

# 令和3年中における自殺の状況

令和4年3月15日

厚生労働省自殺対策推進室  
警察庁生活安全局生活安全企画課

## 令和3年中における自殺の状況 目次

第1章	令和3年中における自殺の概況	1
第2章	令和3年中における自殺の概要	19
第3章	令和3年における自殺の内訳	21
	自殺者の年次比較（表1～表4）	22
	年齢階級別、原因・動機別自殺者数（表5）	24
	職業別、原因・動機別自殺者数（表6）	25
	年齢階級別、職業別自殺者数（表7）	26
	都道府県別自殺者数（表8～表12）	27
	年次別自殺者数（補表1-1）	32
	年齢階級別自殺者数の推移（補表2-1）	33
	年齢階級別自殺死亡率（補表2-2）	34
	職業別自殺者数（補表3-1）	35

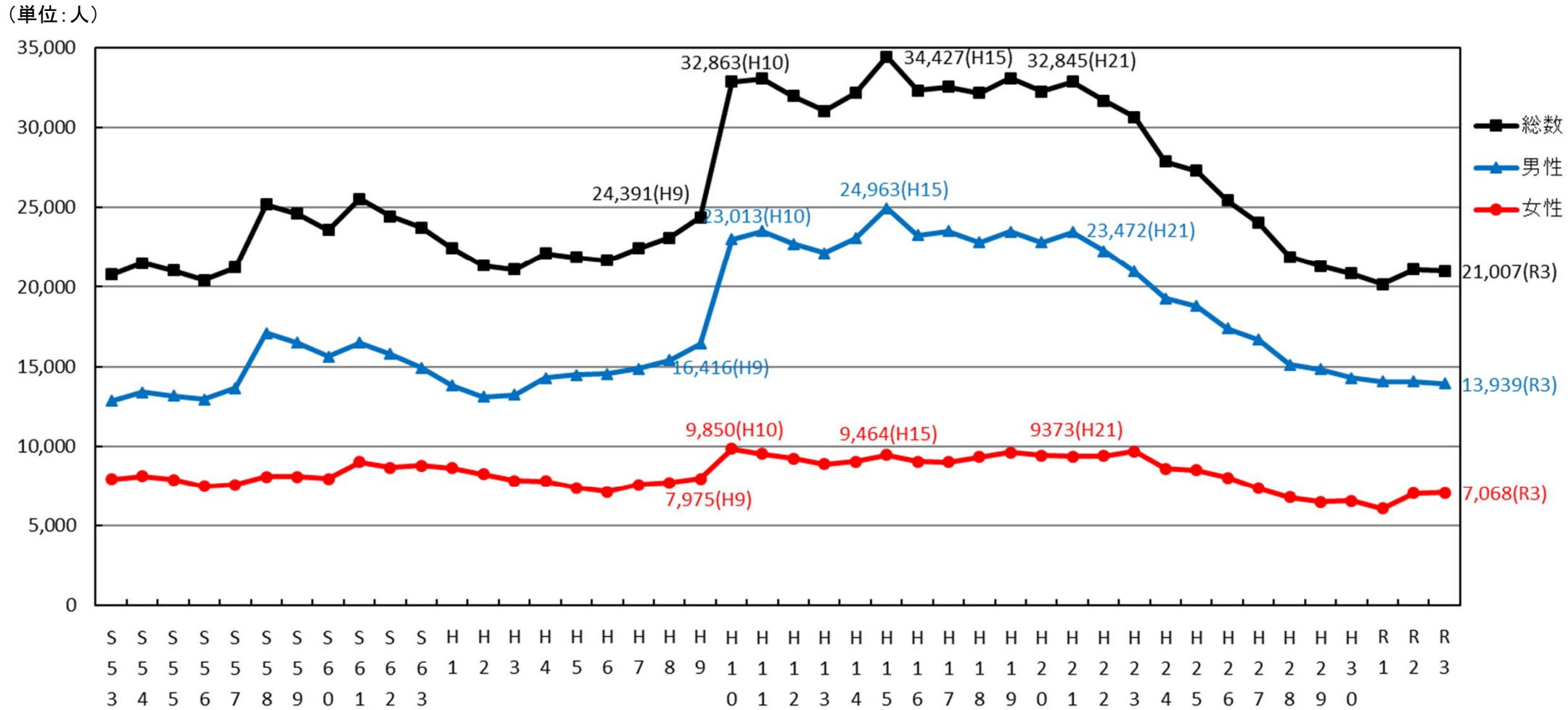
# 第1章

## 令和3年中における自殺の概況

# 自殺者数の年次推移

○令和3年の自殺者数は21,007人となり、対前年比74人(約0.4%)減。

○男女別にみると、男性は12年連続の減少、女性は2年連続の増加となっている。また、男性の自殺者数は、女性の約2.0倍となっている。

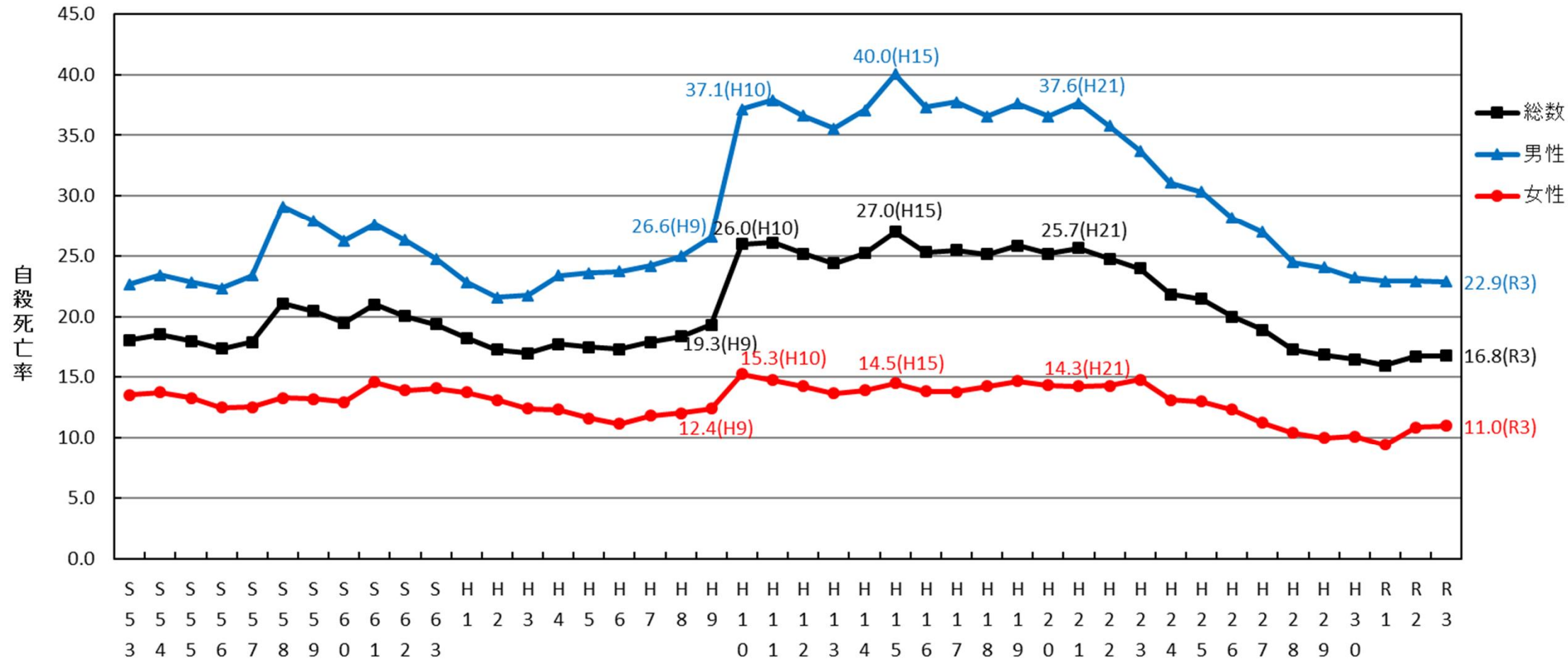


資料:警察庁自殺統計原票データより厚生労働省作成

# 総数及び男女別自殺死亡率の年次推移

○令和3年の自殺死亡率は16.8となっている。

○男女別にみると、男性は22.9で令和2年と同水準となり、女性は11.0で令和2年とくらべて0.2ポイントの上昇となっている。また、男性は、女性の約2.1倍となっている。



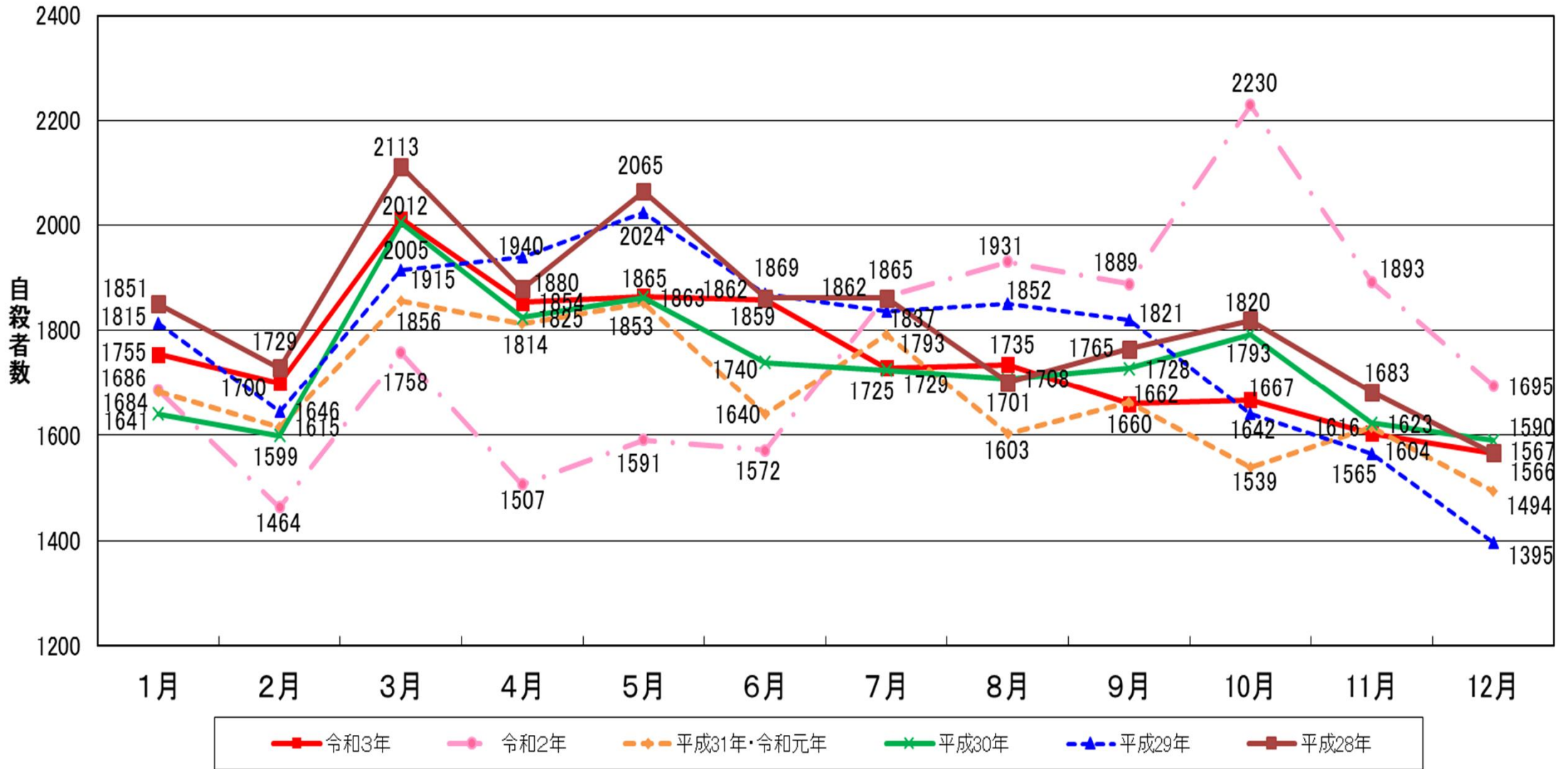
注)「自殺死亡率」とは、人口10万人当たりの自殺者数をいう。

資料: 警察庁自殺統計原票データ、総務省「国勢調査」及び「人口推計」より厚生労働省作成

# 月別自殺者数の推移

○令和3年は、3月が最も多く、12月が最も少ない。

(単位:人)

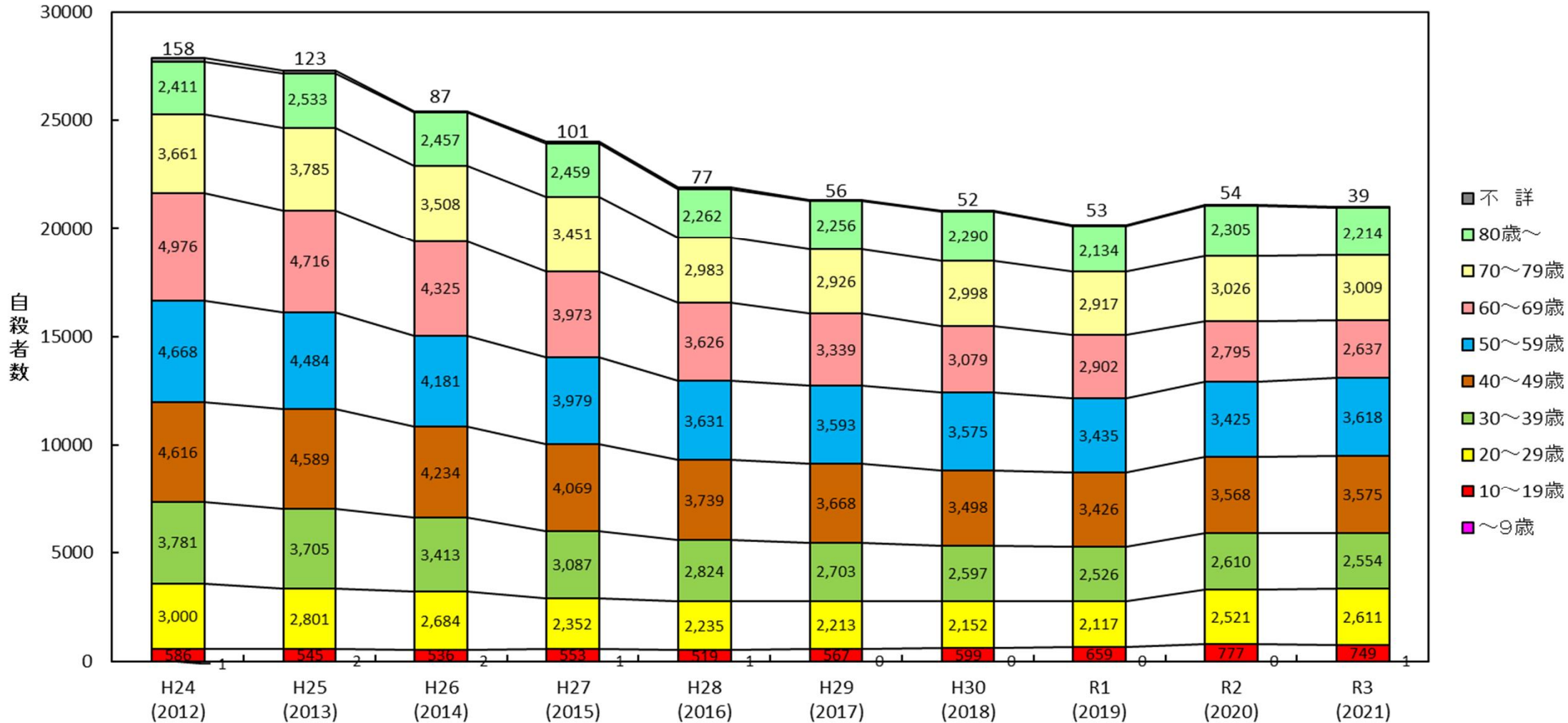


# 年齢階級別自殺者数の年次推移

○令和3年は令和2年と比較して、20歳代、40歳代及び50歳代の各年齢階級で増加した。

○増加した年齢階級の中では、50歳代が最も大きく増加し、193人の増加となった。一方、減少した年齢階級の中では、60歳代が最も大きく減少し、158人の減少となった。

(単位:人)

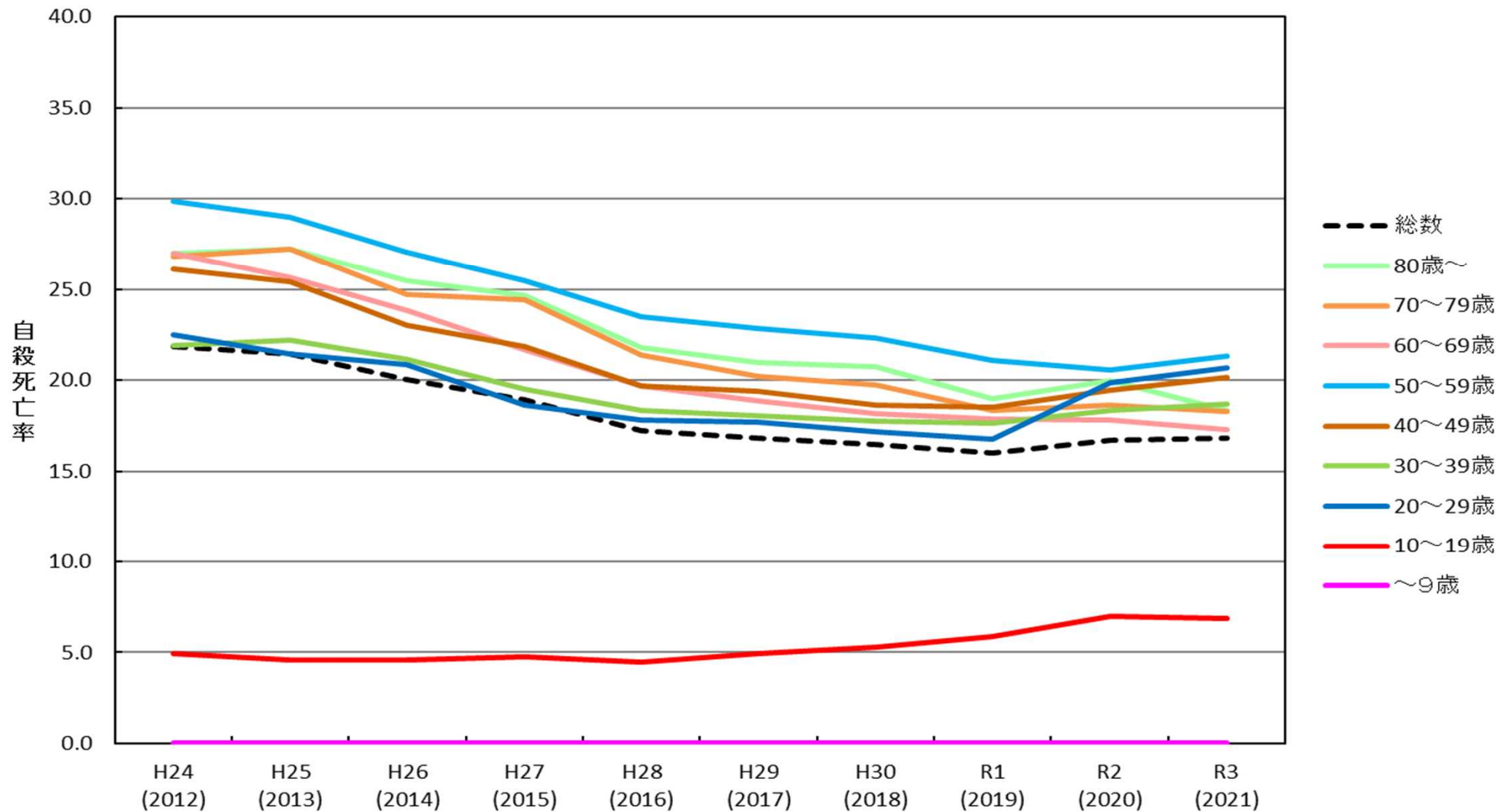




# 年齢階級別自殺死亡率の年次推移

○令和3年は令和2年と比較して、20歳未満及び60歳代以上の各年齢階級で低下した。

○令和3年は令和2年と比較して、20歳代及び50歳代で大きく上昇し、それぞれ0.9、0.8ポイントの上昇となった。



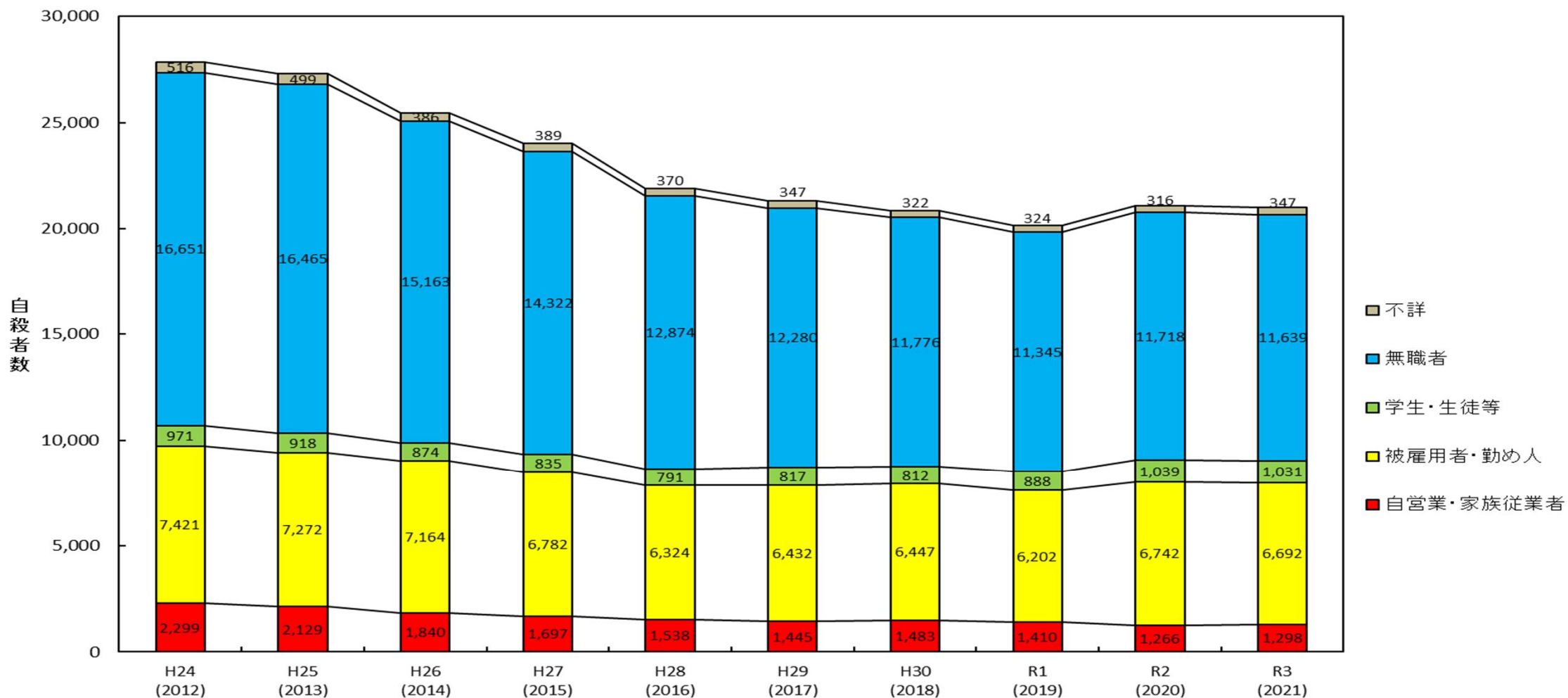


# 職業別自殺者数の年次推移

○令和3年は令和2年と比較して、無職者、被雇用者・勤め人、学生・生徒等で減少し、自営業・家族従業者、不詳で増加した。

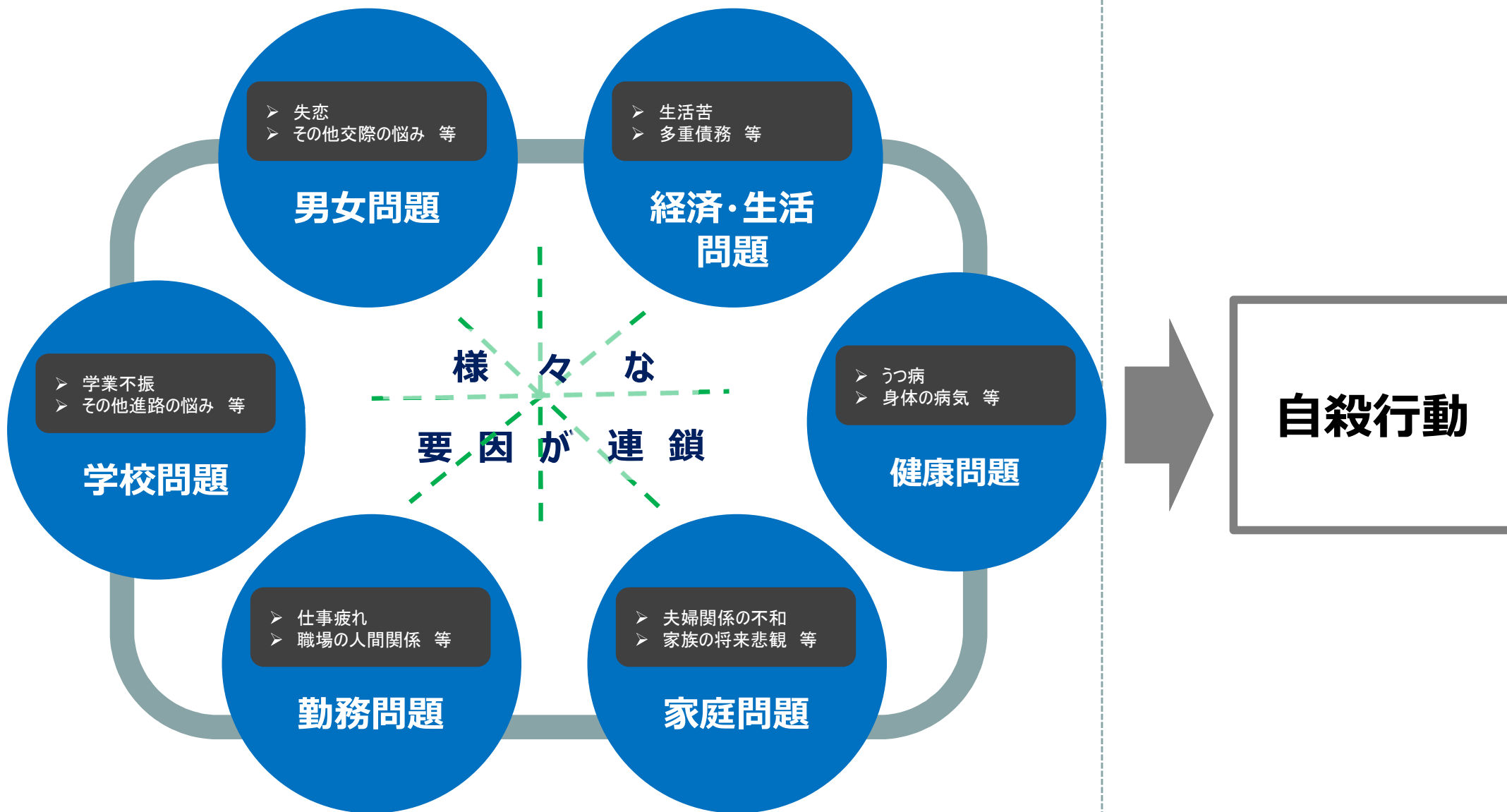
○令和3年は令和2年と比較して、無職者が最も大きく減少し、79人の減少となる一方、自営業・家族従業者が最も大きく増加し、32人の増加となった。

(単位:人)



# 自殺の原因・背景について

- 自殺の多くは多様かつ複合的な原因及び背景を有しており、様々な要因が連鎖する中で起きている。  
(「経済・生活問題」や「家庭問題」等、他の問題が深刻化する中で、これらと連鎖して、うつ病等の「健康問題」が生ずる等)



自殺の多くは多様かつ複合的な原因及び背景を有している

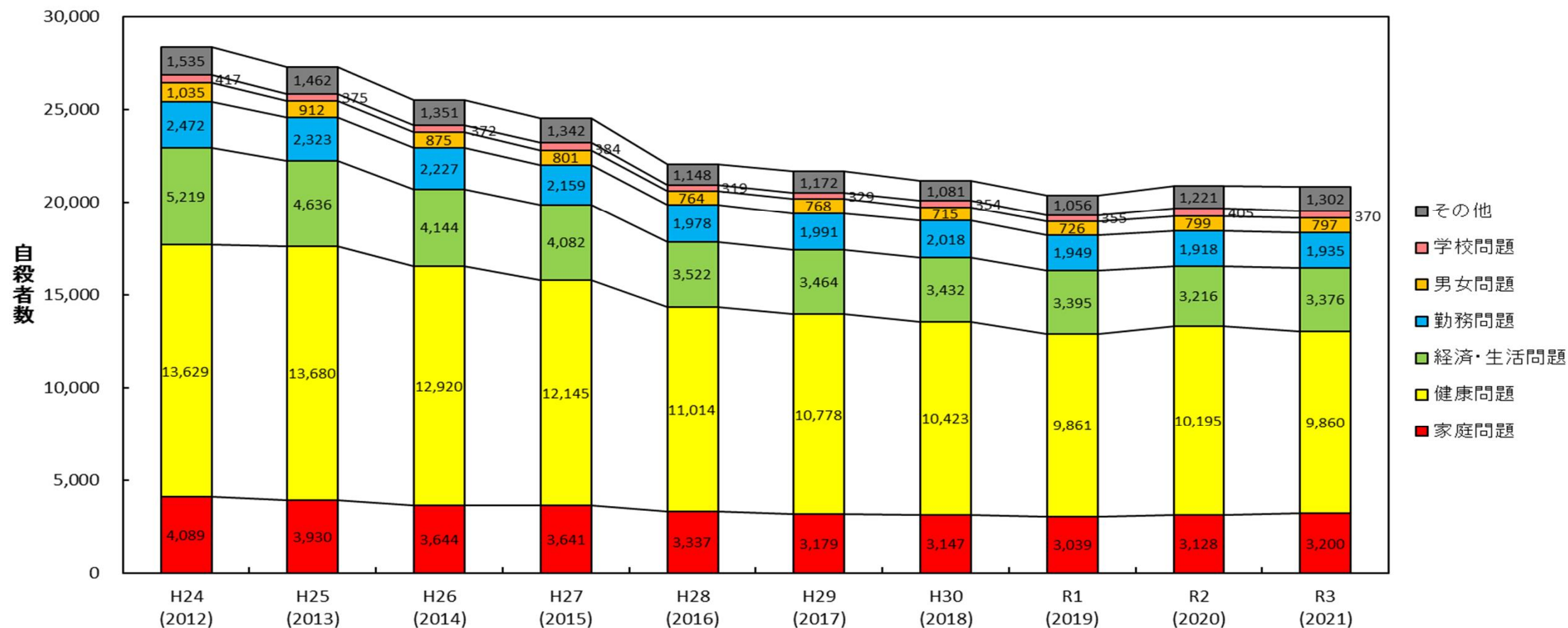
# 自殺の原因・動機別自殺者数の年次推移

○自殺の多くは多様かつ複合的な原因及び背景を有しており、様々な要因が連鎖する中で起きている。

○令和3年は令和2年と比較して、経済・生活問題、家庭問題、その他、勤務問題が増加した。一方、健康問題、学校問題、男女問題は減少した。

○令和3年は令和2年と比較して、健康問題が最も大きく減少し、335人の減少となる一方、経済・生活問題が最も大きく増加し、160人の増加となった。

(単位:人)

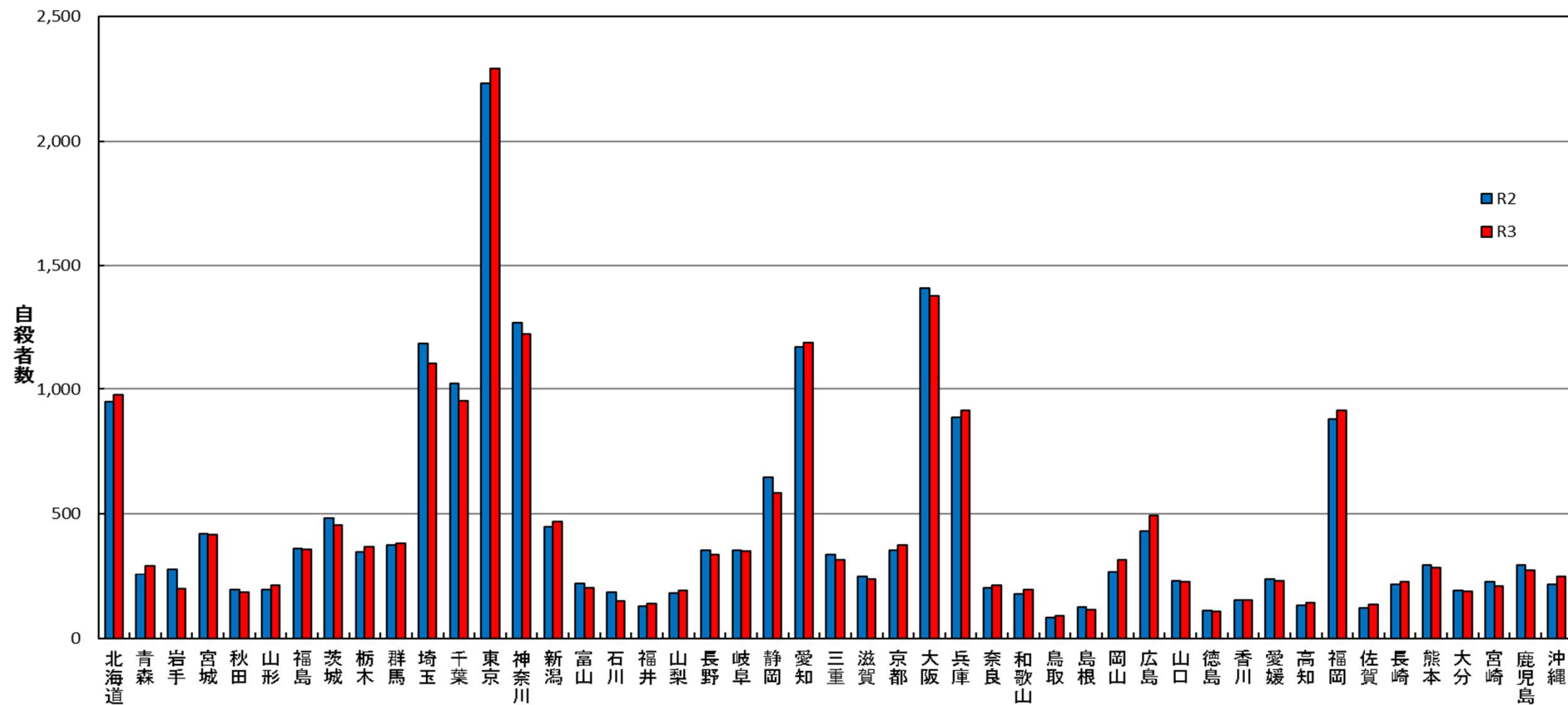


# 令和2年及び令和3年における都道府県別（発生地）の年間自殺者数

○令和3年は令和2年と比較して、24府県で減少、23都道府県で増加となった。

○減少幅が最も大きかったのは埼玉県で82人、次いで岩手県で79人、千葉県で71人となった。

（単位：人）

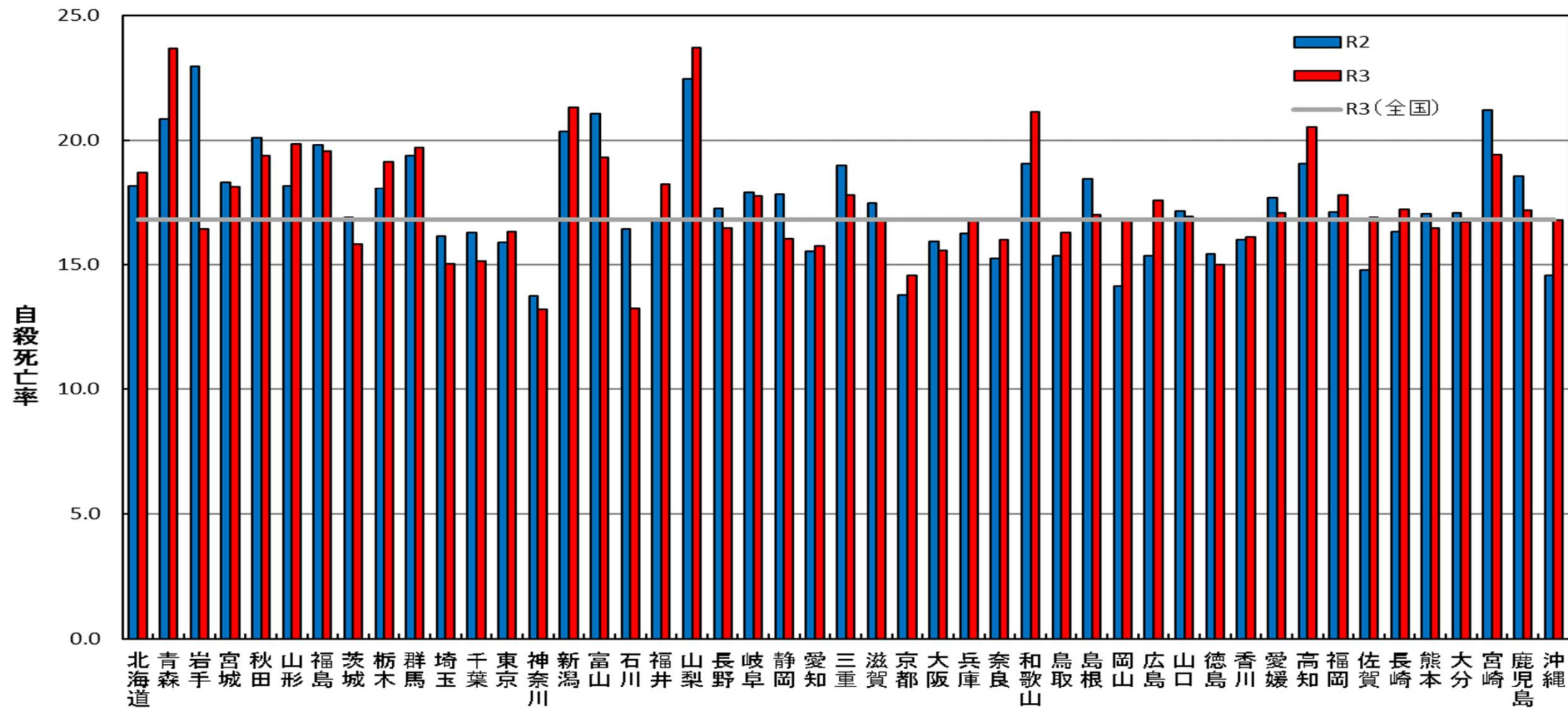


注：本統計は、自殺の発生地における計上であり、自殺者の居住地とは異なる。

# 令和2年及び令和3年における都道府県別(発生地)の年間自殺死亡率

○令和3年は令和2年と比較して、24府県で低下、23都道府県で上昇となった。

○自殺死亡率が最も低かったのは神奈川県で13.2、次いで石川県で13.2、京都府で14.6の順となった。



注: 本統計は、自殺の発生地における計上であり、自殺者の居住地とは異なる。

資料: 警察庁自殺統計原票データ及び総務省「令和2年国勢調査 人口等基本集計」(令和3年11月30日公表)より厚生労働省作成

# 東日本大震災に関連する自殺者数

## 1. 全国合計及び男女別

	合計	男	女
平成23年	55	42	13
平成24年	24	18	6
平成25年	38	23	15
平成26年	22	11	11
平成27年	23	13	10
平成28年	22	15	7
平成29年	26	17	9
平成30年	9	8	1
令和元年	16	10	6
令和2年	5	2	3
令和3年	6	2	4
令和3年	<b>対前年差</b>	<b>1</b>	<b>0</b>

## 2. 年齢（10歳階級）別

	20歳未満	20-29	30-39	40-49	50-59	60-69	70-79	80歳以上	不詳
平成23年	1	4	4	4	11	19	7	5	0
平成24年	0	2	4	3	5	5	2	3	0
平成25年	0	4	3	6	13	2	3	7	0
平成26年	1	11	11	4	5	7	2	11	0
平成27年	0	11	0	4	2	5	7	4	0
平成28年	0	1	5	4	4	5	2	1	0
平成29年	2	2	2	2	12	3	2	1	0
平成30年	0	1	1	1	1	0	3	2	0
令和元年	1	1	2	0	3	6	3	0	0
令和2年	0	0	0	1	0	1	2	1	0
令和3年	0	0	1	1	2	1	1	0	0

## 3. 職業別

	自営業・ 家族従業者	被雇用・ 勤め人	計	学生・ 生徒等	無職						不詳
					小計	主婦	失業者	無職者 利子・配当家賃 等生活者	年金・雇用保険 等生活者	その他の無職 者	
平成23年	10	13	32	1	31	3	6	0	14	8	0
平成24年	3	5	16	0	16	0	3	0	7	6	0
平成25年	1	10	27	0	27	6	3	0	7	11	0
平成26年	1	3	18	1	17	3	1	0	6	7	0
平成27年	2	3	18	1	17	1	0	2	10	4	0
平成28年	1	8	13	0	13	2	3	0	7	1	0
平成29年	2	4	19	1	18	3	1	0	5	9	1
平成30年	0	2	7	0	7	0	0	0	4	3	0
令和元年	2	5	9	0	9	1	0	0	1	7	0
令和2年	0	1	4	0	4	1	0	1	1	1	0
令和3年	0	1	5	0	5	1	0	0	2	2	0

## 4. 原因・動機別（複数選択可のため、合計しても上記全国合計等と一致しない場合がある）

	家庭問題	健康問題	経済・生活問題	勤務問題	男女問題	学校問題	その他	不詳
平成23年	11	17	18	7	0	0	10	16
平成24年	5	11	3	2	0	0	4	5
平成25年	5	22	9	5	1	0	3	8
平成26年	5	11	3	2	1	0	1	6
平成27年	6	13	2	0	1	0	2	8
平成28年	5	13	4	4	1	0	3	5
平成29年	10	10	3	1	0	0	4	10
平成30年	1	5	3	2	0	0	1	3
令和元年	4	9	3	3	1	0	1	1
令和2年	0	4	0	0	0	0	1	1
令和3年	3	1	1	1	0	0	1	1

## 5. 都道府県別

	3県					その他				
	岩手県	宮城県	福島県	茨城県	埼玉県	東京都	神奈川県	新潟県	大阪府	京都府
平成23年	17	22	10	1	1	2	1	0	1	0
平成24年	4	3	13	0	0	0	0	0	0	1
平成25年	4	10	23	0	0	0	0	0	0	0
平成26年	3	4	15	0	0	0	0	0	0	0
平成27年	3	1	19	0	0	0	0	0	0	0
平成28年	6	8	7	0	0	1	0	0	0	0
平成29年	7	5	12	0	0	0	1	0	0	0
平成30年	2	3	4	0	0	0	0	0	0	0
令和元年	3	3	0	0	0	0	0	0	0	0
令和2年	1	1	12	0	0	0	0	0	0	0
令和3年	1	4	1	0	0	0	0	0	0	0
令和3年	<b>対前年差</b>	<b>0</b>	<b>3</b>	<b>-2</b>	<b>0</b>	<b>0</b>	<b>0</b>	<b>0</b>	<b>0</b>	<b>0</b>

注）平成23年の数字は、本自殺者数の計上を始めた6月から12月までを足しあげたもの。  
また、平成24年から令和3年の数字は、1月から12月までを足しあげたもの。

(補表)

### 年齢階級別人口の年次推移

(単位:千人)

