

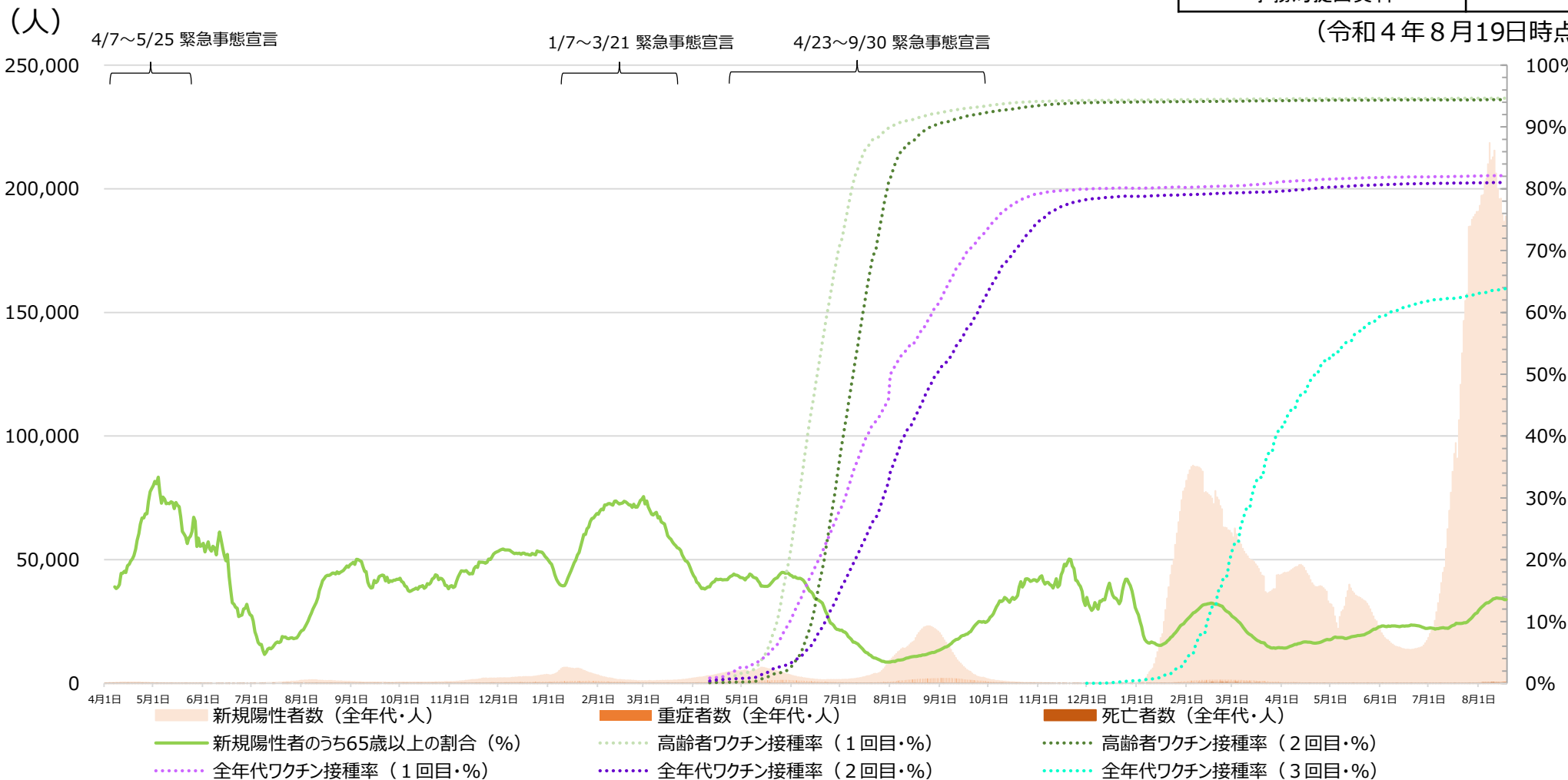
全国の新規陽性者数等及びワクチン接種率

第96回(令和4年8月24日)
新型コロナウイルス感染症対策
アドバイザリーボード

資料2-5

事務局提出資料

(令和4年8月19日時点)



※新規陽性者数、重症者数及び死亡者数については、令和2年5月8日から（死亡者については同年4月21日から）、データソースを厚生労働省が把握した個票を積み上げたものから、各自治体がウェブサイト上で公表している数等を積み上げたものに変更。また、「新規陽性者数のうち65歳以上の割合」はHER-SYSに登録されている陽性者のうち、65歳以上の者の割合。新規陽性者数（全年代）および新規陽性者のうち65歳以上の割合は、直近7日間の移動平均の値。
 ※高齢者ワクチン接種率の算出においては、VRSへ報告された合計回数を使用。使用回数には、職域接種及び先行接種対象者のVRS未入力分が含まれていない。また、VRSに報告済みデータのうち、年齢が不明なものは計上していない。
 ※全年代のワクチン接種回数はいずれも首相官邸ウェブサイトの公表データを使用（一般接種（高齢者含む）はワクチン接種記録システム(VRS)への報告を、公表日ごとに累計したものであり、医療従事者等、職域接種はワクチン接種円滑化システム（V-SYS）への報告を、公表日ごとに累計したもの。また、職域接種の接種回数は、V-SYSとVRSで一部重複があるため、総合計の算出に当たっては重複を除外した（職域接種及び重複は、各公表日の直前の日曜日までのもの。）。医療従事者等は、令和3年7月30日で集計を終了しているため、8月3日以降のデータについては、8月2日の公表値（＝7月30日までの接種回数。）。
 ※各接種率の分母については、「全年代ワクチン接種率」に関しては全人口（出典：令和3年住民基本台帳年齢階級別人口（市区町村別））を、「高齢者ワクチン接種率」に関しては65歳以上人口（出典：令和3年住民基本台帳年齢階級別人口（市区町村別））をそれぞれ使用。
 ※高齢者ワクチン接種率（3回目）(令和4年8月22日時点)は90.6%、60歳以上ワクチン接種率（4回目）(同日時点)は47.8%(対象者数（3回目接種から5か月経過した60歳以上の者）に対する接種率は63.1%)。
 (出典：首相官邸ウェブサイト)

ワクチン接種歴別の新規陽性者数（8/8-8/14）

	未接種			2回目接種済み (3回目接種済みを除く)			3回目接種済み			接種歴 不明
	新規 陽性者数 (8/8- 8/14の 合計)	未接種 者数 (8/14時点)	10万人 あたりの 新規 陽性者数	新規 陽性者数 (8/8- 8/14の 合計)	2回目 接種者数 (3回目接種 者数を除く) (8/14時点)	10万人 あたりの 新規 陽性者数	新規 陽性者数 (8/8- 8/14の 合計)	3回目 接種者数 (8/14時点)	10万人 あたりの 新規 陽性者数	新規 陽性者数 (8/8- 8/14の 合計)
0-11歳	121,664	10,610,422	1146.6							
12-19歳	20,595	2,197,726	937.1	33,113	3,422,045	967.6	20,821	3,308,857	629.3	28,063
20-29歳	24,974	2,401,108	1040.1	45,175	4,029,974	1121.0	59,299	6,291,390	942.5	38,968
30-39歳	23,622	2,826,327	835.8	42,912	3,895,228	1101.7	72,011	7,573,403	950.8	43,954
40-49歳	18,742	3,170,181	591.2	37,286	3,905,888	954.6	89,243	11,279,654	791.2	43,644
50-59歳	11,516	1,211,182	950.8	18,811	2,369,242	794.0	81,556	13,184,144	618.6	31,741
60-64歳	3,013	609,969	494.0	3,815	549,736	694.0	31,610	6,238,222	506.7	10,923
65-69歳	2,041	1,051,695	194.1	1,981	336,567	588.6	25,974	6,696,124	387.9	8,195
70-79歳	3,109	858,643	362.1	2,746	547,920	501.2	42,624	14,787,828	288.2	13,980
80-89歳	2,157	27,440	7860.8	2,011	377,492	532.7	26,291	8,622,528	304.9	10,177
90歳以上	980	—	—	797	128,002	622.6	11,625	2,273,161	511.4	4,891

※ HER-SYSに登録されている新規陽性者を、不明を含むワクチン接種歴の有無で分けて集計し、報告日における新規陽性者数の7日間の合計を算出。（データは8月15日参照。データは日々更新され、今後最新のデータが反映される。）

※ ワクチン接種歴が未記入の場合、令和4年4月20日までのADB提出データでは未接種に分類していたが、5月11日以降のADB提出データでは接種歴不明に分類している。

※ HER-SYSに年齢情報がない者は含まれない。また、日本最高齢（令和4年8月15日現在）を上回る年齢で届出があった者はいずれにも含まれない。

※ 新規陽性者には無症候感染者も含まれる。

※ 10万人あたりの新規陽性者数は、7日間の新規陽性者数の合計を期間の最終日（8/14）のワクチン接種の有無で分けた人数で割り人口10万人対に換算したものであり、結果の解釈には留意が必要。

※ ワクチン接種者数は、ワクチン接種記録システム（VRS）に報告されている報告データに基づき算出。（データは8月15日参照。データは日々更新されるため、接種から記録されるまでにはタイムラグがあり、今後最新のデータが反映される。）

※ 未接種者数は各年代の人口の総計から接種済みの人数を引いて算出。また、年齢階級別人口は、首相官邸ホームページの公表データを使用（総務省が公表している「令和3年住民基本台帳年齢階級別人口（市区町村別）」のうち、各市区町村の性別及び年代階級の数字を集計したものを利用。）。

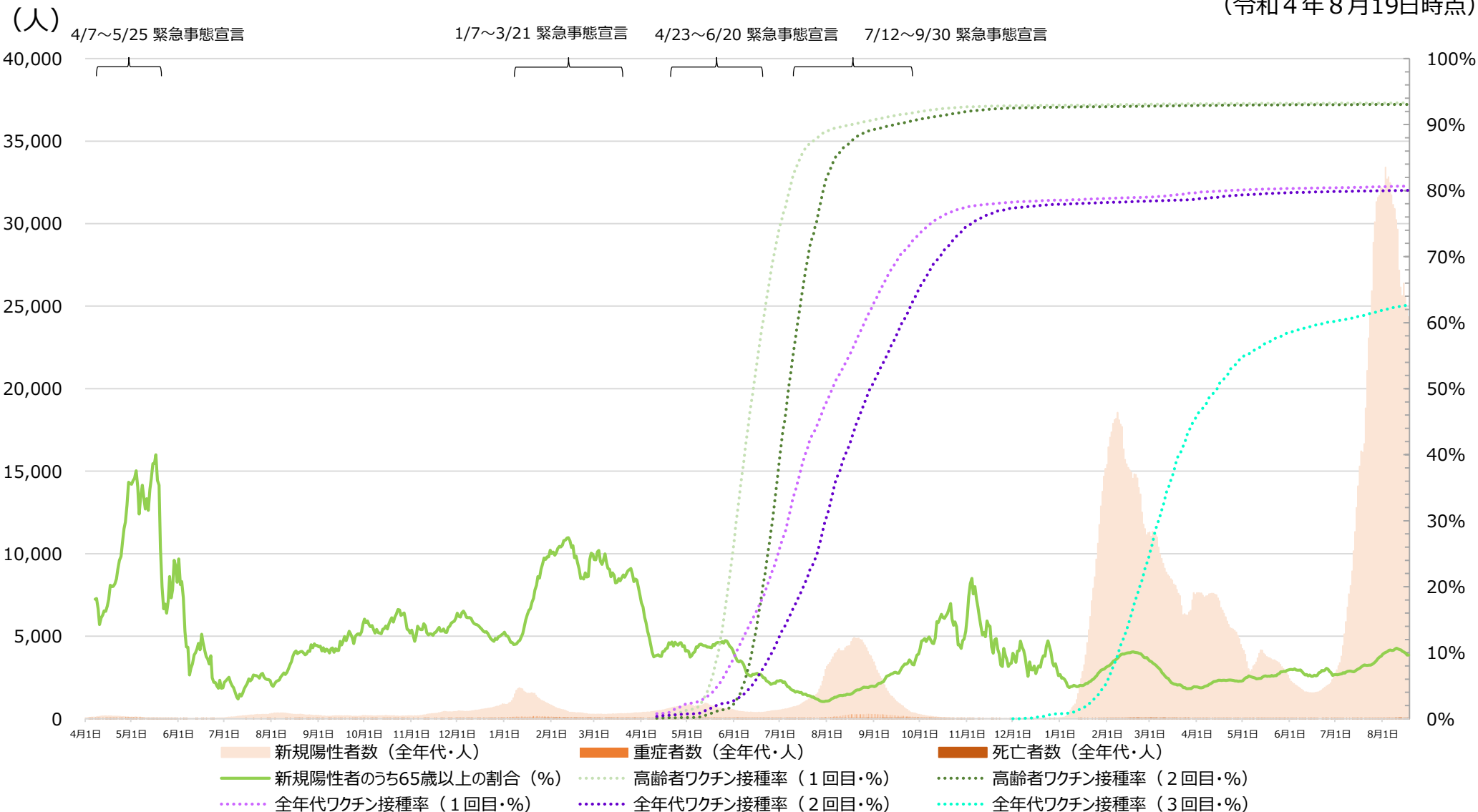
※ 接種済みの人数が年齢階級別人口を超える場合は、未接種者数及び10万人あたりの新規陽性者数を“-”で示す。

※ 令和4年6月30日に発生届様式が変更されたため、同年7月1日以降のデータでは、変更後の発生届様式に基づくHER-SYSデータを使用して集計している。なお、8月4日以降のデータでは、地域の感染状況等を踏まえ、ワクチン接種歴を含め届出項目のさらなる削減が可能となっている。

表記の期間内に発生した新規陽性者数を単純に集計したものであり、ワクチン接種から検査までの期間が考慮されていないこと、新型コロナウイルスの感染歴等の背景因子が異なる可能性があること等から、本データによりワクチン接種による予防効果が明らかになるものではない。なお、ワクチン接種については、有効性の分析を行った学術論文等に基づいて、厚生科学審議会での議論を経て決定されており、本データに基づいて決定されているものではない。

東京都の新規陽性者数等及びワクチン接種率

(令和4年8月19日時点)



※「新規陽性者数のうち65歳以上の割合」は、HER-SYSに登録されている陽性者のうち、65歳以上の者の割合。

※新規陽性者数 (全年代) および新規陽性者のうち65歳以上の割合は、直近7日間の移動平均の値。

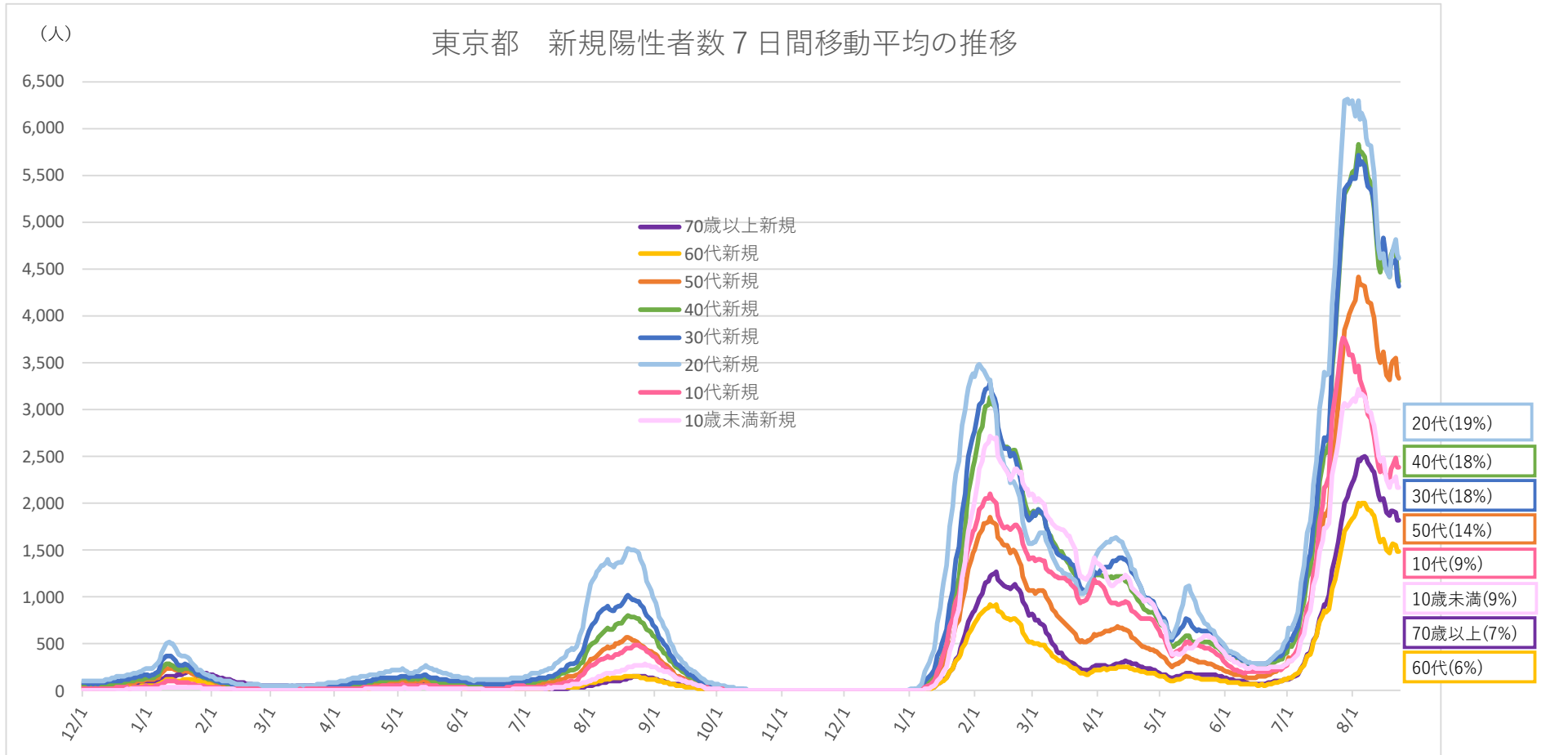
※接種率の算出においては、VRSへ報告された合計回数を使用。使用回数には、職域接種及び先行接種対象者のVRS未入力分が含まれていない。

※各接種率の分母については、「全年代ワクチン接種率」に関しては全人口 (出典：令和3年住民基本台帳年齢階級別人口 (市区町村別)) を、「高齢者ワクチン接種率」に関しては65歳以上人口 (出典：令和3年住民基本台帳年齢階級別人口 (市区町村別)) をそれぞれ使用。

※高齢者ワクチン接種率 (3回目) (令和4年8月22日時点) は89.2%、60歳以上ワクチン接種率 (4回目) (同日時点) は58.0%。 (出典：東京都新型コロナウイルスワクチン接種ポータルサイト)

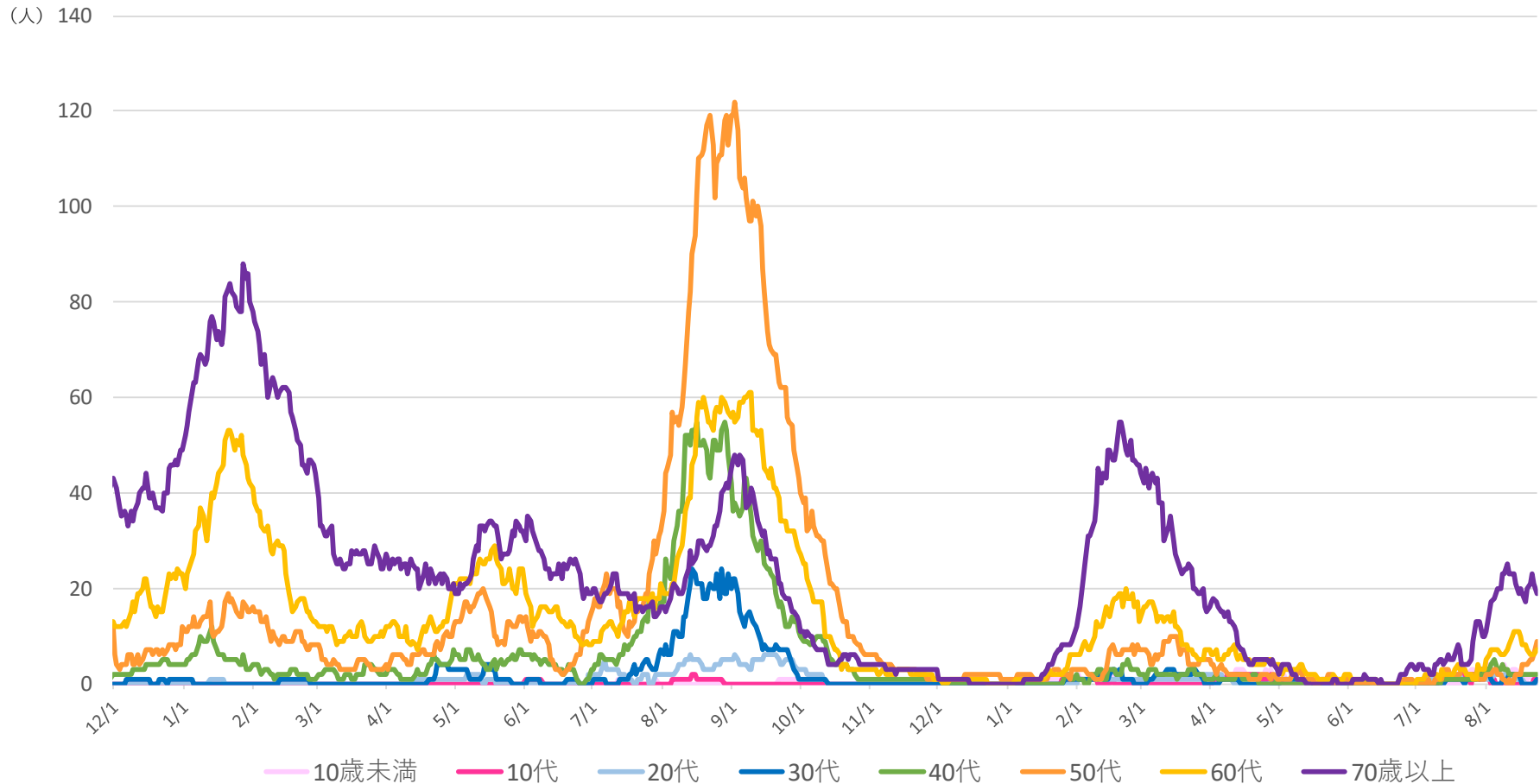
※新規陽性者数、重症者数及び死亡者数は、東京都新型コロナウイルス対策サイトで公開されているもの。重症者数は、入院患者数のうち、人工呼吸器管理 (ECMOを含む) が必要な患者数が計上されている。

東京都 新規陽性者数 7日間移動平均の推移



	8/1日	9/1水	10/1金	11/1月	12/1水	1/1土	2/1火	3/1火	4/1金	5/1日	6/1水	7/1金	8/2火	8/9火	8/16火	8/23火
総数	3,165.0	3,431.3	253.1	22.4	16.9	59.7	15,395.3	11,312.7	7,626.7	4,235.1	2,409.7	3,000.2	32,009.0	30,904.0	25,578.6	24,493.9
うち60代以上	154.3	250.7	32.6	3.7	2.4	6.5	1,582.7	1,316.7	497.9	333.6	238.3	262.9	4,190.9	4,301.6	3,555.4	3,299.0
割合	5%	7%	13%	17%	14%	11%	10%	12%	7%	8%	10%	9%	13%	14%	14%	13%

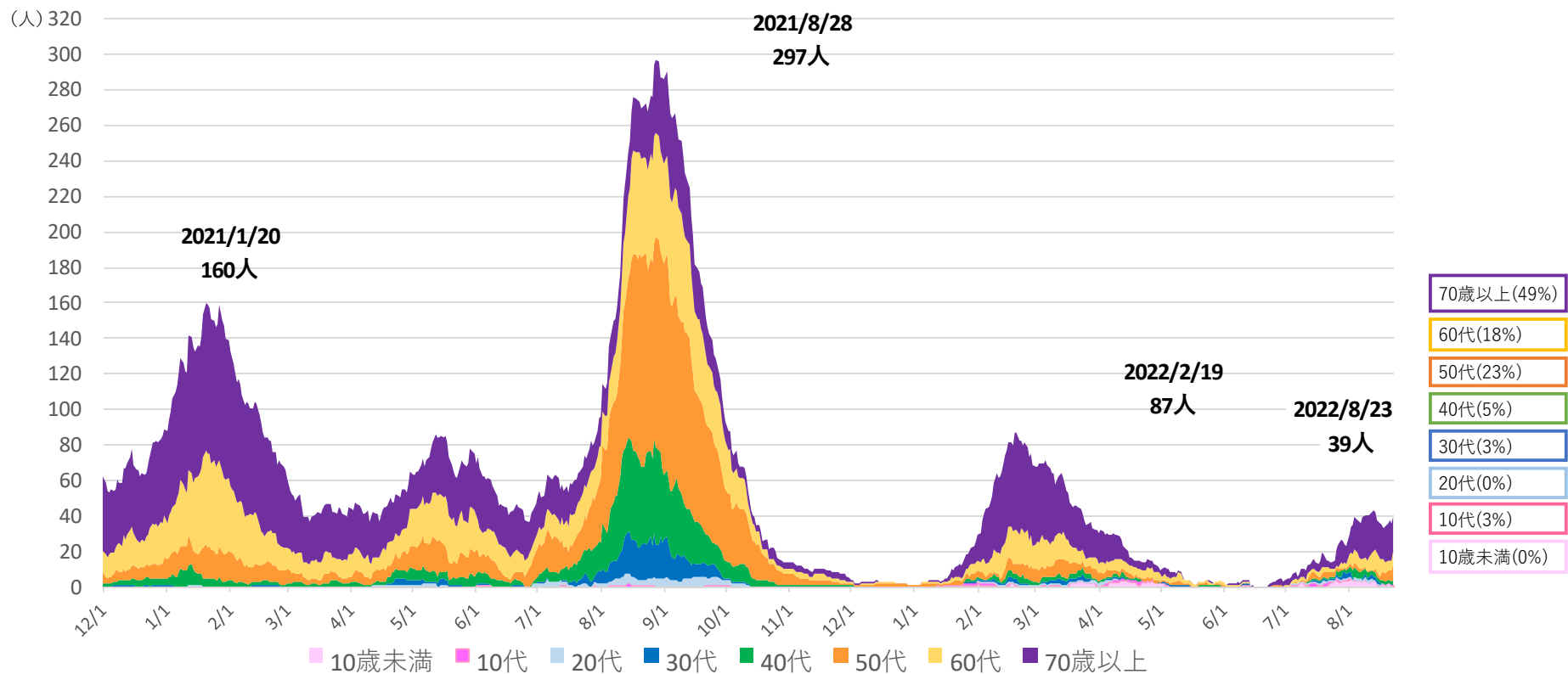
東京都 年齢階級別重症者数の推移



注1：東京都HPで公開されている年齢階級別の重症者数

注2：重症者は都の基準（人口呼吸器または人口心肺（ECMO）を使用している患者）

東京都 重症者数の年齢階級別内訳の推移

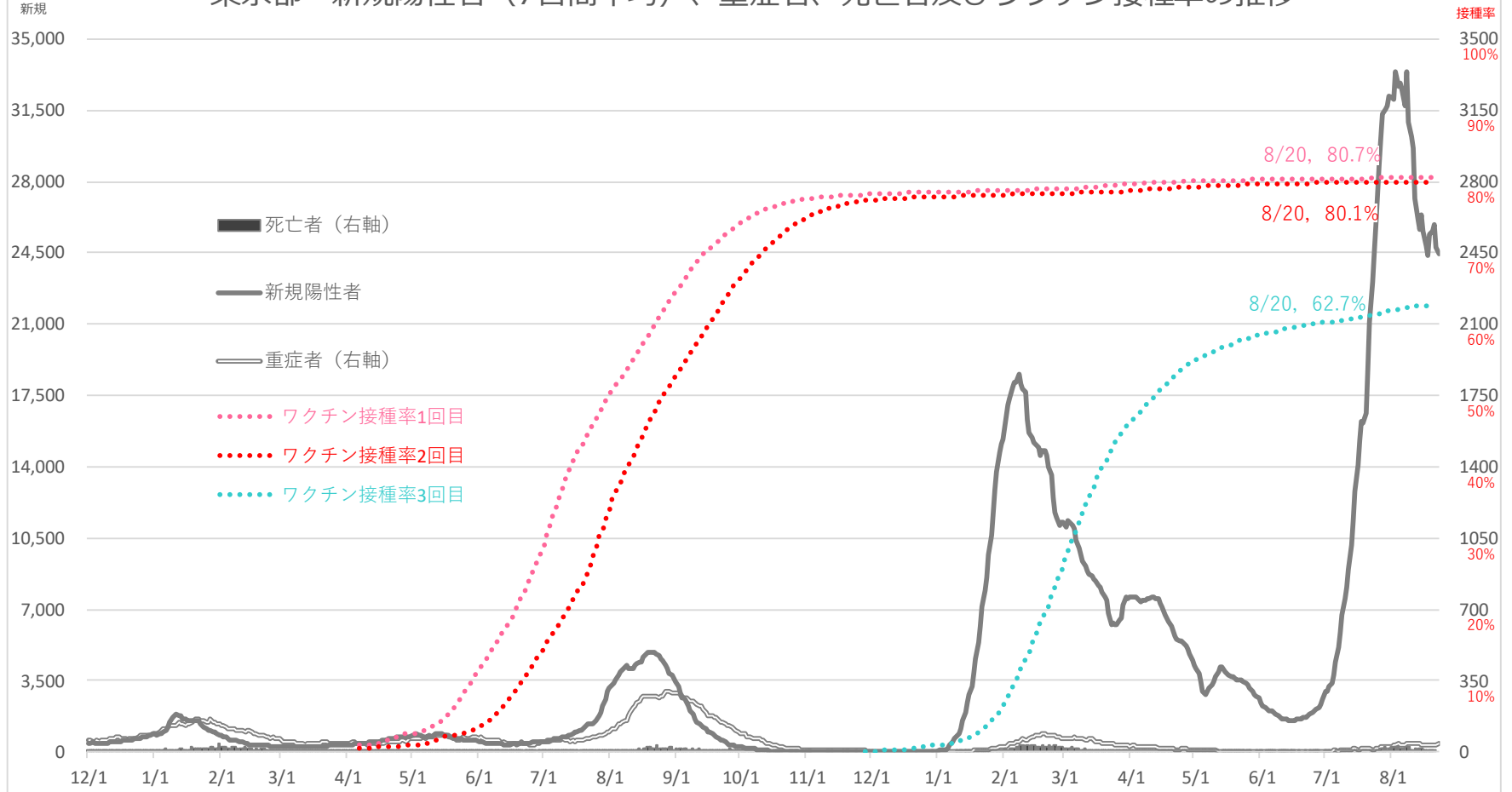


	8/1日	9/1水	10/1金	11/1月	12/1水	1/1土	2/1火	3/1火	4/1金	5/1日	6/1水	7/1金	8/2火	8/9火	8/16火	8/23火
重症者数	101	286	93	14	4	1	29	68	30	9	3	4	34	40	36	39
うち60代以上	35	104	38	7	2	0	20	58	23	6	2	4	21	29	30	26
割合	35%	36%	41%	50%	50%	0%	69%	85%	77%	67%	67%	100%	62%	73%	83%	67%

注1：東京都HPで公開されている年齢階級別の重症者数

注2：重症者は都の基準（人口呼吸器または人口心肺（ECMO）を使用している患者）

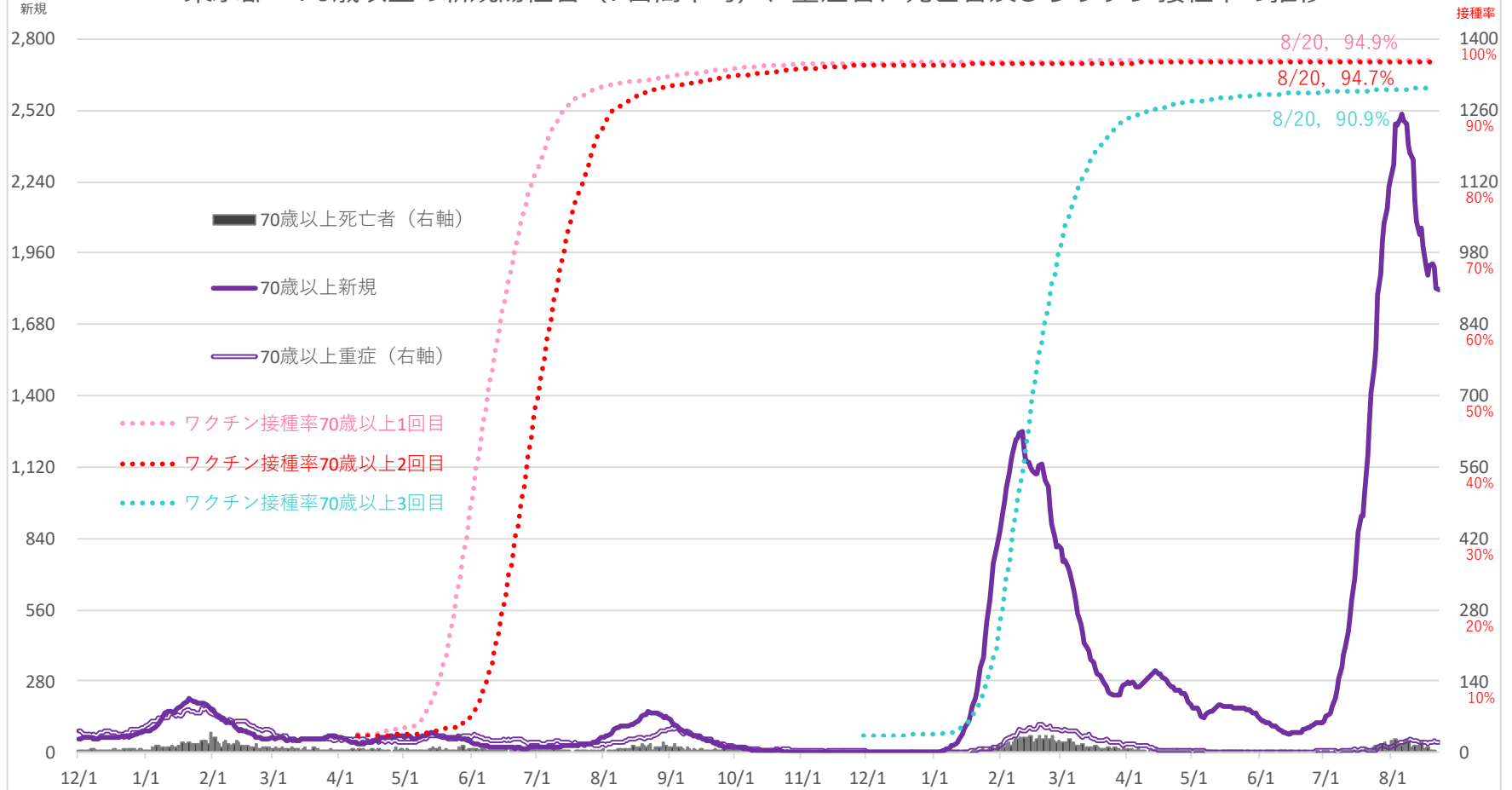
東京都 新規陽性者（7日間平均）、重症者、死亡者及びワクチン接種率の推移



8月23日
 新規陽性者（7日間平均）／24,494人
 重症者／39人

注1：重症者は都の基準（人工呼吸器または人工心肺（ECMO）を使用している患者）（右軸）
 注2：死亡者数は死亡日より集計しているため、公表日の死亡者数とは一致しない。（右軸）
 注3：被接種者の都道府県および年齢分布は、ワクチン接種記録システム（VRS）に報告済みのデータのみにより把握可能であるため、ワクチン接種率の算出においては、VRSへ報告された、一般接種（高齢者を含む）と先行接種対象者（接種券付き予診票で接種を行った優先接種者）の合計回数を使用。
 注4：ワクチン接種率の分母となる人口データについては、総務省「令和3年住民基本台帳年齢階級別人口（市区町村別）」の全人口を使用。なお、12歳以上人口を分母として算出した接種率は8/20時点で1回目87.8%、2回目87.2%、3回目69.1%となる。

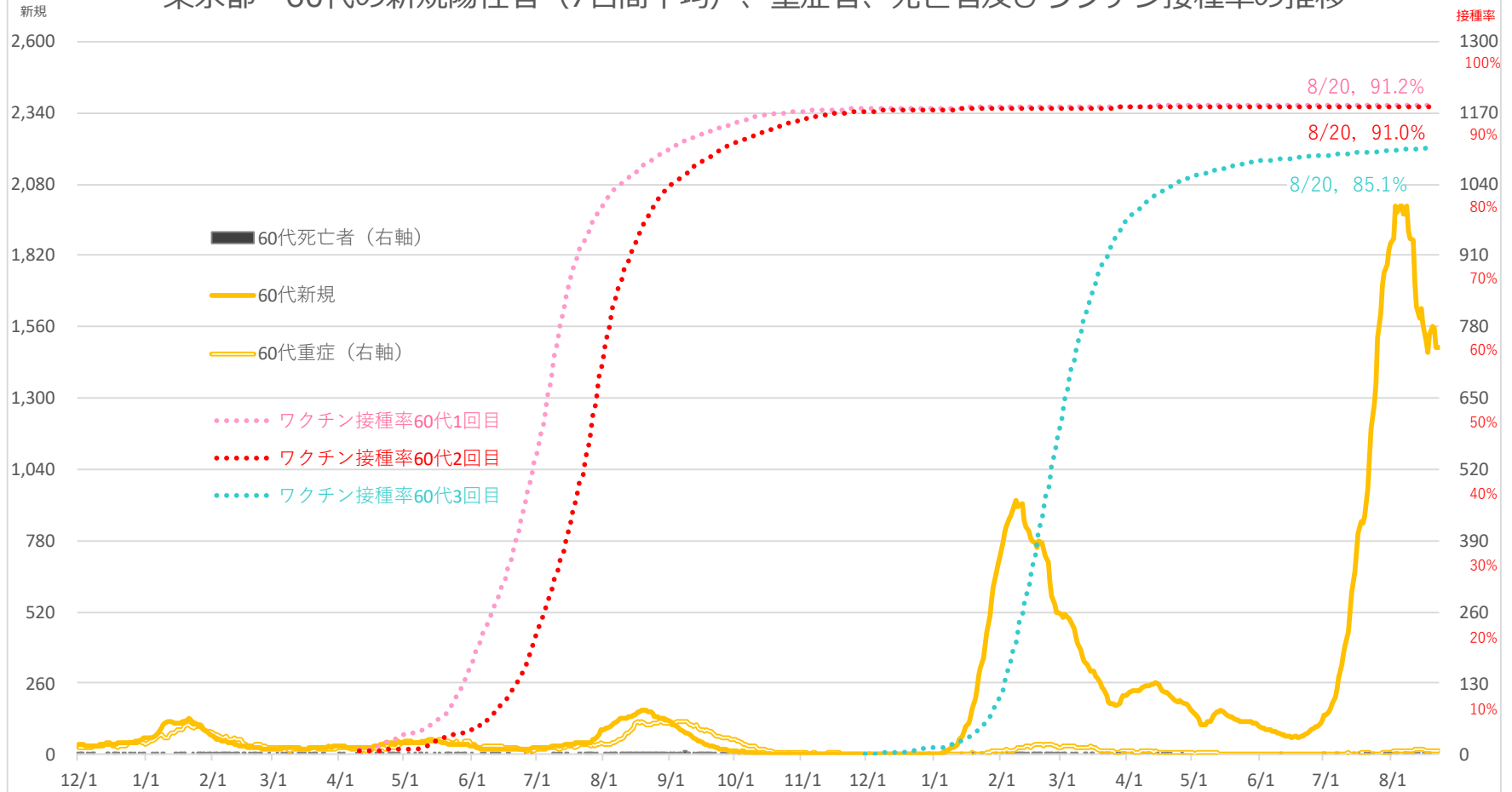
東京都 70歳以上の新規陽性者（7日間平均）、重症者、死亡者及びワクチン接種率の推移



注1：重症者は都の基準（人工呼吸器または人工心肺（ECMO）を使用している患者）（右軸）
 注2：死亡者数は死亡日より集計しているため、公表日の死亡者数とは一致しない。（右軸）
 注3：被接種者の都道府県および年齢分布は、ワクチン接種記録システム（VRS）に報告済みのデータのみにより把握可能であるため、ワクチン接種率の算出においては、VRSへ報告された、一般接種（高齢者を含む）と先行接種対象者（接種券付き予診票で接種を行った優先接種者）の合計回数を使用。
 注4：ワクチン接種率の分母となる人口データについては、総務省「令和3年住民基本台帳年齢階級別人口（市区町村別）」を使用。

8月23日
 新規陽性者（7日間平均）／1,816人
 重症者／19人

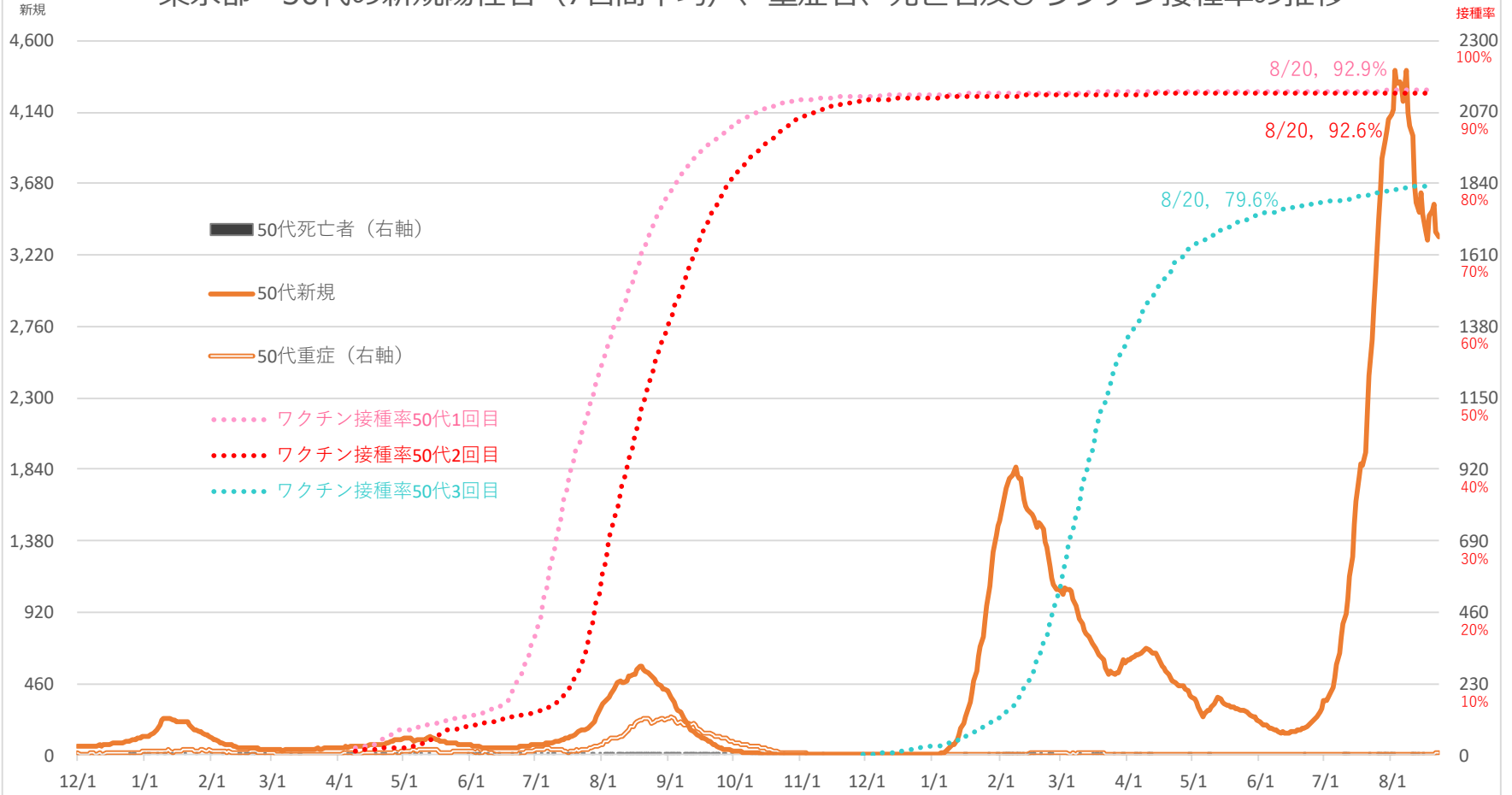
東京都 60代の新規陽性者（7日間平均）、重症者、死亡者及びワクチン接種率の推移



注1：重症者は都の基準（人工呼吸器または人工心肺（ECMO）を使用している患者）（右軸）
 注2：死亡者数は死亡日により集計しているため、公表日の死亡者数とは一致しない。（右軸）
 注3：被接種者の都道府県および年齢分布は、ワクチン接種記録システム(VRS)に報告済みのデータのみにより把握可能であるため、ワクチン接種率の算出においては、VRSへ報告された、一般接種（高齢者を含む）と先行接種対象者（接種券付き予診票で接種を行った優先接種者）の合計回数を使用。
 注4：ワクチン接種率の分母となる人口データについては、総務省「令和3年住民基本台帳年齢階級別人口（市区町村別）」を使用。

8月23日
 新規陽性者（7日間平均）／1,483人
 重症者／7人

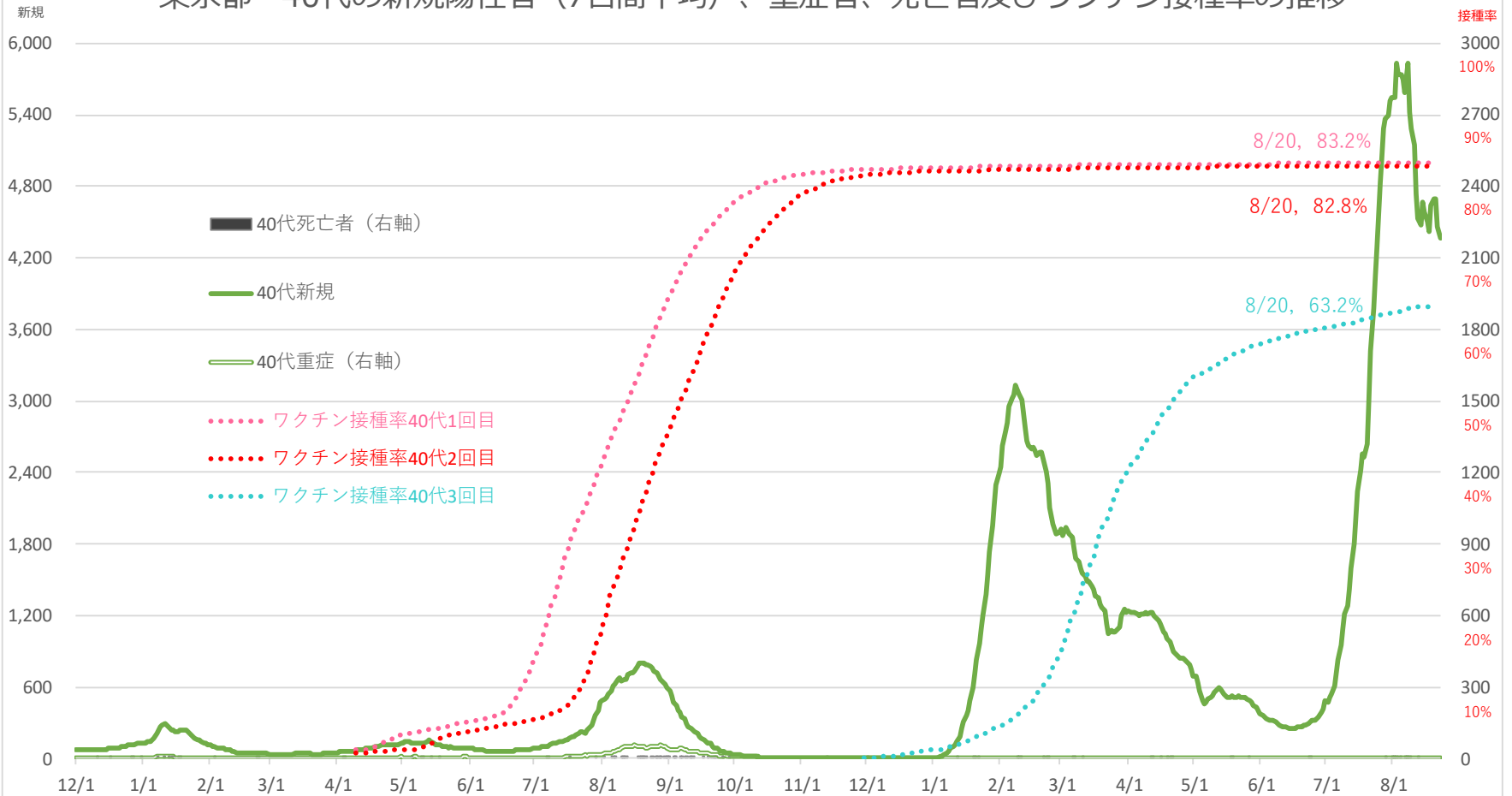
東京都 50代の新規陽性者（7日間平均）、重症者、死亡者及びワクチン接種率の推移



注1：重症者は都の基準（人工呼吸器または人工心肺（ECMO）を使用している患者）（右軸）
 注2：死亡者数は死亡日により集計しているため、公表日の死亡者数とは一致しない。（右軸）
 注3：被接種者の都道府県および年齢分布は、ワクチン接種記録システム(VRS)に報告済みのデータのみにより把握可能であるため、ワクチン接種率の算出においては、VRSへ報告された、一般接種（高齢者を含む）と先行接種対象者（接種券付き予診票で接種を行った優先接種者）の合計回数を使用。
 注4：ワクチン接種率の分母となる人口データについては、総務省「令和3年住民基本台帳年齢階級別人口（市区町村別）」を使用。

8月23日
 新規陽性者（7日間平均）／3,339人
 重症者／9人

東京都 40代の新規陽性者（7日間平均）、重症者、死亡者及びワクチン接種率の推移



注1：重症者は都の基準（人工呼吸器または人工心肺（ECMO）を使用している患者）（右軸）

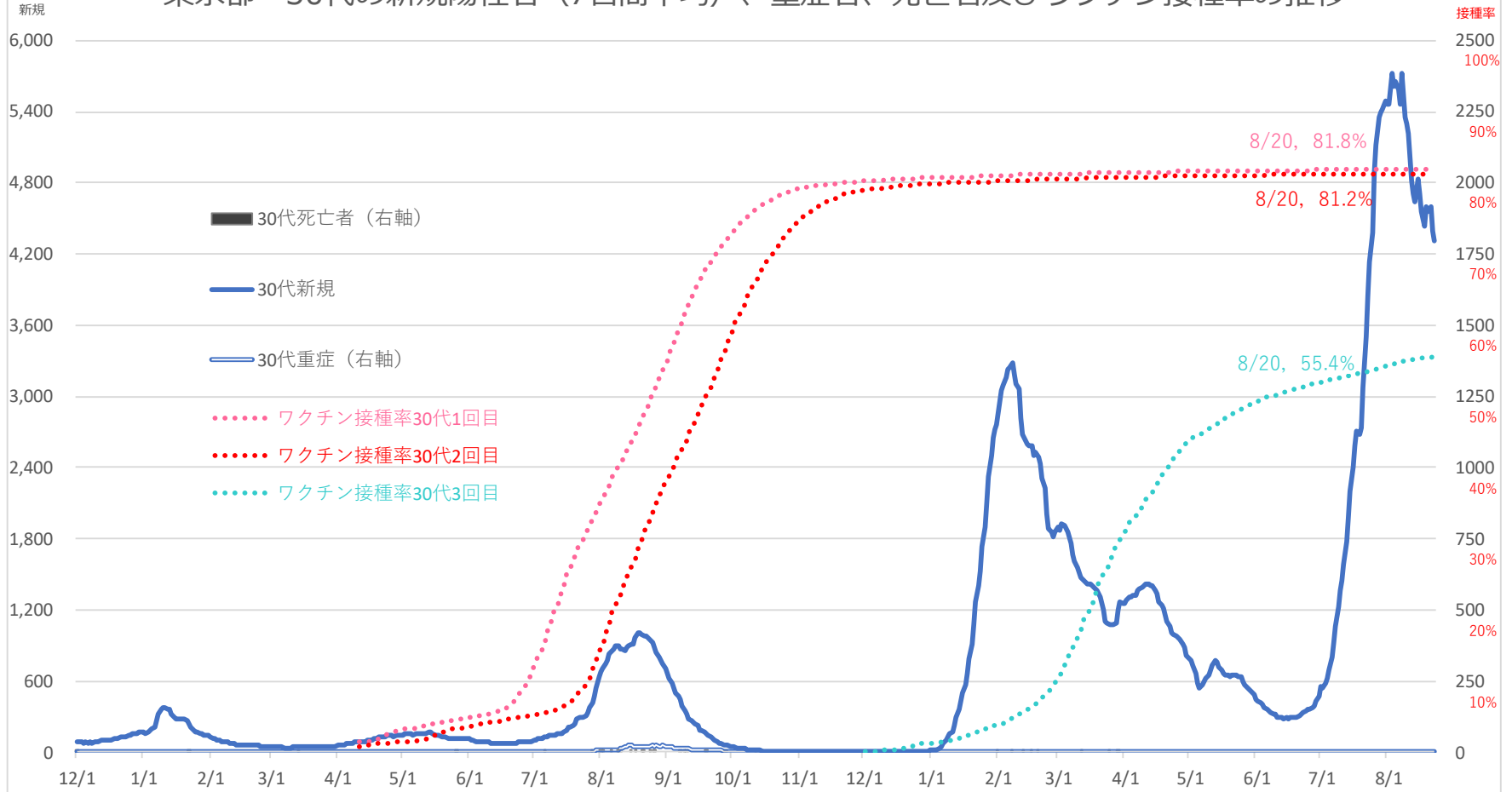
注2：死亡者数は死亡日より集計しているため、公表日の死亡者数とは一致しない。（右軸）

注3：被接種者の都道府県および年齢分布は、ワクチン接種記録システム(VRS)に報告済みのデータのみにより把握可能であるため、ワクチン接種率の算出においては、VRSへ報告された、一般接種（高齢者を含む）と先行接種対象者（接種券付き予診票で接種を行った優先接種者）の合計回数を使用。

注4：ワクチン接種率の分母となる人口データについては、総務省「令和3年住民基本台帳年齢階級別人口（市区町村別）」を使用。

8月23日
新規陽性者（7日間平均）／4,365人
重症者／2人

東京都 30代の新規陽性者（7日間平均）、重症者、死亡者及びワクチン接種率の推移



注1：重症者は都の基準（人工呼吸器または人工心肺（ECMO）を使用している患者）（右軸）

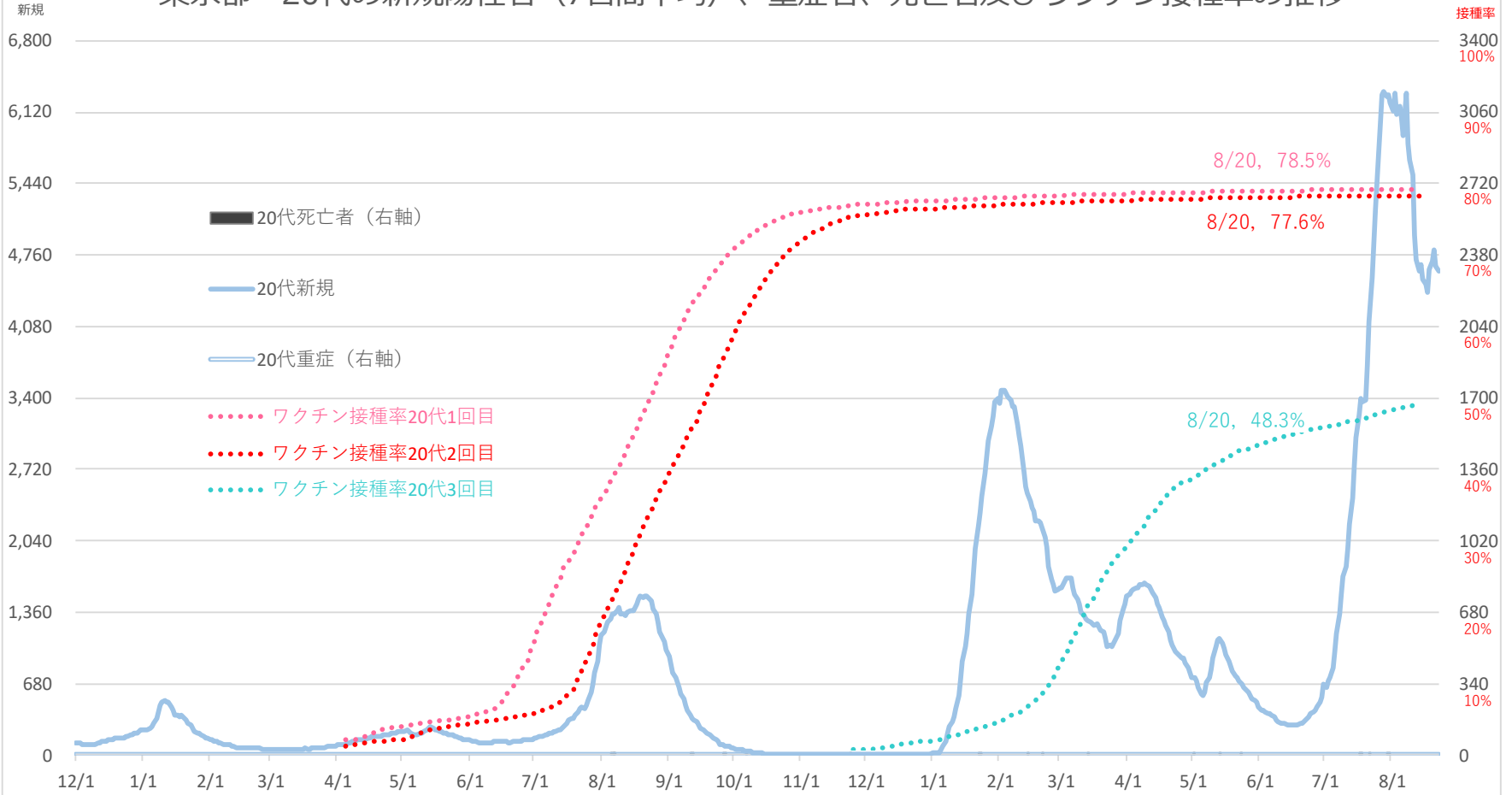
注2：死亡者数は死亡日により集計しているため、公表日の死亡者数とは一致しない。（右軸）

注3：被接種者の都道府県および年齢分布は、ワクチン接種記録システム（VRS）に報告済みのデータのみにより把握可能であるため、ワクチン接種率の算出においては、VRSへ報告された、一般接種（高齢者を含む）と先行接種対象者（接種券付き予診票で接種を行った優先接種者）の合計回数を使用。

注4：ワクチン接種率の分母となる人口データについては、総務省「令和3年住民基本台帳年齢階級別人口（市区町村別）」を使用。

8月23日
 新規陽性者（7日間平均）／4,318人
 重症者／1人

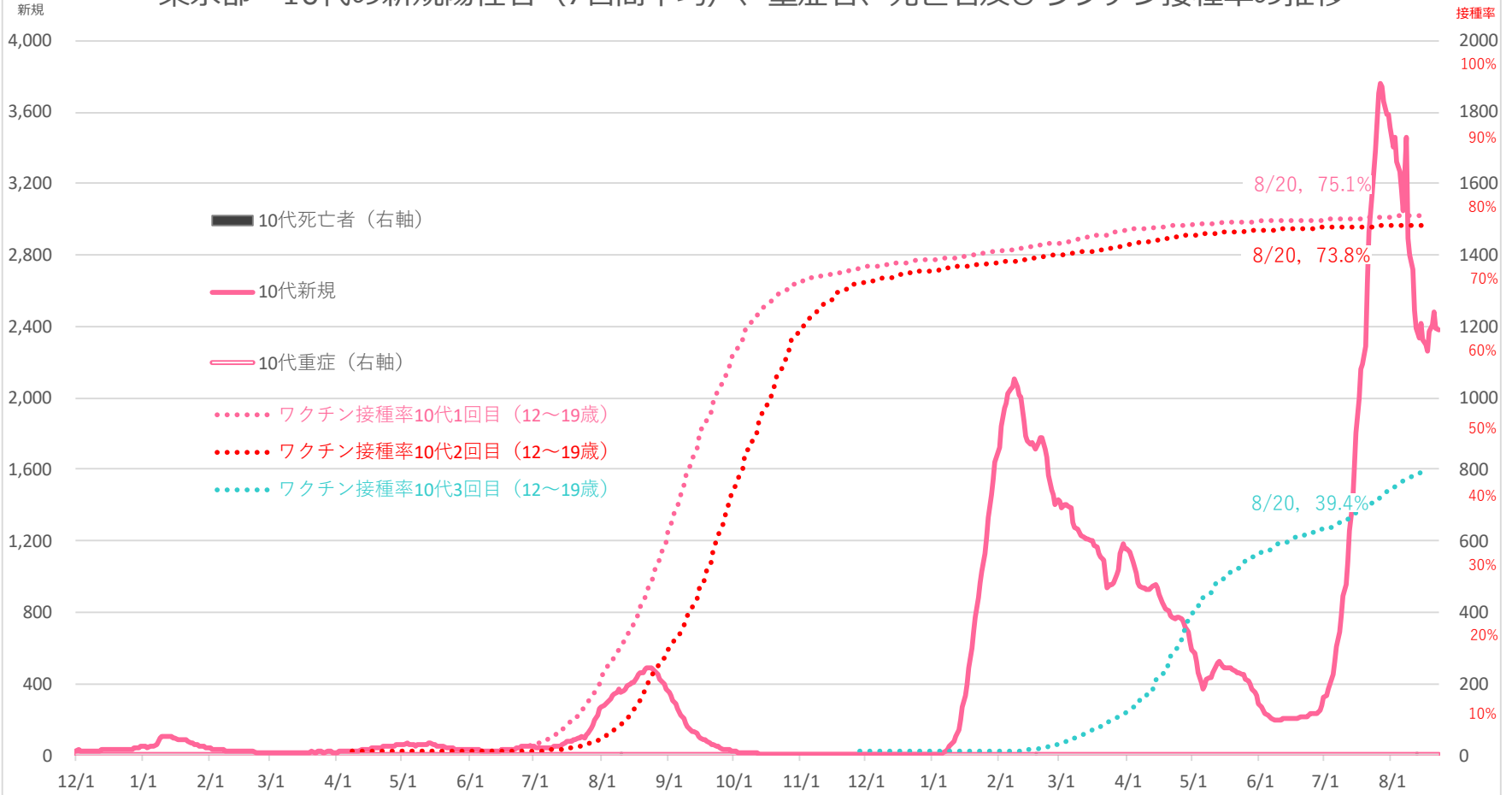
東京都 20代の新規陽性者（7日間平均）、重症者、死亡者及びワクチン接種率の推移



注1：重症者は都の基準（人工呼吸器または人工心肺（ECMO）を使用している患者）（右軸）
 注2：死亡者数は死亡日により集計しているため、公表日の死亡者数とは一致しない。（右軸）
 注3：被接種者の都道府県および年齢分布は、ワクチン接種記録システム（VRS）に報告済みのデータのみにより把握可能であるため、ワクチン接種率の算出においては、VRSへ報告された、一般接種（高齢者を含む）と先行接種対象者（接種券付き予診票で接種を行った優先接種者）の合計回数を使用。
 注4：ワクチン接種率の分母となる人口データについては、総務省「令和3年住民基本台帳年齢階級別人口（市区町村別）」を使用。

8月23日
 新規陽性者（7日間平均）／4,615人
 重症者／0人

東京都 10代の新規陽性者（7日間平均）、重症者、死亡者及びワクチン接種率の推移



注1：重症者は都の基準（人工呼吸器または人工心肺（ECMO）を使用している患者）（右軸）

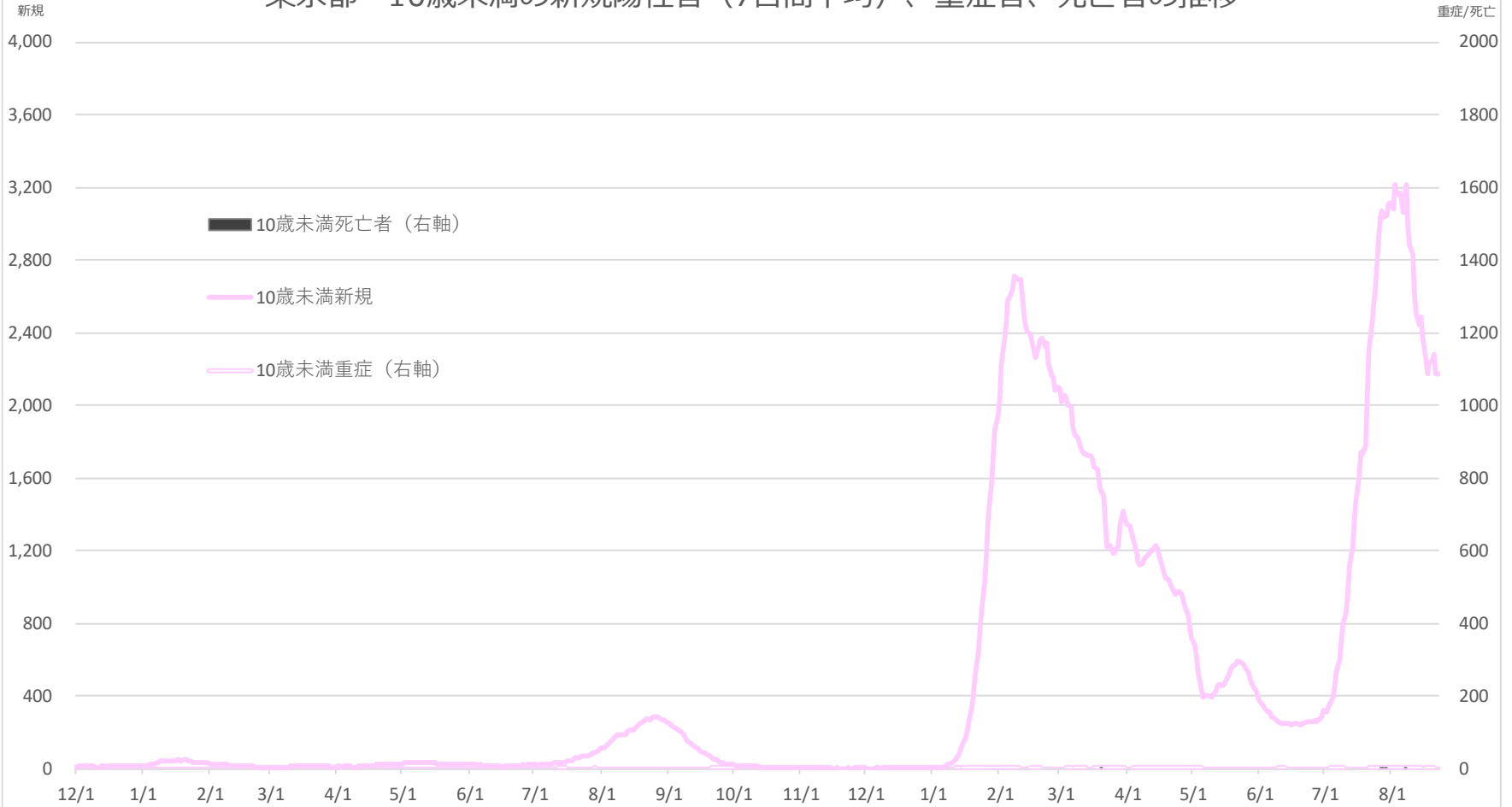
注2：死亡者数は死亡日より集計しているため、公表日の死亡者数とは一致しない。（右軸）

注3：被接種者の都道府県および年齢分布は、ワクチン接種記録システム（VRS）に報告済みのデータのみにより把握可能であるため、ワクチン接種率の算出においては、VRSへ報告された、一般接種（高齢者を含む）と先行接種対象者（接種券付き予診票で接種を行った優先接種者）の合計回数を使用。

注4：ワクチン接種率の分母となる人口データについては、総務省「令和3年住民基本台帳年齢階級別人口（市区町村別）」を使用。なお、接種率で用いる12~14歳人口は10~14歳人口を5分の3した人口を使用。

8月23日
 新規陽性者（7日間平均）／2,379人
 重症者／1人

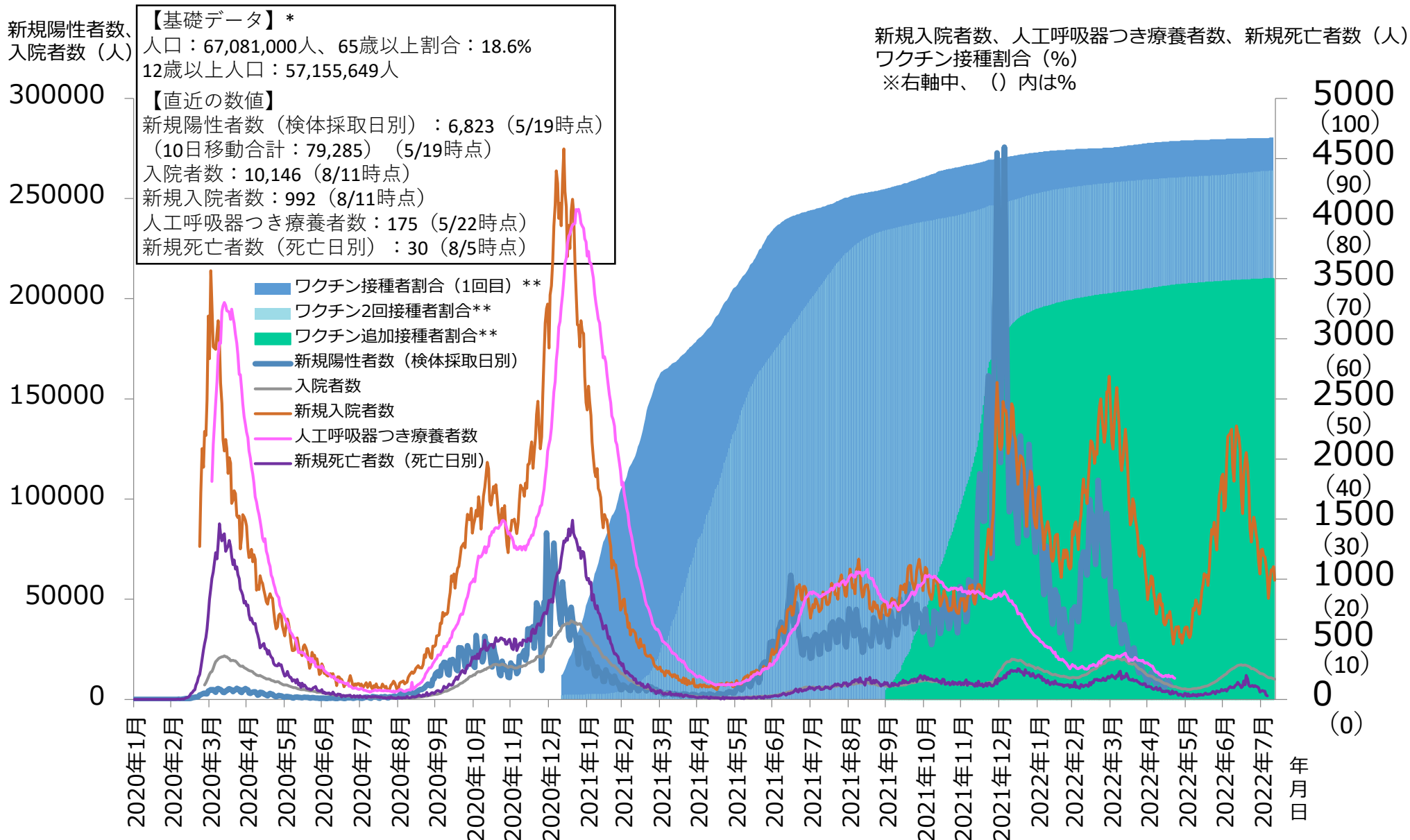
東京都 10歳未満の新規陽性者（7日間平均）、重症者、死亡者の推移



注1：重症者は都の基準（人工呼吸器または人工心肺（ECMO）を使用している患者）（右軸）
 注2：死亡者数は死亡日より集計しているため、公表日の死亡者数とは一致しない。（右軸）
 注3：小児（5歳から11歳）接種は努力義務が課されていないため、東京都は接種率を公表していない。

8月23日
 新規陽性者（7日間平均）／2,176人
 重症者／0人

参考：【英国】新規陽性者数等とワクチン接種者数の推移



*基礎データはOffice for National Statistics ウェブサイト (<https://www.ons.gov.uk/>) を参照。

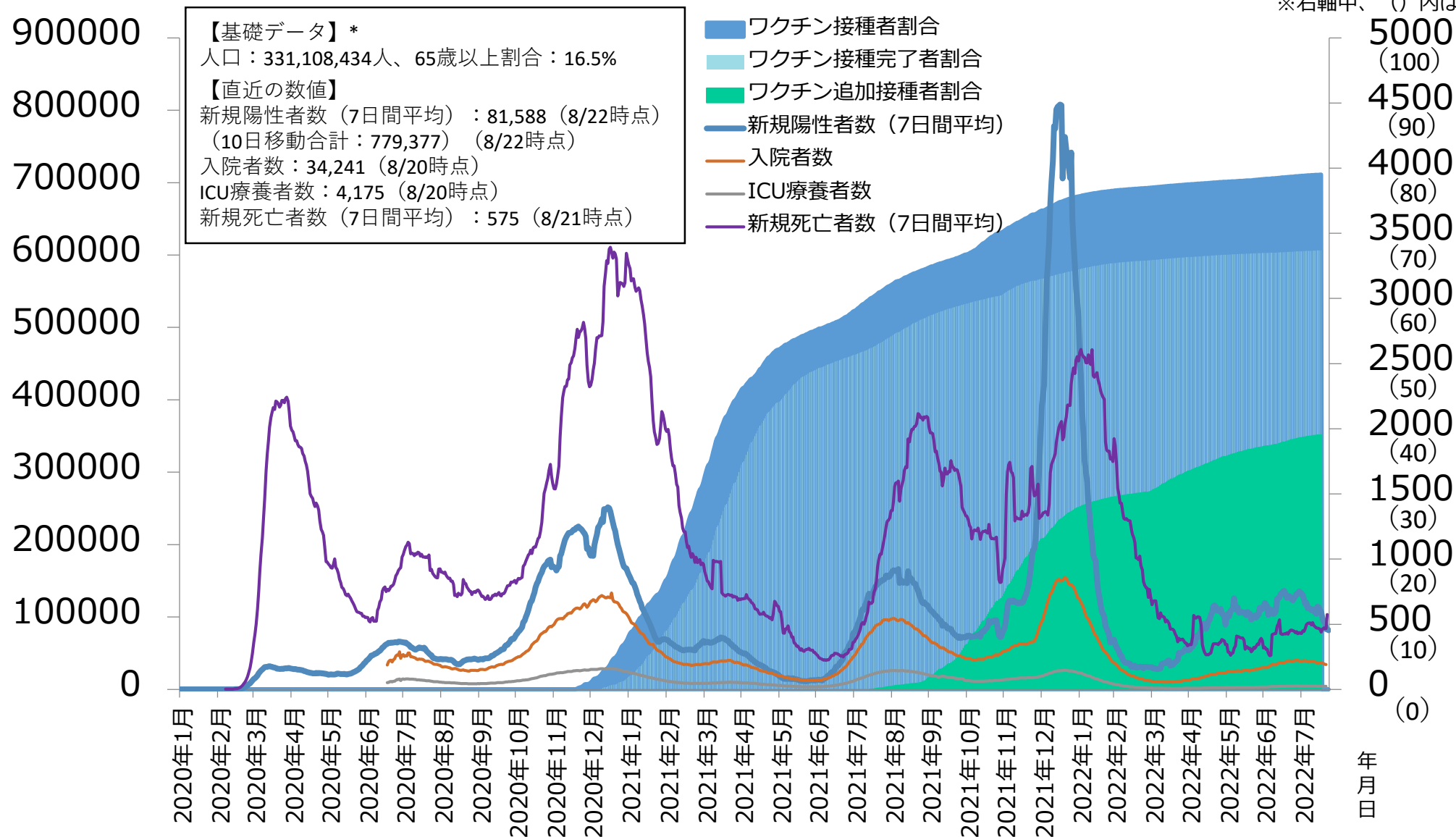
**ワクチン接種者割合、ワクチン2回接種者割合及びワクチン追加接種者割合は、接種対象年齢を12歳以上として算出。

***8月23日時点のGOV.UKウェブサイト上のデータを厚生労働省において加工。

参考：【米国】新規陽性者数等とワクチン接種者数の推移

新規陽性者数、入院者数、ICU療養者数（人）

新規死亡者数（人）
ワクチン接種割合（%）
※右軸中、（ ）内は%

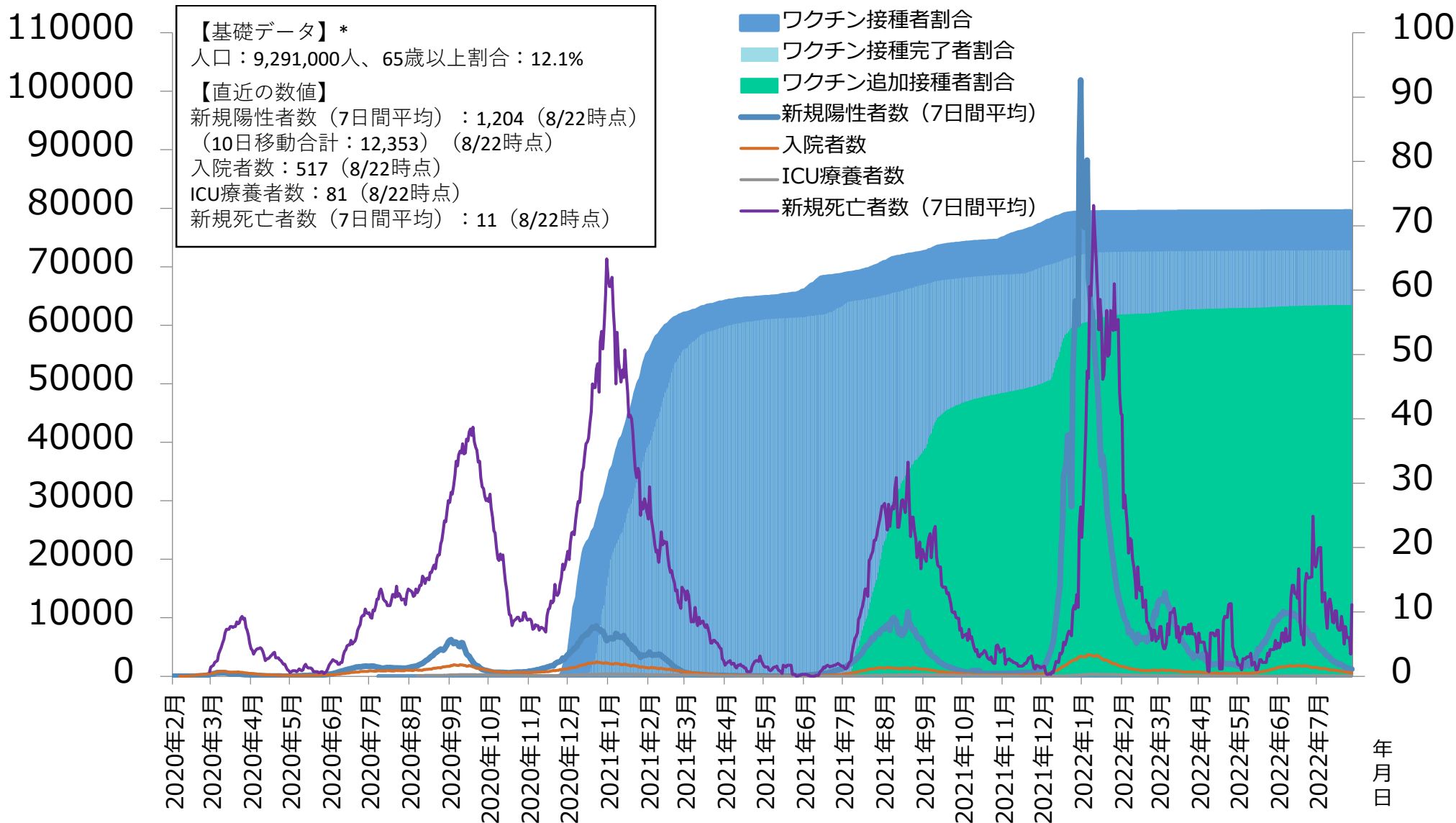


*基礎データは Census Bureauウェブサイト (<https://www.census.gov/>) を参照。
**8月23日時点のour world in dataウェブサイト上のデータを厚生労働省において加工。

参考：【イスラエル】新規陽性者数等とワクチン接種者数の推移

新規陽性者数、入院者数、ICU療養者数（人）

新規死亡者数（人）
ワクチン接種割合（%）



*基礎データはCentral Bureau of Statisticsウェブサイト (<https://www.cbs.gov.il/en/Pages/default.aspx>) を参照。

**8月23日時点のOur world in dataウェブサイト上のデータを厚生労働省において加工。