

主要繁華街の滞留人口モニタリング

東京都・大阪府・宮城県・愛知県・福岡県
神奈川県・千葉県・埼玉県・岐阜県・三重県・岡山県
< 2021/05/11 までのデータ >

東京都医学総合研究所
社会健康医学研究センター

主要繁華街 滞留人口モニタリング

2021/05/11 まで：要点

【東京】：

- 緊急事態宣言開始後1週目で急減した夜間滞留人口・昼間滞留人口は、2週目にさらに減少。2回目宣言中最低値よりも25%低い水準に到達。直近では下げ止まりつつあるも顕著な増加には転じていない。宣言開始直前の週に比べ、夜間滞留人口は50%減、昼間滞留人口は40%減。

【大阪】：

- 緊急事態宣言開始後1週目で1回目宣言中最低値にまで急減した夜間滞留人口・昼間滞留人口は、2週目に入り下げ止まり。人流が減少に転じて6週目。

【宮城】：

- GW前半で減少した夜間滞留人口は、GW後半に入り下げ止まり。一方、昼間滞留人口は、GW後半から増加に転じる。

【福岡】：

- 新規感染者数・過去最多更新が続く中、夜間滞留人口・昼間滞留人口ともに減少するも、前回（2度目）の緊急事態宣言時の最低値水準には依然として届かず。

【愛知】：

- GW前半で急減した夜間滞留人口は、GW後半も引き続き減少。前回（2度目）の緊急事態宣言時の最低値を下回る水準にまで到達。一方、昼間滞留人口はGW後半から増加に転じている。

【神奈川】：

- GW後半に入り夜間滞留人口は下げ止まり。昼間滞留人口はGW後半から増加に転じている。18～20時の滞留人口は、前回（2度目）の緊急事態宣言時の最低値水準を下回ったが、一方で20時以降の夜間滞留人口は前回宣言時最低値水準に届いていない。

【千葉】：

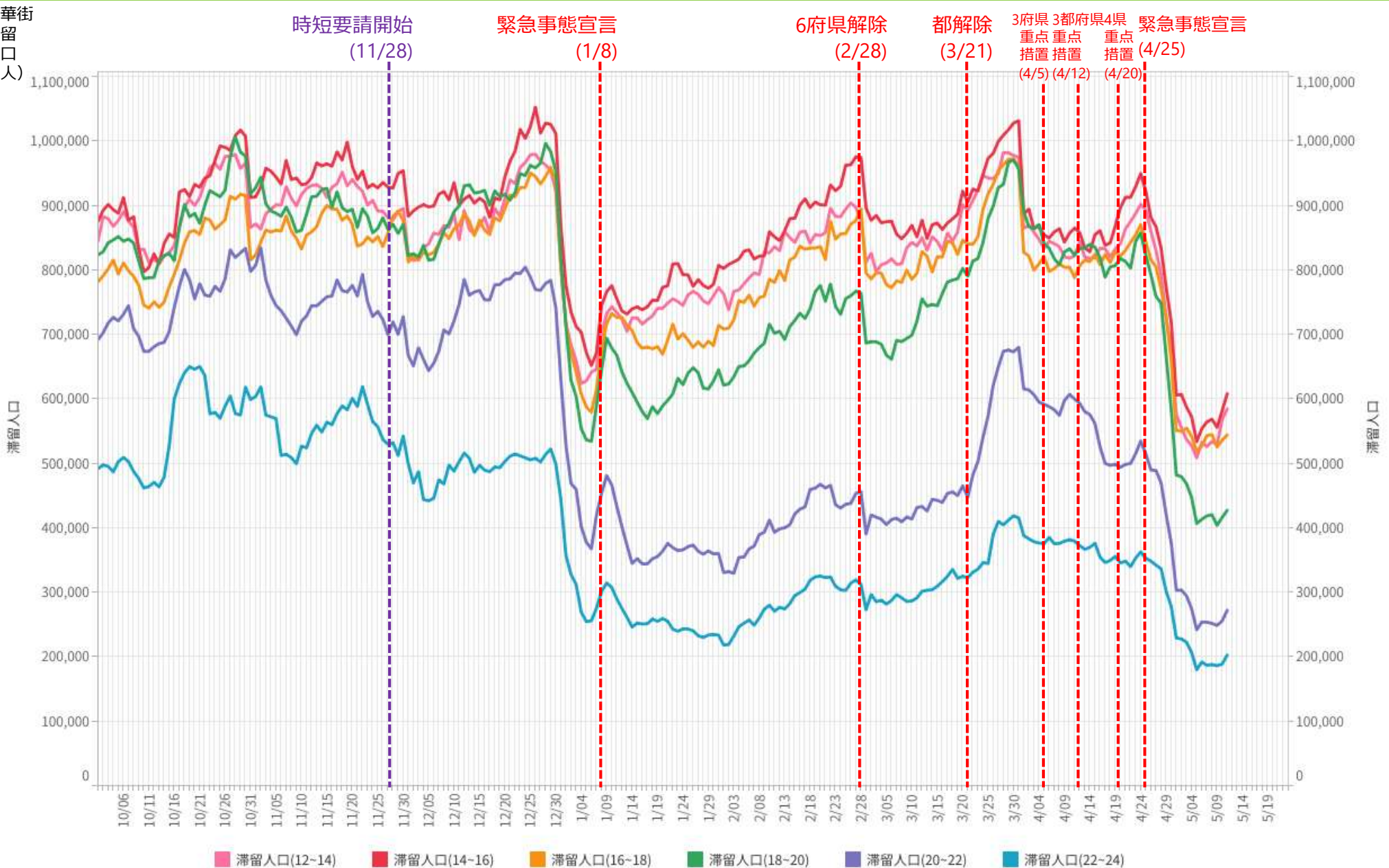
- 夜間滞留人口・昼間滞留人口ともに前回（2度目）の緊急事態宣言時の最低値水準を下回る。GW後半に入り、下げ止まりとなるも顕著な増加には転じていない。

【埼玉】：

- 昼間滞留人口ならびに18～20時・20～22時の夜間滞留人口は、前回（2度目）の緊急事態宣言時最低値水準まで到達。その後、下げ止まり。一方、22～24時の夜間滞留人口は、前回宣言時最低値水準まで届いていない。

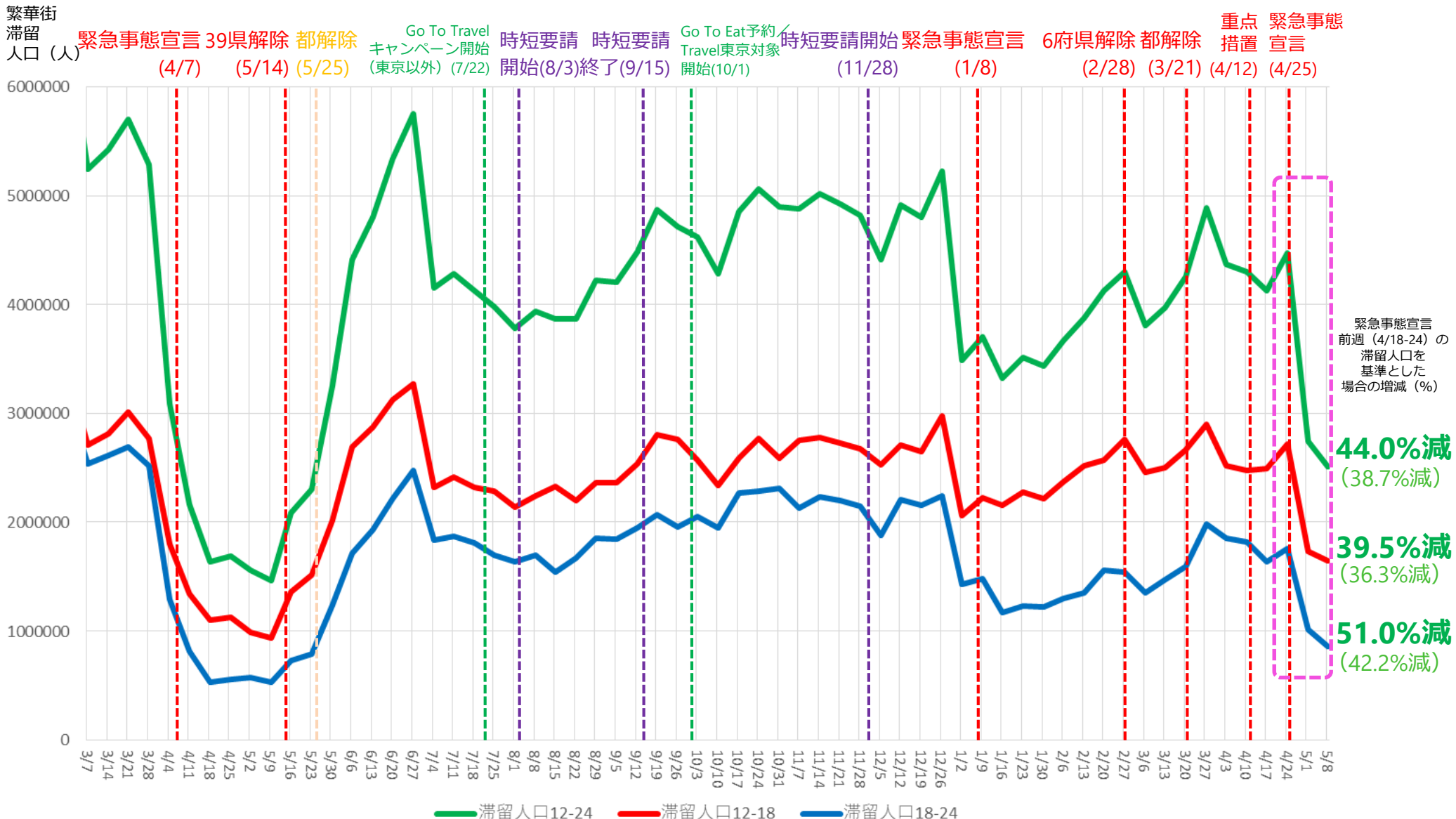
時間帯別主要繁華街滞留人口の日別推移：東京（2020年10月1日～2021年5月11日）

繁華街
滞留人口
(人)



対象繁華街は上野仲町通り・銀座コリドー街・六本木・渋谷センター街・新宿二丁目・歌舞伎町・池袋

時間帯別主要繁華街滞留人口の推移 (2020年3月1日～2021年5月8日)



主要繁華街夜間滞留人口の推移と実効再生産数:東京 (2020年3月1日~2021年5月8日)

繁華街
夜間滞留
人口(人)

対象繁華街: 上野・銀座・六本木・渋谷
新宿二丁目・歌舞伎町・池袋

滞留人口22-24時 滞留人口20-22時 新規感染者数(報告日)

緊急事態宣言 (4/7)
39県解除 (5/14)
都解除 (5/25)

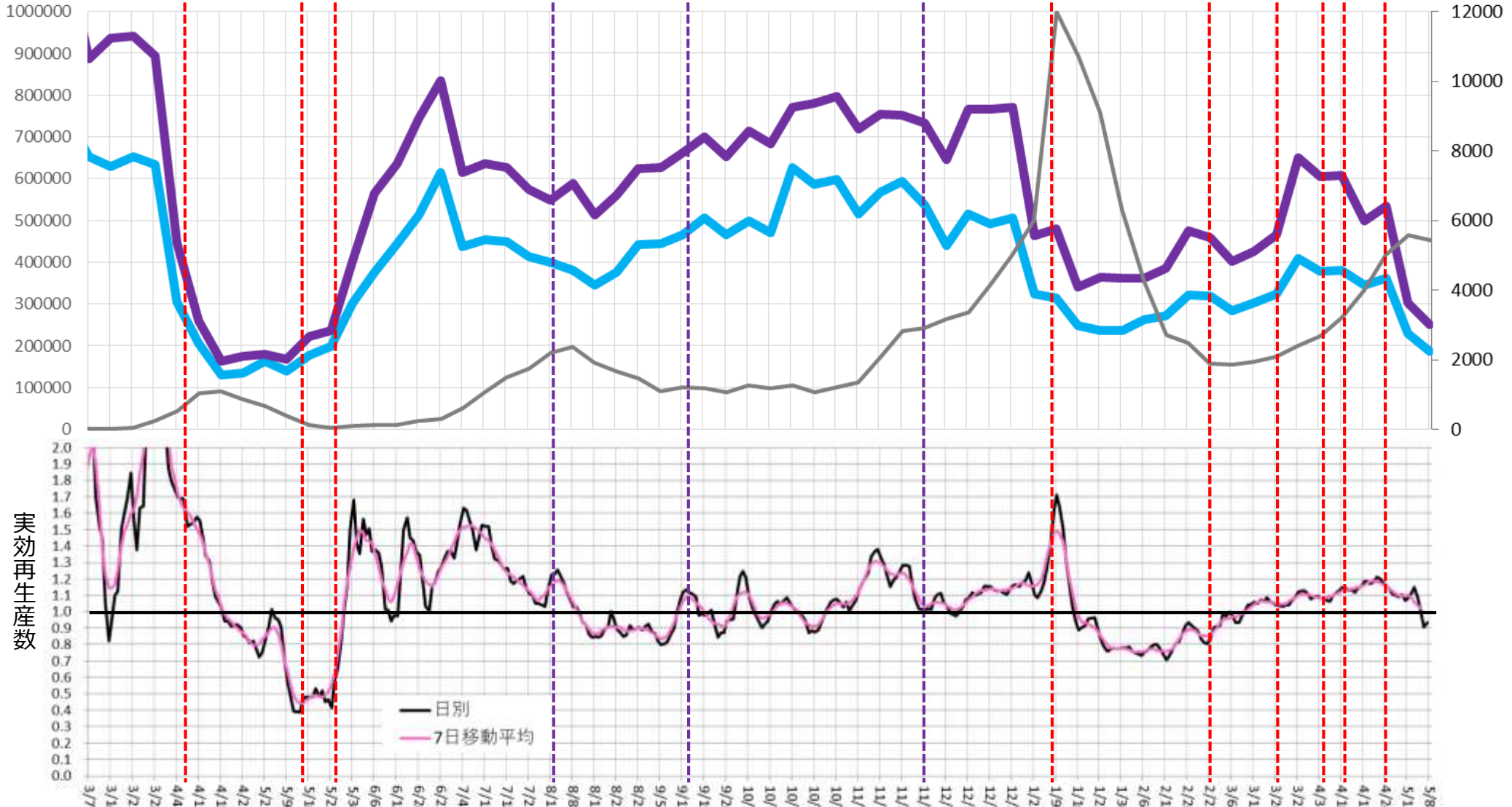
時短要請
開始(8/3)
時短要請
終了(9/15)

時短要請開始
(11/28)

緊急事態宣言 (1/8)
6府県解除 (2/28)
都解除 (3/21)

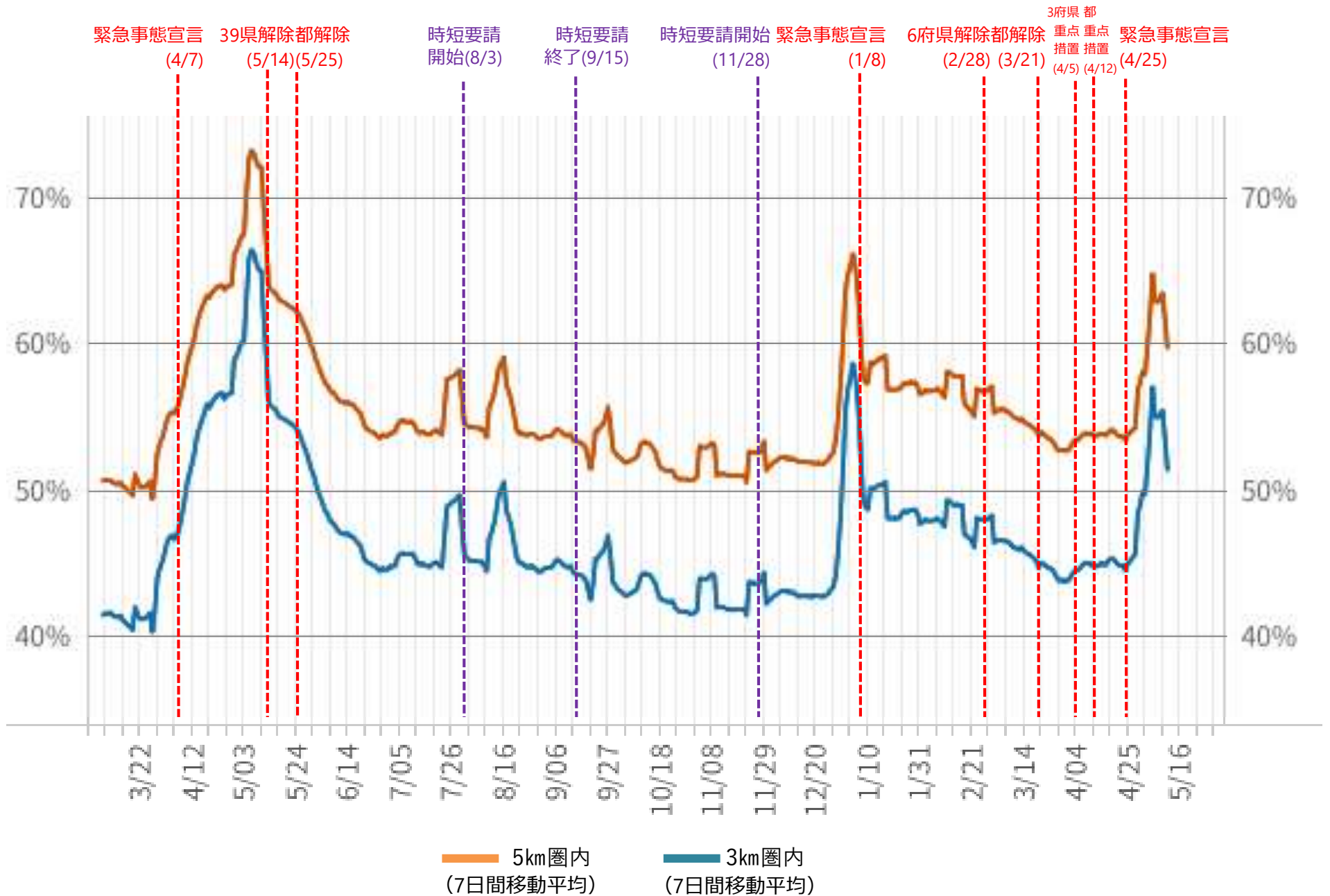
3府県都
重点重点
措置措置
宣言宣言
(4/5)(4/12)(4/25)

週あたり
感染者数
(人)



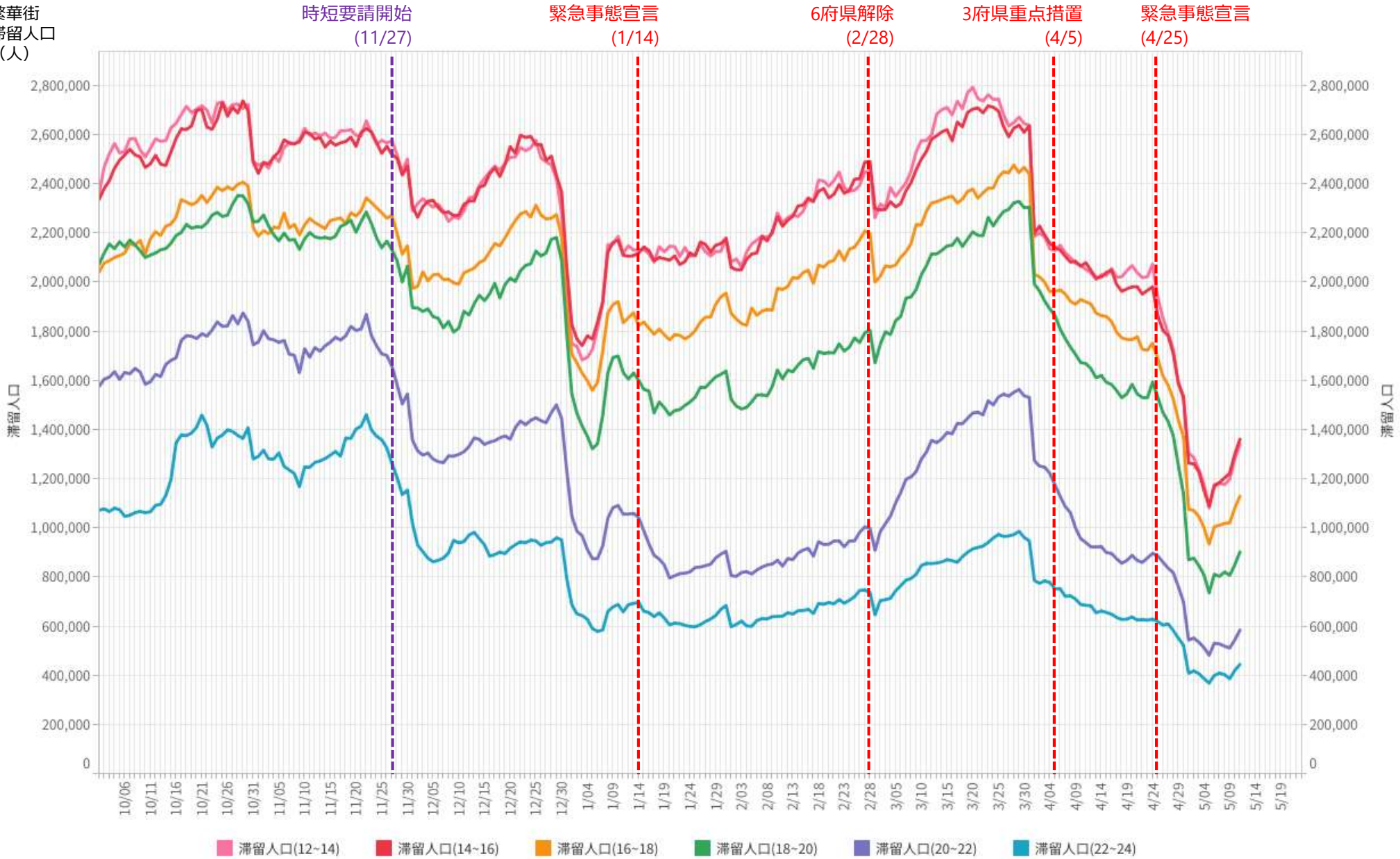
ステイホーム指標（2020年3月1日～2021年5月11日）：都内全域

居住地圏内滞在率



時間帯別主要繁華街滞留人口の日別推移：大阪（2020年10月1日～2021年5月11日）

繁華街
滞留人口
(人)



主要繁華街夜間滞留人口の推移と実効再生産数:大阪 (2020年3月1日~2021年5月8日)

対象繁華街: キタ・ミナミ・京橋・新世界
天王寺・阿部野・十三

滞留人口 22-24時 (青線) 滞留人口 20-22時 (紫線) 新規感染者数 (報告日) (黒線)

繁華街
夜間滞留
人口 (人)

緊急事態宣言 (4/7)
39県解除 (5/14) 府解除 (5/21)

時短要請 開始 (8/6) 終了 (8/20)

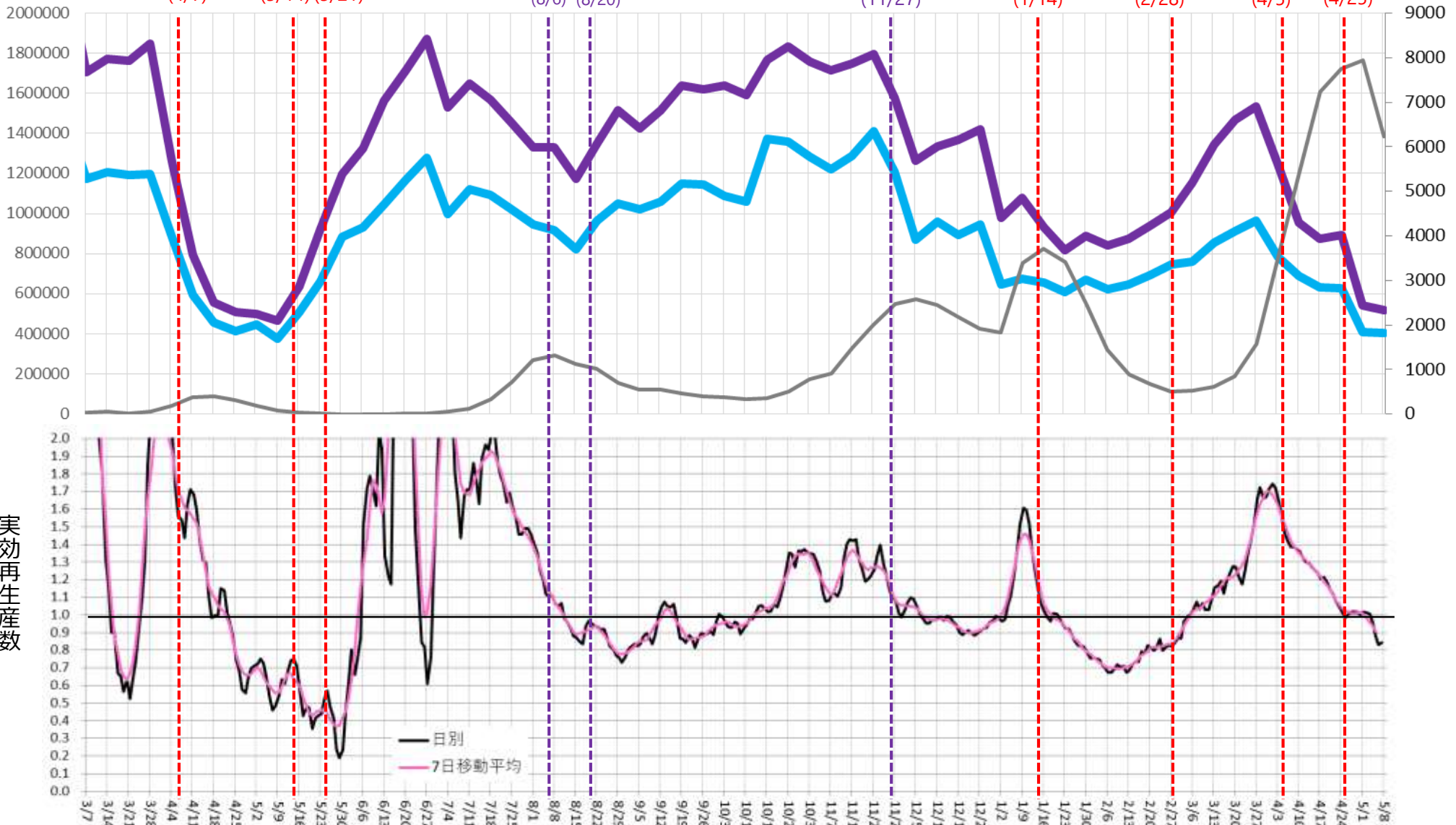
時短要請開始 (11/27)

緊急事態宣言 (1/14)

6府県解除 (2/28)

3府県重点措置 (4/5)
緊急事態宣言 (4/25)

週あたり
感染者数 (人)



実効再生産数

日別 (黒線)
7日移動平均 (ピンク線)

時間帯別主要繁華街滞留人口の日別推移：宮城（2020年10月1日～2021年5月11日）

繁華街
滞留人口
(人)

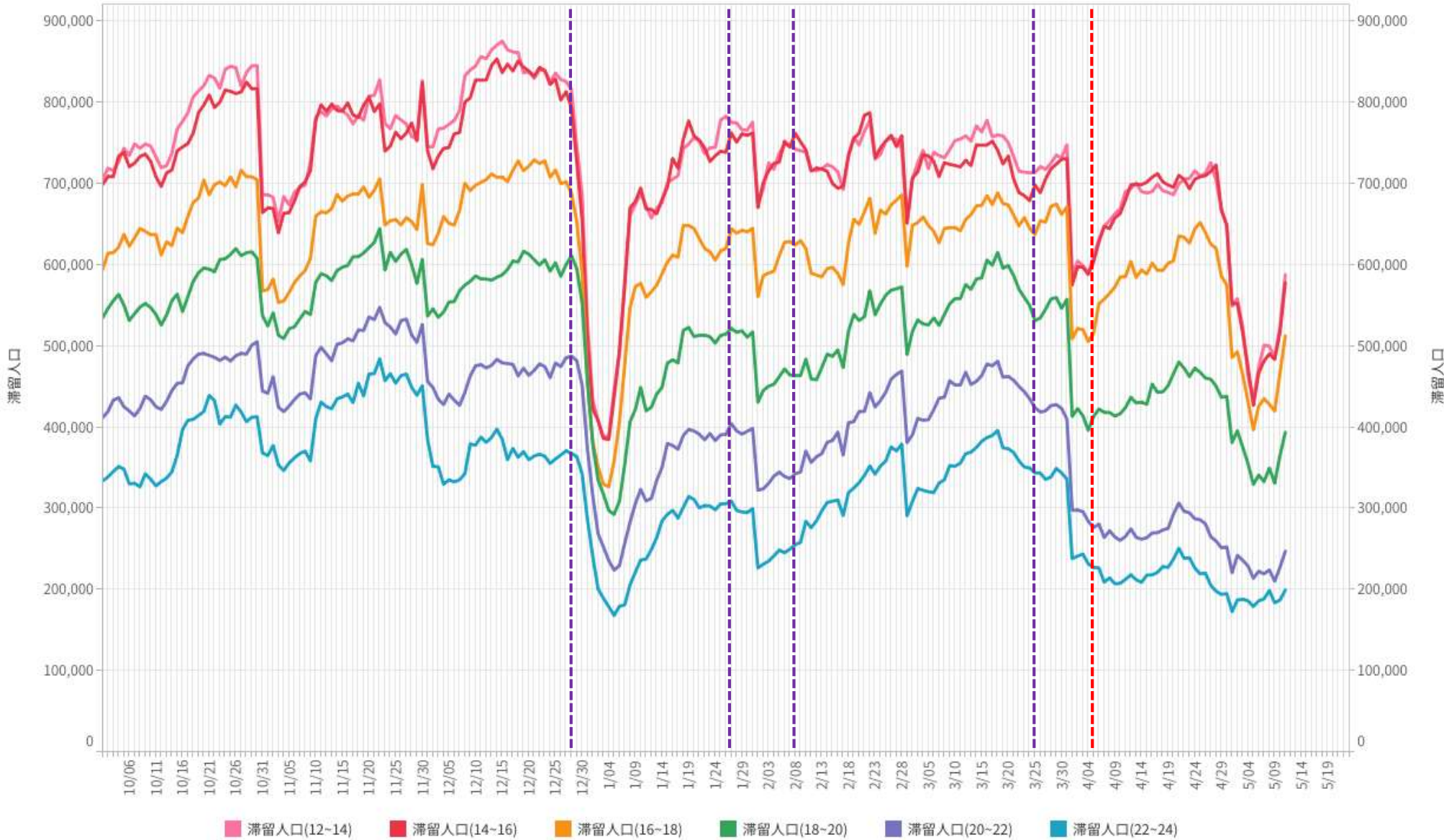
国分町
時短要請
(12/28)

仙台市全域
時短要請
(1/27)

時短要請
解除
(2/8)

仙台市全域
時短要請
(3/25)

3府県
重点措置
(4/5)



対象繁華街は仙台市〈国分町〉・石巻市〈立町〉・大崎市〈古川駅前〉・塩釜市〈尾島町〉

主要繁華街夜間滞留人口の推移と実効再生産数:宮城 (2020年3月1日~2021年5月8日)

対象繁華街: 仙台市(国分町)・石巻市(立町)
大崎市(古川駅前)・塩釜市(尾島町)

繁華街
夜間滞留
人口(人)

夜間滞留人口(22-24時)

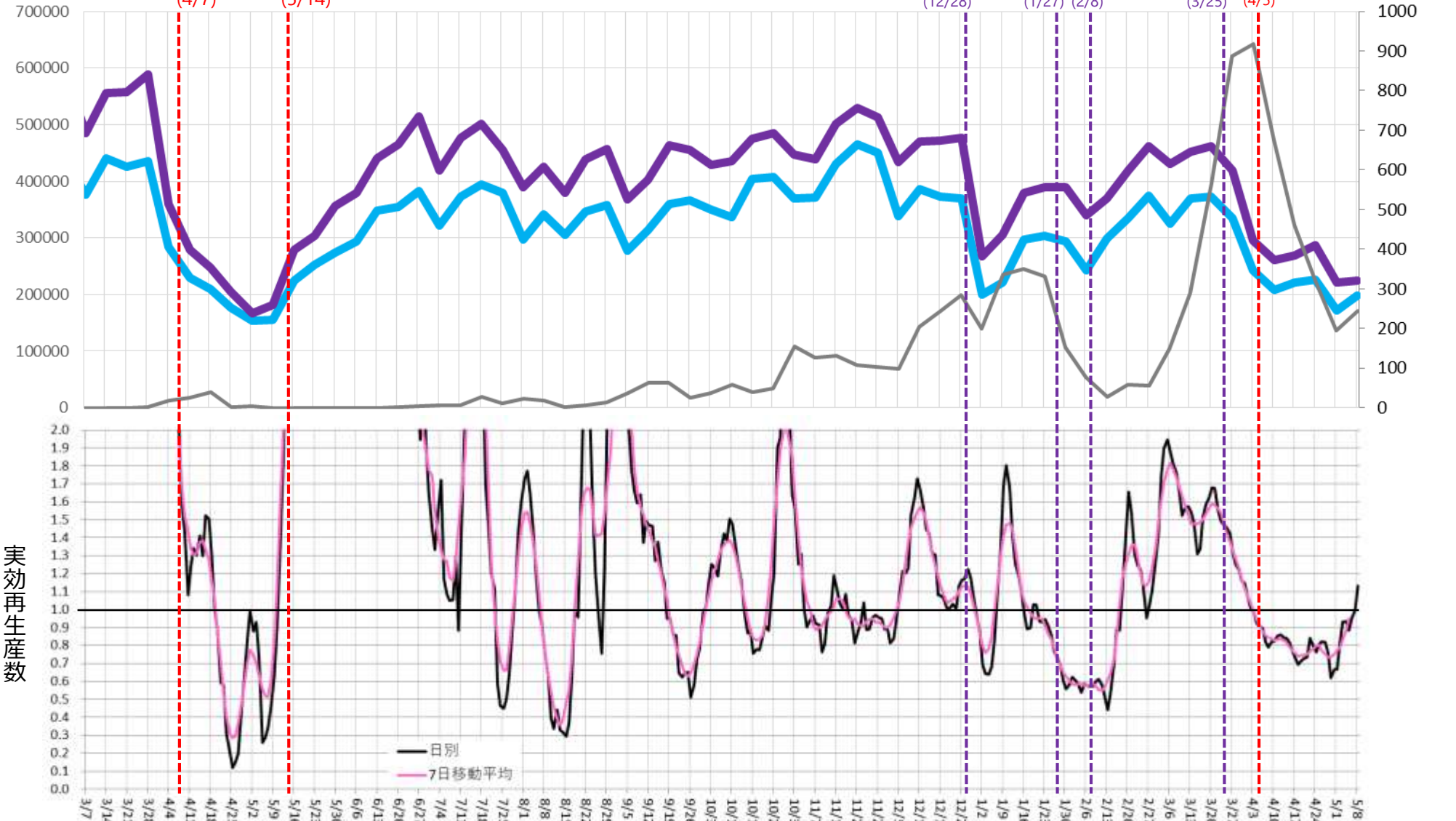
20-22時滞留

新規感染者数(報告日)

週あたり
感染者数
(人)

緊急事態宣言 (4/7)
39県解除 (5/14)

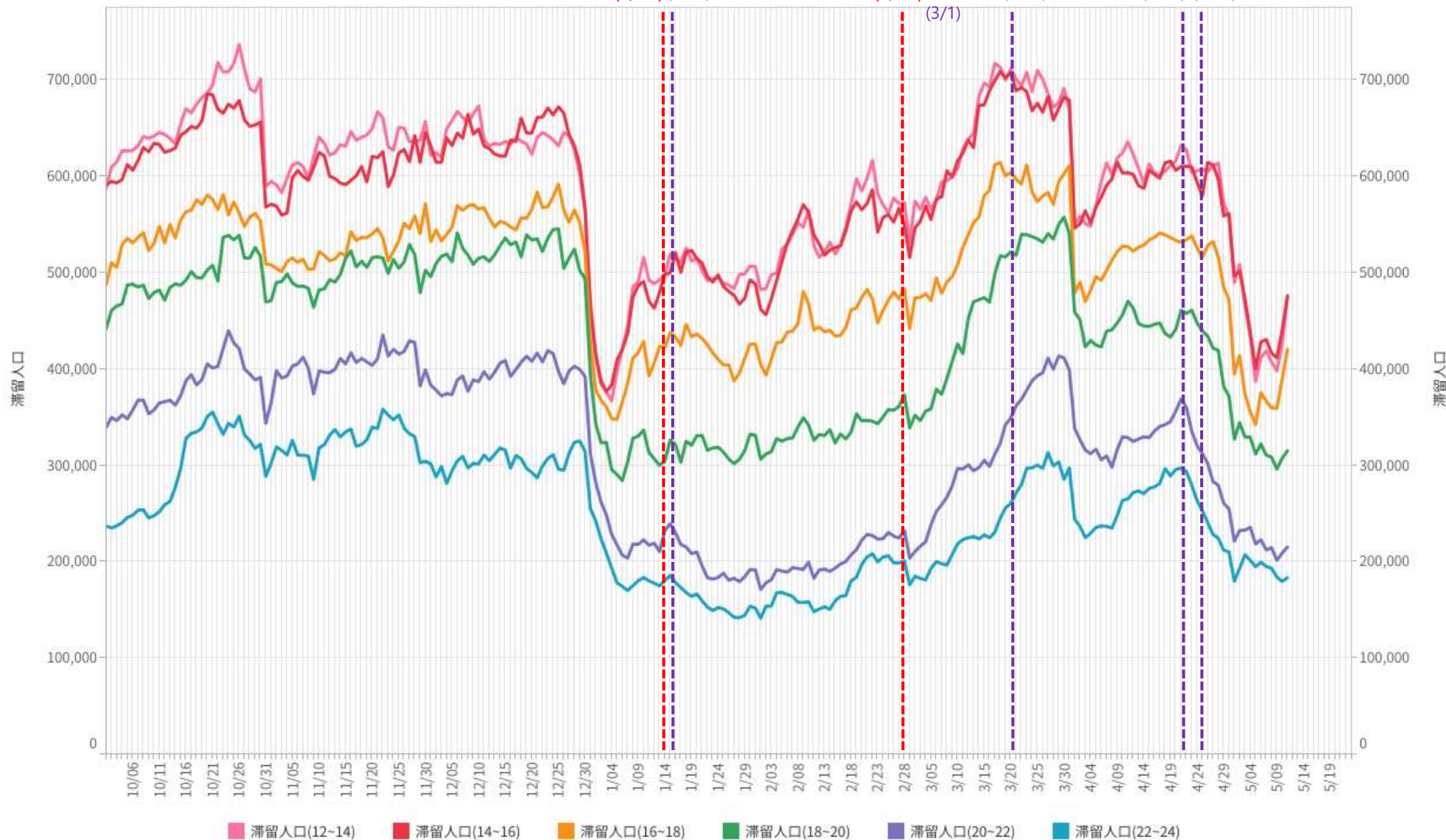
国分町 時短要請 (12/28)
仙台市全域 時短要請 (1/27)
時短要請解除 (2/8)
仙台市全域 時短要請 (3/25)
3府県 重点措置 (4/5)



時間帯別主要繁華街滞留人口の日別推移：福岡（2020年10月1日～2021年5月11日）

繁華街
滞留人口
(人)

緊急事態宣言 (1/14) 県全域時短要請 (1/16) 6府県解除 (2/28) 県全域時短要請 (3/1) 時短要請解除 (3/21) 福岡市 久留米市 時短要請 (4/22) (4/25)

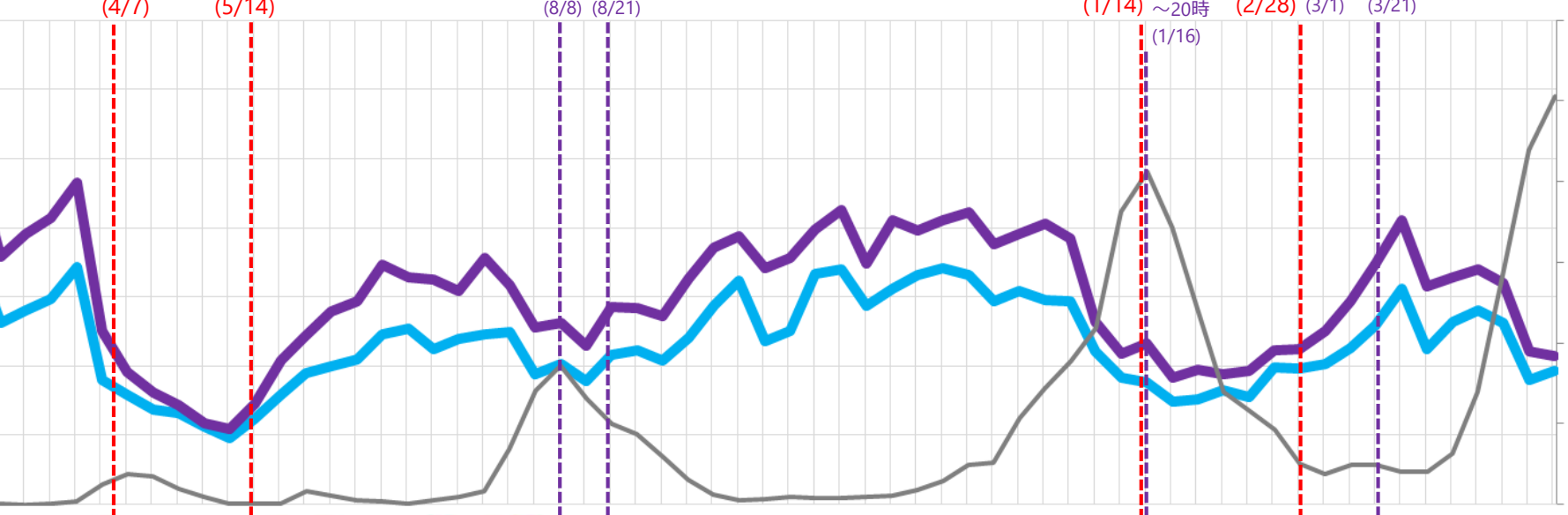


主要繁華街夜間滞留人口の推移と実効再生産数:福岡 (2020年3月1日~2021年5月8日)

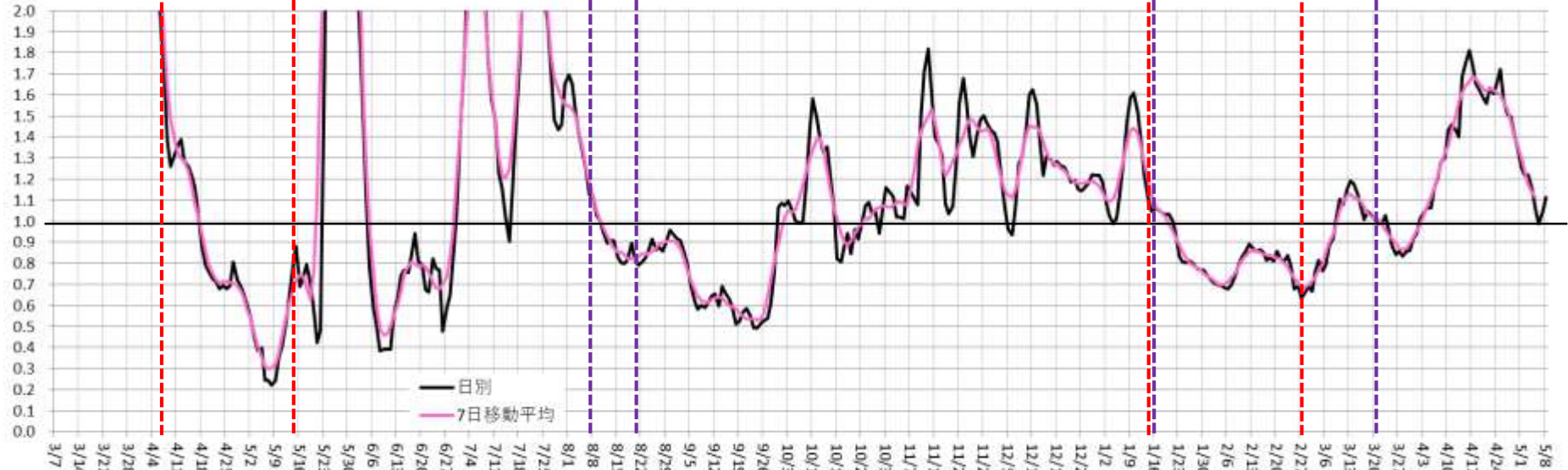
対象繁華街: 福岡市(天神・博多・箱崎)
久留米市(西鉄久留米駅・文化街)

繁華街
夜間滞留
人口(人)

700000
600000
500000
400000
300000
200000
100000
0



実効再生産数



時間帯別主要繁華街滞留人口の日別推移：愛知（2020年10月1日～2021年5月11日）

繁華街
滞留人口
(人)



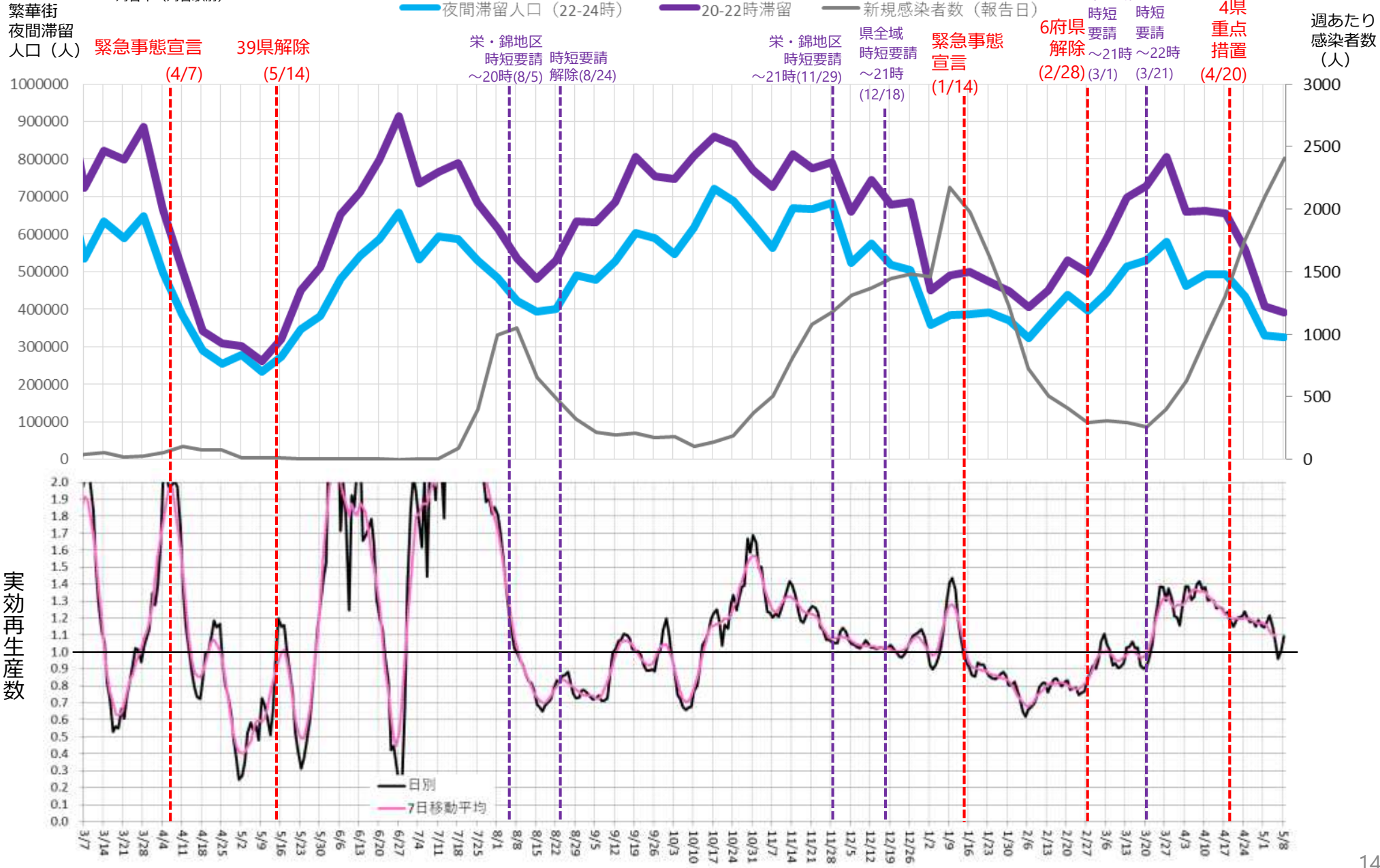
滞留人口

グラフ凡例
■ 滞留人口(12~14)
 ■ 滞留人口(14~16)
 ■ 滞留人口(16~18)
 ■ 滞留人口(18~20)
 ■ 滞留人口(20~22)
 ■ 滞留人口(22~24)

対象繁華街は名古屋市（名古屋駅・伏見・栄・大杉・金山）・刈谷市（刈谷駅前）

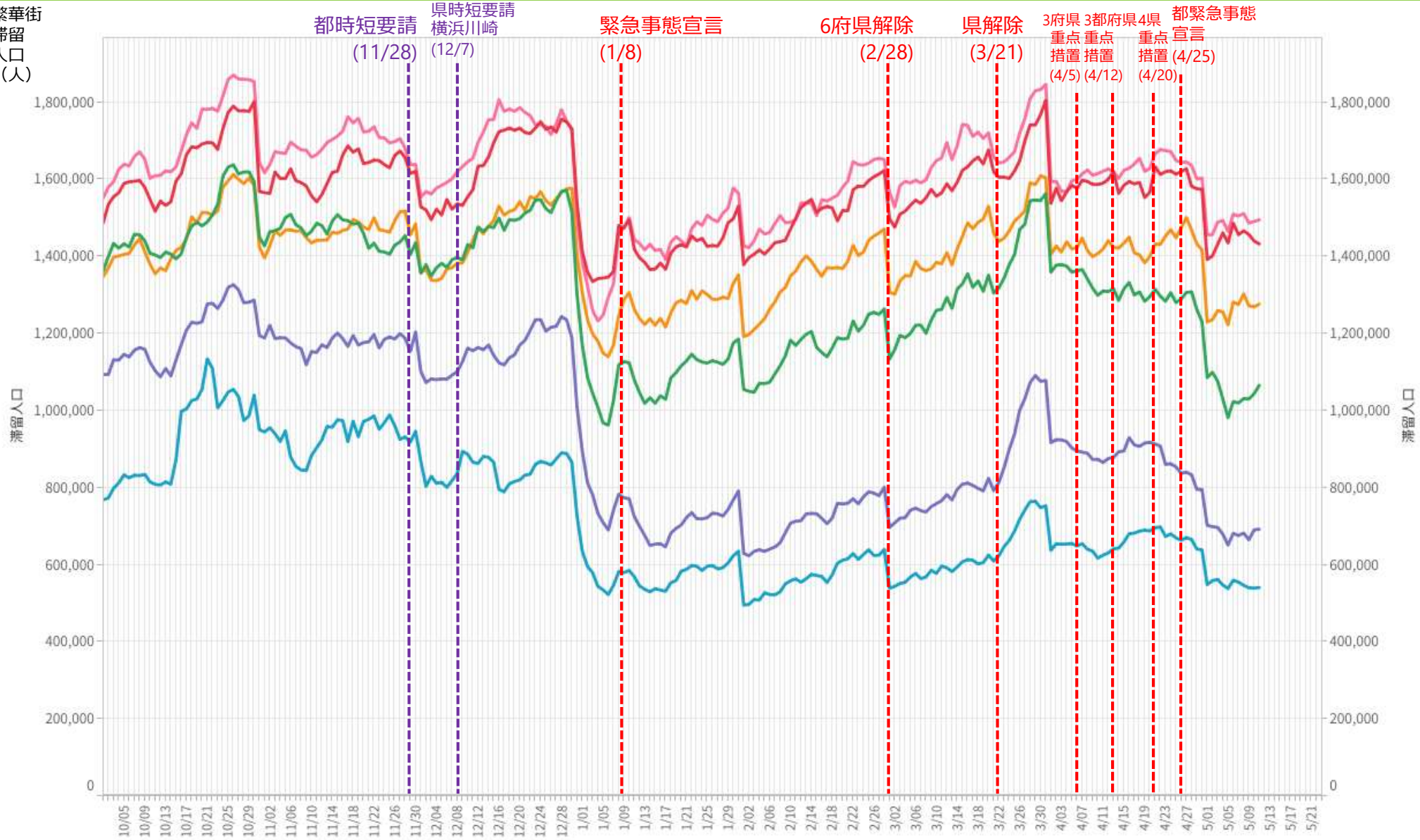
主要繁華街夜間滞留人口の推移と実効再生産数:愛知 (2020年3月1日~2021年5月8日)

対象繁華街: 名古屋市 (名古屋駅・伏見・栄・大杉・金山)
刈谷市 (刈谷駅前)



時間帯別主要繁華街滞留人口の日別推移：神奈川（2020年10月1日～2021年5月11日）

繁華街
滞留人口
(人)



グラフ凡例
■ 滞留人口(12~14)
 ■ 滞留人口(14~16)
 ■ 滞留人口(16~18)
 ■ 滞留人口(18~20)
 ■ 滞留人口(20~22)
 ■ 滞留人口(22~24)

対象繁華街は横浜市〈横浜駅西口・桜木町・関内・伊勢佐木町・元町・中華街・天王町・上大岡・新杉田〉・川崎駅・大和・本厚木

主要繁華街夜間滞留人口の推移と実効再生産数:神奈川 (2020年3月1日~2021年5月8日)

対象繁華街: 横浜市 (横浜駅西口・桜木町・関内
伊勢佐木町・元町・中華街・天王町・上大岡・新杉田)
川崎駅・大和・本厚木

夜間滞留人口 (22-24時)

20-22時滞留

新規感染者数 (報告日)

時短要請

横浜川崎

緊急事態宣言

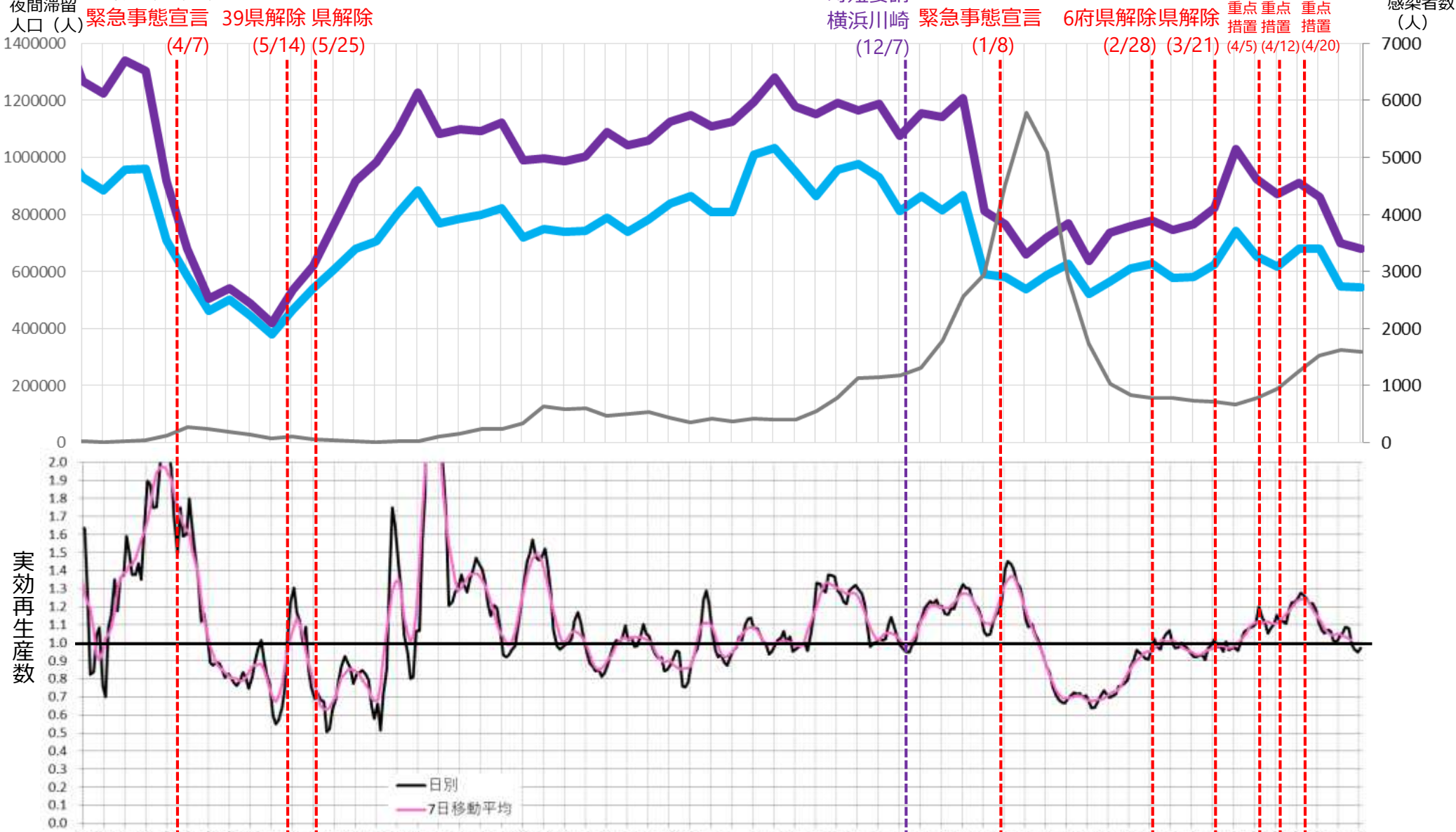
3府県都

6府県解除

4県

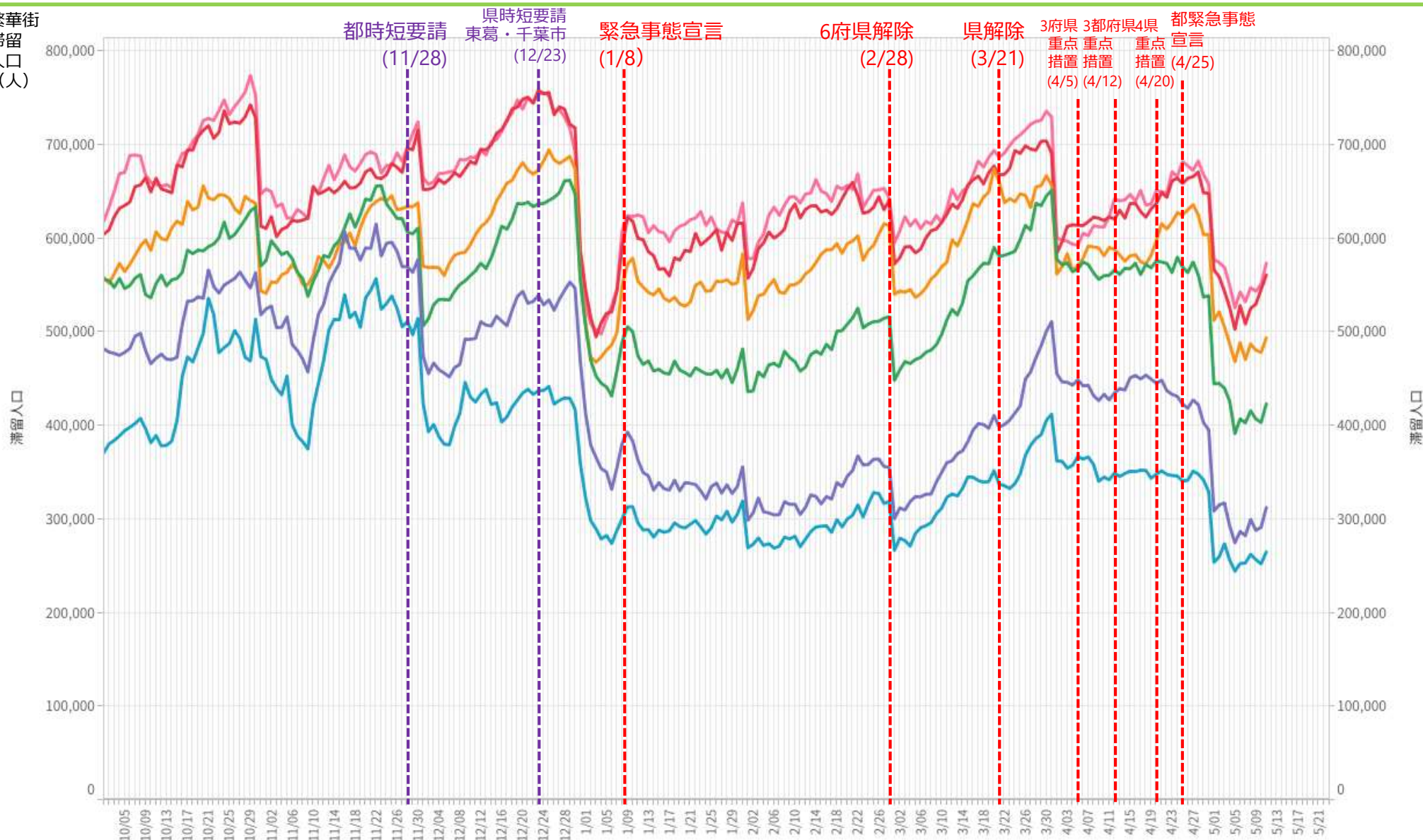
重点重点
措置措置

週あたり
感染者数
(人)



時間帯別主要繁華街滞留人口の日別推移：千葉（2020年10月1日～2021年5月11日）

繁華街
滞留人口
(人)



滞留人口

滞留人口

グラフ凡例

滞留人口(12~14) 滞留人口(14~16) 滞留人口(16~18) 滞留人口(18~20) 滞留人口(20~22) 滞留人口(22~24)

対象繁華街は千葉中央・八千代台・船橋・西船橋・松戸駅・みのり台・新八柱・五香

主要繁華街夜間滞留人口の推移と実効再生産数:千葉 (2020年3月1日~2021年5月8日)

対象繁華街: 千葉中央・八千代台・船橋・西船橋
 松戸駅・みのり台・新八柱・五香

繁華街
 夜間滞留
 人口 (人)

緊急事態宣言 (4/7)
 39県解除 (5/14)
 県解除 (5/25)

夜間滞留人口 (22-24時)

20-22時滞留

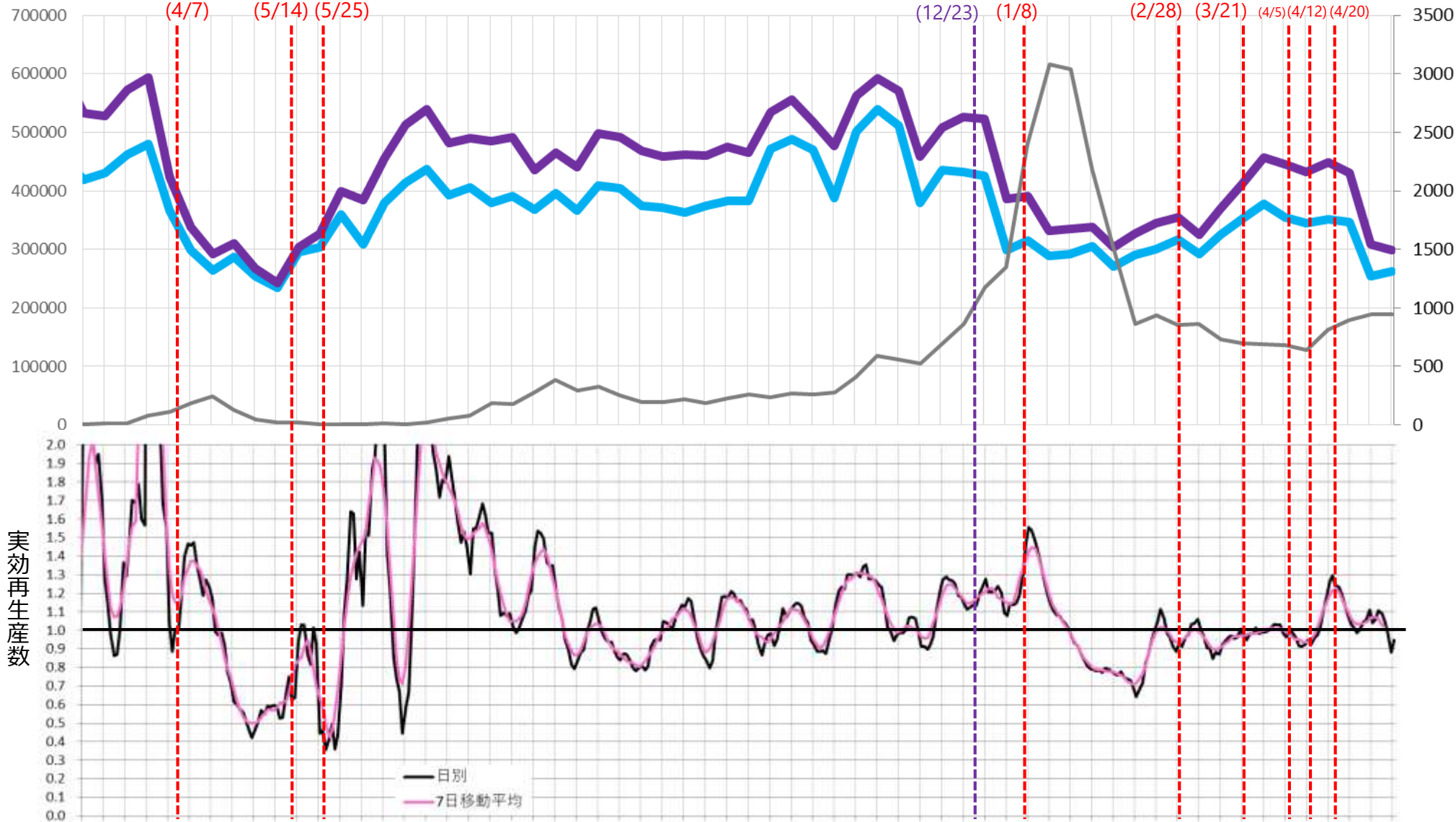
新規感染者数 (報告日)

時短要請 (12/23)
 東葛・千葉市
 緊急事態宣言 (1/8)

6府県解除 (2/28)

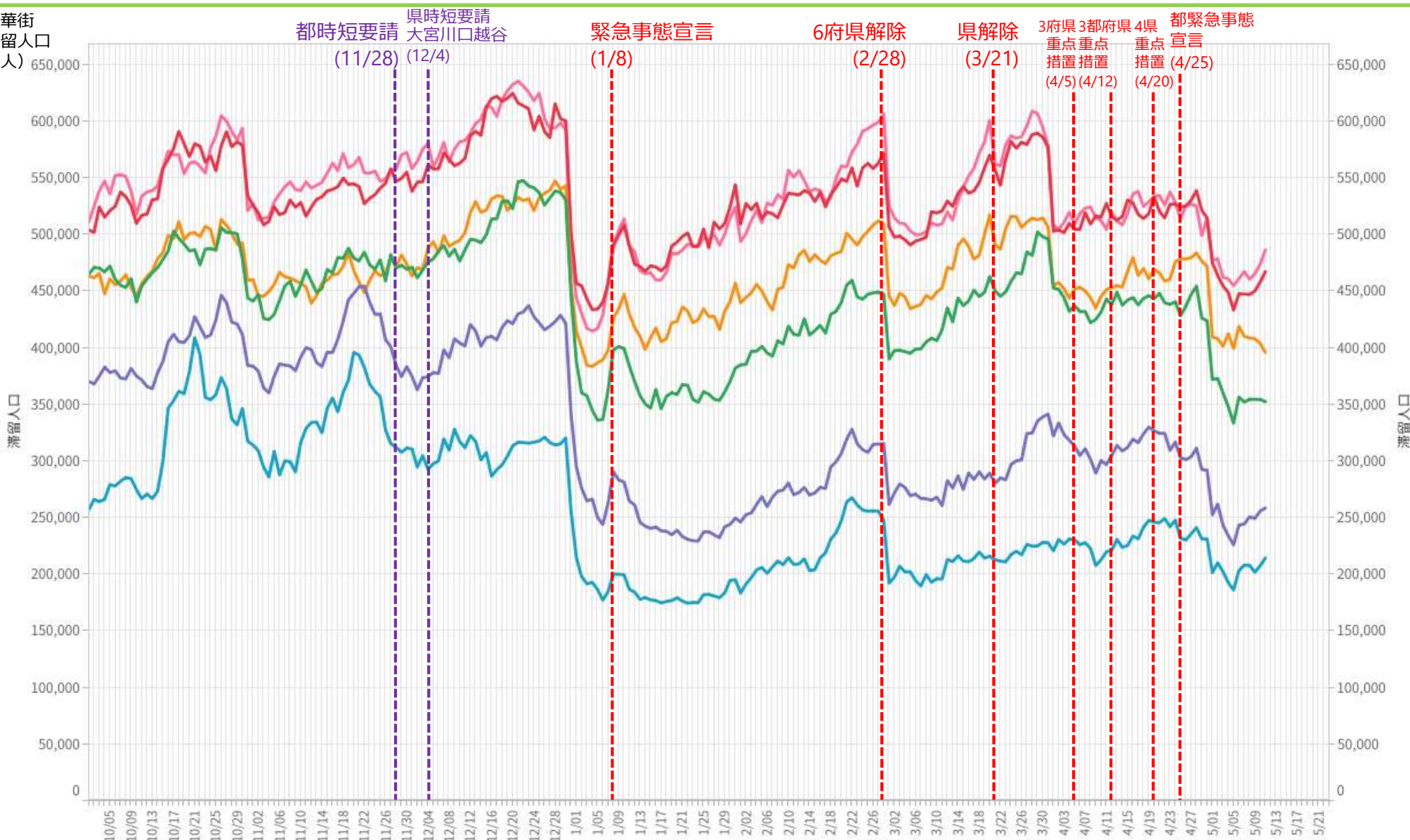
県解除 (3/21)
 3府県都
 重点措置 (4/5)
 4県
 重点措置 (4/12)
 重点措置 (4/20)

週あたり
 感染者数
 (人)



時間帯別主要繁華街滞留人口の日別推移：埼玉（2020年10月1日～2021年5月11日）

繁華街
滞留人口
(人)



人口規模

グラフ凡例

- 滞留人口(12~14)
- 滞留人口(14~16)
- 滞留人口(16~18)
- 滞留人口(18~20)
- 滞留人口(20~22)
- 滞留人口(22~24)

対象繁華街は川越市（川越・本川越・クリアモール）・大宮・浦和・西川口

主要繁華街夜間滞留人口の推移と実効再生産数:埼玉 (2020年3月1日~2021年5月8日)

対象繁華街: 川越市 (川越・本川越・クリアモール)
大宮・浦和・西川口

夜間滞留人口 (22-24時)

20-22時滞留

新規感染者数 (報告日)

週あたり
感染者数
(人)

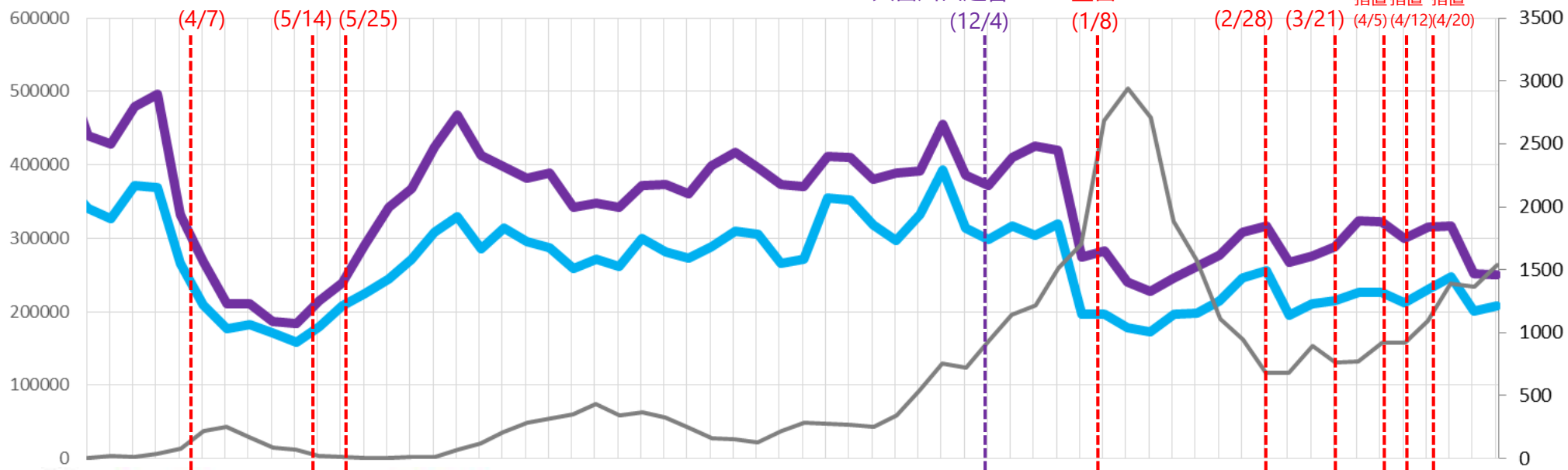
繁華街
夜間滞留
人口 (人)

緊急事態宣言 (4/7)
39県解除 (5/14)
県解除 (5/25)

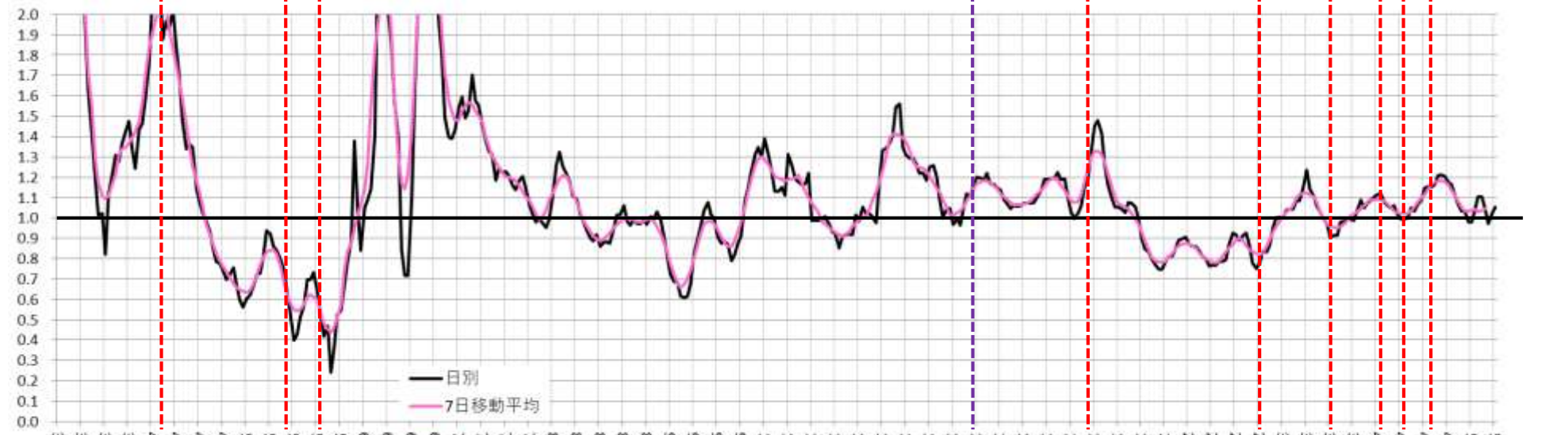
時短要請
大宮川口越谷
(12/4)

緊急事態
宣言
(1/8)

6府県解除 (2/28)
県解除 (3/21)
3府県都
重点措置 (4/5)
重点措置 (4/12)
4県
重点措置 (4/20)

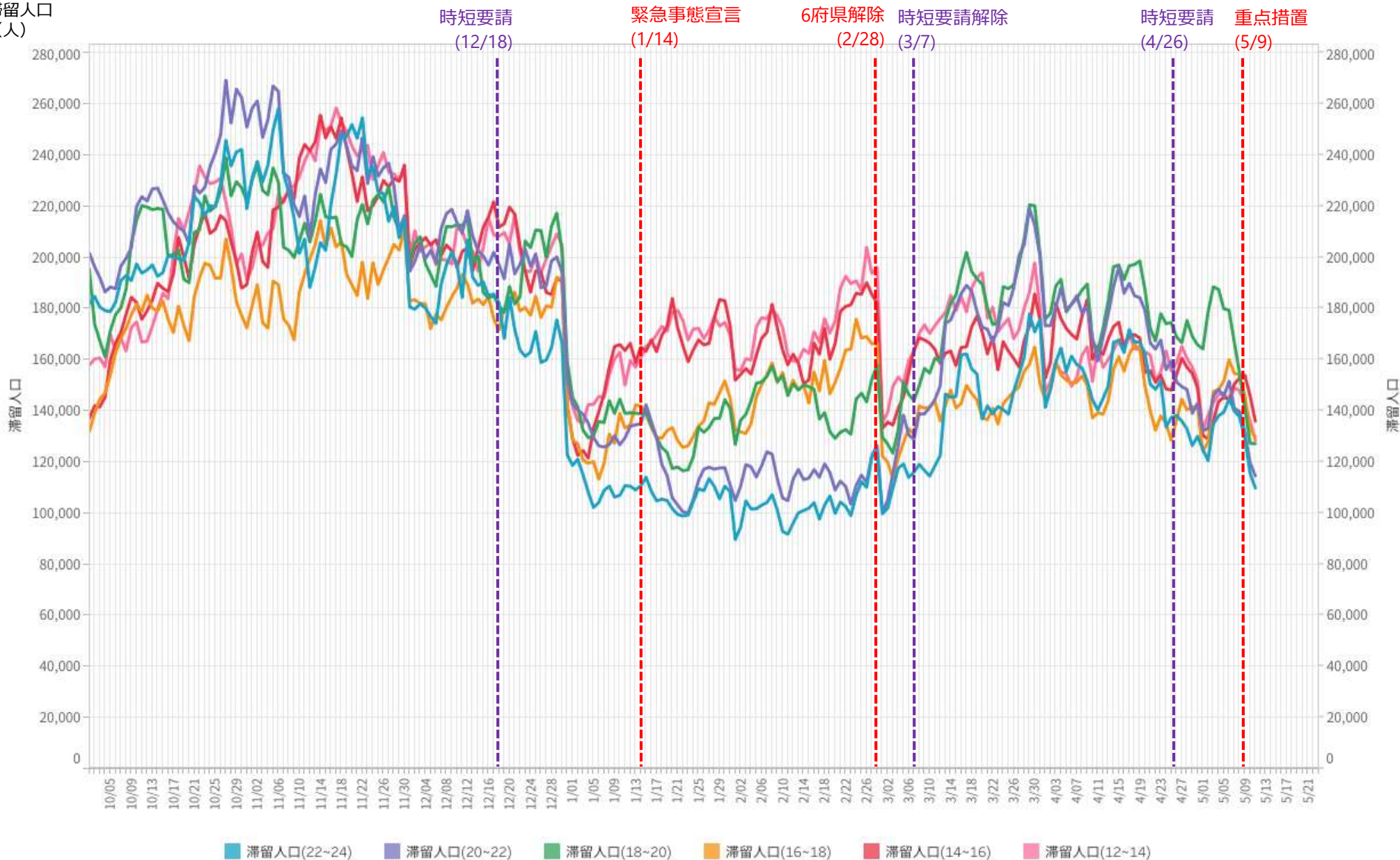


実効再生産数



時間帯別主要繁華街滞留人口の日別推移：岐阜（2020年10月1日～2021年5月11日）

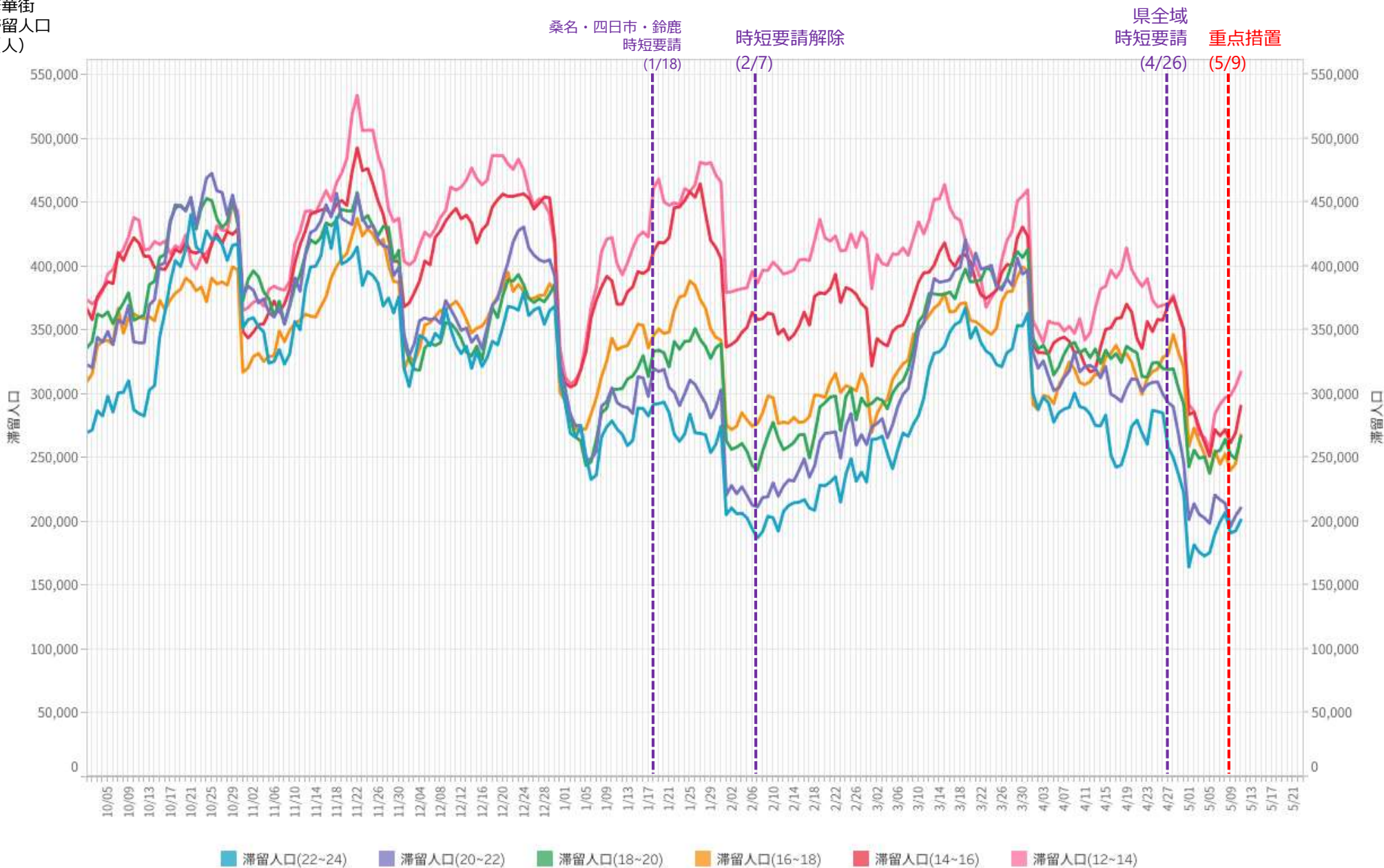
繁華街
滞留人口
(人)



※対象繁華街は岐阜駅・高山駅

時間帯別主要繁華街滞留人口の日別推移：三重（2020年10月1日～2021年5月11日）

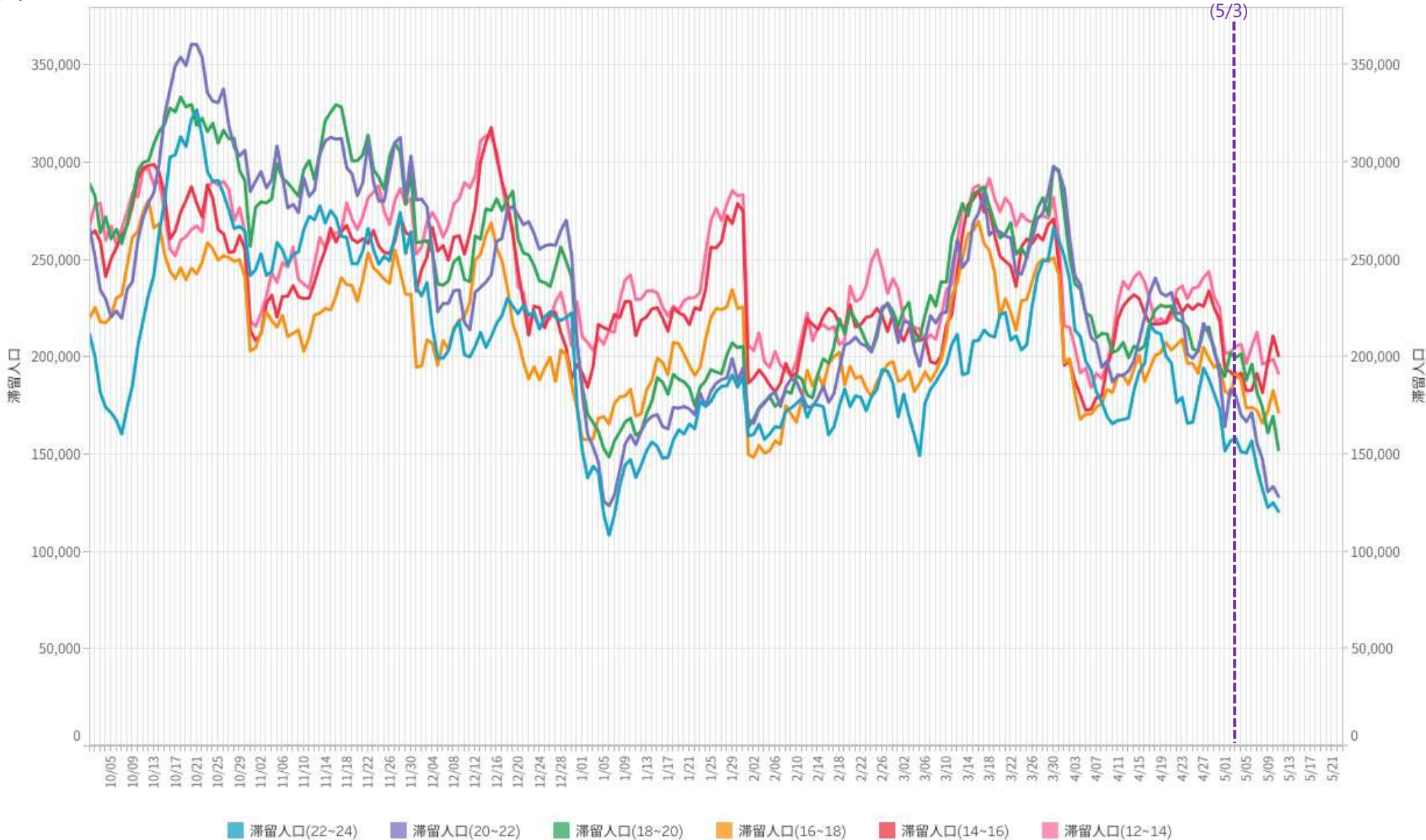
繁華街
滞留人口
(人)



※対象繁華街は伊勢市駅・桑名市・四日市市・津駅

時間帯別主要繁華街滞留人口の日別推移：岡山（2020年10月1日～2021年5月11日）

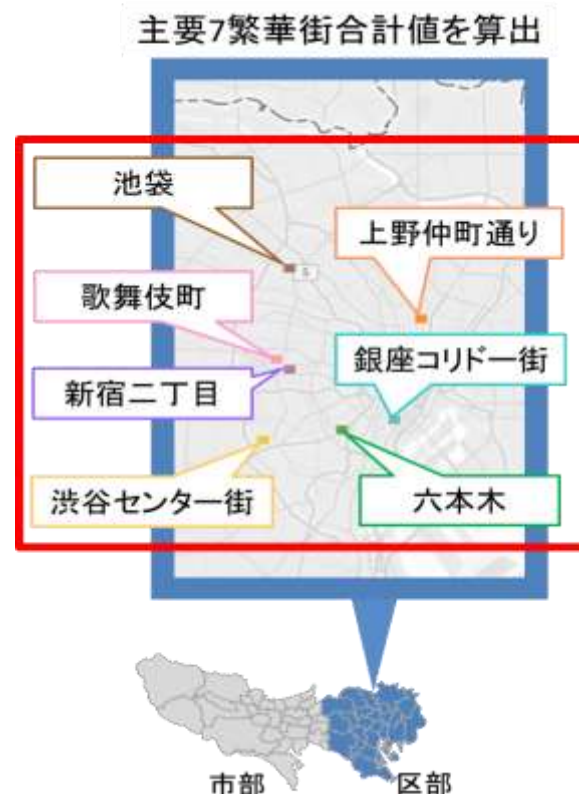
繁華街
滞留人口
(人)



※対象繁華街は岡山駅・倉敷駅

ハイリスクな人流・滞留を正確にとらえる

- GPSの移動パターンから**レジャー目的の人流・滞留を推定**※
- **主要繁華街**にレジャー目的で移動・滞留したデータを抽出
- ハイリスクな時間帯の人口滞留量を
1時間単位で推定(500mメッシュ単位)
- **LocationMind ⇒ 都医学研**



※GPS移動パターンから職場と自宅の場所を推定した後、
職場・自宅以外の15分以上の滞留をレジャー目的としてカウント