

第1表 年齢3区分別人口及び割合

| 年次 | 第1表 年 齢 3 区 分 | | | | | | | | | | | |
|-----|---------------|-------------|------------|------|-------|-----------|-------|----------|------------|-------|-----------|------------|
| | 総 数 | | | | 女 | | | | 男 | | | |
| | 総数 | 0~14歳 | 15~64 | 65~ | 総数 | 0~14歳 | 15~64 | 65~ | 総数 | 0~14歳 | 15~64 | 65~ |
| 30年 | 99,276 | 100,029,794 | 33,454,729 | 61.2 | 4,747 | 3,243,861 | 100.0 | 19,246.4 | 21,902,892 | 100.0 | 3,799,348 | 17,103,544 |
| 31 | 90,239 | 100,029,414 | 33,456,202 | 62.0 | 4,883 | 3,444,258 | 100.0 | 19,414.0 | 20,796,482 | 100.0 | 3,799,348 | 16,997,144 |
| 32 | 81,088 | 100,028,909 | 31,737,241 | 62.8 | 4,938 | 3,444,771 | 100.0 | 19,414.0 | 19,743,131 | 100.0 | 3,799,348 | 16,943,783 |
| 33 | 72,010 | 100,028,313 | 31,058,433 | 63.1 | 5,048 | 3,444,258 | 100.0 | 19,414.0 | 18,894,873 | 100.0 | 3,799,348 | 16,095,525 |
| 34 | 62,973 | 100,028,109 | 30,239,486 | 64.2 | 5,209 | 3,444,709 | 100.0 | 19,414.0 | 18,046,131 | 100.0 | 3,799,348 | 15,247,783 |
| 35 | 53,916 | 100,028,087 | 30,069,353 | 64.2 | 5,365 | 3,444,709 | 100.0 | 19,414.0 | 17,197,383 | 100.0 | 3,799,348 | 14,398,035 |
| 36 | 44,859 | 100,028,047 | 29,860,711 | 64.4 | 5,505 | 3,444,709 | 100.0 | 19,414.0 | 16,348,635 | 100.0 | 3,799,348 | 13,549,287 |
| 37 | 35,802 | 100,027,374 | 28,762,361 | 65.4 | 5,642 | 3,444,744 | 100.0 | 19,414.0 | 15,500,137 | 100.0 | 3,799,348 | 12,700,789 |
| 38 | 26,745 | 100,026,414 | 27,563,900 | 66.5 | 5,781 | 3,444,744 | 100.0 | 19,414.0 | 14,651,639 | 100.0 | 3,799,348 | 11,852,291 |
| 39 | 17,688 | 100,025,990 | 26,365,580 | 67.0 | 6,016 | 3,444,744 | 100.0 | 19,414.0 | 13,803,141 | 100.0 | 3,799,348 | 11,003,793 |
| 40 | 8,631 | 100,025,166 | 25,167,119 | 68.1 | 6,151 | 3,444,744 | 100.0 | 19,414.0 | 12,954,643 | 100.0 | 3,799,348 | 10,155,295 |
| 41 | - | 100,024,521 | 24,868,112 | 68.8 | 6,430 | 3,444,709 | 100.0 | 19,414.0 | 12,106,145 | 100.0 | 3,799,348 | 9,306,797 |
| 42 | - | 100,024,414 | 24,469,161 | 69.0 | 6,660 | 3,444,744 | 100.0 | 19,414.0 | 11,257,647 | 100.0 | 3,799,348 | 8,458,299 |
| 43 | - | 100,024,422 | 24,170,586 | 69.1 | 6,899 | 3,444,709 | 100.0 | 19,414.0 | 10,409,149 | 100.0 | 3,799,348 | 7,609,801 |
| 44 | - | 100,024,601 | 23,871,008 | 69.1 | 7,109 | 3,444,744 | 100.0 | 19,414.0 | 9,560,651 | 100.0 | 3,799,348 | 6,761,303 |
| 45 | - | 100,024,822 | 23,571,526 | 69.0 | 7,331 | 3,444,709 | 100.0 | 19,414.0 | 8,712,153 | 100.0 | 3,799,348 | 5,912,805 |
| 46 | - | 100,025,169 | 23,272,021 | 68.9 | 7,524 | 3,444,709 | 100.0 | 19,414.0 | 7,863,655 | 100.0 | 3,799,348 | 5,064,307 |
| 47 | - | 100,025,970 | 23,072,482 | 68.2 | 7,870 | 3,444,709 | 100.0 | 19,414.0 | 7,015,157 | 100.0 | 3,799,348 | 4,215,809 |

資料：総務省統計局「全国年齢別人口の推計」
(注) 各年10月1日現在。なお47年は特選集を含む。

| 別 人 口 及 び 割 合 | | | | | | | | | | | | | |
|---------------|------|-------|-----|-------|------|--------|------|--------|------|-------|-----|--------|------|
| 15~64 | | | | | | 女 | | | | | | | |
| 総数 | | 0~14歳 | | 65~ | | 総数 | | 0~14歳 | | 15~64 | | 65~ | |
| 実数 | 割合 | 実数 | 割合 | 実数 | 割合 | 実数 | 割合 | 実数 | 割合 | 実数 | 割合 | 実数 | 割合 |
| 26,654 | 66.6 | 2,028 | 4.4 | 4,415 | 10.0 | 14,420 | 32.2 | 28,078 | 61.8 | 2,720 | 6.0 | 27,358 | 60.0 |
| 27,290 | 61.5 | 2,028 | 4.7 | 4,743 | 10.0 | 14,424 | 31.4 | 28,111 | 62.5 | 2,798 | 6.0 | 27,311 | 59.1 |
| 28,499 | 62.0 | 2,182 | 4.8 | 4,846 | 10.0 | 13,964 | 29.0 | 28,934 | 64.0 | 2,893 | 6.2 | 27,041 | 58.2 |
| 29,166 | 62.7 | 2,261 | 4.9 | 4,917 | 10.0 | 13,737 | 29.0 | 29,556 | 64.6 | 2,997 | 6.3 | 26,559 | 57.2 |
| 29,219 | 62.7 | 2,283 | 5.1 | 4,947 | 10.0 | 13,731 | 28.9 | 29,581 | 64.7 | 3,027 | 6.4 | 26,554 | 57.1 |
| 29,272 | 62.9 | 2,296 | 5.2 | 4,967 | 10.0 | 13,720 | 28.9 | 29,601 | 64.8 | 3,057 | 6.5 | 26,546 | 57.0 |
| 30,349 | 64.9 | 2,467 | 5.3 | 5,048 | 10.0 | 13,740 | 29.0 | 30,117 | 65.9 | 3,152 | 6.6 | 27,965 | 60.2 |
| 31,178 | 66.0 | 2,591 | 5.4 | 5,095 | 10.0 | 13,913 | 28.9 | 30,721 | 66.9 | 3,280 | 6.7 | 28,441 | 60.4 |
| 32,023 | 67.1 | 2,696 | 5.5 | 5,095 | 10.0 | 13,913 | 29.0 | 31,237 | 67.9 | 3,382 | 6.8 | 28,855 | 60.4 |
| 32,769 | 67.8 | 2,721 | 5.5 | 5,050 | 10.0 | 13,251 | 24.7 | 31,219 | 68.2 | 3,460 | 6.9 | 29,759 | 62.7 |
| 33,503 | 68.1 | 2,811 | 5.5 | 5,031 | 10.0 | 13,029 | 23.9 | 31,220 | 69.0 | 3,566 | 7.1 | 30,654 | 63.6 |
| 33,830 | 68.7 | 2,941 | 5.6 | 5,011 | 10.0 | 13,011 | 23.9 | 31,220 | 69.2 | 3,726 | 7.3 | 31,494 | 64.1 |
| 34,294 | 68.9 | 3,045 | 5.6 | 5,011 | 10.0 | 13,011 | 23.9 | 31,220 | 69.3 | 3,975 | 7.6 | 32,245 | 64.9 |
| 34,729 | 69.1 | 3,134 | 5.6 | 5,011 | 10.0 | 13,011 | 23.9 | 31,220 | 69.4 | 4,198 | 7.8 | 33,022 | 65.7 |
| 35,004 | 68.7 | 3,223 | 5.6 | 5,011 | 10.0 | 13,011 | 23.9 | 31,220 | 69.4 | 4,434 | 8.1 | 33,799 | 66.5 |
| 35,331 | 68.0 | 3,302 | 5.6 | 5,011 | 10.0 | 13,011 | 23.9 | 31,220 | 69.4 | 4,670 | 8.4 | 34,559 | 67.2 |
| 35,900 | 68.2 | 3,445 | 5.6 | 5,011 | 10.0 | 13,011 | 23.9 | 31,220 | 69.4 | 4,910 | 8.7 | 35,319 | 67.9 |

第2表 年齢3区分別将来推計人口

| 年次 | 第2表 年 齢 3 区 分 別 | | | | | | | | | | | |
|------|-----------------|--------|--------|--------|--------|--------|--------|--------|--------|--------|--------|--------|
| | 総 数 | | | | 女 | | | | 男 | | | |
| | 総数 | 0~14歳 | 15~64 | 65~ | 総数 | 0~14歳 | 15~64 | 65~ | 総数 | 0~14歳 | 15~64 | 65~ |
| 48 年 | 107,372 | 25,626 | 73,655 | 5,093 | 52,892 | 13,104 | 39,788 | 20,108 | 84,484 | 21,208 | 63,276 | 43,276 |
| 49 | 106,635 | 25,955 | 74,278 | 5,450 | 53,542 | 13,278 | 40,264 | 20,372 | 85,164 | 21,452 | 63,712 | 43,520 |
| 50 | 105,900 | 26,287 | 74,643 | 5,810 | 54,192 | 13,452 | 41,740 | 20,646 | 85,814 | 21,706 | 64,108 | 43,764 |
| 51 | 111,242 | 26,787 | 75,455 | 6,170 | 54,842 | 13,626 | 43,216 | 20,920 | 86,464 | 21,950 | 64,502 | 44,008 |
| 52 | 117,020 | 27,186 | 76,834 | 6,530 | 55,492 | 13,800 | 43,692 | 21,194 | 87,114 | 22,204 | 64,902 | 44,252 |
| 53 | 113,228 | 27,536 | 76,692 | 6,890 | 56,142 | 13,974 | 44,166 | 21,468 | 87,764 | 22,458 | 65,302 | 44,506 |
| 54 | 114,878 | 27,771 | 77,107 | 7,250 | 56,792 | 14,148 | 44,640 | 21,742 | 88,414 | 22,712 | 65,702 | 44,750 |
| 55 | 116,528 | 27,964 | 77,592 | 7,610 | 57,442 | 14,322 | 45,114 | 22,016 | 89,064 | 22,966 | 66,096 | 45,004 |
| 56 | 117,020 | 28,322 | 78,700 | 8,010 | 58,092 | 14,496 | 45,590 | 22,290 | 89,714 | 23,220 | 66,490 | 45,258 |
| 57 | 118,044 | 28,356 | 78,688 | 8,410 | 58,742 | 14,670 | 46,066 | 22,564 | 90,364 | 23,474 | 66,884 | 45,512 |
| 58 | 119,020 | 28,327 | 79,655 | 8,810 | 59,392 | 14,844 | 46,540 | 22,838 | 91,014 | 23,728 | 67,278 | 45,766 |
| 59 | 119,917 | 28,287 | 80,631 | 9,210 | 59,942 | 15,018 | 47,014 | 23,112 | 91,664 | 23,982 | 67,672 | 46,020 |
| 60 | 120,798 | 28,211 | 81,585 | 9,610 | 60,492 | 15,192 | 47,488 | 23,386 | 92,314 | 24,236 | 68,066 | 46,274 |
| 65 | 124,746 | 27,818 | 84,928 | 10,010 | 61,042 | 15,366 | 47,962 | 23,660 | 92,964 | 24,490 | 68,460 | 46,528 |
| 70 | 128,244 | 26,982 | 86,012 | 10,410 | 61,592 | 15,540 | 48,436 | 23,934 | 93,614 | 24,744 | 68,854 | 46,782 |
| 75 | 131,838 | 27,543 | 86,605 | 10,810 | 62,142 | 15,714 | 48,910 | 24,208 | 94,264 | 24,998 | 69,264 | 47,036 |
| 80 | 134,960 | 28,647 | 86,313 | 11,210 | 62,692 | 15,888 | 49,384 | 24,482 | 94,914 | 25,252 | 69,658 | 47,290 |
| 85 | 137,226 | 29,346 | 86,891 | 11,610 | 63,242 | 16,062 | 49,858 | 24,756 | 95,564 | 25,506 | 70,052 | 47,544 |
| 90 | 138,414 | 29,796 | 86,603 | 12,010 | 63,792 | 16,236 | 50,332 | 25,030 | 96,214 | 25,760 | 70,446 | 47,798 |
| 95 | 139,620 | 28,971 | 86,696 | 12,410 | 64,342 | 16,410 | 50,932 | 25,304 | 96,864 | 26,014 | 70,840 | 48,052 |
| 100 | 140,416 | 28,128 | 85,566 | 12,810 | 64,892 | 16,584 | 51,306 | 25,578 | 97,514 | 26,268 | 71,234 | 48,306 |

資料：厚生省人口問題研究所「全国男女年齢別将来推計人口(昭和44年8月推計)」
(注) 各年10月1日現在

| 将 来 推 計 人 口 | | | | | | | | | | | | | |
|-------------|-----|-------|------|--------|------|--------|-------|--------|-------|--------|------|--------|------|
| 女 | | | | | | | 男 | | | | | | |
| 15~64 | | 65~ | | 総 数 | | | 0~14歳 | | 15~64 | | 65~ | | |
| 実数 | 割合 | 実数 | 割合 | 実数 | 割合 | 実数 | 割合 | 実数 | 割合 | 実数 | 割合 | 実数 | 割合 |
| 36,144 | 2.6 | 3,444 | 9.4 | 34,480 | 12.3 | 37,330 | 13.1 | 40,180 | 14.4 | 42,930 | 15.3 | 45,680 | 16.3 |
| 36,480 | 2.6 | 3,782 | 10.3 | 33,092 | 12.0 | 37,798 | 13.3 | 40,528 | 14.6 | 43,280 | 15.6 | 46,026 | 16.5 |
| 36,799 | 2.6 | 3,920 | 10.6 | 31,779 | 11.3 | 38,247 | 13.5 | 40,876 | 14.8 | 43,628 | 15.9 | 46,374 | 16.6 |
| 37,109 | 2.6 | 4,057 | 10.9 | 30,462 | 10.9 | 38,696 | 13.8 | 41,224 | 15.0 | 43,976 | 16.1 | 46,722 | 16.8 |
| 37,415 | 2.6 | 4,200 | 11.2 | 29,215 | 10.5 | 39,146 | 14.0 | 41,572 | 15.2 | 44,324 | 16.3 | 47,070 | 16.9 |
| 37,720 | 2.6 | 4,349 | 11.5 | 28,011 | 10.1 | 39,596 | 14.2 | 41,920 | 15.4 | 44,672 | 16.5 | 47,418 | 17.1 |
| 38,050 | 2.6 | 4,481 | 11.8 | 26,839 | 9.7 | 39,946 | 14.4 | 42,268 | 15.6 | 45,020 | 16.7 | 47,766 | 17.3 |
| 38,430 | 2.6 | 4,595 | 12.0 | 25,744 | 9.3 | 39,996 | 14.5 | 42,268 | 15.6 | 45,020 | 16.7 | 47,766 | 17.3 |
| 38,647 | 2.6 | 4,704 | 12.2 | 24,743 | 9.0 | 39,742 | 14.4 | 42,016 | 15.5 | 44,768 | 16.6 | 47,514 | 17.2 |
| 39,000 | 2.6 | 4,794 | 12.3 | 23,806 | 8.7 | 39,392 | 14.3 | 41,764 | 15.4 | 44,516 | 16.5 | 47,262 | 17.1 |
| 39,243 | 2.6 | 4,861 | 12.4 | 22,925 | 8.4 | 39,142 | 14.2 | 41,512 | 15.3 | 44,264 | 16.4 | 47,010 | 17.0 |
| 39,572 | 2.6 | 4,915 | 12.4 | 22,080 | 8.1 | 38,892 | 14.1 | 41,260 | 15.2 | 44,012 | 16.3 | 46,758 | 16.9 |
| 40,261 | 2.6 | 5,024 | 12.5 | 21,280 | 7.8 | 38,642 | 14.0 | 41,008 | 15.1 | 43,760 | 16.2 | 46,506 | 16.8 |
| 42,169 | 2.6 | 5,649 | 13.3 | 19,920 | 7.4 | 38,242 | 13.9 | 40,754 | 15.0 | 43,506 | 16.1 | 46,254 | 16.7 |
| 42,194 | 2.6 | 6,040 | 14.2 | 18,711 | 7.0 | 38,242 | 13.9 | 40,754 | 15.0 | 43,506 | 16.1 | 46,254 | 16.7 |
| 43,543 | 2.6 | 6,356 | 14.6 | 17,557 | 6.7 | 38,242 | 13.9 | 40,754 | 15.0 | 43,506 | 16.1 | 46,254 | 16.7 |
| 43,778 | 2.6 | 6,445 | 14.7 | 16,462 | 6.3 | 38,242 | 13.9 | 40,754 | 15.0 | 43,506 | 16.1 | 46,254 | 16.7 |
| 43,873 | 2.6 | 6,528 | 14.9 | 15,440 | 6.0 | 38,242 | 13.9 | 40,754 | 15.0 | 43,506 | 16.1 | 46,254 | 16.7 |
| 43,490 | 2.6 | 6,517 | 14.9 | 14,488 | 5.7 | 38,242 | 13.9 | 40,754 | 15.0 | 43,506 | 16.1 | 46,254 | 16.7 |
| 43,858 | 2.6 | 6,517 | 14.9 | 13,511 | 5.4 | 38,242 | 13.9 | 40,754 | 15.0 | 43,506 | 16.1 | 46,254 | 16.7 |
| 44,892 | 2 | | | | | | | | | | | | |

第3表 人口動

| 年 | 人口 | 出生 | | 死亡 | | 自然増加 | | 乳児 | |
|----|-------------|-----------|-------------|---------|-------------|-----------|-------------|---------|-------------|
| | | 実数 | 率(人口1,000対) | 実数 | 率(人口1,000対) | 実数 | 率(人口1,000対) | 実数 | 率(人口1,000対) |
| 23 | 80,002,500 | 2,481,424 | 31.0 | 950,410 | 11.9 | 1,731,014 | 21.6 | 165,406 | 20.7 |
| 24 | 81,773,600 | 2,696,600 | 32.9 | 945,444 | 11.6 | 1,751,156 | 21.4 | 168,467 | 20.6 |
| 25 | 83,199,637 | 2,327,307 | 28.1 | 904,070 | 10.9 | 1,423,237 | 17.2 | 140,515 | 16.9 |
| 26 | 84,573,000 | 2,127,689 | 25.2 | 898,999 | 10.6 | 1,228,690 | 14.5 | 122,869 | 14.5 |
| 27 | 85,852,000 | 2,003,162 | 23.4 | 760,068 | 8.9 | 1,243,094 | 14.5 | 99,114 | 11.5 |
| 28 | 87,033,000 | 1,868,040 | 21.5 | 772,547 | 8.9 | 1,095,493 | 12.6 | 91,424 | 10.5 |
| 29 | 88,293,000 | 1,769,580 | 20.0 | 721,491 | 8.2 | 1,048,089 | 11.9 | 78,944 | 8.9 |
| 30 | 89,278,829 | 1,730,492 | 19.4 | 693,823 | 7.8 | 1,037,169 | 11.6 | 66,801 | 7.5 |
| 31 | 90,239,000 | 1,665,278 | 18.4 | 724,460 | 8.0 | 940,818 | 10.4 | 67,493 | 7.5 |
| 32 | 91,088,000 | 1,566,712 | 17.2 | 732,443 | 8.0 | 834,269 | 9.2 | 62,476 | 6.9 |
| 33 | 92,010,000 | 1,493,469 | 16.2 | 684,189 | 7.4 | 799,280 | 8.7 | 57,052 | 6.2 |
| 34 | 92,971,000 | 1,425,090 | 15.3 | 689,959 | 7.4 | 735,131 | 7.9 | 54,768 | 5.9 |
| 35 | 93,418,801 | 1,400,041 | 14.9 | 706,599 | 7.5 | 693,442 | 7.4 | 49,292 | 5.3 |
| 36 | 94,285,000 | 1,389,372 | 14.7 | 695,644 | 7.4 | 693,728 | 7.4 | 45,465 | 4.8 |
| 37 | 95,178,000 | 1,418,616 | 14.9 | 710,265 | 7.5 | 708,351 | 7.4 | 42,797 | 4.5 |
| 38 | 96,156,000 | 1,459,521 | 15.2 | 670,770 | 7.0 | 788,751 | 8.2 | 38,442 | 4.0 |
| 39 | 97,186,000 | 1,716,761 | 17.7 | 673,067 | 6.9 | 1,043,694 | 10.7 | 34,967 | 3.6 |
| 40 | 98,274,961 | 1,833,697 | 18.6 | 700,438 | 7.1 | 1,133,259 | 11.6 | 33,742 | 3.4 |
| 41 | 99,056,000 | 1,960,974 | 19.8 | 670,342 | 6.8 | 1,290,632 | 13.0 | 26,217 | 2.7 |
| 42 | 99,627,000 | 1,935,647 | 19.4 | 675,006 | 6.8 | 1,260,641 | 12.7 | 28,928 | 2.9 |
| 43 | 100,794,000 | 1,871,939 | 18.6 | 686,555 | 6.8 | 1,185,384 | 11.8 | 28,600 | 2.8 |
| 44 | 102,022,000 | 1,889,815 | 18.5 | 693,787 | 6.8 | 1,196,028 | 11.7 | 26,872 | 2.6 |
| 45 | 103,119,447 | 1,934,239 | 18.8 | 712,942 | 6.9 | 1,221,297 | 11.8 | 25,412 | 2.5 |
| 46 | 104,545,000 | 2,000,973 | 19.2 | 684,521 | 6.5 | 1,316,452 | 12.6 | 24,805 | 2.4 |
| 47 | 105,742,000 | 2,038,662 | 19.3 | 683,751 | 6.5 | 1,354,911 | 12.8 | 23,772 | 2.3 |

資料：厚生省統計調査部「人口動態統計」
注：1. 41年以降は推計人口、40年以降は日本人人口である。
2. 特殊死は含まれていない。

死の推移

| 年 | 死亡 | 出生 | 出生 | 出生 | 出生 | 出生 | 出生 | 出生 | 出生 |
|-------------|---------|-------------|---------|-------------|-----------|-------------|---------|-------------|-----|
| 率(人口1,000対) | 実数 | 率(人口1,000対) | 実数 | 率(人口1,000対) | 実数 | 率(人口1,000対) | 実数 | 率(人口1,000対) | 実数 |
| 61.7 | ... | ... | 143,965 | 30.9 | 953,999 | 11.9 | 79,032 | 0.99 | ... |
| 62.5 | ... | ... | 192,677 | 46.7 | 842,170 | 10.3 | 82,576 | 1.01 | ... |
| 63.1 | 108,843 | 44.6 | 216,974 | 84.6 | 715,081 | 8.6 | 85,689 | 1.01 | ... |
| 64.1 | 99,868 | 46.7 | 217,231 | 92.2 | 671,905 | 7.9 | 62,331 | 0.97 | ... |
| 65.1 | 91,527 | 45.6 | 203,824 | 92.0 | 676,995 | 7.9 | 79,021 | 0.92 | ... |
| 66.1 | 85,932 | 46.0 | 193,274 | 93.0 | 682,077 | 7.8 | 75,255 | 0.86 | ... |
| 67.1 | 79,776 | 45.1 | 187,119 | 95.0 | 697,809 | 7.9 | 76,750 | 0.87 | ... |
| 68.1 | 75,918 | 42.9 | 182,246 | 95.8 | 714,841 | 8.0 | 75,267 | 0.84 | ... |
| 69.1 | 73,706 | 45.0 | 179,007 | 97.1 | 715,924 | 7.9 | 72,040 | 0.80 | ... |
| 70.1 | 70,902 | 45.0 | 176,333 | 101.2 | 773,363 | 8.5 | 71,651 | 0.79 | ... |
| 71.1 | 72,628 | 43.9 | 185,146 | 100.7 | 826,902 | 9.0 | 74,004 | 0.80 | ... |
| 72.1 | 69,912 | 43.0 | 181,893 | 100.6 | 847,135 | 9.1 | 72,435 | 0.78 | ... |
| 73.1 | 66,852 | 41.4 | 179,281 | 100.4 | 866,115 | 9.3 | 69,410 | 0.74 | ... |
| 74.1 | 65,063 | 40.9 | 179,493 | 101.7 | 890,138 | 9.4 | 69,232 | 0.74 | ... |
| 75.1 | 62,650 | 38.7 | 177,362 | 98.8 | 928,241 | 9.8 | 71,294 | 0.73 | ... |
| 76.1 | 60,049 | 36.2 | 173,424 | 95.6 | 937,516 | 9.7 | 69,996 | 0.73 | ... |
| 77.1 | 56,837 | 33.1 | 168,046 | 89.2 | 963,130 | 9.8 | 72,506 | 0.74 | ... |
| 78.1 | 54,904 | 30.1 | 161,417 | 81.4 | 954,652 | 9.7 | 77,195 | 0.79 | ... |
| 79.1 | 42,565 | 31.0 | 148,240 | 98.2 | 940,120 | 9.5 | 79,432 | 0.80 | ... |
| 80.1 | 50,846 | 26.0 | 149,589 | 71.6 | 953,096 | 9.6 | 83,478 | 0.84 | ... |
| 81.1 | 45,921 | 24.5 | 143,259 | 71.1 | 956,312 | 9.5 | 87,327 | 0.87 | ... |
| 82.1 | 45,419 | 23.0 | 139,211 | 68.6 | 984,142 | 9.6 | 91,280 | 0.89 | ... |
| 83.1 | 41,917 | 21.7 | 135,090 | 63.2 | 1,029,405 | 10.0 | 95,937 | 0.92 | ... |
| 84.1 | 40,900 | 20.4 | 130,920 | 61.4 | 1,091,229 | 10.3 | 103,295 | 0.99 | ... |
| 85.1 | 38,734 | 19.0 | 128,134 | 87.4 | 1,099,994 | 10.4 | 108,282 | 1.02 | ... |

第4表 死因順位の変動

第4表 死因順位

| 順位 | 第1位 | | | 第2位 | | | 第3位 | | |
|-------|---------|-----------|-----------|---------|-----------|-----------|---------|-----------|-----------|
| | 死因 | 人口10万対死亡率 | 人口10万対死亡率 | 死因 | 人口10万対死亡率 | 人口10万対死亡率 | 死因 | 人口10万対死亡率 | 人口10万対死亡率 |
| 明治22年 | 肺炎・気管支炎 | 10.9 | 226.1 | 全病棟 | 7.9 | 163.7 | 脳血管疾患 | | |
| 43 | " | 12.1 | 262.0 | " | 10.6 | 230.2 | 胃腸炎 | | |
| 大正9 | " | 16.1 | 408.0 | 胃腸炎 | 10.0 | 254.2 | 全病棟 | | |
| 昭和5 | 胃腸炎 | 12.2 | 221.4 | 肺炎・気管支炎 | 11.0 | 200.1 | " | | |
| 15 | 全病棟 | 12.9 | 212.9 | " | 11.3 | 185.6 | 脳血管疾患 | | |
| 22 | " | 12.8 | 187.2 | " | 10.0 | 174.8 | 胃腸炎 | | |
| 25 | " | 13.5 | 146.4 | 脳血管疾患 | 11.7 | 127.1 | 肺炎・気管支炎 | | |
| 30 | 脳血管疾患 | 17.2 | 136.1 | 悪性新生物 | 11.2 | 87.1 | 癌 | | |
| 31 | " | 18.5 | 148.4 | " | 11.3 | 90.7 | " | | |
| 32 | " | 18.4 | 151.7 | " | 11.1 | 91.3 | " | | |
| 33 | " | 20.6 | 148.6 | " | 12.8 | 93.3 | 心疾患 | | |
| 34 | " | 20.7 | 153.7 | " | 13.2 | 98.2 | " | | |
| 35 | " | 21.2 | 160.7 | " | 13.0 | 100.4 | " | | |
| 36 | " | 22.4 | 165.4 | " | 13.9 | 102.3 | " | | |
| 37 | " | 22.7 | 169.4 | " | 13.8 | 103.2 | " | | |
| 38 | " | 24.6 | 171.4 | " | 15.1 | 106.5 | " | | |
| 39 | " | 24.8 | 171.7 | " | 13.3 | 107.3 | " | | |
| 40 | " | 24.7 | 175.8 | " | 15.2 | 108.4 | " | | |
| 41 | " | 25.7 | 173.6 | " | 16.4 | 110.9 | " | | |
| 42 | " | 26.0 | 172.1 | " | 16.7 | 112.0 | " | | |
| 43 | " | 26.8 | 173.5 | " | 16.8 | 114.4 | " | | |
| 44 | " | 25.6 | 174.4 | " | 17.1 | 116.2 | " | | |
| 45 | " | 25.4 | 175.8 | " | 16.8 | 116.3 | " | | |
| 46 | " | 25.9 | 169.6 | " | 17.9 | 117.7 | " | | |
| 47 | " | 25.8 | 166.7 | " | 18.6 | 120.4 | " | | |

資料：厚生省統計調査部「人口動態統計」
注：昭和22年以後は特殊死は含まれていない。

位の異動

| 百分率 | 第4位 | | 第5位 | |
|------|---------|-----------|---------|-----------|
| | 死因 | 人口10万対死亡率 | 死因 | 人口10万対死亡率 |
| 7.7 | 胃腸炎 | 6.4 | 癌 | 6.3 |
| 9.9 | 脳血管疾患 | 4.1 | " | 5.6 |
| 8.8 | インフルエンザ | 7.6 | 脳血管疾患 | 6.7 |
| 10.2 | 脳血管疾患 | 9.0 | 癌 | 6.9 |
| 10.8 | 胃腸炎 | 9.7 | " | 7.5 |
| 9.4 | 脳血管疾患 | 8.9 | " | 6.9 |
| 8.6 | 胃腸炎 | 7.6 | 悪性新生物 | 7.1 |
| 8.6 | 心疾患 | 7.8 | 全病棟 | 6.7 |
| 9.4 | " | 8.2 | " | 6.1 |
| 9.7 | " | 8.8 | " | 7.2 |
| 8.7 | 癌 | 7.5 | 肺炎・気管支炎 | 6.4 |
| 9.1 | " | 7.6 | " | 6.1 |
| 9.7 | " | 7.7 | " | 6.5 |
| 9.8 | " | 7.9 | 不慮の事故 | 6.0 |
| 10.2 | " | 7.7 | 肺炎・気管支炎 | 6.0 |
| 10.1 | " | 7.4 | 不慮の事故 | 5.9 |
| 10.2 | " | 7.0 | " | 6.0 |
| 10.8 | " | 7.0 | " | 5.7 |
| 10.6 | " | 6.6 | " | 6.3 |
| 11.2 | " | 6.4 | " | 6.2 |
| 11.8 | 不慮の事故 | 5.9 | 癌 | 5.8 |
| 12.0 | " | 6.2 | " | 5.3 |
| 12.4 | " | 6.1 | " | 5.2 |
| 12.6 | " | 6.2 | " | 5.2 |
| 12.6 | " | 6.2 | " | 4.8 |

第5表 年齢階級別死因順位死亡割合、死亡率

第5表 年齢階級別死因順位

| 年齢階級(%) | 第 1 位 | | 第 2 位 | | 第 3 位 | |
|---------|-------|--------|--|--------|----------|---------|
| | 死 因 | 死亡数(%) | 死 因 | 死亡数(%) | 死 因 | 死亡数(%) |
| 総数 | 脳血管疾患 | 21.3 | 悪性新生物 | 16.7 | 心 疾 患 | 12.6 |
| 0歳 | 先天性異常 | 213.1 | 呼吸器疾患 （肺炎、気管支炎、百日咳、麻疹、 流行性脳脊髄膜炎、 伝染性単核細胞症、 細菌性髄膜炎） | 16.0 | 肺炎及び気管支炎 | 192.4 |
| 1~4 | 不慮の事故 | 44.1 | 先天性異常 | 11.0 | * | 11.1 |
| 5~9 | * | 48.9 | 悪性新生物 | 13.4 | 先天性異常 | 5.9 |
| 10~14 | * | 31.6 | 9.4 | * | 14.9 | 4.4 |
| 15~19 | * | 46.4 | 24.1 | 自殺 | 15.7 | 9.9 |
| 20~24 | * | 33.5 | 33.7 | * | 21.2 | 20.2 |
| 25~29 | * | 24.2 | 27.3 | * | 18.7 | 19.5 |
| 30~34 | * | 21.4 | 26.4 | 悪性新生物 | 17.9 | 22.2 |
| 35~39 | 悪性新生物 | 21.1 | 37.3 | 不慮の事故 | 17.8 | 31.6 |
| 40~44 | * | 25.0 | 66.1 | * | 13.9 | 26.9 |
| 45~49 | * | 29.4 | 109.7 | 脳血管疾患 | 16.5 | 61.7 |
| 50~54 | * | 31.8 | 178.0 | * | 19.9 | 111.1 |
| 55~59 | * | 32.2 | 291.5 | * | 22.9 | 207.1 |
| 60~64 | * | 30.2 | 444.7 | * | 26.2 | 286.4 |
| 65~69 | 脳血管疾患 | 30.6 | 767.0 | 悪性新生物 | 26.7 | 470.4 |
| 70~74 | * | 33.9 | 1,429.9 | * | 21.1 | 892.1 |
| 75~79 | * | 35.5 | 2,544.1 | * | 14.9 | 1,074.5 |
| 80~(有期) | * | 29.7 | 4,204.5 | 心 疾 患 | 17.0 | 2,441.1 |
| 85~ | * | 32.2 | 7,314.6 | 悪性新生物 | 15.7 | 882.1 |

資料：厚生省統計調査部「人口動態統計」

(注) 1. 0歳の死亡率は14年間の出生10万別の数である。
2. 死亡割合は、それぞれの年齢別死亡数を100とした割合の比率である。

死亡割合、死亡数（人口10万別、年）

| 死 因 | 第 4 位 | | 第 5 位 | | | | |
|------|---------|--------------|-------|---------|--------------|-----|-------|
| | 死亡割合 | 死亡率 | 死亡割合 | 死亡率 | | | |
| 死 因 | 死亡割合 | 死亡率 | 死亡割合 | 死亡率 | | | |
| 12.6 | 81.2 | 不慮の事故 | 6.2 | 40.1 | 老 衰 | 4.6 | 30.8 |
| 10.8 | 125.1 | 詳細不明の未熟児 | 8.8 | 102.1 | その他の新生児の異常 | 7.4 | 85.9 |
| 9.1 | 9.2 | 悪性新生物 | 7.7 | 7.6 | 胃 腸 炎 | 3.1 | 2.1 |
| 5.9 | 2.6 | 肺炎及び気管支炎 | 4.5 | 2.0 | 急性及び慢性肝炎の新生物 | 3.2 | 1.3 |
| 5.6 | 1.9 | 中枢神経系の非炎症性疾患 | 5.9 | 1.6 | 先天性異常 | 4.5 | 1.3 |
| 8.0 | 5.8 | 心 疾 患 | 4.0 | 2.9 | 中枢神経系の非炎症性疾患 | 3.8 | 2.8 |
| 8.2 | 7.8 | * | 5.3 | 5.0 | 肺炎及び気管支炎 | 2.6 | 2.3 |
| 13.2 | 13.7 | * | 6.8 | 7.1 | * | 4.0 | 4.2 |
| 13.7 | 14.9 | * | 8.7 | 10.7 | 脳血管疾患 | 5.2 | 6.4 |
| 9.9 | 17.5 | * | 9.2 | 16.5 | 自殺 | 9.2 | 16.1 |
| 13.9 | 26.7 | * | 9.2 | 24.5 | * | 6.2 | 16.7 |
| 10.4 | 28.7 | * | 10.1 | 27.4 | 肝 臓 炎 | 3.2 | 19.3 |
| 10.3 | 57.6 | 不慮の事故 | 8.1 | 43.3 | * | 4.5 | 23.0 |
| 11.0 | 99.7 | * | 5.9 | 53.4 | * | 3.9 | 34.9 |
| 12.1 | 178.3 | * | 4.3 | 63.7 | * | 3.1 | 46.1 |
| 12.7 | 318.7 | 肺炎及び気管支炎 | 3.2 | 81.6 | 不慮の事故 | 3.1 | 77.1 |
| 12.6 | 323.1 | * | 4.1 | 174.4 | 高血圧性疾患 | 2.9 | 124.4 |
| 14.5 | 1,047.6 | * | 5.4 | 289.1 | 老 衰 | 5.0 | 242.4 |
| 17.0 | 2,440.3 | 悪性新生物 | 6.9 | 1,000.3 | 肺炎及び気管支炎 | 4.4 | 654.1 |
| 14.8 | 806.6 | 老 衰 | 7.6 | 416.2 | * | 5.1 | 279.0 |

第6表 国民総医療費の推移

第6表 国 民 保 険

| | 推 計 額 | | | | | | | |
|-----------------------|-------|-------|-------|--------|--------|--------|--------|--------|
| | 25年 | 28 | 29 | 40 | 41 | 42 | 43 | 44 |
| 総 額 | 4,420 | 7,966 | 9,899 | 11,727 | 13,027 | 15,643 | 18,419 | 21,519 |
| 公 費 員 額 分 | 451 | 1,030 | 1,220 | 1,471 | 1,630 | 1,827 | 2,099 | 2,321 |
| 生 活 保 険 費 | 364 | 480 | 596 | 750 | 871 | 1,009 | 1,190 | 1,360 |
| 結 核 予 防 費 | 49 | 349 | 391 | 432 | 436 | 441 | 474 | 499 |
| 精 神 衛 生 費 | 21 | 142 | 176 | 222 | 247 | 283 | 327 | 389 |
| 之 の 他 | 10 | 52 | 58 | 68 | 79 | 82 | 89 | 115 |
| 保 険 非 員 額 分 | 2,413 | 4,832 | 6,122 | 7,462 | 8,749 | 10,214 | 12,281 | 14,307 |
| 政 府 管 掌 健 康 保 険 | 758 | 1,575 | 2,023 | 2,443 | 2,861 | 3,251 | 3,788 | 4,423 |
| 組 合 管 掌 健 康 保 険 | 523 | 1,033 | 1,242 | 1,509 | 1,738 | 1,984 | 2,267 | 2,632 |
| 船 員 保 険 | 25 | 48 | 59 | 72 | 81 | 89 | 100 | 113 |
| 日 雇 労働者健康保険 | 65 | 137 | 166 | 194 | 226 | 267 | 306 | 349 |
| 農 業 公 務 員 保 険 等 | 219 | 462 | 578 | 708 | 829 | 966 | 1,114 | 1,274 |
| 公 立 学 校 教 職 員 等 | 71 | 126 | 150 | 174 | 194 | 214 | 236 | 266 |
| 国 有 企 業 職 員 等 | 44 | — | — | — | — | — | — | — |
| 地 方 公 務 員 共 済 組 合 | — | 348 | 437 | 536 | 599 | 673 | 766 | 864 |
| 私 立 学 校 教 職 員 共 済 組 合 | 8 | 17 | 23 | 30 | 37 | 43 | 51 | 60 |
| 國 民 健 康 保 険 | 599 | 1,240 | 1,611 | 2,015 | 2,425 | 2,924 | 3,460 | 4,044 |
| 労 働 者 災 害 補 償 保 険 | 87 | 137 | 190 | 236 | 289 | 317 | 385 | 449 |
| 之 の 他 | 9 | 12 | 15 | 18 | 20 | 27 | 49 | 54 |
| (内)被 用 者 保 険 | 1,721 | 3,414 | 4,217 | 5,178 | 6,002 | 6,827 | 7,988 | 9,338 |
| 被 用 者 保 険 | 1,324 | 2,515 | 3,209 | 3,855 | 4,495 | 5,055 | 5,809 | 6,654 |
| 被 用 者 共 済 | 497 | 899 | 1,108 | 1,323 | 1,507 | 1,772 | 2,179 | 2,684 |
| 恩 給 員 額 分 | 1,559 | 2,113 | 2,542 | 2,824 | 3,188 | 3,601 | 4,049 | 4,491 |
| 医 師 会 員 保 険 | 1,229 | 1,688 | 2,028 | 2,312 | 2,600 | 2,975 | 3,442 | 4,130 |
| 参 事 員 保 険 | 214 | 102 | 143 | 189 | 246 | 305 | 401 | 529 |
| 公 費 及 保 険 一 部 員 額 分 | 1,011 | 1,888 | 2,281 | 2,123 | 2,374 | 2,724 | 3,242 | 3,624 |
| 其 他 | 242 | 336 | 413 | 407 | 400 | 393 | 271 | 452 |
| 必 ず 費 | 87 | 89 | 92 | 106 | 120 | 134 | 152 | 285 |
| (給) 給 付 金 額 等 | — | — | — | — | — | — | — | — |
| 給 付 金 額 等 率 | 13.5 | 22.3 | 24.2 | 18.6 | 15.2 | 15.7 | 17.7 | 16.8 |
| 給 付 金 額 等 率 (注) | 3.3 | 3.9 | 4.2 | 4.5 | 4.4 | 4.3 | 4.3 | 4.3 |

資料：厚生省統計調査課提供
 (注) 1. 推計された医療費は、医療費控除の対象とした医療の医療費であり、予診、保健所の検診費用や健康診断分は含まれていない。
 2. 国民健康保険の被保険者数は、37年度の推計による。
 3. 37年度の推計された地方公務員共済組合には、従来国家公務員共済組合に加入していた職員の一部も含まれている。
 4. 国保は恩給員額分のうち算入。必ず費の額を補関数により推定したものである。

推 計 の 推 移 (単位：億円、%)

| 年 度 | 45 | 46 | 25年 | 28 | 29 | 40 | 41 | 42 | 43 | 44 |
|----------------|-------|-------|-------|-------|-------|-------|-------|-------|-------|-------|
| 25,534,271,710 | 100.0 | 100.0 | 100.0 | 100.0 | 100.0 | 100.0 | 100.0 | 100.0 | 100.0 | 100.0 |
| 2,632,5,200 | 10.2 | 12.9 | 12.0 | 12.0 | 12.1 | 11.7 | 11.3 | 10.8 | 11.1 | 11.6 |
| 1,480,1,909 | 6.2 | 6.1 | 6.0 | 6.4 | 6.4 | 6.5 | 6.5 | 6.3 | 6.6 | 6.9 |
| 349,562 | 1.4 | 4.4 | 4.0 | 3.7 | 3.2 | 2.6 | 2.6 | 2.3 | 2.1 | 2.0 |
| 437,475 | 1.7 | 1.9 | 1.9 | 1.9 | 1.8 | 1.8 | 1.8 | 1.7 | 1.7 | 1.7 |
| 146 | 0.6 | 0.6 | 0.6 | 0.6 | 0.6 | 0.6 | 0.5 | 0.5 | 0.6 | 0.9 |
| 17,323,9,972 | 66.9 | 60.2 | 62.4 | 63.4 | 64.7 | 65.5 | 66.7 | 66.5 | 67.8 | 68.1 |
| 5,331,5,484 | 20.8 | 17.1 | 19.8 | 20.8 | 21.2 | 20.8 | 20.5 | 20.6 | 21.0 | 20.5 |
| 2,566,5,934 | 11.8 | 12.6 | 12.8 | 12.9 | 12.8 | 12.7 | 12.9 | 13.2 | 14.0 | 14.2 |
| 133,144 | 0.6 | 0.6 | 0.6 | 0.6 | 0.6 | 0.6 | 0.5 | 0.5 | 0.5 | 0.5 |
| 406,317 | 1.5 | 1.7 | 1.7 | 1.7 | 1.7 | 1.8 | 1.9 | 1.9 | 1.6 | 1.1 |
| 429,449 | 1.9 | 2.0 | 2.0 | 2.0 | 1.9 | 1.8 | 1.7 | 1.7 | 1.7 | 1.6 |
| 326,356 | 1.3 | 1.6 | 1.5 | 1.5 | 1.4 | 1.4 | 1.3 | 1.3 | 1.3 | 1.3 |
| — | — | — | — | — | — | — | — | — | — | — |
| 1,057,1,125 | 4.4 | 4.4 | 4.5 | 4.4 | 4.3 | 4.2 | 4.0 | 4.1 | 4.1 | 4.1 |
| 74 | 0.3 | 0.2 | 0.2 | 0.2 | 0.2 | 0.2 | 0.2 | 0.2 | 0.2 | 0.2 |
| 5,357,6,135 | 23.5 | 15.6 | 16.3 | 17.2 | 17.9 | 19.4 | 21.0 | 20.7 | 21.0 | 22.1 |
| 549,578 | 2.0 | 2.0 | 1.9 | 2.0 | 2.1 | 2.0 | 2.1 | 2.1 | 2.2 | 2.1 |
| 71 | 0.3 | 0.2 | 0.2 | 0.2 | 0.2 | 0.2 | 0.2 | 0.2 | 0.2 | 0.2 |
| 11,543,9,282 | 51.9 | 42.9 | 43.6 | 44.1 | 44.4 | 43.6 | 43.4 | 43.4 | 44.4 | 43.6 |
| 8,208,8,726 | 37.7 | 27.7 | 31.6 | 32.4 | 33.2 | 32.9 | 31.5 | 31.8 | 32.5 | 31.5 |
| 3,026,3,287 | 11.2 | 11.3 | 11.2 | 11.3 | 11.1 | 11.0 | 11.0 | 11.6 | 11.9 | 12.1 |
| 5,392,5,429 | 26.2 | 26.5 | 26.7 | 24.1 | 23.2 | 22.9 | 22.9 | 22.7 | 21.1 | 20.3 |
| 4,820,5,169 | 21.8 | 21.2 | 20.6 | 19.7 | 19.4 | 19.7 | 19.8 | 19.3 | 18.9 | 18.7 |
| 645,787 | 2.9 | 3.3 | 3.7 | 3.6 | 3.6 | 3.2 | 3.2 | 2.9 | 2.8 | 2.8 |
| 4,174,4,432 | 18.9 | 18.9 | 18.9 | 18.1 | 17.6 | 17.4 | 17.6 | 16.8 | 16.9 | 15.9 |
| 267,269 | 1.2 | 1.2 | 1.2 | 1.2 | 1.2 | 1.1 | 1.1 | 1.1 | 1.1 | 1.1 |
| 206,181 | 0.9 | 0.9 | 0.9 | 0.9 | 0.9 | 0.9 | 0.7 | 0.8 | 0.8 | 0.5 |
| — | — | — | — | — | — | — | — | — | — | — |
| 18.7,8.5 | — | — | — | — | — | — | — | — | — | — |
| 4.3,4.2 | — | — | — | — | — | — | — | — | — | — |

注) 1. 推計された医療費は、医療費控除の対象とした医療の医療費であり、予診、保健所の検診費用や健康診断分は含まれていない。
 2. 国民健康保険の被保険者数は、37年度の推計による。
 3. 37年度の推計された地方公務員共済組合には、従来国家公務員共済組合に加入していた職員の一部も含まれている。
 4. 国保は恩給員額分のうち算入。必ず費の額を補関数により推定したものである。

第7表 社会保険給付費の推移

第7表 社 会 保 険

| | 27 年 度 | | | |
|-----------------|---------|-----------|-----------|-----------|
| | 28 | 29 | 40 | 41 |
| 総 額 | 921,284 | 1,123,299 | 1,347,482 | 1,603,742 |
| 経 済 保 険 | 405,281 | 495,996 | 623,195 | 774,991 |
| 年 金 保 険 | 78,032 | 95,244 | 118,452 | 154,163 |
| 失 業 及 び 労 働 保 険 | 112,632 | 142,212 | 161,660 | 175,643 |
| 児 童 手 当 | — | — | — | — |
| 生 活 保 険 | 84,511 | 99,847 | 115,814 | 135,826 |
| 社 会 福 祉 | 22,949 | 31,272 | 40,415 | 48,388 |
| 保 険 業 生 | 55,539 | 74,517 | 83,226 | 99,241 |
| 恩 給 給 付 | 159,679 | 170,332 | 181,741 | 192,542 |
| 職 員 給 付 | 2,670 | 8,178 | 15,949 | 17,847 |
| 國 民 保 険 率 | 177,298 | 205,145 | 233,904 | 261,059 |
| 率 (%) | 2.2 | 2.4 | 2.8 | 3.1 |

厚生省企画調査課提供
 (注) 上記は上記の業務による「社会保険給付費」の給付金額にのみ対したものである。なお、給付金額は「国民所得統計年報」昭和48年度による。

給 付 費 の 推 移 (単位：100万円)

| | 42 | 43 | 44 | 45 | 46 |
|-----------|-----------|-----------|-----------|-----------|-----------|
| 1,866,958 | 2,164,157 | 2,509,407 | 2,872,887 | 3,523,413 | 3,966,408 |
| 904,295 | 1,069,795 | 1,200,509 | 1,454,926 | 1,781,047 | 1,940,499 |
| 197,979 | 244,917 | 294,785 | 359,725 | 476,629 | 590,624 |
| 192,633 | 203,652 | 230,245 | 259,052 | 289,423 | 354,974 |
| — | — | — | — | — | — |
| 157,894 | 180,130 | 204,540 | 227,851 | 274,293 | 310,411 |
| 57,524 | 71,799 | 84,685 | 102,920 | 133,356 | 164,097 |
| 116,375 | 125,333 | 141,629 | 155,412 | 180,210 | 188,954 |
| 224,456 | 250,464 | 289,772 | 301,921 | 342,389 | 376,064 |
| 15,862 | 15,867 | 11,167 | 11,029 | 45,887 | 30,260 |
| 304,840 | 345,120 | 420,058 | 489,763 | 592,370 | 687,861 |
| 6.1 | 6.0 | 5.8 | 5.7 | 5.9 | 6.0 |

のである。

第8表 振替所得の内訳

第8表 経 費 所 属

| | 37年度 | 38 | 39 | 40 |
|---------------|-------|---------|---------|---------|
| 建 康 保 険 費 | 154.8 | 188.3 | 234.2 | 297.0 |
| 国 民 健 康 保 険 費 | 92.2 | 117.2 | 153.5 | 195.3 |
| 厚 生 年 金 | 14.1 | 16.3 | 18.7 | 27.5 |
| 国 民 年 金 | 21.2 | 22.6 | 41.4 | 43.1 |
| 共 済 組 合 | 72.9 | 110.9 | 137.5 | 166.2 |
| 船 員 組 合 | 7.6 | 9.9 | 12.0 | 14.3 |
| 失 業 保 険 費 | 71.5 | 97.0 | 107.6 | 113.9 |
| 労 災 保 険 費 | 38.9 | 42.5 | 51.0 | 58.4 |
| 悪 性 腫 瘍 給 付 | 131.9 | 143.9 | 161.5 | 169.6 |
| 地 方 交 付 金 | 43.0 | 20.3 | 29.8 | 20.7 |
| 公 益 質 問 答 費 | 1.1 | 1.1 | 1.4 | 1.6 |
| 交 付 金 | 6.9 | 6.4 | 15.4 | 17.5 |
| 生 活 保 護 | 85.0 | 100.5 | 115.7 | 136.6 |
| 七 の 他 | 78.2 | 111.3 | 134.6 | 164.6 |
| 合 計 | 829.4 | 1,013.0 | 1,214.0 | 1,446.2 |

資料：経済企画庁「国政所得統計年報」昭和48年度

第9表 国の予算における社会保障関係費

(単位：10億円)

| 内 訳 | 41 | 42 | 43 | 44 | 45 | 46 |
|-----|---------|---------|---------|---------|---------|---------|
| | 381.0 | 413.8 | 459.3 | 529.2 | 647.8 | 669.1 |
| | 231.3 | 289.6 | 372.1 | 431.0 | 512.7 | 582.0 |
| | 24.4 | 25.0 | 76.7 | 98.7 | 154.3 | 182.8 |
| | 49.5 | 41.7 | 70.4 | 78.4 | 90.8 | 113.5 |
| | 194.5 | 234.1 | 278.8 | 328.0 | 406.9 | 473.4 |
| | 17.0 | 18.7 | 20.3 | 22.6 | 28.4 | 31.6 |
| | 125.6 | 128.9 | 139.4 | 152.4 | 160.6 | 209.4 |
| | 63.2 | 70.9 | 87.0 | 101.6 | 123.0 | 138.3 |
| | 194.4 | 216.4 | 250.2 | 305.5 | 397.0 | 500.5 |
| | 33.0 | 37.4 | 43.2 | 45.3 | 49.8 | 54.3 |
| | 1.6 | 1.8 | 2.0 | 1.4 | 1.5 | 2.0 |
| | 23.5 | 30.8 | 33.7 | 46.0 | 44.5 | 39.8 |
| | 188.0 | 180.4 | 203.8 | 228.9 | 275.4 | 312.7 |
| | 187.4 | 204.0 | 235.4 | 275.3 | 376.4 | 473.9 |
| | 1,688.2 | 1,932.7 | 2,274.7 | 2,604.3 | 3,169.9 | 3,612.3 |

第9表 国の予算における社会保障関係費

第9表 国の予算における

| | 41年度 | | 42年度 | | 43年度 | |
|---------|-----------|---------|-----------|---------|-----------|---------|
| | 当初予算額 | 対前年増減 | 当初予算額 | 対前年増減 | 当初予算額 | 対前年増減 |
| 一般会計予算 | 4,214,270 | 117.9 | 4,980,910 | 114.8 | 5,818,898 | 117.5 |
| 厚生省予算 | (560,412) | (121.1) | (658,971) | (117.2) | 768,459 | (177.0) |
| | 576,128 | 120.4 | 671,889 | 116.5 | 768,459 | 114.5 |
| 社会保障関係費 | (607,605) | (121.0) | (707,383) | (116.4) | 815,672 | (115.9) |
| | 623,370 | 120.3 | 721,475 | 115.7 | 815,672 | 113.7 |
| 生活保護費 | 123,859 | 116.9 | 145,219 | 117.5 | 164,021 | 112.9 |
| 社会福祉費 | 51,348 | 118.0 | 60,377 | 117.6 | 70,836 | 117.3 |
| 社会保険費 | 265,056 | 126.5 | 320,800 | 121.1 | 378,256 | 121.0 |
| 保健衛生費 | (91,623) | (119.3) | (98,930) | (107.9) | 107,924 | (109.1) |
| 児童費 | 107,438 | 113.6 | 118,025 | 105.2 | 107,924 | 95.5 |
| 失業対策費 | 75,939 | 113.9 | 82,054 | 108.1 | 84,425 | 103.1 |

厚生省会計課調べ

(注) ()内は、国立療養所関係費が国立病院特別会計に移行していたものとして計

第9表 社会保障関係費 (単位：100万円、%)

| | 41年度 | | 42年度 | | 43年度 | |
|--|-----------|--------|-----------|--------|-----------|--------|
| | 当初予算額 | 対前年増減率 | 当初予算額 | 対前年増減率 | 当初予算額 | 対前年増減率 |
| | 4,239,274 | 118.07 | 5,049,784 | 117.95 | 5,944,318 | 118.41 |
| | 903,908 | 117.65 | 1,023,472 | 122.11 | 1,298,983 | 117.71 |
| | 946,943 | 116.11 | 1,140,748 | 120.51 | 1,344,080 | 117.81 |
| | 182,964 | 111.57 | 217,185 | 118.77 | 250,290 | 115.21 |
| | 88,434 | 124.67 | 111,038 | 125.51 | 141,886 | 127.81 |
| | 447,479 | 120.57 | 557,456 | 124.61 | 702,194 | 119.51 |
| | 122,004 | 113.01 | 140,409 | 115.27 | 160,115 | 113.91 |
| | 85,667 | 101.51 | 84,480 | 98.41 | 89,594 | 106.11 |

算した数字である。

第10表 厚生省所管一般会計歳出予算額の推移

第10表 厚生省所管一般会

Table with 4 columns: 41年度, 42, 43. Rows include 生活保護費, 社会福祉費, 保健医療費, etc.

厚生省会計概況

- (注) 1. 四捨五入のため内訳の合計が予算総額に合わない場合もある。
2. 保健衛生対策費及び国立健康増進費が43年度において減少しているのは、経理し、収支差額を一般会計から繰入れることによるものである。

計 算 出 予 算 額 の 推 移 (単位:100万円)

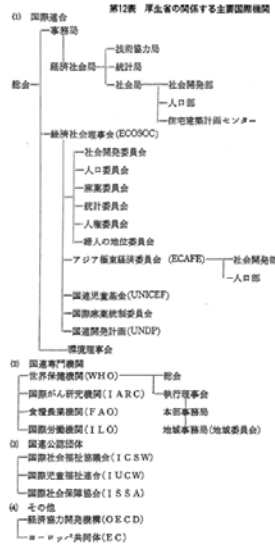
Table with 5 columns: 44, 45, 46, 47, 48. Rows show budget trends for various categories from 182,964 to 6,739,574.

42年度まで一般会計に計上して経理してきた国立健康増進費を43年度から国立病院特別会計

第11表 最近成立した厚生省関係法律

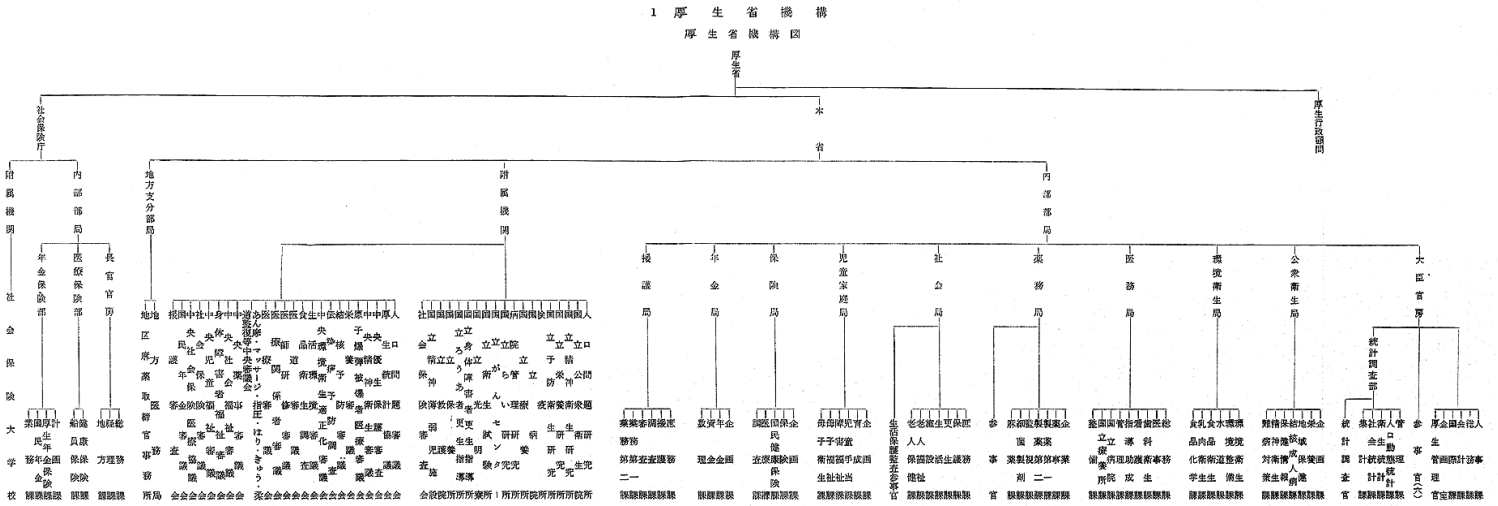
Table with 3 columns: 法律番号, 公布年月日, 法 律 名. Lists laws from 43 to 114, including amendments to social security laws and provisions on hazardous goods.

第12表 厚生省の關係する主要國際機關



第13表 厚生省の機構及び所掌事務

第13表 厚生省の機構及び所掌事務 (48年11月1日現在)



厚生省関係主要日誌

厚生省関係主要日誌

厚生省関係主要日誌 (47年4月1日から 48年3月31日まで)

| 年 月 日 | 事 項 |
|----------|--|
| 47. 4. 1 | ○身体障害者福祉強調運動(1~30日) |
| 4. 6 | ○社会保障制度審議会は、「医療保険制度各法の改正」について厚相に答申 |
| 4. 7 | ○第24回世界保健デー ○第21回身体障害者福祉展(7~12日) |
| 4.19 | ○「昭和45年人口動態統計」発表 ○社会保障審議会は、「医療保険制度各法の改正」について厚相に答申 |
| 4.20 | ○「都市における保健所に関する世論調査」発表 ○「寄生虫予防法の一部を改正する法律」公布 |
| 4.22 | ○千鳥ヶ淵戦没者墓苑拝礼式(氏名不詳の戦没者遺骨15,727柱を新たに納骨) |
| 4.24 | ○第22回身体障害者福祉大会 |
| 5. 1 | ○不正大麻・けし撲滅運動(1日~6月30日) |
| 5. 5 | ○子供の日 ○児童福祉週間(5~11日) ○社会保障制度審議会は、「医療基本法案」について厚相に答申 |
| 5. 9 | ○中央児童福祉審議会母子保健対策特別部会は、母乳汚染の実態を発表 |
| 5.10 | ○「麻薬取締法の一部を改正する法律」公布 |
| 5.15 | ○沖縄が本土復帰 |
| 5.16 | ○「健康保険法等の一部を改正する法律案」を閣議決定し、国会に提出 |
| 5.23 | ○「優生保護法の一部を改正する法律案」を閣議決定 |
| 5.24 | ○第23回結核予防全国大会(24・25日、富山県) ○売春をなくす運動(7~10日間) |
| 5.26 | ○「社会福祉に関する世論調査」発表 |
| 5.27 | ○第96回戦没者叙勲発令(5,161人) |
| 5.29 | ○「原子爆弾被爆者に対する特別措置に関する法律の一部を改正する法律」公布 ○「老人対策について」(国政モニター報告書)発表 ○「戦傷病者戦没者遺族等援護法の一部を改正する法律」公布 |
| 6. 1 | ○第14回水道週間(1~7日) ○社会局に「老人保健課」を新設 ○農薬危害防止運動(1~30日) |
| 6. 4 | ○歯の衛生週間(4~10日) |

| 年月日 | 事 項 |
|----------|---|
| 47. 6. 5 | ○国連人間環境会議(5～16日, ストックホルム) ○グァム島から奇跡の帰還をした横井庄一さんの「復員記録」が発表された。 |
| 6. 9 | ○「昭和46年度厚生行政基礎調査」概況発表 ○厚相は、「日雇労働者健康保険法の一部改正」について、社会保険審議会及び社会保障制度審議会に諮問 |
| 6. 12 | ○厚相の私的諮問機関として、「特定疾患対策懇談会」が発足 ○社会保険審議会は、「日雇労働者健康保険法の一部改正」について厚相に答申 |
| 6. 13 | ○社会保障制度審議会は、「日雇労働者健康保険法の一部改正案」について厚相に答申 ○マレーシアのスングイバタニ日本人墓地遺骨発掘収集のため出発(6月23日帰国, 収骨数29柱) |
| 6. 16 | ○第68回通常国会閉会 ○国会閉会に伴い、「健康保険法及び厚生保険特別会計法の一部を改正する法律案」及び「健康保険法等の一部を改正する法律案」は廃案 |
| 6. 20 | ○カシンベック病研究班は、日本にはカシンベック病患者はいないと発表 |
| 6. 22 | ○「昭和46年人口動態の概況(月報概数年計分)」発表 |
| 6. 23 | ○「昭和45年度国民総医療費」発表(総医療費2兆5,534億円, 対前年度比19%増) ○「廃棄物処理施設整備緊急措置法」公布 ○「老人福祉法の一部を改正する法律」公布 ○「国民年金法等の一部を改正する法律」公布 |
| 6. 24 | ○「あん摩師, はり師, きゅう師及び柔道整復師法等の一部を改正する法律の一部を改正する法律」公布 |
| 6. 25 | ○らいを正しく理解する運動(25日～7月1日) |
| 6. 26 | ○「毒物及び劇物取締法等の一部を改正する法律」公布 |
| 6. 30 | ○「食品衛生法の一部を改正する法律」公布 ○「献血に関する世論調査」発表 |
| 7. 1 | ○夏期食品一斉取り締まり(1～31日) ○愛の血液助け合い運動(1～31日) ○公衆衛生局に「特定疾患対策室」を新設 ○「身体障害者福祉法の一部を改正する法律」公布 |
| 7. 3 | ○特定疾患対策懇談会は、今年度の調査研究の対象となる難病としてスモン, ベーチェット病, 重症筋無力症, 全身性エリテマトーデス, サルコイドーシス, 再生不良性貧血, 多発性硬化症, 難治性肝炎の八つ |

| 年 月 日 | 事 項 |
|----------|---|
| 47. 7. 3 | の病気を取り上げることを決めた。 |
| 7. 4 | ○「昭和46年人口動態社会経済面調査」発表 ○厚相は医療、社会福祉及び社会保険の業務に従事する公務員の給与改善について人事院総裁へ申し入れを行った。 |
| 7. 6 | ○第69回臨時国会開会(7月12日まで) |
| 7. 7 | ○田中内閣発足、厚相に塩見俊二氏就任 |
| 7.11 | ○第8回献血運動推進全国大会(札幌市) |
| 7.12 | ○第69回臨時国会閉会 ○政務次官に増岡博之氏就任 |
| 7.13 | ○第17回全国衛生教育大会(13・14日、宮城県) |
| 7.14 | ○「昭和46年患者調査」概況発表 ○港の衛生週間(14～20日) |
| 7.20 | ○「昭和46年簡易生命表」発表(平均寿命は男70.17歳、女75.58歳) ○社会保障問題懇談会は、報告書を経済企画庁に提出 |
| 7.21 | ○保健所問題懇談会は、報告書を厚相に提出 |
| 7.24 | ○津地裁四日市支部は、「四日市ぜんそく訴訟」で原告側の勝訴をいい渡した。 |
| 7.27 | ○公衆浴場問題懇談会は報告書をまとめ、厚相に提出 |
| 7.29 | ○第97回戦没者叙勲発令(5,453人) |
| 7.31 | ○日本列島改造問題懇談会発足 |
| 8. 1 | ○第4回パラリンピック大会(1～10日、西独ハイデルベルグ) |
| 8. 2 | ○遺族等特別給付金問題懇談会は、特別給付金制度の継続、額面等の引き上げについて報告をまとめ、厚相に提出 |
| 8. 4 | ○社会保険庁は、政府管掌健康保険及び日雇労働者健康保険の46年度財政収支決算を発表 |
| 8. 5 | ○食中毒予防週間(5～11日) |
| 8. 9 | ○名古屋高裁金沢支部は、「イタイタイ病」第一次訴訟控訴審で、原告側の勝訴をいい渡した。 |
| 8.14 | ○食品衛生調査会は、食品中に残留するPCBの暫定的規制値について厚相に答申 |
| 8.15 | ○全国戦没者追悼式(日本武道館) |
| 8.16 | ○「昭和46年度国民栄養調査」発表 |
| 8.18 | ○モンゴル人民共和国(ウランバートル、スフバートル)の日本人墓地墓参団出発(8月25日帰国) |
| 8.24 | ○厚生省は、48年度予算の概算要求(総額2兆768億2,400万円、対前年度比30%増)をまとめ、それに盛り込む重点項目(年金制度の改善、老人の福祉を高めるための施策、難病対策の推進など)を発表 |

| 年 月 日 | 事 項 |
|----------|--|
| 47. 8.29 | ○「昭和46年度社会医療調査」概況発表 |
| 8.30 | ○「腎機能不全患者の治療状況に関する実態調査」概況発表 |
| 9. 1 | ○性病予防週間(1～7日) |
| 9. 5 | ○全国高齢者名簿を発表(9月30日現在でちょうど百歳のお年寄り は197人,100歳以上は初めて400人を突破し,日本一は女性2人同 じ年齢で109歳である。) |
| | ○「昭和46年医療施設調査」概況発表 |
| 9.10 | ○全国下水道促進デー |
| 9.15 | ○敬老の日 |
| | ○老人福祉週間(15～21日) |
| 9.20 | ○神戸地裁は,「堀木訴訟」で,児童手当法の併給禁止規定は憲法違反との判断を示す。 |
| 9.21 | ○環境衛生週間(21～27日) |
| 9.24 | ○結核予防週間(24～30日) |
| 9.30 | ○第98回戦没者叙勲発令(3,124人) |
| 10. 1 | ○共同募金運動(1日～12月31日) ○食生活改善普及運動(1～31日) ○里親を求める運動(1～31日) ○消費生活協同組合強化普及月間(1～31日) ○麻薬撲滅運動(1日～11月30日) ○第20回政府管掌健康保険軟式野球大会(1～5日,大津市) |
| 10. 2 | ○厚生省は,難病対策要綱をまとめ,発表した。要綱では,難病対策の進め方として,①調査研究の推進②医療機関の整備と要員の確保③医療費の自己負担の解消の三点を柱として総合的に対策を実施するものとしている。 |
| 10. 4 | ○里親デー |
| 10.10 | ○目の愛護デー |
| 10.12 | ○栄養と健康展(12～17日,群馬県) |
| 10.14 | ○マリアナ諸島及びカロリン諸島戦没者遺骨収集団出発(11月11日帰国収骨数9,099柱) |
| 10.15 | ○菜と健康の週間(15～21日) |
| 10.17 | ○厚生年金保険法施行30周年記念式典(東京) ○社会保険審議会は,同審議会の厚生年金保険部会がまとめた「厚生年金保険制度改正に関する意見」を了承し,厚相に提出 |
| 10.18 | ○国民年金審議会は,「国民年金の改正に関する意見」をまとめ,厚相に提出 |

| 年月日 | 事 | 項 |
|----------|--|---|
| 47.10.19 | ○ルパン島(フィリピン)で元日本兵2名が現地警察軍と遭遇し、1名が死亡、もう1名は逃亡するという事件が発生。その後の調べで、死亡した者は小塚元一等兵であり、逃亡した者は小野田元少尉であることが明らかとなった。 | |
| | ○第21回母と子のよい歯のコンクール中央表彰式(広島県) | |
| | ○第1回歯科公衆衛生大会(広島県) | |
| | ○全国環境衛生大会(19・20日、新潟県) | |
| 10.22 | ○第1次ルパン島元日本兵捜索団出発(11月30日帰国) | |
| 10.27 | ○厚相は、中央児童福祉審議会に「今後における児童及び精神障害者の福祉に関する総合的、基本的方策について」諮問 | |
| | ○第70回臨時国会開会(11月13日まで) | |
| 10.29 | ○食品衛生大会(29日～11月2日、東京) | |
| 11. 1 | ○アジア人口会議(1～13日、東京) | |
| | ○国民年金制度普及推進月間(1～30日) | |
| | ○共同募金運動25周年記念全国社会福祉大会(東京) | |
| 11. 8 | ○「昭和46年精神病院実態調査概要(作業療法)」発表 | |
| | ○第20回精神衛生全国大会(8～10日、熊本市) | |
| 11.11 | ○第8回全国身体障害者スポーツ大会(11・12日、鹿児島市) | |
| | ○第20回精神衛生普及運動(11～18日) | |
| 11.13 | ○衆議院解散(12月10日総選挙) | |
| 11.14 | ○「昭和46年国民健康調査」概況発表 | |
| 11.15 | ○「沖縄厚生統計基本調査」概況発表 | |
| 11.17 | ○中央薬事審議会常任部会は、解熱鎮痛薬に添付する注意書をきびしくするなど製造承認基準を改正することにし、厚相に答申 | |
| 11.21 | ○寄生虫予防運動(21～30日) | |
| 11.22 | ○第2次ルパン島元日本兵捜索団出発(48年2月5日帰国) | |
| 11.29 | ○母子保健家族計画全国大会(29・30日、宮崎県) | |
| 12. 1 | ○NHK歳末たすけあい(1～25日) | |
| | ○食品衛生等の年末年始一斉取り締まり(1～28日) | |
| 12. 5 | ○全国母子福祉大会(東京) | |
| 12. 6 | ○食生活改善中央大会(東京) | |
| 12.11 | ○沖縄戦没者遺骨収集調査団出発(12月20日帰国、収骨数12柱) | |
| 12.12 | ○中央心身障害者対策協議会は、「総合的な心身障害者対策の推進について」首相に報告 | |
| | ○厚生省は、食用紫色1号等を食品添加物の指定から削除 | |
| 12.15 | ○食品衛生調査会常任委員会は、飼料としての石油たん白の安全性につ | |

| 年 月 日 | 事 項 |
|----------|--|
| 47.12.19 | いて意見書をまとめ、厚相に提出 ○昭和46年度厚生行政年次報告(厚生白書)発表(副題「近づく年金時代」) |
| 12.20 | ○「昭和46年医師・歯科医師・薬剤師調査」概況発表 ○第99回戦没者叙勲発令(3,384人) |
| 12.22 | ○第71回特別国会開会(48年9月27日まで) |
| 12.23 | ○中央社会福祉審議会老人福祉専門分科会は、老人ホームのあり方に関する中間意見書をまとめ、厚相に提出 ○医療審議会は、新しい公的病院の病床規制基準について厚相に答申 |
| 12.26 | ○社会保険審議会は、「健康保険法改正に関する意見書」を厚相に提出 |
| 12.27 | ○中央児童福祉審議会母子保健対策特別部会は、PCB母乳汚染の調査結果について意見書をまとめ、厚相に提出 |
| 48.1.4 | ○「厚生行政予測調査」結果発表 |
| 1.15 | ○昭和48年度予算の政府案を閣議決定(一般会計14兆2,840億円、財政投融资計画6兆9,248億円)。厚生省予算総額は、2兆930億円(対前年度比31.0%増)、厚生省関係財政投融资計画は、9,140億円(対前年度比43.5%増) |
| 1.19 | ○第20回環境衛生改善模範地区厚生大臣表彰(東京) ○厚相は、「健康保険法及び船員保険法(疾病部門)の一部改正」について社会保険審議会に諮問 ○厚相は、「健康保険法等の一部改正」について、社会保障制度審議会に諮問 |
| 1.27 | ○厚相は、「厚生年金保険法、船員保険法(年金部門)の一部改正」について社会保険審議会に諮問 |
| 1.30 | ○第3次ルパンダ島元日本兵捜索団出発(小野田元少尉を発見するに至らず捜索を打ち切り、4月21日帰国) |
| 1.31 | ○厚相は、国民年金の改正案について国民年金審議会に諮問 ○全国民生・衛生主管部局長会議(31日～2月1日) |
| 2.1 | ○成人病予防週間(1～7日) |
| 2.3 | ○厚相は、「厚生年金保険法等の一部改正(案)」について社会保障制度審議会に諮問 |
| 2.13 | ○社会保険審議会は、「厚生年金保険法及び船員保険法(年金部門)の一部改正」について厚相に答申 ○経済社会基本計画を閣議決定 |
| 2.14 | ○国民年金審議会は、「国民年金法の改正(案)」について厚相に答申 |
| 2.16 | ○社会保険審議会は、「健康保険法及び船員保険法の一部改正」につい |

| 年月日 | 事 | 項 |
|-----------|--|---|
| 48. 2. 16 | て厚相に答申 ○社会保障制度審議会は、「厚生年金保険法等の一部改正」について厚相に答申 ○社会保障制度審議会は、「健康保険法等の一部改正」について厚相に答申 | |
| 2. 17 | ○「健康保険法等の一部を改正する法律案」及び「日雇労働者健康保険法の一部を改正する法律案」を国会に提出 | |
| 2. 21 | ○動物の飼料として石油たんぱく質の企業化について、大日本インキ化学工業は企業化を中止する旨表明、翌22日鐘淵化学工業も同様の表明 | |
| 2. 27 | ○中央社会福祉審議会は無料低額診療事業の基準改定について、厚相に答申 ○首相の諮問機関である国民生活審議会は、「サービスに関する消費者保護について」答申 | |
| 3. 2 | ○厚生省は、マンパワー対策、消費者安全対策など13項目についてのプロジェクトチームを編成 | |
| 3. 3 | ○耳の日 | |
| 3. 6 | ○栄養と健康展(6~12日、徳島県) | |
| 3. 20 | ○熊本地裁は、「水俣病訴訟」で原告側の全面勝訴を言い渡した。 | |
| 3. 26 | ○教育病院群制度検討打合会は、報告書をまとめ、厚相に提出 | |
| 3. 28 | ○比島戦没者の碑除幕追悼式(フィリピンのカリラヤ) | |
| 3. 30 | ○第100回戦没者叙勲発令(5,895人) | |
| 3. 31 | ○「乳及び乳製品の成分規格等に関する省令の一部を改正する省令」公布 | |

その後のおもな動き

| 年月日 | 事 | 項 |
|----------|---|---|
| 48. 4. 1 | ○身体障害者福祉強調運動(1~30日) ○ベンガラデシユから帰国した郵政省職員が真性天然痘と認定された。 | |
| 4. 6 | ○第22回身体障害者福祉展(6~11日、東京) ○世界保健デー記念中央大会(東京) | |
| 4. 7 | ○世界保健デー | |
| 4. 10 | ○食用油脂メーカー、千葉ニッコー会社の食用油に熱媒体が混入するという事故がおきる。 | |
| 4. 17 | ○厚生省は、食品・医薬品・家庭用品の安全性のプロジェクトチームを編成 | |

その後のおもな動き

| 年 月 日 | 事 項 |
|-----------|---|
| 48. 4. 23 | ○厚生省は、調査研究の対象とする特定疾患としてスモン、ペーチェット病など8種類の疾患のほかに、48年度から新たに12種類の疾患を、また治療研究の対象にスモン、ペーチェットなど4種類の疾患のほかに2種類の疾患を追加することを決めた。 |
| 4. 26 | ○第23回身体障害者福祉大会(東京) |
| 4. 28 | ○冷凍食品について衛生基準が定められた。 |
| 5. 1 | ○不正大麻、けし撲滅運動(1日～6月30日) |
| 5. 5 | ○厚生省人口問題研究所は、「第6次出産力調査」結果発表 ○子供の日、児童福祉週間(5～11日) |
| 5. 7 | ○厚生省は、社会保障長期計画懇談会を発足させた。 |
| 5. 8 | ○「がん診療施設の実態調査」概要発表 |
| 5. 9 | ○「救急医療の現況調査」概要発表 |
| 5. 10 | ○「優生保護法の一部を改正する法律」を事務次官会議で決め、翌日の閣議で正式に国会に提出することが決定された。 |
| 5. 12 | ○千島ヶ淵戦没者墓苑拝礼式(氏名不詳の戦没者遺骨11,773柱を新たに納骨) |
| 5. 17 | ○食品事故救済制度化及び医薬品事故救済制度化について、研究会を発足させた。 |
| 5. 18 | ○ソモモン諸島の生存者調査及び戦没者遺骨収集団出発(6月13日帰国、収骨数1,802柱) |
| 5. 22 | ○第24回結核予防全国大会(22～23日、秋田県) |
| 5. 24 | ○全国赤十字大会(東京) ○亮春をなくす運動 |
| 6. 1 | ○性病予防週間(1～7日) ○第15回水道週間(1～7日) ○農薬危害防止運動(1～30日) |
| 6. 4 | ○歯の衛生週間(4～10日) |
| 6. 9 | ○厚生省は、医薬品の副作用による被害者の救済制度に関する研究会を発足させた。 |
| 6. 13 | ○「農産物・畜産物・加工食品などのPCB市場実態調査」結果発表 |
| 6. 18 | ○厚相は、医系技官、社会福祉施設に従事している職員等の給与の大幅改善について、人事院総裁に申し入れを行った。 |
| 6. 22 | ○「昭和47年人口動態の概況(月報概数年計分)」発表 |
| 6. 23 | ○遺骨送還日本訪中団、北京へ出発(中国人遺骨送還数11柱、6月27日帰国、収骨数899柱) |
| 6. 24 | ○48年5月30日より数次にわたり開催してきた魚介類の水銀に関する専 |

| 年 月 日 | 事 項 |
|-----------|---|
| 48. 6. 24 | <p>門家会議は、水銀の暫定的基準について意見書をまとめ厚生省に提出 ○らいを正しく理解する週間(24~30日)</p> |
| 6. 30 | ○第101回戦没者叙勲発令(3,402人) |
| 7. 1 | <p>○愛の血液助け合い運動(1~31日) ○夏期食品一斉取り締め(1~31日)</p> |
| 7. 3 | ○「原子爆弾被爆者に対する特別措置に関する法律の一部を改正する法律」公布 |
| 7. 9 | ○厚生省は、医事紛争に関する研究班を発足させた。 |
| 7. 11 | ○第9回献血運動推進全国大会(鹿児島県) |
| 7. 13 | ○厚生省は、食品、医薬品及び家庭用品の試験検査体制の整備等について、プロジェクトチームを作り、検討してきたが、基本構想について発表 |
| 7. 14 | <p>○第22回ストックマンデビル競技大会(14~22日、ロンドン) ○港の衛生週間(14~20日)</p> |
| 7. 19 | ○マリアナ諸島戦没者遺骨収集団出発(8月18日帰国、収骨数2,944柱) |
| 7. 21 | ○第12回ろうあ者競技大会(21~28日、スウェーデン、マルメ市) |
| 7. 23 | <p>○厚生省は、問題と目される9水域での魚介類の水銀検査の分析結果を発表 ○第18回全国衛生教育大会(23・24日、長崎県)</p> |
| 7. 24 | ○「戦傷病者戦没者遺族等援護法等の一部を改正する法律」公布 |
| 7. 26 | ○厚生省は、身体障害者福祉モデル都市として6市を指定 |
| 8. 1 | ○公衆衛生局に「地域保健課」、「結核成人病課」、「保健情報課」及び「難病対策課」ができる(保健所課、結核予防課、防疫課、検疫課及び特定疾患対策室はなくなる)。環境衛生局に「家庭用品対策室」を新設。医務局に「医療システム開発調査室」を新設。 |
| 8. 4 | ○厚生省はテレビ、ルームクーラー、電子レンジ等、PCB使用部品を含む廃棄家電製品の処理について、各都道府県あてに通知を出した。 |
| 8. 6 | ○食中毒予防週間(6~12日) |
| 8. 7 | ○厚生省は、医療情報システムを整備するための検討会を開いていたが、開発計画をまとめ、発表 |
| 8. 8 | ○厚生省は国民総医療費の調査結果発表 |
| 8. 13 | ○問題水域と目される9水域での魚介類の水銀検査について、検査結果を発表 |
| 8. 15 | ○全国戦没者追悼式(日本武道館) |
| 8. 18 | ○伊号第169号潜水艦内等の戦没者遺骨収集団出発(9月24日帰国、収骨数1,076柱) |

| 年 月 日 | 事 項 |
|-----------|---|
| 48. 8. 22 | ○厚生省は、47年度の政府管掌健康保険、日雇労働者健康保険の財政収支決算をまとめ発表 |
| 8. 23 | ○厚生省は、49年度予算の概算要求(総額2兆7,209億円、対前年度比30%増)をまとめ、それに盛り込む重点事項を発表 |
| 8. 25 | ○摂津市は、保育所の設置について超過負担問題に関して国を相手取り超過負担分の支払を求め東京地裁に訴訟を提起した。 |
| 8. 27 | ○「昭和47年簡易生命表」発表(平均寿命は男70.49歳、女75.92歳) |
| 9. 1 | ○健康増進普及運動月間(1~30日) |
| 9. 4 | ○麻薬・覚せい剤撲滅国民運動地区大会(4日~10月31日) |
| 9. 5 | ○「小児慢性疾患実態調査」概況発表 |
| 9. 10 | ○全国下水道促進デー |
| 9. 14 | ○「老人実態調査」概況発表 ○内閣は、保育所の設置運営に要する経費に関し、摂津市長が提出した地方財政法第20条の2の規定による意見書についての内閣意見を、閣議決定した。 |
| 9. 15 | ○敬老の日、老人福祉週間(15~21日) |
| 9. 18 | ○「災害弔慰金の支給及び災害援護資金の貸付に関する法律」公布 |
| 9. 21 | ○環境衛生週間(21~27日) |
| 9. 24 | ○結核予防週間(24~30日) ○第22回国際結核会議(24~28日、東京) |
| 9. 26 | ○社会保障長期計画懇談会は、これまでの審議状況について、厚相に報告 ○「厚生年金保険法等の一部を改正する法律」公布 ○「健康保険法等の一部を改正する法律」公布 |
| 9. 27 | ○第71回特別国会閉会 |
| 9. 28 | ○「昭和47年医療施設調査」概況発表 |
| 10. 1 | ○共同募金運動(1日~12月31日) ○母子保健強調月間(1~31日) ○消費生活協同組合強化普及月間(1~31日) ○里親をを求める運動(1~31日、里親デー4日) ○食生活改善普及運動(1~31日) |
| 10. 2 | ○栄養審議会は、病院給食における一般給与栄養基準及びその運用について厚相に答申 |
| 10. 6 | ○第19回全国里親大会(6・7日、秋田県) |
| 10. 9 | ○結核予防審議会は、「結核の健康診断及び予防接種の今後のあり方に関する答申」を厚相に提出 |

| 年 月 日 | 事 項 |
|------------|---|
| 48. 10. 10 | ○目の愛護デー |
| 10. 15 | ○薬と健康の週間(15~21日) |
| 10. 17 | ○「昭和47年患者調査」概況発表 |
| 10. 18 | ○全国環境衛生大会(18・19日、名古屋市) ○戦傷病者特別援護法制定記念式典(東京) |
| 10. 20 | ○母と子のよい歯のコンクール中央表彰式(東京) |
| 10. 23 | ○母子保健家族計画全国大会(23・24日、東京) |
| 10. 25 | ○栄養と健康展(25~29日、福井県) |
| 10. 27 | ○第9回全国身障者スポーツ大会(27・28日、千葉県) |
| 10. 29 | ○食品衛生法施行25周年記念全国食品衛生大会(29日~11月2日) |
| 10. 30 | ○優秀消費協同組合表彰(東京) ○生活環境審議会は、「水道の未来像とそのアプローチ方策に関する答申」を厚相に提出 |

厚生白書(昭和48年版)

(C)COPYRIGHT Ministry of Health , Labour and Welfare