

# 日本人の平均余命

## 平成19年簡易生命表

### 目次

平成19年簡易生命表について	1
1 主な年齢の平均余命	2
2 寿命中位数等生命表上の生存状況	3
3 平均寿命の国際比較	4
4 死因分析	6
平成19年簡易生命表（男）	8
平成19年簡易生命表（女）	10
参考資料1 生命表諸関数の定義	12
参考資料2 平均余命の年次推移	13
参考資料3 死因別死亡確率と特定死因を除去した場合の 平均余命の延びの推移	14

## 厚生労働省大臣官房統計情報部

担当係：人口動態・保健統計課 計析第一係

電話：03-5253-1111（内線7470）

03-3595-2812（ダイヤルイン）

この資料は、厚生労働省ホームページにも掲載しています。

掲載場所：「統計調査結果」→「最近公表の統計資料」

→「日本人の平均余命 平成19年簡易生命表」

<http://www.mhlw.go.jp/toukei/saikin/hw/life/life07/index.html>



## 平成 19 年簡易生命表について

平成 19 年簡易生命表は、平成 19 年における我が国の死亡状況が今後変化しないと仮定したときに、各年齢の者が 1 年以内に死亡する確率や平均してあと何年生きられるかという期待値などを死亡率や平均余命などの指標（生命関数）によって表したものである。

これらの関数は男女別に各年齢の死亡件数と中央人口（7 月 1 日現在）を基にして計算されており、その関数値は現実の我が国の年齢構成には左右されず、死亡状況のみを表している。したがって、我が国の死亡状況を厳密に分析する上で不可欠なものとなっている。また 0 歳の平均余命である「平均寿命」は、我が国の死亡状況を集約したものとなっており、保健福祉水準を総合的に示す指標として広く活用されている。

なお、簡易生命表は、推計人口による日本人人口や人口動態統計月報年計（概数）をもとに毎年作成しており、完全生命表は、国勢調査による日本人人口（確定数）や人口動態統計（確定数）をもとに 5 年ごとに作成している。

### 表章記号の規約

…	計数不明の場合
---	---------

# 1 主な年齢の平均余命

平成19年簡易生命表によると、男の平均寿命は79.19年、女の平均寿命は85.99年と前年と比較して男は0.19年、女は0.18年上回った。各年齢の平均余命についても、前年に比べ、男女とも全年齢で上回った。また、男女の平均寿命の差は、6.80年で前年より0.01年縮小した。（表1、表2）

平均寿命の伸びを死因別に分析すると、悪性新生物、心疾患及び脳血管疾患などが平均寿命を延ばす方向に働いている（図1）。

表1 主な年齢の平均余命とその伸び

(単位：年)

年齢	男			女		
	平成19年	平成18年	伸び	平成19年	平成18年	伸び
0歳	79.19	79.00	0.19	85.99	85.81	0.18
5	74.48	74.30	0.18	81.27	81.10	0.17
10	69.52	69.34	0.18	76.30	76.13	0.17
15	64.56	64.38	0.18	71.33	71.16	0.17
20	59.66	59.49	0.17	66.39	66.22	0.17
25	54.82	54.66	0.16	61.48	61.31	0.17
30	49.99	49.83	0.16	56.57	56.41	0.16
35	45.17	45.02	0.15	51.68	51.52	0.16
40	40.40	40.25	0.15	46.82	46.66	0.16
45	35.72	35.56	0.16	42.01	41.86	0.15
50	31.15	31.00	0.15	37.27	37.12	0.15
55	26.73	26.60	0.13	32.62	32.48	0.14
60	22.54	22.41	0.13	28.06	27.92	0.14
65	18.56	18.45	0.11	23.59	23.44	0.15
70	14.80	14.69	0.11	19.25	19.12	0.13
75	11.40	11.31	0.09	15.16	15.04	0.12
80	8.50	8.45	0.05	11.42	11.32	0.10
85	6.16	6.09	0.07	8.20	8.13	0.07
90	4.40	4.32	0.08	5.72	5.66	0.06
95	3.19	3.08	0.11	3.97	3.88	0.09
100	2.34	2.20	0.14	2.75	2.63	0.12

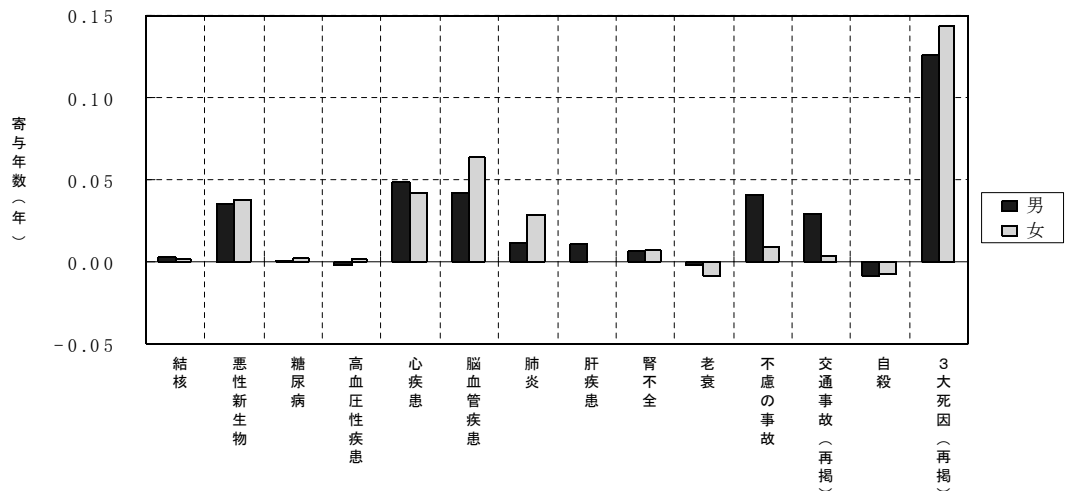
表2 平均寿命の年次推移

(単位：年)

和暦	男	女	男女差
昭和22	50.06	53.96	3.90
25-27	59.57	62.97	3.40
30	63.60	67.75	4.15
35	65.32	70.19	4.87
40	67.74	72.92	5.18
45	69.31	74.66	5.35
50	71.73	76.89	5.16
55	73.35	78.76	5.41
60	74.78	80.48	5.70
平成2	75.92	81.90	5.98
7	76.38	82.85	6.47
12	77.72	84.60	6.88
13	78.07	84.93	6.86
14	78.32	85.23	6.91
15	78.36	85.33	6.97
16	78.64	85.59	6.95
17	78.56	85.52	6.96
18	79.00	85.81	6.81
19	79.19	85.99	6.80

注:1)平成12年まで及び平成17年は完全生命表による。  
2)昭和45年以前は、沖縄県を除く値である。

図1 平均寿命の伸びに対する死因別寄与年数



注:1) 3大死因とは悪性新生物、心疾患、脳血管疾患である。  
2) 交通事故は、不慮の事故の再掲である。

## 2 寿命中位数等生命表上の生存状況

平成19年簡易生命表によると、男女それぞれ10万人の出生に対して65歳の生存数は男86,371人、女93,335人となっている。これは65歳まで生存する者の割合が男は86.4%、女は93.3%であることを示している。同様に、75歳まで生存する者の割合は男70.8%、女85.8%、90歳まで生存する者の割合は男21.0%、女44.5%となっている。(表3、図2)

0歳以上の定常人口(生命表上の全生存年数)は、男792万人、女860万人となっており、65歳以上の定常人口(生命表上の65歳以上生存年数)は男160万人(20.2%)、女220万人(25.6%)となっている(表4)。

生命表上で、出生者のうちちょうど半数が生存すると期待される年数を寿命中位数といい、平成19年においては、男82.11年、女88.77年となっている。平均寿命に比べ、男は2.92年、女は2.78年上回っている。(表5)

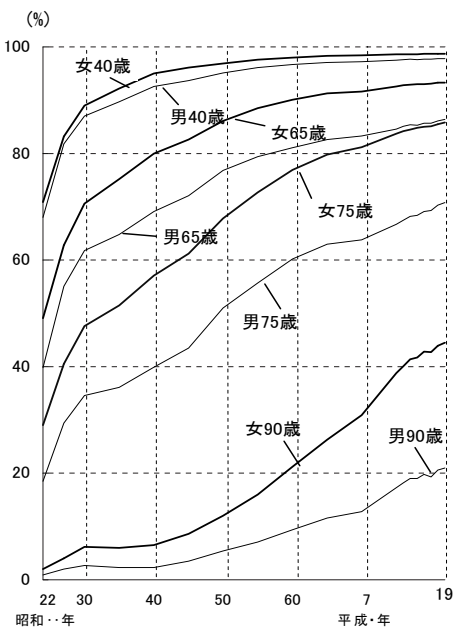
表3 生命表上の特定年齢まで生存する者の割合

(単位: %)

和暦	男				女			
	40歳	65歳	75歳	90歳	40歳	65歳	75歳	90歳
昭和22	68.0	39.8	18.5	0.9	70.9	49.1	29.0	2.0
25-27	81.8	55.1	29.4	2.0	83.2	62.8	40.5	4.0
30	87.0	61.8	34.6	2.7	89.0	70.6	47.6	6.2
35	89.7	64.8	36.1	2.3	92.2	75.2	51.5	6.0
40	92.6	69.1	39.9	2.3	95.0	80.0	57.1	6.5
45	93.7	72.1	43.5	3.5	96.1	82.6	61.2	8.6
50	95.1	76.8	51.0	5.4	96.9	86.1	67.8	12.0
55	96.1	79.4	55.7	7.1	97.6	88.5	72.7	16.0
60	96.7	81.1	60.2	9.4	98.0	90.1	76.9	21.2
平成2	97.1	82.6	63.0	11.6	98.3	91.3	79.8	26.3
7	97.2	83.3	63.8	12.8	98.4	91.6	81.2	30.9
12	97.5	84.7	66.7	17.3	98.6	92.6	83.7	38.8
13	97.6	85.1	67.5	18.2	98.6	92.8	84.2	40.1
14	97.7	85.4	68.2	19.0	98.6	92.9	84.5	41.4
15	97.6	85.3	68.4	19.0	98.6	93.0	84.8	41.7
16	97.7	85.7	69.1	19.8	98.7	93.0	85.0	42.8
17	97.7	85.7	69.3	19.3	98.7	93.1	85.1	42.7
18	97.8	86.1	70.3	20.6	98.7	93.3	85.5	43.9
19	97.8	86.4	70.8	21.0	98.7	93.3	85.8	44.5

- 注: 1) 平成12年まで及び平成17年は完全生命表による。  
 2) 昭和45年以前は、沖縄県を除く値である。  
 3) 生命表作成時点における死亡状況を一定不変とした場合の状況を表しており、現実の生存者の割合とは異なっている。

図2 生命表上の特定年齢まで生存する者の割合



- 注: 1) 平成12年まで及び平成17年は完全生命表による。  
 2) 昭和45年以前は、沖縄県を除く値である。

表4 生命表上の全生存年数に対する65歳以上生存年数の割合

(単位: %)

和暦	男	女
昭和22	...	...
25-27	10.5	13.3
30	11.5	14.7
35	11.5	15.1
40	12.1	16.0
45	13.0	17.0
50	14.7	18.5
55	15.8	19.9
60	16.8	21.2
平成2	17.6	22.3
7	18.0	23.2
12	19.1	24.5
13	19.4	24.8
14	19.6	25.0
15	19.6	25.1
16	19.8	25.3
17	19.8	25.2
18	20.1	25.5
19	20.2	25.6

- 注: 1) 平成12年まで及び平成17年は完全生命表による。  
 2) 昭和45年以前は、沖縄県を除く値である。

表5 寿命中位数

(単位: 年)

和暦	男	女
昭和22	59.28	64.45
25-27	67.22	71.31
30	69.79	74.19
35	70.66	75.44
40	72.00	77.04
45	73.10	78.19
50	75.31	80.17
55	76.69	81.75
60	78.06	83.38
平成2	79.13	84.71
7	79.49	85.73
12	80.74	87.41
13	81.08	87.72
14	81.28	88.02
15	81.35	88.09
16	81.57	88.34
17	81.56	88.34
18	81.94	88.61
19	82.11	88.77

- 注: 1) 平成12年まで及び平成17年は完全生命表による。  
 2) 昭和45年以前は、沖縄県を除く値である。

### 3 平均寿命の国際比較

平均寿命の諸外国との比較は、国により作成基礎期間が異なるので厳密な比較は困難である。しかし、現在入手している資料を用いて比較すると表6のとおりである。

図3は、諸外国の平均寿命の年次推移を図示したものである。

表6 平均寿命の国際比較

(単位：年)

国名	作成基礎期間	男	女	(参考)人口 (万人)	
日本 (Japan)	2007*	79.19	85.99	12 609	
アフリカ (AFRICA)	アルジェリア (Algeria)	2000	72.5	74.2	3 291
	エジプト (Egypt)	2006*	69.2	73.6	7 135
	ナイジェリア (Nigeria)	2000-2005	52.0	52.2	13 377
	南アフリカ (South Africa)	2004	49.9	52.9	4 689
	チュニジア (Tunisia)	2006*	71.9	76.0	1 003
北アメリカ (NORTH AMERICA)	カナダ (Canada)	2004*	77.8	82.6	3 200
	メキシコ (Mexico)	2006*	72.4	77.2	10 395
	アメリカ合衆国 (United States)	2005*	75.2	80.4	29 641
南アメリカ (SOUTH AMERICA)	アルゼンチン (Argentina)	2000-2001*	70.0	77.5	3 859
	ブラジル (Brazil)	2006*	68.5	76.1	18 418
	チリ (Chile)	2001-2002	74.4	80.4	1 627
	ペルー (Peru)	1995-2000	65.9	70.9	2 795
アジア (ASIA)	中国 (China)	2000*	69.63	73.33	130 372
	インド (India)	1999-2003*	61.8	63.5	110 100
	インドネシア (Indonesia)	2002*	64.2	68.1	21 990
	イスラエル (Israel)	2006*	78.5	82.2	693
	韓国 (Korea, Republic of)	2006*	75.74	82.36	4 829
	マレーシア (Malaysia)	2007*	71.9	76.4	2 613
	シンガポール (Singapore)	2007*	78.2	82.9	434
タイ (Thailand)	2002*	69.9	74.9	6 484	
ヨーロッパ (EUROPE)	オーストリア (Austria)	2007*	77.3	82.9	823
	ベルギー (Belgium)	2004	76.5	82.4	1 048
	チェコ (Czech Republic)	2007*	73.67	79.90	1 023
	デンマーク (Denmark)	2006-2007*	75.95	80.48	542
	フィンランド (Finland)	2007*	75.9	82.9	525
	フランス (France)	2006*	77.2	84.1	6 100
	ドイツ (Germany)	2004-2006*	76.64	82.08	8 246
	アイスランド (Iceland)	2007*	79.4	82.9	30
	イタリア (Italy)	2004*	77.92	83.72	5 861
	オランダ (Netherlands)	2007*	78.1	82.4	1 632
	ノルウェー (Norway)	2007*	78.24	82.66	462
	ポーランド (Poland)	2007*	71.0	79.7	3 816
	ロシア (Russian Federation)	2004	58.9	72.3	14 315
	スペイン (Spain)	2004-2005*	76.96	83.48	4 340
	スウェーデン (Sweden)	2007*	78.94	82.99	903
	スイス (Switzerland)	2006*	79.1	84.0	746
イギリス (United Kingdom)	2004-2006*	76.9	81.3	6 021	
オセアニア (OCEANIA)	オーストラリア (Australia)	2003-2005*	78.5	83.3	2 041
	ニュージーランド (New Zealand)	2005-2007*	78.1	82.2	410

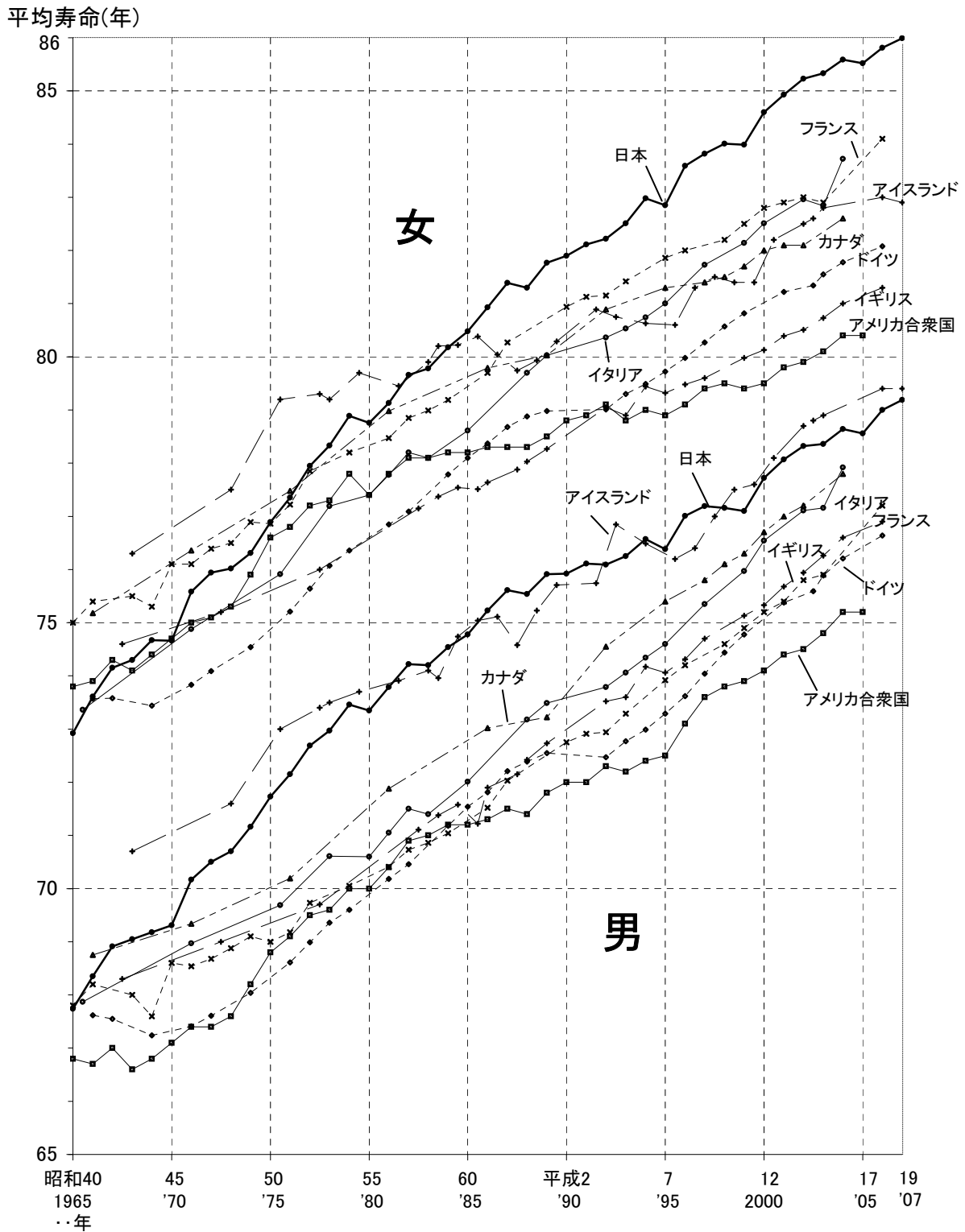
参考：香港 (Hong Kong) の平均寿命は、2007年\*で、男が79.3年、女が85.4年である。(人口 681万人)

資料：UN「Demographic Yearbook 2005」等

\*印は平均寿命が当該政府の資料によるもの

注：人口は2005年の年央推計人口である。ただし、日本については平成19年10月1日現在推計人口である。

図3 主な諸外国の平均寿命の年次推移



資料：UN「Demographic Yearbook」等  
注：1990年以前のドイツは、旧西ドイツの数値である。

## 4 死因分析

### (1) 死因別死亡確率

人はいずれ何らかの死因で死亡することになるが、生命表の上で、ある年齢の者が将来どの死因で死亡するかを計算し、確率の形で表したものが死因別死亡確率である。

平成19年の死因別死亡確率をみると、0歳では男女とも悪性新生物で将来死亡する確率が最も高く、次いで、男は心疾患、肺炎、脳血管疾患、女は心疾患、脳血管疾患、肺炎の順になっている。65歳では0歳に比べ悪性新生物の死亡確率が低く、他の死亡確率が高くなっており、75歳、90歳では更にこの傾向が強くなっている。3大死因（悪性新生物、心疾患、脳血管疾患）の死亡確率は男女とも0歳、65歳、75歳の各年齢で5割を超えているが、90歳では5割を下回っている。

前年と比較すると、男女ともに心疾患、脳血管疾患の死亡確率は低くなっている。（図4、表7）

図4 死因別死亡確率（主要死因）

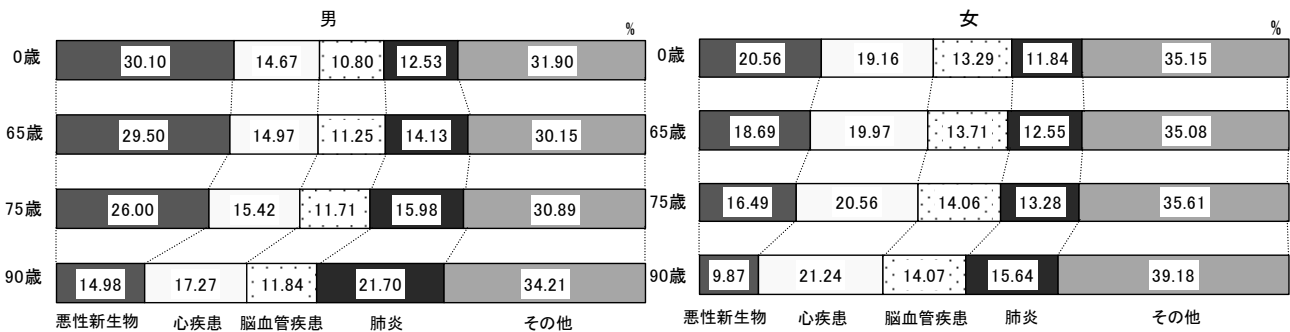


表7 死因別死亡確率（主要死因）の推移（0歳・65歳・75歳・90歳）

主要死因	年齢	男					女				
		平成15年	16年	17年	18年	19年	平成15年	16年	17年	18年	19年
悪性新生物	0歳	29.85	30.46	29.88	29.97	30.10	20.50	20.94	20.54	20.56	20.56
	65	29.26	29.80	29.30	29.37	29.50	18.60	18.98	18.63	18.68	18.69
	75	25.27	25.92	25.59	25.81	26.00	16.32	16.69	16.37	16.44	16.49
	90	14.61	15.01	14.68	15.00	14.98	9.71	10.14	9.83	9.92	9.87
心疾患	0歳	14.77	14.53	14.88	14.87	14.67	19.02	18.88	19.17	19.24	19.16
	65	15.09	14.83	15.16	15.18	14.97	19.81	19.67	19.97	20.04	19.97
	75	15.59	15.28	15.57	15.63	15.42	20.40	20.27	20.55	20.64	20.56
	90	17.11	17.13	17.27	17.47	17.27	21.01	21.01	21.40	21.48	21.42
脳血管疾患	0歳	12.36	11.90	11.57	11.16	10.80	15.68	15.13	14.52	13.77	13.29
	65	13.10	12.57	12.18	11.66	11.25	16.24	15.67	15.01	14.22	13.71
	75	13.81	13.22	12.78	12.19	11.71	16.72	16.10	15.41	14.58	14.06
	90	13.88	13.54	12.97	12.42	11.84	16.61	16.10	15.37	14.35	14.07
肺炎	0歳	12.02	12.08	12.46	12.47	12.53	11.74	11.46	12.01	12.07	11.84
	65	13.70	13.73	14.14	14.11	14.13	12.46	12.18	12.75	12.80	12.55
	75	15.71	15.74	16.16	15.99	15.98	13.25	12.94	13.55	13.57	13.28
	90	21.20	21.37	22.07	21.39	21.70	15.83	15.45	16.21	16.20	15.64
3大死因 (悪性新生物、心疾患、 脳血管疾患)	0歳	56.98	56.88	56.33	56.00	55.57	55.20	54.96	54.23	53.57	53.02
	65	57.44	57.20	56.63	56.21	55.72	54.66	54.32	53.61	52.94	52.37
	75	...	54.42	53.95	53.63	53.13	...	53.06	52.33	51.66	51.11
	90	...	45.67	44.92	44.89	44.09	...	47.25	46.60	45.76	45.36



(2) 特定死因を除去した場合の平均余命の延び

ある死因が克服された場合、その死因によって死亡していた者は、その死亡年齢以後に他の死因で死亡することになる。その結果、死亡時期が繰り越され、平均余命が延びることになる。この延びは、その死因のために失われた平均余命としてみることができ、これによって各死因がどの程度平均余命に影響しているかを測ることができる。

平成19年についてみると、0歳における延びは男女とも悪性新生物、心疾患、脳血管疾患、肺炎の順、65歳における延びは男では悪性新生物、心疾患、肺炎、脳血管疾患、女では悪性新生物、心疾患、脳血管疾患、肺炎の順、75歳における延びは男では悪性新生物、心疾患、肺炎、脳血管疾患、女では心疾患、悪性新生物、脳血管疾患、肺炎の順になっている。一方、90歳における延びは男では肺炎、心疾患、悪性新生物、脳血管疾患、女では心疾患、肺炎、脳血管疾患、悪性新生物の順になっている。

3大死因（悪性新生物、心疾患、脳血管疾患）を除去した場合の延びは、0歳では男8.25年、女7.12年、65歳では男6.64年、女5.86年、75歳では男5.10年、女4.97年、90歳では男2.32年、女2.77年となっている。（表8）

表8 特定死因を除去した場合の平均余命の延び(0歳・65歳・75歳・90歳)

(単位:年)

主要死因	年齢	男					女				
		平成15年	16年	17年	18年	19年	平成15年	16年	17年	18年	19年
悪性新生物	0歳	4.04	4.15	4.00	4.02	4.04	3.01	3.11	3.02	3.01	3.01
	65	3.10	3.18	3.07	3.09	3.12	2.02	2.08	2.03	2.03	2.03
	75	2.01	2.09	2.03	2.07	2.10	1.40	1.45	1.41	1.41	1.42
	90	0.58	0.62	0.58	0.58	0.60	0.46	0.49	0.47	0.45	0.45
心疾患	0歳	1.59	1.57	1.60	1.57	1.55	1.73	1.72	1.73	1.66	1.65
	65	1.22	1.21	1.22	1.21	1.20	1.63	1.62	1.63	1.56	1.57
	75	1.03	1.02	1.03	1.03	1.02	1.52	1.53	1.53	1.47	1.47
	90	0.70	0.72	0.70	0.68	0.69	1.09	1.12	1.12	1.01	1.03
脳血管疾患	0歳	1.20	1.16	1.13	1.09	1.06	1.40	1.36	1.29	1.19	1.15
	65	1.03	0.99	0.95	0.90	0.88	1.30	1.26	1.19	1.09	1.05
	75	0.91	0.88	0.83	0.79	0.77	1.22	1.17	1.11	1.01	0.97
	90	0.55	0.55	0.51	0.46	0.45	0.82	0.81	0.76	0.64	0.64
肺炎	0歳	0.91	0.92	0.94	0.92	0.94	0.86	0.84	0.88	0.84	0.83
	65	0.96	0.97	0.99	0.97	0.98	0.87	0.85	0.89	0.85	0.84
	75	1.00	1.01	1.02	1.00	1.01	0.88	0.86	0.90	0.85	0.84
	90	0.91	0.95	0.95	0.86	0.91	0.78	0.78	0.81	0.72	0.71
3大死因 (悪性新生物、心疾患、 脳血管疾患)	0歳	8.71	8.74	8.49	8.31	8.25	7.90	7.94	7.68	7.20	7.12
	65	7.05	7.08	6.85	6.67	6.64	6.60	6.62	6.39	5.91	5.86
	75	…	5.42	5.24	5.11	5.10	…	5.68	5.46	5.00	4.97
	90	…	2.67	2.51	2.31	2.32	…	3.48	3.31	2.74	2.77

# 平成 1 9 年

年齢	死亡率	生存数	死亡数	定常人口		平均余命
				$nL_x$	$T_x$	
$x$	$nq_x$	$l_x$	$nd_x$			$e_x$
0 (週)	0.00099	100 000	99	1 917	7 918 840	79.19
1	0.00017	99 901	17	1 916	7 916 923	79.25
2	0.00011	99 884	11	1 915	7 915 007	79.24
3	0.00009	99 872	9	1 915	7 913 092	79.23
4	0.00031	99 864	31	8 982	7 911 176	79.22
2 (月)	0.00019	99 833	19	8 319	7 902 195	79.15
3	0.00045	99 814	45	24 948	7 893 876	79.09
6	0.00043	99 769	43	49 871	7 868 928	78.87
0 (年)	0.00274	100 000	274	99 783	7 918 840	79.19
1	0.00040	99 726	40	99 706	7 819 057	78.41
2	0.00027	99 686	27	99 672	7 719 350	77.44
3	0.00019	99 659	18	99 649	7 619 678	76.46
4	0.00014	99 640	14	99 633	7 520 029	75.47
5	0.00013	99 626	13	99 620	7 420 396	74.48
6	0.00012	99 614	12	99 608	7 320 776	73.49
7	0.00011	99 602	11	99 596	7 221 169	72.50
8	0.00009	99 591	9	99 586	7 121 572	71.51
9	0.00009	99 582	9	99 577	7 021 986	70.51
10	0.00008	99 573	8	99 569	6 922 409	69.52
11	0.00009	99 565	9	99 560	6 822 840	68.53
12	0.00010	99 556	10	99 551	6 723 280	67.53
13	0.00011	99 546	11	99 540	6 623 729	66.54
14	0.00013	99 534	13	99 528	6 524 189	65.55
15	0.00018	99 521	18	99 513	6 424 661	64.56
16	0.00025	99 503	25	99 492	6 325 148	63.57
17	0.00034	99 479	33	99 463	6 225 657	62.58
18	0.00042	99 445	41	99 425	6 126 194	61.60
19	0.00048	99 404	48	99 380	6 026 769	60.63
20	0.00053	99 356	52	99 330	5 927 389	59.66
21	0.00056	99 304	56	99 276	5 828 058	58.69
22	0.00059	99 248	59	99 219	5 728 782	57.72
23	0.00061	99 189	60	99 159	5 629 563	56.76
24	0.00061	99 129	60	99 099	5 530 404	55.79
25	0.00060	99 069	59	99 039	5 431 305	54.82
26	0.00060	99 010	60	98 980	5 332 266	53.86
27	0.00063	98 950	62	98 919	5 233 286	52.89
28	0.00065	98 888	64	98 856	5 134 367	51.92
29	0.00068	98 824	67	98 790	5 035 511	50.95
30	0.00070	98 757	69	98 722	4 936 720	49.99
31	0.00073	98 687	72	98 651	4 837 998	49.02
32	0.00077	98 615	75	98 578	4 739 347	48.06
33	0.00081	98 540	80	98 500	4 640 769	47.10
34	0.00086	98 460	84	98 418	4 542 269	46.13
35	0.00091	98 376	90	98 331	4 443 850	45.17
36	0.00099	98 286	97	98 238	4 345 519	44.21
37	0.00107	98 189	105	98 137	4 247 281	43.26
38	0.00116	98 083	114	98 027	4 149 145	42.30
39	0.00128	97 969	125	97 908	4 051 118	41.35
40	0.00140	97 844	137	97 777	3 953 210	40.40
41	0.00152	97 708	149	97 634	3 855 433	39.46
42	0.00165	97 559	161	97 479	3 757 799	38.52
43	0.00179	97 398	174	97 312	3 660 319	37.58
44	0.00193	97 224	188	97 131	3 563 008	36.65
45	0.00212	97 036	206	96 934	3 465 877	35.72
46	0.00236	96 830	228	96 717	3 368 942	34.79
47	0.00260	96 602	251	96 478	3 272 225	33.87
48	0.00284	96 351	273	96 216	3 175 747	32.96
49	0.00306	96 077	294	95 932	3 079 531	32.05

注： $nq_x$ 等の生命表諸関数の定義については、「参考資料1」を参照。

# 簡易生命表 (男)

年齢	死亡率	生存数	死亡数	定常人口		平均余命
				$nL_x$	$T_x$	
$x$	$nq_x$	$l_x$	$nd_x$			$e_x$
50	0.00331	95 783	317	95 627	2 983 599	31.15
51	0.00361	95 466	344	95 297	2 887 973	30.25
52	0.00398	95 122	378	94 936	2 792 676	29.36
53	0.00441	94 743	417	94 538	2 697 740	28.47
54	0.00489	94 326	461	94 099	2 603 202	27.60
55	0.00542	93 865	509	93 614	2 509 103	26.73
56	0.00597	93 356	557	93 081	2 415 489	25.87
57	0.00656	92 799	609	92 499	2 322 407	25.03
58	0.00715	92 190	660	91 864	2 229 909	24.19
59	0.00773	91 530	708	91 181	2 138 045	23.36
60	0.00838	90 823	761	90 447	2 046 864	22.54
61	0.00912	90 062	821	89 656	1 956 417	21.72
62	0.00996	89 240	889	88 802	1 866 761	20.92
63	0.01083	88 351	957	87 879	1 777 959	20.12
64	0.01172	87 395	1 024	86 888	1 690 080	19.34
65	0.01259	86 371	1 087	85 832	1 603 192	18.56
66	0.01354	85 284	1 154	84 712	1 517 360	17.79
67	0.01468	84 129	1 235	83 519	1 432 647	17.03
68	0.01609	82 894	1 334	82 236	1 349 128	16.28
69	0.01774	81 560	1 447	80 847	1 266 892	15.53
70	0.01960	80 114	1 570	79 339	1 186 046	14.80
71	0.02171	78 543	1 705	77 702	1 106 706	14.09
72	0.02413	76 838	1 854	75 924	1 029 004	13.39
73	0.02690	74 984	2 017	73 990	953 080	12.71
74	0.03002	72 967	2 191	71 886	879 090	12.05
75	0.03346	70 776	2 368	69 607	807 204	11.40
76	0.03721	68 408	2 545	67 151	737 597	10.78
77	0.04141	65 863	2 728	64 515	670 446	10.18
78	0.04626	63 135	2 921	61 691	605 932	9.60
79	0.05167	60 215	3 111	58 674	544 240	9.04
80	0.05754	57 103	3 285	55 474	485 566	8.50
81	0.06381	53 818	3 434	52 112	430 092	7.99
82	0.07062	50 383	3 558	48 614	377 980	7.50
83	0.07821	46 825	3 662	45 002	329 367	7.03
84	0.08642	43 163	3 730	41 302	284 365	6.59
85	0.09541	39 433	3 762	37 553	243 063	6.16
86	0.10545	35 671	3 762	33 789	205 509	5.76
87	0.11698	31 909	3 733	30 039	171 720	5.38
88	0.12969	28 177	3 654	26 340	141 681	5.03
89	0.14245	24 523	3 493	22 760	115 341	4.70
90	0.15571	21 029	3 274	19 372	92 581	4.40
91	0.16945	17 755	3 009	16 227	73 210	4.12
92	0.18370	14 746	2 709	13 366	56 983	3.86
93	0.19845	12 037	2 389	10 816	43 617	3.62
94	0.21370	9 649	2 062	8 590	32 801	3.40
95	0.22946	7 587	1 741	6 690	24 211	3.19
96	0.24573	5 846	1 437	5 103	17 521	3.00
97	0.26251	4 409	1 157	3 809	12 418	2.82
98	0.27979	3 252	910	2 778	8 609	2.65
99	0.29756	2 342	697	1 977	5 831	2.49
100	0.31581	1 645	520	1 372	3 854	2.34
101	0.33454	1 126	377	927	2 482	2.21
102	0.35372	749	265	608	1 555	2.08
103	0.37333	484	181	388	947	1.96
104	0.39336	303	119	239	559	1.84
105 ~	1.00000	184	184	320	320	1.74

# 平成 19 年

年齢	死亡率	生存数	死亡数	定常人口		平均余命
				$nL_x$	$T_x$	
$x$	$nq_x$	$l_x$	$nd_x$			$e_x$
0 (週)	0.00094	100 000	94	1 917	8 599 100	85.99
1	0.00014	99 906	14	1 916	8 597 183	86.05
2	0.00009	99 892	9	1 916	8 595 267	86.05
3	0.00010	99 883	10	1 915	8 593 352	86.03
4	0.00021	99 874	21	8 983	8 591 436	86.02
2 (月)	0.00017	99 852	17	8 320	8 582 454	85.95
3	0.00037	99 836	37	24 954	8 574 133	85.88
6	0.00043	99 799	43	49 888	8 549 179	85.66
0 (年)	0.00244	100 000	244	99 809	8 599 100	85.99
1	0.00031	99 756	31	99 738	8 499 291	85.20
2	0.00023	99 725	23	99 714	8 399 554	84.23
3	0.00017	99 702	17	99 693	8 299 840	83.25
4	0.00013	99 685	12	99 679	8 200 147	82.26
5	0.00010	99 673	10	99 667	8 100 469	81.27
6	0.00009	99 662	9	99 658	8 000 801	80.28
7	0.00008	99 653	8	99 649	7 901 143	79.29
8	0.00007	99 646	7	99 642	7 801 494	78.29
9	0.00007	99 638	7	99 635	7 701 852	77.30
10	0.00006	99 632	6	99 628	7 602 217	76.30
11	0.00006	99 625	6	99 622	7 502 589	75.31
12	0.00006	99 619	6	99 616	7 402 966	74.31
13	0.00007	99 613	7	99 609	7 303 350	73.32
14	0.00009	99 606	9	99 601	7 203 741	72.32
15	0.00012	99 596	12	99 591	7 104 140	71.33
16	0.00014	99 584	14	99 577	7 004 549	70.34
17	0.00017	99 570	16	99 562	6 904 972	69.35
18	0.00019	99 554	19	99 544	6 805 410	68.36
19	0.00023	99 535	22	99 524	6 705 865	67.37
20	0.00026	99 512	26	99 500	6 606 341	66.39
21	0.00028	99 487	28	99 473	6 506 842	65.40
22	0.00029	99 459	29	99 444	6 407 369	64.42
23	0.00029	99 430	29	99 416	6 307 925	63.44
24	0.00029	99 401	29	99 387	6 208 509	62.46
25	0.00029	99 372	29	99 358	6 109 122	61.48
26	0.00030	99 343	30	99 328	6 009 764	60.49
27	0.00031	99 313	31	99 298	5 910 436	59.51
28	0.00033	99 282	33	99 266	5 811 139	58.53
29	0.00035	99 249	34	99 232	5 711 873	57.55
30	0.00036	99 215	36	99 197	5 612 641	56.57
31	0.00037	99 179	36	99 161	5 513 444	55.59
32	0.00038	99 143	38	99 124	5 414 283	54.61
33	0.00041	99 105	40	99 085	5 315 159	53.63
34	0.00044	99 065	44	99 043	5 216 074	52.65
35	0.00049	99 021	48	98 997	5 117 031	51.68
36	0.00054	98 973	53	98 947	5 018 034	50.70
37	0.00058	98 920	58	98 891	4 919 087	49.73
38	0.00062	98 862	62	98 832	4 820 196	48.76
39	0.00066	98 800	65	98 768	4 721 364	47.79
40	0.00071	98 735	70	98 700	4 622 596	46.82
41	0.00078	98 665	77	98 627	4 523 896	45.85
42	0.00085	98 588	84	98 547	4 425 269	44.89
43	0.00093	98 505	91	98 460	4 326 722	43.92
44	0.00102	98 413	100	98 364	4 228 263	42.96
45	0.00112	98 313	110	98 259	4 129 899	42.01
46	0.00122	98 203	120	98 144	4 031 640	41.05
47	0.00133	98 083	130	98 018	3 933 496	40.10
48	0.00145	97 952	142	97 882	3 835 478	39.16
49	0.00157	97 810	154	97 735	3 737 596	38.21

注： $nq_x$ 等の生命表諸関数の定義については、「参考資料1」を参照。

# 簡 易 生 命 表 ( 女 )

年齡	死亡率	生存數	死亡數	定常人口		平均余命
				$nL_x$	$T_x$	
$x$	$nq_x$	$l_x$	$nd_x$			$e_x$
50	0.00171	97 657	167	97 574	3 639 861	37.27
51	0.00186	97 489	181	97 400	3 542 287	36.34
52	0.00201	97 308	195	97 212	3 444 887	35.40
53	0.00217	97 113	210	97 009	3 347 675	34.47
54	0.00234	96 903	227	96 791	3 250 666	33.55
55	0.00252	96 676	244	96 556	3 153 875	32.62
56	0.00270	96 433	261	96 304	3 057 320	31.70
57	0.00289	96 172	278	96 034	2 961 016	30.79
58	0.00308	95 894	296	95 748	2 864 981	29.88
59	0.00329	95 598	314	95 443	2 769 234	28.97
60	0.00353	95 284	337	95 118	2 673 791	28.06
61	0.00380	94 947	361	94 769	2 578 674	27.16
62	0.00410	94 587	388	94 395	2 483 904	26.26
63	0.00443	94 199	417	93 993	2 389 509	25.37
64	0.00477	93 782	448	93 561	2 295 516	24.48
65	0.00512	93 335	478	93 098	2 201 956	23.59
66	0.00553	92 857	514	92 604	2 108 857	22.71
67	0.00608	92 343	561	92 067	2 016 253	21.83
68	0.00675	91 782	620	91 478	1 924 186	20.96
69	0.00754	91 163	687	90 825	1 832 709	20.10
70	0.00841	90 476	760	90 102	1 741 884	19.25
71	0.00935	89 715	839	89 302	1 651 782	18.41
72	0.01043	88 876	927	88 420	1 562 480	17.58
73	0.01169	87 949	1 028	87 444	1 474 059	16.76
74	0.01313	86 921	1 142	86 360	1 386 615	15.95
75	0.01478	85 780	1 268	85 157	1 300 255	15.16
76	0.01666	84 511	1 408	83 820	1 215 098	14.38
77	0.01881	83 103	1 563	82 335	1 131 279	13.61
78	0.02127	81 540	1 734	80 688	1 048 944	12.86
79	0.02403	79 806	1 918	78 863	968 256	12.13
80	0.02725	77 888	2 122	76 845	889 393	11.42
81	0.03111	75 766	2 357	74 608	812 547	10.72
82	0.03575	73 409	2 624	72 120	737 939	10.05
83	0.04130	70 784	2 923	69 348	665 819	9.41
84	0.04749	67 861	3 223	66 274	596 471	8.79
85	0.05432	64 638	3 511	62 906	530 197	8.20
86	0.06190	61 127	3 784	59 257	467 291	7.64
87	0.07053	57 343	4 044	55 342	408 033	7.12
88	0.08039	53 299	4 285	51 175	352 691	6.62
89	0.09136	49 014	4 478	46 788	301 516	6.15
90	0.10302	44 536	4 588	42 247	254 728	5.72
91	0.11495	39 948	4 592	37 648	212 481	5.32
92	0.12715	35 356	4 496	33 098	174 833	4.94
93	0.14151	30 860	4 367	28 663	141 735	4.59
94	0.15610	26 493	4 136	24 403	113 072	4.27
95	0.17155	22 358	3 835	20 412	88 669	3.97
96	0.18787	18 522	3 480	16 751	68 257	3.69
97	0.20509	15 042	3 085	13 466	51 506	3.42
98	0.22323	11 957	2 669	10 588	38 040	3.18
99	0.24231	9 288	2 251	8 128	27 453	2.96
100	0.26234	7 037	1 846	6 082	19 324	2.75
101	0.28332	5 191	1 471	4 426	13 243	2.55
102	0.30525	3 720	1 136	3 127	8 817	2.37
103	0.32812	2 585	848	2 139	5 690	2.20
104	0.35192	1 737	611	1 413	3 551	2.04
105 ~	1.00000	1 125	1 125	2 138	2 138	1.90

# 参考資料 1 生命表諸関数の定義

死亡率  ${}_nq_x$  : ちょうど  $x$  歳に達した者が  $x+n$  歳に達しないで死亡する確率を、年齢階級  $[x, x+n)$  における死亡率といい、これを  ${}_nq_x$  で表す。特に  ${}_1q_x$  を  $x$  歳の死亡率といい、これを  $q_x$  で表す。

生存数  $l_x$  : 生命表上で一定の出生者  $l_0$  が、上記の死亡率に従って死亡減少していくと考えた場合、 $x$  歳に達するまで生きると期待される者の数を  $x$  歳における生存数といい、これを  $l_x$  で表す。

死亡数  ${}_nd_x$  :  $x$  歳における生存数  $l_x$  人のうち  $x+n$  歳に達しないで死亡すると期待される者の数を年齢階級  $[x, x+n)$  における死亡数といい、これを  ${}_nd_x$  で表す。特に  ${}_1d_x$  を  $x$  歳における死亡数といい、これを  $d_x$  で表す。

定常人口  ${}_nL_x$  及び  $T_x$  :  $x$  歳における生存数  $l_x$  人について、これらの各々が  $x$  歳から  $x+n$  歳に達するまでの間に生存する年数の和を年齢階級  $[x, x+n)$  における定常人口といい、これを  ${}_nL_x$  で表す。即ち、常に一定の出生があって、これらの者が上記の死亡率に従って死亡すると仮定すると究極において一定の人口集団が得られるが、その集団の  $x$  歳以上  $x+n$  歳未満の人口に相当する。特に  ${}_1L_x$  を  $x$  歳における定常人口といい、これを  $L_x$  で表す。更に  $x$  歳における生存数  $l_x$  人について、これらの各々が  $x$  歳以後死亡に至るまでの間に生存する年数の和を  $x$  歳以上の定常人口といい、これを  $T_x$  で表す。即ち、上記の人口集団の  $x$  歳以上の人口に相当する。  ${}_nL_x$ 、 $T_x$  は

$${}_nL_x = \int_x^{x+n} l_t dt \quad , \quad T_x = \int_x^{\infty} l_t dt$$

により与えられる。

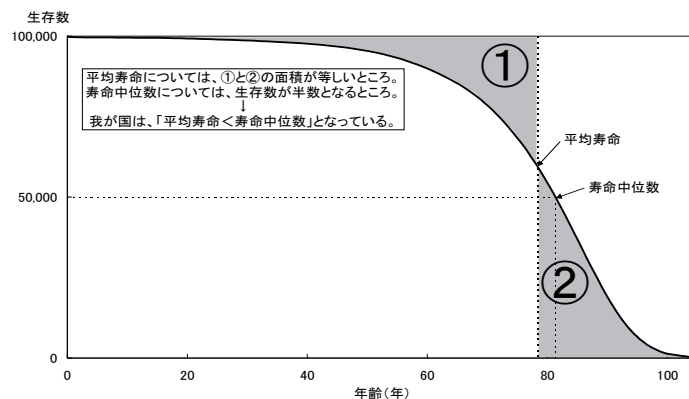
平均余命  $e_x$  :  $x$  歳における生存数  $l_x$  人について、これらの者が  $x$  歳以降に生存する年数の平均を  $x$  歳における平均余命といい、これを  $e_x$  で表す。  
 $x$  歳の平均余命は次式により与えられる。

$$e_x = \frac{T_x}{l_x}$$

平均寿命  $e_0$  : 0 歳における平均余命  $e_0$  を平均寿命という。

寿命中位数 : 生命表上で、出生者のうちちょうど半数が生存し、半数が死亡すると期待される年数を寿命中位数という。これは次式を満たす  $a$  として与えられる。

$$l_a = \frac{l_0}{2}$$



## 参考資料2 平均余命の年次推移

(単位：年)

年次		男						女					
西暦	和暦	0歳	20	40	65	75	90	0歳	20	40	65	75	90
*1947	*昭和22	50.06	40.89	26.88	10.16	6.09	2.56	53.96	44.87	30.39	12.22	7.03	2.45
48	23	55.6	43.6	29.1	12.0	8.0	...	59.4	47.3	32.5	14.2	9.3	...
49	24	56.2	44.3	29.2	11.7	7.6	...	59.8	47.9	32.6	14.0	8.9	...
50	25	58.0	45.3	29.4	11.5	7.6	...	61.5	48.7	32.7	13.9	9.0	...
*1950-1952	*25-27	59.57	46.43	29.65	11.35	6.73	2.70	62.97	49.58	32.77	13.36	7.76	2.72
1951	26	60.8	47.9	31.4	...	...	...	64.9	51.9	35.4	...	...	...
52	27	61.9	48.0	30.9	12.5	8.4	...	65.5	51.4	34.2	14.8	9.8	...
53	28	61.9	48.0	30.6	11.9	7.6	...	65.7	51.4	33.9	14.2	9.1	...
54	29	63.41	48.87	31.45	12.88	8.20	...	67.69	52.86	35.22	15.00	9.24	...
*1955	*30	63.60	48.47	30.85	11.82	6.97	2.87	67.75	52.25	34.34	14.13	8.28	3.12
56	31	63.59	48.21	30.45	11.36	6.26	...	67.54	51.92	33.85	13.54	7.61	...
57	32	63.24	47.87	30.04	11.01	6.27	...	67.60	51.48	33.39	12.93	6.90	...
58	33	64.98	49.19	31.29	12.12	7.33	...	69.61	53.48	35.23	14.71	8.93	...
59	34	65.21	49.31	31.30	11.91	6.81	...	69.88	53.45	35.08	14.37	8.28	...
*1960	*35	65.32	49.08	31.02	11.62	6.60	2.69	70.19	53.39	34.90	14.10	8.01	2.99
61	36	66.03	49.58	31.44	11.88	6.69	...	70.79	53.72	35.10	14.10	7.77	...
62	37	66.23	49.44	31.19	11.55	6.33	...	71.16	53.85	35.15	14.09	7.76	...
63	38	67.21	50.10	31.79	12.10	6.84	...	72.34	54.70	35.89	14.70	8.33	...
64	39	67.67	50.33	31.96	12.19	6.92	...	72.87	54.99	36.11	14.83	8.42	...
*1965	*40	67.74	50.18	31.73	11.88	6.63	2.56	72.92	54.85	35.91	14.56	8.11	2.96
66	41	68.35	50.78	32.33	12.42	7.11	...	73.61	55.53	36.55	15.11	8.62	...
67	42	68.91	51.06	32.56	12.50	7.11	...	74.15	55.82	36.79	15.26	8.69	...
68	43	69.05	51.17	32.61	12.48	7.03	...	74.30	55.93	36.86	15.26	8.61	...
69	44	69.18	51.24	32.71	12.53	7.11	...	74.67	56.24	37.17	15.51	8.89	...
*1970	*45	69.31	51.26	32.68	12.50	7.14	2.75	74.66	56.11	37.01	15.34	8.70	3.26
71	46	70.17	52.05	33.42	13.08	7.54	...	75.58	56.99	37.85	16.00	9.23	...
72	47	70.50	52.33	33.67	13.25	7.57	...	75.94	57.28	38.11	16.17	9.26	...
73	48	70.70	52.46	33.74	13.22	7.44	...	76.02	57.33	38.12	16.10	9.12	...
74	49	71.16	52.79	33.99	13.38	7.55	...	76.31	57.54	38.30	16.18	9.15	...
*1975	*50	71.73	53.27	34.41	13.72	7.85	3.05	76.89	58.04	38.76	16.56	9.47	3.39
76	51	72.15	53.60	34.68	13.91	7.97	...	77.35	58.43	39.11	16.80	9.63	...
77	52	72.69	54.07	35.12	14.29	8.23	...	77.95	58.99	39.63	17.24	9.99	...
78	53	72.97	54.32	35.32	14.40	8.26	...	78.33	59.32	39.95	17.48	10.17	...
79	54	73.46	54.72	35.70	14.75	8.54	...	78.89	59.83	40.42	17.92	10.51	...
*1980	*55	73.35	54.56	35.52	14.56	8.34	3.17	78.76	59.66	40.23	17.68	10.24	3.55
81	56	73.79	54.95	35.88	14.85	8.55	3.28	79.13	60.00	40.55	17.93	10.41	3.50
82	57	74.22	55.33	36.24	15.18	8.79	3.28	79.66	60.48	41.02	18.35	10.75	3.59
83	58	74.20	55.25	36.20	15.19	8.74	3.21	79.78	60.56	41.10	18.40	10.75	3.49
84	59	74.54	55.56	36.47	15.43	8.89	3.27	80.18	60.93	41.46	18.71	11.00	3.58
*1985	*60	74.78	55.74	36.63	15.52	8.93	3.28	80.48	61.20	41.72	18.94	11.19	3.82
86	61	75.23	56.15	37.02	15.86	9.24	3.38	80.93	61.62	42.13	19.29	11.45	3.78
87	62	75.61	56.50	37.35	16.12	9.43	3.51	81.39	62.05	42.54	19.67	11.77	3.92
88	63	75.54	56.40	37.24	15.95	9.26	3.31	81.30	61.96	42.44	19.54	11.62	3.82
89	平成元	75.91	56.74	37.56	16.22	9.52	3.44	81.77	62.41	42.89	19.95	12.00	4.02
*1990	*2	75.92	56.77	37.58	16.22	9.50	3.51	81.90	62.54	43.00	20.03	12.06	4.18
91	3	76.11	56.90	37.70	16.31	9.59	3.37	82.11	62.73	43.18	20.20	12.18	3.95
92	4	76.09	56.91	37.70	16.31	9.61	3.30	82.22	62.84	43.29	20.31	12.28	3.98
93	5	76.25	57.02	37.80	16.41	9.74	3.60	82.51	63.13	43.55	20.57	12.55	4.45
94	6	76.57	57.35	38.13	16.67	9.96	3.73	82.98	63.56	44.00	20.97	12.89	4.63
*1995	*7	76.38	57.16	37.96	16.48	9.81	3.58	82.85	63.46	43.91	20.94	12.88	4.64
96	8	77.01	57.71	38.48	16.94	10.25	3.83	83.59	64.13	44.55	21.53	13.40	4.95
97	9	77.19	57.86	38.62	17.02	10.29	3.81	83.82	64.36	44.79	21.75	13.58	5.03
98	10	77.16	57.85	38.66	17.13	10.43	3.86	84.01	64.56	45.01	21.96	13.79	5.15
99	11	77.10	57.74	38.56	17.02	10.28	3.76	83.99	64.50	44.94	21.89	13.71	5.05
*2000	*12	77.72	58.33	39.13	17.54	10.75	4.10	84.60	65.08	45.52	22.42	14.19	5.29
01	13	78.07	58.64	39.43	17.78	10.95	4.19	84.93	65.39	45.82	22.68	14.42	5.41
02	14	78.32	58.87	39.64	17.96	11.07	4.29	85.23	65.69	46.12	22.96	14.67	5.56
03	15	78.36	58.89	39.67	18.02	11.09	4.26	85.33	65.79	46.22	23.04	14.72	5.57
04	16	78.64	59.15	39.93	18.21	11.23	4.36	85.59	66.01	46.44	23.28	14.93	5.69
*2005	*17	78.56	59.08	39.86	18.13	11.07	4.15	85.52	65.93	46.38	23.19	14.83	5.53
06	18	79.00	59.49	40.25	18.45	11.31	4.32	85.81	66.22	46.66	23.44	15.04	5.66
07	19	79.19	59.66	40.40	18.56	11.40	4.40	85.99	66.39	46.82	23.59	15.16	5.72

注：1) \*印は完全生命表、その他は簡易生命表による。

2) 昭和46年以前は、沖縄県を除く値である。

### 参考資料3 死因別死亡確率と特定死因を除去した場合の平均余命の延びの推移

(1) 死因別死亡確率の推移 (0歳・65歳・75歳・90歳)

(単位：%)

主要死因	年齢	男					女				
		平成15年	16年	17年	18年	19年	平成15年	16年	17年	18年	19年
悪性新生物	0歳	29.85	30.46	29.88	29.97	30.10	20.50	20.94	20.54	20.56	20.56
	65	29.26	29.80	29.30	29.37	29.50	18.60	18.98	18.63	18.68	18.69
	75	25.27	25.92	25.59	25.81	26.00	16.32	16.69	16.37	16.44	16.49
	90	14.61	15.01	14.68	15.00	14.98	9.71	10.14	9.83	9.92	9.87
心疾患	0歳	14.77	14.53	14.88	14.87	14.67	19.02	18.88	19.17	19.24	19.16
	65	15.09	14.83	15.16	15.18	14.97	19.81	19.67	19.97	20.04	19.97
	75	15.59	15.28	15.57	15.63	15.42	20.40	20.27	20.55	20.64	20.56
	90	17.11	17.13	17.27	17.47	17.27	21.01	21.01	21.40	21.48	21.42
脳血管疾患	0歳	12.36	11.90	11.57	11.16	10.80	15.68	15.13	14.52	13.77	13.29
	65	13.10	12.57	12.18	11.66	11.25	16.24	15.67	15.01	14.22	13.71
	75	13.81	13.22	12.78	12.19	11.71	16.72	16.10	15.41	14.58	14.06
	90	13.88	13.54	12.97	12.42	11.84	16.61	16.10	15.37	14.35	14.07
肺炎	0歳	12.02	12.08	12.46	12.47	12.53	11.74	11.46	12.01	12.07	11.84
	65	13.70	13.73	14.14	14.11	14.13	12.46	12.18	12.75	12.80	12.55
	75	15.71	15.74	16.16	15.99	15.98	13.25	12.94	13.55	13.57	13.28
	90	21.20	21.37	22.07	21.39	21.70	15.83	15.45	16.21	16.20	15.64
不慮の事故	0歳	3.86	3.78	3.82	3.66	3.51	2.83	2.74	2.75	2.64	2.67
	65	3.11	3.06	3.11	3.03	2.95	2.62	2.54	2.53	2.44	2.50
	75	3.00	2.94	3.01	2.95	2.86	2.52	2.46	2.44	2.35	2.41
	90	2.76	2.55	2.73	2.62	2.52	2.09	2.03	1.96	1.87	1.97
交通事故(再掲)	0歳	1.01	0.98	0.91	0.82	0.73	0.48	0.45	0.42	0.38	0.37
	65	0.52	0.51	0.47	0.42	0.39	0.33	0.32	0.29	0.28	0.27
	75	0.42	0.40	0.37	0.33	0.31	0.25	0.24	0.22	0.21	0.20
	90	0.20	0.12	0.12	0.11	0.12	0.05	0.06	0.06	0.05	0.05
自殺	0歳	2.79	2.64	2.65	2.57	2.64	1.14	1.08	1.06	1.09	1.12
	65	0.85	0.84	0.82	0.82	0.89	0.55	0.50	0.47	0.48	0.49
	75	0.55	0.57	0.53	0.53	0.57	0.38	0.35	0.34	0.33	0.33
	90	0.33	0.32	0.33	0.30	0.32	0.16	0.13	0.13	0.12	0.13
腎不全	0歳	1.89	1.89	1.90	1.99	1.97	2.43	2.41	2.43	2.48	2.44
	65	2.10	2.09	2.10	2.19	2.18	2.56	2.54	2.55	2.61	2.57
	75	2.32	2.31	2.30	2.39	2.38	2.66	2.64	2.66	2.70	2.67
	90	2.80	2.78	2.80	2.94	2.90	2.81	2.71	2.78	2.81	2.73
肝疾患	0歳	1.41	1.41	1.41	1.40	1.37	0.83	0.83	0.85	0.83	0.82
	65	0.92	0.96	0.96	0.95	0.95	0.75	0.75	0.77	0.76	0.75
	75	0.64	0.66	0.65	0.66	0.65	0.64	0.64	0.67	0.66	0.65
	90	0.37	0.42	0.36	0.36	0.39	0.38	0.36	0.38	0.34	0.33
糖尿病	0歳	1.06	1.05	1.08	1.09	1.10	1.18	1.11	1.17	1.12	1.15
	65	1.01	1.00	1.03	1.04	1.05	1.19	1.12	1.18	1.13	1.16
	75	0.88	0.88	0.89	0.91	0.93	1.14	1.07	1.13	1.08	1.12
	90	0.56	0.58	0.62	0.58	0.64	0.75	0.72	0.78	0.76	0.81
高血圧性疾患	0歳	0.45	0.46	0.44	0.44	0.47	0.99	0.98	0.92	0.91	0.91
	65	0.49	0.50	0.48	0.47	0.50	1.05	1.04	0.98	0.96	0.97
	75	0.55	0.56	0.53	0.52	0.55	1.12	1.10	1.04	1.03	1.02
	90	0.84	0.85	0.80	0.78	0.80	1.46	1.41	1.37	1.29	1.31
結核	0歳	0.30	0.29	0.29	0.28	0.26	0.14	0.15	0.14	0.14	0.13
	65	0.32	0.31	0.30	0.29	0.27	0.15	0.16	0.14	0.14	0.14
	75	0.34	0.33	0.33	0.31	0.29	0.14	0.16	0.14	0.14	0.14
	90	0.27	0.26	0.29	0.26	0.23	0.10	0.10	0.10	0.09	0.09
老衰	0歳	2.18	2.13	2.02	2.23	2.37	6.23	6.36	6.17	6.78	7.22
	65	2.55	2.49	2.36	2.59	2.74	6.70	6.83	6.63	7.27	7.73
	75	3.16	3.06	2.90	3.15	3.32	7.34	7.46	7.25	7.92	8.40
	90	7.88	7.44	7.17	7.51	7.85	12.16	12.29	11.90	12.92	13.58
3大死因 (悪性新生物、 心疾患、 脳血管疾患)	0歳	56.98	56.88	56.33	56.00	55.57	55.20	54.96	54.23	53.57	53.02
	65	57.44	57.20	56.63	56.21	55.72	54.66	54.32	53.61	52.94	52.37
	75	...	54.42	53.95	53.63	53.13	...	53.06	52.33	51.66	51.11
	90	...	45.67	44.92	44.89	44.09	...	47.25	46.60	45.76	45.36



## (2) 特定死因を除去した場合の平均余命の伸び (0歳・65歳・75歳・90歳)

(単位：年)

主要死因	年齢	男					女				
		平成15年	16年	17年	18年	19年	平成15年	16年	17年	18年	19年
悪性新生物	0歳	4.04	4.15	4.00	4.02	4.04	3.01	3.11	3.02	3.01	3.01
	65	3.10	3.18	3.07	3.09	3.12	2.02	2.08	2.03	2.03	2.03
	75	2.01	2.09	2.03	2.07	2.10	1.40	1.45	1.41	1.41	1.42
	90	0.58	0.62	0.58	0.58	0.60	0.46	0.49	0.47	0.45	0.45
心疾患	0歳	1.59	1.57	1.60	1.57	1.55	1.73	1.72	1.73	1.66	1.65
	65	1.22	1.21	1.22	1.21	1.20	1.63	1.62	1.63	1.56	1.57
	75	1.03	1.02	1.03	1.03	1.02	1.52	1.53	1.53	1.47	1.47
	90	0.70	0.72	0.70	0.68	0.69	1.09	1.12	1.12	1.01	1.03
脳血管疾患	0歳	1.20	1.16	1.13	1.09	1.06	1.40	1.36	1.29	1.19	1.15
	65	1.03	0.99	0.95	0.90	0.88	1.30	1.26	1.19	1.09	1.05
	75	0.91	0.88	0.83	0.79	0.77	1.22	1.17	1.11	1.01	0.97
	90	0.55	0.55	0.51	0.46	0.45	0.82	0.81	0.76	0.64	0.64
肺炎	0歳	0.91	0.92	0.94	0.92	0.94	0.86	0.84	0.88	0.84	0.83
	65	0.96	0.97	0.99	0.97	0.98	0.87	0.85	0.89	0.85	0.84
	75	1.00	1.01	1.02	1.00	1.01	0.88	0.86	0.90	0.85	0.84
	90	0.91	0.95	0.95	0.86	0.91	0.78	0.78	0.81	0.72	0.71
不慮の事故	0歳	0.68	0.66	0.66	0.61	0.58	0.38	0.37	0.38	0.35	0.35
	65	0.25	0.25	0.25	0.24	0.24	0.22	0.21	0.22	0.21	0.21
	75	0.19	0.19	0.19	0.19	0.18	0.18	0.18	0.18	0.17	0.17
	90	0.11	0.10	0.10	0.09	0.09	0.09	0.09	0.09	0.08	0.08
交通事故(再掲)	0歳	0.28	0.27	0.25	0.23	0.20	0.11	0.11	0.11	0.09	0.09
	65	0.05	0.05	0.05	0.04	0.04	0.04	0.04	0.04	0.04	0.03
	75	0.03	0.03	0.03	0.02	0.02	0.02	0.02	0.02	0.02	0.02
	90	0.02	0.01	0.01	0.00	0.01	0.00	0.00	0.01	0.00	0.00
自殺	0歳	0.80	0.76	0.78	0.76	0.77	0.34	0.32	0.34	0.35	0.36
	65	0.09	0.09	0.09	0.09	0.10	0.07	0.06	0.06	0.06	0.06
	75	0.04	0.04	0.04	0.04	0.04	0.03	0.03	0.03	0.03	0.03
	90	0.02	0.02	0.02	0.01	0.01	0.01	0.01	0.01	0.01	0.01
腎不全	0歳	0.14	0.14	0.15	0.15	0.15	0.18	0.18	0.18	0.18	0.18
	65	0.14	0.14	0.14	0.14	0.14	0.18	0.18	0.18	0.18	0.18
	75	0.13	0.14	0.13	0.13	0.14	0.17	0.17	0.17	0.17	0.17
	90	0.11	0.11	0.10	0.10	0.10	0.12	0.12	0.13	0.12	0.12
肝疾患	0歳	0.25	0.24	0.25	0.25	0.24	0.11	0.12	0.12	0.12	0.12
	65	0.09	0.10	0.10	0.10	0.10	0.08	0.08	0.08	0.08	0.08
	75	0.05	0.05	0.05	0.05	0.05	0.05	0.05	0.06	0.06	0.06
	90	0.02	0.02	0.02	0.01	0.01	0.02	0.02	0.02	0.02	0.02
糖尿病	0歳	0.13	0.13	0.13	0.13	0.13	0.12	0.11	0.12	0.12	0.12
	65	0.09	0.09	0.09	0.09	0.09	0.10	0.10	0.11	0.10	0.10
	75	0.06	0.06	0.06	0.06	0.06	0.08	0.08	0.09	0.08	0.08
	90	0.03	0.03	0.03	0.02	0.02	0.04	0.03	0.04	0.03	0.04
高血圧性疾患	0歳	0.03	0.03	0.03	0.03	0.04	0.06	0.06	0.06	0.06	0.06
	65	0.03	0.03	0.03	0.03	0.03	0.06	0.06	0.06	0.06	0.06
	75	0.03	0.03	0.03	0.03	0.03	0.06	0.06	0.06	0.06	0.06
	90	0.04	0.04	0.03	0.03	0.03	0.06	0.06	0.07	0.05	0.05
結核	0歳	0.03	0.03	0.03	0.03	0.02	0.01	0.01	0.02	0.01	0.01
	65	0.02	0.02	0.02	0.02	0.02	0.01	0.01	0.02	0.01	0.01
	75	0.02	0.02	0.02	0.02	0.02	0.01	0.01	0.01	0.01	0.01
	90	0.02	0.02	0.02	0.01	0.01	0.01	0.01	0.01	0.01	0.01
3大死因 (悪性新生物、 心疾患、 脳血管疾患)	0歳	8.71	8.74	8.49	8.31	8.25	7.90	7.94	7.68	7.20	7.12
	65	7.05	7.08	6.85	6.67	6.64	6.60	6.62	6.39	5.91	5.86
	75	...	5.42	5.24	5.11	5.10	...	5.68	5.46	5.00	4.97
	90	...	2.67	2.51	2.31	2.32	...	3.48	3.31	2.74	2.77

注：3大死因のそれぞれの死因を単独に除去した場合には、その他の2死因は除去されていない  
(例えば、悪性新生物を除去したとしても心疾患や脳血管疾患での死亡はあるものとする)  
ことから、3大死因のそれぞれの死因を除去した場合の平均余命の伸びを合計したものは、  
3大死因を同時に除去した場合の平均余命の伸びよりも小さいものとなる。

死因	左記特定死因を除去した場合におけるその死因で死亡していた者の死亡状況
3大死因	3大死因以外で亡くなる
悪性新生物	悪性新生物以外で亡くなる(心疾患・脳血管疾患でも亡くなる)
心疾患	心疾患以外で亡くなる(悪性新生物・脳血管疾患でも亡くなる)
脳血管疾患	脳血管疾患以外で亡くなる(悪性新生物・心疾患でも亡くなる)

