

日本人の平均余命

平成18年簡易生命表

目 次	
平成18年簡易生命表について	1
1 主な年齢の平均余命	2
2 寿命中位数等生命表上の生存状況	3
3 平均寿命の国際比較	4
4 死因分析	6
平成18年簡易生命表（男）	8
平成18年簡易生命表（女）	10
参考資料1 生命表諸関数の定義	12
参考資料2 平均余命の年次推移	13
参考資料3 死因別死亡確率と特定死因を除去した場合の 平均余命の延びの推移	14

厚生労働省大臣官房統計情報部

担当係：人口動態・保健統計課 計析第一係

電 話：03-5253-1111（内線7470）

03-3595-2812（ダイヤルイン）

この資料は、厚生労働省ホームページにも掲載しています。

掲載場所：「統計調査結果」→「最近公表の統計資料」

→「日本人の平均余命 平成18年簡易生命表」

<http://www.mhlw.go.jp/toukei/saikin/hw/life/life06/index.html>

平成 18 年簡易生命表について

平成 18 年簡易生命表は、平成 18 年における我が国の死亡状況が今後変化しないと仮定したときに、各年齢の者が 1 年以内に死亡する確率や平均してあと何年生きられるかという期待値などを死亡率や平均余命などの指標（生命関数）によって表したものである。

これらの関数は男女別に各年齢の死亡件数と中央人口（7 月 1 日現在）を基にして計算されており、その関数値は現実の我が国の年齢構成には左右されず、死亡状況のみを表している。したがって、我が国の死亡状況を厳密に分析する上で不可欠なものとなっている。また 0 歳の平均余命である「平均寿命」は、我が国の死亡状況を集約したものとなっており、保健福祉水準を総合的に示す指標として広く活用されている。

なお、簡易生命表は、推計人口による日本人人口や人口動態統計月報年計（概数）をもとに毎年作成しており、完全生命表は、国勢調査による日本人人口（確定数）や人口動態統計（確定数）をもとに 5 年ごとに作成している。

表 章 記 号 の 規 約

…	計数不明の場合
---	---------

1 主な年齢の平均余命

平成18年簡易生命表によると、男の平均寿命は79.00年、女の平均寿命は85.81年と前年と比較して男は0.44年、女は0.29年上回った。各年齢の平均余命についても、前年に比べ、男女とも全年齢で上回った。また、男女の平均寿命の差は、6.81年で前年より0.15年縮小した。（表1、表2）

平均寿命の伸びを死因別に分析すると、悪性新生物、心疾患及び脳血管疾患などが平均寿命を延ばす方向に働いている（図1）。

表1 主な年齢の平均余命とその伸び

(単位：年)

年齢	男			女		
	平成18年	平成17年	伸び	平成18年	平成17年	伸び
0歳	79.00	78.56	0.44	85.81	85.52	0.29
5	74.30	73.88	0.42	81.10	80.81	0.29
10	69.34	68.93	0.41	76.13	75.84	0.29
15	64.38	63.97	0.41	71.16	70.87	0.29
20	59.49	59.08	0.41	66.22	65.93	0.29
25	54.66	54.25	0.41	61.31	61.02	0.29
30	49.83	49.43	0.40	56.41	56.12	0.29
35	45.02	44.62	0.40	51.52	51.23	0.29
40	40.25	39.86	0.39	46.66	46.38	0.28
45	35.56	35.18	0.38	41.86	41.57	0.29
50	31.00	30.63	0.37	37.12	36.84	0.28
55	26.60	26.25	0.35	32.48	32.20	0.28
60	22.41	22.09	0.32	27.92	27.66	0.26
65	18.45	18.13	0.32	23.44	23.19	0.25
70	14.69	14.39	0.30	19.12	18.88	0.24
75	11.31	11.07	0.24	15.04	14.83	0.21
80	8.45	8.22	0.23	11.32	11.13	0.19
85	6.09	5.89	0.20	8.13	7.99	0.14
90	4.32	4.15	0.17	5.66	5.53	0.13
95	3.08	2.93	0.15	3.88	3.77	0.11
100	2.20	2.08	0.12	2.63	2.54	0.09

注：平成17年は完全生命表による。

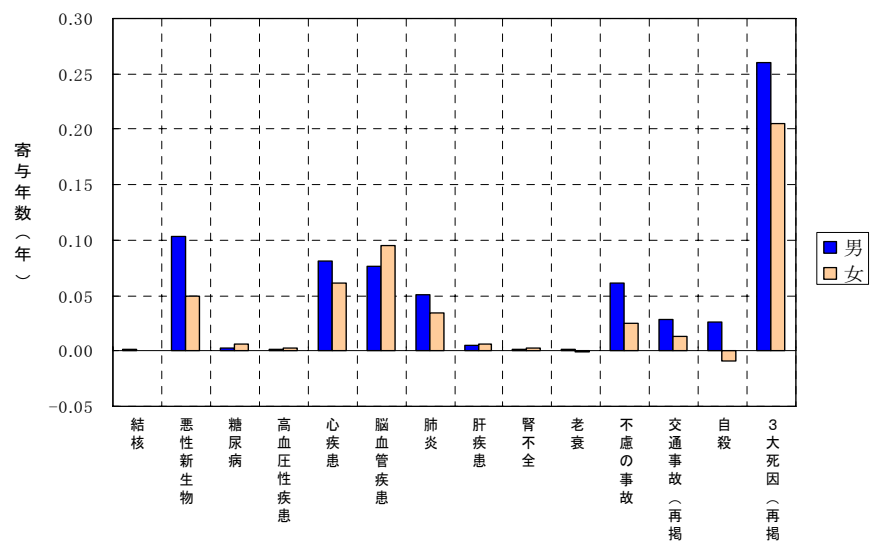
表2 平均寿命の年次推移

(単位：年)

和暦	男	女	男女差
昭和22	50.06	53.96	3.90
25-27	59.57	62.97	3.40
30	63.60	67.75	4.15
35	65.32	70.19	4.87
40	67.74	72.92	5.18
45	69.31	74.66	5.35
50	71.73	76.89	5.16
55	73.35	78.76	5.41
60	74.78	80.48	5.70
平成2	75.92	81.90	5.98
7	76.38	82.85	6.47
12	77.72	84.60	6.88
13	78.07	84.93	6.86
14	78.32	85.23	6.91
15	78.36	85.33	6.97
16	78.64	85.59	6.95
17	78.56	85.52	6.96
18	79.00	85.81	6.81

注：1) 平成12年まで及び平成17年は完全生命表による。
2) 昭和45年以前は、沖縄県を除く値である。

図1 平均寿命の伸びに対する死因別寄与年数



注：1) 3大死因とは悪性新生物、心疾患、脳血管疾患である。
2) 交通事故は、不慮の事故の再掲である。

2 寿命中位数等生命表上の生存状況

平成18年簡易生命表によると、男女それぞれ10万人の出生に対して65歳の生存数は男86,135人、女93,260人となっている。これは65歳まで生存する者の割合が男は86.1%、女は93.3%であることを示している。同様に、75歳まで生存する者の割合は男70.3%、女85.5%、90歳まで生存する者の割合は男20.6%、女43.9%となっている。（表3、図2）

0歳以上の定常人口（生命表上の全生存年数）は、男790万人、女858万人となっており、65歳以上の定常人口（生命表上の65歳以上生存年数）は男159万人(20.1%)、女219万人(25.5%)となっている（表4）。

その年に生まれた者のうちの半数が生存すると期待される年数を寿命中位数といい、平成18年においては、男81.94年、女88.61年となっている。平均寿命に比べ、男は2.94年、女は2.80年上回っている。（表5）

表3 生命表上の特定年齢まで生存する者の割合

(単位: %)

和暦	男				女			
	40歳	65歳	75歳	90歳	40歳	65歳	75歳	90歳
昭和22	68.0	39.8	18.5	0.9	70.9	49.1	29.0	2.0
25-27	81.8	55.1	29.4	2.0	83.2	62.8	40.5	4.0
30	87.0	61.8	34.6	2.7	89.0	70.6	47.6	6.2
35	89.7	64.8	36.1	2.3	92.2	75.2	51.5	6.0
40	92.6	69.1	39.9	2.3	95.0	80.0	57.1	6.5
45	93.7	72.1	43.5	3.5	96.1	82.6	61.2	8.6
50	95.1	76.8	51.0	5.4	96.9	86.1	67.8	12.0
55	96.1	79.4	55.7	7.1	97.6	88.5	72.7	16.0
60	96.7	81.1	60.2	9.4	98.0	90.1	76.9	21.2
平成2	97.1	82.6	63.0	11.6	98.3	91.3	79.8	26.3
7	97.2	83.3	63.8	12.8	98.4	91.6	81.2	30.9
12	97.5	84.7	66.7	17.3	98.6	92.6	83.7	38.8
13	97.6	85.1	67.5	18.2	98.6	92.8	84.2	40.1
14	97.7	85.4	68.2	19.0	98.6	92.9	84.5	41.4
15	97.6	85.3	68.4	19.0	98.6	93.0	84.8	41.7
16	97.7	85.7	69.1	19.8	98.7	93.0	85.0	42.8
17	97.7	85.7	69.3	19.3	98.7	93.1	85.1	42.7
18	97.8	86.1	70.3	20.6	98.7	93.3	85.5	43.9

- 注: 1) 平成12年まで及び平成17年は完全生命表による。
 2) 昭和45年以前は、沖縄県を除く値である。
 3) 生命表作成時点における死亡状況を一定不変とした場合の状況を表しており、現実の生存者の割合とは異なっている。

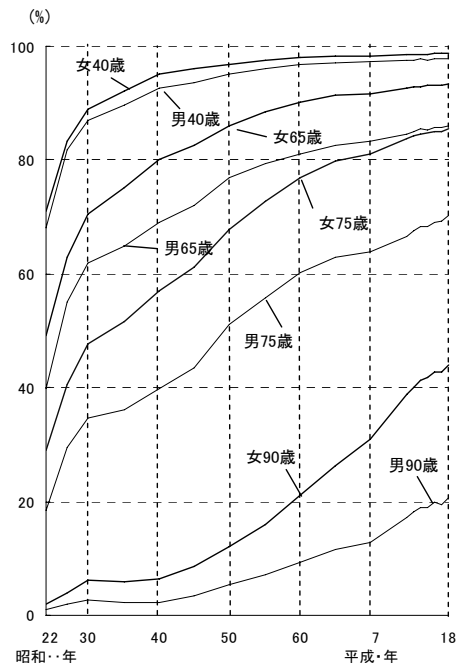
表4 生命表上の全生存年数に対する65歳以上生存年数の割合

(単位: %)

和暦	男	女
昭和22
25-27	10.5	13.3
30	11.5	14.7
35	11.5	15.1
40	12.1	16.0
45	13.0	17.0
50	14.7	18.5
55	15.8	19.9
60	16.8	21.2
平成2	17.6	22.3
7	18.0	23.2
12	19.1	24.5
13	19.4	24.8
14	19.6	25.0
15	19.6	25.1
16	19.8	25.3
17	19.8	25.2
18	20.1	25.5

- 注: 1) 平成12年まで及び平成17年は完全生命表による。
 2) 昭和45年以前は、沖縄県を除く値である。

図2 生命表上の特定年齢まで生存する者の割合



- 注: 1) 平成12年まで及び平成17年は完全生命表による。
 2) 昭和45年以前は、沖縄県を除く値である。

表5 寿命中位数

(単位: 年)

和暦	男	女
昭和22	59.28	64.45
25-27	67.22	71.31
30	69.79	74.19
35	70.66	75.44
40	72.00	77.04
45	73.10	78.19
50	75.31	80.17
55	76.69	81.75
60	78.06	83.38
平成2	79.13	84.71
7	79.49	85.73
12	80.74	87.41
13	81.08	87.72
14	81.28	88.02
15	81.35	88.09
16	81.57	88.34
17	81.56	88.34
18	81.94	88.61

- 注: 1) 平成12年まで及び平成17年は完全生命表による。
 2) 昭和45年以前は、沖縄県を除く値である。

3 平均寿命の国際比較

平均寿命の諸外国との比較は、国により作成基礎期間が異なるので厳密な比較は困難である。しかし、現在入手している資料を用いて比較すると表6のとおりである。

図3は、諸外国の平均寿命の年次推移を図示したものである。

表6 平均寿命の国際比較

		(単位：年)			
国名	作成基礎期間	男	女	(参考)人口 (万人)	
日本 (Japan)	2006*	79.00	85.81	12 615	
アフリカ (AFRICA)	アルジェリア (Algeria)	2000	72.5	74.2	3 236
	エジプト (Egypt)	2004*	68.4	72.8	7 122
	ナイジェリア (Nigeria)	2000-2005	52.0	52.2	12 615
	南アフリカ (South Africa)	1996*	52.11	61.60	4 659
	チュニジア (Tunisia)	2005*	71.6	75.5	994
北アメリカ (NORTH AMERICA)	カナダ (Canada)	2002*	77.2	82.1	3 197
	メキシコ (Mexico)	2005*	73.0	77.9	10 535
	アメリカ合衆国 (United States)	2004*	75.2	80.4	29 362
南アメリカ (SOUTH AMERICA)	アルゼンチン (Argentina)	2000-2001*	70.0	77.5	3 823
	ブラジル (Brazil)	2004*	67.9	75.5	18 159
	チリ (Chile)	2001-2002	74.4	80.4	1 609
	ペルー (Peru)	1995-2000	65.9	70.8	2 755
アジア (ASIA)	中国 (China)	2000*	69.63	73.33	129 608
	インド (India)	1998-2002*	61.6	63.3	108 560
	インドネシア (Indonesia)	2002*	64.2	68.1	21 708
	イスラエル (Israel)	2005*	78.3	82.3	681
	韓国 (Korea, Republic of)	2005*	75.14	81.89	4 808
	マレーシア (Malaysia)	2005*	71.5	76.2	2 558
	シンガポール (Singapore)	2006*	78.0	81.8	424
タイ (Thailand)	2002*	69.9	74.9	6 418	
ヨーロッパ (EUROPE)	オーストリア (Austria)	2005*	76.65	82.24	818
	ベルギー (Belgium)	2002	75.1	81.1	1 042
	チェコ (Czech Republic)	2006*	73.45	79.67	1 021
	デンマーク (Denmark)	2005-2006*	75.88	80.43	540
	フィンランド (Finland)	2006*	75.8	82.8	523
	フランス (France)	2005*	76.8	83.8	6 038
	ドイツ (Germany)	2003-2005*	76.21	81.78	8 250
	アイスランド (Iceland)	2006*	79.4	83.0	29
	イタリア (Italy)	2003*	77.16	82.84	5 818
	オランダ (Netherlands)	2005*	77.2	81.6	1 628
	ノルウェー (Norway)	2006*	78.12	82.66	459
	ポーランド (Poland)	2005*	70.81	79.40	3 818
	ロシア (Russian Federation)	2003	58.8	72.0	14 382
	スペイン (Spain)	2005*	77.4	83.9	4 269
スウェーデン (Sweden)	2006*	78.50	82.78	899	
スイス (Switzerland)	2005*	78.7	83.9	739	
イギリス (United Kingdom)	2003-2005*	76.6	81.0	5 984	
オセアニア (OCEANIA)	オーストラリア (Australia)	2004*	78.1	83.0	2 011
	ニュージーランド (New Zealand)	2004-2006*	77.9	81.9	406

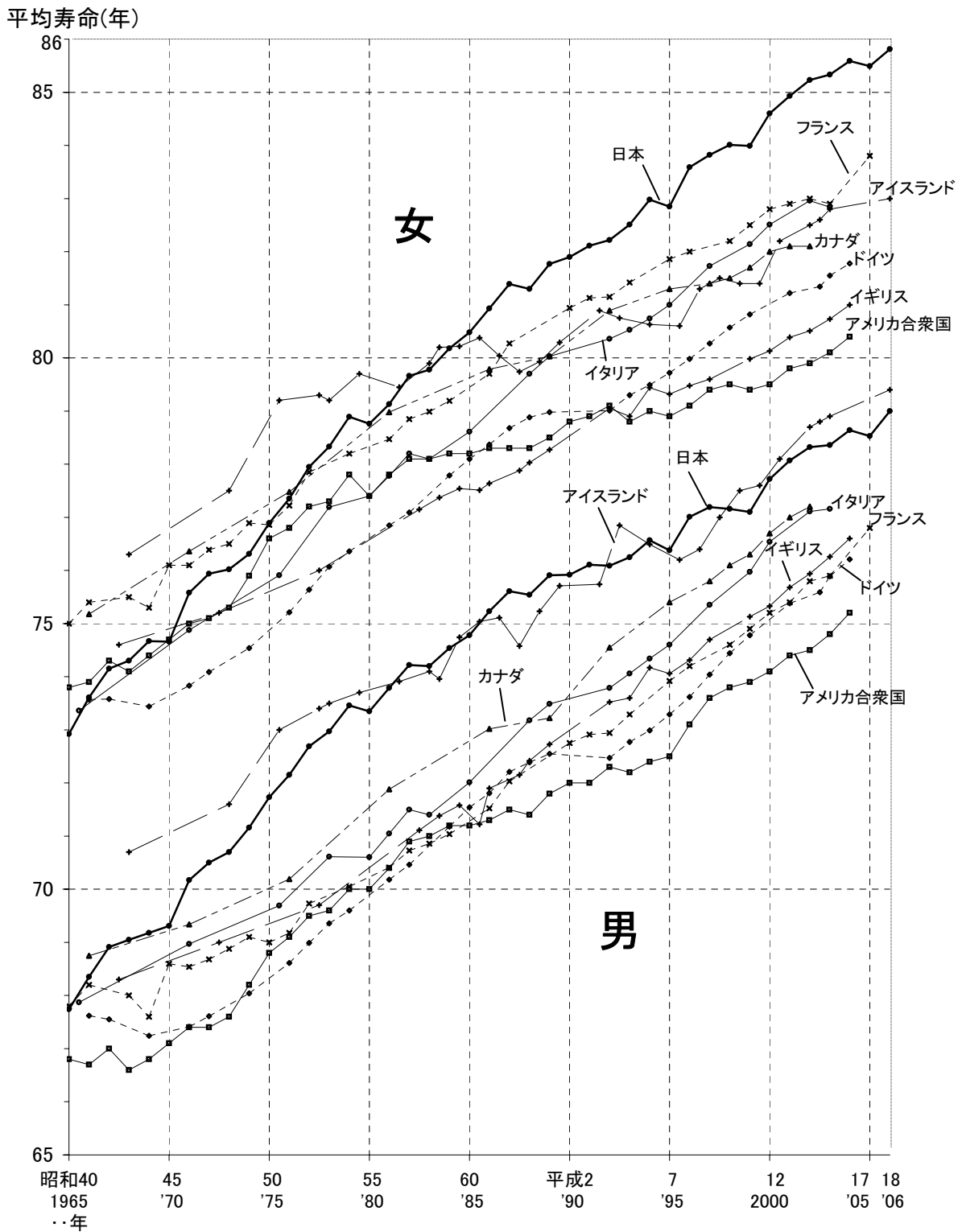
参考：香港 (Hong Kong) の平均寿命は、2005年*で、男が78.8年、女が84.6年である。(人口 688万人)

資料：UN「Demographic Yearbook 2004」、Council of Europe「Recent demographic developments in Europe 2004」等

*印は平均寿命が当該政府の資料によるもの

注：人口は2004年の年央推計人口である。ただし、日本については平成18年10月1日現在推計人口である。ナイジェリアについては2003年の年央推計人口である。

図3 主な諸外国の平均寿命の年次推移



資料：UN「Demographic Yearbook」等

注：1990年以前のドイツは、旧西ドイツの数値である。

4 死因分析

(1) 死因別死亡確率

人はいずれ何らかの死因で死亡することになるが、生命表の上で、ある年齢の者が将来どの死因で死亡するかを計算し、確率の形で表したものが死因別死亡確率である。

平成18年の死因別死亡確率をみると、0歳では男女とも悪性新生物で将来死亡する確率が最も高く、次いで、男は心疾患、肺炎、脳血管疾患、女は心疾患、脳血管疾患、肺炎の順になっている。65歳では0歳に比べ悪性新生物の死亡確率が低く、他の死亡確率が高くなっており、75歳、90歳では更にこの傾向が強くなっている。3大死因（悪性新生物、心疾患、脳血管疾患）の死亡確率は男女とも0歳、65歳、75歳の各年齢で5割を超えているが、90歳では5割を下回っている。

前年と比較すると、男女ともに脳血管疾患の死亡確率は低くなっているが、悪性新生物の死亡確率は高くなっている。（図4、表7）

図4 死因別死亡確率（主要死因）

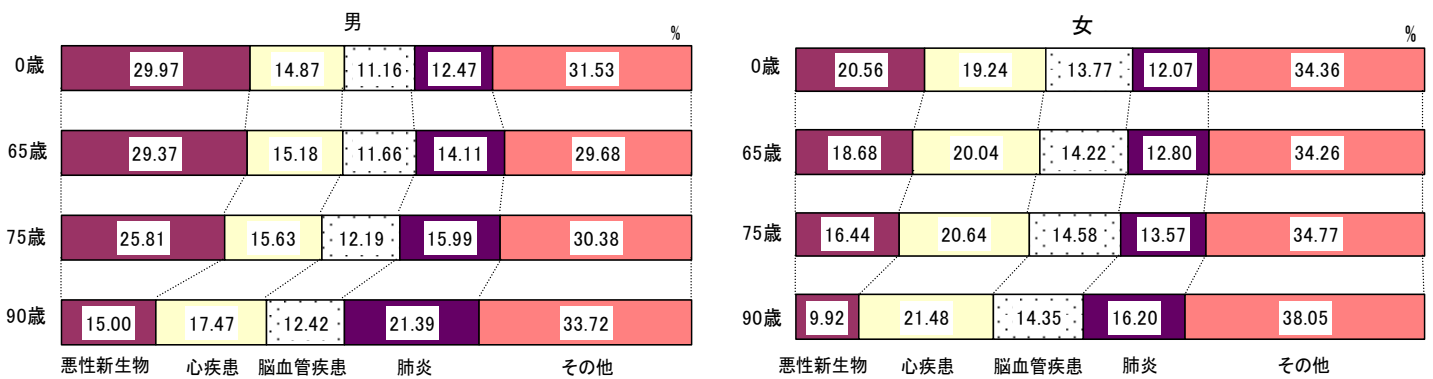


表7 死因別死亡確率（主要死因）の推移（0歳・65歳・75歳・90歳）

（単位：%）

主要死因	年齢	男					女				
		平成14年	15年	16年	17年	18年	平成14年	15年	16年	17年	18年
悪性新生物	0歳	30.12	29.85	30.46	29.88	29.97	20.56	20.50	20.94	20.54	20.56
	65	29.45	29.26	29.80	29.30	29.37	18.63	18.60	18.98	18.63	18.68
	75	25.29	25.27	25.92	25.59	25.81	16.27	16.32	16.69	16.37	16.44
	90	14.47	14.61	15.01	14.68	15.00	9.54	9.71	10.14	9.83	9.92
心疾患	0歳	14.68	14.77	14.53	14.88	14.87	18.78	19.02	18.88	19.17	19.24
	65	15.04	15.09	14.83	15.16	15.18	19.57	19.81	19.67	19.97	20.04
	75	15.56	15.59	15.28	15.57	15.63	20.14	20.40	20.27	20.55	20.64
	90	17.22	17.11	17.13	17.27	17.47	20.69	21.01	21.01	21.40	21.48
脳血管疾患	0歳	12.55	12.36	11.90	11.57	11.16	16.12	15.68	15.13	14.52	13.77
	65	13.33	13.10	12.57	12.18	11.66	16.72	16.24	15.67	15.01	14.22
	75	14.07	13.81	13.22	12.78	12.19	17.22	16.72	16.10	15.41	14.58
	90	14.16	13.88	13.54	12.97	12.42	17.18	16.61	16.10	15.37	14.35
肺炎	0歳	11.65	12.02	12.08	12.46	12.47	11.26	11.74	11.46	12.01	12.07
	65	13.26	13.70	13.73	14.14	14.11	11.97	12.46	12.18	12.75	12.80
	75	15.25	15.71	15.74	16.16	15.99	12.75	13.25	12.94	13.55	13.57
	90	20.66	21.20	21.37	22.07	21.39	15.24	15.83	15.45	16.21	16.20
3大死因 (悪性新生物、心疾患、 脳血管疾患)	0歳	57.35	56.98	56.88	56.33	56.00	55.46	55.20	54.96	54.23	53.57
	65	57.81	57.44	57.20	56.63	56.21	54.92	54.66	54.32	53.61	52.94
	75	54.42	53.95	53.63	53.06	52.33	51.66
	90	45.67	44.92	44.89	47.25	46.60	45.76

(2) 特定死因を除去した場合の平均余命の伸び

ある死因が克服された場合、その死因によって死亡していた者は、その死亡年齢以後に他の死因で死亡することになる。その結果、死亡時期が繰り越され、平均余命が伸びることになる。この伸びは、その死因のために失われた平均余命としてみることができ、これによって各死因がどの程度平均余命に影響しているかを測ることができる。

平成18年についてみると、0歳における伸びは男女とも悪性新生物、心疾患、脳血管疾患、肺炎の順、65歳における伸びは男では悪性新生物、心疾患、肺炎、脳血管疾患、女では悪性新生物、心疾患、脳血管疾患、肺炎の順、75歳における伸びは男では悪性新生物、心疾患、肺炎、脳血管疾患、女では心疾患、悪性新生物、脳血管疾患、肺炎の順になっている。一方、90歳における伸びは男では肺炎、心疾患、悪性新生物、脳血管疾患、女では心疾患、肺炎、脳血管疾患、悪性新生物の順になっている。

3大死因（悪性新生物、心疾患、脳血管疾患）を除去した場合の伸びは、0歳では男8.31年、女7.20年、65歳では男6.67年、女5.91年、75歳では男5.11年、女5.00年、90歳では男2.31年、女2.74年となっている。（表8）

表8 特定死因を除去した場合の平均余命の伸び(0歳・65歳・75歳・90歳)

(単位:年)

主要死因	年齢	男					女				
		平成14年	15年	16年	17年	18年	平成14年	15年	16年	17年	18年
悪性新生物	0歳	4.11	4.04	4.15	4.00	4.02	3.04	3.01	3.11	3.02	3.01
	65	3.14	3.10	3.18	3.07	3.09	2.04	2.02	2.08	2.03	2.03
	75	2.01	2.01	2.09	2.03	2.07	1.40	1.40	1.45	1.41	1.41
	90	0.58	0.58	0.62	0.58	0.58	0.45	0.46	0.49	0.47	0.45
心疾患	0歳	1.58	1.59	1.57	1.60	1.57	1.71	1.73	1.72	1.73	1.66
	65	1.22	1.22	1.21	1.22	1.21	1.61	1.63	1.62	1.63	1.56
	75	1.04	1.03	1.02	1.03	1.03	1.50	1.52	1.53	1.53	1.47
	90	0.70	0.70	0.72	0.70	0.68	1.06	1.09	1.12	1.12	1.01
脳血管疾患	0歳	1.22	1.20	1.16	1.13	1.09	1.45	1.40	1.36	1.29	1.19
	65	1.05	1.03	0.99	0.95	0.90	1.35	1.30	1.26	1.19	1.09
	75	0.93	0.91	0.88	0.83	0.79	1.26	1.22	1.17	1.11	1.01
	90	0.56	0.55	0.55	0.51	0.46	0.85	0.82	0.81	0.76	0.64
肺炎	0歳	0.88	0.91	0.92	0.94	0.92	0.82	0.86	0.84	0.88	0.84
	65	0.92	0.96	0.97	0.99	0.97	0.83	0.87	0.85	0.89	0.85
	75	0.96	1.00	1.01	1.02	1.00	0.84	0.88	0.86	0.90	0.85
	90	0.88	0.91	0.95	0.95	0.86	0.74	0.78	0.78	0.81	0.72
3大死因 (悪性新生物、心疾患、 脳血管疾患)	0歳	8.81	8.71	8.74	8.49	8.31	7.96	7.90	7.94	7.68	7.20
	65	7.15	7.05	7.08	6.85	6.67	6.65	6.60	6.62	6.39	5.91
	75	5.42	5.24	5.11	5.68	5.46	5.00
	90	2.67	2.51	2.31	3.48	3.31	2.74

平成 18 年

年齢 x	死亡率 nq_x	生存数 l_x	死亡数 nd_x	定常人口		平均余命 e_x
				nL_x	T_x	
0 (週)	0.00101	100 000	101	1 917	7 899 801	79.00
1	0.00017	99 899	17	1 916	7 897 885	79.06
2	0.00012	99 882	12	1 915	7 895 969	79.05
3	0.00010	99 870	10	1 915	7 894 054	79.04
4	0.00030	99 860	30	8 981	7 892 139	79.03
2 (月)	0.00019	99 830	19	8 318	7 883 157	78.97
3	0.00043	99 811	43	24 947	7 874 839	78.90
6	0.00049	99 768	49	49 871	7 849 891	78.68
0 (年)	0.00280	100 000	280	99 781	7 899 801	79.00
1	0.00041	99 720	41	99 697	7 800 021	78.22
2	0.00030	99 679	30	99 665	7 700 323	77.25
3	0.00021	99 649	21	99 638	7 600 659	76.27
4	0.00016	99 628	16	99 620	7 501 021	75.29
5	0.00014	99 612	14	99 605	7 401 401	74.30
6	0.00013	99 598	13	99 592	7 301 796	73.31
7	0.00012	99 585	12	99 580	7 202 204	72.32
8	0.00010	99 574	10	99 569	7 102 624	71.33
9	0.00009	99 564	9	99 559	7 003 056	70.34
10	0.00009	99 555	9	99 550	6 903 496	69.34
11	0.00009	99 546	9	99 542	6 803 946	68.35
12	0.00010	99 537	10	99 532	6 704 405	67.36
13	0.00013	99 527	13	99 520	6 604 873	66.36
14	0.00017	99 514	17	99 506	6 505 352	65.37
15	0.00022	99 497	22	99 487	6 405 846	64.38
16	0.00028	99 475	28	99 462	6 306 360	63.40
17	0.00036	99 447	36	99 430	6 206 898	62.41
18	0.00044	99 411	44	99 390	6 107 468	61.44
19	0.00050	99 367	50	99 342	6 008 078	60.46
20	0.00054	99 317	54	99 290	5 908 736	59.49
21	0.00057	99 263	57	99 235	5 809 446	58.53
22	0.00059	99 206	59	99 177	5 710 211	57.56
23	0.00061	99 147	60	99 117	5 611 035	56.59
24	0.00062	99 087	61	99 057	5 511 917	55.63
25	0.00062	99 026	62	98 995	5 412 860	54.66
26	0.00063	98 965	63	98 933	5 313 865	53.69
27	0.00066	98 902	65	98 870	5 214 932	52.73
28	0.00068	98 837	68	98 804	5 116 062	51.76
29	0.00071	98 769	70	98 735	5 017 258	50.80
30	0.00072	98 700	71	98 664	4 918 524	49.83
31	0.00074	98 629	73	98 593	4 819 859	48.87
32	0.00077	98 556	76	98 519	4 721 267	47.90
33	0.00081	98 480	80	98 441	4 622 748	46.94
34	0.00086	98 401	85	98 359	4 524 307	45.98
35	0.00092	98 316	90	98 271	4 425 949	45.02
36	0.00098	98 226	96	98 178	4 327 677	44.06
37	0.00106	98 130	104	98 079	4 229 499	43.10
38	0.00116	98 026	113	97 970	4 131 420	42.15
39	0.00127	97 912	124	97 851	4 033 450	41.19
40	0.00138	97 788	135	97 722	3 935 599	40.25
41	0.00149	97 653	146	97 582	3 837 878	39.30
42	0.00163	97 508	159	97 429	3 740 296	38.36
43	0.00181	97 349	176	97 262	3 642 867	37.42
44	0.00201	97 173	195	97 077	3 545 604	36.49
45	0.00223	96 977	216	96 871	3 448 527	35.56
46	0.00245	96 761	237	96 644	3 351 656	34.64
47	0.00267	96 524	257	96 397	3 255 012	33.72
48	0.00289	96 266	279	96 129	3 158 616	32.81
49	0.00315	95 988	302	95 839	3 062 487	31.91

簡易生命表（男）

年齢 x	死亡率 nq_x	生存数 l_x	死亡数 nd_x	定常人口		平均余命 e_x
				nL_x	T_x	
50	0.00344	95 686	329	95 524	2 966 648	31.00
51	0.00376	95 357	359	95 180	2 871 125	30.11
52	0.00413	94 998	392	94 805	2 775 945	29.22
53	0.00455	94 606	430	94 394	2 681 140	28.34
54	0.00500	94 176	471	93 944	2 586 746	27.47
55	0.00551	93 705	516	93 451	2 492 802	26.60
56	0.00608	93 189	566	92 910	2 399 351	25.75
57	0.00663	92 622	614	92 319	2 306 441	24.90
58	0.00718	92 008	661	91 682	2 214 122	24.06
59	0.00780	91 347	712	90 996	2 122 440	23.23
60	0.00850	90 635	771	90 255	2 031 444	22.41
61	0.00930	89 865	836	89 452	1 941 189	21.60
62	0.01014	89 029	903	88 583	1 851 737	20.80
63	0.01098	88 126	968	87 647	1 763 154	20.01
64	0.01173	87 158	1 023	86 651	1 675 507	19.22
65	0.01254	86 135	1 080	85 600	1 588 856	18.45
66	0.01356	85 055	1 153	84 485	1 503 256	17.67
67	0.01480	83 901	1 242	83 288	1 418 771	16.91
68	0.01626	82 660	1 344	81 997	1 335 483	16.16
69	0.01792	81 316	1 457	80 597	1 253 486	15.42
70	0.01985	79 859	1 585	79 078	1 172 889	14.69
71	0.02212	78 274	1 731	77 421	1 093 811	13.97
72	0.02476	76 542	1 895	75 609	1 016 390	13.28
73	0.02770	74 647	2 068	73 628	940 781	12.60
74	0.03092	72 579	2 244	71 472	867 153	11.95
75	0.03449	70 335	2 426	69 138	795 681	11.31
76	0.03840	67 910	2 608	66 621	726 543	10.70
77	0.04262	65 302	2 783	63 925	659 922	10.11
78	0.04718	62 519	2 950	61 058	595 997	9.53
79	0.05220	59 569	3 110	58 028	534 939	8.98
80	0.05786	56 460	3 267	54 839	476 912	8.45
81	0.06401	53 193	3 405	51 501	422 073	7.93
82	0.07076	49 788	3 523	48 035	370 571	7.44
83	0.07816	46 265	3 616	44 464	322 536	6.97
84	0.08658	42 649	3 692	40 808	278 072	6.52
85	0.09626	38 956	3 750	37 085	237 264	6.09
86	0.10701	35 206	3 768	33 322	200 179	5.69
87	0.11880	31 439	3 735	29 566	166 857	5.31
88	0.13101	27 704	3 629	25 878	137 291	4.96
89	0.14386	24 075	3 463	22 327	111 414	4.63
90	0.15738	20 611	3 244	18 969	89 087	4.32
91	0.17158	17 367	2 980	15 854	70 118	4.04
92	0.18648	14 387	2 683	13 020	54 264	3.77
93	0.20210	11 704	2 366	10 495	41 244	3.52
94	0.21845	9 339	2 040	8 292	30 749	3.29
95	0.23555	7 299	1 719	6 413	22 457	3.08
96	0.25339	5 580	1 414	4 848	16 044	2.88
97	0.27198	4 166	1 133	3 577	11 196	2.69
98	0.29133	3 033	884	2 572	7 619	2.51
99	0.31143	2 149	669	1 798	5 048	2.35
100	0.33227	1 480	492	1 221	3 249	2.20
101	0.35382	988	350	803	2 029	2.05
102	0.37607	639	240	511	1 226	1.92
103	0.39899	398	159	313	715	1.80
104	0.42254	239	101	185	402	1.68
105 ~	1.00000	138	138	217	217	1.57

注： nq_x 等の生命表諸関数の定義については、「参考資料1」を参照。

平成 18 年

年齢 x	死亡率 nq_x	生存数 l_x	死亡数 nd_x	定常人口		平均余命 e_x
				nL_x	T_x	
0 (週)	0.00091	100 000	91	1 917	8 580 687	85.81
1	0.00013	99 909	13	1 916	8 578 770	85.87
2	0.00011	99 895	11	1 916	8 576 854	85.86
3	0.00009	99 884	9	1 915	8 574 938	85.85
4	0.00025	99 875	25	8 983	8 573 023	85.84
2 (月)	0.00019	99 850	19	8 320	8 564 040	85.77
3	0.00040	99 830	39	24 952	8 555 720	85.70
6	0.00039	99 791	39	49 885	8 530 768	85.49
0 (年)	0.00248	100 000	248	99 804	8 580 687	85.81
1	0.00036	99 752	36	99 733	8 480 883	85.02
2	0.00025	99 716	25	99 703	8 381 150	84.05
3	0.00017	99 690	17	99 681	8 281 447	83.07
4	0.00013	99 673	13	99 667	8 181 765	82.09
5	0.00011	99 661	10	99 655	8 082 098	81.10
6	0.00010	99 650	10	99 645	7 982 443	80.10
7	0.00009	99 641	9	99 636	7 882 797	79.11
8	0.00008	99 632	8	99 628	7 783 161	78.12
9	0.00007	99 624	7	99 620	7 683 533	77.13
10	0.00007	99 616	7	99 613	7 583 913	76.13
11	0.00007	99 609	7	99 606	7 484 300	75.14
12	0.00007	99 603	7	99 599	7 384 694	74.14
13	0.00008	99 596	8	99 592	7 285 095	73.15
14	0.00010	99 588	10	99 583	7 185 503	72.15
15	0.00012	99 578	12	99 573	7 085 919	71.16
16	0.00014	99 567	14	99 560	6 986 347	70.17
17	0.00018	99 553	18	99 544	6 886 787	69.18
18	0.00021	99 535	21	99 525	6 787 242	68.19
19	0.00025	99 514	25	99 502	6 687 718	67.20
20	0.00027	99 489	27	99 476	6 588 216	66.22
21	0.00028	99 462	28	99 449	6 488 740	65.24
22	0.00029	99 435	28	99 421	6 389 291	64.26
23	0.00030	99 406	29	99 392	6 289 871	63.27
24	0.00031	99 377	31	99 361	6 190 479	62.29
25	0.00032	99 346	32	99 330	6 091 118	61.31
26	0.00033	99 314	33	99 298	5 991 788	60.33
27	0.00034	99 281	34	99 265	5 892 490	59.35
28	0.00035	99 248	34	99 231	5 793 226	58.37
29	0.00035	99 213	35	99 196	5 693 995	57.39
30	0.00036	99 178	36	99 160	5 594 799	56.41
31	0.00037	99 143	37	99 124	5 495 639	55.43
32	0.00039	99 106	39	99 086	5 396 514	54.45
33	0.00043	99 067	42	99 046	5 297 428	53.47
34	0.00046	99 024	46	99 002	5 198 382	52.50
35	0.00050	98 978	50	98 954	5 099 380	51.52
36	0.00054	98 929	53	98 902	5 000 427	50.55
37	0.00058	98 875	57	98 847	4 901 524	49.57
38	0.00063	98 818	62	98 788	4 802 677	48.60
39	0.00068	98 756	67	98 723	4 703 889	47.63
40	0.00074	98 689	73	98 653	4 605 167	46.66
41	0.00081	98 615	80	98 576	4 506 514	45.70
42	0.00087	98 536	86	98 493	4 407 938	44.73
43	0.00094	98 450	92	98 404	4 309 445	43.77
44	0.00101	98 357	100	98 308	4 211 041	42.81
45	0.00111	98 258	109	98 204	4 112 732	41.86
46	0.00121	98 149	119	98 090	4 014 528	40.90
47	0.00133	98 030	130	97 966	3 916 438	39.95
48	0.00146	97 900	143	97 829	3 818 473	39.00
49	0.00161	97 757	157	97 679	3 720 643	38.06

簡易生命表（女）

年齢 x	死亡率 nq_x	生存数 l_x	死亡数 nd_x	定常人口		平均余命 e_x
				nL_x	T_x	
50	0.00176	97 599	172	97 514	3 622 964	37.12
51	0.00192	97 427	187	97 335	3 525 450	36.19
52	0.00205	97 240	199	97 142	3 428 115	35.25
53	0.00217	97 041	211	96 937	3 330 973	34.33
54	0.00231	96 831	224	96 720	3 234 036	33.40
55	0.00249	96 607	241	96 488	3 137 316	32.48
56	0.00273	96 366	263	96 237	3 040 828	31.55
57	0.00297	96 103	285	95 963	2 944 591	30.64
58	0.00320	95 818	306	95 667	2 848 628	29.73
59	0.00340	95 512	325	95 351	2 752 962	28.82
60	0.00358	95 187	341	95 018	2 657 611	27.92
61	0.00378	94 846	358	94 669	2 562 593	27.02
62	0.00402	94 488	380	94 300	2 467 924	26.12
63	0.00433	94 108	408	93 907	2 373 624	25.22
64	0.00470	93 701	441	93 483	2 279 716	24.33
65	0.00515	93 260	480	93 024	2 186 233	23.44
66	0.00569	92 780	528	92 520	2 093 209	22.56
67	0.00630	92 252	581	91 966	2 000 689	21.69
68	0.00697	91 671	639	91 356	1 908 723	20.82
69	0.00772	91 032	703	90 686	1 817 367	19.96
70	0.00857	90 329	774	89 948	1 726 681	19.12
71	0.00954	89 555	854	89 135	1 636 733	18.28
72	0.01072	88 700	951	88 234	1 547 599	17.45
73	0.01209	87 750	1 061	87 229	1 459 365	16.63
74	0.01358	86 689	1 177	86 110	1 372 136	15.83
75	0.01520	85 512	1 300	84 873	1 286 026	15.04
76	0.01702	84 212	1 434	83 507	1 201 153	14.26
77	0.01913	82 778	1 584	82 000	1 117 646	13.50
78	0.02162	81 195	1 755	80 332	1 035 646	12.76
79	0.02459	79 439	1 954	78 480	955 314	12.03
80	0.02812	77 486	2 179	76 416	876 834	11.32
81	0.03216	75 307	2 422	74 117	800 418	10.63
82	0.03691	72 886	2 691	71 563	726 300	9.96
83	0.04227	70 195	2 967	68 735	654 737	9.33
84	0.04830	67 228	3 247	65 628	586 002	8.72
85	0.05514	63 981	3 528	62 240	520 374	8.13
86	0.06285	60 453	3 800	58 575	458 134	7.58
87	0.07148	56 653	4 050	54 648	399 559	7.05
88	0.08121	52 604	4 272	50 484	344 911	6.56
89	0.09191	48 332	4 442	46 122	294 427	6.09
90	0.10333	43 889	4 535	41 626	248 305	5.66
91	0.11542	39 354	4 542	37 080	206 679	5.25
92	0.12893	34 812	4 488	32 559	169 598	4.87
93	0.14275	30 323	4 329	28 142	137 039	4.52
94	0.15774	25 995	4 100	23 923	108 897	4.19
95	0.17379	21 894	3 805	19 965	84 974	3.88
96	0.19094	18 089	3 454	16 331	65 009	3.59
97	0.20924	14 635	3 062	13 070	48 678	3.33
98	0.22871	11 573	2 647	10 214	35 608	3.08
99	0.24940	8 926	2 226	7 778	25 394	2.84
100	0.27133	6 700	1 818	5 758	17 615	2.63
101	0.29451	4 882	1 438	4 133	11 857	2.43
102	0.31894	3 444	1 099	2 869	7 724	2.24
103	0.34462	2 346	808	1 920	4 856	2.07
104	0.37151	1 537	571	1 234	2 936	1.91
105 ~	1.00000	966	966	1 702	1 702	1.76

注： nq_x 等の生命表諸関数の定義については、「参考資料1」を参照。

参考資料 1 生命表諸関数の定義

- 死亡率 ${}_nq_x$: ちょうど x 歳に達した者が $x+n$ 歳に達しないで死亡する確率を、年齢階級 $[x, x+n)$ における死亡率といい、これを ${}_nq_x$ で表す。特に ${}_1q_x$ を x 歳の死亡率といい、これを q_x で表す。
- 生存数 l_x : 生命表上で一定の出生者 l_0 が、上記の死亡率に従って死亡減少していくと考えた場合、 x 歳に達するまで生きると期待される者の数を x 歳における生存数といい、これを l_x で表す。
- 死亡数 ${}_nd_x$: x 歳における生存数 l_x 人のうち $x+n$ 歳に達しないで死亡すると期待される者の数を年齢階級 $[x, x+n)$ における死亡数といい、これを ${}_nd_x$ で表す。特に ${}_1d_x$ を x 歳における死亡数といい、これを d_x で表す。

定常人口 ${}_nL_x$ 及び T_x : x 歳における生存数 l_x 人について、これらの各々が x 歳から $x+n$ 歳に達するまでの間に生存する年数の和を年齢階級 $[x, x+n)$ における定常人口といい、これを ${}_nL_x$ で表す。即ち、常に一定の出生があって、これらの者が上記の死亡率に従って死亡すると仮定すると究極において一定の人口集団が得られるが、その集団の x 歳以上 $x+n$ 歳未満の人口に相当する。特に ${}_1L_x$ を x 歳における定常人口といい、これを L_x で表す。更に x 歳における生存数 l_x 人について、これらの各々が x 歳以後死亡に至るまでの間に生存する年数の和を x 歳以上の定常人口といい、これを T_x で表す。即ち、上記の人口集団の x 歳以上の人口に相当する。 ${}_nL_x$ 、 T_x は

$${}_nL_x = \int_x^{x+n} l_t dt \quad , \quad T_x = \int_x^{\infty} l_t dt$$

により与えられる。

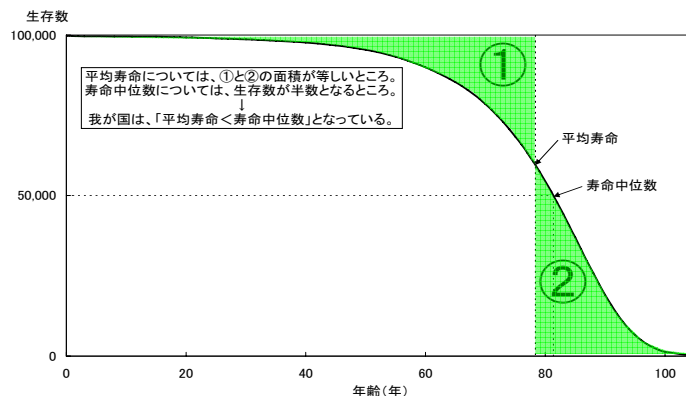
平均余命 $\overset{\circ}{e}_x$: x 歳における生存数 l_x 人について、これらの者が x 歳以降に生存する年数の平均を x 歳における平均余命といい、これを $\overset{\circ}{e}_x$ で表す。
 x 歳の平均余命は次式により与えられる。

$$\overset{\circ}{e}_x = \frac{T_x}{l_x}$$

平均寿命 $\overset{\circ}{e}_0$: 0歳における平均余命 $\overset{\circ}{e}_0$ を平均寿命という。

寿命中位数 : 生命表上で、出生者のうちちょうど半数が生存し、半数が死亡すると期待される年数を寿命中位数という。これは次式を満たす α として与えられる。

$$l_\alpha = \frac{l_0}{2}$$



参考資料 2 平均余命の年次推移

(単位：年)

年次		男						女					
西暦	和暦	0歳	20	40	65	75	90	0歳	20	40	65	75	90
*1947	*昭和22	50.06	40.89	26.88	10.16	6.09	2.56	53.96	44.87	30.39	12.22	7.03	2.45
48	23	55.6	43.6	29.1	12.0	8.0	...	59.4	47.3	32.5	14.2	9.3	...
49	24	56.2	44.3	29.2	11.7	7.6	...	59.8	47.9	32.6	14.0	8.9	...
50	25	58.0	45.3	29.4	11.5	7.6	...	61.5	48.7	32.7	13.9	9.0	...
*1950-1952	*25-27	59.57	46.43	29.65	11.35	6.73	2.70	62.97	49.58	32.77	13.36	7.76	2.72
1951	26	60.8	47.9	31.4	64.9	51.9	35.4
52	27	61.9	48.0	30.9	12.5	8.4	...	65.5	51.4	34.2	14.8	9.8	...
53	28	61.9	48.0	30.6	11.9	7.6	...	65.7	51.4	33.9	14.2	9.1	...
54	29	63.41	48.87	31.45	12.88	8.20	...	67.69	52.86	35.22	15.00	9.24	...
*1955	*30	63.60	48.47	30.85	11.82	6.97	2.87	67.75	52.25	34.34	14.13	8.28	3.12
56	31	63.59	48.21	30.45	11.36	6.26	...	67.54	51.92	33.85	13.54	7.61	...
57	32	63.24	47.87	30.04	11.01	6.27	...	67.60	51.48	33.39	12.93	6.90	...
58	33	64.98	49.19	31.29	12.12	7.33	...	69.61	53.48	35.23	14.71	8.93	...
59	34	65.21	49.31	31.30	11.91	6.81	...	69.88	53.45	35.08	14.37	8.28	...
*1960	*35	65.32	49.08	31.02	11.62	6.60	2.69	70.19	53.39	34.90	14.10	8.01	2.99
61	36	66.03	49.58	31.44	11.88	6.69	...	70.79	53.72	35.10	14.10	7.77	...
62	37	66.23	49.44	31.19	11.55	6.33	...	71.16	53.85	35.15	14.09	7.76	...
63	38	67.21	50.10	31.79	12.10	6.84	...	72.34	54.70	35.89	14.70	8.33	...
64	39	67.67	50.33	31.96	12.19	6.92	...	72.87	54.99	36.11	14.83	8.42	...
*1965	*40	67.74	50.18	31.73	11.88	6.63	2.56	72.92	54.85	35.91	14.56	8.11	2.96
66	41	68.35	50.78	32.33	12.42	7.11	...	73.61	55.53	36.55	15.11	8.62	...
67	42	68.91	51.06	32.56	12.50	7.11	...	74.15	55.82	36.79	15.26	8.69	...
68	43	69.05	51.17	32.61	12.48	7.03	...	74.30	55.93	36.86	15.26	8.61	...
69	44	69.18	51.24	32.71	12.53	7.11	...	74.67	56.24	37.17	15.51	8.89	...
*1970	*45	69.31	51.26	32.68	12.50	7.14	2.75	74.66	56.11	37.01	15.34	8.70	3.26
71	46	70.17	52.05	33.42	13.08	7.54	...	75.58	56.99	37.85	16.00	9.23	...
72	47	70.50	52.33	33.67	13.25	7.57	...	75.94	57.28	38.11	16.17	9.26	...
73	48	70.70	52.46	33.74	13.22	7.44	...	76.02	57.33	38.12	16.10	9.12	...
74	49	71.16	52.79	33.99	13.38	7.55	...	76.31	57.54	38.30	16.18	9.15	...
*1975	*50	71.73	53.27	34.41	13.72	7.85	3.05	76.89	58.04	38.76	16.56	9.47	3.39
76	51	72.15	53.60	34.68	13.91	7.97	...	77.35	58.43	39.11	16.80	9.63	...
77	52	72.69	54.07	35.12	14.29	8.23	...	77.95	58.99	39.63	17.24	9.99	...
78	53	72.97	54.32	35.32	14.40	8.26	...	78.33	59.32	39.95	17.48	10.17	...
79	54	73.46	54.72	35.70	14.75	8.54	...	78.89	59.83	40.42	17.92	10.51	...
*1980	*55	73.35	54.56	35.52	14.56	8.34	3.17	78.76	59.66	40.23	17.68	10.24	3.55
81	56	73.79	54.95	35.88	14.85	8.55	3.28	79.13	60.00	40.55	17.93	10.41	3.50
82	57	74.22	55.33	36.24	15.18	8.79	3.28	79.66	60.48	41.02	18.35	10.75	3.59
83	58	74.20	55.25	36.20	15.19	8.74	3.21	79.78	60.56	41.10	18.40	10.75	3.49
84	59	74.54	55.56	36.47	15.43	8.89	3.27	80.18	60.93	41.46	18.71	11.00	3.58
*1985	*60	74.78	55.74	36.63	15.52	8.93	3.28	80.48	61.20	41.72	18.94	11.19	3.82
86	61	75.23	56.15	37.02	15.86	9.24	3.38	80.93	61.62	42.13	19.29	11.45	3.78
87	62	75.61	56.50	37.35	16.12	9.43	3.51	81.39	62.05	42.54	19.67	11.77	3.92
88	63	75.54	56.40	37.24	15.95	9.26	3.31	81.30	61.96	42.44	19.54	11.62	3.82
89	平成元	75.91	56.74	37.56	16.22	9.52	3.44	81.77	62.41	42.89	19.95	12.00	4.02
*1990	*2	75.92	56.77	37.58	16.22	9.50	3.51	81.90	62.54	43.00	20.03	12.06	4.18
91	3	76.11	56.90	37.70	16.31	9.59	3.37	82.11	62.73	43.18	20.20	12.18	3.95
92	4	76.09	56.91	37.70	16.31	9.61	3.30	82.22	62.84	43.29	20.31	12.28	3.98
93	5	76.25	57.02	37.80	16.41	9.74	3.60	82.51	63.13	43.55	20.57	12.55	4.45
94	6	76.57	57.35	38.13	16.67	9.96	3.73	82.98	63.56	44.00	20.97	12.89	4.63
*1995	*7	76.38	57.16	37.96	16.48	9.81	3.58	82.85	63.46	43.91	20.94	12.88	4.64
96	8	77.01	57.71	38.48	16.94	10.25	3.83	83.59	64.13	44.55	21.53	13.40	4.95
97	9	77.19	57.86	38.62	17.02	10.29	3.81	83.82	64.36	44.79	21.75	13.58	5.03
98	10	77.16	57.85	38.66	17.13	10.43	3.86	84.01	64.56	45.01	21.96	13.79	5.15
99	11	77.10	57.74	38.56	17.02	10.28	3.76	83.99	64.50	44.94	21.89	13.71	5.05
*2000	*12	77.72	58.33	39.13	17.54	10.75	4.10	84.60	65.08	45.52	22.42	14.19	5.29
01	13	78.07	58.64	39.43	17.78	10.95	4.19	84.93	65.39	45.82	22.68	14.42	5.41
02	14	78.32	58.87	39.64	17.96	11.07	4.29	85.23	65.69	46.12	22.96	14.67	5.56
03	15	78.36	58.89	39.67	18.02	11.09	4.26	85.33	65.79	46.22	23.04	14.72	5.57
04	16	78.64	59.15	39.93	18.21	11.23	4.36	85.59	66.01	46.44	23.28	14.93	5.69
*2005	*17	78.56	59.08	39.86	18.13	11.07	4.15	85.52	65.93	46.38	23.19	14.83	5.53
06	18	79.00	59.49	40.25	18.45	11.31	4.32	85.81	66.22	46.66	23.44	15.04	5.66

注：1) *印は完全生命表、その他は簡易生命表による。

2) 昭和46年以前は、沖縄県を除く値である。

参考資料3 死因別死亡確率と特定死因を除去した場合の平均余命の延びの推移

(1) 死因別死亡確率の推移 (0歳・65歳・75歳・90歳)

(単位：%)

主要死因	年齢	男					女				
		平成14年	15年	16年	17年	18年	平成14年	15年	16年	17年	18年
悪性新生物	0歳	30.12	29.85	30.46	29.88	29.97	20.56	20.50	20.94	20.54	20.56
	65	29.45	29.26	29.80	29.30	29.37	18.63	18.60	18.98	18.63	18.68
	75	25.29	25.27	25.92	25.59	25.81	16.27	16.32	16.69	16.37	16.44
	90	14.47	14.61	15.01	14.68	15.00	9.54	9.71	10.14	9.83	9.92
心疾患	0歳	14.68	14.77	14.53	14.88	14.87	18.78	19.02	18.88	19.17	19.24
	65	15.04	15.09	14.83	15.16	15.18	19.57	19.81	19.67	19.97	20.04
	75	15.56	15.59	15.28	15.57	15.63	20.14	20.40	20.27	20.55	20.64
	90	17.22	17.11	17.13	17.27	17.47	20.69	21.01	21.01	21.40	21.48
脳血管疾患	0歳	12.55	12.36	11.90	11.57	11.16	16.12	15.68	15.13	14.52	13.77
	65	13.33	13.10	12.57	12.18	11.66	16.72	16.24	15.67	15.01	14.22
	75	14.07	13.81	13.22	12.78	12.19	17.22	16.72	16.10	15.41	14.58
	90	14.16	13.88	13.54	12.97	12.42	17.18	16.61	16.10	15.37	14.35
肺炎	0歳	11.65	12.02	12.08	12.46	12.47	11.26	11.74	11.46	12.01	12.07
	65	13.26	13.70	13.73	14.14	14.11	11.97	12.46	12.18	12.75	12.80
	75	15.25	15.71	15.74	16.16	15.99	12.75	13.25	12.94	13.55	13.57
	90	20.66	21.20	21.37	22.07	21.39	15.24	15.83	15.45	16.21	16.20
不慮の事故	0歳	3.95	3.86	3.78	3.82	3.66	2.82	2.83	2.74	2.75	2.64
	65	3.15	3.11	3.06	3.11	3.03	2.61	2.62	2.54	2.53	2.44
	75	3.07	3.00	2.94	3.01	2.95	2.52	2.52	2.46	2.44	2.35
	90	2.64	2.76	2.55	2.73	2.62	2.09	2.09	2.03	1.96	1.87
交通事故(再掲)	0歳	1.09	1.01	0.98	0.91	0.82	0.51	0.48	0.45	0.42	0.38
	65	0.55	0.52	0.51	0.47	0.42	0.35	0.33	0.32	0.29	0.28
	75	0.44	0.42	0.40	0.37	0.33	0.26	0.25	0.24	0.22	0.21
	90	0.14	0.20	0.12	0.12	0.11	0.06	0.05	0.06	0.06	0.05
自殺	0歳	2.61	2.79	2.64	2.65	2.57	1.10	1.14	1.08	1.06	1.09
	65	0.85	0.85	0.84	0.82	0.82	0.56	0.55	0.50	0.47	0.48
	75	0.57	0.55	0.57	0.53	0.53	0.41	0.38	0.35	0.34	0.33
	90	0.33	0.33	0.32	0.33	0.30	0.19	0.16	0.13	0.13	0.12
腎不全	0歳	1.89	1.89	1.89	1.90	1.99	2.43	2.43	2.41	2.43	2.48
	65	2.09	2.10	2.09	2.10	2.19	2.56	2.56	2.54	2.55	2.61
	75	2.31	2.32	2.31	2.30	2.39	2.67	2.66	2.64	2.66	2.70
	90	2.72	2.80	2.78	2.80	2.94	2.73	2.81	2.71	2.78	2.81
肝疾患	0歳	1.41	1.41	1.41	1.41	1.40	0.82	0.83	0.83	0.85	0.83
	65	0.91	0.92	0.96	0.96	0.95	0.74	0.75	0.75	0.77	0.76
	75	0.64	0.64	0.66	0.65	0.66	0.62	0.64	0.64	0.67	0.66
	90	0.38	0.37	0.42	0.36	0.36	0.34	0.38	0.36	0.38	0.34
糖尿病	0歳	1.09	1.06	1.05	1.08	1.09	1.17	1.18	1.11	1.17	1.12
	65	1.04	1.01	1.00	1.03	1.04	1.18	1.19	1.12	1.18	1.13
	75	0.92	0.88	0.88	0.89	0.91	1.12	1.14	1.07	1.13	1.08
	90	0.63	0.56	0.58	0.62	0.58	0.74	0.75	0.72	0.78	0.76
高血圧性疾患	0歳	0.50	0.45	0.46	0.44	0.44	1.03	0.99	0.98	0.92	0.91
	65	0.55	0.49	0.50	0.48	0.47	1.10	1.05	1.04	0.98	0.96
	75	0.61	0.55	0.56	0.53	0.52	1.18	1.12	1.10	1.04	1.03
	90	0.98	0.84	0.85	0.80	0.78	1.55	1.46	1.41	1.37	1.29
結核	0歳	0.31	0.30	0.29	0.29	0.28	0.15	0.14	0.15	0.14	0.14
	65	0.32	0.32	0.31	0.30	0.29	0.15	0.15	0.16	0.14	0.14
	75	0.34	0.34	0.33	0.33	0.31	0.15	0.14	0.16	0.14	0.14
	90	0.27	0.27	0.26	0.29	0.26	0.10	0.10	0.10	0.10	0.09
老衰	0歳	2.31	2.18	2.13	2.02	2.23	6.48	6.23	6.36	6.17	6.78
	65	2.70	2.55	2.49	2.36	2.59	6.97	6.70	6.83	6.63	7.27
	75	3.35	3.16	3.06	2.90	3.15	7.65	7.34	7.46	7.25	7.92
	90	8.25	7.88	7.44	7.17	7.51	12.85	12.16	12.29	11.90	12.92
3大死因 (悪性新生物、 心疾患、 脳血管疾患)	0歳	57.35	56.98	56.88	56.33	56.00	55.46	55.20	54.96	54.23	53.57
	65	57.81	57.44	57.20	56.63	56.21	54.92	54.66	54.32	53.61	52.94
	75	54.42	53.95	53.63	53.06	52.33	51.66
	90	45.67	44.92	44.89	47.25	46.60	45.76

(2) 特定死因を除去した場合の平均余命の延び(0歳・65歳・75歳・90歳)

(単位:年)

主要死因	年齢	男					女				
		平成14年	15年	16年	17年	18年	平成14年	15年	16年	17年	18年
悪性新生物	0歳	4.11	4.04	4.15	4.00	4.02	3.04	3.01	3.11	3.02	3.01
	65	3.14	3.10	3.18	3.07	3.09	2.04	2.02	2.08	2.03	2.03
	75	2.01	2.01	2.09	2.03	2.07	1.40	1.40	1.45	1.41	1.41
	90	0.58	0.58	0.62	0.58	0.58	0.45	0.46	0.49	0.47	0.45
心疾患	0歳	1.58	1.59	1.57	1.60	1.57	1.71	1.73	1.72	1.73	1.66
	65	1.22	1.22	1.21	1.22	1.21	1.61	1.63	1.62	1.63	1.56
	75	1.04	1.03	1.02	1.03	1.03	1.50	1.52	1.53	1.53	1.47
	90	0.70	0.70	0.72	0.70	0.68	1.06	1.09	1.12	1.12	1.01
脳血管疾患	0歳	1.22	1.20	1.16	1.13	1.09	1.45	1.40	1.36	1.29	1.19
	65	1.05	1.03	0.99	0.95	0.90	1.35	1.30	1.26	1.19	1.09
	75	0.93	0.91	0.88	0.83	0.79	1.26	1.22	1.17	1.11	1.01
	90	0.56	0.55	0.55	0.51	0.46	0.85	0.82	0.81	0.76	0.64
肺炎	0歳	0.88	0.91	0.92	0.94	0.92	0.82	0.86	0.84	0.88	0.84
	65	0.92	0.96	0.97	0.99	0.97	0.83	0.87	0.85	0.89	0.85
	75	0.96	1.00	1.01	1.02	1.00	0.84	0.88	0.86	0.90	0.85
	90	0.88	0.91	0.95	0.95	0.86	0.74	0.78	0.78	0.81	0.72
不慮の事故	0歳	0.72	0.68	0.66	0.66	0.61	0.39	0.38	0.37	0.38	0.35
	65	0.26	0.25	0.25	0.25	0.24	0.22	0.22	0.21	0.22	0.21
	75	0.20	0.19	0.19	0.19	0.19	0.18	0.18	0.18	0.18	0.17
	90	0.09	0.11	0.10	0.10	0.09	0.09	0.09	0.09	0.09	0.08
交通事故(再掲)	0歳	0.31	0.28	0.27	0.25	0.23	0.13	0.11	0.11	0.11	0.09
	65	0.05	0.05	0.05	0.05	0.04	0.04	0.04	0.04	0.04	0.04
	75	0.03	0.03	0.03	0.03	0.02	0.02	0.02	0.02	0.02	0.02
	90	0.01	0.02	0.01	0.01	0.00	0.00	0.00	0.00	0.01	0.00
自殺	0歳	0.73	0.80	0.76	0.78	0.76	0.31	0.34	0.32	0.34	0.35
	65	0.09	0.09	0.09	0.09	0.09	0.07	0.07	0.06	0.06	0.06
	75	0.04	0.04	0.04	0.04	0.04	0.03	0.03	0.03	0.03	0.03
	90	0.01	0.02	0.02	0.02	0.01	0.01	0.01	0.01	0.01	0.01
腎不全	0歳	0.15	0.14	0.14	0.15	0.15	0.18	0.18	0.18	0.18	0.18
	65	0.14	0.14	0.14	0.14	0.14	0.18	0.18	0.18	0.18	0.18
	75	0.13	0.13	0.14	0.13	0.13	0.17	0.17	0.17	0.17	0.17
	90	0.10	0.11	0.11	0.10	0.10	0.12	0.12	0.12	0.13	0.12
肝疾患	0歳	0.25	0.25	0.24	0.25	0.25	0.12	0.11	0.12	0.12	0.12
	65	0.09	0.09	0.10	0.10	0.10	0.08	0.08	0.08	0.08	0.08
	75	0.04	0.05	0.05	0.05	0.05	0.05	0.05	0.05	0.06	0.06
	90	0.01	0.02	0.02	0.02	0.01	0.01	0.02	0.02	0.02	0.02
糖尿病	0歳	0.13	0.13	0.13	0.13	0.13	0.12	0.12	0.11	0.12	0.12
	65	0.09	0.09	0.09	0.09	0.09	0.11	0.10	0.10	0.11	0.10
	75	0.06	0.06	0.06	0.06	0.06	0.09	0.08	0.08	0.09	0.08
	90	0.02	0.03	0.03	0.03	0.02	0.03	0.04	0.03	0.04	0.03
高血圧性疾患	0歳	0.04	0.03	0.03	0.03	0.03	0.06	0.06	0.06	0.06	0.06
	65	0.03	0.03	0.03	0.03	0.03	0.07	0.06	0.06	0.06	0.06
	75	0.03	0.03	0.03	0.03	0.03	0.07	0.06	0.06	0.06	0.06
	90	0.03	0.04	0.04	0.03	0.03	0.06	0.06	0.06	0.07	0.05
結核	0歳	0.03	0.03	0.03	0.03	0.03	0.01	0.01	0.01	0.02	0.01
	65	0.02	0.02	0.02	0.02	0.02	0.01	0.01	0.01	0.02	0.01
	75	0.02	0.02	0.02	0.02	0.02	0.01	0.01	0.01	0.01	0.01
	90	0.01	0.02	0.02	0.02	0.01	0.00	0.01	0.01	0.01	0.01
3大死因 (悪性新生物、 心疾患、 脳血管疾患)	0歳	8.81	8.71	8.74	8.49	8.31	7.96	7.90	7.94	7.68	7.20
	65	7.15	7.05	7.08	6.85	6.67	6.65	6.60	6.62	6.39	5.91
	75	5.42	5.24	5.11	5.68	5.46	5.00
	90	2.67	2.51	2.31	3.48	3.31	2.74

注: 3大死因のそれぞれの死因を単独に除去した場合には、その他の2死因は除去されていない(例えば、悪性新生物を除去したとしても心疾患や脳血管疾患での死亡はあるものとする)ことから、3大死因のそれぞれの死因を除去した場合の平均余命の延びを合計したものは、3大死因を同時に除去した場合の平均余命の延びよりも小さいものとなる。

死因	左記特定死因を除去した場合におけるその死因で死亡していた者の死亡状況
3大死因	3大死因以外で亡くなる
悪性新生物	悪性新生物以外で亡くなる(心疾患・脳血管疾患でも亡くなる)
心疾患	心疾患以外で亡くなる(悪性新生物・脳血管疾患でも亡くなる)
脳血管疾患	脳血管疾患以外で亡くなる(悪性新生物・心疾患でも亡くなる)