

平成 29 年 1 月 18 日

【照会先】

政策統括官付参事官付人口動態・保健社会統計室

(担当・内線) 参事官 廣瀬 滋樹

室長補佐 大村 達哉 (7471)

担当係 計析第二係 (7472)

(電話) 03-5253-1111 (代表)

03-3595-2812 (ダイヤル)

平成 28 年度 人口動態統計特殊報告

「婚姻に関する統計」の概況

目 次

はじめに	1
1 婚姻の年次推移	
(1) 婚姻件数及び婚姻率.....	2
(2) 夫妻の初婚－再婚の組合せ別にみた婚姻.....	3
(3) 平均婚姻年齢及び年齢差.....	4
2 婚姻動向の多面的分析	
(1) 夫妻の年齢別にみた無配偶婚姻率及び未婚者初婚率.....	5
(2) 累積初婚率.....	6
(3) 離婚した者の再婚の状況.....	9
(4) 婚姻後の夫妻の氏別にみた婚姻.....	10
3 夫妻の国籍別にみた婚姻	
(1) 国籍(日本－外国)の組合せ別にみた婚姻.....	11
(2) 国籍別にみた婚姻.....	12
(3) 初婚の割合.....	13
(4) 平均婚姻年齢及び年齢差.....	14
4 都道府県別にみた婚姻	
(1) 夫妻の初婚－再婚の組合せ別にみた婚姻.....	16
(2) 初婚夫妻の年齢差からみた婚姻.....	17
(3) 国籍(日本－外国)の組合せ別にみた婚姻.....	18
5 国際比較.....	19
統計表	20
用語の解説	27

この資料は、厚生労働省ホームページに掲載しています。

(掲載場所 URL) <http://www.mhlw.go.jp/toukei/saikin/hw/jinkou/tokusyuu/konin16/index.html>

はじめに

平成 28 年度「婚姻に関する統計」は、毎年公表している人口動態統計をもとに、婚姻の動向について時系列分析やコーホート分析といった多面的な分析を行い、人口動態統計特殊報告として取りまとめたものである。

なお、この「婚姻に関する統計」は、昭和 62（1987）年度「婚姻統計」、平成 8（1996）年度「婚姻統計」、平成 18（2006）年度「婚姻に関する統計」に続いて今回で 4 回目である。

利用上の注意

（1）表章記号の規約

計数のない場合	—
計数不明又は計数を表章するのが不適當の場合	…
比率が微小(0.05 未満)の場合	0.0
減少数(率)の場合	△

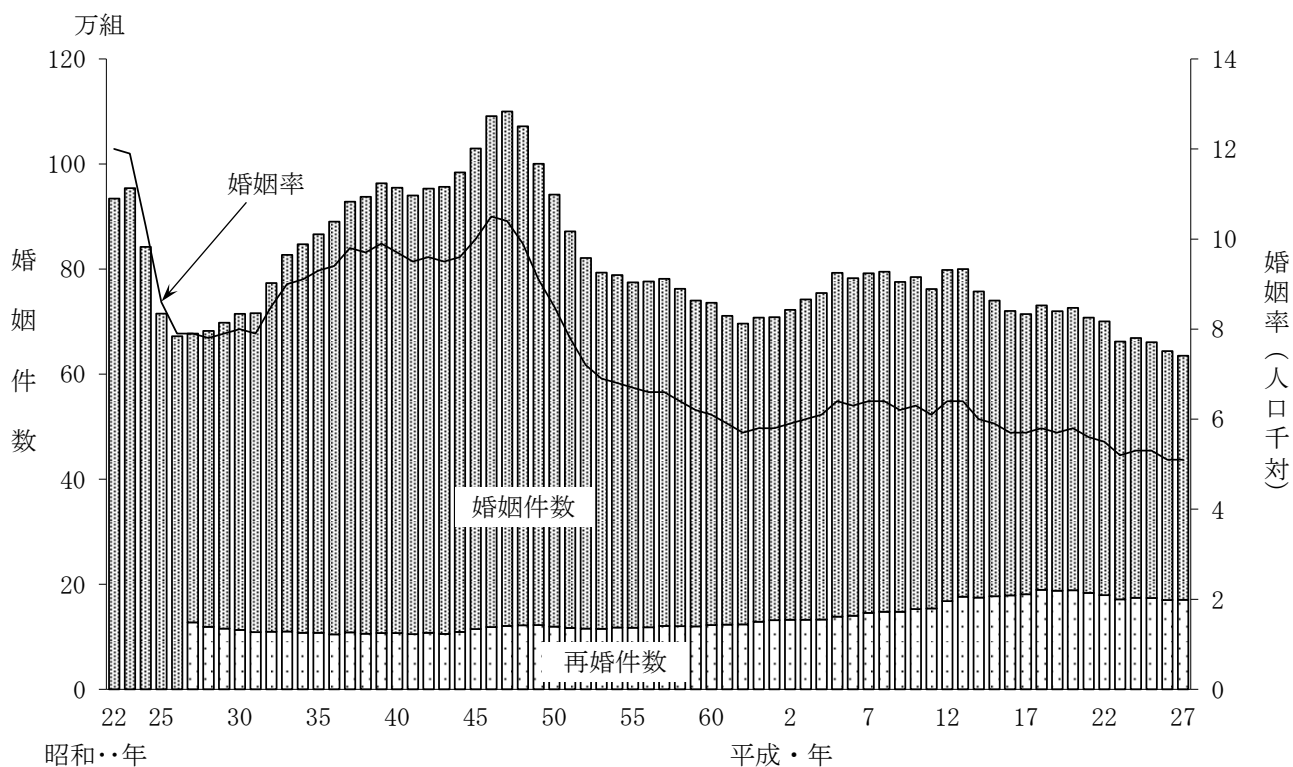
（2）掲載の数値は四捨五入しているため、内訳の合計が「総数」に合わない場合がある。

1 婚姻の年次推移

(1) 婚姻件数及び婚姻率

婚姻件数の年次推移をみると、終戦直後の昭和22、23年の「第1次婚姻ブーム」には23年で95万組となったが、24年からは急激に減少し、26年は67万組となった。その後は増加に転じ、昭和45年には「第2次婚姻ブーム」を迎え、47年には110万組となった。昭和48年から53年にかけて再び急激に減少した後は、緩やかな減少傾向となったが、63年から増加傾向に転じた。平成6年以降は増減を繰り返し、21年以降はおおむね減少傾向となっている。そのうちの再婚件数をみると、昭和54年以降増加傾向にあったが、近年はほぼ横ばいとなっている。(図1)

図1 婚姻件数及び婚姻率（人口千対）の年次推移 —昭和22～平成27年—



(2) 夫妻の初婚－再婚の組合せ別にみた婚姻

夫妻の初婚－再婚の組合せ別婚姻件数の年次推移をみると、「夫妻とも初婚」は減少傾向となっている。

一方、「夫妻とも再婚又はどちらか一方が再婚」は平成 18 年まで増加傾向となっていたが、その後は減少傾向となり、近年はほぼ横ばいとなっている。

また、構成割合をみると、「夫妻とも再婚又はどちらか一方が再婚」は上昇傾向にあり、平成 17 年には 25%を超え、平成 27 年は 26.8%となっている。(表 1)

表 1 夫妻の初婚－再婚の組合せ別にみた婚姻件数及び構成割合の年次推移
-昭和 50～平成 27 年-

年次	総数	夫妻とも 初婚	夫妻とも再婚 又はどちらか 一方が再婚	構成割合 (%)		
				夫初婚 妻再婚	夫再婚 妻初婚	夫妻とも 再婚
実数(組)						
昭和 50 年	941 628	822 382	119 246	33 443	49 063	36 740
55	774 702	657 373	117 329	33 512	44 042	39 775
60	735 850	613 387	122 463	32 854	43 222	46 387
平成 2	722 138	589 886	132 252	35 567	47 586	49 099
7	791 888	646 536	145 352	40 631	53 622	51 099
12	798 138	630 235	167 903	47 939	61 272	58 692
13	799 999	623 514	176 485	51 256	64 169	61 060
14	757 331	582 785	174 546	50 758	62 353	61 435
15	740 191	562 940	177 251	50 787	63 387	63 077
16	720 417	541 675	178 742	50 773	64 260	63 709
17	714 265	533 498	180 767	50 578	66 193	63 996
18	730 971	541 487	189 484	52 239	70 646	66 599
19	719 822	532 298	187 524	52 118	68 445	66 961
20	726 106	537 748	188 358	52 825	68 120	67 413
21	707 734	524 480	183 254	50 618	66 834	65 802
22	700 214	520 955	179 259	49 616	65 757	63 886
23	661 895	490 664	171 231	47 020	62 999	61 212
24	668 869	494 749	174 120	47 168	64 622	62 330
25	660 613	487 044	173 569	46 659	64 772	62 138
26	643 749	473 772	169 977	45 609	63 392	60 976
27	635 156	464 975	170 181	45 268	63 588	61 325
構成割合 (%)						
昭和 50 年	100.0	87.3	12.7	3.6	5.2	3.9
55	100.0	84.9	15.1	4.3	5.7	5.1
60	100.0	83.4	16.6	4.5	5.9	6.3
平成 2	100.0	81.7	18.3	4.9	6.6	6.8
7	100.0	81.6	18.4	5.1	6.8	6.5
12	100.0	79.0	21.0	6.0	7.7	7.4
13	100.0	77.9	22.1	6.4	8.0	7.6
14	100.0	77.0	23.0	6.7	8.2	8.1
15	100.0	76.1	23.9	6.9	8.6	8.5
16	100.0	75.2	24.8	7.0	8.9	8.8
17	100.0	74.7	25.3	7.1	9.3	9.0
18	100.0	74.1	25.9	7.1	9.7	9.1
19	100.0	73.9	26.1	7.2	9.5	9.3
20	100.0	74.1	25.9	7.3	9.4	9.3
21	100.0	74.1	25.9	7.2	9.4	9.3
22	100.0	74.4	25.6	7.1	9.4	9.1
23	100.0	74.1	25.9	7.1	9.5	9.2
24	100.0	74.0	26.0	7.1	9.7	9.3
25	100.0	73.7	26.3	7.1	9.8	9.4
26	100.0	73.6	26.4	7.1	9.8	9.5
27	100.0	73.2	26.8	7.1	10.0	9.7

(3) 平均婚姻年齢及び年齢差

平均婚姻年齢の年次推移を初婚－再婚の組合せ別にみると、全ての組合せにおいて夫、妻とも年々上昇傾向となっており、平成27年では、「夫妻とも初婚」の場合、夫は30.7歳、妻は29.0歳、「夫妻とも再婚」の場合、夫は46.5歳、妻は42.7歳となっている。年齢差(夫－妻)の年次推移をみると、全ての組合せにおいて近年は横ばいとなっている。

また、夫妻ともに日本人である初婚－再婚の組合せ別の年齢差(夫－妻)をみると、「夫初婚－妻再婚」の組合せで平成12年以降、夫の平均婚姻年齢が妻の平均婚姻年齢より低くなっている。(表2)

表2 夫妻の初婚－再婚の組合せ別にみた平均婚姻年齢及び年齢差の年次推移

－昭和50～平成27年－

年次	平均婚姻年齢										年齢差(夫－妻)				
	全婚姻		夫妻とも初婚		夫初婚－妻再婚		夫再婚－妻初婚		夫妻とも再婚		全婚姻	夫妻とも初婚	夫初婚妻再婚	夫再婚妻初婚	夫妻とも再婚
	夫	妻	夫	妻	夫	妻	夫	妻	夫	妻					
昭和50年	27.8	25.2	26.9	24.4	29.6	30.0	36.1	30.4	40.4	36.2	2.6	2.5	△ 0.3	5.7	4.2
55	28.7	25.9	27.7	25.0	30.9	31.1	36.2	30.2	40.6	36.7	2.8	2.7	△ 0.2	6.1	3.9
60	29.3	26.4	28.0	25.3	32.5	32.3	36.9	29.8	42.0	38.2	2.9	2.7	0.2	7.0	3.8
平成2	29.7	26.9	28.2	25.6	33.2	32.9	37.1	29.2	43.6	39.5	2.8	2.5	0.3	7.9	4.1
7	29.8	27.3	28.3	26.1	33.2	33.0	36.9	29.1	44.4	40.3	2.5	2.2	0.2	7.8	4.1
12	30.4	28.2	28.5	26.8	33.5	33.2	37.0	29.7	44.9	40.6	2.2	1.7	0.3	7.3	4.3
13	30.6	28.4	28.6	26.9	33.7	33.3	37.1	29.8	44.8	40.2	2.2	1.7	0.5	7.3	4.6
14	30.8	28.6	28.8	27.1	33.7	33.5	37.0	29.9	44.5	40.3	2.2	1.7	0.2	7.1	4.2
15	31.2	29.0	29.1	27.4	33.9	33.7	37.3	30.1	44.7	40.5	2.2	1.7	0.1	7.2	4.2
16	31.5	29.2	29.3	27.6	34.3	34.0	37.6	30.2	44.7	40.5	2.3	1.7	0.3	7.4	4.2
17	31.7	29.4	29.5	27.8	34.3	34.1	38.0	30.3	45.0	40.9	2.3	1.7	0.2	7.7	4.2
18	32.0	29.6	29.6	27.9	34.5	34.3	38.4	30.5	44.9	40.7	2.4	1.7	0.2	7.9	4.2
19	32.1	29.8	29.7	28.0	34.6	34.5	38.4	30.8	44.9	40.7	2.3	1.7	0.2	7.6	4.2
20	32.2	29.9	29.8	28.1	34.9	34.7	38.4	31.1	45.1	40.8	2.3	1.7	0.2	7.3	4.3
21	32.4	30.1	30.0	28.3	35.2	34.9	38.5	31.4	45.6	41.2	2.3	1.7	0.3	7.1	4.4
22	32.5	30.3	30.1	28.5	35.3	35.1	38.6	31.7	45.7	41.5	2.2	1.7	0.2	6.9	4.2
23	32.7	30.5	30.3	28.6	35.5	35.4	38.7	31.9	45.8	41.8	2.2	1.6	0.1	6.8	4.0
24	32.9	30.7	30.4	28.8	35.7	35.7	39.0	32.3	46.0	42.1	2.2	1.6	0.0	6.7	3.9
25	33.0	30.8	30.5	28.9	35.8	35.8	39.1	32.4	46.0	42.2	2.2	1.6	0.0	6.7	3.8
26	33.2	30.9	30.6	29.0	35.9	35.8	39.4	32.6	46.4	42.5	2.2	1.7	0.1	6.8	3.9
27	33.3	31.1	30.7	29.0	35.9	36.0	39.6	32.9	46.5	42.7	2.2	1.7	△ 0.1	6.7	3.8

(再掲 夫妻とも日本)

(単位：歳)

年次	平均婚姻年齢										年齢差(夫－妻)				
	全婚姻		夫妻とも初婚		夫初婚－妻再婚		夫再婚－妻初婚		夫妻とも再婚		全婚姻	夫妻とも初婚	夫初婚妻再婚	夫再婚妻初婚	夫妻とも再婚
	夫	妻	夫	妻	夫	妻	夫	妻	夫	妻					
昭和50年	27.7	25.1	26.9	24.4	29.6	29.9	36.1	30.4	40.3	36.2	2.6	2.5	△ 0.3	5.7	4.2
55	28.7	25.9	27.7	25.0	30.9	31.1	36.2	30.2	40.6	36.8	2.8	2.7	△ 0.2	6.0	3.9
60	29.2	26.4	28.0	25.3	32.4	32.3	36.7	29.9	42.0	38.3	2.9	2.7	0.1	6.8	3.7
平成2	29.5	26.8	28.1	25.6	32.9	32.8	36.5	29.3	43.5	39.7	2.7	2.5	0.1	7.2	3.8
7	29.6	27.3	28.2	26.1	33.0	32.9	36.2	29.2	44.3	40.6	2.4	2.1	0.0	7.0	3.7
12	30.0	28.1	28.4	26.7	32.8	33.0	35.9	29.7	44.5	41.0	1.9	1.6	△ 0.2	6.2	3.5
13	30.1	28.3	28.5	26.9	32.8	33.1	35.8	29.8	44.1	40.7	1.9	1.6	△ 0.3	6.0	3.5
14	30.4	28.5	28.7	27.1	33.0	33.3	35.9	30.1	43.9	40.6	1.9	1.6	△ 0.3	5.9	3.4
15	30.8	28.9	28.9	27.4	33.2	33.5	36.2	30.3	44.1	40.7	1.9	1.6	△ 0.3	5.8	3.4
16	31.0	29.1	29.1	27.6	33.5	33.8	36.4	30.5	44.0	40.7	1.9	1.6	△ 0.3	5.9	3.3
17	31.2	29.3	29.3	27.7	33.6	33.9	36.5	30.6	44.3	41.1	1.9	1.6	△ 0.4	5.9	3.3
18	31.4	29.5	29.4	27.9	33.8	34.1	36.7	30.9	44.1	40.9	1.9	1.5	△ 0.3	5.9	3.2
19	31.6	29.7	29.6	28.0	33.9	34.3	36.9	31.0	44.2	41.0	1.9	1.6	△ 0.4	5.9	3.2
20	31.7	29.8	29.7	28.1	34.2	34.6	37.2	31.3	44.3	41.2	1.9	1.6	△ 0.4	5.9	3.2
21	31.9	30.0	29.9	28.3	34.4	34.8	37.4	31.6	44.7	41.5	1.9	1.6	△ 0.3	5.9	3.2
22	32.1	30.2	30.0	28.5	34.7	35.0	37.8	31.9	45.0	41.7	1.9	1.6	△ 0.3	5.9	3.2
23	32.3	30.4	30.2	28.6	35.0	35.3	38.0	32.1	45.2	42.0	1.9	1.6	△ 0.4	5.9	3.1
24	32.6	30.6	30.3	28.8	35.2	35.6	38.4	32.4	45.5	42.3	2.0	1.6	△ 0.3	6.0	3.2
25	32.7	30.8	30.4	28.9	35.4	35.7	38.5	32.5	45.5	42.3	2.0	1.6	△ 0.3	6.0	3.2
26	32.9	30.9	30.6	29.0	35.6	35.8	38.8	32.8	45.8	42.6	2.0	1.6	△ 0.2	6.1	3.2
27	33.0	31.0	30.6	29.0	35.6	35.9	39.1	33.0	46.0	42.8	2.0	1.6	△ 0.3	6.1	3.2

注：平均婚姻年齢とは、各届出年に結婚生活に入り届け出たものについて、結婚式をあげたときまたは同居を始めたときのうち早いほうの年齢の平均である。

2 婚姻動向の多面的分析

(1) 夫妻の年齢別にみた無配偶婚姻率及び未婚者初婚率

婚姻（初婚・再婚）は無配偶（未婚・死別・離別の合計）、初婚は未婚の者が対象となる。

年齢別無配偶婚姻率及び年齢別未婚者初婚率をみると、夫はどの年次も28～29歳がピークとなっている。また、無配偶婚姻率では年次により40～60歳で違いがみられたが、未婚者初婚率ではほとんど違いがみられない。

一方、妻はどちらの率もピークが平成12及び17年では28歳であったのに対し、22及び27年では29歳となっている。また、30歳代から40歳代の低下も緩やかになっており晩婚化の傾向がうかがえる。

平成27年の夫と妻で比較してみると、どちらの率も29歳がピークとなっているが、妻の方が高くなっている。また、30歳代から40歳代にかけての低下は妻よりも夫の方が緩やかである。（図2、図3）

図2 夫妻の年齢別にみた無配偶婚姻率（無配偶人口千対） —平成12・17・22・27年—

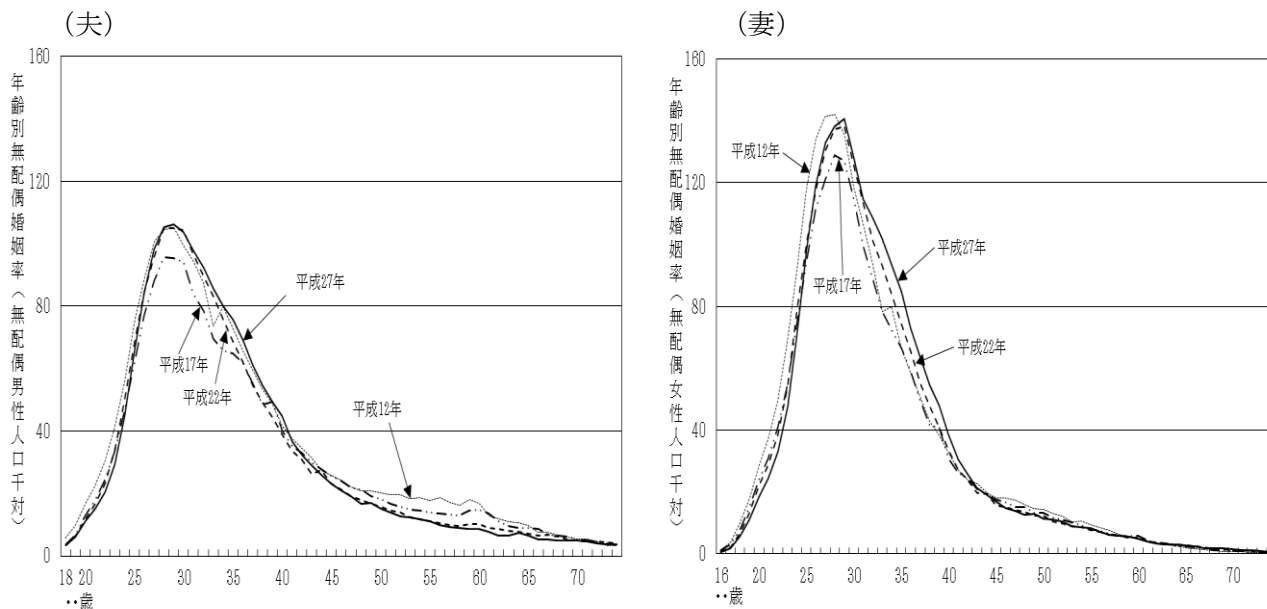
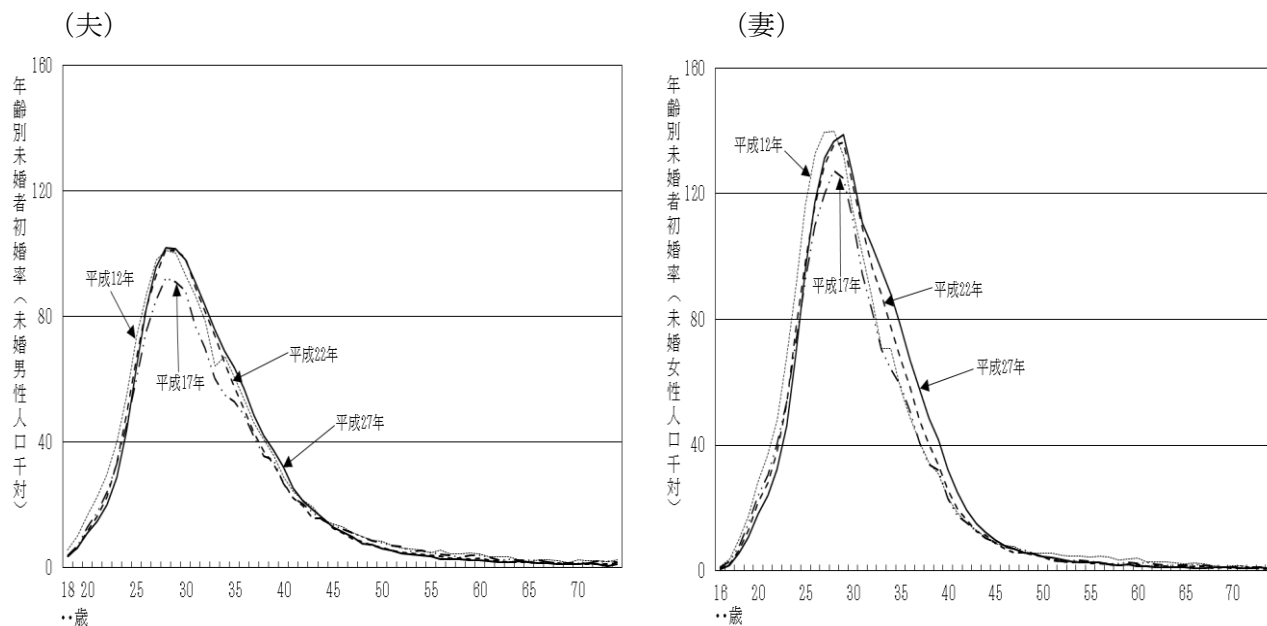


図3 夫妻の年齢別にみた未婚者初婚率（未婚人口千対） —平成12・17・22・27年—



(2) 累積初婚率

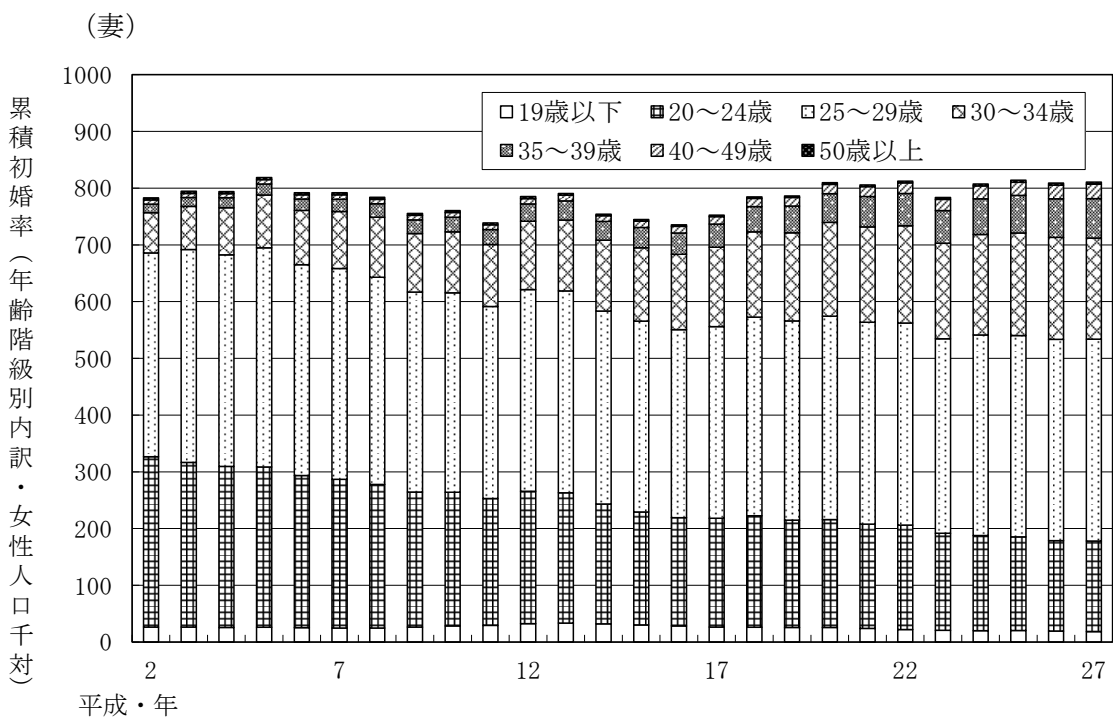
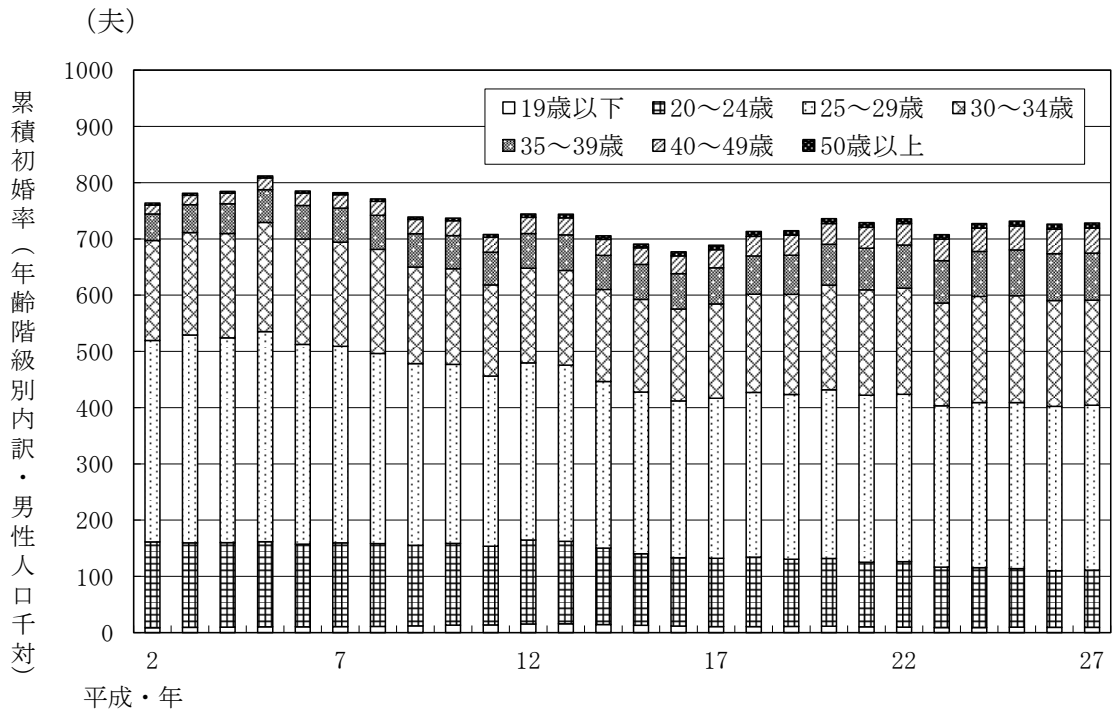
「累積初婚率」とは、ある年齢までの年齢別初婚率を合計したものである。

ア 年齢階級別にみた累積初婚率の年次推移

累積初婚率の年次推移をみると、夫妻とも上昇と低下を繰り返し、近年は横ばいとなっている。

これを年齢階級別にみると、夫妻とも「25～29歳」が最も高くなっているが、「20～24歳」において低下傾向にあり、30歳以上の各年齢階級で上昇傾向となっている。(図4)

図4 年齢階級別にみた累積初婚率（人口千対）の年次推移 —平成2～27年—



イ 出生コーホート別にみた年齢別累積初婚率

「コーホート」とは、ある期間に出生・婚姻等何らかの事象が発生した人を集団としてとらえたものであり、出生によるものを「出生コーホート」と呼ぶ。

昭和 43、48、53、58、63 年生まれの 5 つの出生コーホートについて年齢別累積初婚率をみると、夫妻ともに、晩婚化の影響もあり、出生年が後の出生コーホートほど徐々に低下している（図 5、表 3）。

図 5 出生コーホート別にみた年齢別累積初婚率（人口千対）

—昭和 43・48・53・58・63 年生まれ—

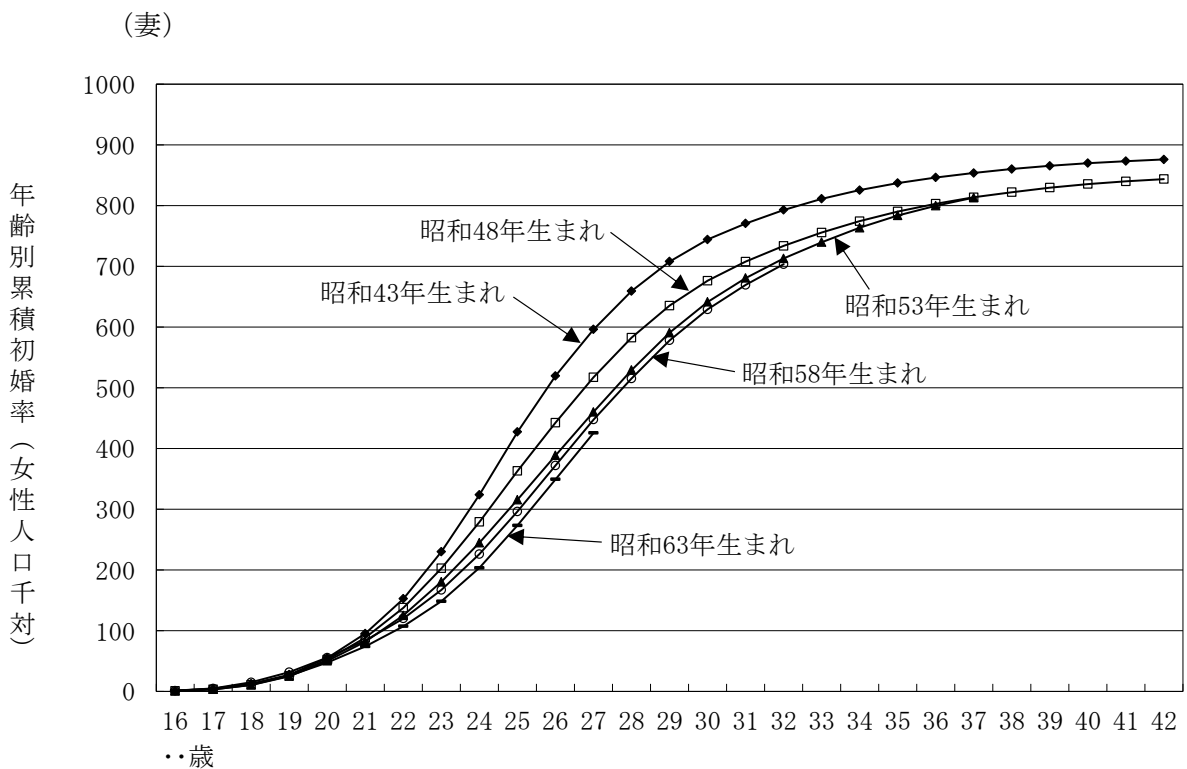
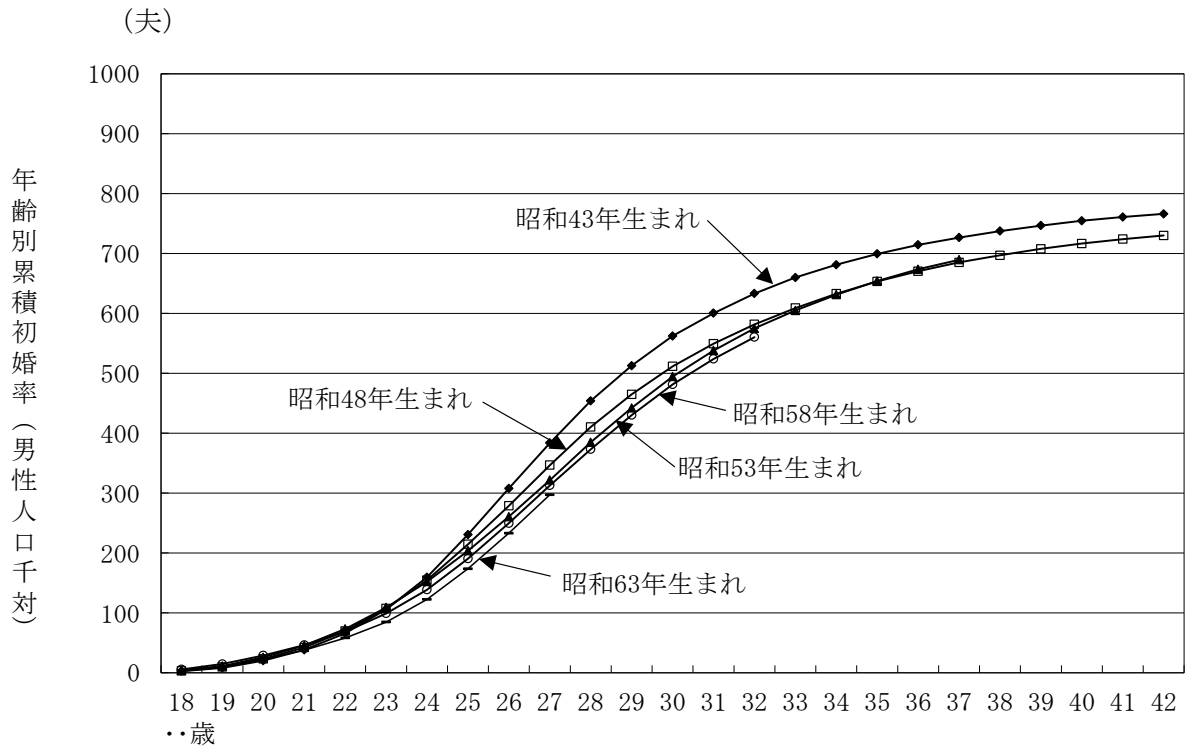


表3 出生コーホート別にみた年齢別累積初婚率（人口千対）
 —昭和41～平成6年生まれ—

(夫)

出生年	累積初婚率（男性人口千対）					
	19歳	24歳	29歳	34歳	39歳	44歳
昭和41年生まれ（49歳） ¹⁾	10.2	168.7	554.7	738.8	805.6	833.6
42（48）	7.9	146.6	482.9	642.0	701.9	726.7
43（47）	8.2	159.5	512.7	681.3	746.6	774.5
44（46）	7.9	159.1	500.2	667.8	734.9	763.0
45（45）	7.9	154.8	481.0	647.0	716.2	745.4
46（44）	8.4	154.1	471.7	638.4	710.2	740.5
47（43）	8.7	154.5	467.1	633.7	707.2	
48（42）	9.5	154.6	464.9	632.8	707.7	
49（41）	9.9	155.1	460.6	632.5	709.7	
50（40）	10.2	153.0	458.9	636.3	714.9	
51（39）	10.0	151.5	447.8	630.6	711.0	
52（38）	10.6	152.6	442.8	630.0		
53（37）	11.1	152.3	442.3	631.3		
54（36）	12.8	150.1	443.7	632.9		
55（35）	13.1	143.6	438.3	627.1		
56（34）	14.7	143.6	438.8	626.6		
57（33）	15.4	142.3	436.4			
58（32）	14.6	138.8	430.3			
59（31）	13.5	136.7	430.7			
60（30）	12.0	132.3	425.6			
61（29）	11.1	131.6	424.8			
62（28）	10.4	126.0				
63（27）	10.7	122.4				
平成元（26）	10.7	119.8				
2（25）	10.7	116.4				
3（24）	10.1	113.1				
4（23）	9.0					
5（22）	9.0					
6（21）	9.0					

注：1) 出生年における生まれは、婚姻届届出時における年次及び年齢に基づくものであり、
 ()内の年齢は届出時の年齢に平成27年までの経過年数を加算したものである。
 2) 空欄は計数が得られていない。

—昭和43～平成6年生まれ—

(妻)

出生年	累積初婚率（女性人口千対）				
	19歳	24歳	29歳	34歳	39歳
昭和43年生まれ（47歳） ¹⁾	27.6	323.9	708.1	825.6	865.6
44（46）	26.6	316.6	691.6	813.0	855.9
45（45）	26.4	304.5	669.6	795.9	842.0
46（44）	26.3	296.3	654.5	783.6	833.0
47（43）	26.2	290.3	648.8	782.3	834.1
48（42）	25.7	279.1	635.5	774.4	829.7
49（41）	25.9	272.3	627.4	773.0	831.5
50（40）	25.5	260.0	616.3	771.3	833.1
51（39）	24.6	251.8	601.9	763.3	827.3
52（38）	24.4	248.7	595.6	763.5	
53（37）	25.2	244.9	590.9	763.7	
54（36）	27.2	243.0	593.6	769.3	
55（35）	28.0	233.5	587.2	763.5	
56（34）	30.2	229.7	584.5	762.0	
57（33）	32.3	228.9	581.6		
58（32）	31.9	226.2	578.2		
59（31）	31.0	224.6	577.2		
60（30）	29.8	220.5	572.2		
61（29）	28.0	219.7	573.4		
62（28）	26.2	210.1			
63（27）	26.0	203.6			
平成元（26）	25.9	200.4			
2（25）	25.0	194.5			
3（24）	23.5	187.7			
4（23）	21.6				
5（22）	20.4				
6（21）	20.0				

注：1) 出生年における生まれは、婚姻届届出時における年次及び年齢に基づくものであり、
 ()内の年齢は届出時の年齢に平成27年までの経過年数を加算したものである。
 2) 空欄は計数が得られていない。

(3) 離婚した者の再婚の状況

平成 19～23 年に離婚した者が離婚した年次を含む離婚後 5 年以内に再婚をした割合をみると、夫はどの年次に離婚した者も 25%を超えている。これを離婚時の年齢階級別にみると、夫は 30 歳代前半までに離婚した者が離婚後 5 年以内に再婚をした割合は 35%を超え、30 歳代後半で約 3 割、40 歳代で約 2 割となっている。一方、妻は 20 歳代までに離婚した者が離婚した年次を含む離婚後 5 年以内に再婚をした割合は 30%を超え、30 歳代前半で約 3 割、30 歳代後半で約 2 割となっている。(表 4)

また、平成 23 年以降に離婚した者が 27 年までに再婚をした割合をみると、どの年次でも離婚をした妻よりも夫の方が再婚をしている割合が高い。これを離婚時の年齢階級別にみると、27 年に離婚した夫を除き、夫妻とも 30 歳代前半までで高い傾向がみられる。(表 5)

表4 各年に離婚した者が離婚後5年以内に再婚をした割合 —平成 19～23 年—

(単位：%)

離婚時の 年齢階級	平成19年 (平成19～23年 再婚)		20年 (20～24年 再婚)		21年 (21～25年 再婚)		22年 (22～26年 再婚)		23年 (23～27年 再婚)	
	夫	妻	夫	妻	夫	妻	夫	妻	夫	妻
総 数	28.4	24.2	27.7	23.7	27.0	22.8	26.5	22.3	26.6	22.1
19 歳以下	38.1	39.5	35.3	38.1	36.9	41.9	41.1	36.9	36.3	40.6
20 ～ 24 歳	38.1	37.2	37.2	37.0	37.0	36.9	37.0	35.8	37.2	36.8
25 ～ 29	39.0	36.0	39.1	35.9	38.7	35.1	38.5	34.9	39.1	34.7
30 ～ 34	36.4	29.6	36.2	29.1	36.5	29.0	36.9	29.1	36.3	29.2
35 ～ 39	29.4	21.4	29.4	21.1	29.1	20.1	28.6	20.4	29.8	20.3
40 ～ 44	24.0	16.5	22.7	15.7	22.7	15.1	22.1	14.6	22.2	14.0
45 ～ 49	20.8	14.2	20.1	13.9	19.4	13.4	18.8	12.6	19.4	13.0
50 歳以上	19.1	11.8	18.1	11.9	16.8	11.3	16.3	10.9	16.0	10.8

注：総数には年齢不詳を含む。

表5 各年に離婚した者が平成 27 年までに再婚をした割合 —平成 23～27 年—

(単位：%)

離婚時の 年齢階級	平成23年 (23～27年 再婚)		24年 (24～27年 再婚)		25年 (25～27年 再婚)		26年 (26～27年 再婚)		27年 (27年 再婚)	
	夫	妻	夫	妻	夫	妻	夫	妻	夫	妻
総 数	26.6	22.1	22.5	18.2	17.6	14.0	11.6	8.8	4.6	2.6
19 歳以下	36.3	40.6	33.2	32.1	23.9	23.0	13.1	14.8	3.4	3.4
20 ～ 24 歳	37.2	36.8	30.7	28.8	22.1	22.0	13.2	11.9	3.9	3.1
25 ～ 29	39.1	34.7	31.5	28.1	23.3	20.5	13.8	11.7	4.1	2.8
30 ～ 34	36.3	29.2	30.9	24.7	22.9	18.7	13.4	11.0	4.4	2.8
35 ～ 39	29.8	20.3	25.2	17.0	19.8	13.6	12.5	9.0	4.6	2.5
40 ～ 44	22.2	14.0	19.2	11.7	15.7	9.4	10.6	6.7	4.4	2.2
45 ～ 49	19.4	13.0	17.0	10.8	13.5	8.7	9.8	6.2	4.7	2.2
50 歳以上	16.0	10.8	14.3	9.2	12.4	7.8	10.0	6.0	5.2	2.7

注：総数には年齢不詳を含む。

(4) 婚姻後の夫妻の氏別にみた婚姻

婚姻後どちらの姓にするかという観点からみた、夫の氏・妻の氏別婚姻件数及び構成割合を夫妻の初婚―再婚の組合せ別にみると、どの組合せにおいても妻の氏が昭和50年から増加傾向にあったが近年は横ばいとなっている。また、組合せ別に構成割合を比較してみると、初婚の妻よりも再婚の妻の方が妻の氏の割合が高くなっている。(表6)

表6 夫妻の初婚―再婚の組合せ別にみた夫の氏・妻の氏別婚姻件数及び構成割合の年次推移
—昭和50～平成27年—

年次	総数			夫妻とも初婚			夫初婚―妻再婚			夫再婚―妻初婚			夫妻とも再婚		
	総数	夫の氏	妻の氏	総数	夫の氏	妻の氏	総数	夫の氏	妻の氏	総数	夫の氏	妻の氏	総数	夫の氏	妻の氏
	実 数 (組)														
昭和50年	941 628	930 133	11 495	822 382	814 565	7 817	33 443	32 255	1 188	49 063	48 196	867	36 740	35 117	1 623
55	774 702	764 362	10 340	657 373	651 022	6 351	33 512	32 314	1 198	44 042	43 175	867	39 775	37 851	1 924
60	735 850	725 010	10 840	613 387	607 202	6 185	32 854	31 708	1 146	43 222	42 211	1 011	46 387	43 889	2 498
平成2	722 138	705 630	16 508	589 886	579 834	10 052	35 567	33 810	1 757	47 586	45 900	1 686	49 099	46 086	3 013
7	791 888	770 908	20 980	646 536	633 437	13 099	40 631	38 423	2 208	53 622	51 453	2 169	51 099	47 595	3 504
12	798 138	774 010	24 128	630 235	616 016	14 219	47 939	45 174	2 765	61 272	58 520	2 752	58 692	54 300	4 392
17	714 265	687 607	26 658	533 498	519 055	14 443	50 578	47 261	3 317	66 193	63 058	3 135	63 996	58 233	5 763
22	700 214	674 580	25 634	520 955	506 740	14 215	49 616	46 656	2 960	65 757	62 597	3 160	63 886	58 587	5 299
23	661 895	636 799	25 096	490 664	477 027	13 637	47 020	43 948	3 072	62 999	59 839	3 160	61 212	55 985	5 227
24	668 869	643 236	25 633	494 749	480 708	14 041	47 168	44 174	2 994	64 622	61 298	3 324	62 330	57 056	5 274
25	660 613	635 432	25 181	487 044	473 486	13 558	46 659	43 635	3 024	64 772	61 602	3 170	62 138	56 709	5 429
26	643 749	618 865	24 884	473 772	460 290	13 482	45 609	42 733	2 876	63 392	60 244	3 148	60 976	55 598	5 378
27	635 156	609 756	25 400	464 975	451 288	13 687	45 268	42 263	3 005	63 588	60 420	3 168	61 325	55 785	5 540
	構 成 割 合 (%)														
昭和50年	100.0	98.8	1.2	100.0	99.0	1.0	100.0	96.4	3.6	100.0	98.2	1.8	100.0	95.6	4.4
55	100.0	98.7	1.3	100.0	99.0	1.0	100.0	96.4	3.6	100.0	98.0	2.0	100.0	95.2	4.8
60	100.0	98.5	1.5	100.0	99.0	1.0	100.0	96.5	3.5	100.0	97.7	2.3	100.0	94.6	5.4
平成2	100.0	97.7	2.3	100.0	98.3	1.7	100.0	95.1	4.9	100.0	96.5	3.5	100.0	93.9	6.1
7	100.0	97.4	2.6	100.0	98.0	2.0	100.0	94.6	5.4	100.0	96.0	4.0	100.0	93.1	6.9
12	100.0	97.0	3.0	100.0	97.7	2.3	100.0	94.2	5.8	100.0	95.5	4.5	100.0	92.5	7.5
17	100.0	96.3	3.7	100.0	97.3	2.7	100.0	93.4	6.6	100.0	95.3	4.7	100.0	91.0	9.0
22	100.0	96.3	3.7	100.0	97.3	2.7	100.0	94.0	6.0	100.0	95.2	4.8	100.0	91.7	8.3
23	100.0	96.2	3.8	100.0	97.2	2.8	100.0	93.5	6.5	100.0	95.0	5.0	100.0	91.5	8.5
24	100.0	96.2	3.8	100.0	97.2	2.8	100.0	93.7	6.3	100.0	94.9	5.1	100.0	91.5	8.5
25	100.0	96.2	3.8	100.0	97.2	2.8	100.0	93.5	6.5	100.0	95.1	4.9	100.0	91.3	8.7
26	100.0	96.1	3.9	100.0	97.2	2.8	100.0	93.7	6.3	100.0	95.0	5.0	100.0	91.2	8.8
27	100.0	96.0	4.0	100.0	97.1	2.9	100.0	93.4	6.6	100.0	95.0	5.0	100.0	91.0	9.0

(2) 国籍別に見た婚姻

平成7年と27年の夫日本－妻外国の夫妻における妻の国籍別婚姻件数の構成割合をみると、平成7年で34.6%だったフィリピンが27年では20.7%と13.8ポイント低下し、平成7年に24.9%だった中国が27年では38.7%と13.8ポイント上昇している（図7、表7）。

一方、妻日本－夫外国の夫妻における夫の国籍別婚姻件数の構成割合をみると、平成7年で41.0%だった韓国・朝鮮が27年では25.4%と15.6ポイント低下している（図8、表8）。

図7 夫日本－妻外国の夫妻における妻の国籍別婚姻件数の構成割合 ー平成7・27年ー

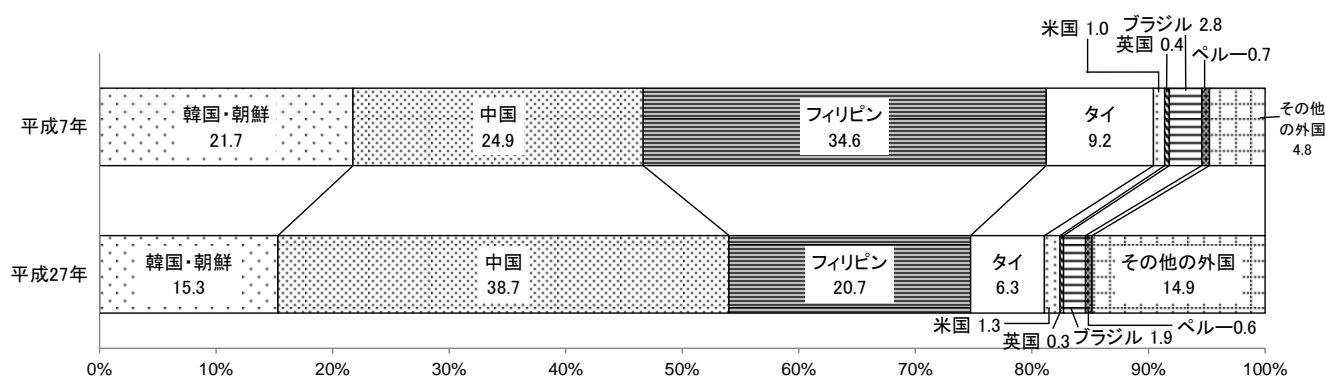


図8 妻日本－夫外国の夫妻における夫の国籍別婚姻件数の構成割合 ー平成7・27年ー

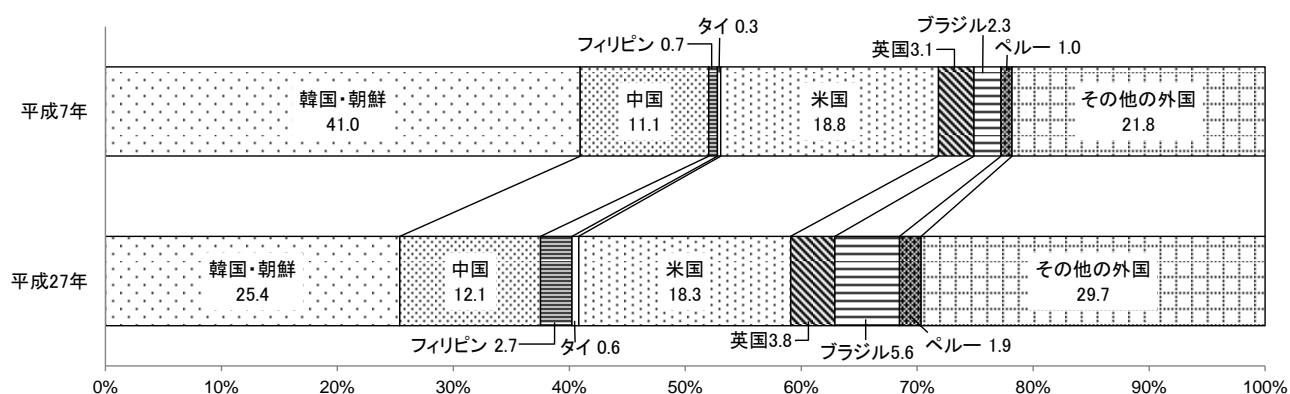


表7 夫日本－妻外国の夫妻における妻の国籍別婚姻件数 ー平成7・27年ー

(単位：組)

妻の国籍	平成27年	7年
総数	14 809	20 787
韓国・朝鮮	2 268	4 521
中国	5 730	5 174
フィリピン	3 070	7 188
タイ	938	1 915
米国	199	198
英国	44	82
ブラジル	277	579
ペルー	83	140
その他の外国	2 200	990

表8 妻日本－夫外国の夫妻における夫の国籍別婚姻件数 ー平成7・27年ー

(単位：組)

夫の国籍	平成27年	7年
総数	6 167	6 940
韓国・朝鮮	1 566	2 842
中国	748	769
フィリピン	167	52
タイ	36	19
米国	1 127	1 303
英国	235	213
ブラジル	344	162
ペルー	115	66
その他の外国	1 829	1 514

(3) 初婚の割合

夫日本－妻外国の夫妻における妻の国籍別に全婚姻に占める初婚の割合をみると、平成 27 年で最も高いのは英国の 88.6%で、次いで米国の 82.4%となっている。中国、フィリピンは平成 7 年がそれぞれ 67.9%、93.8%であったが、平成 27 年は 48.6%、66.7%とともに低下している。(表 9)

一方、妻日本－夫外国の夫妻における夫の国籍別にみると、韓国・朝鮮、中国、ブラジル及びペルーが低下傾向であるが、それ以外はほぼ同じ割合で推移している(表 10)。

表 9 夫日本－妻外国の夫妻における妻の国籍別にみた全婚姻に占める妻の初婚割合の年次推移
－平成 7～27 年－

(単位：%)

年次	韓国・朝鮮	中国	フィリピン	タイ	米国	英国	ブラジル	ペルー	その他の外国
平成 7 年	66.6	67.9	93.8	69.3	78.8	84.1	91.4	89.3	86.3
8	67.3	65.8	91.5	67.4	71.4	89.8	90.6	90.0	86.1
9	66.2	64.7	88.6	66.4	75.0	83.3	91.0	92.9	86.2
10	64.3	61.2	86.6	65.6	70.2	86.2	86.8	87.7	85.7
11	62.9	58.5	84.8	64.4	74.2	74.1	85.9	90.6	82.2
12	60.9	55.3	86.4	62.6	71.8	72.4	83.5	87.6	81.7
13	59.4	53.6	85.4	61.8	75.4	86.0	82.4	83.8	77.8
14	59.6	51.9	85.3	60.6	79.8	82.4	80.6	82.5	78.8
15	59.2	52.6	85.5	61.9	76.9	81.5	77.3	81.3	81.2
16	57.8	56.3	84.8	61.6	79.9	89.1	75.4	81.8	79.6
17	58.6	56.6	87.5	59.8	78.0	89.8	82.0	78.5	79.7
18	60.0	54.6	88.6	61.6	77.7	82.3	79.6	76.1	79.1
19	59.7	53.0	82.6	59.1	78.2	88.1	76.4	76.8	73.6
20	60.4	51.2	75.5	60.5	80.0	76.3	75.2	81.0	72.6
21	58.9	49.2	73.3	58.9	79.9	85.7	74.0	67.7	67.1
22	60.4	49.3	64.9	62.1	82.1	86.3	76.5	74.4	69.8
23	62.0	49.2	62.2	62.6	80.2	90.6	75.3	75.8	69.6
24	63.3	48.3	68.8	66.1	77.7	88.5	82.3	68.8	70.9
25	65.3	49.7	72.4	66.2	82.1	94.7	73.6	78.6	72.6
26	66.8	48.0	70.9	64.5	78.6	90.0	81.4	78.8	71.1
27	64.3	48.6	66.7	62.7	82.4	88.6	79.1	79.5	75.1

表 10 妻日本－夫外国の夫妻における夫の国籍別にみた全婚姻に占める夫の初婚割合の年次推移
－平成 7～27 年－

(単位：%)

年次	韓国・朝鮮	中国	フィリピン	タイ	米国	英国	ブラジル	ペルー	その他の外国
平成 7 年	84.7	87.3	86.5	84.2	79.0	83.6	93.2	93.9	88.8
8	85.0	84.2	76.8	88.0	78.9	78.2	92.0	98.3	88.3
9	83.5	84.9	91.8	90.3	78.5	80.0	88.8	90.9	88.9
10	83.6	83.6	87.7	92.1	78.1	83.8	92.6	87.7	88.3
11	84.5	80.1	86.1	90.6	76.8	81.1	87.4	90.2	88.0
12	82.7	79.2	87.2	73.1	78.9	83.1	87.8	90.3	87.0
13	83.5	76.5	90.4	80.0	78.0	82.8	84.0	85.9	85.6
14	80.6	75.9	89.4	77.8	77.0	83.0	89.2	86.1	84.5
15	79.7	77.4	88.0	83.9	75.7	87.7	79.6	82.4	84.2
16	81.4	81.8	90.8	72.0	74.6	84.4	85.1	77.9	84.1
17	80.7	78.6	90.9	68.3	77.4	83.1	80.1	82.1	83.6
18	78.6	81.3	89.7	66.7	75.6	86.8	77.7	78.3	83.8
19	80.2	76.7	91.4	85.3	74.6	86.8	80.1	75.6	81.5
20	79.4	78.0	89.7	80.4	78.2	82.9	85.4	69.9	83.3
21	79.5	74.2	89.1	75.9	74.9	84.2	75.9	76.7	80.2
22	81.2	78.6	89.9	76.3	75.3	86.4	78.5	65.0	78.9
23	80.9	82.4	84.6	66.7	74.4	86.3	78.9	74.5	77.9
24	80.7	79.3	92.8	81.8	74.6	81.5	76.6	67.4	77.0
25	82.1	77.4	91.4	74.2	74.2	81.8	80.1	74.8	75.2
26	79.9	75.8	92.4	70.4	74.5	82.2	79.9	70.1	78.3
27	79.1	75.3	92.8	83.3	75.2	83.4	81.7	79.1	78.6

(4) 平均婚姻年齢及び年齢差

平均婚姻年齢を夫妻の国籍(日本-外国)の組合せ別にみると、「夫日本-妻外国」の夫の平均初婚年齢は平成22年から低下傾向となり、27年は37.7歳となっている。一方、「妻日本-夫外国」の妻の平均初婚年齢は上昇傾向が続いて平成27年は30.0歳となっている。(表11)

表11 夫妻の国籍(日本-外国)の組合せ別にみた初婚-再婚別平均婚姻年齢の年次推移
—昭和60～平成27年—

(単位:歳)

年次	夫			妻		
	全婚姻	初婚	再婚	全婚姻	初婚	再婚
夫妻とも日本						
昭和60年	29.2	28.2	39.3	26.4	25.5	35.7
平成2年	29.5	28.3	39.9	26.8	25.8	36.6
7年	29.6	28.4	40.0	27.3	26.3	37.0
12年	30.0	28.6	40.0	28.1	26.9	37.2
13年	30.1	28.8	39.7	28.3	27.1	37.0
14年	30.4	29.0	39.8	28.5	27.3	37.1
15年	30.8	29.2	40.0	28.9	27.6	37.4
16年	31.0	29.4	40.1	29.1	27.8	37.5
17年	31.2	29.6	40.3	29.3	28.0	37.8
18年	31.4	29.8	40.3	29.5	28.2	37.8
19年	31.6	29.9	40.5	29.7	28.3	37.9
20年	31.7	30.1	40.7	29.8	28.4	38.1
21年	31.9	30.2	40.9	30.0	28.6	38.5
22年	32.1	30.4	41.2	30.2	28.8	38.7
23年	32.3	30.6	41.4	30.4	29.0	39.0
24年	32.6	30.7	41.7	30.6	29.2	39.3
25年	32.7	30.8	41.9	30.8	29.3	39.4
26年	32.9	31.0	42.2	30.9	29.4	39.6
27年	33.0	31.0	42.4	31.0	29.4	39.8
夫日本-妻外国						
昭和60年	35.0	31.4	40.9	28.3	26.8	34.1
平成2年	37.0	33.2	42.7	28.6	26.9	35.3
7年	38.1	34.3	44.1	28.9	27.3	35.4
12年	41.7	37.4	47.1	31.1	28.6	36.6
13年	42.6	38.3	47.4	31.1	28.4	36.3
14年	42.1	37.7	47.3	31.0	28.1	37.0
15年	42.5	37.8	47.6	31.0	28.1	37.3
16年	42.8	38.3	47.8	31.0	28.1	37.5
17年	43.3	38.6	48.2	30.9	28.1	37.8
18年	43.7	38.6	48.6	30.8	28.0	37.8
19年	44.4	39.1	49.5	31.5	28.5	37.6
20年	44.5	38.8	49.9	31.8	28.5	37.4
21年	45.0	39.1	50.5	32.4	28.6	37.8
22年	44.6	38.5	50.6	32.3	28.5	37.7
23年	44.4	38.2	50.8	32.6	28.8	38.0
24年	44.5	38.2	51.3	32.9	29.2	38.7
25年	44.6	38.0	51.6	33.1	29.3	39.3
26年	45.0	38.1	52.3	33.4	29.4	39.5
27年	44.9	37.7	52.6	33.6	29.5	40.2
妻日本-夫外国						
昭和60年	29.3	27.8	38.8	26.7	25.7	33.7
平成2年	29.7	28.3	37.6	27.9	26.4	35.7
7年	30.2	29.0	37.1	28.2	27.1	35.4
12年	31.0	29.5	38.3	29.6	27.9	37.5
13年	31.3	29.8	38.4	29.9	28.2	37.7
14年	31.4	29.9	38.1	30.1	28.4	37.9
15年	31.4	29.7	38.6	30.6	28.6	38.5
16年	31.5	30.0	38.3	30.8	28.8	38.1
17年	31.8	30.1	39.3	31.1	29.1	38.5
18年	31.9	30.3	38.9	31.3	29.2	38.8
19年	32.0	30.3	39.0	31.5	29.4	38.7
20年	31.8	30.1	39.1	31.3	29.3	38.5
21年	32.2	30.4	39.1	31.6	29.7	38.7
22年	32.4	30.3	40.3	31.7	29.8	39.3
23年	32.5	30.6	40.0	31.5	29.7	38.9
24年	32.8	30.7	40.7	31.7	29.9	39.6
25年	32.6	30.5	40.3	31.5	29.7	39.2
26年	32.9	30.7	41.2	31.6	29.7	39.1
27年	32.8	30.6	40.5	31.9	30.0	39.6

夫の平均婚姻年齢を夫日本－妻外国の夫妻における妻の国籍別にみると、初婚では妻の国籍がフィリピンの41.1歳が最も高く、次いでタイの40.9歳となっている。

また、夫妻の年齢差(夫－妻)をみると、妻の国籍がフィリピンでは初婚・再婚ともに10歳以上の年齢差がある。(表12)

一方、妻の平均婚姻年齢を妻日本－夫外国の夫妻における夫の国籍別にみると、再婚では夫の国籍が英国、その他の外国が41.0歳で最も高く、次いで韓国・朝鮮の40.3歳となっている(表13)。

表12 夫日本－妻外国の夫妻における妻の国籍別にみた平均婚姻年齢 ー平成27年ー

(単位：歳)

妻の国籍	夫			妻			年齢差(夫－妻)		
	全婚姻	初婚	再婚	全婚姻	初婚	再婚	全婚姻	初婚	再婚
韓国・朝鮮	41.4	34.1	52.4	36.9	31.8	46.9	4.5	2.4	5.4
中国	46.0	39.1	52.9	35.2	29.9	39.9	10.7	9.2	13.0
フィリピン	48.8	41.1	53.0	30.4	28.1	36.4	18.5	13.1	16.6
タイ	47.1	40.9	53.5	34.6	31.4	40.6	12.5	9.6	12.8
米国	33.2	30.7	47.0	30.2	28.1	39.9	3.0	2.7	7.1
英国	32.7	32.7	31.7	30.4	28.7	41.0	2.3	4.0	△ 9.4
ブラジル	33.9	30.1	46.5	29.7	27.2	41.7	4.2	2.9	4.8
ペルー	33.0	28.3	48.0	28.2	26.1	36.0	4.7	2.3	12.0
その他の外国	41.4	35.9	50.6	30.8	28.4	38.2	10.7	7.6	12.4

注：平均婚姻年齢とは、各届出年に結婚生活に入り届け出たものについて、結婚式をあげたときまたは同居を始めたときのうち早いほうの年齢の平均である。

表13 妻日本－夫外国の夫妻における夫の国籍別にみた平均婚姻年齢 ー平成27年ー

(単位：歳)

夫の国籍	夫			妻			年齢差(夫－妻)		
	全婚姻	初婚	再婚	全婚姻	初婚	再婚	全婚姻	初婚	再婚
韓国・朝鮮	34.7	32.5	42.9	32.1	30.2	40.3	2.7	2.3	2.6
中国	31.1	28.8	37.6	30.9	28.8	38.3	0.2	0.1	△ 0.6
フィリピン	28.7	27.8	39.7	28.5	25.8	37.4	0.2	2.0	2.4
タイ	30.6	29.0	42.2	31.3	27.4	39.6	△ 0.7	1.6	2.6
米国	32.6	30.0	40.7	32.1	30.6	38.8	0.5	△ 0.5	1.9
英国	36.4	34.3	44.9	33.3	32.2	41.0	3.1	2.1	4.0
ブラジル	29.1	27.6	36.1	28.5	27.1	35.9	0.6	0.5	0.1
ペルー	29.0	27.6	37.8	27.7	26.8	33.3	1.3	0.8	4.6
その他の外国	32.9	30.8	40.1	33.1	30.9	41.0	△ 0.2	△ 0.1	△ 0.9

注：平均婚姻年齢とは、各届出年に結婚生活に入り届け出たものについて、結婚式をあげたときまたは同居を始めたときのうち早いほうの年齢の平均である。

4 都道府県別にみた婚姻

(1) 夫妻の初婚一再婚の組合せ別にみた婚姻

夫妻の初婚一再婚の組合せ別婚姻件数の構成割合を都道府県別にみると、「夫妻とも初婚」の場合、平成7年では滋賀県、新潟県、福井県の順に高く、80%を超える都道府県が36であったが、平成27年では、福井県、東京都、富山県の順に高く、最も高い福井県でも77.5%となっている。「夫妻とも初婚」の割合は低下し、少なくとも一方が再婚である割合が上昇している。(表14)

表14 都道府県別にみた夫妻の初婚一再婚の組合せ別婚姻件数の構成割合

—平成7・27年—

都道府県	平成27年					平成7年				
	総数	夫妻とも初婚	夫初婚妻再婚	夫再婚妻初婚	夫妻とも再婚	総数	夫妻とも初婚	夫初婚妻再婚	夫再婚妻初婚	夫妻とも再婚
全 国	100.0	73.2	7.1	10.0	9.7	100.0	81.6	5.1	6.8	6.5
01 北海道	100.0	66.4	7.9	12.2	13.5	100.0	75.9	5.8	8.4	9.9
02 青森	100.0	70.9	8.2	11.4	9.4	100.0	79.6	6.1	7.4	6.9
03 岩手	100.0	70.8	9.1	10.6	9.4	100.0	84.1	5.2	5.9	4.8
04 宮城	100.0	71.9	7.4	10.4	10.3	100.0	83.4	5.0	5.9	5.6
05 秋田	100.0	71.4	8.0	10.2	10.4	100.0	82.0	5.9	6.1	6.1
06 山形	100.0	74.4	7.1	9.2	9.2	100.0	84.0	5.2	6.0	4.8
07 福島	100.0	70.9	7.7	10.4	10.9	100.0	82.3	5.4	6.4	5.9
08 茨城	100.0	72.2	8.0	9.1	10.7	100.0	82.9	5.2	5.9	5.9
09 栃木	100.0	72.4	8.4	9.1	10.1	100.0	81.0	6.1	6.2	6.8
10 群馬	100.0	72.3	7.7	9.9	10.1	100.0	81.9	5.1	6.8	6.2
11 埼玉	100.0	73.4	7.7	9.3	9.7	100.0	82.6	5.6	6.1	5.7
12 千葉	100.0	72.7	7.7	9.6	9.9	100.0	82.2	5.5	6.4	5.9
13 東京	100.0	77.3	6.4	9.6	6.8	100.0	80.7	5.7	7.9	5.7
14 神奈川	100.0	74.4	7.4	9.3	8.9	100.0	82.5	5.6	6.2	5.7
15 新潟	100.0	75.3	6.9	9.7	8.1	100.0	85.7	4.9	5.2	4.2
16 富山	100.0	76.7	6.4	8.1	8.8	100.0	84.5	4.3	6.0	5.1
17 石川	100.0	75.7	6.3	9.3	8.8	100.0	83.8	4.7	5.5	6.0
18 福井	100.0	77.5	5.8	8.5	8.2	100.0	84.8	4.1	5.3	5.9
19 山梨	100.0	73.1	7.8	9.8	9.3	100.0	84.3	4.1	6.0	5.6
20 長野	100.0	73.3	7.7	9.8	9.2	100.0	84.3	4.8	6.1	4.9
21 岐阜	100.0	74.3	6.9	9.1	9.7	100.0	84.4	3.9	5.9	5.7
22 静岡	100.0	72.1	7.8	10.1	10.0	100.0	81.4	5.0	6.8	6.9
23 愛知	100.0	75.3	6.8	9.0	8.8	100.0	84.0	4.5	6.0	5.5
24 三重	100.0	71.3	7.2	10.5	11.0	100.0	81.9	4.6	6.9	6.5
25 滋賀	100.0	75.4	6.3	8.9	9.3	100.0	86.1	3.5	5.3	5.1
26 京都	100.0	75.9	6.0	9.4	8.7	100.0	83.0	4.1	6.7	6.1
27 大阪	100.0	72.1	6.8	10.9	10.2	100.0	81.1	4.8	7.2	6.9
28 兵庫	100.0	73.4	6.7	10.1	9.8	100.0	82.2	4.7	6.6	6.5
29 奈良	100.0	72.5	6.3	10.8	10.5	100.0	83.3	3.7	6.4	6.6
30 和歌山	100.0	67.8	7.9	11.0	13.4	100.0	78.6	4.5	8.0	8.8
31 鳥取	100.0	70.9	7.9	10.9	10.3	100.0	80.6	5.5	7.0	6.9
32 島根	100.0	73.9	6.8	9.4	9.9	100.0	81.7	6.2	6.1	5.9
33 岡山	100.0	72.8	6.7	10.1	10.4	100.0	81.1	4.8	7.1	7.0
34 広島	100.0	72.9	6.9	10.1	10.1	100.0	82.2	4.8	6.4	6.5
35 山口	100.0	69.7	7.2	10.8	12.3	100.0	79.4	4.9	7.4	8.3
36 徳島	100.0	72.9	6.8	10.4	9.8	100.0	82.4	4.5	6.2	6.8
37 香川	100.0	71.1	6.6	10.9	11.5	100.0	82.4	4.7	6.3	6.6
38 愛媛	100.0	71.2	7.1	10.5	11.2	100.0	79.8	5.4	7.2	7.6
39 高知	100.0	66.2	9.7	12.0	12.2	100.0	78.1	5.4	8.1	8.3
40 福岡	100.0	71.5	6.9	11.0	10.7	100.0	78.7	5.0	7.8	8.4
41 佐賀	100.0	73.7	6.2	10.5	9.6	100.0	82.0	4.4	7.5	6.1
42 長崎	100.0	72.6	7.3	9.7	10.4	100.0	80.7	4.8	7.0	7.4
43 熊本	100.0	71.2	6.9	11.2	10.7	100.0	80.9	4.5	7.3	7.3
44 大分	100.0	71.0	7.2	10.8	11.0	100.0	79.7	4.6	7.0	8.7
45 宮崎	100.0	67.7	6.8	11.7	13.8	100.0	78.4	5.2	7.7	8.7
46 鹿児島	100.0	69.5	7.2	11.3	12.1	100.0	78.4	5.6	6.8	9.2
47 沖縄	100.0	69.4	8.1	11.4	11.0	100.0	78.2	6.6	7.9	7.2

注：都道府県別の表章は夫の住所地による。

(2) 初婚夫妻の年齢差からみた婚姻

初婚夫妻の年齢差からみた婚姻件数の構成割合を都道府県別にみると、妻が年上の場合、平成7年では20%を超える都道府県が7であったが、27年では全ての都道府県で20%を超えその割合が上昇している。一方、夫が年上の場合、全国において平成7年が64.4%だったが27年は55.0%と20年間で9.4ポイント低下している。(表15)

表15 都道府県別にみた初婚夫妻の年齢差別婚姻件数及び構成割合 ー平成7・27年ー

都道府県	平成27年								平成7年							
	妻 数(組)				構成割合(%)				妻 数(組)				構成割合(%)			
	総 数	妻年上	同年齢	夫年上	総 数	妻年上	同年齢	夫年上	総 数	妻年上	同年齢	夫年上	総 数	妻年上	同年齢	夫年上
全 国	464 975	112 408	96 860	255 678	100.0	24.2	20.8	55.0	646 536	116 399	113 488	416 597	100.0	18.0	17.6	64.4
01北海道	16 908	4 381	3 537	8 990	100.0	25.9	20.9	53.2	27 009	5 466	4 987	16 551	100.0	20.2	18.5	61.3
02青森	3 853	926	810	2 117	100.0	24.0	21.0	54.9	6 611	1 241	1 209	4 161	100.0	18.8	18.3	62.9
03岩手	3 714	912	824	1 978	100.0	24.6	22.2	53.3	6 036	1 221	1 116	3 699	100.0	20.2	18.5	61.3
04宮城	8 142	2 040	1 782	4 320	100.0	25.1	21.9	53.1	11 654	2 311	2 243	7 099	100.0	19.8	19.2	60.9
05秋田	2 579	646	583	1 349	100.0	25.0	22.6	52.3	4 854	897	920	3 037	100.0	18.5	19.0	62.6
06山形	3 366	777	782	1 807	100.0	23.1	23.2	53.7	5 479	978	981	3 520	100.0	17.8	17.9	64.2
07福島	6 304	1 566	1 410	3 328	100.0	24.8	22.4	52.8	9 936	1 881	1 787	6 268	100.0	18.9	18.0	63.1
08茨城	9 742	2 410	2 089	5 243	100.0	24.7	21.4	53.8	14 527	2 556	2 738	9 232	100.0	17.6	18.8	63.6
09栃木	6 844	1 564	1 515	3 764	100.0	22.9	22.1	55.0	9 594	1 639	1 823	6 132	100.0	17.1	19.0	63.9
10群馬	6 380	1 496	1 418	3 465	100.0	23.4	22.2	54.3	9 953	1 925	1 784	6 242	100.0	19.3	17.9	62.7
11埼玉	25 505	5 960	5 323	14 217	100.0	23.4	20.9	55.7	38 180	6 686	6 780	24 712	100.0	17.5	17.8	64.7
12千葉	21 970	5 232	4 572	12 164	100.0	23.8	20.8	55.4	32 052	5 645	5 465	20 941	100.0	17.6	17.1	65.3
13東京都	67 396	16 256	12 616	38 523	100.0	24.1	18.7	57.2	68 055	12 615	11 003	44 431	100.0	18.5	16.2	65.3
14神奈川県	35 896	8 518	7 324	20 051	100.0	23.7	20.4	55.9	51 131	8 884	8 678	33 565	100.0	17.4	17.0	65.6
15新潟	7 103	1 784	1 588	3 731	100.0	25.1	22.4	52.5	11 192	2 029	2 035	7 127	100.0	18.1	18.2	63.7
16富山	3 481	807	789	1 885	100.0	23.2	22.7	54.2	5 214	890	910	3 413	100.0	17.1	17.5	65.5
17石川	3 935	967	798	2 170	100.0	24.6	20.3	55.1	5 743	928	988	3 827	100.0	16.2	17.2	66.6
18福井	2 699	640	566	1 493	100.0	23.7	21.0	55.3	3 906	614	657	2 635	100.0	15.7	16.8	67.5
19山梨	2 801	653	574	1 574	100.0	23.3	20.5	56.2	4 481	763	796	2 922	100.0	17.0	17.8	65.2
20長野	7 042	1 614	1 520	3 908	100.0	22.9	21.6	55.5	10 453	1 955	1 758	6 740	100.0	18.7	16.8	64.5
21岐阜	6 580	1 444	1 394	3 741	100.0	21.9	21.2	56.9	10 005	1 545	1 796	6 664	100.0	15.4	18.0	66.6
22静岡県	12 739	2 902	2 737	7 100	100.0	22.8	21.5	55.7	18 707	3 190	3 214	12 300	100.0	17.1	17.2	65.8
23愛知	30 926	6 968	6 453	17 504	100.0	22.5	20.9	56.6	40 338	6 228	6 924	27 182	100.0	15.4	17.2	67.4
24三重	6 062	1 371	1 288	3 402	100.0	22.6	21.2	56.1	8 710	1 401	1 474	5 834	100.0	16.1	16.9	67.0
25滋賀	5 170	1 234	1 099	2 837	100.0	23.9	21.3	54.9	6 842	1 053	1 178	4 611	100.0	15.4	17.2	67.4
26東京都	9 450	2 277	1 937	5 236	100.0	24.1	20.5	55.4	13 186	2 359	2 288	8 538	100.0	17.9	17.4	64.8
27大阪府	33 678	8 208	6 940	18 525	100.0	24.4	20.6	55.0	52 058	9 419	9 369	33 268	100.0	18.1	18.0	63.9
28兵庫県	19 397	4 641	4 118	10 634	100.0	23.9	21.2	54.8	27 523	4 946	4 882	17 690	100.0	18.0	17.7	64.3
29奈良	4 125	1 003	856	2 266	100.0	24.3	20.8	54.9	7 252	1 182	1 284	4 784	100.0	16.3	17.7	66.0
30和歌山	2 932	714	610	1 608	100.0	24.4	20.8	54.8	4 830	847	883	3 100	100.0	17.5	18.3	64.2
31鳥取	1 901	458	382	1 061	100.0	24.1	20.1	55.8	2 616	486	458	1 671	100.0	18.6	17.5	63.9
32島根	2 166	571	464	1 131	100.0	26.4	21.4	52.2	3 022	569	556	1 897	100.0	18.8	18.4	62.8
33岡山	6 742	1 659	1 489	3 594	100.0	24.6	22.1	53.3	9 270	1 622	1 687	5 961	100.0	17.5	18.2	64.3
34広島	10 002	2 442	2 163	5 396	100.0	24.4	21.6	53.9	14 501	2 563	2 502	9 434	100.0	17.7	17.3	65.1
35山口	4 114	1 058	893	2 162	100.0	25.7	21.7	52.6	6 476	1 184	1 119	4 173	100.0	18.3	17.3	64.4
36徳島	2 355	532	522	1 301	100.0	22.6	22.2	55.2	3 632	639	626	2 367	100.0	17.6	17.2	65.2
37香川	3 287	851	719	1 717	100.0	25.9	21.9	52.2	4 773	843	816	3 113	100.0	17.7	17.1	65.2
38愛媛	4 345	1 067	890	2 388	100.0	24.6	20.5	55.0	6 688	1 269	1 195	4 223	100.0	19.0	17.9	63.1
39高知	2 023	529	414	1 080	100.0	26.1	20.5	53.4	3 258	674	629	1 954	100.0	20.7	19.3	60.0
40福岡	19 699	5 104	4 084	10 511	100.0	25.9	20.7	53.4	23 897	4 658	4 298	14 940	100.0	19.5	18.0	62.5
41佐賀	2 721	710	615	1 395	100.0	26.1	22.6	51.3	3 731	680	619	2 432	100.0	18.2	16.6	65.2
42長崎	4 443	1 219	958	2 266	100.0	27.4	21.6	51.0	6 808	1 415	1 227	4 165	100.0	20.8	18.0	61.2
43熊本	5 870	1 514	1 315	3 041	100.0	25.8	22.4	51.8	8 212	1 674	1 459	5 078	100.0	20.4	17.8	61.8
44大分	3 772	986	799	1 987	100.0	26.1	21.2	52.7	5 303	1 060	922	3 321	100.0	20.0	17.4	62.6
45宮崎	3 412	903	737	1 772	100.0	26.5	21.6	51.9	5 172	1 067	932	3 172	100.0	20.6	18.0	61.3
46鹿児島	5 366	1 329	1 148	2 889	100.0	24.8	21.4	53.8	7 097	1 355	1 244	4 498	100.0	19.1	17.5	63.4
47沖縄	6 038	1 565	1 416	3 057	100.0	25.9	23.5	50.6	6 571	1 347	1 249	3 973	100.0	20.5	19.0	60.5

注：都道府県別の表章は夫の住所地による。

(3) 国籍(日本-外国)の組合せ別にみた婚姻

夫妻の日本-外国の組合せ別婚姻件数の構成割合を都道府県別にみると、「夫日本-妻外国」の割合が高いのは、平成7年では東京都、千葉県、茨城県の順となっていたが、平成27年では愛知県、千葉県、東京都の順となっている。

また、「妻日本-夫外国」の割合が「夫日本-妻外国」の割合より高いのは、どちらの年次も沖縄県のみとなっている。(表16)

表16 都道府県別にみた夫妻の国籍(日本-外国)の組合せ別婚姻件数及び構成割合

—平成7・27年—

都道府県	平成27年								平成7年							
	実数(組)				構成割合(%)				実数(組)				構成割合(%)			
	総数	夫とも日本	夫日本妻外国	妻日本夫外国	総数	夫とも日本	夫日本妻外国	妻日本夫外国	総数	夫とも日本	夫日本妻外国	妻日本夫外国	総数	夫とも日本	夫日本妻外国	妻日本夫外国
全 国	635 156	614 180	14 809	6 167	100.0	96.7	2.3	1.0	791 888	764 161	20 787	6 940	100.0	96.5	2.6	0.9
01 北海道	25 465	25 267	136	62	100.0	99.2	0.5	0.2	35 591	35 291	197	103	100.0	99.2	0.6	0.3
02 青森	5 432	5 358	40	34	100.0	98.6	0.7	0.6	8 306	8 162	73	71	100.0	98.3	0.9	0.9
03 岩手	5 243	5 175	55	13	100.0	98.7	1.0	0.2	7 179	7 047	116	16	100.0	98.2	1.6	0.2
04 宮城	11 317	11 120	145	52	100.0	98.3	1.3	0.5	13 967	13 703	217	47	100.0	98.1	1.6	0.3
05 秋田	3 613	3 576	28	9	100.0	99.0	0.8	0.2	5 923	5 815	105	3	100.0	98.2	1.8	0.1
06 山形	4 522	4 446	61	15	100.0	98.3	1.3	0.3	6 519	6 267	239	13	100.0	96.1	3.7	0.2
07 福島	8 888	8 691	173	24	100.0	97.8	1.9	0.3	12 070	11 703	329	38	100.0	97.0	2.7	0.3
08 茨城	13 498	13 057	354	87	100.0	96.7	2.6	0.6	17 519	16 781	667	71	100.0	95.8	3.8	0.4
09 栃木	9 452	9 169	204	79	100.0	97.0	2.2	0.8	11 844	11 334	435	75	100.0	95.7	3.7	0.6
10 群馬	8 820	8 496	234	90	100.0	96.3	2.7	1.0	12 147	11 660	420	67	100.0	96.0	3.5	0.6
11 埼玉	34 757	33 435	996	326	100.0	96.2	2.9	0.9	46 224	44 502	1 364	358	100.0	96.3	3.0	0.8
12 千葉	30 204	28 919	973	312	100.0	95.7	3.2	1.0	38 997	37 157	1 575	265	100.0	95.3	4.0	0.7
13 東京	87 167	82 712	2 771	1 684	100.0	94.9	3.2	1.9	84 286	78 809	4 084	1 393	100.0	93.5	4.8	1.7
14 神奈川	48 263	46 135	1 491	637	100.0	95.6	3.1	1.3	61 966	59 360	1 852	754	100.0	95.8	3.0	1.2
15 新潟	9 435	9 287	130	18	100.0	98.4	1.4	0.2	13 056	12 718	298	40	100.0	97.4	2.3	0.3
16 富山	4 539	4 414	113	12	100.0	97.2	2.5	0.3	6 167	5 986	163	18	100.0	97.1	2.6	0.3
17 石川	5 200	5 109	64	27	100.0	98.3	1.2	0.5	6 852	6 741	84	27	100.0	98.4	1.2	0.4
18 福井	3 481	3 389	78	14	100.0	97.4	2.2	0.4	4 607	4 434	137	36	100.0	96.2	3.0	0.8
19 山梨	3 831	3 707	105	19	100.0	96.8	2.7	0.5	5 314	5 094	191	29	100.0	95.9	3.6	0.5
20 長野	9 606	9 276	280	50	100.0	96.6	2.9	0.5	12 407	11 861	458	88	100.0	95.6	3.7	0.7
21 岐阜	8 859	8 512	277	70	100.0	96.1	3.1	0.8	11 848	11 583	208	57	100.0	97.8	1.8	0.5
22 静岡	17 666	17 072	471	123	100.0	96.6	2.7	0.7	22 991	22 158	700	133	100.0	96.4	3.0	0.6
23 愛知	41 054	39 079	1 570	405	100.0	95.2	3.8	1.0	48 022	46 255	1 303	464	100.0	96.3	2.7	1.0
24 三重	8 504	8 195	249	60	100.0	96.4	2.9	0.7	10 631	10 342	229	60	100.0	97.3	2.2	0.6
25 滋賀	6 855	6 657	162	36	100.0	97.1	2.4	0.5	7 950	7 755	141	54	100.0	97.5	1.8	0.7
26 京都	12 458	12 050	236	172	100.0	96.7	1.9	1.4	15 887	15 267	371	249	100.0	96.1	2.3	1.6
27 大阪	46 689	44 827	1 252	610	100.0	96.0	2.7	1.3	64 181	61 558	1 648	975	100.0	95.9	2.6	1.5
28 兵庫	26 422	25 679	485	258	100.0	97.2	1.8	1.0	33 492	32 454	628	410	100.0	96.9	1.9	1.2
29 奈良	5 691	5 563	103	25	100.0	97.8	1.8	0.4	8 702	8 510	141	51	100.0	97.8	1.6	0.6
30 和歌山	4 326	4 236	71	19	100.0	97.9	1.6	0.4	6 143	5 972	146	25	100.0	97.2	2.4	0.4
31 鳥取	2 681	2 632	41	8	100.0	98.2	1.5	0.3	3 246	3 152	76	18	100.0	97.1	2.3	0.6
32 島根	2 931	2 883	41	7	100.0	98.4	1.4	0.2	3 699	3 622	70	7	100.0	97.9	1.9	0.2
33 岡山	9 260	9 027	181	52	100.0	97.5	2.0	0.6	11 424	11 181	191	52	100.0	97.9	1.7	0.5
34 広島	13 712	13 367	258	87	100.0	97.5	1.9	0.6	17 633	17 175	324	134	100.0	97.4	1.8	0.8
35 山口	5 901	5 795	57	49	100.0	98.2	1.0	0.8	8 157	7 942	130	85	100.0	97.4	1.6	1.0
36 徳島	3 229	3 189	30	10	100.0	98.8	0.9	0.3	4 406	4 320	76	10	100.0	98.0	1.7	0.2
37 香川	4 626	4 545	69	12	100.0	98.2	1.5	0.3	5 794	5 703	82	9	100.0	98.4	1.4	0.2
38 愛媛	6 102	6 035	52	15	100.0	98.9	0.9	0.2	8 379	8 295	68	16	100.0	99.0	0.8	0.2
39 高知	3 057	3 016	36	5	100.0	98.7	1.2	0.2	4 172	4 101	55	16	100.0	98.3	1.3	0.4
40 福岡	27 566	27 065	339	162	100.0	98.2	1.2	0.6	30 355	29 708	454	193	100.0	97.9	1.5	0.6
41 佐賀	3 692	3 652	30	10	100.0	98.9	0.8	0.3	4 550	4 480	56	14	100.0	98.5	1.2	0.3
42 長崎	6 118	6 015	53	50	100.0	98.3	0.9	0.8	8 431	8 291	75	65	100.0	98.3	0.9	0.8
43 熊本	8 249	8 126	98	25	100.0	98.5	1.2	0.3	10 146	9 936	194	16	100.0	97.9	1.9	0.2
44 大分	5 315	5 249	44	22	100.0	98.8	0.8	0.4	6 657	6 560	73	24	100.0	98.5	1.1	0.4
45 宮崎	5 041	4 998	27	16	100.0	99.1	0.5	0.3	6 599	6 525	61	13	100.0	98.9	0.9	0.2
46 鹿児島	7 724	7 648	62	14	100.0	99.0	0.8	0.2	9 051	8 890	146	15	100.0	98.2	1.6	0.2
47 沖縄	8 695	8 330	84	281	100.0	95.8	1.0	3.2	8 401	8 001	137	263	100.0	95.2	1.6	3.1

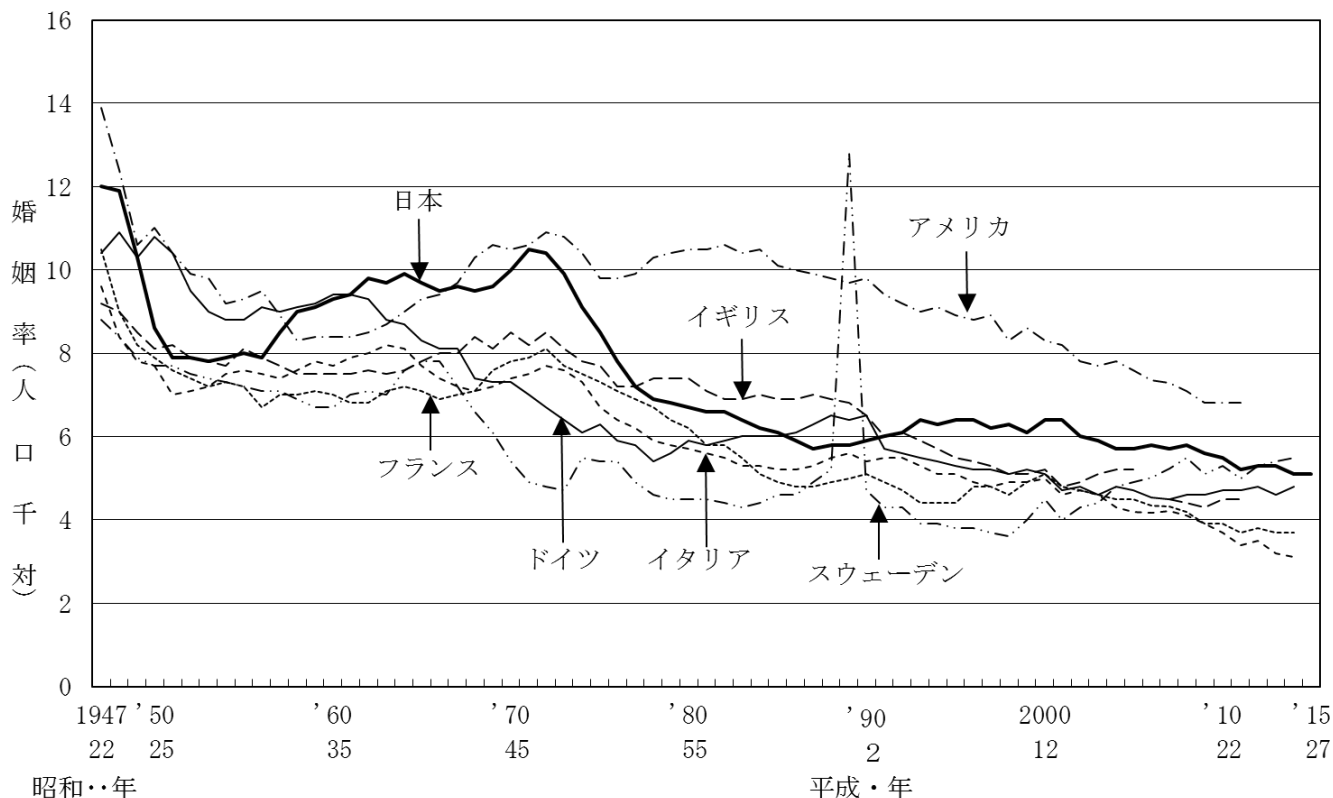
注：都道府県別の表章は夫の住所地による。

5 国際比較

我が国と欧米諸国の婚姻率の年次推移をみると、我が国の1947年は欧米諸国と比べて高率であったが、1950年代のはじめにかけて急激に低下し、フランス、スウェーデン、イギリスとほぼ同率となった。1957年からは上昇傾向を示し、1971年をピークに急速に低下したが、近年はフランス、ドイツ、イギリスに比べ高率で推移している。(図9、表17)

ただし、ヨーロッパ諸国では、出生に占める嫡出でない子の割合が多いことから婚姻率を比較する場合には注意が必要である(〈参考〉参照)。

図9 日本及び主な欧米諸国の婚姻率(人口千対)の年次推移 ー昭和22～平成27年ー



注：ドイツは1986年までは旧西ドイツである。
スウェーデンの1989年の大きな突出は、年金制度の改正により駆け込み婚姻が急増したためといわれている。
イギリスは1970年まではイングランド・ウェールズである。

資料：国連「Demographic Yearbook」

U.S. Department of Health and Human services「National Vital Statistics Reports」

表17 主な国の婚姻率(人口千対) ー最新年次ー

国名	最新年次		婚姻率
日本	2015	平成27年	5.1
アメリカ	2011	23	6.8
韓国	2015	27	5.9
シンガポール	2015	27	7.3
フランス	2014	26	3.7
ドイツ	2014	26	4.8
イタリア	2014	26	3.1
スウェーデン	2014	26	5.5
イギリス	2011	23	4.5

資料：国連「Demographic Yearbook 2015」

〈参考〉

出生に占める嫡出でない子の出生割合の国際比較

国名	最新年次	割合(%)
日本	2015	2.3
アメリカ合衆国	2014	40.2
フランス	2012	56.7
ドイツ	2014	35.0
イタリア	2014	28.8
スウェーデン	2014	54.6
イギリス	2012	47.6

資料：Eurostat「Population and Social Conditions」

U.S. Department of Health and Human services
「National Vital Statistics Reports」

統計表

統計表 1 初婚—再婚別にみた婚姻件数及び婚姻率（人口千対）の年次推移 —昭和 22～平成 27 年—

年次		婚姻件数(組)			婚姻率 (人口千対)	年次		婚姻件数(組)			婚姻率 (人口千対)
		総数	初婚	再婚				総数	初婚	再婚	
1947	昭和22年	934 170	12.0	85	昭和60年	735 850	613 387	122 463	6.1
48	23	953 999	11.9	86	61	710 962	587 853	123 109	5.9
49	24	842 170	10.3	87	62	696 173	572 492	123 681	5.7
						88	63	707 716	579 139	128 577	5.8
1950	25	715 081	8.6	89	平成元	708 316	576 905	131 411	5.8
51	26	671 905	7.9						
52	27	676 995	549 769	127 226	7.9	1990	2	722 138	589 886	132 252	5.9
53	28	682 077	563 216	118 861	7.8	91	3	742 264	609 907	132 357	6.0
54	29	697 809	582 405	115 404	7.9	92	4	754 441	621 752	132 689	6.1
						93	5	792 658	654 447	138 211	6.4
55	30	714 861	601 924	112 937	8.0	94	6	782 738	642 827	139 911	6.3
56	31	715 934	607 283	108 651	7.9						
57	32	773 362	663 677	109 685	8.5	95	7	791 888	646 536	145 352	6.4
58	33	826 902	716 944	109 958	9.0	96	8	795 080	647 477	147 603	6.4
59	34	847 135	739 626	107 509	9.1	97	9	775 651	627 872	147 779	6.2
						98	10	784 595	631 850	152 745	6.3
1960	35	866 115	758 429	107 686	9.3	99	11	762 028	608 015	154 013	6.1
61	36	890 158	785 658	104 500	9.4						
62	37	928 341	820 093	108 248	9.8	2000	12	798 138	630 235	167 903	6.4
63	38	937 516	831 742	105 774	9.7	01	13	799 999	623 514	176 485	6.4
64	39	963 130	855 879	107 251	9.9	02	14	757 331	582 785	174 546	6.0
						03	15	740 191	562 940	177 251	5.9
65	40	954 852	847 564	107 288	9.7	04	16	720 417	541 675	178 742	5.7
66	41	940 120	835 167	104 953	9.5						
67	42	953 096	845 563	107 533	9.6	05	17	714 265	533 498	180 767	5.7
68	43	956 312	850 904	105 408	9.5	06	18	730 971	541 487	189 484	5.8
69	44	984 142	874 829	109 313	9.6	07	19	719 822	532 298	187 524	5.7
						08	20	726 106	537 748	188 358	5.8
1970	45	1 029 405	914 870	114 535	10.0	09	21	707 734	524 480	183 254	5.6
71	46	1 091 229	972 908	118 321	10.5						
72	47	1 099 984	979 331	120 653	10.4	10	22	700 214	520 955	179 259	5.5
73	48	1 071 923	949 938	121 985	9.9	11	23	661 895	490 664	171 231	5.2
74	49	1 000 455	878 277	122 178	9.1	12	24	668 869	494 749	174 120	5.3
						13	25	660 613	487 044	173 569	5.3
75	50	941 628	822 382	119 246	8.5	14	26	643 749	473 772	169 977	5.1
76	51	871 543	754 680	116 863	7.8						
77	52	821 029	705 709	115 320	7.2	15	27	635 156	464 975	170 181	5.1
78	53	793 257	678 298	114 959	6.9						
79	54	788 505	670 858	117 647	6.8						
1980	55	774 702	657 373	117 329	6.7						
81	56	776 531	658 409	118 122	6.6						
82	57	781 252	660 475	120 777	6.6						
83	58	762 552	642 591	119 961	6.4						
84	59	739 991	620 110	119 881	6.2						

統計表2 年齢別にみた無配偶婚姻率（無配偶人口千対）・未婚者初婚率（未婚人口千対）・
婚姻件数及び初婚件数 — 平成12・17・22・27年 —

(夫 2-1)

年 齢	平成12年						17年					
	無配偶 婚姻率	未婚者 初婚率	婚姻件数 (人)	初婚件数 (人)	男性無配偶 人口 (人)	男性未婚人口	無配偶 婚姻率	未婚者 初婚率	婚姻件数 (人)	初婚件数 (人)	男性無配偶 人口 (人)	男性未婚人口
総数	46.9	47.7	798 138	678 174	17 012 018	14 218 813	40.3	40.3	714 265	584 076	17 721 219	14 487 741
18 歳	5.6	5.6	4 300	4 300	761 164	761 080	3.8	3.8	2 609	2 606	686 626	686 477
19	9.9	9.8	7 532	7 508	764 511	763 947	6.9	6.9	4 801	4 788	698 981	698 463
20	16.6	16.5	13 202	13 106	793 572	792 782	13.0	12.9	9 310	9 238	714 144	713 422
21	22.5	22.1	17 756	17 487	790 767	789 508	17.9	17.6	12 753	12 546	713 349	712 033
22	30.0	29.5	23 916	23 428	796 526	794 556	24.3	23.8	16 993	16 611	698 603	696 575
23	41.0	40.3	32 287	31 552	786 545	783 683	33.7	32.9	22 531	21 864	667 971	664 947
24	56.2	55.0	44 439	43 270	790 109	786 103	46.8	45.5	30 468	29 445	651 511	647 144
25	75.4	73.8	58 593	56 923	777 548	771 640	61.7	60.0	39 735	38 347	644 490	638 805
26	89.2	87.1	67 663	65 397	758 901	750 964	77.3	75.1	47 929	46 050	619 987	612 860
27	100.8	98.0	71 290	68 304	706 911	696 978	87.9	85.2	52 663	50 295	599 214	590 315
28	104.6	101.1	66 462	62 981	635 220	623 225	95.6	92.2	54 331	51 435	568 357	557 592
29	105.0	100.1	59 101	54 986	562 964	549 213	95.4	91.0	52 207	48 552	547 270	533 407
30	99.3	93.1	49 606	45 049	499 741	484 002	94.0	88.1	49 525	44 953	526 751	510 174
31	94.2	86.5	41 497	36 561	440 402	422 581	83.9	77.1	43 019	37 972	513 005	492 551
32	87.4	78.4	34 563	29 469	395 619	376 089	78.3	69.9	38 118	32 408	486 905	463 885
33	73.7	64.3	26 877	22 072	364 451	343 342	69.3	60.3	31 323	25 745	451 917	426 651
34	79.7	67.3	21 157	16 628	265 438	247 130	65.7	55.2	27 378	21 500	416 640	389 779
35	72.9	60.5	20 860	15 834	286 103	261 926	65.0	52.9	22 616	16 887	348 173	318 973
36	66.1	53.3	16 470	11 998	249 333	225 126	61.8	48.4	19 793	13 981	320 258	288 924
37	59.7	45.9	13 571	9 284	227 239	202 246	55.4	41.6	16 498	11 024	297 880	265 009
38	53.4	40.5	11 015	7 320	206 145	180 575	48.6	35.4	13 745	8 788	282 908	248 558
39	48.9	35.5	9 529	5 972	194 874	168 038	49.4	34.2	10 558	6 306	213 875	184 332
40	41.6	28.8	7 758	4 563	186 484	158 492	40.2	26.8	10 193	5 765	253 250	215 015
41	37.5	24.3	6 837	3 690	182 266	152 129	35.1	22.3	7 978	4 239	227 307	190 210
42	34.3	21.5	5 867	3 022	171 012	140 692	33.1	20.2	6 997	3 493	211 131	173 301
43	31.3	19.2	5 051	2 513	161 351	131 005	29.8	17.4	5 835	2 752	195 644	157 817
44	27.5	15.2	4 525	2 003	164 823	131 551	27.9	15.1	5 267	2 254	188 641	149 444
45	25.8	13.9	4 354	1 841	169 005	132 423	25.6	13.4	4 700	1 926	183 716	143 296
46	24.3	12.9	4 018	1 627	165 137	126 535	24.1	12.1	4 376	1 681	181 657	139 244
47	22.2	11.2	3 841	1 444	172 999	129 055	21.8	10.8	3 759	1 406	172 564	129 833
48	21.0	10.0	3 721	1 298	177 532	129 524	21.1	9.7	3 457	1 182	163 490	121 491
49	20.7	8.7	3 822	1 133	184 703	130 405	19.2	8.5	3 235	1 048	168 315	122 987
50	20.3	8.4	3 898	1 097	191 962	130 450	18.1	7.8	3 141	971	173 567	124 323
51	19.7	7.1	3 869	901	196 894	127 506	16.7	7.0	2 844	828	169 930	118 892
52	19.5	6.3	3 625	725	186 228	114 933	15.9	6.5	2 825	793	178 073	121 700
53	18.2	5.8	3 003	559	164 599	95 856	15.0	5.2	2 737	631	182 959	122 514
54	18.7	5.4	1 886	305	100 711	56 154	14.6	5.2	2 789	646	190 376	123 153
55	17.9	4.6	1 838	251	102 811	54 336	14.0	4.7	2 776	577	198 323	123 175
56	18.6	5.5	2 196	313	117 890	57 378	13.7	4.2	2 808	502	204 823	120 737
57	17.3	4.3	1 918	224	111 056	51 674	13.2	3.7	2 558	404	193 806	108 741
58	16.2	4.3	1 796	207	110 912	48 601	12.9	3.2	2 227	294	172 190	90 611
59	17.9	4.5	1 875	196	104 622	43 173	14.5	3.8	1 518	199	104 860	52 910
60	16.9	4.2	1 580	150	93 255	35 705	14.9	3.7	1 607	190	107 927	50 942
61	12.7	3.3	1 007	94	79 259	28 507	13.6	3.2	1 694	170	124 169	53 900
62	12.0	3.2	991	90	82 857	27 794	11.0	2.4	1 304	117	118 478	48 895
63	11.0	3.3	939	87	84 980	26 576	9.6	2.5	1 139	115	118 667	45 646
64	10.5	2.5	876	61	83 422	24 310	8.8	2.3	988	95	112 057	40 555
65	9.8	1.8	785	39	80 187	21 559	9.1	2.4	906	80	100 005	33 425
66	7.6	2.3	568	42	74 830	18 248	8.7	2.2	736	58	85 042	26 285
67	7.4	2.6	560	43	75 360	16 700	6.8	1.6	609	40	89 142	25 598
68	6.6	2.3	476	33	72 540	14 613	6.4	1.4	581	33	90 684	23 926
69	5.9	1.6	422	21	71 379	13 067	6.1	1.3	545	29	89 227	21 703
70	5.3	2.4	364	27	68 321	11 452	5.2	1.5	449	28	86 027	19 194
71	5.4	2.1	361	21	67 379	9 817	4.9	1.2	390	19	80 012	15 772
72	4.6	2.1	303	18	66 222	8 721	4.5	1.8	361	26	80 512	14 114
73	3.4	1.8	221	14	65 250	7 589	4.0	2.1	310	26	77 987	12 349
74	3.4	2.4	222	15	65 090	6 175	3.4	1.6	259	17	76 055	10 821
75 歳以上	1.5	2.2	1 069	69	704 607	31 374	1.6	1.8	1 460	98	901 791	54 346

資料：総務省統計局「国勢調査」

注：婚姻件数及び初婚件数の総数には年齢不詳を含む。男性無配偶人口の総数は18歳以上の合計である。

(夫 2-2)

年 齢	平成22年						27年					
	無配偶 婚姻率	未婚者 初婚率	婚姻件数 (人)	初婚件数 (人)	男性無配偶人口 (人)		無配偶 婚姻率	未婚者 初婚率	婚姻件数 (人)	初婚件数 (人)	男性無配偶人口 (人)	
					男性無配偶人口	男性未婚人口					男性無配偶人口	男性未婚人口
総数	39.0	39.6	700 214	570 571	17 952 260	14 409 473	35.6	36.1	635 156	510 243	17 860 878	14 140 837
18 歳	3.5	3.5	2 113	2 110	608 300	608 130	3.5	3.5	2 102	2 098	596 986	596 697
19	6.5	6.4	3 784	3 761	586 325	585 843	6.2	6.2	3 580	3 566	576 596	576 107
20	11.7	11.6	6 823	6 748	581 538	580 809	11.1	11.0	6 302	6 230	567 499	566 875
21	16.6	16.4	9 687	9 506	581 869	580 766	15.0	14.7	8 305	8 126	553 439	552 525
22	23.0	22.5	13 471	13 162	585 722	584 099	20.3	19.8	10 723	10 453	528 274	527 038
23	34.1	33.3	19 756	19 231	579 596	577 315	29.4	28.5	15 264	14 757	518 673	516 916
24	50.0	48.9	28 413	27 622	567 757	564 514	44.9	43.7	22 252	21 564	495 849	493 562
25	68.1	66.6	38 095	36 952	559 304	554 756	65.5	63.8	31 258	30 269	477 429	474 097
26	84.6	82.6	45 649	44 039	539 336	533 214	84.4	82.4	38 585	37 333	457 328	453 064
27	95.7	93.0	48 436	46 354	506 372	498 695	98.2	95.8	42 978	41 392	437 690	432 109
28	104.9	101.4	49 054	46 480	467 533	458 469	105.3	101.8	43 322	41 205	411 276	404 568
29	105.0	101.0	46 099	43 223	439 067	428 148	106.0	101.6	40 952	38 397	386 174	377 824
30	104.4	98.7	44 178	40 396	422 962	409 395	103.8	98.3	38 343	35 238	369 256	358 463
31	96.6	89.5	38 878	34 620	402 376	386 907	97.9	91.0	34 514	30 922	352 548	339 828
32	89.6	81.6	35 389	30 756	394 751	376 912	92.2	83.7	30 932	26 853	335 553	320 995
33	82.9	73.8	31 786	26 815	383 272	363 222	85.5	75.7	27 115	22 808	317 259	301 197
34	75.7	65.2	28 936	23 414	382 478	359 308	80.0	69.0	24 468	19 905	305 985	288 393
35	68.6	57.4	26 214	20 347	381 860	354 324	75.6	63.8	23 040	18 115	304 858	283 878
36	62.2	50.4	24 019	17 855	386 286	354 518	69.3	56.8	20 807	15 761	300 411	277 354
37	54.8	43.0	20 802	14 843	379 756	345 085	61.3	48.5	18 512	13 418	302 173	276 675
38	48.9	37.0	17 783	12 118	363 420	327 280	54.8	42.1	16 575	11 577	302 666	274 861
39	44.6	32.9	15 345	10 083	344 334	306 477	49.5	37.2	15 394	10 405	310 809	279 617
40	39.0	27.0	12 648	7 659	324 083	283 295	44.7	32.0	14 203	9 026	317 993	282 217
41	33.5	22.2	10 292	5 861	306 809	263 833	36.6	25.2	12 095	7 306	330 581	289 761
42	31.0	19.5	9 001	4 816	290 571	246 670	32.3	21.2	10 754	6 122	332 903	288 624
43	26.3	15.5	7 405	3 649	281 507	235 587	29.0	18.5	9 417	5 165	325 203	278 729
44	27.5	15.8	5 954	2 801	216 169	177 795	25.8	15.5	8 088	4 120	312 988	265 262
45	23.2	12.6	5 935	2 604	256 224	207 023	23.2	12.9	6 937	3 216	298 665	248 573
46	21.4	11.0	4 979	2 032	232 714	184 981	21.0	11.2	6 014	2 618	286 664	234 631
47	19.0	9.1	4 162	1 556	219 100	171 190	19.3	9.7	5 286	2 135	274 128	220 992
48	17.9	8.2	3 676	1 291	205 037	157 468	16.7	7.5	4 460	1 603	267 514	212 383
49	16.6	7.0	3 304	1 045	198 603	149 283	17.1	7.2	3 532	1 158	206 872	161 085
50	15.6	6.2	3 015	885	193 195	142 406	15.2	6.0	3 748	1 130	246 979	188 269
51	14.4	5.4	2 762	748	191 717	139 007	13.7	5.3	3 106	897	225 986	169 466
52	13.9	4.7	2 530	613	182 429	129 702	12.7	4.3	2 715	673	213 133	156 547
53	12.5	4.3	2 152	525	172 802	121 563	12.4	4.2	2 485	606	200 449	144 579
54	11.9	4.2	2 101	519	177 121	122 504	11.8	3.8	2 290	522	193 810	136 387
55	11.2	3.7	2 042	454	182 471	123 562	11.0	3.4	2 088	450	189 092	130 865
56	10.5	3.5	1 874	415	179 101	118 671	9.8	2.7	1 855	350	188 341	127 699
57	9.8	3.0	1 840	367	187 266	121 485	9.2	2.7	1 647	318	178 935	118 993
58	9.5	2.9	1 826	351	192 144	121 821	9.0	2.5	1 519	280	169 276	110 582
59	10.2	2.7	2 031	334	199 569	122 356	8.5	2.2	1 477	248	173 582	111 441
60	10.3	2.8	2 167	338	209 668	121 655	8.8	2.3	1 564	261	178 644	111 719
61	8.8	2.4	1 904	283	216 063	119 211	7.7	2.0	1 359	215	175 436	107 056
62	8.6	2.1	1 754	222	205 067	107 490	6.5	1.6	1 198	171	183 018	108 833
63	7.9	1.7	1 449	149	183 027	89 850	6.4	1.8	1 216	198	188 681	109 660
64	7.6	1.8	841	94	110 994	52 427	7.5	1.9	1 450	209	194 551	108 286
65	7.3	1.7	825	82	113 767	49 214	6.5	1.7	1 312	179	201 762	106 313
66	6.6	1.2	853	64	130 151	51 870	5.4	1.3	1 124	138	208 731	103 553
67	6.8	1.5	842	70	123 507	46 409	5.1	1.2	1 009	112	197 137	91 759
68	6.2	1.5	766	64	123 758	43 442	4.8	1.2	842	87	175 677	75 649
69	5.3	1.1	621	41	116 898	38 179	4.8	0.9	513	40	105 922	43 120
70	4.9	1.1	508	32	103 659	30 274	5.0	0.9	542	38	108 075	40 121
71	4.7	1.1	419	27	88 454	23 675	4.6	1.3	578	53	124 868	42 101
72	4.6	0.9	424	21	92 718	22 657	4.0	1.1	478	40	118 160	37 140
73	4.4	1.0	413	21	93 769	21 068	3.7	0.6	437	19	118 158	34 002
74	3.9	0.9	364	17	92 387	18 900	3.6	1.0	402	28	112 017	29 309
75 歳以上	1.6	0.9	1 823	85	1 115 527	94 764	1.6	0.8	2 092	120	1 328 216	142 488

資料：総務省統計局「国勢調査」

注：婚姻件数及び初婚件数の総数には年齢不詳を含む。男性無配偶人口の総数は18歳以上の合計である。

(妻 2-1)

年 齢	平成12年						17年					
	無配偶 婚姻率	未婚者 初婚率	婚姻件数 (人)	初婚件数 (人)	女性無配偶 人口 (人)	女性未婚人口	無配偶 婚姻率	未婚者 初婚率	婚姻件数 (人)	初婚件数 (人)	女性無配偶 人口 (人)	女性未婚人口
総数	36.4	56.1	798 138	691 507	21 926 705	12 330 416	31.2	48.6	714 265	599 691	22 867 612	12 327 158
16 歳	1.4	1.4	1 040	1 039	721 616	721 586	1.1	1.1	686	683	613 744	613 713
17	3.8	3.8	2 744	2 732	727 442	727 328	2.9	2.9	1 824	1 816	630 207	630 063
18	9.9	9.9	7 186	7 157	722 323	721 938	7.9	7.8	5 084	5 042	646 487	646 030
19	17.9	17.8	12 884	12 784	720 209	719 094	15.0	14.9	9 752	9 647	648 844	647 699
20	28.4	28.0	20 795	20 519	733 505	731 566	24.2	23.9	15 923	15 679	658 669	656 431
21	37.4	36.9	27 128	26 617	725 313	722 017	30.9	30.4	20 258	19 778	654 749	650 842
22	49.2	48.4	35 849	34 952	727 904	722 861	41.1	40.2	26 222	25 410	637 566	631 778
23	68.6	67.5	48 722	47 426	710 071	702 598	54.9	53.8	33 356	32 236	607 454	599 214
24	92.4	91.1	64 105	62 309	694 073	683 692	74.5	73.1	43 326	41 742	581 665	570 870
25	117.8	116.3	77 420	74 778	657 370	642 959	94.7	93.1	53 121	50 959	561 003	547 223
26	134.5	132.9	82 263	78 724	611 613	592 228	111.5	109.8	58 645	55 864	525 995	508 666
27	141.4	139.6	77 355	73 073	547 133	523 293	121.3	120.0	60 226	57 006	496 344	475 237
28	142.2	139.7	66 286	61 253	466 015	438 312	129.0	127.3	58 760	54 796	455 449	430 565
29	135.4	132.0	53 847	48 343	397 646	366 330	127.0	124.8	53 982	49 247	425 014	394 698
30	118.7	114.1	40 554	35 046	341 621	307 075	114.5	110.9	45 365	39 863	396 253	359 549
31	106.1	100.3	31 693	26 216	298 573	261 437	99.4	94.3	37 760	31 630	379 885	335 342
32	93.7	87.1	24 711	19 543	263 724	224 500	88.6	82.7	31 669	25 387	357 277	307 008
33	78.4	70.7	18 947	14 120	241 787	199 855	78.5	70.7	25 603	19 207	326 072	271 657
34	80.0	70.7	14 088	9 860	176 147	139 537	72.3	64.2	21 582	15 490	298 680	241 357
35	66.4	58.2	12 736	8 418	191 697	144 552	66.6	59.2	17 100	11 649	256 877	196 713
36	58.1	49.2	9 765	5 952	168 022	121 042	58.9	50.9	14 098	8 975	239 254	176 494
37	51.0	41.0	7 856	4 341	154 178	105 966	49.4	40.8	11 017	6 470	222 999	158 762
38	42.8	34.5	6 028	3 170	141 003	91 984	41.5	34.0	8 881	4 997	213 789	147 020
39	38.5	30.8	5 122	2 548	133 127	82 672	40.7	32.1	6 645	3 443	163 299	107 144
40	32.4	23.2	4 171	1 769	128 709	76 115	30.8	23.1	5 926	2 792	192 413	120 698
41	26.9	18.7	3 410	1 333	126 945	71 338	26.4	17.5	4 589	1 826	174 132	104 470
42	23.9	15.0	2 880	970	120 704	64 508	24.2	15.4	3 959	1 437	163 344	93 448
43	22.5	13.1	2 582	760	114 529	58 079	21.0	12.4	3 216	1 032	153 260	83 026
44	20.0	10.5	2 383	605	119 384	57 447	19.5	10.5	2 869	794	146 970	75 921
45	18.1	8.7	2 241	489	123 539	56 081	17.4	9.1	2 505	650	144 067	71 191
46	18.1	8.0	2 242	427	123 936	53 418	16.6	7.7	2 382	522	143 813	67 616
47	17.2	7.7	2 320	420	134 493	54 463	15.2	7.0	2 084	433	137 123	61 633
48	15.8	6.0	2 285	328	144 253	54 854	15.0	6.8	1 970	378	131 012	55 840
49	14.6	5.6	2 295	314	157 065	56 443	13.3	5.4	1 826	300	137 109	55 755
50	14.4	5.5	2 484	325	173 020	59 051	13.2	4.5	1 870	245	141 323	54 389
51	13.2	5.7	2 544	359	193 173	62 848	11.5	3.7	1 643	190	142 340	51 753
52	12.0	5.0	2 357	306	196 646	61 574	10.9	3.1	1 685	164	154 049	52 770
53	10.2	4.6	1 936	262	188 971	56 473	10.0	3.3	1 645	175	165 193	53 344
54	10.7	4.8	1 290	165	120 907	34 332	9.2	3.3	1 649	181	179 743	55 172
55	9.5	4.3	1 265	154	133 726	35 505	7.9	2.9	1 565	165	198 347	57 224
56	8.4	4.6	1 395	184	167 062	40 086	7.3	2.7	1 613	163	222 390	61 109
57	7.4	4.5	1 231	169	166 978	37 915	6.4	2.0	1 453	122	226 970	60 031
58	6.1	3.4	1 090	129	178 085	38 413	5.7	2.3	1 245	129	219 349	55 222
59	5.6	3.6	1 012	135	181 424	37 000	5.7	2.6	807	88	141 143	33 417
60	4.8	4.1	836	135	173 131	32 836	5.9	2.3	925	78	157 779	34 531
61	3.8	2.9	609	82	159 540	27 921	4.2	2.7	832	103	198 316	38 832
62	3.3	2.8	593	83	181 685	29 509	3.7	2.0	735	74	200 577	36 966
63	2.7	2.8	532	85	198 122	30 656	3.2	1.8	681	66	215 378	37 548
64	2.5	2.7	532	82	210 770	30 785	2.4	1.8	535	64	220 051	36 128
65	2.0	2.2	428	67	217 150	30 402	2.3	1.7	482	54	210 874	31 894
66	1.5	2.4	327	70	219 330	28 578	2.0	1.9	389	52	194 279	27 197
67	1.3	2.1	302	60	234 215	29 138	1.6	1.9	363	54	221 809	28 633
68	1.0	1.6	253	48	241 136	29 479	1.3	1.5	306	44	240 923	29 380
69	0.8	1.4	199	39	250 010	28 868	1.0	1.2	264	36	257 502	29 442
70	0.7	1.6	181	45	254 566	27 703	0.9	1.3	232	36	264 480	28 761
71	0.6	1.6	153	43	263 742	26 699	0.7	1.3	196	36	267 436	27 152
72	0.5	0.8	123	21	272 104	25 511	0.5	1.1	152	30	284 182	27 676
73	0.4	1.1	116	26	282 561	24 604	0.5	1.0	147	28	292 619	27 815
74	0.2	0.8	68	19	300 108	23 199	0.4	0.8	121	23	300 704	27 086
75 歳以上	0.1	0.5	344	75	4 202 874	144 163	0.1	0.5	514	108	5 029 038	230 013

資料：総務省統計局「国勢調査」

注：婚姻件数及び初婚件数の総数には年齢不詳を含む。女性無配偶人口の総数は16歳以上の合計である。

(妻 2-2)

年 齢	平成22年						27年					
	無配偶 婚姻率	未婚者 初婚率	婚姻件数 (人)	初婚件数 (人)	女性無配偶 人口 (人)	女性未婚人口	無配偶 婚姻率	未婚者 初婚率	婚姻件数 (人)	初婚件数 (人)	女性無配偶 人口 (人)	女性未婚人口
総数	30.3	48.2	700 214	586 712	23 129 803	12 173 215	27.2	43.9	635 156	528 563	23 350 912	12 048 460
16 歳	0.8	0.8	447	447	587 465	587 421	0.6	0.6	327	326	571 974	571 948
17	2.2	2.2	1 251	1 247	574 216	574 058	1.8	1.8	1 030	1 025	578 530	578 452
18	6.8	6.7	3 896	3 871	575 463	575 113	5.7	5.7	3 258	3 235	568 511	568 028
19	13.1	12.9	7 304	7 197	558 797	557 745	10.9	10.8	6 012	5 943	549 242	548 448
20	22.1	21.8	12 220	12 010	551 708	549 928	18.5	18.2	10 039	9 822	541 749	540 273
21	28.7	28.1	15 772	15 331	548 797	545 614	24.4	23.8	12 831	12 460	525 317	522 973
22	38.7	37.8	21 128	20 443	545 621	540 794	33.1	32.2	16 469	15 946	498 029	494 711
23	54.4	53.3	29 184	28 193	536 246	529 444	47.7	46.3	23 061	22 183	483 615	478 647
24	78.5	77.0	40 415	38 965	515 145	505 981	70.5	68.9	32 162	31 005	456 277	449 674
25	100.4	98.8	50 164	48 171	499 466	487 340	98.2	96.5	42 196	40 612	429 656	421 006
26	117.5	116.0	55 417	52 946	471 486	456 584	118.9	117.2	47 796	45 845	401 942	391 104
27	130.5	129.1	56 409	53 494	432 336	414 224	132.9	131.5	49 600	47 241	373 079	359 334
28	137.2	135.4	53 443	49 913	389 430	368 653	138.2	136.6	47 500	44 687	343 693	327 214
29	138.2	136.2	49 326	45 358	356 889	333 018	140.6	138.8	44 048	40 769	313 242	293 639
30	125.2	122.3	42 038	37 658	335 791	307 959	127.8	125.1	37 828	34 107	296 043	272 600
31	113.4	109.2	35 803	30 972	315 774	283 541	114.6	110.6	32 218	28 120	281 170	254 198
32	101.2	96.5	31 122	26 142	307 575	270 939	108.5	103.4	28 741	24 279	264 925	234 741
33	93.4	88.0	27 567	22 448	295 217	254 987	102.2	96.0	25 420	20 744	248 798	215 992
34	83.9	77.5	24 460	18 960	291 569	244 661	93.5	87.8	22 332	17 820	238 832	202 941
35	74.3	67.7	21 479	15 904	289 211	235 040	84.7	78.4	19 997	15 372	236 174	196 052
36	65.4	58.4	19 083	13 383	291 862	229 184	73.1	67.1	17 096	12 682	233 982	189 020
37	55.0	47.8	15 789	10 475	287 261	219 021	63.4	57.6	15 021	10 784	237 083	187 301
38	47.8	40.4	13 106	8 172	274 071	202 037	54.8	48.7	13 014	8 947	237 631	183 739
39	40.8	33.6	10 687	6 285	262 104	186 982	47.9	41.6	11 732	7 644	244 887	183 792
40	33.5	25.8	8 319	4 418	248 238	171 039	38.5	32.2	9 724	5 893	252 780	182 855
41	27.3	19.7	6 521	3 148	239 128	159 425	30.6	24.8	8 128	4 625	265 480	186 556
42	23.6	16.2	5 412	2 389	228 880	147 811	25.7	19.3	6 957	3 586	270 419	185 517
43	19.6	12.4	4 377	1 727	223 259	139 243	21.2	14.9	5 621	2 618	264 756	175 697
44	19.3	11.3	3 368	1 179	174 284	104 751	18.9	12.1	4 884	2 020	257 999	166 652
45	15.7	8.8	3 250	1 046	206 594	118 855	16.8	9.7	4 166	1 506	248 259	155 446
46	15.2	7.1	2 875	745	188 996	104 462	14.8	8.0	3 596	1 180	242 415	147 589
47	14.2	5.9	2 540	557	179 245	95 087	13.8	7.0	3 233	967	233 642	137 508
48	13.5	5.7	2 282	482	169 632	85 021	12.6	5.7	2 906	743	229 768	131 247
49	12.4	5.3	2 025	412	163 251	77 847	12.8	5.3	2 315	530	180 168	99 285
50	12.2	4.7	1 958	339	160 000	72 767	11.5	4.6	2 467	520	214 819	112 805
51	10.6	3.4	1 688	236	159 927	68 848	11.0	4.2	2 185	424	198 327	99 965
52	9.8	3.0	1 506	193	153 768	63 283	10.5	3.7	1 970	331	188 258	90 628
53	8.8	2.8	1 295	162	146 847	57 407	9.0	2.9	1 607	234	178 369	80 929
54	8.5	3.0	1 310	169	153 733	57 063	8.6	2.7	1 493	204	173 108	74 519
55	7.6	2.4	1 204	131	158 610	55 356	8.2	2.6	1 392	180	170 604	69 717
56	6.9	2.3	1 107	123	160 331	52 764	7.1	2.5	1 212	168	171 732	66 483
57	6.2	2.0	1 085	106	174 136	54 026	6.0	2.1	997	130	164 883	60 751
58	5.6	1.7	1 058	93	187 324	54 754	5.9	1.7	936	91	158 812	54 797
59	5.2	2.1	1 058	118	204 872	56 707	5.5	2.1	920	116	167 135	54 223
60	5.1	2.1	1 147	122	226 905	58 312	4.8	1.6	843	84	174 673	52 847
61	4.0	1.6	1 022	99	254 953	62 119	4.0	1.3	707	65	177 102	50 350
62	3.5	1.7	910	103	262 051	61 026	3.4	1.1	661	58	193 602	51 409
63	3.1	1.5	787	87	255 365	56 619	3.0	1.1	638	58	209 968	51 920
64	3.1	1.2	505	43	165 365	34 515	3.0	1.3	679	68	230 156	53 548
65	2.6	1.2	486	43	185 555	34 996	2.7	1.3	685	69	256 501	55 096
66	2.2	1.5	522	61	233 915	39 515	2.2	0.9	649	55	290 798	58 275
67	2.0	1.5	468	57	236 918	37 464	1.9	0.9	569	54	300 872	57 615
68	1.6	0.9	402	35	256 126	38 030	1.8	1.0	539	54	294 465	52 642
69	1.3	1.1	346	39	262 497	36 569	1.7	1.0	319	33	192 013	31 750
70	1.2	0.8	315	24	252 410	31 778	1.4	1.0	302	34	217 446	32 618
71	1.1	0.9	264	23	233 476	27 010	1.2	0.9	344	34	275 727	36 779
72	0.8	1.2	220	34	266 111	28 326	1.0	0.9	288	30	280 833	35 009
73	0.6	0.4	163	13	288 495	28 978	0.9	1.0	286	35	305 380	35 049
74	0.5	0.7	155	21	308 253	29 174	0.6	0.6	201	21	313 974	33 423
75 歳以上	0.1	0.5	754	150	5 666 853	312 000	0.2	0.4	1 008	146	6 251 288	361 134

資料：総務省統計局「国勢調査」

注：婚姻件数及び初婚件数の総数には年齢不詳を含む。女性無配偶人口の総数は16歳以上の合計である。

統計表3 年齢階級別にみた累積初婚率（人口千対）の年次推移 -平成2～27年-

年次	合計	19歳以下	20～24歳	25～29	30～34	35～39	40～49	50歳以上
	夫							
平成2年	763.7	8.5	152.7	358.0	177.7	47.1	16.0	3.6
3	781.1	9.0	150.4	369.4	182.4	49.5	16.6	3.8
4	784.3	9.7	150.0	364.4	185.3	53.0	18.5	3.4
5	811.9	10.1	151.4	373.7	194.0	58.3	20.7	3.7
6	785.2	10.1	147.2	355.1	187.5	59.5	22.2	3.6
7	782.2	10.4	149.0	349.5	185.1	60.6	23.9	3.9
8	770.9	10.7	147.5	337.9	185.3	60.6	24.6	4.3
9	738.9	11.8	143.5	322.9	171.7	59.1	25.4	4.5
10	736.9	13.1	145.3	318.4	169.9	59.2	26.3	4.7
11	707.6	13.4	140.2	302.3	162.1	58.2	26.4	5.0
12	744.2	15.3	149.4	314.9	168.5	61.6	28.7	5.9
13	744.0	15.5	146.8	313.1	168.4	63.4	30.1	6.7
14	705.5	14.3	135.9	296.1	163.9	60.4	28.6	6.3
15	690.9	12.8	127.2	287.8	164.4	62.4	29.5	6.7
16	676.9	11.7	121.4	278.8	163.5	62.9	31.3	7.3
17	688.6	10.5	121.6	284.6	167.5	64.4	32.1	7.8
18	713.0	10.5	123.6	292.9	174.8	67.7	35.1	8.4
19	714.6	10.8	119.6	292.9	177.9	69.9	35.2	8.3
20	735.8	11.1	120.5	300.2	186.0	72.6	36.8	8.5
21	728.9	10.3	114.8	296.9	187.4	73.9	37.3	8.3
22	735.5	9.5	116.3	297.6	188.9	76.6	38.3	8.3
23	707.5	8.8	107.5	286.8	182.8	75.4	38.1	8.2
24	727.3	8.9	106.4	293.6	188.8	80.0	41.2	8.5
25	731.5	9.4	104.3	295.0	190.3	81.5	42.2	8.8
26	726.2	9.4	100.7	292.3	188.1	83.1	43.7	8.9
27	728.1	9.2	101.8	293.3	186.6	83.7	44.4	9.1
	妻							
平成2年	782.9	26.2	300.4	359.1	70.7	15.2	7.2	4.0
3	794.5	26.2	290.2	375.4	76.0	15.7	7.1	4.0
4	793.8	25.6	283.8	373.1	83.0	17.6	7.2	3.6
5	818.5	25.8	282.6	386.4	92.9	19.6	7.4	3.8
6	791.7	25.2	268.2	371.5	95.6	20.3	7.4	3.4
7	791.7	24.7	262.0	371.7	100.3	21.9	7.6	3.6
8	783.7	24.7	253.0	365.0	105.9	23.5	7.8	3.6
9	755.5	26.2	238.2	352.2	103.2	24.2	8.1	3.4
10	760.3	28.4	235.6	351.4	107.6	25.8	8.1	3.4
11	738.5	29.2	223.8	338.4	109.1	26.5	8.4	3.1
12	785.0	32.3	233.5	355.3	120.7	30.4	9.4	3.4
13	790.5	33.5	229.4	355.9	124.8	33.8	9.9	3.1
14	754.1	31.9	211.4	340.0	124.7	33.3	10.0	2.9
15	744.6	30.0	199.2	336.2	129.4	35.7	11.2	2.9
16	735.4	28.4	190.7	331.5	132.7	37.5	11.8	2.8
17	752.2	26.2	191.9	337.9	139.8	40.9	12.8	2.7
18	784.5	26.1	196.4	350.1	150.4	44.4	14.3	2.9
19	786.2	25.5	189.3	351.0	155.2	47.1	15.0	2.9
20	809.4	25.7	190.2	358.3	165.4	50.5	16.5	3.0
21	805.5	23.9	183.8	355.7	168.3	53.4	17.6	2.8
22	812.3	21.9	184.3	356.0	171.3	57.1	18.8	3.0
23	783.3	20.6	170.9	343.0	168.3	57.4	20.0	3.1
24	807.1	20.0	167.8	353.2	177.1	63.1	22.7	3.4
25	813.8	20.1	165.0	355.0	180.5	66.3	23.3	3.5
26	809.0	19.2	159.4	354.9	179.6	68.1	24.2	3.6
27	810.7	18.2	159.7	356.0	178.0	69.5	25.4	3.9

統計表 4 夫妻の一方が外国人の婚姻件数の年次推移

—昭和 40～平成 27 年—

年次		全婚姻件数 (組)	夫妻の一方が外国			全婚姻に 占める割合 (%)
			婚姻件数(組)			
			総数	夫日本 妻外国	妻日本 夫外国	
1965	昭和40年	954 852	4 156	1 067	3 089	0.4
66	41	940 120	3 976	1 056	2 920	0.4
67	42	953 096	4 485	1 348	3 137	0.5
68	43	956 312	4 784	1 460	3 324	0.5
69	44	984 142	5 079	1 719	3 360	0.5
1970	45	1029 405	5 546	2 108	3 438	0.5
71	46	1091 229	5 590	2 350	3 240	0.5
72	47	1099 984	5 996	2 674	3 322	0.5
73	48	1071 923	6 193	2 849	3 344	0.6
74	49	1000 455	6 359	3 177	3 182	0.6
75	50	941 628	6 045	3 222	2 823	0.6
76	51	871 543	6 322	3 467	2 855	0.7
77	52	821 029	6 071	3 501	2 570	0.7
78	53	793 257	6 280	3 620	2 660	0.8
79	54	788 505	6 731	3 921	2 810	0.9
1980	55	774 702	7 261	4 386	2 875	0.9
81	56	776 531	7 757	4 813	2 944	1.0
82	57	781 252	8 956	5 697	3 259	1.1
83	58	762 552	10 451	7 000	3 451	1.4
84	59	739 991	10 508	6 828	3 680	1.4
85	60	735 850	12 181	7 738	4 443	1.7
86	61	710 962	12 529	8 255	4 274	1.8
87	62	696 173	14 584	10 176	4 408	2.1
88	63	707 716	16 872	12 267	4 605	2.4
89	平成元	708 316	22 843	17 800	5 043	3.2
1990	2	722 138	25 626	20 026	5 600	3.5
91	3	742 264	25 159	19 096	6 063	3.4
92	4	754 441	25 862	19 423	6 439	3.4
93	5	792 658	26 657	20 092	6 565	3.4
94	6	782 738	25 812	19 216	6 596	3.3
95	7	791 888	27 727	20 787	6 940	3.5
96	8	795 080	28 372	21 162	7 210	3.6
97	9	775 651	28 251	20 902	7 349	3.6
98	10	784 595	29 636	22 159	7 477	3.8
99	11	762 028	31 900	24 272	7 628	4.2
2000	12	798 138	36 263	28 326	7 937	4.5
01	13	799 999	39 727	31 972	7 755	5.0
02	14	757 331	35 879	27 957	7 922	4.7
03	15	740 191	36 039	27 881	8 158	4.9
04	16	720 417	39 511	30 907	8 604	5.5
05	17	714 265	41 481	33 116	8 365	5.8
06	18	730 971	44 701	35 993	8 708	6.1
07	19	719 822	40 272	31 807	8 465	5.6
08	20	726 106	36 969	28 720	8 249	5.1
09	21	707 734	34 393	26 747	7 646	4.9
2010	22	700 214	30 207	22 843	7 364	4.3
11	23	661 895	25 934	19 022	6 912	3.9
12	24	668 869	23 657	17 198	6 459	3.5
13	25	660 613	21 488	15 442	6 046	3.3
14	26	643 749	21 130	14 998	6 132	3.3
15	27	635 156	20 976	14 809	6 167	3.3

用語の解説

- ・婚姻率：人口千人に対する婚姻件数の割合。

$$\text{婚姻率} = \frac{\text{年間の婚姻件数}}{\text{10月1日現在日本人人口}} \times 1000$$

- ・夫(妻)の年齢別無配偶婚姻率：男性(女性)の無配偶人口千人に対する夫(妻)の婚姻件数の割合を年齢別にみたもの。

$$\begin{aligned} & \text{夫(妻)の年齢別無配偶婚姻率} \\ &= \frac{\text{夫(妻)の当該年齢の年間の婚姻件数}}{\text{10月1日現在における日本人男性(女性)の当該年齢の無配偶人口}} \times 1000 \end{aligned}$$

- ・夫(妻)の年齢別未婚者初婚率：男性(女性)の未婚人口千人に対する夫(妻)の初婚件数の割合を年齢別にみたもの。

$$\begin{aligned} & \text{夫(妻)の年齢別未婚者初婚率} \\ &= \frac{\text{夫(妻)の当該年齢の年間の初婚件数}}{\text{10月1日現在における日本人男性(女性)の当該年齢の未婚人口}} \times 1000 \end{aligned}$$

- ・夫(妻)の累積初婚率：夫(妻)の期間別にみた年齢別初婚率(※)をある年齢まで合計したもの。夫(妻)におけるその年齢までに一度でも結婚をしたことのある者の割合に相当。

$$\begin{aligned} \text{夫(妻)の累積初婚率} &= (\text{当該期間の夫(妻)の}) \text{ 16歳初婚率} + \text{17歳初婚率} \\ &+ \dots + \text{当該年齢初婚率} \end{aligned}$$

※ 夫(妻)の期間別にみた年齢別初婚率

$$= \frac{\text{当該期間の夫(妻)の当該年齢の年間の初婚件数}}{\text{当該期間の10月1日現在における日本人男性(女性)の当該年齢の人口}} \times 1000$$

- ・コホート：ある期間に出生・婚姻等何らかの事象が発生した人を集団としてとらえたものであり、出生によるものを「出生コホート」と呼ぶ。
- ・夫(妻)の(出生コホート)累積初婚率：夫(妻)の出生コホート別にみた年齢別初婚率をある年齢まで合計したもので、同一世代のうち、当該年齢までに結婚をしたことのある者の割合に相当する。

$$\begin{aligned} \text{夫(妻)の(出生コホート)累積初婚率} &= (\text{同一世代の夫(妻)の}) \text{ 16歳初婚率} + \text{17歳初婚率} \\ &+ \dots + \text{当該年齢初婚率} \end{aligned}$$