

人口動態統計月報（概数）

令和5年11月分

目 次

調査の概要	1
第1表 人口動態総覧—対前年比較—	3
第2表 人口動態総覧，月別	4
第3表 人口動態総覧（件数），都道府県（特別区—指定都市再掲）別	6
第4表 死亡数及び死亡率（人口10万対），死因（死因簡単分類）別—対前年比較—	10
第5表 乳児死亡数及び乳児死亡率（出生10万対），死因（乳児死因簡単分類）別—対前年比較—	14
第6表 死亡数，死因（選択死因分類）・性・年齢（5歳階級）別	16
第7表 感染症による死亡数，死因（感染症分類）別—対前年比較—	32
付録1 感染症分類と死因基本分類との対照表（追加・変更分）	34
付録2 諸率の算出に用いた人口，月・性別人口（日本人人口）	35

厚生労働省政策統括官（統計・情報システム管理、労使関係担当）

公表している人口動態統計

人口動態統計速報
数値：調査票を作成した数

集計客体：日本における日本人及び外国人、並びに外国における日本人
(いずれも前年以前発生のものを含む)

公表：毎月
調査月の約2か月後

人口動態統計月報 (概数)
数値：概数

集計客体：日本における日本人 (前年以前発生ものを除く)

公表：月報
調査月の約5か月後

：毎年 (年間合計)
調査年の翌年6月

人口動態統計年報
数値：確定数
(概数に修正を加えたもの)
集計客体：日本における日本人 (日本における外国人、外国における日本人及び前年以前発生ものは別掲)

公表：毎年
調査年の翌年9月

※本報告は中央の破線の部分である。

○ 本報告は、厚生労働省ホームページ (<https://www.mhlw.go.jp/>) 及び政府統計の総合窓口 (e-Stat) に掲載している。

表章記号の規約

計数のない場合	—
計数不明又は計数を表章することが不適当な場合	…
統計項目のありえない場合	・
比率が微小(0.05未満)の場合	0.0
減少数(率)の場合	△

担当
政策統括官付参事官付
人口動態・保健社会統計室
月報調整係
TEL 03 (5253) 1111
内線7476

調 査 の 概 要

1 調査の対象及び客体

人口動態調査は、「戸籍法」及び「死産の届出に関する規程」により届け出られた出生、死亡、婚姻、離婚及び死産の全数を対象としているが、本報告は日本において発生した日本人に関する事象を客体としたものである。

2 調査の期間

人口動態調査は、市区町村に届け出のあったとき調査票を常時作成するものであって、この月報では次の調査票をとりまとめ、本月分として公表するものである。

(1) 出生、死亡、死産の場合

本月中に発生し、本月1日～翌月14日までに届け出られ、定められた期限までに厚生労働省へ報告されたもの。ただし、本年中の前月以前に発生し、各月の報告期限を過ぎたものも含む。

(2) 婚姻、離婚の場合

本月1日～本月末日までに届け出られ、定められた期限までに厚生労働省へ報告されたもの。ただし、本年中の前月以前に発生し、各月の報告期限を過ぎたものも含む。

3 本報告から除外した件数は、次のとおりである。

	本年発生件数		前年以前発生件数
	日本における外国人	外国における日本人	
出生	1 802	915	35
死亡	727	136	153
死産	36	・	0
婚姻	421	766	4
離婚	95	156	50

4 調査の方法

出生、死亡、死産、婚姻及び離婚について、市区町村長が受理した届書等をもとにして1件ごとに人口動態調査票を作成する。

調査票の提出経路は、市区町村→保健所→（保健所を設置する市・特別区）→都道府県→厚生労働省である。

5 結果の表章

(1) 都道府県の分類は出生は子の住所、死亡は死亡者の住所、死産は母の住所、婚姻は夫の住所、離婚は別居する前の住所による。

(2) 死因については、「疾病及び関連保健問題の国際統計分類第10回改訂（ICD-10（2013年版）」に準拠して設定される「疾病、傷害及び死因の統計分類（平成27年2月13日総務省告示第35号）」によるものである。

(3) 前年の数値は、概数である。

(4) 用語の説明

自然増減 : 出生から死亡を減じたもの

乳児死亡 : 生後1年未満の死亡

新生児死亡 : 生後4週未満の死亡

早期新生児死亡 : 生後1週未満の死亡

死産 : 妊娠満12週以後の死児の出産

周産期死亡 : 妊娠満22週以後の死産に早期新生児死亡を加えたもの

(5) 諸率の計算式

その月分（年換算率）

$$\text{出生・死亡・婚姻・離婚率} = \frac{\text{その月の月間件数（出生、死亡、婚姻、離婚）}}{\text{その月の月初人口} \times \frac{\text{その月の月間日数}}{\text{年間日数}}} \times 1,000 \text{（または100,000）}$$

$$\text{自然増減率} = \frac{\text{その月の月間出生数} - \text{その月の月間死亡数}}{\text{その月の月初人口} \times \frac{\text{その月の月間日数}}{\text{年間日数}}} \times 1,000$$

$$\text{乳児死亡率} = \frac{\text{その月の月間乳児死亡数}}{\text{その月を含む過去1年間の出生数} \times \frac{\text{その月の月間日数}}{\text{その月を含む過去1年間の年間日数}}} \times 1,000 \text{（または100,000）}$$

$$\text{新生児死亡率・早期新生児死亡率} = \frac{\text{その月の月間件数（新生児死亡、早期新生児死亡）}}{\text{その月の月間出生数}} \times 1,000$$

$$\text{周産期死亡率・妊娠満22週以後の死産率} = \frac{\text{その月の月間件数（周産期死亡、妊娠満22週以後の死産）}}{\text{その月の月間出生数} + \text{月間妊娠満22週以後の死産数}} \times 1,000$$

$$\text{死産率・自然死産率・人工死産率} = \frac{\text{その月の月間死産数（総数、自然死産、人工死産）}}{\text{その月の月間出産数}} \times 1,000$$

注：月間出産数＝月間出生数＋月間死産数

累計分（年換算率）

$$\text{出生・死亡・婚姻・離婚率} = \frac{\sum_i (\text{i月の月間件数（出生、死亡、婚姻、離婚）})}{\sum_i (\text{i月の月初人口} \times \frac{\text{i月の月間日数}}{\text{年間日数}})} \times 1,000 \text{（または100,000）}$$

$$\text{自然増減率} = \frac{\sum_i (\text{i月の月間出生数}) - \sum_i (\text{i月の月間死亡数})}{\sum_i (\text{i月の月初人口} \times \frac{\text{i月の月間日数}}{\text{年間日数}})} \times 1,000$$

$$\text{乳児死亡率} = \frac{\sum_i (\text{i月の乳児死亡数})}{\sum_i (\text{i月を含む過去1年間の出生数} \times \frac{\text{i月の月間日数}}{\text{i月を含む過去1年間の年間日数}})} \times 1,000 \text{（または100,000）}$$

$$\text{新生児死亡率・早期新生児死亡率} = \frac{\sum_i (\text{i月の月間件数（新生児死亡、早期新生児死亡）})}{\sum_i (\text{i月の月間出生数})} \times 1,000$$

$$\text{周産期死亡率・妊娠満22週以後の死産率} = \frac{\sum_i (\text{i月の月間件数（周産期死亡、妊娠満22週以後の死産）})}{\sum_i (\text{i月の月間出生数} + \text{月間妊娠満22週以後の死産数})} \times 1,000$$

$$\text{死産率・自然死産率・人工死産率} = \frac{\sum_i (\text{i月の月間死産数（総数、自然死産、人工死産）})}{\sum_i (\text{i月の月間出産数})} \times 1,000$$

注： \sum_i は、1月からその月までの累計

(6) 人口

諸率の算出の人口は、「人口推計（各月1日現在）」（総務省統計局）を用いた。

当月分の人口は、当該資料等による暫定値とした。（付録2参照）

第1表 人口動態総覧—対前年比較—

令和5年

	実数(人、胎、組)				年換算率	
	令和5年	令和4年	差引増減	増減率(%)	令和5年	令和4年
11月						
出生	59 671	63 269	△ 3 598	△ 5.7	6.0	6.3
死亡	132 796	133 317	△ 521	△ 0.4	13.3	13.3
乳児死亡	111	117	△ 6	△ 5.1	1.9	1.8
新生児死亡	56	52	4	7.7	0.9	0.8
自然増減	△ 73 125	△ 70 048	△ 3 077	…	△ 7.3	△ 7.0
死産	1 270	1 222	48	3.9	20.8	18.9
自然死産	586	589	△ 3	△ 0.5	9.6	9.1
人工死産	684	633	51	8.1	11.2	9.8
周産期死亡	216	202	14	6.9	3.6	3.2
妊娠満22週以後の死産	168	163	5	3.1	2.8	2.6
早期新生児死亡	48	39	9	23.1	0.8	0.6
婚姻	50 312	55 500	△ 5 188	△ 9.3	5.1	5.5
離婚	14 499	14 090	409	2.9	1.46	1.41
累計1月～11月						
出生	664 523	705 363	△ 40 840	△ 5.8	6.0	6.3
死亡	1 427 302	1 408 352	18 950	1.3	12.8	12.6
乳児死亡	1 196	1 226	△ 30	△ 2.4	1.7	1.7
新生児死亡	546	559	△ 13	△ 2.3	0.8	0.8
自然増減	△ 762 779	△ 702 989	△ 59 790	…	△ 6.9	△ 6.3
死産	14 189	13 921	268	1.9	20.9	19.4
自然死産	6 501	6 772	△ 271	△ 4.0	9.6	9.4
人工死産	7 688	7 149	539	7.5	11.3	9.9
周産期死亡	2 186	2 316	△ 130	△ 5.6	3.3	3.3
妊娠満22週以後の死産	1 765	1 888	△ 123	△ 6.5	2.6	2.7
早期新生児死亡	421	428	△ 7	△ 1.6	0.6	0.6
婚姻	438 116	464 943	△ 26 827	△ 5.8	3.9	4.2
離婚	167 141	163 251	3 890	2.4	1.50	1.46

注：出生・死亡・自然増減・婚姻・離婚率は人口千対。

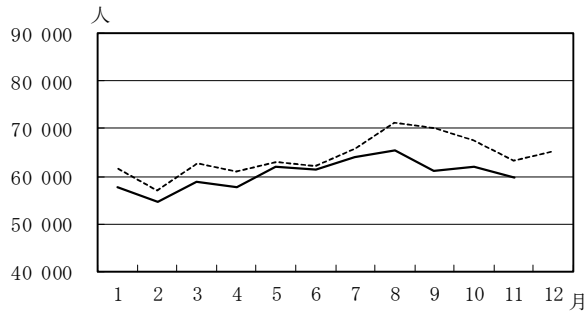
乳児・新生児・早期新生児死亡率は出生千対。死産率は出産（出生＋死産）千対。

周産期死亡率・妊娠満22週以後の死産率は出産（出生＋妊娠満22週以後の死産）千対。

第 2 表 人 口 動 態

月	出 生 数 (人)	死 亡 数 (人)	(再 掲) 乳 児 死 亡 数 (人)	掲 げ 新 生 児 死 亡 数 (人)	自 然 増 減 数 (人)	死 産 数 (胎)		周 産 期 死 亡 数 (人)	婚 姻 件 数 (組)	離 婚 件 数 (組)
						自 然	人 工			
令和4年1月	61 486	140 290	103	46	△ 78 804	598	539	193	48 459	13 787
2月	56 958	136 994	95	38	△ 80 036	543	602	165	46 055	13 756
3月	62 714	138 199	108	46	△ 75 485	663	724	203	58 871	19 903
4月	60 924	120 693	116	56	△ 59 769	628	697	203	28 464	15 165
5月	62 866	120 348	119	65	△ 57 482	602	682	220	43 058	14 396
6月	62 284	110 854	108	48	△ 48 570	615	686	216	33 325	14 971
7月	65 887	116 520	114	53	△ 50 633	621	631	228	44 397	13 950
8月	71 364	134 441	106	48	△ 63 077	686	643	257	39 167	14 359
9月	70 032	125 972	125	54	△ 55 940	613	662	222	29 278	14 301
10月	67 579	130 724	115	53	△ 63 145	614	650	207	38 369	14 573
11月	63 269	133 317	117	52	△ 70 048	589	633	202	55 500	14 090
12月	65 384	160 609	130	50	△ 95 225	618	639	211	39 935	15 845
令和5年1月	57 729	164 264	98	39	△ 106 535	633	627	180	34 686	13 642
2月	54 504	134 234	87	42	△ 79 730	567	700	172	38 679	14 428
3月	58 841	132 596	120	55	△ 73 755	635	798	213	57 353	20 863
4月	57 762	121 841	107	47	△ 64 079	603	720	205	30 915	14 975
5月	62 026	121 023	110	50	△ 58 997	540	681	202	43 450	14 840
6月	61 378	112 389	119	49	△ 51 011	603	717	201	33 543	14 899
7月	64 034	119 412	138	65	△ 55 378	572	712	192	32 817	14 524
8月	65 364	129 690	106	54	△ 64 326	657	712	222	50 741	14 832
9月	61 286	126 188	102	52	△ 64 902	539	678	204	32 067	14 319
10月	61 928	132 869	98	37	△ 70 941	566	659	179	33 553	15 320
11月	59 671	132 796	111	56	△ 73 125	586	684	216	50 312	14 499
12月										

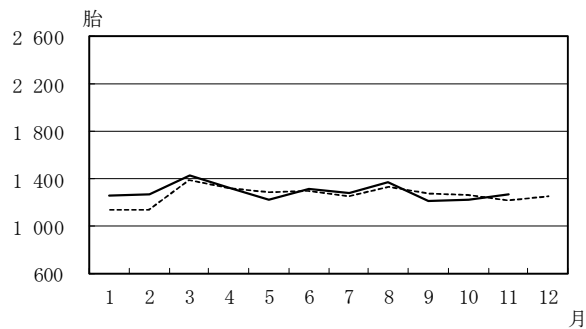
出生数の前年同月比較



死亡数の前年同月比較



死産数の前年同月比較



令和4年

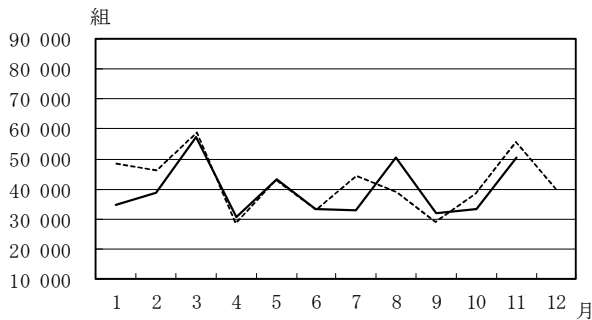
令和5年

総覧，月別

出生率 (人口千対)	死亡率 (人口千対)	乳児 死亡率 (出生千対)	新生児 死亡率 (出生千対)	自然 増減率 (人口千対)	死産率 (出産千対) ¹⁾		周産期 死亡率 ²⁾ (出産千対)	婚姻率 (人口千対)	離婚率 (人口千対)	月
					自然	人工				
5.9	13.5	1.5	0.7	△ 7.6	9.5	8.6	3.1	4.7	1.32	令和4年1月
6.1	14.6	1.5	0.7	△ 8.5	9.3	10.4	2.9	4.9	1.46	2月
6.0	13.3	1.6	0.7	△ 7.3	10.3	11.3	3.2	5.7	1.91	3月
6.1	12.0	1.8	0.9	△ 5.9	10.1	11.2	3.3	2.8	1.51	4月
6.1	11.6	1.8	1.0	△ 5.5	9.4	10.6	3.5	4.1	1.39	5月
6.2	11.0	1.7	0.8	△ 4.8	9.7	10.8	3.5	3.3	1.49	6月
6.3	11.2	1.7	0.8	△ 4.9	9.2	9.4	3.5	4.3	1.34	7月
6.9	12.9	1.6	0.7	△ 6.1	9.4	8.8	3.6	3.8	1.38	8月
7.0	12.6	1.9	0.8	△ 5.6	8.6	9.3	3.2	2.9	1.42	9月
6.5	12.6	1.7	0.8	△ 6.1	8.9	9.4	3.1	3.7	1.41	10月
6.3	13.3	1.8	0.8	△ 7.0	9.1	9.8	3.2	5.5	1.41	11月
6.3	15.5	2.0	0.8	△ 9.2	9.3	9.6	3.2	3.9	1.53	12月
5.6	15.9	1.5	0.7	△ 10.3	10.7	10.6	3.1	3.4	1.32	令和5年1月
5.8	14.4	1.5	0.8	△ 8.5	10.2	12.6	3.1	4.1	1.55	2月
5.7	12.8	1.9	0.9	△ 7.1	10.5	13.2	3.6	5.6	2.02	3月
5.8	12.2	1.7	0.8	△ 6.4	10.2	12.2	3.5	3.1	1.50	4月
6.0	11.7	1.7	0.8	△ 5.7	8.5	10.8	3.2	4.2	1.44	5月
6.1	11.3	1.9	0.8	△ 5.1	9.6	11.4	3.3	3.4	1.49	6月
6.2	11.6	2.2	1.0	△ 5.4	8.8	10.9	3.0	3.2	1.41	7月
6.3	12.6	1.7	0.8	△ 6.2	9.8	10.7	3.4	4.9	1.44	8月
6.1	12.7	1.7	0.8	△ 6.5	8.6	10.8	3.3	3.2	1.44	9月
6.0	12.9	1.6	0.6	△ 6.9	9.0	10.4	2.9	3.3	1.49	10月
6.0	13.3	1.9	0.9	△ 7.3	9.6	11.2	3.6	5.1	1.46	11月
										12月

注：1) 出産数＝出生数＋死産数 2) 出産数＝出生数＋妊娠満22週以後の死産数

婚姻件数の前年同月比較



離婚件数の前年同月比較

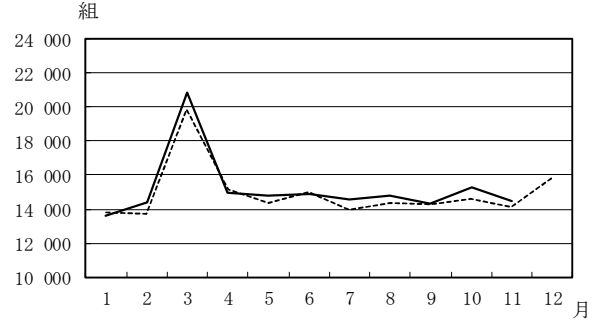
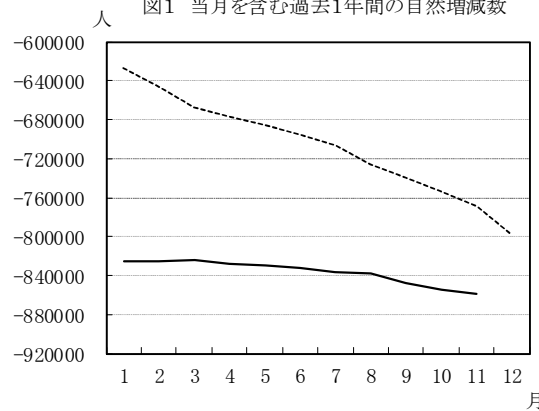


図1 当月を含む過去1年間の自然増減数



※R4年1月…R3年2月～R4年1月までの1年間
R4年2月…R3年3月～R4年2月までの1年間
…
R5年11月…R4年12月～R5年11月までの1年間

(数値) 当月を含む過去1年間の自然増減数

	(単位：人)		
	出生数	死亡数	自然増減数 (出生数－死亡数)
令和4年 1月	815 516	1 442 745	△ 627 229
2月	815 141	1 462 103	△ 646 962
3月	811 153	1 477 906	△ 666 753
4月	803 806	1 481 515	△ 677 709
5月	798 561	1 484 307	△ 685 746
6月	792 296	1 487 439	△ 695 143
7月	786 456	1 492 668	△ 706 212
8月	784 820	1 510 287	△ 725 467
9月	782 094	1 521 543	△ 739 449
10月	779 374	1 532 500	△ 753 126
11月	775 040	1 543 961	△ 768 921
12月	770 747	1 568 961	△ 798 214
令和5年 1月	766 990	1 592 935	△ 825 945
2月	764 536	1 590 175	△ 825 639
3月	760 663	1 584 572	△ 823 909
4月	757 501	1 585 720	△ 828 219
5月	756 661	1 586 395	△ 829 734
6月	755 755	1 587 930	△ 832 175
7月	753 902	1 590 822	△ 836 920
8月	747 902	1 586 071	△ 838 169
9月	739 156	1 586 287	△ 847 131
10月	733 505	1 588 432	△ 854 927
11月	729 907	1 587 911	△ 858 004
12月			

第3表 (2-1) 人口動態総覧 (件数), 都道府県

都道府県	出生数			死亡数			(再乳児死亡)	
	総数	男	女	総数	男	女	総数	男
全 国	59 671	30 467	29 204	132 796	66 995	65 801	111	53
01 北海道	2 046	1 041	1 005	6 576	3 217	3 359	8	3
02 青森県	472	235	237	1 756	866	890	-	-
03 岩手県	457	229	228	1 732	835	897	-	-
04 宮城県	986	510	476	2 421	1 230	1 191	5	2
05 秋田県	262	126	136	1 623	762	861	2	1
06 山形県	415	226	189	1 472	691	781	1	-
07 福島県	727	381	346	2 408	1 135	1 273	-	-
08 茨城県	1 201	626	575	3 093	1 587	1 506	4	3
09 栃木県	839	445	394	2 056	1 069	987	-	-
10 群馬県	807	420	387	2 259	1 139	1 120	1	-
11 埼玉県	3 575	1 778	1 797	7 078	3 776	3 302	3	1
12 千葉県	2 875	1 469	1 406	6 075	3 220	2 855	7	5
13 東京都	7 182	3 697	3 485	11 493	5 854	5 639	6	2
14 神奈川県	4 474	2 259	2 215	8 221	4 349	3 872	8	3
15 新潟県	891	453	438	2 728	1 379	1 349	1	1
16 富山県	390	216	174	1 268	641	627	1	1
17 石川県	546	274	272	1 199	607	592	-	-
18 福井県	389	212	177	897	426	471	3	2
19 山梨県	387	182	205	1 001	530	471	-	-
20 長野県	866	452	414	2 565	1 256	1 309	2	1
21 岐阜県	885	445	440	2 265	1 132	1 133	4	3
22 静岡県	1 565	788	777	4 058	1 994	2 064	5	4
23 愛知県	3 896	2 000	1 896	6 900	3 614	3 286	8	4
24 三重県	770	375	395	1 983	976	1 007	-	-
25 滋賀県	746	389	357	1 257	657	600	1	-
26 京都府	1 092	542	550	2 582	1 330	1 252	2	2
27 大阪府	4 650	2 413	2 237	8 745	4 584	4 161	3	-
28 兵庫県	2 684	1 371	1 313	5 399	2 709	2 690	6	1
29 奈良県	567	287	280	1 445	720	725	3	1
30 和歌山県	427	225	202	1 180	589	591	1	1
31 鳥取県	246	122	124	705	349	356	-	-
32 島根県	263	125	138	915	437	478	2	1
33 岡山県	910	445	465	2 118	994	1 124	1	-
34 広島県	1 328	684	644	3 005	1 481	1 524	3	3
35 山口県	580	297	283	1 721	820	901	-	-
36 徳島県	315	155	160	966	445	521	-	-
37 香川県	442	228	214	1 165	575	590	2	1
38 愛媛県	594	319	275	1 623	779	844	1	-
39 高知県	258	124	134	957	463	494	-	-
40 福岡県	2 837	1 444	1 393	5 096	2 522	2 574	8	5
41 佐賀県	447	234	213	968	471	497	1	-
42 長門県	610	319	291	1 605	783	822	1	-
43 熊本県	879	444	435	2 024	946	1 078	-	-
44 大分県	556	282	274	1 490	734	756	-	-
45 宮崎県	504	250	254	1 322	632	690	1	-
46 鹿児島県	827	419	408	2 072	987	1 085	3	-
47 沖縄県	1 004	508	496	1 226	640	586	3	2
外 国	2	2	-	10	3	7	-	-
不詳	.	.	.	73	60	13	-	-
特別区-指定都市(再掲)								
50 東京都	5 239	2 705	2 534	7 520	3 787	3 733	6	2
51 札幌市	876	460	416	2 021	992	1 029	4	1
52 仙台市	531	273	258	942	489	453	2	1
53 さいたま市	785	390	395	1 138	583	555	1	-
54 千葉市	477	241	236	895	474	421	2	2
55 横浜市	1 803	903	900	3 235	1 681	1 554	-	-
56 川崎市	879	454	425	1 084	570	514	3	1
57 相模原市	317	161	156	723	380	343	1	1
58 新潟市	354	173	181	827	429	398	-	-
59 静岡市	324	170	154	821	417	404	1	1
60 浜松市	394	199	195	814	402	412	1	1
61 名古屋	1 241	628	613	2 244	1 154	1 090	3	1
62 京都市	614	299	315	1 417	728	689	-	-
63 大阪市	1 569	816	753	2 669	1 443	1 226	-	-
64 堺市	424	218	206	853	430	423	-	-
65 神戸市	698	343	355	1 486	731	755	2	-
66 岡山市	411	205	206	689	296	393	1	-
67 広島市	647	337	310	1 113	561	552	2	2
68 北九州市	455	225	230	1 107	544	563	2	1
69 福岡市	943	484	459	1 238	636	602	-	-
70 熊本市	406	210	196	658	313	345	-	-

(特別区一指定都市再掲) 別

令和5年11月(単位:人、胎、組)

掲)		自 然 増 減 数	死 産 数			周 産 期 死 亡 数			婚 姻 件 数	離 婚 件 数	
数	新 生 児 死 亡 数		総 数	自 然 死 産	人 工 死 産	総 数	妊 娠 満 22 週 以 後 の 死 産	早 期 新 生 児 死 亡			
女											
58	56	△ 73 125	1 270	586	684	216	168	48	50 312	14 499	
5	3	△ 4 530	45	14	31	7	5	2	1 785	657	01
-	-	△ 1 284	10	6	4	1	1	-	304	135	02
-	-	△ 1 275	17	10	7	3	3	-	363	121	03
3	4	△ 1 435	24	11	13	8	5	3	815	258	04
1	2	△ 1 361	11	6	5	3	2	1	260	87	05
1	1	△ 1 057	11	7	4	3	3	-	282	100	06
-	-	△ 1 681	14	3	11	1	1	-	527	214	07
1	2	△ 1 892	32	19	13	10	8	2	969	314	08
-	-	△ 1 217	31	11	20	2	2	-	655	213	09
1	1	△ 1 452	20	10	10	3	2	1	676	217	10
2	2	△ 3 503	71	29	42	7	5	2	3 048	864	11
2	3	△ 3 200	64	32	32	12	9	3	2 541	770	12
4	1	△ 4 311	148	64	84	21	20	1	8 014	1 574	13
5	6	△ 3 747	89	34	55	12	7	5	4 192	1 000	14
-	-	△ 1 837	26	15	11	3	3	-	696	203	15
-	1	△ 878	9	4	5	3	3	-	308	90	16
-	-	△ 653	6	5	1	-	-	-	371	110	17
1	2	△ 508	10	5	5	3	1	2	263	75	18
-	-	△ 614	5	1	4	-	-	-	276	87	19
1	-	△ 1 699	19	12	7	7	7	-	691	177	20
1	2	△ 1 380	18	11	7	5	3	2	635	194	21
1	5	△ 2 493	34	17	17	12	7	5	1 278	385	22
4	4	△ 3 004	82	36	46	11	7	4	3 270	854	23
-	-	△ 1 213	17	8	9	4	4	-	608	212	24
1	-	△ 511	9	5	4	3	3	-	534	156	25
-	1	△ 1 490	18	7	11	5	4	1	925	274	26
3	1	△ 4 095	98	42	56	8	7	1	4 218	1 116	27
5	3	△ 2 715	50	31	19	13	11	2	2 055	653	28
2	-	△ 878	11	6	5	3	3	-	429	135	29
-	1	△ 753	9	4	5	3	2	1	293	118	30
-	-	△ 459	6	4	2	2	2	-	182	51	31
1	-	△ 652	4	4	-	1	1	-	213	57	32
1	1	△ 1 208	17	5	12	1	-	1	725	228	33
-	1	△ 1 677	25	8	17	2	1	1	1 060	293	34
-	-	△ 1 141	15	5	10	2	2	-	412	156	35
-	-	△ 651	7	3	4	1	1	-	251	71	36
1	1	△ 723	8	5	3	2	1	1	341	110	37
1	-	△ 1 029	13	8	5	3	3	-	411	166	38
-	-	△ 699	4	-	4	-	-	-	197	69	39
3	5	△ 2 259	62	31	31	8	4	4	2 105	702	40
1	-	△ 521	3	1	2	1	1	-	300	90	41
1	-	△ 995	11	7	4	3	3	-	379	137	42
-	-	△ 1 145	20	9	11	3	3	-	573	231	43
-	-	△ 934	14	8	6	3	3	-	383	157	44
1	-	△ 818	10	5	5	1	1	-	370	152	45
3	1	△ 1 245	21	9	12	3	2	1	529	196	46
1	2	△ 222	21	8	13	4	2	2	600	270	47
-	-	△ 8	1	1	-	-	-	-	.	.	
-	-	.	-	-	-	-	-	-	.	.	
4	1	△ 2 281	113	49	64	16	15	1	6 408	1 086	50
3	1	△ 1 145	21	4	17	1	1	-	872	266	51
1	2	△ 411	9	5	4	5	3	2	500	121	52
1	1	△ 353	9	3	6	1	-	1	681	162	53
-	2	△ 418	7	3	4	3	1	2	385	120	54
-	-	△ 1 432	42	19	23	6	6	-	1 686	357	55
2	2	△ 205	21	5	16	3	1	2	1 077	182	56
-	-	△ 406	4	3	1	-	-	-	287	67	57
-	-	△ 473	10	6	4	-	-	-	284	91	58
-	1	△ 497	6	3	3	2	1	1	269	73	59
-	1	△ 420	9	5	4	4	3	1	315	81	60
2	1	△ 1 003	34	12	22	5	4	1	1 247	294	61
-	-	△ 803	11	3	8	2	2	-	583	168	62
-	-	△ 1 100	33	15	18	2	2	-	1 789	413	63
-	-	△ 429	9	5	4	1	1	-	329	103	64
2	1	△ 788	13	7	6	3	3	-	588	196	65
1	1	△ 278	7	1	6	1	-	1	322	103	66
-	-	△ 466	10	4	6	1	1	-	536	138	67
1	2	△ 652	7	2	5	1	-	1	361	139	68
-	-	△ 295	27	16	11	2	2	-	922	215	69
-	-	△ 252	12	4	8	1	1	-	291	113	70

第3表 (2-2) 人口動態総覧 (件数), 都道府県

都道府県	出生数			死亡数			(再乳児死亡)	
	総数	男	女	総数	男	女	総数	男
全 国	664 523	340 601	323 922	1 427 302	726 441	700 861	1 196	620
01 北海道	22 384	11 586	10 798	67 790	33 700	34 090	36	12
02 青森	5 218	2 671	2 547	18 861	9 258	9 603	10	6
03 岩手	5 019	2 563	2 456	17 712	8 736	8 976	12	8
04 宮城	11 271	5 748	5 523	25 868	13 069	12 799	21	10
05 秋田	3 318	1 707	1 611	15 898	7 542	8 356	9	6
06 山形	4 737	2 426	2 311	15 307	7 194	8 113	9	5
07 福島	8 154	4 238	3 916	24 836	12 306	12 530	16	4
08 茨城	13 624	6 969	6 655	33 963	17 784	16 179	25	14
09 栃木	9 071	4 737	4 334	22 686	11 723	10 963	12	6
10 群馬	9 096	4 717	4 379	24 122	12 354	11 768	16	4
11 埼玉	38 504	19 724	18 780	75 494	40 925	34 569	66	41
12 千葉	32 567	16 729	15 838	66 156	35 252	30 904	68	47
13 東京都	78 906	40 376	38 530	124 344	64 375	59 969	122	58
14 神奈川県	49 260	25 361	23 899	89 455	47 550	41 905	105	55
15 新潟	10 100	5 159	4 941	30 021	14 821	15 200	19	13
16 富山	5 061	2 605	2 456	13 680	6 610	7 070	13	6
17 石川	6 225	3 189	3 036	13 382	6 690	6 692	9	3
18 福井	4 131	2 147	1 984	9 514	4 649	4 865	9	3
19 山梨	4 001	2 031	1 970	10 245	5 235	5 010	7	5
20 長野	10 082	5 236	4 846	25 707	12 617	13 090	14	5
21 岐阜	9 558	4 861	4 697	23 627	11 935	11 692	24	9
22 静岡県	17 054	8 729	8 325	43 271	21 942	21 329	28	16
23 愛知県	44 400	22 667	21 733	73 021	38 658	34 363	75	37
24 三重	8 629	4 387	4 242	21 581	10 828	10 753	12	6
25 滋賀	8 322	4 214	4 108	13 509	6 892	6 617	14	7
26 京都府	12 718	6 520	6 198	27 802	14 092	13 710	18	12
27 大阪府	50 425	25 856	24 569	95 027	50 104	44 923	111	60
28 兵庫県	29 842	15 262	14 580	60 069	30 471	29 598	39	16
29 奈良	6 332	3 232	3 100	15 319	7 650	7 669	13	8
30 和歌山	4 502	2 270	2 232	13 174	6 485	6 689	7	2
31 鳥取	2 985	1 534	1 451	7 531	3 646	3 885	6	2
32 島根	3 428	1 726	1 702	9 493	4 649	4 844	9	5
33 岡山	10 648	5 479	5 169	22 866	11 252	11 614	11	4
34 広島	15 111	7 777	7 334	32 048	15 976	16 072	24	13
35 山口	6 575	3 344	3 231	19 251	9 342	9 909	11	5
36 徳島	3 577	1 867	1 710	10 178	4 906	5 272	5	3
37 香川県	4 918	2 524	2 394	12 388	6 100	6 288	11	5
38 愛媛	6 379	3 284	3 095	18 412	9 062	9 350	12	8
39 高知	3 103	1 595	1 508	10 405	4 969	5 436	4	3
40 福岡	31 049	15 960	15 089	56 420	27 740	28 680	56	32
41 佐賀	4 712	2 424	2 288	10 197	4 916	5 281	9	5
42 長門	7 006	3 643	3 363	17 936	8 655	9 281	16	10
43 熊本	10 255	5 202	5 053	22 096	10 606	11 490	16	10
44 大分	5 756	2 936	2 820	15 205	7 317	7 888	10	6
45 宮崎	5 929	2 991	2 938	14 694	7 210	7 484	12	6
46 鹿児島	9 041	4 564	4 477	21 948	10 542	11 406	22	8
47 沖縄	11 528	5 827	5 701	13 828	7 369	6 459	21	10
外 国	12	7	5	122	75	47	1	1
不 詳	.	.	.	843	662	181	1	-
特別区-指定都市(再掲)								
50 東京都	57 036	29 152	27 884	81 954	42 194	39 760	85	40
51 札幌市	9 548	4 990	4 558	21 516	10 574	10 942	17	5
52 仙台市	6 060	3 078	2 982	10 103	5 155	4 948	11	5
53 さいたま市	8 592	4 482	4 110	12 130	6 391	5 739	12	6
54 千葉市	5 076	2 661	2 415	9 888	5 392	4 496	9	7
55 横浜市	20 319	10 381	9 938	35 384	18 745	16 639	42	23
56 川崎市	10 069	5 252	4 817	12 293	6 542	5 751	23	11
57 相模原市	3 524	1 784	1 740	7 149	3 870	3 279	8	6
58 新潟市	4 092	2 091	2 001	9 640	4 848	4 792	8	5
59 静岡市	3 271	1 680	1 591	8 448	4 263	4 185	5	4
60 浜松市	4 119	2 088	2 031	8 636	4 411	4 225	8	5
61 名古屋	14 511	7 392	7 119	23 296	12 209	11 087	23	8
62 京都市	7 062	3 627	3 435	15 230	7 656	7 574	3	2
63 大阪市	16 314	8 423	7 891	30 125	16 072	14 053	36	20
64 堺市	4 636	2 307	2 329	9 158	4 762	4 396	9	4
65 神戸市	7 813	3 980	3 833	16 515	8 252	8 263	9	2
66 岡山市	4 486	2 274	2 212	7 304	3 558	3 746	5	1
67 広島市	7 085	3 623	3 462	11 362	5 814	5 548	14	6
68 北九州市	5 040	2 561	2 479	11 869	5 808	6 061	13	8
69 福岡市	10 736	5 614	5 122	13 346	6 665	6 681	13	8
70 熊本市	4 914	2 495	2 419	7 459	3 651	3 808	7	5

(特別区一指定都市再掲) 別

累計(令和5年1月~11月) (単位:人、胎、組)

掲) 数	新生児 死亡数	自 然 増 減 数	死 産 数			周 産 期 死 亡 数			婚姻件数	離婚件数	
			総 数	自然死産	人工死産	総 数	妊娠満22週 以後の死産	早期新生児 死亡			
576	546	△ 762 779	14 189	6 501	7 688	2 186	1 765	421	438 116	167 141	
24	19	△ 45 406	579	237	342	85	68	17	15 955	7 878	01
4	4	△ 13 643	129	58	71	13	10	3	3 063	1 526	02
4	3	△ 12 693	114	54	60	15	12	3	3 113	1 332	03
11	14	△ 14 597	272	133	139	46	38	8	7 269	2 818	04
3	8	△ 12 580	83	40	43	22	15	7	2 114	1 054	05
4	7	△ 10 570	94	53	41	15	10	5	2 738	1 103	06
12	8	△ 16 682	187	93	94	30	24	6	5 176	2 345	07
11	12	△ 20 339	308	148	160	50	39	11	8 633	3 701	08
6	3	△ 13 615	195	81	114	34	31	3	6 089	2 501	09
12	11	△ 15 026	203	90	113	40	30	10	5 740	2 528	10
25	33	△ 36 990	882	339	543	124	95	29	25 264	9 730	11
21	30	△ 33 589	705	344	361	119	99	20	21 470	8 331	12
64	53	△ 45 438	1 754	721	1 033	237	202	35	66 204	18 065	13
50	54	△ 40 195	1 080	459	621	174	130	44	35 214	12 141	14
6	7	△ 19 921	219	114	105	33	29	4	5 770	2 292	15
7	7	△ 8 619	80	42	38	16	12	4	3 009	1 027	16
6	5	△ 7 157	93	54	39	15	10	5	3 530	1 226	17
6	5	△ 5 383	91	46	45	19	14	5	2 434	870	18
2	3	△ 6 244	86	44	42	17	14	3	2 550	1 019	19
9	5	△ 15 625	198	83	115	28	23	5	6 107	2 468	20
15	11	△ 14 069	191	87	104	39	29	10	5 613	2 375	21
12	14	△ 26 217	392	190	202	75	64	11	11 439	4 539	22
38	33	△ 28 621	841	431	410	141	113	28	29 383	9 888	23
6	4	△ 12 952	165	78	87	28	24	4	5 563	2 283	24
7	9	△ 5 187	160	84	76	31	25	6	4 836	1 754	25
6	7	△ 15 084	248	117	131	32	27	5	8 105	3 225	26
51	56	△ 44 602	1 009	487	522	167	129	38	35 680	13 276	27
23	12	△ 30 227	541	272	269	76	69	7	18 134	7 356	28
5	5	△ 8 987	122	61	61	17	14	3	3 726	1 597	29
5	3	△ 8 672	88	36	52	14	11	3	2 748	1 327	30
4	3	△ 4 546	59	29	30	9	7	2	1 661	724	31
4	4	△ 6 065	54	35	19	8	4	4	1 947	736	32
7	5	△ 12 218	208	93	115	35	30	5	6 273	2 504	33
11	8	△ 16 937	305	138	167	50	43	7	9 290	3 766	34
6	4	△ 12 676	121	63	58	17	15	2	3 809	1 715	35
2	2	△ 6 601	71	28	43	10	9	1	2 111	880	36
6	5	△ 7 470	96	49	47	16	11	5	3 059	1 294	37
4	3	△ 12 033	124	53	71	20	18	2	3 824	1 774	38
1	1	△ 7 302	76	33	43	9	8	1	1 829	951	39
24	23	△ 25 371	720	320	400	92	75	17	18 941	7 804	40
4	3	△ 5 485	103	49	54	14	11	3	2 490	1 059	41
6	8	△ 10 930	147	75	72	32	27	5	3 769	1 626	42
6	7	△ 11 841	213	87	126	30	23	7	5 296	2 430	43
4	3	△ 9 449	125	55	70	16	14	2	3 380	1 526	44
6	4	△ 8 765	155	70	85	18	15	3	3 296	1 640	45
14	7	△ 12 907	211	94	117	27	22	5	4 698	2 260	46
11	9	△ 2 300	284	148	136	29	22	7	5 774	2 877	47
-	1	△ 110	7	5	2	-	-	-	.	.	
1	1	.	1	1	-	2	1	1	.	.	
45	36	△ 24 918	1 302	529	773	164	143	21	52 475	12 856	50
12	7	△ 11 968	249	95	154	36	31	5	7 333	3 265	51
6	9	△ 4 043	142	69	73	25	20	5	4 268	1 318	52
6	6	△ 3 538	153	67	86	32	27	5	5 339	1 672	53
2	5	△ 4 812	104	53	51	16	12	4	3 482	1 309	54
19	25	△ 15 065	461	207	254	100	79	21	14 435	4 856	55
12	12	△ 2 224	199	73	126	26	16	10	8 321	1 960	56
2	4	△ 3 625	93	33	60	11	8	3	2 426	970	57
3	4	△ 5 548	93	48	45	16	14	2	2 370	835	58
1	4	△ 5 177	73	33	40	11	9	2	2 277	788	59
3	1	△ 4 517	87	47	40	14	13	1	2 692	950	60
15	10	△ 8 785	297	149	148	48	39	9	10 602	3 319	61
1	2	△ 8 168	146	69	77	17	16	1	5 087	1 875	62
16	17	△ 13 811	362	174	188	57	43	14	14 898	4 597	63
5	4	△ 4 522	91	42	49	10	7	3	2 891	1 241	64
7	4	△ 8 702	156	63	93	17	16	1	5 236	2 170	65
4	2	△ 2 818	99	48	51	21	19	2	2 806	998	66
8	5	△ 4 277	142	62	80	25	21	4	4 625	1 691	67
5	6	△ 6 829	124	61	63	17	13	4	3 349	1 479	68
5	4	△ 2 610	227	90	137	24	21	3	7 663	2 387	69
2	2	△ 2 545	107	45	62	16	14	2	2 740	1 047	70

第4表 (2-1) 死亡数及び死亡率 (人口10万対) ,

死因簡単 分類コード	死 因	11		
		実 数 (人)		
		令和5年	令和4年	差引増減
	総 数	132 796	133 317	△ 521
01000	感染症及び寄生虫症	2 056	2 051	5
01100	腸管感染症	169	164	5
01200	結 核	134	143	△ 9
01201	呼吸器結核	105	133	△ 28
01202	その他の結核	29	10	19
01300	敗 血 症	945	961	△ 16
01400	ウイルス性肝炎	139	155	△ 16
01401	B型ウイルス性肝炎	33	25	8
01402	C型ウイルス性肝炎	87	114	△ 27
01403	その他のウイルス性肝炎	19	16	3
01500	ヒト免疫不全ウイルス [H I V] 病	4	5	△ 1
01600	その他の感染症及び寄生虫症	665	623	42
02000	新 生 物<腫瘍>	33 227	33 476	△ 249
02100	悪性新生物<腫瘍>	32 070	32 289	△ 219
02101	口唇, 口腔及び咽頭の悪性新生物<腫瘍>	721	749	△ 28
02102	食道の悪性新生物<腫瘍>	929	944	△ 15
02103	胃の悪性新生物<腫瘍>	3 206	3 420	△ 214
02104	結腸の悪性新生物<腫瘍>	3 232	3 155	77
02105	直腸S状結腸移行部及び直腸の悪性新生物<腫瘍>	1 313	1 309	4
02106	肝及び肝内胆管の悪性新生物<腫瘍>	1 868	1 951	△ 83
02107	胆のう及びその他の胆道の悪性新生物<腫瘍>	1 422	1 444	△ 22
02108	膵の悪性新生物<腫瘍>	3 338	3 370	△ 32
02109	喉頭の悪性新生物<腫瘍>	55	69	△ 14
02110	気管, 気管支及び肺の悪性新生物<腫瘍>	6 253	6 379	△ 126
02111	皮膚の悪性新生物<腫瘍>	162	140	22
02112	乳房の悪性新生物<腫瘍>	1 297	1 392	△ 95
02113	子宮の悪性新生物<腫瘍> 1)	622	577	45
02114	卵巣の悪性新生物<腫瘍> 1)	423	439	△ 16
02115	前立腺の悪性新生物<腫瘍> 2)	1 153	1 058	95
02116	膀胱の悪性新生物<腫瘍>	806	783	23
02117	中枢神経系の悪性新生物<腫瘍>	291	243	48
02118	悪性リンパ腫	1 243	1 231	12
02119	白 血 病	837	810	27
02120	その他のリンパ組織, 造血組織及び関連組織の悪性新生物<腫瘍>	391	339	52
02121	その他の悪性新生物<腫瘍>	2 508	2 487	21
02200	その他の新生物<腫瘍>	1 157	1 187	△ 30
02201	中枢神経系のその他の新生物<腫瘍>	204	219	△ 15
02202	中枢神経系を除くその他の新生物<腫瘍>	953	968	△ 15
03000	血液及び造血器の疾患並びに免疫機構の障害	425	414	11
03100	貧 血	233	214	19
03200	その他の血液及び造血器の疾患並びに免疫機構の障害	192	200	△ 8
04000	内分泌, 栄養及び代謝疾患	2 143	2 149	△ 6
04100	糖 尿 病	1 220	1 294	△ 74
04200	その他の内分泌, 栄養及び代謝疾患	923	855	68
05000	精神及び行動の障害	2 424	2 435	△ 11
05100	血管性及び詳細不明の認知症	2 159	2 182	△ 23
05200	その他の精神及び行動の障害	265	253	12
06000	神経系の疾患	5 281	5 257	24
06100	髄 膜 炎	18	28	△ 10
06200	脊髄性筋萎縮症及び関連症候群	224	241	△ 17
06300	パーキンソン病	1 192	1 228	△ 36
06400	アルツハイマー病	2 179	2 195	△ 16
06500	その他の神経系の疾患	1 668	1 565	103
07000	眼及び付属器の疾患	-	-	-
08000	耳及び乳様突起の疾患	3	4	△ 1
09000	循環器系の疾患	31 578	31 724	△ 146
09100	高血圧性疾患	969	969	0
09101	高血圧性心疾患及び心腎疾患	524	534	△ 10
09102	その他の高血圧性疾患	445	435	10
09200	心 疾 患 (高血圧性を除く)	19 199	19 259	△ 60
09201	慢性リウマチ性心疾患	161	167	△ 6
09202	急性心筋梗塞	2 589	2 648	△ 59
09203	その他の虚血性心疾患	3 339	3 222	117
09204	慢性非リウマチ性心内膜疾患	970	1 054	△ 84
09205	心 筋 症	257	281	△ 24
09206	不整脈及び伝導障害	3 066	3 039	27

注: 1) 女性人口10万に対する率である。

2) 男性人口10万に対する率である。

死因（死因简单分類）別一対前年比較一

令和5年

月		累 計 (1月 ~ 11月)					死 因 簡 単 分 類 コー ド	
年 換 算 率		実 数 (人)			年 換 算 率			
令和5年	令和4年	令和5年	令和4年	差引増減	令和5年	令和4年		
1 333.9	1 329.9	1 427 302	1 408 352	18 950	1 284.1	1 258.5		
20.7	20.5	21 914	21 426	488	19.7	19.1	01000	
1.7	1.6	1 904	1 806	98	1.7	1.6	01100	
1.3	1.4	1 449	1 535	△ 86	1.3	1.4	01200	
1.1	1.3	1 228	1 313	△ 85	1.1	1.2	01201	
0.3	0.1	221	222	△ 1	0.2	0.2	01202	
9.5	9.6	10 523	10 211	312	9.5	9.1	01300	
1.4	1.5	1 491	1 632	△ 141	1.3	1.5	01400	
0.3	0.2	318	332	△ 14	0.3	0.3	01401	
0.9	1.1	1 001	1 140	△ 139	0.9	1.0	01402	
0.2	0.2	172	160	12	0.2	0.1	01403	
0.0	0.0	55	48	7	0.0	0.0	01500	
6.7	6.2	6 492	6 194	298	5.8	5.5	01600	
333.8	333.9	361 665	363 952	△ 2 287	325.4	325.2	02000	
322.1	322.1	349 147	351 512	△ 2 365	314.1	314.1	02100	
7.2	7.5	7 866	7 670	196	7.1	6.9	02101	
9.3	9.4	9 837	9 933	△ 96	8.8	8.9	02102	
32.2	34.1	35 473	37 111	△ 1 638	31.9	33.2	02103	
32.5	31.5	34 101	33 897	204	30.7	30.3	02104	
13.2	13.1	14 359	14 403	△ 44	12.9	12.9	02105	
18.8	19.5	20 939	21 582	△ 643	18.8	19.3	02106	
14.3	14.4	15 780	16 271	△ 491	14.2	14.5	02107	
33.5	33.6	36 718	35 926	792	33.0	32.1	02108	
0.6	0.7	718	719	△ 1	0.6	0.6	02109	
62.8	63.6	69 022	69 869	△ 847	62.1	62.4	02110	
1.6	1.4	1 692	1 634	58	1.5	1.5	02111	
13.0	13.9	14 370	14 591	△ 221	12.9	13.0	02112	
12.2	11.2	6 527	6 511	16	11.4	11.3	02113	
8.3	8.5	4 704	4 777	△ 73	8.2	8.3	02114	
23.8	21.7	12 234	12 176	58	22.6	22.4	02115	
8.1	7.8	8 816	8 713	103	7.9	7.8	02116	
2.9	2.4	2 881	2 807	74	2.6	2.5	02117	
12.5	12.3	13 167	12 975	192	11.8	11.6	02118	
8.4	8.1	9 015	8 871	144	8.1	7.9	02119	
3.9	3.4	3 938	4 018	△ 80	3.5	3.6	02120	
25.2	24.8	26 990	27 058	△ 68	24.3	24.2	02121	
11.6	11.8	12 518	12 440	78	11.3	11.1	02200	
2.0	2.2	2 348	2 419	△ 71	2.1	2.2	02201	
9.6	9.7	10 170	10 021	149	9.1	9.0	02202	
4.3	4.1	4 544	4 365	179	4.1	3.9	03000	
2.3	2.1	2 351	2 199	152	2.1	2.0	03100	
1.9	2.0	2 193	2 166	27	2.0	1.9	03200	
21.5	21.4	23 325	23 468	△ 143	21.0	21.0	04000	
12.3	12.9	13 948	14 179	△ 231	12.5	12.7	04100	
9.3	8.5	9 377	9 289	88	8.4	8.3	04200	
24.3	24.3	24 317	24 559	△ 242	21.9	21.9	05000	
21.7	21.8	21 591	21 981	△ 390	19.4	19.6	05100	
2.7	2.5	2 726	2 578	148	2.5	2.3	05200	
53.0	52.4	55 632	54 183	1 449	50.0	48.4	06000	
0.2	0.3	272	262	10	0.2	0.2	06100	
2.3	2.4	2 566	2 626	△ 60	2.3	2.3	06200	
12.0	12.2	12 342	12 121	221	11.1	10.8	06300	
21.9	21.9	22 967	22 315	652	20.7	19.9	06400	
16.8	15.6	17 485	16 859	626	15.7	15.1	06500	
-	-	6	9	△ 3	0.0	0.0	07000	
0.0	0.0	22	21	1	0.0	0.0	08000	
317.2	316.5	339 237	340 574	△ 1 337	305.2	304.3	09000	
9.7	9.7	10 303	10 360	△ 57	9.3	9.3	09100	
5.3	5.3	5 549	5 707	△ 158	5.0	5.1	09101	
4.5	4.3	4 754	4 653	101	4.3	4.2	09102	
192.9	192.1	207 745	207 385	360	186.9	185.3	09200	
1.6	1.7	1 736	1 783	△ 47	1.6	1.6	09201	
26.0	26.4	27 815	28 387	△ 572	25.0	25.4	09202	
33.5	32.1	35 871	36 290	△ 419	32.3	32.4	09203	
9.7	10.5	10 788	11 094	△ 306	9.7	9.9	09204	
2.6	2.8	3 118	3 189	△ 71	2.8	2.8	09205	
30.8	30.3	32 198	32 230	△ 32	29.0	28.8	09206	

第4表 (2-2) 死亡数及び死亡率 (人口10万対) ,

死因簡単 分類コード	死 因	11		
		実 数 (人)		
		令和5年	令和4年	差引増減
09207	心不全	8 196	8 301	△ 105
09208	その他の心疾患	621	547	74
09300	脳血管疾患	8 767	8 982	△ 215
09301	くも膜下出血	979	953	26
09302	脳内出血	2 738	2 755	△ 17
09303	脳梗塞	4 783	5 031	△ 248
09304	その他の脳血管疾患	267	243	24
09400	大動脈瘤及び解離	1 861	1 766	95
09500	その他の循環器系の疾患	782	748	34
10000	呼吸器系の疾患	17 074	16 065	1 009
10100	インフルエンザ	263	2	261
10200	肺炎	6 555	6 253	302
10300	急性気管支炎	13	20	△ 7
10400	慢性閉塞性肺疾患	1 463	1 381	82
10500	喘息	100	83	17
10600	その他の呼吸器系の疾患	8 680	8 326	354
10601	誤嚥性肺炎	5 310	5 129	181
10602	間質性肺疾患	2 024	1 888	136
10603	その他の呼吸器系の疾患 (10601及び10602を除く)	1 346	1 309	37
11000	消化器系の疾患	5 108	5 019	89
11100	胃潰瘍及び十二指腸潰瘍	221	185	36
11200	ヘルニア及び腸閉塞	747	721	26
11300	肝疾患	1 577	1 568	9
11301	肝硬変 (アルコール性を除く)	716	726	△ 10
11302	その他の肝疾患	861	842	19
11400	その他の消化器系の疾患	2 563	2 545	18
12000	皮膚及び皮下組織の疾患	302	340	△ 38
13000	筋骨格系及び結合組織の疾患	929	888	41
14000	腎尿路生殖器系の疾患	4 301	4 371	△ 70
14100	糸球体疾患及び腎尿細管間質性疾患	543	487	56
14200	腎不全	2 432	2 611	△ 179
14201	急性腎不全	250	260	△ 10
14202	慢性腎臓病	1 800	1 951	△ 151
14203	詳細不明の腎不全	382	400	△ 18
14300	その他の腎尿路生殖器系の疾患	1 326	1 273	53
15000	妊娠、分娩及び産じょく 1)	2	3	△ 1
16000	周産期に発生した病態	28	35	△ 7
16100	妊娠期間及び胎児発育に関連する障害	3	2	1
16200	出産外傷	-	1	△ 1
16300	周産期に特異的な呼吸障害及び心血管障害	17	22	△ 5
16400	周産期に特異的な感染症	2	1	1
16500	胎児及び新生児の出血性障害及び血液障害	4	2	2
16600	その他の周産期に発生した病態	2	7	△ 5
17000	先天奇形、変形及び染色体異常	171	175	△ 4
17100	神経系の先天奇形	6	7	△ 1
17200	循環器系の先天奇形	65	58	7
17201	心臓の先天奇形	48	35	13
17202	その他の循環器系の先天奇形	17	23	△ 6
17300	消化器系の先天奇形	8	6	2
17400	その他の先天奇形及び変形	56	57	△ 1
17500	染色体異常、他に分類されないもの	36	47	△ 11
18000	症状、徴候及び異常臨床所見・異常検査所見で他に分類されないもの	19 914	18 833	1 081
18100	老 衰	16 986	16 279	707
18200	乳幼児突然死症候群	4	3	1
18300	その他の症状、徴候及び異常臨床所見・異常検査所見で他に 分類されないもの	2 924	2 551	373
20000	傷病及び死亡の外因	6 197	6 099	98
20100	不慮の事故	3 832	3 613	219
20101	交通事故	353	352	1
20102	転倒・転落・墜落	1 058	1 040	18
20103	不慮の溺死及び溺水	859	738	121
20104	不慮の窒息	713	672	41
20105	煙、火及び火炎への曝露	82	66	16
20106	有害物質による不慮の中毒及び有害物質への曝露	41	42	△ 1
20107	その他の不慮の事故	726	703	23
20200	自 殺	1 581	1 750	△ 169
20300	他 殺	25	16	9
20400	その他の外因	759	720	39
22000	特殊目的用コード	1 633	3 979	△ 2 346
22100	重症急性呼吸器症候群[SARS]	-	-	-
22200	その他の特殊目的用コード	1 633	3 979	△ 2 346

注：1) 女性人口10万に対する率である。

死因（死因简单分類）別一対前年比較一

令和5年

月		累 計 (1月 ~ 11月)					死 因 簡 単 分 類 コー ド	
年 換 算 率		実 数 (人)			年 換 算 率			
令和5年	令和4年	令和5年	令和4年	差引増減	令和5年	令和4年		
82.3	82.8	89 610	88 239	1 371	80.6	78.9	09207	
6.2	5.5	6 609	6 173	436	5.9	5.5	09208	
88.1	89.6	94 656	96 768	△ 2 112	85.2	86.5	09300	
9.8	9.5	10 108	10 253	△ 145	9.1	9.2	09301	
27.5	27.5	29 485	30 025	△ 540	26.5	26.8	09302	
48.0	50.2	52 297	53 691	△ 1 394	47.0	48.0	09303	
2.7	2.4	2 766	2 799	△ 33	2.5	2.5	09304	
18.7	17.6	17 863	17 764	99	16.1	15.9	09400	
7.9	7.5	8 670	8 297	373	7.8	7.4	09500	
171.5	160.3	175 954	168 568	7 386	158.3	150.6	10000	
2.6	0.0	778	16	762	0.7	0.0	10100	
65.8	62.4	68 157	66 859	1 298	61.3	59.7	10200	
0.1	0.2	199	186	13	0.2	0.2	10300	
14.7	13.8	15 350	15 109	241	13.8	13.5	10400	
1.0	0.8	989	899	90	0.9	0.8	10500	
87.2	83.1	90 481	85 499	4 982	81.4	76.4	10600	
53.3	51.2	54 504	50 649	3 855	49.0	45.3	10601	
20.3	18.8	21 606	20 762	844	19.4	18.6	10602	
13.5	13.1	14 371	14 088	283	12.9	12.6	10603	
51.3	50.1	53 703	53 726	△ 23	48.3	48.0	11000	
2.2	1.8	2 250	2 283	△ 33	2.0	2.0	11100	
7.5	7.2	7 669	7 469	200	6.9	6.7	11200	
15.8	15.6	16 896	17 120	△ 224	15.2	15.3	11300	
7.2	7.2	7 681	7 867	△ 186	6.9	7.0	11301	
8.6	8.4	9 215	9 253	△ 38	8.3	8.3	11302	
25.7	25.4	26 888	26 854	34	24.2	24.0	11400	
3.0	3.4	3 476	3 159	317	3.1	2.8	12000	
9.3	8.9	9 819	9 574	245	8.8	8.6	13000	
43.2	43.6	45 621	45 391	230	41.0	40.6	14000	
5.5	4.9	5 216	5 324	△ 108	4.7	4.8	14100	
24.4	26.0	27 423	27 748	△ 325	24.7	24.8	14200	
2.5	2.6	2 784	2 703	81	2.5	2.4	14201	
18.1	19.5	20 327	20 617	△ 290	18.3	18.4	14202	
3.8	4.0	4 312	4 428	△ 116	3.9	4.0	14203	
13.3	12.7	12 982	12 319	663	11.7	11.0	14300	
0.0	0.1	24	30	△ 6	0.0	0.1	15000	
0.3	0.3	320	339	△ 19	0.3	0.3	16000	
0.0	0.0	30	36	△ 6	0.0	0.0	16100	
-	0.0	4	5	△ 1	0.0	0.0	16200	
0.2	0.2	176	196	△ 20	0.2	0.2	16300	
0.0	0.0	18	16	2	0.0	0.0	16400	
0.0	0.0	47	33	14	0.0	0.0	16500	
0.0	0.1	45	53	△ 8	0.0	0.0	16600	
1.7	1.7	1 854	1 804	50	1.7	1.6	17000	
0.1	0.1	77	85	△ 8	0.1	0.1	17100	
0.7	0.6	714	732	△ 18	0.6	0.7	17200	
0.5	0.3	454	455	△ 1	0.4	0.4	17201	
0.2	0.2	260	277	△ 17	0.2	0.2	17202	
0.1	0.1	73	76	△ 3	0.1	0.1	17300	
0.6	0.6	555	509	46	0.5	0.5	17400	
0.4	0.5	435	402	33	0.4	0.4	17500	
200.0	187.9	202 883	190 132	12 751	182.5	169.9	18000	
170.6	162.4	171 162	161 016	10 146	154.0	143.9	18100	
0.0	0.0	37	34	3	0.0	0.0	18200	
29.4	25.4	31 684	29 082	2 602	28.5	26.0	18300	
62.2	60.8	66 808	65 207	1 601	60.1	58.3	20000	
38.5	36.0	39 407	38 063	1 344	35.5	34.0	20100	
3.5	3.5	3 187	3 160	27	2.9	2.8	20101	
10.6	10.4	10 666	10 401	265	9.6	9.3	20102	
8.6	7.4	7 483	7 161	322	6.7	6.4	20103	
7.2	6.7	7 822	7 689	133	7.0	6.9	20104	
0.8	0.7	864	814	50	0.8	0.7	20105	
0.4	0.4	466	485	△ 19	0.4	0.4	20106	
7.3	7.0	8 919	8 353	566	8.0	7.5	20107	
15.9	17.5	19 361	19 553	△ 192	17.4	17.5	20200	
0.3	0.2	209	189	20	0.2	0.2	20300	
7.6	7.2	7 831	7 402	429	7.0	6.6	20400	
16.4	39.7	36 178	37 865	△ 1 687	32.5	33.8	22000	
-	-	-	-	-	-	-	22100	
16.4	39.7	36 178	37 865	△ 1 687	32.5	33.8	22200	

第5表 乳児死亡数及び乳児死亡率（出生10万対）

乳児死因簡単 分類コード	死 因	11		
		実 数 (人)		
		令和5年	令和4年	差引増減
	総 数	111	117	△ 6
Ba 01	腸管感染症	-	-	-
Ba 02	敗血症 ¹⁾	2	3	△ 1
Ba 03	麻疹	-	-	-
Ba 04	ウイルス性肝炎	-	-	-
Ba 05	その他の感染症及び寄生虫症	-	2	△ 2
Ba 06	悪性新生物<腫瘍>	-	1	△ 1
Ba 07	白血病	-	-	-
Ba 08	その他の悪性新生物<腫瘍>	-	1	△ 1
Ba 09	その他の新生物<腫瘍>	-	-	-
Ba 10	栄養失調(症)及びその他の栄養欠乏症	-	-	-
Ba 11	代謝障害	1	-	1
Ba 12	髄膜炎	1	1	0
Ba 13	脊髄性筋萎縮症及び関連症候群	-	-	-
Ba 14	脳性麻痺	-	-	-
Ba 15	心疾患(高血圧性を除く)	2	4	△ 2
Ba 16	脳血管疾患	-	1	△ 1
Ba 17	インフルエンザ	-	-	-
Ba 18	肺炎	-	1	△ 1
Ba 19	喘息	-	-	-
Ba 20	ヘルニア及び腸閉塞	-	-	-
Ba 21	肝疾患	1	2	△ 1
Ba 22	腎不全	-	-	-
Ba 23	周産期に発生した病態	28	34	△ 6
Ba 24	妊娠期間及び胎児発育に関連する障害	3	2	1
Ba 25	出産外傷	-	1	△ 1
Ba 26	出生時仮死	5	7	△ 2
Ba 27	新生児の呼吸窮<促>迫	-	5	△ 5
Ba 28	周産期に発生した肺出血	-	2	△ 2
Ba 29	周産期に発生した心血管障害	4	2	2
Ba 30	その他の周産期に特異的な呼吸障害及び心血管障害	8	6	2
Ba 31	新生児の細菌性敗血症	1	1	0
Ba 32	その他の周産期に特異的な感染症	1	-	1
Ba 33	胎児及び新生児の出血性障害及び血液障害	4	2	2
Ba 34	その他の周産期に発生した病態	2	6	△ 4
Ba 35	先天奇形、変形及び染色体異常	41	44	△ 3
Ba 36	神経系の先天奇形	1	5	△ 4
Ba 37	心臓の先天奇形	11	10	1
Ba 38	その他の循環器系の先天奇形	2	5	△ 3
Ba 39	呼吸器系の先天奇形	4	1	3
Ba 40	消化器系の先天奇形	3	3	0
Ba 41	筋骨格系の先天奇形及び変形	7	2	5
Ba 42	その他の先天奇形及び変形	4	4	0
Ba 43	染色体異常、他に分類されないもの	9	14	△ 5
Ba 44	乳幼児突然死症候群	4	2	2
Ba 45	その他のすべての疾患	24	16	8
Ba 46	不慮の事故	4	3	1
Ba 47	交通事故	1	-	1
Ba 48	転倒・転落・墜落	-	-	-
Ba 49	不慮の溺死及び溺水	1	-	1
Ba 50	胃内容物の誤えん及び気道閉塞を生じた食物等の誤えん<吸引>	2	1	1
Ba 51	その他の不慮の窒息	-	2	△ 2
Ba 52	煙、火及び火炎への曝露	-	-	-
Ba 53	有害物質による不慮の中毒及び有害物質への曝露	-	-	-
Ba 54	その他の不慮の事故	-	-	-
Ba 55	他 殺	1	-	1
Ba 56	その他の外因	2	3	△ 1

注：1) 「敗血症」には、「新生児の細菌性敗血症」を含まない。

死因（乳児死因简单分類）別一対前年比較一

令和5年

月		累計 (1月 ~ 11月)					乳児死因简单分類コード	
年換算率		実数 (人)			年換算率			
令和5年	令和4年	令和5年	令和4年	差引増減	令和5年	令和4年		
185.0	183.7	1 196	1 226	△ 30	173.9	168.6		
-	-	1	2	△ 1	0.1	0.3	Ba 01	
3.3	4.7	19	17	2	2.8	2.3	Ba 02	
-	-	-	-	-	-	-	Ba 03	
-	-	-	-	-	-	-	Ba 04	
-	3.1	11	11	0	1.6	1.5	Ba 05	
-	1.6	3	10	△ 7	0.4	1.4	Ba 06	
-	-	1	3	△ 2	0.1	0.4	Ba 07	
-	1.6	2	7	△ 5	0.3	1.0	Ba 08	
-	-	5	6	△ 1	0.7	0.8	Ba 09	
-	-	2	-	2	0.3	-	Ba 10	
1.7	-	5	12	△ 7	0.7	1.6	Ba 11	
1.7	1.6	4	3	1	0.6	0.4	Ba 12	
-	-	-	1	△ 1	-	0.1	Ba 13	
-	-	-	-	-	-	-	Ba 14	
3.3	6.3	29	29	0	4.2	4.0	Ba 15	
-	1.6	1	4	△ 3	0.1	0.5	Ba 16	
-	-	1	-	1	0.1	-	Ba 17	
-	1.6	8	11	△ 3	1.2	1.5	Ba 18	
-	-	-	-	-	-	-	Ba 19	
-	-	2	5	△ 3	0.3	0.7	Ba 20	
1.7	3.1	6	9	△ 3	0.9	1.2	Ba 21	
-	-	1	4	△ 3	0.1	0.5	Ba 22	
46.7	53.4	309	323	△ 14	44.9	44.4	Ba 23	
5.0	3.1	30	36	△ 6	4.4	4.9	Ba 24	
-	1.6	4	5	△ 1	0.6	0.7	Ba 25	
8.3	11.0	48	53	△ 5	7.0	7.3	Ba 26	
-	7.8	9	21	△ 12	1.3	2.9	Ba 27	
-	3.1	3	3	0	0.4	0.4	Ba 28	
6.7	3.1	35	35	0	5.1	4.8	Ba 29	
13.3	9.4	80	74	6	11.6	10.2	Ba 30	
1.7	1.6	12	14	△ 2	1.7	1.9	Ba 31	
1.7	-	4	2	2	0.6	0.3	Ba 32	
6.7	3.1	47	33	14	6.8	4.5	Ba 33	
3.3	9.4	37	47	△ 10	5.4	6.5	Ba 34	
68.3	69.1	416	443	△ 27	60.5	60.9	Ba 35	
1.7	7.8	17	27	△ 10	2.5	3.7	Ba 36	
18.3	15.7	93	101	△ 8	13.5	13.9	Ba 37	
3.3	7.8	36	60	△ 24	5.2	8.2	Ba 38	
6.7	1.6	35	29	6	5.1	4.0	Ba 39	
5.0	4.7	12	13	△ 1	1.7	1.8	Ba 40	
11.7	3.1	43	38	5	6.3	5.2	Ba 41	
6.7	6.3	45	42	3	6.5	5.8	Ba 42	
15.0	22.0	135	133	2	19.6	18.3	Ba 43	
6.7	3.1	36	32	4	5.2	4.4	Ba 44	
40.0	25.1	242	221	21	35.2	30.4	Ba 45	
6.7	4.7	65	53	12	9.5	7.3	Ba 46	
1.7	-	4	3	1	0.6	0.4	Ba 47	
-	-	1	1	0	0.1	0.1	Ba 48	
1.7	-	1	1	0	0.1	0.1	Ba 49	
3.3	1.6	26	19	7	3.8	2.6	Ba 50	
-	3.1	31	27	4	4.5	3.7	Ba 51	
-	-	-	-	-	-	-	Ba 52	
-	-	-	-	-	-	-	Ba 53	
-	-	2	2	0	0.3	0.3	Ba 54	
1.7	-	2	2	0	0.3	0.3	Ba 55	
3.3	4.7	28	28	0	4.1	3.8	Ba 56	

第6表 (8-1) 死亡数, 死因 (選択死因)

選択死因 分類コード	死 因 ・ 性	総 数		0 歳	1 歳	2 歳	3 歳	4 歳
		実数	対前年 増減率(%)					
	全 死 因	132 796	△ 0.4	111	19	13	8	5
	男	66 995	△ 0.2	53	9	6	6	3
	女	65 801	△ 0.6	58	10	7	2	2
Se 01	結 核	134	△ 6.3	-	-	-	-	-
	男	72	△15.3	-	-	-	-	-
	女	62	6.9	-	-	-	-	-
Se 02	悪 性 新 生 物 < 腫 瘍 >	32 070	△ 0.7	-	1	-	2	2
	男	18 529	0.4	-	1	-	2	2
	女	13 541	△ 2.1	-	-	-	-	-
Se 03	(再掲) 食道の悪性新生物<腫瘍>	929	△ 1.6	-	-	-	-	-
	男	749	0.7	-	-	-	-	-
	女	180	△10.0	-	-	-	-	-
Se 04	胃の悪性新生物<腫瘍>	3 206	△ 6.3	-	-	-	-	-
	男	2 101	△ 3.2	-	-	-	-	-
	女	1 105	△11.5	-	-	-	-	-
Se 05	結腸の悪性新生物<腫瘍>	3 232	2.4	-	-	-	-	-
	男	1 566	3.4	-	-	-	-	-
	女	1 666	1.6	-	-	-	-	-
Se 06	直腸S状結腸移行部及び直腸 の悪性新生物<腫瘍>	1 313	0.3	-	-	-	-	-
	男	819	△ 0.5	-	-	-	-	-
	女	494	1.6	-	-	-	-	-
Se 07	肝及び肝内胆管の悪性新生物 <腫瘍>	1 868	△ 4.3	-	-	-	-	-
	男	1 220	△ 6.3	-	-	-	-	-
	女	648	△ 0.2	-	-	-	-	-
Se 08	胆のう及びその他の胆道 の悪性新生物<腫瘍>	1 422	△ 1.5	-	-	-	-	-
	男	782	1.6	-	-	-	-	-
	女	640	△ 5.0	-	-	-	-	-
Se 09	膵の悪性新生物<腫瘍>	3 338	△ 0.9	-	-	-	-	-
	男	1 620	△ 1.7	-	-	-	-	-
	女	1 718	△ 0.2	-	-	-	-	-
Se 10	気 管 , 気 管 支 及 び 肺 の悪性新生物<腫瘍>	6 253	△ 2.0	-	-	-	-	-
	男	4 335	△ 2.4	-	-	-	-	-
	女	1 918	△ 1.0	-	-	-	-	-
Se 11	乳房の悪性新生物<腫瘍>	1 297	△ 6.8	-	-	-	-	-
	男	9	12.5	-	-	-	-	-
	女	1 288	△ 6.9	-	-	-	-	-
Se 12	子宮の悪性新生物<腫瘍>	622	7.8	-	-	-	-	-
	男
	女	622	7.8	-	-	-	-	-
Se 13	白 血 病	837	3.3	-	-	-	-	1
	男	519	2.0	-	-	-	-	1
	女	318	5.6	-	-	-	-	-
Se 14	糖 尿 病	1 220	△ 5.7	-	-	-	-	-
	男	666	△ 8.3	-	-	-	-	-
	女	554	△ 2.5	-	-	-	-	-
Se 15	高 血 圧 性 疾 患	969	-	-	-	-	-	-
	男	418	2.5	-	-	-	-	-
	女	551	△ 1.8	-	-	-	-	-
Se 16	心疾患 (高血圧性を除く)	19 199	△ 0.3	2	1	1	1	-
	男	9 300	0.7	1	1	-	-	-
	女	9 899	△ 1.3	1	-	1	1	-
Se 17	(再掲) 急 性 心 筋 梗 塞	2 589	△ 2.2	-	-	-	-	-
	男	1 522	△ 4.0	-	-	-	-	-
	女	1 067	0.5	-	-	-	-	-

分類) ・ 性 ・ 年齢 (5歳階級) 別

令和5年11月 (単位:人)

0 ~ 4	5 ~ 9	10 ~ 14	15 ~ 19	20 ~ 24	25 ~ 29	30 ~ 34	35 ~ 39	選択死因 分類コード
156	33	42	104	176	184	236	353	
77	20	31	62	109	127	146	232	
79	13	11	42	67	57	90	121	
-	-	-	-	-	-	1	-	Se 01
-	-	-	-	-	-	-	-	
-	-	-	-	-	-	1	-	
5	6	7	7	12	20	39	79	Se 02
5	5	7	6	6	12	13	36	
-	1	-	1	6	8	26	43	
-	-	-	-	-	1	-	-	Se 03
-	-	-	-	-	1	-	-	
-	-	-	-	-	-	-	-	
-	-	-	-	-	2	2	6	Se 04
-	-	-	-	-	1	2	3	
-	-	-	-	-	1	-	3	
-	-	-	-	2	1	4	8	Se 05
-	-	-	-	2	1	-	3	
-	-	-	-	-	-	4	5	
-	-	-	-	-	-	3	7	Se 06
-	-	-	-	-	-	2	6	
-	-	-	-	-	-	1	1	
-	-	1	-	-	-	-	-	Se 07
-	-	1	-	-	-	-	-	
-	-	-	-	-	-	-	-	
-	-	-	-	-	-	-	1	Se 08
-	-	-	-	-	-	-	1	
-	-	-	-	-	-	-	-	
-	-	-	-	-	1	3	-	Se 09
-	-	-	-	-	1	1	-	
-	-	-	-	-	-	2	-	
-	-	-	-	-	-	1	4	Se 10
-	-	-	-	-	-	-	1	
-	-	-	-	-	-	1	3	
-	-	-	-	1	1	5	9	Se 11
-	-	-	-	-	-	-	-	
-	-	-	-	1	1	5	9	
-	-	-	-	-	-	6	9	Se 12
・	・	・	・	・	・	・	・	
-	-	-	-	-	-	6	9	
1	2	2	3	-	2	2	12	Se 13
1	2	2	3	-	1	1	9	
-	-	-	-	-	1	1	3	
-	-	1	-	3	2	2	4	Se 14
-	-	1	-	3	2	2	3	
-	-	-	-	-	-	-	1	
-	-	-	-	-	-	-	2	Se 15
-	-	-	-	-	-	-	2	
-	-	-	-	-	-	-	-	
5	1	3	3	2	11	22	31	Se 16
2	-	2	2	1	11	19	20	
3	1	1	1	1	-	3	11	
-	-	1	-	-	2	2	5	Se 17
-	-	-	-	-	2	2	3	
-	-	1	-	-	-	-	2	

第6表 (8-2) 死亡数, 死因 (選択死因)

選択死因 分類コード	死 因 ・ 性	40 ~ 44	45 ~ 49	50 ~ 54	55 ~ 59	60 ~ 64	65 ~ 69
	全 死 因	559	1 045	1 819	2 383	3 473	5 347
	男	357	682	1 171	1 624	2 360	3 687
	女	202	363	648	759	1 113	1 660
Se 01	結 核	-	1	-	-	-	-
	男	-	1	-	-	-	-
	女	-	-	-	-	-	-
Se 02	悪 性 新 生 物 < 腫 瘍 >	148	324	630	843	1 431	2 265
	男	60	144	277	464	856	1 441
	女	88	180	353	379	575	824
Se 03	(再掲) 食道の悪性新生物<腫瘍>	1	12	18	34	64	91
	男	-	7	16	27	52	79
	女	1	5	2	7	12	12
Se 04	胃の悪性新生物<腫瘍>	13	24	32	72	123	224
	男	6	11	20	50	92	171
	女	7	13	12	22	31	53
Se 05	結腸の悪性新生物<腫瘍>	11	50	66	95	134	206
	男	5	24	32	63	76	116
	女	6	26	34	32	58	90
Se 06	直腸S状結腸移行部及び直腸 の悪性新生物<腫瘍>	10	15	43	49	85	147
	男	8	11	27	29	53	105
	女	2	4	16	20	32	42
Se 07	肝及び肝内胆管の悪性新生物 <腫瘍>	7	13	20	32	69	111
	男	6	8	15	25	48	85
	女	1	5	5	7	21	26
Se 08	胆のう及びその他の胆道 の悪性新生物<腫瘍>	1	2	7	20	43	64
	男	1	-	3	13	29	41
	女	-	2	4	7	14	23
Se 09	膵の悪性新生物<腫瘍>	10	20	59	97	157	270
	男	9	14	37	67	105	163
	女	1	6	22	30	52	107
Se 10	気管, 気管支及び肺 の悪性新生物<腫瘍>	6	24	75	118	249	447
	男	1	18	54	83	185	339
	女	5	6	21	35	64	108
Se 11	乳房の悪性新生物<腫瘍>	28	43	101	89	104	130
	男	-	-	-	-	-	2
	女	28	43	101	89	104	128
Se 12	子宮の悪性新生物<腫瘍>	16	27	52	38	51	57
	男
	女	16	27	52	38	51	57
Se 13	白 血 病	5	5	19	14	43	60
	男	3	1	9	8	30	38
	女	2	4	10	6	13	22
Se 14	糖 尿 病	7	12	12	39	41	67
	男	3	6	9	34	31	48
	女	4	6	3	5	10	19
Se 15	高 血 圧 性 疾 患	2	3	6	16	20	39
	男	2	3	6	14	18	31
	女	-	-	-	2	2	8
Se 16	心疾患 (高血圧性を除く)	60	120	251	318	446	656
	男	42	87	205	256	357	505
	女	18	33	46	62	89	151
Se 17	(再掲) 急 性 心 筋 梗 塞	14	28	51	74	102	155
	男	12	23	46	66	88	126
	女	2	5	5	8	14	29

分類) ・ 性 ・ 年齢 (5歳階級) 別

令和5年11月 (単位:人)

70～74	75～79	80～84	85～89	90～94	95～99	100歳以上	不詳	選択死因 分類コード
10 807	15 132	21 011	27 085	25 877	13 542	3 385	47	
7 424	9 676	12 256	13 493	9 651	3 361	412	37	
3 383	5 456	8 755	13 592	16 226	10 181	2 973	10	
5	14	14	41	41	15	2	-	Se 01
3	10	11	20	18	8	1	-	
2	4	3	21	23	7	1	-	
4 485	5 593	5 914	5 459	3 564	1 122	115	2	Se 02
3 000	3 547	3 587	3 050	1 589	394	28	2	
1 485	2 046	2 327	2 409	1 975	728	87	-	
160	205	164	109	59	10	1	-	Se 03
134	174	131	83	37	7	1	-	
26	31	33	26	22	3	-	-	
445	553	606	596	385	111	12	-	Se 04
339	390	424	369	183	37	3	-	
106	163	182	227	202	74	9	-	
427	480	530	558	456	183	20	1	Se 05
250	268	288	232	152	49	4	1	
177	212	242	326	304	134	16	-	
237	212	206	162	99	33	5	-	Se 06
173	150	123	86	37	9	-	-	
64	62	83	76	62	24	5	-	
261	364	355	345	219	65	6	-	Se 07
202	251	233	211	112	21	2	-	
59	113	122	134	107	44	4	-	
157	215	289	337	209	68	9	-	Se 08
105	128	169	195	78	19	-	-	
52	87	120	142	131	49	9	-	
518	616	645	538	325	71	8	-	Se 09
298	316	284	218	93	13	1	-	
220	300	361	320	232	58	7	-	
992	1 305	1 223	1 011	598	188	12	-	Se 10
773	955	848	670	320	83	5	-	
219	350	375	341	278	105	7	-	
163	158	156	147	98	56	8	-	Se 11
2	1	2	1	1	-	-	-	
161	157	154	146	97	56	8	-	
75	83	87	68	41	12	-	-	Se 12
.	
75	83	87	68	41	12	-	-	
145	178	161	109	57	17	-	-	Se 13
100	115	97	67	26	6	-	-	
45	63	64	42	31	11	-	-	
126	190	190	252	169	90	12	1	Se 14
82	125	110	122	64	20	1	-	
44	65	80	130	105	70	11	1	
65	93	132	183	208	149	51	-	Se 15
49	51	65	77	62	29	9	-	
16	42	67	106	146	120	42	-	
1 277	1 899	2 854	4 146	4 291	2 326	472	5	Se 16
921	1 217	1 600	1 935	1 491	558	65	4	
356	682	1 254	2 211	2 800	1 768	407	1	
273	331	475	494	417	137	28	-	Se 17
200	217	281	254	164	33	5	-	
73	114	194	240	253	104	23	-	

第6表 (8-3) 死亡数, 死因 (選択死因)

選択死因 分類コード	死 因 ・ 性	総 数		0 歳	1 歳	2 歳	3 歳	4 歳
		実数	対前年 増減率(%)					
Se 18	その他の虚血性心疾患	3 339	3.6	-	-	-	-	-
	男	2 024	3.5	-	-	-	-	-
	女	1 315	3.8	-	-	-	-	-
Se 19	不整脈及び伝導障害	3 066	0.9	1	1	-	-	-
	男	1 527	1.3	1	1	-	-	-
	女	1 539	0.5	-	-	-	-	-
Se 20	心 不 全	8 196	△ 1.3	1	-	1	-	-
	男	3 388	0.6	-	-	-	-	-
	女	4 808	△ 2.5	1	-	1	-	-
Se 21	脳 血 管 疾 患	8 767	△ 2.4	-	-	-	-	-
	男	4 322	△ 1.5	-	-	-	-	-
	女	4 445	△ 3.2	-	-	-	-	-
Se 22	(再掲) くも膜下出血	979	2.7	-	-	-	-	-
	男	358	1.1	-	-	-	-	-
	女	621	3.7	-	-	-	-	-
Se 23	脳 内 出 血	2 738	△ 0.6	-	-	-	-	-
	男	1 492	1.4	-	-	-	-	-
	女	1 246	△ 2.9	-	-	-	-	-
Se 24	脳 梗 塞	4 783	△ 4.9	-	-	-	-	-
	男	2 337	△ 4.4	-	-	-	-	-
	女	2 446	△ 5.5	-	-	-	-	-
Se 25	大動脈瘤及び解離	1 861	5.4	-	-	-	-	-
	男	927	4.6	-	-	-	-	-
	女	934	6.1	-	-	-	-	-
Se 26	肺 炎	6 555	4.8	-	3	-	-	-
	男	3 814	4.7	-	2	-	-	-
	女	2 741	5.0	-	1	-	-	-
Se 27	慢性閉塞性肺疾患	1 463	5.9	-	-	-	-	-
	男	1 238	6.7	-	-	-	-	-
	女	225	1.8	-	-	-	-	-
Se 28	喘 息	100	20.5	-	-	-	-	-
	男	35	△12.5	-	-	-	-	-
	女	65	51.2	-	-	-	-	-
Se 29	肝 疾 患	1 577	0.6	1	-	-	-	-
	男	1 041	3.1	1	-	-	-	-
	女	536	△ 3.9	-	-	-	-	-
Se 30	腎 不 全	2 432	△ 6.9	-	-	-	-	-
	男	1 284	△ 7.2	-	-	-	-	-
	女	1 148	△ 6.5	-	-	-	-	-
Se 31	老 衰	16 986	4.3	-	-	-	-	-
	男	4 688	2.4	-	-	-	-	-
	女	12 298	5.1	-	-	-	-	-
Se 32	不慮の事故	3 832	6.1	4	2	2	-	-
	男	2 180	7.0	1	1	2	-	-
	女	1 652	4.9	3	1	-	-	-
Se 33	(再掲) 交 通 事 故	353	0.3	1	1	1	-	-
	男	225	△ 3.4	-	-	1	-	-
	女	128	7.6	1	1	-	-	-
Se 34	自 殺	1 581	△ 9.7	-	-	-	-	-
	男	1 073	△ 8.6	-	-	-	-	-
	女	508	△11.8	-	-	-	-	-

分類) ・ 性 ・ 年齢 (5歳階級) 別

令和5年11月 (単位:人)

0 ~ 4	5 ~ 9	10 ~ 14	15 ~ 19	20 ~ 24	25 ~ 29	30 ~ 34	35 ~ 39	選択死因 分類コード
-	-	-	-	-	1	2	5	Se 18
-	-	-	-	-	1	1	5	
-	-	-	-	-	-	1	-	
2	-	-	1	-	2	8	10	Se 19
2	-	-	1	-	2	7	4	
-	-	-	-	-	-	1	6	
2	-	-	-	1	4	5	3	Se 20
-	-	-	-	1	4	5	2	
2	-	-	-	-	-	-	1	
-	1	-	2	2	2	7	27	Se 21
-	1	-	1	2	1	4	21	
-	-	-	1	-	1	3	6	
-	-	-	1	-	1	4	8	Se 22
-	-	-	-	-	-	1	7	
-	-	-	1	-	-	2	1	
-	1	-	1	2	1	2	16	Se 23
-	1	-	1	2	-	1	13	
-	-	-	-	-	1	1	3	
-	-	-	-	-	-	-	2	Se 24
-	-	-	-	-	-	-	-	
-	-	-	-	-	-	-	2	
-	-	-	-	-	-	2	8	Se 25
-	-	-	-	-	-	2	6	
-	-	-	-	-	-	-	2	
3	-	-	1	-	2	1	5	Se 26
2	-	-	-	-	2	1	5	
1	-	-	1	-	-	-	-	
-	-	-	-	-	-	-	-	Se 27
-	-	-	-	-	-	-	-	
-	-	-	-	-	-	-	-	
-	-	-	-	-	-	1	-	Se 28
-	-	-	-	-	-	1	-	
-	-	-	-	-	-	-	-	
1	-	-	-	-	5	1	13	Se 29
1	-	-	-	-	2	1	12	
-	-	-	-	-	3	-	1	
-	-	-	-	1	-	-	1	Se 30
-	-	-	-	1	-	-	-	
-	-	-	-	-	-	-	1	
-	-	-	-	-	-	-	-	Se 31
-	-	-	-	-	-	-	-	
8	4	4	10	25	16	19	24	Se 32
4	4	4	6	18	12	14	21	
4	-	-	4	7	4	5	3	
3	1	3	5	19	9	9	7	Se 33
1	1	3	2	16	9	8	7	
2	-	-	3	3	-	1	-	
-	-	5	53	92	90	84	89	Se 34
-	-	1	33	53	64	58	64	
-	-	4	20	39	26	26	25	

第6表 (8-4) 死亡数, 死因 (選択死因)

選択死因 分類コード	死 因 ・ 性	40 ~ 44	45 ~ 49	50 ~ 54	55 ~ 59	60 ~ 64	65 ~ 69
Se 18	その他の虚血性心疾患	14	27	75	92	134	191
	男	11	25	61	81	113	155
	女	3	2	14	11	21	36
Se 19	不整脈及び伝導障害	12	31	51	58	80	102
	男	6	17	39	47	57	72
	女	6	14	12	11	23	30
Se 20	心 不 全	12	16	42	66	86	154
	男	6	10	33	43	63	109
	女	6	6	9	23	23	45
Se 21	脳 血 管 疾 患	38	106	167	200	263	348
	男	25	81	112	142	188	254
	女	13	25	55	58	75	94
Se 22	(再掲) くも膜下出血	14	41	59	61	60	65
	男	8	26	34	29	32	35
	女	6	15	25	32	28	30
Se 23	脳 内 出 血	23	49	93	115	143	161
	男	17	42	64	96	106	122
	女	6	7	29	19	37	39
Se 24	脳 梗 塞	-	11	9	20	51	108
	男	-	10	9	14	43	88
	女	-	1	-	6	8	20
Se 25	大動脈瘤及び解離	9	22	40	58	69	110
	男	9	19	34	51	45	67
	女	-	3	6	7	24	43
Se 26	肺 炎	10	10	19	31	58	109
	男	8	6	15	24	49	81
	女	2	4	4	7	9	28
Se 27	慢性閉塞性肺疾患	-	1	1	8	17	49
	男	-	1	1	5	16	42
	女	-	-	-	3	1	7
Se 28	喘 息	-	2	3	2	3	3
	男	-	1	1	-	2	2
	女	-	1	2	2	1	1
Se 29	肝 疾 患	49	74	107	125	162	139
	男	32	59	80	101	130	114
	女	17	15	27	24	32	25
Se 30	腎 不 全	2	9	13	18	39	73
	男	1	7	9	13	28	50
	女	1	2	4	5	11	23
Se 31	老 衰	-	-	-	-	5	27
	男	-	-	-	-	4	14
	女	-	-	-	-	1	13
Se 32	不慮の事故	29	38	69	76	104	153
	男	19	29	50	56	81	110
	女	10	9	19	20	23	43
Se 33	(再掲) 交 通 事 故	12	10	12	18	25	28
	男	9	9	10	16	19	22
	女	3	1	2	2	6	6
Se 34	自 殺	116	135	179	167	79	90
	男	91	100	129	112	43	56
	女	25	35	50	55	36	34

分類) ・ 性 ・ 年齢 (5 歳階級) 別

令和 5 年 11 月 (単位: 人)

70 ~ 74	75 ~ 79	80 ~ 84	85 ~ 89	90 ~ 94	95 ~ 99	100 歳以上	不詳	選択死因 分類コード
350	470	618	685	456	181	34	4	Se 18
264	316	377	350	196	62	3	3	
86	154	241	335	260	119	31	1	
228	334	468	641	657	318	63	-	Se 19
164	219	261	303	227	89	10	-	
64	115	207	338	430	229	53	-	
313	564	1 033	1 866	2 284	1 434	310	1	Se 20
211	352	572	847	762	323	44	1	
102	212	461	1 019	1 522	1 111	266	-	
718	981	1 474	1 853	1 715	712	150	1	Se 21
499	610	808	878	545	133	16	1	
219	371	666	975	1 170	579	134	-	
103	113	150	164	104	27	4	-	Se 22
41	41	44	38	15	4	1	-	
62	72	106	126	89	23	3	-	
290	372	467	469	381	135	16	1	Se 23
203	219	243	207	122	28	4	1	
87	153	224	262	259	107	12	-	
290	464	824	1 165	1 188	530	121	-	Se 24
231	330	503	603	399	96	11	-	
59	134	321	562	789	434	110	-	
210	274	338	355	263	87	16	-	Se 25
137	146	172	125	91	23	-	-	
73	128	166	230	172	64	16	-	
344	580	1 044	1 689	1 678	823	147	1	Se 26
257	437	711	1 019	869	298	29	1	
87	143	333	670	809	525	118	-	
140	232	351	350	240	65	9	-	Se 27
125	195	312	302	185	51	3	-	
15	37	39	48	55	14	6	-	
3	9	20	17	24	11	2	-	Se 28
2	5	8	6	6	1	-	-	
1	4	12	11	18	10	2	-	
208	185	180	182	103	41	-	2	Se 29
146	131	93	85	44	8	-	2	
62	54	87	97	59	33	-	-	
164	254	409	604	543	264	38	-	Se 30
107	172	249	324	236	82	5	-	
57	82	160	280	307	182	33	-	
157	440	1 459	3 406	5 528	4 296	1 668	-	Se 31
100	246	672	1 252	1 481	787	132	-	
57	194	787	2 154	4 047	3 509	1 536	-	
343	480	651	803	637	292	46	1	Se 32
229	312	360	429	305	106	10	1	
114	168	291	374	332	186	36	-	
38	48	39	48	14	5	-	-	Se 33
27	23	20	17	5	1	-	-	
11	25	19	31	9	4	-	-	
106	100	96	62	24	7	1	6	Se 34
70	70	67	39	15	4	-	4	
36	30	29	23	9	3	1	2	

第6表 (8-5) 死亡数, 死因 (選択死因)

選択死因 分類コード	死 因 ・ 性	総 数		0 歳	1 歳	2 歳	3 歳	4 歳
		実数	対前年 増減率(%)					
	全 死 因	1 427 302	1.3	1 196	195	123	104	87
	男	726 441	1.2	620	102	68	59	42
	女	700 861	1.5	576	93	55	45	45
Se 01	結 核	1 449	△ 5.6	-	-	-	-	-
	男	845	△ 7.2	-	-	-	-	-
	女	604	△ 3.2	-	-	-	-	-
Se 02	悪 性 新 生 物 < 腫 瘍 >	349 147	△ 0.7	3	10	8	15	20
	男	201 950	△ 0.7	1	6	3	8	13
	女	147 197	△ 0.7	2	4	5	7	7
Se 03	(再掲) 食道の悪性新生物<腫瘍>	9 837	△ 1.0	-	-	-	-	-
	男	7 904	△ 1.2	-	-	-	-	-
	女	1 933	0.1	-	-	-	-	-
Se 04	胃の悪性新生物<腫瘍>	35 473	△ 4.4	-	-	-	-	-
	男	23 191	△ 3.8	-	-	-	-	-
	女	12 282	△ 5.5	-	-	-	-	-
Se 05	結腸の悪性新生物<腫瘍>	34 101	0.6	-	-	-	-	-
	男	16 552	△ 0.3	-	-	-	-	-
	女	17 549	1.4	-	-	-	-	-
Se 06	直腸S状結腸移行部及び直腸 の悪性新生物<腫瘍>	14 359	△ 0.3	-	-	-	-	-
	男	8 926	△ 0.5	-	-	-	-	-
	女	5 433	0.0	-	-	-	-	-
Se 07	肝及び肝内胆管の悪性新生物 <腫瘍>	20 939	△ 3.0	-	-	-	-	2
	男	13 873	△ 3.2	-	-	-	-	-
	女	7 066	△ 2.5	-	-	-	-	2
Se 08	胆のう及びその他の胆道 の悪性新生物<腫瘍>	15 780	△ 3.0	-	-	-	-	-
	男	8 442	△ 2.5	-	-	-	-	-
	女	7 338	△ 3.6	-	-	-	-	-
Se 09	膵の悪性新生物<腫瘍>	36 718	2.2	-	-	-	-	-
	男	18 125	1.5	-	-	-	-	-
	女	18 593	2.9	-	-	-	-	-
Se 10	気 管 , 気 管 支 及 び 肺 の悪性新生物<腫瘍>	69 022	△ 1.2	-	-	-	-	-
	男	48 202	△ 1.6	-	-	-	-	-
	女	20 820	△ 0.3	-	-	-	-	-
Se 11	乳房の悪性新生物<腫瘍>	14 370	△ 1.5	-	-	-	-	-
	男	122	20.8	-	-	-	-	-
	女	14 248	△ 1.7	-	-	-	-	-
Se 12	子宮の悪性新生物<腫瘍>	6 527	0.2	-	-	-	-	-
	男
	女	6 527	0.2	-	-	-	-	-
Se 13	白 血 病	9 015	1.6	1	4	3	3	4
	男	5 577	2.5	-	3	1	1	2
	女	3 438	0.2	1	1	2	2	2
Se 14	糖 尿 病	13 948	△ 1.6	-	-	-	-	-
	男	7 815	△ 2.3	-	-	-	-	-
	女	6 133	△ 0.7	-	-	-	-	-
Se 15	高 血 圧 性 疾 患	10 303	△ 0.6	-	-	-	-	-
	男	4 486	1.3	-	-	-	-	-
	女	5 817	△ 2.0	-	-	-	-	-
Se 16	心疾患 (高血圧性を除く)	207 745	0.2	29	11	6	2	4
	男	101 370	1.1	15	6	3	1	3
	女	106 375	△ 0.7	14	5	3	1	1
Se 17	(再掲) 急 性 心 筋 梗 塞	27 815	△ 2.0	-	-	-	-	-
	男	16 506	△ 2.4	-	-	-	-	-
	女	11 309	△ 1.5	-	-	-	-	-

分類) ・ 性 ・ 年齢 (5歳階級) 別

累計 (令和5年1月~11月) (単位:人)

0 ~ 4	5 ~ 9	10 ~ 14	15 ~ 19	20 ~ 24	25 ~ 29	30 ~ 34	35 ~ 39	選択死因 分類コード
1 705	301	426	1 177	1 997	2 156	2 574	4 055	
891	161	235	697	1 261	1 435	1 697	2 627	
814	140	191	480	736	721	877	1 428	
-	-	-	-	-	-	1	-	Se 01
-	-	-	-	-	-	-	-	
-	-	-	-	-	-	1	-	
56	73	76	98	152	206	403	867	Se 02
31	41	40	65	86	115	167	351	
25	32	36	33	66	91	236	516	
-	-	-	-	-	1	-	4	Se 03
-	-	-	-	-	1	-	3	
-	-	-	-	-	-	-	1	
-	-	-	2	5	17	51	83	Se 04
-	-	-	2	2	5	21	41	
-	-	-	-	3	12	30	42	
-	1	-	1	9	15	40	96	Se 05
-	1	-	1	6	8	19	46	
-	-	-	-	3	7	21	50	
-	-	-	-	1	4	13	54	Se 06
-	-	-	-	1	3	8	32	
-	-	-	-	-	1	5	22	
2	1	1	-	2	7	8	13	Se 07
-	-	1	-	1	7	6	4	
2	1	-	-	1	-	2	9	
-	-	-	-	-	-	2	10	Se 08
-	-	-	-	-	-	2	6	
-	-	-	-	-	-	-	4	
-	-	-	1	-	4	10	28	Se 09
-	-	-	1	-	2	6	19	
-	-	-	-	-	2	4	9	
-	-	-	-	2	4	19	55	Se 10
-	-	-	-	2	4	6	34	
-	-	-	-	-	-	13	21	
-	-	-	1	4	11	48	117	Se 11
-	-	-	-	-	-	-	1	
-	-	-	1	4	11	48	116	
-	-	-	1	1	8	38	95	Se 12
・	・	・	・	・	・	・	・	
-	-	-	1	1	8	38	95	
15	11	19	24	33	35	36	46	Se 13
7	7	13	17	16	22	26	28	
8	4	6	7	17	13	10	18	
-	-	3	5	13	10	16	30	Se 14
-	-	3	4	11	7	11	24	
-	-	-	1	2	3	5	6	
-	-	-	1	-	1	3	4	Se 15
-	-	-	1	-	1	2	4	
-	-	-	-	-	-	1	-	
52	11	18	33	74	116	185	349	Se 16
28	6	13	23	53	91	137	267	
24	5	5	10	21	25	48	82	
-	-	1	1	1	7	22	65	Se 17
-	-	-	1	-	6	18	52	
-	-	1	-	1	1	4	13	

第6表 (8-6) 死亡数, 死因 (選択死因)

選択死因 分類コード	死 因 ・ 性	40 ~ 44	45 ~ 49	50 ~ 54	55 ~ 59	60 ~ 64	65 ~ 69
	全 死 因	6 420	11 956	20 380	26 608	38 011	59 806
	男	4 050	7 603	12 992	17 816	26 219	41 792
	女	2 370	4 353	7 388	8 792	11 792	18 014
Se 01	結 核	3	3	6	6	13	22
	男	2	3	4	6	10	18
	女	1	-	2	-	3	4
Se 02	悪 性 新 生 物 < 腫 瘍 >	1 744	3 594	7 078	10 179	15 855	25 962
	男	691	1 493	3 227	5 358	9 547	16 797
	女	1 053	2 101	3 851	4 821	6 308	9 165
Se 03	(再掲) 食道の悪性新生物<腫瘍>	22	92	189	362	605	1 009
	男	11	54	141	270	496	850
	女	11	38	48	92	109	159
Se 04	胃の悪性新生物<腫瘍>	131	280	486	764	1 313	2 550
	男	69	157	306	522	966	1 942
	女	62	123	180	242	347	608
Se 05	結腸の悪性新生物<腫瘍>	174	324	670	1 001	1 421	2 346
	男	85	157	362	556	859	1 435
	女	89	167	308	445	562	911
Se 06	直腸S状結腸移行部及び直腸 の悪性新生物<腫瘍>	94	217	467	639	998	1 431
	男	53	138	305	437	683	990
	女	41	79	162	202	315	441
Se 07	肝及び肝内胆管の悪性新生物 <腫瘍>	42	105	253	444	895	1 510
	男	26	82	197	362	739	1 201
	女	16	23	56	82	156	309
Se 08	胆のう及びその他の胆道 の悪性新生物<腫瘍>	24	43	128	214	440	821
	男	16	25	79	131	287	512
	女	8	18	49	83	153	309
Se 09	膵の悪性新生物<腫瘍>	109	271	726	1 204	1 839	3 035
	男	74	171	431	744	1 170	1 809
	女	35	100	295	460	669	1 226
Se 10	気管, 気管支及び肺 の悪性新生物<腫瘍>	124	336	779	1 404	2 797	5 362
	男	66	229	540	1 001	2 090	4 153
	女	58	107	239	403	707	1 209
Se 11	乳房の悪性新生物<腫瘍>	294	596	1 018	1 118	1 239	1 379
	男	-	3	3	2	4	11
	女	294	593	1 015	1 116	1 235	1 368
Se 12	子宮の悪性新生物<腫瘍>	167	312	566	556	586	596
	男
	女	167	312	566	556	586	596
Se 13	白 血 病	72	109	157	274	423	674
	男	51	67	91	172	278	470
	女	21	42	66	102	145	204
Se 14	糖 尿 病	57	165	232	385	532	822
	男	43	125	184	308	409	605
	女	14	40	48	77	123	217
Se 15	高 血 圧 性 疾 患	22	50	96	175	243	402
	男	21	42	77	150	195	339
	女	1	8	19	25	48	63
Se 16	心疾患 (高血圧性を除く)	629	1 464	2 618	3 573	5 062	7 356
	男	498	1 159	2 125	2 917	4 081	5 713
	女	131	305	493	656	981	1 643
Se 17	(再掲) 急 性 心 筋 梗 塞	133	351	617	870	1 177	1 626
	男	110	299	542	750	993	1 305
	女	23	52	75	120	184	321

分類) ・ 性 ・ 年齢 (5歳階級) 別

累計 (令和5年1月~11月) (単位:人)

70 ~ 74	75 ~ 79	80 ~ 84	85 ~ 89	90 ~ 94	95 ~ 99	100歳以上	不詳	選択死因 分類コード
121 475	161 280	223 761	291 021	272 515	142 994	36 158	526	
83 064	104 344	131 512	144 695	102 303	35 821	4 827	399	
38 411	56 936	92 249	146 326	170 212	107 173	31 331	127	
88	144	217	402	377	149	18	-	Se 01
65	98	145	223	199	66	6	-	
23	46	72	179	178	83	12	-	
50 465	58 592	63 424	59 897	37 252	11 702	1 453	19	Se 02
33 233	38 089	38 643	32 749	16 907	4 008	300	12	
17 232	20 503	24 781	27 148	20 345	7 694	1 153	7	
1 800	1 944	1 835	1 243	586	129	15	1	Se 03
1 539	1 640	1 504	954	373	61	6	1	
261	304	331	289	213	68	9	-	
5 038	5 977	6 621	6 545	4 205	1 285	120	-	Se 04
3 728	4 382	4 526	4 006	2 034	460	22	-	
1 310	1 595	2 095	2 539	2 171	825	98	-	
4 614	5 027	5 667	6 044	4 656	1 767	226	2	Se 05
2 788	2 843	2 846	2 565	1 500	437	37	1	
1 826	2 184	2 821	3 479	3 156	1 330	189	1	
2 491	2 341	2 189	1 871	1 113	381	54	1	Se 06
1 756	1 614	1 355	980	450	110	10	1	
735	727	834	891	663	271	44	-	
3 009	3 442	4 071	4 091	2 344	613	84	2	Se 07
2 267	2 485	2 709	2 364	1 173	226	22	1	
742	957	1 362	1 727	1 171	387	62	1	
1 871	2 455	3 211	3 469	2 255	725	111	1	Se 08
1 179	1 538	1 901	1 712	845	195	14	-	
692	917	1 310	1 757	1 410	530	97	1	
5 763	6 735	6 967	5 770	3 252	902	102	-	Se 09
3 289	3 564	3 284	2 365	1 015	172	9	-	
2 474	3 171	3 683	3 405	2 237	730	93	-	
11 465	13 590	13 370	11 265	6 301	1 939	206	4	Se 10
8 814	10 096	9 526	7 234	3 510	833	61	3	
2 651	3 494	3 844	4 031	2 791	1 106	145	1	
1 956	1 660	1 612	1 558	1 088	568	102	1	Se 11
18	22	23	17	14	3	1	-	
1 938	1 638	1 589	1 541	1 074	565	101	1	
817	779	739	702	412	130	21	1	Se 12
.	
817	779	739	702	412	130	21	1	
1 390	1 697	1 797	1 328	693	172	10	-	Se 13
921	1 127	1 094	759	337	70	4	-	
469	570	703	569	356	102	6	-	
1 524	1 907	2 436	2 761	2 105	798	141	6	Se 14
1 103	1 236	1 437	1 361	742	182	15	5	
421	671	999	1 400	1 363	616	126	1	
718	915	1 336	2 051	2 267	1 519	493	7	Se 15
544	558	675	849	682	282	58	6	
174	357	661	1 202	1 585	1 237	435	1	
14 817	20 443	30 588	44 538	45 743	24 724	5 311	41	Se 16
10 699	13 115	17 232	20 812	15 745	5 846	779	31	
4 118	7 328	13 356	23 726	29 998	18 878	4 532	10	
3 056	3 737	4 758	5 394	4 156	1 611	230	2	Se 17
2 281	2 531	2 832	2 667	1 620	453	44	2	
775	1 206	1 926	2 727	2 536	1 158	186	-	

第6表 (8-7) 死亡数, 死因 (選択死因)

選択死因 分類コード	死 因 ・ 性	総 数		0 歳	1 歳	2 歳	3 歳	4 歳
		実数	対前年 増減率(%)					
Se 18	その他の虚血性心疾患	35 871	△ 1.2	-	-	-	-	-
	男	22 059	△ 0.4	-	-	-	-	-
	女	13 812	△ 2.4	-	-	-	-	-
Se 19	不整脈及び伝導障害	32 198	△ 0.1	7	1	2	-	-
	男	16 289	0.9	4	1	2	-	-
	女	15 909	△ 1.1	3	-	-	-	-
Se 20	心 不 全	89 610	1.6	3	5	1	-	1
	男	36 946	3.3	1	2	-	-	1
	女	52 664	0.3	2	3	1	-	-
Se 21	脳 血 管 疾 患	94 656	△ 2.2	1	-	-	-	1
	男	46 672	△ 2.2	-	-	-	-	-
	女	47 984	△ 2.1	1	-	-	-	1
Se 22	(再掲) くも膜下出血	10 108	△ 1.4	1	-	-	-	-
	男	3 720	△ 3.5	-	-	-	-	-
	女	6 388	△ 0.1	1	-	-	-	-
Se 23	脳 内 出 血	29 485	△ 1.8	-	-	-	-	1
	男	16 074	△ 2.7	-	-	-	-	-
	女	13 411	△ 0.7	-	-	-	-	1
Se 24	脳 梗 塞	52 297	△ 2.6	-	-	-	-	-
	男	25 541	△ 1.7	-	-	-	-	-
	女	26 756	△ 3.4	-	-	-	-	-
Se 25	大動脈瘤及び解離	17 863	0.6	-	-	-	-	-
	男	8 885	△ 1.4	-	-	-	-	-
	女	8 978	2.5	-	-	-	-	-
Se 26	肺 炎	68 157	1.9	8	6	3	-	-
	男	39 191	1.2	4	5	3	-	-
	女	28 966	3.0	4	1	-	-	-
Se 27	慢性閉塞性肺疾患	15 350	1.6	2	-	-	-	-
	男	12 952	2.0	-	-	-	-	-
	女	2 398	△ 0.8	2	-	-	-	-
Se 28	喘 息	989	10.0	-	-	-	1	-
	男	393	16.6	-	-	-	1	-
	女	596	6.0	-	-	-	-	-
Se 29	肝 疾 患	16 896	△ 1.3	6	1	-	-	1
	男	11 037	△ 1.7	6	1	-	-	1
	女	5 859	△ 0.5	-	-	-	-	-
Se 30	腎 不 全	27 423	△ 1.2	1	-	-	-	-
	男	14 526	△ 0.1	1	-	-	-	-
	女	12 897	△ 2.3	-	-	-	-	-
Se 31	老 衰	171 162	6.3	-	-	-	-	-
	男	47 945	7.0	-	-	-	-	-
	女	123 217	6.0	-	-	-	-	-
Se 32	不慮の事故	39 407	3.5	65	18	9	7	7
	男	22 636	4.5	32	11	8	7	5
	女	16 771	2.3	33	7	1	-	2
Se 33	(再掲) 交 通 事 故	3 187	0.9	4	7	1	1	3
	男	2 209	3.2	2	4	1	1	2
	女	978	△ 4.0	2	3	-	-	1
Se 34	自 殺	19 361	△ 1.0	-	-	-	-	-
	男	13 260	0.4	-	-	-	-	-
	女	6 101	△ 3.8	-	-	-	-	-

分類) ・ 性 ・ 年齢 (5歳階級) 別

累計 (令和5年1月~11月) (単位:人)

0 ~ 4	5 ~ 9	10 ~ 14	15 ~ 19	20 ~ 24	25 ~ 29	30 ~ 34	35 ~ 39	選択死因 分類コード
-	-	3	4	5	16	24	69	Se 18
-	-	3	3	3	12	17	58	
-	-	-	1	2	4	7	11	
10	1	5	10	28	44	57	93	Se 19
7	1	5	8	22	36	39	70	
3	-	-	2	6	8	18	23	
10	3	1	8	21	24	49	70	Se 20
4	3	1	7	18	19	36	50	
6	-	-	1	3	5	13	20	
2	5	6	21	21	37	89	255	Se 21
-	4	3	13	10	22	64	188	
2	1	3	8	11	15	25	67	
1	2	4	12	9	11	42	104	Se 22
-	2	2	6	4	6	26	67	
1	-	2	6	5	5	16	37	
1	3	1	7	11	20	38	125	Se 23
-	2	1	6	6	13	31	102	
1	1	-	1	5	7	7	23	
-	-	-	-	1	2	6	10	Se 24
-	-	-	-	-	2	4	7	
-	-	-	-	1	-	2	3	
-	-	-	-	2	3	11	36	Se 25
-	-	-	-	2	3	11	29	
-	-	-	-	-	-	-	7	
17	6	2	3	10	9	10	26	Se 26
12	2	1	1	7	5	6	19	
5	4	1	2	3	4	4	7	
2	-	1	-	2	1	3	4	Se 27
-	-	-	-	1	1	2	2	
2	-	1	-	1	-	1	2	
1	-	-	-	1	-	3	6	Se 28
1	-	-	-	1	-	3	5	
-	-	-	-	-	-	-	1	
8	1	2	2	4	18	49	148	Se 29
8	1	2	-	2	13	35	97	
-	-	-	2	2	5	14	51	
1	-	-	1	3	6	5	15	Se 30
1	-	-	1	3	3	3	11	
-	-	-	-	-	3	2	4	
-	-	-	-	-	-	-	-	Se 31
-	-	-	-	-	-	-	-	
-	-	-	-	-	-	-	-	
106	43	49	162	241	184	177	256	Se 32
63	29	32	125	189	148	128	196	
43	14	17	37	52	36	49	60	
16	12	16	87	135	68	60	79	Se 33
10	6	12	74	110	61	50	64	
6	6	4	13	25	7	10	15	
-	1	109	599	1 092	1 117	1 083	1 234	Se 34
-	-	50	320	671	748	787	901	
-	1	59	279	421	369	296	333	

第6表 (8-8) 死亡数, 死因 (選択死因)

選択死因 分類コード	死 因 ・ 性	40 ~ 44	45 ~ 49	50 ~ 54	55 ~ 59	60 ~ 64	65 ~ 69
Se 18	その他の虚血性心疾患	154	399	781	1 070	1 527	2 102
	男	126	331	645	920	1 283	1 714
	女	28	68	136	150	244	388
Se 19	不整脈及び伝導障害	128	304	486	634	868	1 246
	男	101	222	380	501	690	948
	女	27	82	106	133	178	298
Se 20	心 不 全	117	230	443	657	961	1 641
	男	85	169	332	480	711	1 212
	女	32	61	111	177	250	429
Se 21	脳 血 管 疾 患	487	1 025	1 710	1 922	2 559	3 848
	男	326	702	1 152	1 378	1 835	2 704
	女	161	323	558	544	724	1 144
Se 22	(再掲) くも膜下出血	195	444	609	541	593	730
	男	118	252	337	295	327	348
	女	77	192	272	246	266	382
Se 23	脳 内 出 血	258	481	902	1 061	1 338	1 812
	男	186	377	664	832	1 004	1 325
	女	72	104	238	229	334	487
Se 24	脳 梗 塞	19	72	141	253	532	1 163
	男	15	56	112	205	433	929
	女	4	16	29	48	99	234
Se 25	大動脈瘤及び解離	68	180	361	479	605	956
	男	64	165	304	391	427	629
	女	4	15	57	88	178	327
Se 26	肺 炎	65	122	212	360	654	1 345
	男	44	90	152	276	505	1 079
	女	21	32	60	84	149	266
Se 27	慢性閉塞性肺疾患	3	6	24	70	186	455
	男	1	3	18	59	166	401
	女	2	3	6	11	20	54
Se 28	喘 息	3	11	25	26	27	34
	男	2	5	14	19	13	18
	女	1	6	11	7	14	16
Se 29	肝 疾 患	343	686	1 152	1 244	1 520	1 606
	男	246	527	890	1 018	1 238	1 261
	女	97	159	262	226	282	345
Se 30	腎 不 全	35	78	144	236	397	783
	男	25	50	107	175	296	561
	女	10	28	37	61	101	222
Se 31	老 衰	-	-	-	-	69	252
	男	-	-	-	-	45	172
	女	-	-	-	-	24	80
Se 32	不慮の事故	320	494	724	910	1 142	1 726
	男	253	381	544	685	881	1 254
	女	67	113	180	225	261	472
Se 33	(再掲) 交 通 事 故	115	148	164	194	217	239
	男	102	115	140	160	177	176
	女	13	33	24	34	40	63
Se 34	自 殺	1 437	1 780	2 046	1 705	1 317	1 106
	男	1 060	1 322	1 435	1 208	920	759
	女	377	458	611	497	397	347

分類) ・ 性 ・ 年齢 (5歳階級) 別

累計 (令和5年1月~11月) (単位:人)

70 ~ 74	75 ~ 79	80 ~ 84	85 ~ 89	90 ~ 94	95 ~ 99	100歳以上	不詳	選択死因 分類コード
3 940	5 076	6 362	7 079	4 955	1 926	355	24	Se 18
3 018	3 487	3 866	3 774	2 129	593	59	18	
922	1 589	2 496	3 305	2 826	1 333	296	6	
2 450	3 294	4 942	6 812	6 769	3 388	626	3	Se 19
1 816	2 165	2 784	3 219	2 325	854	93	3	
634	1 129	2 158	3 593	4 444	2 534	533	-	
3 959	6 317	11 428	20 293	24 640	15 149	3 578	11	Se 20
2 646	3 794	6 176	9 109	8 141	3 435	510	8	
1 313	2 523	5 252	11 184	16 499	11 714	3 068	3	
7 798	10 871	15 700	20 463	17 967	8 168	1 694	8	Se 21
5 337	6 855	8 824	9 510	5 881	1 657	200	7	
2 461	4 016	6 876	10 953	12 086	6 511	1 494	1	
1 058	1 256	1 498	1 575	1 061	325	38	-	Se 22
438	435	450	370	195	36	6	-	
620	821	1 048	1 205	866	289	32	-	
3 233	3 914	5 145	5 587	3 901	1 421	220	6	Se 23
2 205	2 413	2 745	2 503	1 326	303	25	5	
1 028	1 501	2 400	3 084	2 575	1 118	195	1	
3 213	5 343	8 667	12 736	12 554	6 213	1 371	1	Se 24
2 501	3 791	5 423	6 395	4 221	1 282	164	1	
712	1 552	3 244	6 341	8 333	4 931	1 207	-	
1 922	2 426	3 128	3 717	2 852	989	128	-	Se 25
1 187	1 339	1 538	1 522	1 002	256	16	-	
735	1 087	1 590	2 195	1 850	733	112	-	
3 707	6 360	11 280	17 185	16 952	8 237	1 591	4	Se 26
2 859	4 657	7 656	10 243	8 295	2 965	313	4	
848	1 703	3 624	6 942	8 657	5 272	1 278	-	
1 530	2 537	3 531	3 536	2 469	889	97	4	Se 27
1 353	2 244	3 062	3 011	1 929	647	48	4	
177	293	469	525	540	242	49	-	
65	84	125	207	224	117	30	-	Se 28
37	52	52	83	57	28	3	-	
28	32	73	124	167	89	27	-	
2 336	2 116	2 229	2 018	1 053	319	34	8	Se 29
1 667	1 380	1 213	964	380	80	7	8	
669	736	1 016	1 054	673	239	27	-	
1 900	2 855	4 542	6 793	6 393	2 791	443	2	Se 30
1 281	1 893	2 768	3 597	2 748	920	81	2	
619	962	1 774	3 196	3 645	1 871	362	-	
1 498	4 487	14 175	34 538	55 317	43 990	16 833	3	Se 31
946	2 419	6 528	12 561	15 169	8 311	1 792	2	
552	2 068	7 647	21 977	40 148	35 679	15 041	1	
3 368	4 627	6 584	8 079	6 586	3 000	602	27	Se 32
2 316	2 921	3 942	4 378	3 041	1 002	110	18	
1 052	1 706	2 642	3 701	3 545	1 998	492	9	
340	384	395	349	146	19	3	1	Se 33
234	230	231	179	68	7	2	1	
106	154	164	170	78	12	1	-	
1 340	1 221	1 008	704	341	74	9	38	Se 34
903	799	643	450	205	46	2	31	
437	422	365	254	136	28	7	7	

第7表 感染症による死亡数,

感染症 分類コード	死 因	11月			累計(1月~11月)		
		令和5年	令和4年	差引増減	令和5年	令和4年	差引増減
In 101	エボラ出血熱	-	-	-	-	-	-
In 102	クリミア・コンゴ出血熱	-	-	-	-	-	-
In 103	痘そう	-	-	-	-	-	-
In 104	南米出血熱	-	-	-	-	-	-
In 105	ペスト	-	-	-	-	-	-
In 106	マールブルグ病	-	-	-	-	-	-
In 107	ラッサ熱	-	-	-	-	-	-
In 201	急性灰白髄炎	-	-	-	-	-	-
In 202	結核	134	143	△ 9	1 449	1 535	△ 86
In 203	ジフテリア	-	-	-	-	-	-
In 204	重症急性呼吸器症候群(病原体がベータコロナウイルス属 SARSコロナウイルスであるものに限る。)	-	-	-	-	-	-
In 205	鳥インフルエンザ(特定鳥インフルエンザ(H5N1)に限る。)	-	-	-	-	-	-
In 206	鳥インフルエンザ(特定鳥インフルエンザ(H7N9)に限る。)	-	-	-	-	-	-
In 207	中東呼吸器症候群(病原体がベータコロナウイルス属 MERSコロナウイルスであるものに限る。)	-	-	-	-	-	-
In 301	コレラ	-	-	-	-	-	-
In 302	細菌性赤痢	-	-	-	-	-	-
In 303	腸管出血性大腸菌感染症	1	-	1	5	7	△ 2
In 304	腸チフス	-	-	-	-	-	-
In 305	パラチフス	-	-	-	-	-	-
In 401	E型肝炎	-	-	-	2	3	△ 1
In 402	ウエストナイル熱	-	-	-	-	-	-
In 403	A型肝炎	-	-	-	1	2	△ 1
In 404	エキノコックス症	-	1	△ 1	2	3	△ 1
In 405	黄熱	-	-	-	-	-	-
In 406	オウム病	-	-	-	1	-	1
In 407	オムスク出血熱	-	-	-	-	-	-
In 408	回帰熱	-	-	-	-	-	-
In 409	キャサスル森林病	-	-	-	-	-	-
In 410	Q熱	-	-	-	-	-	-
In 411	狂犬病	-	-	-	-	-	-
In 412	コクシジオイデス症	-	-	-	-	-	-
In 413	エムボックス	1	-	1	1	-	1
In 414	腎症候性出血熱	-	-	-	-	-	-
In 415	西部ウマ脳炎	-	-	-	-	-	-
In 416	ダニ媒介脳炎	-	-	-	-	-	-
In 417	炭疽	-	-	-	-	-	-
In 418	つつが虫病	-	2	△ 2	5	2	3
In 419	デング熱	-	-	-	-	-	-
In 420	東部ウマ脳炎	-	-	-	-	-	-
In 421	鳥インフルエンザ(特定鳥インフルエンザを除く。)	-	-	-	-	-	-
In 422	ニバウイルス感染症	-	-	-	-	-	-
In 423	日本紅斑熱	1	1	0	9	13	△ 4
In 424	日本脳炎	1	-	1	1	-	1
In 425	ハンタウイルス肺症候群	-	-	-	-	-	-
In 426	Bウイルス病	-	-	-	-	-	-
In 427	鼻疽	-	-	-	-	-	-
In 428	ブルセラ症	-	-	-	1	1	0
In 429	ベネズエラウマ脳炎	-	-	-	-	-	-
In 430	ヘンドラウイルス感染症	-	-	-	-	-	-
In 431	発しんチフス	-	-	-	-	-	-
In 432	ボツリヌス症(乳児ボツリヌス症を除く。)	-	-	-	-	-	-
In 433	乳児ボツリヌス症	-	-	-	-	-	-
In 434	マラリア	-	-	-	-	-	-
In 435	野兔病	-	-	-	-	-	-
In 436	ライム病	-	-	-	-	-	-
In 437	リッサウイルス感染症	-	-	-	-	-	-

注：1) 感染症分類は、「感染症の予防及び感染症の患者に対する医療に関する法律」(平成10年法律第114号。以下「感染症法」という。)等に規定された疾病であり、その名称及び範囲は必ずしもICD-10(2013年版)とは一致しない場合がある。

2) 感染症法等の改正(令和5年5月8日及び令和5年5月26日施行)により、令和5年5月分より改正後の感染症分類としており、改正に伴い追加・変更された感染症については、「付録1 感染症分類と死因基本分類との対照表(追加・変更分)」を参照されたい。なお、追加した感染症の累計は令和5年5月分からであり、変更のあった感染症の前年同月及び累計の令和5年4月分までは、旧分類を用いているので留意されたい。

3) 「In549 新型コロナウイルス感染症(病原体がベータコロナウイルス属のコロナウイルスであるものに限る。)」及び「In603 新型コロナウイルス感染症(病原体がベータコロナウイルス属のコロナウイルスであるものを除く。)」における「病原体がベータコロナウイルス属のコロナウイルス」は、「病原体がベータコロナウイルス属のコロナウイルス(令和2年1月に、中華人民共和国から世界保健機関に対して、人に伝染する能力を有することが新たに報告されたものに限る。)」である。

死因（感染症分類）別—対前年比較—

令和5年（単位：人）

感染症分類コード	死因	11月			累計（1月～11月）		
		令和5年	令和4年	差引増減	令和5年	令和4年	差引増減
In 438	リフトバレー熱	-	-	-	-	-	-
In 439	類鼻疽	-	-	-	-	-	-
In 440	レジオネラ症	9	10	△ 1	87	80	7
In 441	レプトスピラ症	-	-	-	-	-	-
In 442	ロッキー山紅斑熱	-	-	-	-	-	-
In 443	チクングニア熱	-	-	-	-	-	-
In 444	重症熱性血小板減少症候群（病原体が フレボウイルス属SFTSウイルスであるものに限る。）	-	2	△ 2	30	21	9
In 445	ジカウイルス感染症	-	-	-	-	-	-
In 501	アメーバ赤痢	-	1	△ 1	1	5	△ 4
In 502	RSウイルス感染症	1	1	0	28	7	21
In 503	咽頭結膜熱	-	-	-	-	-	-
In 504	インフルエンザ（鳥インフルエンザ、新型インフルエンザ及び 再興型インフルエンザを除く。）	263	2	261	778	16	762
In 505	急性ウイルス性肝炎（E型肝炎及びA型肝炎を除く。）	21	24	△ 3	221	214	7
In 506	A群溶血性連鎖球菌咽頭炎	-	-	-	1	-	1
In 507	感染性胃腸炎	163	162	1	1 869	1 782	87
In 508	急性出血性結膜炎	-	-	-	-	-	-
In 509	急性脳炎（ウエストナイル脳炎、西部ウマ脳炎、 ダニ媒介脳炎、東部ウマ脳炎、日本脳炎、 ベネズエラウマ脳炎及びリフトバレー熱を除く。）	9	8	1	85	77	8
In 510	クラミジア肺炎（オウム病を除く。）	1	1	0	4	3	1
In 511	クリプトスポリジウム症	-	-	-	-	-	-
In 512	クロイツフェルト・ヤコブ病	33	31	2	342	331	11
In 513	劇症型溶血性連鎖球菌感染症	5	5	0	53	49	4
In 514	後天性免疫不全症候群	4	5	△ 1	55	48	7
In 515	細菌性髄膜炎（侵襲性インフルエンザ菌感染症、 侵襲性髄膜炎菌感染症、侵襲性肺炎球菌感染症を除く。）	8	18	△ 10	148	148	0
In 516	ジアルジア症	-	-	-	-	-	-
In 517	水痘	2	2	0	12	12	0
In 518	侵襲性髄膜炎菌感染症	-	-	-	-	-	-
In 519	性器クラミジア感染症	-	-	-	-	-	-
In 520	性器ヘルペスウイルス感染症	-	-	-	-	-	-
In 521	尖圭コンジローマ	-	-	-	-	-	-
In 522	先天性風しん症候群	-	-	-	1	-	1
In 523	手足口病	-	-	-	-	-	-
In 524	伝染性紅斑	-	-	-	-	-	-
In 525	突発性発しん	-	-	-	-	-	-
In 526	梅毒	-	3	△ 3	22	9	13
In 527	破傷風	-	1	△ 1	4	10	△ 6
In 528	バンコマイシン耐性黄色ブドウ球菌感染症	-	-	-	-	-	-
In 529	バンコマイシン耐性腸球菌感染症	1	-	1	1	1	0
In 530	百日咳	-	-	-	-	1	△ 1
In 531	風しん	-	-	-	-	-	-
In 532	ペニシリン耐性肺炎球菌感染症	-	-	-	-	-	-
In 533	ヘルパンギーナ	-	-	-	2	-	2
In 534	マイコプラズマ肺炎	-	-	-	13	9	4
In 535	麻しん	-	-	-	-	-	-
In 537	無菌性髄膜炎	2	2	0	33	27	6
In 538	メチシリン耐性黄色ブドウ球菌感染症	50	42	8	527	515	12
In 539	薬剤耐性緑膿菌感染症	-	1	△ 1	5	4	1
In 540	流行性角結膜炎	-	-	-	-	-	-
In 541	流行性耳下腺炎	-	-	-	-	2	△ 2
In 542	淋菌感染症	-	-	-	-	-	-
In 543	薬剤耐性アシネトバクター感染症	-	-	-	-	-	-
In 544	侵襲性インフルエンザ菌感染症	-	-	-	2	-	2
In 545	侵襲性肺炎球菌感染症	5	5	0	55	37	18
In 546	カルバペネム耐性腸内細菌目細菌感染症	-	-	-	1	1	0
In 547	播種性クリプトコックス症	2	3	△ 1	36	36	0
In 548	急性弛緩性麻痺（15歳未満発症）	-	-	-	-	-	-
In 549 ⁴⁾	新型コロナウイルス感染症（病原体が ベータコロナウイルス属のコロナウイルスであるものに限る。）	1 628	・	…	16 043	・	…
In 601	新型インフルエンザ	-	-	-	-	-	-
In 602	再興型インフルエンザ	-	-	-	-	-	-
In 603 ⁴⁾	新型コロナウイルス感染症（病原体が ベータコロナウイルス属のコロナウイルスであるものを除く。）	-	3 977	△ 3 977	20 103	37 848	△ 17 745
In 604	再興型コロナウイルス感染症	-	-	-	-	-	-

4) 新型コロナウイルス感染症については、感染症法等改正後の令和5年5月からは「In 549」、改正前の令和5年4月までは「In 603」と異なる感染症分類コードに計上されているため、改正前後を合わせた累計や改正前後を比較した差引増減については、34頁の参考表を参照されたい。

(参考表) 新型コロナウイルス感染症による死亡数

(単位：人)

新型コロナウイルス感染症	11月			累計（1月～11月）		
	令和5年	令和4年	差引増減	令和5年	令和4年	差引増減
	1 628	3 977	△ 2 349	36 146	37 848	△ 1 702

注：新型コロナウイルス感染症については、第7表では、感染症法等改正後の令和5年5月からは「In 549」、改正前の令和5年4月までは「In 603」と異なる感染症分類コードに計上されているため、改正前後を合わせた累計や改正前後を比較した差引増減については、本表において掲載している。

付録1 感染症分類と死因基本分類との対照表（追加・変更分）

感染症分類コード	感染症分類名	死因基本分類コード	変更内容 (旧感染症分類名・死因基本分類コード等)	改正年月
In 413	エムボックス	B04	変更 分類名 「サル痘」	R 5年5月
In 546	カルバペネム耐性腸内細菌目細菌感染症	A04. 8B A41. 5D A49. 8F J15. 8D	変更 分類名 「カルバペネム耐性腸内細菌科細菌感染症」	
In 549	新型コロナウイルス感染症（病原体がベータコロナウイルス属のコロナウイルスであるものに限る。）	U07. 1 U07. 2 U10. 9	追加	
In 603	新型コロナウイルス感染症（病原体がベータコロナウイルス属のコロナウイルスであるものを除く。）	-	In 549の追加に伴う感染症分類名の形式的修正 「新型コロナウイルス感染症」	

付録2 諸率の算出に用いた人口、月・性別人口（日本人人口）

	男女計	男	女
令和4年 1月	122 638 000	59 616 000	63 022 000
2月	122 530 000	59 559 000	62 971 000
3月	122 444 000	59 515 000	62 928 000
4月	122 388 000	59 486 000	62 902 000
5月	122 325 000	59 457 000	62 869 000
6月	122 272 000	59 428 000	62 844 000
7月	122 263 000	59 419 000	62 844 000
8月	122 238 000	59 405 000	62 833 000
9月	122 104 000	59 347 000	62 757 000
10月	122 031 000	59 314 000	62 717 000
11月	121 969 000	59 283 000	62 687 000
12月	121 901 000	59 250 000	62 651 000
令和5年 1月	121 893 000	59 245 000	62 647 000
2月	121 721 000	59 161 000	62 560 000
3月	121 631 000	59 117 000	62 514 000
4月	121 576 000	59 088 000	62 488 000
5月	121 499 000	59 051 000	62 448 000
6月	121 448 000	59 022 000	62 425 000
7月	121 441 000	59 014 000	62 427 000
8月	121 410 000	58 997 000	62 413 000
9月	121 270 000	58 937 000	62 333 000
10月	121 193 000	58 902 000	62 291 000
11月	* 121 123 000	* 58 867 000	* 62 257 000
12月			

資料：「人口推計（各月1日現在）」（総務省統計局）

* は暫定値であり、下記の方法により算出。

当月分の人口 = 前月の推計人口（総務省統計局「人口推計」）

（暫定値） + 前月の自然増減（人口動態統計月報（概数））

+ 前年前月の社会動態（法務省「出入国管理統計」）

次の結果表は本月報には掲載していないが、厚生労働省ホームページ及び政府統計の総合窓口（e-Stat）に掲載している。

- 保管第1表 出生数，母の年齢（各歳）・出生順位・性別
- 保管第2表 出生数，都道府県（特別区－指定都市再掲）・出生順位別
- 保管第3表 母日本人の出生数，都道府県（特別区－指定都市再掲）・父の国籍・性別
- 保管第4表 父日本人の出生数，都道府県（特別区－指定都市再掲）・母の国籍・性別
- 保管第5表 死亡数，都道府県（特別区－指定都市再掲）・年齢（5歳階級）・性別
- 保管第6表 死亡数，死因（死因简单分類）・性・年齢（5歳階級・小学生－中学生再掲）別
- 保管第7表 死亡数，都道府県（特別区－指定都市再掲）・死因（死因简单分類）・性・年齢（5歳階級）別
- 保管第8表 感染症による死亡数，都道府県（特別区－指定都市再掲）・死因（感染症分類）別
- 保管第9表 婚姻件数（令和5年に結婚生活に入り届け出たもの），夫－妻の結婚生活に入ったときの年齢（5歳階級）・夫妻の初婚－再婚の組合せ別
- 保管第10表 離婚件数（令和5年に別居し届け出たもの），夫－妻の別居時の年齢（5歳階級）・同居期間別