

人口動態統計月報（概数）

令和5年9月分

目 次

調査の概要	1
第1表 人口動態総覧—対前年比較—	3
第2表 人口動態総覧，月別	4
第3表 人口動態総覧（件数），都道府県（特別区—指定都市再掲）別	6
第4表 死亡数及び死亡率（人口10万対），死因（死因簡単分類）別—対前年比較—	10
第5表 乳児死亡数及び乳児死亡率（出生10万対），死因（乳児死因簡単分類）別—対前年比較—	14
第6表 死亡数，死因（選択死因分類）・性・年齢（5歳階級）別	16
第7表 感染症による死亡数，死因（感染症分類）別—対前年比較—	32
付録1 感染症分類と死因基本分類との対照表（追加・変更分）	34
付録2 諸率の算出に用いた人口，月・性別人口（日本人人口）	35
参 考 6～9月の熱中症による死亡数	35

公表している人口動態統計

<p>人口動態統計速報</p> <p>数値：調査票を作成した数</p> <p>集計客体：日本における日本人及び外国人、並びに外国における日本人 (いずれも前年以前発生のもを含む)</p> <p>公表：毎月 調査月の約2か月後</p>	<p>人口動態統計月報 (概数)</p> <p>数値：概数</p> <p>集計客体：日本における日本人 (前年以前発生ものを除く)</p> <p>公表：月報 調査月の約5か月後</p> <p>：毎年 (年間合計) 調査年の翌年6月</p>	<p>人口動態統計年報</p> <p>数値：確定数 (概数に修正を加えたもの)</p> <p>集計客体：日本における日本人 (日本における外国人、外国における日本人及び前年以前発生ものは別掲)</p> <p>公表：毎年 調査年の翌年9月</p>
--	---	--

※本報告は中央の破線の部分である。

○ 本報告は、厚生労働省ホームページ (<https://www.mhlw.go.jp/>) 及び政府統計の総合窓口 (e-Stat) に掲載している。

表章記号の規約

計数のない場合	—
計数不明又は計数を表章することが不適当な場合	…
統計項目のありえない場合	・
比率が微小(0.05未満)の場合	0.0
減少数(率)の場合	△

担 当
政策統括官付参事官付
人口動態・保健社会統計室
月報調整係
TEL 03 (5253) 1111
内線7476

調査の概要

1 調査の対象及び客体

人口動態調査は、「戸籍法」及び「死産の届出に関する規程」により届け出られた出生、死亡、婚姻、離婚及び死産の全数を対象としているが、本報告は日本において発生した日本人に関する事象を客体としたものである。

2 調査の期間

人口動態調査は、市区町村に届け出のあったとき調査票を常時作成するものであって、この月報では次の調査票をとりまとめ、本月分として公表するものである。

(1) 出生、死亡、死産の場合

本月中に発生し、本月1日～翌月14日までに届け出られ、定められた期限までに厚生労働省へ報告されたもの。ただし、本年中の前月以前に発生し、各月の報告期限を過ぎたものも含む。

(2) 婚姻、離婚の場合

本月1日～本月末日までに届け出られ、定められた期限までに厚生労働省へ報告されたもの。ただし、本年中の前月以前に発生し、各月の報告期限を過ぎたものも含む。

3 本報告から除外した件数は、次のとおりである。

	本年発生件数		前年以前発生件数
	日本における外国人	外国における日本人	
出生	1 739	834	20
死亡	766	133	144
死産	39	・	2
婚姻	427	701	0
離婚	98	164	40

4 調査の方法

出生、死亡、死産、婚姻及び離婚について、市区町村長が受理した届書等をもとにして1件ごとに人口動態調査票を作成する。

調査票の提出経路は、市区町村→保健所→（保健所を設置する市・特別区）→都道府県→厚生労働省である。

5 結果の表章

(1) 都道府県の分類は出生は子の住所、死亡は死亡者の住所、死産は母の住所、婚姻は夫の住所、離婚は別居する前の住所による。

(2) 死因については、「疾病及び関連保健問題の国際統計分類第10回改訂（ICD-10（2013年版）」に準拠して設定される「疾病、傷害及び死因の統計分類（平成27年2月13日総務省告示第35号）」によるものである。

(3) 前年の数値は、概数である。

(4) 用語の説明

自然増減：出生から死亡を減じたもの

乳児死亡：生後1年未満の死亡

新生児死亡：生後4週未満の死亡

早期新生児死亡：生後1週未満の死亡

死産：妊娠満12週以後の死児の出産

周産期死亡：妊娠満22週以後の死産に早期新生児死亡を加えたもの

(5) 諸率の計算式

その月分（年換算率）

$$\text{出生・死亡・婚姻・離婚率} = \frac{\text{その月の月間件数（出生、死亡、婚姻、離婚）}}{\text{その月の月初人口} \times \frac{\text{その月の月間日数}}{\text{年間日数}}} \times 1,000 \text{（または100,000）}$$

$$\text{自然増減率} = \frac{\text{その月の月間出生数} - \text{その月の月間死亡数}}{\text{その月の月初人口} \times \frac{\text{その月の月間日数}}{\text{年間日数}}} \times 1,000$$

$$\text{乳児死亡率} = \frac{\text{その月の月間乳児死亡数}}{\text{その月を含む過去1年間の出生数} \times \frac{\text{その月の月間日数}}{\text{その月を含む過去1年間の年間日数}}} \times 1,000 \text{（または100,000）}$$

$$\text{新生児死亡率・早期新生児死亡率} = \frac{\text{その月の月間件数（新生児死亡、早期新生児死亡）}}{\text{その月の月間出生数}} \times 1,000$$

$$\text{周産期死亡率・妊娠満22週以後の死産率} = \frac{\text{その月の月間件数（周産期死亡、妊娠満22週以後の死産）}}{\text{その月の月間出生数} + \text{月間妊娠満22週以後の死産数}} \times 1,000$$

$$\text{死産率・自然死産率・人工死産率} = \frac{\text{その月の月間死産数（総数、自然死産、人工死産）}}{\text{その月の月間出産数}} \times 1,000$$

注：月間出産数＝月間出生数＋月間死産数

累計分（年換算率）

$$\text{出生・死亡・婚姻・離婚率} = \frac{\sum_i (\text{i月の月間件数（出生、死亡、婚姻、離婚）})}{\sum_i (\text{i月の月初人口} \times \frac{\text{i月の月間日数}}{\text{年間日数}})} \times 1,000 \text{（または100,000）}$$

$$\text{自然増減率} = \frac{\sum_i (\text{i月の月間出生数}) - \sum_i (\text{i月の月間死亡数})}{\sum_i (\text{i月の月初人口} \times \frac{\text{i月の月間日数}}{\text{年間日数}})} \times 1,000$$

$$\text{乳児死亡率} = \frac{\sum_i (\text{i月の乳児死亡数})}{\sum_i (\text{i月を含む過去1年間の出生数} \times \frac{\text{i月の月間日数}}{\text{i月を含む過去1年間の年間日数}})} \times 1,000 \text{（または100,000）}$$

$$\text{新生児死亡率・早期新生児死亡率} = \frac{\sum_i (\text{i月の月間件数（新生児死亡、早期新生児死亡）})}{\sum_i (\text{i月の月間出生数})} \times 1,000$$

$$\text{周産期死亡率・妊娠満22週以後の死産率} = \frac{\sum_i (\text{i月の月間件数（周産期死亡、妊娠満22週以後の死産）})}{\sum_i (\text{i月の月間出生数} + \text{月間妊娠満22週以後の死産数})} \times 1,000$$

$$\text{死産率・自然死産率・人工死産率} = \frac{\sum_i (\text{i月の月間死産数（総数、自然死産、人工死産）})}{\sum_i (\text{i月の月間出産数})} \times 1,000$$

注： \sum_i は、1月からその月までの累計

(6) 人口

諸率の算出の人口は、「人口推計（各月1日現在）」（総務省統計局）を用いた。

当月分の人口は、当該資料等による暫定値とした。（付録2参照）

第1表 人口動態総覧—対前年比較—

令和5年

	実数(人、胎、組)				年換算率	
	令和5年	令和4年	差引増減	増減率(%)	令和5年	令和4年
9月						
出生	61 286	70 032	△ 8 746	△ 12.5	6.1	7.0
死亡	126 188	125 972	216	0.2	12.7	12.6
乳児死亡	102	125	△ 23	△ 18.4	1.7	1.9
新生児死亡	52	54	△ 2	△ 3.7	0.8	0.8
自然増減	△ 64 902	△ 55 940	△ 8 962	…	△ 6.5	△ 5.6
死産	1 217	1 275	△ 58	△ 4.5	19.5	17.9
自然死産	539	613	△ 74	△ 12.1	8.6	8.6
人工死産	678	662	16	2.4	10.8	9.3
周産期死亡	204	222	△ 18	△ 8.1	3.3	3.2
妊娠満22週以後の死産	161	182	△ 21	△ 11.5	2.6	2.6
早期新生児死亡	43	40	3	7.5	0.7	0.6
婚姻	32 067	29 278	2 789	9.5	3.2	2.9
離婚	14 319	14 301	18	0.1	1.44	1.42
累計1月～9月						
出生	542 924	574 515	△ 31 591	△ 5.5	6.0	6.3
死亡	1 161 637	1 144 311	17 326	1.5	12.8	12.5
乳児死亡	987	994	△ 7	△ 0.7	1.7	1.7
新生児死亡	453	454	△ 1	△ 0.2	0.8	0.8
自然増減	△ 618 713	△ 569 796	△ 48 917	…	△ 6.8	△ 6.2
死産	11 694	11 435	259	2.3	21.1	19.5
自然死産	5 349	5 569	△ 220	△ 4.0	9.6	9.5
人工死産	6 345	5 866	479	8.2	11.4	10.0
周産期死亡	1 791	1 907	△ 116	△ 6.1	3.3	3.3
妊娠満22週以後の死産	1 447	1 556	△ 109	△ 7.0	2.7	2.7
早期新生児死亡	344	351	△ 7	△ 2.0	0.6	0.6
婚姻	354 251	371 074	△ 16 823	△ 4.5	3.9	4.1
離婚	137 322	134 588	2 734	2.0	1.51	1.47

注：出生・死亡・自然増減・婚姻・離婚率は人口千対。

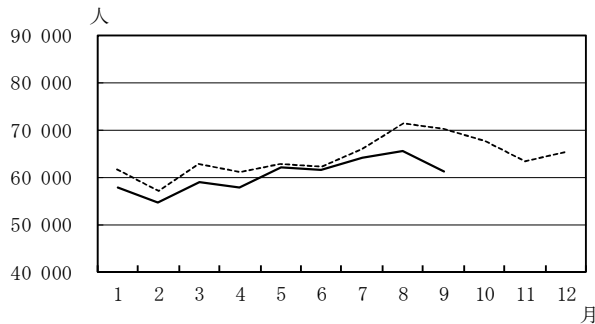
乳児・新生児・早期新生児死亡率は出生千対。死産率は出産（出生＋死産）千対。

周産期死亡率・妊娠満22週以後の死産率は出産（出生＋妊娠満22週以後の死産）千対。

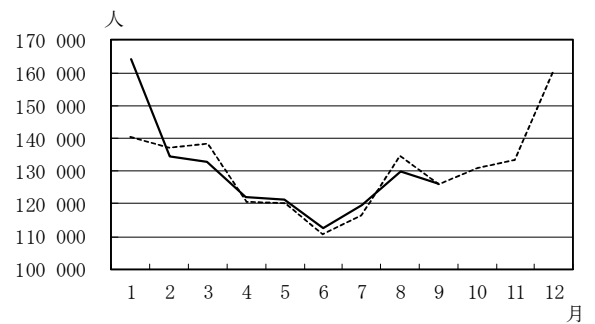
第 2 表 人 口 動 態

月	出 生 数 (人)	死 亡 数 (人)	(再 掲) 乳 児 死 亡 数 (人)	(再 掲) 新 生 児 死 亡 数 (人)	自 然 増 減 数 (人)	死 産 数 (胎)		周 産 期 死 亡 数 (人)	婚 姻 件 数 (組)	離 婚 件 数 (組)
						自 然	人 工			
令和4年1月	61 486	140 290	103	46	△ 78 804	598	539	193	48 459	13 787
2月	56 958	136 994	95	38	△ 80 036	543	602	165	46 055	13 756
3月	62 714	138 199	108	46	△ 75 485	663	724	203	58 871	19 903
4月	60 924	120 693	116	56	△ 59 769	628	697	203	28 464	15 165
5月	62 866	120 348	119	65	△ 57 482	602	682	220	43 058	14 396
6月	62 284	110 854	108	48	△ 48 570	615	686	216	33 325	14 971
7月	65 887	116 520	114	53	△ 50 633	621	631	228	44 397	13 950
8月	71 364	134 441	106	48	△ 63 077	686	643	257	39 167	14 359
9月	70 032	125 972	125	54	△ 55 940	613	662	222	29 278	14 301
10月	67 579	130 724	115	53	△ 63 145	614	650	207	38 369	14 573
11月	63 269	133 317	117	52	△ 70 048	589	633	202	55 500	14 090
12月	65 384	160 609	130	50	△ 95 225	618	639	211	39 935	15 845
令和5年1月	57 729	164 264	98	39	△106 535	633	627	180	34 686	13 642
2月	54 504	134 234	87	42	△ 79 730	567	700	172	38 679	14 428
3月	58 841	132 596	120	55	△ 73 755	635	798	213	57 353	20 863
4月	57 762	121 841	107	47	△ 64 079	603	720	205	30 915	14 975
5月	62 026	121 023	110	50	△ 58 997	540	681	202	43 450	14 840
6月	61 378	112 389	119	49	△ 51 011	603	717	201	33 543	14 899
7月	64 034	119 412	138	65	△ 55 378	572	712	192	32 817	14 524
8月	65 364	129 690	106	54	△ 64 326	657	712	222	50 741	14 832
9月	61 286	126 188	102	52	△ 64 902	539	678	204	32 067	14 319
10月										
11月										
12月										

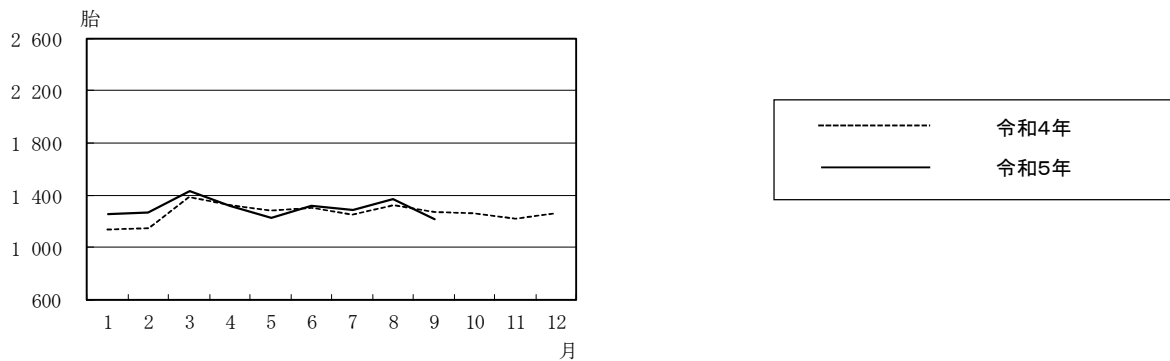
出生数の前年同月比較



死亡数の前年同月比較



死産数の前年同月比較



総覧，月別

出生率 (人口千対)	死亡率 (人口千対)	乳児 死亡率 (出生千対)	新生児 死亡率 (出生千対)	自然 増減率 (人口千対)	死産率 (出産千対) ¹⁾		周産期 死亡率 ²⁾ (出産千対)	婚姻率 (人口千対)	離婚率 (人口千対)	月
					自然	人工				
5.9	13.5	1.5	0.7	△ 7.6	9.5	8.6	3.1	4.7	1.32	令和4年1月
6.1	14.6	1.5	0.7	△ 8.5	9.3	10.4	2.9	4.9	1.46	2月
6.0	13.3	1.6	0.7	△ 7.3	10.3	11.3	3.2	5.7	1.91	3月
6.1	12.0	1.8	0.9	△ 5.9	10.1	11.2	3.3	2.8	1.51	4月
6.1	11.6	1.8	1.0	△ 5.5	9.4	10.6	3.5	4.1	1.39	5月
6.2	11.0	1.7	0.8	△ 4.8	9.7	10.8	3.5	3.3	1.49	6月
6.3	11.2	1.7	0.8	△ 4.9	9.2	9.4	3.5	4.3	1.34	7月
6.9	12.9	1.6	0.7	△ 6.1	9.4	8.8	3.6	3.8	1.38	8月
7.0	12.6	1.9	0.8	△ 5.6	8.6	9.3	3.2	2.9	1.42	9月
6.5	12.6	1.7	0.8	△ 6.1	8.9	9.4	3.1	3.7	1.41	10月
6.3	13.3	1.8	0.8	△ 7.0	9.1	9.8	3.2	5.5	1.41	11月
6.3	15.5	2.0	0.8	△ 9.2	9.3	9.6	3.2	3.9	1.53	12月
5.6	15.9	1.5	0.7	△ 10.3	10.7	10.6	3.1	3.4	1.32	令和5年1月
5.8	14.4	1.5	0.8	△ 8.5	10.2	12.6	3.1	4.1	1.55	2月
5.7	12.8	1.9	0.9	△ 7.1	10.5	13.2	3.6	5.6	2.02	3月
5.8	12.2	1.7	0.8	△ 6.4	10.2	12.2	3.5	3.1	1.50	4月
6.0	11.7	1.7	0.8	△ 5.7	8.5	10.8	3.2	4.2	1.44	5月
6.1	11.3	1.9	0.8	△ 5.1	9.6	11.4	3.3	3.4	1.49	6月
6.2	11.6	2.2	1.0	△ 5.4	8.8	10.9	3.0	3.2	1.41	7月
6.3	12.6	1.7	0.8	△ 6.2	9.8	10.7	3.4	4.9	1.44	8月
6.1	12.7	1.7	0.8	△ 6.5	8.6	10.8	3.3	3.2	1.44	9月
										10月
										11月
										12月

注：1) 出産数＝出生数＋死産数 2) 出産数＝出生数＋妊娠満22週以後の死産数

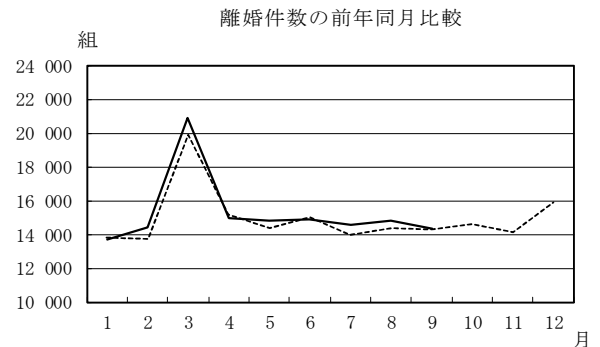
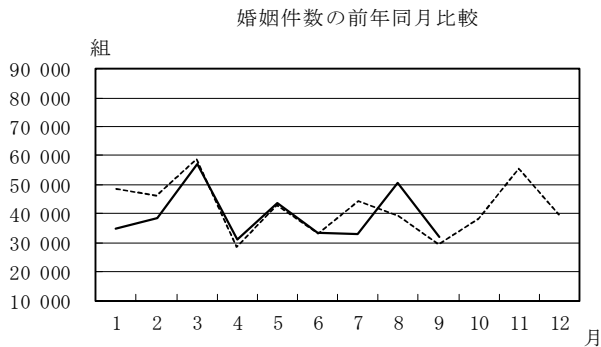
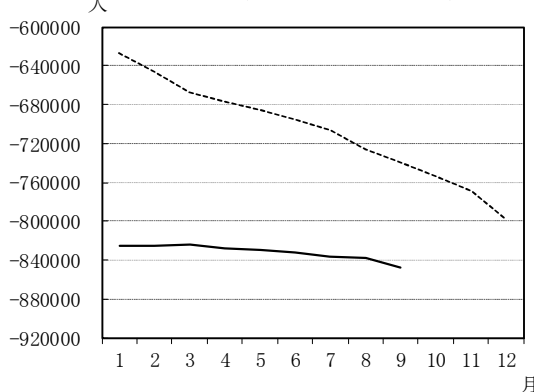


図1 当月を含む過去1年間の自然増減数



※R4年1月…R3年2月～R4年1月までの1年間
R4年2月…R3年3月～R4年2月までの1年間
⋮
R5年9月…R4年10月～R5年9月までの1年間

(数値) 当月を含む過去1年間の自然増減数

	(単位：人)		
	出生数	死亡数	自然増減数 (出生数－死亡数)
令和4年 1月	815 516	1 442 745	△ 627 229
2月	815 141	1 462 103	△ 646 962
3月	811 153	1 477 906	△ 666 753
4月	803 806	1 481 515	△ 677 709
5月	798 561	1 484 307	△ 685 746
6月	792 296	1 487 439	△ 695 143
7月	786 456	1 492 668	△ 706 212
8月	784 820	1 510 287	△ 725 467
9月	782 094	1 521 543	△ 739 449
10月	779 374	1 532 500	△ 753 126
11月	775 040	1 543 961	△ 768 921
12月	770 747	1 568 961	△ 798 214
令和5年 1月	766 990	1 592 935	△ 825 945
2月	764 536	1 590 175	△ 825 639
3月	760 663	1 584 572	△ 823 909
4月	757 501	1 585 720	△ 828 219
5月	756 661	1 586 395	△ 829 734
6月	755 755	1 587 930	△ 832 175
7月	753 902	1 590 822	△ 836 920
8月	747 902	1 586 071	△ 838 169
9月	739 156	1 586 287	△ 847 131
10月			
11月			
12月			

第3表 (2-1) 人口動態総覧 (件数), 都道府県

都道府県	出生数			死亡数			(再乳児死亡)	
	総数	男	女	総数	男	女	総数	男
全 国	61 286	31 332	29 954	126 188	64 729	61 459	102	52
01 北海道	2 068	1 084	984	6 141	3 072	3 069	4	1
02 青森	462	245	217	1 702	861	841	2	1
03 岩手	494	250	244	1 582	803	779	2	-
04 宮城	1 064	559	505	2 283	1 165	1 118	-	-
05 秋田	309	139	170	1 436	689	747	1	-
06 山形	443	210	233	1 332	661	671	1	1
07 福島	740	370	370	2 226	1 122	1 104	1	-
08 茨城	1 248	647	601	2 957	1 526	1 431	2	1
09 栃木	799	419	380	2 014	1 061	953	-	-
10 群馬	850	429	421	2 124	1 101	1 023	-	-
11 埼玉	3 502	1 801	1 701	6 830	3 709	3 121	12	7
12 千葉	2 941	1 509	1 432	5 854	3 161	2 693	6	3
13 東京都	7 126	3 646	3 480	11 195	5 916	5 279	10	3
14 神奈川県	4 598	2 360	2 238	8 333	4 545	3 788	10	5
15 新潟	937	466	471	2 579	1 305	1 274	-	-
16 富山	456	227	229	1 206	578	628	2	1
17 石川	551	275	276	1 159	590	569	1	1
18 福井	403	200	203	808	422	386	2	1
19 山梨	390	203	187	818	425	393	-	-
20 長野	961	513	448	2 209	1 046	1 163	1	1
21 岐阜	866	413	453	2 081	1 064	1 017	2	2
22 静岡県	1 592	797	795	3 852	1 948	1 904	3	2
23 愛知県	4 155	2 128	2 027	6 394	3 370	3 024	5	2
24 三重	799	417	382	1 825	929	896	1	1
25 滋賀	735	385	350	1 140	595	545	3	1
26 京都	1 145	602	543	2 416	1 233	1 183	1	1
27 大阪府	4 446	2 307	2 139	8 291	4 246	4 045	11	6
28 兵庫県	2 801	1 482	1 319	5 231	2 583	2 648	1	-
29 奈良	602	287	315	1 320	666	654	1	-
30 和歌山	427	207	220	1 176	604	572	-	-
31 鳥取	273	136	137	673	326	347	-	-
32 島根	308	144	164	777	395	382	-	-
33 岡山	1 037	507	530	1 996	981	1 015	1	-
34 広島	1 355	671	684	2 748	1 388	1 360	1	1
35 山口	599	298	301	1 692	835	857	1	1
36 徳島	326	169	157	889	429	460	-	-
37 香川県	476	231	245	1 079	547	532	1	1
38 愛媛	575	290	285	1 613	815	798	2	2
39 高知県	298	160	138	951	446	505	-	-
40 福岡	2 922	1 500	1 422	4 960	2 509	2 451	4	3
41 佐賀	477	236	241	861	411	450	2	1
42 長門	676	358	318	1 629	788	841	1	1
43 熊本	1 009	532	477	1 958	964	994	2	-
44 大分	518	275	243	1 365	626	739	1	1
45 宮崎	556	274	282	1 289	650	639	-	-
46 鹿児島	852	401	451	1 866	897	969	1	-
47 沖縄	1 117	573	544	1 218	647	571	-	-
外 国	2	-	2	13	7	6	-	-
不詳	.	.	.	97	72	25	-	-
特別区-指定都市(再掲)								
50 東京都	5 132	2 636	2 496	7 416	3 878	3 538	8	3
51 札幌市	908	465	443	2 000	1 005	995	1	-
52 仙台市	548	282	266	928	487	441	-	-
53 さいたま市	759	415	344	1 158	634	524	2	1
54 千葉市	428	221	207	891	477	414	-	-
55 横浜市	1 887	935	952	3 333	1 815	1 518	2	1
56 川崎市	899	489	410	1 105	591	514	2	1
57 相模原市	330	175	155	674	373	301	1	1
58 新潟市	388	190	198	846	436	410	-	-
59 静岡市	275	143	132	737	373	364	1	-
60 浜松市	377	176	201	818	404	414	1	1
61 名古屋	1 372	684	688	2 081	1 086	995	2	-
62 京都市	643	335	308	1 309	651	658	-	-
63 大阪市	1 476	781	695	2 644	1 375	1 269	3	1
64 堺市	444	213	231	803	405	398	-	-
65 神戸市	719	377	342	1 459	732	727	1	-
66 岡山市	437	209	228	627	314	313	1	-
67 広島市	623	311	312	982	515	467	1	1
68 北九州市	474	252	222	1 021	531	490	2	2
69 福岡市	1 003	531	472	1 221	619	602	1	1
70 熊本市	503	256	247	681	329	352	1	-

(特別区一指定都市再掲) 別

令和5年9月(単位:人、胎、組)

掲)		自 然 増 減 数	死 産 数			周 産 期 死 亡 数			婚 姻 件 数	離 婚 件 数	
数	新 生 児 死 亡 数		総 数	自 然 死 産	人 工 死 産	総 数	妊 娠 満 22 週 以 後 の 死 産	早 期 新 生 児 死 亡			
女											
50	52	△ 64 902	1 217	539	678	204	161	43	32 067	14 319	
3	3	△ 4 073	50	19	31	9	6	3	1 219	648	01
1	1	△ 1 240	11	5	6	3	2	1	222	145	02
2	1	△ 1 088	13	8	5	3	2	1	235	126	03
-	-	△ 1 219	15	3	12	-	-	-	508	250	04
1	1	△ 1 127	6	3	3	3	2	1	157	82	05
-	-	△ 889	8	3	5	-	-	-	217	97	06
1	1	△ 1 486	27	12	15	5	4	1	385	186	07
1	1	△ 1 709	24	11	13	2	1	1	610	291	08
-	-	△ 1 215	13	8	5	5	5	-	465	205	09
-	-	△ 1 274	11	6	5	2	2	-	379	192	10
5	6	△ 3 328	76	22	54	9	4	5	1 761	830	11
3	3	△ 2 913	59	27	32	13	11	2	1 582	689	12
7	5	△ 4 069	137	50	87	22	19	3	4 961	1 602	13
5	3	△ 3 735	98	39	59	17	14	3	2 566	1 062	14
-	-	△ 1 642	20	9	11	5	5	-	415	196	15
1	2	△ 750	6	3	3	2	1	1	215	83	16
-	-	△ 608	10	5	5	2	2	-	263	111	17
1	2	△ 405	9	5	4	3	1	2	173	62	18
-	-	△ 428	9	4	5	2	2	-	166	99	19
-	-	△ 1 248	11	4	7	1	1	-	417	193	20
-	1	△ 1 215	14	7	7	3	2	1	403	205	21
1	2	△ 2 260	22	8	14	4	4	-	776	382	22
3	3	△ 2 239	71	38	33	12	9	3	2 182	835	23
-	1	△ 1 026	11	6	5	3	2	1	435	193	24
2	2	△ 405	18	11	7	6	4	2	319	144	25
-	1	△ 1 271	22	13	9	2	1	1	590	280	26
5	5	△ 3 845	70	35	35	13	10	3	2 660	1 187	27
1	-	△ 2 430	51	31	20	8	8	-	1 308	615	28
1	1	△ 718	12	5	7	2	1	1	283	146	29
-	-	△ 749	8	3	5	1	1	-	188	114	30
-	-	△ 400	5	2	3	-	-	-	128	62	31
-	-	△ 469	5	2	3	-	-	-	158	62	32
1	-	△ 959	22	7	15	3	3	-	481	190	33
-	1	△ 1 393	24	13	11	2	1	1	706	331	34
-	1	△ 1 093	10	7	3	6	5	1	287	137	35
-	-	△ 563	9	4	5	1	1	-	141	70	36
-	1	△ 603	10	3	7	2	1	1	209	127	37
-	-	△ 1 038	14	6	8	3	3	-	291	155	38
-	-	△ 653	10	5	5	2	2	-	125	74	39
1	2	△ 2 038	75	38	37	10	8	2	1 408	633	40
1	1	△ 384	14	6	8	1	-	1	190	82	41
-	-	△ 953	15	6	9	1	1	-	263	153	42
2	-	△ 949	21	8	13	4	4	-	401	210	43
-	1	△ 847	12	4	8	2	1	1	225	134	44
-	-	△ 733	14	5	9	1	1	-	229	157	45
1	-	△ 1 014	21	10	11	3	3	-	314	197	46
-	-	△ 101	24	10	14	1	1	-	451	295	47
-	-	△ 11	-	-	-	-	-	-	.	.	
-	-	.	-	-	-	-	-	-	.	.	
5	3	△ 2 284	98	38	60	15	14	1	3 907	1 174	50
1	1	△ 1 092	15	4	11	2	1	1	564	265	51
-	-	△ 380	9	2	7	-	-	-	280	116	52
1	1	△ 399	12	2	10	1	-	1	411	137	53
-	-	△ 463	11	5	6	2	2	-	228	128	54
1	-	△ 1 446	47	22	25	10	10	-	1 033	408	55
1	-	△ 206	16	6	10	1	1	-	648	179	56
-	1	△ 344	8	3	5	3	2	1	179	88	57
-	-	△ 458	12	6	6	3	3	-	169	76	58
1	1	△ 462	5	2	3	-	-	-	149	80	59
-	-	△ 441	7	2	5	1	1	-	195	74	60
2	1	△ 709	26	17	9	5	4	1	838	287	61
-	-	△ 666	17	11	6	1	1	-	370	165	62
2	1	△ 1 168	22	12	10	5	4	1	1 153	438	63
-	-	△ 359	9	3	6	1	1	-	211	112	64
1	-	△ 740	19	12	7	3	3	-	379	159	65
1	-	△ 190	6	2	4	1	1	-	223	81	66
-	1	△ 359	10	5	5	2	1	1	347	153	67
-	-	△ 547	13	8	5	-	-	-	246	115	68
-	1	△ 218	23	14	9	4	3	1	596	201	69
1	-	△ 178	13	6	7	3	3	-	225	102	70

第3表 (2-2) 人口動態総覧 (件数), 都道府県

都道府県	出生数			死亡数			(再乳児死亡)	
	総数	男	女	総数	男	女	総数	男
全 国	542 924	278 624	264 300	1 161 637	591 918	569 719	987	522
01 北海道	18 300	9 485	8 815	54 668	27 179	27 489	26	8
02 青森県	4 279	2 216	2 063	15 400	7 570	7 830	10	6
03 岩手県	4 146	2 135	2 011	14 276	7 067	7 209	12	8
04 宮城県	9 234	4 702	4 532	20 971	10 562	10 409	16	8
05 秋田県	2 760	1 426	1 334	12 720	6 040	6 680	6	5
06 山形県	3 923	1 982	1 941	12 296	5 793	6 503	7	4
07 福島県	6 608	3 426	3 182	19 992	9 990	10 002	10	4
08 茨城県	11 182	5 700	5 482	27 736	14 554	13 182	20	11
09 栃木県	7 388	3 840	3 548	18 542	9 582	8 960	11	6
10 群馬県	7 470	3 913	3 557	19 668	10 088	9 580	13	4
11 埼玉県	31 310	16 098	15 212	61 377	33 301	28 076	58	37
12 千葉県	26 668	13 721	12 947	53 857	28 728	25 129	53	38
13 東京都	64 151	32 863	31 288	101 177	52 495	48 682	103	51
14 神奈川県	40 099	20 688	19 411	72 614	38 704	33 910	94	50
15 新潟県	8 295	4 228	4 067	24 373	11 972	12 401	17	11
16 富山県	4 171	2 142	2 029	11 144	5 348	5 796	11	5
17 石川県	5 099	2 618	2 481	10 963	5 470	5 493	8	3
18 福井県	3 359	1 731	1 628	7 711	3 780	3 931	6	1
19 山梨県	3 237	1 658	1 579	8 247	4 211	4 036	7	5
20 長野県	8 299	4 335	3 964	20 705	10 157	10 548	11	4
21 岐阜県	7 763	3 954	3 809	19 164	9 695	9 469	20	6
22 静岡県	13 837	7 115	6 722	35 215	17 852	17 363	19	10
23 愛知県	36 366	18 536	17 830	59 223	31 358	27 865	60	30
24 三重県	7 072	3 600	3 472	17 545	8 873	8 672	10	5
25 滋賀県	6 774	3 426	3 348	11 005	5 625	5 380	11	5
26 京都府	10 436	5 378	5 058	22 667	11 481	11 186	16	10
27 大阪府	41 045	21 077	19 968	77 660	40 963	36 697	100	54
28 兵庫県	24 400	12 499	11 901	49 213	25 015	24 198	31	14
29 奈良県	5 168	2 641	2 527	12 471	6 241	6 230	9	6
30 和歌山県	3 629	1 820	1 809	10 797	5 311	5 486	5	1
31 鳥取県	2 460	1 256	1 204	6 163	3 011	3 152	5	2
32 島根県	2 836	1 437	1 399	7 685	3 775	3 910	6	3
33 岡山県	8 814	4 595	4 219	18 661	9 213	9 448	9	4
34 広島県	12 376	6 348	6 028	26 115	13 062	13 053	19	8
35 山口県	5 396	2 744	2 652	15 799	7 713	8 086	9	4
36 徳島県	2 953	1 553	1 400	8 298	3 994	4 304	5	3
37 香川県	4 036	2 055	1 981	10 068	4 992	5 076	9	4
38 愛媛県	5 186	2 678	2 508	15 122	7 461	7 661	8	8
39 高知県	2 536	1 312	1 224	8 524	4 057	4 467	4	3
40 福岡県	25 433	13 095	12 338	46 233	22 727	23 506	43	25
41 佐賀県	3 812	1 945	1 867	8 353	4 031	4 322	6	4
42 長崎県	5 767	2 990	2 777	14 673	7 066	7 607	15	10
43 熊本県	8 483	4 299	4 184	18 032	8 678	9 354	15	9
44 大分県	4 699	2 405	2 294	12 410	5 973	6 437	8	5
45 宮崎県	4 889	2 472	2 417	12 158	5 990	6 168	10	5
46 鹿児島県	7 358	3 703	3 655	17 864	8 567	9 297	18	7
47 沖縄県	9 412	4 779	4 633	11 306	6 015	5 291	16	7
外 国	10	5	5	99	63	36	1	1
不 詳	.	.	.	677	525	152	1	-
特別区-指定都市(再掲)								
50 東京都	46 315	23 644	22 671	66 777	34 451	32 326	71	36
51 札幌市	7 784	4 087	3 697	17 395	8 557	8 838	12	3
52 仙台市	4 961	2 518	2 443	8 215	4 168	4 047	9	4
53 さいたま市	7 014	3 654	3 360	9 833	5 182	4 651	10	6
54 千葉市	4 160	2 211	1 949	8 090	4 420	3 670	7	5
55 横浜市	16 611	8 481	8 130	28 720	15 279	13 441	41	23
56 川崎市	8 188	4 285	3 903	10 039	5 358	4 681	19	9
57 相模原市	2 863	1 442	1 421	5 760	3 121	2 639	7	5
58 新潟市	3 379	1 733	1 646	7 867	3 931	3 936	7	4
59 静岡市	2 651	1 357	1 294	6 868	3 458	3 410	4	3
60 浜松市	3 326	1 678	1 648	7 018	3 588	3 430	6	4
61 名古屋	11 901	6 051	5 850	18 853	9 878	8 975	17	6
62 京都市	5 793	3 002	2 791	12 389	6 223	6 166	3	2
63 大阪市	13 280	6 865	6 415	24 727	13 220	11 507	33	18
64 堺市	3 780	1 864	1 916	7 482	3 881	3 601	8	3
65 神戸市	6 386	3 273	3 113	13 521	6 769	6 752	7	2
66 岡崎市	3 689	1 893	1 796	5 960	2 948	3 012	4	1
67 広島市	5 802	2 965	2 837	9 214	4 740	4 474	12	4
68 北九州市	4 146	2 103	2 043	9 656	4 722	4 934	11	7
69 福岡市	8 827	4 631	4 196	10 937	5 473	5 464	13	8
70 熊本市	4 082	2 054	2 028	6 095	2 980	3 115	6	4

(特別区一指定都市再掲) 別

累計(令和5年1月～9月)(単位:人、胎、組)

掲) 数	新生児 死亡数	自 然 増 減 数	死 産 数			周 産 期 死 亡 数			婚姻件数	離婚件数	
			総 数	自然死産	人工死産	総 数	妊娠満2週 以後の死産	早期新生児 死亡			
465	453	△ 618 713	11 694	5 349	6 345	1 791	1 447	344	354 251	137 322	
18	15	△ 36 368	483	208	275	71	57	14	12 922	6 456	01
4	4	△ 11 121	106	45	61	10	7	3	2 550	1 263	02
4	3	△ 10 130	88	39	49	11	8	3	2 497	1 099	03
8	10	△ 11 737	225	109	116	35	30	5	5 920	2 307	04
1	5	△ 9 960	61	26	35	16	11	5	1 681	874	05
3	5	△ 8 373	74	40	34	10	6	4	2 255	912	06
6	6	△ 13 384	155	82	73	26	21	5	4 232	1 872	07
9	9	△ 16 554	246	114	132	37	28	9	7 003	3 033	08
5	3	△ 11 154	150	62	88	29	26	3	4 965	2 062	09
9	8	△ 12 198	167	74	93	34	27	7	4 611	2 075	10
21	29	△ 30 067	747	283	464	108	83	25	20 266	7 994	11
15	24	△ 27 189	573	288	285	98	83	15	17 290	6 836	12
52	47	△ 37 026	1 449	591	858	194	164	30	53 108	14 804	13
44	47	△ 32 515	899	383	516	151	113	38	28 279	10 022	14
6	7	△ 16 078	177	89	88	25	21	4	4 606	1 883	15
6	6	△ 6 973	66	34	32	12	8	4	2 465	833	16
5	5	△ 5 864	78	43	35	14	9	5	2 876	997	17
5	3	△ 4 352	75	39	36	15	12	3	1 977	715	18
2	3	△ 5 010	71	38	33	13	10	3	2 078	833	19
7	5	△ 12 406	160	58	102	17	12	5	4 969	2 071	20
14	9	△ 11 401	151	65	86	31	23	8	4 548	1 958	21
9	7	△ 21 378	321	155	166	57	53	4	9 320	3 745	22
30	28	△ 22 857	683	360	323	121	98	23	23 807	8 158	23
5	4	△ 10 473	135	67	68	24	20	4	4 537	1 881	24
6	9	△ 4 231	145	75	70	28	22	6	3 948	1 427	25
6	6	△ 12 231	215	102	113	24	20	4	6 553	2 662	26
46	51	△ 36 615	826	401	425	137	104	33	28 801	10 923	27
17	9	△ 24 813	438	215	223	56	51	5	14 720	6 025	28
3	4	△ 7 303	98	48	50	11	8	3	3 021	1 334	29
4	1	△ 7 168	70	29	41	9	8	1	2 222	1 094	30
3	2	△ 3 703	49	22	27	6	5	1	1 347	602	31
3	4	△ 4 849	42	25	17	7	3	4	1 577	609	32
5	4	△ 9 847	180	84	96	33	29	4	5 112	2 059	33
11	7	△ 13 739	259	125	134	45	39	6	7 481	3 135	34
5	3	△ 10 403	100	55	45	13	11	2	3 077	1 406	35
2	2	△ 5 345	60	23	37	8	7	1	1 702	728	36
5	4	△ 6 032	78	38	40	14	10	4	2 474	1 075	37
-	3	△ 9 936	100	40	60	14	12	2	3 133	1 439	38
1	1	△ 5 988	66	29	37	9	8	1	1 522	795	39
18	16	△ 20 800	599	265	334	75	64	11	15 429	6 372	40
2	2	△ 4 541	88	42	46	12	10	2	2 017	866	41
5	8	△ 8 906	126	64	62	29	24	5	3 084	1 338	42
6	6	△ 9 549	165	66	99	25	19	6	4 332	1 957	43
3	2	△ 7 711	103	43	60	12	11	1	2 753	1 235	44
5	3	△ 7 269	130	59	71	16	13	3	2 672	1 350	45
11	6	△ 10 506	175	76	99	23	19	4	3 811	1 847	46
9	6	△ 1 894	235	126	109	24	19	5	4 701	2 361	47
-	1	△ 89	6	4	2	-	-	-	.	.	
1	1	.	1	1	-	2	1	1	.	.	
35	31	△ 20 462	1 078	432	646	130	113	17	42 045	10 582	50
9	5	△ 9 611	205	84	121	31	27	4	5 896	2 666	51
5	7	△ 3 254	123	55	68	17	14	3	3 460	1 084	52
4	4	△ 2 819	133	60	73	28	25	3	4 254	1 357	53
2	3	△ 3 930	87	45	42	13	11	2	2 854	1 082	54
18	25	△ 12 109	388	173	215	89	68	21	11 603	4 047	55
10	9	△ 1 851	162	63	99	21	14	7	6 615	1 602	56
2	4	△ 2 897	80	28	52	11	8	3	1 950	817	57
3	4	△ 4 488	75	37	38	12	10	2	1 891	655	58
1	3	△ 4 217	58	25	33	7	6	1	1 840	633	59
2	-	△ 3 692	73	39	34	10	10	-	2 179	796	60
11	8	△ 6 952	237	124	113	39	32	7	8 531	2 733	61
1	2	△ 6 596	125	61	64	12	11	1	4 129	1 540	62
15	15	△ 11 447	300	141	159	43	31	12	12 016	3 749	63
5	4	△ 3 702	76	36	40	9	6	3	2 374	996	64
5	3	△ 7 135	132	54	78	14	13	1	4 256	1 798	65
3	1	△ 2 271	86	46	40	20	19	1	2 286	799	66
8	5	△ 3 412	117	55	62	22	18	4	3 729	1 407	67
4	4	△ 5 510	105	53	52	15	12	3	2 738	1 175	68
5	4	△ 2 110	185	71	114	21	18	3	6 183	1 971	69
2	1	△ 2 013	83	36	47	13	12	1	2 236	836	70

第4表 (2-1) 死亡数及び死亡率 (人口10万対),

死因簡単 分類コード	死 因	9		
		実 数 (人)		
		令和5年	令和4年	差引増減
	総 数	126 188	125 972	216
01000	感染症及び寄生虫症	2 019	1 971	48
01100	腸管感染症	151	159	△ 8
01200	結 核	138	140	△ 2
01201	呼吸器結核	113	121	△ 8
01202	その他の結核	25	19	6
01300	敗 血 症	983	950	33
01400	ウイルス性肝炎	107	122	△ 15
01401	B型ウイルス性肝炎	25	30	△ 5
01402	C型ウイルス性肝炎	69	77	△ 8
01403	その他のウイルス性肝炎	13	15	△ 2
01500	ヒト免疫不全ウイルス [H I V] 病	8	5	3
01600	その他の感染症及び寄生虫症	632	595	37
02000	新 生 物<腫瘍>	32 878	33 173	△ 295
02100	悪性新生物<腫瘍>	31 718	32 015	△ 297
02101	口唇, 口腔及び咽頭の悪性新生物<腫瘍>	743	673	70
02102	食道の悪性新生物<腫瘍>	872	916	△ 44
02103	胃の悪性新生物<腫瘍>	3 180	3 290	△ 110
02104	結腸の悪性新生物<腫瘍>	3 126	3 108	18
02105	直腸S状結腸移行部及び直腸の悪性新生物<腫瘍>	1 261	1 323	△ 62
02106	肝及び肝内胆管の悪性新生物<腫瘍>	1 874	1 919	△ 45
02107	胆のう及びその他の胆道の悪性新生物<腫瘍>	1 467	1 460	7
02108	膵の悪性新生物<腫瘍>	3 374	3 234	140
02109	喉頭の悪性新生物<腫瘍>	63	63	0
02110	気管, 気管支及び肺の悪性新生物<腫瘍>	6 168	6 323	△ 155
02111	皮膚の悪性新生物<腫瘍>	155	145	10
02112	乳房の悪性新生物<腫瘍>	1 216	1 321	△ 105
02113	子宮の悪性新生物<腫瘍> 1)	600	607	△ 7
02114	卵巣の悪性新生物<腫瘍> 1)	439	461	△ 22
02115	前立腺の悪性新生物<腫瘍> 2)	1 140	1 119	21
02116	膀胱の悪性新生物<腫瘍>	801	772	29
02117	中枢神経系の悪性新生物<腫瘍>	260	279	△ 19
02118	悪性リンパ腫	1 265	1 217	48
02119	白 血 病	873	847	26
02120	その他のリンパ組織, 造血組織及び関連組織の悪性新生物<腫瘍>	344	392	△ 48
02121	その他の悪性新生物<腫瘍>	2 497	2 546	△ 49
02200	その他の新生物<腫瘍>	1 160	1 158	2
02201	中枢神経系のその他の新生物<腫瘍>	214	213	1
02202	中枢神経系を除くその他の新生物<腫瘍>	946	945	1
03000	血液及び造血器の疾患並びに免疫機構の障害	397	378	19
03100	貧 血	205	185	20
03200	その他の血液及び造血器の疾患並びに免疫機構の障害	192	193	△ 1
04000	内分泌, 栄養及び代謝疾患	1 993	2 034	△ 41
04100	糖 尿 病	1 146	1 215	△ 69
04200	その他の内分泌, 栄養及び代謝疾患	847	819	28
05000	精神及び行動の障害	2 261	2 334	△ 73
05100	血管性及び詳細不明の認知症	1 985	2 087	△ 102
05200	その他の精神及び行動の障害	276	247	29
06000	神経系の疾患	4 988	4 850	138
06100	髄 膜 炎	31	26	5
06200	脊髄性筋萎縮症及び関連症候群	225	221	4
06300	パーキンソン病	1 059	1 058	1
06400	アルツハイマー病	2 141	2 033	108
06500	その他の神経系の疾患	1 532	1 512	20
07000	眼及び付属器の疾患	1	-	1
08000	耳及び乳様突起の疾患	3	-	3
09000	循環器系の疾患	27 402	27 207	195
09100	高血圧性疾患	781	840	△ 59
09101	高血圧性心疾患及び心腎疾患	429	466	△ 37
09102	その他の高血圧性疾患	352	374	△ 22
09200	心 疾 患 (高血圧性を除く)	16 688	16 073	615
09201	慢性リウマチ性心疾患	147	156	△ 9
09202	急性心筋梗塞	2 153	2 139	14
09203	その他の虚血性心疾患	2 823	2 652	171
09204	慢性非リウマチ性心内膜疾患	829	828	1
09205	心 筋 症	285	272	13
09206	不整脈及び伝導障害	2 522	2 455	67

注: 1) 女性人口10万に対する率である。

2) 男性人口10万に対する率である。

死因（死因简单分類）別一対前年比較一

令和5年

月		累 計 (1月 ~ 9月)					死 因 簡 単 分 類 コー ド	
年 換 算 率		実 数 (人)			年 換 算 率			
令和5年	令和4年	令和5年	令和4年	差引増減	令和5年	令和4年		
1 266.0	1 255.2	1 161 637	1 144 311	17 326		1 277.8	1 250.4	
20.3	19.6	17 743	17 311	432		19.5	18.9	01000
1.5	1.6	1 545	1 474	71		1.7	1.6	01100
1.4	1.4	1 173	1 223	△ 50		1.3	1.3	01200
1.1	1.2	997	1 044	△ 47		1.1	1.1	01201
0.3	0.2	176	179	△ 3		0.2	0.2	01202
9.9	9.5	8 584	8 279	305		9.4	9.0	01300
1.1	1.2	1 225	1 358	△ 133		1.3	1.5	01400
0.3	0.3	260	287	△ 27		0.3	0.3	01401
0.7	0.8	830	943	△ 113		0.9	1.0	01402
0.1	0.1	135	128	7		0.1	0.1	01403
0.1	0.0	44	37	7		0.0	0.0	01500
6.3	5.9	5 172	4 940	232		5.7	5.4	01600
329.8	330.5	293 869	296 133	△ 2 264		323.3	323.6	02000
318.2	319.0	283 764	286 052	△ 2 288		312.1	312.6	02100
7.5	6.7	6 343	6 162	181		7.0	6.7	02101
8.7	9.1	7 962	8 070	△ 108		8.8	8.8	02102
31.9	32.8	28 914	30 117	△ 1 203		31.8	32.9	02103
31.4	31.0	27 502	27 544	△ 42		30.3	30.1	02104
12.7	13.2	11 690	11 722	△ 32		12.9	12.8	02105
18.8	19.1	17 082	17 547	△ 465		18.8	19.2	02106
14.7	14.5	12 910	13 289	△ 379		14.2	14.5	02107
33.8	32.2	29 847	29 220	627		32.8	31.9	02108
0.6	0.6	596	586	10		0.7	0.6	02109
61.9	63.0	56 282	57 053	△ 771		61.9	62.3	02110
1.6	1.4	1 386	1 323	63		1.5	1.4	02111
12.2	13.2	11 671	11 804	△ 133		12.8	12.9	02112
11.7	11.8	5 281	5 305	△ 24		11.3	11.3	02113
8.6	8.9	3 804	3 883	△ 79		8.1	8.3	02114
23.5	22.9	9 915	9 947	△ 32		22.4	22.4	02115
8.0	7.7	7 158	7 082	76		7.9	7.7	02116
2.6	2.8	2 307	2 306	1		2.5	2.5	02117
12.7	12.1	10 604	10 491	113		11.7	11.5	02118
8.8	8.4	7 382	7 224	158		8.1	7.9	02119
3.5	3.9	3 203	3 303	△ 100		3.5	3.6	02120
25.1	25.4	21 925	22 074	△ 149		24.1	24.1	02121
11.6	11.5	10 105	10 081	24		11.1	11.0	02200
2.1	2.1	1 899	1 989	△ 90		2.1	2.2	02201
9.5	9.4	8 206	8 092	114		9.0	8.8	02202
4.0	3.8	3 654	3 546	108		4.0	3.9	03000
2.1	1.8	1 882	1 770	112		2.1	1.9	03100
1.9	1.9	1 772	1 776	△ 4		1.9	1.9	03200
20.0	20.3	19 120	19 280	△ 160		21.0	21.1	04000
11.5	12.1	11 491	11 659	△ 168		12.6	12.7	04100
8.5	8.2	7 629	7 621	8		8.4	8.3	04200
22.7	23.3	19 533	19 725	△ 192		21.5	21.6	05000
19.9	20.8	17 329	17 652	△ 323		19.1	19.3	05100
2.8	2.5	2 204	2 073	131		2.4	2.3	05200
50.0	48.3	44 948	43 599	1 349		49.4	47.6	06000
0.3	0.3	239	202	37		0.3	0.2	06100
2.3	2.2	2 096	2 149	△ 53		2.3	2.3	06200
10.6	10.5	9 935	9 683	252		10.9	10.6	06300
21.5	20.3	18 564	17 912	652		20.4	19.6	06400
15.4	15.1	14 114	13 653	461		15.5	14.9	06500
0.0	-	6	9	△ 3		0.0	0.0	07000
0.0	-	16	14	2		0.0	0.0	08000
274.9	271.1	277 400	278 619	△ 1 219		305.1	304.5	09000
7.8	8.4	8 402	8 505	△ 103		9.2	9.3	09100
4.3	4.6	4 507	4 688	△ 181		5.0	5.1	09101
3.5	3.7	3 895	3 817	78		4.3	4.2	09102
167.4	160.2	170 531	170 261	270		187.6	186.0	09200
1.5	1.6	1 437	1 464	△ 27		1.6	1.6	09201
21.6	21.3	22 811	23 387	△ 576		25.1	25.6	09202
28.3	26.4	29 561	30 108	△ 547		32.5	32.9	09203
8.3	8.3	8 875	9 099	△ 224		9.8	9.9	09204
2.9	2.7	2 595	2 638	△ 43		2.9	2.9	09205
25.3	24.5	26 365	26 437	△ 72		29.0	28.9	09206

第4表 (2-2) 死亡数及び死亡率 (人口10万対) ,

死因簡単 分類コード	死 因	9		
		実 数 (人)		
		令和5年	令和4年	差引増減
09207	心不全	7 387	7 101	286
09208	その他の心疾患	542	470	72
09300	脳血管疾患	7 855	8 149	△ 294
09301	くも膜下出血	847	875	△ 28
09302	脳内出血	2 343	2 358	△ 15
09303	脳梗塞	4 408	4 670	△ 262
09304	その他の脳血管疾患	257	246	11
09400	大動脈瘤及び解離	1 394	1 453	△ 59
09500	その他の循環器系の疾患	684	692	△ 8
10000	呼吸器系の疾患	16 123	15 403	720
10100	インフルエンザ	48	2	46
10200	肺炎	6 202	5 978	224
10300	急性気管支炎	24	14	10
10400	慢性閉塞性肺疾患	1 394	1 350	44
10500	喘息	92	69	23
10600	その他の呼吸器系の疾患	8 363	7 990	373
10601	誤嚥性肺炎	5 199	4 953	246
10602	間質性肺疾患	1 855	1 739	116
10603	その他の呼吸器系の疾患 (10601及び10602を除く)	1 309	1 298	11
11000	消化器系の疾患	4 750	4 787	△ 37
11100	胃潰瘍及び十二指腸潰瘍	185	189	△ 4
11200	ヘルニア及び腸閉塞	640	628	12
11300	肝疾患	1 481	1 518	△ 37
11301	肝硬変 (アルコール性を除く)	671	693	△ 22
11302	その他の肝疾患	810	825	△ 15
11400	その他の消化器系の疾患	2 444	2 452	△ 8
12000	皮膚及び皮下組織の疾患	284	300	△ 16
13000	筋骨格系及び結合組織の疾患	920	872	48
14000	腎尿路生殖器系の疾患	4 053	3 845	208
14100	糸球体疾患及び腎尿細管間質性疾患	480	483	△ 3
14200	腎不全	2 381	2 254	127
14201	急性腎不全	228	220	8
14202	慢性腎臓病	1 795	1 682	113
14203	詳細不明の腎不全	358	352	6
14300	その他の腎尿路生殖器系の疾患	1 192	1 108	84
15000	妊娠、分娩及び産じょく ¹⁾	2	2	0
16000	周産期に発生した病態	28	35	△ 7
16100	妊娠期間及び胎児発育に関連する障害	1	3	△ 2
16200	出産外傷	-	-	-
16300	周産期に特異的な呼吸障害及び心血管障害	20	21	△ 1
16400	周産期に特異的な感染症	2	4	△ 2
16500	胎児及び新生児の出血性障害及び血液障害	3	1	2
16600	その他の周産期に発生した病態	2	6	△ 4
17000	先天奇形、変形及び染色体異常	164	146	18
17100	神経系の先天奇形	7	11	△ 4
17200	循環器系の先天奇形	59	55	4
17201	心臓の先天奇形	35	34	1
17202	その他の循環器系の先天奇形	24	21	3
17300	消化器系の先天奇形	6	6	0
17400	その他の先天奇形及び変形	56	43	13
17500	染色体異常、他に分類されないもの	36	31	5
18000	症状、徴候及び異常臨床所見・異常検査所見で他に分類されないもの	18 488	18 095	393
18100	老 衰	15 434	15 406	28
18200	乳幼児突然死症候群	6	4	2
18300	その他の症状、徴候及び異常臨床所見・異常検査所見で他に 分類されないもの	3 048	2 685	363
20000	傷病及び死亡の外因	5 384	5 321	63
20100	不慮の事故	2 835	2 744	91
20101	交通事故	286	302	△ 16
20102	転倒・転落・墜落	917	894	23
20103	不慮の溺死及び溺水	245	274	△ 29
20104	不慮の窒息	577	583	△ 6
20105	煙、火及び火炎への曝露	34	33	1
20106	有害物質による不慮の中毒及び有害物質への曝露	26	39	△ 13
20107	その他の不慮の事故	750	619	131
20200	自 殺	1 837	1 906	△ 69
20300	他 殺	23	11	12
20400	その他の外因	689	660	29
22000	特殊目的用コード	4 050	5 219	△ 1 169
22100	重症急性呼吸器症候群[SARS]	-	-	-
22200	その他の特殊目的用コード	4 050	5 219	△ 1 169

注：1) 女性人口10万に対する率である。

死因（死因简单分類）別一対前年比較一

令和5年

月		累 計 (1月 ~ 9月)					死 因 簡 単 分 類 コー ド	
年 換 算 率		実 数 (人)			年 換 算 率			
令和5年	令和4年	令和5年	令和4年	差引増減	令和5年	令和4年		
74.1	70.8	73 474	72 078	1 396	80.8	78.8	09207	
5.4	4.7	5 413	5 050	363	6.0	5.5	09208	
78.8	81.2	77 167	78 817	△ 1 650	84.9	86.1	09300	
8.5	8.7	8 159	8 359	△ 200	9.0	9.1	09301	
23.5	23.5	24 054	24 438	△ 384	26.5	26.7	09302	
44.2	46.5	42 688	43 693	△ 1 005	47.0	47.7	09303	
2.6	2.5	2 266	2 327	△ 61	2.5	2.5	09304	
14.0	14.5	14 167	14 215	△ 48	15.6	15.5	09400	
6.9	6.9	7 133	6 821	312	7.8	7.5	09500	
161.8	153.5	142 075	136 700	5 375	156.3	149.4	10000	
0.5	0.0	422	14	408	0.5	0.0	10100	
62.2	59.6	55 105	54 459	646	60.6	59.5	10200	
0.2	0.1	166	151	15	0.2	0.2	10300	
14.0	13.5	12 458	12 340	118	13.7	13.5	10400	
0.9	0.7	802	730	72	0.9	0.8	10500	
83.9	79.6	73 122	69 006	4 116	80.4	75.4	10600	
52.2	49.4	43 911	40 641	3 270	48.3	44.4	10601	
18.6	17.3	17 517	16 939	578	19.3	18.5	10602	
13.1	12.9	11 694	11 426	268	12.9	12.5	10603	
47.7	47.7	43 699	43 621	78	48.1	47.7	11000	
1.9	1.9	1 817	1 910	△ 93	2.0	2.1	11100	
6.4	6.3	6 207	6 016	191	6.8	6.6	11200	
14.9	15.1	13 780	13 917	△ 137	15.2	15.2	11300	
6.7	6.9	6 275	6 404	△ 129	6.9	7.0	11301	
8.1	8.2	7 505	7 513	△ 8	8.3	8.2	11302	
24.5	24.4	21 895	21 778	117	24.1	23.8	11400	
2.8	3.0	2 853	2 549	304	3.1	2.8	12000	
9.2	8.7	7 938	7 796	142	8.7	8.5	13000	
40.7	38.3	37 027	36 793	234	40.7	40.2	14000	
4.8	4.8	4 171	4 327	△ 156	4.6	4.7	14100	
23.9	22.5	22 487	22 596	△ 109	24.7	24.7	14200	
2.3	2.2	2 278	2 194	84	2.5	2.4	14201	
18.0	16.8	16 661	16 782	△ 121	18.3	18.3	14202	
3.6	3.5	3 548	3 620	△ 72	3.9	4.0	14203	
12.0	11.0	10 369	9 870	499	11.4	10.8	14300	
0.0	0.0	20	24	△ 4	0.0	0.1	15000	
0.3	0.3	261	266	△ 5	0.3	0.3	16000	
0.0	0.0	25	31	△ 6	0.0	0.0	16100	
-	-	4	4	0	0.0	0.0	16200	
0.2	0.2	140	150	△ 10	0.2	0.2	16300	
0.0	0.0	16	15	1	0.0	0.0	16400	
0.0	0.0	40	25	15	0.0	0.0	16500	
0.0	0.1	36	41	△ 5	0.0	0.0	16600	
1.6	1.5	1 522	1 459	63	1.7	1.6	17000	
0.1	0.1	69	69	0	0.1	0.1	17100	
0.6	0.5	584	605	△ 21	0.6	0.7	17200	
0.4	0.3	370	376	△ 6	0.4	0.4	17201	
0.2	0.2	214	229	△ 15	0.2	0.3	17202	
0.1	0.1	61	62	△ 1	0.1	0.1	17300	
0.6	0.4	455	406	49	0.5	0.4	17400	
0.4	0.3	353	317	36	0.4	0.3	17500	
185.5	180.3	163 070	151 939	11 131	179.4	166.0	18000	
154.8	153.5	137 233	128 013	9 220	151.0	139.9	18100	
0.1	0.0	31	27	4	0.0	0.0	18200	
30.6	26.8	25 806	23 899	1 907	28.4	26.1	18300	
54.0	53.0	54 841	53 363	1 478	60.3	58.3	20000	
28.4	27.3	32 311	31 138	1 173	35.5	34.0	20100	
2.9	3.0	2 508	2 466	42	2.8	2.7	20101	
9.2	8.9	8 647	8 353	294	9.5	9.1	20102	
2.5	2.7	6 097	5 865	232	6.7	6.4	20103	
5.8	5.8	6 464	6 348	116	7.1	6.9	20104	
0.3	0.3	723	685	38	0.8	0.7	20105	
0.3	0.4	390	396	△ 6	0.4	0.4	20106	
7.5	6.2	7 482	7 025	457	8.2	7.7	20107	
18.4	19.0	16 006	16 051	△ 45	17.6	17.5	20200	
0.2	0.1	171	158	13	0.2	0.2	20300	
6.9	6.6	6 353	6 016	337	7.0	6.6	20400	
40.6	52.0	32 042	31 565	477	35.2	34.5	22000	
-	-	-	-	-	-	-	22100	
40.6	52.0	32 042	31 565	477	35.2	34.5	22200	

第5表 乳児死亡数及び乳児死亡率（出生10万対）

乳児死因簡単 分類コード	死 因	9		
		実 数 (人)		
		令和5年	令和4年	差引増減
	総 数	102	125	△ 23
Ba 01	腸管感染症	-	-	-
Ba 02	敗血症 ¹⁾	2	2	0
Ba 03	麻疹	-	-	-
Ba 04	ウイルス性肝炎	-	-	-
Ba 05	その他の感染症及び寄生虫症	2	1	1
Ba 06	悪性新生物<腫瘍>	-	2	△ 2
Ba 07	白血病	-	-	-
Ba 08	その他の悪性新生物<腫瘍>	-	2	△ 2
Ba 09	その他の新生物<腫瘍>	-	1	△ 1
Ba 10	栄養失調(症)及びその他の栄養欠乏症	-	-	-
Ba 11	代謝障害	-	1	△ 1
Ba 12	髄膜炎	-	-	-
Ba 13	脊髄性筋萎縮症及び関連症候群	-	-	-
Ba 14	脳性麻痺	-	-	-
Ba 15	心疾患(高血圧性を除く)	2	2	0
Ba 16	脳血管疾患	-	-	-
Ba 17	インフルエンザ	-	-	-
Ba 18	肺炎	2	1	1
Ba 19	喘息	-	-	-
Ba 20	ヘルニア及び腸閉塞	-	3	△ 3
Ba 21	肝疾患	-	1	△ 1
Ba 22	腎不全	-	-	-
Ba 23	周産期に発生した病態	28	32	△ 4
Ba 24	妊娠期間及び胎児発育に関連する障害	1	3	△ 2
Ba 25	出産外傷	-	-	-
Ba 26	出生時仮死	6	4	2
Ba 27	新生児の呼吸窮<促>迫	4	1	3
Ba 28	周産期に発生した肺出血	-	-	-
Ba 29	周産期に発生した心血管障害	5	6	△ 1
Ba 30	その他の周産期に特異的な呼吸障害及び心血管障害	5	8	△ 3
Ba 31	新生児の細菌性敗血症	1	4	△ 3
Ba 32	その他の周産期に特異的な感染症	1	-	1
Ba 33	胎児及び新生児の出血性障害及び血液障害	3	1	2
Ba 34	その他の周産期に発生した病態	2	5	△ 3
Ba 35	先天奇形、変形及び染色体異常	42	45	△ 3
Ba 36	神経系の先天奇形	3	6	△ 3
Ba 37	心臓の先天奇形	8	8	0
Ba 38	その他の循環器系の先天奇形	4	7	△ 3
Ba 39	呼吸器系の先天奇形	3	3	0
Ba 40	消化器系の先天奇形	-	3	△ 3
Ba 41	筋骨格系の先天奇形及び変形	6	4	2
Ba 42	その他の先天奇形及び変形	6	1	5
Ba 43	染色体異常、他に分類されないもの	12	13	△ 1
Ba 44	乳幼児突然死症候群	6	4	2
Ba 45	その他のすべての疾患	14	22	△ 8
Ba 46	不慮の事故	3	6	△ 3
Ba 47	交通事故	-	1	△ 1
Ba 48	転倒・転落・墜落	-	-	-
Ba 49	不慮の溺死及び溺水	-	-	-
Ba 50	胃内容物の誤えん及び気道閉塞を生じた食物等の誤えん<吸引>	2	-	2
Ba 51	その他の不慮の窒息	1	4	△ 3
Ba 52	煙、火及び火炎への曝露	-	-	-
Ba 53	有害物質による不慮の中毒及び有害物質への曝露	-	-	-
Ba 54	その他の不慮の事故	-	1	△ 1
Ba 55	他 殺	-	-	-
Ba 56	その他の外因	1	2	△ 1

注：1) 「敗血症」には、「新生児の細菌性敗血症」を含まない。

死因（乳児死因简单分類）別一対前年比較一

令和5年

月		累計 (1月 ~ 9月)					乳児死因简单分類コード	
年換算率		実数 (人)			年換算率			
令和5年	令和4年	令和5年	令和4年	差引増減	令和5年	令和4年		
167.9	194.5	987	994	△ 7	174.6	166.4		
-	-	1	1	0	0.2	0.2	Ba 01	
3.3	3.1	16	14	2	2.8	2.3	Ba 02	
-	-	-	-	-	-	-	Ba 03	
-	-	-	-	-	-	-	Ba 04	
3.3	1.6	10	6	4	1.8	1.0	Ba 05	
-	3.1	3	8	△ 5	0.5	1.3	Ba 06	
-	-	1	3	△ 2	0.2	0.5	Ba 07	
-	3.1	2	5	△ 3	0.4	0.8	Ba 08	
-	1.6	5	6	△ 1	0.9	1.0	Ba 09	
-	-	2	-	2	0.4	-	Ba 10	
-	1.6	4	10	△ 6	0.7	1.7	Ba 11	
-	-	2	2	0	0.4	0.3	Ba 12	
-	-	-	1	△ 1	-	0.2	Ba 13	
-	-	-	-	-	-	-	Ba 14	
3.3	3.1	25	21	4	4.4	3.5	Ba 15	
-	-	1	2	△ 1	0.2	0.3	Ba 16	
-	-	1	-	1	0.2	-	Ba 17	
3.3	1.6	8	8	0	1.4	1.3	Ba 18	
-	-	-	-	-	-	-	Ba 19	
-	4.7	2	5	△ 3	0.4	0.8	Ba 20	
-	1.6	5	6	△ 1	0.9	1.0	Ba 21	
-	-	-	4	△ 4	-	0.7	Ba 22	
46.1	49.8	253	255	△ 2	44.8	42.7	Ba 23	
1.6	4.7	25	31	△ 6	4.4	5.2	Ba 24	
-	-	4	4	0	0.7	0.7	Ba 25	
9.9	6.2	36	40	△ 4	6.4	6.7	Ba 26	
6.6	1.6	9	14	△ 5	1.6	2.3	Ba 27	
-	-	3	-	3	0.5	-	Ba 28	
8.2	9.3	31	32	△ 1	5.5	5.4	Ba 29	
8.2	12.4	61	57	4	10.8	9.5	Ba 30	
1.6	6.2	11	13	△ 2	1.9	2.2	Ba 31	
1.6	-	3	2	1	0.5	0.3	Ba 32	
4.9	1.6	40	25	15	7.1	4.2	Ba 33	
3.3	7.8	30	37	△ 7	5.3	6.2	Ba 34	
69.1	70.0	343	359	△ 16	60.7	60.1	Ba 35	
4.9	9.3	15	21	△ 6	2.7	3.5	Ba 36	
13.2	12.4	75	80	△ 5	13.3	13.4	Ba 37	
6.6	10.9	29	50	△ 21	5.1	8.4	Ba 38	
4.9	4.7	30	27	3	5.3	4.5	Ba 39	
-	4.7	7	9	△ 2	1.2	1.5	Ba 40	
9.9	6.2	35	32	3	6.2	5.4	Ba 41	
9.9	1.6	38	32	6	6.7	5.4	Ba 42	
19.8	20.2	114	108	6	20.2	18.1	Ba 43	
9.9	6.2	30	27	3	5.3	4.5	Ba 44	
23.0	34.2	198	188	10	35.0	31.5	Ba 45	
4.9	9.3	54	47	7	9.6	7.9	Ba 46	
-	1.6	3	3	0	0.5	0.5	Ba 47	
-	-	-	1	△ 1	-	0.2	Ba 48	
-	-	-	1	△ 1	-	0.2	Ba 49	
3.3	-	22	17	5	3.9	2.8	Ba 50	
1.6	6.2	28	24	4	5.0	4.0	Ba 51	
-	-	-	-	-	-	-	Ba 52	
-	-	-	-	-	-	-	Ba 53	
-	1.6	1	1	0	0.2	0.2	Ba 54	
-	-	1	2	△ 1	0.2	0.3	Ba 55	
1.6	3.1	23	22	1	4.1	3.7	Ba 56	

第6表 (8-1) 死亡数, 死因 (選択死因)

選択死因 分類コード	死 因 ・ 性	総 数		0 歳	1 歳	2 歳	3 歳	4 歳
		実数	対前年 増減率(%)					
	全 死 因	126 188	0.2	102	13	12	9	5
	男	64 729	1.4	52	8	7	3	3
	女	61 459	△ 1.1	50	5	5	6	2
Se 01	結 核	138	△ 1.4	-	-	-	-	-
	男	71	△ 9.0	-	-	-	-	-
	女	67	8.1	-	-	-	-	-
Se 02	悪 性 新 生 物 < 腫 瘍 >	31 718	△ 0.9	-	1	-	1	2
	男	18 288	△ 1.0	-	-	-	-	2
	女	13 430	△ 0.9	-	1	-	1	-
Se 03	(再掲) 食道の悪性新生物<腫瘍>	872	△ 4.8	-	-	-	-	-
	男	695	△ 6.8	-	-	-	-	-
	女	177	4.1	-	-	-	-	-
Se 04	胃の悪性新生物<腫瘍>	3 180	△ 3.3	-	-	-	-	-
	男	2 077	△ 4.6	-	-	-	-	-
	女	1 103	△ 0.9	-	-	-	-	-
Se 05	結腸の悪性新生物<腫瘍>	3 126	0.6	-	-	-	-	-
	男	1 475	1.7	-	-	-	-	-
	女	1 651	△ 0.4	-	-	-	-	-
Se 06	直腸S状結腸移行部及び直腸 の悪性新生物<腫瘍>	1 261	△ 4.7	-	-	-	-	-
	男	774	△ 8.0	-	-	-	-	-
	女	487	1.0	-	-	-	-	-
Se 07	肝及び肝内胆管の悪性新生物 <腫瘍>	1 874	△ 2.3	-	-	-	-	-
	男	1 253	△ 4.1	-	-	-	-	-
	女	621	1.3	-	-	-	-	-
Se 08	胆のう及びその他の胆道 の悪性新生物<腫瘍>	1 467	0.5	-	-	-	-	-
	男	793	0.1	-	-	-	-	-
	女	674	0.9	-	-	-	-	-
Se 09	膵の悪性新生物<腫瘍>	3 374	4.3	-	-	-	-	-
	男	1 663	4.1	-	-	-	-	-
	女	1 711	4.6	-	-	-	-	-
Se 10	気 管 , 気 管 支 及 び 肺 の悪性新生物<腫瘍>	6 168	△ 2.5	-	-	-	-	-
	男	4 293	△ 2.6	-	-	-	-	-
	女	1 875	△ 2.1	-	-	-	-	-
Se 11	乳房の悪性新生物<腫瘍>	1 216	△ 7.9	-	-	-	-	-
	男	9	△10.0	-	-	-	-	-
	女	1 207	△ 7.9	-	-	-	-	-
Se 12	子宮の悪性新生物<腫瘍>	600	△ 1.2	-	-	-	-	-
	男
	女	600	△ 1.2	-	-	-	-	-
Se 13	白 血 病	873	3.1	-	-	-	-	-
	男	542	2.3	-	-	-	-	-
	女	331	4.4	-	-	-	-	-
Se 14	糖 尿 病	1 146	△ 5.7	-	-	-	-	-
	男	643	△ 4.2	-	-	-	-	-
	女	503	△ 7.5	-	-	-	-	-
Se 15	高 血 圧 性 疾 患	781	△ 7.0	-	-	-	-	-
	男	373	△ 0.3	-	-	-	-	-
	女	408	△12.4	-	-	-	-	-
Se 16	心疾患 (高血圧性を除く)	16 688	3.8	2	-	1	-	1
	男	8 100	6.4	2	-	1	-	1
	女	8 588	1.5	-	-	-	-	-
Se 17	(再掲) 急 性 心 筋 梗 塞	2 153	0.7	-	-	-	-	-
	男	1 308	0.8	-	-	-	-	-
	女	845	0.5	-	-	-	-	-

分類) ・ 性 ・ 年齢 (5 歳階級) 別

令和5年9月 (単位: 人)

0 ~ 4	5 ~ 9	10 ~ 14	15 ~ 19	20 ~ 24	25 ~ 29	30 ~ 34	35 ~ 39	選択死因 分類コード
141	18	30	120	170	215	230	361	
73	11	13	57	107	136	154	223	
68	7	17	63	63	79	76	138	
-	-	-	-	-	-	-	-	Se 01
-	-	-	-	-	-	-	-	
-	-	-	-	-	-	-	-	
4	8	7	13	13	17	45	69	Se 02
2	6	5	7	8	8	19	15	
2	2	2	6	5	9	26	54	
-	-	-	-	-	-	-	-	Se 03
-	-	-	-	-	-	-	-	
-	-	-	-	-	-	-	-	
-	-	-	-	-	1	4	10	Se 04
-	-	-	-	-	-	1	5	
-	-	-	-	-	1	3	5	
-	-	-	-	-	1	6	8	Se 05
-	-	-	-	-	-	3	2	
-	-	-	-	-	1	3	6	
-	-	-	-	-	-	3	2	Se 06
-	-	-	-	-	-	2	-	
-	-	-	-	-	-	1	2	
-	-	-	-	-	1	-	1	Se 07
-	-	-	-	-	1	-	1	
-	-	-	-	-	-	-	-	
-	-	-	-	-	-	-	-	Se 08
-	-	-	-	-	-	-	-	
-	-	-	-	-	-	-	-	
-	-	-	1	-	-	1	4	Se 09
-	-	-	1	-	-	1	-	
-	-	-	-	-	-	-	4	
-	-	-	-	-	-	3	4	Se 10
-	-	-	-	-	-	1	4	
-	-	-	-	-	-	2	-	
-	-	-	-	-	1	3	11	Se 11
-	-	-	-	-	-	-	-	
-	-	-	-	-	1	3	11	
-	-	-	1	-	2	4	12	Se 12
・	・	・	・	・	・	・	・	
-	-	-	1	-	2	4	12	
-	2	2	5	4	3	4	3	Se 13
-	1	1	2	3	-	2	-	
-	1	1	3	1	3	2	3	
-	-	-	-	3	1	1	2	Se 14
-	-	-	-	3	-	1	2	
-	-	-	-	-	1	-	-	
-	-	-	-	-	-	-	-	Se 15
-	-	-	-	-	-	-	-	
-	-	-	-	-	-	-	-	
4	-	-	-	6	11	15	25	Se 16
4	-	-	-	5	7	12	19	
-	-	-	-	1	4	3	6	
-	-	-	-	-	1	-	4	Se 17
-	-	-	-	-	-	-	4	
-	-	-	-	-	1	-	-	

第6表 (8-2) 死亡数, 死因 (選択死因)

選択死因 分類コード	死 因 ・ 性	40 ~ 44	45 ~ 49	50 ~ 54	55 ~ 59	60 ~ 64	65 ~ 69
	全 死 因	620	1 067	1 826	2 454	3 443	5 250
	男	385	687	1 162	1 629	2 405	3 654
	女	235	380	664	825	1 038	1 596
Se 01	結 核	-	-	-	-	2	3
	男	-	-	-	-	2	2
	女	-	-	-	-	-	1
Se 02	悪 性 新 生 物 < 腫 瘍 >	182	329	621	913	1 460	2 383
	男	78	131	297	477	907	1 533
	女	104	198	324	436	553	850
Se 03	(再掲) 食道の悪性新生物<腫瘍>	3	5	12	27	60	97
	男	1	4	10	20	53	83
	女	2	1	2	7	7	14
Se 04	胃の悪性新生物<腫瘍>	11	25	43	70	101	220
	男	8	12	33	50	73	163
	女	3	13	10	20	28	57
Se 05	結腸の悪性新生物<腫瘍>	17	26	53	88	131	221
	男	7	12	25	43	84	126
	女	10	14	28	45	47	95
Se 06	直腸S状結腸移行部及び直腸 の悪性新生物<腫瘍>	14	18	29	45	97	113
	男	8	10	18	29	71	79
	女	6	8	11	16	26	34
Se 07	肝及び肝内胆管の悪性新生物 <腫瘍>	5	10	28	41	81	153
	男	2	7	24	31	66	122
	女	3	3	4	10	15	31
Se 08	胆のう及びその他の胆道 の悪性新生物<腫瘍>	3	3	12	18	47	68
	男	2	2	7	12	40	40
	女	1	1	5	6	7	28
Se 09	膵の悪性新生物<腫瘍>	12	19	68	125	181	261
	男	8	9	37	76	119	152
	女	4	10	31	49	62	109
Se 10	気管, 気管支及び肺 の悪性新生物<腫瘍>	11	37	82	121	243	508
	男	7	26	60	81	182	386
	女	4	11	22	40	61	122
Se 11	乳房の悪性新生物<腫瘍>	26	59	90	109	101	107
	男	-	-	1	-	-	1
	女	26	59	89	109	101	106
Se 12	子宮の悪性新生物<腫瘍>	17	29	46	41	51	65
	男
	女	17	29	46	41	51	65
Se 13	白 血 病	10	7	16	29	51	75
	男	9	4	8	21	34	56
	女	1	3	8	8	17	19
Se 14	糖 尿 病	6	10	18	44	45	67
	男	6	10	16	38	33	52
	女	-	-	2	6	12	15
Se 15	高 血 圧 性 疾 患	4	4	13	14	25	30
	男	4	4	8	10	22	27
	女	-	-	5	4	3	3
Se 16	心疾患 (高血圧性を除く)	48	115	209	331	418	621
	男	34	93	162	264	348	473
	女	14	22	47	67	70	148
Se 17	(再掲) 急 性 心 筋 梗 塞	8	27	46	91	96	127
	男	6	23	38	77	87	102
	女	2	4	8	14	9	25

分類) ・ 性 ・ 年齢 (5 歳階級) 別

令和 5 年 9 月 (単位 : 人)

7 0 ~ 7 4	7 5 ~ 7 9	8 0 ~ 8 4	8 5 ~ 8 9	9 0 ~ 9 4	9 5 ~ 9 9	1 0 0 歳以上	不 詳	選 択 死 因 分類コード
10 702	14 300	19 826	25 325	24 103	12 613	3 302	72	
7 351	9 294	11 804	12 779	9 140	3 206	407	52	
3 351	5 006	8 022	12 546	14 963	9 407	2 895	20	
7	13	22	39	38	13	1	-	Se 01
5	10	15	22	11	4	-	-	
2	3	7	17	27	9	1	-	
4 495	5 269	5 798	5 501	3 392	1 042	157	-	Se 02
2 928	3 435	3 496	3 027	1 544	341	24	-	
1 567	1 834	2 302	2 474	1 848	701	133	-	
141	180	173	112	48	11	3	-	Se 03
120	149	134	84	34	3	-	-	
21	31	39	28	14	8	3	-	
421	549	587	628	390	101	19	-	Se 04
305	410	401	403	185	24	4	-	
116	139	186	225	205	77	15	-	
426	461	524	563	420	158	23	-	Se 05
255	260	249	242	121	41	5	-	
171	201	275	321	299	117	18	-	
238	219	185	169	85	40	4	-	Se 06
159	152	115	86	31	14	-	-	
79	67	70	83	54	26	4	-	
269	267	375	363	217	59	4	-	Se 07
203	204	250	204	112	25	1	-	
66	63	125	159	105	34	3	-	
152	221	321	320	220	67	15	-	Se 08
88	137	187	166	96	16	-	-	
64	84	134	154	124	51	15	-	
535	589	658	531	288	89	12	-	Se 09
300	307	312	223	100	18	-	-	
235	282	346	308	188	71	12	-	
1 017	1 215	1 188	983	572	160	24	-	Se 10
775	906	849	632	311	64	9	-	
242	309	339	351	261	96	15	-	
147	147	136	125	100	47	7	-	Se 11
2	2	1	-	2	-	-	-	
145	145	135	125	98	47	7	-	
81	63	54	75	40	17	2	-	Se 12
.	
81	63	54	75	40	17	2	-	
130	159	161	126	71	14	1	-	Se 13
93	100	100	67	35	6	-	-	
37	59	61	59	36	8	1	-	
118	145	213	218	166	73	15	1	Se 14
82	84	135	105	57	17	1	1	
36	61	78	113	109	56	14	-	
68	75	81	154	174	99	40	-	Se 15
52	48	48	72	60	15	3	-	
16	27	33	82	114	84	37	-	
1 201	1 620	2 397	3 529	3 665	2 028	437	8	Se 16
874	1 046	1 367	1 611	1 263	456	57	5	
327	574	1 030	1 918	2 402	1 572	380	3	
240	303	331	398	329	138	13	1	Se 17
183	224	195	198	133	33	4	1	
57	79	136	200	196	105	9	-	

第6表 (8-3) 死亡数, 死因 (選択死因)

選択死因 分類コード	死 因 ・ 性	総 数		0 歳	1 歳	2 歳	3 歳	4 歳
		実数	対前年 増減率(%)					
Se 18	その他の虚血性心疾患	2 823	6.4	-	-	-	-	-
	男	1 756	10.6	-	-	-	-	-
	女	1 067	0.3	-	-	-	-	-
Se 19	不整脈及び伝導障害	2 522	2.7	-	-	-	-	-
	男	1 261	4.8	-	-	-	-	-
	女	1 261	0.7	-	-	-	-	-
Se 20	心 不 全	7 387	4.0	-	-	-	-	-
	男	2 994	7.0	-	-	-	-	-
	女	4 393	2.1	-	-	-	-	-
Se 21	脳 血 管 疾 患	7 855	△ 3.6	-	-	-	-	-
	男	3 845	△ 3.4	-	-	-	-	-
	女	4 010	△ 3.8	-	-	-	-	-
Se 22	(再掲) くも膜下出血	847	△ 3.2	-	-	-	-	-
	男	285	△ 13.1	-	-	-	-	-
	女	562	2.7	-	-	-	-	-
Se 23	脳 内 出 血	2 343	△ 0.6	-	-	-	-	-
	男	1 274	△ 0.6	-	-	-	-	-
	女	1 069	△ 0.7	-	-	-	-	-
Se 24	脳 梗 塞	4 408	△ 5.6	-	-	-	-	-
	男	2 145	△ 5.1	-	-	-	-	-
	女	2 263	△ 6.1	-	-	-	-	-
Se 25	大動脈瘤及び解離	1 394	△ 4.1	-	-	-	-	-
	男	721	△ 2.3	-	-	-	-	-
	女	673	△ 5.9	-	-	-	-	-
Se 26	肺 炎	6 202	3.7	2	-	-	-	-
	男	3 586	4.9	1	-	-	-	-
	女	2 616	2.1	1	-	-	-	-
Se 27	慢性閉塞性肺疾患	1 394	3.3	-	-	-	-	-
	男	1 177	3.1	-	-	-	-	-
	女	217	4.3	-	-	-	-	-
Se 28	喘 息	92	33.3	-	-	-	-	-
	男	42	50.0	-	-	-	-	-
	女	50	22.0	-	-	-	-	-
Se 29	肝 疾 患	1 481	△ 2.4	-	-	-	-	-
	男	959	△ 6.1	-	-	-	-	-
	女	522	5.0	-	-	-	-	-
Se 30	腎 不 全	2 381	5.6	-	-	-	-	-
	男	1 225	1.3	-	-	-	-	-
	女	1 156	10.6	-	-	-	-	-
Se 31	老 衰	15 434	0.2	-	-	-	-	-
	男	4 338	△ 0.6	-	-	-	-	-
	女	11 096	0.5	-	-	-	-	-
Se 32	不慮の事故	2 835	3.3	3	1	1	-	-
	男	1 716	7.3	2	1	1	-	-
	女	1 119	△ 2.2	1	-	-	-	-
Se 33	(再掲) 交 通 事 故	286	△ 5.3	-	-	-	-	-
	男	214	△ 1.8	-	-	-	-	-
	女	72	△ 14.3	-	-	-	-	-
Se 34	自 殺	1 837	△ 3.6	-	-	-	-	-
	男	1 262	△ 1.9	-	-	-	-	-
	女	575	△ 7.3	-	-	-	-	-

分類) ・ 性 ・ 年齢 (5歳階級) 別

令和5年9月 (単位: 人)

0 ~ 4	5 ~ 9	10 ~ 14	15 ~ 19	20 ~ 24	25 ~ 29	30 ~ 34	35 ~ 39	選択死因 分類コード
-	-	-	-	-	3	3	8	Se 18
-	-	-	-	-	2	3	5	
-	-	-	-	-	1	-	3	
-	-	-	-	1	4	5	4	Se 19
-	-	-	-	-	3	3	3	
-	-	-	-	1	1	2	1	
-	-	-	-	2	-	4	6	Se 20
-	-	-	-	2	-	3	4	
-	-	-	-	-	-	1	2	
-	-	2	1	2	4	7	19	Se 21
-	-	1	1	-	3	7	12	
-	-	1	-	2	1	-	7	
-	-	1	-	-	1	4	7	Se 22
-	-	-	-	-	1	4	4	
-	-	1	-	-	-	-	3	
-	-	1	-	2	3	3	11	Se 23
-	-	1	-	-	2	3	7	
-	-	-	-	2	1	-	4	
-	-	-	-	-	-	-	-	Se 24
-	-	-	-	-	-	-	-	
-	-	-	-	-	-	-	-	
-	-	-	-	-	-	1	1	Se 25
-	-	-	-	-	-	1	1	
-	-	-	-	-	-	-	-	
2	1	-	-	2	1	2	3	Se 26
1	-	-	-	2	-	-	1	
1	1	-	-	-	1	2	2	
-	-	-	-	1	-	-	-	Se 27
-	-	-	-	1	-	-	-	
-	-	-	-	-	-	-	-	
-	-	-	-	-	-	-	-	Se 28
-	-	-	-	-	-	-	-	
-	-	-	-	-	-	4	16	Se 29
-	-	-	-	-	-	2	10	
-	-	-	-	-	-	2	6	
-	-	-	-	-	3	1	1	Se 30
-	-	-	-	-	1	-	1	
-	-	-	-	-	2	1	-	
-	-	-	-	-	-	-	-	Se 31
-	-	-	-	-	-	-	-	
-	-	-	-	-	-	-	-	
5	1	1	17	20	18	15	19	Se 32
4	1	1	14	16	14	12	15	
1	-	-	3	4	4	3	4	
-	-	1	12	11	8	8	10	Se 33
-	-	1	10	9	6	6	9	
-	-	-	2	2	2	2	1	
-	-	5	68	95	112	90	122	Se 34
-	-	2	26	58	74	69	88	
-	-	3	42	37	38	21	34	

第6表 (8-4) 死亡数, 死因 (選択死因)

選択死因 分類コード	死 因 ・ 性	40 ~ 44	45 ~ 49	50 ~ 54	55 ~ 59	60 ~ 64	65 ~ 69
Se 18	その他の虚血性心疾患	13	38	62	97	128	187
	男	9	32	49	81	105	156
	女	4	6	13	16	23	31
Se 19	不整脈及び伝導障害	10	17	41	58	72	99
	男	7	11	31	46	61	73
	女	3	6	10	12	11	26
Se 20	心 不 全	7	21	39	61	72	135
	男	5	16	32	38	56	91
	女	2	5	7	23	16	44
Se 21	脳 血 管 疾 患	51	77	145	176	195	292
	男	34	53	95	127	130	204
	女	17	24	50	49	65	88
Se 22	(再掲) くも膜下出血	24	31	52	55	49	49
	男	15	17	30	29	26	22
	女	9	14	22	26	23	27
Se 23	脳 内 出 血	23	40	74	96	86	131
	男	15	31	47	83	56	100
	女	8	9	27	13	30	31
Se 24	脳 梗 塞	1	3	14	20	50	100
	男	1	2	13	13	41	73
	女	-	1	1	7	9	27
Se 25	大動脈瘤及び解離	6	20	29	31	26	65
	男	6	18	23	25	21	43
	女	-	2	6	6	5	22
Se 26	肺 炎	5	9	14	37	61	122
	男	3	7	11	25	45	102
	女	2	2	3	12	16	20
Se 27	慢性閉塞性肺疾患	-	1	5	4	15	35
	男	-	-	4	3	15	29
	女	-	1	1	1	-	6
Se 28	喘 息	-	1	4	5	2	4
	男	-	1	2	4	-	2
	女	-	-	2	1	2	2
Se 29	肝 疾 患	32	61	105	110	139	135
	男	25	53	81	82	111	102
	女	7	8	24	28	28	33
Se 30	腎 不 全	3	7	15	26	30	72
	男	2	5	12	23	22	50
	女	1	2	3	3	8	22
Se 31	老 衰	-	-	-	-	8	24
	男	-	-	-	-	4	17
	女	-	-	-	-	4	7
Se 32	不慮の事故	26	39	50	68	94	116
	男	23	29	38	49	79	97
	女	3	10	12	19	15	19
Se 33	(再掲) 交 通 事 故	15	10	11	18	17	11
	男	15	7	9	15	16	11
	女	-	3	2	3	1	-
Se 34	自 殺	139	168	192	152	123	96
	男	99	128	137	112	82	63
	女	40	40	55	40	41	33

分類) ・ 性 ・ 年齢 (5歳階級) 別

令和5年9月 (単位:人)

70～74	75～79	80～84	85～89	90～94	95～99	100歳以上	不詳	選択死因 分類コード
332	405	485	523	360	143	32	4	Se 18
253	290	303	266	158	37	5	2	
79	115	182	257	202	106	27	2	
170	237	396	550	534	279	45	-	Se 19
123	155	240	254	176	70	5	-	
47	82	156	296	358	209	40	-	
337	513	942	1 658	2 023	1 251	313	3	Se 20
238	290	491	735	672	280	39	2	
99	223	451	923	1 351	971	274	1	
612	944	1 296	1 649	1 509	708	164	2	Se 21
432	586	699	761	510	170	18	2	
180	358	597	888	999	538	146	-	
86	100	138	120	97	32	1	-	Se 22
31	23	33	24	19	7	-	-	
55	77	105	96	78	25	1	-	
231	354	414	436	303	113	21	1	Se 23
162	220	217	189	113	27	-	1	
69	134	197	247	190	86	21	-	
271	453	704	1 050	1 061	543	137	1	Se 24
220	318	428	528	361	129	17	1	
51	135	276	522	700	414	120	-	
161	194	254	308	214	70	14	-	Se 25
99	111	122	138	87	25	1	-	
62	83	132	170	127	45	13	-	
341	621	987	1 542	1 546	770	136	-	Se 26
258	447	684	929	763	282	26	-	
83	174	303	613	783	488	110	-	
138	238	346	315	207	81	8	-	Se 27
122	216	300	261	166	59	1	-	
16	22	46	54	41	22	7	-	
6	16	11	16	18	6	3	-	Se 28
3	10	7	4	6	3	-	-	
3	6	4	12	12	3	3	-	
190	212	169	182	91	29	5	1	Se 29
143	128	89	86	40	6	-	1	
47	84	80	96	51	23	5	-	
183	233	398	604	536	219	50	-	Se 30
119	138	238	308	231	64	11	-	
64	95	160	296	305	155	39	-	
100	416	1 312	3 052	5 026	3 939	1 557	-	Se 31
58	229	624	1 130	1 358	751	167	-	
42	187	688	1 922	3 668	3 188	1 390	-	
246	324	446	549	486	236	57	2	Se 32
171	208	292	331	223	88	10	1	
75	116	154	218	263	148	47	1	
41	33	34	29	17	-	-	-	Se 33
33	22	22	18	5	-	-	-	
8	11	12	11	12	-	-	-	
133	115	103	67	37	10	-	10	Se 34
100	79	69	40	22	6	-	8	
33	36	34	27	15	4	-	2	

第6表 (8-5) 死亡数, 死因 (選択死因)

選択死因 分類コード	死 因 ・ 性	総 数		0 歳	1 歳	2 歳	3 歳	4 歳
		実数	対前年 増減率(%)					
	全 死 因	1 161 637	1.5	987	166	100	91	74
	男	591 918	1.3	522	86	59	48	35
	女	569 719	1.7	465	80	41	43	39
Se 01	結 核	1 173	△ 4.1	-	-	-	-	-
	男	683	△ 4.9	-	-	-	-	-
	女	490	△ 3.0	-	-	-	-	-
Se 02	悪 性 新 生 物 < 腫 瘍 >	283 764	△ 0.8	3	8	7	12	16
	男	164 171	△ 0.8	1	4	2	5	10
	女	119 593	△ 0.8	2	4	5	7	6
Se 03	(再掲) 食道の悪性新生物<腫瘍>	7 962	△ 1.3	-	-	-	-	-
	男	6 400	△ 1.7	-	-	-	-	-
	女	1 562	0.1	-	-	-	-	-
Se 04	胃の悪性新生物<腫瘍>	28 914	△ 4.0	-	-	-	-	-
	男	18 872	△ 3.6	-	-	-	-	-
	女	10 042	△ 4.7	-	-	-	-	-
Se 05	結腸の悪性新生物<腫瘍>	27 502	△ 0.2	-	-	-	-	-
	男	13 367	△ 1.0	-	-	-	-	-
	女	14 135	0.7	-	-	-	-	-
Se 06	直腸S状結腸移行部及び直腸 の悪性新生物<腫瘍>	11 690	△ 0.3	-	-	-	-	-
	男	7 283	△ 0.4	-	-	-	-	-
	女	4 407	-	-	-	-	-	-
Se 07	肝及び肝内胆管の悪性新生物 <腫瘍>	17 082	△ 2.7	-	-	-	-	2
	男	11 305	△ 2.8	-	-	-	-	-
	女	5 777	△ 2.3	-	-	-	-	2
Se 08	胆のう及びその他の胆道 の悪性新生物<腫瘍>	12 910	△ 2.9	-	-	-	-	-
	男	6 880	△ 2.8	-	-	-	-	-
	女	6 030	△ 2.9	-	-	-	-	-
Se 09	膵の悪性新生物<腫瘍>	29 847	2.1	-	-	-	-	-
	男	14 780	1.6	-	-	-	-	-
	女	15 067	2.7	-	-	-	-	-
Se 10	気 管 , 気 管 支 及 び 肺 の悪性新生物<腫瘍>	56 282	△ 1.4	-	-	-	-	-
	男	39 323	△ 1.7	-	-	-	-	-
	女	16 959	△ 0.5	-	-	-	-	-
Se 11	乳房の悪性新生物<腫瘍>	11 671	△ 1.1	-	-	-	-	-
	男	100	25.0	-	-	-	-	-
	女	11 571	△ 1.3	-	-	-	-	-
Se 12	子宮の悪性新生物<腫瘍>	5 281	△ 0.5	-	-	-	-	-
	男
	女	5 281	△ 0.5	-	-	-	-	-
Se 13	白 血 病	7 382	2.2	1	3	2	3	3
	男	4 550	3.5	-	2	-	1	1
	女	2 832	0.2	1	1	2	2	2
Se 14	糖 尿 病	11 491	△ 1.4	-	-	-	-	-
	男	6 464	△ 2.2	-	-	-	-	-
	女	5 027	△ 0.5	-	-	-	-	-
Se 15	高 血 圧 性 疾 患	8 402	△ 1.2	-	-	-	-	-
	男	3 657	0.1	-	-	-	-	-
	女	4 745	△ 2.2	-	-	-	-	-
Se 16	心疾患 (高血圧性を除く)	170 531	0.2	25	10	5	1	4
	男	83 476	1.2	13	5	3	1	3
	女	87 055	△ 0.8	12	5	2	-	1
Se 17	(再掲) 急 性 心 筋 梗 塞	22 811	△ 2.5	-	-	-	-	-
	男	13 559	△ 2.7	-	-	-	-	-
	女	9 252	△ 2.2	-	-	-	-	-

分類) ・ 性 ・ 年齢 (5歳階級) 別

累計 (令和5年1月～9月) (単位:人)

0～4	5～9	10～14	15～19	20～24	25～29	30～34	35～39	選択死因 分類コード
1 418	238	337	960	1 642	1 769	2 076	3 341	
750	126	180	562	1 055	1 182	1 364	2 161	
668	112	157	398	587	587	712	1 180	
-	-	-	-	-	-	-	-	Se 01
-	-	-	-	-	-	-	-	
-	-	-	-	-	-	-	-	
46	58	64	85	128	162	323	702	Se 02
22	31	31	53	73	89	131	276	
24	27	33	32	55	73	192	426	
-	-	-	-	-	-	-	4	Se 03
-	-	-	-	-	-	-	3	
-	-	-	-	-	-	-	1	
-	-	-	2	4	15	43	67	Se 04
-	-	-	2	1	4	15	30	
-	-	-	-	3	11	28	37	
-	1	-	1	6	13	33	76	Se 05
-	1	-	1	3	6	17	37	
-	-	-	-	3	7	16	39	
-	-	-	-	1	3	10	44	Se 06
-	-	-	-	1	2	6	24	
-	-	-	-	-	1	4	20	
2	1	-	-	2	7	5	11	Se 07
-	-	-	-	1	7	4	3	
2	1	-	-	1	-	1	8	
-	-	-	-	-	-	2	8	Se 08
-	-	-	-	-	-	2	4	
-	-	-	-	-	-	-	4	
-	-	-	1	-	3	6	26	Se 09
-	-	-	1	-	1	5	18	
-	-	-	-	-	2	1	8	
-	-	-	-	2	4	16	46	Se 10
-	-	-	-	2	4	5	30	
-	-	-	-	-	-	11	16	
-	-	-	1	3	9	37	96	Se 11
-	-	-	-	-	-	-	1	
-	-	-	1	3	9	37	95	
-	-	-	1	-	7	31	79	Se 12
・	・	・	・	・	・	・	・	
-	-	-	1	-	7	31	79	
12	9	17	20	32	30	32	30	Se 13
4	5	11	13	16	19	23	16	
8	4	6	7	16	11	9	14	
-	-	2	5	10	6	14	25	Se 14
-	-	2	4	8	4	9	20	
-	-	-	1	2	2	5	5	
-	-	-	-	-	1	1	2	Se 15
-	-	-	-	-	1	1	2	
-	-	-	-	-	-	-	-	
45	9	14	28	64	92	147	287	Se 16
25	5	10	20	47	72	105	224	
20	4	4	8	17	20	42	63	
-	-	-	1	-	4	17	52	Se 17
-	-	-	1	-	3	14	43	
-	-	-	-	-	1	3	9	

第6表 (8-6) 死亡数, 死因 (選択死因)

選択死因 分類コード	死 因 ・ 性	40 ~ 44	45 ~ 49	50 ~ 54	55 ~ 59	60 ~ 64	65 ~ 69
	全 死 因	5 269	9 845	16 705	21 785	30 988	49 025
	男	3 314	6 265	10 680	14 567	21 430	34 337
	女	1 955	3 580	6 025	7 218	9 558	14 688
Se 01	結 核	3	2	4	6	11	20
	男	2	2	3	6	9	16
	女	1	-	1	-	2	4
Se 02	悪 性 新 生 物 < 腫 瘍 >	1 426	2 956	5 778	8 381	12 939	21 310
	男	557	1 232	2 664	4 388	7 789	13 832
	女	869	1 724	3 114	3 993	5 150	7 478
Se 03	(再掲) 食道の悪性新生物<腫瘍>	20	71	160	290	487	831
	男	11	43	116	218	401	698
	女	9	28	44	72	86	133
Se 04	胃の悪性新生物<腫瘍>	104	239	406	614	1 060	2 105
	男	57	136	257	421	776	1 600
	女	47	103	149	193	284	505
Se 05	結腸の悪性新生物<腫瘍>	147	248	536	809	1 154	1 905
	男	72	120	295	440	708	1 186
	女	75	128	241	369	446	719
Se 06	直腸S状結腸移行部及び直腸 の悪性新生物<腫瘍>	71	185	384	542	825	1 157
	男	36	116	254	374	571	800
	女	35	69	130	168	254	357
Se 07	肝及び肝内胆管の悪性新生物 <腫瘍>	30	85	205	368	745	1 263
	男	17	69	156	299	621	1 007
	女	13	16	49	69	124	256
Se 08	胆のう及びその他の胆道 の悪性新生物<腫瘍>	19	38	107	178	361	689
	男	12	24	70	107	233	433
	女	7	14	37	71	128	256
Se 09	膵の悪性新生物<腫瘍>	85	221	592	997	1 515	2 495
	男	55	137	352	607	955	1 492
	女	30	84	240	390	560	1 003
Se 10	気管, 気管支及び肺 の悪性新生物<腫瘍>	107	290	636	1 152	2 283	4 425
	男	59	196	446	819	1 697	3 424
	女	48	94	190	333	586	1 001
Se 11	乳房の悪性新生物<腫瘍>	241	488	821	921	1 022	1 123
	男	-	3	3	2	3	8
	女	241	485	818	919	1 019	1 115
Se 12	子宮の悪性新生物<腫瘍>	136	256	453	463	482	475
	男
	女	136	256	453	463	482	475
Se 13	白 血 病	59	94	133	235	343	559
	男	42	60	78	147	221	395
	女	17	34	55	88	122	164
Se 14	糖 尿 病	42	142	193	304	445	676
	男	33	112	155	245	342	506
	女	9	30	38	59	103	170
Se 15	高 血 圧 性 疾 患	20	40	81	147	202	334
	男	19	33	65	125	159	284
	女	1	7	16	22	43	50
Se 16	心疾患 (高血圧性を除く)	505	1 210	2 156	2 969	4 186	6 060
	男	407	960	1 750	2 432	3 390	4 732
	女	98	250	406	537	796	1 328
Se 17	(再掲) 急 性 心 筋 梗 塞	103	288	518	716	972	1 329
	男	86	244	454	612	822	1 071
	女	17	44	64	104	150	258

分類) ・ 性 ・ 年齢 (5歳階級) 別

累計 (令和5年1月～9月) (単位:人)

70～74	75～79	80～84	85～89	90～94	95～99	100歳以上	不詳	選択死因 分類コード
99 551	131 209	181 352	237 270	221 024	116 019	29 383	431	
68 147	84 990	106 574	117 822	83 035	29 108	3 947	322	
31 404	46 219	74 778	119 448	137 989	86 911	25 436	109	
76	115	181	324	299	119	13	-	Se 01
56	75	119	177	161	54	3	-	
20	40	62	147	138	65	10	-	
41 246	47 388	51 316	48 800	30 020	9 426	1 193	17	Se 02
27 180	30 888	31 280	26 571	13 652	3 181	241	10	
14 066	16 500	20 036	22 229	16 368	6 245	952	7	
1 481	1 540	1 484	999	470	110	14	1	Se 03
1 270	1 302	1 214	771	298	49	5	1	
211	238	270	228	172	61	9	-	
4 144	4 823	5 376	5 331	3 437	1 045	99	-	Se 04
3 055	3 540	3 650	3 264	1 668	379	17	-	
1 089	1 283	1 726	2 067	1 769	666	82	-	
3 772	4 027	4 569	4 877	3 721	1 429	177	1	Se 05
2 301	2 288	2 269	2 069	1 182	343	29	-	
1 471	1 739	2 300	2 808	2 539	1 086	148	1	
2 027	1 900	1 778	1 515	892	312	43	1	Se 06
1 425	1 308	1 114	791	363	88	9	1	
602	592	664	724	529	224	34	-	
2 458	2 779	3 336	3 347	1 885	481	70	2	Se 07
1 847	2 007	2 232	1 907	938	174	15	1	
611	772	1 104	1 440	947	307	55	1	
1 539	2 012	2 612	2 844	1 822	584	94	1	Se 08
957	1 266	1 540	1 380	683	155	14	-	
582	746	1 072	1 464	1 139	429	80	1	
4 681	5 471	5 608	4 721	2 601	742	82	-	Se 09
2 681	2 900	2 695	1 918	821	136	6	-	
2 000	2 571	2 913	2 803	1 780	606	76	-	
9 387	11 025	10 854	9 207	5 111	1 554	179	4	Se 10
7 212	8 205	7 746	5 901	2 864	657	53	3	
2 175	2 820	3 108	3 306	2 247	897	126	1	
1 584	1 336	1 289	1 269	882	465	83	1	Se 11
15	20	17	14	10	3	1	-	
1 569	1 316	1 272	1 255	872	462	82	1	
665	619	571	585	330	107	20	1	Se 12
.	
665	619	571	585	330	107	20	1	
1 126	1 364	1 462	1 097	577	141	10	-	Se 13
745	915	876	616	286	58	4	-	
381	449	586	481	291	83	6	-	
1 270	1 552	2 020	2 281	1 734	651	114	5	Se 14
919	1 000	1 199	1 128	615	145	13	5	
351	552	821	1 153	1 119	506	101	-	
587	744	1 057	1 698	1 844	1 236	403	5	Se 15
447	457	537	692	555	232	44	4	
140	287	520	1 006	1 289	1 004	359	1	
12 293	16 805	25 042	36 665	37 357	20 220	4 344	33	Se 16
8 887	10 801	14 116	17 178	12 884	4 769	638	24	
3 406	6 004	10 926	19 487	24 473	15 451	3 706	9	
2 526	3 050	3 879	4 431	3 386	1 345	192	2	Se 17
1 887	2 080	2 311	2 190	1 327	375	37	2	
639	970	1 568	2 241	2 059	970	155	-	

第6表 (8-7) 死亡数, 死因 (選択死因)

選択死因 分類コード	死 因 ・ 性	総 数		0 歳	1 歳	2 歳	3 歳	4 歳
		実数	対前年 増減率(%)					
Se 18	その他の虚血性心疾患	29 561	△ 1.8	-	-	-	-	-
	男	18 210	△ 0.9	-	-	-	-	-
	女	11 351	△ 3.2	-	-	-	-	-
Se 19	不整脈及び伝導障害	26 365	△ 0.3	5	-	2	-	-
	男	13 430	1.1	3	-	2	-	-
	女	12 935	△ 1.7	2	-	-	-	-
Se 20	心 不 全	73 474	1.9	2	5	-	-	1
	男	30 360	3.7	1	2	-	-	1
	女	43 114	0.7	1	3	-	-	-
Se 21	脳 血 管 疾 患	77 167	△ 2.1	1	-	-	-	1
	男	37 968	△ 2.6	-	-	-	-	-
	女	39 199	△ 1.6	1	-	-	-	1
Se 22	(再掲) くも膜下出血	8 159	△ 2.4	1	-	-	-	-
	男	3 007	△ 4.8	-	-	-	-	-
	女	5 152	△ 0.9	1	-	-	-	-
Se 23	脳 内 出 血	24 054	△ 1.6	-	-	-	-	1
	男	13 058	△ 3.3	-	-	-	-	-
	女	10 996	0.5	-	-	-	-	1
Se 24	脳 梗 塞	42 688	△ 2.3	-	-	-	-	-
	男	20 810	△ 1.8	-	-	-	-	-
	女	21 878	△ 2.8	-	-	-	-	-
Se 25	大動脈瘤及び解離	14 167	△ 0.3	-	-	-	-	-
	男	7 080	△ 1.6	-	-	-	-	-
	女	7 087	0.9	-	-	-	-	-
Se 26	肺 炎	55 105	1.2	8	3	3	-	-
	男	31 629	0.4	4	3	3	-	-
	女	23 476	2.2	4	-	-	-	-
Se 27	慢性閉塞性肺疾患	12 458	1.0	2	-	-	-	-
	男	10 496	1.4	-	-	-	-	-
	女	1 962	△ 1.5	2	-	-	-	-
Se 28	喘 息	802	9.9	-	-	-	1	-
	男	320	20.3	-	-	-	1	-
	女	482	3.9	-	-	-	-	-
Se 29	肝 疾 患	13 780	△ 1.0	5	1	-	-	1
	男	8 975	△ 2.3	5	1	-	-	1
	女	4 805	1.5	-	-	-	-	-
Se 30	腎 不 全	22 487	△ 0.5	-	-	-	-	-
	男	11 917	0.8	-	-	-	-	-
	女	10 570	△ 1.9	-	-	-	-	-
Se 31	老 衰	137 233	7.2	-	-	-	-	-
	男	38 492	8.2	-	-	-	-	-
	女	98 741	6.8	-	-	-	-	-
Se 32	不慮の事故	32 311	3.8	54	16	6	7	5
	男	18 551	4.9	27	10	5	7	4
	女	13 760	2.2	27	6	1	-	1
Se 33	(再掲) 交 通 事 故	2 508	1.7	3	6	-	1	2
	男	1 766	6.1	2	4	-	1	2
	女	742	△ 7.5	1	2	-	-	-
Se 34	自 殺	16 006	△ 0.3	-	-	-	-	-
	男	10 986	1.6	-	-	-	-	-
	女	5 020	△ 4.2	-	-	-	-	-

分類) ・ 性 ・ 年齢 (5歳階級) 別

累計 (令和5年1月～9月) (単位:人)

0～4	5～9	10～14	15～19	20～24	25～29	30～34	35～39	選択死因 分類コード
-	-	2	4	5	12	18	60	Se 18
-	-	2	3	3	9	13	50	
-	-	-	1	2	3	5	10	
7	1	5	9	25	38	48	77	Se 19
5	1	5	7	19	32	31	62	
2	-	-	2	6	6	17	15	
8	2	1	7	18	16	39	60	Se 20
4	2	1	7	16	13	27	43	
4	-	-	-	2	3	12	17	
2	4	5	18	15	35	75	197	Se 21
-	3	3	12	6	21	56	143	
2	1	2	6	9	14	19	54	
1	2	4	10	8	10	35	83	Se 22
-	2	2	6	3	5	22	52	
1	-	2	4	5	5	13	31	
1	2	1	6	6	19	32	92	Se 23
-	1	1	5	3	13	28	74	
1	1	-	1	3	6	4	18	
-	-	-	-	1	2	6	8	Se 24
-	-	-	-	-	2	4	7	
-	-	-	-	1	-	2	1	
-	-	-	-	2	3	7	23	Se 25
-	-	-	-	2	3	7	20	
-	-	-	-	-	-	-	3	
14	6	2	2	10	6	9	17	Se 26
10	2	1	1	7	3	5	10	
4	4	1	1	3	3	4	7	
2	-	1	-	2	1	3	3	Se 27
-	-	-	-	1	1	2	1	
2	-	1	-	1	-	1	2	
1	-	-	-	1	-	2	3	Se 28
1	-	-	-	1	-	2	2	
-	-	-	-	-	-	-	1	
7	1	2	2	4	10	41	127	Se 29
7	1	2	-	2	9	29	82	
-	-	-	2	2	1	12	45	
-	-	-	-	2	6	4	12	Se 30
-	-	-	-	2	3	2	9	
-	-	-	-	-	3	2	3	
-	-	-	-	-	-	-	-	Se 31
-	-	-	-	-	-	-	-	
-	-	-	-	-	-	-	-	
88	34	36	136	195	152	148	217	Se 32
53	23	21	107	157	123	109	161	
35	11	15	29	38	29	39	56	
12	8	9	74	105	54	50	66	Se 33
9	4	6	64	88	47	41	52	
3	4	3	10	17	7	9	14	
-	1	90	483	902	929	881	1 041	Se 34
-	-	42	250	572	623	638	765	
-	1	48	233	330	306	243	276	

第6表 (8-8) 死亡数, 死因 (選択死因)

選択死因 分類コード	死 因 ・ 性	40 ~ 44	45 ~ 49	50 ~ 54	55 ~ 59	60 ~ 64	65 ~ 69
Se 18	その他の虚血性心疾患	124	332	642	891	1 261	1 757
	男	100	272	534	764	1 058	1 434
	女	24	60	108	127	203	323
Se 19	不整脈及び伝導障害	107	249	400	522	708	1 043
	男	88	186	312	419	569	797
	女	19	63	88	103	139	246
Se 20	心 不 全	92	191	365	556	802	1 324
	男	72	142	273	411	600	994
	女	20	49	92	145	202	330
Se 21	脳 血 管 疾 患	395	832	1 387	1 530	2 050	3 156
	男	262	567	938	1 094	1 470	2 215
	女	133	265	449	436	580	941
Se 22	(再掲) くも膜下出血	164	364	493	422	481	590
	男	99	209	274	235	271	286
	女	65	155	219	187	210	304
Se 23	脳 内 出 血	200	392	730	839	1 068	1 486
	男	142	306	542	651	801	1 077
	女	58	86	188	188	267	409
Se 24	脳 梗 塞	18	54	118	212	424	961
	男	14	39	92	171	340	765
	女	4	15	26	41	84	196
Se 25	大動脈瘤及び解離	54	150	285	373	463	740
	男	51	138	240	300	331	492
	女	3	12	45	73	132	248
Se 26	肺 炎	54	102	172	300	529	1 101
	男	36	75	126	228	401	890
	女	18	27	46	72	128	211
Se 27	慢性閉塞性肺疾患	3	5	22	59	155	367
	男	1	2	16	51	136	323
	女	2	3	6	8	19	44
Se 28	喘 息	3	7	20	22	22	29
	男	2	4	11	18	10	16
	女	1	3	9	4	12	13
Se 29	肝 疾 患	270	543	938	979	1 209	1 331
	男	198	415	725	807	992	1 043
	女	72	128	213	172	217	288
Se 30	腎 不 全	31	64	123	193	316	627
	男	24	41	94	143	237	455
	女	7	23	29	50	79	172
Se 31	老 衰	-	-	-	-	55	200
	男	-	-	-	-	33	141
	女	-	-	-	-	22	59
Se 32	不慮の事故	262	407	609	767	940	1 448
	男	210	315	458	584	725	1 050
	女	52	92	151	183	215	398
Se 33	(再掲) 交 通 事 故	94	126	136	154	170	184
	男	85	95	118	126	143	133
	女	9	31	18	28	27	51
Se 34	自 殺	1 191	1 491	1 690	1 389	1 117	927
	男	870	1 111	1 181	995	794	640
	女	321	380	509	394	323	287

分類) ・ 性 ・ 年齢 (5歳階級) 別

累計 (令和5年1月～9月) (単位:人)

70～74	75～79	80～84	85～89	90～94	95～99	100歳以上	不詳	選択死因 分類コード
3 274	4 213	5 196	5 835	4 063	1 566	288	18	Se 18
2 515	2 894	3 148	3 130	1 749	473	46	13	
759	1 319	2 048	2 705	2 314	1 093	242	5	
2 005	2 707	4 067	5 602	5 472	2 770	501	2	Se 19
1 499	1 793	2 297	2 653	1 887	692	74	2	
506	914	1 770	2 949	3 585	2 078	427	-	
3 293	5 185	9 330	16 706	20 154	12 388	2 927	10	Se 20
2 200	3 103	5 030	7 521	6 658	2 820	416	7	
1 093	2 082	4 300	9 185	13 496	9 568	2 511	3	
6 377	8 844	12 700	16 786	14 625	6 746	1 381	7	Se 21
4 381	5 572	7 113	7 755	4 806	1 380	165	6	
1 996	3 272	5 587	9 031	9 819	5 366	1 216	1	
843	1 015	1 194	1 276	859	272	33	-	Se 22
355	350	358	291	150	32	5	-	
488	665	836	985	709	240	28	-	
2 633	3 184	4 195	4 617	3 196	1 171	179	5	Se 23
1 792	1 961	2 230	2 056	1 105	249	17	4	
841	1 223	1 965	2 561	2 091	922	162	1	
2 665	4 356	6 990	10 422	10 200	5 129	1 121	1	Se 24
2 079	3 086	4 357	5 215	3 429	1 070	139	1	
586	1 270	2 633	5 207	6 771	4 059	982	-	
1 523	1 928	2 456	2 970	2 284	809	97	-	Se 25
947	1 075	1 208	1 240	798	216	12	-	
576	853	1 248	1 730	1 486	593	85	-	
3 024	5 180	9 105	13 862	13 650	6 662	1 295	3	Se 26
2 335	3 777	6 183	8 265	6 610	2 407	254	3	
689	1 403	2 922	5 597	7 040	4 255	1 041	-	
1 237	2 044	2 838	2 865	2 006	756	85	4	Se 27
1 096	1 817	2 445	2 438	1 574	545	43	4	
141	227	393	427	432	211	42	-	
58	69	99	167	181	93	25	-	Se 28
34	43	41	68	42	23	2	-	
24	26	58	99	139	70	23	-	
1 937	1 737	1 852	1 646	862	244	32	6	Se 29
1 381	1 116	1 008	784	298	63	7	6	
556	621	844	862	564	181	25	-	
1 565	2 356	3 735	5 554	5 259	2 267	371	2	Se 30
1 053	1 560	2 271	2 932	2 260	761	68	2	
512	796	1 464	2 622	2 999	1 506	303	-	
1 175	3 585	11 265	27 789	44 286	35 316	13 559	3	Se 31
735	1 936	5 156	10 093	12 187	6 718	1 491	2	
440	1 649	6 109	17 696	32 099	28 598	12 068	1	
2 742	3 787	5 369	6 638	5 362	2 446	505	23	Se 32
1 890	2 382	3 224	3 581	2 468	802	93	15	
852	1 405	2 145	3 057	2 894	1 644	412	8	
265	295	315	263	113	11	3	1	Se 33
181	182	185	147	54	3	2	1	
84	113	130	116	59	8	1	-	
1 115	1 000	801	575	286	61	7	29	Se 34
749	650	507	364	171	37	2	25	
366	350	294	211	115	24	5	4	

第7表 感染症による死亡数,

感 染 症 分類コード	死 因	9月			累計（1月～9月）		
		令和5年	令和4年	差引増減	令和5年	令和4年	差引増減
In 101	エボラ出血熱	-	-	-	-	-	-
In 102	クリミア・コンゴ出血熱	-	-	-	-	-	-
In 103	痘そう	-	-	-	-	-	-
In 104	南米出血熱	-	-	-	-	-	-
In 105	ペスト	-	-	-	-	-	-
In 106	マールブルグ病	-	-	-	-	-	-
In 107	ラッサ熱	-	-	-	-	-	-
In 201	急性灰白髄炎	-	-	-	-	-	-
In 202	結核	138	140	△ 2	1 173	1 223	△ 50
In 203	ジフテリア	-	-	-	-	-	-
In 204	重症急性呼吸器症候群(病原体がベータコロナウイルス属 SARS コロナウイルスであるものに限る。)	-	-	-	-	-	-
In 205	鳥インフルエンザ(特定鳥インフルエンザ(H5N1)に限る。)	-	-	-	-	-	-
In 206	鳥インフルエンザ(特定鳥インフルエンザ(H7N9)に限る。)	-	-	-	-	-	-
In 207	中東呼吸器症候群(病原体がベータコロナウイルス属 MERS コロナウイルスであるものに限る。)	-	-	-	-	-	-
In 301	コレラ	-	-	-	-	-	-
In 302	細菌性赤痢	-	-	-	-	-	-
In 303	腸管出血性大腸菌感染症	1	1	0	4	6	△ 2
In 304	腸チフス	-	-	-	-	-	-
In 305	パラチフス	-	-	-	-	-	-
In 401	E型肝炎	-	-	-	2	2	0
In 402	ウエストナイル熱	-	-	-	-	-	-
In 403	A型肝炎	-	-	-	1	2	△ 1
In 404	エキノコックス症	-	1	△ 1	2	2	0
In 405	黄熱	-	-	-	-	-	-
In 406	オウム病	-	-	-	1	-	1
In 407	オムスク出血熱	-	-	-	-	-	-
In 408	回帰熱	-	-	-	-	-	-
In 409	キャサナル森林病	-	-	-	-	-	-
In 410	Q熱	-	-	-	-	-	-
In 411	狂犬病	-	-	-	-	-	-
In 412	コクシジオイデス症	-	-	-	-	-	-
In 413	エムボックス	-	-	-	-	-	-
In 414	腎症候性出血熱	-	-	-	-	-	-
In 415	西部ウマ脳炎	-	-	-	-	-	-
In 416	ダニ媒介脳炎	-	-	-	-	-	-
In 417	炭疽	-	-	-	-	-	-
In 418	つつが虫病	-	-	-	5	-	5
In 419	デング熱	-	-	-	-	-	-
In 420	東部ウマ脳炎	-	-	-	-	-	-
In 421	鳥インフルエンザ(特定鳥インフルエンザを除く。)	-	-	-	-	-	-
In 422	ニバウイルス感染症	-	-	-	-	-	-
In 423	日本紅斑熱	1	1	0	6	9	△ 3
In 424	日本脳炎	-	-	-	-	-	-
In 425	ハンタウイルス肺症候群	-	-	-	-	-	-
In 426	Bウイルス病	-	-	-	-	-	-
In 427	鼻疽	-	-	-	-	-	-
In 428	ブルセラ症	-	-	-	1	1	0
In 429	ベネズエラウマ脳炎	-	-	-	-	-	-
In 430	ヘンドラウイルス感染症	-	-	-	-	-	-
In 431	発しんチフス	-	-	-	-	-	-
In 432	ボツリヌス症(乳児ボツリヌス症を除く。)	-	-	-	-	-	-
In 433	乳児ボツリヌス症	-	-	-	-	-	-
In 434	マラリア	-	-	-	-	-	-
In 435	野兎病	-	-	-	-	-	-
In 436	ライム病	-	-	-	-	-	-
In 437	リッサウイルス感染症	-	-	-	-	-	-

注：1) 感染症分類は、「感染症の予防及び感染症の患者に対する医療に関する法律」（平成10年法律第114号。以下「感染症法」という。）等に規定された疾病であり、その名称及び範囲は必ずしもICD-10（2013年版）とは一致しない場合がある。

2) 感染症法等の改正（令和5年5月8日及び令和5年5月26日施行）により、令和5年5月分より改正後の感染症分類としており、改正に伴い追加・変更された感染症については、「付録1 感染症分類と死因基本分類との対照表（追加・変更分）」を参照されたい。

なお、追加した感染症の累計は令和5年5月分からであり、変更のあった感染症の前年同月及び累計の令和5年4月分までは、旧分類を用いているので留意されたい。

3) 「In 549 新型コロナウイルス感染症（病原体がベータコロナウイルス属のコロナウイルスであるものに限る。）」及び「In 603 新型コロナウイルス感染症（病原体がベータコロナウイルス属のコロナウイルスであるものを除く。）」における「病原体がベータコロナウイルス属のコロナウイルス」は、「病原体がベータコロナウイルス属のコロナウイルス（令和2年1月に、中華人民共和国から世界保健機関に対して、人に伝染する能力を有することが新たに報告されたものに限る。）」である。

死因（感染症分類）別一対前年比較一

令和5年（単位：人）

感染症分類コード	死因	9月			累計（1月～9月）		
		令和5年	令和4年	差引増減	令和5年	令和4年	差引増減
In 438	リフトバレー熱	-	-	-	-	-	-
In 439	類鼻疽	-	-	-	-	-	-
In 440	レジオネラ症	6	8	△ 2	71	62	9
In 441	レプトスピラ症	-	-	-	-	-	-
In 442	ロッキー山紅斑熱	-	-	-	-	-	-
In 443	チクングニア熱	-	-	-	-	-	-
In 444	重症熱性血小板減少症候群（病原体が フレボウイルス属SFTSウイルスであるものに限る。）	1	3	△ 2	26	16	10
In 445	ジカウイルス感染症	-	-	-	-	-	-
In 501	アメーバ赤痢	-	-	-	1	4	△ 3
In 502	RSウイルス感染症	6	2	4	26	6	20
In 503	咽頭結膜熱	-	-	-	-	-	-
In 504	インフルエンザ（鳥インフルエンザ、新型インフルエンザ及び 再興型インフルエンザを除く。）	48	2	46	422	14	408
In 505	急性ウイルス性肝炎（E型肝炎及びA型肝炎を除く。）	14	22	△ 8	174	177	△ 3
In 506	A群溶血性連鎖球菌咽頭炎	-	-	-	1	-	1
In 507	感染性胃腸炎	147	155	△ 8	1 520	1 454	66
In 508	急性出血性結膜炎	-	-	-	-	-	-
In 509	急性脳炎（ウエストナイル脳炎、西部ウマ脳炎、 ダニ媒介脳炎、東部ウマ脳炎、日本脳炎、 ベネズエラウマ脳炎及びリフトバレー熱を除く。）	6	6	0	64	58	6
In 510	クラミジア肺炎（オウム病を除く。）	1	-	1	3	1	2
In 511	クリプトスポリジウム症	-	-	-	-	-	-
In 512	クロイツフェルト・ヤコブ病	29	27	2	272	262	10
In 513	劇症型溶血性連鎖球菌感染症	6	5	1	42	43	△ 1
In 514	後天性免疫不全症候群	8	5	3	44	37	7
In 515	細菌性髄膜炎（侵襲性インフルエンザ菌感染症、 侵襲性髄膜炎菌感染症、侵襲性肺炎球菌感染症を除く。）	19	16	3	130	114	16
In 516	ジアルジア症	-	-	-	-	-	-
In 517	水痘	2	2	0	10	10	0
In 518	侵襲性髄膜炎菌感染症	-	-	-	-	-	-
In 519	性器クラミジア感染症	-	-	-	-	-	-
In 520	性器ヘルペスウイルス感染症	-	-	-	-	-	-
In 521	尖圭コンジローマ	-	-	-	-	-	-
In 522	先天性風しん症候群	-	-	-	1	-	1
In 523	手足口病	-	-	-	-	-	-
In 524	伝染性紅斑	-	-	-	-	-	-
In 525	突発性発しん	-	-	-	-	-	-
In 526	梅毒	2	-	2	20	6	14
In 527	破傷風	-	-	-	3	8	△ 5
In 528	バンコマイシン耐性黄色ブドウ球菌感染症	-	-	-	-	-	-
In 529	バンコマイシン耐性腸球菌感染症	-	-	-	-	-	-
In 530	百日咳	-	-	-	-	1	△ 1
In 531	風しん	-	-	-	-	-	-
In 532	ペニシリン耐性肺炎球菌感染症	-	-	-	-	-	-
In 533	ヘルパンギーナ	-	-	-	1	-	1
In 534	マイコプラズマ肺炎	1	-	1	12	9	3
In 535	麻しん	-	-	-	-	-	-
In 537	無菌性髄膜炎	4	3	1	27	23	4
In 538	メチシリン耐性黄色ブドウ球菌感染症	44	47	△ 3	443	419	24
In 539	薬剤耐性緑膿菌感染症	1	-	1	5	3	2
In 540	流行性角結膜炎	-	-	-	-	-	-
In 541	流行性耳下腺炎	-	-	-	-	2	△ 2
In 542	淋菌感染症	-	-	-	-	-	-
In 543	薬剤耐性アシネトバクター感染症	-	-	-	-	-	-
In 544	侵襲性インフルエンザ菌感染症	-	-	-	2	-	2
In 545	侵襲性肺炎球菌感染症	4	4	0	45	30	15
In 546	カルバペネム耐性腸内細菌目細菌感染症	-	1	△ 1	1	1	0
In 547	播種性クリプトコックス症	2	4	△ 2	31	31	0
In 548	急性弛緩性麻痺（15歳未満発症）	-	-	-	-	-	-
In 549 ⁴⁾	新型コロナウイルス感染症（病原体が ベータコロナウイルス属のコロナウイルスであるものに限る。）	4 049	・	…	11 919	・	…
In 601	新型インフルエンザ	-	-	-	-	-	-
In 602	再興型インフルエンザ	-	-	-	-	-	-
In 603 ⁴⁾	新型コロナウイルス感染症（病原体が ベータコロナウイルス属のコロナウイルスであるものを除く。）	-	5 216	△5 216	20 103	31 552	△11 449
In 604	再興型コロナウイルス感染症	-	-	-	-	-	-

4) 新型コロナウイルス感染症については、感染症法等改正後の令和5年5月からは「In 549」、改正前の令和5年4月までは「In 603」と異なる感染症分類コードに計上されているため、改正前後を合わせた累計や改正前後を比較した差引増減については、34頁の参考表を参照されたい。

(参考表) 新型コロナウイルス感染症による死亡数

(単位：人)

新型コロナウイルス感染症	9月			累計(1月～9月)		
	令和5年	令和4年	差引増減	令和5年	令和4年	差引増減
	4 049	5 216	△ 1 167	32 022	31 552	470

注：新型コロナウイルス感染症については、第7表では、感染症法等改正後の令和5年5月からは「In 549」、改正前の令和5年4月までは「In 603」と異なる感染症分類コードに計上されているため、改正前後を合わせた累計や改正前後を比較した差引増減については、本表において掲載している。

付録1 感染症分類と死因基本分類との対照表 (追加・変更分)

感染症分類コード	感染症分類名	死因基本分類コード	変更内容 (旧感染症分類名・死因基本分類コード等)	改正年月
In 413	エムボックス	B04	変更 分類名 「サル痘」	R 5年5月
In 546	カルバペネム耐性腸内細菌目細菌感染症	A04. 8B A41. 5D A49. 8F J15. 8D	変更 分類名 「カルバペネム耐性腸内細菌科細菌感染症」	
In 549	新型コロナウイルス感染症 (病原体がベータコロナウイルス属のコロナウイルスであるものに限る。)	U07. 1 U07. 2 U10. 9	追加	
In 603	新型コロナウイルス感染症 (病原体がベータコロナウイルス属のコロナウイルスであるものを除く。)	—	In 549の追加に伴う感染症分類名の形式的修正 「新型コロナウイルス感染症」	

付録2 諸率の算出に用いた人口，月・性別人口（日本人人口）

		男女計	男	女
令和4年	1月	122 638 000	59 616 000	63 022 000
	2月	122 530 000	59 559 000	62 971 000
	3月	122 444 000	59 515 000	62 928 000
	4月	122 388 000	59 486 000	62 902 000
	5月	122 325 000	59 457 000	62 869 000
	6月	122 272 000	59 428 000	62 844 000
	7月	122 263 000	59 419 000	62 844 000
	8月	122 238 000	59 405 000	62 833 000
	9月	122 104 000	59 347 000	62 757 000
	10月	122 031 000	59 314 000	62 717 000
	11月	121 969 000	59 283 000	62 687 000
	12月	121 901 000	59 250 000	62 651 000
令和5年	1月	121 893 000	59 245 000	62 647 000
	2月	121 721 000	59 161 000	62 560 000
	3月	121 631 000	59 117 000	62 514 000
	4月	121 576 000	59 088 000	62 488 000
	5月	121 499 000	59 051 000	62 448 000
	6月	121 448 000	59 022 000	62 425 000
	7月	121 441 000	59 014 000	62 427 000
	8月	121 410 000	58 997 000	62 413 000
	9月	* 121 275 000	* 58 938 000	* 62 337 000
	10月			
	11月			
	12月			

資料：「人口推計（各月1日現在）」（総務省統計局）

* は暫定値であり、下記の方法により算出。

当月分の人口 = 前月の推計人口（総務省統計局「人口推計」）

（暫定値） + 前月の自然増減（人口動態統計月報（概数））

+ 前年前月の社会動態（法務省「出入国管理統計」）

参考 6～9月の熱中症による死亡数

	6月	7月	8月	9月	6～9月合計	年間
平成19年	14	52	718	72	856	904
20年	7	300	206	24	537	569
21年	32	81	89	17	219	236
22年	20	657	765	242	1 684	1 731
23年	147	320	380	63	910	948
24年	11	295	336	50	692	727
25年	44	382	564	46	1 036	1 077
26年	41	216	199	33	489	529
27年	16	329	559	28	932	970
28年	19	201	314	52	586	621
29年	17	317	212	37	583	635
30年	40	1 077	378	36	1 531	1 581
令和元年	32	183	832	97	1 144	1 224
2年	64	84	1 179	139	1 466	1 528
3年	32	318	324	33	707	755
4年	241	515	579	81	1 416	1 477
5年	44	557	776	178	1 555	

注：平成19年～令和4年は確定数、令和5年は概数である。

次の結果表は本月報には掲載していないが、厚生労働省ホームページ及び政府統計の総合窓口（e-Stat）に掲載している。

- 保管第1表 出生数，母の年齢（各歳）・出生順位・性別
- 保管第2表 出生数，都道府県（特別区－指定都市再掲）・出生順位別
- 保管第3表 母日本人の出生数，都道府県（特別区－指定都市再掲）・父の国籍・性別
- 保管第4表 父日本人の出生数，都道府県（特別区－指定都市再掲）・母の国籍・性別
- 保管第5表 死亡数，都道府県（特別区－指定都市再掲）・年齢（5歳階級）・性別
- 保管第6表 死亡数，死因（死因简单分類）・性・年齢（5歳階級・小学生－中学生再掲）別
- 保管第7表 死亡数，都道府県（特別区－指定都市再掲）・死因（死因简单分類）・性・年齢（5歳階級）別
- 保管第8表 感染症による死亡数，都道府県（特別区－指定都市再掲）・死因（感染症分類）別
- 保管第9表 婚姻件数（令和5年に結婚生活に入り届け出たもの），夫－妻の結婚生活に入ったときの年齢（5歳階級）・夫妻の初婚－再婚の組合せ別
- 保管第10表 離婚件数（令和5年に別居し届け出たもの），夫－妻の別居時の年齢（5歳階級）・同居期間別