

# 人口動態統計月報（概数）

令和5年7月分

目 次	
調査の概要 .....	1
第1表 人口動態総覧—対前年比較— .....	3
第2表 人口動態総覧，月別 .....	4
第3表 人口動態総覧（件数），都道府県（特別区—指定都市再掲）別 .....	6
第4表 死亡数及び死亡率（人口10万対），死因（死因簡単分類）別—対前年比較— .....	10
第5表 乳児死亡数及び乳児死亡率（出生10万対），死因（乳児死因簡単分類）別—対前年比較— .....	14
第6表 死亡数，死因（選択死因分類）・性・年齢（5歳階級）別 .....	16
第7表 感染症による死亡数，死因（感染症分類）別—対前年比較— .....	32
付録1 感染症分類と死因基本分類との対照表（追加・変更分） .....	34
付録2 諸率の算出に用いた人口，月・性別人口（日本人人口） .....	35
参 考 6～9月の熱中症による死亡数 .....	35

厚生労働省政策統括官（統計・情報システム管理、労使関係担当）

公表している人口動態統計

人口動態統計速報  
数値：調査票を作成した数  
  
集計客体：日本における日本人及び外国人、並びに外国における日本人  
(いずれも前年以前発生のものを含む)  
  
公表：毎月  
調査月の約2か月後

人口動態統計月報 (概数)  
数値：概数  
  
集計客体：日本における日本人 (前年以前発生ものを除く)  
  
公表：月報  
調査月の約5か月後  
  
：毎年 (年間合計)  
調査年の翌年6月

人口動態統計年報  
数値：確定数  
(概数に修正を加えたもの)  
集計客体：日本における日本人 (日本における外国人、外国における日本人及び前年以前発生ものは別掲)  
  
公表：毎年  
調査年の翌年9月

※本報告は中央の破線の部分である。

○ 本報告は、厚生労働省ホームページ (<https://www.mhlw.go.jp/>) 及び政府統計の総合窓口 (e-Stat) に掲載している。

表章記号の規約

計数のない場合	—
計数不明又は計数を表章することが不適当な場合	…
統計項目のありえない場合	・
比率が微小(0.05未満)の場合	0.0
減少数(率)の場合	△

担当  
政策統括官付参事官付  
人口動態・保健社会統計室  
月報調整係  
TEL 03 (5253) 1111  
内線7476

# 調 査 の 概 要

## 1 調査の対象及び客体

人口動態調査は、「戸籍法」及び「死産の届出に関する規程」により届け出られた出生、死亡、婚姻、離婚及び死産の全数を対象としているが、本報告は日本において発生した日本人に関する事象を客体としたものである。

## 2 調査の期間

人口動態調査は、市区町村に届け出のあったとき調査票を常時作成するものであって、この月報では次の調査票をとりまとめ、本月分として公表するものである。

### (1) 出生、死亡、死産の場合

本月中に発生し、本月1日～翌月14日までに届け出られ、定められた期限までに厚生労働省へ報告されたもの。ただし、本年中の前月以前に発生し、各月の報告期限を過ぎたものも含む。

### (2) 婚姻、離婚の場合

本月1日～本月末日までに届け出られ、定められた期限までに厚生労働省へ報告されたもの。ただし、本年中の前月以前に発生し、各月の報告期限を過ぎたものも含む。

## 3 本報告から除外した件数は、次のとおりである。

	本年発生件数		前年以前発生件数
	日本における外国人	外国における日本人	
出生	1 589	871	21
死亡	739	175	191
死産	56	・	0
婚姻	415	749	1
離婚	103	174	63

## 4 調査の方法

出生、死亡、死産、婚姻及び離婚について、市区町村長が受理した届書等をもとにして1件ごとに人口動態調査票を作成する。

調査票の提出経路は、市区町村→保健所→（保健所を設置する市・特別区）→都道府県→厚生労働省である。

## 5 結果の表章

(1) 都道府県の分類は出生は子の住所、死亡は死亡者の住所、死産は母の住所、婚姻は夫の住所、離婚は別居する前の住所による。

(2) 死因については、「疾病及び関連保健問題の国際統計分類第10回改訂（ICD-10（2013年版）」に準拠して設定される「疾病、傷害及び死因の統計分類（平成27年2月13日総務省告示第35号）」によるものである。

(3) 前年の数値は、概数である。

### (4) 用語の説明

自然増減 : 出生から死亡を減じたもの

乳児死亡 : 生後1年未満の死亡

新生児死亡 : 生後4週未満の死亡

早期新生児死亡 : 生後1週未満の死亡

死産 : 妊娠満12週以後の死児の出産

周産期死亡 : 妊娠満22週以後の死産に早期新生児死亡を加えたもの

## (5) 諸率の計算式

その月分（年換算率）

$$\text{出生・死亡・婚姻・離婚率} = \frac{\text{その月の月間件数（出生、死亡、婚姻、離婚）}}{\text{その月の月初人口} \times \frac{\text{その月の月間日数}}{\text{年間日数}}} \times 1,000 \text{（または100,000）}$$

$$\text{自然増減率} = \frac{\text{その月の月間出生数} - \text{その月の月間死亡数}}{\text{その月の月初人口} \times \frac{\text{その月の月間日数}}{\text{年間日数}}} \times 1,000$$

$$\text{乳児死亡率} = \frac{\text{その月の月間乳児死亡数}}{\text{その月を含む過去1年間の出生数} \times \frac{\text{その月の月間日数}}{\text{その月を含む過去1年間の年間日数}}} \times 1,000 \text{（または100,000）}$$

$$\text{新生児死亡率・早期新生児死亡率} = \frac{\text{その月の月間件数（新生児死亡、早期新生児死亡）}}{\text{その月の月間出生数}} \times 1,000$$

$$\text{周産期死亡率・妊娠満22週以後の死産率} = \frac{\text{その月の月間件数（周産期死亡、妊娠満22週以後の死産）}}{\text{その月の月間出生数} + \text{月間妊娠満22週以後の死産数}} \times 1,000$$

$$\text{死産率・自然死産率・人工死産率} = \frac{\text{その月の月間死産数（総数、自然死産、人工死産）}}{\text{その月の月間出産数}} \times 1,000$$

注：月間出産数＝月間出生数＋月間死産数

累計分（年換算率）

$$\text{出生・死亡・婚姻・離婚率} = \frac{\sum_i (\text{i月の月間件数（出生、死亡、婚姻、離婚）})}{\sum_i (\text{i月の月初人口} \times \frac{\text{i月の月間日数}}{\text{年間日数}})} \times 1,000 \text{（または100,000）}$$

$$\text{自然増減率} = \frac{\sum_i (\text{i月の月間出生数}) - \sum_i (\text{i月の月間死亡数})}{\sum_i (\text{i月の月初人口} \times \frac{\text{i月の月間日数}}{\text{年間日数}})} \times 1,000$$

$$\text{乳児死亡率} = \frac{\sum_i (\text{i月の乳児死亡数})}{\sum_i (\text{i月を含む過去1年間の出生数} \times \frac{\text{i月の月間日数}}{\text{i月を含む過去1年間の年間日数}})} \times 1,000 \text{（または100,000）}$$

$$\text{新生児死亡率・早期新生児死亡率} = \frac{\sum_i (\text{i月の月間件数（新生児死亡、早期新生児死亡）})}{\sum_i (\text{i月の月間出生数})} \times 1,000$$

$$\text{周産期死亡率・妊娠満22週以後の死産率} = \frac{\sum_i (\text{i月の月間件数（周産期死亡、妊娠満22週以後の死産）})}{\sum_i (\text{i月の月間出生数} + \text{月間妊娠満22週以後の死産数})} \times 1,000$$

$$\text{死産率・自然死産率・人工死産率} = \frac{\sum_i (\text{i月の月間死産数（総数、自然死産、人工死産）})}{\sum_i (\text{i月の月間出産数})} \times 1,000$$

注： $\sum_i$  は、1月からその月までの累計

## (6) 人口

諸率の算出の人口は、「人口推計（各月1日現在）」（総務省統計局）を用いた。

当月分の人口は、当該資料等による暫定値とした。（付録2参照）

第1表 人口動態総覧—対前年比較—

令和5年

	実数(人、胎、組)				年換算率	
	令和5年	令和4年	差引増減	増減率(%)	令和5年	令和4年
7月						
出生	64 034	65 887	△ 1 853	△ 2.8	6.2	6.3
死亡	119 412	116 520	2 892	2.5	11.6	11.2
乳児死亡	138	114	24	21.1	2.2	1.7
新生児死亡	65	53	12	22.6	1.0	0.8
自然増減	△ 55 378	△ 50 633	△ 4 745	…	△ 5.4	△ 4.9
死産	1 284	1 252	32	2.6	19.7	18.6
自然死産	572	621	△ 49	△ 7.9	8.8	9.2
人工死産	712	631	81	12.8	10.9	9.4
周産期死亡	192	228	△ 36	△ 15.8	3.0	3.5
妊娠満22週以後の死産	149	187	△ 38	△ 20.3	2.3	2.8
早期新生児死亡	43	41	2	4.9	0.7	0.6
婚姻	32 817	44 397	△ 11 580	△ 26.1	3.2	4.3
離婚	14 524	13 950	574	4.1	1.41	1.34
累計1月～7月						
出生	416 274	433 119	△ 16 845	△ 3.9	5.9	6.1
死亡	905 759	883 898	21 861	2.5	12.8	12.4
乳児死亡	779	763	16	2.1	1.8	1.6
新生児死亡	347	352	△ 5	△ 1.4	0.8	0.8
自然増減	△ 489 485	△ 450 779	△ 38 706	…	△ 6.9	△ 6.3
死産	9 108	8 831	277	3.1	21.4	20.0
自然死産	4 153	4 270	△ 117	△ 2.7	9.8	9.7
人工死産	4 955	4 561	394	8.6	11.6	10.3
周産期死亡	1 365	1 428	△ 63	△ 4.4	3.3	3.3
妊娠満22週以後の死産	1 109	1 158	△ 49	△ 4.2	2.7	2.7
早期新生児死亡	256	270	△ 14	△ 5.2	0.6	0.6
婚姻	271 443	302 629	△ 31 186	△ 10.3	3.8	4.3
離婚	108 171	105 928	2 243	2.1	1.53	1.49

注：出生・死亡・自然増減・婚姻・離婚率は人口千対。

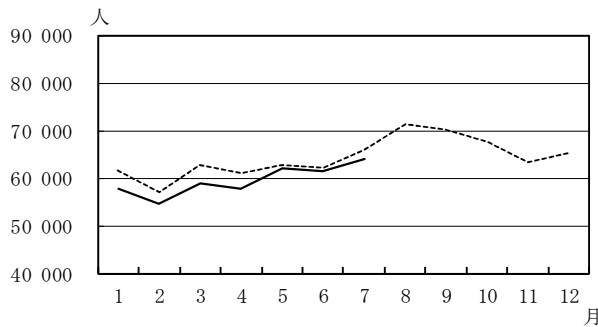
乳児・新生児・早期新生児死亡率は出生千対。死産率は出産（出生＋死産）千対。

周産期死亡率・妊娠満22週以後の死産率は出産（出生＋妊娠満22週以後の死産）千対。

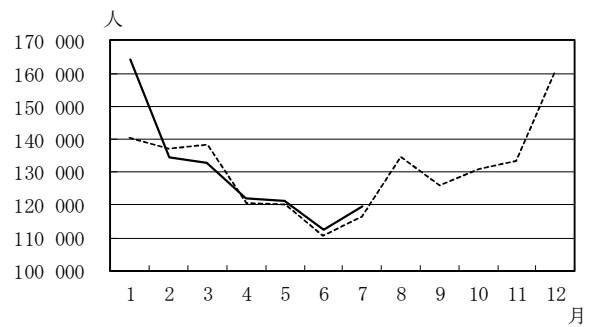
## 第 2 表 人 口 動 態

月	出 生 数 (人)	死 亡 数 (人)	(再 掲) 乳 児 死 亡 数 (人)	(再 掲) 新 生 児 死 亡 数 (人)	自 増 減 数 (人)	死 産 数 (胎)		周 産 期 死 亡 数 (人)	婚 姻 件 数 (組)	離 婚 件 数 (組)
						自 然	人 工			
令和4年1月	61 486	140 290	103	46	△ 78 804	598	539	193	48 459	13 787
2月	56 958	136 994	95	38	△ 80 036	543	602	165	46 055	13 756
3月	62 714	138 199	108	46	△ 75 485	663	724	203	58 871	19 903
4月	60 924	120 693	116	56	△ 59 769	628	697	203	28 464	15 165
5月	62 866	120 348	119	65	△ 57 482	602	682	220	43 058	14 396
6月	62 284	110 854	108	48	△ 48 570	615	686	216	33 325	14 971
7月	65 887	116 520	114	53	△ 50 633	621	631	228	44 397	13 950
8月	71 364	134 441	106	48	△ 63 077	686	643	257	39 167	14 359
9月	70 032	125 972	125	54	△ 55 940	613	662	222	29 278	14 301
10月	67 579	130 724	115	53	△ 63 145	614	650	207	38 369	14 573
11月	63 269	133 317	117	52	△ 70 048	589	633	202	55 500	14 090
12月	65 384	160 609	130	50	△ 95 225	618	639	211	39 935	15 845
令和5年1月	57 729	164 264	98	39	△106 535	633	627	180	34 686	13 642
2月	54 504	134 234	87	42	△ 79 730	567	700	172	38 679	14 428
3月	58 841	132 596	120	55	△ 73 755	635	798	213	57 353	20 863
4月	57 762	121 841	107	47	△ 64 079	603	720	205	30 915	14 975
5月	62 026	121 023	110	50	△ 58 997	540	681	202	43 450	14 840
6月	61 378	112 389	119	49	△ 51 011	603	717	201	33 543	14 899
7月	64 034	119 412	138	65	△ 55 378	572	712	192	32 817	14 524
8月										
9月										
10月										
11月										
12月										

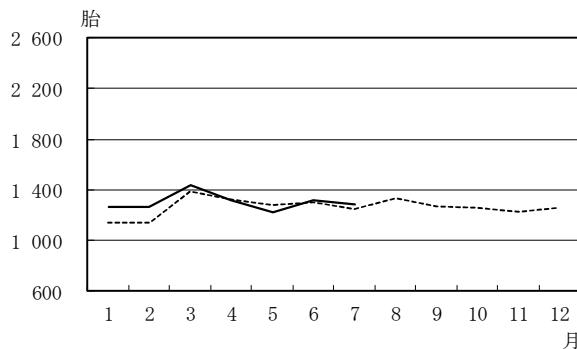
出生数の前年同月比較



死亡数の前年同月比較



死産数の前年同月比較



----- 令和4年

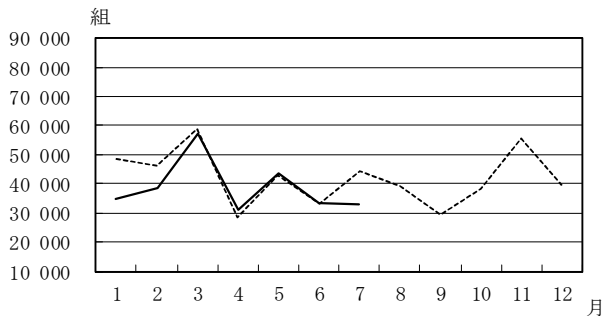
————— 令和5年

# 総覧，月別

出生率 (人口千対)	死亡率 (人口千対)	乳児 死亡率 (出生千対)	新生児 死亡率 (出生千対)	自然 増減率 (人口千対)	死産率 (出産千対) <sup>1)</sup>		周産期 死亡率 <sup>2)</sup> (出産千対)	婚姻率 (人口千対)	離婚率 (人口千対)	月
					自然	人工				
5.9	13.5	1.5	0.7	△ 7.6	9.5	8.6	3.1	4.7	1.32	令和4年1月
6.1	14.6	1.5	0.7	△ 8.5	9.3	10.4	2.9	4.9	1.46	2月
6.0	13.3	1.6	0.7	△ 7.3	10.3	11.3	3.2	5.7	1.91	3月
6.1	12.0	1.8	0.9	△ 5.9	10.1	11.2	3.3	2.8	1.51	4月
6.1	11.6	1.8	1.0	△ 5.5	9.4	10.6	3.5	4.1	1.39	5月
6.2	11.0	1.7	0.8	△ 4.8	9.7	10.8	3.5	3.3	1.49	6月
6.3	11.2	1.7	0.8	△ 4.9	9.2	9.4	3.5	4.3	1.34	7月
6.9	12.9	1.6	0.7	△ 6.1	9.4	8.8	3.6	3.8	1.38	8月
7.0	12.6	1.9	0.8	△ 5.6	8.6	9.3	3.2	2.9	1.42	9月
6.5	12.6	1.7	0.8	△ 6.1	8.9	9.4	3.1	3.7	1.41	10月
6.3	13.3	1.8	0.8	△ 7.0	9.1	9.8	3.2	5.5	1.41	11月
6.3	15.5	2.0	0.8	△ 9.2	9.3	9.6	3.2	3.9	1.53	12月
5.6	15.9	1.5	0.7	△ 10.3	10.7	10.6	3.1	3.4	1.32	令和5年1月
5.8	14.4	1.5	0.8	△ 8.5	10.2	12.6	3.1	4.1	1.55	2月
5.7	12.8	1.9	0.9	△ 7.1	10.5	13.2	3.6	5.6	2.02	3月
5.8	12.2	1.7	0.8	△ 6.4	10.2	12.2	3.5	3.1	1.50	4月
6.0	11.7	1.7	0.8	△ 5.7	8.5	10.8	3.2	4.2	1.44	5月
6.1	11.3	1.9	0.8	△ 5.1	9.6	11.4	3.3	3.4	1.49	6月
6.2	11.6	2.2	1.0	△ 5.4	8.8	10.9	3.0	3.2	1.41	7月
										8月
										9月
										10月
										11月
										12月

注：1) 出産数＝出生数＋死産数 2) 出産数＝出生数＋妊娠満22週以後の死産数

婚姻件数の前年同月比較



離婚件数の前年同月比較

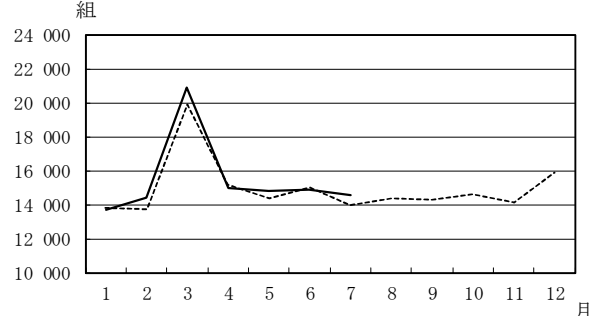
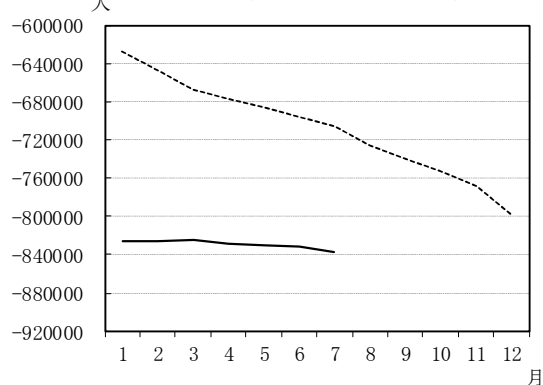


図1 当月を含む過去1年間の自然増減数



※R4年1月…R3年2月～R4年1月までの1年間  
 R4年2月…R3年3月～R4年2月までの1年間  
 ……  
 R5年7月…R4年8月～R5年7月までの1年間

(数値) 当月を含む過去1年間の自然増減数

	出生数	死亡数	自然増減数 (出生数－死亡数)
令和4年 1月	815 516	1 442 745	△ 627 229
2月	815 141	1 462 103	△ 646 962
3月	811 153	1 477 906	△ 666 753
4月	803 806	1 481 515	△ 677 709
5月	798 561	1 484 307	△ 685 746
6月	792 296	1 487 439	△ 695 143
7月	786 456	1 492 668	△ 706 212
8月	784 820	1 510 287	△ 725 467
9月	782 094	1 521 543	△ 739 449
10月	779 374	1 532 500	△ 753 126
11月	775 040	1 543 961	△ 768 921
12月	770 747	1 568 961	△ 798 214
令和5年 1月	766 990	1 592 935	△ 825 945
2月	764 536	1 590 175	△ 825 639
3月	760 663	1 584 572	△ 823 909
4月	757 501	1 585 720	△ 828 219
5月	756 661	1 586 395	△ 829 734
6月	755 755	1 587 930	△ 832 175
7月	753 902	1 590 822	△ 836 920
8月			
9月			
10月			
11月			
12月			

第3表 (2-1) 人口動態総覧 (件数), 都道府県

都道府県	出生数			死亡数			(再乳児死亡)	
	総数	男	女	総数	男	女	総数	男
全 国	64 034	33 091	30 943	119 412	61 343	58 069	138	77
01 北海道	2 084	1 117	967	5 536	2 743	2 793	4	3
02 青森	481	253	228	1 527	742	785	1	1
03 岩手	470	265	205	1 384	709	675	3	2
04 宮城	1 088	544	544	2 158	1 060	1 098	2	2
05 秋田	301	154	147	1 298	612	686	1	1
06 山形	474	236	238	1 291	639	652	-	-
07 福島	773	405	368	2 027	1 020	1 007	1	-
08 茨城	1 252	639	613	2 894	1 518	1 376	3	3
09 栃木	889	479	410	1 851	975	876	1	1
10 群馬	881	489	392	1 989	1 030	959	3	1
11 埼玉	3 764	1 938	1 826	6 311	3 445	2 866	4	2
12 千葉	3 170	1 652	1 518	5 548	2 954	2 594	7	5
13 東京都	7 511	3 859	3 652	10 803	5 589	5 214	19	13
14 神奈川県	4 750	2 468	2 282	7 582	4 062	3 520	13	8
15 新潟	987	501	486	2 468	1 242	1 226	2	1
16 富山	502	264	238	1 071	514	557	2	-
17 石川	587	309	278	1 184	611	573	2	1
18 福井	372	198	174	804	397	407	-	-
19 山梨	378	192	186	799	412	387	1	1
20 長野	984	519	465	2 012	1 018	994	-	-
21 岐阜	931	474	457	1 954	1 007	947	3	-
22 静岡県	1 566	803	763	3 576	1 817	1 759	2	1
23 愛知県	4 234	2 187	2 047	6 223	3 323	2 900	11	7
24 三重	850	435	415	1 779	914	865	-	-
25 滋賀	812	435	377	1 049	521	528	-	-
26 京都	1 225	605	620	2 368	1 223	1 145	1	-
27 大阪府	4 981	2 643	2 338	8 194	4 336	3 858	12	2
28 兵庫県	2 977	1 469	1 508	4 954	2 578	2 376	4	2
29 奈良	611	317	294	1 259	660	599	-	-
30 和歌山	396	187	209	991	495	496	1	-
31 鳥取	300	163	137	639	298	341	3	2
32 島根	350	178	172	748	368	380	1	1
33 岡山	1 021	547	474	1 916	939	977	1	1
34 広島	1 408	707	701	2 670	1 317	1 353	4	2
35 山口	628	316	312	1 687	809	878	-	-
36 徳島	315	161	154	824	419	405	1	-
37 香川県	470	230	240	994	513	481	2	1
38 愛媛	587	302	285	1 507	773	734	1	1
39 高知	318	167	151	922	473	449	1	1
40 福岡	3 048	1 567	1 481	4 659	2 257	2 402	6	2
41 佐賀	450	241	209	833	391	442	-	-
42 長門	642	318	324	1 529	776	753	4	1
43 熊本	1 029	531	498	1 732	862	870	1	1
44 大分	531	261	270	1 226	592	634	1	1
45 宮崎	559	295	264	1 219	611	608	2	2
46 鹿児島	919	476	443	1 926	937	989	1	1
47 沖縄	1 178	595	583	1 395	763	632	6	3
外 国	-	-	-	13	8	5	-	-
不 詳	.	.	.	89	71	18	-	-
特別区-指定都市(再掲)								
50 東京都	5 348	2 740	2 608	7 261	3 724	3 537	13	8
51 札幌市	898	497	401	1 803	874	929	2	1
52 仙台市	593	292	301	859	438	421	2	2
53 さいたま市	894	457	437	1 033	554	479	-	-
54 千葉市	520	291	229	829	467	362	1	1
55 横浜市	1 979	1 018	961	3 024	1 661	1 363	4	2
56 川崎市	976	513	463	1 104	595	509	3	1
57 相模原市	326	163	163	603	292	311	1	1
58 新潟市	415	212	203	793	432	361	1	-
59 静岡市	318	151	167	687	349	338	-	-
60 浜松市	369	194	175	677	350	327	-	-
61 名古屋	1 405	721	684	2 051	1 068	983	4	2
62 京都市	695	343	352	1 313	679	634	-	-
63 大阪市	1 587	830	757	2 604	1 454	1 150	5	2
64 堺市	481	249	232	787	423	364	2	-
65 神戸市	778	368	410	1 376	696	680	1	-
66 岡山市	456	249	207	646	326	320	-	-
67 広島市	673	336	337	964	475	489	3	1
68 北九州市	468	235	233	996	456	540	-	-
69 福岡市	1 097	571	526	1 097	561	536	1	1
70 熊本市	497	260	237	600	312	288	-	-



## (特別区一指定都市再掲) 別

令和5年7月(単位:人、胎、組)

掲)		自 然 増 減 数	死 産 数			周 産 期 死 亡 数			婚 姻 件 数	離 婚 件 数	
数	新 生 児 死 亡 数		総 数	自 然 死 産	人 工 死 産	総 数	妊 娠 満 22 週 以 後 の 死 産	早 期 新 生 児 死 亡			
女											
61	65	△ 55 378	1 284	572	712	192	149	43	32 817	14 524	
1	2	△ 3 452	54	21	33	9	7	2	1 126	740	01
-	1	△ 1 046	15	5	10	-	-	-	255	130	02
1	-	△ 914	10	5	5	1	1	-	272	119	03
-	2	△ 1 070	21	11	10	2	2	-	531	237	04
-	-	△ 997	9	4	5	2	2	-	172	103	05
-	-	△ 817	6	1	5	-	-	-	177	95	06
1	1	△ 1 254	15	6	9	1	-	1	431	209	07
-	2	△ 1 642	26	8	18	3	1	2	689	314	08
-	1	△ 962	21	10	11	5	4	1	483	229	09
2	2	△ 1 108	18	9	9	5	4	1	427	223	10
2	1	△ 2 547	80	22	58	10	9	1	1 983	822	11
2	3	△ 2 378	62	29	33	11	9	2	1 660	700	12
6	9	△ 3 292	168	64	104	19	16	3	5 090	1 602	13
5	7	△ 2 832	104	41	63	16	11	5	2 816	1 072	14
1	1	△ 1 481	15	6	9	3	2	1	464	204	15
2	2	△ 569	7	4	3	2	1	1	197	87	16
1	1	△ 597	9	4	5	2	1	1	256	111	17
-	-	△ 432	5	3	2	2	2	-	172	84	18
-	1	△ 421	6	2	4	2	1	1	180	95	19
-	-	△ 1 028	15	4	11	2	2	-	442	226	20
3	2	△ 1 023	15	5	10	4	3	1	423	209	21
1	1	△ 2 010	33	14	19	3	2	1	810	400	22
4	7	△ 1 989	78	41	37	14	8	6	2 124	830	23
-	-	△ 929	11	7	4	1	1	-	397	204	24
-	-	△ 237	19	11	8	-	-	-	357	143	25
1	-	△ 1 143	26	17	9	4	4	-	612	265	26
10	4	△ 3 213	96	54	42	18	15	3	2 648	1 149	27
2	1	△ 1 977	54	25	29	2	2	-	1 372	581	28
-	-	△ 648	8	6	2	1	1	-	274	150	29
1	-	△ 595	8	4	4	1	1	-	172	96	30
1	2	△ 339	8	3	5	1	-	1	124	60	31
-	1	△ 398	4	2	2	1	-	1	123	60	32
-	-	△ 895	17	9	8	1	1	-	434	207	33
2	1	△ 1 262	33	20	13	12	11	1	640	340	34
-	-	△ 1 059	12	7	5	2	2	-	279	163	35
1	1	△ 509	5	2	3	2	1	1	130	85	36
1	1	△ 524	7	4	3	2	1	1	225	121	37
-	-	△ 920	6	2	4	1	1	-	265	144	38
-	-	△ 604	4	1	3	-	-	-	111	79	39
4	2	△ 1 611	65	28	37	8	7	1	1 379	694	40
-	-	△ 383	8	4	4	1	1	-	205	82	41
3	3	△ 887	12	6	6	6	4	2	274	156	42
-	1	△ 703	16	6	10	3	2	1	367	200	43
-	-	△ 695	9	5	4	-	-	-	262	106	44
-	1	△ 660	12	5	7	1	-	1	235	140	45
-	-	△ 1 007	23	7	16	1	1	-	327	200	46
3	1	△ 217	29	18	11	5	5	-	425	258	47
-	-	△ 13	-	-	-	-	-	-	.	.	
-	-	.	-	-	-	-	-	-	.	.	
5	8	△ 1 913	121	43	78	11	9	2	4 021	1 154	50
1	1	△ 905	26	9	17	5	4	1	555	292	51
-	2	△ 266	13	5	8	1	1	-	299	123	52
-	-	△ 139	15	7	8	5	5	-	416	116	53
-	-	△ 309	11	6	5	2	2	-	283	117	54
2	2	△ 1 045	42	20	22	8	6	2	1 125	411	55
2	3	△ 128	20	6	14	4	2	2	695	190	56
-	1	△ 277	7	4	3	-	-	-	189	76	57
1	1	△ 378	6	2	4	2	1	1	185	64	58
-	-	△ 369	6	1	5	-	-	-	174	70	59
-	-	△ 308	7	5	2	1	1	-	183	82	60
2	2	△ 646	39	21	18	5	3	2	775	258	61
-	-	△ 618	13	8	5	-	-	-	382	156	62
3	1	△ 1 017	41	27	14	7	7	-	1 121	370	63
2	1	△ 306	9	6	3	2	1	1	217	107	64
1	-	△ 598	13	5	8	-	-	-	379	191	65
-	-	△ 190	9	3	6	1	1	-	182	80	66
2	1	△ 291	14	9	5	6	5	1	324	162	67
-	-	△ 528	11	6	5	2	2	-	238	135	68
-	-	0	20	9	11	3	3	-	541	208	69
-	-	△ 103	7	1	6	1	1	-	193	91	70

第3表 (2-2) 人口動態総覧 (件数), 都道府県

都道府県	出生数			死亡数			(再乳児死亡)	
	総数	男	女	総数	男	女	総数	男
全 国	416 274	213 972	202 302	905 759	460 495	445 264	779	416
01 北海道	14 088	7 297	6 791	42 009	20 882	21 127	22	7
02 青森県	3 327	1 723	1 604	11 834	5 743	6 091	7	5
03 岩手県	3 157	1 633	1 524	11 167	5 530	5 637	9	8
04 宮城県	7 073	3 583	3 490	16 441	8 276	8 165	15	8
05 秋田県	2 123	1 124	999	9 817	4 645	5 172	5	5
06 山形県	3 025	1 561	1 464	9 565	4 471	5 094	4	1
07 福島県	5 047	2 631	2 416	15 653	7 805	7 848	8	4
08 茨城県	8 539	4 343	4 196	21 783	11 420	10 363	16	10
09 栃木県	5 711	2 972	2 739	14 490	7 481	7 009	10	5
10 群馬県	5 733	3 017	2 716	15 503	7 949	7 554	12	4
11 埼玉県	24 053	12 324	11 729	47 589	25 810	21 779	35	22
12 千葉県	20 447	10 568	9 879	41 885	22 238	19 647	42	31
13 東京都	49 118	25 272	23 846	78 459	40 510	37 949	80	39
14 神奈川県	30 625	15 814	14 811	56 092	29 684	26 408	76	40
15 新潟県	6 385	3 285	3 100	19 064	9 343	9 721	16	10
16 富山県	3 209	1 639	1 570	8 781	4 194	4 587	9	4
17 石川県	3 949	2 032	1 917	8 545	4 247	4 298	6	1
18 福井県	2 537	1 307	1 230	6 080	2 994	3 086	3	-
19 山梨県	2 457	1 263	1 194	6 550	3 325	3 225	6	4
20 長野県	6 381	3 306	3 075	16 324	8 022	8 302	10	3
21 岐阜県	6 044	3 106	2 938	14 953	7 544	7 409	15	4
22 静岡県	10 507	5 430	5 077	27 538	13 976	13 562	14	7
23 愛知県	27 805	14 108	13 697	46 273	24 442	21 831	44	25
24 三重県	5 425	2 777	2 648	13 740	6 908	6 832	9	4
25 滋賀県	5 205	2 583	2 622	8 654	4 413	4 241	7	4
26 京都府	8 055	4 155	3 900	17 712	8 939	8 773	14	9
27 大阪府	31 615	16 220	15 395	60 597	32 050	28 547	77	43
28 兵庫県	18 680	9 574	9 106	38 445	19 552	18 893	28	12
29 奈良県	3 918	2 038	1 880	9 819	4 906	4 913	7	5
30 和歌山県	2 776	1 403	1 373	8 438	4 124	4 314	5	1
31 鳥取県	1 903	981	922	4 856	2 366	2 490	4	2
32 島根県	2 174	1 102	1 072	6 123	2 997	3 126	5	3
33 岡山県	6 720	3 527	3 193	14 678	7 267	7 411	8	4
34 広島県	9 543	4 923	4 620	20 413	10 191	10 222	15	6
35 山口県	4 149	2 128	2 021	12 356	6 022	6 334	7	3
36 徳島県	2 279	1 206	1 073	6 484	3 089	3 395	5	3
37 香川県	3 111	1 577	1 534	7 906	3 883	4 023	6	3
38 愛媛県	3 973	2 052	1 921	11 903	5 836	6 067	5	5
39 高知県	1 946	995	951	6 620	3 147	3 473	3	2
40 福岡県	19 479	10 065	9 414	36 179	17 741	18 438	34	20
41 佐賀県	2 868	1 490	1 378	6 564	3 162	3 402	4	3
42 長崎県	4 494	2 318	2 176	11 447	5 544	5 903	14	9
43 熊本県	6 526	3 295	3 231	14 115	6 783	7 332	12	8
44 大分県	3 591	1 815	1 776	9 672	4 691	4 981	6	4
45 宮崎県	3 738	1 902	1 836	9 520	4 655	4 865	10	5
46 鹿児島県	5 591	2 846	2 745	13 946	6 702	7 244	16	6
47 沖縄県	7 167	3 657	3 510	8 642	4 583	4 059	12	4
外 国	8	5	3	71	46	25	1	1
不 詳	.	.	.	464	367	97	1	-
特別区-指定都市(再掲)								
50 東京都	35 375	18 148	17 227	51 695	26 594	25 101	55	27
51 札幌市	5 957	3 146	2 811	13 256	6 511	6 745	11	3
52 仙台市	3 820	1 938	1 882	6 422	3 260	3 162	9	4
53 さいたま市	5 388	2 799	2 589	7 579	3 974	3 605	4	2
54 千葉市	3 240	1 727	1 513	6 274	3 437	2 837	6	4
55 横浜市	12 712	6 531	6 181	22 148	11 673	10 475	35	20
56 川崎市	6 277	3 276	3 001	7 786	4 163	3 623	15	7
57 相模原市	2 178	1 085	1 093	4 491	2 410	2 081	5	3
58 新潟市	2 573	1 342	1 231	6 155	3 071	3 084	7	4
59 静岡市	2 044	1 045	999	5 368	2 709	2 659	2	2
60 浜松市	2 525	1 292	1 233	5 455	2 783	2 672	5	3
61 名古屋	9 063	4 621	4 442	14 648	7 660	6 988	13	6
62 京都市	4 453	2 321	2 132	9 674	4 857	4 817	2	2
63 大阪市	10 222	5 285	4 937	19 212	10 309	8 903	24	15
64 堺市	2 880	1 429	1 451	5 860	3 038	2 822	6	2
65 神戸市	4 899	2 527	2 372	10 504	5 255	5 249	6	2
66 岡崎市	2 813	1 459	1 354	4 663	2 313	2 350	3	1
67 広島市	4 484	2 310	2 174	7 097	3 620	3 477	10	3
68 北九州市	3 191	1 619	1 572	7 592	3 660	3 932	7	4
69 福岡市	6 800	3 574	3 226	8 484	4 250	4 234	11	7
70 熊本市	3 143	1 589	1 554	4 803	2 355	2 448	4	3

(特別区一指定都市再掲) 別

累計(令和5年1月~7月) (単位:人、胎、組)

掲 数	新生児 死亡数	自 然 増 減 数	死 産 数			周 産 期 死 亡 数			婚姻件数	離婚件数	
			総 数	自然死産	人工死産	総 数	妊娠満22週 以後の死産	早期新生児 死亡			
363	347	△ 489 485	9 108	4 153	4 955	1 365	1 109	256	271 443	108 171	
15	12	△ 27 921	381	169	212	58	47	11	9 771	5 092	01
2	3	△ 8 507	77	34	43	5	3	2	1 938	969	02
1	2	△ 8 010	66	26	40	7	5	2	1 890	845	03
7	10	△ 9 368	178	88	90	30	25	5	4 524	1 801	04
-	4	△ 7 694	49	23	26	13	9	4	1 277	688	05
3	3	△ 6 540	59	31	28	5	3	2	1 701	720	06
4	4	△ 10 606	109	61	48	17	14	3	3 278	1 473	07
6	7	△ 13 244	198	95	103	32	25	7	5 489	2 417	08
5	3	△ 8 779	117	46	71	21	18	3	3 851	1 624	09
8	7	△ 9 770	136	57	79	26	20	6	3 514	1 678	10
13	21	△ 23 536	587	223	364	91	73	18	15 573	6 331	11
11	19	△ 21 438	446	219	227	72	61	11	13 239	5 407	12
41	32	△ 29 341	1 144	469	675	141	121	20	40 523	11 546	13
36	38	△ 25 467	710	298	412	111	82	29	21 716	7 933	14
6	7	△ 12 679	136	72	64	18	14	4	3 487	1 503	15
5	4	△ 5 572	51	25	26	9	6	3	1 838	671	16
5	5	△ 4 596	58	30	28	12	7	5	2 194	771	17
3	-	△ 3 543	58	31	27	10	10	-	1 537	581	18
2	3	△ 4 093	58	31	27	11	8	3	1 576	636	19
7	5	△ 9 943	129	46	83	14	9	5	3 848	1 680	20
11	6	△ 8 909	117	50	67	24	19	5	3 458	1 548	21
7	4	△ 17 031	257	124	133	44	41	3	7 167	2 972	22
19	22	△ 18 468	533	282	251	95	78	17	18 163	6 463	23
5	3	△ 8 315	109	56	53	20	17	3	3 485	1 463	24
3	6	△ 3 449	109	51	58	19	15	4	3 079	1 115	25
5	4	△ 9 657	163	81	82	20	18	2	5 007	2 099	26
34	37	△ 28 982	648	316	332	108	85	23	22 066	8 513	27
16	7	△ 19 765	340	158	182	40	36	4	11 386	4 722	28
2	3	△ 5 901	73	33	40	8	6	2	2 327	1 037	29
4	1	△ 5 662	52	23	29	7	6	1	1 714	861	30
2	2	△ 2 953	41	17	24	6	5	1	1 044	475	31
2	3	△ 3 949	32	22	10	6	3	3	1 189	482	32
4	4	△ 7 958	137	66	71	24	20	4	3 866	1 644	33
9	4	△ 10 870	198	91	107	37	33	4	5 756	2 444	34
4	2	△ 8 207	78	39	39	7	6	1	2 350	1 134	35
2	2	△ 4 205	42	14	28	6	5	1	1 316	593	36
3	3	△ 4 795	61	34	27	12	9	3	1 911	850	37
-	3	△ 7 930	72	27	45	10	8	2	2 425	1 129	38
1	1	△ 4 674	52	21	31	6	5	1	1 189	629	39
14	12	△ 16 700	464	204	260	55	48	7	11 792	5 054	40
1	1	△ 3 696	64	31	33	10	9	1	1 546	689	41
5	8	△ 6 953	92	50	42	24	19	5	2 413	1 065	42
4	5	△ 7 589	127	48	79	16	11	5	3 288	1 519	43
2	1	△ 6 081	77	30	47	7	7	-	2 162	968	44
5	3	△ 5 782	104	51	53	14	11	3	2 049	1 047	45
10	5	△ 8 355	129	55	74	16	12	4	2 968	1 451	46
8	4	△ 1 475	186	102	84	20	17	3	3 563	1 839	47
-	1	△ 63	4	3	1	-	-	-	.	.	
1	1	.	-	-	-	1	-	1	.	.	
28	22	△ 16 320	852	339	513	95	83	12	32 133	8 213	50
8	4	△ 7 299	169	75	94	29	26	3	4 450	2 110	51
5	7	△ 2 602	98	47	51	17	14	3	2 645	850	52
2	3	△ 2 191	111	54	57	24	22	2	3 228	1 079	53
2	3	△ 3 034	65	33	32	9	7	2	2 211	840	54
15	21	△ 9 436	298	127	171	62	45	17	8 902	3 191	55
8	8	△ 1 509	130	51	79	18	12	6	5 052	1 254	56
2	2	△ 2 313	67	24	43	6	5	1	1 513	657	57
3	4	△ 3 582	57	29	28	8	6	2	1 407	509	58
-	1	△ 3 324	44	18	26	5	5	-	1 424	483	59
2	-	△ 2 930	57	33	24	9	9	-	1 637	644	60
7	6	△ 5 585	185	94	91	29	24	5	6 449	2 143	61
-	1	△ 5 221	91	44	47	9	9	-	3 141	1 200	62
9	10	△ 8 990	237	114	123	34	26	8	9 122	2 924	63
4	3	△ 2 980	55	26	29	7	5	2	1 842	764	64
4	3	△ 5 605	96	33	63	8	7	1	3 278	1 425	65
2	1	△ 1 850	72	39	33	16	15	1	1 690	620	66
7	3	△ 2 613	90	39	51	18	15	3	2 885	1 095	67
3	3	△ 4 401	81	42	39	13	11	2	2 097	945	68
4	3	△ 1 684	148	51	97	15	13	2	4 691	1 548	69
1	-	△ 1 660	62	23	39	6	6	-	1 669	648	70

第4表 (2-1) 死亡数及び死亡率 (人口10万対),

死因簡単 分類コード	死 因	7		
		実 数 (人)		
		令和5年	令和4年	差引増減
	総 数	119 412	116 520	2 892
01000	感染症及び寄生虫症	1 852	1 846	6
01100	腸管感染症	145	158	△ 13
01200	結 核	127	124	3
01201	呼吸器結核	115	100	15
01202	その他の結核	12	24	△ 12
01300	敗 血 症	851	866	△ 15
01400	ウイルス性肝炎	118	154	△ 36
01401	B型ウイルス性肝炎	18	31	△ 13
01402	C型ウイルス性肝炎	82	113	△ 31
01403	その他のウイルス性肝炎	18	10	8
01500	ヒト免疫不全ウイルス [H I V] 病	3	5	△ 2
01600	その他の感染症及び寄生虫症	608	539	69
02000	新 生 物<腫瘍>	33 167	33 133	34
02100	悪性新生物<腫瘍>	32 054	32 047	7
02101	口唇、口腔及び咽頭の悪性新生物<腫瘍>	716	738	△ 22
02102	食道の悪性新生物<腫瘍>	925	932	△ 7
02103	胃の悪性新生物<腫瘍>	3 318	3 296	22
02104	結腸の悪性新生物<腫瘍>	3 075	3 065	10
02105	直腸S状結腸移行部及び直腸の悪性新生物<腫瘍>	1 274	1 305	△ 31
02106	肝及び肝内胆管の悪性新生物<腫瘍>	1 868	1 986	△ 118
02107	胆のう及びその他の胆道の悪性新生物<腫瘍>	1 412	1 509	△ 97
02108	膵の悪性新生物<腫瘍>	3 416	3 308	108
02109	喉頭の悪性新生物<腫瘍>	56	50	6
02110	気管、気管支及び肺の悪性新生物<腫瘍>	6 458	6 304	154
02111	皮膚の悪性新生物<腫瘍>	171	138	33
02112	乳房の悪性新生物<腫瘍>	1 278	1 352	△ 74
02113	子宮の悪性新生物<腫瘍> 1)	616	560	56
02114	卵巣の悪性新生物<腫瘍> 1)	456	456	0
02115	前立腺の悪性新生物<腫瘍> 2)	1 103	1 144	△ 41
02116	膀胱の悪性新生物<腫瘍>	794	795	△ 1
02117	中枢神経系の悪性新生物<腫瘍>	263	273	△ 10
02118	悪性リンパ腫	1 140	1 166	△ 26
02119	白 血 病	820	790	30
02120	その他のリンパ組織、造血組織及び関連組織の悪性新生物<腫瘍>	387	360	27
02121	その他の悪性新生物<腫瘍>	2 508	2 520	△ 12
02200	その他の新生物<腫瘍>	1 113	1 086	27
02201	中枢神経系のその他の新生物<腫瘍>	206	218	△ 12
02202	中枢神経系を除くその他の新生物<腫瘍>	907	868	39
03000	血液及び造血器の疾患並びに免疫機構の障害	384	372	12
03100	貧 血	206	192	14
03200	その他の血液及び造血器の疾患並びに免疫機構の障害	178	180	△ 2
04000	内分泌、栄養及び代謝疾患	1 946	1 865	81
04100	糖 尿 病	1 117	1 125	△ 8
04200	その他の内分泌、栄養及び代謝疾患	829	740	89
05000	精神及び行動の障害	1 907	2 063	△ 156
05100	血管性及び詳細不明の認知症	1 661	1 855	△ 194
05200	その他の精神及び行動の障害	246	208	38
06000	神経系の疾患	4 621	4 363	258
06100	髄 膜 炎	21	20	1
06200	脊髄性筋萎縮症及び関連症候群	220	223	△ 3
06300	パーキンソン病	1 080	941	139
06400	アルツハイマー病	1 849	1 819	30
06500	その他の神経系の疾患	1 451	1 360	91
07000	眼及び付属器の疾患	2	1	1
08000	耳及び乳様突起の疾患	1	1	0
09000	循環器系の疾患	27 171	26 819	352
09100	高血圧性疾患	834	796	38
09101	高血圧性心疾患及び心腎疾患	414	427	△ 13
09102	その他の高血圧性疾患	420	369	51
09200	心 疾 患 (高血圧性を除く)	16 663	16 203	460
09201	慢性リウマチ性心疾患	157	175	△ 18
09202	急性心筋梗塞	2 116	2 154	△ 38
09203	その他の虚血性心疾患	2 941	2 817	124
09204	慢性非リウマチ性心内膜疾患	870	882	△ 12
09205	心 筋 症	280	297	△ 17
09206	不整脈及び伝導障害	2 585	2 359	226

注：1) 女性人口10万に対する率である。

2) 男性人口10万に対する率である。

# 死因（死因简单分類）別—対前年比較—

令和5年

月		累計 (1月 ~ 7月)					死因简单 分類コード
年換算率		実数 (人)			年換算率		
令和5年	令和4年	令和5年	令和4年	差引増減	令和5年	令和4年	
1 157.8	1 122.1	905 759	883 898	21 861	1 282.4	1 243.2	
18.0	17.8	13 689	13 425	264	19.4	18.9	01000
1.4	1.5	1 219	1 133	86	1.7	1.6	01100
1.2	1.2	898	957	△ 59	1.3	1.3	01200
1.1	1.0	770	813	△ 43	1.1	1.1	01201
0.1	0.2	128	144	△ 16	0.2	0.2	01202
8.3	8.3	6 633	6 424	209	9.4	9.0	01300
1.1	1.5	986	1 108	△ 122	1.4	1.6	01400
0.2	0.3	207	234	△ 27	0.3	0.3	01401
0.8	1.1	674	776	△ 102	1.0	1.1	01402
0.2	0.1	105	98	7	0.1	0.1	01403
0.0	0.0	34	28	6	0.0	0.0	01500
5.9	5.2	3 919	3 775	144	5.5	5.3	01600
321.6	319.1	227 254	228 966	△ 1 712	321.8	322.0	02000
310.8	308.6	219 473	221 149	△ 1 676	310.7	311.1	02100
6.9	7.1	4 879	4 763	116	6.9	6.7	02101
9.0	9.0	6 213	6 209	4	8.8	8.7	02102
32.2	31.7	22 445	23 333	△ 888	31.8	32.8	02103
29.8	29.5	21 174	21 219	△ 45	30.0	29.8	02104
12.4	12.6	9 050	9 013	37	12.8	12.7	02105
18.1	19.1	13 253	13 685	△ 432	18.8	19.2	02106
13.7	14.5	10 041	10 295	△ 254	14.2	14.5	02107
33.1	31.9	22 960	22 617	343	32.5	31.8	02108
0.5	0.5	469	461	8	0.7	0.6	02109
62.6	60.7	43 678	44 278	△ 600	61.8	62.3	02110
1.7	1.3	1 064	1 009	55	1.5	1.4	02111
12.4	13.0	9 079	9 093	△ 14	12.9	12.8	02112
11.6	10.5	4 118	4 043	75	11.3	11.1	02113
8.6	8.5	2 946	2 970	△ 24	8.1	8.1	02114
22.0	22.7	7 609	7 742	△ 133	22.2	22.4	02115
7.7	7.7	5 534	5 478	56	7.8	7.7	02116
2.5	2.6	1 796	1 761	35	2.5	2.5	02117
11.1	11.2	8 109	8 117	△ 8	11.5	11.4	02118
8.0	7.6	5 634	5 532	102	8.0	7.8	02119
3.8	3.5	2 490	2 511	△ 21	3.5	3.5	02120
24.3	24.3	16 932	17 020	△ 88	24.0	23.9	02121
10.8	10.5	7 781	7 817	△ 36	11.0	11.0	02200
2.0	2.1	1 461	1 549	△ 88	2.1	2.2	02201
8.8	8.4	6 320	6 268	52	8.9	8.8	02202
3.7	3.6	2 862	2 770	92	4.1	3.9	03000
2.0	1.8	1 464	1 383	81	2.1	1.9	03100
1.7	1.7	1 398	1 387	11	2.0	2.0	03200
18.9	18.0	15 026	15 003	23	21.3	21.1	04000
10.8	10.8	9 133	9 125	8	12.9	12.8	04100
8.0	7.1	5 893	5 878	15	8.3	8.3	04200
18.5	19.9	15 132	15 195	△ 63	21.4	21.4	05000
16.1	17.9	13 435	13 622	△ 187	19.0	19.2	05100
2.4	2.0	1 697	1 573	124	2.4	2.2	05200
44.8	42.0	35 080	33 778	1 302	49.7	47.5	06000
0.2	0.2	186	159	27	0.3	0.2	06100
2.1	2.1	1 630	1 696	△ 66	2.3	2.4	06200
10.5	9.1	7 816	7 498	318	11.1	10.5	06300
17.9	17.5	14 413	13 814	599	20.4	19.4	06400
14.1	13.1	11 035	10 611	424	15.6	14.9	06500
0.0	0.0	3	8	△ 5	0.0	0.0	07000
0.0	0.0	9	14	△ 5	0.0	0.0	08000
263.4	258.3	220 673	221 785	△ 1 112	312.4	311.9	09000
8.1	7.7	6 679	6 795	△ 116	9.5	9.6	09100
4.0	4.1	3 614	3 776	△ 162	5.1	5.3	09101
4.1	3.6	3 065	3 019	46	4.3	4.2	09102
161.6	156.0	135 821	135 994	△ 173	192.3	191.3	09200
1.5	1.7	1 149	1 155	△ 6	1.6	1.6	09201
20.5	20.7	18 244	18 796	△ 552	25.8	26.4	09202
28.5	27.1	23 543	24 248	△ 705	33.3	34.1	09203
8.4	8.5	7 129	7 362	△ 233	10.1	10.4	09204
2.7	2.9	2 040	2 077	△ 37	2.9	2.9	09205
25.1	22.7	21 119	21 164	△ 45	29.9	29.8	09206

第4表 (2-2) 死亡数及び死亡率 (人口10万対) ,

死因簡単 分類コード	死 因	7 実 数 (人)		
		令和5年	令和4年	差引増減
09207	心不全	7 220	7 034	186
09208	その他の心疾患	494	485	9
09300	脳血管疾患	7 697	7 844	△ 147
09301	くも膜下出血	774	847	△ 73
09302	脳内出血	2 303	2 346	△ 43
09303	脳梗塞	4 426	4 428	△ 2
09304	その他の脳血管疾患	194	223	△ 29
09400	大動脈瘤及び解離	1 230	1 271	△ 41
09500	その他の循環器系の疾患	747	705	42
10000	呼吸器系の疾患	14 457	13 639	818
10100	インフルエンザ	19	1	18
10200	肺炎	5 468	5 224	244
10300	急性気管支炎	12	15	△ 3
10400	慢性閉塞性肺疾患	1 333	1 300	33
10500	喘息	72	62	10
10600	その他の呼吸器系の疾患	7 553	7 037	516
10601	誤嚥性肺炎	4 563	4 264	299
10602	間質性肺疾患	1 773	1 630	143
10603	その他の呼吸器系の疾患 (10601及び10602を除く)	1 217	1 143	74
11000	消化器系の疾患	4 455	4 436	19
11100	胃潰瘍及び十二指腸潰瘍	164	194	△ 30
11200	ヘルニア及び腸閉塞	619	620	△ 1
11300	肝疾患	1 454	1 416	38
11301	肝硬変 (アルコール性を除く)	654	637	17
11302	その他の肝疾患	800	779	21
11400	その他の消化器系の疾患	2 218	2 206	12
12000	皮膚及び皮下組織の疾患	288	249	39
13000	筋骨格系及び結合組織の疾患	780	864	△ 84
14000	腎尿路生殖器系の疾患	3 684	3 619	65
14100	糸球体疾患及び腎尿細管間質性疾患	420	438	△ 18
14200	腎不全	2 202	2 162	40
14201	急性腎不全	199	211	△ 12
14202	慢性腎臓病	1 671	1 632	39
14203	詳細不明の腎不全	332	319	13
14300	その他の腎尿路生殖器系の疾患	1 062	1 019	43
15000	妊娠, 分娩及び産じょく 1)	3	5	△ 2
16000	周産期に発生した病態	39	26	13
16100	妊娠期間及び胎児発育に関連する障害	4	6	△ 2
16200	出産外傷	-	-	-
16300	周産期に特異的な呼吸障害及び心血管障害	17	10	7
16400	周産期に特異的な感染症	6	1	5
16500	胎児及び新生児の出血性障害及び血液障害	6	3	3
16600	その他の周産期に発生した病態	6	6	0
17000	先天奇形, 変形及び染色体異常	154	166	△ 12
17100	神経系の先天奇形	9	10	△ 1
17200	循環器系の先天奇形	51	71	△ 20
17201	心臓の先天奇形	35	44	△ 9
17202	その他の循環器系の先天奇形	16	27	△ 11
17300	消化器系の先天奇形	4	5	△ 1
17400	その他の先天奇形及び変形	50	43	7
17500	染色体異常, 他に分類されないもの	40	37	3
18000	症状, 徴候及び異常臨床所見・異常検査所見で他に分類されないもの	16 841	15 643	1 198
18100	老 衰	13 724	12 864	860
18200	乳幼児突然死症候群	3	4	△ 1
18300	その他の症状, 徴候及び異常臨床所見・異常検査所見で他に分類されないもの	3 114	2 775	339
20000	傷病及び死亡の外因	5 782	5 467	315
20100	不慮の事故	3 373	3 036	337
20101	交通事故	300	279	21
20102	転倒・転落・墜落	858	837	21
20103	不慮の溺死及び溺水	350	300	50
20104	不慮の窒息	651	590	61
20105	煙, 火及び火炎への曝露	40	30	10
20106	有害物質による不慮の中毒及び有害物質への曝露	46	37	9
20107	その他の不慮の事故	1 128	963	165
20200	自殺	1 743	1 784	△ 41
20300	他 殺	20	8	12
20400	その他の外因	646	639	7
22000	特殊目的用コード	1 878	1 943	△ 65
22100	重症急性呼吸器症候群[SARS]	-	-	-
22200	その他の特殊目的用コード	1 878	1 943	△ 65

注: 1) 女性人口10万に対する率である。

# 死因（死因简单分類）別一対前年比較一

令和5年

月		累 計 (1月 ~ 7月)					死 因 簡 単 分 類 コー ド	
年 換 算 率		実 数 (人)			年 換 算 率		死 因 簡 単 分 類 コー ド	
令和5年	令和4年	令和5年	令和4年	差引増減	令和5年	令和4年		
70.0	67.7	58 335	57 137	1 198	82.6	80.4	09207	
4.8	4.7	4 262	4 055	207	6.0	5.7	09208	
74.6	75.5	61 048	62 215	△ 1 167	86.4	87.5	09300	
7.5	8.2	6 425	6 641	△ 216	9.1	9.3	09301	
22.3	22.6	19 221	19 479	△ 258	27.2	27.4	09302	
42.9	42.6	33 651	34 252	△ 601	47.6	48.2	09303	
1.9	2.1	1 751	1 843	△ 92	2.5	2.6	09304	
11.9	12.2	11 486	11 414	72	16.3	16.1	09400	
7.2	6.8	5 639	5 367	272	8.0	7.5	09500	
140.2	131.3	109 786	105 762	4 024	155.4	148.8	10000	
0.2	0.0	347	9	338	0.5	0.0	10100	
53.0	50.3	42 561	42 424	137	60.3	59.7	10200	
0.1	0.1	121	123	△ 2	0.2	0.2	10300	
12.9	12.5	9 571	9 536	35	13.6	13.4	10400	
0.7	0.6	637	576	61	0.9	0.8	10500	
73.2	67.8	56 549	53 094	3 455	80.1	74.7	10600	
44.2	41.1	33 691	30 876	2 815	47.7	43.4	10601	
17.2	15.7	13 797	13 435	362	19.5	18.9	10602	
11.8	11.0	9 061	8 783	278	12.8	12.4	10603	
43.2	42.7	34 234	33 953	281	48.5	47.8	11000	
1.6	1.9	1 465	1 516	△ 51	2.1	2.1	11100	
6.0	6.0	4 933	4 717	216	7.0	6.6	11200	
14.1	13.6	10 826	10 824	2	15.3	15.2	11300	
6.3	6.1	4 947	4 990	△ 43	7.0	7.0	11301	
7.8	7.5	5 879	5 834	45	8.3	8.2	11302	
21.5	21.2	17 010	16 896	114	24.1	23.8	11400	
2.8	2.4	2 274	1 984	290	3.2	2.8	12000	
7.6	8.3	6 135	6 054	81	8.7	8.5	13000	
35.7	34.9	28 969	28 863	106	41.0	40.6	14000	
4.1	4.2	3 218	3 330	△ 112	4.6	4.7	14100	
21.3	20.8	17 744	17 842	△ 98	25.1	25.1	14200	
1.9	2.0	1 819	1 733	86	2.6	2.4	14201	
16.2	15.7	13 090	13 216	△ 126	18.5	18.6	14202	
3.2	3.1	2 835	2 893	△ 58	4.0	4.1	14203	
10.3	9.8	8 007	7 691	316	11.3	10.8	14300	
0.1	0.1	18	22	△ 4	0.0	0.1	15000	
0.4	0.3	197	207	△ 10	0.3	0.3	16000	
0.0	0.1	24	24	0	0.0	0.0	16100	
-	-	2	4	△ 2	0.0	0.0	16200	
0.2	0.1	96	113	△ 17	0.1	0.2	16300	
0.1	0.0	13	10	3	0.0	0.0	16400	
0.1	0.0	32	23	9	0.0	0.0	16500	
0.1	0.1	30	33	△ 3	0.0	0.0	16600	
1.5	1.6	1 180	1 156	24	1.7	1.6	17000	
0.1	0.1	57	49	8	0.1	0.1	17100	
0.5	0.7	450	488	△ 38	0.6	0.7	17200	
0.3	0.4	290	305	△ 15	0.4	0.4	17201	
0.2	0.3	160	183	△ 23	0.2	0.3	17202	
0.0	0.0	44	46	△ 2	0.1	0.1	17300	
0.5	0.4	340	319	21	0.5	0.4	17400	
0.4	0.4	289	254	35	0.4	0.4	17500	
163.3	150.6	125 637	115 623	10 014	177.9	162.6	18000	
133.1	123.9	106 776	97 771	9 005	151.2	137.5	18100	
0.0	0.0	24	22	2	0.0	0.0	18200	
30.2	26.7	18 837	17 830	1 007	26.7	25.1	18300	
56.1	52.6	43 465	42 277	1 188	61.5	59.5	20000	
32.7	29.2	25 955	25 062	893	36.7	35.3	20100	
2.9	2.7	1 902	1 859	43	2.7	2.6	20101	
8.3	8.1	6 881	6 595	286	9.7	9.3	20102	
3.4	2.9	5 543	5 269	274	7.8	7.4	20103	
6.3	5.7	5 239	5 087	152	7.4	7.2	20104	
0.4	0.3	648	610	38	0.9	0.9	20105	
0.4	0.4	333	330	3	0.5	0.5	20106	
10.9	9.3	5 409	5 312	97	7.7	7.5	20107	
16.9	17.2	12 399	12 406	△ 7	17.6	17.4	20200	
0.2	0.1	132	125	7	0.2	0.2	20300	
6.3	6.2	4 979	4 684	295	7.0	6.6	20400	
18.2	18.7	24 136	17 053	7 083	34.2	24.0	22000	
-	-	-	-	-	-	-	22100	
18.2	18.7	24 136	17 053	7 083	34.2	24.0	22200	

第5表 乳児死亡数及び乳児死亡率（出生10万対）

乳児死因簡単 分類コード	死 因	7		
		実 数 (人)		
		令和5年	令和4年	差引増減
	総 数	138	114	24
Ba 01	腸管感染症	-	-	-
Ba 02	敗血症 <sup>1)</sup>	3	1	2
Ba 03	麻疹	-	-	-
Ba 04	ウイルス性肝炎	-	-	-
Ba 05	その他の感染症及び寄生虫症	3	-	3
Ba 06	悪性新生物<腫瘍>	-	1	△ 1
Ba 07	白血病	-	-	-
Ba 08	その他の悪性新生物<腫瘍>	-	1	△ 1
Ba 09	その他の新生物<腫瘍>	1	1	0
Ba 10	栄養失調(症)及びその他の栄養欠乏症	-	-	-
Ba 11	代謝障害	-	-	-
Ba 12	髄膜炎	1	-	1
Ba 13	脊髄性筋萎縮症及び関連症候群	-	-	-
Ba 14	脳性麻痺	-	-	-
Ba 15	心疾患(高血圧性を除く)	4	4	0
Ba 16	脳血管疾患	-	-	-
Ba 17	インフルエンザ	-	-	-
Ba 18	肺炎	-	1	△ 1
Ba 19	喘息	-	-	-
Ba 20	ヘルニア及び腸閉塞	-	-	-
Ba 21	肝疾患	-	2	△ 2
Ba 22	腎不全	-	-	-
Ba 23	周産期に発生した病態	37	26	11
Ba 24	妊娠期間及び胎児発育に関連する障害	4	6	△ 2
Ba 25	出産外傷	-	-	-
Ba 26	出生時仮死	2	4	△ 2
Ba 27	新生児の呼吸窮<促>迫	2	3	△ 1
Ba 28	周産期に発生した肺出血	1	-	1
Ba 29	周産期に発生した心血管障害	4	3	1
Ba 30	その他の周産期に特異的な呼吸障害及び心血管障害	8	-	8
Ba 31	新生児の細菌性敗血症	4	1	3
Ba 32	その他の周産期に特異的な感染症	1	-	1
Ba 33	胎児及び新生児の出血性障害及び血液障害	6	3	3
Ba 34	その他の周産期に発生した病態	5	6	△ 1
Ba 35	先天奇形、変形及び染色体異常	39	47	△ 8
Ba 36	神経系の先天奇形	-	4	△ 4
Ba 37	心臓の先天奇形	5	16	△ 11
Ba 38	その他の循環器系の先天奇形	4	4	0
Ba 39	呼吸器系の先天奇形	4	2	2
Ba 40	消化器系の先天奇形	1	-	1
Ba 41	筋骨格系の先天奇形及び変形	3	2	1
Ba 42	その他の先天奇形及び変形	5	5	0
Ba 43	染色体異常、他に分類されないもの	17	14	3
Ba 44	乳幼児突然死症候群	2	4	△ 2
Ba 45	その他のすべての疾患	35	20	15
Ba 46	不慮の事故	6	3	3
Ba 47	交通事故	1	-	1
Ba 48	転倒・転落・墜落	-	-	-
Ba 49	不慮の溺死及び溺水	-	-	-
Ba 50	胃内容物の誤えん及び気道閉塞を生じた食物等の誤えん<吸引>	2	2	0
Ba 51	その他の不慮の窒息	3	1	2
Ba 52	煙、火及び火炎への曝露	-	-	-
Ba 53	有害物質による不慮の中毒及び有害物質への曝露	-	-	-
Ba 54	その他の不慮の事故	-	-	-
Ba 55	他 殺	-	-	-
Ba 56	その他の外因	7	4	3

注：1) 「敗血症」には、「新生児の細菌性敗血症」を含まない。



# 死因（乳児死因简单分類）別一対前年比較一

令和5年

月		累計 (1月 ~ 7月)					乳児死因简单分類コード	
年換算率		実数 (人)			年換算率			
令和5年	令和4年	令和5年	令和4年	差引増減	令和5年	令和4年		
215.5	170.7	779	763	16	176.6	163.6		
-	-	1	1	0	0.2	0.2	Ba 01	
4.7	1.5	12	12	0	2.7	2.6	Ba 02	
-	-	-	-	-	-	-	Ba 03	
-	-	-	-	-	-	-	Ba 04	
4.7	-	6	2	4	1.4	0.4	Ba 05	
-	1.5	1	5	△ 4	0.2	1.1	Ba 06	
-	-	-	3	△ 3	-	0.6	Ba 07	
-	1.5	1	2	△ 1	0.2	0.4	Ba 08	
1.6	1.5	5	4	1	1.1	0.9	Ba 09	
-	-	2	-	2	0.5	-	Ba 10	
-	-	3	5	△ 2	0.7	1.1	Ba 11	
1.6	-	2	2	0	0.5	0.4	Ba 12	
-	-	-	1	△ 1	-	0.2	Ba 13	
-	-	-	-	-	-	-	Ba 14	
6.2	6.0	20	19	1	4.5	4.1	Ba 15	
-	-	1	2	△ 1	0.2	0.4	Ba 16	
-	-	1	-	1	0.2	-	Ba 17	
-	1.5	4	7	△ 3	0.9	1.5	Ba 18	
-	-	-	-	-	-	-	Ba 19	
-	-	2	2	0	0.5	0.4	Ba 20	
-	3.0	5	5	0	1.1	1.1	Ba 21	
-	-	-	3	△ 3	-	0.6	Ba 22	
57.8	38.9	190	200	△ 10	43.1	42.9	Ba 23	
6.2	9.0	24	24	0	5.4	5.1	Ba 24	
-	-	2	4	△ 2	0.5	0.9	Ba 25	
3.1	6.0	25	34	△ 9	5.7	7.3	Ba 26	
3.1	4.5	4	11	△ 7	0.9	2.4	Ba 27	
1.6	-	3	-	3	0.7	-	Ba 28	
6.2	4.5	18	22	△ 4	4.1	4.7	Ba 29	
12.5	-	46	42	4	10.4	9.0	Ba 30	
6.2	1.5	9	8	1	2.0	1.7	Ba 31	
1.6	-	2	2	0	0.5	0.4	Ba 32	
9.4	4.5	32	23	9	7.3	4.9	Ba 33	
7.8	9.0	25	30	△ 5	5.7	6.4	Ba 34	
60.9	70.4	267	273	△ 6	60.5	58.5	Ba 35	
-	6.0	11	13	△ 2	2.5	2.8	Ba 36	
7.8	24.0	59	69	△ 10	13.4	14.8	Ba 37	
6.2	6.0	21	36	△ 15	4.8	7.7	Ba 38	
6.2	3.0	20	16	4	4.5	3.4	Ba 39	
1.6	-	7	4	3	1.6	0.9	Ba 40	
4.7	3.0	25	25	0	5.7	5.4	Ba 41	
7.8	7.5	29	28	1	6.6	6.0	Ba 42	
26.6	21.0	95	82	13	21.5	17.6	Ba 43	
3.1	6.0	23	22	1	5.2	4.7	Ba 44	
54.7	29.9	168	139	29	38.1	29.8	Ba 45	
9.4	4.5	46	39	7	10.4	8.4	Ba 46	
1.6	-	3	2	1	0.7	0.4	Ba 47	
-	-	-	1	△ 1	-	0.2	Ba 48	
-	-	-	1	△ 1	-	0.2	Ba 49	
3.1	3.0	18	15	3	4.1	3.2	Ba 50	
4.7	1.5	24	20	4	5.4	4.3	Ba 51	
-	-	-	-	-	-	-	Ba 52	
-	-	-	-	-	-	-	Ba 53	
-	-	1	-	1	0.2	-	Ba 54	
-	-	1	2	△ 1	0.2	0.4	Ba 55	
10.9	6.0	19	18	1	4.3	3.9	Ba 56	

第6表 (8-1) 死亡数, 死因 (選択死因)

選択死因 分類コード	死 因 ・ 性	総 数		0 歳	1 歳	2 歳	3 歳	4 歳
		実数	対前年 増減率(%)					
	全 死 因	119 412	2.5	138	20	19	12	5
	男	61 343	3.0	77	13	10	6	3
	女	58 069	2.0	61	7	9	6	2
Se 01	結 核	127	2.4	-	-	-	-	-
	男	82	18.8	-	-	-	-	-
	女	45	△18.2	-	-	-	-	-
Se 02	悪 性 新 生 物 < 腫 瘍 >	32 054	0.0	-	-	2	-	-
	男	18 458	0.2	-	-	-	-	-
	女	13 596	△ 0.2	-	-	2	-	-
Se 03	(再掲) 食道の悪性新生物<腫瘍>	925	△ 0.8	-	-	-	-	-
	男	734	△ 2.3	-	-	-	-	-
	女	191	5.5	-	-	-	-	-
Se 04	胃の悪性新生物<腫瘍>	3 318	0.7	-	-	-	-	-
	男	2 163	3.3	-	-	-	-	-
	女	1 155	△ 4.0	-	-	-	-	-
Se 05	結腸の悪性新生物<腫瘍>	3 075	0.3	-	-	-	-	-
	男	1 494	2.9	-	-	-	-	-
	女	1 581	△ 2.0	-	-	-	-	-
Se 06	直腸S状結腸移行部及び直腸 の悪性新生物<腫瘍>	1 274	△ 2.4	-	-	-	-	-
	男	804	△ 0.1	-	-	-	-	-
	女	470	△ 6.0	-	-	-	-	-
Se 07	肝及び肝内胆管の悪性新生物 <腫瘍>	1 868	△ 5.9	-	-	-	-	-
	男	1 219	△ 7.5	-	-	-	-	-
	女	649	△ 2.8	-	-	-	-	-
Se 08	胆のう及びその他の胆道 の悪性新生物<腫瘍>	1 412	△ 6.4	-	-	-	-	-
	男	747	△ 9.2	-	-	-	-	-
	女	665	△ 3.1	-	-	-	-	-
Se 09	膵の悪性新生物<腫瘍>	3 416	3.3	-	-	-	-	-
	男	1 682	1.8	-	-	-	-	-
	女	1 734	4.7	-	-	-	-	-
Se 10	気 管 , 気 管 支 及 び 肺 の悪性新生物<腫瘍>	6 458	2.4	-	-	-	-	-
	男	4 478	1.6	-	-	-	-	-
	女	1 980	4.4	-	-	-	-	-
Se 11	乳房の悪性新生物<腫瘍>	1 278	△ 5.5	-	-	-	-	-
	男	16	220.0	-	-	-	-	-
	女	1 262	△ 6.3	-	-	-	-	-
Se 12	子宮の悪性新生物<腫瘍>	616	10.0	-	-	-	-	-
	男	.	.	.	.	.	.	.
	女	616	10.0	-	-	-	-	-
Se 13	白 血 病	820	3.8	-	-	2	-	-
	男	519	11.4	-	-	-	-	-
	女	301	△ 7.1	-	-	2	-	-
Se 14	糖 尿 病	1 117	△ 0.7	-	-	-	-	-
	男	657	0.5	-	-	-	-	-
	女	460	△ 2.3	-	-	-	-	-
Se 15	高 血 圧 性 疾 患	834	4.8	-	-	-	-	-
	男	381	9.2	-	-	-	-	-
	女	453	1.3	-	-	-	-	-
Se 16	心疾患 (高血圧性を除く)	16 663	2.8	4	1	1	-	-
	男	8 161	4.8	3	1	1	-	-
	女	8 502	1.1	1	-	-	-	-
Se 17	(再掲) 急 性 心 筋 梗 塞	2 116	△ 1.8	-	-	-	-	-
	男	1 275	△ 0.6	-	-	-	-	-
	女	841	△ 3.4	-	-	-	-	-

分類) ・ 性 ・ 年齢 (5 歳階級) 別

令和5年7月 (単位: 人)

0 ~ 4	5 ~ 9	10 ~ 14	15 ~ 19	20 ~ 24	25 ~ 29	30 ~ 34	35 ~ 39	選択死因 分類コード
194	42	34	119	189	192	221	372	
109	23	16	60	123	132	149	261	
85	19	18	59	66	60	72	111	
-	-	-	-	-	-	-	-	Se 01
-	-	-	-	-	-	-	-	
-	-	-	-	-	-	-	-	
2	10	7	14	21	19	29	75	Se 02
-	6	3	8	12	11	16	37	
2	4	4	6	9	8	13	38	
-	-	-	-	-	-	-	-	Se 03
-	-	-	-	-	-	-	-	
-	-	-	-	-	-	-	-	
-	-	-	-	3	2	1	6	Se 04
-	-	-	-	1	1	-	3	
-	-	-	-	2	1	1	3	
-	-	-	-	1	-	3	7	Se 05
-	-	-	-	-	-	2	5	
-	-	-	-	1	-	1	2	
-	-	-	-	-	1	1	8	Se 06
-	-	-	-	-	-	1	6	
-	-	-	-	-	1	-	2	
-	-	-	-	1	1	2	-	Se 07
-	-	-	-	1	1	2	-	
-	-	-	-	-	-	-	-	
-	-	-	-	-	-	1	1	Se 08
-	-	-	-	-	-	1	-	
-	-	-	-	-	-	-	1	
-	-	-	-	-	2	1	3	Se 09
-	-	-	-	-	1	-	3	
-	-	-	-	-	1	1	-	
-	-	-	-	-	1	-	4	Se 10
-	-	-	-	-	1	-	2	
-	-	-	-	-	-	-	2	
-	-	-	-	1	1	2	12	Se 11
-	-	-	-	-	-	-	-	
-	-	-	-	1	1	2	12	
-	-	-	-	-	-	5	9	Se 12
・	・	・	・	・	・	・	・	
-	-	-	-	-	-	5	9	
2	1	2	3	1	3	4	1	Se 13
-	1	2	2	-	2	3	1	
2	-	-	1	1	1	1	-	
-	-	-	-	1	2	5	1	Se 14
-	-	-	-	-	2	1	1	
-	-	-	-	1	-	4	-	
-	-	-	-	-	-	-	1	Se 15
-	-	-	-	-	-	-	1	
-	-	-	-	-	-	-	-	
6	-	-	2	9	11	16	37	Se 16
5	-	-	2	9	9	12	30	
1	-	-	-	-	2	4	7	
-	-	-	-	-	1	1	7	Se 17
-	-	-	-	-	1	1	7	
-	-	-	-	-	-	-	-	

第6表 (8-2) 死亡数, 死因 (選択死因)

選択死因 分類コード	死 因 ・ 性	40 ~ 44	45 ~ 49	50 ~ 54	55 ~ 59	60 ~ 64	65 ~ 69
	全 死 因	564	1 148	1 899	2 406	3 325	5 094
	男	331	730	1 160	1 644	2 246	3 561
	女	233	418	739	762	1 079	1 533
Se 01	結 核	-	-	-	-	1	1
	男	-	-	-	-	-	-
	女	-	-	-	-	1	1
Se 02	悪 性 新 生 物 < 腫 瘍 >	164	336	663	911	1 396	2 276
	男	63	148	306	491	800	1 489
	女	101	188	357	420	596	787
Se 03	(再掲) 食道の悪性新生物<腫瘍>	1	8	14	36	50	93
	男	1	6	8	28	38	76
	女	-	2	6	8	12	17
Se 04	胃の悪性新生物<腫瘍>	12	35	47	70	120	219
	男	8	20	33	52	90	167
	女	4	15	14	18	30	52
Se 05	結腸の悪性新生物<腫瘍>	14	26	78	91	138	211
	男	6	12	44	54	82	127
	女	8	14	34	37	56	84
Se 06	直腸S状結腸移行部及び直腸 の悪性新生物<腫瘍>	8	20	41	60	84	121
	男	3	12	27	41	57	79
	女	5	8	14	19	27	42
Se 07	肝及び肝内胆管の悪性新生物 <腫瘍>	2	12	26	38	72	130
	男	1	9	19	29	61	100
	女	1	3	7	9	11	30
Se 08	胆のう及びその他の胆道 の悪性新生物<腫瘍>	3	6	8	20	30	76
	男	2	3	6	15	17	49
	女	1	3	2	5	13	27
Se 09	膵の悪性新生物<腫瘍>	17	30	72	98	152	271
	男	10	19	46	58	88	161
	女	7	11	26	40	64	110
Se 10	気管, 気管支及び肺 の悪性新生物<腫瘍>	12	27	75	119	233	497
	男	6	19	53	89	172	402
	女	6	8	22	30	61	95
Se 11	乳房の悪性新生物<腫瘍>	24	50	87	101	118	109
	男	-	1	-	-	-	2
	女	24	49	87	101	118	107
Se 12	子宮の悪性新生物<腫瘍>	15	28	56	54	58	52
	男	.	.	.	.	.	.
	女	15	28	56	54	58	52
Se 13	白 血 病	6	11	14	22	39	67
	男	4	8	10	10	22	52
	女	2	3	4	12	17	15
Se 14	糖 尿 病	6	12	18	38	51	54
	男	4	11	14	28	37	39
	女	2	1	4	10	14	15
Se 15	高 血 圧 性 疾 患	2	6	13	16	24	45
	男	2	5	11	15	16	41
	女	-	1	2	1	8	4
Se 16	心疾患 (高血圧性を除く)	50	146	260	342	461	578
	男	41	118	194	288	356	440
	女	9	28	66	54	105	138
Se 17	(再掲) 急 性 心 筋 梗 塞	9	34	62	81	93	128
	男	6	31	57	64	84	103
	女	3	3	5	17	9	25

分類) ・ 性 ・ 年齢 (5歳階級) 別

令和5年7月 (単位:人)

70～74	75～79	80～84	85～89	90～94	95～99	100歳以上	不詳	選択死因 分類コード
10 453	13 750	18 664	24 183	21 846	11 758	2 890	69	
7 203	8 952	11 036	12 003	8 178	2 997	376	53	
3 250	4 798	7 628	12 180	13 668	8 761	2 514	16	
5	14	19	37	31	18	1	-	Se 01
4	12	13	26	19	8	-	-	
1	2	6	11	12	10	1	-	
4 650	5 388	5 844	5 548	3 403	1 154	141	3	Se 02
3 070	3 484	3 556	3 001	1 540	392	24	1	
1 580	1 904	2 288	2 547	1 863	762	117	2	
190	169	182	118	46	17	1	-	Se 03
155	147	146	94	25	10	-	-	
35	22	36	24	21	7	1	-	
483	583	626	604	384	108	15	-	Se 04
358	420	423	360	186	39	2	-	
125	163	203	244	198	69	13	-	
398	449	481	573	399	187	19	-	Se 05
261	259	237	238	129	37	1	-	
137	190	244	335	270	150	18	-	
221	218	182	150	101	55	3	-	Se 06
157	152	123	76	49	20	1	-	
64	66	59	74	52	35	2	-	
269	302	374	360	223	49	7	-	Se 07
197	219	247	207	104	20	2	-	
72	83	127	153	119	29	5	-	
160	213	283	328	200	71	12	-	Se 08
106	144	150	159	69	24	2	-	
54	69	133	169	131	47	10	-	
533	629	643	550	312	94	9	-	Se 09
325	317	301	236	104	13	-	-	
208	312	342	314	208	81	9	-	
1 040	1 294	1 299	1 041	596	194	25	1	Se 10
776	943	923	667	335	82	7	1	
264	351	376	374	261	112	18	-	
155	138	146	168	100	55	11	-	Se 11
2	4	5	1	1	-	-	-	
153	134	141	167	99	55	11	-	
89	75	57	60	42	15	-	1	Se 12
.	.	.	.	.	.	.	.	
89	75	57	60	42	15	-	1	
139	156	158	116	59	16	-	-	Se 13
81	105	102	71	36	7	-	-	
58	51	56	45	23	9	-	-	
118	171	201	219	152	51	15	2	Se 14
84	113	129	119	58	13	2	2	
34	58	72	100	94	38	13	-	
52	66	109	167	169	124	39	1	Se 15
39	40	56	70	58	24	2	1	
13	26	53	97	111	100	37	-	
1 201	1 637	2 440	3 491	3 534	1 988	447	7	Se 16
884	1 051	1 380	1 636	1 163	479	59	5	
317	586	1 060	1 855	2 371	1 509	388	2	
228	308	348	374	298	120	24	-	Se 17
176	203	215	184	108	29	6	-	
52	105	133	190	190	91	18	-	

第6表 (8-3) 死亡数, 死因 (選択死因)

選択死因 分類コード	死 因 ・ 性	総 数		0 歳	1 歳	2 歳	3 歳	4 歳
		実数	対前年 増減率(%)					
Se 18	その他の虚血性心疾患	2 941	4.4	-	-	-	-	-
	男	1 795	3.6	-	-	-	-	-
	女	1 146	5.6	-	-	-	-	-
Se 19	不整脈及び伝導障害	2 585	9.6	-	-	1	-	-
	男	1 326	11.3	-	-	1	-	-
	女	1 259	7.8	-	-	-	-	-
Se 20	心 不 全	7 220	2.6	-	-	-	-	-
	男	2 989	6.5	-	-	-	-	-
	女	4 231	0.1	-	-	-	-	-
Se 21	脳 血 管 疾 患	7 697	△ 1.9	-	-	-	-	-
	男	3 702	△ 2.3	-	-	-	-	-
	女	3 995	△ 1.5	-	-	-	-	-
Se 22	(再掲) くも膜下出血	774	△ 8.6	-	-	-	-	-
	男	281	△ 7.6	-	-	-	-	-
	女	493	△ 9.2	-	-	-	-	-
Se 23	脳 内 出 血	2 303	△ 1.8	-	-	-	-	-
	男	1 226	△ 5.8	-	-	-	-	-
	女	1 077	3.1	-	-	-	-	-
Se 24	脳 梗 塞	4 426	△ 0.0	-	-	-	-	-
	男	2 104	1.2	-	-	-	-	-
	女	2 322	△ 1.1	-	-	-	-	-
Se 25	大動脈瘤及び解離	1 230	△ 3.2	-	-	-	-	-
	男	636	△ 1.7	-	-	-	-	-
	女	594	△ 4.8	-	-	-	-	-
Se 26	肺 炎	5 468	4.7	-	3	-	-	-
	男	3 065	1.3	-	3	-	-	-
	女	2 403	9.3	-	-	-	-	-
Se 27	慢性閉塞性肺疾患	1 333	2.5	1	-	-	-	-
	男	1 136	3.6	-	-	-	-	-
	女	197	△ 3.0	1	-	-	-	-
Se 28	喘 息	72	16.1	-	-	-	1	-
	男	31	47.6	-	-	-	1	-
	女	41	-	-	-	-	-	-
Se 29	肝 疾 患	1 454	2.7	-	-	-	-	-
	男	932	-	-	-	-	-	-
	女	522	7.9	-	-	-	-	-
Se 30	腎 不 全	2 202	1.9	-	-	-	-	-
	男	1 215	6.5	-	-	-	-	-
	女	987	△ 3.3	-	-	-	-	-
Se 31	老 衰	13 724	6.7	-	-	-	-	-
	男	3 953	10.5	-	-	-	-	-
	女	9 771	5.2	-	-	-	-	-
Se 32	不慮の事故	3 373	11.1	6	3	1	2	1
	男	1 985	12.5	2	2	1	2	1
	女	1 388	9.1	4	1	-	-	-
Se 33	(再掲) 交 通 事 故	300	7.5	1	-	-	-	1
	男	219	15.9	1	-	-	-	1
	女	81	△ 10.0	-	-	-	-	-
Se 34	自 殺	1 743	△ 2.3	-	-	-	-	-
	男	1 175	△ 3.1	-	-	-	-	-
	女	568	△ 0.7	-	-	-	-	-

分類) ・ 性 ・ 年齢 (5歳階級) 別

令和5年7月 (単位:人)

0 ~ 4	5 ~ 9	10 ~ 14	15 ~ 19	20 ~ 24	25 ~ 29	30 ~ 34	35 ~ 39	選択死因 分類コード
-	-	-	-	-	1	1	6	Se 18
-	-	-	-	-	-	-	4	
-	-	-	-	-	1	1	2	
1	-	-	2	4	5	4	12	Se 19
1	-	-	2	4	4	3	10	
-	-	-	-	-	1	1	2	
-	-	-	-	4	1	5	9	Se 20
-	-	-	-	4	1	4	7	
-	-	-	-	-	-	1	2	
-	-	1	1	1	2	12	20	Se 21
-	-	1	-	1	1	10	15	
-	-	-	1	-	1	2	5	
-	-	1	-	-	1	3	10	Se 22
-	-	1	-	-	-	2	7	
-	-	-	-	-	1	1	3	
-	-	-	1	1	1	7	7	Se 23
-	-	-	-	1	1	6	6	
-	-	-	1	-	-	1	1	
-	-	-	-	-	-	1	1	Se 24
-	-	-	-	-	-	-	-	
-	-	-	-	-	1	2	3	Se 25
-	-	-	-	-	1	2	2	
-	-	-	-	-	-	-	1	
3	1	-	-	3	1	1	1	Se 26
3	-	-	-	1	-	1	1	
-	1	-	-	2	1	-	-	
1	-	-	-	-	-	1	1	Se 27
-	-	-	-	-	-	-	1	
1	-	-	-	-	-	-	-	Se 28
1	-	-	-	-	-	-	1	
-	1	-	-	-	1	1	10	Se 29
-	1	-	-	-	1	1	6	
-	-	-	-	-	-	-	4	
-	-	-	-	-	1	-	-	Se 30
-	-	-	-	-	-	-	-	
-	-	-	-	-	1	-	-	Se 31
-	-	-	-	-	-	-	-	
13	8	6	20	31	18	14	34	Se 32
8	8	1	18	26	13	10	26	
5	-	5	2	5	5	4	8	
2	1	-	12	20	7	6	10	Se 33
2	1	-	11	16	5	4	9	
-	-	-	1	4	2	2	1	
-	-	9	60	88	97	86	112	Se 34
-	-	4	24	56	67	64	81	
-	-	5	36	32	30	22	31	

第6表 (8-4) 死亡数, 死因 (選択死因)

選択死因 分類コード	死 因 ・ 性	40 ~ 44	45 ~ 49	50 ~ 54	55 ~ 59	60 ~ 64	65 ~ 69
Se 18	その他の虚血性心疾患	13	31	77	119	158	152
	男	11	27	60	106	127	119
	女	2	4	17	13	31	33
Se 19	不整脈及び伝導障害	13	34	52	51	78	112
	男	11	23	32	45	53	81
	女	2	11	20	6	25	31
Se 20	心 不 全	8	29	40	58	88	129
	男	7	22	24	44	64	95
	女	1	7	16	14	24	34
Se 21	脳 血 管 疾 患	25	91	135	154	211	319
	男	14	54	81	104	153	229
	女	11	37	54	50	58	90
Se 22	(再掲) くも膜下出血	15	50	49	50	48	52
	男	7	27	26	27	30	22
	女	8	23	23	23	18	30
Se 23	脳 内 出 血	10	31	65	78	111	154
	男	7	20	41	59	87	114
	女	3	11	24	19	24	40
Se 24	脳 梗 塞	-	7	16	20	47	103
	男	-	6	11	15	31	84
	女	-	1	5	5	16	19
Se 25	大動脈瘤及び解離	2	15	28	27	36	74
	男	2	15	23	23	27	47
	女	-	-	5	4	9	27
Se 26	肺 炎	5	9	23	29	51	96
	男	1	8	14	23	39	72
	女	4	1	9	6	12	24
Se 27	慢性閉塞性肺疾患	-	1	-	7	20	43
	男	-	1	-	7	19	39
	女	-	-	-	-	1	4
Se 28	喘 息	-	2	-	2	3	1
	男	-	1	-	2	1	1
	女	-	1	-	-	2	-
Se 29	肝 疾 患	24	66	107	98	109	137
	男	18	49	78	84	92	111
	女	6	17	29	14	17	26
Se 30	腎 不 全	4	7	9	21	35	55
	男	4	3	7	15	28	40
	女	-	4	2	6	7	15
Se 31	老 衰	-	-	-	-	7	24
	男	-	-	-	-	4	18
	女	-	-	-	-	3	6
Se 32	不慮の事故	34	63	87	100	108	171
	男	28	49	66	78	88	125
	女	6	14	21	22	20	46
Se 33	(再掲) 交 通 事 故	11	25	24	15	20	23
	男	10	18	22	13	18	14
	女	1	7	2	2	2	9
Se 34	自 殺	117	165	195	164	119	91
	男	73	127	125	117	86	56
	女	44	38	70	47	33	35



分類) ・ 性 ・ 年齢 (5歳階級) 別

令和5年7月 (単位:人)

70～74	75～79	80～84	85～89	90～94	95～99	100歳以上	不詳	選択死因 分類コード
320	426	524	562	364	156	26	5	Se 18
247	289	320	292	150	38	2	3	
73	137	204	270	214	118	24	2	
201	257	398	519	512	274	56	-	Se 19
153	176	235	248	164	75	6	-	
48	81	163	271	348	199	50	-	
354	488	916	1 630	1 924	1 239	296	2	Se 20
232	294	483	751	621	293	41	2	
122	194	433	879	1 303	946	255	-	
599	885	1 237	1 730	1 429	702	142	1	Se 21
396	547	681	800	464	135	15	1	
203	338	556	930	965	567	127	-	
91	82	93	116	80	28	5	-	Se 22
31	27	28	29	13	2	2	-	
60	55	65	87	67	26	3	-	
250	335	388	444	298	106	16	-	Se 23
168	194	203	194	103	22	-	-	
82	141	185	250	195	84	16	-	
236	439	736	1 124	1 026	553	117	-	Se 24
183	312	442	554	342	109	13	-	
53	127	294	570	684	444	104	-	
119	164	206	259	205	81	8	-	Se 25
79	89	117	106	76	25	2	-	
40	75	89	153	129	56	6	-	
318	492	904	1 367	1 327	690	146	1	Se 26
251	343	622	802	626	229	28	1	
67	149	282	565	701	461	118	-	
151	247	292	307	194	62	5	1	Se 27
134	216	257	262	148	48	2	1	
17	31	35	45	46	14	3	-	
8	4	6	14	18	10	2	-	Se 28
7	3	-	7	4	4	-	-	
1	1	6	7	14	6	2	-	
206	180	218	185	84	25	1	1	Se 29
145	115	108	84	27	11	-	1	
61	65	110	101	57	14	1	-	
161	239	367	555	512	192	42	2	Se 30
107	150	236	312	241	68	2	2	
54	89	131	243	271	124	40	-	
107	355	1 158	2 779	4 365	3 591	1 338	-	Se 31
72	200	529	1 046	1 209	725	150	-	
35	155	629	1 733	3 156	2 866	1 188	-	
316	389	482	651	525	254	48	1	Se 32
221	256	282	346	245	79	11	1	
95	133	200	305	280	175	37	-	
32	25	33	21	8	3	1	1	Se 33
25	18	15	10	5	1	1	1	
7	7	18	11	3	2	-	-	
107	101	104	79	39	6	2	2	Se 34
73	67	69	56	24	4	-	2	
34	34	35	23	15	2	2	-	

第6表 (8-5) 死亡数, 死因 (選択死因)

選択死因 分類コード	死 因 ・ 性	総 数		0 歳	1 歳	2 歳	3 歳	4 歳
		実数	対前年 増減率(%)					
	全 死 因	905 759	2.5	779	136	82	69	56
	男	460 495	1.9	416	69	48	37	26
	女	445 264	3.0	363	67	34	32	30
Se 01	結 核	898	△ 6.2	-	-	-	-	-
	男	522	△ 8.6	-	-	-	-	-
	女	376	△ 2.6	-	-	-	-	-
Se 02	悪性新生物<腫瘍>	219 473	△ 0.8	1	7	6	9	13
	男	127 138	△ 0.8	1	4	2	4	7
	女	92 335	△ 0.7	-	3	4	5	6
Se 03	(再掲) 食道の悪性新生物<腫瘍>	6 213	0.1	-	-	-	-	-
	男	4 997	0.1	-	-	-	-	-
	女	1 216	0.1	-	-	-	-	-
Se 04	胃の悪性新生物<腫瘍>	22 445	△ 3.8	-	-	-	-	-
	男	14 676	△ 2.8	-	-	-	-	-
	女	7 769	△ 5.6	-	-	-	-	-
Se 05	結腸の悪性新生物<腫瘍>	21 174	△ 0.2	-	-	-	-	-
	男	10 367	△ 1.0	-	-	-	-	-
	女	10 807	0.5	-	-	-	-	-
Se 06	直腸S状結腸移行部及び直腸 の悪性新生物<腫瘍>	9 050	0.4	-	-	-	-	-
	男	5 652	0.6	-	-	-	-	-
	女	3 398	0.1	-	-	-	-	-
Se 07	肝及び肝内胆管の悪性新生物 <腫瘍>	13 253	△ 3.2	-	-	-	-	2
	男	8 740	△ 3.8	-	-	-	-	-
	女	4 513	△ 1.8	-	-	-	-	2
Se 08	胆のう及びその他の胆道 の悪性新生物<腫瘍>	10 041	△ 2.5	-	-	-	-	-
	男	5 366	△ 1.4	-	-	-	-	-
	女	4 675	△ 3.7	-	-	-	-	-
Se 09	膵の悪性新生物<腫瘍>	22 960	1.5	-	-	-	-	-
	男	11 368	0.7	-	-	-	-	-
	女	11 592	2.3	-	-	-	-	-
Se 10	気管, 気管支及び肺 の悪性新生物<腫瘍>	43 678	△ 1.4	-	-	-	-	-
	男	30 552	△ 1.8	-	-	-	-	-
	女	13 126	△ 0.3	-	-	-	-	-
Se 11	乳房の悪性新生物<腫瘍>	9 079	△ 0.2	-	-	-	-	-
	男	76	20.6	-	-	-	-	-
	女	9 003	△ 0.3	-	-	-	-	-
Se 12	子宮の悪性新生物<腫瘍>	4 118	1.9	-	-	-	-	-
	男	.	.	.	.	.	.	.
	女	4 118	1.9	-	-	-	-	-
Se 13	白 血 病	5 634	1.8	-	3	2	1	3
	男	3 475	3.3	-	2	-	-	1
	女	2 159	△ 0.4	-	1	2	1	2
Se 14	糖 尿 病	9 133	0.1	-	-	-	-	-
	男	5 119	△ 1.0	-	-	-	-	-
	女	4 014	1.6	-	-	-	-	-
Se 15	高 血 圧 性 疾 患	6 679	△ 1.7	-	-	-	-	-
	男	2 867	△ 0.9	-	-	-	-	-
	女	3 812	△ 2.3	-	-	-	-	-
Se 16	心疾患 (高血圧性を除く)	135 821	△ 0.1	20	8	4	1	2
	男	66 488	0.7	10	3	2	1	2
	女	69 333	△ 0.9	10	5	2	-	-
Se 17	(再掲) 急 性 心 筋 梗 塞	18 244	△ 2.9	-	-	-	-	-
	男	10 794	△ 3.1	-	-	-	-	-
	女	7 450	△ 2.7	-	-	-	-	-

分類) ・ 性 ・ 年齢 (5 歳階級) 別

累計 (令和 5 年 1 月 ~ 7 月) (単位: 人)

0 ~ 4	5 ~ 9	10 ~ 14	15 ~ 19	20 ~ 24	25 ~ 29	30 ~ 34	35 ~ 39	選択死因 分類コード
1 122	195	265	705	1 281	1 349	1 615	2 623	
596	100	142	427	827	915	1 063	1 696	
526	95	123	278	454	434	552	927	
-	-	-	-	-	-	-	-	Se 01
-	-	-	-	-	-	-	-	
-	-	-	-	-	-	-	-	
36	45	55	64	102	124	237	558	Se 02
18	23	25	42	59	70	93	229	
18	22	30	22	43	54	144	329	
-	-	-	-	-	-	-	3	Se 03
-	-	-	-	-	-	-	2	
-	-	-	-	-	-	-	1	
-	-	-	2	4	10	33	52	Se 04
-	-	-	2	1	4	12	24	
-	-	-	-	3	6	21	28	
-	1	-	1	4	10	23	59	Se 05
-	1	-	1	2	4	12	33	
-	-	-	-	2	6	11	26	
-	-	-	-	1	2	6	37	Se 06
-	-	-	-	1	1	4	22	
-	-	-	-	-	1	2	15	
2	1	-	-	2	5	4	9	Se 07
-	-	-	-	1	5	3	1	
2	1	-	-	1	-	1	8	
-	-	-	-	-	-	2	8	Se 08
-	-	-	-	-	-	2	4	
-	-	-	-	-	-	-	4	
-	-	-	-	-	3	4	18	Se 09
-	-	-	-	-	1	3	14	
-	-	-	-	-	2	1	4	
-	-	-	-	2	3	10	37	Se 10
-	-	-	-	2	3	3	24	
-	-	-	-	-	-	7	13	
-	-	-	1	2	7	32	77	Se 11
-	-	-	-	-	-	-	1	
-	-	-	1	2	7	32	76	
-	-	-	-	-	5	24	60	Se 12
・	・	・	・	・	・	・	・	
-	-	-	-	-	5	24	60	
9	5	14	13	24	25	26	25	Se 13
3	3	9	9	11	17	19	15	
6	2	5	4	13	8	7	10	
-	-	1	2	7	5	11	21	Se 14
-	-	1	1	5	4	6	16	
-	-	-	1	2	1	5	5	
-	-	-	-	-	1	1	2	Se 15
-	-	-	-	-	1	1	2	
-	-	-	-	-	-	-	-	
35	8	14	23	52	70	119	234	Se 16
18	4	10	17	40	55	86	184	
17	4	4	6	12	15	33	50	
-	-	-	1	-	2	16	42	Se 17
-	-	-	1	-	2	13	36	
-	-	-	-	-	-	3	6	

第6表 (8-6) 死亡数, 死因 (選択死因)

選択死因 分類コード	死 因 ・ 性	40 ~ 44	45 ~ 49	50 ~ 54	55 ~ 59	60 ~ 64	65 ~ 69
	全 死 因	4 046	7 682	12 980	16 794	23 888	38 018
	男	2 566	4 883	8 295	11 223	16 492	26 689
	女	1 480	2 799	4 685	5 571	7 396	11 329
Se 01	結 核	2	2	4	5	7	14
	男	1	2	3	5	5	11
	女	1	-	1	-	2	3
Se 02	悪 性 新 生 物 < 腫 瘍 >	1 083	2 299	4 501	6 486	9 988	16 494
	男	416	960	2 063	3 380	5 981	10 783
	女	667	1 339	2 438	3 106	4 007	5 711
Se 03	(再掲) 食道の悪性新生物<腫瘍>	15	62	127	231	385	650
	男	10	36	89	174	314	550
	女	5	26	38	57	71	100
Se 04	胃の悪性新生物<腫瘍>	77	189	330	482	839	1 643
	男	41	109	209	332	615	1 260
	女	36	80	121	150	224	383
Se 05	結腸の悪性新生物<腫瘍>	119	196	419	626	903	1 475
	男	58	92	237	347	546	923
	女	61	104	182	279	357	552
Se 06	直腸S状結腸移行部及び直腸 の悪性新生物<腫瘍>	49	147	315	423	640	912
	男	25	93	207	285	431	637
	女	24	54	108	138	209	275
Se 07	肝及び肝内胆管の悪性新生物 <腫瘍>	23	63	161	281	569	966
	男	14	52	121	230	476	770
	女	9	11	40	51	93	196
Se 08	胆のう及びその他の胆道 の悪性新生物<腫瘍>	13	32	85	133	267	551
	男	8	20	54	79	163	346
	女	5	12	31	54	104	205
Se 09	膵の悪性新生物<腫瘍>	63	183	442	750	1 161	1 941
	男	39	115	264	453	723	1 175
	女	24	68	178	297	438	766
Se 10	気管, 気管支及び肺 の悪性新生物<腫瘍>	81	216	479	891	1 756	3 408
	男	46	147	338	641	1 308	2 660
	女	35	69	141	250	448	748
Se 11	乳房の悪性新生物<腫瘍>	188	362	629	711	802	872
	男	-	2	2	2	3	7
	女	188	360	627	709	799	865
Se 12	子宮の悪性新生物<腫瘍>	104	198	367	379	379	361
	男	.	.	.	.	.	.
	女	104	198	367	379	379	361
Se 13	白 血 病	43	79	96	184	249	413
	男	28	51	58	109	166	295
	女	15	28	38	75	83	118
Se 14	糖 尿 病	32	112	147	227	364	540
	男	24	90	113	180	282	403
	女	8	22	34	47	82	137
Se 15	高 血 圧 性 疾 患	14	30	60	110	145	250
	男	14	24	50	96	114	218
	女	-	6	10	14	31	32
Se 16	心疾患 (高血圧性を除く)	388	944	1 689	2 298	3 304	4 758
	男	317	751	1 383	1 891	2 664	3 740
	女	71	193	306	407	640	1 018
Se 17	(再掲) 急 性 心 筋 梗 塞	78	220	408	545	772	1 049
	男	66	187	361	467	645	849
	女	12	33	47	78	127	200

分類) ・ 性 ・ 年齢 (5歳階級) 別

累計 (令和5年1月～7月) (単位:人)

70～74	75～79	80～84	85～89	90～94	95～99	100歳以上	不詳	選択死因 分類コード
77 525	101 961	141 201	185 815	172 777	90 710	22 922	285	
53 013	65 880	82 825	91 971	64 763	22 780	3 133	216	
24 512	36 081	58 376	93 844	108 014	67 930	19 789	69	
58	88	135	260	223	89	11	-	Se 01
41	56	87	141	123	44	3	-	
17	32	48	119	100	45	8	-	
32 134	36 654	39 597	37 634	23 181	7 301	885	15	Se 02
21 250	23 874	24 167	20 455	10 580	2 469	192	9	
10 884	12 780	15 430	17 179	12 601	4 832	693	6	
1 177	1 180	1 158	758	370	86	10	1	Se 03
1 017	997	948	585	229	40	5	1	
160	183	210	173	141	46	5	-	
3 230	3 727	4 183	4 104	2 648	822	70	-	Se 04
2 384	2 742	2 842	2 484	1 291	312	12	-	
846	985	1 341	1 620	1 357	510	58	-	
2 944	3 103	3 496	3 729	2 840	1 105	120	1	Se 05
1 812	1 762	1 749	1 588	921	261	18	-	
1 132	1 341	1 747	2 141	1 919	844	102	1	
1 550	1 463	1 368	1 146	709	247	34	1	Se 06
1 105	1 014	857	602	293	65	9	1	
445	449	511	544	416	182	25	-	
1 908	2 198	2 554	2 603	1 466	373	63	2	Se 07
1 443	1 571	1 703	1 478	727	131	13	1	
465	627	851	1 125	739	242	50	1	
1 217	1 587	2 001	2 225	1 398	450	71	1	Se 08
763	1 002	1 180	1 084	523	124	14	-	
454	585	821	1 141	875	326	57	1	
3 655	4 236	4 275	3 613	1 997	559	60	-	Se 09
2 097	2 241	2 062	1 456	622	99	4	-	
1 558	1 995	2 213	2 157	1 375	460	56	-	
7 324	8 557	8 423	7 160	3 985	1 211	133	2	Se 10
5 639	6 355	6 009	4 578	2 243	516	38	2	
1 685	2 202	2 414	2 582	1 742	695	95	-	
1 245	1 025	1 016	984	694	368	63	1	Se 11
11	15	13	12	7	-	1	-	
1 234	1 010	1 003	972	687	368	62	1	
515	482	454	449	247	79	14	1	Se 12
.	.	.	.	.	.	.	.	
515	482	454	449	247	79	14	1	
875	1 040	1 129	841	426	109	9	-	Se 13
575	702	669	470	220	42	4	-	
300	338	460	371	206	67	5	-	
991	1 246	1 598	1 845	1 388	508	86	2	Se 14
728	802	933	920	488	113	8	2	
263	444	665	925	900	395	78	-	
434	578	882	1 361	1 479	1 004	324	4	Se 15
334	353	441	552	435	192	37	3	
100	225	441	809	1 044	812	287	1	
9 753	13 431	20 033	29 191	29 935	16 066	3 456	20	Se 16
7 036	8 606	11 250	13 740	10 323	3 848	511	14	
2 717	4 825	8 783	15 451	19 612	12 218	2 945	6	
2 018	2 448	3 116	3 533	2 746	1 080	169	1	Se 17
1 495	1 646	1 860	1 755	1 068	309	33	1	
523	802	1 256	1 778	1 678	771	136	-	

第6表 (8-7) 死亡数, 死因 (選択死因)

選択死因 分類コード	死 因 ・ 性	総 数		0 歳	1 歳	2 歳	3 歳	4 歳
		実数	対前年 増減率(%)					
Se 18	その他の虚血性心疾患	23 543	△ 2.9	-	-	-	-	-
	男	14 436	△ 2.6	-	-	-	-	-
	女	9 107	△ 3.4	-	-	-	-	-
Se 19	不整脈及び伝導障害	21 119	△ 0.2	4	-	2	-	-
	男	10 831	1.9	3	-	2	-	-
	女	10 288	△ 2.3	1	-	-	-	-
Se 20	心 不 全	58 335	2.1	1	5	-	-	1
	男	24 165	3.7	1	2	-	-	1
	女	34 170	1.0	-	3	-	-	-
Se 21	脳 血 管 疾 患	61 048	△ 1.9	1	-	-	-	1
	男	29 977	△ 2.7	-	-	-	-	-
	女	31 071	△ 1.0	1	-	-	-	1
Se 22	(再掲) くも膜下出血	6 425	△ 3.3	1	-	-	-	-
	男	2 406	△ 3.8	-	-	-	-	-
	女	4 019	△ 2.9	1	-	-	-	-
Se 23	脳 内 出 血	19 221	△ 1.3	-	-	-	-	1
	男	10 390	△ 4.0	-	-	-	-	-
	女	8 831	2.0	-	-	-	-	1
Se 24	脳 梗 塞	33 651	△ 1.8	-	-	-	-	-
	男	16 365	△ 1.3	-	-	-	-	-
	女	17 286	△ 2.2	-	-	-	-	-
Se 25	大動脈瘤及び解離	11 486	0.6	-	-	-	-	-
	男	5 743	△ 0.2	-	-	-	-	-
	女	5 743	1.4	-	-	-	-	-
Se 26	肺 炎	42 561	0.3	4	3	3	-	-
	男	24 486	△ 0.8	2	3	3	-	-
	女	18 075	1.9	2	-	-	-	-
Se 27	慢性閉塞性肺疾患	9 571	0.4	2	-	-	-	-
	男	8 082	1.1	-	-	-	-	-
	女	1 489	△ 3.5	2	-	-	-	-
Se 28	喘 息	637	10.6	-	-	-	1	-
	男	257	25.4	-	-	-	1	-
	女	380	2.4	-	-	-	-	-
Se 29	肝 疾 患	10 826	0.0	5	1	-	-	1
	男	7 079	△ 1.0	5	1	-	-	1
	女	3 747	2.0	-	-	-	-	-
Se 30	腎 不 全	17 744	△ 0.5	-	-	-	-	-
	男	9 439	1.3	-	-	-	-	-
	女	8 305	△ 2.6	-	-	-	-	-
Se 31	老 衰	106 776	9.2	-	-	-	-	-
	男	29 910	10.6	-	-	-	-	-
	女	76 866	8.7	-	-	-	-	-
Se 32	不慮の事故	25 955	3.6	46	14	5	6	3
	男	14 802	4.6	22	8	4	6	3
	女	11 153	2.3	24	6	1	-	-
Se 33	(再掲) 交 通 事 故	1 902	2.3	3	5	-	1	1
	男	1 320	6.4	2	3	-	1	1
	女	582	△ 5.8	1	2	-	-	-
Se 34	自 殺	12 399	△ 0.1	-	-	-	-	-
	男	8 529	2.3	-	-	-	-	-
	女	3 870	△ 4.8	-	-	-	-	-

分類) ・ 性 ・ 年齢 (5歳階級) 別

累計 (令和5年1月～7月) (単位:人)

0～4	5～9	10～14	15～19	20～24	25～29	30～34	35～39	選択死因 分類コード
-	-	2	4	4	7	14	46	Se 18
-	-	2	3	2	5	9	40	
-	-	-	1	2	2	5	6	
6	1	5	8	22	29	39	69	Se 19
5	1	5	6	18	25	26	55	
1	-	-	2	4	4	13	14	
7	2	1	6	15	14	30	48	Se 20
4	2	1	6	14	11	21	36	
3	-	-	-	1	3	9	12	
2	4	3	17	10	27	61	163	Se 21
-	3	2	11	3	16	46	120	
2	1	1	6	7	11	15	43	
1	2	3	10	5	7	27	67	Se 22
-	2	2	6	-	3	17	43	
1	-	1	4	5	4	10	24	
1	2	-	6	4	14	28	76	Se 23
-	1	-	5	3	10	24	62	
1	1	-	1	1	4	4	14	
-	-	-	-	1	2	4	7	Se 24
-	-	-	-	-	2	3	6	
-	-	-	-	1	-	1	1	
-	-	-	-	2	3	5	20	Se 25
-	-	-	-	2	3	5	17	
-	-	-	-	-	-	-	3	
10	4	1	2	7	5	6	11	Se 26
8	2	1	1	4	3	5	6	
2	2	-	1	3	2	1	5	
2	-	1	-	1	1	3	3	Se 27
-	-	-	-	-	1	2	1	
2	-	1	-	1	-	1	2	
1	-	-	-	-	-	2	3	Se 28
1	-	-	-	-	-	2	2	
-	-	-	-	-	-	-	1	
7	1	2	1	4	9	35	93	Se 29
7	1	2	-	2	8	25	60	
-	-	-	1	2	1	10	33	
-	-	-	-	2	2	3	9	Se 30
-	-	-	-	2	1	2	6	
-	-	-	-	-	1	1	3	
-	-	-	-	-	-	-	-	Se 31
-	-	-	-	-	-	-	-	
-	-	-	-	-	-	-	-	
74	29	28	97	152	117	115	182	Se 32
43	19	15	74	122	92	84	133	
31	10	13	23	30	25	31	49	
10	8	6	52	81	37	37	48	Se 33
7	4	3	45	68	32	30	36	
3	4	3	7	13	5	7	12	
-	1	73	347	701	706	691	785	Se 34
-	-	33	192	442	481	496	574	
-	1	40	155	259	225	195	211	

第6表 (8-8) 死亡数, 死因 (選択死因)

選択死因 分類コード	死 因 ・ 性	40 ~ 44	45 ~ 49	50 ~ 54	55 ~ 59	60 ~ 64	65 ~ 69
Se 18	その他の虚血性心疾患	101	249	502	699	983	1 361
	男	82	202	426	602	828	1 104
	女	19	47	76	97	155	257
Se 19	不整脈及び伝導障害	80	200	319	401	552	821
	男	66	153	249	325	441	642
	女	14	47	70	76	111	179
Se 20	心 不 全	65	152	278	430	644	1 063
	男	53	113	204	321	483	810
	女	12	39	74	109	161	253
Se 21	脳 血 管 疾 患	306	674	1 116	1 193	1 602	2 518
	男	201	461	756	853	1 156	1 777
	女	105	213	360	340	446	741
Se 22	(再掲) くも膜下出血	129	295	394	324	375	472
	男	79	171	214	187	215	232
	女	50	124	180	137	160	240
Se 23	脳 内 出 血	154	318	592	658	862	1 202
	男	108	249	451	499	652	871
	女	46	69	141	159	210	331
Se 24	脳 梗 塞	16	44	93	168	314	756
	男	12	32	69	140	251	605
	女	4	12	24	28	63	151
Se 25	大動脈瘤及び解離	44	121	236	313	389	615
	男	41	111	201	255	275	405
	女	3	10	35	58	114	210
Se 26	肺 炎	43	84	139	222	398	859
	男	30	61	103	171	306	695
	女	13	23	36	51	92	164
Se 27	慢性閉塞性肺疾患	2	4	15	50	120	279
	男	1	2	11	43	106	247
	女	1	2	4	7	14	32
Se 28	喘 息	3	6	15	16	17	22
	男	2	3	8	14	9	12
	女	1	3	7	2	8	10
Se 29	肝 疾 患	205	422	735	763	931	1 059
	男	155	319	574	639	771	830
	女	50	103	161	124	160	229
Se 30	腎 不 全	24	51	94	140	251	479
	男	20	33	71	100	189	349
	女	4	18	23	40	62	130
Se 31	老 衰	-	-	-	-	42	153
	男	-	-	-	-	28	105
	女	-	-	-	-	14	48
Se 32	不慮の事故	206	321	487	595	723	1 154
	男	161	251	365	453	554	824
	女	45	70	122	142	169	330
Se 33	(再掲) 交 通 事 故	70	100	112	111	133	149
	男	61	79	99	90	110	105
	女	9	21	13	21	23	44
Se 34	自 殺	927	1 177	1 334	1 086	899	718
	男	690	878	930	777	648	492
	女	237	299	404	309	251	226



分類) ・ 性 ・ 年齢 (5歳階級) 別

累計 (令和5年1月～7月) (単位:人)

70～74	75～79	80～84	85～89	90～94	95～99	100歳以上	不詳	選択死因 分類コード
2 571	3 355	4 180	4 682	3 297	1 257	219	10	Se 18
1 970	2 267	2 515	2 520	1 423	397	32	7	
601	1 088	1 665	2 162	1 874	860	187	3	
1 640	2 194	3 278	4 448	4 396	2 205	404	2	Se 19
1 239	1 462	1 855	2 119	1 517	561	59	2	
401	732	1 423	2 329	2 879	1 644	345	-	
2 587	4 118	7 417	13 242	16 064	9 846	2 300	6	Se 20
1 706	2 490	3 979	6 004	5 315	2 260	328	4	
881	1 628	3 438	7 238	10 749	7 586	1 972	2	
5 046	6 942	10 005	13 372	11 574	5 337	1 071	5	Se 21
3 443	4 351	5 633	6 158	3 770	1 079	134	4	
1 603	2 591	4 372	7 214	7 804	4 258	937	1	
658	807	928	1 007	684	205	25	-	Se 22
280	284	294	234	115	23	5	-	
378	523	634	773	569	182	20	-	
2 113	2 510	3 309	3 708	2 569	948	143	4	Se 23
1 429	1 526	1 760	1 647	877	198	15	3	
684	984	1 549	2 061	1 692	750	128	1	
2 090	3 415	5 514	8 276	8 042	4 046	863	-	Se 24
1 616	2 416	3 448	4 125	2 688	839	113	-	
474	999	2 066	4 151	5 354	3 207	750	-	
1 243	1 562	1 991	2 366	1 833	673	70	-	Se 25
776	875	990	971	633	175	8	-	
467	687	1 001	1 395	1 200	498	62	-	
2 345	3 985	7 072	10 704	10 521	5 133	1 007	3	Se 26
1 816	2 910	4 820	6 379	5 111	1 851	200	3	
529	1 075	2 252	4 325	5 410	3 282	807	-	
944	1 571	2 165	2 205	1 557	578	66	4	Se 27
838	1 389	1 873	1 886	1 220	419	39	4	
106	182	292	319	337	159	27	-	
44	48	77	136	149	79	19	-	Se 28
28	31	32	58	35	18	2	-	
16	17	45	78	114	61	17	-	
1 530	1 320	1 498	1 319	674	192	22	4	Se 29
1 086	857	817	638	229	51	4	4	
444	463	681	681	445	141	18	-	
1 215	1 860	2 931	4 403	4 188	1 806	284	2	Se 30
817	1 254	1 789	2 326	1 818	612	48	2	
398	606	1 142	2 077	2 370	1 194	236	-	
941	2 762	8 718	21 668	34 416	27 523	10 550	3	Se 31
598	1 484	3 956	7 828	9 453	5 277	1 179	2	
343	1 278	4 762	13 840	24 963	22 246	9 371	1	
2 189	3 061	4 320	5 419	4 321	1 949	396	20	Se 32
1 498	1 918	2 583	2 906	1 999	623	72	13	
691	1 143	1 737	2 513	2 322	1 326	324	7	
193	211	239	208	83	10	3	1	Se 33
123	127	135	114	46	3	2	1	
70	84	104	94	37	7	1	-	
857	753	616	449	218	40	5	16	Se 34
558	480	392	290	133	28	1	14	
299	273	224	159	85	12	4	2	

第7表 感染症による死亡数,

感染症分類コード	死 因	7月			累計(1月～7月)		
		令和5年	令和4年	差引増減	令和5年	令和4年	差引増減
In 101	エボラ出血熱	-	-	-	-	-	-
In 102	クリミア・コンゴ出血熱	-	-	-	-	-	-
In 103	痘そう	-	-	-	-	-	-
In 104	南米出血熱	-	-	-	-	-	-
In 105	ペスト	-	-	-	-	-	-
In 106	マールブルグ病	-	-	-	-	-	-
In 107	ラッサ熱	-	-	-	-	-	-
In 201	急性灰白髄炎	-	-	-	-	-	-
In 202	結核	127	124	3	898	957	△ 59
In 203	ジフテリア	-	-	-	-	-	-
In 204	重症急性呼吸器症候群(病原体がベータコロナウイルス属 S A R S コロナウイルスであるものに限る。)	-	-	-	-	-	-
In 205	鳥インフルエンザ(特定鳥インフルエンザ(H 5 N 1)に限る。)	-	-	-	-	-	-
In 206	鳥インフルエンザ(特定鳥インフルエンザ(H 7 N 9)に限る。)	-	-	-	-	-	-
In 207	中東呼吸器症候群(病原体がベータコロナウイルス属 M E R S コロナウイルスであるものに限る。)	-	-	-	-	-	-
In 301	コレラ	-	-	-	-	-	-
In 302	細菌性赤痢	-	-	-	-	-	-
In 303	腸管出血性大腸菌感染症	-	2	△ 2	2	3	△ 1
In 304	腸チフス	-	-	-	-	-	-
In 305	パラチフス	-	-	-	-	-	-
In 401	E型肝炎	-	-	-	2	1	1
In 402	ウエストナイル熱	-	-	-	-	-	-
In 403	A型肝炎	-	-	-	1	2	△ 1
In 404	エキノкокクス症	1	-	1	2	1	1
In 405	黄熱	-	-	-	-	-	-
In 406	オウム病	-	-	-	1	-	1
In 407	オムスク出血熱	-	-	-	-	-	-
In 408	回帰熱	-	-	-	-	-	-
In 409	キャサスル森林病	-	-	-	-	-	-
In 410	Q熱	-	-	-	-	-	-
In 411	狂犬病	-	-	-	-	-	-
In 412	コクシジオイデス症	-	-	-	-	-	-
In 413	エムボックス	-	-	-	-	-	-
In 414	腎症候性出血熱	-	-	-	-	-	-
In 415	西部ウマ脳炎	-	-	-	-	-	-
In 416	ダニ媒介脳炎	-	-	-	-	-	-
In 417	炭疽	-	-	-	-	-	-
In 418	つつが虫病	-	-	-	5	-	5
In 419	デング熱	-	-	-	-	-	-
In 420	東部ウマ脳炎	-	-	-	-	-	-
In 421	鳥インフルエンザ(特定鳥インフルエンザを除く。)	-	-	-	-	-	-
In 422	ニバウイルス感染症	-	-	-	-	-	-
In 423	日本紅斑熱	1	-	1	3	6	△ 3
In 424	日本脳炎	-	-	-	-	-	-
In 425	ハンタウイルス肺症候群	-	-	-	-	-	-
In 426	Bウイルス病	-	-	-	-	-	-
In 427	鼻疽	-	-	-	-	-	-
In 428	ブルセラ症	-	-	-	1	1	0
In 429	ベネズエラウマ脳炎	-	-	-	-	-	-
In 430	ヘンドラウイルス感染症	-	-	-	-	-	-
In 431	発しんチフス	-	-	-	-	-	-
In 432	ボツリヌス症(乳児ボツリヌス症を除く。)	-	-	-	-	-	-
In 433	乳児ボツリヌス症	-	-	-	-	-	-
In 434	マラリア	-	-	-	-	-	-
In 435	野兎病	-	-	-	-	-	-
In 436	ライム病	-	-	-	-	-	-
In 437	リッサウイルス感染症	-	-	-	-	-	-

注：1) 感染症分類は、「感染症の予防及び感染症の患者に対する医療に関する法律」(平成10年法律第114号。以下「感染症法」という。)等に規定された疾病であり、その名称及び範囲は必ずしも I C D - 1 0 (2013年版)とは一致しない場合がある。  
 2) 感染症法等の改正(令和5年5月8日及び令和5年5月26日施行)により、令和5年5月分より改正後の感染症分類としており、改正に伴い追加・変更された感染症については、「付録1 感染症分類と死因基本分類との対照表(追加・変更分)」を参照されたい。  
 なお、追加した感染症の累計は令和5年5月分からであり、変更のあった感染症の前年同月及び累計の令和5年4月分までは、旧分類を用いているので留意されたい。  
 3) 「In 549 新型コロナウイルス感染症(病原体がベータコロナウイルス属のコロナウイルスであるものに限る。)」及び「In 603 新型コロナウイルス感染症(病原体がベータコロナウイルス属のコロナウイルスであるものを除く。)」における「病原体がベータコロナウイルス属のコロナウイルス」は、「病原体がベータコロナウイルス属のコロナウイルス(令和2年1月に、中華人民共和国から世界保健機関に対して、人に伝染する能力を有することが新たに報告されたものに限る。)」である。

# 死因（感染症分類）別一対前年比較一

令和5年（単位：人）

感染症分類コード	死 因	7月			累計（1月～7月）		
		令和5年	令和4年	差引増減	令和5年	令和4年	差引増減
In 438	リフトバレー熱	-	-	-	-	-	-
In 439	類鼻疽	-	-	-	-	-	-
In 440	レジオネラ症	11	6	5	58	47	11
In 441	レプトスピラ症	-	-	-	-	-	-
In 442	ロッキー山紅斑熱	-	-	-	-	-	-
In 443	チクングニア熱	-	-	-	-	-	-
In 444	重症熱性血小板減少症候群（病原体が フレボウイルス属SFTSウイルスであるものに限る。）	2	3	△ 1	21	13	8
In 445	ジカウイルス感染症	-	-	-	-	-	-
In 501	アメーバ赤痢	-	-	-	1	3	△ 2
In 502	RSウイルス感染症	7	1	6	16	3	13
In 503	咽頭結膜熱	-	-	-	-	-	-
In 504	インフルエンザ（鳥インフルエンザ、新型インフルエンザ及び 再興型インフルエンザを除く。）	19	1	18	347	9	338
In 505	急性ウイルス性肝炎（E型肝炎及びA型肝炎を除く。）	24	20	4	141	139	2
In 506	A群溶血性連鎖球菌咽頭炎	1	-	1	1	-	1
In 507	感染性胃腸炎	141	155	△ 14	1 202	1 123	79
In 508	急性出血性結膜炎	-	-	-	-	-	-
In 509	急性脳炎（ウエストナイル脳炎、西部ウマ脳炎、 ダニ媒介脳炎、東部ウマ脳炎、日本脳炎、 ベネズエラウマ脳炎及びリフトバレー熱を除く。）	6	5	1	47	43	4
In 510	クラミジア肺炎（オウム病を除く。）	-	-	-	2	1	1
In 511	クリプトスポリジウム症	-	-	-	-	-	-
In 512	クロイツフェルト・ヤコブ病	33	33	0	217	207	10
In 513	劇症型溶血性連鎖球菌感染症	4	4	0	30	33	△ 3
In 514	後天性免疫不全症候群	3	5	△ 2	34	28	6
In 515	細菌性髄膜炎（侵襲性インフルエンザ菌感染症、 侵襲性髄膜炎菌感染症、侵襲性肺炎球菌感染症を除く。）	14	9	5	99	87	12
In 516	ジアルジア症	-	-	-	-	-	-
In 517	水痘	-	1	△ 1	8	7	1
In 518	侵襲性髄膜炎菌感染症	-	-	-	-	-	-
In 519	性器クラミジア感染症	-	-	-	-	-	-
In 520	性器ヘルペスウイルス感染症	-	-	-	-	-	-
In 521	尖圭コンジローマ	-	-	-	-	-	-
In 522	先天性風しん症候群	1	-	1	1	-	1
In 523	手足口病	-	-	-	-	-	-
In 524	伝染性紅斑	-	-	-	-	-	-
In 525	突発性発しん	-	-	-	-	-	-
In 526	梅毒	1	-	1	15	5	10
In 527	破傷風	1	2	△ 1	3	7	△ 4
In 528	バンコマイシン耐性黄色ブドウ球菌感染症	-	-	-	-	-	-
In 529	バンコマイシン耐性腸球菌感染症	-	-	-	-	-	-
In 530	百日咳	-	-	-	-	1	△ 1
In 531	風しん	-	-	-	-	-	-
In 532	ペニシリン耐性肺炎球菌感染症	-	-	-	-	-	-
In 533	ヘルパンギーナ	-	-	-	-	-	-
In 534	マイコプラズマ肺炎	2	1	1	10	8	2
In 535	麻しん	-	-	-	-	-	-
In 537	無菌性髄膜炎	5	2	3	22	17	5
In 538	メチシリン耐性黄色ブドウ球菌感染症	40	42	△ 2	348	328	20
In 539	薬剤耐性緑膿菌感染症	-	-	-	3	2	1
In 540	流行性角結膜炎	-	-	-	-	-	-
In 541	流行性耳下腺炎	-	-	-	-	1	△ 1
In 542	淋菌感染症	-	-	-	-	-	-
In 543	薬剤耐性アシネトバクター感染症	-	-	-	-	-	-
In 544	侵襲性インフルエンザ菌感染症	-	-	-	1	-	1
In 545	侵襲性肺炎球菌感染症	5	3	2	34	24	10
In 546	カルバペネム耐性腸内細菌目細菌感染症	-	-	-	-	-	-
In 547	播種性クリプトコックス症	3	4	△ 1	25	22	3
In 548	急性弛緩性麻痺（15歳未満発症）	-	-	-	-	-	-
In 549 <sup>4)</sup>	新型コロナウイルス感染症（病原体が ベータコロナウイルス属のコロナウイルスであるものに限る。）	1 878	・	…	4 018	・	…
In 601	新型インフルエンザ	-	-	-	-	-	-
In 602	再興型インフルエンザ	-	-	-	-	-	-
In 603 <sup>4)</sup>	新型コロナウイルス感染症（病原体が ベータコロナウイルス属のコロナウイルスであるものを除く。）	-	1 941	△1 941	20 103	17 043	3 060
In 604	再興型コロナウイルス感染症	-	-	-	-	-	-

4) 新型コロナウイルス感染症については、感染症法等改正後の令和5年5月からは「In 549」、  
改正前の令和5年4月までは「In 603」と異なる感染症分類コードに計上されているため、  
改正前後を合わせた累計や改正前後を比較した差引増減については、34頁の参考表を参照されたい。

## (参考表) 新型コロナウイルス感染症による死亡数

(単位：人)

新型コロナウイルス感染症	7月			累計(1月～7月)		
	令和5年	令和4年	差引増減	令和5年	令和4年	差引増減
	1 878	1 941	△ 63	24 121	17 043	7 078

注：新型コロナウイルス感染症については、第7表では、感染症法等改正後の令和5年5月からは「In 549」、改正前の令和5年4月までは「In 603」と異なる感染症分類コードに計上されているため、改正前後を合わせた累計や改正前後を比較した差引増減については、本表において掲載している。

## 付録1 感染症分類と死因基本分類との対照表(追加・変更分)

感染症分類コード	感染症分類名	死因基本分類コード	変更内容 (旧感染症分類名・死因基本分類コード等)	改正年月
In 413	エムボックス	B04	変更 分類名 「サル痘」	R 5年5月
In 546	カルバペネム耐性腸内細菌目細菌感染症	A04. 8B A41. 5D A49. 8F J15. 8D	変更 分類名 「カルバペネム耐性腸内細菌科細菌感染症」	
In 549	新型コロナウイルス感染症(病原体がベータコロナウイルス属のコロナウイルスであるものに限る。)	U07. 1 U07. 2 U10. 9	追加	
In 603	新型コロナウイルス感染症(病原体がベータコロナウイルス属のコロナウイルスであるものを除く。)	—	In 549の追加に伴う感染症分類名の形式的修正 「新型コロナウイルス感染症」	

付録2 諸率の算出に用いた人口、月・性別人口（日本人人口）

		男女計	男	女
令和4年	1月	122 638 000	59 616 000	63 022 000
	2月	122 530 000	59 559 000	62 971 000
	3月	122 444 000	59 515 000	62 928 000
	4月	122 388 000	59 486 000	62 902 000
	5月	122 325 000	59 457 000	62 869 000
	6月	122 272 000	59 428 000	62 844 000
	7月	122 263 000	59 419 000	62 844 000
	8月	122 238 000	59 405 000	62 833 000
	9月	122 104 000	59 347 000	62 757 000
	10月	122 031 000	59 314 000	62 717 000
	11月	121 969 000	59 283 000	62 687 000
	12月	121 901 000	59 250 000	62 651 000
令和5年	1月	121 893 000	59 245 000	62 647 000
	2月	121 721 000	59 161 000	62 560 000
	3月	121 631 000	59 117 000	62 514 000
	4月	121 576 000	59 088 000	62 488 000
	5月	121 499 000	59 051 000	62 448 000
	6月	121 448 000	59 022 000	62 425 000
	7月	* 121 437 000	* 59 012 000	* 62 424 000
	8月			
	9月			
	10月			
	11月			
	12月			

資料：「人口推計（各月1日現在）」（総務省統計局）

\* は暫定値であり、下記の方法により算出。

当月分の人口 = 前月の推計人口（総務省統計局「人口推計」）

（暫定値） + 前月の自然増減（人口動態統計月報（概数））

+ 前年前月の社会動態（法務省「出入国管理統計」）

**参考 6～9月の熱中症による死亡数**

	6月	7月	8月	9月	6～9月合計	年間
平成19年	14	52	718	72	856	904
20年	7	300	206	24	537	569
21年	32	81	89	17	219	236
22年	20	657	765	242	1 684	1 731
23年	147	320	380	63	910	948
24年	11	295	336	50	692	727
25年	44	382	564	46	1 036	1 077
26年	41	216	199	33	489	529
27年	16	329	559	28	932	970
28年	19	201	314	52	586	621
29年	17	317	212	37	583	635
30年	40	1077	378	36	1531	1581
令和元年	32	183	832	97	1144	1224
2年	64	84	1179	139	1466	1528
3年	32	318	324	33	707	755
4年	241	515	579	81	1416	1477
5年	44	557				

注：平成19年～令和4年は確定数、令和5年は概数である。

次の結果表は本月報には掲載していないが、厚生労働省ホームページ及び政府統計の総合窓口（e-Stat）に掲載している。

- 保管第1表 出生数，母の年齢（各歳）・出生順位・性別
- 保管第2表 出生数，都道府県（特別区－指定都市再掲）・出生順位別
- 保管第3表 母日本人の出生数，都道府県（特別区－指定都市再掲）・父の国籍・性別
- 保管第4表 父日本人の出生数，都道府県（特別区－指定都市再掲）・母の国籍・性別
- 保管第5表 死亡数，都道府県（特別区－指定都市再掲）・年齢（5歳階級）・性別
- 保管第6表 死亡数，死因（死因简单分類）・性・年齢（5歳階級・小学生－中学生再掲）別
- 保管第7表 死亡数，都道府県（特別区－指定都市再掲）・死因（死因简单分類）・性・年齢（5歳階級）別
- 保管第8表 感染症による死亡数，都道府県（特別区－指定都市再掲）・死因（感染症分類）別
- 保管第9表 婚姻件数（令和5年に結婚生活に入り届け出たもの），夫－妻の結婚生活に入ったときの年齢（5歳階級）・夫妻の初婚－再婚の組合せ別
- 保管第10表 離婚件数（令和5年に別居し届け出たもの），夫－妻の別居時の年齢（5歳階級）・同居期間別