

人口動態統計月報（概数）

令和5年6月分

目 次	
調査の概要	1
第1表 人口動態総覧—対前年比較—	3
第2表 人口動態総覧，月別	4
第3表 人口動態総覧（件数），都道府県（特別区—指定都市再掲）別	6
第4表 死亡数及び死亡率（人口10万対），死因（死因簡単分類）別—対前年比較—	10
第5表 乳児死亡数及び乳児死亡率（出生10万対），死因（乳児死因簡単分類）別—対前年比較—	14
第6表 死亡数，死因（選択死因分類）・性・年齢（5歳階級）別	16
第7表 感染症による死亡数，死因（感染症分類）別—対前年比較—	32
付録1 感染症分類と死因基本分類との対照表（追加・変更分）	34
付録2 諸率の算出に用いた人口，月・性別人口（日本人人口）	35
参 考 6～9月の熱中症による死亡数	35

厚生労働省政策統括官（統計・情報システム管理、労使関係担当）

公表している人口動態統計

人口動態統計速報
数値：調査票を作成した数

集計客体：日本における日本人及び外国人、並びに外国における日本人
(いずれも前年以前発生のものを含む)

公表：毎月
調査月の約2か月後

人口動態統計月報 (概数)
数値：概数

集計客体：日本における日本人 (前年以前発生ものを除く)

公表：月報
調査月の約5か月後

：毎年 (年間合計)
調査年の翌年6月

人口動態統計年報
数値：確定数
(概数に修正を加えたもの)
集計客体：日本における日本人 (日本における外国人、外国における日本人及び前年以前発生ものは別掲)

公表：毎年
調査年の翌年9月

※本報告は中央の破線の部分である。

○ 本報告は、厚生労働省ホームページ (<https://www.mhlw.go.jp/>) 及び政府統計の総合窓口 (e-Stat) に掲載している。

表章記号の規約

計数のない場合	—
計数不明又は計数を表章することが不適当な場合	…
統計項目のありえない場合	・
比率が微小(0.05未満)の場合	0.0
減少数(率)の場合	△

担当
政策統括官付参事官付
人口動態・保健社会統計室
月報調整係
TEL 03 (5253) 1111
内線7476

調 査 の 概 要

1 調査の対象及び客体

人口動態調査は、「戸籍法」及び「死産の届出に関する規程」により届け出られた出生、死亡、婚姻、離婚及び死産の全数を対象としているが、本報告は日本において発生した日本人に関する事象を客体としたものである。

2 調査の期間

人口動態調査は、市区町村に届け出のあったとき調査票を常時作成するものであって、この月報では次の調査票をとりまとめ、本月分として公表するものである。

(1) 出生、死亡、死産の場合

本月中に発生し、本月1日～翌月14日までに届け出られ、定められた期限までに厚生労働省へ報告されたもの。ただし、本年中の前月以前に発生し、各月の報告期限を過ぎたものも含む。

(2) 婚姻、離婚の場合

本月1日～本月末日までに届け出られ、定められた期限までに厚生労働省へ報告されたもの。ただし、本年中の前月以前に発生し、各月の報告期限を過ぎたものも含む。

3 本報告から除外した件数は、次のとおりである。

	本年発生件数		前年以前発生件数
	日本における外国人	外国における日本人	
出生	1 605	944	43
死亡	662	162	276
死産	50	・	0
婚姻	408	747	1
離婚	125	192	60

4 調査の方法

出生、死亡、死産、婚姻及び離婚について、市区町村長が受理した届書等をもとにして1件ごとに人口動態調査票を作成する。

調査票の提出経路は、市区町村→保健所→（保健所を設置する市・特別区）→都道府県→厚生労働省である。

5 結果の表章

(1) 都道府県の分類は出生は子の住所、死亡は死亡者の住所、死産は母の住所、婚姻は夫の住所、離婚は別居する前の住所による。

(2) 死因については、「疾病及び関連保健問題の国際統計分類第10回改訂（ICD-10（2013年版）」に準拠して設定される「疾病、傷害及び死因の統計分類（平成27年2月13日総務省告示第35号）」によるものである。

(3) 前年の数値は、概数である。

(4) 用語の説明

自然増減：出生から死亡を減じたもの

乳児死亡：生後1年未満の死亡

新生児死亡：生後4週未満の死亡

早期新生児死亡：生後1週未満の死亡

死産：妊娠満12週以後の死児の出産

周産期死亡：妊娠満22週以後の死産に早期新生児死亡を加えたもの

(5) 諸率の計算式

その月分（年換算率）

$$\text{出生・死亡・婚姻・離婚率} = \frac{\text{その月の月間件数（出生、死亡、婚姻、離婚）}}{\text{その月の月初人口} \times \frac{\text{その月の月間日数}}{\text{年間日数}}} \times 1,000 \text{（または100,000）}$$

$$\text{自然増減率} = \frac{\text{その月の月間出生数} - \text{その月の月間死亡数}}{\text{その月の月初人口} \times \frac{\text{その月の月間日数}}{\text{年間日数}}} \times 1,000$$

$$\text{乳児死亡率} = \frac{\text{その月の月間乳児死亡数}}{\text{その月を含む過去1年間の出生数} \times \frac{\text{その月の月間日数}}{\text{その月を含む過去1年間の年間日数}}} \times 1,000 \text{（または100,000）}$$

$$\text{新生児死亡率・早期新生児死亡率} = \frac{\text{その月の月間件数（新生児死亡、早期新生児死亡）}}{\text{その月の月間出生数}} \times 1,000$$

$$\text{周産期死亡率・妊娠満22週以後の死産率} = \frac{\text{その月の月間件数（周産期死亡、妊娠満22週以後の死産）}}{\text{その月の月間出生数} + \text{月間妊娠満22週以後の死産数}} \times 1,000$$

$$\text{死産率・自然死産率・人工死産率} = \frac{\text{その月の月間死産数（総数、自然死産、人工死産）}}{\text{その月の月間出産数}} \times 1,000$$

注：月間出産数＝月間出生数＋月間死産数

累計分（年換算率）

$$\text{出生・死亡・婚姻・離婚率} = \frac{\sum_i (\text{i月の月間件数（出生、死亡、婚姻、離婚）})}{\sum_i (\text{i月の月初人口} \times \frac{\text{i月の月間日数}}{\text{年間日数}})} \times 1,000 \text{（または100,000）}$$

$$\text{自然増減率} = \frac{\sum_i (\text{i月の月間出生数}) - \sum_i (\text{i月の月間死亡数})}{\sum_i (\text{i月の月初人口} \times \frac{\text{i月の月間日数}}{\text{年間日数}})} \times 1,000$$

$$\text{乳児死亡率} = \frac{\sum_i (\text{i月の乳児死亡数})}{\sum_i (\text{i月を含む過去1年間の出生数} \times \frac{\text{i月の月間日数}}{\text{i月を含む過去1年間の年間日数}})} \times 1,000 \text{（または100,000）}$$

$$\text{新生児死亡率・早期新生児死亡率} = \frac{\sum_i (\text{i月の月間件数（新生児死亡、早期新生児死亡）})}{\sum_i (\text{i月の月間出生数})} \times 1,000$$

$$\text{周産期死亡率・妊娠満22週以後の死産率} = \frac{\sum_i (\text{i月の月間件数（周産期死亡、妊娠満22週以後の死産）})}{\sum_i (\text{i月の月間出生数} + \text{月間妊娠満22週以後の死産数})} \times 1,000$$

$$\text{死産率・自然死産率・人工死産率} = \frac{\sum_i (\text{i月の月間死産数（総数、自然死産、人工死産）})}{\sum_i (\text{i月の月間出産数})} \times 1,000$$

注： \sum_i は、1月からその月までの累計

(6) 人口

諸率の算出の人口は、「人口推計（各月1日現在）」（総務省統計局）を用いた。

当月分の人口は、当該資料等による暫定値とした。（付録2参照）

第1表 人口動態総覧—対前年比較—

令和5年

	実数(人、胎、組)				年換算率	
	令和5年	令和4年	差引増減	増減率(%)	令和5年	令和4年
6月						
出生	61 378	62 284	△ 906	△ 1.5	6.1	6.2
死亡	112 389	110 854	1 535	1.4	11.3	11.0
乳児死亡	119	108	11	10.2	1.9	1.7
新生児死亡	49	48	1	2.1	0.8	0.8
自然増減	△ 51 011	△ 48 570	△ 2 441	…	△ 5.1	△ 4.8
死産	1 320	1 301	19	1.5	21.1	20.5
自然死産	603	615	△ 12	△ 2.0	9.6	9.7
人工死産	717	686	31	4.5	11.4	10.8
周産期死亡	201	216	△ 15	△ 6.9	3.3	3.5
妊娠満22週以後の死産	165	177	△ 12	△ 6.8	2.7	2.8
早期新生児死亡	36	39	△ 3	△ 7.7	0.6	0.6
婚姻	33 543	33 325	218	0.7	3.4	3.3
離婚	14 899	14 971	△ 72	△ 0.5	1.49	1.49
累計1月～6月						
出生	352 240	367 232	△ 14 992	△ 4.1	5.8	6.0
死亡	786 347	767 378	18 969	2.5	13.0	12.6
乳児死亡	641	649	△ 8	△ 1.2	1.7	1.6
新生児死亡	282	299	△ 17	△ 5.7	0.8	0.8
自然増減	△ 434 107	△ 400 146	△ 33 961	…	△ 7.2	△ 6.6
死産	7 824	7 579	245	3.2	21.7	20.2
自然死産	3 581	3 649	△ 68	△ 1.9	9.9	9.7
人工死産	4 243	3 930	313	8.0	11.8	10.5
周産期死亡	1 173	1 200	△ 27	△ 2.3	3.3	3.3
妊娠満22週以後の死産	960	971	△ 11	△ 1.1	2.7	2.6
早期新生児死亡	213	229	△ 16	△ 7.0	0.6	0.6
婚姻	238 626	258 232	△ 19 606	△ 7.6	4.0	4.3
離婚	93 647	91 978	1 669	1.8	1.55	1.51

注：出生・死亡・自然増減・婚姻・離婚率は人口千対。

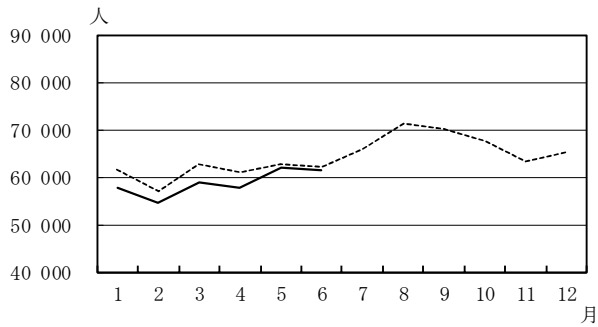
乳児・新生児・早期新生児死亡率は出生千対。死産率は出産（出生＋死産）千対。

周産期死亡率・妊娠満22週以後の死産率は出産（出生＋妊娠満22週以後の死産）千対。

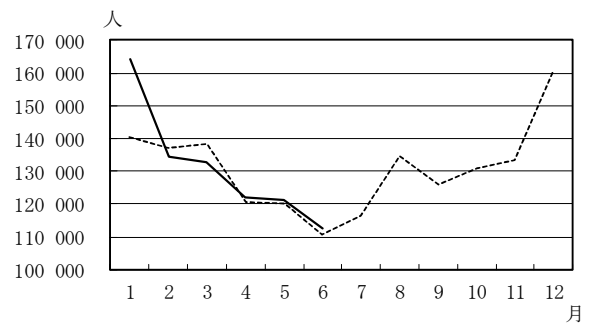
第 2 表 人 口 動 態

月	出 生 数 (人)	死 亡 数 (人)	(再 掲) 乳 児 死 亡 数 (人)	新 生 児 死 亡 数 (人)	自 然 増 減 数 (人)	死 産 数 (胎)		周 産 期 死 亡 数 (人)	婚 姻 件 数 (組)	離 婚 件 数 (組)
						自 然	人 工			
令和4年1月	61 486	140 290	103	46	△ 78 804	598	539	193	48 459	13 787
2月	56 958	136 994	95	38	△ 80 036	543	602	165	46 055	13 756
3月	62 714	138 199	108	46	△ 75 485	663	724	203	58 871	19 903
4月	60 924	120 693	116	56	△ 59 769	628	697	203	28 464	15 165
5月	62 866	120 348	119	65	△ 57 482	602	682	220	43 058	14 396
6月	62 284	110 854	108	48	△ 48 570	615	686	216	33 325	14 971
7月	65 887	116 520	114	53	△ 50 633	621	631	228	44 397	13 950
8月	71 364	134 441	106	48	△ 63 077	686	643	257	39 167	14 359
9月	70 032	125 972	125	54	△ 55 940	613	662	222	29 278	14 301
10月	67 579	130 724	115	53	△ 63 145	614	650	207	38 369	14 573
11月	63 269	133 317	117	52	△ 70 048	589	633	202	55 500	14 090
12月	65 384	160 609	130	50	△ 95 225	618	639	211	39 935	15 845
令和5年1月	57 729	164 264	98	39	△106 535	633	627	180	34 686	13 642
2月	54 504	134 234	87	42	△ 79 730	567	700	172	38 679	14 428
3月	58 841	132 596	120	55	△ 73 755	635	798	213	57 353	20 863
4月	57 762	121 841	107	47	△ 64 079	603	720	205	30 915	14 975
5月	62 026	121 023	110	50	△ 58 997	540	681	202	43 450	14 840
6月	61 378	112 389	119	49	△ 51 011	603	717	201	33 543	14 899
7月										
8月										
9月										
10月										
11月										
12月										

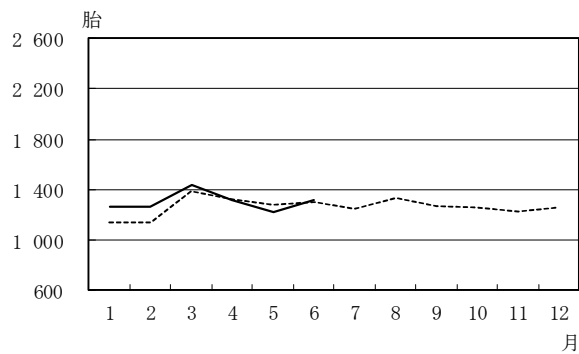
出生数の前年同月比較



死亡数の前年同月比較



死産数の前年同月比較



----- 令和4年

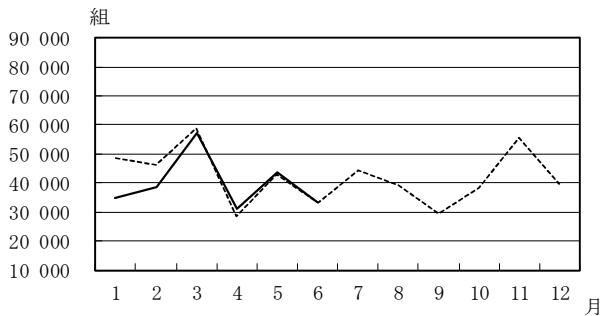
————— 令和5年

総 覧 ， 月 別

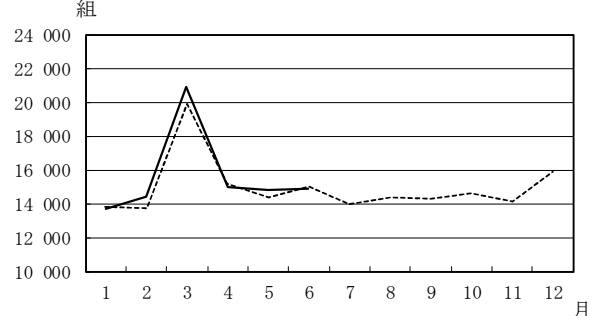
出生率 (人口千対)	死亡率 (人口千対)	乳 児 死亡率 (出生千対)	新生児 死亡率 (出生千対)	自 然 増 減 率 (人口千対)	死 産 率 (出産千対) ¹⁾		周 産 期 死 亡 率 ²⁾ (出産千対)	婚 姻 率 (人口千対)	離 婚 率 (人口千対)	月
					自 然	人 工				
5.9	13.5	1.5	0.7	△ 7.6	9.5	8.6	3.1	4.7	1.32	令和4年1月
6.1	14.6	1.5	0.7	△ 8.5	9.3	10.4	2.9	4.9	1.46	2月
6.0	13.3	1.6	0.7	△ 7.3	10.3	11.3	3.2	5.7	1.91	3月
6.1	12.0	1.8	0.9	△ 5.9	10.1	11.2	3.3	2.8	1.51	4月
6.1	11.6	1.8	1.0	△ 5.5	9.4	10.6	3.5	4.1	1.39	5月
6.2	11.0	1.7	0.8	△ 4.8	9.7	10.8	3.5	3.3	1.49	6月
6.3	11.2	1.7	0.8	△ 4.9	9.2	9.4	3.5	4.3	1.34	7月
6.9	12.9	1.6	0.7	△ 6.1	9.4	8.8	3.6	3.8	1.38	8月
7.0	12.6	1.9	0.8	△ 5.6	8.6	9.3	3.2	2.9	1.42	9月
6.5	12.6	1.7	0.8	△ 6.1	8.9	9.4	3.1	3.7	1.41	10月
6.3	13.3	1.8	0.8	△ 7.0	9.1	9.8	3.2	5.5	1.41	11月
6.3	15.5	2.0	0.8	△ 9.2	9.3	9.6	3.2	3.9	1.53	12月
5.6	15.9	1.5	0.7	△ 10.3	10.7	10.6	3.1	3.4	1.32	令和5年1月
5.8	14.4	1.5	0.8	△ 8.5	10.2	12.6	3.1	4.1	1.55	2月
5.7	12.8	1.9	0.9	△ 7.1	10.5	13.2	3.6	5.6	2.02	3月
5.8	12.2	1.7	0.8	△ 6.4	10.2	12.2	3.5	3.1	1.50	4月
6.0	11.7	1.7	0.8	△ 5.7	8.5	10.8	3.2	4.2	1.44	5月
6.1	11.3	1.9	0.8	△ 5.1	9.6	11.4	3.3	3.4	1.49	6月
										7月
										8月
										9月
										10月
										11月
										12月

注：1) 出産数＝出生数＋死産数 2) 出産数＝出生数＋妊娠満22週以後の死産数

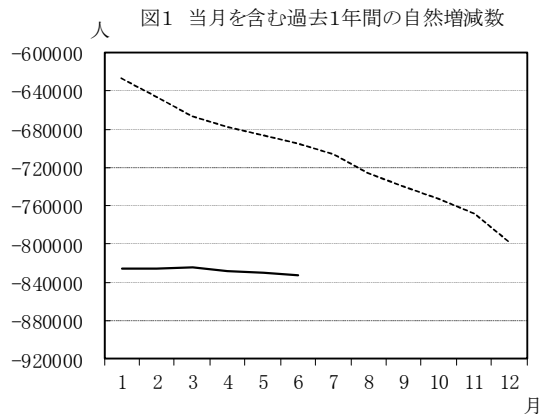
婚姻件数の前年同月比較



離婚件数の前年同月比較



(数値) 当月を含む過去1年間の自然増減数



※R4年1月…R3年2月～R4年1月までの1年間
 R4年2月…R3年3月～R4年2月までの1年間
 ……
 R5年6月…R4年7月～R5年6月までの1年間

	出生数	死亡数	自然増減数 (出生数－死亡数)
令和4年 1月	815 516	1 442 745	△ 627 229
2月	815 141	1 462 103	△ 646 962
3月	811 153	1 477 906	△ 666 753
4月	803 806	1 481 515	△ 677 709
5月	798 561	1 484 307	△ 685 746
6月	792 296	1 487 439	△ 695 143
7月	786 456	1 492 668	△ 706 212
8月	784 820	1 510 287	△ 725 467
9月	782 094	1 521 543	△ 739 449
10月	779 374	1 532 500	△ 753 126
11月	775 040	1 543 961	△ 768 921
12月	770 747	1 568 961	△ 798 214
令和5年 1月	766 990	1 592 935	△ 825 945
2月	764 536	1 590 175	△ 825 639
3月	760 663	1 584 572	△ 823 909
4月	757 501	1 585 720	△ 828 219
5月	756 661	1 586 395	△ 829 734
6月	755 755	1 587 930	△ 832 175
7月			
8月			
9月			
10月			
11月			
12月			

第3表 (2-1) 人口動態総覧 (件数), 都道府県

都道府県	出生数			死亡数			(再乳児死亡)	
	総数	男	女	総数	男	女	総数	男
全 国	61 378	31 806	29 572	112 389	57 304	55 085	119	55
01 北海道	2 047	1 059	988	5 577	2 783	2 794	2	-
02 青森	494	265	229	1 571	758	813	2	1
03 岩手	468	224	244	1 428	688	740	-	-
04 宮城	1 042	556	486	2 031	1 037	994	5	3
05 秋田	299	159	140	1 266	609	657	-	-
06 山形	442	247	195	1 204	538	666	-	-
07 福島	741	383	358	1 931	964	967	2	1
08 茨城	1 276	649	627	2 715	1 381	1 334	-	-
09 栃木	834	426	408	1 772	915	857	3	1
10 群馬	831	440	391	1 821	956	865	2	1
11 埼玉	3 663	1 884	1 779	5 996	3 276	2 720	1	1
12 千葉	3 061	1 583	1 478	5 168	2 800	2 368	7	4
13 東京都	7 490	3 882	3 608	9 873	5 103	4 770	18	9
14 神奈川県	4 650	2 433	2 217	7 183	3 842	3 341	8	5
15 新潟	963	479	484	2 415	1 172	1 243	-	-
16 富山	477	240	237	1 073	489	584	4	2
17 石川	570	286	284	1 012	480	532	2	-
18 福井	397	181	216	728	366	362	1	-
19 山梨	372	202	170	802	414	388	2	1
20 長野	886	450	436	2 118	1 024	1 094	1	1
21 岐阜	899	479	420	1 865	912	953	3	2
22 静岡県	1 616	868	748	3 232	1 659	1 573	2	1
23 愛知県	4 049	2 124	1 925	5 741	3 012	2 729	5	3
24 三重	746	394	352	1 667	848	819	1	-
25 滋賀	814	372	442	1 076	553	523	-	-
26 京都府	1 214	634	580	2 121	1 072	1 049	2	-
27 大阪府	4 571	2 363	2 208	7 658	4 173	3 485	8	5
28 兵庫県	2 685	1 404	1 281	4 655	2 383	2 272	7	3
29 奈良	580	305	275	1 212	595	617	2	1
30 和歌山	423	221	202	1 026	479	547	-	-
31 鳥取	298	151	147	593	300	293	-	-
32 島根	312	154	158	754	376	378	1	-
33 岡山	928	495	433	1 737	829	908	1	1
34 広島	1 397	732	665	2 513	1 267	1 246	3	1
35 山口	595	297	298	1 440	694	746	3	-
36 徳島	357	211	146	769	383	386	1	1
37 香川県	394	211	183	914	448	466	1	-
38 愛媛	566	295	271	1 401	682	719	-	-
39 高知	272	134	138	788	380	408	-	-
40 福岡	2 843	1 478	1 365	4 358	2 204	2 154	6	3
41 佐賀	393	201	192	761	375	386	2	1
42 長門	622	317	305	1 459	687	772	1	1
43 熊本	935	476	459	1 693	745	948	4	2
44 大分	520	268	252	1 170	570	600	-	-
45 宮崎	527	266	261	1 164	580	584	2	-
46 鹿児島	772	400	372	1 666	804	862	3	-
47 沖縄	1 046	527	519	1 179	626	553	1	-
外 国	1	1	-	11	9	2	-	-
不詳	.	.	.	82	64	18	-	-
特別区-指定都市(再掲)								
50 東京都	5 482	2 850	2 632	6 447	3 335	3 112	11	6
51 札幌市	867	466	401	1 730	847	883	2	-
52 仙台市	569	290	279	764	381	383	1	-
53 さいたま市	829	429	400	955	499	456	-	-
54 千葉市	486	262	224	796	441	355	-	-
55 横浜市	1 880	1 010	870	2 847	1 497	1 350	5	4
56 川崎市	997	525	472	1 019	548	471	1	1
57 相模原市	316	142	174	551	316	235	1	-
58 新潟市	363	177	186	763	382	381	-	-
59 静岡市	309	161	148	630	339	291	1	1
60 浜松市	408	228	180	653	332	321	-	-
61 名古屋	1 386	728	658	1 869	984	885	2	-
62 京都市	654	339	315	1 150	574	576	-	-
63 大阪市	1 472	760	712	2 441	1 304	1 137	2	1
64 堺市	389	184	205	751	388	363	-	-
65 神戸市	708	383	325	1 366	701	665	3	1
66 岡山市	352	177	175	546	241	305	1	1
67 広島市	669	355	314	901	470	431	3	1
68 北九州市	465	224	241	893	434	459	2	-
69 福岡市	1 036	570	466	1 051	512	539	3	2
70 熊本市	444	217	227	565	257	308	3	2

(特別区一指定都市再掲) 別

令和5年6月(単位:人、胎、組)

掲)		自 然 増 減 数	死 産 数			周 産 期 死 亡 数			婚 姻 件 数	離 婚 件 数	
数	新 生 児 死 亡 数		総 数	自 然 死 産	人 工 死 産	総 数	妊 娠 満 22 週 以 後 の 死 産	早 期 新 生 児 死 亡			
女											
64	49	△ 51 011	1 320	603	717	201	165	36	33 543	14 899	
2	-	△ 3 530	53	20	33	4	4	-	1 360	713	01
1	1	△ 1 077	8	3	5	1	-	1	266	118	02
-	-	△ 960	10	-	10	-	-	-	232	106	03
2	4	△ 989	31	15	16	8	5	3	662	252	04
-	-	△ 967	6	4	2	1	1	-	147	91	05
-	-	△ 762	9	6	3	1	1	-	229	95	06
1	1	△ 1 190	11	8	3	2	2	-	419	216	07
-	-	△ 1 439	30	15	15	3	3	-	717	369	08
2	-	△ 938	8	4	4	3	3	-	498	211	09
1	1	△ 990	21	13	8	7	6	1	460	244	10
-	1	△ 2 333	77	34	43	12	11	1	1 918	925	11
3	2	△ 2 107	67	33	34	9	7	2	1 692	735	12
9	5	△ 2 383	174	79	95	15	11	4	5 086	1 636	13
3	3	△ 2 533	100	39	61	15	13	2	2 764	1 039	14
-	-	△ 1 452	24	13	11	5	5	-	460	206	15
2	1	△ 596	6	3	3	2	1	1	242	84	16
2	2	△ 442	12	6	6	3	1	2	256	92	17
1	-	△ 331	13	7	6	3	3	-	205	75	18
1	1	△ 430	7	2	5	3	2	1	170	79	19
-	1	△ 1 232	12	2	10	1	-	1	484	256	20
1	2	△ 966	14	6	8	3	1	2	408	188	21
1	1	△ 1 616	26	14	12	3	2	1	840	390	22
2	1	△ 1 692	84	47	37	17	17	-	2 257	894	23
1	-	△ 921	20	9	11	3	3	-	414	187	24
-	-	△ 262	19	9	10	3	3	-	365	175	25
2	1	△ 907	22	12	10	5	4	1	581	291	26
3	5	△ 3 087	109	48	61	12	10	2	2 620	1 198	27
4	4	△ 1 970	49	17	32	10	8	2	1 364	671	28
1	2	△ 632	10	3	7	2	1	1	299	142	29
-	-	△ 603	5	2	3	1	1	-	200	120	30
-	-	△ 295	2	1	1	-	-	-	126	72	31
1	-	△ 442	6	4	2	1	1	-	162	66	32
-	-	△ 809	11	7	4	2	2	-	452	211	33
2	1	△ 1 116	31	14	17	8	7	1	654	335	34
3	2	△ 845	13	5	8	3	2	1	292	144	35
-	-	△ 412	7	3	4	1	1	-	160	71	36
1	1	△ 520	7	4	3	2	1	1	218	112	37
-	-	△ 835	14	1	13	-	-	-	270	121	38
-	-	△ 516	8	4	4	-	-	-	144	88	39
3	1	△ 1 515	72	34	38	6	5	1	1 381	698	40
1	1	△ 368	11	2	9	2	1	1	194	91	41
-	-	△ 837	11	5	6	3	3	-	266	150	42
2	-	△ 758	15	6	9	2	2	-	373	226	43
-	-	△ 650	9	3	6	2	2	-	264	121	44
2	1	△ 637	18	10	8	4	3	1	233	134	45
3	2	△ 894	23	11	12	4	3	1	316	204	46
1	1	△ 133	22	14	8	4	3	1	423	257	47
-	-	△ 10	3	2	1	-	-	-	.	.	
-	-	.	-	-	-	-	-	-	.	.	
5	1	△ 965	137	60	77	9	8	1	4 031	1 187	50
2	-	△ 863	29	13	16	3	3	-	635	312	51
1	1	△ 195	13	4	9	2	1	1	394	114	52
-	-	△ 126	15	7	8	3	3	-	395	164	53
-	-	△ 310	8	5	3	1	1	-	277	110	54
1	2	△ 967	36	20	16	10	9	1	1 162	405	55
-	-	△ 22	18	5	13	1	1	-	637	166	56
1	-	△ 235	9	-	9	-	-	-	196	84	57
-	-	△ 400	8	3	5	1	1	-	191	69	58
-	-	△ 321	4	2	2	-	-	-	145	53	59
-	-	△ 245	5	5	-	-	-	-	191	92	60
2	1	△ 483	26	15	11	4	4	-	804	329	61
-	-	△ 496	16	11	5	3	3	-	348	162	62
1	1	△ 969	29	15	14	2	1	1	1 013	413	63
-	-	△ 362	11	6	5	1	1	-	203	102	64
2	3	△ 658	12	4	8	4	3	1	406	203	65
-	-	△ 194	7	6	1	1	1	-	197	73	66
2	1	△ 232	11	6	5	3	2	1	320	149	67
2	-	△ 428	14	5	9	1	1	-	243	149	68
1	1	△ 15	24	8	16	1	-	1	550	217	69
1	-	△ 121	11	4	7	2	2	-	200	97	70

第3表 (2-2) 人口動態総覧 (件数), 都道府県

都道府県	出生数			死亡数			(再乳児死亡)	
	総数	男	女	総数	男	女	総数	男
全 国	352 240	180 881	171 359	786 347	399 152	387 195	641	339
01 北海道	12 004	6 180	5 824	36 473	18 139	18 334	18	4
02 青森	2 846	1 470	1 376	10 307	5 001	5 306	6	4
03 岩手	2 687	1 368	1 319	9 783	4 821	4 962	6	6
04 宮城	5 985	3 039	2 946	14 283	7 216	7 067	13	6
05 秋田	1 822	970	852	8 519	4 033	4 486	4	4
06 山形	2 551	1 325	1 226	8 274	3 832	4 442	4	1
07 福島	4 274	2 226	2 048	13 626	6 785	6 841	7	4
08 茨城	7 287	3 704	3 583	18 889	9 902	8 987	13	7
09 栃木	4 822	2 493	2 329	12 639	6 506	6 133	9	4
10 群馬	4 852	2 528	2 324	13 514	6 919	6 595	9	3
11 埼玉	20 289	10 386	9 903	41 278	22 365	18 913	31	20
12 千葉	17 277	8 916	8 361	36 337	19 284	17 053	35	26
13 東京都	41 607	21 413	20 194	67 656	34 921	32 735	61	26
14 神奈川県	25 875	13 346	12 529	48 510	25 622	22 888	63	32
15 新潟	5 398	2 784	2 614	16 596	8 101	8 495	14	9
16 富山	2 707	1 375	1 332	7 710	3 680	4 030	7	4
17 石川	3 362	1 723	1 639	7 361	3 636	3 725	4	-
18 福井	2 165	1 109	1 056	5 276	2 597	2 679	3	-
19 山梨	2 079	1 071	1 008	5 751	2 913	2 838	5	3
20 長野	5 397	2 787	2 610	14 312	7 004	7 308	10	3
21 岐阜	5 113	2 632	2 481	12 999	6 537	6 462	12	4
22 静岡県	8 941	4 627	4 314	23 962	12 159	11 803	12	6
23 愛知県	23 571	11 921	11 650	40 050	21 119	18 931	33	18
24 三重	4 575	2 342	2 233	11 961	5 994	5 967	9	4
25 滋賀	4 393	2 148	2 245	7 605	3 892	3 713	7	4
26 京都府	6 830	3 550	3 280	15 344	7 716	7 628	13	9
27 大阪府	26 634	13 577	13 057	52 403	27 714	24 689	65	41
28 兵庫県	15 703	8 105	7 598	33 491	16 974	16 517	24	10
29 奈良	3 307	1 721	1 586	8 560	4 246	4 314	7	5
30 和歌山	2 380	1 216	1 164	7 447	3 629	3 818	4	1
31 鳥取	1 603	818	785	4 217	2 068	2 149	1	-
32 島根	1 824	924	900	5 375	2 629	2 746	4	2
33 岡山	5 699	2 980	2 719	12 762	6 328	6 434	7	3
34 広島	8 135	4 216	3 919	17 743	8 874	8 869	11	4
35 山口	3 521	1 812	1 709	10 669	5 213	5 456	7	3
36 徳島	1 964	1 045	919	5 660	2 670	2 990	4	3
37 香川県	2 641	1 347	1 294	6 912	3 370	3 542	4	2
38 愛媛	3 386	1 750	1 636	10 396	5 063	5 333	4	4
39 高知県	1 628	828	800	5 698	2 674	3 024	2	1
40 福岡	16 431	8 498	7 933	31 520	15 484	16 036	28	18
41 佐賀	2 418	1 249	1 169	5 731	2 771	2 960	4	3
42 長崎	3 852	2 000	1 852	9 918	4 768	5 150	10	8
43 熊本	5 497	2 764	2 733	12 383	5 921	6 462	11	7
44 大分	3 060	1 554	1 506	8 446	4 099	4 347	5	3
45 宮崎	3 179	1 607	1 572	8 301	4 044	4 257	8	3
46 鹿児島	4 672	2 370	2 302	12 020	5 765	6 255	15	5
47 沖縄	5 989	3 062	2 927	7 247	3 820	3 427	6	1
外 国	8	5	3	58	38	20	1	1
不 詳	.	.	.	375	296	79	1	-
特別区-指定都市(再掲)								
50 東京都	30 027	15 408	14 619	44 434	22 870	21 564	42	19
51 札幌市	5 059	2 649	2 410	11 453	5 637	5 816	9	2
52 仙台市	3 227	1 646	1 581	5 563	2 822	2 741	7	2
53 さいたま市	4 494	2 342	2 152	6 546	3 420	3 126	4	2
54 千葉市	2 720	1 436	1 284	5 445	2 970	2 475	5	3
55 横浜市	10 733	5 513	5 220	19 124	10 012	9 112	31	18
56 川崎市	5 301	2 763	2 538	6 682	3 568	3 114	12	6
57 相模原市	1 852	922	930	3 888	2 118	1 770	4	2
58 新潟市	2 158	1 130	1 028	5 362	2 639	2 723	6	4
59 静岡市	1 726	894	832	4 681	2 360	2 321	2	2
60 浜松市	2 156	1 098	1 058	4 778	2 433	2 345	5	3
61 名古屋	7 658	3 900	3 758	12 597	6 592	6 005	9	4
62 京都市	3 758	1 978	1 780	8 361	4 178	4 183	2	2
63 大阪市	8 635	4 455	4 180	16 608	8 855	7 753	19	13
64 堺市	2 399	1 180	1 219	5 073	2 615	2 458	4	2
65 神戸市	4 121	2 159	1 962	9 128	4 559	4 569	5	2
66 岡山市	2 357	1 210	1 147	4 017	1 987	2 030	3	1
67 広島市	3 811	1 974	1 837	6 133	3 145	2 988	7	2
68 北九州市	2 723	1 384	1 339	6 596	3 204	3 392	7	4
69 福岡市	5 703	3 003	2 700	7 387	3 689	3 698	10	6
70 熊本市	2 646	1 329	1 317	4 203	2 043	2 160	4	3

(特別区一指定都市再掲) 別

累計(令和5年1月～6月)(単位:人、胎、組)

掲 数	新生児 死亡数	自 然 増 減 数	死 産 数			周 産 期 死 亡 数			婚姻件数	離婚件数	
			総 数	自然死産	人工死産	総 数	妊娠満22週 以後の死産	早期新生児 死亡			
302	282	△ 434 107	7 824	3 581	4 243	1 173	960	213	238 626	93 647	
14	10	△ 24 469	327	148	179	49	40	9	8 645	4 352	01
2	2	△ 7 461	62	29	33	5	3	2	1 683	839	02
-	2	△ 7 096	56	21	35	6	4	2	1 618	726	03
7	8	△ 8 298	157	77	80	28	23	5	3 993	1 564	04
-	4	△ 6 697	40	19	21	11	7	4	1 105	585	05
3	3	△ 5 723	53	30	23	5	3	2	1 524	625	06
3	3	△ 9 352	94	55	39	16	14	2	2 847	1 264	07
6	5	△ 11 602	172	87	85	29	24	5	4 800	2 103	08
5	2	△ 7 817	96	36	60	16	14	2	3 368	1 395	09
6	5	△ 8 662	118	48	70	21	16	5	3 087	1 455	10
11	20	△ 20 989	507	201	306	81	64	17	13 590	5 509	11
9	16	△ 19 060	384	190	194	61	52	9	11 579	4 707	12
35	23	△ 26 049	976	405	571	122	105	17	35 433	9 944	13
31	31	△ 22 635	606	257	349	95	71	24	18 900	6 861	14
5	6	△ 11 198	121	66	55	15	12	3	3 023	1 299	15
3	2	△ 5 003	44	21	23	7	5	2	1 641	584	16
4	4	△ 3 999	49	26	23	10	6	4	1 938	660	17
3	-	△ 3 111	53	28	25	8	8	-	1 365	497	18
2	2	△ 3 672	52	29	23	9	7	2	1 396	541	19
7	5	△ 8 915	114	42	72	12	7	5	3 406	1 454	20
8	4	△ 7 886	102	45	57	20	16	4	3 035	1 339	21
6	3	△ 15 021	224	110	114	41	39	2	6 357	2 572	22
15	15	△ 16 479	455	241	214	81	70	11	16 039	5 633	23
5	3	△ 7 386	98	49	49	19	16	3	3 088	1 259	24
3	6	△ 3 212	90	40	50	19	15	4	2 722	972	25
4	4	△ 8 514	137	64	73	16	14	2	4 395	1 834	26
24	33	△ 25 769	552	262	290	90	70	20	19 418	7 364	27
14	6	△ 17 788	286	133	153	38	34	4	10 014	4 141	28
2	3	△ 5 253	65	27	38	7	5	2	2 053	887	29
3	1	△ 5 067	44	19	25	6	5	1	1 542	765	30
1	-	△ 2 614	33	14	19	5	5	-	920	415	31
2	2	△ 3 551	28	20	8	5	3	2	1 066	422	32
4	4	△ 7 063	120	57	63	23	19	4	3 432	1 437	33
7	3	△ 9 608	165	71	94	25	22	3	5 116	2 104	34
4	2	△ 7 148	66	32	34	5	4	1	2 071	971	35
1	1	△ 3 696	37	12	25	4	4	-	1 186	508	36
2	2	△ 4 271	54	30	24	10	8	2	1 686	729	37
-	3	△ 7 010	66	25	41	9	7	2	2 160	985	38
1	1	△ 4 070	48	20	28	6	5	1	1 078	550	39
10	10	△ 15 089	399	176	223	47	41	6	10 413	4 360	40
1	1	△ 3 313	56	27	29	9	8	1	1 341	607	41
2	5	△ 6 066	80	44	36	18	15	3	2 139	909	42
4	4	△ 6 886	111	42	69	13	9	4	2 921	1 319	43
2	1	△ 5 386	68	25	43	7	7	-	1 900	862	44
5	2	△ 5 122	92	46	46	13	11	2	1 814	907	45
10	5	△ 7 348	106	48	58	15	11	4	2 641	1 251	46
5	3	△ 1 258	157	84	73	15	12	3	3 138	1 581	47
-	1	△ 50	4	3	1	-	-	-	.	.	
1	1	.	-	-	-	1	-	1	.	.	
23	14	△ 14 407	731	296	435	84	74	10	28 112	7 059	50
7	3	△ 6 394	143	66	77	24	22	2	3 895	1 818	51
5	5	△ 2 336	85	42	43	16	13	3	2 346	727	52
2	3	△ 2 052	96	47	49	19	17	2	2 812	963	53
2	3	△ 2 725	54	27	27	7	5	2	1 928	723	54
13	19	△ 8 391	256	107	149	54	39	15	7 777	2 780	55
6	5	△ 1 381	110	45	65	14	10	4	4 357	1 064	56
2	1	△ 2 036	60	20	40	6	5	1	1 324	581	57
2	3	△ 3 204	51	27	24	6	5	1	1 222	445	58
-	1	△ 2 955	38	17	21	5	5	-	1 250	413	59
2	-	△ 2 622	50	28	22	8	8	-	1 454	562	60
5	4	△ 4 939	146	73	73	24	21	3	5 674	1 885	61
-	1	△ 4 603	78	36	42	9	9	-	2 759	1 044	62
6	9	△ 7 973	196	87	109	27	19	8	8 001	2 554	63
2	2	△ 2 674	46	20	26	5	4	1	1 625	657	64
3	3	△ 5 007	83	28	55	8	7	1	2 899	1 234	65
2	1	△ 1 660	63	36	27	15	14	1	1 508	540	66
5	2	△ 2 322	76	30	46	12	10	2	2 561	933	67
3	3	△ 3 873	70	36	34	11	9	2	1 859	810	68
4	3	△ 1 684	128	42	86	12	10	2	4 150	1 340	69
1	-	△ 1 557	55	22	33	5	5	-	1 476	557	70

第4表（2-1） 死亡数及び死亡率（人口10万対），

死因簡単 分類コード	死 因	6		
		実 数（人）		
		令和5年	令和4年	差引増減
	総 数	112 389	110 854	1 535
01000	感染症及び寄生虫症	1 722	1 707	15
01100	腸管感染症	144	144	0
01200	結 核	110	123	△ 13
01201	呼吸器結核	96	106	△ 10
01202	その他の結核	14	17	△ 3
01300	敗 血 症	838	790	48
01400	ウイルス性肝炎	113	125	△ 12
01401	B型ウイルス性肝炎	24	33	△ 9
01402	C型ウイルス性肝炎	80	76	4
01403	その他のウイルス性肝炎	9	16	△ 7
01500	ヒト免疫不全ウイルス〔H I V〕病	3	3	0
01600	その他の感染症及び寄生虫症	514	522	△ 8
02000	新 生 物<腫瘍>	31 826	32 064	△ 238
02100	悪性新生物<腫瘍>	30 798	31 066	△ 268
02101	口唇，口腔及び咽頭の悪性新生物<腫瘍>	698	690	8
02102	食道の悪性新生物<腫瘍>	841	857	△ 16
02103	胃の悪性新生物<腫瘍>	3 174	3 326	△ 152
02104	結腸の悪性新生物<腫瘍>	3 050	2 973	77
02105	直腸S状結腸移行部及び直腸の悪性新生物<腫瘍>	1 310	1 308	2
02106	肝及び肝内胆管の悪性新生物<腫瘍>	1 839	1 837	2
02107	胆のう及びその他の胆道の悪性新生物<腫瘍>	1 433	1 413	20
02108	膵の悪性新生物<腫瘍>	3 213	3 211	2
02109	喉頭の悪性新生物<腫瘍>	61	57	4
02110	気管，気管支及び肺の悪性新生物<腫瘍>	6 085	6 247	△ 162
02111	皮膚の悪性新生物<腫瘍>	132	141	△ 9
02112	乳房の悪性新生物<腫瘍>	1 249	1 299	△ 50
02113	子宮の悪性新生物<腫瘍> 1)	588	576	12
02114	卵巣の悪性新生物<腫瘍> 1)	421	428	△ 7
02115	前立腺の悪性新生物<腫瘍> 2)	982	1 070	△ 88
02116	膀胱の悪性新生物<腫瘍>	781	746	35
02117	中枢神経系の悪性新生物<腫瘍>	229	268	△ 39
02118	悪性リンパ腫	1 136	1 059	77
02119	白 血 病	822	799	23
02120	その他のリンパ組織，造血組織及び関連組織の悪性新生物<腫瘍>	348	341	7
02121	その他の悪性新生物<腫瘍>	2 406	2 420	△ 14
02200	その他の新生物<腫瘍>	1 028	998	30
02201	中枢神経系のその他の新生物<腫瘍>	198	210	△ 12
02202	中枢神経系を除くその他の新生物<腫瘍>	830	788	42
03000	血液及び造血器の疾患並びに免疫機構の障害	365	331	34
03100	貧 血	179	152	27
03200	その他の血液及び造血器の疾患並びに免疫機構の障害	186	179	7
04000	内分泌，栄養及び代謝疾患	1 712	1 789	△ 77
04100	糖 尿 病	1 050	1 072	△ 22
04200	その他の内分泌，栄養及び代謝疾患	662	717	△ 55
05000	精神及び行動の障害	1 914	1 824	90
05100	血管性及び詳細不明の認知症	1 699	1 623	76
05200	その他の精神及び行動の障害	215	201	14
06000	神経系の疾患	4 439	4 455	△ 16
06100	髄 膜 炎	25	24	1
06200	脊髄性筋萎縮症及び関連症候群	243	246	△ 3
06300	パーキンソン病	1 001	966	35
06400	アルツハイマー病	1 793	1 800	△ 7
06500	その他の神経系の疾患	1 377	1 419	△ 42
07000	眼及び付属器の疾患	-	1	△ 1
08000	耳及び乳様突起の疾患	1	3	△ 2
09000	循環器系の疾患	25 514	26 176	△ 662
09100	高血圧性疾患	709	769	△ 60
09101	高血圧性心疾患及び心腎疾患	384	425	△ 41
09102	その他の高血圧性疾患	325	344	△ 19
09200	心 疾 患（高血圧性を除く）	15 385	15 727	△ 342
09201	慢性リウマチ性心疾患	141	153	△ 12
09202	急性心筋梗塞	2 012	2 122	△ 110
09203	その他の虚血性心疾患	2 528	2 644	△ 116
09204	慢性非リウマチ性心内膜疾患	860	954	△ 94
09205	心 筋 症	286	251	35
09206	不整脈及び伝導障害	2 203	2 457	△ 254

注：1) 女性人口10万に対する率である。

2) 男性人口10万に対する率である。

死因（死因简单分類）別—対前年比較—

令和5年

月		累計 (1月 ~ 6月)					死因简单分類コード							
年換算率		実数(人)			年換算率									
令和5年	令和4年	令和5年	令和4年	差引増減	令和5年	令和4年								
1	126.0	1	103.1	786	347	767	378	18	969	1	303.8	1	263.9	
	17.3		17.0	11	837	11	579		258		19.6		19.1	01000
	1.4		1.4	1	074	1	074		99		1.8		1.6	01100
	1.1		1.2	771		833		△	62		1.3		1.4	01200
	1.0		1.1	655		713		△	58		1.1		1.2	01201
	0.1		0.2	116		120		△	4		0.2		0.2	01202
	8.4		7.9	5	782	5	558		224		9.6		9.2	01300
	1.1		1.2	868		954		△	86		1.4		1.6	01400
	0.2		0.3	189		203		△	14		0.3		0.3	01401
	0.8		0.8	592		663		△	71		1.0		1.1	01402
	0.1		0.2	87		88		△	1		0.1		0.1	01403
	0.0		0.0	31		23			8		0.1		0.0	01500
	5.1		5.2	3	311	3	236		75		5.5		5.3	01600
	318.8		319.1	194	087	195	833	△	1	746	321.8		322.6	02000
	308.5		309.1	187	419	189	102	△	1	683	310.7		311.5	02100
	7.0		6.9	4	163	4	025		138		6.9		6.6	02101
	8.4		8.5	5	288	5	277		11		8.8		8.7	02102
	31.8		33.1	19	127	20	037	△	910		31.7		33.0	02103
	30.6		29.6	18	099	18	154	△	55		30.0		29.9	02104
	13.1		13.0	7	776	7	708		68		12.9		12.7	02105
	18.4		18.3	11	385	11	699	△	314		18.9		19.3	02106
	14.4		14.1	8	629	8	786	△	157		14.3		14.5	02107
	32.2		32.0	19	544	19	309		235		32.4		31.8	02108
	0.6		0.6	413		411			2		0.7		0.7	02109
	61.0		62.2	37	220	37	974	△	754		61.7		62.5	02110
	1.3		1.4	893		871			22		1.5		1.4	02111
	12.5		12.9	7	801	7	741		60		12.9		12.8	02112
	11.5		11.2	3	502	3	483		19		11.3		11.2	02113
	8.2		8.3	2	490	2	514	△	24		8.0		8.1	02114
	20.2		21.9	6	506	6	598	△	92		22.2		22.4	02115
	7.8		7.4	4	740	4	683		57		7.9		7.7	02116
	2.3		2.7	1	533	1	488		45		2.5		2.5	02117
	11.4		10.5	6	969	6	951		18		11.6		11.4	02118
	8.2		8.0	4	814	4	742		72		8.0		7.8	02119
	3.5		3.4	2	103	2	151	△	48		3.5		3.5	02120
	24.1		24.1	14	424	14	500	△	76		23.9		23.9	02121
	10.3		9.9	6	668	6	731	△	63		11.1		11.1	02200
	2.0		2.1	1	255	1	331	△	76		2.1		2.2	02201
	8.3		7.8	5	413	5	400		13		9.0		8.9	02202
	3.7		3.3	2	478	2	398		80		4.1		3.9	03000
	1.8		1.5	1	258	1	191		67		2.1		2.0	03100
	1.9		1.8	1	220	1	207		13		2.0		2.0	03200
	17.2		17.8	13	080	13	138	△	58		21.7		21.6	04000
	10.5		10.7	8	016	8	000		16		13.3		13.2	04100
	6.6		7.1	5	064	5	138	△	74		8.4		8.5	04200
	19.2		18.1	13	225	13	132		93		21.9		21.6	05000
	17.0		16.1	11	774	11	767		7		19.5		19.4	05100
	2.2		2.0	1	451	1	365		86		2.4		2.2	05200
	44.5		44.3	30	459	29	415		1	044	50.5		48.4	06000
	0.3		0.2	165		139			26		0.3		0.2	06100
	2.4		2.4	1	410	1	473	△	63		2.3		2.4	06200
	10.0		9.6	6	736	6	557		179		11.2		10.8	06300
	18.0		17.9	12	564	11	995		569		20.8		19.8	06400
	13.8		14.1	9	584	9	251		333		15.9		15.2	06500
	-		0.0	1		7		△	6		0.0		0.0	07000
	0.0		0.0	8		13		△	5		0.0		0.0	08000
	255.6		260.5	193	502	194	966	△	1	464	320.8		321.1	09000
	7.1		7.7	5	845	5	999	△	154		9.7		9.9	09100
	3.8		4.2	3	200	3	349	△	149		5.3		5.5	09101
	3.3		3.4	2	645	2	650	△	5		4.4		4.4	09102
	154.1		156.5	119	158	119	791	△	633		197.6		197.3	09200
	1.4		1.5	992		980			12		1.6		1.6	09201
	20.2		21.1	16	128	16	642	△	514		26.7		27.4	09202
	25.3		26.3	20	602	21	431	△	829		34.2		35.3	09203
	8.6		9.5	6	259	6	480	△	221		10.4		10.7	09204
	2.9		2.5	1	760	1	780	△	20		2.9		2.9	09205
	22.1		24.4	18	534	18	805	△	271		30.7		31.0	09206

第4表 (2-2) 死亡数及び死亡率 (人口10万対) ,

死因簡単 分類コード	死 因	6		
		実 数 (人)		
		令和5年	令和4年	差引増減
09207	心不全	6 840	6 663	177
09208	その他の心疾患	515	483	32
09300	脳血管疾患	7 432	7 704	△ 272
09301	くも膜下出血	804	810	△ 6
09302	脳内出血	2 275	2 363	△ 88
09303	脳梗塞	4 157	4 323	△ 166
09304	その他の脳血管疾患	196	208	△ 12
09400	大動脈瘤及び解離	1 310	1 332	△ 22
09500	その他の循環器系の疾患	678	644	34
10000	呼吸器系の疾患	13 677	12 903	774
10100	インフルエンザ	13	-	13
10200	肺炎	5 110	4 735	375
10300	急性気管支炎	18	10	8
10400	慢性閉塞性肺疾患	1 261	1 242	19
10500	喘息	94	68	26
10600	その他の呼吸器系の疾患	7 181	6 848	333
10601	誤嚥性肺炎	4 328	3 974	354
10602	間質性肺疾患	1 735	1 747	△ 12
10603	その他の呼吸器系の疾患 (10601及び10602を除く)	1 118	1 127	△ 9
11000	消化器系の疾患	4 236	4 228	8
11100	胃潰瘍及び十二指腸潰瘍	178	168	10
11200	ヘルニア及び腸閉塞	598	601	△ 3
11300	肝疾患	1 396	1 376	20
11301	肝硬変 (アルコール性を除く)	648	625	23
11302	その他の肝疾患	748	751	△ 3
11400	その他の消化器系の疾患	2 064	2 083	△ 19
12000	皮膚及び皮下組織の疾患	285	246	39
13000	筋骨格系及び結合組織の疾患	811	738	73
14000	腎尿路生殖器系の疾患	3 551	3 652	△ 101
14100	糸球体疾患及び腎尿細管間質性疾患	417	439	△ 22
14200	腎不全	2 156	2 232	△ 76
14201	急性腎不全	203	207	△ 4
14202	慢性腎臓病	1 636	1 696	△ 60
14203	詳細不明の腎不全	317	329	△ 12
14300	その他の腎尿路生殖器系の疾患	978	981	△ 3
15000	妊娠, 分娩及び産じょく 1)	3	1	2
16000	周産期に発生した病態	28	29	△ 1
16100	妊娠期間及び胎児発育に関連する障害	1	6	△ 5
16200	出産外傷	1	-	1
16300	周産期に特異的な呼吸障害及び心血管障害	17	15	2
16400	周産期に特異的な感染症	1	1	0
16500	胎児及び新生児の出血性障害及び血液障害	4	3	1
16600	その他の周産期に発生した病態	4	4	0
17000	先天奇形, 変形及び染色体異常	141	154	△ 13
17100	神経系の先天奇形	7	5	2
17200	循環器系の先天奇形	54	56	△ 2
17201	心臓の先天奇形	38	37	1
17202	その他の循環器系の先天奇形	16	19	△ 3
17300	消化器系の先天奇形	6	7	△ 1
17400	その他の先天奇形及び変形	35	43	△ 8
17500	染色体異常, 他に分類されないもの	39	43	△ 4
18000	症状, 徴候及び異常臨床所見・異常検査所見で他に分類されないもの	15 843	14 721	1 122
18100	老 衰	13 361	12 300	1 061
18200	乳幼児突然死症候群	6	2	4
18300	その他の症状, 徴候及び異常臨床所見・異常検査所見で他に 分類されないもの	2 476	2 419	57
20000	傷病及び死亡の外因	5 166	5 265	△ 99
20100	不慮の事故	2 811	2 730	81
20101	交通事故	246	263	△ 17
20102	転倒・転落・墜落	893	817	76
20103	不慮の溺死及び溺水	429	352	77
20104	不慮の窒息	589	560	29
20105	煙, 火及び火炎への曝露	58	52	6
20106	有害物質による不慮の中毒及び有害物質への曝露	43	29	14
20107	その他の不慮の事故	553	657	△ 104
20200	自殺	1 696	1 896	△ 200
20300	他 殺	21	21	0
20400	その他の外因	638	618	20
22000	特殊目的用コード	1 155	567	588
22100	重症急性呼吸器症候群[SARS]	-	-	-
22200	その他の特殊目的用コード	1 155	567	588

注: 1) 女性人口10万に対する率である。

死因（死因简单分類）別一対前年比較一

令和5年

月		累 計 (1月 ~ 6月)					死 因 簡 単 分 類 コー ド	
年 換 算 率		実 数 (人)			年 換 算 率		死 因 簡 単 分 類 コー ド	
令和5年	令和4年	令和5年	令和4年	差引増減	令和5年	令和4年		
68.5	66.3	51 115	50 103	1 012	84.7	82.5	09207	
5.2	4.8	3 768	3 570	198	6.2	5.9	09208	
74.5	76.7	53 351	54 371	△ 1 020	88.5	89.6	09300	
8.1	8.1	5 651	5 794	△ 143	9.4	9.5	09301	
22.8	23.5	16 918	17 133	△ 215	28.1	28.2	09302	
41.6	43.0	29 225	29 824	△ 599	48.5	49.1	09303	
2.0	2.1	1 557	1 620	△ 63	2.6	2.7	09304	
13.1	13.3	10 256	10 143	113	17.0	16.7	09400	
6.8	6.4	4 892	4 662	230	8.1	7.7	09500	
137.0	128.4	95 329	92 123	3 206	158.1	151.7	10000	
0.1	-	328	8	320	0.5	0.0	10100	
51.2	47.1	37 093	37 200	△ 107	61.5	61.3	10200	
0.2	0.1	109	108	1	0.2	0.2	10300	
12.6	12.4	8 238	8 236	2	13.7	13.6	10400	
0.9	0.7	565	514	51	0.9	0.8	10500	
71.9	68.1	48 996	46 057	2 939	81.2	75.9	10600	
43.4	39.5	29 128	26 612	2 516	48.3	43.8	10601	
17.4	17.4	12 024	11 805	219	19.9	19.4	10602	
11.2	11.2	7 844	7 640	204	13.0	12.6	10603	
42.4	42.1	29 779	29 517	262	49.4	48.6	11000	
1.8	1.7	1 301	1 322	△ 21	2.2	2.2	11100	
6.0	6.0	4 314	4 097	217	7.2	6.7	11200	
14.0	13.7	9 372	9 408	△ 36	15.5	15.5	11300	
6.5	6.2	4 293	4 353	△ 60	7.1	7.2	11301	
7.5	7.5	5 079	5 055	24	8.4	8.3	11302	
20.7	20.7	14 792	14 690	102	24.5	24.2	11400	
2.9	2.4	1 986	1 735	251	3.3	2.9	12000	
8.1	7.3	5 355	5 190	165	8.9	8.5	13000	
35.6	36.3	25 285	25 244	41	41.9	41.6	14000	
4.2	4.4	2 798	2 892	△ 94	4.6	4.8	14100	
21.6	22.2	15 542	15 680	△ 138	25.8	25.8	14200	
2.0	2.1	1 620	1 522	98	2.7	2.5	14201	
16.4	16.9	11 419	11 584	△ 165	18.9	19.1	14202	
3.2	3.3	2 503	2 574	△ 71	4.1	4.2	14203	
9.8	9.8	6 945	6 672	273	11.5	11.0	14300	
0.1	0.0	15	17	△ 2	0.0	0.1	15000	
0.3	0.3	158	181	△ 23	0.3	0.3	16000	
0.0	0.1	20	18	2	0.0	0.0	16100	
0.0	-	2	4	△ 2	0.0	0.0	16200	
0.2	0.1	79	103	△ 24	0.1	0.2	16300	
0.0	0.0	7	9	△ 2	0.0	0.0	16400	
0.0	0.0	26	20	6	0.0	0.0	16500	
0.0	0.0	24	27	△ 3	0.0	0.0	16600	
1.4	1.5	1 026	990	36	1.7	1.6	17000	
0.1	0.0	48	39	9	0.1	0.1	17100	
0.5	0.6	399	417	△ 18	0.7	0.7	17200	
0.4	0.4	255	261	△ 6	0.4	0.4	17201	
0.2	0.2	144	156	△ 12	0.2	0.3	17202	
0.1	0.1	40	41	△ 1	0.1	0.1	17300	
0.4	0.4	290	276	14	0.5	0.5	17400	
0.4	0.4	249	217	32	0.4	0.4	17500	
158.7	146.5	108 796	99 980	8 816	180.4	164.7	18000	
133.9	122.4	93 052	84 907	8 145	154.3	139.8	18100	
0.1	0.0	21	18	3	0.0	0.0	18200	
24.8	24.1	15 723	15 055	668	26.1	24.8	18300	
51.8	52.4	37 683	36 810	873	62.5	60.6	20000	
28.2	27.2	22 582	22 026	556	37.4	36.3	20100	
2.5	2.6	1 602	1 580	22	2.7	2.6	20101	
8.9	8.1	6 023	5 758	265	10.0	9.5	20102	
4.3	3.5	5 193	4 969	224	8.6	8.2	20103	
5.9	5.6	4 588	4 497	91	7.6	7.4	20104	
0.6	0.5	608	580	28	1.0	1.0	20105	
0.4	0.3	287	293	△ 6	0.5	0.5	20106	
5.5	6.5	4 281	4 349	△ 68	7.1	7.2	20107	
17.0	18.9	10 656	10 622	34	17.7	17.5	20200	
0.2	0.2	112	117	△ 5	0.2	0.2	20300	
6.4	6.1	4 333	4 045	288	7.2	6.7	20400	
11.6	5.6	22 258	15 110	7 148	36.9	24.9	22000	
-	-	-	-	-	-	-	22100	
11.6	5.6	22 258	15 110	7 148	36.9	24.9	22200	

第5表 乳児死亡数及び乳児死亡率（出生10万対）

乳児死因簡単 分類コード	死 因	6		
		実 数 (人)		
		令和5年	令和4年	差引増減
	総 数	119	108	11
Ba 01	腸管感染症	-	-	-
Ba 02	敗血症 ¹⁾	2	3	△ 1
Ba 03	麻疹	-	-	-
Ba 04	ウイルス性肝炎	-	-	-
Ba 05	その他の感染症及び寄生虫症	1	-	1
Ba 06	悪性新生物<腫瘍>	-	-	-
Ba 07	白血病	-	-	-
Ba 08	その他の悪性新生物<腫瘍>	-	-	-
Ba 09	その他の新生物<腫瘍>	1	-	1
Ba 10	栄養失調(症)及びその他の栄養欠乏症	-	-	-
Ba 11	代謝障害	2	1	1
Ba 12	髄膜炎	-	-	-
Ba 13	脊髄性筋萎縮症及び関連症候群	-	1	△ 1
Ba 14	脳性麻痺	-	-	-
Ba 15	心疾患(高血圧性を除く)	1	3	△ 2
Ba 16	脳血管疾患	-	-	-
Ba 17	インフルエンザ	-	-	-
Ba 18	肺炎	2	1	1
Ba 19	喘息	-	-	-
Ba 20	ヘルニア及び腸閉塞	-	-	-
Ba 21	肝疾患	-	-	-
Ba 22	腎不全	-	1	△ 1
Ba 23	周産期に発生した病態	28	29	△ 1
Ba 24	妊娠期間及び胎児発育に関連する障害	1	6	△ 5
Ba 25	出産外傷	1	-	1
Ba 26	出生時仮死	3	8	△ 5
Ba 27	新生児の呼吸窮<促>迫	1	-	1
Ba 28	周産期に発生した肺出血	1	-	1
Ba 29	周産期に発生した心血管障害	6	2	4
Ba 30	その他の周産期に特異的な呼吸障害及び心血管障害	6	5	1
Ba 31	新生児の細菌性敗血症	1	1	0
Ba 32	その他の周産期に特異的な感染症	-	-	-
Ba 33	胎児及び新生児の出血性障害及び血液障害	4	3	1
Ba 34	その他の周産期に発生した病態	4	4	0
Ba 35	先天奇形、変形及び染色体異常	38	40	△ 2
Ba 36	神経系の先天奇形	2	2	0
Ba 37	心臓の先天奇形	8	10	△ 2
Ba 38	その他の循環器系の先天奇形	3	7	△ 4
Ba 39	呼吸器系の先天奇形	3	2	1
Ba 40	消化器系の先天奇形	1	-	1
Ba 41	筋骨格系の先天奇形及び変形	3	2	1
Ba 42	その他の先天奇形及び変形	3	5	△ 2
Ba 43	染色体異常、他に分類されないもの	15	12	3
Ba 44	乳幼児突然死症候群	6	2	4
Ba 45	その他のすべての疾患	30	22	8
Ba 46	不慮の事故	6	4	2
Ba 47	交通事故	-	-	-
Ba 48	転倒・転落・墜落	-	1	△ 1
Ba 49	不慮の溺死及び溺水	-	-	-
Ba 50	胃内容物の誤えん及び気道閉塞を生じた食物等の誤えん<吸引>	5	3	2
Ba 51	その他の不慮の窒息	1	-	1
Ba 52	煙、火及び火炎への曝露	-	-	-
Ba 53	有害物質による不慮の中毒及び有害物質への曝露	-	-	-
Ba 54	その他の不慮の事故	-	-	-
Ba 55	他 殺	-	-	-
Ba 56	その他の外因	2	1	1

注：1) 「敗血症」には、「新生児の細菌性敗血症」を含まない。

死因（乳児死因简单分類）別一対前年比較一

令和5年

月		累計 (1月 ~ 6月)					年換算率		乳児死因简单分類コード
年換算率		実数 (人)			差引増減	年換算率			
令和5年	令和4年	令和5年	令和4年	令和5年		令和4年			
191.6	165.8	641	649	△ 8	170.0	162.4			
-	-	1	1	0	0.3	0.3	Ba 01		
3.2	4.6	9	11	△ 2	2.4	2.8	Ba 02		
-	-	-	-	-	-	-	Ba 03		
-	-	-	-	-	-	-	Ba 04		
1.6	-	3	2	1	0.8	0.5	Ba 05		
-	-	1	4	△ 3	0.3	1.0	Ba 06		
-	-	-	3	△ 3	-	0.8	Ba 07		
-	-	1	1	0	0.3	0.3	Ba 08		
1.6	-	4	3	1	1.1	0.8	Ba 09		
-	-	2	-	2	0.5	-	Ba 10		
3.2	1.5	3	5	△ 2	0.8	1.3	Ba 11		
-	-	1	2	△ 1	0.3	0.5	Ba 12		
-	1.5	-	1	△ 1	-	0.3	Ba 13		
-	-	-	-	-	-	-	Ba 14		
1.6	4.6	16	15	1	4.2	3.8	Ba 15		
-	-	1	2	△ 1	0.3	0.5	Ba 16		
-	-	1	-	1	0.3	-	Ba 17		
3.2	1.5	4	6	△ 2	1.1	1.5	Ba 18		
-	-	-	-	-	-	-	Ba 19		
-	-	2	2	0	0.5	0.5	Ba 20		
-	-	5	3	2	1.3	0.8	Ba 21		
-	1.5	-	3	△ 3	-	0.8	Ba 22		
45.1	44.5	153	174	△ 21	40.6	43.5	Ba 23		
1.6	9.2	20	18	2	5.3	4.5	Ba 24		
1.6	-	2	4	△ 2	0.5	1.0	Ba 25		
4.8	12.3	23	30	△ 7	6.1	7.5	Ba 26		
1.6	-	2	8	△ 6	0.5	2.0	Ba 27		
1.6	-	2	-	2	0.5	-	Ba 28		
9.7	3.1	14	19	△ 5	3.7	4.8	Ba 29		
9.7	7.7	38	42	△ 4	10.1	10.5	Ba 30		
1.6	1.5	5	7	△ 2	1.3	1.8	Ba 31		
-	-	1	2	△ 1	0.3	0.5	Ba 32		
6.4	4.6	26	20	6	6.9	5.0	Ba 33		
6.4	6.1	20	24	△ 4	5.3	6.0	Ba 34		
61.2	61.4	228	226	2	60.5	56.5	Ba 35		
3.2	3.1	11	9	2	2.9	2.3	Ba 36		
12.9	15.4	54	53	1	14.3	13.3	Ba 37		
4.8	10.7	17	32	△ 15	4.5	8.0	Ba 38		
4.8	3.1	16	14	2	4.2	3.5	Ba 39		
1.6	-	6	4	2	1.6	1.0	Ba 40		
4.8	3.1	22	23	△ 1	5.8	5.8	Ba 41		
4.8	7.7	24	23	1	6.4	5.8	Ba 42		
24.1	18.4	78	68	10	20.7	17.0	Ba 43		
9.7	3.1	21	18	3	5.6	4.5	Ba 44		
48.3	33.8	133	119	14	35.3	29.8	Ba 45		
9.7	6.1	40	36	4	10.6	9.0	Ba 46		
-	-	2	2	0	0.5	0.5	Ba 47		
-	1.5	-	1	△ 1	-	0.3	Ba 48		
-	-	-	1	△ 1	-	0.3	Ba 49		
8.0	4.6	16	13	3	4.2	3.3	Ba 50		
1.6	-	21	19	2	5.6	4.8	Ba 51		
-	-	-	-	-	-	-	Ba 52		
-	-	-	-	-	-	-	Ba 53		
-	-	1	-	1	0.3	-	Ba 54		
-	-	1	2	△ 1	0.3	0.5	Ba 55		
3.2	1.5	12	14	△ 2	3.2	3.5	Ba 56		

第6表 (8-1) 死亡数, 死因 (選択死因)

選択死因 分類コード	死 因 ・ 性	総 数		0 歳	1 歳	2 歳	3 歳	4 歳
		実数	対前年 増減率(%)					
	全 死 因	112 389	1.4	119	19	16	9	12
	男	57 304	1.2	55	9	9	3	2
	女	55 085	1.6	64	10	7	6	10
Se 01	結 核	110	△10.6	-	-	-	-	-
	男	60	△21.1	-	-	-	-	-
	女	50	6.4	-	-	-	-	-
Se 02	悪 性 新 生 物 < 腫 瘍 >	30 798	△ 0.9	-	1	1	2	3
	男	17 725	△ 1.8	-	1	-	-	1
	女	13 073	0.4	-	-	1	2	2
Se 03	(再掲) 食道の悪性新生物<腫瘍>	841	△ 1.9	-	-	-	-	-
	男	687	0.7	-	-	-	-	-
	女	154	△12.0	-	-	-	-	-
Se 04	胃の悪性新生物<腫瘍>	3 174	△ 4.6	-	-	-	-	-
	男	2 040	△ 5.6	-	-	-	-	-
	女	1 134	△ 2.7	-	-	-	-	-
Se 05	結腸の悪性新生物<腫瘍>	3 050	2.6	-	-	-	-	-
	男	1 493	4.0	-	-	-	-	-
	女	1 557	1.3	-	-	-	-	-
Se 06	直腸S状結腸移行部及び直腸 の悪性新生物<腫瘍>	1 310	0.2	-	-	-	-	-
	男	827	2.4	-	-	-	-	-
	女	483	△ 3.4	-	-	-	-	-
Se 07	肝及び肝内胆管の悪性新生物 <腫瘍>	1 839	0.1	-	-	-	-	1
	男	1 208	△ 3.7	-	-	-	-	-
	女	631	8.2	-	-	-	-	1
Se 08	胆のう及びその他の胆道 の悪性新生物<腫瘍>	1 433	1.4	-	-	-	-	-
	男	761	△ 0.8	-	-	-	-	-
	女	672	4.0	-	-	-	-	-
Se 09	膵の悪性新生物<腫瘍>	3 213	0.1	-	-	-	-	-
	男	1 601	△ 1.5	-	-	-	-	-
	女	1 612	1.7	-	-	-	-	-
Se 10	気 管 , 気 管 支 及 び 肺 の悪性新生物<腫瘍>	6 085	△ 2.6	-	-	-	-	-
	男	4 226	△ 3.8	-	-	-	-	-
	女	1 859	0.3	-	-	-	-	-
Se 11	乳房の悪性新生物<腫瘍>	1 249	△ 3.8	-	-	-	-	-
	男	9	△25.0	-	-	-	-	-
	女	1 240	△ 3.7	-	-	-	-	-
Se 12	子宮の悪性新生物<腫瘍>	588	2.1	-	-	-	-	-
	男
	女	588	2.1	-	-	-	-	-
Se 13	白 血 病	822	2.9	-	1	-	1	-
	男	500	1.6	-	1	-	-	-
	女	322	4.9	-	-	-	1	-
Se 14	糖 尿 病	1 050	△ 2.1	-	-	-	-	-
	男	586	0.3	-	-	-	-	-
	女	464	△ 4.9	-	-	-	-	-
Se 15	高 血 圧 性 疾 患	709	△ 7.8	-	-	-	-	-
	男	328	-	-	-	-	-	-
	女	381	△13.6	-	-	-	-	-
Se 16	心疾患 (高血圧性を除く)	15 385	△ 2.2	1	1	1	-	1
	男	7 464	△ 0.5	-	-	-	-	1
	女	7 921	△ 3.7	1	1	1	-	-
Se 17	(再掲) 急 性 心 筋 梗 塞	2 012	△ 5.2	-	-	-	-	-
	男	1 192	△ 6.5	-	-	-	-	-
	女	820	△ 3.2	-	-	-	-	-

分類) ・ 性 ・ 年齢 (5歳階級) 別

令和5年6月 (単位:人)

0 ~ 4	5 ~ 9	10 ~ 14	15 ~ 19	20 ~ 24	25 ~ 29	30 ~ 34	35 ~ 39	選択死因 分類コード
175	24	35	96	155	178	219	350	
78	14	18	60	97	108	148	217	
97	10	17	36	58	70	71	133	
-	-	-	-	-	-	-	-	Se 01
-	-	-	-	-	-	-	-	
-	-	-	-	-	-	-	-	
7	7	5	4	13	20	29	86	Se 02
2	4	2	2	7	8	8	28	
5	3	3	2	6	12	21	58	
-	-	-	-	-	-	-	-	Se 03
-	-	-	-	-	-	-	-	
-	-	-	-	-	-	-	-	
-	-	-	-	-	-	4	12	Se 04
-	-	-	-	-	-	2	4	
-	-	-	-	-	-	2	8	
-	1	-	-	1	1	3	12	Se 05
-	1	-	-	-	-	-	5	
-	-	-	-	1	1	3	7	
-	-	-	-	-	-	1	7	Se 06
-	-	-	-	-	-	1	5	
-	-	-	-	-	-	-	2	
1	1	-	-	-	-	1	2	Se 07
-	-	-	-	-	-	1	-	
1	1	-	-	-	-	-	2	
-	-	-	-	-	-	-	-	Se 08
-	-	-	-	-	-	-	-	
-	-	-	-	-	-	-	-	
-	-	-	-	-	-	-	2	Se 09
-	-	-	-	-	-	-	1	
-	-	-	-	-	-	-	1	
-	-	-	-	-	-	-	2	Se 10
-	-	-	-	-	-	-	1	
-	-	-	-	-	-	-	1	
-	-	-	-	-	-	3	16	Se 11
-	-	-	-	-	-	-	-	
-	-	-	-	-	3	6	16	
-	-	-	-	-	-	3	16	
-	-	-	-	-	1	5	10	Se 12
・	・	・	・	・	・	・	・	
-	-	-	-	-	1	5	10	
2	1	1	1	5	5	2	3	Se 13
1	1	-	-	2	2	1	1	
1	-	1	1	3	3	1	2	
-	-	-	-	1	1	1	2	Se 14
-	-	-	-	1	1	1	1	
-	-	-	-	-	-	-	1	
-	-	-	-	-	-	-	-	Se 15
-	-	-	-	-	-	-	-	
-	-	-	-	-	-	-	-	
4	1	2	4	7	9	20	26	Se 16
1	-	1	2	6	6	16	18	
3	1	1	2	1	3	4	8	
-	-	-	-	-	-	3	3	Se 17
-	-	-	-	-	-	3	2	
-	-	-	-	-	-	-	1	

第6表 (8-2) 死亡数, 死因 (選択死因)

選択死因 分類コード	死 因 ・ 性	40 ~ 44	45 ~ 49	50 ~ 54	55 ~ 59	60 ~ 64	65 ~ 69
	全 死 因	537	974	1 685	2 156	3 170	4 884
	男	338	605	1 049	1 429	2 201	3 388
	女	199	369	636	727	969	1 496
Se 01	結 核	-	-	1	-	2	2
	男	-	-	1	-	2	2
	女	-	-	-	-	-	-
Se 02	悪 性 新 生 物 < 腫 瘍 >	149	312	614	869	1 458	2 295
	男	62	120	266	435	883	1 478
	女	87	192	348	434	575	817
Se 03	(再掲) 食道の悪性新生物<腫瘍>	4	10	14	29	53	74
	男	2	7	9	23	44	64
	女	2	3	5	6	9	10
Se 04	胃の悪性新生物<腫瘍>	14	28	48	54	119	236
	男	8	16	27	34	87	179
	女	6	12	21	20	32	57
Se 05	結腸の悪性新生物<腫瘍>	13	26	70	89	147	223
	男	8	15	39	48	94	131
	女	5	11	31	41	53	92
Se 06	直腸S状結腸移行部及び直腸 の悪性新生物<腫瘍>	9	20	50	57	90	131
	男	5	12	32	32	63	91
	女	4	8	18	25	27	40
Se 07	肝及び肝内胆管の悪性新生物 <腫瘍>	3	8	18	42	84	136
	男	2	7	12	31	69	111
	女	1	1	6	11	15	25
Se 08	胆のう及びその他の胆道 の悪性新生物<腫瘍>	-	2	18	12	38	79
	男	-	2	12	5	28	44
	女	-	-	6	7	10	35
Se 09	膵の悪性新生物<腫瘍>	6	17	65	105	169	264
	男	2	8	33	64	106	163
	女	4	9	32	41	63	101
Se 10	気管, 気管支及び肺 の悪性新生物<腫瘍>	11	30	44	121	237	462
	男	9	20	34	83	181	347
	女	2	10	10	38	56	115
Se 11	乳房の悪性新生物<腫瘍>	21	52	98	79	126	108
	男	-	-	1	-	-	2
	女	21	52	97	79	126	106
Se 12	子宮の悪性新生物<腫瘍>	12	31	46	56	45	55
	男
	女	12	31	46	56	45	55
Se 13	白 血 病	7	13	12	28	42	48
	男	6	6	7	16	29	33
	女	1	7	5	12	13	15
Se 14	糖 尿 病	3	13	15	31	36	60
	男	3	9	13	24	33	49
	女	-	4	2	7	3	11
Se 15	高 血 圧 性 疾 患	1	4	9	17	15	34
	男	1	4	9	15	12	29
	女	-	-	-	2	3	5
Se 16	心疾患 (高血圧性を除く)	44	100	208	276	381	560
	男	33	81	174	232	306	443
	女	11	19	34	44	75	117
Se 17	(再掲) 急 性 心 筋 梗 塞	12	22	59	66	90	120
	男	10	18	55	58	72	96
	女	2	4	4	8	18	24

分類) ・ 性 ・ 年齢 (5歳階級) 別

令和5年6月 (単位:人)

70 ~ 74	75 ~ 79	80 ~ 84	85 ~ 89	90 ~ 94	95 ~ 99	100歳以上	不詳	選択死因 分類コード
9 798	13 127	17 239	22 658	21 092	11 028	2 753	56	
6 735	8 494	10 141	11 213	7 790	2 790	350	41	
3 063	4 633	7 098	11 445	13 302	8 238	2 403	15	
5	4	22	29	32	13	-	-	Se 01
4	3	11	14	16	7	-	-	
1	1	11	15	16	6	-	-	
4 414	5 236	5 501	5 308	3 348	996	124	3	Se 02
2 984	3 359	3 431	2 855	1 447	317	25	2	
1 430	1 877	2 070	2 453	1 901	679	99	1	
163	181	151	99	53	8	2	-	Se 03
143	151	124	79	36	5	-	-	
20	30	27	20	17	3	2	-	
451	504	609	592	371	122	10	-	Se 04
325	383	411	362	161	38	3	-	
126	121	198	230	210	84	7	-	
406	470	481	505	422	165	15	-	Se 05
250	265	250	216	132	38	1	-	
156	205	231	289	290	127	14	-	
221	220	207	166	103	25	3	-	Se 06
163	138	134	99	47	4	1	-	
58	82	73	67	56	21	2	-	
248	295	331	370	222	63	14	-	Se 07
190	212	223	215	108	25	2	-	
58	83	108	155	114	38	12	-	
188	237	270	325	200	50	14	-	Se 08
120	143	172	152	70	9	4	-	
68	94	98	173	130	41	10	-	
480	618	585	521	295	78	8	-	Se 09
288	328	302	201	90	14	1	-	
192	290	283	320	205	64	7	-	
1 061	1 200	1 159	1 015	567	162	14	-	Se 10
809	878	855	640	296	69	4	-	
252	322	304	375	271	93	10	-	
151	158	136	138	103	44	9	1	Se 11
-	1	-	4	-	-	1	-	
151	157	136	134	103	44	8	1	
67	70	74	63	40	10	3	-	Se 12
.	
67	70	74	63	40	10	3	-	
117	155	162	146	61	10	1	-	Se 13
91	115	83	75	25	5	1	-	
26	40	79	71	36	5	-	-	
115	149	172	213	151	72	15	-	Se 14
78	100	98	98	61	16	-	-	
37	49	74	115	90	56	15	-	
50	67	95	129	149	97	42	-	Se 15
39	41	46	60	49	19	4	-	
11	26	49	69	100	78	38	-	
1 074	1 573	2 107	3 249	3 505	1 867	362	6	Se 16
767	1 008	1 177	1 518	1 173	452	48	2	
307	565	930	1 731	2 332	1 415	314	4	
201	300	334	369	308	111	14	-	Se 17
145	212	187	187	113	32	2	-	
56	88	147	182	195	79	12	-	

第6表 (8-3) 死亡数, 死因 (選択死因)

選択死因 分類コード	死 因 ・ 性	総 数		0 歳	1 歳	2 歳	3 歳	4 歳
		実数	対前年 増減率(%)					
Se 18	その他の虚血性心疾患	2 528	△ 4.4	-	-	-	-	-
	男	1 621	0.4	-	-	-	-	-
	女	907	△11.9	-	-	-	-	-
Se 19	不整脈及び伝導障害	2 203	△10.3	-	-	-	-	-
	男	1 085	△10.3	-	-	-	-	-
	女	1 118	△10.3	-	-	-	-	-
Se 20	心 不 全	6 840	2.7	-	1	-	-	-
	男	2 767	5.7	-	-	-	-	-
	女	4 073	0.7	-	1	-	-	-
Se 21	脳 血 管 疾 患	7 432	△ 3.5	-	-	-	-	1
	男	3 623	△ 4.4	-	-	-	-	-
	女	3 809	△ 2.7	-	-	-	-	1
Se 22	(再掲) くも膜下出血	804	△ 0.7	-	-	-	-	-
	男	288	0.3	-	-	-	-	-
	女	516	△ 1.3	-	-	-	-	-
Se 23	脳 内 出 血	2 275	△ 3.7	-	-	-	-	1
	男	1 244	△ 5.7	-	-	-	-	-
	女	1 031	△ 1.2	-	-	-	-	1
Se 24	脳 梗 塞	4 157	△ 3.8	-	-	-	-	-
	男	2 001	△ 4.6	-	-	-	-	-
	女	2 156	△ 3.1	-	-	-	-	-
Se 25	大動脈瘤及び解離	1 310	△ 1.7	-	-	-	-	-
	男	666	△ 2.1	-	-	-	-	-
	女	644	△ 1.2	-	-	-	-	-
Se 26	肺 炎	5 110	7.9	2	-	1	-	-
	男	2 950	8.4	1	-	1	-	-
	女	2 160	7.2	1	-	-	-	-
Se 27	慢性閉塞性肺疾患	1 261	1.5	-	-	-	-	-
	男	1 073	3.3	-	-	-	-	-
	女	188	△ 7.4	-	-	-	-	-
Se 28	喘 息	94	38.2	-	-	-	-	-
	男	35	20.7	-	-	-	-	-
	女	59	51.3	-	-	-	-	-
Se 29	肝 疾 患	1 396	1.5	-	-	-	-	-
	男	881	△ 1.3	-	-	-	-	-
	女	515	6.6	-	-	-	-	-
Se 30	腎 不 全	2 156	△ 3.4	-	-	-	-	-
	男	1 152	△ 0.2	-	-	-	-	-
	女	1 004	△ 6.9	-	-	-	-	-
Se 31	老 衰	13 361	8.6	-	-	-	-	-
	男	3 612	7.3	-	-	-	-	-
	女	9 749	9.1	-	-	-	-	-
Se 32	不慮の事故	2 811	3.0	6	1	1	-	-
	男	1 631	8.6	2	1	-	-	-
	女	1 180	△ 3.9	4	-	1	-	-
Se 33	(再掲) 交 通 事 故	246	△ 6.5	-	-	-	-	-
	男	178	7.2	-	-	-	-	-
	女	68	△29.9	-	-	-	-	-
Se 34	自 殺	1 696	△10.5	-	-	-	-	-
	男	1 145	△ 9.6	-	-	-	-	-
	女	551	△12.4	-	-	-	-	-

分類) ・ 性 ・ 年齢 (5歳階級) 別

令和5年6月 (単位:人)

0 ~ 4	5 ~ 9	10 ~ 14	15 ~ 19	20 ~ 24	25 ~ 29	30 ~ 34	35 ~ 39	選択死因 分類コード
-	-	1	1	1	1	-	6	Se 18
-	-	1	-	1	1	-	5	
-	-	-	1	-	-	-	1	
-	-	-	1	1	4	7	8	Se 19
-	-	-	-	-	2	4	6	
-	-	-	1	1	2	3	2	
1	-	-	2	3	2	6	6	Se 20
-	-	-	2	3	2	5	3	
1	-	-	-	-	-	1	3	
1	2	1	2	1	3	4	25	Se 21
-	1	-	2	-	3	3	21	
1	1	1	-	1	-	1	4	
-	1	1	1	1	1	3	4	Se 22
-	1	-	1	-	1	2	3	
-	-	1	-	1	-	1	1	
1	1	-	1	-	2	1	14	Se 23
-	-	-	1	-	2	1	13	
1	1	-	-	-	-	-	1	
-	-	-	-	-	-	-	3	Se 24
-	-	-	-	-	-	-	2	
-	-	-	-	-	-	-	1	
-	-	-	-	1	-	3	3	Se 25
-	-	-	-	1	-	3	2	
-	-	-	-	-	-	-	1	
3	2	-	-	-	-	1	-	Se 26
2	1	-	-	-	-	-	-	
1	1	-	-	-	-	1	-	
-	-	-	-	-	-	-	-	Se 27
-	-	-	-	-	-	-	-	
-	-	-	-	-	-	-	-	Se 28
-	-	-	-	-	-	-	-	
-	-	1	-	1	1	5	11	Se 29
-	-	1	-	-	1	4	8	
-	-	-	-	1	-	1	3	
-	-	-	-	-	1	-	-	Se 30
-	-	-	-	-	1	-	-	
-	-	-	-	-	-	-	-	Se 31
-	-	-	-	-	-	-	-	
8	2	2	14	18	12	18	14	Se 32
3	1	1	10	16	9	15	13	
5	1	1	4	2	3	3	1	
-	1	-	9	10	3	9	2	Se 33
-	1	-	8	9	3	8	2	
-	-	-	1	1	-	1	-	
-	1	12	49	86	101	97	105	Se 34
-	-	6	28	50	61	71	82	
-	1	6	21	36	40	26	23	

第6表 (8-4) 死亡数, 死因 (選択死因)

選択死因 分類コード	死 因 ・ 性	40 ~ 44	45 ~ 49	50 ~ 54	55 ~ 59	60 ~ 64	65 ~ 69
Se 18	その他の虚血性心疾患	9	28	59	75	115	164
	男	6	23	51	66	100	133
	女	3	5	8	9	15	31
Se 19	不整脈及び伝導障害	9	24	33	47	64	91
	男	7	19	26	38	50	72
	女	2	5	7	9	14	19
Se 20	心 不 全	10	11	37	55	72	125
	男	7	9	26	43	54	94
	女	3	2	11	12	18	31
Se 21	脳 血 管 疾 患	31	86	125	132	187	278
	男	21	60	83	102	142	189
	女	10	26	42	30	45	89
Se 22	(再掲) くも膜下出血	10	41	43	36	43	54
	男	7	19	25	21	28	23
	女	3	22	18	15	15	31
Se 23	脳 内 出 血	15	36	68	70	104	125
	男	12	33	51	60	79	93
	女	3	3	17	10	25	32
Se 24	脳 梗 塞	4	9	10	19	36	88
	男	2	8	7	16	32	67
	女	2	1	3	3	4	21
Se 25	大動脈瘤及び解離	4	11	23	30	44	57
	男	4	9	19	27	38	36
	女	-	2	4	3	6	21
Se 26	肺 炎	5	10	15	24	50	91
	男	2	8	11	17	40	76
	女	3	2	4	7	10	15
Se 27	慢性閉塞性肺疾患	-	2	2	5	13	28
	男	-	1	2	3	10	25
	女	-	1	-	2	3	3
Se 28	喘 息	1	2	2	3	2	2
	男	1	1	-	3	-	1
	女	-	1	2	-	2	1
Se 29	肝 疾 患	25	65	99	104	125	115
	男	19	52	76	81	102	88
	女	6	13	23	23	23	27
Se 30	腎 不 全	3	3	12	21	26	66
	男	2	3	10	16	19	44
	女	1	-	2	5	7	22
Se 31	老 衰	-	-	-	-	3	24
	男	-	-	-	-	3	14
	女	-	-	-	-	-	10
Se 32	不慮の事故	34	37	62	60	91	126
	男	23	32	44	42	71	95
	女	11	5	18	18	20	31
Se 33	(再掲) 交 通 事 故	11	14	16	16	21	20
	男	9	12	13	13	18	15
	女	2	2	3	3	3	5
Se 34	自 殺	147	149	155	136	122	98
	男	106	111	103	97	92	62
	女	41	38	52	39	30	36

分類) ・ 性 ・ 年齢 (5 歳階級) 別

令和 5 年 6 月 (単位 : 人)

7 0 ~ 7 4	7 5 ~ 7 9	8 0 ~ 8 4	8 5 ~ 8 9	9 0 ~ 9 4	9 5 ~ 9 9	1 0 0 歳以上	不 詳	選 択 死 因 分類コード
303	389	394	481	344	134	21	2	Se 18
241	259	249	275	153	56	-	1	
62	130	145	206	191	78	21	1	
148	221	315	486	467	237	40	-	Se 19
112	144	167	227	143	65	3	-	
36	77	148	259	324	172	37	-	
290	486	817	1 533	1 969	1 165	247	3	Se 20
190	292	435	672	646	250	33	1	
100	194	382	861	1 323	915	214	2	
589	872	1 217	1 658	1 432	658	127	1	Se 21
424	537	684	763	441	134	12	1	
165	335	533	895	991	524	115	-	
78	111	113	123	103	35	2	-	Se 22
35	39	35	28	15	4	1	-	
43	72	78	95	88	31	1	-	
215	327	397	458	307	114	18	1	Se 23
162	197	198	214	107	19	1	1	
53	130	199	244	200	95	17	-	
269	416	672	1 037	995	498	101	-	Se 24
207	293	430	505	313	109	10	-	
62	123	242	532	682	389	91	-	
136	172	236	274	231	75	10	-	Se 25
87	115	121	113	75	15	1	-	
49	57	115	161	156	60	9	-	
270	480	846	1 282	1 219	680	132	-	Se 26
211	362	581	770	589	250	30	-	
59	118	265	512	630	430	102	-	
132	206	292	312	199	66	4	-	Se 27
118	193	255	268	151	47	-	-	
14	13	37	44	48	19	4	-	
6	7	9	18	23	15	4	-	Se 28
4	3	3	5	8	6	-	-	
2	4	6	13	15	9	4	-	
179	164	194	173	98	31	4	1	Se 29
119	103	109	79	30	8	-	1	
60	61	85	94	68	23	4	-	
132	238	351	551	506	211	35	-	Se 30
85	170	208	292	217	75	10	-	
47	68	143	259	289	136	25	-	
119	338	1 062	2 646	4 319	3 502	1 348	-	Se 31
73	177	442	916	1 184	663	140	-	
46	161	620	1 730	3 135	2 839	1 208	-	
226	326	415	575	478	254	35	4	Se 32
164	213	272	299	218	81	6	3	
62	113	143	276	260	173	29	1	
24	28	22	29	9	2	-	-	Se 33
14	20	14	15	4	-	-	-	
10	8	8	14	5	2	-	-	
133	111	94	67	25	6	-	2	Se 34
88	70	52	41	17	6	-	2	
45	41	42	26	8	-	-	-	

第6表 (8-5) 死亡数, 死因 (選択死因)

選択死因 分類コード	死 因 ・ 性	総 数		0 歳	1 歳	2 歳	3 歳	4 歳
		実数	対前年 増減率(%)					
	全 死 因	786 347	2.5	641	116	63	57	51
	男	399 152	1.8	339	56	38	31	23
	女	387 195	3.2	302	60	25	26	28
Se 01	結 核	771	△ 7.4	-	-	-	-	-
	男	440	△12.4	-	-	-	-	-
	女	331	-	-	-	-	-	-
Se 02	悪性新生物<腫瘍>	187 419	△ 0.9	1	7	4	9	13
	男	108 680	△ 1.0	1	4	2	4	7
	女	78 739	△ 0.8	-	3	2	5	6
Se 03	(再掲) 食道の悪性新生物<腫瘍>	5 288	0.2	-	-	-	-	-
	男	4 263	0.5	-	-	-	-	-
	女	1 025	△ 0.9	-	-	-	-	-
Se 04	胃の悪性新生物<腫瘍>	19 127	△ 4.5	-	-	-	-	-
	男	12 513	△ 3.8	-	-	-	-	-
	女	6 614	△ 5.9	-	-	-	-	-
Se 05	結腸の悪性新生物<腫瘍>	18 099	△ 0.3	-	-	-	-	-
	男	8 873	△ 1.6	-	-	-	-	-
	女	9 226	1.0	-	-	-	-	-
Se 06	直腸S状結腸移行部及び直腸 の悪性新生物<腫瘍>	7 776	0.9	-	-	-	-	-
	男	4 848	0.7	-	-	-	-	-
	女	2 928	1.2	-	-	-	-	-
Se 07	肝及び肝内胆管の悪性新生物 <腫瘍>	11 385	△ 2.7	-	-	-	-	2
	男	7 521	△ 3.2	-	-	-	-	-
	女	3 864	△ 1.7	-	-	-	-	2
Se 08	胆のう及びその他の胆道 の悪性新生物<腫瘍>	8 629	△ 1.8	-	-	-	-	-
	男	4 619	-	-	-	-	-	-
	女	4 010	△ 3.8	-	-	-	-	-
Se 09	膵の悪性新生物<腫瘍>	19 544	1.2	-	-	-	-	-
	男	9 686	0.5	-	-	-	-	-
	女	9 858	1.9	-	-	-	-	-
Se 10	気管, 気管支及び肺 の悪性新生物<腫瘍>	37 220	△ 2.0	-	-	-	-	-
	男	26 074	△ 2.4	-	-	-	-	-
	女	11 146	△ 1.1	-	-	-	-	-
Se 11	乳房の悪性新生物<腫瘍>	7 801	0.8	-	-	-	-	-
	男	60	3.4	-	-	-	-	-
	女	7 741	0.8	-	-	-	-	-
Se 12	子宮の悪性新生物<腫瘍>	3 502	0.5	-	-	-	-	-
	男
	女	3 502	0.5	-	-	-	-	-
Se 13	白 血 病	4 814	1.5	-	3	-	1	3
	男	2 956	2.0	-	2	-	-	1
	女	1 858	0.8	-	1	-	1	2
Se 14	糖 尿 病	8 016	0.2	-	-	-	-	-
	男	4 462	△ 1.3	-	-	-	-	-
	女	3 554	2.1	-	-	-	-	-
Se 15	高 血 圧 性 疾 患	5 845	△ 2.6	-	-	-	-	-
	男	2 486	△ 2.3	-	-	-	-	-
	女	3 359	△ 2.8	-	-	-	-	-
Se 16	心疾患 (高血圧性を除く)	119 158	△ 0.5	16	7	3	1	2
	男	58 327	0.1	7	2	1	1	2
	女	60 831	△ 1.2	9	5	2	-	-
Se 17	(再掲) 急 性 心 筋 梗 塞	16 128	△ 3.1	-	-	-	-	-
	男	9 519	△ 3.4	-	-	-	-	-
	女	6 609	△ 2.6	-	-	-	-	-

分類) ・ 性 ・ 年齢 (5歳階級) 別

累計 (令和5年1月～6月) (単位:人)

0～4	5～9	10～14	15～19	20～24	25～29	30～34	35～39	選択死因 分類コード
928	153	231	586	1 092	1 157	1 394	2 251	
487	77	126	367	704	783	914	1 435	
441	76	105	219	388	374	480	816	
-	-	-	-	-	-	-	-	Se 01
-	-	-	-	-	-	-	-	
-	-	-	-	-	-	-	-	
34	35	48	50	81	105	208	483	Se 02
18	17	22	34	47	59	77	192	
16	18	26	16	34	46	131	291	
-	-	-	-	-	-	-	3	Se 03
-	-	-	-	-	-	-	2	
-	-	-	-	-	-	-	1	
-	-	-	2	1	8	32	46	Se 04
-	-	-	2	-	3	12	21	
-	-	-	-	1	5	20	25	
-	1	-	1	3	10	20	52	Se 05
-	1	-	1	2	4	10	28	
-	-	-	-	1	6	10	24	
-	-	-	-	1	1	5	29	Se 06
-	-	-	-	1	1	3	16	
-	-	-	-	-	-	2	13	
2	1	-	-	1	4	2	9	Se 07
-	-	-	-	-	4	1	1	
2	1	-	-	1	-	1	8	
-	-	-	-	-	-	1	7	Se 08
-	-	-	-	-	-	1	4	
-	-	-	-	-	-	-	3	
-	-	-	-	-	1	3	15	Se 09
-	-	-	-	-	-	3	11	
-	-	-	-	-	1	-	4	
-	-	-	-	2	2	10	33	Se 10
-	-	-	-	2	2	3	22	
-	-	-	-	-	-	7	11	
-	-	-	1	1	6	30	65	Se 11
-	-	-	-	-	-	-	1	
-	-	-	1	1	6	30	64	
-	-	-	-	-	5	19	51	Se 12
・	・	・	・	・	・	・	・	
-	-	-	-	-	5	19	51	
7	4	12	10	23	22	22	24	Se 13
3	2	7	7	11	15	16	14	
4	2	5	3	12	7	6	10	
-	-	1	2	6	3	6	20	Se 14
-	-	1	1	5	2	5	15	
-	-	-	1	1	1	1	5	
-	-	-	-	-	1	1	1	Se 15
-	-	-	-	-	1	1	1	
-	-	-	-	-	-	-	-	
29	8	14	21	43	59	103	197	Se 16
13	4	10	15	31	46	74	154	
16	4	4	6	12	13	29	43	
-	-	-	1	-	1	15	35	Se 17
-	-	-	1	-	1	12	29	
-	-	-	-	-	-	3	6	

第6表 (8-6) 死亡数, 死因 (選択死因)

選択死因 分類コード	死 因 ・ 性	40 ~ 44	45 ~ 49	50 ~ 54	55 ~ 59	60 ~ 64	65 ~ 69
	全 死 因	3 482	6 534	11 081	14 388	20 563	32 924
	男	2 235	4 153	7 135	9 579	14 246	23 128
	女	1 247	2 381	3 946	4 809	6 317	9 796
Se 01	結 核	2	2	4	5	6	13
	男	1	2	3	5	5	11
	女	1	-	1	-	1	2
Se 02	悪 性 新 生 物 < 腫 瘍 >	919	1 963	3 838	5 575	8 592	14 218
	男	353	812	1 757	2 889	5 181	9 294
	女	566	1 151	2 081	2 686	3 411	4 924
Se 03	(再掲) 食道の悪性新生物<腫瘍>	14	54	113	195	335	557
	男	9	30	81	146	276	474
	女	5	24	32	49	59	83
Se 04	胃の悪性新生物<腫瘍>	65	154	283	412	719	1 424
	男	33	89	176	280	525	1 093
	女	32	65	107	132	194	331
Se 05	結腸の悪性新生物<腫瘍>	105	170	341	535	765	1 264
	男	52	80	193	293	464	796
	女	53	90	148	242	301	468
Se 06	直腸S状結腸移行部及び直腸 の悪性新生物<腫瘍>	41	127	274	363	556	791
	男	22	81	180	244	374	558
	女	19	46	94	119	182	233
Se 07	肝及び肝内胆管の悪性新生物 <腫瘍>	21	51	135	243	497	836
	男	13	43	102	201	415	670
	女	8	8	33	42	82	166
Se 08	胆のう及びその他の胆道 の悪性新生物<腫瘍>	10	26	77	113	237	475
	男	6	17	48	64	146	297
	女	4	9	29	49	91	178
Se 09	膵の悪性新生物<腫瘍>	46	153	370	652	1 009	1 670
	男	29	96	218	395	635	1 014
	女	17	57	152	257	374	656
Se 10	気管, 気管支及び肺 の悪性新生物<腫瘍>	69	189	404	772	1 523	2 911
	男	40	128	285	552	1 136	2 258
	女	29	61	119	220	387	653
Se 11	乳房の悪性新生物<腫瘍>	164	312	542	610	684	763
	男	-	1	2	2	3	5
	女	164	311	540	608	681	758
Se 12	子宮の悪性新生物<腫瘍>	89	170	311	325	321	309
	男
	女	89	170	311	325	321	309
Se 13	白 血 病	37	68	82	162	210	346
	男	24	43	48	99	144	243
	女	13	25	34	63	66	103
Se 14	糖 尿 病	26	100	129	189	313	486
	男	20	79	99	152	245	364
	女	6	21	30	37	68	122
Se 15	高 血 圧 性 疾 患	12	24	47	94	121	205
	男	12	19	39	81	98	177
	女	-	5	8	13	23	28
Se 16	心疾患 (高血圧性を除く)	338	798	1 429	1 956	2 843	4 180
	男	276	633	1 189	1 603	2 308	3 300
	女	62	165	240	353	535	880
Se 17	(再掲) 急 性 心 筋 梗 塞	69	186	346	464	679	921
	男	60	156	304	403	561	746
	女	9	30	42	61	118	175

分類) ・ 性 ・ 年齢 (5歳階級) 別

累計 (令和5年1月～6月) (単位:人)

70～74	75～79	80～84	85～89	90～94	95～99	100歳以上	不詳	選択死因 分類コード
67 072	88 211	122 537	161 632	150 931	78 952	20 032	216	
45 810	56 928	71 789	79 968	56 585	19 783	2 757	163	
21 262	31 283	50 748	81 664	94 346	59 169	17 275	53	
53	74	116	223	192	71	10	-	Se 01
37	44	74	115	104	36	3	-	
16	30	42	108	88	35	7	-	
27 484	31 266	33 753	32 086	19 778	6 147	744	12	Se 02
18 180	20 390	20 611	17 454	9 040	2 077	168	8	
9 304	10 876	13 142	14 632	10 738	4 070	576	4	
987	1 011	976	640	324	69	9	1	Se 03
862	850	802	491	204	30	5	1	
125	161	174	149	120	39	4	-	
2 747	3 144	3 557	3 500	2 264	714	55	-	Se 04
2 026	2 322	2 419	2 124	1 105	273	10	-	
721	822	1 138	1 376	1 159	441	45	-	
2 546	2 654	3 015	3 156	2 441	918	101	1	Se 05
1 551	1 503	1 512	1 350	792	224	17	-	
995	1 151	1 503	1 806	1 649	694	84	1	
1 329	1 245	1 186	996	608	192	31	1	Se 06
948	862	734	526	244	45	8	1	
381	383	452	470	364	147	23	-	
1 639	1 896	2 180	2 243	1 243	324	56	2	Se 07
1 246	1 352	1 456	1 271	623	111	11	1	
393	544	724	972	620	213	45	1	
1 057	1 374	1 718	1 897	1 198	379	59	1	Se 08
657	858	1 030	925	454	100	12	-	
400	516	688	972	744	279	47	1	
3 122	3 607	3 632	3 063	1 685	465	51	-	Se 09
1 772	1 924	1 761	1 220	518	86	4	-	
1 350	1 683	1 871	1 843	1 167	379	47	-	
6 284	7 263	7 124	6 119	3 389	1 017	108	1	Se 10
4 863	5 412	5 086	3 911	1 908	434	31	1	
1 421	1 851	2 038	2 208	1 481	583	77	-	
1 090	887	870	816	594	313	52	1	Se 11
9	11	8	11	6	-	1	-	
1 081	876	862	805	588	313	51	1	
426	407	397	389	205	64	14	-	Se 12
.	
426	407	397	389	205	64	14	-	
736	884	971	725	367	93	9	-	Se 13
494	597	567	399	184	35	4	-	
242	287	404	326	183	58	5	-	
873	1 075	1 397	1 626	1 236	457	71	-	Se 14
644	689	804	801	430	100	6	-	
229	386	593	825	806	357	65	-	
382	512	773	1 194	1 310	880	285	3	Se 15
295	313	385	482	377	168	35	2	
87	199	388	712	933	712	250	1	
8 552	11 794	17 593	25 700	26 401	14 078	3 009	13	Se 16
6 152	7 555	9 870	12 104	9 160	3 369	452	9	
2 400	4 239	7 723	13 596	17 241	10 709	2 557	4	
1 790	2 140	2 768	3 159	2 448	960	145	1	Se 17
1 319	1 443	1 645	1 571	960	280	27	1	
471	697	1 123	1 588	1 488	680	118	-	

第6表 (8-7) 死亡数, 死因 (選択死因)

選択死因 分類コード	死 因 ・ 性	総 数		0 歳	1 歳	2 歳	3 歳	4 歳
		実数	対前年 増減率(%)					
Se 18	その他の虚血性心疾患	20 602	△ 3.9	-	-	-	-	-
	男	12 641	△ 3.5	-	-	-	-	-
	女	7 961	△ 4.5	-	-	-	-	-
Se 19	不整脈及び伝導障害	18 534	△ 1.4	4	-	1	-	-
	男	9 505	0.7	3	-	1	-	-
	女	9 029	△ 3.6	1	-	-	-	-
Se 20	心 不 全	51 115	2.0	1	5	-	-	1
	男	21 176	3.3	1	2	-	-	1
	女	29 939	1.1	-	3	-	-	-
Se 21	脳 血 管 疾 患	53 351	△ 1.9	1	-	-	-	1
	男	26 275	△ 2.8	-	-	-	-	-
	女	27 076	△ 1.0	1	-	-	-	1
Se 22	(再掲) くも膜下出血	5 651	△ 2.5	1	-	-	-	-
	男	2 125	△ 3.2	-	-	-	-	-
	女	3 526	△ 2.0	1	-	-	-	-
Se 23	脳 内 出 血	16 918	△ 1.3	-	-	-	-	1
	男	9 164	△ 3.8	-	-	-	-	-
	女	7 754	1.9	-	-	-	-	1
Se 24	脳 梗 塞	29 225	△ 2.0	-	-	-	-	-
	男	14 261	△ 1.6	-	-	-	-	-
	女	14 964	△ 2.4	-	-	-	-	-
Se 25	大動脈瘤及び解離	10 256	1.1	-	-	-	-	-
	男	5 107	0.0	-	-	-	-	-
	女	5 149	2.2	-	-	-	-	-
Se 26	肺 炎	37 093	△ 0.3	4	-	3	-	-
	男	21 421	△ 1.1	2	-	3	-	-
	女	15 672	0.9	2	-	-	-	-
Se 27	慢性閉塞性肺疾患	8 238	0.0	1	-	-	-	-
	男	6 946	0.7	-	-	-	-	-
	女	1 292	△ 3.6	1	-	-	-	-
Se 28	喘 息	565	9.9	-	-	-	-	-
	男	226	22.8	-	-	-	-	-
	女	339	2.7	-	-	-	-	-
Se 29	肝 疾 患	9 372	△ 0.4	5	1	-	-	1
	男	6 147	△ 1.1	5	1	-	-	1
	女	3 225	1.1	-	-	-	-	-
Se 30	腎 不 全	15 542	△ 0.9	-	-	-	-	-
	男	8 224	0.6	-	-	-	-	-
	女	7 318	△ 2.5	-	-	-	-	-
Se 31	老 衰	93 052	9.6	-	-	-	-	-
	男	25 957	10.6	-	-	-	-	-
	女	67 095	9.2	-	-	-	-	-
Se 32	不慮の事故	22 582	2.5	40	11	4	4	2
	男	12 817	3.4	20	6	3	4	2
	女	9 765	1.4	20	5	1	-	-
Se 33	(再掲) 交 通 事 故	1 602	1.4	2	5	-	1	-
	男	1 101	4.7	1	3	-	1	-
	女	501	△ 5.1	1	2	-	-	-
Se 34	自 殺	10 656	0.3	-	-	-	-	-
	男	7 354	3.2	-	-	-	-	-
	女	3 302	△ 5.5	-	-	-	-	-

分類) ・ 性 ・ 年齢 (5歳階級) 別

累計 (令和5年1月～6月) (単位:人)

0～4	5～9	10～14	15～19	20～24	25～29	30～34	35～39	選択死因 分類コード
-	-	2	4	4	6	13	40	Se 18
-	-	2	3	2	5	9	36	
-	-	-	1	2	1	4	4	
5	1	5	6	18	24	35	57	Se 19
4	1	5	4	14	21	23	45	
1	-	-	2	4	3	12	12	
7	2	1	6	11	13	25	39	Se 20
4	2	1	6	10	10	17	29	
3	-	-	-	1	3	8	10	
2	4	2	16	9	25	49	143	Se 21
-	3	1	11	2	15	36	105	
2	1	1	5	7	10	13	38	
1	2	2	10	5	6	24	57	Se 22
-	2	1	6	-	3	15	36	
1	-	1	4	5	3	9	21	
1	2	-	5	3	13	21	69	Se 23
-	1	-	5	2	9	18	56	
1	1	-	-	1	4	3	13	
-	-	-	-	1	2	3	6	Se 24
-	-	-	-	-	2	2	5	
-	-	-	-	1	-	1	1	
-	-	-	-	2	2	3	17	Se 25
-	-	-	-	2	2	3	15	
-	-	-	-	-	-	-	2	
7	3	1	2	4	4	5	10	Se 26
5	2	1	1	3	3	4	5	
2	1	-	1	1	1	1	5	
1	-	1	-	1	1	2	2	Se 27
-	-	-	-	-	1	1	-	
1	-	1	-	1	-	1	2	
-	-	-	-	-	-	2	2	Se 28
-	-	-	-	-	-	2	2	
-	-	-	-	-	-	-	-	
7	-	2	1	4	8	34	83	Se 29
7	-	2	-	2	7	24	54	
-	-	-	1	2	1	10	29	
-	-	-	-	2	1	3	9	Se 30
-	-	-	-	2	1	2	6	
-	-	-	-	-	-	1	3	
-	-	-	-	-	-	-	-	Se 31
-	-	-	-	-	-	-	-	
61	21	22	77	121	99	101	148	Se 32
35	11	14	56	96	79	74	107	
26	10	8	21	25	20	27	41	
8	7	6	40	61	30	31	38	Se 33
5	3	3	34	52	27	26	27	
3	4	3	6	9	3	5	11	
-	1	64	287	613	609	605	673	Se 34
-	-	29	168	386	414	432	493	
-	1	35	119	227	195	173	180	

第6表 (8-8) 死亡数, 死因 (選択死因)

選択死因 分類コード	死 因 ・ 性	40 ~ 44	45 ~ 49	50 ~ 54	55 ~ 59	60 ~ 64	65 ~ 69
Se 18	その他の虚血性心疾患	88	218	425	580	825	1 209
	男	71	175	366	496	701	985
	女	17	43	59	84	124	224
Se 19	不整脈及び伝導障害	67	166	267	350	474	709
	男	55	130	217	280	388	561
	女	12	36	50	70	86	148
Se 20	心 不 全	57	123	238	372	556	934
	男	46	91	180	277	419	715
	女	11	32	58	95	137	219
Se 21	脳 血 管 疾 患	281	583	981	1 039	1 391	2 199
	男	187	407	675	749	1 003	1 548
	女	94	176	306	290	388	651
Se 22	(再掲) くも膜下出血	114	245	345	274	327	420
	男	72	144	188	160	185	210
	女	42	101	157	114	142	210
Se 23	脳 内 出 血	144	287	527	580	751	1 048
	男	101	229	410	440	565	757
	女	43	58	117	140	186	291
Se 24	脳 梗 塞	16	37	77	148	267	653
	男	12	26	58	125	220	521
	女	4	11	19	23	47	132
Se 25	大動脈瘤及び解離	42	106	208	286	353	541
	男	39	96	178	232	248	358
	女	3	10	30	54	105	183
Se 26	肺 炎	38	75	116	193	347	763
	男	29	53	89	148	267	623
	女	9	22	27	45	80	140
Se 27	慢性閉塞性肺疾患	2	3	15	43	100	236
	男	1	1	11	36	87	208
	女	1	2	4	7	13	28
Se 28	喘 息	3	4	15	14	14	21
	男	2	2	8	12	8	11
	女	1	2	7	2	6	10
Se 29	肝 疾 患	181	356	628	665	822	922
	男	137	270	496	555	679	719
	女	44	86	132	110	143	203
Se 30	腎 不 全	20	44	85	119	216	424
	男	16	30	64	85	161	309
	女	4	14	21	34	55	115
Se 31	老 衰	-	-	-	-	35	129
	男	-	-	-	-	24	87
	女	-	-	-	-	11	42
Se 32	不慮の事故	172	258	400	495	615	983
	男	133	202	299	375	466	699
	女	39	56	101	120	149	284
Se 33	(再掲) 交 通 事 故	59	75	88	96	113	126
	男	51	61	77	77	92	91
	女	8	14	11	19	21	35
Se 34	自 殺	810	1 012	1 139	922	780	627
	男	617	751	805	660	562	436
	女	193	261	334	262	218	191

分類) ・ 性 ・ 年齢 (5 歳階級) 別

累計 (令和 5 年 1 月 ~ 6 月) (単位 : 人)

70 ~ 74	75 ~ 79	80 ~ 84	85 ~ 89	90 ~ 94	95 ~ 99	100歳以上	不詳	選択死因 分類コード
2 251	2 929	3 656	4 120	2 933	1 101	193	5	Se 18
1 723	1 978	2 195	2 228	1 273	359	30	4	
528	951	1 461	1 892	1 660	742	163	1	
1 439	1 937	2 880	3 929	3 884	1 931	348	2	Se 19
1 086	1 286	1 620	1 871	1 353	486	53	2	
353	651	1 260	2 058	2 531	1 445	295	-	
2 233	3 630	6 501	11 612	14 140	8 607	2 004	4	Se 20
1 474	2 196	3 496	5 253	4 694	1 967	287	2	
759	1 434	3 005	6 359	9 446	6 640	1 717	2	
4 447	6 057	8 768	11 642	10 145	4 635	929	4	Se 21
3 047	3 804	4 952	5 358	3 306	944	119	3	
1 400	2 253	3 816	6 284	6 839	3 691	810	1	
567	725	835	891	604	177	20	-	Se 22
249	257	266	205	102	21	3	-	
318	468	569	686	502	156	17	-	
1 863	2 175	2 921	3 264	2 271	842	127	4	Se 23
1 261	1 332	1 557	1 453	774	176	15	3	
602	843	1 364	1 811	1 497	666	112	1	
1 854	2 976	4 778	7 152	7 016	3 493	746	-	Se 24
1 433	2 104	3 006	3 571	2 346	730	100	-	
421	872	1 772	3 581	4 670	2 763	646	-	
1 124	1 398	1 785	2 107	1 628	592	62	-	Se 25
697	786	873	865	557	150	6	-	
427	612	912	1 242	1 071	442	56	-	
2 027	3 493	6 168	9 337	9 194	4 443	861	2	Se 26
1 565	2 567	4 198	5 577	4 485	1 622	172	2	
462	926	1 970	3 760	4 709	2 821	689	-	
793	1 324	1 873	1 898	1 363	516	61	3	Se 27
704	1 173	1 616	1 624	1 072	371	37	3	
89	151	257	274	291	145	24	-	
36	44	71	122	131	69	17	-	Se 28
21	28	32	51	31	14	2	-	
15	16	39	71	100	55	15	-	
1 324	1 140	1 280	1 134	590	167	21	3	Se 29
941	742	709	554	202	40	4	3	
383	398	571	580	388	127	17	-	
1 054	1 621	2 564	3 848	3 676	1 614	242	-	Se 30
710	1 104	1 553	2 014	1 577	544	46	-	
344	517	1 011	1 834	2 099	1 070	196	-	
834	2 407	7 560	18 889	30 051	23 932	9 212	3	Se 31
526	1 284	3 427	6 782	8 244	4 552	1 029	2	
308	1 123	4 133	12 107	21 807	19 380	8 183	1	
1 873	2 672	3 838	4 768	3 796	1 695	348	19	Se 32
1 277	1 662	2 301	2 560	1 754	544	61	12	
596	1 010	1 537	2 208	2 042	1 151	287	7	
161	186	206	187	75	7	2	-	Se 33
98	109	120	104	41	2	1	-	
63	77	86	83	34	5	1	-	
750	652	512	370	179	34	3	14	Se 34
485	413	323	234	109	24	1	12	
265	239	189	136	70	10	2	2	

第7表 感染症による死亡数,

感染症分類コード	死 因	6月			累計(1月～6月)		
		令和5年	令和4年	差引増減	令和5年	令和4年	差引増減
In 101	エボラ出血熱	-	-	-	-	-	-
In 102	クリミア・コンゴ出血熱	-	-	-	-	-	-
In 103	痘そう	-	-	-	-	-	-
In 104	南米出血熱	-	-	-	-	-	-
In 105	ペスト	-	-	-	-	-	-
In 106	マールブルグ病	-	-	-	-	-	-
In 107	ラッサ熱	-	-	-	-	-	-
In 201	急性灰白髄炎	-	-	-	-	-	-
In 202	結核	110	123	△ 13	771	833	△ 62
In 203	ジフテリア	-	-	-	-	-	-
In 204	重症急性呼吸器症候群(病原体がベータコロナウイルス属 SARS コロナウイルスであるものに限る。)	-	-	-	-	-	-
In 205	鳥インフルエンザ(特定鳥インフルエンザ(H5N1)に限る。)	-	-	-	-	-	-
In 206	鳥インフルエンザ(特定鳥インフルエンザ(H7N9)に限る。)	-	-	-	-	-	-
In 207	中東呼吸器症候群(病原体がベータコロナウイルス属 MER S コロナウイルスであるものに限る。)	-	-	-	-	-	-
In 301	コレラ	-	-	-	-	-	-
In 302	細菌性赤痢	-	-	-	-	-	-
In 303	腸管出血性大腸菌感染症	-	-	-	2	1	1
In 304	腸チフス	-	-	-	-	-	-
In 305	パラチフス	-	-	-	-	-	-
In 401	E型肝炎	-	1	△ 1	2	1	1
In 402	ウエストナイル熱	-	-	-	-	-	-
In 403	A型肝炎	-	2	△ 2	1	2	△ 1
In 404	エキノкокクス症	-	-	-	1	1	0
In 405	黄熱	-	-	-	-	-	-
In 406	オウム病	-	-	-	1	-	1
In 407	オムスク出血熱	-	-	-	-	-	-
In 408	回帰熱	-	-	-	-	-	-
In 409	キャサスル森林病	-	-	-	-	-	-
In 410	Q熱	-	-	-	-	-	-
In 411	狂犬病	-	-	-	-	-	-
In 412	コクシジオイデス症	-	-	-	-	-	-
In 413	エムボックス	-	-	-	-	-	-
In 414	腎症候性出血熱	-	-	-	-	-	-
In 415	西部ウマ脳炎	-	-	-	-	-	-
In 416	ダニ媒介脳炎	-	-	-	-	-	-
In 417	炭疽	-	-	-	-	-	-
In 418	つつが虫病	2	-	2	5	-	5
In 419	デング熱	-	-	-	-	-	-
In 420	東部ウマ脳炎	-	-	-	-	-	-
In 421	鳥インフルエンザ(特定鳥インフルエンザを除く。)	-	-	-	-	-	-
In 422	ニバウイルス感染症	-	-	-	-	-	-
In 423	日本紅斑熱	1	3	△ 2	2	6	△ 4
In 424	日本脳炎	-	-	-	-	-	-
In 425	ハンタウイルス肺症候群	-	-	-	-	-	-
In 426	Bウイルス病	-	-	-	-	-	-
In 427	鼻疽	-	-	-	-	-	-
In 428	ブルセラ症	-	-	-	1	1	0
In 429	ベネズエラウマ脳炎	-	-	-	-	-	-
In 430	ヘンドラウイルス感染症	-	-	-	-	-	-
In 431	発しんチフス	-	-	-	-	-	-
In 432	ボツリヌス症(乳児ボツリヌス症を除く。)	-	-	-	-	-	-
In 433	乳児ボツリヌス症	-	-	-	-	-	-
In 434	マラリア	-	-	-	-	-	-
In 435	野兎病	-	-	-	-	-	-
In 436	ライム病	-	-	-	-	-	-
In 437	リッサウイルス感染症	-	-	-	-	-	-

注：1) 感染症分類は、「感染症の予防及び感染症の患者に対する医療に関する法律」(平成10年法律第114号。以下「感染症法」という。)等に規定された疾病であり、その名称及び範囲は必ずしも ICD-10 (2013年版)とは一致しない場合がある。
 2) 感染症法等の改正(令和5年5月8日及び令和5年5月26日施行)により、令和5年5月分より改正後の感染症分類としており、改正に伴い追加・変更された感染症については、「付録1 感染症分類と死因基本分類との対照表(追加・変更分)」を参照されたい。
 なお、追加した感染症の累計は令和5年5月分からであり、変更のあった感染症の前年同月及び累計の令和5年4月分までは、旧分類を用いているので留意されたい。
 3) 「In 549 新型コロナウイルス感染症(病原体がベータコロナウイルス属のコロナウイルスであるものに限る。)」及び「In 603 新型コロナウイルス感染症(病原体がベータコロナウイルス属のコロナウイルスであるものを除く。)」における「病原体がベータコロナウイルス属のコロナウイルス」は、「病原体がベータコロナウイルス属のコロナウイルス(令和2年1月に、中華人民共和国から世界保健機関に対して、人に伝染する能力を有することが新たに報告されたものに限る。)」である。

死因（感染症分類）別一対前年比較一

令和5年（単位：人）

感染症分類コード	死因	6月			累計（1月～6月）		
		令和5年	令和4年	差引増減	令和5年	令和4年	差引増減
In 438	リフトバレー熱	-	-	-	-	-	-
In 439	類鼻疽	-	-	-	-	-	-
In 440	レジオネラ症	10	10	0	47	41	6
In 441	レプトスピラ症	-	-	-	-	-	-
In 442	ロッキー山紅斑熱	-	-	-	-	-	-
In 443	チクングニア熱	-	-	-	-	-	-
In 444	重症熱性血小板減少症候群（病原体が フレボウイルス属SFTSウイルスであるものに限る。）	5	3	2	19	10	9
In 445	ジカウイルス感染症	-	-	-	-	-	-
In 501	アメーバ赤痢	-	-	-	1	3	△ 2
In 502	RSウイルス感染症	3	-	3	9	2	7
In 503	咽頭結膜熱	-	-	-	-	-	-
In 504	インフルエンザ（鳥インフルエンザ、新型インフルエンザ及び 再興型インフルエンザを除く。）	13	-	13	328	8	320
In 505	急性ウイルス性肝炎（E型肝炎及びA型肝炎を除く。）	13	16	△ 3	117	119	△ 2
In 506	A群溶血性連鎖球菌咽頭炎	-	-	-	-	-	-
In 507	感染性胃腸炎	143	142	1	1 061	968	93
In 508	急性出血性結膜炎	-	-	-	-	-	-
In 509	急性脳炎（ウエストナイル脳炎、西部ウマ脳炎、 ダニ媒介脳炎、東部ウマ脳炎、日本脳炎、 ベネズエラウマ脳炎及びリフトバレー熱を除く。）	2	6	△ 4	41	38	3
In 510	クラミジア肺炎（オウム病を除く。）	1	1	0	2	1	1
In 511	クリプトスポリジウム症	-	-	-	-	-	-
In 512	クロイツフェルト・ヤコブ病	27	36	△ 9	184	174	10
In 513	劇症型溶血性連鎖球菌感染症	2	3	△ 1	26	29	△ 3
In 514	後天性免疫不全症候群	3	3	0	31	23	8
In 515	細菌性髄膜炎（侵襲性インフルエンザ菌感染症、 侵襲性髄膜炎菌感染症、侵襲性肺炎球菌感染症を除く。）	13	17	△ 4	85	78	7
In 516	ジアルジア症	-	-	-	-	-	-
In 517	水痘	1	-	1	8	6	2
In 518	侵襲性髄膜炎菌感染症	-	-	-	-	-	-
In 519	性器クラミジア感染症	-	-	-	-	-	-
In 520	性器ヘルペスウイルス感染症	-	-	-	-	-	-
In 521	尖圭コンジローマ	-	-	-	-	-	-
In 522	先天性風しん症候群	-	-	-	-	-	-
In 523	手足口病	-	-	-	-	-	-
In 524	伝染性紅斑	-	-	-	-	-	-
In 525	突発性発しん	-	-	-	-	-	-
In 526	梅毒	-	-	-	14	5	9
In 527	破傷風	1	2	△ 1	2	5	△ 3
In 528	バンコマイシン耐性黄色ブドウ球菌感染症	-	-	-	-	-	-
In 529	バンコマイシン耐性腸球菌感染症	-	-	-	-	-	-
In 530	百日咳	-	-	-	-	1	△ 1
In 531	風しん	-	-	-	-	-	-
In 532	ペニシリン耐性肺炎球菌感染症	-	-	-	-	-	-
In 533	ヘルパンギーナ	-	-	-	-	-	-
In 534	マイコプラズマ肺炎	1	-	1	8	7	1
In 535	麻しん	-	-	-	-	-	-
In 537	無菌性髄膜炎	1	1	0	17	15	2
In 538	メチシリン耐性黄色ブドウ球菌感染症	48	40	8	308	286	22
In 539	薬剤耐性緑膿菌感染症	-	2	△ 2	3	2	1
In 540	流行性角結膜炎	-	-	-	-	-	-
In 541	流行性耳下腺炎	-	-	-	-	1	△ 1
In 542	淋菌感染症	-	-	-	-	-	-
In 543	薬剤耐性アシネトバクター感染症	-	-	-	-	-	-
In 544	侵襲性インフルエンザ菌感染症	-	-	-	1	-	1
In 545	侵襲性肺炎球菌感染症	5	1	4	29	21	8
In 546	カルバペネム耐性腸内細菌目細菌感染症	-	-	-	-	-	-
In 547	播種性クリプトコックス症	4	2	2	22	18	4
In 548	急性弛緩性麻痺（15歳未満発症）	-	-	-	-	-	-
In 549 ⁴⁾	新型コロナウイルス感染症（病原体が ベータコロナウイルス属のコロナウイルスであるものに限る。）	1 154	・	…	2 140	・	…
In 601	新型インフルエンザ	-	-	-	-	-	-
In 602	再興型インフルエンザ	-	-	-	-	-	-
In 603 ⁴⁾	新型コロナウイルス感染症（病原体が ベータコロナウイルス属のコロナウイルスであるものを除く。）	-	566	△ 566	20 103	15 102	5 001
In 604	再興型コロナウイルス感染症	-	-	-	-	-	-

4) 新型コロナウイルス感染症については、感染症法等改正後の令和5年5月からは「In 549」、改正前の令和5年4月までは「In 603」と異なる感染症分類コードに計上されているため、改正前後を合わせた累計や改正前後を比較した差引増減については、34頁の参考表を参照されたい。

(参考表) 新型コロナウイルス感染症による死亡数

(単位：人)

新型コロナウイルス感染症	6月			累計(1月～6月)		
	令和5年	令和4年	差引増減	令和5年	令和4年	差引増減
	1 154	566	588	22 243	15 102	7 141

注：新型コロナウイルス感染症については、第7表では、感染症法等改正後の令和5年5月からは「In 549」、改正前の令和5年4月までは「In 603」と異なる感染症分類コードに計上されているため、改正前後を合わせた累計や改正前後を比較した差引増減については、本表において掲載している。

付録1 感染症分類と死因基本分類との対照表(追加・変更分)

感染症分類コード	感染症分類名	死因基本分類コード	変更内容 (旧感染症分類名・死因基本分類コード等)	改正年月
In 413	エムボックス	B04	変更 分類名 「サル痘」	R 5年5月
In 546	カルバペネム耐性腸内細菌目細菌感染症	A04. 8B A41. 5D A49. 8F J15. 8D	変更 分類名 「カルバペネム耐性腸内細菌科細菌感染症」	
In 549	新型コロナウイルス感染症(病原体がベータコロナウイルス属のコロナウイルスであるものに限る。)	U07. 1 U07. 2 U10. 9	追加	
In 603	新型コロナウイルス感染症(病原体がベータコロナウイルス属のコロナウイルスであるものを除く。)	—	In 549の追加に伴う感染症分類名の形式的修正 「新型コロナウイルス感染症」	

付録2 諸率の算出に用いた人口、月・性別人口（日本人人口）

		男女計	男	女
令和4年	1月	122 638 000	59 616 000	63 022 000
	2月	122 530 000	59 559 000	62 971 000
	3月	122 444 000	59 515 000	62 928 000
	4月	122 388 000	59 486 000	62 902 000
	5月	122 325 000	59 457 000	62 869 000
	6月	122 272 000	59 428 000	62 844 000
	7月	122 263 000	59 419 000	62 844 000
	8月	122 238 000	59 405 000	62 833 000
	9月	122 104 000	59 347 000	62 757 000
	10月	122 031 000	59 314 000	62 717 000
	11月	121 969 000	59 283 000	62 687 000
	12月	121 901 000	59 250 000	62 651 000
令和5年	1月	121 893 000	59 245 000	62 647 000
	2月	121 721 000	59 161 000	62 560 000
	3月	121 631 000	59 117 000	62 514 000
	4月	121 576 000	59 088 000	62 488 000
	5月	121 499 000	59 051 000	62 448 000
	6月	* 121 444 000	* 59 021 000	* 62 422 000
	7月			
	8月			
	9月			
	10月			
	11月			
	12月			

資料：「人口推計（各月1日現在）」（総務省統計局）

* は暫定値であり、下記の方法により算出。

当月分の人口 = 前月の推計人口（総務省統計局「人口推計」）

（暫定値） + 前月の自然増減（人口動態統計月報（概数））

+ 前年前月の社会動態（法務省「出入国管理統計」）

参考 6～9月の熱中症による死亡数

	6月	7月	8月	9月	6～9月合計	年間
平成19年	14	52	718	72	856	904
20年	7	300	206	24	537	569
21年	32	81	89	17	219	236
22年	20	657	765	242	1 684	1 731
23年	147	320	380	63	910	948
24年	11	295	336	50	692	727
25年	44	382	564	46	1 036	1 077
26年	41	216	199	33	489	529
27年	16	329	559	28	932	970
28年	19	201	314	52	586	621
29年	17	317	212	37	583	635
30年	40	1077	378	36	1531	1581
令和元年	32	183	832	97	1144	1224
2年	64	84	1179	139	1466	1528
3年	32	318	324	33	707	755
4年	241	515	579	81	1416	1477
5年	44					

注：平成19年～令和4年は確定数、令和5年は概数である。

次の結果表は本月報には掲載していないが、厚生労働省ホームページ及び政府統計の総合窓口（e-Stat）に掲載している。

- 保管第1表 出生数，母の年齢（各歳）・出生順位・性別
- 保管第2表 出生数，都道府県（特別区－指定都市再掲）・出生順位別
- 保管第3表 母日本人の出生数，都道府県（特別区－指定都市再掲）・父の国籍・性別
- 保管第4表 父日本人の出生数，都道府県（特別区－指定都市再掲）・母の国籍・性別
- 保管第5表 死亡数，都道府県（特別区－指定都市再掲）・年齢（5歳階級）・性別
- 保管第6表 死亡数，死因（死因简单分類）・性・年齢（5歳階級・小学生－中学生再掲）別
- 保管第7表 死亡数，都道府県（特別区－指定都市再掲）・死因（死因简单分類）・性・年齢（5歳階級）別
- 保管第8表 感染症による死亡数，都道府県（特別区－指定都市再掲）・死因（感染症分類）別
- 保管第9表 婚姻件数（令和5年に結婚生活に入り届け出たもの），夫－妻の結婚生活に入ったときの年齢（5歳階級）・夫妻の初婚－再婚の組合せ別
- 保管第10表 離婚件数（令和5年に別居し届け出たもの），夫－妻の別居時の年齢（5歳階級）・同居期間別