

# 人口動態統計月報（概数）

令和4年9月分

	目	次
調査の概要	.....	1
第1表 人口動態総覧—対前年比較—	.....	3
第2表 人口動態総覧，月別	.....	4
第3表 人口動態総覧（件数），都道府県（特別区—指定都市再掲）別	.....	6
第4表 死亡数及び死亡率（人口10万対），死因（死因簡単分類）別—対前年比較—	.....	10
第5表 乳児死亡数及び乳児死亡率（出生10万対），死因（乳児死因簡単分類）別—対前年比較—	.....	14
第6表 死亡数，死因（選択死因分類）・性・年齢（5歳階級）別	.....	16
第7表 感染症による死亡数，死因（感染症分類）別—対前年比較—	.....	32
付録1 感染症分類と死因基本分類との対照表（追加・変更分）	.....	34
付録2 諸率の算出に用いた人口，月・性別人口（日本人人口）	.....	35
参 考 6～9月の熱中症による死亡数	.....	35

厚生労働省政策統括官（統計・情報政策、労使関係担当）

## 公表している人口動態統計

人口動態統計速報
数値：調査票を作成した数
集計客体：日本における日本人及び外国人、並びに外国における日本人 (いずれも前年以前発生のもを含む)
公表：毎月 調査月の約2か月後

人口動態統計月報 (概数)
数値：概数
集計客体：日本における日本人 (前年以前発生ものを除く)
公表：月報 調査月の約5か月後
：毎年 (年間合計) 調査年の翌年6月

人口動態統計年報
数値：確定数 (概数に修正を加えたもの)
集計客体：日本における日本人 (日本における外国人、外国における日本人及び前年以前発生ものは別掲)
公表：毎年 調査年の翌年9月

※本報告は中央の破線の部分である。

○ 本報告は、厚生労働省ホームページ (<https://www.mhlw.go.jp/>) 及び政府統計の総合窓口 (e-Stat) に掲載している。

## 表章記号の規約

計数のない場合	—
計数不明又は計数を表章することが不適当な場合	…
統計項目のありえない場合	・
比率が微小(0.05未満)の場合	0.0
減少数(率)の場合	△

担 当  
政策統括官付参事官付  
人口動態・保健社会統計室  
月報調整係  
TEL 03 (5253) 1111  
内線7476

# 調 査 の 概 要

## 1 調査の対象及び客体

人口動態調査は、「戸籍法」及び「死産の届出に関する規程」により届け出られた出生、死亡、婚姻、離婚及び死産の全数を対象としているが、本報告は日本において発生した日本人に関する事象を客体としたものである。

## 2 調査の期間

人口動態調査は、市区町村に届け出のあったとき調査票を常時作成するものであって、この月報では次の調査票をとりまとめ、本月分として公表するものである。

### (1) 出生、死亡、死産の場合

本月中に発生し、本月1日～翌月14日までに届け出られ、定められた期限までに厚生労働省へ報告されたもの。ただし、本年中の前月以前に発生し、各月の報告期限を過ぎたものも含む。

### (2) 婚姻、離婚の場合

本月1日～本月末日までに届け出られ、定められた期限までに厚生労働省へ報告されたもの。ただし、本年中の前月以前に発生し、各月の報告期限を過ぎたものも含む。

## 3 本報告から除外した件数は、次のとおりである。

	本年発生件数		前年以前発生件数
	日本における外国人	外国における日本人	
出生	1 562	897	27
死亡	750	145	163
死産	51	・	0
婚姻	399	816	0
離婚	95	157	81

## 4 調査の方法

出生、死亡、死産、婚姻及び離婚について、市区町村長が受理した届書等をもとにして1件ごとに人口動態調査票を作成する。

調査票の提出経路は、市区町村→保健所→（保健所を設置する市・特別区）→都道府県→厚生労働省である。

## 5 結果の表章

(1) 都道府県の分類は出生は子の住所、死亡は死亡者の住所、死産は母の住所、婚姻は夫の住所、離婚は別居する前の住所による。

(2) 死因については、「疾病及び関連保健問題の国際統計分類第10回改訂（ICD-10（2013年版）」に準拠して設定される「疾病、傷害及び死因の統計分類（平成27年2月13日総務省告示第35号）」によるものである。

(3) 前年の数値は、概数である。

### (4) 用語の説明

自然増減：出生から死亡を減じたもの

乳児死亡：生後1年未満の死亡

新生児死亡：生後4週未満の死亡

早期新生児死亡：生後1週未満の死亡

死産：妊娠満12週以後の死児の出産

周産期死亡：妊娠満22週以後の死産に早期新生児死亡を加えたもの

## (5) 諸率の計算式

その月分（年換算率）

$$\text{出生・死亡・婚姻・離婚率} = \frac{\text{その月の月間件数（出生、死亡、婚姻、離婚）}}{\text{その月の月初人口} \times \frac{\text{その月の月間日数}}{\text{年間日数}}} \times 1,000 \text{（または100,000）}$$

$$\text{自然増減率} = \frac{\text{その月の月間出生数} - \text{その月の月間死亡数}}{\text{その月の月初人口} \times \frac{\text{その月の月間日数}}{\text{年間日数}}} \times 1,000$$

$$\text{乳児死亡率} = \frac{\text{その月の月間乳児死亡数}}{\text{その月を含む過去1年間の出生数} \times \frac{\text{その月の月間日数}}{\text{その月を含む過去1年間の年間日数}}} \times 1,000 \text{（または 100,000）}$$

$$\text{新生児死亡率・早期新生児死亡率} = \frac{\text{その月の月間件数（新生児死亡、早期新生児死亡）}}{\text{その月の月間出生数}} \times 1,000$$

$$\text{周産期死亡率・妊娠満22週以後の死産率} = \frac{\text{その月の月間件数（周産期死亡、妊娠満22週以後の死産）}}{\text{その月の月間出生数} + \text{月間妊娠満22週以後の死産数}} \times 1,000$$

$$\text{死産率・自然死産率・人工死産率} = \frac{\text{その月の月間死産数（総数、自然死産、人工死産）}}{\text{その月の月間出産数}} \times 1,000$$

注：月間出産数＝月間出生数＋月間死産数

累計分（年換算率）

$$\text{出生・死亡・婚姻・離婚率} = \frac{\sum_i (\text{i月の月間件数（出生、死亡、婚姻、離婚）})}{\sum_i (\text{i月の月初人口} \times \frac{\text{i月の月間日数}}{\text{年間日数}})} \times 1,000 \text{（または 100,000）}$$

$$\text{自然増減率} = \frac{\sum_i (\text{i月の月間出生数}) - \sum_i (\text{i月の月間死亡数})}{\sum_i (\text{i月の月初人口} \times \frac{\text{i月の月間日数}}{\text{年間日数}})} \times 1,000$$

$$\text{乳児死亡率} = \frac{\sum_i (\text{i月の乳児死亡数})}{\sum_i (\text{i月を含む過去1年間の出生数} \times \frac{\text{i月の月間日数}}{\text{i月を含む過去1年間の年間日数}})} \times 1,000 \text{（または 100,000）}$$

$$\text{新生児死亡率・早期新生児死亡率} = \frac{\sum_i (\text{i月の月間件数（新生児死亡、早期新生児死亡）})}{\sum_i (\text{i月の月間出生数})} \times 1,000$$

$$\text{周産期死亡率・妊娠満22週以後の死産率} = \frac{\sum_i (\text{i月の月間件数（周産期死亡、妊娠満22週以後の死産）})}{\sum_i (\text{i月の月間出生数} + \text{月間妊娠満22週以後の死産数})} \times 1,000$$

$$\text{死産率・自然死産率・人工死産率} = \frac{\sum_i (\text{i月の月間死産数（総数、自然死産、人工死産）})}{\sum_i (\text{i月の月間出産数})} \times 1,000$$

注： $\sum_i$  は、1月からその月までの累計

## (6) 人口

諸率の算出の人口は、「人口推計（各月1日現在）」（総務省統計局）を用いた。

当月分の人口は、当該資料等による暫定値とした。（付録2参照）

第1表 人口動態総覧—対前年比較—

令和4年

	実数(人、胎、組)				年換算率	
	令和4年	令和3年	差引増減	増減率(%)	令和4年	令和3年
9 月						
出生	70 032	72 758	△ 2 726	△ 3.7	7.0	7.2
死亡	125 972	114 716	11 256	9.8	12.5	11.4
乳児死亡	125	112	13	11.6	1.9	1.7
新生児死亡	54	57	△ 3	△ 5.3	0.8	0.8
自然増減	△ 55 940	△ 41 958	△ 13 982	…	△ 5.6	△ 4.2
死産	1 275	1 358	△ 83	△ 6.1	17.9	18.3
自然死産	613	685	△ 72	△ 10.5	8.6	9.2
人工死産	662	673	△ 11	△ 1.6	9.3	9.1
周産期死亡	222	247	△ 25	△ 10.1	3.2	3.4
妊娠満22週以後の死産	182	206	△ 24	△ 11.7	2.6	2.8
早期新生児死亡	40	41	△ 1	△ 2.4	0.6	0.6
婚姻	29 278	29 225	53	0.2	2.9	2.9
離婚	14 301	14 113	188	1.3	1.42	1.40
累計 1月～9月						
出生	574 515	604 025	△ 29 510	△ 4.9	6.3	6.6
死亡	1 144 311	1 062 577	81 734	7.7	12.5	11.5
乳児死亡	994	1 024	△ 30	△ 2.9	1.7	1.7
新生児死亡	454	489	△ 35	△ 7.2	0.8	0.8
自然増減	△ 569 796	△ 458 552	△ 111 244	…	△ 6.2	△ 5.0
死産	11 435	12 409	△ 974	△ 7.8	19.5	20.1
自然死産	5 569	6 154	△ 585	△ 9.5	9.5	10.0
人工死産	5 866	6 255	△ 389	△ 6.2	10.0	10.1
周産期死亡	1 907	2 050	△ 143	△ 7.0	3.3	3.4
妊娠満22週以後の死産	1 556	1 664	△ 108	△ 6.5	2.7	2.7
早期新生児死亡	351	386	△ 35	△ 9.1	0.6	0.6
婚姻	371 074	372 336	△ 1 262	△ 0.3	4.1	4.0
離婚	134 588	138 965	△ 4 377	△ 3.1	1.47	1.51

注：出生・死亡・自然増減・婚姻・離婚率は人口千対。

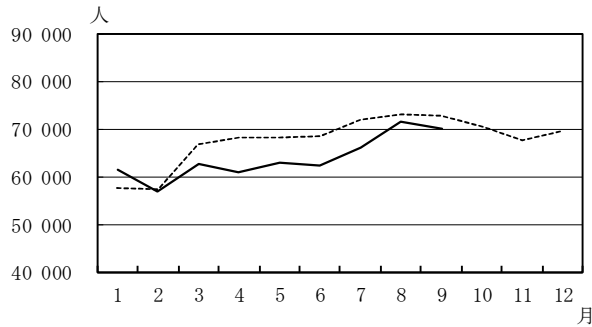
乳児・新生児・早期新生児死亡率は出生千対。死産率は出産（出生＋死産）千対。

周産期死亡率・妊娠満22週以後の死産率は出産（出生＋妊娠満22週以後の死産）千対。

## 第 2 表 人 口 動 態

月	出 生 数 (人)	死 亡 数 (人)	(再 掲)		自 然 増 減 数 (人)	死 産 数 (胎)		周 産 期 死 亡 数 (人)	婚 姻 件 数 (組)	離 婚 件 数 (組)
			乳 児 死 亡 数 (人)	新 生 児 死 亡 数 (人)		自 然	人 工			
令和3年1月	57 574	137 354	122	46	△79 780	625	714	166	37 666	14 163
2月	57 333	117 636	113	45	△60 303	672	691	228	43 768	14 795
3月	66 702	122 396	108	48	△55 694	715	841	223	61 207	22 147
4月	68 271	117 084	115	55	△48 813	688	715	213	32 507	16 367
5月	68 111	117 556	115	58	△49 445	704	684	241	44 325	13 737
6月	68 549	107 722	106	58	△39 173	700	695	246	39 270	15 158
7月	71 727	111 291	118	62	△39 564	668	625	247	41 413	14 119
8月	73 000	116 822	115	60	△43 822	697	617	239	42 955	14 366
9月	72 758	114 716	112	57	△41 958	685	673	247	29 225	14 113
10月	70 299	119 767	136	69	△49 468	665	638	249	30 991	14 153
11月	67 603	121 856	118	48	△54 253	617	608	225	58 147	14 797
12月	69 677	135 609	120	51	△65 932	650	690	217	39 642	16 471
令和4年1月	61 486	140 290	103	46	△78 804	598	539	193	48 459	13 787
2月	56 958	136 994	95	38	△80 036	543	602	165	46 055	13 756
3月	62 714	138 199	108	46	△75 485	663	724	203	58 871	19 903
4月	60 924	120 693	116	56	△59 769	628	697	203	28 464	15 165
5月	62 866	120 348	119	65	△57 482	602	682	220	43 058	14 396
6月	62 284	110 854	108	48	△48 570	615	686	216	33 325	14 971
7月	65 887	116 520	114	53	△50 633	621	631	228	44 397	13 950
8月	71 364	134 441	106	48	△63 077	686	643	257	39 167	14 359
9月	70 032	125 972	125	54	△55 940	613	662	222	29 278	14 301
10月										
11月										
12月										

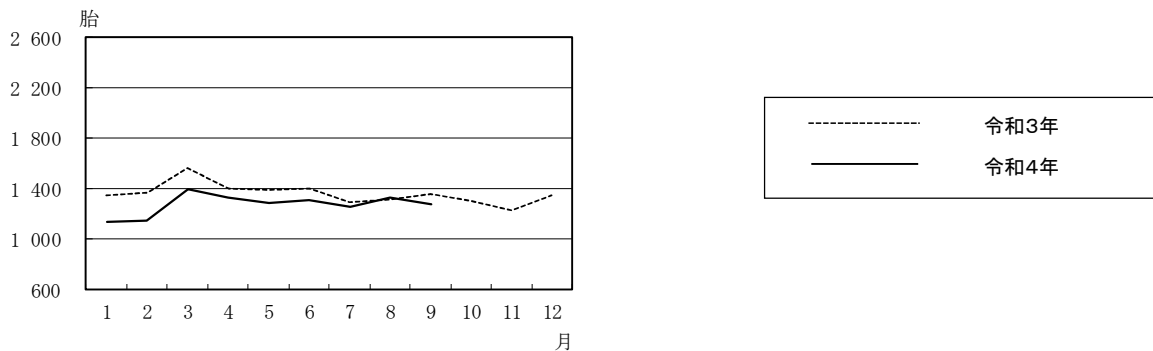
出生数の前年同月比較



死亡数の前年同月比較



死産数の前年同月比較

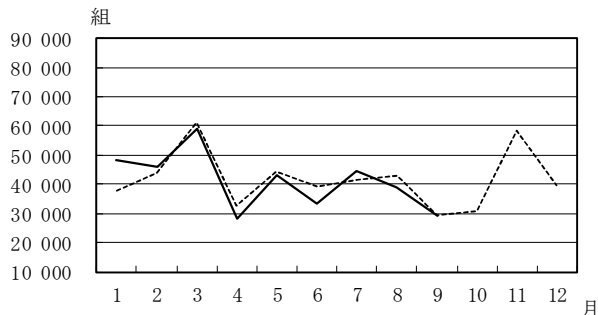


# 総覧，月別

出生率 (人口千対)	死亡率 (人口千対)	乳児 死亡率 (出生千対)	新生児 死亡率 (出生千対)	自 然 増 減 率 (人口千対)	死産率 (出産千対) <sup>1)</sup>		周産期 死亡率 <sup>2)</sup> (出産千対)	婚姻率 (人口千対)	離婚率 (人口千対)	月
					自 然	人 工				
5.5	13.1	1.7	0.8	△ 7.6	10.6	12.1	2.9	3.6	1.35	令和3年1月
6.1	12.5	1.8	0.8	△ 6.4	11.4	11.8	4.0	4.6	1.57	2月
6.4	11.7	1.5	0.7	△ 5.3	10.5	12.3	3.3	5.9	2.12	3月
6.8	11.6	1.7	0.8	△ 4.8	9.9	10.3	3.1	3.2	1.62	4月
6.5	11.3	1.7	0.9	△ 4.7	10.1	9.8	3.5	4.2	1.31	5月
6.8	10.7	1.6	0.8	△ 3.9	10.0	9.9	3.6	3.9	1.50	6月
6.9	10.7	1.7	0.9	△ 3.8	9.1	8.6	3.4	4.0	1.35	7月
7.0	11.2	1.7	0.8	△ 4.2	9.4	8.3	3.3	4.1	1.38	8月
7.2	11.4	1.7	0.8	△ 4.2	9.2	9.1	3.4	2.9	1.40	9月
6.7	11.5	2.0	1.0	△ 4.7	9.3	8.9	3.5	3.0	1.36	10月
6.7	12.1	1.8	0.7	△ 5.4	9.0	8.8	3.3	5.8	1.47	11月
6.7	13.0	1.7	0.7	△ 6.3	9.2	9.7	3.1	3.8	1.58	12月
5.9	13.5	1.5	0.7	△ 7.6	9.5	8.6	3.1	4.7	1.32	令和4年1月
6.1	14.6	1.5	0.7	△ 8.5	9.3	10.4	2.9	4.9	1.46	2月
6.0	13.3	1.6	0.7	△ 7.3	10.3	11.3	3.2	5.7	1.91	3月
6.1	12.0	1.8	0.9	△ 5.9	10.1	11.2	3.3	2.8	1.51	4月
6.1	11.6	1.8	1.0	△ 5.5	9.4	10.6	3.5	4.1	1.39	5月
6.2	11.0	1.7	0.8	△ 4.8	9.7	10.8	3.5	3.3	1.49	6月
6.3	11.2	1.7	0.8	△ 4.9	9.2	9.4	3.5	4.3	1.34	7月
6.9	12.9	1.6	0.7	△ 6.1	9.4	8.8	3.6	3.8	1.38	8月
7.0	12.5	1.9	0.8	△ 5.6	8.6	9.3	3.2	2.9	1.42	9月
										10月
										11月
										12月

注：1) 出産数＝出生数＋死産数 2) 出産数＝出生数＋妊娠満22週以後の死産数

婚姻件数の前年同月比較



離婚件数の前年同月比較

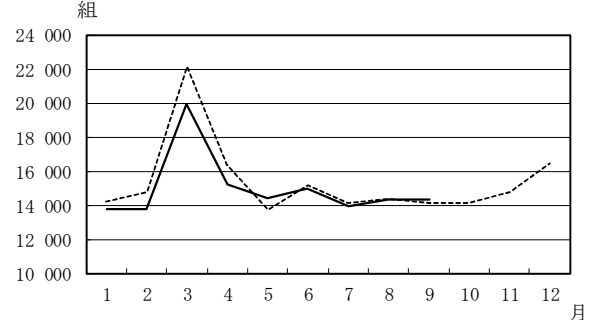
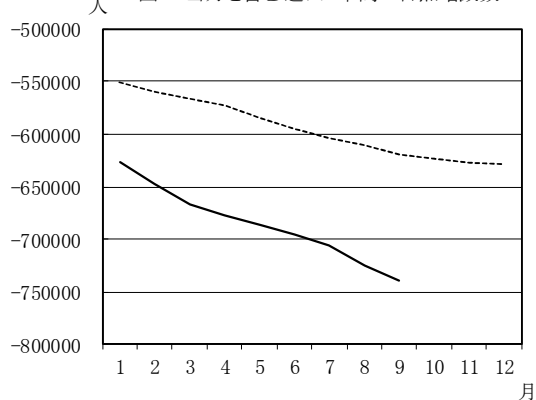


図1 当月を含む過去1年間の自然増減数



※R3年1月…R2年2月～R3年1月までの1年間  
R3年2月…R2年3月～R3年2月までの1年間  
⋮  
R4年9月…R3年10月～R4年9月までの1年間

(数値) 当月を含む過去1年間の自然増減数

	出生数	死亡数	自然増減数 (出生数－死亡数)
令和3年 1月	830 255	1 381 009	△ 550 754
2月	823 548	1 383 091	△ 559 543
3月	821 737	1 387 508	△ 565 771
4月	818 908	1 392 185	△ 573 277
5月	817 483	1 402 257	△ 584 774
6月	815 581	1 410 428	△ 594 847
7月	813 090	1 417 673	△ 604 583
8月	813 104	1 423 849	△ 610 745
9月	812 812	1 431 983	△ 619 171
10月	811 154	1 434 606	△ 623 452
11月	812 037	1 438 877	△ 626 840
12月	811 604	1 439 809	△ 628 205
令和4年 1月	815 516	1 442 745	△ 627 229
2月	815 141	1 462 103	△ 646 962
3月	811 153	1 477 906	△ 666 753
4月	803 806	1 481 515	△ 677 709
5月	798 561	1 484 307	△ 685 746
6月	792 296	1 487 439	△ 695 143
7月	786 456	1 492 668	△ 706 212
8月	784 820	1 510 287	△ 725 467
9月	782 094	1 521 543	△ 739 449
10月			
11月			
12月			

第3表 (2-1) 人口動態総覧 (件数), 都道府県

都道府県	出生数			死亡数			(再乳児死亡)	
	総数	男	女	総数	男	女	総数	男
全 国	70 032	35 981	34 051	125 972	63 816	62 156	125	64
01 北海道	2 312	1 207	1 105	5 859	2 971	2 888	4	1
02 青森	512	254	258	1 595	784	811	-	-
03 岩手	519	273	246	1 486	737	749	1	1
04 宮城	1 159	567	592	2 280	1 138	1 142	4	2
05 秋田	348	176	172	1 463	688	775	-	-
06 山形	536	289	247	1 332	641	691	1	-
07 福島	885	456	429	2 169	1 034	1 135	1	1
08 茨城	1 353	677	676	2 976	1 564	1 412	2	1
09 栃木	941	465	476	1 963	1 015	948	2	1
10 群馬	972	512	460	2 046	1 070	976	1	-
11 埼玉	4 011	2 104	1 907	6 607	3 515	3 092	6	4
12 千葉	3 423	1 795	1 628	5 695	3 026	2 669	10	5
13 東京都	8 257	4 276	3 981	10 869	5 665	5 204	11	5
14 神奈川県	5 228	2 616	2 612	8 034	4 160	3 874	8	7
15 新潟	1 022	532	490	2 594	1 312	1 282	2	1
16 富山	548	275	273	1 205	566	639	2	2
17 石川	632	303	329	1 144	539	605	2	1
18 福井	462	229	233	855	406	449	1	-
19 山梨	423	224	199	795	363	432	1	1
20 長野	1 063	574	489	2 246	1 085	1 161	3	1
21 岐阜	1 037	503	534	2 076	1 103	973	2	1
22 静岡県	1 894	970	924	3 848	2 010	1 838	6	2
23 愛知県	4 624	2 379	2 245	6 594	3 523	3 071	15	7
24 三重	897	459	438	1 926	930	996	1	-
25 滋賀	906	472	434	1 178	625	553	2	-
26 京都府	1 355	697	658	2 424	1 180	1 244	3	2
27 大阪府	5 329	2 791	2 538	8 474	4 421	4 053	6	4
28 兵庫県	2 982	1 515	1 467	5 456	2 738	2 718	4	2
29 奈良	713	362	351	1 374	679	695	-	-
30 和歌山	475	256	219	1 108	568	540	1	1
31 鳥取	340	176	164	614	290	324	-	-
32 島根	376	172	204	803	407	396	-	-
33 岡山	1 090	574	516	1 978	994	984	3	1
34 広島	1 670	828	842	2 829	1 374	1 455	1	1
35 山口	693	352	341	1 601	785	816	-	-
36 徳島	358	182	176	885	433	452	-	-
37 香川県	546	289	257	1 073	504	569	1	1
38 愛媛	675	362	313	1 608	756	852	-	-
39 高松	347	176	171	976	465	511	2	2
40 福岡	3 291	1 733	1 558	5 104	2 480	2 624	4	2
41 佐賀	508	250	258	958	467	491	1	1
42 長門	688	366	322	1 650	767	883	-	-
43 熊本	1 092	552	540	2 067	1 008	1 059	4	1
44 大分	630	324	306	1 327	639	688	2	-
45 宮崎	644	321	323	1 400	656	744	1	1
46 鹿児島	929	467	462	2 064	999	1 065	3	1
47 沖縄	1 337	649	688	1 268	669	599	1	-
外 国	-	-	-	13	8	5	-	-
不 詳	.	.	.	83	59	24	-	-
特別区								
1 指定都市(再掲)								
50 東京都	5 953	3 104	2 849	7 312	3 746	3 566	9	4
51 札幌市	963	496	467	1 861	948	913	1	-
52 仙台市	649	302	347	853	422	431	2	1
53 さいたま市	886	445	441	1 058	549	509	1	1
54 千葉市	504	260	244	838	438	400	1	-
55 横浜市	2 170	1 092	1 078	3 186	1 647	1 539	2	1
56 川崎市	994	496	498	1 107	599	508	1	1
57 相模原市	347	188	159	667	357	310	-	-
58 新潟市	407	224	183	832	438	394	-	-
59 静岡市	352	171	181	780	409	371	1	-
60 浜松市	469	236	233	690	360	330	1	1
61 名古屋	1 472	744	728	2 134	1 139	995	6	3
62 京都市	713	365	348	1 335	626	709	2	1
63 大阪市	1 730	888	842	2 756	1 465	1 291	3	3
64 堺市	492	274	218	829	430	399	-	-
65 神戸市	762	378	384	1 463	718	745	1	1
66 岡山市	442	235	207	671	332	339	1	1
67 広島市	787	407	380	1 002	484	518	1	1
68 北九州市	574	309	265	1 069	527	542	-	-
69 福岡市	1 137	597	540	1 201	583	618	3	1
70 熊本市	540	266	274	701	366	335	2	-



## (特別区一指定都市再掲) 別

令和4年9月(単位:人、胎、組)

掲 数	新生児 死亡数	自 然 増 減 数	死 産 数			周 産 期 死 亡 数			婚姻件数	離婚件数	
			総 数	自然死産	人工死産	総 数	妊娠満22週 以後の死産	早期新生児 死亡			
61	54	△ 55 940	1 275	613	662	222	182	40	29 278	14 301	
3	2	△ 3 547	47	15	32	8	6	2	1 141	660	01
-	-	△ 1 083	15	5	10	1	1	-	217	144	02
-	1	△ 967	14	10	4	2	1	1	223	115	03
2	2	△ 1 121	24	11	13	4	2	2	474	246	04
-	-	△ 1 115	6	4	2	1	1	-	172	80	05
1	1	△ 796	10	6	4	3	2	1	176	85	06
-	1	△ 1 284	18	11	7	5	4	1	358	195	07
1	-	△ 1 623	15	3	12	2	2	-	549	320	08
1	2	△ 1 022	17	11	6	8	6	2	403	203	09
1	-	△ 1 074	20	5	15	2	2	-	390	234	10
2	1	△ 2 596	86	41	45	8	8	-	1 738	862	11
5	6	△ 2 272	53	32	21	12	10	2	1 387	660	12
6	7	△ 2 612	147	63	84	22	16	6	4 555	1 543	13
1	1	△ 2 806	92	46	46	14	13	1	2 464	1 032	14
1	1	△ 1 572	15	8	7	3	2	1	403	205	15
-	2	△ 657	6	3	3	3	1	2	215	93	16
1	-	△ 512	12	7	5	6	6	-	236	100	17
1	1	△ 393	10	3	7	3	2	1	177	65	18
-	-	△ 372	7	6	1	2	2	-	149	88	19
2	1	△ 1 183	21	9	12	3	3	-	447	196	20
1	-	△ 1 039	17	9	8	1	1	-	356	207	21
4	2	△ 1 954	30	11	19	7	6	1	756	396	22
8	6	△ 1 970	65	35	30	11	6	5	1 940	874	23
1	1	△ 1 029	18	10	8	6	5	1	356	209	24
2	1	△ 272	20	9	11	1	1	-	303	160	25
1	1	△ 1 069	36	15	21	6	5	1	548	277	26
2	2	△ 3 145	100	40	60	14	13	1	2 320	1 146	27
2	1	△ 2 474	57	21	36	10	9	1	1 183	598	28
-	-	△ 661	15	10	5	1	1	-	240	139	29
-	-	△ 633	9	3	6	2	2	-	198	125	30
-	-	△ 274	3	3	-	-	-	-	122	65	31
-	-	△ 427	5	3	2	2	2	-	121	72	32
2	1	△ 888	24	14	10	6	5	1	386	216	33
-	-	△ 1 159	31	17	14	5	5	-	613	297	34
-	-	△ 908	12	6	6	3	3	-	253	155	35
-	-	△ 527	6	4	2	1	1	-	131	96	36
-	1	△ 527	9	6	3	3	2	1	189	114	37
-	-	△ 933	15	9	6	4	4	-	255	171	38
-	2	△ 629	3	1	2	2	-	2	130	81	39
2	2	△ 1 813	65	30	35	6	5	1	1 171	634	40
-	1	△ 450	7	4	3	4	3	1	164	98	41
-	-	△ 962	11	8	3	3	3	-	229	116	42
3	3	△ 975	14	10	4	3	2	1	363	211	43
2	1	△ 697	9	5	4	3	2	1	225	127	44
-	-	△ 756	15	7	8	2	2	-	202	159	45
2	-	△ 1 135	15	9	6	3	3	-	284	194	46
1	-	69	28	15	13	1	1	-	366	238	47
-	-	△ 13	1	-	1	-	-	-	.	.	
-	-	.	-	-	-	-	-	-	.	.	
5	6	△ 1 359	119	50	69	20	15	5	3 617	1 100	50
1	-	△ 898	21	5	16	3	3	-	541	277	51
1	2	△ 204	9	3	6	2	-	2	278	105	52
-	-	△ 172	11	7	4	2	2	-	386	152	53
1	1	△ 334	3	2	1	2	-	-	227	101	54
1	-	△ 1 016	38	23	15	9	9	-	1 043	399	55
-	-	△ 113	18	8	10	2	2	-	546	156	56
-	-	△ 320	8	3	5	-	-	-	167	95	57
-	-	△ 425	6	5	1	1	1	-	186	76	58
1	1	△ 428	6	4	2	3	2	1	160	87	59
-	-	△ 221	6	1	5	-	-	-	175	87	60
3	3	△ 662	30	15	15	4	1	3	750	278	61
1	1	△ 622	25	10	15	6	5	1	336	180	62
-	1	△ 1 026	34	14	20	7	6	1	938	413	63
-	-	△ 337	7	4	3	1	1	-	204	98	64
-	-	△ 701	16	3	13	1	1	-	345	150	65
-	-	△ 229	16	8	8	3	3	-	163	98	66
-	-	△ 215	10	7	3	3	3	-	308	131	67
-	-	△ 495	14	1	13	-	-	-	214	117	68
2	1	△ 64	22	11	11	2	2	-	462	180	69
2	1	△ 161	3	3	-	-	-	-	201	102	70

第3表 (2-2) 人口動態総覧 (件数), 都道府県

都道府県	出生数			死亡数			(再乳児死亡)	
	総数	男	女	総数	男	女	総数	男
全 国	574 515	295 061	279 454	1 144 311	584 332	559 979	994	536
01 北海道	19 829	10 231	9 598	53 276	26 684	26 592	41	22
02 青森県	4 506	2 293	2 213	14 493	7 053	7 440	6	4
03 岩手県	4 367	2 310	2 057	13 750	6 695	7 055	8	3
04 宮城県	9 715	4 918	4 797	20 026	10 039	9 987	15	8
05 秋田県	3 014	1 540	1 474	12 323	5 913	6 410	5	5
06 山形県	4 218	2 189	2 029	12 184	5 893	6 291	11	5
07 福島県	7 216	3 745	3 471	19 688	9 701	9 987	18	8
08 茨城県	11 922	6 085	5 837	26 909	14 168	12 741	33	21
09 栃木県	7 817	3 957	3 860	18 226	9 344	8 882	10	6
10 群馬県	7 937	4 148	3 789	19 127	9 864	9 263	14	3
11 埼玉県	32 427	16 710	15 717	59 862	32 425	27 437	51	29
12 千葉県	27 686	14 224	13 462	53 030	28 543	24 487	50	27
13 東京都	67 698	34 821	32 877	102 504	52 956	49 548	105	56
14 神奈川県	42 235	21 478	20 757	72 289	38 531	33 758	76	40
15 新潟県	8 838	4 518	4 320	23 311	11 420	11 891	17	9
16 富山県	4 528	2 332	2 196	10 896	5 344	5 552	6	5
17 石川県	5 295	2 663	2 632	10 351	5 074	5 277	12	5
18 福井県	3 587	1 807	1 780	7 589	3 684	3 905	7	3
19 山梨県	3 567	1 785	1 782	8 012	3 963	4 049	6	3
20 長野県	8 984	4 680	4 304	20 315	10 116	10 199	12	8
21 岐阜県	8 244	4 222	4 022	18 933	9 721	9 212	18	7
22 静岡県	15 127	7 834	7 293	34 214	17 584	16 630	31	18
23 愛知県	38 143	19 777	18 366	59 705	31 729	27 976	73	37
24 三重県	7 690	3 943	3 747	16 962	8 538	8 424	6	3
25 滋賀県	7 136	3 700	3 436	10 834	5 575	5 259	11	8
26 京都府	11 285	5 741	5 544	23 199	11 780	11 419	26	14
27 大阪府	42 719	22 018	20 701	78 516	41 496	37 020	79	43
28 兵庫県	25 092	12 838	12 254	49 242	24 875	24 367	30	13
29 奈良県	5 420	2 773	2 647	12 539	6 318	6 221	11	6
30 和歌山県	3 871	1 986	1 885	10 330	5 170	5 160	5	4
31 鳥取県	2 766	1 447	1 319	5 822	2 817	3 005	4	2
32 島根県	3 089	1 544	1 545	7 558	3 691	3 867	3	1
33 岡山県	9 304	4 842	4 462	18 067	9 068	8 999	12	6
34 広島県	13 116	6 745	6 371	25 325	12 687	12 638	12	7
35 山口県	5 834	2 959	2 875	15 188	7 368	7 820	7	3
36 徳島県	3 096	1 600	1 496	7 954	3 893	4 061	3	1
37 香川県	4 295	2 263	2 032	9 783	4 786	4 997	7	6
38 愛媛県	5 544	2 806	2 738	14 563	7 050	7 513	10	5
39 高知県	2 758	1 433	1 325	8 334	4 010	4 324	6	4
40 福岡県	26 915	13 838	13 077	45 230	22 385	22 845	52	32
41 佐賀県	4 189	2 129	2 060	8 139	3 964	4 175	6	3
42 長門県	6 192	3 159	3 033	14 280	6 903	7 377	9	6
43 熊本県	8 979	4 550	4 429	17 925	8 691	9 234	21	10
44 大分県	5 113	2 643	2 470	11 805	5 749	6 056	7	1
45 宮崎県	5 314	2 730	2 584	11 868	5 871	5 997	10	7
46 鹿児島県	7 747	3 936	3 811	17 780	8 597	9 183	15	7
47 沖縄県	10 148	5 171	4 977	11 270	5 984	5 286	17	12
外 国	3	-	3	81	53	28	-	-
不 詳	.	.	.	704	569	135	-	-
特別区								
50 東京都(再掲)	48 978	25 230	23 748	68 371	35 186	33 185	78	43
51 札幌市	8 453	4 436	4 017	16 875	8 456	8 419	21	12
52 仙台市	5 311	2 689	2 622	7 715	3 910	3 805	10	5
53 さいたま市	7 197	3 753	3 444	9 688	5 163	4 525	11	3
54 千葉市	4 321	2 202	2 119	7 975	4 452	3 523	6	2
55 横浜市	17 269	8 696	8 573	28 916	15 396	13 520	30	17
56 川崎市	8 449	4 383	4 066	9 944	5 414	4 530	14	5
57 相模原市	3 073	1 586	1 487	5 807	3 175	2 632	8	6
58 新潟市	3 516	1 809	1 707	7 256	3 662	3 594	3	3
59 静岡市	2 837	1 477	1 360	6 673	3 389	3 284	6	3
60 浜松市	3 653	1 872	1 781	6 749	3 499	3 250	7	5
61 名古屋	12 193	6 267	5 926	19 271	10 089	9 182	22	12
62 京都市	6 260	3 175	3 085	12 607	6 304	6 303	14	9
63 大阪市	13 755	7 158	6 597	25 470	13 711	11 759	25	14
64 堺市	3 994	2 065	1 929	7 514	3 876	3 638	3	3
65 神戸市	6 671	3 431	3 240	13 346	6 751	6 595	8	4
66 岡崎市	3 864	2 017	1 847	5 871	2 977	2 894	4	3
67 広島市	5 996	3 112	2 884	8 844	4 556	4 288	4	2
68 北九州市	4 424	2 287	2 137	9 533	4 675	4 858	10	7
69 福岡市	9 125	4 775	4 350	10 668	5 394	5 274	21	13
70 熊本市	4 385	2 222	2 163	6 026	3 066	2 960	13	6

(特別区一指定都市再掲) 別

累計(令和4年1月～9月) (単位:人、胎、組)

掲 数	新生児 死亡数	自 然 増 減 数	死 産 数			周 産 期 死 亡 数			婚姻件数	離婚件数	
			総 数	自然死産	人工死産	総 数	妊娠満22週 以後の死産	早期新生児 死亡			
458	454	△ 569 796	11 435	5 569	5 866	1 907	1 556	351	371 074	134 588	
19	24	△ 33 447	437	176	261	62	45	17	13 845	6 432	01
2	3	△ 9 987	125	51	74	16	13	3	2 716	1 270	02
5	3	△ 9 383	82	58	24	17	14	3	2 602	1 131	03
7	6	△ 10 311	210	96	114	29	24	5	6 202	2 313	04
-	3	△ 9 309	59	37	22	7	7	-	1 816	794	05
6	8	△ 7 966	80	46	34	21	14	7	2 345	905	06
10	10	△ 12 472	143	65	78	28	19	9	4 454	1 924	07
12	16	△ 14 987	226	109	117	48	33	15	7 413	2 912	08
4	4	△ 10 409	163	72	91	29	26	3	5 226	2 011	09
11	8	△ 11 190	194	83	111	31	26	5	4 896	2 089	10
22	21	△ 27 435	661	293	368	87	70	17	21 172	7 719	11
23	20	△ 25 344	570	316	254	84	74	10	18 189	6 443	12
49	56	△ 34 806	1 338	621	717	233	185	48	55 090	14 284	13
36	39	△ 30 054	857	400	457	157	128	29	29 562	9 548	14
8	9	△ 14 473	180	98	82	37	28	9	5 017	1 823	15
1	4	△ 6 368	77	52	25	20	18	2	2 590	816	16
7	4	△ 5 056	103	57	46	25	22	3	3 070	945	17
4	5	△ 4 002	69	29	40	11	8	3	2 080	639	18
3	2	△ 4 445	62	41	21	12	10	2	2 137	840	19
4	2	△ 11 331	173	75	98	20	19	1	5 341	1 920	20
11	6	△ 10 689	140	72	68	27	22	5	4 763	1 943	21
13	12	△ 19 087	284	134	150	46	38	8	9 689	3 658	22
36	30	△ 21 562	643	329	314	103	82	21	24 509	8 306	23
3	4	△ 9 272	140	77	63	24	20	4	4 700	1 885	24
3	4	△ 3 698	149	78	71	18	15	3	4 179	1 383	25
12	11	△ 11 914	259	128	131	40	32	8	7 008	2 635	26
36	36	△ 35 797	836	356	480	153	124	29	29 529	10 819	27
17	11	△ 24 150	470	251	219	80	69	11	15 279	5 938	28
5	4	△ 7 119	109	57	52	18	14	4	3 151	1 359	29
1	1	△ 6 459	91	47	44	18	17	1	2 394	1 047	30
2	3	△ 3 056	47	23	24	10	8	2	1 458	573	31
2	-	△ 4 469	55	32	23	11	-	-	1 577	612	32
6	6	△ 8 763	185	92	93	30	25	5	5 532	2 088	33
5	4	△ 12 209	238	128	110	43	39	4	7 948	2 961	34
4	1	△ 9 354	119	79	40	27	26	1	3 339	1 331	35
2	-	△ 4 858	63	28	35	8	8	-	1 757	755	36
1	5	△ 5 488	68	35	33	21	16	5	2 518	1 096	37
5	4	△ 9 019	131	59	72	24	20	4	3 298	1 422	38
2	5	△ 5 576	58	14	44	10	5	5	1 622	811	39
20	27	△ 18 315	568	265	303	84	69	15	16 146	6 414	40
3	3	△ 3 950	64	36	28	12	9	3	2 170	814	41
3	5	△ 8 088	95	54	41	18	15	3	3 278	1 306	42
11	8	△ 8 946	165	81	84	26	22	4	4 711	1 894	43
6	3	△ 6 692	105	53	52	19	16	3	2 989	1 261	44
3	3	△ 6 554	138	75	63	14	12	2	2 837	1 348	45
8	6	△ 10 033	172	89	83	22	17	5	4 151	1 880	46
5	5	△ 1 122	229	120	109	27	22	5	4 779	2 291	47
-	-	△ 78	4	1	3	-	-	-	.	.	
-	-	.	1	1	-	-	-	-	.	.	
35	44	△ 19 393	999	458	541	168	130	38	43 402	10 166	50
9	12	△ 8 422	205	80	125	30	21	9	6 095	2 641	51
5	4	△ 2 404	108	49	59	15	11	4	3 546	1 101	52
8	8	△ 2 491	125	63	62	17	11	6	4 593	1 287	53
4	2	△ 3 654	85	54	31	12	11	1	2 877	973	54
13	17	△ 11 647	344	171	173	70	57	13	11 959	3 705	55
9	7	△ 1 495	175	85	90	35	29	6	6 704	1 533	56
2	6	△ 2 734	79	33	46	11	8	3	2 041	778	57
-	-	△ 3 740	56	33	23	6	6	-	2 117	701	58
3	3	△ 3 836	55	27	28	9	7	2	1 941	673	59
2	-	△ 3 096	67	37	30	7	7	-	2 345	717	60
10	10	△ 7 078	232	112	120	37	30	7	8 873	2 758	61
5	6	△ 6 347	142	65	77	25	21	4	4 471	1 487	62
11	12	△ 11 715	298	110	188	60	49	11	12 003	3 783	63
-	1	△ 3 520	72	33	39	14	13	1	2 616	1 026	64
4	2	△ 6 675	122	51	71	16	14	2	4 429	1 682	65
1	3	△ 2 007	83	34	49	11	9	2	2 383	814	66
2	1	△ 2 848	116	57	59	25	24	1	3 769	1 300	67
3	4	△ 5 109	99	42	57	14	11	3	2 782	1 138	68
8	12	△ 1 543	210	91	119	29	25	4	6 475	1 920	69
7	4	△ 1 641	75	37	38	11	9	2	2 383	858	70

第4表 (2-1) 死亡数及び死亡率 (人口10万対)

死因簡単 分類コード	死 因	9		
		実 数 (人)		
		令和4年	令和3年	差引増減
	総 数	125 972	114 716	11 256
01000	感染症及び寄生虫症	1 971	1 813	158
01100	腸管感染症	159	185	△ 26
01200	結 核	140	154	△ 14
01201	呼吸器結核	121	127	△ 6
01202	その他の結核	19	27	△ 8
01300	敗 血 症	950	816	134
01400	ウイルス性肝炎	122	154	△ 32
01401	B型ウイルス性肝炎	30	32	△ 2
01402	C型ウイルス性肝炎	77	110	△ 33
01403	その他のウイルス性肝炎	15	12	3
01500	ヒト免疫不全ウイルス [H I V] 病	5	3	2
01600	その他の感染症及び寄生虫症	595	501	94
02000	新 生 物<腫瘍>	33 173	33 122	51
02100	悪性新生物<腫瘍>	32 015	32 025	△ 10
02101	口唇、口腔及び咽頭の悪性新生物<腫瘍>	673	681	△ 8
02102	食道の悪性新生物<腫瘍>	916	890	26
02103	胃の悪性新生物<腫瘍>	3 290	3 598	△ 308
02104	結腸の悪性新生物<腫瘍>	3 108	3 145	△ 37
02105	直腸S状結腸移行部及び直腸の悪性新生物<腫瘍>	1 323	1 310	13
02106	肝及び肝内胆管の悪性新生物<腫瘍>	1 919	2 039	△ 120
02107	胆のう及びその他の胆道の悪性新生物<腫瘍>	1 460	1 521	△ 61
02108	膵の悪性新生物<腫瘍>	3 234	3 156	78
02109	喉頭の悪性新生物<腫瘍>	63	67	△ 4
02110	気管、気管支及び肺の悪性新生物<腫瘍>	6 323	6 445	△ 122
02111	皮膚の悪性新生物<腫瘍>	145	136	9
02112	乳房の悪性新生物<腫瘍>	1 321	1 208	113
02113	子宮の悪性新生物<腫瘍> 1)	607	565	42
02114	卵巣の悪性新生物<腫瘍> 1)	461	439	22
02115	前立腺の悪性新生物<腫瘍> 2)	1 119	1 076	43
02116	膀胱の悪性新生物<腫瘍>	772	773	△ 1
02117	中枢神経系の悪性新生物<腫瘍>	279	236	43
02118	悪性リンパ腫	1 217	1 103	114
02119	白 血 病	847	786	61
02120	その他のリンパ組織、造血組織及び関連組織の悪性新生物<腫瘍>	392	363	29
02121	その他の悪性新生物<腫瘍>	2 546	2 488	58
02200	その他の新生物<腫瘍>	1 158	1 097	61
02201	中枢神経系のその他の新生物<腫瘍>	213	211	2
02202	中枢神経系を除くその他の新生物<腫瘍>	945	886	59
03000	血液及び造血器の疾患並びに免疫機構の障害	378	374	4
03100	貧 血	185	199	△ 14
03200	その他の血液及び造血器の疾患並びに免疫機構の障害	193	175	18
04000	内分泌、栄養及び代謝疾患	2 034	1 788	246
04100	糖 尿 病	1 215	1 078	137
04200	その他の内分泌、栄養及び代謝疾患	819	710	109
05000	精神及び行動の障害	2 334	1 970	364
05100	血管性及び詳細不明の認知症	2 087	1 768	319
05200	その他の精神及び行動の障害	247	202	45
06000	神経系の疾患	4 850	4 580	270
06100	髄 膜 炎	26	20	6
06200	脊髄性筋萎縮症及び関連症候群	221	206	15
06300	パーキンソン病	1 058	1 059	△ 1
06400	アルツハイマー病	2 033	1 923	110
06500	その他の神経系の疾患	1 512	1 372	140
07000	眼及び付属器の疾患	-	1	△ 1
08000	耳及び乳様突起の疾患	-	-	-
09000	循環器系の疾患	27 207	26 035	1 172
09100	高血圧性疾患	840	697	143
09101	高血圧性心疾患及び心腎疾患	466	354	112
09102	その他の高血圧性疾患	374	343	31
09200	心 疾 患 (高血圧性を除く)	16 073	15 410	663
09201	慢性リウマチ性心疾患	156	145	11
09202	急性心筋梗塞	2 139	2 176	△ 37
09203	その他の虚血性心疾患	2 652	2 523	129
09204	慢性非リウマチ性心内膜疾患	828	893	△ 65
09205	心 筋 症	272	266	6
09206	不整脈及び伝導障害	2 455	2 230	225

注：1) 女性人口10万に対する率である。  
2) 男性人口10万に対する率である。

# 死因（死因简单分類）別—対前年比較—

令和4年

月		累計 (1月 ~ 9月)					死因简单 分類コード
年換算率		実数 (人)			年換算率		
令和4年	令和3年	令和4年	令和3年	差引増減	令和4年	令和3年	
1 254.7	1 136.3	1 144 311	1 062 577	81 734	1 250.4	1 154.8	
19.6	18.0	17 311	16 358	953	18.9	17.8	01000
1.6	1.8	1 474	1 479	△ 5	1.6	1.6	01100
1.4	1.5	1 223	1 383	△ 160	1.3	1.5	01200
1.2	1.3	1 044	1 185	△ 141	1.1	1.3	01201
0.2	0.3	179	198	△ 19	0.2	0.2	01202
9.5	8.1	8 279	7 325	954	9.0	8.0	01300
1.2	1.5	1 358	1 464	△ 106	1.5	1.6	01400
0.3	0.3	287	265	22	0.3	0.3	01401
0.8	1.1	943	1 080	△ 137	1.0	1.2	01402
0.1	0.1	128	119	9	0.1	0.1	01403
0.0	0.0	37	37	0	0.0	0.0	01500
5.9	5.0	4 940	4 670	270	5.4	5.1	01600
330.4	328.1	296 133	293 057	3 076	323.6	318.5	02000
318.9	317.2	286 052	283 078	2 974	312.6	307.7	02100
6.7	6.7	6 162	5 939	223	6.7	6.5	02101
9.1	8.8	8 070	8 094	△ 24	8.8	8.8	02102
32.8	35.6	30 117	30 924	△ 807	32.9	33.6	02103
31.0	31.2	27 544	27 216	328	30.1	29.6	02104
13.2	13.0	11 722	11 541	181	12.8	12.5	02105
19.1	20.2	17 547	18 041	△ 494	19.2	19.6	02106
14.5	15.1	13 289	13 531	△ 242	14.5	14.7	02107
32.2	31.3	29 220	28 497	723	31.9	31.0	02108
0.6	0.7	586	583	3	0.6	0.6	02109
63.0	63.8	57 053	56 759	294	62.3	61.7	02110
1.4	1.3	1 323	1 272	51	1.4	1.4	02111
13.2	12.0	11 804	11 062	742	12.9	12.0	02112
11.8	10.9	5 305	5 076	229	11.3	10.7	02113
8.9	8.5	3 883	3 832	51	8.3	8.1	02114
22.9	21.9	9 947	9 717	230	22.4	21.7	02115
7.7	7.7	7 082	6 940	142	7.7	7.5	02116
2.8	2.3	2 306	2 186	120	2.5	2.4	02117
12.1	10.9	10 491	10 452	39	11.5	11.4	02118
8.4	7.8	7 224	6 805	419	7.9	7.4	02119
3.9	3.6	3 303	3 145	158	3.6	3.4	02120
25.4	24.6	22 074	21 466	608	24.1	23.3	02121
11.5	10.9	10 081	9 979	102	11.0	10.8	02200
2.1	2.1	1 989	1 919	70	2.2	2.1	02201
9.4	8.8	8 092	8 060	32	8.8	8.8	02202
3.8	3.7	3 546	3 337	209	3.9	3.6	03000
1.8	2.0	1 770	1 699	71	1.9	1.8	03100
1.9	1.7	1 776	1 638	138	1.9	1.8	03200
20.3	17.7	19 280	17 461	1 819	21.1	19.0	04000
12.1	10.7	11 659	10 775	884	12.7	11.7	04100
8.2	7.0	7 621	6 686	935	8.3	7.3	04200
23.2	19.5	19 725	18 398	1 327	21.6	20.0	05000
20.8	17.5	17 652	16 465	1 187	19.3	17.9	05100
2.5	2.0	2 073	1 933	140	2.3	2.1	05200
48.3	45.4	43 599	40 469	3 130	47.6	44.0	06000
0.3	0.2	202	184	18	0.2	0.2	06100
2.2	2.0	2 149	2 103	46	2.3	2.3	06200
10.5	10.5	9 683	8 762	921	10.6	9.5	06300
20.2	19.0	17 912	16 705	1 207	19.6	18.2	06400
15.1	13.6	13 653	12 715	938	14.9	13.8	06500
-	0.0	9	10	△ 1	0.0	0.0	07000
-	-	14	18	△ 4	0.0	0.0	08000
271.0	257.9	278 619	261 663	16 956	304.4	284.4	09000
8.4	6.9	8 505	7 510	995	9.3	8.2	09100
4.6	3.5	4 688	4 128	560	5.1	4.5	09101
3.7	3.4	3 817	3 382	435	4.2	3.7	09102
160.1	152.6	170 261	157 025	13 236	186.0	170.7	09200
1.6	1.4	1 464	1 488	△ 24	1.6	1.6	09201
21.3	21.6	23 387	22 390	997	25.6	24.3	09202
26.4	25.0	30 108	27 182	2 926	32.9	29.5	09203
8.2	8.8	9 099	8 902	197	9.9	9.7	09204
2.7	2.6	2 638	2 711	△ 73	2.9	2.9	09205
24.5	22.1	26 437	23 672	2 765	28.9	25.7	09206

第4表 (2-2) 死亡数及び死亡率 (人口10万対)

死因単 分類コード	死 因	9		
		実 数 (人)		
		令和4年	令和3年	差引増減
09207	心不全	7 101	6 731	370
09208	その他の心疾患	470	446	24
09300	脳血管疾患	8 149	7 973	176
09301	くも膜下出血	875	821	54
09302	脳内出血	2 358	2 452	△ 94
09303	脳梗塞	4 670	4 489	181
09304	その他の脳血管疾患	246	211	35
09400	大動脈瘤及び解離	1 453	1 319	134
09500	その他の循環器系の疾患	692	636	56
10000	呼吸器系の疾患	15 403	14 184	1 219
10100	インフルエンザ	2	-	2
10200	肺炎	5 978	5 755	223
10300	急性気管支炎	14	15	△ 1
10400	慢性閉塞性肺疾患	1 350	1 309	41
10500	喘息	69	79	△ 10
10600	その他の呼吸器系の疾患	7 990	7 026	964
10601	誤嚥性肺炎	4 953	4 248	705
10602	間質性肺疾患	1 739	1 547	192
10603	その他の呼吸器系の疾患 (10601及び10602を除く)	1 298	1 231	67
11000	消化器系の疾患	4 787	4 498	289
11100	胃潰瘍及び十二指腸潰瘍	189	171	18
11200	ヘルニア及び腸閉塞	628	629	△ 1
11300	肝疾患	1 518	1 410	108
11301	肝硬変 (アルコール性を除く)	693	649	44
11302	その他の肝疾患	825	761	64
11400	その他の消化器系の疾患	2 452	2 288	164
12000	皮膚及び皮下組織の疾患	300	253	47
13000	筋骨格系及び結合組織の疾患	872	774	98
14000	腎尿路生殖器系の疾患	3 845	3 668	177
14100	糸球体疾患及び腎尿細管間質性疾患	483	445	38
14200	腎不全	2 254	2 237	17
14201	急性腎不全	220	236	△ 16
14202	慢性腎臓病	1 682	1 643	39
14203	詳細不明の腎不全	352	358	△ 6
14300	その他の腎尿路生殖器系の疾患	1 108	986	122
15000	妊娠、分娩及び産じょく 1)	2	2	0
16000	周産期に発生した病態	35	43	△ 8
16100	妊娠期間及び胎児発育に関連する障害	3	2	1
16200	出産外傷	-	-	-
16300	周産期に特異的な呼吸障害及び心血管障害	21	30	△ 9
16400	周産期に特異的な感染症	4	4	0
16500	胎児及び新生児の出血性障害及び血液障害	1	3	△ 2
16600	その他の周産期に発生した病態	6	4	2
17000	先天奇形、変形及び染色体異常	146	137	9
17100	神経系の先天奇形	11	4	7
17200	循環器系の先天奇形	55	49	6
17201	心臓の先天奇形	34	29	5
17202	その他の循環器系の先天奇形	21	20	1
17300	消化器系の先天奇形	6	5	1
17400	その他の先天奇形及び変形	43	41	2
17500	染色体異常、他に分類されないもの	31	38	△ 7
18000	症状、徴候及び異常臨床所見・異常検査所見で他に分類されないもの	18 095	15 098	2 997
18100	老 衰	15 406	12 691	2 715
18200	乳幼児突然死症候群	4	4	0
18300	その他の症状、徴候及び異常臨床所見・異常検査所見で他に分類されないもの	2 685	2 403	282
20000	傷病及び死亡の外因	5 321	4 758	563
20100	不慮の事故	2 744	2 518	226
20101	交通事故	302	281	21
20102	転倒・転落・墜落	894	848	46
20103	不慮の溺死及び溺水	274	273	1
20104	不慮の窒息	583	531	52
20105	煙、火及び火炎への曝露	33	36	△ 3
20106	有害物質による不慮の中毒及び有害物質への曝露	39	25	14
20107	その他の不慮の事故	619	524	95
20200	自 殺	1 906	1 612	294
20300	他 殺	11	15	△ 4
20400	その他の外因	660	613	47
22000	特殊目的用コード	5 219	1 618	3 601
22100	重症急性呼吸器症候群[SARS]	-	-	-
22200	その他の特殊目的用コード	5 219	1 618	3 601

注：1) 女性人口10万に対する率である。

# 死因（死因简单分類）別一対前年比較一

令和4年

月		累 計 (1月 ~ 9月)					死 因 簡 単 分 類 コー ド	
年 換 算 率		実 数 (人)			年 換 算 率		死 因 簡 単 分 類 コー ド	
令和4年	令和3年	令和4年	令和3年	差引増減	令和4年	令和3年		
70.7	66.7	72 078	66 157	5 921	78.8	71.9	09207	
4.7	4.4	5 050	4 523	527	5.5	4.9	09208	
81.2	79.0	78 817	77 136	1 681	86.1	83.8	09300	
8.7	8.1	8 359	8 087	272	9.1	8.8	09301	
23.5	24.3	24 438	23 598	840	26.7	25.6	09302	
46.5	44.5	43 693	43 297	396	47.7	47.1	09303	
2.5	2.1	2 327	2 154	173	2.5	2.3	09304	
14.5	13.1	14 215	13 625	590	15.5	14.8	09400	
6.9	6.3	6 821	6 367	454	7.5	6.9	09500	
153.4	140.5	136 700	129 650	7 050	149.4	140.9	10000	
0.0	-	14	15	△ 1	0.0	0.0	10100	
59.5	57.0	54 459	54 511	△ 52	59.5	59.2	10200	
0.1	0.1	151	158	△ 7	0.2	0.2	10300	
13.4	13.0	12 340	12 164	176	13.5	13.2	10400	
0.7	0.8	730	768	△ 38	0.8	0.8	10500	
79.6	69.6	69 006	62 034	6 972	75.4	67.4	10600	
49.3	42.1	40 641	36 263	4 378	44.4	39.4	10601	
17.3	15.3	16 939	15 224	1 715	18.5	16.5	10602	
12.9	12.2	11 426	10 547	879	12.5	11.5	10603	
47.7	44.6	43 621	41 213	2 408	47.7	44.8	11000	
1.9	1.7	1 910	1 752	158	2.1	1.9	11100	
6.3	6.2	6 016	5 808	208	6.6	6.3	11200	
15.1	14.0	13 917	13 288	629	15.2	14.4	11300	
6.9	6.4	6 404	6 171	233	7.0	6.7	11301	
8.2	7.5	7 513	7 117	396	8.2	7.7	11302	
24.4	22.7	21 778	20 365	1 413	23.8	22.1	11400	
3.0	2.5	2 549	2 291	258	2.8	2.5	12000	
8.7	7.7	7 796	7 089	707	8.5	7.7	13000	
38.3	36.3	36 793	34 133	2 660	40.2	37.1	14000	
4.8	4.4	4 327	4 106	221	4.7	4.5	14100	
22.4	22.2	22 596	21 177	1 419	24.7	23.0	14200	
2.2	2.3	2 194	2 041	153	2.4	2.2	14201	
16.8	16.3	16 782	15 647	1 135	18.3	17.0	14202	
3.5	3.5	3 620	3 489	131	4.0	3.8	14203	
11.0	9.8	9 870	8 850	1 020	10.8	9.6	14300	
0.0	0.0	24	18	6	0.1	0.0	15000	
0.3	0.4	266	301	△ 35	0.3	0.3	16000	
0.0	0.0	31	24	7	0.0	0.0	16100	
-	-	4	3	1	0.0	0.0	16200	
0.2	0.3	150	172	△ 22	0.2	0.2	16300	
0.0	0.0	15	27	△ 12	0.0	0.0	16400	
0.0	0.0	25	37	△ 12	0.0	0.0	16500	
0.1	0.0	41	38	3	0.0	0.0	16600	
1.5	1.4	1 459	1 450	9	1.6	1.6	17000	
0.1	0.0	69	60	9	0.1	0.1	17100	
0.5	0.5	605	594	11	0.7	0.6	17200	
0.3	0.3	376	377	△ 1	0.4	0.4	17201	
0.2	0.2	229	217	12	0.3	0.2	17202	
0.1	0.0	62	68	△ 6	0.1	0.1	17300	
0.4	0.4	406	414	△ 8	0.4	0.4	17400	
0.3	0.4	317	314	3	0.3	0.3	17500	
180.2	149.5	151 939	130 636	21 303	166.0	142.0	18000	
153.4	125.7	128 013	109 857	18 156	139.9	119.4	18100	
0.0	0.0	27	46	△ 19	0.0	0.0	18200	
26.7	23.8	23 899	20 733	3 166	26.1	22.5	18300	
53.0	47.1	53 363	48 973	4 390	58.3	53.2	20000	
27.3	24.9	31 138	27 509	3 629	34.0	29.9	20100	
3.0	2.8	2 466	2 460	6	2.7	2.7	20101	
8.9	8.4	8 353	7 421	932	9.1	8.1	20102	
2.7	2.7	5 865	4 884	981	6.4	5.3	20103	
5.8	5.3	6 348	5 805	543	6.9	6.3	20104	
0.3	0.4	685	687	△ 2	0.7	0.7	20105	
0.4	0.2	396	367	29	0.4	0.4	20106	
6.2	5.2	7 025	5 885	1 140	7.7	6.4	20107	
19.0	16.0	16 051	15 483	568	17.5	16.8	20200	
0.1	0.1	158	182	△ 24	0.2	0.2	20300	
6.6	6.1	6 016	5 799	217	6.6	6.3	20400	
52.0	16.0	31 565	16 052	15 513	34.5	17.4	22000	
-	-	-	-	-	-	-	22100	
52.0	16.0	31 565	16 052	15 513	34.5	17.4	22200	

第5表 乳児死亡数及び乳児死亡率（出生10万対）

乳児死因簡単 分類コード	死 因	9		
		実 数 (人)		
		令和4年	令和3年	差引増減
	総 数	125	112	13
Ba 01	腸管感染症	-	-	-
Ba 02	敗血症 <sup>1)</sup>	2	1	1
Ba 03	麻疹	-	-	-
Ba 04	ウイルス性肝炎	-	-	-
Ba 05	その他の感染症及び寄生虫症	1	2	△ 1
Ba 06	悪性新生物<腫瘍>	2	-	2
Ba 07	白血病	-	-	-
Ba 08	その他の悪性新生物<腫瘍>	2	-	2
Ba 09	その他の新生物<腫瘍>	1	-	1
Ba 10	栄養失調(症)及びその他の栄養欠乏症	-	-	-
Ba 11	代謝障害	1	1	0
Ba 12	髄膜炎	-	-	-
Ba 13	脊髄性筋萎縮症及び関連症候群	-	-	-
Ba 14	脳性麻痺	-	-	-
Ba 15	心疾患(高血圧性を除く)	2	-	2
Ba 16	脳血管疾患	-	1	△ 1
Ba 17	インフルエンザ	-	-	-
Ba 18	肺炎	1	1	0
Ba 19	喘息	-	-	-
Ba 20	ヘルニア及び腸閉塞	3	-	3
Ba 21	肝疾患	1	-	1
Ba 22	腎不全	-	-	-
Ba 23	周産期に発生した病態	32	40	△ 8
Ba 24	妊娠期間及び胎児発育に関連する障害	3	2	1
Ba 25	出産外傷	-	-	-
Ba 26	出生時仮死	4	9	△ 5
Ba 27	新生児の呼吸窮<促>迫	1	2	△ 1
Ba 28	周産期に発生した肺出血	-	1	△ 1
Ba 29	周産期に発生した心血管障害	6	3	3
Ba 30	その他の周産期に特異的な呼吸障害及び心血管障害	8	12	△ 4
Ba 31	新生児の細菌性敗血症	4	3	1
Ba 32	その他の周産期に特異的な感染症	-	1	△ 1
Ba 33	胎児及び新生児の出血性障害及び血液障害	1	3	△ 2
Ba 34	その他の周産期に発生した病態	5	4	1
Ba 35	先天奇形、変形及び染色体異常	45	32	13
Ba 36	神経系の先天奇形	6	1	5
Ba 37	心臓の先天奇形	8	7	1
Ba 38	その他の循環器系の先天奇形	7	2	5
Ba 39	呼吸器系の先天奇形	3	2	1
Ba 40	消化器系の先天奇形	3	2	1
Ba 41	筋骨格系の先天奇形及び変形	4	1	3
Ba 42	その他の先天奇形及び変形	1	3	△ 2
Ba 43	染色体異常、他に分類されないもの	13	14	△ 1
Ba 44	乳幼児突然死症候群	4	4	0
Ba 45	その他のすべての疾患	22	20	2
Ba 46	不慮の事故	6	5	1
Ba 47	交通事故	1	-	1
Ba 48	転倒・転落・墜落	-	-	-
Ba 49	不慮の溺死及び溺水	-	-	-
Ba 50	胃内容物の誤えん及び気道閉塞を生じた食物等の誤えん<吸引>	-	-	-
Ba 51	その他の不慮の窒息	4	4	0
Ba 52	煙、火及び火炎への曝露	-	-	-
Ba 53	有害物質による不慮の中毒及び有害物質への曝露	-	-	-
Ba 54	その他の不慮の事故	1	1	0
Ba 55	他 殺	-	2	△ 2
Ba 56	その他の外因	2	3	△ 1

注：1) 「敗血症」には、「新生児の細菌性敗血症」を含まない。



# 死因（乳児死因简单分類）別一対前年比較一

令和4年

月		累計 (1月 ~ 9月)					乳児死因简单分類コード	
年換算率		実数 (人)			年換算率			
令和4年	令和3年	令和4年	令和3年	差引増減	令和4年	令和3年		
194.5	167.6	994	1 024	△ 30	166.4	167.3		
-	-	1	3	△ 2	0.2	0.5	Ba 01	
3.1	1.5	14	15	△ 1	2.3	2.5	Ba 02	
-	-	-	-	-	-	-	Ba 03	
-	-	-	-	-	-	-	Ba 04	
1.6	3.0	6	8	△ 2	1.0	1.3	Ba 05	
3.1	-	8	7	1	1.3	1.1	Ba 06	
-	-	3	2	1	0.5	0.3	Ba 07	
3.1	-	5	5	0	0.8	0.8	Ba 08	
1.6	-	6	5	1	1.0	0.8	Ba 09	
-	-	-	-	-	-	-	Ba 10	
1.6	1.5	10	7	3	1.7	1.1	Ba 11	
-	-	2	1	1	0.3	0.2	Ba 12	
-	-	1	-	1	0.2	-	Ba 13	
-	-	-	1	△ 1	-	0.2	Ba 14	
3.1	-	21	24	△ 3	3.5	3.9	Ba 15	
-	1.5	2	6	△ 4	0.3	1.0	Ba 16	
-	-	-	-	-	-	-	Ba 17	
1.6	1.5	8	7	1	1.3	1.1	Ba 18	
-	-	-	-	-	-	-	Ba 19	
4.7	-	5	7	△ 2	0.8	1.1	Ba 20	
1.6	-	6	2	4	1.0	0.3	Ba 21	
-	-	4	3	1	0.7	0.5	Ba 22	
49.8	59.9	255	281	△ 26	42.7	45.9	Ba 23	
4.7	3.0	31	24	7	5.2	3.9	Ba 24	
-	-	4	3	1	0.7	0.5	Ba 25	
6.2	13.5	40	49	△ 9	6.7	8.0	Ba 26	
1.6	3.0	14	10	4	2.3	1.6	Ba 27	
-	1.5	-	4	△ 4	-	0.7	Ba 28	
9.3	4.5	32	32	0	5.4	5.2	Ba 29	
12.4	18.0	57	67	△ 10	9.5	10.9	Ba 30	
6.2	4.5	13	18	△ 5	2.2	2.9	Ba 31	
-	1.5	2	6	△ 4	0.3	1.0	Ba 32	
1.6	4.5	25	36	△ 11	4.2	5.9	Ba 33	
7.8	6.0	37	32	5	6.2	5.2	Ba 34	
70.0	47.9	359	365	△ 6	60.1	59.6	Ba 35	
9.3	1.5	21	19	2	3.5	3.1	Ba 36	
12.4	10.5	80	99	△ 19	13.4	16.2	Ba 37	
10.9	3.0	50	29	21	8.4	4.7	Ba 38	
4.7	3.0	27	25	2	4.5	4.1	Ba 39	
4.7	3.0	9	9	0	1.5	1.5	Ba 40	
6.2	1.5	32	32	0	5.4	5.2	Ba 41	
1.6	4.5	32	28	4	5.4	4.6	Ba 42	
20.2	21.0	108	124	△ 16	18.1	20.3	Ba 43	
6.2	6.0	27	43	△ 16	4.5	7.0	Ba 44	
34.2	29.9	188	174	14	31.5	28.4	Ba 45	
9.3	7.5	47	46	1	7.9	7.5	Ba 46	
1.6	-	3	-	3	0.5	-	Ba 47	
-	-	1	-	1	0.2	-	Ba 48	
-	-	1	3	△ 2	0.2	0.5	Ba 49	
-	-	17	19	△ 2	2.8	3.1	Ba 50	
6.2	6.0	24	23	1	4.0	3.8	Ba 51	
-	-	-	-	-	-	-	Ba 52	
-	-	-	-	-	-	-	Ba 53	
1.6	1.5	1	1	0	0.2	0.2	Ba 54	
-	3.0	2	4	△ 2	0.3	0.7	Ba 55	
3.1	4.5	22	15	7	3.7	2.5	Ba 56	

第6表 (8-1) 死亡数, 死因 (選択死因)

選択死因 分類コード	死 因 ・ 性	総 数		0 歳	1 歳	2 歳	3 歳	4 歳
		実数	対前年 増減率(%)					
	全 死 因	125 972	9.8	125	11	11	9	6
	男	63 816	8.2	64	8	7	4	2
	女	62 156	11.6	61	3	4	5	4
Se 01	結 核	140	△ 9.1	-	-	-	-	-
	男	78	△ 9.3	-	-	-	-	-
	女	62	△ 8.8	-	-	-	-	-
Se 02	悪 性 新 生 物 < 腫 瘍 >	32 015	△ 0.0	2	-	3	1	-
	男	18 467	△ 1.7	2	-	2	1	-
	女	13 548	2.3	-	-	1	-	-
Se 03	(再掲) 食道の悪性新生物<腫瘍>	916	2.9	-	-	-	-	-
	男	746	3.8	-	-	-	-	-
	女	170	△ 0.6	-	-	-	-	-
Se 04	胃の悪性新生物<腫瘍>	3 290	△ 8.6	-	-	-	-	-
	男	2 177	△ 7.9	-	-	-	-	-
	女	1 113	△ 9.9	-	-	-	-	-
Se 05	結腸の悪性新生物<腫瘍>	3 108	△ 1.2	-	-	-	-	-
	男	1 450	△ 7.3	-	-	-	-	-
	女	1 658	4.9	-	-	-	-	-
Se 06	直腸S状結腸移行部及び直腸 の悪性新生物<腫瘍>	1 323	1.0	-	-	-	-	-
	男	841	△ 0.7	-	-	-	-	-
	女	482	4.1	-	-	-	-	-
Se 07	肝及び肝内胆管の悪性新生物 <腫瘍>	1 919	△ 5.9	1	-	-	-	-
	男	1 306	△ 3.2	1	-	-	-	-
	女	613	△11.2	-	-	-	-	-
Se 08	胆のう及びその他の胆道 の悪性新生物<腫瘍>	1 460	△ 4.0	-	-	-	-	-
	男	792	-	-	-	-	-	-
	女	668	△ 8.4	-	-	-	-	-
Se 09	膵の悪性新生物<腫瘍>	3 234	2.5	-	-	-	-	-
	男	1 598	0.6	-	-	-	-	-
	女	1 636	4.4	-	-	-	-	-
Se 10	気 管 , 気 管 支 及 び 肺 の悪性新生物<腫瘍>	6 323	△ 1.9	-	-	-	-	-
	男	4 407	△ 2.9	-	-	-	-	-
	女	1 916	0.4	-	-	-	-	-
Se 11	乳房の悪性新生物<腫瘍>	1 321	9.4	-	-	-	-	-
	男	10	233.3	-	-	-	-	-
	女	1 311	8.8	-	-	-	-	-
Se 12	子宮の悪性新生物<腫瘍>	607	7.4	-	-	-	-	-
	男	.	.	.	.	.	.	.
	女	607	7.4	-	-	-	-	-
Se 13	白 血 病	847	7.8	-	-	1	-	-
	男	530	8.4	-	-	1	-	-
	女	317	6.7	-	-	-	-	-
Se 14	糖 尿 病	1 215	12.7	-	-	-	-	-
	男	671	15.3	-	-	-	-	-
	女	544	9.7	-	-	-	-	-
Se 15	高 血 圧 性 疾 患	840	20.5	-	-	-	-	-
	男	374	27.6	-	-	-	-	-
	女	466	15.3	-	-	-	-	-
Se 16	心疾患 (高血圧性を除く)	16 073	4.3	2	1	1	-	-
	男	7 614	3.6	-	-	1	-	-
	女	8 459	5.0	2	1	-	-	-
Se 17	(再掲) 急 性 心 筋 梗 塞	2 139	△ 1.7	1	-	-	-	-
	男	1 298	2.3	-	-	-	-	-
	女	841	△ 7.3	1	-	-	-	-

分類) ・ 性 ・ 年齢 (5歳階級) 別

令和4年9月 (単位:人)

0 ~ 4	5 ~ 9	10 ~ 14	15 ~ 19	20 ~ 24	25 ~ 29	30 ~ 34	35 ~ 39	選択死因 分類コード
162	23	44	104	199	167	229	358	
85	15	25	62	137	106	138	220	
77	8	19	42	62	61	91	138	
-	-	-	-	-	-	-	-	Se 01
-	-	-	-	-	-	-	-	
-	-	-	-	-	-	-	-	
6	4	8	7	17	20	30	82	Se 02
5	2	5	4	10	6	8	30	
1	2	3	3	7	14	22	52	
-	-	-	-	1	-	-	1	Se 03
-	-	-	-	-	-	-	-	
-	-	-	-	1	-	-	1	
-	-	-	-	-	-	3	12	Se 04
-	-	-	-	-	-	3	4	
-	-	-	-	-	-	3	8	
-	-	-	-	1	-	1	6	Se 05
-	-	-	-	1	-	1	3	
-	-	-	-	-	-	-	3	
-	-	-	-	-	-	1	4	Se 06
-	-	-	-	-	-	1	2	
-	-	-	-	-	-	-	2	
1	-	1	-	-	1	-	2	Se 07
1	-	-	-	-	-	-	2	
-	-	1	-	-	1	-	-	
-	-	-	-	-	-	-	3	Se 08
-	-	-	-	-	-	-	2	
-	-	-	-	-	-	-	1	
-	-	-	1	1	-	1	1	Se 09
-	-	-	-	1	-	1	1	
-	-	-	1	-	-	-	-	
-	-	-	-	-	1	4	4	Se 10
-	-	-	-	-	-	1	1	
-	-	-	-	-	1	3	3	
-	-	-	-	1	3	7	5	Se 11
-	-	-	-	-	-	-	-	
-	-	-	-	1	3	7	5	
-	-	-	-	-	-	3	12	Se 12
・	・	・	・	・	・	・	・	
-	-	-	-	-	-	3	12	
1	1	2	1	5	1	3	7	Se 13
1	1	2	1	4	1	1	3	
-	-	-	-	1	-	2	4	
-	-	-	-	-	1	1	6	Se 14
-	-	-	-	-	1	-	6	
-	-	-	-	-	-	1	-	
-	-	-	-	-	-	-	-	Se 15
-	-	-	-	-	-	-	-	
-	-	-	-	-	-	-	-	
4	-	-	3	6	4	18	33	Se 16
1	-	-	1	4	4	16	25	
3	-	-	2	2	-	2	8	
1	-	-	-	-	-	3	4	Se 17
-	-	-	-	-	-	3	4	
1	-	-	-	-	-	-	-	

第6表 (8-2) 死亡数, 死因 (選択死因)

選択死因 分類コード	死 因 ・ 性	40 ~ 44	45 ~ 49	50 ~ 54	55 ~ 59	60 ~ 64	65 ~ 69
	全 死 因	591	1 113	1 758	2 316	3 351	5 489
	男	357	697	1 133	1 527	2 280	3 798
	女	234	416	625	789	1 071	1 691
Se 01	結 核	-	-	-	1	4	5
	男	-	-	-	1	4	4
	女	-	-	-	-	-	1
Se 02	悪 性 新 生 物 < 腫 瘍 >	171	351	594	935	1 435	2 537
	男	56	145	275	494	831	1 585
	女	115	206	319	441	604	952
Se 03	(再掲) 食道の悪性新生物<腫瘍>	4	7	26	38	62	100
	男	2	3	18	32	49	87
	女	2	4	8	6	13	13
Se 04	胃の悪性新生物<腫瘍>	19	27	50	62	116	230
	男	10	14	33	42	82	173
	女	9	13	17	20	34	57
Se 05	結腸の悪性新生物<腫瘍>	14	28	54	102	126	211
	男	7	11	31	58	82	123
	女	7	17	23	44	44	88
Se 06	直腸S状結腸移行部及び直腸 の悪性新生物<腫瘍>	6	23	30	69	96	141
	男	4	17	16	46	62	90
	女	2	6	14	23	34	51
Se 07	肝及び肝内胆管の悪性新生物 <腫瘍>	2	10	22	38	81	159
	男	2	7	17	33	63	126
	女	-	3	5	5	18	33
Se 08	胆のう及びその他の胆道 の悪性新生物<腫瘍>	1	6	12	17	39	92
	男	1	4	7	8	24	53
	女	-	2	5	9	15	39
Se 09	膵の悪性新生物<腫瘍>	10	34	60	106	160	271
	男	7	22	35	62	89	159
	女	3	12	25	44	71	112
Se 10	気管, 気管支及び肺 の悪性新生物<腫瘍>	14	30	56	129	234	547
	男	7	17	32	93	179	422
	女	7	13	24	36	55	125
Se 11	乳房の悪性新生物<腫瘍>	31	45	79	108	115	182
	男	-	-	-	-	1	-
	女	31	45	79	108	114	182
Se 12	子宮の悪性新生物<腫瘍>	22	34	38	52	56	53
	男	.	.	.	.	.	.
	女	22	34	38	52	56	53
Se 13	白 血 病	5	14	17	21	49	81
	男	2	11	12	17	31	52
	女	3	3	5	4	18	29
Se 14	糖 尿 病	6	11	30	32	44	72
	男	4	9	27	26	36	60
	女	2	2	3	6	8	12
Se 15	高 血 圧 性 疾 患	1	4	9	16	24	31
	男	1	2	8	13	19	28
	女	-	2	1	3	5	3
Se 16	心疾患 (高血圧性を除く)	52	135	198	301	394	582
	男	41	108	160	243	306	440
	女	11	27	38	58	88	142
Se 17	(再掲) 急 性 心 筋 梗 塞	15	28	56	76	98	124
	男	13	26	50	69	81	93
	女	2	2	6	7	17	31

分類) ・ 性 ・ 年齢 (5歳階級) 別

令和4年9月 (単位:人)

70～74	75～79	80～84	85～89	90～94	95～99	100歳以上	不詳	選択死因 分類コード
10 960	13 561	19 604	25 745	24 041	12 809	3 296	52	
7 517	8 835	11 497	12 772	8 942	3 167	472	34	
3 443	4 726	8 107	12 973	15 099	9 642	2 824	18	
8	17	20	37	30	18	-	-	Se 01
5	13	15	21	8	7	-	-	
3	4	5	16	22	11	-	-	
4 747	5 058	5 918	5 607	3 302	1 065	121	-	Se 02
3 170	3 296	3 597	3 034	1 485	403	26	-	
1 577	1 762	2 321	2 573	1 817	662	95	-	
170	168	173	103	53	10	-	-	Se 03
149	139	144	84	35	4	-	-	
21	29	29	19	18	6	-	-	
473	556	589	659	376	105	10	-	Se 04
350	426	430	387	178	42	5	-	
123	130	159	272	198	63	5	-	
450	402	544	567	419	162	21	-	Se 05
273	209	256	232	119	41	3	-	
177	193	288	335	300	121	18	-	
257	189	213	154	109	30	1	-	Se 06
179	135	141	82	53	13	-	-	
78	54	72	72	56	17	1	-	
260	281	415	389	202	51	4	-	Se 07
207	203	282	235	108	19	1	-	
53	78	133	154	94	32	3	-	
197	202	293	308	210	69	11	-	Se 08
137	122	171	163	78	21	1	-	
60	80	122	145	132	48	10	-	
502	581	610	530	272	79	15	-	Se 09
290	305	304	226	79	16	1	-	
212	276	306	304	193	63	14	-	
1 068	1 166	1 261	1 020	593	186	10	-	Se 10
839	880	851	659	335	90	1	-	
229	286	410	361	258	96	9	-	
179	156	144	133	84	44	5	-	Se 11
1	3	3	-	2	-	-	-	
178	153	141	133	82	44	5	-	
72	56	79	75	41	11	3	-	Se 12
.	.	.	.	.	.	.	.	
72	56	79	75	41	11	3	-	
131	160	154	126	49	18	1	-	Se 13
87	106	91	75	23	9	-	-	
44	54	63	51	26	9	1	-	
139	152	194	250	201	66	10	-	Se 14
96	98	104	118	72	13	1	-	
43	54	90	132	129	53	9	-	
50	76	94	166	198	125	45	1	Se 15
39	48	59	73	52	24	7	1	
11	28	35	93	146	101	38	-	
1 156	1 448	2 279	3 444	3 567	2 030	416	3	Se 16
804	931	1 267	1 558	1 213	444	47	1	
352	517	1 012	1 886	2 354	1 586	369	2	
235	268	336	408	315	145	27	-	Se 17
182	195	207	206	124	40	5	-	
53	73	129	202	191	105	22	-	

第6表 (8-3) 死亡数, 死因 (選択死因)

選択死因 分類コード	死 因 ・ 性	総 数		0 歳	1 歳	2 歳	3 歳	4 歳
		実数	対前年 増減率(%)					
Se 18	その他の虚血性心疾患	2 652	5.1	-	-	-	-	-
	男	1 588	0.4	-	-	-	-	-
	女	1 064	13.1	-	-	-	-	-
Se 19	不整脈及び伝導障害	2 455	10.1	-	-	1	-	-
	男	1 203	9.0	-	-	1	-	-
	女	1 252	11.2	-	-	-	-	-
Se 20	心 不 全	7 101	5.5	-	-	-	-	-
	男	2 799	6.6	-	-	-	-	-
	女	4 302	4.8	-	-	-	-	-
Se 21	脳 血 管 疾 患	8 149	2.2	-	-	-	-	-
	男	3 980	0.2	-	-	-	-	-
	女	4 169	4.2	-	-	-	-	-
Se 22	(再掲) くも膜下出血	875	6.6	-	-	-	-	-
	男	328	2.5	-	-	-	-	-
	女	547	9.2	-	-	-	-	-
Se 23	脳 内 出 血	2 358	△ 3.8	-	-	-	-	-
	男	1 282	△ 5.5	-	-	-	-	-
	女	1 076	△ 1.8	-	-	-	-	-
Se 24	脳 梗 塞	4 670	4.0	-	-	-	-	-
	男	2 260	3.1	-	-	-	-	-
	女	2 410	5.0	-	-	-	-	-
Se 25	大動脈瘤及び解離	1 453	10.2	-	-	-	-	-
	男	738	7.1	-	-	-	-	-
	女	715	13.5	-	-	-	-	-
Se 26	肺 炎	5 978	3.9	1	-	-	-	-
	男	3 417	4.5	1	-	-	-	-
	女	2 561	3.1	-	-	-	-	-
Se 27	慢性閉塞性肺疾患	1 350	3.1	-	-	-	-	-
	男	1 142	5.7	-	-	-	-	-
	女	208	△ 9.2	-	-	-	-	-
Se 28	喘 息	69	△12.7	-	-	-	-	-
	男	28	△ 6.7	-	-	-	-	-
	女	41	△16.3	-	-	-	-	-
Se 29	肝 疾 患	1 518	7.7	1	-	-	-	-
	男	1 021	10.9	-	-	-	-	-
	女	497	1.6	1	-	-	-	-
Se 30	腎 不 全	2 254	0.8	-	-	-	-	-
	男	1 209	4.7	-	-	-	-	-
	女	1 045	△ 3.4	-	-	-	-	-
Se 31	老 衰	15 406	21.4	-	-	-	-	-
	男	4 364	23.9	-	-	-	-	-
	女	11 042	20.4	-	-	-	-	-
Se 32	不慮の事故	2 744	9.0	6	1	1	2	1
	男	1 600	9.5	6	1	1	1	-
	女	1 144	8.2	-	-	-	1	1
Se 33	(再掲) 交 通 事 故	302	7.5	1	-	-	-	-
	男	218	17.2	1	-	-	-	-
	女	84	△11.6	-	-	-	-	-
Se 34	自 殺	1 906	18.2	-	-	-	-	-
	男	1 286	18.7	-	-	-	-	-
	女	620	17.2	-	-	-	-	-

分類) ・ 性 ・ 年齢 (5歳階級) 別

令和4年9月 (単位:人)

0 ~ 4	5 ~ 9	10 ~ 14	15 ~ 19	20 ~ 24	25 ~ 29	30 ~ 34	35 ~ 39	選択死因 分類コード
-	-	-	-	-	-	3	3	Se 18
-	-	-	-	-	-	3	3	
-	-	-	-	-	-	-	-	
1	-	-	3	5	2	5	10	Se 19
1	-	-	1	3	2	4	7	
-	-	-	2	2	-	1	3	
-	-	-	-	1	1	2	10	Se 20
-	-	-	-	1	1	2	6	
-	-	-	-	-	-	-	4	
-	1	1	1	-	3	7	19	Se 21
-	1	-	1	-	3	4	16	
-	-	1	-	-	-	3	3	
-	-	1	1	-	2	4	7	Se 22
-	-	-	1	-	2	3	7	
-	-	1	-	-	-	1	-	
-	1	-	-	-	1	1	9	Se 23
-	1	-	-	-	1	-	7	
-	-	-	-	-	-	1	2	
-	-	-	-	-	-	1	-	Se 24
-	-	-	-	-	-	1	-	
-	-	-	-	-	-	-	-	
-	-	-	-	1	-	4	2	Se 25
-	-	-	-	1	-	4	2	
-	-	-	-	-	-	-	-	
1	-	-	-	1	1	4	2	Se 26
1	-	-	-	1	1	1	1	
-	-	-	-	-	-	3	1	
-	-	-	-	-	-	-	1	Se 27
-	-	-	-	-	-	-	-	
-	-	-	-	-	-	-	1	
-	-	-	-	-	-	-	-	Se 28
-	-	-	-	-	-	-	-	
-	-	-	-	-	-	-	-	
1	-	-	-	-	2	9	14	Se 29
-	-	-	-	-	1	6	12	
1	-	-	-	-	1	3	2	
-	-	1	-	-	-	1	1	Se 30
-	-	-	-	-	-	-	-	
-	-	1	-	-	-	1	1	
-	-	-	-	-	-	-	-	Se 31
-	-	-	-	-	-	-	-	
11	2	1	16	34	16	20	17	Se 32
9	2	1	14	27	12	16	12	
2	-	-	2	7	4	4	5	
1	1	-	8	17	7	5	8	Se 33
1	1	-	7	14	5	5	5	
-	-	-	1	3	2	-	3	
-	-	17	61	110	87	86	112	Se 34
-	-	8	33	77	61	54	73	
-	-	9	28	33	26	32	39	

第6表 (8-4) 死亡数, 死因 (選択死因)

選択死因 分類コード	死 因 ・ 性	40 ~ 44	45 ~ 49	50 ~ 54	55 ~ 59	60 ~ 64	65 ~ 69
Se 18	その他の虚血性心疾患	10	34	57	81	115	151
	男	10	30	47	63	92	123
	女	-	4	10	18	23	28
Se 19	不整脈及び伝導障害	10	36	30	40	67	108
	男	8	27	21	33	53	81
	女	2	9	9	7	14	27
Se 20	心 不 全	10	23	33	72	69	129
	男	6	15	23	55	49	95
	女	4	8	10	17	20	34
Se 21	脳 血 管 疾 患	46	77	144	163	198	303
	男	35	46	95	112	147	232
	女	11	31	49	51	51	71
Se 22	(再掲) くも膜下出血	12	31	58	50	48	67
	男	7	19	29	27	27	34
	女	5	12	29	23	21	33
Se 23	脳 内 出 血	31	39	64	86	98	133
	男	25	23	50	65	78	106
	女	6	16	14	21	20	27
Se 24	脳 梗 塞	1	5	17	20	46	91
	男	1	3	12	17	38	83
	女	-	2	5	3	8	8
Se 25	大動脈瘤及び解離	2	18	33	24	62	89
	男	1	16	28	18	48	64
	女	1	2	5	6	14	25
Se 26	肺 炎	2	11	28	32	57	117
	男	2	6	21	27	45	96
	女	-	5	7	5	12	21
Se 27	慢性閉塞性肺疾患	-	-	3	12	18	56
	男	-	-	2	9	16	48
	女	-	-	1	3	2	8
Se 28	喘 息	-	-	1	2	1	3
	男	-	-	1	2	1	3
	女	-	-	-	-	-	-
Se 29	肝 疾 患	38	64	108	108	118	168
	男	23	50	93	85	97	141
	女	15	14	15	23	21	27
Se 30	腎 不 全	2	2	7	19	36	80
	男	2	2	3	16	27	56
	女	-	-	4	3	9	24
Se 31	老 衰	-	-	-	-	6	17
	男	-	-	-	-	5	13
	女	-	-	-	-	1	4
Se 32	不慮の事故	25	47	63	65	73	101
	男	22	36	46	44	59	80
	女	3	11	17	21	14	21
Se 33	(再掲) 交 通 事 故	9	12	18	14	20	23
	男	9	10	14	9	18	19
	女	-	2	4	5	2	4
Se 34	自 殺	151	171	207	141	118	107
	男	110	122	135	100	78	77
	女	41	49	72	41	40	30



分類) ・ 性 ・ 年齢 (5 歳階級) 別

令和4年9月 (単位: 人)

70 ~ 74	75 ~ 79	80 ~ 84	85 ~ 89	90 ~ 94	95 ~ 99	100歳以上	不詳	選択死因 分類コード
289	327	449	548	390	168	25	2	Se 18
216	226	267	290	172	43	3	-	
73	101	182	258	218	125	22	2	
185	241	336	515	522	274	65	-	Se 19
133	153	188	254	167	59	8	-	
52	88	148	261	355	215	57	-	
319	464	936	1 576	1 959	1 231	265	1	Se 20
208	272	488	651	642	258	26	1	
111	192	448	925	1 317	973	239	-	
641	909	1 355	1 779	1 604	749	148	1	Se 21
447	591	742	789	539	164	15	1	
194	318	613	990	1 065	585	133	-	
99	103	113	150	102	25	2	-	Se 22
42	31	33	40	21	4	1	-	
57	72	80	110	81	21	1	-	
243	323	401	456	346	110	16	-	Se 23
171	205	200	199	131	19	1	-	
72	118	201	257	215	91	15	-	
285	448	806	1 123	1 104	601	121	1	Se 24
226	334	491	531	372	138	12	1	
59	114	315	592	732	463	109	-	
154	206	243	303	225	79	8	-	Se 25
95	123	121	127	78	12	-	-	
59	83	122	176	147	67	8	-	
319	543	991	1 469	1 499	756	145	-	Se 26
253	401	664	871	747	241	38	-	
66	142	327	598	752	515	107	-	
117	222	310	306	223	75	7	-	Se 27
103	191	269	272	180	48	4	-	
14	31	41	34	43	27	3	-	
2	6	10	18	9	13	4	-	Se 28
1	4	4	7	2	3	-	-	
1	2	6	11	7	10	4	-	
214	171	208	175	93	23	4	-	Se 29
147	115	128	71	41	11	-	-	
67	56	80	104	52	12	4	-	
156	231	380	565	522	204	47	-	Se 30
100	152	224	330	221	63	13	-	
56	79	156	235	301	141	34	-	
136	421	1 226	3 093	5 020	3 963	1 524	-	Se 31
97	228	578	1 134	1 340	780	189	-	
39	193	648	1 959	3 680	3 183	1 335	-	
235	305	428	577	452	203	51	2	Se 32
170	190	265	325	204	54	12	-	
65	115	163	252	248	149	39	2	
29	41	48	30	8	2	1	-	Se 33
24	23	31	17	5	1	-	-	
5	18	17	13	3	1	1	-	
152	142	108	93	25	14	1	3	Se 34
104	94	76	59	17	6	-	2	
48	48	32	34	8	8	1	1	

第6表 (8-5) 死亡数, 死因 (選択死因)

選択死因 分類コード	死 因 ・ 性	総 数		0 歳	1 歳	2 歳	3 歳	4 歳
		実数	対前年 増減率(%)					
	全 死 因	1 144 311	7.7	994	141	94	67	53
	男	584 332	7.1	536	73	51	34	30
	女	559 979	8.3	458	68	43	33	23
Se 01	結 核	1 223	△11.6	-	-	-	-	-
	男	718	△ 9.0	-	-	-	-	-
	女	505	△15.0	-	-	-	-	-
Se 02	悪性新生物<腫瘍>	286 052	1.1	8	6	11	6	15
	男	165 522	0.3	4	2	5	3	7
	女	120 530	2.1	4	4	6	3	8
Se 03	(再掲) 食道の悪性新生物<腫瘍>	8 070	△ 0.3	-	-	-	-	-
	男	6 510	△ 1.0	-	-	-	-	-
	女	1 560	2.8	-	-	-	-	-
Se 04	胃の悪性新生物<腫瘍>	30 117	△ 2.6	-	-	-	-	-
	男	19 580	△ 3.2	-	-	-	-	-
	女	10 537	△ 1.5	-	-	-	-	-
Se 05	結腸の悪性新生物<腫瘍>	27 544	1.2	-	-	-	-	-
	男	13 505	0.8	-	-	-	-	-
	女	14 039	1.6	-	-	-	-	-
Se 06	直腸S状結腸移行部及び直腸 の悪性新生物<腫瘍>	11 722	1.6	-	-	-	-	-
	男	7 315	0.2	-	-	-	-	-
	女	4 407	4.0	-	-	-	-	-
Se 07	肝及び肝内胆管の悪性新生物 <腫瘍>	17 547	△ 2.7	1	2	-	-	1
	男	11 632	△ 1.9	1	-	-	-	-
	女	5 915	△ 4.4	-	2	-	-	1
Se 08	胆のう及びその他の胆道 の悪性新生物<腫瘍>	13 289	△ 1.8	-	-	-	-	-
	男	7 076	△ 1.0	-	-	-	-	-
	女	6 213	△ 2.7	-	-	-	-	-
Se 09	膵の悪性新生物<腫瘍>	29 220	2.5	-	-	-	-	-
	男	14 548	1.3	-	-	-	-	-
	女	14 672	3.8	-	-	-	-	-
Se 10	気管, 気管支及び肺 の悪性新生物<腫瘍>	57 053	0.5	-	-	-	-	-
	男	40 009	0.6	-	-	-	-	-
	女	17 044	0.3	-	-	-	-	-
Se 11	乳房の悪性新生物<腫瘍>	11 804	6.7	-	-	-	-	-
	男	80	△ 2.4	-	-	-	-	-
	女	11 724	6.8	-	-	-	-	-
Se 12	子宮の悪性新生物<腫瘍>	5 305	4.5	-	-	-	-	-
	男	.	.	.	.	.	.	.
	女	5 305	4.5	-	-	-	-	-
Se 13	白 血 病	7 224	6.2	3	2	6	3	4
	男	4 398	6.1	1	1	2	1	2
	女	2 826	6.2	2	1	4	2	2
Se 14	糖 尿 病	11 659	8.2	-	-	-	-	-
	男	6 607	10.9	-	-	-	-	-
	女	5 052	4.9	-	-	-	-	-
Se 15	高 血 圧 性 疾 患	8 505	13.2	-	-	-	-	-
	男	3 652	15.7	-	-	-	-	-
	女	4 853	11.5	-	-	-	-	-
Se 16	心疾患 (高血圧性を除く)	170 261	8.4	21	9	2	3	2
	男	82 514	9.0	12	2	2	2	2
	女	87 747	7.9	9	7	-	1	-
Se 17	(再掲) 急 性 心 筋 梗 塞	23 387	4.5	2	-	-	-	-
	男	13 930	6.3	1	-	-	-	-
	女	9 457	1.8	1	-	-	-	-

分類) ・ 性 ・ 年齢 (5歳階級) 別

累計 (令和4年1月～9月) (単位:人)

0～4	5～9	10～14	15～19	20～24	25～29	30～34	35～39	選択死因 分類コード
1 349	238	317	949	1 650	1 676	2 115	3 277	
724	127	175	593	1 093	1 074	1 337	2 041	
625	111	142	356	557	602	778	1 236	
-	-	-	-	-	-	-	1	Se 01
-	-	-	-	-	-	-	1	
-	-	-	-	-	-	-	-	
46	72	64	95	117	183	367	730	Se 02
21	35	36	51	71	83	136	290	
25	37	28	44	46	100	231	440	
-	-	-	-	1	-	-	6	Se 03
-	-	-	-	-	-	-	5	
-	-	-	-	1	-	-	1	
-	-	-	-	2	15	33	75	Se 04
-	-	-	-	2	5	12	38	
-	-	-	-	-	10	21	37	
-	-	-	4	5	13	28	76	Se 05
-	-	-	1	3	8	19	41	
-	-	-	3	2	5	9	35	
-	-	-	-	-	7	13	39	Se 06
-	-	-	-	-	4	3	23	
-	-	-	-	-	3	10	16	
4	-	2	1	4	4	5	14	Se 07
1	-	-	-	2	1	3	9	
3	-	2	1	2	3	2	5	
-	-	-	-	-	4	3	4	Se 08
-	-	-	-	-	2	3	2	
-	-	-	-	-	2	-	2	
-	-	-	1	2	4	11	27	Se 09
-	-	-	-	2	3	7	20	
-	-	-	1	-	1	4	7	
-	-	1	-	1	4	15	44	Se 10
-	-	1	-	-	2	6	25	
-	-	-	-	1	2	9	19	
-	-	-	-	1	10	50	98	Se 11
-	-	-	-	-	1	-	-	
-	-	-	-	1	9	50	98	
-	-	-	-	1	8	33	82	Se 12
・	・	・	・	・	・	・	・	
-	-	-	-	1	8	33	82	
18	13	20	25	30	25	40	45	Se 13
7	7	16	16	21	10	20	27	
11	6	4	9	9	15	20	18	
-	-	-	2	10	9	10	28	Se 14
-	-	-	2	7	8	9	21	
-	-	-	-	3	1	1	7	
-	-	-	-	-	1	-	4	Se 15
-	-	-	-	-	1	-	4	
-	-	-	-	-	-	-	-	
37	8	12	29	54	86	155	287	Se 16
20	5	5	16	39	59	122	223	
17	3	7	13	15	27	33	64	
2	-	-	1	1	3	21	47	Se 17
1	-	-	1	1	3	17	42	
1	-	-	-	-	-	4	5	

第6表 (8-6) 死亡数, 死因 (選択死因)

選択死因 分類コード	死 因 ・ 性	40 ~ 44	45 ~ 49	50 ~ 54	55 ~ 59	60 ~ 64	65 ~ 69
	全 死 因	5 426	10 267	16 146	21 034	30 852	50 721
	男	3 378	6 424	10 424	14 073	21 196	35 317
	女	2 048	3 843	5 722	6 961	9 656	15 404
Se 01	結 核	1	1	3	10	13	32
	男	1	1	3	10	12	26
	女	-	-	-	-	1	6
Se 02	悪 性 新 生 物 < 腫 瘍 >	1 475	3 213	5 669	8 280	13 232	22 572
	男	568	1 319	2 671	4 438	7 967	14 465
	女	907	1 894	2 998	3 842	5 265	8 107
Se 03	(再掲) 食道の悪性新生物<腫瘍>	23	80	173	326	552	903
	男	11	49	134	248	445	772
	女	12	31	39	78	107	131
Se 04	胃の悪性新生物<腫瘍>	122	241	445	607	1 160	2 303
	男	62	128	294	422	835	1 681
	女	60	113	151	185	325	622
Se 05	結腸の悪性新生物<腫瘍>	140	281	544	778	1 258	1 983
	男	72	142	290	448	757	1 215
	女	68	139	254	330	501	768
Se 06	直腸S状結腸移行部及び直腸 の悪性新生物<腫瘍>	76	176	328	524	739	1 244
	男	43	119	201	354	522	881
	女	33	57	127	170	217	363
Se 07	肝及び肝内胆管の悪性新生物 <腫瘍>	46	84	208	398	769	1 369
	男	30	64	172	333	626	1 060
	女	16	20	36	65	143	309
Se 08	胆のう及びその他の胆道 の悪性新生物<腫瘍>	20	47	94	175	341	790
	男	12	31	51	97	208	488
	女	8	16	43	78	133	302
Se 09	膵の悪性新生物<腫瘍>	82	239	563	938	1 552	2 509
	男	54	155	358	606	967	1 505
	女	28	84	205	332	585	1 004
Se 10	気管, 気管支及び肺 の悪性新生物<腫瘍>	132	300	648	1 193	2 325	4 719
	男	80	195	442	885	1 788	3 602
	女	52	105	206	308	537	1 117
Se 11	乳房の悪性新生物<腫瘍>	245	568	798	894	1 039	1 236
	男	-	1	3	5	5	7
	女	245	567	795	889	1 034	1 229
Se 12	子宮の悪性新生物<腫瘍>	164	277	394	466	462	507
	男	.	.	.	.	.	.
	女	164	277	394	466	462	507
Se 13	白 血 病	69	116	152	205	362	588
	男	39	69	105	138	234	397
	女	30	47	47	67	128	191
Se 14	糖 尿 病	43	117	223	327	433	733
	男	33	96	187	255	353	585
	女	10	21	36	72	80	148
Se 15	高 血 圧 性 疾 患	14	52	83	135	208	326
	男	13	42	69	113	181	251
	女	1	10	14	22	27	75
Se 16	心疾患 (高血圧性を除く)	555	1 254	2 112	2 794	4 053	6 178
	男	440	1 008	1 697	2 268	3 198	4 845
	女	115	246	415	526	855	1 333
Se 17	(再掲) 急 性 心 筋 梗 塞	121	306	564	669	983	1 408
	男	102	265	495	572	824	1 154
	女	19	41	69	97	159	254

# 分類) ・ 性 ・ 年齢 (5歳階級) 別

累計 (令和4年1月～9月) (単位:人)

70～74	75～79	80～84	85～89	90～94	95～99	100歳以上	不詳	選択死因 分類コード
104 430	123 780	180 824	233 271	214 391	112 151	29 018	429	
71 804	80 045	105 699	116 176	80 222	27 978	4 085	347	
32 626	43 735	75 125	117 095	134 169	84 173	24 933	82	
58	111	203	331	298	143	17	1	Se 01
40	74	126	189	162	68	4	1	
18	37	77	142	136	75	13	-	
44 148	45 055	51 619	48 806	29 638	9 400	1 260	11	Se 02
29 193	29 270	31 219	26 658	13 496	3 252	278	5	
14 955	15 785	20 400	22 148	16 142	6 148	982	6	
1 586	1 443	1 448	1 009	413	101	6	-	Se 03
1 345	1 239	1 203	743	259	54	3	-	
241	204	245	266	154	47	3	-	
4 657	4 754	5 575	5 536	3 390	1 085	115	2	Se 04
3 445	3 463	3 846	3 269	1 657	392	28	1	
1 212	1 291	1 729	2 267	1 733	693	87	1	
4 016	3 776	4 625	4 846	3 632	1 335	202	2	Se 05
2 420	2 160	2 332	2 106	1 141	315	34	1	
1 596	1 616	2 293	2 740	2 491	1 020	168	1	
2 162	1 794	1 828	1 477	971	304	39	1	Se 06
1 560	1 216	1 095	766	416	103	9	-	
602	578	733	711	555	201	30	1	
2 578	2 819	3 478	3 357	1 891	463	53	-	Se 07
1 954	2 031	2 296	1 958	911	168	13	-	
624	788	1 182	1 399	980	295	40	-	
1 725	1 961	2 600	2 901	1 902	630	92	-	Se 08
1 140	1 210	1 433	1 464	752	168	15	-	
585	751	1 167	1 437	1 150	462	77	-	
4 915	5 118	5 469	4 600	2 401	692	97	-	Se 09
2 823	2 677	2 615	1 881	727	130	18	-	
2 092	2 441	2 854	2 719	1 674	562	79	-	
10 098	10 558	10 951	9 158	5 172	1 560	172	2	Se 10
7 783	7 926	7 613	6 031	2 914	675	40	1	
2 315	2 632	3 338	3 127	2 258	885	132	1	
1 711	1 325	1 362	1 169	818	382	98	-	Se 11
10	19	15	7	6	1	-	-	
1 701	1 306	1 347	1 162	812	381	98	-	
713	549	610	577	330	115	17	-	Se 12
.	.	.	.	.	.	.	.	
713	549	610	577	330	115	17	-	
1 215	1 236	1 302	1 095	526	128	14	-	Se 13
814	821	766	584	253	51	3	-	
401	415	536	511	273	77	11	-	
1 320	1 487	2 111	2 364	1 718	624	98	2	Se 14
963	946	1 196	1 152	655	133	4	2	
357	541	915	1 212	1 063	491	94	-	
596	703	1 114	1 669	1 925	1 278	391	6	Se 15
446	442	570	670	546	249	49	6	
150	261	544	999	1 379	1 029	342	-	
12 936	15 789	25 583	36 783	37 273	19 938	4 309	36	Se 16
9 298	10 081	14 198	16 964	12 715	4 684	602	27	
3 638	5 708	11 385	19 819	24 558	15 254	3 707	9	
2 708	2 918	3 940	4 663	3 384	1 420	223	5	Se 17
2 042	2 020	2 315	2 351	1 279	407	34	5	
666	898	1 625	2 312	2 105	1 013	189	-	

第6表 (8-7) 死亡数, 死因 (選択死因)

選択死因 分類コード	死 因 ・ 性	総 数		0 歳	1 歳	2 歳	3 歳	4 歳
		実数	対前年 増減率(%)					
Se 18	その他の虚血性心疾患	30 108	10.8	-	-	-	-	-
	男	18 378	11.3	-	-	-	-	-
	女	11 730	10.0	-	-	-	-	-
Se 19	不整脈及び伝導障害	26 437	11.7	3	1	1	2	-
	男	13 278	12.6	2	-	1	1	-
	女	13 159	10.7	1	1	-	1	-
Se 20	心 不 全	72 078	8.9	3	-	-	-	-
	男	29 272	9.6	1	-	-	-	-
	女	42 806	8.5	2	-	-	-	-
Se 21	脳 血 管 疾 患	78 817	2.2	2	-	-	-	2
	男	38 993	2.6	1	-	-	-	2
	女	39 824	1.8	1	-	-	-	-
Se 22	(再掲) くも膜下出血	8 359	3.4	1	-	-	-	2
	男	3 158	4.5	1	-	-	-	2
	女	5 201	2.7	-	-	-	-	-
Se 23	脳 内 出 血	24 438	3.6	1	-	-	-	-
	男	13 501	3.0	-	-	-	-	-
	女	10 937	4.2	1	-	-	-	-
Se 24	脳 梗 塞	43 693	0.9	-	-	-	-	-
	男	21 183	1.5	-	-	-	-	-
	女	22 510	0.3	-	-	-	-	-
Se 25	大動脈瘤及び解離	14 215	4.3	-	-	-	-	-
	男	7 192	5.0	-	-	-	-	-
	女	7 023	3.7	-	-	-	-	-
Se 26	肺 炎	54 459	△ 0.1	8	6	3	4	-
	男	31 488	0.1	4	4	1	3	-
	女	22 971	△ 0.3	4	2	2	1	-
Se 27	慢性閉塞性肺疾患	12 340	1.4	-	-	-	-	-
	男	10 349	2.2	-	-	-	-	-
	女	1 991	△ 2.3	-	-	-	-	-
Se 28	喘 息	730	△ 4.9	-	-	-	-	-
	男	266	△ 8.0	-	-	-	-	-
	女	464	△ 3.1	-	-	-	-	-
Se 29	肝 疾 患	13 917	4.7	6	1	-	-	-
	男	9 182	5.8	4	1	-	-	-
	女	4 735	2.8	2	-	-	-	-
Se 30	腎 不 全	22 596	6.7	4	-	1	-	-
	男	11 824	6.1	4	-	1	-	-
	女	10 772	7.4	-	-	-	-	-
Se 31	老 衰	128 013	16.5	-	-	-	-	-
	男	35 568	19.4	-	-	-	-	-
	女	92 445	15.5	-	-	-	-	-
Se 32	不慮の事故	31 138	13.2	47	16	11	10	5
	男	17 677	11.8	28	6	6	6	3
	女	13 461	15.1	19	10	5	4	2
Se 33	(再掲) 交 通 事 故	2 466	0.2	3	7	2	4	2
	男	1 664	△ 2.9	2	-	1	2	1
	女	802	7.4	1	7	1	2	1
Se 34	自 殺	16 051	3.7	-	-	-	-	-
	男	10 813	5.0	-	-	-	-	-
	女	5 238	1.0	-	-	-	-	-

分類) ・ 性 ・ 年齢 (5歳階級) 別

累計 (令和4年1月～9月) (単位:人)

0～4	5～9	10～14	15～19	20～24	25～29	30～34	35～39	選択死因 分類コード
-	1	-	-	6	11	28	48	Se 18
-	1	-	-	5	10	24	42	
-	-	-	-	1	1	4	6	
7	2	6	14	23	35	47	79	Se 19
4	1	4	7	19	26	36	63	
3	1	2	7	4	9	11	16	
3	-	1	2	12	16	29	65	Se 20
1	-	-	1	8	8	23	41	
2	-	1	1	4	8	6	24	
4	3	11	7	20	24	74	178	Se 21
3	3	5	4	11	17	50	121	
1	-	6	3	9	7	24	57	
3	1	4	3	7	12	26	89	Se 22
3	1	3	1	4	9	18	60	
-	-	1	2	3	3	8	29	
1	2	6	4	10	9	37	72	Se 23
-	2	2	3	5	8	26	54	
1	-	4	1	5	1	11	18	
-	-	1	-	2	1	5	11	Se 24
-	-	-	-	1	-	4	4	
-	-	1	-	1	1	1	7	
-	1	-	-	2	1	10	30	Se 25
-	-	-	-	2	1	9	26	
-	1	-	-	-	-	1	4	
21	1	1	1	6	7	14	19	Se 26
12	-	-	-	3	5	7	13	
9	1	1	1	3	2	7	6	
-	-	-	-	-	-	-	2	Se 27
-	-	-	-	-	-	-	1	
-	-	-	-	-	-	-	1	
-	2	-	-	-	1	2	2	Se 28
-	-	-	-	-	-	1	-	
-	2	-	-	-	1	1	2	
7	-	2	-	4	15	43	120	Se 29
5	-	1	-	1	4	23	83	
2	-	1	-	3	11	20	37	
5	-	1	2	1	3	3	14	Se 30
5	-	-	2	1	1	1	8	
-	-	1	-	-	2	2	6	
-	-	-	-	-	-	-	-	Se 31
-	-	-	-	-	-	-	-	
-	-	-	-	-	-	-	-	
89	23	29	147	191	159	166	200	Se 32
49	13	19	123	144	119	134	133	
40	10	10	24	47	40	32	67	
18	8	8	71	104	68	51	65	Se 33
6	3	5	60	82	51	46	46	
12	5	3	11	22	17	5	19	
-	1	93	513	969	872	837	1 011	Se 34
-	1	50	301	657	584	569	714	
-	-	43	212	312	288	268	297	

第6表 (8-8) 死亡数, 死因 (選択死因)

選択死因 分類コード	死 因 ・ 性	40 ~ 44	45 ~ 49	50 ~ 54	55 ~ 59	60 ~ 64	65 ~ 69
Se 18	その他の虚血性心疾患	134	343	592	807	1 184	1 764
	男	114	297	492	688	966	1 446
	女	20	46	100	119	218	318
Se 19	不整脈及び伝導障害	125	260	391	496	697	1 089
	男	99	197	298	401	556	857
	女	26	63	93	95	141	232
Se 20	心 不 全	111	213	355	546	803	1 338
	男	78	142	250	399	571	989
	女	33	71	105	147	232	349
Se 21	脳 血 管 疾 患	413	868	1 369	1 521	2 053	3 090
	男	290	578	933	1 079	1 493	2 247
	女	123	290	436	442	560	843
Se 22	(再掲) くも膜下出血	161	353	487	424	496	595
	男	103	198	286	242	262	299
	女	58	155	201	182	234	296
Se 23	脳 内 出 血	216	431	711	848	1 032	1 440
	男	166	328	522	646	803	1 103
	女	50	103	189	202	229	337
Se 24	脳 梗 塞	23	61	120	205	457	937
	男	13	41	88	163	376	758
	女	10	20	32	42	81	179
Se 25	大動脈瘤及び解離	61	182	283	332	500	839
	男	53	157	235	269	375	554
	女	8	25	48	63	125	285
Se 26	肺 炎	35	60	185	288	525	1 062
	男	22	45	137	225	402	861
	女	13	15	48	63	123	201
Se 27	慢性閉塞性肺疾患	-	5	22	54	133	385
	男	-	4	17	46	116	334
	女	-	1	5	8	17	51
Se 28	喘 息	3	10	10	14	23	20
	男	1	3	9	5	13	12
	女	2	7	1	9	10	8
Se 29	肝 疾 患	295	607	905	1 054	1 184	1 453
	男	227	476	732	850	945	1 145
	女	68	131	173	204	239	308
Se 30	腎 不 全	23	43	105	171	315	674
	男	16	30	79	137	235	478
	女	7	13	26	34	80	196
Se 31	老 衰	-	-	-	-	44	168
	男	-	-	-	-	27	121
	女	-	-	-	-	17	47
Se 32	不慮の事故	262	432	625	659	882	1 420
	男	188	333	472	478	666	1 020
	女	74	99	153	181	216	400
Se 33	(再掲) 交 通 事 故	78	103	147	105	148	183
	男	63	88	121	81	120	143
	女	15	15	26	24	28	40
Se 34	自 殺	1 216	1 512	1 630	1 359	1 116	923
	男	861	1 070	1 142	957	766	613
	女	355	442	488	402	350	310



分類) ・ 性 ・ 年齢 (5歳階級) 別

累計 (令和4年1月～9月) (単位:人)

70～74	75～79	80～84	85～89	90～94	95～99	100歳以上	不詳	選択死因 分類コード
3 562	3 953	5 496	5 957	4 306	1 627	271	18	Se 18
2 694	2 689	3 315	3 209	1 849	482	43	12	
868	1 264	2 181	2 748	2 457	1 145	228	6	
2 106	2 528	3 982	5 750	5 514	2 767	515	4	Se 19
1 506	1 581	2 244	2 734	1 903	649	89	4	
600	947	1 738	3 016	3 611	2 118	426	-	
3 290	4 892	9 476	16 204	19 823	11 981	2 912	6	Se 20
2 219	2 954	5 003	6 996	6 481	2 723	382	3	
1 071	1 938	4 473	9 208	13 342	9 258	2 530	3	
6 733	8 754	13 162	17 175	14 895	6 988	1 462	13	Se 21
4 652	5 587	7 358	7 973	4 945	1 451	183	10	
2 081	3 167	5 804	9 202	9 950	5 537	1 279	3	
972	1 045	1 247	1 315	808	271	39	1	Se 22
423	370	371	321	152	28	4	-	
549	675	876	994	656	243	35	1	
2 742	3 165	4 208	4 796	3 302	1 179	218	9	Se 23
1 919	2 014	2 240	2 223	1 128	268	34	7	
823	1 151	1 968	2 573	2 174	911	184	2	
2 788	4 250	7 342	10 623	10 357	5 350	1 157	3	Se 24
2 159	3 020	4 549	5 249	3 511	1 106	138	3	
629	1 230	2 793	5 374	6 846	4 244	1 019	-	
1 576	1 822	2 463	3 025	2 207	783	96	2	Se 25
955	1 013	1 273	1 317	740	200	11	2	
621	809	1 190	1 708	1 467	583	85	-	
3 062	4 931	9 301	13 673	13 297	6 593	1 369	8	Se 26
2 365	3 637	6 324	8 230	6 555	2 331	307	7	
697	1 294	2 977	5 443	6 742	4 262	1 062	1	
1 182	1 890	2 723	3 104	2 084	667	87	2	Se 27
1 047	1 667	2 372	2 624	1 629	449	41	2	
135	223	351	480	455	218	46	-	
53	64	108	162	134	106	16	-	Se 28
30	30	39	55	45	21	2	-	
23	34	69	107	89	85	14	-	
1 926	1 588	1 904	1 666	862	236	42	4	Se 29
1 409	1 027	1 058	775	337	73	8	3	
517	561	846	891	525	163	34	1	
1 546	2 238	3 875	5 580	5 327	2 287	382	1	Se 30
1 082	1 462	2 281	2 935	2 264	707	99	1	
464	776	1 594	2 645	3 063	1 580	283	-	
1 118	3 076	10 343	25 576	41 497	33 063	13 125	3	Se 31
734	1 647	4 765	9 406	11 130	6 212	1 523	3	
384	1 429	5 578	16 170	30 367	26 851	11 602	-	
2 876	3 548	5 320	6 318	5 111	2 175	468	38	Se 32
1 971	2 180	3 073	3 423	2 349	676	83	31	
905	1 368	2 247	2 895	2 762	1 499	385	7	
290	311	332	256	97	21	2	-	Se 33
196	180	176	136	52	9	-	-	
94	131	156	120	45	12	2	-	
1 200	1 005	849	598	249	70	7	21	Se 34
772	637	541	370	151	37	2	18	
428	368	308	228	98	33	5	3	

第7表 感染症による死亡数,

感染症 分類コード	死 因	9月			累計(1月～9月)		
		令和4年	令和3年	差引増減	令和4年	令和3年	差引増減
In 101	エボラ出血熱	-	-	-	-	-	-
In 102	クリミア・コンゴ出血熱	-	-	-	-	-	-
In 103	痘そう	-	-	-	-	-	-
In 104	南米出血熱	-	-	-	-	-	-
In 105	ペスト	-	-	-	-	-	-
In 106	マールブルグ病	-	-	-	-	-	-
In 107	ラッサ熱	-	-	-	-	-	-
In 201	急性灰白髄炎	-	-	-	-	-	-
In 202	結核	140	154	△ 14	1 223	1 383	△ 160
In 203	ジフテリア	-	-	-	-	-	-
In 204	重症急性呼吸器症候群(病原体がベータコロナウイルス属 SARSコロナウイルスであるものに限る。)	-	-	-	-	-	-
In 205	鳥インフルエンザ(特定鳥インフルエンザ(H5N1)に限る。)	-	-	-	-	-	-
In 206	鳥インフルエンザ(特定鳥インフルエンザ(H7N9)に限る。)	-	-	-	-	-	-
In 207	中東呼吸器症候群(病原体がベータコロナウイルス属 MERSコロナウイルスであるものに限る。)	-	-	-	-	-	-
In 301	コレラ	-	-	-	-	-	-
In 302	細菌性赤痢	-	-	-	-	-	-
In 303	腸管出血性大腸菌感染症	1	-	1	6	3	3
In 304	腸チフス	-	-	-	-	-	-
In 305	バラチフス	-	-	-	-	-	-
In 401	E型肝炎	-	-	-	2	1	1
In 402	ウエストナイル熱	-	-	-	-	-	-
In 403	A型肝炎	-	-	-	2	1	1
In 404	エキノコックス症	1	-	1	2	1	1
In 405	黄熱	-	-	-	-	-	-
In 406	オウム病	-	-	-	-	-	-
In 407	オムスク出血熱	-	-	-	-	-	-
In 408	回帰熱	-	-	-	-	-	-
In 409	キャサヌル森林病	-	-	-	-	-	-
In 410	Q熱	-	-	-	-	-	-
In 411	狂犬病	-	-	-	-	-	-
In 412	コクシジオイデス症	-	-	-	-	-	-
In 413	サル痘	-	-	-	-	-	-
In 414	腎症候性出血熱	-	-	-	-	-	-
In 415	西部ウマ脳炎	-	-	-	-	-	-
In 416	ダニ媒介脳炎	-	-	-	-	-	-
In 417	炭疽	-	-	-	-	-	-
In 418	つつが虫病	-	-	-	-	3	△ 3
In 419	デング熱	-	-	-	-	-	-
In 420	東部ウマ脳炎	-	-	-	-	-	-
In 421	鳥インフルエンザ(特定鳥インフルエンザを除く。)	-	-	-	-	-	-
In 422	ニパウイルス感染症	-	-	-	-	-	-
In 423	日本紅斑熱	1	1	0	9	3	6
In 424	日本脳炎	-	-	-	-	-	-
In 425	ハンタウイルス肺症候群	-	-	-	-	-	-
In 426	Bウイルス病	-	-	-	-	-	-
In 427	鼻疽	-	-	-	-	-	-
In 428	ブルセラ症	-	1	△ 1	1	1	0
In 429	ベネズエラウマ脳炎	-	-	-	-	-	-
In 430	ヘンドラウイルス感染症	-	-	-	-	-	-
In 431	発しんチフス	-	-	-	-	-	-
In 432	ボツリヌス症(乳児ボツリヌス症を除く。)	-	-	-	-	1	△ 1
In 433	乳児ボツリヌス症	-	-	-	-	-	-
In 434	マラリア	-	-	-	-	-	-
In 435	野兎病	-	-	-	-	-	-
In 436	ライム病	-	-	-	-	-	-
In 437	リッサウイルス感染症	-	-	-	-	-	-

注：1) 感染症分類は、「感染症の予防及び感染症の患者に対する医療に関する法律」(平成10年法律第114号。以下、「感染症法」という。)等に規定された疾病であり、その名称及び範囲はICD-10(2013年版)とは一致しない場合がある。  
 なお、「感染症法」等の改正(令和3年2月13日施行)により、令和3年2月分より改正後の感染症分類としている。  
 2) 「感染症法」等の改正に伴い追加・変更された感染症については、「付録1 感染症分類と死因基本分類との対照表(追加・変更分)」を参照されたい。  
 なお、追加した感染症の累計は令和3年2月分からであり、変更のあった感染症の累計は令和3年1月分までは、旧分類を用いているので留意されたい。

# 死因（感染症分類）別一対前年比較一

令和4年（単位：人）

感染症分類コード	死因	9月			累計（1月～9月）		
		令和4年	令和3年	差引増減	令和4年	令和3年	差引増減
In 438	リフトバレー熱	-	-	-	-	-	-
In 439	類鼻疽	-	-	-	-	-	-
In 440	レジオネラ症	8	6	2	62	62	0
In 441	レプトスピラ症	-	-	-	-	-	-
In 442	ロッキー山紅斑熱	-	-	-	-	-	-
In 443	チクングニア熱	-	-	-	-	-	-
In 444	重症熱性血小板減少症候群（病原体が フレボウイルス属SFTSウイルスであるものに限る。）	3	2	1	16	18	△ 2
In 445	ジカウイルス感染症	-	-	-	-	-	-
In 501	アメーバ赤痢	-	-	-	4	3	1
In 502	RSウイルス感染症	2	2	0	6	6	0
In 503	咽頭結膜熱	-	-	-	-	-	-
In 504	インフルエンザ（鳥インフルエンザ、新型インフルエンザ及び 再興型インフルエンザを除く。）	2	-	2	14	15	△ 1
In 505	急性ウイルス性肝炎（E型肝炎及びA型肝炎を除く。）	22	19	3	177	167	10
In 506	A群溶血性連鎖球菌咽頭炎	-	-	-	-	1	△ 1
In 507	感染性胃腸炎	155	182	△ 27	1 454	1 459	△ 5
In 508	急性出血性結膜炎	-	-	-	-	-	-
In 509	急性脳炎（ウエストナイル脳炎、西部ウマ脳炎、 ダニ媒介脳炎、東部ウマ脳炎、日本脳炎、 ベネズエラウマ脳炎及びリフトバレー熱を除く。）	6	6	0	58	41	17
In 510	クラミジア肺炎（オウム病を除く。）	-	-	-	1	2	△ 1
In 511	クリプトスポリジウム症	-	-	-	-	-	-
In 512	クロイツフェルト・ヤコブ病	27	26	1	262	232	30
In 513	劇症型溶血性連鎖球菌感染症	5	5	0	43	30	13
In 514	後天性免疫不全症候群	5	3	2	37	37	0
In 515	細菌性髄膜炎（侵襲性インフルエンザ菌感染症、 侵襲性髄膜炎菌感染症、侵襲性肺炎球菌感染症を除く。）	16	13	3	114	104	10
In 516	ジアルジア症	-	-	-	-	-	-
In 517	水痘	2	1	1	10	5	5
In 518	侵襲性髄膜炎菌感染症	-	-	-	-	-	-
In 519	性器クラミジア感染症	-	-	-	-	-	-
In 520	性器ヘルペスウイルス感染症	-	-	-	-	-	-
In 521	尖圭コンジローマ	-	-	-	-	-	-
In 522	先天性風しん症候群	-	-	-	-	-	-
In 523	手足口病	-	-	-	-	-	-
In 524	伝染性紅斑	-	-	-	-	-	-
In 525	突発性発しん	-	-	-	-	-	-
In 526	梅毒	-	2	△ 2	6	16	△ 10
In 527	破傷風	-	2	△ 2	8	9	△ 1
In 528	バンコマイシン耐性黄色ブドウ球菌感染症	-	-	-	-	-	-
In 529	バンコマイシン耐性腸球菌感染症	-	-	-	-	-	-
In 530	百日咳	-	-	-	1	-	1
In 531	風しん	-	-	-	-	-	-
In 532	ペニシリン耐性肺炎球菌感染症	-	-	-	-	-	-
In 533	ヘルパンギーナ	-	-	-	-	-	-
In 534	マイコプラズマ肺炎	-	-	-	9	10	△ 1
In 535	麻しん	-	-	-	-	-	-
In 537	無菌性髄膜炎	3	1	2	23	19	4
In 538	メチシリン耐性黄色ブドウ球菌感染症	47	37	10	419	409	10
In 539	薬剤耐性緑膿菌感染症	-	-	-	3	2	1
In 540	流行性角結膜炎	-	-	-	-	-	-
In 541	流行性耳下腺炎	-	-	-	2	1	1
In 542	淋菌感染症	-	-	-	-	-	-
In 543	薬剤耐性アシネトバクター感染症	-	-	-	-	-	-
In 544	侵襲性インフルエンザ菌感染症	-	-	-	-	-	-
In 545	侵襲性肺炎球菌感染症	4	1	3	30	17	13
In 546	カルバペネム耐性腸内細菌科細菌感染症	1	-	1	1	1	0
In 547	播種性クリプトコックス症	4	2	2	31	20	11
In 548	急性弛緩性麻痺（15歳未満発症）	-	-	-	-	-	-
In 601	新型インフルエンザ	-	-	-	-	-	-
In 602	再興型インフルエンザ	-	-	-	-	-	-
In 603	新型コロナウイルス感染症	5 216	1 617	3 599	31 552	16 044	15 508
In 604	再興型コロナウイルス感染症	-	-	-	-	-	-

## 付録1 感染症分類と死因基本分類との対照表（追加・変更分）

感染症分類コード	感染症分類名	死因基本分類コード	変更内容 (旧感染症分類名・死因基本分類コード等)	改正年月
In 601	新型インフルエンザ	J10. 0D J10. 1D J10. 8D	変更 分類名 「新型インフルエンザ等感染症」	R 3 年 2 月
In 602	再興型インフルエンザ	—	追加	
In 603	新型コロナウイルス感染症	U07. 1 U07. 2 U10. 9	変更 感染症分類コードの付与 U10. 9の追加	
In 604	再興型コロナウイルス感染症	—	追加	
In 504	インフルエンザ（鳥インフルエンザ、新型インフルエンザ及び再興型インフルエンザを除く。）	J09. 0B, J09. 1B, J09. 8B, J10. 0B, J10. 1B, J10. 8B, J11	In 601の変更、In 602の追加に伴う感染症分類名の形式的修正 「インフルエンザ（鳥インフルエンザ、新型インフルエンザ等感染症を除く。）」	

付録2 諸率の算出に用いた人口、月・性別人口（日本人人口）

		男女計	男	女
令和3年	1月	123 261 000	59 931 000	63 330 000
	2月	123 160 000	59 877 000	63 283 000
	3月	123 097 000	59 845 000	63 252 000
	4月	123 050 000	59 821 000	63 229 000
	5月	122 998 000	59 795 000	63 202 000
	6月	122 952 000	59 772 000	63 180 000
	7月	122 928 000	59 759 000	63 170 000
	8月	122 898 000	59 744 000	63 154 000
	9月	122 834 000	59 714 000	63 120 000
	10月	122 780 000	59 687 000	63 094 000
	11月	122 728 000	59 659 000	63 069 000
	12月	122 674 000	59 631 000	63 043 000
令和4年	1月	122 638 000	59 616 000	63 022 000
	2月	122 530 000	59 559 000	62 971 000
	3月	122 444 000	59 515 000	62 928 000
	4月	122 388 000	59 486 000	62 902 000
	5月	122 325 000	59 457 000	62 869 000
	6月	122 272 000	59 428 000	62 844 000
	7月	122 263 000	59 419 000	62 844 000
	8月	122 238 000	59 405 000	62 833 000
	9月	* 122 155 000	* 59 366 000	* 62 789 000
	10月			
	11月			
	12月			

資料：「人口推計（各月1日現在）」（総務省統計局）

令和3年1月～6月は「令和2年国勢調査結果確定人口に基づく改定数値」

\* は暫定値であり、下記の方法により算出。

当月分の人口 = 前月の推計人口（総務省統計局「人口推計」）

（暫定値） + 前月の自然増減（人口動態統計月報（概数））

+ 前年前月の社会動態（法務省「出入国管理統計」）

参考 6～9月の熱中症による死亡数

	6月	7月	8月	9月	6～9月合計	年間
平成19年	14	52	718	72	856	904
20年	7	300	206	24	537	569
21年	32	81	89	17	219	236
22年	20	657	765	242	1 684	1 731
23年	147	320	380	63	910	948
24年	11	295	336	50	692	727
25年	44	382	564	46	1 036	1 077
26年	41	216	199	33	489	529
27年	16	329	559	28	932	970
28年	19	201	314	52	586	621
29年	17	317	212	37	583	635
30年	40	1 077	378	36	1 531	1 581
令和元年	32	183	832	97	1 144	1 224
2年	64	84	1 179	139	1 466	1 528
3年	32	318	324	33	707	755
4年	198	495	588	106	1 387	

注：平成19年～令和3年は確定数、令和4年は概数である。

次の結果表は本月報には掲載していないが、厚生労働省ホームページ及び政府統計の総合窓口（e-Stat）に掲載している。

- 第1表 出生数，母の年齢（各歳）・出生順位・性別
- 第2表 出生数，都道府県（特別区－指定都市再掲）・出生順位別
- 第3表 母日本人の出生数，都道府県（特別区－指定都市再掲）・父の国籍・性別
- 第4表 父日本人の出生数，都道府県（特別区－指定都市再掲）・母の国籍・性別
- 第5表 死亡数，都道府県（特別区－指定都市再掲）・年齢（5歳階級）・性別
- 第6表 死亡数，死因（死因简单分類）・性・年齢（5歳階級・小学生－中学生再掲）別
- 第7表 死亡数，都道府県（特別区－指定都市再掲）・死因（死因简单分類）・性・年齢（5歳階級）別
- 第8表 感染症による死亡数，都道府県（特別区－指定都市再掲）・死因（感染症分類）別
- 第9表 婚姻件数（令和4年に結婚生活に入り届け出たもの），夫－妻の結婚生活に入ったときの年齢（5歳階級）・夫妻の初婚－再婚の組合せ別
- 第10表 離婚件数（令和4年に別居し届け出たもの），夫－妻の別居時の年齢（5歳階級）・同居期間別