

# 人口動態統計月報（概数）

令和4年6月分

	目	次
調査の概要	.....	1
第1表 人口動態総覧—対前年比較—	.....	3
第2表 人口動態総覧，月別	.....	4
第3表 人口動態総覧（件数），都道府県（特別区—指定都市再掲）別	.....	6
第4表 死亡数及び死亡率（人口10万対），死因（死因簡単分類）別—対前年比較—	.....	10
第5表 乳児死亡数及び乳児死亡率（出生10万対），死因（乳児死因簡単分類）別—対前年比較—	.....	14
第6表 死亡数，死因（選択死因分類）・性・年齢（5歳階級）別	.....	16
第7表 感染症による死亡数，死因（感染症分類）別—対前年比較—	.....	32
付録1 感染症分類と死因基本分類との対照表（追加・変更分）	.....	34
付録2 諸率の算出に用いた人口，月・性別人口（日本人人口）	.....	35
参 考 6～9月の熱中症による死亡数	.....	35

厚生労働省政策統括官（統計・情報政策、労使関係担当）

公表している人口動態統計

人口動態統計速報  
数値：調査票を作成した数  
  
集計客体：日本における日本人及び外国人、並びに外国における日本人  
(いずれも前年以前発生のものを含む)  
  
公表：毎月  
調査月の約2か月後

人口動態統計月報 (概数)  
数値：概数  
  
集計客体：日本における日本人 (前年以前発生ものを除く)  
  
公表：月報  
調査月の約5か月後  
  
：毎年 (年間合計)  
調査年の翌年6月

人口動態統計年報  
数値：確定数  
(概数に修正を加えたもの)  
集計客体：日本における日本人 (日本における外国人、外国における日本人及び前年以前発生ものは別掲)  
  
公表：毎年  
調査年の翌年9月

※本報告は中央の破線の部分である。

○ 本報告は、厚生労働省ホームページ (<https://www.mhlw.go.jp/>) 及び政府統計の総合窓口 (e-Stat) に掲載している。

表章記号の規約

計数のない場合	—
計数不明又は計数を表章することが不適当な場合	…
統計項目のありえない場合	・
比率が微小(0.05未満)の場合	0.0
減少数(率)の場合	△

担当  
政策統括官付参事官付  
人口動態・保健社会統計室  
月報調整係  
TEL 03 (5253) 1111  
内線7476

# 調 査 の 概 要

## 1 調査の対象及び客体

人口動態調査は、「戸籍法」及び「死産の届出に関する規程」により届け出られた出生、死亡、婚姻、離婚及び死産の全数を対象としているが、本報告は日本において発生した日本人に関する事象を客体としたものである。

## 2 調査の期間

人口動態調査は、市区町村に届け出のあったとき調査票を常時作成するものであって、この月報では次の調査票をとりまとめ、本月分として公表するものである。

### (1) 出生、死亡、死産の場合

本月中に発生し、本月1日～翌月14日までに届け出られ、定められた期限までに厚生労働省へ報告されたもの。ただし、本年中の前月以前に発生し、各月の報告期限を過ぎたものも含む。

### (2) 婚姻、離婚の場合

本月1日～本月末日までに届け出られ、定められた期限までに厚生労働省へ報告されたもの。ただし、本年中の前月以前に発生し、各月の報告期限を過ぎたものも含む。

## 3 本報告から除外した件数は、次のとおりである。

	本年発生件数		前年以前発生件数
	日本における外国人	外国における日本人	
出生	1 196	937	55
死亡	649	140	253
死産	46	・	0
婚姻	379	822	1
離婚	110	174	76

## 4 調査の方法

出生、死亡、死産、婚姻及び離婚について、市区町村長が受理した届書等をもとにして1件ごとに人口動態調査票を作成する。

調査票の提出経路は、市区町村→保健所→（保健所を設置する市・特別区）→都道府県→厚生労働省である。

## 5 結果の表章

(1) 都道府県の分類は出生は子の住所、死亡は死亡者の住所、死産は母の住所、婚姻は夫の住所、離婚は別居する前の住所による。

(2) 死因については、「疾病及び関連保健問題の国際統計分類第10回改訂（ICD-10（2013年版）」に準拠して設定される「疾病、傷害及び死因の統計分類（平成27年2月13日総務省告示第35号）」によるものである。

(3) 前年の数値は、概数である。

### (4) 用語の説明

自然増減：出生から死亡を減じたもの

乳児死亡：生後1年未満の死亡

新生児死亡：生後4週未満の死亡

早期新生児死亡：生後1週未満の死亡

死産：妊娠満12週以後の死児の出産

周産期死亡：妊娠満22週以後の死産に早期新生児死亡を加えたもの

(5) 諸率の計算式

その月分（年換算率）

$$\text{出生・死亡・婚姻・離婚率} = \frac{\text{その月の月間件数（出生、死亡、婚姻、離婚）}}{\text{その月の月初人口} \times \frac{\text{その月の月間日数}}{\text{年間日数}}} \times 1,000 \text{（または100,000）}$$

$$\text{自然増減率} = \frac{\text{その月の月間出生数} - \text{その月の月間死亡数}}{\text{その月の月初人口} \times \frac{\text{その月の月間日数}}{\text{年間日数}}} \times 1,000$$

$$\text{乳児死亡率} = \frac{\text{その月の月間乳児死亡数}}{\text{その月を含む過去1年間の出生数} \times \frac{\text{その月の月間日数}}{\text{その月を含む過去1年間の年間日数}}} \times 1,000 \text{（または 100,000）}$$

$$\text{新生児死亡率・早期新生児死亡率} = \frac{\text{その月の月間件数（新生児死亡、早期新生児死亡）}}{\text{その月の月間出生数}} \times 1,000$$

$$\text{周産期死亡率・妊娠満22週以後の死産率} = \frac{\text{その月の月間件数（周産期死亡、妊娠満22週以後の死産）}}{\text{その月の月間出生数} + \text{月間妊娠満22週以後の死産数}} \times 1,000$$

$$\text{死産率・自然死産率・人工死産率} = \frac{\text{その月の月間死産数（総数、自然死産、人工死産）}}{\text{その月の月間出産数}} \times 1,000$$

注：月間出産数＝月間出生数＋月間死産数

累計分（年換算率）

$$\text{出生・死亡・婚姻・離婚率} = \frac{\sum_i (\text{i月の月間件数（出生、死亡、婚姻、離婚）})}{\sum_i (\text{i月の月初人口} \times \frac{\text{i月の月間日数}}{\text{年間日数}})} \times 1,000 \text{（または 100,000）}$$

$$\text{自然増減率} = \frac{\sum_i (\text{i月の月間出生数}) - \sum_i (\text{i月の月間死亡数})}{\sum_i (\text{i月の月初人口} \times \frac{\text{i月の月間日数}}{\text{年間日数}})} \times 1,000$$

$$\text{乳児死亡率} = \frac{\sum_i (\text{i月の乳児死亡数})}{\sum_i (\text{i月を含む過去1年間の出生数} \times \frac{\text{i月の月間日数}}{\text{i月を含む過去1年間の年間日数}})} \times 1,000 \text{（または 100,000）}$$

$$\text{新生児死亡率・早期新生児死亡率} = \frac{\sum_i (\text{i月の月間件数（新生児死亡、早期新生児死亡）})}{\sum_i (\text{i月の月間出生数})} \times 1,000$$

$$\text{周産期死亡率・妊娠満22週以後の死産率} = \frac{\sum_i (\text{i月の月間件数（周産期死亡、妊娠満22週以後の死産）})}{\sum_i (\text{i月の月間出生数} + \text{月間妊娠満22週以後の死産数})} \times 1,000$$

$$\text{死産率・自然死産率・人工死産率} = \frac{\sum_i (\text{i月の月間死産数（総数、自然死産、人工死産）})}{\sum_i (\text{i月の月間出産数})} \times 1,000$$

注： $\sum_i$  は、1月からその月までの累計

(6) 人口

諸率の算出の人口は、「人口推計（各月1日現在）」（総務省統計局）を用いた。

当月分の人口は、当該資料等による暫定値とした。（付録2参照）

第1表 人口動態総覧—対前年比較—

令和4年

	実数(人、胎、組)				年換算率	
	令和4年	令和3年	差引増減	増減率(%)	令和4年	令和3年
6月						
出生	62 284	68 549	△ 6 265	△ 9.1	6.2	6.8
死亡	110 854	107 722	3 132	2.9	11.0	10.7
乳児死亡	108	106	2	1.9	1.7	1.6
新生児死亡	48	58	△ 10	△ 17.2	0.8	0.8
自然増減	△ 48 570	△ 39 173	△ 9 397	…	△ 4.8	△ 3.9
死産	1 301	1 395	△ 94	△ 6.7	20.5	19.9
自然死産	615	700	△ 85	△ 12.1	9.7	10.0
人工死産	686	695	△ 9	△ 1.3	10.8	9.9
周産期死亡	216	246	△ 30	△ 12.2	3.5	3.6
妊娠満22週以後の死産	177	197	△ 20	△ 10.2	2.8	2.9
早期新生児死亡	39	49	△ 10	△ 20.4	0.6	0.7
婚姻	33 325	39 270	△ 5 945	△ 15.1	3.3	3.9
離婚	14 971	15 158	△ 187	△ 1.2	1.49	1.50
累計1月～6月						
出生	367 232	386 540	△ 19 308	△ 5.0	6.0	6.3
死亡	767 378	719 748	47 630	6.6	12.6	11.8
乳児死亡	649	679	△ 30	△ 4.4	1.6	1.7
新生児死亡	299	310	△ 11	△ 3.5	0.8	0.8
自然増減	△ 400 146	△ 333 208	△ 66 938	…	△ 6.6	△ 5.5
死産	7 579	8 444	△ 865	△ 10.2	20.2	21.4
自然死産	3 649	4 104	△ 455	△ 11.1	9.7	10.4
人工死産	3 930	4 340	△ 410	△ 9.4	10.5	11.0
周産期死亡	1 200	1 317	△ 117	△ 8.9	3.3	3.4
妊娠満22週以後の死産	971	1 070	△ 99	△ 9.3	2.6	2.8
早期新生児死亡	229	247	△ 18	△ 7.3	0.6	0.6
婚姻	258 232	258 743	△ 511	△ 0.2	4.3	4.2
離婚	91 978	96 367	△ 4 389	△ 4.6	1.51	1.58

注：出生・死亡・自然増減・婚姻・離婚率は人口千対。

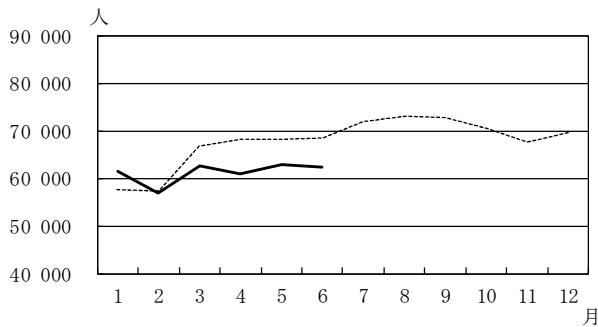
乳児・新生児・早期新生児死亡率は出生千対。死産率は出産（出生＋死産）千対。

周産期死亡率・妊娠満22週以後の死産率は出産（出生＋妊娠満22週以後の死産）千対。

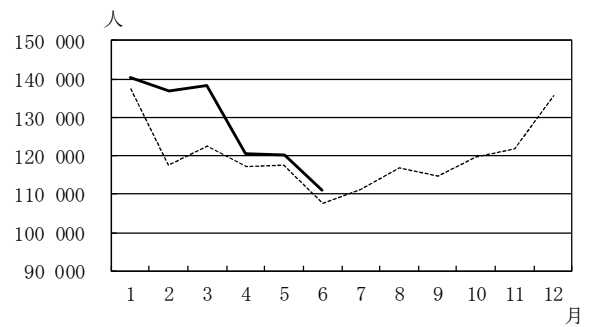
## 第 2 表 人 口 動 態

月	出 生 数 (人)	死 亡 数 (人)	(再 掲) 乳 児 死 亡 数 (人)	(再 掲) 新 生 児 死 亡 数 (人)	自 然 増 減 数 (人)	死 産 数 (胎)		周 産 期 死 亡 数 (人)	婚 姻 件 数 (組)	離 婚 件 数 (組)
						自 然	人 工			
令和3年1月	57 574	137 354	122	46	△79 780	625	714	166	37 666	14 163
2月	57 333	117 636	113	45	△60 303	672	691	228	43 768	14 795
3月	66 702	122 396	108	48	△55 694	715	841	223	61 207	22 147
4月	68 271	117 084	115	55	△48 813	688	715	213	32 507	16 367
5月	68 111	117 556	115	58	△49 445	704	684	241	44 325	13 737
6月	68 549	107 722	106	58	△39 173	700	695	246	39 270	15 158
7月	71 727	111 291	118	62	△39 564	668	625	247	41 413	14 119
8月	73 000	116 822	115	60	△43 822	697	617	239	42 955	14 366
9月	72 758	114 716	112	57	△41 958	685	673	247	29 225	14 113
10月	70 299	119 767	136	69	△49 468	665	638	249	30 991	14 153
11月	67 603	121 856	118	48	△54 253	617	608	225	58 147	14 797
12月	69 677	135 609	120	51	△65 932	650	690	217	39 642	16 471
令和4年1月	61 486	140 290	103	46	△78 804	598	539	193	48 459	13 787
2月	56 958	136 994	95	38	△80 036	543	602	165	46 055	13 756
3月	62 714	138 199	108	46	△75 485	663	724	203	58 871	19 903
4月	60 924	120 693	116	56	△59 769	628	697	203	28 464	15 165
5月	62 866	120 348	119	65	△57 482	602	682	220	43 058	14 396
6月	62 284	110 854	108	48	△48 570	615	686	216	33 325	14 971
7月										
8月										
9月										
10月										
11月										
12月										

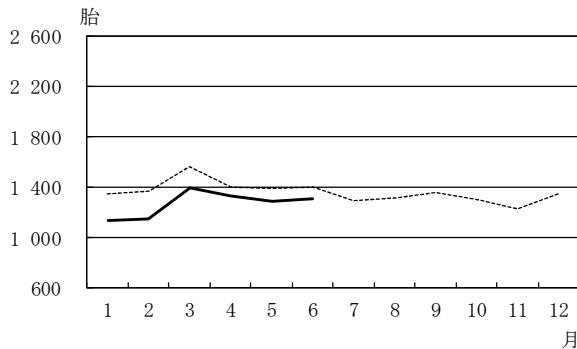
出生数の前年同月比較



死亡数の前年同月比較



死産数の前年同月比較



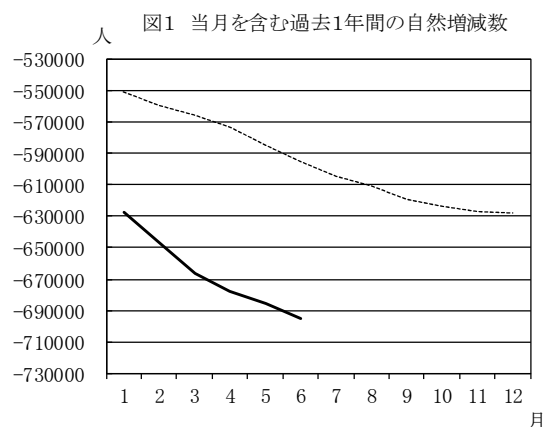
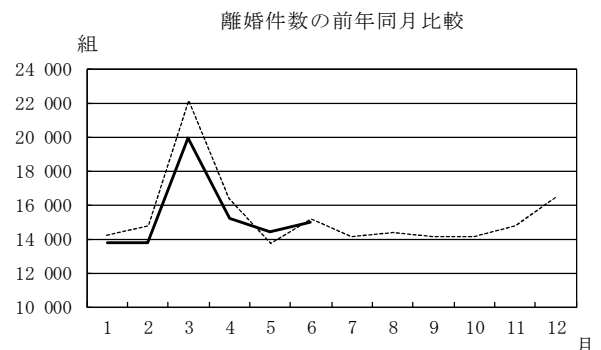
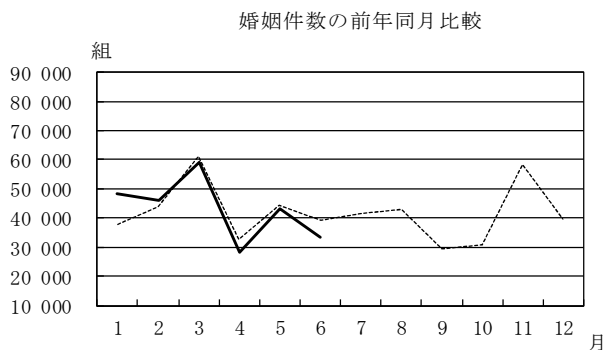
----- 令和3年

————— 令和4年

# 総覧，月別

出生率 (人口千対)	死亡率 (人口千対)	乳児死亡率 (出生千対)	新生児死亡率 (出生千対)	自然増減率 (人口千対)	死産率 (出産千対) <sup>1)</sup>		周産期死亡率 <sup>2)</sup> (出産千対)	婚姻率 (人口千対)	離婚率 (人口千対)	月
					自然	人工				
5.5	13.1	1.7	0.8	△ 7.6	10.6	12.1	2.9	3.6	1.35	令和3年1月
6.1	12.5	1.8	0.8	△ 6.4	11.4	11.8	4.0	4.6	1.57	2月
6.4	11.7	1.5	0.7	△ 5.3	10.5	12.3	3.3	5.9	2.12	3月
6.8	11.6	1.7	0.8	△ 4.8	9.9	10.3	3.1	3.2	1.62	4月
6.5	11.3	1.7	0.9	△ 4.7	10.1	9.8	3.5	4.2	1.31	5月
6.8	10.7	1.6	0.8	△ 3.9	10.0	9.9	3.6	3.9	1.50	6月
6.9	10.7	1.7	0.9	△ 3.8	9.1	8.6	3.4	4.0	1.35	7月
7.0	11.2	1.7	0.8	△ 4.2	9.4	8.3	3.3	4.1	1.38	8月
7.2	11.4	1.7	0.8	△ 4.2	9.2	9.1	3.4	2.9	1.40	9月
6.7	11.5	2.0	1.0	△ 4.7	9.3	8.9	3.5	3.0	1.36	10月
6.7	12.1	1.8	0.7	△ 5.4	9.0	8.8	3.3	5.8	1.47	11月
6.7	13.0	1.7	0.7	△ 6.3	9.2	9.7	3.1	3.8	1.58	12月
5.9	13.5	1.5	0.7	△ 7.6	9.5	8.6	3.1	4.7	1.32	令和4年1月
6.1	14.6	1.5	0.7	△ 8.5	9.3	10.4	2.9	4.9	1.46	2月
6.0	13.3	1.6	0.7	△ 7.3	10.3	11.3	3.2	5.7	1.91	3月
6.1	12.0	1.8	0.9	△ 5.9	10.1	11.2	3.3	2.8	1.51	4月
6.1	11.6	1.8	1.0	△ 5.5	9.4	10.6	3.5	4.1	1.39	5月
6.2	11.0	1.7	0.8	△ 4.8	9.7	10.8	3.5	3.3	1.49	6月
										7月
										8月
										9月
										10月
										11月
										12月

注：1) 出産数＝出生数＋死産数 2) 出産数＝出生数＋妊娠満22週以後の死産数



※R3年1月…R2年2月～R3年1月までの1年間  
R3年2月…R2年3月～R3年2月までの1年間  
…  
R4年6月…R3年7月～R4年6月までの1年間

(数値) 当月を含む過去1年間の自然増減数

	出生数	死亡数	自然増減数 (出生数－死亡数)
令和3年 1月	830 255	1 381 009	△ 550 754
2月	823 548	1 383 091	△ 559 543
3月	821 737	1 387 508	△ 565 771
4月	818 908	1 392 185	△ 573 277
5月	817 483	1 402 257	△ 584 774
6月	815 581	1 410 428	△ 594 847
7月	813 090	1 417 673	△ 604 583
8月	813 104	1 423 849	△ 610 745
9月	812 812	1 431 983	△ 619 171
10月	811 154	1 434 606	△ 623 452
11月	812 037	1 438 877	△ 626 840
12月	811 604	1 439 809	△ 628 205
令和4年 1月	815 516	1 442 745	△ 627 229
2月	815 141	1 462 103	△ 646 962
3月	811 153	1 477 906	△ 666 753
4月	803 806	1 481 515	△ 677 709
5月	798 561	1 484 307	△ 685 746
6月	792 296	1 487 439	△ 695 143

第3表 (2-1) 人口動態総覧 (件数), 都道府県

都道府県	出生数			死亡数			(再乳児死亡)	
	総数	男	女	総数	男	女	総数	男
全 国	62 284	32 140	30 144	110 854	56 638	54 216	108	53
01 北海道	2 199	1 166	1 033	5 564	2 701	2 863	4	3
02 青森県	472	236	236	1 403	677	726	-	-
03 岩手県	489	248	241	1 413	682	731	2	1
04 宮城県	1 040	531	509	1 964	972	992	2	1
05 秋田県	335	171	164	1 308	608	700	-	-
06 山形県	451	223	228	1 300	623	677	-	-
07 福島県	800	400	400	1 994	983	1 011	3	2
08 茨城県	1 290	680	610	2 675	1 462	1 213	4	1
09 栃木県	835	425	410	1 807	932	875	1	1
10 群馬県	866	458	408	1 868	940	928	-	-
11 埼玉県	3 452	1 755	1 697	5 751	3 135	2 616	6	4
12 千葉県	2 941	1 499	1 442	5 149	2 849	2 300	4	1
13 東京都	7 621	3 892	3 729	9 879	5 143	4 736	15	7
14 神奈川県	4 736	2 424	2 312	7 008	3 723	3 285	9	4
15 新潟県	998	514	484	2 334	1 133	1 201	3	3
16 富山県	506	265	241	1 107	557	550	-	-
17 石川県	579	300	279	1 056	534	522	-	-
18 福井県	364	181	183	729	374	355	1	-
19 山梨県	390	192	198	746	372	374	-	-
20 長野県	983	517	466	2 003	976	1 027	1	1
21 岐阜県	855	470	385	1 869	950	919	-	-
22 静岡県	1 655	861	794	3 224	1 643	1 581	4	4
23 愛知県	4 092	2 164	1 928	5 614	3 008	2 606	6	3
24 三重県	815	424	391	1 624	855	769	-	-
25 滋賀県	817	392	425	1 022	513	509	-	-
26 京都府	1 167	597	570	2 142	1 099	1 043	3	1
27 大阪府	4 528	2 322	2 206	7 270	3 809	3 461	9	4
28 兵庫県	2 750	1 397	1 353	4 588	2 327	2 261	6	2
29 奈良県	629	316	313	1 226	618	608	2	1
30 和歌山県	404	218	186	981	506	475	1	1
31 鳥取県	331	186	145	554	273	281	-	-
32 島根県	331	177	154	734	333	401	1	-
33 岡山県	1 025	547	478	1 727	882	845	-	-
34 広島県	1 412	708	704	2 477	1 290	1 187	2	1
35 山口県	653	359	294	1 390	678	712	1	1
36 徳島県	355	185	170	761	371	390	-	-
37 香川県	462	262	200	935	457	478	-	-
38 愛媛県	599	298	301	1 374	668	706	2	-
39 高知県	287	138	149	795	365	430	1	-
40 福岡県	2 810	1 453	1 357	4 265	2 102	2 163	7	4
41 佐賀県	444	244	200	845	394	451	-	-
42 長門県	606	305	301	1 417	713	704	-	-
43 熊本県	970	501	469	1 652	755	897	3	-
44 大分県	553	287	266	1 150	559	591	-	-
45 宮崎県	577	308	269	1 154	577	577	2	2
46 鹿児島県	781	423	358	1 736	829	907	1	-
47 沖縄県	1 029	521	508	1 180	614	566	2	1
外 国	-	-	-	7	4	3	-	-
不 詳	.	.	.	83	70	13	-	-
特別区								
1-指定都市(再掲)								
50 東京都	5 519	2 808	2 711	6 550	3 410	3 140	11	5
51 札幌市	932	512	420	1 764	866	898	1	1
52 仙台市	570	289	281	756	380	376	1	-
53 さいたま市	777	395	382	911	479	432	2	1
54 千葉市	424	206	218	776	459	317	2	1
55 横浜市	1 955	982	973	2 768	1 432	1 336	3	1
56 川崎市	962	506	456	951	502	449	2	1
57 相模原市	371	185	186	579	309	270	2	2
58 新潟市	389	207	182	731	372	359	1	1
59 静岡市	312	171	141	630	289	341	2	2
60 浜松市	420	234	186	636	341	295	1	1
61 名古屋	1 300	667	633	1 837	974	863	3	1
62 京都市	620	310	310	1 147	570	577	2	1
63 大阪市	1 461	753	708	2 357	1 245	1 112	2	1
64 堺市	417	210	207	713	370	343	-	-
65 神戸市	746	363	383	1 216	608	608	-	-
66 岡山市	425	230	195	587	311	276	-	-
67 広島市	634	310	324	836	467	369	1	1
68 北九州市	464	239	225	909	439	470	-	-
69 福岡市	949	496	453	1 035	541	494	5	2
70 熊本市	461	255	206	547	262	285	1	-



## (特別区一指定都市再掲) 別

令和4年6月(単位:人、胎、組)

掲)		自 然 増 減 数	死 産 数			周 産 期 死 亡 数			婚姻件数	離婚件数	
数	新 生 児 死 亡 数		総 数	自然死産	人工死産	総 数	妊娠満22週 以後の死産	早期新生児 死亡			
女											
55	48	△ 48 570	1 301	615	686	216	177	39	33 325	14 971	
1	1	△ 3 365	50	19	31	5	4	1	1 423	700	01
-	-	△ 931	13	4	9	1	1	-	259	153	02
2	-	△ 924	10	6	4	1	1	-	265	116	03
1	1	△ 924	26	16	10	5	4	1	575	282	04
-	-	△ 973	9	8	1	-	-	-	186	83	05
-	-	△ 849	9	5	4	3	3	-	247	117	06
1	-	△ 1 194	15	6	9	2	2	-	423	212	07
3	4	△ 1 385	19	10	9	9	5	4	649	309	08
-	-	△ 972	27	10	17	3	3	-	487	219	09
-	-	△ 1 002	25	9	16	5	5	-	440	230	10
2	3	△ 2 299	61	23	38	9	6	3	1 934	832	11
3	1	△ 2 208	68	39	29	8	7	1	1 698	703	12
8	11	△ 2 258	158	62	96	28	18	10	5 016	1 633	13
5	4	△ 2 272	97	43	54	18	15	3	2 636	1 084	14
-	1	△ 1 336	23	11	12	4	3	1	468	201	15
-	-	△ 601	6	6	-	4	4	-	220	90	16
-	-	△ 477	12	9	3	3	3	-	254	107	17
1	-	△ 365	9	3	6	1	1	-	188	62	18
-	-	△ 356	3	2	1	1	1	-	191	87	19
-	-	△ 1 020	16	9	7	5	5	-	480	200	20
-	-	△ 1 014	21	11	10	4	4	-	426	223	21
-	1	△ 1 569	37	17	20	8	7	1	890	421	22
3	2	△ 1 522	74	38	36	13	13	-	2 072	929	23
-	-	△ 809	13	6	7	3	3	-	414	201	24
-	-	△ 205	14	7	7	2	2	-	342	147	25
2	1	△ 975	31	16	15	4	3	1	612	279	26
5	3	△ 2 742	97	47	50	14	13	1	2 610	1 226	27
4	3	△ 1 838	50	27	23	7	4	3	1 383	652	28
1	-	△ 597	7	4	3	3	3	-	289	155	29
-	1	△ 577	9	6	3	4	3	1	218	116	30
-	-	△ 223	2	2	-	-	-	-	126	60	31
1	-	△ 403	8	6	2	1	1	-	131	75	32
-	-	△ 702	15	5	10	-	-	-	467	232	33
1	1	△ 1 065	35	20	15	9	8	1	692	324	34
-	1	△ 737	14	10	4	2	1	1	297	140	35
-	-	△ 406	10	2	8	-	-	-	148	80	36
-	-	△ 473	8	2	6	1	1	-	194	97	37
2	1	△ 775	19	8	11	3	2	1	288	156	38
1	1	△ 508	9	1	8	1	-	1	138	113	39
3	4	△ 1 455	75	35	40	13	11	2	1 456	733	40
-	-	△ 401	7	2	5	-	-	-	190	96	41
-	-	△ 811	7	5	2	1	1	-	275	149	42
3	2	△ 682	16	5	11	1	-	1	411	187	43
-	-	△ 597	9	3	6	1	1	-	252	122	44
-	-	△ 577	16	12	4	2	2	-	238	166	45
1	-	△ 955	15	8	7	-	-	-	365	208	46
1	1	△ 151	26	9	17	4	3	1	362	264	47
-	-	△ 7	1	1	-	-	-	-	.	.	
-	-	.	-	-	-	-	-	-	.	.	
6	9	△ 1 031	113	43	70	19	11	8	3 958	1 169	50
-	-	△ 832	25	7	18	1	1	-	596	313	51
1	1	△ 186	20	13	7	3	2	1	323	147	52
1	2	△ 134	12	6	6	3	1	2	427	133	53
1	1	△ 352	9	6	3	2	1	1	269	115	54
2	1	△ 813	38	16	22	11	10	1	1 054	418	55
1	2	△ 11	22	12	10	4	3	1	603	181	56
-	1	△ 208	13	5	8	1	-	1	195	75	57
-	-	△ 342	8	6	2	1	1	-	203	73	58
-	-	△ 318	7	4	3	2	2	-	168	76	59
-	-	△ 216	11	3	8	1	1	-	233	65	60
2	2	△ 537	23	11	12	2	2	-	777	322	61
1	-	△ 527	16	6	10	-	-	-	408	146	62
1	-	△ 896	33	12	21	4	4	-	1 043	426	63
-	-	△ 296	8	4	4	1	1	-	251	116	64
-	-	△ 470	15	7	8	1	1	-	391	165	65
-	-	△ 162	9	2	7	-	-	-	217	98	66
-	-	△ 202	19	12	7	5	5	-	315	146	67
-	-	△ 445	15	6	9	2	2	-	253	148	68
3	3	△ 86	26	10	16	4	3	1	575	209	69
1	1	△ 86	7	2	5	-	-	-	199	86	70

第3表 (2-2) 人口動態総覧 (件数), 都道府県

都道府県	出生数			死亡数			(再乳児死亡)	
	総数	男	女	総数	男	女	総数	男
全 国	367 232	188 552	178 680	767 378	392 231	375 147	649	342
01 北海道	12 885	6 615	6 270	35 781	17 907	17 874	31	19
02 青森	2 954	1 512	1 442	9 745	4 687	5 058	3	1
03 岩手	2 819	1 502	1 317	9 354	4 515	4 839	7	2
04 宮城	6 265	3 189	3 076	13 524	6 806	6 718	11	6
05 秋田	1 983	1 027	956	8 268	3 957	4 311	5	5
06 山形	2 661	1 391	1 270	8 219	3 987	4 232	9	4
07 福島	4 666	2 420	2 246	13 312	6 629	6 683	15	6
08 茨城	7 685	3 948	3 737	18 228	9 625	8 603	24	14
09 栃木	5 056	2 555	2 501	12 310	6 309	6 001	8	5
10 群馬	5 041	2 644	2 397	12 902	6 647	6 255	9	2
11 埼玉	20 547	10 633	9 914	39 943	21 620	18 323	35	18
12 千葉	17 643	9 014	8 629	35 688	19 265	16 423	27	16
13 東京都	42 917	22 085	20 832	68 910	35 450	33 460	70	36
14 神奈川県	26 747	13 572	13 175	48 360	25 831	22 529	47	21
15 新潟	5 714	2 899	2 815	15 549	7 632	7 917	13	6
16 富山	2 940	1 520	1 420	7 314	3 580	3 734	3	3
17 石川	3 442	1 736	1 706	7 061	3 454	3 607	7	3
18 福井	2 232	1 107	1 125	5 126	2 514	2 612	4	2
19 山梨	2 314	1 146	1 168	5 495	2 743	2 752	5	2
20 長野	5 718	2 935	2 783	13 775	6 928	6 847	5	3
21 岐阜	5 297	2 755	2 542	12 725	6 554	6 171	11	5
22 静岡県	9 592	4 944	4 648	22 855	11 760	11 095	18	11
23 愛知県	24 426	12 666	11 760	40 016	21 314	18 702	38	19
24 三重	5 017	2 595	2 422	11 319	5 793	5 526	3	2
25 滋賀	4 448	2 274	2 174	7 368	3 788	3 580	7	6
26 京都府	7 217	3 684	3 533	15 690	7 977	7 713	20	11
27 大阪府	27 239	13 950	13 289	52 901	27 869	25 032	54	30
28 兵庫県	16 144	8 278	7 866	33 095	16 754	16 341	23	10
29 奈良	3 437	1 767	1 670	8 412	4 252	4 160	10	6
30 和歌山	2 480	1 264	1 216	6 982	3 487	3 495	4	3
31 鳥取	1 785	920	865	3 971	1 896	2 075	2	-
32 島根	1 982	1 023	959	5 134	2 486	2 648	2	-
33 岡山	5 973	3 113	2 860	12 246	6 148	6 098	6	3
34 広島	8 314	4 290	4 024	17 027	8 627	8 400	8	4
35 山口	3 704	1 883	1 821	10 272	4 999	5 273	7	3
36 徳島	1 976	1 027	949	5 312	2 612	2 700	1	-
37 香川県	2 780	1 471	1 309	6 535	3 228	3 307	3	3
38 愛媛	3 532	1 767	1 765	9 717	4 738	4 979	8	4
39 高知	1 763	915	848	5 432	2 581	2 851	3	1
40 福岡	17 293	8 868	8 425	29 968	14 838	15 130	35	23
41 佐賀	2 705	1 377	1 328	5 436	2 628	2 808	4	2
42 長崎	3 983	2 025	1 958	9 412	4 581	4 831	6	5
43 熊本	5 786	2 937	2 849	11 847	5 735	6 112	11	3
44 大分	3 284	1 697	1 587	7 801	3 850	3 951	2	-
45 宮崎	3 415	1 764	1 651	7 810	3 875	3 935	8	6
46 鹿児島	4 998	2 546	2 452	11 742	5 662	6 080	8	3
47 沖縄	6 433	3 302	3 131	7 040	3 744	3 296	9	5
外 国	-	-	-	46	35	11	-	-
不 詳	.	.	.	403	334	69	-	-
特別区								
50 東京都(再掲)	30 981	15 985	14 996	45 909	23 569	22 340	49	25
51 札幌市	5 493	2 859	2 634	11 311	5 671	5 640	16	11
52 仙台市	3 420	1 759	1 661	5 173	2 651	2 522	8	4
53 さいたま市	4 585	2 418	2 167	6 572	3 516	3 056	9	2
54 千葉市	2 776	1 398	1 378	5 343	2 978	2 365	3	2
55 横浜市	10 937	5 489	5 448	19 358	10 317	9 041	22	13
56 川崎市	5 362	2 739	2 623	6 579	3 568	3 011	8	2
57 相模原市	2 006	1 037	969	3 826	2 082	1 744	5	4
58 新潟市	2 286	1 179	1 107	4 793	2 403	2 390	3	3
59 静岡市	1 824	948	876	4 338	2 189	2 149	5	3
60 浜松市	2 280	1 171	1 109	4 564	2 375	2 189	4	2
61 名古屋	7 760	3 974	3 786	12 817	6 707	6 110	10	5
62 京都市	3 961	2 002	1 959	8 509	4 253	4 256	9	7
63 大阪市	8 816	4 603	4 213	17 020	9 138	7 882	15	8
64 堺市	2 541	1 298	1 243	5 110	2 619	2 491	2	2
65 神戸市	4 425	2 286	2 139	8 983	4 623	4 360	5	2
66 岡崎市	2 475	1 278	1 197	3 952	2 005	1 947	3	2
67 広島市	3 751	1 957	1 794	5 840	3 062	2 778	3	1
68 北九州市	2 854	1 465	1 389	6 388	3 139	3 249	6	5
69 福岡市	5 819	3 038	2 781	7 099	3 612	3 487	15	9
70 熊本市	2 814	1 446	1 368	3 926	1 997	1 929	8	3

## (特別区一指定都市再掲) 別

累計(令和4年1月～6月)(単位:人、胎、組)

掲) 数	新生児 死亡数	自 然		死 産 数			周 産 期 死 亡 数			婚姻件数	離婚件数	
		増	減 数	総 数	自然死産	人工死産	総 数	妊娠満22週 以後の死産	早期新生児 死亡			
307	299	△	400 146	7 579	3 649	3 930	1 200	971	229	258 232	91 978	
12	19	△	22 896	295	116	179	41	27	14	9 551	4 349	01
2	2	△	6 791	81	34	47	10	8	2	1 854	861	02
5	2	△	6 535	47	35	12	10	8	2	1 842	799	03
5	4	△	7 259	149	70	79	19	16	3	4 334	1 576	04
-	3	△	6 285	41	28	13	4	4	-	1 274	535	05
5	7	△	5 558	48	25	23	16	10	6	1 620	610	06
9	7	△	8 646	97	43	54	16	10	6	3 080	1 323	07
10	12	△	10 543	156	81	75	41	30	11	5 237	1 992	08
3	2	△	7 254	110	45	65	14	13	1	3 662	1 360	09
7	6	△	7 861	133	57	76	20	17	3	3 406	1 418	10
17	16	△	19 396	424	185	239	57	44	13	14 531	5 253	11
11	10	△	18 045	369	205	164	46	40	6	12 589	4 427	12
34	39	△	25 993	903	409	494	152	118	34	38 029	9 697	13
26	27	△	21 613	563	258	305	102	82	20	20 290	6 510	14
7	6	△	9 835	131	67	64	26	20	6	3 449	1 233	15
-	2	△	4 374	54	39	15	13	13	-	1 780	565	16
4	2	△	3 619	71	39	32	13	12	1	2 129	656	17
2	3	△	2 894	39	18	21	6	5	1	1 443	440	18
3	2	△	3 181	36	26	10	8	6	2	1 492	567	19
2	1	△	8 057	116	50	66	14	13	1	3 612	1 332	20
6	4	△	7 428	90	47	43	21	18	3	3 322	1 326	21
7	5	△	13 263	190	92	98	28	25	3	6 809	2 507	22
19	14	△	15 590	424	211	213	61	52	9	16 938	5 707	23
1	1	△	6 302	99	57	42	13	12	1	3 304	1 274	24
1	2	△	2 920	93	51	42	14	12	2	2 914	926	25
9	9	△	8 473	168	79	89	25	19	6	4 966	1 802	26
24	28	△	25 662	555	234	321	97	73	24	20 662	7 318	27
13	10	△	16 951	286	151	135	49	39	10	10 744	4 050	28
4	4	△	4 975	64	30	34	13	9	4	2 245	953	29
1	1	△	4 502	60	29	31	11	10	1	1 714	713	30
2	1	△	2 186	34	17	17	8	8	-	1 017	386	31
2	-	△	3 152	35	21	14	4	4	-	1 112	414	32
3	3	△	6 273	130	59	71	16	14	2	3 869	1 406	33
4	2	△	8 713	159	84	75	29	27	2	5 627	2 045	34
4	1	△	6 568	72	50	22	15	14	1	2 322	913	35
1	-	△	3 336	45	20	25	6	6	-	1 266	512	36
-	3	△	3 755	46	21	25	14	11	3	1 751	759	37
4	3	△	6 185	80	34	46	15	12	3	2 341	975	38
2	2	△	3 669	41	9	32	6	4	2	1 142	580	39
12	17	△	12 675	393	189	204	51	42	9	11 426	4 466	40
2	1	△	2 731	45	24	21	4	3	1	1 525	566	41
1	4	△	5 429	61	32	29	10	7	3	2 318	908	42
8	4	△	6 061	118	56	62	17	15	2	3 262	1 293	43
2	-	△	4 517	66	31	35	9	9	-	2 088	878	44
2	2	△	4 395	87	48	39	9	8	1	1 992	938	45
5	3	△	6 744	119	64	55	13	11	2	2 979	1 292	46
4	3	△	607	153	77	76	14	11	3	3 373	1 568	47
-	-	△	46	2	1	1	-	-	-	.	.	
-	-	.	.	1	1	-	-	-	-	.	.	
24	29	△	14 928	677	305	372	109	83	26	30 005	6 922	50
5	10	△	5 818	145	57	88	21	13	8	4 100	1 767	51
4	2	△	1 753	81	40	41	10	8	2	2 486	770	52
7	7	△	1 987	91	45	46	12	7	5	3 162	865	53
1	1	△	2 567	60	40	20	7	6	1	1 984	661	54
9	14	△	8 421	228	109	119	46	35	11	8 148	2 523	55
6	5	△	1 217	111	52	59	24	20	4	4 579	1 074	56
1	4	△	1 820	57	24	33	8	6	2	1 413	512	57
-	-	△	2 507	38	21	17	4	4	-	1 451	486	58
2	2	△	2 514	37	18	19	5	4	1	1 335	443	59
2	-	△	2 284	48	28	20	7	7	-	1 675	486	60
5	3	△	5 057	149	68	81	21	20	1	6 114	1 923	61
2	4	△	4 548	95	43	52	14	12	2	3 184	989	62
7	9	△	8 204	192	68	124	39	30	9	8 331	2 553	63
-	1	△	2 569	48	22	26	9	8	1	1 836	711	64
3	2	△	4 558	72	35	37	11	9	2	3 080	1 160	65
1	3	△	1 477	62	23	39	6	4	2	1 687	537	66
2	1	△	2 089	85	42	43	18	17	1	2 636	898	67
1	1	△	3 534	68	33	35	6	6	-	1 977	790	68
6	9	△	1 280	150	65	85	20	17	3	4 586	1 340	69
5	2	△	1 112	53	26	27	8	7	1	1 627	580	70

第4表 (2-1) 死亡数及び死亡率 (人口10万対),

死因簡単 分類コード	死 因	6		
		実 数 (人)		
		令和4年	令和3年	差引増減
	総 数	110 854	107 722	3 132
01000	感染症及び寄生虫症	1 707	1 663	44
01100	腸管感染症	144	138	6
01200	結 核	123	133	△ 10
01201	呼吸器結核	106	116	△ 10
01202	その他の結核	17	17	0
01300	敗 血 症	790	736	54
01400	ウイルス性肝炎	125	139	△ 14
01401	B型ウイルス性肝炎	33	24	9
01402	C型ウイルス性肝炎	76	102	△ 26
01403	その他のウイルス性肝炎	16	13	3
01500	ヒト免疫不全ウイルス [H I V] 病	3	1	2
01600	その他の感染症及び寄生虫症	522	516	6
02000	新 生 物<腫瘍>	32 064	31 485	579
02100	悪性新生物<腫瘍>	31 066	30 419	647
02101	口唇, 口腔及び咽頭の悪性新生物<腫瘍>	690	620	70
02102	食道の悪性新生物<腫瘍>	857	876	△ 19
02103	胃の悪性新生物<腫瘍>	3 326	3 364	△ 38
02104	結腸の悪性新生物<腫瘍>	2 973	2 911	62
02105	直腸S状結腸移行部及び直腸の悪性新生物<腫瘍>	1 308	1 216	92
02106	肝及び肝内胆管の悪性新生物<腫瘍>	1 837	1 936	△ 99
02107	胆のう及びその他の胆道の悪性新生物<腫瘍>	1 413	1 438	△ 25
02108	膵の悪性新生物<腫瘍>	3 211	3 163	48
02109	喉頭の悪性新生物<腫瘍>	57	66	△ 9
02110	気管, 気管支及び肺の悪性新生物<腫瘍>	6 247	6 018	229
02111	皮膚の悪性新生物<腫瘍>	141	133	8
02112	乳房の悪性新生物<腫瘍>	1 299	1 200	99
02113	子宮の悪性新生物<腫瘍> 1)	576	552	24
02114	卵巣の悪性新生物<腫瘍> 1)	428	428	0
02115	前立腺の悪性新生物<腫瘍> 2)	1 070	998	72
02116	膀胱の悪性新生物<腫瘍>	746	707	39
02117	中枢神経系の悪性新生物<腫瘍>	268	248	20
02118	悪性リンパ腫	1 059	1 151	△ 92
02119	白 血 病	799	679	120
02120	その他のリンパ組織, 造血組織及び関連組織の悪性新生物<腫瘍>	341	307	34
02121	その他の悪性新生物<腫瘍>	2 420	2 408	12
02200	その他の新生物<腫瘍>	998	1 066	△ 68
02201	中枢神経系のその他の新生物<腫瘍>	210	214	△ 4
02202	中枢神経系を除くその他の新生物<腫瘍>	788	852	△ 64
03000	血液及び造血器の疾患並びに免疫機構の障害	331	351	△ 20
03100	貧 血	152	176	△ 24
03200	その他の血液及び造血器の疾患並びに免疫機構の障害	179	175	4
04000	内分泌, 栄養及び代謝疾患	1 789	1 711	78
04100	糖 尿 病	1 072	1 076	△ 4
04200	その他の内分泌, 栄養及び代謝疾患	717	635	82
05000	精神及び行動の障害	1 824	1 843	△ 19
05100	血管性及び詳細不明の認知症	1 623	1 645	△ 22
05200	その他の精神及び行動の障害	201	198	3
06000	神経系の疾患	4 455	4 085	370
06100	髄 膜 炎	24	20	4
06200	脊髄性筋萎縮症及び関連症候群	246	213	33
06300	パーキンソン病	966	873	93
06400	アルツハイマー病	1 800	1 680	120
06500	その他の神経系の疾患	1 419	1 299	120
07000	眼及び付属器の疾患	1	1	0
08000	耳及び乳様突起の疾患	3	-	3
09000	循環器系の疾患	26 176	25 205	971
09100	高血圧性疾患	769	706	63
09101	高血圧性心疾患及び心腎疾患	425	397	28
09102	その他の高血圧性疾患	344	309	35
09200	心 疾 患 (高血圧性を除く)	15 727	14 939	788
09201	慢性リウマチ性心疾患	153	153	0
09202	急性心筋梗塞	2 122	2 102	20
09203	その他の虚血性心疾患	2 644	2 378	266
09204	慢性非リウマチ性心内膜疾患	954	899	55
09205	心 筋 症	251	283	△ 32
09206	不整脈及び伝導障害	2 457	2 237	220

注: 1) 女性人口10万に対する率である。

2) 男性人口10万に対する率である。

# 死因（死因简单分類）別—対前年比較—

令和4年

月		累計 (1月 ~ 6月)					死因简单 分類コード
年換算率		実数 (人)			年換算率		
令和4年	令和3年	令和4年	令和3年	差引増減	令和4年	令和3年	
1 103.1	1 066.0	767 378	719 748	47 630	1 263.9	1 179.2	
17.0	16.5	11 579	11 049	530	19.1	18.1	01000
1.4	1.4	975	1 000	△ 25	1.6	1.6	01100
1.2	1.3	833	964	△ 131	1.4	1.6	01200
1.1	1.1	713	834	△ 121	1.2	1.4	01201
0.2	0.2	120	130	△ 10	0.2	0.2	01202
7.9	7.3	5 558	4 938	620	9.2	8.1	01300
1.2	1.4	954	997	△ 43	1.6	1.6	01400
0.3	0.2	203	174	29	0.3	0.3	01401
0.8	1.0	663	748	△ 85	1.1	1.2	01402
0.2	0.1	88	75	13	0.1	0.1	01403
0.0	0.0	23	26	△ 3	0.0	0.0	01500
5.2	5.1	3 236	3 124	112	5.3	5.1	01600
319.1	311.6	195 833	193 079	2 754	322.6	316.3	02000
309.1	301.0	189 102	186 418	2 684	311.5	305.4	02100
6.9	6.1	4 025	3 861	164	6.6	6.3	02101
8.5	8.7	5 277	5 300	△ 23	8.7	8.7	02102
33.1	33.3	20 037	20 455	△ 418	33.0	33.5	02103
29.6	28.8	18 154	17 854	300	29.9	29.3	02104
13.0	12.0	7 708	7 551	157	12.7	12.4	02105
18.3	19.2	11 699	11 940	△ 241	19.3	19.6	02106
14.1	14.2	8 786	8 995	△ 209	14.5	14.7	02107
32.0	31.3	19 309	18 853	456	31.8	30.9	02108
0.6	0.7	411	405	6	0.7	0.7	02109
62.2	59.6	37 974	37 236	738	62.5	61.0	02110
1.4	1.3	871	844	27	1.4	1.4	02111
12.9	11.9	7 741	7 356	385	12.8	12.1	02112
11.2	10.6	3 483	3 328	155	11.2	10.6	02113
8.3	8.2	2 514	2 498	16	8.1	8.0	02114
21.9	20.3	6 598	6 432	166	22.4	21.7	02115
7.4	7.0	4 683	4 609	74	7.7	7.6	02116
2.7	2.5	1 488	1 419	69	2.5	2.3	02117
10.5	11.4	6 951	6 954	△ 3	11.4	11.4	02118
8.0	6.7	4 742	4 457	285	7.8	7.3	02119
3.4	3.0	2 151	2 025	126	3.5	3.3	02120
24.1	23.8	14 500	14 046	454	23.9	23.0	02121
9.9	10.5	6 731	6 661	70	11.1	10.9	02200
2.1	2.1	1 331	1 289	42	2.2	2.1	02201
7.8	8.4	5 400	5 372	28	8.9	8.8	02202
3.3	3.5	2 398	2 219	179	3.9	3.6	03000
1.5	1.7	1 191	1 108	83	2.0	1.8	03100
1.8	1.7	1 207	1 111	96	2.0	1.8	03200
17.8	16.9	13 138	11 917	1 221	21.6	19.5	04000
10.7	10.6	8 000	7 439	561	13.2	12.2	04100
7.1	6.3	5 138	4 478	660	8.5	7.3	04200
18.1	18.2	13 132	12 413	719	21.6	20.3	05000
16.1	16.3	11 767	11 121	646	19.4	18.2	05100
2.0	2.0	1 365	1 292	73	2.2	2.1	05200
44.3	40.4	29 415	27 207	2 208	48.4	44.6	06000
0.2	0.2	139	123	16	0.2	0.2	06100
2.4	2.1	1 473	1 433	40	2.4	2.3	06200
9.6	8.6	6 557	5 787	770	10.8	9.5	06300
17.9	16.6	11 995	11 235	760	19.8	18.4	06400
14.1	12.9	9 251	8 629	622	15.2	14.1	06500
0.0	0.0	7	6	1	0.0	0.0	07000
0.0	-	13	12	1	0.0	0.0	08000
260.5	249.4	194 966	182 481	12 485	321.1	299.0	09000
7.7	7.0	5 999	5 263	736	9.9	8.6	09100
4.2	3.9	3 349	2 951	398	5.5	4.8	09101
3.4	3.1	2 650	2 312	338	4.4	3.8	09102
156.5	147.8	119 791	109 872	9 919	197.3	180.0	09200
1.5	1.5	980	1 023	△ 43	1.6	1.7	09201
21.1	20.8	16 642	15 843	799	27.4	26.0	09202
26.3	23.5	21 431	19 304	2 127	35.3	31.6	09203
9.5	8.9	6 480	6 246	234	10.7	10.2	09204
2.5	2.8	1 780	1 869	△ 89	2.9	3.1	09205
24.4	22.1	18 805	16 765	2 040	31.0	27.5	09206

第4表 (2-2) 死亡数及び死亡率 (人口10万対) ,

死因簡単 分類コード	死 因	6		
		実 数 (人)		
		令和4年	令和3年	差引増減
09207	心不全	6 663	6 466	197
09208	その他の心疾患	483	421	62
09300	脳血管疾患	7 704	7 692	12
09301	くも膜下出血	810	747	63
09302	脳内出血	2 363	2 334	29
09303	脳梗塞	4 323	4 405	△ 82
09304	その他の脳血管疾患	208	206	2
09400	大動脈瘤及び解離	1 332	1 237	95
09500	その他の循環器系の疾患	644	631	13
10000	呼吸器系の疾患	12 903	12 729	174
10100	インフルエンザ	-	2	△ 2
10200	肺炎	4 735	5 262	△ 527
10300	急性気管支炎	10	15	△ 5
10400	慢性閉塞性肺疾患	1 242	1 245	△ 3
10500	喘息	68	74	△ 6
10600	その他の呼吸器系の疾患	6 848	6 131	717
10601	誤嚥性肺炎	3 974	3 599	375
10602	間質性肺疾患	1 747	1 496	251
10603	その他の呼吸器系の疾患 (10601及び10602を除く)	1 127	1 036	91
11000	消化器系の疾患	4 228	4 196	32
11100	胃潰瘍及び十二指腸潰瘍	168	187	△ 19
11200	ヘルニア及び腸閉塞	601	602	△ 1
11300	肝疾患	1 376	1 373	3
11301	肝硬変 (アルコール性を除く)	625	630	△ 5
11302	その他の肝疾患	751	743	8
11400	その他の消化器系の疾患	2 083	2 034	49
12000	皮膚及び皮下組織の疾患	246	228	18
13000	筋骨格系及び結合組織の疾患	738	731	7
14000	腎尿路生殖器系の疾患	3 652	3 405	247
14100	糸球体疾患及び腎尿細管間質性疾患	439	414	25
14200	腎不全	2 232	2 089	143
14201	急性腎不全	207	192	15
14202	慢性腎臓病	1 696	1 564	132
14203	詳細不明の腎不全	329	333	△ 4
14300	その他の腎尿路生殖器系の疾患	981	902	79
15000	妊娠, 分娩及び産じょく 1)	1	2	△ 1
16000	周産期に発生した病態	29	35	△ 6
16100	妊娠期間及び胎児発育に関連する障害	6	1	5
16200	出産外傷	-	-	-
16300	周産期に特異的な呼吸障害及び心血管障害	15	23	△ 8
16400	周産期に特異的な感染症	1	2	△ 1
16500	胎児及び新生児の出血性障害及び血液障害	3	3	0
16600	その他の周産期に発生した病態	4	6	△ 2
17000	先天奇形, 変形及び染色体異常	154	150	4
17100	神経系の先天奇形	5	3	2
17200	循環器系の先天奇形	56	55	1
17201	心臓の先天奇形	37	34	3
17202	その他の循環器系の先天奇形	19	21	△ 2
17300	消化器系の先天奇形	7	9	△ 2
17400	その他の先天奇形及び変形	43	55	△ 12
17500	染色体異常, 他に分類されないもの	43	28	15
18000	症状, 徴候及び異常臨床所見・異常検査所見で他に分類されないもの	14 721	13 393	1 328
18100	老 衰	12 300	11 276	1 024
18200	乳幼児突然死症候群	2	4	△ 2
18300	その他の症状, 徴候及び異常臨床所見・異常検査所見で他に 分類されないもの	2 419	2 113	306
20000	傷病及び死亡の外因	5 265	4 839	426
20100	不慮の事故	2 730	2 433	297
20101	交通事故	263	265	△ 2
20102	転倒・転落・墜落	817	746	71
20103	不慮の溺死及び溺水	352	349	3
20104	不慮の窒息	560	504	56
20105	煙, 火及び火炎への曝露	52	55	△ 3
20106	有害物質による不慮の中毒及び有害物質への曝露	29	40	△ 11
20107	その他の不慮の事故	657	474	183
20200	自 殺	1 896	1 794	102
20300	他 殺	21	19	2
20400	その他の外因	618	593	25
22000	特殊目的用コード	567	1 670	△ 1 103
22100	重症急性呼吸器症候群[SARS]	-	-	-
22200	その他の特殊目的用コード	567	1 670	△ 1 103

注: 1) 女性人口10万に対する率である。

# 死因（死因简单分類）別一対前年比較一

令和4年

月		累 計 (1月 ~ 6月)					死 因 簡 単 分 類 コー ド	
年 換 算 率		実 数 (人)			年 換 算 率		死 因 簡 単 分 類 コー ド	
令和4年	令和3年	令和4年	令和3年	差引増減	令和4年	令和3年		
66.3	64.0	50 103	45 682	4 421	82.5	74.8	09207	
4.8	4.2	3 570	3 140	430	5.9	5.1	09208	
76.7	76.1	54 371	53 121	1 250	89.6	87.0	09300	
8.1	7.4	5 794	5 559	235	9.5	9.1	09301	
23.5	23.1	17 133	16 518	615	28.2	27.1	09302	
43.0	43.6	29 824	29 545	279	49.1	48.4	09303	
2.1	2.0	1 620	1 499	121	2.7	2.5	09304	
13.3	12.2	10 143	9 841	302	16.7	16.1	09400	
6.4	6.2	4 662	4 384	278	7.7	7.2	09500	
128.4	126.0	92 123	87 717	4 406	151.7	143.7	10000	
-	0.0	8	14	△ 6	0.0	0.0	10100	
47.1	52.1	37 200	37 506	△ 306	61.3	61.4	10200	
0.1	0.1	108	105	3	0.2	0.2	10300	
12.4	12.3	8 236	8 166	70	13.6	13.4	10400	
0.7	0.7	514	565	△ 51	0.8	0.9	10500	
68.1	60.7	46 057	41 361	4 696	75.9	67.8	10600	
39.5	35.6	26 612	23 759	2 853	43.8	38.9	10601	
17.4	14.8	11 805	10 590	1 215	19.4	17.4	10602	
11.2	10.3	7 640	7 012	628	12.6	11.5	10603	
42.1	41.5	29 517	28 005	1 512	48.6	45.9	11000	
1.7	1.9	1 322	1 232	90	2.2	2.0	11100	
6.0	6.0	4 097	3 970	127	6.7	6.5	11200	
13.7	13.6	9 408	9 027	381	15.5	14.8	11300	
6.2	6.2	4 353	4 176	177	7.2	6.8	11301	
7.5	7.4	5 055	4 851	204	8.3	7.9	11302	
20.7	20.1	14 690	13 776	914	24.2	22.6	11400	
2.4	2.3	1 735	1 562	173	2.9	2.6	12000	
7.3	7.2	5 190	4 734	456	8.5	7.8	13000	
36.3	33.7	25 244	23 279	1 965	41.6	38.1	14000	
4.4	4.1	2 892	2 760	132	4.8	4.5	14100	
22.2	20.7	15 680	14 567	1 113	25.8	23.9	14200	
2.1	1.9	1 522	1 404	118	2.5	2.3	14201	
16.9	15.5	11 584	10 723	861	19.1	17.6	14202	
3.3	3.3	2 574	2 440	134	4.2	4.0	14203	
9.8	8.9	6 672	5 952	720	11.0	9.8	14300	
0.0	0.0	17	12	5	0.1	0.0	15000	
0.3	0.3	181	186	△ 5	0.3	0.3	16000	
0.1	0.0	18	16	2	0.0	0.0	16100	
-	-	4	1	3	0.0	0.0	16200	
0.1	0.2	103	103	0	0.2	0.2	16300	
0.0	0.0	9	17	△ 8	0.0	0.0	16400	
0.0	0.0	20	26	△ 6	0.0	0.0	16500	
0.0	0.1	27	23	4	0.0	0.0	16600	
1.5	1.5	990	993	△ 3	1.6	1.6	17000	
0.0	0.0	39	45	△ 6	0.1	0.1	17100	
0.6	0.5	417	409	8	0.7	0.7	17200	
0.4	0.3	261	263	△ 2	0.4	0.4	17201	
0.2	0.2	156	146	10	0.3	0.2	17202	
0.1	0.1	41	48	△ 7	0.1	0.1	17300	
0.4	0.5	276	279	△ 3	0.5	0.5	17400	
0.4	0.3	217	212	5	0.4	0.3	17500	
146.5	132.5	99 980	86 505	13 475	164.7	141.7	18000	
122.4	111.6	84 907	73 299	11 608	139.8	120.1	18100	
0.0	0.0	18	34	△ 16	0.0	0.1	18200	
24.1	20.9	15 055	13 172	1 883	24.8	21.6	18300	
52.4	47.9	36 810	34 089	2 721	60.6	55.8	20000	
27.2	24.1	22 026	19 482	2 544	36.3	31.9	20100	
2.6	2.6	1 580	1 615	△ 35	2.6	2.6	20101	
8.1	7.4	5 758	5 067	691	9.5	8.3	20102	
3.5	3.5	4 969	4 063	906	8.2	6.7	20103	
5.6	5.0	4 497	4 145	352	7.4	6.8	20104	
0.5	0.5	580	558	22	1.0	0.9	20105	
0.3	0.4	293	263	30	0.5	0.4	20106	
6.5	4.7	4 349	3 771	578	7.2	6.2	20107	
18.9	17.8	10 622	10 535	87	17.5	17.3	20200	
0.2	0.2	117	128	△ 11	0.2	0.2	20300	
6.1	5.9	4 045	3 944	101	6.7	6.5	20400	
5.6	16.5	15 110	12 283	2 827	24.9	20.1	22000	
-	-	-	-	-	-	-	22100	
5.6	16.5	15 110	12 283	2 827	24.9	20.1	22200	

## 第5表 乳児死亡数及び乳児死亡率（出生10万対）

乳児死因簡単 分類コード	死 因	6		
		実 数 (人)		
		令和4年	令和3年	差引増減
	総 数	108	106	2
Ba 01	腸管感染症	-	1	△ 1
Ba 02	敗血症 <sup>1)</sup>	3	1	2
Ba 03	麻疹	-	-	-
Ba 04	ウイルス性肝炎	-	-	-
Ba 05	その他の感染症及び寄生虫症	-	1	△ 1
Ba 06	悪性新生物<腫瘍>	-	2	△ 2
Ba 07	白血病	-	1	△ 1
Ba 08	その他の悪性新生物<腫瘍>	-	1	△ 1
Ba 09	その他の新生物<腫瘍>	-	1	△ 1
Ba 10	栄養失調(症)及びその他の栄養欠乏症	-	-	-
Ba 11	代謝障害	1	-	1
Ba 12	髄膜炎	-	1	△ 1
Ba 13	脊髄性筋萎縮症及び関連症候群	1	-	1
Ba 14	脳性麻痺	-	-	-
Ba 15	心疾患(高血圧性を除く)	3	3	0
Ba 16	脳血管疾患	-	-	-
Ba 17	インフルエンザ	-	-	-
Ba 18	肺炎	1	-	1
Ba 19	喘息	-	-	-
Ba 20	ヘルニア及び腸閉塞	-	-	-
Ba 21	肝疾患	-	-	-
Ba 22	腎不全	1	-	1
Ba 23	周産期に発生した病態	29	34	△ 5
Ba 24	妊娠期間及び胎児発育に関連する障害	6	1	5
Ba 25	出産外傷	-	-	-
Ba 26	出生時仮死	8	8	0
Ba 27	新生児の呼吸窮<促>迫	-	1	△ 1
Ba 28	周産期に発生した肺出血	-	-	-
Ba 29	周産期に発生した心血管障害	2	3	△ 1
Ba 30	その他の周産期に特異的な呼吸障害及び心血管障害	5	10	△ 5
Ba 31	新生児の細菌性敗血症	1	1	0
Ba 32	その他の周産期に特異的な感染症	-	1	△ 1
Ba 33	胎児及び新生児の出血性障害及び血液障害	3	3	0
Ba 34	その他の周産期に発生した病態	4	6	△ 2
Ba 35	先天奇形、変形及び染色体異常	40	34	6
Ba 36	神経系の先天奇形	2	1	1
Ba 37	心臓の先天奇形	10	11	△ 1
Ba 38	その他の循環器系の先天奇形	7	3	4
Ba 39	呼吸器系の先天奇形	2	2	0
Ba 40	消化器系の先天奇形	-	-	-
Ba 41	筋骨格系の先天奇形及び変形	2	1	1
Ba 42	その他の先天奇形及び変形	5	4	1
Ba 43	染色体異常、他に分類されないもの	12	12	0
Ba 44	乳幼児突然死症候群	2	4	△ 2
Ba 45	その他のすべての疾患	22	18	4
Ba 46	不慮の事故	4	3	1
Ba 47	交通事故	-	-	-
Ba 48	転倒・転落・墜落	1	-	1
Ba 49	不慮の溺死及び溺水	-	-	-
Ba 50	胃内容物の誤えん及び気道閉塞を生じた食物等の誤えん<吸引>	3	-	3
Ba 51	その他の不慮の窒息	-	3	△ 3
Ba 52	煙、火及び火炎への曝露	-	-	-
Ba 53	有害物質による不慮の中毒及び有害物質への曝露	-	-	-
Ba 54	その他の不慮の事故	-	-	-
Ba 55	他 殺	-	-	-
Ba 56	その他の外因	1	3	△ 2

注：1) 「敗血症」には、「新生児の細菌性敗血症」を含まない。



# 死因（乳児死因简单分類）別一対前年比較一

令和4年

月		累計 (1月 ~ 6月)					乳児死因简单分類コード	
年換算率		実数 (人)			年換算率			
令和4年	令和3年	令和4年	令和3年	差引増減	令和4年	令和3年		
165.8	158.1	649	679	△ 30	162.4	166.8		
-	1.5	1	1	0	0.3	0.2	Ba 01	
4.6	1.5	11	10	1	2.8	2.5	Ba 02	
-	-	-	-	-	-	-	Ba 03	
-	-	-	-	-	-	-	Ba 04	
-	1.5	2	6	△ 4	0.5	1.5	Ba 05	
-	3.0	4	6	△ 2	1.0	1.5	Ba 06	
-	1.5	3	1	2	0.8	0.2	Ba 07	
-	1.5	1	5	△ 4	0.3	1.2	Ba 08	
-	1.5	3	4	△ 1	0.8	1.0	Ba 09	
-	-	-	-	-	-	-	Ba 10	
1.5	-	5	3	2	1.3	0.7	Ba 11	
-	1.5	2	1	1	0.5	0.2	Ba 12	
1.5	-	1	-	1	0.3	-	Ba 13	
-	-	-	1	△ 1	-	0.2	Ba 14	
4.6	4.5	15	16	△ 1	3.8	3.9	Ba 15	
-	-	2	4	△ 2	0.5	1.0	Ba 16	
-	-	-	-	-	-	-	Ba 17	
1.5	-	6	5	1	1.5	1.2	Ba 18	
-	-	-	-	-	-	-	Ba 19	
-	-	2	5	△ 3	0.5	1.2	Ba 20	
-	-	3	1	2	0.8	0.2	Ba 21	
1.5	-	3	1	2	0.8	0.2	Ba 22	
44.5	50.7	174	173	1	43.5	42.5	Ba 23	
9.2	1.5	18	16	2	4.5	3.9	Ba 24	
-	-	4	1	3	1.0	0.2	Ba 25	
12.3	11.9	30	32	△ 2	7.5	7.9	Ba 26	
-	1.5	8	4	4	2.0	1.0	Ba 27	
-	-	-	1	△ 1	-	0.2	Ba 28	
3.1	4.5	19	19	0	4.8	4.7	Ba 29	
7.7	14.9	42	42	0	10.5	10.3	Ba 30	
1.5	1.5	7	10	△ 3	1.8	2.5	Ba 31	
-	1.5	2	4	△ 2	0.5	1.0	Ba 32	
4.6	4.5	20	26	△ 6	5.0	6.4	Ba 33	
6.1	9.0	24	18	6	6.0	4.4	Ba 34	
61.4	50.7	226	248	△ 22	56.5	60.9	Ba 35	
3.1	1.5	9	14	△ 5	2.3	3.4	Ba 36	
15.4	16.4	53	69	△ 16	13.3	17.0	Ba 37	
10.7	4.5	32	17	15	8.0	4.2	Ba 38	
3.1	3.0	14	17	△ 3	3.5	4.2	Ba 39	
-	-	4	5	△ 1	1.0	1.2	Ba 40	
3.1	1.5	23	21	2	5.8	5.2	Ba 41	
7.7	6.0	23	21	2	5.8	5.2	Ba 42	
18.4	17.9	68	84	△ 16	17.0	20.6	Ba 43	
3.1	6.0	18	31	△ 13	4.5	7.6	Ba 44	
33.8	26.9	119	123	△ 4	29.8	30.2	Ba 45	
6.1	4.5	36	27	9	9.0	6.6	Ba 46	
-	-	2	-	2	0.5	-	Ba 47	
1.5	-	1	-	1	0.3	-	Ba 48	
-	-	1	1	0	0.3	0.2	Ba 49	
4.6	-	13	13	0	3.3	3.2	Ba 50	
-	4.5	19	13	6	4.8	3.2	Ba 51	
-	-	-	-	-	-	-	Ba 52	
-	-	-	-	-	-	-	Ba 53	
-	-	-	-	-	-	-	Ba 54	
-	-	2	2	0	0.5	0.5	Ba 55	
1.5	4.5	14	11	3	3.5	2.7	Ba 56	

第6表 (8-1) 死亡数, 死因 (選択死因)

選択死因 分類コード	死 因 ・ 性	総 数		0 歳	1 歳	2 歳	3 歳	4 歳
		実数	対前年 増減率(%)					
	全 死 因	110 854	2.9	108	16	16	5	6
	男	56 638	2.6	53	7	9	3	3
	女	54 216	3.2	55	9	7	2	3
Se 01	結 核	123	△ 7.5	-	-	-	-	-
	男	76	-	-	-	-	-	-
	女	47	△17.5	-	-	-	-	-
Se 02	悪 性 新 生 物 < 腫 瘍 >	31 066	2.1	-	1	-	-	2
	男	18 042	2.5	-	-	-	-	1
	女	13 024	1.6	-	1	-	-	1
Se 03	(再掲) 食道の悪性新生物<腫瘍>	857	△ 2.2	-	-	-	-	-
	男	682	△ 2.6	-	-	-	-	-
	女	175	△ 0.6	-	-	-	-	-
Se 04	胃の悪性新生物<腫瘍>	3 326	△ 1.1	-	-	-	-	-
	男	2 160	△ 2.0	-	-	-	-	-
	女	1 166	0.5	-	-	-	-	-
Se 05	結腸の悪性新生物<腫瘍>	2 973	2.1	-	-	-	-	-
	男	1 436	0.9	-	-	-	-	-
	女	1 537	3.3	-	-	-	-	-
Se 06	直腸S状結腸移行部及び直腸 の悪性新生物<腫瘍>	1 308	7.6	-	-	-	-	-
	男	808	6.6	-	-	-	-	-
	女	500	9.2	-	-	-	-	-
Se 07	肝及び肝内胆管の悪性新生物 <腫瘍>	1 837	△ 5.1	-	1	-	-	1
	男	1 254	△ 1.6	-	-	-	-	-
	女	583	△11.8	-	1	-	-	1
Se 08	胆のう及びその他の胆道 の悪性新生物<腫瘍>	1 413	△ 1.7	-	-	-	-	-
	男	767	3.8	-	-	-	-	-
	女	646	△ 7.6	-	-	-	-	-
Se 09	膵の悪性新生物<腫瘍>	3 211	1.5	-	-	-	-	-
	男	1 626	6.1	-	-	-	-	-
	女	1 585	△ 2.8	-	-	-	-	-
Se 10	気 管 , 気 管 支 及 び 肺 の悪性新生物<腫瘍>	6 247	3.8	-	-	-	-	-
	男	4 394	3.7	-	-	-	-	-
	女	1 853	4.1	-	-	-	-	-
Se 11	乳房の悪性新生物<腫瘍>	1 299	8.3	-	-	-	-	-
	男	12	100.0	-	-	-	-	-
	女	1 287	7.8	-	-	-	-	-
Se 12	子宮の悪性新生物<腫瘍>	576	4.3	-	-	-	-	-
	男	.	.	.	.	.	.	.
	女	576	4.3	-	-	-	-	-
Se 13	白 血 病	799	17.7	-	-	-	-	-
	男	492	20.9	-	-	-	-	-
	女	307	12.9	-	-	-	-	-
Se 14	糖 尿 病	1 072	△ 0.4	-	-	-	-	-
	男	584	△ 1.2	-	-	-	-	-
	女	488	0.6	-	-	-	-	-
Se 15	高 血 圧 性 疾 患	769	8.9	-	-	-	-	-
	男	328	9.7	-	-	-	-	-
	女	441	8.4	-	-	-	-	-
Se 16	心疾患 (高血圧性を除く)	15 727	5.3	3	1	-	1	-
	男	7 499	5.2	3	-	-	1	-
	女	8 228	5.4	-	1	-	-	-
Se 17	(再掲) 急 性 心 筋 梗 塞	2 122	1.0	-	-	-	-	-
	男	1 275	3.3	-	-	-	-	-
	女	847	△ 2.4	-	-	-	-	-

分類) ・ 性 ・ 年齢 (5 歳階級) 別

令和4年6月 (単位: 人)

0 ~ 4	5 ~ 9	10 ~ 14	15 ~ 19	20 ~ 24	25 ~ 29	30 ~ 34	35 ~ 39	選択死因 分類コード
151	23	35	119	182	173	243	333	
75	14	19	69	127	108	169	214	
76	9	16	50	55	65	74	119	
-	-	-	-	-	-	-	-	Se 01
-	-	-	-	-	-	-	-	
-	-	-	-	-	-	-	-	
3	9	3	11	19	12	33	71	Se 02
1	4	2	5	13	5	11	28	
2	5	1	6	6	7	22	43	
-	-	-	-	-	-	-	-	Se 03
-	-	-	-	-	-	-	-	
-	-	-	-	-	-	-	-	
-	-	-	-	-	1	4	9	Se 04
-	-	-	-	-	-	1	5	
-	-	-	-	-	-	1	4	
-	-	-	-	1	-	4	7	Se 05
-	-	-	-	1	-	2	4	
-	-	-	-	-	-	2	3	
-	-	-	-	-	-	2	3	Se 06
-	-	-	-	-	-	1	3	
-	-	-	-	-	-	1	-	
2	-	-	-	1	-	1	2	Se 07
-	-	-	-	1	-	-	1	
2	-	-	-	-	-	1	1	
-	-	-	-	-	-	-	-	Se 08
-	-	-	-	-	-	-	-	
-	-	-	-	-	-	-	-	
-	-	-	-	-	-	1	5	Se 09
-	-	-	-	-	-	1	3	
-	-	-	-	-	-	-	2	
-	-	-	-	-	-	1	3	Se 10
-	-	-	-	-	-	-	2	
-	-	-	-	-	-	1	1	
-	-	-	-	-	-	1	12	Se 11
-	-	-	-	-	-	-	-	
-	-	-	-	-	-	1	4	
-	-	-	-	-	-	1	12	
-	-	-	-	-	-	1	8	Se 12
・	・	・	・	・	・	・	・	
-	-	-	-	-	1	2	8	
-	2	2	2	8	2	4	3	Se 13
-	-	1	1	5	2	1	1	
-	2	1	1	3	-	3	2	
-	-	-	-	1	-	-	1	Se 14
-	-	-	-	-	-	-	1	
-	-	-	-	1	-	-	-	
-	-	-	-	-	-	-	2	Se 15
-	-	-	-	-	-	-	2	
-	-	-	-	-	-	-	-	
5	-	1	3	5	6	19	26	Se 16
4	-	1	-	4	3	16	22	
1	-	-	3	1	3	3	4	
-	-	-	-	-	-	1	5	Se 17
-	-	-	-	-	-	1	5	
-	-	-	-	-	-	-	-	

第6表 (8-2) 死亡数, 死因 (選択死因)

選択死因 分類コード	死 因 ・ 性	40 ~ 44	45 ~ 49	50 ~ 54	55 ~ 59	60 ~ 64	65 ~ 69
	全 死 因	590	1 053	1 616	2 161	3 150	5 051
	男	393	634	1 037	1 437	2 170	3 480
	女	197	419	579	724	980	1 571
Se 01	結 核	1	-	-	1	1	1
	男	1	-	-	1	1	-
	女	-	-	-	-	-	1
Se 02	悪 性 新 生 物 < 腫 瘍 >	140	364	617	900	1 468	2 419
	男	60	141	286	482	903	1 535
	女	80	223	331	418	565	884
Se 03	(再掲) 食道の悪性新生物<腫瘍>	1	12	14	47	66	86
	男	1	5	11	34	55	73
	女	-	7	3	13	11	13
Se 04	胃の悪性新生物<腫瘍>	14	29	50	51	143	241
	男	6	13	31	37	108	173
	女	8	16	19	14	35	68
Se 05	結腸の悪性新生物<腫瘍>	9	33	65	80	138	205
	男	5	13	30	48	78	115
	女	4	20	35	32	60	90
Se 06	直腸S状結腸移行部及び直腸 の悪性新生物<腫瘍>	12	25	41	61	78	157
	男	5	13	24	42	58	106
	女	7	12	17	19	20	51
Se 07	肝及び肝内胆管の悪性新生物 <腫瘍>	1	7	25	41	83	149
	男	1	7	22	36	72	110
	女	-	-	3	5	11	39
Se 08	胆のう及びその他の胆道 の悪性新生物<腫瘍>	1	4	11	18	50	88
	男	-	3	6	12	34	62
	女	1	1	5	6	16	26
Se 09	膵の悪性新生物<腫瘍>	6	29	50	94	173	270
	男	5	16	31	62	102	159
	女	1	13	19	32	71	111
Se 10	気管, 気管支及び肺 の悪性新生物<腫瘍>	13	35	71	129	245	494
	男	7	24	45	101	181	375
	女	6	11	26	28	64	119
Se 11	乳房の悪性新生物<腫瘍>	22	59	91	125	107	135
	男	-	-	1	-	1	1
	女	22	59	90	125	106	134
Se 12	子宮の悪性新生物<腫瘍>	12	42	39	48	46	49
	男	.	.	.	.	.	.
	女	12	42	39	48	46	49
Se 13	白 血 病	10	12	11	25	38	72
	男	5	7	4	16	28	50
	女	5	5	7	9	10	22
Se 14	糖 尿 病	3	9	14	24	43	62
	男	3	7	12	18	36	50
	女	-	2	2	6	7	12
Se 15	高 血 圧 性 疾 患	1	7	8	13	23	35
	男	1	5	6	12	21	26
	女	-	2	2	1	2	9
Se 16	心疾患 (高血圧性を除く)	55	123	205	293	374	554
	男	46	100	157	226	298	442
	女	9	23	48	67	76	112
Se 17	(再掲) 急 性 心 筋 梗 塞	12	36	56	72	94	120
	男	11	30	44	56	80	95
	女	1	6	12	16	14	25

分類) ・ 性 ・ 年齢 (5 歳階級) 別

令和4年6月 (単位: 人)

70 ~ 74	75 ~ 79	80 ~ 84	85 ~ 89	90 ~ 94	95 ~ 99	100歳以上	不詳	選択死因 分類コード
10 540 7 205 3 335	12 113 7 853 4 260	17 476 10 194 7 282	22 117 10 892 11 225	20 241 7 546 12 695	10 642 2 580 8 062	2 785 372 2 413	60 50 10	
10 8 2	11 7 4	16 11 5	36 17 19	27 18 9	16 11 5	3 1 2	- - -	Se 01
4 896 3 228 1 668	4 869 3 200 1 669	5 579 3 425 2 154	5 304 2 908 2 396	3 171 1 436 1 735	1 022 335 687	156 34 122	- - -	Se 02
168 143 25	149 130 19	147 115 32	117 84 33	34 22 12	16 9 7	- - -	- - -	Se 03
534 374 160	541 404 137	616 437 179	594 361 233	374 170 204	113 37 76	12 3 9	- - -	Se 04
438 272 166	429 249 180	489 245 244	549 238 311	363 112 251	141 19 122	22 5 17	- - -	Se 05
240 179 61	185 125 60	198 114 84	147 77 70	117 49 68	39 12 27	3 - 3	- - -	Se 06
261 208 53	304 214 90	372 256 116	346 207 139	184 92 92	51 24 27	7 3 4	- - -	Se 07
204 131 73	173 104 69	259 150 109	313 162 151	207 81 126	71 19 52	14 3 11	- - -	Se 08
551 309 242	537 285 252	619 332 287	515 214 301	268 90 178	77 14 63	16 3 13	- - -	Se 09
1 128 875 253	1 164 885 279	1 219 845 374	977 664 313	567 315 252	177 72 105	24 3 21	- - -	Se 10
184 2 182	137 4 133	154 1 153	131 2 129	93 - 93	36 - 36	8 - 8	- - -	Se 11
70 . 70	63 . 63	72 . 72	62 . 62	48 . 48	13 . 13	1 . 1	- . -	Se 12
136 97 39	136 96 40	134 76 58	125 65 60	62 33 29	15 4 11	- - -	- - -	Se 13
117 82 35	139 92 47	199 102 97	223 110 113	169 56 113	58 14 44	9 - 9	1 1 -	Se 14
58 49 9	50 34 16	81 37 44	158 59 99	167 43 124	126 28 98	39 4 35	1 1 -	Se 15
1 185 872 313	1 458 929 529	2 310 1 289 1 021	3 234 1 464 1 770	3 574 1 165 2 409	1 883 422 1 461	410 37 373	4 2 2	Se 16
275 209 66	259 172 87	328 212 116	410 210 200	315 114 201	116 33 83	22 2 20	1 1 -	Se 17

第6表 (8-3) 死亡数, 死因 (選択死因)

選択死因 分類コード	死 因 ・ 性	総 数		0 歳	1 歳	2 歳	3 歳	4 歳
		実数	対前年 増減率(%)					
Se 18	その他の虚血性心疾患	2 644	11.2	-	-	-	-	-
	男	1 615	9.9	-	-	-	-	-
	女	1 029	13.3	-	-	-	-	-
Se 19	不整脈及び伝導障害	2 457	9.8	-	-	-	-	-
	男	1 210	11.0	-	-	-	-	-
	女	1 247	8.7	-	-	-	-	-
Se 20	心 不 全	6 663	3.0	1	-	-	-	-
	男	2 618	3.2	1	-	-	-	-
	女	4 045	3.0	-	-	-	-	-
Se 21	脳 血 管 疾 患	7 704	0.2	-	-	-	-	-
	男	3 788	0.4	-	-	-	-	-
	女	3 916	△ 0.1	-	-	-	-	-
Se 22	(再掲) くも膜下出血	810	8.4	-	-	-	-	-
	男	287	6.3	-	-	-	-	-
	女	523	9.6	-	-	-	-	-
Se 23	脳 内 出 血	2 363	1.2	-	-	-	-	-
	男	1 319	1.6	-	-	-	-	-
	女	1 044	0.8	-	-	-	-	-
Se 24	脳 梗 塞	4 323	△ 1.9	-	-	-	-	-
	男	2 098	0.1	-	-	-	-	-
	女	2 225	△ 3.6	-	-	-	-	-
Se 25	大動脈瘤及び解離	1 332	7.7	-	-	-	-	-
	男	680	12.4	-	-	-	-	-
	女	652	3.2	-	-	-	-	-
Se 26	肺 炎	4 735	△10.0	1	-	-	1	-
	男	2 721	△10.3	1	-	-	1	-
	女	2 014	△ 9.6	-	-	-	-	-
Se 27	慢性閉塞性肺疾患	1 242	△ 0.2	-	-	-	-	-
	男	1 039	△ 0.2	-	-	-	-	-
	女	203	△ 0.5	-	-	-	-	-
Se 28	喘 息	68	△ 8.1	-	-	-	-	-
	男	29	26.1	-	-	-	-	-
	女	39	△23.5	-	-	-	-	-
Se 29	肝 疾 患	1 376	0.2	-	1	-	-	-
	男	893	△ 3.4	-	1	-	-	-
	女	483	7.6	-	-	-	-	-
Se 30	腎 不 全	2 232	6.8	1	-	-	-	-
	男	1 154	3.7	1	-	-	-	-
	女	1 078	10.5	-	-	-	-	-
Se 31	老 衰	12 300	9.1	-	-	-	-	-
	男	3 367	12.6	-	-	-	-	-
	女	8 933	7.8	-	-	-	-	-
Se 32	不慮の事故	2 730	12.2	4	-	2	-	-
	男	1 502	6.8	1	-	-	-	-
	女	1 228	19.6	3	-	2	-	-
Se 33	(再掲) 交 通 事 故	263	△ 0.8	-	-	1	-	-
	男	166	△ 6.7	-	-	-	-	-
	女	97	11.5	-	-	1	-	-
Se 34	自 殺	1 896	5.7	-	-	-	-	-
	男	1 267	6.8	-	-	-	-	-
	女	629	3.5	-	-	-	-	-

分類) ・ 性 ・ 年齢 (5歳階級) 別

令和4年6月 (単位:人)

0 ~ 4	5 ~ 9	10 ~ 14	15 ~ 19	20 ~ 24	25 ~ 29	30 ~ 34	35 ~ 39	選択死因 分類コード
-	-	-	-	1	2	3	4	Se 18
-	-	-	-	1	2	3	3	
-	-	-	-	-	-	-	1	
-	-	1	1	2	1	6	9	Se 19
-	-	1	-	2	-	4	7	
-	-	-	1	-	1	2	2	
1	-	-	-	1	1	3	6	Se 20
1	-	-	-	1	-	3	6	
-	-	-	-	-	1	-	-	
-	1	2	-	2	4	9	16	Se 21
-	1	1	-	2	3	8	11	
-	-	1	-	-	1	1	5	
-	-	1	-	1	3	5	11	Se 22
-	-	1	-	1	3	4	7	
-	-	-	-	-	-	1	4	
-	1	1	-	1	1	4	5	Se 23
-	1	-	-	1	-	4	4	
-	-	1	-	-	1	-	1	
-	-	-	-	-	-	-	-	Se 24
-	-	-	-	-	-	-	-	
-	-	-	-	-	-	-	-	
-	-	-	-	-	1	2	4	Se 25
-	-	-	-	-	1	1	4	
-	-	-	-	-	-	1	-	
2	-	-	-	2	-	-	2	Se 26
2	-	-	-	2	-	-	1	
-	-	-	-	-	-	-	1	
-	-	-	-	-	-	-	-	Se 27
-	-	-	-	-	-	-	-	
-	-	-	-	-	-	-	-	
-	-	-	-	-	-	-	-	Se 28
-	-	-	-	-	-	-	-	
-	-	-	-	-	-	-	-	
1	-	-	-	-	1	3	15	Se 29
1	-	-	-	-	-	3	13	
-	-	-	-	-	1	-	2	
1	-	-	-	-	-	1	2	Se 30
1	-	-	-	-	-	-	1	
-	-	-	-	-	-	1	1	
-	-	-	-	-	-	-	-	Se 31
-	-	-	-	-	-	-	-	
6	2	3	15	20	17	15	20	Se 32
1	-	2	12	16	12	13	15	
5	2	1	3	4	5	2	5	
1	2	1	10	14	9	7	9	Se 33
-	-	1	9	12	7	7	7	
1	2	-	1	2	2	-	2	
-	-	18	72	110	103	113	109	Se 34
-	-	10	41	78	67	85	74	
-	-	8	31	32	36	28	35	

第6表 (8-4) 死亡数, 死因 (選択死因)

選択死因 分類コード	死 因 ・ 性	40 ~ 44	45 ~ 49	50 ~ 54	55 ~ 59	60 ~ 64	65 ~ 69
Se 18	その他の虚血性心疾患	10	29	67	81	103	158
	男	9	27	56	68	87	131
	女	1	2	11	13	16	27
Se 19	不整脈及び伝導障害	13	22	38	49	54	111
	男	9	19	30	43	39	96
	女	4	3	8	6	15	15
Se 20	心 不 全	13	24	30	57	75	116
	男	10	15	15	35	54	88
	女	3	9	15	22	21	28
Se 21	脳 血 管 疾 患	49	85	114	148	191	292
	男	32	55	82	115	128	207
	女	17	30	32	33	63	85
Se 22	(再掲) くも膜下出血	19	35	38	44	50	46
	男	12	13	25	34	25	15
	女	7	22	13	10	25	31
Se 23	脳 内 出 血	24	40	63	83	87	130
	男	18	35	47	67	59	98
	女	6	5	16	16	28	32
Se 24	脳 梗 塞	4	7	8	17	44	107
	男	2	5	6	13	37	90
	女	2	2	2	4	7	17
Se 25	大動脈瘤及び解離	14	18	27	40	35	62
	男	13	13	22	31	28	42
	女	1	5	5	9	7	20
Se 26	肺 炎	3	2	12	16	41	101
	男	2	2	8	14	31	74
	女	1	-	4	2	10	27
Se 27	慢性閉塞性肺疾患	-	-	3	1	12	36
	男	-	-	3	1	9	31
	女	-	-	-	-	3	5
Se 28	喘 息	1	1	1	2	2	2
	男	-	1	1	1	1	1
	女	1	-	-	1	1	1
Se 29	肝 疾 患	33	47	85	111	122	146
	男	25	36	72	87	93	109
	女	8	11	13	24	29	37
Se 30	腎 不 全	2	4	12	22	24	68
	男	1	4	9	18	19	48
	女	1	-	3	4	5	20
Se 31	老 衰	-	-	-	-	2	11
	男	-	-	-	-	1	9
	女	-	-	-	-	1	2
Se 32	不慮の事故	27	35	56	50	82	111
	男	18	29	45	35	61	83
	女	9	6	11	15	21	28
Se 33	(再掲) 交 通 事 故	6	6	16	8	18	15
	男	4	4	15	6	13	12
	女	2	2	1	2	5	3
Se 34	自 殺	149	178	183	158	128	106
	男	111	124	133	110	95	72
	女	38	54	50	48	33	34



分類) ・ 性 ・ 年齢 (5 歳階級) 別

令和 4 年 6 月 (単位: 人)

70 ~ 74	75 ~ 79	80 ~ 84	85 ~ 89	90 ~ 94	95 ~ 99	100歳以上	不詳	選択死因 分類コード
307	327	465	515	395	159	17	1	Se 18
240	238	274	264	162	47	3	-	
67	89	191	251	233	112	14	1	
176	255	365	488	541	285	40	-	Se 19
130	161	211	228	167	58	5	-	
46	94	154	260	374	227	35	-	
292	463	861	1 421	1 872	1 132	293	2	Se 20
191	269	445	608	606	246	24	1	
101	194	416	813	1 266	886	269	1	
627	852	1 322	1 707	1 428	711	143	1	Se 21
451	550	729	797	468	134	13	1	
176	302	593	910	960	577	130	-	
88	104	132	131	80	19	3	-	Se 22
36	34	35	28	13	1	-	-	
52	70	97	103	67	18	3	-	
268	286	418	509	296	119	26	1	Se 23
200	185	228	240	97	30	4	1	
68	101	190	269	199	89	22	-	
251	437	744	1 030	1 017	548	109	-	Se 24
202	318	456	516	348	96	9	-	
49	119	288	514	669	452	100	-	
133	166	248	295	205	76	6	-	Se 25
87	96	127	119	76	20	-	-	
46	70	121	176	129	56	6	-	
271	426	876	1 132	1 142	585	121	1	Se 26
209	304	582	671	580	216	22	1	
62	122	294	461	562	369	99	-	
127	198	263	322	221	50	9	-	Se 27
108	175	235	265	168	40	4	-	
19	23	28	57	53	10	5	-	
6	3	15	15	12	6	2	-	Se 28
4	2	9	6	3	-	-	-	
2	1	6	9	9	6	2	-	
178	137	234	141	92	27	1	2	Se 29
124	77	134	66	42	10	-	1	
54	60	100	75	50	17	1	1	
174	217	375	554	526	211	39	-	Se 30
123	133	211	298	213	68	7	-	
51	84	164	256	313	143	32	-	
107	286	966	2 454	3 920	3 223	1 331	-	Se 31
67	156	441	892	1 064	579	158	-	
40	130	525	1 562	2 856	2 644	1 173	-	
244	305	443	547	489	199	39	5	Se 32
150	183	238	288	228	58	10	5	
94	122	205	259	261	141	29	-	
30	34	34	26	15	2	-	-	Se 33
20	12	16	12	8	1	-	-	
10	22	18	14	7	1	-	-	
138	126	100	64	29	9	1	2	Se 34
77	69	65	36	15	4	-	1	
61	57	35	28	14	5	1	1	

第6表 (8-5) 死亡数, 死因 (選択死因)

選択死因 分類コード	死 因 ・ 性	総 数		0 歳	1 歳	2 歳	3 歳	4 歳
		実数	対前年 増減率(%)					
	全 死 因	767 378	6.6	649	92	57	43	37
	男	392 231	6.3	342	46	31	24	21
	女	375 147	6.9	307	46	26	19	16
Se 01	結 核	833	△13.6	-	-	-	-	-
	男	502	△ 8.9	-	-	-	-	-
	女	331	△19.9	-	-	-	-	-
Se 02	悪 性 新 生 物 < 腫 瘍 >	189 102	1.4	4	6	6	5	14
	男	109 748	1.2	1	2	3	2	6
	女	79 354	1.8	3	4	3	3	8
Se 03	(再掲) 食道の悪性新生物<腫瘍>	5 277	△ 0.4	-	-	-	-	-
	男	4 243	△ 1.7	-	-	-	-	-
	女	1 034	5.1	-	-	-	-	-
Se 04	胃の悪性新生物<腫瘍>	20 037	△ 2.0	-	-	-	-	-
	男	13 012	△ 3.2	-	-	-	-	-
	女	7 025	0.1	-	-	-	-	-
Se 05	結腸の悪性新生物<腫瘍>	18 154	1.7	-	-	-	-	-
	男	9 019	2.8	-	-	-	-	-
	女	9 135	0.6	-	-	-	-	-
Se 06	直腸S状結腸移行部及び直腸 の悪性新生物<腫瘍>	7 708	2.1	-	-	-	-	-
	男	4 815	2.1	-	-	-	-	-
	女	2 893	2.0	-	-	-	-	-
Se 07	肝及び肝内胆管の悪性新生物 <腫瘍>	11 699	△ 2.0	-	2	-	-	1
	男	7 769	△ 0.4	-	-	-	-	-
	女	3 930	△ 5.0	-	2	-	-	1
Se 08	胆のう及びその他の胆道 の悪性新生物<腫瘍>	8 786	△ 2.3	-	-	-	-	-
	男	4 619	△ 2.3	-	-	-	-	-
	女	4 167	△ 2.3	-	-	-	-	-
Se 09	膵の悪性新生物<腫瘍>	19 309	2.4	-	-	-	-	-
	男	9 638	1.3	-	-	-	-	-
	女	9 671	3.6	-	-	-	-	-
Se 10	気 管 , 気 管 支 及 び 肺 の悪性新生物<腫瘍>	37 974	2.0	-	-	-	-	-
	男	26 702	2.7	-	-	-	-	-
	女	11 272	0.3	-	-	-	-	-
Se 11	乳房の悪性新生物<腫瘍>	7 741	5.2	-	-	-	-	-
	男	58	-	-	-	-	-	-
	女	7 683	5.3	-	-	-	-	-
Se 12	子宮の悪性新生物<腫瘍>	3 483	4.7	-	-	-	-	-
	男	.	.	.	.	.	.	.
	女	3 483	4.7	-	-	-	-	-
Se 13	白 血 病	4 742	6.4	3	2	3	3	3
	男	2 898	7.5	1	1	1	1	1
	女	1 844	4.7	2	1	2	2	2
Se 14	糖 尿 病	8 000	7.5	-	-	-	-	-
	男	4 519	10.3	-	-	-	-	-
	女	3 481	4.2	-	-	-	-	-
Se 15	高 血 圧 性 疾 患	5 999	14.0	-	-	-	-	-
	男	2 544	15.2	-	-	-	-	-
	女	3 455	13.1	-	-	-	-	-
Se 16	心疾患 (高血圧性を除く)	119 791	9.0	15	6	-	3	1
	男	58 249	9.6	10	-	-	2	1
	女	61 542	8.5	5	6	-	1	-
Se 17	(再掲) 急 性 心 筋 梗 塞	16 642	5.0	1	-	-	-	-
	男	9 858	6.0	1	-	-	-	-
	女	6 784	3.7	-	-	-	-	-

分類) ・ 性 ・ 年齢 (5歳階級) 別

累計 (令和4年1月～6月) (単位:人)

0～4	5～9	10～14	15～19	20～24	25～29	30～34	35～39	選択死因 分類コード
878	152	192	618	1 071	1 140	1 403	2 201	
464	84	103	390	713	736	903	1 394	
414	68	89	228	358	404	500	807	
-	-	-	-	-	-	-	1	Se 01
-	-	-	-	-	-	-	1	
-	-	-	-	-	-	-	-	
35	52	31	66	73	118	254	485	Se 02
14	26	15	34	46	59	93	199	
21	26	16	32	27	59	161	286	
-	-	-	-	-	-	-	3	Se 03
-	-	-	-	-	-	-	3	
-	-	-	-	-	-	-	-	
-	-	-	-	1	11	23	51	Se 04
-	-	-	-	1	5	8	26	
-	-	-	-	-	6	15	25	
-	-	-	2	4	7	20	50	Se 05
-	-	-	-	2	5	13	28	
-	-	-	2	2	2	7	22	
-	-	-	-	-	4	9	27	Se 06
-	-	-	-	-	3	2	18	
-	-	-	-	-	1	7	9	
3	-	-	1	4	3	4	8	Se 07
-	-	-	-	2	1	2	4	
3	-	-	1	2	2	2	4	
-	-	-	-	-	4	2	1	Se 08
-	-	-	-	-	2	2	-	
-	-	-	-	-	2	-	1	
-	-	-	-	-	3	8	23	Se 09
-	-	-	-	-	2	5	17	
-	-	-	-	-	1	3	6	
-	-	1	-	1	2	6	30	Se 10
-	-	1	-	-	1	4	18	
-	-	-	-	1	1	2	12	
-	-	-	-	-	4	33	62	Se 11
-	-	-	-	-	1	-	-	
-	-	-	-	-	3	33	62	
-	-	-	-	1	6	23	52	Se 12
・	・	・	・	・	・	・	・	
-	-	-	-	1	6	23	52	
14	6	11	19	21	16	29	28	Se 13
5	2	8	12	15	7	12	17	
9	4	3	7	6	9	17	11	
-	-	-	2	7	6	6	18	Se 14
-	-	-	2	5	6	6	12	
-	-	-	-	2	-	-	6	
-	-	-	-	-	-	-	3	Se 15
-	-	-	-	-	-	-	3	
-	-	-	-	-	-	-	-	
25	6	9	20	36	53	92	197	Se 16
13	3	4	11	27	33	70	154	
12	3	5	9	9	20	22	43	
1	-	-	-	1	1	13	36	Se 17
1	-	-	-	1	1	10	32	
-	-	-	-	-	-	3	4	

第6表 (8-6) 死亡数, 死因 (選択死因)

選択死因 分類コード	死 因 ・ 性	40 ~ 44	45 ~ 49	50 ~ 54	55 ~ 59	60 ~ 64	65 ~ 69
	全 死 因	3 628	6 826	10 677	13 997	20 463	33 997
	男	2 288	4 305	6 882	9 360	14 125	23 729
	女	1 340	2 521	3 795	4 637	6 338	10 268
Se 01	結 核	1	1	3	5	5	20
	男	1	1	3	5	4	17
	女	-	-	-	-	1	3
Se 02	悪 性 新 生 物 < 腫 瘍 >	974	2 141	3 756	5 525	8 731	15 004
	男	391	901	1 764	2 947	5 331	9 658
	女	583	1 240	1 992	2 578	3 400	5 346
Se 03	(再掲) 食道の悪性新生物<腫瘍>	16	52	106	221	355	590
	男	7	34	85	162	294	504
	女	9	18	21	59	61	86
Se 04	胃の悪性新生物<腫瘍>	74	162	302	406	785	1 547
	男	39	85	205	285	576	1 110
	女	35	77	97	121	209	437
Se 05	結腸の悪性新生物<腫瘍>	87	201	373	510	808	1 321
	男	47	109	199	295	486	819
	女	40	92	174	215	322	502
Se 06	直腸S状結腸移行部及び直腸 の悪性新生物<腫瘍>	51	119	206	338	483	856
	男	29	82	122	234	346	621
	女	22	37	84	104	137	235
Se 07	肝及び肝内胆管の悪性新生物 <腫瘍>	38	57	141	258	504	924
	男	24	44	118	211	415	720
	女	14	13	23	47	89	204
Se 08	胆のう及びその他の胆道 の悪性新生物<腫瘍>	13	36	59	123	214	533
	男	7	22	30	66	129	332
	女	6	14	29	57	85	201
Se 09	膵の悪性新生物<腫瘍>	53	155	381	633	1 032	1 665
	男	34	97	244	410	644	994
	女	19	58	137	223	388	671
Se 10	気管, 気管支及び肺 の悪性新生物<腫瘍>	83	204	437	810	1 550	3 130
	男	56	132	296	608	1 204	2 392
	女	27	72	141	202	346	738
Se 11	乳房の悪性新生物<腫瘍>	160	368	511	614	688	790
	男	-	1	2	3	4	7
	女	160	367	509	611	684	783
Se 12	子宮の悪性新生物<腫瘍>	108	185	270	302	292	321
	男	.	.	.	.	.	.
	女	108	185	270	302	292	321
Se 13	白 血 病	50	73	98	141	246	379
	男	27	44	67	94	165	261
	女	23	29	31	47	81	118
Se 14	糖 尿 病	23	83	147	220	299	497
	男	18	69	120	176	241	390
	女	5	14	27	44	58	107
Se 15	高 血 圧 性 疾 患	8	38	55	95	136	218
	男	7	31	45	82	120	167
	女	1	7	10	13	16	51
Se 16	心疾患 (高血圧性を除く)	376	828	1 440	1 881	2 777	4 292
	男	297	671	1 150	1 525	2 195	3 401
	女	79	157	290	356	582	891
Se 17	(再掲) 急 性 心 筋 梗 塞	76	208	370	433	661	1 007
	男	66	179	317	365	552	844
	女	10	29	53	68	109	163

# 分類) ・ 性 ・ 年齢 (5歳階級) 別

累計 (令和4年1月～6月) (単位:人)

70～74	75～79	80～84	85～89	90～94	95～99	100歳以上	不詳	選択死因 分類コード
70 450	82 893	121 801	156 975	143 351	75 119	19 327	219	
48 468	53 502	71 193	78 268	53 653	18 770	2 719	182	
21 982	29 391	50 608	78 707	89 698	56 349	16 608	37	
42	75	139	221	211	95	13	1	Se 01
29	46	85	127	127	52	3	1	
13	29	54	94	84	43	10	-	
29 558	29 705	34 055	32 129	19 464	6 102	836	8	Se 02
19 589	19 309	20 626	17 571	8 884	2 105	182	4	
9 969	10 396	13 429	14 558	10 580	3 997	654	4	
1 024	945	947	683	258	71	6	-	Se 03
860	811	777	500	163	40	3	-	
164	134	170	183	95	31	3	-	
3 177	3 150	3 742	3 595	2 205	724	80	2	Se 04
2 368	2 289	2 557	2 118	1 065	258	16	1	
809	861	1 185	1 477	1 140	466	64	1	
2 682	2 473	3 056	3 212	2 371	854	123	-	Se 05
1 647	1 413	1 568	1 405	768	193	22	-	
1 035	1 060	1 488	1 807	1 603	661	101	-	
1 408	1 164	1 189	978	651	198	27	-	Se 06
1 014	782	704	509	280	63	6	-	
394	382	485	469	371	135	21	-	
1 736	1 914	2 300	2 235	1 231	296	42	-	Se 07
1 310	1 372	1 512	1 322	590	111	11	-	
426	542	788	913	641	185	31	-	
1 131	1 315	1 710	1 914	1 249	422	60	-	Se 08
748	807	939	939	476	110	10	-	
383	508	771	975	773	312	50	-	
3 328	3 350	3 626	3 016	1 528	442	66	-	Se 09
1 900	1 773	1 739	1 233	458	78	10	-	
1 428	1 577	1 887	1 783	1 070	364	56	-	
6 833	6 987	7 227	6 070	3 473	1 009	119	2	Se 10
5 260	5 243	5 054	4 025	1 943	439	25	1	
1 573	1 744	2 173	2 045	1 530	570	94	1	
1 130	890	883	777	536	235	60	-	Se 11
7	15	8	6	4	-	-	-	
1 123	875	875	771	532	235	60	-	
470	371	402	384	210	76	10	-	Se 12
.	.	.	.	.	.	.	.	
470	371	402	384	210	76	10	-	
830	785	840	720	350	79	7	-	Se 13
561	528	481	389	170	31	2	-	
269	257	359	331	180	48	5	-	
902	1 000	1 469	1 633	1 171	448	68	1	Se 14
659	634	849	790	445	94	2	1	
243	366	620	843	726	354	66	-	
412	476	809	1 218	1 354	910	265	2	Se 15
306	295	400	492	381	177	36	2	
106	181	409	726	973	733	229	-	
9 137	11 181	18 165	26 134	26 236	13 898	2 987	21	Se 16
6 584	7 122	10 116	12 085	8 998	3 333	441	16	
2 553	4 059	8 049	14 049	17 238	10 565	2 546	5	
1 940	2 070	2 863	3 383	2 428	993	155	3	Se 17
1 466	1 412	1 680	1 710	913	287	19	3	
474	658	1 183	1 673	1 515	706	136	-	

第6表 (8-7) 死亡数, 死因 (選択死因)

選択死因 分類コード	死 因 ・ 性	総 数		0 歳	1 歳	2 歳	3 歳	4 歳
		実数	対前年 増減率(%)					
Se 18	その他の虚血性心疾患	21 431	11.0	-	-	-	-	-
	男	13 093	12.2	-	-	-	-	-
	女	8 338	9.2	-	-	-	-	-
Se 19	不整脈及び伝導障害	18 805	12.2	3	1	-	2	-
	男	9 440	13.1	2	-	-	1	-
	女	9 365	11.2	1	1	-	1	-
Se 20	心 不 全	50 103	9.7	3	-	-	-	-
	男	20 493	10.4	1	-	-	-	-
	女	29 610	9.2	2	-	-	-	-
Se 21	脳 血 管 疾 患	54 371	2.4	2	-	-	-	2
	男	27 032	3.5	1	-	-	-	2
	女	27 339	1.2	1	-	-	-	-
Se 22	(再掲) くも膜下出血	5 794	4.2	1	-	-	-	2
	男	2 196	7.8	1	-	-	-	2
	女	3 598	2.2	-	-	-	-	-
Se 23	脳 内 出 血	17 133	3.7	1	-	-	-	-
	男	9 524	4.0	-	-	-	-	-
	女	7 609	3.4	1	-	-	-	-
Se 24	脳 梗 塞	29 824	0.9	-	-	-	-	-
	男	14 496	2.2	-	-	-	-	-
	女	15 328	△ 0.2	-	-	-	-	-
Se 25	大動脈瘤及び解離	10 143	3.1	-	-	-	-	-
	男	5 105	4.1	-	-	-	-	-
	女	5 038	2.1	-	-	-	-	-
Se 26	肺 炎	37 200	△ 0.8	6	3	2	3	-
	男	21 662	△ 0.4	3	2	1	2	-
	女	15 538	△ 1.3	3	1	1	1	-
Se 27	慢性閉塞性肺疾患	8 236	0.9	-	-	-	-	-
	男	6 896	1.6	-	-	-	-	-
	女	1 340	△ 2.6	-	-	-	-	-
Se 28	喘 息	514	△ 9.0	-	-	-	-	-
	男	184	△ 12.0	-	-	-	-	-
	女	330	△ 7.3	-	-	-	-	-
Se 29	肝 疾 患	9 408	4.2	3	1	-	-	-
	男	6 217	4.2	2	1	-	-	-
	女	3 191	4.3	1	-	-	-	-
Se 30	腎 不 全	15 680	7.6	3	-	1	-	-
	男	8 176	6.4	3	-	1	-	-
	女	7 504	9.0	-	-	-	-	-
Se 31	老 衰	84 907	15.8	-	-	-	-	-
	男	23 478	18.8	-	-	-	-	-
	女	61 429	14.7	-	-	-	-	-
Se 32	不慮の事故	22 026	13.1	36	9	8	6	4
	男	12 393	11.1	20	4	4	5	3
	女	9 633	15.7	16	5	4	1	1
Se 33	(再掲) 交 通 事 故	1 580	△ 2.2	2	4	2	3	2
	男	1 052	△ 7.5	1	-	1	2	1
	女	528	10.5	1	4	1	1	1
Se 34	自 殺	10 622	0.8	-	-	-	-	-
	男	7 128	1.6	-	-	-	-	-
	女	3 494	△ 0.6	-	-	-	-	-

分類) ・ 性 ・ 年齢 (5歳階級) 別

累計 (令和4年1月～6月) (単位:人)

0～4	5～9	10～14	15～19	20～24	25～29	30～34	35～39	選択死因 分類コード
-	1	-	-	6	5	12	36	Se 18
-	1	-	-	5	4	12	31	
-	-	-	-	1	1	-	5	
6	2	5	10	15	23	30	50	Se 19
3	1	3	6	14	16	21	42	
3	1	2	4	1	7	9	8	
3	-	1	1	9	10	17	44	Se 20
1	-	-	1	5	5	13	28	
2	-	1	-	4	5	4	16	
4	2	7	5	17	17	48	129	Se 21
3	2	3	3	9	12	36	84	
1	-	4	2	8	5	12	45	
3	1	1	1	6	10	16	66	Se 22
3	1	1	-	3	7	11	40	
-	-	-	1	3	3	5	26	
1	1	6	4	9	6	25	50	Se 23
-	1	2	3	5	5	21	40	
1	-	4	1	4	1	4	10	
-	-	-	-	2	-	3	11	Se 24
-	-	-	-	1	-	2	4	
-	-	-	-	1	-	1	7	
-	-	-	-	1	1	6	21	Se 25
-	-	-	-	1	1	5	18	
-	-	-	-	-	-	1	3	
14	-	1	-	5	4	7	12	Se 26
8	-	-	-	2	3	4	10	
6	-	1	-	3	1	3	2	
-	-	-	-	-	-	-	1	Se 27
-	-	-	-	-	-	-	1	
-	-	-	-	-	-	-	-	
-	2	-	-	-	1	2	1	Se 28
-	-	-	-	-	-	1	-	
-	2	-	-	-	1	1	1	
4	-	1	-	3	9	18	73	Se 29
3	-	1	-	-	1	12	52	
1	-	-	-	3	8	6	21	
4	-	-	1	1	2	2	11	Se 30
4	-	-	1	1	1	1	6	
-	-	-	-	-	1	1	5	
-	-	-	-	-	-	-	-	Se 31
-	-	-	-	-	-	-	-	
63	11	19	93	110	99	112	134	Se 32
36	5	13	77	83	74	90	91	
27	6	6	16	27	25	22	43	
13	4	6	48	65	41	29	42	Se 33
5	-	5	40	53	32	26	30	
8	4	1	8	12	9	3	12	
-	-	61	342	644	608	579	677	Se 34
-	-	33	204	437	407	401	492	
-	-	28	138	207	201	178	185	

第6表 (8-8) 死亡数, 死因 (選択死因)

選択死因 分類コード	死 因 ・ 性	40 ~ 44	45 ~ 49	50 ~ 54	55 ~ 59	60 ~ 64	65 ~ 69
Se 18	その他の虚血性心疾患	94	228	407	542	817	1 223
	男	77	200	341	464	674	1 002
	女	17	28	66	78	143	221
Se 19	不整脈及び伝導障害	90	163	281	360	492	759
	男	70	125	221	293	393	607
	女	20	38	60	67	99	152
Se 20	心 不 全	76	139	239	353	541	928
	男	53	91	165	256	379	690
	女	23	48	74	97	162	238
Se 21	脳 血 管 疾 患	280	613	950	1 039	1 417	2 165
	男	198	412	649	753	1 041	1 568
	女	82	201	301	286	376	597
Se 22	(再掲) くも膜下出血	116	248	334	276	332	410
	男	76	135	202	166	173	207
	女	40	113	132	110	159	203
Se 23	脳 内 出 血	139	309	511	594	726	1 020
	男	108	240	370	458	570	777
	女	31	69	141	136	156	243
Se 24	脳 梗 塞	17	40	73	140	315	655
	男	10	28	55	110	264	527
	女	7	12	18	30	51	128
Se 25	大動脈瘤及び解離	50	117	183	247	344	623
	男	44	101	155	198	260	414
	女	6	16	28	49	84	209
Se 26	肺 炎	26	36	113	191	350	719
	男	18	28	82	150	260	586
	女	8	8	31	41	90	133
Se 27	慢性閉塞性肺疾患	-	4	16	34	81	243
	男	-	4	13	30	70	213
	女	-	-	3	4	11	30
Se 28	喘 息	2	9	5	9	14	14
	男	1	2	5	3	7	9
	女	1	7	-	6	7	5
Se 29	肝 疾 患	181	406	602	743	794	967
	男	145	319	484	597	629	762
	女	36	87	118	146	165	205
Se 30	腎 不 全	16	31	77	116	215	439
	男	11	21	61	94	158	313
	女	5	10	16	22	57	126
Se 31	老 衰	-	-	-	-	28	111
	男	-	-	-	-	16	78
	女	-	-	-	-	12	33
Se 32	不慮の事故	182	286	409	415	605	1 003
	男	127	214	312	298	447	723
	女	55	72	97	117	158	280
Se 33	(再掲) 交 通 事 故	53	62	93	59	94	125
	男	42	52	78	47	76	103
	女	11	10	15	12	18	22
Se 34	自 殺	816	1 024	1 079	919	771	627
	男	577	731	757	637	525	413
	女	239	293	322	282	246	214



# 分類) ・ 性 ・ 年齢 (5歳階級) 別

累計 (令和4年1月～6月) (単位:人)

70～74	75～79	80～84	85～89	90～94	95～99	100歳以上	不詳	選択死因 分類コード
2 542	2 821	3 946	4 279	3 116	1 149	197	10	Se 18
1 915	1 927	2 383	2 327	1 339	351	33	7	
627	894	1 563	1 952	1 777	798	164	3	
1 500	1 793	2 858	4 114	3 973	1 944	335	2	Se 19
1 064	1 110	1 614	1 942	1 363	465	65	2	
436	683	1 244	2 172	2 610	1 479	270	-	
2 281	3 434	6 590	11 393	13 686	8 315	2 039	4	Se 20
1 546	2 085	3 508	4 918	4 523	1 936	288	2	
735	1 349	3 082	6 475	9 163	6 379	1 751	2	
4 761	6 075	9 040	11 828	10 210	4 774	981	9	Se 21
3 292	3 857	5 072	5 532	3 380	987	132	7	
1 469	2 218	3 968	6 296	6 830	3 787	849	2	
684	735	887	898	558	181	30	1	Se 22
296	264	270	219	104	15	3	-	
388	471	617	679	454	166	27	1	
1 992	2 201	2 931	3 384	2 263	814	141	6	Se 23
1 404	1 395	1 576	1 562	753	203	26	5	
588	806	1 355	1 822	1 510	611	115	1	
1 919	2 931	4 967	7 241	7 098	3 632	778	2	Se 24
1 483	2 067	3 083	3 623	2 408	730	99	2	
436	864	1 884	3 618	4 690	2 902	679	-	
1 158	1 279	1 773	2 192	1 518	553	75	2	Se 25
682	699	919	948	508	141	9	2	
476	580	854	1 244	1 010	412	66	-	
2 133	3 372	6 427	9 367	9 003	4 475	938	7	Se 26
1 656	2 480	4 418	5 672	4 452	1 626	201	6	
477	892	2 009	3 695	4 551	2 849	737	1	
811	1 240	1 785	2 093	1 401	459	68	-	Se 27
720	1 096	1 557	1 759	1 081	318	34	-	
91	144	228	334	320	141	34	-	
40	42	80	115	98	71	9	-	Se 28
21	19	30	39	32	13	2	-	
19	23	50	76	66	58	7	-	
1 297	1 082	1 306	1 130	593	164	32	3	Se 29
954	708	724	538	232	46	8	2	
343	374	582	592	361	118	24	1	
1 073	1 531	2 650	3 898	3 715	1 646	251	1	Se 30
766	992	1 568	2 011	1 581	514	71	1	
307	539	1 082	1 887	2 134	1 132	180	-	
720	2 006	6 827	16 852	27 465	22 115	8 782	1	Se 31
474	1 078	3 125	6 232	7 374	4 101	999	1	
246	928	3 702	10 620	20 091	18 014	7 783	-	
2 071	2 512	3 872	4 505	3 655	1 509	335	26	Se 32
1 391	1 523	2 186	2 458	1 688	476	58	23	
680	989	1 686	2 047	1 967	1 033	277	3	
194	203	193	172	71	13	-	-	Se 33
127	113	92	87	38	6	-	-	
67	90	101	85	33	7	-	-	
750	627	538	350	157	42	4	7	Se 34
461	383	335	216	91	22	1	5	
289	244	203	134	66	20	3	2	

第7表 感染症による死亡数,

感染症 分類コード	死 因	6月			累計(1月～6月)		
		令和4年	令和3年	差引増減	令和4年	令和3年	差引増減
In 101	エボラ出血熱	-	-	-	-	-	-
In 102	クリミア・コンゴ出血熱	-	-	-	-	-	-
In 103	痘そう	-	-	-	-	-	-
In 104	南米出血熱	-	-	-	-	-	-
In 105	ペスト	-	-	-	-	-	-
In 106	マールブルグ病	-	-	-	-	-	-
In 107	ラッサ熱	-	-	-	-	-	-
In 201	急性灰白髄炎	-	-	-	-	-	-
In 202	結核	123	133	△ 10	833	964	△ 131
In 203	ジフテリア	-	-	-	-	-	-
In 204	重症急性呼吸器症候群(病原体がベータコロナウイルス属 SARSコロナウイルスであるものに限る。)	-	-	-	-	-	-
In 205	鳥インフルエンザ(特定鳥インフルエンザ(H5N1)に限る。)	-	-	-	-	-	-
In 206	鳥インフルエンザ(特定鳥インフルエンザ(H7N9)に限る。)	-	-	-	-	-	-
In 207	中東呼吸器症候群(病原体がベータコロナウイルス属 MERSコロナウイルスであるものに限る。)	-	-	-	-	-	-
In 301	コレラ	-	-	-	-	-	-
In 302	細菌性赤痢	-	-	-	-	-	-
In 303	腸管出血性大腸菌感染症	-	-	-	1	2	△ 1
In 304	腸チフス	-	-	-	-	-	-
In 305	バラチフス	-	-	-	-	-	-
In 401	E型肝炎	1	-	1	1	1	0
In 402	ウエストナイル熱	-	-	-	-	-	-
In 403	A型肝炎	2	-	2	2	1	1
In 404	エキノкокクス症	-	-	-	1	1	0
In 405	黄熱	-	-	-	-	-	-
In 406	オウム病	-	-	-	-	-	-
In 407	オムスク出血熱	-	-	-	-	-	-
In 408	回帰熱	-	-	-	-	-	-
In 409	キャサヌル森林病	-	-	-	-	-	-
In 410	Q熱	-	-	-	-	-	-
In 411	狂犬病	-	-	-	-	-	-
In 412	コクシジオイデス症	-	-	-	-	-	-
In 413	サル痘	-	-	-	-	-	-
In 414	腎症候性出血熱	-	-	-	-	-	-
In 415	西部ウマ脳炎	-	-	-	-	-	-
In 416	ダニ媒介脳炎	-	-	-	-	-	-
In 417	炭疽	-	-	-	-	-	-
In 418	つつが虫病	-	-	-	-	2	△ 2
In 419	デング熱	-	-	-	-	-	-
In 420	東部ウマ脳炎	-	-	-	-	-	-
In 421	鳥インフルエンザ(特定鳥インフルエンザを除く。)	-	-	-	-	-	-
In 422	ニパウイルス感染症	-	-	-	-	-	-
In 423	日本紅斑熱	3	-	3	6	-	6
In 424	日本脳炎	-	-	-	-	-	-
In 425	ハンタウイルス肺症候群	-	-	-	-	-	-
In 426	Bウイルス病	-	-	-	-	-	-
In 427	鼻疽	-	-	-	-	-	-
In 428	ブルセラ症	-	-	-	1	-	1
In 429	ベネズエラウマ脳炎	-	-	-	-	-	-
In 430	ヘンドラウイルス感染症	-	-	-	-	-	-
In 431	発しんチフス	-	-	-	-	-	-
In 432	ボツリヌス症(乳児ボツリヌス症を除く。)	-	-	-	-	1	△ 1
In 433	乳児ボツリヌス症	-	-	-	-	-	-
In 434	マラリア	-	-	-	-	-	-
In 435	野兎病	-	-	-	-	-	-
In 436	ライム病	-	-	-	-	-	-
In 437	リッサウイルス感染症	-	-	-	-	-	-

注:1) 感染症分類は、「感染症の予防及び感染症の患者に対する医療に関する法律」(平成10年法律第114号。以下、「感染症法」という。)等に規定された疾病であり、その名称及び範囲はICD-10(2013年版)とは一致しない場合がある。

なお、「感染症法」等の改正(令和3年2月13日施行)により、令和3年2月分より改正後の感染症分類としている。

2) 「感染症法」等の改正に伴い追加・変更された感染症については、「付録1 感染症分類と死因基本分類との対照表(追加・変更分)」を参照されたい。

なお、追加した感染症の累計は令和3年2月分からであり、変更のあった感染症の累計は令和3年1月分までは、旧分類を用いているので留意されたい。

# 死因（感染症分類）別一対前年比較一

令和4年（単位：人）

感染症分類コード	死 因	6月			累計（1月～6月）		
		令和4年	令和3年	差引増減	令和4年	令和3年	差引増減
In 438	リフトバレー熱	-	-	-	-	-	-
In 439	類鼻疽	-	-	-	-	-	-
In 440	レジオネラ症	10	7	3	41	36	5
In 441	レプトスピラ症	-	-	-	-	-	-
In 442	ロッキー山紅斑熱	-	-	-	-	-	-
In 443	チクングニア熱	-	-	-	-	-	-
In 444	重症熱性血小板減少症候群（病原体が フレボウイルス属SFTSウイルスであるものに限る。）	3	2	1	10	7	3
In 445	ジカウイルス感染症	-	-	-	-	-	-
In 501	アメーバ赤痢	-	-	-	3	3	0
In 502	RSウイルス感染症	-	1	△ 1	2	3	△ 1
In 503	咽頭結膜熱	-	-	-	-	-	-
In 504	インフルエンザ（鳥インフルエンザ、新型インフルエンザ及び 再興型インフルエンザを除く。）	-	2	△ 2	8	14	△ 6
In 505	急性ウイルス性肝炎（E型肝炎及びA型肝炎を除く。）	16	19	△ 3	119	107	12
In 506	A群溶血性連鎖球菌咽頭炎	-	-	-	-	-	-
In 507	感染性胃腸炎	142	137	5	968	986	△ 18
In 508	急性出血性結膜炎	-	-	-	-	-	-
In 509	急性脳炎（ウエストナイル脳炎、西部ウマ脳炎、 ダニ媒介脳炎、東部ウマ脳炎、日本脳炎、 ベネズエラウマ脳炎及びリフトバレー熱を除く。）	6	1	5	38	29	9
In 510	クラミジア肺炎（オウム病を除く。）	1	-	1	1	1	0
In 511	クリプトスポリジウム症	-	-	-	-	-	-
In 512	クロイツフェルト・ヤコブ病	36	16	20	174	155	19
In 513	劇症型溶血性連鎖球菌感染症	3	1	2	29	19	10
In 514	後天性免疫不全症候群	3	1	2	23	26	△ 3
In 515	細菌性髄膜炎（侵襲性インフルエンザ菌感染症、 侵襲性髄膜炎菌感染症、侵襲性肺炎球菌感染症を除く。）	17	9	8	78	72	6
In 516	ジアルジア症	-	-	-	-	-	-
In 517	水痘	-	-	-	6	4	2
In 518	侵襲性髄膜炎菌感染症	-	-	-	-	-	-
In 519	性器クラミジア感染症	-	-	-	-	-	-
In 520	性器ヘルペスウイルス感染症	-	-	-	-	-	-
In 521	尖圭コンジローマ	-	-	-	-	-	-
In 522	先天性風しん症候群	-	-	-	-	-	-
In 523	手足口病	-	-	-	-	-	-
In 524	伝染性紅斑	-	-	-	-	-	-
In 525	突発性発しん	-	-	-	-	-	-
In 526	梅毒	-	1	△ 1	5	9	△ 4
In 527	破傷風	2	2	0	5	5	0
In 528	バンコマイシン耐性黄色ブドウ球菌感染症	-	-	-	-	-	-
In 529	バンコマイシン耐性腸球菌感染症	-	-	-	-	-	-
In 530	百日咳	-	-	-	1	-	1
In 531	風しん	-	-	-	-	-	-
In 532	ペニシリン耐性肺炎球菌感染症	-	-	-	-	-	-
In 533	ヘルパンギーナ	-	-	-	-	-	-
In 534	マイコプラズマ肺炎	-	2	△ 2	7	8	△ 1
In 535	麻しん	-	-	-	-	-	-
In 537	無菌性髄膜炎	1	1	0	15	13	2
In 538	メチシリン耐性黄色ブドウ球菌感染症	40	42	△ 2	286	294	△ 8
In 539	薬剤耐性緑膿菌感染症	2	1	1	2	2	0
In 540	流行性角結膜炎	-	-	-	-	-	-
In 541	流行性耳下腺炎	-	-	-	1	1	0
In 542	淋菌感染症	-	-	-	-	-	-
In 543	薬剤耐性アシネトバクター感染症	-	-	-	-	-	-
In 544	侵襲性インフルエンザ菌感染症	-	-	-	-	-	-
In 545	侵襲性肺炎球菌感染症	1	2	△ 1	21	13	8
In 546	カルバペネム耐性腸内細菌科細菌感染症	-	-	-	-	1	△ 1
In 547	播種性クリプトコックス症	2	3	△ 1	18	14	4
In 548	急性弛緩性麻痺（15歳未満発症）	-	-	-	-	-	-
In 601	新型インフルエンザ	-	-	-	-	-	-
In 602	再興型インフルエンザ	-	-	-	-	-	-
In 603	新型コロナウイルス感染症	566	1 669	△ 1 103	15 102	12 280	2 822
In 604	再興型コロナウイルス感染症	-	-	-	-	-	-

## 付録1 感染症分類と死因基本分類との対照表（追加・変更分）

感染症分類コード	感染症分類名	死因基本分類コード	変更内容 (旧感染症分類名・死因基本分類コード等)	改正年月
In 601	新型インフルエンザ	J10. 0D J10. 1D J10. 8D	変更 分類名 「新型インフルエンザ等感染症」	R 3 年 2 月
In 602	再興型インフルエンザ	—	追加	
In 603	新型コロナウイルス感染症	U07. 1 U07. 2 U10. 9	変更 感染症分類コードの付与 U10. 9の追加	
In 604	再興型コロナウイルス感染症	—	追加	
In 504	インフルエンザ（鳥インフルエンザ、新型インフルエンザ及び再興型インフルエンザを除く。）	J09. 0B, J09. 1B, J09. 8B, J10. 0B, J10. 1B, J10. 8B, J11	In 601の変更、In 602の追加に伴う感染症分類名の形式的修正 「インフルエンザ（鳥インフルエンザ、新型インフルエンザ等感染症を除く。）」	

付録2 諸率の算出に用いた人口、月・性別人口（日本人人口）

		男女計	男	女
令和3年	1月	123 261 000	59 931 000	63 330 000
	2月	123 160 000	59 877 000	63 283 000
	3月	123 097 000	59 845 000	63 252 000
	4月	123 050 000	59 821 000	63 229 000
	5月	122 998 000	59 795 000	63 202 000
	6月	122 952 000	59 772 000	63 180 000
	7月	122 928 000	59 759 000	63 170 000
	8月	122 898 000	59 744 000	63 154 000
	9月	122 834 000	59 714 000	63 120 000
	10月	122 780 000	59 687 000	63 094 000
	11月	122 728 000	59 659 000	63 069 000
	12月	122 674 000	59 631 000	63 043 000
令和4年	1月	122 638 000	59 616 000	63 022 000
	2月	122 530 000	59 559 000	62 971 000
	3月	122 444 000	59 515 000	62 928 000
	4月	122 388 000	59 486 000	62 902 000
	5月	122 325 000	59 457 000	62 869 000
	6月	* 122 271 000	* 59 430 000	* 62 842 000
	7月			
	8月			
	9月			
	10月			
	11月			
	12月			

資料：「人口推計（各月1日現在）」（総務省統計局）

令和3年1月～6月は「令和2年国勢調査結果確定人口に基づく改定数値」

\* は暫定値であり、下記の方法により算出。

当月分の人口 = 前月の推計人口（総務省統計局「人口推計」）

（暫定値） + 前月の自然増減（人口動態統計月報（概数））

+ 前年前月の社会動態（法務省「出入国管理統計」）

参考 6～9月の熱中症による死亡数

	6月	7月	8月	9月	6～9月合計	年間
平成19年	14	52	718	72	856	904
20年	7	300	206	24	537	569
21年	32	81	89	17	219	236
22年	20	657	765	242	1 684	1 731
23年	147	320	380	63	910	948
24年	11	295	336	50	692	727
25年	44	382	564	46	1 036	1 077
26年	41	216	199	33	489	529
27年	16	329	559	28	932	970
28年	19	201	314	52	586	621
29年	17	317	212	37	583	635
30年	40	1 077	378	36	1 531	1 581
令和元年	32	183	832	97	1 144	1 224
2年	64	84	1 179	139	1 466	1 528
3年	32	318	324	33	707	755
4年	198					

注：平成19年～令和3年は確定数、令和4年は概数である。

次の結果表は本月報には掲載していないが、厚生労働省ホームページ及び政府統計の総合窓口（e-Stat）に掲載している。

- 第1表 出生数，母の年齢（各歳）・出生順位・性別
- 第2表 出生数，都道府県（特別区－指定都市再掲）・出生順位別
- 第3表 母日本人の出生数，都道府県（特別区－指定都市再掲）・父の国籍・性別
- 第4表 父日本人の出生数，都道府県（特別区－指定都市再掲）・母の国籍・性別
- 第5表 死亡数，都道府県（特別区－指定都市再掲）・年齢（5歳階級）・性別
- 第6表 死亡数，死因（死因简单分類）・性・年齢（5歳階級・小学生－中学生再掲）別
- 第7表 死亡数，都道府県（特別区－指定都市再掲）・死因（死因简单分類）・性・年齢（5歳階級）別
- 第8表 感染症による死亡数，都道府県（特別区－指定都市再掲）・死因（感染症分類）別
- 第9表 婚姻件数（令和4年に結婚生活に入り届け出たもの），夫－妻の結婚生活に入ったときの年齢（5歳階級）・夫妻の初婚－再婚の組合せ別
- 第10表 離婚件数（令和4年に別居し届け出たもの），夫－妻の別居時の年齢（5歳階級）・同居期間別