

# 人口動態統計月報（概数）

令和3年8月分

	目	次
調査の概要	.....	1
第1表 人口動態総覧—対前年比較—	.....	3
第2表 人口動態総覧，月別	.....	4
第3表 人口動態総覧（件数），都道府県（特別区—指定都市再掲）別	.....	6
第4表 死亡数及び死亡率（人口10万対），死因（死因简单分類）別—対前年比較—	.....	10
第5表 乳児死亡数及び乳児死亡率（出生10万対），死因（乳児死因简单分類）別—対前年比較—	.....	14
第6表 死亡数，死因（選択死因分類）・性・年齢（5歳階級）別	.....	16
第7表 感染症による死亡数，死因（感染症分類）別—対前年比較—	.....	32
付録1 感染症分類と死因基本分類との対照表（追加・変更分）	.....	34
付録2 諸率の算出に用いた人口，月・性別人口（日本人人口）	.....	35
参 考	6～9月の熱中症による死亡者数	..... 35

厚生労働省政策統括官（統計・情報政策、労使関係担当）

公表している人口動態統計

人口動態統計速報  
数値：調査票を作成した数  
  
集計客体：日本における日本人及び外国人、並びに外国における日本人  
(いずれも前年以前発生のものを含む)  
  
公表：毎月  
調査月の約2か月後

人口動態統計月報 (概数)  
数値：概数  
  
集計客体：日本における日本人 (前年以前発生ものを除く)  
  
公表：月報  
調査月の約5か月後  
  
：毎年 (年間合計)  
調査年の翌年6月

人口動態統計年報  
数値：確定数  
(概数に修正を加えたもの)  
集計客体：日本における日本人 (日本における外国人、外国における日本人及び前年以前発生ものは別掲)  
  
公表：毎年  
調査年の翌年9月

※本報告は中央の破線の部分である。

○ 本報告は、厚生労働省ホームページ (<https://www.mhlw.go.jp/>) 及び政府統計の総合窓口 (e-Stat) に掲載している。

表章記号の規約

計数のない場合	—
計数不明又は計数を表章することが不適当な場合	…
統計項目のありえない場合	・
比率が微小(0.05未満)の場合	0.0
減少数(率)の場合	△

担当  
政策統括官付参事官付  
人口動態・保健社会統計室  
月報調整係  
TEL 03 (5253) 1111  
内線7476

# 調 査 の 概 要

## 1 調査の対象及び客体

人口動態調査は、「戸籍法」及び「死産の届出に関する規程」により届け出られた出生、死亡、婚姻、離婚及び死産の全数を対象としているが、本報告は日本において発生した日本人に関する事象を客体としたものである。

## 2 調査の期間

人口動態調査は、市区町村に届け出のあったとき調査票を常時作成するものであって、この月報では次のものを取りまとめ、本月分として公表するものである。

### (1) 出生、死亡、死産の場合

本月中に発生し、本月1日～翌月14日までに届けられたもの。

### (2) 婚姻、離婚は本月1日～本月末日までに届け出られたもの。

## 3 本報告から除外した件数は、次のとおりである。

	本年発生件数		前年以前発生件数
	日本における外国人	外国における日本人	
出生	1 565	1 167	47
死亡	666	171	131
死産	41	・	0
婚姻	374	719	0
離婚	76	136	50

## 4 調査の方法

出生、死亡、死産、婚姻及び離婚について、市区町村長が受理した届書等をもとにして1件ごとに人口動態調査票を作成する。

調査票の提出経路は、市区町村→保健所→（保健所を設置する市・特別区）→都道府県→厚生労働省である。

## 5 結果の表章

(1) 都道府県の分類は出生は子の住所、死亡は死亡者の住所、死産は母の住所、婚姻は夫の住所、離婚は別居する前の住所による。

(2) 死因については、「疾病及び関連保健問題の国際統計分類第10回改訂（ICD-10（2013年版）」に準拠して設定される「疾病、傷害及び死因の統計分類（平成27年2月13日総務省告示第35号）」によるものである。

(3) 前年の数値は、概数である。

### (4) 用語の説明

自然増減：出生から死亡を減じたもの

乳児死亡：生後1年未満の死亡

新生児死亡：生後4週未満の死亡

早期新生児死亡：生後1週未満の死亡

死産：妊娠満12週以後の死児の出産

周産期死亡：妊娠満22週以後の死産に早期新生児死亡を加えたもの

(5) 諸率の計算式

その月分（年換算率）

$$\text{出生・死亡・婚姻・離婚率} = \frac{\text{その月の月間件数（出生、死亡、婚姻、離婚）}}{\text{その月の月初人口} \times \frac{\text{その月の月間日数}}{\text{年間日数}}} \times 1,000 \text{（または100,000）}$$

$$\text{自然増減率} = \frac{\text{その月の月間出生数} - \text{その月の月間死亡数}}{\text{その月の月初人口} \times \frac{\text{その月の月間日数}}{\text{年間日数}}} \times 1,000$$

$$\text{乳児死亡率} = \frac{\text{その月の月間乳児死亡数}}{\text{その月を含む過去1年間の出生数} \times \frac{\text{その月の月間日数}}{\text{その月を含む過去1年間の年間日数}}} \times 1,000 \text{（または 100,000）}$$

$$\text{新生児死亡率・早期新生児死亡率} = \frac{\text{その月の月間件数（新生児死亡、早期新生児死亡）}}{\text{その月の月間出生数}} \times 1,000$$

$$\text{周産期死亡率・妊娠満22週以後の死産率} = \frac{\text{その月の月間件数（周産期死亡、妊娠満22週以後の死産）}}{\text{その月の月間出生数} + \text{月間妊娠満22週以後の死産数}} \times 1,000$$

$$\text{死産率・自然死産率・人工死産率} = \frac{\text{その月の月間死産数（総数、自然死産、人工死産）}}{\text{その月の月間出産数}} \times 1,000$$

注：月間出産数＝月間出生数＋月間死産数

累計分（年換算率）

$$\text{出生・死亡・婚姻・離婚率} = \frac{\sum_i (\text{i月の月間件数（出生、死亡、婚姻、離婚）})}{\sum_i (\text{i月の月初人口} \times \frac{\text{i月の月間日数}}{\text{年間日数}})} \times 1,000 \text{（または 100,000）}$$

$$\text{自然増減率} = \frac{\sum_i (\text{i月の月間出生数}) - \sum_i (\text{i月の月間死亡数})}{\sum_i (\text{i月の月初人口} \times \frac{\text{i月の月間日数}}{\text{年間日数}})} \times 1,000$$

$$\text{乳児死亡率} = \frac{\sum_i (\text{i月の乳児死亡数})}{\sum_i (\text{i月を含む過去1年間の出生数} \times \frac{\text{i月の月間日数}}{\text{i月を含む過去1年間の年間日数}})} \times 1,000 \text{（または 100,000）}$$

$$\text{新生児死亡率・早期新生児死亡率} = \frac{\sum_i (\text{i月の月間件数（新生児死亡、早期新生児死亡）})}{\sum_i (\text{i月の月間出生数})} \times 1,000$$

$$\text{周産期死亡率・妊娠満22週以後の死産率} = \frac{\sum_i (\text{i月の月間件数（周産期死亡、妊娠満22週以後の死産）})}{\sum_i (\text{i月の月間出生数} + \text{月間妊娠満22週以後の死産数})} \times 1,000$$

$$\text{死産率・自然死産率・人工死産率} = \frac{\sum_i (\text{i月の月間死産数（総数、自然死産、人工死産）})}{\sum_i (\text{i月の月間出産数})} \times 1,000$$

注： $\sum_i$  は、1月からその月までの累計

(6) 人口

諸率の算出の人口は、「人口推計（各月1日現在）」（総務省統計局）を用いた。

当月分の人口は、当該資料等による暫定値とした。（付録2参照）

第1表 人口動態総覧—対前年比較—

令和3年

	実数(人、胎、組)				年換算率	
	令和3年	令和2年	差引増減	増減率(%)	令和3年	令和2年
8月						
出生	73 000	72 986	14	0.0	7.0	7.0
死亡	116 822	110 646	6 176	5.6	11.2	10.6
乳児死亡	115	130	△ 15	△ 11.5	1.7	1.8
新生児死亡	60	65	△ 5	△ 7.7	0.8	0.9
自然増減	△ 43 822	△ 37 660	△ 6 162	…	△ 4.2	△ 3.6
死産	1 314	1 236	78	6.3	17.7	16.7
自然死産	697	621	76	12.2	9.4	8.4
人工死産	617	615	2	0.3	8.3	8.3
周産期死亡	239	233	6	2.6	3.3	3.2
妊娠満22週以後の死産	191	181	10	5.5	2.6	2.5
早期新生児死亡	48	52	△ 4	△ 7.7	0.7	0.7
婚姻	42 955	41 946	1 009	2.4	4.1	4.0
離婚	14 366	14 994	△ 628	△ 4.2	1.38	1.44
累計1月～8月						
出生	531 267	558 995	△ 27 728	△ 5.0	6.5	6.8
死亡	947 861	896 660	51 201	5.7	11.6	10.9
乳児死亡	912	1 024	△ 112	△ 10.9	1.7	1.8
新生児死亡	432	485	△ 53	△ 10.9	0.8	0.9
自然増減	△ 416 594	△ 337 665	△ 78 929	…	△ 5.1	△ 4.1
死産	11 051	11 899	△ 848	△ 7.1	20.4	20.8
自然死産	5 469	5 476	△ 7	△ 0.1	10.1	9.6
人工死産	5 582	6 423	△ 841	△ 13.1	10.3	11.3
周産期死亡	1 803	1 854	△ 51	△ 2.8	3.4	3.3
妊娠満22週以後の死産	1 458	1 471	△ 13	△ 0.9	2.7	2.6
早期新生児死亡	345	383	△ 38	△ 9.9	0.6	0.7
婚姻	343 111	342 463	648	0.2	4.2	4.2
離婚	124 852	129 153	△ 4 301	△ 3.3	1.53	1.57

注：出生・死亡・自然増減・婚姻・離婚率は人口千対。

乳児・新生児・早期新生児死亡率は出生千対。死産率は出産（出生＋死産）千対。

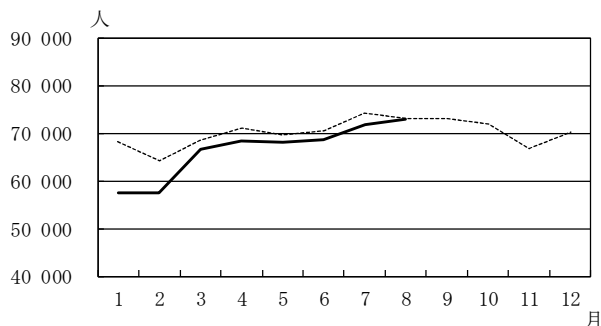
周産期死亡率・妊娠満22週以後の死産率は出産（出生＋妊娠満22週以後の死産）千対。

率算出に用いた人口は付録2参照。

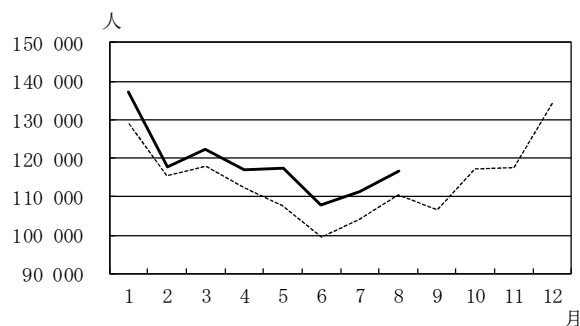
## 第 2 表 人 口 動 態

月	出 生 数 (人)	死 亡 数 (人)	(再 掲) 乳 児 死 亡 数 (人)	新 生 児 死 亡 数 (人)	自 然 増 減 数 (人)	死 産 数 (胎)		周 産 期 死 亡 数 (人)	婚 姻 件 数 (組)	離 婚 件 数 (組)
						自 然	人 工			
令和2年1月	68 151	128 993	129	58	△60 842	723	876	225	35 851	16 209
2月	64 040	115 554	125	53	△51 514	646	808	201	72 766	16 305
3月	68 513	117 979	136	67	△49 466	715	896	223	42 220	23 185
4月	71 100	112 407	115	52	△41 307	657	886	207	37 233	16 267
5月	69 536	107 484	128	59	△37 948	732	792	262	32 013	11 315
6月	70 451	99 551	132	63	△29 100	712	789	246	43 733	14 957
7月	74 218	104 046	129	68	△29 828	670	761	257	36 701	15 921
8月	72 986	110 646	130	65	△37 660	621	615	233	41 946	14 994
9月	73 050	106 582	120	64	△33 532	705	644	243	32 217	15 320
10月	71 957	117 144	125	52	△45 187	689	700	206	39 622	15 958
11月	66 720	117 585	95	40	△50 865	610	578	178	67 521	14 831
12月	70 110	134 677	148	63	△64 567	712	749	193	43 667	17 989
令和3年1月	57 574	137 354	122	46	△79 780	625	714	166	37 666	14 163
2月	57 333	117 636	113	45	△60 303	672	691	228	43 768	14 795
3月	66 702	122 396	108	48	△55 694	715	841	223	61 207	22 147
4月	68 271	117 084	115	55	△48 813	688	715	213	32 507	16 367
5月	68 111	117 556	115	58	△49 445	704	684	241	44 325	13 737
6月	68 549	107 722	106	58	△39 173	700	695	246	39 270	15 158
7月	71 727	111 291	118	62	△39 564	668	625	247	41 413	14 119
8月	73 000	116 822	115	60	△43 822	697	617	239	42 955	14 366
9月										
10月										
11月										
12月										

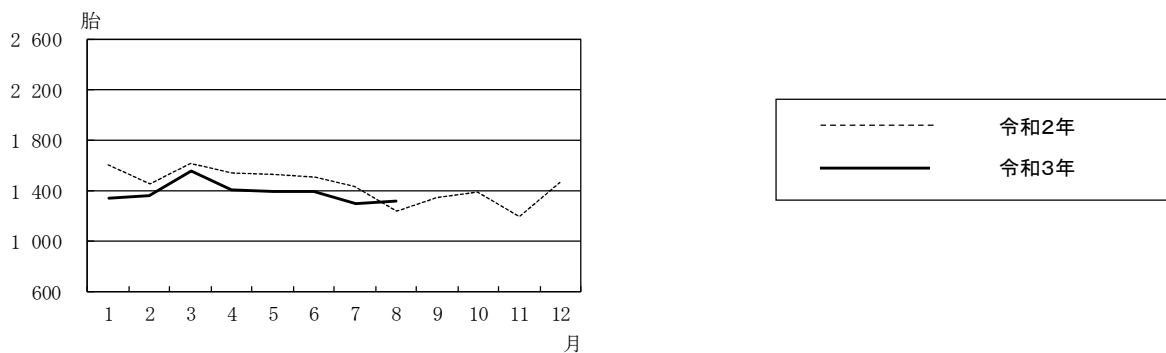
出生数の前年同月比較



死亡数の前年同月比較



死産数の前年同月比較

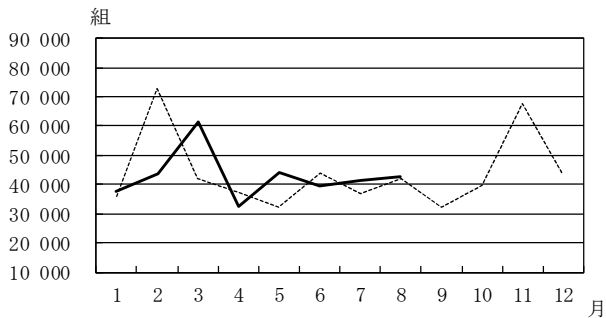


# 総覧，月別

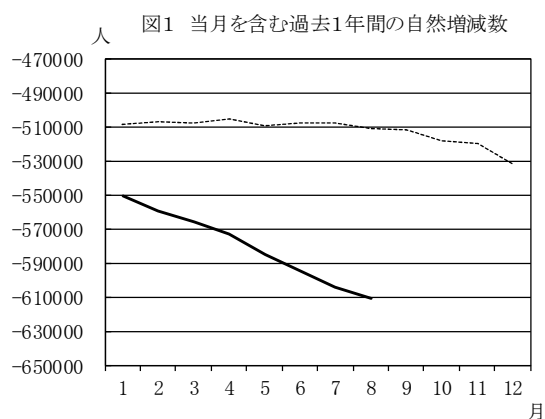
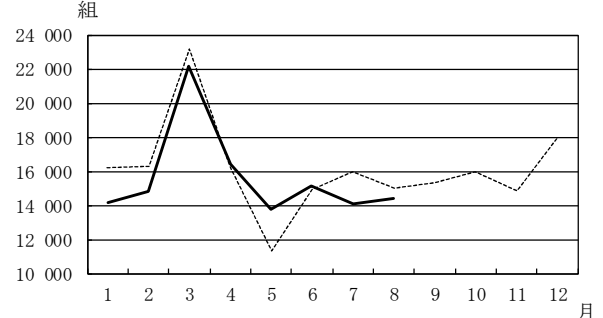
出生率 (人口千対)	死亡率 (人口千対)	乳児 死亡率 (出生千対)	新生児 死亡率 (出生千対)	自然 増減率 (人口千対)	死産率 (出産千対) <sup>1)</sup>		周産期 死亡率 <sup>2)</sup> (出産千対)	婚姻率 (人口千対)	離婚率 (人口千対)	月
					自然	人工				
6.5	12.3	1.8	0.9	△ 5.8	10.4	12.6	3.3	3.4	1.55	令和2年1月
6.5	11.8	1.8	0.8	△ 5.3	9.9	12.3	3.1	7.4	1.67	2月
6.6	11.3	1.9	1.0	△ 4.7	10.2	12.8	3.2	4.0	2.22	3月
7.0	11.1	1.6	0.7	△ 4.1	9.0	12.2	2.9	3.7	1.61	4月
6.7	10.3	1.8	0.8	△ 3.6	10.3	11.1	3.8	3.1	1.08	5月
7.0	9.8	1.9	0.9	△ 2.9	9.9	11.0	3.5	4.3	1.48	6月
7.1	10.0	1.8	0.9	△ 2.9	8.9	10.1	3.5	3.5	1.52	7月
7.0	10.6	1.8	0.9	△ 3.6	8.4	8.3	3.2	4.0	1.44	8月
7.2	10.5	1.7	0.9	△ 3.3	9.5	8.7	3.3	3.2	1.52	9月
6.9	11.2	1.7	0.7	△ 4.3	9.4	9.5	2.9	3.8	1.53	10月
6.6	11.6	1.4	0.6	△ 5.0	9.0	8.5	2.7	6.7	1.47	11月
6.7	12.9	2.1	0.9	△ 6.2	9.9	10.5	2.7	4.2	1.72	12月
5.5	13.1	1.7	0.8	△ 7.6	10.6	12.1	2.9	3.6	1.35	令和3年1月
6.1	12.5	1.8	0.8	△ 6.4	11.4	11.8	4.0	4.6	1.57	2月
6.4	11.7	1.5	0.7	△ 5.3	10.5	10.3	3.3	5.9	2.12	3月
6.8	11.6	1.7	0.8	△ 4.8	9.9	12.3	3.1	3.2	1.62	4月
6.5	11.3	1.7	0.9	△ 4.7	10.1	9.8	3.5	4.2	1.32	5月
6.8	10.7	1.6	0.8	△ 3.9	10.0	9.9	3.6	3.9	1.50	6月
6.9	10.7	1.7	0.9	△ 3.8	9.1	8.6	3.4	4.0	1.35	7月
7.0	11.2	1.7	0.8	△ 4.2	9.4	8.3	3.3	4.1	1.38	8月
										9月
										10月
										11月
										12月

注：1) 出産数＝出生数＋死産数 2) 出産数＝出生数＋妊娠満22週以後の死産数

婚姻件数の前年同月比較



離婚件数の前年同月比較



※R2年1月…H31年2月～R2年1月までの1年間  
 R2年2月…H31年3月～R2年2月までの1年間  
 ……  
 R3年8月…R2年9月～R3年8月までの1年間

(数値) 当月を含む過去1年間の自然増減数

	出生数	死亡数	自然増減数 (出生数－死亡数)
令和2年 1月	863 675	1 372 304	△ 508 629
2月	863 371	1 370 572	△ 507 201
3月	862 914	1 370 369	△ 507 455
4月	865 209	1 370 882	△ 505 673
5月	858 162	1 367 247	△ 509 085
6月	857 909	1 365 412	△ 507 503
7月	855 888	1 363 803	△ 507 915
8月	853 142	1 363 974	△ 510 832
9月	852 202	1 363 733	△ 511 531
10月	849 686	1 367 620	△ 517 934
11月	846 540	1 366 777	△ 520 237
12月	840 832	1 372 648	△ 531 816
令和3年 1月	830 255	1 381 009	△ 550 754
2月	823 548	1 383 091	△ 559 543
3月	821 737	1 387 508	△ 565 771
4月	818 908	1 392 185	△ 573 277
5月	817 483	1 402 257	△ 584 774
6月	815 581	1 410 428	△ 594 847
7月	813 090	1 417 673	△ 604 583
8月	813 104	1 423 849	△ 610 745
9月			
10月			
11月			
12月			

第3表 (2-1) 人口動態総覧 (件数), 都道府県

都道府県	出生数			死亡数			(再乳児死亡)	
	総数	男	女	総数	男	女	総数	男
全 国	73 000	37 389	35 611	116 822	60 441	56 381	115	60
01 北海道	2 558	1 346	1 212	5 692	2 872	2 820	6	4
02 青森	612	298	314	1 551	772	779	-	-
03 岩手	581	305	276	1 455	730	725	2	-
04 宮城	1 236	624	612	2 149	1 133	1 016	4	3
05 秋田	353	179	174	1 288	630	658	-	-
06 山形	550	273	277	1 282	601	681	-	-
07 福島	947	480	467	1 978	1 009	969	4	2
08 茨城	1 491	798	693	2 745	1 430	1 315	5	2
09 栃木	996	531	465	1 775	961	814	2	-
10 群馬	1 014	521	493	1 877	1 002	875	1	-
11 埼玉	4 093	2 072	2 021	6 124	3 372	2 752	7	3
12 千葉	3 516	1 798	1 718	5 455	2 995	2 460	6	5
13 東京都	8 942	4 557	4 385	10 734	5 688	5 046	13	6
14 神奈川県	5 378	2 753	2 625	7 576	4 037	3 539	9	5
15 新潟	1 189	610	579	2 465	1 244	1 221	-	-
16 富山	571	292	279	1 092	561	531	1	1
17 石川	638	330	308	1 032	514	518	-	-
18 福井	446	242	204	770	400	370	1	1
19 山梨	462	222	240	778	396	382	2	-
20 長野	1 124	592	532	2 091	987	1 104	1	-
21 岐阜	1 035	522	513	1 902	978	924	1	-
22 静岡県	1 860	944	916	3 466	1 768	1 698	-	-
23 愛知県	4 757	2 479	2 278	5 941	3 164	2 777	9	5
24 三重	983	545	438	1 705	858	847	1	-
25 滋賀	986	490	496	1 080	567	513	3	3
26 京都府	1 421	727	694	2 219	1 117	1 102	-	-
27 大阪府	5 374	2 717	2 657	7 779	4 220	3 559	7	3
28 兵庫県	3 167	1 633	1 534	4 862	2 461	2 401	5	-
29 奈良	681	352	329	1 245	648	597	2	1
30 和歌山	511	260	251	1 012	498	514	1	1
31 鳥取	318	168	150	578	260	318	1	1
32 島根	394	202	192	834	390	444	1	1
33 岡山	1 169	626	543	1 892	978	914	3	1
34 広島	1 584	795	789	2 587	1 358	1 229	1	1
35 山口	668	335	333	1 566	770	796	1	1
36 徳島	326	161	165	842	409	433	1	1
37 香川県	562	288	274	983	488	495	1	-
38 愛媛	688	335	353	1 484	754	730	1	1
39 高松	387	181	206	838	443	395	-	-
40 福岡	3 351	1 730	1 621	4 597	2 278	2 319	7	5
41 佐賀	531	266	265	784	371	413	2	1
42 長門	693	387	306	1 438	721	717	-	-
43 熊本	1 183	566	617	1 753	810	943	-	-
44 大分	631	298	333	1 232	587	645	-	-
45 宮崎	660	328	332	1 089	526	563	-	-
46 鹿児島	1 118	581	537	1 845	925	920	1	1
47 沖縄	1 263	649	614	1 233	658	575	2	1
外 国	2	1	1	9	5	4	-	-
不詳	.	.	.	118	97	21	-	-
特別区								
50 指定都市(再掲)	6 568	3 316	3 252	7 243	3 815	3 428	7	3
51 東京都	1 081	578	503	1 820	896	924	2	2
52 札幌市	661	323	338	828	458	370	3	2
53 仙台市	912	463	449	1 038	561	477	1	1
54 さいたま市	514	267	247	808	454	354	1	1
55 横濱市	2 242	1 134	1 108	3 114	1 653	1 461	1	1
56 川崎市	1 086	550	536	1 035	554	481	4	3
57 相模原市	418	233	185	569	311	258	1	-
58 新潟市	478	255	223	750	391	359	-	-
59 静岡市	354	184	170	704	385	319	-	-
60 浜松市	449	231	218	702	347	355	-	-
61 名古屋	1 475	771	704	1 951	1 021	930	4	3
62 京都市	784	397	387	1 214	620	594	-	-
63 大阪市	1 723	850	873	2 550	1 418	1 132	1	-
64 堺市	451	216	235	743	392	351	-	-
65 神戸市	783	388	395	1 341	672	669	1	-
66 岡山市	449	253	196	657	335	322	-	-
67 広島市	763	387	376	945	489	456	1	1
68 北九州市	577	312	265	965	486	479	3	3
69 福岡市	1 115	545	570	1 088	538	550	1	1
70 熊本市	588	287	301	591	273	318	-	-



(特別区一指定都市再掲) 別

令和3年8月(単位:人、胎、組)

掲)		自 然 増 減 数	死 産 数			周 産 期 死 亡 数			婚 姻 件 数	離 婚 件 数	
数	新 生 児 死 亡 数		総 数	自 然 死 産	人 工 死 産	総 数	妊 娠 満 22 週 以 後 の 死 産	早 期 新 生 児 死 亡			
女											
55	60	△ 43 822	1 314	697	617	239	191	48	42 955	14 366	
2	3	△ 3 134	56	30	26	12	11	1	1 746	687	01
-	-	△ 939	13	7	6	4	4	-	346	149	02
2	1	△ 874	10	7	3	2	1	1	271	106	03
1	2	△ 913	23	11	12	4	2	2	730	279	04
-	-	△ 935	3	1	2	1	1	-	214	85	05
-	-	△ 732	6	5	1	1	1	-	288	106	06
2	2	△ 1 031	26	11	15	5	3	2	545	200	07
3	4	△ 1 254	27	13	14	5	2	3	800	309	08
2	1	△ 779	22	9	13	4	3	1	558	215	09
1	-	△ 863	19	11	8	5	5	-	570	225	10
4	2	△ 2 031	69	30	39	7	5	2	2 389	846	11
1	1	△ 1 939	68	41	27	13	12	1	2 067	656	12
7	6	△ 1 792	160	80	80	27	22	5	5 972	1 525	13
4	6	△ 2 198	98	56	42	18	13	5	3 334	980	14
-	-	△ 1 276	14	7	7	4	4	-	667	191	15
-	1	△ 521	10	4	6	1	-	1	320	95	16
-	-	△ 394	10	8	2	3	3	-	432	110	17
-	1	△ 324	6	5	1	1	-	1	224	71	18
2	2	△ 316	4	3	1	2	1	1	243	80	19
1	1	△ 967	18	10	8	3	2	1	645	201	20
1	1	△ 867	15	12	3	5	4	1	569	193	21
-	-	△ 1 606	36	18	18	7	7	-	1 151	403	22
4	5	△ 1 184	73	35	38	15	10	5	2 998	855	23
1	1	△ 722	24	8	16	2	1	1	571	192	24
-	1	△ 94	10	7	3	3	2	1	497	135	25
-	-	△ 798	17	8	9	2	2	-	779	298	26
4	4	△ 2 405	80	47	33	13	9	4	3 221	1 144	27
5	3	△ 1 695	60	33	27	11	10	1	1 758	598	28
1	1	△ 564	13	10	3	4	3	1	408	170	29
-	-	△ 501	13	5	8	-	-	-	276	105	30
-	-	△ 260	6	4	2	-	-	-	179	59	31
-	-	△ 440	11	7	4	1	1	-	206	69	32
2	1	△ 723	27	14	13	2	2	-	642	227	33
-	-	△ 1 003	29	14	15	5	5	-	962	323	34
-	1	△ 898	8	4	4	2	1	1	423	150	35
-	-	△ 516	3	2	1	-	-	-	201	91	36
1	-	△ 421	14	3	11	-	-	-	313	100	37
-	-	△ 796	18	8	10	2	2	-	383	170	38
-	-	△ 451	7	3	4	-	-	-	209	65	39
2	5	△ 1 246	66	38	28	16	12	4	1 857	732	40
1	1	△ 253	15	6	9	3	2	1	244	98	41
-	-	△ 745	12	9	3	3	3	-	372	166	42
-	-	△ 570	29	15	14	5	5	-	575	200	43
-	-	△ 601	13	5	8	3	3	-	313	123	44
-	-	△ 429	16	10	6	4	4	-	355	153	45
-	1	△ 727	17	11	6	7	6	1	537	184	46
1	2	30	20	12	8	2	2	-	595	247	47
-	-	△ 7	-	-	-	-	-	-	.	.	
-	-	.	-	-	-	-	-	-	.	.	
4	4	△ 675	112	55	57	18	14	4	4 728	1 103	50
-	1	△ 739	22	12	10	6	6	-	762	289	51
1	2	△ 167	6	5	1	2	-	2	418	120	52
-	-	△ 126	16	9	7	2	2	-	526	151	53
-	-	△ 294	7	2	5	-	-	-	300	91	54
-	1	△ 872	39	20	19	3	3	-	1 354	372	55
1	3	51	15	8	7	5	2	3	765	151	56
1	1	△ 151	6	2	4	1	-	1	243	93	57
-	-	△ 272	8	5	3	4	4	-	273	72	58
-	-	△ 350	10	6	4	1	1	-	224	75	59
-	-	△ 253	12	8	4	3	3	-	290	90	60
1	2	△ 476	25	14	11	6	4	2	1 049	268	61
-	-	△ 430	10	4	6	1	1	-	487	177	62
1	-	△ 827	27	18	9	5	5	-	1 285	378	63
-	-	△ 292	6	4	2	1	1	-	291	109	64
1	-	△ 558	14	8	6	3	3	-	531	162	65
-	-	△ 208	11	5	6	-	-	-	290	88	66
-	-	△ 182	17	6	11	2	2	-	441	138	67
-	1	△ 388	15	9	6	6	5	1	301	140	68
-	1	27	19	12	7	3	2	1	719	217	69
-	-	△ 3	12	7	5	2	2	-	281	96	70

第3表 (2-2) 人口動態総覧 (件数), 都道府県

都道府県	出生数			死亡数			(再乳児死亡)	
	総数	男	女	総数	男	女	総数	男
全 国	531 267	272 487	258 780	947 861	486 561	461 300	912	509
01 北海道	18 986	9 804	9 182	45 819	23 005	22 814	41	21
02 青森県	4 391	2 255	2 136	12 400	6 135	6 265	7	5
03 岩手県	4 263	2 190	2 073	11 541	5 712	5 829	5	1
04 宮城県	9 180	4 665	4 515	16 972	8 544	8 428	18	10
05 秋田県	2 911	1 482	1 429	10 598	5 096	5 502	1	-
06 山形県	3 895	1 979	1 916	10 430	5 054	5 376	4	1
07 福島県	7 015	3 539	3 476	16 770	8 377	8 393	20	10
08 茨城県	10 899	5 663	5 236	22 128	11 619	10 509	26	10
09 栃木県	7 549	3 934	3 615	14 948	7 834	7 114	16	9
10 群馬県	7 361	3 787	3 574	15 982	8 343	7 639	11	6
11 埼玉県	29 580	15 293	14 287	49 264	26 973	22 291	40	26
12 千葉県	24 982	12 744	12 238	43 082	23 339	19 743	49	28
13 東京都	62 231	31 751	30 480	84 093	43 785	40 308	107	60
14 神奈川県	38 242	19 709	18 533	58 870	31 368	27 502	49	27
15 新潟県	8 418	4 343	4 075	20 392	10 135	10 257	13	7
16 富山県	4 037	2 059	1 978	8 989	4 500	4 489	11	6
17 石川県	4 750	2 414	2 336	8 709	4 293	4 416	5	3
18 福井県	3 358	1 730	1 628	6 336	3 100	3 236	3	1
19 山梨県	3 262	1 647	1 615	6 633	3 363	3 270	4	1
20 長野県	8 109	4 195	3 914	17 045	8 446	8 599	9	7
21 岐阜県	7 580	3 857	3 723	15 747	8 088	7 659	12	4
22 静岡県	13 706	7 026	6 680	28 237	14 468	13 769	35	20
23 愛知県	35 397	18 243	17 154	48 500	25 640	22 860	75	47
24 三重県	7 079	3 686	3 393	14 156	7 209	6 947	10	7
25 滋賀県	6 533	3 371	3 162	9 038	4 621	4 417	15	12
26 京都府	10 494	5 439	5 055	18 501	9 344	9 157	8	5
27 大阪府	39 255	20 070	19 185	64 592	34 467	30 125	54	34
28 兵庫県	23 175	11 895	11 280	41 286	21 214	20 072	27	12
29 奈良県	4 959	2 570	2 389	10 199	5 161	5 038	11	4
30 和歌山県	3 676	1 919	1 757	8 354	4 212	4 142	9	3
31 鳥取県	2 425	1 286	1 139	4 922	2 332	2 590	3	2
32 島根県	2 848	1 453	1 395	6 482	3 124	3 358	2	2
33 岡山県	8 672	4 451	4 221	14 991	7 570	7 421	12	5
34 広島県	12 123	6 250	5 873	20 949	10 445	10 504	21	12
35 山口県	5 241	2 699	2 542	12 718	6 152	6 566	9	6
36 徳島県	2 831	1 405	1 426	6 813	3 350	3 463	3	3
37 香川県	4 072	2 077	1 995	8 088	4 028	4 060	8	7
38 愛媛県	5 311	2 709	2 602	12 463	6 182	6 281	6	3
39 高知県	2 731	1 412	1 319	6 797	3 385	3 412	7	6
40 福岡県	24 640	12 434	12 206	37 095	18 534	18 561	52	29
41 佐賀県	3 877	1 980	1 897	6 635	3 219	3 416	11	4
42 長門県	5 893	2 981	2 912	12 085	5 872	6 213	14	5
43 熊本県	8 441	4 263	4 178	14 635	7 182	7 453	20	12
44 大分県	4 835	2 484	2 351	9 953	4 776	5 177	9	4
45 宮崎県	4 966	2 533	2 433	9 521	4 646	4 875	12	6
46 鹿児島県	7 553	3 840	3 713	14 395	6 951	7 444	11	8
47 沖縄県	9 527	4 965	4 562	9 082	4 874	4 208	17	8
外 国	8	6	2	60	43	17	-	-
不詳	.	.	.	566	451	115	-	-
特別区								
1 指定都市(再掲)								
50 東京都	45 035	22 959	22 076	56 338	29 278	27 060	76	42
51 札幌市	7 964	4 127	3 837	14 645	7 356	7 289	16	9
52 仙台市	4 878	2 473	2 405	6 432	3 300	3 132	7	4
53 さいたま市	6 323	3 218	3 105	7 865	4 299	3 566	5	5
54 千葉市	3 897	2 048	1 849	6 317	3 511	2 806	6	5
55 横浜市	15 806	8 170	7 636	23 627	12 485	11 142	16	8
56 川崎市	7 876	4 025	3 851	8 067	4 417	3 650	11	7
57 相模原市	2 795	1 445	1 350	4 506	2 465	2 041	4	2
58 新潟市	3 441	1 817	1 624	6 262	3 168	3 094	3	2
59 静岡市	2 607	1 294	1 313	5 465	2 783	2 682	9	5
60 浜松市	3 296	1 722	1 574	5 874	3 016	2 858	8	3
61 名古屋	11 263	5 799	5 464	15 677	8 078	7 599	23	15
62 京都市	5 821	2 993	2 828	10 260	5 143	5 117	5	2
63 大阪市	12 833	6 550	6 283	21 030	11 410	9 620	10	8
64 堺市	3 573	1 789	1 784	6 154	3 252	2 902	1	-
65 神戸市	6 011	3 113	2 898	11 496	5 850	5 646	5	1
66 岡崎市	3 498	1 802	1 696	4 814	2 440	2 374	3	1
67 広島市	5 690	2 935	2 755	7 255	3 636	3 619	9	3
68 北九州市	4 204	2 138	2 066	7 954	4 010	3 944	11	7
69 福岡市	8 176	4 088	4 088	8 735	4 434	4 301	14	8
70 熊本市	4 075	2 070	2 005	4 866	2 443	2 423	7	3

## (特別区一指定都市再掲) 別

累計(令和3年1月～8月) (単位:人、胎、組)

掲) 数	新生児 死亡数	自 然 増 減 数	死 産 数			周 産 期 死 亡 数			婚姻件数	離婚件数	
			総 数	自然死産	人工死産	総 数	妊娠満2週 以後の死産	早期新生児 死亡			
403	432	△ 416 594	11 051	5 469	5 582	1 803	1 458	345	343 111	124 852	
20	21	△ 26 833	435	207	228	73	56	17	13 392	5 909	01
2	2	△ 8 009	98	54	44	18	16	2	2 524	1 226	02
4	3	△ 7 278	87	48	39	12	9	3	2 449	989	03
8	10	△ 7 792	211	110	101	31	22	9	5 905	2 184	04
1	1	△ 7 687	63	34	29	9	8	1	1 769	713	05
3	1	△ 6 535	66	29	37	10	9	1	2 317	837	06
10	11	△ 9 755	156	77	79	28	20	8	4 365	1 825	07
16	18	△ 11 229	254	136	118	56	43	13	6 869	2 691	08
7	9	△ 7 399	165	83	82	31	23	8	4 932	1 913	09
5	2	△ 8 621	160	75	85	22	20	2	4 600	1 917	10
14	13	△ 19 684	671	322	349	86	76	10	19 206	7 217	11
21	21	△ 18 100	521	277	244	81	63	18	16 405	6 094	12
47	47	△ 21 862	1 350	626	724	201	165	36	47 115	13 107	13
22	27	△ 20 628	838	401	437	124	99	25	26 209	8 878	14
6	6	△ 11 974	174	93	81	40	34	6	4 846	1 737	15
5	5	△ 4 952	75	48	27	19	14	5	2 385	785	16
2	4	△ 3 959	89	48	41	16	14	2	2 922	924	17
2	2	△ 2 978	73	45	28	12	11	1	1 902	696	18
3	3	△ 3 371	42	25	17	9	8	1	2 073	754	19
2	5	△ 8 936	139	78	61	28	23	5	5 048	1 848	20
8	7	△ 8 167	124	62	62	20	14	6	4 594	1 738	21
15	16	△ 14 531	278	140	138	51	39	12	9 190	3 594	22
28	38	△ 13 103	670	342	328	130	98	32	23 030	7 691	23
3	5	△ 7 077	154	63	91	19	15	4	4 471	1 683	24
3	6	△ 2 505	117	60	57	11	7	4	3 936	1 248	25
3	4	△ 8 007	200	103	97	29	26	3	6 491	2 480	26
20	19	△ 25 337	774	360	414	121	105	16	26 527	9 838	27
15	13	△ 18 111	420	213	207	81	72	9	14 482	5 492	28
7	4	△ 5 240	95	48	47	20	16	4	3 043	1 236	29
6	3	△ 4 678	67	27	40	6	4	2	2 282	977	30
1	1	△ 2 497	45	25	20	3	3	-	1 364	529	31
-	-	△ 3 634	50	26	24	4	4	-	1 622	605	32
7	7	△ 6 319	172	79	93	26	21	5	5 174	1 912	33
9	8	△ 8 826	249	132	117	46	39	7	7 681	2 737	34
3	6	△ 7 477	82	45	37	20	15	5	3 294	1 253	35
-	1	△ 3 982	58	29	29	8	7	1	1 695	711	36
1	3	△ 4 016	87	31	56	8	7	1	2 584	962	37
3	1	△ 7 152	115	56	59	15	14	1	3 197	1 265	38
1	4	△ 4 066	59	26	33	12	9	3	1 695	722	39
23	24	△ 12 455	546	271	275	90	71	19	15 153	5 834	40
7	7	△ 2 758	74	34	40	24	17	7	2 097	805	41
9	9	△ 6 192	110	52	58	19	12	7	3 220	1 252	42
8	12	△ 6 194	212	102	110	37	28	9	4 588	1 816	43
5	5	△ 5 118	102	44	58	19	14	5	2 827	1 199	44
6	3	△ 4 555	101	67	34	16	13	3	2 739	1 211	45
3	5	△ 6 842	175	80	95	32	28	4	4 093	1 655	46
9	10	445	245	136	109	30	27	3	4 809	2 163	47
-	-	△ 52	2	-	2	-	-	-	.	.	
-	-	.	1	-	1	-	-	-	.	.	
34	34	△ 11 303	994	450	544	142	115	27	36 729	9 228	50
7	9	△ 6 681	183	97	86	34	27	7	5 813	2 386	51
3	4	△ 1 554	105	60	45	15	11	4	3 322	1 044	52
-	2	△ 1 542	115	58	57	17	16	1	4 026	1 182	53
1	2	△ 2 420	69	35	34	12	10	2	2 665	958	54
8	9	△ 7 821	322	159	163	44	36	8	10 674	3 550	55
4	6	△ 191	175	85	90	31	25	6	5 862	1 397	56
2	3	△ 1 711	57	26	31	12	10	2	1 893	729	57
1	1	△ 2 821	63	36	27	18	17	1	1 989	655	58
4	2	△ 2 858	58	26	32	11	9	2	1 834	644	59
5	4	△ 2 578	66	43	23	13	10	3	2 111	808	60
8	9	△ 4 414	203	95	108	42	34	8	8 064	2 553	61
3	3	△ 4 439	112	55	57	15	13	2	4 069	1 439	62
2	4	△ 8 197	273	114	159	37	33	4	10 596	3 416	63
1	-	△ 2 581	52	26	26	8	8	-	2 279	896	64
4	1	△ 5 485	119	53	66	19	19	-	4 176	1 557	65
2	1	△ 1 316	68	34	34	11	10	1	2 306	760	66
6	3	△ 1 565	107	53	54	14	11	3	3 651	1 230	67
4	4	△ 3 750	99	51	48	21	18	3	2 720	1 107	68
6	5	△ 559	173	82	91	20	16	4	5 815	1 756	69
4	4	△ 791	106	47	59	16	15	1	2 297	850	70

第4表 (2-1) 死亡数及び死亡率 (人口10万対),

死因簡単 分類コード	死 因	8		
		実 数 (人)		
		令和3年	令和2年	差引増減
	総 数	116 822	110 646	6 176
01000	感染症及び寄生虫症	1 757	1 739	18
01100	腸管感染症	152	159	△ 7
01200	結 核	123	130	△ 7
01201	呼吸器結核	100	114	△ 14
01202	その他の結核	23	16	7
01300	敗 血 症	795	794	1
01400	ウイルス性肝炎	160	166	△ 6
01401	B型ウイルス性肝炎	28	33	△ 5
01402	C型ウイルス性肝炎	117	125	△ 8
01403	その他のウイルス性肝炎	15	8	7
01500	ヒト免疫不全ウイルス [H I V] 病	5	6	△ 1
01600	その他の感染症及び寄生虫症	522	484	38
02000	新 生 物<腫瘍>	33 870	33 015	855
02100	悪性新生物<腫瘍>	32 697	31 907	790
02101	口唇, 口腔及び咽頭の悪性新生物<腫瘍>	728	614	114
02102	食道の悪性新生物<腫瘍>	967	919	48
02103	胃の悪性新生物<腫瘍>	3 471	3 468	3
02104	結腸の悪性新生物<腫瘍>	3 164	3 094	70
02105	直腸S状結腸移行部及び直腸の悪性新生物<腫瘍>	1 324	1 323	1
02106	肝及び肝内胆管の悪性新生物<腫瘍>	2 072	2 063	9
02107	胆のう及びその他の胆道の悪性新生物<腫瘍>	1 485	1 420	65
02108	膵の悪性新生物<腫瘍>	3 266	3 283	△ 17
02109	喉頭の悪性新生物<腫瘍>	52	70	△ 18
02110	気管, 気管支及び肺の悪性新生物<腫瘍>	6 593	6 483	110
02111	皮膚の悪性新生物<腫瘍>	157	148	9
02112	乳房の悪性新生物<腫瘍>	1 286	1 255	31
02113	子宮の悪性新生物<腫瘍> 1)	596	593	3
02114	卵巣の悪性新生物<腫瘍> 1)	430	437	△ 7
02115	前立腺の悪性新生物<腫瘍> 2)	1 080	1 058	22
02116	膀胱の悪性新生物<腫瘍>	770	764	6
02117	中枢神経系の悪性新生物<腫瘍>	271	230	41
02118	悪性リンパ腫	1 226	1 215	11
02119	白 血 病	827	768	59
02120	その他のリンパ組織, 造血組織及び関連組織の悪性新生物<腫瘍>	394	361	33
02121	その他の悪性新生物<腫瘍>	2 538	2 341	197
02200	その他の新生物<腫瘍>	1 173	1 108	65
02201	中枢神経系のその他の新生物<腫瘍>	196	226	△ 30
02202	中枢神経系を除くその他の新生物<腫瘍>	977	882	95
03000	血液及び造血器の疾患並びに免疫機構の障害	391	356	35
03100	貧 血	217	195	22
03200	その他の血液及び造血器の疾患並びに免疫機構の障害	174	161	13
04000	内分泌, 栄養及び代謝疾患	1 940	1 824	116
04100	糖 尿 病	1 155	1 115	40
04200	その他の内分泌, 栄養及び代謝疾患	785	709	76
05000	精神及び行動の障害	2 063	1 809	254
05100	血管性及び詳細不明の認知症	1 836	1 607	229
05200	その他の精神及び行動の障害	227	202	25
06000	神経系の疾患	4 387	4 051	336
06100	髄 膜 炎	24	25	△ 1
06200	脊髄性筋萎縮症及び関連症候群	223	211	12
06300	パーキンソン病	982	873	109
06400	アルツハイマー病	1 754	1 628	126
06500	その他の神経系の疾患	1 404	1 314	90
07000	眼及び付属器の疾患	1	1	0
08000	耳及び乳様突起の疾患	3	1	2
09000	循環器系の疾患	26 858	26 295	563
09100	高血圧性疾患	769	797	△ 28
09101	高血圧性心疾患及び心腎疾患	398	417	△ 19
09102	その他の高血圧性疾患	371	380	△ 9
09200	心 疾 患 (高血圧性を除く)	16 007	15 729	278
09201	慢性リウマチ性心疾患	172	155	17
09202	急性心筋梗塞	2 178	2 362	△ 184
09203	その他の虚血性心疾患	2 707	2 983	△ 276
09204	慢性非リウマチ性心内膜疾患	853	863	△ 10
09205	心 筋 症	279	300	△ 21
09206	不整脈及び伝導障害	2 323	2 322	1

注: 1) 女性人口10万に対する率である。

2) 男性人口10万に対する率である。

# 死因（死因简单分類）別—対前年比較—

令和3年

月		累計 (1月 ~ 8月)					死因简单分類コード	
年換算率		実数 (人)			年換算率			
令和3年	令和2年	令和3年	令和2年	差引増減	令和3年	令和2年		
1 119.2	1 059.2	947 861	896 660	51 201	1 158.2	1 089.5		
16.8	16.6	14 545	14 693	△ 148	17.8	17.9	01000	
1.5	1.5	1 294	1 516	△ 222	1.6	1.8	01100	
1.2	1.2	1 229	1 246	△ 17	1.5	1.5	01200	
1.0	1.1	1 058	1 092	△ 34	1.3	1.3	01201	
0.2	0.2	171	154	17	0.2	0.2	01202	
7.6	7.6	6 509	6 460	49	8.0	7.8	01300	
1.5	1.6	1 310	1 516	△ 206	1.6	1.8	01400	
0.3	0.3	233	228	5	0.3	0.3	01401	
1.1	1.2	970	1 172	△ 202	1.2	1.4	01402	
0.1	0.1	107	116	△ 9	0.1	0.1	01403	
0.0	0.1	34	36	△ 2	0.0	0.0	01500	
5.0	4.6	4 169	3 919	250	5.1	4.8	01600	
324.5	316.0	259 935	257 742	2 193	317.6	313.2	02000	
313.2	305.4	251 053	249 151	1 902	306.8	302.7	02100	
7.0	5.9	5 258	5 136	122	6.4	6.2	02101	
9.3	8.8	7 204	7 359	△ 155	8.8	8.9	02102	
33.3	33.2	27 326	27 709	△ 383	33.4	33.7	02103	
30.3	29.6	24 071	23 853	218	29.4	29.0	02104	
12.7	12.7	10 231	10 184	47	12.5	12.4	02105	
19.9	19.7	16 002	16 257	△ 255	19.6	19.8	02106	
14.2	13.6	12 010	11 743	267	14.7	14.3	02107	
31.3	31.4	25 341	24 790	551	31.0	30.1	02108	
0.5	0.7	516	498	18	0.6	0.6	02109	
63.2	62.1	50 314	49 892	422	61.5	60.6	02110	
1.5	1.4	1 136	1 113	23	1.4	1.4	02111	
12.3	12.0	9 854	9 818	36	12.0	11.9	02112	
11.1	11.1	4 511	4 493	18	10.7	10.6	02113	
8.0	8.1	3 393	3 231	162	8.1	7.6	02114	
21.3	20.8	8 641	8 361	280	21.7	20.9	02115	
7.4	7.3	6 167	5 941	226	7.5	7.2	02116	
2.6	2.2	1 950	1 808	142	2.4	2.2	02117	
11.7	11.6	9 349	9 332	17	11.4	11.3	02118	
7.9	7.4	6 019	5 896	123	7.4	7.2	02119	
3.8	3.5	2 782	2 865	△ 83	3.4	3.5	02120	
24.3	22.4	18 978	18 872	106	23.2	22.9	02121	
11.2	10.6	8 882	8 591	291	10.9	10.4	02200	
1.9	2.2	1 708	1 695	13	2.1	2.1	02201	
9.4	8.4	7 174	6 896	278	8.8	8.4	02202	
3.7	3.4	2 963	2 818	145	3.6	3.4	03000	
2.1	1.9	1 500	1 470	30	1.8	1.8	03100	
1.7	1.5	1 463	1 348	115	1.8	1.6	03200	
18.6	17.5	15 673	14 781	892	19.2	18.0	04000	
11.1	10.7	9 697	9 224	473	11.8	11.2	04100	
7.5	6.8	5 976	5 557	419	7.3	6.8	04200	
19.8	17.3	16 428	14 931	1 497	20.1	18.1	05000	
17.6	15.4	14 697	13 460	1 237	18.0	16.4	05100	
2.2	1.9	1 731	1 471	260	2.1	1.8	05200	
42.0	38.8	35 889	33 281	2 608	43.9	40.4	06000	
0.2	0.2	164	196	△ 32	0.2	0.2	06100	
2.1	2.0	1 897	1 690	207	2.3	2.1	06200	
9.4	8.4	7 703	7 309	394	9.4	8.9	06300	
16.8	15.6	14 782	13 424	1 358	18.1	16.3	06400	
13.5	12.6	11 343	10 662	681	13.9	13.0	06500	
0.0	0.0	9	7	2	0.0	0.0	07000	
0.0	0.0	18	18	0	0.0	0.0	08000	
257.3	251.7	235 628	225 905	9 723	287.9	274.5	09000	
7.4	7.6	6 813	6 552	261	8.3	8.0	09100	
3.8	4.0	3 774	3 637	137	4.6	4.4	09101	
3.6	3.6	3 039	2 915	124	3.7	3.5	09102	
153.4	150.6	141 615	134 551	7 064	173.0	163.5	09200	
1.6	1.5	1 343	1 333	10	1.6	1.6	09201	
20.9	22.6	20 214	19 797	417	24.7	24.1	09202	
25.9	28.6	24 659	24 286	373	30.1	29.5	09203	
8.2	8.3	8 009	7 704	305	9.8	9.4	09204	
2.7	2.9	2 445	2 451	△ 6	3.0	3.0	09205	
22.3	22.2	21 442	20 135	1 307	26.2	24.5	09206	

第4表 (2-2) 死亡数及び死亡率 (人口10万対) ,

死因簡単 分類コード	死 因	8		
		実 数 (人)		
		令和3年	令和2年	差引増減
09207	心不全	7 016	6 278	738
09208	その他の心疾患	479	466	13
09300	脳血管疾患	8 124	7 862	262
09301	くも膜下出血	889	821	68
09302	脳内出血	2 349	2 395	△ 46
09303	脳梗塞	4 659	4 458	201
09304	その他の脳血管疾患	227	188	39
09400	大動脈瘤及び解離	1 277	1 210	67
09500	その他の循環器系の疾患	681	697	△ 16
10000	呼吸器系の疾患	14 579	12 979	1 600
10100	インフルエンザ	1	3	△ 2
10200	肺炎	5 950	5 626	324
10300	急性気管支炎	18	13	5
10400	慢性閉塞性肺疾患	1 386	1 243	143
10500	喘息	67	80	△ 13
10600	その他の呼吸器系の疾患	7 157	6 014	1 143
10601	誤嚥性肺炎	4 368	3 583	785
10602	間質性肺疾患	1 593	1 393	200
10603	その他の呼吸器系の疾患 (10601及び10602を除く)	1 196	1 038	158
11000	消化器系の疾患	4 430	4 291	139
11100	胃潰瘍及び十二指腸潰瘍	177	147	30
11200	ヘルニア及び腸閉塞	620	592	28
11300	肝疾患	1 451	1 428	23
11301	肝硬変 (アルコール性を除く)	690	645	45
11302	その他の肝疾患	761	783	△ 22
11400	その他の消化器系の疾患	2 182	2 124	58
12000	皮膚及び皮下組織の疾患	234	245	△ 11
13000	筋骨格系及び結合組織の疾患	804	712	92
14000	腎尿路生殖器系の疾患	3 653	3 233	420
14100	糸球体疾患及び腎尿細管間質性疾患	452	402	50
14200	腎不全	2 221	2 066	155
14201	急性腎不全	197	199	△ 2
14202	慢性腎臓病	1 681	1 539	142
14203	詳細不明の腎不全	343	328	15
14300	その他の腎尿路生殖器系の疾患	980	765	215
15000	妊娠, 分娩及び産じょく 1)	3	2	1
16000	周産期に発生した病態	33	50	△ 17
16100	妊娠期間及び胎児発育に関連する障害	5	9	△ 4
16200	出産外傷	2	-	2
16300	周産期に特異的な呼吸障害及び心血管障害	15	28	△ 13
16400	周産期に特異的な感染症	4	3	1
16500	胎児及び新生児の出血性障害及び血液障害	2	4	△ 2
16600	その他の周産期に発生した病態	5	6	△ 1
17000	先天奇形, 変形及び染色体異常	170	155	15
17100	神経系の先天奇形	7	8	△ 1
17200	循環器系の先天奇形	73	57	16
17201	心臓の先天奇形	45	37	8
17202	その他の循環器系の先天奇形	28	20	8
17300	消化器系の先天奇形	5	7	△ 2
17400	その他の先天奇形及び変形	51	46	5
17500	染色体異常, 他に分類されないもの	34	37	△ 3
18000	症状, 徴候及び異常臨床所見・異常検査所見で他に分類されないもの	14 958	13 623	1 335
18100	老 衰	12 224	10 372	1 852
18200	乳幼児突然死症候群	2	8	△ 6
18300	その他の症状, 徴候及び異常臨床所見・異常検査所見で他に 分類されないもの	2 732	3 243	△ 511
20000	傷病及び死亡の外因	5 119	5 990	△ 871
20100	不慮の事故	2 789	3 541	△ 752
20101	交通事故	270	262	8
20102	転倒・転落・墜落	788	744	44
20103	不慮の溺死及び溺水	257	330	△ 73
20104	不慮の窒息	574	591	△ 17
20105	煙, 火及び火炎への曝露	40	36	4
20106	有害物質による不慮の中毒及び有害物質への曝露	37	38	△ 1
20107	その他の不慮の事故	823	1 540	△ 717
20200	自 殺	1 672	1 819	△ 147
20300	他 殺	21	21	0
20400	その他の外因	637	609	28
22000	特殊目的用コード	1 569	275	1 294
22100	重症急性呼吸器症候群[SARS]	-	-	-
22200	その他の特殊目的用コード	1 569	275	1 294

注: 1) 女性人口10万に対する率である。

# 死因（死因简单分類）別一対前年比較一

令和3年

月		累 計 (1月 ~ 8月)					死 因 簡 単 分 類 コー ド	
年 換 算 率		実 数 (人)			年 換 算 率		死 因 簡 単 分 類 コー ド	
令和3年	令和2年	令和3年	令和2年	差引増減	令和3年	令和2年		
67.2	60.1	59 426	55 027	4 399	72.6	66.9	09207	
4.6	4.5	4 077	3 818	259	5.0	4.6	09208	
77.8	75.3	69 163	67 515	1 648	84.5	82.0	09300	
8.5	7.9	7 266	7 419	△ 153	8.9	9.0	09301	
22.5	22.9	21 146	20 970	176	25.8	25.5	09302	
44.6	42.7	38 808	37 316	1 492	47.4	45.3	09303	
2.2	1.8	1 943	1 810	133	2.4	2.2	09304	
12.2	11.6	12 306	11 988	318	15.0	14.6	09400	
6.5	6.7	5 731	5 299	432	7.0	6.4	09500	
139.7	124.2	115 466	114 909	557	141.1	139.6	10000	
0.0	0.0	15	935	△ 920	0.0	1.1	10100	
57.0	53.9	48 756	53 306	△ 4 550	59.6	64.8	10200	
0.2	0.1	143	166	△ 23	0.2	0.2	10300	
13.3	11.9	10 855	10 653	202	13.3	12.9	10400	
0.6	0.8	689	804	△ 115	0.8	1.0	10500	
68.6	57.6	55 008	49 045	5 963	67.2	59.6	10600	
41.8	34.3	32 015	27 415	4 600	39.1	33.3	10601	
15.3	13.3	13 677	12 560	1 117	16.7	15.3	10602	
11.5	9.9	9 316	9 070	246	11.4	11.0	10603	
42.4	41.1	36 715	34 889	1 826	44.9	42.4	11000	
1.7	1.4	1 581	1 469	112	1.9	1.8	11100	
5.9	5.7	5 179	4 788	391	6.3	5.8	11200	
13.9	13.7	11 878	11 489	389	14.5	14.0	11300	
6.6	6.2	5 522	5 291	231	6.7	6.4	11301	
7.3	7.5	6 356	6 198	158	7.8	7.5	11302	
20.9	20.3	18 077	17 143	934	22.1	20.8	11400	
2.2	2.3	2 038	1 881	157	2.5	2.3	12000	
7.7	6.8	6 315	5 939	376	7.7	7.2	13000	
35.0	30.9	30 465	27 827	2 638	37.2	33.8	14000	
4.3	3.8	3 661	3 409	252	4.5	4.1	14100	
21.3	19.8	18 940	17 789	1 151	23.1	21.6	14200	
1.9	1.9	1 805	1 756	49	2.2	2.1	14201	
16.1	14.7	14 004	13 060	944	17.1	15.9	14202	
3.3	3.1	3 131	2 973	158	3.8	3.6	14203	
9.4	7.3	7 864	6 629	1 235	9.6	8.1	14300	
0.1	0.0	16	15	1	0.0	0.0	15000	
0.3	0.5	258	291	△ 33	0.3	0.4	16000	
0.0	0.1	22	42	△ 20	0.0	0.1	16100	
0.0	-	3	2	1	0.0	0.0	16200	
0.1	0.3	142	158	△ 16	0.2	0.2	16300	
0.0	0.0	23	14	9	0.0	0.0	16400	
0.0	0.0	34	41	△ 7	0.0	0.0	16500	
0.0	0.1	34	34	0	0.0	0.0	16600	
1.6	1.5	1 313	1 264	49	1.6	1.5	17000	
0.1	0.1	56	52	4	0.1	0.1	17100	
0.7	0.5	545	502	43	0.7	0.6	17200	
0.4	0.4	348	320	28	0.4	0.4	17201	
0.3	0.2	197	182	15	0.2	0.2	17202	
0.0	0.1	63	58	5	0.1	0.1	17300	
0.5	0.4	373	354	19	0.5	0.4	17400	
0.3	0.4	276	298	△ 22	0.3	0.4	17500	
143.3	130.4	115 538	101 732	13 806	141.2	123.6	18000	
117.1	99.3	97 166	84 267	12 899	118.7	102.4	18100	
0.0	0.1	42	52	△ 10	0.1	0.1	18200	
26.2	31.0	18 330	17 413	917	22.4	21.2	18300	
49.0	57.3	44 215	42 505	1 710	54.0	51.6	20000	
26.7	33.9	24 991	24 746	245	30.5	30.1	20100	
2.6	2.5	2 179	2 298	△ 119	2.7	2.8	20101	
7.5	7.1	6 573	6 105	468	8.0	7.4	20102	
2.5	3.2	4 611	4 733	△ 122	5.6	5.8	20103	
5.5	5.7	5 274	5 092	182	6.4	6.2	20104	
0.4	0.3	651	573	78	0.8	0.7	20105	
0.4	0.4	342	302	40	0.4	0.4	20106	
7.9	14.7	5 361	5 643	△ 282	6.6	6.9	20107	
16.0	17.4	13 871	12 601	1 270	16.9	15.3	20200	
0.2	0.2	167	162	5	0.2	0.2	20300	
6.1	5.8	5 186	4 996	190	6.3	6.1	20400	
15.0	2.6	14 434	1 232	13 202	17.6	1.5	22000	
-	-	-	-	-	-	-	22100	
15.0	2.6	14 434	1 232	13 202	17.6	1.5	22200	

第5表 乳児死亡数及び乳児死亡率（出生10万対）

乳児死因簡単 分類コード	死 因	8		
		実 数 (人)		
		令和3年	令和2年	差引増減
	総 数	115	130	△ 15
Ba 01	腸管感染症	1	-	1
Ba 02	敗血症 <sup>1)</sup>	2	1	1
Ba 03	麻疹	-	-	-
Ba 04	ウイルス性肝炎	-	-	-
Ba 05	その他の感染症及び寄生虫症	-	-	-
Ba 06	悪性新生物<腫瘍>	-	-	-
Ba 07	白血病	-	-	-
Ba 08	その他の悪性新生物<腫瘍>	-	-	-
Ba 09	その他の新生物<腫瘍>	1	1	0
Ba 10	栄養失調(症)及びその他の栄養欠乏症	-	-	-
Ba 11	代謝障害	1	1	0
Ba 12	髄膜炎	-	-	-
Ba 13	脊髄性筋萎縮症及び関連症候群	-	-	-
Ba 14	脳性麻痺	-	-	-
Ba 15	心疾患(高血圧性を除く)	5	1	4
Ba 16	脳血管疾患	-	-	-
Ba 17	インフルエンザ	-	-	-
Ba 18	肺炎	-	-	-
Ba 19	喘息	-	-	-
Ba 20	ヘルニア及び腸閉塞	1	1	0
Ba 21	肝疾患	1	-	1
Ba 22	腎不全	-	-	-
Ba 23	周産期に発生した病態	32	46	△ 14
Ba 24	妊娠期間及び胎児発育に関連する障害	5	9	△ 4
Ba 25	出産外傷	2	-	2
Ba 26	出生時仮死	3	8	△ 5
Ba 27	新生児の呼吸窮<促>迫	2	4	△ 2
Ba 28	周産期に発生した肺出血	2	-	2
Ba 29	周産期に発生した心血管障害	4	3	1
Ba 30	その他の周産期に特異的な呼吸障害及び心血管障害	4	11	△ 7
Ba 31	新生児の細菌性敗血症	4	3	1
Ba 32	その他の周産期に特異的な感染症	-	-	-
Ba 33	胎児及び新生児の出血性障害及び血液障害	2	4	△ 2
Ba 34	その他の周産期に発生した病態	4	4	0
Ba 35	先天奇形、変形及び染色体異常	41	46	△ 5
Ba 36	神経系の先天奇形	1	1	0
Ba 37	心臓の先天奇形	10	9	1
Ba 38	その他の循環器系の先天奇形	6	6	0
Ba 39	呼吸器系の先天奇形	4	2	2
Ba 40	消化器系の先天奇形	1	1	0
Ba 41	筋骨格系の先天奇形及び変形	3	4	△ 1
Ba 42	その他の先天奇形及び変形	1	7	△ 6
Ba 43	染色体異常、他に分類されないもの	15	16	△ 1
Ba 44	乳幼児突然死症候群	2	8	△ 6
Ba 45	その他のすべての疾患	17	20	△ 3
Ba 46	不慮の事故	10	4	6
Ba 47	交通事故	-	-	-
Ba 48	転倒・転落・墜落	-	-	-
Ba 49	不慮の溺死及び溺水	1	-	1
Ba 50	胃内容物の誤えん及び気道閉塞を生じた食物等の誤えん<吸引>	4	-	4
Ba 51	その他の不慮の窒息	5	4	1
Ba 52	煙、火及び火炎への曝露	-	-	-
Ba 53	有害物質による不慮の中毒及び有害物質への曝露	-	-	-
Ba 54	その他の不慮の事故	-	-	-
Ba 55	他 殺	-	-	-
Ba 56	その他の外因	1	1	0

注：1)「敗血症」には、「新生児の細菌性敗血症」を含まない。



# 死因（乳児死因简单分類）別一対前年比較一

令和3年

月		累計 (1月 ~ 8月)					乳児死因简单分類コード	
年換算率		実数 (人)			年換算率			
令和3年	令和2年	令和3年	令和2年	差引増減	令和3年	令和2年		
166.5	179.9	912	1 024	△ 112	167.3	178.5		
1.4	-	3	-	3	0.6	-	Ba 01	
2.9	1.4	14	18	△ 4	2.6	3.1	Ba 02	
-	-	-	-	-	-	-	Ba 03	
-	-	-	-	-	-	-	Ba 04	
-	-	6	8	△ 2	1.1	1.4	Ba 05	
-	-	7	6	1	1.3	1.0	Ba 06	
-	-	2	3	△ 1	0.4	0.5	Ba 07	
-	-	5	3	2	0.9	0.5	Ba 08	
1.4	1.4	5	4	1	0.9	0.7	Ba 09	
-	-	-	2	△ 2	-	0.3	Ba 10	
1.4	1.4	6	7	△ 1	1.1	1.2	Ba 11	
-	-	1	-	1	0.2	-	Ba 12	
-	-	-	1	△ 1	-	0.2	Ba 13	
-	-	1	1	0	0.2	0.2	Ba 14	
7.2	1.4	24	25	△ 1	4.4	4.4	Ba 15	
-	-	5	2	3	0.9	0.3	Ba 16	
-	-	-	-	-	-	-	Ba 17	
-	-	6	9	△ 3	1.1	1.6	Ba 18	
-	-	-	-	-	-	-	Ba 19	
1.4	1.4	7	3	4	1.3	0.5	Ba 20	
1.4	-	2	1	1	0.4	0.2	Ba 21	
-	-	3	-	3	0.6	-	Ba 22	
46.3	63.7	241	279	△ 38	44.2	48.6	Ba 23	
7.2	12.5	22	39	△ 17	4.0	6.8	Ba 24	
2.9	-	3	2	1	0.6	0.3	Ba 25	
4.3	11.1	40	50	△ 10	7.3	8.7	Ba 26	
2.9	5.5	8	15	△ 7	1.5	2.6	Ba 27	
2.9	-	3	5	△ 2	0.6	0.9	Ba 28	
5.8	4.2	29	24	5	5.3	4.2	Ba 29	
5.8	15.2	55	60	△ 5	10.1	10.5	Ba 30	
5.8	4.2	15	13	2	2.8	2.3	Ba 31	
-	-	5	1	4	0.9	0.2	Ba 32	
2.9	5.5	33	40	△ 7	6.1	7.0	Ba 33	
5.8	5.5	28	30	△ 2	5.1	5.2	Ba 34	
59.4	63.7	333	380	△ 47	61.1	66.3	Ba 35	
1.4	1.4	18	13	5	3.3	2.3	Ba 36	
14.5	12.5	92	73	19	16.9	12.7	Ba 37	
8.7	8.3	27	38	△ 11	5.0	6.6	Ba 38	
5.8	2.8	23	23	0	4.2	4.0	Ba 39	
1.4	1.4	7	5	2	1.3	0.9	Ba 40	
4.3	5.5	31	39	△ 8	5.7	6.8	Ba 41	
1.4	9.7	25	41	△ 16	4.6	7.1	Ba 42	
21.7	22.1	110	148	△ 38	20.2	25.8	Ba 43	
2.9	11.1	39	51	△ 12	7.2	8.9	Ba 44	
24.6	27.7	154	160	△ 6	28.2	27.9	Ba 45	
14.5	5.5	41	42	△ 1	7.5	7.3	Ba 46	
-	-	-	2	△ 2	-	0.3	Ba 47	
-	-	-	2	△ 2	-	0.3	Ba 48	
1.4	-	3	3	0	0.6	0.5	Ba 49	
5.8	-	19	11	8	3.5	1.9	Ba 50	
7.2	5.5	19	20	△ 1	3.5	3.5	Ba 51	
-	-	-	-	-	-	-	Ba 52	
-	-	-	-	-	-	-	Ba 53	
-	-	-	4	△ 4	-	0.7	Ba 54	
-	-	2	4	△ 2	0.4	0.7	Ba 55	
1.4	1.4	12	21	△ 9	2.2	3.7	Ba 56	

第6表 (8-1) 死亡数, 死因 (選択死因)

選択死因 分類コード	死 因 ・ 性	総 数		0 歳	1 歳	2 歳	3 歳	4 歳
		実数	対前年 増減率(%)					
	全 死 因	116 822	5.6	115	18	10	8	4
	男	60 441	5.2	60	8	7	6	1
	女	56 381	6.0	55	10	3	2	3
Se 01	結 核	123	△ 5.4	-	-	-	-	-
	男	72	4.3	-	-	-	-	-
	女	51	△16.4	-	-	-	-	-
Se 02	悪 性 新 生 物 < 腫 瘍 >	32 697	2.5	-	-	-	2	-
	男	19 047	2.7	-	-	-	2	-
	女	13 650	2.2	-	-	-	-	-
Se 03	(再掲) 食道の悪性新生物<腫瘍>	967	5.2	-	-	-	-	-
	男	783	6.7	-	-	-	-	-
	女	184	△ 0.5	-	-	-	-	-
Se 04	胃の悪性新生物<腫瘍>	3 471	0.1	-	-	-	-	-
	男	2 229	△ 2.1	-	-	-	-	-
	女	1 242	4.2	-	-	-	-	-
Se 05	結腸の悪性新生物<腫瘍>	3 164	2.3	-	-	-	-	-
	男	1 536	△ 1.7	-	-	-	-	-
	女	1 628	6.3	-	-	-	-	-
Se 06	直腸S状結腸移行部及び直腸 の悪性新生物<腫瘍>	1 324	0.1	-	-	-	-	-
	男	864	4.5	-	-	-	-	-
	女	460	△ 7.3	-	-	-	-	-
Se 07	肝及び肝内胆管の悪性新生物 <腫瘍>	2 072	0.4	-	-	-	-	-
	男	1 388	4.2	-	-	-	-	-
	女	684	△ 6.4	-	-	-	-	-
Se 08	胆のう及びその他の胆道 の悪性新生物<腫瘍>	1 485	4.6	-	-	-	-	-
	男	816	13.0	-	-	-	-	-
	女	669	△ 4.2	-	-	-	-	-
Se 09	膵の悪性新生物<腫瘍>	3 266	△ 0.5	-	-	-	-	-
	男	1 617	△ 2.8	-	-	-	-	-
	女	1 649	1.9	-	-	-	-	-
Se 10	気 管 , 気 管 支 及 び 肺 の悪性新生物<腫瘍>	6 593	1.7	-	-	-	-	-
	男	4 638	2.2	-	-	-	-	-
	女	1 955	0.4	-	-	-	-	-
Se 11	乳房の悪性新生物<腫瘍>	1 286	2.5	-	-	-	-	-
	男	12	50.0	-	-	-	-	-
	女	1 274	2.2	-	-	-	-	-
Se 12	子宮の悪性新生物<腫瘍>	596	0.5	-	-	-	-	-
	男	.	.	.	.	.	.	.
	女	596	0.5	-	-	-	-	-
Se 13	白 血 病	827	7.7	-	-	-	-	-
	男	493	7.4	-	-	-	-	-
	女	334	8.1	-	-	-	-	-
Se 14	糖 尿 病	1 155	3.6	-	-	-	-	-
	男	650	5.7	-	-	-	-	-
	女	505	1.0	-	-	-	-	-
Se 15	高 血 圧 性 疾 患	769	△ 3.5	-	-	-	-	-
	男	333	△ 7.5	-	-	-	-	-
	女	436	△ 0.2	-	-	-	-	-
Se 16	心疾患 (高血圧性を除く)	16 007	1.8	5	-	-	-	-
	男	7 721	1.9	2	-	-	-	-
	女	8 286	1.7	3	-	-	-	-
Se 17	(再掲) 急 性 心 筋 梗 塞	2 178	△ 7.8	-	-	-	-	-
	男	1 263	△ 8.7	-	-	-	-	-
	女	915	△ 6.5	-	-	-	-	-

分類) ・ 性 ・ 年齢 (5歳階級) 別

令和3年8月 (単位: 人)

0 ~ 4	5 ~ 9	10 ~ 14	15 ~ 19	20 ~ 24	25 ~ 29	30 ~ 34	35 ~ 39	選択死因 分類コード
155	36	52	102	195	194	218	392	
82	21	29	61	129	123	141	250	
73	15	23	41	66	71	77	142	
-	-	-	-	-	-	-	-	Se 01
-	-	-	-	-	-	-	-	
-	-	-	-	-	-	-	-	
2	12	6	16	13	18	28	77	Se 02
2	5	2	10	10	8	14	28	
-	7	4	6	3	10	14	49	
-	-	-	-	-	-	-	1	Se 03
-	-	-	-	-	-	-	1	
-	-	-	-	-	-	-	-	
-	-	-	1	-	2	6	10	Se 04
-	-	-	-	-	-	6	3	
-	-	-	1	-	2	-	7	
-	-	-	-	-	-	1	3	Se 05
-	-	-	-	-	-	-	1	
-	-	-	-	-	-	1	2	
-	-	-	-	-	-	2	1	Se 06
-	-	-	-	-	-	1	-	
-	-	-	-	-	-	1	1	
-	-	-	-	-	-	1	3	Se 07
-	-	-	-	-	-	-	-	
-	-	-	-	-	-	1	3	
-	-	-	-	-	-	-	1	Se 08
-	-	-	-	-	-	-	-	
-	-	-	-	-	-	-	1	
-	-	-	-	-	-	-	4	Se 09
-	-	-	-	-	-	-	1	
-	-	-	-	-	-	-	3	
-	-	-	-	-	-	2	5	Se 10
-	-	-	-	-	-	2	3	
-	-	-	-	-	-	-	2	
-	-	-	-	-	1	2	15	Se 11
-	-	-	-	-	-	-	-	
-	-	-	-	-	1	2	15	
-	-	-	-	-	1	3	7	Se 12
・	・	・	・	・	・	・	・	
-	-	-	-	-	1	3	7	
-	2	1	4	2	2	3	4	Se 13
-	1	1	3	-	2	2	3	
-	1	-	1	2	-	1	1	
-	1	-	-	1	1	2	3	Se 14
-	-	-	-	-	-	1	3	
-	-	-	-	-	-	-	-	Se 15
-	-	-	-	-	-	-	-	
-	-	-	-	-	-	-	-	
5	2	1	1	3	18	10	33	Se 16
2	1	-	-	3	11	7	24	
3	1	1	1	-	7	3	9	
-	-	-	-	-	1	3	3	Se 17
-	-	-	-	-	1	3	3	
-	-	-	-	-	-	-	-	

第6表 (8-2) 死亡数, 死因 (選択死因)

選択死因 分類コード	死 因 ・ 性	40 ~ 44	45 ~ 49	50 ~ 54	55 ~ 59	60 ~ 64	65 ~ 69
	全 死 因	661	1 175	1 844	2 482	3 415	5 762
	男	425	748	1 202	1 688	2 352	3 991
	女	236	427	642	794	1 063	1 771
Se 01	結 核	-	-	-	-	-	3
	男	-	-	-	-	-	2
	女	-	-	-	-	-	1
Se 02	悪 性 新 生 物 < 腫 瘍 >	196	378	647	930	1 507	2 767
	男	83	169	331	495	921	1 770
	女	113	209	316	435	586	997
Se 03	(再掲) 食道の悪性新生物<腫瘍>	5	12	17	32	56	113
	男	2	8	13	26	46	89
	女	3	4	4	6	10	24
Se 04	胃の悪性新生物<腫瘍>	20	28	50	70	147	284
	男	12	15	34	50	101	211
	女	8	13	16	20	46	73
Se 05	結腸の悪性新生物<腫瘍>	20	37	75	91	124	266
	男	11	25	37	49	68	154
	女	9	12	38	42	56	112
Se 06	直腸S状結腸移行部及び直腸 の悪性新生物<腫瘍>	15	23	49	65	86	148
	男	14	13	35	47	61	118
	女	1	10	14	18	25	30
Se 07	肝及び肝内胆管の悪性新生物 <腫瘍>	4	14	22	51	99	146
	男	4	11	17	40	88	121
	女	-	3	5	11	11	25
Se 08	胆のう及びその他の胆道 の悪性新生物<腫瘍>	1	5	10	16	40	98
	男	-	4	9	12	27	61
	女	1	1	1	4	13	37
Se 09	膵の悪性新生物<腫瘍>	9	28	68	113	164	322
	男	4	19	51	73	113	194
	女	5	9	17	40	51	128
Se 10	気管, 気管支及び肺 の悪性新生物<腫瘍>	22	32	82	121	263	557
	男	13	24	51	81	203	432
	女	9	8	31	40	60	125
Se 11	乳房の悪性新生物<腫瘍>	28	63	74	102	117	146
	男	-	-	-	1	2	1
	女	28	63	74	101	115	145
Se 12	子宮の悪性新生物<腫瘍>	19	32	40	48	52	69
	男	.	.	.	.	.	.
	女	19	32	40	48	52	69
Se 13	白 血 病	7	12	13	25	45	74
	男	4	7	6	19	28	40
	女	3	5	7	6	17	34
Se 14	糖 尿 病	2	11	20	34	50	71
	男	2	9	13	29	44	51
	女	-	2	7	5	6	20
Se 15	高 血 圧 性 疾 患	5	6	8	13	19	36
	男	5	5	7	12	16	30
	女	-	1	1	1	3	6
Se 16	心疾患 (高血圧性を除く)	63	130	223	325	415	653
	男	55	105	180	265	339	509
	女	8	25	43	60	76	144
Se 17	(再掲) 急 性 心 筋 梗 塞	14	35	53	83	107	148
	男	13	30	44	76	91	110
	女	1	5	9	7	16	38

分類) ・ 性 ・ 年齢 ( 5 歳階級) 別

令和 3 年 8 月 ( 単位 : 人 )

7 0 ~ 7 4	7 5 ~ 7 9	8 0 ~ 8 4	8 5 ~ 8 9	9 0 ~ 9 4	9 5 ~ 9 9	1 0 0 歳以上	不 詳	選 択 死 因 分類コード
11 401 7 841 3 560	12 784 8 240 4 544	18 155 10 770 7 385	23 297 11 468 11 829	21 073 7 832 13 241	10 693 2 606 8 087	2 657 375 2 282	79 67 12	
10 8 2	14 9 5	21 15 6	33 17 16	21 10 11	18 9 9	3 2 1	- - -	Se 01
5 165 3 498 1 667	5 060 3 259 1 801	5 803 3 560 2 243	5 557 3 024 2 533	3 344 1 477 1 867	1 059 369 690	111 11 100	1 1 -	Se 02
194 168 26	196 163 33	163 138 25	114 88 26	51 34 17	13 7 6	- - -	- - -	Se 03
544 399 145	508 369 139	620 441 179	643 368 275	401 179 222	117 39 78	20 2 18	- - -	Se 04
420 271 149	455 257 198	513 261 252	580 243 337	383 119 264	175 40 135	21 - 21	- - -	Se 05
250 180 70	201 145 56	187 120 67	168 83 85	93 36 57	33 11 22	3 - 3	- - -	Se 06
339 266 73	303 204 99	404 271 133	404 239 165	217 100 117	60 26 34	5 1 4	- - -	Se 07
205 129 76	224 136 88	286 175 111	331 158 173	183 78 105	75 25 50	10 2 8	- - -	Se 08
534 297 237	539 293 246	579 247 332	503 210 293	302 88 214	95 27 68	6 - 6	- - -	Se 09
1 226 949 277	1 205 897 308	1 267 892 375	1 054 698 356	590 330 260	154 61 93	13 2 11	- - -	Se 10
175 1 174	155 3 152	137 3 134	131 - 131	89 - 89	45 1 44	6 - 6	- - -	Se 11
78 . 78	64 . 64	59 . 59	67 . 67	38 . 38	19 . 19	- . -	- . -	Se 12
150 103 47	133 85 48	153 93 60	119 73 46	62 20 42	15 3 12	1 - 1	- - -	Se 13
141 98 43	157 99 58	205 130 75	230 106 124	159 51 108	58 11 47	8 - 8	1 1 -	Se 14
57 34 23	65 43 22	103 60 43	150 64 86	153 36 117	108 13 95	45 7 38	1 1 -	Se 15
1 265 895 370	1 456 917 539	2 221 1 269 952	3 394 1 521 1 873	3 525 1 157 2 368	1 859 398 1 461	398 57 341	7 6 1	Se 16
265 190 75	279 191 88	355 207 148	411 180 231	285 97 188	116 23 93	20 4 16	- - -	Se 17

第6表 (8-3) 死亡数, 死因 (選択死因)

選択死因 分類コード	死 因 ・ 性	総 数		0 歳	1 歳	2 歳	3 歳	4 歳
		実数	対前年 増減率(%)					
Se 18	その他の虚血性心疾患	2 707	△ 9.3	1	-	-	-	-
	男	1 672	△ 7.9	1	-	-	-	-
	女	1 035	△11.3	-	-	-	-	-
Se 19	不整脈及び伝導障害	2 323	0.0	-	-	-	-	-
	男	1 170	5.4	-	-	-	-	-
	女	1 153	△ 4.9	-	-	-	-	-
Se 20	心 不 全	7 016	11.8	-	-	-	-	-
	男	2 867	11.8	-	-	-	-	-
	女	4 149	11.7	-	-	-	-	-
Se 21	脳 血 管 疾 患	8 124	3.3	-	1	-	-	-
	男	3 982	3.3	-	-	-	-	-
	女	4 142	3.3	-	1	-	-	-
Se 22	(再掲) くも膜下出血	889	8.3	-	-	-	-	-
	男	339	26.0	-	-	-	-	-
	女	550	△ 0.4	-	-	-	-	-
Se 23	脳 内 出 血	2 349	△ 1.9	-	1	-	-	-
	男	1 334	△ 0.4	-	-	-	-	-
	女	1 015	△ 3.9	-	1	-	-	-
Se 24	脳 梗 塞	4 659	4.5	-	-	-	-	-
	男	2 220	3.1	-	-	-	-	-
	女	2 439	5.8	-	-	-	-	-
Se 25	大動脈瘤及び解離	1 277	5.5	-	-	-	-	-
	男	657	7.7	-	-	-	-	-
	女	620	3.3	-	-	-	-	-
Se 26	肺 炎	5 950	5.8	-	2	-	-	-
	男	3 435	4.9	-	1	-	-	-
	女	2 515	7.0	-	1	-	-	-
Se 27	慢性閉塞性肺疾患	1 386	11.5	-	-	-	-	-
	男	1 175	14.1	-	-	-	-	-
	女	211	△ 0.9	-	-	-	-	-
Se 28	喘 息	67	△16.3	-	-	-	-	-
	男	28	△ 6.7	-	-	-	-	-
	女	39	△22.0	-	-	-	-	-
Se 29	肝 疾 患	1 451	1.6	1	-	-	-	-
	男	908	△ 4.7	-	-	-	-	-
	女	543	14.3	1	-	-	-	-
Se 30	腎 不 全	2 221	7.5	-	-	-	-	-
	男	1 216	11.1	-	-	-	-	-
	女	1 005	3.5	-	-	-	-	-
Se 31	老 衰	12 224	17.9	-	-	-	-	-
	男	3 344	16.4	-	-	-	-	-
	女	8 880	18.4	-	-	-	-	-
Se 32	不慮の事故	2 789	△21.2	10	1	3	-	-
	男	1 615	△22.2	6	1	3	-	-
	女	1 174	△19.9	4	-	-	-	-
Se 33	(再掲) 交 通 事 故	270	3.1	-	-	1	-	-
	男	180	△ 1.1	-	-	1	-	-
	女	90	12.5	-	-	-	-	-
Se 34	自 殺	1 672	△ 8.1	-	-	-	-	-
	男	1 063	△10.2	-	-	-	-	-
	女	609	△ 4.1	-	-	-	-	-

分類) ・ 性 ・ 年齢 (5 歳階級) 別

令和3年8月 (単位: 人)

0 ~ 4	5 ~ 9	10 ~ 14	15 ~ 19	20 ~ 24	25 ~ 29	30 ~ 34	35 ~ 39	選択死因 分類コード
1	1	-	-	-	1	-	6	Se 18
1	1	-	-	-	-	-	5	
-	-	-	-	-	1	-	1	
-	-	-	-	1	7	3	14	Se 19
-	-	-	-	1	6	2	9	
-	-	-	-	-	1	1	5	
-	1	-	-	1	3	3	4	Se 20
-	-	-	-	1	2	2	2	
-	1	-	-	-	1	1	2	
1	-	3	1	-	1	7	26	Se 21
-	-	2	1	-	1	3	18	
1	-	1	-	-	-	4	8	
-	-	1	-	-	-	5	10	Se 22
-	-	1	-	-	-	3	6	
-	-	-	-	-	-	2	4	
1	-	2	1	-	-	-	12	Se 23
-	-	1	1	-	-	-	10	
1	-	1	-	-	-	-	2	
-	-	-	-	-	-	-	-	Se 24
-	-	-	-	-	-	-	-	
-	-	-	-	-	-	-	-	
-	-	-	-	-	-	1	3	Se 25
-	-	-	-	-	-	1	1	
-	-	-	-	-	-	-	2	
2	-	-	-	-	3	2	2	Se 26
1	-	-	-	-	-	2	2	
1	-	-	-	-	3	-	-	
-	-	-	-	-	-	-	-	Se 27
-	-	-	-	-	-	-	-	
-	-	-	-	-	-	-	-	
-	-	-	-	-	-	-	-	Se 28
-	-	-	-	-	-	-	-	
1	-	-	-	1	1	4	10	Se 29
-	-	-	-	1	1	3	7	
1	-	-	-	-	-	1	3	
-	-	-	-	-	-	1	1	Se 30
-	-	-	-	-	-	-	1	
-	-	-	-	-	-	-	-	Se 31
-	-	-	-	-	-	-	-	
14	6	7	16	20	14	20	28	Se 32
10	6	7	13	19	13	15	25	
4	-	-	3	1	1	5	3	
1	1	3	9	12	5	4	4	Se 33
1	1	3	7	12	5	3	4	
-	-	-	2	-	-	1	-	
-	-	16	48	109	99	91	127	Se 34
-	-	8	25	61	62	58	90	
-	-	8	23	48	37	33	37	

第6表 (8-4) 死亡数, 死因 (選択死因)

選択死因 分類コード	死 因 ・ 性	40 ~ 44	45 ~ 49	50 ~ 54	55 ~ 59	60 ~ 64	65 ~ 69
Se 18	その他の虚血性心疾患	10	29	63	93	130	179
	男	7	25	55	76	110	149
	女	3	4	8	17	20	30
Se 19	不整脈及び伝導障害	17	23	45	58	58	107
	男	15	14	37	49	49	92
	女	2	9	8	9	9	15
Se 20	心 不 全	13	28	36	61	85	150
	男	13	24	22	45	65	106
	女	-	4	14	16	20	44
Se 21	脳 血 管 疾 患	47	84	161	191	201	311
	男	36	55	103	135	137	235
	女	11	29	58	56	64	76
Se 22	(再掲) くも膜下出血	22	35	61	59	53	66
	男	16	21	37	38	27	36
	女	6	14	24	21	26	30
Se 23	脳 内 出 血	22	42	75	101	103	138
	男	17	31	56	76	78	111
	女	5	11	19	25	25	27
Se 24	脳 梗 塞	3	3	15	27	34	98
	男	3	3	9	19	25	79
	女	-	-	6	8	9	19
Se 25	大動脈瘤及び解離	4	13	19	30	40	77
	男	4	11	15	25	27	64
	女	-	2	4	5	13	13
Se 26	肺 炎	6	12	20	36	62	139
	男	5	10	17	31	44	102
	女	1	2	3	5	18	37
Se 27	慢性閉塞性肺疾患	-	-	4	8	12	41
	男	-	-	3	8	11	34
	女	-	-	1	-	1	7
Se 28	喘 息	-	1	2	-	4	3
	男	-	-	1	-	2	2
	女	-	1	1	-	2	1
Se 29	肝 疾 患	40	78	84	109	126	147
	男	31	63	61	93	96	108
	女	9	15	23	16	30	39
Se 30	腎 不 全	-	10	10	22	33	65
	男	-	8	6	15	28	48
	女	-	2	4	7	5	17
Se 31	老 衰	-	-	-	-	3	24
	男	-	-	-	-	2	19
	女	-	-	-	-	1	5
Se 32	不慮の事故	32	39	63	85	93	129
	男	30	28	48	62	63	89
	女	2	11	15	23	30	40
Se 33	(再掲) 交 通 事 故	11	14	13	25	20	18
	男	11	9	10	17	14	15
	女	-	5	3	8	6	3
Se 34	自 殺	136	151	145	128	81	91
	男	89	107	95	91	46	59
	女	47	44	50	37	35	32



分類) ・ 性 ・ 年齢 (5 歳階級) 別

令和3年8月 (単位: 人)

70 ~ 74	75 ~ 79	80 ~ 84	85 ~ 89	90 ~ 94	95 ~ 99	100歳以上	不詳	選択死因 分類コード
343	344	405	525	390	146	34	7	Se 18
262	222	264	277	172	34	6	6	
81	122	141	248	218	112	28	1	
188	218	307	491	480	269	37	-	Se 19
134	141	181	219	157	59	5	-	
54	77	126	272	323	210	32	-	
343	464	920	1 559	1 955	1 108	282	-	Se 20
227	274	506	678	617	244	39	-	
116	190	414	881	1 338	864	243	-	
701	878	1 348	1 776	1 487	748	150	2	Se 21
471	577	762	805	473	151	16	1	
230	301	586	971	1 014	597	134	1	
110	93	121	134	85	30	4	-	Se 22
47	28	30	29	16	4	-	-	
63	65	91	105	69	26	4	-	
282	295	384	471	284	111	23	2	Se 23
198	200	214	212	99	24	5	1	
84	95	170	259	185	87	18	1	
287	471	812	1 126	1 079	586	118	-	Se 24
217	336	500	547	353	118	11	-	
70	135	312	579	726	468	107	-	
127	186	226	265	221	58	7	-	Se 25
82	112	118	108	73	15	1	-	
45	74	108	157	148	43	6	-	
364	500	987	1 512	1 490	649	164	-	Se 26
281	361	646	919	745	226	43	-	
83	139	341	593	745	423	121	-	
131	226	300	330	232	91	11	-	Se 27
119	198	267	269	189	72	5	-	
12	28	33	61	43	19	6	-	
5	8	7	14	13	9	1	-	Se 28
4	4	3	6	3	3	-	-	
1	4	4	8	10	6	1	-	
184	172	201	171	94	25	2	1	Se 29
128	107	116	64	22	6	-	1	
56	65	85	107	72	19	2	-	
170	209	380	578	495	213	34	-	Se 30
133	144	224	313	218	69	9	-	
37	65	156	265	277	144	25	-	
127	316	959	2 406	4 007	3 188	1 194	-	Se 31
82	169	428	813	1 112	581	138	-	
45	147	531	1 593	2 895	2 607	1 056	-	
247	316	421	553	432	215	36	3	Se 32
157	220	274	286	178	61	10	1	
90	96	147	267	254	154	26	2	
31	36	32	23	6	2	-	-	Se 33
17	20	19	9	2	1	-	-	
14	16	13	14	4	1	-	-	
143	94	91	74	32	8	1	7	Se 34
78	65	59	46	15	2	1	6	
65	29	32	28	17	6	-	1	

第6表 (8-5) 死亡数, 死因 (選択死因)

選択死因 分類コード	死 因 ・ 性	総 数		0 歳	1 歳	2 歳	3 歳	4 歳
		実数	対前年 増減率(%)					
	全 死 因	947 861	5.7	912	136	71	69	46
	男	486 561	5.4	509	73	41	44	21
	女	461 300	6.1	403	63	30	25	25
Se 01	結 核	1 229	△ 1.4	-	-	-	-	-
	男	703	0.6	-	-	-	-	-
	女	526	△ 3.8	-	-	-	-	-
Se 02	悪 性 新 生 物 < 腫 瘍 >	251 053	0.8	7	5	10	14	6
	男	146 233	0.6	4	5	6	5	4
	女	104 820	1.0	3	-	4	9	2
Se 03	(再掲) 食道の悪性新生物<腫瘍>	7 204	△ 2.1	-	-	-	-	-
	男	5 857	△ 2.9	-	-	-	-	-
	女	1 347	1.5	-	-	-	-	-
Se 04	胃の悪性新生物<腫瘍>	27 326	△ 1.4	-	-	-	-	-
	男	17 867	△ 1.5	-	-	-	-	-
	女	9 459	△ 1.2	-	-	-	-	-
Se 05	結腸の悪性新生物<腫瘍>	24 071	0.9	-	-	-	-	-
	男	11 837	△ 0.4	-	-	-	-	-
	女	12 234	2.2	-	-	-	-	-
Se 06	直腸S状結腸移行部及び直腸 の悪性新生物<腫瘍>	10 231	0.5	-	-	-	-	-
	男	6 456	1.4	-	-	-	-	-
	女	3 775	△ 1.0	-	-	-	-	-
Se 07	肝及び肝内胆管の悪性新生物 <腫瘍>	16 002	△ 1.6	1	1	-	1	-
	男	10 503	△ 1.3	-	1	-	-	-
	女	5 499	△ 2.1	1	-	-	1	-
Se 08	胆のう及びその他の胆道 の悪性新生物<腫瘍>	12 010	2.3	-	-	-	-	-
	男	6 352	4.2	-	-	-	-	-
	女	5 658	0.2	-	-	-	-	-
Se 09	膵の悪性新生物<腫瘍>	25 341	2.2	-	-	-	-	-
	男	12 774	2.2	-	-	-	-	-
	女	12 567	2.3	-	-	-	-	-
Se 10	気 管 , 気 管 支 及 び 肺 の悪性新生物<腫瘍>	50 314	0.8	-	-	-	-	-
	男	35 231	0.2	-	-	-	-	-
	女	15 083	2.4	-	-	-	-	-
Se 11	乳房の悪性新生物<腫瘍>	9 854	0.4	-	-	-	-	-
	男	79	-	-	-	-	-	-
	女	9 775	0.4	-	-	-	-	-
Se 12	子宮の悪性新生物<腫瘍>	4 511	0.4	-	-	-	-	-
	男	.	.	.	.	.	.	.
	女	4 511	0.4	-	-	-	-	-
Se 13	白 血 病	6 019	2.1	2	-	4	3	1
	男	3 656	3.3	1	-	3	-	1
	女	2 363	0.3	1	-	1	3	-
Se 14	糖 尿 病	9 697	5.1	-	-	-	-	-
	男	5 375	3.8	-	-	-	-	-
	女	4 322	6.8	-	-	-	-	-
Se 15	高 血 圧 性 疾 患	6 813	4.0	-	-	-	-	-
	男	2 864	5.2	-	-	-	-	-
	女	3 949	3.1	-	-	-	-	-
Se 16	心疾患 (高血圧性を除く)	141 615	5.3	24	9	2	2	5
	男	68 318	5.2	12	5	1	1	3
	女	73 297	5.3	12	4	1	1	2
Se 17	(再掲) 急 性 心 筋 梗 塞	20 214	2.1	2	1	-	-	-
	男	11 835	2.0	2	1	-	-	-
	女	8 379	2.2	-	-	-	-	-

分類) ・ 性 ・ 年齢 (5歳階級) 別

累計 (令和3年1月～8月) (単位:人)

0～4	5～9	10～14	15～19	20～24	25～29	30～34	35～39	選択死因 分類コード
1 234	230	297	806	1 509	1 572	1 912	2 987	
688	147	153	508	1 004	1 027	1 235	1 924	
546	83	144	298	505	545	677	1 063	
-	-	-	-	1	-	-	1	Se 01
-	-	-	-	1	-	-	-	
-	-	-	-	-	-	-	1	
42	67	53	80	98	143	331	645	Se 02
24	39	30	52	66	73	144	266	
18	28	23	28	32	70	187	379	
-	-	-	-	-	1	-	4	Se 03
-	-	-	-	-	1	-	2	
-	-	-	-	-	-	-	2	
-	-	-	1	5	20	41	65	Se 04
-	-	-	-	4	8	23	36	
-	-	-	1	1	12	18	29	
-	-	1	1	3	11	29	57	Se 05
-	-	1	-	1	6	17	29	
-	-	-	1	2	5	12	28	
-	-	-	-	2	3	13	29	Se 06
-	-	-	-	2	1	6	18	
-	-	-	-	-	2	7	11	
3	-	1	-	1	1	8	18	Se 07
1	-	1	-	1	1	4	11	
2	-	-	-	-	-	4	7	
-	-	-	-	-	-	1	5	Se 08
-	-	-	-	-	-	-	2	
-	-	-	-	-	-	1	3	
-	-	1	1	-	5	9	29	Se 09
-	-	1	1	-	3	5	14	
-	-	-	-	-	2	4	15	
-	-	-	-	3	-	12	45	Se 10
-	-	-	-	3	-	8	25	
-	-	-	-	-	-	4	20	
-	-	-	-	1	6	39	90	Se 11
-	-	-	-	-	-	-	-	
-	-	-	-	1	6	39	90	
-	-	-	-	1	8	27	64	Se 12
・	・	・	・	・	・	・	・	
-	-	-	-	1	8	27	64	
10	11	13	14	22	25	21	38	Se 13
5	8	7	12	17	17	9	25	
5	3	6	2	5	8	12	13	
-	1	1	-	7	14	10	30	Se 14
-	-	1	-	5	10	8	26	
-	1	-	-	2	4	2	4	
-	-	-	1	-	-	1	4	Se 15
-	-	-	1	-	-	1	2	
-	-	-	-	-	-	-	2	
42	11	15	23	47	108	126	261	Se 16
22	5	3	17	35	84	98	206	
20	6	12	6	12	24	28	55	
3	-	-	2	5	5	17	46	Se 17
3	-	-	2	3	4	12	42	
-	-	-	-	2	1	5	4	

第6表 (8-6) 死亡数, 死因 (選択死因)

選択死因 分類コード	死 因 ・ 性	40 ~ 44	45 ~ 49	50 ~ 54	55 ~ 59	60 ~ 64	65 ~ 69
	全 死 因	4 830	9 275	13 723	18 532	26 591	46 608
	男	3 005	5 897	8 860	12 431	18 377	32 379
	女	1 825	3 378	4 863	6 101	8 214	14 229
Se 01	結 核	1	3	8	7	7	23
	男	1	3	5	5	6	17
	女	-	-	3	2	1	6
Se 02	悪 性 新 生 物 < 腫 瘍 >	1 388	2 847	4 882	7 556	11 789	21 507
	男	537	1 225	2 305	4 045	7 174	13 986
	女	851	1 622	2 577	3 511	4 615	7 521
Se 03	(再掲) 食道の悪性新生物<腫瘍>	16	74	156	274	548	836
	男	10	55	116	220	444	710
	女	6	19	40	54	104	126
Se 04	胃の悪性新生物<腫瘍>	135	235	368	602	1 153	2 315
	男	57	132	228	410	837	1 727
	女	78	103	140	192	316	588
Se 05	結腸の悪性新生物<腫瘍>	119	246	458	671	1 002	1 915
	男	60	127	253	382	599	1 140
	女	59	119	205	289	403	775
Se 06	直腸S状結腸移行部及び直腸 の悪性新生物<腫瘍>	67	174	286	457	672	1 179
	男	38	111	192	317	488	859
	女	29	63	94	140	184	320
Se 07	肝及び肝内胆管の悪性新生物 <腫瘍>	40	76	201	397	722	1 281
	男	28	58	154	316	599	1 028
	女	12	18	47	81	123	253
Se 08	胆のう及びその他の胆道 の悪性新生物<腫瘍>	14	45	92	189	338	784
	男	5	24	56	112	221	495
	女	9	21	36	77	117	289
Se 09	膵の悪性新生物<腫瘍>	84	225	475	896	1 336	2 356
	男	49	138	323	536	821	1 457
	女	35	87	152	360	515	899
Se 10	気管, 気管支及び肺 の悪性新生物<腫瘍>	125	276	579	1 066	2 010	4 422
	男	84	188	392	779	1 512	3 386
	女	41	88	187	287	498	1 036
Se 11	乳房の悪性新生物<腫瘍>	222	462	668	813	959	1 071
	男	-	2	1	3	5	12
	女	222	460	667	810	954	1 059
Se 12	子宮の悪性新生物<腫瘍>	143	239	357	400	396	493
	男	.	.	.	.	.	.
	女	143	239	357	400	396	493
Se 13	白 血 病	62	107	119	199	297	539
	男	39	66	71	133	188	354
	女	23	41	48	66	109	185
Se 14	糖 尿 病	41	107	163	262	383	616
	男	32	85	123	213	321	459
	女	9	22	40	49	62	157
Se 15	高 血 圧 性 疾 患	17	54	73	105	161	265
	男	16	45	63	90	136	210
	女	1	9	10	15	25	55
Se 16	心疾患 (高血圧性を除く)	528	1 166	1 817	2 382	3 368	5 660
	男	411	929	1 478	1 974	2 749	4 339
	女	117	237	339	408	619	1 321
Se 17	(再掲) 急 性 心 筋 梗 塞	137	300	469	657	893	1 298
	男	113	259	411	587	767	1 012
	女	24	41	58	70	126	286

# 分類) ・ 性 ・ 年齢 (5歳階級) 別

累計 (令和3年1月～8月) (単位:人)

70～74	75～79	80～84	85～89	90～94	95～99	100歳以上	不詳	選択死因 分類コード
89 215	105 172	148 165	192 102	173 473	87 020	22 295	313	
61 061	67 576	86 839	94 920	64 177	20 978	3 134	241	
28 154	37 596	61 326	97 182	109 296	66 042	19 161	72	
73	110	204	320	323	126	22	-	Se 01
53	70	129	182	168	54	9	-	
20	40	75	138	155	72	13	-	
39 264	39 453	44 074	42 249	25 641	7 903	1 031	10	Se 02
26 238	25 653	26 963	23 091	11 465	2 625	225	7	
13 026	13 800	17 111	19 158	14 176	5 278	806	3	
1 460	1 339	1 175	845	383	81	12	-	Se 03
1 257	1 141	991	628	235	44	3	-	
203	198	184	217	148	37	9	-	
4 225	4 250	4 969	4 878	3 004	960	99	1	Se 04
3 122	3 125	3 418	2 945	1 441	331	22	1	
1 103	1 125	1 551	1 933	1 563	629	77	-	
3 372	3 421	4 039	4 252	3 129	1 200	145	-	Se 05
2 049	1 945	2 055	1 841	1 031	281	20	-	
1 323	1 476	1 984	2 411	2 098	919	125	-	
1 912	1 582	1 545	1 292	758	228	32	-	Se 06
1 399	1 085	957	643	268	65	7	-	
513	497	588	649	490	163	25	-	
2 493	2 485	3 033	3 130	1 638	424	49	1	Se 07
1 895	1 740	1 975	1 786	750	142	12	1	
598	745	1 058	1 344	888	282	37	-	
1 512	1 809	2 375	2 497	1 680	579	89	1	Se 08
937	1 109	1 353	1 255	622	153	7	1	
575	700	1 022	1 242	1 058	426	82	-	
4 392	4 403	4 390	3 913	2 120	624	81	1	Se 09
2 569	2 383	2 103	1 591	632	136	12	-	
1 823	2 020	2 287	2 322	1 488	488	69	1	
9 098	9 163	9 345	8 238	4 545	1 220	164	3	Se 10
6 967	6 838	6 636	5 335	2 530	497	50	1	
2 131	2 325	2 709	2 903	2 015	723	114	2	
1 352	1 062	1 052	930	715	344	68	-	Se 11
6	15	17	12	4	2	-	-	
1 346	1 047	1 035	918	711	342	68	-	
571	478	478	458	287	98	13	-	Se 12
.	.	.	.	.	.	.	.	
571	478	478	458	287	98	13	-	
996	982	1 111	899	445	104	5	-	Se 13
666	631	672	503	206	27	-	-	
330	351	439	396	239	77	5	-	
1 133	1 233	1 682	1 970	1 451	500	91	2	Se 14
814	780	977	905	482	120	12	2	
319	453	705	1 065	969	380	79	-	
463	581	923	1 381	1 499	956	327	2	Se 15
321	354	470	534	432	148	39	2	
142	227	453	847	1 067	808	288	-	
10 738	13 464	20 716	30 750	30 811	16 037	3 517	28	Se 16
7 668	8 421	11 445	13 887	10 367	3 644	514	22	
3 070	5 043	9 271	16 863	20 444	12 393	3 003	6	
2 378	2 574	3 327	3 815	2 945	1 165	175	3	Se 17
1 756	1 706	1 903	1 847	1 075	294	36	3	
622	868	1 424	1 968	1 870	871	139	-	

第6表 (8-7) 死亡数, 死因 (選択死因)

選択死因 分類コード	死 因 ・ 性	総 数		0 歳	1 歳	2 歳	3 歳	4 歳
		実数	対前年 増減率(%)					
Se 18	その他の虚血性心疾患	24 659	1.5	1	-	-	-	-
	男	14 935	1.5	1	-	-	-	-
	女	9 724	1.6	-	-	-	-	-
Se 19	不整脈及び伝導障害	21 442	6.5	2	3	-	1	1
	男	10 684	6.4	1	2	-	-	1
	女	10 758	6.6	1	1	-	1	-
Se 20	心 不 全	59 426	8.0	2	-	1	1	-
	男	24 082	8.6	1	-	1	1	-
	女	35 344	7.6	1	-	-	-	-
Se 21	脳 血 管 疾 患	69 163	2.4	5	1	-	-	1
	男	34 038	3.3	3	-	-	-	-
	女	35 125	1.6	2	1	-	-	1
Se 22	(再掲) くも膜下出血	7 266	△ 2.1	-	-	-	-	-
	男	2 703	1.0	-	-	-	-	-
	女	4 563	△ 3.8	-	-	-	-	-
Se 23	脳 内 出 血	21 146	0.8	2	1	-	-	1
	男	11 750	1.4	1	-	-	-	-
	女	9 396	0.2	1	1	-	-	1
Se 24	脳 梗 塞	38 808	4.0	2	-	-	-	-
	男	18 668	4.5	1	-	-	-	-
	女	20 140	3.5	1	-	-	-	-
Se 25	大動脈瘤及び解離	12 306	2.7	-	-	-	-	-
	男	6 162	2.1	-	-	-	-	-
	女	6 144	3.2	-	-	-	-	-
Se 26	肺 炎	48 756	△ 8.5	6	2	-	1	1
	男	28 190	△ 7.2	3	1	-	-	-
	女	20 566	△ 10.3	3	1	-	1	1
Se 27	慢性閉塞性肺疾患	10 855	1.9	-	-	-	-	-
	男	9 046	2.1	-	-	-	-	-
	女	1 809	0.8	-	-	-	-	-
Se 28	喘 息	689	△ 14.3	-	-	-	1	-
	男	259	△ 19.8	-	-	-	-	-
	女	430	△ 10.6	-	-	-	1	-
Se 29	肝 疾 患	11 878	3.4	2	-	1	-	1
	男	7 760	2.4	-	-	1	-	-
	女	4 118	5.2	2	-	-	-	1
Se 30	腎 不 全	18 940	6.5	3	-	-	-	-
	男	9 989	8.4	3	-	-	-	-
	女	8 951	4.4	-	-	-	-	-
Se 31	老 衰	97 166	15.3	-	-	-	-	-
	男	26 267	15.9	-	-	-	-	-
	女	70 899	15.1	-	-	-	-	-
Se 32	不慮の事故	24 991	1.0	41	13	11	8	3
	男	14 354	1.0	24	7	9	5	2
	女	10 637	0.9	17	6	2	3	1
Se 33	(再掲) 交 通 事 故	2 179	△ 5.2	-	2	3	4	2
	男	1 527	△ 5.5	-	1	1	2	2
	女	652	△ 4.4	-	1	2	2	-
Se 34	自 殺	13 871	10.1	-	-	-	-	-
	男	9 215	6.2	-	-	-	-	-
	女	4 656	18.6	-	-	-	-	-

分類) ・ 性 ・ 年齢 (5歳階級) 別

累計 (令和3年1月～8月) (単位:人)

0～4	5～9	10～14	15～19	20～24	25～29	30～34	35～39	選択死因 分類コード
1	1	-	1	2	11	25	41	Se 18
1	1	-	-	1	9	22	35	
-	-	-	1	1	2	3	6	
7	2	3	10	21	38	43	77	Se 19
4	1	-	7	19	32	35	61	
3	1	3	3	2	6	8	16	
4	1	3	4	9	29	24	51	Se 20
3	-	1	3	6	23	17	33	
1	1	2	1	3	6	7	18	
7	8	11	7	9	26	62	196	Se 21
3	5	7	6	7	17	38	131	
4	3	4	1	2	9	24	65	
-	2	5	2	7	13	27	96	Se 22
-	2	4	2	5	8	14	59	
-	-	1	-	2	5	13	37	
4	4	6	4	1	7	26	91	Se 23
1	2	3	3	1	5	22	65	
3	2	3	1	-	2	4	26	
2	1	-	1	-	3	4	3	Se 24
1	1	-	1	-	1	1	3	
1	-	-	-	-	2	3	-	
-	-	-	-	1	6	6	23	Se 25
-	-	-	-	-	5	6	19	
-	-	-	-	1	1	-	4	
10	1	2	-	4	12	9	19	Se 26
4	1	-	-	-	7	5	14	
6	-	2	-	4	5	4	5	
-	-	-	-	-	-	-	-	Se 27
-	-	-	-	-	-	-	-	
-	-	-	-	-	-	-	-	
1	-	-	1	1	-	-	6	Se 28
-	-	-	-	1	-	-	3	
1	-	-	1	-	-	-	3	
4	-	-	2	6	12	33	104	Se 29
1	-	-	2	3	7	21	69	
3	-	-	-	3	5	12	35	
3	1	-	-	-	2	8	13	Se 30
3	1	-	-	-	2	6	7	
-	-	-	-	-	-	2	6	
-	-	-	-	-	-	-	-	Se 31
-	-	-	-	-	-	-	-	
-	-	-	-	-	-	-	-	
76	35	34	106	159	133	120	203	Se 32
47	29	25	85	126	98	96	154	
29	6	9	21	33	35	24	49	
11	14	13	67	86	52	36	61	Se 33
6	9	10	53	76	45	31	49	
5	5	3	14	10	7	5	12	
-	1	89	441	903	849	824	925	Se 34
-	-	39	260	585	564	582	670	
-	1	50	181	318	285	242	255	

第6表 (8-8) 死亡数, 死因 (選択死因)

選択死因 分類コード	死 因 ・ 性	40 ~ 44	45 ~ 49	50 ~ 54	55 ~ 59	60 ~ 64	65 ~ 69
Se 18	その他の虚血性心疾患	118	282	527	716	1 001	1 632
	男	96	237	459	600	853	1 304
	女	22	45	68	116	148	328
Se 19	不整脈及び伝導障害	135	240	319	388	530	923
	男	101	175	240	321	420	708
	女	34	65	79	67	110	215
Se 20	心 不 全	77	206	296	396	614	1 242
	男	56	156	202	304	460	888
	女	21	50	94	92	154	354
Se 21	脳 血 管 疾 患	353	845	1 198	1 354	1 762	2 942
	男	267	575	819	976	1 233	2 104
	女	86	270	379	378	529	838
Se 22	(再掲) くも膜下出血	151	310	408	389	435	547
	男	105	176	236	237	229	254
	女	46	134	172	152	206	293
Se 23	脳 内 出 血	170	468	656	741	926	1 409
	男	139	355	488	575	680	1 074
	女	31	113	168	166	246	335
Se 24	脳 梗 塞	22	42	96	186	348	891
	男	17	30	74	142	285	702
	女	5	12	22	44	63	189
Se 25	大動脈瘤及び解離	55	124	219	290	428	762
	男	49	111	177	233	315	508
	女	6	13	42	57	113	254
Se 26	肺 炎	48	96	161	239	428	1 107
	男	36	70	126	198	339	853
	女	12	26	35	41	89	254
Se 27	慢性閉塞性肺疾患	2	14	26	48	94	352
	男	1	11	21	38	79	293
	女	1	3	5	10	15	59
Se 28	喘 息	4	14	14	9	15	20
	男	2	6	9	5	9	13
	女	2	8	5	4	6	7
Se 29	肝 疾 患	257	556	784	874	1 030	1 267
	男	182	450	630	736	813	977
	女	75	106	154	138	217	290
Se 30	腎 不 全	16	63	113	169	280	606
	男	10	41	82	122	215	440
	女	6	22	31	47	65	166
Se 31	老 衰	-	-	-	-	27	130
	男	-	-	-	-	21	90
	女	-	-	-	-	6	40
Se 32	不慮の事故	236	357	493	595	751	1 193
	男	181	271	367	460	555	864
	女	55	86	126	135	196	329
Se 33	(再掲) 交 通 事 故	55	95	134	144	117	158
	男	52	76	110	118	92	126
	女	3	19	24	26	25	32
Se 34	自 殺	1 052	1 342	1 260	1 099	864	835
	男	735	938	867	748	591	545
	女	317	404	393	351	273	290



# 分類) ・ 性 ・ 年齢 (5歳階級) 別

累計 (令和3年1月～8月) (単位:人)

70～74	75～79	80～84	85～89	90～94	95～99	100歳以上	不詳	選択死因 分類コード
2 932	3 262	4 233	4 836	3 432	1 336	249	21	Se 18
2 241	2 146	2 515	2 531	1 445	388	35	16	
691	1 116	1 718	2 305	1 987	948	214	5	
1 692	2 049	3 153	4 684	4 546	2 173	407	2	Se 19
1 189	1 261	1 772	2 145	1 589	533	70	1	
503	788	1 381	2 539	2 957	1 640	337	1	
2 638	4 107	7 755	13 726	16 306	9 545	2 392	1	Se 20
1 746	2 478	4 132	5 876	5 280	2 084	333	1	
892	1 629	3 623	7 850	11 026	7 461	2 059	-	
5 907	7 589	11 351	15 244	12 939	6 091	1 255	7	Se 21
4 050	4 840	6 383	6 980	4 233	1 225	135	4	
1 857	2 749	4 968	8 264	8 706	4 866	1 120	3	
863	867	1 012	1 184	695	220	32	1	Se 22
352	317	296	269	110	26	2	-	
511	550	716	915	585	194	30	1	
2 437	2 678	3 590	4 037	2 733	980	173	5	Se 23
1 732	1 679	1 929	1 848	903	217	25	4	
705	999	1 661	2 189	1 830	763	148	1	
2 415	3 834	6 447	9 609	9 187	4 710	1 006	1	Se 24
1 849	2 718	3 996	4 684	3 112	946	105	-	
566	1 116	2 451	4 925	6 075	3 764	901	1	
1 409	1 578	2 124	2 608	1 949	633	90	1	Se 25
883	845	1 088	1 103	652	149	18	1	
526	733	1 036	1 505	1 297	484	72	-	
2 727	4 451	8 110	12 445	12 157	5 573	1 157	-	Se 26
2 119	3 225	5 546	7 427	5 988	1 965	267	-	
608	1 226	2 564	5 018	6 169	3 608	890	-	
1 027	1 707	2 379	2 678	1 855	595	78	-	Se 27
916	1 491	2 074	2 221	1 458	411	32	-	
111	216	305	457	397	184	46	-	
47	72	86	137	138	98	26	-	Se 28
26	32	34	49	39	24	7	-	
21	40	52	88	99	74	19	-	
1 605	1 437	1 562	1 363	743	218	19	2	Se 29
1 155	910	881	622	244	52	3	2	
450	527	681	741	499	166	16	-	
1 331	1 792	3 109	4 853	4 387	1 885	307	2	Se 30
926	1 180	1 835	2 568	1 871	622	56	2	
405	612	1 274	2 285	2 516	1 263	251	-	
809	2 283	7 843	19 489	31 591	25 096	9 896	2	Se 31
512	1 222	3 503	7 040	8 404	4 364	1 110	1	
297	1 061	4 340	12 449	23 187	20 732	8 786	1	
2 306	2 896	4 063	5 060	4 088	1 706	364	17	Se 32
1 560	1 819	2 406	2 753	1 815	557	75	11	
746	1 077	1 657	2 307	2 273	1 149	289	6	
268	261	294	215	82	13	1	2	Se 33
174	153	174	120	45	6	-	2	
94	108	120	95	37	7	1	-	
1 101	826	656	509	193	68	9	25	Se 34
666	532	404	315	113	33	6	22	
435	294	252	194	80	35	3	3	

第7表 感染症による死亡数,

感染症 分類コード	死 因	8月			累計(1月～8月)		
		令和3年	令和2年	差引増減	令和3年	令和2年	差引増減
In 101	エボラ出血熱	-	-	-	-	-	-
In 102	クリミア・コンゴ出血熱	-	-	-	-	-	-
In 103	痘そう	-	-	-	-	-	-
In 104	南米出血熱	-	-	-	-	-	-
In 105	ペスト	-	-	-	-	-	-
In 106	マールブルグ病	-	-	-	-	-	-
In 107	ラッサ熱	-	-	-	-	-	-
In 201	急性灰白髄炎	-	-	-	-	-	-
In 202	結核	123	130	△ 7	1 229	1 246	△ 17
In 203	ジフテリア	-	-	-	-	-	-
In 204	重症急性呼吸器症候群(病原体がベータコロナウイルス属 SARSコロナウイルスであるものに限る。)	-	-	-	-	-	-
In 205	鳥インフルエンザ(特定鳥インフルエンザ(H5N1)に限る。)	-	-	-	-	-	-
In 206	鳥インフルエンザ(特定鳥インフルエンザ(H7N9)に限る。)	-	-	-	-	-	-
In 207	中東呼吸器症候群(病原体がベータコロナウイルス属 MERSコロナウイルスであるものに限る。)	-	-	-	-	-	-
In 301	コレラ	-	-	-	-	-	-
In 302	細菌性赤痢	-	-	-	-	-	-
In 303	腸管出血性大腸菌感染症	1	1	0	3	6	△ 3
In 304	腸チフス	-	-	-	-	-	-
In 305	バラチフス	-	-	-	-	-	-
In 401	E型肝炎	-	-	-	1	4	△ 3
In 402	ウエストナイル熱	-	-	-	-	-	-
In 403	A型肝炎	-	-	-	1	-	1
In 404	エキノкокクス症	-	-	-	1	1	0
In 405	黄熱	-	-	-	-	-	-
In 406	オウム病	-	-	-	-	-	-
In 407	オムスク出血熱	-	-	-	-	-	-
In 408	回帰熱	-	-	-	-	-	-
In 409	キャサヌル森林病	-	-	-	-	-	-
In 410	Q熱	-	-	-	-	-	-
In 411	狂犬病	-	-	-	-	-	-
In 412	コクシジオイデス症	-	-	-	-	-	-
In 413	サル痘	-	-	-	-	-	-
In 414	腎症候性出血熱	-	-	-	-	-	-
In 415	西部ウマ脳炎	-	-	-	-	-	-
In 416	ダニ媒介脳炎	-	-	-	-	-	-
In 417	炭疽	-	-	-	-	-	-
In 418	つつが虫病	1	-	1	3	1	2
In 419	デング熱	-	-	-	-	-	-
In 420	東部ウマ脳炎	-	-	-	-	-	-
In 421	鳥インフルエンザ(特定鳥インフルエンザを除く。)	-	-	-	-	-	-
In 422	ニパウイルス感染症	-	-	-	-	-	-
In 423	日本紅斑熱	1	2	△ 1	2	7	△ 5
In 424	日本脳炎	-	-	-	-	1	△ 1
In 425	ハンタウイルス肺症候群	-	-	-	-	-	-
In 426	Bウイルス病	-	-	-	-	-	-
In 427	鼻疽	-	-	-	-	-	-
In 428	ブルセラ症	-	-	-	-	-	-
In 429	ベネズエラウマ脳炎	-	-	-	-	-	-
In 430	ヘンドラウイルス感染症	-	-	-	-	-	-
In 431	発しんチフス	-	-	-	-	-	-
In 432	ボツリヌス症(乳児ボツリヌス症を除く。)	-	-	-	1	-	1
In 433	乳児ボツリヌス症	-	-	-	-	-	-
In 434	マラリア	-	-	-	-	-	-
In 435	野兎病	-	-	-	-	-	-
In 436	ライム病	-	-	-	-	-	-
In 437	リッサウイルス感染症	-	-	-	-	-	-

注:1) 感染症分類は、「感染症の予防及び感染症の患者に対する医療に関する法律」(平成10年法律第114号。以下、「感染症法」という。)等に規定された疾病であり、その名称及び範囲はICD-10(2013年版)とは一致しない場合がある。

なお、「感染症法」等の改正(令和3年2月13日施行)により、令和3年2月分より改正後の感染症分類としている。

2) 「感染症法」等の改正に伴い追加・変更された感染症については、「付録1 感染症分類と死因基本分類との対照表(追加・変更分)」を参照されたい。

なお、追加した感染症の累計は令和3年2月分からであり、変更のあった感染症の前年同月及び累計は令和3年1月分までは、旧分類を用いているので留意されたい。

# 死因（感染症分類）別一対前年比較一

令和3年（単位：人）

感染症分類コード	死因	8月			累計（1月～8月）		
		令和3年	令和2年	差引増減	令和3年	令和2年	差引増減
In 438	リフトバレー熱	-	-	-	-	-	-
In 439	類鼻疽	-	-	-	-	-	-
In 440	レジオネラ症	15	9	6	56	43	13
In 441	レプトスピラ症	-	-	-	-	-	-
In 442	ロッキー山紅斑熱	-	-	-	-	-	-
In 443	チクングニア熱	-	-	-	-	-	-
In 444	重症熱性血小板減少症候群（病原体が フレボウイルス属SFTSウイルスであるものに限る。）	3	4	△ 1	16	11	5
In 445	ジカウイルス感染症	-	-	-	-	-	-
In 501	アメーバ赤痢	-	-	-	3	-	3
In 502	RSウイルス感染症	-	-	-	4	1	3
In 503	咽頭結膜熱	-	-	-	-	-	-
In 504	インフルエンザ（鳥インフルエンザ、新型インフルエンザ及び 再興型インフルエンザを除く。）	1	3	△ 2	15	935	△ 920
In 505	急性ウイルス性肝炎（E型肝炎及びA型肝炎を除く。）	17	10	7	148	143	5
In 506	A群溶血性連鎖球菌咽頭炎	-	-	-	1	-	1
In 507	感染性胃腸炎	151	157	△ 6	1 277	1 503	△ 226
In 508	急性出血性結膜炎	-	-	-	-	-	-
In 509	急性脳炎（ウエストナイル脳炎、西部ウマ脳炎、 ダニ媒介脳炎、東部ウマ脳炎、日本脳炎、 ベネズエラウマ脳炎及びリフトバレー熱を除く。）	3	9	△ 6	35	59	△ 24
In 510	クラミジア肺炎（オウム病を除く。）	1	-	1	2	2	0
In 511	クリプトスポリジウム症	-	-	-	-	-	-
In 512	クロイツフェルト・ヤコブ病	27	30	△ 3	206	202	4
In 513	劇症型溶血性連鎖球菌感染症	3	3	0	25	37	△ 12
In 514	後天性免疫不全症候群	5	6	△ 1	34	36	△ 2
In 515	細菌性髄膜炎（侵襲性インフルエンザ菌感染症、 侵襲性髄膜炎菌感染症、侵襲性肺炎球菌感染症を除く。）	11	11	0	91	101	△ 10
In 516	ジアルジア症	-	-	-	-	-	-
In 517	水痘	-	-	-	4	5	△ 1
In 518	侵襲性髄膜炎菌感染症	-	-	-	-	-	-
In 519	性器クラミジア感染症	-	-	-	-	-	-
In 520	性器ヘルペスウイルス感染症	-	-	-	-	-	-
In 521	尖圭コンジローマ	-	-	-	-	-	-
In 522	先天性風しん症候群	-	-	-	-	-	-
In 523	手足口病	-	-	-	-	-	-
In 524	伝染性紅斑	-	-	-	-	-	-
In 525	突発性発しん	-	-	-	-	-	-
In 526	梅毒	3	-	3	14	11	3
In 527	破傷風	1	-	1	7	3	4
In 528	バンコマイシン耐性黄色ブドウ球菌感染症	-	-	-	-	-	-
In 529	バンコマイシン耐性腸球菌感染症	-	-	-	-	-	-
In 530	百日咳	-	-	-	-	1	△ 1
In 531	風しん	-	-	-	-	-	-
In 532	ペニシリン耐性肺炎球菌感染症	-	-	-	-	1	△ 1
In 533	ヘルパンギーナ	-	-	-	-	-	-
In 534	マイコプラズマ肺炎	-	2	△ 2	10	26	△ 16
In 535	麻しん	-	-	-	-	-	-
In 537	無菌性髄膜炎	5	2	3	18	11	7
In 538	メチシリン耐性黄色ブドウ球菌感染症	42	33	9	372	363	9
In 539	薬剤耐性緑膿菌感染症	-	-	-	2	-	2
In 540	流行性角結膜炎	-	-	-	-	-	-
In 541	流行性耳下腺炎	-	-	-	1	-	1
In 542	淋菌感染症	-	-	-	-	-	-
In 543	薬剤耐性アシネトバクター感染症	-	-	-	-	-	-
In 544	侵襲性インフルエンザ菌感染症	-	-	-	-	-	-
In 545	侵襲性肺炎球菌感染症	1	1	0	16	43	△ 27
In 546	カルバペネム耐性腸内細菌科細菌感染症	-	-	-	1	-	1
In 547	播種性クリプトコックス症	2	1	1	18	14	4
In 548	急性弛緩性麻痺（15歳未満発症）	-	-	-	-	-	-
In 601	新型インフルエンザ	-	-	-	-	-	-
In 602	再興型インフルエンザ	-	-	-	-	-	-
In 603	新型コロナウイルス感染症	1 568	275	1 293	14 427	1 232	13 195
In 604	再興型新型コロナウイルス感染症	-	-	-	-	-	-

## 付録1 感染症分類と死因基本分類との対照表（追加・変更分）

感染症分類コード	感染症分類名	死因基本分類コード	変更内容 (旧感染症分類名・死因基本分類コード等)	改正年月
In 601	新型インフルエンザ	J10. 0D J10. 1D J10. 8D	変更 分類名 「新型インフルエンザ等感染症」	R 3 年 2 月
In 602	再興型インフルエンザ	—	追加	
In 603	新型コロナウイルス感染症	U07. 1 U07. 2 U10. 9	変更 感染症分類コードの付与 U10. 9の追加	
In 604	再興型コロナウイルス感染症	—	追加	
In 504	インフルエンザ（鳥インフルエンザ、新型インフルエンザ及び再興型インフルエンザを除く。）	J09. 0B, J09. 1B, J09. 8B, J10. 0B, J10. 1B, J10. 8B, J11	In 601の変更、In 602の追加に伴う感染症分類名の形式的修正 「インフルエンザ（鳥インフルエンザ、新型インフルエンザ等感染症を除く。）」	

付録2 諸率の算出に用いた人口、月・性別人口（日本人人口）

		男女計	男	女
令和2年	1月	123 688 000	60 181 000	63 507 000
	2月	123 550 000	60 108 000	63 442 000
	3月	123 458 000	60 050 000	63 408 000
	4月	123 424 000	60 027 000	63 397 000
	5月	123 401 000	60 016 000	63 385 000
	6月	123 370 000	60 001 000	63 369 000
	7月	123 352 000	59 991 000	63 361 000
	8月	123 334 000	59 981 000	63 353 000
	9月	123 288 000	59 956 000	63 332 000
	10月	123 250 000	59 936 000	63 315 000
	11月	123 205 000	59 911 000	63 294 000
	12月	123 155 000	59 885 000	63 270 000
令和3年	1月	123 112 000	59 864 000	63 248 000
	2月	123 011 000	59 810 000	63 201 000
	3月	122 948 000	59 778 000	63 171 000
	4月	122 901 000	59 754 000	63 147 000
	5月	122 849 000	59 728 000	63 121 000
	6月	122 803 000	59 705 000	63 098 000
	7月	122 928 000	59 759 000	63 170 000
	8月	* 122 900 000	* 59 744 000	* 63 157 000
	9月			
	10月			
	11月			
	12月			

資料：「人口推計（各月1日現在）」（総務省統計局）

\* は暫定値であり、下記の方法により算出。

当月分の人口 = 前月の推計人口（総務省統計局「人口推計」）

（暫定値） + 前月の自然増減（人口動態統計月報（概数））

+ 前年前月の社会動態（法務省「出入国管理統計」）

参考 6～9月の熱中症による死亡者数

	6月	7月	8月	9月	6～9月合計	年間
平成19年	14	52	718	72	856	904
20年	7	300	206	24	537	569
21年	32	81	89	17	219	236
22年	20	657	765	242	1 684	1 731
23年	147	320	380	63	910	948
24年	11	295	336	50	692	727
25年	44	382	564	46	1 036	1 077
26年	41	216	199	33	489	529
27年	16	329	559	28	932	970
28年	19	201	314	52	586	621
29年	17	317	212	37	583	635
30年	40	1 077	378	36	1 531	1 581
令和元年	32	183	832	97	1 144	1 224
2年	64	84	1 179	139	1 466	1 528
3年	31	301	323			

注：平成19年～令和2年は確定数、令和3年は概数である。

次の結果表は本月報には掲載していないが、厚生労働省ホームページ及び政府統計の総合窓口（e-Stat）に掲載している。

- 第1表 出生数，母の年齢（各歳）・出生順位・性別
- 第2表 出生数，都道府県（特別区－指定都市再掲）・出生順位別
- 第3表 母日本人の出生数，都道府県（特別区－指定都市再掲）・父の国籍・性別
- 第4表 父日本人の出生数，都道府県（特別区－指定都市再掲）・母の国籍・性別
- 第5表 死亡数，都道府県（特別区－指定都市再掲）・年齢（5歳階級）・性別
- 第6表 死亡数，死因（死因简单分類）・性・年齢（5歳階級・小学生－中学生再掲）別
- 第7表 死亡数，都道府県（特別区－指定都市再掲）・死因（死因简单分類）・性・年齢（5歳階級）別
- 第8表 感染症による死亡数，都道府県（特別区－指定都市再掲）・死因（感染症分類）別
- 第9表 婚姻件数（令和3年に結婚生活に入り届け出たもの），夫－妻の結婚生活に入ったときの年齢（5歳階級）・夫妻の初婚－再婚の組合せ別
- 第10表 離婚件数（令和3年に別居し届け出たもの），夫－妻の別居時の年齢（5歳階級）・同居期間別