

人口動態統計月報（概数）

令和3年7月分

	目	次
調査の概要	1
第1表 人口動態総覧—対前年比較—	3
第2表 人口動態総覧，月別	4
第3表 人口動態総覧（件数），都道府県（特別区—指定都市再掲）別	6
第4表 死亡数及び死亡率（人口10万対），死因（死因简单分類）別—対前年比較—	10
第5表 乳児死亡数及び乳児死亡率（出生10万対），死因（乳児死因简单分類）別—対前年比較—	14
第6表 死亡数，死因（選択死因分類）・性・年齢（5歳階級）別	16
第7表 感染症による死亡数，死因（感染症分類）別—対前年比較—	32
付録1 感染症分類と死因基本分類との対照表（追加・変更分）	34
付録2 諸率の算出に用いた人口，月・性別人口（日本人人口）	35
参 考	6～9月の熱中症による死亡者数 35

厚生労働省政策統括官（統計・情報政策、労使関係担当）

公表している人口動態統計

<p>人口動態統計速報</p> <p>数値：調査票を作成した数</p> <p>集計客体：日本における日本人及び外国人、並びに外国における日本人 (いずれも前年以前発生のものを含む)</p> <p>公表：毎月 調査月の約2か月後</p>	<p>人口動態統計月報 (概数)</p> <p>数値：概数</p> <p>集計客体：日本における日本人 (前年以前発生ものを除く)</p> <p>公表：月報 調査月の約5か月後</p> <p>：毎年 (年間合計) 調査年の翌年6月</p>	<p>人口動態統計年報</p> <p>数値：確定数 (概数に修正を加えたもの)</p> <p>集計客体：日本における日本人 (日本における外国人、外国における日本人及び前年以前発生ものは別掲)</p> <p>公表：毎年 調査年の翌年9月</p>
---	---	--

※本報告は中央の破線の部分である。

○ 本報告は、厚生労働省ホームページ (<https://www.mhlw.go.jp/>) 及び政府統計の総合窓口 (e-Stat) に掲載している。

表章記号の規約

計数のない場合	—
計数不明又は計数を表章することが不適当な場合	…
統計項目のありえない場合	・
比率が微小(0.05未満)の場合	0.0
減少数(率)の場合	△

担 当

政策統括官付参事官付
人口動態・保健社会統計室
月報調整係
TEL 03 (5253) 1111
内線7476

調 査 の 概 要

1 調査の対象及び客体

人口動態調査は、「戸籍法」及び「死産の届出に関する規程」により届け出られた出生、死亡、婚姻、離婚及び死産の全数を対象としているが、本報告は日本において発生した日本人に関する事象を客体としたものである。

2 調査の期間

人口動態調査は、市区町村に届け出のあったとき調査票を常時作成するものであって、この月報では次のものを取りまとめ、本月分として公表するものである。

(1) 出生、死亡、死産の場合

本月中に発生し、本月1日～翌月14日までに届けられたもの。

(2) 婚姻、離婚は本月1日～本月末日までに届け出られたもの。

3 本報告から除外した件数は、次のとおりである。

	本年発生件数		前年以前発生件数
	日本における外国人	外国における日本人	
出生	1 522	960	47
死亡	623	148	149
死産	43	・	0
婚姻	401	686	1
離婚	71	147	38

4 調査の方法

出生、死亡、死産、婚姻及び離婚について、市区町村長が受理した届書等をもとにして1件ごとに人口動態調査票を作成する。

調査票の提出経路は、市区町村→保健所→（保健所を設置する市・特別区）→都道府県→厚生労働省である。

5 結果の表章

(1) 都道府県の分類は出生は子の住所、死亡は死亡者の住所、死産は母の住所、婚姻は夫の住所、離婚は別居する前の住所による。

(2) 死因については、「疾病及び関連保健問題の国際統計分類第10回改訂（ICD-10（2013年版）」に準拠して設定される「疾病、傷害及び死因の統計分類（平成27年2月13日総務省告示第35号）」によるものである。

(3) 前年の数値は、概数である。

(4) 用語の説明

自然増減：出生から死亡を減じたもの

乳児死亡：生後1年未満の死亡

新生児死亡：生後4週未満の死亡

早期新生児死亡：生後1週未満の死亡

死産：妊娠満12週以後の死児の出産

周産期死亡：妊娠満22週以後の死産に早期新生児死亡を加えたもの

(5) 諸率の計算式

その月分（年換算率）

$$\text{出生・死亡・婚姻・離婚率} = \frac{\text{その月の月間件数（出生、死亡、婚姻、離婚）}}{\text{その月の月初人口} \times \frac{\text{その月の月間日数}}{\text{年間日数}}} \times 1,000 \text{（または100,000）}$$

$$\text{自然増減率} = \frac{\text{その月の月間出生数} - \text{その月の月間死亡数}}{\text{その月の月初人口} \times \frac{\text{その月の月間日数}}{\text{年間日数}}} \times 1,000$$

$$\text{乳児死亡率} = \frac{\text{その月の月間乳児死亡数}}{\text{その月を含む過去1年間の出生数} \times \frac{\text{その月の月間日数}}{\text{その月を含む過去1年間の年間日数}}} \times 1,000 \text{（または 100,000）}$$

$$\text{新生児死亡率・早期新生児死亡率} = \frac{\text{その月の月間件数（新生児死亡、早期新生児死亡）}}{\text{その月の月間出生数}} \times 1,000$$

$$\text{周産期死亡率・妊娠満22週以後の死産率} = \frac{\text{その月の月間件数（周産期死亡、妊娠満22週以後の死産）}}{\text{その月の月間出生数} + \text{月間妊娠満22週以後の死産数}} \times 1,000$$

$$\text{死産率・自然死産率・人工死産率} = \frac{\text{その月の月間死産数（総数、自然死産、人工死産）}}{\text{その月の月間出産数}} \times 1,000$$

注：月間出産数＝月間出生数＋月間死産数

累計分（年換算率）

$$\text{出生・死亡・婚姻・離婚率} = \frac{\sum_i (\text{i月の月間件数（出生、死亡、婚姻、離婚）})}{\sum_i (\text{i月の月初人口} \times \frac{\text{i月の月間日数}}{\text{年間日数}})} \times 1,000 \text{（または 100,000）}$$

$$\text{自然増減率} = \frac{\sum_i (\text{i月の月間出生数}) - \sum_i (\text{i月の月間死亡数})}{\sum_i (\text{i月の月初人口} \times \frac{\text{i月の月間日数}}{\text{年間日数}})} \times 1,000$$

$$\text{乳児死亡率} = \frac{\sum_i (\text{i月の乳児死亡数})}{\sum_i (\text{i月を含む過去1年間の出生数} \times \frac{\text{i月の月間日数}}{\text{i月を含む過去1年間の年間日数}})} \times 1,000 \text{（または 100,000）}$$

$$\text{新生児死亡率・早期新生児死亡率} = \frac{\sum_i (\text{i月の月間件数（新生児死亡、早期新生児死亡）})}{\sum_i (\text{i月の月間出生数})} \times 1,000$$

$$\text{周産期死亡率・妊娠満22週以後の死産率} = \frac{\sum_i (\text{i月の月間件数（周産期死亡、妊娠満22週以後の死産）})}{\sum_i (\text{i月の月間出生数} + \text{月間妊娠満22週以後の死産数})} \times 1,000$$

$$\text{死産率・自然死産率・人工死産率} = \frac{\sum_i (\text{i月の月間死産数（総数、自然死産、人工死産）})}{\sum_i (\text{i月の月間出産数})} \times 1,000$$

注： \sum_i は、1月からその月までの累計

(6) 人口

諸率の算出の人口は、「人口推計（各月1日現在）」（総務省統計局）を用いた。

当月分の人口は、当該資料等による暫定値とした。（付録2参照）

第1表 人口動態総覧—対前年比較—

令和3年

	実数(人、胎、組)				年換算率	
	令和3年	令和2年	差引増減	増減率(%)	令和3年	令和2年
7月						
出生	71 727	74 218	△ 2 491	△ 3.4	6.9	7.1
死亡	111 291	104 046	7 245	7.0	10.7	10.0
乳児死亡	118	129	△ 11	△ 8.5	1.7	1.8
新生児死亡	62	68	△ 6	△ 8.8	0.9	0.9
自然増減	△ 39 564	△ 29 828	△ 9 736	…	△ 3.8	△ 2.9
死産	1 293	1 431	△ 138	△ 9.6	17.7	18.9
自然死産	668	670	△ 2	△ 0.3	9.1	8.9
人工死産	625	761	△ 136	△ 17.9	8.6	10.1
周産期死亡	247	257	△ 10	△ 3.9	3.4	3.5
妊娠満22週以後の死産	197	201	△ 4	△ 2.0	2.7	2.7
早期新生児死亡	50	56	△ 6	△ 10.7	0.7	0.8
婚姻	41 413	36 701	4 712	12.8	4.0	3.5
離婚	14 119	15 921	△ 1 802	△ 11.3	1.35	1.52
累計1月～7月						
出生	458 267	486 009	△ 27 742	△ 5.7	6.4	6.8
死亡	831 039	786 014	45 025	5.7	11.6	10.9
乳児死亡	797	894	△ 97	△ 10.9	1.7	1.8
新生児死亡	372	420	△ 48	△ 11.4	0.8	0.9
自然増減	△ 372 772	△ 300 005	△ 72 767	…	△ 5.2	△ 4.2
死産	9 737	10 663	△ 926	△ 8.7	20.8	21.5
自然死産	4 772	4 855	△ 83	△ 1.7	10.2	9.8
人工死産	4 965	5 808	△ 843	△ 14.5	10.6	11.7
周産期死亡	1 564	1 621	△ 57	△ 3.5	3.4	3.3
妊娠満22週以後の死産	1 267	1 290	△ 23	△ 1.8	2.8	2.6
早期新生児死亡	297	331	△ 34	△ 10.3	0.6	0.7
婚姻	300 156	300 517	△ 361	△ 0.1	4.2	4.2
離婚	110 486	114 159	△ 3 673	△ 3.2	1.55	1.59

注：出生・死亡・自然増減・婚姻・離婚率は人口千対。

乳児・新生児・早期新生児死亡率は出生千対。死産率は出産（出生＋死産）千対。

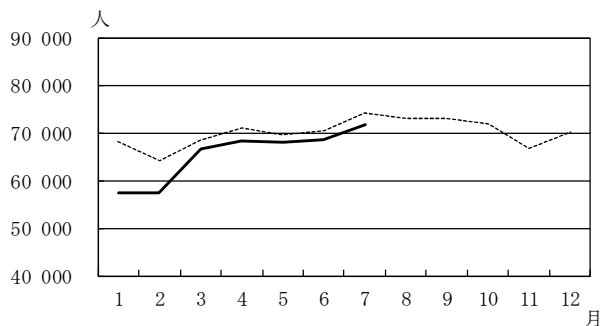
周産期死亡率・妊娠満22週以後の死産率は出産（出生＋妊娠満22週以後の死産）千対。

率算出に用いた人口は付録2参照。

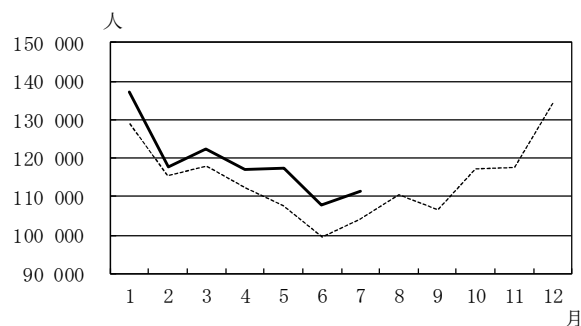
第 2 表 人 口 動 態

月	出 生 数 (人)	死 亡 数 (人)	(再 掲) 乳 児 死 亡 数 (人)	(再 掲) 新 生 児 死 亡 数 (人)	自 然 増 減 数 (人)	死 産 数 (胎)		周 産 期 死 亡 数 (人)	婚 姻 件 数 (組)	離 婚 件 数 (組)
						自 然	人 工			
令和2年1月	68 151	128 993	129	58	△60 842	723	876	225	35 851	16 209
2月	64 040	115 554	125	53	△51 514	646	808	201	72 766	16 305
3月	68 513	117 979	136	67	△49 466	715	896	223	42 220	23 185
4月	71 100	112 407	115	52	△41 307	657	886	207	37 233	16 267
5月	69 536	107 484	128	59	△37 948	732	792	262	32 013	11 315
6月	70 451	99 551	132	63	△29 100	712	789	246	43 733	14 957
7月	74 218	104 046	129	68	△29 828	670	761	257	36 701	15 921
8月	72 986	110 646	130	65	△37 660	621	615	233	41 946	14 994
9月	73 050	106 582	120	64	△33 532	705	644	243	32 217	15 320
10月	71 957	117 144	125	52	△45 187	689	700	206	39 622	15 958
11月	66 720	117 585	95	40	△50 865	610	578	178	67 521	14 831
12月	70 110	134 677	148	63	△64 567	712	749	193	43 667	17 989
令和3年1月	57 574	137 354	122	46	△79 780	625	714	166	37 666	14 163
2月	57 333	117 636	113	45	△60 303	672	691	228	43 768	14 795
3月	66 702	122 396	108	48	△55 694	715	841	223	61 207	22 147
4月	68 271	117 084	115	55	△48 813	688	715	213	32 507	16 367
5月	68 111	117 556	115	58	△49 445	704	684	241	44 325	13 737
6月	68 549	107 722	106	58	△39 173	700	695	246	39 270	15 158
7月	71 727	111 291	118	62	△39 564	668	625	247	41 413	14 119
8月										
9月										
10月										
11月										
12月										

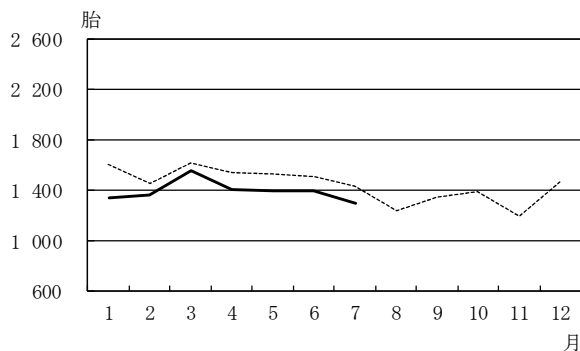
出生数の前年同月比較



死亡数の前年同月比較



死産数の前年同月比較



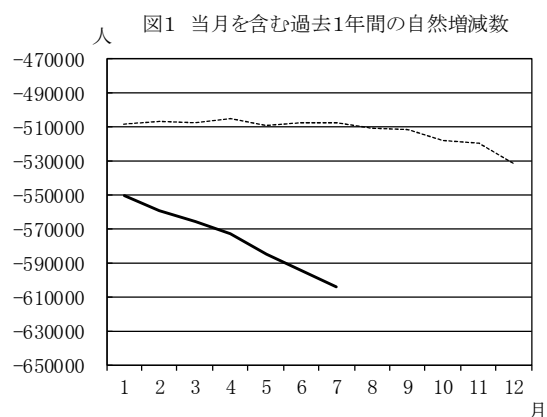
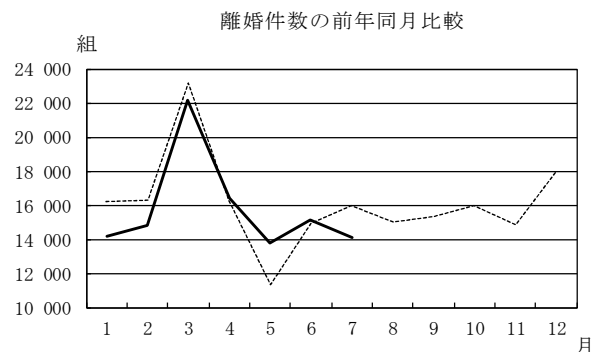
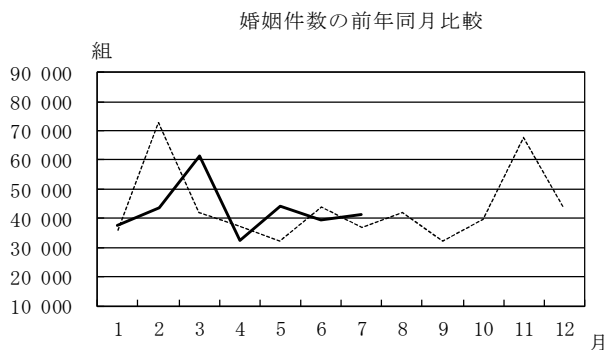
----- 令和2年

————— 令和3年

総覧，月別

出生率 (人口千対)	死亡率 (人口千対)	乳児 死亡率 (出生千対)	新生児 死亡率 (出生千対)	自然 増減率 (人口千対)	死産率 (出産千対) ¹⁾		周産期 死亡率 ²⁾ (出産千対)	婚姻率 (人口千対)	離婚率 (人口千対)	月
					自然	人工				
6.5	12.3	1.8	0.9	△ 5.8	10.4	12.6	3.3	3.4	1.55	令和2年1月
6.5	11.8	1.8	0.8	△ 5.3	9.9	12.3	3.1	7.4	1.67	2月
6.6	11.3	1.9	1.0	△ 4.7	10.2	12.8	3.2	4.0	2.22	3月
7.0	11.1	1.6	0.7	△ 4.1	9.0	12.2	2.9	3.7	1.61	4月
6.7	10.3	1.8	0.8	△ 3.6	10.3	11.1	3.8	3.1	1.08	5月
7.0	9.8	1.9	0.9	△ 2.9	9.9	11.0	3.5	4.3	1.48	6月
7.1	10.0	1.8	0.9	△ 2.9	8.9	10.1	3.5	3.5	1.52	7月
7.0	10.6	1.8	0.9	△ 3.6	8.4	8.3	3.2	4.0	1.44	8月
7.2	10.5	1.7	0.9	△ 3.3	9.5	8.7	3.3	3.2	1.52	9月
6.9	11.2	1.7	0.7	△ 4.3	9.4	9.5	2.9	3.8	1.53	10月
6.6	11.6	1.4	0.6	△ 5.0	9.0	8.5	2.7	6.7	1.47	11月
6.7	12.9	2.1	0.9	△ 6.2	9.9	10.5	2.7	4.2	1.72	12月
5.5	13.1	1.7	0.8	△ 7.6	10.6	12.1	2.9	3.6	1.35	令和3年1月
6.1	12.5	1.8	0.8	△ 6.4	11.4	11.8	4.0	4.6	1.57	2月
6.4	11.7	1.5	0.7	△ 5.3	10.5	12.3	3.3	5.9	2.12	3月
6.8	11.6	1.7	0.8	△ 4.8	9.9	10.3	3.1	3.2	1.62	4月
6.5	11.3	1.7	0.9	△ 4.7	10.1	9.8	3.5	4.2	1.32	5月
6.8	10.7	1.6	0.8	△ 3.9	10.0	9.9	3.6	3.9	1.50	6月
6.9	10.7	1.7	0.9	△ 3.8	9.1	8.6	3.4	4.0	1.35	7月
										8月
										9月
										10月
										11月
										12月

注：1) 出産数＝出生数＋死産数 2) 出産数＝出生数＋妊娠満22週以後の死産数



※R2年1月…H31年2月～R2年1月までの1年間
R2年2月…H31年3月～R2年2月までの1年間
…
R3年7月…R2年8月～R3年7月までの1年間

(数値) 当月を含む過去1年間の自然増減数

	出生数	死亡数	自然増減数 (出生数－死亡数)
令和2年 1月	863 675	1 372 304	△ 508 629
2月	863 371	1 370 572	△ 507 201
3月	862 914	1 370 369	△ 507 455
4月	865 209	1 370 882	△ 505 673
5月	858 162	1 367 247	△ 509 085
6月	857 909	1 365 412	△ 507 503
7月	855 888	1 363 803	△ 507 915
8月	853 142	1 363 974	△ 510 832
9月	852 202	1 363 733	△ 511 531
10月	849 686	1 367 620	△ 517 934
11月	846 540	1 366 777	△ 520 237
12月	840 832	1 372 648	△ 531 816
令和3年 1月	830 255	1 381 009	△ 550 754
2月	823 548	1 383 091	△ 559 543
3月	821 737	1 387 508	△ 565 771
4月	818 908	1 392 185	△ 573 277
5月	817 483	1 402 257	△ 584 774
6月	815 581	1 410 428	△ 594 847
7月	813 090	1 417 673	△ 604 583

第3表 (2-1) 人口動態総覧 (件数), 都道府県

都道府県	出生数			死亡数			(再乳児死亡)	
	総数	男	女	総数	男	女	総数	男
全 国	71 727	36 822	34 905	111 291	57 251	54 040	118	66
01 北海道	2 511	1 360	1 151	5 666	2 852	2 814	5	2
02 青森	580	273	307	1 497	696	801	-	-
03 岩手	582	316	266	1 396	698	698	1	-
04 宮城	1 270	673	597	1 933	980	953	1	1
05 秋田	421	208	213	1 195	564	631	-	-
06 山形	556	274	282	1 274	626	648	1	-
07 福島	946	502	444	2 038	1 047	991	3	1
08 茨城	1 429	742	687	2 641	1 369	1 272	3	1
09 栃木	1 050	552	498	1 768	938	830	5	3
10 群馬	980	509	471	1 953	1 056	897	2	1
11 埼玉	4 146	2 172	1 974	5 808	3 125	2 683	8	5
12 千葉	3 324	1 632	1 692	5 073	2 763	2 310	2	1
13 東京都	8 391	4 255	4 136	9 621	5 046	4 575	13	7
14 神奈川県	5 270	2 714	2 556	6 816	3 632	3 184	10	8
15 新潟	1 118	592	526	2 405	1 212	1 193	4	1
16 富山	571	303	268	1 045	531	514	1	1
17 石川	658	324	334	1 096	555	541	1	1
18 福井	440	238	202	704	348	356	-	-
19 山梨	477	243	234	756	385	371	-	-
20 長野	1 110	569	541	2 004	982	1 022	1	1
21 岐阜	1 001	495	506	1 834	917	917	-	-
22 静岡県	1 820	926	894	3 328	1 710	1 618	9	5
23 愛知県	4 770	2 468	2 302	5 620	3 043	2 577	9	7
24 三重	1 016	552	464	1 675	850	825	2	1
25 滋賀	853	438	415	1 021	527	494	3	2
26 京都	1 409	732	677	2 125	1 089	1 036	1	1
27 大阪府	5 348	2 737	2 611	7 549	3 998	3 551	6	5
28 兵庫県	3 211	1 621	1 590	4 724	2 433	2 291	2	2
29 奈良	658	351	307	1 210	618	592	1	-
30 和歌山	457	243	214	957	457	500	2	1
31 鳥取	317	170	147	573	283	290	-	-
32 島根	373	185	188	759	361	398	-	-
33 岡山	1 163	557	606	1 732	859	873	-	-
34 広島	1 684	850	834	2 470	1 221	1 249	1	-
35 山口	737	389	348	1 454	695	759	1	1
36 徳島	403	205	198	832	413	419	-	-
37 香川県	505	243	262	977	499	478	1	1
38 愛媛	693	377	316	1 445	752	693	-	-
39 高知	335	174	161	838	409	429	-	-
40 福岡	3 167	1 617	1 550	4 235	2 110	2 125	7	3
41 佐賀	504	265	239	757	361	396	-	-
42 長門	792	400	392	1 428	687	741	3	-
43 熊本	1 129	553	576	1 756	873	883	2	1
44 大分	623	331	292	1 178	545	633	3	-
45 宮崎	660	336	324	1 201	597	604	1	-
46 鹿児島	984	482	502	1 649	799	850	2	1
47 沖縄	1 284	673	611	1 183	664	519	1	1
外 国	1	1	-	9	6	3	-	-
不詳	.	.	.	83	70	13	-	-
特別区								
50 指定都市(再掲)	6 005	3 044	2 961	6 428	3 372	3 056	9	5
51 東京都	1 048	554	494	1 785	906	879	1	-
52 札幌市	667	337	330	762	388	374	-	-
53 仙台市	900	473	427	894	488	406	-	-
54 さいたま市	553	275	278	757	414	343	-	-
55 横濱市	2 208	1 167	1 041	2 784	1 475	1 309	3	2
56 川崎市	1 027	503	524	904	491	413	-	-
57 相模原市	403	202	201	540	294	246	2	2
58 新潟市	460	257	203	750	388	362	1	-
59 静岡市	347	177	170	663	335	328	3	2
60 浜松市	435	222	213	672	351	321	3	1
61 名古屋	1 543	776	767	1 807	932	875	1	1
62 京都市	792	408	384	1 190	603	587	-	-
63 大阪市	1 813	910	903	2 417	1 308	1 109	2	2
64 堺市	475	245	230	739	393	346	-	-
65 神戸市	870	457	413	1 333	705	628	-	-
66 岡山市	481	233	248	557	286	271	-	-
67 広島市	773	400	373	864	438	426	-	-
68 北九州市	555	285	270	902	453	449	1	-
69 福岡市	1 054	533	521	1 055	534	521	3	2
70 熊本市	552	254	298	578	292	286	-	-

(特別区一指定都市再掲) 別

令和3年7月(単位:人、胎、組)

掲)		自 然 増 減 数	死 産 数			周 産 期 死 亡 数			婚 姻 件 数	離 婚 件 数	
数	新 生 児 死 亡 数		総 数	自 然 死 産	人 工 死 産	総 数	妊 娠 満 22 週 以 後 の 死 産	早 期 新 生 児 死 亡			
女											
52	62	△ 39 564	1 293	668	625	247	197	50	41 413	14 119	
3	4	△ 3 155	53	23	30	13	9	4	1 528	648	01
-	-	△ 917	13	11	2	3	3	-	293	148	02
1	1	△ 814	8	4	4	2	1	1	304	116	03
-	-	△ 663	16	9	7	1	1	-	679	239	04
-	-	△ 774	7	3	4	2	2	-	200	66	05
1	-	△ 718	2	1	1	-	-	-	267	90	06
2	2	△ 1 092	15	8	7	3	3	-	529	226	07
2	2	△ 1 212	41	21	20	9	7	2	903	304	08
2	4	△ 718	21	11	10	5	1	4	609	212	09
1	1	△ 973	20	11	9	4	3	1	539	223	10
3	2	△ 1 662	80	39	41	10	9	1	2 393	864	11
1	2	△ 1 749	57	31	26	10	9	1	2 027	690	12
6	5	△ 1 230	162	64	98	23	21	2	5 865	1 484	13
2	7	△ 1 546	93	48	45	20	14	6	3 309	1 025	14
3	1	△ 1 287	20	15	5	6	5	1	619	203	15
-	-	△ 474	10	7	3	-	-	-	258	96	16
-	1	△ 438	15	9	6	5	4	1	337	105	17
-	-	△ 264	14	9	5	3	3	-	224	70	18
-	-	△ 279	6	2	4	1	1	-	262	77	19
-	1	△ 894	11	8	3	4	3	1	654	221	20
-	-	△ 833	14	4	10	1	1	-	559	196	21
4	4	△ 1 508	33	24	9	8	5	3	1 012	412	22
2	6	△ 850	71	34	37	14	10	4	2 787	835	23
1	1	△ 659	16	7	9	6	5	1	529	180	24
1	2	△ 168	11	4	7	3	1	2	454	127	25
-	1	△ 716	37	20	17	6	5	1	767	293	26
1	2	△ 2 201	99	44	55	17	15	2	3 259	1 108	27
-	1	△ 1 513	45	22	23	9	8	1	1 745	591	28
1	1	△ 552	7	4	3	2	1	1	335	146	29
1	1	△ 500	9	3	6	1	-	1	276	113	30
-	-	△ 256	5	3	2	-	-	-	162	67	31
-	-	△ 386	5	2	3	1	1	-	191	78	32
-	-	△ 569	16	9	7	1	1	-	597	206	33
1	1	△ 786	35	23	12	6	5	1	873	290	34
-	-	△ 717	9	7	2	5	5	-	386	153	35
-	-	△ 429	13	10	3	2	2	-	182	89	36
-	1	△ 472	7	3	4	2	2	-	291	112	37
-	-	△ 752	7	4	3	-	-	-	369	138	38
-	-	△ 503	12	5	7	3	3	-	196	70	39
4	-	△ 1 068	53	30	23	12	12	-	1 779	623	40
-	-	△ 253	7	4	3	3	3	-	237	84	41
3	3	△ 636	12	6	6	4	1	3	379	133	42
1	2	△ 627	20	11	9	5	3	2	554	203	43
3	2	△ 555	12	4	8	3	1	2	352	139	44
1	-	△ 541	16	12	4	1	1	-	298	168	45
1	-	△ 665	27	12	15	4	4	-	462	202	46
-	1	101	31	23	8	4	3	1	583	256	47
-	-	△ 8	-	-	-	-	-	-	.	.	.
-	-	.	-	-	-	-	-	-	.	.	.
4	4	△ 423	121	48	73	16	14	2	4 583	1 049	50
1	1	△ 737	22	13	9	4	3	1	681	256	51
-	-	△ 95	6	3	3	-	-	-	397	120	52
-	-	6	17	9	8	3	3	-	455	152	53
-	-	△ 204	10	4	6	2	2	-	355	113	54
1	2	△ 576	37	21	16	7	5	2	1 336	438	55
-	-	123	17	11	6	5	5	-	780	157	56
-	2	△ 137	5	1	4	2	1	1	248	86	57
1	1	△ 290	4	4	-	3	2	1	257	70	58
1	1	△ 316	5	3	2	3	2	1	208	81	59
2	1	△ 237	8	7	1	2	1	1	220	87	60
-	-	△ 264	24	10	14	4	4	-	1 001	282	61
-	-	△ 398	14	8	6	3	3	-	445	175	62
-	2	△ 604	29	12	17	7	5	2	1 268	386	63
-	-	△ 264	6	3	3	1	1	-	289	103	64
-	-	△ 463	9	4	5	-	-	-	511	167	65
-	-	△ 76	6	4	2	-	-	-	266	76	66
-	-	△ 91	13	8	5	1	1	-	417	123	67
1	-	△ 347	8	5	3	1	1	-	319	124	68
1	-	△ 1	18	7	11	4	4	-	713	194	69
-	-	△ 26	10	5	5	1	1	-	281	95	70

第3表 (2-2) 人口動態総覧 (件数), 都道府県

都道府県	出生数			死亡数			(再乳児死亡)	
	総数	男	女	総数	男	女	総数	男
全 国	458 267	235 098	223 169	831 039	426 120	404 919	797	449
01 北海道	16 428	8 458	7 970	40 127	20 133	19 994	35	17
02 青森	3 779	1 957	1 822	10 849	5 363	5 486	7	5
03 岩手	3 682	1 885	1 797	10 086	4 982	5 104	3	1
04 宮城	7 944	4 041	3 903	14 823	7 411	7 412	14	7
05 秋田	2 558	1 303	1 255	9 310	4 466	4 844	1	-
06 山形	3 345	1 706	1 639	9 148	4 453	4 695	4	1
07 福島	6 068	3 059	3 009	14 792	7 368	7 424	16	8
08 茨城	9 408	4 865	4 543	19 383	10 189	9 194	21	8
09 栃木	6 553	3 403	3 150	13 173	6 873	6 300	14	9
10 群馬	6 347	3 266	3 081	14 105	7 341	6 764	10	6
11 埼玉	25 487	13 221	12 266	43 140	23 601	19 539	33	23
12 千葉	21 466	10 946	10 520	37 627	20 344	17 283	43	23
13 東京都	53 289	27 194	26 095	73 359	38 097	35 262	94	54
14 神奈川県	32 864	16 956	15 908	51 294	27 331	23 963	40	22
15 新潟	7 229	3 733	3 496	17 927	8 891	9 036	13	7
16 富山	3 466	1 767	1 699	7 897	3 939	3 958	10	5
17 石川	4 112	2 084	2 028	7 677	3 779	3 898	5	3
18 福井	2 912	1 488	1 424	5 566	2 700	2 866	2	-
19 山梨	2 800	1 425	1 375	5 855	2 967	2 888	2	1
20 長野	6 985	3 603	3 382	14 954	7 459	7 495	8	7
21 岐阜	6 545	3 335	3 210	13 845	7 110	6 735	11	4
22 静岡県	11 846	6 082	5 764	24 771	12 700	12 071	35	20
23 愛知県	30 640	15 764	14 876	42 559	22 476	20 083	66	42
24 三重	6 096	3 141	2 955	12 451	6 351	6 100	9	7
25 滋賀	5 547	2 881	2 666	7 958	4 054	3 904	12	9
26 京都府	9 073	4 712	4 361	16 282	8 227	8 055	8	5
27 大阪府	33 881	17 353	16 528	56 813	30 247	26 566	47	31
28 兵庫県	20 008	10 262	9 746	36 424	18 753	17 671	22	12
29 奈良	4 278	2 218	2 060	8 954	4 513	4 441	9	3
30 和歌山	3 165	1 659	1 506	7 342	3 714	3 628	8	2
31 鳥取	2 107	1 118	989	4 344	2 072	2 272	2	1
32 島根	2 454	1 251	1 203	5 648	2 734	2 914	1	1
33 岡山	7 503	3 825	3 678	13 099	6 592	6 507	9	4
34 広島	10 539	5 455	5 084	18 362	9 087	9 275	20	11
35 山口	4 573	2 364	2 209	11 152	5 382	5 770	8	5
36 徳島	2 505	1 244	1 261	5 971	2 941	3 030	2	2
37 香川県	3 510	1 789	1 721	7 105	3 540	3 565	7	7
38 愛媛	4 623	2 374	2 249	10 979	5 428	5 551	5	2
39 高知	2 344	1 231	1 113	5 959	2 942	3 017	7	6
40 福岡	21 289	10 704	10 585	32 498	16 256	16 242	45	24
41 佐賀	3 346	1 714	1 632	5 851	2 848	3 003	9	3
42 長門	5 200	2 594	2 606	10 647	5 151	5 496	14	5
43 熊本	7 258	3 697	3 561	12 882	6 372	6 510	20	12
44 大分	4 204	2 186	2 018	8 721	4 189	4 532	9	4
45 宮崎	4 306	2 205	2 101	8 432	4 120	4 312	12	6
46 鹿児島	6 435	3 259	3 176	12 550	6 026	6 524	10	7
47 沖縄	8 264	4 316	3 948	7 849	4 216	3 633	15	7
外 国	6	5	1	51	38	13	-	-
不 詳	.	.	.	448	354	94	-	-
特別区-指定都市(再掲)								
50 東京都	38 467	19 643	18 824	49 095	25 463	23 632	69	39
51 札幌市	6 883	3 549	3 334	12 825	6 460	6 365	14	7
52 仙台市	4 217	2 150	2 067	5 604	2 842	2 762	4	2
53 さいたま市	5 411	2 755	2 656	6 827	3 738	3 089	4	4
54 千葉市	3 383	1 781	1 602	5 509	3 057	2 452	5	4
55 横浜市	13 564	7 036	6 528	20 513	10 832	9 681	15	7
56 川崎市	6 790	3 475	3 315	7 032	3 863	3 169	7	4
57 相模原市	2 377	1 212	1 165	3 937	2 154	1 783	3	2
58 新潟市	2 963	1 562	1 401	5 512	2 777	2 735	3	2
59 静岡市	2 253	1 110	1 143	4 761	2 398	2 363	9	5
60 浜松市	2 847	1 491	1 356	5 172	2 669	2 503	8	3
61 名古屋	9 788	5 028	4 760	13 726	7 057	6 669	19	12
62 京都市	5 037	2 596	2 441	9 046	4 523	4 523	5	2
63 大阪市	11 110	5 700	5 410	18 480	9 992	8 488	9	8
64 堺市	3 122	1 573	1 549	5 411	2 860	2 551	1	-
65 神戸市	5 228	2 725	2 503	10 155	5 178	4 977	4	1
66 岡崎市	3 049	1 549	1 500	4 157	2 105	2 052	3	1
67 広島市	4 927	2 548	2 379	6 310	3 147	3 163	8	2
68 北九州市	3 627	1 826	1 801	6 989	3 524	3 465	8	4
69 福岡市	7 061	3 543	3 518	7 647	3 896	3 751	13	7
70 熊本市	3 487	1 783	1 704	4 275	2 170	2 105	7	3

(特別区一指定都市再掲) 別

累計(令和3年1月～7月) (単位:人、胎、組)

掲) 数	新生児 死亡数	自 然 増 減 数	死 産 数			周 産 期 死 亡 数			婚姻件数	離婚件数	
			総 数	自然死産	人工死産	総 数	妊娠満22週 以後の死産	早期新生児 死亡			
348	372	△ 372 772	9 737	4 772	4 965	1 564	1 267	297	300 156	110 486	
18	18	△ 23 699	379	177	202	61	45	16	11 646	5 222	01
2	2	△ 7 070	85	47	38	14	12	2	2 178	1 077	02
2	2	△ 6 404	77	41	36	10	8	2	2 178	883	03
7	8	△ 6 879	188	99	89	27	20	7	5 175	1 905	04
1	1	△ 6 752	60	33	27	8	7	1	1 555	628	05
3	1	△ 5 803	60	24	36	9	8	1	2 029	731	06
8	9	△ 8 724	130	66	64	23	17	6	3 820	1 625	07
13	14	△ 9 975	227	123	104	51	41	10	6 069	2 382	08
5	8	△ 6 620	143	74	69	27	20	7	4 374	1 698	09
4	2	△ 7 758	141	64	77	17	15	2	4 030	1 692	10
10	11	△ 17 653	602	292	310	79	71	8	16 817	6 371	11
20	20	△ 16 161	453	236	217	68	51	17	14 338	5 438	12
40	41	△ 20 070	1 190	546	644	174	143	31	41 143	11 582	13
18	21	△ 18 430	740	345	395	106	86	20	22 875	7 898	14
6	6	△ 10 698	160	86	74	36	30	6	4 179	1 546	15
5	4	△ 4 431	65	44	21	18	14	4	2 065	690	16
2	4	△ 3 565	79	40	39	13	11	2	2 490	814	17
2	1	△ 2 654	67	40	27	11	11	-	1 678	625	18
1	1	△ 3 055	38	22	16	7	7	-	1 830	674	19
1	4	△ 7 969	121	68	53	25	21	4	4 403	1 647	20
7	6	△ 7 300	109	50	59	15	10	5	4 025	1 545	21
15	16	△ 12 925	242	122	120	44	32	12	8 039	3 191	22
24	33	△ 11 919	597	307	290	115	88	27	20 032	6 836	23
2	4	△ 6 355	130	55	75	17	14	3	3 900	1 491	24
3	5	△ 2 411	107	53	54	8	5	3	3 439	1 113	25
3	4	△ 7 209	183	95	88	27	24	3	5 712	2 182	26
16	15	△ 22 932	694	313	381	108	96	12	23 306	8 694	27
10	10	△ 16 416	360	180	180	70	62	8	12 724	4 894	28
6	3	△ 4 676	82	38	44	16	13	3	2 635	1 066	29
6	3	△ 4 177	54	22	32	6	4	2	2 006	872	30
1	1	△ 2 237	39	21	18	3	3	-	1 185	470	31
-	-	△ 3 194	39	19	20	3	3	-	1 416	536	32
5	6	△ 5 596	145	65	80	24	19	5	4 532	1 685	33
9	8	△ 7 823	220	118	102	41	34	7	6 719	2 414	34
3	5	△ 6 579	74	41	33	18	14	4	2 871	1 103	35
-	1	△ 3 466	55	27	28	8	7	1	1 494	620	36
-	3	△ 3 595	73	28	45	8	7	1	2 271	862	37
3	1	△ 6 356	97	48	49	13	12	1	2 814	1 095	38
1	4	△ 3 615	52	23	29	12	9	3	1 486	657	39
21	19	△ 11 209	480	233	247	74	59	15	13 296	5 102	40
6	6	△ 2 505	59	28	31	21	15	6	1 853	707	41
9	9	△ 5 447	98	43	55	16	9	7	2 848	1 086	42
8	12	△ 5 624	183	87	96	32	23	9	4 013	1 616	43
5	5	△ 4 517	89	39	50	16	11	5	2 514	1 076	44
6	3	△ 4 126	85	57	28	12	9	3	2 384	1 058	45
3	4	△ 6 115	158	69	89	25	22	3	3 556	1 471	46
8	8	415	225	124	101	28	25	3	4 214	1 916	47
-	-	△ 45	2	-	2	-	-	-	.	.	
-	-	.	1	-	1	-	-	-	.	.	
30	30	△ 10 628	882	395	487	124	101	23	32 001	8 125	50
7	8	△ 5 942	161	85	76	28	21	7	5 051	2 097	51
2	2	△ 1 387	99	55	44	13	11	2	2 904	924	52
-	2	△ 1 416	99	49	50	15	14	1	3 500	1 031	53
1	2	△ 2 126	62	33	29	12	10	2	2 365	867	54
8	8	△ 6 949	283	139	144	41	33	8	9 320	3 178	55
3	3	△ 242	160	77	83	26	23	3	5 097	1 246	56
1	2	△ 1 560	51	24	27	11	10	1	1 650	636	57
1	1	△ 2 549	55	31	24	14	13	1	1 716	583	58
4	2	△ 2 508	48	20	28	10	8	2	1 610	569	59
5	4	△ 2 325	54	35	19	10	7	3	1 821	718	60
7	7	△ 3 938	178	81	97	36	30	6	7 015	2 285	61
3	3	△ 4 009	102	51	51	14	12	2	3 582	1 262	62
1	4	△ 7 370	246	96	150	32	28	4	9 311	3 038	63
1	-	△ 2 289	46	22	24	7	7	-	1 988	787	64
3	1	△ 4 927	105	45	60	16	16	-	3 645	1 395	65
2	1	△ 1 108	57	29	28	11	10	1	2 016	672	66
6	3	△ 1 383	90	47	43	12	9	3	3 210	1 092	67
4	3	△ 3 362	84	42	42	15	13	2	2 419	967	68
6	4	△ 586	154	70	84	17	14	3	5 096	1 539	69
4	4	△ 788	94	40	54	14	13	1	2 016	754	70

第4表（2-1） 死亡数及び死亡率（人口10万対），

死因簡単 分類コード	死 因	7		
		実 数（人）		
		令和3年	令和2年	差引増減
	総 数	111 291	104 046	7 245
01000	感染症及び寄生虫症	1 739	1 660	79
01100	腸管感染症	142	155	△ 13
01200	結 核	142	135	7
01201	呼吸器結核	124	116	8
01202	その他の結核	18	19	△ 1
01300	敗 血 症	776	735	41
01400	ウイルス性肝炎	153	166	△ 13
01401	B型ウイルス性肝炎	31	23	8
01402	C型ウイルス性肝炎	105	118	△ 13
01403	その他のウイルス性肝炎	17	25	△ 8
01500	ヒト免疫不全ウイルス〔H I V〕病	3	6	△ 3
01600	その他の感染症及び寄生虫症	523	463	60
02000	新 生 物<腫瘍>	32 986	32 667	319
02100	悪性新生物<腫瘍>	31 938	31 591	347
02101	口唇、口腔及び咽頭の悪性新生物<腫瘍>	669	658	11
02102	食道の悪性新生物<腫瘍>	937	914	23
02103	胃の悪性新生物<腫瘍>	3 400	3 584	△ 184
02104	結腸の悪性新生物<腫瘍>	3 053	3 097	△ 44
02105	直腸S状結腸移行部及び直腸の悪性新生物<腫瘍>	1 356	1 208	148
02106	肝及び肝内胆管の悪性新生物<腫瘍>	1 990	2 047	△ 57
02107	胆のう及びその他の胆道の悪性新生物<腫瘍>	1 530	1 492	38
02108	膵の悪性新生物<腫瘍>	3 222	3 180	42
02109	喉頭の悪性新生物<腫瘍>	59	69	△ 10
02110	気管、気管支及び肺の悪性新生物<腫瘍>	6 485	6 262	223
02111	皮膚の悪性新生物<腫瘍>	135	148	△ 13
02112	乳房の悪性新生物<腫瘍>	1 212	1 246	△ 34
02113	子宮の悪性新生物<腫瘍> 1)	587	591	△ 4
02114	卵巣の悪性新生物<腫瘍> 1)	465	419	46
02115	前立腺の悪性新生物<腫瘍> 2)	1 129	1 032	97
02116	膀胱の悪性新生物<腫瘍>	788	724	64
02117	中枢神経系の悪性新生物<腫瘍>	260	246	14
02118	悪性リンパ腫	1 169	1 181	△ 12
02119	白 血 病	735	766	△ 31
02120	その他のリンパ組織、造血組織及び関連組織の悪性新生物<腫瘍>	363	334	29
02121	その他の悪性新生物<腫瘍>	2 394	2 393	1
02200	その他の新生物<腫瘍>	1 048	1 076	△ 28
02201	中枢神経系のその他の新生物<腫瘍>	223	204	19
02202	中枢神経系を除くその他の新生物<腫瘍>	825	872	△ 47
03000	血液及び造血器の疾患並びに免疫機構の障害	353	327	26
03100	貧 血	175	170	5
03200	その他の血液及び造血器の疾患並びに免疫機構の障害	178	157	21
04000	内分泌、栄養及び代謝疾患	1 816	1 691	125
04100	糖 尿 病	1 103	1 051	52
04200	その他の内分泌、栄養及び代謝疾患	713	640	73
05000	精神及び行動の障害	1 952	1 770	182
05100	血管性及び詳細不明の認知症	1 740	1 591	149
05200	その他の精神及び行動の障害	212	179	33
06000	神経系の疾患	4 295	3 853	442
06100	髄 膜 炎	17	17	0
06200	脊髄性筋萎縮症及び関連症候群	241	217	24
06300	パーキンソン病	934	833	101
06400	アルツハイマー病	1 793	1 586	207
06500	その他の神経系の疾患	1 310	1 200	110
07000	眼及び付属器の疾患	2	-	2
08000	耳及び乳様突起の疾患	3	3	0
09000	循環器系の疾患	26 289	24 580	1 709
09100	高血圧性疾患	781	682	99
09101	高血圧性心疾患及び心腎疾患	425	368	57
09102	その他の高血圧性疾患	356	314	42
09200	心 疾 患（高血圧性を除く）	15 736	14 397	1 339
09201	慢性リウマチ性心疾患	148	145	3
09202	急性心筋梗塞	2 193	2 104	89
09203	その他の虚血性心疾患	2 648	2 444	204
09204	慢性非リウマチ性心内膜疾患	910	833	77
09205	心 筋 症	297	293	4
09206	不整脈及び伝導障害	2 354	2 176	178

注：1)女性人口10万に対する率である。

2)男性人口10万に対する率である。

死因（死因简单分類）別—対前年比較—

令和3年

月		累計 (1月 ~ 7月)					年換算率		死因简单 分類コード
年換算率		実数 (人)			年換算率				
令和3年	令和2年	令和3年	令和2年	差引増減	令和3年	令和2年			
1 067.3	995.9	831 039	786 014	45 025	1 164.1	1 093.9			
16.7	15.9	12 788	12 954	△ 166	17.9	18.0	01000		
1.4	1.5	1 142	1 357	△ 215	1.6	1.9	01100		
1.4	1.3	1 106	1 116	△ 10	1.5	1.6	01200		
1.2	1.1	958	978	△ 20	1.3	1.4	01201		
0.2	0.2	148	138	10	0.2	0.2	01202		
7.4	7.0	5 714	5 666	48	8.0	7.9	01300		
1.5	1.6	1 150	1 350	△ 200	1.6	1.9	01400		
0.3	0.2	205	195	10	0.3	0.3	01401		
1.0	1.1	853	1 047	△ 194	1.2	1.5	01402		
0.2	0.2	92	108	△ 16	0.1	0.2	01403		
0.0	0.1	29	30	△ 1	0.0	0.0	01500		
5.0	4.4	3 647	3 435	212	5.1	4.8	01600		
316.3	312.7	226 065	224 727	1 338	316.7	312.8	02000		
306.3	302.4	218 356	217 244	1 112	305.9	302.4	02100		
6.4	6.3	4 530	4 522	8	6.3	6.3	02101		
9.0	8.7	6 237	6 440	△ 203	8.7	9.0	02102		
32.6	34.3	23 855	24 241	△ 386	33.4	33.7	02103		
29.3	29.6	20 907	20 759	148	29.3	28.9	02104		
13.0	11.6	8 907	8 861	46	12.5	12.3	02105		
19.1	19.6	13 930	14 194	△ 264	19.5	19.8	02106		
14.7	14.3	10 525	10 323	202	14.7	14.4	02107		
30.9	30.4	22 075	21 507	568	30.9	29.9	02108		
0.6	0.7	464	428	36	0.6	0.6	02109		
62.2	59.9	43 721	43 409	312	61.2	60.4	02110		
1.3	1.4	979	965	14	1.4	1.3	02111		
11.6	11.9	8 568	8 563	5	12.0	11.9	02112		
11.0	11.0	3 915	3 900	15	10.7	10.6	02113		
8.7	7.8	2 963	2 794	169	8.1	7.6	02114		
22.3	20.3	7 561	7 303	258	21.8	20.9	02115		
7.6	6.9	5 397	5 177	220	7.6	7.2	02116		
2.5	2.4	1 679	1 578	101	2.4	2.2	02117		
11.2	11.3	8 123	8 117	6	11.4	11.3	02118		
7.0	7.3	5 192	5 128	64	7.3	7.1	02119		
3.5	3.2	2 388	2 504	△ 116	3.3	3.5	02120		
23.0	22.9	16 440	16 531	△ 91	23.0	23.0	02121		
10.1	10.3	7 709	7 483	226	10.8	10.4	02200		
2.1	2.0	1 512	1 469	43	2.1	2.0	02201		
7.9	8.3	6 197	6 014	183	8.7	8.4	02202		
3.4	3.1	2 572	2 462	110	3.6	3.4	03000		
1.7	1.6	1 283	1 275	8	1.8	1.8	03100		
1.7	1.5	1 289	1 187	102	1.8	1.7	03200		
17.4	16.2	13 733	12 957	776	19.2	18.0	04000		
10.6	10.1	8 542	8 109	433	12.0	11.3	04100		
6.8	6.1	5 191	4 848	343	7.3	6.7	04200		
18.7	16.9	14 365	13 122	1 243	20.1	18.3	05000		
16.7	15.2	12 861	11 853	1 008	18.0	16.5	05100		
2.0	1.7	1 504	1 269	235	2.1	1.8	05200		
41.2	36.9	31 502	29 230	2 272	44.1	40.7	06000		
0.2	0.2	140	171	△ 31	0.2	0.2	06100		
2.3	2.1	1 674	1 479	195	2.3	2.1	06200		
9.0	8.0	6 721	6 436	285	9.4	9.0	06300		
17.2	15.2	13 028	11 796	1 232	18.2	16.4	06400		
12.6	11.5	9 939	9 348	591	13.9	13.0	06500		
0.0	-	8	6	2	0.0	0.0	07000		
0.0	0.0	15	17	△ 2	0.0	0.0	08000		
252.1	235.3	208 770	199 610	9 160	292.4	277.8	09000		
7.5	6.5	6 044	5 755	289	8.5	8.0	09100		
4.1	3.5	3 376	3 220	156	4.7	4.5	09101		
3.4	3.0	2 668	2 535	133	3.7	3.5	09102		
150.9	137.8	125 608	118 822	6 786	175.9	165.4	09200		
1.4	1.4	1 171	1 178	△ 7	1.6	1.6	09201		
21.0	20.1	18 036	17 435	601	25.3	24.3	09202		
25.4	23.4	21 952	21 303	649	30.7	29.6	09203		
8.7	8.0	7 156	6 841	315	10.0	9.5	09204		
2.8	2.8	2 166	2 151	15	3.0	3.0	09205		
22.6	20.8	19 119	17 813	1 306	26.8	24.8	09206		

第4表 (2-2) 死亡数及び死亡率 (人口10万対) ,

死因簡単 分類コード	死 因	7 実 数 (人)		
		令和3年	令和2年	差引増減
09207	心不全	6 728	6 007	721
09208	その他の心疾患	458	395	63
09300	脳血管疾患	7 918	7 686	232
09301	くも膜下出血	818	862	△ 44
09302	脳内出血	2 279	2 338	△ 59
09303	脳梗塞	4 604	4 308	296
09304	その他の脳血管疾患	217	178	39
09400	大動脈瘤及び解離	1 188	1 238	△ 50
09500	その他の循環器系の疾患	666	577	89
10000	呼吸器系の疾患	13 170	12 153	1 017
10100	インフルエンザ	-	1	△ 1
10200	肺炎	5 300	5 209	91
10300	急性気管支炎	20	15	5
10400	慢性閉塞性肺疾患	1 303	1 243	60
10500	喘息	57	76	△ 19
10600	その他の呼吸器系の疾患	6 490	5 609	881
10601	誤嚥性肺炎	3 888	3 215	673
10602	間質性肺疾患	1 494	1 362	132
10603	その他の呼吸器系の疾患 (10601及び10602を除く)	1 108	1 032	76
11000	消化器系の疾患	4 280	4 069	211
11100	胃潰瘍及び十二指腸潰瘍	172	142	30
11200	ヘルニア及び腸閉塞	589	546	43
11300	肝疾患	1 400	1 377	23
11301	肝硬変 (アルコール性を除く)	656	644	12
11302	その他の肝疾患	744	733	11
11400	その他の消化器系の疾患	2 119	2 004	115
12000	皮膚及び皮下組織の疾患	242	199	43
13000	筋骨格系及び結合組織の疾患	777	699	78
14000	腎尿路生殖器系の疾患	3 533	3 154	379
14100	糸球体疾患及び腎尿細管間質性疾患	449	373	76
14200	腎不全	2 152	1 969	183
14201	急性腎不全	204	187	17
14202	慢性腎臓病	1 600	1 466	134
14203	詳細不明の腎不全	348	316	32
14300	その他の腎尿路生殖器系の疾患	932	812	120
15000	妊娠, 分娩及び産じょく 1)	1	4	△ 3
16000	周産期に発生した病態	39	42	△ 3
16100	妊娠期間及び胎児発育に関連する障害	1	1	0
16200	出産外傷	-	-	-
16300	周産期に特異的な呼吸障害及び心血管障害	24	28	△ 4
16400	周産期に特異的な感染症	2	2	0
16500	胎児及び新生児の出血性障害及び血液障害	6	9	△ 3
16600	その他の周産期に発生した病態	6	2	4
17000	先天奇形, 変形及び染色体異常	150	162	△ 12
17100	神経系の先天奇形	4	5	△ 1
17200	循環器系の先天奇形	63	70	△ 7
17201	心臓の先天奇形	40	43	△ 3
17202	その他の循環器系の先天奇形	23	27	△ 4
17300	消化器系の先天奇形	10	9	1
17400	その他の先天奇形及び変形	43	40	3
17500	染色体異常, 他に分類されないもの	30	38	△ 8
18000	症状, 徴候及び異常臨床所見・異常検査所見で他に分類されないもの	14 075	12 156	1 919
18100	老 衰	11 643	9 969	1 674
18200	乳幼児突然死症候群	6	3	3
18300	その他の症状, 徴候及び異常臨床所見・異常検査所見で他に分類されないもの	2 426	2 184	242
20000	傷病及び死亡の外因	5 007	4 811	196
20100	不慮の事故	2 720	2 384	336
20101	交通事故	294	236	58
20102	転倒・転落・墜落	718	687	31
20103	不慮の溺死及び溺水	291	304	△ 13
20104	不慮の窒息	555	528	27
20105	煙, 火及び火炎への曝露	53	44	9
20106	有害物質による不慮の中毒及び有害物質への曝露	42	36	6
20107	その他の不慮の事故	767	549	218
20200	自殺	1 664	1 792	△ 128
20300	他 殺	18	22	△ 4
20400	その他の外因	605	613	△ 8
22000	特殊目的用コード	582	46	536
22100	重症急性呼吸器症候群[SARS]	-	-	-
22200	その他の特殊目的用コード	582	46	536

注: 1) 女性人口10万に対する率である。

死因（死因简单分類）別一対前年比較一

令和3年

月		累 計 (1月 ~ 7月)					年 換 算 率		死 因 簡 単 分 類 コー ド
年 換 算 率		実 数 (人)			年 換 算 率				
令和3年	令和2年	令和3年	令和2年	差引増減	令和3年	令和2年			
64.5	57.5	52 410	48 749	3 661	73.4	67.8	09207		
4.4	3.8	3 598	3 352	246	5.0	4.7	09208		
75.9	73.6	61 039	59 653	1 386	85.5	83.0	09300		
7.8	8.3	6 377	6 598	△ 221	8.9	9.2	09301		
21.9	22.4	18 797	18 575	222	26.3	25.9	09302		
44.2	41.2	34 149	32 858	1 291	47.8	45.7	09303		
2.1	1.7	1 716	1 622	94	2.4	2.3	09304		
11.4	11.8	11 029	10 778	251	15.4	15.0	09400		
6.4	5.5	5 050	4 602	448	7.1	6.4	09500		
126.3	116.3	100 887	101 930	△ 1 043	141.3	141.9	10000		
-	0.0	14	932	△ 918	0.0	1.3	10100		
50.8	49.9	42 806	47 680	△ 4 874	60.0	66.4	10200		
0.2	0.1	125	153	△ 28	0.2	0.2	10300		
12.5	11.9	9 469	9 410	59	13.3	13.1	10400		
0.5	0.7	622	724	△ 102	0.9	1.0	10500		
62.2	53.7	47 851	43 031	4 820	67.0	59.9	10600		
37.3	30.8	27 647	23 832	3 815	38.7	33.2	10601		
14.3	13.0	12 084	11 167	917	16.9	15.5	10602		
10.6	9.9	8 120	8 032	88	11.4	11.2	10603		
41.0	38.9	32 285	30 598	1 687	45.2	42.6	11000		
1.6	1.4	1 404	1 322	82	2.0	1.8	11100		
5.6	5.2	4 559	4 196	363	6.4	5.8	11200		
13.4	13.2	10 427	10 061	366	14.6	14.0	11300		
6.3	6.2	4 832	4 646	186	6.8	6.5	11301		
7.1	7.0	5 595	5 415	180	7.8	7.5	11302		
20.3	19.2	15 895	15 019	876	22.3	20.9	11400		
2.3	1.9	1 804	1 636	168	2.5	2.3	12000		
7.5	6.7	5 511	5 227	284	7.7	7.3	13000		
33.9	30.2	26 812	24 594	2 218	37.6	34.2	14000		
4.3	3.6	3 209	3 007	202	4.5	4.2	14100		
20.6	18.8	16 719	15 723	996	23.4	21.9	14200		
2.0	1.8	1 608	1 557	51	2.3	2.2	14201		
15.3	14.0	12 323	11 521	802	17.3	16.0	14202		
3.3	3.0	2 788	2 645	143	3.9	3.7	14203		
8.9	7.8	6 884	5 864	1 020	9.6	8.2	14300		
0.0	0.1	13	13	0	0.0	0.0	15000		
0.4	0.4	225	241	△ 16	0.3	0.3	16000		
0.0	0.0	17	33	△ 16	0.0	0.0	16100		
-	-	1	2	△ 1	0.0	0.0	16200		
0.2	0.3	127	130	△ 3	0.2	0.2	16300		
0.0	0.0	19	11	8	0.0	0.0	16400		
0.1	0.1	32	37	△ 5	0.0	0.1	16500		
0.1	0.0	29	28	1	0.0	0.0	16600		
1.4	1.6	1 143	1 109	34	1.6	1.5	17000		
0.0	0.0	49	44	5	0.1	0.1	17100		
0.6	0.7	472	445	27	0.7	0.6	17200		
0.4	0.4	303	283	20	0.4	0.4	17201		
0.2	0.3	169	162	7	0.2	0.2	17202		
0.1	0.1	58	51	7	0.1	0.1	17300		
0.4	0.4	322	308	14	0.5	0.4	17400		
0.3	0.4	242	261	△ 19	0.3	0.4	17500		
135.0	116.3	100 580	88 109	12 471	140.9	122.6	18000		
111.7	95.4	84 942	73 895	11 047	119.0	102.8	18100		
0.1	0.0	40	44	△ 4	0.1	0.1	18200		
23.3	20.9	15 598	14 170	1 428	21.8	19.7	18300		
48.0	46.0	39 096	36 515	2 581	54.8	50.8	20000		
26.1	22.8	22 202	21 205	997	31.1	29.5	20100		
2.8	2.3	1 909	2 036	△ 127	2.7	2.8	20101		
6.9	6.6	5 785	5 361	424	8.1	7.5	20102		
2.8	2.9	4 354	4 403	△ 49	6.1	6.1	20103		
5.3	5.1	4 700	4 501	199	6.6	6.3	20104		
0.5	0.4	611	537	74	0.9	0.7	20105		
0.4	0.3	305	264	41	0.4	0.4	20106		
7.4	5.3	4 538	4 103	435	6.4	5.7	20107		
16.0	17.2	12 199	10 782	1 417	17.1	15.0	20200		
0.2	0.2	146	141	5	0.2	0.2	20300		
5.8	5.9	4 549	4 387	162	6.4	6.1	20400		
5.6	0.4	12 865	957	11 908	18.0	1.3	22000		
-	-	-	-	-	-	-	22100		
5.6	0.4	12 865	957	11 908	18.0	1.3	22200		

第5表 乳児死亡数及び乳児死亡率（出生10万対）

乳児死因簡単 分類コード	死 因	7		
		実 数 (人)		
		令和3年	令和2年	差引増減
	総 数	118	129	△ 11
Ba 01	腸管感染症	1	-	1
Ba 02	敗血症 ¹⁾	2	3	△ 1
Ba 03	麻疹	-	-	-
Ba 04	ウイルス性肝炎	-	-	-
Ba 05	その他の感染症及び寄生虫症	-	1	△ 1
Ba 06	悪性新生物<腫瘍>	1	2	△ 1
Ba 07	白血病	1	1	0
Ba 08	その他の悪性新生物<腫瘍>	-	1	△ 1
Ba 09	その他の新生物<腫瘍>	-	1	△ 1
Ba 10	栄養失調(症)及びその他の栄養欠乏症	-	-	-
Ba 11	代謝障害	2	-	2
Ba 12	髄膜炎	-	-	-
Ba 13	脊髄性筋萎縮症及び関連症候群	-	-	-
Ba 14	脳性麻痺	-	-	-
Ba 15	心疾患(高血圧性を除く)	3	2	1
Ba 16	脳血管疾患	1	-	1
Ba 17	インフルエンザ	-	-	-
Ba 18	肺炎	1	-	1
Ba 19	喘息	-	-	-
Ba 20	ヘルニア及び腸閉塞	1	1	0
Ba 21	肝疾患	-	-	-
Ba 22	腎不全	2	-	2
Ba 23	周産期に発生した病態	36	40	△ 4
Ba 24	妊娠期間及び胎児発育に関連する障害	1	-	1
Ba 25	出産外傷	-	-	-
Ba 26	出生時仮死	5	10	△ 5
Ba 27	新生児の呼吸窮<促>迫	2	4	△ 2
Ba 28	周産期に発生した肺出血	-	1	△ 1
Ba 29	周産期に発生した心血管障害	6	4	2
Ba 30	その他の周産期に特異的な呼吸障害及び心血管障害	9	9	0
Ba 31	新生児の細菌性敗血症	1	2	△ 1
Ba 32	その他の周産期に特異的な感染症	1	-	1
Ba 33	胎児及び新生児の出血性障害及び血液障害	5	9	△ 4
Ba 34	その他の周産期に発生した病態	6	1	5
Ba 35	先天奇形、変形及び染色体異常	44	50	△ 6
Ba 36	神経系の先天奇形	3	3	0
Ba 37	心臓の先天奇形	13	15	△ 2
Ba 38	その他の循環器系の先天奇形	4	5	△ 1
Ba 39	呼吸器系の先天奇形	2	4	△ 2
Ba 40	消化器系の先天奇形	1	-	1
Ba 41	筋骨格系の先天奇形及び変形	7	3	4
Ba 42	その他の先天奇形及び変形	3	5	△ 2
Ba 43	染色体異常、他に分類されないもの	11	15	△ 4
Ba 44	乳幼児突然死症候群	6	3	3
Ba 45	その他のすべての疾患	14	15	△ 1
Ba 46	不慮の事故	4	5	△ 1
Ba 47	交通事故	-	-	-
Ba 48	転倒・転落・墜落	-	-	-
Ba 49	不慮の溺死及び溺水	1	-	1
Ba 50	胃内容物の誤えん及び気道閉塞を生じた食物等の誤えん<吸引>	2	1	1
Ba 51	その他の不慮の窒息	1	3	△ 2
Ba 52	煙、火及び火炎への曝露	-	-	-
Ba 53	有害物質による不慮の中毒及び有害物質への曝露	-	-	-
Ba 54	その他の不慮の事故	-	1	△ 1
Ba 55	他 殺	-	1	△ 1
Ba 56	その他の外因	-	5	△ 5

注：1)「敗血症」には、「新生児の細菌性敗血症」を含まない。

死因（乳児死因简单分類）別一対前年比較一

令和3年

月		累計 (1月 ~ 7月)					乳児死因简单分類コード	
年換算率		実数 (人)			年換算率			
令和3年	令和2年	令和3年	令和2年	差引増減	令和3年	令和2年		
170.9	177.9	797	894	△ 97	167.4	178.3		
1.4	-	2	-	2	0.4	-	Ba 01	
2.9	4.1	12	17	△ 5	2.5	3.4	Ba 02	
-	-	-	-	-	-	-	Ba 03	
-	-	-	-	-	-	-	Ba 04	
-	1.4	6	8	△ 2	1.3	1.6	Ba 05	
1.4	2.8	7	6	1	1.5	1.2	Ba 06	
1.4	1.4	2	3	△ 1	0.4	0.6	Ba 07	
-	1.4	5	3	2	1.1	0.6	Ba 08	
-	1.4	4	3	1	0.8	0.6	Ba 09	
-	-	-	2	△ 2	-	0.4	Ba 10	
2.9	-	5	6	△ 1	1.1	1.2	Ba 11	
-	-	1	-	1	0.2	-	Ba 12	
-	-	-	1	△ 1	-	0.2	Ba 13	
-	-	1	1	0	0.2	0.2	Ba 14	
4.3	2.8	19	24	△ 5	4.0	4.8	Ba 15	
1.4	-	5	2	3	1.1	0.4	Ba 16	
-	-	-	-	-	-	-	Ba 17	
1.4	-	6	9	△ 3	1.3	1.8	Ba 18	
-	-	-	-	-	-	-	Ba 19	
1.4	1.4	6	2	4	1.3	0.4	Ba 20	
-	-	1	1	0	0.2	0.2	Ba 21	
2.9	-	3	-	3	0.6	-	Ba 22	
52.1	55.2	209	233	△ 24	43.9	46.5	Ba 23	
1.4	-	17	30	△ 13	3.6	6.0	Ba 24	
-	-	1	2	△ 1	0.2	0.4	Ba 25	
7.2	13.8	37	42	△ 5	7.8	8.4	Ba 26	
2.9	5.5	6	11	△ 5	1.3	2.2	Ba 27	
-	1.4	1	5	△ 4	0.2	1.0	Ba 28	
8.7	5.5	25	21	4	5.3	4.2	Ba 29	
13.0	12.4	51	49	2	10.7	9.8	Ba 30	
1.4	2.8	11	10	1	2.3	2.0	Ba 31	
1.4	-	5	1	4	1.1	0.2	Ba 32	
7.2	12.4	31	36	△ 5	6.5	7.2	Ba 33	
8.7	1.4	24	26	△ 2	5.0	5.2	Ba 34	
63.7	69.0	292	334	△ 42	61.3	66.6	Ba 35	
4.3	4.1	17	12	5	3.6	2.4	Ba 36	
18.8	20.7	82	64	18	17.2	12.8	Ba 37	
5.8	6.9	21	32	△ 11	4.4	6.4	Ba 38	
2.9	5.5	19	21	△ 2	4.0	4.2	Ba 39	
1.4	-	6	4	2	1.3	0.8	Ba 40	
10.1	4.1	28	35	△ 7	5.9	7.0	Ba 41	
4.3	6.9	24	34	△ 10	5.0	6.8	Ba 42	
15.9	20.7	95	132	△ 37	20.0	26.3	Ba 43	
8.7	4.1	37	43	△ 6	7.8	8.6	Ba 44	
20.3	20.7	137	140	△ 3	28.8	27.9	Ba 45	
5.8	6.9	31	38	△ 7	6.5	7.6	Ba 46	
-	-	-	2	△ 2	-	0.4	Ba 47	
-	-	-	2	△ 2	-	0.4	Ba 48	
1.4	-	2	3	△ 1	0.4	0.6	Ba 49	
2.9	1.4	15	11	4	3.2	2.2	Ba 50	
1.4	4.1	14	16	△ 2	2.9	3.2	Ba 51	
-	-	-	-	-	-	-	Ba 52	
-	-	-	-	-	-	-	Ba 53	
-	1.4	-	4	△ 4	-	0.8	Ba 54	
-	1.4	2	4	△ 2	0.4	0.8	Ba 55	
-	6.9	11	20	△ 9	2.3	4.0	Ba 56	

第6表 (8-1) 死亡数, 死因 (選択死因)

選択死因 分類コード	死 因 ・ 性	総 数		0 歳	1 歳	2 歳	3 歳	4 歳
		実数	対前年 増減率(%)					
	全 死 因	111 291	7.0	118	14	10	8	9
	男	57 251	7.2	66	8	6	5	4
	女	54 040	6.7	52	6	4	3	5
Se 01	結 核	142	5.2	-	-	-	-	-
	男	80	1.3	-	-	-	-	-
	女	62	10.7	-	-	-	-	-
Se 02	悪 性 新 生 物 < 腫 瘍 >	31 938	1.1	1	-	-	2	-
	男	18 712	2.1	1	-	-	1	-
	女	13 226	△ 0.3	-	-	-	1	-
Se 03	(再掲) 食道の悪性新生物<腫瘍>	937	2.5	-	-	-	-	-
	男	758	△ 0.5	-	-	-	-	-
	女	179	17.8	-	-	-	-	-
Se 04	胃の悪性新生物<腫瘍>	3 400	△ 5.1	-	-	-	-	-
	男	2 202	△ 6.1	-	-	-	-	-
	女	1 198	△ 3.3	-	-	-	-	-
Se 05	結腸の悪性新生物<腫瘍>	3 053	△ 1.4	-	-	-	-	-
	男	1 529	1.3	-	-	-	-	-
	女	1 524	△ 4.0	-	-	-	-	-
Se 06	直腸S状結腸移行部及び直腸 の悪性新生物<腫瘍>	1 356	12.3	-	-	-	-	-
	男	877	17.4	-	-	-	-	-
	女	479	3.9	-	-	-	-	-
Se 07	肝及び肝内胆管の悪性新生物 <腫瘍>	1 990	△ 2.8	-	-	-	-	-
	男	1 314	△ 3.3	-	-	-	-	-
	女	676	△ 1.7	-	-	-	-	-
Se 08	胆のう及びその他の胆道 の悪性新生物<腫瘍>	1 530	2.5	-	-	-	-	-
	男	808	2.8	-	-	-	-	-
	女	722	2.3	-	-	-	-	-
Se 09	膵の悪性新生物<腫瘍>	3 222	1.3	-	-	-	-	-
	男	1 638	2.8	-	-	-	-	-
	女	1 584	△ 0.1	-	-	-	-	-
Se 10	気 管 , 気 管 支 及 び 肺 の悪性新生物<腫瘍>	6 485	3.6	-	-	-	-	-
	男	4 594	4.2	-	-	-	-	-
	女	1 891	2.1	-	-	-	-	-
Se 11	乳房の悪性新生物<腫瘍>	1 212	△ 2.7	-	-	-	-	-
	男	9	12.5	-	-	-	-	-
	女	1 203	△ 2.8	-	-	-	-	-
Se 12	子宮の悪性新生物<腫瘍>	587	△ 0.7	-	-	-	-	-
	男
	女	587	△ 0.7	-	-	-	-	-
Se 13	白 血 病	735	△ 4.0	1	-	-	-	-
	男	468	4.5	1	-	-	-	-
	女	267	△16.0	-	-	-	-	-
Se 14	糖 尿 病	1 103	4.9	-	-	-	-	-
	男	628	10.2	-	-	-	-	-
	女	475	△ 1.2	-	-	-	-	-
Se 15	高 血 圧 性 疾 患	781	14.5	-	-	-	-	-
	男	323	23.3	-	-	-	-	-
	女	458	9.0	-	-	-	-	-
Se 16	心疾患 (高血圧性を除く)	15 736	9.3	3	-	1	1	1
	男	7 467	8.1	1	-	1	1	-
	女	8 269	10.4	2	-	-	-	1
Se 17	(再掲) 急 性 心 筋 梗 塞	2 193	4.2	-	-	-	-	-
	男	1 270	3.2	-	-	-	-	-
	女	923	5.7	-	-	-	-	-

分類) ・ 性 ・ 年齢 (5歳階級) 別

令和3年7月 (単位:人)

0 ~ 4	5 ~ 9	10 ~ 14	15 ~ 19	20 ~ 24	25 ~ 29	30 ~ 34	35 ~ 39	選択死因 分類コード
159	29	41	93	175	198	237	370	
89	18	22	62	124	129	157	237	
70	11	19	31	51	69	80	133	
-	-	-	-	-	-	-	-	Se 01
-	-	-	-	-	-	-	-	
-	-	-	-	-	-	-	-	
3	8	9	7	17	13	39	79	Se 02
2	4	5	6	12	4	17	29	
1	4	4	1	5	9	22	50	
-	-	-	-	-	-	-	1	Se 03
-	-	-	-	-	-	-	-	
-	-	-	-	-	-	-	1	
-	-	-	-	1	3	5	8	Se 04
-	-	-	-	1	-	3	4	
-	-	-	-	-	3	2	4	
-	-	-	-	-	-	4	6	Se 05
-	-	-	-	-	-	4	2	
-	-	-	-	-	-	-	4	
-	-	-	-	-	-	3	2	Se 06
-	-	-	-	-	-	-	2	
-	-	-	-	-	-	3	-	
-	-	-	-	-	-	-	-	Se 07
-	-	-	-	-	-	-	-	
-	-	-	-	-	-	-	-	
-	-	-	-	-	-	-	1	Se 08
-	-	-	-	-	-	-	1	
-	-	-	-	-	-	-	-	
-	-	-	-	-	1	1	4	Se 09
-	-	-	-	-	1	1	1	
-	-	-	-	-	-	-	3	
-	-	-	-	-	-	2	8	Se 10
-	-	-	-	-	-	1	3	
-	-	-	-	-	-	1	5	
-	-	-	-	-	2	5	9	Se 11
-	-	-	-	-	-	-	-	
-	-	-	-	-	2	5	9	
-	-	-	-	-	-	2	8	Se 12
・	・	・	・	・	・	・	・	
-	-	-	-	-	-	2	8	
1	-	5	1	8	4	1	3	Se 13
1	-	3	1	6	2	-	3	
-	-	2	-	2	2	1	-	
-	-	-	-	-	2	-	-	Se 14
-	-	-	-	-	-	-	-	
-	-	-	-	-	2	-	-	
-	-	-	-	-	-	1	-	Se 15
-	-	-	-	-	-	1	-	
-	-	-	-	-	-	-	-	
6	1	2	4	3	10	12	31	Se 16
3	-	-	3	2	9	9	26	
3	1	2	1	1	1	3	5	
-	-	-	-	-	-	2	10	Se 17
-	-	-	-	-	-	1	10	
-	-	-	-	-	-	1	-	

第6表 (8-2) 死亡数, 死因 (選択死因)

選択死因 分類コード	死 因 ・ 性	40 ~ 44	45 ~ 49	50 ~ 54	55 ~ 59	60 ~ 64	65 ~ 69
	全 死 因	579	1 111	1 779	2 297	3 173	5 538
	男	342	695	1 144	1 553	2 206	3 876
	女	237	416	635	744	967	1 662
Se 01	結 核	1	-	1	1	2	4
	男	1	-	-	-	2	3
	女	-	-	1	1	-	1
Se 02	悪 性 新 生 物 < 腫 瘍 >	176	333	654	972	1 484	2 703
	男	63	137	301	547	921	1 773
	女	113	196	353	425	563	930
Se 03	(再掲) 食道の悪性新生物<腫瘍>	-	12	17	31	76	101
	男	-	10	10	28	62	85
	女	-	2	7	3	14	16
Se 04	胃の悪性新生物<腫瘍>	12	31	52	80	146	304
	男	4	20	34	51	108	220
	女	8	11	18	29	38	84
Se 05	結腸の悪性新生物<腫瘍>	15	34	60	88	132	223
	男	6	15	36	52	91	136
	女	9	19	24	36	41	87
Se 06	直腸S状結腸移行部及び直腸 の悪性新生物<腫瘍>	9	21	38	46	93	160
	男	5	15	24	35	70	121
	女	4	6	14	11	23	39
Se 07	肝及び肝内胆管の悪性新生物 <腫瘍>	6	9	28	58	80	169
	男	4	6	22	44	66	132
	女	2	3	6	14	14	37
Se 08	胆のう及びその他の胆道 の悪性新生物<腫瘍>	1	9	7	28	40	101
	男	-	6	4	12	28	65
	女	1	3	3	16	12	36
Se 09	膵の悪性新生物<腫瘍>	14	19	65	118	163	288
	男	11	9	46	71	101	182
	女	3	10	19	47	62	106
Se 10	気管, 気管支及び肺 の悪性新生物<腫瘍>	11	33	81	146	256	568
	男	9	22	57	111	190	443
	女	2	11	24	35	66	125
Se 11	乳房の悪性新生物<腫瘍>	34	45	96	98	122	119
	男	-	1	-	1	-	-
	女	34	44	96	97	122	119
Se 12	子宮の悪性新生物<腫瘍>	25	30	48	49	48	61
	男
	女	25	30	48	49	48	61
Se 13	白 血 病	6	13	19	20	29	59
	男	3	4	15	15	18	40
	女	3	9	4	5	11	19
Se 14	糖 尿 病	8	12	17	33	38	73
	男	5	10	13	29	32	58
	女	3	2	4	4	6	15
Se 15	高 血 圧 性 疾 患	3	6	6	14	22	32
	男	3	4	5	11	17	27
	女	-	2	1	3	5	5
Se 16	心疾患 (高血圧性を除く)	65	135	216	303	386	655
	男	45	99	180	245	314	496
	女	20	36	36	58	72	159
Se 17	(再掲) 急 性 心 筋 梗 塞	17	30	68	79	109	141
	男	13	24	63	71	95	105
	女	4	6	5	8	14	36

分類) ・ 性 ・ 年齢 (5 歳階級) 別

令和 3 年 7 月 (単位 : 人)

7 0 ~ 7 4	7 5 ~ 7 9	8 0 ~ 8 4	8 5 ~ 8 9	9 0 ~ 9 4	9 5 ~ 9 9	1 0 0 歳以上	不 詳	選 択 死 因 分類コード
10 864	12 198	17 315	22 295	19 879	10 217	2 694	50	
7 459	7 873	10 146	10 882	7 333	2 479	384	41	
3 405	4 325	7 169	11 413	12 546	7 738	2 310	9	
8	12	29	33	38	11	2	-	Se 01
7	9	15	20	17	5	1	-	
1	3	14	13	21	6	1	-	
5 078	4 928	5 647	5 362	3 269	1 017	139	1	Se 02
3 420	3 262	3 443	2 923	1 482	328	32	1	
1 658	1 666	2 204	2 439	1 787	689	107	-	
203	179	145	120	44	6	2	-	Se 03
175	152	122	85	28	1	-	-	
28	27	23	35	16	5	2	-	
563	479	635	602	352	118	9	-	Se 04
407	367	422	352	167	40	2	-	
156	112	213	250	185	78	7	-	
406	422	527	544	400	170	22	-	Se 05
228	255	268	243	146	43	4	-	
178	167	259	301	254	127	18	-	
269	214	221	155	95	26	4	-	Se 06
203	142	138	75	40	6	1	-	
66	72	83	80	55	20	3	-	
309	266	396	389	209	62	9	-	Se 07
250	204	257	220	91	17	1	-	
59	62	139	169	118	45	8	-	
204	238	291	299	230	71	10	-	Se 08
137	146	160	146	81	21	1	-	
67	92	131	153	149	50	9	-	
557	585	541	502	271	78	15	-	Se 09
330	300	281	207	76	19	2	-	
227	285	260	295	195	59	13	-	
1 174	1 136	1 253	1 051	583	162	21	-	Se 10
912	871	885	688	331	62	9	-	
262	265	368	363	252	100	12	-	
169	127	119	127	88	44	8	-	Se 11
2	2	-	3	-	-	-	-	
167	125	119	124	88	44	8	-	
73	72	68	54	39	9	1	-	Se 12
.	
73	72	68	54	39	9	1	-	
112	142	127	112	59	14	-	-	Se 13
84	93	82	63	31	4	-	-	
28	49	45	49	28	10	-	-	
139	153	182	221	143	62	19	1	Se 14
100	101	106	99	54	17	3	1	
39	52	76	122	89	45	16	-	
72	61	96	146	178	100	44	-	Se 15
53	35	42	56	51	16	2	-	
19	26	54	90	127	84	42	-	
1 207	1 458	2 276	3 378	3 332	1 837	416	3	Se 16
879	892	1 196	1 475	1 112	422	57	3	
328	566	1 080	1 903	2 220	1 415	359	-	
266	264	333	405	320	122	26	1	Se 17
203	170	189	193	100	26	6	1	
63	94	144	212	220	96	20	-	

第6表 (8-3) 死亡数, 死因 (選択死因)

選択死因 分類コード	死 因 ・ 性	総 数		0 歳	1 歳	2 歳	3 歳	4 歳
		実数	対前年 増減率(%)					
Se 18	その他の虚血性心疾患	2 648	8.3	-	-	-	-	-
	男	1 593	7.9	-	-	-	-	-
	女	1 055	9.1	-	-	-	-	-
Se 19	不整脈及び伝導障害	2 354	8.2	-	-	-	-	-
	男	1 170	6.4	-	-	-	-	-
	女	1 184	10.0	-	-	-	-	-
Se 20	心 不 全	6 728	12.0	-	-	1	1	-
	男	2 653	10.1	-	-	1	1	-
	女	4 075	13.3	-	-	-	-	-
Se 21	脳 血 管 疾 患	7 918	3.0	1	-	-	-	-
	男	3 939	7.1	1	-	-	-	-
	女	3 979	△ 0.7	-	-	-	-	-
Se 22	(再掲) くも膜下出血	818	△ 5.1	-	-	-	-	-
	男	326	10.5	-	-	-	-	-
	女	492	△ 13.2	-	-	-	-	-
Se 23	脳 内 出 血	2 279	△ 2.5	1	-	-	-	-
	男	1 254	△ 0.7	1	-	-	-	-
	女	1 025	△ 4.7	-	-	-	-	-
Se 24	脳 梗 塞	4 604	6.9	-	-	-	-	-
	男	2 259	10.6	-	-	-	-	-
	女	2 345	3.5	-	-	-	-	-
Se 25	大動脈瘤及び解離	1 188	△ 4.0	-	-	-	-	-
	男	599	△ 3.2	-	-	-	-	-
	女	589	△ 4.8	-	-	-	-	-
Se 26	肺 炎	5 300	1.7	1	-	-	-	-
	男	2 998	1.8	-	-	-	-	-
	女	2 302	1.7	1	-	-	-	-
Se 27	慢性閉塞性肺疾患	1 303	4.8	-	-	-	-	-
	男	1 081	4.0	-	-	-	-	-
	女	222	8.8	-	-	-	-	-
Se 28	喘 息	57	△ 25.0	-	-	-	-	-
	男	22	△ 37.1	-	-	-	-	-
	女	35	△ 14.6	-	-	-	-	-
Se 29	肝 疾 患	1 400	1.7	-	-	1	-	1
	男	884	△ 3.0	-	-	1	-	-
	女	516	10.7	-	-	-	-	1
Se 30	腎 不 全	2 152	9.3	2	-	-	-	-
	男	1 088	8.2	2	-	-	-	-
	女	1 064	10.5	-	-	-	-	-
Se 31	老 衰	11 643	16.8	-	-	-	-	-
	男	3 160	15.4	-	-	-	-	-
	女	8 483	17.3	-	-	-	-	-
Se 32	不慮の事故	2 720	14.1	4	2	1	2	1
	男	1 584	14.0	4	-	-	2	1
	女	1 136	14.3	-	2	1	-	-
Se 33	(再掲) 交 通 事 故	294	24.6	-	-	1	1	1
	男	210	16.7	-	-	-	1	1
	女	84	50.0	-	-	1	-	-
Se 34	自 殺	1 664	△ 7.1	-	-	-	-	-
	男	1 133	△ 2.5	-	-	-	-	-
	女	531	△ 15.7	-	-	-	-	-

分類) ・ 性 ・ 年齢 (5歳階級) 別

令和3年7月 (単位: 人)

0 ~ 4	5 ~ 9	10 ~ 14	15 ~ 19	20 ~ 24	25 ~ 29	30 ~ 34	35 ~ 39	選択死因 分類コード
-	-	-	-	-	4	3	2	Se 18
-	-	-	-	-	4	2	2	
-	-	-	-	-	-	1	-	
-	-	2	1	-	2	4	3	Se 19
-	-	-	1	-	2	4	3	
-	-	2	-	-	-	-	-	
2	-	-	1	2	2	2	13	Se 20
2	-	-	-	1	2	1	9	
-	-	-	1	1	-	1	4	
1	2	2	-	1	5	7	30	Se 21
1	1	-	-	1	4	4	16	
-	1	2	-	-	1	3	14	
-	-	1	-	1	2	5	20	Se 22
-	-	-	-	1	1	3	10	
-	-	1	-	-	1	2	10	
1	1	1	-	-	2	1	10	Se 23
1	-	-	-	-	2	1	6	
-	1	1	-	-	-	-	4	
-	1	-	-	-	1	1	-	Se 24
-	1	-	-	-	1	-	-	
-	-	-	-	-	-	1	-	
-	-	-	-	-	1	1	1	Se 25
-	-	-	-	-	1	1	1	
-	-	-	-	-	-	-	-	
1	-	1	-	-	-	-	2	Se 26
-	-	-	-	-	-	-	2	
1	-	1	-	-	-	-	-	
-	-	-	-	-	-	-	-	Se 27
-	-	-	-	-	-	-	-	
-	-	-	-	-	-	-	-	
-	-	-	-	-	-	-	-	Se 28
-	-	-	-	-	-	-	-	
-	-	-	-	-	-	-	-	
2	-	-	1	2	1	2	15	Se 29
1	-	-	1	1	1	2	8	
1	-	-	-	1	-	-	7	
2	-	-	-	-	-	-	2	Se 30
2	-	-	-	-	-	-	1	
-	-	-	-	-	-	-	1	
-	-	-	-	-	-	-	-	Se 31
-	-	-	-	-	-	-	-	
10	8	4	21	20	23	20	26	Se 32
7	7	3	18	15	16	18	20	
3	1	1	3	5	7	2	6	
3	3	1	8	10	12	7	9	Se 33
2	2	-	6	8	11	7	6	
1	1	1	2	2	1	-	3	
-	1	12	47	101	108	107	115	Se 34
-	-	6	25	73	75	76	83	
-	1	6	22	28	33	31	32	

第6表 (8-4) 死亡数, 死因 (選択死因)

選択死因 分類コード	死 因 ・ 性	40 ~ 44	45 ~ 49	50 ~ 54	55 ~ 59	60 ~ 64	65 ~ 69
Se 18	その他の虚血性心疾患	14	36	54	90	112	201
	男	12	27	49	77	90	160
	女	2	9	5	13	22	41
Se 19	不整脈及び伝導障害	19	34	33	48	58	105
	男	13	24	24	37	48	75
	女	6	10	9	11	10	30
Se 20	心 不 全	7	23	35	56	70	158
	男	2	16	25	38	53	117
	女	5	7	10	18	17	41
Se 21	脳 血 管 疾 患	39	103	130	147	195	311
	男	29	76	93	102	136	226
	女	10	27	37	45	59	85
Se 22	(再掲) くも膜下出血	24	42	42	46	50	60
	男	19	30	25	27	29	28
	女	5	12	17	19	21	32
Se 23	脳 内 出 血	10	51	72	78	107	138
	男	8	42	52	60	75	107
	女	2	9	20	18	32	31
Se 24	脳 梗 塞	3	5	12	19	32	102
	男	1	-	12	13	26	81
	女	2	5	-	6	6	21
Se 25	大動脈瘤及び解離	3	14	14	29	38	62
	男	3	14	7	24	27	42
	女	-	-	7	5	11	20
Se 26	肺 炎	5	7	16	23	42	126
	男	2	5	13	21	35	96
	女	3	2	3	2	7	30
Se 27	慢性閉塞性肺疾患	-	2	2	4	13	41
	男	-	1	2	2	11	34
	女	-	1	-	2	2	7
Se 28	喘 息	-	1	2	1	1	-
	男	-	-	2	-	1	-
	女	-	1	-	1	-	-
Se 29	肝 疾 患	34	56	111	114	109	130
	男	18	44	88	98	80	105
	女	16	12	23	16	29	25
Se 30	腎 不 全	3	10	18	17	34	68
	男	2	6	14	15	26	44
	女	1	4	4	2	8	24
Se 31	老 衰	-	-	-	-	5	9
	男	-	-	-	-	4	6
	女	-	-	-	-	1	3
Se 32	不慮の事故	25	51	80	67	90	128
	男	18	42	63	59	71	92
	女	7	9	17	8	19	36
Se 33	(再掲) 交 通 事 故	1	15	20	16	20	16
	男	1	12	18	14	17	12
	女	-	3	2	2	3	4
Se 34	自 殺	115	140	156	132	96	97
	男	87	94	110	84	67	65
	女	28	46	46	48	29	32

分類) ・ 性 ・ 年齢 (5 歳階級) 別

令和3年7月 (単位: 人)

70 ~ 74	75 ~ 79	80 ~ 84	85 ~ 89	90 ~ 94	95 ~ 99	100歳以上	不詳	選択死因 分類コード
339	326	463	480	337	160	25	2	Se 18
263	218	251	233	155	45	3	2	
76	108	212	247	182	115	22	-	
198	213	356	520	483	228	47	-	Se 19
145	124	201	237	161	58	13	-	
53	89	155	283	322	170	34	-	
283	465	856	1 547	1 803	1 127	276	-	Se 20
180	281	428	638	574	255	31	-	
103	184	428	909	1 229	872	245	-	
689	836	1 280	1 787	1 507	698	146	2	Se 21
463	548	742	817	535	133	11	1	
226	288	538	970	972	565	135	1	
80	103	96	129	87	27	3	-	Se 22
31	43	29	37	11	2	-	-	
49	60	67	92	76	25	3	-	
279	271	381	419	319	112	25	1	Se 23
203	171	205	189	104	23	4	1	
76	100	176	230	215	89	21	-	
308	438	765	1 197	1 068	537	114	1	Se 24
221	322	491	569	410	105	6	-	
87	116	274	628	658	432	108	1	
142	132	224	262	186	70	8	1	Se 25
98	60	131	107	66	14	2	1	
44	72	93	155	120	56	6	-	
317	488	875	1 376	1 260	620	141	-	Se 26
236	349	572	822	601	215	29	-	
81	139	303	554	659	405	112	-	
122	196	309	319	213	76	6	-	Se 27
110	176	269	262	164	46	4	-	
12	20	40	57	49	30	2	-	
4	8	8	14	8	7	3	-	Se 28
3	3	4	3	3	2	1	-	
1	5	4	11	5	5	2	-	
199	155	168	175	86	37	3	-	Se 29
128	103	94	83	22	7	-	-	
71	52	74	92	64	30	3	-	
147	198	367	534	486	231	35	-	Se 30
101	128	207	257	198	79	8	-	
46	70	160	277	288	152	27	-	
98	264	941	2 355	3 745	3 031	1 195	-	Se 31
61	131	406	875	975	554	148	-	
37	133	535	1 480	2 770	2 477	1 047	-	
246	285	417	532	446	177	42	2	Se 32
164	180	250	295	179	62	4	1	
82	105	167	237	267	115	38	1	
33	38	36	33	13	-	-	-	Se 33
19	27	23	21	4	-	-	-	
14	11	13	12	9	-	-	-	
146	102	82	68	27	8	2	2	Se 34
97	70	57	39	19	4	-	2	
49	32	25	29	8	4	2	-	

第6表 (8-5) 死亡数, 死因 (選択死因)

選択死因 分類コード	死 因 ・ 性	総 数		0 歳	1 歳	2 歳	3 歳	4 歳
		実数	対前年 増減率(%)					
	全 死 因	831 039	5.7	797	118	61	61	42
	男	426 120	5.4	449	65	34	38	20
	女	404 919	6.1	348	53	27	23	22
Se 01	結 核	1 106	△ 0.9	-	-	-	-	-
	男	631	0.2	-	-	-	-	-
	女	475	△ 2.3	-	-	-	-	-
Se 02	悪 性 新 生 物 < 腫 瘍 >	218 356	0.5	7	5	10	12	6
	男	127 186	0.3	4	5	6	3	4
	女	91 170	0.9	3	-	4	9	2
Se 03	(再掲) 食道の悪性新生物<腫瘍>	6 237	△ 3.2	-	-	-	-	-
	男	5 074	△ 4.2	-	-	-	-	-
	女	1 163	1.8	-	-	-	-	-
Se 04	胃の悪性新生物<腫瘍>	23 855	△ 1.6	-	-	-	-	-
	男	15 638	△ 1.4	-	-	-	-	-
	女	8 217	△ 2.0	-	-	-	-	-
Se 05	結腸の悪性新生物<腫瘍>	20 907	0.7	-	-	-	-	-
	男	10 301	△ 0.2	-	-	-	-	-
	女	10 606	1.6	-	-	-	-	-
Se 06	直腸S状結腸移行部及び直腸 の悪性新生物<腫瘍>	8 907	0.5	-	-	-	-	-
	男	5 592	0.9	-	-	-	-	-
	女	3 315	△ 0.1	-	-	-	-	-
Se 07	肝及び肝内胆管の悪性新生物 <腫瘍>	13 930	△ 1.9	1	1	-	1	-
	男	9 115	△ 2.1	-	1	-	-	-
	女	4 815	△ 1.4	1	-	-	1	-
Se 08	胆のう及びその他の胆道 の悪性新生物<腫瘍>	10 525	2.0	-	-	-	-	-
	男	5 536	3.0	-	-	-	-	-
	女	4 989	0.8	-	-	-	-	-
Se 09	膵の悪性新生物<腫瘍>	22 075	2.6	-	-	-	-	-
	男	11 157	3.0	-	-	-	-	-
	女	10 918	2.3	-	-	-	-	-
Se 10	気 管 , 気 管 支 及 び 肺 の悪性新生物<腫瘍>	43 721	0.7	-	-	-	-	-
	男	30 593	△ 0.1	-	-	-	-	-
	女	13 128	2.7	-	-	-	-	-
Se 11	乳房の悪性新生物<腫瘍>	8 568	0.1	-	-	-	-	-
	男	67	△ 5.6	-	-	-	-	-
	女	8 501	0.1	-	-	-	-	-
Se 12	子宮の悪性新生物<腫瘍>	3 915	0.4	-	-	-	-	-
	男
	女	3 915	0.4	-	-	-	-	-
Se 13	白 血 病	5 192	1.2	2	-	4	3	1
	男	3 163	2.7	1	-	3	-	1
	女	2 029	△ 0.9	1	-	1	3	-
Se 14	糖 尿 病	8 542	5.3	-	-	-	-	-
	男	4 725	3.6	-	-	-	-	-
	女	3 817	7.6	-	-	-	-	-
Se 15	高 血 圧 性 疾 患	6 044	5.0	-	-	-	-	-
	男	2 531	7.1	-	-	-	-	-
	女	3 513	3.6	-	-	-	-	-
Se 16	心疾患 (高血圧性を除く)	125 608	5.7	19	9	2	2	5
	男	60 597	5.7	10	5	1	1	3
	女	65 011	5.7	9	4	1	1	2
Se 17	(再掲) 急 性 心 筋 梗 塞	18 036	3.4	2	1	-	-	-
	男	10 572	3.5	2	1	-	-	-
	女	7 464	3.4	-	-	-	-	-

分類) ・ 性 ・ 年齢 (5歳階級) 別

累計 (令和3年1月～7月) (単位:人)

0～4	5～9	10～14	15～19	20～24	25～29	30～34	35～39	選択死因 分類コード
1 079	194	245	704	1 314	1 378	1 694	2 595	
606	126	124	447	875	904	1 094	1 674	
473	68	121	257	439	474	600	921	
-	-	-	-	1	-	-	1	Se 01
-	-	-	-	1	-	-	-	
-	-	-	-	-	-	-	1	
40	55	47	64	85	125	303	568	Se 02
22	34	28	42	56	65	130	238	
18	21	19	22	29	60	173	330	
-	-	-	-	-	1	-	3	Se 03
-	-	-	-	-	1	-	1	
-	-	-	-	-	-	-	2	
-	-	-	-	5	18	35	55	Se 04
-	-	-	-	4	8	17	33	
-	-	-	-	1	10	18	22	
-	-	1	1	3	11	28	54	Se 05
-	-	1	-	1	6	17	28	
-	-	-	1	2	5	11	26	
-	-	-	-	2	3	11	28	Se 06
-	-	-	-	2	1	5	18	
-	-	-	-	-	2	6	10	
3	-	1	-	1	1	7	15	Se 07
1	-	1	-	1	1	4	11	
2	-	-	-	-	-	3	4	
-	-	-	-	-	-	1	4	Se 08
-	-	-	-	-	-	-	2	
-	-	-	-	-	-	1	2	
-	-	1	1	-	5	9	25	Se 09
-	-	1	1	-	3	5	13	
-	-	-	-	-	2	4	12	
-	-	-	-	3	-	10	40	Se 10
-	-	-	-	3	-	6	22	
-	-	-	-	-	-	4	18	
-	-	-	-	1	5	37	75	Se 11
-	-	-	-	-	-	-	-	
-	-	-	-	1	5	37	75	
-	-	-	-	1	7	24	57	Se 12
・	・	・	・	・	・	・	・	
-	-	-	-	1	7	24	57	
10	9	12	10	20	23	18	34	Se 13
5	7	6	9	17	15	7	22	
5	2	6	1	3	8	11	12	
-	-	1	-	6	13	8	27	Se 14
-	-	1	-	4	9	7	23	
-	-	-	-	2	4	1	4	
-	-	-	1	-	-	1	4	Se 15
-	-	-	1	-	-	1	2	
-	-	-	-	-	-	-	2	
37	9	14	22	44	90	116	228	Se 16
20	4	3	17	32	73	91	182	
17	5	11	5	12	17	25	46	
3	-	-	2	5	4	14	43	Se 17
3	-	-	2	3	3	9	39	
-	-	-	-	2	1	5	4	

第6表 (8-6) 死亡数, 死因 (選択死因)

選択死因 分類コード	死 因 ・ 性	40 ~ 44	45 ~ 49	50 ~ 54	55 ~ 59	60 ~ 64	65 ~ 69
	全 死 因	4 169	8 100	11 879	16 050	23 176	40 846
	男	2 580	5 149	7 658	10 743	16 025	28 388
	女	1 589	2 951	4 221	5 307	7 151	12 458
Se 01	結 核	1	3	8	7	7	20
	男	1	3	5	5	6	15
	女	-	-	3	2	1	5
Se 02	悪 性 新 生 物 < 腫 瘍 >	1 192	2 469	4 235	6 626	10 282	18 740
	男	454	1 056	1 974	3 550	6 253	12 216
	女	738	1 413	2 261	3 076	4 029	6 524
Se 03	(再掲) 食道の悪性新生物<腫瘍>	11	62	139	242	492	723
	男	8	47	103	194	398	621
	女	3	15	36	48	94	102
Se 04	胃の悪性新生物<腫瘍>	115	207	318	532	1 006	2 031
	男	45	117	194	360	736	1 516
	女	70	90	124	172	270	515
Se 05	結腸の悪性新生物<腫瘍>	99	209	383	580	878	1 649
	男	49	102	216	333	531	986
	女	50	107	167	247	347	663
Se 06	直腸S状結腸移行部及び直腸 の悪性新生物<腫瘍>	52	151	237	392	586	1 031
	男	24	98	157	270	427	741
	女	28	53	80	122	159	290
Se 07	肝及び肝内胆管の悪性新生物 <腫瘍>	36	62	179	346	623	1 135
	男	24	47	137	276	511	907
	女	12	15	42	70	112	228
Se 08	胆のう及びその他の胆道 の悪性新生物<腫瘍>	13	40	82	173	298	686
	男	5	20	47	100	194	434
	女	8	20	35	73	104	252
Se 09	膵の悪性新生物<腫瘍>	75	197	407	783	1 172	2 034
	男	45	119	272	463	708	1 263
	女	30	78	135	320	464	771
Se 10	気管, 気管支及び肺 の悪性新生物<腫瘍>	103	244	497	945	1 747	3 865
	男	71	164	341	698	1 309	2 954
	女	32	80	156	247	438	911
Se 11	乳房の悪性新生物<腫瘍>	194	399	594	711	842	925
	男	-	2	1	2	3	11
	女	194	397	593	709	839	914
Se 12	子宮の悪性新生物<腫瘍>	124	207	317	352	344	424
	男
	女	124	207	317	352	344	424
Se 13	白 血 病	55	95	106	174	252	465
	男	35	59	65	114	160	314
	女	20	36	41	60	92	151
Se 14	糖 尿 病	39	96	143	228	333	545
	男	30	76	110	184	277	408
	女	9	20	33	44	56	137
Se 15	高 血 圧 性 疾 患	12	48	65	92	142	229
	男	11	40	56	78	120	180
	女	1	8	9	14	22	49
Se 16	心疾患 (高血圧性を除く)	465	1 036	1 594	2 057	2 953	5 007
	男	356	824	1 298	1 709	2 410	3 830
	女	109	212	296	348	543	1 177
Se 17	(再掲) 急 性 心 筋 梗 塞	123	265	416	574	786	1 150
	男	100	229	367	511	676	902
	女	23	36	49	63	110	248

分類) ・ 性 ・ 年齢 (5歳階級) 別

累計 (令和3年1月～7月) (単位:人)

70～74	75～79	80～84	85～89	90～94	95～99	100歳以上	不詳	選択死因 分類コード
77 814	92 388	130 010	168 805	152 400	76 327	19 638	234	
53 220	59 336	76 069	83 452	56 345	18 372	2 759	174	
24 594	33 052	53 941	85 353	96 055	57 955	16 879	60	
63	96	183	287	302	108	19	-	Se 01
45	61	114	165	158	45	7	-	
18	35	69	122	144	63	12	-	
34 099	34 393	38 271	36 692	22 297	6 844	920	9	Se 02
22 740	22 394	23 403	20 067	9 988	2 256	214	6	
11 359	11 999	14 868	16 625	12 309	4 588	706	3	
1 266	1 143	1 012	731	332	68	12	-	Se 03
1 089	978	853	540	201	37	3	-	
177	165	159	191	131	31	9	-	
3 681	3 742	4 349	4 235	2 603	843	79	1	Se 04
2 723	2 756	2 977	2 577	1 262	292	20	1	
958	986	1 372	1 658	1 341	551	59	-	
2 952	2 966	3 526	3 672	2 746	1 025	124	-	Se 05
1 778	1 688	1 794	1 598	912	241	20	-	
1 174	1 278	1 732	2 074	1 834	784	104	-	
1 662	1 381	1 358	1 124	665	195	29	-	Se 06
1 219	940	837	560	232	54	7	-	
443	441	521	564	433	141	22	-	
2 154	2 182	2 629	2 726	1 421	364	44	1	Se 07
1 629	1 536	1 704	1 547	650	116	11	1	
525	646	925	1 179	771	248	33	-	
1 307	1 585	2 089	2 166	1 497	504	79	1	Se 08
808	973	1 178	1 097	544	128	5	1	
499	612	911	1 069	953	376	74	-	
3 858	3 864	3 811	3 410	1 818	529	75	1	Se 09
2 272	2 090	1 856	1 381	544	109	12	-	
1 586	1 774	1 955	2 029	1 274	420	63	1	
7 872	7 958	8 078	7 184	3 955	1 066	151	3	Se 10
6 018	5 941	5 744	4 637	2 200	436	48	1	
1 854	2 017	2 334	2 547	1 755	630	103	2	
1 177	907	915	799	626	299	62	-	Se 11
5	12	14	12	4	1	-	-	
1 172	895	901	787	622	298	62	-	
493	414	419	391	249	79	13	-	Se 12
.	
493	414	419	391	249	79	13	-	
846	849	958	780	383	89	4	-	Se 13
563	546	579	430	186	24	-	-	
283	303	379	350	197	65	4	-	
992	1 076	1 477	1 740	1 292	442	83	1	Se 14
716	681	847	799	431	109	12	1	
276	395	630	941	861	333	71	-	
406	516	820	1 231	1 346	848	282	1	Se 15
287	311	410	470	396	135	32	1	
119	205	410	761	950	713	250	-	
9 473	12 008	18 495	27 356	27 286	14 178	3 119	21	Se 16
6 773	7 504	10 176	12 366	9 210	3 246	457	16	
2 700	4 504	8 319	14 990	18 076	10 932	2 662	5	
2 113	2 295	2 972	3 404	2 660	1 049	155	3	Se 17
1 566	1 515	1 696	1 667	978	271	32	3	
547	780	1 276	1 737	1 682	778	123	-	

第6表 (8-7) 死亡数, 死因 (選択死因)

選択死因 分類コード	死 因 ・ 性	総 数		0 歳	1 歳	2 歳	3 歳	4 歳
		実数	対前年 増減率(%)					
Se 18	その他の虚血性心疾患	21 952	3.0	-	-	-	-	-
	男	13 263	2.8	-	-	-	-	-
	女	8 689	3.4	-	-	-	-	-
Se 19	不整脈及び伝導障害	19 119	7.3	2	3	-	1	1
	男	9 514	6.5	1	2	-	-	1
	女	9 605	8.1	1	1	-	1	-
Se 20	心 不 全	52 410	7.5	2	-	1	1	-
	男	21 215	8.2	1	-	1	1	-
	女	31 195	7.0	1	-	-	-	-
Se 21	脳 血 管 疾 患	61 039	2.3	5	-	-	-	1
	男	30 056	3.3	3	-	-	-	-
	女	30 983	1.4	2	-	-	-	1
Se 22	(再掲) くも膜下出血	6 377	△ 3.3	-	-	-	-	-
	男	2 364	△ 1.7	-	-	-	-	-
	女	4 013	△ 4.3	-	-	-	-	-
Se 23	脳 内 出 血	18 797	1.2	2	-	-	-	1
	男	10 416	1.6	1	-	-	-	-
	女	8 381	0.7	1	-	-	-	1
Se 24	脳 梗 塞	34 149	3.9	2	-	-	-	-
	男	16 448	4.7	1	-	-	-	-
	女	17 701	3.2	1	-	-	-	-
Se 25	大動脈瘤及び解離	11 029	2.3	-	-	-	-	-
	男	5 505	1.4	-	-	-	-	-
	女	5 524	3.2	-	-	-	-	-
Se 26	肺 炎	42 806	△10.2	6	-	-	1	1
	男	24 755	△ 8.6	3	-	-	-	-
	女	18 051	△12.3	3	-	-	1	1
Se 27	慢性閉塞性肺疾患	9 469	0.6	-	-	-	-	-
	男	7 871	0.5	-	-	-	-	-
	女	1 598	1.1	-	-	-	-	-
Se 28	喘 息	622	△14.1	-	-	-	1	-
	男	231	△21.2	-	-	-	-	-
	女	391	△ 9.3	-	-	-	1	-
Se 29	肝 疾 患	10 427	3.6	1	-	1	-	1
	男	6 852	3.5	-	-	1	-	-
	女	3 575	4.0	1	-	-	-	1
Se 30	腎 不 全	16 719	6.3	3	-	-	-	-
	男	8 773	8.0	3	-	-	-	-
	女	7 946	4.5	-	-	-	-	-
Se 31	老 衰	84 942	14.9	-	-	-	-	-
	男	22 923	15.9	-	-	-	-	-
	女	62 019	14.6	-	-	-	-	-
Se 32	不慮の事故	22 202	4.7	31	12	8	8	3
	男	12 739	5.0	18	6	6	5	2
	女	9 463	4.3	13	6	2	3	1
Se 33	(再掲) 交 通 事 故	1 909	△ 6.2	-	2	2	4	2
	男	1 347	△ 6.1	-	1	-	2	2
	女	562	△ 6.6	-	1	2	2	-
Se 34	自 殺	12 199	13.1	-	-	-	-	-
	男	8 152	8.8	-	-	-	-	-
	女	4 047	23.0	-	-	-	-	-

分類) ・ 性 ・ 年齢 (5歳階級) 別

累計 (令和3年1月～7月) (単位:人)

0～4	5～9	10～14	15～19	20～24	25～29	30～34	35～39	選択死因 分類コード
-	-	-	1	2	10	25	35	Se 18
-	-	-	-	1	9	22	30	
-	-	-	1	1	1	3	5	
7	2	3	10	20	31	40	63	Se 19
4	1	-	7	18	26	33	52	
3	1	3	3	2	5	7	11	
4	-	3	4	8	26	21	47	Se 20
3	-	1	3	5	21	15	31	
1	-	2	1	3	5	6	16	
6	8	8	6	9	25	55	170	Se 21
3	5	5	5	7	16	35	113	
3	3	3	1	2	9	20	57	
-	2	4	2	7	13	22	86	Se 22
-	2	3	2	5	8	11	53	
-	-	1	-	2	5	11	33	
3	4	4	3	1	7	26	79	Se 23
1	2	2	2	1	5	22	55	
2	2	2	1	-	2	4	24	
2	1	-	1	-	3	4	3	Se 24
1	1	-	1	-	1	1	3	
1	-	-	-	-	2	3	-	
-	-	-	-	1	6	5	20	Se 25
-	-	-	-	-	5	5	18	
-	-	-	-	1	1	-	2	
8	1	2	-	4	9	7	17	Se 26
3	1	-	-	-	7	3	12	
5	-	2	-	4	2	4	5	
-	-	-	-	-	-	-	-	Se 27
-	-	-	-	-	-	-	-	
-	-	-	-	-	-	-	-	
1	-	-	1	1	-	-	6	Se 28
-	-	-	-	1	-	-	3	
1	-	-	1	-	-	-	3	
3	-	-	2	5	11	29	94	Se 29
1	-	-	2	2	6	18	62	
2	-	-	-	3	5	11	32	
3	1	-	-	-	2	7	12	Se 30
3	1	-	-	-	2	6	6	
-	-	-	-	-	-	1	6	
-	-	-	-	-	-	-	-	Se 31
-	-	-	-	-	-	-	-	
62	29	27	90	139	119	100	175	Se 32
37	23	18	72	107	85	81	129	
25	6	9	18	32	34	19	46	
10	13	10	58	74	47	32	57	Se 33
5	8	7	46	64	40	28	45	
5	5	3	12	10	7	4	12	
-	1	73	393	794	750	733	798	Se 34
-	-	31	235	524	502	524	580	
-	1	42	158	270	248	209	218	

第6表 (8-8) 死亡数, 死因 (選択死因)

選択死因 分類コード	死 因 ・ 性	40 ~ 44	45 ~ 49	50 ~ 54	55 ~ 59	60 ~ 64	65 ~ 69
Se 18	その他の虚血性心疾患	108	253	464	623	871	1 453
	男	89	212	404	524	743	1 155
	女	19	41	60	99	128	298
Se 19	不整脈及び伝導障害	118	217	274	330	472	816
	男	86	161	203	272	371	616
	女	32	56	71	58	101	200
Se 20	心 不 全	64	178	260	335	529	1 092
	男	43	132	180	259	395	782
	女	21	46	80	76	134	310
Se 21	脳 血 管 疾 患	306	761	1 037	1 163	1 561	2 631
	男	231	520	716	841	1 096	1 869
	女	75	241	321	322	465	762
Se 22	(再掲) くも膜下出血	129	275	347	330	382	481
	男	89	155	199	199	202	218
	女	40	120	148	131	180	263
Se 23	脳 内 出 血	148	426	581	640	823	1 271
	男	122	324	432	499	602	963
	女	26	102	149	141	221	308
Se 24	脳 梗 塞	19	39	81	159	314	793
	男	14	27	65	123	260	623
	女	5	12	16	36	54	170
Se 25	大動脈瘤及び解離	51	111	200	260	388	685
	男	45	100	162	208	288	444
	女	6	11	38	52	100	241
Se 26	肺 炎	42	84	141	203	366	968
	男	31	60	109	167	295	751
	女	11	24	32	36	71	217
Se 27	慢性閉塞性肺疾患	2	14	22	40	82	311
	男	1	11	18	30	68	259
	女	1	3	4	10	14	52
Se 28	喘 息	4	13	12	9	11	17
	男	2	6	8	5	7	11
	女	2	7	4	4	4	6
Se 29	肝 疾 患	217	478	700	765	904	1 120
	男	151	387	569	643	717	869
	女	66	91	131	122	187	251
Se 30	腎 不 全	16	53	103	147	247	541
	男	10	33	76	107	187	392
	女	6	20	27	40	60	149
Se 31	老 衰	-	-	-	-	24	106
	男	-	-	-	-	19	71
	女	-	-	-	-	5	35
Se 32	不慮の事故	204	318	430	510	658	1 064
	男	151	243	319	398	492	775
	女	53	75	111	112	166	289
Se 33	(再掲) 交 通 事 故	44	81	121	119	97	140
	男	41	67	100	101	78	111
	女	3	14	21	18	19	29
Se 34	自 殺	916	1 191	1 115	971	783	744
	男	646	831	772	657	545	486
	女	270	360	343	314	238	258

分類) ・ 性 ・ 年齢 (5歳階級) 別

累計 (令和3年1月～7月) (単位:人)

70～74	75～79	80～84	85～89	90～94	95～99	100歳以上	不詳	選択死因 分類コード
2 589 1 979 610	2 918 1 924 994	3 828 2 251 1 577	4 311 2 254 2 057	3 042 1 273 1 769	1 190 354 836	215 29 186	14 10 4	Se 18
1 504 1 055 449	1 831 1 120 711	2 846 1 591 1 255	4 193 1 926 2 267	4 066 1 432 2 634	1 904 474 1 430	370 65 305	2 1 1	Se 19
2 295 1 519 776	3 643 2 204 1 439	6 835 3 626 3 209	12 167 5 198 6 969	14 351 4 663 9 688	8 437 1 840 6 597	2 110 294 1 816	1 1 -	Se 20
5 206 3 579 1 627	6 711 4 263 2 448	10 003 5 621 4 382	13 468 6 175 7 293	11 452 3 760 7 692	5 343 1 074 4 269	1 105 119 986	5 3 2	Se 21
753 305 448	774 289 485	891 266 625	1 050 240 810	610 94 516	190 22 168	28 2 26	1 - 1	Se 22
2 155 1 534 621	2 383 1 479 904	3 206 1 715 1 491	3 566 1 636 1 930	2 449 804 1 645	869 193 676	150 20 130	3 3 -	Se 23
2 128 1 632 496	3 363 2 382 981	5 635 3 496 2 139	8 483 4 137 4 346	8 108 2 759 5 349	4 124 828 3 296	888 94 794	1 - 1	Se 24
1 282 801 481	1 392 733 659	1 898 970 928	2 343 995 1 348	1 728 579 1 149	575 134 441	83 17 66	1 1 -	Se 25
2 363 1 838 525	3 951 2 864 1 087	7 123 4 900 2 223	10 933 6 508 4 425	10 667 5 243 5 424	4 924 1 739 3 185	993 224 769	- - -	Se 26
896 797 99	1 481 1 293 188	2 079 1 807 272	2 348 1 952 396	1 623 1 269 354	504 339 165	67 27 40	- - -	Se 27
42 22 20	64 28 36	79 31 48	123 43 80	125 36 89	89 21 68	25 7 18	- - -	Se 28
1 421 1 027 394	1 265 803 462	1 361 765 596	1 192 558 634	649 222 427	193 46 147	17 3 14	1 1 -	Se 29
1 161 793 368	1 583 1 036 547	2 729 1 611 1 118	4 275 2 255 2 020	3 892 1 653 2 239	1 672 553 1 119	273 47 226	2 2 -	Se 30
682 430 252	1 967 1 053 914	6 884 3 075 3 809	17 083 6 227 10 856	27 584 7 292 20 292	21 908 3 783 18 125	8 702 972 7 730	2 1 1	Se 31
2 059 1 403 656	2 580 1 599 981	3 642 2 132 1 510	4 507 2 467 2 040	3 656 1 637 2 019	1 491 496 995	328 65 263	14 10 4	Se 32
237 157 80	225 133 92	262 155 107	192 111 81	76 43 33	11 5 6	1 - 1	2 2 -	Se 33
958 588 370	732 467 265	565 345 220	435 269 166	161 98 63	60 31 29	8 5 3	18 16 2	Se 34

第7表 感染症による死亡数,

感染症 分類コード	死 因	7月			累計(1月～7月)		
		令和3年	令和2年	差引増減	令和3年	令和2年	差引増減
In 101	エボラ出血熱	-	-	-	-	-	-
In 102	クリミア・コンゴ出血熱	-	-	-	-	-	-
In 103	痘そう	-	-	-	-	-	-
In 104	南米出血熱	-	-	-	-	-	-
In 105	ペスト	-	-	-	-	-	-
In 106	マールブルグ病	-	-	-	-	-	-
In 107	ラッサ熱	-	-	-	-	-	-
In 201	急性灰白髄炎	-	-	-	-	-	-
In 202	結核	142	135	7	1 106	1 116	△ 10
In 203	ジフテリア	-	-	-	-	-	-
In 204	重症急性呼吸器症候群(病原体がベータコロナウイルス属 SARSコロナウイルスであるものに限る。)	-	-	-	-	-	-
In 205	鳥インフルエンザ(特定鳥インフルエンザ(H5N1)に限る。)	-	-	-	-	-	-
In 206	鳥インフルエンザ(特定鳥インフルエンザ(H7N9)に限る。)	-	-	-	-	-	-
In 207	中東呼吸器症候群(病原体がベータコロナウイルス属 MERSコロナウイルスであるものに限る。)	-	-	-	-	-	-
In 301	コレラ	-	-	-	-	-	-
In 302	細菌性赤痢	-	-	-	-	-	-
In 303	腸管出血性大腸菌感染症	-	2	△ 2	2	5	△ 3
In 304	腸チフス	-	-	-	-	-	-
In 305	バラチフス	-	-	-	-	-	-
In 401	E型肝炎	-	1	△ 1	1	4	△ 3
In 402	ウエストナイル熱	-	-	-	-	-	-
In 403	A型肝炎	-	-	-	1	-	1
In 404	エキノコックス症	-	-	-	1	1	0
In 405	黄熱	-	-	-	-	-	-
In 406	オウム病	-	-	-	-	-	-
In 407	オムスク出血熱	-	-	-	-	-	-
In 408	回帰熱	-	-	-	-	-	-
In 409	キャサヌル森林病	-	-	-	-	-	-
In 410	Q熱	-	-	-	-	-	-
In 411	狂犬病	-	-	-	-	-	-
In 412	コクシジオイデス症	-	-	-	-	-	-
In 413	サル痘	-	-	-	-	-	-
In 414	腎症候性出血熱	-	-	-	-	-	-
In 415	西部ウマ脳炎	-	-	-	-	-	-
In 416	ダニ媒介脳炎	-	-	-	-	-	-
In 417	炭疽	-	-	-	-	-	-
In 418	つつが虫病	-	1	△ 1	2	1	1
In 419	デング熱	-	-	-	-	-	-
In 420	東部ウマ脳炎	-	-	-	-	-	-
In 421	鳥インフルエンザ(特定鳥インフルエンザを除く。)	-	-	-	-	-	-
In 422	ニパウイルス感染症	-	-	-	-	-	-
In 423	日本紅斑熱	1	1	0	1	5	△ 4
In 424	日本脳炎	-	-	-	-	1	△ 1
In 425	ハンタウイルス肺症候群	-	-	-	-	-	-
In 426	Bウイルス病	-	-	-	-	-	-
In 427	鼻疽	-	-	-	-	-	-
In 428	ブルセラ症	-	-	-	-	-	-
In 429	ベネズエラウマ脳炎	-	-	-	-	-	-
In 430	ヘンドラウイルス感染症	-	-	-	-	-	-
In 431	発しんチフス	-	-	-	-	-	-
In 432	ボツリヌス症(乳児ボツリヌス症を除く。)	-	-	-	1	-	1
In 433	乳児ボツリヌス症	-	-	-	-	-	-
In 434	マラリア	-	-	-	-	-	-
In 435	野兎病	-	-	-	-	-	-
In 436	ライム病	-	-	-	-	-	-
In 437	リッサウイルス感染症	-	-	-	-	-	-

注:1) 感染症分類は、「感染症の予防及び感染症の患者に対する医療に関する法律」(平成10年法律第114号。以下、「感染症法」という。)等に規定された疾病であり、その名称及び範囲はICD-10(2013年版)とは一致しない場合がある。

なお、「感染症法」等の改正(令和3年2月13日施行)により、令和3年2月分より改正後の感染症分類としている。

2) 「感染症法」等の改正に伴い追加・変更された感染症については、「付録1 感染症分類と死因基本分類との対照表(追加・変更分)」を参照されたい。

なお、追加した感染症の累計は令和3年2月分からであり、変更のあった感染症の前年同月及び累計は令和3年1月分までは、旧分類を用いているので留意されたい。

死因（感染症分類）別一対前年比較一

令和3年（単位：人）

感染症分類コード	死因	7月			累計（1月～7月）		
		令和3年	令和2年	差引増減	令和3年	令和2年	差引増減
In 438	リフトバレー熱	-	-	-	-	-	-
In 439	類鼻疽	-	-	-	-	-	-
In 440	レジオネラ症	5	5	0	41	34	7
In 441	レプトスピラ症	-	-	-	-	-	-
In 442	ロッキー山紅斑熱	-	-	-	-	-	-
In 443	チクングニア熱	-	-	-	-	-	-
In 444	重症熱性血小板減少症候群（病原体が フレボウイルス属SFTSウイルスであるものに限る。）	6	2	4	13	7	6
In 445	ジカウイルス感染症	-	-	-	-	-	-
In 501	アメーバ赤痢	-	-	-	3	-	3
In 502	RSウイルス感染症	1	-	1	4	1	3
In 503	咽頭結膜熱	-	-	-	-	-	-
In 504	インフルエンザ（鳥インフルエンザ、新型インフルエンザ及び 再興型インフルエンザを除く。）	-	1	△ 1	14	932	△ 918
In 505	急性ウイルス性肝炎（E型肝炎及びA型肝炎を除く。）	24	24	0	131	133	△ 2
In 506	A群溶血性連鎖球菌咽頭炎	1	-	1	1	-	1
In 507	感染性胃腸炎	140	153	△ 13	1 126	1 346	△ 220
In 508	急性出血性結膜炎	-	-	-	-	-	-
In 509	急性脳炎（ウエストナイル脳炎、西部ウマ脳炎、 ダニ媒介脳炎、東部ウマ脳炎、日本脳炎、 ベネズエラウマ脳炎及びリフトバレー熱を除く。）	3	8	△ 5	32	50	△ 18
In 510	クラミジア肺炎（オウム病を除く。）	-	-	-	1	2	△ 1
In 511	クリプトスポリジウム症	-	-	-	-	-	-
In 512	クロイツフェルト・ヤコブ病	24	21	3	179	172	7
In 513	劇症型溶血性連鎖球菌感染症	3	5	△ 2	22	34	△ 12
In 514	後天性免疫不全症候群	3	6	△ 3	29	30	△ 1
In 515	細菌性髄膜炎（侵襲性インフルエンザ菌感染症、 侵襲性髄膜炎菌感染症、侵襲性肺炎球菌感染症を除く。）	8	11	△ 3	80	90	△ 10
In 516	ジアルジア症	-	-	-	-	-	-
In 517	水痘	-	1	△ 1	4	5	△ 1
In 518	侵襲性髄膜炎菌感染症	-	-	-	-	-	-
In 519	性器クラミジア感染症	-	-	-	-	-	-
In 520	性器ヘルペスウイルス感染症	-	-	-	-	-	-
In 521	尖圭コンジローマ	-	-	-	-	-	-
In 522	先天性風しん症候群	-	-	-	-	-	-
In 523	手足口病	-	-	-	-	-	-
In 524	伝染性紅斑	-	-	-	-	-	-
In 525	突発性発しん	-	-	-	-	-	-
In 526	梅毒	2	1	1	11	11	0
In 527	破傷風	1	-	1	6	3	3
In 528	バンコマイシン耐性黄色ブドウ球菌感染症	-	-	-	-	-	-
In 529	バンコマイシン耐性腸球菌感染症	-	-	-	-	-	-
In 530	百日咳	-	-	-	-	1	△ 1
In 531	風しん	-	-	-	-	-	-
In 532	ペニシリン耐性肺炎球菌感染症	-	-	-	-	1	△ 1
In 533	ヘルパンギーナ	-	-	-	-	-	-
In 534	マイコプラズマ肺炎	2	1	1	10	24	△ 14
In 535	麻しん	-	-	-	-	-	-
In 537	無菌性髄膜炎	-	1	△ 1	13	9	4
In 538	メチシリン耐性黄色ブドウ球菌感染症	36	40	△ 4	330	330	0
In 539	薬剤耐性緑膿菌感染症	-	-	-	2	-	2
In 540	流行性角結膜炎	-	-	-	-	-	-
In 541	流行性耳下腺炎	-	-	-	1	-	1
In 542	淋菌感染症	-	-	-	-	-	-
In 543	薬剤耐性アシネトバクター感染症	-	-	-	-	-	-
In 544	侵襲性インフルエンザ菌感染症	-	-	-	-	-	-
In 545	侵襲性肺炎球菌感染症	2	1	1	15	42	△ 27
In 546	カルバペネム耐性腸内細菌科細菌感染症	-	-	-	1	-	1
In 547	播種性クリプトコックス症	2	2	0	16	13	3
In 548	急性弛緩性麻痺（15歳未満発症）	-	-	-	-	-	-
In 601	新型インフルエンザ	-	-	-	-	-	-
In 602	再興型インフルエンザ	-	-	-	-	-	-
In 603	新型コロナウイルス感染症	579	46	533	12 859	957	11 902
In 604	再興型コロナウイルス感染症	-	-	-	-	-	-

付録1 感染症分類と死因基本分類との対照表（追加・変更分）

感染症分類コード	感染症分類名	死因基本分類コード	変更内容 (旧感染症分類名・死因基本分類コード等)	改正年月
In 601	新型インフルエンザ	J10. 0D J10. 1D J10. 8D	変更 分類名 「新型インフルエンザ等感染症」	R 3 年 2 月
In 602	再興型インフルエンザ	—	追加	
In 603	新型コロナウイルス感染症	U07. 1 U07. 2 U10. 9	変更 感染症分類コードの付与 U10. 9の追加	
In 604	再興型コロナウイルス感染症	—	追加	
In 504	インフルエンザ（鳥インフルエンザ、新型インフルエンザ及び再興型インフルエンザを除く。）	J09. 0B, J09. 1B, J09. 8B, J10. 0B, J10. 1B, J10. 8B, J11	In 601の変更、In 602の追加に伴う感染症分類名の形式的修正 「インフルエンザ（鳥インフルエンザ、新型インフルエンザ等感染症を除く。）」	

付録2 諸率の算出に用いた人口、月・性別人口（日本人人口）

		男女計	男	女
令和2年	1月	123 688 000	60 181 000	63 507 000
	2月	123 550 000	60 108 000	63 442 000
	3月	123 458 000	60 050 000	63 408 000
	4月	123 424 000	60 027 000	63 397 000
	5月	123 401 000	60 016 000	63 385 000
	6月	123 370 000	60 001 000	63 369 000
	7月	123 352 000	59 991 000	63 361 000
	8月	123 334 000	59 981 000	63 353 000
	9月	123 288 000	59 956 000	63 332 000
	10月	123 250 000	59 936 000	63 315 000
	11月	123 205 000	59 911 000	63 294 000
	12月	123 155 000	59 885 000	63 270 000
令和3年	1月	123 112 000	59 864 000	63 248 000
	2月	123 011 000	59 810 000	63 201 000
	3月	122 948 000	59 778 000	63 171 000
	4月	122 901 000	59 754 000	63 147 000
	5月	122 849 000	59 728 000	63 121 000
	6月	122 803 000	59 705 000	63 098 000
	7月	* 122 775 000	* 59 690 000	* 63 085 000
	8月			
	9月			
	10月			
	11月			
	12月			

資料：「人口推計（各月1日現在）」（総務省統計局）

* は暫定値であり、下記の方法により算出。

当月分の人口 = 前月の推計人口（総務省統計局「人口推計」）

（暫定値） + 前月の自然増減（人口動態統計月報（概数））

+ 前年前月の社会動態（法務省「出入国管理統計」）

参考 6～9月の熱中症による死亡者数

	6月	7月	8月	9月	6～9月合計	年間
平成19年	14	52	718	72	856	904
20年	7	300	206	24	537	569
21年	32	81	89	17	219	236
22年	20	657	765	242	1 684	1 731
23年	147	320	380	63	910	948
24年	11	295	336	50	692	727
25年	44	382	564	46	1 036	1 077
26年	41	216	199	33	489	529
27年	16	329	559	28	932	970
28年	19	201	314	52	586	621
29年	17	317	212	37	583	635
30年	40	1 077	378	36	1 531	1 581
令和元年	32	183	832	97	1 144	1 224
2年	64	84	1 179	139	1 466	1 528
3年	31	301				

注：平成19年～令和2年は確定数、令和3年は概数である。

次の結果表は本月報には掲載していないが、厚生労働省ホームページ及び政府統計の総合窓口（e-Stat）に掲載している。

第1表 出生数，母の年齢（各歳）・出生順位・性別

第2表 出生数，都道府県（特別区－指定都市再掲）・出生順位別

第3表 母日本人の出生数，都道府県（特別区－指定都市再掲）・父の国籍・性別

第4表 父日本人の出生数，都道府県（特別区－指定都市再掲）・母の国籍・性別

第5表 死亡数，都道府県（特別区－指定都市再掲）・年齢（5歳階級）・性別

第6表 死亡数，死因（死因簡単分類）・性・年齢（5歳階級・小学生－中学生再掲）別

第7表 死亡数，都道府県（特別区－指定都市再掲）・死因（死因簡単分類）・性・年齢（5歳階級）別

第8表 感染症による死亡数，都道府県（特別区－指定都市再掲）・死因（感染症分類）別

第9表 婚姻件数（令和3年に結婚生活に入り届け出たもの），夫－妻の結婚生活に入ったときの年齢（5歳階級）・夫妻の初婚－再婚の組合せ別

第10表 離婚件数（令和3年に別居し届け出たもの），夫－妻の別居時の年齢（5歳階級）・同居期間別