

人口動態統計月報（概数）

令和3年6月分

	目	次
調査の概要	1
第1表 人口動態総覧—対前年比較—	3
第2表 人口動態総覧，月別	4
第3表 人口動態総覧（件数），都道府県（特別区—指定都市再掲）別	6
第4表 死亡数及び死亡率（人口10万対），死因（死因简单分類）別—対前年比較—	10
第5表 乳児死亡数及び乳児死亡率（出生10万対），死因（乳児死因简单分類）別—対前年比較—	14
第6表 死亡数，死因（選択死因分類）・性・年齢（5歳階級）別	16
第7表 感染症による死亡数，死因（感染症分類）別—対前年比較—	32
付録1 感染症分類と死因基本分類との対照表（追加・変更分）	34
付録2 諸率の算出に用いた人口，月・性別人口（日本人人口）	35
参 考	6～9月の熱中症による死亡者数 35

厚生労働省政策統括官（統計・情報政策、労使関係担当）

公表している人口動態統計

人口動態統計速報
数値：調査票を作成した数

集計客体：日本における日本人及び外国人、並びに外国における日本人
(いずれも前年以前発生のものを含む)

公表：毎月
調査月の約2か月後

人口動態統計月報 (概数)
数値：概数

集計客体：日本における日本人 (前年以前発生ものを除く)

公表：月報
調査月の約5か月後

：毎年 (年間合計)
調査年の翌年6月

人口動態統計年報
数値：確定数
(概数に修正を加えたもの)
集計客体：日本における日本人 (日本における外国人、外国における日本人及び前年以前発生ものは別掲)

公表：毎年
調査年の翌年9月

※本報告は中央の破線の部分である。

○ 本報告は、厚生労働省ホームページ (<https://www.mhlw.go.jp/>) 及び政府統計の総合窓口 (e-Stat) に掲載している。

表章記号の規約

計数のない場合	—
計数不明又は計数を表章することが不適当な場合	…
統計項目のありえない場合	・
比率が微小(0.05未満)の場合	0.0
減少数(率)の場合	△

担当
政策統括官付参事官付
人口動態・保健社会統計室
月報調整係
TEL 03 (5253) 1111
内線7476

調 査 の 概 要

1 調査の対象及び客体

人口動態調査は、「戸籍法」及び「死産の届出に関する規程」により届け出られた出生、死亡、婚姻、離婚及び死産の全数を対象としているが、本報告は日本において発生した日本人に関する事象を客体としたものである。

2 調査の期間

人口動態調査は、市区町村に届け出のあったとき調査票を常時作成するものであって、この月報では次のものを取りまとめ、本月分として公表するものである。

(1) 出生、死亡、死産の場合

本月中に発生し、本月1日～翌月14日までに届けられたもの。

(2) 婚姻、離婚は本月1日～本月末日までに届け出られたもの。

3 本報告から除外した件数は、次のとおりである。

	本年発生件数		前年以前発生件数
	日本における外国人	外国における日本人	
出生	1 376	1 034	69
死亡	635	171	192
死産	58	・	0
婚姻	421	626	1
離婚	86	133	54

4 調査の方法

出生、死亡、死産、婚姻及び離婚について、市区町村長が受理した届書等をもとにして1件ごとに人口動態調査票を作成する。

調査票の提出経路は、市区町村→保健所→（保健所を設置する市・特別区）→都道府県→厚生労働省である。

5 結果の表章

(1) 都道府県の分類は出生は子の住所、死亡は死亡者の住所、死産は母の住所、婚姻は夫の住所、離婚は別居する前の住所による。

(2) 死因については、「疾病及び関連保健問題の国際統計分類第10回改訂（ICD-10（2013年版）」）に準拠して設定される「疾病、傷害及び死因の統計分類（平成27年2月13日総務省告示第35号）」によるものである。

(3) 前年の数値は、概数である。

(4) 用語の説明

自然増減：出生から死亡を減じたもの

乳児死亡：生後1年未満の死亡

新生児死亡：生後4週未満の死亡

早期新生児死亡：生後1週未満の死亡

死産：妊娠満12週以後の死児の出産

周産期死亡：妊娠満22週以後の死産に早期新生児死亡を加えたもの

(5) 諸率の計算式

その月分（年換算率）

$$\text{出生・死亡・婚姻・離婚率} = \frac{\text{その月の月間件数（出生、死亡、婚姻、離婚）}}{\text{その月の月初人口} \times \frac{\text{その月の月間日数}}{\text{年間日数}}} \times 1,000 \text{（または100,000）}$$

$$\text{自然増減率} = \frac{\text{その月の月間出生数} - \text{その月の月間死亡数}}{\text{その月の月初人口} \times \frac{\text{その月の月間日数}}{\text{年間日数}}} \times 1,000$$

$$\text{乳児死亡率} = \frac{\text{その月の月間乳児死亡数}}{\text{その月を含む過去1年間の出生数} \times \frac{\text{その月の月間日数}}{\text{その月を含む過去1年間の年間日数}}} \times 1,000 \text{（または 100,000）}$$

$$\text{新生児死亡率・早期新生児死亡率} = \frac{\text{その月の月間件数（新生児死亡、早期新生児死亡）}}{\text{その月の月間出生数}} \times 1,000$$

$$\text{周産期死亡率・妊娠満22週以後の死産率} = \frac{\text{その月の月間件数（周産期死亡、妊娠満22週以後の死産）}}{\text{その月の月間出生数} + \text{月間妊娠満22週以後の死産数}} \times 1,000$$

$$\text{死産率・自然死産率・人工死産率} = \frac{\text{その月の月間死産数（総数、自然死産、人工死産）}}{\text{その月の月間出産数}} \times 1,000$$

注：月間出産数＝月間出生数＋月間死産数

累計分（年換算率）

$$\text{出生・死亡・婚姻・離婚率} = \frac{\sum_i (\text{i月の月間件数（出生、死亡、婚姻、離婚）})}{\sum_i (\text{i月の月初人口} \times \frac{\text{i月の月間日数}}{\text{年間日数}})} \times 1,000 \text{（または 100,000）}$$

$$\text{自然増減率} = \frac{\sum_i (\text{i月の月間出生数}) - \sum_i (\text{i月の月間死亡数})}{\sum_i (\text{i月の月初人口} \times \frac{\text{i月の月間日数}}{\text{年間日数}})} \times 1,000$$

$$\text{乳児死亡率} = \frac{\sum_i (\text{i月の乳児死亡数})}{\sum_i (\text{i月を含む過去1年間の出生数} \times \frac{\text{i月の月間日数}}{\text{i月を含む過去1年間の年間日数}})} \times 1,000 \text{（または 100,000）}$$

$$\text{新生児死亡率・早期新生児死亡率} = \frac{\sum_i (\text{i月の月間件数（新生児死亡、早期新生児死亡）})}{\sum_i (\text{i月の月間出生数})} \times 1,000$$

$$\text{周産期死亡率・妊娠満22週以後の死産率} = \frac{\sum_i (\text{i月の月間件数（周産期死亡、妊娠満22週以後の死産）})}{\sum_i (\text{i月の月間出生数} + \text{月間妊娠満22週以後の死産数})} \times 1,000$$

$$\text{死産率・自然死産率・人工死産率} = \frac{\sum_i (\text{i月の月間死産数（総数、自然死産、人工死産）})}{\sum_i (\text{i月の月間出産数})} \times 1,000$$

注： \sum_i は、1月からその月までの累計

(6) 人口

諸率の算出の人口は、「人口推計（各月1日現在）」（総務省統計局）を用いた。

当月分の人口は、当該資料等による暫定値とした。（付録2参照）

第1表 人口動態総覧—対前年比較—

令和3年

	実数(人、胎、組)				年換算率	
	令和3年	令和2年	差引増減	増減率(%)	令和3年	令和2年
6月						
出生	68 549	70 451	△ 1 902	△ 2.7	6.8	7.0
死亡	107 722	99 551	8 171	8.2	10.7	9.8
乳児死亡	106	132	△ 26	△ 19.7	1.6	1.9
新生児死亡	58	63	△ 5	△ 7.9	0.8	0.9
自然増減	△ 39 173	△ 29 100	△ 10 073	…	△ 3.9	△ 2.9
死産	1 395	1 501	△ 106	△ 7.1	19.9	20.9
自然死産	700	712	△ 12	△ 1.7	10.0	9.9
人工死産	695	789	△ 94	△ 11.9	9.9	11.0
周産期死亡	246	246	0	-	3.6	3.5
妊娠満22週以後の死産	197	196	1	0.5	2.9	2.8
早期新生児死亡	49	50	△ 1	△ 2.0	0.7	0.7
婚姻	39 270	43 733	△ 4 463	△ 10.2	3.9	4.3
離婚	15 158	14 957	201	1.3	1.50	1.48
累計1月～6月						
出生	386 540	411 791	△ 25 251	△ 6.1	6.3	6.7
死亡	719 748	681 968	37 780	5.5	11.8	11.1
乳児死亡	679	765	△ 86	△ 11.2	1.7	1.8
新生児死亡	310	352	△ 42	△ 11.9	0.8	0.9
自然増減	△ 333 208	△ 270 177	△ 63 031	…	△ 5.5	△ 4.4
死産	8 444	9 232	△ 788	△ 8.5	21.4	21.9
自然死産	4 104	4 185	△ 81	△ 1.9	10.4	9.9
人工死産	4 340	5 047	△ 707	△ 14.0	11.0	12.0
周産期死亡	1 317	1 364	△ 47	△ 3.4	3.4	3.3
妊娠満22週以後の死産	1 070	1 089	△ 19	△ 1.7	2.8	2.6
早期新生児死亡	247	275	△ 28	△ 10.2	0.6	0.7
婚姻	258 743	263 816	△ 5 073	△ 1.9	4.2	4.3
離婚	96 367	98 238	△ 1 871	△ 1.9	1.58	1.60

注：出生・死亡・自然増減・婚姻・離婚率は人口千対。

乳児・新生児・早期新生児死亡率は出生千対。死産率は出産（出生＋死産）千対。

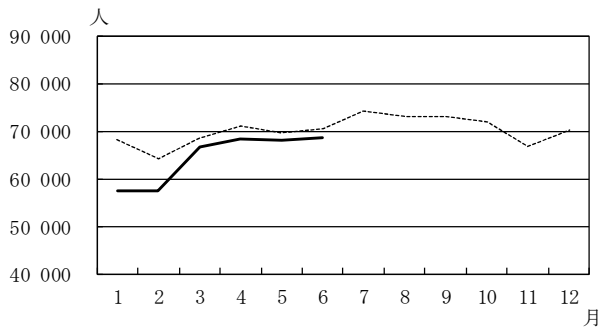
周産期死亡率・妊娠満22週以後の死産率は出産（出生＋妊娠満22週以後の死産）千対。

率算出に用いた人口は付録2参照。

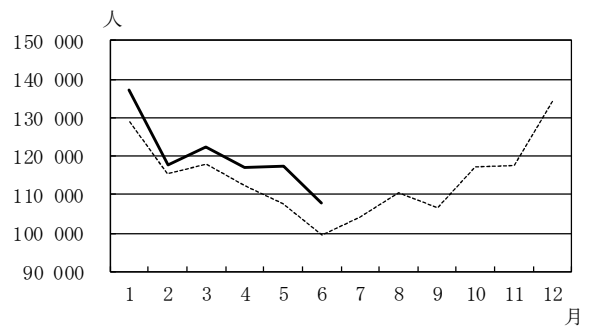
第 2 表 人 口 動 態

月	出 生 数 (人)	死 亡 数 (人)	(再 掲) 乳 児 死 亡 数 (人)	新 生 児 死 亡 数 (人)	自 然 増 減 数 (人)	死 産 数 (胎)		周 産 期 死 亡 数 (人)	婚 姻 件 数 (組)	離 婚 件 数 (組)
						自 然	人 工			
令和2年1月	68 151	128 993	129	58	△60 842	723	876	225	35 851	16 209
2月	64 040	115 554	125	53	△51 514	646	808	201	72 766	16 305
3月	68 513	117 979	136	67	△49 466	715	896	223	42 220	23 185
4月	71 100	112 407	115	52	△41 307	657	886	207	37 233	16 267
5月	69 536	107 484	128	59	△37 948	732	792	262	32 013	11 315
6月	70 451	99 551	132	63	△29 100	712	789	246	43 733	14 957
7月	74 218	104 046	129	68	△29 828	670	761	257	36 701	15 921
8月	72 986	110 646	130	65	△37 660	621	615	233	41 946	14 994
9月	73 050	106 582	120	64	△33 532	705	644	243	32 217	15 320
10月	71 957	117 144	125	52	△45 187	689	700	206	39 622	15 958
11月	66 720	117 585	95	40	△50 865	610	578	178	67 521	14 831
12月	70 110	134 677	148	63	△64 567	712	749	193	43 667	17 989
令和3年1月	57 574	137 354	122	46	△79 780	625	714	166	37 666	14 163
2月	57 333	117 636	113	45	△60 303	672	691	228	43 768	14 795
3月	66 702	122 396	108	48	△55 694	715	841	223	61 207	22 147
4月	68 271	117 084	115	55	△48 813	688	715	213	32 507	16 367
5月	68 111	117 556	115	58	△49 445	704	684	241	44 325	13 737
6月	68 549	107 722	106	58	△39 173	700	695	246	39 270	15 158
7月										
8月										
9月										
10月										
11月										
12月										

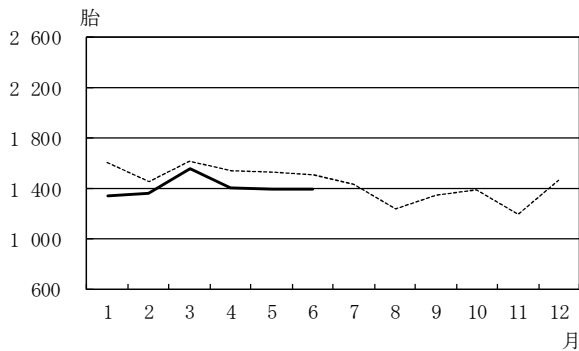
出生数の前年同月比較



死亡数の前年同月比較



死産数の前年同月比較

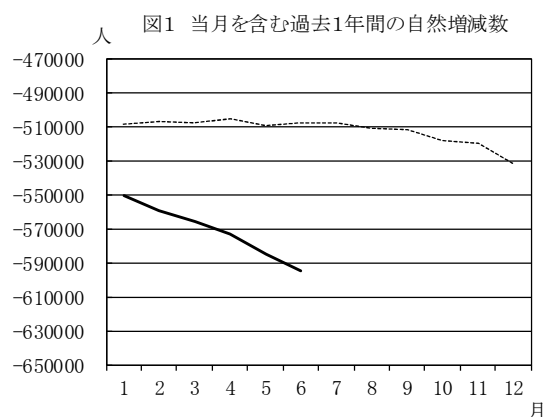
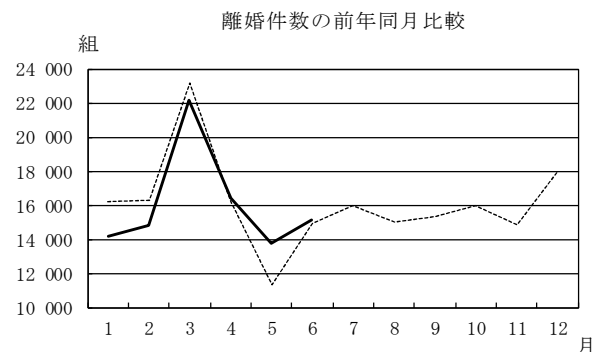
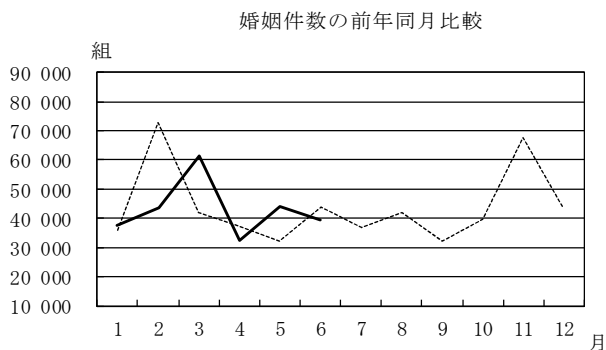


令和2年
 令和3年

総覧，月別

出生率 (人口千対)	死亡率 (人口千対)	乳児死亡率 (出生千対)	新生児死亡率 (出生千対)	自然増減率 (人口千対)	死産率 (出産千対) ¹⁾		周産期死亡率 ²⁾ (出産千対)	婚姻率 (人口千対)	離婚率 (人口千対)	月
					自然	人工				
6.5	12.3	1.8	0.9	△ 5.8	10.4	12.6	3.3	3.4	1.55	令和2年1月
6.5	11.8	1.8	0.8	△ 5.3	9.9	12.3	3.1	7.4	1.67	2月
6.6	11.3	1.9	1.0	△ 4.7	10.2	12.8	3.2	4.0	2.22	3月
7.0	11.1	1.6	0.7	△ 4.1	9.0	12.2	2.9	3.7	1.61	4月
6.7	10.3	1.8	0.8	△ 3.6	10.3	11.1	3.8	3.1	1.08	5月
7.0	9.8	1.9	0.9	△ 2.9	9.9	11.0	3.5	4.3	1.48	6月
7.1	10.0	1.8	0.9	△ 2.9	8.9	10.1	3.5	3.5	1.52	7月
7.0	10.6	1.8	0.9	△ 3.6	8.4	8.3	3.2	4.0	1.44	8月
7.2	10.5	1.7	0.9	△ 3.3	9.5	8.7	3.3	3.2	1.52	9月
6.9	11.2	1.7	0.7	△ 4.3	9.4	9.5	2.9	3.8	1.53	10月
6.6	11.6	1.4	0.6	△ 5.0	9.0	8.5	2.7	6.7	1.47	11月
6.7	12.9	2.1	0.9	△ 6.2	9.9	10.5	2.7	4.2	1.72	12月
5.5	13.1	1.7	0.8	△ 7.6	10.6	12.1	2.9	3.6	1.35	令和3年1月
6.1	12.5	1.8	0.8	△ 6.4	11.4	11.8	4.0	4.6	1.57	2月
6.4	11.7	1.5	0.7	△ 5.3	10.5	12.3	3.3	5.9	2.12	3月
6.8	11.6	1.7	0.8	△ 4.8	9.9	10.3	3.1	3.2	1.62	4月
6.5	11.3	1.7	0.9	△ 4.7	10.1	9.8	3.5	4.2	1.32	5月
6.8	10.7	1.6	0.8	△ 3.9	10.0	9.9	3.6	3.9	1.50	6月
										7月
										8月
										9月
										10月
										11月
										12月

注：1) 出産数＝出生数＋死産数 2) 出産数＝出生数＋妊娠満22週以後の死産数



※R2年1月…H31年2月～R2年1月までの1年間
R2年2月…H31年3月～R2年2月までの1年間
⋮
R3年6月…R2年7月～R3年6月までの1年間

(数値) 当月を含む過去1年間の自然増減数

	出生数	死亡数	自然増減数 (出生数－死亡数)
			(単位：人)
令和2年 1月	863 675	1 372 304	△ 508 629
2月	863 371	1 370 572	△ 507 201
3月	862 914	1 370 369	△ 507 455
4月	865 209	1 370 882	△ 505 673
5月	858 162	1 367 247	△ 509 085
6月	857 909	1 365 412	△ 507 503
7月	855 888	1 363 803	△ 507 915
8月	853 142	1 363 974	△ 510 832
9月	852 202	1 363 733	△ 511 531
10月	849 686	1 367 620	△ 517 934
11月	846 540	1 366 777	△ 520 237
12月	840 832	1 372 648	△ 531 816
令和3年 1月	830 255	1 381 009	△ 550 754
2月	823 548	1 383 091	△ 559 543
3月	821 737	1 387 508	△ 565 771
4月	818 908	1 392 185	△ 573 277
5月	817 483	1 402 257	△ 584 774
6月	815 581	1 410 428	△ 594 847
7月			
8月			
9月			
10月			
11月			
12月			

第3表 (2-1) 人口動態総覧 (件数), 都道府県

都道府県	出生数			死亡数			(再乳児死亡)	
	総数	男	女	総数	男	女	総数	男
全 国	68 549	35 130	33 419	107 722	55 176	52 546	106	62
01 北海道	2 361	1 240	1 121	5 669	2 809	2 860	2	1
02 青森	525	281	244	1 436	703	733	1	1
03 岩手	526	276	250	1 298	683	615	1	1
04 宮城	1 165	581	584	1 935	962	973	1	1
05 秋田	372	192	180	1 169	574	595	-	-
06 山形	479	248	231	1 190	579	611	1	-
07 福島	878	457	421	1 905	955	950	-	-
08 茨城	1 396	722	674	2 413	1 246	1 167	2	2
09 栃木	949	486	463	1 661	871	790	1	1
10 群馬	982	520	462	1 862	977	885	2	2
11 埼玉	3 952	2 035	1 917	5 522	3 041	2 481	9	5
12 千葉	3 193	1 612	1 581	4 782	2 629	2 153	4	2
13 東京都	8 249	4 144	4 105	9 372	4 786	4 586	17	10
14 神奈川県	4 939	2 562	2 377	6 520	3 502	3 018	3	2
15 新潟	1 048	557	491	2 353	1 159	1 194	2	2
16 富山	556	273	283	989	472	517	1	-
17 石川	617	305	312	987	458	529	-	-
18 福井	465	235	230	708	318	390	-	-
19 山梨	397	209	188	757	380	377	-	-
20 長野	1 036	522	514	1 977	1 031	946	-	-
21 岐阜	965	504	461	1 792	929	863	2	-
22 静岡県	1 825	917	908	3 187	1 630	1 557	6	3
23 愛知県	4 602	2 415	2 187	5 711	2 972	2 739	11	3
24 三重	860	430	430	1 678	867	811	1	1
25 滋賀	848	412	436	1 052	506	546	1	1
26 京都府	1 333	671	662	2 169	1 084	1 085	1	1
27 大阪府	5 037	2 621	2 416	7 360	3 929	3 431	3	2
28 兵庫県	3 012	1 552	1 460	4 513	2 355	2 158	4	2
29 奈良	664	316	348	1 134	598	536	-	-
30 和歌山	476	268	208	973	494	479	-	-
31 鳥取	313	173	140	581	270	311	-	-
32 島根	360	192	168	688	323	365	-	-
33 岡山	1 132	583	549	1 692	836	856	2	2
34 広島	1 563	810	753	2 364	1 176	1 188	5	3
35 山口	712	369	343	1 444	695	749	2	1
36 徳島	348	167	181	775	404	371	-	-
37 香川県	548	289	259	861	444	417	-	-
38 愛媛	668	332	336	1 437	713	724	2	2
39 高松	298	148	150	737	354	383	2	2
40 福岡	3 197	1 582	1 615	4 311	2 140	2 171	2	2
41 佐賀	489	231	258	781	367	414	2	-
42 長門	732	361	371	1 343	628	715	3	-
43 熊本	1 054	549	505	1 617	834	783	4	2
44 大分	615	326	289	1 222	587	635	1	1
45 宮崎	606	323	283	1 027	480	547	1	1
46 鹿児島	995	512	483	1 620	779	841	-	-
47 沖縄	1 210	618	592	1 060	574	486	4	3
外 国	2	2	-	11	10	1	-	-
不 詳	.	.	.	77	63	14	-	-
特別区								
1 指定都市(再掲)								
50 東京都	5 943	2 996	2 947	6 209	3 154	3 055	17	10
51 札幌市	991	530	461	1 815	881	934	1	1
52 仙台市	615	307	308	745	370	375	1	1
53 さいたま市	860	413	447	894	489	405	-	-
54 千葉市	474	244	230	710	409	301	-	-
55 横浜市	2 087	1 064	1 023	2 661	1 416	1 245	2	1
56 川崎市	1 026	560	466	872	468	404	-	-
57 相模原市	296	154	142	456	253	203	-	-
58 新潟市	451	247	204	747	389	358	1	1
59 静岡市	340	165	175	528	261	267	1	-
60 浜松市	450	238	212	694	347	347	1	1
61 名古屋	1 440	754	686	1 827	930	897	4	1
62 京都市	731	378	353	1 192	576	616	-	-
63 大阪市	1 581	791	790	2 401	1 302	1 099	1	1
64 堺市	478	256	222	720	373	347	-	-
65 神戸市	778	403	375	1 269	631	638	-	-
66 岡山市	457	226	231	542	287	255	1	1
67 広島市	755	406	349	805	414	391	1	-
68 北九州市	533	261	272	993	508	485	-	-
69 福岡市	1 092	526	566	978	501	477	-	-
70 熊本市	503	270	233	571	294	277	2	1

(特別区一指定都市再掲) 別

令和3年6月(単位:人、胎、組)

掲)		自 然 増 減 数	死 産 数			周 産 期 死 亡 数			婚 姻 件 数	離 婚 件 数	
数	新 生 児 死 亡 数		総 数	自 然 死 産	人 工 死 産	総 数	妊 娠 満 22 週 以 後 の 死 産	早 期 新 生 児 死 亡			
女											
44	58	△ 39 173	1 395	700	695	246	197	49	39 270	15 158	
1	1	△ 3 308	46	28	18	9	8	1	1 729	712	01
-	-	△ 911	10	6	4	4	4	-	296	153	02
-	1	△ 772	18	10	8	3	2	1	284	125	03
-	1	△ 770	26	13	13	5	4	1	754	282	04
-	-	△ 797	14	9	5	2	2	-	243	102	05
1	-	△ 711	14	5	9	5	5	-	265	107	06
-	-	△ 1 027	23	10	13	2	2	-	538	231	07
-	1	△ 1 017	24	15	9	7	6	1	829	313	08
-	1	△ 712	17	11	6	2	1	1	589	240	09
-	1	△ 880	20	12	8	1	-	1	505	254	10
4	4	△ 1 570	93	46	47	14	11	3	2 275	864	11
2	3	△ 1 589	54	31	23	9	6	3	1 946	764	12
7	8	△ 1 123	175	72	103	27	22	5	5 550	1 644	13
1	3	△ 1 581	112	60	52	23	20	3	2 971	1 030	14
-	1	△ 1 305	19	11	8	6	5	1	589	202	15
1	1	△ 433	7	7	-	4	3	1	282	84	16
-	-	△ 370	9	7	2	1	1	-	327	111	17
-	-	△ 243	7	4	3	1	1	-	221	97	18
-	-	△ 360	3	2	1	1	1	-	250	109	19
-	-	△ 941	17	11	6	1	1	-	576	247	20
2	1	△ 827	19	8	11	1	-	1	525	220	21
3	3	△ 1 362	33	16	17	9	6	3	1 091	413	22
8	9	△ 1 109	82	46	36	20	11	9	2 517	915	23
-	-	△ 818	11	6	5	1	1	-	490	190	24
-	-	△ 204	15	7	8	-	-	-	396	150	25
-	-	△ 836	19	9	10	3	3	-	671	324	26
1	3	△ 2 323	96	40	56	22	19	3	2 914	1 157	27
2	2	△ 1 501	53	29	24	10	8	2	1 626	670	28
-	-	△ 470	15	5	10	1	1	-	339	154	29
-	-	△ 497	10	6	4	1	1	-	247	114	30
-	-	△ 268	7	3	4	-	-	-	151	55	31
-	-	△ 328	8	3	5	-	-	-	180	77	32
-	-	△ 560	23	7	16	2	2	-	580	224	33
2	2	△ 801	32	20	12	7	6	1	803	333	34
1	2	△ 732	13	8	5	4	3	1	364	133	35
-	-	△ 427	8	4	4	1	1	-	204	89	36
-	-	△ 313	14	5	9	1	1	-	287	107	37
-	-	△ 769	16	9	7	3	3	-	352	158	38
-	-	△ 439	5	3	2	2	2	-	185	90	39
-	1	△ 1 114	82	34	48	4	3	1	1 632	671	40
2	2	△ 292	10	4	6	5	3	2	240	92	41
3	2	△ 611	12	5	7	4	2	2	343	158	42
2	3	△ 563	30	19	11	9	7	2	490	241	43
-	-	△ 607	11	6	5	-	-	-	323	151	44
-	-	△ 421	6	3	3	-	-	-	320	159	45
-	-	△ 625	23	7	16	2	2	-	451	183	46
1	2	△ 150	34	18	16	7	7	-	530	259	47
-	-	△ 9	-	-	-	-	-	-	.	.	
-	-	.	-	-	-	-	-	-	.	.	
7	8	△ 266	134	53	81	19	14	5	4 262	1 165	50
-	1	△ 824	23	13	10	5	4	1	743	276	51
-	1	△ 130	16	9	7	4	3	1	429	147	52
-	-	△ 34	17	9	8	4	4	-	495	153	53
-	-	△ 236	10	7	3	1	1	-	327	121	54
1	2	△ 574	46	19	27	8	6	2	1 176	406	55
-	-	△ 154	26	16	10	8	8	-	673	155	56
-	-	△ 160	4	3	1	1	1	-	230	92	57
-	-	△ 296	6	4	2	1	1	-	243	68	58
1	-	△ 188	12	6	6	3	3	-	226	62	59
-	1	△ 244	5	3	2	1	-	1	235	73	60
3	4	△ 387	20	10	10	8	4	4	861	288	61
-	-	△ 461	11	7	4	2	2	-	430	189	62
-	1	△ 820	38	16	22	6	5	1	1 148	385	63
-	-	△ 242	5	1	4	1	1	-	255	108	64
-	-	△ 491	9	3	6	2	2	-	492	178	65
-	-	△ 85	11	3	8	2	2	-	266	99	66
1	1	△ 50	9	6	3	1	-	1	376	167	67
-	-	△ 460	16	8	8	1	1	-	301	130	68
-	-	△ 114	27	9	18	-	-	-	657	216	69
1	1	△ 68	18	10	8	5	5	-	257	117	70

第3表(2-2) 人口動態総覧(件数), 都道府県

都道府県	出生数			死亡数			(再乳児死亡)	
	総数	男	女	総数	男	女	総数	男
全 国	386 540	198 276	188 264	719 748	368 869	350 879	679	383
01 北海道	13 917	7 098	6 819	34 461	17 281	17 180	30	15
02 青森県	3 199	1 684	1 515	9 352	4 667	4 685	7	5
03 岩手県	3 100	1 569	1 531	8 690	4 284	4 406	2	1
04 宮城県	6 674	3 368	3 306	12 890	6 431	6 459	13	6
05 秋田県	2 137	1 095	1 042	8 115	3 902	4 213	1	-
06 山形県	2 789	1 432	1 357	7 874	3 827	4 047	3	1
07 福島県	5 122	2 557	2 565	12 754	6 321	6 433	13	7
08 茨城県	7 979	4 123	3 856	16 742	8 820	7 922	18	7
09 栃木県	5 503	2 851	2 652	11 405	5 935	5 470	9	6
10 群馬県	5 367	2 757	2 610	12 152	6 285	5 867	8	5
11 埼玉県	21 341	11 049	10 292	37 332	20 476	16 856	25	18
12 千葉県	18 142	9 314	8 828	32 554	17 581	14 973	41	22
13 東京都	44 898	22 939	21 959	63 738	33 051	30 687	81	47
14 神奈川県	27 594	14 242	13 352	44 478	23 699	20 779	30	14
15 新潟県	6 111	3 141	2 970	15 522	7 679	7 843	9	6
16 富山県	2 895	1 464	1 431	6 852	3 408	3 444	9	4
17 石川県	3 454	1 760	1 694	6 581	3 224	3 357	4	2
18 福井県	2 472	1 250	1 222	4 862	2 352	2 510	2	-
19 山梨県	2 323	1 182	1 141	5 099	2 582	2 517	2	1
20 長野県	5 875	3 034	2 841	12 950	6 477	6 473	7	6
21 岐阜県	5 544	2 840	2 704	12 011	6 193	5 818	11	4
22 静岡県	10 026	5 156	4 870	21 443	10 990	10 453	26	15
23 愛知県	25 870	13 296	12 574	36 939	19 433	17 506	57	35
24 三重県	5 080	2 589	2 491	10 776	5 501	5 275	7	6
25 滋賀県	4 694	2 443	2 251	6 937	3 527	3 410	9	7
26 京都府	7 664	3 980	3 684	14 157	7 138	7 019	7	4
27 大阪府	28 533	14 616	13 917	49 264	26 249	23 015	41	26
28 兵庫県	16 797	8 641	8 156	31 700	16 320	15 380	20	10
29 奈良県	3 620	1 867	1 753	7 744	3 895	3 849	8	3
30 和歌山県	2 708	1 416	1 292	6 385	3 257	3 128	6	1
31 鳥取県	1 790	948	842	3 771	1 789	1 982	2	1
32 島根県	2 081	1 066	1 015	4 889	2 373	2 516	1	1
33 岡山県	6 340	3 268	3 072	11 367	5 733	5 634	9	4
34 広島県	8 855	4 605	4 250	15 892	7 866	8 026	19	11
35 山口県	3 836	1 975	1 861	9 698	4 687	5 011	7	4
36 徳島県	2 102	1 039	1 063	5 139	2 528	2 611	2	2
37 香川県	3 005	1 546	1 459	6 128	3 041	3 087	6	6
38 愛媛県	3 930	1 997	1 933	9 534	4 676	4 858	5	2
39 高知県	2 009	1 057	952	5 121	2 533	2 588	7	6
40 福岡県	18 122	9 087	9 035	28 263	14 146	14 117	38	21
41 佐賀県	2 842	1 449	1 393	5 094	2 487	2 607	9	3
42 長門県	4 408	2 194	2 214	9 219	4 464	4 755	11	5
43 熊本県	6 129	3 144	2 985	11 126	5 499	5 627	18	11
44 大分県	3 581	1 855	1 726	7 543	3 644	3 899	6	4
45 宮崎県	3 646	1 869	1 777	7 231	3 523	3 708	11	6
46 鹿児島県	5 451	2 777	2 674	10 901	5 227	5 674	8	6
47 沖縄県	6 980	3 643	3 337	6 666	3 552	3 114	14	6
外 国	5	4	1	42	32	10	-	-
不詳	.	.	.	365	284	81	-	-
特別区-指定都市(再掲)								
50 東京都	32 462	16 599	15 863	42 667	22 091	20 576	60	34
51 札幌市	5 835	2 995	2 840	11 040	5 554	5 486	13	7
52 仙台市	3 550	1 813	1 737	4 842	2 454	2 388	4	2
53 さいたま市	4 511	2 282	2 229	5 933	3 250	2 683	4	4
54 千葉市	2 830	1 506	1 324	4 752	2 643	2 109	5	4
55 横浜市	11 356	5 869	5 487	17 729	9 357	8 372	12	5
56 川崎市	5 763	2 972	2 791	6 128	3 372	2 756	7	4
57 相模原市	1 974	1 010	964	3 397	1 860	1 537	1	-
58 新潟市	2 503	1 305	1 198	4 762	2 389	2 373	2	2
59 静岡市	1 906	933	973	4 098	2 063	2 035	6	3
60 浜松市	2 412	1 269	1 143	4 500	2 318	2 182	5	2
61 名古屋	8 245	4 252	3 993	11 919	6 125	5 794	18	11
62 京都市	4 245	2 188	2 057	7 856	3 920	3 936	5	2
63 大阪市	9 297	4 790	4 507	16 063	8 684	7 379	7	6
64 堺市	2 647	1 328	1 319	4 672	2 467	2 205	1	-
65 神戸市	4 358	2 268	2 090	8 822	4 473	4 349	4	1
66 岡崎市	2 568	1 316	1 252	3 600	1 819	1 781	3	1
67 広島市	4 154	2 148	2 006	5 446	2 709	2 737	8	2
68 北九州市	3 072	1 541	1 531	6 087	3 071	3 016	7	4
69 福岡市	6 007	3 010	2 997	6 592	3 362	3 230	10	5
70 熊本市	2 935	1 529	1 406	3 697	1 878	1 819	7	3

(特別区一指定都市再掲) 別

累計(令和3年1月～6月) (単位:人、胎、組)

掲) 数	新生児 死亡数	自 然 増 減 数	死 産 数			周 産 期 死 亡 数			婚姻件数	離婚件数	
			総 数	自然死産	人工死産	総 数	妊娠満22週 以後の死産	早期新生児 死亡			
296	310	△ 333 208	8 444	4 104	4 340	1 317	1 070	247	258 743	96 367	
15	14	△ 20 544	326	154	172	48	36	12	10 118	4 574	01
2	2	△ 6 153	72	36	36	11	9	2	1 885	929	02
1	1	△ 5 590	69	37	32	8	7	1	1 874	767	03
7	8	△ 6 216	172	90	82	26	19	7	4 496	1 666	04
1	1	△ 5 978	53	30	23	6	5	1	1 355	562	05
2	1	△ 5 085	58	23	35	9	8	1	1 762	641	06
6	7	△ 7 632	115	58	57	20	14	6	3 291	1 399	07
11	12	△ 8 763	186	102	84	42	34	8	5 166	2 078	08
3	4	△ 5 902	122	63	59	22	19	3	3 765	1 486	09
3	1	△ 6 785	121	53	68	13	12	1	3 491	1 469	10
7	9	△ 15 991	522	253	269	69	62	7	14 424	5 507	11
19	18	△ 14 412	396	205	191	58	42	16	12 311	4 748	12
34	36	△ 18 840	1 028	482	546	151	122	29	35 278	10 098	13
16	14	△ 16 884	647	297	350	86	72	14	19 566	6 873	14
3	5	△ 9 411	140	71	69	30	25	5	3 560	1 343	15
5	4	△ 3 957	55	37	18	18	14	4	1 807	594	16
2	3	△ 3 127	64	31	33	8	7	1	2 153	709	17
2	1	△ 2 390	53	31	22	8	8	-	1 454	555	18
1	1	△ 2 776	32	20	12	6	6	-	1 568	597	19
1	3	△ 7 075	110	60	50	21	18	3	3 749	1 426	20
7	6	△ 6 467	95	46	49	14	9	5	3 466	1 349	21
11	12	△ 11 417	209	98	111	36	27	9	7 027	2 779	22
22	27	△ 11 069	526	273	253	101	78	23	17 245	6 001	23
1	3	△ 5 696	114	48	66	11	9	2	3 371	1 311	24
2	3	△ 2 243	96	49	47	5	4	1	2 985	986	25
3	3	△ 6 493	146	75	71	21	19	2	4 945	1 889	26
15	13	△ 20 731	595	269	326	91	81	10	20 047	7 586	27
10	9	△ 14 903	315	158	157	61	54	7	10 979	4 303	28
5	2	△ 4 124	75	34	41	14	12	2	2 300	920	29
5	2	△ 3 677	45	19	26	5	4	1	1 730	759	30
1	1	△ 1 981	34	18	16	3	3	-	1 023	403	31
-	-	△ 2 808	34	17	17	2	2	-	1 225	458	32
5	6	△ 5 027	129	56	73	23	18	5	3 935	1 479	33
8	7	△ 7 037	185	95	90	35	29	6	5 846	2 124	34
3	5	△ 5 862	65	34	31	13	9	4	2 485	950	35
-	1	△ 3 037	42	17	25	6	5	1	1 312	531	36
-	2	△ 3 123	66	25	41	6	5	1	1 980	750	37
3	1	△ 5 604	90	44	46	13	12	1	2 445	957	38
1	4	△ 3 112	40	18	22	9	6	3	1 290	587	39
17	19	△ 10 141	427	203	224	62	47	15	11 517	4 479	40
6	6	△ 2 252	52	24	28	18	12	6	1 616	623	41
6	6	△ 4 811	86	37	49	12	8	4	2 469	953	42
7	10	△ 4 997	163	76	87	27	20	7	3 459	1 413	43
2	3	△ 3 962	77	35	42	13	10	3	2 162	937	44
5	3	△ 3 585	69	45	24	11	8	3	2 086	890	45
2	4	△ 5 450	131	57	74	21	18	3	3 094	1 269	46
8	7	314	194	101	93	24	22	2	3 631	1 660	47
-	-	△ 37	2	-	2	-	-	-	.	.	
-	-	.	1	-	1	-	-	-	.	.	
26	26	△ 10 205	761	347	414	108	87	21	27 418	7 076	50
6	7	△ 5 205	139	72	67	24	18	6	4 370	1 841	51
2	2	△ 1 292	93	52	41	13	11	2	2 507	804	52
-	2	△ 1 422	82	40	42	12	11	1	3 045	879	53
1	2	△ 1 922	52	29	23	10	8	2	2 010	754	54
7	6	△ 6 373	246	118	128	34	28	6	7 984	2 740	55
3	3	△ 365	143	66	77	21	18	3	4 317	1 089	56
1	-	△ 1 423	46	23	23	9	9	-	1 402	550	57
-	-	△ 2 259	51	27	24	11	11	-	1 459	513	58
3	1	△ 2 192	43	17	26	7	6	1	1 402	488	59
3	3	△ 2 088	46	28	18	8	6	2	1 601	631	60
7	7	△ 3 674	154	71	83	32	26	6	6 014	2 003	61
3	3	△ 3 611	88	43	45	11	9	2	3 137	1 087	62
1	2	△ 6 766	217	84	133	25	23	2	8 043	2 652	63
1	-	△ 2 025	40	19	21	6	6	-	1 699	684	64
3	1	△ 4 464	96	41	55	16	16	-	3 134	1 228	65
2	1	△ 1 032	51	25	26	11	10	1	1 750	596	66
6	3	△ 1 292	77	39	38	11	8	3	2 793	969	67
3	3	△ 3 015	76	37	39	14	12	2	2 100	843	68
5	4	△ 585	136	63	73	13	10	3	4 383	1 345	69
4	4	△ 762	84	35	49	13	12	1	1 735	659	70

第4表（2-1） 死亡数及び死亡率（人口10万対），

死因簡単 分類コード	死 因	6		
		実 数（人）		
		令和3年	令和2年	差引増減
	総 数	107 722	99 551	8 171
01000	感染症及び寄生虫症	1 663	1 639	24
01100	腸管感染症	138	158	△ 20
01200	結 核	133	158	△ 25
01201	呼吸器結核	116	144	△ 28
01202	その他の結核	17	14	3
01300	敗 血 症	736	676	60
01400	ウイルス性肝炎	139	172	△ 33
01401	B型ウイルス性肝炎	24	25	△ 1
01402	C型ウイルス性肝炎	102	134	△ 32
01403	その他のウイルス性肝炎	13	13	0
01500	ヒト免疫不全ウイルス〔H I V〕病	1	3	△ 2
01600	その他の感染症及び寄生虫症	516	472	44
02000	新 生 物<腫瘍>	31 485	31 250	235
02100	悪性新生物<腫瘍>	30 419	30 281	138
02101	口唇、口腔及び咽頭の悪性新生物<腫瘍>	620	612	8
02102	食道の悪性新生物<腫瘍>	876	862	14
02103	胃の悪性新生物<腫瘍>	3 364	3 355	9
02104	結腸の悪性新生物<腫瘍>	2 911	2 815	96
02105	直腸S状結腸移行部及び直腸の悪性新生物<腫瘍>	1 216	1 234	△ 18
02106	肝及び肝内胆管の悪性新生物<腫瘍>	1 936	2 017	△ 81
02107	胆のう及びその他の胆道の悪性新生物<腫瘍>	1 438	1 455	△ 17
02108	膵の悪性新生物<腫瘍>	3 163	3 007	156
02109	喉頭の悪性新生物<腫瘍>	66	52	14
02110	気管、気管支及び肺の悪性新生物<腫瘍>	6 018	6 039	△ 21
02111	皮膚の悪性新生物<腫瘍>	133	137	△ 4
02112	乳房の悪性新生物<腫瘍>	1 200	1 228	△ 28
02113	子宮の悪性新生物<腫瘍> 1)	552	549	3
02114	卵巣の悪性新生物<腫瘍> 1)	428	402	26
02115	前立腺の悪性新生物<腫瘍> 2)	998	1 001	△ 3
02116	膀胱の悪性新生物<腫瘍>	707	725	△ 18
02117	中枢神経系の悪性新生物<腫瘍>	248	206	42
02118	悪性リンパ腫	1 151	1 165	△ 14
02119	白 血 病	679	733	△ 54
02120	その他のリンパ組織、造血組織及び関連組織の悪性新生物<腫瘍>	307	345	△ 38
02121	その他の悪性新生物<腫瘍>	2 408	2 342	66
02200	その他の新生物<腫瘍>	1 066	969	97
02201	中枢神経系のその他の新生物<腫瘍>	214	189	25
02202	中枢神経系を除くその他の新生物<腫瘍>	852	780	72
03000	血液及び造血器の疾患並びに免疫機構の障害	351	320	31
03100	貧 血	176	161	15
03200	その他の血液及び造血器の疾患並びに免疫機構の障害	175	159	16
04000	内分泌、栄養及び代謝疾患	1 711	1 605	106
04100	糖 尿 病	1 076	989	87
04200	その他の内分泌、栄養及び代謝疾患	635	616	19
05000	精神及び行動の障害	1 843	1 659	184
05100	血管性及び詳細不明の認知症	1 645	1 480	165
05200	その他の精神及び行動の障害	198	179	19
06000	神経系の疾患	4 085	3 821	264
06100	髄 膜 炎	20	10	10
06200	脊髄性筋萎縮症及び関連症候群	213	212	1
06300	パーキンソン病	873	856	17
06400	アルツハイマー病	1 680	1 529	151
06500	その他の神経系の疾患	1 299	1 214	85
07000	眼及び付属器の疾患	1	1	0
08000	耳及び乳様突起の疾患	-	3	△ 3
09000	循環器系の疾患	25 205	23 772	1 433
09100	高血圧性疾患	706	683	23
09101	高血圧性心疾患及び心腎疾患	397	370	27
09102	その他の高血圧性疾患	309	313	△ 4
09200	心 疾 患（高血圧性を除く）	14 939	13 948	991
09201	慢性リウマチ性心疾患	153	142	11
09202	急性心筋梗塞	2 102	2 006	96
09203	その他の虚血性心疾患	2 378	2 397	△ 19
09204	慢性非リウマチ性心内膜疾患	899	845	54
09205	心 筋 症	283	269	14
09206	不整脈及び伝導障害	2 237	2 041	196

注：1)女性人口10万に対する率である。
2)男性人口10万に対する率である。

死因（死因简单分類）別—対前年比較—

令和3年

月		累計 (1月 ~ 6月)					死因简单分類コード	
年換算率		実数 (人)			年換算率			
令和3年	令和2年	令和3年	令和2年	差引増減	令和3年	令和2年		
1 067.2	984.5	719 748	681 968	37 780	1 180.6	1 110.6		
16.5	16.2	11 049	11 294	△ 245	18.1	18.4	01000	
1.4	1.6	1 000	1 202	△ 202	1.6	2.0	01100	
1.3	1.6	964	981	△ 17	1.6	1.6	01200	
1.1	1.4	834	862	△ 28	1.4	1.4	01201	
0.2	0.1	130	119	11	0.2	0.2	01202	
7.3	6.7	4 938	4 931	7	8.1	8.0	01300	
1.4	1.7	997	1 184	△ 187	1.6	1.9	01400	
0.2	0.2	174	172	2	0.3	0.3	01401	
1.0	1.3	748	929	△ 181	1.2	1.5	01402	
0.1	0.1	75	83	△ 8	0.1	0.1	01403	
0.0	0.0	26	24	2	0.0	0.0	01500	
5.1	4.7	3 124	2 972	152	5.1	4.8	01600	
311.9	309.0	193 079	192 060	1 019	316.7	312.8	02000	
301.4	299.4	186 418	185 653	765	305.8	302.3	02100	
6.1	6.1	3 861	3 864	△ 3	6.3	6.3	02101	
8.7	8.5	5 300	5 526	△ 226	8.7	9.0	02102	
33.3	33.2	20 455	20 657	△ 202	33.6	33.6	02103	
28.8	27.8	17 854	17 662	192	29.3	28.8	02104	
12.0	12.2	7 551	7 653	△ 102	12.4	12.5	02105	
19.2	19.9	11 940	12 147	△ 207	19.6	19.8	02106	
14.2	14.4	8 995	8 831	164	14.8	14.4	02107	
31.3	29.7	18 853	18 327	526	30.9	29.8	02108	
0.7	0.5	405	359	46	0.7	0.6	02109	
59.6	59.7	37 236	37 147	89	61.1	60.5	02110	
1.3	1.4	844	817	27	1.4	1.3	02111	
11.9	12.1	7 356	7 317	39	12.1	11.9	02112	
10.6	10.6	3 328	3 309	19	10.6	10.5	02113	
8.3	7.7	2 498	2 375	123	8.0	7.5	02114	
20.3	20.4	6 432	6 271	161	21.7	21.0	02115	
7.0	7.2	4 609	4 453	156	7.6	7.3	02116	
2.5	2.0	1 419	1 332	87	2.3	2.2	02117	
11.4	11.5	6 954	6 936	18	11.4	11.3	02118	
6.7	7.2	4 457	4 362	95	7.3	7.1	02119	
3.0	3.4	2 025	2 170	△ 145	3.3	3.5	02120	
23.9	23.2	14 046	14 138	△ 92	23.0	23.0	02121	
10.6	9.6	6 661	6 407	254	10.9	10.4	02200	
2.1	1.9	1 289	1 265	24	2.1	2.1	02201	
8.4	7.7	5 372	5 142	230	8.8	8.4	02202	
3.5	3.2	2 219	2 135	84	3.6	3.5	03000	
1.7	1.6	1 108	1 105	3	1.8	1.8	03100	
1.7	1.6	1 111	1 030	81	1.8	1.7	03200	
17.0	15.9	11 917	11 266	651	19.5	18.3	04000	
10.7	9.8	7 439	7 058	381	12.2	11.5	04100	
6.3	6.1	4 478	4 208	270	7.3	6.9	04200	
18.3	16.4	12 413	11 352	1 061	20.4	18.5	05000	
16.3	14.6	11 121	10 262	859	18.2	16.7	05100	
2.0	1.8	1 292	1 090	202	2.1	1.8	05200	
40.5	37.8	27 207	25 377	1 830	44.6	41.3	06000	
0.2	0.1	123	154	△ 31	0.2	0.3	06100	
2.1	2.1	1 433	1 262	171	2.4	2.1	06200	
8.6	8.5	5 787	5 603	184	9.5	9.1	06300	
16.6	15.1	11 235	10 210	1 025	18.4	16.6	06400	
12.9	12.0	8 629	8 148	481	14.2	13.3	06500	
0.0	0.0	6	6	0	0.0	0.0	07000	
-	0.0	12	14	△ 2	0.0	0.0	08000	
249.7	235.1	182 481	175 030	7 451	299.3	285.0	09000	
7.0	6.8	5 263	5 073	190	8.6	8.3	09100	
3.9	3.7	2 951	2 852	99	4.8	4.6	09101	
3.1	3.1	2 312	2 221	91	3.8	3.6	09102	
148.0	137.9	109 872	104 425	5 447	180.2	170.1	09200	
1.5	1.4	1 023	1 033	△ 10	1.7	1.7	09201	
20.8	19.8	15 843	15 331	512	26.0	25.0	09202	
23.6	23.7	19 304	18 859	445	31.7	30.7	09203	
8.9	8.4	6 246	6 008	238	10.2	9.8	09204	
2.8	2.7	1 869	1 858	11	3.1	3.0	09205	
22.2	20.2	16 765	15 637	1 128	27.5	25.5	09206	

第4表 (2-2) 死亡数及び死亡率 (人口10万対) ,

死因簡単 分類コード	死 因	6		
		実 数 (人)		
		令和3年	令和2年	差引増減
09207	心不全	6 466	5 866	600
09208	その他の心疾患	421	382	39
09300	脳血管疾患	7 692	7 311	381
09301	くも膜下出血	747	833	△ 86
09302	脳内出血	2 334	2 195	139
09303	脳梗塞	4 405	4 081	324
09304	その他の脳血管疾患	206	202	4
09400	大動脈瘤及び解離	1 237	1 246	△ 9
09500	その他の循環器系の疾患	631	584	47
10000	呼吸器系の疾患	12 729	11 548	1 181
10100	インフルエンザ	2	3	△ 1
10200	肺炎	5 262	4 916	346
10300	急性気管支炎	15	15	0
10400	慢性閉塞性肺疾患	1 245	1 169	76
10500	喘息	74	68	6
10600	その他の呼吸器系の疾患	6 131	5 377	754
10601	誤嚥性肺炎	3 599	2 999	600
10602	間質性肺疾患	1 496	1 364	132
10603	その他の呼吸器系の疾患 (10601及び10602を除く)	1 036	1 014	22
11000	消化器系の疾患	4 196	3 866	330
11100	胃潰瘍及び十二指腸潰瘍	187	146	41
11200	ヘルニア及び腸閉塞	602	494	108
11300	肝疾患	1 373	1 325	48
11301	肝硬変 (アルコール性を除く)	630	601	29
11302	その他の肝疾患	743	724	19
11400	その他の消化器系の疾患	2 034	1 901	133
12000	皮膚及び皮下組織の疾患	228	171	57
13000	筋骨格系及び結合組織の疾患	731	706	25
14000	腎尿路生殖器系の疾患	3 405	2 979	426
14100	糸球体疾患及び腎尿細管間質性疾患	414	380	34
14200	腎不全	2 089	1 875	214
14201	急性腎不全	192	191	1
14202	慢性腎臓病	1 564	1 386	178
14203	詳細不明の腎不全	333	298	35
14300	その他の腎尿路生殖器系の疾患	902	724	178
15000	妊娠, 分娩及び産じょく 1)	2	-	2
16000	周産期に発生した病態	35	37	△ 2
16100	妊娠期間及び胎児発育に関連する障害	1	6	△ 5
16200	出産外傷	-	-	-
16300	周産期に特異的な呼吸障害及び心血管障害	23	18	5
16400	周産期に特異的な感染症	2	-	2
16500	胎児及び新生児の出血性障害及び血液障害	3	6	△ 3
16600	その他の周産期に発生した病態	6	7	△ 1
17000	先天奇形, 変形及び染色体異常	150	149	1
17100	神経系の先天奇形	3	6	△ 3
17200	循環器系の先天奇形	55	61	△ 6
17201	心臓の先天奇形	34	36	△ 2
17202	その他の循環器系の先天奇形	21	25	△ 4
17300	消化器系の先天奇形	9	5	4
17400	その他の先天奇形及び変形	55	50	5
17500	染色体異常, 他に分類されないもの	28	27	1
18000	症状, 徴候及び異常臨床所見・異常検査所見で他に分類されないもの	13 393	11 698	1 695
18100	老 衰	11 276	9 856	1 420
18200	乳幼児突然死症候群	4	10	△ 6
18300	その他の症状, 徴候及び異常臨床所見・異常検査所見で他に分類されないもの	2 113	1 832	281
20000	傷病及び死亡の外因	4 839	4 268	571
20100	不慮の事故	2 433	2 221	212
20101	交通事故	265	251	14
20102	転倒・転落・墜落	746	650	96
20103	不慮の溺死及び溺水	349	297	52
20104	不慮の窒息	504	467	37
20105	煙, 火及び火炎への曝露	55	45	10
20106	有害物質による不慮の中毒及び有害物質への曝露	40	30	10
20107	その他の不慮の事故	474	481	△ 7
20200	自殺	1 794	1 496	298
20300	他 殺	19	19	0
20400	その他の外因	593	532	61
22000	特殊目的用コード	1 670	59	1 611
22100	重症急性呼吸器症候群[SARS]	-	-	-
22200	その他の特殊目的用コード	1 670	59	1 611

注: 1) 女性人口10万に対する率である。

死因（死因简单分類）別一対前年比較一

令和3年

月		累 計 (1月 ~ 6月)					死 因 簡 単 分 類 コー ド	
年 換 算 率		実 数 (人)			年 換 算 率		分 類 コー ド	
令和3年	令和2年	令和3年	令和2年	差引増減	令和3年	令和2年		
64.1	58.0	45 682	42 742	2 940	74.9	69.6	09207	
4.2	3.8	3 140	2 957	183	5.2	4.8	09208	
76.2	72.3	53 121	51 967	1 154	87.1	84.6	09300	
7.4	8.2	5 559	5 736	△ 177	9.1	9.3	09301	
23.1	21.7	16 518	16 237	281	27.1	26.4	09302	
43.6	40.4	29 545	28 550	995	48.5	46.5	09303	
2.0	2.0	1 499	1 444	55	2.5	2.4	09304	
12.3	12.3	9 841	9 540	301	16.1	15.5	09400	
6.3	5.8	4 384	4 025	359	7.2	6.6	09500	
126.1	114.2	87 717	89 777	△ 2 060	143.9	146.2	10000	
0.0	0.0	14	931	△ 917	0.0	1.5	10100	
52.1	48.6	37 506	42 471	△ 4 965	61.5	69.2	10200	
0.1	0.1	105	138	△ 33	0.2	0.2	10300	
12.3	11.6	8 166	8 167	△ 1	13.4	13.3	10400	
0.7	0.7	565	648	△ 83	0.9	1.1	10500	
60.7	53.2	41 361	37 422	3 939	67.8	60.9	10600	
35.7	29.7	23 759	20 617	3 142	39.0	33.6	10601	
14.8	13.5	10 590	9 805	785	17.4	16.0	10602	
10.3	10.0	7 012	7 000	12	11.5	11.4	10603	
41.6	38.2	28 005	26 529	1 476	45.9	43.2	11000	
1.9	1.4	1 232	1 180	52	2.0	1.9	11100	
6.0	4.9	3 970	3 650	320	6.5	5.9	11200	
13.6	13.1	9 027	8 684	343	14.8	14.1	11300	
6.2	5.9	4 176	4 002	174	6.8	6.5	11301	
7.4	7.2	4 851	4 682	169	8.0	7.6	11302	
20.2	18.8	13 776	13 015	761	22.6	21.2	11400	
2.3	1.7	1 562	1 437	125	2.6	2.3	12000	
7.2	7.0	4 734	4 528	206	7.8	7.4	13000	
33.7	29.5	23 279	21 440	1 839	38.2	34.9	14000	
4.1	3.8	2 760	2 634	126	4.5	4.3	14100	
20.7	18.5	14 567	13 754	813	23.9	22.4	14200	
1.9	1.9	1 404	1 370	34	2.3	2.2	14201	
15.5	13.7	10 723	10 055	668	17.6	16.4	14202	
3.3	2.9	2 440	2 329	111	4.0	3.8	14203	
8.9	7.2	5 952	5 052	900	9.8	8.2	14300	
0.0	-	12	9	3	0.0	0.0	15000	
0.3	0.4	186	199	△ 13	0.3	0.3	16000	
0.0	0.1	16	32	△ 16	0.0	0.1	16100	
-	-	1	2	△ 1	0.0	0.0	16200	
0.2	0.2	103	102	1	0.2	0.2	16300	
0.0	-	17	9	8	0.0	0.0	16400	
0.0	0.1	26	28	△ 2	0.0	0.0	16500	
0.1	0.1	23	26	△ 3	0.0	0.0	16600	
1.5	1.5	993	947	46	1.6	1.5	17000	
0.0	0.1	45	39	6	0.1	0.1	17100	
0.5	0.6	409	375	34	0.7	0.6	17200	
0.3	0.4	263	240	23	0.4	0.4	17201	
0.2	0.2	146	135	11	0.2	0.2	17202	
0.1	0.0	48	42	6	0.1	0.1	17300	
0.5	0.5	279	268	11	0.5	0.4	17400	
0.3	0.3	212	223	△ 11	0.3	0.4	17500	
132.7	115.7	86 505	75 953	10 552	141.9	123.7	18000	
111.7	97.5	73 299	63 926	9 373	120.2	104.1	18100	
0.0	0.1	34	41	△ 7	0.1	0.1	18200	
20.9	18.1	13 172	11 986	1 186	21.6	19.5	18300	
47.9	42.2	34 089	31 704	2 385	55.9	51.6	20000	
24.1	22.0	19 482	18 821	661	32.0	30.7	20100	
2.6	2.5	1 615	1 800	△ 185	2.6	2.9	20101	
7.4	6.4	5 067	4 674	393	8.3	7.6	20102	
3.5	2.9	4 063	4 099	△ 36	6.7	6.7	20103	
5.0	4.6	4 145	3 973	172	6.8	6.5	20104	
0.5	0.4	558	493	65	0.9	0.8	20105	
0.4	0.3	263	228	35	0.4	0.4	20106	
4.7	4.8	3 771	3 554	217	6.2	5.8	20107	
17.8	14.8	10 535	8 990	1 545	17.3	14.6	20200	
0.2	0.2	128	119	9	0.2	0.2	20300	
5.9	5.3	3 944	3 774	170	6.5	6.1	20400	
16.5	0.6	12 283	911	11 372	20.1	1.5	22000	
-	-	-	-	-	-	-	22100	
16.5	0.6	12 283	911	11 372	20.1	1.5	22200	

第5表 乳児死亡数及び乳児死亡率（出生10万対）

乳児死因簡単 分類コード	死 因	6		
		実 数 (人)		
		令和3年	令和2年	差引増減
	総 数	106	132	△ 26
Ba 01	腸管感染症	1	-	1
Ba 02	敗血症 ¹⁾	1	2	△ 1
Ba 03	麻疹	-	-	-
Ba 04	ウイルス性肝炎	-	-	-
Ba 05	その他の感染症及び寄生虫症	1	-	1
Ba 06	悪性新生物<腫瘍>	2	1	1
Ba 07	白血球病	1	1	0
Ba 08	その他の悪性新生物<腫瘍>	1	-	1
Ba 09	その他の新生物<腫瘍>	1	-	1
Ba 10	栄養失調(症)及びその他の栄養欠乏症	-	1	△ 1
Ba 11	代謝障害	-	2	△ 2
Ba 12	髄膜炎	1	-	1
Ba 13	脊髄性筋萎縮症及び関連症候群	-	-	-
Ba 14	脳性麻痺	-	-	-
Ba 15	心疾患(高血圧性を除く)	3	4	△ 1
Ba 16	脳血管疾患	-	-	-
Ba 17	インフルエンザ	-	-	-
Ba 18	肺炎	-	-	-
Ba 19	喘息	-	-	-
Ba 20	ヘルニア及び腸閉塞	-	-	-
Ba 21	肝疾患	-	-	-
Ba 22	腎不全	-	-	-
Ba 23	周産期に発生した病態	34	33	1
Ba 24	妊娠期間及び胎児発育に関連する障害	1	5	△ 4
Ba 25	出産外傷	-	-	-
Ba 26	出生時仮死	8	5	3
Ba 27	新生児の呼吸窮<促>迫	1	2	△ 1
Ba 28	周産期に発生した肺出血	-	-	-
Ba 29	周産期に発生した心血管障害	3	3	0
Ba 30	その他の周産期に特異的な呼吸障害及び心血管障害	10	6	4
Ba 31	新生児の細菌性敗血症	1	-	1
Ba 32	その他の周産期に特異的な感染症	1	-	1
Ba 33	胎児及び新生児の出血性障害及び血液障害	3	5	△ 2
Ba 34	その他の周産期に発生した病態	6	7	△ 1
Ba 35	先天奇形、変形及び染色体異常	34	51	△ 17
Ba 36	神経系の先天奇形	1	1	0
Ba 37	心臓の先天奇形	11	10	1
Ba 38	その他の循環器系の先天奇形	3	9	△ 6
Ba 39	呼吸器系の先天奇形	2	3	△ 1
Ba 40	消化器系の先天奇形	-	1	△ 1
Ba 41	筋骨格系の先天奇形及び変形	1	7	△ 6
Ba 42	その他の先天奇形及び変形	4	3	1
Ba 43	染色体異常、他に分類されないもの	12	17	△ 5
Ba 44	乳幼児突然死症候群	4	10	△ 6
Ba 45	その他のすべての疾患	18	21	△ 3
Ba 46	不慮の事故	3	4	△ 1
Ba 47	交通事故	-	-	-
Ba 48	転倒・転落・墜落	-	1	△ 1
Ba 49	不慮の溺死及び溺水	-	-	-
Ba 50	胃内容物の誤えん及び気道閉塞を生じた食物等の誤えん<吸引>	-	1	△ 1
Ba 51	その他の不慮の窒息	3	2	1
Ba 52	煙、火及び火炎への曝露	-	-	-
Ba 53	有害物質による不慮の中毒及び有害物質への曝露	-	-	-
Ba 54	その他の不慮の事故	-	-	-
Ba 55	他 殺	-	2	△ 2
Ba 56	その他の外因	3	1	2

注：1)「敗血症」には、「新生児の細菌性敗血症」を含まない。

死因（乳児死因简单分類）別一対前年比較一

令和3年

月		累計 (1月 ~ 6月)					年換算率		乳児死因简单分類コード
年換算率		実数 (人)			差引増減	年換算率			
令和3年	令和2年	令和3年	令和2年	令和3年		令和2年			
158.1	187.7	679	765	△ 86	166.8	178.4			
1.5	-	1	-	1	0.2	-	Ba 01		
1.5	2.8	10	14	△ 4	2.5	3.3	Ba 02		
-	-	-	-	-	-	-	Ba 03		
-	-	-	-	-	-	-	Ba 04		
1.5	-	6	7	△ 1	1.5	1.6	Ba 05		
3.0	1.4	6	4	2	1.5	0.9	Ba 06		
1.5	1.4	1	2	△ 1	0.2	0.5	Ba 07		
1.5	-	5	2	3	1.2	0.5	Ba 08		
1.5	-	4	2	2	1.0	0.5	Ba 09		
-	1.4	-	2	△ 2	-	0.5	Ba 10		
-	2.8	3	6	△ 3	0.7	1.4	Ba 11		
1.5	-	1	-	1	0.2	-	Ba 12		
-	-	-	1	△ 1	-	0.2	Ba 13		
-	-	1	1	0	0.2	0.2	Ba 14		
4.5	5.7	16	22	△ 6	3.9	5.1	Ba 15		
-	-	4	2	2	1.0	0.5	Ba 16		
-	-	-	-	-	-	-	Ba 17		
-	-	5	9	△ 4	1.2	2.1	Ba 18		
-	-	-	-	-	-	-	Ba 19		
-	-	5	1	4	1.2	0.2	Ba 20		
-	-	1	1	0	0.2	0.2	Ba 21		
-	-	1	-	1	0.2	-	Ba 22		
50.7	46.9	173	193	△ 20	42.5	45.0	Ba 23		
1.5	7.1	16	30	△ 14	3.9	7.0	Ba 24		
-	-	1	2	△ 1	0.2	0.5	Ba 25		
11.9	7.1	32	32	0	7.9	7.5	Ba 26		
1.5	2.8	4	7	△ 3	1.0	1.6	Ba 27		
-	-	1	4	△ 3	0.2	0.9	Ba 28		
4.5	4.3	19	17	2	4.7	4.0	Ba 29		
14.9	8.5	42	40	2	10.3	9.3	Ba 30		
1.5	-	10	8	2	2.5	1.9	Ba 31		
1.5	-	4	1	3	1.0	0.2	Ba 32		
4.5	7.1	26	27	△ 1	6.4	6.3	Ba 33		
9.0	10.0	18	25	△ 7	4.4	5.8	Ba 34		
50.7	72.5	248	284	△ 36	60.9	66.2	Ba 35		
1.5	1.4	14	9	5	3.4	2.1	Ba 36		
16.4	14.2	69	49	20	17.0	11.4	Ba 37		
4.5	12.8	17	27	△ 10	4.2	6.3	Ba 38		
3.0	4.3	17	17	0	4.2	4.0	Ba 39		
-	1.4	5	4	1	1.2	0.9	Ba 40		
1.5	10.0	21	32	△ 11	5.2	7.5	Ba 41		
6.0	4.3	21	29	△ 8	5.2	6.8	Ba 42		
17.9	24.2	84	117	△ 33	20.6	27.3	Ba 43		
6.0	14.2	31	40	△ 9	7.6	9.3	Ba 44		
26.9	29.9	123	125	△ 2	30.2	29.2	Ba 45		
4.5	5.7	27	33	△ 6	6.6	7.7	Ba 46		
-	-	-	2	△ 2	-	0.5	Ba 47		
-	1.4	-	2	△ 2	-	0.5	Ba 48		
-	-	1	3	△ 2	0.2	0.7	Ba 49		
-	1.4	13	10	3	3.2	2.3	Ba 50		
4.5	2.8	13	13	0	3.2	3.0	Ba 51		
-	-	-	-	-	-	-	Ba 52		
-	-	-	-	-	-	-	Ba 53		
-	-	-	3	△ 3	-	0.7	Ba 54		
-	2.8	2	3	△ 1	0.5	0.7	Ba 55		
4.5	1.4	11	15	△ 4	2.7	3.5	Ba 56		

第6表 (8-1) 死亡数, 死因 (選択死因)

選択死因 分類コード	死 因 ・ 性	総 数		0 歳	1 歳	2 歳	3 歳	4 歳
		実数	対前年 増減率(%)					
	全 死 因	107 722	8.2	106	19	6	14	6
	男	55 176	7.8	62	10	5	6	2
	女	52 546	8.7	44	9	1	8	4
Se 01	結 核	133	△15.8	-	-	-	-	-
	男	76	△12.6	-	-	-	-	-
	女	57	△19.7	-	-	-	-	-
Se 02	悪性新生物<腫瘍>	30 419	0.5	2	-	1	4	1
	男	17 603	△ 0.6	-	-	1	1	1
	女	12 816	2.0	2	-	-	3	-
Se 03	(再掲) 食道の悪性新生物<腫瘍>	876	1.6	-	-	-	-	-
	男	700	△ 1.4	-	-	-	-	-
	女	176	15.8	-	-	-	-	-
Se 04	胃の悪性新生物<腫瘍>	3 364	0.3	-	-	-	-	-
	男	2 204	△ 1.3	-	-	-	-	-
	女	1 160	3.4	-	-	-	-	-
Se 05	結腸の悪性新生物<腫瘍>	2 911	3.4	-	-	-	-	-
	男	1 423	0.2	-	-	-	-	-
	女	1 488	6.7	-	-	-	-	-
Se 06	直腸S状結腸移行部及び直腸 の悪性新生物<腫瘍>	1 216	△ 1.5	-	-	-	-	-
	男	758	△ 1.7	-	-	-	-	-
	女	458	△ 1.1	-	-	-	-	-
Se 07	肝及び肝内胆管の悪性新生物 <腫瘍>	1 936	△ 4.0	-	-	-	-	-
	男	1 275	△ 3.2	-	-	-	-	-
	女	661	△ 5.6	-	-	-	-	-
Se 08	胆のう及びその他の胆道 の悪性新生物<腫瘍>	1 438	△ 1.2	-	-	-	-	-
	男	739	△ 3.1	-	-	-	-	-
	女	699	1.0	-	-	-	-	-
Se 09	膵の悪性新生物<腫瘍>	3 163	5.2	-	-	-	-	-
	男	1 532	1.5	-	-	-	-	-
	女	1 631	8.9	-	-	-	-	-
Se 10	気管, 気管支及び肺 の悪性新生物<腫瘍>	6 018	△ 0.3	-	-	-	-	-
	男	4 238	0.2	-	-	-	-	-
	女	1 780	△ 1.6	-	-	-	-	-
Se 11	乳房の悪性新生物<腫瘍>	1 200	△ 2.3	-	-	-	-	-
	男	6	△25.0	-	-	-	-	-
	女	1 194	△ 2.1	-	-	-	-	-
Se 12	子宮の悪性新生物<腫瘍>	552	0.5	-	-	-	-	-
	男
	女	552	0.5	-	-	-	-	-
Se 13	白 血 病	679	△ 7.4	1	-	-	-	-
	男	407	△10.5	-	-	-	-	-
	女	272	△ 2.2	1	-	-	-	-
Se 14	糖 尿 病	1 076	8.8	-	-	-	-	-
	男	591	10.9	-	-	-	-	-
	女	485	6.4	-	-	-	-	-
Se 15	高 血 圧 性 疾 患	706	3.4	-	-	-	-	-
	男	299	13.7	-	-	-	-	-
	女	407	△ 3.1	-	-	-	-	-
Se 16	心疾患 (高血圧性を除く)	14 939	7.1	3	2	-	-	-
	男	7 130	8.6	1	1	-	-	-
	女	7 809	5.8	2	1	-	-	-
Se 17	(再掲) 急 性 心 筋 梗 塞	2 102	4.8	-	-	-	-	-
	男	1 234	8.2	-	-	-	-	-
	女	868	0.3	-	-	-	-	-

分類) ・ 性 ・ 年齢 (5歳階級) 別

令和3年6月 (単位:人)

0 ~ 4	5 ~ 9	10 ~ 14	15 ~ 19	20 ~ 24	25 ~ 29	30 ~ 34	35 ~ 39	選択死因 分類コード
151	31	25	91	183	154	245	369	
85	24	12	55	120	91	154	243	
66	7	13	36	63	63	91	126	
-	-	-	-	-	-	-	-	Se 01
-	-	-	-	-	-	-	-	
-	-	-	-	-	-	-	-	
8	8	3	13	12	15	38	88	Se 02
3	6	2	11	7	7	16	44	
5	2	1	2	5	8	22	44	
-	-	-	-	-	-	-	-	Se 03
-	-	-	-	-	-	-	-	
-	-	-	-	-	-	-	-	
-	-	-	-	1	2	6	4	Se 04
-	-	-	-	1	-	4	3	
-	-	-	-	-	2	2	1	
-	-	-	-	1	-	3	11	Se 05
-	-	-	-	-	-	1	8	
-	-	-	-	1	-	2	3	
-	-	-	-	-	-	1	4	Se 06
-	-	-	-	-	-	-	2	
-	-	-	-	-	1	1	2	
-	-	-	-	-	-	-	4	Se 07
-	-	-	-	-	-	-	4	
-	-	-	-	-	-	-	-	
-	-	-	-	-	-	-	2	Se 08
-	-	-	-	-	-	-	1	
-	-	-	-	-	-	-	1	
-	-	-	-	-	-	1	3	Se 09
-	-	-	-	-	-	-	1	
-	-	-	-	-	-	1	2	
-	-	-	-	2	-	1	11	Se 10
-	-	-	-	2	-	1	7	
-	-	-	-	-	-	-	4	
-	-	-	-	-	-	9	13	Se 11
-	-	-	-	-	-	-	-	
-	-	-	-	-	-	9	13	
-	-	-	-	1	1	2	6	Se 12
・	・	・	・	・	・	・	・	
-	-	-	-	1	1	2	6	
1	2	-	3	2	5	-	4	Se 13
-	2	-	3	2	4	-	3	
1	-	-	-	-	1	-	1	
-	-	-	-	-	-	2	6	Se 14
-	-	-	-	-	-	2	5	
-	-	-	-	-	-	-	1	
-	-	-	-	-	-	-	1	Se 15
-	-	-	-	-	-	-	1	
-	-	-	-	-	-	-	-	
5	2	2	2	8	8	22	36	Se 16
2	1	1	2	5	7	18	29	
3	1	1	-	3	1	4	7	
-	-	-	-	1	-	5	4	Se 17
-	-	-	-	-	-	3	4	
-	-	-	-	1	-	2	-	

第6表 (8-2) 死亡数, 死因 (選択死因)

選択死因 分類コード	死 因 ・ 性	40 ~ 44	45 ~ 49	50 ~ 54	55 ~ 59	60 ~ 64	65 ~ 69
	全 死 因	597	1 133	1 637	2 217	3 152	5 331
	男	352	739	1 073	1 452	2 199	3 650
	女	245	394	564	765	953	1 681
Se 01	結 核	-	-	1	2	-	3
	男	-	-	1	1	-	2
	女	-	-	-	1	-	1
Se 02	悪 性 新 生 物 < 腫 瘍 >	194	364	609	953	1 453	2 545
	男	64	169	297	503	900	1 610
	女	130	195	312	450	553	935
Se 03	(再掲) 食道の悪性新生物<腫瘍>	2	9	17	31	71	98
	男	1	7	14	28	60	81
	女	1	2	3	3	11	17
Se 04	胃の悪性新生物<腫瘍>	20	37	44	84	143	274
	男	4	19	28	61	105	207
	女	16	18	16	23	38	67
Se 05	結腸の悪性新生物<腫瘍>	21	27	70	73	128	227
	男	9	15	44	40	84	135
	女	12	12	26	33	44	92
Se 06	直腸S状結腸移行部及び直腸 の悪性新生物<腫瘍>	9	23	37	64	80	138
	男	3	14	26	43	67	97
	女	6	9	11	21	13	41
Se 07	肝及び肝内胆管の悪性新生物 <腫瘍>	6	9	26	44	97	154
	男	5	7	17	33	74	115
	女	1	2	9	11	23	39
Se 08	胆のう及びその他の胆道 の悪性新生物<腫瘍>	-	6	8	27	44	100
	男	-	4	5	14	30	59
	女	-	2	3	13	14	41
Se 09	膵の悪性新生物<腫瘍>	10	24	59	110	166	294
	男	6	15	40	68	98	165
	女	4	9	19	42	68	129
Se 10	気管, 気管支及び肺 の悪性新生物<腫瘍>	13	47	72	122	270	523
	男	10	37	49	94	199	391
	女	3	10	23	28	71	132
Se 11	乳房の悪性新生物<腫瘍>	32	61	71	101	105	118
	男	-	-	-	-	-	-
	女	32	61	71	101	105	118
Se 12	子宮の悪性新生物<腫瘍>	19	21	49	49	53	65
	男
	女	19	21	49	49	53	65
Se 13	白 血 病	7	9	11	21	36	68
	男	5	7	7	11	20	43
	女	2	2	4	10	16	25
Se 14	糖 尿 病	3	12	18	33	57	57
	男	3	11	17	26	53	43
	女	-	1	1	7	4	14
Se 15	高 血 圧 性 疾 患	1	6	10	8	14	28
	男	1	6	9	8	12	21
	女	-	-	1	-	2	7
Se 16	心疾患 (高血圧性を除く)	58	122	214	254	359	590
	男	45	93	178	218	298	458
	女	13	29	36	36	61	132
Se 17	(再掲) 急 性 心 筋 梗 塞	17	34	47	72	97	150
	男	14	30	43	64	89	121
	女	3	4	4	8	8	29

分類) ・ 性 ・ 年齢 (5 歳階級) 別

令和 3 年 6 月 (単位: 人)

70 ~ 74	75 ~ 79	80 ~ 84	85 ~ 89	90 ~ 94	95 ~ 99	100歳以上	不詳	選択死因 分類コード
10 355	11 844	16 722	21 337	19 564	9 935	2 602	47	
7 067	7 550	9 883	10 571	7 100	2 347	370	39	
3 288	4 294	6 839	10 766	12 464	7 588	2 232	8	
7	6	32	32	38	8	4	-	Se 01
5	2	23	20	17	4	1	-	
2	4	9	12	21	4	3	-	
4 776	4 726	5 396	5 045	3 082	961	129	1	Se 02
3 136	3 076	3 298	2 747	1 360	310	36	1	
1 640	1 650	2 098	2 298	1 722	651	93	-	
165	178	138	94	56	15	2	-	Se 03
132	144	119	72	32	9	1	-	
33	34	19	22	24	6	1	-	
529	509	612	592	355	138	14	-	Se 04
383	386	415	366	175	45	2	-	
146	123	197	226	180	93	12	-	
434	385	487	487	404	136	17	-	Se 05
263	201	258	211	125	26	3	-	
171	184	229	276	279	110	14	-	
228	179	185	137	96	28	6	-	Se 06
161	126	117	62	29	9	2	-	
67	53	68	75	67	19	4	-	
298	313	329	392	198	57	8	1	Se 07
223	229	220	227	95	22	3	1	
75	84	109	165	103	35	5	-	
172	200	290	302	208	69	10	-	Se 08
106	124	165	153	64	13	1	-	
66	76	125	149	144	56	9	-	
515	555	602	471	249	92	12	-	Se 09
282	306	281	187	61	19	3	-	
233	249	321	284	188	73	9	-	
1 106	1 073	1 132	956	546	131	13	-	Se 10
840	797	819	602	325	61	4	-	
266	276	313	354	221	70	9	-	
186	118	134	116	84	41	11	-	Se 11
2	1	2	1	-	-	-	-	
184	117	132	115	84	41	11	-	
67	68	51	57	30	11	2	-	Se 12
.	
67	68	51	57	30	11	2	-	
97	119	121	113	48	10	2	-	Se 13
71	72	68	69	17	3	-	-	
26	47	53	44	31	7	2	-	
130	128	189	204	178	48	11	-	Se 14
90	70	112	99	50	8	2	-	
40	58	77	105	128	40	9	-	
45	64	99	121	188	84	36	1	Se 15
31	38	47	44	60	15	5	1	
14	26	52	77	128	69	31	-	
1 124	1 324	2 119	3 213	3 272	1 807	391	7	Se 16
810	815	1 184	1 423	1 073	401	64	5	
314	509	935	1 790	2 199	1 406	327	2	
237	240	347	396	318	122	14	1	Se 17
177	156	184	196	123	23	6	1	
60	84	163	200	195	99	8	-	

第6表 (8-3) 死亡数, 死因 (選択死因)

選択死因 分類コード	死 因 ・ 性	総 数		0 歳	1 歳	2 歳	3 歳	4 歳
		実数	対前年 増減率(%)					
Se 18	その他の虚血性心疾患	2 378	△ 0.8	-	-	-	-	-
	男	1 470	1.0	-	-	-	-	-
	女	908	△ 3.5	-	-	-	-	-
Se 19	不整脈及び伝導障害	2 237	9.6	1	-	-	-	-
	男	1 090	6.9	-	-	-	-	-
	女	1 147	12.3	1	-	-	-	-
Se 20	心 不 全	6 466	10.2	-	-	-	-	-
	男	2 537	10.2	-	-	-	-	-
	女	3 929	10.3	-	-	-	-	-
Se 21	脳 血 管 疾 患	7 692	5.2	-	-	-	-	-
	男	3 773	4.8	-	-	-	-	-
	女	3 919	5.6	-	-	-	-	-
Se 22	(再掲) くも膜下出血	747	△10.3	-	-	-	-	-
	男	270	△14.6	-	-	-	-	-
	女	477	△ 7.7	-	-	-	-	-
Se 23	脳 内 出 血	2 334	6.3	-	-	-	-	-
	男	1 298	7.1	-	-	-	-	-
	女	1 036	5.4	-	-	-	-	-
Se 24	脳 梗 塞	4 405	7.9	-	-	-	-	-
	男	2 096	6.2	-	-	-	-	-
	女	2 309	9.5	-	-	-	-	-
Se 25	大動脈瘤及び解離	1 237	△ 0.7	-	-	-	-	-
	男	605	△ 4.6	-	-	-	-	-
	女	632	3.3	-	-	-	-	-
Se 26	肺 炎	5 262	7.0	-	-	-	-	1
	男	3 033	9.7	-	-	-	-	-
	女	2 229	3.7	-	-	-	-	1
Se 27	慢性閉塞性肺疾患	1 245	6.5	-	-	-	-	-
	男	1 041	8.2	-	-	-	-	-
	女	204	△ 1.4	-	-	-	-	-
Se 28	喘 息	74	8.8	-	-	-	1	-
	男	23	△30.3	-	-	-	-	-
	女	51	45.7	-	-	-	1	-
Se 29	肝 疾 患	1 373	3.6	-	-	-	-	-
	男	924	5.8	-	-	-	-	-
	女	449	△ 0.7	-	-	-	-	-
Se 30	腎 不 全	2 089	11.4	-	-	-	-	-
	男	1 113	16.7	-	-	-	-	-
	女	976	6.0	-	-	-	-	-
Se 31	老 衰	11 276	14.4	-	-	-	-	-
	男	2 991	12.5	-	-	-	-	-
	女	8 285	15.1	-	-	-	-	-
Se 32	不慮の事故	2 433	9.5	3	-	2	2	1
	男	1 406	9.7	3	-	2	-	-
	女	1 027	9.4	-	-	-	2	1
Se 33	(再掲) 交 通 事 故	265	5.6	-	-	-	2	-
	男	178	△ 3.3	-	-	-	-	-
	女	87	29.9	-	-	-	2	-
Se 34	自 殺	1 794	19.9	-	-	-	-	-
	男	1 186	16.7	-	-	-	-	-
	女	608	26.7	-	-	-	-	-

分類) ・ 性 ・ 年齢 (5 歳階級) 別

令和3年6月 (単位: 人)

0 ~ 4	5 ~ 9	10 ~ 14	15 ~ 19	20 ~ 24	25 ~ 29	30 ~ 34	35 ~ 39	選択死因 分類コード
-	-	-	-	-	-	5	5	Se 18
-	-	-	-	-	-	5	5	
-	-	-	-	-	-	-	-	
1	-	-	1	4	3	6	14	Se 19
-	-	-	1	3	2	5	11	
1	-	-	-	1	1	1	3	
-	-	-	-	1	2	3	7	Se 20
-	-	-	-	1	2	3	5	
-	-	-	-	-	-	-	2	
-	-	-	-	2	5	7	21	Se 21
-	-	-	-	2	4	3	14	
-	-	-	-	-	1	4	7	
-	-	-	-	2	2	4	9	Se 22
-	-	-	-	2	2	2	6	
-	-	-	-	-	-	2	3	
-	-	-	-	-	-	1	12	Se 23
-	-	-	-	-	-	1	8	
-	-	-	-	-	-	-	4	
-	-	-	-	-	1	1	-	Se 24
-	-	-	-	-	-	-	-	
-	-	-	-	-	1	1	-	
-	-	-	-	-	1	-	2	Se 25
-	-	-	-	-	1	-	2	
-	-	-	-	-	-	-	-	
1	-	-	-	1	2	2	1	Se 26
-	-	-	-	-	1	1	1	
1	-	-	-	1	1	1	-	
-	-	-	-	-	-	-	-	Se 27
-	-	-	-	-	-	-	-	
-	-	-	-	-	-	-	-	
1	-	-	-	-	-	-	-	Se 28
1	-	-	-	-	-	-	-	
-	-	-	-	-	2	1	16	Se 29
-	-	-	-	-	-	1	10	
-	-	-	-	-	2	-	6	
-	1	-	-	-	1	1	2	Se 30
-	1	-	-	-	1	1	2	
-	-	-	-	-	-	-	-	
-	-	-	-	-	-	-	-	Se 31
-	-	-	-	-	-	-	-	
8	6	2	9	20	12	8	19	Se 32
5	5	1	7	14	8	6	16	
3	1	1	2	6	4	2	3	
2	3	1	6	8	2	2	6	Se 33
-	2	1	5	6	2	1	6	
2	1	-	1	2	-	1	-	
-	-	12	57	107	90	106	122	Se 34
-	-	4	28	70	53	75	84	
-	-	8	29	37	37	31	38	

第6表 (8-4) 死亡数, 死因 (選択死因)

選択死因 分類コード	死 因 ・ 性	40 ~ 44	45 ~ 49	50 ~ 54	55 ~ 59	60 ~ 64	65 ~ 69
Se 18	その他の虚血性心疾患	13	28	59	73	99	173
	男	11	22	52	63	87	132
	女	2	6	7	10	12	41
Se 19	不整脈及び伝導障害	11	22	38	35	46	77
	男	8	20	29	31	33	62
	女	3	2	9	4	13	15
Se 20	心 不 全	12	25	44	40	61	116
	男	8	15	32	34	47	89
	女	4	10	12	6	14	27
Se 21	脳 血 管 疾 患	36	92	118	138	201	304
	男	28	65	77	100	139	211
	女	8	27	41	38	62	93
Se 22	(再掲) くも膜下出血	11	34	37	29	57	56
	男	9	18	21	15	25	22
	女	2	16	16	14	32	34
Se 23	脳 内 出 血	20	54	65	83	98	146
	男	15	44	45	67	80	113
	女	5	10	20	16	18	33
Se 24	脳 梗 塞	3	4	13	19	39	93
	男	3	3	9	15	29	70
	女	-	1	4	4	10	23
Se 25	大動脈瘤及び解離	5	11	27	25	43	62
	男	3	11	19	20	31	44
	女	2	-	8	5	12	18
Se 26	肺 炎	9	14	17	29	43	128
	男	8	10	14	23	36	100
	女	1	4	3	6	7	28
Se 27	慢性閉塞性肺疾患	2	1	2	9	13	45
	男	1	1	2	8	10	35
	女	1	-	-	1	3	10
Se 28	喘 息	-	2	1	1	-	3
	男	-	1	-	1	-	2
	女	-	1	1	-	-	1
Se 29	肝 疾 患	23	72	93	103	128	143
	男	16	58	75	86	107	114
	女	7	14	18	17	21	29
Se 30	腎 不 全	1	9	20	20	38	67
	男	1	5	12	10	28	50
	女	-	4	8	10	10	17
Se 31	老 衰	-	-	-	-	2	16
	男	-	-	-	-	1	8
	女	-	-	-	-	1	8
Se 32	不慮の事故	30	47	45	50	82	109
	男	24	34	29	36	64	86
	女	6	13	16	14	18	23
Se 33	(再掲) 交 通 事 故	10	9	17	12	16	16
	男	10	7	10	11	14	12
	女	-	2	7	1	2	4
Se 34	自 殺	132	177	176	155	109	94
	男	94	137	127	96	75	61
	女	38	40	49	59	34	33

分類) ・ 性 ・ 年齢 (5 歳階級) 別

令和 3 年 6 月 (単位 : 人)

7 0 ~ 7 4	7 5 ~ 7 9	8 0 ~ 8 4	8 5 ~ 8 9	9 0 ~ 9 4	9 5 ~ 9 9	1 0 0 歳以上	不 詳	選 択 死 因 分類コード
285	290	416	420	311	164	32	5	Se 18
224	198	268	227	119	49	5	3	
61	92	148	193	192	115	27	2	
192	206	298	508	452	271	52	-	Se 19
133	129	176	235	144	62	6	-	
59	77	122	273	308	209	46	-	
280	404	849	1 478	1 817	1 057	269	1	Se 20
191	225	439	603	580	220	42	1	
89	179	410	875	1 237	837	227	-	
671	837	1 251	1 698	1 480	691	140	-	Se 21
483	515	718	796	472	133	13	-	
188	322	533	902	1 008	558	127	-	
80	94	111	119	74	25	3	-	Se 22
35	36	41	24	12	-	-	-	
45	58	70	95	62	25	3	-	
289	279	400	448	319	103	17	-	Se 23
205	175	220	210	98	14	3	-	
84	104	180	238	221	89	14	-	
286	443	712	1 083	1 048	548	112	-	Se 24
230	289	441	540	342	117	8	-	
56	154	271	543	706	431	104	-	
134	158	223	261	210	66	9	-	Se 25
90	85	109	112	54	21	3	-	
44	73	114	149	156	45	6	-	
290	494	853	1 317	1 347	599	115	-	Se 26
227	345	596	793	646	206	26	-	
63	149	257	524	701	393	89	-	
124	211	249	331	195	57	6	-	Se 27
107	181	213	280	159	42	2	-	
17	30	36	51	36	15	4	-	
2	12	6	20	17	7	2	-	Se 28
1	3	3	4	4	3	1	-	
1	9	3	16	13	4	1	-	
168	170	178	166	86	23	1	-	Se 29
126	101	110	80	37	3	-	-	
42	69	68	86	49	20	1	-	
160	201	352	521	452	208	35	-	Se 30
103	132	207	287	193	74	6	-	
57	69	145	234	259	134	29	-	
87	242	889	2 231	3 651	2 969	1 188	1	Se 31
53	127	412	799	960	495	135	1	
34	115	477	1 432	2 691	2 474	1 053	-	
232	260	372	490	416	173	40	3	Se 32
163	163	222	272	183	61	5	2	
69	97	150	218	233	112	35	1	
44	32	40	23	12	3	-	1	Se 33
30	16	23	14	6	1	-	1	
14	16	17	9	6	2	-	-	
138	112	93	72	28	11	-	3	Se 34
85	69	52	49	18	6	-	3	
53	43	41	23	10	5	-	-	

第6表 (8-5) 死亡数, 死因 (選択死因)

選択死因 分類コード	死 因 ・ 性	総 数		0 歳	1 歳	2 歳	3 歳	4 歳
		実数	対前年 増減率(%)					
	全 死 因	719 748	5.5	679	104	51	53	33
	男	368 869	5.1	383	57	28	33	16
	女	350 879	6.0	296	47	23	20	17
Se 01	結 核	964	△ 1.7	-	-	-	-	-
	男	551	-	-	-	-	-	-
	女	413	△ 4.0	-	-	-	-	-
Se 02	悪 性 新 生 物 < 腫 瘍 >	186 418	0.4	6	5	10	10	6
	男	108 474	△ 0.1	3	5	6	2	4
	女	77 944	1.1	3	-	4	8	2
Se 03	(再掲) 食道の悪性新生物<腫瘍>	5 300	△ 4.1	-	-	-	-	-
	男	4 316	△ 4.9	-	-	-	-	-
	女	984	△ 0.6	-	-	-	-	-
Se 04	胃の悪性新生物<腫瘍>	20 455	△ 1.0	-	-	-	-	-
	男	13 436	△ 0.6	-	-	-	-	-
	女	7 019	△ 1.8	-	-	-	-	-
Se 05	結腸の悪性新生物<腫瘍>	17 854	1.1	-	-	-	-	-
	男	8 772	△ 0.5	-	-	-	-	-
	女	9 082	2.6	-	-	-	-	-
Se 06	直腸S状結腸移行部及び直腸 の悪性新生物<腫瘍>	7 551	△ 1.3	-	-	-	-	-
	男	4 715	△ 1.7	-	-	-	-	-
	女	2 836	△ 0.8	-	-	-	-	-
Se 07	肝及び肝内胆管の悪性新生物 <腫瘍>	11 940	△ 1.7	1	1	-	1	-
	男	7 801	△ 1.9	-	1	-	-	-
	女	4 139	△ 1.4	1	-	-	1	-
Se 08	胆のう及びその他の胆道 の悪性新生物<腫瘍>	8 995	1.9	-	-	-	-	-
	男	4 728	3.0	-	-	-	-	-
	女	4 267	0.6	-	-	-	-	-
Se 09	膵の悪性新生物<腫瘍>	18 853	2.9	-	-	-	-	-
	男	9 519	3.0	-	-	-	-	-
	女	9 334	2.7	-	-	-	-	-
Se 10	気 管 , 気 管 支 及 び 肺 の悪性新生物<腫瘍>	37 236	0.2	-	-	-	-	-
	男	25 999	△ 0.8	-	-	-	-	-
	女	11 237	2.8	-	-	-	-	-
Se 11	乳房の悪性新生物<腫瘍>	7 356	0.5	-	-	-	-	-
	男	58	△ 7.9	-	-	-	-	-
	女	7 298	0.6	-	-	-	-	-
Se 12	子宮の悪性新生物<腫瘍>	3 328	0.6	-	-	-	-	-
	男
	女	3 328	0.6	-	-	-	-	-
Se 13	白 血 病	4 457	2.2	1	-	4	3	1
	男	2 695	2.4	-	-	3	-	1
	女	1 762	1.8	1	-	1	3	-
Se 14	糖 尿 病	7 439	5.4	-	-	-	-	-
	男	4 097	2.6	-	-	-	-	-
	女	3 342	9.0	-	-	-	-	-
Se 15	高 血 圧 性 疾 患	5 263	3.7	-	-	-	-	-
	男	2 208	5.1	-	-	-	-	-
	女	3 055	2.8	-	-	-	-	-
Se 16	心疾患 (高血圧性を除く)	109 872	5.2	16	9	1	1	4
	男	53 130	5.3	9	5	-	-	3
	女	56 742	5.1	7	4	1	1	1
Se 17	(再掲) 急 性 心 筋 梗 塞	15 843	3.3	2	1	-	-	-
	男	9 302	3.5	2	1	-	-	-
	女	6 541	3.1	-	-	-	-	-

分類) ・ 性 ・ 年齢 (5歳階級) 別

累計 (令和3年1月～6月) (単位:人)

0～4	5～9	10～14	15～19	20～24	25～29	30～34	35～39	選択死因 分類コード
920	165	204	611	1 139	1 180	1 457	2 225	
517	108	102	385	751	775	937	1 437	
403	57	102	226	388	405	520	788	
-	-	-	-	1	-	-	1	Se 01
-	-	-	-	1	-	-	-	
-	-	-	-	-	-	-	1	
37	47	38	57	68	112	264	489	Se 02
20	30	23	36	44	61	113	209	
17	17	15	21	24	51	151	280	
-	-	-	-	-	1	-	2	Se 03
-	-	-	-	-	1	-	1	
-	-	-	-	-	-	-	1	
-	-	-	-	4	15	30	47	Se 04
-	-	-	-	3	8	14	29	
-	-	-	-	1	7	16	18	
-	-	1	1	3	11	24	48	Se 05
-	-	1	-	1	6	13	26	
-	-	-	1	2	5	11	22	
-	-	-	-	2	3	8	26	Se 06
-	-	-	-	2	1	5	16	
-	-	-	-	-	2	3	10	
3	-	1	-	1	1	7	15	Se 07
1	-	1	-	1	1	4	11	
2	-	-	-	-	-	3	4	
-	-	-	-	-	-	1	3	Se 08
-	-	-	-	-	-	-	1	
-	-	-	-	-	-	1	2	
-	-	1	1	-	4	8	21	Se 09
-	-	1	1	-	2	4	12	
-	-	-	-	-	2	4	9	
-	-	-	-	3	-	8	32	Se 10
-	-	-	-	3	-	5	19	
-	-	-	-	-	-	3	13	
-	-	-	-	1	3	32	66	Se 11
-	-	-	-	-	-	-	-	
-	-	-	-	1	3	32	66	
-	-	-	-	1	7	22	49	Se 12
・	・	・	・	・	・	・	・	
-	-	-	-	1	7	22	49	
9	9	7	9	12	19	17	31	Se 13
4	7	3	8	11	13	7	19	
5	2	4	1	1	6	10	12	
-	-	1	-	6	11	8	27	Se 14
-	-	1	-	4	9	7	23	
-	-	-	-	2	2	1	4	
-	-	-	1	-	-	-	4	Se 15
-	-	-	1	-	-	-	2	
-	-	-	-	-	-	-	2	
31	8	12	18	41	80	104	197	Se 16
17	4	3	14	30	64	82	156	
14	4	9	4	11	16	22	41	
3	-	-	2	5	4	12	33	Se 17
3	-	-	2	3	3	8	29	
-	-	-	-	2	1	4	4	

第6表 (8-6) 死亡数, 死因 (選択死因)

選択死因 分類コード	死 因 ・ 性	40 ~ 44	45 ~ 49	50 ~ 54	55 ~ 59	60 ~ 64	65 ~ 69
	全 死 因	3 590	6 989	10 100	13 753	20 003	35 308
	男	2 238	4 454	6 514	9 190	13 819	24 512
	女	1 352	2 535	3 586	4 563	6 184	10 796
Se 01	結 核	-	3	7	6	5	16
	男	-	3	5	5	4	12
	女	-	-	2	1	1	4
Se 02	悪 性 新 生 物 < 腫 瘍 >	1 016	2 136	3 581	5 654	8 798	16 037
	男	391	919	1 673	3 003	5 332	10 443
	女	625	1 217	1 908	2 651	3 466	5 594
Se 03	(再掲) 食道の悪性新生物<腫瘍>	11	50	122	211	416	622
	男	8	37	93	166	336	536
	女	3	13	29	45	80	86
Se 04	胃の悪性新生物<腫瘍>	103	176	266	452	860	1 727
	男	41	97	160	309	628	1 296
	女	62	79	106	143	232	431
Se 05	結腸の悪性新生物<腫瘍>	84	175	323	492	746	1 426
	男	43	87	180	281	440	850
	女	41	88	143	211	306	576
Se 06	直腸S状結腸移行部及び直腸 の悪性新生物<腫瘍>	43	130	199	346	493	871
	男	19	83	133	235	357	620
	女	24	47	66	111	136	251
Se 07	肝及び肝内胆管の悪性新生物 <腫瘍>	30	53	151	288	543	966
	男	20	41	115	232	445	775
	女	10	12	36	56	98	191
Se 08	胆のう及びその他の胆道 の悪性新生物<腫瘍>	12	31	75	145	258	585
	男	5	14	43	88	166	369
	女	7	17	32	57	92	216
Se 09	膵の悪性新生物<腫瘍>	61	178	342	665	1 009	1 746
	男	34	110	226	392	607	1 081
	女	27	68	116	273	402	665
Se 10	気管, 気管支及び肺 の悪性新生物<腫瘍>	92	211	416	799	1 491	3 297
	男	62	142	284	587	1 119	2 511
	女	30	69	132	212	372	786
Se 11	乳房の悪性新生物<腫瘍>	160	354	498	613	720	806
	男	-	1	1	1	3	11
	女	160	353	497	612	717	795
Se 12	子宮の悪性新生物<腫瘍>	99	177	269	303	296	363
	男
	女	99	177	269	303	296	363
Se 13	白 血 病	49	82	87	154	223	406
	男	32	55	50	99	142	274
	女	17	27	37	55	81	132
Se 14	糖 尿 病	31	84	126	195	295	472
	男	25	66	97	155	245	350
	女	6	18	29	40	50	122
Se 15	高 血 圧 性 疾 患	9	42	59	78	120	197
	男	8	36	51	67	103	153
	女	1	6	8	11	17	44
Se 16	心疾患 (高血圧性を除く)	400	901	1 378	1 754	2 567	4 352
	男	311	725	1 118	1 464	2 096	3 334
	女	89	176	260	290	471	1 018
Se 17	(再掲) 急 性 心 筋 梗 塞	106	235	348	495	677	1 009
	男	87	205	304	440	581	797
	女	19	30	44	55	96	212

分類) ・ 性 ・ 年齢 (5歳階級) 別

累計 (令和3年1月～6月) (単位:人)

70～74	75～79	80～84	85～89	90～94	95～99	100歳以上	不詳	選択死因 分類コード
66 950	80 190	112 695	146 510	132 521	66 110	16 944	184	
45 761	51 463	65 923	72 570	49 012	15 893	2 375	133	
21 189	28 727	46 772	73 940	83 509	50 217	14 569	51	
55	84	154	254	264	97	17	-	Se 01
38	52	99	145	141	40	6	-	
17	32	55	109	123	57	11	-	
29 021	29 465	32 624	31 330	19 028	5 827	781	8	Se 02
19 320	19 132	19 960	17 144	8 506	1 928	182	5	
9 701	10 333	12 664	14 186	10 522	3 899	599	3	
1 063	964	867	611	288	62	10	-	Se 03
914	826	731	455	173	36	3	-	
149	138	136	156	115	26	7	-	
3 118	3 263	3 714	3 633	2 251	725	70	1	Se 04
2 316	2 389	2 555	2 225	1 095	252	18	1	
802	874	1 159	1 408	1 156	473	52	-	
2 546	2 544	2 999	3 128	2 346	855	102	-	Se 05
1 550	1 433	1 526	1 355	766	198	16	-	
996	1 111	1 473	1 773	1 580	657	86	-	
1 393	1 167	1 137	969	570	169	25	-	Se 06
1 016	798	699	485	192	48	6	-	
377	369	438	484	378	121	19	-	
1 845	1 916	2 233	2 337	1 212	302	35	1	Se 07
1 379	1 332	1 447	1 327	559	99	10	1	
466	584	786	1 010	653	203	25	-	
1 103	1 347	1 798	1 867	1 267	433	69	1	Se 08
671	827	1 018	951	463	107	4	1	
432	520	780	916	804	326	65	-	
3 301	3 279	3 270	2 908	1 547	451	60	1	Se 09
1 942	1 790	1 575	1 174	468	90	10	-	
1 359	1 489	1 695	1 734	1 079	361	50	1	
6 698	6 822	6 825	6 133	3 372	904	130	3	Se 10
5 106	5 070	4 859	3 949	1 869	374	39	1	
1 592	1 752	1 966	2 184	1 503	530	91	2	
1 008	780	796	672	538	255	54	-	Se 11
3	10	14	9	4	1	-	-	
1 005	770	782	663	534	254	54	-	
420	342	351	337	210	70	12	-	Se 12
.	
420	342	351	337	210	70	12	-	
734	707	831	668	324	75	4	-	Se 13
479	453	497	367	155	20	-	-	
255	254	334	301	169	55	4	-	
853	923	1 295	1 519	1 149	380	64	-	Se 14
616	580	741	700	377	92	9	-	
237	343	554	819	772	288	55	-	
334	455	724	1 085	1 168	748	238	1	Se 15
234	276	368	414	345	119	30	1	
100	179	356	671	823	629	208	-	
8 266	10 550	16 219	23 978	23 954	12 341	2 703	18	Se 16
5 894	6 612	8 980	10 891	8 098	2 824	400	13	
2 372	3 938	7 239	13 087	15 856	9 517	2 303	5	
1 847	2 031	2 639	2 999	2 340	927	129	2	Se 17
1 363	1 345	1 507	1 474	878	245	26	2	
484	686	1 132	1 525	1 462	682	103	-	

第6表 (8-7) 死亡数, 死因 (選択死因)

選択死因 分類コード	死 因 ・ 性	総 数		0 歳	1 歳	2 歳	3 歳	4 歳
		実数	対前年 増減率(%)					
Se 18	その他の虚血性心疾患	19 304	2.4	-	-	-	-	-
	男	11 670	2.2	-	-	-	-	-
	女	7 634	2.7	-	-	-	-	-
Se 19	不整脈及び伝導障害	16 765	7.2	2	3	-	1	1
	男	8 344	6.6	1	2	-	-	1
	女	8 421	7.9	1	1	-	1	-
Se 20	心 不 全	45 682	6.9	2	-	-	-	-
	男	18 562	8.0	1	-	-	-	-
	女	27 120	6.1	1	-	-	-	-
Se 21	脳 血 管 疾 患	53 121	2.2	4	-	-	-	1
	男	26 117	2.7	2	-	-	-	-
	女	27 004	1.7	2	-	-	-	1
Se 22	(再掲) くも膜下出血	5 559	△ 3.1	-	-	-	-	-
	男	2 038	△ 3.5	-	-	-	-	-
	女	3 521	△ 2.9	-	-	-	-	-
Se 23	脳 内 出 血	16 518	1.7	1	-	-	-	1
	男	9 162	1.9	-	-	-	-	-
	女	7 356	1.5	1	-	-	-	1
Se 24	脳 梗 塞	29 545	3.5	2	-	-	-	-
	男	14 189	3.8	1	-	-	-	-
	女	15 356	3.2	1	-	-	-	-
Se 25	大動脈瘤及び解離	9 841	3.2	-	-	-	-	-
	男	4 906	2.0	-	-	-	-	-
	女	4 935	4.3	-	-	-	-	-
Se 26	肺 炎	37 506	△11.7	5	-	-	1	1
	男	21 757	△ 9.9	3	-	-	-	-
	女	15 749	△14.0	2	-	-	1	1
Se 27	慢性閉塞性肺疾患	8 166	△ 0.0	-	-	-	-	-
	男	6 790	-	-	-	-	-	-
	女	1 376	△ 0.1	-	-	-	-	-
Se 28	喘 息	565	△12.8	-	-	-	1	-
	男	209	△19.0	-	-	-	-	-
	女	356	△ 8.7	-	-	-	1	-
Se 29	肝 疾 患	9 027	3.9	1	-	-	-	-
	男	5 968	4.5	-	-	-	-	-
	女	3 059	2.9	1	-	-	-	-
Se 30	腎 不 全	14 567	5.9	1	-	-	-	-
	男	7 685	8.0	1	-	-	-	-
	女	6 882	3.6	-	-	-	-	-
Se 31	老 衰	73 299	14.7	-	-	-	-	-
	男	19 763	15.9	-	-	-	-	-
	女	53 536	14.2	-	-	-	-	-
Se 32	不慮の事故	19 482	3.5	27	10	7	6	2
	男	11 155	3.8	14	6	6	3	1
	女	8 327	3.1	13	4	1	3	1
Se 33	(再掲) 交 通 事 故	1 615	△10.3	-	2	1	3	1
	男	1 137	△ 9.3	-	1	-	1	1
	女	478	△12.5	-	1	1	2	-
Se 34	自 殺	10 535	17.2	-	-	-	-	-
	男	7 019	10.9	-	-	-	-	-
	女	3 516	32.1	-	-	-	-	-

分類) ・ 性 ・ 年齢 (5歳階級) 別

累計 (令和3年1月～6月) (単位:人)

0～4	5～9	10～14	15～19	20～24	25～29	30～34	35～39	選択死因 分類コード
-	-	-	1	2	6	22	33	Se 18
-	-	-	-	1	5	20	28	
-	-	-	1	1	1	2	5	
7	2	1	9	20	29	36	60	Se 19
4	1	-	6	18	24	29	49	
3	1	1	3	2	5	7	11	
2	-	3	3	6	24	19	34	Se 20
1	-	1	3	4	19	14	22	
1	-	2	-	2	5	5	12	
5	6	6	6	8	20	48	140	Se 21
2	4	5	5	6	12	31	97	
3	2	1	1	2	8	17	43	
-	2	3	2	6	11	17	66	Se 22
-	2	3	2	4	7	8	43	
-	-	-	-	2	4	9	23	
2	3	3	3	1	5	25	69	Se 23
-	2	2	2	1	3	21	49	
2	1	1	1	-	2	4	20	
2	-	-	1	-	2	3	3	Se 24
1	-	-	1	-	-	1	3	
1	-	-	-	-	2	2	-	
-	-	-	-	1	5	4	19	Se 25
-	-	-	-	-	4	4	17	
-	-	-	-	1	1	-	2	
7	1	1	-	4	9	7	15	Se 26
3	1	-	-	-	7	3	10	
4	-	1	-	4	2	4	5	
-	-	-	-	-	-	-	-	Se 27
-	-	-	-	-	-	-	-	
-	-	-	-	-	-	-	-	
1	-	-	1	1	-	-	6	Se 28
-	-	-	-	1	-	-	3	
1	-	-	1	-	-	-	3	
1	-	-	1	3	10	27	79	Se 29
-	-	-	1	1	5	16	54	
1	-	-	-	2	5	11	25	
1	1	-	-	-	2	7	10	Se 30
1	1	-	-	-	2	6	5	
-	-	-	-	-	-	1	5	
-	-	-	-	-	-	-	-	Se 31
-	-	-	-	-	-	-	-	
-	-	-	-	-	-	-	-	
52	21	23	69	119	96	80	149	Se 32
30	16	15	54	92	69	63	109	
22	5	8	15	27	27	17	40	
7	10	9	50	64	35	25	48	Se 33
3	6	7	40	56	29	21	39	
4	4	2	10	8	6	4	9	
-	-	61	346	693	642	626	683	Se 34
-	-	25	210	451	427	448	497	
-	-	36	136	242	215	178	186	

第6表 (8-8) 死亡数, 死因 (選択死因)

選択死因 分類コード	死 因 ・ 性	40 ~ 44	45 ~ 49	50 ~ 54	55 ~ 59	60 ~ 64	65 ~ 69
Se 18	その他の虚血性心疾患	94	217	410	533	759	1 252
	男	77	185	355	447	653	995
	女	17	32	55	86	106	257
Se 19	不整脈及び伝導障害	99	183	241	282	414	711
	男	73	137	179	235	323	541
	女	26	46	62	47	91	170
Se 20	心 不 全	57	155	225	279	459	934
	男	41	116	155	221	342	665
	女	16	39	70	58	117	269
Se 21	脳 血 管 疾 患	267	658	907	1 016	1 366	2 320
	男	202	444	623	739	960	1 643
	女	65	214	284	277	406	677
Se 22	(再掲) くも膜下出血	105	233	305	284	332	421
	男	70	125	174	172	173	190
	女	35	108	131	112	159	231
Se 23	脳 内 出 血	138	375	509	562	716	1 133
	男	114	282	380	439	527	856
	女	24	93	129	123	189	277
Se 24	脳 梗 塞	16	34	69	140	282	691
	男	13	27	53	110	234	542
	女	3	7	16	30	48	149
Se 25	大動脈瘤及び解離	48	97	186	231	350	623
	男	42	86	155	184	261	402
	女	6	11	31	47	89	221
Se 26	肺 炎	37	77	125	180	324	842
	男	29	55	96	146	260	655
	女	8	22	29	34	64	187
Se 27	慢性閉塞性肺疾患	2	12	20	36	69	270
	男	1	10	16	28	57	225
	女	1	2	4	8	12	45
Se 28	喘 息	4	12	10	8	10	17
	男	2	6	6	5	6	11
	女	2	6	4	3	4	6
Se 29	肝 疾 患	183	422	589	651	795	990
	男	133	343	481	545	637	764
	女	50	79	108	106	158	226
Se 30	腎 不 全	13	43	85	130	213	473
	男	8	27	62	92	161	348
	女	5	16	23	38	52	125
Se 31	老 衰	-	-	-	-	19	97
	男	-	-	-	-	15	65
	女	-	-	-	-	4	32
Se 32	不慮の事故	179	267	350	443	568	936
	男	133	201	256	339	421	683
	女	46	66	94	104	147	253
Se 33	(再掲) 交 通 事 故	43	66	101	103	77	124
	男	40	55	82	87	61	99
	女	3	11	19	16	16	25
Se 34	自 殺	801	1 051	959	839	687	647
	男	559	737	662	573	478	421
	女	242	314	297	266	209	226

分類) ・ 性 ・ 年齢 (5歳階級) 別

累計 (令和3年1月～6月) (単位:人)

70～74	75～79	80～84	85～89	90～94	95～99	100歳以上	不詳	選択死因 分類コード
2 250	2 592	3 365	3 831	2 705	1 030	190	12	Se 18
1 716	1 706	2 000	2 021	1 118	309	26	8	
534	886	1 365	1 810	1 587	721	164	4	
1 306	1 618	2 490	3 673	3 583	1 676	323	2	Se 19
910	996	1 390	1 689	1 271	416	52	1	
396	622	1 100	1 984	2 312	1 260	271	1	
2 012	3 178	5 979	10 620	12 548	7 310	1 834	1	Se 20
1 339	1 923	3 198	4 560	4 089	1 585	263	1	
673	1 255	2 781	6 060	8 459	5 725	1 571	-	
4 517	5 875	8 723	11 681	9 945	4 645	959	3	Se 21
3 116	3 715	4 879	5 358	3 225	941	108	2	
1 401	2 160	3 844	6 323	6 720	3 704	851	1	
673	671	795	921	523	163	25	1	Se 22
274	246	237	203	83	20	2	-	
399	425	558	718	440	143	23	1	
1 876	2 112	2 825	3 147	2 130	757	125	2	Se 23
1 331	1 308	1 510	1 447	700	170	16	2	
545	804	1 315	1 700	1 430	587	109	-	
1 820	2 925	4 870	7 286	7 040	3 587	774	-	Se 24
1 411	2 060	3 005	3 568	2 349	723	88	-	
409	865	1 865	3 718	4 691	2 864	686	-	
1 140	1 260	1 674	2 081	1 542	505	75	-	Se 25
703	673	839	888	513	120	15	-	
437	587	835	1 193	1 029	385	60	-	
2 046	3 463	6 248	9 557	9 407	4 304	852	-	Se 26
1 602	2 515	4 328	5 686	4 642	1 524	195	-	
444	948	1 920	3 871	4 765	2 780	657	-	
774	1 285	1 770	2 029	1 410	428	61	-	Se 27
687	1 117	1 538	1 690	1 105	293	23	-	
87	168	232	339	305	135	38	-	
38	56	71	109	117	82	22	-	Se 28
19	25	27	40	33	19	6	-	
19	31	44	69	84	63	16	-	
1 222	1 110	1 193	1 017	563	156	14	1	Se 29
899	700	671	475	200	39	3	1	
323	410	522	542	363	117	11	-	
1 014	1 385	2 362	3 741	3 406	1 441	238	2	Se 30
692	908	1 404	1 998	1 455	474	39	2	
322	477	958	1 743	1 951	967	199	-	
584	1 703	5 943	14 728	23 839	18 877	7 507	2	Se 31
369	922	2 669	5 352	6 317	3 229	824	1	
215	781	3 274	9 376	17 522	15 648	6 683	1	
1 813	2 295	3 225	3 975	3 210	1 314	286	12	Se 32
1 239	1 419	1 882	2 172	1 458	434	61	9	
574	876	1 343	1 803	1 752	880	225	3	
204	187	226	159	63	11	1	2	Se 33
138	106	132	90	39	5	-	2	
66	81	94	69	24	6	1	-	
812	630	483	367	134	52	6	16	Se 34
491	397	288	230	79	27	5	14	
321	233	195	137	55	25	1	2	

第7表 感染症による死亡数,

感染症 分類コード	死 因	6月			累計(1月～6月)		
		令和3年	令和2年	差引増減	令和3年	令和2年	差引増減
In 101	エボラ出血熱	-	-	-	-	-	-
In 102	クリミア・コンゴ出血熱	-	-	-	-	-	-
In 103	痘そう	-	-	-	-	-	-
In 104	南米出血熱	-	-	-	-	-	-
In 105	ペスト	-	-	-	-	-	-
In 106	マールブルグ病	-	-	-	-	-	-
In 107	ラッサ熱	-	-	-	-	-	-
In 201	急性灰白髄炎	-	-	-	-	-	-
In 202	結核	133	158	△ 25	964	981	△ 17
In 203	ジフテリア	-	-	-	-	-	-
In 204	重症急性呼吸器症候群(病原体がベータコロナウイルス属 SARSコロナウイルスであるものに限る。)	-	-	-	-	-	-
In 205	鳥インフルエンザ(特定鳥インフルエンザ(H5N1)に限る。)	-	-	-	-	-	-
In 206	鳥インフルエンザ(特定鳥インフルエンザ(H7N9)に限る。)	-	-	-	-	-	-
In 207	中東呼吸器症候群(病原体がベータコロナウイルス属 MERSコロナウイルスであるものに限る。)	-	-	-	-	-	-
In 301	コレラ	-	-	-	-	-	-
In 302	細菌性赤痢	-	-	-	-	-	-
In 303	腸管出血性大腸菌感染症	-	2	△ 2	2	3	△ 1
In 304	腸チフス	-	-	-	-	-	-
In 305	バラチフス	-	-	-	-	-	-
In 401	E型肝炎	-	2	△ 2	1	3	△ 2
In 402	ウエストナイル熱	-	-	-	-	-	-
In 403	A型肝炎	-	-	-	1	-	1
In 404	エキノコックス症	-	-	-	1	1	0
In 405	黄熱	-	-	-	-	-	-
In 406	オウム病	-	-	-	-	-	-
In 407	オムスク出血熱	-	-	-	-	-	-
In 408	回帰熱	-	-	-	-	-	-
In 409	キャサヌル森林病	-	-	-	-	-	-
In 410	Q熱	-	-	-	-	-	-
In 411	狂犬病	-	-	-	-	-	-
In 412	コクシジオイデス症	-	-	-	-	-	-
In 413	サル痘	-	-	-	-	-	-
In 414	腎症候性出血熱	-	-	-	-	-	-
In 415	西部ウマ脳炎	-	-	-	-	-	-
In 416	ダニ媒介脳炎	-	-	-	-	-	-
In 417	炭疽	-	-	-	-	-	-
In 418	つつが虫病	-	-	-	2	-	2
In 419	デング熱	-	-	-	-	-	-
In 420	東部ウマ脳炎	-	-	-	-	-	-
In 421	鳥インフルエンザ(特定鳥インフルエンザを除く。)	-	-	-	-	-	-
In 422	ニパウイルス感染症	-	-	-	-	-	-
In 423	日本紅斑熱	-	1	△ 1	-	4	△ 4
In 424	日本脳炎	-	-	-	-	1	△ 1
In 425	ハンタウイルス肺症候群	-	-	-	-	-	-
In 426	Bウイルス病	-	-	-	-	-	-
In 427	鼻疽	-	-	-	-	-	-
In 428	ブルセラ症	-	-	-	-	-	-
In 429	ベネズエラウマ脳炎	-	-	-	-	-	-
In 430	ヘンドラウイルス感染症	-	-	-	-	-	-
In 431	発しんチフス	-	-	-	-	-	-
In 432	ボツリヌス症(乳児ボツリヌス症を除く。)	-	-	-	1	-	1
In 433	乳児ボツリヌス症	-	-	-	-	-	-
In 434	マラリア	-	-	-	-	-	-
In 435	野兎病	-	-	-	-	-	-
In 436	ライム病	-	-	-	-	-	-
In 437	リッサウイルス感染症	-	-	-	-	-	-

注:1) 感染症分類は、「感染症の予防及び感染症の患者に対する医療に関する法律」(平成10年法律第114号。以下、「感染症法」という。)等に規定された疾病であり、その名称及び範囲はICD-10(2013年版)とは一致しない場合がある。

なお、「感染症法」等の改正(令和3年2月13日施行)により、令和3年2月分より改正後の感染症分類としている。

2) 「感染症法」等の改正に伴い追加・変更された感染症については、「付録1 感染症分類と死因基本分類との対照表(追加・変更分)」を参照されたい。

なお、追加した感染症の累計は令和3年2月分からであり、変更のあった感染症の前年同月及び累計は令和3年1月分までは、旧分類を用いているので留意されたい。

死因（感染症分類）別一対前年比較一

令和3年（単位：人）

感染症分類コード	死因	6月			累計（1月～6月）		
		令和3年	令和2年	差引増減	令和3年	令和2年	差引増減
In 438	リフトバレー熱	-	-	-	-	-	-
In 439	類鼻疽	-	-	-	-	-	-
In 440	レジオネラ症	7	8	△ 1	36	29	7
In 441	レプトスピラ症	-	-	-	-	-	-
In 442	ロッキー山紅斑熱	-	-	-	-	-	-
In 443	チクングニア熱	-	-	-	-	-	-
In 444	重症熱性血小板減少症候群（病原体が フレボウイルス属SFTSウイルスであるものに限る。）	2	2	0	7	5	2
In 445	ジカウイルス感染症	-	-	-	-	-	-
In 501	アメーバ赤痢	-	-	-	3	-	3
In 502	RSウイルス感染症	1	-	1	3	1	2
In 503	咽頭結膜熱	-	-	-	-	-	-
In 504	インフルエンザ（鳥インフルエンザ、新型インフルエンザ及び 再興型インフルエンザを除く。）	2	3	△ 1	14	931	△ 917
In 505	急性ウイルス性肝炎（E型肝炎及びA型肝炎を除く。）	19	17	2	107	109	△ 2
In 506	A群溶血性連鎖球菌咽頭炎	-	-	-	-	-	-
In 507	感染性胃腸炎	137	155	△ 18	986	1 193	△ 207
In 508	急性出血性結膜炎	-	-	-	-	-	-
In 509	急性脳炎（ウエストナイル脳炎、西部ウマ脳炎、 ダニ媒介脳炎、東部ウマ脳炎、日本脳炎、 ベネズエラウマ脳炎及びリフトバレー熱を除く。）	1	7	△ 6	29	42	△ 13
In 510	クラミジア肺炎（オウム病を除く。）	-	1	△ 1	1	2	△ 1
In 511	クリプトスポリジウム症	-	-	-	-	-	-
In 512	クロイツフェルト・ヤコブ病	16	24	△ 8	155	151	4
In 513	劇症型溶血性連鎖球菌感染症	1	6	△ 5	19	29	△ 10
In 514	後天性免疫不全症候群	1	3	△ 2	26	24	2
In 515	細菌性髄膜炎（侵襲性インフルエンザ菌感染症、 侵襲性髄膜炎菌感染症、侵襲性肺炎球菌感染症を除く。）	9	10	△ 1	72	79	△ 7
In 516	ジアルジア症	-	-	-	-	-	-
In 517	水痘	-	1	△ 1	4	4	0
In 518	侵襲性髄膜炎菌感染症	-	-	-	-	-	-
In 519	性器クラミジア感染症	-	-	-	-	-	-
In 520	性器ヘルペスウイルス感染症	-	-	-	-	-	-
In 521	尖圭コンジローマ	-	-	-	-	-	-
In 522	先天性風しん症候群	-	-	-	-	-	-
In 523	手足口病	-	-	-	-	-	-
In 524	伝染性紅斑	-	-	-	-	-	-
In 525	突発性発しん	-	-	-	-	-	-
In 526	梅毒	1	-	1	9	10	△ 1
In 527	破傷風	2	-	2	5	3	2
In 528	バンコマイシン耐性黄色ブドウ球菌感染症	-	-	-	-	-	-
In 529	バンコマイシン耐性腸球菌感染症	-	-	-	-	-	-
In 530	百日咳	-	-	-	-	1	△ 1
In 531	風しん	-	-	-	-	-	-
In 532	ペニシリン耐性肺炎球菌感染症	-	-	-	-	1	△ 1
In 533	ヘルパンギーナ	-	-	-	-	-	-
In 534	マイコプラズマ肺炎	2	2	0	8	23	△ 15
In 535	麻しん	-	-	-	-	-	-
In 537	無菌性髄膜炎	1	2	△ 1	13	8	5
In 538	メチシリン耐性黄色ブドウ球菌感染症	42	33	9	294	290	4
In 539	薬剤耐性緑膿菌感染症	1	-	1	2	-	2
In 540	流行性角結膜炎	-	-	-	-	-	-
In 541	流行性耳下腺炎	-	-	-	1	-	1
In 542	淋菌感染症	-	-	-	-	-	-
In 543	薬剤耐性アシネトバクター感染症	-	-	-	-	-	-
In 544	侵襲性インフルエンザ菌感染症	-	-	-	-	-	-
In 545	侵襲性肺炎球菌感染症	2	1	1	13	41	△ 28
In 546	カルバペネム耐性腸内細菌科細菌感染症	-	-	-	1	-	1
In 547	播種性クリプトコックス症	3	4	△ 1	14	11	3
In 548	急性弛緩性麻痺（15歳未満発症）	-	-	-	-	-	-
In 601	新型インフルエンザ	-	-	-	-	-	-
In 602	再興型インフルエンザ	-	-	-	-	-	-
In 603	新型コロナウイルス感染症	1 669	59	1 610	12 280	911	11 369
In 604	再興型新型コロナウイルス感染症	-	-	-	-	-	-

付録1 感染症分類と死因基本分類との対照表（追加・変更分）

感染症分類コード	感染症分類名	死因基本分類コード	変更内容 (旧感染症分類名・死因基本分類コード等)	改正年月
In 601	新型インフルエンザ	J10. 0D J10. 1D J10. 8D	変更 分類名 「新型インフルエンザ等感染症」	R 3 年 2 月
In 602	再興型インフルエンザ	—	追加	
In 603	新型コロナウイルス感染症	U07. 1 U07. 2 U10. 9	変更 感染症分類コードの付与 U10. 9の追加	
In 604	再興型コロナウイルス感染症	—	追加	
In 504	インフルエンザ（鳥インフルエンザ、新型インフルエンザ及び再興型インフルエンザを除く。）	J09. 0B, J09. 1B, J09. 8B, J10. 0B, J10. 1B, J10. 8B, J11	In 601の変更、In 602の追加に伴う感染症分類名の形式的修正 「インフルエンザ（鳥インフルエンザ、新型インフルエンザ等感染症を除く。）」	

付録2 諸率の算出に用いた人口、月・性別人口（日本人人口）

	男女計	男	女
令和2年 1月	123 688 000	60 181 000	63 507 000
2月	123 550 000	60 108 000	63 442 000
3月	123 458 000	60 050 000	63 408 000
4月	123 424 000	60 027 000	63 397 000
5月	123 401 000	60 016 000	63 385 000
6月	123 370 000	60 001 000	63 369 000
7月	123 352 000	59 991 000	63 361 000
8月	123 334 000	59 981 000	63 353 000
9月	123 288 000	59 956 000	63 332 000
10月	123 250 000	59 936 000	63 315 000
11月	123 205 000	59 911 000	63 294 000
12月	123 155 000	59 885 000	63 270 000
令和3年 1月	123 112 000	59 864 000	63 248 000
2月	123 011 000	59 810 000	63 201 000
3月	122 948 000	59 778 000	63 171 000
4月	122 901 000	59 754 000	63 147 000
5月	122 849 000	59 728 000	63 121 000
6月	* 122 807 000	* 59 707 000	* 63 099 000
7月			
8月			
9月			
10月			
11月			
12月			

資料：「人口推計（各月1日現在）」（総務省統計局）

* は暫定値であり、下記の方法により算出。

当月分の人口 = 前月の推計人口（総務省統計局「人口推計」）

（暫定値） + 前月の自然増減（人口動態統計月報（概数））

+ 前年前月の社会動態（法務省「出入国管理統計」）

参考 6～9月の熱中症による死亡者数

	6月	7月	8月	9月	6～9月合計	年間
平成19年	14	52	718	72	856	904
20年	7	300	206	24	537	569
21年	32	81	89	17	219	236
22年	20	657	765	242	1 684	1 731
23年	147	320	380	63	910	948
24年	11	295	336	50	692	727
25年	44	382	564	46	1 036	1 077
26年	41	216	199	33	489	529
27年	16	329	559	28	932	970
28年	19	201	314	52	586	621
29年	17	317	212	37	583	635
30年	40	1 077	378	36	1 531	1 581
令和元年	32	183	832	97	1 144	1 224
2年	64	84	1 179	139	1 466	1 528
3年	31					

注：平成19年～令和2年は確定数、令和3年は概数である。

次の結果表は本月報には掲載していないが、厚生労働省ホームページ及び政府統計の総合窓口（e-Stat）に掲載している。

- 第1表 出生数，母の年齢（各歳）・出生順位・性別
- 第2表 出生数，都道府県（特別区－指定都市再掲）・出生順位別
- 第3表 母日本人の出生数，都道府県（特別区－指定都市再掲）・父の国籍・性別
- 第4表 父日本人の出生数，都道府県（特別区－指定都市再掲）・母の国籍・性別
- 第5表 死亡数，都道府県（特別区－指定都市再掲）・年齢（5歳階級）・性別
- 第6表 死亡数，死因（死因簡単分類）・性・年齢（5歳階級・小学生－中学生再掲）別
- 第7表 死亡数，都道府県（特別区－指定都市再掲）・死因（死因簡単分類）・性・年齢（5歳階級）別
- 第8表 感染症による死亡数，都道府県（特別区－指定都市再掲）・死因（感染症分類）別
- 第9表 婚姻件数（令和3年に結婚生活に入り届け出たもの），夫－妻の結婚生活に入ったときの年齢（5歳階級）・夫妻の初婚－再婚の組合せ別
- 第10表 離婚件数（令和3年に別居し届け出たもの），夫－妻の別居時の年齢（5歳階級）・同居期間別