

人口動態統計月報（概数）

令和2年11月分

	目	次
調査の概要	1
第1表 人口動態総覧—対前年比較—	3
第2表 人口動態総覧，月別	4
第3表 人口動態総覧（件数），都道府県（特別区—指定都市再掲）別	6
第4表 死亡数及び死亡率（人口10万対），死因（死因簡単分類）別—対前年比較—	10
第5表 乳児死亡数及び乳児死亡率（出生10万対），死因（乳児死因簡単分類）別—対前年比較—	14
第6表 死亡数，死因（選択死因分類）・性・年齢（5歳階級）別	16
第7表 感染症による死亡数，死因（感染症分類）別—対前年比較—	32
付録 諸率の算出に用いた人口，月・性別人口（日本人人口）	34

厚生労働省政策統括官（統計・情報政策担当）

公表している人口動態統計

人口動態統計速報
数値：調査票を作成した数

集計客体：日本における日本人及び外国人、並びに外国における日本人
(いずれも前年以前発生のもを含む)

公表：毎月
調査月の約2か月後

人口動態統計月報 (概数)
数値：概数

集計客体：日本における日本人 (前年以前発生のもを除く)

公表：月報
調査月の約5か月後

：毎年 (年間合計)
調査年の翌年6月

人口動態統計年報
数値：確定数
(概数に修正を加えたもの)
集計客体：日本における日本人 (日本における外国人、外国における日本人及び前年以前発生のもは別掲)

公表：毎年
調査年の翌年9月

※本報告は中央の破線の部分である。

○ 本報告は、厚生労働省ホームページ (<https://www.mhlw.go.jp/>) 及び政府統計の総合窓口 (e-Stat) に掲載している。

表章記号の規約

計数のない場合	—
計数不明又は計数を表章することが不適当な場合	…
統計項目のありえない場合	・
比率が微小(0.05未満)の場合	0.0
減少数(率)の場合	△

担当
政策統括官付参事官付
人口動態・保健社会統計室
月報調整係
TEL 03 (5253) 1111
内線7476

調 査 の 概 要

1 調査の対象及び客体

人口動態調査は、「戸籍法」及び「死産の届出に関する規程」により届け出られた出生、死亡、婚姻、離婚及び死産の全数を対象としているが、本報告は日本において発生した日本人に関する事象を客体としたものである。

2 調査の期間

人口動態調査は、市区町村に届け出のあったとき調査票を常時作成するものであって、この月報では次のものを取りまとめ、本月分として公表するものである。

(1) 出生、死亡、死産の場合

本月中に発生し、本月1日～翌月14日までに届けられたもの。

(2) 婚姻、離婚は本月1日～本月末日までに届け出られたもの。

3 本報告から除外した件数は、次のとおりである。

	本年発生件数		前年以前発生件数
	日本における外国人	外国における日本人	
出生	1 688	1 071	10
死亡	633	142	92
死産	49	・	0
婚姻	356	679	0
離婚	105	150	39

4 調査の方法

出生、死亡、死産、婚姻及び離婚について、市区町村長が受理した届書等をもとにして1件ごとに人口動態調査票を作成する。

調査票の提出経路は、市区町村→保健所→（保健所を設置する市・特別区）→都道府県→厚生労働省である。

5 結果の表章

(1) 都道府県の分類は出生は子の住所、死亡は死亡者の住所、死産は母の住所、婚姻は夫の住所、離婚は別居する前の住所による。

(2) 死因については、「疾病及び関連保健問題の国際統計分類第10回改訂（ICD-10（2013年版）」に準拠して設定される「疾病、傷害及び死因の統計分類（平成27年2月13日総務省告示第35号）」によるものである。

(3) 前年の数値は、概数である。

(4) 用語の説明

自然増減：出生から死亡を減じたもの

乳児死亡：生後1年未満の死亡

新生児死亡：生後4週未満の死亡

早期新生児死亡：生後1週未満の死亡

死産：妊娠満12週以後の死児の出産

周産期死亡：妊娠満22週以後の死産に早期新生児死亡を加えたもの

(5) 諸率の計算式

その月分（年換算率）

$$\text{出生・死亡・婚姻・離婚率} = \frac{\text{その月の月間件数（出生、死亡、婚姻、離婚）}}{\text{その月の月初人口} \times \frac{\text{その月の月間日数}}{\text{年間日数}}} \times 1,000 \text{（または100,000）}$$

$$\text{自然増減率} = \frac{\text{その月の月間出生数} - \text{その月の月間死亡数}}{\text{その月の月初人口} \times \frac{\text{その月の月間日数}}{\text{年間日数}}} \times 1,000$$

$$\text{乳児死亡率} = \frac{\text{その月の月間乳児死亡数}}{\text{その月を含む過去1年間の出生数} \times \frac{\text{その月の月間日数}}{\text{その月を含む過去1年間の年間日数}}} \times 1,000 \text{（または 100,000）}$$

$$\text{新生児死亡率・早期新生児死亡率} = \frac{\text{その月の月間件数（新生児死亡、早期新生児死亡）}}{\text{その月の月間出生数}} \times 1,000$$

$$\text{周産期死亡率・妊娠満22週以後の死産率} = \frac{\text{その月の月間件数（周産期死亡、妊娠満22週以後の死産）}}{\text{その月の月間出生数} + \text{月間妊娠満22週以後の死産数}} \times 1,000$$

$$\text{死産率・自然死産率・人工死産率} = \frac{\text{その月の月間死産数（総数、自然死産、人工死産）}}{\text{その月の月間出産数}} \times 1,000$$

注：月間出産数＝月間出生数＋月間死産数

累計分（年換算率）

$$\text{出生・死亡・婚姻・離婚率} = \frac{\sum_i (\text{i月の月間件数（出生、死亡、婚姻、離婚）})}{\sum_i (\text{i月の月初人口} \times \frac{\text{i月の月間日数}}{\text{年間日数}})} \times 1,000 \text{（または 100,000）}$$

$$\text{自然増減率} = \frac{\sum_i (\text{i月の月間出生数}) - \sum_i (\text{i月の月間死亡数})}{\sum_i (\text{i月の月初人口} \times \frac{\text{i月の月間日数}}{\text{年間日数}})} \times 1,000$$

$$\text{乳児死亡率} = \frac{\sum_i (\text{i月の乳児死亡数})}{\sum_i (\text{i月を含む過去1年間の出生数} \times \frac{\text{i月の月間日数}}{\text{i月を含む過去1年間の年間日数}})} \times 1,000 \text{（または 100,000）}$$

$$\text{新生児死亡率・早期新生児死亡率} = \frac{\sum_i (\text{i月の月間件数（新生児死亡、早期新生児死亡）})}{\sum_i (\text{i月の月間出生数})} \times 1,000$$

$$\text{周産期死亡率・妊娠満22週以後の死産率} = \frac{\sum_i (\text{i月の月間件数（周産期死亡、妊娠満22週以後の死産）})}{\sum_i (\text{i月の月間出生数} + \text{月間妊娠満22週以後の死産数})} \times 1,000$$

$$\text{死産率・自然死産率・人工死産率} = \frac{\sum_i (\text{i月の月間死産数（総数、自然死産、人工死産）})}{\sum_i (\text{i月の月間出産数})} \times 1,000$$

注： \sum_i は、1月からその月までの累計

(6) 人口

諸率の算出の人口は、「人口推計（各月1日現在）」（総務省統計局）を用いた。

当月分の人口は、当該資料等による暫定値とした。（付録参照）

第1表 人口動態総覧—対前年比較—

令和2年

	実数(人、胎、組)				年換算率	
	令和2年	令和元年	差引増減	増減率(%)	令和2年	令和元年
11月						
出生	66 720	69 866	△ 3 146	△ 4.5	6.6	6.9
死亡	117 585	118 428	△ 843	△ 0.7	11.6	11.6
乳児死亡	95	131	△ 36	△ 27.5	1.4	1.8
新生児死亡	40	58	△ 18	△ 31.0	0.6	0.8
自然増減	△ 50 865	△ 48 562	△ 2 303	…	△ 5.0	△ 4.8
死産	1 188	1 508	△ 320	△ 21.2	17.5	21.1
自然死産	610	692	△ 82	△ 11.8	9.0	9.7
人工死産	578	816	△ 238	△ 29.2	8.5	11.4
周産期死亡	178	213	△ 35	△ 16.4	2.7	3.0
妊娠満22週以後の死産	148	170	△ 22	△ 12.9	2.2	2.4
早期新生児死亡	30	43	△ 13	△ 30.2	0.4	0.6
婚姻	67 521	74 689	△ 7 168	△ 9.6	6.7	7.3
離婚	14 831	15 352	△ 521	△ 3.4	1.47	1.51
累計1月～11月						
出生	770 722	789 416	△ 18 694	△ 2.4	6.8	7.0
死亡	1 237 971	1 252 292	△ 14 321	△ 1.1	11.0	11.0
乳児死亡	1 364	1 501	△ 137	△ 9.1	1.7	1.8
新生児死亡	641	688	△ 47	△ 6.8	0.8	0.9
自然増減	△ 467 249	△ 462 876	△ 4 373	…	△ 4.1	△ 4.1
死産	15 825	17 740	△ 1 915	△ 10.8	20.1	22.0
自然死産	7 480	8 240	△ 760	△ 9.2	9.5	10.2
人工死産	8 345	9 500	△ 1 155	△ 12.2	10.6	11.8
周産期死亡	2 481	2 716	△ 235	△ 8.7	3.2	3.4
妊娠満22週以後の死産	1 978	2 193	△ 215	△ 9.8	2.6	2.8
早期新生児死亡	503	523	△ 20	△ 3.8	0.7	0.7
婚姻	481 823	549 624	△ 67 801	△ 12.3	4.3	4.8
離婚	175 262	190 324	△ 15 062	△ 7.9	1.55	1.68

注：出生・死亡・自然増減・婚姻・離婚率は人口千対。

乳児・新生児・早期新生児死亡率は出生千対。死産率は出産（出生＋死産）千対。

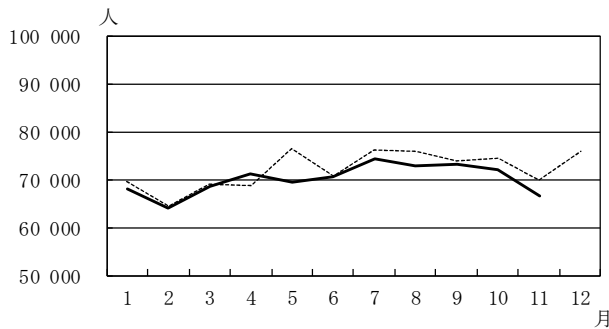
周産期死亡率・妊娠満22週以後の死産率は出産（出生＋妊娠満22週以後の死産）千対。

率算出に用いた人口は付録参照。

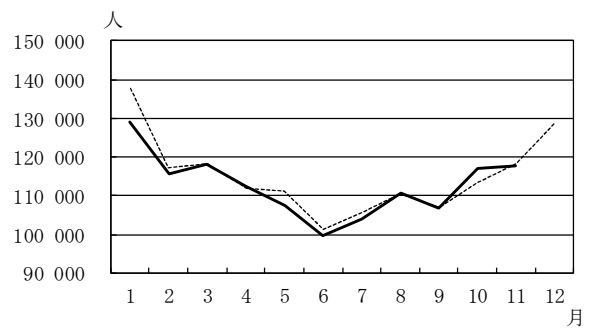
第 2 表 人 口 動 態

月	出 生 数 (人)	死 亡 数 (人)	(再 掲) 乳 児 死 亡 数 (人)	掲 新 生 児 死 亡 数 (人)	自 然 増 減 数 (人)	死 産 数 (胎)		周 産 期 死 亡 数 (人)	婚 姻 件 数 (組)	離 婚 件 数 (組)
						自 然	人 工			
平成31年1月	69 710	137 787	153	76	△68 077	750	854	261	40 537	16 099
2月	64 344	117 286	126	57	△52 942	693	832	201	43 729	16 203
3月	68 970	118 182	145	64	△49 212	737	932	246	52 299	22 669
4月	68 805	111 894	132	62	△43 089	762	859	259	36 313	20 685
令和元年5月	76 583	111 119	144	58	△34 536	773	880	253	91 560	16 339
6月	70 704	101 386	132	58	△30 682	700	811	244	43 166	16 386
7月	76 239	105 655	152	77	△29 416	803	893	261	42 463	17 810
8月	75 732	110 475	120	54	△34 743	793	808	274	41 658	15 963
9月	73 990	106 823	131	62	△32 833	738	865	248	46 106	16 218
10月	74 473	113 257	135	62	△38 784	799	950	256	37 104	16 600
11月	69 866	118 428	131	58	△48 562	692	816	213	74 689	15 352
12月	75 818	128 806	153	67	△52 988	755	954	240	49 341	18 165
令和2年1月	68 151	128 993	129	58	△60 842	723	876	225	35 851	16 209
2月	64 040	115 554	125	53	△51 514	646	808	201	72 766	16 305
3月	68 513	117 979	136	67	△49 466	715	896	223	42 220	23 185
4月	71 100	112 407	115	52	△41 307	657	886	207	37 233	16 267
5月	69 536	107 484	128	59	△37 948	732	792	262	32 013	11 315
6月	70 451	99 551	132	63	△29 100	712	789	246	43 733	14 957
7月	74 218	104 046	129	68	△29 828	670	761	257	36 701	15 921
8月	72 986	110 646	130	65	△37 660	621	615	233	41 946	14 994
9月	73 050	106 582	120	64	△33 532	705	644	243	32 217	15 320
10月	71 957	117 144	125	52	△45 187	689	700	206	39 622	15 958
11月	66 720	117 585	95	40	△50 865	610	578	178	67 521	14 831
12月										

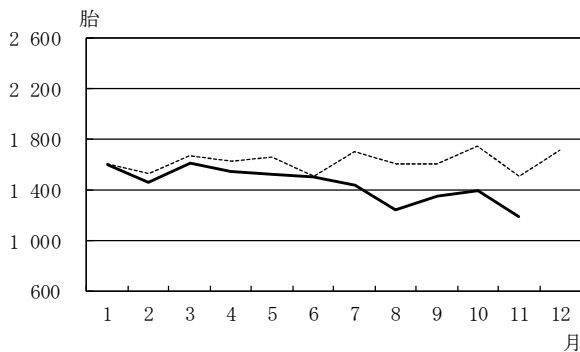
出生数の前年同月比較



死亡数の前年同月比較



死産数の前年同月比較



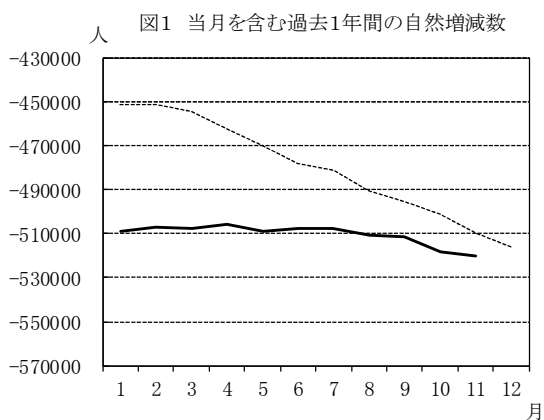
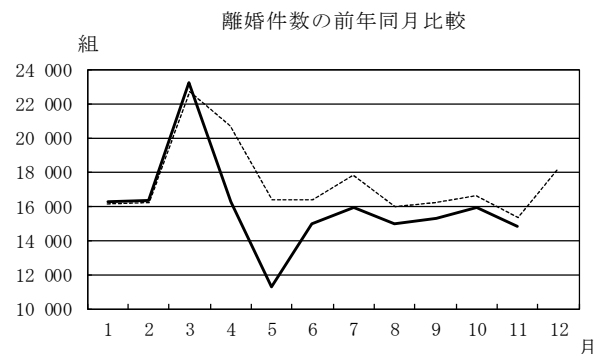
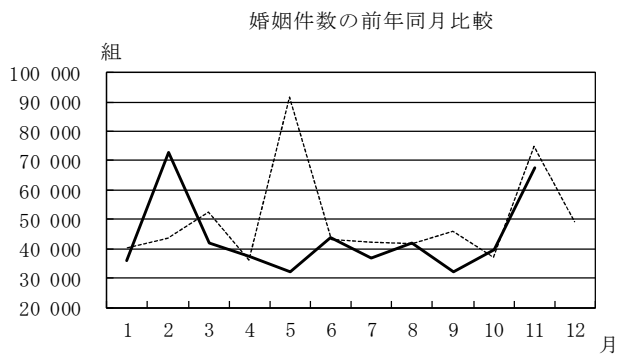
----- 平成31年・令和元年

————— 令和2年

総 覧 ， 月 別

出生率 (人口千対)	死亡率 (人口千対)	乳 児 死亡率 (出生千対)	新生児 死亡率 (出生千対)	自 然 増 減 率 (人口千対)	死 産 率 (出産千対) ¹⁾		周 産 期 死亡率 ²⁾ (出産千対)	婚 姻 率 (人口千対)	離 婚 率 (人口千対)	月
					自 然	人 工				
6.6	13.1	2.0	1.1	△ 6.5	10.5	12.0	3.7	3.8	1.53	平成31年1月
6.8	12.3	1.8	0.9	△ 5.6	10.5	12.6	3.1	4.6	1.70	2月
6.5	11.2	1.9	0.9	△ 4.7	10.4	13.2	3.6	5.0	2.15	3月
6.8	11.0	1.8	0.9	△ 4.2	10.8	12.2	3.8	3.6	2.03	4月
7.3	10.6	1.9	0.8	△ 3.3	9.9	11.2	3.3	8.7	1.55	令和元年5月
6.9	10.0	1.8	0.8	△ 3.0	9.7	11.2	3.4	4.2	1.61	6月
7.2	10.0	2.0	1.0	△ 2.8	10.3	11.5	3.4	4.0	1.69	7月
7.2	10.5	1.6	0.7	△ 3.3	10.3	10.4	3.6	4.0	1.52	8月
7.3	10.5	1.8	0.8	△ 3.2	9.8	11.4	3.3	4.5	1.59	9月
7.1	10.8	1.8	0.8	△ 3.7	10.5	12.5	3.4	3.5	1.58	10月
6.9	11.6	1.8	0.8	△ 4.8	9.7	11.4	3.0	7.3	1.51	11月
7.2	12.3	2.1	0.9	△ 5.0	9.7	12.3	3.2	4.7	1.73	12月
6.5	12.3	1.8	0.9	△ 5.8	10.4	12.6	3.3	3.4	1.55	令和2年1月
6.5	11.8	1.8	0.8	△ 5.3	9.9	12.3	3.1	7.4	1.67	2月
6.6	11.3	1.9	1.0	△ 4.7	10.2	12.8	3.2	4.0	2.22	3月
7.0	11.1	1.6	0.7	△ 4.1	9.0	12.2	2.9	3.7	1.61	4月
6.7	10.3	1.8	0.8	△ 3.6	10.3	11.1	3.8	3.1	1.08	5月
7.0	9.8	1.9	0.9	△ 2.9	9.9	11.0	3.5	4.3	1.48	6月
7.1	10.0	1.8	0.9	△ 2.9	8.9	10.1	3.5	3.5	1.52	7月
7.0	10.6	1.8	0.9	△ 3.6	8.4	8.3	3.2	4.0	1.44	8月
7.2	10.5	1.7	0.9	△ 3.3	9.5	8.7	3.3	3.2	1.52	9月
6.9	11.2	1.7	0.7	△ 4.3	9.4	9.5	2.9	3.8	1.53	10月
6.6	11.6	1.4	0.6	△ 5.0	9.0	8.5	2.7	6.7	1.47	11月
										12月

注：1) 出産数＝出生数＋死産数 2) 出産数＝出生数＋妊娠満22週以後の死産数



※H31年1月…H30年2月～H31年1月までの1年間
H31年2月…H30年3月～H31年2月までの1年間
⋮
R2年11月…R元年12月～R2年11月までの1年間

(数値) 当月を含む過去1年間の自然増減数

	(単位：人)		
	出生数	死亡数	自然増減数 (出生数－死亡数)
平成31年 1月	913 337	1 364 765	△ 451 428
2月	908 337	1 359 626	△ 451 289
3月	902 762	1 357 115	△ 454 353
4月	897 691	1 360 339	△ 462 648
令和元年 5月	894 527	1 364 648	△ 470 121
6月	889 595	1 367 599	△ 478 004
7月	885 810	1 366 983	△ 481 173
8月	880 832	1 371 265	△ 490 433
9月	878 122	1 373 743	△ 495 621
10月	872 800	1 373 889	△ 501 089
11月	867 890	1 377 663	△ 509 773
12月	865 234	1 381 098	△ 515 864
令和2年 1月	863 675	1 372 304	△ 508 629
2月	863 371	1 370 572	△ 507 201
3月	862 914	1 370 369	△ 507 455
4月	865 209	1 370 882	△ 505 673
5月	858 162	1 367 247	△ 509 085
6月	857 909	1 365 412	△ 507 503
7月	855 888	1 363 803	△ 507 915
8月	853 142	1 363 974	△ 510 832
9月	852 202	1 363 733	△ 511 531
10月	849 686	1 367 620	△ 517 934
11月	846 540	1 366 777	△ 520 237
12月			

第3表 (2-1) 人口動態総覧 (件数), 都道府県

都道府県	出生数			死亡数			(再乳児死亡)	
	総数	男	女	総数	男	女	総数	男
全 国	66 720	34 005	32 715	117 585	60 114	57 471	95	51
01 北海道	2 208	1 127	1 081	5 645	2 876	2 769	7	3
02 青森	533	269	264	1 563	767	796	1	1
03 岩手	498	253	245	1 552	767	785	1	1
04 宮城	1 155	584	571	2 167	1 081	1 086	5	1
05 秋田	355	189	166	1 295	635	660	1	-
06 山形	463	230	233	1 381	674	707	1	1
07 福島	900	432	468	2 171	1 070	1 101	2	1
08 茨城	1 403	706	697	2 824	1 480	1 344	6	4
09 栃木	941	508	433	1 849	965	884	1	1
10 群馬	966	480	486	1 926	1 011	915	-	-
11 埼玉	3 786	1 966	1 820	6 163	3 318	2 845	3	2
12 千葉	3 259	1 664	1 595	5 246	2 873	2 373	7	4
13 東京都	7 858	4 006	3 852	10 387	5 354	5 033	9	3
14 神奈川県	4 834	2 451	2 383	7 204	3 774	3 430	2	1
15 新潟	1 037	523	514	2 604	1 270	1 334	-	-
16 富山	500	245	255	1 070	535	535	2	-
17 石川	626	331	295	1 109	567	542	2	2
18 福井	428	227	201	847	422	425	-	-
19 山梨	402	209	193	883	449	434	-	-
20 長野	1 045	519	526	2 237	1 097	1 140	3	2
21 岐阜	935	457	478	2 006	1 005	1 001	1	-
22 静岡県	1 726	892	834	3 530	1 798	1 732	3	2
23 愛知県	4 420	2 283	2 137	6 159	3 259	2 900	1	-
24 三重	906	452	454	1 739	883	856	1	1
25 滋賀	801	407	394	1 090	549	541	1	1
26 京都	1 326	646	680	2 262	1 158	1 104	1	-
27 大阪府	4 847	2 504	2 343	7 906	4 192	3 714	3	1
28 兵庫県	2 934	1 461	1 473	4 987	2 634	2 353	12	8
29 奈良	634	325	309	1 216	635	581	1	-
30 和歌山	450	239	211	1 092	536	556	-	-
31 鳥取	266	129	137	596	295	301	-	-
32 島根	337	179	158	807	387	420	-	-
33 岡山	1 044	522	522	1 855	938	917	1	1
34 広島	1 570	817	753	2 503	1 251	1 252	1	-
35 山口	670	339	331	1 604	789	815	-	-
36 徳島	370	174	196	847	405	442	-	-
37 香川県	503	254	249	1 030	518	512	-	-
38 愛媛	644	339	305	1 523	718	805	1	-
39 高知	356	177	179	855	442	413	-	-
40 福岡	3 134	1 563	1 571	4 472	2 191	2 281	6	5
41 佐賀	448	221	227	832	391	441	2	2
42 長門	760	395	365	1 482	723	759	-	-
43 熊本	1 035	547	488	1 794	857	937	3	1
44 大分	590	299	291	1 253	600	653	-	-
45 宮崎	620	324	296	1 188	568	620	2	1
46 鹿児島	969	496	473	1 781	826	955	2	1
47 沖縄	1 227	644	583	983	527	456	-	-
外 国	1	1	-	16	10	6	-	-
不 詳	.	.	.	54	44	10	-	-
特別区								
50 指定都市(再掲)	5 789	2 912	2 877	6 878	3 489	3 389	7	3
51 東京都	926	476	450	1 765	881	884	2	1
52 札幌市	605	315	290	827	413	414	3	1
53 仙台市	819	407	412	1 028	545	483	-	-
54 さいたま市	486	252	234	796	447	349	3	2
55 横濱市	1 944	986	958	2 856	1 489	1 367	2	1
56 川崎市	1 035	539	496	985	540	445	-	-
57 相模原市	359	186	173	594	305	289	-	-
58 新潟市	421	225	196	839	424	415	-	-
59 静岡市	352	173	179	674	343	331	1	-
60 浜松市	411	211	200	748	365	383	-	-
61 名古屋	1 430	754	676	1 972	1 037	935	1	-
62 京都市	756	376	380	1 248	618	630	1	-
63 大阪市	1 609	817	792	2 533	1 374	1 159	1	-
64 堺市	448	239	209	735	390	345	1	1
65 神戸市	766	367	399	1 377	707	670	4	4
66 岡山市	466	225	241	584	294	290	-	-
67 広島市	734	369	365	818	431	387	-	-
68 北九州市	514	250	264	949	464	485	1	1
69 福岡市	1 061	526	535	1 067	526	541	2	2
70 熊本市	520	283	237	624	292	332	2	1

(特別区一指定都市再掲) 別

令和2年11月(単位:人、胎、組)

掲)		自 然 増 減 数	死 産 数			周 産 期 死 亡 数			婚 姻 件 数	離 婚 件 数	
数	新 生 児 死 亡 数		総 数	自 然 死 産	人 工 死 産	総 数	妊 娠 満 22 週 以 後 の 死 産	早 期 新 生 児 死 亡			
女											
44	40	△ 50 865	1 188	610	578	178	148	30	67 521	14 831	
4	2	△ 3 437	56	30	26	6	5	1	2 469	684	01
-	1	△ 1 030	13	6	7	2	1	1	454	132	02
-	-	△ 1 054	9	5	4	1	1	-	503	117	03
4	1	△ 1 012	18	12	6	5	4	1	1 098	279	04
1	1	△ 940	10	7	3	1	-	1	348	89	05
-	1	△ 918	10	4	6	2	1	1	443	116	06
1	1	△ 1 271	28	12	16	3	3	-	826	228	07
2	3	△ 1 421	26	14	12	6	3	3	1 384	329	08
-	-	△ 908	16	7	9	1	1	-	1 013	229	09
-	-	△ 960	18	10	8	2	2	-	876	239	10
1	1	△ 2 377	70	38	32	9	8	1	3 782	818	11
3	6	△ 1 987	45	21	24	15	9	6	3 224	747	12
6	3	△ 2 529	121	65	56	19	17	2	9 911	1 684	13
1	-	△ 2 370	99	55	44	12	12	-	5 267	1 030	14
-	-	△ 1 567	20	8	12	-	-	-	894	183	15
2	1	△ 570	8	3	5	2	1	1	507	100	16
-	1	△ 483	12	7	5	3	3	-	570	131	17
-	-	△ 419	3	1	2	1	1	-	419	87	18
-	-	△ 481	9	5	4	2	2	-	371	84	19
1	1	△ 1 192	16	6	10	2	1	1	959	212	20
1	1	△ 1 071	14	7	7	2	2	-	909	227	21
1	1	△ 1 804	31	20	11	10	9	1	1 692	387	22
1	1	△ 1 739	67	31	36	8	7	1	4 508	881	23
-	1	△ 833	19	11	8	4	3	1	830	201	24
-	-	△ 289	9	4	5	1	1	-	751	168	25
1	-	△ 936	17	9	8	2	2	-	1 339	294	26
2	1	△ 3 059	88	32	56	5	5	-	5 530	1 186	27
4	4	△ 2 053	53	29	24	8	5	3	2 895	620	28
1	-	△ 582	9	5	4	2	2	-	586	133	29
-	-	△ 642	9	4	5	3	3	-	439	112	30
-	-	△ 330	4	3	1	2	2	-	241	72	31
-	-	△ 470	9	7	2	1	1	-	278	61	32
-	-	△ 811	24	17	7	5	5	-	982	228	33
1	1	△ 933	28	15	13	5	4	1	1 499	332	34
-	-	△ 934	10	6	4	-	-	-	610	159	35
-	-	△ 477	7	4	3	1	1	-	303	78	36
-	-	△ 527	8	4	4	1	1	-	506	108	37
1	1	△ 879	13	7	6	2	1	1	604	140	38
-	-	△ 499	5	3	2	1	1	-	341	87	39
1	3	△ 1 338	58	26	32	10	8	2	2 807	709	40
-	1	△ 384	6	4	2	-	-	-	390	89	41
-	-	△ 722	12	6	6	1	1	-	583	148	42
2	1	△ 759	21	10	11	-	-	-	852	189	43
-	-	△ 663	15	9	6	3	3	-	596	154	44
1	1	△ 568	10	6	4	2	1	1	494	129	45
1	-	△ 812	16	6	10	3	3	-	732	173	46
-	-	244	19	9	10	2	2	-	906	248	47
-	-	△ 15	-	-	-	-	-	-	.	.	
-	-	.	-	-	-	-	-	-	.	.	
4	2	△ 1 089	84	44	40	11	10	1	7 731	1 208	50
1	-	△ 839	21	9	12	2	2	-	1 113	282	51
2	1	△ 222	8	6	2	4	3	1	641	121	52
-	-	△ 209	8	5	3	-	-	-	795	149	53
1	3	△ 310	8	4	4	5	2	3	526	112	54
1	-	△ 912	36	22	14	4	4	-	2 168	407	55
-	-	50	16	8	8	1	1	-	1 209	171	56
-	-	△ 235	9	4	5	1	1	-	386	81	57
-	-	△ 418	10	4	6	-	-	-	359	70	58
1	-	△ 322	8	6	2	3	3	-	362	73	59
-	-	△ 337	7	5	2	2	2	-	413	84	60
1	1	△ 542	17	7	10	2	1	1	1 628	296	61
1	-	△ 492	12	6	6	1	1	-	861	175	62
1	1	△ 924	29	10	19	2	2	-	2 241	428	63
-	-	△ 287	12	4	8	-	-	-	466	93	64
-	2	△ 611	12	7	5	2	1	1	760	187	65
-	-	△ 118	9	6	3	2	2	-	429	75	66
-	-	△ 84	8	5	3	1	1	-	758	156	67
-	1	△ 435	12	9	3	4	3	1	491	134	68
-	1	△ 6	19	5	14	-	-	-	1 105	215	69
1	1	△ 104	7	6	1	-	-	-	437	96	70

第3表 (2-2) 人口動態総覧 (件数), 都道府県

都道府県	出生数			死亡数			(再乳児死亡)	
	総数	男	女	総数	男	女	総数	男
全 国	770 722	395 169	375 553	1 237 971	637 243	600 728	1 364	726
01 北海道	27 018	13 899	13 119	58 642	29 560	29 082	53	25
02 青森県	6 336	3 241	3 095	16 211	8 108	8 103	17	10
03 岩手県	6 156	3 122	3 034	15 515	7 624	7 891	7	6
04 宮城県	13 304	6 796	6 508	22 115	11 156	10 959	26	10
05 秋田県	4 130	2 107	2 023	13 848	6 857	6 991	9	8
06 山形県	5 714	2 975	2 739	13 917	6 718	7 199	12	8
07 福島県	10 232	5 237	4 995	22 158	10 997	11 161	26	14
08 茨城県	15 951	8 111	7 840	29 750	15 732	14 018	42	21
09 栃木県	10 878	5 683	5 195	19 576	10 021	9 555	24	13
10 群馬県	10 728	5 533	5 195	20 990	10 878	10 112	16	6
11 埼玉県	43 410	22 212	21 198	63 584	34 683	28 901	67	32
12 千葉県	36 888	18 821	18 067	55 957	30 539	25 418	74	37
13 東京都	91 672	47 070	44 602	109 136	57 125	52 011	124	59
14 神奈川県	55 814	28 740	27 074	76 127	40 735	35 392	82	44
15 新潟県	11 949	6 076	5 873	26 644	13 225	13 419	14	7
16 富山県	5 738	2 955	2 783	11 691	5 737	5 954	10	5
17 石川県	7 107	3 642	3 465	11 526	5 770	5 756	11	5
18 福井県	4 861	2 455	2 406	8 399	4 190	4 209	21	9
19 山梨県	4 745	2 437	2 308	8 852	4 502	4 350	10	8
20 長野県	11 723	5 991	5 732	23 011	11 487	11 524	25	19
21 岐阜県	10 998	5 648	5 350	20 506	10 373	10 133	22	14
22 静岡県	20 289	10 382	9 907	37 802	19 580	18 222	43	24
23 愛知県	50 997	26 305	24 692	63 641	34 034	29 607	85	53
24 三重県	10 174	5 295	4 879	18 759	9 483	9 276	25	13
25 滋賀県	9 470	4 873	4 597	11 718	5 985	5 733	15	7
26 京都府	15 067	7 657	7 410	24 267	12 421	11 846	18	9
27 大阪府	56 771	29 149	27 622	82 511	44 058	38 453	101	56
28 兵庫県	33 954	17 316	16 638	52 773	27 261	25 512	57	37
29 奈良県	7 112	3 659	3 453	13 240	6 763	6 477	12	6
30 和歌山県	5 247	2 712	2 535	11 401	5 630	5 771	7	3
31 鳥取県	3 418	1 757	1 661	6 375	3 101	3 274	5	2
32 島根県	4 063	2 076	1 987	8 701	4 144	4 557	11	6
33 岡山県	12 446	6 392	6 054	19 572	9 885	9 687	17	12
34 広島県	17 756	9 122	8 634	27 288	13 775	13 513	27	13
35 山口県	7 564	3 870	3 694	16 789	8 309	8 480	11	6
36 徳島県	4 163	2 141	2 022	8 992	4 384	4 608	14	8
37 香川県	5 673	2 854	2 819	11 043	5 577	5 466	6	3
38 愛媛県	7 405	3 903	3 502	16 298	7 933	8 365	7	-
39 高知県	3 745	1 876	1 869	9 048	4 451	4 597	10	4
40 福岡県	35 800	18 184	17 616	48 202	24 031	24 171	66	35
41 佐賀県	5 504	2 831	2 673	9 011	4 378	4 633	11	9
42 長門県	8 441	4 330	4 111	15 935	7 675	8 260	20	10
43 熊本県	11 960	6 146	5 814	19 137	9 370	9 767	20	10
44 大分県	6 979	3 559	3 420	12 988	6 410	6 578	11	6
45 宮崎県	7 056	3 583	3 473	12 759	6 312	6 447	14	6
46 鹿児島県	10 588	5 433	5 155	19 310	9 364	9 946	23	8
47 沖縄県	13 702	6 998	6 704	11 293	6 138	5 155	36	20
外 国	26	15	11	105	71	34	-	-
不詳	.	.	.	858	703	155	-	-
特別区-指定都市(再掲)								
50 東京都	66 736	34 172	32 564	72 864	38 081	34 783	90	44
51 札幌市	11 250	5 789	5 461	18 276	9 110	9 166	18	10
52 仙台市	7 218	3 779	3 439	8 243	4 232	4 011	14	6
53 さいたま市	9 208	4 658	4 550	10 095	5 361	4 734	6	2
54 千葉市	5 520	2 848	2 672	8 405	4 697	3 708	12	6
55 横浜市	22 857	11 756	11 101	30 265	16 160	14 105	38	20
56 川崎市	11 541	5 939	5 602	10 445	5 767	4 678	15	8
57 相模原市	4 126	2 103	2 023	5 954	3 245	2 709	5	3
58 新潟市	4 735	2 413	2 322	8 087	4 061	4 026	1	-
59 静岡市	3 835	1 952	1 883	7 382	3 797	3 585	7	5
60 浜松市	4 822	2 489	2 333	7 627	3 923	3 704	12	5
61 名古屋	16 121	8 300	7 821	20 838	11 009	9 829	20	9
62 京都市	8 512	4 332	4 180	13 421	6 790	6 631	13	6
63 大阪市	18 504	9 455	9 049	26 691	14 501	12 190	40	22
64 堺市	5 369	2 771	2 598	7 893	4 221	3 672	9	5
65 神戸市	9 024	4 646	4 378	14 301	7 354	6 947	17	15
66 岡崎市	5 201	2 615	2 586	6 107	3 083	3 024	3	3
67 広島市	8 296	4 259	4 037	9 249	4 817	4 432	12	5
68 北九州市	5 947	2 974	2 973	10 184	5 126	5 058	11	6
69 福岡市	12 017	6 114	5 903	11 407	5 714	5 693	22	12
70 熊本市	5 621	2 889	2 732	6 398	3 172	3 226	15	7

(特別区一指定都市再掲) 別

累計(令和2年1月~11月) (単位:人、胎、組)

掲) 数	新生児 死亡数	自 然 増 減 数	死 産 数			周 産 期 死 亡 数			婚姻件数	離婚件数	
			総 数	自然死産	人工死産	総 数	妊娠満22週 以後の死産	早期新生児 死亡			
638	641	△ 467 249	15 825	7 480	8 345	2 481	1 978	503	481 823	175 262	
28	24	△ 31 624	659	273	386	87	71	16	19 208	8 277	01
7	15	△ 9 875	131	77	54	29	14	15	3 700	1 759	02
1	2	△ 9 359	141	83	58	21	19	2	3 579	1 542	03
16	15	△ 8 811	284	128	156	52	37	15	8 171	3 255	04
1	4	△ 9 718	88	59	29	16	13	3	2 460	1 108	05
4	7	△ 8 203	108	60	48	21	15	6	3 244	1 219	06
12	11	△ 11 926	243	99	144	44	37	7	6 108	2 659	07
21	13	△ 13 799	312	146	166	39	30	9	9 741	3 985	08
11	12	△ 8 698	243	115	128	41	31	10	6 746	2 759	09
10	8	△ 10 262	256	123	133	41	34	7	6 462	2 592	10
35	29	△ 20 174	920	410	510	122	98	24	26 740	9 622	11
37	35	△ 19 069	762	375	387	146	117	29	22 872	8 291	12
65	56	△ 17 464	1 890	866	1 024	276	235	41	67 536	18 664	13
38	43	△ 20 313	1 256	527	729	185	148	37	36 304	12 136	14
7	8	△ 14 695	223	105	118	37	31	6	6 943	2 411	15
5	4	△ 5 953	107	48	59	19	15	4	3 437	1 125	16
6	6	△ 4 419	120	58	62	26	22	4	4 021	1 342	17
12	11	△ 3 538	83	44	39	19	11	8	2 799	932	18
2	7	△ 4 107	94	58	36	22	15	7	2 925	1 172	19
6	14	△ 11 288	230	116	114	44	33	11	7 067	2 655	20
8	10	△ 9 508	179	87	92	23	16	7	6 470	2 563	21
19	19	△ 17 513	360	180	180	73	58	15	12 652	4 971	22
32	45	△ 12 644	919	488	431	159	125	34	32 579	10 697	23
12	13	△ 8 585	189	85	104	30	22	8	6 332	2 516	24
8	9	△ 2 248	171	86	85	27	20	7	5 391	1 854	25
9	4	△ 9 200	272	140	132	51	47	4	9 301	3 401	26
45	44	△ 25 740	1 151	470	681	140	109	31	37 627	13 487	27
20	23	△ 18 819	645	332	313	112	95	17	20 207	7 597	28
6	6	△ 6 128	145	66	79	25	19	6	4 177	1 667	29
4	1	△ 6 154	99	39	60	19	18	1	3 236	1 389	30
3	2	△ 2 957	84	50	34	13	11	2	1 928	759	31
5	8	△ 4 638	82	55	27	24	18	6	2 209	805	32
5	6	△ 7 126	239	109	130	32	28	4	7 240	2 684	33
14	12	△ 9 532	355	182	173	59	50	9	10 838	3 860	34
5	3	△ 9 225	139	74	65	17	15	2	4 430	1 817	35
6	9	△ 4 829	87	46	41	19	10	9	2 405	979	36
3	4	△ 5 370	112	47	65	18	14	4	3 500	1 348	37
7	3	△ 8 893	183	96	87	27	24	3	4 514	1 821	38
6	4	△ 5 303	72	30	42	14	11	3	2 234	1 041	39
31	30	△ 12 402	760	345	415	102	82	20	20 839	8 158	40
2	6	△ 3 507	100	63	37	23	18	5	2 776	1 120	41
10	11	△ 7 494	178	89	89	25	15	10	4 485	1 819	42
10	8	△ 7 177	261	120	141	30	25	5	6 228	2 536	43
5	6	△ 6 009	147	83	64	33	28	5	4 061	1 745	44
8	5	△ 5 703	182	92	90	18	17	1	3 811	1 726	45
15	7	△ 8 722	253	111	142	30	23	7	5 595	2 305	46
16	19	2 409	301	139	162	50	33	17	6 695	3 092	47
-	-	△ 79	5	3	2	1	1	-	.	.	
-	-	.	5	3	2	-	-	-	.	.	
46	37	△ 6 128	1 377	632	745	190	167	23	52 769	13 320	50
8	7	△ 7 026	261	103	158	31	27	4	8 396	3 366	51
8	8	△ 1 025	133	54	79	24	16	8	4 612	1 492	52
4	5	△ 887	175	83	92	21	18	3	5 473	1 633	53
6	6	△ 2 885	109	57	52	24	19	5	3 633	1 307	54
18	26	△ 7 408	515	211	304	83	61	22	14 754	4 805	55
7	6	△ 1 096	243	101	142	39	34	5	7 997	1 996	56
2	4	△ 1 828	102	39	63	14	10	4	2 625	1 046	57
1	1	△ 3 352	91	46	45	16	15	1	2 834	873	58
2	5	△ 3 547	70	35	35	16	12	4	2 523	944	59
7	4	△ 2 805	79	39	40	16	13	3	2 918	1 028	60
11	12	△ 4 717	275	129	146	44	32	12	11 434	3 549	61
7	3	△ 4 909	153	74	79	35	32	3	5 693	1 970	62
18	19	△ 8 187	406	165	241	44	31	13	14 874	4 713	63
4	3	△ 2 524	105	47	58	17	15	2	3 274	1 178	64
2	5	△ 5 277	195	95	100	38	35	3	5 728	2 159	65
-	1	△ 906	104	48	56	11	10	1	3 133	1 037	66
7	7	△ 953	167	84	83	28	23	5	5 149	1 734	67
5	4	△ 4 237	122	60	62	17	13	4	3 744	1 532	68
10	13	610	263	112	151	31	24	7	7 912	2 515	69
8	7	△ 777	105	41	64	13	9	4	3 092	1 115	70

第4表（2-1） 死亡数及び死亡率（人口10万対），

死因簡単 分類コード	死 因	11		
		実 数（人）		
		令和2年	令和元年	差引増減
	総 数	117 585	118 428	△ 843
01000	感染症及び寄生虫症	1 833	1 999	△ 166
01100	腸管感染症	135	182	△ 47
01200	結 核	140	197	△ 57
01201	呼吸器結核	121	168	△ 47
01202	その他の結核	19	29	△ 10
01300	敗 血 症	847	907	△ 60
01400	ウイルス性肝炎	151	179	△ 28
01401	B型ウイルス性肝炎	20	26	△ 6
01402	C型ウイルス性肝炎	117	143	△ 26
01403	その他のウイルス性肝炎	14	10	4
01500	ヒト免疫不全ウイルス〔H I V〕病	6	5	1
01600	その他の感染症及び寄生虫症	554	529	25
02000	新 生 物<腫瘍>	32 656	32 604	52
02100	悪性新生物<腫瘍>	31 508	31 421	87
02101	口唇、口腔及び咽頭の悪性新生物<腫瘍>	665	667	△ 2
02102	食道の悪性新生物<腫瘍>	891	948	△ 57
02103	胃の悪性新生物<腫瘍>	3 538	3 560	△ 22
02104	結腸の悪性新生物<腫瘍>	2 901	3 002	△ 101
02105	直腸S状結腸移行部及び直腸の悪性新生物<腫瘍>	1 346	1 275	71
02106	肝及び肝内胆管の悪性新生物<腫瘍>	2 074	2 113	△ 39
02107	胆のう及びその他の胆道の悪性新生物<腫瘍>	1 484	1 512	△ 28
02108	膵の悪性新生物<腫瘍>	3 150	3 063	87
02109	喉頭の悪性新生物<腫瘍>	67	66	1
02110	気管、気管支及び肺の悪性新生物<腫瘍>	6 363	6 252	111
02111	皮膚の悪性新生物<腫瘍>	153	149	4
02112	乳房の悪性新生物<腫瘍>	1 237	1 241	△ 4
02113	子宮の悪性新生物<腫瘍> 1)	566	575	△ 9
02114	卵巣の悪性新生物<腫瘍> 1)	406	386	20
02115	前立腺の悪性新生物<腫瘍> 2)	1 080	1 055	25
02116	膀胱の悪性新生物<腫瘍>	774	775	△ 1
02117	中枢神経系の悪性新生物<腫瘍>	263	249	14
02118	悪性リンパ腫	1 102	1 152	△ 50
02119	白 血 病	757	733	24
02120	その他のリンパ組織、造血組織及び関連組織の悪性新生物<腫瘍>	345	399	△ 54
02121	その他の悪性新生物<腫瘍>	2 346	2 249	97
02200	その他の新生物<腫瘍>	1 148	1 183	△ 35
02201	中枢神経系のその他の新生物<腫瘍>	230	236	△ 6
02202	中枢神経系を除くその他の新生物<腫瘍>	918	947	△ 29
03000	血液及び造血器の疾患並びに免疫機構の障害	348	407	△ 59
03100	貧 血	177	202	△ 25
03200	その他の血液及び造血器の疾患並びに免疫機構の障害	171	205	△ 34
04000	内分泌、栄養及び代謝疾患	1 888	1 856	32
04100	糖 尿 病	1 169	1 159	10
04200	その他の内分泌、栄養及び代謝疾患	719	697	22
05000	精神及び行動の障害	2 009	2 083	△ 74
05100	血管性及び詳細不明の認知症	1 822	1 897	△ 75
05200	その他の精神及び行動の障害	187	186	1
06000	神経系の疾患	4 513	4 590	△ 77
06100	髄 膜 炎	22	22	0
06200	脊髄性筋萎縮症及び関連症候群	212	218	△ 6
06300	パーキンソン病	991	1 010	△ 19
06400	アルツハイマー病	1 880	1 910	△ 30
06500	その他の神経系の疾患	1 408	1 430	△ 22
07000	眼及び付属器の疾患	-	-	-
08000	耳及び乳様突起の疾患	1	-	1
09000	循環器系の疾患	29 605	30 234	△ 629
09100	高血圧性疾患	844	798	46
09101	高血圧性心疾患及び心腎疾患	443	474	△ 31
09102	その他の高血圧性疾患	401	324	77
09200	心 疾 患（高血圧性を除く）	17 576	17 738	△ 162
09201	慢性リウマチ性心疾患	168	179	△ 11
09202	急性心筋梗塞	2 681	2 688	△ 7
09203	その他の虚血性心疾患	3 081	3 084	△ 3
09204	慢性非リウマチ性心内膜疾患	998	1 080	△ 82
09205	心 筋 症	307	311	△ 4
09206	不整脈及び伝導障害	2 682	2 776	△ 94

注：1)女性人口10万に対する率である。

2)男性人口10万に対する率である。

死因（死因简单分類）別—対前年比較—

令和2年

月		累計 (1月 ~ 11月)					死因简单 分類コード
年換算率		実数(人)			年換算率		
令和2年	令和元年	令和2年	令和元年	差引増減	令和2年	令和元年	
1 164.4	1 164.9	1 237 971	1 252 292	△ 14 321	1 096.1	1 104.5	
18.2	19.7	20 090	21 422	△ 1 332	17.8	18.9	01000
1.3	1.8	1 968	2 046	△ 78	1.7	1.8	01100
1.4	1.9	1 724	1 918	△ 194	1.5	1.7	01200
1.2	1.7	1 510	1 653	△ 143	1.3	1.5	01201
0.2	0.3	214	265	△ 51	0.2	0.2	01202
8.4	8.9	8 866	9 277	△ 411	7.9	8.2	01300
1.5	1.8	2 010	2 426	△ 416	1.8	2.1	01400
0.2	0.3	310	294	16	0.3	0.3	01401
1.2	1.4	1 546	1 943	△ 397	1.4	1.7	01402
0.1	0.1	154	189	△ 35	0.1	0.2	01403
0.1	0.0	45	37	8	0.0	0.0	01500
5.5	5.2	5 477	5 718	△ 241	4.8	5.0	01600
323.4	320.7	357 061	355 496	1 565	316.1	313.5	02000
312.0	309.1	345 080	343 279	1 801	305.5	302.8	02100
6.6	6.6	7 092	7 048	44	6.3	6.2	02101
8.8	9.3	10 038	10 604	△ 566	8.9	9.4	02102
35.0	35.0	38 549	39 206	△ 657	34.1	34.6	02103
28.7	29.5	32 973	32 442	531	29.2	28.6	02104
13.3	12.5	14 265	14 441	△ 176	12.6	12.7	02105
20.5	20.8	22 642	23 149	△ 507	20.0	20.4	02106
14.7	14.9	16 282	16 320	△ 38	14.4	14.4	02107
31.2	30.1	34 343	33 197	1 146	30.4	29.3	02108
0.7	0.6	720	789	△ 69	0.6	0.7	02109
63.0	61.5	69 017	68 864	153	61.1	60.7	02110
1.5	1.5	1 562	1 529	33	1.4	1.3	02111
12.2	12.2	13 512	13 606	△ 94	12.0	12.0	02112
10.9	11.0	6 169	6 201	△ 32	10.6	10.7	02113
7.8	7.4	4 447	4 321	126	7.7	7.4	02114
22.0	21.3	11 637	11 390	247	21.2	20.6	02115
7.7	7.6	8 308	8 110	198	7.4	7.2	02116
2.6	2.4	2 585	2 574	11	2.3	2.3	02117
10.9	11.3	12 818	12 002	816	11.3	10.6	02118
7.5	7.2	8 202	8 071	131	7.3	7.1	02119
3.4	3.9	3 902	4 016	△ 114	3.5	3.5	02120
23.2	22.1	26 017	25 399	618	23.0	22.4	02121
11.4	11.6	11 981	12 217	△ 236	10.6	10.8	02200
2.3	2.3	2 356	2 387	△ 31	2.1	2.1	02201
9.1	9.3	9 625	9 830	△ 205	8.5	8.7	02202
3.4	4.0	3 871	4 056	△ 185	3.4	3.6	03000
1.8	2.0	2 008	2 011	△ 3	1.8	1.8	03100
1.7	2.0	1 863	2 045	△ 182	1.6	1.8	03200
18.7	18.3	20 177	19 992	185	17.9	17.6	04000
11.6	11.4	12 543	12 488	55	11.1	11.0	04100
7.1	6.9	7 634	7 504	130	6.8	6.6	04200
19.9	20.5	20 770	21 196	△ 426	18.4	18.7	05000
18.0	18.7	18 727	19 310	△ 583	16.6	17.0	05100
1.9	1.8	2 043	1 886	157	1.8	1.7	05200
44.7	45.1	46 318	46 319	△ 1	41.0	40.9	06000
0.2	0.2	264	244	20	0.2	0.2	06100
2.1	2.1	2 341	2 433	△ 92	2.1	2.1	06200
9.8	9.9	10 148	10 071	77	9.0	8.9	06300
18.6	18.8	18 818	18 807	11	16.7	16.6	06400
13.9	14.1	14 747	14 764	△ 17	13.1	13.0	06500
-	-	8	2	6	0.0	0.0	07000
0.0	-	22	12	10	0.0	0.0	08000
293.2	297.4	309 148	316 158	△ 7 010	273.7	278.8	09000
8.4	7.8	8 899	8 580	319	7.9	7.6	09100
4.4	4.7	4 866	5 048	△ 182	4.3	4.5	09101
4.0	3.2	4 033	3 532	501	3.6	3.1	09102
174.0	174.5	183 284	187 092	△ 3 808	162.3	165.0	09200
1.7	1.8	1 811	1 894	△ 83	1.6	1.7	09201
26.5	26.4	27 105	28 466	△ 1 361	24.0	25.1	09202
30.5	30.3	32 571	31 853	718	28.8	28.1	09203
9.9	10.6	10 581	10 652	△ 71	9.4	9.4	09204
3.0	3.1	3 317	3 498	△ 181	2.9	3.1	09205
26.6	27.3	27 505	28 098	△ 593	24.4	24.8	09206

第4表 (2-2) 死亡数及び死亡率 (人口10万対) ,

死因簡単 分類コード	死 因	11		
		実 数 (人)		
		令和2年	令和元年	差引増減
09207	心不全	7 189	7 144	45
09208	その他の心疾患	470	476	△ 6
09300	脳血管疾患	8 772	9 242	△ 470
09301	くも膜下出血	1 000	1 037	△ 37
09302	脳内出血	2 719	2 833	△ 114
09303	脳梗塞	4 841	5 124	△ 283
09304	その他の脳血管疾患	212	248	△ 36
09400	大動脈瘤及び解離	1 762	1 785	△ 23
09500	その他の循環器系の疾患	651	671	△ 20
10000	呼吸器系の疾患	14 607	16 420	△ 1 813
10100	インフルエンザ	5	36	△ 31
10200	肺炎	6 391	8 086	△ 1 695
10300	急性気管支炎	19	32	△ 13
10400	慢性閉塞性肺疾患	1 351	1 554	△ 203
10500	喘息	86	119	△ 33
10600	その他の呼吸器系の疾患	6 755	6 593	162
10601	誤嚥性肺炎	3 865	3 635	230
10602	間質性肺疾患	1 692	1 688	4
10603	その他の呼吸器系の疾患 (10601及び10602を除く)	1 198	1 270	△ 72
11000	消化器系の疾患	4 650	4 624	26
11100	胃潰瘍及び十二指腸潰瘍	187	230	△ 43
11200	ヘルニア及び腸閉塞	639	679	△ 40
11300	肝疾患	1 440	1 435	5
11301	肝硬変 (アルコール性を除く)	645	654	△ 9
11302	その他の肝疾患	795	781	14
11400	その他の消化器系の疾患	2 384	2 280	104
12000	皮膚及び皮下組織の疾患	231	204	27
13000	筋骨格系及び結合組織の疾患	748	790	△ 42
14000	腎尿路生殖器系の疾患	3 720	3 550	170
14100	糸球体疾患及び腎尿細管間質性疾患	451	455	△ 4
14200	腎不全	2 329	2 227	102
14201	急性腎不全	216	188	28
14202	慢性腎臓病	1 717	1 649	68
14203	詳細不明の腎不全	396	390	6
14300	その他の腎尿路生殖器系の疾患	940	868	72
15000	妊娠, 分娩及び産じょく 1)	1	3	△ 2
16000	周産期に発生した病態	30	34	△ 4
16100	妊娠期間及び胎児発育に関連する障害	4	2	2
16200	出産外傷	-	-	-
16300	周産期に特異的な呼吸障害及び心血管障害	10	21	△ 11
16400	周産期に特異的な感染症	6	1	5
16500	胎児及び新生児の出血性障害及び血液障害	3	4	△ 1
16600	その他の周産期に発生した病態	7	6	1
17000	先天奇形, 変形及び染色体異常	131	189	△ 58
17100	神経系の先天奇形	1	6	△ 5
17200	循環器系の先天奇形	52	75	△ 23
17201	心臓の先天奇形	32	53	△ 21
17202	その他の循環器系の先天奇形	20	22	△ 2
17300	消化器系の先天奇形	8	14	△ 6
17400	その他の先天奇形及び変形	41	53	△ 12
17500	染色体異常, 他に分類されないもの	29	41	△ 12
18000	症状, 徴候及び異常臨床所見・異常検査所見で他に分類されないもの	14 445	13 237	1 208
18100	老 衰	12 198	11 104	1 094
18200	乳幼児突然死症候群	7	4	3
18300	その他の症状, 徴候及び異常臨床所見・異常検査所見で他に 分類されないもの	2 240	2 129	111
20000	傷病及び死亡の外因	5 768	5 604	164
20100	不慮の事故	3 255	3 366	△ 111
20101	交通事故	365	443	△ 78
20102	転倒・転落・墜落	849	900	△ 51
20103	不慮の溺死及び溺水	653	679	△ 26
20104	不慮の窒息	696	648	48
20105	煙, 火及び火炎への曝露	66	71	△ 5
20106	有害物質による不慮の中毒及び有害物質への曝露	40	40	0
20107	その他の不慮の事故	586	585	1
20200	自殺	1 850	1 569	281
20300	他 殺	17	26	△ 9
20400	その他の外因	646	643	3
22000	特殊目的用コード	401	-	401
22100	重症急性呼吸器症候群[SARS]	-	-	-
22200	その他の特殊目的用コード	401	-	401

注: 1) 女性人口10万に対する率である。

死因（死因简单分類）別一対前年比較一

令和2年

月		累 計 (1月 ~ 11月)					死 因 簡 単 分 類 コー ド	
年 換 算 率		実 数 (人)			年 換 算 率		死 因 簡 単 分 類 コー ド	
令和2年	令和元年	令和2年	令和元年	差引増減	令和2年	令和元年		
71.2	70.3	75 262	77 355	△ 2 093	66.6	68.2	09207	
4.7	4.7	5 132	5 276	△ 144	4.5	4.7	09208	
86.9	90.9	92 892	96 601	△ 3 709	82.2	85.2	09300	
9.9	10.2	10 282	10 600	△ 318	9.1	9.3	09301	
26.9	27.9	28 743	29 657	△ 914	25.4	26.2	09302	
47.9	50.4	51 434	53 857	△ 2 423	45.5	47.5	09303	
2.1	2.4	2 433	2 487	△ 54	2.2	2.2	09304	
17.4	17.6	16 754	16 793	△ 39	14.8	14.8	09400	
6.4	6.6	7 319	7 092	227	6.5	6.3	09500	
144.6	161.5	156 636	175 946	△ 19 310	138.7	155.2	10000	
0.0	0.4	946	3 317	△ 2 371	0.8	2.9	10100	
63.3	79.5	71 356	87 001	△ 15 645	63.2	76.7	10200	
0.2	0.3	216	342	△ 126	0.2	0.3	10300	
13.4	15.3	14 657	16 268	△ 1 611	13.0	14.3	10400	
0.9	1.2	1 059	1 351	△ 292	0.9	1.2	10500	
66.9	64.9	68 402	67 667	735	60.6	59.7	10600	
38.3	35.8	38 558	36 650	1 908	34.1	32.3	10601	
16.8	16.6	17 342	17 696	△ 354	15.4	15.6	10602	
11.9	12.5	12 502	13 321	△ 819	11.1	11.7	10603	
46.0	45.5	48 397	47 833	564	42.9	42.2	11000	
1.9	2.3	2 005	2 258	△ 253	1.8	2.0	11100	
6.3	6.7	6 666	6 482	184	5.9	5.7	11200	
14.3	14.1	15 876	15 668	208	14.1	13.8	11300	
6.4	6.4	7 246	7 360	△ 114	6.4	6.5	11301	
7.9	7.7	8 630	8 308	322	7.6	7.3	11302	
23.6	22.4	23 850	23 425	425	21.1	20.7	11400	
2.3	2.0	2 534	2 432	102	2.2	2.1	12000	
7.4	7.8	8 153	8 159	△ 6	7.2	7.2	13000	
36.8	34.9	38 262	37 067	1 195	33.9	32.7	14000	
4.5	4.5	4 710	4 368	342	4.2	3.9	14100	
23.1	21.9	24 294	24 130	164	21.5	21.3	14200	
2.1	1.8	2 379	2 325	54	2.1	2.1	14201	
17.0	16.2	17 877	17 695	182	15.8	15.6	14202	
3.9	3.8	4 038	4 110	△ 72	3.6	3.6	14203	
9.3	8.5	9 258	8 569	689	8.2	7.6	14300	
0.0	0.1	19	27	△ 8	0.0	0.0	15000	
0.3	0.3	401	410	△ 9	0.4	0.4	16000	
0.0	0.0	50	32	18	0.0	0.0	16100	
-	-	2	8	△ 6	0.0	0.0	16200	
0.1	0.2	218	226	△ 8	0.2	0.2	16300	
0.1	0.0	23	27	△ 4	0.0	0.0	16400	
0.0	0.0	57	51	6	0.1	0.0	16500	
0.1	0.1	51	66	△ 15	0.0	0.1	16600	
1.3	1.9	1 689	1 901	△ 212	1.5	1.7	17000	
0.0	0.1	68	84	△ 16	0.1	0.1	17100	
0.5	0.7	671	743	△ 72	0.6	0.7	17200	
0.3	0.5	429	485	△ 56	0.4	0.4	17201	
0.2	0.2	242	258	△ 16	0.2	0.2	17202	
0.1	0.1	86	99	△ 13	0.1	0.1	17300	
0.4	0.5	478	548	△ 70	0.4	0.5	17400	
0.3	0.4	386	427	△ 41	0.3	0.4	17500	
143.0	130.2	143 198	133 502	9 696	126.8	117.7	18000	
120.8	109.2	118 951	109 893	9 058	105.3	96.9	18100	
0.1	0.0	71	69	2	0.1	0.1	18200	
22.2	20.9	24 176	23 540	636	21.4	20.8	18300	
57.1	55.1	59 143	60 362	△ 1 219	52.4	53.2	20000	
32.2	33.1	33 585	35 067	△ 1 482	29.7	30.9	20100	
3.6	4.4	3 335	3 852	△ 517	3.0	3.4	20101	
8.4	8.9	8 560	8 651	△ 91	7.6	7.6	20102	
6.5	6.7	6 171	6 516	△ 345	5.5	5.7	20103	
6.9	6.4	6 936	7 486	△ 550	6.1	6.6	20104	
0.7	0.7	758	888	△ 130	0.7	0.8	20105	
0.4	0.4	420	471	△ 51	0.4	0.4	20106	
5.8	5.8	7 405	7 203	202	6.6	6.4	20107	
18.3	15.4	18 463	17 906	557	16.3	15.8	20200	
0.2	0.3	227	267	△ 40	0.2	0.2	20300	
6.4	6.3	6 868	7 122	△ 254	6.1	6.3	20400	
4.0	-	2 074	-	2 074	1.8	-	22000	
-	-	-	-	-	-	-	22100	
4.0	-	2 074	-	2 074	1.8	-	22200	

第5表 乳児死亡数及び乳児死亡率（出生10万対）

乳児死因簡単 分類コード	死 因	11		
		実 数 (人)		
		令和2年	令和元年	差引増減
	総 数	95	131	△ 36
Ba 01	腸管感染症	-	-	-
Ba 02	敗血症 ¹⁾	-	4	△ 4
Ba 03	麻疹	-	-	-
Ba 04	ウイルス性肝炎	-	-	-
Ba 05	その他の感染症及び寄生虫症	-	1	△ 1
Ba 06	悪性新生物<腫瘍>	-	3	△ 3
Ba 07	白血病	-	-	-
Ba 08	その他の悪性新生物<腫瘍>	-	3	△ 3
Ba 09	その他の新生物<腫瘍>	1	2	△ 1
Ba 10	栄養失調(症)及びその他の栄養欠乏症	-	-	-
Ba 11	代謝障害	-	-	-
Ba 12	髄膜炎	-	-	-
Ba 13	脊髄性筋萎縮症及び関連症候群	-	-	-
Ba 14	脳性麻痺	-	-	-
Ba 15	心疾患(高血圧性を除く)	1	3	△ 2
Ba 16	脳血管疾患	-	1	△ 1
Ba 17	インフルエンザ	-	1	△ 1
Ba 18	肺炎	-	1	△ 1
Ba 19	喘息	-	-	-
Ba 20	ヘルニア及び腸閉塞	-	-	-
Ba 21	肝疾患	2	2	0
Ba 22	腎不全	-	-	-
Ba 23	周産期に発生した病態	28	32	△ 4
Ba 24	妊娠期間及び胎児発育に関連する障害	4	2	2
Ba 25	出産外傷	-	-	-
Ba 26	出生時仮死	4	6	△ 2
Ba 27	新生児の呼吸窮<促>迫	-	2	△ 2
Ba 28	周産期に発生した肺出血	-	-	-
Ba 29	周産期に発生した心血管障害	2	2	0
Ba 30	その他の周産期に特異的な呼吸障害及び心血管障害	4	10	△ 6
Ba 31	新生児の細菌性敗血症	4	1	3
Ba 32	その他の周産期に特異的な感染症	1	-	1
Ba 33	胎児及び新生児の出血性障害及び血液障害	3	4	△ 1
Ba 34	その他の周産期に発生した病態	6	5	1
Ba 35	先天奇形、変形及び染色体異常	31	46	△ 15
Ba 36	神経系の先天奇形	1	-	1
Ba 37	心臓の先天奇形	6	10	△ 4
Ba 38	その他の循環器系の先天奇形	4	6	△ 2
Ba 39	呼吸器系の先天奇形	1	5	△ 4
Ba 40	消化器系の先天奇形	1	2	△ 1
Ba 41	筋骨格系の先天奇形及び変形	2	4	△ 2
Ba 42	その他の先天奇形及び変形	5	5	0
Ba 43	染色体異常、他に分類されないもの	11	14	△ 3
Ba 44	乳幼児突然死症候群	6	4	2
Ba 45	その他のすべての疾患	21	26	△ 5
Ba 46	不慮の事故	4	5	△ 1
Ba 47	交通事故	-	1	△ 1
Ba 48	転倒・転落・墜落	-	-	-
Ba 49	不慮の溺死及び溺水	1	-	1
Ba 50	胃内容物の誤えん及び気道閉塞を生じた食物等の誤えん<吸引>	2	3	△ 1
Ba 51	その他の不慮の窒息	-	-	-
Ba 52	煙、火及び火炎への曝露	-	-	-
Ba 53	有害物質による不慮の中毒及び有害物質への曝露	-	1	△ 1
Ba 54	その他の不慮の事故	1	-	1
Ba 55	他 殺	-	-	-
Ba 56	その他の外因	1	-	1

注：1)「敗血症」には、「新生児の細菌性敗血症」を含まない。

死因（乳児死因简单分類）別一対前年比較一

令和2年

月		累計 (1月 ~ 11月)					乳児死因简单分類コード	
年換算率		実数 (人)			年換算率			
令和2年	令和元年	令和2年	令和元年	差引増減	令和2年	令和元年		
136.9	183.6	1 364	1 501	△ 137	173.8	184.3		
-	-	-	8	△ 8	-	1.0	Ba 01	
-	5.6	20	28	△ 8	2.5	3.4	Ba 02	
-	-	-	-	-	-	-	Ba 03	
-	-	-	-	-	-	-	Ba 04	
-	1.4	8	17	△ 9	1.0	2.1	Ba 05	
-	4.2	10	9	1	1.3	1.1	Ba 06	
-	-	5	-	5	0.6	-	Ba 07	
-	4.2	5	9	△ 4	0.6	1.1	Ba 08	
1.4	2.8	6	7	△ 1	0.8	0.9	Ba 09	
-	-	2	2	0	0.3	0.2	Ba 10	
-	-	7	12	△ 5	0.9	1.5	Ba 11	
-	-	-	3	△ 3	-	0.4	Ba 12	
-	-	1	-	1	0.1	-	Ba 13	
-	-	1	1	0	0.1	0.1	Ba 14	
1.4	4.2	35	39	△ 4	4.5	4.8	Ba 15	
-	1.4	2	5	△ 3	0.3	0.6	Ba 16	
-	1.4	-	3	△ 3	-	0.4	Ba 17	
-	1.4	10	24	△ 14	1.3	2.9	Ba 18	
-	-	1	-	1	0.1	-	Ba 19	
-	-	4	3	1	0.5	0.4	Ba 20	
2.9	2.8	3	4	△ 1	0.4	0.5	Ba 21	
-	-	-	2	△ 2	-	0.2	Ba 22	
40.4	44.9	384	386	△ 2	48.9	47.4	Ba 23	
5.8	2.8	47	32	15	6.0	3.9	Ba 24	
-	-	2	8	△ 6	0.3	1.0	Ba 25	
5.8	8.4	68	67	1	8.7	8.2	Ba 26	
-	2.8	21	12	9	2.7	1.5	Ba 27	
-	-	6	8	△ 2	0.8	1.0	Ba 28	
2.9	2.8	38	32	6	4.8	3.9	Ba 29	
5.8	14.0	80	96	△ 16	10.2	11.8	Ba 30	
5.8	1.4	19	19	0	2.4	2.3	Ba 31	
1.4	-	2	6	△ 4	0.3	0.7	Ba 32	
4.3	5.6	56	51	5	7.1	6.3	Ba 33	
8.6	7.0	45	55	△ 10	5.7	6.8	Ba 34	
44.7	64.5	499	527	△ 28	63.6	64.7	Ba 35	
1.4	-	19	26	△ 7	2.4	3.2	Ba 36	
8.6	14.0	101	102	△ 1	12.9	12.5	Ba 37	
5.8	8.4	48	64	△ 16	6.1	7.9	Ba 38	
1.4	7.0	25	30	△ 5	3.2	3.7	Ba 39	
1.4	2.8	11	15	△ 4	1.4	1.8	Ba 40	
2.9	5.6	51	47	4	6.5	5.8	Ba 41	
7.2	7.0	56	44	12	7.1	5.4	Ba 42	
15.9	19.6	188	199	△ 11	24.0	24.4	Ba 43	
8.6	5.6	68	66	2	8.7	8.1	Ba 44	
30.3	36.4	223	262	△ 39	28.4	32.2	Ba 45	
5.8	7.0	50	71	△ 21	6.4	8.7	Ba 46	
-	1.4	2	7	△ 5	0.3	0.9	Ba 47	
-	-	2	-	2	0.3	-	Ba 48	
1.4	-	5	3	2	0.6	0.4	Ba 49	
2.9	4.2	15	23	△ 8	1.9	2.8	Ba 50	
-	-	21	34	△ 13	2.7	4.2	Ba 51	
-	-	-	-	-	-	-	Ba 52	
-	1.4	-	1	△ 1	-	0.1	Ba 53	
1.4	-	5	3	2	0.6	0.4	Ba 54	
-	-	4	8	△ 4	0.5	1.0	Ba 55	
1.4	-	26	14	12	3.3	1.7	Ba 56	

第6表 (8-1) 死亡数, 死因 (選択死因)

選択死因 分類コード	死 因 ・ 性	総 数		0 歳	1 歳	2 歳	3 歳	4 歳
		実数	対前年 増減率(%)					
	全 死 因	117 585	△ 0.7	95	19	8	3	4
	男	60 114	△ 0.2	51	11	5	1	3
	女	57 471	△ 1.2	44	8	3	2	1
Se 01	結 核	140	△28.9	-	-	-	-	-
	男	88	△22.1	-	-	-	-	-
	女	52	△38.1	-	-	-	-	-
Se 02	悪 性 新 生 物 < 腫 瘍 >	31 508	0.3	-	4	-	-	-
	男	18 267	△ 0.3	-	3	-	-	-
	女	13 241	1.2	-	1	-	-	-
Se 03	(再掲) 食道の悪性新生物<腫瘍>	891	△ 6.0	-	-	-	-	-
	男	709	△10.1	-	-	-	-	-
	女	182	14.5	-	-	-	-	-
Se 04	胃の悪性新生物<腫瘍>	3 538	△ 0.6	-	-	-	-	-
	男	2 301	△ 0.4	-	-	-	-	-
	女	1 237	△ 1.0	-	-	-	-	-
Se 05	結腸の悪性新生物<腫瘍>	2 901	△ 3.4	-	-	-	-	-
	男	1 399	△ 6.7	-	-	-	-	-
	女	1 502	-	-	-	-	-	-
Se 06	直腸S状結腸移行部及び直腸 の悪性新生物<腫瘍>	1 346	5.6	-	-	-	-	-
	男	812	4.8	-	-	-	-	-
	女	534	6.8	-	-	-	-	-
Se 07	肝及び肝内胆管の悪性新生物 <腫瘍>	2 074	△ 1.8	-	-	-	-	-
	男	1 371	△ 2.6	-	-	-	-	-
	女	703	△ 0.4	-	-	-	-	-
Se 08	胆のう及びその他の胆道 の悪性新生物<腫瘍>	1 484	△ 1.9	-	-	-	-	-
	男	810	5.1	-	-	-	-	-
	女	674	△ 9.0	-	-	-	-	-
Se 09	膵の悪性新生物<腫瘍>	3 150	2.8	-	-	-	-	-
	男	1 530	1.5	-	-	-	-	-
	女	1 620	4.2	-	-	-	-	-
Se 10	気 管 , 気 管 支 及 び 肺 の悪性新生物<腫瘍>	6 363	1.8	-	-	-	-	-
	男	4 440	1.0	-	-	-	-	-
	女	1 923	3.6	-	-	-	-	-
Se 11	乳房の悪性新生物<腫瘍>	1 237	△ 0.3	-	-	-	-	-
	男	17	88.9	-	-	-	-	-
	女	1 220	△ 1.0	-	-	-	-	-
Se 12	子宮の悪性新生物<腫瘍>	566	△ 1.6	-	-	-	-	-
	男
	女	566	△ 1.6	-	-	-	-	-
Se 13	白 血 病	757	3.3	-	1	-	-	-
	男	476	8.7	-	1	-	-	-
	女	281	△ 4.7	-	-	-	-	-
Se 14	糖 尿 病	1 169	0.9	-	-	-	-	-
	男	629	△ 1.1	-	-	-	-	-
	女	540	3.3	-	-	-	-	-
Se 15	高 血 圧 性 疾 患	844	5.8	-	-	-	-	-
	男	353	17.7	-	-	-	-	-
	女	491	△ 1.4	-	-	-	-	-
Se 16	心疾患 (高血圧性を除く)	17 576	△ 0.9	1	1	1	-	-
	男	8 487	1.6	1	-	1	-	-
	女	9 089	△ 3.2	-	1	-	-	-
Se 17	(再掲) 急 性 心 筋 梗 塞	2 681	△ 0.3	-	-	-	-	-
	男	1 598	2.5	-	-	-	-	-
	女	1 083	△ 4.1	-	-	-	-	-

分類) ・ 性 ・ 年齢 (5歳階級) 別

令和2年11月 (単位:人)

0 ~ 4	5 ~ 9	10 ~ 14	15 ~ 19	20 ~ 24	25 ~ 29	30 ~ 34	35 ~ 39	選択死因 分類コード
129	28	30	117	155	212	255	355	
71	14	16	70	107	136	169	215	
58	14	14	47	48	76	86	140	
-	-	-	-	-	-	-	-	Se 01
-	-	-	-	-	-	-	-	
-	-	-	-	-	-	-	-	
4	4	8	5	7	20	42	88	Se 02
3	2	5	2	5	11	18	32	
1	2	3	3	2	9	24	56	
-	-	-	-	-	-	1	2	Se 03
-	-	-	-	-	-	1	1	
-	-	-	-	-	-	-	1	
-	-	-	1	-	-	7	8	Se 04
-	-	-	-	-	-	2	2	
-	-	-	1	-	-	5	6	
-	-	-	-	-	2	4	14	Se 05
-	-	-	-	-	1	3	6	
-	-	-	-	-	1	1	8	
-	-	-	-	-	3	-	2	Se 06
-	-	-	-	-	2	-	1	
-	-	-	-	-	1	-	1	
-	-	1	-	-	1	2	1	Se 07
-	-	-	-	-	-	1	1	
-	-	1	-	-	1	1	-	
-	-	-	-	-	-	-	1	Se 08
-	-	-	-	-	-	-	1	
-	-	-	-	-	-	-	-	
-	-	-	-	-	-	-	2	Se 09
-	-	-	-	-	-	-	1	
-	-	-	-	-	-	-	1	
-	-	-	-	-	-	1	11	Se 10
-	-	-	-	-	-	1	5	
-	-	-	-	-	-	-	6	
-	-	-	-	-	-	5	10	Se 11
-	-	-	-	-	-	-	-	
-	-	-	-	-	-	5	10	
-	-	-	-	-	1	4	9	Se 12
・	・	・	・	・	・	・	・	
-	-	-	-	-	1	4	9	
1	1	3	-	2	5	-	4	Se 13
1	-	1	-	1	5	-	1	
-	1	2	-	1	-	-	3	
-	-	-	-	1	1	1	3	Se 14
-	-	-	-	1	1	1	2	
-	-	-	-	-	-	-	1	
-	-	-	-	-	-	1	1	Se 15
-	-	-	-	-	-	1	1	
-	-	-	-	-	-	-	-	
3	3	3	5	7	13	13	19	Se 16
2	1	2	5	6	9	12	13	
1	2	1	-	1	4	1	6	
-	-	-	-	-	1	-	5	Se 17
-	-	-	-	-	1	-	5	
-	-	-	-	-	-	-	-	

第6表 (8-2) 死亡数, 死因 (選択死因)

選択死因 分類コード	死 因 ・ 性	40 ~ 44	45 ~ 49	50 ~ 54	55 ~ 59	60 ~ 64	65 ~ 69
	全 死 因	656	1 183	1 663	2 368	3 240	5 931
	男	398	745	1 053	1 587	2 232	4 067
	女	258	438	610	781	1 008	1 864
Se 01	結 核	-	-	1	-	-	1
	男	-	-	1	-	-	1
	女	-	-	-	-	-	-
Se 02	悪 性 新 生 物 < 腫 瘍 >	169	377	587	992	1 425	2 785
	男	61	172	276	538	870	1 818
	女	108	205	311	454	555	967
Se 03	(再掲) 食道の悪性新生物<腫瘍>	1	13	21	48	52	108
	男	1	8	17	33	41	81
	女	-	5	4	15	11	27
Se 04	胃の悪性新生物<腫瘍>	11	39	50	82	149	313
	男	5	21	35	56	105	213
	女	6	18	15	26	44	100
Se 05	結腸の悪性新生物<腫瘍>	15	31	47	78	135	238
	男	6	17	18	47	82	151
	女	9	14	29	31	53	87
Se 06	直腸S状結腸移行部及び直腸 の悪性新生物<腫瘍>	8	22	41	59	93	162
	男	5	13	30	39	55	113
	女	3	9	11	20	38	49
Se 07	肝及び肝内胆管の悪性新生物 <腫瘍>	5	11	23	58	101	186
	男	5	7	19	47	85	143
	女	-	4	4	11	16	43
Se 08	胆のう及びその他の胆道 の悪性新生物<腫瘍>	3	7	12	25	42	125
	男	1	6	7	10	26	79
	女	2	1	5	15	16	46
Se 09	膵の悪性新生物<腫瘍>	9	27	59	121	165	275
	男	4	19	34	73	105	160
	女	5	8	25	48	60	115
Se 10	気管, 気管支及び肺 の悪性新生物<腫瘍>	15	39	57	133	256	590
	男	8	28	43	99	185	461
	女	7	11	14	34	71	129
Se 11	乳房の悪性新生物<腫瘍>	28	50	80	111	93	130
	男	-	-	-	2	-	2
	女	28	50	80	109	93	128
Se 12	子宮の悪性新生物<腫瘍>	17	36	50	48	36	53
	男
	女	17	36	50	48	36	53
Se 13	白 血 病	9	15	9	27	32	52
	男	6	12	6	18	18	44
	女	3	3	3	9	14	8
Se 14	糖 尿 病	9	17	23	32	44	73
	男	8	12	16	22	40	48
	女	1	5	7	10	4	25
Se 15	高 血 圧 性 疾 患	1	5	13	17	27	33
	男	1	5	12	15	22	26
	女	-	-	1	2	5	7
Se 16	心疾患 (高血圧性を除く)	81	121	210	296	385	743
	男	65	97	167	255	306	561
	女	16	24	43	41	79	182
Se 17	(再掲) 急 性 心 筋 梗 塞	19	32	51	85	119	163
	男	14	27	43	75	99	124
	女	5	5	8	10	20	39

分類) ・ 性 ・ 年齢 (5歳階級) 別

令和2年11月 (単位:人)

70～74	75～79	80～84	85～89	90～94	95～99	100歳以上	不詳	選択死因 分類コード
10 689	13 309	18 229	24 155	21 436	10 812	2 602	31	
7 257	8 535	10 631	11 931	7 916	2 577	364	23	
3 432	4 774	7 598	12 224	13 520	8 235	2 238	8	
8	11	27	25	50	16	1	-	Se 01
6	7	15	20	30	8	-	-	
2	4	12	5	20	8	1	-	
4 788	5 059	5 525	5 319	3 159	1 025	120	-	Se 02
3 154	3 283	3 388	2 875	1 402	322	30	-	
1 634	1 776	2 137	2 444	1 757	703	90	-	
170	159	151	94	55	14	2	-	Se 03
151	138	121	73	34	8	1	-	
19	21	30	21	21	6	1	-	
532	562	640	635	371	128	10	-	Se 04
395	422	443	366	187	49	-	-	
137	140	197	269	184	79	10	-	
404	408	470	507	383	147	18	-	Se 05
235	217	254	211	116	31	4	-	
169	191	216	296	267	116	14	-	
234	206	198	167	123	20	8	-	Se 06
168	137	115	77	51	5	1	-	
66	69	83	90	72	15	7	-	
330	316	418	391	190	39	1	-	Se 07
247	209	271	225	100	11	-	-	
83	107	147	166	90	28	1	-	
180	242	275	318	182	64	8	-	Se 08
114	149	169	155	73	17	3	-	
66	93	106	163	109	47	5	-	
511	519	589	490	281	92	10	-	Se 09
270	272	286	197	91	17	1	-	
241	247	303	293	190	75	9	-	
1 130	1 181	1 144	1 070	545	175	16	-	Se 10
883	896	802	682	283	60	4	-	
247	285	342	388	262	115	12	-	
185	168	113	102	102	45	15	-	Se 11
2	2	3	3	3	-	-	-	
183	166	110	99	99	45	15	-	
76	59	63	57	42	13	2	-	Se 12
.	
76	59	63	57	42	13	2	-	
113	155	137	119	57	15	1	-	Se 13
79	101	84	66	25	7	1	-	
34	54	53	53	32	8	-	-	
132	153	188	244	176	58	14	-	Se 14
89	107	105	112	50	15	-	-	
43	46	83	132	126	43	14	-	
50	69	98	175	192	123	39	-	Se 15
35	43	44	75	60	11	2	-	
15	26	54	100	132	112	37	-	
1 287	1 746	2 536	3 919	3 777	2 011	396	2	Se 16
924	1 084	1 385	1 772	1 303	456	61	1	
363	662	1 151	2 147	2 474	1 555	335	1	
290	373	446	547	386	145	17	2	Se 17
214	255	262	276	163	33	6	1	
76	118	184	271	223	112	11	1	

第6表 (8-3) 死亡数, 死因 (選択死因)

選択死因 分類コード	死 因 ・ 性	総 数		0 歳	1 歳	2 歳	3 歳	4 歳
		実数	対前年 増減率(%)					
Se 18	その他の虚血性心疾患	3 081	△ 0.1	-	-	-	-	-
	男	1 865	2.5	-	-	-	-	-
	女	1 216	△ 3.9	-	-	-	-	-
Se 19	不整脈及び伝導障害	2 682	△ 3.4	-	-	1	-	-
	男	1 325	△ 1.7	-	-	1	-	-
	女	1 357	△ 5.0	-	-	-	-	-
Se 20	心 不 全	7 189	0.6	-	-	-	-	-
	男	2 879	3.8	-	-	-	-	-
	女	4 310	△ 1.4	-	-	-	-	-
Se 21	脳 血 管 疾 患	8 772	△ 5.1	-	-	-	-	-
	男	4 291	△ 5.7	-	-	-	-	-
	女	4 481	△ 4.5	-	-	-	-	-
Se 22	(再掲) くも膜下出血	1 000	△ 3.6	-	-	-	-	-
	男	360	△ 4.0	-	-	-	-	-
	女	640	△ 3.3	-	-	-	-	-
Se 23	脳 内 出 血	2 719	△ 4.0	-	-	-	-	-
	男	1 510	△ 4.5	-	-	-	-	-
	女	1 209	△ 3.4	-	-	-	-	-
Se 24	脳 梗 塞	4 841	△ 5.5	-	-	-	-	-
	男	2 322	△ 6.5	-	-	-	-	-
	女	2 519	△ 4.6	-	-	-	-	-
Se 25	大動脈瘤及び解離	1 762	△ 1.3	-	-	-	-	-
	男	904	3.7	-	-	-	-	-
	女	858	△ 6.0	-	-	-	-	-
Se 26	肺 炎	6 391	△21.0	-	-	-	-	-
	男	3 680	△18.1	-	-	-	-	-
	女	2 711	△24.6	-	-	-	-	-
Se 27	慢性閉塞性肺疾患	1 351	△13.1	-	-	-	-	-
	男	1 138	△12.6	-	-	-	-	-
	女	213	△15.5	-	-	-	-	-
Se 28	喘 息	86	△27.7	-	-	-	-	-
	男	32	△20.0	-	-	-	-	-
	女	54	△31.6	-	-	-	-	-
Se 29	肝 疾 患	1 440	0.3	2	-	-	-	-
	男	935	0.1	2	-	-	-	-
	女	505	0.8	-	-	-	-	-
Se 30	腎 不 全	2 329	4.6	-	-	-	-	-
	男	1 235	10.7	-	-	-	-	-
	女	1 094	△ 1.5	-	-	-	-	-
Se 31	老 衰	12 198	9.9	-	-	-	-	-
	男	3 287	11.9	-	-	-	-	-
	女	8 911	9.1	-	-	-	-	-
Se 32	不慮の事故	3 255	△ 3.3	4	2	-	-	1
	男	1 849	△ 4.8	1	2	-	-	1
	女	1 406	△ 1.3	3	-	-	-	-
Se 33	(再掲) 交 通 事 故	365	△17.6	-	-	-	-	-
	男	236	△19.5	-	-	-	-	-
	女	129	△14.0	-	-	-	-	-
Se 34	自 殺	1 850	17.9	-	-	-	-	-
	男	1 215	15.3	-	-	-	-	-
	女	635	23.3	-	-	-	-	-

分類) ・ 性 ・ 年齢 (5歳階級) 別

令和2年11月 (単位:人)

0 ~ 4	5 ~ 9	10 ~ 14	15 ~ 19	20 ~ 24	25 ~ 29	30 ~ 34	35 ~ 39	選択死因 分類コード
-	-	-	-	-	1	1	5	Se 18
-	-	-	-	-	-	1	3	
-	-	-	-	-	1	-	2	
1	-	-	3	3	4	6	4	Se 19
1	-	-	3	2	4	5	3	
-	-	-	-	1	-	1	1	
-	-	1	1	1	3	4	3	Se 20
-	-	1	1	1	3	4	1	
-	-	-	-	-	-	-	2	
-	-	-	-	3	5	11	15	Se 21
-	-	-	-	2	2	7	10	
-	-	-	-	1	3	4	5	
-	-	-	-	-	4	3	8	Se 22
-	-	-	-	-	1	2	6	
-	-	-	-	-	3	1	2	
-	-	-	-	3	1	7	6	Se 23
-	-	-	-	2	1	4	3	
-	-	-	-	1	-	3	3	
-	-	-	-	-	-	1	-	Se 24
-	-	-	-	-	-	1	-	
-	-	-	-	-	-	-	-	
-	-	-	-	-	-	-	5	Se 25
-	-	-	-	-	-	-	5	
-	-	-	-	-	-	-	-	
-	-	-	-	-	1	-	5	Se 26
-	-	-	-	-	-	-	3	
-	-	-	-	-	1	-	2	
-	-	-	-	-	-	1	-	Se 27
-	-	-	-	-	-	1	-	
-	-	-	-	-	-	-	-	
-	-	-	-	-	-	-	-	Se 28
-	-	-	-	-	-	-	-	
-	-	-	-	-	-	-	-	
2	-	-	-	1	-	1	17	Se 29
2	-	-	-	-	-	1	10	
-	-	-	-	1	-	-	7	
-	-	-	-	-	1	-	3	Se 30
-	-	-	-	-	1	-	3	
-	-	-	-	-	-	-	-	
-	-	-	-	-	-	-	-	Se 31
-	-	-	-	-	-	-	-	
7	4	-	20	22	18	18	22	Se 32
4	3	-	15	18	13	15	18	
3	1	-	5	4	5	3	4	
-	3	-	14	11	11	7	8	Se 33
-	2	-	12	10	7	6	8	
-	1	-	2	1	4	1	-	
-	-	11	66	90	121	123	112	Se 34
-	-	4	39	63	78	90	78	
-	-	7	27	27	43	33	34	

第6表 (8-4) 死亡数, 死因 (選択死因)

選択死因 分類コード	死 因 ・ 性	40 ~ 44	45 ~ 49	50 ~ 54	55 ~ 59	60 ~ 64	65 ~ 69
Se 18	その他の虚血性心疾患	17	35	60	78	101	217
	男	16	29	49	75	83	179
	女	1	6	11	3	18	38
Se 19	不整脈及び伝導障害	23	22	36	45	54	114
	男	18	18	23	31	44	86
	女	5	4	13	14	10	28
Se 20	心 不 全	9	17	36	63	76	174
	男	6	11	29	51	55	122
	女	3	6	7	12	21	52
Se 21	脳 血 管 疾 患	56	119	141	175	252	399
	男	32	75	87	118	180	281
	女	24	44	54	57	72	118
Se 22	(再掲) くも膜下出血	28	52	56	54	47	87
	男	9	25	27	25	22	50
	女	19	27	29	29	25	37
Se 23	脳 内 出 血	22	56	70	97	146	190
	男	18	43	51	74	115	143
	女	4	13	19	23	31	47
Se 24	脳 梗 塞	3	5	13	21	49	107
	男	2	5	8	16	36	81
	女	1	-	5	5	13	26
Se 25	大動脈瘤及び解離	8	19	38	49	54	109
	男	6	17	36	39	36	79
	女	2	2	2	10	18	30
Se 26	肺 炎	5	7	20	29	60	141
	男	4	5	15	23	46	105
	女	1	2	5	6	14	36
Se 27	慢性閉塞性肺疾患	-	1	4	4	16	39
	男	-	1	3	1	13	33
	女	-	-	1	3	3	6
Se 28	喘 息	1	1	4	1	-	2
	男	1	1	3	-	-	2
	女	-	-	1	1	-	-
Se 29	肝 疾 患	44	77	75	109	126	178
	男	32	60	63	82	102	131
	女	12	17	12	27	24	47
Se 30	腎 不 全	3	4	18	16	33	81
	男	2	3	14	12	24	57
	女	1	1	4	4	9	24
Se 31	老 衰	-	-	-	-	2	19
	男	-	-	-	-	-	12
	女	-	-	-	-	2	7
Se 32	不慮の事故	26	53	60	77	105	153
	男	17	41	43	63	79	106
	女	9	12	17	14	26	47
Se 33	(再掲) 交 通 事 故	9	20	13	17	24	27
	男	7	18	9	15	17	16
	女	2	2	4	2	7	11
Se 34	自 殺	153	170	175	143	117	108
	男	102	108	119	100	74	72
	女	51	62	56	43	43	36

分類) ・ 性 ・ 年齢 (5 歳階級) 別

令和 2 年 11 月 (単位: 人)

70 ~ 74	75 ~ 79	80 ~ 84	85 ~ 89	90 ~ 94	95 ~ 99	100 歳以上	不 詳	選 択 死 因 分類コード
345	409	527	635	448	170	32	-	Se 18
254	272	308	345	187	59	5	-	
91	137	219	290	261	111	27	-	
209	270	390	634	540	265	59	-	Se 19
150	162	209	301	198	57	10	-	
59	108	181	333	342	208	49	-	
329	512	895	1 649	1 970	1 202	244	-	Se 20
229	295	477	676	624	257	36	-	
100	217	418	973	1 346	945	208	-	
732	955	1 430	1 935	1 622	767	153	2	Se 21
504	617	802	878	536	136	23	1	
228	338	628	1 057	1 086	631	130	1	
108	128	133	160	98	29	4	1	Se 22
44	49	44	38	15	3	-	-	
64	79	89	122	83	26	4	1	
300	342	447	547	341	122	22	-	Se 23
206	211	228	263	124	22	2	-	
94	131	219	284	217	100	20	-	
307	458	824	1 185	1 150	596	121	1	Se 24
242	338	518	559	387	107	21	1	
65	120	306	626	763	489	100	-	
210	181	350	376	261	88	14	-	Se 25
123	90	178	171	101	21	2	-	
87	91	172	205	160	67	12	-	
341	583	1 055	1 667	1 568	768	141	-	Se 26
259	422	716	1 001	776	268	37	-	
82	161	339	666	792	500	104	-	
140	195	289	371	215	72	4	-	Se 27
127	172	252	317	168	48	2	-	
13	23	37	54	47	24	2	-	
3	10	12	18	16	15	3	-	Se 28
1	2	3	10	7	2	-	-	
2	8	9	8	9	13	3	-	
197	178	162	162	84	24	3	-	Se 29
144	111	89	71	30	7	-	-	
53	67	73	91	54	17	3	-	
161	232	420	556	553	218	30	-	Se 30
107	154	238	309	243	66	2	-	
54	78	182	247	310	152	28	-	
99	289	1 021	2 490	4 022	3 066	1 189	1	Se 31
62	162	469	900	1 017	533	132	-	
37	127	552	1 590	3 005	2 533	1 057	1	
285	381	530	676	530	218	49	1	Se 32
193	222	310	378	234	70	6	1	
92	159	220	298	296	148	43	-	
35	47	55	42	19	3	-	-	Se 33
23	22	34	22	7	1	-	-	
12	25	21	20	12	2	-	-	
148	117	101	61	25	6	1	2	Se 34
98	74	62	37	12	3	-	2	
50	43	39	24	13	3	1	-	

第6表 (8-5) 死亡数, 死因 (選択死因)

選択死因 分類コード	死 因 ・ 性	総 数		0 歳	1 歳	2 歳	3 歳	4 歳
		実数	対前年 増減率(%)					
	全 死 因	1 237 971	△ 1.1	1 364	172	101	80	67
	男	637 243	△ 0.6	726	103	63	39	41
	女	600 728	△ 1.7	638	69	38	41	26
Se 01	結 核	1 724	△10.1	-	-	-	-	-
	男	982	△ 9.0	-	-	-	-	-
	女	742	△11.6	-	-	-	-	-
Se 02	悪 性 新 生 物 < 腫 瘍 >	345 080	0.5	10	13	11	14	11
	男	201 401	0.3	3	9	5	7	5
	女	143 679	0.8	7	4	6	7	6
Se 03	(再掲) 食道の悪性新生物<腫瘍>	10 038	△ 5.3	-	-	-	-	-
	男	8 204	△ 6.2	-	-	-	-	-
	女	1 834	△ 1.3	-	-	-	-	-
Se 04	胃の悪性新生物<腫瘍>	38 549	△ 1.7	-	-	-	-	-
	男	25 265	△ 1.2	-	-	-	-	-
	女	13 284	△ 2.6	-	-	-	-	-
Se 05	結腸の悪性新生物<腫瘍>	32 973	1.6	-	-	-	-	-
	男	16 378	3.0	-	-	-	-	-
	女	16 595	0.4	-	-	-	-	-
Se 06	直腸S状結腸移行部及び直腸 の悪性新生物<腫瘍>	14 265	△ 1.2	-	-	-	-	-
	男	8 928	△ 0.9	-	-	-	-	-
	女	5 337	△ 1.8	-	-	-	-	-
Se 07	肝及び肝内胆管の悪性新生物 <腫瘍>	22 642	△ 2.2	2	2	1	-	2
	男	14 816	△ 3.5	-	-	-	-	1
	女	7 826	0.4	2	2	1	-	1
Se 08	胆のう及びその他の胆道 の悪性新生物<腫瘍>	16 282	△ 0.2	-	-	-	-	-
	男	8 550	0.5	-	-	-	-	-
	女	7 732	△ 1.1	-	-	-	-	-
Se 09	膵の悪性新生物<腫瘍>	34 343	3.5	-	-	-	-	-
	男	17 205	4.1	-	-	-	-	-
	女	17 138	2.8	-	-	-	-	-
Se 10	気 管 , 気 管 支 及 び 肺 の悪性新生物<腫瘍>	69 017	0.2	-	-	-	-	-
	男	48 559	△ 0.3	-	-	-	-	-
	女	20 458	1.5	-	-	-	-	-
Se 11	乳房の悪性新生物<腫瘍>	13 512	△ 0.7	-	-	-	-	-
	男	115	33.7	-	-	-	-	-
	女	13 397	△ 0.9	-	-	-	-	-
Se 12	子宮の悪性新生物<腫瘍>	6 169	△ 0.5	-	-	-	-	-
	男
	女	6 169	△ 0.5	-	-	-	-	-
Se 13	白 血 病	8 202	1.6	5	4	3	7	2
	男	4 979	0.7	2	3	2	3	1
	女	3 223	3.0	3	1	1	4	1
Se 14	糖 尿 病	12 543	0.4	-	-	-	-	-
	男	6 994	2.0	-	-	-	-	-
	女	5 549	△ 1.5	-	-	-	-	-
Se 15	高 血 圧 性 疾 患	8 899	3.7	-	-	-	-	-
	男	3 707	4.5	-	-	-	-	-
	女	5 192	3.2	-	-	-	-	-
Se 16	心疾患 (高血圧性を除く)	183 284	△ 2.0	35	9	6	3	3
	男	88 257	0.1	21	5	4	-	3
	女	95 027	△ 3.9	14	4	2	3	-
Se 17	(再掲) 急 性 心 筋 梗 塞	27 105	△ 4.8	-	-	-	-	-
	男	15 863	△ 3.0	-	-	-	-	-
	女	11 242	△ 7.2	-	-	-	-	-

分類) ・ 性 ・ 年齢 (5歳階級) 別

累計 (令和2年1月~11月) (単位:人)

0 ~ 4	5 ~ 9	10 ~ 14	15 ~ 19	20 ~ 24	25 ~ 29	30 ~ 34	35 ~ 39	選択死因 分類コード
1 784	277	381	1 169	1 978	2 043	2 627	4 007	
972	136	219	763	1 361	1 367	1 769	2 518	
812	141	162	406	617	676	858	1 489	
-	-	-	-	-	-	-	1	Se 01
-	-	-	-	-	-	-	1	
-	-	-	-	-	-	-	-	
59	68	71	100	139	218	454	927	Se 02
29	36	36	64	89	126	210	371	
30	32	35	36	50	92	244	556	
-	-	-	-	1	1	5	10	Se 03
-	-	-	-	1	-	3	5	
-	-	-	-	-	1	2	5	
-	-	-	2	5	21	57	102	Se 04
-	-	-	-	4	13	28	48	
-	-	-	2	1	8	29	54	
-	-	-	1	6	18	51	89	Se 05
-	-	-	1	2	12	22	42	
-	-	-	-	4	6	29	47	
-	-	-	-	4	9	15	54	Se 06
-	-	-	-	4	5	8	31	
-	-	-	-	-	4	7	23	
7	1	4	-	1	7	5	25	Se 07
1	1	2	-	1	3	2	17	
6	-	2	-	-	4	3	8	
-	-	-	-	1	-	3	10	Se 08
-	-	-	-	1	-	2	9	
-	-	-	-	-	-	1	1	
-	-	-	-	2	7	14	30	Se 09
-	-	-	-	-	4	10	24	
-	-	-	-	2	3	4	6	
-	-	-	-	3	5	13	66	Se 10
-	-	-	-	3	4	10	34	
-	-	-	-	-	1	3	32	
-	-	-	-	1	9	53	115	Se 11
-	-	-	-	-	-	-	-	
-	-	-	-	1	9	53	115	
-	-	-	-	1	7	38	100	Se 12
・	・	・	・	・	・	・	・	
-	-	-	-	1	7	38	100	
21	13	16	23	33	43	33	40	Se 13
11	5	8	15	21	29	20	24	
10	8	8	8	12	14	13	16	
-	-	-	2	6	13	14	38	Se 14
-	-	-	-	5	10	10	23	
-	-	-	2	1	3	4	15	
-	-	-	-	-	1	7	15	Se 15
-	-	-	-	-	1	7	15	
-	-	-	-	-	-	-	-	
56	17	26	43	76	120	187	346	Se 16
33	6	20	32	62	90	156	260	
23	11	6	11	14	30	31	86	
-	-	-	3	5	9	16	56	Se 17
-	-	-	2	5	7	16	44	
-	-	-	1	-	2	-	12	

第6表 (8-6) 死亡数, 死因 (選択死因)

選択死因 分類コード	死 因 ・ 性	40 ~ 44	45 ~ 49	50 ~ 54	55 ~ 59	60 ~ 64	65 ~ 69
	全 死 因	6 960	12 823	17 947	24 892	36 659	66 129
	男	4 378	8 079	11 441	16 691	25 328	46 108
	女	2 582	4 744	6 506	8 201	11 331	20 021
Se 01	結 核	4	7	8	12	20	43
	男	4	6	8	11	18	33
	女	-	1	-	1	2	10
Se 02	悪 性 新 生 物 < 腫 瘍 >	1 942	4 183	6 669	10 458	16 673	31 501
	男	777	1 787	3 140	5 684	10 232	20 752
	女	1 165	2 396	3 529	4 774	6 441	10 749
Se 03	(再掲) 食道の悪性新生物<腫瘍>	22	84	208	407	730	1 254
	男	17	52	152	320	612	1 073
	女	5	32	56	87	118	181
Se 04	胃の悪性新生物<腫瘍>	182	344	539	874	1 689	3 498
	男	96	197	359	605	1 185	2 566
	女	86	147	180	269	504	932
Se 05	結腸の悪性新生物<腫瘍>	176	378	588	921	1 402	2 821
	男	85	194	308	541	855	1 776
	女	91	184	280	380	547	1 045
Se 06	直腸S状結腸移行部及び直腸 の悪性新生物<腫瘍>	103	234	411	622	1 002	1 786
	男	60	144	257	422	700	1 277
	女	43	90	154	200	302	509
Se 07	肝及び肝内胆管の悪性新生物 <腫瘍>	65	159	276	552	1 034	1 973
	男	48	120	217	462	847	1 588
	女	17	39	59	90	187	385
Se 08	胆のう及びその他の胆道 の悪性新生物<腫瘍>	21	71	110	254	495	1 146
	男	15	36	62	139	310	730
	女	6	35	48	115	185	416
Se 09	膵の悪性新生物<腫瘍>	134	320	632	1 128	1 840	3 375
	男	75	200	408	700	1 107	2 043
	女	59	120	224	428	733	1 332
Se 10	気管, 気管支及び肺 の悪性新生物<腫瘍>	161	446	764	1 550	3 021	6 493
	男	100	296	542	1 141	2 322	5 033
	女	61	150	222	409	699	1 460
Se 11	乳房の悪性新生物<腫瘍>	323	648	962	1 166	1 204	1 539
	男	1	1	2	5	4	13
	女	322	647	960	1 161	1 200	1 526
Se 12	子宮の悪性新生物<腫瘍>	186	360	484	521	528	649
	男
	女	186	360	484	521	528	649
Se 13	白 血 病	80	113	170	270	397	740
	男	47	72	105	161	269	511
	女	33	41	65	109	128	229
Se 14	糖 尿 病	57	188	209	339	491	840
	男	43	147	173	274	390	619
	女	14	41	36	65	101	221
Se 15	高 血 圧 性 疾 患	21	62	94	142	240	374
	男	17	52	83	122	207	293
	女	4	10	11	20	33	81
Se 16	心疾患 (高血圧性を除く)	777	1 566	2 305	3 187	4 454	7 852
	男	605	1 274	1 873	2 674	3 553	6 014
	女	172	292	432	513	901	1 838
Se 17	(再掲) 急 性 心 筋 梗 塞	198	391	620	881	1 142	1 865
	男	166	343	544	770	943	1 441
	女	32	48	76	111	199	424

分類) ・ 性 ・ 年齢 (5歳階級) 別

累計 (令和2年1月~11月) (単位:人)

70 ~ 74	75 ~ 79	80 ~ 84	85 ~ 89	90 ~ 94	95 ~ 99	100歳以上	不詳	選択死因 分類コード
111 744	146 482	195 299	249 221	220 776	107 353	26 944	476	
76 354	94 338	113 492	122 361	80 790	24 619	3 790	369	
35 390	52 144	81 807	126 860	139 986	82 734	23 154	107	
83	156	304	454	444	163	24	1	Se 01
66	106	200	238	226	59	5	1	
17	50	104	216	218	104	19	-	
51 040	57 267	60 404	57 402	34 182	10 023	1 277	23	Se 02
33 931	37 374	36 788	31 167	15 271	3 240	278	19	
17 109	19 893	23 616	26 235	18 911	6 783	999	4	
1 925	1 926	1 666	1 165	516	108	9	1	Se 03
1 672	1 665	1 352	883	337	56	4	-	
253	261	314	282	179	52	5	1	
5 709	6 287	7 087	6 769	4 019	1 230	131	4	Se 04
4 273	4 629	4 847	4 053	1 927	407	26	2	
1 436	1 658	2 240	2 716	2 092	823	105	2	
4 395	4 945	5 462	5 757	4 254	1 500	207	2	Se 05
2 685	2 812	2 887	2 401	1 374	342	37	2	
1 710	2 133	2 575	3 356	2 880	1 158	170	-	
2 413	2 279	2 145	1 760	1 069	305	54	-	Se 06
1 710	1 585	1 321	886	426	81	11	-	
703	694	824	874	643	224	43	-	
3 308	3 790	4 443	4 284	2 168	495	45	-	Se 07
2 474	2 675	2 806	2 383	1 010	150	9	-	
834	1 115	1 637	1 901	1 158	345	36	-	
1 878	2 621	3 207	3 442	2 207	693	122	1	Se 08
1 174	1 634	1 782	1 632	814	190	19	1	
704	987	1 425	1 810	1 393	503	103	-	
5 612	6 264	6 172	5 119	2 832	767	93	2	Se 09
3 263	3 350	2 896	2 070	891	153	9	2	
2 349	2 914	3 276	3 049	1 941	614	84	-	
11 807	13 193	12 388	11 257	6 075	1 606	162	7	Se 10
9 006	9 825	8 805	7 337	3 401	655	38	7	
2 801	3 368	3 583	3 920	2 674	951	124	-	
1 866	1 600	1 323	1 253	941	420	89	-	Se 11
18	18	18	15	15	3	2	-	
1 848	1 582	1 305	1 238	926	417	87	-	
757	660	700	638	409	117	14	-	Se 12
.	
757	660	700	638	409	117	14	-	
1 302	1 518	1 411	1 213	617	135	14	-	Se 13
870	978	875	623	282	48	5	-	
432	540	536	590	335	87	9	-	
1 403	1 754	2 186	2 495	1 746	639	120	3	Se 14
1 028	1 137	1 275	1 166	556	126	10	2	
375	617	911	1 329	1 190	513	110	1	
597	775	1 143	1 716	2 007	1 290	410	5	Se 15
420	476	548	645	557	213	47	4	
177	299	595	1 071	1 450	1 077	363	1	
13 391	18 696	27 364	39 724	39 053	19 659	4 342	43	Se 16
9 515	11 778	14 875	17 779	12 864	4 133	634	27	
3 876	6 918	12 489	21 945	26 189	15 526	3 708	16	
2 990	3 682	4 436	5 324	3 915	1 368	200	4	Se 17
2 229	2 445	2 541	2 542	1 471	316	35	3	
761	1 237	1 895	2 782	2 444	1 052	165	1	

第6表 (8-7) 死亡数, 死因 (選択死因)

選択死因 分類コード	死 因 ・ 性	総 数		0 歳	1 歳	2 歳	3 歳	4 歳
		実数	対前年 増減率(%)					
Se 18	その他の虚血性心疾患	32 571	2.3	1	-	-	-	-
	男	19 731	3.5	1	-	-	-	-
	女	12 840	0.4	-	-	-	-	-
Se 19	不整脈及び伝導障害	27 505	△ 2.1	3	1	2	-	1
	男	13 730	0.9	2	1	2	-	1
	女	13 775	△ 5.0	1	-	-	-	-
Se 20	心 不 全	75 262	△ 2.7	-	3	2	-	1
	男	30 221	△ 0.5	-	2	2	-	1
	女	45 041	△ 4.1	-	1	-	-	-
Se 21	脳 血 管 疾 患	92 892	△ 3.8	2	2	2	-	1
	男	45 404	△ 3.4	-	2	1	-	1
	女	47 488	△ 4.3	2	-	1	-	-
Se 22	(再掲) くも膜下出血	10 282	△ 3.0	-	1	2	-	1
	男	3 720	△ 4.6	-	1	1	-	1
	女	6 562	△ 2.1	-	-	1	-	-
Se 23	脳 内 出 血	28 743	△ 3.1	-	1	-	-	-
	男	15 959	△ 1.9	-	1	-	-	-
	女	12 784	△ 4.5	-	-	-	-	-
Se 24	脳 梗 塞	51 434	△ 4.5	-	-	-	-	-
	男	24 582	△ 4.2	-	-	-	-	-
	女	26 852	△ 4.8	-	-	-	-	-
Se 25	大動脈瘤及び解離	16 754	△ 0.2	-	-	-	-	-
	男	8 498	1.7	-	-	-	-	-
	女	8 256	△ 2.1	-	-	-	-	-
Se 26	肺 炎	71 356	△18.0	10	3	3	-	1
	男	40 786	△15.6	5	2	3	-	-
	女	30 570	△21.0	5	1	-	-	1
Se 27	慢性閉塞性肺疾患	14 657	△ 9.9	2	-	-	-	-
	男	12 206	△ 9.7	2	-	-	-	-
	女	2 451	△10.8	-	-	-	-	-
Se 28	喘 息	1 059	△21.6	1	-	-	-	-
	男	427	△16.9	-	-	-	-	-
	女	632	△24.5	1	-	-	-	-
Se 29	肝 疾 患	15 876	1.3	3	1	-	-	-
	男	10 429	2.6	3	1	-	-	-
	女	5 447	△ 1.0	-	-	-	-	-
Se 30	腎 不 全	24 294	0.7	-	1	-	-	-
	男	12 624	3.2	-	-	-	-	-
	女	11 670	△ 1.9	-	1	-	-	-
Se 31	老 衰	118 951	8.2	-	-	-	-	-
	男	32 086	12.6	-	-	-	-	-
	女	86 865	6.7	-	-	-	-	-
Se 32	不慮の事故	33 585	△ 4.2	50	27	7	11	8
	男	19 315	△ 3.7	29	19	5	4	6
	女	14 270	△ 5.0	21	8	2	7	2
Se 33	(再掲) 交 通 事 故	3 335	△13.4	2	7	4	4	3
	男	2 321	△12.7	1	3	2	2	3
	女	1 014	△15.1	1	4	2	2	-
Se 34	自 殺	18 463	3.1	-	-	-	-	-
	男	12 410	△ 1.6	-	-	-	-	-
	女	6 053	14.3	-	-	-	-	-

分類) ・ 性 ・ 年齢 (5歳階級) 別

累計 (令和2年1月~11月) (単位:人)

0 ~ 4	5 ~ 9	10 ~ 14	15 ~ 19	20 ~ 24	25 ~ 29	30 ~ 34	35 ~ 39	選択死因 分類コード
1	1	2	1	3	13	35	88	Se 18
1	-	2	1	2	9	25	68	
-	1	-	-	1	4	10	20	
7	3	5	18	33	45	57	84	Se 19
6	1	4	14	27	36	50	59	
1	2	1	4	6	9	7	25	
6	1	3	6	15	29	41	59	Se 20
5	-	2	5	11	22	35	45	
1	1	1	1	4	7	6	14	
7	3	9	7	23	49	81	237	Se 21
4	1	1	3	17	30	57	170	
3	2	8	4	6	19	24	67	
4	1	4	4	6	24	36	108	Se 22
3	-	1	3	4	11	23	72	
1	1	3	1	2	13	13	36	
1	2	5	1	15	18	41	113	Se 23
1	1	-	-	12	13	31	89	
-	1	5	1	3	5	10	24	
-	-	-	2	1	4	2	11	Se 24
-	-	-	-	-	4	2	6	
-	-	-	2	1	-	-	5	
-	-	1	3	2	4	11	33	Se 25
-	-	1	3	1	3	10	29	
-	-	-	-	1	1	1	4	
17	7	3	2	11	10	21	40	Se 26
10	3	-	2	9	4	16	30	
7	4	3	-	2	6	5	10	
2	-	-	1	-	-	1	2	Se 27
2	-	-	1	-	-	1	-	
-	-	-	-	-	-	-	2	
1	1	1	1	2	-	2	5	Se 28
-	1	1	1	1	-	2	3	
1	-	-	-	1	-	-	2	
4	1	2	1	2	15	48	170	Se 29
4	-	2	1	1	9	34	120	
-	1	-	-	1	6	14	50	
1	2	2	2	1	2	8	15	Se 30
-	1	1	-	1	2	6	11	
1	1	1	2	-	-	2	4	
-	-	-	-	-	-	-	-	Se 31
-	-	-	-	-	-	-	-	
-	-	-	-	-	-	-	-	
103	45	43	212	261	195	226	257	Se 32
63	27	27	164	212	148	186	196	
40	18	16	48	49	47	40	61	
20	22	12	122	145	91	75	95	Se 33
11	14	9	100	125	76	71	83	
9	8	3	22	20	15	4	12	
-	-	112	598	1 129	1 057	1 078	1 199	Se 34
-	-	61	374	763	723	775	847	
-	-	51	224	366	334	303	352	

第6表 (8-8) 死亡数, 死因 (選択死因)

選択死因 分類コード	死 因 ・ 性	40 ~ 44	45 ~ 49	50 ~ 54	55 ~ 59	60 ~ 64	65 ~ 69
Se 18	その他の虚血性心疾患	180	421	702	881	1 326	2 211
	男	148	357	581	769	1 104	1 776
	女	32	64	121	112	222	435
Se 19	不整脈及び伝導障害	180	293	360	542	683	1 264
	男	139	240	267	446	541	994
	女	41	53	93	96	142	270
Se 20	心 不 全	130	265	365	576	857	1 711
	男	86	195	276	447	635	1 250
	女	44	70	89	129	222	461
Se 21	脳 血 管 疾 患	591	1 186	1 556	1 825	2 493	4 255
	男	416	799	1 028	1 265	1 758	3 019
	女	175	387	528	560	735	1 236
Se 22	(再掲) くも膜下出血	255	505	549	532	606	827
	男	157	300	281	274	314	400
	女	98	205	268	258	292	427
Se 23	脳 内 出 血	302	591	816	981	1 322	2 027
	男	236	440	611	750	1 000	1 514
	女	66	151	205	231	322	513
Se 24	脳 梗 塞	26	63	139	257	492	1 253
	男	19	40	103	204	390	1 007
	女	7	23	36	53	102	246
Se 25	大動脈瘤及び解離	82	207	323	427	611	984
	男	71	175	276	337	463	669
	女	11	32	47	90	148	315
Se 26	肺 炎	79	148	233	370	763	1 684
	男	51	113	181	284	614	1 337
	女	28	35	52	86	149	347
Se 27	慢性閉塞性肺疾患	7	16	35	71	168	575
	男	6	12	25	60	144	508
	女	1	4	10	11	24	67
Se 28	喘 息	11	22	28	13	26	48
	男	7	12	15	6	12	31
	女	4	10	13	7	14	17
Se 29	肝 疾 患	400	741	969	1 202	1 380	1 758
	男	303	569	783	990	1 113	1 347
	女	97	172	186	212	267	411
Se 30	腎 不 全	26	56	131	183	354	850
	男	14	43	102	142	253	630
	女	12	13	29	41	101	220
Se 31	老 衰	-	-	-	-	30	162
	男	-	-	-	-	20	107
	女	-	-	-	-	10	55
Se 32	不慮の事故	316	538	697	828	1 073	1 870
	男	261	406	519	626	827	1 366
	女	55	132	178	202	246	504
Se 33	(再掲) 交 通 事 故	100	165	196	157	196	279
	男	87	141	160	130	156	205
	女	13	24	36	27	40	74
Se 34	自 殺	1 427	1 671	1 582	1 426	1 254	1 201
	男	1 015	1 144	1 083	1 010	864	785
	女	412	527	499	416	390	416

分類) ・ 性 ・ 年齢 (5歳階級) 別

累計 (令和2年1月~11月) (単位:人)

70 ~ 74	75 ~ 79	80 ~ 84	85 ~ 89	90 ~ 94	95 ~ 99	100歳以上	不詳	選択死因 分類コード
3 654 2 726 928	4 554 3 040 1 514	5 824 3 409 2 415	6 240 3 287 2 953	4 459 1 887 2 572	1 620 464 1 156	327 58 269	28 17 11	Se 18
2 117 1 473 644	2 717 1 705 1 012	4 143 2 314 1 829	6 016 2 798 3 218	5 771 1 963 3 808	2 659 561 2 098	506 91 415	2 1 1	Se 19
3 260 2 214 1 046	5 743 3 420 2 323	9 937 5 145 4 792	17 358 7 323 10 035	20 185 6 284 13 901	11 804 2 413 9 391	2 905 403 2 502	6 5 1	Se 20
7 495 5 137 2 358	10 711 6 783 3 928	15 386 8 496 6 890	20 448 9 239 11 209	17 229 5 526 11 703	7 744 1 448 6 296	1 537 190 1 347	20 17 3	Se 21
1 150 456 694	1 310 480 830	1 419 392 1 027	1 593 338 1 255	997 178 819	308 29 279	38 1 37	6 3 3	Se 22
3 057 2 163 894	3 854 2 426 1 428	4 920 2 618 2 302	5 499 2 453 3 046	3 698 1 289 2 409	1 279 277 1 002	191 25 166	10 10 -	Se 23
3 052 2 369 683	5 268 3 718 1 550	8 653 5 271 3 382	12 851 6 234 6 617	12 141 3 944 8 197	5 958 1 107 4 851	1 257 160 1 097	4 4 -	Se 24
1 811 1 097 714	2 234 1 277 957	2 891 1 448 1 443	3 603 1 551 2 052	2 550 878 1 672	860 188 672	111 15 96	6 6 -	Se 25
3 788 2 921 867	6 845 4 984 1 861	11 911 8 018 3 893	18 268 10 879 7 389	17 258 8 269 8 989	8 102 2 675 5 427	1 793 384 1 409	3 2 1	Se 26
1 370 1 232 138	2 285 1 977 308	3 139 2 726 413	3 664 3 049 615	2 464 1 929 535	747 484 263	109 49 60	1 1 -	Se 27
60 30 30	103 57 46	145 58 87	223 97 126	197 68 129	135 18 117	35 7 28	- - -	Se 28
2 015 1 448 567	2 061 1 339 722	2 115 1 134 981	1 748 794 954	940 355 585	263 73 190	38 8 30	3 2 1	Se 29
1 616 1 136 480	2 501 1 590 911	4 291 2 549 1 742	6 107 3 130 2 977	5 598 2 333 3 265	2 169 596 1 573	379 84 295	- - -	Se 30
848 527 321	2 929 1 577 1 352	9 806 4 451 5 355	24 160 8 661 15 499	39 169 10 310 28 859	30 184 5 092 25 092	11 654 1 337 10 317	9 4 5	Se 31
2 999 2 032 967	4 139 2 603 1 536	5 476 3 147 2 329	6 595 3 493 3 102	5 178 2 303 2 875	2 062 614 1 448	453 78 375	19 17 2	Se 32
341 221 120	435 243 192	418 243 175	303 162 141	146 77 69	13 6 7	3 - 3	1 1 -	Se 33
1 453 953 500	1 215 739 476	971 609 362	667 415 252	318 182 136	60 30 30	11 6 5	34 32 2	Se 34

第7表 感染症による死亡数,

感染症 分類コード	死 因	11月			累計(1月~11月)		
		令和2年	令和元年	差引増減	令和2年	令和元年	差引増減
In 101	エボラ出血熱	-	-	-	-	-	-
In 102	クリミア・コンゴ出血熱	-	-	-	-	-	-
In 103	痘そう	-	-	-	-	-	-
In 104	南米出血熱	-	-	-	-	-	-
In 105	ペスト	-	-	-	-	-	-
In 106	マールブルグ病	-	-	-	-	-	-
In 107	ラッサ熱	-	-	-	-	-	-
In 201	急性灰白髄炎	-	-	-	-	-	-
In 202	結核	140	197	△ 57	1 724	1 918	△ 194
In 203	ジフテリア	-	-	-	-	-	-
In 204	重症急性呼吸器症候群(病原体がベータコロナウイルス属 SARSコロナウイルスであるものに限る。)	-	-	-	-	-	-
In 205	鳥インフルエンザ(特定鳥インフルエンザ(H5N1)に限る。)	-	-	-	-	-	-
In 206	鳥インフルエンザ(特定鳥インフルエンザ(H7N9)に限る。)	-	-	-	-	-	-
In 207	中東呼吸器症候群(病原体がベータコロナウイルス属 MERSコロナウイルスであるものに限る。)	-	-	-	-	-	-
In 301	コレラ	-	-	-	-	-	-
In 302	細菌性赤痢	-	-	-	-	1	△ 1
In 303	腸管出血性大腸菌感染症	1	-	1	7	7	0
In 304	腸チフス	-	-	-	-	-	-
In 305	バラチフス	-	-	-	-	-	-
In 401	E型肝炎	-	-	-	4	2	2
In 402	ウエストナイル熱	-	-	-	-	-	-
In 403	A型肝炎	-	-	-	1	2	△ 1
In 404	エキノコックス症	1	2	△ 1	4	4	0
In 405	黄熱	-	-	-	-	-	-
In 406	オウム病	-	-	-	-	-	-
In 407	オムスク出血熱	-	-	-	-	-	-
In 408	回帰熱	-	-	-	-	-	-
In 409	キャサヌル森林病	-	-	-	-	-	-
In 410	Q熱	-	-	-	-	-	-
In 411	狂犬病	-	-	-	-	-	-
In 412	コクシジオイデス症	-	-	-	-	-	-
In 413	サル痘	-	-	-	-	-	-
In 414	腎症候性出血熱	-	-	-	-	-	-
In 415	西部ウマ脳炎	-	-	-	-	-	-
In 416	ダニ媒介脳炎	-	-	-	-	-	-
In 417	炭疽	-	-	-	-	-	-
In 418	つつが虫病	-	-	-	1	1	0
In 419	デング熱	-	-	-	-	-	-
In 420	東部ウマ脳炎	-	-	-	-	-	-
In 421	鳥インフルエンザ(特定鳥インフルエンザを除く。)	-	-	-	-	-	-
In 422	ニパウイルス感染症	-	-	-	-	-	-
In 423	日本紅斑熱	-	-	-	8	9	△ 1
In 424	日本脳炎	1	-	1	2	-	2
In 425	ハンタウイルス肺症候群	-	-	-	-	-	-
In 426	Bウイルス病	-	-	-	-	-	-
In 427	鼻疽	-	-	-	-	-	-
In 428	ブルセラ症	-	-	-	-	-	-
In 429	ベネズエラウマ脳炎	-	-	-	-	-	-
In 430	ヘンドラウイルス感染症	-	-	-	-	-	-
In 431	発しんチフス	-	-	-	-	-	-
In 432	ボツリヌス症(乳児ボツリヌス症を除く。)	-	-	-	-	-	-
In 433	乳児ボツリヌス症	-	-	-	-	-	-
In 434	マラリア	-	-	-	-	-	-
In 435	野兔病	-	-	-	-	-	-
In 436	ライム病	-	-	-	-	-	-
In 437	リッサウイルス感染症	-	-	-	-	-	-

注： 感染症分類は、「感染症の予防及び感染症の患者に対する医療に関する法律」（平成10年法律第114号）等に規定された疾病であり、その名称及び範囲はICD-10（2013年版）とは一致しない場合がある。
 なお、「新型コロナウイルス感染症を指定感染症として定める等の政令」（令和2年政令第11号）により、令和2年2月分から「新型コロナウイルス感染症」を感染症分類に追加している。

死因（感染症分類）別—対前年比較—

令和2年（単位：人）

感染症分類コード	死 因	11月			累計（1月～11月）		
		令和2年	令和元年	差引増減	令和2年	令和元年	差引増減
In 438	リフトバレー熱	-	-	-	-	-	-
In 439	類鼻疽	-	-	-	-	-	-
In 440	レジオネラ症	8	7	1	65	59	6
In 441	レプトスピラ症	-	-	-	-	-	-
In 442	ロッキー山紅斑熱	-	-	-	-	-	-
In 443	チクングニア熱	-	-	-	-	-	-
In 444	重症熱性血小板減少症候群（病原体が フレボウイルス属SFTSウイルスであるものに限る。）	1	-	1	17	15	2
In 445	ジカウイルス感染症	-	-	-	-	-	-
In 501	アメーバ赤痢	-	-	-	2	4	△ 2
In 502	RSウイルス感染症	-	1	△ 1	1	9	△ 8
In 503	咽頭結膜熱	-	-	-	-	-	-
In 504	インフルエンザ（鳥インフルエンザ及び 新型インフルエンザ等感染症を除く。）	5	36	△ 31	946	3 317	△2371
In 505	急性ウイルス性肝炎（E型肝炎及びA型肝炎を除く。）	13	17	△ 4	183	220	△ 37
In 506	A群溶血性連鎖球菌咽頭炎	-	-	-	-	-	-
In 507	感染性胃腸炎	133	177	△ 44	1 950	2 002	△ 52
In 508	急性出血性結膜炎	-	-	-	-	-	-
In 509	急性脳炎（ウエストナイル脳炎、西部ウマ脳炎、 ダニ媒介脳炎、東部ウマ脳炎、日本脳炎、 ベネズエラウマ脳炎及びリフトバレー熱を除く。）	4	11	△ 7	76	78	△ 2
In 510	クラミジア肺炎（オウム病を除く。）	-	-	-	2	2	0
In 511	クリプトスポリジウム症	-	-	-	-	-	-
In 512	クロイツフェルト・ヤコブ病	27	17	10	284	250	34
In 513	劇症型溶血性連鎖球菌感染症	2	6	△ 4	46	41	5
In 514	後天性免疫不全症候群	6	5	1	45	37	8
In 515	細菌性髄膜炎（侵襲性インフルエンザ菌感染症、 侵襲性髄膜炎菌感染症、侵襲性肺炎球菌感染症を除く。）	17	7	10	144	131	13
In 516	ジアルジア症	-	-	-	-	-	-
In 517	水痘	2	2	0	10	9	1
In 518	侵襲性髄膜炎菌感染症	-	-	-	-	-	-
In 519	性器クラミジア感染症	-	-	-	-	-	-
In 520	性器ヘルペスウイルス感染症	-	-	-	-	1	△ 1
In 521	尖圭コンジローマ	-	-	-	-	-	-
In 522	先天性風しん症候群	-	-	-	-	3	△ 3
In 523	手足口病	-	-	-	-	1	△ 1
In 524	伝染性紅斑	-	-	-	-	-	-
In 525	突発性発しん	-	-	-	-	-	-
In 526	梅毒	1	1	0	13	10	3
In 527	破傷風	1	-	1	8	4	4
In 528	バンコマイシン耐性黄色ブドウ球菌感染症	-	-	-	-	-	-
In 529	バンコマイシン耐性腸球菌感染症	-	-	-	-	-	-
In 530	百日咳	-	-	-	1	-	1
In 531	風しん	-	-	-	-	-	-
In 532	ペニシリン耐性肺炎球菌感染症	-	-	-	1	-	1
In 533	ヘルパンギーナ	-	-	-	-	-	-
In 534	マイコプラズマ肺炎	3	2	1	30	16	14
In 535	麻しん	-	-	-	-	1	△ 1
In 537	無菌性髄膜炎	2	4	△ 2	21	16	5
In 538	メチシリン耐性黄色ブドウ球菌感染症	46	55	△ 9	482	565	△ 83
In 539	薬剤耐性緑膿菌感染症	1	-	1	2	4	△ 2
In 540	流行性角結膜炎	-	-	-	-	-	-
In 541	流行性耳下腺炎	-	-	-	-	-	-
In 542	淋菌感染症	-	-	-	-	-	-
In 543	薬剤耐性アシネトバクター感染症	-	-	-	-	-	-
In 544	侵襲性インフルエンザ菌感染症	1	-	1	1	3	△ 2
In 545	侵襲性肺炎球菌感染症	-	6	△ 6	44	64	△ 20
In 546	カルバペネム耐性腸内細菌科細菌感染症	-	-	-	-	-	-
In 547	播種性クリプトコックス症	2	3	△ 1	31	31	0
In 548	急性弛緩性麻痺（15歳未満発症）	-	-	-	-	-	-
In 601	新型インフルエンザ等感染症	-	-	-	-	-	-
	新型コロナウイルス感染症	401	2 074

付録 諸率の算出に用いた人口、月・性別人口（日本人人口）

	男女計	男	女
平成31年 1月	124 194 000	60 439 000	63 755 000
2月	124 058 000	60 371 000	63 686 000
3月	123 993 000	60 337 000	63 655 000
4月	123 960 000	60 317 000	63 644 000
令和元年 5月	123 900 000	60 287 000	63 613 000
6月	123 873 000	60 273 000	63 601 000
7月	123 881 000	60 270 000	63 611 000
8月	123 880 000	60 268 000	63 613 000
9月	123 775 000	60 226 000	63 549 000
10月	123 731 000	60 208 000	63 523 000
11月	123 689 000	60 185 000	63 504 000
12月	123 646 000	60 164 000	63 481 000
令和2年 1月	123 688 000	60 181 000	63 507 000
2月	123 550 000	60 108 000	63 442 000
3月	123 458 000	60 050 000	63 408 000
4月	123 424 000	60 027 000	63 397 000
5月	123 401 000	60 016 000	63 385 000
6月	123 370 000	60 001 000	63 369 000
7月	123 352 000	59 991 000	63 361 000
8月	123 334 000	59 981 000	63 353 000
9月	123 288 000	59 956 000	63 332 000
10月	123 250 000	59 936 000	63 315 000
11月	* 123 202 000	* 59 909 000	* 63 293 000
12月			

資料：「人口推計（各月1日現在）」（総務省統計局）

* は暫定値であり、下記の方法により算出。

当月分の人口 = 前月の推計人口（総務省統計局「人口推計」）

（暫定値） + 前月の自然増減（人口動態統計月報（概数））

+ 前年前月の社会動態（法務省「出入国管理統計」）

次の結果表は本月報には掲載していないが、厚生労働省ホームページ及び政府統計の総合窓口（e-Stat）に掲載している。

- 第1表 出生数，母の年齢（各歳）・出生順位・性別
- 第2表 出生数，都道府県（特別区－指定都市再掲）・出生順位別
- 第3表 母日本人の出生数，都道府県（特別区－指定都市再掲）・父の国籍・性別
- 第4表 父日本人の出生数，都道府県（特別区－指定都市再掲）・母の国籍・性別
- 第5表 死亡数，都道府県（特別区－指定都市再掲）・年齢（5歳階級）・性別
- 第6表 死亡数，死因（死因简单分類）・性・年齢（5歳階級・小学生－中学生再掲）別
- 第7表 死亡数，死因（死因简单分類）・性・都道府県（特別区－指定都市再掲）別
- 第8表 死亡数，都道府県（特別区－指定都市再掲）・死因（死因简单分類）・性・年齢（5歳階級）別
- 第9表 感染症による死亡数，都道府県（特別区－指定都市再掲）・死因（感染症分類）別
- 第10表 婚姻件数（令和2年に結婚生活に入り届け出たもの），夫－妻の結婚生活に入ったときの年齢（5歳階級）・夫妻の初婚－再婚の組合せ別
- 第11表 離婚件数（令和2年に別居し届け出たもの），夫－妻の別居時の年齢（5歳階級）
・同居期間別