

# 人口動態統計月報（概数）

令和2年10月分

	目	次
調査の概要	.....	1
第1表 人口動態総覧—対前年比較—	.....	3
第2表 人口動態総覧，月別	.....	4
第3表 人口動態総覧（件数），都道府県（特別区—指定都市再掲）別	.....	6
第4表 死亡数及び死亡率（人口10万対），死因（死因简单分類）別—対前年比較—	.....	10
第5表 乳児死亡数及び乳児死亡率（出生10万対），死因（乳児死因简单分類）別—対前年比較—	.....	14
第6表 死亡数，死因（選択死因分類）・性・年齢（5歳階級）別	.....	16
第7表 感染症による死亡数，死因（感染症分類）別—対前年比較—	.....	32
付録 諸率の算出に用いた人口，月・性別人口（日本人人口）	.....	34

厚生労働省政策統括官（統計・情報政策担当）

## 公表している人口動態統計

人口動態統計速報	人口動態統計月報（概数）	人口動態統計年報
数値：調査票を作成した数	数値：概数	数値：確定数 (概数に修正を加えたもの)
集計客体：日本における日本人及び外国人、並びに外国における日本人 (いずれも前年以前発生のもを含む)	集計客体：日本における日本人 (前年以前発生のもを除く)	集計客体：日本における日本人 (日本における外国人、外国における日本人及び前年以前発生のもは別掲)
公表：毎月 調査月の約2か月後	公表：月報 調査月の約5か月後 ：毎年（年間合計） 調査年の翌年6月	公表：毎年 調査年の翌年9月

※本報告は中央の破線の部分である。

○ 本報告は、厚生労働省ホームページ (<https://www.mhlw.go.jp/>) 及び政府統計の総合窓口 (e-Stat) に掲載している。

## 表章記号の規約

計数のない場合	—
計数不明又は計数を表章することが不適當な場合	…
統計項目のありえない場合	・
比率が微小(0.05未満)の場合	0.0
減少数(率)の場合	△

担 当

政策統括官付参事官付  
人口動態・保健社会統計室  
月報調整係  
TEL 03 (5253) 1111  
内線7476

# 調 査 の 概 要

## 1 調査の対象及び客体

人口動態調査は、「戸籍法」及び「死産の届出に関する規程」により届け出られた出生、死亡、婚姻、離婚及び死産の全数を対象としているが、本報告は日本において発生した日本人に関する事象を客体としたものである。

## 2 調査の期間

人口動態調査は、市区町村に届け出のあったとき調査票を常時作成するものであって、この月報では次のものを取りまとめ、本月分として公表するものである。

### (1) 出生、死亡、死産の場合

本月中に発生し、本月1日～翌月14日までに届けられたもの。

### (2) 婚姻、離婚は本月1日～本月末日までに届け出られたもの。

## 3 本報告から除外した件数は、次のとおりである。

	本年発生件数		前年以前発生件数
	日本における外国人	外国における日本人	
出生	1 787	1 053	43
死亡	656	128	101
死産	50	・	4
婚姻	386	706	0
離婚	127	165	30

## 4 調査の方法

出生、死亡、死産、婚姻及び離婚について、市区町村長が受理した届書等をもとにして1件ごとに人口動態調査票を作成する。

調査票の提出経路は、市区町村→保健所→（保健所を設置する市・特別区）→都道府県→厚生労働省である。

## 5 結果の表章

(1) 都道府県の分類は出生は子の住所、死亡は死亡者の住所、死産は母の住所、婚姻は夫の住所、離婚は別居する前の住所による。

(2) 死因については、「疾病及び関連保健問題の国際統計分類第10回改訂（ICD-10（2013年版）」に準拠して設定される「疾病、傷害及び死因の統計分類（平成27年2月13日総務省告示第35号）」によるものである。

(3) 前年の数値は、概数である。

### (4) 用語の説明

自然増減：出生から死亡を減じたもの

乳児死亡：生後1年未満の死亡

新生児死亡：生後4週未満の死亡

早期新生児死亡：生後1週未満の死亡

死産：妊娠満12週以後の死児の出産

周産期死亡：妊娠満22週以後の死産に早期新生児死亡を加えたもの

(5) 諸率の計算式

その月分（年換算率）

$$\text{出生・死亡・婚姻・離婚率} = \frac{\text{その月の月間件数（出生、死亡、婚姻、離婚）}}{\text{その月の月初人口} \times \frac{\text{その月の月間日数}}{\text{年間日数}}} \times 1,000 \text{（または100,000）}$$

$$\text{自然増減率} = \frac{\text{その月の月間出生数} - \text{その月の月間死亡数}}{\text{その月の月初人口} \times \frac{\text{その月の月間日数}}{\text{年間日数}}} \times 1,000$$

$$\text{乳児死亡率} = \frac{\text{その月の月間乳児死亡数}}{\text{その月を含む過去1年間の出生数} \times \frac{\text{その月の月間日数}}{\text{その月を含む過去1年間の年間日数}}} \times 1,000 \text{（または 100,000）}$$

$$\text{新生児死亡率・早期新生児死亡率} = \frac{\text{その月の月間件数（新生児死亡、早期新生児死亡）}}{\text{その月の月間出生数}} \times 1,000$$

$$\text{周産期死亡率・妊娠満22週以後の死産率} = \frac{\text{その月の月間件数（周産期死亡、妊娠満22週以後の死産）}}{\text{その月の月間出生数} + \text{月間妊娠満22週以後の死産数}} \times 1,000$$

$$\text{死産率・自然死産率・人工死産率} = \frac{\text{その月の月間死産数（総数、自然死産、人工死産）}}{\text{その月の月間出産数}} \times 1,000$$

注：月間出産数＝月間出生数＋月間死産数

累計分（年換算率）

$$\text{出生・死亡・婚姻・離婚率} = \frac{\sum_i (\text{i月の月間件数（出生、死亡、婚姻、離婚）})}{\sum_i (\text{i月の月初人口} \times \frac{\text{i月の月間日数}}{\text{年間日数}})} \times 1,000 \text{（または 100,000）}$$

$$\text{自然増減率} = \frac{\sum_i (\text{i月の月間出生数}) - \sum_i (\text{i月の月間死亡数})}{\sum_i (\text{i月の月初人口} \times \frac{\text{i月の月間日数}}{\text{年間日数}})} \times 1,000$$

$$\text{乳児死亡率} = \frac{\sum_i (\text{i月の乳児死亡数})}{\sum_i (\text{i月を含む過去1年間の出生数} \times \frac{\text{i月の月間日数}}{\text{i月を含む過去1年間の年間日数}})} \times 1,000 \text{（または 100,000）}$$

$$\text{新生児死亡率・早期新生児死亡率} = \frac{\sum_i (\text{i月の月間件数（新生児死亡、早期新生児死亡）})}{\sum_i (\text{i月の月間出生数})} \times 1,000$$

$$\text{周産期死亡率・妊娠満22週以後の死産率} = \frac{\sum_i (\text{i月の月間件数（周産期死亡、妊娠満22週以後の死産）})}{\sum_i (\text{i月の月間出生数} + \text{月間妊娠満22週以後の死産数})} \times 1,000$$

$$\text{死産率・自然死産率・人工死産率} = \frac{\sum_i (\text{i月の月間死産数（総数、自然死産、人工死産）})}{\sum_i (\text{i月の月間出産数})} \times 1,000$$

注： $\sum_i$  は、1月からその月までの累計

(6) 人口

諸率の算出の人口は、「人口推計（各月1日現在）」（総務省統計局）を用いた。

当月分の人口は、当該資料等による暫定値とした。（付録参照）

第1表 人口動態総覧—対前年比較—

令和2年

	実数(人、胎、組)				年換算率	
	令和2年	令和元年	差引増減	増減率(%)	令和2年	令和元年
10月						
出生	71 957	74 473	△ 2 516	△ 3.4	6.9	7.1
死亡	117 144	113 257	3 887	3.4	11.2	10.8
乳児死亡	125	135	△ 10	△ 7.4	1.7	1.8
新生児死亡	52	62	△ 10	△ 16.1	0.7	0.8
自然増減	△ 45 187	△ 38 784	△ 6 403	…	△ 4.3	△ 3.7
死産	1 389	1 749	△ 360	△ 20.6	18.9	22.9
自然死産	689	799	△ 110	△ 13.8	9.4	10.5
人工死産	700	950	△ 250	△ 26.3	9.5	12.5
周産期死亡	206	256	△ 50	△ 19.5	2.9	3.4
妊娠満22週以後の死産	168	210	△ 42	△ 20.0	2.3	2.8
早期新生児死亡	38	46	△ 8	△ 17.4	0.5	0.6
婚姻	39 622	37 104	2 518	6.8	3.8	3.5
離婚	15 958	16 600	△ 642	△ 3.9	1.53	1.58
累計1月～10月						
出生	704 002	719 550	△ 15 548	△ 2.2	6.8	7.0
死亡	1 120 386	1 133 864	△ 13 478	△ 1.2	10.9	11.0
乳児死亡	1 269	1 370	△ 101	△ 7.4	1.8	1.8
新生児死亡	601	630	△ 29	△ 4.6	0.9	0.9
自然増減	△ 416 384	△ 414 314	△ 2 070	…	△ 4.0	△ 4.0
死産	14 637	16 232	△ 1 595	△ 9.8	20.4	22.1
自然死産	6 870	7 548	△ 678	△ 9.0	9.6	10.3
人工死産	7 767	8 684	△ 917	△ 10.6	10.8	11.8
周産期死亡	2 303	2 503	△ 200	△ 8.0	3.3	3.5
妊娠満22週以後の死産	1 830	2 023	△ 193	△ 9.5	2.6	2.8
早期新生児死亡	473	480	△ 7	△ 1.5	0.7	0.7
婚姻	414 302	474 935	△ 60 633	△ 12.8	4.0	4.6
離婚	160 431	174 972	△ 14 541	△ 8.3	1.56	1.70

注：出生・死亡・自然増減・婚姻・離婚率は人口千対。

乳児・新生児・早期新生児死亡率は出生千対。死産率は出産（出生＋死産）千対。

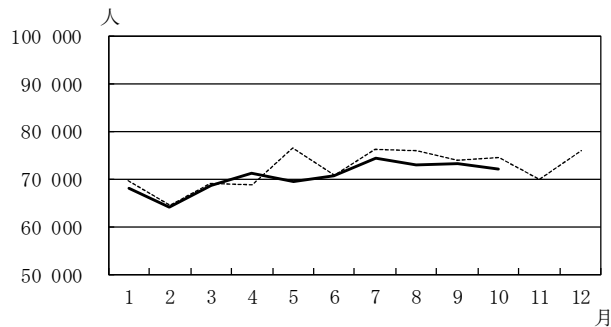
周産期死亡率・妊娠満22週以後の死産率は出産（出生＋妊娠満22週以後の死産）千対。

率算出に用いた人口は付録参照。

## 第 2 表 人 口 動 態

月	出 生 数 (人)	死 亡 数 (人)	(再 掲) 乳 児 死 亡 数 (人)	新 生 児 死 亡 数 (人)	自 然 増 減 数 (人)	死 産 数 (胎)		周 産 期 死 亡 数 (人)	婚 姻 件 数 (組)	離 婚 件 数 (組)
						自 然	人 工			
平成31年1月	69 710	137 787	153	76	△68 077	750	854	261	40 537	16 099
2月	64 344	117 286	126	57	△52 942	693	832	201	43 729	16 203
3月	68 970	118 182	145	64	△49 212	737	932	246	52 299	22 669
4月	68 805	111 894	132	62	△43 089	762	859	259	36 313	20 685
令和元年5月	76 583	111 119	144	58	△34 536	773	880	253	91 560	16 339
6月	70 704	101 386	132	58	△30 682	700	811	244	43 166	16 386
7月	76 239	105 655	152	77	△29 416	803	893	261	42 463	17 810
8月	75 732	110 475	120	54	△34 743	793	808	274	41 658	15 963
9月	73 990	106 823	131	62	△32 833	738	865	248	46 106	16 218
10月	74 473	113 257	135	62	△38 784	799	950	256	37 104	16 600
11月	69 866	118 428	131	58	△48 562	692	816	213	74 689	15 352
12月	75 818	128 806	153	67	△52 988	755	954	240	49 341	18 165
令和2年1月	68 151	128 993	129	58	△60 842	723	876	225	35 851	16 209
2月	64 040	115 554	125	53	△51 514	646	808	201	72 766	16 305
3月	68 513	117 979	136	67	△49 466	715	896	223	42 220	23 185
4月	71 100	112 407	115	52	△41 307	657	886	207	37 233	16 267
5月	69 536	107 484	128	59	△37 948	732	792	262	32 013	11 315
6月	70 451	99 551	132	63	△29 100	712	789	246	43 733	14 957
7月	74 218	104 046	129	68	△29 828	670	761	257	36 701	15 921
8月	72 986	110 646	130	65	△37 660	621	615	233	41 946	14 994
9月	73 050	106 582	120	64	△33 532	705	644	243	32 217	15 320
10月	71 957	117 144	125	52	△45 187	689	700	206	39 622	15 958
11月										
12月										

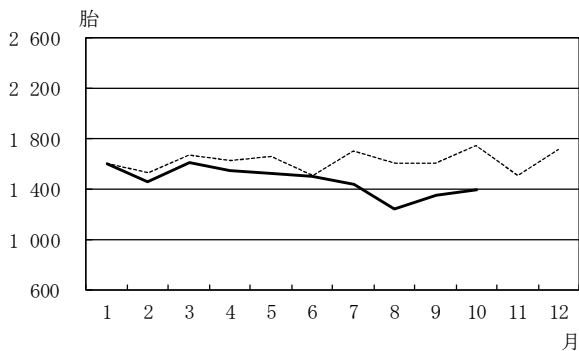
出生数の前年同月比較



死亡数の前年同月比較



死産数の前年同月比較



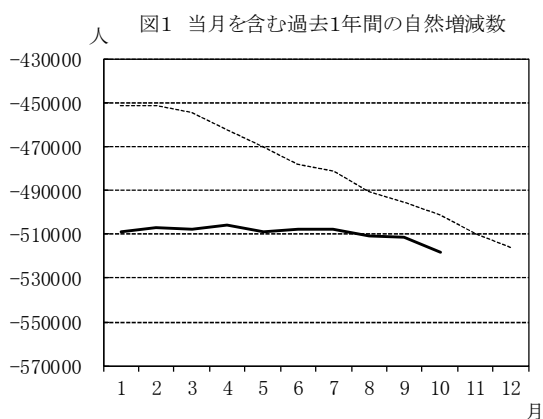
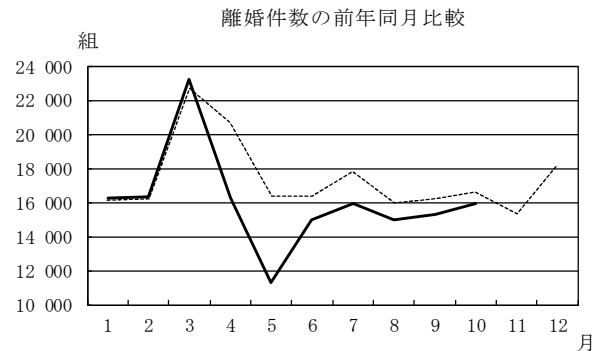
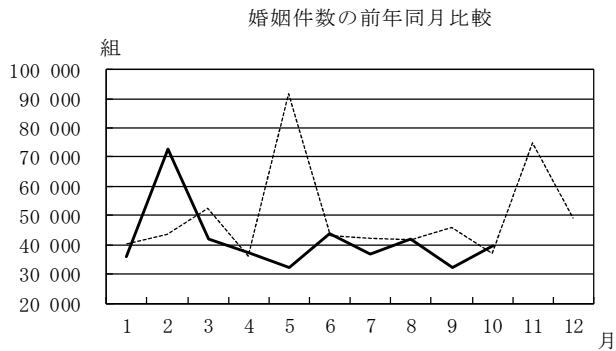
----- 平成31年・令和元年

————— 令和2年

# 総 覧 , 月 別

出生率 (人口千対)	死亡率 (人口千対)	乳 児 死亡率 (出生千対)	新生児 死亡率 (出生千対)	自 然 増 減 率 (人口千対)	死 産 率 (出産千対) <sup>1)</sup>		周 産 期 死 亡 率 <sup>2)</sup> (出産千対)	婚 姻 率 (人口千対)	離 婚 率 (人口千対)	月
					自 然	人 工				
6.6	13.1	2.0	1.1	△ 6.5	10.5	12.0	3.7	3.8	1.53	平成31年1月
6.8	12.3	1.8	0.9	△ 5.6	10.5	12.6	3.1	4.6	1.70	2月
6.5	11.2	1.9	0.9	△ 4.7	10.4	13.2	3.6	5.0	2.15	3月
6.8	11.0	1.8	0.9	△ 4.2	10.8	12.2	3.8	3.6	2.03	4月
7.3	10.6	1.9	0.8	△ 3.3	9.9	11.2	3.3	8.7	1.55	令和元年5月
6.9	10.0	1.8	0.8	△ 3.0	9.7	11.2	3.4	4.2	1.61	6月
7.2	10.0	2.0	1.0	△ 2.8	10.3	11.5	3.4	4.0	1.69	7月
7.2	10.5	1.6	0.7	△ 3.3	10.3	10.4	3.6	4.0	1.52	8月
7.3	10.5	1.8	0.8	△ 3.2	9.8	11.4	3.3	4.5	1.59	9月
7.1	10.8	1.8	0.8	△ 3.7	10.5	12.5	3.4	3.5	1.58	10月
6.9	11.6	1.8	0.8	△ 4.8	9.7	11.4	3.0	7.3	1.51	11月
7.2	12.3	2.1	0.9	△ 5.0	9.7	12.3	3.2	4.7	1.73	12月
6.5	12.3	1.8	0.9	△ 5.8	10.4	12.6	3.3	3.4	1.55	令和2年1月
6.5	11.8	1.8	0.8	△ 5.3	9.9	12.3	3.1	7.4	1.67	2月
6.6	11.3	1.9	1.0	△ 4.7	10.2	12.8	3.2	4.0	2.22	3月
7.0	11.1	1.6	0.7	△ 4.1	9.0	12.2	2.9	3.7	1.61	4月
6.7	10.3	1.8	0.8	△ 3.6	10.3	11.1	3.8	3.1	1.08	5月
7.0	9.8	1.9	0.9	△ 2.9	9.9	11.0	3.5	4.3	1.48	6月
7.1	10.0	1.8	0.9	△ 2.9	8.9	10.1	3.5	3.5	1.52	7月
7.0	10.6	1.8	0.9	△ 3.6	8.4	8.3	3.2	4.0	1.44	8月
7.2	10.5	1.7	0.9	△ 3.3	9.5	8.7	3.3	3.2	1.52	9月
6.9	11.2	1.7	0.7	△ 4.3	9.4	9.5	2.9	3.8	1.53	10月
										11月
										12月

注：1) 出産数＝出生数＋死産数 2) 出産数＝出生数＋妊娠満22週以後の死産数



※H31年1月…H30年2月～H31年1月までの1年間  
H31年2月…H30年3月～H31年2月までの1年間  
⋮  
R2年10月…R元年11月～R2年10月までの1年間

(数値) 当月を含む過去1年間の自然増減数

	出生数	死亡数	自然増減数 (出生数－死亡数)
平成31年 1月	913 337	1 364 765	△ 451 428
2月	908 337	1 359 626	△ 451 289
3月	902 762	1 357 115	△ 454 353
4月	897 691	1 360 339	△ 462 648
令和元年 5月	894 527	1 364 648	△ 470 121
6月	889 595	1 367 599	△ 478 004
7月	885 810	1 366 983	△ 481 173
8月	880 832	1 371 265	△ 490 433
9月	878 122	1 373 743	△ 495 621
10月	872 800	1 373 889	△ 501 089
11月	867 890	1 377 663	△ 509 773
12月	865 234	1 381 098	△ 515 864
令和2年 1月	863 675	1 372 304	△ 508 629
2月	863 371	1 370 572	△ 507 201
3月	862 914	1 370 369	△ 507 455
4月	865 209	1 370 882	△ 505 673
5月	858 162	1 367 247	△ 509 085
6月	857 909	1 365 412	△ 507 503
7月	855 888	1 363 803	△ 507 915
8月	853 142	1 363 974	△ 510 832
9月	852 202	1 363 733	△ 511 531
10月	849 686	1 367 620	△ 517 934
11月			
12月			

第3表 (2-1) 人口動態総覧 (件数), 都道府県

都道府県	出生数			死亡数			(再乳児死亡)	
	総数	男	女	総数	男	女	総数	男
全 国	71 957	36 689	35 268	117 144	60 224	56 920	125	76
01 北海道	2 491	1 256	1 235	5 623	2 852	2 771	3	1
02 青森県	583	299	284	1 565	775	790	1	-
03 岩手県	572	290	282	1 411	692	719	1	1
04 宮城県	1 258	604	654	2 066	1 039	1 027	6	3
05 秋田県	371	188	183	1 281	660	621	-	-
06 山形県	530	265	265	1 418	688	730	1	1
07 福島県	945	480	465	2 175	1 110	1 065	2	2
08 茨城県	1 466	750	716	2 809	1 508	1 301	4	2
09 栃木県	1 039	541	498	1 831	960	871	2	1
10 群馬県	924	473	451	2 045	1 080	965	2	2
11 埼玉県	3 990	2 026	1 964	6 105	3 341	2 764	9	4
12 千葉県	3 385	1 707	1 678	5 286	2 837	2 449	10	7
13 東京都	8 666	4 434	4 232	10 313	5 418	4 895	15	7
14 神奈川県	5 234	2 713	2 521	7 303	3 887	3 416	5	3
15 新潟県	1 152	581	571	2 567	1 269	1 298	1	-
16 富山県	536	252	284	1 154	585	569	-	-
17 石川県	642	323	319	1 114	566	548	2	2
18 福井県	409	203	206	790	405	385	-	-
19 山梨県	476	246	230	785	403	382	1	1
20 長野県	1 037	511	526	2 240	1 130	1 110	2	2
21 岐阜県	1 000	528	472	1 999	989	1 010	-	-
22 静岡県	2 007	1 016	991	3 436	1 743	1 693	4	3
23 愛知県	4 757	2 438	2 319	5 931	3 150	2 781	8	6
24 三重県	966	483	483	1 780	918	862	1	1
25 滋賀県	932	481	451	1 121	566	555	1	1
26 京都府	1 444	747	697	2 256	1 140	1 116	1	1
27 大阪府	5 306	2 672	2 634	7 704	4 112	3 592	11	5
28 兵庫県	3 153	1 605	1 548	4 968	2 547	2 421	3	2
29 奈良県	611	312	299	1 223	585	638	2	1
30 和歌山県	473	246	227	1 073	542	531	1	1
31 鳥取県	325	169	156	619	300	319	-	-
32 島根県	381	188	193	822	365	457	-	-
33 岡山県	1 152	596	556	1 808	887	921	-	-
34 広島県	1 701	842	859	2 570	1 248	1 322	3	2
35 山口県	734	393	341	1 577	794	783	1	-
36 徳島県	371	193	178	869	435	434	2	2
37 香川県	513	264	249	1 068	533	535	-	-
38 愛媛県	662	338	324	1 554	741	813	-	-
39 高知県	348	165	183	830	423	407	3	1
40 福岡県	3 321	1 704	1 617	4 456	2 196	2 260	7	4
41 佐賀県	511	280	231	838	418	420	1	1
42 長門県	788	419	369	1 513	708	805	1	1
43 熊本県	1 176	623	553	1 770	857	913	-	-
44 大分県	638	338	300	1 247	629	618	2	2
45 宮崎県	655	336	319	1 204	598	606	1	-
46 鹿児島県	1 024	525	499	1 843	914	929	3	1
47 沖縄県	1 300	646	654	1 089	606	483	2	2
外 国	2	-	2	10	5	5	-	-
不詳	.	.	.	85	70	15	-	-
特別区								
1 指定都市(再掲)								
50 東京都	6 367	3 281	3 086	6 896	3 660	3 236	11	5
51 札幌市	1 004	511	493	1 721	843	878	-	-
52 仙台市	687	328	359	779	405	374	4	2
53 さいたま市	838	427	411	976	556	420	-	-
54 千葉市	508	265	243	798	411	387	1	-
55 横浜市	2 184	1 135	1 049	2 908	1 529	1 379	3	1
56 川崎市	1 065	560	505	1 002	570	432	1	1
57 相模原市	362	183	179	571	291	280	-	-
58 新潟市	480	253	227	765	386	379	-	-
59 静岡市	390	195	195	649	324	325	-	-
60 浜松市	440	225	215	689	376	313	1	1
61 名古屋	1 482	766	716	1 990	1 028	962	1	1
62 京都市	787	415	372	1 193	579	614	1	1
63 大阪市	1 721	879	842	2 475	1 361	1 114	6	2
64 堺市	501	246	255	765	400	365	2	1
65 神戸市	829	424	405	1 343	661	682	2	1
66 岡山市	469	241	228	569	276	293	-	-
67 広島市	808	397	411	872	447	425	-	-
68 北九州市	504	256	248	925	436	489	-	-
69 福岡市	1 158	613	545	1 026	515	511	3	2
70 熊本市	552	299	253	606	302	304	-	-



## (特別区一指定都市再掲) 別

令和2年10月 (単位: 人、胎、組)

掲)		自 然 増 減 数	死 産 数			周 産 期 死 亡 数			婚 姻 件 数	離 婚 件 数	
数	新 生 児 死 亡 数		総 数	自 然 死 産	人 工 死 産	総 数	妊 娠 満 22 週 以 後 の 死 産	早 期 新 生 児 死 亡			
女											
49	52	△ 45 187	1 389	689	700	206	168	38	39 622	15 958	
2	1	△ 3 132	53	18	35	4	3	1	1 567	706	01
1	1	△ 982	14	9	5	3	2	1	282	144	02
-	-	△ 839	17	12	5	2	2	-	294	130	03
3	3	△ 808	38	17	21	6	3	3	730	292	04
-	-	△ 910	8	7	1	1	1	-	193	96	05
-	1	△ 888	6	2	4	1	-	1	273	93	06
-	-	△ 1 230	19	7	12	2	2	-	496	230	07
2	1	△ 1 343	32	20	12	2	1	1	807	336	08
1	-	△ 792	23	10	13	1	1	-	563	278	09
-	-	△ 1 121	17	4	13	1	1	-	563	244	10
5	4	△ 2 115	71	35	36	12	8	4	2 217	840	11
3	2	△ 1 901	73	33	40	13	11	2	1 871	795	12
8	6	△ 1 647	152	70	82	22	17	5	5 474	1 696	13
2	2	△ 2 069	96	43	53	20	19	1	3 078	1 160	14
1	-	△ 1 415	14	5	9	-	-	-	580	228	15
-	-	△ 618	7	5	2	1	1	-	301	100	16
-	-	△ 472	13	7	6	2	2	-	350	123	17
-	-	△ 381	8	5	3	1	1	-	229	86	18
-	1	△ 309	6	4	2	1	-	1	264	114	19
-	1	△ 1 203	24	11	13	1	1	-	632	273	20
-	-	△ 999	16	6	10	-	-	-	548	239	21
1	3	△ 1 429	28	19	9	9	7	2	988	469	22
2	5	△ 1 174	80	45	35	18	14	4	2 637	966	23
-	1	△ 814	17	9	8	2	2	-	529	189	24
-	1	△ 189	12	5	7	-	-	-	440	176	25
-	-	△ 812	30	14	16	5	5	-	780	336	26
6	4	△ 2 398	113	51	62	11	10	1	3 184	1 243	27
1	1	△ 1 815	48	27	21	7	7	-	1 663	693	28
1	2	△ 612	23	15	8	4	2	2	322	155	29
-	-	△ 600	7	2	5	1	1	-	267	120	30
-	-	△ 294	6	4	2	-	-	-	161	72	31
-	-	△ 441	7	4	3	1	1	-	163	70	32
-	-	△ 656	29	14	15	2	2	-	577	211	33
1	-	△ 869	29	15	14	7	7	-	921	352	34
1	-	△ 843	12	11	1	4	4	-	352	161	35
-	1	△ 498	5	1	4	2	1	1	215	96	36
-	-	△ 555	15	7	8	1	1	-	263	103	37
-	-	△ 892	18	10	8	5	5	-	345	166	38
2	2	△ 482	5	1	4	2	-	2	187	84	39
3	4	△ 1 135	66	37	29	12	10	2	1 656	779	40
-	-	△ 327	7	6	1	4	4	-	201	107	41
-	-	△ 725	11	6	5	2	2	-	356	155	42
-	-	△ 594	27	9	18	3	3	-	470	231	43
-	1	△ 609	13	8	5	1	-	1	324	168	44
1	-	△ 549	19	10	9	1	1	-	326	151	45
2	2	△ 819	22	13	9	4	2	2	461	203	46
-	2	211	30	13	17	2	1	1	522	299	47
-	-	△ 8	1	1	-	-	-	-	.	.	
-	-	.	2	2	-	-	-	-	.	.	
6	2	△ 529	108	51	57	15	14	1	4 254	1 201	50
-	-	△ 717	14	3	11	-	-	-	729	292	51
2	2	△ 92	18	7	11	3	1	2	392	134	52
-	-	△ 138	10	6	4	2	2	-	454	122	53
1	-	△ 290	7	3	4	1	1	-	293	128	54
2	1	△ 724	35	17	18	9	9	-	1 255	479	55
-	1	△ 63	26	11	15	5	4	1	679	181	56
-	-	△ 209	7	3	4	1	1	-	234	103	57
-	-	△ 285	3	1	2	-	-	-	245	80	58
-	-	△ 259	5	2	3	1	1	-	204	88	59
-	1	△ 249	4	3	1	-	-	-	233	103	60
-	-	△ 508	26	14	12	4	4	-	924	316	61
-	-	△ 406	21	8	13	3	3	-	482	189	62
4	2	△ 754	39	13	26	2	2	-	1 240	430	63
1	1	△ 264	9	6	3	-	-	-	273	132	64
1	1	△ 514	19	10	9	2	2	-	491	189	65
-	-	△ 100	12	4	8	-	-	-	261	82	66
-	-	△ 64	12	5	7	2	2	-	416	170	67
-	-	△ 421	9	5	4	-	-	-	303	134	68
1	3	△ 132	25	15	10	6	5	1	627	261	69
-	-	△ 54	13	3	10	2	2	-	233	94	70

第3表 (2-2) 人口動態総覧 (件数), 都道府県

都道府県	出生数			死亡数			(再乳児死亡)	
	総数	男	女	総数	男	女	総数	男
全 国	704 002	361 164	342 838	1 120 386	577 129	543 257	1 269	675
01 北海道	24 810	12 772	12 038	52 997	26 684	26 313	46	22
02 青森県	5 803	2 972	2 831	14 648	7 341	7 307	16	9
03 岩手県	5 658	2 869	2 789	13 963	6 857	7 106	6	5
04 宮城県	12 149	6 212	5 937	19 948	10 075	9 873	21	9
05 秋田県	3 775	1 918	1 857	12 553	6 222	6 331	8	8
06 山形県	5 251	2 745	2 506	12 536	6 044	6 492	11	7
07 福島県	9 332	4 805	4 527	19 987	9 927	10 060	24	13
08 茨城県	14 548	7 405	7 143	26 926	14 252	12 674	36	17
09 栃木県	9 937	5 175	4 762	17 727	9 056	8 671	23	12
10 群馬県	9 762	5 053	4 709	19 064	9 867	9 197	16	6
11 埼玉県	39 624	20 246	19 378	57 421	31 365	26 056	64	30
12 千葉県	33 629	17 157	16 472	50 711	27 666	23 045	67	33
13 東京都	83 814	43 064	40 750	98 749	51 771	46 978	115	56
14 神奈川県	50 980	26 289	24 691	68 923	36 961	31 962	80	43
15 新潟県	10 912	5 553	5 359	24 040	11 955	12 085	14	7
16 富山県	5 238	2 710	2 528	10 621	5 202	5 419	8	5
17 石川県	6 481	3 311	3 170	10 417	5 203	5 214	9	3
18 福井県	4 433	2 228	2 205	7 552	3 768	3 784	21	9
19 山梨県	4 343	2 228	2 115	7 969	4 053	3 916	10	8
20 長野県	10 678	5 472	5 206	20 774	10 390	10 384	22	17
21 岐阜県	10 063	5 191	4 872	18 500	9 368	9 132	21	14
22 静岡県	18 563	9 490	9 073	34 272	17 782	16 490	40	22
23 愛知県	46 577	24 022	22 555	57 482	30 775	26 707	84	53
24 三重県	9 268	4 843	4 425	17 020	8 600	8 420	24	12
25 滋賀県	8 669	4 466	4 203	10 628	5 436	5 192	14	6
26 京都府	13 741	7 011	6 730	22 005	11 263	10 742	17	9
27 大阪府	51 924	26 645	25 279	74 605	39 866	34 739	98	55
28 兵庫県	31 020	15 855	15 165	47 786	24 627	23 159	45	29
29 奈良県	6 478	3 334	3 144	12 024	6 128	5 896	11	6
30 和歌山県	4 797	2 473	2 324	10 309	5 094	5 215	7	3
31 鳥取県	3 152	1 628	1 524	5 779	2 806	2 973	5	2
32 島根県	3 726	1 897	1 829	7 894	3 757	4 137	11	6
33 岡山県	11 402	5 870	5 532	17 717	8 947	8 770	16	11
34 広島県	16 186	8 305	7 881	24 785	12 524	12 261	26	13
35 山口県	6 894	3 531	3 363	15 185	7 520	7 665	11	6
36 徳島県	3 793	1 967	1 826	8 145	3 979	4 166	14	8
37 香川県	5 170	2 600	2 570	10 013	5 059	4 954	6	3
38 愛媛県	6 761	3 564	3 197	14 775	7 215	7 560	6	-
39 高知県	3 389	1 699	1 690	8 193	4 009	4 184	10	4
40 福岡県	32 666	16 621	16 045	43 730	21 840	21 890	60	30
41 佐賀県	5 056	2 610	2 446	8 179	3 987	4 192	9	7
42 長崎県	7 681	3 935	3 746	14 453	6 952	7 501	20	10
43 熊本県	10 925	5 599	5 326	17 343	8 513	8 830	17	9
44 大分県	6 389	3 260	3 129	11 735	5 810	5 925	11	6
45 宮崎県	6 436	3 259	3 177	11 571	5 744	5 827	12	5
46 鹿児島県	9 619	4 937	4 682	17 529	8 538	8 991	21	7
47 沖縄県	12 475	6 354	6 121	10 310	5 611	4 699	36	20
外 国	25	14	11	89	61	28	-	-
不 詳	.	.	.	804	659	145	-	-
特別区								
50 東京都(再掲)	60 947	31 260	29 687	65 986	34 592	31 394	83	41
51 札幌市	10 324	5 313	5 011	16 511	8 229	8 282	16	9
52 仙台市	6 613	3 464	3 149	7 416	3 819	3 597	11	5
53 さいたま市	8 389	4 251	4 138	9 067	4 816	4 251	6	2
54 千葉市	5 034	2 596	2 438	7 609	4 250	3 359	9	4
55 横浜市	20 913	10 770	10 143	27 409	14 671	12 738	36	19
56 川崎市	10 506	5 400	5 106	9 460	5 227	4 233	15	8
57 相模原市	3 767	1 917	1 850	5 360	2 940	2 420	5	3
58 新潟市	4 314	2 188	2 126	7 248	3 637	3 611	1	-
59 静岡市	3 483	1 779	1 704	6 708	3 454	3 254	6	5
60 浜松市	4 411	2 278	2 133	6 879	3 558	3 321	12	5
61 名古屋	14 691	7 546	7 145	18 866	9 972	8 894	19	9
62 京都市	7 756	3 956	3 800	12 173	6 172	6 001	12	6
63 大阪市	16 895	8 638	8 257	24 158	13 127	11 031	39	22
64 堺市	4 921	2 532	2 389	7 158	3 831	3 327	8	4
65 神戸市	8 258	4 279	3 979	12 924	6 647	6 277	13	11
66 岡崎市	4 735	2 390	2 345	5 523	2 789	2 734	3	3
67 広島市	7 562	3 890	3 672	8 431	4 386	4 045	12	5
68 北九州市	5 433	2 724	2 709	9 235	4 662	4 573	10	5
69 福岡市	10 956	5 588	5 368	10 340	5 188	5 152	20	10
70 熊本市	5 101	2 606	2 495	5 774	2 880	2 894	13	6

(特別区一指定都市再掲) 別

累計(令和2年1月~10月) (単位:人、胎、組)

掲) 数	新生児死亡数	自然増減数	死産数			周産期死亡数			婚姻件数	離婚件数	
			総数	自然死産	人工死産	総数	妊娠満2週以後の死産	早期新生児死亡			
594	601	△ 416 384	14 637	6 870	7 767	2 303	1 830	473	414 302	160 431	
24	22	△ 28 187	603	243	360	81	66	15	16 739	7 593	01
7	14	△ 8 845	118	71	47	27	13	14	3 246	1 627	02
1	2	△ 8 305	132	78	54	20	18	2	3 076	1 425	03
12	14	△ 7 799	266	116	150	47	33	14	7 073	2 976	04
-	3	△ 8 778	78	52	26	15	13	2	2 112	1 019	05
4	6	△ 7 285	98	56	42	19	14	5	2 801	1 103	06
11	10	△ 10 655	215	87	128	41	34	7	5 282	2 431	07
19	10	△ 12 378	286	132	154	33	27	6	8 357	3 656	08
11	12	△ 7 790	227	108	119	40	30	10	5 733	2 530	09
10	8	△ 9 302	238	113	125	39	32	7	5 586	2 353	10
34	28	△ 17 797	850	372	478	113	90	23	22 958	8 804	11
34	29	△ 17 082	717	354	363	131	108	23	19 648	7 544	12
59	53	△ 14 935	1 769	801	968	257	218	39	57 625	16 980	13
37	43	△ 17 943	1 157	472	685	173	136	37	31 037	11 106	14
7	8	△ 13 128	203	97	106	37	31	6	6 049	2 228	15
3	3	△ 5 383	99	45	54	17	14	3	2 930	1 025	16
6	5	△ 3 936	108	51	57	23	19	4	3 451	1 211	17
12	11	△ 3 119	80	43	37	18	10	8	2 380	845	18
2	7	△ 3 626	85	53	32	20	13	7	2 554	1 088	19
5	13	△ 10 096	214	110	104	42	32	10	6 108	2 443	20
7	9	△ 8 437	165	80	85	21	14	7	5 561	2 336	21
18	18	△ 15 709	329	160	169	63	49	14	10 960	4 584	22
31	44	△ 10 905	852	457	395	151	118	33	28 071	9 816	23
12	12	△ 7 752	170	74	96	26	19	7	5 502	2 315	24
8	9	△ 1 959	162	82	80	26	19	7	4 640	1 686	25
8	4	△ 8 264	255	131	124	49	45	4	7 962	3 107	26
43	43	△ 22 681	1 063	438	625	135	104	31	32 097	12 301	27
16	19	△ 16 766	592	303	289	104	90	14	17 312	6 977	28
5	6	△ 5 546	136	61	75	23	17	6	3 591	1 534	29
4	1	△ 5 512	90	35	55	16	15	1	2 797	1 277	30
3	2	△ 2 627	80	47	33	11	9	2	1 687	687	31
5	8	△ 4 168	73	48	25	23	17	6	1 931	744	32
5	6	△ 6 315	215	92	123	27	23	4	6 258	2 456	33
13	11	△ 8 599	327	167	160	54	46	8	9 339	3 528	34
5	3	△ 8 291	129	68	61	17	15	2	3 820	1 658	35
6	9	△ 4 352	80	42	38	18	9	9	2 102	901	36
3	4	△ 4 843	104	43	61	17	13	4	2 994	1 240	37
6	2	△ 8 014	170	89	81	25	23	2	3 910	1 681	38
6	4	△ 4 804	67	27	40	13	10	3	1 893	954	39
30	27	△ 11 064	702	319	383	92	74	18	18 032	7 449	40
2	5	△ 3 123	94	59	35	23	18	5	2 386	1 031	41
10	11	△ 6 772	166	83	83	24	14	10	3 902	1 671	42
8	7	△ 6 418	240	110	130	30	25	5	5 376	2 347	43
5	6	△ 5 346	132	74	58	30	25	5	3 465	1 591	44
7	4	△ 5 135	172	86	86	16	16	-	3 317	1 597	45
14	7	△ 7 910	237	105	132	27	20	7	4 863	2 132	46
16	19	2 165	282	130	152	48	31	17	5 789	2 844	47
-	-	△ 64	5	3	2	1	1	-	.	.	
-	-	.	5	3	2	-	-	-	.	.	
42	35	△ 5 039	1 293	588	705	179	157	22	45 038	12 112	50
7	7	△ 6 187	240	94	146	29	25	4	7 283	3 084	51
6	7	△ 803	125	48	77	20	13	7	3 971	1 371	52
4	5	△ 678	167	78	89	21	18	3	4 678	1 484	53
5	3	△ 2 575	101	53	48	19	17	2	3 107	1 195	54
17	26	△ 6 496	479	189	290	79	57	22	12 586	4 398	55
7	6	△ 1 046	227	93	134	38	33	5	6 788	1 825	56
2	4	△ 1 593	93	35	58	13	9	4	2 239	965	57
1	1	△ 2 934	81	42	39	16	15	1	2 475	803	58
1	5	△ 3 225	62	29	33	13	9	4	2 161	871	59
7	4	△ 2 468	72	34	38	14	11	3	2 505	944	60
10	11	△ 4 175	258	122	136	42	31	11	9 806	3 253	61
6	3	△ 4 417	141	68	73	34	31	3	4 832	1 795	62
17	18	△ 7 263	377	155	222	42	29	13	12 633	4 285	63
4	3	△ 2 237	93	43	50	17	15	2	2 808	1 085	64
2	3	△ 4 666	183	88	95	36	34	2	4 968	1 972	65
-	1	△ 788	95	42	53	9	8	1	2 704	962	66
7	7	△ 869	159	79	80	27	22	5	4 391	1 578	67
5	3	△ 3 802	110	51	59	13	10	3	3 253	1 398	68
10	12	616	244	107	137	31	24	7	6 807	2 300	69
7	6	△ 673	98	35	63	13	9	4	2 655	1 019	70

第4表 (2-1) 死亡数及び死亡率 (人口10万対),

死因簡単 分類コード	死 因	10		
		実 数 (人)		
		令和2年	令和元年	差引増減
	総 数	117 144	113 257	3 887
01000	感染症及び寄生虫症	1 809	1 930	△ 121
01100	腸管感染症	160	166	△ 6
01200	結 核	186	172	14
01201	呼吸器結核	163	158	5
01202	その他の結核	23	14	9
01300	敗 血 症	789	855	△ 66
01400	ウイルス性肝炎	174	222	△ 48
01401	B型ウイルス性肝炎	31	33	△ 2
01402	C型ウイルス性肝炎	133	174	△ 41
01403	その他のウイルス性肝炎	10	15	△ 5
01500	ヒト免疫不全ウイルス [H I V] 病	1	4	△ 3
01600	その他の感染症及び寄生虫症	499	511	△ 12
02000	新 生 物<腫瘍>	34 127	33 718	409
02100	悪性新生物<腫瘍>	33 006	32 544	462
02101	口唇, 口腔及び咽頭の悪性新生物<腫瘍>	654	633	21
02102	食道の悪性新生物<腫瘍>	946	1 009	△ 63
02103	胃の悪性新生物<腫瘍>	3 754	3 656	98
02104	結腸の悪性新生物<腫瘍>	3 156	3 048	108
02105	直腸S状結腸移行部及び直腸の悪性新生物<腫瘍>	1 394	1 356	38
02106	肝及び肝内胆管の悪性新生物<腫瘍>	2 199	2 168	31
02107	胆のう及びその他の胆道の悪性新生物<腫瘍>	1 570	1 517	53
02108	膵の悪性新生物<腫瘍>	3 278	3 253	25
02109	喉頭の悪性新生物<腫瘍>	91	67	24
02110	気管, 気管支及び肺の悪性新生物<腫瘍>	6 490	6 465	25
02111	皮膚の悪性新生物<腫瘍>	142	150	△ 8
02112	乳房の悪性新生物<腫瘍>	1 283	1 311	△ 28
02113	子宮の悪性新生物<腫瘍> 1)	569	607	△ 38
02114	卵巣の悪性新生物<腫瘍> 1)	395	430	△ 35
02115	前立腺の悪性新生物<腫瘍> 2)	1 152	1 053	99
02116	膀胱の悪性新生物<腫瘍>	835	754	81
02117	中枢神経系の悪性新生物<腫瘍>	259	238	21
02118	悪性リンパ腫	1 195	1 145	50
02119	白 血 病	792	809	△ 17
02120	その他のリンパ組織, 造血組織及び関連組織の悪性新生物<腫瘍>	349	383	△ 34
02121	その他の悪性新生物<腫瘍>	2 503	2 492	11
02200	その他の新生物<腫瘍>	1 121	1 174	△ 53
02201	中枢神経系のその他の新生物<腫瘍>	218	223	△ 5
02202	中枢神経系を除くその他の新生物<腫瘍>	903	951	△ 48
03000	血液及び造血器の疾患並びに免疫機構の障害	358	403	△ 45
03100	貧 血	182	208	△ 26
03200	その他の血液及び造血器の疾患並びに免疫機構の障害	176	195	△ 19
04000	内分泌, 栄養及び代謝疾患	1 835	1 645	190
04100	糖 尿 病	1 135	970	165
04200	その他の内分泌, 栄養及び代謝疾患	700	675	25
05000	精神及び行動の障害	2 046	1 939	107
05100	血管性及び詳細不明の認知症	1 850	1 767	83
05200	その他の精神及び行動の障害	196	172	24
06000	神経系の疾患	4 475	4 228	247
06100	髄 膜 炎	27	29	△ 2
06200	脊髄性筋萎縮症及び関連症候群	230	218	12
06300	パーキンソン病	939	929	10
06400	アルツハイマー病	1 892	1 708	184
06500	その他の神経系の疾患	1 387	1 344	43
07000	眼及び付属器の疾患	-	-	-
08000	耳及び乳様突起の疾患	-	1	△ 1
09000	循環器系の疾患	28 598	27 093	1 505
09100	高血圧性疾患	794	695	99
09101	高血圧性心疾患及び心腎疾患	416	405	11
09102	その他の高血圧性疾患	378	290	88
09200	心 疾 患 (高血圧性を除く)	16 650	15 723	927
09201	慢性リウマチ性心疾患	155	143	12
09202	急性心筋梗塞	2 567	2 286	281
09203	その他の虚血性心疾患	2 789	2 623	166
09204	慢性非リウマチ性心内膜疾患	962	914	48
09205	心 筋 症	270	309	△ 39
09206	不整脈及び伝導障害	2 552	2 361	191

注: 1) 女性人口10万に対する率である。  
2) 男性人口10万に対する率である。

# 死因（死因简单分類）別—対前年比較—

令和2年

月		累 計 (1月 ~ 10月)					死 因 簡 単 分 類 コー ド
年 換 算 率		実 数 (人)			年 換 算 率		
令和2年	令和元年	令和2年	令和元年	差引増減	令和2年	令和元年	
1 122.2	1 077.7	1 120 386	1 133 864	△ 13 478	1 089.4	1 098.6	
17.3	18.4	18 257	19 423	△ 1 166	17.8	18.8	01000
1.5	1.6	1 833	1 864	△ 31	1.8	1.8	01100
1.8	1.6	1 584	1 721	△ 137	1.5	1.7	01200
1.6	1.5	1 389	1 485	△ 96	1.4	1.4	01201
0.2	0.1	195	236	△ 41	0.2	0.2	01202
7.6	8.1	8 019	8 370	△ 351	7.8	8.1	01300
1.7	2.1	1 859	2 247	△ 388	1.8	2.2	01400
0.3	0.3	290	268	22	0.3	0.3	01401
1.3	1.7	1 429	1 800	△ 371	1.4	1.7	01402
0.1	0.1	140	179	△ 39	0.1	0.2	01403
0.0	0.0	39	32	7	0.0	0.0	01500
4.8	4.9	4 923	5 189	△ 266	4.8	5.0	01600
326.9	320.9	324 405	322 892	1 513	315.4	312.8	02000
316.2	309.7	313 572	311 858	1 714	304.9	302.1	02100
6.3	6.0	6 427	6 381	46	6.2	6.2	02101
9.1	9.6	9 147	9 656	△ 509	8.9	9.4	02102
36.0	34.8	35 011	35 646	△ 635	34.0	34.5	02103
30.2	29.0	30 072	29 440	632	29.2	28.5	02104
13.4	12.9	12 919	13 166	△ 247	12.6	12.8	02105
21.1	20.6	20 568	21 036	△ 468	20.0	20.4	02106
15.0	14.4	14 798	14 808	△ 10	14.4	14.3	02107
31.4	31.0	31 193	30 134	1 059	30.3	29.2	02108
0.9	0.6	653	723	△ 70	0.6	0.7	02109
62.2	61.5	62 654	62 612	42	60.9	60.7	02110
1.4	1.4	1 409	1 380	29	1.4	1.3	02111
12.3	12.5	12 275	12 365	△ 90	11.9	12.0	02112
10.6	11.3	5 603	5 626	△ 23	10.6	10.6	02113
7.4	8.0	4 041	3 935	106	7.7	7.4	02114
22.7	20.6	10 557	10 335	222	21.1	20.6	02115
8.0	7.2	7 534	7 335	199	7.3	7.1	02116
2.5	2.3	2 322	2 325	△ 3	2.3	2.3	02117
11.4	10.9	11 716	10 850	866	11.4	10.5	02118
7.6	7.7	7 445	7 338	107	7.2	7.1	02119
3.3	3.6	3 557	3 617	△ 60	3.5	3.5	02120
24.0	23.7	23 671	23 150	521	23.0	22.4	02121
10.7	11.2	10 833	11 034	△ 201	10.5	10.7	02200
2.1	2.1	2 126	2 151	△ 25	2.1	2.1	02201
8.7	9.0	8 707	8 883	△ 176	8.5	8.6	02202
3.4	3.8	3 523	3 649	△ 126	3.4	3.5	03000
1.7	2.0	1 831	1 809	22	1.8	1.8	03100
1.7	1.9	1 692	1 840	△ 148	1.6	1.8	03200
17.6	15.7	18 289	18 136	153	17.8	17.6	04000
10.9	9.2	11 374	11 329	45	11.1	11.0	04100
6.7	6.4	6 915	6 807	108	6.7	6.6	04200
19.6	18.5	18 761	19 113	△ 352	18.2	18.5	05000
17.7	16.8	16 905	17 413	△ 508	16.4	16.9	05100
1.9	1.6	1 856	1 700	156	1.8	1.6	05200
42.9	40.2	41 805	41 729	76	40.6	40.4	06000
0.3	0.3	242	222	20	0.2	0.2	06100
2.2	2.1	2 129	2 215	△ 86	2.1	2.1	06200
9.0	8.8	9 157	9 061	96	8.9	8.8	06300
18.1	16.3	16 938	16 897	41	16.5	16.4	06400
13.3	12.8	13 339	13 334	5	13.0	12.9	06500
-	-	8	2	6	0.0	0.0	07000
-	0.0	21	12	9	0.0	0.0	08000
274.0	257.8	279 543	285 924	△ 6 381	271.8	277.0	09000
7.6	6.6	8 055	7 782	273	7.8	7.5	09100
4.0	3.9	4 423	4 574	△ 151	4.3	4.4	09101
3.6	2.8	3 632	3 208	424	3.5	3.1	09102
159.5	149.6	165 708	169 354	△ 3 646	161.1	164.1	09200
1.5	1.4	1 643	1 715	△ 72	1.6	1.7	09201
24.6	21.8	24 424	25 778	△ 1 354	23.7	25.0	09202
26.7	25.0	29 490	28 769	721	28.7	27.9	09203
9.2	8.7	9 583	9 572	11	9.3	9.3	09204
2.6	2.9	3 010	3 187	△ 177	2.9	3.1	09205
24.4	22.5	24 823	25 322	△ 499	24.1	24.5	09206

第4表 (2-2) 死亡数及び死亡率 (人口10万対) ,

死因簡単 分類コード	死 因	10		
		実 数 (人)		
		令和2年	令和元年	差引増減
09207	心不全	6 916	6 647	269
09208	その他の心疾患	439	440	△ 1
09300	脳血管疾患	8 699	8 538	161
09301	くも膜下出血	980	955	25
09302	脳内出血	2 647	2 568	79
09303	脳梗塞	4 857	4 806	51
09304	その他の脳血管疾患	215	209	6
09400	大動脈瘤及び解離	1 716	1 515	201
09500	その他の循環器系の疾患	739	622	117
10000	呼吸器系の疾患	14 320	15 430	△ 1 110
10100	インフルエンザ	3	29	△ 26
10200	肺炎	6 143	7 637	△ 1 494
10300	急性気管支炎	16	24	△ 8
10400	慢性閉塞性肺疾患	1 396	1 422	△ 26
10500	喘息	91	130	△ 39
10600	その他の呼吸器系の疾患	6 671	6 188	483
10601	誤嚥性肺炎	3 859	3 458	401
10602	間質性肺疾患	1 660	1 515	145
10603	その他の呼吸器系の疾患 (10601及び10602を除く)	1 152	1 215	△ 63
11000	消化器系の疾患	4 669	4 424	245
11100	胃潰瘍及び十二指腸潰瘍	173	189	△ 16
11200	ヘルニア及び腸閉塞	662	578	84
11300	肝疾患	1 533	1 442	91
11301	肝硬変 (アルコール性を除く)	687	658	29
11302	その他の肝疾患	846	784	62
11400	その他の消化器系の疾患	2 301	2 215	86
12000	皮膚及び皮下組織の疾患	230	238	△ 8
13000	筋骨格系及び結合組織の疾患	746	703	43
14000	腎尿路生殖器系の疾患	3 497	3 392	105
14100	糸球体疾患及び腎尿細管間質性疾患	453	417	36
14200	腎不全	2 155	2 164	△ 9
14201	急性腎不全	224	211	13
14202	慢性腎臓病	1 577	1 590	△ 13
14203	詳細不明の腎不全	354	363	△ 9
14300	その他の腎尿路生殖器系の疾患	889	811	78
15000	妊娠, 分娩及び産じょく 1)	1	2	△ 1
16000	周産期に発生した病態	33	46	△ 13
16100	妊娠期間及び胎児発育に関連する障害	1	2	△ 1
16200	出産外傷	-	1	△ 1
16300	周産期に特異的な呼吸障害及び心血管障害	21	29	△ 8
16400	周産期に特異的な感染症	3	3	0
16500	胎児及び新生児の出血性障害及び血液障害	4	3	1
16600	その他の周産期に発生した病態	4	8	△ 4
17000	先天奇形, 変形及び染色体異常	163	173	△ 10
17100	神経系の先天奇形	7	8	△ 1
17200	循環器系の先天奇形	67	71	△ 4
17201	心臓の先天奇形	48	42	6
17202	その他の循環器系の先天奇形	19	29	△ 10
17300	消化器系の先天奇形	14	13	1
17400	その他の先天奇形及び変形	43	49	△ 6
17500	染色体異常, 他に分類されないもの	32	32	0
18000	症状, 徴候及び異常臨床所見・異常検査所見で他に分類されないもの	14 129	12 751	1 378
18100	老 衰	11 931	10 704	1 227
18200	乳幼児突然死症候群	6	4	2
18300	その他の症状, 徴候及び異常臨床所見・異常検査所見で他に分類されないもの	2 192	2 043	149
20000	傷病及び死亡の外因	5 916	5 141	775
20100	不慮の事故	3 039	3 022	17
20101	交通事故	363	421	△ 58
20102	転倒・転落・墜落	867	852	15
20103	不慮の溺死及び溺水	518	388	130
20104	不慮の窒息	613	630	△ 17
20105	煙, 火及び火炎への曝露	72	51	21
20106	有害物質による不慮の中毒及び有害物質への曝露	33	48	△ 15
20107	その他の不慮の事故	573	632	△ 59
20200	自殺	2 197	1 496	701
20300	他 殺	28	19	9
20400	その他の外因	652	604	48
22000	特殊目的用コード	192	-	192
22100	重症急性呼吸器症候群[SARS]	-	-	-
22200	その他の特殊目的用コード	192	-	192

注: 1) 女性人口10万に対する率である。

# 死因（死因简单分類）別一対前年比較一

令和2年

月		累 計 (1月 ~ 10月)					死 因 簡 単 分 類 コー ド	
年 換 算 率		実 数 (人)			年 換 算 率		死 因 簡 単 分 類 コー ド	
令和2年	令和元年	令和2年	令和元年	差引増減	令和2年	令和元年		
66.3	63.3	68 073	70 211	△ 2 138	66.2	68.0	09207	
4.2	4.2	4 662	4 800	△ 138	4.5	4.7	09208	
83.3	81.2	84 120	87 359	△ 3 239	81.8	84.6	09300	
9.4	9.1	9 282	9 563	△ 281	9.0	9.3	09301	
25.4	24.4	26 024	26 824	△ 800	25.3	26.0	09302	
46.5	45.7	46 593	48 733	△ 2 140	45.3	47.2	09303	
2.1	2.0	2 221	2 239	△ 18	2.2	2.2	09304	
16.4	14.4	14 992	15 008	△ 16	14.6	14.5	09400	
7.1	5.9	6 668	6 421	247	6.5	6.2	09500	
137.2	146.8	142 029	159 526	△ 17 497	138.1	154.6	10000	
0.0	0.3	941	3 281	△ 2 340	0.9	3.2	10100	
58.8	72.7	64 965	78 915	△ 13 950	63.2	76.5	10200	
0.2	0.2	197	310	△ 113	0.2	0.3	10300	
13.4	13.5	13 306	14 714	△ 1 408	12.9	14.3	10400	
0.9	1.2	973	1 232	△ 259	0.9	1.2	10500	
63.9	58.9	61 647	61 074	573	59.9	59.2	10600	
37.0	32.9	34 693	33 015	1 678	33.7	32.0	10601	
15.9	14.4	15 650	16 008	△ 358	15.2	15.5	10602	
11.0	11.6	11 304	12 051	△ 747	11.0	11.7	10603	
44.7	42.1	43 747	43 209	538	42.5	41.9	11000	
1.7	1.8	1 818	2 028	△ 210	1.8	2.0	11100	
6.3	5.5	6 027	5 803	224	5.9	5.6	11200	
14.7	13.7	14 436	14 233	203	14.0	13.8	11300	
6.6	6.3	6 601	6 706	△ 105	6.4	6.5	11301	
8.1	7.5	7 835	7 527	308	7.6	7.3	11302	
22.0	21.1	21 466	21 145	321	20.9	20.5	11400	
2.2	2.3	2 303	2 228	75	2.2	2.2	12000	
7.1	6.7	7 405	7 369	36	7.2	7.1	13000	
33.5	32.3	34 542	33 517	1 025	33.6	32.5	14000	
4.3	4.0	4 259	3 913	346	4.1	3.8	14100	
20.6	20.6	21 965	21 903	62	21.4	21.2	14200	
2.1	2.0	2 163	2 137	26	2.1	2.1	14201	
15.1	15.1	16 160	16 046	114	15.7	15.5	14202	
3.4	3.5	3 642	3 720	△ 78	3.5	3.6	14203	
8.5	7.7	8 318	7 701	617	8.1	7.5	14300	
0.0	0.0	18	24	△ 6	0.0	0.0	15000	
0.3	0.4	371	376	△ 5	0.4	0.4	16000	
0.0	0.0	46	30	16	0.0	0.0	16100	
-	0.0	2	8	△ 6	0.0	0.0	16200	
0.2	0.3	208	205	3	0.2	0.2	16300	
0.0	0.0	17	26	△ 9	0.0	0.0	16400	
0.0	0.0	54	47	7	0.1	0.0	16500	
0.0	0.1	44	60	△ 16	0.0	0.1	16600	
1.6	1.6	1 558	1 712	△ 154	1.5	1.7	17000	
0.1	0.1	67	78	△ 11	0.1	0.1	17100	
0.6	0.7	619	668	△ 49	0.6	0.6	17200	
0.5	0.4	397	432	△ 35	0.4	0.4	17201	
0.2	0.3	222	236	△ 14	0.2	0.2	17202	
0.1	0.1	78	85	△ 7	0.1	0.1	17300	
0.4	0.5	437	495	△ 58	0.4	0.5	17400	
0.3	0.3	357	386	△ 29	0.3	0.4	17500	
135.4	121.3	128 753	120 265	8 488	125.2	116.5	18000	
114.3	101.9	106 753	98 789	7 964	103.8	95.7	18100	
0.1	0.0	64	65	△ 1	0.1	0.1	18200	
21.0	19.4	21 936	21 411	525	21.3	20.7	18300	
56.7	48.9	53 375	54 758	△ 1 383	51.9	53.1	20000	
29.1	28.8	30 330	31 701	△ 1 371	29.5	30.7	20100	
3.5	4.0	2 970	3 409	△ 439	2.9	3.3	20101	
8.3	8.1	7 711	7 751	△ 40	7.5	7.5	20102	
5.0	3.7	5 518	5 837	△ 319	5.4	5.7	20103	
5.9	6.0	6 240	6 838	△ 598	6.1	6.6	20104	
0.7	0.5	692	817	△ 125	0.7	0.8	20105	
0.3	0.5	380	431	△ 51	0.4	0.4	20106	
5.5	6.0	6 819	6 618	201	6.6	6.4	20107	
21.0	14.2	16 613	16 337	276	16.2	15.8	20200	
0.3	0.2	210	241	△ 31	0.2	0.2	20300	
6.2	5.7	6 222	6 479	△ 257	6.1	6.3	20400	
1.8	-	1 673	-	1 673	1.6	-	22000	
-	-	-	-	-	-	-	22100	
1.8	-	1 673	-	1 673	1.6	-	22200	

## 第5表 乳児死亡数及び乳児死亡率（出生10万対）

乳児死因簡単 分類コード	死 因	10		
		実 数 (人)		
		令和2年	令和元年	差引増減
	総 数	125	135	△ 10
Ba 01	腸管感染症	-	-	-
Ba 02	敗血症 <sup>1)</sup>	-	1	△ 1
Ba 03	麻疹	-	-	-
Ba 04	ウイルス性肝炎	-	-	-
Ba 05	その他の感染症及び寄生虫症	-	1	△ 1
Ba 06	悪性新生物<腫瘍>	2	-	2
Ba 07	白血病	2	-	2
Ba 08	その他の悪性新生物<腫瘍>	-	-	-
Ba 09	その他の新生物<腫瘍>	1	1	0
Ba 10	栄養失調(症)及びその他の栄養欠乏症	-	-	-
Ba 11	代謝障害	-	-	-
Ba 12	髄膜炎	-	-	-
Ba 13	脊髄性筋萎縮症及び関連症候群	-	-	-
Ba 14	脳性麻痺	-	-	-
Ba 15	心疾患(高血圧性を除く)	5	4	1
Ba 16	脳血管疾患	-	-	-
Ba 17	インフルエンザ	-	1	△ 1
Ba 18	肺炎	-	1	△ 1
Ba 19	喘息	1	-	1
Ba 20	ヘルニア及び腸閉塞	-	-	-
Ba 21	肝疾患	-	-	-
Ba 22	腎不全	-	-	-
Ba 23	周産期に発生した病態	31	40	△ 9
Ba 24	妊娠期間及び胎児発育に関連する障害	1	2	△ 1
Ba 25	出産外傷	-	1	△ 1
Ba 26	出生時仮死	7	8	△ 1
Ba 27	新生児の呼吸窮<促>迫	2	1	1
Ba 28	周産期に発生した肺出血	1	1	0
Ba 29	周産期に発生した心血管障害	6	4	2
Ba 30	その他の周産期に特異的な呼吸障害及び心血管障害	4	11	△ 7
Ba 31	新生児の細菌性敗血症	2	2	0
Ba 32	その他の周産期に特異的な感染症	-	1	△ 1
Ba 33	胎児及び新生児の出血性障害及び血液障害	4	3	1
Ba 34	その他の周産期に発生した病態	4	6	△ 2
Ba 35	先天奇形、変形及び染色体異常	51	44	7
Ba 36	神経系の先天奇形	2	1	1
Ba 37	心臓の先天奇形	15	6	9
Ba 38	その他の循環器系の先天奇形	3	9	△ 6
Ba 39	呼吸器系の先天奇形	1	3	△ 2
Ba 40	消化器系の先天奇形	2	3	△ 1
Ba 41	筋骨格系の先天奇形及び変形	6	3	3
Ba 42	その他の先天奇形及び変形	6	2	4
Ba 43	染色体異常、他に分類されないもの	16	17	△ 1
Ba 44	乳幼児突然死症候群	5	4	1
Ba 45	その他のすべての疾患	25	29	△ 4
Ba 46	不慮の事故	2	7	△ 5
Ba 47	交通事故	-	2	△ 2
Ba 48	転倒・転落・墜落	-	-	-
Ba 49	不慮の溺死及び溺水	1	-	1
Ba 50	胃内容物の誤えん及び気道閉塞を生じた食物等の誤えん<吸引>	1	-	1
Ba 51	その他の不慮の窒息	-	5	△ 5
Ba 52	煙、火及び火炎への曝露	-	-	-
Ba 53	有害物質による不慮の中毒及び有害物質への曝露	-	-	-
Ba 54	その他の不慮の事故	-	-	-
Ba 55	他 殺	-	1	△ 1
Ba 56	その他の外因	2	1	1

注：1)「敗血症」には、“新生児の細菌性敗血症”を含まない。



# 死因（乳児死因简单分類）別一対前年比較一

令和2年

月		累計 (1月 ~ 10月)					乳児死因简单分類コード	
年換算率		実数 (人)			年換算率			
令和2年	令和元年	令和2年	令和元年	差引増減	令和2年	令和元年		
173.7	182.1	1 269	1 370	△ 101	177.4	184.4		
-	-	-	8	△ 8	-	1.1	Ba 01	
-	1.3	20	24	△ 4	2.8	3.2	Ba 02	
-	-	-	-	-	-	-	Ba 03	
-	-	-	-	-	-	-	Ba 04	
-	1.3	8	16	△ 8	1.1	2.2	Ba 05	
2.8	-	10	6	4	1.4	0.8	Ba 06	
2.8	-	5	-	5	0.7	-	Ba 07	
-	-	5	6	△ 1	0.7	0.8	Ba 08	
1.4	1.3	5	5	0	0.7	0.7	Ba 09	
-	-	2	2	0	0.3	0.3	Ba 10	
-	-	7	12	△ 5	1.0	1.6	Ba 11	
-	-	-	3	△ 3	-	0.4	Ba 12	
-	-	1	-	1	0.1	-	Ba 13	
-	-	1	1	0	0.1	0.1	Ba 14	
6.9	5.4	34	36	△ 2	4.8	4.8	Ba 15	
-	-	2	4	△ 2	0.3	0.5	Ba 16	
-	1.3	-	2	△ 2	-	0.3	Ba 17	
-	1.3	10	23	△ 13	1.4	3.1	Ba 18	
1.4	-	1	-	1	0.1	-	Ba 19	
-	-	4	3	1	0.6	0.4	Ba 20	
-	-	1	2	△ 1	0.1	0.3	Ba 21	
-	-	-	2	△ 2	-	0.3	Ba 22	
43.1	54.0	356	354	2	49.8	47.6	Ba 23	
1.4	2.7	43	30	13	6.0	4.0	Ba 24	
-	1.3	2	8	△ 6	0.3	1.1	Ba 25	
9.7	10.8	64	61	3	8.9	8.2	Ba 26	
2.8	1.3	21	10	11	2.9	1.3	Ba 27	
1.4	1.3	6	8	△ 2	0.8	1.1	Ba 28	
8.3	5.4	36	30	6	5.0	4.0	Ba 29	
5.6	14.8	76	86	△ 10	10.6	11.6	Ba 30	
2.8	2.7	15	18	△ 3	2.1	2.4	Ba 31	
-	1.3	1	6	△ 5	0.1	0.8	Ba 32	
5.6	4.0	53	47	6	7.4	6.3	Ba 33	
5.6	8.1	39	50	△ 11	5.5	6.7	Ba 34	
70.9	59.4	468	481	△ 13	65.4	64.7	Ba 35	
2.8	1.3	18	26	△ 8	2.5	3.5	Ba 36	
20.8	8.1	95	92	3	13.3	12.4	Ba 37	
4.2	12.1	44	58	△ 14	6.2	7.8	Ba 38	
1.4	4.0	24	25	△ 1	3.4	3.4	Ba 39	
2.8	4.0	10	13	△ 3	1.4	1.7	Ba 40	
8.3	4.0	49	43	6	6.8	5.8	Ba 41	
8.3	2.7	51	39	12	7.1	5.2	Ba 42	
22.2	22.9	177	185	△ 8	24.7	24.9	Ba 43	
6.9	5.4	62	62	0	8.7	8.3	Ba 44	
34.7	39.1	202	236	△ 34	28.2	31.8	Ba 45	
2.8	9.4	46	66	△ 20	6.4	8.9	Ba 46	
-	2.7	2	6	△ 4	0.3	0.8	Ba 47	
-	-	2	-	2	0.3	-	Ba 48	
1.4	-	4	3	1	0.6	0.4	Ba 49	
1.4	-	13	20	△ 7	1.8	2.7	Ba 50	
-	6.7	21	34	△ 13	2.9	4.6	Ba 51	
-	-	-	-	-	-	-	Ba 52	
-	-	-	-	-	-	-	Ba 53	
-	-	4	3	1	0.6	0.4	Ba 54	
-	1.3	4	8	△ 4	0.6	1.1	Ba 55	
2.8	1.3	25	14	11	3.5	1.9	Ba 56	

第6表 (8-1) 死亡数, 死因 (選択死因)

選択死因 分類コード	死 因 ・ 性	総 数		0 歳	1 歳	2 歳	3 歳	4 歳
		実数	対前年 増減率(%)					
	全 死 因	117 144	3.4	125	17	10	8	7
	男	60 224	4.1	76	13	6	3	4
	女	56 920	2.7	49	4	4	5	3
Se 01	結 核	186	8.1	-	-	-	-	-
	男	104	10.6	-	-	-	-	-
	女	82	5.1	-	-	-	-	-
Se 02	悪 性 新 生 物 < 腫 瘍 >	33 006	1.4	2	2	1	2	3
	男	19 345	1.5	-	2	1	-	2
	女	13 661	1.3	2	-	-	2	1
Se 03	(再掲) 食道の悪性新生物<腫瘍>	946	△ 6.2	-	-	-	-	-
	男	796	△ 4.3	-	-	-	-	-
	女	150	△15.3	-	-	-	-	-
Se 04	胃の悪性新生物<腫瘍>	3 754	2.7	-	-	-	-	-
	男	2 471	2.4	-	-	-	-	-
	女	1 283	3.3	-	-	-	-	-
Se 05	結腸の悪性新生物<腫瘍>	3 156	3.5	-	-	-	-	-
	男	1 589	7.0	-	-	-	-	-
	女	1 567	0.3	-	-	-	-	-
Se 06	直腸S状結腸移行部及び直腸 の悪性新生物<腫瘍>	1 394	2.8	-	-	-	-	-
	男	899	10.6	-	-	-	-	-
	女	495	△ 8.8	-	-	-	-	-
Se 07	肝及び肝内胆管の悪性新生物 <腫瘍>	2 199	1.4	-	-	-	-	1
	男	1 457	△ 1.2	-	-	-	-	1
	女	742	7.1	-	-	-	-	-
Se 08	胆のう及びその他の胆道 の悪性新生物<腫瘍>	1 570	3.5	-	-	-	-	-
	男	856	6.3	-	-	-	-	-
	女	714	0.3	-	-	-	-	-
Se 09	膵の悪性新生物<腫瘍>	3 278	0.8	-	-	-	-	-
	男	1 586	△ 3.2	-	-	-	-	-
	女	1 692	4.8	-	-	-	-	-
Se 10	気 管 , 気 管 支 及 び 肺 の悪性新生物<腫瘍>	6 490	0.4	-	-	-	-	-
	男	4 532	△ 1.2	-	-	-	-	-
	女	1 958	4.4	-	-	-	-	-
Se 11	乳房の悪性新生物<腫瘍>	1 283	△ 2.1	-	-	-	-	-
	男	6	-	-	-	-	-	-
	女	1 277	△ 2.1	-	-	-	-	-
Se 12	子宮の悪性新生物<腫瘍>	569	△ 6.3	-	-	-	-	-
	男	.	.	.	.	.	.	.
	女	569	△ 6.3	-	-	-	-	-
Se 13	白 血 病	792	△ 2.1	2	1	-	1	-
	男	481	△ 6.4	-	1	-	-	-
	女	311	5.4	2	-	-	1	-
Se 14	糖 尿 病	1 135	17.0	-	-	-	-	-
	男	619	19.7	-	-	-	-	-
	女	516	13.9	-	-	-	-	-
Se 15	高 血 圧 性 疾 患	794	14.2	-	-	-	-	-
	男	336	21.3	-	-	-	-	-
	女	458	9.6	-	-	-	-	-
Se 16	心疾患 (高血圧性を除く)	16 650	5.9	5	-	-	-	1
	男	7 927	8.6	5	-	-	-	1
	女	8 723	3.5	-	-	-	-	-
Se 17	(再掲) 急 性 心 筋 梗 塞	2 567	12.3	-	-	-	-	-
	男	1 463	13.0	-	-	-	-	-
	女	1 104	11.4	-	-	-	-	-

分類) ・ 性 ・ 年齢 (5 歳階級) 別

令和 2 年 10 月 (単位: 人)

0 ~ 4	5 ~ 9	10 ~ 14	15 ~ 19	20 ~ 24	25 ~ 29	30 ~ 34	35 ~ 39	選 択 死 因 分類コード
167	22	19	122	215	207	277	415	
102	9	13	87	128	124	171	261	
65	13	6	35	87	83	106	154	
-	-	-	-	-	-	-	-	Se 01
-	-	-	-	-	-	-	-	
-	-	-	-	-	-	-	-	
10	9	4	10	11	14	45	89	Se 02
5	4	2	5	9	6	18	38	
5	5	2	5	2	8	27	51	
-	-	-	-	-	-	1	-	Se 03
-	-	-	-	-	-	1	-	
-	-	-	-	-	-	-	-	
-	-	-	1	-	2	2	13	Se 04
-	-	-	-	-	-	-	7	
-	-	-	1	-	2	2	6	
-	-	-	-	-	-	2	9	Se 05
-	-	-	-	-	-	-	7	
-	-	-	-	-	-	2	2	
-	-	-	-	1	1	3	5	Se 06
-	-	-	-	1	-	-	4	
-	-	-	-	-	1	3	1	
1	-	-	-	-	-	1	2	Se 07
1	-	-	-	-	-	-	1	
-	-	-	-	-	-	1	1	
-	-	-	-	-	-	-	1	Se 08
-	-	-	-	-	-	-	1	
-	-	-	-	-	-	-	-	
-	-	-	-	-	1	3	3	Se 09
-	-	-	-	-	-	3	3	
-	-	-	-	-	1	-	-	
-	-	-	-	-	1	5	7	Se 10
-	-	-	-	-	1	3	3	
-	-	-	-	-	-	2	4	
-	-	-	-	-	1	6	15	Se 11
-	-	-	-	-	-	-	-	
-	-	-	-	-	1	6	15	
-	-	-	-	-	1	3	9	Se 12
・	・	・	・	・	・	・	・	
-	-	-	-	-	1	3	9	
4	2	-	2	3	4	2	4	Se 13
1	1	-	1	3	2	1	3	
3	1	-	1	-	2	1	1	
-	-	-	-	1	-	-	1	Se 14
-	-	-	-	1	-	-	1	
-	-	-	-	-	-	-	-	
-	-	-	-	-	-	1	1	Se 15
-	-	-	-	-	-	1	1	
-	-	-	-	-	-	-	-	
6	-	2	4	4	8	19	30	Se 16
6	-	2	4	3	5	14	23	
-	-	-	-	1	3	5	7	
-	-	-	1	-	1	1	6	Se 17
-	-	-	1	-	-	1	4	
-	-	-	-	-	1	-	2	

第6表 (8-2) 死亡数, 死因 (選択死因)

選択死因 分類コード	死 因 ・ 性	40 ~ 44	45 ~ 49	50 ~ 54	55 ~ 59	60 ~ 64	65 ~ 69
	全 死 因	680	1 183	1 738	2 351	3 413	6 120
	男	399	727	1 096	1 586	2 323	4 305
	女	281	456	642	765	1 090	1 815
Se 01	結 核	-	1	3	1	3	2
	男	-	-	3	1	2	2
	女	-	1	-	-	1	-
Se 02	悪 性 新 生 物 < 腫 瘍 >	191	367	612	1 009	1 572	2 955
	男	79	161	280	555	935	1 980
	女	112	206	332	454	637	975
Se 03	(再掲) 食道の悪性新生物<腫瘍>	2	8	14	37	71	119
	男	2	8	8	28	61	100
	女	-	-	6	9	10	19
Se 04	胃の悪性新生物<腫瘍>	21	24	52	87	167	322
	男	12	12	34	56	110	249
	女	9	12	18	31	57	73
Se 05	結腸の悪性新生物<腫瘍>	16	44	53	89	127	262
	男	9	22	28	52	70	165
	女	7	22	25	37	57	97
Se 06	直腸S状結腸移行部及び直腸 の悪性新生物<腫瘍>	15	10	49	64	86	165
	男	7	6	32	47	63	118
	女	8	4	17	17	23	47
Se 07	肝及び肝内胆管の悪性新生物 <腫瘍>	5	15	25	53	100	191
	男	4	12	20	43	82	157
	女	1	3	5	10	18	34
Se 08	胆のう及びその他の胆道 の悪性新生物<腫瘍>	2	11	11	26	44	95
	男	1	6	4	14	27	62
	女	1	5	7	12	17	33
Se 09	膵の悪性新生物<腫瘍>	16	29	64	93	174	312
	男	10	19	42	56	92	196
	女	6	10	22	37	82	116
Se 10	気管, 気管支及び肺 の悪性新生物<腫瘍>	14	50	61	173	272	619
	男	9	32	44	118	207	479
	女	5	18	17	55	65	140
Se 11	乳房の悪性新生物<腫瘍>	26	53	104	99	106	147
	男	-	-	-	-	-	1
	女	26	53	104	99	106	146
Se 12	子宮の悪性新生物<腫瘍>	23	23	51	48	52	46
	男	.	.	.	.	.	.
	女	23	23	51	48	52	46
Se 13	白 血 病	11	7	8	25	48	79
	男	7	4	6	13	31	57
	女	4	3	2	12	17	22
Se 14	糖 尿 病	3	17	22	32	33	84
	男	2	14	16	26	25	63
	女	1	3	6	6	8	21
Se 15	高 血 圧 性 疾 患	1	3	7	15	28	34
	男	-	2	7	15	27	25
	女	1	1	-	-	1	9
Se 16	心疾患 (高血圧性を除く)	60	136	213	255	399	674
	男	38	111	173	223	328	520
	女	22	25	40	32	71	154
Se 17	(再掲) 急 性 心 筋 梗 塞	19	35	68	74	85	168
	男	13	30	58	65	75	128
	女	6	5	10	9	10	40

分類) ・ 性 ・ 年齢 (5歳階級) 別

令和2年10月 (単位:人)

70 ~ 74	75 ~ 79	80 ~ 84	85 ~ 89	90 ~ 94	95 ~ 99	100歳以上	不詳	選択死因 分類コード
10 599	13 510	18 152	23 662	21 076	10 414	2 737	65	
7 263	8 647	10 517	11 792	7 786	2 449	384	55	
3 336	4 863	7 635	11 870	13 290	7 965	2 353	10	
7	21	40	43	48	13	3	1	Se 01
6	15	27	19	21	6	1	1	
1	6	13	24	27	7	2	-	
4 935	5 373	5 745	5 600	3 352	960	143	-	Se 02
3 326	3 485	3 509	3 061	1 521	326	40	-	
1 609	1 888	2 236	2 539	1 831	634	103	-	
186	165	160	115	55	12	1	-	Se 03
163	150	140	89	37	9	-	-	
23	15	20	26	18	3	1	-	
568	615	632	693	428	117	10	-	Se 04
454	446	421	409	222	35	4	-	
114	169	211	284	206	82	6	-	
435	454	549	559	406	128	23	-	Se 05
267	264	294	228	144	34	5	-	
168	190	255	331	262	94	18	-	
244	236	208	156	115	31	5	-	Se 06
187	167	129	78	47	10	3	-	
57	69	79	78	68	21	2	-	
299	360	463	444	190	44	6	-	Se 07
227	256	294	258	82	18	2	-	
72	104	169	186	108	26	4	-	
198	224	317	337	225	63	16	-	Se 08
125	152	187	176	82	16	3	-	
73	72	130	161	143	47	13	-	
530	566	619	495	276	87	10	-	Se 09
292	282	286	206	81	17	1	-	
238	284	333	289	195	70	9	-	
1 148	1 241	1 117	1 035	563	165	19	-	Se 10
870	922	793	671	306	70	4	-	
278	319	324	364	257	95	15	-	
184	160	118	126	103	29	6	-	Se 11
1	2	2	-	-	-	-	-	
183	158	116	126	103	29	6	-	
71	70	72	53	36	10	1	-	Se 12
.	.	.	.	.	.	.	.	
71	70	72	53	36	10	1	-	
113	133	144	128	63	10	2	-	Se 13
77	81	104	56	31	2	-	-	
36	52	40	72	32	8	2	-	
127	137	190	224	182	67	15	-	Se 14
97	85	113	100	64	10	2	-	
30	52	77	124	118	57	13	-	
51	72	84	149	178	128	41	1	Se 15
32	45	36	63	55	20	6	1	
19	27	48	86	123	108	35	-	
1 200	1 634	2 473	3 589	3 632	1 873	432	7	Se 16
847	1 012	1 329	1 626	1 187	414	57	5	
353	622	1 144	1 963	2 445	1 459	375	2	
269	307	427	528	402	157	19	-	Se 17
203	199	251	256	137	40	2	-	
66	108	176	272	265	117	17	-	

第6表 (8-3) 死亡数, 死因 (選択死因)

選択死因 分類コード	死 因 ・ 性	総 数		0 歳	1 歳	2 歳	3 歳	4 歳
		実数	対前年 増減率(%)					
Se 18	その他の虚血性心疾患	2 789	6.3	-	-	-	-	-
	男	1 683	7.7	-	-	-	-	-
	女	1 106	4.3	-	-	-	-	-
Se 19	不整脈及び伝導障害	2 552	8.1	1	-	-	-	1
	男	1 305	13.3	1	-	-	-	1
	女	1 247	3.1	-	-	-	-	-
Se 20	心 不 全	6 916	4.0	-	-	-	-	-
	男	2 709	4.7	-	-	-	-	-
	女	4 207	3.6	-	-	-	-	-
Se 21	脳 血 管 疾 患	8 699	1.9	-	-	-	-	-
	男	4 314	4.8	-	-	-	-	-
	女	4 385	△ 0.8	-	-	-	-	-
Se 22	(再掲) くも膜下出血	980	2.6	-	-	-	-	-
	男	360	8.4	-	-	-	-	-
	女	620	△ 0.5	-	-	-	-	-
Se 23	脳 内 出 血	2 647	3.1	-	-	-	-	-
	男	1 504	6.5	-	-	-	-	-
	女	1 143	△ 1.1	-	-	-	-	-
Se 24	脳 梗 塞	4 857	1.1	-	-	-	-	-
	男	2 346	2.9	-	-	-	-	-
	女	2 511	△ 0.6	-	-	-	-	-
Se 25	大動脈瘤及び解離	1 716	13.3	-	-	-	-	-
	男	882	17.0	-	-	-	-	-
	女	834	9.6	-	-	-	-	-
Se 26	肺 炎	6 143	△19.6	-	-	-	-	-
	男	3 563	△14.7	-	-	-	-	-
	女	2 580	△25.4	-	-	-	-	-
Se 27	慢性閉塞性肺疾患	1 396	△ 1.8	-	-	-	-	-
	男	1 162	△ 1.4	-	-	-	-	-
	女	234	△ 3.7	-	-	-	-	-
Se 28	喘 息	91	△30.0	1	-	-	-	-
	男	38	△28.3	-	-	-	-	-
	女	53	△31.2	1	-	-	-	-
Se 29	肝 疾 患	1 533	6.3	-	-	-	-	-
	男	986	7.1	-	-	-	-	-
	女	547	5.0	-	-	-	-	-
Se 30	腎 不 全	2 155	△ 0.4	-	-	-	-	-
	男	1 121	6.4	-	-	-	-	-
	女	1 034	△ 6.8	-	-	-	-	-
Se 31	老 衰	11 931	11.5	-	-	-	-	-
	男	3 244	14.8	-	-	-	-	-
	女	8 687	10.3	-	-	-	-	-
Se 32	不慮の事故	3 039	0.6	2	4	1	2	-
	男	1 776	△ 1.9	2	3	-	1	-
	女	1 263	4.3	-	1	1	1	-
Se 33	(再掲) 交 通 事 故	363	△13.8	-	-	1	1	-
	男	249	△11.7	-	-	-	-	-
	女	114	△18.0	-	-	1	1	-
Se 34	自 殺	2 197	46.9	-	-	-	-	-
	男	1 327	25.1	-	-	-	-	-
	女	870	100.0	-	-	-	-	-

分類) ・ 性 ・ 年齢 (5歳階級) 別

令和2年10月 (単位:人)

0 ~ 4	5 ~ 9	10 ~ 14	15 ~ 19	20 ~ 24	25 ~ 29	30 ~ 34	35 ~ 39	選択死因 分類コード
-	-	-	-	-	1	8	6	Se 18
-	-	-	-	-	-	4	5	
-	-	-	-	-	1	4	1	
2	-	-	1	1	5	4	4	Se 19
2	-	-	1	1	4	4	2	
-	-	-	-	-	1	-	2	
-	-	-	-	1	-	3	8	Se 20
-	-	-	-	1	-	3	6	
-	-	-	-	-	-	-	2	
-	-	-	-	3	11	5	23	Se 21
-	-	-	-	2	6	4	19	
-	-	-	-	1	5	1	4	
-	-	-	-	-	8	3	15	Se 22
-	-	-	-	-	3	2	11	
-	-	-	-	-	5	1	4	
-	-	-	-	3	2	2	8	Se 23
-	-	-	-	2	2	2	8	
-	-	-	-	1	-	-	-	
-	-	-	-	-	1	-	-	Se 24
-	-	-	-	-	1	-	-	
-	-	-	-	-	-	-	-	
-	-	-	-	-	-	2	2	Se 25
-	-	-	-	-	-	2	2	
-	-	-	-	-	-	-	-	
-	-	-	-	1	-	1	1	Se 26
-	-	-	-	1	-	1	-	
-	-	-	-	-	-	-	1	
-	-	-	1	-	-	-	-	Se 27
-	-	-	1	-	-	-	-	
-	-	-	-	-	-	-	-	
1	-	-	1	-	-	-	-	Se 28
-	-	-	1	-	-	-	-	
1	-	-	-	-	-	-	-	
-	-	-	-	-	3	5	18	Se 29
-	-	-	-	-	3	4	14	
-	-	-	-	-	-	1	4	
-	-	-	-	-	-	1	1	Se 30
-	-	-	-	-	-	1	1	
-	-	-	-	-	-	-	-	
-	-	-	-	-	-	-	-	Se 31
-	-	-	-	-	-	-	-	
-	-	-	-	-	-	-	-	
9	5	3	22	26	17	19	18	Se 32
6	2	3	19	20	12	17	13	
3	3	-	3	6	5	2	5	
2	5	1	20	17	12	7	9	Se 33
-	2	1	18	14	10	6	6	
2	3	-	2	3	2	1	3	
-	-	8	65	134	116	137	152	Se 34
-	-	5	46	72	70	82	98	
-	-	3	19	62	46	55	54	

第6表 (8-4) 死亡数, 死因 (選択死因)

選択死因 分類コード	死 因 ・ 性	40 ~ 44	45 ~ 49	50 ~ 54	55 ~ 59	60 ~ 64	65 ~ 69
Se 18	その他の虚血性心疾患	18	33	53	71	133	188
	男	12	30	44	67	107	165
	女	6	3	9	4	26	23
Se 19	不整脈及び伝導障害	15	18	31	45	76	121
	男	10	14	25	39	62	88
	女	5	4	6	6	14	33
Se 20	心 不 全	4	32	39	29	72	134
	男	1	25	28	25	60	94
	女	3	7	11	4	12	40
Se 21	脳 血 管 疾 患	58	113	131	171	229	376
	男	41	72	95	123	160	274
	女	17	41	36	48	69	102
Se 22	(再掲) くも膜下出血	26	43	51	48	60	71
	男	14	22	32	27	33	33
	女	12	21	19	21	27	38
Se 23	脳 内 出 血	31	60	69	93	128	181
	男	26	41	53	75	96	135
	女	5	19	16	18	32	46
Se 24	脳 梗 塞	1	9	10	21	38	111
	男	1	8	9	16	28	96
	女	-	1	1	5	10	15
Se 25	大動脈瘤及び解離	9	13	34	50	62	116
	男	8	11	28	40	46	86
	女	1	2	6	10	16	30
Se 26	肺 炎	1	7	14	36	62	149
	男	-	6	12	25	53	111
	女	1	1	2	11	9	38
Se 27	慢性閉塞性肺疾患	2	-	2	7	16	61
	男	1	-	1	5	16	58
	女	1	-	1	2	-	3
Se 28	喘 息	1	3	1	1	4	5
	男	1	2	1	1	1	2
	女	-	1	-	-	3	3
Se 29	肝 疾 患	40	77	86	115	157	153
	男	31	54	67	92	130	117
	女	9	23	19	23	27	36
Se 30	腎 不 全	1	8	9	19	38	78
	男	-	6	6	17	29	62
	女	1	2	3	2	9	16
Se 31	老 衰	-	-	-	-	4	21
	男	-	-	-	-	1	15
	女	-	-	-	-	3	6
Se 32	不慮の事故	28	37	69	70	100	130
	男	21	27	51	49	79	101
	女	7	10	18	21	21	29
Se 33	(再掲) 交 通 事 故	12	14	28	18	17	22
	男	10	10	22	14	13	15
	女	2	4	6	4	4	7
Se 34	自 殺	185	231	208	166	143	121
	男	109	154	127	108	91	69
	女	76	77	81	58	52	52



分類) ・ 性 ・ 年齢 (5 歳階級) 別

令和 2 年 10 月 (単位: 人)

70 ~ 74	75 ~ 79	80 ~ 84	85 ~ 89	90 ~ 94	95 ~ 99	100 歳以上	不 詳	選 択 死 因 分類コード
308	372	503	502	414	140	35	4	Se 18
230	241	302	270	164	34	5	3	
78	131	201	232	250	106	30	1	
213	253	378	542	537	260	45	1	Se 19
145	169	211	257	198	62	10	1	
68	84	167	285	339	198	35	-	
295	527	895	1 616	1 855	1 110	296	-	Se 20
200	297	434	681	569	246	39	-	
95	230	461	935	1 286	864	257	-	
703	991	1 466	1 977	1 546	727	169	-	Se 21
487	640	821	909	513	133	15	-	
216	351	645	1 068	1 033	594	154	-	
108	111	156	147	97	30	6	-	Se 22
40	44	42	32	24	-	1	-	
68	67	114	115	73	30	5	-	
278	345	460	516	332	118	21	-	Se 23
196	231	260	231	119	22	5	-	
82	114	200	285	213	96	16	-	
301	511	814	1 267	1 078	559	136	-	Se 24
241	353	498	624	354	109	8	-	
60	158	316	643	724	450	128	-	
185	233	289	378	251	77	15	-	Se 25
117	130	137	169	95	11	-	-	
68	103	152	209	156	66	15	-	
331	552	1 006	1 608	1 531	680	163	-	Se 26
250	406	668	997	749	245	39	-	
81	146	338	611	782	435	124	-	
128	217	320	331	235	66	10	-	Se 27
116	188	277	278	175	43	3	-	
12	29	43	53	60	23	7	-	
2	7	8	24	14	14	5	-	Se 28
2	5	3	11	5	3	-	-	
-	2	5	13	9	11	5	-	
197	197	207	159	79	33	6	1	Se 29
143	121	105	70	30	4	1	-	
54	76	102	89	49	29	5	1	
135	191	394	545	518	182	35	-	Se 30
98	111	230	285	218	48	9	-	
37	80	164	260	300	134	26	-	
96	278	951	2 398	3 926	3 056	1 201	-	Se 31
69	152	454	868	1 041	510	134	-	
27	126	497	1 530	2 885	2 546	1 067	-	
267	375	531	580	466	223	40	4	Se 32
190	241	311	315	211	76	8	4	
77	134	220	265	255	147	32	-	
41	53	37	29	17	1	-	1	Se 33
28	32	19	15	12	1	-	1	
13	21	18	14	5	-	-	-	
161	138	95	81	46	7	-	3	Se 34
86	81	45	51	27	3	-	3	
75	57	50	30	19	4	-	-	

第6表 (8-5) 死亡数, 死因 (選択死因)

選択死因 分類コード	死 因 ・ 性	総 数		0 歳	1 歳	2 歳	3 歳	4 歳
		実数	対前年 増減率(%)					
	全 死 因	1 120 386	△ 1.2	1 269	153	93	77	63
	男	577 129	△ 0.6	675	92	58	38	38
	女	543 257	△ 1.8	594	61	35	39	25
Se 01	結 核	1 584	△ 8.0	-	-	-	-	-
	男	894	△ 7.5	-	-	-	-	-
	女	690	△ 8.6	-	-	-	-	-
Se 02	悪性新生物<腫瘍>	313 572	0.5	10	9	11	14	11
	男	183 134	0.4	3	6	5	7	5
	女	130 438	0.8	7	3	6	7	6
Se 03	(再掲) 食道の悪性新生物<腫瘍>	9 147	△ 5.3	-	-	-	-	-
	男	7 495	△ 5.8	-	-	-	-	-
	女	1 652	△ 2.8	-	-	-	-	-
Se 04	胃の悪性新生物<腫瘍>	35 011	△ 1.8	-	-	-	-	-
	男	22 964	△ 1.2	-	-	-	-	-
	女	12 047	△ 2.8	-	-	-	-	-
Se 05	結腸の悪性新生物<腫瘍>	30 072	2.1	-	-	-	-	-
	男	14 979	4.0	-	-	-	-	-
	女	15 093	0.4	-	-	-	-	-
Se 06	直腸S状結腸移行部及び直腸 の悪性新生物<腫瘍>	12 919	△ 1.9	-	-	-	-	-
	男	8 116	△ 1.4	-	-	-	-	-
	女	4 803	△ 2.7	-	-	-	-	-
Se 07	肝及び肝内胆管の悪性新生物 <腫瘍>	20 568	△ 2.2	2	2	1	-	2
	男	13 445	△ 3.6	-	-	-	-	1
	女	7 123	0.5	2	2	1	-	1
Se 08	胆のう及びその他の胆道 の悪性新生物<腫瘍>	14 798	△ 0.1	-	-	-	-	-
	男	7 740	0.1	-	-	-	-	-
	女	7 058	△ 0.2	-	-	-	-	-
Se 09	膵の悪性新生物<腫瘍>	31 193	3.5	-	-	-	-	-
	男	15 675	4.3	-	-	-	-	-
	女	15 518	2.7	-	-	-	-	-
Se 10	気管, 気管支及び肺 の悪性新生物<腫瘍>	62 654	0.1	-	-	-	-	-
	男	44 119	△ 0.4	-	-	-	-	-
	女	18 535	1.3	-	-	-	-	-
Se 11	乳房の悪性新生物<腫瘍>	12 275	△ 0.7	-	-	-	-	-
	男	98	27.3	-	-	-	-	-
	女	12 177	△ 0.9	-	-	-	-	-
Se 12	子宮の悪性新生物<腫瘍>	5 603	△ 0.4	-	-	-	-	-
	男	.	.	.	.	.	.	.
	女	5 603	△ 0.4	-	-	-	-	-
Se 13	白 血 病	7 445	1.5	5	3	3	7	2
	男	4 503	△ 0.0	2	2	2	3	1
	女	2 942	3.8	3	1	1	4	1
Se 14	糖 尿 病	11 374	0.4	-	-	-	-	-
	男	6 365	2.3	-	-	-	-	-
	女	5 009	△ 2.0	-	-	-	-	-
Se 15	高 血 圧 性 疾 患	8 055	3.5	-	-	-	-	-
	男	3 354	3.3	-	-	-	-	-
	女	4 701	3.7	-	-	-	-	-
Se 16	心疾患 (高血圧性を除く)	165 708	△ 2.2	34	8	5	3	3
	男	79 770	△ 0.1	20	5	3	-	3
	女	85 938	△ 4.0	14	3	2	3	-
Se 17	(再掲) 急 性 心 筋 梗 塞	24 424	△ 5.3	-	-	-	-	-
	男	14 265	△ 3.6	-	-	-	-	-
	女	10 159	△ 7.5	-	-	-	-	-

分類) ・ 性 ・ 年齢 (5歳階級) 別

累計 (令和2年1月~10月) (単位:人)

0 ~ 4	5 ~ 9	10 ~ 14	15 ~ 19	20 ~ 24	25 ~ 29	30 ~ 34	35 ~ 39	選択死因 分類コード
1 655	249	351	1 052	1 823	1 831	2 372	3 652	
901	122	203	693	1 254	1 231	1 600	2 303	
754	127	148	359	569	600	772	1 349	
-	-	-	-	-	-	-	1	Se 01
-	-	-	-	-	-	-	1	
-	-	-	-	-	-	-	-	
55	64	63	95	132	198	412	839	Se 02
26	34	31	62	84	115	192	339	
29	30	32	33	48	83	220	500	
-	-	-	-	1	1	4	8	Se 03
-	-	-	-	1	-	2	4	
-	-	-	-	-	1	2	4	
-	-	-	1	5	21	50	94	Se 04
-	-	-	-	4	13	26	46	
-	-	-	1	1	8	24	48	
-	-	-	1	6	16	47	75	Se 05
-	-	-	1	2	11	19	36	
-	-	-	-	4	5	28	39	
-	-	-	-	4	6	15	52	Se 06
-	-	-	-	4	3	8	30	
-	-	-	-	-	3	7	22	
7	1	3	-	1	6	3	24	Se 07
1	1	2	-	1	3	1	16	
6	-	1	-	-	3	2	8	
-	-	-	-	1	-	3	9	Se 08
-	-	-	-	1	-	2	8	
-	-	-	-	-	-	1	1	
-	-	-	-	2	7	14	28	Se 09
-	-	-	-	-	4	10	23	
-	-	-	-	2	3	4	5	
-	-	-	-	3	5	12	55	Se 10
-	-	-	-	3	4	9	29	
-	-	-	-	-	1	3	26	
-	-	-	-	1	9	48	105	Se 11
-	-	-	-	-	-	-	-	
-	-	-	-	1	9	48	105	
-	-	-	-	1	6	34	91	Se 12
・	・	・	・	・	・	・	・	
-	-	-	-	1	6	34	91	
20	12	13	23	31	38	33	36	Se 13
10	5	7	15	20	24	20	23	
10	7	6	8	11	14	13	13	
-	-	-	2	5	12	13	35	Se 14
-	-	-	-	4	9	9	21	
-	-	-	2	1	3	4	14	
-	-	-	-	-	1	6	14	Se 15
-	-	-	-	-	1	6	14	
-	-	-	-	-	-	-	-	
53	14	23	38	69	107	174	327	Se 16
31	5	18	27	56	81	144	247	
22	9	5	11	13	26	30	80	
-	-	-	3	5	8	16	51	Se 17
-	-	-	2	5	6	16	39	
-	-	-	1	-	2	-	12	

第6表 (8-6) 死亡数, 死因 (選択死因)

選択死因 分類コード	死 因 ・ 性	40 ~ 44	45 ~ 49	50 ~ 54	55 ~ 59	60 ~ 64	65 ~ 69
	全 死 因	6 304	11 640	16 284	22 524	33 419	60 198
	男	3 980	7 334	10 388	15 104	23 096	42 041
	女	2 324	4 306	5 896	7 420	10 323	18 157
Se 01	結 核	4	7	7	12	20	42
	男	4	6	7	11	18	32
	女	-	1	-	1	2	10
Se 02	悪 性 新 生 物 < 腫 瘍 >	1 773	3 806	6 082	9 466	15 248	28 716
	男	716	1 615	2 864	5 146	9 362	18 934
	女	1 057	2 191	3 218	4 320	5 886	9 782
Se 03	(再掲) 食道の悪性新生物<腫瘍>	21	71	187	359	678	1 146
	男	16	44	135	287	571	992
	女	5	27	52	72	107	154
Se 04	胃の悪性新生物<腫瘍>	171	305	489	792	1 540	3 185
	男	91	176	324	549	1 080	2 353
	女	80	129	165	243	460	832
Se 05	結腸の悪性新生物<腫瘍>	161	347	541	843	1 267	2 583
	男	79	177	290	494	773	1 625
	女	82	170	251	349	494	958
Se 06	直腸S状結腸移行部及び直腸 の悪性新生物<腫瘍>	95	212	370	563	909	1 624
	男	55	131	227	383	645	1 164
	女	40	81	143	180	264	460
Se 07	肝及び肝内胆管の悪性新生物 <腫瘍>	60	148	253	494	933	1 787
	男	43	113	198	415	762	1 445
	女	17	35	55	79	171	342
Se 08	胆のう及びその他の胆道 の悪性新生物<腫瘍>	18	64	98	229	453	1 021
	男	14	30	55	129	284	651
	女	4	34	43	100	169	370
Se 09	膵の悪性新生物<腫瘍>	125	293	573	1 007	1 675	3 100
	男	71	181	374	627	1 002	1 883
	女	54	112	199	380	673	1 217
Se 10	気管, 気管支及び肺 の悪性新生物<腫瘍>	146	407	707	1 417	2 765	5 903
	男	92	268	499	1 042	2 137	4 572
	女	54	139	208	375	628	1 331
Se 11	乳房の悪性新生物<腫瘍>	295	598	882	1 055	1 111	1 409
	男	1	1	2	3	4	11
	女	294	597	880	1 052	1 107	1 398
Se 12	子宮の悪性新生物<腫瘍>	169	324	434	473	492	596
	男	.	.	.	.	.	.
	女	169	324	434	473	492	596
Se 13	白 血 病	71	98	161	243	365	688
	男	41	60	99	143	251	467
	女	30	38	62	100	114	221
Se 14	糖 尿 病	48	171	186	307	447	767
	男	35	135	157	252	350	571
	女	13	36	29	55	97	196
Se 15	高 血 圧 性 疾 患	20	57	81	125	213	341
	男	16	47	71	107	185	267
	女	4	10	10	18	28	74
Se 16	心疾患 (高血圧性を除く)	696	1 445	2 095	2 891	4 069	7 109
	男	540	1 177	1 706	2 419	3 247	5 453
	女	156	268	389	472	822	1 656
Se 17	(再掲) 急 性 心 筋 梗 塞	179	359	569	796	1 023	1 702
	男	152	316	501	695	844	1 317
	女	27	43	68	101	179	385

分類) ・ 性 ・ 年齢 ( 5 歳階級) 別

累計 (令和 2 年 1 月～10 月) (単位 : 人)

7 0 ～ 7 4	7 5 ～ 7 9	8 0 ～ 8 4	8 5 ～ 8 9	9 0 ～ 9 4	9 5 ～ 9 9	1 0 0 歳以上	不 詳	選 択 死 因 分類コード
101 055	133 173	177 070	225 066	199 340	96 541	24 342	445	
69 097	85 803	102 861	110 430	72 874	22 042	3 426	346	
31 958	47 370	74 209	114 636	126 466	74 499	20 916	99	
75	145	277	429	394	147	23	1	Se 01
60	99	185	218	196	51	5	1	
15	46	92	211	198	96	18	-	
46 252	52 208	54 879	52 083	31 023	8 998	1 157	23	Se 02
30 777	34 091	33 400	28 292	13 869	2 918	248	19	
15 475	18 117	21 479	23 791	17 154	6 080	909	4	
1 755	1 767	1 515	1 071	461	94	7	1	Se 03
1 521	1 527	1 231	810	303	48	3	-	
234	240	284	261	158	46	4	1	
5 177	5 725	6 447	6 134	3 648	1 102	121	4	Se 04
3 878	4 207	4 404	3 687	1 740	358	26	2	
1 299	1 518	2 043	2 447	1 908	744	95	2	
3 991	4 537	4 992	5 250	3 871	1 353	189	2	Se 05
2 450	2 595	2 633	2 190	1 258	311	33	2	
1 541	1 942	2 359	3 060	2 613	1 042	156	-	
2 179	2 073	1 947	1 593	946	285	46	-	Se 06
1 542	1 448	1 206	809	375	76	10	-	
637	625	741	784	571	209	36	-	
2 978	3 474	4 025	3 893	1 978	456	44	-	Se 07
2 227	2 466	2 535	2 158	910	139	9	-	
751	1 008	1 490	1 735	1 068	317	35	-	
1 698	2 379	2 932	3 124	2 025	629	114	1	Se 08
1 060	1 485	1 613	1 477	741	173	16	1	
638	894	1 319	1 647	1 284	456	98	-	
5 101	5 745	5 583	4 629	2 551	675	83	2	Se 09
2 993	3 078	2 610	1 873	800	136	8	2	
2 108	2 667	2 973	2 756	1 751	539	75	-	
10 677	12 012	11 244	10 187	5 530	1 431	146	7	Se 10
8 123	8 929	8 003	6 655	3 118	595	34	7	
2 554	3 083	3 241	3 532	2 412	836	112	-	
1 681	1 432	1 210	1 151	839	375	74	-	Se 11
16	16	15	12	12	3	2	-	
1 665	1 416	1 195	1 139	827	372	72	-	
681	601	637	581	367	104	12	-	Se 12
.	.	.	.	.	.	.	.	
681	601	637	581	367	104	12	-	
1 189	1 363	1 274	1 094	560	120	13	-	Se 13
791	877	791	557	257	41	4	-	
398	486	483	537	303	79	9	-	
1 271	1 601	1 998	2 251	1 570	581	106	3	Se 14
939	1 030	1 170	1 054	506	111	10	2	
332	571	828	1 197	1 064	470	96	1	
547	706	1 045	1 541	1 815	1 167	371	5	Se 15
385	433	504	570	497	202	45	4	
162	273	541	971	1 318	965	326	1	
12 104	16 950	24 828	35 805	35 276	17 648	3 946	41	Se 16
8 591	10 694	13 490	16 007	11 561	3 677	573	26	
3 513	6 256	11 338	19 798	23 715	13 971	3 373	15	
2 700	3 309	3 990	4 777	3 529	1 223	183	2	Se 17
2 015	2 190	2 279	2 266	1 308	283	29	2	
685	1 119	1 711	2 511	2 221	940	154	-	

第6表 (8-7) 死亡数, 死因 (選択死因)

選択死因 分類コード	死 因 ・ 性	総 数		0 歳	1 歳	2 歳	3 歳	4 歳
		実数	対前年 増減率(%)					
Se 18	その他の虚血性心疾患	29 490	2.5	1	-	-	-	-
	男	17 866	3.6	1	-	-	-	-
	女	11 624	0.8	-	-	-	-	-
Se 19	不整脈及び伝導障害	24 823	△ 2.0	3	1	1	-	1
	男	12 405	1.2	2	1	1	-	1
	女	12 418	△ 5.0	1	-	-	-	-
Se 20	心 不 全	68 073	△ 3.0	-	3	2	-	1
	男	27 342	△ 1.0	-	2	2	-	1
	女	40 731	△ 4.4	-	1	-	-	-
Se 21	脳 血 管 疾 患	84 120	△ 3.7	2	2	2	-	1
	男	41 113	△ 3.1	-	2	1	-	1
	女	43 007	△ 4.3	2	-	1	-	-
Se 22	(再掲) くも膜下出血	9 282	△ 2.9	-	1	2	-	1
	男	3 360	△ 4.7	-	1	1	-	1
	女	5 922	△ 1.9	-	-	1	-	-
Se 23	脳 内 出 血	26 024	△ 3.0	-	1	-	-	-
	男	14 449	△ 1.6	-	1	-	-	-
	女	11 575	△ 4.6	-	-	-	-	-
Se 24	脳 梗 塞	46 593	△ 4.4	-	-	-	-	-
	男	22 260	△ 3.9	-	-	-	-	-
	女	24 333	△ 4.8	-	-	-	-	-
Se 25	大動脈瘤及び解離	14 992	△ 0.1	-	-	-	-	-
	男	7 594	1.5	-	-	-	-	-
	女	7 398	△ 1.7	-	-	-	-	-
Se 26	肺 炎	64 965	△17.7	10	3	3	-	1
	男	37 106	△15.3	5	2	3	-	-
	女	27 859	△20.6	5	1	-	-	1
Se 27	慢性閉塞性肺疾患	13 306	△ 9.6	2	-	-	-	-
	男	11 068	△ 9.4	2	-	-	-	-
	女	2 238	△10.4	-	-	-	-	-
Se 28	喘 息	973	△21.0	1	-	-	-	-
	男	395	△16.7	-	-	-	-	-
	女	578	△23.7	1	-	-	-	-
Se 29	肝 疾 患	14 436	1.4	1	1	-	-	-
	男	9 494	2.8	1	1	-	-	-
	女	4 942	△ 1.1	-	-	-	-	-
Se 30	腎 不 全	21 965	0.3	-	1	-	-	-
	男	11 389	2.4	-	-	-	-	-
	女	10 576	△ 1.9	-	1	-	-	-
Se 31	老 衰	106 753	8.1	-	-	-	-	-
	男	28 799	12.6	-	-	-	-	-
	女	77 954	6.5	-	-	-	-	-
Se 32	不慮の事故	30 330	△ 4.3	46	25	7	11	7
	男	17 466	△ 3.5	28	17	5	4	5
	女	12 864	△ 5.4	18	8	2	7	2
Se 33	(再掲) 交 通 事 故	2 970	△12.9	2	7	4	4	3
	男	2 085	△11.8	1	3	2	2	3
	女	885	△15.2	1	4	2	2	-
Se 34	自 殺	16 613	1.7	-	-	-	-	-
	男	11 195	△ 3.1	-	-	-	-	-
	女	5 418	13.3	-	-	-	-	-

分類) ・ 性 ・ 年齢 (5歳階級) 別

累計 (令和2年1月~10月) (単位:人)

0 ~ 4	5 ~ 9	10 ~ 14	15 ~ 19	20 ~ 24	25 ~ 29	30 ~ 34	35 ~ 39	選択死因 分類コード
1	1	2	1	3	12	34	83	Se 18
1	-	2	1	2	9	24	65	
-	1	-	-	1	3	10	18	
6	3	5	15	30	41	51	80	Se 19
5	1	4	11	25	32	45	56	
1	2	1	4	5	9	6	24	
6	1	2	5	14	26	37	56	Se 20
5	-	1	4	10	19	31	44	
1	1	1	1	4	7	6	12	
7	3	9	7	20	44	70	222	Se 21
4	1	1	3	15	28	50	160	
3	2	8	4	5	16	20	62	
4	1	4	4	6	20	33	100	Se 22
3	-	1	3	4	10	21	66	
1	1	3	1	2	10	12	34	
1	2	5	1	12	17	34	107	Se 23
1	1	-	-	10	12	27	86	
-	1	5	1	2	5	7	21	
-	-	-	2	1	4	1	11	Se 24
-	-	-	-	-	4	1	6	
-	-	-	2	1	-	-	5	
-	-	1	3	2	4	11	28	Se 25
-	-	1	3	1	3	10	24	
-	-	-	-	1	1	1	4	
17	7	3	2	11	9	21	35	Se 26
10	3	-	2	9	4	16	27	
7	4	3	-	2	5	5	8	
2	-	-	1	-	-	-	2	Se 27
2	-	-	1	-	-	-	-	
-	-	-	-	-	-	-	2	
1	1	1	1	2	-	2	5	Se 28
-	1	1	1	1	-	2	3	
1	-	-	-	1	-	-	2	
2	1	2	1	1	15	47	153	Se 29
2	-	2	1	1	9	33	110	
-	1	-	-	-	6	14	43	
1	2	2	2	1	1	8	12	Se 30
-	1	1	-	1	1	6	8	
1	1	1	2	-	-	2	4	
-	-	-	-	-	-	-	-	Se 31
-	-	-	-	-	-	-	-	
-	-	-	-	-	-	-	-	
96	41	43	192	239	177	208	235	Se 32
59	24	27	149	194	135	171	178	
37	17	16	43	45	42	37	57	
20	19	12	108	134	80	68	87	Se 33
11	12	9	88	115	69	65	75	
9	7	3	20	19	11	3	12	
-	-	101	532	1 039	936	955	1 087	Se 34
-	-	57	335	700	645	685	769	
-	-	44	197	339	291	270	318	

第6表 (8-8) 死亡数, 死因 (選択死因)

選択死因 分類コード	死 因 ・ 性	40 ~ 44	45 ~ 49	50 ~ 54	55 ~ 59	60 ~ 64	65 ~ 69
Se 18	その他の虚血性心疾患	163	386	642	803	1 225	1 994
	男	132	328	532	694	1 021	1 597
	女	31	58	110	109	204	397
Se 19	不整脈及び伝導障害	157	271	324	497	629	1 150
	男	121	222	244	415	497	908
	女	36	49	80	82	132	242
Se 20	心 不 全	121	248	329	513	781	1 537
	男	80	184	247	396	580	1 128
	女	41	64	82	117	201	409
Se 21	脳 血 管 疾 患	535	1 067	1 415	1 650	2 241	3 856
	男	384	724	941	1 147	1 578	2 738
	女	151	343	474	503	663	1 118
Se 22	(再掲) くも膜下出血	227	453	493	478	559	740
	男	148	275	254	249	292	350
	女	79	178	239	229	267	390
Se 23	脳 内 出 血	280	535	746	884	1 176	1 837
	男	218	397	560	676	885	1 371
	女	62	138	186	208	291	466
Se 24	脳 梗 塞	23	58	126	236	443	1 146
	男	17	35	95	188	354	926
	女	6	23	31	48	89	220
Se 25	大動脈瘤及び解離	74	188	285	378	557	875
	男	65	158	240	298	427	590
	女	9	30	45	80	130	285
Se 26	肺 炎	74	141	213	341	703	1 543
	男	47	108	166	261	568	1 232
	女	27	33	47	80	135	311
Se 27	慢性閉塞性肺疾患	7	15	31	67	152	536
	男	6	11	22	59	131	475
	女	1	4	9	8	21	61
Se 28	喘 息	10	21	24	12	26	46
	男	6	11	12	6	12	29
	女	4	10	12	6	14	17
Se 29	肝 疾 患	356	664	894	1 093	1 254	1 580
	男	271	509	720	908	1 011	1 216
	女	85	155	174	185	243	364
Se 30	腎 不 全	23	52	113	167	321	769
	男	12	40	88	130	229	573
	女	11	12	25	37	92	196
Se 31	老 衰	-	-	-	-	28	143
	男	-	-	-	-	20	95
	女	-	-	-	-	8	48
Se 32	不慮の事故	290	485	637	751	968	1 717
	男	244	365	476	563	748	1 260
	女	46	120	161	188	220	457
Se 33	(再掲) 交 通 事 故	91	145	183	140	172	252
	男	80	123	151	115	139	189
	女	11	22	32	25	33	63
Se 34	自 殺	1 274	1 501	1 407	1 283	1 137	1 093
	男	913	1 036	964	910	790	713
	女	361	465	443	373	347	380



# 分類) ・ 性 ・ 年齢 (5歳階級) 別

累計 (令和2年1月~10月) (単位:人)

70 ~ 74	75 ~ 79	80 ~ 84	85 ~ 89	90 ~ 94	95 ~ 99	100歳以上	不詳	選択死因 分類コード
3 309	4 145	5 297	5 605	4 011	1 450	295	28	Se 18
2 472	2 768	3 101	2 942	1 700	405	53	17	
837	1 377	2 196	2 663	2 311	1 045	242	11	
1 908	2 447	3 753	5 382	5 231	2 394	447	2	Se 19
1 323	1 543	2 105	2 497	1 765	504	81	1	
585	904	1 648	2 885	3 466	1 890	366	1	
2 931	5 231	9 042	15 709	18 215	10 602	2 661	6	Se 20
1 985	3 125	4 668	6 647	5 660	2 156	367	5	
946	2 106	4 374	9 062	12 555	8 446	2 294	1	
6 763	9 756	13 956	18 513	15 607	6 977	1 384	18	Se 21
4 633	6 166	7 694	8 361	4 990	1 312	167	16	
2 130	3 590	6 262	10 152	10 617	5 665	1 217	2	
1 042	1 182	1 286	1 433	899	279	34	5	Se 22
412	431	348	300	163	26	1	3	
630	751	938	1 133	736	253	33	2	
2 757	3 512	4 473	4 952	3 357	1 157	169	10	Se 23
1 957	2 215	2 390	2 190	1 165	255	23	10	
800	1 297	2 083	2 762	2 192	902	146	-	
2 745	4 810	7 829	11 666	10 991	5 362	1 136	3	Se 24
2 127	3 380	4 753	5 675	3 557	1 000	139	3	
618	1 430	3 076	5 991	7 434	4 362	997	-	
1 601	2 053	2 541	3 227	2 289	772	97	6	Se 25
974	1 187	1 270	1 380	777	167	13	6	
627	866	1 271	1 847	1 512	605	84	-	
3 447	6 262	10 856	16 601	15 690	7 334	1 652	3	Se 26
2 662	4 562	7 302	9 878	7 493	2 407	347	2	
785	1 700	3 554	6 723	8 197	4 927	1 305	1	
1 230	2 090	2 850	3 293	2 249	675	105	1	Se 27
1 105	1 805	2 474	2 732	1 761	436	47	1	
125	285	376	561	488	239	58	-	
57	93	133	205	181	120	32	-	Se 28
29	55	55	87	61	16	7	-	
28	38	78	118	120	104	25	-	
1 818	1 883	1 953	1 586	856	239	35	3	Se 29
1 304	1 228	1 045	723	325	66	8	2	
514	655	908	863	531	173	27	1	
1 455	2 269	3 871	5 551	5 045	1 951	349	-	Se 30
1 029	1 436	2 311	2 821	2 090	530	82	-	
426	833	1 560	2 730	2 955	1 421	267	-	
749	2 640	8 785	21 670	35 147	27 118	10 465	8	Se 31
465	1 415	3 982	7 761	9 293	4 559	1 205	4	
284	1 225	4 803	13 909	25 854	22 559	9 260	4	
2 714	3 758	4 946	5 919	4 648	1 844	404	18	Se 32
1 839	2 381	2 837	3 115	2 069	544	72	16	
875	1 377	2 109	2 804	2 579	1 300	332	2	
306	388	363	261	127	10	3	1	Se 33
198	221	209	140	70	5	-	1	
108	167	154	121	57	5	3	-	
1 305	1 098	870	606	293	54	10	32	Se 34
855	665	547	378	170	27	6	30	
450	433	323	228	123	27	4	2	

第7表 感染症による死亡数,

感染症 分類コード	死 因	10月			累計(1月～10月)		
		令和2年	令和元年	差引増減	令和2年	令和元年	差引増減
In 101	エボラ出血熱	-	-	-	-	-	-
In 102	クリミア・コンゴ出血熱	-	-	-	-	-	-
In 103	痘そう	-	-	-	-	-	-
In 104	南米出血熱	-	-	-	-	-	-
In 105	ペスト	-	-	-	-	-	-
In 106	マールブルグ病	-	-	-	-	-	-
In 107	ラッサ熱	-	-	-	-	-	-
In 201	急性灰白髄炎	-	-	-	-	-	-
In 202	結核	186	172	14	1 584	1 721	△ 137
In 203	ジフテリア	-	-	-	-	-	-
In 204	重症急性呼吸器症候群(病原体がベータコロナウイルス属 SARSコロナウイルスであるものに限る。)	-	-	-	-	-	-
In 205	鳥インフルエンザ(特定鳥インフルエンザ(H5N1)に限る。)	-	-	-	-	-	-
In 206	鳥インフルエンザ(特定鳥インフルエンザ(H7N9)に限る。)	-	-	-	-	-	-
In 207	中東呼吸器症候群(病原体がベータコロナウイルス属 MERSコロナウイルスであるものに限る。)	-	-	-	-	-	-
In 301	コレラ	-	-	-	-	-	-
In 302	細菌性赤痢	-	-	-	-	1	△ 1
In 303	腸管出血性大腸菌感染症	-	1	△ 1	6	7	△ 1
In 304	腸チフス	-	-	-	-	-	-
In 305	バラチフス	-	-	-	-	-	-
In 401	E型肝炎	-	1	△ 1	4	2	2
In 402	ウエストナイル熱	-	-	-	-	-	-
In 403	A型肝炎	-	1	△ 1	1	2	△ 1
In 404	エキノкокクス症	1	1	0	3	2	1
In 405	黄熱	-	-	-	-	-	-
In 406	オウム病	-	-	-	-	-	-
In 407	オムスク出血熱	-	-	-	-	-	-
In 408	回帰熱	-	-	-	-	-	-
In 409	キャサヌル森林病	-	-	-	-	-	-
In 410	Q熱	-	-	-	-	-	-
In 411	狂犬病	-	-	-	-	-	-
In 412	コクシジオイデス症	-	-	-	-	-	-
In 413	サル痘	-	-	-	-	-	-
In 414	腎症候性出血熱	-	-	-	-	-	-
In 415	西部ウマ脳炎	-	-	-	-	-	-
In 416	ダニ媒介脳炎	-	-	-	-	-	-
In 417	炭疽	-	-	-	-	-	-
In 418	つつが虫病	-	-	-	1	1	0
In 419	デング熱	-	-	-	-	-	-
In 420	東部ウマ脳炎	-	-	-	-	-	-
In 421	鳥インフルエンザ(特定鳥インフルエンザを除く。)	-	-	-	-	-	-
In 422	ニパウイルス感染症	-	-	-	-	-	-
In 423	日本紅斑熱	1	-	1	8	9	△ 1
In 424	日本脳炎	-	-	-	1	-	1
In 425	ハンタウイルス肺症候群	-	-	-	-	-	-
In 426	Bウイルス病	-	-	-	-	-	-
In 427	鼻疽	-	-	-	-	-	-
In 428	ブルセラ症	-	-	-	-	-	-
In 429	ベネズエラウマ脳炎	-	-	-	-	-	-
In 430	ヘンドラウイルス感染症	-	-	-	-	-	-
In 431	発しんチフス	-	-	-	-	-	-
In 432	ボツリヌス症(乳児ボツリヌス症を除く。)	-	-	-	-	-	-
In 433	乳児ボツリヌス症	-	-	-	-	-	-
In 434	マラリア	-	-	-	-	-	-
In 435	野兎病	-	-	-	-	-	-
In 436	ライム病	-	-	-	-	-	-
In 437	リッサウイルス感染症	-	-	-	-	-	-

注： 感染症分類は、「感染症の予防及び感染症の患者に対する医療に関する法律」（平成10年法律第114号）等に規定された疾病であり、その名称及び範囲はICD-10（2013年版）とは一致しない場合がある。  
 なお、「新型コロナウイルス感染症を指定感染症として定める等の政令」（令和2年政令第11号）により、令和2年2月分から「新型コロナウイルス感染症」を感染症分類に追加している。

# 死因（感染症分類）別一対前年比較一

令和2年（単位：人）

感染症分類コード	死因	10月			累計（1月～10月）		
		令和2年	令和元年	差引増減	令和2年	令和元年	差引増減
In 438	リフトバレー熱	-	-	-	-	-	-
In 439	類鼻疽	-	-	-	-	-	-
In 440	レジオネラ症	7	9	△ 2	57	52	5
In 441	レプトスピラ症	-	-	-	-	-	-
In 442	ロッキー山紅斑熱	-	-	-	-	-	-
In 443	チクングニア熱	-	-	-	-	-	-
In 444	重症熱性血小板減少症候群（病原体が フレボウイルス属SFTSウイルスであるものに限る。）	3	3	0	16	15	1
In 445	ジカウイルス感染症	-	-	-	-	-	-
In 501	アメーバ赤痢	1	-	1	2	4	△ 2
In 502	RSウイルス感染症	-	-	-	1	8	△ 7
In 503	咽頭結膜熱	-	-	-	-	-	-
In 504	インフルエンザ（鳥インフルエンザ及び 新型インフルエンザ等感染症を除く。）	3	29	△ 26	941	3 281	△2340
In 505	急性ウイルス性肝炎（E型肝炎及びA型肝炎を除く。）	12	10	2	170	203	△ 33
In 506	A群溶血性連鎖球菌咽頭炎	-	-	-	-	-	-
In 507	感染性胃腸炎	159	162	△ 3	1 817	1 825	△ 8
In 508	急性出血性結膜炎	-	-	-	-	-	-
In 509	急性脳炎（ウエストナイル脳炎、西部ウマ脳炎、 ダニ媒介脳炎、東部ウマ脳炎、日本脳炎、 ベネズエラウマ脳炎及びリフトバレー熱を除く。）	8	8	0	72	67	5
In 510	クラミジア肺炎（オウム病を除く。）	-	-	-	2	2	0
In 511	クリプトスポリジウム症	-	-	-	-	-	-
In 512	クロイツフェルト・ヤコブ病	31	23	8	257	233	24
In 513	劇症型溶血性連鎖球菌感染症	3	5	△ 2	44	35	9
In 514	後天性免疫不全症候群	1	4	△ 3	39	32	7
In 515	細菌性髄膜炎（侵襲性インフルエンザ菌感染症、 侵襲性髄膜炎菌感染症、侵襲性肺炎球菌感染症を除く。）	17	17	0	127	124	3
In 516	ジアルジア症	-	-	-	-	-	-
In 517	水痘	2	1	1	8	7	1
In 518	侵襲性髄膜炎菌感染症	-	-	-	-	-	-
In 519	性器クラミジア感染症	-	-	-	-	-	-
In 520	性器ヘルペスウイルス感染症	-	-	-	-	1	△ 1
In 521	尖圭コンジローマ	-	-	-	-	-	-
In 522	先天性風しん症候群	-	-	-	-	3	△ 3
In 523	手足口病	-	-	-	-	1	△ 1
In 524	伝染性紅斑	-	-	-	-	-	-
In 525	突発性発しん	-	-	-	-	-	-
In 526	梅毒	-	-	-	12	9	3
In 527	破傷風	-	2	△ 2	7	4	3
In 528	バンコマイシン耐性黄色ブドウ球菌感染症	-	-	-	-	-	-
In 529	バンコマイシン耐性腸球菌感染症	-	-	-	-	-	-
In 530	百日咳	-	-	-	1	-	1
In 531	風しん	-	-	-	-	-	-
In 532	ペニシリン耐性肺炎球菌感染症	-	-	-	1	-	1
In 533	ヘルパンギーナ	-	-	-	-	-	-
In 534	マイコプラズマ肺炎	1	2	△ 1	27	14	13
In 535	麻しん	-	-	-	-	1	△ 1
In 537	無菌性髄膜炎	2	2	0	19	12	7
In 538	メチシリン耐性黄色ブドウ球菌感染症	36	54	△ 18	436	510	△ 74
In 539	薬剤耐性緑膿菌感染症	1	-	1	1	4	△ 3
In 540	流行性角結膜炎	-	-	-	-	-	-
In 541	流行性耳下腺炎	-	-	-	-	-	-
In 542	淋菌感染症	-	-	-	-	-	-
In 543	薬剤耐性アシネトバクター感染症	-	-	-	-	-	-
In 544	侵襲性インフルエンザ菌感染症	-	-	-	-	3	△ 3
In 545	侵襲性肺炎球菌感染症	1	3	△ 2	44	58	△ 14
In 546	カルバペネム耐性腸内細菌科細菌感染症	-	-	-	-	-	-
In 547	播種性クリプトコックス症	4	3	1	29	28	1
In 548	急性弛緩性麻痺（15歳未満発症）	-	-	-	-	-	-
In 601	新型インフルエンザ等感染症	-	-	-	-	-	-
	新型コロナウイルス感染症	192	...	...	1 673	...	...

付録 諸率の算出に用いた人口、月・性別人口（日本人人口）

	男女計	男	女
平成31年 1月	124 194 000	60 439 000	63 755 000
2月	124 058 000	60 371 000	63 686 000
3月	123 993 000	60 337 000	63 655 000
4月	123 960 000	60 317 000	63 644 000
令和元年 5月	123 900 000	60 287 000	63 613 000
6月	123 873 000	60 273 000	63 601 000
7月	123 881 000	60 270 000	63 611 000
8月	123 880 000	60 268 000	63 613 000
9月	123 775 000	60 226 000	63 549 000
10月	123 731 000	60 208 000	63 523 000
11月	123 689 000	60 185 000	63 504 000
12月	123 646 000	60 164 000	63 481 000
令和2年 1月	123 688 000	60 181 000	63 507 000
2月	123 550 000	60 108 000	63 442 000
3月	123 458 000	60 050 000	63 408 000
4月	123 424 000	60 027 000	63 397 000
5月	123 401 000	60 016 000	63 385 000
6月	123 370 000	60 001 000	63 369 000
7月	123 352 000	59 991 000	63 361 000
8月	123 334 000	59 981 000	63 353 000
9月	123 288 000	59 956 000	63 332 000
10月	* 123 243 000	* 59 937 000	* 63 306 000
11月			
12月			

資料：「人口推計（各月1日現在）」（総務省統計局）

\* は暫定値であり、下記の方法により算出。

当月分の人口 = 前月の推計人口（総務省統計局「人口推計」）

（暫定値） + 前月の自然増減（人口動態統計月報（概数））

+ 前年前月の社会動態（法務省「出入国管理統計」）

次の結果表は本月報には掲載していないが、厚生労働省ホームページ及び政府統計の総合窓口（e-Stat）に掲載している。

- 第1表 出生数，母の年齢（各歳）・出生順位・性別
- 第2表 出生数，都道府県（特別区－指定都市再掲）・出生順位別
- 第3表 母日本人の出生数，都道府県（特別区－指定都市再掲）・父の国籍・性別
- 第4表 父日本人の出生数，都道府県（特別区－指定都市再掲）・母の国籍・性別
- 第5表 死亡数，都道府県（特別区－指定都市再掲）・年齢（5歳階級）・性別
- 第6表 死亡数，死因（死因简单分類）・性・年齢（5歳階級・小学生－中学生再掲）別
- 第7表 死亡数，死因（死因简单分類）・性・都道府県（特別区－指定都市再掲）別
- 第8表 死亡数，都道府県（特別区－指定都市再掲）・死因（死因简单分類）・性・年齢（5歳階級）別
- 第9表 感染症による死亡数，都道府県（特別区－指定都市再掲）・死因（感染症分類）別
- 第10表 婚姻件数（令和2年に結婚生活に入り届け出たもの），夫－妻の結婚生活に入ったときの年齢（5歳階級）・夫妻の初婚－再婚の組合せ別
- 第11表 離婚件数（令和2年に別居し届け出たもの），夫－妻の別居時の年齢（5歳階級）  
・同居期間別