

# 人口動態統計月報（概数）

令和2年9月分

	目	次
調査の概要	.....	1
第1表 人口動態総覧—対前年比較—	.....	3
第2表 人口動態総覧，月別	.....	4
第3表 人口動態総覧（件数），都道府県（特別区—指定都市再掲）別	.....	6
第4表 死亡数及び死亡率（人口10万対），死因（死因簡単分類）別—対前年比較—	.....	10
第5表 乳児死亡数及び乳児死亡率（出生10万対），死因（乳児死因簡単分類）別—対前年比較—	.....	14
第6表 死亡数，死因（選択死因分類）・性・年齢（5歳階級）別	.....	16
第7表 感染症による死亡数，死因（感染症分類）別—対前年比較—	.....	32
付録 諸率の算出に用いた人口，月・性別人口（日本人人口）	.....	34
参考 6～9月の熱中症による死亡者数	.....	34

厚生労働省政策統括官（統計・情報政策担当）

公表している人口動態統計

人口動態統計速報  
数値：調査票を作成した数  
  
集計客体：日本における日本人  
及び外国人、並びに外国にお  
ける日本人  
(いずれも前年以前発生のもの  
を含む)  
  
公表：毎月  
調査月の約2か月後

人口動態統計月報 (概数)  
数値：概数  
  
集計客体：日本における日本人  
(前年以前発生ものを除く)  
  
公表：月報  
調査月の約5か月後  
  
：毎年 (年間合計)  
調査年の翌年6月

人口動態統計年報  
数値：確定数  
(概数に修正を加えたもの)  
集計客体：日本における日本人  
(日本における外国人、外国  
における日本人及び前年以前  
発生ものは別掲)  
  
公表：毎年  
調査年の翌年9月

※本報告は中央の破線の部分である。

○ 本報告は、厚生労働省ホームページ (<https://www.mhlw.go.jp/>) 及び政府統計の総合窓口 (e-Stat) に掲載している。

表章記号の規約

計数のない場合	—
計数不明又は計数を表章することが不適当な場合	…
統計項目のありえない場合	・
比率が微小(0.05未満)の場合	0.0
減少数(率)の場合	△

担 当  
政策統括官付参事官付  
人口動態・保健社会統計室  
月報調整係  
TEL 03 (5253) 1111  
内線7476

# 調 査 の 概 要

## 1 調査の対象及び客体

人口動態調査は、「戸籍法」及び「死産の届出に関する規程」により届け出られた出生、死亡、婚姻、離婚及び死産の全数を対象としているが、本報告は日本において発生した日本人に関する事象を客体としたものである。

## 2 調査の期間

人口動態調査は、市区町村に届け出のあったとき調査票を常時作成するものであって、この月報では次のものを取りまとめ、本月分として公表するものである。

### (1) 出生、死亡、死産の場合

本月中に発生し、本月1日～翌月14日までに届けられたもの。

### (2) 婚姻、離婚は本月1日～本月末日までに届け出られたもの。

## 3 本報告から除外した件数は、次のとおりである。

	本年発生件数		前年以前発生件数
	日本における外国人	外国における日本人	
出生	1 732	1 025	33
死亡	624	157	85
死産	48	・	0
婚姻	286	603	0
離婚	119	139	33

## 4 調査の方法

出生、死亡、死産、婚姻及び離婚について、市区町村長が受理した届書等をもとにして1件ごとに人口動態調査票を作成する。

調査票の提出経路は、市区町村→保健所→（保健所を設置する市・特別区）→都道府県→厚生労働省である。

## 5 結果の表章

(1) 都道府県の分類は出生は子の住所、死亡は死亡者の住所、死産は母の住所、婚姻は夫の住所、離婚は別居する前の住所による。

(2) 死因については、「疾病及び関連保健問題の国際統計分類第10回改訂（ICD-10（2013年版）」に準拠して設定される「疾病、傷害及び死因の統計分類（平成27年2月13日総務省告示第35号）」によるものである。

(3) 前年の数値は、概数である。

### (4) 用語の説明

自 然 増 減 : 出生から死亡を減じたもの

乳 児 死 亡 : 生後1年未満の死亡

新 生 児 死 亡 : 生後4週未満の死亡

早期新生児死亡 : 生後1週未満の死亡

死 産 : 妊娠満12週以後の死児の出産

周 産 期 死 亡 : 妊娠満22週以後の死産に早期新生児死亡を加えたもの

## (5) 諸率の計算式

その月分（年換算率）

$$\text{出生・死亡・婚姻・離婚率} = \frac{\text{その月の月間件数（出生、死亡、婚姻、離婚）}}{\text{その月の月初人口} \times \frac{\text{その月の月間日数}}{\text{年間日数}}} \times 1,000 \text{（または100,000）}$$

$$\text{自然増減率} = \frac{\text{その月の月間出生数} - \text{その月の月間死亡数}}{\text{その月の月初人口} \times \frac{\text{その月の月間日数}}{\text{年間日数}}} \times 1,000$$

$$\text{乳児死亡率} = \frac{\text{その月の月間乳児死亡数}}{\text{その月を含む過去1年間の出生数} \times \frac{\text{その月の月間日数}}{\text{その月を含む過去1年間の年間日数}}} \times 1,000 \text{（または 100,000）}$$

$$\text{新生児死亡率・早期新生児死亡率} = \frac{\text{その月の月間件数（新生児死亡、早期新生児死亡）}}{\text{その月の月間出生数}} \times 1,000$$

$$\text{周産期死亡率・妊娠満22週以後の死産率} = \frac{\text{その月の月間件数（周産期死亡、妊娠満22週以後の死産）}}{\text{その月の月間出生数} + \text{月間妊娠満22週以後の死産数}} \times 1,000$$

$$\text{死産率・自然死産率・人工死産率} = \frac{\text{その月の月間死産数（総数、自然死産、人工死産）}}{\text{その月の月間出産数}} \times 1,000$$

注：月間出産数＝月間出生数＋月間死産数

累計分（年換算率）

$$\text{出生・死亡・婚姻・離婚率} = \frac{\sum_i (\text{i月の月間件数（出生、死亡、婚姻、離婚）})}{\sum_i (\text{i月の月初人口} \times \frac{\text{i月の月間日数}}{\text{年間日数}})} \times 1,000 \text{（または 100,000）}$$

$$\text{自然増減率} = \frac{\sum_i (\text{i月の月間出生数}) - \sum_i (\text{i月の月間死亡数})}{\sum_i (\text{i月の月初人口} \times \frac{\text{i月の月間日数}}{\text{年間日数}})} \times 1,000$$

$$\text{乳児死亡率} = \frac{\sum_i (\text{i月の乳児死亡数})}{\sum_i (\text{i月を含む過去1年間の出生数} \times \frac{\text{i月の月間日数}}{\text{i月を含む過去1年間の年間日数}})} \times 1,000 \text{（または 100,000）}$$

$$\text{新生児死亡率・早期新生児死亡率} = \frac{\sum_i (\text{i月の月間件数（新生児死亡、早期新生児死亡）})}{\sum_i (\text{i月の月間出生数})} \times 1,000$$

$$\text{周産期死亡率・妊娠満22週以後の死産率} = \frac{\sum_i (\text{i月の月間件数（周産期死亡、妊娠満22週以後の死産）})}{\sum_i (\text{i月の月間出生数} + \text{月間妊娠満22週以後の死産数})} \times 1,000$$

$$\text{死産率・自然死産率・人工死産率} = \frac{\sum_i (\text{i月の月間死産数（総数、自然死産、人工死産）})}{\sum_i (\text{i月の月間出産数})} \times 1,000$$

注： $\sum_i$  は、1月からその月までの累計

## (6) 人口

諸率の算出の人口は、「人口推計（各月1日現在）」（総務省統計局）を用いた。

当月分の人口は、当該資料等による暫定値とした。（付録参照）

第1表 人口動態総覧—対前年比較—

令和2年

	実数(人、胎、組)				年換算率	
	令和2年	令和元年	差引増減	増減率(%)	令和2年	令和元年
9月						
出生	73 050	73 990	△ 940	△ 1.3	7.2	7.3
死亡	106 582	106 823	△ 241	△ 0.2	10.6	10.5
乳児死亡	120	131	△ 11	△ 8.4	1.7	1.8
新生児死亡	64	62	2	3.2	0.9	0.8
自然増減	△ 33 532	△ 32 833	△ 699	…	△ 3.3	△ 3.2
死産	1 349	1 603	△ 254	△ 15.8	18.1	21.2
自然死産	705	738	△ 33	△ 4.5	9.5	9.8
人工死産	644	865	△ 221	△ 25.5	8.7	11.4
周産期死亡	243	248	△ 5	△ 2.0	3.3	3.3
妊娠満22週以後の死産	191	202	△ 11	△ 5.4	2.6	2.7
早期新生児死亡	52	46	6	13.0	0.7	0.6
婚姻	32 217	46 106	△ 13 889	△ 30.1	3.2	4.5
離婚	15 320	16 218	△ 898	△ 5.5	1.52	1.59
累計1月～9月						
出生	632 045	645 077	△ 13 032	△ 2.0	6.8	7.0
死亡	1 003 242	1 020 607	△ 17 365	△ 1.7	10.9	11.0
乳児死亡	1 144	1 235	△ 91	△ 7.4	1.8	1.8
新生児死亡	549	568	△ 19	△ 3.3	0.9	0.9
自然増減	△ 371 197	△ 375 530	4 333	…	△ 4.0	△ 4.1
死産	13 248	14 483	△ 1 235	△ 8.5	20.5	22.0
自然死産	6 181	6 749	△ 568	△ 8.4	9.6	10.2
人工死産	7 067	7 734	△ 667	△ 8.6	11.0	11.7
周産期死亡	2 097	2 247	△ 150	△ 6.7	3.3	3.5
妊娠満22週以後の死産	1 662	1 813	△ 151	△ 8.3	2.6	2.8
早期新生児死亡	435	434	1	0.2	0.7	0.7
婚姻	374 680	437 831	△ 63 151	△ 14.4	4.1	4.7
離婚	144 473	158 372	△ 13 899	△ 8.8	1.56	1.71

注：出生・死亡・自然増減・婚姻・離婚率は人口千対。

乳児・新生児・早期新生児死亡率は出生千対。死産率は出産（出生＋死産）千対。

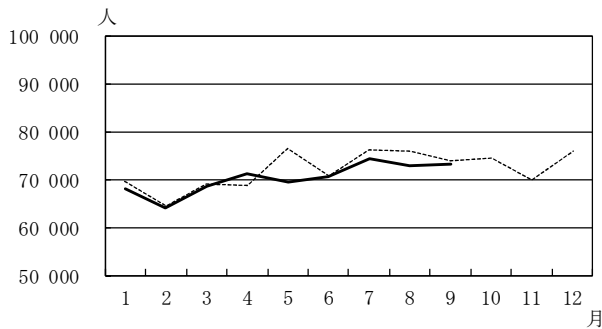
周産期死亡率・妊娠満22週以後の死産率は出産（出生＋妊娠満22週以後の死産）千対。

率算出に用いた人口は付録参照。

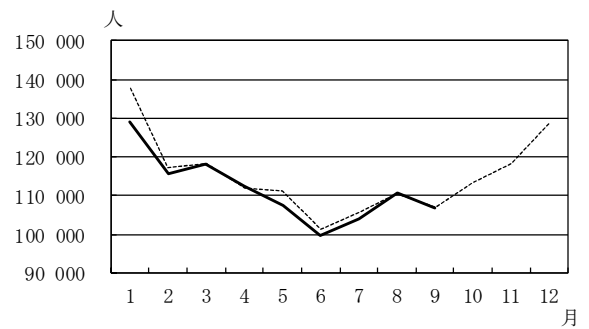
## 第 2 表 人 口 動 態

月	出 生 数 (人)	死 亡 数 (人)	(再 掲) 乳 児 死 亡 数 (人)	新 生 児 死 亡 数 (人)	自 然 増 減 数 (人)	死 産 数 (胎)		周 産 期 死 亡 数 (人)	婚 姻 件 数 (組)	離 婚 件 数 (組)
						自 然	人 工			
平成31年1月	69 710	137 787	153	76	△68 077	750	854	261	40 537	16 099
2月	64 344	117 286	126	57	△52 942	693	832	201	43 729	16 203
3月	68 970	118 182	145	64	△49 212	737	932	246	52 299	22 669
4月	68 805	111 894	132	62	△43 089	762	859	259	36 313	20 685
令和元年5月	76 583	111 119	144	58	△34 536	773	880	253	91 560	16 339
6月	70 704	101 386	132	58	△30 682	700	811	244	43 166	16 386
7月	76 239	105 655	152	77	△29 416	803	893	261	42 463	17 810
8月	75 732	110 475	120	54	△34 743	793	808	274	41 658	15 963
9月	73 990	106 823	131	62	△32 833	738	865	248	46 106	16 218
10月	74 473	113 257	135	62	△38 784	799	950	256	37 104	16 600
11月	69 866	118 428	131	58	△48 562	692	816	213	74 689	15 352
12月	75 818	128 806	153	67	△52 988	755	954	240	49 341	18 165
令和2年1月	68 151	128 993	129	58	△60 842	723	876	225	35 851	16 209
2月	64 040	115 554	125	53	△51 514	646	808	201	72 766	16 305
3月	68 513	117 979	136	67	△49 466	715	896	223	42 220	23 185
4月	71 100	112 407	115	52	△41 307	657	886	207	37 233	16 267
5月	69 536	107 484	128	59	△37 948	732	792	262	32 013	11 315
6月	70 451	99 551	132	63	△29 100	712	789	246	43 733	14 957
7月	74 218	104 046	129	68	△29 828	670	761	257	36 701	15 921
8月	72 986	110 646	130	65	△37 660	621	615	233	41 946	14 994
9月	73 050	106 582	120	64	△33 532	705	644	243	32 217	15 320
10月										
11月										
12月										

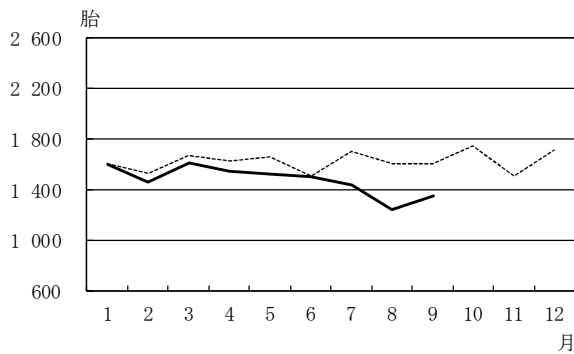
出生数の前年同月比較



死亡数の前年同月比較



死産数の前年同月比較



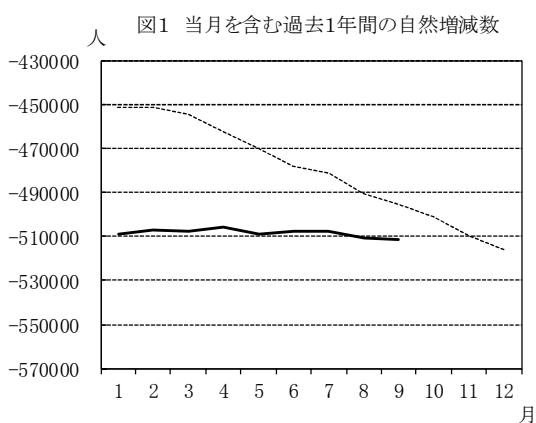
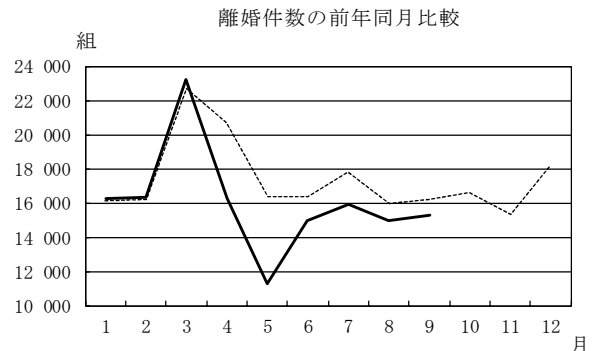
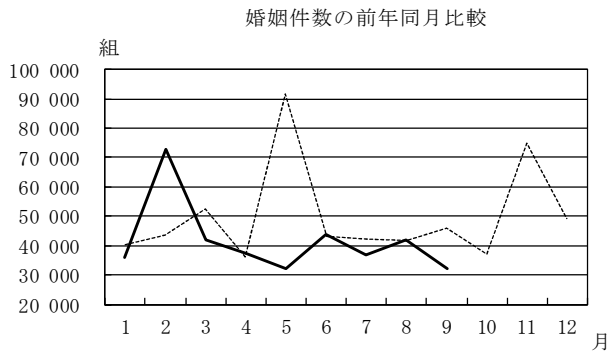
----- 平成31年・令和元年

————— 令和2年

# 総覧，月別

出生率 (人口千対)	死亡率 (人口千対)	乳児 死亡率 (出生千対)	新生児 死亡率 (出生千対)	自然 増減率 (人口千対)	死産率 (出産千対) <sup>1)</sup>		周産期 死亡率 <sup>2)</sup> (出産千対)	婚姻率 (人口千対)	離婚率 (人口千対)	月
					自然	人工				
6.6	13.1	2.0	1.1	△ 6.5	10.5	12.0	3.7	3.8	1.53	平成31年1月
6.8	12.3	1.8	0.9	△ 5.6	10.5	12.6	3.1	4.6	1.70	2月
6.5	11.2	1.9	0.9	△ 4.7	10.4	13.2	3.6	5.0	2.15	3月
6.8	11.0	1.8	0.9	△ 4.2	10.8	12.2	3.8	3.6	2.03	4月
7.3	10.6	1.9	0.8	△ 3.3	9.9	11.2	3.3	8.7	1.55	令和元年5月
6.9	10.0	1.8	0.8	△ 3.0	9.7	11.2	3.4	4.2	1.61	6月
7.2	10.0	2.0	1.0	△ 2.8	10.3	11.5	3.4	4.0	1.69	7月
7.2	10.5	1.6	0.7	△ 3.3	10.3	10.4	3.6	4.0	1.52	8月
7.3	10.5	1.8	0.8	△ 3.2	9.8	11.4	3.3	4.5	1.59	9月
7.1	10.8	1.8	0.8	△ 3.7	10.5	12.5	3.4	3.5	1.58	10月
6.9	11.6	1.8	0.8	△ 4.8	9.7	11.4	3.0	7.3	1.51	11月
7.2	12.3	2.1	0.9	△ 5.0	9.7	12.3	3.2	4.7	1.73	12月
6.5	12.3	1.8	0.9	△ 5.8	10.4	12.6	3.3	3.4	1.55	令和2年1月
6.5	11.8	1.8	0.8	△ 5.3	9.9	12.3	3.1	7.4	1.67	2月
6.6	11.3	1.9	1.0	△ 4.7	10.2	12.8	3.2	4.0	2.22	3月
7.0	11.1	1.6	0.7	△ 4.1	9.0	12.2	2.9	3.7	1.61	4月
6.7	10.3	1.8	0.8	△ 3.6	10.3	11.1	3.8	3.1	1.08	5月
7.0	9.8	1.9	0.9	△ 2.9	9.9	11.0	3.5	4.3	1.48	6月
7.1	10.0	1.8	0.9	△ 2.9	8.9	10.1	3.5	3.5	1.52	7月
7.0	10.6	1.8	0.9	△ 3.6	8.4	8.3	3.2	4.0	1.44	8月
7.2	10.6	1.7	0.9	△ 3.3	9.5	8.7	3.3	3.2	1.52	9月
										10月
										11月
										12月

注：1) 出産数＝出生数＋死産数 2) 出産数＝出生数＋妊娠満22週以後の死産数



※H31年1月…H30年2月～H31年1月までの1年間  
 H31年2月…H30年3月～H31年2月までの1年間  
 ……  
 R2年9月…R元年10月～R2年9月までの1年間

(数値) 当月を含む過去1年間の自然増減数 (単位：人)

	出生数	死亡数	自然増減数 (出生数－死亡数)
平成31年 1月	913 337	1 364 765	△ 451 428
2月	908 337	1 359 626	△ 451 289
3月	902 762	1 357 115	△ 454 353
4月	897 691	1 360 339	△ 462 648
令和元年 5月	894 527	1 364 648	△ 470 121
6月	889 595	1 367 599	△ 478 004
7月	885 810	1 366 983	△ 481 173
8月	880 832	1 371 265	△ 490 433
9月	878 122	1 373 743	△ 495 621
10月	872 800	1 373 889	△ 501 089
11月	867 890	1 377 663	△ 509 773
12月	865 234	1 381 098	△ 515 864
令和2年 1月	863 675	1 372 304	△ 508 629
2月	863 371	1 370 572	△ 507 201
3月	862 914	1 370 369	△ 507 455
4月	865 209	1 370 882	△ 505 673
5月	858 162	1 367 247	△ 509 085
6月	857 909	1 365 412	△ 507 503
7月	855 888	1 363 803	△ 507 915
8月	853 142	1 363 974	△ 510 832
9月	852 202	1 363 733	△ 511 531
10月			
11月			
12月			

第3表 (2-1) 人口動態総覧 (件数), 都道府県

都道府県	出生数			死亡数			(再乳児死亡)	
	総数	男	女	総数	男	女	総数	男
全 国	73 050	37 614	35 436	106 582	55 075	51 507	120	63
01 北海道	2 501	1 295	1 206	5 190	2 562	2 628	4	-
02 青森	572	291	281	1 408	722	686	-	-
03 岩手	570	289	281	1 308	647	661	1	1
04 宮城	1 310	701	609	1 865	939	926	-	-
05 秋田	393	215	178	1 172	570	602	-	-
06 山形	545	292	253	1 145	528	617	2	-
07 福島	1 006	503	503	1 871	924	947	2	1
08 茨城	1 479	785	694	2 549	1 347	1 202	-	-
09 栃木	992	503	489	1 629	829	800	2	2
10 群馬	1 021	528	493	1 820	953	867	1	-
11 埼玉	4 032	2 044	1 988	5 495	2 952	2 543	10	6
12 千葉	3 453	1 689	1 764	4 793	2 633	2 160	7	6
13 東京都	8 735	4 406	4 329	9 538	5 044	4 494	10	5
14 神奈川県	5 346	2 736	2 610	6 616	3 614	3 002	5	1
15 新潟	1 111	576	535	2 265	1 150	1 115	2	2
16 富山	558	297	261	1 048	491	557	2	1
17 石川	677	359	318	961	485	476	1	-
18 福井	469	250	219	696	348	348	1	-
19 山梨	462	257	205	758	399	359	1	1
20 長野	1 173	611	562	1 861	909	952	3	3
21 岐阜	1 008	522	486	1 784	893	891	3	2
22 静岡県	1 891	972	919	3 144	1 659	1 485	4	2
23 愛知県	4 855	2 535	2 320	5 660	3 052	2 608	11	7
24 三重	944	497	447	1 633	841	792	4	-
25 滋賀	889	471	418	1 023	529	494	2	2
26 京都	1 408	710	698	2 082	1 076	1 006	2	-
27 大阪府	5 485	2 880	2 605	7 160	3 833	3 327	11	5
28 兵庫県	3 181	1 626	1 555	4 511	2 325	2 186	3	1
29 奈良	655	317	338	1 078	554	524	-	-
30 和歌山	493	250	243	981	432	549	1	1
31 鳥取	315	163	152	526	257	269	-	-
32 島根	396	205	191	790	412	378	3	2
33 岡山	1 173	615	558	1 678	851	827	-	-
34 広島	1 662	892	770	2 302	1 184	1 118	2	1
35 山口	732	368	364	1 439	714	725	1	1
36 徳島	406	213	193	751	371	380	1	-
37 香川県	531	278	253	905	470	435	2	2
38 愛媛	716	384	332	1 370	681	689	-	-
39 高知	332	181	151	815	395	420	-	-
40 福岡	3 381	1 713	1 668	4 212	2 133	2 079	3	-
41 佐賀	537	288	249	732	353	379	-	-
42 長門	800	408	392	1 360	645	715	1	-
43 熊本	1 133	571	562	1 637	821	816	4	3
44 大分	666	339	327	1 108	540	568	1	-
45 宮崎	644	343	301	1 174	568	606	-	-
46 鹿児島	1 052	533	519	1 618	797	821	2	1
47 沖縄	1 358	712	646	1 031	575	456	5	4
外 国	2	1	1	9	7	2	-	-
不 詳	.	.	.	81	61	20	-	-
特別区								
1 指定都市(再掲)								
50 東京都	6 405	3 226	3 179	6 359	3 354	3 005	5	3
51 札幌市	1 048	551	497	1 634	798	836	-	-
52 仙台市	729	403	326	696	363	333	-	-
53 さいたま市	905	458	447	873	456	417	-	-
54 千葉市	521	255	266	773	445	328	-	-
55 横浜市	2 203	1 113	1 090	2 590	1 415	1 175	3	-
56 川崎市	1 079	576	503	907	489	418	-	-
57 相模原市	404	203	201	508	272	236	-	-
58 新潟市	433	222	211	683	359	324	-	-
59 静岡市	390	203	187	664	357	307	-	-
60 浜松市	465	242	223	637	332	305	-	-
61 名古屋	1 521	795	726	1 913	998	915	4	3
62 京都市	794	415	379	1 167	613	554	2	-
63 大阪市	1 811	933	878	2 325	1 255	1 070	4	2
64 堺市	500	270	230	676	356	320	2	2
65 神戸市	857	463	394	1 179	615	564	1	1
66 岡山市	467	247	220	547	269	278	-	-
67 広島市	752	411	341	821	441	380	2	1
68 北九州市	578	287	291	922	459	463	-	-
69 福岡市	1 052	558	494	1 000	501	499	1	-
70 熊本市	519	265	254	611	309	302	4	3



## (特別区一指定都市再掲) 別

令和2年9月(単位:人、胎、組)

掲)		自 然 増 減 数	死 産 数			周 産 期 死 亡 数			婚 姻 件 数	離 婚 件 数	
数	新 生 児 死 亡 数		総 数	自 然 死 産	人 工 死 産	総 数	妊 娠 満 22 週 以 後 の 死 産	早 期 新 生 児 死 亡			
女											
57	64	△ 33 532	1 349	705	644	243	191	52	32 217	15 320	
4	2	△ 2 689	51	26	25	6	5	1	1 359	716	01
-	-	△ 836	14	9	5	1	1	-	246	152	02
-	-	△ 738	12	9	3	-	-	-	244	127	03
-	-	△ 555	28	12	16	4	4	-	567	272	04
-	-	△ 779	7	4	3	1	1	-	145	88	05
2	1	△ 600	12	5	7	2	1	1	218	112	06
1	1	△ 865	30	10	20	5	4	1	441	224	07
-	-	△ 1 070	29	14	15	4	4	-	615	355	08
-	-	△ 637	20	8	12	1	1	-	427	219	09
1	1	△ 799	23	11	12	6	5	1	406	224	10
4	4	△ 1 463	73	32	41	14	10	4	1 820	865	11
1	7	△ 1 340	66	33	33	18	12	6	1 573	739	12
5	4	△ 803	142	80	62	25	23	2	4 586	1 762	13
4	5	△ 1 270	88	49	39	18	14	4	2 415	1 043	14
-	1	△ 1 154	18	8	10	3	3	-	472	216	15
1	1	△ 490	10	8	2	4	3	1	226	102	16
1	1	△ 284	5	2	3	2	1	1	258	124	17
1	1	△ 227	7	3	4	1	1	-	184	53	18
-	1	△ 296	12	10	2	5	4	1	199	100	19
-	3	△ 688	19	13	6	3	1	2	450	228	20
1	-	△ 776	8	5	3	1	1	-	419	227	21
2	1	△ 1 253	35	20	15	7	6	1	818	432	22
4	6	△ 805	83	48	35	12	8	4	2 158	987	23
4	3	△ 689	22	9	13	4	2	2	418	218	24
-	1	△ 134	8	6	2	2	1	1	387	170	25
2	1	△ 674	26	13	13	4	3	1	595	285	26
6	5	△ 1 675	91	44	47	15	11	4	2 493	1 218	27
2	3	△ 1 330	60	32	28	14	11	3	1 375	705	28
-	-	△ 423	6	2	4	-	-	-	285	134	29
-	-	△ 488	9	5	4	2	2	-	243	110	30
-	-	△ 211	14	10	4	1	1	-	133	54	31
1	2	△ 394	10	9	1	5	3	2	169	70	32
-	-	△ 505	17	9	8	3	3	-	494	229	33
1	-	△ 640	35	21	14	4	4	-	710	309	34
-	-	△ 707	14	5	9	1	1	-	283	148	35
1	1	△ 345	8	5	3	4	3	1	158	101	36
-	1	△ 374	9	4	5	2	1	1	229	119	37
-	-	△ 654	16	9	7	3	3	-	289	150	38
-	-	△ 483	5	2	3	1	1	-	134	74	39
3	1	△ 831	76	33	43	12	11	1	1 409	681	40
-	-	△ 195	8	4	4	1	1	-	159	94	41
1	1	△ 560	13	7	6	3	2	1	331	148	42
1	1	△ 504	28	15	13	7	6	1	379	205	43
1	-	△ 442	15	10	5	2	2	-	278	149	44
-	-	△ 530	19	14	5	2	2	-	239	147	45
1	1	△ 566	17	5	12	1	-	1	378	175	46
1	3	327	30	13	17	7	4	3	403	260	47
-	-	△ 7	-	-	-	-	-	-	.	.	
-	-	.	1	-	1	-	-	-	.	.	
2	2	46	107	61	46	15	15	-	3 595	1 275	50
-	-	△ 586	24	11	13	2	2	-	588	286	51
-	-	33	12	5	7	1	1	-	325	119	52
-	-	32	21	11	10	3	3	-	368	152	53
-	-	△ 252	12	8	4	1	1	-	256	109	54
3	3	△ 387	38	21	17	7	5	2	1 006	429	55
-	-	172	22	12	10	5	5	-	554	166	56
-	-	△ 104	8	4	4	2	2	-	174	88	57
-	-	△ 250	7	4	3	1	1	-	202	74	58
-	-	△ 274	6	4	2	2	2	-	151	78	59
-	-	△ 172	10	6	4	2	2	-	194	84	60
1	3	△ 392	22	11	11	5	2	3	808	336	61
2	1	△ 373	17	8	9	4	3	1	381	164	62
2	2	△ 514	47	25	22	7	5	2	994	468	63
-	-	△ 176	9	3	6	1	1	-	218	110	64
-	1	△ 322	14	9	5	5	4	1	408	209	65
-	-	△ 80	9	4	5	-	-	-	231	96	66
1	-	△ 69	14	9	5	2	2	-	339	132	67
-	-	△ 344	11	4	7	-	-	-	259	130	68
1	-	52	27	8	19	2	2	-	545	205	69
1	1	△ 92	7	2	5	1	-	1	187	76	70

第3表 (2-2) 人口動態総覧 (件数), 都道府県

都道府県	出生数			死亡数			(再乳児死亡)	
	総数	男	女	総数	男	女	総数	男
全 国	632 045	324 475	307 570	1 003 242	516 905	486 337	1 144	599
01 北海道	22 319	11 516	10 803	47 374	23 832	23 542	43	21
02 青森	5 220	2 673	2 547	13 083	6 566	6 517	15	9
03 岩手	5 086	2 579	2 507	12 552	6 165	6 387	5	4
04 宮城	10 891	5 608	5 283	17 882	9 036	8 846	15	6
05 秋田	3 404	1 730	1 674	11 272	5 562	5 710	8	8
06 山形	4 721	2 480	2 241	11 118	5 356	5 762	10	6
07 福島	8 387	4 325	4 062	17 812	8 817	8 995	22	11
08 茨城	13 082	6 655	6 427	24 117	12 744	11 373	32	15
09 栃木	8 898	4 634	4 264	15 896	8 096	7 800	21	11
10 群馬	8 838	4 580	4 258	17 019	8 787	8 232	14	4
11 埼玉	35 634	18 220	17 414	51 316	28 024	23 292	55	26
12 千葉	30 244	15 450	14 794	45 425	24 829	20 596	57	26
13 東京都	75 148	38 630	36 518	88 436	46 353	42 083	100	49
14 神奈川県	45 746	23 576	22 170	61 620	33 074	28 546	75	40
15 新潟	9 760	4 972	4 788	21 473	10 686	10 787	13	7
16 富山	4 702	2 458	2 244	9 467	4 617	4 850	8	5
17 石川	5 839	2 988	2 851	9 303	4 637	4 666	7	1
18 福井	4 024	2 025	1 999	6 762	3 363	3 399	21	9
19 山梨	3 867	1 982	1 885	7 184	3 650	3 534	9	7
20 長野	9 641	4 961	4 680	18 534	9 260	9 274	20	15
21 岐阜	9 063	4 663	4 400	16 501	8 379	8 122	21	14
22 静岡県	16 556	8 474	8 082	30 836	16 039	14 797	36	19
23 愛知県	41 820	21 584	20 236	51 551	27 625	23 926	76	47
24 三重	8 302	4 360	3 942	15 240	7 682	7 558	23	11
25 滋賀	7 737	3 985	3 752	9 507	4 870	4 637	13	5
26 京都府	12 297	6 264	6 033	19 749	10 123	9 626	16	8
27 大阪府	46 618	23 973	22 645	66 901	35 754	31 147	87	50
28 兵庫県	27 867	14 250	13 617	42 818	22 080	20 738	42	27
29 奈良	5 867	3 022	2 845	10 801	5 543	5 258	9	5
30 和歌山	4 324	2 227	2 097	9 236	4 552	4 684	6	2
31 鳥取	2 827	1 459	1 368	5 160	2 506	2 654	5	2
32 島根	3 345	1 709	1 636	7 072	3 392	3 680	11	6
33 岡山	10 250	5 274	4 976	15 909	8 060	7 849	16	11
34 広島	14 485	7 463	7 022	22 215	11 276	10 939	23	11
35 山口	6 160	3 138	3 022	13 608	6 726	6 882	10	6
36 徳島	3 422	1 774	1 648	7 276	3 544	3 732	12	6
37 香川県	4 657	2 336	2 321	8 945	4 526	4 419	6	3
38 愛媛	6 099	3 226	2 873	13 221	6 474	6 747	6	-
39 高知	3 041	1 534	1 507	7 363	3 586	3 777	7	3
40 福岡	29 345	14 917	14 428	39 274	19 644	19 630	53	26
41 佐賀	4 545	2 330	2 215	7 341	3 569	3 772	8	6
42 長門	6 893	3 516	3 377	12 940	6 244	6 696	19	9
43 熊本	9 749	4 976	4 773	15 573	7 656	7 917	17	9
44 大分	5 751	2 922	2 829	10 488	5 181	5 307	9	4
45 宮崎	5 781	2 923	2 858	10 367	5 146	5 221	11	5
46 鹿児島	8 595	4 412	4 183	15 686	7 624	8 062	18	6
47 沖縄	11 175	5 708	5 467	9 221	5 005	4 216	34	18
外 国	23	14	9	79	56	23	-	-
不 詳	.	.	.	719	589	130	-	-
特別区-指定都市(再掲)								
50 東京都	54 580	27 979	26 601	59 090	30 932	28 158	72	36
51 札幌市	9 320	4 802	4 518	14 790	7 386	7 404	16	9
52 仙台市	5 926	3 136	2 790	6 637	3 414	3 223	7	3
53 さいたま市	7 551	3 824	3 727	8 091	4 260	3 831	6	2
54 千葉市	4 526	2 331	2 195	6 811	3 839	2 972	8	4
55 横浜市	18 729	9 635	9 094	24 501	13 142	11 359	33	18
56 川崎市	9 441	4 840	4 601	8 458	4 657	3 801	14	7
57 相模原市	3 405	1 734	1 671	4 789	2 649	2 140	5	3
58 新潟市	3 834	1 935	1 899	6 483	3 251	3 232	1	-
59 静岡市	3 093	1 584	1 509	6 059	3 130	2 929	6	5
60 浜松市	3 971	2 053	1 918	6 190	3 182	3 008	11	4
61 名古屋	13 209	6 780	6 429	16 876	8 944	7 932	18	8
62 京都市	6 969	3 541	3 428	10 980	5 593	5 387	11	5
63 大阪市	15 174	7 759	7 415	21 683	11 766	9 917	33	20
64 堺市	4 420	2 286	2 134	6 393	3 431	2 962	6	3
65 神戸市	7 429	3 855	3 574	11 581	5 986	5 595	11	10
66 岡崎市	4 266	2 149	2 117	4 954	2 513	2 441	3	3
67 広島市	6 754	3 493	3 261	7 559	3 939	3 620	12	5
68 北九州市	4 929	2 468	2 461	8 310	4 226	4 084	10	5
69 福岡市	9 798	4 975	4 823	9 314	4 673	4 641	17	8
70 熊本市	4 549	2 307	2 242	5 168	2 578	2 590	13	6

(特別区一指定都市再掲) 別

累計(令和2年1月～9月) (単位:人、胎、組)

掲) 数	新生児 死亡数	自 然 増 減 数	死 産 数			周 産 期 死 亡 数			婚姻件数	離婚件数	
			総 数	自然死産	人工死産	総 数	妊娠満2週 以後の死産	早期新生児 死亡			
545	549	△ 371 197	13 248	6 181	7 067	2 097	1 662	435	374 680	144 473	
22	21	△ 25 055	550	225	325	77	63	14	15 172	6 887	01
6	13	△ 7 863	104	62	42	24	11	13	2 964	1 483	02
1	2	△ 7 466	115	66	49	18	16	2	2 782	1 295	03
9	11	△ 6 991	228	99	129	41	30	11	6 343	2 684	04
-	3	△ 7 868	70	45	25	14	12	2	1 919	923	05
4	5	△ 6 397	92	54	38	18	14	4	2 528	1 010	06
11	10	△ 9 425	196	80	116	39	32	7	4 786	2 201	07
17	9	△ 11 035	254	112	142	31	26	5	7 550	3 320	08
10	12	△ 6 998	204	98	106	39	29	10	5 170	2 252	09
10	8	△ 8 181	221	109	112	38	31	7	5 023	2 109	10
29	24	△ 15 682	779	337	442	101	82	19	20 741	7 964	11
31	27	△ 15 181	644	321	323	118	97	21	17 777	6 749	12
51	47	△ 13 288	1 617	731	886	235	201	34	52 151	15 284	13
35	41	△ 15 874	1 061	429	632	153	117	36	27 959	9 946	14
6	8	△ 11 713	189	92	97	37	31	6	5 469	2 000	15
3	3	△ 4 765	92	40	52	16	13	3	2 629	925	16
6	5	△ 3 464	95	44	51	21	17	4	3 101	1 088	17
12	11	△ 2 738	72	38	34	17	9	8	2 151	759	18
2	6	△ 3 317	79	49	30	19	13	6	2 290	974	19
5	12	△ 8 893	190	99	91	41	31	10	5 476	2 170	20
7	9	△ 7 438	149	74	75	21	14	7	5 013	2 097	21
17	15	△ 14 280	301	141	160	54	42	12	9 972	4 115	22
29	39	△ 9 731	772	412	360	133	104	29	25 434	8 850	23
12	11	△ 6 938	153	65	88	24	17	7	4 973	2 126	24
8	8	△ 1 770	150	77	73	26	19	7	4 200	1 510	25
8	4	△ 7 452	225	117	108	44	40	4	7 182	2 771	26
37	39	△ 20 283	950	387	563	124	94	30	28 913	11 058	27
15	18	△ 14 951	544	276	268	97	83	14	15 649	6 284	28
4	4	△ 4 934	113	46	67	19	15	4	3 269	1 379	29
4	1	△ 4 912	83	33	50	15	14	1	2 530	1 157	30
3	2	△ 2 333	74	43	31	11	9	2	1 526	615	31
5	8	△ 3 727	66	44	22	22	16	6	1 768	674	32
5	6	△ 5 659	186	78	108	25	21	4	5 681	2 245	33
12	11	△ 7 730	298	152	146	47	39	8	8 418	3 176	34
4	3	△ 7 448	117	57	60	13	11	2	3 468	1 497	35
6	8	△ 3 854	75	41	34	16	8	8	1 887	805	36
3	4	△ 4 288	89	36	53	16	12	4	2 731	1 137	37
6	2	△ 7 122	152	79	73	20	18	2	3 565	1 515	38
4	2	△ 4 322	62	26	36	11	10	1	1 706	870	39
27	23	△ 9 929	636	282	354	80	64	16	16 376	6 670	40
2	5	△ 2 796	87	53	34	19	14	5	2 185	924	41
10	11	△ 6 047	155	77	78	22	12	10	3 546	1 516	42
8	7	△ 5 824	213	101	112	27	22	5	4 906	2 116	43
5	5	△ 4 737	119	66	53	29	25	4	3 141	1 423	44
6	4	△ 4 586	153	76	77	15	15	-	2 991	1 446	45
12	5	△ 7 091	215	92	123	23	18	5	4 402	1 929	46
16	17	△ 1 954	252	117	135	46	30	16	5 267	2 545	47
-	-	△ 56	4	2	2	1	1	-	.	.	
-	-	.	3	1	2	-	-	-	.	.	
36	33	△ 4 510	1 185	537	648	164	143	21	40 784	10 911	50
7	7	△ 5 470	226	91	135	29	25	4	6 554	2 792	51
4	5	△ 711	107	41	66	17	12	5	3 579	1 237	52
4	5	△ 540	157	72	85	19	16	3	4 224	1 362	53
4	3	△ 2 285	94	50	44	18	16	2	2 814	1 067	54
15	25	△ 5 772	444	172	272	70	48	22	11 331	3 919	55
7	5	△ 983	201	82	119	33	29	4	6 109	1 644	56
2	4	△ 1 384	86	32	54	12	8	4	2 005	862	57
1	1	△ 2 649	78	41	37	16	15	1	2 230	723	58
1	5	△ 2 966	57	27	30	12	8	4	1 957	783	59
7	3	△ 2 219	68	31	37	14	11	3	2 272	841	60
10	11	△ 3 667	232	108	124	38	27	11	8 882	2 937	61
6	3	△ 4 011	120	60	60	31	28	3	4 350	1 606	62
13	16	△ 6 509	338	142	196	40	27	13	11 393	3 855	63
3	2	△ 1 973	84	37	47	17	15	2	2 535	953	64
1	2	△ 4 152	164	78	86	34	32	2	4 477	1 783	65
-	1	△ 688	83	38	45	9	8	1	2 443	880	66
7	7	△ 805	147	74	73	25	20	5	3 975	1 408	67
5	3	△ 3 381	101	46	55	13	10	3	2 950	1 264	68
9	9	△ 484	219	92	127	25	19	6	6 180	2 039	69
7	6	△ 619	85	32	53	11	7	4	2 422	925	70

第4表（2-1） 死亡数及び死亡率（人口10万対），

死因簡単 分類コード	死 因	9		
		実 数（人）		
		令和2年	令和元年	差引増減
	総 数	106 582	106 823	△ 241
01000	感染症及び寄生虫症	1 755	1 889	△ 134
01100	腸管感染症	157	174	△ 17
01200	結 核	152	164	△ 12
01201	呼吸器結核	134	141	△ 7
01202	その他の結核	18	23	△ 5
01300	敗 血 症	770	811	△ 41
01400	ウイルス性肝炎	169	188	△ 19
01401	B型ウイルス性肝炎	31	16	15
01402	C型ウイルス性肝炎	124	159	△ 35
01403	その他のウイルス性肝炎	14	13	1
01500	ヒト免疫不全ウイルス〔H I V〕病	2	4	△ 2
01600	その他の感染症及び寄生虫症	505	548	△ 43
02000	新 生 物<腫瘍>	32 536	32 434	102
02100	悪性新生物<腫瘍>	31 415	31 406	9
02101	口唇，口腔及び咽頭の悪性新生物<腫瘍>	637	677	△ 40
02102	食道の悪性新生物<腫瘍>	842	964	△ 122
02103	胃の悪性新生物<腫瘍>	3 548	3 517	31
02104	結腸の悪性新生物<腫瘍>	3 063	3 070	△ 7
02105	直腸S状結腸移行部及び直腸の悪性新生物<腫瘍>	1 341	1 317	24
02106	肝及び肝内胆管の悪性新生物<腫瘍>	2 112	2 070	42
02107	胆のう及びその他の胆道の悪性新生物<腫瘍>	1 485	1 497	△ 12
02108	膵の悪性新生物<腫瘍>	3 125	3 011	114
02109	喉頭の悪性新生物<腫瘍>	64	72	△ 8
02110	気管，気管支及び肺の悪性新生物<腫瘍>	6 272	6 259	13
02111	皮膚の悪性新生物<腫瘍>	154	137	17
02112	乳房の悪性新生物<腫瘍>	1 174	1 241	△ 67
02113	子宮の悪性新生物<腫瘍> 1)	541	547	△ 6
02114	卵巣の悪性新生物<腫瘍> 1)	415	417	△ 2
02115	前立腺の悪性新生物<腫瘍> 2)	1 044	1 007	37
02116	膀胱の悪性新生物<腫瘍>	758	774	△ 16
02117	中枢神経系の悪性新生物<腫瘍>	255	238	17
02118	悪性リンパ腫	1 189	1 071	118
02119	白 血 病	757	811	△ 54
02120	その他のリンパ組織，造血組織及び関連組織の悪性新生物<腫瘍>	343	368	△ 25
02121	その他の悪性新生物<腫瘍>	2 296	2 341	△ 45
02200	その他の新生物<腫瘍>	1 121	1 028	93
02201	中枢神経系のその他の新生物<腫瘍>	213	202	11
02202	中枢神経系を除くその他の新生物<腫瘍>	908	826	82
03000	血液及び造血器の疾患並びに免疫機構の障害	347	362	△ 15
03100	貧 血	179	173	6
03200	その他の血液及び造血器の疾患並びに免疫機構の障害	168	189	△ 21
04000	内分泌，栄養及び代謝疾患	1 673	1 559	114
04100	糖 尿 病	1 015	969	46
04200	その他の内分泌，栄養及び代謝疾患	658	590	68
05000	精神及び行動の障害	1 784	1 919	△ 135
05100	血管性及び詳細不明の認知症	1 595	1 765	△ 170
05200	その他の精神及び行動の障害	189	154	35
06000	神経系の疾患	4 049	4 072	△ 23
06100	髄 膜 炎	19	19	0
06200	脊髄性筋萎縮症及び関連症候群	209	213	△ 4
06300	パーキンソン病	909	867	42
06400	アルツハイマー病	1 622	1 675	△ 53
06500	その他の神経系の疾患	1 290	1 298	△ 8
07000	眼及び付属器の疾患	1	-	1
08000	耳及び乳様突起の疾患	3	3	0
09000	循環器系の疾患	25 040	24 963	77
09100	高血圧性疾患	709	658	51
09101	高血圧性心疾患及び心腎疾患	370	370	0
09102	その他の高血圧性疾患	339	288	51
09200	心 疾 患（高血圧性を除く）	14 507	14 273	234
09201	慢性リウマチ性心疾患	155	168	△ 13
09202	急性心筋梗塞	2 060	2 060	0
09203	その他の虚血性心疾患	2 415	2 222	193
09204	慢性非リウマチ性心内膜疾患	917	862	55
09205	心 筋 症	289	296	△ 7
09206	不整脈及び伝導障害	2 136	2 111	25

注：1)女性人口10万に対する率である。

2)男性人口10万に対する率である。

# 死因（死因简单分類）別—対前年比較—

令和2年

月		累計 (1月 ~ 9月)					死因简单 分類コード
年換算率		実数 (人)			年換算率		
令和2年	令和元年	令和2年	令和元年	差引増減	令和2年	令和元年	
1 055.2	1 050.0	1 003 242	1 020 607	△ 17 365	1 085.8	1 100.9	
17.4	18.6	16 448	17 493	△ 1 045	17.8	18.9	01000
1.6	1.7	1 673	1 698	△ 25	1.8	1.8	01100
1.5	1.6	1 398	1 549	△ 151	1.5	1.7	01200
1.3	1.4	1 226	1 327	△ 101	1.3	1.4	01201
0.2	0.2	172	222	△ 50	0.2	0.2	01202
7.6	8.0	7 230	7 515	△ 285	7.8	8.1	01300
1.7	1.8	1 685	2 025	△ 340	1.8	2.2	01400
0.3	0.2	259	235	24	0.3	0.3	01401
1.2	1.6	1 296	1 626	△ 330	1.4	1.8	01402
0.1	0.1	130	164	△ 34	0.1	0.2	01403
0.0	0.0	38	28	10	0.0	0.0	01500
5.0	5.4	4 424	4 678	△ 254	4.8	5.0	01600
322.1	318.8	290 278	289 174	1 104	314.2	311.9	02000
311.0	308.7	280 566	279 314	1 252	303.6	301.3	02100
6.3	6.7	5 773	5 748	25	6.2	6.2	02101
8.3	9.5	8 201	8 647	△ 446	8.9	9.3	02102
35.1	34.6	31 257	31 990	△ 733	33.8	34.5	02103
30.3	30.2	26 916	26 392	524	29.1	28.5	02104
13.3	12.9	11 525	11 810	△ 285	12.5	12.7	02105
20.9	20.3	18 369	18 868	△ 499	19.9	20.4	02106
14.7	14.7	13 228	13 291	△ 63	14.3	14.3	02107
30.9	29.6	27 915	26 881	1 034	30.2	29.0	02108
0.6	0.7	562	656	△ 94	0.6	0.7	02109
62.1	61.5	56 164	56 147	17	60.8	60.6	02110
1.5	1.3	1 267	1 230	37	1.4	1.3	02111
11.6	12.2	10 992	11 054	△ 62	11.9	11.9	02112
10.4	10.5	5 034	5 019	15	10.6	10.5	02113
8.0	8.0	3 646	3 505	141	7.7	7.4	02114
21.3	20.3	9 405	9 282	123	20.9	20.6	02115
7.5	7.6	6 699	6 581	118	7.3	7.1	02116
2.5	2.3	2 063	2 087	△ 24	2.2	2.3	02117
11.8	10.5	10 521	9 705	816	11.4	10.5	02118
7.5	8.0	6 653	6 529	124	7.2	7.0	02119
3.4	3.6	3 208	3 234	△ 26	3.5	3.5	02120
22.7	23.0	21 168	20 658	510	22.9	22.3	02121
11.1	10.1	9 712	9 860	△ 148	10.5	10.6	02200
2.1	2.0	1 908	1 928	△ 20	2.1	2.1	02201
9.0	8.1	7 804	7 932	△ 128	8.4	8.6	02202
3.4	3.6	3 165	3 246	△ 81	3.4	3.5	03000
1.8	1.7	1 649	1 601	48	1.8	1.7	03100
1.7	1.9	1 516	1 645	△ 129	1.6	1.8	03200
16.6	15.3	16 454	16 491	△ 37	17.8	17.8	04000
10.0	9.5	10 239	10 359	△ 120	11.1	11.2	04100
6.5	5.8	6 215	6 132	83	6.7	6.6	04200
17.7	18.9	16 715	17 174	△ 459	18.1	18.5	05000
15.8	17.3	15 055	15 646	△ 591	16.3	16.9	05100
1.9	1.5	1 660	1 528	132	1.8	1.6	05200
40.1	40.0	37 330	37 501	△ 171	40.4	40.5	06000
0.2	0.2	215	193	22	0.2	0.2	06100
2.1	2.1	1 899	1 997	△ 98	2.1	2.2	06200
9.0	8.5	8 218	8 132	86	8.9	8.8	06300
16.1	16.5	15 046	15 189	△ 143	16.3	16.4	06400
12.8	12.8	11 952	11 990	△ 38	12.9	12.9	06500
0.0	-	8	2	6	0.0	0.0	07000
0.0	0.0	21	11	10	0.0	0.0	08000
247.9	245.4	250 945	258 831	△ 7 886	271.6	279.2	09000
7.0	6.5	7 261	7 087	174	7.9	7.6	09100
3.7	3.6	4 007	4 169	△ 162	4.3	4.5	09101
3.4	2.8	3 254	2 918	336	3.5	3.1	09102
143.6	140.3	149 058	153 631	△ 4 573	161.3	165.7	09200
1.5	1.7	1 488	1 572	△ 84	1.6	1.7	09201
20.4	20.2	21 857	23 492	△ 1 635	23.7	25.3	09202
23.9	21.8	26 701	26 146	555	28.9	28.2	09203
9.1	8.5	8 621	8 658	△ 37	9.3	9.3	09204
2.9	2.9	2 740	2 878	△ 138	3.0	3.1	09205
21.1	20.8	22 271	22 961	△ 690	24.1	24.8	09206

第4表 (2-2) 死亡数及び死亡率 (人口10万対) ,

死因簡単 分類コード	死 因	9		
		実 数 (人)		
		令和2年	令和元年	差引増減
09207	心不全	6 130	6 130	0
09208	その他の心疾患	405	424	△ 19
09300	脳血管疾患	7 906	8 162	△ 256
09301	くも膜下出血	883	867	△ 16
09302	脳内出血	2 407	2 470	△ 63
09303	脳梗塞	4 420	4 655	△ 235
09304	その他の脳血管疾患	196	170	△ 26
09400	大動脈瘤及び解離	1 288	1 313	△ 25
09500	その他の循環器系の疾患	630	557	△ 73
10000	呼吸器系の疾患	12 800	14 456	△ 1 656
10100	インフルエンザ	3	21	△ 18
10200	肺炎	5 516	7 165	△ 1 649
10300	急性気管支炎	15	28	△ 13
10400	慢性閉塞性肺疾患	1 257	1 357	△ 100
10500	喘息	78	78	0
10600	その他の呼吸器系の疾患	5 931	5 807	△ 124
10601	誤嚥性肺炎	3 419	3 244	△ 175
10602	間質性肺疾患	1 430	1 483	△ 53
10603	その他の呼吸器系の疾患 (10601及び10602を除く)	1 082	1 080	△ 2
11000	消化器系の疾患	4 189	4 170	△ 19
11100	胃潰瘍及び十二指腸潰瘍	176	180	△ 4
11200	ヘルニア及び腸閉塞	577	588	△ 11
11300	肝疾患	1 414	1 344	△ 70
11301	肝硬変 (アルコール性を除く)	623	638	△ 15
11302	その他の肝疾患	791	706	△ 85
11400	その他の消化器系の疾患	2 022	2 058	△ 36
12000	皮膚及び皮下組織の疾患	192	217	△ 25
13000	筋骨格系及び結合組織の疾患	720	742	△ 22
14000	腎尿路生殖器系の疾患	3 218	3 155	△ 63
14100	糸球体疾患及び腎尿細管間質性疾患	397	346	△ 51
14200	腎不全	2 021	2 029	△ 8
14201	急性腎不全	183	182	△ 1
14202	慢性腎臓病	1 523	1 493	△ 30
14203	詳細不明の腎不全	315	354	△ 39
14300	その他の腎尿路生殖器系の疾患	800	780	△ 20
15000	妊娠, 分娩及び産じょく 1)	2	4	△ 2
16000	周産期に発生した病態	47	33	△ 14
16100	妊娠期間及び胎児発育に関連する障害	3	1	△ 2
16200	出産外傷	-	1	△ 1
16300	周産期に特異的な呼吸障害及び心血管障害	29	15	△ 14
16400	周産期に特異的な感染症	-	2	△ 2
16500	胎児及び新生児の出血性障害及び血液障害	9	7	△ 2
16600	その他の周産期に発生した病態	6	7	△ 1
17000	先天奇形, 変形及び染色体異常	131	176	△ 45
17100	神経系の先天奇形	8	8	0
17200	循環器系の先天奇形	50	68	△ 18
17201	心臓の先天奇形	29	48	△ 19
17202	その他の循環器系の先天奇形	21	20	△ 1
17300	消化器系の先天奇形	6	9	△ 3
17400	その他の先天奇形及び変形	40	54	△ 14
17500	染色体異常, 他に分類されないもの	27	37	△ 10
18000	症状, 徴候及び異常臨床所見・異常検査所見で他に分類されないもの	12 892	11 909	△ 983
18100	老 衰	10 555	9 751	△ 804
18200	乳幼児突然死症候群	6	2	△ 4
18300	その他の症状, 徴候及び異常臨床所見・異常検査所見で他に分類されないもの	2 331	2 156	△ 175
20000	傷病及び死亡の外因	4 954	4 760	△ 194
20100	不慮の事故	2 545	2 510	△ 35
20101	交通事故	309	373	△ 64
20102	転倒・転落・墜落	739	727	△ 12
20103	不慮の溺死及び溺水	267	249	△ 18
20104	不慮の窒息	535	528	△ 7
20105	煙, 火及び火炎への曝露	47	54	△ 7
20106	有害物質による不慮の中毒及び有害物質への曝露	45	39	△ 6
20107	その他の不慮の事故	603	540	△ 63
20200	自殺	1 815	1 605	△ 210
20300	他 殺	20	20	0
20400	その他の外因	574	625	△ 51
22000	特殊目的用コード	249	-	△ 249
22100	重症急性呼吸器症候群[SARS]	-	-	-
22200	その他の特殊目的用コード	249	-	△ 249

注: 1) 女性人口10万に対する率である。

# 死因（死因简单分類）別一対前年比較一

令和2年

月		累 計 (1月 ~ 9月)					死 因 簡 単 分 類 コー ド	
年 換 算 率		実 数 (人)			年 換 算 率		死 因 簡 単 分 類 コー ド	
令和2年	令和元年	令和2年	令和元年	差引増減	令和2年	令和元年		
60.7	60.3	61 157	63 564	△ 2 407	66.2	68.6	09207	
4.0	4.2	4 223	4 360	△ 137	4.6	4.7	09208	
78.3	80.2	75 421	78 821	△ 3 400	81.6	85.0	09300	
8.7	8.5	8 302	8 608	△ 306	9.0	9.3	09301	
23.8	24.3	23 377	24 256	△ 879	25.3	26.2	09302	
43.8	45.8	41 736	43 927	△ 2 191	45.2	47.4	09303	
1.9	1.7	2 006	2 030	△ 24	2.2	2.2	09304	
12.8	12.9	13 276	13 493	△ 217	14.4	14.6	09400	
6.2	5.5	5 929	5 799	130	6.4	6.3	09500	
126.7	142.1	127 709	144 096	△ 16 387	138.2	155.4	10000	
0.0	0.2	938	3 252	△ 2 314	1.0	3.5	10100	
54.6	70.4	58 822	71 278	△ 12 456	63.7	76.9	10200	
0.1	0.3	181	286	△ 105	0.2	0.3	10300	
12.4	13.3	11 910	13 292	△ 1 382	12.9	14.3	10400	
0.8	0.8	882	1 102	△ 220	1.0	1.2	10500	
58.7	57.1	54 976	54 886	90	59.5	59.2	10600	
33.8	31.9	30 834	29 557	1 277	33.4	31.9	10601	
14.2	14.6	13 990	14 493	△ 503	15.1	15.6	10602	
10.7	10.6	10 152	10 836	△ 684	11.0	11.7	10603	
41.5	41.0	39 078	38 785	293	42.3	41.8	11000	
1.7	1.8	1 645	1 839	△ 194	1.8	2.0	11100	
5.7	5.8	5 365	5 225	140	5.8	5.6	11200	
14.0	13.2	12 903	12 791	112	14.0	13.8	11300	
6.2	6.3	5 914	6 048	△ 134	6.4	6.5	11301	
7.8	6.9	6 989	6 743	246	7.6	7.3	11302	
20.0	20.2	19 165	18 930	235	20.7	20.4	11400	
1.9	2.1	2 073	1 990	83	2.2	2.1	12000	
7.1	7.3	6 659	6 666	△ 7	7.2	7.2	13000	
31.9	31.0	31 045	30 125	920	33.6	32.5	14000	
3.9	3.4	3 806	3 496	310	4.1	3.8	14100	
20.0	19.9	19 810	19 739	71	21.4	21.3	14200	
1.8	1.8	1 939	1 926	13	2.1	2.1	14201	
15.1	14.7	14 583	14 456	127	15.8	15.6	14202	
3.1	3.5	3 288	3 357	△ 69	3.6	3.6	14203	
7.9	7.7	7 429	6 890	539	8.0	7.4	14300	
0.0	0.1	17	22	△ 5	0.0	0.0	15000	
0.5	0.3	338	330	8	0.4	0.4	16000	
0.0	0.0	45	28	17	0.0	0.0	16100	
-	0.0	2	7	△ 5	0.0	0.0	16200	
0.3	0.1	187	176	11	0.2	0.2	16300	
-	0.0	14	23	△ 9	0.0	0.0	16400	
0.1	0.1	50	44	6	0.1	0.0	16500	
0.1	0.1	40	52	△ 12	0.0	0.1	16600	
1.3	1.7	1 395	1 539	△ 144	1.5	1.7	17000	
0.1	0.1	60	70	△ 10	0.1	0.1	17100	
0.5	0.7	552	597	△ 45	0.6	0.6	17200	
0.3	0.5	349	390	△ 41	0.4	0.4	17201	
0.2	0.2	203	207	△ 4	0.2	0.2	17202	
0.1	0.1	64	72	△ 8	0.1	0.1	17300	
0.4	0.5	394	446	△ 52	0.4	0.5	17400	
0.3	0.4	325	354	△ 29	0.4	0.4	17500	
127.6	117.1	114 624	107 514	7 110	124.1	116.0	18000	
104.5	95.8	94 822	88 085	6 737	102.6	95.0	18100	
0.1	0.0	58	61	△ 3	0.1	0.1	18200	
23.1	21.2	19 744	19 368	376	21.4	20.9	18300	
49.0	46.8	47 459	49 617	△ 2 158	51.4	53.5	20000	
25.2	24.7	27 291	28 679	△ 1 388	29.5	30.9	20100	
3.1	3.7	2 607	2 988	△ 381	2.8	3.2	20101	
7.3	7.1	6 844	6 899	△ 55	7.4	7.4	20102	
2.6	2.4	5 000	5 449	△ 449	5.4	5.9	20103	
5.3	5.2	5 627	6 208	△ 581	6.1	6.7	20104	
0.5	0.5	620	766	△ 146	0.7	0.8	20105	
0.4	0.4	347	383	△ 36	0.4	0.4	20106	
6.0	5.3	6 246	5 986	260	6.8	6.5	20107	
18.0	15.8	14 416	14 841	△ 425	15.6	16.0	20200	
0.2	0.2	182	222	△ 40	0.2	0.2	20300	
5.7	6.1	5 570	5 875	△ 305	6.0	6.3	20400	
2.5	-	1 481	-	1 481	1.6	-	22000	
-	-	-	-	-	-	-	22100	
2.5	-	1 481	-	1 481	1.6	-	22200	

第5表 乳児死亡数及び乳児死亡率（出生10万対）

乳児死因簡単 分類コード	死 因	9		
		実 数 (人)		
		令和2年	令和元年	差引増減
	総 数	120	131	△ 11
Ba 01	腸管感染症	-	1	△ 1
Ba 02	敗血症 <sup>1)</sup>	2	2	0
Ba 03	麻疹	-	-	-
Ba 04	ウイルス性肝炎	-	-	-
Ba 05	その他の感染症及び寄生虫症	-	1	△ 1
Ba 06	悪性新生物<腫瘍>	2	-	2
Ba 07	白血病	-	-	-
Ba 08	その他の悪性新生物<腫瘍>	2	-	2
Ba 09	その他の新生物<腫瘍>	-	-	-
Ba 10	栄養失調(症)及びその他の栄養欠乏症	-	-	-
Ba 11	代謝障害	-	2	△ 2
Ba 12	髄膜炎	-	-	-
Ba 13	脊髄性筋萎縮症及び関連症候群	-	-	-
Ba 14	脳性麻痺	-	-	-
Ba 15	心疾患(高血圧性を除く)	4	6	△ 2
Ba 16	脳血管疾患	-	-	-
Ba 17	インフルエンザ	-	-	-
Ba 18	肺炎	1	1	0
Ba 19	喘息	-	-	-
Ba 20	ヘルニア及び腸閉塞	1	-	1
Ba 21	肝疾患	-	-	-
Ba 22	腎不全	-	-	-
Ba 23	周産期に発生した病態	46	33	13
Ba 24	妊娠期間及び胎児発育に関連する障害	3	1	2
Ba 25	出産外傷	-	1	△ 1
Ba 26	出生時仮死	7	5	2
Ba 27	新生児の呼吸窮<促>迫	4	1	3
Ba 28	周産期に発生した肺出血	-	-	-
Ba 29	周産期に発生した心血管障害	6	4	2
Ba 30	その他の周産期に特異的な呼吸障害及び心血管障害	12	5	7
Ba 31	新生児の細菌性敗血症	-	2	△ 2
Ba 32	その他の周産期に特異的な感染症	-	-	-
Ba 33	胎児及び新生児の出血性障害及び血液障害	9	7	2
Ba 34	その他の周産期に発生した病態	5	7	△ 2
Ba 35	先天奇形、変形及び染色体異常	37	50	△ 13
Ba 36	神経系の先天奇形	3	2	1
Ba 37	心臓の先天奇形	7	18	△ 11
Ba 38	その他の循環器系の先天奇形	3	5	△ 2
Ba 39	呼吸器系の先天奇形	-	2	△ 2
Ba 40	消化器系の先天奇形	3	1	2
Ba 41	筋骨格系の先天奇形及び変形	4	4	0
Ba 42	その他の先天奇形及び変形	4	3	1
Ba 43	染色体異常、他に分類されないもの	13	15	△ 2
Ba 44	乳幼児突然死症候群	6	2	4
Ba 45	その他のすべての疾患	17	25	△ 8
Ba 46	不慮の事故	2	7	△ 5
Ba 47	交通事故	-	-	-
Ba 48	転倒・転落・墜落	-	-	-
Ba 49	不慮の溺死及び溺水	-	1	△ 1
Ba 50	胃内容物の誤えん及び気道閉塞を生じた食物等の誤えん<吸引>	1	2	△ 1
Ba 51	その他の不慮の窒息	1	4	△ 3
Ba 52	煙、火及び火炎への曝露	-	-	-
Ba 53	有害物質による不慮の中毒及び有害物質への曝露	-	-	-
Ba 54	その他の不慮の事故	-	-	-
Ba 55	他 殺	-	1	△ 1
Ba 56	その他の外因	2	-	2

注：1)「敗血症」には、「新生児の細菌性敗血症」を含まない。



# 死因（乳児死因简单分類）別一対前年比較一

令和2年

月		累計 (1月 ~ 9月)					乳児死因简单分類コード	
年換算率		実数 (人)			年換算率			
令和2年	令和元年	令和2年	令和元年	差引増減	令和2年	令和元年		
171.8	181.5	1 144	1 235	△ 91	177.8	184.6		
-	1.4	-	8	△ 8	-	1.2	Ba 01	
2.9	2.8	20	23	△ 3	3.1	3.4	Ba 02	
-	-	-	-	-	-	-	Ba 03	
-	-	-	-	-	-	-	Ba 04	
-	1.4	8	15	△ 7	1.2	2.2	Ba 05	
2.9	-	8	6	2	1.2	0.9	Ba 06	
-	-	3	-	3	0.5	-	Ba 07	
2.9	-	5	6	△ 1	0.8	0.9	Ba 08	
-	-	4	4	0	0.6	0.6	Ba 09	
-	-	2	2	0	0.3	0.3	Ba 10	
-	2.8	7	12	△ 5	1.1	1.8	Ba 11	
-	-	-	3	△ 3	-	0.4	Ba 12	
-	-	1	-	1	0.2	-	Ba 13	
-	-	1	1	0	0.2	0.1	Ba 14	
5.7	8.3	29	32	△ 3	4.5	4.8	Ba 15	
-	-	2	4	△ 2	0.3	0.6	Ba 16	
-	-	-	1	△ 1	-	0.1	Ba 17	
1.4	1.4	10	22	△ 12	1.6	3.3	Ba 18	
-	-	-	-	-	-	-	Ba 19	
1.4	-	4	3	1	0.6	0.4	Ba 20	
-	-	1	2	△ 1	0.2	0.3	Ba 21	
-	-	-	2	△ 2	-	0.3	Ba 22	
65.9	45.7	325	314	11	50.5	46.9	Ba 23	
4.3	1.4	42	28	14	6.5	4.2	Ba 24	
-	1.4	2	7	△ 5	0.3	1.0	Ba 25	
10.0	6.9	57	53	4	8.9	7.9	Ba 26	
5.7	1.4	19	9	10	3.0	1.3	Ba 27	
-	-	5	7	△ 2	0.8	1.0	Ba 28	
8.6	5.5	30	26	4	4.7	3.9	Ba 29	
17.2	6.9	72	75	△ 3	11.2	11.2	Ba 30	
-	2.8	13	16	△ 3	2.0	2.4	Ba 31	
-	-	1	5	△ 4	0.2	0.7	Ba 32	
12.9	9.7	49	44	5	7.6	6.6	Ba 33	
7.2	9.7	35	44	△ 9	5.4	6.6	Ba 34	
53.0	69.3	417	437	△ 20	64.8	65.3	Ba 35	
4.3	2.8	16	25	△ 9	2.5	3.7	Ba 36	
10.0	24.9	80	86	△ 6	12.4	12.9	Ba 37	
4.3	6.9	41	49	△ 8	6.4	7.3	Ba 38	
-	2.8	23	22	1	3.6	3.3	Ba 39	
4.3	1.4	8	10	△ 2	1.2	1.5	Ba 40	
5.7	5.5	43	40	3	6.7	6.0	Ba 41	
5.7	4.2	45	37	8	7.0	5.5	Ba 42	
18.6	20.8	161	168	△ 7	25.0	25.1	Ba 43	
8.6	2.8	57	58	△ 1	8.9	8.7	Ba 44	
24.3	34.6	177	207	△ 30	27.5	30.9	Ba 45	
2.9	9.7	44	59	△ 15	6.8	8.8	Ba 46	
-	-	2	4	△ 2	0.3	0.6	Ba 47	
-	-	2	-	2	0.3	-	Ba 48	
-	1.4	3	3	0	0.5	0.4	Ba 49	
1.4	2.8	12	20	△ 8	1.9	3.0	Ba 50	
1.4	5.5	21	29	△ 8	3.3	4.3	Ba 51	
-	-	-	-	-	-	-	Ba 52	
-	-	-	-	-	-	-	Ba 53	
-	-	4	3	1	0.6	0.4	Ba 54	
-	1.4	4	7	△ 3	0.6	1.0	Ba 55	
2.9	-	23	13	10	3.6	1.9	Ba 56	

第6表 (8-1) 死亡数, 死因 (選択死因)

選択死因 分類コード	死 因 ・ 性	総 数		0 歳	1 歳	2 歳	3 歳	4 歳
		実数	対前年 増減率(%)					
	全 死 因	106 582	△ 0.2	120	10	7	4	6
	男	55 075	0.7	63	6	4	2	3
	女	51 507	△ 1.2	57	4	3	2	3
Se 01	結 核	152	△ 7.3	-	-	-	-	-
	男	91	2.2	-	-	-	-	-
	女	61	△18.7	-	-	-	-	-
Se 02	悪 性 新 生 物 < 腫 瘍 >	31 415	0.0	2	-	1	-	1
	男	18 385	△ 0.2	-	-	-	-	-
	女	13 030	0.3	2	-	1	-	1
Se 03	(再掲) 食道の悪性新生物<腫瘍>	842	△12.7	-	-	-	-	-
	男	667	△16.0	-	-	-	-	-
	女	175	2.9	-	-	-	-	-
Se 04	胃の悪性新生物<腫瘍>	3 548	0.9	-	-	-	-	-
	男	2 361	2.9	-	-	-	-	-
	女	1 187	△ 2.9	-	-	-	-	-
Se 05	結腸の悪性新生物<腫瘍>	3 063	△ 0.2	-	-	-	-	-
	男	1 504	△ 1.8	-	-	-	-	-
	女	1 559	1.3	-	-	-	-	-
Se 06	直腸S状結腸移行部及び直腸 の悪性新生物<腫瘍>	1 341	1.8	-	-	-	-	-
	男	848	4.0	-	-	-	-	-
	女	493	△ 1.8	-	-	-	-	-
Se 07	肝及び肝内胆管の悪性新生物 <腫瘍>	2 112	2.0	1	-	-	-	-
	男	1 347	△ 3.9	-	-	-	-	-
	女	765	14.3	1	-	-	-	-
Se 08	胆のう及びその他の胆道 の悪性新生物<腫瘍>	1 485	△ 0.8	-	-	-	-	-
	男	787	1.7	-	-	-	-	-
	女	698	△ 3.5	-	-	-	-	-
Se 09	膵の悪性新生物<腫瘍>	3 125	3.8	-	-	-	-	-
	男	1 589	6.1	-	-	-	-	-
	女	1 536	1.5	-	-	-	-	-
Se 10	気 管 , 気 管 支 及 び 肺 の悪性新生物<腫瘍>	6 272	0.2	-	-	-	-	-
	男	4 422	△ 0.8	-	-	-	-	-
	女	1 850	2.6	-	-	-	-	-
Se 11	乳房の悪性新生物<腫瘍>	1 174	△ 5.4	-	-	-	-	-
	男	13	18.2	-	-	-	-	-
	女	1 161	△ 5.6	-	-	-	-	-
Se 12	子宮の悪性新生物<腫瘍>	541	△ 1.1	-	-	-	-	-
	男	.	.	.	.	.	.	.
	女	541	△ 1.1	-	-	-	-	-
Se 13	白 血 病	757	△ 6.7	-	-	-	-	-
	男	483	△ 1.8	-	-	-	-	-
	女	274	△14.1	-	-	-	-	-
Se 14	糖 尿 病	1 015	4.7	-	-	-	-	-
	男	569	7.6	-	-	-	-	-
	女	446	1.4	-	-	-	-	-
Se 15	高 血 圧 性 疾 患	709	7.8	-	-	-	-	-
	男	295	9.7	-	-	-	-	-
	女	414	6.4	-	-	-	-	-
Se 16	心疾患 (高血圧性を除く)	14 507	1.6	4	2	2	-	-
	男	6 920	4.5	3	2	1	-	-
	女	7 587	△ 0.8	1	-	1	-	-
Se 17	(再掲) 急 性 心 筋 梗 塞	2 060	-	-	-	-	-	-
	男	1 200	△ 0.1	-	-	-	-	-
	女	860	0.1	-	-	-	-	-

分類) ・ 性 ・ 年齢 (5歳階級) 別

令和2年9月 (単位:人)

0 ~ 4	5 ~ 9	10 ~ 14	15 ~ 19	20 ~ 24	25 ~ 29	30 ~ 34	35 ~ 39	選択死因 分類コード
147	23	39	126	220	204	237	363	
78	10	22	86	164	133	162	216	
69	13	17	40	56	71	75	147	
-	-	-	-	-	-	-	-	Se 01
-	-	-	-	-	-	-	-	
-	-	-	-	-	-	-	-	
4	4	9	6	12	20	35	85	Se 02
-	2	5	5	7	14	21	32	
4	2	4	1	5	6	14	53	
-	-	-	-	-	-	-	1	Se 03
-	-	-	-	-	-	-	-	
-	-	-	-	-	-	-	1	
-	-	-	-	1	1	9	9	Se 04
-	-	-	-	-	1	4	4	
-	-	-	-	1	-	5	5	
-	-	-	-	1	2	4	9	Se 05
-	-	-	-	-	2	2	4	
-	-	-	-	1	-	2	5	
-	-	-	-	-	1	-	2	Se 06
-	-	-	-	-	-	-	-	
-	-	-	-	-	1	-	2	
1	-	-	-	-	-	-	4	Se 07
-	-	-	-	-	-	-	1	
1	-	-	-	-	-	-	3	
-	-	-	-	-	-	-	-	Se 08
-	-	-	-	-	-	-	-	
-	-	-	-	-	-	-	-	
-	-	-	-	-	2	-	6	Se 09
-	-	-	-	-	1	-	5	
-	-	-	-	-	1	-	1	
-	-	-	-	2	-	-	4	Se 10
-	-	-	-	2	-	-	3	
-	-	-	-	-	-	-	1	
-	-	-	-	-	1	2	9	Se 11
-	-	-	-	-	-	-	-	
-	-	-	-	-	1	2	9	
-	-	-	-	-	1	3	12	Se 12
・	・	・	・	・	・	・	・	
-	-	-	-	-	1	3	12	
-	1	2	1	2	3	2	2	Se 13
-	-	1	1	1	2	2	1	
-	1	1	-	1	1	-	1	
-	-	-	-	-	1	1	2	Se 14
-	-	-	-	-	-	1	2	
-	-	-	-	-	-	-	-	Se 15
-	-	-	-	-	-	-	1	
-	-	-	-	-	-	-	-	
8	2	2	5	10	15	16	30	Se 16
6	1	2	3	9	9	13	23	
2	1	-	2	1	6	3	7	
-	-	-	-	-	-	1	5	Se 17
-	-	-	-	-	-	1	4	
-	-	-	-	-	-	-	1	

第6表 (8-2) 死亡数, 死因 (選択死因)

選択死因 分類コード	死 因 ・ 性	40 ~ 44	45 ~ 49	50 ~ 54	55 ~ 59	60 ~ 64	65 ~ 69
	全 死 因	608	1 131	1 496	2 172	3 201	5 606
	男	365	731	957	1 467	2 233	3 880
	女	243	400	539	705	968	1 726
Se 01	結 核	-	-	1	1	4	5
	男	-	-	1	1	4	4
	女	-	-	-	-	-	1
Se 02	悪 性 新 生 物 < 腫 瘍 >	174	353	563	900	1 472	2 737
	男	74	147	262	500	892	1 791
	女	100	206	301	400	580	946
Se 03	(再掲) 食道の悪性新生物<腫瘍>	2	9	20	30	49	96
	男	2	4	15	22	42	83
	女	-	5	5	8	7	13
Se 04	胃の悪性新生物<腫瘍>	19	34	46	86	138	305
	男	10	17	29	62	101	216
	女	9	17	17	24	37	89
Se 05	結腸の悪性新生物<腫瘍>	29	26	44	58	132	236
	男	14	15	23	36	77	158
	女	15	11	21	22	55	78
Se 06	直腸S状結腸移行部及び直腸 の悪性新生物<腫瘍>	12	25	29	54	101	161
	男	7	16	17	33	74	109
	女	5	9	12	21	27	52
Se 07	肝及び肝内胆管の悪性新生物 <腫瘍>	4	20	27	45	94	179
	男	1	12	22	37	78	144
	女	3	8	5	8	16	35
Se 08	胆のう及びその他の胆道 の悪性新生物<腫瘍>	-	3	13	30	44	101
	男	-	1	10	18	29	62
	女	-	2	3	12	15	39
Se 09	膵の悪性新生物<腫瘍>	11	24	59	112	157	304
	男	8	16	38	69	87	182
	女	3	8	21	43	70	122
Se 10	気管, 気管支及び肺 の悪性新生物<腫瘍>	12	40	66	138	276	590
	男	7	27	47	97	209	457
	女	5	13	19	41	67	133
Se 11	乳房の悪性新生物<腫瘍>	22	48	70	103	111	143
	男	1	-	-	1	1	2
	女	21	48	70	102	110	141
Se 12	子宮の悪性新生物<腫瘍>	14	35	43	43	49	52
	男	.	.	.	.	.	.
	女	14	35	43	43	49	52
Se 13	白 血 病	2	8	17	33	24	65
	男	2	5	10	20	17	44
	女	-	3	7	13	7	21
Se 14	糖 尿 病	3	19	6	28	37	63
	男	2	15	5	26	30	48
	女	1	4	1	2	7	15
Se 15	高 血 圧 性 疾 患	2	2	14	14	14	37
	男	1	2	14	12	13	29
	女	1	-	-	2	1	8
Se 16	心疾患 (高血圧性を除く)	58	140	161	252	384	604
	男	42	112	131	214	318	475
	女	16	28	30	38	66	129
Se 17	(再掲) 急 性 心 筋 梗 塞	12	35	42	62	93	148
	男	11	34	36	58	80	120
	女	1	1	6	4	13	28

分類) ・ 性 ・ 年齢 (5歳階級) 別

令和2年9月 (単位:人)

70～74	75～79	80～84	85～89	90～94	95～99	100歳以上	不詳	選択死因 分類コード
9 893	12 536	16 533	21 386	18 919	9 342	2 354	46	
6 760	8 065	9 710	10 574	7 006	2 099	321	36	
3 133	4 471	6 823	10 812	11 913	7 243	2 033	10	
12	16	26	35	36	12	4	-	Se 01
8	11	17	20	21	3	1	-	
4	5	9	15	15	9	3	-	
4 658	5 343	5 514	5 334	3 137	920	133	2	Se 02
3 118	3 496	3 375	2 896	1 419	301	27	1	
1 540	1 847	2 139	2 438	1 718	619	106	1	
158	179	130	107	47	13	1	-	Se 03
126	156	102	82	27	5	1	-	
32	23	28	25	20	8	-	-	
493	600	649	666	384	97	11	-	Se 04
378	464	461	392	189	33	-	-	
115	136	188	274	195	64	11	-	
423	481	504	555	393	136	30	-	Se 05
244	274	259	230	130	28	8	-	
179	207	245	325	263	108	22	-	
239	201	201	181	94	34	6	-	Se 06
184	128	132	100	38	9	1	-	
55	73	69	81	56	25	5	-	
301	350	387	432	216	47	5	-	Se 07
211	249	229	245	105	12	1	-	
90	101	158	187	111	35	4	-	
183	245	271	308	206	66	15	-	Se 08
125	148	144	141	84	23	2	-	
58	97	127	167	122	43	13	-	
495	592	531	484	267	70	11	-	Se 09
288	319	264	206	83	22	1	-	
207	273	267	278	184	48	10	-	
1 076	1 193	1 175	1 003	547	140	10	-	Se 10
833	893	825	651	319	50	2	-	
243	300	350	352	228	90	8	-	
145	138	133	110	85	45	9	-	Se 11
2	2	2	2	-	-	-	-	
143	136	131	108	85	45	9	-	
64	60	64	58	30	11	2	-	Se 12
.	.	.	.	.	.	.	.	
64	60	64	58	30	11	2	-	
128	158	121	107	68	11	2	-	Se 13
91	111	73	58	36	7	1	-	
37	47	48	49	32	4	1	-	
108	128	183	224	161	46	5	-	Se 14
85	83	108	106	46	12	-	-	
23	45	75	118	115	34	5	-	
56	53	89	138	149	97	43	-	Se 15
36	33	42	44	44	17	7	-	
20	20	47	94	105	80	36	-	
1 078	1 369	2 070	3 076	3 236	1 638	349	4	Se 16
759	880	1 118	1 353	1 048	345	55	4	
319	489	952	1 723	2 188	1 293	294	-	
240	248	324	418	315	108	9	-	Se 17
177	162	197	189	108	23	-	-	
63	86	127	229	207	85	9	-	

第6表 (8-3) 死亡数, 死因 (選択死因)

選択死因 分類コード	死 因 ・ 性	総 数		0 歳	1 歳	2 歳	3 歳	4 歳
		実数	対前年 増減率(%)					
Se 18	その他の虚血性心疾患	2 415	8.7	-	-	-	-	-
	男	1 467	8.5	-	-	-	-	-
	女	948	9.0	-	-	-	-	-
Se 19	不整脈及び伝導障害	2 136	1.2	-	-	1	-	-
	男	1 059	1.2	-	-	1	-	-
	女	1 077	1.1	-	-	-	-	-
Se 20	心 不 全	6 130	-	-	1	-	-	-
	男	2 465	5.6	-	1	-	-	-
	女	3 665	△ 3.4	-	-	-	-	-
Se 21	脳 血 管 疾 患	7 906	△ 3.1	-	-	-	-	-
	男	3 842	△ 3.3	-	-	-	-	-
	女	4 064	△ 3.0	-	-	-	-	-
Se 22	(再掲) くも膜下出血	883	1.8	-	-	-	-	-
	男	325	0.6	-	-	-	-	-
	女	558	2.6	-	-	-	-	-
Se 23	脳 内 出 血	2 407	△ 2.6	-	-	-	-	-
	男	1 356	△ 1.8	-	-	-	-	-
	女	1 051	△ 3.5	-	-	-	-	-
Se 24	脳 梗 塞	4 420	△ 5.0	-	-	-	-	-
	男	2 053	△ 6.2	-	-	-	-	-
	女	2 367	△ 4.1	-	-	-	-	-
Se 25	大動脈瘤及び解離	1 288	△ 1.9	-	-	-	-	-
	男	675	1.2	-	-	-	-	-
	女	613	△ 5.1	-	-	-	-	-
Se 26	肺 炎	5 516	△23.0	1	-	1	-	-
	男	3 172	△19.3	1	-	1	-	-
	女	2 344	△27.5	-	-	-	-	-
Se 27	慢性閉塞性肺疾患	1 257	△ 7.4	1	-	-	-	-
	男	1 047	△ 8.2	1	-	-	-	-
	女	210	△ 2.8	-	-	-	-	-
Se 28	喘 息	78	-	-	-	-	-	-
	男	34	6.3	-	-	-	-	-
	女	44	△ 4.3	-	-	-	-	-
Se 29	肝 疾 患	1 414	5.2	-	-	-	-	-
	男	932	5.8	-	-	-	-	-
	女	482	4.1	-	-	-	-	-
Se 30	腎 不 全	2 021	△ 0.4	-	-	-	-	-
	男	1 053	0.9	-	-	-	-	-
	女	968	△ 1.7	-	-	-	-	-
Se 31	老 衰	10 555	8.2	-	-	-	-	-
	男	2 899	17.4	-	-	-	-	-
	女	7 656	5.1	-	-	-	-	-
Se 32	不慮の事故	2 545	1.4	2	1	-	2	1
	男	1 482	△ 0.9	2	1	-	-	1
	女	1 063	4.8	-	-	-	2	-
Se 33	(再掲) 交 通 事 故	309	△17.2	-	-	-	-	-
	男	220	△11.6	-	-	-	-	-
	女	89	△28.2	-	-	-	-	-
Se 34	自 殺	1 815	13.1	-	-	-	-	-
	男	1 193	4.5	-	-	-	-	-
	女	622	34.3	-	-	-	-	-

分類) ・ 性 ・ 年齢 (5歳階級) 別

令和2年9月 (単位:人)

0 ~ 4	5 ~ 9	10 ~ 14	15 ~ 19	20 ~ 24	25 ~ 29	30 ~ 34	35 ~ 39	選択死因 分類コード
-	-	-	-	1	-	3	6	Se 18
-	-	-	-	-	-	2	3	
-	-	-	-	1	-	1	3	
1	-	1	3	3	8	6	7	Se 19
1	-	1	2	3	5	5	5	
-	-	-	1	-	3	1	2	
1	-	-	-	2	3	4	5	Se 20
1	-	-	-	2	2	4	5	
-	-	-	-	-	1	-	-	
-	-	2	1	1	2	4	19	Se 21
-	-	1	1	1	1	3	10	
-	-	1	-	-	1	1	9	
-	-	1	1	-	1	4	10	Se 22
-	-	1	1	-	-	3	5	
-	-	-	-	-	1	1	5	
-	-	1	-	1	-	-	8	Se 23
-	-	-	-	1	-	-	5	
-	-	1	-	-	-	-	3	
-	-	-	-	-	-	-	1	Se 24
-	-	-	-	-	-	-	-	
-	-	-	-	-	-	-	1	
-	-	-	-	-	1	1	3	Se 25
-	-	-	-	-	1	1	3	
-	-	-	-	-	-	-	-	
2	-	-	-	1	1	1	3	Se 26
2	-	-	-	1	-	1	2	
-	-	-	-	-	1	-	1	
1	-	-	-	-	-	-	-	Se 27
1	-	-	-	-	-	-	-	
-	-	-	-	-	-	-	-	
-	-	-	-	-	-	-	-	Se 28
-	-	-	-	-	-	-	-	
-	-	-	1	-	3	5	18	Se 29
-	-	-	1	-	2	3	11	
-	-	-	-	-	1	2	7	
-	-	1	-	-	-	-	-	Se 30
-	-	-	-	-	-	-	-	
-	-	1	-	-	-	-	-	
-	-	-	-	-	-	-	-	Se 31
-	-	-	-	-	-	-	-	
6	7	3	21	24	13	27	23	Se 32
4	4	3	16	21	10	21	16	
2	3	-	5	3	3	6	7	
-	3	2	14	14	7	4	11	Se 33
-	3	2	11	13	5	3	9	
-	-	-	3	1	2	1	2	
-	-	14	75	142	110	107	113	Se 34
-	-	7	48	103	72	72	78	
-	-	7	27	39	38	35	35	

第6表 (8-4) 死亡数, 死因 (選択死因)

選択死因 分類コード	死 因 ・ 性	40 ~ 44	45 ~ 49	50 ~ 54	55 ~ 59	60 ~ 64	65 ~ 69
Se 18	その他の虚血性心疾患	21	35	46	66	121	170
	男	13	29	39	57	106	139
	女	8	6	7	9	15	31
Se 19	不整脈及び伝導障害	13	30	33	38	56	90
	男	11	23	25	31	46	67
	女	2	7	8	7	10	23
Se 20	心 不 全	9	24	27	57	71	133
	男	5	17	19	45	52	101
	女	4	7	8	12	19	32
Se 21	脳 血 管 疾 患	57	110	136	146	222	350
	男	40	68	93	109	152	254
	女	17	42	43	37	70	96
Se 22	(再掲) くも膜下出血	21	44	45	55	59	56
	男	15	24	30	34	32	25
	女	6	20	15	21	27	31
Se 23	脳 内 出 血	34	58	74	73	111	173
	男	23	38	50	59	82	137
	女	11	20	24	14	29	36
Se 24	脳 梗 塞	2	4	13	17	49	112
	男	2	3	9	15	35	85
	女	-	1	4	2	14	27
Se 25	大動脈瘤及び解離	2	18	28	35	48	63
	男	1	16	22	24	42	42
	女	1	2	6	11	6	21
Se 26	肺 炎	6	13	16	29	52	114
	男	4	12	11	25	40	92
	女	2	1	5	4	12	22
Se 27	慢性閉塞性肺疾患	2	2	4	6	18	51
	男	2	2	4	6	14	39
	女	-	-	-	-	4	12
Se 28	喘 息	1	2	6	-	1	4
	男	1	1	4	-	1	2
	女	-	1	2	-	-	2
Se 29	肝 疾 患	35	66	73	107	129	151
	男	20	53	55	90	108	108
	女	15	13	18	17	21	43
Se 30	腎 不 全	1	4	4	14	22	82
	男	1	3	4	10	18	54
	女	-	1	-	4	4	28
Se 31	老 衰	-	-	-	-	3	14
	男	-	-	-	-	3	9
	女	-	-	-	-	-	5
Se 32	不慮の事故	31	49	54	65	83	142
	男	27	39	40	50	66	98
	女	4	10	14	15	17	44
Se 33	(再掲) 交 通 事 故	10	19	19	15	17	25
	男	10	17	18	13	13	21
	女	-	2	1	2	4	4
Se 34	自 殺	135	141	157	140	97	114
	男	84	93	110	100	60	71
	女	51	48	47	40	37	43



分類) ・ 性 ・ 年齢 (5 歳階級) 別

令和 2 年 9 月 (単位: 人)

70 ~ 74	75 ~ 79	80 ~ 84	85 ~ 89	90 ~ 94	95 ~ 99	100歳以上	不詳	選択死因 分類コード
293	319	387	445	334	140	24	4	Se 18
221	215	216	228	146	43	6	4	
72	104	171	217	188	97	18	-	
148	197	310	457	471	220	44	-	Se 19
106	127	174	218	153	48	8	-	
42	70	136	239	318	172	36	-	
276	446	794	1 373	1 681	986	238	-	Se 20
183	281	410	566	541	196	35	-	
93	165	384	807	1 140	790	203	-	
658	856	1 274	1 742	1 510	690	126	-	Se 21
443	533	731	784	489	115	14	-	
215	323	543	958	1 021	575	112	-	
114	98	120	138	86	27	3	-	Se 22
46	38	36	21	12	2	-	-	
68	60	84	117	74	25	3	-	
254	323	402	462	293	120	20	-	Se 23
171	209	217	227	107	28	2	-	
83	114	185	235	186	92	18	-	
269	414	726	1 098	1 094	522	99	-	Se 24
211	270	458	512	357	84	12	-	
58	144	268	586	737	438	87	-	
133	162	212	288	201	80	12	1	Se 25
85	92	124	124	79	16	2	1	
48	70	88	164	122	64	10	-	
294	517	888	1 428	1 339	660	152	-	Se 26
229	383	584	905	648	209	24	-	
65	134	304	523	691	451	128	-	
122	181	272	303	210	78	7	-	Se 27
115	155	235	252	172	48	2	-	
7	26	37	51	38	30	5	-	
8	7	9	12	15	10	3	-	Se 28
3	2	4	6	7	2	1	-	
5	5	5	6	8	8	2	-	
180	190	186	167	82	20	1	-	Se 29
135	117	107	81	35	6	-	-	
45	73	79	86	47	14	1	-	
154	203	364	488	471	169	44	-	Se 30
103	134	195	253	212	57	9	-	
51	69	169	235	259	112	35	-	
74	273	896	2 180	3 406	2 673	1 034	2	Se 31
42	146	429	767	953	442	108	-	
32	127	467	1 413	2 453	2 231	926	2	
246	276	364	492	405	171	40	3	Se 32
163	177	211	269	186	50	9	2	
83	99	153	223	219	121	31	1	
33	40	36	28	12	-	-	-	Se 33
16	24	20	15	7	-	-	-	
17	16	16	13	5	-	-	-	
142	106	112	75	26	3	3	3	Se 34
95	58	70	49	17	1	2	3	
47	48	42	26	9	2	1	-	

第6表 (8-5) 死亡数, 死因 (選択死因)

選択死因 分類コード	死 因 ・ 性	総 数		0 歳	1 歳	2 歳	3 歳	4 歳
		実数	対前年 増減率(%)					
	全 死 因	1 003 242	△ 1.7	1 144	136	83	69	56
	男	516 905	△ 1.2	599	79	52	35	34
	女	486 337	△ 2.3	545	57	31	34	22
Se 01	結 核	1 398	△ 9.7	-	-	-	-	-
	男	790	△ 9.4	-	-	-	-	-
	女	608	△10.2	-	-	-	-	-
Se 02	悪 性 新 生 物 < 腫 瘍 >	280 566	0.4	8	7	10	12	8
	男	163 789	0.2	3	4	4	7	3
	女	116 777	0.7	5	3	6	5	5
Se 03	(再掲) 食道の悪性新生物<腫瘍>	8 201	△ 5.2	-	-	-	-	-
	男	6 699	△ 6.0	-	-	-	-	-
	女	1 502	△ 1.4	-	-	-	-	-
Se 04	胃の悪性新生物<腫瘍>	31 257	△ 2.3	-	-	-	-	-
	男	20 493	△ 1.7	-	-	-	-	-
	女	10 764	△ 3.5	-	-	-	-	-
Se 05	結腸の悪性新生物<腫瘍>	26 916	2.0	-	-	-	-	-
	男	13 390	3.6	-	-	-	-	-
	女	13 526	0.4	-	-	-	-	-
Se 06	直腸S状結腸移行部及び直腸 の悪性新生物<腫瘍>	11 525	△ 2.4	-	-	-	-	-
	男	7 217	△ 2.7	-	-	-	-	-
	女	4 308	△ 1.9	-	-	-	-	-
Se 07	肝及び肝内胆管の悪性新生物 <腫瘍>	18 369	△ 2.6	2	2	1	-	1
	男	11 988	△ 3.9	-	-	-	-	-
	女	6 381	△ 0.2	2	2	1	-	1
Se 08	胆のう及びその他の胆道 の悪性新生物<腫瘍>	13 228	△ 0.5	-	-	-	-	-
	男	6 884	△ 0.6	-	-	-	-	-
	女	6 344	△ 0.3	-	-	-	-	-
Se 09	膵の悪性新生物<腫瘍>	27 915	3.8	-	-	-	-	-
	男	14 089	5.3	-	-	-	-	-
	女	13 826	2.4	-	-	-	-	-
Se 10	気 管 , 気 管 支 及 び 肺 の悪性新生物<腫瘍>	56 164	0.0	-	-	-	-	-
	男	39 587	△ 0.3	-	-	-	-	-
	女	16 577	0.9	-	-	-	-	-
Se 11	乳房の悪性新生物<腫瘍>	10 992	△ 0.6	-	-	-	-	-
	男	92	29.6	-	-	-	-	-
	女	10 900	△ 0.8	-	-	-	-	-
Se 12	子宮の悪性新生物<腫瘍>	5 034	0.3	-	-	-	-	-
	男	.	.	.	.	.	.	.
	女	5 034	0.3	-	-	-	-	-
Se 13	白 血 病	6 653	1.9	3	2	3	6	2
	男	4 022	0.8	2	1	2	3	1
	女	2 631	3.6	1	1	1	3	1
Se 14	糖 尿 病	10 239	△ 1.2	-	-	-	-	-
	男	5 746	0.8	-	-	-	-	-
	女	4 493	△ 3.5	-	-	-	-	-
Se 15	高 血 圧 性 疾 患	7 261	2.5	-	-	-	-	-
	男	3 018	1.6	-	-	-	-	-
	女	4 243	3.1	-	-	-	-	-
Se 16	心疾患 (高血圧性を除く)	149 058	△ 3.0	29	8	5	3	2
	男	71 843	△ 1.0	15	5	3	-	2
	女	77 215	△ 4.8	14	3	2	3	-
Se 17	(再掲) 急 性 心 筋 梗 塞	21 857	△ 7.0	-	-	-	-	-
	男	12 802	△ 5.2	-	-	-	-	-
	女	9 055	△ 9.4	-	-	-	-	-

分類) ・ 性 ・ 年齢 (5歳階級) 別

累計 (令和2年1月～9月) (単位:人)

0～4	5～9	10～14	15～19	20～24	25～29	30～34	35～39	選択死因 分類コード
1 488	227	332	930	1 608	1 624	2 095	3 237	
799	113	190	606	1 126	1 107	1 429	2 042	
689	114	142	324	482	517	666	1 195	
-	-	-	-	-	-	-	1	Se 01
-	-	-	-	-	-	-	1	
-	-	-	-	-	-	-	-	
45	55	59	85	121	184	367	750	Se 02
21	30	29	57	75	109	174	301	
24	25	30	28	46	75	193	449	
-	-	-	-	1	1	3	8	Se 03
-	-	-	-	1	-	1	4	
-	-	-	-	-	1	2	4	
-	-	-	-	5	19	48	81	Se 04
-	-	-	-	4	13	26	39	
-	-	-	-	1	6	22	42	
-	-	-	1	6	16	45	66	Se 05
-	-	-	1	2	11	19	29	
-	-	-	-	4	5	26	37	
-	-	-	-	3	5	12	47	Se 06
-	-	-	-	3	3	8	26	
-	-	-	-	-	2	4	21	
6	1	3	-	1	6	2	22	Se 07
-	1	2	-	1	3	1	15	
6	-	1	-	-	3	1	7	
-	-	-	-	1	-	3	8	Se 08
-	-	-	-	1	-	2	7	
-	-	-	-	-	-	1	1	
-	-	-	-	2	6	11	25	Se 09
-	-	-	-	-	4	7	20	
-	-	-	-	2	2	4	5	
-	-	-	-	3	4	7	48	Se 10
-	-	-	-	3	3	6	26	
-	-	-	-	-	1	1	22	
-	-	-	-	1	8	42	90	Se 11
-	-	-	-	-	-	-	-	
-	-	-	-	1	8	42	90	
-	-	-	-	1	5	31	82	Se 12
・	・	・	・	・	・	・	・	
-	-	-	-	1	5	31	82	
16	10	13	21	28	34	31	32	Se 13
9	4	7	14	17	22	19	20	
7	6	6	7	11	12	12	12	
-	-	-	2	4	12	13	34	Se 14
-	-	-	-	3	9	9	20	
-	-	-	2	1	3	4	14	
-	-	-	-	-	1	5	13	Se 15
-	-	-	-	-	1	5	13	
-	-	-	-	-	-	-	-	
47	14	21	34	65	99	155	297	Se 16
25	5	16	23	53	76	130	224	
22	9	5	11	12	23	25	73	
-	-	-	2	5	7	15	45	Se 17
-	-	-	1	5	6	15	35	
-	-	-	1	-	1	-	10	

第6表 (8-6) 死亡数, 死因 (選択死因)

選択死因 分類コード	死 因 ・ 性	40 ~ 44	45 ~ 49	50 ~ 54	55 ~ 59	60 ~ 64	65 ~ 69
	全 死 因	5 624	10 457	14 546	20 173	30 006	54 078
	男	3 581	6 607	9 292	13 518	20 773	37 736
	女	2 043	3 850	5 254	6 655	9 233	16 342
Se 01	結 核	4	6	4	11	17	40
	男	4	6	4	10	16	30
	女	-	-	-	1	1	10
Se 02	悪 性 新 生 物 < 腫 瘍 >	1 582	3 439	5 470	8 457	13 676	25 761
	男	637	1 454	2 584	4 591	8 427	16 954
	女	945	1 985	2 886	3 866	5 249	8 807
Se 03	(再掲) 食道の悪性新生物<腫瘍>	19	63	173	322	607	1 027
	男	14	36	127	259	510	892
	女	5	27	46	63	97	135
Se 04	胃の悪性新生物<腫瘍>	150	281	437	705	1 373	2 863
	男	79	164	290	493	970	2 104
	女	71	117	147	212	403	759
Se 05	結腸の悪性新生物<腫瘍>	145	303	488	754	1 140	2 321
	男	70	155	262	442	703	1 460
	女	75	148	226	312	437	861
Se 06	直腸S状結腸移行部及び直腸 の悪性新生物<腫瘍>	80	202	321	499	823	1 459
	男	48	125	195	336	582	1 046
	女	32	77	126	163	241	413
Se 07	肝及び肝内胆管の悪性新生物 <腫瘍>	55	133	228	441	833	1 596
	男	39	101	178	372	680	1 288
	女	16	32	50	69	153	308
Se 08	胆のう及びその他の胆道 の悪性新生物<腫瘍>	16	53	87	203	409	926
	男	13	24	51	115	257	589
	女	3	29	36	88	152	337
Se 09	膵の悪性新生物<腫瘍>	109	264	509	914	1 501	2 788
	男	61	162	332	571	910	1 687
	女	48	102	177	343	591	1 101
Se 10	気管, 気管支及び肺 の悪性新生物<腫瘍>	132	357	646	1 244	2 493	5 284
	男	83	236	455	924	1 930	4 093
	女	49	121	191	320	563	1 191
Se 11	乳房の悪性新生物<腫瘍>	269	545	778	956	1 005	1 262
	男	1	1	2	3	4	10
	女	268	544	776	953	1 001	1 252
Se 12	子宮の悪性新生物<腫瘍>	146	301	383	425	440	550
	男	.	.	.	.	.	.
	女	146	301	383	425	440	550
Se 13	白 血 病	60	91	153	218	317	609
	男	34	56	93	130	220	410
	女	26	35	60	88	97	199
Se 14	糖 尿 病	45	154	164	275	414	683
	男	33	121	141	226	325	508
	女	12	33	23	49	89	175
Se 15	高 血 圧 性 疾 患	19	54	74	110	185	307
	男	16	45	64	92	158	242
	女	3	9	10	18	27	65
Se 16	心疾患 (高血圧性を除く)	636	1 309	1 882	2 636	3 670	6 435
	男	502	1 066	1 533	2 196	2 919	4 933
	女	134	243	349	440	751	1 502
Se 17	(再掲) 急 性 心 筋 梗 塞	160	324	501	722	938	1 534
	男	139	286	443	630	769	1 189
	女	21	38	58	92	169	345

# 分類) ・ 性 ・ 年齢 ( 5 歳階級 ) 別

累計 ( 令和 2 年 1 月 ~ 9 月 ) ( 単位 : 人 )

7 0 ~ 7 4	7 5 ~ 7 9	8 0 ~ 8 4	8 5 ~ 8 9	9 0 ~ 9 4	9 5 ~ 9 9	1 0 0 歳以上	不 詳	選 択 死 因 分類コード
90 456	119 663	158 918	201 404	178 264	86 127	21 605	380	
61 834	77 156	92 344	98 638	65 088	19 593	3 042	291	
28 622	42 507	66 574	102 766	113 176	66 534	18 563	89	
68	124	237	386	346	134	20	-	Se 01
54	84	158	199	175	45	4	-	
14	40	79	187	171	89	16	-	
41 317	46 835	49 134	46 483	27 671	8 038	1 014	23	Se 02
27 451	30 606	29 891	25 231	12 348	2 592	208	19	
13 866	16 229	19 243	21 252	15 323	5 446	806	4	
1 569	1 602	1 355	956	406	82	6	1	Se 03
1 358	1 377	1 091	721	266	39	3	-	
211	225	264	235	140	43	3	1	
4 609	5 110	5 815	5 441	3 220	985	111	4	Se 04
3 424	3 761	3 983	3 278	1 518	323	22	2	
1 185	1 349	1 832	2 163	1 702	662	89	2	
3 556	4 083	4 443	4 691	3 465	1 225	166	2	Se 05
2 183	2 331	2 339	1 962	1 114	277	28	2	
1 373	1 752	2 104	2 729	2 351	948	138	-	
1 935	1 837	1 739	1 437	831	254	41	-	Se 06
1 355	1 281	1 077	731	328	66	7	-	
580	556	662	706	503	188	34	-	
2 679	3 114	3 562	3 449	1 788	412	38	-	Se 07
2 000	2 210	2 241	1 900	828	121	7	-	
679	904	1 321	1 549	960	291	31	-	
1 500	2 155	2 615	2 787	1 800	566	98	1	Se 08
935	1 333	1 426	1 301	659	157	13	1	
565	822	1 189	1 486	1 141	409	85	-	
4 571	5 179	4 964	4 134	2 275	588	73	2	Se 09
2 701	2 796	2 324	1 667	719	119	7	2	
1 870	2 383	2 640	2 467	1 556	469	66	-	
9 529	10 771	10 127	9 152	4 967	1 266	127	7	Se 10
7 253	8 007	7 210	5 984	2 812	525	30	7	
2 276	2 764	2 917	3 168	2 155	741	97	-	
1 497	1 272	1 092	1 025	736	346	68	-	Se 11
15	14	13	12	12	3	2	-	
1 482	1 258	1 079	1 013	724	343	66	-	
610	531	565	528	331	94	11	-	Se 12
.	.	.	.	.	.	.	.	
610	531	565	528	331	94	11	-	
1 076	1 230	1 130	966	497	110	11	-	Se 13
714	796	687	501	226	39	4	-	
362	434	443	465	271	71	7	-	
1 144	1 464	1 808	2 027	1 388	514	91	3	Se 14
842	945	1 057	954	442	101	8	2	
302	519	751	1 073	946	413	83	1	
496	634	961	1 392	1 637	1 039	330	4	Se 15
353	388	468	507	442	182	39	3	
143	246	493	885	1 195	857	291	1	
10 904	15 316	22 355	32 216	31 644	15 775	3 514	34	Se 16
7 744	9 682	12 161	14 381	10 374	3 263	516	21	
3 160	5 634	10 194	17 835	21 270	12 512	2 998	13	
2 431	3 002	3 563	4 249	3 127	1 066	164	2	Se 17
1 812	1 991	2 028	2 010	1 171	243	27	2	
619	1 011	1 535	2 239	1 956	823	137	-	

第6表 (8-7) 死亡数, 死因 (選択死因)

選択死因 分類コード	死 因 ・ 性	総 数		0 歳	1 歳	2 歳	3 歳	4 歳
		実数	対前年 増減率(%)					
Se 18	その他の虚血性心疾患	26 701	2.1	1	-	-	-	-
	男	16 183	3.2	1	-	-	-	-
	女	10 518	0.5	-	-	-	-	-
Se 19	不整脈及び伝導障害	22 271	△ 3.0	2	1	1	-	-
	男	11 100	△ 0.0	1	1	1	-	-
	女	11 171	△ 5.8	1	-	-	-	-
Se 20	心 不 全	61 157	△ 3.8	-	3	2	-	1
	男	24 633	△ 1.6	-	2	2	-	1
	女	36 524	△ 5.2	-	1	-	-	-
Se 21	脳 血 管 疾 患	75 421	△ 4.3	2	2	2	-	1
	男	36 799	△ 4.0	-	2	1	-	1
	女	38 622	△ 4.6	2	-	1	-	-
Se 22	(再掲) くも膜下出血	8 302	△ 3.6	-	1	2	-	1
	男	3 000	△ 6.0	-	1	1	-	1
	女	5 302	△ 2.1	-	-	1	-	-
Se 23	脳 内 出 血	23 377	△ 3.6	-	1	-	-	-
	男	12 945	△ 2.5	-	1	-	-	-
	女	10 432	△ 5.0	-	-	-	-	-
Se 24	脳 梗 塞	41 736	△ 5.0	-	-	-	-	-
	男	19 914	△ 4.6	-	-	-	-	-
	女	21 822	△ 5.3	-	-	-	-	-
Se 25	大動脈瘤及び解離	13 276	△ 1.6	-	-	-	-	-
	男	6 712	△ 0.3	-	-	-	-	-
	女	6 564	△ 2.9	-	-	-	-	-
Se 26	肺 炎	58 822	△17.5	10	3	3	-	1
	男	33 543	△15.4	5	2	3	-	-
	女	25 279	△20.1	5	1	-	-	1
Se 27	慢性閉塞性肺疾患	11 910	△10.4	2	-	-	-	-
	男	9 906	△10.3	2	-	-	-	-
	女	2 004	△11.1	-	-	-	-	-
Se 28	喘 息	882	△20.0	-	-	-	-	-
	男	357	△15.2	-	-	-	-	-
	女	525	△22.9	-	-	-	-	-
Se 29	肝 疾 患	12 903	0.9	1	1	-	-	-
	男	8 508	2.3	1	1	-	-	-
	女	4 395	△ 1.9	-	-	-	-	-
Se 30	腎 不 全	19 810	0.4	-	1	-	-	-
	男	10 268	2.0	-	-	-	-	-
	女	9 542	△ 1.4	-	1	-	-	-
Se 31	老 衰	94 822	7.6	-	-	-	-	-
	男	25 555	12.4	-	-	-	-	-
	女	69 267	6.0	-	-	-	-	-
Se 32	不慮の事故	27 291	△ 4.8	44	21	6	9	7
	男	15 690	△ 3.7	26	14	5	3	5
	女	11 601	△ 6.3	18	7	1	6	2
Se 33	(再掲) 交 通 事 故	2 607	△12.8	2	7	3	3	3
	男	1 836	△11.9	1	3	2	2	3
	女	771	△14.8	1	4	1	1	-
Se 34	自 殺	14 416	△ 2.9	-	-	-	-	-
	男	9 868	△ 6.0	-	-	-	-	-
	女	4 548	4.7	-	-	-	-	-

分類) ・ 性 ・ 年齢 (5歳階級) 別

累計 (令和2年1月～9月) (単位:人)

0～4	5～9	10～14	15～19	20～24	25～29	30～34	35～39	選択死因 分類コード
1	1	2	1	3	11	26	77	Se 18
1	-	2	1	2	9	20	60	
-	1	-	-	1	2	6	17	
4	3	5	14	29	36	47	76	Se 19
3	1	4	10	24	28	41	54	
1	2	1	4	5	8	6	22	
6	1	2	5	13	26	34	48	Se 20
5	-	1	4	9	19	28	38	
1	1	1	1	4	7	6	10	
7	3	9	7	17	33	65	199	Se 21
4	1	1	3	13	22	46	141	
3	2	8	4	4	11	19	58	
4	1	4	4	6	12	30	85	Se 22
3	-	1	3	4	7	19	55	
1	1	3	1	2	5	11	30	
1	2	5	1	9	15	32	99	Se 23
1	1	-	-	8	10	25	78	
-	1	5	1	1	5	7	21	
-	-	-	2	1	3	1	11	Se 24
-	-	-	-	-	3	1	6	
-	-	-	2	1	-	-	5	
-	-	1	3	2	4	9	26	Se 25
-	-	1	3	1	3	8	22	
-	-	-	-	1	1	1	4	
17	7	3	2	10	9	20	34	Se 26
10	3	-	2	8	4	15	27	
7	4	3	-	2	5	5	7	
2	-	-	-	-	-	-	2	Se 27
2	-	-	-	-	-	-	-	
-	-	-	-	-	-	-	2	
-	1	1	-	2	-	2	5	Se 28
-	1	1	-	1	-	2	3	
-	-	-	-	1	-	-	2	
2	1	2	1	1	12	42	135	Se 29
2	-	2	1	1	6	29	96	
-	1	-	-	-	6	13	39	
1	2	2	2	1	1	7	11	Se 30
-	1	1	-	1	1	5	7	
1	1	1	2	-	-	2	4	
-	-	-	-	-	-	-	-	Se 31
-	-	-	-	-	-	-	-	
-	-	-	-	-	-	-	-	
87	36	40	170	213	160	189	217	Se 32
53	22	24	130	174	123	154	165	
34	14	16	40	39	37	35	52	
18	14	11	88	117	68	61	78	Se 33
11	10	8	70	101	59	59	69	
7	4	3	18	16	9	2	9	
-	-	93	467	905	820	818	935	Se 34
-	-	52	289	628	575	603	671	
-	-	41	178	277	245	215	264	

第6表 (8-8) 死亡数, 死因 (選択死因)

選択死因 分類コード	死 因 ・ 性	40 ~ 44	45 ~ 49	50 ~ 54	55 ~ 59	60 ~ 64	65 ~ 69
Se 18	その他の虚血性心疾患	145	353	589	732	1 092	1 806
	男	120	298	488	627	914	1 432
	女	25	55	101	105	178	374
Se 19	不整脈及び伝導障害	142	253	293	452	553	1 029
	男	111	208	219	376	435	820
	女	31	45	74	76	118	209
Se 20	心 不 全	117	216	290	484	709	1 403
	男	79	159	219	371	520	1 034
	女	38	57	71	113	189	369
Se 21	脳 血 管 疾 患	477	954	1 284	1 479	2 012	3 480
	男	343	652	846	1 024	1 418	2 464
	女	134	302	438	455	594	1 016
Se 22	(再掲) くも膜下出血	201	410	442	430	499	669
	男	134	253	222	222	259	317
	女	67	157	220	208	240	352
Se 23	脳 内 出 血	249	475	677	791	1 048	1 656
	男	192	356	507	601	789	1 236
	女	57	119	170	190	259	420
Se 24	脳 梗 塞	22	49	116	215	405	1 035
	男	16	27	86	172	326	830
	女	6	22	30	43	79	205
Se 25	大動脈瘤及び解離	65	175	251	328	495	759
	男	57	147	212	258	381	504
	女	8	28	39	70	114	255
Se 26	肺 炎	73	134	199	305	641	1 394
	男	47	102	154	236	515	1 121
	女	26	32	45	69	126	273
Se 27	慢性閉塞性肺疾患	5	15	29	60	136	475
	男	5	11	21	54	115	417
	女	-	4	8	6	21	58
Se 28	喘 息	9	18	23	11	22	41
	男	5	9	11	5	11	27
	女	4	9	12	6	11	14
Se 29	肝 疾 患	316	587	808	978	1 097	1 427
	男	240	455	653	816	881	1 099
	女	76	132	155	162	216	328
Se 30	腎 不 全	22	44	104	148	283	691
	男	12	34	82	113	200	511
	女	10	10	22	35	83	180
Se 31	老 衰	-	-	-	-	24	122
	男	-	-	-	-	19	80
	女	-	-	-	-	5	42
Se 32	不慮の事故	262	448	568	681	868	1 587
	男	223	338	425	514	669	1 159
	女	39	110	143	167	199	428
Se 33	(再掲) 交 通 事 故	79	131	155	122	155	230
	男	70	113	129	101	126	174
	女	9	18	26	21	29	56
Se 34	自 殺	1 089	1 270	1 199	1 117	994	972
	男	804	882	837	802	699	644
	女	285	388	362	315	295	328



分類) ・ 性 ・ 年齢 (5歳階級) 別

累計 (令和2年1月～9月) (単位:人)

70～74	75～79	80～84	85～89	90～94	95～99	100歳以上	不詳	選択死因 分類コード
3 001	3 773	4 794	5 103	3 597	1 310	260	24	Se 18
2 242	2 527	2 799	2 672	1 536	371	48	14	
759	1 246	1 995	2 431	2 061	939	212	10	
1 695	2 194	3 375	4 840	4 694	2 134	402	1	Se 19
1 178	1 374	1 894	2 240	1 567	442	71	-	
517	820	1 481	2 600	3 127	1 692	331	1	
2 636	4 704	8 147	14 093	16 360	9 492	2 365	6	Se 20
1 785	2 828	4 234	5 966	5 091	1 910	328	5	
851	1 876	3 913	8 127	11 269	7 582	2 037	1	
6 060	8 765	12 490	16 536	14 061	6 250	1 215	18	Se 21
4 146	5 526	6 873	7 452	4 477	1 179	152	16	
1 914	3 239	5 617	9 084	9 584	5 071	1 063	2	
934	1 071	1 130	1 286	802	249	28	5	Se 22
372	387	306	268	139	26	-	3	
562	684	824	1 018	663	223	28	2	
2 479	3 167	4 013	4 436	3 025	1 039	148	10	Se 23
1 761	1 984	2 130	1 959	1 046	233	18	10	
718	1 183	1 883	2 477	1 979	806	130	-	
2 444	4 299	7 015	10 399	9 913	4 803	1 000	3	Se 24
1 886	3 027	4 255	5 051	3 203	891	131	3	
558	1 272	2 760	5 348	6 710	3 912	869	-	
1 416	1 820	2 252	2 849	2 038	695	82	6	Se 25
857	1 057	1 133	1 211	682	156	13	6	
559	763	1 119	1 638	1 356	539	69	-	
3 116	5 710	9 850	14 993	14 159	6 654	1 489	3	Se 26
2 412	4 156	6 634	8 881	6 744	2 162	308	2	
704	1 554	3 216	6 112	7 415	4 492	1 181	1	
1 102	1 873	2 530	2 962	2 014	609	95	1	Se 27
989	1 617	2 197	2 454	1 586	393	44	1	
113	256	333	508	428	216	51	-	
55	86	125	181	167	106	27	-	Se 28
27	50	52	76	56	13	7	-	
28	36	73	105	111	93	20	-	
1 621	1 686	1 746	1 427	777	206	29	2	Se 29
1 161	1 107	940	653	295	62	7	2	
460	579	806	774	482	144	22	-	
1 320	2 078	3 477	5 006	4 527	1 769	314	-	Se 30
931	1 325	2 081	2 536	1 872	482	73	-	
389	753	1 396	2 470	2 655	1 287	241	-	
653	2 362	7 834	19 272	31 221	24 062	9 264	8	Se 31
396	1 263	3 528	6 893	8 252	4 049	1 071	4	
257	1 099	4 306	12 379	22 969	20 013	8 193	4	
2 447	3 383	4 415	5 339	4 182	1 621	364	14	Se 32
1 649	2 140	2 526	2 800	1 858	468	64	12	
798	1 243	1 889	2 539	2 324	1 153	300	2	
265	335	326	232	110	9	3	-	Se 33
170	189	190	125	58	4	-	-	
95	146	136	107	52	5	3	-	
1 144	960	775	525	247	47	10	29	Se 34
769	584	502	327	143	24	6	27	
375	376	273	198	104	23	4	2	

第7表 感染症による死亡数,

感染症 分類コード	死 因	9月			累計(1月～9月)		
		令和2年	令和元年	差引増減	令和2年	令和元年	差引増減
In 101	エボラ出血熱	-	-	-	-	-	-
In 102	クリミア・コンゴ出血熱	-	-	-	-	-	-
In 103	痘そう	-	-	-	-	-	-
In 104	南米出血熱	-	-	-	-	-	-
In 105	ペスト	-	-	-	-	-	-
In 106	マールブルグ病	-	-	-	-	-	-
In 107	ラッサ熱	-	-	-	-	-	-
In 201	急性灰白髄炎	-	-	-	-	-	-
In 202	結核	152	164	△ 12	1 398	1 549	△ 151
In 203	ジフテリア	-	-	-	-	-	-
In 204	重症急性呼吸器症候群(病原体がベータコロナウイルス属 SARSコロナウイルスであるものに限る。)	-	-	-	-	-	-
In 205	鳥インフルエンザ(特定鳥インフルエンザ(H5N1)に限る。)	-	-	-	-	-	-
In 206	鳥インフルエンザ(特定鳥インフルエンザ(H7N9)に限る。)	-	-	-	-	-	-
In 207	中東呼吸器症候群(病原体がベータコロナウイルス属 MERSコロナウイルスであるものに限る。)	-	-	-	-	-	-
In 301	コレラ	-	-	-	-	-	-
In 302	細菌性赤痢	-	-	-	-	1	△ 1
In 303	腸管出血性大腸菌感染症	-	1	△ 1	6	6	0
In 304	腸チフス	-	-	-	-	-	-
In 305	バラチフス	-	-	-	-	-	-
In 401	E型肝炎	-	-	-	4	1	3
In 402	ウエストナイル熱	-	-	-	-	-	-
In 403	A型肝炎	1	-	1	1	1	0
In 404	エキノкокクス症	1	-	1	2	1	1
In 405	黄熱	-	-	-	-	-	-
In 406	オウム病	-	-	-	-	-	-
In 407	オムスク出血熱	-	-	-	-	-	-
In 408	回帰熱	-	-	-	-	-	-
In 409	キャサヌル森林病	-	-	-	-	-	-
In 410	Q熱	-	-	-	-	-	-
In 411	狂犬病	-	-	-	-	-	-
In 412	コクシジオイデス症	-	-	-	-	-	-
In 413	サル痘	-	-	-	-	-	-
In 414	腎症候性出血熱	-	-	-	-	-	-
In 415	西部ウマ脳炎	-	-	-	-	-	-
In 416	ダニ媒介脳炎	-	-	-	-	-	-
In 417	炭疽	-	-	-	-	-	-
In 418	つつが虫病	-	-	-	1	1	0
In 419	デング熱	-	-	-	-	-	-
In 420	東部ウマ脳炎	-	-	-	-	-	-
In 421	鳥インフルエンザ(特定鳥インフルエンザを除く。)	-	-	-	-	-	-
In 422	ニパウイルス感染症	-	-	-	-	-	-
In 423	日本紅斑熱	-	1	△ 1	7	9	△ 2
In 424	日本脳炎	-	-	-	1	-	1
In 425	ハンタウイルス肺症候群	-	-	-	-	-	-
In 426	Bウイルス病	-	-	-	-	-	-
In 427	鼻疽	-	-	-	-	-	-
In 428	ブルセラ症	-	-	-	-	-	-
In 429	ベネズエラウマ脳炎	-	-	-	-	-	-
In 430	ヘンドラウイルス感染症	-	-	-	-	-	-
In 431	発しんチフス	-	-	-	-	-	-
In 432	ボツリヌス症(乳児ボツリヌス症を除く。)	-	-	-	-	-	-
In 433	乳児ボツリヌス症	-	-	-	-	-	-
In 434	マラリア	-	-	-	-	-	-
In 435	野兔病	-	-	-	-	-	-
In 436	ライム病	-	-	-	-	-	-
In 437	リッサウイルス感染症	-	-	-	-	-	-

注： 感染症分類は、「感染症の予防及び感染症の患者に対する医療に関する法律」（平成10年法律第114号）等に規定された疾病であり、その名称及び範囲はICD-10（2013年版）とは一致しない場合がある。  
 なお、「新型コロナウイルス感染症を指定感染症として定める等の政令」（令和2年政令第11号）により、令和2年2月分から「新型コロナウイルス感染症」を感染症分類に追加している。

# 死因（感染症分類）別一対前年比較一

令和2年（単位：人）

感染症分類コード	死 因	9月			累計（1月～9月）		
		令和2年	令和元年	差引増減	令和2年	令和元年	差引増減
In 438	リフトバレー熱	-	-	-	-	-	-
In 439	類鼻疽	-	-	-	-	-	-
In 440	レジオネラ症	7	5	2	50	43	7
In 441	レプトスピラ症	-	-	-	-	-	-
In 442	ロッキー山紅斑熱	-	-	-	-	-	-
In 443	チクングニア熱	-	-	-	-	-	-
In 444	重症熱性血小板減少症候群（病原体が フレボウイルス属SFTSウイルスであるものに限る。）	2	1	1	13	12	1
In 445	ジカウイルス感染症	-	-	-	-	-	-
In 501	アメーバ赤痢	1	1	0	1	4	△ 3
In 502	RSウイルス感染症	-	3	△ 3	1	8	△ 7
In 503	咽頭結膜熱	-	-	-	-	-	-
In 504	インフルエンザ（鳥インフルエンザ及び 新型インフルエンザ等感染症を除く。）	3	21	△ 18	938	3 252	△2314
In 505	急性ウイルス性肝炎（E型肝炎及びA型肝炎を除く。）	15	15	0	158	193	△ 35
In 506	A群溶血性連鎖球菌咽頭炎	-	-	-	-	-	-
In 507	感染性胃腸炎	155	169	△ 14	1 658	1 663	△ 5
In 508	急性出血性結膜炎	-	-	-	-	-	-
In 509	急性脳炎（ウエストナイル脳炎、西部ウマ脳炎、 ダニ媒介脳炎、東部ウマ脳炎、日本脳炎、 ベネズエラウマ脳炎及びリフトバレー熱を除く。）	5	8	△ 3	64	59	5
In 510	クラミジア肺炎（オウム病を除く。）	-	1	△ 1	2	2	0
In 511	クリプトスポリジウム症	-	-	-	-	-	-
In 512	クロイツフェルト・ヤコブ病	24	30	△ 6	226	210	16
In 513	劇症型溶血性連鎖球菌感染症	4	-	4	41	30	11
In 514	後天性免疫不全症候群	2	4	△ 2	38	28	10
In 515	細菌性髄膜炎（侵襲性インフルエンザ菌感染症、 侵襲性髄膜炎菌感染症、侵襲性肺炎球菌感染症を除く。）	9	11	△ 2	110	107	3
In 516	ジアルジア症	-	-	-	-	-	-
In 517	水痘	1	1	0	6	6	0
In 518	侵襲性髄膜炎菌感染症	-	-	-	-	-	-
In 519	性器クラミジア感染症	-	-	-	-	-	-
In 520	性器ヘルペスウイルス感染症	-	1	△ 1	-	1	△ 1
In 521	尖圭コンジローマ	-	-	-	-	-	-
In 522	先天性風しん症候群	-	-	-	-	3	△ 3
In 523	手足口病	-	-	-	-	1	△ 1
In 524	伝染性紅斑	-	-	-	-	-	-
In 525	突発性発しん	-	-	-	-	-	-
In 526	梅毒	1	-	1	12	9	3
In 527	破傷風	4	1	3	7	2	5
In 528	バンコマイシン耐性黄色ブドウ球菌感染症	-	-	-	-	-	-
In 529	バンコマイシン耐性腸球菌感染症	-	-	-	-	-	-
In 530	百日咳	-	-	-	1	-	1
In 531	風しん	-	-	-	-	-	-
In 532	ペニシリン耐性肺炎球菌感染症	-	-	-	1	-	1
In 533	ヘルパンギーナ	-	-	-	-	-	-
In 534	マイコプラズマ肺炎	-	1	△ 1	26	12	14
In 535	麻しん	-	-	-	-	1	△ 1
In 537	無菌性髄膜炎	6	1	5	17	10	7
In 538	メチシリン耐性黄色ブドウ球菌感染症	37	36	1	400	456	△ 56
In 539	薬剤耐性緑膿菌感染症	-	-	-	-	4	△ 4
In 540	流行性角結膜炎	-	-	-	-	-	-
In 541	流行性耳下腺炎	-	-	-	-	-	-
In 542	淋菌感染症	-	-	-	-	-	-
In 543	薬剤耐性アシネトバクター感染症	-	-	-	-	-	-
In 544	侵襲性インフルエンザ菌感染症	-	-	-	-	3	△ 3
In 545	侵襲性肺炎球菌感染症	-	1	△ 1	43	55	△ 12
In 546	カルバペネム耐性腸内細菌科細菌感染症	-	-	-	-	-	-
In 547	播種性クリプトコックス症	11	1	10	25	25	0
In 548	急性弛緩性麻痺（15歳未満発症）	-	-	-	-	-	-
In 601	新型インフルエンザ等感染症	-	-	-	-	-	-
	新型コロナウイルス感染症	249	...	...	1 481	...	...

付録 諸率の算出に用いた人口、月・性別人口（日本人人口）

	男女計	男	女
平成31年 1月	124 194 000	60 439 000	63 755 000
2月	124 058 000	60 371 000	63 686 000
3月	123 993 000	60 337 000	63 655 000
4月	123 960 000	60 317 000	63 644 000
令和元年 5月	123 900 000	60 287 000	63 613 000
6月	123 873 000	60 273 000	63 601 000
7月	123 881 000	60 270 000	63 611 000
8月	123 880 000	60 268 000	63 613 000
9月	123 775 000	60 226 000	63 549 000
10月	123 731 000	60 208 000	63 523 000
11月	123 689 000	60 185 000	63 504 000
12月	123 646 000	60 164 000	63 481 000
令和2年 1月	123 688 000	60 181 000	63 507 000
2月	123 550 000	60 108 000	63 442 000
3月	123 458 000	60 050 000	63 408 000
4月	123 424 000	60 027 000	63 397 000
5月	123 401 000	60 016 000	63 385 000
6月	123 370 000	60 001 000	63 369 000
7月	123 352 000	59 991 000	63 361 000
8月	123 334 000	59 981 000	63 353 000
9月	* 123 226 000	* 59 937 000	* 63 288 000
10月			
11月			
12月			

資料：「人口推計（各月1日現在）」（総務省統計局）

\* は暫定値であり、下記の方法により算出。

当月分の人口 = 前月の推計人口（総務省統計局「人口推計」）

（暫定値） + 前月の自然増減（人口動態統計月報（概数））

+ 前年前月の社会動態（法務省「出入国管理統計」）

参考 6～9月の熱中症による死亡者数

	6月	7月	8月	9月	6～9月合計	年間
平成19年	14	52	718	72	856	904
20年	7	300	206	24	537	569
21年	32	81	89	17	219	236
22年	20	657	765	242	1 684	1 731
23年	147	320	380	63	910	948
24年	11	295	336	50	692	727
25年	44	382	564	46	1 036	1 077
26年	41	216	199	33	489	529
27年	16	329	559	28	932	970
28年	19	201	314	52	586	621
29年	17	317	212	37	583	635
30年	40	1 077	378	36	1 531	1 581
令和元年	32	183	832	97	1 144	1 224
2年	64	75	1 113	181	1 433	

注：平成19年～令和元年は確定数、令和2年は概数である。

次の結果表は本月報には掲載していないが、厚生労働省ホームページ及び政府統計の総合窓口（e-Stat）に掲載している。

- 第1表 出生数，母の年齢（各歳）・出生順位・性別
- 第2表 出生数，都道府県（特別区－指定都市再掲）・出生順位別
- 第3表 母日本人の出生数，都道府県（特別区－指定都市再掲）・父の国籍・性別
- 第4表 父日本人の出生数，都道府県（特別区－指定都市再掲）・母の国籍・性別
- 第5表 死亡数，都道府県（特別区－指定都市再掲）・年齢（5歳階級）・性別
- 第6表 死亡数，死因（死因简单分類）・性・年齢（5歳階級・小学生－中学生再掲）別
- 第7表 死亡数，死因（死因简单分類）・性・都道府県（特別区－指定都市再掲）別
- 第8表 死亡数，都道府県（特別区－指定都市再掲）・死因（死因简单分類）・性・年齢（5歳階級）別
- 第9表 感染症による死亡数，都道府県（特別区－指定都市再掲）・死因（感染症分類）別
- 第10表 婚姻件数（令和2年に結婚生活に入り届け出たもの），夫－妻の結婚生活に入ったときの年齢（5歳階級）・夫妻の初婚－再婚の組合せ別
- 第11表 離婚件数（令和2年に別居し届け出たもの），夫－妻の別居時の年齢（5歳階級）  
・同居期間別