

人口動態統計月報（概数）

令和2年8月分

	目	次
調査の概要	1
第1表 人口動態総覧—対前年比較—	3
第2表 人口動態総覧，月別	4
第3表 人口動態総覧（件数），都道府県（特別区—指定都市再掲）別	6
第4表 死亡数及び死亡率（人口10万対），死因（死因簡単分類）別—対前年比較—	10
第5表 乳児死亡数及び乳児死亡率（出生10万対），死因（乳児死因簡単分類）別—対前年比較—	14
第6表 死亡数，死因（選択死因分類）・性・年齢（5歳階級）別	16
第7表 感染症による死亡数，死因（感染症分類）別—対前年比較—	32
付 録 諸率の算出に用いた人口，月・性別人口（日本人人口）	34
参 考 6～9月の熱中症による死亡者数	34

厚生労働省政策統括官（統計・情報政策担当）

公表している人口動態統計

人口動態統計速報
数値：調査票を作成した数
集計客体：日本における日本人及び外国人、並びに外国における日本人 (いずれも前年以前発生のものを含む)
公表：毎月 調査月の約2か月後

人口動態統計月報 (概数)
数値：概数
集計客体：日本における日本人 (前年以前発生ものを除く)
公表：月報 調査月の約5か月後 ：毎年 (年間合計) 調査年の翌年6月

人口動態統計年報
数値：確定数 (概数に修正を加えたもの)
集計客体：日本における日本人 (日本における外国人、外国における日本人及び前年以前発生ものは別掲)
公表：毎年 調査年の翌年9月

※本報告は中央の破線の部分である。

○ 本報告は、厚生労働省ホームページ (<https://www.mhlw.go.jp/>) 及び政府統計の総合窓口 (e-Stat) に掲載している。

表章記号の規約

計数のない場合	—
計数不明又は計数を表章することが不適当な場合	…
統計項目のありえない場合	・
比率が微小(0.05未満)の場合	0.0
減少数(率)の場合	△

担 当
政策統括官付参事官付
人口動態・保健社会統計室
月報調整係
TEL 03 (5253) 1111
内線7476

調 査 の 概 要

1 調査の対象及び客体

人口動態調査は、「戸籍法」及び「死産の届出に関する規程」により届け出られた出生、死亡、婚姻、離婚及び死産の全数を対象としているが、本報告は日本において発生した日本人に関する事象を客体としたものである。

2 調査の期間

人口動態調査は、市区町村に届け出のあったとき調査票を常時作成するものであって、この月報では次のものを取りまとめ、本月分として公表するものである。

(1) 出生、死亡、死産の場合

本月中に発生し、本月1日～翌月14日までに届けられたもの。

(2) 婚姻、離婚は本月1日～本月末日までに届け出られたもの。

3 本報告から除外した件数は、次のとおりである。

	本年発生件数		前年以前発生件数
	日本における外国人	外国における日本人	
出生	1 577	1 131	28
死亡	683	140	111
死産	51	・	2
婚姻	309	642	1
離婚	101	127	41

4 調査の方法

出生、死亡、死産、婚姻及び離婚について、市区町村長が受理した届書等をもとにして1件ごとに人口動態調査票を作成する。

調査票の提出経路は、市区町村→保健所→（保健所を設置する市・特別区）→都道府県→厚生労働省である。

5 結果の表章

(1) 都道府県の分類は出生は子の住所、死亡は死亡者の住所、死産は母の住所、婚姻は夫の住所、離婚は別居する前の住所による。

(2) 死因については、「疾病及び関連保健問題の国際統計分類第10回改訂（ICD-10（2013年版）」に準拠して設定される「疾病、傷害及び死因の統計分類（平成27年2月13日総務省告示第35号）」によるものである。

(3) 前年の数値は、概数である。

(4) 用語の説明

自然増減：出生から死亡を減じたもの

乳児死亡：生後1年未満の死亡

新生児死亡：生後4週未満の死亡

早期新生児死亡：生後1週未満の死亡

死産：妊娠満12週以後の死児の出産

周産期死亡：妊娠満22週以後の死産に早期新生児死亡を加えたもの

(5) 諸率の計算式

その月分（年換算率）

$$\text{出生・死亡・婚姻・離婚率} = \frac{\text{その月の月間件数（出生、死亡、婚姻、離婚）}}{\text{その月の月初人口} \times \frac{\text{その月の月間日数}}{\text{年間日数}}} \times 1,000 \text{（または100,000）}$$

$$\text{自然増減率} = \frac{\text{その月の月間出生数} - \text{その月の月間死亡数}}{\text{その月の月初人口} \times \frac{\text{その月の月間日数}}{\text{年間日数}}} \times 1,000$$

$$\text{乳児死亡率} = \frac{\text{その月の月間乳児死亡数}}{\text{その月を含む過去1年間の出生数} \times \frac{\text{その月の月間日数}}{\text{その月を含む過去1年間の年間日数}}} \times 1,000 \text{（または 100,000）}$$

$$\text{新生児死亡率・早期新生児死亡率} = \frac{\text{その月の月間件数（新生児死亡、早期新生児死亡）}}{\text{その月の月間出生数}} \times 1,000$$

$$\text{周産期死亡率・妊娠満22週以後の死産率} = \frac{\text{その月の月間件数（周産期死亡、妊娠満22週以後の死産）}}{\text{その月の月間出生数} + \text{月間妊娠満22週以後の死産数}} \times 1,000$$

$$\text{死産率・自然死産率・人工死産率} = \frac{\text{その月の月間死産数（総数、自然死産、人工死産）}}{\text{その月の月間出産数}} \times 1,000$$

注：月間出産数＝月間出生数＋月間死産数

累計分（年換算率）

$$\text{出生・死亡・婚姻・離婚率} = \frac{\sum_i (\text{i月の月間件数（出生、死亡、婚姻、離婚）})}{\sum_i (\text{i月の月初人口} \times \frac{\text{i月の月間日数}}{\text{年間日数}})} \times 1,000 \text{（または 100,000）}$$

$$\text{自然増減率} = \frac{\sum_i (\text{i月の月間出生数}) - \sum_i (\text{i月の月間死亡数})}{\sum_i (\text{i月の月初人口} \times \frac{\text{i月の月間日数}}{\text{年間日数}})} \times 1,000$$

$$\text{乳児死亡率} = \frac{\sum_i (\text{i月の乳児死亡数})}{\sum_i (\text{i月を含む過去1年間の出生数} \times \frac{\text{i月の月間日数}}{\text{i月を含む過去1年間の年間日数}})} \times 1,000 \text{（または 100,000）}$$

$$\text{新生児死亡率・早期新生児死亡率} = \frac{\sum_i (\text{i月の月間件数（新生児死亡、早期新生児死亡）})}{\sum_i (\text{i月の月間出生数})} \times 1,000$$

$$\text{周産期死亡率・妊娠満22週以後の死産率} = \frac{\sum_i (\text{i月の月間件数（周産期死亡、妊娠満22週以後の死産）})}{\sum_i (\text{i月の月間出生数} + \text{月間妊娠満22週以後の死産数})} \times 1,000$$

$$\text{死産率・自然死産率・人工死産率} = \frac{\sum_i (\text{i月の月間死産数（総数、自然死産、人工死産）})}{\sum_i (\text{i月の月間出産数})} \times 1,000$$

注： \sum_i は、1月からその月までの累計

(6) 人口

諸率の算出の人口は、「人口推計（各月1日現在）」（総務省統計局）を用いた。

当月分の人口は、当該資料等による暫定値とした。（付録参照）

第1表 人口動態総覧—対前年比較—

令和2年

	実数(人、胎、組)				年換算率	
	令和2年	令和元年	差引増減	増減率(%)	令和2年	令和元年
8月						
出生	72 986	75 732	△ 2 746	△ 3.6	7.0	7.2
死亡	110 646	110 475	171	0.2	10.6	10.5
乳児死亡	130	120	10	8.3	1.8	1.6
新生児死亡	65	54	11	20.4	0.9	0.7
自然増減	△ 37 660	△ 34 743	△ 2 917	…	△ 3.6	△ 3.3
死産	1 236	1 601	△ 365	△ 22.8	16.7	20.7
自然死産	621	793	△ 172	△ 21.7	8.4	10.3
人工死産	615	808	△ 193	△ 23.9	8.3	10.4
周産期死亡	233	274	△ 41	△ 15.0	3.2	3.6
妊娠満22週以後の死産	181	235	△ 54	△ 23.0	2.5	3.1
早期新生児死亡	52	39	13	33.3	0.7	0.5
婚姻	41 946	41 658	288	0.7	4.0	4.0
離婚	14 994	15 963	△ 969	△ 6.1	1.44	1.52
累計1月～8月						
出生	558 995	571 087	△ 12 092	△ 2.1	6.8	6.9
死亡	896 660	913 784	△ 17 124	△ 1.9	10.9	11.1
乳児死亡	1 024	1 104	△ 80	△ 7.2	1.8	1.8
新生児死亡	485	506	△ 21	△ 4.2	0.9	0.9
自然増減	△ 337 665	△ 342 697	5 032	…	△ 4.1	△ 4.2
死産	11 899	12 880	△ 981	△ 7.6	20.8	22.1
自然死産	5 476	6 011	△ 535	△ 8.9	9.6	10.3
人工死産	6 423	6 869	△ 446	△ 6.5	11.3	11.8
周産期死亡	1 854	1 999	△ 145	△ 7.3	3.3	3.5
妊娠満22週以後の死産	1 471	1 611	△ 140	△ 8.7	2.6	2.8
早期新生児死亡	383	388	△ 5	△ 1.3	0.7	0.7
婚姻	342 463	391 725	△ 49 262	△ 12.6	4.2	4.7
離婚	129 153	142 154	△ 13 001	△ 9.1	1.57	1.72

注：出生・死亡・自然増減・婚姻・離婚率は人口千対。

乳児・新生児・早期新生児死亡率は出生千対。死産率は出産（出生＋死産）千対。

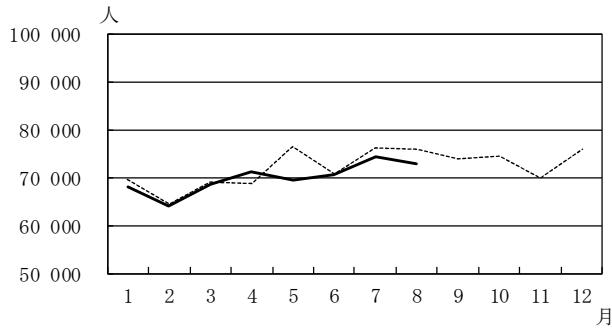
周産期死亡率・妊娠満22週以後の死産率は出産（出生＋妊娠満22週以後の死産）千対。

率算出に用いた人口は付録参照。

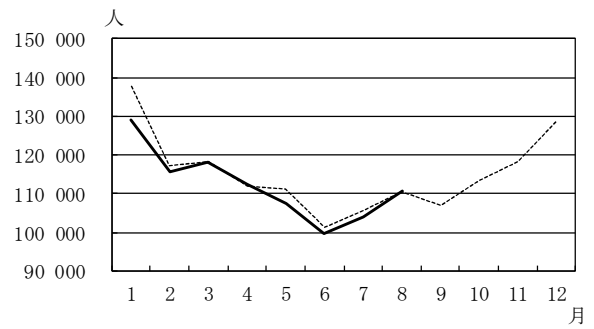
第 2 表 人 口 動 態

月	出 生 数 (人)	死 亡 数 (人)	(再 掲) 乳 児 死 亡 数 (人)	(再 掲) 新 生 児 死 亡 数 (人)	自 然 増 減 数 (人)	死 産 数 (胎)		周 産 期 死 亡 数 (人)	婚 姻 件 数 (組)	離 婚 件 数 (組)
						自 然	人 工			
平成31年1月	69 710	137 787	153	76	△68 077	750	854	261	40 537	16 099
2月	64 344	117 286	126	57	△52 942	693	832	201	43 729	16 203
3月	68 970	118 182	145	64	△49 212	737	932	246	52 299	22 669
4月	68 805	111 894	132	62	△43 089	762	859	259	36 313	20 685
令和元年5月	76 583	111 119	144	58	△34 536	773	880	253	91 560	16 339
6月	70 704	101 386	132	58	△30 682	700	811	244	43 166	16 386
7月	76 239	105 655	152	77	△29 416	803	893	261	42 463	17 810
8月	75 732	110 475	120	54	△34 743	793	808	274	41 658	15 963
9月	73 990	106 823	131	62	△32 833	738	865	248	46 106	16 218
10月	74 473	113 257	135	62	△38 784	799	950	256	37 104	16 600
11月	69 866	118 428	131	58	△48 562	692	816	213	74 689	15 352
12月	75 818	128 806	153	67	△52 988	755	954	240	49 341	18 165
令和2年1月	68 151	128 993	129	58	△60 842	723	876	225	35 851	16 209
2月	64 040	115 554	125	53	△51 514	646	808	201	72 766	16 305
3月	68 513	117 979	136	67	△49 466	715	896	223	42 220	23 185
4月	71 100	112 407	115	52	△41 307	657	886	207	37 233	16 267
5月	69 536	107 484	128	59	△37 948	732	792	262	32 013	11 315
6月	70 451	99 551	132	63	△29 100	712	789	246	43 733	14 957
7月	74 218	104 046	129	68	△29 828	670	761	257	36 701	15 921
8月	72 986	110 646	130	65	△37 660	621	615	233	41 946	14 994
9月										
10月										
11月										
12月										

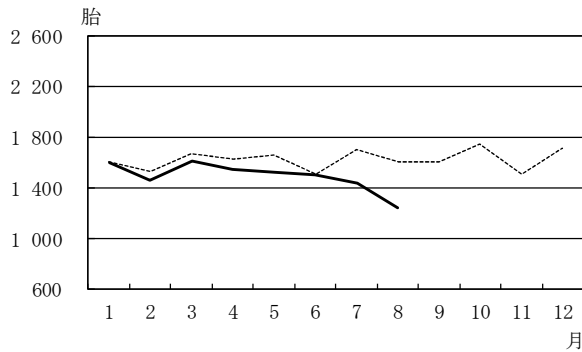
出生数の前年同月比較



死亡数の前年同月比較



死産数の前年同月比較



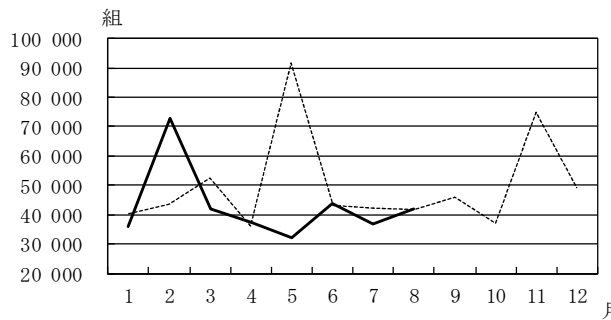
平成31年・令和元年
 令和2年

総 覧 ， 月 別

出生率 (人口千対)	死亡率 (人口千対)	乳 児 死亡率 (出生千対)	新生児 死亡率 (出生千対)	自 然 増 減 率 (人口千対)	死 産 率 (出産千対)		周産期 死亡率 ²⁾ (出産千対)	婚 姻 率 (人口千対)	離 婚 率 (人口千対)	月
					自 然	人 工				
6.6	13.1	2.0	1.1	△ 6.5	10.5	12.0	3.7	3.8	1.53	平成31年1月
6.8	12.3	1.8	0.9	△ 5.6	10.5	12.6	3.1	4.6	1.70	2月
6.5	11.2	1.9	0.9	△ 4.7	10.4	13.2	3.6	5.0	2.15	3月
6.8	11.0	1.8	0.9	△ 4.2	10.8	12.2	3.8	3.6	2.03	4月
7.3	10.6	1.9	0.8	△ 3.3	9.9	11.2	3.3	8.7	1.55	令和元年5月
6.9	10.0	1.8	0.8	△ 3.0	9.7	11.2	3.4	4.2	1.61	6月
7.2	10.0	2.0	1.0	△ 2.8	10.3	11.5	3.4	4.0	1.69	7月
7.2	10.5	1.6	0.7	△ 3.3	10.3	10.4	3.6	4.0	1.52	8月
7.3	10.5	1.8	0.8	△ 3.2	9.8	11.4	3.3	4.5	1.59	9月
7.1	10.8	1.8	0.8	△ 3.7	10.5	12.5	3.4	3.5	1.58	10月
6.9	11.6	1.8	0.8	△ 4.8	9.7	11.4	3.0	7.3	1.51	11月
7.2	12.3	2.1	0.9	△ 5.0	9.7	12.3	3.2	4.7	1.73	12月
6.5	12.3	1.8	0.9	△ 5.8	10.4	12.6	3.3	3.4	1.55	令和2年1月
6.5	11.8	1.8	0.8	△ 5.3	9.9	12.3	3.1	7.4	1.67	2月
6.6	11.3	1.9	1.0	△ 4.7	10.2	12.8	3.2	4.0	2.22	3月
7.0	11.1	1.6	0.7	△ 4.1	9.0	12.2	2.9	3.7	1.61	4月
6.7	10.3	1.8	0.8	△ 3.6	10.3	11.1	3.8	3.1	1.08	5月
7.0	9.8	1.9	0.9	△ 2.9	9.9	11.0	3.5	4.3	1.48	6月
7.1	10.0	1.8	0.9	△ 2.9	8.9	10.1	3.5	3.5	1.52	7月
7.0	10.6	1.8	0.9	△ 3.6	8.4	8.3	3.2	4.0	1.44	8月
										9月
										10月
										11月
										12月

注：1) 出産数＝出生数＋死産数 2) 出産数＝出生数＋妊娠満22週以後の死産数

婚姻件数の前年同月比較



離婚件数の前年同月比較

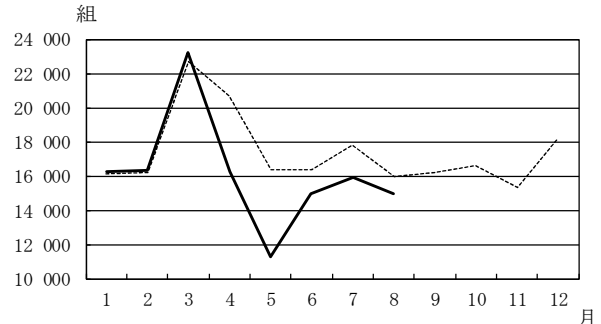
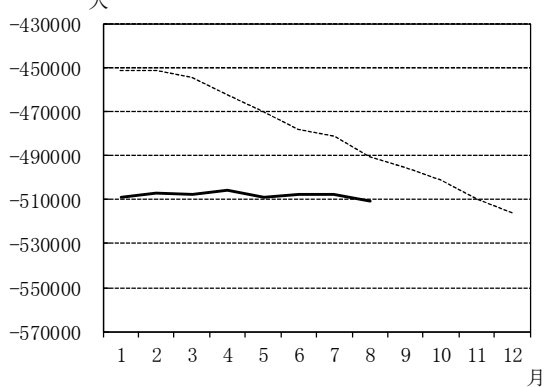


図1 当月を含む過去1年間の自然増減数



※H31年1月…H30年2月～H31年1月までの1年間
H31年2月…H30年3月～H31年2月までの1年間
⋮
R2年8月…R元年9月～R2年8月までの1年間

(数値) 当月を含む過去1年間の自然増減数

	出生数	死亡数	自然増減数 (出生数－死亡数)
平成31年 1月	913 337	1 364 765	△ 451 428
2月	908 337	1 359 626	△ 451 289
3月	902 762	1 357 115	△ 454 353
4月	897 691	1 360 339	△ 462 648
令和元年 5月	894 527	1 364 648	△ 470 121
6月	889 595	1 367 599	△ 478 004
7月	885 810	1 366 983	△ 481 173
8月	880 832	1 371 265	△ 490 433
9月	878 122	1 373 743	△ 495 621
10月	872 800	1 373 889	△ 501 089
11月	867 890	1 377 663	△ 509 773
12月	865 234	1 381 098	△ 515 864
令和2年 1月	863 675	1 372 304	△ 508 629
2月	863 371	1 370 572	△ 507 201
3月	862 914	1 370 369	△ 507 455
4月	865 209	1 370 882	△ 505 673
5月	858 162	1 367 247	△ 509 085
6月	857 909	1 365 412	△ 507 503
7月	855 888	1 363 803	△ 507 915
8月	853 142	1 363 974	△ 510 832
9月			
10月			
11月			
12月			

第3表 (2-1) 人口動態総覧 (件数), 都道府県

都道府県	出生数			死亡数			(再乳児死亡)	
	総数	男	女	総数	男	女	総数	男
全 国	72 986	37 504	35 482	110 646	57 438	53 208	130	60
01 北海道	2 537	1 284	1 253	5 078	2 592	2 486	7	2
02 青森	590	294	296	1 389	686	703	2	1
03 岩手	595	297	298	1 247	612	635	-	-
04 宮城	1 184	605	579	1 900	961	939	3	1
05 秋田	371	178	193	1 224	595	629	2	2
06 山形	554	302	252	1 192	579	613	1	-
07 福島	956	510	446	1 847	926	921	3	-
08 茨城	1 527	730	797	2 517	1 377	1 140	4	1
09 栃木	1 035	522	513	1 699	885	814	2	-
10 群馬	1 001	553	448	1 906	978	928	-	-
11 埼玉	4 122	2 105	2 017	5 744	3 214	2 530	4	-
12 千葉	3 530	1 821	1 709	5 137	2 844	2 293	6	-
13 東京都	8 762	4 604	4 158	10 345	5 425	4 920	9	4
14 神奈川県	5 175	2 646	2 529	7 009	3 877	3 132	8	2
15 新潟	1 139	616	523	2 287	1 147	1 140	1	1
16 富山	485	270	215	979	498	481	1	1
17 石川	674	323	351	1 019	519	500	-	-
18 福井	445	236	209	729	347	382	2	1
19 山梨	477	237	240	827	417	410	-	-
20 長野	1 171	584	587	1 969	987	982	3	2
21 岐阜	1 094	553	541	1 811	903	908	4	2
22 静岡県	1 925	991	934	3 424	1 779	1 645	5	3
23 愛知県	4 918	2 537	2 381	5 850	3 170	2 680	8	6
24 三重	955	490	465	1 760	881	879	1	1
25 滋賀	925	469	456	1 113	568	545	2	-
26 京都府	1 439	716	723	2 096	1 084	1 012	2	2
27 大阪府	5 351	2 735	2 616	7 684	4 175	3 509	10	7
28 兵庫県	3 181	1 638	1 543	4 743	2 476	2 267	3	2
29 奈良	678	343	335	1 226	616	610	3	3
30 和歌山	488	255	233	993	487	506	-	-
31 鳥取	324	158	166	544	266	278	2	1
32 島根	408	222	186	745	355	390	-	-
33 岡山	1 231	630	601	1 755	885	870	1	1
34 広島	1 637	867	770	2 416	1 181	1 235	5	3
35 山口	690	348	342	1 500	755	745	2	-
36 徳島	392	191	201	796	377	419	2	1
37 香川県	533	279	254	989	502	487	1	1
38 愛媛	680	344	336	1 415	694	721	-	-
39 高松	358	188	170	740	348	392	-	-
40 福岡	3 386	1 753	1 633	4 113	2 052	2 061	6	2
41 佐賀	562	297	265	798	396	402	1	1
42 長門	769	406	363	1 400	680	720	4	3
43 熊本	1 137	562	575	1 568	767	801	-	-
44 大分	675	341	334	1 124	560	564	1	-
45 宮崎	651	327	324	1 160	563	597	2	-
46 鹿児島	911	460	451	1 712	822	890	1	-
47 沖縄	1 355	687	668	987	526	461	6	3
外 国	3	-	3	13	8	5	-	-
不詳	.	.	.	127	96	31	-	-
特別区								
50 指定都市(再掲)	6 323	3 330	2 993	6 968	3 675	3 293	9	4
51 東京都	1 028	529	499	1 576	793	783	3	1
52 札幌市	661	360	301	694	374	320	1	-
53 仙台市	879	450	429	913	510	403	1	-
54 さいたま市	541	291	250	789	454	335	-	-
55 横濱市	2 137	1 077	1 060	2 797	1 535	1 262	2	-
56 川崎市	1 078	554	524	987	565	422	3	1
57 相模原市	370	190	180	549	328	221	-	-
58 新潟市	449	224	225	719	370	349	-	-
59 静岡市	358	198	160	671	333	338	1	1
60 浜松市	493	251	242	682	344	338	2	-
61 名古屋	1 516	757	759	1 888	995	893	3	2
62 京都市	795	392	403	1 130	579	551	2	2
63 大阪市	1 744	895	849	2 599	1 454	1 145	6	6
64 堺市	506	277	229	748	418	330	1	-
65 神戸市	845	461	384	1 327	715	612	-	-
66 岡山市	499	246	253	581	307	274	-	-
67 広島市	774	395	379	853	435	418	1	1
68 北九州市	582	282	300	890	474	416	1	1
69 福岡市	1 150	590	560	997	492	505	3	-
70 熊本市	509	261	248	525	268	257	-	-

(特別区一指定都市再掲) 別

令和2年8月(単位:人、胎、組)

掲)		自 然 増 減 数	死 産 数			周 産 期 死 亡 数			婚 姻 件 数	離 婚 件 数	
数	新 生 児 死 亡 数		総 数	自 然 死 産	人 工 死 産	総 数	妊 娠 満 22 週 以 後 の 死 産	早 期 新 生 児 死 亡			
女											
70	65	△ 37 660	1 236	621	615	233	181	52	41 946	14 994	
5	4	△ 2 541	52	24	28	11	7	4	1 726	714	01
1	2	△ 799	14	10	4	2	-	2	352	142	02
-	-	△ 652	8	2	6	-	-	-	239	113	03
2	3	△ 716	21	9	12	7	4	3	689	290	04
-	1	△ 853	4	1	3	2	1	1	195	85	05
1	-	△ 638	5	3	2	1	1	-	279	94	06
3	2	△ 891	13	5	8	5	3	2	495	224	07
3	2	△ 990	26	15	11	3	2	1	741	361	08
2	-	△ 664	18	9	9	4	4	-	533	252	09
-	-	△ 905	14	7	7	1	1	-	556	208	10
4	2	△ 1 622	80	36	44	7	6	1	2 367	847	11
6	2	△ 1 607	68	30	38	17	15	2	1 990	726	12
5	3	△ 1 583	141	72	69	26	24	2	5 945	1 628	13
6	4	△ 1 834	87	35	52	18	14	4	3 183	1 045	14
-	-	△ 1 148	20	12	8	7	7	-	640	219	15
-	-	△ 494	5	3	2	-	-	-	326	95	16
-	-	△ 345	9	5	4	3	3	-	356	96	17
1	2	△ 284	3	-	3	2	-	2	260	74	18
-	-	△ 350	11	8	3	1	1	-	265	120	19
1	1	△ 798	22	11	11	6	5	1	629	229	20
2	1	△ 717	17	8	9	1	-	1	565	216	21
2	3	△ 1 499	22	12	10	3	2	1	1 125	405	22
2	6	△ 932	85	48	37	18	15	3	2 918	988	23
-	1	△ 805	10	5	5	1	1	-	558	207	24
2	1	△ 188	15	11	4	4	4	-	475	151	25
-	-	△ 657	14	7	7	4	4	-	774	258	26
3	5	△ 2 333	91	46	45	10	6	4	3 167	1 155	27
1	1	△ 1 562	53	24	29	11	10	1	1 690	630	28
-	1	△ 548	15	8	7	2	1	1	357	140	29
-	-	△ 505	9	4	5	1	1	-	243	113	30
1	2	△ 220	3	1	2	2	-	2	180	66	31
-	-	△ 337	8	6	2	1	1	-	190	71	32
-	-	△ 524	12	6	6	2	2	-	632	207	33
2	3	△ 779	36	16	20	7	5	2	911	342	34
2	2	△ 810	14	7	7	3	1	2	419	181	35
1	1	△ 404	7	3	4	1	-	1	181	98	36
-	-	△ 456	8	5	3	2	2	-	331	121	37
-	-	△ 735	19	7	12	2	2	-	406	150	38
-	-	△ 382	9	4	5	1	1	-	180	89	39
4	3	△ 727	65	40	25	8	6	2	1 829	637	40
-	1	△ 236	3	2	1	3	2	1	249	94	41
1	2	△ 631	11	7	4	3	1	2	385	156	42
-	-	△ 431	17	12	5	3	3	-	570	214	43
1	1	△ 449	11	7	4	5	4	1	362	153	44
2	-	△ 509	13	7	6	1	1	-	347	141	45
1	-	△ 801	25	11	14	5	5	-	510	184	46
3	3	△ 368	22	10	12	6	3	3	626	265	47
-	-	△ 10	1	-	1	-	-	-	.	.	
-	-	.	-	-	-	-	-	-	.	.	
5	3	△ 645	99	50	49	17	15	2	4 601	1 173	50
2	2	△ 548	15	11	4	6	4	2	776	278	51
1	1	△ 33	9	2	7	3	2	1	413	130	52
1	1	△ 34	17	12	5	1	1	-	492	133	53
-	-	△ 248	6	2	4	2	2	-	347	113	54
2	2	△ 660	42	15	27	8	6	2	1 235	397	55
2	1	△ 91	20	10	10	5	4	1	707	189	56
-	-	△ 179	9	4	5	2	2	-	231	85	57
-	-	△ 270	4	3	1	2	2	-	259	89	58
-	1	△ 313	3	2	1	2	1	1	198	81	59
2	-	△ 189	3	1	2	-	-	-	244	89	60
1	1	△ 372	28	15	13	7	6	1	1 025	329	61
-	-	△ 335	7	4	3	3	3	-	490	157	62
-	2	△ 855	17	10	7	2	1	1	1 269	411	63
1	1	△ 242	9	5	4	3	2	1	252	87	64
-	-	△ 482	15	8	7	4	4	-	486	178	65
-	-	△ 82	6	3	3	1	1	-	270	79	66
-	-	△ 79	23	10	13	3	3	-	424	159	67
-	1	△ 308	10	8	2	4	3	1	316	128	68
3	1	△ 153	20	15	5	4	3	1	713	214	69
-	-	△ 16	11	8	3	3	3	-	278	90	70

第3表 (2-2) 人口動態総覧 (件数), 都道府県

都道府県	出生数			死亡数			(再乳児死亡)	
	総数	男	女	総数	男	女	総数	男
全 国	558 995	286 861	272 134	896 660	461 830	434 830	1 024	536
01 北海道	19 818	10 221	9 597	42 184	21 270	20 914	39	21
02 青森県	4 648	2 382	2 266	11 675	5 844	5 831	15	9
03 岩手県	4 516	2 290	2 226	11 244	5 518	5 726	4	3
04 宮城県	9 581	4 907	4 674	16 017	8 097	7 920	15	6
05 秋田県	3 011	1 515	1 496	10 100	4 992	5 108	8	8
06 山形県	4 176	2 188	1 988	9 973	4 828	5 145	8	6
07 福島県	7 381	3 822	3 559	15 941	7 893	8 048	20	10
08 茨城県	11 603	5 870	5 733	21 568	11 397	10 171	32	15
09 栃木県	7 906	4 131	3 775	14 267	7 267	7 000	19	9
10 群馬県	7 817	4 052	3 765	15 199	7 834	7 365	13	4
11 埼玉県	31 602	16 176	15 426	45 821	25 072	20 749	45	20
12 千葉県	26 791	13 761	13 030	40 632	22 196	18 436	50	20
13 東京都	66 413	34 224	32 189	78 898	41 309	37 589	90	44
14 神奈川県	40 400	20 840	19 560	55 004	29 460	25 544	70	39
15 新潟県	8 649	4 396	4 253	19 208	9 536	9 672	11	5
16 富山県	4 144	2 161	1 983	8 419	4 126	4 293	6	4
17 石川県	5 162	2 629	2 533	8 342	4 152	4 190	6	1
18 福井県	3 555	1 775	1 780	6 066	3 015	3 051	20	9
19 山梨県	3 405	1 725	1 680	6 426	3 251	3 175	8	6
20 長野県	8 468	4 350	4 118	16 673	8 351	8 322	17	12
21 岐阜県	8 055	4 141	3 914	14 717	7 486	7 231	18	12
22 静岡県	14 665	7 502	7 163	27 692	14 380	13 312	32	17
23 愛知県	36 965	19 049	17 916	45 891	24 573	21 318	65	40
24 三重県	7 358	3 863	3 495	13 607	6 841	6 766	19	11
25 滋賀県	6 848	3 514	3 334	8 484	4 341	4 143	11	3
26 京都府	10 889	5 554	5 335	17 667	9 047	8 620	14	8
27 大阪府	41 133	21 093	20 040	59 741	31 921	27 820	76	45
28 兵庫県	24 686	12 624	12 062	38 307	19 755	18 552	39	26
29 奈良県	5 212	2 705	2 507	9 723	4 989	4 734	9	5
30 和歌山県	3 831	1 977	1 854	8 255	4 120	4 135	5	1
31 鳥取県	2 512	1 296	1 216	4 634	2 249	2 385	5	2
32 島根県	2 949	1 504	1 445	6 282	2 980	3 302	8	4
33 岡山県	9 077	4 659	4 418	14 231	7 209	7 022	16	11
34 広島県	12 823	6 571	6 252	19 913	10 092	9 821	21	10
35 山口県	5 428	2 770	2 658	12 169	6 012	6 157	9	5
36 徳島県	3 016	1 561	1 455	6 525	3 173	3 352	11	6
37 香川県	4 126	2 058	2 068	8 040	4 056	3 984	4	1
38 愛媛県	5 383	2 842	2 541	11 851	5 793	6 058	6	-
39 高知県	2 709	1 353	1 356	6 548	3 191	3 357	7	3
40 福岡県	25 964	13 204	12 760	35 062	17 511	17 551	50	26
41 佐賀県	4 008	2 042	1 966	6 609	3 216	3 393	8	6
42 長門県	6 093	3 108	2 985	11 580	5 599	5 981	18	9
43 熊本県	8 616	4 405	4 211	13 936	6 835	7 101	13	6
44 大分県	5 085	2 583	2 502	9 380	4 641	4 739	8	4
45 宮崎県	5 137	2 580	2 557	9 193	4 578	4 615	11	5
46 鹿児島県	7 543	3 879	3 664	14 068	6 827	7 241	16	5
47 沖縄県	9 817	4 996	4 821	8 190	4 430	3 760	29	14
外 国	21	13	8	70	49	21	-	-
不 詳	.	.	.	638	528	110	-	-
特別区								
1 指定都市(再掲)								
50 東京都	48 175	24 753	23 422	52 731	27 578	25 153	67	33
51 札幌市	8 272	4 251	4 021	13 156	6 588	6 568	16	9
52 仙台市	5 197	2 733	2 464	5 941	3 051	2 890	7	3
53 さいたま市	6 646	3 366	3 280	7 218	3 804	3 414	6	2
54 千葉市	4 005	2 076	1 929	6 038	3 394	2 644	8	4
55 横浜市	16 526	8 522	8 004	21 911	11 727	10 184	30	18
56 川崎市	8 362	4 264	4 098	7 551	4 168	3 383	14	7
57 相模原市	3 001	1 531	1 470	4 281	2 377	1 904	5	3
58 新潟市	3 401	1 713	1 688	5 800	2 892	2 908	1	-
59 静岡市	2 703	1 381	1 322	5 395	2 773	2 622	6	5
60 浜松市	3 506	1 811	1 695	5 553	2 850	2 703	11	4
61 名古屋	11 688	5 985	5 703	14 963	7 946	7 017	14	5
62 京都市	6 175	3 126	3 049	9 813	4 980	4 833	9	5
63 大阪市	13 363	6 826	6 537	19 358	10 511	8 847	29	18
64 堺市	3 920	2 016	1 904	5 717	3 075	2 642	4	1
65 神戸市	6 572	3 392	3 180	10 402	5 371	5 031	10	9
66 岡崎市	3 799	1 902	1 897	4 407	2 244	2 163	3	3
67 広島市	6 002	3 082	2 920	6 738	3 498	3 240	10	4
68 北九州市	4 351	2 181	2 170	7 388	3 767	3 621	10	5
69 福岡市	8 746	4 417	4 329	8 314	4 172	4 142	16	8
70 熊本市	4 030	2 042	1 988	4 557	2 269	2 288	9	3

(特別区一指定都市再掲) 別

累計(令和2年1月～8月) (単位:人、胎、組)

掲) 数	新生児 死亡数	自 然 増 減 数	死 産 数			周 産 期 死 亡 数			婚姻件数	離婚件数	
			総 数	自然死産	人工死産	総 数	妊娠満22週 以後の死産	早期新生児 死亡			
488	485	△ 337 665	11 899	5 476	6 423	1 854	1 471	383	342 463	129 153	
18	19	△ 22 366	499	199	300	71	58	13	13 813	6 171	01
6	13	△ 7 027	90	53	37	23	10	13	2 718	1 331	02
1	2	△ 6 728	103	57	46	18	16	2	2 538	1 168	03
9	11	△ 6 436	200	87	113	37	26	11	5 776	2 412	04
-	3	△ 7 089	63	41	22	13	11	2	1 774	835	05
2	4	△ 5 797	80	49	31	16	13	3	2 310	898	06
10	9	△ 8 560	166	70	96	34	28	6	4 345	1 977	07
17	9	△ 9 965	225	98	127	27	22	5	6 935	2 965	08
10	12	△ 6 361	184	90	94	38	28	10	4 743	2 033	09
9	7	△ 7 382	198	98	100	32	26	6	4 617	1 885	10
25	20	△ 14 219	706	305	401	87	72	15	18 921	7 099	11
30	20	△ 13 841	578	288	290	100	85	15	16 204	6 010	12
46	43	△ 12 485	1 475	651	824	210	178	32	47 565	13 522	13
31	36	△ 14 604	973	380	593	135	103	32	25 544	8 903	14
6	7	△ 10 559	171	84	87	34	28	6	4 997	1 784	15
2	2	△ 4 275	82	32	50	12	10	2	2 403	823	16
5	4	△ 3 180	90	42	48	19	16	3	2 843	964	17
11	10	△ 2 511	65	35	30	16	8	8	1 967	706	18
2	5	△ 3 021	67	39	28	14	9	5	2 091	874	19
5	9	△ 8 205	171	86	85	38	30	8	5 026	1 942	20
6	9	△ 6 662	141	69	72	20	13	7	4 594	1 870	21
15	14	△ 13 027	266	121	145	47	36	11	9 154	3 683	22
25	33	△ 8 926	689	364	325	121	96	25	23 276	7 863	23
8	8	△ 6 249	131	56	75	20	15	5	4 555	1 908	24
8	7	△ 1 636	142	71	71	24	18	6	3 813	1 340	25
6	3	△ 6 778	199	104	95	40	37	3	6 587	2 486	26
31	34	△ 18 608	859	343	516	109	83	26	26 420	9 840	27
13	15	△ 13 621	484	244	240	83	72	11	14 274	5 579	28
4	4	△ 4 511	107	44	63	19	15	4	2 984	1 245	29
4	1	△ 4 424	74	28	46	13	12	1	2 287	1 047	30
3	2	△ 2 122	60	33	27	10	8	2	1 393	561	31
4	6	△ 3 333	56	35	21	17	13	4	1 599	604	32
5	6	△ 5 154	169	69	100	22	18	4	5 187	2 016	33
11	11	△ 7 090	263	131	132	43	35	8	7 708	2 867	34
4	3	△ 6 741	103	52	51	12	10	2	3 185	1 349	35
5	7	△ 3 509	67	36	31	12	5	7	1 729	704	36
3	3	△ 3 914	80	32	48	14	11	3	2 502	1 018	37
6	2	△ 6 468	136	70	66	17	15	2	3 276	1 365	38
4	2	△ 3 839	57	24	33	10	9	1	1 572	796	39
24	22	△ 9 098	560	249	311	68	53	15	14 967	5 989	40
2	5	△ 2 601	79	49	30	18	13	5	2 026	830	41
9	10	△ 5 487	142	70	72	19	10	9	3 215	1 368	42
7	6	△ 5 320	185	86	99	20	16	4	4 527	1 911	43
4	5	△ 4 295	104	56	48	27	23	4	2 863	1 274	44
6	4	△ 4 056	134	62	72	13	13	-	2 752	1 299	45
11	4	△ 6 525	198	87	111	22	18	4	4 024	1 754	46
15	14	△ 1 627	222	104	118	39	26	13	4 864	2 285	47
-	-	△ 49	4	2	2	1	1	-	.	.	
-	-	.	2	1	1	-	-	-	.	.	
34	31	△ 4 556	1 078	476	602	149	128	21	37 189	9 636	50
7	7	△ 4 884	202	80	122	27	23	4	5 966	2 506	51
4	5	△ 744	95	36	59	16	11	5	3 254	1 118	52
4	5	△ 572	136	61	75	16	13	3	3 856	1 210	53
4	3	△ 2 033	82	42	40	17	15	2	2 558	958	54
12	22	△ 5 385	406	151	255	63	43	20	10 325	3 490	55
7	5	△ 811	179	70	109	28	24	4	5 555	1 478	56
2	4	△ 1 280	78	28	50	10	6	4	1 831	774	57
1	1	△ 2 399	71	37	34	15	14	1	2 028	649	58
1	5	△ 2 692	51	23	28	10	6	4	1 806	705	59
7	3	△ 2 047	58	25	33	12	9	3	2 078	757	60
9	8	△ 3 275	210	97	113	33	25	8	8 074	2 601	61
4	2	△ 3 638	103	52	51	27	25	2	3 969	1 442	62
11	14	△ 5 995	291	117	174	33	22	11	10 399	3 387	63
3	2	△ 1 797	75	34	41	16	14	2	2 317	843	64
1	1	△ 3 830	150	69	81	29	28	1	4 069	1 574	65
-	1	△ 608	74	34	40	9	8	1	2 212	784	66
6	7	△ 736	133	65	68	23	18	5	3 636	1 276	67
5	3	△ 3 037	90	42	48	13	10	3	2 691	1 134	68
8	9	△ 432	192	84	108	23	17	6	5 635	1 834	69
6	5	△ 527	78	30	48	10	7	3	2 235	849	70

第4表（2-1） 死亡数及び死亡率（人口10万対），

死因簡単 分類コード	死 因	8		
		実 数（人）		
		令和2年	令和元年	差引増減
	総 数	110 646	110 475	171
01000	感染症及び寄生虫症	1 739	1 820	△ 81
01100	腸管感染症	159	166	△ 7
01200	結 核	130	170	△ 40
01201	呼吸器結核	114	143	△ 29
01202	その他の結核	16	27	△ 11
01300	敗 血 症	794	778	16
01400	ウイルス性肝炎	166	185	△ 19
01401	B型ウイルス性肝炎	33	17	16
01402	C型ウイルス性肝炎	125	153	△ 28
01403	その他のウイルス性肝炎	8	15	△ 7
01500	ヒト免疫不全ウイルス〔H I V〕病	6	3	3
01600	その他の感染症及び寄生虫症	484	518	△ 34
02000	新 生 物<腫瘍>	33 015	32 836	179
02100	悪性新生物<腫瘍>	31 907	31 747	160
02101	口唇，口腔及び咽頭の悪性新生物<腫瘍>	614	634	△ 20
02102	食道の悪性新生物<腫瘍>	919	962	△ 43
02103	胃の悪性新生物<腫瘍>	3 468	3 734	△ 266
02104	結腸の悪性新生物<腫瘍>	3 094	2 997	97
02105	直腸S状結腸移行部及び直腸の悪性新生物<腫瘍>	1 323	1 365	△ 42
02106	肝及び肝内胆管の悪性新生物<腫瘍>	2 063	2 058	5
02107	胆のう及びその他の胆道の悪性新生物<腫瘍>	1 420	1 507	△ 87
02108	膵の悪性新生物<腫瘍>	3 283	3 064	219
02109	喉頭の悪性新生物<腫瘍>	70	80	△ 10
02110	気管，気管支及び肺の悪性新生物<腫瘍>	6 483	6 365	118
02111	皮膚の悪性新生物<腫瘍>	148	135	13
02112	乳房の悪性新生物<腫瘍>	1 255	1 244	11
02113	子宮の悪性新生物<腫瘍> 1)	593	587	6
02114	卵巣の悪性新生物<腫瘍> 1)	437	392	45
02115	前立腺の悪性新生物<腫瘍> 2)	1 058	1 071	△ 13
02116	膀胱の悪性新生物<腫瘍>	764	735	29
02117	中枢神経系の悪性新生物<腫瘍>	230	223	7
02118	悪性リンパ腫	1 215	1 165	50
02119	白 血 病	768	739	29
02120	その他のリンパ組織，造血組織及び関連組織の悪性新生物<腫瘍>	361	346	15
02121	その他の悪性新生物<腫瘍>	2 341	2 344	△ 3
02200	その他の新生物<腫瘍>	1 108	1 089	19
02201	中枢神経系のその他の新生物<腫瘍>	226	213	13
02202	中枢神経系を除くその他の新生物<腫瘍>	882	876	6
03000	血液及び造血器の疾患並びに免疫機構の障害	356	356	0
03100	貧 血	195	171	24
03200	その他の血液及び造血器の疾患並びに免疫機構の障害	161	185	△ 24
04000	内分泌，栄養及び代謝疾患	1 824	1 831	△ 7
04100	糖 尿 病	1 115	1 138	△ 23
04200	その他の内分泌，栄養及び代謝疾患	709	693	16
05000	精神及び行動の障害	1 809	1 869	△ 60
05100	血管性及び詳細不明の認知症	1 607	1 675	△ 68
05200	その他の精神及び行動の障害	202	194	8
06000	神経系の疾患	4 051	4 037	14
06100	髄 膜 炎	25	19	6
06200	脊髄性筋萎縮症及び関連症候群	211	225	△ 14
06300	パーキンソン病	873	848	25
06400	アルツハイマー病	1 628	1 633	△ 5
06500	その他の神経系の疾患	1 314	1 312	2
07000	眼及び付属器の疾患	1	-	1
08000	耳及び乳様突起の疾患	1	-	1
09000	循環器系の疾患	26 295	26 345	△ 50
09100	高血圧性疾患	797	760	37
09101	高血圧性心疾患及び心腎疾患	417	421	△ 4
09102	その他の高血圧性疾患	380	339	41
09200	心 疾 患（高血圧性を除く）	15 729	15 574	155
09201	慢性リウマチ性心疾患	155	152	3
09202	急性心筋梗塞	2 362	2 262	100
09203	その他の虚血性心疾患	2 983	2 756	227
09204	慢性非リウマチ性心内膜疾患	863	846	17
09205	心 筋 症	300	291	9
09206	不整脈及び伝導障害	2 322	2 292	30

注：1)女性人口10万に対する率である。
2)男性人口10万に対する率である。

死因（死因简单分類）別—対前年比較—

令和2年

月		累 計 (1月 ~ 8月)					死 因 簡 単 分 類 コー ド	
年 換 算 率		実 数 (人)			年 換 算 率			
令和2年	令和元年	令和2年	令和元年	差引増減	令和2年	令和元年		
1 059.0	1 050.0	896 660	913 784	△ 17 124	1 089.5	1 107.2		
16.6	17.3	14 693	15 604	△ 911	17.9	18.9	01000	
1.5	1.6	1 516	1 524	△ 8	1.8	1.8	01100	
1.2	1.6	1 246	1 385	△ 139	1.5	1.7	01200	
1.1	1.4	1 092	1 186	△ 94	1.3	1.4	01201	
0.2	0.3	154	199	△ 45	0.2	0.2	01202	
7.6	7.4	6 460	6 704	△ 244	7.8	8.1	01300	
1.6	1.8	1 516	1 837	△ 321	1.8	2.2	01400	
0.3	0.2	228	219	9	0.3	0.3	01401	
1.2	1.5	1 172	1 467	△ 295	1.4	1.8	01402	
0.1	0.1	116	151	△ 35	0.1	0.2	01403	
0.1	0.0	36	24	12	0.0	0.0	01500	
4.6	4.9	3 919	4 130	△ 211	4.8	5.0	01600	
316.0	312.1	257 742	256 740	1 002	313.2	311.1	02000	
305.4	301.7	249 151	247 908	1 243	302.7	300.4	02100	
5.9	6.0	5 136	5 071	65	6.2	6.1	02101	
8.8	9.1	7 359	7 683	△ 324	8.9	9.3	02102	
33.2	35.5	27 709	28 473	△ 764	33.7	34.5	02103	
29.6	28.5	23 853	23 322	531	29.0	28.3	02104	
12.7	13.0	10 184	10 493	△ 309	12.4	12.7	02105	
19.7	19.6	16 257	16 798	△ 541	19.8	20.4	02106	
13.6	14.3	11 743	11 794	△ 51	14.3	14.3	02107	
31.4	29.1	24 790	23 870	920	30.1	28.9	02108	
0.7	0.8	498	584	△ 86	0.6	0.7	02109	
62.1	60.5	49 892	49 888	4	60.6	60.4	02110	
1.4	1.3	1 113	1 093	20	1.4	1.3	02111	
12.0	11.8	9 818	9 813	5	11.9	11.9	02112	
11.0	10.9	4 493	4 472	21	10.6	10.6	02113	
8.1	7.3	3 231	3 088	143	7.6	7.3	02114	
20.8	20.9	8 361	8 275	86	20.9	20.6	02115	
7.3	7.0	5 941	5 807	134	7.2	7.0	02116	
2.2	2.1	1 808	1 849	△ 41	2.2	2.2	02117	
11.6	11.1	9 332	8 634	698	11.3	10.5	02118	
7.4	7.0	5 896	5 718	178	7.2	6.9	02119	
3.5	3.3	2 865	2 866	△ 1	3.5	3.5	02120	
22.4	22.3	18 872	18 317	555	22.9	22.2	02121	
10.6	10.4	8 591	8 832	△ 241	10.4	10.7	02200	
2.2	2.0	1 695	1 726	△ 31	2.1	2.1	02201	
8.4	8.3	6 896	7 106	△ 210	8.4	8.6	02202	
3.4	3.4	2 818	2 884	△ 66	3.4	3.5	03000	
1.9	1.6	1 470	1 428	42	1.8	1.7	03100	
1.5	1.8	1 348	1 456	△ 108	1.6	1.8	03200	
17.5	17.4	14 781	14 932	△ 151	18.0	18.1	04000	
10.7	10.8	9 224	9 390	△ 166	11.2	11.4	04100	
6.8	6.6	5 557	5 542	15	6.8	6.7	04200	
17.3	17.8	14 931	15 255	△ 324	18.1	18.5	05000	
15.4	15.9	13 460	13 881	△ 421	16.4	16.8	05100	
1.9	1.8	1 471	1 374	97	1.8	1.7	05200	
38.8	38.4	33 281	33 429	△ 148	40.4	40.5	06000	
0.2	0.2	196	174	22	0.2	0.2	06100	
2.0	2.1	1 690	1 784	△ 94	2.1	2.2	06200	
8.4	8.1	7 309	7 265	44	8.9	8.8	06300	
15.6	15.5	13 424	13 514	△ 90	16.3	16.4	06400	
12.6	12.5	10 662	10 692	△ 30	13.0	13.0	06500	
0.0	-	7	2	5	0.0	0.0	07000	
0.0	-	18	8	10	0.0	0.0	08000	
251.7	250.4	225 905	233 868	△ 7 963	274.5	283.4	09000	
7.6	7.2	6 552	6 429	123	8.0	7.8	09100	
4.0	4.0	3 637	3 799	△ 162	4.4	4.6	09101	
3.6	3.2	2 915	2 630	285	3.5	3.2	09102	
150.5	148.0	134 551	139 358	△ 4 807	163.5	168.9	09200	
1.5	1.4	1 333	1 404	△ 71	1.6	1.7	09201	
22.6	21.5	19 797	21 432	△ 1 635	24.1	26.0	09202	
28.6	26.2	24 286	23 924	362	29.5	29.0	09203	
8.3	8.0	7 704	7 796	△ 92	9.4	9.4	09204	
2.9	2.8	2 451	2 582	△ 131	3.0	3.1	09205	
22.2	21.8	20 135	20 850	△ 715	24.5	25.3	09206	

第4表 (2-2) 死亡数及び死亡率 (人口10万対) ,

死因簡単 分類コード	死 因	8		
		実 数 (人)		
		令和2年	令和元年	差引増減
09207	心不全	6 278	6 530	△ 252
09208	その他の心疾患	466	445	21
09300	脳血管疾患	7 862	8 119	△ 257
09301	くも膜下出血	821	927	△ 106
09302	脳内出血	2 395	2 391	4
09303	脳梗塞	4 458	4 586	△ 128
09304	その他の脳血管疾患	188	215	△ 27
09400	大動脈瘤及び解離	1 210	1 261	△ 51
09500	その他の循環器系の疾患	697	631	66
10000	呼吸器系の疾患	12 979	14 838	△ 1 859
10100	インフルエンザ	3	10	△ 7
10200	肺炎	5 626	7 296	△ 1 670
10300	急性気管支炎	13	34	△ 21
10400	慢性閉塞性肺疾患	1 243	1 434	△ 191
10500	喘息	80	108	△ 28
10600	その他の呼吸器系の疾患	6 014	5 956	58
10601	誤嚥性肺炎	3 583	3 322	261
10602	間質性肺疾患	1 393	1 459	△ 66
10603	その他の呼吸器系の疾患 (10601及び10602を除く)	1 038	1 175	△ 137
11000	消化器系の疾患	4 291	4 181	110
11100	胃潰瘍及び十二指腸潰瘍	147	168	△ 21
11200	ヘルニア及び腸閉塞	592	565	27
11300	肝疾患	1 428	1 383	45
11301	肝硬変 (アルコール性を除く)	645	622	23
11302	その他の肝疾患	783	761	22
11400	その他の消化器系の疾患	2 124	2 065	59
12000	皮膚及び皮下組織の疾患	245	184	61
13000	筋骨格系及び結合組織の疾患	712	690	22
14000	腎尿路生殖器系の疾患	3 233	3 203	30
14100	糸球体疾患及び腎尿細管間質性疾患	402	387	15
14200	腎不全	2 066	2 057	9
14201	急性腎不全	199	195	4
14202	慢性腎臓病	1 539	1 520	19
14203	詳細不明の腎不全	328	342	△ 14
14300	その他の腎尿路生殖器系の疾患	765	759	6
15000	妊娠, 分娩及び産じょく 1)	2	2	0
16000	周産期に発生した病態	50	28	22
16100	妊娠期間及び胎児発育に関連する障害	9	4	5
16200	出産外傷	-	-	-
16300	周産期に特異的な呼吸障害及び心血管障害	28	17	11
16400	周産期に特異的な感染症	3	2	1
16500	胎児及び新生児の出血性障害及び血液障害	4	1	3
16600	その他の周産期に発生した病態	6	4	2
17000	先天奇形, 変形及び染色体異常	155	163	△ 8
17100	神経系の先天奇形	8	6	2
17200	循環器系の先天奇形	57	54	3
17201	心臓の先天奇形	37	35	2
17202	その他の循環器系の先天奇形	20	19	1
17300	消化器系の先天奇形	7	4	3
17400	その他の先天奇形及び変形	46	54	△ 8
17500	染色体異常, 他に分類されないもの	37	45	△ 8
18000	症状, 徴候及び異常臨床所見・異常検査所見で他に分類されないもの	13 623	12 550	1 073
18100	老 衰	10 372	9 624	748
18200	乳幼児突然死症候群	8	2	6
18300	その他の症状, 徴候及び異常臨床所見・異常検査所見で他に 分類されないもの	3 243	2 924	319
20000	傷病及び死亡の外因	5 990	5 542	448
20100	不慮の事故	3 541	3 333	208
20101	交通事故	262	367	△ 105
20102	転倒・転落・墜落	744	717	27
20103	不慮の溺死及び溺水	330	319	11
20104	不慮の窒息	591	578	13
20105	煙, 火及び火炎への曝露	36	41	△ 5
20106	有害物質による不慮の中毒及び有害物質への曝露	38	44	△ 6
20107	その他の不慮の事故	1 540	1 267	273
20200	自 殺	1 819	1 544	275
20300	他 殺	21	15	6
20400	その他の外因	609	650	△ 41
22000	特殊目的用コード	275	-	275
22100	重症急性呼吸器症候群[SARS]	-	-	-
22200	その他の特殊目的用コード	275	-	275

注: 1) 女性人口10万に対する率である。

死因（死因简单分類）別一対前年比較一

令和2年

月		累 計 (1月 ~ 8月)					死 因 簡 単 分 類 コー ド	
年 換 算 率		実 数 (人)			年 換 算 率		死 因 簡 単 分 類 コー ド	
令和2年	令和元年	令和2年	令和元年	差引増減	令和2年	令和元年		
60.1	62.1	55 027	57 434	△ 2 407	66.9	69.6	09207	
4.5	4.2	3 818	3 936	△ 118	4.6	4.8	09208	
75.3	77.2	67 515	70 659	△ 3 144	82.0	85.6	09300	
7.9	8.8	7 419	7 741	△ 322	9.0	9.4	09301	
22.9	22.7	20 970	21 786	△ 816	25.5	26.4	09302	
42.7	43.6	37 316	39 272	△ 1 956	45.3	47.6	09303	
1.8	2.0	1 810	1 860	△ 50	2.2	2.3	09304	
11.6	12.0	11 988	12 180	△ 192	14.6	14.8	09400	
6.7	6.0	5 299	5 242	57	6.4	6.4	09500	
124.2	141.0	114 909	129 640	△ 14 731	139.6	157.1	10000	
0.0	0.1	935	3 231	△ 2 296	1.1	3.9	10100	
53.8	69.3	53 306	64 113	△ 10 807	64.8	77.7	10200	
0.1	0.3	166	258	△ 92	0.2	0.3	10300	
11.9	13.6	10 653	11 935	△ 1 282	12.9	14.5	10400	
0.8	1.0	804	1 024	△ 220	1.0	1.2	10500	
57.6	56.6	49 045	49 079	△ 34	59.6	59.5	10600	
34.3	31.6	27 415	26 313	1 102	33.3	31.9	10601	
13.3	13.9	12 560	13 010	△ 450	15.3	15.8	10602	
9.9	11.2	9 070	9 756	△ 686	11.0	11.8	10603	
41.1	39.7	34 889	34 615	274	42.4	41.9	11000	
1.4	1.6	1 469	1 659	△ 190	1.8	2.0	11100	
5.7	5.4	4 788	4 637	151	5.8	5.6	11200	
13.7	13.1	11 489	11 447	42	14.0	13.9	11300	
6.2	5.9	5 291	5 410	△ 119	6.4	6.6	11301	
7.5	7.2	6 198	6 037	161	7.5	7.3	11302	
20.3	19.6	17 143	16 872	271	20.8	20.4	11400	
2.3	1.7	1 881	1 773	108	2.3	2.1	12000	
6.8	6.6	5 939	5 924	15	7.2	7.2	13000	
30.9	30.4	27 827	26 970	857	33.8	32.7	14000	
3.8	3.7	3 409	3 150	259	4.1	3.8	14100	
19.8	19.6	17 789	17 710	79	21.6	21.5	14200	
1.9	1.9	1 756	1 744	12	2.1	2.1	14201	
14.7	14.4	13 060	12 963	97	15.9	15.7	14202	
3.1	3.3	2 973	3 003	△ 30	3.6	3.6	14203	
7.3	7.2	6 629	6 110	519	8.1	7.4	14300	
0.0	0.0	15	18	△ 3	0.0	0.0	15000	
0.5	0.3	291	297	△ 6	0.4	0.4	16000	
0.1	0.0	42	27	15	0.1	0.0	16100	
-	-	2	6	△ 4	0.0	0.0	16200	
0.3	0.2	158	161	△ 3	0.2	0.2	16300	
0.0	0.0	14	21	△ 7	0.0	0.0	16400	
0.0	0.0	41	37	4	0.0	0.0	16500	
0.1	0.0	34	45	△ 11	0.0	0.1	16600	
1.5	1.5	1 264	1 363	△ 99	1.5	1.7	17000	
0.1	0.1	52	62	△ 10	0.1	0.1	17100	
0.5	0.5	502	529	△ 27	0.6	0.6	17200	
0.4	0.3	320	342	△ 22	0.4	0.4	17201	
0.2	0.2	182	187	△ 5	0.2	0.2	17202	
0.1	0.0	58	63	△ 5	0.1	0.1	17300	
0.4	0.5	354	392	△ 38	0.4	0.5	17400	
0.4	0.4	298	317	△ 19	0.4	0.4	17500	
130.4	119.3	101 732	95 605	6 127	123.6	115.8	18000	
99.3	91.5	84 267	78 334	5 933	102.4	94.9	18100	
0.1	0.0	52	59	△ 7	0.1	0.1	18200	
31.0	27.8	17 413	17 212	201	21.2	20.9	18300	
57.3	52.7	42 505	44 857	△ 2 352	51.6	54.4	20000	
33.9	31.7	24 746	26 169	△ 1 423	30.1	31.7	20100	
2.5	3.5	2 298	2 615	△ 317	2.8	3.2	20101	
7.1	6.8	6 105	6 172	△ 67	7.4	7.5	20102	
3.2	3.0	4 733	5 200	△ 467	5.8	6.3	20103	
5.7	5.5	5 092	5 680	△ 588	6.2	6.9	20104	
0.3	0.4	573	712	△ 139	0.7	0.9	20105	
0.4	0.4	302	344	△ 42	0.4	0.4	20106	
14.7	12.0	5 643	5 446	197	6.9	6.6	20107	
17.4	14.7	12 601	13 236	△ 635	15.3	16.0	20200	
0.2	0.1	162	202	△ 40	0.2	0.2	20300	
5.8	6.2	4 996	5 250	△ 254	6.1	6.4	20400	
2.6	-	1 232	-	1 232	1.5	-	22000	
-	-	-	-	-	-	-	22100	
2.6	-	1 232	-	1 232	1.5	-	22200	

第5表 乳児死亡数及び乳児死亡率（出生10万対）

乳児死因簡単 分類コード	死 因	8		
		実 数 (人)		
		令和2年	令和元年	差引増減
	総 数	130	120	10
Ba 01	腸管感染症	-	-	-
Ba 02	敗血症 ¹⁾	1	2	△ 1
Ba 03	麻疹	-	-	-
Ba 04	ウイルス性肝炎	-	-	-
Ba 05	その他の感染症及び寄生虫症	-	1	△ 1
Ba 06	悪性新生物<腫瘍>	-	2	△ 2
Ba 07	白血病	-	-	-
Ba 08	その他の悪性新生物<腫瘍>	-	2	△ 2
Ba 09	その他の新生物<腫瘍>	1	-	1
Ba 10	栄養失調(症)及びその他の栄養欠乏症	-	1	△ 1
Ba 11	代謝障害	1	-	1
Ba 12	髄膜炎	-	-	-
Ba 13	脊髄性筋萎縮症及び関連症候群	-	-	-
Ba 14	脳性麻痺	-	1	△ 1
Ba 15	心疾患(高血圧性を除く)	1	3	△ 2
Ba 16	脳血管疾患	-	1	△ 1
Ba 17	インフルエンザ	-	-	-
Ba 18	肺炎	-	3	△ 3
Ba 19	喘息	-	-	-
Ba 20	ヘルニア及び腸閉塞	1	-	1
Ba 21	肝疾患	-	-	-
Ba 22	腎不全	-	-	-
Ba 23	周産期に発生した病態	46	26	20
Ba 24	妊娠期間及び胎児発育に関連する障害	9	4	5
Ba 25	出産外傷	-	-	-
Ba 26	出生時仮死	8	8	0
Ba 27	新生児の呼吸窮<促>迫	4	-	4
Ba 28	周産期に発生した肺出血	-	-	-
Ba 29	周産期に発生した心血管障害	3	3	0
Ba 30	その他の周産期に特異的な呼吸障害及び心血管障害	11	6	5
Ba 31	新生児の細菌性敗血症	3	-	3
Ba 32	その他の周産期に特異的な感染症	-	1	△ 1
Ba 33	胎児及び新生児の出血性障害及び血液障害	4	1	3
Ba 34	その他の周産期に発生した病態	4	3	1
Ba 35	先天奇形、変形及び染色体異常	46	50	△ 4
Ba 36	神経系の先天奇形	1	1	0
Ba 37	心臓の先天奇形	9	9	0
Ba 38	その他の循環器系の先天奇形	6	7	△ 1
Ba 39	呼吸器系の先天奇形	2	2	0
Ba 40	消化器系の先天奇形	1	1	0
Ba 41	筋骨格系の先天奇形及び変形	4	3	1
Ba 42	その他の先天奇形及び変形	7	6	1
Ba 43	染色体異常、他に分類されないもの	16	21	△ 5
Ba 44	乳幼児突然死症候群	8	2	6
Ba 45	その他のすべての疾患	20	14	6
Ba 46	不慮の事故	4	10	△ 6
Ba 47	交通事故	-	3	△ 3
Ba 48	転倒・転落・墜落	-	-	-
Ba 49	不慮の溺死及び溺水	-	-	-
Ba 50	胃内容物の誤えん及び気道閉塞を生じた食物等の誤えん<吸引>	-	3	△ 3
Ba 51	その他の不慮の窒息	4	3	1
Ba 52	煙、火及び火炎への曝露	-	-	-
Ba 53	有害物質による不慮の中毒及び有害物質への曝露	-	-	-
Ba 54	その他の不慮の事故	-	1	△ 1
Ba 55	他 殺	-	1	△ 1
Ba 56	その他の外因	1	3	△ 2

注：1)「敗血症」には、「新生児の細菌性敗血症」を含まない。

死因（乳児死因简单分類）別一対前年比較一

令和2年

月		累計 (1月 ~ 8月)					乳児死因简单分類コード	
年換算率		実数 (人)			年換算率			
令和2年	令和元年	令和2年	令和元年	差引増減	令和2年	令和元年		
179.9	160.4	1 024	1 104	△ 80	178.5	185.0		
-	-	-	7	△ 7	-	1.2	Ba 01	
1.4	2.7	18	21	△ 3	3.1	3.5	Ba 02	
-	-	-	-	-	-	-	Ba 03	
-	-	-	-	-	-	-	Ba 04	
-	1.3	8	14	△ 6	1.4	2.3	Ba 05	
-	2.7	6	6	0	1.0	1.0	Ba 06	
-	-	3	-	3	0.5	-	Ba 07	
-	2.7	3	6	△ 3	0.5	1.0	Ba 08	
1.4	-	4	4	0	0.7	0.7	Ba 09	
-	1.3	2	2	0	0.3	0.3	Ba 10	
1.4	-	7	10	△ 3	1.2	1.7	Ba 11	
-	-	-	3	△ 3	-	0.5	Ba 12	
-	-	1	-	1	0.2	-	Ba 13	
-	1.3	1	1	0	0.2	0.2	Ba 14	
1.4	4.0	25	26	△ 1	4.4	4.4	Ba 15	
-	1.3	2	4	△ 2	0.3	0.7	Ba 16	
-	-	-	1	△ 1	-	0.2	Ba 17	
-	4.0	9	21	△ 12	1.6	3.5	Ba 18	
-	-	-	-	-	-	-	Ba 19	
1.4	-	3	3	0	0.5	0.5	Ba 20	
-	-	1	2	△ 1	0.2	0.3	Ba 21	
-	-	-	2	△ 2	-	0.3	Ba 22	
63.7	34.8	279	281	△ 2	48.6	47.1	Ba 23	
12.5	5.3	39	27	12	6.8	4.5	Ba 24	
-	-	2	6	△ 4	0.3	1.0	Ba 25	
11.1	10.7	50	48	2	8.7	8.0	Ba 26	
5.5	-	15	8	7	2.6	1.3	Ba 27	
-	-	5	7	△ 2	0.9	1.2	Ba 28	
4.2	4.0	24	22	2	4.2	3.7	Ba 29	
15.2	8.0	60	70	△ 10	10.5	11.7	Ba 30	
4.2	-	13	14	△ 1	2.3	2.3	Ba 31	
-	1.3	1	5	△ 4	0.2	0.8	Ba 32	
5.5	1.3	40	37	3	7.0	6.2	Ba 33	
5.5	4.0	30	37	△ 7	5.2	6.2	Ba 34	
63.7	66.8	380	387	△ 7	66.3	64.8	Ba 35	
1.4	1.3	13	23	△ 10	2.3	3.9	Ba 36	
12.5	12.0	73	68	5	12.7	11.4	Ba 37	
8.3	9.4	38	44	△ 6	6.6	7.4	Ba 38	
2.8	2.7	23	20	3	4.0	3.4	Ba 39	
1.4	1.3	5	9	△ 4	0.9	1.5	Ba 40	
5.5	4.0	39	36	3	6.8	6.0	Ba 41	
9.7	8.0	41	34	7	7.1	5.7	Ba 42	
22.1	28.1	148	153	△ 5	25.8	25.6	Ba 43	
11.1	2.7	51	56	△ 5	8.9	9.4	Ba 44	
27.7	18.7	160	182	△ 22	27.9	30.5	Ba 45	
5.5	13.4	42	52	△ 10	7.3	8.7	Ba 46	
-	4.0	2	4	△ 2	0.3	0.7	Ba 47	
-	-	2	-	2	0.3	-	Ba 48	
-	-	3	2	1	0.5	0.3	Ba 49	
-	4.0	11	18	△ 7	1.9	3.0	Ba 50	
5.5	4.0	20	25	△ 5	3.5	4.2	Ba 51	
-	-	-	-	-	-	-	Ba 52	
-	-	-	-	-	-	-	Ba 53	
-	1.3	4	3	1	0.7	0.5	Ba 54	
-	1.3	4	6	△ 2	0.7	1.0	Ba 55	
1.4	4.0	21	13	8	3.7	2.2	Ba 56	

第6表 (8-1) 死亡数, 死因 (選択死因)

選択死因 分類コード	死 因 ・ 性	総 数		0 歳	1 歳	2 歳	3 歳	4 歳
		実数	対前年 増減率(%)					
	全 死 因	110 646	0.2	130	9	6	10	6
	男	57 438	1.0	60	7	3	7	4
	女	53 208	△ 0.7	70	2	3	3	2
Se 01	結 核	130	△23.5	-	-	-	-	-
	男	69	△25.0	-	-	-	-	-
	女	61	△21.8	-	-	-	-	-
Se 02	悪性新生物<腫瘍>	31 907	0.5	-	1	-	-	-
	男	18 548	0.2	-	1	-	-	-
	女	13 359	1.0	-	-	-	-	-
Se 03	(再掲) 食道の悪性新生物<腫瘍>	919	△ 4.5	-	-	-	-	-
	男	734	△ 5.5	-	-	-	-	-
	女	185	-	-	-	-	-	-
Se 04	胃の悪性新生物<腫瘍>	3 468	△ 7.1	-	-	-	-	-
	男	2 276	△ 5.1	-	-	-	-	-
	女	1 192	△10.8	-	-	-	-	-
Se 05	結腸の悪性新生物<腫瘍>	3 094	3.2	-	-	-	-	-
	男	1 562	9.5	-	-	-	-	-
	女	1 532	△ 2.5	-	-	-	-	-
Se 06	直腸S状結腸移行部及び直腸 の悪性新生物<腫瘍>	1 323	△ 3.1	-	-	-	-	-
	男	827	△ 3.9	-	-	-	-	-
	女	496	△ 1.6	-	-	-	-	-
Se 07	肝及び肝内胆管の悪性新生物 <腫瘍>	2 063	0.2	-	-	-	-	-
	男	1 332	△ 2.0	-	-	-	-	-
	女	731	4.6	-	-	-	-	-
Se 08	胆のう及びその他の胆道 の悪性新生物<腫瘍>	1 420	△ 5.8	-	-	-	-	-
	男	722	△ 9.5	-	-	-	-	-
	女	698	△ 1.6	-	-	-	-	-
Se 09	膵の悪性新生物<腫瘍>	3 283	7.1	-	-	-	-	-
	男	1 664	7.5	-	-	-	-	-
	女	1 619	6.8	-	-	-	-	-
Se 10	気管, 気管支及び肺 の悪性新生物<腫瘍>	6 483	1.9	-	-	-	-	-
	男	4 536	0.3	-	-	-	-	-
	女	1 947	5.7	-	-	-	-	-
Se 11	乳房の悪性新生物<腫瘍>	1 255	0.9	-	-	-	-	-
	男	8	△27.3	-	-	-	-	-
	女	1 247	1.1	-	-	-	-	-
Se 12	子宮の悪性新生物<腫瘍>	593	1.0	-	-	-	-	-
	男
	女	593	1.0	-	-	-	-	-
Se 13	白 血 病	768	3.9	-	1	-	-	-
	男	459	1.3	-	1	-	-	-
	女	309	8.0	-	-	-	-	-
Se 14	糖 尿 病	1 115	△ 2.0	-	-	-	-	-
	男	615	△ 3.5	-	-	-	-	-
	女	500	△ 0.2	-	-	-	-	-
Se 15	高 血 圧 性 疾 患	797	4.9	-	-	-	-	-
	男	360	10.1	-	-	-	-	-
	女	437	0.9	-	-	-	-	-
Se 16	心疾患 (高血圧性を除く)	15 729	1.0	1	-	-	-	-
	男	7 578	3.7	-	-	-	-	-
	女	8 151	△ 1.4	1	-	-	-	-
Se 17	(再掲) 急 性 心 筋 梗 塞	2 362	4.4	-	-	-	-	-
	男	1 383	5.7	-	-	-	-	-
	女	979	2.6	-	-	-	-	-

分類) ・ 性 ・ 年齢 (5歳階級) 別

令和2年8月 (単位:人)

0 ~ 4	5 ~ 9	10 ~ 14	15 ~ 19	20 ~ 24	25 ~ 29	30 ~ 34	35 ~ 39	選択死因 分類コード
161	20	48	149	225	200	250	377	
81	6	27	94	159	141	174	223	
80	14	21	55	66	59	76	154	
-	-	-	-	-	-	-	-	Se 01
-	-	-	-	-	-	-	-	
-	-	-	-	-	-	-	-	
1	7	8	12	12	22	39	84	Se 02
1	4	5	6	9	9	23	30	
-	3	3	6	3	13	16	54	
-	-	-	-	-	-	-	1	Se 03
-	-	-	-	-	-	-	1	
-	-	-	-	-	-	-	-	
-	-	-	-	-	-	7	10	Se 04
-	-	-	-	-	-	4	4	
-	-	-	-	-	-	3	6	
-	-	-	-	1	3	2	5	Se 05
-	-	-	-	1	1	1	4	
-	-	-	-	-	2	1	1	
-	-	-	-	-	1	2	2	Se 06
-	-	-	-	-	-	2	1	
-	-	-	-	-	1	-	1	
-	-	1	-	-	1	-	3	Se 07
-	-	-	-	-	1	-	2	
-	-	1	-	-	-	-	1	
-	-	-	-	1	-	1	2	Se 08
-	-	-	-	1	-	1	2	
-	-	-	-	-	-	-	-	
-	-	-	-	-	1	1	1	Se 09
-	-	-	-	-	1	-	1	
-	-	-	-	-	-	1	-	
-	-	-	-	-	1	1	7	Se 10
-	-	-	-	-	1	1	3	
-	-	-	-	-	-	-	4	
-	-	-	-	-	1	3	12	Se 11
-	-	-	-	-	-	-	-	
-	-	-	-	-	1	3	12	
-	-	-	-	-	-	4	11	Se 12
・	・	・	・	・	・	・	・	
-	-	-	-	-	-	4	11	
1	-	2	-	3	2	4	4	Se 13
1	-	2	-	2	1	3	3	
-	-	-	-	1	1	1	1	
-	-	-	-	2	-	2	2	Se 14
-	-	-	-	1	-	2	-	
-	-	-	-	1	-	-	2	
-	-	-	-	-	-	-	2	Se 15
-	-	-	-	-	-	-	2	
-	-	-	-	-	-	-	-	
1	1	1	5	7	10	16	25	Se 16
-	-	1	4	5	8	9	15	
1	1	-	1	2	2	7	10	
-	-	-	-	2	2	2	5	Se 17
-	-	-	-	2	2	2	4	
-	-	-	-	-	-	-	1	

第6表 (8-2) 死亡数, 死因 (選択死因)

選択死因 分類コード	死 因 ・ 性	40 ~ 44	45 ~ 49	50 ~ 54	55 ~ 59	60 ~ 64	65 ~ 69
	全 死 因	667	1 165	1 750	2 393	3 459	6 045
	男	410	735	1 115	1 587	2 447	4 238
	女	257	430	635	806	1 012	1 807
Se 01	結 核	-	1	-	2	1	3
	男	-	1	-	1	1	2
	女	-	-	-	1	-	1
Se 02	悪 性 新 生 物 < 腫 瘍 >	148	357	597	986	1 527	2 872
	男	58	134	284	515	960	1 893
	女	90	223	313	471	567	979
Se 03	(再掲) 食道の悪性新生物<腫瘍>	1	8	16	44	73	120
	男	-	6	12	34	56	98
	女	1	2	4	10	17	22
Se 04	胃の悪性新生物<腫瘍>	16	27	49	69	154	300
	男	8	13	33	46	118	227
	女	8	14	16	23	36	73
Se 05	結腸の悪性新生物<腫瘍>	14	35	55	84	115	244
	男	6	12	32	54	76	145
	女	8	23	23	30	39	99
Se 06	直腸S状結腸移行部及び直腸 の悪性新生物<腫瘍>	9	23	40	57	83	157
	男	5	11	25	37	62	118
	女	4	12	15	20	21	39
Se 07	肝及び肝内胆管の悪性新生物 <腫瘍>	6	13	23	52	103	168
	男	5	10	21	45	75	135
	女	1	3	2	7	28	33
Se 08	胆のう及びその他の胆道 の悪性新生物<腫瘍>	2	8	9	22	39	97
	男	1	6	6	11	26	58
	女	1	2	3	11	13	39
Se 09	膵の悪性新生物<腫瘍>	10	32	48	105	162	329
	男	7	23	30	66	96	211
	女	3	9	18	39	66	118
Se 10	気管, 気管支及び肺 の悪性新生物<腫瘍>	10	28	78	145	285	577
	男	7	16	52	103	221	447
	女	3	12	26	42	64	130
Se 11	乳房の悪性新生物<腫瘍>	33	60	87	121	109	152
	男	-	-	-	-	-	-
	女	33	60	87	121	109	152
Se 12	子宮の悪性新生物<腫瘍>	10	44	43	54	36	60
	男
	女	10	44	43	54	36	60
Se 13	白 血 病	6	2	19	24	37	69
	男	2	2	13	8	29	40
	女	4	-	6	16	8	29
Se 14	糖 尿 病	7	14	31	27	53	63
	男	5	10	29	21	46	41
	女	2	4	2	6	7	22
Se 15	高 血 圧 性 疾 患	4	10	9	14	31	41
	男	3	10	5	12	27	32
	女	1	-	4	2	4	9
Se 16	心疾患 (高血圧性を除く)	71	148	229	329	422	736
	男	52	125	172	272	354	551
	女	19	23	57	57	68	185
Se 17	(再掲) 急 性 心 筋 梗 塞	15	41	65	83	104	186
	男	12	37	54	71	93	134
	女	3	4	11	12	11	52

分類) ・ 性 ・ 年齢 (5 歳階級) 別

令和 2 年 8 月 (単位: 人)

70 ~ 74	75 ~ 79	80 ~ 84	85 ~ 89	90 ~ 94	95 ~ 99	100歳以上	不詳	選択死因 分類コード
10 554	13 263	17 543	21 756	18 953	9 227	2 351	90	
7 189	8 556	10 112	10 704	6 938	2 092	344	66	
3 365	4 707	7 431	11 052	12 015	7 135	2 007	24	
6	13	22	41	29	11	1	-	Se 01
4	7	15	24	11	3	-	-	
2	6	7	17	18	8	1	-	
4 830	5 251	5 670	5 331	3 083	934	132	4	Se 02
3 182	3 415	3 403	2 876	1 386	319	32	4	
1 648	1 836	2 267	2 455	1 697	615	100	-	
149	172	161	116	49	9	-	-	Se 03
130	145	132	82	34	4	-	-	
19	27	29	34	15	5	-	-	
532	542	665	592	341	153	11	-	Se 04
393	390	455	361	176	44	4	-	
139	152	210	231	165	109	7	-	
431	476	529	550	403	129	18	-	Se 05
267	274	284	227	142	31	5	-	
164	202	245	323	261	98	13	-	
251	202	223	143	91	31	8	-	Se 06
184	138	133	66	32	10	3	-	
67	64	90	77	59	21	5	-	
326	344	393	365	205	54	6	-	Se 07
242	247	242	197	98	11	1	-	
84	97	151	168	107	43	5	-	
166	216	316	301	174	58	8	-	Se 08
94	137	166	140	58	14	1	-	
72	79	150	161	116	44	7	-	
549	611	602	488	270	57	17	-	Se 09
306	346	277	204	81	14	1	-	
243	265	325	284	189	43	16	-	
1 144	1 257	1 159	1 071	554	147	18	1	Se 10
868	928	812	692	314	66	4	1	
276	329	347	379	240	81	14	-	
171	129	119	128	86	37	7	-	Se 11
4	1	-	-	3	-	-	-	
167	128	119	128	83	37	7	-	
83	61	73	67	35	11	1	-	Se 12
.	
83	61	73	67	35	11	1	-	
139	149	128	116	53	9	1	-	Se 13
87	87	91	60	24	4	-	-	
52	62	37	56	29	5	1	-	
151	148	190	212	156	48	9	-	Se 14
104	95	106	91	56	6	2	-	
47	53	84	121	100	42	7	-	
61	65	105	166	157	102	30	-	Se 15
45	43	54	64	43	17	3	-	
16	22	51	102	114	85	27	-	
1 232	1 637	2 344	3 322	3 186	1 642	356	9	Se 16
868	1 019	1 252	1 484	1 021	314	48	4	
364	618	1 092	1 838	2 165	1 328	308	5	
252	309	426	426	312	114	18	-	Se 17
189	203	231	195	127	25	2	-	
63	106	195	231	185	89	16	-	

第6表 (8-3) 死亡数, 死因 (選択死因)

選択死因 分類コード	死 因 ・ 性	総 数		0 歳	1 歳	2 歳	3 歳	4 歳
		実数	対前年 増減率(%)					
Se 18	その他の虚血性心疾患	2 983	8.2	-	-	-	-	-
	男	1 816	12.0	-	-	-	-	-
	女	1 167	2.8	-	-	-	-	-
Se 19	不整脈及び伝導障害	2 322	1.3	-	-	-	-	-
	男	1 110	2.3	-	-	-	-	-
	女	1 212	0.4	-	-	-	-	-
Se 20	心 不 全	6 278	△ 3.9	-	-	-	-	-
	男	2 565	△ 0.9	-	-	-	-	-
	女	3 713	△ 5.8	-	-	-	-	-
Se 21	脳 血 管 疾 患	7 862	△ 3.2	-	-	-	-	-
	男	3 853	△ 2.0	-	-	-	-	-
	女	4 009	△ 4.3	-	-	-	-	-
Se 22	(再掲) くも膜下出血	821	△11.4	-	-	-	-	-
	男	269	△19.7	-	-	-	-	-
	女	552	△ 6.8	-	-	-	-	-
Se 23	脳 内 出 血	2 395	0.2	-	-	-	-	-
	男	1 339	1.5	-	-	-	-	-
	女	1 056	△ 1.5	-	-	-	-	-
Se 24	脳 梗 塞	4 458	△ 2.8	-	-	-	-	-
	男	2 153	△ 1.1	-	-	-	-	-
	女	2 305	△ 4.4	-	-	-	-	-
Se 25	大動脈瘤及び解離	1 210	△ 4.0	-	-	-	-	-
	男	610	△ 4.5	-	-	-	-	-
	女	600	△ 3.5	-	-	-	-	-
Se 26	肺 炎	5 626	△22.9	-	-	1	-	-
	男	3 275	△19.8	-	-	1	-	-
	女	2 351	△26.8	-	-	-	-	-
Se 27	慢性閉塞性肺疾患	1 243	△13.3	-	-	-	-	-
	男	1 030	△14.9	-	-	-	-	-
	女	213	△ 4.9	-	-	-	-	-
Se 28	喘 息	80	△25.9	-	-	-	-	-
	男	30	△21.1	-	-	-	-	-
	女	50	△28.6	-	-	-	-	-
Se 29	肝 疾 患	1 428	3.3	-	-	-	-	-
	男	953	7.8	-	-	-	-	-
	女	475	△ 4.8	-	-	-	-	-
Se 30	腎 不 全	2 066	0.4	-	-	-	-	-
	男	1 095	0.1	-	-	-	-	-
	女	971	0.8	-	-	-	-	-
Se 31	老 衰	10 372	7.8	-	-	-	-	-
	男	2 872	14.7	-	-	-	-	-
	女	7 500	5.3	-	-	-	-	-
Se 32	不慮の事故	3 541	6.2	4	2	-	-	2
	男	2 076	7.7	1	2	-	-	2
	女	1 465	4.3	3	-	-	-	-
Se 33	(再掲) 交 通 事 故	262	△28.6	-	1	-	-	1
	男	182	△31.6	-	1	-	-	1
	女	80	△20.8	-	-	-	-	-
Se 34	自 殺	1 819	17.8	-	-	-	-	-
	男	1 184	7.4	-	-	-	-	-
	女	635	43.7	-	-	-	-	-

分類) ・ 性 ・ 年齢 (5歳階級) 別

令和2年8月 (単位:人)

0 ~ 4	5 ~ 9	10 ~ 14	15 ~ 19	20 ~ 24	25 ~ 29	30 ~ 34	35 ~ 39	選択死因 分類コード
-	-	-	-	-	1	3	5	Se 18
-	-	-	-	-	1	1	4	
-	-	-	-	-	-	2	1	
-	1	-	3	1	3	4	7	Se 19
-	-	-	3	1	3	2	4	
-	1	-	-	-	-	2	3	
-	-	-	-	3	1	2	3	Se 20
-	-	-	-	1	1	2	2	
-	-	-	-	2	-	-	1	
-	1	2	2	-	6	8	16	Se 21
-	-	-	1	-	5	5	11	
-	1	2	1	-	1	3	5	
-	1	-	2	-	2	5	4	Se 22
-	-	-	1	-	2	3	2	
-	1	-	1	-	-	2	2	
-	-	2	-	-	1	3	8	Se 23
-	-	-	-	-	1	2	7	
-	-	2	-	-	-	1	1	
-	-	-	-	-	2	-	3	Se 24
-	-	-	-	-	2	-	2	
-	-	-	-	-	-	-	1	
-	-	-	-	-	-	1	5	Se 25
-	-	-	-	-	-	1	5	
-	-	-	-	-	-	-	-	
1	-	-	2	2	3	3	3	Se 26
1	-	-	2	2	1	3	3	
-	-	-	-	-	2	-	-	
-	-	-	-	-	-	-	-	Se 27
-	-	-	-	-	-	-	-	
-	-	-	-	-	-	-	-	
-	-	-	-	-	-	-	1	Se 28
-	-	-	-	-	-	-	1	
-	-	-	-	-	-	-	-	
-	-	-	-	-	1	1	16	Se 29
-	-	-	-	-	1	1	10	
-	-	-	-	-	-	-	6	
-	-	-	1	-	-	1	-	Se 30
-	-	-	-	-	-	1	-	
-	-	-	1	-	-	-	-	
-	-	-	-	-	-	-	-	Se 31
-	-	-	-	-	-	-	-	
8	2	12	33	40	22	32	27	Se 32
5	2	5	28	33	16	27	24	
3	-	7	5	7	6	5	3	
2	-	3	8	13	4	10	9	Se 33
2	-	2	6	11	3	10	9	
-	-	1	2	2	1	-	-	
-	-	15	73	132	106	102	127	Se 34
-	-	9	40	88	76	74	79	
-	-	6	33	44	30	28	48	

第6表 (8-4) 死亡数, 死因 (選択死因)

選択死因 分類コード	死 因 ・ 性	40 ~ 44	45 ~ 49	50 ~ 54	55 ~ 59	60 ~ 64	65 ~ 69
Se 18	その他の虚血性心疾患	17	45	75	87	135	214
	男	14	37	57	75	112	172
	女	3	8	18	12	23	42
Se 19	不整脈及び伝導障害	22	25	36	54	56	125
	男	16	22	22	43	45	101
	女	6	3	14	11	11	24
Se 20	心 不 全	11	26	28	71	91	145
	男	7	21	21	59	79	107
	女	4	5	7	12	12	38
Se 21	脳 血 管 疾 患	52	76	140	173	212	346
	男	34	55	91	125	153	232
	女	18	21	49	48	59	114
Se 22	(再掲) くも膜下出血	21	28	50	41	59	66
	男	11	16	26	16	31	21
	女	10	12	24	25	28	45
Se 23	脳 内 出 血	29	44	74	96	92	160
	男	22	35	53	79	71	116
	女	7	9	21	17	21	44
Se 24	脳 梗 塞	2	2	14	28	53	109
	男	1	2	10	22	45	85
	女	1	-	4	6	8	24
Se 25	大動脈瘤及び解離	5	14	26	20	42	63
	男	3	13	21	15	27	43
	女	2	1	5	5	15	20
Se 26	肺 炎	8	9	18	28	54	143
	男	4	7	15	21	45	111
	女	4	2	3	7	9	32
Se 27	慢性閉塞性肺疾患	1	1	3	7	10	46
	男	1	1	3	6	9	43
	女	-	-	-	1	1	3
Se 28	喘 息	1	2	1	3	1	2
	男	1	2	-	2	-	2
	女	-	-	1	1	1	-
Se 29	肝 疾 患	40	71	101	116	130	149
	男	31	52	83	88	101	118
	女	9	19	18	28	29	31
Se 30	腎 不 全	4	5	12	20	35	65
	男	2	4	7	17	26	50
	女	2	1	5	3	9	15
Se 31	老 衰	-	-	-	-	-	15
	男	-	-	-	-	-	11
	女	-	-	-	-	-	4
Se 32	不慮の事故	39	74	87	99	123	225
	男	34	55	67	71	96	170
	女	5	19	20	28	27	55
Se 33	(再掲) 交 通 事 故	8	15	14	13	17	25
	男	7	14	12	9	14	18
	女	1	1	2	4	3	7
Se 34	自 殺	150	151	146	143	119	95
	男	104	94	95	96	80	64
	女	46	57	51	47	39	31

分類) ・ 性 ・ 年齢 (5 歳階級) 別

令和 2 年 8 月 (単位: 人)

70 ~ 74	75 ~ 79	80 ~ 84	85 ~ 89	90 ~ 94	95 ~ 99	100歳以上	不詳	選択死因 分類コード
346	397	552	557	360	151	32	6	Se 18
259	269	324	289	156	39	5	2	
87	128	228	268	204	112	27	4	
182	235	318	484	489	238	39	-	Se 19
127	135	172	204	160	43	7	-	
55	100	146	280	329	195	32	-	
307	530	797	1 442	1 619	958	242	2	Se 20
207	320	418	630	470	185	33	2	
100	210	379	812	1 149	773	209	-	
660	902	1 291	1 732	1 463	656	123	1	Se 21
448	590	714	771	485	115	17	1	
212	312	577	961	978	541	106	-	
98	103	102	146	74	18	1	-	Se 22
32	45	24	30	7	2	-	-	
66	58	78	116	67	16	1	-	
267	322	434	450	303	95	14	1	Se 23
187	198	238	200	108	20	1	1	
80	124	196	250	195	75	13	-	
274	459	728	1 098	1 058	526	102	-	Se 24
215	335	438	525	365	90	16	-	
59	124	290	573	693	436	86	-	
135	139	205	279	206	65	5	-	Se 25
84	87	112	115	68	16	-	-	
51	52	93	164	138	49	5	-	
300	572	945	1 397	1 364	638	136	-	Se 26
242	424	659	844	650	212	29	-	
58	148	286	553	714	426	107	-	
133	208	271	288	207	60	8	-	Se 27
117	177	229	238	164	38	4	-	
16	31	42	50	43	22	4	-	
5	6	7	24	12	12	3	-	Se 28
4	1	2	8	2	4	1	-	
1	5	5	16	10	8	2	-	
185	180	195	131	89	18	4	1	Se 29
132	109	108	68	43	5	2	1	
53	71	87	63	46	13	2	-	
149	215	357	532	462	174	34	-	Se 30
103	136	222	273	198	51	5	-	
46	79	135	259	264	123	29	-	
72	288	867	2 077	3 354	2 652	1 047	-	Se 31
46	158	385	750	934	452	136	-	
26	130	482	1 327	2 420	2 200	911	-	
363	444	571	619	490	190	39	2	Se 32
267	271	302	331	213	54	3	2	
96	173	269	288	277	136	36	-	
25	32	29	25	8	1	1	-	Se 33
21	16	12	13	3	-	-	-	
4	16	17	12	5	1	1	-	
127	120	101	71	25	6	2	8	Se 34
74	70	67	49	15	2	1	7	
53	50	34	22	10	4	1	1	

第6表 (8-5) 死亡数, 死因 (選択死因)

選択死因 分類コード	死 因 ・ 性	総 数		0 歳	1 歳	2 歳	3 歳	4 歳
		実数	対前年 増減率(%)					
	全 死 因	896 660	△ 1.9	1 024	126	76	65	50
	男	461 830	△ 1.4	536	73	48	33	31
	女	434 830	△ 2.4	488	53	28	32	19
Se 01	結 核	1 246	△10.0	-	-	-	-	-
	男	699	△10.7	-	-	-	-	-
	女	547	△ 9.1	-	-	-	-	-
Se 02	悪 性 新 生 物 < 腫 瘍 >	249 151	0.5	6	7	9	12	7
	男	145 404	0.3	3	4	4	7	3
	女	103 747	0.8	3	3	5	5	4
Se 03	(再掲) 食道の悪性新生物<腫瘍>	7 359	△ 4.2	-	-	-	-	-
	男	6 032	△ 4.7	-	-	-	-	-
	女	1 327	△ 1.9	-	-	-	-	-
Se 04	胃の悪性新生物<腫瘍>	27 709	△ 2.7	-	-	-	-	-
	男	18 132	△ 2.2	-	-	-	-	-
	女	9 577	△ 3.6	-	-	-	-	-
Se 05	結腸の悪性新生物<腫瘍>	23 853	2.3	-	-	-	-	-
	男	11 886	4.3	-	-	-	-	-
	女	11 967	0.3	-	-	-	-	-
Se 06	直腸S状結腸移行部及び直腸 の悪性新生物<腫瘍>	10 184	△ 2.9	-	-	-	-	-
	男	6 369	△ 3.5	-	-	-	-	-
	女	3 815	△ 2.0	-	-	-	-	-
Se 07	肝及び肝内胆管の悪性新生物 <腫瘍>	16 257	△ 3.2	1	2	1	-	1
	男	10 641	△ 3.9	-	-	-	-	-
	女	5 616	△ 1.9	1	2	1	-	1
Se 08	胆のう及びその他の胆道 の悪性新生物<腫瘍>	11 743	△ 0.4	-	-	-	-	-
	男	6 097	△ 0.9	-	-	-	-	-
	女	5 646	0.1	-	-	-	-	-
Se 09	膵の悪性新生物<腫瘍>	24 790	3.9	-	-	-	-	-
	男	12 500	5.2	-	-	-	-	-
	女	12 290	2.6	-	-	-	-	-
Se 10	気 管 , 気 管 支 及 び 肺 の悪性新生物<腫瘍>	49 892	0.0	-	-	-	-	-
	男	35 165	△ 0.3	-	-	-	-	-
	女	14 727	0.7	-	-	-	-	-
Se 11	乳房の悪性新生物<腫瘍>	9 818	0.1	-	-	-	-	-
	男	79	31.7	-	-	-	-	-
	女	9 739	△ 0.1	-	-	-	-	-
Se 12	子宮の悪性新生物<腫瘍>	4 493	0.5	-	-	-	-	-
	男
	女	4 493	0.5	-	-	-	-	-
Se 13	白 血 病	5 896	3.1	3	2	3	6	2
	男	3 539	1.2	2	1	2	3	1
	女	2 357	6.2	1	1	1	3	1
Se 14	糖 尿 病	9 224	△ 1.8	-	-	-	-	-
	男	5 177	0.1	-	-	-	-	-
	女	4 047	△ 4.0	-	-	-	-	-
Se 15	高 血 圧 性 疾 患	6 552	1.9	-	-	-	-	-
	男	2 723	0.8	-	-	-	-	-
	女	3 829	2.7	-	-	-	-	-
Se 16	心疾患 (高血圧性を除く)	134 551	△ 3.4	25	6	3	3	2
	男	64 923	△ 1.5	12	3	2	-	2
	女	69 628	△ 5.2	13	3	1	3	-
Se 17	(再掲) 急 性 心 筋 梗 塞	19 797	△ 7.6	-	-	-	-	-
	男	11 602	△ 5.7	-	-	-	-	-
	女	8 195	△10.3	-	-	-	-	-

分類) ・ 性 ・ 年齢 (5歳階級) 別

累計 (令和2年1月～8月) (単位:人)

0～4	5～9	10～14	15～19	20～24	25～29	30～34	35～39	選択死因 分類コード
1 341	204	293	804	1 388	1 420	1 858	2 874	
721	103	168	520	962	974	1 267	1 826	
620	101	125	284	426	446	591	1 048	
-	-	-	-	-	-	-	1	Se 01
-	-	-	-	-	-	-	1	
-	-	-	-	-	-	-	-	
41	51	50	79	109	164	332	665	Se 02
21	28	24	52	68	95	153	269	
20	23	26	27	41	69	179	396	
-	-	-	-	1	1	3	7	Se 03
-	-	-	-	1	-	1	4	
-	-	-	-	-	1	2	3	
-	-	-	-	4	18	39	72	Se 04
-	-	-	-	4	12	22	35	
-	-	-	-	-	6	17	37	
-	-	-	1	5	14	41	57	Se 05
-	-	-	1	2	9	17	25	
-	-	-	-	3	5	24	32	
-	-	-	-	3	4	12	45	Se 06
-	-	-	-	3	3	8	26	
-	-	-	-	-	1	4	19	
5	1	3	-	1	6	2	18	Se 07
-	1	2	-	1	3	1	14	
5	-	1	-	-	3	1	4	
-	-	-	-	1	-	3	8	Se 08
-	-	-	-	1	-	2	7	
-	-	-	-	-	-	1	1	
-	-	-	-	2	4	11	19	Se 09
-	-	-	-	-	3	7	15	
-	-	-	-	2	1	4	4	
-	-	-	-	1	4	7	44	Se 10
-	-	-	-	1	3	6	23	
-	-	-	-	-	1	1	21	
-	-	-	-	1	7	40	81	Se 11
-	-	-	-	-	-	-	-	
-	-	-	-	1	7	40	81	
-	-	-	-	1	4	28	70	Se 12
・	・	・	・	・	・	・	・	
-	-	-	-	1	4	28	70	
16	9	11	20	26	31	29	30	Se 13
9	4	6	13	16	20	17	19	
7	5	5	7	10	11	12	11	
-	-	-	2	4	11	12	32	Se 14
-	-	-	-	3	9	8	18	
-	-	-	2	1	2	4	14	
-	-	-	-	-	1	5	12	Se 15
-	-	-	-	-	1	5	12	
-	-	-	-	-	-	-	-	
39	12	19	29	55	84	139	267	Se 16
19	4	14	20	44	67	117	201	
20	8	5	9	11	17	22	66	
-	-	-	2	5	7	14	40	Se 17
-	-	-	1	5	6	14	31	
-	-	-	1	-	1	-	9	

第6表 (8-6) 死亡数, 死因 (選択死因)

選択死因 分類コード	死 因 ・ 性	40 ~ 44	45 ~ 49	50 ~ 54	55 ~ 59	60 ~ 64	65 ~ 69
	全 死 因	5 016	9 326	13 050	18 001	26 805	48 472
	男	3 216	5 876	8 335	12 051	18 540	33 856
	女	1 800	3 450	4 715	5 950	8 265	14 616
Se 01	結 核	4	6	3	10	13	35
	男	4	6	3	9	12	26
	女	-	-	-	1	1	9
Se 02	悪 性 新 生 物 < 腫 瘍 >	1 408	3 086	4 907	7 557	12 204	23 024
	男	563	1 307	2 322	4 091	7 535	15 163
	女	845	1 779	2 585	3 466	4 669	7 861
Se 03	(再掲) 食道の悪性新生物<腫瘍>	17	54	153	292	558	931
	男	12	32	112	237	468	809
	女	5	22	41	55	90	122
Se 04	胃の悪性新生物<腫瘍>	131	247	391	619	1 235	2 558
	男	69	147	261	431	869	1 888
	女	62	100	130	188	366	670
Se 05	結腸の悪性新生物<腫瘍>	116	277	444	696	1 008	2 085
	男	56	140	239	406	626	1 302
	女	60	137	205	290	382	783
Se 06	直腸S状結腸移行部及び直腸 の悪性新生物<腫瘍>	68	177	292	445	722	1 298
	男	41	109	178	303	508	937
	女	27	68	114	142	214	361
Se 07	肝及び肝内胆管の悪性新生物 <腫瘍>	51	113	201	396	739	1 417
	男	38	89	156	335	602	1 144
	女	13	24	45	61	137	273
Se 08	胆のう及びその他の胆道 の悪性新生物<腫瘍>	16	50	74	173	365	825
	男	13	23	41	97	228	527
	女	3	27	33	76	137	298
Se 09	膵の悪性新生物<腫瘍>	98	240	450	802	1 344	2 484
	男	53	146	294	502	823	1 505
	女	45	94	156	300	521	979
Se 10	気管, 気管支及び肺 の悪性新生物<腫瘍>	120	317	580	1 106	2 217	4 694
	男	76	209	408	827	1 721	3 636
	女	44	108	172	279	496	1 058
Se 11	乳房の悪性新生物<腫瘍>	247	497	708	853	894	1 119
	男	-	1	2	2	3	8
	女	247	496	706	851	891	1 111
Se 12	子宮の悪性新生物<腫瘍>	132	266	340	382	391	498
	男
	女	132	266	340	382	391	498
Se 13	白 血 病	58	83	136	185	293	544
	男	32	51	83	110	203	366
	女	26	32	53	75	90	178
Se 14	糖 尿 病	42	135	158	247	377	620
	男	31	106	136	200	295	460
	女	11	29	22	47	82	160
Se 15	高 血 圧 性 疾 患	17	52	60	96	171	270
	男	15	43	50	80	145	213
	女	2	9	10	16	26	57
Se 16	心疾患 (高血圧性を除く)	578	1 169	1 721	2 384	3 286	5 831
	男	460	954	1 402	1 982	2 601	4 458
	女	118	215	319	402	685	1 373
Se 17	(再掲) 急 性 心 筋 梗 塞	148	289	459	660	845	1 386
	男	128	252	407	572	689	1 069
	女	20	37	52	88	156	317

分類) ・ 性 ・ 年齢 (5歳階級) 別

累計 (令和2年1月～8月) (単位:人)

70～74	75～79	80～84	85～89	90～94	95～99	100歳以上	不詳	選択死因 分類コード
80 563	107 127	142 385	180 018	159 345	76 785	19 251	334	
55 074	69 091	82 634	88 064	58 082	17 494	2 721	255	
25 489	38 036	59 751	91 954	101 263	59 291	16 530	79	
56	108	211	351	310	122	16	-	Se 01
46	73	141	179	154	42	3	-	
10	35	70	172	156	80	13	-	
36 659	41 492	43 620	41 149	24 534	7 118	881	21	Se 02
24 333	27 110	26 516	22 335	10 929	2 291	181	18	
12 326	14 382	17 104	18 814	13 605	4 827	700	3	
1 411	1 423	1 225	849	359	69	5	1	Se 03
1 232	1 221	989	639	239	34	2	-	
179	202	236	210	120	35	3	1	
4 116	4 510	5 166	4 775	2 836	888	100	4	Se 04
3 046	3 297	3 522	2 886	1 329	290	22	2	
1 070	1 213	1 644	1 889	1 507	598	78	2	
3 133	3 602	3 939	4 136	3 072	1 089	136	2	Se 05
1 939	2 057	2 080	1 732	984	249	20	2	
1 194	1 545	1 859	2 404	2 088	840	116	-	
1 696	1 636	1 538	1 256	737	220	35	-	Se 06
1 171	1 153	945	631	290	57	6	-	
525	483	593	625	447	163	29	-	
2 378	2 764	3 175	3 017	1 572	365	33	-	Se 07
1 789	1 961	2 012	1 655	723	109	6	-	
589	803	1 163	1 362	849	256	27	-	
1 317	1 910	2 344	2 479	1 594	500	83	1	Se 08
810	1 185	1 282	1 160	575	134	11	1	
507	725	1 062	1 319	1 019	366	72	-	
4 076	4 587	4 433	3 650	2 008	518	62	2	Se 09
2 413	2 477	2 060	1 461	636	97	6	2	
1 663	2 110	2 373	2 189	1 372	421	56	-	
8 453	9 578	8 952	8 149	4 420	1 126	117	7	Se 10
6 420	7 114	6 385	5 333	2 493	475	28	7	
2 033	2 464	2 567	2 816	1 927	651	89	-	
1 352	1 134	959	915	651	301	59	-	Se 11
13	12	11	10	12	3	2	-	
1 339	1 122	948	905	639	298	57	-	
546	471	501	470	301	83	9	-	Se 12
.	
546	471	501	470	301	83	9	-	
948	1 072	1 009	859	429	99	9	-	Se 13
623	685	614	443	190	32	3	-	
325	387	395	416	239	67	6	-	
1 036	1 336	1 625	1 803	1 227	468	86	3	Se 14
757	862	949	848	396	89	8	2	
279	474	676	955	831	379	78	1	
440	581	872	1 254	1 488	942	287	4	Se 15
317	355	426	463	398	165	32	3	
123	226	446	791	1 090	777	255	1	
9 826	13 947	20 285	29 140	28 408	14 137	3 165	30	Se 16
6 985	8 802	11 043	13 028	9 326	2 918	461	17	
2 841	5 145	9 242	16 112	19 082	11 219	2 704	13	
2 191	2 754	3 239	3 831	2 812	958	155	2	Se 17
1 635	1 829	1 831	1 821	1 063	220	27	2	
556	925	1 408	2 010	1 749	738	128	-	

第6表 (8-7) 死亡数, 死因 (選択死因)

選択死因 分類コード	死 因 ・ 性	総 数		0 歳	1 歳	2 歳	3 歳	4 歳
		実数	対前年 増減率(%)					
Se 18	その他の虚血性心疾患	24 286	1.5	1	-	-	-	-
	男	14 716	2.7	1	-	-	-	-
	女	9 570	△ 0.3	-	-	-	-	-
Se 19	不整脈及び伝導障害	20 135	△ 3.4	2	1	-	-	-
	男	10 041	△ 0.2	1	1	-	-	-
	女	10 094	△ 6.5	1	-	-	-	-
Se 20	心 不 全	55 027	△ 4.2	-	2	2	-	1
	男	22 168	△ 2.3	-	1	2	-	1
	女	32 859	△ 5.4	-	1	-	-	-
Se 21	脳 血 管 疾 患	67 515	△ 4.4	2	2	2	-	1
	男	32 957	△ 4.0	-	2	1	-	1
	女	34 558	△ 4.8	2	-	1	-	-
Se 22	(再掲) くも膜下出血	7 419	△ 4.2	-	1	2	-	1
	男	2 675	△ 6.8	-	1	1	-	1
	女	4 744	△ 2.6	-	-	1	-	-
Se 23	脳 内 出 血	20 970	△ 3.7	-	1	-	-	-
	男	11 589	△ 2.6	-	1	-	-	-
	女	9 381	△ 5.2	-	-	-	-	-
Se 24	脳 梗 塞	37 316	△ 5.0	-	-	-	-	-
	男	17 861	△ 4.5	-	-	-	-	-
	女	19 455	△ 5.4	-	-	-	-	-
Se 25	大動脈瘤及び解離	11 988	△ 1.6	-	-	-	-	-
	男	6 037	△ 0.4	-	-	-	-	-
	女	5 951	△ 2.7	-	-	-	-	-
Se 26	肺 炎	53 306	△16.9	9	3	2	-	1
	男	30 371	△14.9	4	2	2	-	-
	女	22 935	△19.3	5	1	-	-	1
Se 27	慢性閉塞性肺疾患	10 653	△10.7	1	-	-	-	-
	男	8 859	△10.5	1	-	-	-	-
	女	1 794	△12.0	-	-	-	-	-
Se 28	喘 息	804	△21.5	-	-	-	-	-
	男	323	△17.0	-	-	-	-	-
	女	481	△24.3	-	-	-	-	-
Se 29	肝 疾 患	11 489	0.4	1	1	-	-	-
	男	7 576	1.9	1	1	-	-	-
	女	3 913	△ 2.5	-	-	-	-	-
Se 30	腎 不 全	17 789	0.4	-	1	-	-	-
	男	9 215	2.2	-	-	-	-	-
	女	8 574	△ 1.3	-	1	-	-	-
Se 31	老 衰	84 267	7.6	-	-	-	-	-
	男	22 656	11.8	-	-	-	-	-
	女	61 611	6.1	-	-	-	-	-
Se 32	不慮の事故	24 746	△ 5.4	42	20	6	7	6
	男	14 208	△ 4.0	24	13	5	3	4
	女	10 538	△ 7.3	18	7	1	4	2
Se 33	(再掲) 交 通 事 故	2 298	△12.1	2	7	3	3	3
	男	1 616	△11.9	1	3	2	2	3
	女	682	△12.7	1	4	1	1	-
Se 34	自 殺	12 601	△ 4.8	-	-	-	-	-
	男	8 675	△ 7.3	-	-	-	-	-
	女	3 926	1.1	-	-	-	-	-

分類) ・ 性 ・ 年齢 (5歳階級) 別

累計 (令和2年1月～8月) (単位:人)

0～4	5～9	10～14	15～19	20～24	25～29	30～34	35～39	選択死因 分類コード
1	1	2	1	2	11	23	71	Se 18
1	-	2	1	2	9	18	57	
-	1	-	-	-	2	5	14	
3	3	4	11	26	28	41	69	Se 19
2	1	3	8	21	23	36	49	
1	2	1	3	5	5	5	20	
5	1	2	5	11	23	30	43	Se 20
4	-	1	4	7	17	24	33	
1	1	1	1	4	6	6	10	
7	3	7	6	16	31	61	180	Se 21
4	1	-	2	12	21	43	131	
3	2	7	4	4	10	18	49	
4	1	3	3	6	11	26	75	Se 22
3	-	-	2	4	7	16	50	
1	1	3	1	2	4	10	25	
1	2	4	1	8	15	32	91	Se 23
1	1	-	-	7	10	25	73	
-	1	4	1	1	5	7	18	
-	-	-	2	1	3	1	10	Se 24
-	-	-	-	-	3	1	6	
-	-	-	2	1	-	-	4	
-	-	1	3	2	3	8	23	Se 25
-	-	1	3	1	2	7	19	
-	-	-	-	1	1	1	4	
15	7	3	2	9	8	19	31	Se 26
8	3	-	2	7	4	14	25	
7	4	3	-	2	4	5	6	
1	-	-	-	-	-	-	2	Se 27
1	-	-	-	-	-	-	-	
-	-	-	-	-	-	-	2	
-	1	1	-	2	-	2	5	Se 28
-	1	1	-	1	-	2	3	
-	-	-	-	1	-	-	2	
2	1	2	-	1	9	37	117	Se 29
2	-	2	-	1	4	26	85	
-	1	-	-	-	5	11	32	
1	2	1	2	1	1	7	11	Se 30
-	1	1	-	1	1	5	7	
1	1	-	2	-	-	2	4	
-	-	-	-	-	-	-	-	Se 31
-	-	-	-	-	-	-	-	
-	-	-	-	-	-	-	-	
81	29	37	149	189	147	162	194	Se 32
49	18	21	114	153	113	133	149	
32	11	16	35	36	34	29	45	
18	11	9	74	103	61	57	67	Se 33
11	7	6	59	88	54	56	60	
7	4	3	15	15	7	1	7	
-	-	79	392	763	710	711	822	Se 34
-	-	45	241	525	503	531	593	
-	-	34	151	238	207	180	229	

第6表 (8-8) 死亡数, 死因 (選択死因)

選択死因 分類コード	死 因 ・ 性	40 ~ 44	45 ~ 49	50 ~ 54	55 ~ 59	60 ~ 64	65 ~ 69
Se 18	その他の虚血性心疾患	124	318	543	666	971	1 636
	男	107	269	449	570	808	1 293
	女	17	49	94	96	163	343
Se 19	不整脈及び伝導障害	129	223	260	414	497	939
	男	100	185	194	345	389	753
	女	29	38	66	69	108	186
Se 20	心 不 全	108	192	263	427	638	1 270
	男	74	142	200	326	468	933
	女	34	50	63	101	170	337
Se 21	脳 血 管 疾 患	420	844	1 148	1 333	1 790	3 130
	男	303	584	753	915	1 266	2 210
	女	117	260	395	418	524	920
Se 22	(再掲) くも膜下出血	180	366	397	375	440	613
	男	119	229	192	188	227	292
	女	61	137	205	187	213	321
Se 23	脳 内 出 血	215	417	603	718	937	1 483
	男	169	318	457	542	707	1 099
	女	46	99	146	176	230	384
Se 24	脳 梗 塞	20	45	103	198	356	923
	男	14	24	77	157	291	745
	女	6	21	26	41	65	178
Se 25	大動脈瘤及び解離	63	157	223	293	447	696
	男	56	131	190	234	339	462
	女	7	26	33	59	108	234
Se 26	肺 炎	67	121	183	276	589	1 280
	男	43	90	143	211	475	1 029
	女	24	31	40	65	114	251
Se 27	慢性閉塞性肺疾患	3	13	25	54	118	424
	男	3	9	17	48	101	378
	女	-	4	8	6	17	46
Se 28	喘 息	8	16	17	11	21	37
	男	4	8	7	5	10	25
	女	4	8	10	6	11	12
Se 29	肝 疾 患	281	521	735	871	968	1 276
	男	220	402	598	726	773	991
	女	61	119	137	145	195	285
Se 30	腎 不 全	21	40	100	134	261	609
	男	11	31	78	103	182	457
	女	10	9	22	31	79	152
Se 31	老 衰	-	-	-	-	21	108
	男	-	-	-	-	16	71
	女	-	-	-	-	5	37
Se 32	不慮の事故	231	399	514	616	785	1 445
	男	196	299	385	464	603	1 061
	女	35	100	129	152	182	384
Se 33	(再掲) 交 通 事 故	69	112	136	107	138	205
	男	60	96	111	88	113	153
	女	9	16	25	19	25	52
Se 34	自 殺	954	1 129	1 042	977	897	858
	男	720	789	727	702	639	573
	女	234	340	315	275	258	285

分類) ・ 性 ・ 年齢 (5歳階級) 別

累計 (令和2年1月～8月) (単位:人)

70～74	75～79	80～84	85～89	90～94	95～99	100歳以上	不詳	選択死因 分類コード
2 708	3 454	4 407	4 658	3 263	1 170	236	20	Se 18
2 021	2 312	2 583	2 444	1 390	328	42	10	
687	1 142	1 824	2 214	1 873	842	194	10	
1 547	1 997	3 065	4 383	4 223	1 914	358	1	Se 19
1 072	1 247	1 720	2 022	1 414	394	63	-	
475	750	1 345	2 361	2 809	1 520	295	1	
2 360	4 258	7 353	12 720	14 679	8 506	2 127	6	Se 20
1 602	2 547	3 824	5 400	4 550	1 714	293	5	
758	1 711	3 529	7 320	10 129	6 792	1 834	1	
5 402	7 909	11 216	14 794	12 551	5 560	1 089	18	Se 21
3 703	4 993	6 142	6 668	3 988	1 064	138	16	
1 699	2 916	5 074	8 126	8 563	4 496	951	2	
820	973	1 010	1 148	716	222	25	5	Se 22
326	349	270	247	127	24	-	3	
494	624	740	901	589	198	25	2	
2 225	2 844	3 611	3 974	2 732	919	128	10	Se 23
1 590	1 775	1 913	1 732	939	205	16	10	
635	1 069	1 698	2 242	1 793	714	112	-	
2 175	3 885	6 289	9 301	8 819	4 281	901	3	Se 24
1 675	2 757	3 797	4 539	2 846	807	119	3	
500	1 128	2 492	4 762	5 973	3 474	782	-	
1 283	1 658	2 040	2 561	1 837	615	70	5	Se 25
772	965	1 009	1 087	603	140	11	5	
511	693	1 031	1 474	1 234	475	59	-	
2 822	5 193	8 962	13 565	12 820	5 994	1 337	3	Se 26
2 183	3 773	6 050	7 976	6 096	1 953	284	2	
639	1 420	2 912	5 589	6 724	4 041	1 053	1	
980	1 692	2 258	2 659	1 804	531	88	1	Se 27
874	1 462	1 962	2 202	1 414	345	42	1	
106	230	296	457	390	186	46	-	
47	79	116	169	152	96	24	-	Se 28
24	48	48	70	49	11	6	-	
23	31	68	99	103	85	18	-	
1 441	1 496	1 560	1 260	695	186	28	2	Se 29
1 026	990	833	572	260	56	7	2	
415	506	727	688	435	130	21	-	
1 166	1 875	3 113	4 518	4 056	1 600	270	-	Se 30
828	1 191	1 886	2 283	1 660	425	64	-	
338	684	1 227	2 235	2 396	1 175	206	-	
579	2 089	6 938	17 092	27 815	21 389	8 230	6	Se 31
354	1 117	3 099	6 126	7 299	3 607	963	4	
225	972	3 839	10 966	20 516	17 782	7 267	2	
2 201	3 107	4 051	4 847	3 777	1 450	324	11	Se 32
1 486	1 963	2 315	2 531	1 672	418	55	10	
715	1 144	1 736	2 316	2 105	1 032	269	1	
232	295	290	204	98	9	3	-	Se 33
154	165	170	110	51	4	-	-	
78	130	120	94	47	5	3	-	
1 002	854	663	450	221	44	7	26	Se 34
674	526	432	278	126	23	4	24	
328	328	231	172	95	21	3	2	

第7表 感染症による死亡数,

感染症 分類コード	死 因	8月			累計(1月～8月)		
		令和2年	令和元年	差引増減	令和2年	令和元年	差引増減
In 101	エボラ出血熱	-	-	-	-	-	-
In 102	クリミア・コンゴ出血熱	-	-	-	-	-	-
In 103	痘そう	-	-	-	-	-	-
In 104	南米出血熱	-	-	-	-	-	-
In 105	ペスト	-	-	-	-	-	-
In 106	マールブルグ病	-	-	-	-	-	-
In 107	ラッサ熱	-	-	-	-	-	-
In 201	急性灰白髄炎	-	-	-	-	-	-
In 202	結核	130	170	△ 40	1 246	1 385	△ 139
In 203	ジフテリア	-	-	-	-	-	-
In 204	重症急性呼吸器症候群(病原体がベータコロナウイルス属 SARSコロナウイルスであるものに限る。)	-	-	-	-	-	-
In 205	鳥インフルエンザ(特定鳥インフルエンザ(H5N1)に限る。)	-	-	-	-	-	-
In 206	鳥インフルエンザ(特定鳥インフルエンザ(H7N9)に限る。)	-	-	-	-	-	-
In 207	中東呼吸器症候群(病原体がベータコロナウイルス属 MERSコロナウイルスであるものに限る。)	-	-	-	-	-	-
In 301	コレラ	-	-	-	-	-	-
In 302	細菌性赤痢	-	-	-	-	1	△ 1
In 303	腸管出血性大腸菌感染症	1	1	0	6	5	1
In 304	腸チフス	-	-	-	-	-	-
In 305	バラチフス	-	-	-	-	-	-
In 401	E型肝炎	-	-	-	4	1	3
In 402	ウエストナイル熱	-	-	-	-	-	-
In 403	A型肝炎	-	-	-	-	1	△ 1
In 404	エキノкокクス症	-	-	-	1	1	0
In 405	黄熱	-	-	-	-	-	-
In 406	オウム病	-	-	-	-	-	-
In 407	オムスク出血熱	-	-	-	-	-	-
In 408	回帰熱	-	-	-	-	-	-
In 409	キャサヌル森林病	-	-	-	-	-	-
In 410	Q熱	-	-	-	-	-	-
In 411	狂犬病	-	-	-	-	-	-
In 412	コクシジオイデス症	-	-	-	-	-	-
In 413	サル痘	-	-	-	-	-	-
In 414	腎症候性出血熱	-	-	-	-	-	-
In 415	西部ウマ脳炎	-	-	-	-	-	-
In 416	ダニ媒介脳炎	-	-	-	-	-	-
In 417	炭疽	-	-	-	-	-	-
In 418	つつが虫病	-	-	-	1	1	0
In 419	デング熱	-	-	-	-	-	-
In 420	東部ウマ脳炎	-	-	-	-	-	-
In 421	鳥インフルエンザ(特定鳥インフルエンザを除く。)	-	-	-	-	-	-
In 422	ニパウイルス感染症	-	-	-	-	-	-
In 423	日本紅斑熱	2	1	1	7	8	△ 1
In 424	日本脳炎	-	-	-	1	-	1
In 425	ハンタウイルス肺症候群	-	-	-	-	-	-
In 426	Bウイルス病	-	-	-	-	-	-
In 427	鼻疽	-	-	-	-	-	-
In 428	ブルセラ症	-	-	-	-	-	-
In 429	ベネズエラウマ脳炎	-	-	-	-	-	-
In 430	ヘンドラウイルス感染症	-	-	-	-	-	-
In 431	発しんチフス	-	-	-	-	-	-
In 432	ボツリヌス症(乳児ボツリヌス症を除く。)	-	-	-	-	-	-
In 433	乳児ボツリヌス症	-	-	-	-	-	-
In 434	マラリア	-	-	-	-	-	-
In 435	野兎病	-	-	-	-	-	-
In 436	ライム病	-	-	-	-	-	-
In 437	リッサウイルス感染症	-	-	-	-	-	-

注： 感染症分類は、「感染症の予防及び感染症の患者に対する医療に関する法律」（平成10年法律第114号）等に規定された疾病であり、その名称及び範囲はICD-10（2013年版）とは一致しない場合がある。
 なお、「新型コロナウイルス感染症を指定感染症として定める等の政令」（令和2年政令第11号）により、令和2年2月分から「新型コロナウイルス感染症」を感染症分類に追加している。

死因（感染症分類）別一対前年比較一

令和2年（単位：人）

感染症分類コード	死因	8月			累計（1月～8月）		
		令和2年	令和元年	差引増減	令和2年	令和元年	差引増減
In 438	リフトバレー熱	-	-	-	-	-	-
In 439	類鼻疽	-	-	-	-	-	-
In 440	レジオネラ症	9	4	5	43	38	5
In 441	レプトスピラ症	-	-	-	-	-	-
In 442	ロッキー山紅斑熱	-	-	-	-	-	-
In 443	チクングニア熱	-	-	-	-	-	-
In 444	重症熱性血小板減少症候群（病原体が フレボウイルス属SFTSウイルスであるものに限る。）	4	-	4	11	11	0
In 445	ジカウイルス感染症	-	-	-	-	-	-
In 501	アメーバ赤痢	-	1	△ 1	-	3	△ 3
In 502	RSウイルス感染症	-	1	△ 1	1	5	△ 4
In 503	咽頭結膜熱	-	-	-	-	-	-
In 504	インフルエンザ（鳥インフルエンザ及び 新型インフルエンザ等感染症を除く。）	3	10	△ 7	935	3 231	△2296
In 505	急性ウイルス性肝炎（E型肝炎及びA型肝炎を除く。）	10	22	△ 12	143	178	△ 35
In 506	A群溶血性連鎖球菌咽頭炎	-	-	-	-	-	-
In 507	感染性胃腸炎	157	161	△ 4	1 503	1 494	9
In 508	急性出血性結膜炎	-	-	-	-	-	-
In 509	急性脳炎（ウエストナイル脳炎、西部ウマ脳炎、 ダニ媒介脳炎、東部ウマ脳炎、日本脳炎、 ベネズエラウマ脳炎及びリフトバレー熱を除く。）	9	4	5	59	51	8
In 510	クラミジア肺炎（オウム病を除く。）	-	-	-	2	1	1
In 511	クリプトスポリジウム症	-	-	-	-	-	-
In 512	クロイツフェルト・ヤコブ病	30	28	2	202	180	22
In 513	劇症型溶血性連鎖球菌感染症	3	2	1	37	30	7
In 514	後天性免疫不全症候群	6	3	3	36	24	12
In 515	細菌性髄膜炎（侵襲性インフルエンザ菌感染症、 侵襲性髄膜炎菌感染症、侵襲性肺炎球菌感染症を除く。）	11	14	△ 3	101	96	5
In 516	ジアルジア症	-	-	-	-	-	-
In 517	水痘	-	-	-	5	5	0
In 518	侵襲性髄膜炎菌感染症	-	-	-	-	-	-
In 519	性器クラミジア感染症	-	-	-	-	-	-
In 520	性器ヘルペスウイルス感染症	-	-	-	-	-	-
In 521	尖圭コンジローマ	-	-	-	-	-	-
In 522	先天性風しん症候群	-	1	△ 1	-	3	△ 3
In 523	手足口病	-	-	-	-	1	△ 1
In 524	伝染性紅斑	-	-	-	-	-	-
In 525	突発性発しん	-	-	-	-	-	-
In 526	梅毒	-	-	-	11	9	2
In 527	破傷風	-	-	-	3	1	2
In 528	バンコマイシン耐性黄色ブドウ球菌感染症	-	-	-	-	-	-
In 529	バンコマイシン耐性腸球菌感染症	-	-	-	-	-	-
In 530	百日咳	-	-	-	1	-	1
In 531	風しん	-	-	-	-	-	-
In 532	ペニシリン耐性肺炎球菌感染症	-	-	-	1	-	1
In 533	ヘルパンギーナ	-	-	-	-	-	-
In 534	マイコプラズマ肺炎	2	-	2	26	11	15
In 535	麻しん	-	-	-	-	1	△ 1
In 537	無菌性髄膜炎	2	1	1	11	9	2
In 538	メチシリン耐性黄色ブドウ球菌感染症	33	44	△ 11	363	420	△ 57
In 539	薬剤耐性緑膿菌感染症	-	-	-	-	4	△ 4
In 540	流行性角結膜炎	-	-	-	-	-	-
In 541	流行性耳下腺炎	-	-	-	-	-	-
In 542	淋菌感染症	-	-	-	-	-	-
In 543	薬剤耐性アシネトバクター感染症	-	-	-	-	-	-
In 544	侵襲性インフルエンザ菌感染症	-	-	-	-	3	△ 3
In 545	侵襲性肺炎球菌感染症	1	2	△ 1	43	54	△ 11
In 546	カルバペネム耐性腸内細菌科細菌感染症	-	-	-	-	-	-
In 547	播種性クリプトコックス症	1	3	△ 2	14	24	△ 10
In 548	急性弛緩性麻痺（15歳未満発症）	-	-	-	-	-	-
In 601	新型インフルエンザ等感染症	-	-	-	-	-	-
	新型コロナウイルス感染症	275	1 232

付録 諸率の算出に用いた人口、月・性別人口（日本人人口）

	男女計	男	女
平成31年 1月	124 194 000	60 439 000	63 755 000
2月	124 058 000	60 371 000	63 686 000
3月	123 993 000	60 337 000	63 655 000
4月	123 960 000	60 317 000	63 644 000
令和元年 5月	123 900 000	60 287 000	63 613 000
6月	123 873 000	60 273 000	63 601 000
7月	123 881 000	60 270 000	63 611 000
8月	123 880 000	60 268 000	63 613 000
9月	123 775 000	60 226 000	63 549 000
10月	123 731 000	60 208 000	63 523 000
11月	123 689 000	60 185 000	63 504 000
12月	123 646 000	60 164 000	63 481 000
令和2年 1月	123 688 000	60 181 000	63 507 000
2月	123 550 000	60 108 000	63 442 000
3月	123 458 000	60 050 000	63 408 000
4月	123 424 000	60 027 000	63 397 000
5月	123 401 000	60 016 000	63 385 000
6月	123 370 000	60 001 000	63 369 000
7月	123 352 000	59 991 000	63 361 000
8月	* 123 351 000	* 59 989 000	* 63 363 000
9月			
10月			
11月			
12月			

資料：「人口推計（各月1日現在）」（総務省統計局）

* は暫定値であり、下記の方法により算出。

当月分の人口 = 前月の推計人口（総務省統計局「人口推計」）

（暫定値） + 前月の自然増減（人口動態統計月報（概数））

+ 前年前月の社会動態（法務省「出入国管理統計」）

参考 6～9月の熱中症による死亡者数

	6月	7月	8月	9月	6～9月合計	年間
平成19年	14	52	718	72	856	904
20年	7	300	206	24	537	569
21年	32	81	89	17	219	236
22年	20	657	765	242	1 684	1 731
23年	147	320	380	63	910	948
24年	11	295	336	50	692	727
25年	44	382	564	46	1 036	1 077
26年	41	216	199	33	489	529
27年	16	329	559	28	932	970
28年	19	201	314	52	586	621
29年	17	317	212	37	583	635
30年	40	1 077	378	36	1 531	1 581
令和元年	32	183	832	97	1 144	1 224
2年	64	75	1 113			

注：平成19年～令和元年は確定数、令和2年は概数である。

次の結果表は本月報には掲載していないが、厚生労働省ホームページ及び政府統計の総合窓口（e-Stat）に掲載している。

- 第1表 出生数，母の年齢（各歳）・出生順位・性別
- 第2表 出生数，都道府県（特別区－指定都市再掲）・出生順位別
- 第3表 母日本人の出生数，都道府県（特別区－指定都市再掲）・父の国籍・性別
- 第4表 父日本人の出生数，都道府県（特別区－指定都市再掲）・母の国籍・性別
- 第5表 死亡数，都道府県（特別区－指定都市再掲）・年齢（5歳階級）・性別
- 第6表 死亡数，死因（死因简单分類）・性・年齢（5歳階級・小学生－中学生再掲）別
- 第7表 死亡数，死因（死因简单分類）・性・都道府県（特別区－指定都市再掲）別
- 第8表 死亡数，都道府県（特別区－指定都市再掲）・死因（死因简单分類）・性・年齢（5歳階級）別
- 第9表 感染症による死亡数，都道府県（特別区－指定都市再掲）・死因（感染症分類）別
- 第10表 婚姻件数（令和2年に結婚生活に入り届け出たもの），夫－妻の結婚生活に入ったときの年齢（5歳階級）・夫妻の初婚－再婚の組合せ別
- 第11表 離婚件数（令和2年に別居し届け出たもの），夫－妻の別居時の年齢（5歳階級）
・同居期間別