

人口動態統計月報（概数）

令和2年4月分

	目	次
調査の概要	1
第1表 人口動態総覧—対前年比較—	3
第2表 人口動態総覧，月別	4
第3表 人口動態総覧（件数），都道府県（特別区—指定都市再掲）別	6
第4表 死亡数及び死亡率（人口10万対），死因（死因简单分類）別—対前年比較—	10
第5表 乳児死亡数及び乳児死亡率（出生10万対），死因（乳児死因简单分類）別—対前年比較—	14
第6表 死亡数，死因（選択死因分類）・性・年齢（5歳階級）別	16
第7表 感染症による死亡数，死因（感染症分類）別—対前年比較—	32
付 録 諸率の算出に用いた人口，月・性別人口（日本人人口）	34

厚生労働省政策統括官（統計・情報政策担当）

公表している人口動態統計

人口動態統計速報
数値：調査票を作成した数
集計客體：日本における日本人及び外国人、並びに外国における日本人 (いずれも前年以前発生のもを含む)
公表：毎月 調査月の約2か月後

人口動態統計月報 (概数)
数値：概数
集計客體：日本における日本人 (前年以前発生ものを除く)
公表：月報 調査月の約5か月後
：毎年 (年間合計) 調査年の翌年6月

人口動態統計年報
数値：確定数 (概数に修正を加えたもの)
集計客體：日本における日本人 (日本における外国人、外国における日本人及び前年以前発生ものは別掲)
公表：毎年 調査年の翌年9月

※本報告は中央の破線の部分である。

○ 本報告は、厚生労働省ホームページ (<https://www.mhlw.go.jp/>) 及び政府統計の総合窓口 (e-Stat) に掲載している。

表章記号の規約

計数のない場合	—
計数不明又は計数を表章することが不適當な場合	…
統計項目のありえない場合	・
比率が微小(0.05未満)の場合	0.0
減少数 (率) の場合	△

担 当
政策統括官付参事官付
人口動態・保健社会統計室
月報調整係
TEL 03 (5253) 1111
内線7476

調 査 の 概 要

1 調査の対象及び客体

人口動態調査は、「戸籍法」及び「死産の届出に関する規程」により届け出られた出生、死亡、婚姻、離婚及び死産の全数を対象としているが、本報告は日本において発生した日本人に関する事象を客体としたものである。

2 調査の期間

人口動態調査は、市区町村に届け出のあったとき調査票を常時作成するものであって、この月報では次のものを取りまとめ、本月分として公表するものである。

(1) 出生、死亡、死産の場合

本月中に発生し、本月1日～翌月14日までに届けられたもの。

(2) 婚姻、離婚は本月1日～本月末日までに届け出られたもの。

3 本報告から除外した件数は、次のとおりである。

	本年発生件数		前年以前発生件数
	日本における外国人	外国における日本人	
出生	1 450	633	87
死亡	653	80	196
死産	45	・	0
婚姻	199	467	9
離婚	83	93	47

4 調査の方法

出生、死亡、死産、婚姻及び離婚について、市区町村長が受理した届書等をもとにして1件ごとに人口動態調査票を作成する。

調査票の提出経路は、市区町村→保健所→（保健所を設置する市・特別区）→都道府県→厚生労働省である。

5 結果の表章

(1) 都道府県の分類は出生は子の住所、死亡は死亡者の住所、死産は母の住所、婚姻は夫の住所、離婚は別居する前の住所による。

(2) 死因については、「疾病及び関連保健問題の国際統計分類第10回改訂（ICD-10（2013年版）」に準拠して設定される「疾病、傷害及び死因の統計分類（平成27年2月13日総務省告示第35号）」によるものである。

(3) 前年の数値は、概数である。

(4) 用語の説明

自然増減：出生から死亡を減じたもの

乳児死亡：生後1年未満の死亡

新生児死亡：生後4週未満の死亡

早期新生児死亡：生後1週未満の死亡

死産：妊娠満12週以後の死児の出産

周産期死亡：妊娠満22週以後の死産に早期新生児死亡を加えたもの

(5) 諸率の計算式

その月分（年換算率）

$$\text{出生・死亡・婚姻・離婚率} = \frac{\text{その月の月間件数（出生、死亡、婚姻、離婚）}}{\text{その月の月初人口} \times \frac{\text{その月の月間日数}}{\text{年間日数}}} \times 1,000 \text{（または100,000）}$$

$$\text{自然増減率} = \frac{\text{その月の月間出生数} - \text{その月の月間死亡数}}{\text{その月の月初人口} \times \frac{\text{その月の月間日数}}{\text{年間日数}}} \times 1,000$$

$$\text{乳児死亡率} = \frac{\text{その月の月間乳児死亡数}}{\text{その月を含む過去1年間の出生数} \times \frac{\text{その月の月間日数}}{\text{その月を含む過去1年間の年間日数}}} \times 1,000 \text{（または 100,000）}$$

$$\text{新生児死亡率・早期新生児死亡率} = \frac{\text{その月の月間件数（新生児死亡、早期新生児死亡）}}{\text{その月の月間出生数}} \times 1,000$$

$$\text{周産期死亡率・妊娠満22週以後の死産率} = \frac{\text{その月の月間件数（周産期死亡、妊娠満22週以後の死産）}}{\text{その月の月間出生数} + \text{月間妊娠満22週以後の死産数}} \times 1,000$$

$$\text{死産率・自然死産率・人工死産率} = \frac{\text{その月の月間死産数（総数、自然死産、人工死産）}}{\text{その月の月間出産数}} \times 1,000$$

注：月間出産数＝月間出生数＋月間死産数

累計分（年換算率）

$$\text{出生・死亡・婚姻・離婚率} = \frac{\sum_i (\text{i月の月間件数（出生、死亡、婚姻、離婚）})}{\sum_i (\text{i月の月初人口} \times \frac{\text{i月の月間日数}}{\text{年間日数}})} \times 1,000 \text{（または 100,000）}$$

$$\text{自然増減率} = \frac{\sum_i (\text{i月の月間出生数}) - \sum_i (\text{i月の月間死亡数})}{\sum_i (\text{i月の月初人口} \times \frac{\text{i月の月間日数}}{\text{年間日数}})} \times 1,000$$

$$\text{乳児死亡率} = \frac{\sum_i (\text{i月の乳児死亡数})}{\sum_i (\text{i月を含む過去1年間の出生数} \times \frac{\text{i月の月間日数}}{\text{i月を含む過去1年間の年間日数}})} \times 1,000 \text{（または 100,000）}$$

$$\text{新生児死亡率・早期新生児死亡率} = \frac{\sum_i (\text{i月の月間件数（新生児死亡、早期新生児死亡）})}{\sum_i (\text{i月の月間出生数})} \times 1,000$$

$$\text{周産期死亡率・妊娠満22週以後の死産率} = \frac{\sum_i (\text{i月の月間件数（周産期死亡、妊娠満22週以後の死産）})}{\sum_i (\text{i月の月間出生数} + \text{月間妊娠満22週以後の死産数})} \times 1,000$$

$$\text{死産率・自然死産率・人工死産率} = \frac{\sum_i (\text{i月の月間死産数（総数、自然死産、人工死産）})}{\sum_i (\text{i月の月間出産数})} \times 1,000$$

注： \sum_i は、1月からその月までの累計

(6) 人口

諸率の算出の人口は、「人口推計（各月1日現在）」（総務省統計局）を用いた。

当月分の人口は、当該資料等による暫定値とした。（付録参照）

第1表 人口動態総覧—対前年比較—

令和2年

	実数(人、胎、組)				年換算率	
	令和2年	平成31年	差引増減	増減率(%)	令和2年	平成31年
4 月						
出生	71 100	68 805	2 295	3.3	7.0	6.8
死亡	112 407	111 894	513	0.5	11.1	11.0
乳児死亡	115	132	△ 17	△ 12.9	1.6	1.8
新生児死亡	52	62	△ 10	△ 16.1	0.7	0.9
自然増減	△ 41 307	△ 43 089	1 782	…	△ 4.1	△ 4.2
死産	1 543	1 621	△ 78	△ 4.8	21.2	23.0
自然死産	657	762	△ 105	△ 13.8	9.0	10.8
人工死産	886	859	27	3.1	12.2	12.2
周産期死亡	207	259	△ 52	△ 20.1	2.9	3.8
妊娠満22週以後の死産	169	209	△ 40	△ 19.1	2.4	3.0
早期新生児死亡	38	50	△ 12	△ 24.0	0.5	0.7
婚姻	37 233	36 313	920	2.5	3.7	3.6
離婚	16 267	20 685	△ 4 418	△ 21.4	1.61	2.03
累計1月～4月						
出生	271 804	271 829	△ 25	△ 0.0	6.7	6.7
死亡	474 933	485 149	△ 10 216	△ 2.1	11.6	11.9
乳児死亡	505	556	△ 51	△ 9.2	1.8	1.9
新生児死亡	230	259	△ 29	△ 11.2	0.8	1.0
自然増減	△ 203 129	△ 213 320	10 191	…	△ 5.0	△ 5.2
死産	6 207	6 419	△ 212	△ 3.3	22.3	23.1
自然死産	2 741	2 942	△ 201	△ 6.8	9.9	10.6
人工死産	3 466	3 477	△ 11	△ 0.3	12.5	12.5
周産期死亡	856	967	△ 111	△ 11.5	3.1	3.5
妊娠満22週以後の死産	679	768	△ 89	△ 11.6	2.5	2.8
早期新生児死亡	177	199	△ 22	△ 11.1	0.7	0.7
婚姻	188 070	172 878	15 192	8.8	4.6	4.2
離婚	71 966	75 656	△ 3 690	△ 4.9	1.76	1.86

注：出生・死亡・自然増減・婚姻・離婚率は人口千対。

乳児・新生児・早期新生児死亡率は出生千対。死産率は出産（出生＋死産）千対。

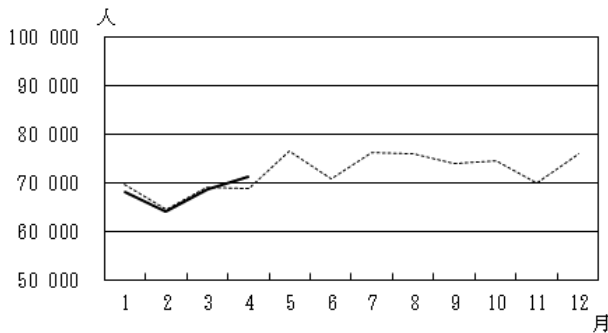
周産期死亡率・妊娠満22週以後の死産率は出産（出生＋妊娠満22週以後の死産）千対。

率算出に用いた人口は付録参照。

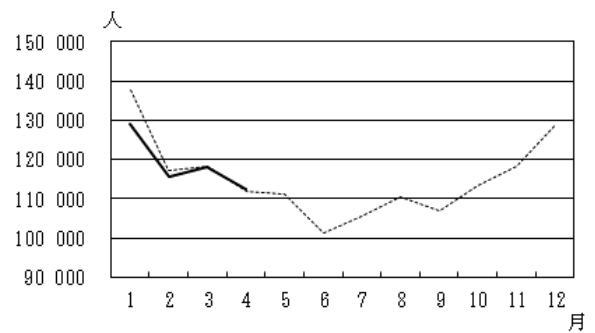
第 2 表 人 口 動 態

月	出 生 数 (人)	死 亡 数 (人)	(再 掲) 乳 児 死 亡 数 (人)	新 生 児 死 亡 数 (人)	自 然 増 減 数 (人)	死 産 数 (胎)		周 産 期 死 亡 数 (人)	婚 姻 件 数 (組)	離 婚 件 数 (組)
						自 然	人 工			
平成31年1月	69 710	137 787	153	76	△68 077	750	854	261	40 537	16 099
2月	64 344	117 286	126	57	△52 942	693	832	201	43 729	16 203
3月	68 970	118 182	145	64	△49 212	737	932	246	52 299	22 669
4月	68 805	111 894	132	62	△43 089	762	859	259	36 313	20 685
令和元年5月	76 583	111 119	144	58	△34 536	773	880	253	91 560	16 339
6月	70 704	101 386	132	58	△30 682	700	811	244	43 166	16 386
7月	76 239	105 655	152	77	△29 416	803	893	261	42 463	17 810
8月	75 732	110 475	120	54	△34 743	793	808	274	41 658	15 963
9月	73 990	106 823	131	62	△32 833	738	865	248	46 106	16 218
10月	74 473	113 257	135	62	△38 784	799	950	256	37 104	16 600
11月	69 866	118 428	131	58	△48 562	692	816	213	74 689	15 352
12月	75 818	128 806	153	67	△52 988	755	954	240	49 341	18 165
令和2年1月	68 151	128 993	129	58	△60 842	723	876	225	35 851	16 209
2月	64 040	115 554	125	53	△51 514	646	808	201	72 766	16 305
3月	68 513	117 979	136	67	△49 466	715	896	223	42 220	23 185
4月	71 100	112 407	115	52	△41 307	657	886	207	37 233	16 267
5月										
6月										
7月										
8月										
9月										
10月										
11月										
12月										

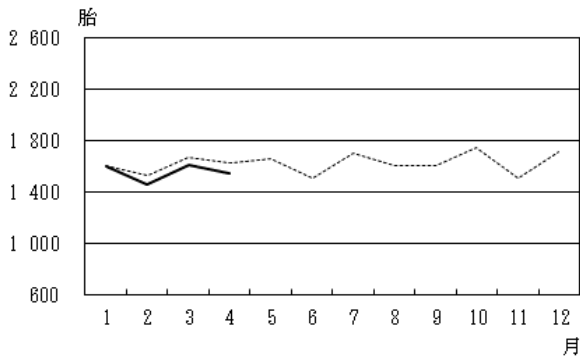
出生数の前年同月比較



死亡数の前年同月比較



死産数の前年同月比較



----- 平成31年・令和元年

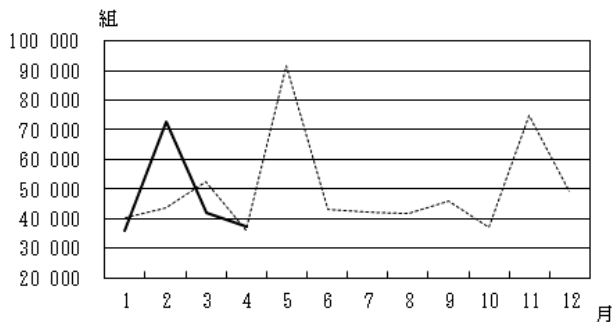
————— 令和2年

総覧，月別

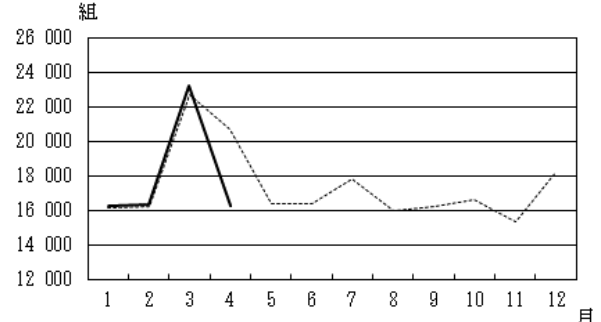
出生率 (人口千対)	死亡率 (人口千対)	乳児 死亡率 (出生千対)	新生児 死亡率 (出生千対)	自然 増減率 (人口千対)	死産率 (出産千対) ¹⁾		周産期 死亡率 ²⁾ (出産千対)	婚姻率 (人口千対)	離婚率 (人口千対)	月
					自然	人工				
6.6	13.1	2.0	1.1	△ 6.5	10.5	12.0	3.7	3.8	1.53	平成31年1月
6.8	12.3	1.8	0.9	△ 5.6	10.5	12.6	3.1	4.6	1.70	2月
6.5	11.2	1.9	0.9	△ 4.7	10.4	13.2	3.6	5.0	2.15	3月
6.8	11.0	1.8	0.9	△ 4.2	10.8	12.2	3.8	3.6	2.03	4月
7.3	10.6	1.9	0.8	△ 3.3	9.9	11.2	3.3	8.7	1.55	令和元年5月
6.9	10.0	1.8	0.8	△ 3.0	9.7	11.2	3.4	4.2	1.61	6月
7.2	10.0	2.0	1.0	△ 2.8	10.3	11.5	3.4	4.0	1.69	7月
7.2	10.5	1.6	0.7	△ 3.3	10.3	10.4	3.6	4.0	1.52	8月
7.3	10.5	1.8	0.8	△ 3.2	9.8	11.4	3.3	4.5	1.59	9月
7.1	10.8	1.8	0.8	△ 3.7	10.5	12.5	3.4	3.5	1.58	10月
6.9	11.6	1.8	0.8	△ 4.8	9.7	11.4	3.0	7.3	1.51	11月
7.2	12.3	2.1	0.9	△ 5.0	9.7	12.3	3.2	4.7	1.73	12月
6.5	12.3	1.8	0.9	△ 5.8	10.4	12.6	3.3	3.4	1.55	令和2年1月
6.5	11.8	1.8	0.8	△ 5.3	9.9	12.3	3.1	7.4	1.67	2月
6.6	11.3	1.9	1.0	△ 4.7	10.2	12.8	3.2	4.0	2.22	3月
7.0	11.1	1.6	0.7	△ 4.1	9.0	12.2	2.9	3.7	1.61	4月
										5月
										6月
										7月
										8月
										9月
										10月
										11月
										12月

注：1) 出産数＝出生数＋死産数 2) 出産数＝出生数＋妊娠満22週以後の死産数

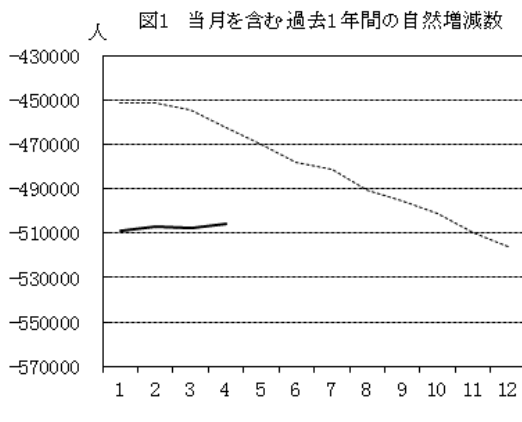
婚姻件数の前年同月比較



離婚件数の前年同月比較



(数値) 当月を含む過去1年間の自然増減数



※H31年1月…H30年2月～H31年1月までの1年間
 H31年2月…H30年3月～H31年2月までの1年間
 ……
 R2年4月…R元年5月～R2年4月までの1年間

	出生数	死亡数	自然増減数 (出生数－死亡数)
平成31年 1月	913 337	1 364 765	△ 451 428
2月	908 337	1 359 626	△ 451 289
3月	902 762	1 357 115	△ 454 353
4月	897 691	1 360 339	△ 462 648
令和元年 5月	894 527	1 364 648	△ 470 121
6月	889 595	1 367 599	△ 478 004
7月	885 810	1 366 983	△ 481 173
8月	880 832	1 371 265	△ 490 433
9月	878 122	1 373 743	△ 495 621
10月	872 800	1 373 889	△ 501 089
11月	867 890	1 377 663	△ 509 773
12月	865 234	1 381 098	△ 515 864
令和2年 1月	863 675	1 372 304	△ 508 629
2月	863 371	1 370 572	△ 507 201
3月	862 914	1 370 669	△ 507 455
4月	865 209	1 370 882	△ 505 673

第3表 (2-1) 人口動態総覧 (件数), 都道府県

都道府県	出生数			死亡数			(再乳児死亡)	
	総数	男	女	総数	男	女	総数	男
全 国	71 100	36 464	34 636	112 407	57 930	54 477	115	58
01 北海道	2 620	1 372	1 248	5 107	2 553	2 554	4	2
02 青森	579	307	272	1 459	768	691	2	2
03 岩手	631	336	295	1 457	735	722	1	1
04 宮城	1 282	677	605	2 040	1 053	987	3	2
05 秋田	389	197	192	1 275	619	656	-	-
06 山形	540	279	261	1 280	620	660	1	-
07 福島	936	483	453	2 013	994	1 019	1	1
08 茨城	1 523	764	759	2 740	1 450	1 290	5	3
09 栃木	989	495	494	1 811	892	919	3	2
10 群馬	1 026	537	489	1 913	959	954	3	1
11 埼玉	4 035	2 067	1 968	5 784	3 195	2 589	6	3
12 千葉	3 411	1 785	1 626	5 206	2 845	2 361	6	2
13 東京都	8 329	4 273	4 056	9 859	5 225	4 634	10	7
14 神奈川県	5 177	2 637	2 540	6 821	3 632	3 189	4	4
15 新潟	1 077	533	544	2 487	1 219	1 268	1	1
16 富山	559	299	260	1 079	519	560	1	-
17 石川	674	357	317	1 056	532	524	2	1
18 福井	461	224	237	787	383	404	2	2
19 山梨	449	224	225	795	386	409	1	-
20 長野	1 042	574	468	2 075	1 057	1 018	-	-
21 岐阜	1 037	523	514	1 790	876	914	-	-
22 静岡県	1 999	972	1 027	3 426	1 766	1 660	2	2
23 愛知県	4 513	2 352	2 161	5 741	3 007	2 734	10	6
24 三重	979	525	454	1 715	863	852	3	-
25 滋賀	951	480	471	1 102	555	547	-	-
26 京都	1 288	654	634	2 199	1 129	1 070	-	-
27 大阪府	5 169	2 654	2 515	7 553	4 030	3 523	9	4
28 兵庫県	3 107	1 593	1 514	4 705	2 441	2 264	4	3
29 奈良	652	340	312	1 204	635	569	2	1
30 和歌山	502	241	261	1 078	559	519	-	-
31 鳥取	316	165	151	598	268	330	2	-
32 島根	359	162	197	811	377	434	-	-
33 岡山	1 149	613	536	1 767	925	842	2	2
34 広島	1 659	828	831	2 559	1 318	1 241	1	-
35 山口	693	340	353	1 498	728	770	1	1
36 徳島	363	179	184	824	393	431	2	1
37 香川県	509	236	273	1 019	540	479	-	-
38 愛媛	694	359	335	1 437	714	723	1	-
39 高知	317	157	160	851	422	429	1	-
40 福岡	3 265	1 653	1 612	4 436	2 204	2 232	6	1
41 佐賀	511	260	251	800	381	419	1	-
42 長門	740	358	382	1 462	706	756	1	1
43 熊本	1 136	598	538	1 742	860	882	2	-
44 大分	622	315	307	1 158	574	584	1	-
45 宮崎	669	332	337	1 167	590	577	2	1
46 鹿児島	959	526	433	1 686	853	833	3	-
47 沖縄	1 210	627	583	974	529	445	3	1
外 国	3	2	1	6	5	1	-	-
不 詳	.	.	.	55	46	9	-	-
特別区								
1 指定都市(再掲)								
50 東京都	5 989	3 079	2 910	6 572	3 516	3 056	7	5
51 札幌市	1 077	550	527	1 605	817	788	1	1
52 仙台市	647	346	301	791	393	398	3	2
53 さいたま市	761	383	378	866	453	413	-	-
54 千葉市	512	267	245	759	420	339	-	-
55 横浜市	2 039	1 038	1 001	2 650	1 374	1 276	3	3
56 川崎市	1 058	536	522	982	549	433	1	1
57 相模原市	401	214	187	526	302	224	-	-
58 新潟市	413	203	210	778	396	382	-	-
59 静岡市	376	183	193	668	337	331	2	2
60 浜松市	460	238	222	684	341	343	-	-
61 名古屋	1 508	772	736	1 884	970	914	2	-
62 京都市	728	371	357	1 254	642	612	-	-
63 大阪市	1 640	850	790	2 400	1 329	1 071	5	2
64 堺市	499	241	258	711	391	320	-	-
65 神戸市	840	424	416	1 257	639	618	3	3
66 岡山市	500	268	232	523	260	263	-	-
67 広島市	776	401	375	860	455	405	-	-
68 北九州市	518	257	261	935	477	458	2	-
69 福岡市	1 129	579	550	1 029	505	524	2	1
70 熊本市	519	264	255	574	292	282	2	-

(特別区一指定都市再掲) 別

令和2年4月(単位:人、胎、組)

掲)		自 然 増 減 数	死 産 数			周 産 期 死 亡 数			婚 姻 件 数	離 婚 件 数	
数	新 生 児 死 亡 数		総 数	自 然 死 産	人 工 死 産	総 数	妊 娠 満 22 週 以 後 の 死 産	早 期 新 生 児 死 亡			
女											
57	52	△ 41 307	1 543	657	886	207	169	38	37 233	16 267	
2	-	△ 2 487	70	25	45	4	4	-	1 542	869	01
-	2	△ 880	12	4	8	3	1	2	330	185	02
-	1	△ 826	16	9	7	3	2	1	315	156	03
1	2	△ 758	31	14	17	6	4	2	696	285	04
-	-	△ 886	7	3	4	1	1	-	233	109	05
1	1	△ 740	10	6	4	2	1	1	287	132	06
-	-	△ 1 077	21	10	11	4	4	-	528	236	07
2	2	△ 1 217	29	14	15	6	5	1	780	375	08
1	2	△ 822	31	15	16	2	-	2	518	249	09
2	1	△ 887	18	8	10	3	2	1	481	254	10
3	3	△ 1 749	104	47	57	14	11	3	1 946	907	11
4	3	△ 1 795	71	31	40	8	6	2	1 711	764	12
3	5	△ 1 530	192	78	114	25	23	2	4 595	1 660	13
-	2	△ 1 644	115	43	72	16	14	2	2 626	1 093	14
-	1	△ 1 410	21	10	11	4	3	1	566	248	15
1	-	△ 520	16	5	11	1	1	-	284	101	16
1	1	△ 382	16	7	9	2	2	-	349	115	17
-	1	△ 326	5	3	2	1	-	1	210	81	18
1	-	△ 346	11	7	4	2	2	-	228	112	19
-	-	△ 1 033	24	16	8	6	6	-	602	221	20
-	-	△ 753	14	5	9	1	1	-	510	212	21
-	1	△ 1 427	33	14	19	5	4	1	976	474	22
4	5	△ 1 228	82	39	43	13	9	4	2 561	903	23
3	1	△ 736	18	9	9	4	4	-	503	258	24
-	-	△ 151	19	8	11	4	4	-	428	174	25
-	-	△ 911	31	16	15	3	3	-	725	326	26
5	3	△ 2 384	104	34	70	10	9	1	2 912	1 208	27
1	-	△ 1 598	50	24	26	6	6	-	1 569	721	28
1	1	△ 552	7	3	4	1	-	1	318	168	29
-	-	△ 576	13	7	6	2	2	-	276	120	30
2	-	△ 282	11	3	8	-	-	-	149	72	31
-	-	△ 452	9	5	4	1	1	-	189	61	32
-	1	△ 618	23	9	14	3	2	1	594	280	33
1	-	△ 900	33	17	16	7	7	-	892	384	34
-	1	△ 805	14	5	9	1	1	-	352	164	35
1	2	△ 461	12	3	9	2	-	2	182	92	36
-	-	△ 510	10	4	6	2	2	-	269	121	37
1	1	△ 743	19	8	11	2	1	1	404	181	38
1	-	△ 534	4	-	4	-	-	-	198	93	39
5	3	△ 1 171	75	32	43	9	7	2	1 638	704	40
1	-	△ 289	8	5	3	-	-	-	213	112	41
-	1	△ 722	25	8	17	3	2	1	386	182	42
2	1	△ 606	26	13	13	5	5	-	526	234	43
1	-	△ 536	16	3	13	1	1	-	344	151	44
1	1	△ 498	21	9	12	1	1	-	306	170	45
3	-	△ 727	21	8	13	3	3	-	470	250	46
2	3	236	23	10	13	4	1	3	516	300	47
-	-	△ 3	2	1	1	1	1	-	.	.	
-	-	.	-	-	-	-	-	-	.	.	
2	5	△ 583	147	65	82	21	19	2	3 534	1 143	50
-	-	△ 528	27	9	18	1	1	-	655	350	51
1	2	△ 144	14	5	9	4	2	2	370	126	52
-	-	△ 105	21	8	13	2	2	-	416	149	53
-	-	△ 247	15	8	7	1	1	-	268	116	54
-	2	△ 611	53	19	34	7	5	2	1 079	432	55
-	-	△ 76	21	7	14	-	-	-	554	162	56
-	-	△ 125	3	-	3	-	-	-	188	104	57
-	-	△ 365	10	4	6	1	1	-	225	79	58
-	1	△ 292	5	3	2	2	1	1	181	90	59
-	-	△ 224	12	3	9	1	1	-	202	89	60
2	1	△ 376	25	5	20	1	-	1	875	285	61
-	-	△ 526	12	6	6	2	2	-	424	190	62
3	1	△ 760	38	12	26	2	2	-	1 139	416	63
-	-	△ 212	10	2	8	1	1	-	245	110	64
-	-	△ 417	15	7	8	2	2	-	470	225	65
-	-	△ 23	12	4	8	2	2	-	238	95	66
-	-	△ 84	15	7	8	3	3	-	425	168	67
2	1	△ 417	15	6	9	2	1	1	293	143	68
1	1	△ 100	27	8	19	2	2	-	587	209	69
2	1	△ 55	10	4	6	2	2	-	248	99	70

第3表 (2-2) 人口動態総覧 (件数), 都道府県

都道府県	出生数			死亡数			(再乳児死亡)	
	総数	男	女	総数	男	女	総数	男
全 国	271 804	139 428	132 376	474 933	244 354	230 579	505	260
01 北海道	9 795	5 070	4 725	21 775	10 905	10 870	19	10
02 青森県	2 212	1 150	1 062	6 136	3 074	3 062	6	4
03 岩手県	2 225	1 119	1 106	6 128	3 026	3 102	2	2
04 宮城県	4 691	2 406	2 285	8 521	4 293	4 228	7	3
05 秋田県	1 465	758	707	5 306	2 612	2 694	3	3
06 山形県	2 041	1 054	987	5 255	2 545	2 710	2	1
07 福島県	3 564	1 852	1 712	8 615	4 214	4 401	8	4
08 茨城県	5 741	2 948	2 793	11 618	6 093	5 525	15	10
09 栃木県	3 787	1 983	1 804	7 718	3 924	3 794	9	5
10 群馬県	3 859	1 982	1 877	8 087	4 191	3 896	8	2
11 埼玉県	15 354	7 922	7 432	24 190	13 233	10 957	20	10
12 千葉県	12 979	6 675	6 304	21 512	11 780	9 732	30	12
13 東京都	31 808	16 302	15 506	41 162	21 470	19 692	51	27
14 神奈川県	19 567	10 088	9 479	28 775	15 417	13 358	27	16
15 新潟県	4 118	2 105	2 013	10 072	4 911	5 161	3	1
16 富山県	1 999	1 052	947	4 479	2 201	2 278	2	1
17 石川県	2 521	1 298	1 223	4 435	2 221	2 214	6	1
18 福井県	1 737	852	885	3 248	1 615	1 633	12	5
19 山梨県	1 640	847	793	3 407	1 724	1 683	4	3
20 長野県	4 056	2 078	1 978	8 906	4 461	4 445	9	5
21 岐阜県	3 978	2 049	1 929	7 883	3 992	3 891	7	5
22 静岡県	7 063	3 580	3 483	14 789	7 688	7 101	17	9
23 愛知県	17 960	9 238	8 722	24 424	13 012	11 412	32	17
24 三重県	3 584	1 874	1 710	7 256	3 655	3 601	11	6
25 滋賀県	3 373	1 753	1 620	4 494	2 325	2 169	4	-
26 京都府	5 261	2 703	2 558	9 385	4 798	4 587	3	2
27 大阪府	20 141	10 313	9 828	31 541	16 831	14 710	45	23
28 兵庫県	11 960	6 113	5 847	20 198	10 433	9 765	20	13
29 奈良県	2 501	1 312	1 189	5 133	2 626	2 507	6	2
30 和歌山県	1 863	935	928	4 499	2 268	2 231	-	-
31 鳥取県	1 198	647	551	2 512	1 209	1 303	3	1
32 島根県	1 390	692	698	3 365	1 593	1 772	5	2
33 岡山県	4 427	2 299	2 128	7 588	3 857	3 731	9	7
34 広島県	6 257	3 186	3 071	10 627	5 422	5 205	9	3
35 山口県	2 675	1 373	1 302	6 511	3 241	3 270	6	5
36 徳島県	1 463	748	715	3 492	1 704	1 788	5	2
37 香川県	2 022	1 012	1 010	4 318	2 216	2 102	2	-
38 愛媛県	2 668	1 411	1 257	6 388	3 116	3 272	2	-
39 高知県	1 388	670	718	3 570	1 763	1 807	4	1
40 福岡県	12 782	6 439	6 343	18 665	9 264	9 401	25	14
41 佐賀県	2 010	1 023	987	3 552	1 739	1 813	2	1
42 長門県	3 000	1 511	1 489	6 138	2 961	3 177	10	5
43 熊本県	4 251	2 169	2 082	7 480	3 654	3 826	8	5
44 大分県	2 502	1 265	1 237	5 036	2 482	2 554	3	1
45 宮崎県	2 575	1 273	1 302	4 846	2 407	2 439	6	4
46 鹿児島県	3 703	1 925	1 778	7 393	3 631	3 762	9	2
47 沖縄県	4 638	2 366	2 272	4 196	2 294	1 902	9	5
外 国	12	8	4	36	28	8	-	-
不 詳	.	.	.	273	235	38	-	-
特別区								
1 指定都市(再掲)								
50 東京都	22 972	11 747	11 225	27 376	14 258	13 118	38	21
51 札幌市	4 064	2 080	1 984	6 753	3 343	3 410	7	3
52 仙台市	2 495	1 315	1 180	3 159	1 584	1 575	4	2
53 さいたま市	3 159	1 623	1 536	3 750	1 947	1 803	3	1
54 千葉市	1 927	993	934	3 184	1 789	1 395	6	3
55 横浜市	7 890	4 091	3 799	11 528	6 156	5 372	13	8
56 川崎市	4 081	2 064	2 017	3 922	2 133	1 789	3	2
57 相模原市	1 426	722	704	2 252	1 256	996	3	2
58 新潟市	1 588	799	789	3 074	1 516	1 558	-	-
59 静岡市	1 353	683	670	2 915	1 539	1 376	4	3
60 浜松市	1 645	854	791	2 956	1 497	1 459	5	2
61 名古屋	5 673	2 906	2 767	7 938	4 202	3 736	6	2
62 京都市	2 967	1 522	1 445	5 195	2 615	2 580	1	1
63 大阪市	6 536	3 341	3 195	10 115	5 491	4 624	18	7
64 堺市	1 908	946	962	2 969	1 609	1 360	-	-
65 神戸市	3 233	1 618	1 615	5 466	2 794	2 672	5	5
66 岡山市	1 873	953	920	2 316	1 187	1 129	2	2
67 広島市	2 924	1 483	1 441	3 547	1 834	1 713	5	1
68 北九州市	2 104	1 050	1 054	3 907	1 994	1 913	6	3
69 福岡市	4 303	2 141	2 162	4 374	2 188	2 186	6	3
70 熊本市	1 972	994	978	2 495	1 233	1 262	5	3

(特別区一指定都市再掲) 別

累計(令和2年1月～4月)(単位:人、胎、組)

掲 数	新生児 死亡数	自 然		死 産 数			周 産 期 死 亡 数			婚姻件数	離婚件数	
		増	減 数	総 数	自然死産	人工死産	総 数	妊娠満2週 以後の死産	早期新生児 死亡			
245	230	△	203 129	6 207	2 741	3 466	856	679	177	188 070	71 966	
9	9	△	11 980	262	97	165	30	25	5	7 360	3 437	01
2	5	△	3 924	46	25	21	13	8	5	1 481	737	02
-	1	△	3 903	47	25	22	7	6	1	1 386	659	03
4	5	△	3 830	97	44	53	15	10	5	3 201	1 338	04
-	1	△	3 841	28	16	12	5	4	1	947	451	05
1	2	△	3 214	44	29	15	11	9	2	1 246	540	06
4	3	△	5 051	82	39	43	16	15	1	2 335	1 113	07
5	3	△	5 877	115	48	67	10	9	1	3 883	1 664	08
4	7	△	3 931	94	48	46	16	9	7	2 604	1 110	09
6	4	△	4 228	103	50	53	16	13	3	2 518	1 081	10
10	9	△	8 836	397	174	223	50	43	7	10 443	4 052	11
18	12	△	8 533	279	126	153	34	26	8	8 989	3 394	12
24	26	△	9 354	772	311	461	99	79	20	26 543	7 557	13
11	10	△	9 208	554	196	358	63	54	9	14 184	5 023	14
2	2	△	5 954	101	45	56	18	16	2	2 642	994	15
1	-	△	2 480	46	17	29	7	7	-	1 260	454	16
5	4	△	1 914	42	22	20	9	6	3	1 549	516	17
7	6	△	1 511	32	21	11	9	5	4	1 004	388	18
1	3	△	1 767	26	14	12	7	4	3	1 158	482	19
4	5	△	4 850	91	49	42	21	17	4	2 717	1 029	20
2	4	△	3 905	70	34	36	9	6	3	2 528	1 026	21
8	6	△	7 726	138	59	79	26	21	5	5 075	2 065	22
15	16	△	6 464	348	175	173	47	34	13	12 748	4 254	23
5	5	△	3 672	73	31	42	9	6	3	2 491	1 059	24
4	3	△	1 121	62	28	34	9	6	3	2 037	770	25
1	-	△	4 124	115	65	50	17	17	-	3 615	1 390	26
22	17	△	11 400	448	168	280	55	44	11	14 541	5 499	27
7	8	△	8 238	233	120	113	37	31	6	7 797	3 134	28
4	3	△	2 632	50	18	32	8	5	3	1 640	718	29
-	-	△	2 636	45	18	27	7	7	-	1 284	597	30
2	-	△	1 314	29	14	15	1	1	-	728	311	31
3	3	△	1 975	25	14	11	7	5	2	863	330	32
2	3	△	3 161	94	44	50	15	12	3	2 855	1 118	33
6	3	△	4 370	124	61	63	21	18	3	4 213	1 577	34
1	1	△	3 836	58	30	28	5	5	-	1 723	708	35
3	4	△	2 029	37	15	22	4	-	4	935	370	36
2	2	△	2 296	48	14	34	7	5	2	1 360	556	37
2	1	△	3 720	80	42	38	11	10	1	1 748	741	38
3	1	△	2 182	27	8	19	3	3	-	878	425	39
11	12	△	5 883	272	119	153	36	27	9	8 284	3 390	40
1	1	△	1 542	48	30	18	5	4	1	1 085	469	41
5	5	△	3 138	88	45	43	10	5	5	1 769	762	42
3	3	△	3 229	96	42	54	9	7	2	2 492	1 045	43
2	2	△	2 534	59	28	31	7	6	1	1 588	688	44
2	3	△	2 271	72	31	41	7	7	-	1 480	706	45
7	2	△	3 690	99	39	60	12	10	2	2 225	998	46
4	5		442	108	51	57	15	11	4	2 638	1 241	47
-	-	△	24	2	1	1	1	1	-	.	.	
-	-		.	1	1	-	-	-	-	.	.	
17	18	△	4 404	570	231	339	69	56	13	20 808	5 350	50
4	3	△	2 689	110	40	70	9	8	1	3 173	1 415	51
2	3	△	664	50	20	30	8	5	3	1 781	632	52
2	2	△	591	74	33	41	8	6	2	2 159	674	53
3	3	△	1 257	39	21	18	7	5	2	1 404	553	54
5	8	△	3 638	219	72	147	29	22	7	5 742	1 975	55
1	-		159	100	33	67	10	10	-	3 073	823	56
1	2	△	826	43	14	29	5	3	2	980	446	57
-	-	△	1 486	43	22	21	7	7	-	1 052	353	58
1	3	△	1 562	26	8	18	4	2	2	988	396	59
3	2	△	1 311	30	12	18	8	6	2	1 149	412	60
4	4	△	2 265	102	41	61	11	7	4	4 386	1 410	61
-	-	△	2 228	54	28	26	10	10	-	2 138	790	62
11	8	△	3 579	171	69	102	18	12	6	5 702	1 899	63
-	-	△	1 061	35	12	23	6	6	-	1 288	489	64
-	-	△	2 233	76	36	40	12	12	-	2 238	904	65
-	1	△	443	48	23	25	7	6	1	1 189	430	66
4	3	△	623	61	29	32	13	10	3	2 011	696	67
3	2	△	1 803	52	24	28	6	4	2	1 495	643	68
3	4	△	71	90	36	54	10	8	2	3 088	1 031	69
2	3	△	523	47	16	31	6	4	2	1 232	466	70

第4表（2-1） 死亡数及び死亡率（人口10万対），

死因簡単 分類コード	死 因	4		
		実 数（人）		
		令和2年	平成31年	差引増減
	総 数	112 407	111 894	513
01000	感染症及び寄生虫症	1 859	1 879	△ 20
01100	腸管感染症	199	191	8
01200	結 核	170	175	△ 5
01201	呼吸器結核	154	149	5
01202	その他の結核	16	26	△ 10
01300	敗 血 症	794	795	△ 1
01400	ウイルス性肝炎	213	229	△ 16
01401	B型ウイルス性肝炎	34	39	△ 5
01402	C型ウイルス性肝炎	164	176	△ 12
01403	その他のウイルス性肝炎	15	14	1
01500	ヒト免疫不全ウイルス〔H I V〕病	7	1	6
01600	その他の感染症及び寄生虫症	476	488	△ 12
02000	新 生 物<腫瘍>	31 944	31 425	519
02100	悪性新生物<腫瘍>	30 792	30 344	448
02101	口唇、口腔及び咽頭の悪性新生物<腫瘍>	653	634	19
02102	食道の悪性新生物<腫瘍>	951	942	9
02103	胃の悪性新生物<腫瘍>	3 392	3 559	△ 167
02104	結腸の悪性新生物<腫瘍>	2 860	2 856	4
02105	直腸S状結腸移行部及び直腸の悪性新生物<腫瘍>	1 271	1 255	16
02106	肝及び肝内胆管の悪性新生物<腫瘍>	2 020	2 062	△ 42
02107	胆のう及びその他の胆道の悪性新生物<腫瘍>	1 497	1 466	31
02108	膵の悪性新生物<腫瘍>	3 033	2 958	75
02109	喉頭の悪性新生物<腫瘍>	61	70	△ 9
02110	気管、気管支及び肺の悪性新生物<腫瘍>	6 178	6 008	170
02111	皮膚の悪性新生物<腫瘍>	138	133	5
02112	乳房の悪性新生物<腫瘍>	1 196	1 195	1
02113	子宮の悪性新生物<腫瘍> 1)	543	552	△ 9
02114	卵巣の悪性新生物<腫瘍> 1)	377	384	△ 7
02115	前立腺の悪性新生物<腫瘍> 2)	1 065	972	93
02116	膀胱の悪性新生物<腫瘍>	735	702	33
02117	中枢神経系の悪性新生物<腫瘍>	212	234	△ 22
02118	悪性リンパ腫	1 195	1 041	154
02119	白 血 病	733	692	41
02120	その他のリンパ組織、造血組織及び関連組織の悪性新生物<腫瘍>	358	365	△ 7
02121	その他の悪性新生物<腫瘍>	2 324	2 264	60
02200	その他の新生物<腫瘍>	1 152	1 081	71
02201	中枢神経系のその他の新生物<腫瘍>	227	219	8
02202	中枢神経系を除くその他の新生物<腫瘍>	925	862	63
03000	血液及び造血器の疾患並びに免疫機構の障害	363	347	16
03100	貧 血	188	162	26
03200	その他の血液及び造血器の疾患並びに免疫機構の障害	175	185	△ 10
04000	内分泌、栄養及び代謝疾患	1 873	1 837	36
04100	糖 尿 病	1 204	1 188	16
04200	その他の内分泌、栄養及び代謝疾患	669	649	20
05000	精神及び行動の障害	1 851	1 891	△ 40
05100	血管性及び詳細不明の認知症	1 679	1 736	△ 57
05200	その他の精神及び行動の障害	172	155	17
06000	神経系の疾患	4 318	4 188	130
06100	髄 膜 炎	28	22	6
06200	脊髄性筋萎縮症及び関連症候群	223	245	△ 22
06300	パーキンソン病	935	911	24
06400	アルツハイマー病	1 710	1 659	51
06500	その他の神経系の疾患	1 422	1 351	71
07000	眼及び付属器の疾患	3	-	3
08000	耳及び乳様突起の疾患	3	2	1
09000	循環器系の疾患	28 729	29 019	△ 290
09100	高血圧性疾患	833	766	67
09101	高血圧性心疾患及び心腎疾患	471	472	△ 1
09102	その他の高血圧性疾患	362	294	68
09200	心 疾 患（高血圧性を除く）	16 927	17 288	△ 361
09201	慢性リウマチ性心疾患	161	194	△ 33
09202	急性心筋梗塞	2 449	2 654	△ 205
09203	その他の虚血性心疾患	2 982	2 809	173
09204	慢性非リウマチ性心内膜疾患	1 019	991	28
09205	心 筋 症	312	321	△ 9
09206	不整脈及び伝導障害	2 545	2 621	△ 76

注：1)女性人口10万に対する率である。

2)男性人口10万に対する率である。

死因（死因简单分類）別—対前年比較—

令和2年

月		累計 (1月 ~ 4月)					死因简单 分類コード
年換算率		実数(人)			年換算率		
令和2年	平成31年	令和2年	平成31年	差引増減	令和2年	平成31年	
1 111.1	1 098.2	474 933	485 149	△ 10 216	1 162.9	1 189.6	
18.4	18.4	7 975	8 347	△ 372	19.5	20.5	01000
2.0	1.9	889	845	△ 44	2.2	2.1	01100
1.7	1.7	658	734	△ 76	1.6	1.8	01200
1.5	1.5	580	630	△ 50	1.4	1.5	01201
0.2	0.3	78	104	△ 26	0.2	0.3	01202
7.8	7.8	3 541	3 574	△ 33	8.7	8.8	01300
2.1	2.2	837	1 036	△ 199	2.0	2.5	01400
0.3	0.4	120	126	△ 6	0.3	0.3	01401
1.6	1.7	661	823	△ 162	1.6	2.0	01402
0.1	0.1	56	87	△ 31	0.1	0.2	01403
0.1	0.0	19	11	△ 8	0.0	0.0	01500
4.7	4.8	2 031	2 147	△ 116	5.0	5.3	01600
315.8	308.4	128 847	127 884	963	315.5	313.6	02000
304.4	297.8	124 521	123 413	1 108	304.9	302.6	02100
6.5	6.2	2 579	2 527	52	6.3	6.2	02101
9.4	9.2	3 761	3 902	△ 141	9.2	9.6	02102
33.5	34.9	13 881	14 182	△ 301	34.0	34.8	02103
28.3	28.0	11 971	11 515	456	29.3	28.2	02104
12.6	12.3	5 199	5 218	△ 19	12.7	12.8	02105
20.0	20.2	8 133	8 349	△ 216	19.9	20.5	02106
14.8	14.4	5 947	5 992	△ 45	14.6	14.7	02107
30.0	29.0	12 277	11 825	452	30.1	29.0	02108
0.6	0.7	252	299	△ 47	0.6	0.7	02109
61.1	59.0	24 821	24 732	89	60.8	60.6	02110
1.4	1.3	538	551	△ 13	1.3	1.4	02111
11.8	11.7	4 909	4 949	△ 40	12.0	12.1	02112
10.4	10.6	2 190	2 205	△ 15	10.4	10.5	02113
7.3	7.3	1 572	1 523	49	7.5	7.3	02114
21.6	19.6	4 223	4 208	15	21.3	21.2	02115
7.3	6.9	2 980	2 926	54	7.3	7.2	02116
2.1	2.3	912	930	△ 18	2.2	2.3	02117
11.8	10.2	4 586	4 216	370	11.2	10.3	02118
7.2	6.8	2 866	2 786	80	7.0	6.8	02119
3.5	3.6	1 491	1 485	6	3.7	3.6	02120
23.0	22.2	9 433	9 093	340	23.1	22.3	02121
11.4	10.6	4 326	4 471	△ 145	10.6	11.0	02200
2.2	2.1	866	876	△ 10	2.1	2.1	02201
9.1	8.5	3 460	3 595	△ 135	8.5	8.8	02202
3.6	3.4	1 505	1 487	18	3.7	3.6	03000
1.9	1.6	784	749	35	1.9	1.8	03100
1.7	1.8	721	738	△ 17	1.8	1.8	03200
18.5	18.0	7 812	8 155	△ 343	19.1	20.0	04000
11.9	11.7	4 924	5 092	△ 168	12.1	12.5	04100
6.6	6.4	2 888	3 063	△ 175	7.1	7.5	04200
18.3	18.6	7 911	8 091	△ 180	19.4	19.8	05000
16.6	17.0	7 175	7 380	△ 205	17.6	18.1	05100
1.7	1.5	736	711	25	1.8	1.7	05200
42.7	41.1	17 634	17 536	98	43.2	43.0	06000
0.3	0.2	119	90	29	0.3	0.2	06100
2.2	2.4	839	894	△ 55	2.1	2.2	06200
9.2	8.9	3 858	3 887	△ 29	9.4	9.5	06300
16.9	16.3	7 132	7 086	46	17.5	17.4	06400
14.1	13.3	5 686	5 579	107	13.9	13.7	06500
0.0	-	5	1	4	0.0	0.0	07000
0.0	0.0	9	7	2	0.0	0.0	08000
284.0	284.8	124 765	130 394	△ 5 629	305.5	319.7	09000
8.2	7.5	3 593	3 683	△ 90	8.8	9.0	09100
4.7	4.6	2 043	2 250	△ 207	5.0	5.5	09101
3.6	2.9	1 550	1 433	117	3.8	3.5	09102
167.3	169.7	74 827	78 654	△ 3 827	183.2	192.9	09200
1.6	1.9	714	787	△ 73	1.7	1.9	09201
24.2	26.0	11 151	12 560	△ 1 409	27.3	30.8	09202
29.5	27.6	13 714	13 875	△ 161	33.6	34.0	09203
10.1	9.7	4 237	4 282	△ 45	10.4	10.5	09204
3.1	3.2	1 316	1 394	△ 78	3.2	3.4	09205
25.2	25.7	11 330	11 825	△ 495	27.7	29.0	09206

第4表 (2-2) 死亡数及び死亡率 (人口10万対) ,

死因簡単 分類コード	死 因	4 実 数 (人)		
		令和2年	平成31年	差引増減
09207	心不全	6 975	7 231	△ 256
09208	その他の心疾患	484	467	17
09300	脳血管疾患	8 701	8 722	△ 21
09301	くも膜下出血	985	977	8
09302	脳内出血	2 789	2 778	11
09303	脳梗塞	4 684	4 753	△ 69
09304	その他の脳血管疾患	243	214	29
09400	大動脈瘤及び解離	1 632	1 595	37
09500	その他の循環器系の疾患	636	648	△ 12
10000	呼吸器系の疾患	14 483	15 645	△ 1 162
10100	インフルエンザ	24	96	△ 72
10200	肺炎	6 765	7 791	△ 1 026
10300	急性気管支炎	28	25	3
10400	慢性閉塞性肺疾患	1 301	1 472	△ 171
10500	喘息	115	136	△ 21
10600	その他の呼吸器系の疾患	6 250	6 125	125
10601	誤嚥性肺炎	3 565	3 278	287
10602	間質性肺疾患	1 582	1 656	△ 74
10603	その他の呼吸器系の疾患 (10601及び10602を除く)	1 103	1 191	△ 88
11000	消化器系の疾患	4 360	4 295	65
11100	胃潰瘍及び十二指腸潰瘍	209	211	△ 2
11200	ヘルニア及び腸閉塞	642	579	63
11300	肝疾患	1 385	1 384	1
11301	肝硬変 (アルコール性を除く)	621	676	△ 55
11302	その他の肝疾患	764	708	56
11400	その他の消化器系の疾患	2 124	2 121	3
12000	皮膚及び皮下組織の疾患	268	227	41
13000	筋骨格系及び結合組織の疾患	800	717	83
14000	腎尿路生殖器系の疾患	3 566	3 271	295
14100	糸球体疾患及び腎尿細管間質性疾患	436	369	67
14200	腎不全	2 267	2 180	87
14201	急性腎不全	234	204	30
14202	慢性腎臓病	1 626	1 626	0
14203	詳細不明の腎不全	407	350	57
14300	その他の腎尿路生殖器系の疾患	863	722	141
15000	妊娠, 分娩及び産じょく 1)	4	1	3
16000	周産期に発生した病態	26	38	△ 12
16100	妊娠期間及び胎児発育に関連する障害	3	2	1
16200	出産外傷	-	-	-
16300	周産期に特異的な呼吸障害及び心血管障害	12	21	△ 9
16400	周産期に特異的な感染症	2	4	△ 2
16500	胎児及び新生児の出血性障害及び血液障害	7	5	2
16600	その他の周産期に発生した病態	2	6	△ 4
17000	先天奇形, 変形及び染色体異常	158	183	△ 25
17100	神経系の先天奇形	4	8	△ 4
17200	循環器系の先天奇形	78	68	10
17201	心臓の先天奇形	53	40	13
17202	その他の循環器系の先天奇形	25	28	△ 3
17300	消化器系の先天奇形	8	11	△ 3
17400	その他の先天奇形及び変形	42	56	△ 14
17500	染色体異常, 他に分類されないもの	26	40	△ 14
18000	症状, 徴候及び異常臨床所見・異常検査所見で他に分類されないもの	12 400	11 450	950
18100	老 衰	10 509	9 557	952
18200	乳幼児突然死症候群	3	10	△ 7
18300	その他の症状, 徴候及び異常臨床所見・異常検査所見で他に 分類されないもの	1 888	1 883	5
20000	傷病及び死亡の外因	4 949	5 479	△ 530
20100	不慮の事故	2 910	3 172	△ 262
20101	交通事故	282	336	△ 54
20102	転倒・転落・墜落	741	787	△ 46
20103	不慮の溺死及び溺水	628	716	△ 88
20104	不慮の窒息	613	673	△ 60
20105	煙, 火及び火炎への曝露	63	107	△ 44
20106	有害物質による不慮の中毒及び有害物質への曝露	31	39	△ 8
20107	その他の不慮の事故	552	514	38
20200	自殺	1 409	1 682	△ 273
20300	他 殺	12	21	△ 9
20400	その他の外因	618	604	14
22000	特殊目的用コード	450	-	450
22100	重症急性呼吸器症候群[SARS]	-	-	-
22200	その他の特殊目的用コード	450	-	450

注: 1) 女性人口10万に対する率である。

死因（死因简单分類）別一対前年比較一

令和2年

月		累 計 (1月 ~ 4月)					年 換 算 率		死 因 簡 単 分 類 コー ド
年 換 算 率		実 数 (人)			年 換 算 率				
令和2年	平成31年	令和2年	平成31年	差引増減	令和2年	平成31年			
68.9	71.0	30 222	31 738	△ 1 516	74.0	77.8	09207		
4.8	4.6	2 143	2 193	△ 50	5.2	5.4	09208		
86.0	85.6	36 542	38 260	△ 1 718	89.5	93.8	09300		
9.7	9.6	4 039	4 198	△ 159	9.9	10.3	09301		
27.6	27.3	11 573	12 020	△ 447	28.3	29.5	09302		
46.3	46.7	19 914	20 972	△ 1 058	48.8	51.4	09303		
2.4	2.1	1 016	1 070	△ 54	2.5	2.6	09304		
16.1	15.7	6 984	6 965	△ 19	17.1	17.1	09400		
6.3	6.4	2 819	2 832	△ 13	6.9	6.9	09500		
143.2	153.6	64 875	71 583	△ 6 708	158.9	175.5	10000		
0.2	0.9	922	3 146	△ 2 224	2.3	7.7	10100		
66.9	76.5	31 606	35 471	△ 3 865	77.4	87.0	10200		
0.3	0.2	109	138	△ 29	0.3	0.3	10300		
12.9	14.4	5 692	6 316	△ 624	13.9	15.5	10400		
1.1	1.3	497	600	△ 103	1.2	1.5	10500		
61.8	60.1	26 049	25 912	137	63.8	63.5	10600		
35.2	32.2	14 116	13 574	542	34.6	33.3	10601		
15.6	16.3	6 983	7 154	△ 171	17.1	17.5	10602		
10.9	11.7	4 950	5 184	△ 234	12.1	12.7	10603		
43.1	42.2	18 348	18 400	△ 52	44.9	45.1	11000		
2.1	2.1	845	943	△ 98	2.1	2.3	11100		
6.3	5.7	2 520	2 431	89	6.2	6.0	11200		
13.7	13.6	5 959	6 072	△ 113	14.6	14.9	11300		
6.1	6.6	2 765	2 897	△ 132	6.8	7.1	11301		
7.6	6.9	3 194	3 175	19	7.8	7.8	11302		
21.0	20.8	9 024	8 954	70	22.1	22.0	11400		
2.6	2.2	1 060	940	120	2.6	2.3	12000		
7.9	7.0	3 157	3 098	59	7.7	7.6	13000		
35.2	32.1	15 052	14 405	647	36.9	35.3	14000		
4.3	3.6	1 808	1 636	172	4.4	4.0	14100		
22.4	21.4	9 711	9 578	133	23.8	23.5	14200		
2.3	2.0	989	990	△ 1	2.4	2.4	14201		
16.1	16.0	7 052	6 984	68	17.3	17.1	14202		
4.0	3.4	1 670	1 604	66	4.1	3.9	14203		
8.5	7.1	3 533	3 191	342	8.7	7.8	14300		
0.1	0.0	8	12	△ 4	0.0	0.1	15000		
0.3	0.4	127	162	△ 35	0.3	0.4	16000		
0.0	0.0	20	16	4	0.0	0.0	16100		
-	-	2	6	△ 4	0.0	0.0	16200		
0.1	0.2	61	81	△ 20	0.1	0.2	16300		
0.0	0.0	8	14	△ 6	0.0	0.0	16400		
0.1	0.0	20	21	△ 1	0.0	0.1	16500		
0.0	0.1	16	24	△ 8	0.0	0.1	16600		
1.6	1.8	647	685	△ 38	1.6	1.7	17000		
0.0	0.1	29	30	△ 1	0.1	0.1	17100		
0.8	0.7	259	264	△ 5	0.6	0.6	17200		
0.5	0.4	168	167	1	0.4	0.4	17201		
0.2	0.3	91	97	△ 6	0.2	0.2	17202		
0.1	0.1	28	37	△ 9	0.1	0.1	17300		
0.4	0.5	177	206	△ 29	0.4	0.5	17400		
0.3	0.4	154	148	6	0.4	0.4	17500		
122.6	112.4	51 991	49 515	2 476	127.3	121.4	18000		
103.9	93.8	43 905	41 008	2 897	107.5	100.5	18100		
0.0	0.1	24	38	△ 14	0.1	0.1	18200		
18.7	18.5	8 062	8 469	△ 407	19.7	20.8	18300		
48.9	53.8	22 689	24 447	△ 1 758	55.6	59.9	20000		
28.8	31.1	14 002	15 083	△ 1 081	34.3	37.0	20100		
2.8	3.3	1 293	1 347	△ 54	3.2	3.3	20101		
7.3	7.7	3 272	3 312	△ 40	8.0	8.1	20102		
6.2	7.0	3 346	3 768	△ 422	8.2	9.2	20103		
6.1	6.6	2 964	3 300	△ 336	7.3	8.1	20104		
0.6	1.1	384	495	△ 111	0.9	1.2	20105		
0.3	0.4	171	184	△ 13	0.4	0.5	20106		
5.5	5.0	2 572	2 677	△ 105	6.3	6.6	20107		
13.9	16.5	5 974	6 572	△ 598	14.6	16.1	20200		
0.1	0.2	72	87	△ 15	0.2	0.2	20300		
6.1	5.9	2 641	2 705	△ 64	6.5	6.6	20400		
4.4	-	516	-	516	1.3	-	22000		
-	-	-	-	-	-	-	22100		
4.4	-	516	-	516	1.3	-	22200		

第5表 乳児死亡数及び乳児死亡率（出生10万対）

乳児死因簡単 分類コード	死 因	4		
		実 数 (人)		
		令和2年	平成31年	差引増減
	総 数	115	132	△ 17
Ba 01	腸管感染症	-	3	△ 3
Ba 02	敗血症 ¹⁾	3	3	0
Ba 03	麻疹	-	-	-
Ba 04	ウイルス性肝炎	-	-	-
Ba 05	その他の感染症及び寄生虫症	1	-	1
Ba 06	悪性新生物<腫瘍>	-	-	-
Ba 07	白血病	-	-	-
Ba 08	その他の悪性新生物<腫瘍>	-	-	-
Ba 09	その他の新生物<腫瘍>	-	-	-
Ba 10	栄養失調(症)及びその他の栄養欠乏症	-	-	-
Ba 11	代謝障害	1	1	0
Ba 12	髄膜炎	-	-	-
Ba 13	脊髄性筋萎縮症及び関連症候群	-	-	-
Ba 14	脳性麻痺	-	-	-
Ba 15	心疾患(高血圧性を除く)	4	1	3
Ba 16	脳血管疾患	-	-	-
Ba 17	インフルエンザ	-	-	-
Ba 18	肺炎	2	1	1
Ba 19	喘息	-	-	-
Ba 20	ヘルニア及び腸閉塞	1	-	1
Ba 21	肝疾患	-	1	△ 1
Ba 22	腎不全	-	1	△ 1
Ba 23	周産期に発生した病態	26	36	△ 10
Ba 24	妊娠期間及び胎児発育に関連する障害	3	2	1
Ba 25	出産外傷	-	-	-
Ba 26	出生時仮死	5	5	0
Ba 27	新生児の呼吸窮<促>迫	1	1	0
Ba 28	周産期に発生した肺出血	-	-	-
Ba 29	周産期に発生した心血管障害	1	5	△ 4
Ba 30	その他の周産期に特異的な呼吸障害及び心血管障害	5	9	△ 4
Ba 31	新生児の細菌性敗血症	2	3	△ 1
Ba 32	その他の周産期に特異的な感染症	-	1	△ 1
Ba 33	胎児及び新生児の出血性障害及び血液障害	7	5	2
Ba 34	その他の周産期に発生した病態	2	5	△ 3
Ba 35	先天奇形、変形及び染色体異常	43	48	△ 5
Ba 36	神経系の先天奇形	2	4	△ 2
Ba 37	心臓の先天奇形	8	6	2
Ba 38	その他の循環器系の先天奇形	5	5	0
Ba 39	呼吸器系の先天奇形	3	4	△ 1
Ba 40	消化器系の先天奇形	1	2	△ 1
Ba 41	筋骨格系の先天奇形及び変形	5	6	△ 1
Ba 42	その他の先天奇形及び変形	5	7	△ 2
Ba 43	染色体異常、他に分類されないもの	14	14	0
Ba 44	乳幼児突然死症候群	3	9	△ 6
Ba 45	その他のすべての疾患	17	21	△ 4
Ba 46	不慮の事故	7	6	1
Ba 47	交通事故	-	-	-
Ba 48	転倒・転落・墜落	-	-	-
Ba 49	不慮の溺死及び溺水	-	-	-
Ba 50	胃内容物の誤えん及び気道閉塞を生じた食物等の誤えん<吸引>	3	-	3
Ba 51	その他の不慮の窒息	4	6	△ 2
Ba 52	煙、火及び火炎への曝露	-	-	-
Ba 53	有害物質による不慮の中毒及び有害物質への曝露	-	-	-
Ba 54	その他の不慮の事故	-	-	-
Ba 55	他 殺	-	1	△ 1
Ba 56	その他の外因	7	-	7

注：1)「敗血症」には、「新生児の細菌性敗血症」を含まない。

死因（乳児死因简单分類）別一対前年比較一

令和2年

月		累計 (1月 ~ 4月)					乳児死因简单分類コード	
年換算率		実数 (人)			年換算率			
令和2年	平成31年	令和2年	平成31年	差引増減	令和2年	平成31年		
162.2	178.9	505	556	△ 51	176.7	186.8		
-	4.1	-	3	△ 3	-	1.0	Ba 01	
4.2	4.1	12	12	0	4.2	4.0	Ba 02	
-	-	-	-	-	-	-	Ba 03	
-	-	-	-	-	-	-	Ba 04	
1.4	-	6	4	2	2.1	1.3	Ba 05	
-	-	2	1	1	0.7	0.3	Ba 06	
-	-	-	-	-	-	-	Ba 07	
-	-	2	1	1	0.7	0.3	Ba 08	
-	-	1	-	1	0.3	-	Ba 09	
-	-	1	1	0	0.3	0.3	Ba 10	
1.4	1.4	4	6	△ 2	1.4	2.0	Ba 11	
-	-	-	2	△ 2	-	0.7	Ba 12	
-	-	1	-	1	0.3	-	Ba 13	
-	-	1	-	1	0.3	-	Ba 14	
5.6	1.4	16	12	4	5.6	4.0	Ba 15	
-	-	2	2	0	0.7	0.7	Ba 16	
-	-	-	1	△ 1	-	0.3	Ba 17	
2.8	1.4	7	9	△ 2	2.4	3.0	Ba 18	
-	-	-	-	-	-	-	Ba 19	
1.4	-	1	3	△ 2	0.3	1.0	Ba 20	
-	1.4	1	1	0	0.3	0.3	Ba 21	
-	1.4	-	2	△ 2	-	0.7	Ba 22	
36.7	48.8	125	154	△ 29	43.7	51.7	Ba 23	
4.2	2.7	19	16	3	6.6	5.4	Ba 24	
-	-	2	6	△ 4	0.7	2.0	Ba 25	
7.1	6.8	17	21	△ 4	5.9	7.1	Ba 26	
1.4	1.4	5	5	0	1.7	1.7	Ba 27	
-	-	4	2	2	1.4	0.7	Ba 28	
1.4	6.8	10	10	0	3.5	3.4	Ba 29	
7.1	12.2	25	38	△ 13	8.7	12.8	Ba 30	
2.8	4.1	7	10	△ 3	2.4	3.4	Ba 31	
-	1.4	1	3	△ 2	0.3	1.0	Ba 32	
9.9	6.8	20	21	△ 1	7.0	7.1	Ba 33	
2.8	6.8	15	22	△ 7	5.2	7.4	Ba 34	
60.6	65.1	181	178	3	63.3	59.8	Ba 35	
2.8	5.4	7	11	△ 4	2.4	3.7	Ba 36	
11.3	8.1	29	28	1	10.1	9.4	Ba 37	
7.1	6.8	16	20	△ 4	5.6	6.7	Ba 38	
4.2	5.4	12	8	4	4.2	2.7	Ba 39	
1.4	2.7	1	5	△ 4	0.3	1.7	Ba 40	
7.1	8.1	22	18	4	7.7	6.0	Ba 41	
7.1	9.5	18	17	1	6.3	5.7	Ba 42	
19.7	19.0	76	71	5	26.6	23.8	Ba 43	
4.2	12.2	23	35	△ 12	8.0	11.8	Ba 44	
24.0	28.5	82	95	△ 13	28.7	31.9	Ba 45	
9.9	8.1	25	25	0	8.7	8.4	Ba 46	
-	-	2	-	2	0.7	-	Ba 47	
-	-	1	-	1	0.3	-	Ba 48	
-	-	3	2	1	1.0	0.7	Ba 49	
4.2	-	7	8	△ 1	2.4	2.7	Ba 50	
5.6	8.1	10	14	△ 4	3.5	4.7	Ba 51	
-	-	-	-	-	-	-	Ba 52	
-	-	-	-	-	-	-	Ba 53	
-	-	2	1	1	0.7	0.3	Ba 54	
-	1.4	1	4	△ 3	0.3	1.3	Ba 55	
9.9	-	13	6	7	4.5	2.0	Ba 56	

第6表 (8-1) 死亡数, 死因 (選択死因)

選択死因 分類コード	死 因 ・ 性	総 数		0 歳	1 歳	2 歳	3 歳	4 歳
		実数	対前年 増減率(%)					
	全 死 因	112 407	0.5	115	15	7	-	7
	男	57 930	1.6	58	7	5	-	4
	女	54 477	△ 0.7	57	8	2	-	3
Se 01	結 核	170	△ 2.9	-	-	-	-	-
	男	105	6.1	-	-	-	-	-
	女	65	△14.5	-	-	-	-	-
Se 02	悪 性 新 生 物 < 腫 瘍 >	30 792	1.5	-	1	-	-	1
	男	17 957	1.7	-	1	-	-	-
	女	12 835	1.2	-	-	-	-	1
Se 03	(再掲) 食道の悪性新生物<腫瘍>	951	1.0	-	-	-	-	-
	男	784	0.4	-	-	-	-	-
	女	167	3.7	-	-	-	-	-
Se 04	胃の悪性新生物<腫瘍>	3 392	△ 4.7	-	-	-	-	-
	男	2 161	△ 6.3	-	-	-	-	-
	女	1 231	△ 1.8	-	-	-	-	-
Se 05	結腸の悪性新生物<腫瘍>	2 860	0.1	-	-	-	-	-
	男	1 416	2.6	-	-	-	-	-
	女	1 444	△ 2.2	-	-	-	-	-
Se 06	直腸S状結腸移行部及び直腸 の悪性新生物<腫瘍>	1 271	1.3	-	-	-	-	-
	男	777	△ 2.9	-	-	-	-	-
	女	494	8.6	-	-	-	-	-
Se 07	肝及び肝内胆管の悪性新生物 <腫瘍>	2 020	△ 2.0	-	-	-	-	-
	男	1 322	△ 0.1	-	-	-	-	-
	女	698	△ 5.5	-	-	-	-	-
Se 08	胆のう及びその他の胆道 の悪性新生物<腫瘍>	1 497	2.1	-	-	-	-	-
	男	778	△ 0.1	-	-	-	-	-
	女	719	4.7	-	-	-	-	-
Se 09	膵の悪性新生物<腫瘍>	3 033	2.5	-	-	-	-	-
	男	1 552	7.4	-	-	-	-	-
	女	1 481	△ 2.1	-	-	-	-	-
Se 10	気 管 , 気 管 支 及 び 肺 の悪性新生物<腫瘍>	6 178	2.8	-	-	-	-	-
	男	4 322	1.4	-	-	-	-	-
	女	1 856	6.3	-	-	-	-	-
Se 11	乳房の悪性新生物<腫瘍>	1 196	0.1	-	-	-	-	-
	男	11	83.3	-	-	-	-	-
	女	1 185	△ 0.3	-	-	-	-	-
Se 12	子宮の悪性新生物<腫瘍>	543	△ 1.6	-	-	-	-	-
	男
	女	543	△ 1.6	-	-	-	-	-
Se 13	白 血 病	733	5.9	-	-	-	-	-
	男	419	△ 0.9	-	-	-	-	-
	女	314	16.7	-	-	-	-	-
Se 14	糖 尿 病	1 204	1.3	-	-	-	-	-
	男	668	0.1	-	-	-	-	-
	女	536	2.9	-	-	-	-	-
Se 15	高 血 圧 性 疾 患	833	8.7	-	-	-	-	-
	男	362	14.6	-	-	-	-	-
	女	471	4.7	-	-	-	-	-
Se 16	心疾患 (高血圧性を除く)	16 927	△ 2.1	4	1	-	-	-
	男	8 154	2.4	-	-	-	-	-
	女	8 773	△ 5.9	4	1	-	-	-
Se 17	(再掲) 急 性 心 筋 梗 塞	2 449	△ 7.7	-	-	-	-	-
	男	1 466	△ 0.4	-	-	-	-	-
	女	983	△16.8	-	-	-	-	-

分類) ・ 性 ・ 年齢 (5歳階級) 別

令和2年4月 (単位:人)

0 ~ 4	5 ~ 9	10 ~ 14	15 ~ 19	20 ~ 24	25 ~ 29	30 ~ 34	35 ~ 39	選択死因 分類コード
144	21	31	89	172	162	189	352	
74	10	15	63	125	118	136	223	
70	11	16	26	47	44	53	129	
-	-	-	-	-	-	-	-	Se 01
-	-	-	-	-	-	-	-	
-	-	-	-	-	-	-	-	
2	4	9	8	19	18	33	91	Se 02
1	3	4	7	12	8	15	36	
1	1	5	1	7	10	18	55	
-	-	-	-	1	-	-	-	Se 03
-	-	-	-	1	-	-	-	
-	-	-	-	-	-	-	-	
-	-	-	-	-	1	5	10	Se 04
-	-	-	-	-	1	5	6	
-	-	-	-	-	-	-	4	
-	-	-	-	-	2	4	8	Se 05
-	-	-	-	-	2	2	3	
-	-	-	-	-	-	2	5	
-	-	-	-	-	-	-	9	Se 06
-	-	-	-	-	-	-	3	
-	-	-	-	-	-	-	6	
-	-	-	-	-	1	1	2	Se 07
-	-	-	-	-	-	1	2	
-	-	-	-	-	1	-	-	
-	-	-	-	-	-	1	1	Se 08
-	-	-	-	-	-	-	1	
-	-	-	-	-	-	1	-	
-	-	-	-	-	2	2	3	Se 09
-	-	-	-	-	1	1	3	
-	-	-	-	-	1	1	-	
-	-	-	-	-	-	1	4	Se 10
-	-	-	-	-	-	1	2	
-	-	-	-	-	-	-	2	
-	-	-	-	-	2	6	7	Se 11
-	-	-	-	-	-	-	-	
-	-	-	-	-	2	6	7	
-	-	-	-	-	-	4	13	Se 12
・	・	・	・	・	・	・	・	
-	-	-	-	-	-	4	13	
-	2	2	3	4	3	3	4	Se 13
-	2	1	2	1	1	2	3	
-	-	1	1	3	2	1	1	
-	-	-	-	1	3	2	3	Se 14
-	-	-	-	1	1	1	-	
-	-	-	-	-	2	1	3	
-	-	-	-	-	-	1	3	Se 15
-	-	-	-	-	-	1	3	
-	-	-	-	-	-	-	-	
5	-	1	5	10	13	14	34	Se 16
-	-	1	4	10	13	10	26	
5	-	-	1	-	-	4	8	
-	-	-	-	-	2	1	6	Se 17
-	-	-	-	-	2	1	5	
-	-	-	-	-	-	-	1	

第6表 (8-2) 死亡数, 死因 (選択死因)

選択死因 分類コード	死 因 ・ 性	40 ~ 44	45 ~ 49	50 ~ 54	55 ~ 59	60 ~ 64	65 ~ 69
	全 死 因	579	1 137	1 591	2 245	3 364	5 962
	男	382	718	1 003	1 505	2 340	4 168
	女	197	419	588	740	1 024	1 794
Se 01	結 核	1	1	1	2	-	6
	男	1	1	1	2	-	6
	女	-	-	-	-	-	-
Se 02	悪 性 新 生 物 < 腫 瘍 >	175	393	620	932	1 525	2 857
	男	87	171	279	496	942	1 889
	女	88	222	341	436	583	968
Se 03	(再掲) 食道の悪性新生物<腫瘍>	2	10	16	35	76	120
	男	-	4	13	26	68	105
	女	2	6	3	9	8	15
Se 04	胃の悪性新生物<腫瘍>	19	30	49	77	144	334
	男	13	15	32	52	101	229
	女	6	15	17	25	43	105
Se 05	結腸の悪性新生物<腫瘍>	14	31	45	78	124	274
	男	12	14	17	44	79	176
	女	2	17	28	34	45	98
Se 06	直腸S状結腸移行部及び直腸 の悪性新生物<腫瘍>	12	20	47	45	84	158
	男	9	15	30	35	57	107
	女	3	5	17	10	27	51
Se 07	肝及び肝内胆管の悪性新生物 <腫瘍>	8	13	27	54	88	179
	男	7	8	22	42	71	145
	女	1	5	5	12	17	34
Se 08	胆のう及びその他の胆道 の悪性新生物<腫瘍>	1	8	11	30	54	89
	男	-	3	4	17	32	55
	女	1	5	7	13	22	34
Se 09	膵の悪性新生物<腫瘍>	12	40	53	105	157	306
	男	10	31	33	66	84	185
	女	2	9	20	39	73	121
Se 10	気管, 気管支及び肺 の悪性新生物<腫瘍>	16	41	65	128	278	584
	男	10	26	44	91	226	462
	女	6	15	21	37	52	122
Se 11	乳房の悪性新生物<腫瘍>	26	72	94	103	111	137
	男	-	-	-	1	-	1
	女	26	72	94	102	111	136
Se 12	子宮の悪性新生物<腫瘍>	13	28	43	39	55	51
	男
	女	13	28	43	39	55	51
Se 13	白 血 病	7	13	23	22	47	76
	男	4	8	10	14	37	51
	女	3	5	13	8	10	25
Se 14	糖 尿 病	5	19	20	30	50	82
	男	2	17	17	22	36	63
	女	3	2	3	8	14	19
Se 15	高 血 圧 性 疾 患	-	3	4	6	23	35
	男	-	2	3	6	19	29
	女	-	1	1	-	4	6
Se 16	心疾患 (高血圧性を除く)	62	142	207	276	448	675
	男	54	115	176	225	362	519
	女	8	27	31	51	86	156
Se 17	(再掲) 急 性 心 筋 梗 塞	17	39	53	78	137	164
	男	15	34	49	68	114	129
	女	2	5	4	10	23	35

分類) ・ 性 ・ 年齢 (5歳階級) 別

令和2年4月 (単位:人)

70～74	75～79	80～84	85～89	90～94	95～99	100歳以上	不詳	選択死因 分類コード
10 151	13 427	17 712	22 798	20 187	9 716	2 355	23	
6 947	8 621	10 130	11 194	7 556	2 259	325	18	
3 204	4 806	7 582	11 604	12 631	7 457	2 030	5	
6	16	32	44	40	18	3	-	Se 01
5	11	23	25	19	11	-	-	
1	5	9	19	21	7	3	-	
4 629	5 065	5 307	5 026	3 067	899	110	3	Se 02
3 082	3 297	3 206	2 737	1 376	286	21	2	
1 547	1 768	2 101	2 289	1 691	613	89	1	
191	191	162	85	52	10	-	-	Se 03
172	164	129	60	38	4	-	-	
19	27	33	25	14	6	-	-	
526	534	605	591	348	108	10	1	Se 04
376	395	399	346	154	36	1	-	
150	139	206	245	194	72	9	1	
372	422	439	502	379	142	24	-	Se 05
239	242	231	210	115	29	1	-	
133	180	208	292	264	113	23	-	
226	184	202	172	89	20	3	-	Se 06
147	125	120	86	38	4	1	-	
79	59	82	86	51	16	2	-	
288	356	409	362	186	44	2	-	Se 07
214	250	250	209	88	13	-	-	
74	106	159	153	98	31	2	-	
187	260	284	299	191	75	5	1	Se 08
106	154	164	149	72	19	1	1	
81	106	120	150	119	56	4	-	
519	586	508	420	244	68	8	-	Se 09
321	313	228	174	84	17	1	-	
198	273	280	246	160	51	7	-	
1 092	1 115	1 109	989	583	160	12	1	Se 10
818	819	790	635	331	64	2	1	
274	296	319	354	252	96	10	-	
145	142	125	105	78	37	6	-	Se 11
1	2	2	3	1	-	-	-	
144	140	123	102	77	37	6	-	
65	63	58	57	37	15	2	-	Se 12
.	
65	63	58	57	37	15	2	-	
111	118	114	109	63	7	2	-	Se 13
69	66	61	54	29	3	1	-	
42	52	53	55	34	4	1	-	
111	181	212	235	170	60	19	1	Se 14
88	110	135	106	52	14	2	1	
23	71	77	129	118	46	17	-	
61	80	111	148	179	140	39	-	Se 15
45	49	54	58	63	28	2	-	
16	31	57	90	116	112	37	-	
1 229	1 777	2 483	3 660	3 696	1 811	379	-	Se 16
842	1 131	1 324	1 668	1 245	382	47	-	
387	646	1 159	1 992	2 451	1 429	332	-	
282	340	385	477	341	110	17	-	Se 17
207	220	220	237	141	21	3	-	
75	120	165	240	200	89	14	-	

第6表 (8-3) 死亡数, 死因 (選択死因)

選択死因 分類コード	死 因 ・ 性	総 数		0 歳	1 歳	2 歳	3 歳	4 歳
		実数	対前年 増減率(%)					
Se 18	その他の虚血性心疾患	2 982	6.2	-	-	-	-	-
	男	1 827	10.5	-	-	-	-	-
	女	1 155	△ 0.1	-	-	-	-	-
Se 19	不整脈及び伝導障害	2 545	△ 2.9	1	-	-	-	-
	男	1 274	5.9	-	-	-	-	-
	女	1 271	△10.4	1	-	-	-	-
Se 20	心 不 全	6 975	△ 3.5	-	1	-	-	-
	男	2 773	△ 1.9	-	-	-	-	-
	女	4 202	△ 4.6	-	1	-	-	-
Se 21	脳 血 管 疾 患	8 701	△ 0.2	-	-	-	-	-
	男	4 225	△ 0.6	-	-	-	-	-
	女	4 476	0.1	-	-	-	-	-
Se 22	(再掲) くも膜下出血	985	0.8	-	-	-	-	-
	男	366	△ 3.9	-	-	-	-	-
	女	619	3.9	-	-	-	-	-
Se 23	脳 内 出 血	2 789	0.4	-	-	-	-	-
	男	1 516	△ 0.1	-	-	-	-	-
	女	1 273	1.0	-	-	-	-	-
Se 24	脳 梗 塞	4 684	△ 1.5	-	-	-	-	-
	男	2 235	△ 0.8	-	-	-	-	-
	女	2 449	△ 2.1	-	-	-	-	-
Se 25	大動脈瘤及び解離	1 632	2.3	-	-	-	-	-
	男	814	2.8	-	-	-	-	-
	女	818	1.9	-	-	-	-	-
Se 26	肺 炎	6 765	△13.2	2	-	-	-	-
	男	3 866	△10.1	2	-	-	-	-
	女	2 899	△16.9	-	-	-	-	-
Se 27	慢性閉塞性肺疾患	1 301	△11.6	-	-	-	-	-
	男	1 098	△10.5	-	-	-	-	-
	女	203	△17.1	-	-	-	-	-
Se 28	喘 息	115	△15.4	-	-	-	-	-
	男	51	△ 5.6	-	-	-	-	-
	女	64	△22.0	-	-	-	-	-
Se 29	肝 疾 患	1 385	0.1	-	-	-	-	-
	男	888	△ 2.3	-	-	-	-	-
	女	497	4.6	-	-	-	-	-
Se 30	腎 不 全	2 267	4.0	-	-	-	-	-
	男	1 179	11.8	-	-	-	-	-
	女	1 088	△ 3.3	-	-	-	-	-
Se 31	老 衰	10 509	10.0	-	-	-	-	-
	男	2 884	16.8	-	-	-	-	-
	女	7 625	7.6	-	-	-	-	-
Se 32	不慮の事故	2 910	△ 8.3	7	3	-	-	1
	男	1 649	△ 7.9	3	1	-	-	1
	女	1 261	△ 8.8	4	2	-	-	-
Se 33	(再掲) 交 通 事 故	282	△16.1	-	2	-	-	1
	男	204	△14.6	-	1	-	-	1
	女	78	△19.6	-	1	-	-	-
Se 34	自 殺	1 409	△16.2	-	-	-	-	-
	男	1 008	△15.5	-	-	-	-	-
	女	401	△18.0	-	-	-	-	-

分類) ・ 性 ・ 年齢 (5歳階級) 別

令和2年4月 (単位:人)

0 ~ 4	5 ~ 9	10 ~ 14	15 ~ 19	20 ~ 24	25 ~ 29	30 ~ 34	35 ~ 39	選択死因 分類コード
-	-	1	-	1	2	2	11	Se 18
-	-	1	-	1	2	1	8	
-	-	-	-	-	-	1	3	
1	-	-	1	5	3	5	5	Se 19
-	-	-	1	5	3	3	2	
1	-	-	-	-	-	2	3	
1	-	-	1	2	5	2	4	Se 20
-	-	-	1	2	5	2	4	
1	-	-	-	-	-	-	-	
-	1	1	-	6	2	10	36	Se 21
-	-	-	-	5	2	7	26	
-	1	1	-	1	-	3	10	
-	-	1	-	1	1	4	14	Se 22
-	-	-	-	1	1	2	10	
-	-	1	-	-	-	2	4	
-	1	-	-	5	-	4	21	Se 23
-	-	-	-	4	-	4	16	
-	1	-	-	1	-	-	5	
-	-	-	-	-	-	-	1	Se 24
-	-	-	-	-	-	-	-	
-	-	-	-	-	-	-	1	
-	-	-	-	-	-	1	2	Se 25
-	-	-	-	-	-	1	2	
-	-	-	-	-	-	-	-	
2	2	1	-	1	-	-	4	Se 26
2	1	-	-	1	-	-	4	
-	1	1	-	-	-	-	-	
-	-	-	-	-	-	-	-	Se 27
-	-	-	-	-	-	-	-	
-	-	-	-	-	-	-	-	
-	-	-	-	1	-	-	-	Se 28
-	-	-	-	1	-	-	-	
-	-	-	-	-	-	-	-	
-	-	-	-	-	1	3	15	Se 29
-	-	-	-	-	1	3	9	
-	-	-	-	-	-	-	6	
-	-	-	-	-	-	2	2	Se 30
-	-	-	-	-	-	1	2	
-	-	-	-	-	-	1	-	
-	-	-	-	-	-	-	-	Se 31
-	-	-	-	-	-	-	-	
11	4	1	17	23	18	19	23	Se 32
5	2	1	15	15	13	18	17	
6	2	-	2	8	5	1	6	
3	2	1	8	14	8	4	8	Se 33
2	1	1	7	11	7	4	8	
1	1	-	1	3	1	-	-	
-	-	7	44	92	73	61	76	Se 34
-	-	5	31	66	57	50	56	
-	-	2	13	26	16	11	20	

第6表 (8-4) 死亡数, 死因 (選択死因)

選択死因 分類コード	死 因 ・ 性	40 ~ 44	45 ~ 49	50 ~ 54	55 ~ 59	60 ~ 64	65 ~ 69
Se 18	その他の虚血性心疾患	16	36	71	69	122	193
	男	15	30	61	60	108	153
	女	1	6	10	9	14	40
Se 19	不整脈及び伝導障害	9	27	26	52	61	116
	男	9	21	21	43	46	94
	女	-	6	5	9	15	22
Se 20	心 不 全	14	23	28	48	90	137
	男	10	18	22	34	67	101
	女	4	5	6	14	23	36
Se 21	脳 血 管 疾 患	45	110	159	205	252	404
	男	31	73	105	137	177	294
	女	14	37	54	68	75	110
Se 22	(再掲) くも膜下出血	20	44	46	56	55	80
	男	14	26	25	27	30	40
	女	6	18	21	29	25	40
Se 23	脳 内 出 血	22	59	87	114	138	212
	男	15	43	61	83	101	164
	女	7	16	26	31	37	48
Se 24	脳 梗 塞	3	6	16	29	48	101
	男	2	3	12	24	39	84
	女	1	3	4	5	9	17
Se 25	大動脈瘤及び解離	14	25	26	30	46	89
	男	12	18	20	26	33	56
	女	2	7	6	4	13	33
Se 26	肺 炎	7	20	23	45	83	160
	男	4	16	18	36	70	125
	女	3	4	5	9	13	35
Se 27	慢性閉塞性肺疾患	1	2	7	8	10	42
	男	1	2	4	7	9	38
	女	-	-	3	1	1	4
Se 28	喘 息	1	2	1	1	7	3
	男	1	2	-	-	3	2
	女	-	-	1	1	4	1
Se 29	肝 疾 患	32	66	83	114	95	151
	男	26	48	69	100	66	117
	女	6	18	14	14	29	34
Se 30	腎 不 全	2	8	14	6	31	68
	男	1	8	9	5	23	45
	女	1	-	5	1	8	23
Se 31	老 衰	-	-	-	-	2	9
	男	-	-	-	-	1	5
	女	-	-	-	-	1	4
Se 32	不慮の事故	20	46	58	65	83	158
	男	17	33	42	49	68	124
	女	3	13	16	16	15	34
Se 33	(再掲) 交 通 事 故	12	14	21	10	14	22
	男	10	11	14	8	12	19
	女	2	3	7	2	2	3
Se 34	自 殺	102	103	124	123	123	100
	男	71	75	88	98	91	67
	女	31	28	36	25	32	33

分類) ・ 性 ・ 年齢 (5 歳階級) 別

令和 2 年 4 月 (単位: 人)

70 ~ 74	75 ~ 79	80 ~ 84	85 ~ 89	90 ~ 94	95 ~ 99	100歳以上	不詳	選択死因 分類コード
311	443	565	577	399	136	27	-	Se 18
223	306	305	318	184	45	6	-	
88	137	260	259	215	91	21	-	
177	269	373	578	530	263	44	-	Se 19
116	185	211	271	178	61	4	-	
61	84	162	307	352	202	40	-	
313	528	876	1 577	1 978	1 084	264	-	Se 20
206	312	450	664	627	216	32	-	
107	216	426	913	1 351	868	232	-	
720	965	1 425	1 855	1 637	718	147	3	Se 21
500	612	741	814	538	136	24	3	
220	353	684	1 041	1 099	582	123	-	
116	131	134	149	100	31	1	1	Se 22
56	46	30	29	26	2	-	1	
60	85	104	120	74	29	1	-	
298	355	451	509	380	114	17	2	Se 23
210	239	214	208	125	23	4	2	
88	116	237	301	255	91	13	-	
285	453	803	1 146	1 116	552	125	-	Se 24
221	312	478	558	374	108	20	-	
64	141	325	588	742	444	105	-	
176	226	298	360	260	68	10	1	Se 25
108	131	141	163	88	13	1	1	
68	95	157	197	172	55	9	-	
351	693	1 130	1 738	1 612	725	168	-	Se 26
266	492	760	1 020	781	232	38	-	
85	201	370	718	831	493	130	-	
111	205	253	341	235	74	12	-	Se 27
100	176	227	297	182	49	6	-	
11	29	26	44	53	25	6	-	
5	12	17	23	36	6	-	-	Se 28
2	7	7	12	14	-	-	-	
3	5	10	11	22	6	-	-	
183	188	189	163	77	23	2	-	Se 29
121	124	97	65	34	7	1	-	
62	64	92	98	43	16	1	-	
147	259	391	585	513	207	32	-	Se 30
101	177	243	287	218	51	8	-	
46	82	148	298	295	156	24	-	
74	272	845	2 236	3 367	2 731	973	-	Se 31
48	141	370	799	925	489	106	-	
26	131	475	1 437	2 442	2 242	867	-	
237	351	485	597	470	187	37	-	Se 32
157	235	274	303	205	50	6	-	
80	116	211	294	265	137	31	-	
27	34	43	23	12	2	-	-	Se 33
17	22	30	12	8	-	-	-	
10	12	13	11	4	2	-	-	
114	107	79	45	28	5	-	3	Se 34
79	57	56	35	20	3	-	3	
35	50	23	10	8	2	-	-	

第6表 (8-5) 死亡数, 死因 (選択死因)

選択死因 分類コード	死 因 ・ 性	総 数		0 歳	1 歳	2 歳	3 歳	4 歳
		実数	対前年 増減率(%)					
	全 死 因	474 933	△ 2.1	505	85	42	36	27
	男	244 354	△ 1.6	260	49	28	14	18
	女	230 579	△ 2.7	245	36	14	22	9
Se 01	結 核	658	△10.4	-	-	-	-	-
	男	370	△13.1	-	-	-	-	-
	女	288	△ 6.5	-	-	-	-	-
Se 02	悪性新生物<腫瘍>	124 521	0.9	2	3	5	6	5
	男	72 696	0.6	-	1	2	2	2
	女	51 825	1.4	2	2	3	4	3
Se 03	(再掲) 食道の悪性新生物<腫瘍>	3 761	△ 3.6	-	-	-	-	-
	男	3 079	△ 4.8	-	-	-	-	-
	女	682	1.9	-	-	-	-	-
Se 04	胃の悪性新生物<腫瘍>	13 881	△ 2.1	-	-	-	-	-
	男	9 006	△ 2.6	-	-	-	-	-
	女	4 875	△ 1.3	-	-	-	-	-
Se 05	結腸の悪性新生物<腫瘍>	11 971	4.0	-	-	-	-	-
	男	5 971	6.2	-	-	-	-	-
	女	6 000	1.9	-	-	-	-	-
Se 06	直腸S状結腸移行部及び直腸 の悪性新生物<腫瘍>	5 199	△ 0.4	-	-	-	-	-
	男	3 228	△ 2.8	-	-	-	-	-
	女	1 971	3.8	-	-	-	-	-
Se 07	肝及び肝内胆管の悪性新生物 <腫瘍>	8 133	△ 2.6	1	1	-	-	1
	男	5 328	△ 2.7	-	-	-	-	-
	女	2 805	△ 2.3	1	1	-	-	1
Se 08	胆のう及びその他の胆道 の悪性新生物<腫瘍>	5 947	△ 0.8	-	-	-	-	-
	男	3 058	△ 2.0	-	-	-	-	-
	女	2 889	0.7	-	-	-	-	-
Se 09	膵の悪性新生物<腫瘍>	12 277	3.8	-	-	-	-	-
	男	6 161	4.5	-	-	-	-	-
	女	6 116	3.1	-	-	-	-	-
Se 10	気管, 気管支及び肺 の悪性新生物<腫瘍>	24 821	0.4	-	-	-	-	-
	男	17 542	0.3	-	-	-	-	-
	女	7 279	0.5	-	-	-	-	-
Se 11	乳房の悪性新生物<腫瘍>	4 909	△ 0.8	-	-	-	-	-
	男	45	87.5	-	-	-	-	-
	女	4 864	△ 1.2	-	-	-	-	-
Se 12	子宮の悪性新生物<腫瘍>	2 190	△ 0.7	-	-	-	-	-
	男
	女	2 190	△ 0.7	-	-	-	-	-
Se 13	白 血 病	2 866	2.9	-	1	3	4	2
	男	1 735	1.8	-	-	2	1	1
	女	1 131	4.5	-	1	1	3	1
Se 14	糖 尿 病	4 924	△ 3.3	-	-	-	-	-
	男	2 804	△ 1.5	-	-	-	-	-
	女	2 120	△ 5.5	-	-	-	-	-
Se 15	高 血 圧 性 疾 患	3 593	△ 2.4	-	-	-	-	-
	男	1 492	△ 3.1	-	-	-	-	-
	女	2 101	△ 2.0	-	-	-	-	-
Se 16	心疾患 (高血圧性を除く)	74 827	△ 4.9	16	5	2	3	1
	男	36 429	△ 3.0	7	2	2	-	1
	女	38 398	△ 6.5	9	3	-	3	-
Se 17	(再掲) 急 性 心 筋 梗 塞	11 151	△11.2	-	-	-	-	-
	男	6 598	△ 8.2	-	-	-	-	-
	女	4 553	△15.3	-	-	-	-	-

分類) ・ 性 ・ 年齢 (5歳階級) 別

累計 (令和2年1月～4月) (単位:人)

0～4	5～9	10～14	15～19	20～24	25～29	30～34	35～39	選択死因 分類コード
695	112	154	352	658	710	912	1 444	
369	56	84	226	467	494	626	938	
326	56	70	126	191	216	286	506	
-	-	-	-	-	-	-	-	Se 01
-	-	-	-	-	-	-	-	
-	-	-	-	-	-	-	-	
21	28	24	34	52	86	175	337	Se 02
7	14	12	23	32	52	75	137	
14	14	12	11	20	34	100	200	
-	-	-	-	1	1	3	3	Se 03
-	-	-	-	1	-	1	2	
-	-	-	-	-	1	2	1	
-	-	-	-	2	9	19	35	Se 04
-	-	-	-	2	5	10	18	
-	-	-	-	-	4	9	17	
-	-	-	-	-	6	18	29	Se 05
-	-	-	-	-	4	8	13	
-	-	-	-	-	2	10	16	
-	-	-	-	1	2	5	28	Se 06
-	-	-	-	1	2	3	13	
-	-	-	-	-	-	2	15	
3	-	2	-	-	4	2	7	Se 07
-	-	2	-	-	1	1	5	
3	-	-	-	-	3	1	2	
-	-	-	-	-	-	2	5	Se 08
-	-	-	-	-	-	1	5	
-	-	-	-	-	-	1	-	
-	-	-	-	1	3	7	10	Se 09
-	-	-	-	-	2	5	9	
-	-	-	-	1	1	2	1	
-	-	-	-	-	2	3	18	Se 10
-	-	-	-	-	2	3	12	
-	-	-	-	-	-	-	6	
-	-	-	-	-	2	30	44	Se 11
-	-	-	-	-	-	-	-	
-	-	-	-	-	2	30	44	
-	-	-	-	-	2	11	36	Se 12
・	・	・	・	・	・	・	・	
-	-	-	-	-	2	11	36	
10	8	5	10	14	16	12	18	Se 13
4	4	2	6	7	10	5	9	
6	4	3	4	7	6	7	9	
-	-	-	-	1	8	6	18	Se 14
-	-	-	-	1	6	5	11	
-	-	-	-	-	2	1	7	
-	-	-	-	-	-	2	6	Se 15
-	-	-	-	-	-	2	6	
-	-	-	-	-	-	-	-	
27	6	12	17	29	44	80	153	Se 16
12	2	9	10	24	37	68	115	
15	4	3	7	5	7	12	38	
-	-	-	1	1	3	7	25	Se 17
-	-	-	-	1	3	7	19	
-	-	-	1	-	-	-	6	

第6表 (8-6) 死亡数, 死因 (選択死因)

選択死因 分類コード	死 因 ・ 性	40 ~ 44	45 ~ 49	50 ~ 54	55 ~ 59	60 ~ 64	65 ~ 69
	全 死 因	2 638	4 683	6 580	9 327	13 966	25 323
	男	1 704	2 927	4 204	6 303	9 639	17 739
	女	934	1 756	2 376	3 024	4 327	7 584
Se 01	結 核	4	3	2	2	7	20
	男	4	3	2	2	6	16
	女	-	-	-	-	1	4
Se 02	悪 性 新 生 物 < 腫 瘍 >	750	1 533	2 468	3 811	6 152	11 666
	男	297	646	1 160	2 081	3 804	7 745
	女	453	887	1 308	1 730	2 348	3 921
Se 03	(再掲) 食道の悪性新生物<腫瘍>	9	36	81	134	280	461
	男	6	19	62	106	248	410
	女	3	17	19	28	32	51
Se 04	胃の悪性新生物<腫瘍>	66	124	183	334	617	1 342
	男	34	76	125	232	414	962
	女	32	48	58	102	203	380
Se 05	結腸の悪性新生物<腫瘍>	65	126	205	346	526	1 045
	男	33	62	98	201	315	680
	女	32	64	107	145	211	365
Se 06	直腸S状結腸移行部及び直腸 の悪性新生物<腫瘍>	41	83	154	233	387	662
	男	27	51	85	159	278	476
	女	14	32	69	74	109	186
Se 07	肝及び肝内胆管の悪性新生物 <腫瘍>	29	64	98	187	359	732
	男	24	48	75	159	300	594
	女	5	16	23	28	59	138
Se 08	胆のう及びその他の胆道 の悪性新生物<腫瘍>	6	21	42	97	211	422
	男	4	6	20	55	133	267
	女	2	15	22	42	78	155
Se 09	膵の悪性新生物<腫瘍>	50	118	243	413	662	1 231
	男	25	70	152	250	405	737
	女	25	48	91	163	257	494
Se 10	気管, 気管支及び肺 の悪性新生物<腫瘍>	67	163	284	571	1 109	2 359
	男	42	109	202	432	877	1 843
	女	25	54	82	139	232	516
Se 11	乳房の悪性新生物<腫瘍>	136	246	361	410	457	555
	男	-	1	1	2	1	7
	女	136	245	360	408	456	548
Se 12	子宮の悪性新生物<腫瘍>	63	128	170	175	209	247
	男
	女	63	128	170	175	209	247
Se 13	白 血 病	25	47	72	85	132	273
	男	13	32	48	52	99	192
	女	12	15	24	33	33	81
Se 14	糖 尿 病	17	63	76	134	209	345
	男	11	52	66	103	160	260
	女	6	11	10	31	49	85
Se 15	高 血 圧 性 疾 患	9	24	29	48	86	139
	男	9	17	27	41	69	111
	女	-	7	2	7	17	28
Se 16	心疾患 (高血圧性を除く)	314	603	901	1 265	1 813	3 217
	男	257	483	738	1 047	1 422	2 461
	女	57	120	163	218	391	756
Se 17	(再掲) 急 性 心 筋 梗 塞	85	142	234	353	470	754
	男	74	119	211	297	384	594
	女	11	23	23	56	86	160

分類) ・ 性 ・ 年齢 (5歳階級) 別

累計 (令和2年1月～4月) (単位:人)

70～74	75～79	80～84	85～89	90～94	95～99	100歳以上	不詳	選択死因 分類コード
41 725	56 597	75 945	96 319	85 614	40 979	10 094	106	
28 559	36 478	44 057	47 258	31 285	9 408	1 451	82	
13 166	20 119	31 888	49 061	54 329	31 571	8 643	24	
28	57	120	169	168	65	13	-	Se 01
22	41	79	86	80	27	2	-	
6	16	41	83	88	38	11	-	
18 228	20 748	21 731	20 377	12 317	3 550	422	11	Se 02
12 112	13 505	13 183	11 121	5 483	1 117	80	10	
6 116	7 243	8 548	9 256	6 834	2 433	342	1	
725	754	603	428	197	41	4	-	Se 03
640	639	479	315	127	23	1	-	
85	115	124	113	70	18	3	-	
2 018	2 273	2 560	2 408	1 430	414	45	2	Se 04
1 488	1 681	1 725	1 445	650	130	8	1	
530	592	835	963	780	284	37	1	
1 552	1 838	1 946	2 067	1 571	563	67	1	Se 05
970	1 033	1 032	881	509	124	7	1	
582	805	914	1 186	1 062	439	60	-	
842	815	803	643	364	121	15	-	Se 06
569	565	494	322	153	28	2	-	
273	250	309	321	211	93	13	-	
1 183	1 363	1 620	1 502	779	184	15	-	Se 07
904	963	1 005	830	355	59	3	-	
279	400	615	672	424	125	12	-	
683	1 003	1 137	1 234	797	251	35	1	Se 08
410	604	611	582	288	66	5	1	
273	399	526	652	509	185	30	-	
2 026	2 339	2 127	1 766	993	264	22	2	Se 09
1 211	1 249	970	704	318	50	2	2	
815	1 090	1 157	1 062	675	214	20	-	
4 186	4 710	4 485	4 045	2 183	571	61	4	Se 10
3 192	3 482	3 224	2 638	1 228	239	13	4	
994	1 228	1 261	1 407	955	332	48	-	
676	557	502	432	316	153	32	-	Se 11
3	6	8	4	8	2	2	-	
673	551	494	428	308	151	30	-	
265	235	228	222	147	48	4	-	Se 12
.	
265	235	228	222	147	48	4	-	
440	495	515	426	211	44	8	-	Se 13
295	317	301	231	86	19	3	-	
145	178	214	195	125	25	5	-	
524	724	864	963	666	263	41	2	Se 14
392	470	516	470	216	60	3	2	
132	254	348	493	450	203	38	-	
217	342	496	690	860	497	146	2	Se 15
156	203	245	251	238	98	18	1	
61	139	251	439	622	399	128	1	
5 470	7 917	11 540	16 281	15 667	7 724	1 737	10	Se 16
3 881	5 046	6 292	7 388	5 268	1 620	243	6	
1 589	2 871	5 248	8 893	10 399	6 104	1 494	4	
1 274	1 569	1 853	2 182	1 575	531	92	-	Se 17
950	1 059	1 050	1 038	638	136	18	-	
324	510	803	1 144	937	395	74	-	

第6表 (8-7) 死亡数, 死因 (選択死因)

選択死因 分類コード	死 因 ・ 性	総 数		0 歳	1 歳	2 歳	3 歳	4 歳
		実数	対前年 増減率(%)					
Se 18	その他の虚血性心疾患	13 714	△ 1.2	-	-	-	-	-
	男	8 330	0.8	-	-	-	-	-
	女	5 384	△ 4.1	-	-	-	-	-
Se 19	不整脈及び伝導障害	11 330	△ 4.2	2	1	-	-	-
	男	5 687	△ 1.1	1	1	-	-	-
	女	5 643	△ 7.1	1	-	-	-	-
Se 20	心 不 全	30 222	△ 4.8	-	2	2	-	1
	男	12 233	△ 3.9	-	1	2	-	1
	女	17 989	△ 5.3	-	1	-	-	-
Se 21	脳 血 管 疾 患	36 542	△ 4.5	2	2	1	-	-
	男	17 920	△ 4.0	-	2	1	-	-
	女	18 622	△ 4.9	2	-	-	-	-
Se 22	(再掲) くも膜下出血	4 039	△ 3.8	-	1	1	-	-
	男	1 464	△ 4.4	-	1	1	-	-
	女	2 575	△ 3.4	-	-	-	-	-
Se 23	脳 内 出 血	11 573	△ 3.7	-	1	-	-	-
	男	6 424	△ 2.3	-	1	-	-	-
	女	5 149	△ 5.4	-	-	-	-	-
Se 24	脳 梗 塞	19 914	△ 5.0	-	-	-	-	-
	男	9 570	△ 4.6	-	-	-	-	-
	女	10 344	△ 5.5	-	-	-	-	-
Se 25	大動脈瘤及び解離	6 984	0.3	-	-	-	-	-
	男	3 493	1.9	-	-	-	-	-
	女	3 491	△ 1.3	-	-	-	-	-
Se 26	肺 炎	31 606	△10.9	7	2	1	-	1
	男	18 022	△ 9.0	3	1	1	-	-
	女	13 584	△13.2	4	1	-	-	1
Se 27	慢性閉塞性肺疾患	5 692	△ 9.9	1	-	-	-	-
	男	4 753	△ 9.0	1	-	-	-	-
	女	939	△14.2	-	-	-	-	-
Se 28	喘 息	497	△17.2	-	-	-	-	-
	男	192	△18.3	-	-	-	-	-
	女	305	△16.4	-	-	-	-	-
Se 29	肝 疾 患	5 959	△ 1.9	1	1	-	-	-
	男	3 907	△ 1.1	1	1	-	-	-
	女	2 052	△ 3.3	-	-	-	-	-
Se 30	腎 不 全	9 711	1.4	-	1	-	-	-
	男	5 067	4.3	-	-	-	-	-
	女	4 644	△ 1.6	-	1	-	-	-
Se 31	老 衰	43 905	7.1	-	-	-	-	-
	男	11 707	10.5	-	-	-	-	-
	女	32 198	5.9	-	-	-	-	-
Se 32	不慮の事故	14 002	△ 7.2	25	12	3	6	1
	男	7 969	△ 5.1	15	8	3	2	1
	女	6 033	△ 9.7	10	4	-	4	-
Se 33	(再掲) 交 通 事 故	1 293	△ 4.0	2	4	2	3	1
	男	897	△ 3.0	1	2	2	2	1
	女	396	△ 6.2	1	2	-	1	-
Se 34	自 殺	5 974	△ 9.1	-	-	-	-	-
	男	4 259	△ 8.8	-	-	-	-	-
	女	1 715	△ 9.9	-	-	-	-	-

分類) ・ 性 ・ 年齢 (5歳階級) 別

累計 (令和2年1月～4月) (単位:人)

0～4	5～9	10～14	15～19	20～24	25～29	30～34	35～39	選択死因 分類コード
-	-	2	1	2	5	16	40	Se 18
-	-	2	1	2	5	13	31	
-	-	-	-	-	-	3	9	
3	1	1	6	16	15	23	39	Se 19
2	1	1	3	13	12	20	25	
1	-	-	3	3	3	3	14	
5	1	1	3	4	13	17	26	Se 20
4	-	-	2	3	9	13	21	
1	1	1	1	1	4	4	5	
5	1	5	2	11	14	32	105	Se 21
3	-	-	1	9	9	22	78	
2	1	5	1	2	5	10	27	
2	-	3	1	4	6	12	41	Se 22
2	-	-	1	3	3	6	27	
-	-	3	-	1	3	6	14	
1	1	2	1	7	6	18	58	Se 23
1	-	-	-	6	4	15	46	
-	1	2	1	1	2	3	12	
-	-	-	-	-	1	-	5	Se 24
-	-	-	-	-	1	-	4	
-	-	-	-	-	-	-	1	
-	-	1	1	1	2	4	11	Se 25
-	-	1	1	-	2	3	9	
-	-	-	-	1	-	1	2	
11	4	1	-	4	2	8	18	Se 26
5	2	-	-	3	2	5	16	
6	2	1	-	1	-	3	2	
1	-	-	-	-	-	-	1	Se 27
1	-	-	-	-	-	-	-	
-	-	-	-	-	-	-	1	
-	-	1	-	2	-	2	2	Se 28
-	-	1	-	1	-	2	-	
-	-	-	-	1	-	-	2	
2	-	1	-	1	3	15	58	Se 29
2	-	1	-	1	2	12	42	
-	-	-	-	-	1	3	16	
1	2	-	-	1	1	6	7	Se 30
-	1	-	-	1	1	4	5	
1	1	-	-	-	-	2	2	
-	-	-	-	-	-	-	-	Se 31
-	-	-	-	-	-	-	-	
-	-	-	-	-	-	-	-	
47	12	15	62	102	77	79	100	Se 32
29	7	9	45	82	58	62	78	
18	5	6	17	20	19	17	22	
12	6	4	33	66	33	25	35	Se 33
8	4	2	26	57	30	25	31	
4	2	2	7	9	3	-	4	
-	-	35	170	340	349	319	368	Se 34
-	-	16	108	239	251	254	278	
-	-	19	62	101	98	65	90	

第6表 (8-8) 死亡数, 死因 (選択死因)

選択死因 分類コード	死 因 ・ 性	40 ~ 44	45 ~ 49	50 ~ 54	55 ~ 59	60 ~ 64	65 ~ 69
Se 18	その他の虚血性心疾患	60	153	287	344	532	899
	男	54	132	232	294	448	707
	女	6	21	55	50	84	192
Se 19	不整脈及び伝導障害	69	111	129	228	273	553
	男	55	87	102	190	207	445
	女	14	24	27	38	66	108
Se 20	心 不 全	58	104	141	227	355	685
	男	41	81	105	173	246	495
	女	17	23	36	54	109	190
Se 21	脳 血 管 疾 患	233	460	613	738	1 014	1 717
	男	164	317	407	503	718	1 222
	女	69	143	206	235	296	495
Se 22	(再掲) くも膜下出血	93	196	205	216	228	327
	男	62	120	102	110	121	161
	女	31	76	103	106	107	166
Se 23	脳 内 出 血	124	231	327	399	568	862
	男	93	178	245	302	425	650
	女	31	53	82	97	143	212
Se 24	脳 梗 塞	11	24	57	100	188	466
	男	8	12	44	78	151	371
	女	3	12	13	22	37	95
Se 25	大動脈瘤及び解離	42	89	129	177	259	420
	男	38	72	110	143	196	262
	女	4	17	19	34	63	158
Se 26	肺 炎	44	78	115	171	351	764
	男	29	57	89	134	275	614
	女	15	21	26	37	76	150
Se 27	慢性閉塞性肺疾患	2	6	16	34	66	222
	男	2	5	9	31	54	200
	女	-	1	7	3	12	22
Se 28	喘 息	5	9	10	5	14	16
	男	3	4	3	2	5	10
	女	2	5	7	3	9	6
Se 29	肝 疾 患	136	247	377	453	495	649
	男	110	186	309	383	395	501
	女	26	61	68	70	100	148
Se 30	腎 不 全	11	20	62	72	153	337
	男	5	15	48	58	103	254
	女	6	5	14	14	50	83
Se 31	老 衰	-	-	-	-	11	60
	男	-	-	-	-	8	43
	女	-	-	-	-	3	17
Se 32	不慮の事故	123	207	253	333	431	789
	男	103	156	180	260	320	575
	女	20	51	73	73	111	214
Se 33	(再掲) 交 通 事 故	45	58	69	60	68	117
	男	39	51	55	47	55	86
	女	6	7	14	13	13	31
Se 34	自 殺	467	553	493	505	449	442
	男	367	390	358	386	342	302
	女	100	163	135	119	107	140

分類) ・ 性 ・ 年齢 (5歳階級) 別

累計 (令和2年1月～4月) (単位:人)

70～74	75～79	80～84	85～89	90～94	95～99	100歳以上	不詳	選択死因 分類コード
1 525	2 031	2 524	2 693	1 830	635	127	8	Se 18
1 127	1 358	1 468	1 433	799	191	28	5	
398	673	1 056	1 260	1 031	444	99	3	
851	1 154	1 789	2 498	2 319	1 062	189	1	Se 19
588	731	993	1 201	779	209	23	-	
263	423	796	1 297	1 540	853	166	1	
1 256	2 345	4 137	6 943	8 088	4 633	1 179	1	Se 20
853	1 426	2 161	2 962	2 554	928	155	1	
403	919	1 976	3 981	5 534	3 705	1 024	-	
2 968	4 290	6 006	7 983	6 783	2 980	575	7	Se 21
2 046	2 703	3 293	3 601	2 144	594	81	5	
922	1 587	2 713	4 382	4 639	2 386	494	2	
466	534	557	608	402	120	15	3	Se 22
189	188	145	133	76	14	-	1	
277	346	412	475	326	106	15	2	
1 230	1 551	1 926	2 224	1 448	516	69	4	Se 23
894	968	1 011	972	488	111	11	4	
336	583	915	1 252	960	405	58	-	
1 167	2 087	3 360	4 943	4 773	2 258	474	-	Se 24
898	1 483	2 048	2 410	1 542	452	68	-	
269	604	1 312	2 533	3 231	1 806	406	-	
758	954	1 223	1 474	1 052	348	35	4	Se 25
458	537	580	632	356	81	8	4	
300	417	643	842	696	267	27	-	
1 629	3 094	5 325	8 038	7 635	3 517	796	1	Se 26
1 252	2 220	3 611	4 723	3 638	1 171	176	-	
377	874	1 714	3 315	3 997	2 346	620	1	
509	878	1 204	1 432	987	289	44	1	Se 27
452	757	1 060	1 193	777	190	21	1	
57	121	144	239	210	99	23	-	
24	44	80	107	108	58	10	-	Se 28
10	27	33	48	35	5	3	-	
14	17	47	59	73	53	7	-	
735	796	837	681	380	85	8	-	Se 29
512	541	440	296	146	25	3	-	
223	255	397	385	234	60	5	-	
614	1 023	1 716	2 409	2 241	885	150	-	Se 30
447	661	1 043	1 222	926	236	37	-	
167	362	673	1 187	1 315	649	113	-	
295	1 062	3 613	8 968	14 525	11 157	4 211	3	Se 31
178	573	1 599	3 251	3 700	1 864	490	1	
117	489	2 014	5 717	10 825	9 293	3 721	2	
1 246	1 818	2 362	2 853	2 093	826	169	5	Se 32
816	1 160	1 362	1 476	918	234	34	5	
430	658	1 000	1 377	1 175	592	135	-	
135	172	179	116	54	5	1	-	Se 33
82	98	109	62	27	3	-	-	
53	74	70	54	27	2	1	-	
459	403	317	182	90	21	3	9	Se 34
322	250	209	118	49	11	1	8	
137	153	108	64	41	10	2	1	

第7表 感染症による死亡数,

感染症 分類コード	死 因	4月			累計(1月～4月)		
		令和2年	平成31年	差引増減	令和2年	平成31年	差引増減
In 101	エボラ出血熱	-	-	-	-	-	-
In 102	クリミア・コンゴ出血熱	-	-	-	-	-	-
In 103	痘そう	-	-	-	-	-	-
In 104	南米出血熱	-	-	-	-	-	-
In 105	ペスト	-	-	-	-	-	-
In 106	マールブルグ病	-	-	-	-	-	-
In 107	ラッサ熱	-	-	-	-	-	-
In 201	急性灰白髄炎	-	-	-	-	-	-
In 202	結核	170	175	△ 5	658	734	△ 76
In 203	ジフテリア	-	-	-	-	-	-
In 204	重症急性呼吸器症候群(病原体がベータコロナウイルス属 SARSコロナウイルスであるものに限る。)	-	-	-	-	-	-
In 205	鳥インフルエンザ(特定鳥インフルエンザ(H5N1)に限る。)	-	-	-	-	-	-
In 206	鳥インフルエンザ(特定鳥インフルエンザ(H7N9)に限る。)	-	-	-	-	-	-
In 207	中東呼吸器症候群(病原体がベータコロナウイルス属 MERSコロナウイルスであるものに限る。)	-	-	-	-	-	-
In 301	コレラ	-	-	-	-	-	-
In 302	細菌性赤痢	-	-	-	-	1	△ 1
In 303	腸管出血性大腸菌感染症	-	-	-	1	-	1
In 304	腸チフス	-	-	-	-	-	-
In 305	バラチフス	-	-	-	-	-	-
In 401	E型肝炎	1	1	0	1	1	0
In 402	ウエストナイル熱	-	-	-	-	-	-
In 403	A型肝炎	-	-	-	-	-	-
In 404	エキノコックス症	-	-	-	-	-	-
In 405	黄熱	-	-	-	-	-	-
In 406	オウム病	-	-	-	-	-	-
In 407	オムスク出血熱	-	-	-	-	-	-
In 408	回帰熱	-	-	-	-	-	-
In 409	キャサヌル森林病	-	-	-	-	-	-
In 410	Q熱	-	-	-	-	-	-
In 411	狂犬病	-	-	-	-	-	-
In 412	コクシジオイデス症	-	-	-	-	-	-
In 413	サル痘	-	-	-	-	-	-
In 414	腎症候性出血熱	-	-	-	-	-	-
In 415	西部ウマ脳炎	-	-	-	-	-	-
In 416	ダニ媒介脳炎	-	-	-	-	-	-
In 417	炭疽	-	-	-	-	-	-
In 418	つつが虫病	-	-	-	-	-	-
In 419	デング熱	-	-	-	-	-	-
In 420	東部ウマ脳炎	-	-	-	-	-	-
In 421	鳥インフルエンザ(特定鳥インフルエンザを除く。)	-	-	-	-	-	-
In 422	ニパウイルス感染症	-	-	-	-	-	-
In 423	日本紅斑熱	-	-	-	1	1	0
In 424	日本脳炎	-	-	-	1	-	1
In 425	ハンタウイルス肺症候群	-	-	-	-	-	-
In 426	Bウイルス病	-	-	-	-	-	-
In 427	鼻疽	-	-	-	-	-	-
In 428	ブルセラ症	-	-	-	-	-	-
In 429	ベネズエラウマ脳炎	-	-	-	-	-	-
In 430	ヘンドラウイルス感染症	-	-	-	-	-	-
In 431	発しんチフス	-	-	-	-	-	-
In 432	ボツリヌス症(乳児ボツリヌス症を除く。)	-	-	-	-	-	-
In 433	乳児ボツリヌス症	-	-	-	-	-	-
In 434	マラリア	-	-	-	-	-	-
In 435	野兎病	-	-	-	-	-	-
In 436	ライム病	-	-	-	-	-	-
In 437	リッサウイルス感染症	-	-	-	-	-	-

注： 感染症分類は、「感染症の予防及び感染症の患者に対する医療に関する法律」（平成10年法律第114号）等に規定された疾病であり、その名称及び範囲はICD-10（2013年版）とは一致しない場合がある。
 なお、「新型コロナウイルス感染症を指定感染症として定める等の政令」（令和2年政令第11号）により、令和2年2月分から「新型コロナウイルス感染症」を感染症分類に追加している。

