

# 人口動態統計月報（概数）

平成31年4月分

	目	次
調査の概要	.....	1
第1表 人口動態総覧—対前年比較—	.....	3
第2表 人口動態総覧，月別	.....	4
第3表 人口動態総覧（件数），都道府県（特別区—指定都市再掲）別	.....	6
第4表 死亡数及び死亡率（人口10万対），死因（死因簡単分類）別—対前年比較—	.....	10
第5表 乳児死亡数及び乳児死亡率（出生10万対），死因（乳児死因簡単分類）別—対前年比較—	.....	14
第6表 死亡数，死因（選択死因分類）・性・年齢（5歳階級）別	.....	16
第7表 感染症による死亡数，死因（感染症分類）別—対前年比較—	.....	32
付録1 感染症分類と死因基本分類との対照表（追加・変更分）	.....	34
付録2 諸率の算出に用いた人口，月・性別人口（日本人人口）	.....	35

厚生労働省政策統括官（統計・情報政策、政策評価担当）

公表している人口動態統計

人口動態統計速報  
数値：調査票を作成した数  
  
集計客体：日本における日本人及び外国人、並びに外国における日本人  
(いずれも前年以前発生のものを含む)  
  
公表：毎月  
調査月の約2か月後

人口動態統計月報 (概数)  
数値：概数  
  
集計客体：日本における日本人 (前年以前発生ものを除く)  
  
公表：月報  
調査月の約5か月後  
：毎年\* (年間合計)  
調査年の翌年6月

人口動態統計年報  
数値：確定数  
(概数に修正を加えたもの)  
集計客体：日本における日本人 (日本における外国人、外国における日本人及び前年以前発生ものは別掲)  
  
公表：毎年\*  
調査年の翌年9月

※本報告は中央の破線の部分である。  
\*印については概況としても公表する。

○ 本報告は、厚生労働省ホームページ (<https://www.mhlw.go.jp/>) 及び政府統計の総合窓口 (e-Stat) に掲載している。

表章記号の規約

計数のない場合	—
計数不明又は計数を表章することが不適當な場合	…
統計項目のありえない場合	・
比率が微小(0.05未満)の場合	0.0
減少数(率)の場合	△

担 当  
政策統括官付参事官付  
人口動態・保健社会統計室  
月報調整係  
TEL 03 (5253) 1111  
内線7476

# 調 査 の 概 要

## 1 調査の対象及び客体

人口動態調査は、「戸籍法」及び「死産の届出に関する規程」により届け出られた出生、死亡、婚姻、離婚及び死産の全数を対象としているが、本報告は日本において発生した日本人に関する事象を客体としたものである。

## 2 調査の期間

人口動態調査は、市区町村に届け出のあったとき調査票を常時作成するものであって、この月報では次のものを取りまとめ、本月分として公表するものである。

### (1) 出生、死亡、死産の場合

4月中に発生し、4月1日～5月14日までに届けられたもの。

### (2) 婚姻、離婚は4月1日～4月末日までに届け出られたもの。

## 3 本報告から除外した件数は、次のとおりである。

	本年発生件数		前年以前発生件数
	日本における外国人	外国における日本人	
出生	1 456	772	97
死亡	643	106	286
死産	43	・	1
婚姻	420	884	-
離婚	98	197	77

## 4 調査の方法

出生、死亡、死産、婚姻及び離婚について、市区町村長が受理した届書等をもとにして1件ごとに人口動態調査票を作成する。

調査票の提出経路は、市区町村→保健所→（保健所を設置する市・特別区）→都道府県→厚生労働省である。

## 5 結果の表章

(1) 都道府県の分類は出生は子の住所、死亡は死亡者の住所、死産は母の住所、婚姻は夫の住所、離婚は別居する前の住所による。

(2) 死因については、「疾病及び関連保健問題の国際統計分類第10回改訂（ICD-10（2013年版）」）に準拠して設定される「疾病、傷害及び死因の統計分類（平成27年2月13日総務省告示第35号）」によるものである。

(3) 前年の数値は、概数である。

### (4) 用語の説明

自然増減：出生から死亡を減じたもの

乳児死亡：生後1年未満の死亡

新生児死亡：生後4週未満の死亡

早期新生児死亡：生後1週未満の死亡

死産：妊娠満12週以後の死児の出産

周産期死亡：妊娠満22週以後の死産に早期新生児死亡を加えたもの

(5) 諸率の計算式

その月分（年換算率）

$$\text{出生・死亡・婚姻・離婚率} = \frac{\text{その月の月間件数（出生、死亡、婚姻、離婚）}}{\text{その月の月初人口} \times \frac{\text{その月の月間日数}}{\text{年間日数}}} \times 1,000 \text{（または100,000）}$$

$$\text{自然増減率} = \frac{\text{その月の月間出生数} - \text{その月の月間死亡数}}{\text{その月の月初人口} \times \frac{\text{その月の月間日数}}{\text{年間日数}}} \times 1,000$$

$$\text{乳児死亡率} = \frac{\text{その月の月間乳児死亡数}}{\text{その月を含む過去1年間の出生数} \times \frac{\text{その月の月間日数}}{\text{その月を含む過去1年間の年間日数}}} \times 1,000 \text{（または 100,000）}$$

$$\text{新生児死亡率・早期新生児死亡率} = \frac{\text{その月の月間件数（新生児死亡、早期新生児死亡）}}{\text{その月の月間出生数}} \times 1,000$$

$$\text{周産期死亡率・妊娠満22週以後の死産率} = \frac{\text{その月の月間件数（周産期死亡、妊娠満22週以後の死産）}}{\text{その月の月間出生数} + \text{月間妊娠満22週以後の死産数}} \times 1,000$$

$$\text{死産率・自然死産率・人工死産率} = \frac{\text{その月の月間死産数（総数、自然死産、人工死産）}}{\text{その月の月間出産数}} \times 1,000$$

注：月間出産数＝月間出生数＋月間死産数

累計分（年換算率）

$$\text{出生・死亡・婚姻・離婚率} = \frac{\sum_i (\text{i月の月間件数（出生、死亡、婚姻、離婚）})}{\sum_i (\text{i月の月初人口} \times \frac{\text{i月の月間日数}}{\text{年間日数}})} \times 1,000 \text{（または 100,000）}$$

$$\text{自然増減率} = \frac{\sum_i (\text{i月の月間出生数}) - \sum_i (\text{i月の月間死亡数})}{\sum_i (\text{i月の月初人口} \times \frac{\text{i月の月間日数}}{\text{年間日数}})} \times 1,000$$

$$\text{乳児死亡率} = \frac{\sum_i (\text{i月の乳児死亡数})}{\sum_i (\text{i月を含む過去1年間の出生数} \times \frac{\text{i月の月間日数}}{\text{i月を含む過去1年間の年間日数}})} \times 1,000 \text{（または 100,000）}$$

$$\text{新生児死亡率・早期新生児死亡率} = \frac{\sum_i (\text{i月の月間件数（新生児死亡、早期新生児死亡）})}{\sum_i (\text{i月の月間出生数})} \times 1,000$$

$$\text{周産期死亡率・妊娠満22週以後の死産率} = \frac{\sum_i (\text{i月の月間件数（周産期死亡、妊娠満22週以後の死産）})}{\sum_i (\text{i月の月間出生数} + \text{月間妊娠満22週以後の死産数})} \times 1,000$$

$$\text{死産率・自然死産率・人工死産率} = \frac{\sum_i (\text{i月の月間死産数（総数、自然死産、人工死産）})}{\sum_i (\text{i月の月間出産数})} \times 1,000$$

注： $\sum_i$  は、1月からその月までの累計

(6) 人口

諸率の算出の人口は、「人口推計（各月1日現在）」（総務省統計局）を用いた。

当月分の人口は、当該資料等による暫定値とした。（付録2参照）

第1表 人口動態総覧—対前年比較—

平成31年

	実数(人、胎、組)				年換算率	
	平成31年	平成30年	差引増減	増減率(%)	平成31年	平成30年
4 月						
出生	68 805	73 876	△ 5 071	△ 6.9	6.8	7.2
死亡	111 894	108 670	3 224	3.0	11.0	10.6
乳児死亡	132	158	△ 26	△ 16.5	1.8	2.1
新生児死亡	62	73	△ 11	△ 15.1	0.9	1.0
自然増減	△ 43 089	△ 34 794	△ 8 295	…	△ 4.2	△ 3.4
死産	1 621	1 655	△ 34	△ 2.1	23.0	21.9
自然死産	762	788	△ 26	△ 3.3	10.8	10.4
人工死産	859	867	△ 8	△ 0.9	12.2	11.5
周産期死亡	259	281	△ 22	△ 7.8	3.8	3.8
妊娠満22週以後の死産	209	223	△ 14	△ 6.3	3.0	3.0
早期新生児死亡	50	58	△ 8	△ 13.8	0.7	0.8
婚姻	36 313	51 624	△ 15 311	△ 29.7	3.6	5.0
離婚	20 685	17 296	3 389	19.6	2.03	1.69
累計 1月～4月						
出生	271 829	292 535	△ 20 706	△ 7.1	6.7	7.1
死亡	485 149	487 292	△ 2 143	△ 0.4	11.9	11.9
乳児死亡	556	564	△ 8	△ 1.4	1.9	1.8
新生児死亡	259	249	10	4.0	1.0	0.9
自然増減	△ 213 320	△ 194 757	△ 18 563	…	△ 5.2	△ 4.8
死産	6 419	6 710	△ 291	△ 4.3	23.1	22.4
自然死産	2 942	3 121	△ 179	△ 5.7	10.6	10.4
人工死産	3 477	3 589	△ 112	△ 3.1	12.5	12.0
周産期死亡	967	1 028	△ 61	△ 5.9	3.5	3.5
妊娠満22週以後の死産	768	831	△ 63	△ 7.6	2.8	2.8
早期新生児死亡	199	197	2	1.0	0.7	0.7
婚姻	172 878	203 569	△ 30 691	△ 15.1	4.2	5.0
離婚	75 656	71 993	3 663	5.1	1.86	1.76

注：出生・死亡・自然増減・婚姻・離婚率は人口千対。

乳児・新生児・早期新生児死亡率は出生千対。死産率は出産（出生＋死産）千対。

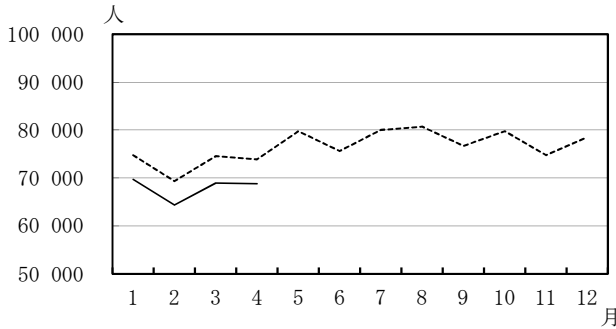
周産期死亡率・妊娠満22週以後の死産率は出産（出生＋妊娠満22週以後の死産）千対。

率算出に用いた人口は付録2参照。

## 第 2 表 人 口 動 態

月	出 生 数 (人)	死 亡 数 (人)	(再 掲) 乳 児 死 亡 数 (人)	新 生 児 死 亡 数 (人)	自 然 増 減 数 (人)	死 産 数 (胎)		周 産 期 死 亡 数 (人)	婚 姻 件 数 (組)	離 婚 件 数 (組)
						自 然	人 工			
平成30年1月	74 770	135 504	146	63	△60 734	770	868	241	42 926	15 880
2月	69 344	122 425	126	48	△53 081	768	873	242	51 780	16 121
3月	74 545	120 693	134	65	△46 148	795	981	264	57 239	22 696
4月	73 876	108 670	158	73	△34 794	788	867	281	51 624	17 296
5月	79 747	106 810	137	62	△27 063	783	859	256	45 972	17 569
6月	75 636	98 435	155	82	△22 799	756	865	253	41 508	16 573
7月	80 024	106 271	140	61	△26 247	743	811	261	50 412	16 963
8月	80 710	106 193	138	67	△25 483	826	874	283	45 329	17 083
9月	76 700	104 345	137	67	△27 645	691	833	226	49 593	15 183
10月	79 795	113 111	141	67	△33 316	774	874	255	41 086	18 135
11月	74 776	114 654	181	78	△39 878	743	829	266	57 128	16 507
12月	78 474	125 371	155	68	△46 897	810	827	218	51 841	18 327
平成31年1月	69 710	137 787	153	76	△68 077	750	854	261	40 537	16 099
2月	64 344	117 286	126	57	△52 942	693	832	201	43 729	16 203
3月	68 970	118 182	145	64	△49 212	737	932	246	52 299	22 669
4月	68 805	111 894	132	62	△43 089	762	859	259	36 313	20 685
令和元年5月										
6月										
7月										
8月										
9月										
10月										
11月										
12月										

出生数の前年同月比較



死亡数の前年同月比較



死産数の前年同月比較

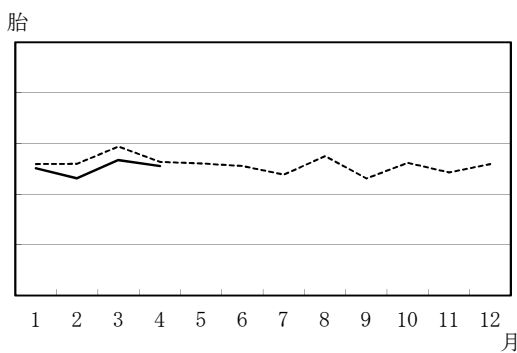
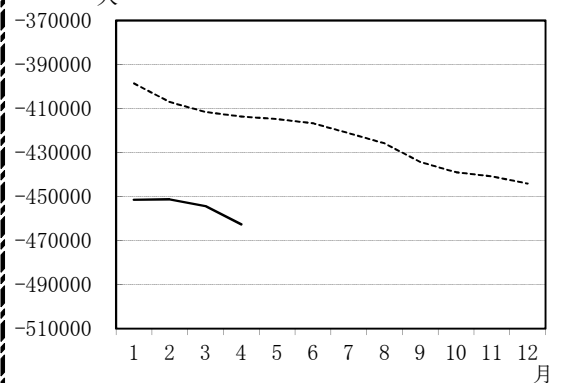


図1 当月を含む過去1年間の自然増減数



- - - - - 平成30年  
 ———— 平成31年

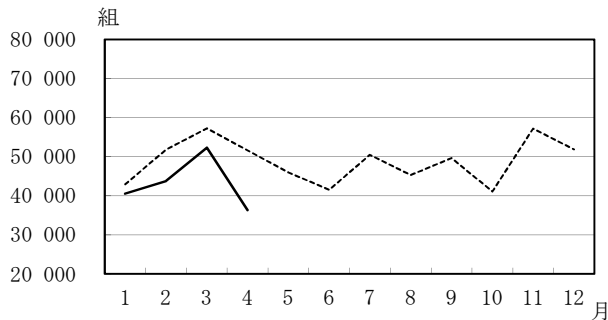
※H30年1月…H29年2月～H30年1月までの1年間  
 H30年2月…H29年3月～H30年2月までの1年間  
 ……  
 H31年4月…H30年5月～H31年4月までの1年間

# 総覧，月別

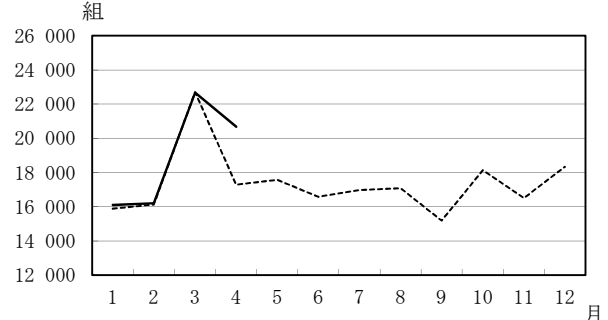
出生率 (人口千対)	死亡率 (人口千対)	乳児 死亡率 (出生千対)	新生児 死亡率 (出生千対)	自然 増減率 (人口千対)	死産率 (出産千対) <sup>1)</sup>		周産期 死亡率 <sup>2)</sup> (出産千対)	婚姻率 (人口千対)	離婚率 (人口千対)	月
					自然	人工				
7.1	12.8	1.8	0.8	△ 5.7	10.1	11.4	3.2	4.1	1.50	平成30年1月
7.3	12.8	1.7	0.7	△ 5.6	10.8	12.3	3.5	5.4	1.69	2月
7.1	11.4	1.7	0.9	△ 4.4	10.4	12.9	3.5	5.4	2.15	3月
7.2	10.6	2.1	1.0	△ 3.4	10.4	11.5	3.8	5.0	1.69	4月
7.6	10.1	1.7	0.8	△ 2.6	9.6	10.6	3.2	4.4	1.66	5月
7.4	9.6	2.0	1.1	△ 2.2	9.8	11.2	3.3	4.1	1.62	6月
7.6	10.1	1.8	0.8	△ 2.5	9.1	9.9	3.3	4.8	1.61	7月
7.6	10.1	1.7	0.8	△ 2.4	10.0	10.6	3.5	4.3	1.62	8月
7.5	10.2	1.8	0.9	△ 2.7	8.8	10.6	2.9	4.9	1.49	9月
7.6	10.7	1.8	0.8	△ 3.2	9.5	10.7	3.2	3.9	1.72	10月
7.3	11.2	2.4	1.0	△ 3.9	9.7	10.9	3.5	5.6	1.62	11月
7.4	11.9	2.0	0.9	△ 4.4	10.1	10.3	2.8	4.9	1.74	12月
6.6	13.1	2.0	1.1	△ 6.5	10.5	12.0	3.7	3.8	1.53	平成31年1月
6.8	12.3	1.8	0.9	△ 5.6	10.5	12.6	3.1	4.6	1.70	2月
6.5	11.2	1.9	0.9	△ 4.7	10.4	13.2	3.6	5.0	2.15	3月
6.8	11.0	1.8	0.9	△ 4.2	10.8	12.2	3.8	3.6	2.03	4月
										令和元年5月
										6月
										7月
										8月
										9月
										10月
										11月
										12月

注：1) 出産数＝出生数＋死産数 2) 出産数＝出生数＋妊娠満22週以後の死産数

婚姻件数の前年同月比較



離婚件数の前年同月比較



(数値) 当月を含む過去1年間の自然増減数

	(単位：人)								
	出生数			死亡数			自然増減数(出生数－死亡数)		
	総数	男	女	総数	男	女	総数	男	女
平成30年 1月	945 302	484 291	461 011	1 343 884	692 796	651 088	△ 398 582	△ 208 505	△ 190 077
2月	942 748	483 151	459 597	1 349 874	696 000	653 874	△ 407 126	△ 212 849	△ 194 277
3月	938 822	481 022	457 800	1 350 492	696 363	654 129	△ 411 670	△ 215 341	△ 196 329
4月	937 443	480 445	456 998	1 351 063	696 109	654 954	△ 413 620	△ 215 664	△ 197 956
5月	936 300	479 758	456 542	1 351 159	695 791	655 368	△ 414 859	△ 216 033	△ 198 826
6月	934 901	479 497	455 404	1 351 521	695 403	656 118	△ 416 620	△ 215 906	△ 200 714
7月	934 610	478 907	455 703	1 355 833	697 311	658 522	△ 421 223	△ 218 404	△ 202 819
8月	932 280	477 891	454 389	1 358 161	698 082	660 079	△ 425 881	△ 220 191	△ 205 690
9月	927 300	475 258	452 042	1 361 564	699 871	661 693	△ 434 264	△ 224 613	△ 209 651
10月	925 569	474 478	451 091	1 364 461	700 703	663 758	△ 438 892	△ 226 225	△ 212 667
11月	922 786	473 149	449 637	1 363 639	699 910	663 729	△ 440 853	△ 226 761	△ 214 092
12月	918 397	470 849	447 548	1 362 482	699 144	663 338	△ 444 085	△ 228 295	△ 215 790
平成31年 1月	913 337	467 947	445 390	1 364 765	699 998	664 767	△ 451 428	△ 232 051	△ 219 377
2月	908 337	465 506	442 831	1 359 626	696 978	662 648	△ 451 289	△ 231 472	△ 219 817
3月	902 762	462 723	440 039	1 357 115	695 549	661 566	△ 454 353	△ 232 826	△ 221 527
4月	897 691	460 153	437 538	1 360 339	697 022	663 317	△ 462 648	△ 236 869	△ 225 779
令和元年 5月									
6月									
7月									
8月									
9月									
10月									
11月									
12月									

第3表 (2-1) 人口動態総覧 (件数), 都道府県

都道府県	出生数			死亡数			(再乳児死亡)	
	総数	男	女	総数	男	女	総数	男
全 国	68 805	35 387	33 418	111 894	57 013	54 881	132	78
01 北海道	2 511	1 320	1 191	5 170	2 628	2 542	5	5
02 青森	584	282	302	1 523	736	787	-	-
03 岩手	611	324	287	1 465	735	730	-	-
04 宮城	1 244	634	610	2 008	1 081	927	-	-
05 秋田	379	185	194	1 325	637	688	1	-
06 山形	520	284	236	1 290	626	664	1	1
07 福島	950	464	486	2 078	1 042	1 036	-	-
08 茨城	1 400	719	681	2 765	1 454	1 311	2	2
09 栃木	1 070	559	511	1 829	886	943	3	1
10 群馬	857	430	427	1 717	846	871	3	1
11 埼玉	3 768	1 965	1 803	5 612	3 022	2 590	6	5
12 千葉	3 196	1 649	1 547	4 930	2 641	2 289	10	8
13 東京都	8 044	4 138	3 906	9 483	4 910	4 573	12	7
14 神奈川県	5 055	2 646	2 409	6 843	3 607	3 236	15	7
15 新潟	1 156	580	576	2 491	1 223	1 268	-	-
16 富山	587	298	289	1 076	529	547	-	-
17 石川	626	316	310	1 070	513	557	4	4
18 福井	377	188	189	797	389	408	1	-
19 山梨	409	204	205	800	420	380	1	-
20 長野	1 026	532	494	2 166	1 086	1 080	1	-
21 岐阜	976	509	467	1 998	1 027	971	3	2
22 静岡県	1 878	975	903	3 486	1 782	1 704	3	1
23 愛知県	4 371	2 255	2 116	5 694	2 995	2 699	5	4
24 三重	931	478	453	1 703	901	802	1	1
25 滋賀	866	471	395	1 110	547	563	2	2
26 京都	1 295	683	612	2 204	1 114	1 090	2	1
27 大阪府	5 008	2 571	2 437	7 279	3 826	3 453	8	2
28 兵庫県	3 000	1 549	1 451	4 792	2 407	2 385	7	5
29 奈良	581	312	269	1 167	619	548	1	-
30 和歌山	466	243	223	1 019	488	531	-	-
31 鳥取	323	164	159	609	293	316	-	-
32 島根	416	216	200	845	424	421	1	-
33 岡山	1 039	521	518	1 786	931	855	2	-
34 広島	1 597	797	800	2 610	1 326	1 284	4	1
35 山口	699	336	363	1 511	737	774	1	-
36 徳島	377	191	186	833	392	441	2	1
37 香川県	506	287	219	973	454	519	2	1
38 愛媛	702	355	347	1 521	756	765	1	-
39 高知	324	174	150	805	375	430	1	1
40 福岡	3 301	1 632	1 669	4 470	2 185	2 285	12	9
41 佐賀	457	225	232	807	345	462	-	-
42 長門	761	398	363	1 431	701	730	3	2
43 熊本	1 087	578	509	1 719	805	914	2	2
44 大分	633	311	322	1 173	560	613	-	-
45 宮崎	630	319	311	1 092	534	558	1	1
46 鹿児島	961	477	484	1 731	856	875	1	-
47 沖縄	1 247	640	607	1 011	562	449	2	1
外 国	3	3	-	16	11	5	-	-
不 詳	.	.	.	61	49	12	-	-
特別区								
50 指定都市(再掲)	5 619	2 902	2 717	6 261	3 214	3 047	10	6
51 東京都	1 061	563	498	1 614	810	804	2	2
52 札幌市	641	320	321	748	422	326	-	-
53 仙台市	792	398	394	889	487	402	1	1
54 さいたま市	501	238	263	769	428	341	-	-
55 横濱市	2 000	1 044	956	2 713	1 457	1 256	8	3
56 川崎市	1 069	582	487	991	518	473	3	1
57 相模原市	359	198	161	546	292	254	-	-
58 新潟市	437	216	221	779	392	387	-	-
59 静岡市	339	181	158	702	351	351	-	-
60 浜松市	450	251	199	696	356	340	1	-
61 名古屋	1 306	673	633	1 842	936	906	2	2
62 京都市	668	350	318	1 228	623	605	-	-
63 大阪市	1 609	835	774	2 292	1 232	1 060	3	1
64 堺市	470	236	234	713	389	324	-	-
65 神戸市	778	376	402	1 271	661	610	1	1
66 岡山市	414	214	200	552	293	259	1	-
67 広島市	769	372	397	884	446	438	3	1
68 北九州市	540	253	287	902	449	453	3	3
69 福岡市	1 132	577	555	1 049	505	544	3	3
70 熊本市	532	288	244	585	272	313	1	1



## (特別区一指定都市再掲) 別

平成31年4月(単位:人、胎、組)

掲 数	新生児 死亡数	自 然 増 減 数	死 産 数			周 産 期 死 亡 数			婚姻件数	離婚件数	
			総 数	自然死産	人工死産	総 数	妊娠満22週 以後の死産	早期新生児 死亡			
54	62	△ 43 089	1 621	762	859	259	209	50	36 313	20 685	
-	-	△ 2 659	56	31	25	9	9	-	1 456	1 005	01
-	-	△ 939	18	8	10	-	-	-	292	213	02
-	-	△ 854	14	6	8	3	3	-	293	201	03
-	-	△ 764	23	9	14	-	-	-	680	380	04
1	-	△ 946	10	7	3	3	3	-	210	142	05
-	1	△ 770	10	7	3	2	1	1	266	145	06
-	-	△ 1 128	18	11	7	2	2	-	435	286	07
-	-	△ 1 365	45	24	21	10	10	-	717	476	08
2	2	△ 759	20	8	12	4	3	1	514	331	09
2	1	△ 860	25	9	16	3	2	1	452	252	10
1	4	△ 1 844	93	46	47	11	9	2	2 074	1 253	11
2	5	△ 1 734	85	37	48	15	11	4	1 786	1 009	12
5	5	△ 1 439	182	84	98	31	26	5	5 132	2 205	13
8	8	△ 1 788	135	62	73	22	17	5	2 765	1 461	14
-	-	△ 1 335	16	8	8	3	3	-	539	278	15
-	-	△ 489	12	5	7	2	2	-	250	139	16
-	3	△ 444	21	12	9	8	5	3	280	178	17
1	-	△ 420	8	2	6	1	1	-	218	98	18
1	-	△ 391	16	7	9	1	1	-	205	121	19
1	1	△ 1 140	26	12	14	4	4	-	540	286	20
1	1	△ 1 022	14	7	7	-	-	-	476	293	21
2	2	△ 1 608	41	25	16	8	6	2	945	568	22
1	3	△ 1 323	106	48	58	19	16	3	2 433	1 199	23
-	1	△ 772	24	12	12	2	1	1	439	254	24
-	1	△ 244	18	14	4	6	5	1	420	221	25
1	-	△ 909	36	14	22	5	5	-	696	411	26
6	6	△ 2 271	101	46	55	24	18	6	2 675	1 624	27
2	3	△ 1 792	69	39	30	15	12	3	1 534	879	28
1	1	△ 586	12	5	7	1	-	1	318	221	29
-	-	△ 553	12	5	7	2	2	-	232	153	30
-	-	△ 286	8	3	5	-	-	-	146	87	31
1	1	△ 429	9	6	3	2	1	1	155	91	32
2	1	△ 747	25	8	17	2	1	1	538	290	33
3	2	△ 1 013	34	10	24	7	5	2	810	473	34
1	-	△ 812	21	10	11	3	3	-	385	185	35
1	1	△ 456	4	2	2	1	-	1	167	101	36
1	1	△ 467	15	3	12	1	-	1	277	151	37
1	-	△ 819	15	6	9	2	2	-	331	226	38
-	-	△ 481	4	-	4	-	-	-	146	115	39
3	4	△ 1 169	74	34	40	8	6	2	1 561	990	40
-	-	△ 350	15	8	7	1	1	-	202	127	41
1	1	△ 670	14	4	10	1	1	-	340	213	42
-	1	△ 632	27	15	12	4	3	1	438	299	43
-	-	△ 540	12	6	6	2	2	-	300	210	44
-	1	△ 462	15	8	7	2	1	1	323	218	45
1	-	△ 770	22	11	11	2	2	-	413	272	46
1	1	236	39	17	22	4	3	1	509	355	47
-	-	△ 13	2	1	1	1	1	-	.	.	
-	-	.	-	-	-	-	-	-	.	.	
4	4	△ 642	142	58	84	16	12	4	3 975	1 550	50
-	-	△ 553	13	7	6	4	4	-	601	412	51
-	-	△ 107	12	5	7	-	-	-	391	180	52
-	1	△ 97	15	4	11	1	-	1	412	191	53
-	-	△ 268	15	6	9	-	-	-	287	158	54
5	5	△ 713	51	24	27	12	9	3	1 143	584	55
2	1	△ 78	28	12	16	3	3	-	603	228	56
-	-	△ 187	14	9	5	-	-	-	208	139	57
-	-	△ 342	5	4	1	2	2	-	219	94	58
-	-	△ 363	5	1	4	-	-	-	155	115	59
1	1	△ 246	9	6	3	2	1	1	238	134	60
-	2	△ 536	32	12	20	4	2	2	849	408	61
-	-	△ 560	18	5	13	3	3	-	439	215	62
2	2	△ 683	35	17	18	8	6	2	1 055	586	63
-	-	△ 243	10	5	5	-	-	-	239	144	64
-	-	△ 493	23	10	13	4	4	-	467	273	65
1	-	△ 138	10	3	7	1	1	-	221	111	66
2	2	△ 115	22	6	16	5	3	2	389	205	67
-	-	△ 362	14	5	9	-	-	-	273	194	68
-	2	△ 83	25	11	14	4	3	1	589	302	69
-	-	△ 53	9	4	5	-	-	-	203	142	70

第3表 (2-2) 人口動態総覧 (件数), 都道府県

都道府県	出生数			死亡数			(再乳児死亡)	
	総数	男	女	総数	男	女	総数	男
全 国	271 829	139 263	132 566	485 149	248 210	236 939	556	304
01 北海道	9 797	5 058	4 739	22 639	11 391	11 248	22	18
02 青森県	2 348	1 181	1 167	6 471	3 259	3 212	7	3
03 岩手県	2 225	1 149	1 076	6 196	3 106	3 090	3	-
04 宮城県	4 662	2 418	2 244	8 660	4 409	4 251	8	7
05 秋田県	1 545	783	762	5 388	2 618	2 770	5	1
06 山形県	1 973	1 021	952	5 441	2 620	2 821	6	4
07 福島県	3 628	1 811	1 817	8 815	4 393	4 422	8	4
08 茨城県	5 780	3 044	2 736	12 075	6 243	5 832	16	10
09 栃木県	4 113	2 156	1 957	8 003	4 009	3 994	12	7
10 群馬県	3 713	1 893	1 820	8 034	4 112	3 922	6	1
11 埼玉県	15 120	7 757	7 363	24 466	13 393	11 073	26	16
12 千葉県	12 785	6 568	6 217	21 879	11 744	10 135	29	18
13 東京都	31 157	15 802	15 355	42 450	22 101	20 349	48	23
14 神奈川県	19 544	10 048	9 496	29 413	15 681	13 732	49	27
15 新潟県	4 479	2 255	2 224	10 747	5 330	5 417	4	3
16 富山県	2 145	1 080	1 065	4 675	2 277	2 398	3	2
17 石川県	2 467	1 229	1 238	4 437	2 196	2 241	6	5
18 福井県	1 575	814	761	3 392	1 693	1 699	2	1
19 山梨県	1 619	821	798	3 568	1 809	1 759	4	3
20 長野県	4 171	2 120	2 051	9 230	4 611	4 619	5	-
21 岐阜県	4 028	2 080	1 948	8 405	4 292	4 113	12	6
22 静岡県	7 158	3 720	3 438	14 977	7 675	7 302	24	12
23 愛知県	17 980	9 264	8 716	24 744	13 024	11 720	29	14
24 三重県	3 629	1 873	1 756	7 422	3 853	3 569	2	2
25 滋賀県	3 278	1 687	1 591	4 679	2 320	2 359	9	4
26 京都府	5 333	2 752	2 581	9 440	4 746	4 694	6	2
27 大阪府	19 754	9 984	9 770	31 399	16 732	14 667	46	23
28 兵庫県	11 891	6 145	5 746	20 548	10 446	10 102	23	16
29 奈良県	2 539	1 311	1 228	5 123	2 627	2 496	4	3
30 和歌山県	1 895	983	912	4 604	2 279	2 325	3	-
31 鳥取県	1 208	620	588	2 657	1 257	1 400	1	1
32 島根県	1 492	763	729	3 448	1 693	1 755	3	1
33 岡山県	4 323	2 223	2 100	7 653	3 834	3 819	9	4
34 広島県	6 226	3 214	3 012	11 101	5 616	5 485	15	8
35 山口県	2 759	1 386	1 373	6 666	3 314	3 352	3	-
36 徳島県	1 477	743	734	3 549	1 687	1 862	5	2
37 香川県	2 154	1 119	1 035	4 288	2 058	2 230	4	3
38 愛媛県	2 710	1 370	1 340	6 482	3 207	3 275	2	-
39 高知県	1 371	722	649	3 684	1 791	1 893	5	4
40 福岡県	12 822	6 484	6 338	19 009	9 378	9 631	31	17
41 佐賀県	1 968	1 035	933	3 499	1 647	1 852	7	3
42 長門県	3 042	1 585	1 457	6 211	3 024	3 187	11	7
43 熊本県	4 452	2 320	2 132	7 672	3 674	3 998	12	9
44 大分県	2 493	1 262	1 231	5 135	2 483	2 652	5	1
45 宮崎県	2 567	1 315	1 252	4 783	2 380	2 403	3	2
46 鹿児島県	3 756	1 913	1 843	7 634	3 742	3 892	9	4
47 沖縄県	4 667	2 374	2 293	4 088	2 220	1 868	4	3
外 国	11	8	3	34	21	13	-	-
不 詳	.	.	.	236	195	41	-	-
特別区-指定都市(再掲)								
50 東京都	22 195	11 206	10 989	28 339	14 738	13 601	40	18
51 札幌市	4 056	2 086	1 970	6 851	3 404	3 447	8	7
52 仙台市	2 435	1 260	1 175	3 107	1 623	1 484	3	3
53 さいたま市	3 195	1 668	1 527	4 024	2 214	1 810	5	3
54 千葉市	1 955	988	967	3 261	1 814	1 447	2	1
55 横浜市	7 980	4 117	3 863	11 582	6 175	5 407	25	14
56 川崎市	4 040	2 103	1 937	4 052	2 173	1 879	9	4
57 相模原市	1 338	677	661	2 312	1 286	1 026	-	-
58 新潟市	1 696	848	848	3 318	1 678	1 640	-	-
59 静岡市	1 331	712	619	2 965	1 516	1 449	2	-
60 浜松市	1 687	874	813	2 955	1 521	1 434	7	3
61 名古屋	5 488	2 774	2 714	8 016	4 132	3 884	10	6
62 京都市	2 928	1 507	1 421	5 126	2 560	2 566	3	-
63 大阪市	6 419	3 243	3 176	10 153	5 532	4 621	17	8
64 堺市	1 902	947	955	3 134	1 694	1 440	3	3
65 神戸市	3 128	1 607	1 521	5 468	2 800	2 668	4	3
66 岡山市	1 729	908	821	2 377	1 194	1 183	7	3
67 広島市	2 808	1 429	1 379	3 734	1 872	1 862	8	4
68 北九州市	2 132	1 061	1 071	3 984	1 976	2 008	6	3
69 福岡市	4 245	2 161	2 084	4 399	2 200	2 199	8	6
70 熊本市	2 089	1 098	991	2 618	1 263	1 355	6	5

## (特別区一指定都市再掲) 別

累計(平成31年1月～4月) (単位:人、胎、組)

掲 数	新生児 死亡数	自 然 増 減 数	死 産 数			周 産 期 死 亡 数			婚姻件数	離婚件数	
			総 数	自然死産	人工死産	総 数	妊娠満2週 以後の死産	早期新生児 死亡			
252	259	△ 213 320	6 419	2 942	3 477	967	768	199	172 878	75 656	
4	6	△ 12 842	287	121	166	35	30	5	6 822	3 648	01
4	6	△ 4 123	57	25	32	13	8	5	1 295	726	02
3	-	△ 3 971	49	23	26	9	9	-	1 336	664	03
1	7	△ 3 998	135	61	74	19	12	7	2 946	1 388	04
4	3	△ 3 843	41	24	17	10	7	3	869	441	05
2	3	△ 3 468	46	25	21	6	3	3	1 171	542	06
4	3	△ 5 187	77	43	34	8	6	2	2 065	1 097	07
6	10	△ 6 295	137	64	73	26	20	6	3 482	1 721	08
5	6	△ 3 890	98	42	56	17	13	4	2 500	1 170	09
5	2	△ 4 321	104	41	63	15	13	2	2 322	1 100	10
10	7	△ 9 346	356	163	193	51	46	5	9 755	4 414	11
11	14	△ 9 094	308	156	152	48	39	9	8 274	3 669	12
25	21	△ 11 293	708	308	400	102	83	19	24 014	7 975	13
22	26	△ 9 869	507	212	295	79	61	18	13 286	5 310	14
1	3	△ 6 268	102	50	52	15	13	2	2 403	1 007	15
1	2	△ 2 530	46	28	18	10	8	2	1 194	496	16
1	4	△ 1 970	63	38	25	13	10	3	1 387	600	17
1	1	△ 1 817	40	24	16	7	6	1	905	373	18
1	2	△ 1 949	35	16	19	4	3	1	1 108	475	19
5	4	△ 5 059	100	49	51	14	11	3	2 509	1 070	20
6	5	△ 4 377	86	42	44	12	10	2	2 388	1 074	21
12	10	△ 7 819	160	79	81	23	17	6	4 837	2 105	22
15	12	△ 6 764	392	193	199	65	55	10	11 559	4 522	23
-	1	△ 3 793	84	42	42	8	7	1	2 213	1 046	24
5	5	△ 1 401	63	34	29	14	9	5	1 853	774	25
4	2	△ 4 107	118	55	63	21	20	1	3 325	1 485	26
23	26	△ 11 645	432	185	247	79	61	18	13 134	5 912	27
7	15	△ 8 657	263	130	133	47	35	12	7 355	3 279	28
1	3	△ 2 584	58	28	30	8	6	2	1 505	776	29
3	-	△ 2 709	44	15	29	4	4	-	1 178	579	30
-	-	△ 1 449	41	18	23	6	6	-	676	305	31
2	2	△ 1 956	30	17	13	6	4	2	749	336	32
5	3	△ 3 330	97	40	57	14	12	2	2 537	1 080	33
7	8	△ 4 875	133	61	72	22	15	7	3 984	1 658	34
3	-	△ 3 907	54	26	28	11	11	-	1 796	779	35
3	2	△ 2 072	31	17	14	5	4	1	851	413	36
1	2	△ 2 134	49	24	25	7	5	2	1 263	609	37
2	1	△ 3 772	76	37	39	10	9	1	1 595	817	38
1	3	△ 2 313	29	8	21	7	4	3	759	486	39
14	12	△ 6 187	299	122	177	38	28	10	7 473	3 534	40
4	1	△ 1 531	42	20	22	4	4	-	1 011	503	41
4	5	△ 3 169	61	27	34	9	5	4	1 672	801	42
3	4	△ 3 220	103	45	58	13	9	4	2 212	1 062	43
4	1	△ 2 642	59	28	31	7	6	1	1 467	748	44
1	2	△ 2 216	81	33	48	5	3	2	1 403	759	45
5	2	△ 3 878	95	36	59	7	6	1	2 074	1 082	46
1	2	579	136	62	74	13	11	2	2 366	1 246	47
-	-	△ 23	4	2	2	1	1	-	.	.	
-	-	.	3	3	-	-	-	-	.	.	
22	19	△ 6 144	510	205	305	66	49	17	18 627	5 683	50
1	3	△ 2 795	114	57	57	20	17	3	2 899	1 424	51
-	2	△ 672	73	32	41	8	6	2	1 607	691	52
2	1	△ 829	70	22	48	5	4	1	1 932	694	53
1	1	△ 1 306	46	29	17	3	3	-	1 297	586	54
11	14	△ 3 602	209	95	114	38	30	8	5 387	2 104	55
5	5	△ 12	97	33	64	12	8	4	2 907	883	56
-	-	△ 974	42	19	23	5	5	-	977	460	57
-	-	△ 1 622	38	19	19	6	6	-	971	350	58
2	-	△ 1 634	30	11	19	3	3	-	887	398	59
4	4	△ 1 268	39	19	20	5	3	2	1 116	446	60
4	4	△ 2 528	121	53	68	14	10	4	3 957	1 523	61
3	2	△ 2 198	69	29	40	13	12	1	2 092	821	62
9	11	△ 3 734	162	68	94	32	24	8	5 138	2 087	63
-	2	△ 1 232	33	16	17	6	5	1	1 158	526	64
1	3	△ 2 340	81	32	49	10	8	2	2 057	957	65
4	1	△ 648	38	14	24	7	7	-	1 082	421	66
4	5	△ 926	60	24	36	11	6	5	1 850	726	67
3	2	△ 1 852	43	18	25	5	3	2	1 351	683	68
2	3	△ 154	95	36	59	13	11	2	2 773	1 026	69
1	1	△ 529	40	16	24	2	1	1	1 056	461	70

第4表（2-1） 死亡数及び死亡率（人口10万対），

死因簡単 分類コード	死 因	4		
		実 数（人）		
		平成31年	平成30年	差引増減
	総 数	111 894	108 670	3 224
01000	感染症及び寄生虫症	1 879	1 984	△ 105
01100	腸管感染症	191	184	7
01200	結 核	175	171	4
01201	呼吸器結核	149	161	△ 12
01202	その他の結核	26	10	16
01300	敗 血 症	795	889	△ 94
01400	ウイルス性肝炎	229	263	△ 34
01401	B型ウイルス性肝炎	39	37	2
01402	C型ウイルス性肝炎	176	209	△ 33
01403	その他のウイルス性肝炎	14	17	△ 3
01500	ヒト免疫不全ウイルス〔H I V〕病	1	4	△ 3
01600	その他の感染症及び寄生虫症	488	473	15
02000	新 生 物<腫瘍>	31 425	31 187	238
02100	悪性新生物<腫瘍>	30 344	30 178	166
02101	口唇、口腔及び咽頭の悪性新生物<腫瘍>	634	624	10
02102	食道の悪性新生物<腫瘍>	942	952	△ 10
02103	胃の悪性新生物<腫瘍>	3 559	3 585	△ 26
02104	結腸の悪性新生物<腫瘍>	2 856	2 788	68
02105	直腸S状結腸移行部及び直腸の悪性新生物<腫瘍>	1 255	1 247	8
02106	肝及び肝内胆管の悪性新生物<腫瘍>	2 062	2 079	△ 17
02107	胆のう及びその他の胆道の悪性新生物<腫瘍>	1 466	1 397	69
02108	膵の悪性新生物<腫瘍>	2 958	2 966	△ 8
02109	喉頭の悪性新生物<腫瘍>	70	58	12
02110	気管、気管支及び肺の悪性新生物<腫瘍>	6 008	6 015	△ 7
02111	皮膚の悪性新生物<腫瘍>	133	135	△ 2
02112	乳房の悪性新生物<腫瘍>	1 195	1 208	△ 13
02113	子宮の悪性新生物<腫瘍> 1)	552	561	△ 9
02114	卵巣の悪性新生物<腫瘍> 1)	384	385	△ 1
02115	前立腺の悪性新生物<腫瘍> 2)	972	940	32
02116	膀胱の悪性新生物<腫瘍>	702	666	36
02117	中枢神経系の悪性新生物<腫瘍>	234	190	44
02118	悪性リンパ腫	1 041	1 085	△ 44
02119	白 血 病	692	756	△ 64
02120	その他のリンパ組織、造血組織及び関連組織の悪性新生物<腫瘍>	365	306	59
02121	その他の悪性新生物<腫瘍>	2 264	2 235	29
02200	その他の新生物<腫瘍>	1 081	1 009	72
02201	中枢神経系のその他の新生物<腫瘍>	219	232	△ 13
02202	中枢神経系を除くその他の新生物<腫瘍>	862	777	85
03000	血液及び造血器の疾患並びに免疫機構の障害	347	329	18
03100	貧 血	162	168	△ 6
03200	その他の血液及び造血器の疾患並びに免疫機構の障害	185	161	24
04000	内分泌、栄養及び代謝疾患	1 837	1 790	47
04100	糖 尿 病	1 188	1 133	55
04200	その他の内分泌、栄養及び代謝疾患	649	657	△ 8
05000	精神及び行動の障害	1 891	1 786	105
05100	血管性及び詳細不明の認知症	1 736	1 620	116
05200	その他の精神及び行動の障害	155	166	△ 11
06000	神経系の疾患	4 188	3 723	465
06100	髄 膜 炎	22	23	△ 1
06200	脊髄性筋萎縮症及び関連症候群	245	199	46
06300	パーキンソン病	911	809	102
06400	アルツハイマー病	1 659	1 476	183
06500	その他の神経系の疾患	1 351	1 216	135
07000	眼及び付属器の疾患	-	-	-
08000	耳及び乳様突起の疾患	2	3	△ 1
09000	循環器系の疾患	29 019	28 203	816
09100	高血圧性疾患	766	732	34
09101	高血圧性心疾患及び心腎疾患	472	471	1
09102	その他の高血圧性疾患	294	261	33
09200	心 疾 患（高血圧性を除く）	17 288	16 641	647
09201	慢性リウマチ性心疾患	194	191	3
09202	急性心筋梗塞	2 654	2 600	54
09203	その他の虚血性心疾患	2 809	2 833	△ 24
09204	慢性非リウマチ性心内膜疾患	991	975	16
09205	心 筋 症	321	337	△ 16
09206	不整脈及び伝導障害	2 621	2 508	113

注：1) 女性人口10万に対する率である。  
2) 男性人口10万に対する率である。

# 死因（死因简单分類）別—対前年比較—

平成31年

月		累 計 (1月 ~ 4月)					年 換 算 率		死 因 簡 単 分 類 コー ド
年 換 算 率		実 数 (人)			年 換 算 率				
平成31年	平成30年	平成31年	平成30年	差引増減	平成31年	平成30年			
1 098.2	1 062.7	485 149	487 292	△ 2 143	1 189.5	1 190.6			
18.4	19.4	8 347	8 713	△ 366	20.5	21.3	01000		
1.9	1.8	845	893	△ 48	2.1	2.2	01100		
1.7	1.7	734	758	△ 24	1.8	1.9	01200		
1.5	1.6	630	673	△ 43	1.5	1.6	01201		
0.3	0.1	104	85	19	0.3	0.2	01202		
7.8	8.7	3 574	3 829	△ 255	8.8	9.4	01300		
2.2	2.6	1 036	1 159	△ 123	2.5	2.8	01400		
0.4	0.4	126	142	△ 16	0.3	0.3	01401		
1.7	2.0	823	946	△ 123	2.0	2.3	01402		
0.1	0.2	87	71	16	0.2	0.2	01403		
0.0	0.0	11	15	△ 4	0.0	0.0	01500		
4.8	4.6	2 147	2 059	88	5.3	5.0	01600		
308.4	305.0	127 884	127 407	477	313.6	311.3	02000		
297.8	295.1	123 413	123 055	358	302.6	300.6	02100		
6.2	6.1	2 527	2 472	55	6.2	6.0	02101		
9.2	9.3	3 902	3 744	158	9.6	9.1	02102		
34.9	35.1	14 182	14 664	△ 482	34.8	35.8	02103		
28.0	27.3	11 515	11 448	67	28.2	28.0	02104		
12.3	12.2	5 218	5 074	144	12.8	12.4	02105		
20.2	20.3	8 349	8 767	△ 418	20.5	21.4	02106		
14.4	13.7	5 992	5 926	66	14.7	14.5	02107		
29.0	29.0	11 825	11 478	347	29.0	28.0	02108		
0.7	0.6	299	301	△ 2	0.7	0.7	02109		
59.0	58.8	24 732	24 531	201	60.6	59.9	02110		
1.3	1.3	551	533	18	1.4	1.3	02111		
11.7	11.8	4 949	4 878	71	12.1	11.9	02112		
10.6	10.7	2 205	2 234	△ 29	10.5	10.6	02113		
7.3	7.3	1 523	1 592	△ 69	7.3	7.6	02114		
19.6	18.9	4 208	4 003	205	21.2	20.1	02115		
6.9	6.5	2 926	2 839	87	7.2	6.9	02116		
2.3	1.9	930	831	99	2.3	2.0	02117		
10.2	10.6	4 216	4 209	7	10.3	10.3	02118		
6.8	7.4	2 786	2 952	△ 166	6.8	7.2	02119		
3.6	3.0	1 485	1 446	39	3.6	3.5	02120		
22.2	21.9	9 093	9 133	△ 40	22.3	22.3	02121		
10.6	9.9	4 471	4 352	119	11.0	10.6	02200		
2.1	2.3	876	909	△ 33	2.1	2.2	02201		
8.5	7.6	3 595	3 443	152	8.8	8.4	02202		
3.4	3.2	1 487	1 515	△ 28	3.6	3.7	03000		
1.6	1.6	749	765	△ 16	1.8	1.9	03100		
1.8	1.6	738	750	△ 12	1.8	1.8	03200		
18.0	17.5	8 155	8 460	△ 305	20.0	20.7	04000		
11.7	11.1	5 092	5 328	△ 236	12.5	13.0	04100		
6.4	6.4	3 063	3 132	△ 69	7.5	7.7	04200		
18.6	17.5	8 091	7 704	387	19.8	18.8	05000		
17.0	15.8	7 380	6 973	407	18.1	17.0	05100		
1.5	1.6	711	731	△ 20	1.7	1.8	05200		
41.1	36.4	17 536	16 250	1 286	43.0	39.7	06000		
0.2	0.2	90	115	△ 25	0.2	0.3	06100		
2.4	1.9	894	810	84	2.2	2.0	06200		
8.9	7.9	3 887	3 652	235	9.5	8.9	06300		
16.3	14.4	7 086	6 307	779	17.4	15.4	06400		
13.3	11.9	5 579	5 366	213	13.7	13.1	06500		
-	-	1	1	0	0.0	0.0	07000		
0.0	0.0	7	9	△ 2	0.0	0.0	08000		
284.8	275.8	130 394	133 944	△ 3 550	319.7	327.3	09000		
7.5	7.2	3 683	3 864	△ 181	9.0	9.4	09100		
4.6	4.6	2 250	2 330	△ 80	5.5	5.7	09101		
2.9	2.6	1 433	1 534	△ 101	3.5	3.7	09102		
169.7	162.7	78 654	81 110	△ 2 456	192.9	198.2	09200		
1.9	1.9	787	828	△ 41	1.9	2.0	09201		
26.0	25.4	12 560	13 485	△ 925	30.8	32.9	09202		
27.6	27.7	13 875	14 958	△ 1 083	34.0	36.5	09203		
9.7	9.5	4 282	4 434	△ 152	10.5	10.8	09204		
3.2	3.3	1 394	1 433	△ 39	3.4	3.5	09205		
25.7	24.5	11 825	12 465	△ 640	29.0	30.5	09206		

第4表 (2-2) 死亡数及び死亡率 (人口10万対) ,

死因簡単 分類コード	死 因	4 実 数 (人)		
		平成31年	平成30年	差引増減
09207	心不全	7 231	6 715	516
09208	その他の心疾患	467	482	△ 15
09300	脳血管疾患	8 722	8 709	13
09301	くも膜下出血	977	956	21
09302	脳内出血	2 778	2 637	141
09303	脳梗塞	4 753	4 880	△ 127
09304	その他の脳血管疾患	214	236	△ 22
09400	大動脈瘤及び解離	1 595	1 540	55
09500	その他の循環器系の疾患	648	581	67
10000	呼吸器系の疾患	15 645	15 099	546
10100	インフルエンザ	96	184	△ 88
10200	肺炎	7 791	7 455	336
10300	急性気管支炎	25	21	4
10400	慢性閉塞性肺疾患	1 472	1 424	48
10500	喘息	136	151	△ 15
10600	その他の呼吸器系の疾患	6 125	5 864	261
10601	誤嚥性肺炎	3 278	3 077	201
10602	間質性肺疾患	1 656	1 583	73
10603	その他の呼吸器系の疾患 (10601及び10602を除く)	1 191	1 204	△ 13
11000	消化器系の疾患	4 295	4 135	160
11100	胃潰瘍及び十二指腸潰瘍	211	196	15
11200	ヘルニア及び腸閉塞	579	571	8
11300	肝疾患	1 384	1 392	△ 8
11301	肝硬変 (アルコール性を除く)	676	672	4
11302	その他の肝疾患	708	720	△ 12
11400	その他の消化器系の疾患	2 121	1 976	145
12000	皮膚及び皮下組織の疾患	227	248	△ 21
13000	筋骨格系及び結合組織の疾患	717	730	△ 13
14000	腎尿路生殖器系の疾患	3 271	3 235	36
14100	糸球体疾患及び腎尿細管間質性疾患	369	353	16
14200	腎不全	2 180	2 161	19
14201	急性腎不全	204	217	△ 13
14202	慢性腎臓病	1 626	1 570	56
14203	詳細不明の腎不全	350	374	△ 24
14300	その他の腎尿路生殖器系の疾患	722	721	1
15000	妊娠, 分娩及び産じょく 1)	1	5	△ 4
16000	周産期に発生した病態	38	45	△ 7
16100	妊娠期間及び胎児発育に関連する障害	2	6	△ 4
16200	出産外傷	-	-	-
16300	周産期に特異的な呼吸障害及び心血管障害	21	28	△ 7
16400	周産期に特異的な感染症	4	3	1
16500	胎児及び新生児の出血性障害及び血液障害	5	6	△ 1
16600	その他の周産期に発生した病態	6	2	4
17000	先天奇形, 変形及び染色体異常	183	186	△ 3
17100	神経系の先天奇形	8	6	2
17200	循環器系の先天奇形	68	81	△ 13
17201	心臓の先天奇形	40	51	△ 11
17202	その他の循環器系の先天奇形	28	30	△ 2
17300	消化器系の先天奇形	11	4	7
17400	その他の先天奇形及び変形	56	52	4
17500	染色体異常, 他に分類されないもの	40	43	△ 3
18000	症状, 徴候及び異常臨床所見・異常検査所見で他に分類されないもの	11 450	10 602	848
18100	老 衰	9 557	8 760	797
18200	乳幼児突然死症候群	10	9	1
18300	その他の症状, 徴候及び異常臨床所見・異常検査所見で他に 分類されないもの	1 883	1 833	50
20000	傷病及び死亡の外因	5 479	5 380	99
20100	不慮の事故	3 172	3 083	89
20101	交通事故	336	344	△ 8
20102	転倒・転落・墜落	787	820	△ 33
20103	不慮の溺死及び溺水	716	592	124
20104	不慮の窒息	673	679	△ 6
20105	煙, 火及び火災への曝露	107	90	17
20106	有害物質による不慮の中毒及び有害物質への曝露	39	38	1
20107	その他の不慮の事故	514	520	△ 6
20200	自 殺	1 682	1 691	△ 9
20300	他 殺	21	22	△ 1
20400	その他の外因	604	584	20
22000	特殊目的用コード	-	-	-
22100	重症急性呼吸器症候群[SARS]	-	-	-
22200	その他の特殊目的用コード	-	-	-

注: 1) 女性人口10万に対する率である。

# 死因（死因简单分類）別一対前年比較一

平成31年

月		累 計 (1月 ~ 4月)					年 換 算 率		死 因 簡 単 分 類 コー ド
年 換 算 率		実 数 (人)			年 換 算 率				
平成31年	平成30年	平成31年	平成30年	差引増減	平成31年	平成30年			
71.0	65.7	31 738	31 217	521		77.8	76.3	09207	
4.6	4.7	2 193	2 290	△ 97		5.4	5.6	09208	
85.6	85.2	38 260	39 086	△ 826		93.8	95.5	09300	
9.6	9.3	4 198	4 278	△ 80		10.3	10.5	09301	
27.3	25.8	12 020	12 179	△ 159		29.5	29.8	09302	
46.6	47.7	20 972	21 537	△ 565		51.4	52.6	09303	
2.1	2.3	1 070	1 092	△ 22		2.6	2.7	09304	
15.7	15.1	6 965	7 062	△ 97		17.1	17.3	09400	
6.4	5.7	2 832	2 822	10		6.9	6.9	09500	
153.5	147.7	71 583	72 978	△ 1 395		175.5	178.3	10000	
0.9	1.8	3 146	3 109	37		7.7	7.6	10100	
76.5	72.9	35 471	36 727	△ 1 256		87.0	89.7	10200	
0.2	0.2	138	166	△ 28		0.3	0.4	10300	
14.4	13.9	6 316	6 574	△ 258		15.5	16.1	10400	
1.3	1.5	600	682	△ 82		1.5	1.7	10500	
60.1	57.3	25 912	25 720	192		63.5	62.8	10600	
32.2	30.1	13 574	13 102	472		33.3	32.0	10601	
16.3	15.5	7 154	7 285	△ 131		17.5	17.8	10602	
11.7	11.8	5 184	5 333	△ 149		12.7	13.0	10603	
42.2	40.4	18 400	18 570	△ 170		45.1	45.4	11000	
2.1	1.9	943	985	△ 42		2.3	2.4	11100	
5.7	5.6	2 431	2 467	△ 36		6.0	6.0	11200	
13.6	13.6	6 072	6 142	△ 70		14.9	15.0	11300	
6.6	6.6	2 897	2 976	△ 79		7.1	7.3	11301	
6.9	7.0	3 175	3 166	9		7.8	7.7	11302	
20.8	19.3	8 954	8 976	△ 22		22.0	21.9	11400	
2.2	2.4	940	950	△ 10		2.3	2.3	12000	
7.0	7.1	3 098	3 162	△ 64		7.6	7.7	13000	
32.1	31.6	14 405	14 323	82		35.3	35.0	14000	
3.6	3.5	1 636	1 621	15		4.0	4.0	14100	
21.4	21.1	9 578	9 729	△ 151		23.5	23.8	14200	
2.0	2.1	990	1 110	△ 120		2.4	2.7	14201	
16.0	15.4	6 984	6 857	127		17.1	16.8	14202	
3.4	3.7	1 604	1 762	△ 158		3.9	4.3	14203	
7.1	7.1	3 191	2 973	218		7.8	7.3	14300	
0.0	0.1	12	9	3		0.1	0.0	15000	
0.4	0.4	162	154	8		0.4	0.4	16000	
0.0	0.1	16	15	1		0.0	0.0	16100	
-	-	6	2	4		0.0	0.0	16200	
0.2	0.3	81	90	△ 9		0.2	0.2	16300	
0.0	0.0	14	9	5		0.0	0.0	16400	
0.0	0.1	21	19	2		0.1	0.0	16500	
0.1	0.0	24	19	5		0.1	0.0	16600	
1.8	1.8	685	686	△ 1		1.7	1.7	17000	
0.1	0.1	30	29	1		0.1	0.1	17100	
0.7	0.8	264	302	△ 38		0.6	0.7	17200	
0.4	0.5	167	197	△ 30		0.4	0.5	17201	
0.3	0.3	97	105	△ 8		0.2	0.3	17202	
0.1	0.0	37	23	14		0.1	0.1	17300	
0.5	0.5	206	179	27		0.5	0.4	17400	
0.4	0.4	148	153	△ 5		0.4	0.4	17500	
112.4	103.7	49 515	46 910	2 605		121.4	114.6	18000	
93.8	85.7	41 008	38 247	2 761		100.5	93.4	18100	
0.1	0.1	38	20	18		0.1	0.0	18200	
18.5	17.9	8 469	8 643	△ 174		20.8	21.1	18300	
53.8	52.6	24 447	25 547	△ 1 100		59.9	62.4	20000	
31.1	30.1	15 083	16 183	△ 1 100		37.0	39.5	20100	
3.3	3.4	1 347	1 449	△ 102		3.3	3.5	20101	
7.7	8.0	3 312	3 532	△ 220		8.1	8.6	20102	
7.0	5.8	3 768	4 115	△ 347		9.2	10.1	20103	
6.6	6.6	3 300	3 534	△ 234		8.1	8.6	20104	
1.1	0.9	495	524	△ 29		1.2	1.3	20105	
0.4	0.4	184	208	△ 24		0.5	0.5	20106	
5.0	5.1	2 677	2 821	△ 144		6.6	6.9	20107	
16.5	16.5	6 572	6 617	△ 45		16.1	16.2	20200	
0.2	0.2	87	91	△ 4		0.2	0.2	20300	
5.9	5.7	2 705	2 656	49		6.6	6.5	20400	
-	-	-	-	-		-	-	22000	
-	-	-	-	-		-	-	22100	
-	-	-	-	-		-	-	22200	

第5表 乳児死亡数及び乳児死亡率（出生10万対）

乳児死因簡単 分類コード	死 因	4		
		実 数 (人)		
		平成31年	平成30年	差引増減
	総 数	132	158	△ 26
Ba 01	腸管感染症	3	-	3
Ba 02	敗血症 <sup>1)</sup>	3	1	2
Ba 03	麻疹	-	-	-
Ba 04	ウイルス性肝炎	-	-	-
Ba 05	その他の感染症及び寄生虫症	-	-	-
Ba 06	悪性新生物<腫瘍>	-	2	△ 2
Ba 07	白血病	-	1	△ 1
Ba 08	その他の悪性新生物<腫瘍>	-	1	△ 1
Ba 09	その他の新生物<腫瘍>	-	1	△ 1
Ba 10	栄養失調(症)及びその他の栄養欠乏症	-	-	-
Ba 11	代謝障害	1	2	△ 1
Ba 12	髄膜炎	-	-	-
Ba 13	脊髄性筋萎縮症及び関連症候群	-	1	△ 1
Ba 14	脳性麻痺	-	-	-
Ba 15	心疾患(高血圧性を除く)	1	4	△ 3
Ba 16	脳血管疾患	-	-	-
Ba 17	インフルエンザ	-	-	-
Ba 18	肺炎	1	3	△ 2
Ba 19	喘息	-	-	-
Ba 20	ヘルニア及び腸閉塞	-	-	-
Ba 21	肝疾患	1	-	1
Ba 22	腎不全	1	-	1
Ba 23	周産期に発生した病態	36	42	△ 6
Ba 24	妊娠期間及び胎児発育に関連する障害	2	6	△ 4
Ba 25	出産外傷	-	-	-
Ba 26	出生時仮死	5	6	△ 1
Ba 27	新生児の呼吸窮<促>迫	1	2	△ 1
Ba 28	周産期に発生した肺出血	-	1	△ 1
Ba 29	周産期に発生した心血管障害	5	6	△ 1
Ba 30	その他の周産期に特異的な呼吸障害及び心血管障害	9	13	△ 4
Ba 31	新生児の細菌性敗血症	3	1	2
Ba 32	その他の周産期に特異的な感染症	1	1	0
Ba 33	胎児及び新生児の出血性障害及び血液障害	5	4	1
Ba 34	その他の周産期に発生した病態	5	2	3
Ba 35	先天奇形、変形及び染色体異常	48	57	△ 9
Ba 36	神経系の先天奇形	4	1	3
Ba 37	心臓の先天奇形	6	17	△ 11
Ba 38	その他の循環器系の先天奇形	5	3	2
Ba 39	呼吸器系の先天奇形	4	3	1
Ba 40	消化器系の先天奇形	2	1	1
Ba 41	筋骨格系の先天奇形及び変形	6	6	0
Ba 42	その他の先天奇形及び変形	7	5	2
Ba 43	染色体異常、他に分類されないもの	14	21	△ 7
Ba 44	乳幼児突然死症候群	9	9	0
Ba 45	その他のすべての疾患	21	32	△ 11
Ba 46	不慮の事故	6	4	2
Ba 47	交通事故	-	-	-
Ba 48	転倒・転落・墜落	-	-	-
Ba 49	不慮の溺死及び溺水	-	-	-
Ba 50	胃内容物の誤えん及び気道閉塞を生じた食物等の誤えん<吸引>	-	3	△ 3
Ba 51	その他の不慮の窒息	6	1	5
Ba 52	煙、火及び火炎への曝露	-	-	-
Ba 53	有害物質による不慮の中毒及び有害物質への曝露	-	-	-
Ba 54	その他の不慮の事故	-	-	-
Ba 55	他 殺	1	-	1
Ba 56	その他の外因	-	-	-

注：1)「敗血症」には、「新生児の細菌性敗血症」を含まない。



# 死因（乳児死因简单分類）別一対前年比較一

平成31年

月		累 計 (1月 ~ 4月)					年 換 算 率		乳児死因简单 分類コード
年 換 算 率		実 数 (人)			年 換 算 率				
平成31年	平成30年	平成31年	平成30年	差引増減	平成31年	平成30年			
178.9	205.1	556	564	△ 8	186.8	182.3			
4.1	-	3	2	1	1.0	0.6	Ba 01		
4.1	1.3	12	5	7	4.0	1.6	Ba 02		
-	-	-	-	-	-	-	Ba 03		
-	-	-	-	-	-	-	Ba 04		
-	-	4	4	0	1.3	1.3	Ba 05		
-	2.6	1	5	△ 4	0.3	1.6	Ba 06		
-	1.3	-	2	△ 2	-	0.6	Ba 07		
-	1.3	1	3	△ 2	0.3	1.0	Ba 08		
-	1.3	-	5	△ 5	-	1.6	Ba 09		
-	-	1	-	1	0.3	-	Ba 10		
1.4	2.6	6	3	3	2.0	1.0	Ba 11		
-	-	2	1	1	0.7	0.3	Ba 12		
-	1.3	-	1	△ 1	-	0.3	Ba 13		
-	-	-	-	-	-	-	Ba 14		
1.4	5.2	12	18	△ 6	4.0	5.8	Ba 15		
-	-	2	-	2	0.7	-	Ba 16		
-	-	1	1	0	0.3	0.3	Ba 17		
1.4	3.9	9	8	1	3.0	2.6	Ba 18		
-	-	-	-	-	-	-	Ba 19		
-	-	3	3	0	1.0	1.0	Ba 20		
1.4	-	1	2	△ 1	0.3	0.6	Ba 21		
1.4	-	2	-	2	0.7	-	Ba 22		
48.8	54.5	154	145	9	51.7	46.9	Ba 23		
2.7	7.8	16	15	1	5.4	4.8	Ba 24		
-	-	6	2	4	2.0	0.6	Ba 25		
6.8	7.8	21	29	△ 8	7.1	9.4	Ba 26		
1.4	2.6	5	9	△ 4	1.7	2.9	Ba 27		
-	1.3	2	4	△ 2	0.7	1.3	Ba 28		
6.8	7.8	10	13	△ 3	3.4	4.2	Ba 29		
12.2	16.9	38	34	4	12.8	11.0	Ba 30		
4.1	1.3	10	6	4	3.4	1.9	Ba 31		
1.4	1.3	3	2	1	1.0	0.6	Ba 32		
6.8	5.2	21	16	5	7.1	5.2	Ba 33		
6.8	2.6	22	15	7	7.4	4.8	Ba 34		
65.1	74.0	178	194	△ 16	59.8	62.7	Ba 35		
5.4	1.3	11	7	4	3.7	2.3	Ba 36		
8.1	22.1	28	49	△ 21	9.4	15.8	Ba 37		
6.8	3.9	20	18	2	6.7	5.8	Ba 38		
5.4	3.9	8	7	1	2.7	2.3	Ba 39		
2.7	1.3	5	6	△ 1	1.7	1.9	Ba 40		
8.1	7.8	18	19	△ 1	6.0	6.1	Ba 41		
9.5	6.5	17	18	△ 1	5.7	5.8	Ba 42		
19.0	27.3	71	70	1	23.8	22.6	Ba 43		
12.2	11.7	35	18	17	11.8	5.8	Ba 44		
28.5	41.5	95	116	△ 21	31.9	37.5	Ba 45		
8.1	5.2	25	22	3	8.4	7.1	Ba 46		
-	-	-	1	△ 1	-	0.3	Ba 47		
-	-	-	1	△ 1	-	0.3	Ba 48		
-	-	2	2	0	0.7	0.6	Ba 49		
-	3.9	8	8	0	2.7	2.6	Ba 50		
8.1	1.3	14	9	5	4.7	2.9	Ba 51		
-	-	-	-	-	-	-	Ba 52		
-	-	-	-	-	-	-	Ba 53		
-	-	1	1	0	0.3	0.3	Ba 54		
1.4	-	4	3	1	1.3	1.0	Ba 55		
-	-	6	8	△ 2	2.0	2.6	Ba 56		

第6表 (8-1) 死亡数, 死因 (選択死因)

選択死因 分類コード	死 因 ・ 性	総 数		0 歳	1 歳	2 歳	3 歳	4 歳
		実数	対前年 増減率(%)					
	全 死 因	111 894	3.0	132	19	9	17	5
	男	57 013	2.7	78	9	6	7	4
	女	54 881	3.3	54	10	3	10	1
Se 01	結 核	175	2.3	-	-	-	-	-
	男	99	5.3	-	-	-	-	-
	女	76	△ 1.3	-	-	-	-	-
Se 02	悪 性 新 生 物 < 腫 瘍 >	30 344	0.6	-	-	-	2	1
	男	17 655	0.2	-	-	-	1	1
	女	12 689	1.0	-	-	-	1	-
Se 03	(再掲) 食道の悪性新生物<腫瘍>	942	△ 1.1	-	-	-	-	-
	男	781	△ 1.0	-	-	-	-	-
	女	161	△ 1.2	-	-	-	-	-
Se 04	胃の悪性新生物<腫瘍>	3 559	△ 0.7	-	-	-	-	-
	男	2 306	△ 2.2	-	-	-	-	-
	女	1 253	2.1	-	-	-	-	-
Se 05	結腸の悪性新生物<腫瘍>	2 856	2.4	-	-	-	-	-
	男	1 380	△ 0.6	-	-	-	-	-
	女	1 476	5.4	-	-	-	-	-
Se 06	直腸S状結腸移行部及び直腸 の悪性新生物<腫瘍>	1 255	0.6	-	-	-	-	-
	男	800	△ 0.5	-	-	-	-	-
	女	455	2.7	-	-	-	-	-
Se 07	肝及び肝内胆管の悪性新生物 <腫瘍>	2 062	△ 0.8	-	-	-	-	-
	男	1 323	△ 1.4	-	-	-	-	-
	女	739	0.3	-	-	-	-	-
Se 08	胆のう及びその他の胆道 の悪性新生物<腫瘍>	1 466	4.9	-	-	-	-	-
	男	779	9.6	-	-	-	-	-
	女	687	0.1	-	-	-	-	-
Se 09	膵の悪性新生物<腫瘍>	2 958	△ 0.3	-	-	-	-	-
	男	1 445	△ 4.7	-	-	-	-	-
	女	1 513	4.3	-	-	-	-	-
Se 10	気 管 , 気 管 支 及 び 肺 の悪性新生物<腫瘍>	6 008	△ 0.1	-	-	-	-	-
	男	4 262	0.8	-	-	-	-	-
	女	1 746	△ 2.3	-	-	-	-	-
Se 11	乳房の悪性新生物<腫瘍>	1 195	△ 1.1	-	-	-	-	-
	男	6	-	-	-	-	-	-
	女	1 189	△ 1.1	-	-	-	-	-
Se 12	子宮の悪性新生物<腫瘍>	552	△ 1.6	-	-	-	-	-
	男	.	.	.	.	.	.	.
	女	552	△ 1.6	-	-	-	-	-
Se 13	白 血 病	692	△ 8.5	-	-	-	1	-
	男	423	△ 4.1	-	-	-	1	-
	女	269	△14.6	-	-	-	-	-
Se 14	糖 尿 病	1 188	4.9	-	-	-	-	-
	男	667	8.5	-	-	-	-	-
	女	521	0.6	-	-	-	-	-
Se 15	高 血 圧 性 疾 患	766	4.6	-	-	-	-	-
	男	316	3.9	-	-	-	-	-
	女	450	5.1	-	-	-	-	-
Se 16	心疾患 (高血圧性を除く)	17 288	3.9	1	-	-	1	2
	男	7 966	1.7	1	-	-	-	2
	女	9 322	5.8	-	-	-	1	-
Se 17	(再掲) 急 性 心 筋 梗 塞	2 654	2.1	1	-	-	-	-
	男	1 472	0.7	1	-	-	-	-
	女	1 182	3.9	-	-	-	-	-

分類) ・ 性 ・ 年齢 (5歳階級) 別

平成31年4月 (単位: 人)

0 ~ 4	5 ~ 9	10 ~ 14	15 ~ 19	20 ~ 24	25 ~ 29	30 ~ 34	35 ~ 39	選択死因 分類コード
182	34	45	108	186	170	254	339	
104	19	28	66	128	110	175	223	
78	15	17	42	58	60	79	116	
-	-	-	-	-	-	-	-	Se 01
-	-	-	-	-	-	-	-	
-	-	-	-	-	-	-	-	
3	11	8	7	11	17	41	84	Se 02
2	8	3	1	8	6	15	33	
1	3	5	6	3	11	26	51	
-	-	-	-	-	-	-	1	Se 03
-	-	-	-	-	-	-	-	
-	-	-	-	-	-	-	1	
-	-	-	-	1	2	8	13	Se 04
-	-	-	-	1	-	3	7	
-	-	-	-	-	2	5	6	
-	-	-	-	1	1	1	4	Se 05
-	-	-	-	1	-	-	1	
-	-	-	-	-	1	1	3	
-	-	-	-	-	-	1	1	Se 06
-	-	-	-	-	-	-	1	
-	-	-	-	-	-	1	-	
-	-	-	-	-	-	-	4	Se 07
-	-	-	-	-	-	-	2	
-	-	-	-	-	-	-	2	
-	-	-	-	-	-	1	1	Se 08
-	-	-	-	-	-	-	1	
-	-	-	-	-	-	-	1	
-	-	-	-	-	1	-	6	Se 09
-	-	-	-	-	1	-	4	
-	-	-	-	-	-	-	2	
-	-	-	-	-	2	2	6	Se 10
-	-	-	-	-	1	1	4	
-	-	-	-	-	1	1	2	
-	-	-	-	-	1	6	9	Se 11
-	-	-	-	-	-	-	-	
-	-	-	-	-	1	6	9	
-	-	-	1	-	3	2	7	Se 12
-	-	-	1	-	3	2	7	
1	4	1	2	-	2	3	6	Se 13
1	4	1	-	-	1	3	3	
-	-	-	2	-	1	-	3	
-	-	-	-	-	-	1	3	Se 14
-	-	-	-	-	-	-	-	
-	-	-	-	-	-	-	-	Se 15
-	-	-	-	-	-	-	-	
-	-	-	-	-	-	-	-	
4	2	5	4	10	10	17	30	Se 16
3	1	3	2	7	6	12	22	
1	1	2	2	3	4	5	8	
1	-	-	-	2	2	2	3	Se 17
1	-	-	-	2	1	1	3	
-	-	-	-	-	1	1	-	

第6表 (8-2) 死亡数, 死因 (選択死因)

選択死因 分類コード	死 因 ・ 性	40 ~ 44	45 ~ 49	50 ~ 54	55 ~ 59	60 ~ 64	65 ~ 69
	全 死 因	606	1 122	1 602	2 201	3 349	6 594
	男	383	735	1 047	1 478	2 266	4 578
	女	223	387	555	723	1 083	2 016
Se 01	結 核	1	1	1	1	2	6
	男	1	1	1	1	2	6
	女	-	-	-	-	-	-
Se 02	悪 性 新 生 物 < 腫 瘍 >	189	372	582	966	1 567	3 120
	男	88	162	289	539	959	2 062
	女	101	210	293	427	608	1 058
Se 03	(再掲) 食道の悪性新生物<腫瘍>	3	9	16	37	64	136
	男	1	8	13	33	51	114
	女	2	1	3	4	13	22
Se 04	胃の悪性新生物<腫瘍>	24	30	52	88	157	345
	男	16	21	31	60	111	261
	女	8	9	21	28	46	84
Se 05	結腸の悪性新生物<腫瘍>	16	37	68	81	151	271
	男	9	13	35	46	88	159
	女	7	24	33	35	63	112
Se 06	直腸S状結腸移行部及び直腸 の悪性新生物<腫瘍>	10	23	48	54	84	154
	男	6	13	34	37	56	117
	女	4	10	14	17	28	37
Se 07	肝及び肝内胆管の悪性新生物 <腫瘍>	5	17	20	40	97	194
	男	4	15	18	31	81	160
	女	1	2	2	9	16	34
Se 08	胆のう及びその他の胆道 の悪性新生物<腫瘍>	4	7	18	22	49	122
	男	1	2	11	15	32	82
	女	3	5	7	7	17	40
Se 09	膵の悪性新生物<腫瘍>	16	23	59	102	155	340
	男	9	15	33	61	94	206
	女	7	8	26	41	61	134
Se 10	気管, 気管支及び肺 の悪性新生物<腫瘍>	14	28	73	152	294	669
	男	9	18	49	121	234	530
	女	5	10	24	31	60	139
Se 11	乳房の悪性新生物<腫瘍>	19	69	65	115	122	142
	男	-	-	-	-	-	1
	女	19	69	65	115	122	141
Se 12	子宮の悪性新生物<腫瘍>	17	25	40	54	56	76
	男	.	.	.	.	.	.
	女	17	25	40	54	56	76
Se 13	白 血 病	11	7	17	26	40	66
	男	9	3	12	20	26	47
	女	2	4	5	6	14	19
Se 14	糖 尿 病	1	13	13	34	31	78
	男	1	10	12	27	23	67
	女	-	3	1	7	8	11
Se 15	高 血 圧 性 疾 患	6	6	8	14	16	29
	男	5	5	6	12	12	20
	女	1	1	2	2	4	9
Se 16	心疾患 (高血圧性を除く)	72	133	222	275	418	799
	男	58	109	175	224	326	591
	女	14	24	47	51	92	208
Se 17	(再掲) 急 性 心 筋 梗 塞	13	27	58	67	105	206
	男	12	25	46	53	85	162
	女	1	2	12	14	20	44

分類) ・ 性 ・ 年齢 (5 歳階級) 別

平成31年4月 (単位: 人)

70 ~ 74	75 ~ 79	80 ~ 84	85 ~ 89	90 ~ 94	95 ~ 99	100歳以上	不詳	選択死因 分類コード
9 414	13 350	18 029	22 639	19 891	9 451	2 300	28	
6 299	8 597	10 350	10 881	7 159	2 026	341	20	
3 115	4 753	7 679	11 758	12 732	7 425	1 959	8	
11	16	24	45	52	15	-	-	Se 01
6	12	15	28	21	5	-	-	
5	4	9	17	31	10	-	-	
4 226	5 057	5 347	4 924	2 901	807	104	-	Se 02
2 764	3 290	3 205	2 668	1 288	242	23	-	
1 462	1 767	2 142	2 256	1 613	565	81	-	
172	182	150	109	50	12	1	-	Se 03
152	163	124	89	28	5	-	-	
20	19	26	20	22	7	1	-	
498	569	667	647	346	101	11	-	Se 04
363	407	444	382	164	31	4	-	
135	162	223	265	182	70	7	-	
340	463	479	454	368	106	15	-	Se 05
199	252	242	205	108	21	1	-	
141	211	237	249	260	85	14	-	
217	222	155	150	103	31	2	-	Se 06
163	147	98	81	41	6	-	-	
54	75	57	69	62	25	2	-	
276	362	420	398	168	56	5	-	Se 07
195	244	266	208	80	17	2	-	
81	118	154	190	88	39	3	-	
154	230	272	305	231	43	7	-	Se 08
93	146	140	149	97	8	2	-	
61	84	132	156	134	35	5	-	
468	547	499	464	205	67	6	-	Se 09
254	288	234	170	63	13	-	-	
214	259	265	294	142	54	6	-	
953	1 067	1 149	950	508	130	11	-	Se 10
723	795	801	634	280	56	6	-	
230	272	348	316	228	74	5	-	
150	128	123	115	89	33	9	-	Se 11
-	4	-	1	-	-	-	-	
150	124	123	114	89	33	9	-	
52	58	57	50	37	14	3	-	Se 12
.	.	.	.	.	.	.	.	
52	58	57	50	37	14	3	-	
106	124	118	95	49	11	3	-	Se 13
61	80	75	55	17	4	1	-	
45	44	43	40	32	7	2	-	
134	173	219	236	183	60	9	-	Se 14
104	106	133	116	55	8	1	-	
30	67	86	120	128	52	8	-	
35	70	95	163	196	95	33	-	Se 15
25	44	49	57	60	16	5	-	
10	26	46	106	136	79	28	-	
1 145	1 731	2 651	3 883	3 645	1 829	400	3	Se 16
777	1 102	1 414	1 617	1 119	342	54	2	
368	629	1 237	2 266	2 526	1 487	346	1	
250	376	469	544	380	137	11	1	Se 17
178	236	274	234	130	28	-	1	
72	140	195	310	250	109	11	-	

第6表 (8-3) 死亡数, 死因 (選択死因)

選択死因 分類コード	死 因 ・ 性	総 数		0 歳	1 歳	2 歳	3 歳	4 歳
		実数	対前年 増減率(%)					
Se 18	その他の虚血性心疾患	2 809	△ 0.8	-	-	-	-	-
	男	1 653	△ 3.1	-	-	-	-	-
	女	1 156	2.6	-	-	-	-	-
Se 19	不整脈及び伝導障害	2 621	4.5	-	-	-	-	-
	男	1 203	3.2	-	-	-	-	-
	女	1 418	5.7	-	-	-	-	-
Se 20	心 不 全	7 231	7.7	-	-	-	1	-
	男	2 828	6.0	-	-	-	-	-
	女	4 403	8.8	-	-	-	1	-
Se 21	脳 血 管 疾 患	8 722	0.1	-	-	-	-	-
	男	4 252	3.2	-	-	-	-	-
	女	4 470	△ 2.6	-	-	-	-	-
Se 22	(再掲) くも膜下出血	977	2.2	-	-	-	-	-
	男	381	5.2	-	-	-	-	-
	女	596	0.3	-	-	-	-	-
Se 23	脳 内 出 血	2 778	5.3	-	-	-	-	-
	男	1 517	6.2	-	-	-	-	-
	女	1 261	4.4	-	-	-	-	-
Se 24	脳 梗 塞	4 753	△ 2.6	-	-	-	-	-
	男	2 252	1.4	-	-	-	-	-
	女	2 501	△ 5.9	-	-	-	-	-
Se 25	大動脈瘤及び解離	1 595	3.6	-	-	-	-	-
	男	792	△ 2.0	-	-	-	-	-
	女	803	9.7	-	-	-	-	-
Se 26	肺 炎	7 791	4.5	1	1	-	-	-
	男	4 301	6.5	-	1	-	-	-
	女	3 490	2.2	1	-	-	-	-
Se 27	慢性閉塞性肺疾患	1 472	3.4	-	-	-	-	-
	男	1 227	4.3	-	-	-	-	-
	女	245	△ 1.2	-	-	-	-	-
Se 28	喘 息	136	△ 9.9	-	-	-	-	-
	男	54	△ 12.9	-	-	-	-	-
	女	82	△ 7.9	-	-	-	-	-
Se 29	肝 疾 患	1 384	△ 0.6	1	-	-	-	-
	男	909	4.5	-	-	-	-	-
	女	475	△ 9.0	1	-	-	-	-
Se 30	腎 不 全	2 180	0.9	1	-	-	-	-
	男	1 055	△ 5.1	1	-	-	-	-
	女	1 125	7.2	-	-	-	-	-
Se 31	老 衰	9 557	9.1	-	-	-	-	-
	男	2 470	10.5	-	-	-	-	-
	女	7 087	8.6	-	-	-	-	-
Se 32	不慮の事故	3 172	2.9	6	1	1	3	-
	男	1 790	4.6	5	-	1	-	-
	女	1 382	0.7	1	1	-	3	-
Se 33	(再掲) 交 通 事 故	336	△ 2.3	-	1	-	1	-
	男	239	△ 9.8	-	-	-	-	-
	女	97	22.8	-	1	-	1	-
Se 34	自 殺	1 682	△ 0.5	-	-	-	-	-
	男	1 193	3.3	-	-	-	-	-
	女	489	△ 8.8	-	-	-	-	-

分類) ・ 性 ・ 年齢 (5 歳階級) 別

平成31年4月 (単位: 人)

0 ~ 4	5 ~ 9	10 ~ 14	15 ~ 19	20 ~ 24	25 ~ 29	30 ~ 34	35 ~ 39	選択死因 分類コード
-	-	-	-	-	1	3	6	Se 18
-	-	-	-	-	1	3	6	
-	-	-	-	-	-	-	-	
-	-	3	1	3	5	6	7	Se 19
-	-	3	1	1	3	4	5	
-	-	-	-	2	2	2	2	
1	1	-	-	4	1	3	7	Se 20
-	1	-	-	4	1	2	4	
1	-	-	-	-	-	1	3	
-	2	-	1	-	4	15	23	Se 21
-	1	-	1	-	3	10	18	
-	1	-	-	-	1	5	5	
-	1	-	-	-	3	6	9	Se 22
-	1	-	-	-	2	4	8	
-	-	-	-	-	1	2	1	
-	1	-	1	-	1	6	14	Se 23
-	-	-	1	-	1	5	10	
-	1	-	-	-	-	1	4	
-	-	-	-	-	-	2	-	Se 24
-	-	-	-	-	-	1	-	
-	-	-	-	-	-	1	-	
-	-	-	-	-	-	1	4	Se 25
-	-	-	-	-	-	1	4	
-	-	-	-	-	-	-	-	
2	-	-	-	-	3	4	1	Se 26
1	-	-	-	-	2	3	1	
1	-	-	-	-	1	1	-	
-	-	-	-	-	-	-	-	Se 27
-	-	-	-	-	-	-	-	
-	-	-	-	-	-	-	-	
-	-	-	-	-	-	1	1	Se 28
-	-	-	-	-	-	1	1	
-	-	-	-	-	-	-	-	
1	-	-	-	-	1	8	9	Se 29
-	-	-	-	-	-	5	6	
1	-	-	-	-	1	3	3	
1	-	-	-	-	1	-	-	Se 30
1	-	-	-	-	1	-	-	
-	-	-	-	-	-	-	-	Se 31
-	-	-	-	-	-	-	-	
-	-	-	-	-	-	-	-	
11	5	9	17	31	15	12	29	Se 32
6	3	6	11	20	12	10	25	
5	2	3	6	11	3	2	4	
2	1	2	13	15	8	4	11	Se 33
-	-	2	7	11	7	3	10	
2	1	-	6	4	1	1	1	
-	-	10	58	95	96	104	89	Se 34
-	-	9	38	68	65	77	70	
-	-	1	20	27	31	27	19	

第6表 (8-4) 死亡数, 死因 (選択死因)

選択死因 分類コード	死 因 ・ 性	40 ~ 44	45 ~ 49	50 ~ 54	55 ~ 59	60 ~ 64	65 ~ 69
Se 18	その他の虚血性心疾患	20	40	67	76	112	205
	男	16	36	55	69	89	166
	女	4	4	12	7	23	39
Se 19	不整脈及び伝導障害	17	20	36	39	61	122
	男	13	17	21	33	48	84
	女	4	3	15	6	13	38
Se 20	心 不 全	11	27	37	51	90	173
	男	9	17	32	38	68	117
	女	2	10	5	13	22	56
Se 21	脳 血 管 疾 患	48	111	151	171	256	435
	男	30	80	104	125	193	309
	女	18	31	47	46	63	126
Se 22	(再掲) くも膜下出血	18	51	55	53	62	91
	男	11	35	32	33	38	48
	女	7	16	23	20	24	43
Se 23	脳 内 出 血	26	53	77	97	136	204
	男	15	39	58	76	108	152
	女	11	14	19	21	28	52
Se 24	脳 梗 塞	3	6	13	18	49	125
	男	3	5	11	15	41	98
	女	-	1	2	3	8	27
Se 25	大動脈瘤及び解離	10	19	25	41	55	112
	男	7	18	17	31	39	77
	女	3	1	8	10	16	35
Se 26	肺 炎	7	7	29	44	71	195
	男	4	4	20	35	58	143
	女	3	3	9	9	13	52
Se 27	慢性閉塞性肺疾患	-	1	3	5	13	58
	男	-	1	3	4	11	54
	女	-	-	-	1	2	4
Se 28	喘 息	1	1	4	1	3	4
	男	1	-	2	1	2	3
	女	-	1	2	-	1	1
Se 29	肝 疾 患	26	55	86	100	111	176
	男	21	46	68	80	85	139
	女	5	9	18	20	26	37
Se 30	腎 不 全	5	7	10	18	30	74
	男	1	5	8	12	21	48
	女	4	2	2	6	9	26
Se 31	老 衰	-	-	-	-	-	11
	男	-	-	-	-	-	8
	女	-	-	-	-	-	3
Se 32	不慮の事故	27	54	62	94	96	185
	男	17	44	51	77	69	132
	女	10	10	11	17	27	53
Se 33	(再掲) 交 通 事 故	13	25	21	23	18	23
	男	10	23	19	20	14	17
	女	3	2	2	3	4	6
Se 34	自 殺	109	158	153	133	117	127
	男	78	119	111	103	85	89
	女	31	39	42	30	32	38



分類) ・ 性 ・ 年齢 ( 5 歳階級) 別

平成31年4月 (単位: 人)

70 ~ 74	75 ~ 79	80 ~ 84	85 ~ 89	90 ~ 94	95 ~ 99	100歳以上	不詳	選択死因 分類コード
283	386	478	579	374	154	24	1	Se 18
213	265	265	281	145	39	4	-	
70	121	213	298	229	115	20	1	
199	269	414	597	528	248	45	1	Se 19
128	166	208	255	151	54	7	1	
71	103	206	342	377	194	38	-	
296	506	993	1 705	1 926	1 115	284	-	Se 20
186	308	535	686	589	194	37	-	
110	198	458	1 019	1 337	921	247	-	
666	1 014	1 525	1 910	1 542	724	123	1	Se 21
446	625	854	810	483	141	19	-	
220	389	671	1 100	1 059	583	104	1	
101	131	142	145	82	25	2	-	Se 22
36	35	38	36	20	4	-	-	
65	96	104	109	62	21	2	-	
289	349	523	530	330	127	14	-	Se 23
202	212	276	231	104	24	3	-	
87	137	247	299	226	103	11	-	
261	508	820	1 195	1 102	548	102	1	Se 24
195	364	517	529	350	107	16	-	
66	144	303	666	752	441	86	1	
165	235	296	312	223	88	9	-	Se 25
98	133	133	136	77	20	1	-	
67	102	163	176	146	68	8	-	
368	740	1 277	1 987	1 952	890	212	2	Se 26
281	535	837	1 154	906	265	50	2	
87	205	440	833	1 046	625	162	-	
107	223	301	403	279	67	12	-	Se 27
90	191	264	333	234	37	5	-	
17	32	37	70	45	30	7	-	
9	8	19	27	38	15	4	-	Se 28
2	3	10	13	12	3	-	-	
7	5	9	14	26	12	4	-	
168	172	197	150	83	36	5	-	Se 29
117	116	108	67	36	15	-	-	
51	56	89	83	47	21	5	-	
138	248	405	513	502	196	32	-	Se 30
94	150	240	244	172	55	3	-	
44	98	165	269	330	141	29	-	
67	225	763	1 963	3 136	2 481	911	-	Se 31
38	118	322	657	834	390	103	-	
29	107	441	1 306	2 302	2 091	808	-	
257	418	555	627	462	154	47	5	Se 32
164	254	311	335	177	45	17	4	
93	164	244	292	285	109	30	1	
34	37	47	29	9	1	-	-	Se 33
21	22	28	20	4	1	-	-	
13	15	19	9	5	-	-	-	
140	108	102	49	26	5	-	3	Se 34
83	73	74	28	19	3	-	1	
57	35	28	21	7	2	-	2	

第6表 (8-5) 死亡数, 死因 (選択死因)

選択死因 分類コード	死 因 ・ 性	総 数		0 歳	1 歳	2 歳	3 歳	4 歳
		実数	対前年 増減率(%)					
	全 死 因	485 149	△ 0.4	556	95	61	53	27
	男	248 210	△ 0.8	304	39	36	31	15
	女	236 939	△ 0.0	252	56	25	22	12
Se 01	結 核	734	△ 3.2	-	-	-	-	-
	男	426	△ 7.4	-	-	-	-	-
	女	308	3.4	-	-	-	-	-
Se 02	悪性新生物<腫瘍>	123 413	0.3	1	5	11	6	6
	男	72 283	0.1	1	3	8	3	3
	女	51 130	0.5	-	2	3	3	3
Se 03	(再掲) 食道の悪性新生物<腫瘍>	3 902	4.2	-	-	-	-	-
	男	3 233	4.1	-	-	-	-	-
	女	669	4.9	-	-	-	-	-
Se 04	胃の悪性新生物<腫瘍>	14 182	△ 3.3	-	-	-	-	-
	男	9 244	△ 3.8	-	-	-	-	-
	女	4 938	△ 2.3	-	-	-	-	-
Se 05	結腸の悪性新生物<腫瘍>	11 515	0.6	-	-	-	-	-
	男	5 624	△ 0.6	-	-	-	-	-
	女	5 891	1.7	-	-	-	-	-
Se 06	直腸S状結腸移行部及び直腸 の悪性新生物<腫瘍>	5 218	2.8	-	-	-	-	-
	男	3 320	3.8	-	-	-	-	-
	女	1 898	1.3	-	-	-	-	-
Se 07	肝及び肝内胆管の悪性新生物 <腫瘍>	8 349	△ 4.8	1	-	1	-	1
	男	5 478	△ 4.4	1	-	1	-	1
	女	2 871	△ 5.4	-	-	-	-	-
Se 08	胆のう及びその他の胆道 の悪性新生物<腫瘍>	5 992	1.1	-	-	-	-	-
	男	3 122	2.5	-	-	-	-	-
	女	2 870	△ 0.4	-	-	-	-	-
Se 09	膵の悪性新生物<腫瘍>	11 825	3.0	-	-	-	-	-
	男	5 895	0.3	-	-	-	-	-
	女	5 930	5.9	-	-	-	-	-
Se 10	気管, 気管支及び肺 の悪性新生物<腫瘍>	24 732	0.8	-	-	-	-	-
	男	17 490	1.0	-	-	-	-	-
	女	7 242	0.3	-	-	-	-	-
Se 11	乳房の悪性新生物<腫瘍>	4 949	1.5	-	-	-	-	-
	男	24	△35.1	-	-	-	-	-
	女	4 925	1.7	-	-	-	-	-
Se 12	子宮の悪性新生物<腫瘍>	2 205	△ 1.3	-	-	-	-	-
	男	.	.	.	.	.	.	.
	女	2 205	△ 1.3	-	-	-	-	-
Se 13	白 血 病	2 786	△ 5.6	-	2	3	3	-
	男	1 704	△ 3.6	-	1	-	2	-
	女	1 082	△ 8.7	-	1	3	1	-
Se 14	糖 尿 病	5 092	△ 4.4	-	-	-	-	-
	男	2 848	△ 2.5	-	-	-	-	-
	女	2 244	△ 6.7	-	-	-	-	-
Se 15	高 血 圧 性 疾 患	3 683	△ 4.7	-	-	-	-	-
	男	1 539	△ 4.7	-	-	-	-	-
	女	2 144	△ 4.7	-	-	-	-	-
Se 16	心疾患 (高血圧性を除く)	78 654	△ 3.0	12	4	2	3	3
	男	37 565	△ 3.0	7	-	1	1	3
	女	41 089	△ 3.1	5	4	1	2	-
Se 17	(再掲) 急 性 心 筋 梗 塞	12 560	△ 6.9	1	-	-	-	-
	男	7 186	△ 6.8	1	-	-	-	-
	女	5 374	△ 7.0	-	-	-	-	-

分類) ・ 性 ・ 年齢 (5歳階級) 別

累計 (平成31年1月～4月) (単位:人)

0～4	5～9	10～14	15～19	20～24	25～29	30～34	35～39	選択死因 分類コード
792	130	146	391	706	703	1 049	1 459	
425	77	84	247	497	476	702	927	
367	53	62	144	209	227	347	532	
-	-	-	-	1	1	-	-	Se 01
-	-	-	-	1	1	-	-	
-	-	-	-	-	-	-	-	
29	33	29	38	60	72	184	335	Se 02
18	24	15	14	38	36	73	137	
11	9	14	24	22	36	111	198	
-	-	-	-	-	-	2	2	Se 03
-	-	-	-	-	-	1	1	
-	-	-	-	-	-	1	1	
-	-	-	-	4	10	20	35	Se 04
-	-	-	-	4	3	10	18	
-	-	-	-	-	7	10	17	
-	-	-	-	4	3	11	27	Se 05
-	-	-	-	4	-	4	12	
-	-	-	-	-	3	7	15	
-	-	-	-	-	1	6	19	Se 06
-	-	-	-	-	1	3	11	
-	-	-	-	-	-	3	8	
3	-	-	1	1	2	2	8	Se 07
3	-	-	1	1	2	2	5	
-	-	-	-	-	-	-	3	
-	-	-	-	-	-	2	8	Se 08
-	-	-	-	-	-	1	3	
-	-	-	-	-	-	1	5	
-	-	-	-	1	5	6	17	Se 09
-	-	-	-	-	5	5	9	
-	-	-	-	1	-	1	8	
-	-	-	-	-	3	8	22	Se 10
-	-	-	-	-	2	5	11	
-	-	-	-	-	1	3	11	
-	-	-	-	-	7	19	46	Se 11
-	-	-	-	-	-	-	-	
-	-	-	-	-	7	19	46	
-	-	-	2	-	5	21	31	Se 12
・	・	・	・	・	・	・	・	
-	-	-	2	-	5	21	31	
8	8	8	15	15	11	22	13	Se 13
3	7	6	5	10	9	11	8	
5	1	2	10	5	2	11	5	
-	-	-	2	-	2	3	13	Se 14
-	-	-	2	-	1	3	6	
-	-	-	-	-	1	-	7	
-	-	-	-	-	-	1	2	Se 15
-	-	-	-	-	-	1	2	
-	-	-	-	-	-	-	-	
24	7	8	16	30	37	70	139	Se 16
12	3	5	9	25	26	56	108	
12	4	3	7	5	11	14	31	
1	1	1	-	5	3	7	22	Se 17
1	-	1	-	5	2	6	20	
-	1	-	-	-	1	1	2	

第6表 (8-6) 死亡数, 死因 (選択死因)

選択死因 分類コード	死 因 ・ 性	40 ~ 44	45 ~ 49	50 ~ 54	55 ~ 59	60 ~ 64	65 ~ 69
	全 死 因	2 619	4 816	6 694	9 371	14 556	28 457
	男	1 653	3 077	4 362	6 309	10 087	19 703
	女	966	1 739	2 332	3 062	4 469	8 754
Se 01	結 核	1	3	4	5	14	25
	男	1	3	4	5	13	20
	女	-	-	-	-	1	5
Se 02	悪 性 新 生 物 < 腫 瘍 >	745	1 579	2 384	3 910	6 405	12 693
	男	281	683	1 141	2 176	3 977	8 314
	女	464	896	1 243	1 734	2 428	4 379
Se 03	(再掲) 食道の悪性新生物<腫瘍>	13	41	73	161	304	534
	男	5	30	56	138	255	447
	女	8	11	17	23	49	87
Se 04	胃の悪性新生物<腫瘍>	88	130	185	356	672	1 382
	男	37	74	118	244	490	1 039
	女	51	56	67	112	182	343
Se 05	結腸の悪性新生物<腫瘍>	64	136	250	355	554	1 085
	男	32	68	123	198	321	654
	女	32	68	127	157	233	431
Se 06	直腸S状結腸移行部及び直腸 の悪性新生物<腫瘍>	31	87	137	240	373	699
	男	20	57	94	161	264	512
	女	11	30	43	79	109	187
Se 07	肝及び肝内胆管の悪性新生物 <腫瘍>	17	53	93	191	395	802
	男	13	36	79	161	338	644
	女	4	17	14	30	57	158
Se 08	胆のう及びその他の胆道 の悪性新生物<腫瘍>	8	24	52	109	192	459
	男	3	11	26	67	119	293
	女	5	13	26	42	73	166
Se 09	膵の悪性新生物<腫瘍>	44	127	226	403	705	1 331
	男	24	78	135	258	431	799
	女	20	49	91	145	274	532
Se 10	気管, 気管支及び肺 の悪性新生物<腫瘍>	63	172	315	582	1 195	2 684
	男	37	110	229	447	929	2 086
	女	26	62	86	135	266	598
Se 11	乳房の悪性新生物<腫瘍>	128	272	335	438	483	675
	男	-	-	-	2	1	4
	女	128	272	335	436	482	671
Se 12	子宮の悪性新生物<腫瘍>	72	125	161	201	199	264
	男	.	.	.	.	.	.
	女	72	125	161	201	199	264
Se 13	白 血 病	32	36	69	101	132	306
	男	23	20	48	73	84	211
	女	9	16	21	28	48	95
Se 14	糖 尿 病	27	60	85	140	171	405
	男	19	45	73	110	130	301
	女	8	15	12	30	41	104
Se 15	高 血 圧 性 疾 患	13	24	29	48	88	163
	男	11	18	27	39	70	124
	女	2	6	2	9	18	39
Se 16	心疾患 (高血圧性を除く)	298	611	928	1 270	1 971	3 778
	男	241	487	748	1 041	1 553	2 866
	女	57	124	180	229	418	912
Se 17	(再掲) 急 性 心 筋 梗 塞	70	142	236	343	474	958
	男	65	120	205	295	394	747
	女	5	22	31	48	80	211

分類) ・ 性 ・ 年齢 (5 歳階級) 別

累計 (平成31年 1 月～4 月) (単位: 人)

70 ~ 74	75 ~ 79	80 ~ 84	85 ~ 89	90 ~ 94	95 ~ 99	100歳以上	不詳	選択死因 分類コード
40 405	56 969	79 219	99 165	86 334	40 932	10 134	102	
27 557	36 530	45 715	47 931	31 250	9 066	1 459	76	
12 848	20 439	33 504	51 234	55 084	31 866	8 675	26	
40	65	115	195	203	55	7	-	Se 01
28	43	72	116	91	26	2	-	
12	22	43	79	112	29	5	-	
17 133	20 305	21 969	20 011	11 695	3 380	418	6	Se 02
11 472	13 247	13 438	10 837	5 230	1 028	99	5	
5 661	7 058	8 531	9 174	6 465	2 352	319	1	
719	793	612	411	191	39	6	1	Se 03
639	709	510	314	110	16	1	1	
80	84	102	97	81	23	5	-	
1 898	2 343	2 747	2 474	1 388	413	36	1	Se 04
1 433	1 694	1 867	1 431	643	129	9	1	
465	649	880	1 043	745	284	27	-	
1 429	1 753	1 933	1 896	1 486	474	54	1	Se 05
852	999	976	820	455	99	6	1	
577	754	957	1 076	1 031	375	48	-	
843	859	740	650	384	133	16	-	Se 06
628	586	470	329	155	28	1	-	
215	273	270	321	229	105	15	-	
1 129	1 435	1 762	1 560	695	182	18	-	Se 07
852	973	1 117	849	343	53	6	-	
277	462	645	711	352	129	12	-	
687	962	1 193	1 224	808	235	29	-	Se 08
427	572	665	580	301	49	5	-	
260	390	528	644	507	186	24	-	
1 838	2 135	2 109	1 736	869	250	23	-	Se 09
1 049	1 106	995	651	297	51	2	-	
789	1 029	1 114	1 085	572	199	21	-	
3 951	4 506	4 568	3 974	2 057	570	62	-	Se 10
3 011	3 387	3 257	2 589	1 144	221	25	-	
940	1 119	1 311	1 385	913	349	37	-	
600	526	477	427	353	132	31	-	Se 11
2	8	4	3	-	-	-	-	
598	518	473	424	353	132	31	-	
245	241	239	202	150	41	6	-	Se 12
.	.	.	.	.	.	.	.	
245	241	239	202	150	41	6	-	
410	496	487	372	197	41	7	-	Se 13
275	329	295	187	79	17	4	-	
135	167	192	185	118	24	3	-	
566	738	926	1 001	691	234	27	1	Se 14
406	476	535	480	219	37	4	1	
160	262	391	521	472	197	23	-	
227	325	521	791	826	465	160	-	Se 15
153	203	250	307	239	78	17	-	
74	122	271	484	587	387	143	-	
5 362	8 156	12 560	17 461	16 265	7 935	1 718	10	Se 16
3 752	5 124	6 725	7 618	5 304	1 603	253	6	
1 610	3 032	5 835	9 843	10 961	6 332	1 465	4	
1 210	1 711	2 324	2 540	1 796	628	86	2	Se 17
885	1 119	1 303	1 193	664	154	6	1	
325	592	1 021	1 347	1 132	474	80	1	

第6表 (8-7) 死亡数, 死因 (選択死因)

選択死因 分類コード	死 因 ・ 性	総 数		0 歳	1 歳	2 歳	3 歳	4 歳
		実数	対前年 増減率(%)					
Se 18	その他の虚血性心疾患	13 875	△ 7.2	1	-	-	-	-
	男	8 262	△ 6.4	1	-	-	-	-
	女	5 613	△ 8.4	-	-	-	-	-
Se 19	不整脈及び伝導障害	11 825	△ 5.1	2	-	1	-	-
	男	5 750	△ 5.9	1	-	1	-	-
	女	6 075	△ 4.4	1	-	-	-	-
Se 20	心 不 全	31 738	1.7	-	1	-	1	1
	男	12 736	3.2	-	-	-	-	1
	女	19 002	0.7	-	1	-	1	-
Se 21	脳 血 管 疾 患	38 260	△ 2.1	2	-	-	1	-
	男	18 670	△ 1.7	-	-	-	1	-
	女	19 590	△ 2.5	2	-	-	-	-
Se 22	(再掲) くも膜下出血	4 198	△ 1.9	1	-	-	-	-
	男	1 531	△ 4.8	-	-	-	-	-
	女	2 667	△ 0.1	1	-	-	-	-
Se 23	脳 内 出 血	12 020	△ 1.3	-	-	-	-	-
	男	6 577	△ 0.6	-	-	-	-	-
	女	5 443	△ 2.2	-	-	-	-	-
Se 24	脳 梗 塞	20 972	△ 2.6	-	-	-	-	-
	男	10 030	△ 2.3	-	-	-	-	-
	女	10 942	△ 2.9	-	-	-	-	-
Se 25	大動脈瘤及び解離	6 965	△ 1.4	-	-	-	-	-
	男	3 427	△ 5.1	-	-	-	-	-
	女	3 538	2.6	-	-	-	-	-
Se 26	肺 炎	35 471	△ 3.4	9	4	-	2	-
	男	19 815	△ 2.4	6	3	-	2	-
	女	15 656	△ 4.6	3	1	-	-	-
Se 27	慢性閉塞性肺疾患	6 316	△ 3.9	-	-	-	-	-
	男	5 221	△ 4.3	-	-	-	-	-
	女	1 095	△ 2.0	-	-	-	-	-
Se 28	喘 息	600	△12.0	-	-	-	-	-
	男	235	△11.0	-	-	-	-	-
	女	365	△12.7	-	-	-	-	-
Se 29	肝 疾 患	6 072	△ 1.1	1	-	-	-	1
	男	3 951	△ 0.6	-	-	-	-	1
	女	2 121	△ 2.1	1	-	-	-	-
Se 30	腎 不 全	9 578	△ 1.6	2	-	-	-	-
	男	4 859	△ 1.6	1	-	-	-	-
	女	4 719	△ 1.5	1	-	-	-	-
Se 31	老 衰	41 008	7.2	-	-	-	-	-
	男	10 599	6.3	-	-	-	-	-
	女	30 409	7.6	-	-	-	-	-
Se 32	不慮の事故	15 083	△ 6.8	25	9	7	5	1
	男	8 401	△ 7.9	15	5	3	2	-
	女	6 682	△ 5.3	10	4	4	3	1
Se 33	(再掲) 交 通 事 故	1 347	△ 7.0	-	2	2	2	-
	男	925	△ 9.8	-	-	-	1	-
	女	422	△ 0.2	-	2	2	1	-
Se 34	自 殺	6 572	△ 0.7	-	-	-	-	-
	男	4 668	0.9	-	-	-	-	-
	女	1 904	△ 4.3	-	-	-	-	-

分類) ・ 性 ・ 年齢 (5歳階級) 別

累計 (平成31年1月～4月) (単位:人)

0～4	5～9	10～14	15～19	20～24	25～29	30～34	35～39	選択死因 分類コード
1	-	-	1	1	3	11	27	Se 18
1	-	-	1	1	3	10	21	
-	-	-	-	-	-	1	6	
3	1	3	6	10	11	21	36	Se 19
2	1	3	5	8	7	18	28	
1	-	-	1	2	4	3	8	
3	1	-	1	5	12	13	31	Se 20
1	1	-	-	5	11	8	21	
2	-	-	1	-	1	5	10	
3	7	3	2	8	11	48	87	Se 21
1	4	1	1	4	7	34	62	
2	3	2	1	4	4	14	25	
1	3	1	1	4	8	22	40	Se 22
-	3	-	-	3	5	13	27	
1	-	1	1	1	3	9	13	
-	3	1	1	4	3	22	45	Se 23
-	1	-	1	1	2	20	35	
-	2	1	-	3	1	2	10	
-	-	-	-	-	-	3	2	Se 24
-	-	-	-	-	-	1	-	
-	-	-	-	-	-	2	2	
-	-	-	-	-	3	7	12	Se 25
-	-	-	-	-	2	7	10	
-	-	-	-	-	1	-	2	
15	-	2	-	2	6	9	16	Se 26
11	-	2	-	-	5	4	11	
4	-	-	-	2	1	5	5	
-	-	-	-	-	-	1	1	Se 27
-	-	-	-	-	-	1	1	
-	-	-	-	-	-	-	-	
-	1	-	-	-	1	1	3	Se 28
-	1	-	-	-	1	1	3	
-	-	-	-	-	-	-	-	
2	1	-	1	2	5	22	38	Se 29
1	-	-	1	1	1	17	24	
1	1	-	-	1	4	5	14	
2	-	-	-	1	1	3	4	Se 30
1	-	-	-	-	1	3	1	
1	-	-	-	1	-	-	3	
-	-	-	-	-	-	-	-	Se 31
-	-	-	-	-	-	-	-	
-	-	-	-	-	-	-	-	
47	15	17	56	96	84	87	103	Se 32
25	8	9	40	70	63	63	76	
22	7	8	16	26	21	24	27	
6	3	5	36	49	34	22	29	Se 33
1	1	3	27	41	28	18	22	
5	2	2	9	8	6	4	7	
-	-	34	206	367	357	414	423	Se 34
-	-	20	132	268	256	316	311	
-	-	14	74	99	101	98	112	

第6表 (8-8) 死亡数, 死因 (選択死因)

選択死因 分類コード	死 因 ・ 性	40 ~ 44	45 ~ 49	50 ~ 54	55 ~ 59	60 ~ 64	65 ~ 69
Se 18	その他の虚血性心疾患	61	162	252	379	554	1 022
	男	48	135	207	315	450	810
	女	13	27	45	64	104	212
Se 19	不整脈及び伝導障害	78	104	144	190	327	616
	男	67	79	113	159	253	455
	女	11	25	31	31	74	161
Se 20	心 不 全	48	124	195	213	418	808
	男	31	92	141	156	318	589
	女	17	32	54	57	100	219
Se 21	脳 血 管 疾 患	215	462	602	742	1 075	1 954
	男	151	329	415	528	775	1 372
	女	64	133	187	214	300	582
Se 22	(再掲) くも膜下出血	96	186	224	215	236	370
	男	64	116	131	112	123	179
	女	32	70	93	103	113	191
Se 23	脳 内 出 血	109	226	314	397	562	933
	男	80	176	239	313	428	685
	女	29	50	75	84	134	248
Se 24	脳 梗 塞	7	35	48	100	237	587
	男	5	27	35	81	195	460
	女	2	8	13	19	42	127
Se 25	大動脈瘤及び解離	43	76	134	175	246	485
	男	36	64	109	142	170	318
	女	7	12	25	33	76	167
Se 26	肺 炎	46	60	131	204	397	930
	男	29	39	90	156	316	701
	女	17	21	41	48	81	229
Se 27	慢性閉塞性肺疾患	2	9	13	30	76	267
	男	2	7	12	22	63	237
	女	-	2	1	8	13	30
Se 28	喘 息	2	12	12	7	9	25
	男	1	7	6	4	6	15
	女	1	5	6	3	3	10
Se 29	肝 疾 患	118	240	351	451	516	729
	男	87	200	289	363	425	569
	女	31	40	62	88	91	160
Se 30	腎 不 全	18	31	50	69	147	351
	男	10	23	39	46	115	246
	女	8	8	11	23	32	105
Se 31	老 衰	-	-	-	-	11	60
	男	-	-	-	-	8	32
	女	-	-	-	-	3	28
Se 32	不慮の事故	152	223	278	348	480	900
	男	112	168	211	273	349	649
	女	40	55	67	75	131	251
Se 33	(再掲) 交 通 事 故	50	75	77	70	74	119
	男	41	63	64	55	60	89
	女	9	12	13	15	14	30
Se 34	自 殺	469	644	601	512	474	506
	男	363	476	443	390	350	335
	女	106	168	158	122	124	171



# 分類) ・ 性 ・ 年齢 (5歳階級) 別

累計 (平成31年1月～4月) (単位:人)

70～74	75～79	80～84	85～89	90～94	95～99	100歳以上	不詳	選択死因 分類コード
1 418	2 015	2 523	2 793	1 835	701	110	6	Se 18
1 069	1 316	1 461	1 418	780	192	20	4	
349	699	1 062	1 375	1 055	509	90	2	
867	1 260	1 883	2 678	2 366	1 044	176	1	Se 19
586	759	1 008	1 190	762	218	28	1	
281	501	875	1 488	1 604	826	148	-	
1 312	2 336	4 466	7 396	8 422	4 734	1 199	1	Se 20
861	1 441	2 321	3 034	2 620	909	176	-	
451	895	2 145	4 362	5 802	3 825	1 023	1	
2 856	4 347	6 754	8 389	6 979	3 114	600	2	Se 21
1 984	2 659	3 759	3 668	2 241	605	70	-	
872	1 688	2 995	4 721	4 738	2 509	530	2	
431	566	630	642	393	116	13	-	Se 22
183	178	160	144	76	14	-	-	
248	388	470	498	317	102	13	-	
1 184	1 564	2 207	2 329	1 536	517	62	1	Se 23
834	930	1 184	1 004	523	113	8	-	
350	634	1 023	1 325	1 013	404	54	1	
1 143	2 077	3 716	5 207	4 917	2 385	507	1	Se 24
897	1 472	2 312	2 431	1 600	454	60	-	
246	605	1 404	2 776	3 317	1 931	447	1	
766	964	1 280	1 442	960	338	34	-	Se 25
451	502	568	606	364	72	6	-	
315	462	712	836	596	266	28	-	
1 753	3 381	5 922	9 062	8 683	3 932	914	6	Se 26
1 384	2 426	3 898	5 270	4 068	1 204	195	6	
369	955	2 024	3 792	4 615	2 728	719	-	
546	965	1 327	1 682	1 066	295	36	-	Se 27
476	829	1 145	1 395	846	166	19	-	
70	136	182	287	220	129	17	-	
38	51	102	129	136	52	19	-	Se 28
16	22	48	57	36	10	1	-	
22	29	54	72	100	42	18	-	
762	809	846	685	359	117	16	2	Se 29
529	523	442	309	128	38	2	2	
233	286	404	376	231	79	14	-	
574	1 007	1 725	2 433	2 138	885	139	-	Se 30
387	639	1 035	1 231	821	243	18	-	
187	368	690	1 202	1 317	642	121	-	
280	913	3 350	8 444	13 563	10 367	4 017	3	Se 31
167	493	1 424	2 853	3 468	1 666	488	-	
113	420	1 926	5 591	10 095	8 701	3 529	3	
1 268	2 030	2 651	3 100	2 184	784	170	10	Se 32
848	1 207	1 484	1 600	881	218	40	7	
420	823	1 167	1 500	1 303	566	130	3	
149	169	194	125	54	6	1	-	Se 33
98	100	109	73	29	3	-	-	
51	69	85	52	25	3	1	-	
496	401	332	221	89	17	-	9	Se 34
317	268	208	141	58	9	-	7	
179	133	124	80	31	8	-	2	

第7表 感染症による死亡数,

感染症 分類コード	死 因	4月			累計(1月～4月)		
		平成31年	平成30年	差引増減	平成31年	平成30年	差引増減
In 101	エボラ出血熱	-	-	-	-	-	-
In 102	クリミア・コンゴ出血熱	-	-	-	-	-	-
In 103	痘そう	-	-	-	-	-	-
In 104	南米出血熱	-	-	-	-	-	-
In 105	ペスト	-	-	-	-	-	-
In 106	マールブルグ病	-	-	-	-	-	-
In 107	ラッサ熱	-	-	-	-	-	-
In 201	急性灰白髄炎	-	-	-	-	-	-
In 202	結核	175	171	4	734	758	△ 24
In 203	ジフテリア	-	-	-	-	-	-
In 204	重症急性呼吸器症候群(病原体がベータコロナウイルス属 SARSコロナウイルスであるものに限る。)	-	-	-	-	-	-
In 205	鳥インフルエンザ(特定鳥インフルエンザ(H5N1)に限る。)	-	-	-	-	-	-
In 206	鳥インフルエンザ(特定鳥インフルエンザ(H7N9)に限る。)	-	-	-	-	-	-
In 207	中東呼吸器症候群(病原体がベータコロナウイルス属 MERSコロナウイルスであるものに限る。)	-	-	-	-	-	-
In 301	コレラ	-	-	-	-	-	-
In 302	細菌性赤痢	-	-	-	1	-	1
In 303	腸管出血性大腸菌感染症	-	-	-	-	-	-
In 304	腸チフス	-	-	-	-	-	-
In 305	バラチフス	-	-	-	-	-	-
In 401	E型肝炎	1	1	0	1	1	0
In 402	ウエストナイル熱	-	-	-	-	-	-
In 403	A型肝炎	-	-	-	-	-	-
In 404	エキノコックス症	-	-	-	-	3	△ 3
In 405	黄熱	-	-	-	-	-	-
In 406	オウム病	-	-	-	-	-	-
In 407	オムスク出血熱	-	-	-	-	-	-
In 408	回帰熱	-	-	-	-	-	-
In 409	キャサヌル森林病	-	-	-	-	-	-
In 410	Q熱	-	-	-	-	-	-
In 411	狂犬病	-	-	-	-	-	-
In 412	コクシジオイデス症	-	-	-	-	-	-
In 413	サル痘	-	-	-	-	-	-
In 414	腎症候性出血熱	-	-	-	-	-	-
In 415	西部ウマ脳炎	-	-	-	-	-	-
In 416	ダニ媒介脳炎	-	-	-	-	-	-
In 417	炭疽	-	-	-	-	-	-
In 418	つつが虫病	-	-	-	-	-	-
In 419	デング熱	-	-	-	-	-	-
In 420	東部ウマ脳炎	-	-	-	-	-	-
In 421	鳥インフルエンザ(特定鳥インフルエンザを除く。)	-	-	-	-	-	-
In 422	ニパウイルス感染症	-	-	-	-	-	-
In 423	日本紅斑熱	-	-	-	1	-	1
In 424	日本脳炎	-	-	-	-	-	-
In 425	ハンタウイルス肺症候群	-	-	-	-	-	-
In 426	Bウイルス病	-	-	-	-	-	-
In 427	鼻疽	-	-	-	-	-	-
In 428	ブルセラ症	-	-	-	-	-	-
In 429	ベネズエラウマ脳炎	-	-	-	-	-	-
In 430	ヘンドラウイルス感染症	-	-	-	-	-	-
In 431	発しんチフス	-	-	-	-	-	-
In 432	ボツリヌス症(乳児ボツリヌス症を除く。)	-	-	-	-	-	-
In 433	乳児ボツリヌス症	-	-	-	-	-	-
In 434	マラリア	-	-	-	-	-	-
In 435	野兎病	-	-	-	-	-	-
In 436	ライム病	-	-	-	-	-	-
In 437	リッサウイルス感染症	-	-	-	-	-	-

注：1) 感染症分類は、「感染症の予防及び感染症の患者に対する医療に関する法律」(平成10年法律第114号。以下、「感染症法」という。)等に規定された疾病であり、その名称及び範囲は必ずしもICD-10(2013年版)とは一致しない場合がある。  
なお、「感染症法」等の改正(平成30年3月14日施行)により、平成30年5月分からは改正後の感染症分類としている。  
2) 「感染症法」等の改正に伴い追加・変更された感染症については、「付録1 感染症分類と死因基本分類との対照表(追加・変更分)」を参照されたい。  
なお、追加した感染症の累計は平成30年5月分からであり、変更のあった感染症の前年同月及び累計の平成30年4月分までは、旧分類を用いているので留意されたい。

# 死因（感染症分類）別一対前年比較一

平成31年（単位：人）

感染症分類コード	死因	4月			累計（1月～4月）		
		平成31年	平成30年	差引増減	平成31年	平成30年	差引増減
In 438	リフトバレー熱	-	-	-	-	-	-
In 439	類鼻疽	-	-	-	-	-	-
In 440	レジオネラ症	3	3	0	16	17	△ 1
In 441	レプトスピラ症	-	-	-	-	-	-
In 442	ロッキー山紅斑熱	-	-	-	-	-	-
In 443	チクングニア熱	-	-	-	-	-	-
In 444	重症熱性血小板減少症候群（病原体が フレボウイルス属SFTSウイルスであるものに限る。）	1	-	1	1	-	1
In 445	ジカウイルス感染症	-	-	-	-	-	-
In 501	アメーバ赤痢	-	1	△ 1	1	2	△ 1
In 502	RSウイルス感染症	1	-	1	4	2	2
In 503	咽頭結膜熱	-	-	-	-	-	-
In 504	インフルエンザ（鳥インフルエンザ及び 新型インフルエンザ等感染症を除く。）	96	184	△ 88	3 146	3 109	37
In 505	急性ウイルス性肝炎（E型肝炎及びA型肝炎を除く。）	18	22	△ 4	101	86	15
In 506	A群溶血性連鎖球菌咽頭炎	-	-	-	-	-	-
In 507	感染性胃腸炎	187	182	5	833	884	△ 51
In 508	急性出血性結膜炎	-	-	-	-	-	-
In 509	急性脳炎（ウエストナイル脳炎、西部ウマ脳炎、 ダニ媒介脳炎、東部ウマ脳炎、日本脳炎、 ベネズエラウマ脳炎及びリフトバレー熱を除く。）	5	5	0	29	23	6
In 510	クラミジア肺炎（オウム病を除く。）	-	-	-	1	-	1
In 511	クリプトスポリジウム症	-	-	-	-	-	-
In 512	クロイツフェルト・ヤコブ病	19	25	△ 6	95	115	△ 20
In 513	劇症型溶血性連鎖球菌感染症	4	7	△ 3	14	23	△ 9
In 514	後天性免疫不全症候群	1	4	△ 3	11	15	△ 4
In 515	細菌性髄膜炎（侵襲性インフルエンザ菌感染症、 侵襲性髄膜炎菌感染症、侵襲性肺炎球菌感染症を除く。）	13	8	5	46	52	△ 6
In 516	ジアルジア症	-	-	-	-	-	-
In 517	水痘	1	-	1	2	5	△ 3
In 518	侵襲性髄膜炎菌感染症	-	-	-	-	-	-
In 519	性器クラミジア感染症	-	-	-	-	-	-
In 520	性器ヘルペスウイルス感染症	-	-	-	-	-	-
In 521	尖圭コンジローマ	-	-	-	-	-	-
In 522	先天性風しん症候群	-	-	-	1	-	1
In 523	手足口病	-	-	-	-	-	-
In 524	伝染性紅斑	-	-	-	-	-	-
In 525	突発性発しん	-	-	-	-	-	-
In 526	梅毒	1	1	0	6	7	△ 1
In 527	破傷風	-	-	-	-	2	△ 2
In 528	バンコマイシン耐性黄色ブドウ球菌感染症	-	-	-	-	-	-
In 529	バンコマイシン耐性腸球菌感染症	-	-	-	-	-	-
In 530	百日咳	-	-	-	-	-	-
In 531	風しん	-	-	-	-	-	-
In 532	ペニシリン耐性肺炎球菌感染症	-	-	-	-	-	-
In 533	ヘルパンギーナ	-	-	-	-	-	-
In 534	マイコプラズマ肺炎	5	2	3	11	11	0
In 535	麻しん	-	-	-	1	-	1
In 537	無菌性髄膜炎	1	1	0	2	5	△ 3
In 538	メチシリン耐性黄色ブドウ球菌感染症	52	46	6	216	233	△ 17
In 539	薬剤耐性緑膿菌感染症	-	-	-	1	2	△ 1
In 540	流行性角結膜炎	-	-	-	-	-	-
In 541	流行性耳下腺炎	-	-	-	-	1	△ 1
In 542	淋菌感染症	-	-	-	-	-	-
In 543	薬剤耐性アシネトバクター感染症	-	-	-	-	-	-
In 544	侵襲性インフルエンザ菌感染症	-	-	-	2	-	2
In 545	侵襲性肺炎球菌感染症	9	7	2	33	37	△ 4
In 546	カルバペネム耐性腸内細菌科細菌感染症	-	-	-	-	-	-
In 547	播種性クリプトコックス症	2	3	△ 1	14	8	6
In 548	急性弛緩性麻痺（15歳未満発症）	-	...	...	-	...	...
In 601	新型インフルエンザ等感染症	-	-	-	-	-	-

## 付録1 感染症分類と死因基本分類との対照表（追加・変更分）

感染症 分類 コード	感 染 症 分 類 名	死因基本分類コード	変更内容 (旧感染症分類名・死因基本分類コード等)	改正年月
In 548	急性弛緩性麻痺（15歳未満発症）	G83.9A	追加	H30年5月

付録2 諸率の算出に用いた人口，月・性別人口（日本人人口）

	男女計	男	女	
平成30年	1月	124 630 000	60 660 000	63 969 000
	2月	124 495 000	60 593 000	63 902 000
	3月	124 438 000	60 564 000	63 874 000
	4月	124 413 000	60 547 000	63 866 000
	5月	124 354 000	60 518 000	63 836 000
	6月	124 331 000	60 504 000	63 827 000
	7月	124 349 000	60 507 000	63 842 000
	8月	124 353 000	60 507 000	63 846 000
	9月	124 259 000	60 472 000	63 787 000
	10月	124 218 000	60 455 000	63 763 000
	11月	124 182 000	60 435 000	63 747 000
	12月	124 144 000	60 418 000	63 727 000
平成31年	1月	124 194 000	60 439 000	63 755 000
	2月	124 058 000	60 371 000	63 686 000
	3月	123 993 000	60 337 000	63 655 000
	4月	* 123 965 000	* 60 319 000	* 63 645 000
令和元年	5月			
	6月			
	7月			
	8月			
	9月			
	10月			
	11月			
	12月			

資料：「人口推計（各月1日現在）」（総務省統計局）

\* は暫定値であり、下記の方法により算出。

当月分の人口 = 前月の推計人口（総務省統計局「人口推計」）

（暫定値） + 前月の自然増減（人口動態統計月報（概数））

+ 前年前月の社会動態（法務省「出入国管理統計」）

次の結果表は本月報には掲載していないが、厚生労働省ホームページ及び政府統計の総合窓口（e-Stat）に掲載している。

- 第1表 出生数，母の年齢（各歳）・出生順位・性別
- 第2表 出生数，都道府県（特別区－指定都市再掲）・出生順位別
- 第3表 母日本人の出生数，都道府県（特別区－指定都市再掲）・父の国籍・性別
- 第4表 父日本人の出生数，都道府県（特別区－指定都市再掲）・母の国籍・性別
- 第5表 死亡数，都道府県（特別区－指定都市再掲）・年齢（5歳階級）・性別
- 第6表 死亡数，死因（死因简单分類）・性・年齢（5歳階級・小学生－中学生再掲）別
- 第7表 死亡数，死因（死因简单分類）・性・都道府県（特別区－指定都市再掲）別
- 第8表 死亡数，都道府県（特別区－指定都市再掲）・死因（死因简单分類）・性・年齢（5歳階級）別
- 第9表 感染症による死亡数，都道府県（特別区－指定都市再掲）・死因（感染症分類）別
- 第10表 婚姻件数（平成31年に結婚生活に入り届け出たもの），夫－妻の結婚生活に入ったときの年齢（5歳階級）・夫妻の初婚－再婚の組合せ別
- 第11表 離婚件数（平成31年に別居し届け出たもの），夫－妻の別居時の年齢（5歳階級）  
・同居期間別