

# 人口動態統計月報（概数）

令和元年9月分

	目	次
調査の概要	.....	1
第1表 人口動態総覧—対前年比較—	.....	3
第2表 人口動態総覧，月別	.....	4
第3表 人口動態総覧（件数），都道府県（特別区—指定都市再掲）別	.....	6
第4表 死亡数及び死亡率（人口10万対），死因（死因簡単分類）別—対前年比較—	.....	10
第5表 乳児死亡数及び乳児死亡率（出生10万対），死因（乳児死因簡単分類）別—対前年比較—	.....	14
第6表 死亡数，死因（選択死因分類）・性・年齢（5歳階級）別	.....	16
第7表 感染症による死亡数，死因（感染症分類）別—対前年比較—	.....	32
付録1 感染症分類と死因基本分類との対照表（追加・変更分）	.....	34
付録2 諸率の算出に用いた人口，月・性別人口（日本人人口）	.....	35
参 考	6～9月の熱中症による死亡者数	..... 35

厚生労働省政策統括官（統計・情報政策、政策評価担当）

公表している人口動態統計

人口動態統計速報 数値：調査票を作成した数  集計客体：日本における日本人及び外国人、並びに外国における日本人 (いずれも前年以前発生のもを含む)  公表：毎月  調査月の約2か月後
---

人口動態統計月報 (概数) 数値：概数  集計客体：日本における日本人 (前年以前発生のもを除く)  公表：月報 調査月の約5か月後  ：毎年* (年間合計)  調査年の翌年6月
---

人口動態統計年報 数値：確定数 (概数に修正を加えたもの) 集計客体：日本における日本人 (日本における外国人、外国における日本人及び前年以前発生のもは別掲)  公表：毎年*  調査年の翌年9月
--

※本報告は中央の破線の部分である。  
\*印については概況としても公表する。

○ 本報告は、厚生労働省ホームページ (<https://www.mhlw.go.jp/>) 及び政府統計の総合窓口 (e-Stat) に掲載している。

表章記号の規約

計数のない場合	—
計数不明又は計数を表章することが不適當な場合	…
統計項目のありえない場合	・
比率が微小(0.05未満)の場合	0.0
減少数(率)の場合	△

担 当  
政策統括官付参事官付  
人口動態・保健社会統計室  
月報調整係  
TEL 03 (5253) 1111  
内線7476

# 調 査 の 概 要

## 1 調査の対象及び客体

人口動態調査は、「戸籍法」及び「死産の届出に関する規程」により届け出られた出生、死亡、婚姻、離婚及び死産の全数を対象としているが、本報告は日本において発生した日本人に関する事象を客体としたものである。

## 2 調査の期間

人口動態調査は、市区町村に届け出のあったとき調査票を常時作成するものであって、この月報では次のものを取りまとめ、本月分として公表するものである。

### (1) 出生、死亡、死産の場合

9月中に発生し、9月1日～10月14日までに届けられたもの。

### (2) 婚姻、離婚は9月1日～9月末日までに届け出られたもの。

## 3 本報告から除外した件数は、次のとおりである。

	本年発生件数		前年以前発生件数
	日本における外国人	外国における日本人	
出生	1 531	1 074	31
死亡	582	150	134
死産	49	・	-
婚姻	351	954	1
離婚	97	149	47

## 4 調査の方法

出生、死亡、死産、婚姻及び離婚について、市区町村長が受理した届書等をもとにして1件ごとに人口動態調査票を作成する。

調査票の提出経路は、市区町村→保健所→（保健所を設置する市・特別区）→都道府県→厚生労働省である。

## 5 結果の表章

(1) 都道府県の分類は出生は子の住所、死亡は死亡者の住所、死産は母の住所、婚姻は夫の住所、離婚は別居する前の住所による。

(2) 死因については、「疾病及び関連保健問題の国際統計分類第10回改訂（ICD-10（2013年版）」に準拠して設定される「疾病、傷害及び死因の統計分類（平成27年2月13日総務省告示第35号）」によるものである。

(3) 前年の数値は、概数である。

### (4) 用語の説明

自然増減：出生から死亡を減じたもの

乳児死亡：生後1年未満の死亡

新生児死亡：生後4週未満の死亡

早期新生児死亡：生後1週未満の死亡

死産：妊娠満12週以後の死児の出産

周産期死亡：妊娠満22週以後の死産に早期新生児死亡を加えたもの

(5) 諸率の計算式

その月分（年換算率）

$$\text{出生・死亡・婚姻・離婚率} = \frac{\text{その月の月間件数（出生、死亡、婚姻、離婚）}}{\text{その月の月初人口} \times \frac{\text{その月の月間日数}}{\text{年間日数}}} \times 1,000 \text{（または100,000）}$$

$$\text{自然増減率} = \frac{\text{その月の月間出生数} - \text{その月の月間死亡数}}{\text{その月の月初人口} \times \frac{\text{その月の月間日数}}{\text{年間日数}}} \times 1,000$$

$$\text{乳児死亡率} = \frac{\text{その月の月間乳児死亡数}}{\text{その月を含む過去1年間の出生数} \times \frac{\text{その月の月間日数}}{\text{その月を含む過去1年間の年間日数}}} \times 1,000 \text{（または 100,000）}$$

$$\text{新生児死亡率・早期新生児死亡率} = \frac{\text{その月の月間件数（新生児死亡、早期新生児死亡）}}{\text{その月の月間出生数}} \times 1,000$$

$$\text{周産期死亡率・妊娠満22週以後の死産率} = \frac{\text{その月の月間件数（周産期死亡、妊娠満22週以後の死産）}}{\text{その月の月間出生数} + \text{月間妊娠満22週以後の死産数}} \times 1,000$$

$$\text{死産率・自然死産率・人工死産率} = \frac{\text{その月の月間死産数（総数、自然死産、人工死産）}}{\text{その月の月間出産数}} \times 1,000$$

注：月間出産数＝月間出生数＋月間死産数

累計分（年換算率）

$$\text{出生・死亡・婚姻・離婚率} = \frac{\sum_i (\text{i月の月間件数（出生、死亡、婚姻、離婚）})}{\sum_i (\text{i月の月初人口} \times \frac{\text{i月の月間日数}}{\text{年間日数}})} \times 1,000 \text{（または 100,000）}$$

$$\text{自然増減率} = \frac{\sum_i (\text{i月の月間出生数}) - \sum_i (\text{i月の月間死亡数})}{\sum_i (\text{i月の月初人口} \times \frac{\text{i月の月間日数}}{\text{年間日数}})} \times 1,000$$

$$\text{乳児死亡率} = \frac{\sum_i (\text{i月の乳児死亡数})}{\sum_i (\text{i月を含む過去1年間の出生数} \times \frac{\text{i月の月間日数}}{\text{i月を含む過去1年間の年間日数}})} \times 1,000 \text{（または 100,000）}$$

$$\text{新生児死亡率・早期新生児死亡率} = \frac{\sum_i (\text{i月の月間件数（新生児死亡、早期新生児死亡）})}{\sum_i (\text{i月の月間出生数})} \times 1,000$$

$$\text{周産期死亡率・妊娠満22週以後の死産率} = \frac{\sum_i (\text{i月の月間件数（周産期死亡、妊娠満22週以後の死産）})}{\sum_i (\text{i月の月間出生数} + \text{月間妊娠満22週以後の死産数})} \times 1,000$$

$$\text{死産率・自然死産率・人工死産率} = \frac{\sum_i (\text{i月の月間死産数（総数、自然死産、人工死産）})}{\sum_i (\text{i月の月間出産数})} \times 1,000$$

注： $\sum_i$  は、1月からその月までの累計

(6) 人口

諸率の算出の人口は、「人口推計（各月1日現在）」（総務省統計局）を用いた。

当月分の人口は、当該資料等による暫定値とした。（付録2参照）

第1表 人口動態総覧—対前年比較—

令和元年

	実数(人、胎、組)				年換算率	
	令和元年	平成30年	差引増減	増減率(%)	令和元年	平成30年
9月						
出生	73 990	76 700	△ 2 710	△ 3.5	7.3	7.5
死亡	106 823	104 345	2 478	2.4	10.5	10.2
乳児死亡	131	137	△ 6	△ 4.4	1.8	1.8
新生児死亡	62	67	△ 5	△ 7.5	0.8	0.9
自然増減	△ 32 833	△ 27 645	△ 5 188	…	△ 3.2	△ 2.7
死産	1 603	1 524	79	5.2	21.2	19.5
自然死産	738	691	47	6.8	9.8	8.8
人工死産	865	833	32	3.8	11.4	10.6
周産期死亡	248	226	22	9.7	3.3	2.9
妊娠満22週以後の死産	202	183	19	10.4	2.7	2.4
早期新生児死亡	46	43	3	7.0	0.6	0.6
婚姻	46 106	49 593	△ 3 487	△ 7.0	4.5	4.9
離婚	16 218	15 183	1 035	6.8	1.59	1.49
累計1月～9月						
出生	645 077	685 352	△ 40 275	△ 5.9	7.0	7.4
死亡	1 020 607	1 009 346	11 261	1.1	11.0	10.8
乳児死亡	1 235	1 271	△ 36	△ 2.8	1.8	1.8
新生児死亡	568	588	△ 20	△ 3.4	0.9	0.9
自然増減	△ 375 530	△ 323 994	△ 51 536	…	△ 4.1	△ 3.5
死産	14 483	14 751	△ 268	△ 1.8	22.0	21.1
自然死産	6 749	6 920	△ 171	△ 2.5	10.2	9.9
人工死産	7 734	7 831	△ 97	△ 1.2	11.7	11.2
周産期死亡	2 247	2 307	△ 60	△ 2.6	3.5	3.4
妊娠満22週以後の死産	1 813	1 857	△ 44	△ 2.4	2.8	2.7
早期新生児死亡	434	450	△ 16	△ 3.6	0.7	0.7
婚姻	437 831	436 383	1 448	0.3	4.7	4.7
離婚	158 372	155 364	3 008	1.9	1.71	1.67

注：出生・死亡・自然増減・婚姻・離婚率は人口千対。

乳児・新生児・早期新生児死亡率は出生千対。死産率は出産（出生＋死産）千対。

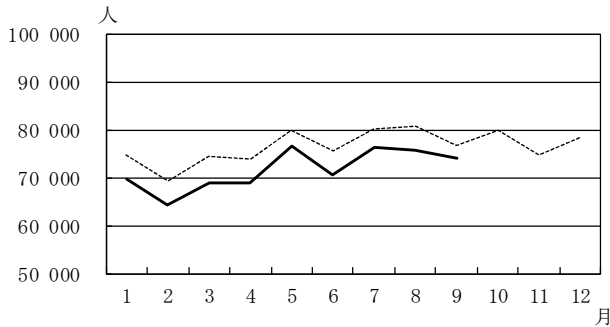
周産期死亡率・妊娠満22週以後の死産率は出産（出生＋妊娠満22週以後の死産）千対。

率算出に用いた人口は付録2参照。

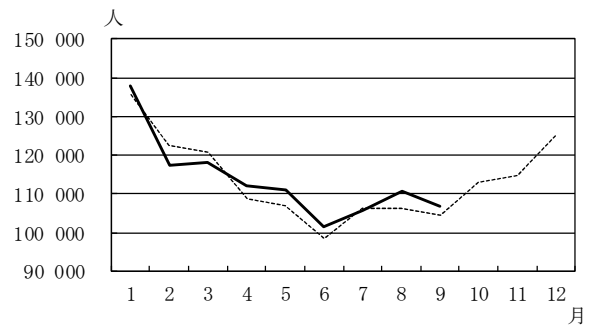
## 第 2 表 人 口 動 態

月	出 生 数 (人)	死 亡 数 (人)	(再 掲) 乳 児 死 亡 数 (人)	新 生 児 死 亡 数 (人)	自 然 増 減 数 (人)	死 産 数 (胎)		周 産 期 死 亡 数 (人)	婚 姻 件 数 (組)	離 婚 件 数 (組)
						自 然	人 工			
平成30年1月	74 770	135 504	146	63	△60 734	770	868	241	42 926	15 880
2月	69 344	122 425	126	48	△53 081	768	873	242	51 780	16 121
3月	74 545	120 693	134	65	△46 148	795	981	264	57 239	22 696
4月	73 876	108 670	158	73	△34 794	788	867	281	51 624	17 296
5月	79 747	106 810	137	62	△27 063	783	859	256	45 972	17 569
6月	75 636	98 435	155	82	△22 799	756	865	253	41 508	16 573
7月	80 024	106 271	140	61	△26 247	743	811	261	50 412	16 963
8月	80 710	106 193	138	67	△25 483	826	874	283	45 329	17 083
9月	76 700	104 345	137	67	△27 645	691	833	226	49 593	15 183
10月	79 795	113 111	141	67	△33 316	774	874	255	41 086	18 135
11月	74 776	114 654	181	78	△39 878	743	829	266	57 128	16 507
12月	78 474	125 371	155	68	△46 897	810	827	218	51 841	18 327
平成31年1月	69 710	137 787	153	76	△68 077	750	854	261	40 537	16 099
2月	64 344	117 286	126	57	△52 942	693	832	201	43 729	16 203
3月	68 970	118 182	145	64	△49 212	737	932	246	52 299	22 669
4月	68 805	111 894	132	62	△43 089	762	859	259	36 313	20 685
令和元年5月	76 583	111 119	144	58	△34 536	773	880	253	91 560	16 339
6月	70 704	101 386	132	58	△30 682	700	811	244	43 166	16 386
7月	76 239	105 655	152	77	△29 416	803	893	261	42 463	17 810
8月	75 732	110 475	120	54	△34 743	793	808	274	41 658	15 963
9月	73 990	106 823	131	62	△32 833	738	865	248	46 106	16 218
10月										
11月										
12月										

出生数の前年同月比較



死亡数の前年同月比較



死産数の前年同月比較

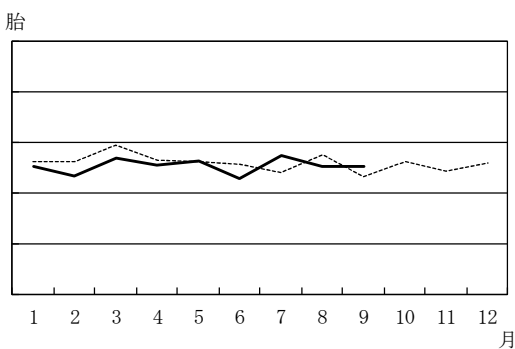
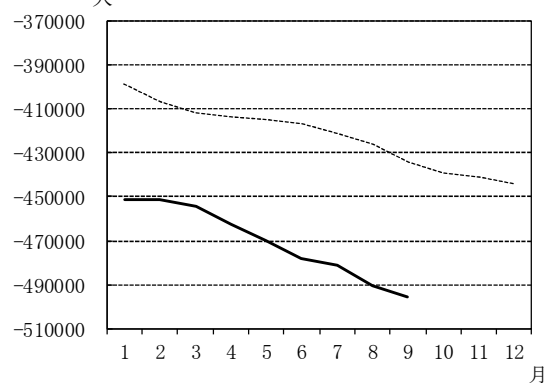


図1 当月を含む過去1年間の自然増減数



----- 平成30年  
 ———— 平成31年・令和元年

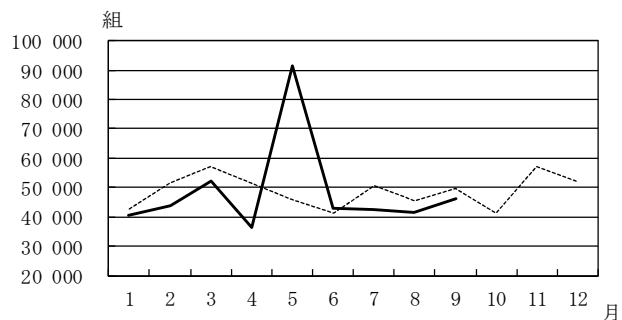
※H30年1月…H29年2月～H30年1月までの1年間  
 H30年2月…H29年3月～H30年2月までの1年間  
 ……  
 R1年9月…H30年10月～R1年9月までの1年間

# 総覧，月別

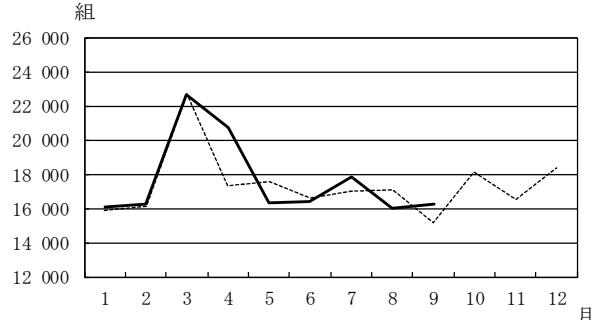
出生率 (人口千対)	死亡率 (人口千対)	乳児 死亡率 (出生千対)	新生児 死亡率 (出生千対)	自然 増減率 (人口千対)	死産率 (出産千対) <sup>1)</sup>		周産期 死亡率 <sup>2)</sup> (出産千対)	婚姻率 (人口千対)	離婚率 (人口千対)	月
					自然	人工				
7.1	12.8	1.8	0.8	△ 5.7	10.1	11.4	3.2	4.1	1.50	平成30年1月
7.3	12.8	1.7	0.7	△ 5.6	10.8	12.3	3.5	5.4	1.69	2月
7.1	11.4	1.7	0.9	△ 4.4	10.4	12.9	3.5	5.4	2.15	3月
7.2	10.6	2.1	1.0	△ 3.4	10.4	11.5	3.8	5.0	1.69	4月
7.6	10.1	1.7	0.8	△ 2.6	9.6	10.6	3.2	4.4	1.66	5月
7.4	9.6	2.0	1.1	△ 2.2	9.8	11.2	3.3	4.1	1.62	6月
7.6	10.1	1.8	0.8	△ 2.5	9.1	9.9	3.3	4.8	1.61	7月
7.6	10.1	1.7	0.8	△ 2.4	10.0	10.6	3.5	4.3	1.62	8月
7.5	10.2	1.8	0.9	△ 2.7	8.8	10.6	2.9	4.9	1.49	9月
7.6	10.7	1.8	0.8	△ 3.2	9.5	10.7	3.2	3.9	1.72	10月
7.3	11.2	2.4	1.0	△ 3.9	9.7	10.9	3.5	5.6	1.62	11月
7.4	11.9	2.0	0.9	△ 4.4	10.1	10.3	2.8	4.9	1.74	12月
6.6	13.1	2.0	1.1	△ 6.5	10.5	12.0	3.7	3.8	1.53	平成31年1月
6.8	12.3	1.8	0.9	△ 5.6	10.5	12.6	3.1	4.6	1.70	2月
6.5	11.2	1.9	0.9	△ 4.7	10.4	13.2	3.6	5.0	2.15	3月
6.8	11.0	1.8	0.9	△ 4.2	10.8	12.2	3.8	3.6	2.03	4月
7.3	10.6	1.9	0.8	△ 3.3	9.9	11.2	3.3	8.7	1.55	令和元年5月
6.9	10.0	1.8	0.8	△ 3.0	9.7	11.2	3.4	4.2	1.61	6月
7.2	10.0	2.0	1.0	△ 2.8	10.3	11.5	3.4	4.0	1.69	7月
7.2	10.5	1.6	0.7	△ 3.3	10.3	10.4	3.6	4.0	1.52	8月
7.3	10.5	1.8	0.8	△ 3.2	9.8	11.4	3.3	4.5	1.59	9月
										10月
										11月
										12月

注：1) 出産数＝出生数＋死産数 2) 出産数＝出生数＋妊娠満22週以後の死産数

婚姻件数の前年同月比較



離婚件数の前年同月比較



(数値) 当月を含む過去1年間の自然増減数

	出生数			死亡数			自然増減数(出生数－死亡数)		
	総数	男	女	総数	男	女	総数	男	女
平成30年 1月	945 302	484 291	461 011	1 343 884	692 796	651 088	△ 398 582	△ 208 505	△ 190 077
2月	942 748	483 151	459 597	1 349 874	696 000	653 874	△ 407 126	△ 212 849	△ 194 277
3月	938 822	481 022	457 800	1 350 492	696 363	654 129	△ 411 670	△ 215 341	△ 196 329
4月	937 443	480 445	456 998	1 351 063	696 109	654 954	△ 413 620	△ 215 664	△ 197 956
5月	936 300	479 758	456 542	1 351 159	695 791	655 368	△ 414 859	△ 216 033	△ 198 826
6月	934 901	479 497	455 404	1 351 521	695 403	656 118	△ 416 620	△ 215 906	△ 200 714
7月	934 610	478 907	455 703	1 355 833	697 311	658 522	△ 421 223	△ 218 404	△ 202 819
8月	932 280	477 891	454 389	1 358 161	698 082	660 079	△ 425 881	△ 220 191	△ 205 690
9月	927 300	475 258	452 042	1 361 564	699 871	661 693	△ 434 264	△ 224 613	△ 209 651
10月	925 569	474 478	451 091	1 364 461	700 703	663 758	△ 438 892	△ 226 225	△ 212 667
11月	922 786	473 149	449 637	1 363 639	699 910	663 729	△ 440 853	△ 226 761	△ 214 092
12月	918 397	470 849	447 548	1 362 482	699 144	663 338	△ 444 085	△ 228 295	△ 215 790
平成31年 1月	913 337	467 947	445 390	1 364 765	699 998	664 767	△ 451 428	△ 232 051	△ 219 377
2月	908 337	465 506	442 831	1 359 626	696 978	662 648	△ 451 289	△ 231 472	△ 219 817
3月	902 762	462 723	440 039	1 357 115	695 549	661 566	△ 454 353	△ 232 826	△ 221 527
4月	897 691	460 153	437 538	1 360 339	697 022	663 317	△ 462 648	△ 236 869	△ 225 779
令和元年 5月	894 527	458 486	436 041	1 364 648	699 424	665 224	△ 470 121	△ 240 938	△ 229 183
6月	889 595	455 934	433 661	1 367 599	701 147	666 452	△ 478 004	△ 245 213	△ 232 791
7月	885 810	454 337	431 473	1 366 983	700 662	666 321	△ 481 173	△ 246 325	△ 234 848
8月	880 832	451 688	429 144	1 371 265	703 036	668 229	△ 490 433	△ 251 348	△ 239 085
9月	878 122	450 254	427 868	1 373 743	704 016	669 727	△ 495 621	△ 253 762	△ 241 859
10月									
11月									
12月									

第3表 (2-1) 人口動態総覧 (件数), 都道府県

都道府県	出生数			死亡数			(再乳児死亡)	
	総数	男	女	総数	男	女	総数	男
全 国	73 990	37 948	36 042	106 823	54 709	52 114	131	68
01 北海道	2 634	1 345	1 289	5 140	2 618	2 522	6	3
02 青森県	558	280	278	1 387	691	696	2	2
03 岩手県	565	291	274	1 387	683	704	-	-
04 宮城県	1 350	721	629	1 939	963	976	1	1
05 秋田県	410	221	189	1 217	575	642	1	1
06 山形県	560	278	282	1 276	604	672	2	2
07 福島県	973	491	482	1 855	897	958	3	1
08 茨城県	1 581	835	746	2 578	1 346	1 232	4	2
09 栃木県	1 050	556	494	1 644	832	812	1	1
10 群馬県	1 089	574	515	1 734	857	877	1	-
11 埼玉県	4 212	2 129	2 083	5 401	2 981	2 420	9	7
12 千葉県	3 458	1 755	1 703	4 772	2 607	2 165	7	4
13 東京都	8 680	4 441	4 239	9 496	5 031	4 465	12	6
14 神奈川県	5 495	2 827	2 668	6 548	3 460	3 088	7	2
15 新潟県	1 194	600	594	2 383	1 187	1 196	7	3
16 富山県	561	308	253	991	526	465	-	-
17 石川県	660	349	311	1 038	498	540	1	-
18 福井県	467	248	219	724	351	373	1	1
19 山梨県	399	200	199	790	379	411	1	-
20 長野県	1 206	591	615	2 003	991	1 012	3	1
21 岐阜県	1 108	540	568	1 758	895	863	3	3
22 静岡県	1 931	988	943	3 321	1 660	1 661	5	1
23 愛知県	4 825	2 510	2 315	5 327	2 860	2 467	10	6
24 三重県	1 017	496	521	1 584	783	801	1	-
25 滋賀県	893	454	439	1 041	571	470	1	-
26 京都府	1 439	749	690	2 052	1 042	1 010	1	1
27 大阪府	5 290	2 683	2 607	6 899	3 616	3 283	7	4
28 兵庫県	3 190	1 614	1 576	4 492	2 355	2 137	6	2
29 奈良県	686	340	346	1 117	567	550	-	-
30 和歌山県	495	264	231	977	498	479	-	-
31 鳥取県	337	172	165	545	243	302	-	-
32 島根県	374	189	185	781	393	388	-	-
33 岡山県	1 146	588	558	1 662	835	827	1	-
34 広島県	1 721	865	856	2 476	1 218	1 258	5	1
35 山口県	798	403	395	1 439	674	765	1	1
36 徳島県	391	212	179	773	394	379	-	-
37 香川県	561	304	257	990	495	495	-	-
38 愛媛県	712	405	307	1 346	676	670	1	1
39 高知県	384	207	177	741	381	360	-	-
40 福岡県	3 375	1 736	1 639	4 245	2 048	2 197	9	6
41 佐賀県	543	262	281	739	380	359	2	-
42 長門県	845	459	386	1 405	688	717	1	-
43 熊本県	1 157	609	548	1 674	811	863	2	1
44 大分県	644	333	311	1 145	554	591	-	-
45 宮崎県	715	362	353	1 055	509	546	3	3
46 鹿児島県	1 052	515	537	1 782	842	940	1	1
47 沖縄県	1 259	649	610	1 061	571	490	2	-
外 国	-	-	-	10	6	4	-	-
不 詳	.	.	.	83	67	16	-	-
特別区								
1 指定都市(再掲)								
50 東京都	6 278	3 262	3 016	6 334	3 391	2 943	7	4
51 札幌市	1 075	544	531	1 570	788	782	2	1
52 仙台市	712	383	329	684	351	333	1	1
53 さいたま市	866	436	430	804	436	368	1	1
54 千葉市	506	281	225	718	403	315	-	-
55 横浜市	2 300	1 171	1 129	2 631	1 409	1 222	4	1
56 川崎市	1 091	567	524	925	475	450	-	-
57 相模原市	430	222	208	493	253	240	1	1
58 新潟市	488	254	234	713	358	355	4	1
59 静岡市	365	197	168	662	316	346	-	-
60 浜松市	444	214	230	678	331	347	1	-
61 名古屋	1 525	781	744	1 709	911	798	5	2
62 京都市	821	430	391	1 175	588	587	-	-
63 大阪市	1 749	879	870	2 259	1 159	1 100	1	-
64 堺市	476	232	244	677	363	314	-	-
65 神戸市	872	443	429	1 193	637	556	1	-
66 岡山市	521	270	251	537	265	272	-	-
67 広島市	801	394	407	830	410	420	2	-
68 北九州市	579	288	291	851	433	418	1	-
69 福岡市	1 151	594	557	1 046	487	559	3	2
70 熊本市	567	295	272	573	291	282	-	-



## (特別区一指定都市再掲) 別

令和元年9月(単位:人、胎、組)

掲)		自 然 増 減 数	死 産 数			周 産 期 死 亡 数			婚 姻 件 数	離 婚 件 数	
数	新 生 児 死 亡 数		総 数	自 然 死 産	人 工 死 産	総 数	妊 娠 満 22 週 以 後 の 死 産	早 期 新 生 児 死 亡			
女											
63	62	△ 32 833	1 603	738	865	248	202	46	46 106	16 218	
3	3	△ 2 506	62	35	27	14	11	3	1 827	756	01
-	1	△ 829	11	5	6	2	1	1	395	149	02
-	-	△ 822	14	5	9	2	2	-	387	153	03
-	-	△ 589	26	13	13	6	6	-	806	273	04
-	-	△ 807	4	4	-	1	1	-	258	99	05
-	1	△ 716	12	6	6	1	-	1	316	109	06
2	-	△ 882	24	11	13	2	2	-	565	237	07
2	-	△ 997	34	14	20	5	5	-	945	325	08
-	-	△ 594	21	8	13	4	4	-	645	277	09
1	1	△ 645	28	16	12	6	6	-	630	254	10
2	5	△ 1 189	105	42	63	15	11	4	2 548	908	11
3	4	△ 1 314	87	35	52	9	7	2	2 106	751	12
6	6	△ 816	211	94	117	30	24	6	6 483	1 717	13
5	4	△ 1 053	156	57	99	23	20	3	3 405	1 150	14
4	3	△ 1 189	19	12	7	5	3	2	701	212	15
-	-	△ 430	15	8	7	2	2	-	334	92	16
1	-	△ 378	11	5	6	1	1	-	362	106	17
-	-	△ 257	6	4	2	1	1	-	273	83	18
1	-	△ 391	6	1	5	-	-	-	277	99	19
2	3	△ 797	20	10	10	5	4	1	701	262	20
-	1	△ 650	20	10	10	4	3	1	636	244	21
4	2	△ 1 390	35	23	12	4	3	1	1 172	448	22
4	4	△ 502	88	43	45	14	13	1	3 153	1 024	23
1	-	△ 567	16	8	8	2	2	-	616	250	24
1	1	△ 148	14	10	4	6	5	1	470	182	25
-	1	△ 613	21	8	13	3	2	1	906	305	26
3	3	△ 1 609	100	41	59	12	9	3	3 593	1 254	27
4	3	△ 1 302	65	29	36	11	9	2	2 017	727	28
-	-	△ 431	24	9	15	2	2	-	410	167	29
-	-	△ 482	10	3	7	1	1	-	282	130	30
-	-	△ 208	5	1	4	1	1	-	201	60	31
-	-	△ 407	5	5	-	1	1	-	218	76	32
1	1	△ 516	18	11	7	6	5	1	652	242	33
4	3	△ 755	40	19	21	8	5	3	1 054	340	34
-	-	△ 641	16	9	7	4	4	-	450	165	35
-	-	△ 382	5	4	1	1	1	-	220	75	36
-	-	△ 429	16	8	8	1	1	-	354	131	37
-	1	△ 634	19	9	10	2	1	1	406	163	38
-	-	△ 357	5	4	1	1	1	-	216	101	39
3	4	△ 870	66	33	33	7	4	3	2 029	787	40
2	2	△ 196	13	7	6	3	2	1	262	106	41
1	1	△ 560	20	5	15	4	3	1	427	198	42
1	1	△ 517	20	10	10	5	4	1	577	246	43
-	-	△ 501	19	12	7	3	3	-	357	142	44
-	1	△ 340	21	11	10	2	1	1	350	131	45
-	1	△ 730	23	10	13	-	-	-	526	227	46
2	1	△ 198	26	11	15	6	5	1	588	285	47
-	-	△ 10	1	-	1	-	-	-	.	.	
-	-	.	-	-	-	-	-	-	.	.	
3	5	△ 56	157	75	82	24	19	5	5 087	1 275	50
1	-	△ 495	25	15	10	3	3	-	782	307	51
-	-	28	13	8	5	3	3	-	450	122	52
-	1	62	24	7	17	3	2	1	509	148	53
-	-	△ 212	13	4	9	1	1	-	324	131	54
3	2	△ 331	56	23	33	9	8	1	1 386	444	55
-	-	166	44	12	32	6	6	-	777	203	56
-	-	△ 63	12	3	9	1	1	-	234	99	57
3	3	△ 225	7	4	3	4	2	2	280	79	58
-	-	△ 297	6	4	2	-	-	-	214	85	59
1	-	△ 234	7	5	2	1	1	-	278	93	60
3	3	△ 184	26	12	14	5	5	-	1 071	361	61
-	-	△ 354	17	6	11	2	2	-	559	179	62
1	-	△ 510	37	13	24	3	3	-	1 467	474	63
-	-	△ 201	5	3	2	1	1	-	282	120	64
1	1	△ 321	22	6	16	3	2	1	580	210	65
-	-	△ 16	7	5	2	2	2	-	274	85	66
2	1	△ 29	17	7	10	4	3	1	483	149	67
1	1	△ 272	12	5	7	2	1	1	353	147	68
1	-	105	19	10	9	2	2	-	757	246	69
-	-	△ 6	9	4	5	1	1	-	278	106	70

第3表 (2-2) 人口動態総覧 (件数), 都道府県

都道府県	出生数			死亡数			(再乳児死亡)	
	総数	男	女	総数	男	女	総数	男
全 国	645 077	330 999	314 078	1 020 607	522 996	497 611	1 235	669
01 北海道	23 180	11 951	11 229	48 522	24 561	23 961	51	32
02 青森県	5 375	2 728	2 647	13 604	6 874	6 730	13	6
03 岩手県	5 297	2 733	2 564	13 162	6 546	6 616	8	4
04 宮城県	11 243	5 843	5 400	18 494	9 367	9 127	20	12
05 秋田県	3 621	1 857	1 764	11 575	5 599	5 976	9	4
06 山形県	4 772	2 439	2 333	11 617	5 584	6 033	12	9
07 福島県	8 653	4 319	4 334	18 423	9 207	9 216	23	13
08 茨城県	13 489	6 955	6 534	24 968	13 023	11 945	45	22
09 栃木県	9 562	4 933	4 629	16 291	8 254	8 037	25	16
10 群馬県	8 903	4 549	4 354	17 251	8 824	8 427	15	4
11 埼玉県	35 907	18 483	17 424	51 152	28 058	23 094	63	41
12 千葉県	30 387	15 562	14 825	45 737	24 680	21 057	65	40
13 東京都	75 797	38 652	37 145	89 476	46 740	42 736	110	53
14 神奈川県	46 864	24 123	22 741	62 100	33 135	28 965	93	51
15 新潟県	10 340	5 262	5 078	22 590	11 178	11 412	20	12
16 富山県	4 949	2 563	2 386	9 798	4 869	4 929	6	3
17 石川県	5 854	2 999	2 855	9 460	4 646	4 814	14	8
18 福井県	3 898	2 035	1 863	7 040	3 530	3 510	7	5
19 山梨県	3 865	1 970	1 895	7 360	3 690	3 670	8	4
20 長野県	10 054	5 138	4 916	19 129	9 460	9 669	16	6
21 岐阜県	9 507	4 816	4 691	17 246	8 780	8 466	20	10
22 静岡県	17 165	8 944	8 221	31 313	16 063	15 250	46	24
23 愛知県	42 522	21 977	20 545	51 675	27 404	24 271	70	39
24 三重県	8 580	4 406	4 174	15 465	7 942	7 523	11	6
25 滋賀県	7 835	4 032	3 803	9 772	4 999	4 773	17	6
26 京都府	12 710	6 572	6 138	19 828	10 105	9 723	20	9
27 大阪府	46 713	23 788	22 925	66 869	35 568	31 301	93	50
28 兵庫県	28 230	14 443	13 787	42 849	21 878	20 971	44	24
29 奈良県	6 148	3 127	3 021	10 879	5 570	5 309	9	5
30 和歌山県	4 349	2 252	2 097	9 515	4 712	4 803	5	-
31 鳥取県	2 962	1 538	1 424	5 606	2 648	2 958	6	4
32 島根県	3 520	1 801	1 719	7 134	3 540	3 594	7	3
33 岡山県	10 248	5 279	4 969	16 195	8 165	8 030	21	12
34 広島県	14 790	7 613	7 177	23 188	11 661	11 527	29	13
35 山口県	6 540	3 340	3 200	13 954	6 802	7 152	11	3
36 徳島県	3 413	1 757	1 656	7 478	3 606	3 872	10	4
37 香川県	4 930	2 546	2 384	8 979	4 352	4 627	6	3
38 愛媛県	6 335	3 273	3 062	13 444	6 542	6 902	6	3
39 高知県	3 228	1 674	1 554	7 665	3 754	3 911	10	7
40 福岡県	29 775	15 144	14 631	40 123	19 723	20 400	67	37
41 佐賀県	4 631	2 385	2 246	7 407	3 545	3 862	12	4
42 長門県	7 154	3 713	3 441	13 020	6 341	6 679	15	9
43 熊本県	10 051	5 249	4 802	16 015	7 739	8 276	22	16
44 大分県	5 729	2 953	2 776	10 764	5 189	5 575	9	4
45 宮崎県	5 975	3 065	2 910	10 148	5 003	5 145	13	10
46 鹿児島県	8 956	4 502	4 454	16 223	7 848	8 375	17	9
47 沖縄県	11 051	5 706	5 345	9 340	5 093	4 247	15	9
外 国	20	10	10	92	61	31	-	-
不詳	.	.	.	672	538	134	1	1
特別区-指定都市(再掲)								
50 東京都	54 558	27 813	26 745	59 992	31 337	28 655	80	36
51 札幌市	9 578	4 987	4 591	14 706	7 360	7 346	20	14
52 仙台市	5 851	3 049	2 802	6 659	3 450	3 209	6	5
53 さいたま市	7 547	3 928	3 619	8 223	4 507	3 716	15	10
54 千葉市	4 633	2 398	2 235	6 826	3 810	3 016	7	3
55 横浜市	19 103	9 754	9 349	24 592	13 110	11 482	43	22
56 川崎市	9 680	5 050	4 630	8 536	4 586	3 950	18	10
57 相模原市	3 333	1 706	1 627	4 806	2 655	2 151	4	2
58 新潟市	4 013	2 076	1 937	6 866	3 446	3 420	8	3
59 静岡市	3 173	1 673	1 500	6 210	3 139	3 071	2	-
60 浜松市	4 088	2 134	1 954	6 275	3 183	3 092	12	6
61 名古屋	13 182	6 725	6 457	16 926	8 862	8 064	25	12
62 京都市	7 051	3 642	3 409	10 882	5 527	5 355	13	5
63 大阪市	15 292	7 822	7 470	21 765	11 724	10 041	30	18
64 堺市	4 451	2 215	2 236	6 463	3 451	3 012	10	5
65 神戸市	7 596	3 856	3 740	11 620	5 928	5 692	9	4
66 岡山市	4 221	2 177	2 044	5 121	2 586	2 535	10	6
67 広島市	6 758	3 449	3 309	7 900	4 005	3 895	12	5
68 北九州市	4 983	2 524	2 459	8 349	4 134	4 215	10	4
69 福岡市	9 988	5 064	4 924	9 483	4 726	4 757	21	15
70 熊本市	4 775	2 521	2 254	5 408	2 669	2 739	9	8

## (特別区一指定都市再掲) 別

累計(平成31年1月～令和元年9月)(単位:人、胎、組)

掲 数	新生児 死亡数	自 然 増 減 数	死 産 数			周 産 期 死 亡 数			婚姻件数	離婚件数	
			総 数	自然死産	人工死産	総 数	妊娠満22週 以後の死産	早期新生児 死亡			
566	568	△ 375 530	14 483	6 749	7 734	2 247	1 813	434	437 831	158 372	
19	20	△ 25 342	641	279	362	90	72	18	17 388	7 527	01
7	8	△ 8 229	126	66	60	21	15	6	3 407	1 511	02
4	2	△ 7 865	115	50	65	21	19	2	3 264	1 364	03
8	16	△ 7 251	265	126	139	48	33	15	7 383	2 874	04
5	5	△ 7 954	83	52	31	21	17	4	2 283	966	05
3	6	△ 6 845	103	53	50	16	10	6	2 978	1 090	06
10	8	△ 9 770	198	98	100	26	20	6	5 448	2 281	07
23	23	△ 11 479	308	145	163	70	55	15	8 877	3 512	08
9	10	△ 6 729	216	102	114	40	32	8	6 308	2 451	09
11	9	△ 8 348	246	112	134	43	36	7	6 030	2 387	10
22	22	△ 15 245	844	384	460	112	94	18	24 620	9 135	11
25	29	△ 15 350	681	342	339	106	87	19	20 785	7 685	12
57	44	△ 13 679	1 682	711	971	232	194	38	62 552	17 031	13
42	47	△ 15 236	1 254	499	755	176	142	34	33 467	11 229	14
8	11	△ 12 250	207	111	96	32	24	8	6 382	2 149	15
3	4	△ 4 849	92	56	36	23	19	4	3 123	999	16
6	9	△ 3 606	114	71	43	27	21	6	3 629	1 146	17
2	4	△ 3 142	88	44	44	13	10	3	2 417	799	18
4	4	△ 3 495	72	32	40	11	8	3	2 706	1 008	19
10	11	△ 9 075	194	103	91	38	31	7	6 488	2 256	20
10	8	△ 7 739	174	83	91	26	21	5	6 100	2 279	21
22	25	△ 14 148	350	178	172	56	41	15	11 674	4 480	22
31	31	△ 9 153	858	440	418	147	125	22	29 163	9 429	23
5	3	△ 6 885	172	79	93	18	15	3	5 666	2 170	24
11	10	△ 1 937	132	77	55	35	25	10	4 645	1 599	25
11	8	△ 7 118	271	137	134	45	38	7	8 357	3 026	26
43	46	△ 20 156	994	454	540	174	142	32	33 577	12 318	27
20	24	△ 14 619	578	281	297	85	67	18	18 360	6 957	28
4	6	△ 4 731	145	73	72	24	19	5	3 835	1 523	29
5	2	△ 5 166	94	34	60	12	11	1	2 832	1 237	30
2	4	△ 2 644	87	38	49	15	12	3	1 778	661	31
4	3	△ 3 614	73	43	30	15	13	2	1 930	718	32
9	7	△ 5 947	218	95	123	33	28	5	6 342	2 289	33
16	12	△ 8 398	323	156	167	53	42	11	9 722	3 452	34
8	1	△ 7 414	132	73	59	26	26	-	4 177	1 665	35
6	4	△ 4 065	61	37	24	13	10	3	2 120	865	36
3	2	△ 4 049	115	51	64	17	15	2	3 187	1 276	37
3	3	△ 7 109	154	70	84	18	15	3	3 939	1 677	38
3	6	△ 4 437	58	20	38	13	7	6	1 928	950	39
30	28	△ 10 348	673	298	375	93	72	21	18 886	7 446	40
8	4	△ 2 776	88	44	44	12	11	1	2 536	1 032	41
6	7	△ 5 866	152	63	89	19	13	6	4 065	1 650	42
6	9	△ 5 964	235	115	120	38	29	9	5 580	2 258	43
5	5	△ 5 035	141	70	71	23	20	3	3 634	1 531	44
3	4	△ 4 173	171	76	95	16	12	4	3 398	1 542	45
8	8	△ 7 267	220	96	124	24	18	6	5 079	2 234	46
6	6	△ 1 711	274	127	147	30	26	4	5 786	2 708	47
-	-	△ 72	8	2	6	1	1	-	.	.	
-	-	.	3	3	-	-	-	-	.	.	
44	36	△ 5 434	1 247	512	735	164	133	31	48 817	12 230	50
6	9	△ 5 128	272	128	144	44	35	9	7 450	2 953	51
1	4	△ 808	136	66	70	19	16	3	4 114	1 403	52
5	7	△ 676	165	58	107	15	9	6	4 891	1 491	53
4	3	△ 2 193	105	58	47	14	13	1	3 230	1 272	54
21	21	△ 5 489	504	204	300	71	59	12	13 553	4 501	55
8	9	△ 1 144	260	85	175	35	28	7	7 471	1 852	56
2	2	△ 1 473	106	42	64	11	9	2	2 447	952	57
5	7	△ 2 853	77	44	33	15	9	6	2 587	736	58
2	-	△ 3 037	64	30	34	6	6	-	2 205	840	59
6	7	△ 2 187	77	43	34	10	7	3	2 687	954	60
13	12	△ 3 744	279	135	144	46	38	8	10 089	3 165	61
8	6	△ 3 831	160	79	81	27	22	5	5 250	1 692	62
12	18	△ 6 473	369	157	212	60	48	12	13 246	4 445	63
5	4	△ 2 012	80	43	37	16	14	2	2 889	1 102	64
5	4	△ 4 024	178	70	108	18	15	3	5 257	1 973	65
4	1	△ 900	91	37	54	15	15	-	2 739	875	66
7	6	△ 1 142	145	67	78	26	20	6	4 590	1 536	67
6	5	△ 3 366	105	43	62	17	12	5	3 369	1 402	68
6	7	△ 505	215	96	119	32	28	4	7 096	2 186	69
1	2	△ 633	105	49	56	13	11	2	2 743	997	70

第4表（2-1） 死亡数及び死亡率（人口10万対），

死因簡単 分類コード	死 因	9		
		実 数（人）		
		令和元年	平成30年	差引増減
	総 数	106 823	104 345	2 478
01000	感染症及び寄生虫症	1 889	1 830	59
01100	腸管感染症	174	179	△ 5
01200	結 核	164	175	△ 11
01201	呼吸器結核	141	153	△ 12
01202	その他の結核	23	22	1
01300	敗 血 症	811	785	26
01400	ウイルス性肝炎	188	194	△ 6
01401	B型ウイルス性肝炎	16	15	1
01402	C型ウイルス性肝炎	159	162	△ 3
01403	その他のウイルス性肝炎	13	17	△ 4
01500	ヒト免疫不全ウイルス〔H I V〕病	4	2	2
01600	その他の感染症及び寄生虫症	548	495	53
02000	新 生 物<腫瘍>	32 434	32 484	△ 50
02100	悪性新生物<腫瘍>	31 406	31 337	69
02101	口唇，口腔及び咽頭の悪性新生物<腫瘍>	677	621	56
02102	食道の悪性新生物<腫瘍>	964	966	△ 2
02103	胃の悪性新生物<腫瘍>	3 517	3 652	△ 135
02104	結腸の悪性新生物<腫瘍>	3 070	2 974	96
02105	直腸S状結腸移行部及び直腸の悪性新生物<腫瘍>	1 317	1 256	61
02106	肝及び肝内胆管の悪性新生物<腫瘍>	2 070	2 082	△ 12
02107	胆のう及びその他の胆道の悪性新生物<腫瘍>	1 497	1 557	△ 60
02108	膵の悪性新生物<腫瘍>	3 011	3 082	△ 71
02109	喉頭の悪性新生物<腫瘍>	72	56	16
02110	気管，気管支及び肺の悪性新生物<腫瘍>	6 259	6 256	3
02111	皮膚の悪性新生物<腫瘍>	137	137	0
02112	乳房の悪性新生物<腫瘍>	1 241	1 198	43
02113	子宮の悪性新生物<腫瘍> 1)	547	595	△ 48
02114	卵巣の悪性新生物<腫瘍> 1)	417	400	17
02115	前立腺の悪性新生物<腫瘍> 2)	1 007	1 090	△ 83
02116	膀胱の悪性新生物<腫瘍>	774	673	101
02117	中枢神経系の悪性新生物<腫瘍>	238	264	△ 26
02118	悪性リンパ腫	1 071	1 124	△ 53
02119	白 血 病	811	736	75
02120	その他のリンパ組織，造血組織及び関連組織の悪性新生物<腫瘍>	368	358	10
02121	その他の悪性新生物<腫瘍>	2 341	2 260	81
02200	その他の新生物<腫瘍>	1 028	1 147	△ 119
02201	中枢神経系のその他の新生物<腫瘍>	202	235	△ 33
02202	中枢神経系を除くその他の新生物<腫瘍>	826	912	△ 86
03000	血液及び造血器の疾患並びに免疫機構の障害	362	352	10
03100	貧 血	173	173	0
03200	その他の血液及び造血器の疾患並びに免疫機構の障害	189	179	10
04000	内分泌，栄養及び代謝疾患	1 559	1 619	△ 60
04100	糖 尿 病	969	1 031	△ 62
04200	その他の内分泌，栄養及び代謝疾患	590	588	2
05000	精神及び行動の障害	1 919	1 810	109
05100	血管性及び詳細不明の認知症	1 765	1 647	118
05200	その他の精神及び行動の障害	154	163	△ 9
06000	神経系の疾患	4 072	3 795	277
06100	髄 膜 炎	19	12	7
06200	脊髄性筋萎縮症及び関連症候群	213	180	33
06300	パーキンソン病	867	826	41
06400	アルツハイマー病	1 675	1 520	155
06500	その他の神経系の疾患	1 298	1 257	41
07000	眼及び付属器の疾患	-	1	△ 1
08000	耳及び乳様突起の疾患	3	3	0
09000	循環器系の疾患	24 963	24 705	258
09100	高血圧性疾患	658	635	23
09101	高血圧性心疾患及び心腎疾患	370	402	△ 32
09102	その他の高血圧性疾患	288	233	55
09200	心 疾 患（高血圧性を除く）	14 273	14 123	150
09201	慢性リウマチ性心疾患	168	167	1
09202	急性心筋梗塞	2 060	2 134	△ 74
09203	その他の虚血性心疾患	2 222	2 270	△ 48
09204	慢性非リウマチ性心内膜疾患	862	848	14
09205	心 筋 症	296	277	19
09206	不整脈及び伝導障害	2 111	2 054	57

注：1) 女性人口10万に対する率である。  
2) 男性人口10万に対する率である。

# 死因（死因简单分類）別—対前年比較—

令和元年

月		累 計 (1月 ~ 9月)					死 因 簡 単 分 類 コー ド
年 換 算 率		実 数 (人)			年 換 算 率		
令和元年	平成30年	令和元年	平成30年	差引増減	令和元年	平成30年	
1 050.0	1 021.7	1 020 607	1 009 346	11 261	1 100.9	1 084.8	
18.6	17.9	17 493	17 919	△ 426	18.9	19.3	01000
1.7	1.8	1 698	1 774	△ 76	1.8	1.9	01100
1.6	1.7	1 549	1 631	△ 82	1.7	1.8	01200
1.4	1.5	1 327	1 434	△ 107	1.4	1.5	01201
0.2	0.2	222	197	25	0.2	0.2	01202
8.0	7.7	7 515	7 698	△ 183	8.1	8.3	01300
1.8	1.9	2 025	2 313	△ 288	2.2	2.5	01400
0.2	0.1	235	279	△ 44	0.3	0.3	01401
1.6	1.6	1 626	1 876	△ 250	1.8	2.0	01402
0.1	0.2	164	158	6	0.2	0.2	01403
0.0	0.0	28	33	△ 5	0.0	0.0	01500
5.4	4.8	4 678	4 470	208	5.0	4.8	01600
318.8	318.1	289 174	287 089	2 085	311.9	308.5	02000
308.7	306.8	279 314	277 467	1 847	301.3	298.2	02100
6.7	6.1	5 748	5 602	146	6.2	6.0	02101
9.5	9.5	8 647	8 456	191	9.3	9.1	02102
34.6	35.8	31 990	32 911	△ 921	34.5	35.4	02103
30.2	29.1	26 392	26 243	149	28.5	28.2	02104
12.9	12.3	11 810	11 395	415	12.7	12.2	02105
20.3	20.4	18 868	19 330	△ 462	20.4	20.8	02106
14.7	15.2	13 291	13 509	△ 218	14.3	14.5	02107
29.6	30.2	26 881	26 211	670	29.0	28.2	02108
0.7	0.5	656	608	48	0.7	0.7	02109
61.5	61.3	56 147	55 320	827	60.6	59.5	02110
1.3	1.3	1 230	1 221	9	1.3	1.3	02111
12.2	11.7	11 054	10 935	119	11.9	11.8	02112
10.5	11.3	5 019	5 031	△ 12	10.5	10.5	02113
8.0	7.6	3 505	3 585	△ 80	7.4	7.5	02114
20.3	21.9	9 282	9 032	250	20.6	19.9	02115
7.6	6.6	6 581	6 370	211	7.1	6.8	02116
2.3	2.6	2 087	2 015	72	2.3	2.2	02117
10.5	11.0	9 705	9 640	65	10.5	10.4	02118
8.0	7.2	6 529	6 464	65	7.0	6.9	02119
3.6	3.5	3 234	3 172	62	3.5	3.4	02120
23.0	22.1	20 658	20 417	241	22.3	21.9	02121
10.1	11.2	9 860	9 622	238	10.6	10.3	02200
2.0	2.3	1 928	1 957	△ 29	2.1	2.1	02201
8.1	8.9	7 932	7 665	267	8.6	8.2	02202
3.6	3.4	3 246	3 209	37	3.5	3.4	03000
1.7	1.7	1 601	1 580	21	1.7	1.7	03100
1.9	1.8	1 645	1 629	16	1.8	1.8	03200
15.3	15.9	16 491	16 930	△ 439	17.8	18.2	04000
9.5	10.1	10 359	10 562	△ 203	11.2	11.4	04100
5.8	5.8	6 132	6 368	△ 236	6.6	6.8	04200
18.9	17.7	17 174	16 392	782	18.5	17.6	05000
17.3	16.1	15 646	14 909	737	16.9	16.0	05100
1.5	1.6	1 528	1 483	45	1.6	1.6	05200
40.0	37.2	37 501	34 939	2 562	40.5	37.6	06000
0.2	0.1	193	210	△ 17	0.2	0.2	06100
2.1	1.8	1 997	1 842	155	2.2	2.0	06200
8.5	8.1	8 132	7 799	333	8.8	8.4	06300
16.5	14.9	15 189	13 745	1 444	16.4	14.8	06400
12.8	12.3	11 990	11 343	647	12.9	12.2	06500
-	0.0	2	8	△ 6	0.0	0.0	07000
0.0	0.0	11	15	△ 4	0.0	0.0	08000
245.4	241.9	258 831	261 296	△ 2 465	279.2	280.8	09000
6.5	6.2	7 087	7 176	△ 89	7.6	7.7	09100
3.6	3.9	4 169	4 344	△ 175	4.5	4.7	09101
2.8	2.3	2 918	2 832	86	3.1	3.0	09102
140.3	138.3	153 631	155 185	△ 1 554	165.7	166.8	09200
1.7	1.6	1 572	1 695	△ 123	1.7	1.8	09201
20.2	20.9	23 492	24 916	△ 1 424	25.3	26.8	09202
21.8	22.2	26 146	27 352	△ 1 206	28.2	29.4	09203
8.5	8.3	8 658	8 964	△ 306	9.3	9.6	09204
2.9	2.7	2 878	2 899	△ 21	3.1	3.1	09205
20.8	20.1	22 961	22 974	△ 13	24.8	24.7	09206

第4表 (2-2) 死亡数及び死亡率 (人口10万対) ,

死因簡単 分類コード	死 因	9 実 数 (人)		
		令和元年	平成30年	差引増減
09207	心不全	6 130	5 990	140
09208	その他の心疾患	424	383	41
09300	脳血管疾患	8 162	8 145	17
09301	くも膜下出血	867	890	△ 23
09302	脳内出血	2 470	2 435	35
09303	脳梗塞	4 655	4 638	17
09304	その他の脳血管疾患	170	182	△ 12
09400	大動脈瘤及び解離	1 313	1 253	60
09500	その他の循環器系の疾患	557	549	8
10000	呼吸器系の疾患	14 456	14 499	△ 43
10100	インフルエンザ	21	5	16
10200	肺炎	7 165	6 959	206
10300	急性気管支炎	28	31	△ 3
10400	慢性閉塞性肺疾患	1 357	1 534	△ 177
10500	喘息	78	114	△ 36
10600	その他の呼吸器系の疾患	5 807	5 856	△ 49
10601	誤嚥性肺炎	3 244	3 211	33
10602	間質性肺疾患	1 483	1 444	39
10603	その他の呼吸器系の疾患 (10601及び10602を除く)	1 080	1 201	△ 121
11000	消化器系の疾患	4 170	3 987	183
11100	胃潰瘍及び十二指腸潰瘍	180	174	6
11200	ヘルニア及び腸閉塞	588	576	12
11300	肝疾患	1 344	1 267	77
11301	肝硬変 (アルコール性を除く)	638	587	51
11302	その他の肝疾患	706	680	26
11400	その他の消化器系の疾患	2 058	1 970	88
12000	皮膚及び皮下組織の疾患	217	201	16
13000	筋骨格系及び結合組織の疾患	742	639	103
14000	腎尿路生殖器系の疾患	3 155	2 928	227
14100	糸球体疾患及び腎尿細管間質性疾患	346	403	△ 57
14200	腎不全	2 029	1 866	163
14201	急性腎不全	182	197	△ 15
14202	慢性腎臓病	1 493	1 342	151
14203	詳細不明の腎不全	354	327	27
14300	その他の腎尿路生殖器系の疾患	780	659	121
15000	妊娠、分娩及び産じょく 1)	4	3	1
16000	周産期に発生した病態	33	38	△ 5
16100	妊娠期間及び胎児発育に関連する障害	1	5	△ 4
16200	出産外傷	1	-	1
16300	周産期に特異的な呼吸障害及び心血管障害	15	20	△ 5
16400	周産期に特異的な感染症	2	5	△ 3
16500	胎児及び新生児の出血性障害及び血液障害	7	5	2
16600	その他の周産期に発生した病態	7	3	4
17000	先天奇形、変形及び染色体異常	176	152	24
17100	神経系の先天奇形	8	4	4
17200	循環器系の先天奇形	68	50	18
17201	心臓の先天奇形	48	32	16
17202	その他の循環器系の先天奇形	20	18	2
17300	消化器系の先天奇形	9	6	3
17400	その他の先天奇形及び変形	54	47	7
17500	染色体異常、他に分類されないもの	37	45	△ 8
18000	症状、徴候及び異常臨床所見・異常検査所見で他に分類されないもの	11 909	10 452	1 457
18100	老 衰	9 751	8 615	1 136
18200	乳幼児突然死症候群	2	3	△ 1
18300	その他の症状、徴候及び異常臨床所見・異常検査所見で他に 分類されないもの	2 156	1 834	322
20000	傷病及び死亡の外因	4 760	4 847	△ 87
20100	不慮の事故	2 510	2 578	△ 68
20101	交通事故	373	373	0
20102	転倒・転落・墜落	727	786	△ 59
20103	不慮の溺死及び溺水	249	268	△ 19
20104	不慮の窒息	528	554	△ 26
20105	煙、火及び火炎への曝露	54	38	16
20106	有害物質による不慮の中毒及び有害物質への曝露	39	33	6
20107	その他の不慮の事故	540	526	14
20200	自 殺	1 605	1 699	△ 94
20300	他 殺	20	14	6
20400	その他の外因	625	556	69
22000	特殊目的用コード	-	-	-
22100	重症急性呼吸器症候群[SARS]	-	-	-
22200	その他の特殊目的用コード	-	-	-

注：1) 女性人口10万に対する率である。

# 死因（死因简单分類）別一対前年比較一

令和元年

月		累 計 (1月 ~ 9月)					年 換 算 率		死 因 簡 単 分 類 コー ド
年 換 算 率		実 数 (人)			年 換 算 率				
令和元年	平成30年	令和元年	平成30年	差引増減	令和元年	平成30年			
60.3	58.7	63 564	61 981	1 583	68.6	66.6	09207		
4.2	3.8	4 360	4 404	△ 44	4.7	4.7	09208		
80.2	79.8	78 821	79 694	△ 873	85.0	85.7	09300		
8.5	8.7	8 608	8 812	△ 204	9.3	9.5	09301		
24.3	23.8	24 256	24 243	13	26.2	26.1	09302		
45.8	45.4	43 927	44 589	△ 662	47.4	47.9	09303		
1.7	1.8	2 030	2 050	△ 20	2.2	2.2	09304		
12.9	12.3	13 493	13 498	△ 5	14.6	14.5	09400		
5.5	5.4	5 799	5 743	56	6.3	6.2	09500		
142.1	142.0	144 096	143 265	831	155.4	154.0	10000		
0.2	0.0	3 252	3 206	46	3.5	3.4	10100		
70.4	68.1	71 278	70 970	308	76.9	76.3	10200		
0.3	0.3	286	309	△ 23	0.3	0.3	10300		
13.3	15.0	13 292	13 816	△ 524	14.3	14.8	10400		
0.8	1.1	1 102	1 227	△ 125	1.2	1.3	10500		
57.1	57.3	54 886	53 737	1 149	59.2	57.8	10600		
31.9	31.4	29 557	28 289	1 268	31.9	30.4	10601		
14.6	14.1	14 493	14 394	99	15.6	15.5	10602		
10.6	11.8	10 836	11 054	△ 218	11.7	11.9	10603		
41.0	39.0	38 785	38 504	281	41.8	41.4	11000		
1.8	1.7	1 839	1 906	△ 67	2.0	2.0	11100		
5.8	5.6	5 225	5 249	△ 24	5.6	5.6	11200		
13.2	12.4	12 791	12 743	48	13.8	13.7	11300		
6.3	5.7	6 048	6 167	△ 119	6.5	6.6	11301		
6.9	6.7	6 743	6 576	167	7.3	7.1	11302		
20.2	19.3	18 930	18 606	324	20.4	20.0	11400		
2.1	2.0	1 990	1 973	17	2.1	2.1	12000		
7.3	6.3	6 666	6 430	236	7.2	6.9	13000		
31.0	28.7	30 125	29 264	861	32.5	31.5	14000		
3.4	3.9	3 496	3 509	△ 13	3.8	3.8	14100		
19.9	18.3	19 739	19 439	300	21.3	20.9	14200		
1.8	1.9	1 926	2 075	△ 149	2.1	2.2	14201		
14.7	13.1	14 456	13 951	505	15.6	15.0	14202		
3.5	3.2	3 357	3 413	△ 56	3.6	3.7	14203		
7.7	6.5	6 890	6 316	574	7.4	6.8	14300		
0.1	0.1	22	23	△ 1	0.0	0.0	15000		
0.3	0.4	330	348	△ 18	0.4	0.4	16000		
0.0	0.0	28	33	△ 5	0.0	0.0	16100		
0.0	-	7	4	3	0.0	0.0	16200		
0.1	0.2	176	198	△ 22	0.2	0.2	16300		
0.0	0.0	23	29	△ 6	0.0	0.0	16400		
0.1	0.0	44	37	7	0.0	0.0	16500		
0.1	0.0	52	47	5	0.1	0.1	16600		
1.7	1.5	1 539	1 486	53	1.7	1.6	17000		
0.1	0.0	70	69	1	0.1	0.1	17100		
0.7	0.5	597	626	△ 29	0.6	0.7	17200		
0.5	0.3	390	407	△ 17	0.4	0.4	17201		
0.2	0.2	207	219	△ 12	0.2	0.2	17202		
0.1	0.1	72	47	25	0.1	0.1	17300		
0.5	0.5	446	398	48	0.5	0.4	17400		
0.4	0.4	354	346	8	0.4	0.4	17500		
117.1	102.3	107 514	98 998	8 516	116.0	106.4	18000		
95.8	84.4	88 085	79 612	8 473	95.0	85.6	18100		
0.0	0.0	61	43	18	0.1	0.0	18200		
21.2	18.0	19 368	19 343	25	20.9	20.8	18300		
46.8	47.5	49 617	51 258	△ 1 641	53.5	55.1	20000		
24.7	25.2	28 679	30 495	△ 1 816	30.9	32.8	20100		
3.7	3.7	2 988	3 200	△ 212	3.2	3.4	20101		
7.1	7.7	6 899	7 119	△ 220	7.4	7.7	20102		
2.4	2.6	5 449	5 765	△ 316	5.9	6.2	20103		
5.2	5.4	6 208	6 534	△ 326	6.7	7.0	20104		
0.5	0.4	766	746	20	0.8	0.8	20105		
0.4	0.3	383	404	△ 21	0.4	0.4	20106		
5.3	5.2	5 986	6 727	△ 741	6.5	7.2	20107		
15.8	16.6	14 841	15 043	△ 202	16.0	16.2	20200		
0.2	0.1	222	195	27	0.2	0.2	20300		
6.1	5.4	5 875	5 525	350	6.3	5.9	20400		
-	-	-	-	-	-	-	22000		
-	-	-	-	-	-	-	22100		
-	-	-	-	-	-	-	22200		

第5表 乳児死亡数及び乳児死亡率（出生10万対）

乳児死因簡単 分類コード	死 因	9		
		実 数 (人)		
		令和元年	平成30年	差引増減
	総 数	131	137	△ 6
Ba 01	腸管感染症	1	2	△ 1
Ba 02	敗血症 <sup>1)</sup>	2	3	△ 1
Ba 03	麻疹	-	-	-
Ba 04	ウイルス性肝炎	-	-	-
Ba 05	その他の感染症及び寄生虫症	1	4	△ 3
Ba 06	悪性新生物<腫瘍>	-	2	△ 2
Ba 07	白血病	-	-	-
Ba 08	その他の悪性新生物<腫瘍>	-	2	△ 2
Ba 09	その他の新生物<腫瘍>	-	-	-
Ba 10	栄養失調(症)及びその他の栄養欠乏症	-	-	-
Ba 11	代謝障害	2	3	△ 1
Ba 12	髄膜炎	-	-	-
Ba 13	脊髄性筋萎縮症及び関連症候群	-	-	-
Ba 14	脳性麻痺	-	-	-
Ba 15	心疾患(高血圧性を除く)	6	-	6
Ba 16	脳血管疾患	-	-	-
Ba 17	インフルエンザ	-	-	-
Ba 18	肺炎	1	1	0
Ba 19	喘息	-	-	-
Ba 20	ヘルニア及び腸閉塞	-	-	-
Ba 21	肝疾患	-	1	△ 1
Ba 22	腎不全	-	-	-
Ba 23	周産期に発生した病態	33	36	△ 3
Ba 24	妊娠期間及び胎児発育に関連する障害	1	5	△ 4
Ba 25	出産外傷	1	-	1
Ba 26	出生時仮死	5	6	△ 1
Ba 27	新生児の呼吸窮<促>迫	1	1	0
Ba 28	周産期に発生した肺出血	-	1	△ 1
Ba 29	周産期に発生した心血管障害	4	3	1
Ba 30	その他の周産期に特異的な呼吸障害及び心血管障害	5	9	△ 4
Ba 31	新生児の細菌性敗血症	2	4	△ 2
Ba 32	その他の周産期に特異的な感染症	-	1	△ 1
Ba 33	胎児及び新生児の出血性障害及び血液障害	7	5	2
Ba 34	その他の周産期に発生した病態	7	1	6
Ba 35	先天奇形、変形及び染色体異常	50	47	3
Ba 36	神経系の先天奇形	2	2	0
Ba 37	心臓の先天奇形	18	9	9
Ba 38	その他の循環器系の先天奇形	5	6	△ 1
Ba 39	呼吸器系の先天奇形	2	5	△ 3
Ba 40	消化器系の先天奇形	1	-	1
Ba 41	筋骨格系の先天奇形及び変形	4	3	1
Ba 42	その他の先天奇形及び変形	3	4	△ 1
Ba 43	染色体異常、他に分類されないもの	15	18	△ 3
Ba 44	乳幼児突然死症候群	2	3	△ 1
Ba 45	その他のすべての疾患	25	29	△ 4
Ba 46	不慮の事故	7	6	1
Ba 47	交通事故	-	1	△ 1
Ba 48	転倒・転落・墜落	-	-	-
Ba 49	不慮の溺死及び溺水	1	1	0
Ba 50	胃内容物の誤えん及び気道閉塞を生じた食物等の誤えん<吸引>	2	1	1
Ba 51	その他の不慮の窒息	4	2	2
Ba 52	煙、火及び火炎への曝露	-	-	-
Ba 53	有害物質による不慮の中毒及び有害物質への曝露	-	-	-
Ba 54	その他の不慮の事故	-	1	△ 1
Ba 55	他 殺	1	-	1
Ba 56	その他の外因	-	-	-

注：1)「敗血症」には、「新生児の細菌性敗血症」を含まない。



# 死因（乳児死因简单分類）別一対前年比較一

令和元年

月		累計 (1月 ~ 9月)					年換算率		乳児死因简单分類コード
年換算率		実数 (人)			差引増減	年換算率			
令和元年	平成30年	令和元年	平成30年	令和元年		平成30年			
181.5	179.8	1 235	1 271	△ 36	184.6	181.4			
1.4	2.6	8	7	1	1.2	1.0	Ba 01		
2.8	3.9	23	16	7	3.4	2.3	Ba 02		
-	-	-	-	-	-	-	Ba 03		
-	-	-	-	-	-	-	Ba 04		
1.4	5.2	15	8	7	2.2	1.1	Ba 05		
-	2.6	6	8	△ 2	0.9	1.1	Ba 06		
-	-	-	3	△ 3	-	0.4	Ba 07		
-	2.6	6	5	1	0.9	0.7	Ba 08		
-	-	4	10	△ 6	0.6	1.4	Ba 09		
-	-	2	-	2	0.3	-	Ba 10		
2.8	3.9	12	12	0	1.8	1.7	Ba 11		
-	-	3	1	2	0.4	0.1	Ba 12		
-	-	-	2	△ 2	-	0.3	Ba 13		
-	-	1	-	1	0.1	-	Ba 14		
8.3	-	32	36	△ 4	4.8	5.1	Ba 15		
-	-	4	-	4	0.6	-	Ba 16		
-	-	1	1	0	0.1	0.1	Ba 17		
1.4	1.3	22	12	10	3.3	1.7	Ba 18		
-	-	-	-	-	-	-	Ba 19		
-	-	3	6	△ 3	0.4	0.9	Ba 20		
-	1.3	2	10	△ 8	0.3	1.4	Ba 21		
-	-	2	2	0	0.3	0.3	Ba 22		
45.7	47.2	314	329	△ 15	46.9	47.0	Ba 23		
1.4	6.6	28	33	△ 5	4.2	4.7	Ba 24		
1.4	-	7	4	3	1.0	0.6	Ba 25		
6.9	7.9	53	63	△ 10	7.9	9.0	Ba 26		
1.4	1.3	9	22	△ 13	1.3	3.1	Ba 27		
-	1.3	7	5	2	1.0	0.7	Ba 28		
5.5	3.9	26	27	△ 1	3.9	3.9	Ba 29		
6.9	11.8	75	78	△ 3	11.2	11.1	Ba 30		
2.8	5.2	16	23	△ 7	2.4	3.3	Ba 31		
-	1.3	5	5	0	0.7	0.7	Ba 32		
9.7	6.6	44	34	10	6.6	4.9	Ba 33		
9.7	1.3	44	35	9	6.6	5.0	Ba 34		
69.3	61.7	437	451	△ 14	65.3	64.4	Ba 35		
2.8	2.6	25	22	3	3.7	3.1	Ba 36		
24.9	11.8	86	104	△ 18	12.9	14.8	Ba 37		
6.9	7.9	49	42	7	7.3	6.0	Ba 38		
2.8	6.6	22	26	△ 4	3.3	3.7	Ba 39		
1.4	-	10	10	0	1.5	1.4	Ba 40		
5.5	3.9	40	39	1	6.0	5.6	Ba 41		
4.2	5.2	37	39	△ 2	5.5	5.6	Ba 42		
20.8	23.6	168	169	△ 1	25.1	24.1	Ba 43		
2.8	3.9	58	39	19	8.7	5.6	Ba 44		
34.6	38.0	207	247	△ 40	30.9	35.3	Ba 45		
9.7	7.9	59	50	9	8.8	7.1	Ba 46		
-	1.3	4	2	2	0.6	0.3	Ba 47		
-	-	-	1	△ 1	-	0.1	Ba 48		
1.4	1.3	3	6	△ 3	0.4	0.9	Ba 49		
2.8	1.3	20	16	4	3.0	2.3	Ba 50		
5.5	2.6	29	23	6	4.3	3.3	Ba 51		
-	-	-	-	-	-	-	Ba 52		
-	-	-	-	-	-	-	Ba 53		
-	1.3	3	2	1	0.4	0.3	Ba 54		
1.4	-	7	5	2	1.0	0.7	Ba 55		
-	-	13	19	△ 6	1.9	2.7	Ba 56		

第6表 (8-1) 死亡数, 死因 (選択死因)

選択死因 分類コード	死 因 ・ 性	総 数		0 歳	1 歳	2 歳	3 歳	4 歳
		実数	対前年 増減率(%)					
	全 死 因	106 823	2.4	131	26	8	8	12
	男	54 709	1.8	68	15	3	5	5
	女	52 114	3.0	63	11	5	3	7
Se 01	結 核	164	△ 6.3	-	-	-	-	-
	男	89	△10.1	-	-	-	-	-
	女	75	△ 1.3	-	-	-	-	-
Se 02	悪 性 新 生 物 < 腫 瘍 >	31 406	0.2	-	1	-	2	2
	男	18 413	0.5	-	1	-	-	1
	女	12 993	△ 0.1	-	-	-	2	1
Se 03	(再掲) 食道の悪性新生物<腫瘍>	964	△ 0.2	-	-	-	-	-
	男	794	△ 0.1	-	-	-	-	-
	女	170	△ 0.6	-	-	-	-	-
Se 04	胃の悪性新生物<腫瘍>	3 517	△ 3.7	-	-	-	-	-
	男	2 295	△ 3.3	-	-	-	-	-
	女	1 222	△ 4.4	-	-	-	-	-
Se 05	結腸の悪性新生物<腫瘍>	3 070	3.2	-	-	-	-	-
	男	1 531	5.2	-	-	-	-	-
	女	1 539	1.4	-	-	-	-	-
Se 06	直腸S状結腸移行部及び直腸 の悪性新生物<腫瘍>	1 317	4.9	-	-	-	-	-
	男	815	△ 0.4	-	-	-	-	-
	女	502	14.6	-	-	-	-	-
Se 07	肝及び肝内胆管の悪性新生物 <腫瘍>	2 070	△ 0.6	-	-	-	-	-
	男	1 401	3.1	-	-	-	-	-
	女	669	△ 7.5	-	-	-	-	-
Se 08	胆のう及びその他の胆道 の悪性新生物<腫瘍>	1 497	△ 3.9	-	-	-	-	-
	男	774	△ 3.6	-	-	-	-	-
	女	723	△ 4.1	-	-	-	-	-
Se 09	膵の悪性新生物<腫瘍>	3 011	△ 2.3	-	-	-	-	-
	男	1 497	△ 4.4	-	-	-	-	-
	女	1 514	△ 0.1	-	-	-	-	-
Se 10	気 管 , 気 管 支 及 び 肺 の悪性新生物<腫瘍>	6 259	0.0	-	-	-	-	-
	男	4 456	1.3	-	-	-	-	-
	女	1 803	△ 2.9	-	-	-	-	-
Se 11	乳房の悪性新生物<腫瘍>	1 241	3.6	-	-	-	-	-
	男	11	10.0	-	-	-	-	-
	女	1 230	3.5	-	-	-	-	-
Se 12	子宮の悪性新生物<腫瘍>	547	△ 8.1	-	-	-	-	-
	男	.	.	.	.	.	.	.
	女	547	△ 8.1	-	-	-	-	-
Se 13	白 血 病	811	10.2	-	-	-	1	2
	男	492	15.5	-	-	-	-	1
	女	319	2.9	-	-	-	1	1
Se 14	糖 尿 病	969	△ 6.0	-	-	-	-	-
	男	529	△ 6.7	-	-	-	-	-
	女	440	△ 5.2	-	-	-	-	-
Se 15	高 血 圧 性 疾 患	658	3.6	-	-	-	-	-
	男	269	5.1	-	-	-	-	-
	女	389	2.6	-	-	-	-	-
Se 16	心疾患 (高血圧性を除く)	14 273	1.1	6	-	2	-	1
	男	6 624	1.3	3	-	-	-	1
	女	7 649	0.8	3	-	2	-	-
Se 17	(再掲) 急 性 心 筋 梗 塞	2 060	△ 3.5	-	-	-	-	-
	男	1 201	△ 1.1	-	-	-	-	-
	女	859	△ 6.6	-	-	-	-	-

分類) ・ 性 ・ 年齢 (5歳階級) 別

令和元年9月 (単位:人)

0 ~ 4	5 ~ 9	10 ~ 14	15 ~ 19	20 ~ 24	25 ~ 29	30 ~ 34	35 ~ 39	選択死因 分類コード
185	41	43	115	158	169	236	366	
96	23	25	78	114	112	156	232	
89	18	18	37	44	57	80	134	
-	-	-	-	-	-	1	-	Se 01
-	-	-	-	-	-	1	-	
-	-	-	-	-	-	-	-	
5	7	15	10	13	23	43	102	Se 02
2	4	12	8	7	12	21	39	
3	3	3	2	6	11	22	63	
-	-	-	-	-	-	-	1	Se 03
-	-	-	-	-	-	-	1	
-	-	-	-	-	-	-	-	
-	-	-	-	-	4	3	12	Se 04
-	-	-	-	-	2	2	6	
-	-	-	-	-	2	1	6	
-	-	-	-	-	-	1	11	Se 05
-	-	-	-	-	-	-	6	
-	-	-	-	-	-	1	5	
-	-	-	-	-	-	2	2	Se 06
-	-	-	-	-	-	1	1	
-	-	-	-	-	-	1	1	
-	-	-	-	-	-	-	3	Se 07
-	-	-	-	-	-	-	2	
-	-	-	-	-	-	-	1	
-	-	-	-	-	-	1	1	Se 08
-	-	-	-	-	-	-	1	
-	-	-	-	-	-	-	1	
-	-	-	-	-	1	3	4	Se 09
-	-	-	-	-	-	2	-	
-	-	-	-	-	1	1	4	
-	-	-	-	-	-	2	4	Se 10
-	-	-	-	-	-	-	3	
-	-	-	-	-	-	2	1	
-	-	-	-	-	-	3	17	Se 11
-	-	-	-	-	-	-	-	
-	-	-	-	-	-	3	17	
-	-	-	-	-	2	8	14	Se 12
・	・	・	・	・	・	・	・	
-	-	-	-	-	2	8	14	
3	3	4	1	4	3	4	7	Se 13
1	1	4	1	1	2	2	4	
2	2	-	-	3	1	2	3	
-	-	-	1	-	1	1	2	Se 14
-	-	-	1	-	1	-	1	
-	-	-	-	-	-	1	1	
-	-	-	-	-	-	1	4	Se 15
-	-	-	-	-	-	1	4	
-	-	-	-	-	-	-	-	
9	2	1	2	11	7	17	23	Se 16
4	1	1	2	5	5	13	18	
5	1	-	-	6	2	4	5	
-	-	-	-	-	1	1	3	Se 17
-	-	-	-	-	1	1	3	
-	-	-	-	-	-	-	-	

第6表 (8-2) 死亡数, 死因 (選択死因)

選択死因 分類コード	死 因 ・ 性	40 ~ 44	45 ~ 49	50 ~ 54	55 ~ 59	60 ~ 64	65 ~ 69
	全 死 因	574	1 128	1 471	2 201	3 151	6 000
	男	369	679	959	1 481	2 183	4 134
	女	205	449	512	720	968	1 866
Se 01	結 核	-	-	2	1	-	3
	男	-	-	2	1	-	3
	女	-	-	-	-	-	-
Se 02	悪 性 新 生 物 < 腫 瘍 >	160	407	580	993	1 539	3 043
	男	65	171	283	563	935	1 987
	女	95	236	297	430	604	1 056
Se 03	(再掲) 食道の悪性新生物<腫瘍>	2	8	22	49	78	114
	男	1	6	17	39	68	96
	女	1	2	5	10	10	18
Se 04	胃の悪性新生物<腫瘍>	10	34	49	84	145	331
	男	4	18	31	59	114	250
	女	6	16	18	25	31	81
Se 05	結腸の悪性新生物<腫瘍>	10	36	59	98	130	304
	男	7	17	33	60	83	174
	女	3	19	26	38	47	130
Se 06	直腸S状結腸移行部及び直腸 の悪性新生物<腫瘍>	9	24	33	51	95	169
	男	6	11	23	34	65	115
	女	3	13	10	17	30	54
Se 07	肝及び肝内胆管の悪性新生物 <腫瘍>	10	16	33	52	86	208
	男	10	14	25	43	77	175
	女	-	2	8	9	9	33
Se 08	胆のう及びその他の胆道 の悪性新生物<腫瘍>	4	5	14	26	39	106
	男	2	2	10	14	26	64
	女	2	3	4	12	13	42
Se 09	膵の悪性新生物<腫瘍>	7	34	57	103	151	327
	男	3	23	40	62	81	197
	女	4	11	17	41	70	130
Se 10	気管, 気管支及び肺 の悪性新生物<腫瘍>	16	48	57	144	276	608
	男	9	31	33	113	206	477
	女	7	17	24	31	70	131
Se 11	乳房の悪性新生物<腫瘍>	25	70	75	120	133	140
	男	-	-	-	-	-	3
	女	25	70	75	120	133	137
Se 12	子宮の悪性新生物<腫瘍>	11	30	35	43	55	61
	男	.	.	.	.	.	.
	女	11	30	35	43	55	61
Se 13	白 血 病	8	10	17	25	38	77
	男	4	7	11	14	24	53
	女	4	3	6	11	14	24
Se 14	糖 尿 病	5	6	10	27	38	80
	男	5	4	8	22	32	59
	女	-	2	2	5	6	21
Se 15	高 血 圧 性 疾 患	2	5	8	12	19	24
	男	2	4	6	12	18	16
	女	-	1	2	-	1	8
Se 16	心疾患 (高血圧性を除く)	53	123	177	268	347	601
	男	41	97	153	210	263	459
	女	12	26	24	58	84	142
Se 17	(再掲) 急 性 心 筋 梗 塞	16	33	40	80	91	149
	男	15	27	33	69	74	117
	女	1	6	7	11	17	32

分類) ・ 性 ・ 年齢 (5歳階級) 別

令和元年9月 (単位:人)

70 ~ 74	75 ~ 79	80 ~ 84	85 ~ 89	90 ~ 94	95 ~ 99	100歳以上	不詳	選択死因 分類コード
9 237	12 804	17 098	21 324	19 142	9 081	2 244	55	
6 319	8 202	10 120	10 318	6 765	1 974	330	40	
2 918	4 602	6 978	11 006	12 377	7 107	1 914	15	
10	7	31	46	43	15	5	-	Se 01
4	3	20	30	18	4	3	-	
6	4	11	16	25	11	2	-	
4 396	5 355	5 507	5 134	3 110	831	133	-	Se 02
2 976	3 475	3 400	2 839	1 314	267	33	-	
1 420	1 880	2 107	2 295	1 796	564	100	-	
183	201	159	91	41	12	3	-	Se 03
164	164	132	71	26	7	2	-	
19	37	27	20	15	5	1	-	
459	596	642	609	421	102	16	-	Se 04
345	415	452	362	195	36	4	-	
114	181	190	247	226	66	12	-	
376	466	514	545	373	128	19	-	Se 05
229	256	272	228	132	28	6	-	
147	210	242	317	241	100	13	-	
212	231	182	174	101	32	-	-	Se 06
149	162	111	93	38	6	-	-	
63	69	71	81	63	26	-	-	
275	357	417	365	197	50	1	-	Se 07
217	260	267	219	78	14	-	-	
58	97	150	146	119	36	1	-	
148	242	310	311	212	64	14	-	Se 08
91	149	192	143	65	13	2	-	
57	93	118	168	147	51	12	-	
476	548	522	455	248	66	9	-	Se 09
281	297	239	186	68	17	1	-	
195	251	283	269	180	49	8	-	
1 052	1 199	1 173	988	548	126	18	-	Se 10
807	894	847	670	302	57	7	-	
245	305	326	318	246	69	11	-	
162	140	121	117	80	24	14	-	Se 11
-	6	1	1	-	-	-	-	
162	134	120	116	80	24	14	-	
62	55	61	52	43	15	-	-	Se 12
.	.	.	.	.	.	.	.	
62	55	61	52	43	15	-	-	
125	169	137	104	60	12	-	-	Se 13
88	110	78	54	27	6	-	-	
37	59	59	50	33	6	-	-	
113	116	180	207	123	49	10	-	Se 14
81	74	111	88	34	6	2	-	
32	42	69	119	89	43	8	-	
41	68	79	116	141	103	35	-	Se 15
21	40	43	48	36	14	4	-	
20	28	36	68	105	89	31	-	
980	1 391	2 170	3 047	3 169	1 537	331	7	Se 16
679	885	1 193	1 277	963	310	40	5	
301	506	977	1 770	2 206	1 227	291	2	
226	289	345	367	279	122	17	1	Se 17
167	190	211	165	100	24	3	1	
59	99	134	202	179	98	14	-	

第6表 (8-3) 死亡数, 死因 (選択死因)

選択死因 分類コード	死 因 ・ 性	総 数		0 歳	1 歳	2 歳	3 歳	4 歳
		実数	対前年 増減率(%)					
Se 18	その他の虚血性心疾患	2 222	△ 2.1	-	-	-	-	-
	男	1 352	△ 1.2	-	-	-	-	-
	女	870	△ 3.5	-	-	-	-	-
Se 19	不整脈及び伝導障害	2 111	2.8	1	-	-	-	-
	男	1 046	7.3	1	-	-	-	-
	女	1 065	△ 1.3	-	-	-	-	-
Se 20	心 不 全	6 130	2.3	-	-	-	-	-
	男	2 335	3.6	-	-	-	-	-
	女	3 795	1.6	-	-	-	-	-
Se 21	脳 血 管 疾 患	8 162	0.2	-	-	-	1	-
	男	3 974	1.9	-	-	-	1	-
	女	4 188	△ 1.4	-	-	-	-	-
Se 22	(再掲) くも膜下出血	867	△ 2.6	-	-	-	-	-
	男	323	0.6	-	-	-	-	-
	女	544	△ 4.4	-	-	-	-	-
Se 23	脳 内 出 血	2 470	1.4	-	-	-	-	-
	男	1 381	5.5	-	-	-	-	-
	女	1 089	△ 3.3	-	-	-	-	-
Se 24	脳 梗 塞	4 655	0.4	-	-	-	-	-
	男	2 188	0.1	-	-	-	-	-
	女	2 467	0.6	-	-	-	-	-
Se 25	大動脈瘤及び解離	1 313	4.8	-	-	-	-	-
	男	667	2.0	-	-	-	-	-
	女	646	7.8	-	-	-	-	-
Se 26	肺 炎	7 165	3.0	1	1	-	-	-
	男	3 933	0.8	1	1	-	-	-
	女	3 232	5.8	-	-	-	-	-
Se 27	慢性閉塞性肺疾患	1 357	△11.5	-	-	-	-	-
	男	1 141	△ 9.2	-	-	-	-	-
	女	216	△22.0	-	-	-	-	-
Se 28	喘 息	78	△31.6	-	-	-	-	-
	男	32	△30.4	-	-	-	-	-
	女	46	△32.4	-	-	-	-	-
Se 29	肝 疾 患	1 344	6.1	-	-	-	1	-
	男	881	8.6	-	-	-	1	-
	女	463	1.5	-	-	-	-	-
Se 30	腎 不 全	2 029	8.7	-	-	-	-	-
	男	1 044	8.3	-	-	-	-	-
	女	985	9.2	-	-	-	-	-
Se 31	老 衰	9 751	13.2	-	-	-	-	-
	男	2 469	10.3	-	-	-	-	-
	女	7 282	14.2	-	-	-	-	-
Se 32	不慮の事故	2 510	△ 2.6	7	1	2	1	1
	男	1 496	△ 2.6	4	1	1	1	-
	女	1 014	△ 2.7	3	-	1	-	1
Se 33	(再掲) 交 通 事 故	373	-	-	-	2	1	-
	男	249	0.8	-	-	1	1	-
	女	124	△ 1.6	-	-	1	-	-
Se 34	自 殺	1 605	△ 5.5	-	-	-	-	-
	男	1 142	△ 2.6	-	-	-	-	-
	女	463	△12.0	-	-	-	-	-

分類) ・ 性 ・ 年齢 (5歳階級) 別

令和元年9月 (単位: 人)

0 ~ 4	5 ~ 9	10 ~ 14	15 ~ 19	20 ~ 24	25 ~ 29	30 ~ 34	35 ~ 39	選択死因 分類コード
-	-	-	-	2	2	1	4	Se 18
-	-	-	-	1	2	1	3	
-	-	-	-	1	-	-	1	
1	-	-	1	1	1	6	5	Se 19
1	-	-	1	1	1	5	5	
-	-	-	-	-	-	1	-	
-	-	-	-	3	2	6	4	Se 20
-	-	-	-	2	1	4	4	
-	-	-	-	1	1	2	-	
1	2	-	1	1	-	6	21	Se 21
1	-	-	1	-	-	4	11	
-	2	-	-	1	-	2	10	
-	2	-	-	1	-	5	7	Se 22
-	-	-	-	-	-	4	5	
-	2	-	-	1	-	1	2	
-	-	-	1	-	-	1	13	Se 23
-	-	-	1	-	-	-	5	
-	-	-	-	-	-	1	8	
-	-	-	-	-	-	-	-	Se 24
-	-	-	-	-	-	-	-	
-	-	-	-	-	-	-	-	
-	-	-	-	-	-	2	5	Se 25
-	-	-	-	-	-	1	4	
-	-	-	-	-	-	1	1	
2	3	-	-	-	1	2	3	Se 26
2	1	-	-	-	-	2	3	
-	2	-	-	-	1	-	-	
-	-	-	-	-	-	-	-	Se 27
-	-	-	-	-	-	-	-	
-	-	-	-	-	-	-	-	
-	-	-	-	-	-	-	-	Se 28
-	-	-	-	-	-	-	-	
-	-	-	-	-	-	-	-	
1	-	1	-	2	1	10	12	Se 29
1	-	1	-	-	1	5	10	
-	-	-	-	2	-	5	2	
-	1	-	-	-	-	2	1	Se 30
-	1	-	-	-	-	2	1	
-	-	-	-	-	-	-	-	
-	-	-	-	-	-	-	-	Se 31
-	-	-	-	-	-	-	-	
12	9	5	24	32	19	20	32	Se 32
7	7	1	16	27	16	14	27	
5	2	4	8	5	3	6	5	
3	5	-	18	19	10	3	12	Se 33
2	5	-	11	18	8	1	10	
1	-	-	7	1	2	2	2	
-	-	14	63	77	81	91	101	Se 34
-	-	6	42	61	56	70	75	
-	-	8	21	16	25	21	26	

第6表 (8-4) 死亡数, 死因 (選択死因)

選択死因 分類コード	死 因 ・ 性	40 ~ 44	45 ~ 49	50 ~ 54	55 ~ 59	60 ~ 64	65 ~ 69
Se 18	その他の虚血性心疾患	12	32	55	84	93	145
	男	8	22	51	68	77	119
	女	4	10	4	16	16	26
Se 19	不整脈及び伝導障害	10	23	28	34	54	106
	男	7	19	24	27	47	78
	女	3	4	4	7	7	28
Se 20	心 不 全	9	19	31	41	69	143
	男	6	15	26	29	47	103
	女	3	4	5	12	22	40
Se 21	脳 血 管 疾 患	55	97	138	149	227	363
	男	34	57	93	106	164	266
	女	21	40	45	43	63	97
Se 22	(再掲) くも膜下出血	22	30	58	33	57	59
	男	9	12	36	20	35	32
	女	13	18	22	13	22	27
Se 23	脳 内 出 血	28	59	67	83	117	164
	男	22	40	49	62	87	121
	女	6	19	18	21	30	43
Se 24	脳 梗 塞	5	6	12	27	47	129
	男	3	4	8	20	36	104
	女	2	2	4	7	11	25
Se 25	大動脈瘤及び解離	2	14	29	28	36	68
	男	2	12	24	20	26	44
	女	-	2	5	8	10	24
Se 26	肺 炎	2	10	10	30	62	156
	男	2	8	8	26	50	126
	女	-	2	2	4	12	30
Se 27	慢性閉塞性肺疾患	1	1	2	5	14	47
	男	1	1	2	4	13	43
	女	-	-	-	1	1	4
Se 28	喘 息	-	1	-	1	1	7
	男	-	-	-	1	1	3
	女	-	1	-	-	-	4
Se 29	肝 疾 患	36	54	84	103	88	162
	男	28	44	68	87	71	120
	女	8	10	16	16	17	42
Se 30	腎 不 全	4	-	16	12	25	69
	男	4	-	14	6	19	48
	女	-	-	2	6	6	21
Se 31	老 衰	-	-	-	-	-	12
	男	-	-	-	-	-	9
	女	-	-	-	-	-	3
Se 32	不慮の事故	39	53	60	69	94	151
	男	32	41	44	55	75	116
	女	7	12	16	14	19	35
Se 33	(再掲) 交 通 事 故	11	21	16	22	26	32
	男	9	15	14	19	22	22
	女	2	6	2	3	4	10
Se 34	自 殺	112	170	110	146	96	115
	男	82	119	82	115	80	83
	女	30	51	28	31	16	32



分類) ・ 性 ・ 年齢 (5 歳階級) 別

令和元年9月 (単位: 人)

70 ~ 74	75 ~ 79	80 ~ 84	85 ~ 89	90 ~ 94	95 ~ 99	100歳以上	不詳	選択死因 分類コード
225	308	395	430	306	97	27	4	Se 18
168	213	258	206	122	25	5	3	
57	95	137	224	184	72	22	1	
148	214	340	451	458	202	28	-	Se 19
106	139	187	191	151	52	4	-	
42	75	153	260	307	150	24	-	
263	423	814	1 404	1 737	931	229	2	Se 20
165	246	413	563	499	185	26	1	
98	177	401	841	1 238	746	203	1	
635	976	1 412	1 751	1 479	708	139	1	Se 21
449	621	806	784	443	116	17	1	
186	355	606	967	1 036	592	122	-	
87	114	151	140	61	36	3	1	Se 22
36	47	40	34	7	5	-	1	
51	67	111	106	54	31	3	-	
243	332	464	472	303	110	13	-	Se 23
184	204	276	213	92	23	2	-	
59	128	188	259	211	87	11	-	
290	511	770	1 106	1 082	548	122	-	Se 24
218	357	476	525	335	87	15	-	
72	154	294	581	747	461	107	-	
139	179	239	294	205	65	7	1	Se 25
94	103	119	118	78	19	2	1	
45	76	120	176	127	46	5	-	
343	676	1 199	1 867	1 790	826	183	-	Se 26
248	498	810	1 065	787	247	50	-	
95	178	389	802	1 003	579	133	-	
112	206	307	343	243	69	7	-	Se 27
97	183	270	293	191	41	2	-	
15	23	37	50	52	28	5	-	
5	6	11	9	20	16	1	-	Se 28
3	5	8	2	6	3	-	-	
2	1	3	7	14	13	1	-	
165	197	170	155	73	28	2	-	Se 29
112	127	90	73	34	9	-	-	
53	70	80	82	39	19	2	-	
128	184	335	546	475	199	32	-	Se 30
97	107	203	270	204	59	9	-	
31	77	132	276	271	140	23	-	
60	251	774	1 954	3 311	2 457	932	-	Se 31
39	124	320	650	839	383	105	-	
21	127	454	1 304	2 472	2 074	827	-	
198	260	399	469	388	139	37	1	Se 32
132	169	259	250	163	35	10	-	
66	91	140	219	225	104	27	1	
38	39	48	35	10	5	-	-	Se 33
18	23	29	17	3	3	-	-	
20	16	19	18	7	2	-	-	
124	121	90	63	24	6	-	1	Se 34
81	81	51	38	16	3	-	1	
43	40	39	25	8	3	-	-	

第6表 (8-5) 死亡数, 死因 (選択死因)

選択死因 分類コード	死 因 ・ 性	総 数		0 歳	1 歳	2 歳	3 歳	4 歳
		実数	対前年 増減率(%)					
	全 死 因	1 020 607	1.1	1 235	205	113	97	74
	男	522 996	0.9	669	95	60	53	36
	女	497 611	1.3	566	110	53	44	38
Se 01	結 核	1 549	△ 5.0	-	-	-	-	-
	男	872	△10.6	-	-	-	-	-
	女	677	3.2	-	-	-	-	-
Se 02	悪 性 新 生 物 < 腫 瘍 >	279 314	0.7	6	9	15	14	12
	男	163 405	0.6	3	6	10	5	5
	女	115 909	0.7	3	3	5	9	7
Se 03	(再掲) 食道の悪性新生物<腫瘍>	8 647	2.3	-	-	-	-	-
	男	7 124	1.8	-	-	-	-	-
	女	1 523	4.5	-	-	-	-	-
Se 04	胃の悪性新生物<腫瘍>	31 990	△ 2.8	-	-	-	-	-
	男	20 837	△ 2.9	-	-	-	-	-
	女	11 153	△ 2.7	-	-	-	-	-
Se 05	結腸の悪性新生物<腫瘍>	26 392	0.6	-	-	-	-	-
	男	12 922	△ 0.5	-	-	-	-	-
	女	13 470	1.6	-	-	-	-	-
Se 06	直腸S状結腸移行部及び直腸 の悪性新生物<腫瘍>	11 810	3.6	-	-	-	-	-
	男	7 417	3.4	-	-	-	-	-
	女	4 393	4.1	-	-	-	-	-
Se 07	肝及び肝内胆管の悪性新生物 <腫瘍>	18 868	△ 2.4	3	-	1	1	1
	男	12 474	△ 1.5	1	-	1	1	1
	女	6 394	△ 4.1	2	-	-	-	-
Se 08	胆のう及びその他の胆道 の悪性新生物<腫瘍>	13 291	△ 1.6	-	-	-	-	-
	男	6 929	△ 0.0	-	-	-	-	-
	女	6 362	△ 3.3	-	-	-	-	-
Se 09	膵の悪性新生物<腫瘍>	26 881	2.6	-	-	-	-	-
	男	13 384	0.6	-	-	-	-	-
	女	13 497	4.6	-	-	-	-	-
Se 10	気 管 , 気 管 支 及 び 肺 の悪性新生物<腫瘍>	56 147	1.5	-	-	-	-	-
	男	39 718	1.7	-	-	-	-	-
	女	16 429	1.1	-	-	-	-	-
Se 11	乳房の悪性新生物<腫瘍>	11 054	1.1	-	-	-	-	-
	男	71	△16.5	-	-	-	-	-
	女	10 983	1.2	-	-	-	-	-
Se 12	子宮の悪性新生物<腫瘍>	5 019	△ 0.2	-	-	-	-	-
	男	.	.	.	.	.	.	.
	女	5 019	△ 0.2	-	-	-	-	-
Se 13	白 血 病	6 529	1.0	-	4	6	6	4
	男	3 990	4.3	-	2	2	2	2
	女	2 539	△ 3.8	-	2	4	4	2
Se 14	糖 尿 病	10 359	△ 1.9	-	-	-	-	-
	男	5 703	△ 1.8	-	-	-	-	-
	女	4 656	△ 2.1	-	-	-	-	-
Se 15	高 血 圧 性 疾 患	7 087	△ 1.2	-	-	-	-	-
	男	2 970	-	-	-	-	-	-
	女	4 117	△ 2.1	-	-	-	-	-
Se 16	心疾患 (高血圧性を除く)	153 631	△ 1.0	32	8	5	6	7
	男	72 544	△ 0.6	19	1	2	2	5
	女	81 087	△ 1.4	13	7	3	4	2
Se 17	(再掲) 急 性 心 筋 梗 塞	23 492	△ 5.7	1	-	-	-	-
	男	13 499	△ 5.6	1	-	-	-	-
	女	9 993	△ 5.9	-	-	-	-	-

# 分類) ・ 性 ・ 年齢 (5歳階級) 別

累計 (平成31年1月～令和元年9月) (単位:人)

0 ~ 4	5 ~ 9	10 ~ 14	15 ~ 19	20 ~ 24	25 ~ 29	30 ~ 34	35 ~ 39	選択死因 分類コード
1 724	284	328	902	1 551	1 579	2 256	3 361	
913	159	183	586	1 107	1 064	1 505	2 148	
811	125	145	316	444	515	751	1 213	
-	-	-	-	1	1	1	-	Se 01
-	-	-	-	1	1	1	-	
-	-	-	-	-	-	-	-	
56	68	78	90	123	186	399	828	Se 02
29	45	50	34	74	98	166	318	
27	23	28	56	49	88	233	510	
-	-	-	-	1	-	4	10	Se 03
-	-	-	-	-	-	3	5	
-	-	-	-	1	-	1	5	
-	-	1	1	6	23	43	86	Se 04
-	-	1	-	6	10	21	37	
-	-	-	1	-	13	22	49	
-	-	-	-	4	11	24	73	Se 05
-	-	-	-	4	4	10	33	
-	-	-	-	-	7	14	40	
-	-	-	-	-	4	15	42	Se 06
-	-	-	-	-	3	8	23	
-	-	-	-	-	1	7	19	
6	2	-	1	2	5	3	19	Se 07
4	2	-	1	1	3	3	12	
2	-	-	-	1	2	-	7	
-	-	-	-	-	2	5	13	Se 08
-	-	-	-	-	1	2	6	
-	-	-	-	-	1	3	7	
-	-	-	-	2	7	15	48	Se 09
-	-	-	-	1	5	10	26	
-	-	-	-	1	2	5	22	
-	-	-	-	-	5	20	38	Se 10
-	-	-	-	-	4	11	21	
-	-	-	-	-	1	9	17	
-	-	-	-	-	12	42	127	Se 11
-	-	-	-	-	-	-	-	
-	-	-	-	-	12	42	127	
-	-	-	2	1	12	52	92	Se 12
・	・	・	・	・	・	・	・	
-	-	-	2	1	12	52	92	
20	17	23	24	30	31	39	40	Se 13
8	12	16	9	19	20	24	21	
12	5	7	15	11	11	15	19	
-	-	-	4	1	5	7	24	Se 14
-	-	-	4	1	3	6	12	
-	-	-	-	-	2	1	12	
-	-	-	-	-	-	3	7	Se 15
-	-	-	-	-	-	3	7	
-	-	-	-	-	-	-	-	
58	15	12	33	71	78	154	288	Se 16
29	5	8	20	55	58	113	230	
29	10	4	13	16	20	41	58	
1	1	1	-	5	6	12	56	Se 17
1	-	1	-	5	5	11	51	
-	1	-	-	-	1	1	5	

第6表 (8-6) 死亡数, 死因 (選択死因)

選択死因 分類コード	死 因 ・ 性	40 ~ 44	45 ~ 49	50 ~ 54	55 ~ 59	60 ~ 64	65 ~ 69
	全 死 因	5 803	10 485	14 503	20 456	31 323	59 571
	男	3 637	6 603	9 382	13 648	21 713	41 355
	女	2 166	3 882	5 121	6 808	9 610	18 216
Se 01	結 核	3	5	9	12	24	47
	男	2	5	9	10	23	35
	女	1	-	-	2	1	12
Se 02	悪 性 新 生 物 < 腫 瘍 >	1 657	3 541	5 439	8 768	14 483	28 093
	男	628	1 508	2 611	4 812	8 972	18 452
	女	1 029	2 033	2 828	3 956	5 511	9 641
Se 03	(再掲) 食道の悪性新生物<腫瘍>	32	91	164	360	666	1 189
	男	16	61	132	297	566	1 007
	女	16	30	32	63	100	182
Se 04	胃の悪性新生物<腫瘍>	174	314	450	825	1 535	3 091
	男	75	172	273	568	1 123	2 309
	女	99	142	177	257	412	782
Se 05	結腸の悪性新生物<腫瘍>	142	307	536	797	1 223	2 508
	男	69	160	270	440	717	1 499
	女	73	147	266	357	506	1 009
Se 06	直腸S状結腸移行部及び直腸 の悪性新生物<腫瘍>	79	202	318	528	870	1 583
	男	46	113	216	348	621	1 152
	女	33	89	102	180	249	431
Se 07	肝及び肝内胆管の悪性新生物 <腫瘍>	54	116	216	446	902	1 873
	男	44	86	175	375	764	1 497
	女	10	30	41	71	138	376
Se 08	胆のう及びその他の胆道 の悪性新生物<腫瘍>	23	48	121	233	426	972
	男	7	26	66	137	281	634
	女	16	22	55	96	145	338
Se 09	膵の悪性新生物<腫瘍>	91	293	514	884	1 543	2 887
	男	52	174	331	533	927	1 743
	女	39	119	183	351	616	1 144
Se 10	気管, 気管支及び肺 の悪性新生物<腫瘍>	141	379	675	1 311	2 648	5 914
	男	85	254	482	988	2 031	4 582
	女	56	125	193	323	617	1 332
Se 11	乳房の悪性新生物<腫瘍>	267	565	794	972	1 064	1 440
	男	-	1	2	3	2	10
	女	267	564	792	969	1 062	1 430
Se 12	子宮の悪性新生物<腫瘍>	158	306	366	438	460	566
	男	.	.	.	.	.	.
	女	158	306	366	438	460	566
Se 13	白 血 病	74	101	142	214	331	663
	男	41	60	95	138	212	455
	女	33	41	47	76	119	208
Se 14	糖 尿 病	56	119	175	282	389	840
	男	47	90	132	230	296	623
	女	9	29	43	52	93	217
Se 15	高 血 圧 性 疾 患	16	54	65	115	183	324
	男	14	45	56	98	158	250
	女	2	9	9	17	25	74
Se 16	心疾患 (高血圧性を除く)	636	1 263	1 873	2 593	3 935	7 162
	男	502	1 000	1 507	2 091	3 095	5 470
	女	134	263	366	502	840	1 692
Se 17	(再掲) 急 性 心 筋 梗 塞	151	312	478	697	977	1 793
	男	134	268	415	602	804	1 410
	女	17	44	63	95	173	383

# 分類) ・ 性 ・ 年齢 (5歳階級) 別

累計 (平成31年1月～令和元年9月) (単位:人)

70～74	75～79	80～84	85～89	90～94	95～99	100歳以上	不詳	選択死因 分類コード
86 982	120 777	164 689	206 167	180 700	85 532	21 278	356	
59 424	77 444	95 191	99 828	65 067	18 774	3 001	264	
27 558	43 333	69 498	106 339	115 633	66 758	18 277	92	
77	135	243	428	411	133	17	2	Se 01
52	87	148	246	194	48	8	2	
25	48	95	182	217	85	9	-	
39 010	46 267	49 492	45 261	26 920	7 603	942	10	Se 02
26 228	30 237	30 098	24 593	11 919	2 308	218	7	
12 782	16 030	19 394	20 668	15 001	5 295	724	3	
1 587	1 746	1 366	908	426	86	10	1	Se 03
1 393	1 522	1 134	683	263	38	3	1	
194	224	232	225	163	48	7	-	
4 341	5 238	5 961	5 503	3 346	960	91	1	Se 04
3 264	3 806	4 040	3 261	1 549	298	23	1	
1 077	1 432	1 921	2 242	1 797	662	68	-	
3 252	3 876	4 522	4 460	3 399	1 123	134	1	Se 05
1 956	2 227	2 318	1 877	1 096	218	23	1	
1 296	1 649	2 204	2 583	2 303	905	111	-	
1 926	1 940	1 675	1 438	882	277	31	-	Se 06
1 376	1 314	1 027	749	349	67	5	-	
550	626	648	689	533	210	26	-	
2 556	3 292	3 855	3 459	1 623	404	33	1	Se 07
1 971	2 279	2 429	1 954	743	120	10	1	
585	1 013	1 426	1 505	880	284	23	-	
1 471	2 107	2 694	2 727	1 807	559	83	-	Se 08
943	1 255	1 520	1 278	638	124	11	-	
528	852	1 174	1 449	1 169	435	72	-	
4 255	4 839	4 766	4 018	2 063	595	61	-	Se 09
2 468	2 538	2 237	1 550	660	120	9	-	
1 787	2 301	2 529	2 468	1 403	475	52	-	
9 034	10 598	10 296	8 952	4 779	1 214	141	2	Se 10
6 932	8 013	7 298	5 813	2 661	493	49	1	
2 102	2 585	2 998	3 139	2 118	721	92	1	
1 383	1 215	1 100	954	775	277	67	-	Se 11
6	20	11	13	2	1	-	-	
1 377	1 195	1 089	941	773	276	67	-	
570	547	563	456	329	87	14	-	Se 12
.	.	.	.	.	.	.	.	
570	547	563	456	329	87	14	-	
954	1 170	1 204	895	451	94	12	-	Se 13
646	773	728	468	200	40	5	-	
308	397	476	427	251	54	7	-	
1 161	1 462	1 854	2 021	1 381	512	65	1	Se 14
828	924	1 073	925	419	79	10	1	
333	538	781	1 096	962	433	55	-	
445	644	941	1 420	1 608	950	311	1	Se 15
305	395	452	559	440	153	35	-	
140	249	489	861	1 168	797	276	1	
10 604	15 559	23 878	33 665	32 437	15 829	3 454	34	Se 16
7 460	9 729	12 793	14 459	10 242	3 183	471	24	
3 144	5 830	11 085	19 206	22 195	12 646	2 983	10	
2 401	3 133	4 166	4 608	3 299	1 227	164	4	Se 17
1 758	2 049	2 335	2 163	1 195	270	19	3	
643	1 084	1 831	2 445	2 104	957	145	1	

第6表 (8-7) 死亡数, 死因 (選択死因)

選択死因 分類コード	死 因 ・ 性	総 数		0 歳	1 歳	2 歳	3 歳	4 歳
		実数	対前年 増減率(%)					
Se 18	その他の虚血性心疾患	26 146	△ 4.4	1	-	-	-	-
	男	15 679	△ 3.0	1	-	-	-	-
	女	10 467	△ 6.4	-	-	-	-	-
Se 19	不整脈及び伝導障害	22 961	△ 0.1	6	1	1	1	1
	男	11 105	△ 0.6	4	-	1	1	-
	女	11 856	0.5	2	1	-	-	1
Se 20	心 不 全	63 564	2.6	4	2	-	2	1
	男	25 026	4.7	4	-	-	-	1
	女	38 538	1.2	-	2	-	2	-
Se 21	脳 血 管 疾 患	78 821	△ 1.1	4	-	-	2	-
	男	38 319	△ 0.4	-	-	-	2	-
	女	40 502	△ 1.8	4	-	-	-	-
Se 22	(再掲) くも膜下出血	8 608	△ 2.3	1	-	-	-	-
	男	3 193	△ 0.9	-	-	-	-	-
	女	5 415	△ 3.1	1	-	-	-	-
Se 23	脳 内 出 血	24 256	0.1	2	-	-	-	-
	男	13 274	0.4	-	-	-	-	-
	女	10 982	△ 0.4	2	-	-	-	-
Se 24	脳 梗 塞	43 927	△ 1.5	-	-	-	-	-
	男	20 885	△ 0.9	-	-	-	-	-
	女	23 042	△ 2.0	-	-	-	-	-
Se 25	大動脈瘤及び解離	13 493	△ 0.0	-	-	-	-	-
	男	6 731	△ 3.2	-	-	-	-	-
	女	6 762	3.3	-	-	-	-	-
Se 26	肺 炎	71 278	0.4	22	7	2	2	1
	男	39 629	1.3	12	5	2	2	-
	女	31 649	△ 0.6	10	2	-	-	1
Se 27	慢性閉塞性肺疾患	13 292	△ 3.8	-	-	-	-	-
	男	11 038	△ 3.1	-	-	-	-	-
	女	2 254	△ 6.9	-	-	-	-	-
Se 28	喘 息	1 102	△10.2	-	-	-	-	-
	男	421	△10.6	-	-	-	-	-
	女	681	△ 9.9	-	-	-	-	-
Se 29	肝 疾 患	12 791	0.4	2	1	-	1	1
	男	8 313	1.1	-	-	-	1	1
	女	4 478	△ 1.0	2	1	-	-	-
Se 30	腎 不 全	19 739	1.5	2	-	-	-	-
	男	10 063	2.7	1	-	-	-	-
	女	9 676	0.3	1	-	-	-	-
Se 31	老 衰	88 085	10.6	-	-	-	-	-
	男	22 742	11.2	-	-	-	-	-
	女	65 343	10.5	-	-	-	-	-
Se 32	不慮の事故	28 679	△ 6.0	59	23	17	13	5
	男	16 294	△ 6.8	35	13	8	7	3
	女	12 385	△ 4.8	24	10	9	6	2
Se 33	(再掲) 交 通 事 故	2 988	△ 6.6	4	8	8	4	1
	男	2 083	△ 7.5	2	2	4	2	1
	女	905	△ 4.4	2	6	4	2	-
Se 34	自 殺	14 841	△ 1.3	-	-	-	-	-
	男	10 496	0.9	-	-	-	-	-
	女	4 345	△ 6.4	-	-	-	-	-

分類) ・ 性 ・ 年齢 (5歳階級) 別

累計 (平成31年1月～令和元年9月) (単位:人)

0～4	5～9	10～14	15～19	20～24	25～29	30～34	35～39	選択死因 分類コード
1	-	-	2	7	10	23	56	Se 18
1	-	-	1	6	9	16	43	
-	-	-	1	1	1	7	13	
10	2	3	16	22	23	46	77	Se 19
6	1	3	12	18	17	39	63	
4	1	-	4	4	6	7	14	
9	1	-	4	14	22	31	49	Se 20
5	1	-	2	12	19	20	36	
4	-	-	2	2	3	11	13	
6	9	9	8	19	23	94	199	Se 21
2	4	2	6	10	14	66	136	
4	5	7	2	9	9	28	63	
1	5	5	3	10	16	47	95	Se 22
-	3	1	2	6	10	31	61	
1	2	4	1	4	6	16	34	
2	3	3	5	8	6	42	96	Se 23
-	1	-	4	3	3	33	72	
2	2	3	1	5	3	9	24	
-	-	-	-	1	1	3	3	Se 24
-	-	-	-	1	1	1	-	
-	-	-	-	-	-	2	3	
-	-	-	-	1	5	11	32	Se 25
-	-	-	-	1	4	10	26	
-	-	-	-	-	1	1	6	
34	3	4	6	2	10	19	29	Se 26
21	1	3	4	-	6	10	21	
13	2	1	2	2	4	9	8	
-	-	-	-	2	-	3	1	Se 27
-	-	-	-	1	-	2	1	
-	-	-	-	1	-	1	-	
-	1	-	-	-	1	2	4	Se 28
-	1	-	-	-	1	1	4	
-	-	-	-	-	-	1	-	
5	2	3	2	6	13	51	99	Se 29
2	1	2	2	2	4	32	68	
3	1	1	-	4	9	19	31	
2	1	-	-	1	1	7	8	Se 30
1	1	-	-	-	1	6	4	
1	-	-	-	1	-	1	4	
-	-	-	-	-	-	-	-	Se 31
-	-	-	-	-	-	-	-	
-	-	-	-	-	-	-	-	
117	44	40	155	236	177	194	243	Se 32
66	31	20	118	178	139	146	186	
51	13	20	37	58	38	48	57	
25	16	9	96	135	81	63	83	Se 33
11	12	5	71	112	69	53	68	
14	4	4	25	23	12	10	15	
-	-	78	445	802	769	872	989	Se 34
-	-	42	299	593	543	669	743	
-	-	36	146	209	226	203	246	

第6表 (8-8) 死亡数, 死因 (選択死因)

選択死因 分類コード	死 因 ・ 性	40 ~ 44	45 ~ 49	50 ~ 54	55 ~ 59	60 ~ 64	65 ~ 69
Se 18	その他の虚血性心疾患	145	345	528	769	1 121	1 890
	男	118	279	439	635	933	1 508
	女	27	66	89	134	188	382
Se 19	不整脈及び伝導障害	150	231	293	392	644	1 144
	男	118	177	223	313	507	865
	女	32	54	70	79	137	279
Se 20	心 不 全	105	220	365	440	784	1 567
	男	71	153	263	316	581	1 141
	女	34	67	102	124	203	426
Se 21	脳 血 管 疾 患	474	972	1 205	1 492	2 141	3 803
	男	332	670	821	1 057	1 577	2 706
	女	142	302	384	435	564	1 097
Se 22	(再掲) くも膜下出血	213	382	456	431	524	705
	男	139	232	263	231	298	349
	女	74	150	193	200	226	356
Se 23	脳 内 出 血	233	485	621	795	1 097	1 796
	男	175	366	468	610	857	1 337
	女	58	119	153	185	240	459
Se 24	脳 梗 塞	19	79	100	220	453	1 178
	男	12	57	73	181	374	924
	女	7	22	27	39	79	254
Se 25	大動脈瘤及び解離	77	168	258	323	448	903
	男	63	143	209	262	320	608
	女	14	25	49	61	128	295
Se 26	肺 炎	74	109	215	366	755	1 779
	男	45	73	154	281	602	1 357
	女	29	36	61	85	153	422
Se 27	慢性閉塞性肺疾患	5	14	23	70	167	550
	男	3	11	21	54	143	489
	女	2	3	2	16	24	61
Se 28	喘 息	5	20	14	11	21	51
	男	2	10	6	6	14	29
	女	3	10	8	5	7	22
Se 29	肝 疾 患	271	533	753	969	1 081	1 475
	男	200	421	605	793	890	1 151
	女	71	112	148	176	191	324
Se 30	腎 不 全	30	50	110	154	302	686
	男	22	38	87	108	229	479
	女	8	12	23	46	73	207
Se 31	老 衰	-	-	-	-	21	135
	男	-	-	-	-	15	81
	女	-	-	-	-	6	54
Se 32	不慮の事故	324	491	599	728	994	1 713
	男	242	378	467	573	737	1 257
	女	82	113	132	155	257	456
Se 33	(再掲) 交 通 事 故	94	165	166	166	178	252
	男	78	135	144	133	144	192
	女	16	30	22	33	34	60
Se 34	自 殺	1 113	1 400	1 325	1 183	1 031	1 119
	男	843	1 015	974	891	759	752
	女	270	385	351	292	272	367



# 分類) ・ 性 ・ 年齢 (5歳階級) 別

累計 (平成31年1月～令和元年9月) (単位:人)

70～74	75～79	80～84	85～89	90～94	95～99	100歳以上	不詳	選択死因 分類コード
2 736	3 753	4 631	5 073	3 535	1 269	236	16	Se 18
2 050	2 483	2 720	2 560	1 462	363	41	12	
686	1 270	1 911	2 513	2 073	906	195	4	
1 655	2 406	3 619	5 076	4 712	2 074	360	6	Se 19
1 150	1 455	1 958	2 180	1 501	437	59	3	
505	951	1 661	2 896	3 211	1 637	301	3	
2 674	4 577	8 784	14 906	17 071	9 539	2 394	8	Se 20
1 769	2 773	4 530	6 027	5 142	1 848	311	6	
905	1 804	4 254	8 879	11 929	7 691	2 083	2	
5 950	9 103	13 624	17 345	14 506	6 535	1 300	4	Se 21
4 076	5 627	7 573	7 678	4 593	1 217	150	2	
1 874	3 476	6 051	9 667	9 913	5 318	1 150	2	
910	1 134	1 284	1 317	787	242	40	1	Se 22
380	390	335	293	137	31	-	1	
530	744	949	1 024	650	211	40	-	
2 433	3 202	4 386	4 728	3 122	1 055	136	2	Se 23
1 723	1 935	2 390	2 035	1 032	211	18	1	
710	1 267	1 996	2 693	2 090	844	118	1	
2 433	4 506	7 595	10 895	10 284	5 067	1 089	1	Se 24
1 857	3 151	4 670	5 181	3 333	940	129	-	
576	1 355	2 925	5 714	6 951	4 127	960	1	
1 402	1 795	2 439	2 898	2 005	644	83	1	Se 25
850	975	1 148	1 230	723	141	17	1	
552	820	1 291	1 668	1 282	503	66	-	
3 433	6 724	11 869	18 370	17 594	8 043	1 830	10	Se 26
2 665	4 854	7 900	10 662	8 108	2 448	404	10	
768	1 870	3 969	7 708	9 486	5 595	1 426	-	
1 136	2 095	2 863	3 416	2 245	618	84	-	Se 27
989	1 813	2 468	2 863	1 773	367	40	-	
147	282	395	553	472	251	44	-	
74	94	168	237	249	114	36	-	Se 28
37	45	83	97	63	21	1	-	
37	49	85	140	186	93	35	-	
1 558	1 755	1 715	1 481	751	237	26	5	Se 29
1 077	1 132	896	677	279	68	6	5	
481	623	819	804	472	169	20	-	
1 232	2 032	3 445	5 067	4 478	1 829	303	1	Se 30
843	1 308	2 030	2 578	1 769	501	57	1	
389	724	1 415	2 489	2 709	1 328	246	-	
607	2 059	7 144	18 027	29 216	22 223	8 650	3	Se 31
368	1 091	3 054	6 145	7 435	3 575	978	-	
239	968	4 090	11 882	21 781	18 648	7 672	3	
2 434	3 587	4 827	5 643	4 169	1 593	350	21	Se 32
1 644	2 146	2 768	2 942	1 738	433	71	14	
790	1 441	2 059	2 701	2 431	1 160	279	7	
308	385	405	254	91	15	1	-	Se 33
194	230	237	142	46	7	-	-	
114	155	168	112	45	8	1	-	
1 139	979	793	519	220	40	1	24	Se 34
738	643	477	329	146	20	-	20	
401	336	316	190	74	20	1	4	

第7表 感染症による死亡数,

感染症 分類コード	死 因	9月			累計(1月～9月)		
		令和元年	平成30年	差引増減	令和元年	平成30年	差引増減
In 101	エボラ出血熱	-	-	-	-	-	-
In 102	クリミア・コンゴ出血熱	-	-	-	-	-	-
In 103	痘そう	-	-	-	-	-	-
In 104	南米出血熱	-	-	-	-	-	-
In 105	ペスト	-	-	-	-	-	-
In 106	マールブルグ病	-	-	-	-	-	-
In 107	ラッサ熱	-	-	-	-	-	-
In 201	急性灰白髄炎	-	-	-	-	-	-
In 202	結核	164	175	△ 11	1 549	1 631	△ 82
In 203	ジフテリア	-	-	-	-	-	-
In 204	重症急性呼吸器症候群(病原体がベータコロナウイルス属 SARSコロナウイルスであるものに限る。)	-	-	-	-	-	-
In 205	鳥インフルエンザ(特定鳥インフルエンザ(H5N1)に限る。)	-	-	-	-	-	-
In 206	鳥インフルエンザ(特定鳥インフルエンザ(H7N9)に限る。)	-	-	-	-	-	-
In 207	中東呼吸器症候群(病原体がベータコロナウイルス属 MERSコロナウイルスであるものに限る。)	-	-	-	-	-	-
In 301	コレラ	-	-	-	-	-	-
In 302	細菌性赤痢	-	-	-	1	-	1
In 303	腸管出血性大腸菌感染症	1	2	△ 1	6	2	4
In 304	腸チフス	-	-	-	-	-	-
In 305	バラチフス	-	-	-	-	-	-
In 401	E型肝炎	-	-	-	1	2	△ 1
In 402	ウエストナイル熱	-	-	-	-	-	-
In 403	A型肝炎	-	-	-	1	3	△ 2
In 404	エキノコックス症	-	-	-	1	3	△ 2
In 405	黄熱	-	-	-	-	-	-
In 406	オウム病	-	-	-	-	-	-
In 407	オムスク出血熱	-	-	-	-	-	-
In 408	回帰熱	-	-	-	-	-	-
In 409	キャサヌル森林病	-	-	-	-	-	-
In 410	Q熱	-	-	-	-	-	-
In 411	狂犬病	-	-	-	-	-	-
In 412	コクシジオイデス症	-	-	-	-	-	-
In 413	サル痘	-	-	-	-	-	-
In 414	腎症候性出血熱	-	-	-	-	-	-
In 415	西部ウマ脳炎	-	-	-	-	-	-
In 416	ダニ媒介脳炎	-	-	-	-	-	-
In 417	炭疽	-	-	-	-	-	-
In 418	つつが虫病	-	-	-	1	2	△ 1
In 419	デング熱	-	-	-	-	-	-
In 420	東部ウマ脳炎	-	-	-	-	-	-
In 421	鳥インフルエンザ(特定鳥インフルエンザを除く。)	-	-	-	-	-	-
In 422	ニパウイルス感染症	-	-	-	-	-	-
In 423	日本紅斑熱	1	2	△ 1	9	2	7
In 424	日本脳炎	-	-	-	-	-	-
In 425	ハンタウイルス肺症候群	-	-	-	-	-	-
In 426	Bウイルス病	-	-	-	-	-	-
In 427	鼻疽	-	-	-	-	-	-
In 428	ブルセラ症	-	-	-	-	-	-
In 429	ベネズエラウマ脳炎	-	-	-	-	-	-
In 430	ヘンドラウイルス感染症	-	-	-	-	-	-
In 431	発しんチフス	-	-	-	-	-	-
In 432	ボツリヌス症(乳児ボツリヌス症を除く。)	-	-	-	-	-	-
In 433	乳児ボツリヌス症	-	-	-	-	-	-
In 434	マラリア	-	-	-	-	-	-
In 435	野兎病	-	-	-	-	-	-
In 436	ライム病	-	-	-	-	-	-
In 437	リッサウイルス感染症	-	-	-	-	-	-

注：1) 感染症分類は、「感染症の予防及び感染症の患者に対する医療に関する法律」(平成10年法律第114号。以下、「感染症法」という。)等に規定された疾病であり、その名称及び範囲は必ずしもICD-10(2013年版)とは一致しない場合がある。  
なお、「感染症法」等の改正(平成30年3月14日施行)により、平成30年5月分からは改正後の感染症分類としている。  
2) 「感染症法」等の改正に伴い追加・変更された感染症については、「付録1 感染症分類と死因基本分類との対照表(追加・変更分)」を参照されたい。  
なお、追加した感染症の累計は平成30年5月分からであり、変更のあった感染症の前年同月及び累計の平成30年4月分までは、旧分類を用いているので留意されたい。

# 死因（感染症分類）別一対前年比較一

令和元年（単位：人）

感染症分類コード	死因	9月			累計（1月～9月）		
		令和元年	平成30年	差引増減	令和元年	平成30年	差引増減
In 438	リフトバレー熱	-	-	-	-	-	-
In 439	類鼻疽	-	-	-	-	-	-
In 440	レジオネラ症	5	6	△ 1	43	36	7
In 441	レプトスピラ症	-	-	-	-	-	-
In 442	ロッキー山紅斑熱	-	-	-	-	-	-
In 443	チクングニア熱	-	-	-	-	-	-
In 444	重症熱性血小板減少症候群（病原体が フレボウイルス属SFTSウイルスであるものに限る。）	1	-	1	12	14	△ 2
In 445	ジカウイルス感染症	-	-	-	-	-	-
In 501	アメーバ赤痢	1	-	1	4	4	0
In 502	RSウイルス感染症	3	3	0	8	6	2
In 503	咽頭結膜熱	-	-	-	-	-	-
In 504	インフルエンザ（鳥インフルエンザ及び 新型インフルエンザ等感染症を除く。）	21	5	16	3 252	3 206	46
In 505	急性ウイルス性肝炎（E型肝炎及びA型肝炎を除く。）	15	19	△ 4	193	190	3
In 506	A群溶血性連鎖球菌咽頭炎	-	-	-	-	-	-
In 507	感染性胃腸炎	169	175	△ 6	1 663	1 749	△ 86
In 508	急性出血性結膜炎	-	-	-	-	-	-
In 509	急性脳炎（ウエストナイル脳炎、西部ウマ脳炎、 ダニ媒介脳炎、東部ウマ脳炎、日本脳炎、 ベネズエラウマ脳炎及びリフトバレー熱を除く。）	8	4	4	59	59	0
In 510	クラミジア肺炎（オウム病を除く。）	1	2	△ 1	2	3	△ 1
In 511	クリプトスポリジウム症	-	-	-	-	-	-
In 512	クロイツフェルト・ヤコブ病	30	29	1	210	249	△ 39
In 513	劇症型溶血性連鎖球菌感染症	-	4	△ 4	30	41	△ 11
In 514	後天性免疫不全症候群	4	2	2	28	33	△ 5
In 515	細菌性髄膜炎（侵襲性インフルエンザ菌感染症、 侵襲性髄膜炎菌感染症、侵襲性肺炎球菌感染症を除く。）	11	6	5	107	93	14
In 516	ジアルジア症	-	-	-	-	-	-
In 517	水痘	1	1	0	6	8	△ 2
In 518	侵襲性髄膜炎菌感染症	-	-	-	-	-	-
In 519	性器クラミジア感染症	-	-	-	-	-	-
In 520	性器ヘルペスウイルス感染症	1	-	1	1	-	1
In 521	尖圭コンジローマ	-	-	-	-	-	-
In 522	先天性風しん症候群	-	-	-	3	-	3
In 523	手足口病	-	-	-	1	-	1
In 524	伝染性紅斑	-	-	-	-	-	-
In 525	突発性発しん	-	-	-	-	-	-
In 526	梅毒	-	2	△ 2	9	15	△ 6
In 527	破傷風	1	2	△ 1	2	6	△ 4
In 528	バンコマイシン耐性黄色ブドウ球菌感染症	-	-	-	-	-	-
In 529	バンコマイシン耐性腸球菌感染症	-	-	-	-	-	-
In 530	百日咳	-	1	△ 1	-	1	△ 1
In 531	風しん	-	-	-	-	-	-
In 532	ペニシリン耐性肺炎球菌感染症	-	-	-	-	-	-
In 533	ヘルパンギーナ	-	-	-	-	-	-
In 534	マイコプラズマ肺炎	1	4	△ 3	12	17	△ 5
In 535	麻しん	-	-	-	1	-	1
In 537	無菌性髄膜炎	1	1	0	10	14	△ 4
In 538	メチシリン耐性黄色ブドウ球菌感染症	36	39	△ 3	456	463	△ 7
In 539	薬剤耐性緑膿菌感染症	-	1	△ 1	4	6	△ 2
In 540	流行性角結膜炎	-	-	-	-	-	-
In 541	流行性耳下腺炎	-	-	-	-	2	△ 2
In 542	淋菌感染症	-	-	-	-	-	-
In 543	薬剤耐性アシネトバクター感染症	-	-	-	-	1	△ 1
In 544	侵襲性インフルエンザ菌感染症	-	-	-	3	1	2
In 545	侵襲性肺炎球菌感染症	1	-	1	55	53	2
In 546	カルバペネム耐性腸内細菌科細菌感染症	-	-	-	-	1	△ 1
In 547	播種性クリプトコックス症	1	6	△ 5	25	28	△ 3
In 548	急性弛緩性麻痺（15歳未満発症）	-	-	-	-	-	-
In 601	新型インフルエンザ等感染症	-	-	-	-	-	-

## 付録1 感染症分類と死因基本分類との対照表（追加・変更分）

感染症 分類 コード	感 染 症 分 類 名	死因基本分類コード	変更内容 (旧感染症分類名・死因基本分類コード等)	改正年月
In 548	急性弛緩性麻痺（15歳未満発症）	G83.9A	追加	H30年5月

付録2 諸率の算出に用いた人口、月・性別人口（日本人人口）

	男女計	男	女
平成30年 1月	124 630 000	60 660 000	63 969 000
2月	124 495 000	60 593 000	63 902 000
3月	124 438 000	60 564 000	63 874 000
4月	124 413 000	60 547 000	63 866 000
5月	124 354 000	60 518 000	63 836 000
6月	124 331 000	60 504 000	63 827 000
7月	124 349 000	60 507 000	63 842 000
8月	124 353 000	60 507 000	63 846 000
9月	124 259 000	60 472 000	63 787 000
10月	124 218 000	60 455 000	63 763 000
11月	124 182 000	60 435 000	63 747 000
12月	124 144 000	60 418 000	63 727 000
平成31年 1月	124 194 000	60 439 000	63 755 000
2月	124 058 000	60 371 000	63 686 000
3月	123 993 000	60 337 000	63 655 000
4月	123 960 000	60 317 000	63 644 000
令和元年 5月	123 900 000	60 287 000	63 613 000
6月	123 873 000	60 273 000	63 601 000
7月	123 881 000	60 270 000	63 611 000
8月	123 880 000	60 268 000	63 613 000
9月	* 123 777 000	* 60 228 000	* 63 550 000
10月			
11月			
12月			

資料：「人口推計（各月1日現在）」（総務省統計局）

\* は暫定値であり、下記の方法により算出。

当月分の人口 = 前月の推計人口（総務省統計局「人口推計」）

（暫定値） + 前月の自然増減（人口動態統計月報（概数））

+ 前年前月の社会動態（法務省「出入国管理統計」）

参考 6～9月の熱中症による死亡者数

	6月	7月	8月	9月	6～9月合計	年間
平成19年	14	52	718	72	856	904
20年	7	300	206	24	537	569
21年	32	81	89	17	219	236
22年	20	657	765	242	1 684	1 731
23年	147	320	380	63	910	948
24年	11	295	336	50	692	727
25年	44	382	564	46	1 036	1 077
26年	41	216	199	33	489	529
27年	16	329	559	28	932	970
28年	19	201	314	52	586	621
29年	17	317	212	37	583	635
30年	40	1 077	378	36	1 531	1 581
令和元年	32	170	830	104	1 136	…

注：平成19年～30年は確定数、令和元年は概数である。

次の結果表は本月報には掲載していないが、厚生労働省ホームページ及び政府統計の総合窓口（e-Stat）に掲載している。

- 第1表 出生数，母の年齢（各歳）・出生順位・性別
- 第2表 出生数，都道府県（特別区－指定都市再掲）・出生順位別
- 第3表 母日本人の出生数，都道府県（特別区－指定都市再掲）・父の国籍・性別
- 第4表 父日本人の出生数，都道府県（特別区－指定都市再掲）・母の国籍・性別
- 第5表 死亡数，都道府県（特別区－指定都市再掲）・年齢（5歳階級）・性別
- 第6表 死亡数，死因（死因简单分類）・性・年齢（5歳階級・小学生－中学生再掲）別
- 第7表 死亡数，死因（死因简单分類）・性・都道府県（特別区－指定都市再掲）別
- 第8表 死亡数，都道府県（特別区－指定都市再掲）・死因（死因简单分類）・性・年齢（5歳階級）別
- 第9表 感染症による死亡数，都道府県（特別区－指定都市再掲）・死因（感染症分類）別
- 第10表 婚姻件数（令和元年に結婚生活に入り届け出たもの），夫－妻の結婚生活に入ったときの年齢（5歳階級）・夫妻の初婚－再婚の組合せ別
- 第11表 離婚件数（令和元年に別居し届け出たもの），夫－妻の別居時の年齢（5歳階級）・同居期間別