

人口動態統計月報（概数）

平成30年12月分（年計を含む）

目 次	
調査の概要	1
第1表 人口動態総覧及び平均発生間隔—対前年比較—	4
第2表 人口動態総覧，年次・月別	6
第3表 人口動態総覧（実数・率），都道府県（特別区—指定都市再掲）別	10
第4表 死亡数及び死亡率（人口10万対），対前年比較；死亡数百分率，死因（死因簡単分類）別	16
第5表 乳児死亡数及び乳児死亡率（出生10万対），対前年比較；乳児死亡数百分率，死因（乳児死因簡単分類）別	20
第6表 死亡数及び死亡率（人口10万対），死因（選択死因分類）・性・年齢（5歳階級）別	22
第7表 感染症による死亡数，死因（感染症分類）別—対前年比較—	42
第8表 死亡数及び死亡率（人口10万対），都道府県（特別区—指定都市再掲）・主な死因別	44
第9表 出生数，母の年齢（各歳）・性—出生順位別；母の平均年齢，出生順位別	46
第10表 出生数，都道府県（特別区—指定都市再掲）・出生順位別	47
付録1 感染症分類と死因基本分類との対照表（追加・変更分）	48
付録2 諸率の算出に用いた人口	49

厚生労働省政策統括官（統計・情報政策、政策評価担当）

公表している人口動態統計

<p>人口動態統計速報</p> <p>数値：調査票を作成した数</p> <p>集計客体：日本における日本人及び外国人、並びに外国における日本人 (いずれも前年以前発生のものを含む)</p> <p>公表：毎月 調査月の約2か月後</p>	<p>人口動態統計月報 (概数)</p> <p>数値：概数</p> <p>集計客体：日本における日本人 (前年以前発生ものを除く)</p> <p>公表：月報 調査月の約5か月後</p> <p>：毎年* (年間合計) 調査年の翌年6月</p>	<p>人口動態統計年報</p> <p>数値：確定数 (概数に修正を加えたもの)</p> <p>集計客体：日本における日本人 (日本における外国人、外国における日本人及び前年以前発生ものは別掲)</p> <p>公表：毎年* 調査年の翌年9月</p>
---	--	---

*印については概況としても公表する。

○ 本報告は、厚生労働省ホームページ (<https://www.mhlw.go.jp/>) 及び政府統計の総合窓口 (e-Stat) に掲載している。

表章記号の規約

計数のない場合	—
計数不明又は計数を表章することが不適当な場合	…
統計項目のありえない場合	・
比率が微小(0.05未満)の場合	0.0
減少数(率)の場合	△

担 当

政策統括官付参事官付
人口動態・保健社会統計室
月報調整係
TEL 03 (5253) 1111
内線7476

調 査 の 概 要

1 調査の対象及び客体

人口動態調査は、「戸籍法」及び「死産の届出に関する規程」により届け出られた出生、死亡、婚姻、離婚及び死産の全数を対象としているが、本報告は日本において発生した日本人に関する事象を客体としたものである。

2 調査の期間

人口動態調査は、市区町村に届け出のあったとき調査票を常時作成するものであって、この月報では次のものを取りまとめ、本月分として公表するものである。

【12月分】

(1) 出生、死亡、死産の場合

12月中に発生し、12月1日～1月14日までに届け出られたもの。なお、本年1～11月中に発生し、各月の届出期限を過ぎたもので、1月14日までに届け出られたものを含む。

(2) 婚姻、離婚は12月1日～12月末日までに届け出られたもの。

【年計分】

平成30年1月1日から平成31年1月14日までに市区町村に届けられたもののうち、平成30年中に発生したもののみを取りまとめたものであって、今まで公表してきた1月分から11月分及び本月分までをまとめて集計し、作成したものである。なお、この年計の数値は、おって平成30年「人口動態統計年報」として公表される確定数と若干相違するが、大局的な観察にはほとんど支障はないものとする。

なお、年計分で掲載した平成29年の確定数は、平成31年3月29日公表の報告漏れによる再集計により、今後変更があり得る。

3 本報告から除外した件数は、次のとおりである。

【12月分】

	本年発生件数		前年以前発生件数
	日本における外国人	外国における日本人	
出生	1 578	2 024	30
死亡	724	248	100
死産	41	・	-
婚姻	413	950	13
離婚	118	254	66

【年計分】

	本年発生件数		前年以前発生件数
	日本における外国人	外国における日本人	
出生	16 888	13 365	1 766
死亡	7 476	1 689	3 111
死産	478	・	6
婚姻	4 615	11 615	112
離婚	1 116	2 160	769

4 調査の方法

出生、死亡、死産、婚姻及び離婚について、市区町村長が受理した届書等をもとにして1件ごとに人口動態調査票を作成する。

調査票の提出経路は、市区町村→保健所→（保健所を設置する市・特別区）→都道府県→厚生労働省である。

5 結果の表章

(1) 都道府県の分類は出生は子の住所、死亡は死亡者の住所、死産は母の住所、婚姻は夫の住所、離婚は別居する前の住所による。

(2) 死因については、「疾病及び関連保健問題の国際統計分類第10回改訂（ICD-10（2013年版））」に準拠して設定される「疾病、傷害及び死因の統計分類（平成27年2月13日総務省告示第35号）」によるものである。

(3) 用語の説明

自然増減：出生から死亡を減じたもの

乳児死亡：生後1年未満の死亡

新生児死亡：生後4週未満の死亡

早期新生児死亡：生後1週未満の死亡

死産：妊娠満12週以後の死児の出産

自然死産と人工死産：人工死産とは胎児の母体内生存が確実なときに人工的処置（胎児又は附属物に対する措置及び陣痛促進剤の使用）を加えたことにより、死産に至った場合をいい、それ以外はすべて自然死産とする。なお、人工的処置を加えた場合でも、つぎのものは自然死産とする。

ア 胎児を出生させることを目的とした場合

イ 母体内の胎児が生死不明か、又は死亡している場合

周産期死亡：妊娠満22週以後の死産に早期新生児死亡を加えたもの

(4) 諸率の計算式

【その月分（年換算率）】

$$\text{出生・死亡・婚姻・離婚率} = \frac{\text{その月の月間件数（出生、死亡、婚姻、離婚）}}{\text{その月の月初人口} \times \frac{\text{その月の月間日数}}{\text{年間日数}}} \times 1,000 \text{（または } 100,000\text{）}$$

$$\text{自然増減率} = \frac{\text{その月の月間出生数} - \text{その月の月間死亡数}}{\text{その月の月初人口} \times \frac{\text{その月の月間日数}}{\text{年間日数}}} \times 1,000$$

$$\text{乳児死亡率} = \frac{\text{その月の月間乳児死亡数}}{\text{その月を含む過去1年間の出生数} \times \frac{\text{その月の月間日数}}{\text{その月を含む過去1年間の年間日数}}} \times 1,000 \text{（または } 100,000\text{）}$$

$$\text{新生児死亡率・早期新生児死亡率} = \frac{\text{その月の月間件数（新生児死亡、早期新生児死亡）}}{\text{その月の月間出生数}} \times 1,000$$

$$\text{周産期死亡率・妊娠満22週以後の死産率} = \frac{\text{その月の月間件数（周産期死亡、妊娠満22週以後の死産）}}{\text{その月の月間出生数} + \text{月間妊娠満22週以後の死産数}} \times 1,000$$

$$\text{死産率・自然死産率・人工死産率} = \frac{\text{その月の月間死産数（総数、自然死産、人工死産）}}{\text{その月の月間出産数}} \times 1,000$$

注：月間出産数＝月間出生数＋月間死産数

【年計分（率）】

$$\text{出生・死亡・婚姻・離婚率} = \frac{\text{1年間の件数（出生、死亡、婚姻、離婚）}}{\text{10月1日現在人口}} \times 1,000 \text{（または } 100,000\text{）}$$

$$\text{自然増減率} = \frac{\text{1年間の出生数} - \text{1年間の死亡数}}{\text{10月1日現在の人口}} \times 1,000$$

乳児死亡率・新生児死亡率・早期新生児死亡率

$$= \frac{\text{1年間の件数（乳児死亡、新生児死亡、早期新生児死亡）}}{\text{1年間の出生数}} \times 1,000$$

$$\text{周産期死亡率・妊娠満22週以後の死産率} = \frac{\text{1年間の件数（周産期死亡、妊娠満22週以後の死産）}}{\text{1年間の出生数} + \text{1年間の妊娠満22週以後の死産数}} \times 1,000$$

$$\text{死産率・自然死産率・人工死産率} = \frac{\text{1年間の死産数（総数、自然死産、人工死産）}}{\text{1年間の出産数}} \times 1,000$$

注：1年間の出産数＝1年間の出生数＋1年間の死産数

第1表(2-1) 人口動態総覧及び平均発生間隔—対前年比較— 平成30年12月

	実 数 (人、胎、組)				年 換 算 率 ²⁾	
	平成30年	平成29年 ¹⁾	差引増減	増減率(%)	平成30年	平成29年 ¹⁾
出 生	78 474	82 863	△ 4 389	△ 5.3	7.4	7.8
死 亡	125 371	126 528	△ 1 157	△ 0.9	11.9	12.0
乳 児 死 亡	155	165	△ 10	△ 6.1	2.0	2.1
新 生 児 死 亡	68	80	△ 12	△ 15.0	0.9	1.0
自 然 増 減	△ 46 897	△ 43 665	△ 3 232	…	△ 4.4	△ 4.1
死 産	1 637	1 709	△ 72	△ 4.2	20.4	20.2
自 然 死 産	810	843	△ 33	△ 3.9	10.1	10.0
人 工 死 産	827	866	△ 39	△ 4.5	10.3	10.2
周 産 期 死 亡	218	276	△ 58	△ 21.0	2.8	3.3
妊 娠 満 22 週 以 後 の 死 産	172	212	△ 40	△ 18.9	2.2	2.6
早 期 新 生 児 死 亡	46	64	△ 18	△ 28.1	0.6	0.8
婚 姻	51 841	55 027	△ 3 186	△ 5.8	4.9	5.2
離 婚	18 327	18 369	△ 42	△ 0.2	1.74	1.74

注：1)平成29年は概数である。

2)出生・死亡・自然増減・婚姻・離婚率は人口千対。乳児・新生児・早期新生児死亡率は出生千対。

死産率は出産(出生+死産)千対。周産期死亡率・妊娠満22週以後の死産率は出産(出生+妊娠満22週以後の死産)千対。率算出に用いた人口は付録2参照。

第1表 (2-2) 人口動態総覧及び平均発生間隔—対前年比較— 平成30年 年計

	実数 (人、胎、組)		率 ²⁾		平均発生間隔	
	平成30年	平成29年 ¹⁾	平成30年	平成29年 ¹⁾	平成30年	平成29年 ¹⁾
出生	918 397	946 065	7.4	7.6	34s	33s
死亡	1 362 482	1 340 397	11.0	10.8	23s	24s
乳児死亡	1 748	1 761	1.9	1.9	5h 0m 41s	4h 58m 28s
新生児死亡	801	832	0.9	0.9	10h 56m 11s	10h 31m 44s
自然増減	△ 444 085	△ 394 332	△ 3.6	△ 3.2	…	…
死産	19 608	20 358	20.9	21.1	26m 48s	25m 49s
自然死産	9 247	9 738	9.9	10.1	56m 50s	53m 58s
人工死産	10 361	10 620	11.0	11.0	50m 44s	49m 29s
周産期死亡	3 046	3 308	3.3	3.5	2h 52m 33s	2h 38m 53s
妊娠満22週以後の死産	2 432	2 683	2.6	2.8	3h 36m 7s	3h 15m 54s
早期新生児死亡	614	625	0.7	0.7	14h 16m 2s	14h 0m 58s
婚姻	586 438	606 866	4.7	4.9	54s	52s
離婚	208 333	212 262	1.68	1.70	2m 31s	2m 29s

注：1)平成29年は確定数である。

2)出生・死亡・自然増減・婚姻・離婚率は人口千対。乳児・新生児・早期新生児死亡率は出生千対。

死産率は出産（出生＋死産）千対。周産期死亡率・妊娠満22週以後の死産率は出産（出生＋妊娠満22週以後の死産）千対。

率算出に用いた人口は付録2参照。

第 2 表 (2-1) 人口動態

1)2) 年次	出生数	死亡数	(再掲)			自然増減数	死産数		3) 周産期死亡数	婚姻件数	離婚件数
			乳児死亡数	新生児死亡数	自然		人工				
							自然	人工			
昭和22年	2 678 792	1 138 238	205 360	84 204	1 540 554	934 170	79 551	
23	2 681 624	950 610	165 406	73 855	1 731 014	* 104 325	* 31 055	...	953 999	79 032	
24	2 696 638	945 444	168 467	72 432	1 751 194	* 114 161	* 75 585	...	842 170	82 575	
25	2 337 507	904 876	140 515	64 142	1 432 631	106 594	110 380	108 843	715 081	83 689	
26	2 137 689	838 998	122 869	58 686	1 298 691	101 237	115 994	99 865	671 905	82 331	
27	2 005 162	765 068	99 114	51 015	1 240 094	94 508	109 316	91 527	676 995	79 021	
28	1 868 040	772 547	91 424	47 580	1 095 493	89 751	103 523	85 932	682 077	75 255	
29	1 769 580	721 491	78 944	42 726	1 048 089	87 201	99 918	79 776	697 809	76 759	
30	1 730 692	693 523	68 801	38 646	1 037 169	85 159	98 106	75 918	714 861	75 267	
31	1 665 278	724 460	67 691	38 232	940 818	86 558	92 449	75 706	715 934	72 040	
32	1 566 713	752 445	62 678	33 847	814 268	86 895	89 458	70 502	773 362	71 651	
33	1 653 469	684 189	57 052	32 237	969 280	92 282	92 866	72 625	826 902	74 004	
34	1 626 088	689 959	54 768	30 235	936 129	92 688	89 205	69 912	847 135	72 455	
35	1 606 041	706 599	49 293	27 362	899 442	93 424	85 857	66 552	866 115	69 410	
36	1 589 372	695 644	45 465	26 255	893 728	96 032	83 863	65 063	890 158	69 323	
37	1 618 616	710 265	42 797	24 777	908 351	97 256	80 107	62 650	928 341	71 394	
38	1 659 521	670 770	38 442	22 965	988 751	97 711	77 713	60 049	937 516	69 996	
39	1 716 761	673 067	34 967	21 344	1 043 694	97 357	70 689	56 827	963 130	72 306	
40	1 823 697	700 438	33 742	21 260	1 123 259	94 476	67 141	54 904	954 852	77 195	
41	1 360 974	670 342	26 217	16 296	690 632	83 253	64 995	42 583	940 120	79 432	
42	1 935 647	675 006	28 928	19 248	1 260 641	90 938	58 451	50 846	953 096	83 478	
43	1 871 839	686 555	28 600	18 326	1 185 284	87 381	55 878	45 921	956 312	87 327	
44	1 889 815	693 787	26 874	17 116	1 196 028	85 788	53 423	43 419	984 142	91 280	
45	1 934 239	712 962	25 412	16 742	1 221 277	84 073	51 022	41 917	1 029 405	95 937	
46	2 000 973	684 521	24 805	16 450	1 316 452	83 827	47 093	40 900	1 091 229	103 595	
47	2 038 682	683 751	23 773	15 817	1 354 931	81 741	43 413	38 754	1 099 984	108 382	
48	2 091 983	709 416	23 683	15 473	1 382 567	78 613	37 558	37 598	1 071 923	111 877	
49	2 029 989	710 510	21 888	14 472	1 319 479	74 618	35 120	34 383	1 000 455	113 622	
50	1 901 440	702 275	19 103	12 912	1 199 165	67 643	34 219	30 513	941 628	119 135	
51	1 832 617	703 270	17 105	11 638	1 129 347	64 046	37 884	27 133	871 543	124 512	
52	1 755 100	690 074	15 666	10 773	1 065 026	60 330	34 917	24 708	821 029	129 485	
53	1 708 643	695 821	14 327	9 628	1 012 822	55 818	31 645	22 217	793 257	132 146	
54	1 642 580	689 664	12 923	8 590	952 916	51 083	31 228	36 190	788 505	135 250	
55	1 576 889	722 801	11 841	7 796	854 088	47 651	29 795	32 422	774 702	141 689	
56	1 529 455	720 262	10 891	7 188	809 193	46 296	32 926	30 274	776 531	154 221	
57	1 515 392	711 883	9 969	6 425	803 509	44 135	33 972	28 204	781 252	163 980	
58	1 508 687	740 038	9 406	5 894	768 649	40 108	31 833	25 925	762 552	179 150	
59	1 489 780	740 247	8 920	5 527	749 533	37 976	34 385	25 149	739 991	178 746	
60	1 431 577	752 283	7 899	4 910	679 294	33 114	35 895	22 379	735 850	166 640	
61	1 382 946	750 620	7 251	4 296	632 326	31 050	34 628	20 389	710 962	166 054	
62	1 346 658	751 172	6 711	3 933	595 486	29 956	33 878	18 699	696 173	158 227	
63	1 314 006	793 014	6 265	3 592	520 992	26 804	32 832	16 839	707 716	153 600	
平成元年	1 246 802	788 594	5 724	3 214	458 208	24 558	30 646	15 183	708 316	157 811	
2	1 221 585	820 305	5 616	3 179	401 280	23 383	30 509	13 704	722 138	157 608	
3	1 223 245	829 797	5 418	2 978	393 448	22 317	28 193	10 426	742 264	168 969	
4	1 208 989	856 643	5 477	2 905	352 346	21 689	27 207	9 888	754 441	179 191	
5	1 188 282	878 532	5 169	2 765	309 750	20 205	24 885	9 226	792 658	188 297	
6	1 238 328	875 933	5 261	2 889	362 395	19 754	23 208	9 286	782 738	195 106	
7	1 187 064	922 139	5 054	2 615	264 925	18 262	21 141	8 412	791 888	199 016	
8	1 206 555	896 211	4 546	2 438	310 344	18 329	21 207	8 080	795 080	206 955	
9	1 191 665	913 402	4 403	2 307	278 263	17 453	22 093	7 624	775 651	222 635	
10	1 203 147	936 484	4 380	2 353	266 663	16 936	22 052	7 447	784 595	243 183	
11	1 177 669	982 031	4 010	2 137	195 638	16 711	21 741	7 102	762 028	250 529	
12	1 190 547	961 653	3 830	2 106	228 894	16 200	22 193	6 881	798 138	264 246	
13	1 170 662	970 331	3 599	1 909	200 331	15 704	21 763	6 476	799 999	285 911	
14	1 153 855	982 379	3 497	1 937	171 476	15 161	21 817	6 333	757 331	289 836	
15	1 123 610	1 014 951	3 364	1 879	108 659	14 644	20 686	5 929	740 191	283 854	
16	1 110 721	1 028 602	3 122	1 622	82 119	14 288	20 077	5 541	720 417	270 804	
17	1 062 530	1 083 796	2 958	1 510	△ 21 266	13 502	18 316	5 149	714 265	261 917	
18	1 092 674	1 084 450	2 864	1 444	8 224	13 424	17 487	5 100	730 971	257 475	
19	1 089 818	1 108 334	2 828	1 434	△ 18 516	13 107	16 206	4 906	719 822	254 832	
20	1 091 156	1 142 407	2 798	1 331	△ 51 251	12 625	15 552	4 720	726 106	251 136	
21	1 070 035	1 141 865	2 556	1 254	△ 71 830	12 214	14 791	4 519	707 734	253 353	
22	1 071 304	1 197 012	2 450	1 167	△ 125 708	12 245	14 315	4 515	700 214	251 378	
23	1 050 806	1 253 066	2 463	1 147	△ 202 260	11 940	13 811	4 315	661 895	235 719	
24	1 037 231	1 256 359	2 299	1 065	△ 219 128	11 448	13 352	4 133	668 869	235 406	
25	1 029 816	1 268 436	2 185	1 026	△ 238 620	10 938	13 164	3 862	660 613	231 383	
26	1 003 539	1 273 004	2 080	952	△ 269 465	10 905	12 619	3 750	643 749	222 107	
27	1 005 677	1 290 444	1 916	902	△ 284 767	10 862	11 755	3 728	635 156	226 215	
28	976 978	1 307 748	1 928	874	△ 330 770	10 067	10 867	3 516	620 531	216 798	
29	946 065	1 340 397	1 761	832	△ 394 332	9 738	10 620	3 308	606 866	212 262	
30*	918 397	1 362 482	1 748	801	△ 444 085	9 247	10 361	3 046	586 438	208 333	

注: 1)昭和47年以前は沖縄県を含まない。

2) *印は概数。

3) 昭和53年までは、妊娠満28週以後の死産に早期新生児死亡を加えたもの。

総覧，年次・月別

4) 出生率 (人口千対)	4) 死亡率 (人口千対)	乳児 死亡率 (出生千対)	新生児 死亡率 (出生千対)	4) 自然増減率 (人口千対)	死産率 (出産千対) ⁵⁾		6) 周産期 死亡率 (出産千対)	4) 婚姻率 (人口千対)	4) 離婚率 (人口千対)	1)2) 年次
					自然	人工				
34.3	14.6	76.7	31.4	19.7	12.0	1.02	昭和22年
33.5	11.9	61.7	27.5	21.6	* 36.9	* 10.9	...	11.9	0.99	23
33.0	11.6	62.5	26.9	21.4	* 39.1	* 25.9	...	10.3	1.01	24
28.1	10.9	60.1	27.4	17.2	41.7	43.2	46.6	8.6	1.01	25
25.3	9.9	57.5	27.5	15.4	43.0	49.3	46.7	7.9	0.97	26
23.4	8.9	49.4	25.4	14.4	42.8	49.5	45.6	7.9	0.92	27
21.5	8.9	48.9	25.5	12.6	43.5	50.2	46.0	7.8	0.86	28
20.0	8.2	44.6	24.1	11.9	44.6	51.1	45.1	7.9	0.87	29
19.4	7.8	39.8	22.3	11.6	44.5	51.3	43.9	8.0	0.84	30
18.4	8.0	40.6	23.0	10.4	46.9	50.1	45.5	7.9	0.80	31
17.2	8.3	40.0	21.6	8.9	49.9	51.3	45.0	8.5	0.79	32
18.0	7.4	34.5	19.5	10.5	50.2	50.5	43.9	9.0	0.80	33
17.5	7.4	33.7	18.6	10.1	51.3	49.3	43.0	9.1	0.78	34
17.2	7.6	30.7	17.0	9.6	52.3	48.1	41.4	9.3	0.74	35
16.9	7.4	28.6	16.5	9.5	54.3	47.4	40.9	9.4	0.74	36
17.0	7.5	26.4	15.3	9.5	54.2	44.6	38.7	9.8	0.75	37
17.3	7.0	23.2	13.8	10.3	53.3	42.4	36.2	9.7	0.73	38
17.7	6.9	20.4	12.4	10.7	51.7	37.5	33.1	9.9	0.74	39
18.6	7.1	18.5	11.7	11.4	47.6	33.8	30.1	9.7	0.79	40
13.7	6.8	19.3	12.0	7.0	55.2	43.1	31.3	9.5	0.80	41
19.4	6.8	14.9	9.9	12.7	43.6	28.0	26.3	9.6	0.84	42
18.6	6.8	15.3	9.8	11.8	43.4	27.7	24.5	9.5	0.87	43
18.5	6.8	14.2	9.1	11.7	42.3	26.3	23.0	9.6	0.89	44
18.8	6.9	13.1	8.7	11.8	40.6	24.7	21.7	10.0	0.93	45
19.2	6.6	12.4	8.2	12.6	39.3	22.1	20.4	10.5	0.99	46
19.3	6.5	11.7	7.8	12.8	37.8	20.1	19.0	10.4	1.02	47
19.4	6.6	11.3	7.4	12.8	35.6	17.0	18.0	9.9	1.04	48
18.6	6.5	10.8	7.1	12.1	34.9	16.4	16.9	9.1	1.04	49
17.1	6.3	10.0	6.8	10.8	33.8	17.1	16.0	8.5	1.07	50
16.3	6.3	9.3	6.4	10.0	33.1	19.6	14.8	7.8	1.11	51
15.5	6.1	8.9	6.1	9.4	32.6	18.9	14.1	7.2	1.14	52
14.9	6.1	8.4	5.6	8.8	31.1	17.6	13.0	6.9	1.15	53
14.2	6.0	7.9	5.2	8.3	29.6	18.1	21.6	6.8	1.17	54
13.6	6.2	7.5	4.9	7.3	28.8	18.0	20.2	6.7	1.22	55
13.0	6.1	7.1	4.7	6.9	28.8	20.5	19.5	6.6	1.32	56
12.8	6.0	6.6	4.2	6.8	27.7	21.3	18.3	6.6	1.39	57
12.7	6.2	6.2	3.9	6.5	25.4	20.1	16.9	6.4	1.51	58
12.5	6.2	6.0	3.7	6.3	24.3	22.0	16.6	6.2	1.50	59
11.9	6.3	5.5	3.4	5.6	22.1	23.9	15.4	6.1	1.39	60
11.4	6.2	5.2	3.1	5.2	21.4	23.9	14.6	5.9	1.37	61
11.1	6.2	5.0	2.9	4.9	21.2	24.0	13.7	5.7	1.30	62
10.8	6.5	4.8	2.7	4.3	19.5	23.9	12.7	5.8	1.26	63
10.2	6.4	4.6	2.6	3.7	18.9	23.5	12.1	5.8	1.29	平成元年
10.0	6.7	4.6	2.6	3.3	18.3	23.9	11.1	5.9	1.28	2
9.9	6.7	4.4	2.4	3.2	17.5	22.1	8.5	6.0	1.37	3
9.8	6.9	4.5	2.4	2.9	17.2	21.6	8.1	6.1	1.45	4
9.6	7.1	4.3	2.3	2.5	16.4	20.2	7.7	6.4	1.52	5
10.0	7.1	4.2	2.3	2.9	15.4	18.1	7.5	6.3	1.57	6
9.6	7.4	4.3	2.2	2.1	14.9	17.2	7.0	6.4	1.60	7
9.7	7.2	3.8	2.0	2.5	14.7	17.0	6.7	6.4	1.66	8
9.5	7.3	3.7	1.9	2.2	14.2	17.9	6.4	6.2	1.78	9
9.6	7.5	3.6	2.0	2.1	13.6	17.8	6.2	6.3	1.94	10
9.4	7.8	3.4	1.8	1.6	13.7	17.9	6.0	6.1	2.00	11
9.5	7.7	3.2	1.8	1.8	13.2	18.1	5.8	6.4	2.10	12
9.3	7.7	3.1	1.6	1.6	13.0	18.0	5.5	6.4	2.27	13
9.2	7.8	3.0	1.7	1.4	12.7	18.3	5.5	6.0	2.30	14
8.9	8.0	3.0	1.7	0.9	12.6	17.8	5.3	5.9	2.25	15
8.8	8.2	2.8	1.5	0.7	12.5	17.5	5.0	5.7	2.15	16
8.4	8.6	2.8	1.4	△ 0.2	12.3	16.7	4.8	5.7	2.08	17
8.7	8.6	2.6	1.3	0.1	11.9	15.6	4.7	5.8	2.04	18
8.6	8.8	2.6	1.3	△ 0.1	11.7	14.5	4.5	5.7	2.02	19
8.7	9.1	2.6	1.2	△ 0.4	11.3	13.9	4.3	5.8	1.99	20
8.5	9.1	2.4	1.2	△ 0.6	11.1	13.5	4.2	5.6	2.01	21
8.5	9.5	2.3	1.1	△ 1.0	11.2	13.0	4.2	5.5	1.99	22
8.3	9.9	2.3	1.1	△ 1.6	11.1	12.8	4.1	5.2	1.87	23
8.2	10.0	2.2	1.0	△ 1.7	10.8	12.6	4.0	5.3	1.87	24
8.2	10.1	2.1	1.0	△ 1.9	10.4	12.5	3.7	5.3	1.84	25
8.0	10.1	2.1	0.9	△ 2.1	10.6	12.3	3.7	5.1	1.77	26
8.0	10.3	1.9	0.9	△ 2.3	10.6	11.4	3.7	5.1	1.81	27
7.8	10.5	2.0	0.9	△ 2.6	10.1	10.9	3.6	5.0	1.73	28
7.6	10.8	1.9	0.9	△ 3.2	10.1	11.0	3.5	4.9	1.70	29
7.4	11.0	1.9	0.9	△ 3.6	9.9	11.0	3.3	4.7	1.68	30*

4) 昭和41年までは総人口（日本に住む外国人を含む）、42年以降は日本人人口に対する比率である。

5) 出産数＝出生数＋死産数

6) 昭和53年までは出生千対、54年からは出生＋妊娠満22週以後の死産千対である。

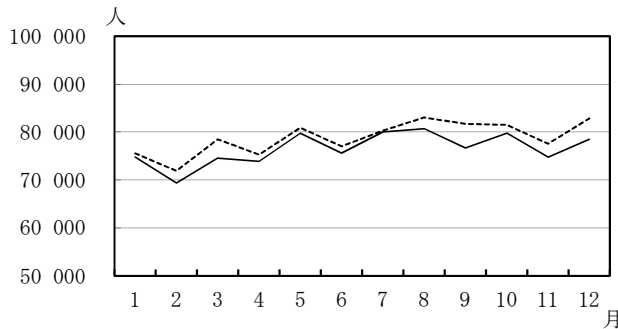
第 2 表 (2 - 2)

人 口 動 態

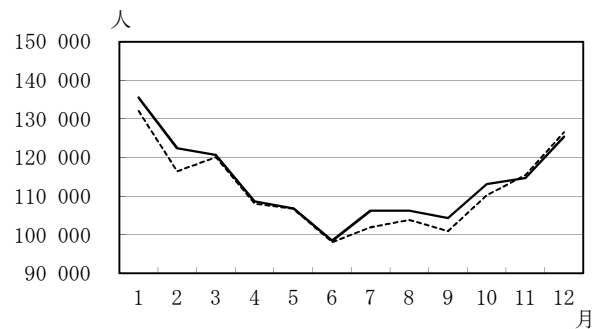
月 ¹⁾	出 生 数 (人)	死 亡 数 (人)	(再 掲) 乳 児 死 亡 数 (人)	新 生 児 死 亡 数 (人)	自 然 増 減 数 (人)	死 産 数 (胎)		周 産 期 死 亡 数 (人)	婚 姻 件 数 (組)	離 婚 件 数 (組)
						自 然	人 工			
平成29年1月	75 528	132 053	162	76	△56 525	822	764	290	43 885	16 267
2月	71 898	116 435	153	67	△44 537	766	913	244	50 468	16 511
3月	78 471	120 075	147	66	△41 604	852	988	263	65 582	24 227
4月	75 255	108 099	147	64	△32 844	818	881	285	45 941	17 510
5月	80 890	106 714	146	67	△25 824	829	903	276	50 387	17 720
6月	77 035	98 073	144	76	△21 038	767	863	271	46 847	17 696
7月	80 315	101 959	139	67	△21 644	846	871	297	58 545	16 760
8月	83 040	103 865	137	70	△20 825	812	934	270	43 628	17 123
9月	81 680	100 942	123	57	△19 262	803	911	267	43 217	16 736
10月	81 526	110 214	157	75	△28 688	804	862	287	42 033	17 022
11月	77 559	115 476	141	66	△37 917	765	866	278	61 303	16 321
12月	82 863	126 528	165	80	△43 665	843	866	276	55 027	18 369
平成30年1月	74 770	135 504	146	63	△60 734	770	868	241	42 926	15 880
2月	69 344	122 425	126	48	△53 081	768	873	242	51 780	16 121
3月	74 545	120 693	134	65	△46 148	795	981	264	57 239	22 696
4月	73 876	108 670	158	73	△34 794	788	867	281	51 624	17 296
5月	79 747	106 810	137	62	△27 063	783	859	256	45 972	17 569
6月	75 636	98 435	155	82	△22 799	756	865	253	41 508	16 573
7月	80 024	106 271	140	61	△26 247	743	811	261	50 412	16 963
8月	80 710	106 193	138	67	△25 483	826	874	283	45 329	17 083
9月	76 700	104 345	137	67	△27 645	691	833	226	49 593	15 183
10月	79 795	113 111	141	67	△33 316	774	874	255	41 086	18 135
11月	74 776	114 654	181	78	△39 878	743	829	266	57 128	16 507
12月	78 474	125 371	155	68	△46 897	810	827	218	51 841	18 327

注：1) 月別の数値は概数。

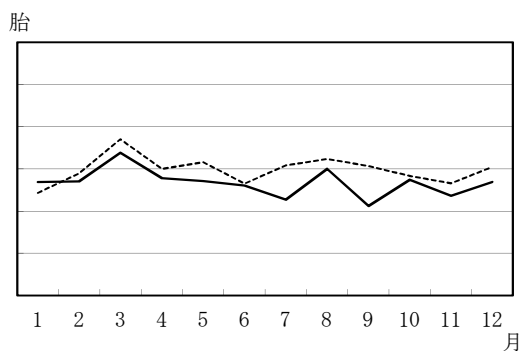
出生数の前年同月比較



死亡数の前年同月比較

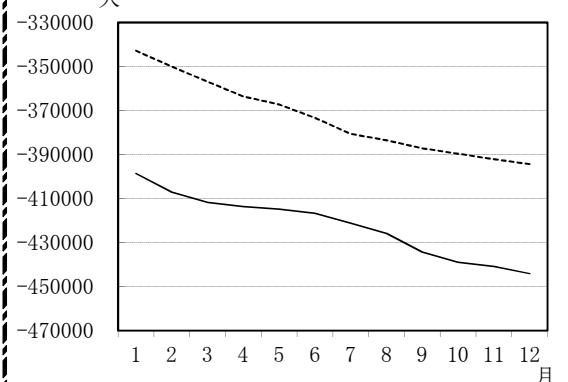


死産数の前年同月比較



----- 平成29年
————— 平成30年

図1 当月を含む過去1年間の自然増減数



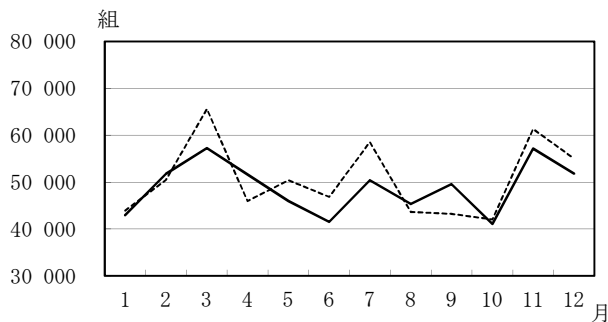
※H29年1月…H28年2月～H29年1月までの1年間
H29年2月…H28年3月～H29年2月までの1年間
⋮
H30年12月…H30年1月～H30年12月までの1年間

総覧，年次・月別

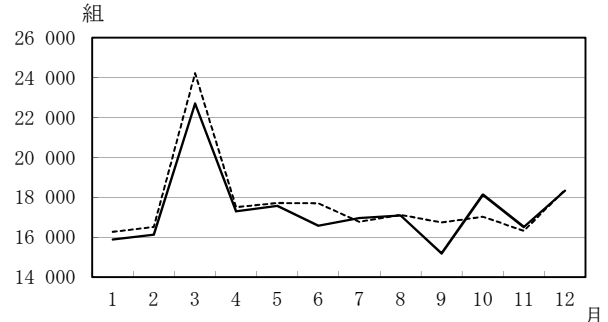
出生率 (人口千対)	死亡率 (人口千対)	乳児 死亡率 (出生千対)	新生児 死亡率 (出生千対)	自然 増減率 (人口千対)	死産率 (出産千対) ²⁾		周産期 死亡率 ³⁾ (出産千対)	婚姻率 (人口千対)	離婚率 (人口千対)	月
					自然	人工				
7.1	12.4	2.0	1.0	△ 5.3	10.7	9.9	3.8	4.1	1.53	平成29年1月
7.5	12.2	2.1	0.9	△ 4.6	10.4	12.4	3.4	5.3	1.72	2月
7.4	11.3	1.8	0.8	△ 3.9	10.6	12.3	3.3	6.2	2.29	3月
7.3	10.5	1.9	0.9	△ 3.2	10.6	11.4	3.8	4.5	1.71	4月
7.6	10.1	1.8	0.8	△ 2.4	10.0	10.9	3.4	4.8	1.67	5月
7.5	9.6	1.8	1.0	△ 2.1	9.8	11.0	3.5	4.6	1.73	6月
7.6	9.6	1.7	0.8	△ 2.0	10.3	10.6	3.7	5.5	1.58	7月
7.8	9.8	1.7	0.8	△ 2.0	9.6	11.0	3.2	4.1	1.62	8月
8.0	9.9	1.6	0.7	△ 1.9	9.6	10.9	3.3	4.2	1.63	9月
7.7	10.4	2.0	0.9	△ 2.7	9.7	10.4	3.5	4.0	1.61	10月
7.6	11.3	1.8	0.9	△ 3.7	9.7	10.9	3.6	6.0	1.59	11月
7.8	12.0	2.1	1.0	△ 4.1	10.0	10.2	3.3	5.2	1.74	12月
7.1	12.8	1.8	0.8	△ 5.7	10.1	11.4	3.2	4.1	1.50	平成30年1月
7.3	12.8	1.7	0.7	△ 5.6	10.8	12.3	3.5	5.4	1.69	2月
7.1	11.4	1.7	0.9	△ 4.4	10.4	12.9	3.5	5.4	2.15	3月
7.2	10.6	2.1	1.0	△ 3.4	10.4	11.5	3.8	5.0	1.69	4月
7.6	10.1	1.7	0.8	△ 2.6	9.6	10.6	3.2	4.4	1.66	5月
7.4	9.6	2.0	1.1	△ 2.2	9.8	11.2	3.3	4.1	1.62	6月
7.6	10.1	1.8	0.8	△ 2.5	9.1	9.9	3.3	4.8	1.61	7月
7.6	10.1	1.7	0.8	△ 2.4	10.0	10.6	3.5	4.3	1.62	8月
7.5	10.2	1.8	0.9	△ 2.7	8.8	10.6	2.9	4.9	1.49	9月
7.6	10.7	1.8	0.8	△ 3.2	9.5	10.7	3.2	3.9	1.72	10月
7.3	11.2	2.4	1.0	△ 3.9	9.7	10.9	3.5	5.6	1.62	11月
7.4	11.9	2.0	0.9	△ 4.4	10.1	10.3	2.8	4.9	1.74	12月

注：2) 出産数＝出生数＋死産数 3) 出産数＝出生数＋妊娠満22週以後の死産数

婚姻件数の前年同月比較



離婚件数の前年同月比較



(数値) 当月を含む過去1年間の自然増減数

	出生数			死亡数			自然増減数(出生数－死亡数)		
	総数	男	女	総数	男	女	総数	男	女
平成29年 1月	974 268	500 544	473 724	1 317 093	678 835	638 258	△ 342 825	△ 178 291	△ 164 534
2月	969 043	497 718	471 325	1 319 080	679 595	639 485	△ 350 037	△ 181 877	△ 168 160
3月	966 395	496 400	469 995	1 323 357	681 428	641 929	△ 356 962	△ 185 028	△ 171 934
4月	962 952	494 395	468 557	1 326 492	683 052	643 440	△ 363 540	△ 188 657	△ 174 883
5月	962 087	493 965	468 122	1 329 355	684 615	644 740	△ 367 268	△ 190 650	△ 176 618
6月	958 325	491 549	466 776	1 331 735	685 602	646 133	△ 373 410	△ 194 053	△ 179 357
7月	954 250	489 096	465 154	1 334 832	687 040	647 792	△ 380 582	△ 197 944	△ 182 638
8月	951 834	487 720	464 114	1 335 322	687 296	648 026	△ 383 488	△ 199 576	△ 183 912
9月	948 615	485 871	462 744	1 335 785	687 738	648 047	△ 387 170	△ 201 867	△ 185 303
10月	946 904	485 052	461 852	1 336 542	688 341	648 201	△ 389 638	△ 203 289	△ 186 349
11月	946 224	484 520	461 704	1 338 275	689 540	648 735	△ 392 051	△ 205 020	△ 187 031
12月	946 060	484 446	461 614	1 340 433	690 704	649 729	△ 394 373	△ 206 258	△ 188 115
平成30年 1月	945 302	484 291	461 011	1 343 884	692 796	651 088	△ 398 582	△ 208 505	△ 190 077
2月	942 748	483 151	459 597	1 349 874	696 000	653 874	△ 407 126	△ 212 849	△ 194 277
3月	938 822	481 022	457 800	1 350 492	696 363	654 129	△ 411 670	△ 215 341	△ 196 329
4月	937 443	480 445	456 998	1 351 063	696 109	654 954	△ 413 620	△ 215 664	△ 197 956
5月	936 300	479 758	456 542	1 351 159	695 791	655 368	△ 414 859	△ 216 033	△ 198 826
6月	934 901	479 497	455 404	1 351 521	695 403	656 118	△ 416 620	△ 215 906	△ 200 714
7月	934 610	478 907	455 703	1 355 833	697 311	658 522	△ 421 223	△ 218 404	△ 202 819
8月	932 280	477 891	454 389	1 358 161	698 082	660 079	△ 425 881	△ 220 191	△ 205 690
9月	927 300	475 258	452 042	1 361 564	699 871	661 693	△ 434 264	△ 224 613	△ 209 651
10月	925 569	474 478	451 091	1 364 461	700 703	663 758	△ 438 892	△ 226 225	△ 212 667
11月	922 786	473 149	449 637	1 363 639	699 910	663 729	△ 440 853	△ 226 761	△ 214 092
12月	918 397	470 849	447 548	1 362 482	699 144	663 338	△ 444 085	△ 228 295	△ 215 790

第3表 (3-1) 人口動態総覧 (実数・率)

都 道 府 県	出 生 数			死 亡 数			(再掲) 乳 児 死 亡	
	総 数	男	女	総 数	男	女	総 数	男
全 国	78 474	40 023	38 451	125 371	64 539	60 832	155	88
01 北海道	2 705	1 357	1 348	5 836	3 011	2 825	7	6
02 青森	652	330	322	1 624	830	794	4	2
03 岩手	594	298	296	1 596	762	834	1	1
04 宮城	1 288	659	629	2 395	1 225	1 170	2	1
05 秋田	385	205	180	1 416	688	728	2	2
06 山形	579	294	285	1 422	680	742	3	2
07 福島	1 125	568	557	2 322	1 123	1 199	2	1
08 茨城	1 575	803	772	3 079	1 653	1 426	5	3
09 栃木	1 100	545	555	2 160	1 122	1 038	2	2
10 群馬	1 095	545	550	2 178	1 101	1 077	1	-
11 埼玉県	4 448	2 261	2 187	6 369	3 454	2 915	6	2
12 千葉県	3 758	1 950	1 808	5 652	2 994	2 658	12	4
13 東京都	9 129	4 657	4 472	11 017	5 799	5 218	19	11
14 神奈川県	5 938	3 091	2 847	7 714	4 174	3 540	13	5
15 新潟	1 125	565	560	2 716	1 367	1 349	4	4
16 富山	534	291	243	1 200	611	589	1	-
17 石川	684	344	340	1 183	585	598	1	1
18 福井	566	297	269	867	447	420	2	2
19 山梨	476	240	236	890	451	439	-	-
20 長野	1 351	706	645	2 318	1 158	1 160	3	2
21 岐阜	1 220	594	626	2 238	1 167	1 071	2	1
22 静岡県	2 412	1 187	1 225	3 912	2 015	1 897	5	2
23 愛知県	5 196	2 656	2 540	6 380	3 373	3 007	6	1
24 三重	1 126	559	567	1 928	984	944	3	1
25 滋賀	1 071	563	508	1 212	621	591	1	-
26 京都府	1 467	747	720	2 481	1 228	1 253	3	3
27 大阪府	5 453	2 767	2 686	7 986	4 340	3 646	8	4
28 兵庫県	3 398	1 712	1 686	5 305	2 697	2 608	7	7
29 奈良	769	406	363	1 391	703	688	2	1
30 和歌山	513	261	252	1 218	613	605	1	1
31 鳥取	345	190	155	673	326	347	-	-
32 島根	411	215	196	892	390	502	1	-
33 岡山	1 226	656	570	2 035	982	1 053	1	-
34 広島	1 880	947	933	2 802	1 428	1 374	4	3
35 山口	749	391	358	1 688	829	859	1	-
36 徳島	386	203	183	895	445	450	-	-
37 香川県	576	288	288	1 090	541	549	-	-
38 愛媛	798	405	393	1 636	777	859	1	1
39 高知	379	181	198	922	476	446	-	-
40 福岡	3 496	1 790	1 706	4 822	2 394	2 428	6	4
41 佐賀	534	265	269	879	444	435	1	1
42 長崎	936	451	485	1 599	813	786	1	-
43 熊本	1 180	592	588	1 869	941	928	3	1
44 大宮	677	354	323	1 302	622	680	2	1
45 宮崎	772	401	371	1 266	603	663	2	2
46 鹿児島	1 109	571	538	1 869	914	955	2	2
47 沖縄	1 284	663	621	999	539	460	2	1
外 国	4	2	2	23	13	10	-	-
不 詳	.	.	.	105	86	19	-	-
特別区								
50 東京都	6 583	3 330	3 253	7 462	3 899	3 563	14	10
51 札幌市	1 021	504	517	1 749	928	821	3	2
52 仙台市	630	341	289	872	441	431	1	-
53 さいたま市	880	468	412	1 049	571	478	-	-
54 千葉市	545	295	250	755	420	335	-	-
55 横浜市	2 301	1 203	1 098	3 086	1 676	1 410	4	2
56 川崎市	1 259	658	601	1 069	564	505	2	1
57 相模原市	503	239	264	670	383	287	1	1
58 新潟市	441	230	211	824	421	403	3	3
59 静岡市	438	208	230	747	370	377	1	1
60 浜松市	591	301	290	846	439	407	1	1
61 名古屋	1 571	799	772	2 082	1 097	985	3	-
62 京都市	831	428	403	1 332	670	662	2	2
63 大阪市	1 708	842	866	2 646	1 469	1 177	-	-
64 堺市	544	276	268	773	417	356	2	1
65 神戸市	866	432	434	1 430	741	689	2	2
66 岡山市	490	283	207	582	269	313	-	-
67 広島市	925	463	462	969	496	473	3	3
68 北九州市	600	314	286	1 033	517	516	1	1
69 福岡市	1 122	575	547	1 102	555	547	1	1
70 熊本市	575	287	288	635	304	331	2	-

都道府県（特別区—指定都市再掲）別

平成30年12月（単位：人、胎、組）

数	(再掲) 新生児 死亡数	自 然 増 減 数	死 産 数			周 産 期 死 亡 数			婚 姻 件 数	離 婚 件 数
			総 数	自然死産	人工死産	総 数	妊娠満22週 以後の死産	早期新生 児 死 亡		
67	68	△ 46 897	1 637	810	827	218	172	46	51 841	18 327
1	5	△ 3 131	69	31	38	11	9	2	1 989	797 01
2	1	△ 972	17	9	8	1	-	1	394	172 02
-	1	△ 1 002	11	7	4	1	1	-	402	157 03
1	-	△ 1 107	24	12	12	1	1	-	1 001	332 04
-	2	△ 1 031	12	8	4	1	-	1	257	113 05
1	1	△ 843	13	7	6	2	1	1	352	147 06
1	1	△ 1 197	26	13	13	1	1	-	711	269 07
2	3	△ 1 504	21	14	7	7	5	2	1 219	399 08
-	2	△ 1 060	25	12	13	4	2	2	736	261 09
1	-	△ 1 083	24	11	13	1	1	-	742	258 10
4	1	△ 1 921	102	50	52	12	11	1	2 916	1 018 11
8	6	△ 1 894	73	37	36	12	7	5	2 542	949 12
8	3	△ 1 888	204	99	105	21	19	2	7 197	2 169 13
8	8	△ 1 776	117	44	73	18	13	5	4 040	1 320 14
-	2	△ 1 591	29	16	13	4	3	1	749	250 15
1	1	△ 666	13	8	5	4	3	1	323	102 16
-	-	△ 499	7	5	2	-	-	-	370	143 17
-	1	△ 301	14	8	6	2	2	-	263	102 18
-	-	△ 414	13	6	7	1	1	-	261	117 19
1	3	△ 967	18	9	9	3	2	1	756	261 20
1	1	△ 1 018	23	13	10	8	7	1	682	273 21
3	1	△ 1 500	46	19	27	5	4	1	1 394	535 22
5	5	△ 1 184	78	41	37	20	15	5	3 387	1 160 23
2	2	△ 802	22	14	8	2	-	2	673	252 24
1	-	△ 141	22	12	10	-	-	-	547	186 25
-	2	△ 1 014	30	12	18	4	3	1	991	361 26
4	4	△ 2 533	115	70	45	24	21	3	3 886	1 398 27
-	2	△ 1 907	73	44	29	10	8	2	2 175	731 28
1	1	△ 622	23	10	13	-	-	-	453	191 29
-	1	△ 705	9	5	4	2	2	-	324	136 30
-	-	△ 328	4	3	1	-	-	-	218	63 31
1	-	△ 481	11	9	2	1	1	-	227	65 32
1	1	△ 809	25	9	16	3	2	1	731	254 33
1	1	△ 922	33	15	18	4	3	1	1 069	431 34
1	-	△ 939	18	8	10	2	2	-	499	183 35
-	-	△ 509	7	5	2	2	2	-	243	97 36
-	-	△ 514	11	4	7	2	2	-	384	141 37
-	-	△ 838	23	7	16	1	1	-	489	191 38
-	-	△ 543	10	5	5	4	4	-	246	117 39
2	2	△ 1 326	78	39	39	6	5	1	2 251	766 40
-	-	△ 345	13	7	6	1	1	-	273	114 41
1	1	△ 663	15	5	10	2	1	1	493	165 42
2	1	△ 689	27	10	17	1	-	1	674	244 43
1	-	△ 625	20	8	12	2	2	-	451	169 44
-	1	△ 494	19	8	11	2	1	1	404	169 45
-	-	△ 760	23	14	9	2	2	-	655	251 46
1	1	285	26	7	19	1	1	-	802	348 47
-	-	△ 19	-	-	-	-	-	-	.	.
-	-	.	1	1	-	-	-	-	.	.
4	3	△ 879	144	72	72	16	14	2	5 540	1 547 50
1	2	△ 728	29	9	20	4	3	1	867	313 51
1	-	△ 242	11	5	6	-	-	-	549	145 52
-	-	△ 169	18	9	9	1	1	-	598	169 53
-	-	△ 210	11	7	4	1	1	-	402	144 54
2	2	△ 785	45	17	28	6	5	1	1 612	503 55
1	2	190	24	11	13	4	3	1	862	215 56
-	1	△ 167	10	3	7	1	1	-	297	111 57
-	2	△ 383	9	6	3	3	2	1	305	85 58
-	-	△ 309	7	4	3	1	1	-	294	105 59
-	-	△ 255	14	6	8	2	2	-	319	100 60
3	3	△ 511	27	16	11	8	5	3	1 137	391 61
-	1	△ 501	20	7	13	2	2	-	609	225 62
-	-	△ 938	37	22	15	6	6	-	1 539	511 63
1	1	△ 229	14	6	8	1	1	-	329	121 64
-	1	△ 564	17	12	5	4	3	1	663	212 65
-	-	△ 92	13	5	8	1	1	-	318	94 66
-	-	△ 44	16	8	8	-	-	-	529	187 67
-	1	△ 433	19	9	10	1	1	-	427	147 68
-	-	20	24	12	12	1	1	-	827	243 69
2	1	△ 60	14	4	10	1	-	1	335	112 70

第3表 (3-2) 人口動態総覧 (実数・率) ,

都 道 府 県	出 生 数			死 亡 数			(再掲) 乳 児 死 亡	
	総 数	男	女	総 数	男	女	総 数	男
全 国	918 397	470 849	447 548	1 362 482	699 144	663 338	1 748	932
01 北海道	32 642	16 681	15 961	64 188	32 758	31 430	62	33
02 青森	7 803	3 980	3 823	17 936	8 925	9 011	15	6
03 岩手	7 615	3 853	3 762	17 390	8 657	8 733	23	15
04 宮城	16 211	8 251	7 960	24 517	12 493	12 024	34	23
05 秋田	5 040	2 545	2 495	15 431	7 517	7 914	13	5
06 山形	6 973	3 579	3 394	15 320	7 490	7 830	17	9
07 福島	12 495	6 331	6 164	24 746	12 321	12 425	28	15
08 茨城	19 368	9 879	9 489	32 927	17 344	15 583	51	30
09 栃木	13 495	7 010	6 485	21 885	11 219	10 666	35	23
10 群馬	12 922	6 665	6 257	22 937	11 748	11 189	24	12
11 埼玉県	51 241	26 296	24 945	67 722	37 152	30 570	89	49
12 千葉県	43 402	22 306	21 096	59 514	32 172	27 342	90	41
13 東京都	107 150	55 052	52 098	119 197	62 418	56 779	183	108
14 神奈川県	66 564	34 335	32 229	82 331	43 895	38 436	134	66
15 新潟	14 509	7 419	7 090	30 067	14 869	15 198	27	16
16 富山	6 846	3 551	3 295	13 066	6 478	6 588	10	6
17 石川	8 359	4 325	4 034	12 721	6 254	6 467	10	7
18 福井	5 826	2 991	2 835	9 221	4 623	4 598	8	6
19 山梨	5 556	2 821	2 735	9 915	5 000	4 915	4	1
20 長野	14 184	7 281	6 903	25 423	12 623	12 800	21	10
21 岐阜	13 719	7 047	6 672	23 062	11 847	11 215	26	12
22 静岡県	25 192	12 865	12 327	41 972	21 587	20 385	50	22
23 愛知県	61 230	31 259	29 971	68 829	36 711	32 118	102	48
24 三重	12 582	6 404	6 178	20 900	10 555	10 345	21	11
25 滋賀	11 350	5 854	5 496	13 246	6 732	6 514	15	6
26 京都府	17 909	9 188	8 721	26 655	13 517	13 138	31	15
27 大阪府	65 446	33 597	31 849	89 494	47 686	41 808	131	62
28 兵庫県	39 713	20 450	19 263	57 452	29 388	28 064	69	47
29 奈良	8 947	4 626	4 321	14 674	7 479	7 195	20	9
30 和歌山	6 070	3 122	2 948	13 061	6 501	6 560	10	7
31 鳥取	4 190	2 211	1 979	7 309	3 569	3 740	8	5
32 島根	4 887	2 526	2 361	9 724	4 611	5 113	9	7
33 岡山	14 485	7 355	7 130	22 429	11 196	11 233	33	18
34 広島	21 363	10 864	10 499	31 346	15 817	15 529	45	24
35 山口	8 987	4 606	4 381	18 836	9 036	9 800	14	11
36 徳島	4 998	2 561	2 437	10 011	4 939	5 072	10	7
37 香川	6 899	3 478	3 421	12 169	6 034	6 135	12	5
38 愛媛	9 330	4 748	4 582	18 205	8 935	9 270	13	5
39 高知	4 559	2 345	2 214	10 251	4 892	5 359	5	5
40 福岡	42 008	21 436	20 572	53 308	26 486	26 822	89	50
41 佐賀	6 535	3 336	3 199	10 113	4 883	5 230	6	4
42 長崎	10 135	5 251	4 884	17 715	8 551	9 164	23	12
43 熊本	14 301	7 292	7 009	21 380	10 425	10 955	33	13
44 大分	8 200	4 128	4 072	14 503	7 064	7 439	13	7
45 宮崎	8 434	4 316	4 118	13 981	6 835	7 146	21	7
46 鹿児島	12 956	6 649	6 307	22 115	10 684	11 431	32	13
47 沖縄	15 732	8 165	7 567	12 157	6 311	5 846	24	15
外 国	39	19	20	158	106	52	1	1
不 詳	.	.	.	973	811	162	4	3
特別区一指定都市(再掲)								
50 東京都	77 335	39 579	37 756	80 039	41 904	38 135	130	79
51 札幌市	13 248	6 744	6 504	19 343	9 925	9 418	34	16
52 仙台市	8 407	4 298	4 109	8 996	4 607	4 389	18	14
53 さいたま市	10 204	5 247	4 957	10 730	5 803	4 927	11	7
54 千葉市	6 386	3 353	3 033	8 768	4 874	3 894	15	7
55 横浜市	27 170	14 011	13 159	33 212	17 610	15 602	49	29
56 川崎市	13 420	6 999	6 421	11 170	6 029	5 141	18	5
57 相模原市	5 006	2 588	2 418	6 286	3 487	2 799	24	17
58 新潟市	5 669	2 960	2 709	9 053	4 501	4 552	12	8
59 静岡市	4 587	2 314	2 273	8 096	4 116	3 980	9	6
60 浜松市	6 023	3 150	2 873	8 587	4 356	4 231	9	4
61 名古屋	18 904	9 732	9 172	22 424	11 702	10 722	24	10
62 京都市	9 989	5 132	4 857	14 601	7 334	7 267	19	9
63 大阪市	21 115	10 767	10 348	29 282	15 931	13 351	43	17
64 堺市	6 295	3 253	3 042	8 416	4 426	3 990	12	5
65 神戸市	10 388	5 443	4 945	15 435	7 895	7 540	16	10
66 岡山市	6 025	3 044	2 981	6 885	3 411	3 474	9	5
67 広島市	9 999	5 075	4 924	10 560	5 376	5 184	21	13
68 北九州市	7 188	3 627	3 561	11 304	5 647	5 657	14	7
69 福岡市	13 927	7 184	6 743	12 226	6 204	6 022	26	17
70 熊本市	6 766	3 477	3 289	6 924	3 412	3 512	20	8

都道府県（特別区—指定都市再掲）別

平成30年 年計（単位：人、胎、組）

数	(再掲)	自 然	死 産 数			周 産 期 死 亡 数			婚姻件数	離婚件数	
	新生児		増 減 数	総 数	自然死産	人工死産	総 数	妊娠満22週以後の死産			
816	801	△ 444 085	19 608	9 247	10 361	3 046	2 432	614	586 438	208 333	
29	32	△ 31 546	881	389	492	119	96	23	22 916	9 971	01
9	10	△ 10 133	191	91	100	23	15	8	4 736	2 022	02
8	8	△ 9 775	167	86	81	32	27	5	4 439	1 844	03
11	16	△ 8 306	338	166	172	50	40	10	10 328	3 645	04
8	9	△ 10 391	115	71	44	23	16	7	3 052	1 246	05
8	9	△ 8 347	148	71	77	29	22	7	4 039	1 487	06
13	10	△ 12 251	266	145	121	49	44	5	7 685	3 084	07
21	24	△ 13 559	420	204	216	96	77	19	12 331	4 752	08
12	15	△ 8 390	286	146	140	55	44	11	8 182	3 091	09
12	8	△ 10 015	288	132	156	28	22	6	8 088	2 973	10
40	41	△ 16 481	1 129	521	608	162	135	27	32 745	11 716	11
49	49	△ 16 112	955	465	490	172	138	34	28 184	10 247	12
75	71	△ 12 047	2 200	1 004	1 196	319	263	56	82 710	22 705	13
68	64	△ 15 767	1 425	637	788	228	175	53	45 077	14 944	14
11	17	△ 15 558	296	147	149	51	39	12	8 612	2 814	15
4	6	△ 6 220	140	73	67	24	19	5	4 234	1 322	16
3	5	△ 4 362	141	82	59	24	20	4	4 965	1 469	17
2	2	△ 3 395	128	76	52	21	20	1	3 274	1 081	18
3	2	△ 4 359	145	57	88	11	9	2	3 473	1 287	19
11	12	△ 11 239	253	125	128	41	32	9	8 736	3 053	20
14	15	△ 9 343	271	132	139	48	34	14	7 909	2 876	21
28	30	△ 16 780	470	224	246	81	60	21	15 767	5 923	22
54	47	△ 7 599	1 165	577	588	181	145	36	39 115	12 652	23
10	9	△ 8 318	251	116	135	37	31	6	7 446	2 929	24
9	7	△ 1 896	207	119	88	38	31	7	6 455	2 061	25
16	13	△ 8 746	362	166	196	55	44	11	11 491	4 047	26
69	42	△ 24 048	1 410	655	755	209	174	35	44 363	16 243	27
22	26	△ 17 739	852	410	442	109	89	20	24 532	8 970	28
11	9	△ 5 727	179	79	100	34	26	8	5 232	2 047	29
3	5	△ 6 991	125	58	67	17	15	2	3 785	1 686	30
3	4	△ 3 119	90	45	45	17	14	3	2 329	914	31
2	4	△ 4 837	99	51	48	18	15	3	2 672	901	32
15	21	△ 7 944	288	138	150	64	47	17	8 435	3 078	33
21	26	△ 9 983	445	207	238	85	62	23	12 614	4 568	34
3	7	△ 9 849	176	92	84	32	25	7	5 347	2 170	35
3	6	△ 5 013	91	42	49	18	14	4	2 909	1 175	36
7	4	△ 5 270	133	74	59	22	19	3	4 236	1 637	37
8	3	△ 8 875	211	89	122	18	16	2	5 421	2 229	38
-	3	△ 5 692	105	52	53	21	18	3	2 659	1 227	39
39	49	△ 11 300	955	410	545	149	111	38	25 262	9 624	40
2	-	△ 3 578	142	62	80	12	12	-	3 449	1 280	41
11	11	△ 7 580	227	108	119	36	26	10	5 394	2 050	42
20	15	△ 7 079	345	165	180	45	34	11	7 643	2 972	43
6	3	△ 6 303	200	86	114	25	22	3	4 804	1 931	44
14	9	△ 5 547	211	81	130	23	16	7	4 637	2 032	45
19	9	△ 9 159	289	133	156	37	31	6	6 839	2 740	46
9	11	3 575	381	180	201	54	47	7	7 887	3 618	47
-	-	△ 119	12	5	7	-	-	-	.	.	
1	3	.	4	3	1	4	1	3	.	.	
51	51	△ 2 704	1 619	726	893	237	197	40	64 247	16 278	50
18	20	△ 6 095	346	138	208	47	32	15	9 878	4 024	51
4	8	△ 589	165	83	82	25	19	6	5 750	1 697	52
4	7	△ 526	182	80	102	25	23	2	6 662	1 955	53
8	8	△ 2 382	143	70	73	23	18	5	4 305	1 577	54
20	23	△ 6 042	578	254	324	89	69	20	18 189	5 958	55
13	13	2 250	265	118	147	41	29	12	9 899	2 362	56
7	11	△ 1 280	122	57	65	24	18	6	3 250	1 265	57
4	9	△ 3 384	116	59	57	25	20	5	3 387	1 089	58
3	5	△ 3 509	82	34	48	10	8	2	3 155	1 131	59
5	7	△ 2 564	118	71	47	28	22	6	3 616	1 192	60
14	11	△ 3 520	352	151	201	51	42	9	13 468	4 294	61
10	6	△ 4 612	202	88	114	31	26	5	7 184	2 369	62
26	12	△ 8 167	476	197	279	67	58	9	17 308	5 772	63
7	7	△ 2 121	136	71	65	20	16	4	3 973	1 514	64
6	9	△ 5 047	260	128	132	29	22	7	7 145	2 598	65
4	6	△ 860	117	49	68	19	15	4	3 590	1 213	66
8	12	△ 561	194	93	101	40	30	10	6 100	2 026	67
7	7	△ 4 116	176	72	104	24	19	5	4 553	1 818	68
9	16	1 701	307	137	170	50	38	12	9 532	2 910	69
12	7	△ 158	161	79	82	23	18	5	3 758	1 301	70

第3表 (3-3) 人口動態総覧 (実数・率) ,

都 道 府 県	出 生 率	死 亡 率	乳 児 死 亡 率	新 生 児 死 亡 率	自 然 増 減 率
	(人 口 千 対)		(出 生 千 対)		(人 口 千 対)
全 国	7.4	11.0	1.9	0.9	△ 3.6
01 北海道	6.2	12.2	1.9	1.0	△ 6.0
02 青森	6.2	14.3	1.9	1.3	△ 8.1
03 岩手	6.2	14.1	3.0	1.1	△ 7.9
04 宮城	7.1	10.7	2.1	1.0	△ 3.6
05 秋田	5.2	15.8	2.6	1.8	△ 10.6
06 山形	6.4	14.1	2.4	1.3	△ 7.7
07 福島	6.8	13.4	2.2	0.8	△ 6.6
08 茨城	6.8	11.6	2.6	1.2	△ 4.8
09 栃木	7.0	11.4	2.6	1.1	△ 4.4
10 群馬	6.8	12.1	1.9	0.6	△ 5.3
11 埼玉	7.1	9.4	1.7	0.8	△ 2.3
12 千葉	7.1	9.7	2.1	1.1	△ 2.6
13 東京都	8.0	8.9	1.7	0.7	△ 0.9
14 神奈川県	7.4	9.2	2.0	1.0	△ 1.8
15 新潟	6.5	13.5	1.9	1.2	△ 7.0
16 富山	6.6	12.6	1.5	0.9	△ 6.0
17 石川	7.4	11.3	1.2	0.6	△ 3.9
18 福井	7.6	12.1	1.4	0.3	△ 4.5
19 山梨	6.9	12.3	0.7	0.4	△ 5.4
20 長野	7.0	12.5	1.5	0.8	△ 5.5
21 岐阜	7.0	11.8	1.9	1.1	△ 4.8
22 静岡県	7.0	11.7	2.0	1.2	△ 4.7
23 愛知県	8.4	9.4	1.7	0.8	△ 1.0
24 三重	7.2	11.9	1.7	0.7	△ 4.8
25 滋賀	8.2	9.5	1.3	0.6	△ 1.4
26 京都府	7.1	10.5	1.7	0.7	△ 3.4
27 大阪府	7.6	10.4	2.0	0.6	△ 2.8
28 兵庫県	7.4	10.7	1.7	0.7	△ 3.3
29 奈良	6.7	11.0	2.2	1.0	△ 4.3
30 和歌山	6.5	14.1	1.6	0.8	△ 7.5
31 鳥取	7.5	13.1	1.9	1.0	△ 5.6
32 島根	7.3	14.5	1.8	0.8	△ 7.2
33 岡山	7.7	11.9	2.3	1.4	△ 4.2
34 広島	7.7	11.3	2.1	1.2	△ 3.6
35 山口	6.6	13.9	1.6	0.8	△ 7.3
36 徳島	6.8	13.7	2.0	1.2	△ 6.9
37 香川	7.2	12.8	1.7	0.6	△ 5.5
38 愛媛	7.0	13.6	1.4	0.3	△ 6.6
39 高知	6.5	14.6	1.1	0.7	△ 8.1
40 福岡	8.3	10.6	2.1	1.2	△ 2.2
41 佐賀	8.0	12.4	0.9	-	△ 4.4
42 長崎	7.6	13.3	2.3	1.1	△ 5.7
43 熊本	8.2	12.3	2.3	1.0	△ 4.1
44 大分	7.2	12.8	1.6	0.4	△ 5.6
45 宮崎	7.9	13.0	2.5	1.1	△ 5.2
46 鹿児島	8.1	13.8	2.5	0.7	△ 5.7
47 沖縄	11.0	8.5	1.5	0.7	2.5
特別区—指定都市(再掲)					
50 東京都	8.1	8.4	1.7	0.7	△ 0.3
51 札幌市	6.7	9.8	2.6	1.5	△ 3.1
52 仙台市	7.7	8.3	2.1	1.0	△ 0.5
53 さいたま市	7.9	8.3	1.1	0.7	△ 0.4
54 千葉市	6.5	9.0	2.3	1.3	△ 2.4
55 横浜市	7.3	8.9	1.8	0.8	△ 1.6
56 川崎市	8.9	7.4	1.3	1.0	1.5
57 相模原市	6.9	8.7	4.8	2.2	△ 1.8
58 新潟市	7.1	11.3	2.1	1.6	△ 4.2
59 静岡市	6.6	11.6	2.0	1.1	△ 5.0
60 浜松市	7.6	10.8	1.5	1.2	△ 3.2
61 名古屋	8.1	9.7	1.3	0.6	△ 1.5
62 京都市	6.8	9.9	1.9	0.6	△ 3.1
63 大阪市	7.7	10.7	2.0	0.6	△ 3.0
64 堺市	7.6	10.1	1.9	1.1	△ 2.6
65 神戸市	6.8	10.1	1.5	0.9	△ 3.3
66 岡山	8.4	9.5	1.5	1.0	△ 1.2
67 広島	8.3	8.8	2.1	1.2	△ 0.5
68 北九州	7.6	11.9	1.9	1.0	△ 4.4
69 福岡	8.8	7.7	1.9	1.1	1.1
70 熊本市	9.1	9.4	3.0	1.0	△ 0.2

注：1) 出産数=出生数+死産数 2) 出産数=出生数+妊娠22週以後の死産数

都道府県（特別区—指定都市再掲）別

平成30年 年計

死産率	自然死産率		人工死産率	周産期死亡率 ²⁾ (出産千対)	婚 姻 率 (人 口 千 対)	離 婚 率	
	(出 産 ¹⁾ 千 対)						
20.9	9.9	11.0	3.3	4.7	1.68		
26.3	11.6	14.7	3.6	4.4	1.90	01	
23.9	11.4	12.5	2.9	3.8	1.61	02	
21.5	11.1	10.4	4.2	3.6	1.49	03	
20.4	10.0	10.4	3.1	4.5	1.59	04	
22.3	13.8	8.5	4.5	3.1	1.27	05	
20.8	10.0	10.8	4.1	3.7	1.37	06	
20.8	11.4	9.5	3.9	4.2	1.67	07	
21.2	10.3	10.9	4.9	4.4	1.68	08	
20.8	10.6	10.2	4.1	4.3	1.61	09	
21.8	10.0	11.8	2.2	4.3	1.56	10	
21.6	9.9	11.6	3.2	4.6	1.63	11	
21.5	10.5	11.0	4.0	4.6	1.67	12	
20.1	9.2	10.9	3.0	6.2	1.70	13	
21.0	9.4	11.6	3.4	5.0	1.66	14	
20.0	9.9	10.1	3.5	3.9	1.26	15	
20.0	10.4	9.6	3.5	4.1	1.28	16	
16.6	9.6	6.9	2.9	4.4	1.30	17	
21.5	12.8	8.7	3.6	4.3	1.42	18	
25.4	10.0	15.4	2.0	4.3	1.60	19	
17.5	8.7	8.9	2.9	4.3	1.50	20	
19.4	9.4	9.9	3.5	4.0	1.47	21	
18.3	8.7	9.6	3.2	4.4	1.65	22	
18.7	9.2	9.4	2.9	5.3	1.73	23	
19.6	9.0	10.5	2.9	4.3	1.67	24	
17.9	10.3	7.6	3.3	4.7	1.48	25	
19.8	9.1	10.7	3.1	4.5	1.59	26	
21.1	9.8	11.3	3.2	5.1	1.88	27	
21.0	10.1	10.9	2.7	4.5	1.66	28	
19.6	8.7	11.0	3.8	3.9	1.54	29	
20.2	9.4	10.8	2.8	4.1	1.81	30	
21.0	10.5	10.5	4.0	4.2	1.64	31	
19.9	10.2	9.6	3.7	4.0	1.34	32	
19.5	9.3	10.2	4.4	4.5	1.64	33	
20.4	9.5	10.9	4.0	4.5	1.65	34	
19.2	10.0	9.2	3.6	3.9	1.60	35	
17.9	8.3	9.6	3.6	4.0	1.61	36	
18.9	10.5	8.4	3.2	4.4	1.72	37	
22.1	9.3	12.8	1.9	4.0	1.66	38	
22.5	11.1	11.4	4.6	3.8	1.75	39	
22.2	9.5	12.7	3.5	5.0	1.91	40	
21.3	9.3	12.0	1.8	4.2	1.57	41	
21.9	10.4	11.5	3.5	4.0	1.54	42	
23.6	11.3	12.3	3.1	4.4	1.71	43	
23.8	10.2	13.6	3.0	4.2	1.71	44	
24.4	9.4	15.0	2.7	4.3	1.89	45	
21.8	10.0	11.8	2.8	4.3	1.71	46	
23.6	11.2	12.5	3.4	5.5	2.53	47	
20.5	9.2	11.3	3.1	6.7	1.70	50	
25.5	10.2	15.3	3.5	5.0	2.05	51	
19.2	9.7	9.6	3.0	5.3	1.56	52	
17.5	7.7	9.8	2.4	5.1	1.51	53	
21.9	10.7	11.2	3.6	4.4	1.61	54	
20.8	9.2	11.7	3.3	4.9	1.59	55	
19.4	8.6	10.7	3.0	6.5	1.56	56	
23.8	11.1	12.7	4.8	4.5	1.75	57	
20.1	10.2	9.9	4.4	4.2	1.36	58	
17.6	7.3	10.3	2.2	4.5	1.63	59	
19.2	11.6	7.7	4.6	4.6	1.50	60	
18.3	7.8	10.4	2.7	5.8	1.85	61	
19.8	8.6	11.2	3.1	4.9	1.61	62	
22.0	9.1	12.9	3.2	6.4	2.12	63	
21.1	11.0	10.1	3.2	4.8	1.82	64	
24.4	12.0	12.4	2.8	4.7	1.70	65	
19.0	8.0	11.1	3.1	5.0	1.68	66	
19.0	9.1	9.9	4.0	5.1	1.69	67	
23.9	9.8	14.1	3.3	4.8	1.92	68	
21.6	9.6	11.9	3.6	6.0	1.84	69	
23.2	11.4	11.8	3.4	5.1	1.76	70	

第4表 (2-1) 死亡数及び死亡率 (人口10万対),

死因簡単 分類コード	死 因	12		
		実 数 (人)		
		平成30年	平成29年	差引増減
	総 数	125 371	126 528	△ 1 157
01000	感染症及び寄生虫症	2 182	2 176	6
01100	腸管感染症	229	215	14
01200	結 核	203	176	27
01201	呼吸器結核	178	153	25
01202	その他の結核	25	23	2
01300	敗 血 症	901	933	△ 32
01400	ウイルス性肝炎	275	316	△ 41
01401	B型ウイルス性肝炎	31	31	0
01402	C型ウイルス性肝炎	223	267	△ 44
01403	その他のウイルス性肝炎	21	18	3
01500	ヒト免疫不全ウイルス [H I V] 病	3	2	1
01600	その他の感染症及び寄生虫症	571	534	37
02000	新 生 物<腫瘍>	33 502	33 560	△ 58
02100	悪性新生物<腫瘍>	32 308	32 406	△ 98
02101	口唇, 口腔及び咽頭の悪性新生物<腫瘍>	711	609	102
02102	食道の悪性新生物<腫瘍>	980	943	37
02103	胃の悪性新生物<腫瘍>	3 772	3 756	16
02104	結腸の悪性新生物<腫瘍>	3 030	3 108	△ 78
02105	直腸S状結腸移行部及び直腸の悪性新生物<腫瘍>	1 290	1 352	△ 62
02106	肝及び肝内胆管の悪性新生物<腫瘍>	2 271	2 308	△ 37
02107	胆のう及びその他の胆道の悪性新生物<腫瘍>	1 560	1 521	39
02108	膵の悪性新生物<腫瘍>	3 032	3 013	19
02109	喉頭の悪性新生物<腫瘍>	86	78	8
02110	気管, 気管支及び肺の悪性新生物<腫瘍>	6 394	6 599	△ 205
02111	皮膚の悪性新生物<腫瘍>	138	140	△ 2
02112	乳房の悪性新生物<腫瘍>	1 309	1 257	52
02113	子宮の悪性新生物<腫瘍> 1)	571	571	0
02114	卵巣の悪性新生物<腫瘍> 1)	391	440	△ 49
02115	前立腺の悪性新生物<腫瘍> 2)	1 113	1 105	8
02116	膀胱の悪性新生物<腫瘍>	815	762	53
02117	中枢神経系の悪性新生物<腫瘍>	224	231	△ 7
02118	悪性リンパ腫	1 101	1 054	47
02119	白 血 病	776	736	40
02120	その他のリンパ組織, 造血組織及び関連組織の悪性新生物<腫瘍>	384	372	12
02121	その他の悪性新生物<腫瘍>	2 360	2 451	△ 91
02200	その他の新生物<腫瘍>	1 194	1 154	40
02201	中枢神経系のその他の新生物<腫瘍>	241	239	2
02202	中枢神経系を除くその他の新生物<腫瘍>	953	915	38
03000	血液及び造血器の疾患並びに免疫機構の障害	411	381	30
03100	貧 血	202	190	12
03200	その他の血液及び造血器の疾患並びに免疫機構の障害	209	191	18
04000	内分泌, 栄養及び代謝疾患	2 075	2 186	△ 111
04100	糖 尿 病	1 328	1 364	△ 36
04200	その他の内分泌, 栄養及び代謝疾患	747	822	△ 75
05000	精神及び行動の障害	2 185	2 060	125
05100	血管性及び詳細不明の認知症	1 967	1 864	103
05200	その他の精神及び行動の障害	218	196	22
06000	神経系の疾患	4 574	4 307	267
06100	髄 膜 炎	26	30	△ 4
06200	脊髄性筋萎縮症及び関連症候群	236	226	10
06300	パーキンソン病	1 025	945	80
06400	アルツハイマー病	1 884	1 650	234
06500	その他の神経系の疾患	1 403	1 456	△ 53
07000	眼及び付属器の疾患	1	-	1
08000	耳及び乳様突起の疾患	-	1	△ 1
09000	循環器系の疾患	33 873	35 219	△ 1 346
09100	高血圧性疾患	930	1 071	△ 141
09101	高血圧性心疾患及び心腎疾患	548	621	△ 73
09102	その他の高血圧性疾患	382	450	△ 68
09200	心 疾 患 (高血圧性を除く)	20 211	21 120	△ 909
09201	慢性リウマチ性心疾患	208	189	19
09202	急性心筋梗塞	3 325	3 648	△ 323
09203	その他の虚血性心疾患	3 667	3 949	△ 282
09204	慢性非リウマチ性心内膜疾患	1 136	1 193	△ 57
09205	心 筋 症	350	370	△ 20
09206	不整脈及び伝導障害	3 031	3 180	△ 149

注: 1) 女性人口10万に対する率である。
2) 男性人口10万に対する率である。

対前年比較；死亡数百分率，死因（死因簡單分類）別

平成30年

月		年					年		平成30年
年換算率		実数(人)			率		平成30年		
平成30年	平成29年	平成30年	平成29年	差引増減	平成30年	平成29年	死亡総数に占める割合		
1 189.1	1 195.9	1 362 482	1 340 397	22 085	1 096.8	1 075.3	100.0		
20.7	20.6	24 135	24 759	△ 624	19.4	19.9	1.8		
2.2	2.0	2 363	2 358	5	1.9	1.9	0.2		
1.9	1.7	2 204	2 306	△ 102	1.8	1.9	0.2		
1.7	1.4	1 939	2 002	△ 63	1.6	1.6	0.1		
0.2	0.2	265	304	△ 39	0.2	0.2	0.0		
8.5	8.8	10 318	10 213	105	8.3	8.2	0.8		
2.6	3.0	3 053	3 743	△ 690	2.5	3.0	0.2		
0.3	0.3	367	419	△ 52	0.3	0.3	0.0		
2.1	2.5	2 472	3 100	△ 628	2.0	2.5	0.2		
0.2	0.2	214	224	△ 10	0.2	0.2	0.0		
0.0	0.0	43	38	5	0.0	0.0	0.0		
5.4	5.0	6 154	6 101	53	5.0	4.9	0.5		
317.7	317.2	386 643	386 354	289	311.3	310.0	28.4		
306.4	306.3	373 547	373 334	213	300.7	299.5	27.4		
6.7	5.8	7 576	7 454	122	6.1	6.0	0.6		
9.3	8.9	11 345	11 568	△ 223	9.1	9.3	0.8		
35.8	35.5	44 189	45 226	△ 1 037	35.6	36.3	3.2		
28.7	29.4	35 412	35 349	63	28.5	28.4	2.6		
12.2	12.8	15 244	15 332	△ 88	12.3	12.3	1.1		
21.5	21.8	25 922	27 114	△ 1 192	20.9	21.8	1.9		
14.8	14.4	18 238	18 179	59	14.7	14.6	1.3		
28.8	28.5	35 386	34 224	1 162	28.5	27.5	2.6		
0.8	0.7	841	879	△ 38	0.7	0.7	0.1		
60.6	62.4	74 322	74 120	202	59.8	59.5	5.5		
1.3	1.3	1 623	1 583	40	1.3	1.3	0.1		
12.4	11.9	14 758	14 384	374	11.9	11.5	1.1		
10.5	10.5	6 799	6 611	188	10.7	10.3	0.5		
7.2	8.1	4 784	4 745	39	7.5	7.4	0.4		
21.7	21.5	12 246	12 013	233	20.3	19.8	0.9		
7.7	7.2	8 634	8 780	△ 146	7.0	7.0	0.6		
2.1	2.2	2 719	2 691	28	2.2	2.2	0.2		
10.4	10.0	12 954	12 535	419	10.4	10.1	1.0		
7.4	7.0	8 803	8 570	233	7.1	6.9	0.6		
3.6	3.5	4 313	4 492	△ 179	3.5	3.6	0.3		
22.4	23.2	27 439	27 485	△ 46	22.1	22.1	2.0		
11.3	10.9	13 096	13 020	76	10.5	10.4	1.0		
2.3	2.3	2 641	2 709	△ 68	2.1	2.2	0.2		
9.0	8.6	10 455	10 311	144	8.4	8.3	0.8		
3.9	3.6	4 334	4 370	△ 36	3.5	3.5	0.3		
1.9	1.8	2 187	2 153	34	1.8	1.7	0.2		
2.0	1.8	2 147	2 217	△ 70	1.7	1.8	0.2		
19.7	20.7	22 622	22 384	238	18.2	18.0	1.7		
12.6	12.9	14 170	13 969	201	11.4	11.2	1.0		
7.1	7.8	8 452	8 415	37	6.8	6.8	0.6		
20.7	19.5	22 557	21 483	1 074	18.2	17.2	1.7		
18.7	17.6	20 526	19 546	980	16.5	15.7	1.5		
2.1	1.9	2 031	1 937	94	1.6	1.6	0.1		
43.4	40.7	48 242	45 024	3 218	38.8	36.1	3.5		
0.2	0.3	293	311	△ 18	0.2	0.2	0.0		
2.2	2.1	2 512	2 543	△ 31	2.0	2.0	0.2		
9.7	8.9	10 814	10 123	691	8.7	8.1	0.8		
17.9	15.6	19 095	17 238	1 857	15.4	13.8	1.4		
13.3	13.8	15 528	14 809	719	12.5	11.9	1.1		
0.0	-	9	7	2	0.0	0.0	0.0		
-	0.0	15	20	△ 5	0.0	0.0	0.0		
321.3	332.9	352 490	350 966	1 524	283.8	281.6	25.9		
8.8	10.1	9 574	9 567	7	7.7	7.7	0.7		
5.2	5.9	5 771	5 680	91	4.6	4.6	0.4		
3.6	4.3	3 803	3 887	△ 84	3.1	3.1	0.3		
191.7	199.6	208 210	204 837	3 373	167.6	164.3	15.3		
2.0	1.8	2 226	2 296	△ 70	1.8	1.8	0.2		
31.5	34.5	33 544	34 950	△ 1 406	27.0	28.0	2.5		
34.8	37.3	36 526	34 907	1 619	29.4	28.0	2.7		
10.8	11.3	12 018	11 889	129	9.7	9.5	0.9		
3.3	3.5	3 880	4 024	△ 144	3.1	3.2	0.3		
28.7	30.1	30 850	30 148	702	24.8	24.2	2.3		

3)平成29年の12月は概数、年計は確定数である。

第4表 (2-2) 死亡数及び死亡率 (人口10万対) ,

死因簡単 分類コード	死 因	12		
		実 数 (人)		
		平成30年	平成29年	差引増減
09207	心不全	7 957	7 973	△ 16
09208	その他の心疾患	537	618	△ 81
09300	脳血管疾患	10 120	10 146	△ 26
09301	くも膜下出血	1 133	1 143	△ 10
09302	脳内出血	3 105	3 142	△ 37
09303	脳梗塞	5 591	5 608	△ 17
09304	その他の脳血管疾患	291	253	38
09400	大動脈瘤及び解離	1 897	2 102	△ 205
09500	その他の循環器系の疾患	715	780	△ 65
10000	呼吸器系の疾患	16 983	17 527	△ 544
10100	インフルエンザ	95	148	△ 53
10200	肺炎	8 323	8 850	△ 527
10300	急性気管支炎	22	43	△ 21
10400	慢性閉塞性肺疾患	1 656	1 718	△ 62
10500	喘息	138	147	△ 9
10600	その他の呼吸器系の疾患	6 749	6 621	128
10601	誤嚥性肺炎	3 545	3 376	169
10602	間質性肺疾患	1 775	1 807	△ 32
10603	その他の呼吸器系の疾患 (10601及び10602を除く)	1 429	1 438	△ 9
11000	消化器系の疾患	4 896	4 830	66
11100	胃潰瘍及び十二指腸潰瘍	219	266	△ 47
11200	ヘルニア及び腸閉塞	622	652	△ 30
11300	肝疾患	1 704	1 600	104
11301	肝硬変 (アルコール性を除く)	802	759	43
11302	その他の肝疾患	902	841	61
11400	その他の消化器系の疾患	2 351	2 312	39
12000	皮膚及び皮下組織の疾患	224	202	22
13000	筋骨格系及び結合組織の疾患	860	791	69
14000	腎尿路生殖器系の疾患	3 563	3 644	△ 81
14100	糸球体疾患及び腎尿細管間質性疾患	431	456	△ 25
14200	腎不全	2 354	2 380	△ 26
14201	急性腎不全	224	257	△ 33
14202	慢性腎臓病	1 759	1 685	74
14203	詳細不明の腎不全	371	438	△ 67
14300	その他の腎尿路生殖器系の疾患	778	808	△ 30
15000	妊娠, 分娩及び産じょく 1)	5	4	1
16000	周産期に発生した病態	43	61	△ 18
16100	妊娠期間及び胎児発育に関連する障害	6	4	2
16200	出産外傷	-	-	-
16300	周産期に特異的な呼吸障害及び心血管障害	15	33	△ 18
16400	周産期に特異的な感染症	3	6	△ 3
16500	胎児及び新生児の出血性障害及び血液障害	9	10	△ 1
16600	その他の周産期に発生した病態	10	8	2
17000	先天奇形, 変形及び染色体異常	183	175	8
17100	神経系の先天奇形	11	10	1
17200	循環器系の先天奇形	67	88	△ 21
17201	心臓の先天奇形	44	56	△ 12
17202	その他の循環器系の先天奇形	23	32	△ 9
17300	消化器系の先天奇形	5	7	△ 2
17400	その他の先天奇形及び変形	55	36	19
17500	染色体異常, 他に分類されないもの	45	34	11
18000	症状, 徴候及び異常臨床所見・異常検査所見で他に分類されないもの	13 072	12 676	396
18100	老 衰	10 496	10 053	443
18200	乳幼児突然死症候群	4	9	△ 5
18300	その他の症状, 徴候及び異常臨床所見・異常検査所見で他に 分類されないもの	2 572	2 614	△ 42
20000	傷病及び死亡の外因	6 739	6 728	11
20100	不慮の事故	4 323	4 528	△ 205
20101	交通事故	537	490	47
20102	転倒・転落・墜落	916	844	72
20103	不慮の溺死及び溺水	1 083	1 230	△ 147
20104	不慮の窒息	857	976	△ 119
20105	煙, 火及び火災への曝露	128	128	0
20106	有害物質による不慮の中毒及び有害物質への曝露	45	50	△ 5
20107	その他の不慮の事故	757	810	△ 53
20200	自 殺	1 659	1 443	216
20300	他 殺	17	24	△ 7
20400	その他の外因	740	733	7
22000	特殊目的用コード	-	-	-
22100	重症急性呼吸器症候群[SARS]	-	-	-
22200	その他の特殊目的用コード	-	-	-

注: 1) 女性人口10万に対する率である。

対前年比較；死亡数百分率，死因（死因简单分類）別

平成30年

月		年 計					平成30年	
年 換 算 率		実 数 (人)			差引増減	率		平成30年 死亡総数に 占める割合
平成30年	平成29年	平成30年	平成29年	平成30年		平成29年		
75.5	75.4	83 307	80 817	2 490	67.1	64.8	6.1	
5.1	5.8	5 859	5 806	53	4.7	4.7	0.4	
96.0	95.9	108 165	109 880	△ 1 715	87.1	88.2	7.9	
10.7	10.8	11 990	12 307	△ 317	9.7	9.9	0.9	
29.4	29.7	33 040	32 654	386	26.6	26.2	2.4	
53.0	53.0	60 362	62 122	△ 1 760	48.6	49.8	4.4	
2.8	2.4	2 773	2 797	△ 24	2.2	2.2	0.2	
18.0	19.9	18 801	19 126	△ 325	15.1	15.3	1.4	
6.8	7.4	7 740	7 556	184	6.2	6.1	0.6	
161.1	165.7	191 344	189 601	1 743	154.0	152.1	14.0	
0.9	1.4	3 323	2 569	754	2.7	2.1	0.2	
78.9	83.6	94 654	96 841	△ 2 187	76.2	77.7	6.9	
0.2	0.4	396	419	△ 23	0.3	0.3	0.0	
15.7	16.2	18 572	18 523	49	15.0	14.9	1.4	
1.3	1.4	1 618	1 794	△ 176	1.3	1.4	0.1	
64.0	62.6	72 781	69 455	3 326	58.6	55.7	5.3	
33.6	31.9	38 462	35 788	2 674	31.0	28.7	2.8	
16.8	17.1	19 320	18 549	771	15.6	14.9	1.4	
13.6	13.6	14 999	15 118	△ 119	12.1	12.1	1.1	
46.4	45.7	52 159	51 269	890	42.0	41.1	3.8	
2.1	2.5	2 517	2 513	4	2.0	2.0	0.2	
5.9	6.2	7 147	7 087	60	5.8	5.7	0.5	
16.2	15.1	17 258	17 018	240	13.9	13.7	1.3	
7.6	7.2	8 301	8 283	18	6.7	6.6	0.6	
8.6	7.9	8 957	8 735	222	7.2	7.0	0.7	
22.3	21.9	25 237	24 651	586	20.3	19.8	1.9	
2.1	1.9	2 662	2 440	222	2.1	2.0	0.2	
8.2	7.5	8 788	8 337	451	7.1	6.7	0.6	
33.8	34.4	39 507	37 997	1 510	31.8	30.5	2.9	
4.1	4.3	4 774	4 613	161	3.8	3.7	0.4	
22.3	22.5	26 080	25 134	946	21.0	20.2	1.9	
2.1	2.4	2 743	2 620	123	2.2	2.1	0.2	
16.7	15.9	18 805	18 010	795	15.1	14.4	1.4	
3.5	4.1	4 532	4 504	28	3.6	3.6	0.3	
7.4	7.6	8 653	8 250	403	7.0	6.6	0.6	
0.1	0.1	33	36	△ 3	0.1	0.1	0.0	
0.4	0.6	482	486	△ 4	0.4	0.4	0.0	
0.1	0.0	50	59	△ 9	0.0	0.0	0.0	
-	-	5	5	0	0.0	0.0	0.0	
0.1	0.3	270	244	26	0.2	0.2	0.0	
0.0	0.1	33	46	△ 13	0.0	0.0	0.0	
0.1	0.1	52	64	△ 12	0.0	0.1	0.0	
0.1	0.1	72	68	4	0.1	0.1	0.0	
1.7	1.7	2 001	2 128	△ 127	1.6	1.7	0.1	
0.1	0.1	97	98	△ 1	0.1	0.1	0.0	
0.6	0.8	820	881	△ 61	0.7	0.7	0.1	
0.4	0.5	522	592	△ 70	0.4	0.5	0.0	
0.2	0.3	298	289	9	0.2	0.2	0.0	
0.0	0.1	66	105	△ 39	0.1	0.1	0.0	
0.5	0.3	552	572	△ 20	0.4	0.5	0.0	
0.4	0.3	466	472	△ 6	0.4	0.4	0.0	
124.0	119.8	135 418	124 159	11 259	109.0	99.6	9.9	
99.5	95.0	109 606	101 396	8 210	88.2	81.3	8.0	
0.0	0.1	60	77	△ 17	0.0	0.1	0.0	
24.4	24.7	25 752	22 686	3 066	20.7	18.2	1.9	
63.9	63.6	69 041	68 577	464	55.6	55.0	5.1	
41.0	42.8	41 213	40 329	884	33.2	32.4	3.0	
5.1	4.6	4 596	5 004	△ 408	3.7	4.0	0.3	
8.7	8.0	9 645	9 673	△ 28	7.8	7.8	0.7	
10.3	11.6	8 013	8 163	△ 150	6.5	6.5	0.6	
8.1	9.2	8 879	9 193	△ 314	7.1	7.4	0.7	
1.2	1.2	1 017	963	54	0.8	0.8	0.1	
0.4	0.5	538	598	△ 60	0.4	0.5	0.0	
7.2	7.7	8 525	6 735	1 790	6.9	5.4	0.6	
15.7	13.6	20 032	20 465	△ 433	16.1	16.4	1.5	
0.2	0.2	272	288	△ 16	0.2	0.2	0.0	
7.0	6.9	7 524	7 495	29	6.1	6.0	0.6	
-	-	-	-	-	-	-	-	
-	-	-	-	-	-	-	-	
-	-	-	-	-	-	-	-	

2) 平成29年の12月は概数、年計は確定数である。

第5表 乳児死亡数及び乳児死亡率（出生10万対），対前年比較；

乳児死因简单 分類コード	死 因	12		
		実 数 (人)		
		平成30年	平成29年	差引増減
	総 数	155	165	△ 10
Ba 01	腸管感染症	-	-	-
Ba 02	敗血症 ¹⁾	1	4	△ 3
Ba 03	麻疹	-	-	-
Ba 04	ウイルス性肝炎	-	-	-
Ba 05	その他の感染症及び寄生虫症	-	2	△ 2
Ba 06	悪性新生物<腫瘍>	2	2	0
Ba 07	白血病	1	2	△ 1
Ba 08	その他の悪性新生物<腫瘍>	1	-	1
Ba 09	その他の新生物<腫瘍>	2	1	1
Ba 10	栄養失調（症）及びその他の栄養欠乏症	-	-	-
Ba 11	代謝障害	1	-	1
Ba 12	髄膜炎	-	1	△ 1
Ba 13	脊髄性筋萎縮症及び関連症候群	-	-	-
Ba 14	脳性麻痺	-	-	-
Ba 15	心疾患（高血圧性を除く）	5	5	0
Ba 16	脳血管疾患	-	-	-
Ba 17	インフルエンザ	-	-	-
Ba 18	肺炎	1	1	0
Ba 19	喘息	-	-	-
Ba 20	ヘルニア及び腸閉塞	1	2	△ 1
Ba 21	肝疾患	-	1	△ 1
Ba 22	腎不全	-	2	△ 2
Ba 23	周産期に発生した病態	43	59	△ 16
Ba 24	妊娠期間及び胎児発育に関連する障害	6	4	2
Ba 25	出産外傷	-	-	-
Ba 26	出生時仮死	6	6	0
Ba 27	新生児の呼吸窮<促>迫	1	8	△ 7
Ba 28	周産期に発生した肺出血	-	-	-
Ba 29	周産期に発生した心血管障害	-	5	△ 5
Ba 30	その他の周産期に特異的な呼吸障害及び心血管障害	8	14	△ 6
Ba 31	新生児の細菌性敗血症	2	1	1
Ba 32	その他の周産期に特異的な感染症	1	5	△ 4
Ba 33	胎児及び新生児の出血性障害及び血液障害	9	10	△ 1
Ba 34	その他の周産期に発生した病態	10	6	4
Ba 35	先天奇形，変形及び染色体異常	53	40	13
Ba 36	神経系の先天奇形	3	4	△ 1
Ba 37	心臓の先天奇形	14	12	2
Ba 38	その他の循環器系の先天奇形	7	3	4
Ba 39	呼吸器系の先天奇形	1	4	△ 3
Ba 40	消化器系の先天奇形	2	1	1
Ba 41	筋骨格系の先天奇形及び変形	3	1	2
Ba 42	その他の先天奇形及び変形	5	1	4
Ba 43	染色体異常，他に分類されないもの	18	14	4
Ba 44	乳幼児突然死症候群	4	8	△ 4
Ba 45	その他のすべての疾患	35	34	1
Ba 46	不慮の事故	7	1	6
Ba 47	交通事故	-	-	-
Ba 48	転倒・転落・墜落	-	-	-
Ba 49	不慮の溺死及び溺水	1	-	1
Ba 50	胃内容物の誤えん及び気道閉塞を生じた食物等の誤えん<吸引>	1	1	0
Ba 51	その他の不慮の窒息	5	-	5
Ba 52	煙，火及び火炎への曝露	-	-	-
Ba 53	有害物質による不慮の中毒及び有害物質への曝露	-	-	-
Ba 54	その他の不慮の事故	-	-	-
Ba 55	他 殺	-	1	△ 1
Ba 56	その他の外因	-	1	△ 1

注：1）「敗血症」には、「新生児の細菌性敗血症」を含まない。

乳児死亡率百分率，死因（乳児死因简单分類）別

平成30年

月		年 計					平成30年	
年 換 算 率		実 数 (人)			差引増減	率		平成30年 乳児死亡総数に 占める割合 (%)
平成30年	平成29年	平成30年	平成29年	平成30年		平成29年		
198.7	205.4	1 748	1 761	△ 13	190.3	186.1	100.0	
-	-	9	7	2	1.0	0.7	0.5	
1.3	5.0	21	19	2	2.3	2.0	1.2	
-	-	-	-	-	-	-	-	
-	-	-	-	-	-	-	-	
-	2.5	10	12	△ 2	1.1	1.3	0.6	
2.6	2.5	13	17	△ 4	1.4	1.8	0.7	
1.3	2.5	5	7	△ 2	0.5	0.7	0.3	
1.3	-	8	10	△ 2	0.9	1.1	0.5	
2.6	1.2	12	8	4	1.3	0.8	0.7	
-	-	-	1	△ 1	-	0.1	-	
1.3	-	15	16	△ 1	1.6	1.7	0.9	
-	1.2	2	5	△ 3	0.2	0.5	0.1	
-	-	2	3	△ 1	0.2	0.3	0.1	
-	-	-	1	△ 1	-	0.1	-	
6.4	6.2	46	27	19	5.0	2.9	2.6	
-	-	2	-	2	0.2	-	0.1	
-	-	1	2	△ 1	0.1	0.2	0.1	
1.3	1.2	20	18	2	2.2	1.9	1.1	
-	-	-	-	-	-	-	-	
1.3	2.5	7	7	0	0.8	0.7	0.4	
-	1.2	12	10	2	1.3	1.1	0.7	
-	2.5	3	4	△ 1	0.3	0.4	0.2	
55.1	73.4	457	468	△ 11	49.8	49.5	26.1	
7.7	5.0	50	58	△ 8	5.4	6.1	2.9	
-	-	5	5	0	0.5	0.5	0.3	
7.7	7.5	85	69	16	9.3	7.3	4.9	
1.3	10.0	26	22	4	2.8	2.3	1.5	
-	-	6	6	0	0.7	0.6	0.3	
-	6.2	43	43	0	4.7	4.5	2.5	
10.3	17.4	103	96	7	11.2	10.1	5.9	
2.6	1.2	26	32	△ 6	2.8	3.4	1.5	
1.3	6.2	6	13	△ 7	0.7	1.4	0.3	
11.5	12.4	49	64	△ 15	5.3	6.8	2.8	
12.8	7.5	58	60	△ 2	6.3	6.3	3.3	
67.9	49.8	617	635	△ 18	67.2	67.1	35.3	
3.8	5.0	30	33	△ 3	3.3	3.5	1.7	
17.9	14.9	139	149	△ 10	15.1	15.7	8.0	
9.0	3.7	61	64	△ 3	6.6	6.8	3.5	
1.3	5.0	34	45	△ 11	3.7	4.8	1.9	
2.6	1.2	16	17	△ 1	1.7	1.8	0.9	
3.8	1.2	56	50	6	6.1	5.3	3.2	
6.4	1.2	58	52	6	6.3	5.5	3.3	
23.1	17.4	223	225	△ 2	24.3	23.8	12.8	
5.1	10.0	56	69	△ 13	6.1	7.3	3.2	
44.9	42.3	349	320	29	38.0	33.8	20.0	
9.0	1.2	65	77	△ 12	7.1	8.1	3.7	
-	-	3	9	△ 6	0.3	1.0	0.2	
-	-	1	1	0	0.1	0.1	0.1	
1.3	-	7	6	1	0.8	0.6	0.4	
1.3	1.2	20	21	△ 1	2.2	2.2	1.1	
6.4	-	30	34	△ 4	3.3	3.6	1.7	
-	-	-	-	-	-	-	-	
-	-	-	-	-	-	-	-	
-	-	4	6	△ 2	0.4	0.6	0.2	
-	1.2	7	9	△ 2	0.8	1.0	0.4	
-	1.2	22	26	△ 4	2.4	2.7	1.3	

注：2)平成29年の12月は概数、年計は確定数である。

第6表 (10-1) 死亡数及び死亡率 (人口10万対) , 死因

選択死因 分類コード	死 因 ・ 性	総 数		0 歳	1 歳	2 歳	3 歳	4 歳
		実数	対前年 ¹⁾ 増減率(%)					
	全 死 因	125 371	△ 0.9	155	23	7	19	6
	男	64 539	△ 1.2	88	11	1	12	2
	女	60 832	△ 0.6	67	12	6	7	4
Se 01	結 核	203	15.3	-	-	-	-	-
	男	119	0.8	-	-	-	-	-
	女	84	44.8	-	-	-	-	-
Se 02	悪性新生物<腫瘍>	32 308	△ 0.3	2	-	1	2	2
	男	19 021	△ 0.7	2	-	-	-	1
	女	13 287	0.3	-	-	1	2	1
Se 03	(再掲) 食道の悪性新生物<腫瘍>	980	3.9	-	-	-	-	-
	男	818	3.7	-	-	-	-	-
	女	162	5.2	-	-	-	-	-
Se 04	胃の悪性新生物<腫瘍>	3 772	0.4	-	-	-	-	-
	男	2 450	△ 1.9	-	-	-	-	-
	女	1 322	5.1	-	-	-	-	-
Se 05	結腸の悪性新生物<腫瘍>	3 030	△ 2.5	-	-	-	-	-
	男	1 496	△ 1.3	-	-	-	-	-
	女	1 534	△ 3.7	-	-	-	-	-
Se 06	直腸S状結腸移行部及び直腸 の悪性新生物<腫瘍>	1 290	△ 4.6	-	-	-	-	-
	男	814	△ 6.1	-	-	-	-	-
	女	476	△ 1.9	-	-	-	-	-
Se 07	肝及び肝内胆管の悪性新生物 <腫瘍>	2 271	△ 1.6	1	-	-	-	-
	男	1 508	△ 1.8	1	-	-	-	-
	女	763	△ 1.3	-	-	-	-	-
Se 08	胆のう及びその他の胆道 の悪性新生物<腫瘍>	1 560	2.6	-	-	-	-	-
	男	806	△ 2.8	-	-	-	-	-
	女	754	9.0	-	-	-	-	-
Se 09	膵の悪性新生物<腫瘍>	3 032	0.6	-	-	-	-	-
	男	1 562	1.6	-	-	-	-	-
	女	1 470	△ 0.3	-	-	-	-	-
Se 10	気管, 気管支及び肺 の悪性新生物<腫瘍>	6 394	△ 3.1	-	-	-	-	-
	男	4 536	△ 3.1	-	-	-	-	-
	女	1 858	△ 3.1	-	-	-	-	-
Se 11	乳房の悪性新生物<腫瘍>	1 309	4.1	-	-	-	-	-
	男	5	△37.5	-	-	-	-	-
	女	1 304	4.4	-	-	-	-	-
Se 12	子宮の悪性新生物<腫瘍>	571	-	-	-	-	-	-
	男
	女	571	-	-	-	-	-	-
Se 13	白 血 病	776	5.4	1	-	-	1	1
	男	469	12.5	1	-	-	-	-
	女	307	△ 3.8	-	-	-	1	1
Se 14	糖 尿 病	1 328	△ 2.6	-	-	-	-	-
	男	755	△ 3.2	-	-	-	-	-
	女	573	△ 1.9	-	-	-	-	-
Se 15	高 血 圧 性 疾 患	930	△13.2	-	-	-	-	-
	男	408	△12.4	-	-	-	-	-
	女	522	△13.7	-	-	-	-	-
Se 16	心疾患 (高血圧性を除く)	20 211	△ 4.3	5	-	-	-	-
	男	9 659	△ 5.1	3	-	-	-	-
	女	10 552	△ 3.5	2	-	-	-	-
Se 17	(再掲) 急 性 心 筋 梗 塞	3 325	△ 8.9	-	-	-	-	-
	男	1 915	△ 9.7	-	-	-	-	-
	女	1 410	△ 7.7	-	-	-	-	-

注: 1) 「対前年増減率 (%)」の算出基礎となる平成29年の実数は概数である。

(選択死因分類) ・ 性 ・ 年齢 (5歳階級) 別

平成30年12月 (単位:人)

0 ~ 4	5 ~ 9	10 ~ 14	15 ~ 19	20 ~ 24	25 ~ 29	30 ~ 34	35 ~ 39	選 択 死 因 分類コード
210	43	42	104	167	203	244	400	
114	30	19	69	119	142	163	259	
96	13	23	35	48	61	81	141	
-	-	-	-	-	-	-	-	Se 01
-	-	-	-	-	-	-	-	
-	-	-	-	-	-	-	-	
7	10	6	12	18	26	33	97	Se 02
3	7	-	9	8	15	13	35	
4	3	6	3	10	11	20	62	
-	-	-	-	-	-	-	1	Se 03
-	-	-	-	-	-	-	-	
-	-	-	-	-	-	-	1	
-	-	-	-	3	1	2	14	Se 04
-	-	-	-	-	-	-	5	
-	-	-	-	3	1	2	9	
-	-	-	-	1	2	3	7	Se 05
-	-	-	-	-	-	1	2	
-	-	-	-	1	2	2	5	
-	-	-	-	-	-	1	2	Se 06
-	-	-	-	-	-	-	2	
-	-	-	-	-	-	1	-	
1	-	-	-	-	1	2	4	Se 07
1	-	-	-	-	-	1	2	
-	-	-	-	-	1	1	2	
-	-	-	-	-	-	-	3	Se 08
-	-	-	-	-	-	-	2	
-	-	-	-	-	-	-	1	
-	-	-	-	-	-	-	3	Se 09
-	-	-	-	-	-	-	3	
-	-	-	-	-	-	-	-	
-	-	-	1	-	-	2	5	Se 10
-	-	-	-	-	-	1	2	
-	-	-	1	-	-	1	3	
-	-	-	-	-	1	3	12	Se 11
-	-	-	-	-	-	-	-	
-	-	-	-	-	1	3	12	
-	-	-	-	-	-	2	11	Se 12
・	・	・	・	・	・	・	・	
-	-	-	-	-	-	2	11	
3	5	2	4	3	4	4	5	Se 13
1	3	-	3	3	3	2	3	
2	2	2	1	-	1	2	2	
-	-	-	-	1	1	2	6	Se 14
-	-	-	-	1	1	2	4	
-	-	-	-	-	-	-	2	
-	-	-	-	-	-	-	1	Se 15
-	-	-	-	-	-	-	1	
-	-	-	-	-	-	-	-	
5	1	3	3	7	11	18	35	Se 16
3	1	3	3	5	9	11	31	
2	-	-	-	2	2	7	4	
-	-	-	-	-	-	4	7	Se 17
-	-	-	-	-	-	3	7	
-	-	-	-	-	-	1	-	

第6表 (10-2) 死亡数及び死亡率 (人口10万対), 死因

選択死因 分類コード	死 因 ・ 性	40 ~ 44	45 ~ 49	50 ~ 54	55 ~ 59	60 ~ 64	65 ~ 69
	全 死 因	737	1 285	1 814	2 514	3 934	7 583
	男	449	823	1 193	1 720	2 707	5 309
	女	288	462	621	794	1 227	2 274
Se 01	結 核	-	-	-	2	3	4
	男	-	-	-	1	3	3
	女	-	-	-	1	-	1
Se 02	悪性新生物<腫瘍>	212	427	652	963	1 700	3 412
	男	84	208	322	535	1 065	2 271
	女	128	219	330	428	635	1 141
Se 03	(再掲) 食道の悪性新生物<腫瘍>	1	8	30	23	83	144
	男	1	4	21	22	72	130
	女	-	4	9	1	11	14
Se 04	胃の悪性新生物<腫瘍>	19	41	46	79	177	380
	男	9	22	29	54	127	285
	女	10	19	17	25	50	95
Se 05	結腸の悪性新生物<腫瘍>	21	34	53	80	165	303
	男	13	23	28	40	100	190
	女	8	11	25	40	65	113
Se 06	直腸S状結腸移行部及び直腸 の悪性新生物<腫瘍>	6	27	32	62	98	201
	男	3	16	22	42	75	148
	女	3	11	10	20	23	53
Se 07	肝及び肝内胆管の悪性新生物 <腫瘍>	8	13	30	64	109	240
	男	7	12	25	56	89	179
	女	1	1	5	8	20	61
Se 08	胆のう及びその他の胆道 の悪性新生物<腫瘍>	3	9	13	34	60	116
	男	-	6	10	17	41	75
	女	3	3	3	17	19	41
Se 09	膵の悪性新生物<腫瘍>	10	48	57	108	176	343
	男	8	34	43	70	109	216
	女	2	14	14	38	67	127
Se 10	気管, 気管支及び肺 の悪性新生物<腫瘍>	23	39	85	149	287	675
	男	13	27	64	99	212	532
	女	10	12	21	50	75	143
Se 11	乳房の悪性新生物<腫瘍>	36	62	93	107	120	184
	男	-	-	-	-	1	-
	女	36	62	93	107	119	184
Se 12	子宮の悪性新生物<腫瘍>	24	32	49	42	45	69
	男
	女	24	32	49	42	45	69
Se 13	白 血 病	10	21	15	22	45	88
	男	7	14	9	12	24	57
	女	3	7	6	10	21	31
Se 14	糖 尿 病	7	15	22	44	53	104
	男	3	13	13	39	39	83
	女	4	2	9	5	14	21
Se 15	高 血 圧 性 疾 患	3	5	13	17	24	33
	男	3	4	10	15	21	27
	女	-	1	3	2	3	6
Se 16	心疾患 (高血圧性を除く)	83	158	247	337	499	1 030
	男	70	119	198	276	384	798
	女	13	39	49	61	115	232
Se 17	(再掲) 急 性 心 筋 梗 塞	22	47	92	94	128	295
	男	18	37	77	81	107	245
	女	4	10	15	13	21	50

(選択死因分類) ・ 性 ・ 年齢 (5歳階級) 別

平成30年12月 (単位: 人)

70～74	75～79	80～84	85～89	90～94	95～99	100歳以上	不詳	選択死因 分類コード
10 475	14 717	20 496	25 592	21 887	10 297	2 569	58	
7 149	9 457	11 748	12 368	8 074	2 214	369	44	
3 326	5 260	8 748	13 224	13 813	8 083	2 200	14	
7	16	34	73	44	16	3	1	Se 01
5	10	20	47	21	6	2	1	
2	6	14	26	23	10	1	-	
4 357	5 278	5 700	5 358	3 011	903	125	1	Se 02
2 943	3 479	3 502	2 891	1 349	258	23	1	
1 414	1 799	2 198	2 467	1 662	645	102	-	
183	188	142	115	54	8	-	-	Se 03
160	169	119	81	34	5	-	-	
23	19	23	34	20	3	-	-	
508	632	670	692	407	90	11	-	Se 04
378	467	455	393	196	26	4	-	
130	165	215	299	211	64	7	-	
356	446	517	520	348	153	21	-	Se 05
211	262	282	218	92	29	5	-	
145	184	235	302	256	124	16	-	
190	182	201	156	93	39	-	-	Se 06
134	121	119	81	40	11	-	-	
56	61	82	75	53	28	-	-	
283	378	460	433	186	51	8	-	Se 07
211	262	301	242	93	25	2	-	
72	116	159	191	93	26	6	-	
143	252	315	333	193	71	15	-	Se 08
90	145	181	157	68	11	3	-	
53	107	134	176	125	60	12	-	
482	512	520	459	221	83	9	1	Se 09
277	288	247	187	64	15	-	1	
205	224	273	272	157	68	9	-	
1 034	1 184	1 192	1 011	558	133	16	-	Se 10
785	903	865	672	309	50	2	-	
249	281	327	339	249	83	14	-	
157	160	116	137	72	42	7	-	Se 11
-	1	2	1	-	-	-	-	
157	159	114	136	72	42	7	-	
51	60	64	66	48	6	2	-	Se 12
.	
51	60	64	66	48	6	2	-	
97	152	142	99	48	6	1	-	Se 13
64	103	83	57	19	2	-	-	
33	49	59	42	29	4	1	-	
140	191	253	243	185	51	10	-	Se 14
112	122	144	116	55	7	1	-	
28	69	109	127	130	44	9	-	
52	80	160	210	177	125	30	-	Se 15
43	41	79	85	51	24	4	-	
9	39	81	125	126	101	26	-	
1 371	2 121	3 246	4 351	4 211	2 008	458	8	Se 16
934	1 294	1 707	1 946	1 380	414	68	5	
437	827	1 539	2 405	2 831	1 594	390	3	
299	469	583	633	462	166	24	-	Se 17
209	288	315	308	183	34	3	-	
90	181	268	325	279	132	21	-	

第6表 (10-3) 死亡数及び死亡率 (人口10万対) , 死因

選択死因 分類コード	死 因 ・ 性	総 数		0 歳	1 歳	2 歳	3 歳	4 歳
		実数	対前年 ¹⁾ 増減率(%)					
Se 18	その他の虚血性心疾患		3 667	△ 7.1	-	-	-	-
		男	2 214	△ 5.9	-	-	-	-
		女	1 453	△ 9.0	-	-	-	-
Se 19	不整脈及び伝導障害		3 031	△ 4.7	-	-	-	-
		男	1 505	△ 3.7	-	-	-	-
		女	1 526	△ 5.6	-	-	-	-
Se 20	心 不 全		7 957	△ 0.2	1	-	-	-
		男	3 094	△ 2.3	1	-	-	-
		女	4 863	1.2	-	-	-	-
Se 21	脳 血 管 疾 患		10 120	△ 0.3	-	-	-	-
		男	5 029	1.3	-	-	-	-
		女	5 091	△ 1.8	-	-	-	-
Se 22	(再掲) くも膜下出血		1 133	△ 0.9	-	-	-	-
		男	414	△ 7.2	-	-	-	-
		女	719	3.2	-	-	-	-
Se 23	脳 内 出 血		3 105	△ 1.2	-	-	-	-
		男	1 729	△ 0.3	-	-	-	-
		女	1 376	△ 2.3	-	-	-	-
Se 24	脳 梗 塞		5 591	△ 0.3	-	-	-	-
		男	2 749	2.8	-	-	-	-
		女	2 842	△ 3.2	-	-	-	-
Se 25	大動脈瘤及び解離		1 897	△ 9.8	-	-	-	-
		男	933	△ 10.9	-	-	-	-
		女	964	△ 8.6	-	-	-	-
Se 26	肺 炎		8 323	△ 6.0	1	1	1	-
		男	4 565	△ 7.0	-	1	-	-
		女	3 758	△ 4.7	1	-	1	-
Se 27	慢性閉塞性肺疾患		1 656	△ 3.6	-	-	-	-
		男	1 351	△ 4.7	-	-	-	-
		女	305	1.7	-	-	-	-
Se 28	喘 息		138	△ 6.1	-	-	-	-
		男	51	△ 16.4	-	-	-	-
		女	87	1.2	-	-	-	-
Se 29	肝 疾 患		1 704	6.5	-	-	-	-
		男	1 092	0.9	-	-	-	-
		女	612	18.1	-	-	-	-
Se 30	腎 不 全		2 354	△ 1.1	-	-	-	-
		男	1 247	5.5	-	-	-	-
		女	1 107	△ 7.6	-	-	-	-
Se 31	老 衰		10 496	4.4	-	-	-	-
		男	2 744	7.7	-	-	-	-
		女	7 752	3.3	-	-	-	-
Se 32	不慮の事故		4 323	△ 4.5	7	4	-	3
		男	2 448	△ 4.5	3	2	-	3
		女	1 875	△ 4.5	4	2	-	-
Se 33	(再掲) 交 通 事 故		537	9.6	-	-	-	-
		男	349	11.5	-	-	-	-
		女	188	6.2	-	-	-	-
Se 34	自 殺		1 659	15.0	-	-	-	-
		男	1 153	10.5	-	-	-	-
		女	506	26.5	-	-	-	-

注：1) 「対前年増減率 (%)」の算出基礎となる平成29年の実数は概数である。

(選択死因分類) ・ 性 ・ 年齢 (5歳階級) 別

平成30年12月 (単位: 人)

0 ~ 4	5 ~ 9	10 ~ 14	15 ~ 19	20 ~ 24	25 ~ 29	30 ~ 34	35 ~ 39	選択死因 分類コード
-	-	-	-	1	-	5	4	Se 18
-	-	-	-	1	-	4	4	
-	-	-	-	-	-	1	-	
-	1	-	2	5	4	1	9	Se 19
-	1	-	2	4	3	-	6	
-	-	-	-	1	1	1	3	
1	-	2	-	-	3	5	11	Se 20
1	-	2	-	-	3	2	10	
-	-	-	-	-	-	3	1	
-	1	-	-	4	6	9	17	Se 21
-	1	-	-	4	3	4	12	
-	-	-	-	-	3	5	5	
-	1	-	-	2	3	2	7	Se 22
-	1	-	-	2	-	-	4	
-	-	-	-	-	3	2	3	
-	-	-	-	2	2	7	10	Se 23
-	-	-	-	2	2	4	8	
-	-	-	-	-	-	3	2	
-	-	-	-	-	1	-	-	Se 24
-	-	-	-	-	1	-	-	
-	-	-	-	-	-	-	-	
-	-	-	-	-	2	2	3	Se 25
-	-	-	-	-	2	2	3	
-	-	-	-	-	-	-	-	
3	1	-	1	1	-	-	3	Se 26
1	1	-	1	-	-	-	1	
2	-	-	-	1	-	-	2	
-	-	-	-	-	-	-	-	Se 27
-	-	-	-	-	-	-	-	
-	-	-	-	-	-	-	-	
-	-	-	-	-	-	-	-	Se 28
-	-	-	-	-	-	-	-	
-	-	-	-	-	1	3	14	Se 29
-	-	-	-	-	1	2	8	
-	-	-	-	-	-	1	6	
-	-	-	-	-	-	3	-	Se 30
-	-	-	-	-	-	3	-	
-	-	-	-	-	-	-	-	Se 31
-	-	-	-	-	-	-	-	
-	-	-	-	-	-	-	-	
15	11	11	13	29	27	24	41	Se 32
8	8	3	10	23	22	20	36	
7	3	8	3	6	5	4	5	
-	6	6	9	16	15	9	17	Se 33
-	4	1	8	13	13	9	15	
-	2	5	1	3	2	-	2	
-	-	7	53	73	90	93	113	Se 34
-	-	4	32	54	64	74	87	
-	-	3	21	19	26	19	26	

第6表 (10-4) 死亡数及び死亡率 (人口10万対) , 死因

選択死因 分類コード	死 因 ・ 性	40 ~ 44	45 ~ 49	50 ~ 54	55 ~ 59	60 ~ 64	65 ~ 69
Se 18	その他の虚血性心疾患	21	38	58	103	136	268
	男	18	36	50	90	115	214
	女	3	2	8	13	21	54
Se 19	不整脈及び伝導障害	16	30	34	56	80	159
	男	15	17	24	49	64	118
	女	1	13	10	7	16	41
Se 20	心 不 全	15	27	39	51	94	214
	男	13	16	28	37	61	151
	女	2	11	11	14	33	63
Se 21	脳 血 管 疾 患	64	115	138	213	305	521
	男	44	81	100	160	221	372
	女	20	34	38	53	84	149
Se 22	(再掲) くも膜下出血	30	42	44	71	75	90
	男	19	26	22	41	37	40
	女	11	16	22	30	38	50
Se 23	脳 内 出 血	32	61	74	111	163	217
	男	24	45	60	94	128	164
	女	8	16	14	17	35	53
Se 24	脳 梗 塞	-	9	13	24	58	188
	男	-	8	12	20	49	150
	女	-	1	1	4	9	38
Se 25	大動脈瘤及び解離	11	24	22	49	85	133
	男	9	18	19	33	59	94
	女	2	6	3	16	26	39
Se 26	肺 炎	10	12	33	42	86	201
	男	7	11	23	27	61	166
	女	3	1	10	15	25	35
Se 27	慢性閉塞性肺疾患	1	1	6	10	21	57
	男	1	1	5	6	18	50
	女	-	-	1	4	3	7
Se 28	喘 息	3	2	4	1	2	3
	男	-	1	2	1	1	2
	女	3	1	2	-	1	1
Se 29	肝 疾 患	34	62	94	136	134	210
	男	25	46	73	111	99	168
	女	9	16	21	25	35	42
Se 30	腎 不 全	6	6	15	14	35	78
	男	5	5	13	11	17	61
	女	1	1	2	3	18	17
Se 31	老 衰	-	-	-	-	2	17
	男	-	-	-	-	1	16
	女	-	-	-	-	1	1
Se 32	不慮の事故	49	61	91	121	167	281
	男	32	51	74	95	124	193
	女	17	10	17	26	43	88
Se 33	(再掲) 交 通 事 故	19	20	27	29	40	53
	男	14	19	24	23	32	35
	女	5	1	3	6	8	18
Se 34	自 殺	105	159	173	142	129	114
	男	73	111	128	99	98	73
	女	32	48	45	43	31	41

(選択死因分類) ・ 性 ・ 年齢 (5歳階級) 別

平成30年12月 (単位: 人)

70 ~ 74	75 ~ 79	80 ~ 84	85 ~ 89	90 ~ 94	95 ~ 99	100歳以上	不詳	選択死因 分類コード
378	557	666	720	506	166	36	4	Se 18
274	372	384	383	200	58	7	4	
104	185	282	337	306	108	29	-	
198	321	518	679	604	258	55	1	Se 19
146	194	296	291	217	47	10	1	
52	127	222	388	387	211	45	-	
336	568	1 101	1 840	2 146	1 200	302	2	Se 20
212	330	530	773	653	228	44	-	
124	238	571	1 067	1 493	972	258	2	
779	1 142	1 782	2 227	1 839	789	169	-	Se 21
539	738	983	1 000	610	144	13	-	
240	404	799	1 227	1 229	645	156	-	
123	134	192	192	90	29	6	-	Se 22
57	47	49	44	18	6	1	-	
66	87	143	148	72	23	5	-	
316	413	551	577	412	132	25	-	Se 23
226	266	270	261	146	23	6	-	
90	147	281	316	266	109	19	-	
318	561	994	1 399	1 284	609	133	-	Se 24
235	410	644	671	430	113	6	-	
83	151	350	728	854	496	127	-	
205	239	384	394	247	86	11	-	Se 25
112	133	184	160	84	20	1	-	
93	106	200	234	163	66	10	-	
390	765	1 390	2 148	2 055	974	208	-	Se 26
286	558	911	1 201	972	295	43	-	
104	207	479	947	1 083	679	165	-	
147	256	339	430	296	83	8	1	Se 27
126	218	284	352	236	48	5	1	
21	38	55	78	60	35	3	-	
13	14	22	24	28	19	3	-	Se 28
8	6	8	12	7	3	-	-	
5	8	14	12	21	16	3	-	
204	234	213	203	134	25	2	1	Se 29
150	150	113	91	49	5	-	1	
54	84	100	112	85	20	2	-	
147	240	450	611	526	197	25	1	Se 30
97	168	282	293	227	61	3	1	
50	72	168	318	299	136	22	-	
70	240	894	2 146	3 522	2 602	1 002	1	Se 31
46	129	378	726	921	406	120	1	
24	111	516	1 420	2 601	2 196	882	-	
356	564	824	799	560	229	47	3	Se 32
249	327	438	429	236	63	6	1	
107	237	386	370	324	166	41	2	
58	60	79	48	22	4	-	-	Se 33
40	29	37	23	8	2	-	-	
18	31	42	25	14	2	-	-	
125	92	85	71	22	6	-	7	Se 34
78	61	55	39	13	4	-	6	
47	31	30	32	9	2	-	1	

第6表 (10-5) 死亡数及び死亡率 (人口10万対), 死因

選択死因 分類コード	死 因 ・ 性	総 数		0 歳	1 歳	2 歳	3 歳	4 歳
		実数	対前年 ¹⁾ 増減率(%)					
	全 死 因	1 362 482	1.6	1 748	272	149	134	90
	男	699 144	1.2	932	134	77	71	52
	女	663 338	2.1	816	138	72	63	38
Se 01	結 核	2 204	△ 4.4	-	-	-	-	-
	男	1 302	△ 8.5	-	-	-	-	-
	女	902	2.2	-	-	-	-	-
Se 02	悪 性 新 生 物 < 腫 瘍 >	373 547	0.1	13	14	17	25	17
	男	218 605	△ 0.8	7	6	5	11	7
	女	154 942	1.3	6	8	12	14	10
Se 03	(再掲) 食道の悪性新生物<腫瘍>	11 345	△ 1.9	-	-	-	-	-
	男	9 358	△ 2.3	-	-	-	-	-
	女	1 987	△ 0.1	-	-	-	-	-
Se 04	胃の悪性新生物<腫瘍>	44 189	△ 2.3	-	-	-	-	-
	男	28 841	△ 3.0	-	-	-	-	-
	女	15 348	△ 0.9	-	-	-	-	-
Se 05	結腸の悪性新生物<腫瘍>	35 412	0.2	-	-	-	-	-
	男	17 467	△ 0.6	-	-	-	-	-
	女	17 945	0.9	-	-	-	-	-
Se 06	直腸S状結腸移行部及び直腸 の悪性新生物<腫瘍>	15 244	△ 0.6	-	-	-	-	-
	男	9 631	△ 1.4	-	-	-	-	-
	女	5 613	0.9	-	-	-	-	-
Se 07	肝及び肝内胆管の悪性新生物 <腫瘍>	25 922	△ 4.4	2	1	1	1	-
	男	17 030	△ 4.4	2	-	-	-	-
	女	8 892	△ 4.3	-	1	1	1	-
Se 08	胆のう及びその他の胆道 の悪性新生物<腫瘍>	18 238	0.3	-	-	-	-	-
	男	9 385	1.6	-	-	-	-	-
	女	8 853	△ 1.0	-	-	-	-	-
Se 09	膵の悪性新生物<腫瘍>	35 386	3.4	-	-	-	1	-
	男	17 936	3.1	-	-	-	1	-
	女	17 450	3.7	-	-	-	-	-
Se 10	気 管 , 気 管 支 及 び 肺 の悪性新生物<腫瘍>	74 322	0.3	-	-	-	-	-
	男	52 400	△ 1.1	-	-	-	-	-
	女	21 922	3.8	-	-	-	-	-
Se 11	乳房の悪性新生物<腫瘍>	14 758	2.6	-	-	-	-	-
	男	106	7.1	-	-	-	-	-
	女	14 652	2.6	-	-	-	-	-
Se 12	子宮の悪性新生物<腫瘍>	6 799	2.8	-	-	-	-	-
	男
	女	6 799	2.8	-	-	-	-	-
Se 13	白 血 病	8 803	2.7	5	5	3	9	4
	男	5 268	1.0	4	2	-	4	1
	女	3 535	5.4	1	3	3	5	3
Se 14	糖 尿 病	14 170	1.4	-	-	-	-	-
	男	7 824	1.2	-	-	-	-	-
	女	6 346	1.7	-	-	-	-	-
Se 15	高 血 圧 性 疾 患	9 574	0.1	-	-	-	-	-
	男	3 941	0.7	-	-	-	-	-
	女	5 633	△ 0.3	-	-	-	-	-
Se 16	心疾患 (高血圧性を除く)	208 210	1.6	46	10	11	6	4
	男	98 027	1.8	28	1	4	5	2
	女	110 183	1.5	18	9	7	1	2
Se 17	(再掲) 急 性 心 筋 梗 塞	33 544	△ 4.0	2	-	1	-	-
	男	19 237	△ 3.7	1	-	-	-	-
	女	14 307	△ 4.5	1	-	1	-	-

注: 1) 「対前年増減率 (%)」の算出基礎となる平成29年の実数は確定数である。

(選択死因分類) ・ 性 ・ 年齢 (5歳階級) 別

平成30年 年計 (単位:人)

0 ~ 4	5 ~ 9	10 ~ 14	15 ~ 19	20 ~ 24	25 ~ 29	30 ~ 34	35 ~ 39	選択死因 分類コード
2 393	363	463	1 143	2 005	2 218	3 114	4 606	
1 266	206	266	747	1 405	1 520	2 065	2 952	
1 127	157	197	396	600	698	1 049	1 654	
-	-	-	-	-	-	-	-	Se 01
-	-	-	-	-	-	-	-	
-	-	-	-	-	-	-	-	
86	81	114	110	160	240	533	1 086	Se 02
36	46	59	76	101	130	224	430	
50	35	55	34	59	110	309	656	
-	1	-	-	-	-	1	8	Se 03
-	1	-	-	-	-	1	5	
-	-	-	-	-	-	-	3	
-	-	-	1	7	26	53	137	Se 04
-	-	-	1	1	12	25	63	
-	-	-	-	6	14	28	74	
-	-	2	3	8	17	61	73	Se 05
-	-	2	2	4	7	31	42	
-	-	-	1	4	10	30	31	
-	-	-	-	1	11	11	51	Se 06
-	-	-	-	1	9	8	32	
-	-	-	-	-	2	3	19	
5	2	2	3	4	5	11	25	Se 07
2	1	-	2	4	3	6	21	
3	1	2	1	-	2	5	4	
-	-	-	-	-	1	4	14	Se 08
-	-	-	-	-	1	2	8	
-	-	-	-	-	-	2	6	
1	1	1	-	2	2	9	38	Se 09
1	1	1	-	1	1	2	20	
-	-	-	-	1	1	7	18	
-	-	-	1	3	7	34	74	Se 10
-	-	-	-	2	4	22	41	
-	-	-	1	1	3	12	33	
-	-	-	1	1	12	53	169	Se 11
-	-	-	-	-	-	-	-	
-	-	-	1	1	12	53	169	
-	-	-	-	3	9	52	109	Se 12
.	
-	-	-	-	3	9	52	109	
26	15	39	29	41	37	59	60	Se 13
11	6	19	21	32	18	30	28	
15	9	20	8	9	19	29	32	
-	1	1	1	9	11	21	44	Se 14
-	1	1	1	6	8	14	32	
-	-	-	-	3	3	7	12	
-	-	-	-	-	-	4	14	Se 15
-	-	-	-	-	-	3	13	
-	-	-	-	-	-	1	1	
77	12	23	32	67	121	227	420	Se 16
40	5	16	24	46	95	175	322	
37	7	7	8	21	26	52	98	
3	-	-	2	3	6	24	91	Se 17
1	-	-	1	3	4	20	77	
2	-	-	1	-	2	4	14	

第6表 (10-6) 死亡数及び死亡率 (人口10万対), 死因

選択死因 分類コード	死 因 ・ 性	40 ~ 44	45 ~ 49	50 ~ 54	55 ~ 59	60 ~ 64	65 ~ 69
	全 死 因	8 332	13 996	19 483	27 379	43 332	86 355
	男	5 238	8 756	12 578	18 306	29 991	59 923
	女	3 094	5 240	6 905	9 073	13 341	26 432
Se 01	結 核	1	8	9	20	32	63
	男	-	8	8	18	30	47
	女	1	-	1	2	2	16
Se 02	悪性新生物<腫瘍>	2 516	4 697	7 383	11 690	20 142	40 882
	男	1 003	2 051	3 534	6 428	12 662	26 899
	女	1 513	2 646	3 849	5 262	7 480	13 983
Se 03	(再掲) 食道の悪性新生物<腫瘍>	29	101	226	473	941	1 710
	男	15	70	167	389	777	1 479
	女	14	31	59	84	164	231
Se 04	胃の悪性新生物<腫瘍>	274	447	634	1 104	2 141	4 756
	男	136	258	405	761	1 595	3 543
	女	138	189	229	343	546	1 213
Se 05	結腸の悪性新生物<腫瘍>	222	415	632	1 037	1 850	3 547
	男	112	223	322	562	1 120	2 170
	女	110	192	310	475	730	1 377
Se 06	直腸S状結腸移行部及び直腸 の悪性新生物<腫瘍>	136	244	462	725	1 203	2 248
	男	78	142	296	484	879	1 603
	女	58	102	166	241	324	645
Se 07	肝及び肝内胆管の悪性新生物 <腫瘍>	72	147	329	702	1 303	2 726
	男	51	116	260	581	1 070	2 136
	女	21	31	69	121	233	590
Se 08	胆のう及びその他の胆道 の悪性新生物<腫瘍>	40	72	155	305	651	1 423
	男	17	42	86	179	408	918
	女	23	30	69	126	243	505
Se 09	膵の悪性新生物<腫瘍>	157	412	686	1 163	2 118	4 263
	男	97	254	442	722	1 328	2 608
	女	60	158	244	441	790	1 655
Se 10	気管, 気管支及び肺 の悪性新生物<腫瘍>	229	485	872	1 793	3 548	8 562
	男	141	338	639	1 299	2 689	6 595
	女	88	147	233	494	859	1 967
Se 11	乳房の悪性新生物<腫瘍>	419	792	1 080	1 266	1 420	2 010
	男	1	2	1	5	8	15
	女	418	790	1 079	1 261	1 412	1 995
Se 12	子宮の悪性新生物<腫瘍>	222	381	519	526	573	825
	男
	女	222	381	519	526	573	825
Se 13	白 血 病	120	148	197	303	508	972
	男	73	93	118	201	335	639
	女	47	55	79	102	173	333
Se 14	糖 尿 病	73	154	276	379	574	1 225
	男	57	128	209	302	467	927
	女	16	26	67	77	107	298
Se 15	高 血 圧 性 疾 患	30	47	100	153	211	403
	男	27	39	88	127	182	304
	女	3	8	12	26	29	99
Se 16	心疾患 (高血圧性を除く)	907	1 717	2 429	3 344	5 327	10 599
	男	715	1 338	1 937	2 723	4 194	8 024
	女	192	379	492	621	1 133	2 575
Se 17	(再掲) 急 性 心 筋 梗 塞	205	462	710	912	1 487	2 827
	男	174	384	611	789	1 224	2 234
	女	31	78	99	123	263	593

(選択死因分類) ・ 性 ・ 年齢 (5歳階級) 別

平成30年 年計 (単位:人)

70～74	75～79	80～84	85～89	90～94	95～99	100歳以上	不詳	選択死因 分類コード
114 503	158 272	225 130	276 700	234 658	109 213	28 324	500	
77 786	101 154	129 604	133 394	83 800	23 782	4 026	379	
36 717	57 118	95 526	143 306	150 858	85 431	24 298	121	
102	199	403	658	521	162	25	1	Se 01
79	123	265	394	254	63	12	1	
23	76	138	264	267	99	13	-	
51 178	60 081	66 847	60 440	34 175	9 809	1 281	16	Se 02
34 404	39 062	40 723	32 591	14 864	2 976	290	16	
16 774	21 019	26 124	27 849	19 311	6 833	991	-	
2 082	2 218	1 779	1 167	500	101	8	-	Se 03
1 829	1 904	1 478	866	333	40	4	-	
253	314	301	301	167	61	4	-	
5 958	7 060	8 292	7 489	4 504	1 179	126	1	Se 04
4 474	5 097	5 664	4 324	2 052	394	35	1	
1 484	1 963	2 628	3 165	2 452	785	91	-	
4 307	5 110	6 157	5 978	4 288	1 504	198	3	Se 05
2 645	2 942	3 116	2 544	1 297	290	33	3	
1 662	2 168	3 041	3 434	2 991	1 214	165	-	
2 275	2 431	2 276	1 754	1 064	303	46	3	Se 06
1 634	1 678	1 407	858	434	73	12	3	
641	753	869	896	630	230	34	-	
3 417	4 339	5 424	4 661	2 147	530	68	-	Se 07
2 534	2 996	3 465	2 572	1 002	188	20	-	
883	1 343	1 959	2 089	1 145	342	48	-	
1 979	2 867	3 791	3 780	2 286	755	115	-	Se 08
1 240	1 692	2 059	1 763	791	160	19	-	
739	1 175	1 732	2 017	1 495	595	96	-	
5 474	6 188	6 139	5 179	2 674	792	85	2	Se 09
3 223	3 271	2 919	2 061	791	173	18	2	
2 251	2 917	3 220	3 118	1 883	619	67	-	
11 777	13 254	13 554	12 242	6 155	1 541	189	2	Se 10
9 019	9 899	9 634	8 041	3 367	620	48	2	
2 758	3 355	3 920	4 201	2 788	921	141	-	
1 778	1 613	1 445	1 301	898	428	72	-	Se 11
19	15	18	14	7	1	-	-	
1 759	1 598	1 427	1 287	891	427	72	-	
727	753	796	743	421	115	25	-	Se 12
.	
727	753	796	743	421	115	25	-	
1 273	1 509	1 552	1 216	559	124	15	1	Se 13
830	964	905	662	238	43	1	1	
443	545	647	554	321	81	14	-	
1 442	1 959	2 627	2 736	1 874	644	119	-	Se 14
1 026	1 235	1 447	1 249	598	102	14	-	
416	724	1 180	1 487	1 276	542	105	-	
571	784	1 399	2 039	2 105	1 301	412	1	Se 15
426	437	689	769	577	206	53	1	
145	347	710	1 270	1 528	1 095	359	-	
14 074	21 029	33 193	45 591	43 344	20 793	4 841	43	Se 16
9 775	12 921	17 659	19 565	13 622	4 094	704	33	
4 299	8 108	15 534	26 026	29 722	16 699	4 137	10	
3 328	4 431	5 966	6 612	4 603	1 603	261	8	Se 17
2 374	2 808	3 338	3 087	1 681	364	57	6	
954	1 623	2 628	3 525	2 922	1 239	204	2	

第6表 (10-7) 死亡数及び死亡率 (人口10万対), 死因

選択死因 分類コード	死 因 ・ 性	総 数		0 歳	1 歳	2 歳	3 歳	4 歳
		実数	対前年 ¹⁾ 増減率(%)					
Se 18	その他の虚血性心疾患	36 526	4.6	-	1	-	-	-
	男	21 619	5.5	-	-	-	-	-
	女	14 907	3.5	-	1	-	-	-
Se 19	不整脈及び伝導障害	30 850	2.3	9	-	2	-	1
	男	15 053	3.7	6	-	-	-	-
	女	15 797	1.1	3	-	2	-	1
Se 20	心 不 全	83 307	3.1	6	2	4	-	-
	男	32 208	2.9	4	-	2	-	-
	女	51 099	3.2	2	2	2	-	-
Se 21	脳 血 管 疾 患	108 165	△ 1.6	2	1	1	-	1
	男	52 385	△ 1.5	1	1	1	-	-
	女	55 780	△ 1.6	1	-	-	-	1
Se 22	(再掲) くも膜下出血	11 990	△ 2.6	-	-	1	-	-
	男	4 381	△ 3.4	-	-	1	-	-
	女	7 609	△ 2.1	-	-	-	-	-
Se 23	脳 内 出 血	33 040	1.2	-	-	-	-	1
	男	18 011	0.7	-	-	-	-	-
	女	15 029	1.7	-	-	-	-	1
Se 24	脳 梗 塞	60 362	△ 2.8	-	1	-	-	-
	男	28 727	△ 2.6	-	1	-	-	-
	女	31 635	△ 3.0	-	-	-	-	-
Se 25	大動脈瘤及び解離	18 801	△ 1.7	-	-	-	-	-
	男	9 593	△ 1.3	-	-	-	-	-
	女	9 208	△ 2.1	-	-	-	-	-
Se 26	肺 炎	94 654	△ 2.3	20	11	9	2	1
	男	52 149	△ 1.9	13	6	6	2	-
	女	42 505	△ 2.8	7	5	3	-	1
Se 27	慢性閉塞性肺疾患	18 572	0.3	1	-	-	-	-
	男	15 319	0.3	-	-	-	-	-
	女	3 253	△ 0.1	1	-	-	-	-
Se 28	喘 息	1 618	△ 9.8	-	-	-	-	-
	男	626	△ 2.3	-	-	-	-	-
	女	992	△ 14.0	-	-	-	-	-
Se 29	肝 疾 患	17 258	1.4	12	1	-	1	2
	男	11 202	2.0	9	-	-	-	1
	女	6 056	0.3	3	1	-	1	1
Se 30	腎 不 全	26 080	3.8	3	-	-	-	-
	男	13 230	5.3	2	-	-	-	-
	女	12 850	2.3	1	-	-	-	-
Se 31	老 衰	109 606	8.1	-	-	-	-	-
	男	28 201	9.3	-	-	-	-	-
	女	81 405	7.7	-	-	-	-	-
Se 32	不慮の事故	41 213	2.2	65	31	19	18	13
	男	23 653	2.4	36	19	15	10	10
	女	17 560	1.9	29	12	4	8	3
Se 33	(再掲) 交 通 事 故	4 596	△ 8.2	3	8	11	8	5
	男	3 158	△ 6.9	1	4	8	4	4
	女	1 438	△ 10.8	2	4	3	4	1
Se 34	自 殺	20 032	△ 2.1	-	-	-	-	-
	男	13 854	△ 3.3	-	-	-	-	-
	女	6 178	0.8	-	-	-	-	-

注：1) 「対前年増減率 (%)」の算出基礎となる平成29年の実数は確定数である。

(選択死因分類) ・ 性 ・ 年齢 (5歳階級) 別

平成30年 年計 (単位:人)

0 ~ 4	5 ~ 9	10 ~ 14	15 ~ 19	20 ~ 24	25 ~ 29	30 ~ 34	35 ~ 39	選択死因 分類コード
1	-	1	2	7	12	41	77	Se 18
-	-	1	1	6	8	32	57	
1	-	-	1	1	4	9	20	
12	3	5	9	34	42	65	99	Se 19
6	2	3	8	22	35	53	79	
6	1	2	1	12	7	12	20	
12	4	9	7	6	23	59	77	Se 20
6	1	6	4	4	19	41	59	
6	3	3	3	2	4	18	18	
5	7	13	21	21	41	131	305	Se 21
3	6	3	10	14	21	90	203	
2	1	10	11	7	20	41	102	
1	4	7	14	11	22	65	128	Se 22
1	3	1	6	8	7	40	74	
-	1	6	8	3	15	25	54	
1	3	3	5	9	17	55	163	Se 23
-	3	1	4	5	13	45	121	
1	-	2	1	4	4	10	42	
1	-	1	1	1	1	5	10	Se 24
1	-	-	-	1	1	2	6	
-	-	1	1	-	-	3	4	
-	-	1	1	1	10	20	39	Se 25
-	-	-	1	-	9	19	32	
-	-	1	-	1	1	1	7	
43	3	2	8	11	19	16	34	Se 26
27	1	1	6	3	11	12	19	
16	2	1	2	8	8	4	15	
1	-	-	1	-	-	4	1	Se 27
-	-	-	-	-	-	1	-	
1	-	-	1	-	-	3	1	
-	-	-	1	3	1	3	2	Se 28
-	-	-	-	3	1	1	2	
-	-	-	1	-	-	2	-	
16	1	1	3	2	12	43	157	Se 29
10	-	1	2	1	9	26	103	
6	1	-	1	1	3	17	54	
3	1	-	3	4	1	11	15	Se 30
2	-	-	1	1	-	6	12	
1	1	-	2	3	1	5	3	
-	-	-	-	-	-	-	-	Se 31
-	-	-	-	-	-	-	-	
-	-	-	-	-	-	-	-	
146	75	64	240	314	257	303	364	Se 32
90	49	34	183	254	191	239	281	
56	26	30	57	60	66	64	83	
35	31	29	151	178	119	120	137	Se 33
21	21	13	125	145	95	104	113	
14	10	16	26	33	24	16	24	
-	-	99	503	1 045	1 059	1 236	1 286	Se 34
-	-	66	307	742	761	921	966	
-	-	33	196	303	298	315	320	

第6表 (10-8) 死亡数及び死亡率 (人口10万対) , 死因

選択死因 分類コード	死 因 ・ 性	40 ~ 44	45 ~ 49	50 ~ 54	55 ~ 59	60 ~ 64	65 ~ 69
Se 18	その他の虚血性心疾患	208	440	655	936	1 457	2 894
	男	169	353	547	801	1 193	2 281
	女	39	87	108	135	264	613
Se 19	不整脈及び伝導障害	189	325	408	532	807	1 588
	男	156	251	310	433	664	1 205
	女	33	74	98	99	143	383
Se 20	心 不 全	164	296	377	578	1 005	2 188
	男	107	208	258	411	723	1 534
	女	57	88	119	167	282	654
Se 21	脳 血 管 疾 患	734	1 292	1 656	2 007	2 956	5 712
	男	526	861	1 147	1 401	2 061	4 050
	女	208	431	509	606	895	1 662
Se 22	(再掲) く も 膜 下 出 血	344	547	631	644	732	1 082
	男	228	305	365	367	373	502
	女	116	242	266	277	359	580
Se 23	脳 内 出 血	355	634	842	1 069	1 518	2 576
	男	277	483	646	812	1 141	1 907
	女	78	151	196	257	377	669
Se 24	脳 梗 塞	21	76	143	240	614	1 879
	男	14	55	111	184	481	1 515
	女	7	21	32	56	133	364
Se 25	大動脈瘤及び解離	99	238	295	497	699	1 351
	男	84	205	250	395	510	909
	女	15	33	45	102	189	442
Se 26	肺 炎	78	140	247	492	994	2 519
	男	59	113	191	376	778	2 004
	女	19	27	56	116	216	515
Se 27	慢性閉塞性肺疾患	7	18	37	94	240	702
	男	4	14	26	79	204	607
	女	3	4	11	15	36	95
Se 28	喘 息	15	15	26	24	33	63
	男	6	7	14	12	19	33
	女	9	8	12	12	14	30
Se 29	肝 疾 患	370	706	1 009	1 271	1 492	2 105
	男	270	537	822	1 038	1 205	1 648
	女	100	169	187	233	287	457
Se 30	腎 不 全	38	71	124	192	409	1 033
	男	30	51	90	136	287	741
	女	8	20	34	56	122	292
Se 31	老 衰	-	-	-	-	32	176
	男	-	-	-	-	23	110
	女	-	-	-	-	9	66
Se 32	不 慮 の 事 故	507	697	843	1 103	1 480	2 723
	男	404	539	636	836	1 110	1 965
	女	103	158	207	267	370	758
Se 33	(再掲) 交 通 事 故	172	210	240	245	281	412
	男	155	179	200	185	224	290
	女	17	31	40	60	57	122
Se 34	自 殺	1 573	1 815	1 853	1 562	1 353	1 569
	男	1 131	1 294	1 319	1 142	980	1 035
	女	442	521	534	420	373	534

(選択死因分類) ・ 性 ・ 年齢 (5歳階級) 別

平成30年 年計 (単位:人)

70～74	75～79	80～84	85～89	90～94	95～99	100歳以上	不詳	選択死因 分類コード
3 797	5 002	6 651	7 127	5 023	1 814	360	21	Se 18
2 802	3 278	3 914	3 555	2 059	470	74	18	
995	1 724	2 737	3 572	2 964	1 344	286	3	
2 060	3 228	5 078	6 962	6 176	2 704	519	5	Se 19
1 420	1 975	2 747	3 039	2 011	546	84	4	
640	1 253	2 331	3 923	4 165	2 158	435	1	
3 359	6 085	11 703	19 433	22 308	12 337	3 272	5	Se 20
2 201	3 578	5 846	7 887	6 568	2 311	433	3	
1 158	2 507	5 857	11 546	15 740	10 026	2 839	2	
8 174	12 126	18 973	23 996	19 724	8 483	1 775	13	Se 21
5 451	7 676	10 349	10 586	6 195	1 526	199	7	
2 723	4 450	8 624	13 410	13 529	6 957	1 576	6	
1 241	1 481	1 858	1 781	1 059	273	65	-	Se 22
507	500	497	408	148	33	8	-	
734	981	1 361	1 373	911	240	57	-	
3 312	4 283	5 990	6 382	4 233	1 366	216	8	Se 23
2 278	2 745	3 116	2 699	1 423	257	31	4	
1 034	1 538	2 874	3 683	2 810	1 109	185	4	
3 376	6 044	10 631	15 274	13 975	6 616	1 449	4	Se 24
2 526	4 250	6 490	7 239	4 494	1 198	156	3	
850	1 794	4 141	8 035	9 481	5 418	1 293	1	
1 886	2 343	3 590	4 022	2 734	867	105	3	Se 25
1 126	1 343	1 780	1 745	946	225	11	3	
760	1 000	1 810	2 277	1 788	642	94	-	
4 361	8 533	16 279	24 523	23 236	10 640	2 474	2	Se 26
3 356	6 120	10 823	14 082	10 422	3 251	493	1	
1 005	2 413	5 456	10 441	12 814	7 389	1 981	1	
1 568	2 666	4 119	4 908	3 192	883	130	1	Se 27
1 370	2 324	3 515	4 111	2 483	528	52	1	
198	342	604	797	709	355	78	-	
101	154	247	352	344	194	40	-	Se 28
52	83	119	140	99	28	7	-	
49	71	128	212	245	166	33	-	
2 056	2 286	2 384	2 002	1 032	265	42	3	Se 29
1 485	1 453	1 290	877	352	61	9	3	
571	833	1 094	1 125	680	204	33	-	
1 599	2 652	4 693	6 810	5 745	2 284	389	3	Se 30
1 091	1 704	2 744	3 340	2 279	624	89	2	
508	948	1 949	3 470	3 466	1 660	300	1	
705	2 424	9 183	22 735	36 198	27 027	11 125	1	Se 31
421	1 266	3 939	7 708	9 215	4 259	1 259	1	
284	1 158	5 244	15 027	26 983	22 768	9 866	-	
3 524	5 132	7 262	7 876	5 587	2 238	447	31	Se 32
2 315	3 130	4 145	4 182	2 340	621	87	22	
1 209	2 002	3 117	3 694	3 247	1 617	360	9	
494	578	590	392	159	20	1	2	Se 33
325	332	327	212	81	9	-	2	
169	246	263	180	78	11	1	-	
1 496	1 360	1 102	706	292	61	12	50	Se 34
974	883	693	421	145	25	5	44	
522	477	409	285	147	36	7	6	

第6表 (10-9) 死亡数及び死亡率 (人口10万対) , 死因

選択死因 分類 コード	死 因 ・ 性	総 数	1) 0 歳 0～4 5～9 10～14 15～19 20～24 25～29 30～34 35～39								
			0 歳	0～4	5～9	10～14	15～19	20～24	25～29	30～34	35～39
全 死 因		1096.8	190.3	50.2	7.1	8.7	19.7	33.6	37.6	46.5	61.6
	男	1156.5	197.9	51.9	7.9	9.7	25.1	45.9	50.5	60.6	77.6
	女	1040.3	182.3	48.5	6.3	7.6	14.0	20.7	24.2	32.0	45.0
Se 01 結 核		1.8	-	-	-	-	-	-	-	-	-
	男	2.2	-	-	-	-	-	-	-	-	-
	女	1.4	-	-	-	-	-	-	-	-	-
Se 02 悪性新生物<腫瘍>		300.7	1.4	1.8	1.6	2.1	1.9	2.7	4.1	8.0	14.5
	男	361.6	1.5	1.5	1.8	2.2	2.6	3.3	4.3	6.6	11.3
	女	243.0	1.3	2.2	1.4	2.1	1.2	2.0	3.8	9.4	17.8
Se 03 (再掲) 食道の悪性新生物<腫瘍>		9.1	-	-	0.0	-	-	-	-	0.0	0.1
	男	15.5	-	-	0.0	-	-	-	-	0.0	0.1
	女	3.1	-	-	-	-	-	-	-	-	0.1
Se 04 胃の悪性新生物<腫瘍>		35.6	-	-	-	-	0.0	0.1	0.4	0.8	1.8
	男	47.7	-	-	-	-	0.0	0.0	0.4	0.7	1.7
	女	24.1	-	-	-	-	-	0.2	0.5	0.9	2.0
Se 05 結腸の悪性新生物<腫瘍>		28.5	-	-	-	0.0	0.1	0.1	0.3	0.9	1.0
	男	28.9	-	-	-	0.1	0.1	0.1	0.2	0.9	1.1
	女	28.1	-	-	-	-	0.0	0.1	0.3	0.9	0.8
Se 06 直腸S状結腸移行部及び直腸 の悪性新生物<腫瘍>		12.3	-	-	-	-	-	0.0	0.2	0.2	0.7
	男	15.9	-	-	-	-	-	0.0	0.3	0.2	0.8
	女	8.8	-	-	-	-	-	-	0.1	0.1	0.5
Se 07 肝及び肝内胆管の悪性新生物 <腫瘍>		20.9	0.2	0.1	0.0	0.0	0.1	0.1	0.1	0.2	0.3
	男	28.2	0.4	0.1	0.0	-	0.1	0.1	0.1	0.2	0.6
	女	13.9	-	0.1	0.0	0.1	0.0	-	0.1	0.2	0.1
Se 08 胆のう及びその他の胆道 の悪性新生物<腫瘍>		14.7	-	-	-	-	-	-	0.0	0.1	0.2
	男	15.5	-	-	-	-	-	-	0.0	0.1	0.2
	女	13.9	-	-	-	-	-	-	-	0.1	0.2
Se 09 膵の悪性新生物<腫瘍>		28.5	-	0.0	0.0	0.0	-	0.0	0.0	0.1	0.5
	男	29.7	-	0.0	0.0	0.0	-	0.0	0.0	0.1	0.5
	女	27.4	-	-	-	-	-	0.0	0.0	0.2	0.5
Se 10 気管, 気管支及び肺 の悪性新生物<腫瘍>		59.8	-	-	-	-	0.0	0.1	0.1	0.5	1.0
	男	86.7	-	-	-	-	-	0.1	0.1	0.6	1.1
	女	34.4	-	-	-	-	0.0	0.0	0.1	0.4	0.9
Se 11 乳房の悪性新生物<腫瘍>		11.9	-	-	-	-	0.0	0.0	0.2	0.8	2.3
	男	0.2	-	-	-	-	-	-	-	-	-
	女	23.0	-	-	-	-	0.0	0.0	0.4	1.6	4.6
Se 12 子宮の悪性新生物<腫瘍>		10.7	-	-	-	-	-	0.1	0.3	1.6	3.0
	男	・	・	・	・	・	・	・	・	・	・
	女	10.7	-	-	-	-	-	0.1	0.3	1.6	3.0
Se 13 白 血 病		7.1	0.5	0.5	0.3	0.7	0.5	0.7	0.6	0.9	0.8
	男	8.7	0.8	0.5	0.2	0.7	0.7	1.0	0.6	0.9	0.7
	女	5.5	0.2	0.6	0.4	0.8	0.3	0.3	0.7	0.9	0.9
Se 14 糖 尿 病		11.4	-	-	0.0	0.0	0.0	0.2	0.2	0.3	0.6
	男	12.9	-	-	0.0	0.0	0.0	0.2	0.3	0.4	0.8
	女	10.0	-	-	-	-	-	0.1	0.1	0.2	0.3
Se 15 高 血 圧 性 疾 患		7.7	-	-	-	-	-	-	-	0.1	0.2
	男	6.5	-	-	-	-	-	-	-	0.1	0.3
	女	8.8	-	-	-	-	-	-	-	0.0	0.0
Se 16 心疾患 (高血圧性を除く)		167.6	5.0	1.6	0.2	0.4	0.6	1.1	2.1	3.4	5.6
	男	162.1	5.9	1.6	0.2	0.6	0.8	1.5	3.2	5.1	8.5
	女	172.8	4.0	1.6	0.3	0.3	0.3	0.7	0.9	1.6	2.7
Se 17 (再掲) 急 性 心 筋 梗 塞		27.0	0.2	0.1	-	-	0.0	0.1	0.1	0.4	1.2
	男	31.8	0.2	0.0	-	-	0.0	0.1	0.1	0.6	2.0
	女	22.4	0.2	0.1	-	-	0.0	-	0.1	0.1	0.4

注: 1)0歳は、出生10万に対する率である。
2)女性人口10万に対する率である。

(選択死因分類) ・ 性 ・ 年齢 (5歳階級) 別

平成30年 年計

40～44	45～49	50～54	55～59	60～64	65～69	70～74	75～79	80～84	85～89	90～94	95～99	100歳以上	選択死因 分類 コード
93.3 115.4 70.5	147.2 181.6 111.8	236.8 303.0 169.3	362.4 484.4 240.3	576.1 807.4 350.5	927.1 1 329.7 549.8	1 397.2 2 020.0 845.2	2 292.4 3 274.6 1 497.2	4 223.7 5 925.8 3 039.2	7 893.3 10 912.5 6 276.8	14 043.0 18 580.9 12 355.3	24 877.7 31 292.1 23 599.7	41 049.3 44 733.3 40 496.7	
0.0 -	0.1 0.2	0.1 0.2	0.3 0.5	0.4 0.8	0.7 1.0	1.2 2.1	2.9 4.0	7.6 12.1	18.8 32.2	31.2 56.3	36.9 82.9	36.2 133.3	Se 01
0.0	-	0.0	0.1	0.1	0.3	0.5	2.0	4.4	11.6	21.9	27.3	21.7	
28.2 22.1 34.5	49.4 42.5 56.5	89.7 85.1 94.4	154.7 170.1 139.4	267.8 340.9 196.5	438.9 596.9 290.8	624.5 893.4 386.1	870.2 1 264.5 551.0	1 254.1 1 862.0 831.2	1 724.1 2 666.2 1 219.8	2 045.2 3 295.8 1 581.6	2 234.4 3 915.8 1 887.6	1 856.5 3 222.2 1 651.7	Se 02
0.3 0.3 0.3	1.1 1.5 0.7	2.7 4.0 1.4	6.3 10.3 2.2	12.5 20.9 4.3	18.4 32.8 4.8	25.4 47.5 5.8	32.1 61.6 8.2	33.4 67.6 9.6	33.3 70.8 13.2	29.9 73.8 13.7	23.0 52.6 16.9	11.6 44.4 6.7	Se 03
3.1 3.0 3.1	4.7 5.4 4.0	7.7 9.8 5.6	14.6 20.1 9.1	28.5 42.9 14.3	51.1 78.6 25.2	72.7 116.2 34.2	102.3 165.0 51.5	155.6 259.0 83.6	213.6 353.7 138.6	269.5 455.0 200.8	268.6 518.4 216.9	182.6 388.9 151.7	Se 04
2.5 2.5 2.5	4.4 4.6 4.1	7.7 7.8 7.6	13.7 14.9 12.6	24.6 30.2 19.2	38.1 48.2 28.6	52.6 68.7 38.3	74.0 95.2 56.8	115.5 142.5 96.8	170.5 208.1 150.4	256.6 287.6 245.0	342.6 381.6 335.4	287.0 366.7 275.0	Se 05
1.5 1.7 1.3	2.6 2.9 2.2	5.6 7.1 4.1	9.6 12.8 6.4	16.0 23.7 8.5	24.1 35.6 13.4	27.8 42.4 14.8	35.2 54.3 19.7	42.7 64.3 27.6	50.0 70.2 39.2	63.7 96.2 51.6	69.0 96.1 63.5	66.7 133.3 56.7	Se 06
0.8 1.1 0.5	1.5 2.4 0.7	4.0 6.3 1.7	9.3 15.4 3.2	17.3 28.8 6.1	29.3 47.4 12.3	41.7 65.8 20.3	62.8 97.0 35.2	101.8 158.4 62.3	133.0 210.4 91.5	128.5 222.2 93.8	120.7 247.4 94.5	98.6 222.2 80.0	Se 07
0.4 0.4 0.5	0.8 0.9 0.6	1.9 2.1 1.7	4.0 4.7 3.3	8.7 11.0 6.4	15.3 20.4 10.5	24.1 32.2 17.0	41.5 54.8 30.8	71.1 94.1 55.1	107.8 144.2 88.3	136.8 175.4 122.4	172.0 210.5 164.4	166.7 211.1 160.0	Se 08
1.8 2.1 1.4	4.3 5.3 3.4	8.3 10.6 6.0	15.4 19.1 11.7	28.2 35.7 20.8	45.8 57.9 34.4	66.8 83.7 51.8	89.6 105.9 76.5	115.2 133.5 102.4	147.7 168.6 136.6	160.0 175.4 154.2	180.4 227.6 171.0	123.2 200.0 111.7	Se 09
2.6 3.1 2.0	5.1 7.0 3.1	10.6 15.4 5.7	23.7 34.4 13.1	47.2 72.4 22.6	91.9 146.3 40.9	143.7 234.2 63.5	192.0 320.5 87.9	254.3 440.5 124.7	349.2 657.8 184.0	368.3 746.6 228.3	351.0 815.8 254.4	273.9 533.3 235.0	Se 10
4.7 0.0 9.5	8.3 0.0 16.9	13.1 0.0 26.5	16.8 0.1 33.4	18.9 0.2 37.1	21.6 0.3 41.5	21.7 0.5 40.5	23.4 0.5 41.9	27.1 0.8 45.4	37.1 1.1 56.4	53.7 1.6 73.0	97.5 1.3 118.0	104.3 - 120.0	Se 11
5.1 .	8.1 .	12.7 .	13.9 .	15.1 .	17.2 .	16.7 .	19.7 .	25.3 .	32.5 .	34.5 .	31.8 .	41.7 .	Se 12
5.1	8.1	12.7	13.9	15.1	17.2	16.7	19.7	25.3	32.5	34.5	31.8	41.7	
1.3 1.6 1.1	1.6 1.9 1.2	2.4 2.8 1.9	4.0 5.3 2.7	6.8 9.0 4.5	10.4 14.2 6.9	15.5 21.6 10.2	21.9 31.2 14.3	29.1 41.4 20.6	34.7 54.2 24.3	33.5 52.8 26.3	28.2 56.6 22.4	21.7 11.1 23.3	Se 13
0.8 1.3 0.4	1.6 2.7 0.6	3.4 5.0 1.6	5.0 8.0 2.0	7.6 12.6 2.8	13.2 20.6 6.2	17.6 26.6 9.6	28.4 40.0 19.0	49.3 66.2 37.5	78.0 102.2 65.1	112.1 132.6 104.5	146.7 134.2 149.7	172.5 155.6 175.0	Se 14
0.3 0.6 0.1	0.5 0.8 0.2	1.2 2.1 0.3	2.0 3.4 0.7	2.8 4.9 0.8	4.3 6.7 2.1	7.0 11.1 3.3	11.4 14.1 9.1	26.2 31.5 22.6	58.2 62.9 55.6	126.0 127.9 125.1	296.4 271.1 302.5	597.1 588.9 598.3	Se 15
10.2 15.8 4.4	18.1 27.8 8.1	29.5 46.7 12.1	44.3 72.1 16.4	70.8 112.9 29.8	113.8 178.1 53.6	171.7 253.8 99.0	304.6 418.3 212.5	622.7 807.4 494.2	1 300.6 1 600.5 1 139.9	2 593.9 3 020.4 2 434.2	4 736.4 5 386.8 4 613.0	7 015.9 7 822.2 6 895.0	Se 16
2.3 3.8 0.7	4.9 8.0 1.7	8.6 14.7 2.4	12.1 20.9 3.3	19.8 32.9 6.9	30.4 49.6 12.3	40.6 61.6 22.0	64.2 90.9 42.5	111.9 152.6 83.6	188.6 252.5 154.4	275.5 372.7 239.3	365.1 478.9 342.3	378.3 633.3 340.0	Se 17

第6表 (10-10) 死亡数及び死亡率 (人口10万対) , 死因

選択死因 分類 コード	死 因 ・ 性	総 数	1) 0 歳								
			0 歳	0～4	5～9	10～14	15～19	20～24	25～29	30～34	35～39
Se 18	その他の虚血性心疾患	29.4	-	0.0	-	0.0	0.0	0.1	0.2	0.6	1.0
	男	35.8	-	-	-	0.0	0.0	0.2	0.3	0.9	1.5
	女	23.4	-	0.0	-	-	0.0	0.0	0.1	0.3	0.5
Se 19	不整脈及び伝導障害	24.8	1.0	0.3	0.1	0.1	0.2	0.6	0.7	1.0	1.3
	男	24.9	1.3	0.2	0.1	0.1	0.3	0.7	1.2	1.6	2.1
	女	24.8	0.7	0.3	0.0	0.1	0.0	0.4	0.2	0.4	0.5
Se 20	心 不 全	67.1	0.7	0.3	0.1	0.2	0.1	0.1	0.4	0.9	1.0
	男	53.3	0.8	0.2	0.0	0.2	0.1	0.1	0.6	1.2	1.6
	女	80.1	0.4	0.3	0.1	0.1	0.1	0.1	0.1	0.5	0.5
Se 21	脳血管疾患	87.1	0.2	0.1	0.1	0.2	0.4	0.4	0.7	2.0	4.1
	男	86.7	0.2	0.1	0.2	0.1	0.3	0.5	0.7	2.6	5.3
	女	87.5	0.2	0.1	0.0	0.4	0.4	0.2	0.7	1.2	2.8
Se 22	(再掲) くも膜下出血	9.7	-	0.0	0.1	0.1	0.2	0.2	0.4	1.0	1.7
	男	7.2	-	0.0	0.1	0.0	0.2	0.3	0.2	1.2	1.9
	女	11.9	-	-	0.0	0.2	0.3	0.1	0.5	0.8	1.5
Se 23	脳内出血	26.6	-	0.0	0.1	0.1	0.1	0.2	0.3	0.8	2.2
	男	29.8	-	-	0.1	0.0	0.1	0.2	0.4	1.3	3.2
	女	23.6	-	0.0	-	0.1	0.0	0.1	0.1	0.3	1.1
Se 24	脳 梗 塞	48.6	-	0.0	-	0.0	0.0	0.0	0.0	0.1	0.1
	男	47.5	-	0.0	-	-	-	0.0	0.0	0.1	0.2
	女	49.6	-	-	-	0.0	0.0	-	-	0.1	0.1
Se 25	大動脈瘤及び解離	15.1	-	-	-	0.0	0.0	0.0	0.2	0.3	0.5
	男	15.9	-	-	-	-	0.0	-	0.3	0.6	0.8
	女	14.4	-	-	-	0.0	-	0.0	0.0	0.0	0.2
Se 26	肺 炎	76.2	2.2	0.9	0.1	0.0	0.1	0.2	0.3	0.2	0.5
	男	86.3	2.8	1.1	0.0	0.0	0.2	0.1	0.4	0.4	0.5
	女	66.7	1.6	0.7	0.1	0.0	0.1	0.3	0.3	0.1	0.4
Se 27	慢性閉塞性肺疾患	15.0	0.1	0.0	-	-	0.0	-	-	0.1	0.0
	男	25.3	-	-	-	-	-	-	-	0.0	-
	女	5.1	0.2	0.0	-	-	0.0	-	-	0.1	0.0
Se 28	喘 息	1.3	-	-	-	-	0.0	0.1	0.0	0.0	0.0
	男	1.0	-	-	-	-	-	0.1	0.0	0.0	0.1
	女	1.6	-	-	-	-	0.0	-	-	0.1	-
Se 29	肝 疾 患	13.9	1.3	0.3	0.0	0.0	0.1	0.0	0.2	0.6	2.1
	男	18.5	1.9	0.4	-	0.0	0.1	0.0	0.3	0.8	2.7
	女	9.5	0.7	0.3	0.0	-	0.0	0.0	0.1	0.5	1.5
Se 30	腎 不 全	21.0	0.3	0.1	0.0	-	0.1	0.1	0.0	0.2	0.2
	男	21.9	0.4	0.1	-	-	0.0	0.0	-	0.2	0.3
	女	20.2	0.2	0.0	0.0	-	0.1	0.1	0.0	0.2	0.1
Se 31	老 衰	88.2	-	-	-	-	-	-	-	-	-
	男	46.6	-	-	-	-	-	-	-	-	-
	女	127.7	-	-	-	-	-	-	-	-	-
Se 32	不慮の事故	33.2	7.1	3.1	1.5	1.2	4.1	5.3	4.4	4.5	4.9
	男	39.1	7.6	3.7	1.9	1.2	6.1	8.3	6.3	7.0	7.4
	女	27.5	6.5	2.4	1.0	1.2	2.0	2.1	2.3	1.9	2.3
Se 33	(再掲) 交 通 事 故	3.7	0.3	0.7	0.6	0.5	2.6	3.0	2.0	1.8	1.8
	男	5.2	0.2	0.9	0.8	0.5	4.2	4.7	3.2	3.1	3.0
	女	2.3	0.4	0.6	0.4	0.6	0.9	1.1	0.8	0.5	0.7
Se 34	自 殺	16.1	-	-	-	1.9	8.7	17.5	18.0	18.5	17.2
	男	22.9	-	-	-	2.4	10.3	24.2	25.3	27.0	25.4
	女	9.7	-	-	-	1.3	6.9	10.4	10.3	9.6	8.7

注：1) 0歳は、出生10万に対する率である。

(選択死因分類) ・ 性 ・ 年齢 (5歳階級) 別

平成30年 年計

40～44	45～49	50～54	55～59	60～64	65～69	70～74	75～79	80～84	85～89	90～94	95～99	100歳以上	選択死因 分類 コード
2.3	4.6	8.0	12.4	19.4	31.1	46.3	72.5	124.8	203.3	300.6	413.2	521.7	Se 18
3.7	7.3	13.2	21.2	32.1	50.6	72.8	106.1	179.0	290.8	456.5	618.4	822.2	
0.9	1.9	2.6	3.6	6.9	12.8	22.9	45.2	87.1	156.5	242.8	371.3	476.7	
2.1	3.4	5.0	7.0	10.7	17.0	25.1	46.8	95.3	198.6	369.6	615.9	752.2	Se 19
3.4	5.2	7.5	11.5	17.9	26.7	36.9	63.9	125.6	248.6	445.9	718.4	933.3	
0.8	1.6	2.4	2.6	3.8	8.0	14.7	32.8	74.2	171.8	341.1	596.1	725.0	
1.8	3.1	4.6	7.7	13.4	23.5	41.0	88.1	219.6	554.4	1 335.0	2 810.3	4 742.0	Se 20
2.4	4.3	6.2	10.9	19.5	34.0	57.2	115.8	267.3	645.2	1 456.3	3 040.8	4 811.1	
1.3	1.9	2.9	4.4	7.4	13.6	26.7	65.7	186.3	505.7	1 289.1	2 769.6	4 731.7	
8.2	13.6	20.1	26.6	39.3	61.3	99.7	175.6	356.0	684.5	1 180.4	1 932.3	2 572.5	Se 21
11.6	17.9	27.6	37.1	55.5	89.9	141.6	248.5	473.2	866.0	1 373.6	2 007.9	2 211.1	
4.7	9.2	12.5	16.1	23.5	34.6	62.7	116.6	274.4	587.4	1 108.0	1 921.8	2 626.7	
3.9	5.8	7.7	8.5	9.7	11.6	15.1	21.5	34.9	50.8	63.4	62.2	94.2	Se 22
5.0	6.3	8.8	9.7	10.0	11.1	13.2	16.2	22.7	33.4	32.8	43.4	88.9	
2.6	5.2	6.5	7.3	9.4	12.1	16.9	25.7	43.3	60.1	74.6	66.3	95.0	
4.0	6.7	10.2	14.2	20.2	27.7	40.4	62.0	112.4	182.1	253.3	311.2	313.0	Se 23
6.1	10.0	15.6	21.5	30.7	42.3	59.2	88.9	142.5	220.8	315.5	338.2	344.4	
1.8	3.2	4.8	6.8	9.9	13.9	23.8	40.3	91.4	161.3	230.1	306.4	308.3	
0.2	0.8	1.7	3.2	8.2	20.2	41.2	87.5	199.4	435.7	836.3	1 507.1	2 100.0	Se 24
0.3	1.1	2.7	4.9	12.9	33.6	65.6	137.6	296.7	592.2	996.5	1 576.3	1 733.3	
0.2	0.4	0.8	1.5	3.5	7.6	19.6	47.0	131.7	351.9	776.5	1 496.7	2 155.0	
1.1	2.5	3.6	6.6	9.3	14.5	23.0	33.9	67.4	114.7	163.6	197.5	152.2	Se 25
1.9	4.3	6.0	10.5	13.7	20.2	29.2	43.5	81.4	142.8	209.8	296.1	122.2	
0.3	0.7	1.1	2.7	5.0	9.2	17.5	26.2	57.6	99.7	146.4	177.3	156.7	
0.9	1.5	3.0	6.5	13.2	27.0	53.2	123.6	305.4	699.6	1 390.5	2 423.7	3 585.5	Se 26
1.3	2.3	4.6	9.9	20.9	44.5	87.2	198.1	494.9	1 152.0	2 310.9	4 277.6	5 477.8	
0.4	0.6	1.4	3.1	5.7	10.7	23.1	63.2	173.6	457.3	1 049.5	2 041.2	3 301.7	
0.1	0.2	0.4	1.2	3.2	7.5	19.1	38.6	77.3	140.0	191.0	201.1	188.4	Se 27
0.1	0.3	0.6	2.1	5.5	13.5	35.6	75.2	160.7	336.3	550.6	694.7	577.8	
0.1	0.1	0.3	0.4	0.9	2.0	4.6	9.0	19.2	34.9	58.1	98.1	130.0	
0.2	0.2	0.3	0.3	0.4	0.7	1.2	2.2	4.6	10.0	20.6	44.2	58.0	Se 28
0.1	0.1	0.3	0.3	0.5	0.7	1.4	2.7	5.4	11.5	22.0	36.8	77.8	
0.2	0.2	0.3	0.3	0.4	0.6	1.1	1.9	4.1	9.3	20.1	45.9	55.0	
4.1	7.4	12.3	16.8	19.8	22.6	25.1	33.1	44.7	57.1	61.8	60.4	60.9	Se 29
6.0	11.1	19.8	27.5	32.4	36.6	38.6	47.0	59.0	71.7	78.0	80.3	100.0	
2.3	3.6	4.6	6.2	7.5	9.5	13.1	21.8	34.8	49.3	55.7	56.4	55.0	
0.4	0.7	1.5	2.5	5.4	11.1	19.5	38.4	88.0	194.3	343.8	520.3	563.8	Se 30
0.7	1.1	2.2	3.6	7.7	16.4	28.3	55.2	125.5	273.2	505.3	821.1	988.9	
0.2	0.4	0.8	1.5	3.2	6.1	11.7	24.8	62.0	152.0	283.9	458.6	500.0	
-	-	-	-	0.4	1.9	8.6	35.1	172.3	648.5	2 166.2	6 156.5	16 123.2	Se 31
-	-	-	-	0.6	2.4	10.9	41.0	180.1	630.6	2 043.2	5 603.9	13 988.9	
-	-	-	-	0.2	1.4	6.5	30.4	166.8	658.2	2 209.9	6 289.5	16 443.3	
5.7	7.3	10.2	14.6	19.7	29.2	43.0	74.3	136.2	224.7	334.4	509.8	647.8	Se 32
8.9	11.2	15.3	22.1	29.9	43.6	60.1	101.3	189.5	342.1	518.8	817.1	966.7	
2.3	3.4	5.1	7.1	9.7	15.8	27.8	52.5	99.2	161.8	265.9	446.7	600.0	
1.9	2.2	2.9	3.2	3.7	4.4	6.0	8.4	11.1	11.2	9.5	4.6	1.4	Se 33
3.4	3.7	4.8	4.9	6.0	6.4	8.4	10.7	15.0	17.3	18.0	11.8	-	
0.4	0.7	1.0	1.6	1.5	2.5	3.9	6.4	8.4	7.9	6.4	3.0	1.7	
17.6	19.1	22.5	20.7	18.0	16.8	18.3	19.7	20.7	20.1	17.5	13.9	17.4	Se 34
24.9	26.8	31.8	30.2	26.4	23.0	25.3	28.6	31.7	34.4	32.2	32.9	55.6	
10.1	11.1	13.1	11.1	9.8	11.1	12.0	12.5	13.0	12.5	12.0	9.9	11.7	

第7表 感染症による死亡数,

感染症 分類コード	死 因	12月			年計		
		平成30年	平成29年	差引増減	平成30年	平成29年	差引増減
In 101	エボラ出血熱	-	-	-	-	-	-
In 102	クリミア・コンゴ出血熱	-	-	-	-	-	-
In 103	痘そう	-	-	-	-	-	-
In 104	南米出血熱	-	-	-	-	-	-
In 105	ベスト	-	-	-	-	-	-
In 106	マールブルグ病	-	-	-	-	-	-
In 107	ラッサ熱	-	-	-	-	-	-
In 201	急性灰白髄炎	-	-	-	-	-	-
In 202	結核	203	176	27	2 204	2 306	△ 102
In 203	ジフテリア	-	-	-	-	-	-
In 204	重症急性呼吸器症候群(病原体がベータコロナウイルス属 SARSコロナウイルスであるものに限る。)	-	-	-	-	-	-
In 205	鳥インフルエンザ(特定鳥インフルエンザ(H5N1)に限る。)	-	-	-	-	-	-
In 206	鳥インフルエンザ(特定鳥インフルエンザ(H7N9)に限る。)	-	-	-	-	-	-
In 207	中東呼吸器症候群(病原体がベータコロナウイルス属 MERSコロナウイルスであるものに限る。)	-	-	-	-	-	-
In 301	コレラ	-	-	-	-	-	-
In 302	細菌性赤痢	-	-	-	-	-	-
In 303	腸管出血性大腸菌感染症	-	-	-	4	14	△ 10
In 304	腸チフス	-	-	-	-	-	-
In 305	バラチフス	-	-	-	-	-	-
In 401	E型肝炎	-	1	△ 1	5	4	1
In 402	ウエストナイル熱	-	-	-	-	-	-
In 403	A型肝炎	1	-	1	5	4	1
In 404	エキノコックス症	-	-	-	3	2	1
In 405	黄熱	-	-	-	-	-	-
In 406	オウム病	-	-	-	-	-	-
In 407	オムスク出血熱	-	-	-	-	-	-
In 408	回帰熱	-	-	-	-	-	-
In 409	キャサナル森林病	-	-	-	-	-	-
In 410	Q熱	-	-	-	-	-	-
In 411	狂犬病	-	-	-	-	-	-
In 412	コクシジオイデス症	-	-	-	-	-	-
In 413	サル痘	-	-	-	-	-	-
In 414	腎症候性出血熱	-	-	-	-	-	-
In 415	西部ウマ脳炎	-	-	-	-	-	-
In 416	ダニ媒介脳炎	-	-	-	-	1	△ 1
In 417	炭疽	-	-	-	-	-	-
In 418	つつが虫病	-	1	△ 1	2	2	0
In 419	デング熱	-	-	-	-	-	-
In 420	東部ウマ脳炎	-	-	-	-	-	-
In 421	鳥インフルエンザ(特定鳥インフルエンザを除く。)	-	-	-	-	-	-
In 422	ニパウイルス感染症	-	-	-	-	-	-
In 423	日本紅斑熱	-	-	-	4	4	0
In 424	日本脳炎	-	-	-	-	-	-
In 425	ハンタウイルス肺症候群	-	-	-	-	-	-
In 426	Bウイルス病	-	-	-	-	-	-
In 427	鼻疽	-	-	-	-	-	-
In 428	ブルセラ症	-	-	-	-	-	-
In 429	ベネズエラウマ脳炎	-	-	-	-	-	-
In 430	ヘンドラウイルス感染症	-	-	-	-	-	-
In 431	発しんチフス	-	-	-	-	-	-
In 432	ボツリヌス症(乳児ボツリヌス症を除く。)	-	-	-	-	-	-
In 433	乳児ボツリヌス症	-	-	-	-	1	△ 1
In 434	マラリア	-	-	-	-	2	△ 2
In 435	野兔病	-	-	-	-	-	-
In 436	ライム病	-	-	-	-	-	-
In 437	リッサウイルス感染症	-	-	-	-	-	-

注：1) 感染症分類は、「感染症の予防及び感染症の患者に対する医療に関する法律」(平成10年法律第114号。以下、「感染症法」という。)等に規定された疾病であり、その名称及び範囲は必ずしもICD-10(2013年版)とは一致しない場合がある。

なお、「感染症法」等の改正(平成30年3月14日施行)により、平成30年5月分からは改正後の感染症分類としている。

2) 「感染症法」等の改正に伴い追加・変更された感染症については、「付録1 感染症分類と死因基本分類との対照表(追加・変更分)」を参照されたい。
なお、追加した感染症の累計は平成30年5月分からであり、変更のあった感染症の前年同月及び累計の平成30年4月分までは、旧分類を用いているので留意されたい。

3) 平成29年の12月は概数、年計は確定数である。

死因（感染症分類）別一対前年比較一

平成30年（単位：人）

感染症分類コード	死因	12月			年計		
		平成30年	平成29年	差引増減	平成30年	平成29年	差引増減
In 438	リフトバレー熱	-	-	-	-	-	-
In 439	類鼻疽	-	-	-	-	-	-
In 440	レジオネラ症	4	6	△ 2	52	53	△ 1
In 441	レプトスピラ症	-	-	-	-	-	-
In 442	ロッキー山紅斑熱	-	-	-	-	-	-
In 443	チクングニア熱	-	-	-	-	-	-
In 444	重症熱性血小板減少症候群（病原体が フレボウイルス属SFTSウイルスであるものに限る。）	-	-	-	16	19	△ 3
In 445	ジカウイルス感染症	-	-	-	-	-	-
In 501	アメーバ赤痢	-	1	△ 1	4	5	△ 1
In 502	RSウイルス感染症	-	1	△ 1	10	10	0
In 503	咽頭結膜熱	-	-	-	-	-	-
In 504	インフルエンザ（鳥インフルエンザ及び 新型インフルエンザ等感染症を除く。）	95	148	△ 53	3 323	2 569	754
In 505	急性ウイルス性肝炎（E型肝炎及びA型肝炎を除く。）	22	19	3	251	254	△ 3
In 506	A群溶血性連鎖球菌咽頭炎	-	-	-	-	-	-
In 507	感染性胃腸炎	229	212	17	2 332	2 320	12
In 508	急性出血性結膜炎	-	-	-	-	-	-
In 509	急性脳炎（ウエストナイル脳炎、西部ウマ脳炎、 ダニ媒介脳炎、東部ウマ脳炎、日本脳炎、 ベネズエラウマ脳炎及びリフトバレー熱を除く。）	9	8	1	80	104	△ 24
In 510	クラミジア肺炎（オウム病を除く。）	-	-	-	3	6	△ 3
In 511	クリプトスポリジウム症	-	-	-	-	-	-
In 512	クロイツフェルト・ヤコブ病	30	26	4	338	292	46
In 513	劇症型溶血性連鎖球菌感染症	4	6	△ 2	52	28	24
In 514	後天性免疫不全症候群	3	2	1	43	38	5
In 515	細菌性髄膜炎（侵襲性インフルエンザ菌感染症、 侵襲性髄膜炎菌感染症、侵襲性肺炎球菌感染症を除く。）	10	14	△ 4	134	170	△ 36
In 516	ジアルジア症	-	-	-	-	-	-
In 517	水痘	1	1	0	12	7	5
In 518	侵襲性髄膜炎菌感染症	-	-	-	-	1	△ 1
In 519	性器クラミジア感染症	-	-	-	-	-	-
In 520	性器ヘルペスウイルス感染症	-	-	-	-	-	-
In 521	尖圭コンジローマ	-	-	-	-	-	-
In 522	先天性風しん症候群	-	-	-	-	-	-
In 523	手足口病	-	-	-	-	-	-
In 524	伝染性紅斑	-	-	-	-	-	-
In 525	突発性発しん	-	-	-	-	-	-
In 526	梅毒	1	2	△ 1	20	19	1
In 527	破傷風	1	-	1	10	8	2
In 528	バンコマイシン耐性黄色ブドウ球菌感染症	-	-	-	-	-	-
In 529	バンコマイシン耐性腸球菌感染症	-	-	-	-	-	-
In 530	百日咳	-	-	-	1	1	0
In 531	風しん	-	-	-	-	-	-
In 532	ペニシリン耐性肺炎球菌感染症	-	-	-	-	-	-
In 533	ヘルパンギーナ	-	-	-	-	-	-
In 534	マイコプラズマ肺炎	-	2	△ 2	18	25	△ 7
In 535	麻しん	-	-	-	-	-	-
In 537	無菌性髄膜炎	2	-	2	19	7	12
In 538	メチシリン耐性黄色ブドウ球菌感染症	59	62	△ 3	604	623	△ 19
In 539	薬剤耐性緑膿菌感染症	-	2	△ 2	9	13	△ 4
In 540	流行性角結膜炎	-	-	-	-	-	-
In 541	流行性耳下腺炎	-	-	-	2	2	0
In 542	淋菌感染症	-	-	-	-	-	-
In 543	薬剤耐性アシネトバクター感染症	-	-	-	1	-	1
In 544	侵襲性インフルエンザ菌感染症	-	-	-	2	3	△ 1
In 545	侵襲性肺炎球菌感染症	9	7	2	68	70	△ 2
In 546	カルバペネム耐性腸内細菌科細菌感染症	-	-	-	1	-	1
In 547	播種性クリプトコックス症	3	3	0	34	46	△ 12
In 548	急性弛緩性麻痺（15歳未満発症）	-	-
In 601	新型インフルエンザ等感染症	-	-	-	-	-	-

第8表 死亡数及び死亡率（人口10万対）

都道府県	全死因 ¹⁾		02100 悪性新生物<腫瘍>		09200 心疾患(高血圧性を除く)		18100 老 衰		09300 脳血管疾患	
	死亡数(人)	死亡率	死亡数(人)	死亡率	死亡数(人)	死亡率	死亡数(人)	死亡率	死亡数(人)	死亡率
全 国 ²⁾	1 362 482	1 096.8	373 547	300.7	208 210	167.6	109 606	88.2	108 165	87.1
01 北海道	64 188	1 221.9	19 443	370.1	9 680	184.3	3 908	74.4	4 784	91.1
02 青森	17 936	1 425.8	4 947	393.2	2 684	213.4	1 328	105.6	1 666	132.4
03 岩手	17 390	1 409.2	4 445	360.2	2 928	237.3	1 496	121.2	1 990	161.3
04 宮城	24 517	1 067.8	6 627	288.6	3 865	168.3	2 165	94.3	2 427	105.7
05 秋田	15 431	1 577.8	4 147	424.0	2 091	213.8	1 272	130.1	1 541	157.6
06 山形	15 320	1 414.6	3 905	360.6	2 328	215.0	1 687	155.8	1 485	137.1
07 福島	24 746	1 336.9	6 263	338.4	4 052	218.9	2 201	118.9	2 245	121.3
08 茨城	32 927	1 163.9	8 981	317.5	4 973	175.8	2 580	91.2	2 931	103.6
09 栃木	21 885	1 140.4	5 789	301.7	3 549	184.9	1 962	102.2	2 116	110.3
10 群馬	22 937	1 206.6	6 087	320.2	3 473	182.7	1 604	84.4	1 981	104.2
11 埼玉県	67 722	943.9	19 475	271.4	10 803	150.6	4 322	60.2	4 910	68.4
12 千葉県	59 514	968.8	16 989	276.6	9 343	152.1	4 567	74.3	4 601	74.9
13 東京都	119 197	893.5	34 113	255.7	18 182	136.3	9 474	71.0	8 718	65.4
14 神奈川県	82 331	915.5	24 027	267.2	12 254	136.3	7 636	84.9	6 052	67.3
15 新潟	30 067	1 348.3	7 838	351.5	4 309	193.2	3 170	142.2	2 939	131.8
16 富山	13 066	1 262.4	3 440	332.4	1 849	178.6	1 151	111.2	1 155	111.6
17 石川	12 721	1 125.8	3 530	312.4	2 039	180.4	1 049	92.8	1 135	100.4
18 福井	9 221	1 210.1	2 386	313.1	1 501	197.0	739	97.0	760	99.7
19 山梨	9 915	1 231.7	2 473	307.2	1 391	172.8	1 007	125.1	857	106.5
20 長野	25 423	1 251.1	6 313	310.7	3 969	195.3	2 780	136.8	2 405	118.4
21 岐阜	23 062	1 179.0	6 132	313.5	3 511	179.5	2 057	105.2	1 780	91.0
22 静岡県	41 972	1 171.7	10 836	302.5	5 982	167.0	4 914	137.2	3 736	104.3
23 愛知	68 829	939.9	19 493	266.2	8 713	119.0	6 174	84.3	5 107	69.7
24 三重	20 900	1 193.6	5 128	292.9	3 254	185.8	2 309	131.9	1 641	93.7
25 滋賀	13 246	954.3	3 651	263.0	2 180	157.1	942	67.9	960	69.2
26 京都	26 655	1 049.8	7 708	303.6	4 441	174.9	2 121	83.5	2 034	80.1
27 大阪	89 494	1 035.9	25 794	298.6	14 609	169.1	5 019	58.1	5 664	65.6
28 兵庫県	57 452	1 065.1	16 166	299.7	8 773	162.6	4 439	82.3	4 475	83.0
29 奈良	14 674	1 104.1	4 041	304.1	2 650	199.4	1 007	75.8	1 017	76.5
30 和歌山	13 061	1 405.9	3 319	357.3	2 250	242.2	1 236	133.0	835	89.9
31 鳥取	7 309	1 314.6	1 851	332.9	1 036	186.3	791	142.3	707	127.2
32 島根	9 724	1 449.2	2 417	360.2	1 388	206.9	987	147.1	847	126.2
33 岡山	22 429	1 194.9	5 678	302.5	3 622	193.0	1 762	93.9	1 758	93.7
34 広島	31 346	1 129.2	8 345	300.6	5 040	181.6	2 509	90.4	2 408	86.7
35 山口	18 836	1 390.1	4 886	360.6	3 251	239.9	1 409	104.0	1 463	108.0
36 徳島	10 011	1 369.5	2 450	335.2	1 421	194.4	881	120.5	743	101.6
37 香川	12 169	1 278.3	3 023	317.5	2 038	214.1	1 274	133.8	912	95.8
38 愛媛	18 205	1 356.6	4 514	336.4	3 326	247.8	1 613	120.2	1 443	107.5
39 高知	10 251	1 460.3	2 555	364.0	1 721	245.2	721	102.7	822	117.1
40 福岡	53 308	1 056.2	15 472	306.6	6 415	127.1	2 920	57.9	3 930	77.9
41 佐賀	10 113	1 243.9	2 767	340.3	1 371	168.6	670	82.4	855	105.2
42 長崎	17 715	1 329.0	4 940	370.6	2 789	209.2	1 154	86.6	1 242	93.2
43 熊本	21 380	1 226.6	5 392	309.4	3 330	191.0	1 793	102.9	1 599	91.7
44 大分	14 503	1 281.2	3 666	323.9	2 207	195.0	1 134	100.2	1 176	103.9
45 宮崎	13 981	1 301.8	3 582	333.5	2 341	218.0	943	87.8	1 257	117.0
46 鹿児島	22 115	1 378.7	5 303	330.6	3 456	215.5	1 784	111.2	1 973	123.0
47 沖縄	12 157	849.0	3 094	216.1	1 701	118.8	935	65.3	1 015	70.9
外 国	158	・	32	・	17	・	3	・	9	・
特別区一指定都市(再掲)										
50 東京都区部	80 039	837.6	23 025	240.9	12 062	126.2	6 199	64.9	5 765	60.3
51 札幌市	19 343	983.9	6 115	311.0	2 541	129.2	1 019	51.8	1 418	72.1
52 仙台市	8 996	826.1	2 578	236.7	1 332	122.3	799	73.4	831	76.3
53 さいたま市	10 730	827.9	3 009	232.2	1 537	118.6	863	66.6	786	60.6
54 千葉市	8 768	897.4	2 490	254.9	1 387	142.0	632	64.7	654	66.9
55 横浜市	33 212	888.0	9 629	257.5	4 923	131.6	3 355	89.7	2 390	63.9
56 川崎市	11 170	736.8	3 309	218.3	1 665	109.8	954	62.9	791	52.2
57 相模原市	6 286	869.4	1 899	262.7	1 043	144.3	454	62.8	466	64.5
58 新潟市	9 053	1 130.2	2 557	319.2	1 255	156.7	762	95.1	838	104.6
59 静岡市	8 096	1 164.9	2 089	300.6	1 123	161.6	1 116	160.6	645	92.8
60 浜松市	8 587	1 081.5	2 151	270.9	1 108	139.5	1 200	151.1	793	99.9
61 名古屋	22 424	966.6	6 415	276.5	2 847	122.7	1 961	84.5	1 562	67.3
62 京都市	14 601	993.9	4 337	295.2	2 480	168.8	1 104	75.2	1 072	73.0
63 大阪市	29 282	1 074.6	8 326	305.5	4 208	154.4	1 502	55.1	1 948	71.5
64 堺市	8 416	1 012.8	2 456	295.5	1 262	151.9	472	56.8	570	68.6
65 神戸市	15 435	1 010.8	4 544	297.6	2 208	144.6	1 107	72.5	1 098	71.9
66 岡山市	6 885	954.9	1 900	263.5	1 041	144.4	573	79.5	534	74.1
67 広島市	10 560	880.7	3 050	254.4	1 645	137.2	774	64.6	811	67.6
68 北九州市	11 304	1 194.9	3 278	346.5	1 322	139.7	565	59.7	858	90.7
69 福岡市	12 226	774.3	3 819	241.9	1 333	84.4	624	39.5	805	51.0
70 熊本市	6 924	935.7	1 922	259.7	1 041	140.7	551	74.5	494	66.8

注：1) 死因名の上部の数字は死因簡単分類コードである。 2) 全国値には、住所地不詳を含む。

都道府県（特別区一指定都市再掲）・主な死因別

平成30年 年計

10200 肺 炎		20100 不慮の事故		10601 誤嚥性肺炎		14200 腎 不 全		05100 血管性及び詳細不明の認知症		20200 自 殺		
死亡数(人)	死亡率	死亡数(人)	死亡率	死亡数(人)	死亡率	死亡数(人)	死亡率	死亡数(人)	死亡率	死亡数(人)	死亡率	
94 654	76.2	41 213	33.2	38 462	31.0	26 080	21.0	20 526	16.5	20 032	16.1	
4 365	83.1	1 798	34.2	1 173	22.3	1 477	28.1	1 142	21.7	906	17.2	01
1 336	106.2	541	43.0	332	26.4	373	29.7	376	29.9	259	20.6	02
1 074	87.0	533	43.2	395	32.0	328	26.6	223	18.1	253	20.5	03
1 339	58.3	755	32.9	634	27.6	475	20.7	367	16.0	372	16.2	04
1 075	109.9	531	54.3	421	43.0	332	33.9	310	31.7	199	20.3	05
969	89.5	482	44.5	458	42.3	324	29.9	293	27.1	196	18.1	06
1 583	85.5	878	47.4	532	28.7	455	24.6	489	26.4	364	19.7	07
2 705	95.6	943	33.3	641	22.7	575	20.3	444	15.7	482	17.0	08
1 479	77.1	575	30.0	450	23.4	406	21.2	412	21.5	324	16.9	09
1 811	95.3	718	37.8	592	31.1	396	20.8	372	19.6	339	17.8	10
5 481	76.4	1 659	23.1	1 537	21.4	1 210	16.9	923	12.9	1 177	16.4	11
4 607	75.0	1 487	24.2	1 374	22.4	940	15.3	735	12.0	1 028	16.7	12
7 902	59.2	2 903	21.8	2 981	22.3	1 984	14.9	1 893	14.2	2 021	15.1	13
5 052	56.2	2 844	31.6	2 338	26.0	1 260	14.0	1 180	13.1	1 293	14.4	14
1 626	72.9	993	44.5	682	30.6	510	22.9	712	31.9	434	19.5	15
977	94.4	530	51.2	415	40.1	214	20.7	258	24.9	160	15.5	16
772	68.3	410	36.3	339	30.0	243	21.5	197	17.4	146	12.9	17
715	93.8	374	49.1	326	42.8	171	22.4	125	16.4	106	13.9	18
608	75.5	348	43.2	239	29.7	208	25.8	154	19.1	137	17.0	19
1 382	68.0	806	39.7	679	33.4	402	19.8	512	25.2	314	15.5	20
1 504	76.9	897	45.9	929	47.5	446	22.8	311	15.9	328	16.8	21
2 496	69.7	1 283	35.8	1 233	34.4	826	23.1	668	18.6	586	16.4	22
4 288	58.6	2 081	28.4	2 324	31.7	1 186	16.2	822	11.2	1 004	13.7	23
1 426	81.4	693	39.6	595	34.0	430	24.6	347	19.8	293	16.7	24
833	60.0	456	32.9	486	35.0	264	19.0	218	15.7	203	14.6	25
1 610	63.4	580	22.8	811	31.9	485	19.1	413	16.3	338	13.3	26
7 393	85.6	2 508	29.0	2 967	34.3	1 943	22.5	1 169	13.5	1 463	16.9	27
3 766	69.8	1 853	34.4	1 644	30.5	1 190	22.1	979	18.1	884	16.4	28
1 090	82.0	424	31.9	468	35.2	308	23.2	200	15.0	217	16.3	29
998	107.4	425	45.7	424	45.6	263	28.3	109	11.7	197	21.2	30
409	73.6	228	41.0	203	36.5	121	21.8	88	15.8	82	14.7	31
512	76.3	309	46.1	328	48.9	180	26.8	193	28.8	108	16.1	32
1 782	94.9	775	41.3	762	40.6	447	23.8	294	15.7	254	13.5	33
2 201	79.3	1 148	41.4	900	32.4	643	23.2	527	19.0	428	15.4	34
1 636	120.7	462	34.1	472	34.8	408	30.1	223	16.5	208	15.4	35
790	108.1	330	45.1	329	45.0	260	35.6	166	22.7	91	12.4	36
541	56.8	359	37.7	700	73.5	290	30.5	104	10.9	149	15.7	37
1 302	97.0	622	46.3	586	43.7	378	28.2	220	16.4	212	15.8	38
893	127.2	379	54.0	259	36.9	238	33.9	83	11.8	126	17.9	39
3 986	79.0	1 798	35.6	1 932	38.3	1 040	20.6	803	15.9	805	16.0	40
800	98.4	327	40.2	328	40.3	207	25.5	134	16.5	125	15.4	41
1 362	102.2	556	41.7	577	43.3	365	27.4	240	18.0	207	15.5	42
1 470	84.3	644	36.9	858	49.2	498	28.6	333	19.1	248	14.2	43
1 050	92.8	511	45.1	465	41.1	307	27.1	251	22.2	204	18.0	44
1 072	99.8	444	41.3	328	30.5	315	29.3	165	15.4	204	19.0	45
1 865	116.3	688	42.9	643	40.1	532	33.2	228	14.2	258	16.1	46
676	47.2	268	18.7	365	25.5	215	15.0	113	7.9	221	15.4	47
7	.	5	.	1	.	-	.	2	.	9	.	
5 243	54.9	2 073	21.7	2 152	22.5	1 366	14.3	1 243	13.0	1 364	14.3	50
1 348	68.6	482	24.5	317	16.1	412	21.0	383	19.5	300	15.3	51
416	38.2	259	23.8	231	21.2	159	14.6	131	12.0	153	14.0	52
799	61.7	265	20.4	275	21.2	189	14.6	124	9.6	174	13.4	53
702	71.9	208	21.3	209	21.4	153	15.7	102	10.4	134	13.7	54
1 961	52.4	1 181	31.6	990	26.5	492	13.2	465	12.4	484	12.9	55
705	46.5	367	24.2	299	19.7	181	11.9	175	11.5	214	14.1	56
373	51.6	196	27.1	169	23.4	106	14.7	86	11.9	95	13.1	57
514	64.2	279	34.8	234	29.2	158	19.7	179	22.3	125	15.6	58
493	70.9	250	36.0	247	35.5	140	20.1	78	11.2	96	13.8	59
448	56.4	241	30.4	291	36.6	181	22.8	177	22.3	108	13.6	60
1 378	59.4	614	26.5	815	35.1	369	15.9	295	12.7	298	12.8	61
875	59.6	309	21.0	407	27.7	247	16.8	245	16.7	201	13.7	62
2 538	93.1	935	34.3	1 002	36.8	638	23.4	359	13.2	508	18.6	63
776	93.4	190	22.9	304	36.6	193	23.2	93	11.2	143	17.2	64
963	63.1	516	33.8	526	34.4	295	19.3	279	18.3	224	14.7	65
438	60.7	199	27.6	249	34.5	131	18.2	83	11.5	81	11.2	66
651	54.3	344	28.7	296	24.7	195	16.3	166	13.8	146	12.2	67
884	93.4	390	41.2	464	49.0	214	22.6	196	20.7	162	17.1	68
751	47.6	412	26.1	392	24.8	230	14.6	221	14.0	247	15.6	69
377	50.9	161	21.8	315	42.6	162	21.9	88	11.9	85	11.5	70

第9表 出生数，母の年齢（各歳）・性－出生順位別；
母の平均年齢，出生順位別

平成30年 年計

母の年齢	総 数			第 1 子	第 2 子	第 3 子	第 4 子	第 5 子以上
	総 数	男	女					
総 数	918 397	470 849	447 548	426 406	338 092	119 732	25 546	8 621
～14歳	37	19	18	37	-	-	-	-
15～19	8 740	4 590	4 150	7 747	940	50	3	-
15	104	60	44	103	1	-	-	-
16	468	263	205	457	11	-	-	-
17	1 134	609	525	1 082	49	3	-	-
18	2 215	1 166	1 049	1 985	223	5	2	-
19	4 819	2 492	2 327	4 120	656	42	1	-
20～24	77 021	39 466	37 555	51 726	20 778	3 956	496	65
20	8 048	4 099	3 949	6 460	1 437	144	7	-
21	11 765	6 076	5 689	8 586	2 806	351	20	2
22	14 741	7 527	7 214	9 824	4 175	664	66	12
23	18 743	9 611	9 132	11 925	5 480	1 157	166	15
24	23 724	12 153	11 571	14 931	6 880	1 640	237	36
25～29	233 754	120 033	113 721	138 391	71 615	19 373	3 533	842
25	29 394	15 062	14 332	18 481	8 335	2 172	350	56
26	37 828	19 540	18 288	23 689	10 617	2 914	507	101
27	46 403	23 776	22 627	28 465	13 435	3 669	665	169
28	55 739	28 774	26 965	32 456	17 495	4 683	912	193
29	64 390	32 881	31 509	35 300	21 733	5 935	1 099	323
30～34	334 906	171 800	163 106	138 388	135 979	48 225	9 494	2 820
30	67 646	34 685	32 961	33 699	25 088	7 214	1 302	343
31	69 688	35 755	33 933	30 917	27 800	8 838	1 662	471
32	67 973	34 846	33 127	27 211	28 407	9 866	1 953	536
33	66 266	33 864	32 402	24 415	27 980	10 995	2 210	666
34	63 333	32 650	30 683	22 146	26 704	11 312	2 367	804
35～39	211 020	108 170	102 850	70 693	87 937	39 613	9 356	3 421
35	57 496	29 494	28 002	19 867	23 763	10 841	2 262	763
36	49 659	25 381	24 278	16 543	20 644	9 542	2 166	764
37	41 345	21 304	20 041	13 587	17 329	7 822	1 872	735
38	34 772	17 782	16 990	11 442	14 461	6 547	1 741	581
39	27 748	14 209	13 539	9 254	11 740	4 861	1 315	578
40～44	51 258	25 959	25 299	18 656	20 338	8 282	2 568	1 414
40	21 030	10 715	10 315	7 287	8 730	3 544	983	486
41	14 195	7 200	6 995	5 175	5 592	2 308	725	395
42	8 703	4 312	4 391	3 282	3 368	1 377	427	249
43	4 899	2 488	2 411	1 911	1 814	687	291	196
44	2 431	1 244	1 187	1 001	834	366	142	88
45～49	1 591	773	818	717	491	229	95	59
45	933	459	474	392	295	163	54	29
46	404	184	220	181	132	38	30	23
47	159	72	87	79	40	22	11	7
48	58	32	26	39	17	2	-	-
49	37	26	11	26	7	4	-	-
50歳以上 不 詳	68 2	37 2	31 -	49 2	14 -	4 -	1 -	- -
母の平均年齢 ¹⁾ (歳)	32. 0			30. 7	32. 7	33. 7	…	…

注：1) 総数は第4子以上が含まれた平均年齢である。

第10表 出生数，都道府県（特別区—指定都市再掲）・出生順位別

平成30年 年計

都 道 府 県	総 数	第 1 子	第 2 子	第 3 子	第 4 子	第 5 子以上
全 国	918 397	426 406	338 092	119 732	25 546	8 621
01 北海道	32 642	15 317	11 819	4 155	989	362
02 青森	7 803	3 532	2 763	1 167	271	70
03 岩手	7 615	3 204	2 809	1 192	313	97
04 宮城	16 211	7 407	5 967	2 140	535	162
05 秋田	5 040	2 274	1 878	689	162	37
06 山形	6 973	3 145	2 595	990	178	65
07 福島	12 495	5 495	4 546	1 872	444	138
08 茨城	19 368	8 704	7 165	2 739	558	202
09 栃木	13 495	6 110	5 136	1 782	346	121
10 群馬	12 922	5 923	4 804	1 746	320	129
11 埼玉県	51 241	24 013	19 571	6 118	1 152	387
12 千葉県	43 402	20 635	16 237	5 186	1 016	328
13 東京都	107 150	57 008	38 473	9 523	1 648	498
14 神奈川県	66 564	32 636	25 089	7 118	1 335	386
15 新潟	14 509	6 640	5 407	1 993	372	97
16 富山	6 846	3 121	2 592	944	154	35
17 石川	8 359	3 821	3 097	1 147	220	74
18 福井	5 826	2 557	2 168	883	178	40
19 山梨	5 556	2 568	2 070	724	147	47
20 長野	14 184	6 427	5 236	2 019	381	121
21 岐阜	13 719	6 004	5 334	1 940	336	105
22 静岡県	25 192	11 493	9 517	3 377	623	182
23 愛知県	61 230	28 868	23 168	7 390	1 364	440
24 三重	12 582	5 673	4 743	1 687	357	122
25 滋賀	11 350	5 076	4 386	1 488	307	93
26 京都府	17 909	8 243	6 670	2 367	471	158
27 大阪府	65 446	31 397	23 712	7 974	1 747	616
28 兵庫県	39 713	18 272	14 821	5 219	1 067	334
29 奈良	8 947	3 978	3 387	1 240	245	97
30 和歌山	6 070	2 685	2 294	843	189	59
31 鳥取	4 190	1 694	1 556	707	175	58
32 島根	4 887	2 021	1 760	851	200	55
33 岡山	14 485	6 485	5 271	2 126	464	139
34 広島	21 363	9 540	7 874	3 049	668	232
35 山口	8 987	3 894	3 210	1 428	335	120
36 徳島	4 998	2 167	1 879	777	132	43
37 香川	6 899	2 995	2 637	983	216	68
38 愛媛	9 330	4 072	3 411	1 381	354	112
39 高知	4 559	1 950	1 624	711	190	84
40 福岡	42 008	18 667	15 003	6 323	1 456	559
41 佐賀	6 535	2 673	2 322	1 150	295	95
42 長崎	10 135	4 094	3 543	1 786	541	171
43 熊本	14 301	5 691	5 178	2 524	670	238
44 大分	8 200	3 523	2 926	1 318	297	136
45 宮崎	8 434	3 416	2 887	1 568	418	145
46 鹿児島	12 956	5 280	4 533	2 344	571	228
47 沖縄	15 732	5 996	5 015	3 047	1 139	535
外 国	39	22	9	7	-	1
特別区—指定都市(再掲)						
50 東京都	77 335	43 032	26 867	6 134	1 002	300
51 札幌市	13 248	6 691	4 753	1 413	287	104
52 仙台市	8 407	4 167	3 067	928	200	45
53 さいたま市	10 204	5 079	3 834	1 089	145	57
54 千葉市	6 386	3 105	2 406	714	124	37
55 横浜市	27 170	13 574	10 245	2 758	462	131
56 川崎市	13 420	7 109	4 954	1 135	173	49
57 相模原市	5 006	2 383	1 835	616	137	35
58 新潟市	5 669	2 733	2 080	701	124	31
59 静岡市	4 587	2 217	1 697	544	99	30
60 浜松市	6 023	2 826	2 314	723	133	27
61 名古屋	18 904	9 539	6 951	1 936	367	111
62 京都市	9 989	4 924	3 596	1 167	235	67
63 大阪市	21 115	11 181	7 028	2 257	486	163
64 堺市	6 295	2 919	2 299	821	190	66
65 神戸市	10 388	4 961	3 818	1 264	255	90
66 岡山市	6 025	2 798	2 197	826	159	45
67 広島市	9 999	4 707	3 664	1 284	252	92
68 北九州市	7 188	3 172	2 528	1 123	264	101
69 福岡市	13 927	6 952	4 885	1 661	316	113
70 熊本市	6 766	2 946	2 457	1 059	232	72

付録1 感染症分類と死因基本分類との対照表（追加・変更分）

感染症分類コード	感染症分類名	死因基本分類コード	変更内容 (旧感染症分類名・死因基本分類コード等)	改正年月
In 548	急性弛緩性麻痺（15歳未満発症）	G83. 9A	追加	H30年5月
In 205	鳥インフルエンザ（特定鳥インフルエンザ（H5N1）に限る。）	J09. 0A J09. 1A J09. 8A	新規コードJ09に変更 J10. 0C J10. 1C J10. 8C	H29年1月
In 445	ジカウイルス感染症	U06. 9	新規コードU06. 9に変更 A92. 8A	
In 504	インフルエンザ（鳥インフルエンザ及び新型インフルエンザ等感染症を除く。）	J09. 0B, J09. 1B, J09. 8B, J10. 0B, J10. 1B, J10. 8B, J11	新規コードJ09. 0B, J09. 1B, J09. 8Bを追加 J10. 0B, J10. 1B, J10. 8B, J11	
In 505	急性ウイルス性肝炎（E型肝炎及びA型肝炎を除く。）	B16 B17 (B17. 2を除く) B19	新規コードB17. 9を追加 B16 B17 (B17. 2を除く) B19	
In 506	A群溶血性連鎖球菌咽頭炎	J02. 0	分類名称（レンサ→連鎖）の変更 A群溶血性レンサ球菌咽頭炎	
In 513	劇症型溶血性連鎖球菌感染症	A40. 0A A40. 8A A49. 1A J15. 4A P36. 1A	分類名称（レンサ→連鎖）の変更 劇症型溶血性レンサ球菌感染症 M60. 0Aを削除（A49. 1Aを含む） A40. 0A A40. 8A A49. 1A J15. 4A M60. 0A P36. 1A	
In 514	後天性免疫不全症候群	B20 B21 B22 B23 B24 098. 7	新規コード098. 7を追加 B20 B21 B22 B23 B24	
In 518	侵襲性髄膜炎菌感染症	A39. 0 A39. 2 A39. 4 A39. 9A	A39. 9Aを追加 A39. 0 A39. 2 A39. 4	
In 544	侵襲性インフルエンザ菌感染症	A41. 3 A49. 2A G00. 0 P36. 8A	A49. 2Aを追加 A41. 3 G00. 0 P36. 8A	
In 545	侵襲性肺炎球菌感染症	A40. 3B A49. 1E G00. 1 P36. 1C	A49. 1Eを追加 A40. 3B G00. 1 P36. 1C	

付録2 諸率の算出に用いた人口

1 年次別人口

		人			人
昭和22年	※	78 101 473		58	118 786 000
23		80 002 500		59	119 523 000
24		81 772 600		60	※ 120 265 700
25	※	83 199 637		61	120 946 000
26		84 573 000		62	121 535 000
27		85 852 000		63	122 026 000
28		87 033 000		平成 元年	122 460 000
29		88 293 000		2	※ 122 721 397
30	※	89 275 529		3	123 102 000
31		90 259 000		4	123 476 000
32		91 088 000		5	123 788 000
33		92 010 000		6	124 069 000
34		92 971 000		7	※ 124 298 947
35	※	93 418 501		8	124 709 000
36		94 285 000		9	124 963 000
37		95 178 000		10	125 252 000
38		96 156 000		11	125 432 000
39		97 186 000		12	※ 125 612 633
40	※	98 274 961		13	125 908 000
41		99 056 000		14	126 008 000
42		99 637 000		15	126 139 000
43		100 794 000		16	126 176 000
44		102 022 000		17	※ 126 204 902
45	※	103 119 447		18	126 154 000
46		104 345 000		19	126 085 000
47		105 742 000		20	125 947 000
48		108 079 000		21	125 820 000
49		109 410 000		22	※ 126 381 728
50	※	111 251 507		23	126 180 000
51		112 420 000		24	125 957 000
52		113 499 000		25	125 704 000
53		114 511 000		26	125 431 000
54		115 465 000		27	※ 125 319 299
55	※	116 320 358		28	125 020 252
56		117 204 000		29	124 648 471
57		118 008 000		30	124 218 285

注：※印は国勢調査人口。ただし、昭和60年は抽出速報集計結果。

昭和41年までは総人口。

昭和42年以降は日本人人口。

昭和47年以前は沖縄県を含まない。

資料：※印は、各年「国勢調査報告」（総務省統計局）

他の年次については、「人口推計（各年10月1日現在）」（総務省統計局）

2 月・男女別人口（日本人人口）

		男 女 計 人	男 人	女 人
平成29年	1月	125 010 000	60 858 000	64 151 000
	2月	124 899 000	60 806 000	64 093 000
	3月	124 831 000	60 768 000	64 063 000
	4月	124 814 000	60 754 000	64 060 000
	5月	124 758 000	60 726 000	64 031 000
	6月	124 740 000	60 716 000	64 025 000
	7月	124 763 000	60 721 000	64 042 000
	8月	124 769 000	60 722 000	64 047 000
	9月	124 678 000	60 687 000	63 991 000
	10月	124 648 000	60 676 000	63 973 000
	11月	124 614 000	60 656 000	63 958 000
	12月	124 576 000	60 638 000	63 939 000
平成30年	1月	124 630 000	60 660 000	63 969 000
	2月	124 495 000	60 593 000	63 902 000
	3月	124 438 000	60 564 000	63 874 000
	4月	124 413 000	60 547 000	63 866 000
	5月	124 354 000	60 518 000	63 836 000
	6月	124 331 000	60 504 000	63 827 000
	7月	124 349 000	60 507 000	63 842 000
	8月	124 353 000	60 507 000	63 846 000
	9月	124 259 000	60 472 000	63 787 000
	10月	124 218 000	60 455 000	63 763 000
	11月	124 182 000	60 435 000	63 747 000
	12月	124 144 000	60 418 000	63 727 000

資料：「人口推計（各月1日現在）」（総務省統計局）

3 都道府県別人口（日本人人口）

（平成30年10月1日現在）

全		124 218 285 人
北		5 253 000
青	海	1 258 000
岩	森	1 234 000
宮	手	2 296 000
秋	城	978 000
山	田	1 083 000
福	形	1 851 000
茨	島	2 829 000
栃	城	1 919 000
群	木	1 901 000
埼	馬	7 175 000
千	玉	6 143 000
東	葉	13 340 000
神	京	8 993 000
奈	川	2 230 000
新	潟	1 035 000
富	山	1 130 000
石	川	762 000
福	井	805 000
山	梨	2 032 000
長	野	1 956 000
岐	阜	3 582 000
静	岡	7 323 000
愛	知	1 751 000
三	重	1 388 000
滋	賀	2 539 000
京	都	8 639 000
大	阪	5 394 000
兵	庫	1 329 000
奈	良	929 000
和	山	556 000
歌	取	671 000
島	根	1 877 000
岡	山	2 776 000
広	島	1 355 000
山	口	731 000
徳	島	952 000
香	川	1 342 000
愛	媛	702 000
高	知	5 047 000
福	岡	813 000
佐	賀	1 333 000
長	崎	1 743 000
熊	本	1 132 000
大	分	1 074 000
宮	崎	1 604 000
鹿	島	1 432 000
児	縄	
沖		

資料：「人口推計（平成30年10月1日現在）」（総務省統計局）

4 特別区一指定都市別人口（総人口）

（平成30年10月1日現在）

東	京	都	9 556 000 人
札	幌	市	1 966 000
仙	台	市	1 089 000
さい	たま	市	1 296 000
千	葉	市	977 000
横	浜	市	3 740 000
川	崎	市	1 516 000
相	模	原	723 000
新	潟	市	801 000
静	岡	市	695 000
浜	松	市	794 000
名	古	屋	2 320 000
京	都	市	1 469 000
大	阪	市	2 725 000
堺		市	831 000
神	戸	市	1 527 000
岡	山	市	721 000
広	島	市	1 199 000
北	九	州	946 000
福	岡	市	1 579 000
熊	本	市	740 000

資料：各指定都市及び東京都が推計した
平成30年10月1日現在の総人口である。

5 年齢（5歳階級）・男女別人口（日本人人口）

（平成30年10月1日現在）

	男	女	計	男	女
	人			人	
総 数	124	218	285	60	454
0 ～ 4歳	4	762	514	2	439
5 ～ 9	5	120	025	2	621
10 ～ 14	5	338	375	2	732
15 ～ 19	5	803	056	2	979
20 ～ 24	5	963	102	3	063
25 ～ 29	5	893	367	3	011
30 ～ 34	6	690	447	3	407
35 ～ 39	7	483	085	3	804
40 ～ 44	8	925	616	4	537
45 ～ 49	9	506	041	4	820
50 ～ 54	8	228	969	4	150
55 ～ 59	7	554	378	3	779
60 ～ 64	7	521	408	3	714
65 ～ 69	9	314	416	4	506
70 ～ 74	8	195	221	3	850
75 ～ 79	6	904	067	3	089
80 ～ 84	5	330	212	2	187
85 ～ 89	3	505	515	1	222
90 ～ 94	1	671	000	451	000
95 ～ 99		439	000	76	000
100歳以上		69	000	9	000

資料：「人口推計（平成30年10月1日現在）」（総務省統計局）

次の結果表は本月報には掲載していないが、厚生労働省ホームページ及び政府統計の総合窓口（e-Stat）に掲載している。

- 第1表 出生数，母の年齢（各歳）・出生順位・性別（平成30年12月分）
- 第2表 出生数，都道府県（特別区－指定都市再掲）・出生順位別（平成30年12月分）
- 第3表 母日本人の出生数，都道府県（特別区－指定都市再掲）・父の国籍・性別
- 第4表 父日本人の出生数，都道府県（特別区－指定都市再掲）・母の国籍・性別
- 第5表 出生数（2,500g未満の出生数再掲），都道府県（特別区－指定都市再掲）・性・出生順位・母の年齢（5歳階級）別
- 第6表 死亡数，都道府県（特別区－指定都市再掲）・年齢（5歳階級）・性別
- 第7表 死亡数及び死亡率（人口10万対），死因（死因简单分類）・性・年齢（5歳階級・小学生－中学生再掲）別
- 第8表 死亡数及び死亡率（人口10万対），死因（死因简单分類）・性・都道府県（特別区－指定都市再掲）別
- 第9表 死亡数，都道府県（特別区－指定都市再掲）・死因（死因简单分類）・性・年齢（5歳階級）別
- 第10表 乳児死亡数，都道府県（特別区－指定都市再掲）・年齢（日齢－月齢）・性別
- 第11表 新生児死亡数・新生児死亡率（出生10万対）及び百分率，死因（乳児死因简单分類）別
- 第12表 乳児死亡数及び新生児死亡数，都道府県（特別区－指定都市再掲）・死因（乳児死因简单分類）・性別
- 第13表 死産数，自然－人工・妊娠期間（4週区分）・母の年齢（5歳階級）別
- 第14表 感染症による死亡数，都道府県（特別区－指定都市再掲）・死因（感染症分類）別
- 第15表 婚姻件数（平成30年に結婚生活に入り届け出たもの），夫－妻の結婚生活に入ったときの年齢（5歳階級）・夫妻の初婚－再婚の組合せ別（平成30年12月分）
- 第16表 離婚件数（平成30年に別居し届け出たもの），夫－妻の別居時の年齢（5歳階級）・同居期間別（平成30年12月分）