

# 人口動態統計月報（概数）

平成30年7月分

	目	次
調査の概要	.....	1
第1表 人口動態総覧—対前年比較—	.....	3
第2表 人口動態総覧，月別	.....	4
第3表 人口動態総覧（件数），都道府県（特別区—指定都市再掲）別	.....	6
第4表 死亡数及び死亡率（人口10万対），死因（死因簡単分類）別—対前年比較—	.....	10
第5表 乳児死亡数及び乳児死亡率（出生10万対），死因（乳児死因簡単分類）別—対前年比較—	.....	14
第6表 死亡数，死因（選択死因分類）・性・年齢（5歳階級）別	.....	16
第7表 感染症による死亡数，死因（感染症分類）別—対前年比較—	.....	32
付録1 感染症分類と死因基本分類との対照表（追加・変更分）	.....	34
付録2 諸率の算出に用いた人口，月・性別人口（日本人人口）	.....	35
参 考 6～9月の熱中症による死亡者数	.....	35

厚生労働省政策統括官（統計・情報政策、政策評価担当）

公表している人口動態統計

<p>人口動態統計速報</p> <p>数値：調査票を作成した数</p> <p>集計客体：日本における日本人及び外国人、並びに外国における日本人 (いずれも前年以前発生のものを含む)</p> <p>公表：毎月</p> <p>調査月の約2か月後</p>
--

<p>人口動態統計月報 (概数)</p> <p>数値：概数</p> <p>集計客体：日本における日本人 (前年以前発生ものを除く)</p> <p>公表：月報 調査月の約5か月後</p> <p>：毎年* (年間合計)</p> <p>調査年の翌年6月</p>
---

<p>人口動態統計年報</p> <p>数値：確定数 (概数に修正を加えたもの)</p> <p>集計客体：日本における日本人 (日本における外国人、外国における日本人及び前年以前発生ものは別掲)</p> <p>公表：毎年*</p> <p>調査年の翌年9月</p>
--

※本概況は中央の破線の部分である。  
\*印については概況としても公表する。

○ 本報告は、厚生労働省ホームページ (<http://www.mhlw.go.jp/>) 及び政府統計の総合窓口 (e-Stat) に掲載している。

表章記号の規約

計数のない場合	—
計数不明又は計数を表章することが不適當な場合	…
統計項目のありえない場合	・
比率が微小(0.05未満)の場合	0.0
減少数(率)の場合	△

担 当  
政策統括官付参事官付  
人口動態・保健社会統計室  
月報調整係  
TEL 03 (5253) 1111  
内線7476

# 調 査 の 概 要

## 1 調査の対象及び客体

人口動態調査は、「戸籍法」及び「死産の届出に関する規程」により届け出られた出生、死亡、婚姻、離婚及び死産の全数を対象としているが、本報告は日本において発生した日本人に関する事象を客体としたものである。

## 2 調査の期間

人口動態調査は、市区町村に届け出のあったとき調査票を常時作成するものであって、この月報では次のものを取りまとめ、本月分として公表するものである。

### (1) 出生、死亡、死産の場合

7月中に発生し、7月1日～8月14日までに届けられたもの。

### (2) 婚姻、離婚は7月1日～7月末日までに届け出られたもの。

## 3 本報告から除外した件数は、次のとおりである。

	本年発生件数		前年以前発生件数
	日本における外国人	外国における日本人	
出生	1 378	1 180	241
死亡	599	124	446
死産	42	・	4
婚姻	366	988	85
離婚	96	185	88

## 4 調査の方法

出生、死亡、死産、婚姻及び離婚について、市区町村長が受理した届書等をもとにして1件ごとに人口動態調査票を作成する。

調査票の提出経路は、市区町村→保健所→（保健所を設置する市・特別区）→都道府県→厚生労働省である。

## 5 結果の表章

(1) 都道府県の分類は出生は子の住所、死亡は死亡者の住所、死産は母の住所、婚姻は夫の住所、離婚は別居する前の住所による。

(2) 死因については、「疾病及び関連保健問題の国際統計分類第10回改訂（ICD-10（2013年版）」に準拠して設定される「疾病、傷害及び死因の統計分類（平成27年2月13日総務省告示第35号）」によるものである。

(3) 前年の数値は、概数である。

### (4) 用語の説明

自 然 増 減 : 出生から死亡を減じたもの

乳 児 死 亡 : 生後1年未満の死亡

新 生 児 死 亡 : 生後4週未満の死亡

早期新生児死亡 : 生後1週未満の死亡

死 産 : 妊娠満12週以後の死児の出産

周 産 期 死 亡 : 妊娠満22週以後の死産に早期新生児死亡を加えたもの

(5) 諸率の計算式

その月分（年換算率）

$$\text{出生・死亡・婚姻・離婚率} = \frac{\text{その月の月間件数（出生、死亡、婚姻、離婚）}}{\text{その月の月初人口} \times \frac{\text{その月の月間日数}}{\text{年間日数}}} \times 1,000 \text{（または100,000）}$$

$$\text{自然増減率} = \frac{\text{その月の月間出生数} - \text{その月の月間死亡数}}{\text{その月の月初人口} \times \frac{\text{その月の月間日数}}{\text{年間日数}}} \times 1,000$$

$$\text{乳児死亡率} = \frac{\text{その月の月間乳児死亡数}}{\text{その月を含む過去1年間の出生数} \times \frac{\text{その月の月間日数}}{\text{その月を含む過去1年間の年間日数}}} \times 1,000 \text{（または 100,000）}$$

$$\text{新生児死亡率・早期新生児死亡率} = \frac{\text{その月の月間件数（新生児死亡、早期新生児死亡）}}{\text{その月の月間出生数}} \times 1,000$$

$$\text{周産期死亡率・妊娠満22週以後の死産率} = \frac{\text{その月間件数（周産期死亡、妊娠満22週以後の死産）}}{\text{その月の月間出生数} + \text{月間妊娠満22週以後の死産数}} \times 1,000$$

$$\text{死産率・自然死産率・人工死産率} = \frac{\text{その月の月間死産数（総数、自然死産、人工死産）}}{\text{その月の月間出産数}} \times 1,000$$

注：月間出産数＝月間出生数＋月間死産数

累計分（年換算率）

$$\text{出生・死亡・婚姻・離婚率} = \frac{\sum_i (\text{i月の月間件数（出生、死亡、婚姻、離婚）})}{\sum_i (\text{i月の月初人口} \times \frac{\text{i月の月間日数}}{\text{年間日数}})} \times 1,000 \text{（または 100,000）}$$

$$\text{自然増減率} = \frac{\sum_i (\text{i月の月間出生数}) - \sum_i (\text{i月の月間死亡数})}{\sum_i (\text{i月の月初人口} \times \frac{\text{i月の月間日数}}{\text{年間日数}})} \times 1,000$$

$$\text{乳児死亡率} = \frac{\sum_i (\text{i月の乳児死亡数})}{\sum_i (\text{i月を含む過去1年間の出生数} \times \frac{\text{i月の月間日数}}{\text{i月を含む過去1年間の年間日数}})} \times 1,000 \text{（または 100,000）}$$

$$\text{新生児死亡率・早期新生児死亡率} = \frac{\sum_i (\text{i月の月間件数（新生児死亡、早期新生児死亡）})}{\sum_i (\text{i月の月間出生数})} \times 1,000$$

$$\text{周産期死亡率・妊娠満22週以後の死産率} = \frac{\sum_i (\text{i月の月間件数（周産期死亡、妊娠満22週以後の死産）})}{\sum_i (\text{i月の月間出生数} + \text{月間妊娠満22週以後の死産数})} \times 1,000$$

$$\text{死産率・自然死産率・人工死産率} = \frac{\sum_i (\text{i月の月間死産数（総数、自然死産、人工死産）})}{\sum_i (\text{i月の月間出産数})} \times 1,000$$

注： $\sum_i$  は、1月からその月までの累計

(6) 人口

諸率の算出の人口は、「人口推計（各月1日現在）」（総務省統計局）を用いた。

当月分の人口は、当該資料等による暫定値とした。（P35参照）

第1表 人口動態総覧—対前年比較—

平成30年

	実数(人、胎、組)				年換算率	
	平成30年	平成29年	差引増減	増減率(%)	平成30年	平成29年
7月						
出生	80 024	80 315	△ 291	△ 0.4	7.6	7.6
死亡	106 271	101 959	4 312	4.2	10.1	9.6
乳児死亡	140	139	1	0.7	1.8	1.7
新生児死亡	61	67	△ 6	△ 9.0	0.8	0.8
自然増減	△ 26 247	△ 21 644	△ 4 603	…	△ 2.5	△ 2.0
死産	1 554	1 717	△ 163	△ 9.5	19.0	20.9
自然死産	743	846	△ 103	△ 12.2	9.1	10.3
人工死産	811	871	△ 60	△ 6.9	9.9	10.6
周産期死亡	261	297	△ 36	△ 12.1	3.3	3.7
妊娠満22週以後の死産	211	244	△ 33	△ 13.5	2.6	3.0
早期新生児死亡	50	53	△ 3	△ 5.7	0.6	0.7
婚姻	50 412	58 545	△ 8 133	△ 13.9	4.8	5.5
離婚	16 963	16 760	203	1.2	1.61	1.58
累計1月～7月						
出生	527 942	539 392	△ 11 450	△ 2.1	7.3	7.4
死亡	798 808	783 408	15 400	2.0	11.1	10.8
乳児死亡	996	1 038	△ 42	△ 4.0	1.8	1.9
新生児死亡	454	483	△ 29	△ 6.0	0.9	0.9
自然増減	△ 270 866	△ 244 016	△ 26 850	…	△ 3.7	△ 3.4
死産	11 527	11 883	△ 356	△ 3.0	21.4	21.6
自然死産	5 403	5 700	△ 297	△ 5.2	10.0	10.3
人工死産	6 124	6 183	△ 59	△ 1.0	11.4	11.2
周産期死亡	1 798	1 926	△ 128	△ 6.6	3.4	3.6
妊娠満22週以後の死産	1 447	1 570	△ 123	△ 7.8	2.7	2.9
早期新生児死亡	351	356	△ 5	△ 1.4	0.7	0.7
婚姻	341 461	361 655	△ 20 194	△ 5.6	4.7	5.0
離婚	123 098	126 691	△ 3 593	△ 2.8	1.70	1.75

注：出生・死亡・自然増減・婚姻・離婚率は人口千対。

乳児・新生児・早期新生児死亡率は出生千対。死産率は出産（出生＋死産）千対。

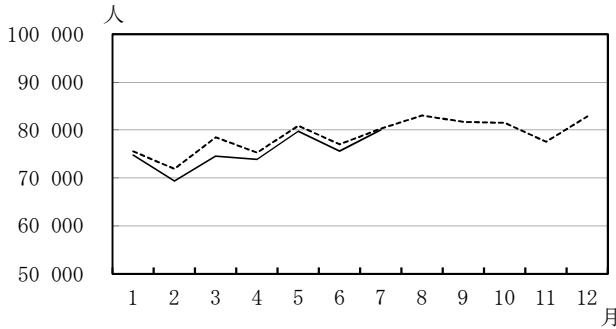
周産期死亡率・妊娠満22週以後の死産率は出産（出生＋妊娠満22週以後の死産）千対。

率算出に用いた人口はP35参照。

## 第 2 表 人 口 動 態

月	出 生 数 (人)	死 亡 数 (人)	(再 掲) 乳 児 死 亡 数 (人)	新 生 児 死 亡 数 (人)	自 然 増 減 数 (人)	死 産 数 (胎)		周 産 期 死 亡 数 (人)	婚 姻 件 数 (組)	離 婚 件 数 (組)
						自 然	人 工			
平成29年1月	75 528	132 053	162	76	△56 525	822	764	290	43 885	16 267
2月	71 898	116 435	153	67	△44 537	766	913	244	50 468	16 511
3月	78 471	120 075	147	66	△41 604	852	988	263	65 582	24 227
4月	75 255	108 099	147	64	△32 844	818	881	285	45 941	17 510
5月	80 890	106 714	146	67	△25 824	829	903	276	50 387	17 720
6月	77 035	98 073	144	76	△21 038	767	863	271	46 847	17 696
7月	80 315	101 959	139	67	△21 644	846	871	297	58 545	16 760
8月	83 040	103 865	137	70	△20 825	812	934	270	43 628	17 123
9月	81 680	100 942	123	57	△19 262	803	911	267	43 217	16 736
10月	81 526	110 214	157	75	△28 688	804	862	287	42 033	17 022
11月	77 559	115 476	141	66	△37 917	765	866	278	61 303	16 321
12月	82 863	126 528	165	80	△43 665	843	866	276	55 027	18 369
平成30年1月	74 770	135 504	146	63	△60 734	770	868	241	42 926	15 880
2月	69 344	122 425	126	48	△53 081	768	873	242	51 780	16 121
3月	74 545	120 693	134	65	△46 148	795	981	264	57 239	22 696
4月	73 876	108 670	158	73	△34 794	788	867	281	51 624	17 296
5月	79 747	106 810	137	62	△27 063	783	859	256	45 972	17 569
6月	75 636	98 435	155	82	△22 799	756	865	253	41 508	16 573
7月	80 024	106 271	140	61	△26 247	743	811	261	50 412	16 963
8月										
9月										
10月										
11月										
12月										

出生数の前年同月比較



死亡数の前年同月比較



死産数の前年同月比較

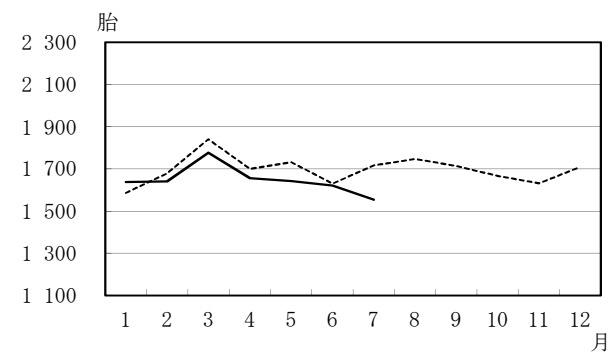
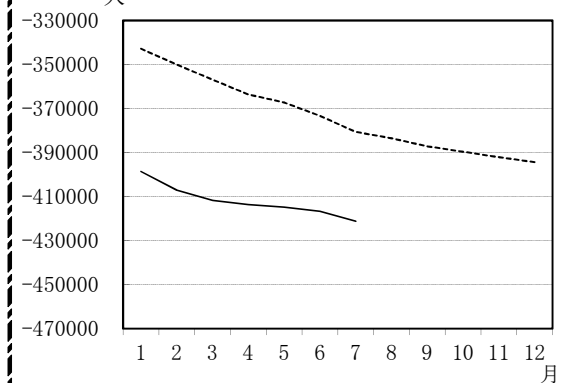


図1 当月を含む過去1年間の自然増減数



- - - - 平成29年  
 ———— 平成30年

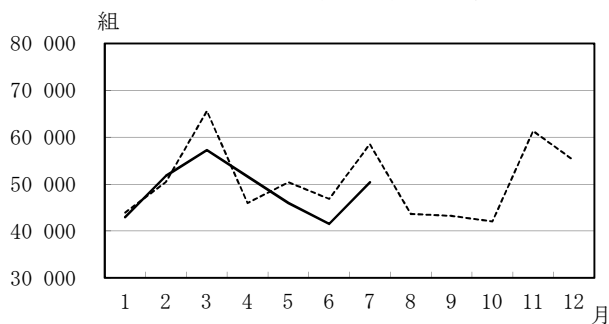
※H29年1月…H28年2月～H29年1月までの1年間  
 H29年2月…H28年3月～H29年2月までの1年間  
 ……  
 H30年7月…H29年8月～H30年7月までの1年間

# 総覧，月別

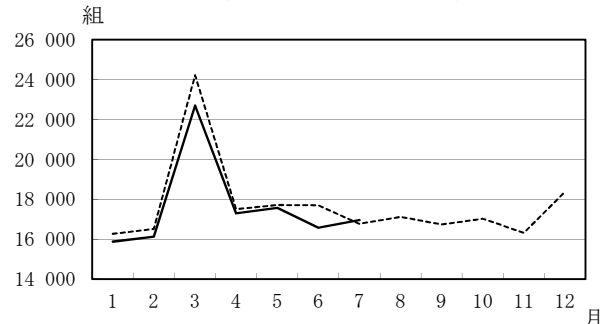
出生率 人口千対	死亡率 人口千対	乳児 死亡率 出生千対	新生児 死亡率 出生千対	自然 増減率 人口千対	死産率 出産千対 <sup>1)</sup>		周産期 死亡率 <sup>2)</sup> 出産千対	婚姻率 人口千対	離婚率 人口千対	月
					自然	人工				
					7.1	12.4				
7.5	12.2	2.1	0.9	△ 4.6	10.4	12.4	3.4	5.3	1.72	2月
7.4	11.3	1.8	0.8	△ 3.9	10.6	12.3	3.3	6.2	2.29	3月
7.3	10.5	1.9	0.9	△ 3.2	10.6	11.4	3.8	4.5	1.71	4月
7.6	10.1	1.8	0.8	△ 2.4	10.0	10.9	3.4	4.8	1.67	5月
7.5	9.6	1.8	1.0	△ 2.1	9.8	11.0	3.5	4.6	1.73	6月
7.6	9.6	1.7	0.8	△ 2.0	10.3	10.6	3.7	5.5	1.58	7月
7.8	9.8	1.7	0.8	△ 2.0	9.6	11.0	3.2	4.1	1.62	8月
8.0	9.9	1.6	0.7	△ 1.9	9.6	10.9	3.3	4.2	1.63	9月
7.7	10.4	2.0	0.9	△ 2.7	9.7	10.4	3.5	4.0	1.61	10月
7.6	11.3	1.8	0.9	△ 3.7	9.7	10.9	3.6	6.0	1.59	11月
7.8	12.0	2.1	1.0	△ 4.1	10.0	10.2	3.3	5.2	1.74	12月
7.1	12.8	1.8	0.8	△ 5.7	10.1	11.4	3.2	4.1	1.50	平成30年1月
7.3	12.8	1.7	0.7	△ 5.6	10.8	12.3	3.5	5.4	1.69	2月
7.1	11.4	1.7	0.9	△ 4.4	10.4	12.9	3.5	5.4	2.15	3月
7.2	10.6	2.1	1.0	△ 3.4	10.4	11.5	3.8	5.0	1.69	4月
7.6	10.1	1.7	0.8	△ 2.6	9.6	10.6	3.2	4.4	1.66	5月
7.4	9.6	2.0	1.1	△ 2.2	9.8	11.2	3.3	4.1	1.62	6月
7.6	10.1	1.8	0.8	△ 2.5	9.1	9.9	3.3	4.8	1.61	7月
										8月
										9月
										10月
										11月
										12月

注：1) 出産数＝出生数＋死産数 2) 出産数＝出生数＋妊娠満22週以後の死産数

婚姻件数の前年同月比較



離婚件数の前年同月比較



(数値) 当月を含む過去1年間の自然増減数

	(数値)						(単位：人)		
	出生数			死亡数			自然増減数(出生数－死亡数)		
	総数	男	女	総数	男	女	総数	男	女
平成29年 1月	974 268	500 544	473 724	1 317 093	678 835	638 258	△ 342 825	△ 178 291	△ 164 534
2月	969 043	497 718	471 325	1 319 080	679 595	639 485	△ 350 037	△ 181 877	△ 168 160
3月	966 395	496 400	469 995	1 323 357	681 428	641 929	△ 356 962	△ 185 028	△ 171 934
4月	962 952	494 395	468 557	1 326 492	683 052	643 440	△ 363 540	△ 188 657	△ 174 883
5月	962 087	493 965	468 122	1 329 355	684 615	644 740	△ 367 268	△ 190 650	△ 176 618
6月	958 325	491 549	466 776	1 331 735	685 602	646 133	△ 373 410	△ 194 053	△ 179 357
7月	954 250	489 096	465 154	1 334 832	687 040	647 792	△ 380 582	△ 197 944	△ 182 638
8月	951 834	487 720	464 114	1 335 322	687 296	648 026	△ 383 488	△ 199 576	△ 183 912
9月	948 615	485 871	462 744	1 335 785	687 738	648 047	△ 387 170	△ 201 867	△ 185 303
10月	946 904	485 052	461 852	1 336 542	688 341	648 201	△ 389 638	△ 203 289	△ 186 349
11月	946 224	484 520	461 704	1 338 275	689 540	648 735	△ 392 051	△ 205 020	△ 187 031
12月	946 060	484 446	461 614	1 340 433	690 704	649 729	△ 394 373	△ 206 258	△ 188 115
平成30年 1月	945 302	484 291	461 011	1 343 884	692 796	651 088	△ 398 582	△ 208 505	△ 190 077
2月	942 748	483 151	459 597	1 349 874	696 000	653 874	△ 407 126	△ 212 849	△ 194 277
3月	938 822	481 022	457 800	1 350 492	696 363	654 129	△ 411 670	△ 215 341	△ 196 329
4月	937 443	480 445	456 998	1 351 063	696 109	654 954	△ 413 620	△ 215 664	△ 197 956
5月	936 300	479 758	456 542	1 351 159	695 791	655 368	△ 414 859	△ 216 033	△ 198 826
6月	934 901	479 497	455 404	1 351 521	695 403	656 118	△ 416 620	△ 215 906	△ 200 714
7月	934 610	478 907	455 703	1 355 833	697 311	658 522	△ 421 223	△ 218 404	△ 202 819
8月									
9月									
10月									
11月									
12月									

第3表 (2-1) 人口動態総覧 (件数), 都道府県

都道府県	出生数			死亡数			(再乳児死亡)	
	総数	男	女	総数	男	女	総数	男
全国	80 024	40 740	39 284	106 271	54 503	51 768	140	75
01 北海道	2 828	1 425	1 403	5 096	2 596	2 500	3	1
02 青森	673	355	318	1 366	689	677	1	1
03 岩手	671	350	321	1 333	693	640	2	1
04 宮城	1 364	663	701	1 803	901	902	-	-
05 秋田	445	217	228	1 151	551	600	1	-
06 山形	625	336	289	1 173	561	612	1	-
07 福島	1 097	566	531	1 848	910	938	3	2
08 茨城	1 733	875	858	2 425	1 285	1 140	3	1
09 栃木	1 246	667	579	1 629	793	836	3	3
10 群馬	1 089	550	539	1 827	933	894	3	3
11 埼玉	4 523	2 328	2 195	5 348	2 927	2 421	11	7
12 千葉	3 847	1 895	1 952	4 658	2 545	2 113	5	2
13 東京都	9 211	4 722	4 489	9 448	4 995	4 453	13	6
14 神奈川県	5 746	2 943	2 803	6 391	3 432	2 959	13	7
15 新潟	1 223	633	590	2 390	1 153	1 237	2	2
16 富山	606	339	267	1 039	517	522	1	-
17 石川	738	381	357	966	481	485	1	1
18 福井	474	256	218	696	334	362	-	-
19 山梨	462	211	251	711	355	356	-	-
20 長野	1 256	637	619	1 943	1 013	930	3	1
21 岐阜	1 237	620	617	1 776	915	861	4	2
22 静岡県	2 175	1 120	1 055	3 174	1 596	1 578	5	2
23 愛知県	5 287	2 698	2 589	5 507	2 942	2 565	11	6
24 三重	1 144	561	583	1 596	786	810	3	1
25 滋賀	1 027	528	499	1 053	529	524	2	1
26 京都府	1 557	816	741	2 123	1 068	1 055	1	-
27 大阪府	5 874	2 977	2 897	7 220	3 828	3 392	9	4
28 兵庫県	3 540	1 868	1 672	4 575	2 330	2 245	5	4
29 奈良	793	413	380	1 174	597	577	1	-
30 和歌山	522	273	249	993	497	496	-	-
31 鳥取	375	187	188	548	283	265	1	-
32 島根	428	206	222	705	345	360	1	1
33 岡山	1 302	668	634	1 778	902	876	8	5
34 広島	1 858	935	923	2 563	1 278	1 285	-	-
35 山口	744	363	381	1 445	673	772	3	3
36 徳島	405	215	190	796	390	406	1	1
37 香川県	633	308	325	919	458	461	-	-
38 愛媛	842	432	410	1 444	730	714	1	-
39 高知県	377	169	208	852	416	436	-	-
40 福岡	3 552	1 781	1 771	4 003	1 991	2 012	9	3
41 佐賀	570	271	299	752	365	387	-	-
42 長崎	854	446	408	1 414	658	756	1	1
43 熊本	1 225	616	609	1 689	817	872	-	-
44 大分	686	338	348	1 080	544	536	1	1
45 宮崎	722	358	364	1 031	488	543	-	-
46 鹿児島	1 117	564	553	1 692	813	879	1	-
47 沖縄	1 319	658	661	1 003	505	498	1	-
外不詳	2	2	-	17	12	5	1	1
特別区	.	.	.	108	83	25	1	1
指定都市(再掲)								
50 東京都	6 668	3 377	3 291	6 426	3 416	3 010	12	6
51 札幌	1 127	575	552	1 520	769	751	1	-
52 仙台	720	355	365	684	323	361	-	-
53 さいた	915	458	457	833	442	391	2	2
54 千葉	562	291	271	695	388	307	1	1
55 横浜	2 292	1 168	1 124	2 593	1 369	1 224	6	3
56 川崎	1 232	643	589	911	493	418	-	-
57 相模	435	235	200	453	243	210	4	3
58 新	479	238	241	721	347	374	1	1
59 静岡	415	206	209	640	317	323	1	1
60 浜松	492	256	236	641	308	333	2	-
61 名古屋	1 585	846	739	1 870	977	893	2	-
62 京都	842	451	391	1 210	599	611	-	-
63 大阪	1 949	992	957	2 417	1 316	1 101	4	2
64 堺	551	272	279	671	359	312	-	-
65 神戸	984	526	458	1 280	625	655	-	-
66 岡	560	290	270	528	282	246	2	1
67 広島	858	432	426	866	425	441	-	-
68 北九州	617	296	321	845	437	408	1	1
69 福岡	1 188	603	585	967	506	461	3	1
70 熊本	579	291	288	599	290	309	-	-



## (特別区一指定都市再掲) 別

平成30年7月(単位:人、胎、組)

掲)		自 然 増 減 数	死 産 数			周 産 期 死 亡 数			婚 姻 件 数	離 婚 件 数	
数	新 生 児 死 亡 数		総 数	自然死産	人工死産	総 数	妊娠満22週 以後の死産	早期新生児 死亡			
65	61	△ 26 247	1 554	743	811	261	211	50	50 412	16 963	
2	1	△ 2 268	73	27	46	7	6	1	1 875	837	01
-	1	△ 693	12	3	9	1	-	1	376	143	02
1	-	△ 662	20	12	8	4	4	-	393	154	03
-	-	△ 439	28	13	15	1	1	-	889	289	04
1	1	△ 706	10	7	3	3	2	1	261	87	05
1	-	△ 548	11	5	6	1	1	-	334	139	06
1	1	△ 751	24	10	14	4	3	1	671	268	07
2	1	△ 692	34	18	16	10	9	1	1 084	410	08
-	1	△ 383	17	6	11	4	4	-	701	254	09
-	2	△ 738	20	8	12	4	2	2	695	216	10
4	4	△ 825	91	45	46	17	16	1	2 777	927	11
3	1	△ 811	70	33	37	6	5	1	2 425	872	12
7	5	△ 237	195	94	101	30	26	4	7 312	1 857	13
6	3	△ 645	121	51	70	16	13	3	3 921	1 196	14
-	1	△ 1 167	19	10	9	4	3	1	777	230	15
1	1	△ 433	14	4	10	2	1	1	363	113	16
-	1	△ 228	9	6	3	1	-	1	452	126	17
-	-	△ 222	5	5	-	2	2	-	280	81	18
-	-	△ 249	10	1	9	-	-	-	303	115	19
2	2	△ 687	17	10	7	3	1	2	728	225	20
2	2	△ 539	25	12	13	5	3	2	686	226	21
3	3	△ 999	30	16	14	11	9	2	1 312	455	22
5	2	△ 220	86	52	34	16	14	2	3 308	1 026	23
2	1	△ 452	24	10	14	3	3	-	674	234	24
1	1	△ 26	21	14	7	5	4	1	582	168	25
1	1	△ 566	27	16	11	7	7	-	930	339	26
5	4	△ 1 346	106	61	45	18	14	4	3 863	1 347	27
1	2	△ 1 035	63	22	41	6	4	2	2 094	767	28
1	1	△ 381	14	6	8	5	4	1	448	164	29
-	-	△ 471	6	3	3	1	1	-	319	142	30
1	1	△ 173	5	3	2	1	1	-	195	73	31
-	-	△ 277	7	2	5	1	1	-	215	82	32
3	7	△ 476	24	11	13	12	6	6	648	240	33
-	-	△ 705	38	21	17	5	5	-	1 100	348	34
-	2	△ 701	19	7	12	5	3	2	435	174	35
-	-	△ 391	5	2	3	1	1	-	256	90	36
-	-	△ 286	12	7	5	1	1	-	347	123	37
1	1	△ 602	14	7	7	3	2	1	428	194	38
-	-	△ 475	7	4	3	-	-	-	226	112	39
6	5	△ 451	92	35	57	14	10	4	2 228	802	40
-	-	△ 182	6	3	3	-	-	-	297	97	41
-	1	△ 560	16	7	9	4	3	1	462	163	42
-	-	△ 464	19	7	12	-	-	-	672	269	43
-	-	△ 394	20	13	7	5	5	-	437	144	44
-	-	△ 309	15	5	10	1	1	-	392	141	45
1	-	△ 575	23	16	7	5	5	-	574	236	46
1	-	316	30	13	17	5	5	-	667	268	47
-	-	△ 15	-	-	-	-	-	-	.	.	
-	1	.	-	-	-	1	-	1	.	.	
6	4	242	145	70	75	24	20	4	5 687	1 370	50
1	1	△ 393	24	5	19	2	1	1	845	355	51
-	-	36	17	10	7	1	1	-	483	129	52
-	2	82	15	7	8	5	4	1	579	148	53
-	-	△ 133	7	5	2	1	1	-	396	141	54
3	2	△ 301	56	25	31	7	5	2	1 536	469	55
-	-	321	17	6	11	-	-	-	857	193	56
1	-	△ 18	8	4	4	2	2	-	287	99	57
-	1	△ 242	9	4	5	2	1	1	284	91	58
-	1	△ 225	3	1	2	1	1	-	247	105	59
2	1	△ 149	5	4	1	4	3	1	318	88	60
2	-	△ 285	18	8	10	2	2	-	1 165	357	61
-	-	△ 368	13	8	5	5	5	-	587	179	62
2	1	△ 468	43	19	24	6	5	1	1 530	490	63
-	-	△ 120	10	6	4	-	-	-	351	128	64
-	-	△ 296	17	6	11	-	-	-	591	219	65
1	1	32	15	6	9	3	3	-	284	100	66
-	-	△ 8	18	13	5	3	3	-	536	142	67
-	1	△ 228	15	3	12	1	-	1	409	155	68
2	1	221	32	17	15	6	5	1	860	235	69
-	-	△ 20	9	3	6	-	-	-	336	125	70

第3表 (2-2) 人口動態総覧 (件数), 都道府県

都 道 府 県	出 生 数			死 亡 数			(再 乳 児 死 亡)	
	総 数	男	女	総 数	男	女	総 数	男
全 国	527 942	270 751	257 191	798 808	409 885	388 923	996	521
01 北海道	18 885	9 661	9 224	37 397	19 104	18 293	32	16
02 青森	4 530	2 332	2 198	10 487	5 238	5 249	7	3
03 岩手	4 445	2 251	2 194	10 222	5 113	5 109	13	8
04 宮城	9 359	4 756	4 603	14 220	7 226	6 994	16	11
05 秋田	2 925	1 474	1 451	8 978	4 362	4 616	7	2
06 山形	4 022	2 088	1 934	9 086	4 471	4 615	9	4
07 福島	7 228	3 669	3 559	14 403	7 239	7 164	16	10
08 茨城	11 366	5 801	5 565	19 251	10 099	9 152	29	18
09 栃木	7 821	4 078	3 743	12 815	6 514	6 301	12	8
10 群馬	7 449	3 885	3 564	13 330	6 787	6 543	16	10
11 埼玉	29 239	15 079	14 160	39 419	21 589	17 830	58	33
12 千葉	24 861	12 680	12 181	34 568	18 787	15 781	52	21
13 東京都	60 930	31 358	29 572	69 453	36 437	33 016	101	60
14 神奈川県	38 065	19 673	18 392	47 803	25 453	22 350	84	45
15 新潟	8 451	4 317	4 134	17 755	8 777	8 978	13	6
16 富山	4 025	2 128	1 897	7 700	3 824	3 876	7	5
17 石川	4 806	2 476	2 330	7 480	3 643	3 837	8	6
18 福井	3 298	1 707	1 591	5 550	2 767	2 783	3	2
19 山梨	3 235	1 641	1 594	5 794	2 902	2 892	1	1
20 長野	8 098	4 130	3 968	14 948	7 467	7 481	13	7
21 岐阜	7 858	4 049	3 809	13 419	6 902	6 517	15	6
22 静岡県	14 073	7 231	6 842	24 575	12 658	11 917	25	10
23 愛知県	35 324	17 957	17 367	40 351	21 499	18 852	59	30
24 三重	7 158	3 608	3 550	12 278	6 208	6 070	9	4
25 滋賀	6 378	3 324	3 054	7 803	3 898	3 905	12	4
26 京都府	10 433	5 357	5 076	15 706	7 998	7 708	19	8
27 大阪府	38 050	19 615	18 435	53 009	28 093	24 916	77	35
28 兵庫県	22 810	11 831	10 979	33 824	17 306	16 518	31	17
29 奈良	5 060	2 620	2 440	8 533	4 378	4 155	9	4
30 和歌山	3 526	1 835	1 691	7 691	3 819	3 872	6	4
31 鳥取	2 434	1 284	1 150	4 248	2 125	2 123	3	1
32 島根	2 822	1 460	1 362	5 680	2 732	2 948	5	4
33 岡山	8 321	4 229	4 092	12 967	6 551	6 416	15	9
34 広島	12 274	6 245	6 029	18 566	9 401	9 165	24	14
35 山口	5 172	2 624	2 548	11 098	5 305	5 793	8	8
36 徳島	2 919	1 515	1 404	5 912	2 920	2 992	9	6
37 香川県	4 063	2 018	2 045	7 246	3 557	3 689	9	3
38 愛媛	5 407	2 726	2 681	10 753	5 292	5 461	8	3
39 高知県	2 623	1 325	1 298	6 158	2 935	3 223	4	4
40 福岡	24 341	12 316	12 025	31 327	15 533	15 794	56	30
41 佐賀	3 826	1 931	1 895	5 991	2 908	3 083	4	2
42 長崎	5 771	3 000	2 771	10 475	5 049	5 426	15	7
43 熊本	8 224	4 214	4 010	12 661	6 103	6 558	16	6
44 大分	4 727	2 329	2 398	8 582	4 218	4 364	8	5
45 宮崎	4 857	2 446	2 411	8 265	4 039	4 226	14	3
46 鹿児島	7 479	3 832	3 647	13 127	6 375	6 752	19	6
47 沖縄	8 953	4 636	4 317	7 272	3 764	3 508	16	9
外 国	21	10	11	85	61	24	1	1
不 詳	.	.	.	547	459	88	3	2
特別区—指定都市(再掲)								
50 東京都の区	43 858	22 557	21 301	46 675	24 534	22 141	71	43
51 札幌	7 705	3 955	3 750	11 202	5 754	5 448	17	9
52 仙台	4 823	2 452	2 371	5 114	2 586	2 528	11	8
53 さいたま	5 792	2 996	2 796	6 196	3 338	2 858	9	6
54 千葉	3 626	1 881	1 745	5 105	2 824	2 281	9	4
55 横浜	15 508	8 031	7 477	19 321	10 247	9 074	33	19
56 川崎	7 770	4 047	3 723	6 465	3 471	2 994	8	3
57 相模原	2 831	1 510	1 321	3 552	1 981	1 571	17	13
58 新潟	3 313	1 700	1 613	5 373	2 703	2 670	5	4
59 静岡	2 544	1 325	1 219	4 750	2 446	2 304	4	3
60 浜松	3 339	1 730	1 609	5 010	2 542	2 468	5	2
61 名古屋	10 993	5 653	5 340	13 055	6 801	6 254	13	6
62 京都	5 797	2 985	2 812	8 613	4 326	4 287	11	5
63 大阪	12 342	6 344	5 998	17 402	9 414	7 988	28	13
64 堺	3 669	1 901	1 768	4 846	2 538	2 308	7	3
65 神岡	6 019	3 168	2 851	8 990	4 593	4 397	5	2
66 岡	3 474	1 746	1 728	4 026	2 053	1 973	4	2
67 広	5 621	2 872	2 749	6 264	3 156	3 108	9	5
68 北	4 116	2 034	2 082	6 633	3 321	3 312	10	5
69 福	8 101	4 168	3 933	7 196	3 643	3 553	14	10
70 熊	3 877	2 013	1 864	4 084	2 013	2 071	11	4

# (特別区一指定都市再掲) 別

累計(平成30年1月～7月) (単位:人、胎、組)

掲 数	新生児 死亡数	自 然 増 減 数	死 産 数			周 産 期 死 亡 数			婚姻件数	離婚件数	
			総 数	自然死産	人工死産	総 数	妊娠満22週 以後の死産	早期新生児 死亡			
475	454	△ 270 866	11 527	5 403	6 124	1 798	1 447	351	341 461	123 098	
16	18	△ 18 512	511	225	286	65	49	16	13 292	5 939	01
4	5	△ 5 957	104	48	56	16	12	4	2 783	1 146	02
5	4	△ 5 777	97	48	49	20	17	3	2 600	1 125	03
5	8	△ 4 861	209	104	105	31	25	6	5 937	2 128	04
5	3	△ 6 053	61	38	23	14	12	2	1 780	730	05
5	7	△ 5 064	98	46	52	20	15	5	2 285	866	06
6	4	△ 7 175	164	89	75	34	31	3	4 524	1 865	07
11	15	△ 7 885	249	130	119	62	51	11	7 197	2 869	08
4	6	△ 4 994	170	86	84	34	29	5	4 759	1 854	09
6	7	△ 5 881	178	82	96	20	15	5	4 748	1 777	10
25	29	△ 10 180	684	300	384	99	80	19	18 919	6 900	11
31	28	△ 9 707	543	264	279	96	78	18	16 460	6 013	12
41	42	△ 8 523	1 315	607	708	198	165	33	47 860	13 255	13
39	37	△ 9 738	815	367	448	136	103	33	26 173	8 758	14
7	9	△ 9 304	164	83	81	25	19	6	4 959	1 658	15
2	5	△ 3 675	92	48	44	12	8	4	2 442	771	16
2	4	△ 2 674	85	49	36	13	10	3	2 879	855	17
1	1	△ 2 252	73	43	30	14	13	1	1 884	639	18
-	1	△ 2 559	82	33	49	8	7	1	2 070	743	19
6	6	△ 6 850	150	83	67	23	17	6	5 052	1 767	20
9	9	△ 5 561	158	72	86	24	16	8	4 679	1 695	21
15	16	△ 10 502	257	120	137	42	30	12	9 286	3 525	22
29	22	△ 5 027	724	359	365	110	95	15	22 770	7 491	23
5	3	△ 5 120	147	63	84	25	23	2	4 321	1 724	24
8	7	△ 1 425	115	66	49	23	16	7	3 761	1 228	25
11	9	△ 5 273	223	106	117	40	32	8	6 695	2 411	26
42	25	△ 14 959	831	375	456	112	90	22	25 950	9 767	27
14	9	△ 11 014	519	234	285	52	46	6	14 405	5 328	28
5	3	△ 3 473	99	43	56	21	18	3	3 119	1 248	29
2	2	△ 4 165	72	31	41	8	7	1	2 278	1 024	30
2	1	△ 1 814	55	28	27	10	10	-	1 335	538	31
1	3	△ 2 858	55	29	26	13	10	3	1 566	523	32
6	10	△ 4 646	167	78	89	35	27	8	4 888	1 802	33
10	16	△ 6 292	253	126	127	49	36	13	7 389	2 672	34
-	5	△ 5 926	101	54	47	18	13	5	3 072	1 287	35
3	5	△ 2 993	53	23	30	12	9	3	1 709	673	36
6	2	△ 3 183	75	42	33	14	13	1	2 443	939	37
5	3	△ 5 346	126	53	73	11	9	2	3 230	1 324	38
-	2	△ 3 535	62	33	29	12	10	2	1 564	728	39
26	31	△ 6 986	547	233	314	91	68	23	14 826	5 693	40
2	-	△ 2 165	72	25	47	6	6	-	2 031	766	41
8	3	△ 4 704	113	53	60	15	12	3	3 169	1 234	42
10	5	△ 4 437	202	85	117	22	20	2	4 479	1 733	43
3	3	△ 3 855	111	51	60	21	18	3	2 811	1 133	44
11	5	△ 3 408	125	49	76	13	10	3	2 724	1 210	45
13	8	△ 5 648	167	69	98	20	14	6	4 026	1 576	46
7	6	△ 1 681	247	125	122	36	32	4	4 332	2 168	47
-	-	△ 64	5	3	2	-	-	-	.	.	
1	2	.	2	2	-	3	1	2	.	.	
28	31	△ 2 817	984	442	542	147	122	25	37 182	9 478	50
8	13	△ 3 497	186	75	111	26	15	11	5 617	2 422	51
3	6	△ 291	114	58	56	17	12	5	3 291	1 001	52
3	7	△ 404	104	41	63	15	13	2	3 814	1 148	53
5	5	△ 1 479	75	39	36	13	10	3	2 538	912	54
14	14	△ 3 813	343	154	189	57	43	14	10 536	3 521	55
5	5	△ 1 305	157	68	89	22	17	5	5 691	1 371	56
4	7	△ 721	66	30	36	13	9	4	1 907	741	57
1	4	△ 2 060	63	32	31	9	7	2	1 969	648	58
1	2	△ 2 206	47	17	30	3	3	-	1 817	671	59
3	4	△ 1 671	54	34	20	12	8	4	2 169	720	60
7	4	△ 2 062	221	88	133	33	31	2	7 765	2 547	61
6	3	△ 2 816	119	51	68	21	18	3	4 141	1 407	62
15	6	△ 5 060	271	109	162	35	29	6	10 068	3 466	63
4	5	△ 1 177	84	45	39	11	8	3	2 365	946	64
3	1	△ 2 971	167	68	99	9	9	-	4 174	1 530	65
2	2	△ 552	69	29	40	10	9	1	2 114	727	66
4	7	△ 643	120	61	59	25	20	5	3 601	1 170	67
5	6	△ 2 517	98	36	62	14	9	5	2 702	1 048	68
4	8	△ 905	186	83	103	30	24	6	5 545	1 702	69
7	3	△ 207	92	41	51	12	11	1	2 216	744	70

第4表 (2-1) 死亡数及び死亡率 (人口10万対),

死因簡単 分類コード	死 因	7		
		実 数 (人)		
		平成30年	平成29年	差引増減
	総 数	106 271	101 959	4 312
01000	感染症及び寄生虫症	1 874	1 950	△ 76
01100	腸管感染症	186	170	16
01200	結 核	174	185	△ 11
01201	呼吸器結核	157	155	2
01202	その他の結核	17	30	△ 13
01300	敗 血 症	765	811	△ 46
01400	ウイルス性肝炎	246	270	△ 24
01401	B型ウイルス性肝炎	34	26	8
01402	C型ウイルス性肝炎	190	228	△ 38
01403	その他のウイルス性肝炎	22	16	6
01500	ヒト免疫不全ウイルス [H I V] 病	5	4	1
01600	その他の感染症及び寄生虫症	498	510	△ 12
02000	新 生 物<腫瘍>	32 101	32 302	△ 201
02100	悪性新生物<腫瘍>	31 078	31 203	△ 125
02101	口唇, 口腔及び咽頭の悪性新生物<腫瘍>	627	649	△ 22
02102	食道の悪性新生物<腫瘍>	994	967	27
02103	胃の悪性新生物<腫瘍>	3 663	3 868	△ 205
02104	結腸の悪性新生物<腫瘍>	2 956	2 935	21
02105	直腸S状結腸移行部及び直腸の悪性新生物<腫瘍>	1 338	1 232	106
02106	肝及び肝内胆管の悪性新生物<腫瘍>	2 157	2 303	△ 146
02107	胆のう及びその他の胆道の悪性新生物<腫瘍>	1 482	1 492	△ 10
02108	膵の悪性新生物<腫瘍>	2 898	2 853	45
02109	喉頭の悪性新生物<腫瘍>	62	71	△ 9
02110	気管, 気管支及び肺の悪性新生物<腫瘍>	6 211	6 280	△ 69
02111	皮膚の悪性新生物<腫瘍>	125	123	2
02112	乳房の悪性新生物<腫瘍>	1 259	1 250	9
02113	子宮の悪性新生物<腫瘍> 1)	563	578	△ 15
02114	卵巣の悪性新生物<腫瘍> 1)	415	375	40
02115	前立腺の悪性新生物<腫瘍> 2)	956	995	△ 39
02116	膀胱の悪性新生物<腫瘍>	702	671	31
02117	中枢神経系の悪性新生物<腫瘍>	215	234	△ 19
02118	悪性リンパ腫	1 085	1 014	71
02119	白 血 病	668	713	△ 45
02120	その他のリンパ組織, 造血組織及び関連組織の悪性新生物<腫瘍>	346	347	△ 1
02121	その他の悪性新生物<腫瘍>	2 356	2 253	103
02200	その他の新生物<腫瘍>	1 023	1 099	△ 76
02201	中枢神経系のその他の新生物<腫瘍>	197	210	△ 13
02202	中枢神経系を除くその他の新生物<腫瘍>	826	889	△ 63
03000	血液及び造血器の疾患並びに免疫機構の障害	328	330	△ 2
03100	貧 血	163	160	3
03200	その他の血液及び造血器の疾患並びに免疫機構の障害	165	170	△ 5
04000	内分泌, 栄養及び代謝疾患	1 692	1 660	32
04100	糖 尿 病	1 016	1 011	5
04200	その他の内分泌, 栄養及び代謝疾患	676	649	27
05000	精神及び行動の障害	1 760	1 662	98
05100	血管性及び詳細不明の認知症	1 611	1 498	113
05200	その他の精神及び行動の障害	149	164	△ 15
06000	神経系の疾患	3 739	3 426	313
06100	髄 膜 炎	25	20	5
06200	脊髄性筋萎縮症及び関連症候群	221	194	27
06300	パーキンソン病	834	769	65
06400	アルツハイマー病	1 495	1 329	166
06500	その他の神経系の疾患	1 164	1 114	50
07000	眼及び付属器の疾患	2	2	0
08000	耳及び乳様突起の疾患	-	5	△ 5
09000	循環器系の疾患	25 987	24 808	1 179
09100	高血圧性疾患	702	637	65
09101	高血圧性心疾患及び心腎疾患	398	366	32
09102	その他の高血圧性疾患	304	271	33
09200	心 疾 患 (高血圧性を除く)	15 408	14 587	821
09201	慢性リウマチ性心疾患	155	195	△ 40
09202	急性心筋梗塞	2 367	2 406	△ 39
09203	その他の虚血性心疾患	2 809	2 343	466
09204	慢性非リウマチ性心内膜疾患	903	906	△ 3
09205	心 筋 症	311	299	12
09206	不整脈及び伝導障害	2 193	2 120	73

注: 1) 女性人口10万に対する率である。  
2) 男性人口10万に対する率である。

# 死因（死因简单分類）別—対前年比較—

平成30年

月		累 計 (1月 ~ 7月)					年 換 算 率		死 因 簡 単 分 類 コー ド
年 換 算 率		実 数 (人)			年 換 算 率				
平成30年	平成29年	平成30年	平成29年	差引増減	平成30年	平成29年			
1 006.2	962.2	798 808	783 408	15 400	1 105.3	1 080.5			
17.7	18.4	14 199	14 652	△ 453	19.6	20.2	01000		
1.8	1.6	1 453	1 419	34	2.0	2.0	01100		
1.6	1.7	1 246	1 370	△ 124	1.7	1.9	01200		
1.5	1.5	1 106	1 182	△ 76	1.5	1.6	01201		
0.2	0.3	140	188	△ 48	0.2	0.3	01202		
7.2	7.7	6 109	5 973	136	8.5	8.2	01300		
2.3	2.5	1 885	2 380	△ 495	2.6	3.3	01400		
0.3	0.2	235	252	△ 17	0.3	0.3	01401		
1.8	2.2	1 525	1 999	△ 474	2.1	2.8	01402		
0.2	0.2	125	129	△ 4	0.2	0.2	01403		
0.0	0.0	25	24	1	0.0	0.0	01500		
4.7	4.8	3 481	3 486	△ 5	4.8	4.8	01600		
303.9	304.8	221 831	222 216	△ 385	306.9	306.5	02000		
294.3	294.5	214 444	214 683	△ 239	296.7	296.1	02100		
5.9	6.1	4 304	4 299	5	6.0	5.9	02101		
9.4	9.1	6 532	6 716	△ 184	9.0	9.3	02102		
34.7	36.5	25 481	26 220	△ 739	35.3	36.2	02103		
28.0	27.7	20 234	20 079	155	28.0	27.7	02104		
12.7	11.6	8 825	8 824	1	12.2	12.2	02105		
20.4	21.7	15 101	15 838	△ 737	20.9	21.8	02106		
14.0	14.1	10 385	10 450	△ 65	14.4	14.4	02107		
27.4	26.9	20 130	19 482	648	27.9	26.9	02108		
0.6	0.7	490	505	△ 15	0.7	0.7	02109		
58.8	59.3	42 748	42 573	175	59.1	58.7	02110		
1.2	1.2	943	910	33	1.3	1.3	02111		
11.9	11.8	8 495	8 357	138	11.8	11.5	02112		
10.4	10.6	3 879	3 843	36	10.5	10.3	02113		
7.7	6.9	2 801	2 671	130	7.6	7.2	02114		
18.6	19.3	6 900	6 888	12	19.6	19.5	02115		
6.6	6.3	4 953	5 088	△ 135	6.9	7.0	02116		
2.0	2.2	1 506	1 561	△ 55	2.1	2.2	02117		
10.3	9.6	7 430	7 233	197	10.3	10.0	02118		
6.3	6.7	4 991	4 845	146	6.9	6.7	02119		
3.3	3.3	2 442	2 569	△ 127	3.4	3.5	02120		
22.3	21.3	15 874	15 732	142	22.0	21.7	02121		
9.7	10.4	7 387	7 533	△ 146	10.2	10.4	02200		
1.9	2.0	1 503	1 581	△ 78	2.1	2.2	02201		
7.8	8.4	5 884	5 952	△ 68	8.1	8.2	02202		
3.1	3.1	2 533	2 511	22	3.5	3.5	03000		
1.5	1.5	1 239	1 211	28	1.7	1.7	03100		
1.6	1.6	1 294	1 300	△ 6	1.8	1.8	03200		
16.0	15.7	13 527	13 345	182	18.7	18.4	04000		
9.6	9.5	8 482	8 404	78	11.7	11.6	04100		
6.4	6.1	5 045	4 941	104	7.0	6.8	04200		
16.7	15.7	12 875	12 387	488	17.8	17.1	05000		
15.3	14.1	11 686	11 261	425	16.2	15.5	05100		
1.4	1.5	1 189	1 126	63	1.6	1.6	05200		
35.4	32.3	27 378	25 706	1 672	37.9	35.5	06000		
0.2	0.2	185	195	△ 10	0.3	0.3	06100		
2.1	1.8	1 472	1 474	△ 2	2.0	2.0	06200		
7.9	7.3	6 103	5 811	292	8.4	8.0	06300		
14.2	12.5	10 748	9 768	980	14.9	13.5	06400		
11.0	10.5	8 870	8 458	412	12.3	11.7	06500		
0.0	0.0	5	6	△ 1	0.0	0.0	07000		
-	0.0	11	14	△ 3	0.0	0.0	08000		
246.1	234.1	211 056	207 408	3 648	292.0	286.1	09000		
6.6	6.0	5 879	5 636	243	8.1	7.8	09100		
3.8	3.5	3 545	3 404	141	4.9	4.7	09101		
2.9	2.6	2 334	2 232	102	3.2	3.1	09102		
145.9	137.7	126 223	121 735	4 488	174.7	167.9	09200		
1.5	1.8	1 361	1 423	△ 62	1.9	2.0	09201		
22.4	22.7	20 489	21 074	△ 585	28.3	29.1	09202		
26.6	22.1	22 552	20 781	1 771	31.2	28.7	09203		
8.6	8.6	7 207	7 018	189	10.0	9.7	09204		
2.9	2.8	2 304	2 324	△ 20	3.2	3.2	09205		
20.8	20.0	18 816	17 954	862	26.0	24.8	09206		

第4表 (2-2) 死亡数及び死亡率 (人口10万対) ,

死因簡単 分類コード	死 因	7 実 数 (人)		
		平成30年	平成29年	差引増減
09207	心不全	6 206	5 929	277
09208	その他の心疾患	464	389	75
09300	脳血管疾患	8 030	7 932	98
09301	くも膜下出血	913	870	43
09302	脳内出血	2 416	2 265	151
09303	脳梗塞	4 515	4 596	△ 81
09304	その他の脳血管疾患	186	201	△ 15
09400	大動脈瘤及び解離	1 226	1 121	105
09500	その他の循環器系の疾患	621	531	90
10000	呼吸器系の疾患	13 718	13 531	187
10100	インフルエンザ	8	8	0
10200	肺炎	6 629	6 742	△ 113
10300	急性気管支炎	28	22	6
10400	慢性閉塞性肺疾患	1 493	1 403	90
10500	喘息	106	100	6
10600	その他の呼吸器系の疾患	5 454	5 256	198
10601	誤嚥性肺炎	2 922	2 825	97
10602	間質性肺疾患	1 407	1 309	98
10603	その他の呼吸器系の疾患 (10601及び10602を除く)	1 125	1 122	3
11000	消化器系の疾患	3 954	3 886	68
11100	胃潰瘍及び十二指腸潰瘍	193	188	5
11200	ヘルニア及び腸閉塞	555	528	27
11300	肝疾患	1 310	1 317	△ 7
11301	肝硬変 (アルコール性を除く)	630	614	16
11302	その他の肝疾患	680	703	△ 23
11400	その他の消化器系の疾患	1 896	1 853	43
12000	皮膚及び皮下組織の疾患	206	198	8
13000	筋骨格系及び結合組織の疾患	701	601	100
14000	腎尿路生殖器系の疾患	3 038	2 810	228
14100	糸球体疾患及び腎尿細管間質性疾患	365	373	△ 8
14200	腎不全	1 978	1 815	163
14201	急性腎不全	193	177	16
14202	慢性腎臓病	1 431	1 317	114
14203	詳細不明の腎不全	354	321	33
14300	その他の腎尿路生殖器系の疾患	695	622	73
15000	妊娠、分娩及び産じょく 1)	7	1	6
16000	周産期に発生した病態	39	40	△ 1
16100	妊娠期間及び胎児発育に関連する障害	4	5	△ 1
16200	出産外傷	-	-	-
16300	周産期に特異的な呼吸障害及び心血管障害	22	19	3
16400	周産期に特異的な感染症	3	1	2
16500	胎児及び新生児の出血性障害及び血液障害	3	2	1
16600	その他の周産期に発生した病態	7	13	△ 6
17000	先天奇形、変形及び染色体異常	165	141	24
17100	神経系の先天奇形	10	7	3
17200	循環器系の先天奇形	65	59	6
17201	心臓の先天奇形	39	35	4
17202	その他の循環器系の先天奇形	26	24	2
17300	消化器系の先天奇形	6	3	3
17400	その他の先天奇形及び変形	43	40	3
17500	染色体異常、他に分類されないもの	41	32	9
18000	症状、徴候及び異常臨床所見・異常検査所見で他に分類されないもの	11 014	9 455	1 559
18100	老 衰	8 238	7 493	745
18200	乳幼児突然死症候群	3	7	△ 4
18300	その他の症状、徴候及び異常臨床所見・異常検査所見で他に分類されないもの	2 773	1 955	818
20000	傷病及び死亡の外因	5 946	5 151	795
20100	不慮の事故	3 695	2 800	895
20101	交通事故	351	389	△ 38
20102	転倒・転落・墜落	711	680	31
20103	不慮の溺死及び溺水	313	290	23
20104	不慮の窒息	606	628	△ 22
20105	煙、火及び火災への曝露	41	49	△ 8
20106	有害物質による不慮の中毒及び有害物質への曝露	28	35	△ 7
20107	その他の不慮の事故	1 645	729	916
20200	自殺	1 639	1 730	△ 91
20300	他 殺	25	36	△ 11
20400	その他の外因	587	585	2
22000	特殊目的用コード	-	-	-
22100	重症急性呼吸器症候群[SARS]	-	-	-
22200	その他の特殊目的用コード	-	-	-

注：1) 女性人口10万に対する率である。

# 死因（死因简单分類）別一対前年比較一

平成30年

月		累 計 (1月 ~ 7月)					年 換 算 率		死 因 簡 単 分 類 コー ド
年 換 算 率		実 数 (人)			年 換 算 率				
平成30年	平成29年	平成30年	平成29年	差引増減	平成30年	平成29年			
58.8	56.0	49 890	47 738	2 152	69.0	65.8	09207		
4.4	3.7	3 604	3 423	181	5.0	4.7	09208		
76.0	74.9	63 393	64 742	△ 1 349	87.7	89.3	09300		
8.6	8.2	6 996	7 143	△ 147	9.7	9.9	09301		
22.9	21.4	19 459	19 159	300	26.9	26.4	09302		
42.8	43.4	35 267	36 734	△ 1 467	48.8	50.7	09303		
1.8	1.9	1 671	1 706	△ 35	2.3	2.4	09304		
11.6	10.6	10 961	10 898	63	15.2	15.0	09400		
5.9	5.0	4 600	4 397	203	6.4	6.1	09500		
129.9	127.7	114 402	113 070	1 332	158.3	155.9	10000		
0.1	0.1	3 197	2 364	833	4.4	3.3	10100		
62.8	63.6	57 026	58 450	△ 1 424	78.9	80.6	10200		
0.3	0.2	246	248	△ 2	0.3	0.3	10300		
14.1	13.2	10 806	10 999	△ 193	15.0	15.2	10400		
1.0	0.9	992	1 060	△ 68	1.4	1.5	10500		
51.6	49.6	42 135	39 949	2 186	58.3	55.1	10600		
27.7	26.7	21 852	20 231	1 621	30.2	27.9	10601		
13.3	12.4	11 589	10 893	696	16.0	15.0	10602		
10.7	10.6	8 694	8 825	△ 131	12.0	12.2	10603		
37.4	36.7	30 486	29 946	540	42.2	41.3	11000		
1.8	1.8	1 553	1 510	43	2.1	2.1	11100		
5.3	5.0	4 105	4 065	40	5.7	5.6	11200		
12.4	12.4	10 126	10 114	12	14.0	13.9	11300		
6.0	5.8	4 915	4 944	△ 29	6.8	6.8	11301		
6.4	6.6	5 211	5 170	41	7.2	7.1	11302		
18.0	17.5	14 702	14 257	445	20.3	19.7	11400		
2.0	1.9	1 552	1 460	92	2.1	2.0	12000		
6.6	5.7	5 136	4 737	399	7.1	6.5	13000		
28.8	26.5	23 322	22 283	1 039	32.3	30.7	14000		
3.5	3.5	2 732	2 679	53	3.8	3.7	14100		
18.7	17.1	15 597	14 780	817	21.6	20.4	14200		
1.8	1.7	1 692	1 585	107	2.3	2.2	14201		
13.5	12.4	11 141	10 476	665	15.4	14.4	14202		
3.4	3.0	2 764	2 719	45	3.8	3.8	14203		
6.6	5.9	4 993	4 824	169	6.9	6.7	14300		
0.1	0.0	18	13	5	0.0	0.0	15000		
0.4	0.4	265	270	△ 5	0.4	0.4	16000		
0.0	0.0	26	33	△ 7	0.0	0.0	16100		
-	-	2	1	1	0.0	0.0	16200		
0.2	0.2	152	140	12	0.2	0.2	16300		
0.0	0.0	18	22	△ 4	0.0	0.0	16400		
0.0	0.0	29	35	△ 6	0.0	0.0	16500		
0.1	0.1	38	39	△ 1	0.1	0.1	16600		
1.6	1.3	1 189	1 260	△ 71	1.6	1.7	17000		
0.1	0.1	61	57	4	0.1	0.1	17100		
0.6	0.6	512	532	△ 20	0.7	0.7	17200		
0.4	0.3	326	366	△ 40	0.5	0.5	17201		
0.2	0.2	186	166	20	0.3	0.2	17202		
0.1	0.0	35	57	△ 22	0.0	0.1	17300		
0.4	0.4	315	340	△ 25	0.4	0.5	17400		
0.4	0.3	266	274	△ 8	0.4	0.4	17500		
104.3	89.2	77 694	71 412	6 282	107.5	98.5	18000		
78.0	70.7	62 556	58 027	4 529	86.6	80.0	18100		
0.0	0.1	35	54	△ 19	0.0	0.1	18200		
26.3	18.4	15 103	13 331	1 772	20.9	18.4	18300		
56.3	48.6	41 329	40 712	617	57.2	56.2	20000		
35.0	26.4	25 059	23 915	1 144	34.7	33.0	20100		
3.3	3.7	2 437	2 677	△ 240	3.4	3.7	20101		
6.7	6.4	5 623	5 325	298	7.8	7.3	20102		
3.0	2.7	5 222	5 067	155	7.2	7.0	20103		
5.7	5.9	5 367	5 441	△ 74	7.4	7.5	20104		
0.4	0.5	675	657	18	0.9	0.9	20105		
0.3	0.3	327	319	8	0.5	0.4	20106		
15.6	6.9	5 408	4 429	979	7.5	6.1	20107		
15.5	16.3	11 696	12 339	△ 643	16.2	17.0	20200		
0.2	0.3	160	175	△ 15	0.2	0.2	20300		
5.6	5.5	4 414	4 283	131	6.1	5.9	20400		
-	-	-	-	-	-	-	22000		
-	-	-	-	-	-	-	22100		
-	-	-	-	-	-	-	22200		

第5表 乳児死亡数及び乳児死亡率（出生10万対）

乳児死因簡単 分類コード	死 因	7		
		実 数（人）		
		平成30年	平成29年	差引増減
	総 数	140	139	1
Ba 01	腸管感染症	-	1	△ 1
Ba 02	敗血症 <sup>1)</sup>	2	3	△ 1
Ba 03	麻疹	-	-	-
Ba 04	ウイルス性肝炎	-	-	-
Ba 05	その他の感染症及び寄生虫症	-	-	-
Ba 06	悪性新生物<腫瘍>	-	4	△ 4
Ba 07	白血病	-	2	△ 2
Ba 08	その他の悪性新生物<腫瘍>	-	2	△ 2
Ba 09	その他の新生物<腫瘍>	3	-	3
Ba 10	栄養失調（症）及びその他の栄養欠乏症	-	-	-
Ba 11	代謝障害	2	1	1
Ba 12	髄膜炎	-	-	-
Ba 13	脊髄性筋萎縮症及び関連症候群	1	-	1
Ba 14	脳性麻痺	-	-	-
Ba 15	心疾患（高血圧性を除く）	4	-	4
Ba 16	脳血管疾患	-	-	-
Ba 17	インフルエンザ	-	-	-
Ba 18	肺炎	-	3	△ 3
Ba 19	喘息	-	-	-
Ba 20	ヘルニア及び腸閉塞	-	-	-
Ba 21	肝疾患	2	-	2
Ba 22	腎不全	-	-	-
Ba 23	周産期に発生した病態	36	39	△ 3
Ba 24	妊娠期間及び胎児発育に関連する障害	4	5	△ 1
Ba 25	出産外傷	-	-	-
Ba 26	出生時仮死	4	7	△ 3
Ba 27	新生児の呼吸窮<促>迫	2	2	0
Ba 28	周産期に発生した肺出血	-	-	-
Ba 29	周産期に発生した心血管障害	4	1	3
Ba 30	その他の周産期に特異的な呼吸障害及び心血管障害	11	8	3
Ba 31	新生児の細菌性敗血症	3	1	2
Ba 32	その他の周産期に特異的な感染症	-	-	-
Ba 33	胎児及び新生児の出血性障害及び血液障害	3	2	1
Ba 34	その他の周産期に発生した病態	5	13	△ 8
Ba 35	先天奇形、変形及び染色体異常	56	46	10
Ba 36	神経系の先天奇形	2	4	△ 2
Ba 37	心臓の先天奇形	7	10	△ 3
Ba 38	その他の循環器系の先天奇形	5	7	△ 2
Ba 39	呼吸器系の先天奇形	6	2	4
Ba 40	消化器系の先天奇形	1	-	1
Ba 41	筋骨格系の先天奇形及び変形	4	4	0
Ba 42	その他の先天奇形及び変形	5	2	3
Ba 43	染色体異常、他に分類されないもの	26	17	9
Ba 44	乳幼児突然死症候群	3	6	△ 3
Ba 45	その他のすべての疾患	22	25	△ 3
Ba 46	不慮の事故	6	6	0
Ba 47	交通事故	-	-	-
Ba 48	転倒・転落・墜落	-	-	-
Ba 49	不慮の溺死及び溺水	1	-	1
Ba 50	胃内容物の誤えん及び気道閉塞を生じた食物等の誤えん<吸引>	2	3	△ 1
Ba 51	その他の不慮の窒息	3	1	2
Ba 52	煙、火及び火炎への曝露	-	-	-
Ba 53	有害物質による不慮の中毒及び有害物質への曝露	-	-	-
Ba 54	その他の不慮の事故	-	2	△ 2
Ba 55	他 殺	1	3	△ 2
Ba 56	その他の外因	2	2	0

注：1）「敗血症」には、「新生児の細菌性敗血症」を含まない。



# 死因（乳児死因简单分類）別一対前年比較一

平成30年

月		累計 (1月 ~ 7月)					年換算率		乳児死因简单分類コード
年換算率		実数 (人)		差引増減	年換算率				
平成30年	平成29年	平成30年	平成29年		平成30年	平成29年			
176.4	171.5	996	1 038	△ 42	182.7	185.5			
-	1.2	4	6	△ 2	0.7	1.1	Ba 01		
2.5	3.7	10	7	3	1.8	1.3	Ba 02		
-	-	-	-	-	-	-	Ba 03		
-	-	-	-	-	-	-	Ba 04		
-	-	4	4	0	0.7	0.7	Ba 05		
-	4.9	6	11	△ 5	1.1	2.0	Ba 06		
-	2.5	3	4	△ 1	0.6	0.7	Ba 07		
-	2.5	3	7	△ 4	0.6	1.3	Ba 08		
3.8	-	9	5	4	1.7	0.9	Ba 09		
-	-	-	1	△ 1	-	0.2	Ba 10		
2.5	1.2	9	11	△ 2	1.7	2.0	Ba 11		
-	-	1	3	△ 2	0.2	0.5	Ba 12		
1.3	-	2	3	△ 1	0.4	0.5	Ba 13		
-	-	-	1	△ 1	-	0.2	Ba 14		
5.0	-	32	15	17	5.9	2.7	Ba 15		
-	-	-	1	△ 1	-	0.2	Ba 16		
-	-	1	1	0	0.2	0.2	Ba 17		
-	3.7	10	10	0	1.8	1.8	Ba 18		
-	-	-	-	-	-	-	Ba 19		
-	-	5	3	2	0.9	0.5	Ba 20		
2.5	-	8	5	3	1.5	0.9	Ba 21		
-	-	1	2	△ 1	0.2	0.4	Ba 22		
45.4	48.1	250	261	△ 11	45.9	46.6	Ba 23		
5.0	6.2	26	32	△ 6	4.8	5.7	Ba 24		
-	-	2	1	1	0.4	0.2	Ba 25		
5.0	8.6	51	40	11	9.4	7.1	Ba 26		
2.5	2.5	17	8	9	3.1	1.4	Ba 27		
-	-	4	4	0	0.7	0.7	Ba 28		
5.0	1.2	20	24	△ 4	3.7	4.3	Ba 29		
13.9	9.9	58	58	0	10.6	10.4	Ba 30		
3.8	1.2	13	16	△ 3	2.4	2.9	Ba 31		
-	-	4	5	△ 1	0.7	0.9	Ba 32		
3.8	2.5	26	35	△ 9	4.8	6.3	Ba 33		
6.3	16.0	29	38	△ 9	5.3	6.8	Ba 34		
70.5	56.8	359	373	△ 14	65.9	66.7	Ba 35		
2.5	4.9	18	19	△ 1	3.3	3.4	Ba 36		
8.8	12.3	79	90	△ 11	14.5	16.1	Ba 37		
6.3	8.6	35	37	△ 2	6.4	6.6	Ba 38		
7.6	2.5	20	32	△ 12	3.7	5.7	Ba 39		
1.3	-	9	7	2	1.7	1.3	Ba 40		
5.0	4.9	34	30	4	6.2	5.4	Ba 41		
6.3	2.5	34	30	4	6.2	5.4	Ba 42		
32.8	21.0	130	128	2	23.8	22.9	Ba 43		
3.8	7.4	31	49	△ 18	5.7	8.8	Ba 44		
27.7	30.8	197	187	10	36.1	33.4	Ba 45		
7.6	7.4	38	59	△ 21	7.0	10.5	Ba 46		
-	-	1	7	△ 6	0.2	1.3	Ba 47		
-	-	1	1	0	0.2	0.2	Ba 48		
1.3	-	5	5	0	0.9	0.9	Ba 49		
2.5	3.7	13	15	△ 2	2.4	2.7	Ba 50		
3.8	1.2	17	25	△ 8	3.1	4.5	Ba 51		
-	-	-	-	-	-	-	Ba 52		
-	-	-	-	-	-	-	Ba 53		
-	2.5	1	6	△ 5	0.2	1.1	Ba 54		
1.3	3.7	5	6	△ 1	0.9	1.1	Ba 55		
2.5	2.5	14	14	0	2.6	2.5	Ba 56		

第6表 (8-1) 死亡数, 死因 (選択死因)

選択死因 分類コード	死 因 ・ 性	総 数		0 歳	1 歳	2 歳	3 歳	4 歳
		実数	対前年 増減率(%)					
	全 死 因	106 271	4.2	140	21	9	9	10
	男	54 503	3.6	75	11	5	2	9
	女	51 768	4.9	65	10	4	7	1
Se 01	結 核	174	△ 5.9	-	-	-	-	-
	男	104	△ 16.1	-	-	-	-	-
	女	70	14.8	-	-	-	-	-
Se 02	悪 性 新 生 物 < 腫 瘍 >	31 078	△ 0.4	-	3	-	2	1
	男	18 169	△ 0.4	-	2	-	-	1
	女	12 909	△ 0.5	-	1	-	2	-
Se 03	(再掲) 食道の悪性新生物<腫瘍>	994	2.8	-	-	-	-	-
	男	819	0.9	-	-	-	-	-
	女	175	12.9	-	-	-	-	-
Se 04	胃の悪性新生物<腫瘍>	3 663	△ 5.3	-	-	-	-	-
	男	2 389	△ 4.6	-	-	-	-	-
	女	1 274	△ 6.6	-	-	-	-	-
Se 05	結腸の悪性新生物<腫瘍>	2 956	0.7	-	-	-	-	-
	男	1 478	2.9	-	-	-	-	-
	女	1 478	△ 1.4	-	-	-	-	-
Se 06	直腸S状結腸移行部及び直腸 の悪性新生物<腫瘍>	1 338	8.6	-	-	-	-	-
	男	843	10.6	-	-	-	-	-
	女	495	5.3	-	-	-	-	-
Se 07	肝及び肝内胆管の悪性新生物 <腫瘍>	2 157	△ 6.3	-	-	-	-	-
	男	1 420	△ 4.6	-	-	-	-	-
	女	737	△ 9.5	-	-	-	-	-
Se 08	胆のう及びその他の胆道 の悪性新生物<腫瘍>	1 482	△ 0.7	-	-	-	-	-
	男	765	6.7	-	-	-	-	-
	女	717	△ 7.5	-	-	-	-	-
Se 09	膵の悪性新生物<腫瘍>	2 898	1.6	-	-	-	-	-
	男	1 491	0.7	-	-	-	-	-
	女	1 407	2.6	-	-	-	-	-
Se 10	気 管 , 気 管 支 及 び 肺 の悪性新生物<腫瘍>	6 211	△ 1.1	-	-	-	-	-
	男	4 390	△ 2.6	-	-	-	-	-
	女	1 821	2.7	-	-	-	-	-
Se 11	乳房の悪性新生物<腫瘍>	1 259	0.7	-	-	-	-	-
	男	11	83.3	-	-	-	-	-
	女	1 248	0.3	-	-	-	-	-
Se 12	子宮の悪性新生物<腫瘍>	563	△ 2.6	-	-	-	-	-
	男	.	.	.	.	.	.	.
	女	563	△ 2.6	-	-	-	-	-
Se 13	白 血 病	668	△ 6.3	-	2	-	2	-
	男	390	△ 6.3	-	1	-	-	-
	女	278	△ 6.4	-	1	-	2	-
Se 14	糖 尿 病	1 016	0.5	-	-	-	-	-
	男	567	△ 0.9	-	-	-	-	-
	女	449	2.3	-	-	-	-	-
Se 15	高 血 圧 性 疾 患	702	10.2	-	-	-	-	-
	男	303	17.4	-	-	-	-	-
	女	399	5.3	-	-	-	-	-
Se 16	心疾患 (高血圧性を除く)	15 408	5.6	4	2	1	-	2
	男	7 132	4.4	3	-	1	-	1
	女	8 276	6.7	1	2	-	-	1
Se 17	(再掲) 急 性 心 筋 梗 塞	2 367	△ 1.6	-	-	-	-	-
	男	1 323	△ 2.9	-	-	-	-	-
	女	1 044	0.1	-	-	-	-	-

分類) ・ 性 ・ 年齢 (5歳階級) 別

平成30年7月 (単位: 人)

0 ~ 4	5 ~ 9	10 ~ 14	15 ~ 19	20 ~ 24	25 ~ 29	30 ~ 34	35 ~ 39	選択死因 分類コード
189	33	42	100	196	198	262	371	
102	17	30	65	132	138	160	227	
87	16	12	35	64	60	102	144	
-	-	-	-	-	-	-	-	Se 01
-	-	-	-	-	-	-	-	
-	-	-	-	-	-	-	-	
6	8	4	6	11	19	51	82	Se 02
3	3	2	6	7	14	18	32	
3	5	2	-	4	5	33	50	
-	-	-	-	-	-	-	-	Se 03
-	-	-	-	-	-	-	-	
-	-	-	-	-	-	-	-	
-	-	-	-	1	5	4	7	Se 04
-	-	-	-	1	4	2	3	
-	-	-	-	-	1	2	4	
-	-	-	-	1	-	5	5	Se 05
-	-	-	-	1	-	3	2	
-	-	-	-	-	-	2	3	
-	-	-	-	-	1	-	5	Se 06
-	-	-	-	-	1	-	3	
-	-	-	-	-	-	-	2	
-	1	-	-	-	2	-	1	Se 07
-	1	-	-	-	2	-	1	
-	-	-	-	-	-	-	-	
-	-	-	-	-	-	1	2	Se 08
-	-	-	-	-	-	-	2	
-	-	-	-	-	-	1	-	
-	-	-	-	-	-	2	2	Se 09
-	-	-	-	-	-	-	1	
-	-	-	-	-	-	2	1	
-	-	-	-	-	-	2	5	Se 10
-	-	-	-	-	-	1	5	
-	-	-	-	-	-	1	-	
-	-	-	-	-	1	9	18	Se 11
-	-	-	-	-	-	-	-	
-	-	-	-	-	1	9	18	
-	-	-	-	-	1	6	8	Se 12
・	・	・	・	・	・	・	・	
-	-	-	-	-	1	6	8	
4	-	-	1	1	1	6	4	Se 13
1	-	-	1	1	-	3	2	
3	-	-	-	-	1	3	2	
-	-	-	-	1	1	1	4	Se 14
-	-	-	-	1	1	-	1	
-	-	-	-	-	-	1	3	
-	-	-	-	-	-	-	1	Se 15
-	-	-	-	-	-	-	1	
-	-	-	-	-	-	-	-	
9	2	2	5	4	15	22	45	Se 16
5	1	2	4	4	10	18	35	
4	1	-	1	-	5	4	10	
-	-	-	1	-	3	-	8	Se 17
-	-	-	1	-	3	-	5	
-	-	-	-	-	-	-	3	

第6表 (8-2) 死亡数, 死因 (選択死因)

選択死因 分類コード	死 因 ・ 性	40 ~ 44	45 ~ 49	50 ~ 54	55 ~ 59	60 ~ 64	65 ~ 69
	全 死 因	693	1 147	1 665	2 338	3 628	7 248
	男	439	727	1 055	1 563	2 517	5 043
	女	254	420	610	775	1 111	2 205
Se 01	結 核	-	-	-	1	-	6
	男	-	-	-	1	-	3
	女	-	-	-	-	-	3
Se 02	悪 性 新 生 物 < 腫 瘍 >	210	375	640	991	1 743	3 513
	男	94	162	299	535	1 110	2 318
	女	116	213	341	456	633	1 195
Se 03	(再掲) 食道の悪性新生物<腫瘍>	2	12	25	33	68	149
	男	2	9	19	28	56	128
	女	-	3	6	5	12	21
Se 04	胃の悪性新生物<腫瘍>	27	34	55	91	187	374
	男	17	19	40	65	140	279
	女	10	15	15	26	47	95
Se 05	結腸の悪性新生物<腫瘍>	14	33	60	75	169	304
	男	8	16	27	31	114	189
	女	6	17	33	44	55	115
Se 06	直腸S状結腸移行部及び直腸 の悪性新生物<腫瘍>	19	19	44	55	117	211
	男	9	12	24	35	80	144
	女	10	7	20	20	37	67
Se 07	肝及び肝内胆管の悪性新生物 <腫瘍>	2	12	20	63	107	243
	男	2	8	15	54	88	188
	女	-	4	5	9	19	55
Se 08	胆のう及びその他の胆道 の悪性新生物<腫瘍>	3	5	11	23	57	119
	男	1	2	7	18	35	79
	女	2	3	4	5	22	40
Se 09	膵の悪性新生物<腫瘍>	16	32	51	107	170	368
	男	11	22	37	66	108	226
	女	5	10	14	41	62	142
Se 10	気管, 気管支及び肺 の悪性新生物<腫瘍>	16	29	81	156	301	740
	男	7	21	56	112	240	581
	女	9	8	25	44	61	159
Se 11	乳房の悪性新生物<腫瘍>	29	74	112	101	128	170
	男	1	-	-	-	2	-
	女	28	74	112	101	126	170
Se 12	子宮の悪性新生物<腫瘍>	19	32	36	48	49	74
	男	.	.	.	.	.	.
	女	19	32	36	48	49	74
Se 13	白 血 病	7	5	15	23	46	84
	男	5	2	7	16	34	50
	女	2	3	8	7	12	34
Se 14	糖 尿 病	5	10	18	29	45	102
	男	4	10	15	23	41	79
	女	1	-	3	6	4	23
Se 15	高 血 圧 性 疾 患	2	4	10	12	19	37
	男	1	3	6	9	15	30
	女	1	1	4	3	4	7
Se 16	心疾患 (高血圧性を除く)	74	131	222	278	419	833
	男	54	98	175	221	334	612
	女	20	33	47	57	85	221
Se 17	(再掲) 急 性 心 筋 梗 塞	11	39	69	65	130	220
	男	8	33	60	51	107	168
	女	3	6	9	14	23	52

分類) ・ 性 ・ 年齢 (5歳階級) 別

平成30年7月 (単位: 人)

70 ~ 74	75 ~ 79	80 ~ 84	85 ~ 89	90 ~ 94	95 ~ 99	100歳以上	不詳	選択死因 分類コード
9 314	12 367	17 430	21 040	17 823	8 023	2 096	68	
6 295	7 798	9 992	9 938	6 248	1 693	280	44	
3 019	4 569	7 438	11 102	11 575	6 330	1 816	24	
7	10	39	53	38	17	3	-	Se 01
5	7	23	34	21	9	1	-	
2	3	16	19	17	8	2	-	
4 246	4 886	5 579	4 940	2 861	815	92	-	Se 02
2 850	3 141	3 425	2 645	1 243	244	18	-	
1 396	1 745	2 154	2 295	1 618	571	74	-	
189	196	169	91	46	13	1	-	Se 03
164	166	141	67	32	7	-	-	
25	30	28	24	14	6	1	-	
466	595	698	626	384	99	10	-	Se 04
340	437	489	343	173	34	3	-	
126	158	209	283	211	65	7	-	
347	430	531	493	349	126	14	-	Se 05
225	249	273	229	88	19	4	-	
122	181	258	264	261	107	10	-	
214	189	198	145	97	21	3	-	Se 06
157	141	122	64	43	8	-	-	
57	48	76	81	54	13	3	-	
271	358	481	365	181	46	4	-	Se 07
199	238	307	216	87	13	1	-	
72	120	174	149	94	33	3	-	
145	235	302	310	184	80	5	-	Se 08
95	140	171	141	58	16	-	-	
50	95	131	169	126	64	5	-	
438	515	482	415	233	61	6	-	Se 09
270	275	217	161	83	14	-	-	
168	240	265	254	150	47	6	-	
1 050	1 044	1 125	1 007	516	128	11	-	Se 10
812	754	806	665	280	49	1	-	
238	290	319	342	236	79	10	-	
146	116	126	119	78	25	7	-	Se 11
2	2	2	1	1	-	-	-	
144	114	124	118	77	25	7	-	
60	57	54	64	38	15	2	-	Se 12
.	.	.	.	.	.	.	.	
60	57	54	64	38	15	2	-	
88	121	118	83	51	8	2	-	Se 13
58	76	66	41	24	3	-	-	
30	45	52	42	27	5	2	-	
121	138	179	185	131	39	7	-	Se 14
80	91	88	88	38	7	-	-	
41	47	91	97	93	32	7	-	
50	67	116	139	131	76	38	-	Se 15
35	41	60	46	35	15	6	-	
15	26	56	93	96	61	32	-	
1 063	1 580	2 434	3 296	3 138	1 494	339	3	Se 16
743	959	1 259	1 367	944	246	38	3	
320	621	1 175	1 929	2 194	1 248	301	-	
236	324	389	447	315	99	11	-	Se 17
168	204	204	185	103	21	2	-	
68	120	185	262	212	78	9	-	

第6表 (8-3) 死亡数, 死因 (選択死因)

選択死因 分類コード	死 因 ・ 性	総 数		0 歳	1 歳	2 歳	3 歳	4 歳
		実数	対前年 増減率(%)					
Se 18	その他の虚血性心疾患	2 809	19.9	-	-	-	-	-
	男	1 646	16.2	-	-	-	-	-
	女	1 163	25.5	-	-	-	-	-
Se 19	不整脈及び伝導障害	2 193	3.4	-	-	-	-	-
	男	1 076	1.0	-	-	-	-	-
	女	1 117	5.9	-	-	-	-	-
Se 20	心 不 全	6 206	4.7	1	-	-	-	-
	男	2 323	3.0	1	-	-	-	-
	女	3 883	5.7	-	-	-	-	-
Se 21	脳 血 管 疾 患	8 030	1.2	-	1	-	-	-
	男	3 790	0.4	-	1	-	-	-
	女	4 240	2.0	-	-	-	-	-
Se 22	(再掲) くも膜下出血	913	4.9	-	-	-	-	-
	男	340	3.0	-	-	-	-	-
	女	573	6.1	-	-	-	-	-
Se 23	脳 内 出 血	2 416	6.7	-	-	-	-	-
	男	1 296	5.4	-	-	-	-	-
	女	1 120	8.2	-	-	-	-	-
Se 24	脳 梗 塞	4 515	△ 1.8	-	1	-	-	-
	男	2 073	△ 2.6	-	1	-	-	-
	女	2 442	△ 1.1	-	-	-	-	-
Se 25	大動脈瘤及び解離	1 226	9.4	-	-	-	-	-
	男	621	6.0	-	-	-	-	-
	女	605	13.1	-	-	-	-	-
Se 26	肺 炎	6 629	△ 1.7	-	1	-	-	-
	男	3 664	0.4	-	1	-	-	-
	女	2 965	△ 4.1	-	-	-	-	-
Se 27	慢性閉塞性肺疾患	1 493	6.4	-	-	-	-	-
	男	1 238	5.6	-	-	-	-	-
	女	255	10.4	-	-	-	-	-
Se 28	喘 息	106	6.0	-	-	-	-	-
	男	37	15.6	-	-	-	-	-
	女	69	1.5	-	-	-	-	-
Se 29	肝 疾 患	1 310	△ 0.5	2	-	-	-	-
	男	812	△ 3.3	2	-	-	-	-
	女	498	4.4	-	-	-	-	-
Se 30	腎 不 全	1 978	9.0	-	-	-	-	-
	男	988	6.6	-	-	-	-	-
	女	990	11.5	-	-	-	-	-
Se 31	老 衰	8 238	9.9	-	-	-	-	-
	男	2 066	7.1	-	-	-	-	-
	女	6 172	10.9	-	-	-	-	-
Se 32	不慮の事故	3 695	32.0	6	3	4	4	1
	男	2 126	27.9	3	1	2	2	1
	女	1 569	37.9	3	2	2	2	-
Se 33	(再掲) 交 通 事 故	351	△ 9.8	-	1	2	2	-
	男	256	△ 8.2	-	1	-	1	-
	女	95	△ 13.6	-	-	2	1	-
Se 34	自 殺	1 639	△ 5.3	-	-	-	-	-
	男	1 139	△ 4.8	-	-	-	-	-
	女	500	△ 6.2	-	-	-	-	-

分類) ・ 性 ・ 年齢 (5歳階級) 別

平成30年7月 (単位: 人)

0 ~ 4	5 ~ 9	10 ~ 14	15 ~ 19	20 ~ 24	25 ~ 29	30 ~ 34	35 ~ 39	選択死因 分類コード
-	-	-	1	-	-	5	7	Se 18
-	-	-	-	-	-	4	6	
-	-	-	1	-	-	1	1	
-	-	-	1	2	5	8	10	Se 19
-	-	-	1	2	3	7	9	
-	-	-	-	-	2	1	1	
1	1	-	1	-	-	5	10	Se 20
1	-	-	1	-	-	3	9	
-	1	-	-	-	-	2	1	
1	-	1	3	1	4	14	21	Se 21
1	-	-	1	1	2	6	12	
-	-	1	2	-	2	8	9	
-	-	1	2	1	3	8	10	Se 22
-	-	-	-	1	2	4	5	
-	-	1	2	-	1	4	5	
-	-	-	1	-	1	4	11	Se 23
-	-	-	1	-	-	1	7	
-	-	-	-	-	1	3	4	
1	-	-	-	-	-	1	-	Se 24
1	-	-	-	-	-	-	-	
-	-	-	-	-	-	1	-	
-	-	1	-	-	-	1	5	Se 25
-	-	-	-	-	-	1	5	
-	-	1	-	-	-	-	-	
1	-	-	2	-	-	1	1	Se 26
1	-	-	2	-	-	1	1	
-	-	-	-	-	-	-	-	
-	-	-	-	-	-	1	-	Se 27
-	-	-	-	-	-	-	-	
-	-	-	-	-	-	1	-	
-	-	-	-	-	-	-	-	Se 28
-	-	-	-	-	-	-	-	
-	-	-	-	-	-	-	-	
2	-	-	1	-	2	2	13	Se 29
2	-	-	1	-	1	-	7	
-	-	-	-	-	1	2	6	
-	1	-	1	-	-	1	1	Se 30
-	-	-	1	-	-	-	-	
-	1	-	-	-	-	1	1	
-	-	-	-	-	-	-	-	Se 31
-	-	-	-	-	-	-	-	
-	-	-	-	-	-	-	-	
18	12	10	27	33	32	29	36	Se 32
9	9	8	22	29	26	22	24	
9	3	2	5	4	6	7	12	
5	2	3	13	19	9	9	9	Se 33
2	2	2	12	15	9	6	8	
3	-	1	1	4	-	3	1	
-	-	12	39	104	85	94	95	Se 34
-	-	8	19	66	60	65	66	
-	-	4	20	38	25	29	29	

第6表 (8-4) 死亡数, 死因 (選択死因)

選択死因 分類コード	死 因 ・ 性	40 ~ 44	45 ~ 49	50 ~ 54	55 ~ 59	60 ~ 64	65 ~ 69
Se 18	その他の虚血性心疾患	24	28	49	91	114	234
	男	19	19	37	79	95	172
	女	5	9	12	12	19	62
Se 19	不整脈及び伝導障害	18	29	38	38	57	117
	男	16	22	32	31	52	93
	女	2	7	6	7	5	24
Se 20	心 不 全	14	21	40	46	74	164
	男	6	17	29	31	52	110
	女	8	4	11	15	22	54
Se 21	脳 血 管 疾 患	52	78	112	163	214	443
	男	41	49	76	120	143	316
	女	11	29	36	43	71	127
Se 22	(再掲) くも膜下出血	25	38	44	64	49	75
	男	17	19	27	45	23	39
	女	8	19	17	19	26	36
Se 23	脳 内 出 血	24	32	52	78	111	209
	男	21	24	39	58	80	150
	女	3	8	13	20	31	59
Se 24	脳 梗 塞	3	6	13	17	46	146
	男	3	5	8	14	35	118
	女	-	1	5	3	11	28
Se 25	大動脈瘤及び解離	6	16	20	26	38	69
	男	6	15	20	20	26	53
	女	-	1	-	6	12	16
Se 26	肺 炎	6	10	18	29	60	178
	男	4	7	13	23	55	138
	女	2	3	5	6	5	40
Se 27	慢性閉塞性肺疾患	-	1	2	8	16	57
	男	-	1	2	7	13	53
	女	-	-	-	1	3	4
Se 28	喘 息	-	-	1	-	1	7
	男	-	-	1	-	1	6
	女	-	-	-	-	-	1
Se 29	肝 疾 患	27	52	82	111	102	171
	男	19	43	64	87	82	129
	女	8	9	18	24	20	42
Se 30	腎 不 全	-	3	10	9	34	75
	男	-	2	7	6	22	53
	女	-	1	3	3	12	22
Se 31	老 衰	-	-	-	-	2	10
	男	-	-	-	-	2	5
	女	-	-	-	-	-	5
Se 32	不慮の事故	61	98	92	149	158	289
	男	42	71	62	110	112	214
	女	19	27	30	39	46	75
Se 33	(再掲) 交 通 事 故	13	25	14	29	24	30
	男	11	20	13	24	20	23
	女	2	5	1	5	4	7
Se 34	自 殺	132	154	147	111	114	154
	男	96	117	100	92	79	105
	女	36	37	47	19	35	49



分類) ・ 性 ・ 年齢 ( 5 歳階級) 別

平成30年7月 (単位: 人)

70 ~ 74	75 ~ 79	80 ~ 84	85 ~ 89	90 ~ 94	95 ~ 99	100歳以上	不詳	選択死因 分類コード
317	359	568	500	361	126	22	3	Se 18
223	242	330	246	143	27	1	3	
94	117	238	254	218	99	21	-	
142	221	366	511	403	195	32	-	Se 19
109	133	191	220	123	28	4	-	
33	88	175	291	280	167	28	-	
245	492	838	1 426	1 692	887	249	-	Se 20
168	276	404	561	480	146	29	-	
77	216	434	865	1 212	741	220	-	
625	877	1 402	1 754	1 507	639	119	-	Se 21
424	554	757	725	447	101	14	-	
201	323	645	1 029	1 060	538	105	-	
99	110	138	131	88	22	5	-	Se 22
44	27	38	32	14	3	-	-	
55	83	100	99	74	19	5	-	
224	309	446	437	345	113	19	-	Se 23
159	217	239	172	108	17	3	-	
65	92	207	265	237	96	16	-	
289	433	785	1 155	1 040	487	93	-	Se 24
213	299	462	508	318	78	11	-	
76	134	323	647	722	409	82	-	
122	147	220	259	211	77	8	-	Se 25
65	88	108	103	85	25	1	-	
57	59	112	156	126	52	7	-	
319	553	1 219	1 716	1 657	699	160	-	Se 26
263	392	780	1 010	744	210	20	-	
56	161	439	706	913	489	140	-	
122	211	344	401	254	66	10	-	Se 27
107	186	291	342	197	35	4	-	
15	25	53	59	57	31	6	-	
6	9	20	25	25	9	3	-	Se 28
2	4	8	8	5	1	1	-	
4	5	12	17	20	8	2	-	
154	170	157	176	65	19	4	-	Se 29
100	96	84	77	18	2	-	-	
54	74	73	99	47	17	4	-	
134	195	381	510	429	170	24	-	Se 30
83	120	212	266	156	52	8	-	
51	75	169	244	273	118	16	-	
45	191	678	1 732	2 754	1 966	860	-	Se 31
25	103	282	584	670	299	96	-	
20	88	396	1 148	2 084	1 667	764	-	
347	418	586	676	442	154	27	1	Se 32
213	251	335	334	196	31	6	-	
134	167	251	342	246	123	21	1	
41	40	34	19	12	1	-	-	Se 33
26	22	22	13	6	-	-	-	
15	18	12	6	6	1	-	-	
124	104	91	40	24	4	3	8	Se 34
87	77	62	23	8	1	2	6	
37	27	29	17	16	3	1	2	

第6表 (8-5) 死亡数, 死因 (選択死因)

選択死因 分類コード	死 因 ・ 性	総 数		0 歳	1 歳	2 歳	3 歳	4 歳
		実数	対前年 増減率(%)					
	全 死 因	798 808	2.0	996	165	91	69	55
	男	409 885	1.6	521	85	46	36	35
	女	388 923	2.3	475	80	45	33	20
Se 01	結 核	1 246	△ 9.1	-	-	-	-	-
	男	755	△ 7.9	-	-	-	-	-
	女	491	△10.7	-	-	-	-	-
Se 02	悪 性 新 生 物 < 腫 瘍 >	214 444	△ 0.1	6	9	8	12	10
	男	125 572	△ 0.9	3	6	3	6	6
	女	88 872	1.1	3	3	5	6	4
Se 03	(再掲) 食道の悪性新生物<腫瘍>	6 532	△ 2.7	-	-	-	-	-
	男	5 409	△ 2.8	-	-	-	-	-
	女	1 123	△ 2.5	-	-	-	-	-
Se 04	胃の悪性新生物<腫瘍>	25 481	△ 2.8	-	-	-	-	-
	男	16 615	△ 3.3	-	-	-	-	-
	女	8 866	△ 2.0	-	-	-	-	-
Se 05	結腸の悪性新生物<腫瘍>	20 234	0.8	-	-	-	-	-
	男	10 009	0.5	-	-	-	-	-
	女	10 225	1.0	-	-	-	-	-
Se 06	直腸S状結腸移行部及び直腸 の悪性新生物<腫瘍>	8 825	0.0	-	-	-	-	-
	男	5 537	△ 1.7	-	-	-	-	-
	女	3 288	3.0	-	-	-	-	-
Se 07	肝及び肝内胆管の悪性新生物 <腫瘍>	15 101	△ 4.7	1	1	1	1	-
	男	9 909	△ 4.9	1	-	-	-	-
	女	5 192	△ 4.1	-	1	1	1	-
Se 08	胆のう及びその他の胆道 の悪性新生物<腫瘍>	10 385	△ 0.6	-	-	-	-	-
	男	5 354	1.7	-	-	-	-	-
	女	5 031	△ 2.9	-	-	-	-	-
Se 09	膵の悪性新生物<腫瘍>	20 130	3.3	-	-	-	-	-
	男	10 236	3.4	-	-	-	-	-
	女	9 894	3.2	-	-	-	-	-
Se 10	気 管 , 気 管 支 及 び 肺 の悪性新生物<腫瘍>	42 748	0.4	-	-	-	-	-
	男	30 198	△ 1.1	-	-	-	-	-
	女	12 550	4.3	-	-	-	-	-
Se 11	乳房の悪性新生物<腫瘍>	8 495	1.7	-	-	-	-	-
	男	64	14.3	-	-	-	-	-
	女	8 431	1.6	-	-	-	-	-
Se 12	子宮の悪性新生物<腫瘍>	3 879	0.9	-	-	-	-	-
	男	.	.	.	.	.	.	.
	女	3 879	0.9	-	-	-	-	-
Se 13	白 血 病	4 991	3.0	3	3	1	6	2
	男	2 964	△ 0.1	2	2	-	3	1
	女	2 027	7.9	1	1	1	3	1
Se 14	糖 尿 病	8 482	0.9	-	-	-	-	-
	男	4 629	0.1	-	-	-	-	-
	女	3 853	1.9	-	-	-	-	-
Se 15	高 血 圧 性 疾 患	5 879	4.3	-	-	-	-	-
	男	2 446	4.5	-	-	-	-	-
	女	3 433	4.2	-	-	-	-	-
Se 16	心疾患 (高血圧性を除く)	126 223	3.7	32	5	10	4	4
	男	59 552	4.3	18	-	4	3	2
	女	66 671	3.1	14	5	6	1	2
Se 17	(再掲) 急 性 心 筋 梗 塞	20 489	△ 2.8	2	-	-	-	-
	男	11 734	△ 2.4	1	-	-	-	-
	女	8 755	△ 3.2	1	-	-	-	-

分類) ・ 性 ・ 年齢 (5歳階級) 別

累計 (平成30年1月～7月) (単位:人)

0～4	5～9	10～14	15～19	20～24	25～29	30～34	35～39	選択死因 分類コード
1 376	201	268	672	1 155	1 260	1 839	2 686	
723	111	158	431	810	861	1 237	1 717	
653	90	110	241	345	399	602	969	
-	-	-	-	-	-	-	-	Se 01
-	-	-	-	-	-	-	-	
-	-	-	-	-	-	-	-	
45	42	72	58	92	128	331	628	Se 02
24	24	39	42	62	69	145	242	
21	18	33	16	30	59	186	386	
-	1	-	-	-	-	-	5	Se 03
-	1	-	-	-	-	-	3	
-	-	-	-	-	-	-	2	
-	-	-	1	4	16	32	71	Se 04
-	-	-	1	1	7	17	33	
-	-	-	-	3	9	15	38	
-	-	1	2	4	11	33	44	Se 05
-	-	1	1	3	5	18	27	
-	-	-	1	1	6	15	17	
-	-	-	-	1	7	8	29	Se 06
-	-	-	-	1	6	5	18	
-	-	-	-	-	1	3	11	
4	1	1	3	3	4	5	18	Se 07
1	1	-	2	3	3	3	16	
3	-	1	1	-	1	2	2	
-	-	-	-	-	-	3	9	Se 08
-	-	-	-	-	-	1	5	
-	-	-	-	-	-	2	4	
-	-	-	-	1	1	8	19	Se 09
-	-	-	-	1	1	2	11	
-	-	-	-	-	-	6	8	
-	-	-	-	2	2	23	42	Se 10
-	-	-	-	1	1	16	22	
-	-	-	-	1	1	7	20	
-	-	-	-	-	7	40	104	Se 11
-	-	-	-	-	-	-	-	
-	-	-	-	-	7	40	104	
-	-	-	-	3	5	29	71	Se 12
・	・	・	・	・	・	・	・	
-	-	-	-	3	5	29	71	
15	5	23	14	24	19	40	36	Se 13
8	1	12	10	18	9	20	17	
7	4	11	4	6	10	20	19	
-	-	-	-	7	7	12	27	Se 14
-	-	-	-	5	4	7	20	
-	-	-	-	2	3	5	7	
-	-	-	-	-	-	1	11	Se 15
-	-	-	-	-	-	1	10	
-	-	-	-	-	-	-	1	
55	7	13	20	34	73	148	261	Se 16
27	3	9	14	23	53	114	197	
28	4	4	6	11	20	34	64	
2	-	-	2	2	4	15	53	Se 17
1	-	-	1	2	3	12	44	
1	-	-	1	-	1	3	9	

第6表 (8-6) 死亡数, 死因 (選択死因)

選択死因 分類コード	死 因 ・ 性	40 ~ 44	45 ~ 49	50 ~ 54	55 ~ 59	60 ~ 64	65 ~ 69
	全 死 因	4 960	8 161	11 331	16 045	25 692	51 447
	男	3 108	5 123	7 311	10 760	17 842	35 754
	女	1 852	3 038	4 020	5 285	7 850	15 693
Se 01	結 核	-	6	5	15	17	38
	男	-	6	5	14	15	28
	女	-	-	-	1	2	10
Se 02	悪 性 新 生 物 < 腫 瘍 >	1 499	2 661	4 275	6 811	11 746	23 872
	男	581	1 130	2 036	3 769	7 416	15 704
	女	918	1 531	2 239	3 042	4 330	8 168
Se 03	(再掲) 食道の悪性新生物<腫瘍>	25	60	137	286	530	1 002
	男	12	44	110	235	447	866
	女	13	16	27	51	83	136
Se 04	胃の悪性新生物<腫瘍>	158	244	382	650	1 259	2 757
	男	71	143	245	459	930	2 064
	女	87	101	137	191	329	693
Se 05	結腸の悪性新生物<腫瘍>	127	239	374	574	1 086	2 098
	男	55	126	195	308	677	1 272
	女	72	113	179	266	409	826
Se 06	直腸S状結腸移行部及び直腸 の悪性新生物<腫瘍>	88	149	269	426	722	1 289
	男	47	85	166	282	527	901
	女	41	64	103	144	195	388
Se 07	肝及び肝内胆管の悪性新生物 <腫瘍>	42	84	197	424	795	1 625
	男	28	68	157	346	646	1 267
	女	14	16	40	78	149	358
Se 08	胆のう及びその他の胆道 の悪性新生物<腫瘍>	21	39	85	177	369	811
	男	9	25	45	109	231	532
	女	12	14	40	68	138	279
Se 09	膵の悪性新生物<腫瘍>	91	217	385	659	1 231	2 531
	男	57	132	245	413	768	1 544
	女	34	85	140	246	463	987
Se 10	気管, 気管支及び肺 の悪性新生物<腫瘍>	128	278	489	1 070	2 031	5 014
	男	79	191	347	788	1 553	3 880
	女	49	87	142	282	478	1 134
Se 11	乳房の悪性新生物<腫瘍>	257	473	634	728	834	1 164
	男	1	2	1	3	4	5
	女	256	471	633	725	830	1 159
Se 12	子宮の悪性新生物<腫瘍>	121	223	286	302	323	466
	男	.	.	.	.	.	.
	女	121	223	286	302	323	466
Se 13	白 血 病	77	76	116	184	288	579
	男	45	49	64	124	188	383
	女	32	27	52	60	100	196
Se 14	糖 尿 病	43	89	163	211	358	708
	男	33	74	122	164	290	532
	女	10	15	41	47	68	176
Se 15	高 血 圧 性 疾 患	18	30	63	88	130	258
	男	15	25	57	72	112	195
	女	3	5	6	16	18	63
Se 16	心疾患 (高血圧性を除く)	552	1 055	1 440	2 016	3 305	6 562
	男	427	821	1 138	1 639	2 628	4 941
	女	125	234	302	377	677	1 621
Se 17	(再掲) 急 性 心 筋 梗 塞	117	282	386	558	926	1 730
	男	97	238	333	488	764	1 365
	女	20	44	53	70	162	365

# 分類) ・ 性 ・ 年齢 (5歳階級) 別

累計 (平成30年1月～7月) (単位:人)

70～74	75～79	80～84	85～89	90～94	95～99	100歳以上	不詳	選択死因 分類コード
66 781	92 357	133 142	162 560	136 740	63 298	16 571	266	
45 299	58 884	76 671	78 183	48 439	13 909	2 352	202	
21 482	33 473	56 471	84 377	88 301	49 389	14 219	64	
63	114	215	374	287	100	12	-	Se 01
47	75	144	224	147	44	6	-	
16	39	71	150	140	56	6	-	
29 290	34 327	38 476	34 536	19 398	5 434	711	12	Se 02
19 664	22 307	23 436	18 621	8 403	1 677	169	12	
9 626	12 020	15 040	15 915	10 995	3 757	542	-	
1 173	1 247	1 052	662	280	66	6	-	Se 03
1 041	1 068	866	496	192	25	3	-	
132	179	186	166	88	41	3	-	
3 398	4 093	4 815	4 290	2 567	673	71	-	Se 04
2 555	2 957	3 279	2 441	1 156	235	21	-	
843	1 136	1 536	1 849	1 411	438	50	-	
2 445	2 902	3 478	3 432	2 434	832	115	3	Se 05
1 479	1 669	1 790	1 469	732	164	15	3	
966	1 233	1 688	1 963	1 702	668	100	-	
1 329	1 408	1 300	992	613	165	28	2	Se 06
942	961	805	489	257	36	7	2	
387	447	495	503	356	129	21	-	
1 978	2 511	3 187	2 664	1 245	269	41	-	Se 07
1 448	1 725	2 035	1 480	580	88	12	-	
530	786	1 152	1 184	665	181	29	-	
1 103	1 667	2 192	2 152	1 274	429	54	-	Se 08
704	984	1 175	996	439	92	7	-	
399	683	1 017	1 156	835	337	47	-	
3 145	3 499	3 418	2 909	1 541	424	50	1	Se 09
1 864	1 863	1 617	1 136	473	96	12	1	
1 281	1 636	1 801	1 773	1 068	328	38	-	
6 768	7 536	7 819	7 118	3 449	868	109	2	Se 10
5 207	5 635	5 549	4 671	1 859	362	35	2	
1 561	1 901	2 270	2 447	1 590	506	74	-	
1 028	880	840	717	523	230	36	-	Se 11
12	9	14	9	4	-	-	-	
1 016	871	826	708	519	230	36	-	
426	440	441	436	220	71	16	-	Se 12
.	.	.	.	.	.	.	.	
426	440	441	436	220	71	16	-	
668	825	917	695	312	72	5	1	Se 13
434	514	518	387	139	23	-	1	
234	311	399	308	173	49	5	-	
879	1 157	1 550	1 658	1 151	388	74	-	Se 14
606	741	838	750	366	67	10	-	
273	416	712	908	785	321	64	-	
357	500	858	1 275	1 267	758	264	1	Se 15
265	280	425	481	345	122	40	1	
92	220	433	794	922	636	224	-	
8 460	12 812	20 496	27 794	25 938	12 315	2 845	22	Se 16
5 892	7 872	10 872	11 919	8 121	2 432	392	18	
2 568	4 940	9 624	15 875	17 817	9 883	2 453	4	
2 009	2 692	3 702	4 109	2 791	954	149	6	Se 17
1 431	1 717	2 060	1 926	998	219	31	4	
578	975	1 642	2 183	1 793	735	118	2	

第6表 (8-7) 死亡数, 死因 (選択死因)

選択死因 分類コード	死 因 ・ 性	総 数		0 歳	1 歳	2 歳	3 歳	4 歳
		実数	対前年 増減率(%)					
Se 18	その他の虚血性心疾患	22 552	8.5	-	-	-	-	-
	男	13 317	10.3	-	-	-	-	-
	女	9 235	6.1	-	-	-	-	-
Se 19	不整脈及び伝導障害	18 816	4.8	7	-	2	-	1
	男	9 197	6.4	4	-	-	-	-
	女	9 619	3.3	3	-	2	-	1
Se 20	心 不 全	49 890	4.5	2	-	4	-	-
	男	19 382	4.9	1	-	2	-	-
	女	30 508	4.3	1	-	2	-	-
Se 21	脳 血 管 疾 患	63 393	△ 2.1	-	1	1	-	-
	男	30 562	△ 2.5	-	1	1	-	-
	女	32 831	△ 1.7	-	-	-	-	-
Se 22	(再掲) くも膜下出血	6 996	△ 2.1	-	-	1	-	-
	男	2 581	△ 2.2	-	-	1	-	-
	女	4 415	△ 2.0	-	-	-	-	-
Se 23	脳 内 出 血	19 459	1.6	-	-	-	-	-
	男	10 590	0.4	-	-	-	-	-
	女	8 869	3.0	-	-	-	-	-
Se 24	脳 梗 塞	35 267	△ 4.0	-	1	-	-	-
	男	16 629	△ 4.4	-	1	-	-	-
	女	18 638	△ 3.6	-	-	-	-	-
Se 25	大動脈瘤及び解離	10 961	0.6	-	-	-	-	-
	男	5 628	2.2	-	-	-	-	-
	女	5 333	△ 1.1	-	-	-	-	-
Se 26	肺 炎	57 026	△ 2.4	10	7	7	2	1
	男	31 442	△ 1.7	9	4	5	2	-
	女	25 584	△ 3.3	1	3	2	-	1
Se 27	慢性閉塞性肺疾患	10 806	△ 1.8	-	-	-	-	-
	男	8 945	△ 1.0	-	-	-	-	-
	女	1 861	△ 5.3	-	-	-	-	-
Se 28	喘 息	992	△ 6.4	-	-	-	-	-
	男	377	8.0	-	-	-	-	-
	女	615	△13.5	-	-	-	-	-
Se 29	肝 疾 患	10 126	0.1	8	-	-	1	-
	男	6 548	0.8	7	-	-	-	-
	女	3 578	△ 1.2	1	-	-	1	-
Se 30	腎 不 全	15 597	5.5	1	-	-	-	-
	男	7 853	5.5	1	-	-	-	-
	女	7 744	5.6	-	-	-	-	-
Se 31	老 衰	62 556	7.8	-	-	-	-	-
	男	16 102	9.3	-	-	-	-	-
	女	46 454	7.3	-	-	-	-	-
Se 32	不慮の事故	25 059	4.8	38	15	9	11	7
	男	14 261	3.9	21	9	6	5	5
	女	10 798	6.0	17	6	3	6	2
Se 33	(再掲) 交 通 事 故	2 437	△ 9.0	1	5	5	6	3
	男	1 737	△ 7.8	-	3	3	3	2
	女	700	△11.8	1	2	2	3	1
Se 34	自 殺	11 696	△ 5.2	-	-	-	-	-
	男	8 128	△ 5.5	-	-	-	-	-
	女	3 568	△ 4.6	-	-	-	-	-

分類) ・ 性 ・ 年齢 (5歳階級) 別

累計 (平成30年1月～7月) (単位:人)

0～4	5～9	10～14	15～19	20～24	25～29	30～34	35～39	選択死因 分類コード
-	-	1	1	3	8	25	51	Se 18
-	-	1	-	3	5	20	36	
-	-	-	1	-	3	5	15	
10	-	2	5	14	26	45	66	Se 19
4	-	2	4	9	20	39	56	
6	-	-	1	5	6	6	10	
6	3	4	5	5	14	41	46	Se 20
3	1	2	3	3	12	27	35	
3	2	2	2	2	2	14	11	
2	-	8	16	10	23	80	172	Se 21
2	-	2	7	7	12	57	109	
-	-	6	9	3	11	23	63	
1	-	6	11	5	12	41	75	Se 22
1	-	1	4	4	5	27	42	
-	-	5	7	1	7	14	33	
-	-	1	4	4	10	31	86	Se 23
-	-	-	3	2	7	27	61	
-	-	1	1	2	3	4	25	
1	-	-	1	1	-	3	7	Se 24
1	-	-	-	1	-	1	4	
-	-	-	1	-	-	2	3	
-	-	1	1	1	5	14	24	Se 25
-	-	-	1	-	5	13	18	
-	-	1	-	1	-	1	6	
27	1	-	5	10	12	10	25	Se 26
20	-	-	3	3	7	9	13	
7	1	-	2	7	5	1	12	
-	-	-	1	-	-	3	-	Se 27
-	-	-	-	-	-	1	-	
-	-	-	1	-	-	2	-	
-	-	-	1	2	1	-	2	Se 28
-	-	-	-	2	1	-	2	
-	-	-	1	-	-	-	-	
9	1	1	2	1	7	28	93	Se 29
7	-	1	2	1	6	18	63	
2	1	-	-	-	1	10	30	
1	1	-	2	3	1	5	10	Se 30
1	-	-	1	1	-	2	9	
-	1	-	1	2	1	3	1	
-	-	-	-	-	-	-	-	Se 31
-	-	-	-	-	-	-	-	
-	-	-	-	-	-	-	-	
80	45	35	132	166	144	181	207	Se 32
46	29	20	99	139	102	148	156	
34	16	15	33	27	42	33	51	
20	19	16	82	100	60	65	69	Se 33
11	14	8	70	84	47	59	59	
9	5	8	12	16	13	6	10	
-	-	51	310	628	592	712	746	Se 34
-	-	35	192	443	429	526	565	
-	-	16	118	185	163	186	181	

第6表 (8-8) 死亡数, 死因 (選択死因)

選択死因 分類コード	死 因 ・ 性	40 ~ 44	45 ~ 49	50 ~ 54	55 ~ 59	60 ~ 64	65 ~ 69
Se 18	その他の虚血性心疾患	124	264	403	549	905	1 809
	男	102	207	332	474	744	1 410
	女	22	57	71	75	161	399
Se 19	不整脈及び伝導障害	115	206	249	328	502	972
	男	97	156	193	261	424	741
	女	18	50	56	67	78	231
Se 20	心 不 全	108	175	229	359	635	1 382
	男	63	127	154	249	466	959
	女	45	48	75	110	169	423
Se 21	脳 血 管 疾 患	449	740	970	1 148	1 730	3 449
	男	325	495	674	801	1 194	2 452
	女	124	245	296	347	536	997
Se 22	(再掲) くも膜下出血	207	318	376	370	419	644
	男	136	173	221	217	216	307
	女	71	145	155	153	203	337
Se 23	脳 内 出 血	222	368	484	607	894	1 577
	男	177	286	375	454	667	1 165
	女	45	82	109	153	227	412
Se 24	脳 梗 塞	14	42	87	141	362	1 121
	男	9	30	65	109	274	905
	女	5	12	22	32	88	216
Se 25	大動脈瘤及び解離	63	143	169	286	401	790
	男	56	125	147	231	295	541
	女	7	18	22	55	106	249
Se 26	肺 炎	49	97	150	310	634	1 583
	男	36	79	116	244	503	1 263
	女	13	18	34	66	131	320
Se 27	慢性閉塞性肺疾患	5	12	18	46	151	416
	男	3	10	14	39	135	352
	女	2	2	4	7	16	64
Se 28	喘 息	8	5	17	12	20	43
	男	4	4	9	5	9	22
	女	4	1	8	7	11	21
Se 29	肝 疾 患	207	408	567	742	900	1 285
	男	152	308	465	587	720	1 016
	女	55	100	102	155	180	269
Se 30	腎 不 全	18	42	76	113	238	645
	男	13	30	57	81	174	468
	女	5	12	19	32	64	177
Se 31	老 衰	-	-	-	-	24	98
	男	-	-	-	-	16	55
	女	-	-	-	-	8	43
Se 32	不慮の事故	281	419	475	659	888	1 693
	男	220	325	359	492	649	1 226
	女	61	94	116	167	239	467
Se 33	(再掲) 交 通 事 故	83	118	119	132	160	242
	男	77	101	103	100	130	177
	女	6	17	16	32	30	65
Se 34	自 殺	950	1 055	1 103	890	795	957
	男	683	758	790	656	567	638
	女	267	297	313	234	228	319



分類) ・ 性 ・ 年齢 (5歳階級) 別

累計 (平成30年1月～7月) (単位:人)

70～74	75～79	80～84	85～89	90～94	95～99	100歳以上	不詳	選択死因 分類コード
2 276	3 066	4 218	4 445	3 112	1 089	192	11	Se 18
1 679	2 010	2 498	2 190	1 284	278	34	10	
597	1 056	1 720	2 255	1 828	811	158	1	
1 275	2 003	3 136	4 280	3 677	1 604	298	3	Se 19
883	1 216	1 667	1 880	1 170	329	44	2	
392	787	1 469	2 400	2 507	1 275	254	1	
2 001	3 675	7 161	11 605	13 214	7 273	1 947	2	Se 20
1 324	2 165	3 566	4 705	3 899	1 369	248	2	
677	1 510	3 595	6 900	9 315	5 904	1 699	-	
4 799	7 065	11 194	14 053	11 539	4 906	1 035	5	Se 21
3 179	4 406	6 102	6 157	3 561	896	121	3	
1 620	2 659	5 092	7 896	7 978	4 010	914	2	
738	869	1 050	1 025	625	166	38	-	Se 22
299	293	285	231	96	17	6	-	
439	576	765	794	529	149	32	-	
1 896	2 533	3 617	3 772	2 452	763	135	3	Se 23
1 293	1 619	1 900	1 582	805	146	18	3	
603	914	1 717	2 190	1 647	617	117	-	
2 016	3 462	6 226	8 927	8 180	3 837	838	1	Se 24
1 510	2 370	3 768	4 197	2 579	711	95	-	
506	1 092	2 458	4 730	5 601	3 126	743	1	
1 122	1 366	2 067	2 327	1 621	500	59	1	Se 25
672	785	1 019	1 024	552	137	6	1	
450	581	1 048	1 303	1 069	363	53	-	
2 687	5 123	9 881	14 799	13 825	6 370	1 426	2	Se 26
2 083	3 686	6 535	8 498	6 123	1 950	270	1	
604	1 437	3 346	6 301	7 702	4 420	1 156	1	
919	1 521	2 484	2 824	1 826	499	81	-	Se 27
803	1 322	2 129	2 385	1 431	293	28	-	
116	199	355	439	395	206	53	-	
56	94	148	229	214	116	24	-	Se 28
29	48	70	92	60	15	5	-	
27	46	78	137	154	101	19	-	
1 206	1 322	1 435	1 164	569	149	29	1	Se 29
861	817	779	520	183	32	9	1	
345	505	656	644	386	117	20	-	
970	1 560	2 786	4 101	3 416	1 350	257	2	Se 30
659	974	1 616	2 011	1 326	373	56	1	
311	586	1 170	2 090	2 090	977	201	1	
391	1 400	5 267	13 005	20 599	15 331	6 441	-	Se 31
228	753	2 276	4 367	5 253	2 416	738	-	
163	647	2 991	8 638	15 346	12 915	5 703	-	
2 142	3 170	4 483	4 841	3 376	1 345	277	20	Se 32
1 370	1 927	2 588	2 523	1 411	361	56	15	
772	1 243	1 895	2 318	1 965	984	221	5	
264	300	306	195	80	6	-	1	Se 33
176	181	186	108	43	2	-	1	
88	119	120	87	37	4	-	-	
831	799	646	383	182	35	9	22	Se 34
543	531	413	231	90	15	5	18	
288	268	233	152	92	20	4	4	

第7表 感染症による死亡数,

感染症分類コード	死 因	7月			累計(1月～7月)		
		平成30年	平成29年	差引増減	平成30年	平成29年	差引増減
In 101	エボラ出血熱	-	-	-	-	-	-
In 102	クリミア・コンゴ出血熱	-	-	-	-	-	-
In 103	痘そう	-	-	-	-	-	-
In 104	南米出血熱	-	-	-	-	-	-
In 105	ペスト	-	-	-	-	-	-
In 106	マールブルグ病	-	-	-	-	-	-
In 107	ラッサ熱	-	-	-	-	-	-
In 201	急性灰白髄炎	-	-	-	-	-	-
In 202	結核	174	185	△ 11	1 246	1 370	△ 124
In 203	ジフテリア	-	-	-	-	-	-
In 204	重症急性呼吸器症候群(病原体がベータコロナウイルス属 SARS コロナウイルスであるものに限る。)	-	-	-	-	-	-
In 205	鳥インフルエンザ(特定鳥インフルエンザ(H5N1)に限る。)	-	-	-	-	-	-
In 206	鳥インフルエンザ(特定鳥インフルエンザ(H7N9)に限る。)	-	-	-	-	-	-
In 207	中東呼吸器症候群(病原体がベータコロナウイルス属 MER S コロナウイルスであるものに限る。)	-	-	-	-	-	-
In 301	コレラ	-	-	-	-	-	-
In 302	細菌性赤痢	-	-	-	-	-	-
In 303	腸管出血性大腸菌感染症	-	1	△ 1	-	1	△ 1
In 304	腸チフス	-	-	-	-	-	-
In 305	パラチフス	-	-	-	-	-	-
In 401	E型肝炎	-	-	-	1	2	△ 1
In 402	ウエストナイル熱	-	-	-	-	-	-
In 403	A型肝炎	1	1	0	2	3	△ 1
In 404	エキノコックス症	-	-	-	3	-	3
In 405	黄熱	-	-	-	-	-	-
In 406	オウム病	-	-	-	-	-	-
In 407	オムスク出血熱	-	-	-	-	-	-
In 408	回帰熱	-	-	-	-	-	-
In 409	キャサスル森林病	-	-	-	-	-	-
In 410	Q熱	-	-	-	-	-	-
In 411	狂犬病	-	-	-	-	-	-
In 412	コクシジオイデス症	-	-	-	-	-	-
In 413	サル痘	-	-	-	-	-	-
In 414	腎症候性出血熱	-	-	-	-	-	-
In 415	西部ウマ脳炎	-	-	-	-	-	-
In 416	ダニ媒介脳炎	-	1	△ 1	-	1	△ 1
In 417	炭疽	-	-	-	-	-	-
In 418	つつが虫病	2	-	2	2	1	1
In 419	デング熱	-	-	-	-	-	-
In 420	東部ウマ脳炎	-	-	-	-	-	-
In 421	鳥インフルエンザ(特定鳥インフルエンザを除く。)	-	-	-	-	-	-
In 422	ニパウイルス感染症	-	-	-	-	-	-
In 423	日本紅斑熱	-	-	-	-	1	△ 1
In 424	日本脳炎	-	-	-	-	-	-
In 425	ハンタウイルス肺症候群	-	-	-	-	-	-
In 426	Bウイルス病	-	-	-	-	-	-
In 427	鼻疽	-	-	-	-	-	-
In 428	ブルセラ症	-	-	-	-	-	-
In 429	ベネズエラウマ脳炎	-	-	-	-	-	-
In 430	ヘンドラウイルス感染症	-	-	-	-	-	-
In 431	発しんチフス	-	-	-	-	-	-
In 432	ボツリヌス症(乳児ボツリヌス症を除く。)	-	-	-	-	-	-
In 433	乳児ボツリヌス症	-	-	-	-	1	△ 1
In 434	マラリア	-	-	-	-	1	△ 1
In 435	野兎病	-	-	-	-	-	-
In 436	ライム病	-	-	-	-	-	-
In 437	リッサウイルス感染症	-	-	-	-	-	-

注：1) 感染症分類は、「感染症の予防及び感染症の患者に対する医療に関する法律」(平成10年法律第114号。以下、「感染症法」という。)等に規定された疾病であり、その名称及び範囲は必ずしもICD-10(2013年版)とは一致しない場合がある。  
 なお、「感染症法」等の改正(平成30年3月14日施行)により、平成30年5月分からは改正後の感染症分類としている。  
 2) 「感染症法」等の改正に伴い追加・変更された感染症については、「付録1 感染症分類と死因基本分類との対照表(追加・変更分)」を参照されたい。  
 なお、追加した感染症の累計は平成30年5月分からであり、変更のあった感染症の前年同月及び累計の平成30年4月分までは、旧分類を用いているので留意されたい。

# 死因（感染症分類）別一対前年比較一

平成30年（単位：人）

感染症 分類コード	死 因	7月			累計（1月～7月）		
		平成30年	平成29年	差引増減	平成30年	平成29年	差引増減
In 438	リフトバレー熱	-	-	-	-	-	-
In 439	類鼻疽	-	-	-	-	-	-
In 440	レジオネラ症	6	4	2	29	27	2
In 441	レプトスピラ症	-	-	-	-	-	-
In 442	ロッキー山紅斑熱	-	-	-	-	-	-
In 443	チクングニア熱	-	-	-	-	-	-
In 444	重症熱性血小板減少症候群（病原体が フレボウイルス属SFTSウイルスであるものに限る。）	5	5	0	11	14	△ 3
In 445	ジカウイルス感染症	-	-	-	-	-	-
In 501	アメーバ赤痢	-	-	-	2	3	△ 1
In 502	RSウイルス感染症	1	1	0	3	2	1
In 503	咽頭結膜熱	-	-	-	-	-	-
In 504	インフルエンザ（鳥インフルエンザ及び 新型インフルエンザ等感染症を除く。）	8	8	0	3 197	2 364	833
In 505	急性ウイルス性肝炎（E型肝炎及びA型肝炎を除く。）	29	20	9	151	158	△ 7
In 506	A群溶血性連鎖球菌咽頭炎	-	-	-	-	-	-
In 507	感染性胃腸炎	183	169	14	1 435	1 403	32
In 508	急性出血性結膜炎	-	-	-	-	-	-
In 509	急性脳炎（ウエストナイル脳炎、西部ウマ脳炎、 ダニ媒介脳炎、東部ウマ脳炎、日本脳炎、 ベネズエラウマ脳炎及びリフトバレー熱を除く。）	10	11	△ 1	46	72	△ 26
In 510	クラミジア肺炎（オウム病を除く。）	-	-	-	-	2	△ 2
In 511	クリプトスポリジウム症	-	-	-	-	-	-
In 512	クロイツフェルト・ヤコブ病	38	24	14	199	163	36
In 513	劇症型溶血性連鎖球菌感染症	1	1	0	33	15	18
In 514	後天性免疫不全症候群	5	4	1	25	24	1
In 515	細菌性髄膜炎（侵襲性インフルエンザ菌感染症、 侵襲性髄膜炎菌感染症、侵襲性肺炎球菌感染症を除く。）	11	13	△ 2	81	116	△ 35
In 516	ジアルジア症	-	-	-	-	-	-
In 517	水痘	-	-	-	7	5	2
In 518	侵襲性髄膜炎菌感染症	-	1	△ 1	-	1	△ 1
In 519	性器クラミジア感染症	-	-	-	-	-	-
In 520	性器ヘルペスウイルス感染症	-	-	-	-	-	-
In 521	尖圭コンジローマ	-	-	-	-	-	-
In 522	先天性風しん症候群	-	-	-	-	-	-
In 523	手足口病	-	-	-	-	-	-
In 524	伝染性紅斑	-	-	-	-	-	-
In 525	突発性発しん	-	1	△ 1	-	1	△ 1
In 526	梅毒	2	1	1	9	10	△ 1
In 527	破傷風	-	-	-	3	3	0
In 528	バンコマイシン耐性黄色ブドウ球菌感染症	-	-	-	-	-	-
In 529	バンコマイシン耐性腸球菌感染症	-	-	-	-	-	-
In 530	百日咳	-	-	-	-	1	△ 1
In 531	風しん	-	-	-	-	-	-
In 532	ペニシリン耐性肺炎球菌感染症	-	-	-	-	-	-
In 533	ヘルパンギーナ	-	-	-	-	-	-
In 534	マイコプラズマ肺炎	1	2	△ 1	13	14	△ 1
In 535	麻しん	-	-	-	-	-	-
In 537	無菌性髄膜炎	2	1	1	10	4	6
In 538	メチシリン耐性黄色ブドウ球菌感染症	50	41	9	384	386	△ 2
In 539	薬剤耐性緑膿菌感染症	1	1	0	5	5	0
In 540	流行性角結膜炎	-	-	-	-	-	-
In 541	流行性耳下腺炎	-	-	-	2	1	1
In 542	淋菌感染症	-	-	-	-	-	-
In 543	薬剤耐性アシネトバクター感染症	1	-	1	1	-	1
In 544	侵襲性インフルエンザ菌感染症	-	-	-	1	2	△ 1
In 545	侵襲性肺炎球菌感染症	1	2	△ 1	49	44	5
In 546	カルバペネム耐性腸内細菌科細菌感染症	-	-	-	-	-	-
In 547	播種性クリプトコックス症	4	1	3	20	27	△ 7
In 548	急性弛緩性麻痺（15歳未満発症）	-	…	…	-	…	…
In 601	新型インフルエンザ等感染症	-	-	-	-	-	-

## 付録1 感染症分類と死因基本分類との対照表（追加・変更分）

感染症分類コード	感染症分類名	死因基本分類コード	変更内容 (旧感染症分類名・死因基本分類コード等)	改正年月
In 548	急性弛緩性麻痺（15歳未満発症）	G83. 9A	追加	H30年5月
In 205	鳥インフルエンザ（特定鳥インフルエンザ（H5N1）に限る。）	J09. 0A J09. 1A J09. 8A	新規コードJ09に変更 J10. 0C J10. 1C J10. 8C	H29年1月
In 445	ジカウイルス感染症	U06. 9	新規コードU06. 9に変更 A92. 8A	
In 504	インフルエンザ（鳥インフルエンザ及び新型インフルエンザ等感染症を除く。）	J09. 0B, J09. 1B, J09. 8B, J10. 0B, J10. 1B, J10. 8B, J11	新規コードJ09. 0B, J09. 1B, J09. 8Bを追加 J10. 0B, J10. 1B, J10. 8B, J11	
In 505	急性ウイルス性肝炎（E型肝炎及びA型肝炎を除く。）	B16 B17 (B17. 2を除く) B19	新規コードB17. 9を追加 B16 B17 (B17. 2を除く) B19	
In 506	A群溶血性連鎖球菌咽頭炎	J02. 0	分類名称（レンサ→連鎖）の変更 A群溶血性レンサ球菌咽頭炎	
In 513	劇症型溶血性連鎖球菌感染症	A40. 0A A40. 8A A49. 1A J15. 4A P36. 1A	分類名称（レンサ→連鎖）の変更 劇症型溶血性レンサ球菌感染症 M60. 0Aを削除（A49. 1Aを含む） A40. 0A A40. 8A A49. 1A J15. 4A M60. 0A P36. 1A	
In 514	後天性免疫不全症候群	B20 B21 B22 B23 B24 098. 7	新規コード098. 7を追加 B20 B21 B22 B23 B24	
In 518	侵襲性髄膜炎菌感染症	A39. 0 A39. 2 A39. 4 A39. 9A	A39. 9Aを追加 A39. 0 A39. 2 A39. 4	
In 544	侵襲性インフルエンザ菌感染症	A41. 3 A49. 2A G00. 0 P36. 8A	A49. 2Aを追加 A41. 3 G00. 0 P36. 8A	
In 545	侵襲性肺炎球菌感染症	A40. 3B A49. 1E G00. 1 P36. 1C	A49. 1Eを追加 A40. 3B G00. 1 P36. 1C	

付録2 諸率の算出に用いた人口、月・性別人口（日本人人口）

		男女計	男	女
平成29年	1月	125 010 000	60 858 000	64 151 000
	2月	124 899 000	60 806 000	64 093 000
	3月	124 831 000	60 768 000	64 063 000
	4月	124 814 000	60 754 000	64 060 000
	5月	124 758 000	60 726 000	64 031 000
	6月	124 740 000	60 716 000	64 025 000
	7月	124 763 000	60 721 000	64 042 000
	8月	124 769 000	60 722 000	64 047 000
	9月	124 678 000	60 687 000	63 991 000
	10月	124 648 000	60 676 000	63 973 000
	11月	124 614 000	60 656 000	63 958 000
	12月	124 576 000	60 638 000	63 939 000
平成30年	1月	124 630 000	60 660 000	63 969 000
	2月	124 495 000	60 593 000	63 902 000
	3月	124 438 000	60 564 000	63 874 000
	4月	124 413 000	60 547 000	63 866 000
	5月	124 354 000	60 518 000	63 836 000
	6月	124 331 000	60 504 000	63 827 000
	7月	* 124 352 000	* 60 509 000	* 63 842 000
	8月			
	9月			
	10月			
	11月			
	12月			

資料：「人口推計（各月1日現在）」（総務省統計局）

\* は暫定値であり、下記の方法により算出。

当月分の人口 = 前月の推計人口（総務省統計局「人口推計」）

（暫定値） + 前月の自然増減（人口動態統計月報（概数））

+ 前年前月の社会動態（法務省「出入国管理統計」）

参考 6～9月の熱中症による死亡者数

	6月	7月	8月	9月	6～9月合計	年間
平成19年	14	52	718	72	856	904
20年	7	300	206	24	537	569
21年	32	81	89	17	219	236
22年	20	657	765	242	1 684	1 731
23年	147	320	380	63	910	948
24年	11	295	336	50	692	727
25年	44	382	564	46	1 036	1 077
26年	41	216	199	33	489	529
27年	16	329	557	28	930	968
28年	19	201	314	52	586	621
29年	17	317	212	37	583	635
30年	35	1 032	…	…	…	…

注：平成19年～29年は確定数、平成30年は概数である。

次の結果表は本月報には掲載していないが、厚生労働省ホームページ及び政府統計の総合窓口（e-Stat）に掲載している。

- 第1表 出生数，母の年齢（各歳）・出生順位・性別
- 第2表 出生数，都道府県（特別区－指定都市再掲）・出生順位別
- 第3表 母日本人の出生数，都道府県（特別区－指定都市再掲）・父の国籍・性別
- 第4表 父日本人の出生数，都道府県（特別区－指定都市再掲）・母の国籍・性別
- 第5表 死亡数，都道府県（特別区－指定都市再掲）・年齢（5歳階級）・性別
- 第6表 死亡数，死因（死因简单分類）・性・年齢（5歳階級・小学生－中学生再掲）別
- 第7表 死亡数，死因（死因简单分類）・性・都道府県（特別区－指定都市再掲）別
- 第8表 死亡数，都道府県（特別区－指定都市再掲）・死因（死因简单分類）・性・年齢（5歳階級）別
- 第9表 感染症による死亡数，都道府県（特別区－指定都市再掲）・死因（感染症分類）別
- 第10表 婚姻件数（平成30年に結婚生活に入り届け出たもの），夫－妻の結婚生活に入ったときの年齢（5歳階級）・夫妻の初婚－再婚の組合せ別
- 第11表 離婚件数（平成30年に別居し届け出たもの），夫－妻の別居時の年齢（5歳階級）  
・同居期間別