

人口動態統計月報（概数）

平成30年5月分

	目	次
調査の概要	1
第1表 人口動態総覧—対前年比較—	3
第2表 人口動態総覧，月別	4
第3表 人口動態総覧（件数），都道府県（特別区—指定都市再掲）別	6
第4表 死亡数及び死亡率（人口10万対），死因（死因簡単分類）別—対前年比較—	10
第5表 乳児死亡数及び乳児死亡率（出生10万対），死因（乳児死因簡単分類）別—対前年比較—	14
第6表 死亡数，死因（選択死因分類）・性・年齢（5歳階級）別	16
第7表 感染症による死亡数，死因（感染症分類）別—対前年比較—	32
付録1 感染症分類と死因基本分類との対照表（追加・変更分）	34
付録2 諸率の算出に用いた人口，月・性別人口（日本人人口）	35

厚生労働省政策統括官（統計・情報政策、政策評価担当）

公表している人口動態統計

<p>人口動態統計速報</p> <p>数値：調査票を作成した数</p> <p>集計客体：日本における日本人及び外国人、並びに外国における日本人 (いずれも前年以前発生のものを含む)</p> <p>公表：毎月</p> <p>調査月の約2か月後</p>

<p>人口動態統計月報（概数）</p> <p>数値：概数</p> <p>集計客体：日本における日本人 (前年以前発生ものを除く)</p> <p>公表：月報 調査月の約5か月後</p> <p>：毎年*（年間合計）</p> <p>調査年の翌年6月</p>

<p>人口動態統計年報</p> <p>数値：確定数 (概数に修正を加えたもの)</p> <p>集計客体：日本における日本人 (日本における外国人、外国における日本人及び前年以前発生ものは別掲)</p> <p>公表：毎年*</p> <p>調査年の翌年9月</p>

※本概況は中央の破線の部分である。
*印については概況としても公表する。

○ 本報告は、厚生労働省ホームページ (<http://www.mhlw.go.jp/>) 及び政府統計の総合窓口 (e-Stat) に掲載している。

表章記号の規約

計数のない場合	—
計数不明又は計数を表章することが不適當な場合	…
統計項目のありえない場合	・
比率が微小(0.05未満)の場合	0.0
減少数(率)の場合	△

担 当
政策統括官付参事官付
人口動態・保健社会統計室
月報調整係
TEL 03 (5253) 1111
内線7476

調 査 の 概 要

1 調査の対象及び客体

人口動態調査は、「戸籍法」及び「死産の届出に関する規程」により届け出られた出生、死亡、婚姻、離婚及び死産の全数を対象としているが、本報告は日本において発生した日本人に関する事象を客体としたものである。

2 調査の期間

人口動態調査は、市区町村に届け出のあったとき調査票を常時作成するものであって、この月報では次のものを取りまとめ、本月分として公表するものである。

(1) 出生、死亡、死産の場合

5月中に発生し、5月1日～6月14日までに届けられたもの。

(2) 婚姻、離婚は5月1日～5月末日までに届け出られたもの。

3 本報告から除外した件数は、次のとおりである。

	本年発生件数		前年以前発生件数
	日本における外国人	外国における日本人	
出生	1 437	1 413	96
死亡	598	192	302
死産	22	・	-
婚姻	439	1 034	-
離婚	96	194	66

4 調査の方法

出生、死亡、死産、婚姻及び離婚について、市区町村長が受理した届書等をもとにして1件ごとに人口動態調査票を作成する。

調査票の提出経路は、市区町村→保健所→（保健所を設置する市・特別区）→都道府県→厚生労働省である。

5 結果の表章

(1) 都道府県の分類は出生は子の住所、死亡は死亡者の住所、死産は母の住所、婚姻は夫の住所、離婚は別居する前の住所による。

(2) 死因については、「疾病及び関連保健問題の国際統計分類第10回改訂（ICD-10（2013年版）」に準拠して設定される「疾病、傷害及び死因の統計分類（平成27年2月13日総務省告示第35号）」によるものである。

(3) 前年の数値は、概数である。

(4) 用語の説明

自然増減：出生から死亡を減じたもの

乳児死亡：生後1年未満の死亡

新生児死亡：生後4週未満の死亡

早期新生児死亡：生後1週未満の死亡

死産：妊娠満12週以後の死児の出産

周産期死亡：妊娠満22週以後の死産に早期新生児死亡を加えたもの

(5) 諸率の計算式

その月分（年換算率）

$$\text{出生・死亡・婚姻・離婚率} = \frac{\text{その月の月間件数（出生、死亡、婚姻、離婚）}}{\text{その月の月初人口} \times \frac{\text{その月の月間日数}}{\text{年間日数}}} \times 1,000 \text{（または100,000）}$$

$$\text{自然増減率} = \frac{\text{その月の月間出生数} - \text{その月の月間死亡数}}{\text{その月の月初人口} \times \frac{\text{その月の月間日数}}{\text{年間日数}}} \times 1,000$$

$$\text{乳児死亡率} = \frac{\text{その月の月間乳児死亡数}}{\text{その月を含む過去1年間の出生数} \times \frac{\text{その月の月間日数}}{\text{その月を含む過去1年間の年間日数}}} \times 1,000 \text{（または 100,000）}$$

$$\text{新生児死亡率・早期新生児死亡率} = \frac{\text{その月の月間件数（新生児死亡、早期新生児死亡）}}{\text{その月の月間出生数}} \times 1,000$$

$$\text{周産期死亡率・妊娠満22週以後の死産率} = \frac{\text{その月間件数（周産期死亡、妊娠満22週以後の死産）}}{\text{その月の月間出生数} + \text{月間妊娠満22週以後の死産数}} \times 1,000$$

$$\text{死産率・自然死産率・人工死産率} = \frac{\text{その月の月間死産数（総数、自然死産、人工死産）}}{\text{その月の月間出産数}} \times 1,000$$

注：月間出産数＝月間出生数＋月間死産数

累計分（年換算率）

$$\text{出生・死亡・婚姻・離婚率} = \frac{\sum_i (\text{i月の月間件数（出生、死亡、婚姻、離婚）})}{\sum_i (\text{i月の月初人口} \times \frac{\text{i月の月間日数}}{\text{年間日数}})} \times 1,000 \text{（または 100,000）}$$

$$\text{自然増減率} = \frac{\sum_i (\text{i月の月間出生数}) - \sum_i (\text{i月の月間死亡数})}{\sum_i (\text{i月の月初人口} \times \frac{\text{i月の月間日数}}{\text{年間日数}})} \times 1,000$$

$$\text{乳児死亡率} = \frac{\sum_i (\text{i月の乳児死亡数})}{\sum_i (\text{i月を含む過去1年間の出生数} \times \frac{\text{i月の月間日数}}{\text{i月を含む過去1年間の年間日数}})} \times 1,000 \text{（または 100,000）}$$

$$\text{新生児死亡率・早期新生児死亡率} = \frac{\sum_i (\text{i月の月間件数（新生児死亡、早期新生児死亡）})}{\sum_i (\text{i月の月間出生数})} \times 1,000$$

$$\text{周産期死亡率・妊娠満22週以後の死産率} = \frac{\sum_i (\text{i月の月間件数（周産期死亡、妊娠満22週以後の死産）})}{\sum_i (\text{i月の月間出生数} + \text{月間妊娠満22週以後の死産数})} \times 1,000$$

$$\text{死産率・自然死産率・人工死産率} = \frac{\sum_i (\text{i月の月間死産数（総数、自然死産、人工死産）})}{\sum_i (\text{i月の月間出産数})} \times 1,000$$

注： \sum_i は、1月からその月までの累計

(6) 人口

諸率の算出の人口は、「人口推計（各月1日現在）」（総務省統計局）を用いた。

当月分の人口は、当該資料等による暫定値とした。（P35参照）

第1表 人口動態総覧—対前年比較—

平成30年

	実数(人、胎、組)				年換算率	
	平成30年	平成29年	差引増減	増減率(%)	平成30年	平成29年
5月						
出生	79 747	80 890	△ 1 143	△ 1.4	7.6	7.6
死亡	106 810	106 714	96	0.1	10.1	10.1
乳児死亡	137	146	△ 9	△ 6.2	1.7	1.8
新生児死亡	62	67	△ 5	△ 7.5	0.8	0.8
自然増減	△ 27 063	△ 25 824	△ 1 239	…	△ 2.6	△ 2.4
死産	1 642	1 732	△ 90	△ 5.2	20.2	21.0
自然死産	783	829	△ 46	△ 5.5	9.6	10.0
人工死産	859	903	△ 44	△ 4.9	10.6	10.9
周産期死亡	256	276	△ 20	△ 7.2	3.2	3.4
妊娠満22週以後の死産	212	225	△ 13	△ 5.8	2.7	2.8
早期新生児死亡	44	51	△ 7	△ 13.7	0.6	0.6
婚姻	45 972	50 387	△ 4 415	△ 8.8	4.4	4.8
離婚	17 569	17 720	△ 151	△ 0.9	1.66	1.67
累計1月～5月						
出生	372 282	382 042	△ 9 760	△ 2.6	7.2	7.4
死亡	594 102	583 376	10 726	1.8	11.5	11.3
乳児死亡	701	755	△ 54	△ 7.2	1.8	1.9
新生児死亡	311	340	△ 29	△ 8.5	0.8	0.9
自然増減	△ 221 820	△ 201 334	△ 20 486	…	△ 4.3	△ 3.9
死産	8 352	8 536	△ 184	△ 2.2	21.9	21.9
自然死産	3 904	4 087	△ 183	△ 4.5	10.3	10.5
人工死産	4 448	4 449	△ 1	△ 0.0	11.7	11.4
周産期死亡	1 284	1 358	△ 74	△ 5.4	3.4	3.5
妊娠満22週以後の死産	1 043	1 114	△ 71	△ 6.4	2.8	2.9
早期新生児死亡	241	244	△ 3	△ 1.2	0.6	0.6
婚姻	249 541	256 263	△ 6 722	△ 2.6	4.8	5.0
離婚	89 562	92 235	△ 2 673	△ 2.9	1.74	1.79

注：出生・死亡・自然増減・婚姻・離婚率は人口千対。

乳児・新生児・早期新生児死亡率は出生千対。死産率は出産（出生＋死産）千対。

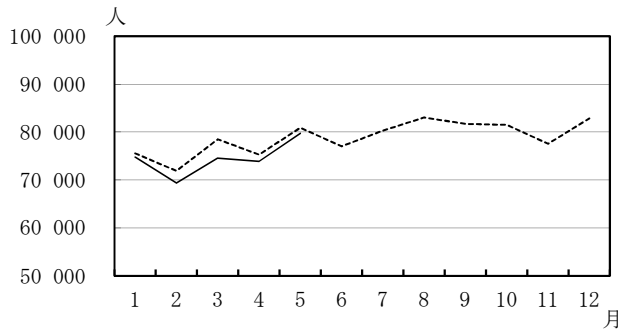
周産期死亡率・妊娠満22週以後の死産率は出産（出生＋妊娠満22週以後の死産）千対。

率算出に用いた人口はP35参照。

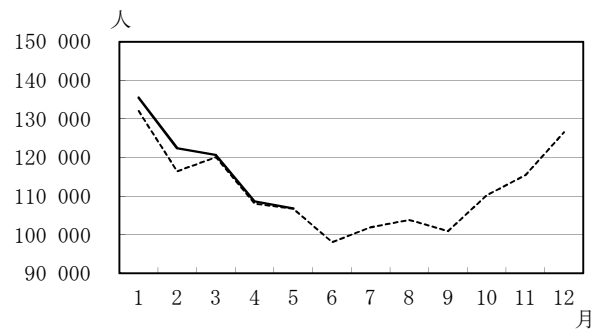
第 2 表 人 口 動 態

月	出 生 数 (人)	死 亡 数 (人)	(再 掲) 乳 児 死 亡 数 (人)	新 生 児 死 亡 数 (人)	自 然 増 減 数 (人)	死 産 数 (胎)		周 産 期 死 亡 数 (人)	婚 姻 件 数 (組)	離 婚 件 数 (組)
						自 然	人 工			
平成29年1月	75 528	132 053	162	76	△56 525	822	764	290	43 885	16 267
2月	71 898	116 435	153	67	△44 537	766	913	244	50 468	16 511
3月	78 471	120 075	147	66	△41 604	852	988	263	65 582	24 227
4月	75 255	108 099	147	64	△32 844	818	881	285	45 941	17 510
5月	80 890	106 714	146	67	△25 824	829	903	276	50 387	17 720
6月	77 035	98 073	144	76	△21 038	767	863	271	46 847	17 696
7月	80 315	101 959	139	67	△21 644	846	871	297	58 545	16 760
8月	83 040	103 865	137	70	△20 825	812	934	270	43 628	17 123
9月	81 680	100 942	123	57	△19 262	803	911	267	43 217	16 736
10月	81 526	110 214	157	75	△28 688	804	862	287	42 033	17 022
11月	77 559	115 476	141	66	△37 917	765	866	278	61 303	16 321
12月	82 863	126 528	165	80	△43 665	843	866	276	55 027	18 369
平成30年1月	74 770	135 504	146	63	△60 734	770	868	241	42 926	15 880
2月	69 344	122 425	126	48	△53 081	768	873	242	51 780	16 121
3月	74 545	120 693	134	65	△46 148	795	981	264	57 239	22 696
4月	73 876	108 670	158	73	△34 794	788	867	281	51 624	17 296
5月	79 747	106 810	137	62	△27 063	783	859	256	45 972	17 569
6月										
7月										
8月										
9月										
10月										
11月										
12月										

出生数の前年同月比較



死亡数の前年同月比較



死産数の前年同月比較

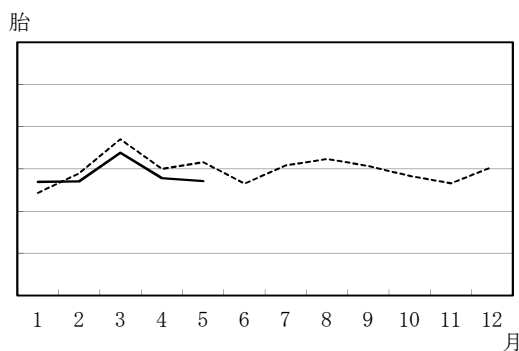
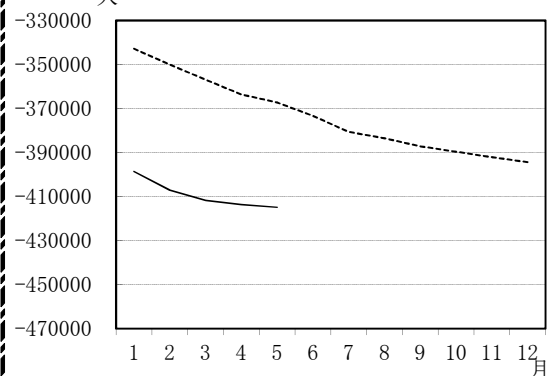


図1 当月を含む過去1年間の自然増減数



- - - - 平成29年
 ———— 平成30年

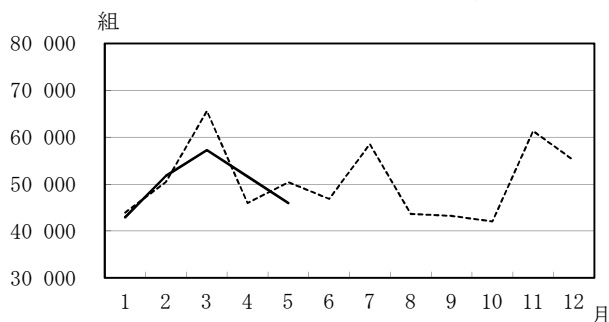
※H29年1月…H28年2月～H29年1月までの1年間
 H29年2月…H28年3月～H29年2月までの1年間
 ……
 H30年5月…H29年6月～H30年5月までの1年間

総覧，月別

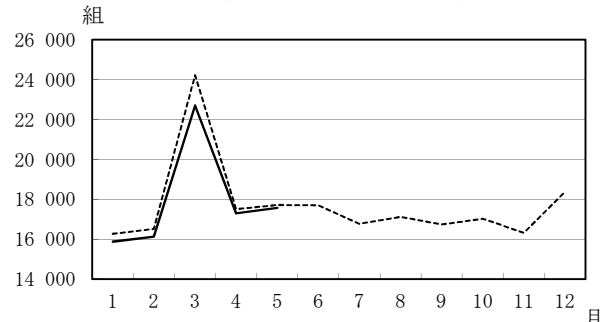
出生率 人口千対	死亡率 人口千対	乳児 死亡率 出生千対	新生児 死亡率 出生千対	自然 増減率 人口千対	死産率 出産千対 ¹⁾		周産期 死亡率 ²⁾ 出産千対	婚姻率 人口千対	離婚率 人口千対	月
					自然	人工				
7.1	12.4	2.0	1.0	△ 5.3	10.7	9.9	3.8	4.1	1.53	平成29年1月
7.5	12.2	2.1	0.9	△ 4.6	10.4	12.4	3.4	5.3	1.72	2月
7.4	11.3	1.8	0.8	△ 3.9	10.6	12.3	3.3	6.2	2.29	3月
7.3	10.5	1.9	0.9	△ 3.2	10.6	11.4	3.8	4.5	1.71	4月
7.6	10.1	1.8	0.8	△ 2.4	10.0	10.9	3.4	4.8	1.67	5月
7.5	9.6	1.8	1.0	△ 2.1	9.8	11.0	3.5	4.6	1.73	6月
7.6	9.6	1.7	0.8	△ 2.0	10.3	10.6	3.7	5.5	1.58	7月
7.8	9.8	1.7	0.8	△ 2.0	9.6	11.0	3.2	4.1	1.62	8月
8.0	9.9	1.6	0.7	△ 1.9	9.6	10.9	3.3	4.2	1.63	9月
7.7	10.4	2.0	0.9	△ 2.7	9.7	10.4	3.5	4.0	1.61	10月
7.6	11.3	1.8	0.9	△ 3.7	9.7	10.9	3.6	6.0	1.59	11月
7.8	12.0	2.1	1.0	△ 4.1	10.0	10.2	3.3	5.2	1.74	12月
7.1	12.8	1.8	0.8	△ 5.7	10.1	11.4	3.2	4.1	1.50	平成30年1月
7.3	12.8	1.7	0.7	△ 5.6	10.8	12.3	3.5	5.4	1.69	2月
7.1	11.4	1.7	0.9	△ 4.4	10.4	12.9	3.5	5.4	2.15	3月
7.2	10.6	2.1	1.0	△ 3.4	10.4	11.5	3.8	5.0	1.69	4月
7.6	10.1	1.7	0.8	△ 2.6	9.6	10.6	3.2	4.4	1.66	5月
										6月
										7月
										8月
										9月
										10月
										11月
										12月

注：1) 出産数＝出生数＋死産数 2) 出産数＝出生数＋妊娠満22週以後の死産数

婚姻件数の前年同月比較



離婚件数の前年同月比較



(数値) 当月を含む過去1年間の自然増減数

	出生数			死亡数			自然増減数(出生数－死亡数)		
	総数	男	女	総数	男	女	総数	男	女
平成29年 1月	974 268	500 544	473 724	1 317 093	678 835	638 258	△ 342 825	△ 178 291	△ 164 534
2月	969 043	497 718	471 325	1 319 080	679 595	639 485	△ 350 037	△ 181 877	△ 168 160
3月	966 395	496 400	469 995	1 323 357	681 428	641 929	△ 356 962	△ 185 028	△ 171 934
4月	962 952	494 395	468 557	1 326 492	683 052	643 440	△ 363 540	△ 188 657	△ 174 883
5月	962 087	493 965	468 122	1 329 355	684 615	644 740	△ 367 268	△ 190 650	△ 176 618
6月	958 325	491 549	466 776	1 331 735	685 602	646 133	△ 373 410	△ 194 053	△ 179 357
7月	954 250	489 096	465 154	1 334 832	687 040	647 792	△ 380 582	△ 197 944	△ 182 638
8月	951 834	487 720	464 114	1 335 322	687 296	648 026	△ 383 488	△ 199 576	△ 183 912
9月	948 615	485 871	462 744	1 335 785	687 738	648 047	△ 387 170	△ 201 867	△ 185 303
10月	946 904	485 052	461 852	1 336 542	688 341	648 201	△ 389 638	△ 203 289	△ 186 349
11月	946 224	484 520	461 704	1 338 275	689 540	648 735	△ 392 051	△ 205 020	△ 187 031
12月	946 060	484 446	461 614	1 340 433	690 704	649 729	△ 394 373	△ 206 258	△ 188 115
平成30年 1月	945 302	484 291	461 011	1 343 884	692 796	651 088	△ 398 582	△ 208 505	△ 190 077
2月	942 748	483 151	459 597	1 349 874	696 000	653 874	△ 407 126	△ 212 849	△ 194 277
3月	938 822	481 022	457 800	1 350 492	696 363	654 129	△ 411 670	△ 215 341	△ 196 329
4月	937 443	480 445	456 998	1 351 063	696 109	654 954	△ 413 620	△ 215 664	△ 197 956
5月	936 300	479 758	456 542	1 351 159	695 791	655 368	△ 414 859	△ 216 033	△ 198 826
6月									
7月									
8月									
9月									
10月									
11月									
12月									

第3表 (2-1) 人口動態総覧 (件数), 都道府県

都道府県	出生数			死亡数			(再乳児死亡)	
	総数	男	女	総数	男	女	総数	男
全 国	79 747	41 030	38 717	106 810	54 827	51 983	137	66
01 北海道	2 917	1 514	1 403	5 186	2 590	2 596	6	4
02 青森	684	351	333	1 465	761	704	-	-
03 岩手	680	334	346	1 424	728	696	2	1
04 宮城	1 395	692	703	1 948	990	958	3	1
05 秋田	446	225	221	1 236	617	619	2	1
06 山形	587	294	293	1 215	596	619	-	-
07 福島	1 185	613	572	2 032	1 034	998	3	1
08 茨城	1 578	800	778	2 521	1 299	1 222	6	4
09 栃木	1 133	605	528	1 677	865	812	-	-
10 群馬	1 137	614	523	1 778	889	889	2	1
11 埼玉	4 480	2 287	2 193	5 147	2 821	2 326	9	4
12 千葉	3 923	2 033	1 890	4 538	2 453	2 085	5	-
13 東京都	9 459	4 901	4 558	9 344	4 939	4 405	16	7
14 神奈川県	5 790	2 947	2 843	6 563	3 495	3 068	11	7
15 新潟	1 291	645	646	2 437	1 230	1 207	2	1
16 富山	619	315	304	1 039	506	533	1	1
17 石川	701	369	332	1 011	487	524	2	2
18 福井	517	264	253	766	405	361	-	-
19 山梨	495	255	240	793	385	408	-	-
20 長野	1 236	637	599	2 035	1 003	1 032	-	-
21 岐阜	1 195	633	562	1 682	864	818	1	-
22 静岡県	2 243	1 155	1 088	3 307	1 736	1 571	3	2
23 愛知県	5 193	2 626	2 567	5 351	2 820	2 531	6	2
24 三重	1 141	608	533	1 636	839	797	2	1
25 滋賀	1 041	521	520	1 042	514	528	3	1
26 京都	1 552	832	720	2 183	1 139	1 044	1	-
27 大阪	5 651	2 955	2 696	6 979	3 686	3 293	14	5
28 兵庫県	3 463	1 764	1 699	4 378	2 222	2 156	5	3
29 奈良	806	414	392	1 148	583	565	2	2
30 和歌山	475	244	231	984	508	476	1	-
31 鳥取	363	203	160	599	288	311	-	-
32 島根	388	222	166	749	354	395	-	-
33 岡山	1 199	588	611	1 683	816	867	-	-
34 広島	1 876	966	910	2 427	1 235	1 192	8	5
35 山口	766	396	370	1 511	726	785	-	-
36 徳島	427	225	202	765	401	364	1	-
37 香川	602	306	296	929	426	503	-	-
38 愛媛	782	376	406	1 406	714	692	-	-
39 高知	350	182	168	759	359	400	1	1
40 福岡	3 618	1 828	1 790	4 210	2 092	2 118	8	4
41 佐賀	566	286	280	768	388	380	-	-
42 長崎	808	413	395	1 432	704	728	-	-
43 熊本	1 177	603	574	1 709	835	874	2	2
44 大分	708	351	357	1 103	537	566	-	-
45 宮崎	729	376	353	1 118	562	556	4	2
46 鹿児島	1 076	567	509	1 709	799	910	2	-
47 沖縄	1 297	694	603	993	509	484	3	1
外 国	2	1	1	15	9	6	-	-
不詳	.	.	.	80	69	11	-	-
特別区-指定都市(再掲)								
50 東京都の区	6 735	3 497	3 238	6 345	3 362	2 983	10	3
51 札幌	1 131	604	527	1 571	805	766	3	2
52 仙台	703	350	353	694	348	346	2	1
53 さいたま	893	447	446	838	457	381	2	1
54 千葉	591	304	287	690	380	310	1	-
55 横浜	2 433	1 254	1 179	2 573	1 355	1 218	5	5
56 川崎	1 128	577	551	864	475	389	3	1
57 相模原	449	248	201	524	304	220	-	-
58 新潟	502	247	255	757	387	370	1	1
59 静岡	405	214	191	628	315	313	-	-
60 浜松	568	294	274	679	363	316	-	-
61 名古屋	1 607	832	775	1 803	936	867	1	1
62 京都	838	452	386	1 203	617	586	1	-
63 大阪	1 844	980	864	2 310	1 275	1 035	2	-
64 堺	563	304	259	606	313	293	1	-
65 神戸	923	464	459	1 162	602	560	1	-
66 岡	467	228	239	518	240	278	-	-
67 広島	845	427	418	796	386	410	5	3
68 北九州	625	321	304	882	456	426	3	2
69 福岡	1 197	603	594	975	503	472	2	1
70 熊本	538	287	251	575	291	284	2	2

(特別区一指定都市再掲) 別

平成30年5月(単位:人、胎、組)

掲)		自 然 増 減 数	死 産 数			周 産 期 死 亡 数			婚 姻 件 数	離 婚 件 数	
数	新 生 児 死 亡 数		総 数	自然死産	人工死産	総 数	妊娠満22週 以後の死産	早期新生児 死亡			
女											
71	62	△ 27 063	1 642	783	859	256	212	44	45 972	17 569	
2	3	△ 2 269	70	37	33	12	10	2	1 720	816	01
-	-	△ 781	11	6	5	2	2	-	360	164	02
1	-	△ 744	16	9	7	4	4	-	309	167	03
2	-	△ 553	30	15	15	1	1	-	770	290	04
1	1	△ 790	9	7	2	4	4	-	221	95	05
-	-	△ 628	10	5	5	3	3	-	285	112	06
2	-	△ 847	18	11	7	2	2	-	602	269	07
2	4	△ 943	32	18	14	9	6	3	913	434	08
-	-	△ 544	20	12	8	2	2	-	581	251	09
1	1	△ 641	22	13	9	3	2	1	606	258	10
5	3	△ 667	110	44	66	12	11	1	2 637	988	11
5	1	△ 615	73	38	35	14	13	1	2 189	870	12
9	8	△ 115	217	93	124	37	29	8	6 815	1 925	13
4	5	△ 773	124	61	63	18	13	5	3 629	1 277	14
1	2	△ 1 146	31	15	16	4	4	-	709	237	15
-	1	△ 420	11	4	7	3	2	1	331	107	16
-	1	△ 310	9	7	2	2	1	1	377	111	17
-	-	△ 249	6	4	2	1	1	-	273	100	18
-	-	△ 298	13	6	7	1	1	-	315	113	19
-	-	△ 799	19	10	9	2	2	-	659	251	20
1	1	△ 487	21	10	11	2	1	1	638	228	21
1	3	△ 1 064	36	15	21	5	3	2	1 203	498	22
4	2	△ 158	109	53	56	19	18	1	3 103	1 082	23
1	-	△ 495	19	11	8	2	2	-	527	240	24
2	1	△ 1	17	10	7	3	2	1	521	151	25
1	-	△ 631	31	17	14	4	4	-	921	369	26
9	3	△ 1 328	113	55	58	22	19	3	3 518	1 422	27
2	1	△ 915	65	22	43	-	-	-	1 975	731	28
-	2	△ 342	19	9	10	6	4	2	430	188	29
1	1	△ 509	15	8	7	2	2	-	297	140	30
-	-	△ 236	5	3	2	1	1	-	180	74	31
-	-	△ 361	5	4	1	1	1	-	209	76	32
-	-	△ 484	27	14	13	5	5	-	653	224	33
3	4	△ 551	30	17	13	7	5	2	974	359	34
-	-	△ 745	14	7	7	2	2	-	359	177	35
1	1	△ 338	6	1	5	-	-	-	215	107	36
-	-	△ 327	12	7	5	1	1	-	307	149	37
-	-	△ 624	20	7	13	2	2	-	420	175	38
-	-	△ 409	6	5	1	3	3	-	209	91	39
4	7	△ 592	80	33	47	17	12	5	1 987	885	40
-	-	△ 202	10	4	6	1	1	-	265	109	41
-	-	△ 624	6	3	3	-	-	-	437	178	42
-	1	△ 532	32	12	20	2	2	-	585	241	43
-	-	△ 395	14	7	7	3	3	-	362	144	44
2	2	△ 389	13	5	8	1	-	1	343	161	45
2	1	△ 633	29	12	17	3	2	1	485	219	46
2	2	304	36	16	20	5	3	2	548	316	47
-	-	△ 13	-	-	-	-	-	-	.	.	
-	-	.	1	1	-	1	1	-	.	.	
7	6	390	164	69	95	29	23	6	5 345	1 372	50
1	3	△ 440	29	14	15	6	4	2	747	331	51
1	-	9	19	7	12	1	1	-	428	142	52
1	1	55	16	8	8	1	1	-	511	156	53
1	1	△ 99	10	8	2	1	-	1	317	104	54
-	2	△ 140	58	30	28	9	7	2	1 460	544	55
2	1	264	19	10	9	2	1	1	807	210	56
-	-	△ 75	12	5	7	1	1	-	251	104	57
-	1	△ 255	9	4	5	1	1	-	274	81	58
-	-	△ 223	8	3	5	-	-	-	231	94	59
-	-	△ 111	6	3	3	1	1	-	284	108	60
-	-	△ 196	38	14	24	5	5	-	1 066	360	61
1	-	△ 365	16	7	9	1	1	-	569	226	62
2	1	△ 466	34	17	17	9	8	1	1 422	505	63
1	1	△ 43	11	5	6	3	2	1	292	152	64
1	-	△ 239	29	10	19	-	-	-	597	218	65
-	-	△ 51	8	2	6	1	1	-	291	98	66
2	4	49	18	9	9	5	3	2	489	154	67
1	3	△ 257	12	6	6	4	2	2	353	176	68
1	2	222	27	11	16	5	3	2	728	244	69
-	1	△ 37	13	6	7	1	1	-	302	102	70

第3表 (2-2) 人口動態総覧 (件数), 都道府県

都 道 府 県	出 生 数			死 亡 数			(再 乳 児 死 亡)	
	総 数	男	女	総 数	男	女	総 数	男
全 国	372 282	190 989	181 293	594 102	305 159	288 943	701	369
01 北海道	13 343	6 850	6 493	27 413	14 029	13 384	22	10
02 青森	3 229	1 653	1 576	7 767	3 883	3 884	3	2
03 岩手	3 112	1 559	1 553	7 605	3 806	3 799	10	6
04 宮城	6 623	3 382	3 241	10 659	5 398	5 261	14	11
05 秋田	2 046	1 046	1 000	6 612	3 230	3 382	4	1
06 山形	2 797	1 457	1 340	6 779	3 355	3 424	5	2
07 福島	5 070	2 575	2 495	10 906	5 516	5 390	10	5
08 茨城	8 047	4 097	3 950	14 428	7 566	6 862	21	14
09 栃木	5 367	2 787	2 580	9 577	4 888	4 689	6	3
10 群馬	5 298	2 768	2 530	9 889	5 030	4 859	9	6
11 埼玉	20 424	10 500	9 924	29 186	15 996	13 190	40	23
12 千葉	17 520	9 011	8 509	25 616	13 950	11 666	36	12
13 東京都	42 869	22 084	20 785	51 229	26 850	24 379	72	46
14 神奈川県	26 905	13 959	12 946	35 551	18 932	16 619	63	32
15 新潟	6 089	3 092	2 997	13 177	6 561	6 616	6	3
16 富山	2 843	1 468	1 375	5 714	2 848	2 866	3	3
17 石川	3 412	1 771	1 641	5 516	2 666	2 850	6	4
18 福井	2 327	1 195	1 132	4 219	2 135	2 084	3	2
19 山梨	2 311	1 180	1 131	4 395	2 199	2 196	1	1
20 長野	5 670	2 883	2 787	11 171	5 542	5 629	8	5
21 岐阜	5 446	2 831	2 615	10 042	5 163	4 879	9	4
22 静岡県	9 812	5 043	4 769	18 404	9 534	8 870	17	7
23 愛知県	25 034	12 747	12 287	29 935	15 968	13 967	38	19
24 三重	5 021	2 573	2 448	9 187	4 664	4 523	5	3
25 滋賀	4 421	2 296	2 125	5 844	2 924	2 920	6	2
26 京都府	7 361	3 749	3 612	11 723	5 990	5 733	17	8
27 大阪府	26 742	13 842	12 900	39 253	20 839	18 414	61	29
28 兵庫県	16 076	8 297	7 779	25 194	12 927	12 267	24	12
29 奈良	3 585	1 847	1 738	6 334	3 248	3 086	7	4
30 和歌山	2 496	1 288	1 208	5 769	2 849	2 920	5	3
31 鳥取	1 700	903	797	3 163	1 551	1 612	1	-
32 島根	1 991	1 055	936	4 306	2 075	2 231	4	3
33 岡山	5 811	2 921	2 890	9 582	4 844	4 738	5	3
34 広島	8 728	4 415	4 313	13 726	6 960	6 766	20	12
35 山口	3 686	1 863	1 823	8 287	3 999	4 288	5	5
36 徳島	2 091	1 079	1 012	4 415	2 199	2 216	5	2
37 香川	2 878	1 434	1 444	5 459	2 663	2 796	8	2
38 愛媛	3 804	1 899	1 905	8 042	3 948	4 094	7	3
39 高知	1 859	943	916	4 622	2 182	2 440	4	4
40 福岡	17 334	8 761	8 573	23 383	11 585	11 798	39	22
41 佐賀	2 716	1 381	1 335	4 494	2 194	2 300	4	2
42 長崎	4 088	2 107	1 981	7 859	3 822	4 037	14	6
43 熊本	5 836	2 983	2 853	9 435	4 531	4 904	12	5
44 大分	3 392	1 667	1 725	6 465	3 145	3 320	5	4
45 宮崎	3 437	1 727	1 710	6 218	3 072	3 146	10	3
46 鹿児島	5 312	2 732	2 580	9 854	4 807	5 047	16	6
47 沖縄	6 312	3 285	3 027	5 290	2 751	2 539	10	5
外 国	11	4	7	52	36	16	-	-
不 詳	.	.	.	356	309	47	1	-
特別区—指定都市(再掲)								
50 東京都の区	30 809	15 868	14 941	34 350	18 022	16 328	48	31
51 札幌	5 471	2 800	2 671	8 241	4 231	4 010	11	4
52 仙台	3 412	1 740	1 672	3 801	1 919	1 882	9	8
53 さいたま	4 025	2 074	1 951	4 561	2 456	2 105	7	4
54 千葉	2 545	1 318	1 227	3 744	2 078	1 666	6	1
55 横浜	10 974	5 711	5 263	14 302	7 587	6 715	24	14
56 川崎	5 431	2 833	2 598	4 744	2 568	2 176	7	2
57 相模原	2 020	1 076	944	2 667	1 502	1 165	11	8
58 新潟	2 410	1 246	1 164	4 003	2 044	1 959	2	2
59 静岡	1 760	927	833	3 552	1 825	1 727	3	2
60 浜名	2 342	1 218	1 124	3 734	1 942	1 792	2	1
61 名古屋	7 830	4 002	3 828	9 584	5 016	4 568	9	6
62 京都	4 097	2 092	2 005	6 400	3 218	3 182	11	5
63 大阪	8 738	4 517	4 221	12 778	6 903	5 875	21	10
64 堺	2 604	1 351	1 253	3 502	1 839	1 663	6	2
65 神戸	4 255	2 237	2 018	6 644	3 440	3 204	5	2
66 岡	2 410	1 197	1 213	2 984	1 514	1 470	2	1
67 広島	3 994	2 035	1 959	4 607	2 328	2 279	8	5
68 北九州	2 962	1 480	1 482	4 951	2 481	2 470	8	4
69 福岡	5 761	2 953	2 808	5 310	2 688	2 622	8	7
70 熊本	2 766	1 447	1 319	3 000	1 487	1 513	8	4

(特別区一指定都市再掲) 別

累計(平成30年1月～5月) (単位:人、胎、組)

掲 数	新生児 死亡数	自 然 増 減 数	死 産 数			周 産 期 死 亡 数			婚姻件数	離婚件数	
			総 数	自然死産	人工死産	総 数	妊娠満22週 以後の死産	早期新生児 死亡			
332	311	△ 221 820	8 352	3 904	4 448	1 284	1 043	241	249 541	89 562	
12	11	△ 14 070	361	165	196	48	38	10	9 685	4 330	01
1	2	△ 4 538	74	34	40	12	10	2	2 073	858	02
4	3	△ 4 493	60	31	29	15	12	3	1 865	814	03
3	7	△ 4 036	158	77	81	24	18	6	4 276	1 554	04
3	2	△ 4 566	44	28	16	10	9	1	1 289	518	05
3	5	△ 3 982	72	31	41	15	12	3	1 644	625	06
5	2	△ 5 836	122	71	51	26	25	1	3 300	1 312	07
7	12	△ 6 381	184	94	90	46	37	9	5 222	2 077	08
3	2	△ 4 210	119	63	56	23	21	2	3 454	1 354	09
3	4	△ 4 591	122	57	65	12	10	2	3 446	1 321	10
17	22	△ 8 762	491	218	273	70	54	16	13 790	5 081	11
24	19	△ 8 096	398	200	198	77	63	14	11 981	4 336	12
26	28	△ 8 360	936	417	519	133	110	23	34 837	9 513	13
31	29	△ 8 646	581	272	309	102	77	25	19 036	6 376	14
3	5	△ 7 088	120	58	62	16	13	3	3 531	1 226	15
-	2	△ 2 871	68	37	31	8	6	2	1 775	545	16
2	2	△ 2 104	68	41	27	11	10	1	2 068	594	17
1	1	△ 1 892	59	35	24	10	9	1	1 359	470	18
-	1	△ 2 084	61	27	34	6	5	1	1 486	533	19
3	3	△ 5 501	112	61	51	18	15	3	3 673	1 311	20
5	6	△ 4 596	114	54	60	17	12	5	3 429	1 255	21
10	10	△ 8 592	190	86	104	26	19	7	6 828	2 594	22
19	13	△ 4 901	540	256	284	76	67	9	16 673	5 467	23
2	1	△ 4 166	97	42	55	18	17	1	3 132	1 277	24
4	2	△ 1 423	77	41	36	9	7	2	2 746	889	25
9	8	△ 4 362	170	78	92	32	24	8	4 954	1 732	26
32	21	△ 12 511	607	258	349	81	63	18	18 926	7 113	27
12	7	△ 9 118	393	187	206	40	36	4	10 623	3 869	28
3	2	△ 2 749	73	32	41	16	14	2	2 299	939	29
2	1	△ 3 273	52	24	28	6	6	-	1 677	746	30
1	-	△ 1 463	44	21	23	7	7	-	985	394	31
1	3	△ 2 315	37	19	18	8	5	3	1 178	373	32
2	2	△ 3 771	121	53	68	18	17	1	3 648	1 316	33
8	13	△ 4 998	183	91	92	40	29	11	5 427	1 931	34
-	3	△ 4 601	68	39	29	12	9	3	2 257	939	35
3	3	△ 2 324	39	18	21	9	8	1	1 261	498	36
6	2	△ 2 581	52	29	23	11	10	1	1 802	691	37
4	2	△ 4 238	94	39	55	7	6	1	2 431	961	38
-	2	△ 2 763	47	25	22	10	8	2	1 154	533	39
17	25	△ 6 049	389	164	225	66	47	19	10 923	4 145	40
2	-	△ 1 778	55	18	37	5	5	-	1 507	567	41
8	2	△ 3 771	82	40	42	10	8	2	2 357	895	42
7	5	△ 3 599	154	64	90	17	15	2	3 285	1 241	43
1	1	△ 3 073	78	33	45	14	13	1	2 055	829	44
7	5	△ 2 781	85	33	52	8	5	3	2 034	908	45
10	7	△ 4 542	116	44	72	12	7	5	3 003	1 110	46
5	3	△ 1 022	179	95	84	26	24	2	3 157	1 602	47
-	-	△ 41	4	2	2	-	-	-	.	.	
1	-	.	2	2	-	1	1	-	.	.	
17	19	△ 3 541	709	309	400	99	83	16	27 121	6 752	50
7	8	△ 2 770	133	59	74	19	12	7	4 059	1 735	51
1	5	△ 389	87	42	45	14	9	5	2 380	738	52
3	5	△ 536	72	29	43	9	8	1	2 765	838	53
5	4	△ 1 199	52	27	25	8	5	3	1 857	651	54
10	10	△ 3 328	231	110	121	39	29	10	7 643	2 570	55
5	4	△ 687	123	54	69	20	16	4	4 137	999	56
3	6	△ 647	47	22	25	8	5	3	1 377	545	57
-	2	△ 1 593	46	23	23	6	5	1	1 402	480	58
1	1	△ 1 792	40	14	26	1	1	-	1 338	471	59
1	2	△ 1 392	37	23	14	7	5	2	1 588	545	60
3	2	△ 1 754	171	66	105	25	24	1	5 620	1 857	61
6	3	△ 2 303	93	37	56	15	12	3	3 059	1 048	62
11	5	△ 4 040	194	78	116	26	21	5	7 329	2 502	63
4	5	△ 898	57	30	27	10	7	3	1 719	695	64
3	1	△ 2 389	133	58	75	8	8	-	3 091	1 104	65
1	1	△ 574	46	17	29	7	6	1	1 590	533	66
3	6	△ 613	80	35	45	19	15	4	2 648	858	67
4	5	△ 1 989	69	27	42	10	6	4	1 994	762	68
1	6	△ 451	129	53	76	21	16	5	4 066	1 231	69
4	3	△ 234	68	29	39	9	8	1	1 632	527	70

第4表（2-1） 死亡数及び死亡率（人口10万対），

死因簡単 分類コード	死 因	5		
		実 数（人）		
		平成30年	平成29年	差引増減
	総 数	106 810	106 714	96
01000	感染症及び寄生虫症	1 876	2 088	△ 212
01100	腸管感染症	197	178	△ 19
01200	結 核	154	206	△ 52
01201	呼吸器結核	139	174	△ 35
01202	その他の結核	15	32	△ 17
01300	敗 血 症	784	847	△ 63
01400	ウイルス性肝炎	259	335	△ 76
01401	B型ウイルス性肝炎	30	36	△ 6
01402	C型ウイルス性肝炎	212	283	△ 71
01403	その他のウイルス性肝炎	17	16	△ 1
01500	ヒト免疫不全ウイルス〔H I V〕病	2	1	△ 1
01600	その他の感染症及び寄生虫症	480	521	△ 41
02000	新 生 物<腫瘍>	31 811	31 965	△ 154
02100	悪性新生物<腫瘍>	30 776	30 968	△ 192
02101	口唇，口腔及び咽頭の悪性新生物<腫瘍>	595	593	△ 2
02102	食道の悪性新生物<腫瘍>	883	929	△ 46
02103	胃の悪性新生物<腫瘍>	3 627	3 693	△ 66
02104	結腸の悪性新生物<腫瘍>	3 040	2 898	△ 142
02105	直腸S状結腸移行部及び直腸の悪性新生物<腫瘍>	1 247	1 250	△ 3
02106	肝及び肝内胆管の悪性新生物<腫瘍>	2 154	2 225	△ 71
02107	胆のう及びその他の胆道の悪性新生物<腫瘍>	1 491	1 476	△ 15
02108	膵の悪性新生物<腫瘍>	2 931	2 836	△ 95
02109	喉頭の悪性新生物<腫瘍>	64	78	△ 14
02110	気管，気管支及び肺の悪性新生物<腫瘍>	6 093	6 257	△ 164
02111	皮膚の悪性新生物<腫瘍>	147	135	△ 12
02112	乳房の悪性新生物<腫瘍>	1 194	1 228	△ 34
02113	子宮の悪性新生物<腫瘍> 1)	569	582	△ 13
02114	卵巣の悪性新生物<腫瘍> 1)	432	377	△ 55
02115	前立腺の悪性新生物<腫瘍> 2)	1 016	1 014	△ 2
02116	膀胱の悪性新生物<腫瘍>	689	695	△ 6
02117	中枢神経系の悪性新生物<腫瘍>	237	210	△ 27
02118	悪性リンパ腫	1 093	1 109	△ 16
02119	白 血 病	680	707	△ 27
02120	その他のリンパ組織，造血組織及び関連組織の悪性新生物<腫瘍>	334	370	△ 36
02121	その他の悪性新生物<腫瘍>	2 260	2 306	△ 46
02200	その他の新生物<腫瘍>	1 035	997	△ 38
02201	中枢神経系のその他の新生物<腫瘍>	213	201	△ 12
02202	中枢神経系を除くその他の新生物<腫瘍>	822	796	△ 26
03000	血液及び造血器の疾患並びに免疫機構の障害	343	349	△ 6
03100	貧 血	160	193	△ 33
03200	その他の血液及び造血器の疾患並びに免疫機構の障害	183	156	△ 27
04000	内分泌，栄養及び代謝疾患	1 716	1 743	△ 27
04100	糖 尿 病	1 073	1 090	△ 17
04200	その他の内分泌，栄養及び代謝疾患	643	653	△ 10
05000	精神及び行動の障害	1 765	1 730	△ 35
05100	血管性及び詳細不明の認知症	1 606	1 582	△ 24
05200	その他の精神及び行動の障害	159	148	△ 11
06000	神経系の疾患	3 853	3 543	△ 310
06100	髄 膜 炎	22	31	△ 9
06200	脊髄性筋萎縮症及び関連症候群	245	213	△ 32
06300	パーキンソン病	833	771	△ 62
06400	アルツハイマー病	1 521	1 340	△ 181
06500	その他の神経系の疾患	1 232	1 188	△ 44
07000	眼及び付属器の疾患	1	-	△ 1
08000	耳及び乳様突起の疾患	-	2	△ 2
09000	循環器系の疾患	27 000	27 035	△ 35
09100	高血圧性疾患	714	690	△ 24
09101	高血圧性心疾患及び心腎疾患	444	418	△ 26
09102	その他の高血圧性疾患	270	272	△ 2
09200	心 疾 患（高血圧性を除く）	15 665	15 406	△ 259
09201	慢性リウマチ性心疾患	198	179	△ 19
09202	急性心筋梗塞	2 381	2 565	△ 184
09203	その他の虚血性心疾患	2 574	2 458	△ 116
09204	慢性非リウマチ性心内膜疾患	971	947	△ 24
09205	心 筋 症	283	332	△ 49
09206	不整脈及び伝導障害	2 237	2 220	△ 17

注：1) 女性人口10万に対する率である。
2) 男性人口10万に対する率である。

死因（死因简单分類）別—対前年比較—

平成30年

月		累 計 (1月 ~ 5月)					年 換 算 率		死 因 簡 単 分 類 コー ド
年 換 算 率		実 数 (人)			年 換 算 率				
平成30年	平成29年	平成30年	平成29年	差引増減	平成30年	平成29年			
1 011.3	1 007.1	594 102	583 376	10 726	1 153.8	1 129.4			
17.8	19.7	10 589	10 841	△ 252	20.6	21.0	01000		
1.9	1.7	1 090	1 074	16	2.1	2.1	01100		
1.5	1.9	912	1 000	△ 88	1.8	1.9	01200		
1.3	1.6	812	863	△ 51	1.6	1.7	01201		
0.1	0.3	100	137	△ 37	0.2	0.3	01202		
7.4	8.0	4 613	4 403	210	9.0	8.5	01300		
2.5	3.2	1 418	1 790	△ 372	2.8	3.5	01400		
0.3	0.3	172	195	△ 23	0.3	0.4	01401		
2.0	2.7	1 158	1 501	△ 343	2.2	2.9	01402		
0.2	0.2	88	94	△ 6	0.2	0.2	01403		
0.0	0.0	17	17	0	0.0	0.0	01500		
4.5	4.9	2 539	2 557	△ 18	4.9	5.0	01600		
301.2	301.7	159 218	158 869	349	309.2	307.6	02000		
291.4	292.3	153 831	153 472	359	298.8	297.1	02100		
5.6	5.6	3 067	3 026	41	6.0	5.9	02101		
8.4	8.8	4 627	4 799	△ 172	9.0	9.3	02102		
34.3	34.9	18 291	18 709	△ 418	35.5	36.2	02103		
28.8	27.4	14 488	14 347	141	28.1	27.8	02104		
11.8	11.8	6 321	6 402	△ 81	12.3	12.4	02105		
20.4	21.0	10 921	11 326	△ 405	21.2	21.9	02106		
14.1	13.9	7 417	7 469	△ 52	14.4	14.5	02107		
27.8	26.8	14 409	13 833	576	28.0	26.8	02108		
0.6	0.7	365	368	△ 3	0.7	0.7	02109		
57.7	59.1	30 624	30 408	216	59.5	58.9	02110		
1.4	1.3	680	668	12	1.3	1.3	02111		
11.3	11.6	6 072	5 965	107	11.8	11.5	02112		
10.5	10.7	2 803	2 722	81	10.6	10.3	02113		
8.0	6.9	2 024	1 918	106	7.7	7.2	02114		
19.8	19.7	5 019	4 956	63	20.0	19.7	02115		
6.5	6.6	3 528	3 641	△ 113	6.9	7.0	02116		
2.2	2.0	1 068	1 107	△ 39	2.1	2.1	02117		
10.3	10.5	5 302	5 225	77	10.3	10.1	02118		
6.4	6.7	3 632	3 418	214	7.1	6.6	02119		
3.2	3.5	1 780	1 888	△ 108	3.5	3.7	02120		
21.4	21.8	11 393	11 277	116	22.1	21.8	02121		
9.8	9.4	5 387	5 397	△ 10	10.5	10.4	02200		
2.0	1.9	1 122	1 141	△ 19	2.2	2.2	02201		
7.8	7.5	4 265	4 256	9	8.3	8.2	02202		
3.2	3.3	1 858	1 817	41	3.6	3.5	03000		
1.5	1.8	925	880	45	1.8	1.7	03100		
1.7	1.5	933	937	△ 4	1.8	1.8	03200		
16.2	16.4	10 176	10 087	89	19.8	19.5	04000		
10.2	10.3	6 401	6 383	18	12.4	12.4	04100		
6.1	6.2	3 775	3 704	71	7.3	7.2	04200		
16.7	16.3	9 469	9 148	321	18.4	17.7	05000		
15.2	14.9	8 579	8 331	248	16.7	16.1	05100		
1.5	1.4	890	817	73	1.7	1.6	05200		
36.5	33.4	20 103	19 082	1 021	39.0	36.9	06000		
0.2	0.3	137	160	△ 23	0.3	0.3	06100		
2.3	2.0	1 055	1 101	△ 46	2.0	2.1	06200		
7.9	7.3	4 485	4 366	119	8.7	8.5	06300		
14.4	12.6	7 828	7 144	684	15.2	13.8	06400		
11.7	11.2	6 598	6 311	287	12.8	12.2	06500		
0.0	-	2	2	0	0.0	0.0	07000		
-	0.0	9	8	1	0.0	0.0	08000		
255.6	255.1	160 944	158 507	2 437	312.6	306.9	09000		
6.8	6.5	4 578	4 357	221	8.9	8.4	09100		
4.2	3.9	2 774	2 662	112	5.4	5.2	09101		
2.6	2.6	1 804	1 695	109	3.5	3.3	09102		
148.3	145.4	96 775	93 463	3 312	187.9	180.9	09200		
1.9	1.7	1 026	1 066	△ 40	2.0	2.1	09201		
22.5	24.2	15 866	16 451	△ 585	30.8	31.8	09202		
24.4	23.2	17 532	16 301	1 231	34.0	31.6	09203		
9.2	8.9	5 405	5 248	157	10.5	10.2	09204		
2.7	3.1	1 716	1 730	△ 14	3.3	3.3	09205		
21.2	21.0	14 702	13 834	868	28.6	26.8	09206		

第4表 (2-2) 死亡数及び死亡率 (人口10万対) ,

死因簡単 分類コード	死 因	5		
		実 数 (人)		
		平成30年	平成29年	差引増減
09207	心不全	6 573	6 285	288
09208	その他の心疾患	448	420	28
09300	脳血管疾患	8 590	8 975	△ 385
09301	くも膜下出血	949	1 005	△ 56
09302	脳内出血	2 589	2 649	△ 60
09303	脳梗塞	4 845	5 104	△ 259
09304	その他の脳血管疾患	207	217	△ 10
09400	大動脈瘤及び解離	1 430	1 349	81
09500	その他の循環器系の疾患	601	615	△ 14
10000	呼吸器系の疾患	14 713	14 911	△ 198
10100	インフルエンザ	56	57	△ 1
10200	肺炎	7 268	7 731	△ 463
10300	急性気管支炎	26	35	△ 9
10400	慢性閉塞性肺疾患	1 480	1 445	35
10500	喘息	119	134	△ 15
10600	その他の呼吸器系の疾患	5 764	5 509	255
10601	誤嚥性肺炎	3 067	2 848	219
10602	間質性肺疾患	1 564	1 489	75
10603	その他の呼吸器系の疾患 (10601及び10602を除く)	1 133	1 172	△ 39
11000	消化器系の疾患	4 201	4 234	△ 33
11100	胃潰瘍及び十二指腸潰瘍	196	210	△ 14
11200	ヘルニア及び腸閉塞	576	553	23
11300	肝疾患	1 417	1 414	3
11301	肝硬変 (アルコール性を除く)	709	707	2
11302	その他の肝疾患	708	707	1
11400	その他の消化器系の疾患	2 012	2 057	△ 45
12000	皮膚及び皮下組織の疾患	219	191	28
13000	筋骨格系及び結合組織の疾患	673	618	55
14000	腎尿路生殖器系の疾患	3 096	3 002	94
14100	糸球体疾患及び腎尿細管間質性疾患	384	377	7
14200	腎不全	2 030	1 936	94
14201	急性腎不全	203	202	1
14202	慢性腎臓病	1 485	1 368	117
14203	詳細不明の腎不全	342	366	△ 24
14300	その他の腎尿路生殖器系の疾患	682	689	△ 7
15000	妊娠, 分娩及び産じょく 1)	1	2	△ 1
16000	周産期に発生した病態	34	30	4
16100	妊娠期間及び胎児発育に関連する障害	2	5	△ 3
16200	出産外傷	-	-	-
16300	周産期に特異的な呼吸障害及び心血管障害	23	13	10
16400	周産期に特異的な感染症	1	3	△ 2
16500	胎児及び新生児の出血性障害及び血液障害	4	8	△ 4
16600	その他の周産期に発生した病態	4	1	3
17000	先天奇形, 変形及び染色体異常	171	172	△ 1
17100	神経系の先天奇形	12	11	1
17200	循環器系の先天奇形	75	67	8
17201	心臓の先天奇形	50	49	1
17202	その他の循環器系の先天奇形	25	18	7
17300	消化器系の先天奇形	1	12	△ 11
17400	その他の先天奇形及び変形	39	43	△ 4
17500	染色体異常, 他に分類されないもの	44	39	5
18000	症状, 徴候及び異常臨床所見・異常検査所見で他に分類されないもの	10 177	9 619	558
18100	老 衰	8 322	7 794	528
18200	乳幼児突然死症候群	6	10	△ 4
18300	その他の症状, 徴候及び異常臨床所見・異常検査所見で他に 分類されないもの	1 849	1 815	34
20000	傷病及び死亡の外因	5 160	5 480	△ 320
20100	不慮の事故	2 739	2 898	△ 159
20101	交通事故	334	382	△ 48
20102	転倒・転落・墜落	715	748	△ 33
20103	不慮の溺死及び溺水	447	498	△ 51
20104	不慮の窒息	642	646	△ 4
20105	煙, 火及び火災への曝露	74	73	1
20106	有害物質による不慮の中毒及び有害物質への曝露	46	41	5
20107	その他の不慮の事故	481	510	△ 29
20200	自 殺	1 768	1 947	△ 179
20300	他 殺	18	24	△ 6
20400	その他の外因	635	611	24
22000	特殊目的用コード	-	-	-
22100	重症急性呼吸器症候群[SARS]	-	-	-
22200	その他の特殊目的用コード	-	-	-

注: 1) 女性人口10万に対する率である。

死因（死因简单分類）別一対前年比較一

平成30年

月		累 計 (1月 ~ 5月)					年 換 算 率		死 因 簡 単 分 類 コー ド
年 換 算 率		実 数 (人)			年 換 算 率				
平成30年	平成29年	平成30年	平成29年	差引増減	平成30年	平成29年			
62.2	59.3	37 790	36 180	1 610	73.4	70.0	09207		
4.2	4.0	2 738	2 653	85	5.3	5.1	09208		
81.3	84.7	47 676	48 827	△ 1 151	92.6	94.5	09300		
9.0	9.5	5 227	5 418	△ 191	10.2	10.5	09301		
24.5	25.0	14 768	14 601	167	28.7	28.3	09302		
45.9	48.2	26 382	27 506	△ 1 124	51.2	53.2	09303		
2.0	2.0	1 299	1 302	△ 3	2.5	2.5	09304		
13.5	12.7	8 492	8 521	△ 29	16.5	16.5	09400		
5.7	5.8	3 423	3 339	84	6.6	6.5	09500		
139.3	140.7	87 691	86 401	1 290	170.3	167.3	10000		
0.5	0.5	3 165	2 343	822	6.1	4.5	10100		
68.8	73.0	43 995	45 167	△ 1 172	85.4	87.4	10200		
0.2	0.3	192	198	△ 6	0.4	0.4	10300		
14.0	13.6	8 054	8 226	△ 172	15.6	15.9	10400		
1.1	1.3	801	848	△ 47	1.6	1.6	10500		
54.6	52.0	31 484	29 619	1 865	61.1	57.3	10600		
29.0	26.9	16 169	14 810	1 359	31.4	28.7	10601		
14.8	14.1	8 849	8 210	639	17.2	15.9	10602		
10.7	11.1	6 466	6 599	△ 133	12.6	12.8	10603		
39.8	40.0	22 771	22 329	442	44.2	43.2	11000		
1.9	2.0	1 181	1 166	15	2.3	2.3	11100		
5.5	5.2	3 043	3 002	41	5.9	5.8	11200		
13.4	13.3	7 559	7 526	33	14.7	14.6	11300		
6.7	6.7	3 685	3 692	△ 7	7.2	7.1	11301		
6.7	6.7	3 874	3 834	40	7.5	7.4	11302		
19.1	19.4	10 988	10 635	353	21.3	20.6	11400		
2.1	1.8	1 169	1 062	107	2.3	2.1	12000		
6.4	5.8	3 835	3 509	326	7.4	6.8	13000		
29.3	28.3	17 419	16 784	635	33.8	32.5	14000		
3.6	3.6	2 005	1 982	23	3.9	3.8	14100		
19.2	18.3	11 759	11 198	561	22.8	21.7	14200		
1.9	1.9	1 313	1 249	64	2.5	2.4	14201		
14.1	12.9	8 342	7 890	452	16.2	15.3	14202		
3.2	3.5	2 104	2 059	45	4.1	4.0	14203		
6.5	6.5	3 655	3 604	51	7.1	7.0	14300		
0.0	0.0	10	10	0	0.0	0.0	15000		
0.3	0.3	188	188	0	0.4	0.4	16000		
0.0	0.0	17	17	0	0.0	0.0	16100		
-	-	2	-	2	0.0	-	16200		
0.2	0.1	113	104	9	0.2	0.2	16300		
0.0	0.0	10	18	△ 8	0.0	0.0	16400		
0.0	0.1	23	29	△ 6	0.0	0.1	16500		
0.0	0.0	23	20	3	0.0	0.0	16600		
1.6	1.6	857	968	△ 111	1.7	1.9	17000		
0.1	0.1	41	44	△ 3	0.1	0.1	17100		
0.7	0.6	377	408	△ 31	0.7	0.8	17200		
0.5	0.5	247	284	△ 37	0.5	0.5	17201		
0.2	0.2	130	124	6	0.3	0.2	17202		
0.0	0.1	24	45	△ 21	0.0	0.1	17300		
0.4	0.4	218	260	△ 42	0.4	0.5	17400		
0.4	0.4	197	211	△ 14	0.4	0.4	17500		
96.4	90.8	57 087	52 989	4 098	110.9	102.6	18000		
78.8	73.6	46 569	43 274	3 295	90.4	83.8	18100		
0.1	0.1	26	43	△ 17	0.1	0.1	18200		
17.5	17.1	10 492	9 672	820	20.4	18.7	18300		
48.9	51.7	30 707	30 775	△ 68	59.6	59.6	20000		
25.9	27.4	18 922	18 700	222	36.7	36.2	20100		
3.2	3.6	1 783	1 907	△ 124	3.5	3.7	20101		
6.8	7.1	4 247	4 011	236	8.2	7.8	20102		
4.2	4.7	4 562	4 447	115	8.9	8.6	20103		
6.1	6.1	4 176	4 234	△ 58	8.1	8.2	20104		
0.7	0.7	598	555	43	1.2	1.1	20105		
0.4	0.4	254	253	1	0.5	0.5	20106		
4.6	4.8	3 302	3 293	9	6.4	6.4	20107		
16.7	18.4	8 385	8 801	△ 416	16.3	17.0	20200		
0.2	0.2	109	120	△ 11	0.2	0.2	20300		
6.0	5.8	3 291	3 154	137	6.4	6.1	20400		
-	-	-	-	-	-	-	22000		
-	-	-	-	-	-	-	22100		
-	-	-	-	-	-	-	22200		

第5表 乳児死亡数及び乳児死亡率（出生10万対）

乳児死因簡単 分類コード	死 因	5		
		実 数 (人)		
		平成30年	平成29年	差引増減
	総 数	137	146	△ 9
Ba 01	腸管感染症	1	1	0
Ba 02	敗血症 ¹⁾	1	1	0
Ba 03	麻疹	-	-	-
Ba 04	ウイルス性肝炎	-	-	-
Ba 05	その他の感染症及び寄生虫症	-	2	△ 2
Ba 06	悪性新生物<腫瘍>	-	2	△ 2
Ba 07	白血病	-	1	△ 1
Ba 08	その他の悪性新生物<腫瘍>	-	1	△ 1
Ba 09	その他の新生物<腫瘍>	-	-	-
Ba 10	栄養失調(症)及びその他の栄養欠乏症	-	-	-
Ba 11	代謝障害	-	2	△ 2
Ba 12	髄膜炎	-	-	-
Ba 13	脊髄性筋萎縮症及び関連症候群	-	-	-
Ba 14	脳性麻痺	-	-	-
Ba 15	心疾患(高血圧性を除く)	4	6	△ 2
Ba 16	脳血管疾患	-	-	-
Ba 17	インフルエンザ	-	-	-
Ba 18	肺炎	-	2	△ 2
Ba 19	喘息	-	-	-
Ba 20	ヘルニア及び腸閉塞	2	-	2
Ba 21	肝疾患	1	2	△ 1
Ba 22	腎不全	1	-	1
Ba 23	周産期に発生した病態	32	30	2
Ba 24	妊娠期間及び胎児発育に関連する障害	2	5	△ 3
Ba 25	出産外傷	-	-	-
Ba 26	出生時仮死	10	4	6
Ba 27	新生児の呼吸窮<促>迫	4	-	4
Ba 28	周産期に発生した肺出血	-	1	△ 1
Ba 29	周産期に発生した心血管障害	2	3	△ 1
Ba 30	その他の周産期に特異的な呼吸障害及び心血管障害	7	5	2
Ba 31	新生児の細菌性敗血症	-	3	△ 3
Ba 32	その他の周産期に特異的な感染症	1	-	1
Ba 33	胎児及び新生児の出血性障害及び血液障害	4	8	△ 4
Ba 34	その他の周産期に発生した病態	2	1	1
Ba 35	先天奇形、変形及び染色体異常	53	52	1
Ba 36	神経系の先天奇形	3	4	△ 1
Ba 37	心臓の先天奇形	15	10	5
Ba 38	その他の循環器系の先天奇形	5	1	4
Ba 39	呼吸器系の先天奇形	2	6	△ 4
Ba 40	消化器系の先天奇形	-	-	-
Ba 41	筋骨格系の先天奇形及び変形	2	5	△ 3
Ba 42	その他の先天奇形及び変形	4	6	△ 2
Ba 43	染色体異常、他に分類されないもの	22	20	2
Ba 44	乳幼児突然死症候群	5	8	△ 3
Ba 45	その他のすべての疾患	30	25	5
Ba 46	不慮の事故	5	10	△ 5
Ba 47	交通事故	-	1	△ 1
Ba 48	転倒・転落・墜落	-	-	-
Ba 49	不慮の溺死及び溺水	1	1	0
Ba 50	胃内容物の誤えん及び気道閉塞を生じた食物等の誤えん<吸引>	2	3	△ 1
Ba 51	その他の不慮の窒息	2	5	△ 3
Ba 52	煙、火及び火炎への曝露	-	-	-
Ba 53	有害物質による不慮の中毒及び有害物質への曝露	-	-	-
Ba 54	その他の不慮の事故	-	-	-
Ba 55	他 殺	-	1	△ 1
Ba 56	その他の外因	2	2	0

注：1)「敗血症」には、「新生児の細菌性敗血症」を含まない。

死因（乳児死因简单分類）別一対前年比較一

平成30年

月		累 計 (1月 ~ 5月)					年 換 算 率		乳児死因简单 分類コード
年 換 算 率		実 数 (人)		差引増減	年 換 算 率				
平成30年	平成29年	平成30年	平成29年		平成30年	平成29年			
172.3	178.7	701	755	△ 54	180.2	188.8			
1.3	1.2	3	4	△ 1	0.8	1.0	Ba 01		
1.3	1.2	6	3	3	1.5	0.8	Ba 02		
-	-	-	-	-	-	-	Ba 03		
-	-	-	-	-	-	-	Ba 04		
-	2.4	4	3	1	1.0	0.8	Ba 05		
-	2.4	5	4	1	1.3	1.0	Ba 06		
-	1.2	2	2	0	0.5	0.5	Ba 07		
-	1.2	3	2	1	0.8	0.5	Ba 08		
-	-	5	3	2	1.3	0.8	Ba 09		
-	-	-	-	-	-	-	Ba 10		
-	2.4	3	8	△ 5	0.8	2.0	Ba 11		
-	-	1	3	△ 2	0.3	0.8	Ba 12		
-	-	1	3	△ 2	0.3	0.8	Ba 13		
-	-	-	1	△ 1	-	0.3	Ba 14		
5.0	7.3	22	13	9	5.7	3.3	Ba 15		
-	-	-	1	△ 1	-	0.3	Ba 16		
-	-	1	1	0	0.3	0.3	Ba 17		
-	2.4	8	5	3	2.1	1.3	Ba 18		
-	-	-	-	-	-	-	Ba 19		
2.5	-	5	1	4	1.3	0.3	Ba 20		
1.3	2.4	3	5	△ 2	0.8	1.3	Ba 21		
1.3	-	1	2	△ 1	0.3	0.5	Ba 22		
40.2	36.7	177	184	△ 7	45.5	46.0	Ba 23		
2.5	6.1	17	17	0	4.4	4.3	Ba 24		
-	-	2	-	2	0.5	-	Ba 25		
12.6	4.9	39	29	10	10.0	7.3	Ba 26		
5.0	-	13	4	9	3.3	1.0	Ba 27		
-	1.2	4	4	0	1.0	1.0	Ba 28		
2.5	3.7	15	23	△ 8	3.9	5.8	Ba 29		
8.8	6.1	41	41	0	10.5	10.3	Ba 30		
-	3.7	6	13	△ 7	1.5	3.3	Ba 31		
1.3	-	3	4	△ 1	0.8	1.0	Ba 32		
5.0	9.8	20	29	△ 9	5.1	7.3	Ba 33		
2.5	1.2	17	20	△ 3	4.4	5.0	Ba 34		
66.6	63.6	247	270	△ 23	63.5	67.5	Ba 35		
3.8	4.9	10	10	0	2.6	2.5	Ba 36		
18.9	12.2	64	72	△ 8	16.5	18.0	Ba 37		
6.3	1.2	23	23	0	5.9	5.8	Ba 38		
2.5	7.3	9	25	△ 16	2.3	6.3	Ba 39		
-	-	6	5	1	1.5	1.3	Ba 40		
2.5	6.1	21	22	△ 1	5.4	5.5	Ba 41		
5.0	7.3	22	23	△ 1	5.7	5.8	Ba 42		
27.7	24.5	92	90	2	23.7	22.5	Ba 43		
6.3	9.8	23	40	△ 17	5.9	10.0	Ba 44		
37.7	30.6	146	143	3	37.5	35.8	Ba 45		
6.3	12.2	27	46	△ 19	6.9	11.5	Ba 46		
-	1.2	1	6	△ 5	0.3	1.5	Ba 47		
-	-	1	1	0	0.3	0.3	Ba 48		
1.3	1.2	3	3	0	0.8	0.8	Ba 49		
2.5	3.7	10	11	△ 1	2.6	2.8	Ba 50		
2.5	6.1	11	23	△ 12	2.8	5.8	Ba 51		
-	-	-	-	-	-	-	Ba 52		
-	-	-	-	-	-	-	Ba 53		
-	-	1	2	△ 1	0.3	0.5	Ba 54		
-	1.2	3	3	0	0.8	0.8	Ba 55		
2.5	2.4	10	9	1	2.6	2.3	Ba 56		

第6表 (8-1) 死亡数, 死因 (選択死因)

選択死因 分類コード	死 因 ・ 性	総 数		0 歳	1 歳	2 歳	3 歳	4 歳
		実数	対前年 増減率(%)					
	全 死 因	106 810	0.1	137	29	14	6	8
	男	54 827	△ 0.6	66	16	9	2	4
	女	51 983	0.8	71	13	5	4	4
Se 01	結 核	154	△25.2	-	-	-	-	-
	男	101	△21.1	-	-	-	-	-
	女	53	△32.1	-	-	-	-	-
Se 02	悪 性 新 生 物 < 腫 瘍 >	30 776	△ 0.6	-	1	2	1	1
	男	18 019	△ 1.1	-	1	1	-	1
	女	12 757	0.0	-	-	1	1	-
Se 03	(再掲) 食道の悪性新生物<腫瘍>	883	△ 5.0	-	-	-	-	-
	男	739	△ 5.0	-	-	-	-	-
	女	144	△ 4.6	-	-	-	-	-
Se 04	胃の悪性新生物<腫瘍>	3 627	△ 1.8	-	-	-	-	-
	男	2 365	△ 2.6	-	-	-	-	-
	女	1 262	△ 0.2	-	-	-	-	-
Se 05	結腸の悪性新生物<腫瘍>	3 040	4.9	-	-	-	-	-
	男	1 520	9.0	-	-	-	-	-
	女	1 520	1.1	-	-	-	-	-
Se 06	直腸S状結腸移行部及び直腸 の悪性新生物<腫瘍>	1 247	△ 0.2	-	-	-	-	-
	男	783	1.7	-	-	-	-	-
	女	464	△ 3.3	-	-	-	-	-
Se 07	肝及び肝内胆管の悪性新生物 <腫瘍>	2 154	△ 3.2	-	-	-	1	-
	男	1 407	△ 4.5	-	-	-	-	-
	女	747	△ 0.5	-	-	-	1	-
Se 08	胆のう及びその他の胆道 の悪性新生物<腫瘍>	1 491	1.0	-	-	-	-	-
	男	760	1.9	-	-	-	-	-
	女	731	0.1	-	-	-	-	-
Se 09	膵の悪性新生物<腫瘍>	2 931	3.3	-	-	-	-	-
	男	1 469	1.8	-	-	-	-	-
	女	1 462	5.0	-	-	-	-	-
Se 10	気 管 , 気 管 支 及 び 肺 の悪性新生物<腫瘍>	6 093	△ 2.6	-	-	-	-	-
	男	4 330	△ 3.0	-	-	-	-	-
	女	1 763	△ 1.8	-	-	-	-	-
Se 11	乳房の悪性新生物<腫瘍>	1 194	△ 2.8	-	-	-	-	-
	男	6	20.0	-	-	-	-	-
	女	1 188	△ 2.9	-	-	-	-	-
Se 12	子宮の悪性新生物<腫瘍>	569	△ 2.2	-	-	-	-	-
	男
	女	569	△ 2.2	-	-	-	-	-
Se 13	白 血 病	680	△ 3.8	-	-	-	-	-
	男	393	△11.5	-	-	-	-	-
	女	287	9.1	-	-	-	-	-
Se 14	糖 尿 病	1 073	△ 1.6	-	-	-	-	-
	男	566	△ 4.9	-	-	-	-	-
	女	507	2.4	-	-	-	-	-
Se 15	高 血 圧 性 疾 患	714	3.5	-	-	-	-	-
	男	284	2.5	-	-	-	-	-
	女	430	4.1	-	-	-	-	-
Se 16	心疾患 (高血圧性を除く)	15 665	1.7	4	2	2	-	-
	男	7 324	3.0	2	-	1	-	-
	女	8 341	0.5	2	2	1	-	-
Se 17	(再掲) 急 性 心 筋 梗 塞	2 381	△ 7.2	1	-	-	-	-
	男	1 420	△ 2.3	-	-	-	-	-
	女	961	△13.6	1	-	-	-	-

分類) ・ 性 ・ 年齢 (5歳階級) 別

平成30年5月 (単位: 人)

0 ~ 4	5 ~ 9	10 ~ 14	15 ~ 19	20 ~ 24	25 ~ 29	30 ~ 34	35 ~ 39	選択死因 分類コード
194	30	39	104	158	185	262	396	
97	20	23	70	103	135	188	245	
97	10	16	34	55	50	74	151	
-	-	-	-	-	-	-	-	Se 01
-	-	-	-	-	-	-	-	
-	-	-	-	-	-	-	-	
5	6	13	10	23	21	51	97	Se 02
3	6	8	6	14	11	27	38	
2	-	5	4	9	10	24	59	
-	-	-	-	-	-	-	2	Se 03
-	-	-	-	-	-	-	2	
-	-	-	-	-	-	-	-	
-	-	-	-	1	1	4	11	Se 04
-	-	-	-	-	-	2	6	
-	-	-	-	1	1	2	5	
-	-	-	-	2	3	11	8	Se 05
-	-	-	-	1	1	8	4	
-	-	-	-	1	2	3	4	
-	-	-	-	-	1	-	2	Se 06
-	-	-	-	-	1	-	2	
-	-	-	-	-	-	-	-	
1	-	-	1	1	-	1	4	Se 07
-	-	-	-	1	-	1	3	
1	-	-	1	-	-	-	1	
-	-	-	-	-	-	-	-	Se 08
-	-	-	-	-	-	-	-	
-	-	-	-	-	-	-	-	
-	-	-	-	-	-	1	2	Se 09
-	-	-	-	-	-	-	2	
-	-	-	-	-	-	1	-	
-	-	-	-	1	-	4	4	Se 10
-	-	-	-	1	-	3	2	
-	-	-	-	-	-	1	2	
-	-	-	-	-	-	5	15	Se 11
-	-	-	-	-	-	-	-	
-	-	-	-	-	-	5	15	
-	-	-	-	-	-	4	14	Se 12
・	・	・	・	・	・	・	・	
-	-	-	-	-	-	4	14	
-	-	4	4	4	7	5	6	Se 13
-	-	2	3	2	4	4	3	
-	-	2	1	2	3	1	3	
-	-	-	-	2	-	4	4	Se 14
-	-	-	-	1	-	4	3	
-	-	-	-	1	-	-	1	
-	-	-	-	-	-	-	1	Se 15
-	-	-	-	-	-	-	1	
-	-	-	-	-	-	-	-	
8	1	4	3	5	13	19	25	Se 16
3	-	2	3	4	11	17	20	
5	1	2	-	1	2	2	5	
1	-	-	-	1	-	2	6	Se 17
-	-	-	-	1	-	2	5	
1	-	-	-	-	-	-	1	

第6表 (8-2) 死亡数, 死因 (選択死因)

選択死因 分類コード	死 因 ・ 性	40 ~ 44	45 ~ 49	50 ~ 54	55 ~ 59	60 ~ 64	65 ~ 69
	全 死 因	745	1 143	1 539	2 269	3 465	6 969
	男	454	745	984	1 515	2 390	4 829
	女	291	398	555	754	1 075	2 140
Se 01	結 核	-	-	-	2	4	7
	男	-	-	-	2	3	6
	女	-	-	-	-	1	1
Se 02	悪 性 新 生 物 < 腫 瘍 >	239	377	625	985	1 655	3 428
	男	83	168	283	539	1 048	2 262
	女	156	209	342	446	607	1 166
Se 03	(再掲) 食道の悪性新生物<腫瘍>	4	9	19	40	68	132
	男	1	6	16	32	61	123
	女	3	3	3	8	7	9
Se 04	胃の悪性新生物<腫瘍>	21	37	42	92	164	420
	男	6	22	26	62	123	313
	女	15	15	16	30	41	107
Se 05	結腸の悪性新生物<腫瘍>	22	41	61	92	163	308
	男	7	19	31	54	108	180
	女	15	22	30	38	55	128
Se 06	直腸S状結腸移行部及び直腸 の悪性新生物<腫瘍>	14	16	40	63	93	184
	男	8	10	24	40	73	134
	女	6	6	16	23	20	50
Se 07	肝及び肝内胆管の悪性新生物 <腫瘍>	9	17	24	50	106	231
	男	5	14	20	37	91	183
	女	4	3	4	13	15	48
Se 08	胆のう及びその他の胆道 の悪性新生物<腫瘍>	1	4	14	19	37	120
	男	1	3	7	9	20	83
	女	-	1	7	10	17	37
Se 09	膵の悪性新生物<腫瘍>	20	31	54	95	189	370
	男	14	18	35	57	112	222
	女	6	13	19	38	77	148
Se 10	気管, 気管支及び肺 の悪性新生物<腫瘍>	16	44	82	171	320	737
	男	10	31	60	124	244	577
	女	6	13	22	47	76	160
Se 11	乳房の悪性新生物<腫瘍>	50	60	93	99	105	161
	男	-	-	1	-	-	-
	女	50	60	92	99	105	161
Se 12	子宮の悪性新生物<腫瘍>	20	32	43	42	51	63
	男
	女	20	32	43	42	51	63
Se 13	白 血 病	9	5	14	23	35	76
	男	5	5	4	17	23	48
	女	4	-	10	6	12	28
Se 14	糖 尿 病	4	14	12	33	39	82
	男	4	11	10	25	28	60
	女	-	3	2	8	11	22
Se 15	高 血 圧 性 疾 患	3	4	9	13	17	32
	男	3	4	8	11	17	28
	女	-	-	1	2	-	4
Se 16	心疾患 (高血圧性を除く)	78	163	181	272	386	804
	男	66	134	148	230	294	609
	女	12	29	33	42	92	195
Se 17	(再掲) 急 性 心 筋 梗 塞	20	42	39	88	98	218
	男	17	40	33	81	76	176
	女	3	2	6	7	22	42

分類) ・ 性 ・ 年齢 (5歳階級) 別

平成30年5月 (単位: 人)

70 ~ 74	75 ~ 79	80 ~ 84	85 ~ 89	90 ~ 94	95 ~ 99	100歳以上	不詳	選択死因 分類コード
9 052	12 328	17 600	21 416	18 015	8 675	2 182	44	
6 125	7 945	10 160	10 235	6 381	1 842	307	34	
2 927	4 383	7 440	11 181	11 634	6 833	1 875	10	
5	15	20	47	38	16	-	-	Se 01
4	11	16	30	23	6	-	-	
1	4	4	17	15	10	-	-	
4 292	4 925	5 420	4 955	2 735	821	91	2	Se 02
2 888	3 193	3 321	2 685	1 168	244	22	2	
1 404	1 732	2 099	2 270	1 567	577	69	-	
165	152	146	102	31	10	3	-	Se 03
155	121	119	77	19	5	2	-	
10	31	27	25	12	5	1	-	
508	608	709	549	353	98	9	-	Se 04
380	418	473	322	173	36	3	-	
128	190	236	227	180	62	6	-	
384	429	480	537	359	128	12	-	Se 05
226	251	253	231	116	28	2	-	
158	178	227	306	243	100	10	-	
182	197	192	161	74	22	5	1	Se 06
123	135	119	74	32	5	2	1	
59	62	73	87	42	17	3	-	
292	323	486	413	153	37	5	-	Se 07
214	214	315	239	56	12	2	-	
78	109	171	174	97	25	3	-	
161	237	317	310	185	80	6	-	Se 08
103	145	169	140	63	17	-	-	
58	92	148	170	122	63	6	-	
459	518	469	422	224	67	9	1	Se 09
270	269	231	165	62	11	-	1	
189	249	238	257	162	56	9	-	
978	1 084	1 025	1 001	495	114	17	-	Se 10
759	826	728	662	261	38	4	-	
219	258	297	339	234	76	13	-	
162	128	107	102	69	35	3	-	Se 11
1	1	1	2	-	-	-	-	
161	127	106	100	69	35	3	-	
58	68	63	67	30	12	2	-	Se 12
.	
58	68	63	67	30	12	2	-	
99	128	121	88	38	14	-	-	Se 13
65	74	72	43	15	4	-	-	
34	54	49	45	23	10	-	-	
107	130	204	218	152	59	9	-	Se 14
73	91	111	93	45	6	1	-	
34	39	93	125	107	53	8	-	
39	55	98	155	158	101	29	-	Se 15
26	31	48	55	34	15	3	-	
13	24	50	100	124	86	26	-	
998	1 507	2 508	3 353	3 275	1 686	372	4	Se 16
700	952	1 329	1 425	1 010	311	52	4	
298	555	1 179	1 928	2 265	1 375	320	-	
225	276	459	457	311	122	15	1	Se 17
154	194	274	217	122	25	2	1	
71	82	185	240	189	97	13	-	

第6表 (8-3) 死亡数, 死因 (選択死因)

選択死因 分類コード	死 因 ・ 性	総 数		0 歳	1 歳	2 歳	3 歳	4 歳
		実数	対前年 増減率(%)					
Se 18	その他の虚血性心疾患	2 574	4.7	-	-	-	-	-
	男	1 529	6.2	-	-	-	-	-
	女	1 045	2.7	-	-	-	-	-
Se 19	不整脈及び伝導障害	2 237	0.8	1	-	1	-	-
	男	1 084	5.2	1	-	-	-	-
	女	1 153	△ 3.1	-	-	1	-	-
Se 20	心 不 全	6 573	4.6	-	-	-	-	-
	男	2 553	6.0	-	-	-	-	-
	女	4 020	3.7	-	-	-	-	-
Se 21	脳 血 管 疾 患	8 590	△ 4.3	-	-	-	-	-
	男	4 074	△ 6.5	-	-	-	-	-
	女	4 516	△ 2.2	-	-	-	-	-
Se 22	(再掲) くも膜下出血	949	△ 5.6	-	-	-	-	-
	男	340	△ 1.2	-	-	-	-	-
	女	609	△ 7.9	-	-	-	-	-
Se 23	脳 内 出 血	2 589	△ 2.3	-	-	-	-	-
	男	1 402	△ 5.2	-	-	-	-	-
	女	1 187	1.5	-	-	-	-	-
Se 24	脳 梗 塞	4 845	△ 5.1	-	-	-	-	-
	男	2 241	△ 8.3	-	-	-	-	-
	女	2 604	△ 2.1	-	-	-	-	-
Se 25	大動脈瘤及び解離	1 430	6.0	-	-	-	-	-
	男	736	7.4	-	-	-	-	-
	女	694	4.5	-	-	-	-	-
Se 26	肺 炎	7 268	△ 6.0	-	1	1	-	-
	男	4 016	△ 5.3	-	1	-	-	-
	女	3 252	△ 6.9	-	-	1	-	-
Se 27	慢性閉塞性肺疾患	1 480	2.4	-	-	-	-	-
	男	1 215	0.7	-	-	-	-	-
	女	265	10.9	-	-	-	-	-
Se 28	喘 息	119	△11.2	-	-	-	-	-
	男	39	△26.4	-	-	-	-	-
	女	80	△ 1.2	-	-	-	-	-
Se 29	肝 疾 患	1 417	0.2	1	-	-	1	-
	男	933	3.3	1	-	-	-	-
	女	484	△ 5.3	-	-	-	1	-
Se 30	腎 不 全	2 030	4.9	1	-	-	-	-
	男	1 030	6.5	1	-	-	-	-
	女	1 000	3.2	-	-	-	-	-
Se 31	老 衰	8 322	6.8	-	-	-	-	-
	男	2 130	7.0	-	-	-	-	-
	女	6 192	6.7	-	-	-	-	-
Se 32	不慮の事故	2 739	△ 5.5	5	4	2	1	1
	男	1 574	△ 8.3	3	2	2	-	1
	女	1 165	△ 1.4	2	2	-	1	-
Se 33	(再掲) 交 通 事 故	334	△12.6	-	2	1	-	-
	男	237	△12.5	-	1	1	-	-
	女	97	△12.6	-	1	-	-	-
Se 34	自 殺	1 768	△ 9.2	-	-	-	-	-
	男	1 213	△10.4	-	-	-	-	-
	女	555	△ 6.4	-	-	-	-	-

分類) ・ 性 ・ 年齢 (5歳階級) 別

平成30年5月 (単位:人)

0 ~ 4	5 ~ 9	10 ~ 14	15 ~ 19	20 ~ 24	25 ~ 29	30 ~ 34	35 ~ 39	選択死因 分類コード
-	-	1	-	-	2	2	2	Se 18
-	-	1	-	-	2	2	2	
-	-	-	-	-	-	-	-	
2	-	-	2	1	4	9	9	Se 19
1	-	-	2	-	3	8	7	
1	-	-	-	1	1	1	2	
-	-	2	1	2	4	4	4	Se 20
-	-	1	1	2	4	3	4	
-	-	1	-	-	-	1	-	
-	-	-	3	3	4	12	34	Se 21
-	-	-	1	2	2	9	17	
-	-	-	2	1	2	3	17	
-	-	-	2	2	2	5	15	Se 22
-	-	-	1	2	1	4	6	
-	-	-	1	-	1	1	9	
-	-	-	-	1	2	6	17	Se 23
-	-	-	-	-	1	5	11	
-	-	-	-	1	1	1	6	
-	-	-	1	-	-	-	1	Se 24
-	-	-	-	-	-	-	-	
-	-	-	1	-	-	-	1	
-	-	-	-	-	2	1	3	Se 25
-	-	-	-	-	2	1	1	
-	-	-	-	-	-	-	2	
2	1	-	-	-	4	-	5	Se 26
1	-	-	-	-	2	-	1	
1	1	-	-	-	2	-	4	
-	-	-	-	-	-	-	-	Se 27
-	-	-	-	-	-	-	-	
-	-	-	-	-	-	-	-	
-	-	-	-	-	-	-	1	Se 28
-	-	-	-	-	-	-	1	
-	-	-	-	-	-	-	-	
2	-	-	-	-	1	5	17	Se 29
1	-	-	-	-	1	3	10	
1	-	-	-	-	-	2	7	
1	-	-	1	-	1	-	-	Se 30
1	-	-	-	-	-	-	-	
-	-	-	1	-	1	-	-	
-	-	-	-	-	-	-	-	Se 31
-	-	-	-	-	-	-	-	
13	7	3	19	13	24	26	24	Se 32
8	4	1	15	12	18	24	21	
5	3	2	4	1	6	2	3	
3	5	2	15	11	12	16	8	Se 33
2	3	-	12	10	10	15	8	
1	2	2	3	1	2	1	-	
-	-	7	56	83	88	102	108	Se 34
-	-	5	37	52	70	71	77	
-	-	2	19	31	18	31	31	

第6表 (8-4) 死亡数, 死因 (選択死因)

選択死因 分類コード	死 因 ・ 性	40 ~ 44	45 ~ 49	50 ~ 54	55 ~ 59	60 ~ 64	65 ~ 69
Se 18	その他の虚血性心疾患	13	40	60	72	97	221
	男	11	32	52	60	84	167
	女	2	8	8	12	13	54
Se 19	不整脈及び伝導障害	20	25	34	42	57	96
	男	19	20	30	31	42	69
	女	1	5	4	11	15	27
Se 20	心 不 全	16	39	26	43	89	181
	男	10	27	16	33	62	134
	女	6	12	10	10	27	47
Se 21	脳 血 管 疾 患	56	100	119	155	232	473
	男	41	73	89	108	160	348
	女	15	27	30	47	72	125
Se 22	(再掲) くも膜下出血	21	46	47	54	57	74
	男	12	27	36	30	28	37
	女	9	19	11	24	29	37
Se 23	脳 内 出 血	33	47	62	81	122	238
	男	27	42	46	62	96	187
	女	6	5	16	19	26	51
Se 24	脳 梗 塞	1	7	8	18	48	149
	男	1	4	6	14	35	118
	女	-	3	2	4	13	31
Se 25	大動脈瘤及び解離	5	20	28	45	64	88
	男	4	18	25	34	47	63
	女	1	2	3	11	17	25
Se 26	肺 炎	4	10	18	35	74	172
	男	2	9	12	26	61	134
	女	2	1	6	9	13	38
Se 27	慢性閉塞性肺疾患	-	-	1	6	19	56
	男	-	-	-	4	17	45
	女	-	-	1	2	2	11
Se 28	喘 息	2	1	3	1	2	7
	男	2	1	1	-	-	1
	女	-	-	2	1	2	6
Se 29	肝 疾 患	34	56	84	101	136	164
	男	24	40	70	75	107	130
	女	10	16	14	26	29	34
Se 30	腎 不 全	1	9	7	22	37	84
	男	1	8	6	15	30	60
	女	-	1	1	7	7	24
Se 31	老 衰	-	-	-	-	4	14
	男	-	-	-	-	4	11
	女	-	-	-	-	-	3
Se 32	不慮の事故	33	56	53	72	101	192
	男	27	45	43	52	79	135
	女	6	11	10	20	22	57
Se 33	(再掲) 交 通 事 故	11	19	14	15	19	28
	男	11	17	13	7	17	19
	女	-	2	1	8	2	9
Se 34	自 殺	150	164	167	142	129	139
	男	110	118	117	102	92	90
	女	40	46	50	40	37	49

分類) ・ 性 ・ 年齢 (5 歳階級) 別

平成30年5月 (単位: 人)

70 ~ 74	75 ~ 79	80 ~ 84	85 ~ 89	90 ~ 94	95 ~ 99	100歳以上	不詳	選択死因 分類コード
268	381	442	482	340	133	17	1	Se 18
203	260	253	241	128	29	1	1	
65	121	189	241	212	104	16	-	
129	224	355	486	496	214	31	1	Se 19
90	131	197	222	165	41	5	1	
39	93	158	264	331	173	26	-	
260	457	942	1 495	1 718	1 021	268	1	Se 20
183	279	459	603	505	186	40	1	
77	178	483	892	1 213	835	228	-	
611	944	1 506	1 889	1 593	717	138	1	Se 21
390	590	811	821	490	107	15	-	
221	354	695	1 068	1 103	610	123	1	
109	118	141	137	92	19	8	-	Se 22
36	42	33	30	12	-	3	-	
73	76	108	107	80	19	5	-	
226	325	471	502	335	111	10	-	Se 23
154	208	239	201	110	12	1	-	
72	117	232	301	225	99	9	-	
258	478	859	1 205	1 127	566	118	1	Se 24
189	322	522	569	357	93	11	-	
69	156	337	636	770	473	107	1	
146	184	263	306	207	60	7	1	Se 25
91	107	130	136	60	16	-	1	
55	77	133	170	147	44	7	-	
374	666	1 255	1 849	1 776	834	189	-	Se 26
285	492	860	1 043	807	247	34	-	
89	174	395	806	969	587	155	-	
127	197	363	375	250	74	12	-	Se 27
105	175	311	315	194	46	3	-	
22	22	52	60	56	28	9	-	
5	11	12	30	19	20	5	-	Se 28
3	4	5	12	5	4	-	-	
2	7	7	18	14	16	5	-	
163	179	223	152	69	25	6	-	Se 29
131	117	116	73	28	4	3	-	
32	62	107	79	41	21	3	-	
135	221	364	575	408	132	32	-	Se 30
99	134	201	271	154	42	8	-	
36	87	163	304	254	90	24	-	
40	183	674	1 739	2 775	2 058	835	-	Se 31
22	103	275	576	737	308	94	-	
18	80	399	1 163	2 038	1 750	741	-	
220	319	446	532	384	161	41	-	Se 32
143	201	267	262	171	35	11	-	
77	118	179	270	213	126	30	-	
31	41	45	28	10	1	-	-	Se 33
20	25	25	17	6	-	-	-	
11	16	20	11	4	1	-	-	
125	114	105	58	20	6	-	5	Se 34
81	74	60	36	15	2	-	4	
44	40	45	22	5	4	-	1	

第6表 (8-5) 死亡数, 死因 (選択死因)

選択死因 分類コード	死 因 ・ 性	総 数		0 歳	1 歳	2 歳	3 歳	4 歳
		実数	対前年 増減率(%)					
	全 死 因	594 102	1.8	701	124	72	50	38
	男	305 159	1.7	369	65	38	28	23
	女	288 943	2.0	332	59	34	22	15
Se 01	結 核	912	△ 8.8	-	-	-	-	-
	男	561	△ 4.3	-	-	-	-	-
	女	351	△15.2	-	-	-	-	-
Se 02	悪性新生物<腫瘍>	153 831	0.2	5	6	8	7	7
	男	90 197	△ 0.7	3	4	3	5	5
	女	63 634	1.6	2	2	5	2	2
Se 03	(再掲) 食道の悪性新生物<腫瘍>	4 627	△ 3.6	-	-	-	-	-
	男	3 845	△ 3.1	-	-	-	-	-
	女	782	△ 5.7	-	-	-	-	-
Se 04	胃の悪性新生物<腫瘍>	18 291	△ 2.2	-	-	-	-	-
	男	11 977	△ 2.6	-	-	-	-	-
	女	6 314	△ 1.6	-	-	-	-	-
Se 05	結腸の悪性新生物<腫瘍>	14 488	1.0	-	-	-	-	-
	男	7 177	1.4	-	-	-	-	-
	女	7 311	0.6	-	-	-	-	-
Se 06	直腸S状結腸移行部及び直腸 の悪性新生物<腫瘍>	6 321	△ 1.3	-	-	-	-	-
	男	3 983	△ 2.9	-	-	-	-	-
	女	2 338	1.6	-	-	-	-	-
Se 07	肝及び肝内胆管の悪性新生物 <腫瘍>	10 921	△ 3.6	1	1	1	1	-
	男	7 138	△ 4.6	1	-	-	-	-
	女	3 783	△ 1.7	-	1	1	1	-
Se 08	胆のう及びその他の胆道 の悪性新生物<腫瘍>	7 417	△ 0.7	-	-	-	-	-
	男	3 805	△ 0.2	-	-	-	-	-
	女	3 612	△ 1.2	-	-	-	-	-
Se 09	膵の悪性新生物<腫瘍>	14 409	4.2	-	-	-	-	-
	男	7 348	4.2	-	-	-	-	-
	女	7 061	4.2	-	-	-	-	-
Se 10	気管, 気管支及び肺 の悪性新生物<腫瘍>	30 624	0.7	-	-	-	-	-
	男	21 640	△ 0.8	-	-	-	-	-
	女	8 984	4.5	-	-	-	-	-
Se 11	乳房の悪性新生物<腫瘍>	6 072	1.8	-	-	-	-	-
	男	43	2.4	-	-	-	-	-
	女	6 029	1.8	-	-	-	-	-
Se 12	子宮の悪性新生物<腫瘍>	2 803	3.0	-	-	-	-	-
	男
	女	2 803	3.0	-	-	-	-	-
Se 13	白 血 病	3 632	6.3	2	1	1	3	2
	男	2 160	1.8	2	1	-	2	1
	女	1 472	13.5	-	-	1	1	1
Se 14	糖 尿 病	6 401	0.3	-	-	-	-	-
	男	3 488	△ 0.9	-	-	-	-	-
	女	2 913	1.7	-	-	-	-	-
Se 15	高 血 圧 性 疾 患	4 578	5.1	-	-	-	-	-
	男	1 899	5.6	-	-	-	-	-
	女	2 679	4.7	-	-	-	-	-
Se 16	心疾患 (高血圧性を除く)	96 775	3.5	22	3	8	4	2
	男	46 050	4.9	12	-	3	3	1
	女	50 725	2.4	10	3	5	1	1
Se 17	(再掲) 急 性 心 筋 梗 塞	15 866	△ 3.6	2	-	-	-	-
	男	9 129	△ 2.2	1	-	-	-	-
	女	6 737	△ 5.3	1	-	-	-	-

分類) ・ 性 ・ 年齢 (5歳階級) 別

累計 (平成30年1月～5月) (単位:人)

0～4	5～9	10～14	15～19	20～24	25～29	30～34	35～39	選択死因 分類コード
985	144	194	470	808	878	1 330	1 955	
523	79	106	296	565	597	907	1 250	
462	65	88	174	243	281	423	705	
-	-	-	-	-	-	-	-	Se 01
-	-	-	-	-	-	-	-	
-	-	-	-	-	-	-	-	
33	30	59	38	63	92	229	461	Se 02
20	18	32	26	41	45	101	178	
13	12	27	12	22	47	128	283	
-	1	-	-	-	-	-	5	Se 03
-	1	-	-	-	-	-	3	
-	-	-	-	-	-	-	2	
-	-	-	-	3	8	23	59	Se 04
-	-	-	-	-	2	14	28	
-	-	-	-	3	6	9	31	
-	-	1	2	2	9	22	37	Se 05
-	-	1	1	1	3	14	24	
-	-	-	1	1	6	8	13	
-	-	-	-	-	5	5	20	Se 06
-	-	-	-	-	5	4	13	
-	-	-	-	-	-	1	7	
4	-	1	2	3	2	3	15	Se 07
1	-	-	1	3	1	2	13	
3	-	1	1	-	1	1	2	
-	-	-	-	-	-	2	6	Se 08
-	-	-	-	-	-	1	3	
-	-	-	-	-	-	1	3	
-	-	-	-	-	1	5	13	Se 09
-	-	-	-	-	1	1	7	
-	-	-	-	-	-	4	6	
-	-	-	-	2	1	15	32	Se 10
-	-	-	-	1	-	10	16	
-	-	-	-	1	1	5	16	
-	-	-	-	-	6	30	73	Se 11
-	-	-	-	-	-	-	-	
-	-	-	-	-	6	30	73	
-	-	-	-	2	4	21	50	Se 12
・	・	・	・	・	・	・	・	
-	-	-	-	2	4	21	50	
9	3	18	11	20	15	29	25	Se 13
6	-	9	8	15	7	14	11	
3	3	9	3	5	8	15	14	
-	-	-	-	5	4	10	22	Se 14
-	-	-	-	4	3	6	18	
-	-	-	-	1	1	4	4	
-	-	-	-	-	-	1	9	Se 15
-	-	-	-	-	-	1	8	
-	-	-	-	-	-	-	1	
39	3	8	12	28	51	110	178	Se 16
19	1	5	8	19	39	87	133	
20	2	3	4	9	12	23	45	
2	-	-	1	2	1	13	41	Se 17
1	-	-	-	2	-	11	35	
1	-	-	1	-	1	2	6	

第6表 (8-6) 死亡数, 死因 (選択死因)

選択死因 分類コード	死 因 ・ 性	40 ~ 44	45 ~ 49	50 ~ 54	55 ~ 59	60 ~ 64	65 ~ 69
	全 死 因	3 580	5 941	8 222	11 632	18 954	37 816
	男	2 241	3 745	5 336	7 806	13 159	26 339
	女	1 339	2 196	2 886	3 826	5 795	11 477
Se 01	結 核	-	6	5	14	14	24
	男	-	6	5	13	12	20
	女	-	-	-	1	2	4
Se 02	悪 性 新 生 物 < 腫 瘍 >	1 087	1 925	3 035	4 861	8 486	17 066
	男	407	824	1 456	2 697	5 345	11 276
	女	680	1 101	1 579	2 164	3 141	5 790
Se 03	(再掲) 食道の悪性新生物<腫瘍>	17	45	97	217	381	715
	男	7	33	81	180	323	620
	女	10	12	16	37	58	95
Se 04	胃の悪性新生物<腫瘍>	112	170	274	460	907	2 040
	男	46	99	175	322	667	1 532
	女	66	71	99	138	240	508
Se 05	結腸の悪性新生物<腫瘍>	93	170	256	407	773	1 512
	男	37	90	134	220	474	914
	女	56	80	122	187	299	598
Se 06	直腸S状結腸移行部及び直腸 の悪性新生物<腫瘍>	56	111	186	311	519	908
	男	31	61	120	206	383	641
	女	25	50	66	105	136	267
Se 07	肝及び肝内胆管の悪性新生物 <腫瘍>	37	68	148	298	580	1 173
	男	23	57	118	235	467	911
	女	14	11	30	63	113	262
Se 08	胆のう及びその他の胆道 の悪性新生物<腫瘍>	16	27	58	129	260	574
	男	7	17	32	77	167	383
	女	9	10	26	52	93	191
Se 09	膵の悪性新生物<腫瘍>	60	148	275	453	918	1 810
	男	37	90	172	286	576	1 122
	女	23	58	103	167	342	688
Se 10	気管, 気管支及び肺 の悪性新生物<腫瘍>	92	217	354	772	1 483	3 587
	男	60	149	254	574	1 126	2 781
	女	32	68	100	198	357	806
Se 11	乳房の悪性新生物<腫瘍>	194	332	438	520	593	813
	男	-	1	1	2	2	5
	女	194	331	437	518	591	808
Se 12	子宮の悪性新生物<腫瘍>	90	158	199	222	240	334
	男
	女	90	158	199	222	240	334
Se 13	白 血 病	61	60	81	130	199	424
	男	33	39	45	88	126	289
	女	28	21	36	42	73	135
Se 14	糖 尿 病	34	68	127	157	266	524
	男	26	53	93	122	213	394
	女	8	15	34	35	53	130
Se 15	高 血 圧 性 疾 患	14	22	45	68	98	191
	男	12	20	43	56	85	142
	女	2	2	2	12	13	49
Se 16	心疾患 (高血圧性を除く)	395	787	1 047	1 533	2 504	5 059
	男	312	623	832	1 248	1 993	3 821
	女	83	164	215	285	511	1 238
Se 17	(再掲) 急 性 心 筋 梗 塞	83	206	266	425	684	1 320
	男	69	171	231	377	564	1 054
	女	14	35	35	48	120	266

分類) ・ 性 ・ 年齢 (5歳階級) 別

累計 (平成30年1月～5月) (単位:人)

70～74	75～79	80～84	85～89	90～94	95～99	100歳以上	不詳	選択死因 分類コード
49 000	68 590	99 471	121 895	102 104	47 491	12 489	153	
33 263	43 799	57 385	58 815	36 460	10 568	1 799	121	
15 737	24 791	42 086	63 080	65 644	36 923	10 690	32	
49	89	155	264	209	74	9	-	Se 01
38	56	110	160	106	30	5	-	
11	33	45	104	103	44	4	-	
20 943	24 671	27 592	24 889	13 843	3 899	519	10	Se 02
14 026	16 082	16 809	13 438	6 023	1 217	126	10	
6 917	8 589	10 783	11 451	7 820	2 682	393	-	
817	859	754	480	192	42	5	-	Se 03
731	740	619	358	130	16	3	-	
86	119	135	122	62	26	2	-	
2 446	2 974	3 413	3 022	1 846	488	46	-	Se 04
1 859	2 154	2 314	1 730	844	177	14	-	
587	820	1 099	1 292	1 002	311	32	-	
1 743	2 073	2 469	2 514	1 714	600	89	2	Se 05
1 034	1 194	1 277	1 080	542	126	9	2	
709	879	1 192	1 434	1 172	474	80	-	
949	1 012	939	713	442	123	20	2	Se 06
662	698	582	370	178	21	6	2	
287	314	357	343	264	102	14	-	
1 448	1 805	2 288	1 932	894	185	35	-	Se 07
1 061	1 243	1 445	1 069	415	63	10	-	
387	562	843	863	479	122	25	-	
799	1 195	1 563	1 560	890	295	43	-	Se 08
498	698	817	722	312	64	7	-	
301	497	746	838	578	231	36	-	
2 260	2 509	2 464	2 071	1 080	302	39	1	Se 09
1 322	1 343	1 197	794	321	67	11	1	
938	1 166	1 267	1 277	759	235	28	-	
4 753	5 426	5 571	5 141	2 484	617	75	2	Se 10
3 664	4 069	3 967	3 351	1 334	256	26	2	
1 089	1 357	1 604	1 790	1 150	361	49	-	
751	644	587	510	379	176	26	-	Se 11
7	3	12	8	2	-	-	-	
744	641	575	502	377	176	26	-	
311	310	329	321	147	53	12	-	Se 12
.	
311	310	329	321	147	53	12	-	
471	610	670	512	225	56	2	1	Se 13
304	379	384	285	100	17	-	1	
167	231	286	227	125	39	2	-	
648	869	1 162	1 275	873	304	53	-	Se 14
450	545	643	578	280	52	8	-	
198	324	519	697	593	252	45	-	
273	385	661	1 018	992	607	194	-	Se 15
198	211	331	398	272	94	28	-	
75	174	330	620	720	513	166	-	
6 506	9 897	15 831	21 417	19 829	9 369	2 157	15	Se 16
4 525	6 117	8 478	9 294	6 283	1 889	312	12	
1 981	3 780	7 353	12 123	13 546	7 480	1 845	3	
1 555	2 065	2 904	3 250	2 173	754	117	4	Se 17
1 101	1 331	1 644	1 547	790	174	24	3	
454	734	1 260	1 703	1 383	580	93	1	

第6表 (8-7) 死亡数, 死因 (選択死因)

選択死因 分類コード	死 因 ・ 性	総 数		0 歳	1 歳	2 歳	3 歳	4 歳
		実数	対前年 増減率(%)					
Se 18	その他の虚血性心疾患	17 532	7.6	-	-	-	-	-
	男	10 356	10.3	-	-	-	-	-
	女	7 176	3.8	-	-	-	-	-
Se 19	不整脈及び伝導障害	14 702	6.3	5	-	2	-	1
	男	7 196	8.5	4	-	-	-	-
	女	7 506	4.2	1	-	2	-	1
Se 20	心 不 全	37 790	4.4	1	-	3	-	-
	男	14 893	5.5	-	-	2	-	-
	女	22 897	3.7	1	-	1	-	-
Se 21	脳 血 管 疾 患	47 676	△ 2.4	-	-	1	-	-
	男	23 064	△ 2.9	-	-	1	-	-
	女	24 612	△ 1.8	-	-	-	-	-
Se 22	(再掲) くも膜下出血	5 227	△ 3.5	-	-	1	-	-
	男	1 949	△ 2.1	-	-	1	-	-
	女	3 278	△ 4.3	-	-	-	-	-
Se 23	脳 内 出 血	14 768	1.1	-	-	-	-	-
	男	8 017	△ 1.0	-	-	-	-	-
	女	6 751	3.7	-	-	-	-	-
Se 24	脳 梗 塞	26 382	△ 4.1	-	-	-	-	-
	男	12 507	△ 4.5	-	-	-	-	-
	女	13 875	△ 3.7	-	-	-	-	-
Se 25	大動脈瘤及び解離	8 492	△ 0.3	-	-	-	-	-
	男	4 348	1.5	-	-	-	-	-
	女	4 144	△ 2.2	-	-	-	-	-
Se 26	肺 炎	43 995	△ 2.6	8	3	4	2	1
	男	24 328	△ 1.7	7	1	2	2	-
	女	19 667	△ 3.6	1	2	2	-	1
Se 27	慢性閉塞性肺疾患	8 054	△ 2.1	-	-	-	-	-
	男	6 672	△ 1.2	-	-	-	-	-
	女	1 382	△ 6.1	-	-	-	-	-
Se 28	喘 息	801	△ 5.5	-	-	-	-	-
	男	303	7.8	-	-	-	-	-
	女	498	△ 12.2	-	-	-	-	-
Se 29	肝 疾 患	7 559	0.4	3	-	-	1	-
	男	4 909	1.5	3	-	-	-	-
	女	2 650	△ 1.5	-	-	-	1	-
Se 30	腎 不 全	11 759	5.0	1	-	-	-	-
	男	5 967	5.6	1	-	-	-	-
	女	5 792	4.4	-	-	-	-	-
Se 31	老 衰	46 569	7.6	-	-	-	-	-
	男	12 103	10.5	-	-	-	-	-
	女	34 466	6.6	-	-	-	-	-
Se 32	不慮の事故	18 922	1.2	27	8	5	5	4
	男	10 700	0.3	15	5	4	1	3
	女	8 222	2.4	12	3	1	4	1
Se 33	(再掲) 交 通 事 故	1 783	△ 6.5	1	3	3	3	1
	男	1 263	△ 5.3	-	1	3	1	1
	女	520	△ 9.4	1	2	-	2	-
Se 34	自 殺	8 385	△ 4.7	-	-	-	-	-
	男	5 840	△ 5.0	-	-	-	-	-
	女	2 545	△ 4.1	-	-	-	-	-

分類) ・ 性 ・ 年齢 (5歳階級) 別

累計 (平成30年1月～5月) (単位:人)

0～4	5～9	10～14	15～19	20～24	25～29	30～34	35～39	選択死因 分類コード
-	-	1	-	3	6	18	37	Se 18
-	-	1	-	3	4	15	26	
-	-	-	-	-	2	3	11	
8	-	1	4	12	19	33	43	Se 19
4	-	1	3	7	15	30	37	
4	-	-	1	5	4	3	6	
4	-	2	4	5	13	34	30	Se 20
2	-	1	2	3	11	24	22	
2	-	1	2	2	2	10	8	
1	-	7	11	7	16	56	130	Se 21
1	-	2	4	5	8	41	83	
-	-	5	7	2	8	15	47	
1	-	5	7	2	8	29	58	Se 22
1	-	1	2	2	3	19	33	
-	-	4	5	-	5	10	25	
-	-	1	3	4	7	21	63	Se 23
-	-	-	2	2	5	20	45	
-	-	1	1	2	2	1	18	
-	-	-	1	1	-	2	5	Se 24
-	-	-	-	1	-	1	3	
-	-	-	1	-	-	1	2	
-	-	-	1	-	3	12	12	Se 25
-	-	-	1	-	3	11	8	
-	-	-	-	-	-	1	4	
18	1	-	3	8	11	9	23	Se 26
12	-	-	1	3	7	8	12	
6	1	-	2	5	4	1	11	
-	-	-	1	-	-	-	-	Se 27
-	-	-	-	-	-	-	-	
-	-	-	1	-	-	-	-	
-	-	-	1	2	1	-	2	Se 28
-	-	-	-	2	1	-	2	
-	-	-	1	-	-	-	-	
4	1	-	1	1	4	23	72	Se 29
3	-	-	1	1	4	15	49	
1	1	-	-	-	-	8	23	
1	-	-	1	2	1	2	8	Se 30
1	-	-	-	-	-	1	8	
-	-	-	1	2	1	1	-	
-	-	-	-	-	-	-	-	Se 31
-	-	-	-	-	-	-	-	
-	-	-	-	-	-	-	-	
49	25	22	93	114	95	129	150	Se 32
28	16	9	67	94	67	106	117	
21	9	13	26	20	28	23	33	
11	12	13	61	68	43	49	49	Se 33
6	9	6	50	57	34	47	42	
5	3	7	11	11	9	2	7	
-	-	33	215	435	409	532	540	Se 34
-	-	23	136	307	296	396	413	
-	-	10	79	128	113	136	127	

第6表 (8-8) 死亡数, 死因 (選択死因)

選択死因 分類コード	死 因 ・ 性	40 ~ 44	45 ~ 49	50 ~ 54	55 ~ 59	60 ~ 64	65 ~ 69
Se 18	その他の虚血性心疾患	85	202	316	411	685	1 418
	男	73	164	261	353	559	1 107
	女	12	38	55	58	126	311
Se 19	不整脈及び伝導障害	85	154	181	259	399	774
	男	72	119	140	205	335	585
	女	13	35	41	54	64	189
Se 20	心 不 全	76	126	163	278	487	1 053
	男	45	95	110	194	360	731
	女	31	31	53	84	127	322
Se 21	脳 血 管 疾 患	343	576	742	835	1 318	2 610
	男	248	396	516	570	919	1 859
	女	95	180	226	265	399	751
Se 22	(再掲) くも膜下出血	155	239	282	256	316	501
	男	105	139	164	144	164	243
	女	50	100	118	112	152	258
Se 23	脳 内 出 血	171	300	376	454	690	1 188
	男	134	234	290	333	522	887
	女	37	66	86	121	168	301
Se 24	脳 梗 塞	11	30	66	102	275	838
	男	6	19	52	78	209	673
	女	5	11	14	24	66	165
Se 25	大動脈瘤及び解離	49	108	128	220	316	640
	男	43	91	108	179	230	439
	女	6	17	20	41	86	201
Se 26	肺 炎	41	85	118	255	505	1 232
	男	30	72	91	201	396	985
	女	11	13	27	54	109	247
Se 27	慢性閉塞性肺疾患	4	9	14	35	118	324
	男	2	9	10	29	106	266
	女	2	-	4	6	12	58
Se 28	喘 息	8	5	16	12	16	32
	男	4	4	8	5	6	15
	女	4	1	8	7	10	17
Se 29	肝 疾 患	150	296	420	534	682	950
	男	113	220	344	425	542	754
	女	37	76	76	109	140	196
Se 30	腎 不 全	15	31	59	91	185	484
	男	11	22	45	67	138	348
	女	4	9	14	24	47	136
Se 31	老 衰	-	-	-	-	22	78
	男	-	-	-	-	14	43
	女	-	-	-	-	8	35
Se 32	不慮の事故	190	278	329	441	653	1 247
	男	152	219	255	330	478	890
	女	38	59	74	111	175	357
Se 33	(再掲) 交 通 事 故	61	87	89	89	113	185
	男	57	75	77	63	92	137
	女	4	12	12	26	21	48
Se 34	自 殺	670	750	821	663	579	671
	男	484	537	592	480	412	450
	女	186	213	229	183	167	221

分類) ・ 性 ・ 年齢 (5歳階級) 別

累計 (平成30年1月～5月) (単位:人)

70～74	75～79	80～84	85～89	90～94	95～99	100歳以上	不詳	選択死因 分類コード
1 743	2 408	3 247	3 499	2 449	846	151	7	Se 18
1 289	1 582	1 931	1 721	1 011	221	29	6	
454	826	1 316	1 778	1 438	625	122	1	
993	1 587	2 454	3 349	2 863	1 243	239	2	Se 19
676	966	1 307	1 482	909	263	39	1	
317	621	1 147	1 867	1 954	980	200	1	
1 546	2 788	5 519	8 767	9 935	5 507	1 451	2	Se 20
1 025	1 659	2 776	3 616	2 978	1 043	194	2	
521	1 129	2 743	5 151	6 957	4 464	1 257	-	
3 592	5 331	8 455	10 583	8 614	3 652	793	4	Se 21
2 378	3 297	4 593	4 656	2 704	688	94	2	
1 214	2 034	3 862	5 927	5 910	2 964	699	2	
558	657	787	763	460	117	26	-	Se 22
226	231	207	172	77	10	6	-	
332	426	580	591	383	107	20	-	
1 435	1 933	2 749	2 868	1 829	570	104	2	Se 23
976	1 201	1 427	1 196	610	117	14	2	
459	732	1 322	1 672	1 219	453	90	-	
1 477	2 582	4 680	6 691	6 111	2 866	643	1	Se 24
1 114	1 762	2 844	3 170	1 957	546	72	-	
363	820	1 836	3 521	4 154	2 320	571	1	
873	1 067	1 625	1 815	1 220	357	45	1	Se 25
531	605	791	809	398	95	5	1	
342	462	834	1 006	822	262	40	-	
2 075	3 994	7 579	11 385	10 573	4 969	1 109	2	Se 26
1 601	2 877	5 042	6 511	4 725	1 535	218	1	
474	1 117	2 537	4 874	5 848	3 434	891	1	
691	1 134	1 859	2 095	1 335	377	58	-	Se 27
603	991	1 595	1 771	1 049	224	17	-	
88	143	264	324	286	153	41	-	
45	77	108	182	178	96	20	-	Se 28
23	42	48	75	51	13	4	-	
22	35	60	107	127	83	16	-	
902	1 005	1 099	838	439	115	22	1	Se 29
655	622	597	380	150	27	6	1	
247	383	502	458	289	88	16	-	
738	1 180	2 089	3 076	2 578	1 010	206	2	Se 30
511	745	1 222	1 514	1 012	277	44	1	
227	435	867	1 562	1 566	733	162	1	
284	1 056	3 952	9 661	15 287	11 427	4 802	-	Se 31
165	572	1 720	3 246	3 956	1 826	561	-	
119	484	2 232	6 415	11 331	9 601	4 241	-	
1 606	2 470	3 482	3 693	2 588	1 041	209	18	Se 32
1 033	1 480	2 011	1 924	1 080	287	43	14	
573	990	1 471	1 769	1 508	754	166	4	
190	219	233	153	53	4	-	1	Se 33
130	132	137	80	29	2	-	1	
60	87	96	73	24	2	-	-	
596	575	450	280	125	24	5	12	Se 34
396	381	279	171	63	12	2	10	
200	194	171	109	62	12	3	2	

第7表 感染症による死亡数,

感染症 分類コード	死 因	5月			累計(1月～5月)		
		平成30年	平成29年	差引増減	平成30年	平成29年	差引増減
In 101	エボラ出血熱	-	-	-	-	-	-
In 102	クリミア・コンゴ出血熱	-	-	-	-	-	-
In 103	痘そう	-	-	-	-	-	-
In 104	南米出血熱	-	-	-	-	-	-
In 105	ペスト	-	-	-	-	-	-
In 106	マールブルグ病	-	-	-	-	-	-
In 107	ラッサ熱	-	-	-	-	-	-
In 201	急性灰白髄炎	-	-	-	-	-	-
In 202	結核	154	206	△ 52	912	1 000	△ 88
In 203	ジフテリア	-	-	-	-	-	-
In 204	重症急性呼吸器症候群(病原体がベータコロナウイルス属 SARSコロナウイルスであるものに限る。)	-	-	-	-	-	-
In 205	鳥インフルエンザ(特定鳥インフルエンザ(H5N1)に限る。)	-	-	-	-	-	-
In 206	鳥インフルエンザ(特定鳥インフルエンザ(H7N9)に限る。)	-	-	-	-	-	-
In 207	中東呼吸器症候群(病原体がベータコロナウイルス属 MERSコロナウイルスであるものに限る。)	-	-	-	-	-	-
In 301	コレラ	-	-	-	-	-	-
In 302	細菌性赤痢	-	-	-	-	-	-
In 303	腸管出血性大腸菌感染症	-	-	-	-	-	-
In 304	腸チフス	-	-	-	-	-	-
In 305	パラチフス	-	-	-	-	-	-
In 401	E型肝炎	-	1	△ 1	1	1	0
In 402	ウエストナイル熱	-	-	-	-	-	-
In 403	A型肝炎	-	-	-	-	1	△ 1
In 404	エキノコックス症	-	-	-	3	-	3
In 405	黄熱	-	-	-	-	-	-
In 406	オウム病	-	-	-	-	-	-
In 407	オムスク出血熱	-	-	-	-	-	-
In 408	回帰熱	-	-	-	-	-	-
In 409	キャサスル森林病	-	-	-	-	-	-
In 410	Q熱	-	-	-	-	-	-
In 411	狂犬病	-	-	-	-	-	-
In 412	コクシジオイデス症	-	-	-	-	-	-
In 413	サル痘	-	-	-	-	-	-
In 414	腎症候性出血熱	-	-	-	-	-	-
In 415	西部ウマ脳炎	-	-	-	-	-	-
In 416	ダニ媒介脳炎	-	-	-	-	-	-
In 417	炭疽	-	-	-	-	-	-
In 418	つつが虫病	-	1	△ 1	-	1	△ 1
In 419	デング熱	-	-	-	-	-	-
In 420	東部ウマ脳炎	-	-	-	-	-	-
In 421	鳥インフルエンザ(特定鳥インフルエンザを除く。)	-	-	-	-	-	-
In 422	ニパウイルス感染症	-	-	-	-	-	-
In 423	日本紅斑熱	-	1	△ 1	-	1	△ 1
In 424	日本脳炎	-	-	-	-	-	-
In 425	ハンタウイルス肺症候群	-	-	-	-	-	-
In 426	Bウイルス病	-	-	-	-	-	-
In 427	鼻疽	-	-	-	-	-	-
In 428	ブルセラ症	-	-	-	-	-	-
In 429	ベネズエラウマ脳炎	-	-	-	-	-	-
In 430	ヘンドラウイルス感染症	-	-	-	-	-	-
In 431	発しんチフス	-	-	-	-	-	-
In 432	ボツリヌス症(乳児ボツリヌス症を除く。)	-	-	-	-	-	-
In 433	乳児ボツリヌス症	-	-	-	-	1	△ 1
In 434	マラリア	-	-	-	-	1	△ 1
In 435	野兎病	-	-	-	-	-	-
In 436	ライム病	-	-	-	-	-	-
In 437	リッサウイルス感染症	-	-	-	-	-	-

注：1) 感染症分類は、「感染症の予防及び感染症の患者に対する医療に関する法律」(平成10年法律第114号。以下、「感染症法」という。)等に規定された疾病であり、その名称及び範囲は必ずしもICD-10(2013年版)とは一致しない場合がある。
 なお、「感染症法」等の改正(平成30年3月14日施行)により、平成30年5月分からは改正後の感染症分類としている。
 2) 「感染症法」等の改正に伴い追加・変更された感染症については、「付録1 感染症分類と死因基本分類との対照表(追加・変更分)」を参照されたい。
 なお、追加した感染症の累計は平成30年5月分からであり、変更のあった感染症の前年同月及び累計の平成30年4月分までは、旧分類を用いているので留意されたい。

死因（感染症分類）別一対前年比較一

平成30年（単位：人）

感染症分類コード	死因	5月			累計（1月～5月）		
		平成30年	平成29年	差引増減	平成30年	平成29年	差引増減
In 438	リフトバレー熱	-	-	-	-	-	-
In 439	類鼻疽	-	-	-	-	-	-
In 440	レジオネラ症	2	2	0	19	21	△ 2
In 441	レプトスピラ症	-	-	-	-	-	-
In 442	ロッキー山紅斑熱	-	-	-	-	-	-
In 443	チクングニア熱	-	-	-	-	-	-
In 444	重症熱性血小板減少症候群（病原体が フレボウイルス属SFTSウイルスであるものに限る。）	4	4	0	4	4	0
In 445	ジカウイルス感染症	-	-	-	-	-	-
In 501	アメーバ赤痢	-	-	-	2	2	0
In 502	RSウイルス感染症	-	-	-	2	1	1
In 503	咽頭結膜熱	-	-	-	-	-	-
In 504	インフルエンザ（鳥インフルエンザ及び 新型インフルエンザ等感染症を除く。）	56	57	△ 1	3 165	2 343	822
In 505	急性ウイルス性肝炎（E型肝炎及びA型肝炎を除く。）	19	24	△ 5	105	119	△ 14
In 506	A群溶血性連鎖球菌咽頭炎	-	-	-	-	-	-
In 507	感染性胃腸炎	195	175	20	1 079	1 062	17
In 508	急性出血性結膜炎	-	-	-	-	-	-
In 509	急性脳炎（ウエストナイル脳炎、西部ウマ脳炎、 ダニ媒介脳炎、東部ウマ脳炎、日本脳炎、 ベネズエラウマ脳炎及びリフトバレー熱を除く。）	8	11	△ 3	31	51	△ 20
In 510	クラミジア肺炎（オウム病を除く。）	-	-	-	-	1	△ 1
In 511	クリプトスポリジウム症	-	-	-	-	-	-
In 512	クロイツフェルト・ヤコブ病	18	17	1	133	113	20
In 513	劇症型溶血性連鎖球菌感染症	8	4	4	31	13	18
In 514	後天性免疫不全症候群	2	1	1	17	17	0
In 515	細菌性髄膜炎（侵襲性インフルエンザ菌感染症、 侵襲性髄膜炎菌感染症、侵襲性肺炎球菌感染症を除く。）	8	17	△ 9	60	90	△ 30
In 516	ジアルジア症	-	-	-	-	-	-
In 517	水痘	1	1	0	6	5	1
In 518	侵襲性髄膜炎菌感染症	-	-	-	-	-	-
In 519	性器クラミジア感染症	-	-	-	-	-	-
In 520	性器ヘルペスウイルス感染症	-	-	-	-	-	-
In 521	尖圭コンジローマ	-	-	-	-	-	-
In 522	先天性風しん症候群	-	-	-	-	-	-
In 523	手足口病	-	-	-	-	-	-
In 524	伝染性紅斑	-	-	-	-	-	-
In 525	突発性発しん	-	-	-	-	-	-
In 526	梅毒	-	1	△ 1	7	9	△ 2
In 527	破傷風	-	-	-	2	3	△ 1
In 528	バンコマイシン耐性黄色ブドウ球菌感染症	-	-	-	-	-	-
In 529	バンコマイシン耐性腸球菌感染症	-	-	-	-	-	-
In 530	百日咳	-	-	-	-	1	△ 1
In 531	風しん	-	-	-	-	-	-
In 532	ペニシリン耐性肺炎球菌感染症	-	-	-	-	-	-
In 533	ヘルパンギーナ	-	-	-	-	-	-
In 534	マイコプラズマ肺炎	1	3	△ 2	12	10	2
In 535	麻しん	-	-	-	-	-	-
In 537	無菌性髄膜炎	1	-	1	6	2	4
In 538	メチシリン耐性黄色ブドウ球菌感染症	54	51	3	287	300	△ 13
In 539	薬剤耐性緑膿菌感染症	1	-	1	3	3	0
In 540	流行性角結膜炎	-	-	-	-	-	-
In 541	流行性耳下腺炎	1	-	1	2	1	1
In 542	淋菌感染症	-	-	-	-	-	-
In 543	薬剤耐性アシネトバクター感染症	-	-	-	-	-	-
In 544	侵襲性インフルエンザ菌感染症	-	-	-	-	2	△ 2
In 545	侵襲性肺炎球菌感染症	6	9	△ 3	43	30	13
In 546	カルバペネム耐性腸内細菌科細菌感染症	-	-	-	-	-	-
In 547	播種性クリプトコックス症	4	7	△ 3	12	23	△ 11
In 548	急性弛緩性麻痺（15歳未満発症）	-	…	…	-	…	…
In 601	新型インフルエンザ等感染症	-	-	-	-	-	-

付録1 感染症分類と死因基本分類との対照表（追加・変更分）

感染症分類コード	感染症分類名	死因基本分類コード	変更内容 (旧感染症分類名・死因基本分類コード等)	改正年月
In 548	急性弛緩性麻痺（15歳未満発症）	G83. 9A	追加	H30年5月
In 205	鳥インフルエンザ（特定鳥インフルエンザ（H5N1）に限る。）	J09. 0A J09. 1A J09. 8A	新規コードJ09に変更 J10. 0C J10. 1C J10. 8C	H29年1月
In 445	ジカウイルス感染症	U06. 9	新規コードU06. 9に変更 A92. 8A	
In 504	インフルエンザ（鳥インフルエンザ及び新型インフルエンザ等感染症を除く。）	J09. 0B, J09. 1B, J09. 8B, J10. 0B, J10. 1B, J10. 8B, J11	新規コードJ09. 0B, J09. 1B, J09. 8Bを追加 J10. 0B, J10. 1B, J10. 8B, J11	
In 505	急性ウイルス性肝炎（E型肝炎及びA型肝炎を除く。）	B16 B17 (B17. 2を除く) B19	新規コードB17. 9を追加 B16 B17 (B17. 2を除く) B19	
In 506	A群溶血性連鎖球菌咽頭炎	J02. 0	分類名称（レンサ→連鎖）の変更 A群溶血性レンサ球菌咽頭炎	
In 513	劇症型溶血性連鎖球菌感染症	A40. 0A A40. 8A A49. 1A J15. 4A P36. 1A	分類名称（レンサ→連鎖）の変更 劇症型溶血性レンサ球菌感染症 M60. 0Aを削除（A49. 1Aを含む） A40. 0A A40. 8A A49. 1A J15. 4A M60. 0A P36. 1A	
In 514	後天性免疫不全症候群	B20 B21 B22 B23 B24 098. 7	新規コード098. 7を追加 B20 B21 B22 B23 B24	
In 518	侵襲性髄膜炎菌感染症	A39. 0 A39. 2 A39. 4 A39. 9A	A39. 9Aを追加 A39. 0 A39. 2 A39. 4	
In 544	侵襲性インフルエンザ菌感染症	A41. 3 A49. 2A G00. 0 P36. 8A	A49. 2Aを追加 A41. 3 G00. 0 P36. 8A	
In 545	侵襲性肺炎球菌感染症	A40. 3B A49. 1E G00. 1 P36. 1C	A49. 1Eを追加 A40. 3B G00. 1 P36. 1C	

付録2 諸率の算出に用いた人口，月・性別人口（日本人人口）

	男女計	男	女
平成29年 1月	125 010 000	60 858 000	64 151 000
2月	124 899 000	60 806 000	64 093 000
3月	124 831 000	60 768 000	64 063 000
4月	124 814 000	60 754 000	64 060 000
5月	124 758 000	60 726 000	64 031 000
6月	124 740 000	60 716 000	64 025 000
7月	124 763 000	60 721 000	64 042 000
8月	124 769 000	60 722 000	64 047 000
9月	124 678 000	60 687 000	63 991 000
10月	124 648 000	60 676 000	63 973 000
11月	124 614 000	60 656 000	63 958 000
12月	124 576 000	60 638 000	63 939 000
平成30年 1月	124 630 000	60 660 000	63 969 000
2月	124 495 000	60 593 000	63 902 000
3月	124 438 000	60 564 000	63 874 000
4月	124 413 000	60 547 000	63 866 000
5月	* 124 355 000	* 60 519 000	* 63 835 000
6月			
7月			
8月			
9月			
10月			
11月			
12月			

資料：「人口推計（各月1日現在）」（総務省統計局）

* は暫定値であり、下記の方法により算出。

当月分の人口 = 前月の推計人口（総務省統計局「人口推計」）

（暫定値） + 前月の自然増減（人口動態統計月報（概数））

+ 前年前月の社会動態（法務省「出入国管理統計」）

次の結果表は本月報には掲載していないが、厚生労働省ホームページ及び政府統計の総合窓口（e-Stat）に掲載している。

- 第1表 出生数，母の年齢（各歳）・出生順位・性別
- 第2表 出生数，都道府県（特別区－指定都市再掲）・出生順位別
- 第3表 母日本人の出生数，都道府県（特別区－指定都市再掲）・父の国籍・性別
- 第4表 父日本人の出生数，都道府県（特別区－指定都市再掲）・母の国籍・性別
- 第5表 死亡数，都道府県（特別区－指定都市再掲）・年齢（5歳階級）・性別
- 第6表 死亡数，死因（死因简单分類）・性・年齢（5歳階級・小学生－中学生再掲）別
- 第7表 死亡数，死因（死因简单分類）・性・都道府県（特別区－指定都市再掲）別
- 第8表 死亡数，都道府県（特別区－指定都市再掲）・死因（死因简单分類）・性・年齢（5歳階級）別
- 第9表 感染症による死亡数，都道府県（特別区－指定都市再掲）・死因（感染症分類）別
- 第10表 婚姻件数（平成30年に結婚生活に入り届け出たもの），夫－妻の結婚生活に入ったときの年齢（5歳階級）・夫妻の初婚－再婚の組合せ別
- 第11表 離婚件数（平成30年に別居し届け出たもの），夫－妻の別居時の年齢（5歳階級）
・同居期間別