

人口動態統計月報（概数）

平成29年12月分（年計を含む）

目	次
調査の概要	1
第1表 人口動態総覧，対前年比較	4
第2表 人口動態総覧，年次・月別	6
第3表 人口動態総覧（実数・率），都道府県（21大都市再掲）別	10
第4表 死亡数・死亡率（人口10万対），死因簡単分類別	16
第5表 乳児死亡数・乳児死亡率（出生10万対），乳児死因簡単分類別	18
第6表 死亡数・死亡率（人口10万対），性・年齢（5歳階級）・選択死因分類別	20
第7表 感染症による死亡数，死因（感染症分類）別	40
第8表 主な死因の死亡数・死亡率（人口10万対），都道府県（21大都市再掲）別	42
第9表 出生数，性・母の年齢（各歳）；母の平均年齢・出生順位別	44
第10表 出生数，出生順位・都道府県（21大都市再掲）別	45
付録1 死因簡単分類と死因基本分類との対照表	46
付録2 乳児死因簡単分類と死因基本分類との対照表	48
付録3 感染症分類と死因基本分類との対照表	49
付録4 感染症分類と死因基本分類との対照表（追加・変更分）	51
付録5 諸率の算出に用いた人口	52
参考 人口動態統計月報（概数）（平成29年12月分）の数値の使用上の注意	54

厚生労働省政策統括官（統計・情報政策担当）

印刷公表している人口動態統計

<p>人口動態統計速報</p> <p>数値：調査票を作成した数</p> <p>集計客体：日本における日本人及び外国人、並びに外国における日本人 (いずれも前年以前発生のものを含む)</p> <p>公表：毎月 調査月の約2か月後</p>	<p>人口動態統計月報 (概数)</p> <p>数値：概数</p> <p>集計客体：日本における日本人 (前年以前発生ものを除く)</p> <p>公表：月報 調査月の約5か月後</p> <p>：毎年* (年間合計) 調査年の翌年6月</p>	<p>人口動態統計年報</p> <p>数値：確定数</p> <p>概数に修正を加えたもの</p> <p>集計客体：日本における日本人 (日本における外国人、外国における日本人及び前年以前発生ものは別掲)</p> <p>公表：毎年* 調査年の翌年9月</p>
---	--	--

*印については概況としても公表する。

○ 本報告は、厚生労働省ホームページ (<http://www.mhlw.go.jp/>) 及び政府統計の総合窓口 (e-Stat) に掲載している。

表章記号の規約

計数のない場合	—
計数不明又は計数を表章することが不適当な場合	…
統計項目のありえない場合	・
比率が微小(0.05未満)の場合	0.0
減少数(率)の場合	△

担 当
政策統括官付参事官付
人口動態・保健社会統計室
月報調整係
TEL 03 (5253) 1111
内線7476

調 査 の 概 要

1 調査の対象及び客体

人口動態調査は、「戸籍法」及び「死産の届出に関する規程」により届け出られた出生、死亡、婚姻、離婚及び死産の全数を対象及び客体としているが、本報告は日本において発生した日本人に関する事象を集計したものである。

2 調査の期間

人口動態調査は、市区町村に届け出のあったとき調査票を常時作成するものであって、この月報では次のものを取りまとめ、本月分として公表するものである。

【12月分】

(1) 出生、死亡、死産の場合

12月中に発生し、12月1日～1月14日までに届け出られたもの。なお、本年1～11月中に発生し、各月の届出期限を過ぎたもので、1月14日までに届け出られたものを含む。

(2) 婚姻、離婚は12月1日～12月末日までに届け出られたもの。

【年計分】

平成29年1月1日から平成30年1月14日までに市区町村に届けられたもののうち、平成29年中に発生したもののみを取りまとめたものであって、今まで公表してきた1月分から11月分及び本月分までをまとめて集計し、作成したものである。なお、この年計の数値は、おって平成29年「人口動態統計年報」として公表される確定数と若干相違するが、大局的な観察にはほとんど支障はないものとする。

3 本報告から除外した件数は、次のとおりである。

【12月分】

	本年発生件数		前年以前発生件数
	日本における外国人	外国における日本人	
出生	1 584	2 215	20
死亡	686	258	127
死産	33	・	-
婚姻	425	901	-
離婚	124	249	42

【年計分】

	本年発生件数		前年以前発生件数
	日本における外国人	外国における日本人	
出生	16 670	13 806	1 522
死亡	7 160	1 735	2 665
死産	483	・	-
婚姻	4 452	11 351	61
離婚	1 177	2 077	765

4 調査の方法

出生、死亡、死産、婚姻及び離婚について、市区町村長が受理した届書等をもとにして1件ごとに人口動態調査票を作成する。

調査票の提出経路は、市区町村→保健所→（保健所を設置する市・特別区）→都道府県→厚生労働省である。

5 結果の表章

(1) 都道府県の分類は出生は子の住所、死亡は死亡者の住所、死産は母の住所、婚姻は夫の住所、離婚は別居する前の住所による。

(2) 死因については、「第10回修正国際疾病、傷害および死因統計分類」（ICD-10（2013年版））によるものである。

(3) 用語の説明

自然増減：出生から死亡を減じたもの

乳児死亡：生後1年未満の死亡

新生児死亡：生後4週未満の死亡

早期新生児死亡：生後1週未満の死亡

死産：妊娠満12週以後の死児の出産

自然死産と人工死産：人工死産とは胎児の母体内生存が確実なときに人工的処置（胎児又は附属物に対する措置及び陣痛促進剤の使用）を加えたことにより、死産に至った場合をいい、それ以外はすべて自然死産とする。なお、人工的処置を加えた場合でも、つぎのものは自然死産とする。

ア 胎児を出生させることを目的とした場合

イ 母体内の胎児が生死不明か、又は死亡している場合

周産期死亡：妊娠満22週以後の死産に早期新生児死亡を加えたもの

(4) 諸率の計算式

【その月分（年換算率）】

$$\text{出生・死亡・婚姻・離婚率} = \frac{\text{その月の月間件数（出生、死亡、婚姻、離婚）}}{\text{その月の月初人口} \times \frac{\text{その月の月間日数}}{\text{年間日数}}} \times 1,000 \text{（または } 100,000\text{）}$$

$$\text{自然増減率} = \frac{\text{その月の月間出生数} - \text{その月の月間死亡数}}{\text{その月の月初人口} \times \frac{\text{その月の月間日数}}{\text{年間日数}}} \times 1,000$$

$$\text{乳児死亡率} = \frac{\text{その月の月間乳児死亡数}}{\text{その月を含む過去1年間の出生数} \times \frac{\text{その月の月間日数}}{\text{その月を含む過去1年間の年間日数}}} \times 1,000 \text{（または } 100,000\text{）}$$

$$\text{新生児死亡率・早期新生児死亡率} = \frac{\text{その月の月間件数（新生児死亡、早期新生児死亡）}}{\text{その月の月間出生数}} \times 1,000$$

$$\text{周産期死亡率} \cdot \text{妊娠満22週以後の死産率} = \frac{\text{その月の月間件数（周産期死亡、妊娠満22週以後の死産）}}{\text{その月の月間出生数} + \text{月間妊娠満22週以後の死産数}} \times 1,000$$

$$\text{死産率} \cdot \text{自然死産率} \cdot \text{人工死産率} = \frac{\text{その月の月間死産数（総数、自然死産、人工死産）}}{\text{その月の月間出産数}} \times 1,000$$

注：月間出産数＝月間出生数＋月間死産数

【年計分（率）】

$$\text{出生} \cdot \text{死亡} \cdot \text{婚姻} \cdot \text{離婚率} = \frac{\text{1年間の件数（出生、死亡、婚姻、離婚）}}{\text{10月1日現在人口}} \times 1,000 \text{（または } 100,000\text{）}$$

$$\text{自然増減率} = \frac{\text{1年間の出生数} - \text{1年間の死亡数}}{\text{10月1日現在の人口}} \times 1,000$$

乳児死亡率・新生児死亡率・早期新生児死亡率

$$= \frac{\text{1年間の件数（乳児死亡、新生児死亡、早期新生児死亡）}}{\text{1年間の出生数}} \times 1,000$$

$$\text{周産期死亡率} \cdot \text{妊娠満22週以後の死産率} = \frac{\text{1年間の件数（周産期死亡、妊娠満22週以後の死産）}}{\text{1年間の出生数} + \text{1年間の妊娠満22週以後の死産数}} \times 1,000$$

$$\text{死産率} \cdot \text{自然死産率} \cdot \text{人工死産率} = \frac{\text{1年間の死産数（総数、自然死産、人工死産）}}{\text{1年間の出産数}} \times 1,000$$

注：1年間の出産数＝1年間の出生数＋1年間の死産数

第1表 (2-1) 人口動態総覧, 対前年比較

平成29年12月

	実 数				年 換 算 率 ²⁾	
	平成 29 年	平成 28 年 ¹⁾	差 引 増 減	増 減 率 (%)	平成 29 年	平成 28 年 ¹⁾
出 生	82 863	83 027	△ 164	△ 0.2	7.8	7.8
死 亡	126 528	124 370	2 158	1.7	12.0	11.8
乳 児 死 亡	165	153	12	7.8	2.1	1.8
新 生 児 死 亡	80	63	17	27.0	1.0	0.8
自 然 増 減	△ 43 665	△ 41 343	△ 2 322	…	△ 4.1	△ 3.9
死 産	1 709	1 631	78	4.8	20.2	19.3
自 然 死 産	843	786	57	7.3	10.0	9.3
人 工 死 産	866	845	21	2.5	10.2	10.0
周 産 期 死 亡	276	249	27	10.8	3.3	3.0
妊 娠 満 22 週 以 後 の 死 産	212	201	11	5.5	2.6	2.4
早 期 新 生 児 死 亡	64	48	16	33.3	0.8	0.6
婚 姻	55 027	55 857	△ 830	△ 1.5	5.2	5.3
離 婚	18 369	18 634	△ 265	△ 1.4	1.74	1.76

注：1)平成28年は概数である。

2)出生・死亡・自然増減・婚姻・離婚率は人口千対。乳児・新生児・早期新生児死亡率は出生千対。

死産率は出産（出生＋死産）千対。周産期死亡率・妊娠満22週以後の死産率は出産（出生＋妊娠満22週以後の死産）千対。率算出に用いた人口は付録5参照。

第1表 (2-2) 人口動態総覧, 対前年比較 平成29年 年計

	実 数		率 ²⁾		平均発生間隔	
	平成29年	平成28年 ¹⁾	平成29年	平成28年 ¹⁾	平成29年	平成28年 ¹⁾
出生	946 060	976 978	7.6	7.8	33s	32s
死亡	1 340 433	1 307 748	10.8	10.5	24s	24s
乳児死亡	1 761	1 928	1.9	2.0	4h 58m 28s	4h 33m 22s
新生児死亡	831	874	0.9	0.9	10h 32m 29s	10h 3m 1s
自然増減	△ 394 373	△ 330 770	△ 3.2	△ 2.6	…	…
死産	20 349	20 934	21.1	21.0	25m 50s	25m 11s
自然死産	9 727	10 067	10.1	10.1	54m 2s	52m 21s
人工死産	10 622	10 867	11.0	10.9	49m 29s	48m 30s
周産期死亡	3 304	3 516	3.5	3.6	2h 39m 5s	2h 29m 54s
妊娠満22週以後の死産	2 680	2 840	2.8	2.9	3h 16m 7s	3h 5m 35s
早期新生児死亡	624	676	0.7	0.7	14h 2m 18s	12h 59m 39s
婚姻	606 863	620 531	4.9	5.0	52s	51s
離婚	212 262	216 798	1.70	1.73	2m 29s	2m 26s

注：1) 平成28年は確定数である。

2) 出生・死亡・自然増減・婚姻・離婚率は人口千対。乳児・新生児・早期新生児死亡率は出生千対。

死産率は出産（出生＋死産）千対。周産期死亡率・妊娠満22週以後の死産率は出産（出生＋妊娠満22週以後の死産）千対。

率算出に用いた人口

「人口推計（平成29年10月1日現在）」（総務省統計局） 124 648 471人

「人口推計（平成28年10月1日現在）」（総務省統計局） 125 020 252人

第 2 表 (2-1) 人 口 動

1)2) 年次	出生数	死亡数	(再 掲)		自 然 増 減 数	死 産 数		3) 周 産 期 死 亡 数	婚姻件数	離婚件数
			乳 児 死 亡 数	新 生 児 死 亡 数		自 然	人 工			
昭和22年	2 678 792	1 138 238	205 360	84 204	1 540 554	…	…	…	934 170	79 551
23	2 681 624	950 610	165 406	73 855	1 731 014	* 104 325	* 31 055	…	953 999	79 032
24	2 696 638	945 444	168 467	72 432	1 751 194	* 114 161	* 75 585	…	842 170	82 575
25	2 337 507	904 876	140 515	64 142	1 432 631	106 594	110 380	108 843	715 081	83 689
26	2 137 689	838 998	122 869	58 686	1 298 691	101 237	115 994	99 865	671 905	82 331
27	2 005 162	765 068	99 114	51 015	1 240 094	94 508	109 316	91 527	676 995	79 021
28	1 868 040	772 547	91 424	47 580	1 095 493	89 751	103 523	85 932	682 077	75 255
29	1 769 580	721 491	78 944	42 726	1 048 089	87 201	99 918	79 776	697 809	76 759
30	1 730 692	693 523	68 801	38 646	1 037 169	85 159	98 106	75 918	714 861	75 267
31	1 665 278	724 460	67 691	38 232	940 818	86 558	92 449	75 706	715 934	72 040
32	1 566 713	752 445	62 678	33 847	814 268	86 895	89 458	70 502	773 362	71 651
33	1 653 469	684 189	57 052	32 237	969 280	92 282	92 866	72 625	826 902	74 004
34	1 626 088	689 959	54 768	30 235	936 129	92 688	89 205	69 912	847 135	72 455
35	1 606 041	706 599	49 293	27 362	899 442	93 424	85 857	66 552	866 115	69 410
36	1 589 372	695 644	45 465	26 255	893 728	96 032	83 863	65 063	890 158	69 323
37	1 618 616	710 265	42 797	24 777	908 351	97 256	80 107	62 650	928 341	71 394
38	1 659 521	670 770	38 442	22 965	988 751	97 711	77 713	60 049	937 516	69 996
39	1 716 761	673 067	34 967	21 344	1 043 694	97 357	70 689	56 827	963 130	72 306
40	1 823 697	700 438	33 742	21 260	1 123 259	94 476	67 141	54 904	954 852	77 195
41	1 360 974	670 342	26 217	16 296	690 632	83 253	64 995	42 583	940 120	79 432
42	1 935 647	675 006	28 928	19 248	1 260 641	90 938	58 451	50 846	953 096	83 478
43	1 871 839	686 555	28 600	18 326	1 185 284	87 381	55 878	45 921	956 312	87 327
44	1 889 815	693 787	26 874	17 116	1 196 028	85 788	53 423	43 419	984 142	91 280
45	1 934 239	712 962	25 412	16 742	1 221 277	84 073	51 022	41 917	1 029 405	95 937
46	2 000 973	684 521	24 805	16 450	1 316 452	83 827	47 093	40 900	1 091 229	103 595
47	2 038 682	683 751	23 773	15 817	1 354 931	81 741	43 413	38 754	1 099 984	108 382
48	2 091 983	709 416	23 683	15 473	1 382 567	78 613	37 558	37 598	1 071 923	111 877
49	2 029 989	710 510	21 888	14 472	1 319 479	74 618	35 120	34 383	1 000 455	113 622
50	1 901 440	702 275	19 103	12 912	1 199 165	67 643	34 219	30 513	941 628	119 135
51	1 832 617	703 270	17 105	11 638	1 129 347	64 046	37 884	27 133	871 543	124 512
52	1 755 100	690 074	15 666	10 773	1 065 026	60 330	34 917	24 708	821 029	129 485
53	1 708 643	695 821	14 327	9 628	1 012 822	55 818	31 645	22 217	793 257	132 146
54	1 642 580	689 664	12 923	8 590	952 916	51 083	31 228	36 190	788 505	135 250
55	1 576 889	722 801	11 841	7 796	854 088	47 651	29 795	32 422	774 702	141 689
56	1 529 455	720 262	10 891	7 188	809 193	46 296	32 926	30 274	776 531	154 221
57	1 515 392	711 883	9 969	6 425	803 509	44 135	33 972	28 204	781 252	163 980
58	1 508 687	740 038	9 406	5 894	768 649	40 108	31 833	25 925	762 552	179 150
59	1 489 780	740 247	8 920	5 527	749 533	37 976	34 385	25 149	739 991	178 746
60	1 431 577	752 283	7 899	4 910	679 294	33 114	35 895	22 379	735 850	166 640
61	1 382 946	750 620	7 251	4 296	632 326	31 050	34 628	20 389	710 962	166 054
62	1 346 658	751 172	6 711	3 933	595 486	29 956	33 878	18 699	696 173	158 227
63	1 314 006	793 014	6 265	3 592	520 992	26 804	32 832	16 839	707 716	153 600
平成元年	1 246 802	788 594	5 724	3 214	458 208	24 558	30 646	15 183	708 316	157 811
2	1 221 585	820 305	5 616	3 179	401 280	23 383	30 509	13 704	722 138	157 608
3	1 223 245	829 797	5 418	2 978	393 448	22 317	28 193	10 426	742 264	168 969
4	1 208 989	856 643	5 477	2 905	352 346	21 689	27 207	9 888	754 441	179 191
5	1 188 282	878 532	5 169	2 765	309 750	20 205	24 885	9 226	792 658	188 297
6	1 238 328	875 933	5 261	2 889	362 395	19 754	23 208	9 286	782 738	195 106
7	1 187 064	922 139	5 054	2 615	264 925	18 262	21 141	8 412	791 888	199 016
8	1 206 555	896 211	4 546	2 438	310 344	18 329	21 207	8 080	795 080	206 955
9	1 191 665	913 402	4 403	2 307	278 263	17 453	22 093	7 624	775 651	222 635
10	1 203 147	936 484	4 380	2 353	266 663	16 936	22 052	7 447	784 595	243 183
11	1 177 669	982 031	4 010	2 137	195 638	16 711	21 741	7 102	762 028	250 529
12	1 190 547	961 653	3 830	2 106	228 894	16 200	22 193	6 881	798 138	264 246
13	1 170 662	970 331	3 599	1 909	200 331	15 704	21 763	6 476	799 999	285 911
14	1 153 855	982 379	3 497	1 937	171 476	15 161	21 817	6 333	757 331	289 836
15	1 123 610	1 014 951	3 364	1 879	108 659	14 644	20 686	5 929	740 191	283 854
16	1 110 721	1 028 602	3 122	1 622	82 119	14 288	20 077	5 541	720 417	270 804
17	1 062 530	1 083 796	2 958	1 510	△ 21 266	13 502	18 316	5 149	714 265	261 917
18	1 092 674	1 084 450	2 864	1 444	8 224	13 424	17 487	5 100	730 971	257 475
19	1 089 818	1 108 334	2 828	1 434	△ 18 516	13 107	16 206	4 906	719 822	254 832
20	1 091 156	1 142 407	2 798	1 331	△ 51 251	12 625	15 552	4 720	726 106	251 136
21	1 070 035	1 141 865	2 556	1 254	△ 71 830	12 214	14 791	4 519	707 734	253 353
22	1 071 304	1 197 012	2 450	1 167	△ 125 708	12 245	14 315	4 515	700 214	251 378
23	1 050 806	1 253 066	2 463	1 147	△ 202 260	11 940	13 811	4 315	661 895	235 719
24	1 037 231	1 256 359	2 299	1 065	△ 219 128	11 448	13 352	4 133	668 869	235 406
25	1 029 816	1 268 436	2 185	1 026	△ 238 620	10 938	13 164	3 862	660 613	231 383
26	1 003 539	1 273 004	2 080	952	△ 269 465	10 905	12 619	3 750	643 749	222 107
27	1 005 677	1 290 444	1 916	902	△ 284 767	10 862	11 755	3 728	635 156	226 215
28	976 978	1 307 748	1 928	874	△ 330 770	10 067	10 867	3 516	620 531	216 798
29*	946 060	1 340 433	1 761	831	△ 394 373	9 727	10 622	3 304	606 863	212 262

注：1)昭和47年以前は沖縄県を含まない。

2) *印は概数。

3)昭和53年までは、妊娠満28週以後の死産に早期新生児死亡を加えたもの。

態 総 覧, 年次・月別

4) 出生率 人口千対	4) 死亡率 人口千対	乳 児 死亡率 出生千対	新生児 死亡率 出生千対	4) 自然増減率 人口千対	死 産 率 出生千対 5)		周 産 期 ⁶⁾ 死亡率 出生千対	4) 婚 姻 率 人口千対	4) 離 婚 率 人口千対	1)2) 年次
					自 然	人 工				
34.3	14.6	76.7	31.4	19.7	12.0	1.02	昭和22年
33.5	11.9	61.7	27.5	21.6	* 36.9	* 10.9	...	11.9	0.99	23
33.0	11.6	62.5	26.9	21.4	* 39.1	* 25.9	...	10.3	1.01	24
28.1	10.9	60.1	27.4	17.2	41.7	43.2	46.6	8.6	1.01	25
25.3	9.9	57.5	27.5	15.4	43.0	49.3	46.7	7.9	0.97	26
23.4	8.9	49.4	25.4	14.4	42.8	49.5	45.6	7.9	0.92	27
21.5	8.9	48.9	25.5	12.6	43.5	50.2	46.0	7.8	0.86	28
20.0	8.2	44.6	24.1	11.9	44.6	51.1	45.1	7.9	0.87	29
19.4	7.8	39.8	22.3	11.6	44.5	51.3	43.9	8.0	0.84	30
18.4	8.0	40.6	23.0	10.4	46.9	50.1	45.5	7.9	0.80	31
17.2	8.3	40.0	21.6	8.9	49.9	51.3	45.0	8.5	0.79	32
18.0	7.4	34.5	19.5	10.5	50.2	50.5	43.9	9.0	0.80	33
17.5	7.4	33.7	18.6	10.1	51.3	49.3	43.0	9.1	0.78	34
17.2	7.6	30.7	17.0	9.6	52.3	48.1	41.4	9.3	0.74	35
16.9	7.4	28.6	16.5	9.5	54.3	47.4	40.9	9.4	0.74	36
17.0	7.5	26.4	15.3	9.5	54.2	44.6	38.7	9.8	0.75	37
17.3	7.0	23.2	13.8	10.3	53.3	42.4	36.2	9.7	0.73	38
17.7	6.9	20.4	12.4	10.7	51.7	37.5	33.1	9.9	0.74	39
18.6	7.1	18.5	11.7	11.4	47.6	33.8	30.1	9.7	0.79	40
13.7	6.8	19.3	12.0	7.0	55.2	43.1	31.3	9.5	0.80	41
19.4	6.8	14.9	9.9	12.7	43.6	28.0	26.3	9.6	0.84	42
18.6	6.8	15.3	9.8	11.8	43.4	27.7	24.5	9.5	0.87	43
18.5	6.8	14.2	9.1	11.7	42.3	26.3	23.0	9.6	0.89	44
18.8	6.9	13.1	8.7	11.8	40.6	24.7	21.7	10.0	0.93	45
19.2	6.6	12.4	8.2	12.6	39.3	22.1	20.4	10.5	0.99	46
19.3	6.5	11.7	7.8	12.8	37.8	20.1	19.0	10.4	1.02	47
19.4	6.6	11.3	7.4	12.8	35.6	17.0	18.0	9.9	1.04	48
18.6	6.5	10.8	7.1	12.1	34.9	16.4	16.9	9.1	1.04	49
17.1	6.3	10.0	6.8	10.8	33.8	17.1	16.0	8.5	1.07	50
16.3	6.3	9.3	6.4	10.0	33.1	19.6	14.8	7.8	1.11	51
15.5	6.1	8.9	6.1	9.4	32.6	18.9	14.1	7.2	1.14	52
14.9	6.1	8.4	5.6	8.8	31.1	17.6	13.0	6.9	1.15	53
14.2	6.0	7.9	5.2	8.3	29.6	18.1	21.6	6.8	1.17	54
13.6	6.2	7.5	4.9	7.3	28.8	18.0	20.2	6.7	1.22	55
13.0	6.1	7.1	4.7	6.9	28.8	20.5	19.5	6.6	1.32	56
12.8	6.0	6.6	4.2	6.8	27.7	21.3	18.3	6.6	1.39	57
12.7	6.2	6.2	3.9	6.5	25.4	20.1	16.9	6.4	1.51	58
12.5	6.2	6.0	3.7	6.3	24.3	22.0	16.6	6.2	1.50	59
11.9	6.3	5.5	3.4	5.6	22.1	23.9	15.4	6.1	1.39	60
11.4	6.2	5.2	3.1	5.2	21.4	23.9	14.6	5.9	1.37	61
11.1	6.2	5.0	2.9	4.9	21.2	24.0	13.7	5.7	1.30	62
10.8	6.5	4.8	2.7	4.3	19.5	23.9	12.7	5.8	1.26	63
10.2	6.4	4.6	2.6	3.7	18.9	23.5	12.1	5.8	1.29	平成元年
10.0	6.7	4.6	2.6	3.3	18.3	23.9	11.1	5.9	1.28	2
9.9	6.7	4.4	2.4	3.2	17.5	22.1	8.5	6.0	1.37	3
9.8	6.9	4.5	2.4	2.9	17.2	21.6	8.1	6.1	1.45	4
9.6	7.1	4.3	2.3	2.5	16.4	20.2	7.7	6.4	1.52	5
10.0	7.1	4.2	2.3	2.9	15.4	18.1	7.5	6.3	1.57	6
9.6	7.4	4.3	2.2	2.1	14.9	17.2	7.0	6.4	1.60	7
9.7	7.2	3.8	2.0	2.5	14.7	17.0	6.7	6.4	1.66	8
9.5	7.3	3.7	1.9	2.2	14.2	17.9	6.4	6.2	1.78	9
9.6	7.5	3.6	2.0	2.1	13.6	17.8	6.2	6.3	1.94	10
9.4	7.8	3.4	1.8	1.6	13.7	17.9	6.0	6.1	2.00	11
9.5	7.7	3.2	1.8	1.8	13.2	18.1	5.8	6.4	2.10	12
9.3	7.7	3.1	1.6	1.6	13.0	18.0	5.5	6.4	2.27	13
9.2	7.8	3.0	1.7	1.4	12.7	18.3	5.5	6.0	2.30	14
8.9	8.0	3.0	1.7	0.9	12.6	17.8	5.3	5.9	2.25	15
8.8	8.2	2.8	1.5	0.7	12.5	17.5	5.0	5.7	2.15	16
8.4	8.6	2.8	1.4	△ 0.2	12.3	16.7	4.8	5.7	2.08	17
8.7	8.6	2.6	1.3	0.1	11.9	15.6	4.7	5.8	2.04	18
8.6	8.8	2.6	1.3	△ 0.1	11.7	14.5	4.5	5.7	2.02	19
8.7	9.1	2.6	1.2	△ 0.4	11.3	13.9	4.3	5.8	1.99	20
8.5	9.1	2.4	1.2	△ 0.6	11.1	13.5	4.2	5.6	2.01	21
8.5	9.5	2.3	1.1	△ 1.0	11.2	13.0	4.2	5.5	1.99	22
8.3	9.9	2.3	1.1	△ 1.6	11.1	12.8	4.1	5.2	1.87	23
8.2	10.0	2.2	1.0	△ 1.7	10.8	12.6	4.0	5.3	1.87	24
8.2	10.1	2.1	1.0	△ 1.9	10.4	12.5	3.7	5.3	1.84	25
8.0	10.1	2.1	0.9	△ 2.1	10.6	12.3	3.7	5.1	1.77	26
8.0	10.3	1.9	0.9	△ 2.3	10.6	11.4	3.7	5.1	1.81	27
7.8	10.5	2.0	0.9	△ 2.6	10.1	10.9	3.6	5.0	1.73	28
7.6	10.8	1.9	0.9	△ 3.2	10.1	11.0	3.5	4.9	1.70	29*

4) 昭和41年までは総人口（日本に住む外国人を含む）、42年以降は日本人人口に対する比率である。

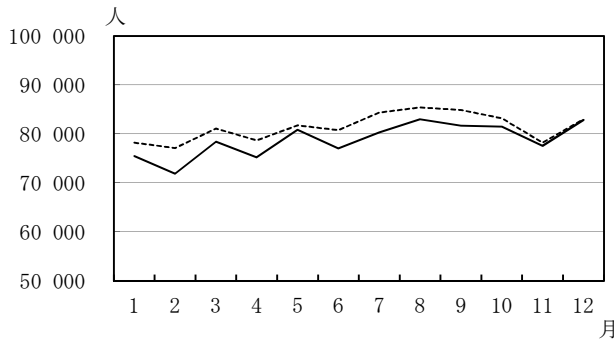
5) 出産数＝出生数＋死産数 6) 昭和53年までは出生千対、54年からは出生＋妊娠満22週以後の死産千対である。

第 2 表 (2 - 2) 人 口 動

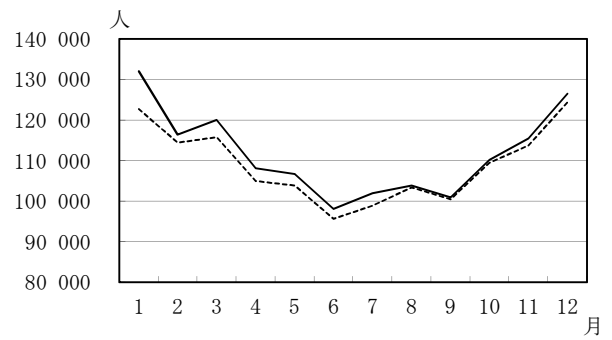
月 ¹⁾	出生数	死亡数	(再 掲)		自 然 増 減 数	死 産 数		周 産 期 死 亡 数	婚姻件数	離婚件数
			乳 児 死 亡 数	新 生 児 死 亡 数		自 然	人 工			
2月	77 123	114 448	181	65	△37 325	803	932	250	52 694	18 294
3月	81 119	115 798	166	75	△34 679	895	996	295	68 478	24 304
4月	78 698	104 964	177	82	△26 266	860	932	294	46 550	17 768
5月	81 755	103 851	160	85	△22 096	891	937	330	49 851	17 584
6月	80 797	95 693	152	69	△14 896	873	943	333	46 928	18 434
7月	84 390	98 862	154	69	△14 472	772	856	294	60 201	17 036
8月	85 456	103 375	152	65	△17 919	873	882	312	48 950	17 958
9月	84 899	100 479	159	81	△15 580	843	906	326	42 495	17 338
10月	83 237	109 457	160	67	△26 220	874	877	279	42 139	16 896
11月	78 239	113 743	148	69	△35 504	755	901	267	62 862	16 495
12月	83 027	124 370	153	63	△41 343	786	845	249	55 857	18 634
29年 1月	75 528	132 053	162	76	△56 525	822	764	290	43 885	16 267
2月	71 898	116 435	153	67	△44 537	766	913	244	50 468	16 511
3月	78 471	120 075	147	66	△41 604	852	988	263	65 582	24 227
4月	75 255	108 099	147	64	△32 844	818	881	285	45 941	17 510
5月	80 890	106 714	146	67	△25 824	829	903	276	50 387	17 720
6月	77 035	98 073	144	76	△21 038	767	863	271	46 847	17 696
7月	80 315	101 959	139	67	△21 644	846	871	297	58 545	16 760
8月	83 040	103 865	137	70	△20 825	812	934	270	43 628	17 123
9月	81 680	100 942	123	57	△19 262	803	911	267	43 217	16 736
10月	81 526	110 214	157	75	△28 688	804	862	287	42 033	17 022
11月	77 559	115 476	141	66	△37 917	765	866	278	61 303	16 321
12月	82 863	126 528	165	80	△43 665	843	866	276	55 027	18 369

注：1) 月別の数値は概数。

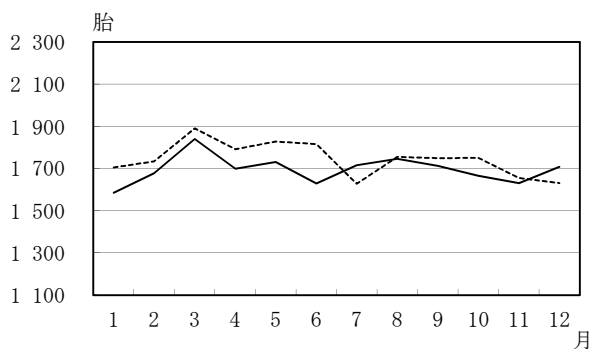
出生数の前年同月比較



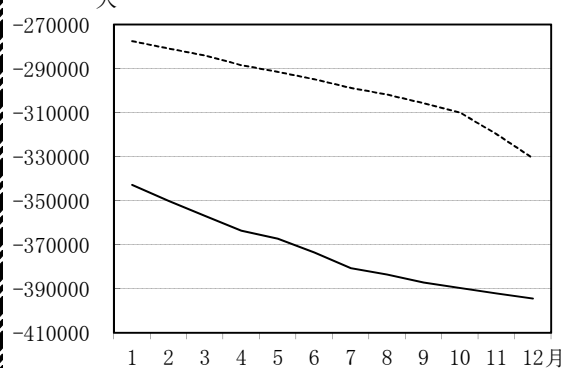
死亡数の前年同月比較



死産数の前年同月比較



当月を含む過去1年間の自然増減数



----- 平成28年
 _____ 平成29年

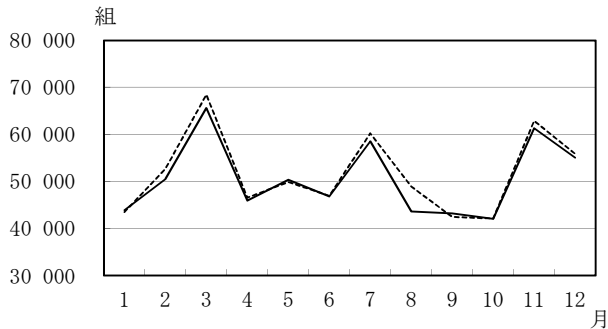
※H28年1月…H27年2月～H28年1月までの1年間
 H28年2月…H27年3月～H28年2月までの1年間
 ……
 H29年12月…H29年1月～H29年12月までの1年間

態 総 覧, 年次・月別

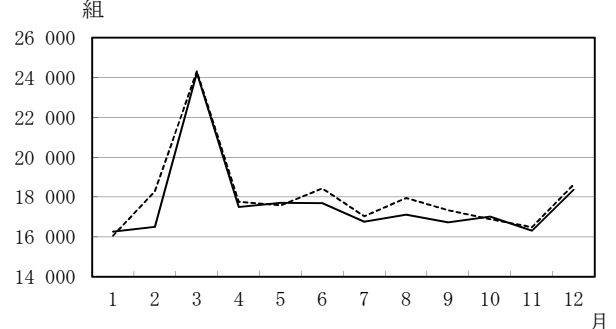
出生率 人口千対	死亡率 人口千対	乳児 死亡率 出生千対	新生児 死亡率 出生千対	自 然 増 減 率 人口千対	死 産 率 ²⁾ 出 産 千 対		周 産 期 死 亡 率 ³⁾ 出 産 千 対	婚 姻 率 人口千対	離 婚 率 人口千対	月
					自 然	人 工				
					7.4	11.6				
7.8	11.5	2.3	0.8	△ 3.8	10.2	11.8	3.2	5.3	1.84	2月
7.7	10.9	2.0	0.9	△ 3.3	10.8	12.0	3.6	6.5	2.29	3月
7.7	10.2	2.2	1.0	△ 2.6	10.7	11.6	3.7	4.5	1.73	4月
7.7	9.8	1.9	1.0	△ 2.1	10.7	11.2	4.0	4.7	1.66	5月
7.9	9.3	1.9	0.9	△ 1.5	10.6	11.4	4.1	4.6	1.80	6月
8.0	9.3	1.8	0.8	△ 1.4	9.0	10.0	3.5	5.7	1.61	7月
8.1	9.8	1.8	0.8	△ 1.7	10.0	10.1	3.6	4.6	1.69	8月
8.3	9.8	2.0	1.0	△ 1.5	9.7	10.5	3.8	4.1	1.69	9月
7.9	10.3	1.9	0.8	△ 2.5	10.3	10.3	3.3	4.0	1.60	10月
7.6	11.1	1.8	0.9	△ 3.5	9.4	11.3	3.4	6.1	1.61	11月
7.8	11.8	1.8	0.8	△ 3.9	9.3	10.0	3.0	5.3	1.76	12月
7.1	12.4	2.0	1.0	△ 5.3	10.7	9.9	3.8	4.1	1.53	29年 1月
7.5	12.2	2.1	0.9	△ 4.6	10.4	12.4	3.4	5.3	1.72	2月
7.4	11.3	1.8	0.8	△ 3.9	10.6	12.3	3.3	6.2	2.29	3月
7.3	10.5	1.9	0.9	△ 3.2	10.6	11.4	3.8	4.5	1.71	4月
7.6	10.1	1.8	0.8	△ 2.4	10.0	10.9	3.4	4.8	1.67	5月
7.5	9.6	1.8	1.0	△ 2.1	9.8	11.0	3.5	4.6	1.73	6月
7.6	9.6	1.7	0.8	△ 2.0	10.3	10.6	3.7	5.5	1.58	7月
7.8	9.8	1.7	0.8	△ 2.0	9.6	11.0	3.2	4.1	1.62	8月
8.0	9.9	1.6	0.7	△ 1.9	9.6	10.9	3.3	4.2	1.63	9月
7.7	10.4	2.0	0.9	△ 2.7	9.7	10.4	3.5	4.0	1.61	10月
7.6	11.3	1.8	0.9	△ 3.7	9.7	10.9	3.6	6.0	1.59	11月
7.8	12.0	2.1	1.0	△ 4.1	10.0	10.2	3.3	5.2	1.74	12月

注：2) 出産数＝出生数＋死産数 3) 出産数＝出生数＋妊娠満22週以後の死産数

婚姻件数の前年同月比較



離婚件数の前年同月比較



(数値) 当月を含む過去1年間の自然増減数

	出生数			死亡数			自然増減数(出生数－死亡数)		
	総数	男	女	総数	男	女	総数	男	女
28年 1月	1 003 315	513 943	489 372	1 280 862	662 143	618 719	△ 277 547	△ 148 200	△ 129 347
2月	1 004 273	514 279	489 994	1 285 170	664 804	620 366	△ 280 897	△ 150 525	△ 130 372
3月	1 003 105	513 718	489 387	1 287 214	666 155	621 059	△ 284 109	△ 152 437	△ 131 672
4月	998 945	511 712	487 233	1 287 352	665 880	621 472	△ 288 407	△ 154 168	△ 134 239
5月	997 098	510 709	486 389	1 288 550	666 333	622 217	△ 291 452	△ 155 624	△ 135 828
6月	994 753	509 925	484 828	1 289 496	666 755	622 741	△ 294 743	△ 156 830	△ 137 913
7月	990 286	507 967	482 319	1 289 078	666 357	622 721	△ 298 792	△ 158 390	△ 140 402
8月	989 487	507 898	481 589	1 291 230	667 207	624 023	△ 301 743	△ 159 309	△ 142 434
9月	987 816	507 363	480 453	1 293 472	667 906	625 566	△ 305 656	△ 160 543	△ 145 113
10月	985 058	505 758	479 300	1 295 009	668 401	626 608	△ 309 951	△ 162 643	△ 147 308
11月	982 170	504 409	477 761	1 301 889	671 755	630 134	△ 319 719	△ 167 346	△ 152 373
12月	976 979	501 883	475 096	1 307 765	674 737	633 028	△ 330 786	△ 172 854	△ 157 932
29年 1月	974 268	500 544	473 724	1 317 093	678 835	638 258	△ 342 825	△ 178 291	△ 164 534
2月	969 043	497 718	471 325	1 319 080	679 595	639 485	△ 350 037	△ 181 877	△ 168 160
3月	966 395	496 400	469 995	1 323 357	681 428	641 929	△ 356 962	△ 185 028	△ 171 934
4月	962 952	494 395	468 557	1 326 492	683 052	643 440	△ 363 540	△ 188 657	△ 174 883
5月	962 087	493 965	468 122	1 329 355	684 615	644 740	△ 367 268	△ 190 650	△ 176 618
6月	958 325	491 549	466 776	1 331 735	685 602	646 133	△ 373 410	△ 194 053	△ 179 357
7月	954 250	489 096	465 154	1 334 832	687 040	647 792	△ 380 582	△ 197 944	△ 182 638
8月	951 834	487 720	464 114	1 335 322	687 296	648 026	△ 383 488	△ 199 576	△ 183 912
9月	948 615	485 871	462 744	1 335 785	687 738	648 047	△ 387 170	△ 201 867	△ 185 303
10月	946 904	485 052	461 852	1 336 542	688 341	648 201	△ 389 638	△ 203 289	△ 186 349
11月	946 224	484 520	461 704	1 338 275	689 540	648 735	△ 392 051	△ 205 020	△ 187 031
12月	946 060	484 446	461 614	1 340 433	690 704	649 729	△ 394 373	△ 206 258	△ 188 115

第3表 (3-1) 人口動態総覧 (実数・)

都 道 府 県	出 生 数			死 亡 数			(再掲) 乳 児 死 亡	
	総 数	男	女	総 数	男	女	総 数	男
全 国	82 863	42 323	40 540	126 528	65 305	61 223	165	90
01 北海道	2 867	1 461	1 406	5 515	2 786	2 729	5	-
02 青森	684	336	348	1 619	827	792	2	2
03 岩手	674	330	344	1 607	836	771	2	-
04 宮城	1 399	722	677	2 235	1 109	1 126	5	2
05 秋田	392	191	201	1 481	715	766	3	-
06 山形	596	294	302	1 448	718	730	-	-
07 福島	1 208	617	591	2 401	1 225	1 176	1	1
08 茨城	1 699	891	808	3 088	1 622	1 466	4	4
09 栃木	1 132	594	538	2 100	1 069	1 031	1	1
10 群馬	1 154	590	564	2 042	1 072	970	4	3
11 埼玉県	4 713	2 437	2 276	6 274	3 441	2 833	6	4
12 千葉県	3 945	2 067	1 878	5 550	2 978	2 572	6	5
13 東京都	9 425	4 768	4 657	11 076	5 860	5 216	18	12
14 神奈川県	5 970	3 080	2 890	7 641	4 050	3 591	13	9
15 新潟	1 176	592	584	2 764	1 425	1 339	2	-
16 富山	604	301	303	1 205	585	620	3	2
17 石川	694	351	343	1 153	572	581	4	1
18 福井	521	240	281	916	470	446	2	1
19 山梨	509	259	250	923	463	460	-	-
20 長野	1 378	696	682	2 416	1 213	1 203	2	2
21 岐阜	1 336	670	666	2 160	1 109	1 051	4	1
22 静岡県	2 563	1 338	1 225	4 095	2 133	1 962	5	4
23 愛知県	5 353	2 747	2 606	6 534	3 522	3 012	17	8
24 三重	1 176	590	586	1 973	991	982	4	2
25 滋賀	1 146	601	545	1 279	685	594	1	-
26 京都府	1 576	811	765	2 523	1 260	1 263	-	-
27 大阪府	5 747	2 929	2 818	8 063	4 273	3 790	8	4
28 兵庫県	3 588	1 822	1 766	5 374	2 769	2 605	2	2
29 奈良	856	417	439	1 356	677	679	1	-
30 和歌山	533	282	251	1 187	574	613	-	-
31 鳥取	398	203	195	707	332	375	1	-
32 島根	438	214	224	913	425	488	-	-
33 岡山	1 241	637	604	1 973	996	977	3	2
34 広島	2 149	1 116	1 033	2 928	1 481	1 447	5	1
35 山口	868	452	416	1 780	885	895	1	1
36 徳島	459	232	227	964	495	469	2	1
37 香川県	659	325	334	1 123	558	565	1	-
38 愛媛	834	406	428	1 695	864	831	1	-
39 高知県	410	221	189	937	467	470	-	-
40 福岡	3 761	1 957	1 804	4 808	2 420	2 388	10	9
41 佐賀	599	309	290	906	454	452	-	-
42 長門	977	499	478	1 721	849	872	3	-
43 熊本	1 303	624	679	2 072	991	1 081	1	-
44 大分	760	388	372	1 325	669	656	-	-
45 宮崎	779	418	361	1 351	669	682	1	1
46 鹿児島	1 212	575	637	2 079	1 002	1 077	3	2
47 沖縄	1 391	718	673	1 077	573	504	7	2
外 不詳	11	5	6	16	10	6	1	1
21大都市(再掲)	.	.	.	155	136	19	-	-
東京都の区部	6 825	3 447	3 378	7 397	3 872	3 525	11	8
札幌	1 086	561	525	1 564	810	754	2	-
仙台	692	342	350	831	403	428	1	-
さいたま	876	445	431	959	514	445	-	-
千葉	578	305	273	768	431	337	1	-
横川	2 308	1 157	1 151	2 990	1 585	1 405	4	2
川崎	1 173	625	548	1 041	546	495	2	2
相模原	511	257	254	622	349	273	-	-
新横浜	440	230	210	816	410	406	1	-
静岡	479	258	221	803	396	407	-	-
浜松	644	345	299	795	424	371	1	1
名古屋	1 606	801	805	2 146	1 159	987	7	4
京都	859	439	420	1 330	674	656	-	-
大阪	1 781	912	869	2 608	1 404	1 204	3	2
堺	544	278	266	763	394	369	1	1
神戸	969	484	485	1 508	761	747	1	1
岡山	518	272	246	616	327	289	1	1
広島	1 043	553	490	996	534	462	3	-
北九州	622	325	297	1 024	506	518	2	2
福岡	1 256	658	598	1 062	574	488	3	3
熊本	627	304	323	666	318	348	1	-

率) , 都道府県 (21大都市再掲) 別

平成29年 12月

数	(再掲) 新生児 死亡数	自 然 増 減 数	死 産 数			周 産 期 死 亡 数			婚姻件数	離婚件数
			総 数	自然死産	人工死産	総 数	妊娠満22週 以後の死産	早期新生 児 死 亡		
75	80	△ 43 665	1 709	843	866	276	212	64	55 027	18 369
5	4	△ 2 648	97	47	50	14	11	3	2 087	770 01
-	2	△ 935	22	12	10	3	1	2	497	136 02
2	-	△ 933	13	7	6	2	2	-	451	164 03
3	2	△ 836	26	9	17	5	3	2	964	343 04
3	1	△ 1 089	16	10	6	1	1	-	312	111 05
-	-	△ 852	6	4	2	1	1	-	390	120 06
-	-	△ 1 193	32	19	13	5	5	-	751	256 07
-	1	△ 1 389	39	21	18	4	3	1	1 143	429 08
-	1	△ 968	25	11	14	1	1	-	855	256 09
1	-	△ 888	19	9	10	2	2	-	792	231 10
2	3	△ 1 561	92	48	44	13	11	2	2 990	1 008 11
1	2	△ 1 605	95	49	46	14	12	2	2 684	921 12
6	10	△ 1 651	207	106	101	34	25	9	7 763	2 102 13
4	4	△ 1 671	104	51	53	17	14	3	4 228	1 362 14
2	1	△ 1 588	27	16	11	5	4	1	728	265 15
1	1	△ 601	17	12	5	3	2	1	367	131 16
3	-	△ 459	11	4	7	-	-	-	413	131 17
1	1	△ 395	9	7	2	3	2	1	270	98 18
-	-	△ 414	6	3	3	1	1	-	323	116 19
-	2	△ 1 038	28	16	12	7	5	2	751	285 20
3	3	△ 824	29	13	16	8	6	2	749	252 21
1	2	△ 1 532	36	16	20	7	6	1	1 481	585 22
9	11	△ 1 181	108	57	51	27	18	9	3 587	1 131 23
2	2	△ 797	19	12	7	6	4	2	743	224 24
1	1	△ 133	11	2	9	1	-	1	597	208 25
-	-	△ 947	22	16	6	5	5	-	1 050	361 26
4	3	△ 2 316	109	38	71	13	13	-	4 129	1 464 27
-	-	△ 1 786	63	34	29	8	8	-	2 230	815 28
1	-	△ 500	15	7	8	3	3	-	476	193 29
-	-	△ 654	12	5	7	3	3	-	365	137 30
1	1	△ 309	9	2	7	1	-	1	206	80 31
-	-	△ 475	6	4	2	-	-	-	257	99 32
1	3	△ 732	29	9	20	7	5	2	802	302 33
4	2	△ 779	33	18	15	7	5	2	1 231	412 34
-	-	△ 912	11	9	2	2	2	-	505	177 35
1	1	△ 505	8	2	6	2	1	1	243	99 36
1	-	△ 464	11	5	6	1	1	-	371	134 37
1	-	△ 861	17	7	10	4	4	-	536	189 38
-	-	△ 527	8	1	7	1	1	-	267	107 39
1	7	△ 1 047	91	42	49	14	8	6	2 369	799 40
-	-	△ 307	13	7	6	-	-	-	355	95 41
3	2	△ 744	21	11	10	1	-	1	548	159 42
1	1	△ 769	41	22	19	7	6	1	740	242 43
-	-	△ 565	17	6	11	2	2	-	507	154 44
-	1	△ 572	15	6	9	1	-	1	429	186 45
1	-	△ 867	24	10	14	1	1	-	670	262 46
5	4	△ 314	40	21	19	8	4	4	825	268 47
-	1	△ 5	-	-	-	1	-	1	.	. 48
-	-	.	-	-	-	-	-	-	.	. 49
3	7	△ 572	143	72	71	26	19	7	6 086	1 492 50
2	2	△ 478	28	15	13	5	3	2	808	291 51
1	-	△ 139	15	3	12	3	3	-	527	163 52
-	-	△ 83	18	13	5	5	5	-	564	153 53
1	1	△ 190	11	6	5	3	2	1	417	125 54
2	-	△ 682	44	22	22	7	7	-	1 734	582 55
-	1	△ 132	18	8	10	3	3	-	856	213 56
-	-	△ 111	10	6	4	1	1	-	302	104 57
1	-	△ 376	11	5	6	3	3	-	310	85 58
-	-	△ 324	7	3	4	-	-	-	264	107 59
-	1	△ 151	6	4	2	2	2	-	323	112 60
3	4	△ 540	38	19	19	6	4	2	1 235	373 61
-	-	△ 471	13	10	3	4	4	-	627	222 62
1	1	△ 827	31	10	21	3	3	-	1 637	503 63
-	-	△ 219	7	3	4	1	1	-	352	145 64
-	-	△ 539	13	5	8	2	2	-	641	244 65
-	1	△ 98	12	1	11	2	1	1	350	126 66
3	1	△ 47	13	8	5	3	2	1	574	175 67
-	1	△ 402	15	3	12	2	1	1	425	146 68
-	3	△ 194	24	12	12	4	1	3	939	261 69
1	1	△ 39	23	10	13	4	3	1	361	101 70

第3表 (3-2) 人口動態総覧 (実数・)

都 道 府 県	出 生 数			死 亡 数			(再掲) 乳 児 死 亡	
	総 数	男	女	総 数	男	女	総 数	男
全 国	946 060	484 446	461 614	1 340 433	690 704	649 729	1 761	930
01 北海道	34 040	17 503	16 537	62 417	31 995	30 422	65	34
02 青森	8 035	4 104	3 931	17 575	8 868	8 707	18	9
03 岩手	8 175	4 132	4 043	17 230	8 658	8 572	22	10
04 宮城	16 648	8 593	8 055	23 876	12 230	11 646	33	15
05 秋田	5 396	2 730	2 666	15 423	7 512	7 911	18	6
06 山形	7 259	3 729	3 530	15 331	7 438	7 893	12	9
07 福島	13 217	6 761	6 456	24 781	12 555	12 226	22	11
08 茨城	20 431	10 572	9 859	32 258	17 019	15 239	44	23
09 栃木	14 029	7 251	6 778	21 832	11 186	10 646	26	14
10 群馬	13 279	6 836	6 443	22 585	11 727	10 858	33	22
11 埼玉県	53 069	27 008	26 061	65 765	35 790	29 975	94	47
12 千葉県	44 054	22 647	21 407	58 992	31 965	27 027	88	39
13 東京都	108 989	55 817	53 172	116 449	61 461	54 988	170	93
14 神奈川県	68 130	34 788	33 342	80 351	43 284	37 067	157	85
15 新潟	14 967	7 708	7 259	29 323	14 651	14 672	24	14
16 富山	7 178	3 725	3 453	13 160	6 542	6 618	9	6
17 石川	8 696	4 432	4 264	12 727	6 317	6 410	16	5
18 福井	5 856	2 966	2 890	9 347	4 672	4 675	11	6
19 山梨	5 705	2 861	2 844	9 678	4 903	4 775	11	6
20 長野	14 519	7 432	7 087	25 669	12 762	12 907	16	8
21 岐阜	14 039	7 138	6 901	22 964	11 781	11 183	29	15
22 静岡県	26 261	13 474	12 787	41 078	21 193	19 885	47	20
23 愛知県	62 435	31 993	30 442	67 173	35 926	31 247	98	46
24 三重	12 663	6 490	6 173	20 530	10 467	10 063	18	8
25 滋賀	11 598	6 012	5 586	13 082	6 662	6 420	25	16
26 京都府	18 521	9 476	9 045	26 429	13 287	13 142	27	16
27 大阪府	66 602	34 131	32 471	87 083	46 437	40 646	127	67
28 兵庫県	41 605	21 275	20 330	56 585	29 109	27 476	57	33
29 奈良	8 965	4 583	4 382	14 486	7 344	7 142	23	9
30 和歌山	6 464	3 350	3 114	12 772	6 339	6 433	12	7
31 鳥取	4 310	2 210	2 100	7 535	3 694	3 841	6	5
32 島根	5 109	2 619	2 490	9 694	4 596	5 098	9	5
33 岡山	14 910	7 634	7 276	21 605	10 765	10 840	23	16
34 広島	22 149	11 354	10 795	30 795	15 450	15 345	41	19
35 山口	9 455	4 836	4 619	18 715	9 294	9 421	34	16
36 徳島	5 182	2 675	2 507	10 207	5 040	5 167	10	2
37 香川県	7 387	3 785	3 602	11 894	5 967	5 927	18	8
38 愛媛	9 569	4 879	4 690	18 146	9 013	9 133	12	5
39 高知県	4 837	2 457	2 380	10 150	4 920	5 230	10	7
40 福岡	43 438	22 138	21 300	52 529	26 331	26 198	78	55
41 佐賀	6 743	3 513	3 230	9 974	4 809	5 165	11	8
42 長崎	10 558	5 488	5 070	17 514	8 470	9 044	25	12
43 熊本	14 657	7 449	7 208	21 588	10 308	11 280	24	12
44 大分	8 658	4 446	4 212	14 398	7 084	7 314	19	13
45 宮崎	8 797	4 526	4 271	13 749	6 834	6 915	10	8
46 鹿児島	13 208	6 726	6 482	21 834	10 651	11 183	35	18
47 沖縄	16 217	8 170	8 047	11 946	6 416	5 530	41	19
外 国	51	24	27	122	76	46	1	1
不 詳	.	.	.	1 087	906	181	2	2
21大都市(再掲)								
東京都の区部	78 443	40 050	38 393	78 275	41 386	36 889	120	64
札幌	13 821	7 204	6 617	18 668	9 534	9 134	25	9
仙台	8 635	4 518	4 117	8 764	4 575	4 189	16	6
さいたま	10 520	5 315	5 205	10 452	5 629	4 823	13	7
千葉	6 654	3 396	3 258	8 641	4 784	3 857	12	7
横川	27 762	14 167	13 595	32 385	17 519	14 866	62	31
相模原	13 778	7 072	6 706	10 996	5 940	5 056	28	21
新静岡	5 045	2 527	2 518	6 073	3 383	2 690	13	4
浜名	5 724	2 972	2 752	8 649	4 386	4 263	8	7
古	4 885	2 556	2 329	7 999	4 054	3 945	5	3
大	6 244	3 202	3 042	8 138	4 247	3 891	5	4
京	19 119	9 821	9 298	21 635	11 393	10 242	33	18
大	10 374	5 327	5 047	14 339	7 192	7 147	13	9
堺	21 457	10 975	10 482	28 413	15 407	13 006	46	26
神	6 366	3 341	3 025	8 438	4 438	3 887	10	5
岡	11 302	5 756	5 546	15 361	7 753	7 608	9	6
九	6 156	3 128	3 028	6 569	3 327	3 242	7	4
北	10 165	5 246	4 919	10 462	5 374	5 088	19	7
福	7 349	3 768	3 581	11 170	5 658	5 512	14	11
熊	14 382	7 351	7 031	12 102	6 153	5 949	25	17
本	6 746	3 407	3 339	6 957	3 348	3 609	12	6

率) , 都道府県 (21大都市再掲) 別

平成29年 年計

数	(再掲)		死 産 数			周 産 期 死 亡 数			婚姻件数	離婚件数	
	新 生 児	自 然	総 数	自然死産	人工死産	総 数	妊娠満22週以後の死産	早期新生児死亡			
女	死亡数	増 減 数									
831	831	△ 394 373	20 349	9 727	10 622	3 304	2 680	624	606 863	212 262	
31	33	△ 28 377	990	427	563	149	123	26	23 961	10 147	01
9	13	△ 9 540	173	81	92	32	21	11	5 122	2 092	02
12	10	△ 9 055	162	67	95	23	16	7	4 775	1 860	03
18	15	△ 7 228	357	175	182	60	49	11	10 646	3 734	04
12	12	△ 10 027	108	64	44	22	13	9	3 311	1 366	05
3	9	△ 8 072	159	90	69	34	29	5	4 311	1 454	06
11	9	△ 11 564	296	156	140	51	47	4	8 075	3 201	07
21	20	△ 11 827	443	208	235	70	56	14	12 790	4 694	08
12	12	△ 7 803	328	149	179	41	34	7	8 787	3 215	09
11	17	△ 9 306	280	137	143	55	43	12	8 329	3 154	10
47	36	△ 12 696	1 212	597	615	178	154	24	33 728	12 161	11
49	39	△ 14 938	997	536	461	167	137	30	28 680	10 359	12
77	86	△ 7 460	2 297	1 092	1 205	371	301	70	84 990	23 053	13
72	80	△ 12 221	1 365	674	691	259	192	67	46 274	15 370	14
10	12	△ 14 356	291	145	146	51	43	8	8 916	2 902	15
3	3	△ 5 982	134	76	58	22	19	3	4 360	1 393	16
11	7	△ 4 031	163	94	69	32	27	5	5 169	1 540	17
5	5	△ 3 491	107	58	49	17	15	2	3 381	1 083	18
5	6	△ 3 973	127	52	75	24	19	5	3 610	1 373	19
8	12	△ 11 150	292	152	140	52	43	9	8 978	3 212	20
14	13	△ 8 925	254	127	127	54	46	8	8 392	2 963	21
27	13	△ 14 817	477	243	234	85	76	9	16 573	5 983	22
52	43	△ 4 738	1 172	569	603	199	162	37	40 073	12 470	23
10	10	△ 7 867	268	128	140	45	36	9	7 937	2 784	24
9	10	△ 1 484	190	86	104	37	28	9	6 587	2 204	25
11	11	△ 7 908	355	169	186	48	39	9	11 875	4 105	26
60	55	△ 20 481	1 415	600	815	197	158	39	45 462	16 930	27
24	26	△ 14 980	814	402	412	120	102	18	25 480	9 113	28
14	12	△ 5 521	211	104	107	42	33	9	5 491	2 055	29
5	5	△ 6 308	150	55	95	22	19	3	4 040	1 714	30
1	4	△ 3 225	90	47	43	11	7	4	2 414	894	31
4	4	△ 4 585	110	51	59	13	9	4	2 662	1 035	32
7	10	△ 6 695	317	151	166	55	49	6	8 831	3 241	33
22	20	△ 8 646	461	229	232	77	66	11	13 177	4 604	34
18	15	△ 9 260	181	101	80	38	29	9	5 681	2 194	35
8	4	△ 5 025	97	45	52	18	16	2	2 985	1 169	36
10	8	△ 4 507	153	70	83	21	15	6	4 317	1 684	37
7	7	△ 8 577	249	99	150	49	44	5	5 645	2 316	38
3	4	△ 5 313	101	46	55	18	14	4	2 869	1 271	39
23	39	△ 9 091	1 073	471	602	163	134	29	25 887	9 606	40
3	5	△ 3 231	150	74	76	22	17	5	3 639	1 285	41
13	12	△ 6 956	252	105	147	34	26	8	5 831	2 089	42
12	15	△ 6 931	382	179	203	60	46	14	7 883	2 859	43
6	8	△ 5 740	196	86	110	33	27	6	5 022	1 943	44
2	3	△ 4 952	209	104	105	22	20	2	4 688	2 133	45
17	14	△ 8 626	302	149	153	46	34	12	7 146	2 771	46
22	22	△ 4 271	428	202	226	62	46	16	8 083	3 484	47
-	1	△ 71	7	2	5	2	1	1	.	.	
-	2	.	4	3	1	1	-	1	.	.	
56	58	△ 168	1 719	825	894	275	228	47	65 944	16 399	
16	14	△ 4 847	402	177	225	58	45	13	10 134	4 003	
10	8	△ 129	186	93	93	37	31	6	5 904	1 763	
6	5	△ 68	219	111	108	36	33	3	6 804	1 971	
5	5	△ 1 987	151	85	66	27	23	4	4 222	1 564	
31	31	△ 4 623	563	277	286	104	78	26	18 656	6 228	
7	13	△ 2 782	242	121	121	49	39	10	10 115	2 504	
9	5	△ 1 028	115	60	55	21	17	4	3 301	1 256	
1	3	△ 2 925	110	61	49	23	21	2	3 509	1 081	
2	2	△ 3 114	102	54	48	13	12	1	3 107	1 113	
1	2	△ 1 894	101	60	41	20	19	1	3 789	1 247	
15	13	△ 2 516	350	159	191	53	44	9	13 581	4 224	
4	5	△ 3 965	198	81	117	25	21	4	7 278	2 355	
20	17	△ 6 956	509	207	302	62	51	11	17 770	5 886	
5	4	△ 1 959	107	52	55	14	10	4	3 997	1 603	
3	-	△ 4 059	212	88	124	30	30	-	7 263	2 766	
3	4	△ 413	148	55	93	19	16	3	3 773	1 271	
12	9	△ 297	195	95	100	25	22	3	6 219	2 021	
3	7	△ 3 821	200	77	123	27	21	6	4 581	1 794	
8	14	△ 2 280	335	167	168	51	41	10	9 706	2 967	
6	9	△ 211	160	74	86	29	20	9	3 775	1 201	

第3表 (3-3) 人口動態総覧 (実数・

都 道 府 県	出 生 率	死 亡 率	乳 児 死 亡 率	新 生 児 死 亡 率	自 然 増 減 率
	(人 口 千 対)	(人 口 千 対)	(出 生 千 対)	(出 生 千 対)	(人 口 千 対)
全 国	7.6	10.8	1.9	0.9	△ 3.2
01 北海道	6.4	11.8	1.9	1.0	△ 5.4
02 青森県	6.3	13.8	2.2	1.6	△ 7.5
03 岩手県	6.5	13.8	2.7	1.2	△ 7.2
04 宮城県	7.2	10.4	2.0	0.9	△ 3.1
05 秋田県	5.4	15.5	3.3	2.2	△ 10.1
06 山形県	6.6	14.0	1.7	1.2	△ 7.4
07 福島県	7.1	13.2	1.7	0.7	△ 6.2
08 茨城県	7.2	11.3	2.2	1.0	△ 4.2
09 栃木県	7.3	11.3	1.9	0.9	△ 4.0
10 群馬県	6.9	11.8	2.5	1.3	△ 4.9
11 埼玉県	7.4	9.2	1.8	0.7	△ 1.8
12 千葉県	7.2	9.6	2.0	0.9	△ 2.4
13 東京都	8.2	8.8	1.6	0.8	△ 0.6
14 神奈川県	7.6	8.9	2.3	1.2	△ 1.4
15 新潟県	6.6	13.0	1.6	0.8	△ 6.4
16 富山県	6.9	12.6	1.3	0.4	△ 5.7
17 石川県	7.7	11.2	1.8	0.8	△ 3.5
18 福井県	7.6	12.2	1.9	0.9	△ 4.6
19 山梨県	7.0	11.9	1.9	1.1	△ 4.9
20 長野県	7.1	12.5	1.1	0.8	△ 5.4
21 岐阜県	7.1	11.7	2.1	0.9	△ 4.5
22 静岡県	7.3	11.4	1.8	0.5	△ 4.1
23 愛知県	8.5	9.2	1.6	0.7	△ 0.6
24 三重県	7.2	11.6	1.4	0.8	△ 4.5
25 滋賀県	8.3	9.4	2.2	0.9	△ 1.1
26 京都府	7.3	10.4	1.5	0.6	△ 3.1
27 大阪府	7.7	10.1	1.9	0.8	△ 2.4
28 兵庫県	7.7	10.4	1.4	0.6	△ 2.8
29 奈良県	6.7	10.8	2.6	1.3	△ 4.1
30 和歌山県	6.9	13.6	1.9	0.8	△ 6.7
31 鳥取県	7.7	13.4	1.4	0.9	△ 5.7
32 島根県	7.5	14.3	1.8	0.8	△ 6.8
33 岡山県	7.9	11.4	1.5	0.7	△ 3.5
34 広島県	7.9	11.0	1.9	0.9	△ 3.1
35 山口県	6.9	13.7	3.6	1.6	△ 6.8
36 徳島県	7.0	13.8	1.9	0.8	△ 6.8
37 香川県	7.7	12.4	2.4	1.1	△ 4.7
38 愛媛県	7.1	13.4	1.3	0.7	△ 6.3
39 高知県	6.8	14.3	2.1	0.8	△ 7.5
40 福岡県	8.6	10.4	1.8	0.9	△ 1.8
41 佐賀県	8.2	12.2	1.6	0.7	△ 3.9
42 長崎県	7.8	13.0	2.4	1.1	△ 5.2
43 熊本県	8.4	12.3	1.6	1.0	△ 4.0
44 大分県	7.6	12.6	2.2	0.9	△ 5.0
45 宮崎県	8.1	12.7	1.1	0.3	△ 4.6
46 鹿児島県	8.2	13.5	2.6	1.1	△ 5.3
47 沖縄県	11.3	8.4	2.5	1.4	3.0
21大都市(再掲)					
東京都	8.3	8.3	1.5	0.7	0.0
札幌市	7.0	9.5	1.8	1.0	△ 2.5
仙台市	8.0	8.1	1.9	0.9	△ 0.1
さいたま市	8.2	8.1	1.2	0.5	0.1
千葉市	6.8	8.9	1.8	0.8	△ 2.0
横浜市	7.4	8.7	2.2	1.1	△ 1.2
川崎市	9.2	7.3	2.0	0.9	1.8
相模原市	7.0	8.4	2.6	1.0	△ 1.4
新潟市	7.1	10.8	1.4	0.5	△ 3.6
静岡市	7.0	11.4	1.0	0.4	△ 4.5
浜松市	7.8	10.2	0.8	0.3	△ 2.4
名古屋市	8.3	9.3	1.7	0.7	△ 1.1
京都市	7.0	9.7	1.3	0.5	△ 2.7
大阪市	7.9	10.5	2.1	0.8	△ 2.6
堺市	7.6	10.0	1.6	0.6	△ 2.3
神戸市	7.4	10.0	0.8	-	△ 2.6
岡崎市	8.5	9.1	1.1	0.6	△ 0.6
広島市	8.5	8.7	1.9	0.9	△ 0.2
北九州市	7.7	11.7	1.9	1.0	△ 4.0
福岡市	9.2	7.7	1.7	1.0	1.5
熊本市	9.1	9.4	1.8	1.3	△ 0.3

注：1) 出産数＝出生数＋死産数 2) 出産数＝出生数＋妊娠22週以降の死産数

率) , 都道府県 (21大都市再掲) 別

平成29年 年計

死産率	自然死産率 1) (出 産 千 対)	人工死産率	周産期死亡率 2) (出 産 千 対)	婚 姻 率 (人 口 千 対)	離 婚 率	
21.1	10.1	11.0	3.5	4.9	1.70	
28.3	12.2	16.1	4.4	4.5	1.92	01
21.1	9.9	11.2	4.0	4.0	1.64	02
19.4	8.0	11.4	2.8	3.8	1.49	03
21.0	10.3	10.7	3.6	4.6	1.62	04
19.6	11.6	8.0	4.1	3.3	1.38	05
21.4	12.1	9.3	4.7	3.9	1.33	06
21.9	11.5	10.4	3.8	4.3	1.71	07
21.2	10.0	11.3	3.4	4.5	1.65	08
22.8	10.4	12.5	2.9	4.6	1.67	09
20.7	10.1	10.5	4.1	4.4	1.65	10
22.3	11.0	11.3	3.3	4.7	1.70	11
22.1	11.9	10.2	3.8	4.7	1.69	12
20.6	9.8	10.8	3.4	6.4	1.74	13
19.6	9.7	9.9	3.8	5.1	1.71	14
19.1	9.5	9.6	3.4	4.0	1.29	15
18.3	10.4	7.9	3.1	4.2	1.34	16
18.4	10.6	7.8	3.7	4.6	1.36	17
17.9	9.7	8.2	2.9	4.4	1.41	18
21.8	8.9	12.9	4.2	4.5	1.69	19
19.7	10.3	9.5	3.6	4.4	1.57	20
17.8	8.9	8.9	3.8	4.3	1.50	21
17.8	9.1	8.8	3.2	4.6	1.66	22
18.4	8.9	9.5	3.2	5.5	1.70	23
20.7	9.9	10.8	3.5	4.5	1.58	24
16.1	7.3	8.8	3.2	4.7	1.59	25
18.8	9.0	9.9	2.6	4.7	1.61	26
20.8	8.8	12.0	3.0	5.3	1.96	27
19.2	9.5	9.7	2.9	4.7	1.68	28
23.0	11.3	11.7	4.7	4.1	1.54	29
22.7	8.3	14.4	3.4	4.3	1.83	30
20.5	10.7	9.8	2.5	4.3	1.59	31
21.1	9.8	11.3	2.5	3.9	1.53	32
20.8	9.9	10.9	3.7	4.7	1.72	33
20.4	10.1	10.3	3.5	4.7	1.65	34
18.8	10.5	8.3	4.0	4.1	1.60	35
18.4	8.5	9.9	3.5	4.0	1.58	36
20.3	9.3	11.0	2.8	4.5	1.76	37
25.4	10.1	15.3	5.1	4.2	1.71	38
20.5	9.3	11.1	3.7	4.0	1.79	39
24.1	10.6	13.5	3.7	5.1	1.90	40
21.8	10.7	11.0	3.3	4.4	1.57	41
23.3	9.7	13.6	3.2	4.3	1.55	42
25.4	11.9	13.5	4.1	4.5	1.63	43
22.1	9.7	12.4	3.8	4.4	1.70	44
23.2	11.5	11.7	2.5	4.3	1.97	45
22.4	11.0	11.3	3.5	4.4	1.71	46
25.7	12.1	13.6	3.8	5.7	2.44	47
21.4	10.3	11.2	3.5	7.0	1.73	
28.3	12.4	15.8	4.2	5.2	2.04	
21.1	10.5	10.5	4.3	5.4	1.62	
20.4	10.3	10.1	3.4	5.3	1.53	
22.2	12.5	9.7	4.0	4.3	1.60	
19.9	9.8	10.1	3.7	5.0	1.67	
17.3	8.6	8.6	3.5	6.7	1.66	
22.3	11.6	10.7	4.1	4.6	1.74	
18.9	10.5	8.4	4.0	4.4	1.34	
20.5	10.8	9.6	2.7	4.4	1.59	
15.9	9.5	6.5	3.2	4.8	1.57	
18.0	8.2	9.8	2.8	5.9	1.83	
18.7	7.7	11.1	2.4	4.9	1.60	
23.2	9.4	13.7	2.9	6.5	2.17	
16.5	8.0	8.5	2.2	4.8	1.92	
18.4	7.6	10.8	2.6	4.7	1.81	
23.5	8.7	14.8	3.1	5.2	1.76	
18.8	9.2	9.7	2.5	5.2	1.69	
26.5	10.2	16.3	3.7	4.8	1.89	
22.8	11.3	11.4	3.5	6.2	1.89	
23.2	10.7	12.5	4.3	5.1	1.62	

第4表 死亡数・死亡率

死因単 分類コード	死 因	12 月		年 計		平成29年 死亡総数に 占める割合
		実 数	年換算率	実 数	率	
	総 数	126 528	1 195.9	1 340 433	1 075.4	100.0
01000	感染症及び寄生虫症	2 176	20.6	24 665	19.8	1.8
01100	腸管感染症	215	2.0	2 351	1.9	0.2
01200	結 核	176	1.7	2 303	1.8	0.2
01201	呼吸器結核	153	1.4	2 000	1.6	0.1
01202	その他の結核	23	0.2	303	0.2	0.0
01300	敗 血 症	933	8.8	10 207	8.2	0.8
01400	ウイルス性肝炎	316	3.0	3 734	3.0	0.3
01401	B型ウイルス性肝炎	31	0.3	414	0.3	0.0
01402	C型ウイルス性肝炎	267	2.5	3 099	2.5	0.2
01403	その他のウイルス性肝炎	18	0.2	221	0.2	0.0
01500	ヒト免疫不全ウイルス〔H I V〕病	2	0.0	37	0.0	0.0
01600	その他の感染症及び寄生虫症	534	5.0	6 033	4.8	0.5
02000	新 生 物<腫瘍>	33 560	317.2	386 178	309.8	28.8
02100	悪性新生物<腫瘍>	32 406	306.3	373 178	299.4	27.8
02101	口唇、口腔及び咽頭の悪性新生物<腫瘍>	609	5.8	7 450	6.0	0.6
02102	食道の悪性新生物<腫瘍>	943	8.9	11 567	9.3	0.9
02103	胃の悪性新生物<腫瘍>	3 756	35.5	45 210	36.3	3.4
02104	結腸の悪性新生物<腫瘍>	3 108	29.4	35 327	28.3	2.6
02105	直腸S状結腸移行部及び直腸の悪性新生物<腫瘍>	1 352	12.8	15 319	12.3	1.1
02106	肝及び肝内胆管の悪性新生物<腫瘍>	2 308	21.8	27 103	21.7	2.0
02107	胆のう及び胆道以外の悪性新生物<腫瘍>	1 521	14.4	18 172	14.6	1.4
02108	膵の悪性新生物<腫瘍>	3 013	28.5	34 196	27.4	2.6
02109	喉頭の悪性新生物<腫瘍>	78	0.7	877	0.7	0.1
02110	気管、気管支及び肺の悪性新生物<腫瘍>	6 599	62.4	74 095	59.4	5.5
02111	皮膚の悪性新生物<腫瘍>	140	1.3	1 588	1.3	0.1
02112	乳房の悪性新生物<腫瘍>	1 257	11.9	14 384	11.5	1.1
02113	子宮の悪性新生物<腫瘍> ¹⁾	571	10.5	6 605	10.3	0.5
02114	卵巣の悪性新生物<腫瘍> ¹⁾	440	8.1	4 745	7.4	0.4
02115	前立腺の悪性新生物<腫瘍> ²⁾	1 105	21.5	12 014	19.8	0.9
02116	膀胱の悪性新生物<腫瘍>	762	7.2	8 777	7.0	0.7
02117	中枢神経系の悪性新生物<腫瘍>	231	2.2	2 689	2.2	0.2
02118	悪性リンパ腫	1 054	10.0	12 532	10.1	0.9
02119	白血 病	736	7.0	8 564	6.9	0.6
02120	その他のリンパ組織、造血組織及び関連組織の悪性新生物<腫瘍>	372	3.5	4 491	3.6	0.3
02121	その他の悪性新生物<腫瘍>	2 451	23.2	27 473	22.0	2.0
02200	その他の新生物<腫瘍>	1 154	10.9	13 000	10.4	1.0
02201	中枢神経系のその他の新生物<腫瘍>	239	2.3	2 706	2.2	0.2
02202	中枢神経系を除くその他の新生物<腫瘍>	915	8.6	10 294	8.3	0.8
03000	血液及び造血器の疾患並びに免疫機構の障害	381	3.6	4 346	3.5	0.3
03100	貧 血	190	1.8	2 124	1.7	0.2
03200	その他の血液及び造血器の疾患並びに免疫機構の障害	191	1.8	2 222	1.8	0.2
04000	内分泌、栄養及び代謝疾患	2 186	20.7	22 352	17.9	1.7
04100	糖 尿 病	1 364	12.9	13 959	11.2	1.0
04200	その他の内分泌、栄養及び代謝疾患	822	7.8	8 393	6.7	0.6
05000	精神及び行動の障害	2 060	19.5	21 501	17.2	1.6
05100	血管性及び詳細不明の認知症	1 864	17.6	19 559	15.7	1.5
05200	その他の精神及び行動の障害	196	1.9	1 942	1.6	0.1
06000	神経系の疾患	4 307	40.7	45 032	36.1	3.4
06100	髄 膜 炎	30	0.3	310	0.2	0.0
06200	脊髄性筋萎縮症及び関連症候群	226	2.1	2 540	2.0	0.2
06300	パーキンソン病	945	8.9	10 126	8.1	0.8
06400	アルツハイマー病	1 650	15.6	17 254	13.8	1.3
06500	その他の神経系の疾患	1 456	13.8	14 802	11.9	1.1
07000	眼及び付属器の疾患	-	-	7	0.0	0.0
08000	耳及び乳様突起の疾患	1	0.0	20	0.0	0.0
09000	循環器系の疾患	35 219	332.9	350 208	281.0	26.1
09100	高血圧性疾患	1 071	10.1	9 560	7.7	0.7
09101	高血圧性心疾患及び心腎疾患	621	5.9	5 664	4.5	0.4
09102	その他の高血圧性疾患	450	4.3	3 896	3.1	0.3
09200	心 疾 患 (高血圧性を除く)	21 120	199.6	204 203	163.8	15.2
09201	慢性リウマチ性心疾患	189	1.8	2 295	1.8	0.2
09202	急性心筋梗塞	3 648	34.5	35 142	28.2	2.6
09203	その他の虚血性心疾患	3 949	37.3	34 723	27.9	2.6
09204	慢性非リウマチ性心内臓疾患	1 193	11.3	11 884	9.5	0.9
09205	心 筋 症	370	3.5	4 012	3.2	0.3
09206	不整脈及び伝導障害	3 180	30.1	30 141	24.2	2.2

注：1) 女性人口10万に対する率である。
2) 男性人口10万に対する率である。

死因简单 分類コード	死 因	12 月		年 計		平成29年 死亡総数に 占める割合
		実 数	年換算率	実 数	率	
09207	心 不 全	7 973	75.4	80 210	64.3	6.0
09208	その他の心疾患	618	5.8	5 796	4.6	0.4
09300	脳血管疾患	10 146	95.9	109 844	88.1	8.2
09301	くも膜下出血	1 143	10.8	12 290	9.9	0.9
09302	脳内出血	3 142	29.7	32 631	26.2	2.4
09303	脳 梗 塞	5 608	53.0	62 146	49.9	4.6
09304	その他の脳血管疾患	253	2.4	2 777	2.2	0.2
09400	大動脈瘤及び解離	2 102	19.9	19 103	15.3	1.4
09500	その他の循環器系の疾患	780	7.4	7 498	6.0	0.6
10000	呼吸器系の疾患	17 527	165.7	189 504	152.0	14.1
10100	インフルエンザ	148	1.4	2 566	2.1	0.2
10200	肺 炎	8 850	83.6	96 807	77.7	7.2
10300	急性気管支炎	43	0.4	417	0.3	0.0
10400	慢性閉塞性肺疾患	1 718	16.2	18 499	14.8	1.4
10500	喘 息	147	1.4	1 791	1.4	0.1
10600	その他の呼吸器系の疾患	6 621	62.6	69 424	55.7	5.2
10601	誤嚥性肺炎	3 376	31.9	35 740	28.7	2.7
10602	間質性肺疾患	1 807	17.1	18 540	14.9	1.4
10603	その他の呼吸器系の疾患 (10601及び10602を除く)	1 438	13.6	15 144	12.1	1.1
11000	消化器系の疾患	4 830	45.7	51 163	41.0	3.8
11100	胃潰瘍及び十二指腸潰瘍	266	2.5	2 499	2.0	0.2
11200	ヘルニア及び腸閉塞	652	6.2	7 082	5.7	0.5
11300	肝 疾 患	1 600	15.1	16 993	13.6	1.3
11301	肝 硬 変 (アルコール性を除く)	759	7.2	8 277	6.6	0.6
11302	その他の肝疾患	841	7.9	8 716	7.0	0.7
11400	その他の消化器系の疾患	2 312	21.9	24 589	19.7	1.8
12000	皮膚及び皮下組織の疾患	202	1.9	2 435	2.0	0.2
13000	筋骨格系及び結合組織の疾患	791	7.5	8 292	6.7	0.6
14000	腎尿路生殖器系の疾患	3 644	34.4	37 989	30.5	2.8
14100	糸球体疾患及び腎尿細管間質性疾患	456	4.3	4 608	3.7	0.3
14200	腎 不 全	2 380	22.5	25 135	20.2	1.9
14201	急性腎不全	257	2.4	2 620	2.1	0.2
14202	慢性腎臓病	1 685	15.9	18 007	14.4	1.3
14203	詳細不明の腎不全	438	4.1	4 508	3.6	0.3
14300	その他の腎尿路生殖器系の疾患	808	7.6	8 246	6.6	0.6
15000	妊娠, 分娩及び産じょく ¹⁾	4	0.1	32	0.1	0.0
16000	周産期に発生した病態	61	0.6	481	0.4	0.0
16100	妊娠期間及び胎児発育に関連する障害	4	0.0	59	0.0	0.0
16200	出産外傷	-	-	5	0.0	0.0
16300	周産期に特異的な呼吸障害及び心血管障害	33	0.3	245	0.2	0.0
16400	周産期に特異的な感染症	6	0.1	45	0.0	0.0
16500	胎児及び新生児の出血性障害及び血液障害	10	0.1	64	0.1	0.0
16600	その他の周産期に発生した病態	8	0.1	63	0.1	0.0
17000	先天奇形, 変形及び染色体異常	175	1.7	2 115	1.7	0.2
17100	神経系の先天奇形	10	0.1	97	0.1	0.0
17200	循環器系の先天奇形	88	0.8	881	0.7	0.1
17201	心臓の先天奇形	56	0.5	590	0.5	0.0
17202	その他の循環器系の先天奇形	32	0.3	291	0.2	0.0
17300	消化器系の先天奇形	7	0.1	104	0.1	0.0
17400	その他の先天奇形及び変形	36	0.3	564	0.5	0.0
17500	染色体異常, 他に分類されないもの	34	0.3	469	0.4	0.0
18000	症状, 徴候及び異常臨床所見・異常検査所見で他に分類されないもの	12 676	119.8	125 621	100.8	9.4
18100	老 衰	10 053	95.0	101 787	81.7	7.6
18200	乳幼児突然死症候群	9	0.1	78	0.1	0.0
18300	その他の症状, 徴候及び異常臨床所見・異常検査所見で他に 分類されないもの	2 614	24.7	23 756	19.1	1.8
20000	傷病及び死亡の外因	6 728	63.6	68 492	54.9	5.1
20100	不慮の事故	4 528	42.8	40 395	32.4	3.0
20101	交通事故	490	4.6	4 927	4.0	0.4
20102	転倒・転落・墜落	844	8.0	9 150	7.3	0.7
20103	不慮の溺死及び溺水	1 230	11.6	8 194	6.6	0.6
20104	不慮の窒息	976	9.2	9 095	7.3	0.7
20105	煙, 火及び火災への曝露	128	1.2	1 008	0.8	0.1
20106	有害物質による不慮の中毒及び有害物質への曝露	50	0.5	529	0.4	0.0
20107	その他の不慮の事故	810	7.7	7 492	6.0	0.6
20200	自 殺	1 443	13.6	20 431	16.4	1.5
20300	他 殺	24	0.2	284	0.2	0.0
20400	その他の外因	733	6.9	7 382	5.9	0.6
22000	特殊目的用コード	-	-	-	-	-
22100	重症急性呼吸器症候群[SARS]	-	-	-	-	-
22200	その他の特殊目的用コード	-	-	-	-	-

第5表 乳児死亡数・乳児死亡率

乳児死因簡単 分類コード	死 因	12 月		年 計		平成 29 年 乳児死亡総数に 占める割合(%)
		実 数	年換算率	実 数	率	
	総 数	165	205.4	1 761	186.1	100.0
Ba01	腸管感染症	-	-	6	0.6	0.3
Ba02	敗 血 症 ¹⁾	4	5.0	19	2.0	1.1
Ba03	麻 疹	-	-	-	-	-
Ba04	ウイルス性肝炎	-	-	-	-	-
Ba05	その他の感染症及び寄生虫症	2	2.5	13	1.4	0.7
Ba06	悪性新生物<腫瘍>	2	2.5	17	1.8	1.0
Ba07	白 血 病	2	2.5	7	0.7	0.4
Ba08	その他の悪性新生物<腫瘍>	-	-	10	1.1	0.6
Ba09	その他の新生物<腫瘍>	1	1.2	8	0.8	0.5
Ba10	栄養失調(症)及びその他の栄養欠乏症	-	-	1	0.1	0.1
Ba11	代謝障害	-	-	17	1.8	1.0
Ba12	髄 膜 炎	1	1.2	5	0.5	0.3
Ba13	脊髄性筋萎縮症及び関連症候群	-	-	3	0.3	0.2
Ba14	脳性麻痺	-	-	1	0.1	0.1
Ba15	心 疾 患 (高血圧性を除く)	5	6.2	30	3.2	1.7
Ba16	脳血管疾患	-	-	1	0.1	0.1
Ba17	インフルエンザ	-	-	1	0.1	0.1
Ba18	肺 炎	1	1.2	16	1.7	0.9
Ba19	喘 息	-	-	-	-	-
Ba20	ヘルニア及び腸閉塞	2	2.5	7	0.7	0.4
Ba21	肝 疾 患	1	1.2	9	1.0	0.5
Ba22	腎 不 全	2	2.5	5	0.5	0.3
Ba23	周産期に発生した病態	59	73.4	463	48.9	26.3
Ba24	妊娠期間及び胎児発育に関連する障害	4	5.0	58	6.1	3.3
Ba25	出産外傷	-	-	5	0.5	0.3
Ba26	出生時仮死	6	7.5	70	7.4	4.0
Ba27	新生児の呼吸窮<促>迫	8	10.0	22	2.3	1.2

注：1)「敗血症」には、“新生児の細菌性敗血症”を含まない。

(出生10万対) , 乳児死因簡単分類別

平成29年

乳児死因簡単 分類コード	死 因	12 月		年 計		平成 29 年 乳児死亡総数に 占める割合 (%)
		実 数	年換算率	実 数	年換算率	
Ba28	周産期に発生した肺出血	-	-	6	0.6	0.3
Ba29	周産期に発生した心血管障害	5	6.2	42	4.4	2.4
Ba30	その他の周産期に特異的な呼吸障害及び心血管障害	14	17.4	95	10.0	5.4
Ba31	新生児の細菌性敗血症	1	1.2	32	3.4	1.8
Ba32	その他の周産期に特異的な感染症	5	6.2	12	1.3	0.7
Ba33	胎児及び新生児の出血性障害及び血液障害	10	12.4	64	6.8	3.6
Ba34	その他の周産期に発生した病態	6	7.5	57	6.0	3.2
Ba35	先天奇形, 変形及び染色体異常	40	49.8	637	67.3	36.2
Ba36	神経系の先天奇形	4	5.0	33	3.5	1.9
Ba37	心臓の先天奇形	12	14.9	150	15.9	8.5
Ba38	その他の循環器系の先天奇形	3	3.7	66	7.0	3.7
Ba39	呼吸器系の先天奇形	4	5.0	45	4.8	2.6
Ba40	消化器系の先天奇形	1	1.2	17	1.8	1.0
Ba41	筋骨格系の先天奇形及び変形	1	1.2	50	5.3	2.8
Ba42	その他の先天奇形及び変形	1	1.2	51	5.4	2.9
Ba43	染色体異常, 他に分類されないもの	14	17.4	225	23.8	12.8
Ba44	乳幼児突然死症候群	8	10.0	70	7.4	4.0
Ba45	その他のすべての疾患	34	42.3	321	33.9	18.2
Ba46	不慮の事故	1	1.2	81	8.6	4.6
Ba47	交通事故	-	-	9	1.0	0.5
Ba48	転倒・転落・墜落	-	-	2	0.2	0.1
Ba49	不慮の溺死及び溺水	-	-	6	0.6	0.3
Ba50	胃内容物の誤えん及び気道閉塞を生じた食物等の 誤えん<吸引>	1	1.2	22	2.3	1.2
Ba51	その他の不慮の窒息	-	-	36	3.8	2.0
Ba52	煙, 火及び火炎への曝露	-	-	-	-	-
Ba53	有害物質による不慮の中毒及び有害物質への曝露	-	-	-	-	-
Ba54	その他の不慮の事故	-	-	6	0.6	0.3
Ba55	他 殺	1	1.2	8	0.8	0.5
Ba56	その他の外因	1	1.2	22	2.3	1.2

第6表 (10-1) 死亡数・死亡率 (人口10万対)

選択死因 分類コード	死 因 ・ 性	総 数	0 歳	1 歳	2 歳	3 歳	4 歳
	全 死 因	126 528	165	21	14	7	12
	男	65 305	90	10	10	4	7
	女	61 223	75	11	4	3	5
Se 01	結 核	176	-	-	-	-	-
	男	118	-	-	-	-	-
	女	58	-	-	-	-	-
Se 02	悪性新生物<腫瘍>	32 406	2	1	-	1	3
	男	19 159	-	-	-	1	2
	女	13 247	2	1	-	-	1
Se 03	(再掲) 食道の悪性新生物<腫瘍>	943	-	-	-	-	-
	男	789	-	-	-	-	-
	女	154	-	-	-	-	-
Se 04	胃の悪性新生物<腫瘍>	3 756	-	-	-	-	-
	男	2 498	-	-	-	-	-
	女	1 258	-	-	-	-	-
Se 05	結腸の悪性新生物<腫瘍>	3 108	-	-	-	-	-
	男	1 515	-	-	-	-	-
	女	1 593	-	-	-	-	-
Se 06	直腸S状結腸移行部及び直腸 の悪性新生物<腫瘍>	1 352	-	-	-	-	-
	男	867	-	-	-	-	-
	女	485	-	-	-	-	-
Se 07	肝及び肝内胆管の悪性新生物 <腫瘍>	2 308	-	-	-	-	-
	男	1 535	-	-	-	-	-
	女	773	-	-	-	-	-
Se 08	胆のう及びその他の胆道 の悪性新生物<腫瘍>	1 521	-	-	-	-	-
	男	829	-	-	-	-	-
	女	692	-	-	-	-	-
Se 09	膵の悪性新生物<腫瘍>	3 013	-	-	-	-	-
	男	1 538	-	-	-	-	-
	女	1 475	-	-	-	-	-
Se 10	気管, 気管支及び肺 の悪性新生物<腫瘍>	6 599	-	-	-	-	-
	男	4 682	-	-	-	-	-
	女	1 917	-	-	-	-	-
Se 11	乳房の悪性新生物<腫瘍>	1 257	-	-	-	-	-
	男	8	-	-	-	-	-
	女	1 249	-	-	-	-	-
Se 12	子宮の悪性新生物<腫瘍>	571	-	-	-	-	-
	男
	女	571	-	-	-	-	-
Se 13	白 血 病	736	2	1	-	1	1
	男	417	-	-	-	1	1
	女	319	2	1	-	-	-
Se 14	糖 尿 病	1 364	-	-	-	-	-
	男	780	-	-	-	-	-
	女	584	-	-	-	-	-
Se 15	高 血 圧 性 疾 患	1 071	-	-	-	-	-
	男	466	-	-	-	-	-
	女	605	-	-	-	-	-
Se 16	心疾患 (高血圧性を除く)	21 120	5	1	1	-	-
	男	10 182	4	1	-	-	-
	女	10 938	1	-	1	-	-
Se 17	(再掲) 急 性 心 筋 梗 塞	3 648	1	-	-	-	-
	男	2 121	1	-	-	-	-
	女	1 527	-	-	-	-	-

0～4	5～9	10～14	15～19	20～24	25～29	30～34	35～39	選択死因 分類コード
219	29	39	87	158	175	261	420	
121	14	27	60	117	115	166	267	
98	15	12	27	41	60	95	153	
-	-	-	-	-	-	-	-	Se 01
-	-	-	-	-	-	-	-	
-	-	-	-	-	-	-	-	
7	5	12	7	15	21	49	96	Se 02
3	2	7	4	7	11	19	35	
4	3	5	3	8	10	30	61	
-	-	-	-	-	-	-	1	Se 03
-	-	-	-	-	-	-	1	
-	-	-	-	-	-	-	-	
-	-	-	-	-	1	4	7	Se 04
-	-	-	-	-	-	2	4	
-	-	-	-	-	1	2	3	
-	-	1	-	-	2	6	10	Se 05
-	-	1	-	-	1	3	8	
-	-	-	-	-	1	3	2	
-	-	-	-	-	-	2	5	Se 06
-	-	-	-	-	-	2	2	
-	-	-	-	-	-	-	3	
-	-	-	-	-	-	-	4	Se 07
-	-	-	-	-	-	-	3	
-	-	-	-	-	-	-	1	
-	-	-	-	-	-	-	-	Se 08
-	-	-	-	-	-	-	-	
-	-	-	-	-	-	-	-	
-	-	-	-	-	-	3	5	Se 09
-	-	-	-	-	-	1	2	
-	-	-	-	-	-	2	3	
-	-	-	-	1	-	3	4	Se 10
-	-	-	-	1	-	1	2	
-	-	-	-	-	-	2	2	
-	-	-	-	-	2	7	17	Se 11
-	-	-	-	-	-	-	-	
-	-	-	-	-	2	7	17	
-	-	-	-	-	-	1	14	Se 12
・	・	・	・	・	・	・	・	
-	-	-	-	-	1	6	14	
5	2	5	2	7	5	4	3	Se 13
2	1	2	1	2	4	3	-	
3	1	3	1	5	1	1	3	
-	-	-	-	1	-	2	10	Se 14
-	-	-	-	1	-	2	6	
-	-	-	-	-	-	-	4	
-	-	-	-	-	-	2	-	Se 15
-	-	-	-	-	-	2	-	
-	-	-	-	-	-	-	-	
7	1	-	6	7	10	20	38	Se 16
5	1	-	3	5	4	14	31	
2	-	-	3	2	6	6	7	
1	-	-	1	-	1	-	9	Se 17
1	-	-	-	-	-	-	8	
-	-	-	1	-	1	-	1	

第6表 (10-2) 死亡数・死亡率 (人口10万対)

選択死因 分類コード	死 因 ・ 性	40 ~ 44	45 ~ 49	50 ~ 54	55 ~ 59	60 ~ 64	65 ~ 69
	全 死 因	716	1 210	1 749	2 575	4 081	8 564
	男	460	743	1 153	1 739	2 883	6 017
	女	256	467	596	836	1 198	2 547
Se 01	結 核	-	-	2	-	3	3
	男	-	-	2	-	3	3
	女	-	-	-	-	-	-
Se 02	悪 性 新 生 物 < 腫 瘍 >	205	414	601	1 033	1 778	3 766
	男	89	171	295	569	1 133	2 515
	女	116	243	306	464	645	1 251
Se 03	(再掲) 食道の悪性新生物<腫瘍>	1	7	15	45	70	177
	男	1	4	12	42	62	163
	女	-	3	3	3	8	14
Se 04	胃の悪性新生物<腫瘍>	18	35	64	86	172	414
	男	7	15	37	62	129	316
	女	11	20	27	24	43	98
Se 05	結腸の悪性新生物<腫瘍>	15	43	48	91	165	336
	男	11	20	25	47	101	199
	女	4	23	23	44	64	137
Se 06	直腸S状結腸移行部及び直腸 の悪性新生物<腫瘍>	9	25	28	66	102	197
	男	7	11	15	48	77	140
	女	2	14	13	18	25	57
Se 07	肝及び肝内胆管の悪性新生物 <腫瘍>	5	9	34	55	126	248
	男	5	6	30	50	100	200
	女	-	3	4	5	26	48
Se 08	胆のう及びその他の胆道 の悪性新生物<腫瘍>	4	6	15	21	50	119
	男	2	5	7	14	37	72
	女	2	1	8	7	13	47
Se 09	膵の悪性新生物<腫瘍>	12	33	54	115	168	389
	男	8	25	35	71	101	265
	女	4	8	19	44	67	124
Se 10	気 管 , 気 管 支 及 び 肺 の悪性新生物<腫瘍>	18	47	62	142	340	820
	男	10	27	46	110	266	644
	女	8	20	16	32	74	176
Se 11	乳房の悪性新生物<腫瘍>	34	63	85	115	130	188
	男	-	-	-	1	1	-
	女	34	63	85	114	129	188
Se 12	子宮の悪性新生物<腫瘍>	14	34	36	51	52	83
	男
	女	14	34	36	51	52	83
Se 13	白 血 病	8	11	24	23	37	83
	男	5	6	16	12	26	55
	女	3	5	8	11	11	28
Se 14	糖 尿 病	10	14	38	36	48	130
	男	9	11	33	31	37	106
	女	1	3	5	5	11	24
Se 15	高 血 圧 性 疾 患	5	5	8	9	17	60
	男	4	4	7	8	13	46
	女	1	1	1	1	4	14
Se 16	心疾患 (高血圧性を除く)	84	169	243	375	571	1 209
	男	61	131	199	301	457	904
	女	23	38	44	74	114	305
Se 17	(再掲) 急 性 心 筋 梗 塞	24	31	84	106	168	316
	男	19	25	76	92	134	245
	女	5	6	8	14	34	71

70～74	75～79	80～84	85～89	90～94	95～99	100歳以上	不詳	選択死因 分類コード
10 317	14 625	21 276	25 901	21 494	9 822	2 731	79	
7 057	9 324	12 204	12 582	7 634	2 157	397	68	
3 260	5 301	9 072	13 319	13 860	7 665	2 334	11	
12	19	29	48	40	17	3	-	Se 01
11	15	18	32	25	7	2	-	
1	4	11	16	15	10	1	-	
4 336	5 090	5 929	5 174	2 918	834	114	2	Se 02
2 906	3 341	3 637	2 872	1 254	256	33	-	
1 430	1 749	2 292	2 302	1 664	578	81	2	
175	155	150	94	40	13	-	-	Se 03
146	131	123	71	28	5	-	-	
29	24	27	23	12	8	-	-	
492	628	701	644	380	101	9	-	Se 04
382	468	479	398	159	38	2	-	
110	160	222	246	221	63	7	-	
384	435	529	511	378	132	22	-	Se 05
230	256	264	207	113	26	3	-	
154	179	265	304	265	106	19	-	
199	204	206	185	91	28	5	-	Se 06
144	129	146	99	36	9	2	-	
55	75	60	86	55	19	3	-	
311	413	521	376	164	35	7	-	Se 07
224	303	331	209	63	10	1	-	
87	110	190	167	101	25	6	-	
167	226	323	323	208	52	7	-	Se 08
105	141	174	170	85	15	2	-	
62	85	149	153	123	37	5	-	
437	502	557	444	222	66	6	-	Se 09
255	255	263	186	60	9	2	-	
182	247	294	258	162	57	4	-	
1 015	1 170	1 208	1 080	539	135	15	-	Se 10
774	875	856	709	308	47	6	-	
241	295	352	371	231	88	9	-	
141	121	130	100	79	36	8	1	Se 11
-	2	2	2	-	-	-	-	
141	119	128	98	79	36	8	1	
57	65	65	52	29	10	2	-	Se 12
.	
57	65	65	52	29	10	2	-	
101	125	128	103	45	15	-	-	Se 13
57	70	78	56	17	4	-	-	
44	55	50	47	28	11	-	-	
137	195	245	251	163	72	12	-	Se 14
94	121	133	118	60	15	3	-	
43	74	112	133	103	57	9	-	
58	99	162	260	222	129	35	-	Se 15
40	59	85	105	66	22	5	-	
18	40	77	155	156	107	30	-	
1 427	2 257	3 386	4 667	4 272	1 862	505	4	Se 16
1 009	1 383	1 788	2 057	1 396	361	70	2	
418	874	1 598	2 610	2 876	1 501	435	2	
344	495	645	731	496	169	26	1	Se 17
266	312	365	355	189	32	2	-	
78	183	280	376	307	137	24	1	

第6表 (10-3) 死亡数・死亡率 (人口10万対)

選択死因 分類コード	死 因 ・ 性	総 数	0 歳	1 歳	2 歳	3 歳	4 歳
Se 18	その他の虚血性心疾患	3 949	-	-	-	-	-
	男	2 352	-	-	-	-	-
	女	1 597	-	-	-	-	-
Se 19	不整脈及び伝導障害	3 180	-	-	-	-	-
	男	1 563	-	-	-	-	-
	女	1 617	-	-	-	-	-
Se 20	心 不 全	7 973	1	-	-	-	-
	男	3 168	1	-	-	-	-
	女	4 805	-	-	-	-	-
Se 21	脳 血 管 疾 患	10 146	-	-	-	-	-
	男	4 964	-	-	-	-	-
	女	5 182	-	-	-	-	-
Se 22	(再掲) くも膜下出血	1 143	-	-	-	-	-
	男	446	-	-	-	-	-
	女	697	-	-	-	-	-
Se 23	脳 内 出 血	3 142	-	-	-	-	-
	男	1 734	-	-	-	-	-
	女	1 408	-	-	-	-	-
Se 24	脳 梗 塞	5 608	-	-	-	-	-
	男	2 673	-	-	-	-	-
	女	2 935	-	-	-	-	-
Se 25	大動脈瘤及び解離	2 102	-	-	-	-	-
	男	1 047	-	-	-	-	-
	女	1 055	-	-	-	-	-
Se 26	肺 炎	8 850	1	-	1	-	-
	男	4 907	-	-	1	-	-
	女	3 943	1	-	-	-	-
Se 27	慢性閉塞性肺疾患	1 718	-	-	-	-	-
	男	1 418	-	-	-	-	-
	女	300	-	-	-	-	-
Se 28	喘 息	147	-	-	-	-	-
	男	61	-	-	-	-	-
	女	86	-	-	-	-	-
Se 29	肝 疾 患	1 600	1	-	-	-	-
	男	1 082	1	-	-	-	-
	女	518	-	-	-	-	-
Se 30	腎 不 全	2 380	2	-	-	-	-
	男	1 182	1	-	-	-	-
	女	1 198	1	-	-	-	-
Se 31	老 衰	10 053	-	-	-	-	-
	男	2 548	-	-	-	-	-
	女	7 505	-	-	-	-	-
Se 32	不慮の事故	4 528	1	1	2	-	-
	男	2 564	1	-	2	-	-
	女	1 964	-	1	-	-	-
Se 33	(再掲) 交 通 事 故	490	-	-	-	-	-
	男	313	-	-	-	-	-
	女	177	-	-	-	-	-
Se 34	自 殺	1 443	-	-	-	-	-
	男	1 043	-	-	-	-	-
	女	400	-	-	-	-	-

0～4	5～9	10～14	15～19	20～24	25～29	30～34	35～39	選択死因 分類コード
-	-	-	-	1	-	6	8	Se 18
-	-	-	-	1	-	4	6	
-	-	-	-	-	-	2	2	
-	-	-	2	5	2	5	9	Se 19
-	-	-	2	3	-	3	7	
-	-	-	-	2	2	2	2	
1	-	-	2	1	1	6	7	Se 20
1	-	-	-	1	1	5	6	
-	-	-	2	-	-	1	1	
-	-	2	-	-	4	13	19	Se 21
-	-	-	-	-	2	9	14	
-	-	2	-	-	2	4	5	
-	-	-	-	-	2	7	8	Se 22
-	-	-	-	-	1	5	6	
-	-	-	-	-	1	2	2	
-	-	2	-	-	1	5	9	Se 23
-	-	-	-	-	1	3	7	
-	-	2	-	-	-	2	2	
-	-	-	-	-	-	-	1	Se 24
-	-	-	-	-	-	-	1	
-	-	-	-	-	-	-	-	
-	-	-	-	1	1	1	3	Se 25
-	-	-	-	1	1	-	3	
-	-	-	-	-	-	1	-	
2	-	1	-	-	-	3	4	Se 26
1	-	1	-	-	-	-	4	
1	-	-	-	-	-	3	-	
-	-	-	-	1	-	1	2	Se 27
-	-	-	-	1	-	-	2	
-	-	-	-	-	-	1	-	
-	-	-	-	-	-	-	1	Se 28
-	-	-	-	-	-	-	-	
-	-	-	-	-	-	-	1	
1	-	-	-	1	3	1	17	Se 29
1	-	-	-	1	3	1	12	
-	-	-	-	-	-	-	5	
2	-	1	-	-	1	-	6	Se 30
1	-	-	-	-	-	-	4	
1	-	1	-	-	1	-	2	
-	-	-	-	-	-	-	-	Se 31
-	-	-	-	-	-	-	-	
-	-	-	-	-	-	-	-	
4	2	4	22	22	25	26	29	Se 32
3	2	2	15	18	16	18	22	
1	-	2	7	4	9	8	7	
-	1	2	14	15	11	12	11	Se 33
-	1	-	11	12	8	7	9	
-	-	2	3	3	3	5	2	
-	-	9	38	75	66	87	112	Se 34
-	-	7	28	62	48	66	87	
-	-	2	10	13	18	21	25	

第6表 (10-4) 死亡数・死亡率 (人口10万対)

選択死因 分類コード	死 因 ・ 性	40 ~ 44	45 ~ 49	50 ~ 54	55 ~ 59	60 ~ 64	65 ~ 69
Se 18	その他の虚血性心疾患	13	58	57	113	147	340
	男	11	44	50	98	128	277
	女	2	14	7	15	19	63
Se 19	不整脈及び伝導障害	15	27	38	54	102	189
	男	12	24	30	42	80	136
	女	3	3	8	12	22	53
Se 20	心 不 全	19	39	40	72	106	237
	男	10	29	29	48	78	159
	女	9	10	11	24	28	78
Se 21	脳 血 管 疾 患	58	109	162	180	292	588
	男	43	76	116	126	206	409
	女	15	33	46	54	86	179
Se 22	(再掲) くも膜下出血	28	49	55	44	92	112
	男	20	32	37	24	44	53
	女	8	17	18	20	48	59
Se 23	脳 内 出 血	23	52	92	110	138	262
	男	17	39	68	79	114	193
	女	6	13	24	31	24	69
Se 24	脳 梗 塞	6	8	13	17	55	193
	男	5	5	11	15	44	148
	女	1	3	2	2	11	45
Se 25	大動脈瘤及び解離	9	17	27	42	71	189
	男	8	11	23	33	55	114
	女	1	6	4	9	16	75
Se 26	肺 炎	6	7	21	30	84	235
	男	5	2	18	26	61	186
	女	1	5	3	4	23	49
Se 27	慢性閉塞性肺疾患	-	3	5	9	29	68
	男	-	1	2	8	26	57
	女	-	2	3	1	3	11
Se 28	喘 息	1	3	1	2	7	5
	男	1	3	-	1	4	2
	女	-	-	1	1	3	3
Se 29	肝 疾 患	33	66	88	125	130	214
	男	23	55	70	104	105	174
	女	10	11	18	21	25	40
Se 30	腎 不 全	4	8	6	12	32	100
	男	4	6	5	10	26	65
	女	-	2	1	2	6	35
Se 31	老 衰	-	-	-	-	2	21
	男	-	-	-	-	2	14
	女	-	-	-	-	-	7
Se 32	不慮の事故	61	65	88	135	175	297
	男	44	52	67	104	139	213
	女	17	13	21	31	36	84
Se 33	(再掲) 交 通 事 故	20	23	29	34	30	48
	男	17	21	24	24	24	35
	女	3	2	5	10	6	13
Se 34	自 殺	107	123	146	147	105	122
	男	86	86	107	107	84	78
	女	21	37	39	40	21	44

70～74	75～79	80～84	85～89	90～94	95～99	100歳以上	不詳	選択死因 分類コード
390	567	694	783	556	168	46	2	Se 18
283	367	412	416	201	45	8	1	
107	200	282	367	355	123	38	1	
221	339	565	697	610	244	56	-	Se 19
151	205	280	316	214	49	9	-	
70	134	285	381	396	195	47	-	
330	611	1 097	1 888	2 121	1 059	336	-	Se 20
217	359	550	771	664	195	45	-	
113	252	547	1 117	1 457	864	291	-	
724	1 116	1 846	2 314	1 767	780	171	1	Se 21
495	684	998	1 056	561	148	20	1	
229	432	848	1 258	1 206	632	151	-	
126	147	184	163	93	28	5	-	Se 22
60	45	62	35	19	3	-	-	
66	102	122	128	74	25	5	-	
287	385	623	627	366	132	27	1	Se 23
209	239	335	279	115	30	5	1	
78	146	288	348	251	102	22	-	
287	550	995	1 478	1 270	597	138	-	Se 24
210	387	581	725	412	114	15	-	
77	163	414	753	858	483	123	-	
210	254	413	459	303	91	11	-	Se 25
134	135	195	205	108	17	4	-	
76	119	218	254	195	74	7	-	
398	813	1 510	2 320	2 192	994	230	-	Se 26
318	586	1 018	1 338	986	312	45	-	
80	227	492	982	1 206	682	185	-	
149	243	408	446	268	75	10	1	Se 27
130	216	342	377	201	50	4	1	
19	27	66	69	67	25	6	-	
10	17	22	31	30	10	7	-	Se 28
6	6	14	14	7	2	1	-	
4	11	8	17	23	8	6	-	
200	218	226	159	89	25	4	-	Se 29
147	149	127	65	33	11	1	-	
53	69	99	94	56	14	3	-	
137	270	431	589	528	222	31	-	Se 30
90	178	243	292	190	58	10	-	
47	92	188	297	338	164	21	-	
71	205	853	2 060	3 291	2 445	1 105	-	Se 31
44	91	374	716	795	386	126	-	
27	114	479	1 344	2 496	2 059	979	-	
424	607	826	903	579	188	43	3	Se 32
288	336	459	446	252	55	10	3	
136	271	367	457	327	133	33	-	
60	57	62	49	8	4	-	-	Se 33
32	29	30	23	4	2	-	-	
28	28	32	26	4	2	-	-	
95	69	65	51	18	4	1	3	Se 34
62	45	43	36	7	2	-	2	
33	24	22	15	11	2	1	1	

第6表 (10-5) 死亡数・死亡率 (人口10万対)

選択死因 分類コード	死 因 ・ 性	総 数	0 歳	1 歳	2 歳	3 歳	4 歳
	全 死 因	1 340 433	1 761	314	158	116	105
	男	690 704	930	169	83	62	53
	女	649 729	831	145	75	54	52
Se 01	結 核	2 303	-	-	-	-	-
	男	1 420	-	-	-	-	-
	女	883	-	-	-	-	-
Se 02	悪 性 新 生 物 < 腫 瘍 >	373 178	17	9	14	15	22
	男	220 301	8	3	7	11	11
	女	152 877	9	6	7	4	11
Se 03	(再掲) 食道の悪性新生物<腫瘍>	11 567	-	-	-	-	-
	男	9 579	-	-	-	-	-
	女	1 988	-	-	-	-	-
Se 04	胃の悪性新生物<腫瘍>	45 210	-	-	1	-	-
	男	29 737	-	-	1	-	-
	女	15 473	-	-	-	-	-
Se 05	結腸の悪性新生物<腫瘍>	35 327	-	-	-	-	-
	男	17 546	-	-	-	-	-
	女	17 781	-	-	-	-	-
Se 06	直腸S状結腸移行部及び直腸 の悪性新生物<腫瘍>	15 319	-	-	-	-	-
	男	9 763	-	-	-	-	-
	女	5 556	-	-	-	-	-
Se 07	肝及び肝内胆管の悪性新生物 <腫瘍>	27 103	1	2	1	-	1
	男	17 810	-	1	-	-	-
	女	9 293	1	1	1	-	1
Se 08	胆のう及びその他の胆道 の悪性新生物<腫瘍>	18 172	-	-	-	-	-
	男	9 235	-	-	-	-	-
	女	8 937	-	-	-	-	-
Se 09	膵の悪性新生物<腫瘍>	34 196	-	-	-	-	-
	男	17 387	-	-	-	-	-
	女	16 809	-	-	-	-	-
Se 10	気 管 , 気 管 支 及 び 肺 の悪性新生物<腫瘍>	74 095	1	-	-	-	-
	男	52 985	-	-	-	-	-
	女	21 110	1	-	-	-	-
Se 11	乳房の悪性新生物<腫瘍>	14 384	-	-	-	-	-
	男	99	-	-	-	-	-
	女	14 285	-	-	-	-	-
Se 12	子宮の悪性新生物<腫瘍>	6 605	-	-	-	-	-
	男
	女	6 605	-	-	-	-	-
Se 13	白 血 病	8 564	7	6	6	5	3
	男	5 212	4	2	2	4	2
	女	3 352	3	4	4	1	1
Se 14	糖 尿 病	13 959	-	-	-	-	-
	男	7 725	-	-	-	-	-
	女	6 234	-	-	-	-	-
Se 15	高 血 圧 性 疾 患	9 560	-	-	-	-	-
	男	3 915	-	-	-	-	-
	女	5 645	-	-	-	-	-
Se 16	心疾患 (高血圧性を除く)	204 203	30	14	8	6	5
	男	96 151	16	7	4	4	2
	女	108 052	14	7	4	2	3
Se 17	(再掲) 急 性 心 筋 梗 塞	35 142	1	-	-	-	-
	男	20 113	1	-	-	-	-
	女	15 029	-	-	-	-	-

0 ~ 4	5 ~ 9	10 ~ 14	15 ~ 19	20 ~ 24	25 ~ 29	30 ~ 34	35 ~ 39	選択死因 分類コード
2 454	352	437	1 161	2 024	2 276	3 254	4 750	
1 297	210	276	810	1 468	1 547	2 154	3 075	
1 157	142	161	351	556	729	1 100	1 675	
-	-	-	-	-	1	1	1	Se 01
-	-	-	-	-	1	-	1	
-	-	-	-	-	-	1	-	
77	75	100	125	174	269	616	1 145	Se 02
40	41	58	70	113	135	257	469	
37	34	42	55	61	134	359	676	
-	-	-	1	1	2	5	10	Se 03
-	-	-	1	1	-	4	6	
-	-	-	-	-	2	1	4	
1	-	-	2	5	23	68	113	Se 04
1	-	-	1	3	12	35	56	
-	-	-	1	2	11	33	57	
-	-	2	3	9	11	55	114	Se 05
-	-	2	3	7	7	29	66	
-	-	-	-	2	4	26	48	
-	-	-	1	3	10	23	44	Se 06
-	-	-	-	1	9	17	26	
-	-	-	1	2	1	6	18	
5	1	2	3	6	1	14	30	Se 07
1	1	1	2	5	-	10	17	
4	-	1	1	1	1	4	13	
-	-	-	-	1	2	5	9	Se 08
-	-	-	-	-	2	3	2	
-	-	-	-	1	-	2	7	
-	-	1	-	1	4	14	42	Se 09
-	-	1	-	-	3	5	29	
-	-	-	-	1	1	9	13	
1	-	-	1	2	5	29	71	Se 10
-	-	-	1	2	3	14	49	
1	-	-	-	-	2	15	22	
-	-	-	-	-	17	70	180	Se 11
-	-	-	-	-	-	-	-	
-	-	-	-	-	17	70	180	
-	-	-	-	1	17	68	115	Se 12
.	
-	-	-	-	1	17	68	115	
27	21	30	29	46	49	58	76	Se 13
14	12	15	15	33	27	32	47	
13	9	15	14	13	22	26	29	
-	1	-	2	5	6	15	42	Se 14
-	-	-	2	4	3	8	28	
-	1	-	-	1	3	7	14	
-	-	-	1	-	-	6	12	Se 15
-	-	-	1	-	-	5	9	
-	-	-	-	-	-	1	3	
63	15	20	62	91	132	237	427	Se 16
33	9	14	37	67	100	184	331	
30	6	6	25	24	32	53	96	
1	-	-	5	5	13	30	84	Se 17
1	-	-	3	5	10	24	74	
-	-	-	2	-	3	6	10	

第6表 (10-6) 死亡数・死亡率 (人口10万対)

選択死因 分類コード	死 因 ・ 性	40 ~ 44	45 ~ 49	50 ~ 54	55 ~ 59	60 ~ 64	65 ~ 69
	全 死 因	8 817	14 016	19 056	27 522	44 897	92 432
	男	5 503	8 940	12 342	18 502	31 096	64 246
	女	3 314	5 076	6 714	9 020	13 801	28 186
Se 01	結 核	8	9	14	16	41	72
	男	6	7	13	15	37	64
	女	2	2	1	1	4	8
Se 02	悪性新生物<腫瘍>	2 649	4 765	7 262	12 205	21 233	44 415
	男	1 082	2 093	3 609	6 870	13 522	29 505
	女	1 567	2 672	3 653	5 335	7 711	14 910
Se 03	(再掲) 食道の悪性新生物<腫瘍>	47	116	226	521	969	2 012
	男	31	80	166	445	829	1 774
	女	16	36	60	76	140	238
Se 04	胃の悪性新生物<腫瘍>	289	448	677	1 198	2 393	5 317
	男	148	255	433	796	1 767	3 981
	女	141	193	244	402	626	1 336
Se 05	結腸の悪性新生物<腫瘍>	222	419	652	1 067	1 804	3 846
	男	99	224	338	603	1 062	2 359
	女	123	195	314	464	742	1 487
Se 06	直腸S状結腸移行部及び直腸 の悪性新生物<腫瘍>	138	265	412	787	1 291	2 403
	男	86	164	267	538	947	1 778
	女	52	101	145	249	344	625
Se 07	肝及び肝内胆管の悪性新生物 <腫瘍>	74	163	380	750	1 461	2 996
	男	56	125	318	628	1 216	2 409
	女	18	38	62	122	245	587
Se 08	胆のう及びその他の胆道 の悪性新生物<腫瘍>	36	83	157	332	727	1 584
	男	15	59	79	207	448	985
	女	21	24	78	125	279	599
Se 09	膵の悪性新生物<腫瘍>	136	330	615	1 216	2 118	4 591
	男	90	221	403	745	1 355	2 740
	女	46	109	212	471	763	1 851
Se 10	気管, 気管支及び肺 の悪性新生物<腫瘍>	241	480	941	1 777	3 796	9 384
	男	153	314	661	1 353	2 958	7 315
	女	88	166	280	424	838	2 069
Se 11	乳房の悪性新生物<腫瘍>	457	788	988	1 273	1 500	2 121
	男	-	3	1	5	13	7
	女	457	785	987	1 268	1 487	2 114
Se 12	子宮の悪性新生物<腫瘍>	202	386	467	553	588	867
	男
	女	202	386	467	553	588	867
Se 13	白 血 病	114	156	216	295	481	1 040
	男	67	93	139	187	319	700
	女	47	63	77	108	162	340
Se 14	糖 尿 病	93	172	264	368	616	1 297
	男	71	139	205	302	466	975
	女	22	33	59	66	150	322
Se 15	高 血 圧 性 疾 患	35	60	96	129	226	472
	男	27	50	78	119	171	364
	女	8	10	18	10	55	108
Se 16	心疾患 (高血圧性を除く)	992	1 765	2 393	3 372	5 421	11 043
	男	771	1 418	1 932	2 742	4 294	8 313
	女	221	347	461	630	1 127	2 730
Se 17	(再掲) 急 性 心 筋 梗 塞	254	493	718	1 009	1 625	3 004
	男	217	430	627	886	1 343	2 363
	女	37	63	91	123	282	641

70～74	75～79	80～84	85～89	90～94	95～99	100歳以上	不詳	選択死因 分類コード
109 134	155 805	226 171	270 073	223 396	104 093	27 804	509	
74 265	99 590	129 905	129 777	78 360	22 846	4 087	408	
34 869	56 215	96 266	140 296	145 036	81 247	23 717	101	
128	214	431	646	520	178	20	3	Se 01
104	151	286	374	276	77	5	3	
24	63	145	272	244	101	15	-	
49 324	58 993	67 720	58 865	32 647	9 246	1 256	17	Se 02
33 425	38 729	41 393	31 872	13 949	2 762	295	12	
15 899	20 264	26 327	26 993	18 698	6 484	961	5	
2 095	2 125	1 730	1 119	461	117	10	-	Se 03
1 811	1 825	1 433	838	283	49	3	-	
284	300	297	281	178	68	7	-	
6 020	7 236	8 340	7 411	4 327	1 212	127	3	Se 04
4 596	5 327	5 627	4 360	1 937	366	33	3	
1 424	1 909	2 713	3 051	2 390	846	94	-	
4 151	5 129	6 103	6 016	4 093	1 416	213	2	Se 05
2 538	2 972	3 109	2 530	1 279	291	27	1	
1 613	2 157	2 994	3 486	2 814	1 125	186	1	
2 192	2 270	2 332	1 788	1 013	309	38	-	Se 06
1 546	1 566	1 431	922	371	82	12	-	
646	704	901	866	642	227	26	-	
3 535	4 668	5 924	4 544	2 034	458	53	1	Se 07
2 616	3 235	3 702	2 458	866	131	12	1	
919	1 433	2 222	2 086	1 168	327	41	-	
1 953	2 829	3 678	3 653	2 309	713	101	-	Se 08
1 217	1 674	1 939	1 670	762	154	19	-	
736	1 155	1 739	1 983	1 547	559	82	-	
5 063	5 822	6 174	4 866	2 430	694	79	-	Se 09
2 898	3 083	3 000	1 960	700	138	16	-	
2 165	2 739	3 174	2 906	1 730	556	63	-	
11 086	12 906	14 072	11 901	5 786	1 410	200	6	Se 10
8 610	9 795	10 058	7 827	3 228	568	72	4	
2 476	3 111	4 014	4 074	2 558	842	128	2	
1 578	1 469	1 408	1 215	902	341	76	1	Se 11
17	12	16	18	7	-	-	-	
1 561	1 457	1 392	1 197	895	341	76	1	
671	719	707	679	420	126	19	-	Se 12
.	
671	719	707	679	420	126	19	-	
1 202	1 398	1 532	1 123	536	126	9	-	Se 13
802	910	913	630	218	36	3	-	
400	488	619	493	318	90	6	-	
1 465	1 912	2 618	2 604	1 712	643	123	1	Se 14
1 042	1 204	1 442	1 166	518	132	17	1	
423	708	1 176	1 438	1 194	511	106	-	
524	813	1 384	2 060	2 114	1 240	384	4	Se 15
369	481	661	794	552	184	48	2	
155	332	723	1 266	1 562	1 056	336	2	
13 240	20 797	33 381	45 258	41 079	19 594	4 786	35	Se 16
9 126	12 830	17 504	19 189	12 652	3 875	704	26	
4 114	7 967	15 877	26 069	28 427	15 719	4 082	9	
3 248	4 633	6 300	7 017	4 725	1 671	300	7	Se 17
2 329	2 954	3 462	3 297	1 649	386	47	6	
919	1 679	2 838	3 720	3 076	1 285	253	1	

第6表 (10-7) 死亡数・死亡率 (人口10万対)

選択死因 分類コード	死 因 ・ 性	総 数	0 歳	1 歳	2 歳	3 歳	4 歳
Se 18	その他の虚血性心疾患	34 723	-	-	-	-	-
	男	20 372	-	-	-	-	-
	女	14 351	-	-	-	-	-
Se 19	不整脈及び伝導障害	30 141	6	3	1	1	1
	男	14 519	3	1	1	-	1
	女	15 622	3	2	-	1	-
Se 20	心 不 全	80 210	1	3	1	1	-
	男	31 137	1	1	1	1	-
	女	49 073	-	2	-	-	-
Se 21	脳 血 管 疾 患	109 844	1	2	-	-	-
	男	53 151	1	2	-	-	-
	女	56 693	-	-	-	-	-
Se 22	(再掲) くも膜下出血	12 290	-	-	-	-	-
	男	4 526	-	-	-	-	-
	女	7 764	-	-	-	-	-
Se 23	脳 内 出 血	32 631	-	2	-	-	-
	男	17 864	-	2	-	-	-
	女	14 767	-	-	-	-	-
Se 24	脳 梗 塞	62 146	-	-	-	-	-
	男	29 493	-	-	-	-	-
	女	32 653	-	-	-	-	-
Se 25	大動脈瘤及び解離	19 103	-	-	-	-	-
	男	9 713	-	-	-	-	-
	女	9 390	-	-	-	-	-
Se 26	肺 炎	96 807	16	7	8	3	3
	男	53 110	6	5	5	2	1
	女	43 697	10	2	3	1	2
Se 27	慢性閉塞性肺疾患	18 499	1	-	-	-	-
	男	15 253	-	-	-	-	-
	女	3 246	1	-	-	-	-
Se 28	喘 息	1 791	-	-	-	-	-
	男	639	-	-	-	-	-
	女	1 152	-	-	-	-	-
Se 29	肝 疾 患	16 993	9	3	-	1	1
	男	10 959	6	3	-	-	1
	女	6 034	3	-	-	1	-
Se 30	腎 不 全	25 135	5	-	-	1	-
	男	12 569	4	-	-	-	-
	女	12 566	1	-	-	1	-
Se 31	老 衰	101 787	-	-	-	-	-
	男	25 886	-	-	-	-	-
	女	75 901	-	-	-	-	-
Se 32	不慮の事故	40 395	81	26	16	14	13
	男	23 151	40	16	9	10	4
	女	17 244	41	10	7	4	9
Se 33	(再掲) 交 通 事 故	4 927	9	4	7	4	6
	男	3 347	5	4	3	2	2
	女	1 580	4	-	4	2	4
Se 34	自 殺	20 431	-	-	-	-	-
	男	14 308	-	-	-	-	-
	女	6 123	-	-	-	-	-

0～4	5～9	10～14	15～19	20～24	25～29	30～34	35～39	選択死因 分類コード
-	-	-	3	11	15	52	82	Se 18
-	-	-	2	10	9	44	66	
-	-	-	1	1	6	8	16	
12	1	8	28	37	40	62	108	Se 19
6	1	6	19	27	32	50	83	
6	-	2	9	10	8	12	25	
6	1	2	12	16	33	52	88	Se 20
4	1	1	6	13	26	35	64	
2	-	1	6	3	7	17	24	
3	8	13	10	19	51	127	277	Se 21
3	5	9	4	11	31	85	204	
-	3	4	6	8	20	42	73	
-	4	7	4	11	23	62	125	Se 22
-	2	7	3	7	12	39	87	
-	2	-	1	4	11	23	38	
2	4	6	6	7	23	54	131	Se 23
2	3	2	1	4	17	39	105	
-	1	4	5	3	6	15	26	
-	-	-	-	1	3	6	14	Se 24
-	-	-	-	-	1	4	11	
-	-	-	-	1	2	2	3	
-	1	2	2	5	8	19	52	Se 25
-	-	2	2	4	7	16	45	
-	1	-	-	1	1	3	7	
37	4	4	13	7	8	25	44	Se 26
19	1	3	6	7	3	14	32	
18	3	1	7	-	5	11	12	
1	1	-	1	1	-	5	3	Se 27
-	1	-	1	1	-	3	3	
1	-	-	-	-	-	2	-	
-	-	-	1	2	2	7	10	Se 28
-	-	-	1	1	1	5	4	
-	-	-	-	1	1	2	6	
14	-	-	1	5	14	56	149	Se 29
10	-	-	-	3	10	39	99	
4	-	-	1	2	4	17	50	
6	1	2	2	1	2	3	21	Se 30
4	-	-	2	1	-	3	12	
2	1	2	-	-	2	-	9	
-	-	-	-	-	-	-	-	Se 31
-	-	-	-	-	-	-	-	
-	-	-	-	-	-	-	-	
150	61	50	234	332	285	262	347	Se 32
79	44	34	189	272	223	203	278	
71	17	16	45	60	62	59	69	
30	31	14	128	203	152	120	128	Se 33
16	21	10	103	171	128	103	111	
14	10	4	25	32	24	17	17	
-	-	99	458	1 057	1 048	1 278	1 372	Se 34
-	-	58	336	774	754	943	1 038	
-	-	41	122	283	294	335	334	

第6表 (10-8) 死亡数・死亡率 (人口10万対)

選択死因 分類コード	死 因 ・ 性	40 ~ 44	45 ~ 49	50 ~ 54	55 ~ 59	60 ~ 64	65 ~ 69
Se 18	その他の虚血性心疾患	224	456	623	883	1 378	2 901
	男	190	372	528	750	1 115	2 270
	女	34	84	95	133	263	631
Se 19	不整脈及び伝導障害	201	310	384	529	829	1 668
	男	146	248	293	420	659	1 264
	女	55	62	91	109	170	404
Se 20	心 不 全	163	299	404	591	1 029	2 218
	男	108	211	293	426	760	1 558
	女	55	88	111	165	269	660
Se 21	脳 血 管 疾 患	792	1 301	1 671	2 017	3 142	6 244
	男	538	903	1 126	1 444	2 211	4 384
	女	254	398	545	573	931	1 860
Se 22	(再掲) く も 膜 下 出 血	366	546	598	622	803	1 255
	男	213	321	336	368	403	598
	女	153	225	262	254	400	657
Se 23	脳 内 出 血	356	632	889	1 083	1 562	2 806
	男	278	493	642	826	1 191	2 069
	女	78	139	247	257	371	737
Se 24	脳 梗 塞	50	102	149	252	682	1 999
	男	37	74	121	207	545	1 585
	女	13	28	28	45	137	414
Se 25	大動脈瘤及び解離	126	220	296	442	658	1 574
	男	109	184	241	339	493	1 033
	女	17	36	55	103	165	541
Se 26	肺 炎	66	143	236	416	1 008	2 602
	男	42	105	172	329	760	2 061
	女	24	38	64	87	248	541
Se 27	慢性閉塞性肺疾患	6	17	37	79	239	819
	男	5	12	27	63	208	713
	女	1	5	10	16	31	106
Se 28	喘 息	17	27	19	26	40	79
	男	7	17	12	14	24	34
	女	10	10	7	12	16	45
Se 29	肝 疾 患	364	655	945	1 230	1 512	2 266
	男	275	501	769	1 007	1 206	1 738
	女	89	154	176	223	306	528
Se 30	腎 不 全	38	65	101	179	420	1 115
	男	27	51	75	134	316	756
	女	11	14	26	45	104	359
Se 31	老 衰	-	-	-	2	19	166
	男	-	-	-	2	13	112
	女	-	-	-	-	6	54
Se 32	不慮の事故	568	714	807	1 097	1 544	2 751
	男	429	567	607	849	1 135	1 968
	女	139	147	200	248	409	783
Se 33	(再掲) 交 通 事 故	195	266	240	285	310	464
	男	163	237	191	230	222	322
	女	32	29	49	55	88	142
Se 34	自 殺	1 622	1 866	1 829	1 637	1 414	1 766
	男	1 198	1 374	1 316	1 199	1 008	1 221
	女	424	492	513	438	406	545

70～74	75～79	80～84	85～89	90～94	95～99	100歳以上	不詳	選択死因 分類コード
3 430 2 472 958	4 781 3 154 1 627	6 467 3 732 2 735	6 671 3 265 3 406	4 667 1 858 2 809	1 672 457 1 215	392 67 325	15 11 4	Se 18
1 947 1 304 643	3 184 1 940 1 244	5 031 2 627 2 404	6 798 2 938 3 860	5 885 1 825 4 060	2 560 537 2 023	516 92 424	3 2 1	Se 19
3 146 2 092 1 054	5 839 3 445 2 394	11 573 5 740 5 833	19 115 7 655 11 460	20 899 6 121 14 778	11 538 2 127 9 411	3 180 447 2 733	6 4 2	Se 20
7 586 5 127 2 459	12 400 7 813 4 587	19 759 10 762 8 997	24 243 10 602 13 641	19 782 6 118 13 664	8 588 1 555 7 033	1 802 207 1 595	9 9 -	Se 21
1 165 477 688	1 510 515 995	1 957 539 1 418	1 805 373 1 432	1 033 178 855	339 43 296	54 4 50	1 1 -	Se 22
2 949 2 051 898	4 268 2 660 1 608	6 062 3 199 2 863	6 232 2 709 3 523	4 071 1 297 2 774	1 263 248 1 015	220 23 197	5 5 -	Se 23
3 260 2 458 802	6 307 4 455 1 852	11 236 6 794 4 442	15 658 7 311 8 347	14 193 4 491 9 702	6 760 1 223 5 537	1 471 173 1 298	3 3 -	Se 24
1 818 1 150 668	2 420 1 345 1 075	3 663 1 841 1 822	4 175 1 791 2 384	2 694 906 1 788	842 185 657	83 19 64	3 1 2	Se 25
4 357 3 355 1 002	8 804 6 320 2 484	17 045 11 194 5 851	25 277 14 406 10 871	23 184 10 361 12 823	10 893 3 330 7 563	2 624 582 2 042	10 8 2	Se 26
1 505 1 333 172	2 570 2 245 325	4 183 3 598 585	4 989 4 196 793	2 993 2 245 748	909 551 358	138 45 93	3 3 -	Se 27
99 47 52	171 77 94	282 131 151	388 141 247	379 95 284	176 25 151	66 3 63	- - -	Se 28
1 934 1 410 524	2 288 1 407 881	2 415 1 252 1 163	1 889 837 1 052	945 325 620	271 65 206	38 4 34	2 2 -	Se 29
1 515 995 520	2 586 1 640 946	4 657 2 651 2 006	6 350 3 116 3 234	5 536 2 124 3 412	2 143 573 1 570	391 89 302	1 - 1	Se 30
607 342 265	2 179 1 094 1 085	8 391 3 735 4 656	21 227 7 177 14 050	33 445 8 168 25 277	25 013 3 998 21 015	10 736 1 244 9 492	2 1 1	Se 31
3 384 2 276 1 108	4 920 2 949 1 971	6 952 3 946 3 006	7 873 4 102 3 771	5 488 2 274 3 214	2 107 602 1 505	431 94 337	38 31 7	Se 32
492 303 189	591 328 263	634 351 283	455 249 206	158 75 83	26 8 18	- - -	5 5 -	Se 33
1 482 934 548	1 292 830 462	1 107 682 425	658 404 254	305 157 148	80 35 45	12 4 8	49 43 6	Se 34

第6表 (10-9) 死亡数・死亡率 (人口10万対)

選択死因 分類 コード	死 因 ・ 性	総 数	1) 0 歳 0～4 5～9 10～14 15～19 20～24 25～29 30～34 35～39									
			0 歳	0～4	5～9	10～14	15～19	20～24	25～29	30～34	35～39	
全 死 因		1075.4	186.1	50.7	6.8	8.1	19.7	34.2	37.9	47.3	61.8	
	男	1138.4	192.0	52.4	7.9	10.0	26.7	48.3	50.5	61.5	78.7	
	女	1015.6	180.0	49.0	5.6	6.1	12.2	19.3	24.8	32.6	44.4	
Se 01 結 核		1.8	-	-	-	-	-	-	0.0	0.0	0.0	
	男	2.3	-	-	-	-	-	-	0.0	-	0.0	
	女	1.4	-	-	-	-	-	-	-	0.0	-	
Se 02 悪性新生物<腫瘍>		299.4	1.8	1.6	1.4	1.9	2.1	2.9	4.5	9.0	14.9	
	男	363.1	1.7	1.6	1.5	2.1	2.3	3.7	4.4	7.3	12.0	
	女	239.0	1.9	1.6	1.3	1.6	1.9	2.1	4.6	10.6	17.9	
Se 03 (再掲) 食道の悪性新生物<腫瘍>		9.3	-	-	-	-	0.0	0.0	0.0	0.1	0.1	
	男	15.8	-	-	-	-	0.0	0.0	-	0.1	0.2	
	女	3.1	-	-	-	-	-	-	0.1	0.0	0.1	
Se 04 胃の悪性新生物<腫瘍>		36.3	-	0.0	-	-	0.0	0.1	0.4	1.0	1.5	
	男	49.0	-	0.0	-	-	0.0	0.1	0.4	1.0	1.4	
	女	24.2	-	-	-	-	0.0	0.1	0.4	1.0	1.5	
Se 05 結腸の悪性新生物<腫瘍>		28.3	-	-	-	0.0	0.1	0.2	0.2	0.8	1.5	
	男	28.9	-	-	-	0.1	0.1	0.2	0.2	0.8	1.7	
	女	27.8	-	-	-	-	-	0.1	0.1	0.8	1.3	
Se 06 直腸S状結腸移行部及び直腸 の悪性新生物<腫瘍>		12.3	-	-	-	-	0.0	0.1	0.2	0.3	0.6	
	男	16.1	-	-	-	-	-	0.0	0.3	0.5	0.7	
	女	8.7	-	-	-	-	0.0	0.1	0.0	0.2	0.5	
Se 07 肝及び肝内胆管の悪性新生物 <腫瘍>		21.7	0.1	0.1	0.0	0.0	0.1	0.1	0.0	0.2	0.4	
	男	29.4	-	0.0	0.0	0.0	0.1	0.2	-	0.3	0.4	
	女	14.5	0.2	0.2	-	0.0	0.0	0.0	0.0	0.1	0.3	
Se 08 胆のう及びその他の胆道 の悪性新生物<腫瘍>		14.6	-	-	-	-	-	0.0	0.0	0.1	0.1	
	男	15.2	-	-	-	-	-	-	0.1	0.1	0.1	
	女	14.0	-	-	-	-	-	0.0	-	0.1	0.2	
Se 09 膵の悪性新生物<腫瘍>		27.4	-	-	-	0.0	-	0.0	0.1	0.2	0.5	
	男	28.7	-	-	-	0.0	-	-	0.1	0.1	0.7	
	女	26.3	-	-	-	-	-	0.0	0.0	0.3	0.3	
Se 10 気管, 気管支及び肺 の悪性新生物<腫瘍>		59.4	0.1	0.0	-	-	0.0	0.0	0.1	0.4	0.9	
	男	87.3	-	-	-	-	0.0	0.1	0.1	0.4	1.3	
	女	33.0	0.2	0.0	-	-	-	-	0.1	0.4	0.6	
Se 11 乳房の悪性新生物<腫瘍>		11.5	-	-	-	-	-	-	0.3	1.0	2.3	
	男	0.2	-	-	-	-	-	-	-	-	-	
	女	22.3	-	-	-	-	-	-	0.6	2.1	4.8	
Se 12 2) 子宮の悪性新生物<腫瘍>		10.3	-	-	-	-	-	0.0	0.6	2.0	3.0	
	男	
	女	10.3	-	-	-	-	-	0.0	0.6	2.0	3.0	
Se 13 白 血 病		6.9	0.7	0.6	0.4	0.6	0.5	0.8	0.8	0.8	1.0	
	男	8.6	0.8	0.6	0.5	0.5	0.5	1.1	0.9	0.9	1.2	
	女	5.2	0.6	0.6	0.4	0.6	0.5	0.5	0.7	0.8	0.8	
Se 14 糖 尿 病		11.2	-	-	0.0	-	0.0	0.1	0.1	0.2	0.5	
	男	12.7	-	-	-	-	0.1	0.1	0.1	0.2	0.7	
	女	9.7	-	-	0.0	-	-	0.0	0.1	0.2	0.4	
Se 15 高 血 圧 性 疾 患		7.7	-	-	-	-	0.0	-	-	0.1	0.2	
	男	6.5	-	-	-	-	0.0	-	-	0.1	0.2	
	女	8.8	-	-	-	-	-	-	-	0.0	0.1	
Se 16 心疾患 (高血圧性を除く)		163.8	3.2	1.3	0.3	0.4	1.1	1.5	2.2	3.4	5.6	
	男	158.5	3.3	1.3	0.3	0.5	1.2	2.2	3.3	5.3	8.5	
	女	168.9	3.0	1.3	0.2	0.2	0.9	0.8	1.1	1.6	2.5	
Se 17 (再掲) 急 性 心 筋 梗 塞		28.2	0.1	0.0	-	-	0.1	0.1	0.2	0.4	1.1	
	男	33.1	0.2	0.0	-	-	0.1	0.2	0.3	0.7	1.9	
	女	23.5	-	-	-	-	0.1	-	0.1	0.2	0.3	

注: 1)0歳は、出生10万に対する率である。
2)女性人口10万に対する率である。

40～44	45～49	50～54	55～59	60～64	65～69	70～74	75～79	80～84	85～89	90～94	95～99	100歳以上	選択死因 分類 コード
95.0 116.7 72.6	150.7 189.6 110.8	237.3 304.9 168.6	366.8 493.5 240.3	580.3 814.5 352.1	936.7 1 346.0 553.2	1 415.2 2 056.4 850.4	2 321.4 3 322.6 1 513.5	4 285.9 6 041.0 3 078.8	7 971.8 11 086.0 6 327.5	14 147.9 18 836.5 12 470.9	25 765.6 32 637.1 24 325.4	41 498.5 45 411.1 40 198.3	
0.1 0.1 0.0	0.1 0.1 0.0	0.2 0.3 0.0	0.2 0.4 0.0	0.5 1.0 0.1	0.7 1.3 0.2	1.7 2.9 0.6	3.2 5.0 1.7	8.2 13.3 4.6	19.1 31.9 12.3	32.9 66.3 21.0	44.1 110.0 30.2	29.9 55.6 25.4	Se 01
28.5 22.9 34.3	51.2 44.4 58.3	90.4 89.2 91.7	162.7 183.3 142.1	274.4 354.2 196.7	450.1 618.2 292.6	639.6 925.5 387.7	879.0 1 292.1 545.6	1 283.3 1 924.9 842.0	1 737.5 2 722.6 1 217.4	2 067.6 3 353.1 1 607.7	2 288.6 3 945.7 1 941.3	1 874.6 3 277.8 1 628.8	Se 02
0.5 0.7 0.4	1.2 1.7 0.8	2.8 4.1 1.5	6.9 11.9 2.0	12.5 21.7 3.6	20.4 37.2 4.7	27.2 50.1 6.9	31.7 60.9 8.1	32.8 66.6 9.5	33.0 71.6 12.7	29.2 68.0 15.3	29.0 70.0 20.4	14.9 33.3 11.9	Se 03
3.1 3.1 3.1	4.8 5.4 4.2	8.4 10.7 6.1	16.0 21.2 10.7	30.9 46.3 16.0	53.9 83.4 26.2	78.1 127.3 34.7	107.8 177.7 51.4	158.0 261.7 86.8	218.8 372.4 137.6	274.0 465.6 205.5	300.0 522.9 253.3	189.6 366.7 159.3	Se 04
2.4 2.1 2.7	4.5 4.8 4.3	8.1 8.4 7.9	14.2 16.1 12.4	23.3 27.8 18.9	39.0 49.4 29.2	53.8 70.3 39.3	76.4 99.2 58.1	115.6 144.6 95.8	177.6 216.1 157.2	259.2 307.5 242.0	350.5 415.7 336.8	317.9 300.0 315.3	Se 05
1.5 1.8 1.1	2.8 3.5 2.2	5.1 6.6 3.6	10.5 14.4 6.6	16.7 24.8 8.8	24.4 37.3 12.3	28.4 42.8 15.8	33.8 52.2 19.0	44.2 66.5 28.8	52.8 78.8 39.1	64.2 89.2 55.2	76.5 117.1 68.0	56.7 133.3 44.1	Se 06
0.8 1.2 0.4	1.8 2.7 0.8	4.7 7.9 1.6	10.0 16.8 3.2	18.9 31.9 6.3	30.4 50.5 11.5	45.8 72.4 22.4	69.6 107.9 38.6	112.3 172.2 71.1	134.1 210.0 94.1	128.8 208.2 100.4	113.4 187.1 97.9	79.1 133.3 69.5	Se 07
0.4 0.3 0.5	0.9 1.3 0.5	2.0 2.0 2.0	4.4 5.5 3.3	9.4 11.7 7.1	16.1 20.6 11.8	25.3 33.7 17.9	42.2 55.8 31.1	69.7 90.2 55.6	107.8 142.7 89.4	146.2 183.2 133.0	176.5 220.0 167.4	150.7 211.1 139.0	Se 08
1.5 1.9 1.0	3.5 4.7 2.4	7.7 10.0 5.3	16.2 19.9 12.5	27.4 35.5 19.5	46.5 57.4 36.3	65.7 80.2 52.8	86.7 102.9 73.7	117.0 139.5 101.5	143.6 167.4 131.1	153.9 168.3 148.8	171.8 197.1 166.5	117.9 177.8 106.8	Se 09
2.6 3.2 1.9	5.2 6.7 3.6	11.7 16.3 7.0	23.7 36.1 11.3	49.1 77.5 21.4	95.1 153.3 40.6	143.8 238.4 60.4	192.3 326.8 83.8	266.7 467.7 128.4	351.3 668.6 183.7	366.4 776.0 219.9	349.0 811.4 252.1	298.5 800.0 216.9	Se 10
4.9 - 10.0	8.5 0.1 17.1	12.3 0.0 24.8	17.0 0.1 33.8	19.4 0.3 37.9	21.5 0.1 41.5	20.5 0.5 38.1	21.9 0.4 39.2	26.7 0.7 44.5	35.9 1.5 54.0	57.1 1.7 77.0	84.4 - 102.1	113.4 - 128.8	Se 11
4.4 . 4.4	8.4 . 8.4	11.7 . 11.7	14.7 . 14.7	15.0 . 15.0	17.0 . 17.0	16.4 . 16.4	19.4 . 19.4	22.6 . 22.6	30.6 . 30.6	36.1 . 36.1	37.7 . 37.7	32.2 . 32.2	Se 12
1.2 1.4 1.0	1.7 2.0 1.4	2.7 3.4 1.9	3.9 5.0 2.9	6.2 8.4 4.1	10.5 14.7 6.7	15.6 22.2 9.8	20.8 30.4 13.1	29.0 42.5 19.8	33.1 53.8 22.2	33.9 52.4 27.3	31.2 51.4 26.9	13.4 33.3 10.2	Se 13
1.0 1.5 0.5	1.8 2.9 0.7	3.3 5.1 1.5	4.9 8.1 1.8	8.0 12.2 3.8	13.1 20.4 6.3	19.0 28.9 10.3	28.5 40.2 19.1	49.6 67.1 37.6	76.9 99.6 64.9	108.4 124.5 102.7	159.2 188.6 153.0	183.6 188.9 179.7	Se 14
0.4 0.6 0.2	0.6 1.1 0.2	1.2 1.9 0.5	1.7 3.2 0.3	2.9 4.5 1.4	4.8 7.6 2.1	6.8 10.2 3.8	12.1 16.0 8.9	26.2 30.7 23.1	60.8 67.8 57.1	133.9 132.7 134.3	306.9 262.9 316.2	573.1 533.3 569.5	Se 15
10.7 16.3 4.8	19.0 30.1 7.6	29.8 47.7 11.6	44.9 73.1 16.8	70.1 112.5 28.8	111.9 174.2 53.6	171.7 252.7 100.3	309.9 428.0 214.5	632.6 814.0 507.8	1 335.9 1 639.2 1 175.7	2 601.6 3 041.3 2 444.3	4 850.0 5 535.7 4 706.3	7 143.3 7 822.2 6 918.6	Se 16
2.7 4.6 0.8	5.3 9.1 1.4	8.9 15.5 2.3	13.4 23.6 3.3	21.0 35.2 7.2	30.4 49.5 12.6	42.1 64.5 22.4	69.0 98.6 45.2	119.4 161.0 90.8	207.1 281.6 167.8	299.2 396.4 264.5	413.6 551.4 384.7	447.8 522.2 428.8	Se 17

第6表 (10-10) 死亡数・死亡率 (人口10万対)

選択死因 分類 コード	死 因 ・ 性	総 数	1) 0 歳									
			0 歳	0～4	5～9	10～14	15～19	20～24	25～29	30～34	35～39	
Se 18	その他の虚血性心疾患	27.9	-	-	-	-	-	0.1	0.2	0.3	0.8	1.1
	男	33.6	-	-	-	-	-	0.1	0.3	0.3	1.3	1.7
	女	22.4	-	-	-	-	-	0.0	0.0	0.2	0.2	0.4
Se 19	不整脈及び伝導障害	24.2	0.6	0.2	0.0	0.1	0.5	0.6	0.7	0.9	1.4	
	男	23.9	0.6	0.2	0.0	0.2	0.6	0.9	1.0	1.4	2.1	
	女	24.4	0.6	0.3	-	0.1	0.3	0.3	0.3	0.4	0.7	
Se 20	心 不 全	64.3	0.1	0.1	0.0	0.0	0.2	0.3	0.6	0.8	1.1	
	男	51.3	0.2	0.2	0.0	0.0	0.2	0.4	0.8	1.0	1.6	
	女	76.7	-	0.1	-	0.0	0.2	0.1	0.2	0.5	0.6	
Se 21	脳血管疾患	88.1	0.1	0.1	0.2	0.2	0.2	0.3	0.9	1.8	3.6	
	男	87.6	0.2	0.1	0.2	0.3	0.1	0.4	1.0	2.4	5.2	
	女	88.6	-	-	0.1	0.2	0.2	0.3	0.7	1.2	1.9	
Se 22	(再掲) くも膜下出血	9.9	-	-	0.1	0.1	0.1	0.2	0.4	0.9	1.6	
	男	7.5	-	-	0.1	0.3	0.1	0.2	0.4	1.1	2.2	
	女	12.1	-	-	0.1	-	0.0	0.1	0.4	0.7	1.0	
Se 23	脳内出血	26.2	-	0.0	0.1	0.1	0.1	0.1	0.4	0.8	1.7	
	男	29.4	-	0.1	0.1	0.1	0.0	0.1	0.6	1.1	2.7	
	女	23.1	-	-	0.0	0.2	0.2	0.1	0.2	0.4	0.7	
Se 24	脳 梗 塞	49.9	-	-	-	-	-	0.0	0.1	0.1	0.2	
	男	48.6	-	-	-	-	-	-	0.0	0.1	0.3	
	女	51.0	-	-	-	-	-	0.0	0.1	0.1	0.1	
Se 25	大動脈瘤及び解離	15.3	-	-	0.0	0.0	0.0	0.1	0.1	0.3	0.7	
	男	16.0	-	-	-	0.1	0.1	0.1	0.2	0.5	1.2	
	女	14.7	-	-	0.0	-	-	0.0	0.0	0.1	0.2	
Se 26	肺 炎	77.7	1.7	0.8	0.1	0.1	0.2	0.1	0.1	0.4	0.6	
	男	87.5	1.2	0.8	0.0	0.1	0.2	0.2	0.1	0.4	0.8	
	女	68.3	2.2	0.8	0.1	0.0	0.2	-	0.2	0.3	0.3	
Se 27	慢性閉塞性肺疾患	14.8	0.1	0.0	0.0	-	0.0	0.0	-	0.1	0.0	
	男	25.1	-	-	0.0	-	0.0	0.0	-	0.1	0.1	
	女	5.1	0.2	0.0	-	-	-	-	-	0.1	-	
Se 28	喘 息	1.4	-	-	-	-	0.0	0.0	0.0	0.1	0.1	
	男	1.1	-	-	-	-	0.0	0.0	0.0	0.1	0.1	
	女	1.8	-	-	-	-	-	0.0	0.0	0.1	0.2	
Se 29	肝 疾 患	13.6	1.0	0.3	-	-	0.0	0.1	0.2	0.8	1.9	
	男	18.1	1.2	0.4	-	-	-	0.1	0.3	1.1	2.5	
	女	9.4	0.6	0.2	-	-	0.0	0.1	0.1	0.5	1.3	
Se 30	腎 不 全	20.2	0.5	0.1	0.0	0.0	0.0	0.0	0.0	0.0	0.3	
	男	20.7	0.8	0.2	-	-	0.1	0.0	-	0.1	0.3	
	女	19.6	0.2	0.1	0.0	0.1	-	-	0.1	-	0.2	
Se 31	老 衰	81.7	-	-	-	-	-	-	-	-	-	
	男	42.7	-	-	-	-	-	-	-	-	-	
	女	118.6	-	-	-	-	-	-	-	-	-	
Se 32	不慮の事故	32.4	8.6	3.1	1.2	0.9	4.0	5.6	4.8	3.8	4.5	
	男	38.2	8.3	3.2	1.7	1.2	6.2	9.0	7.3	5.8	7.1	
	女	27.0	8.9	3.0	0.7	0.6	1.6	2.1	2.1	1.7	1.8	
Se 33	(再掲) 交 通 事 故	4.0	1.0	0.6	0.6	0.3	2.2	3.4	2.5	1.7	1.7	
	男	5.5	1.0	0.6	0.8	0.4	3.4	5.6	4.2	2.9	2.8	
	女	2.5	0.9	0.6	0.4	0.2	0.9	1.1	0.8	0.5	0.5	
Se 34	自 殺	16.4	-	-	-	1.8	7.8	17.9	17.5	18.6	17.9	
	男	23.6	-	-	-	2.1	11.1	25.5	24.6	26.9	26.6	
	女	9.6	-	-	-	1.6	4.3	9.8	10.0	9.9	8.8	

注：1) 0歳は、出生10万に対する率である。

40～44	45～49	50～54	55～59	60～64	65～69	70～74	75～79	80～84	85～89	90～94	95～99	100歳以上	選択死因 分類 コード
2.4	4.9	7.8	11.8	17.8	29.4	44.5	71.2	122.5	196.9	295.6	413.9	585.1	Se 18
4.0	7.9	13.0	20.0	29.2	47.6	68.4	105.2	173.5	278.9	446.6	652.9	744.4	
0.7	1.8	2.4	3.5	6.7	12.4	23.4	43.8	87.5	153.6	241.5	363.8	550.8	
2.2	3.3	4.8	7.1	10.7	16.9	25.2	47.4	95.3	200.7	372.7	633.7	770.1	Se 19
3.1	5.3	7.2	11.2	17.3	26.5	36.1	64.7	122.2	251.0	438.7	767.1	1 022.2	
1.2	1.4	2.3	2.9	4.3	7.9	15.7	33.5	76.9	174.1	349.1	605.7	718.6	
1.8	3.2	5.0	7.9	13.3	22.5	40.8	87.0	219.3	564.2	1 323.6	2 855.9	4 746.3	Se 20
2.3	4.5	7.2	11.4	19.9	32.6	57.9	114.9	266.9	653.9	1 471.4	3 038.6	4 966.7	
1.2	1.9	2.8	4.4	6.9	13.0	25.7	64.5	186.6	516.9	1 270.7	2 817.7	4 632.2	
8.5	14.0	20.8	26.9	40.6	63.3	98.4	184.8	374.4	715.6	1 252.8	2 125.7	2 689.6	Se 21
11.4	19.1	27.8	38.5	57.9	91.8	142.0	260.7	500.5	905.7	1 470.7	2 221.4	2 300.0	
5.6	8.7	13.7	15.3	23.8	36.5	60.0	123.5	287.7	615.2	1 174.9	2 105.7	2 703.4	
3.9	5.9	7.4	8.3	10.4	12.7	15.1	22.5	37.1	53.3	65.4	83.9	80.6	Se 22
4.5	6.8	8.3	9.8	10.6	12.5	13.2	17.2	25.1	31.9	42.8	61.4	44.4	
3.4	4.9	6.6	6.8	10.2	12.9	16.8	26.8	45.4	64.6	73.5	88.6	84.7	
3.8	6.8	11.1	14.4	20.2	28.4	38.2	63.6	114.9	184.0	257.8	312.6	328.4	Se 23
5.9	10.5	15.9	22.0	31.2	43.3	56.8	88.7	148.8	231.4	311.8	354.3	255.6	
1.7	3.0	6.2	6.8	9.5	14.5	21.9	43.3	91.6	158.9	238.5	303.9	333.9	
0.5	1.1	1.9	3.4	8.8	20.3	42.3	94.0	212.9	462.2	898.9	1 673.3	2 195.5	Se 24
0.8	1.6	3.0	5.5	14.3	33.2	68.1	148.6	315.9	624.5	1 079.6	1 747.1	1 922.2	
0.3	0.6	0.7	1.2	3.5	8.1	19.6	49.9	142.1	376.5	834.2	1 657.8	2 200.0	
1.4	2.4	3.7	5.9	8.5	16.0	23.6	36.1	69.4	123.2	170.6	208.4	123.9	Se 25
2.3	3.9	6.0	9.0	12.9	21.6	31.8	44.9	85.6	153.0	217.8	264.3	211.1	
0.4	0.8	1.4	2.7	4.2	10.6	16.3	28.9	58.3	107.5	153.7	196.7	108.5	
0.7	1.5	2.9	5.5	13.0	26.4	56.5	131.2	323.0	746.1	1 468.3	2 696.3	3 916.4	Se 26
0.9	2.2	4.2	8.8	19.9	43.2	92.9	210.9	520.6	1 230.6	2 490.6	4 757.1	6 466.7	
0.5	0.8	1.6	2.3	6.3	10.6	24.4	66.9	187.1	490.3	1 102.6	2 264.4	3 461.0	
0.1	0.2	0.5	1.1	3.1	8.3	19.5	38.3	79.3	147.3	189.6	225.0	206.0	Se 27
0.1	0.3	0.7	1.7	5.4	14.9	36.9	74.9	167.3	358.4	539.7	787.1	500.0	
0.0	0.1	0.3	0.4	0.8	2.1	4.2	8.8	18.7	35.8	64.3	107.2	157.6	
0.2	0.3	0.2	0.3	0.5	0.8	1.3	2.5	5.3	11.5	24.0	43.6	98.5	Se 28
0.1	0.4	0.3	0.4	0.6	0.7	1.3	2.6	6.1	12.0	22.8	35.7	33.3	
0.2	0.2	0.2	0.3	0.4	0.9	1.3	2.5	4.8	11.1	24.4	45.2	106.8	
3.9	7.0	11.8	16.4	19.5	23.0	25.1	34.1	45.8	55.8	59.8	67.1	56.7	Se 29
5.8	10.6	19.0	26.9	31.6	36.4	39.0	46.9	58.2	71.5	78.1	92.9	44.4	
2.0	3.4	4.4	5.9	7.8	10.4	12.8	23.7	37.2	47.4	53.3	61.7	57.6	
0.4	0.7	1.3	2.4	5.4	11.3	19.6	38.5	88.2	187.4	350.6	530.4	583.6	Se 30
0.6	1.1	1.9	3.6	8.3	15.8	27.6	54.7	123.3	266.2	510.6	818.6	988.9	
0.2	0.3	0.7	1.2	2.7	7.0	12.7	25.5	64.2	145.9	293.4	470.1	511.9	
-	-	-	0.0	0.2	1.7	7.9	32.5	159.0	626.6	2 118.1	6 191.3	16 023.9	Se 31
-	-	-	0.1	0.3	2.3	9.5	36.5	173.7	613.1	1 963.5	5 711.4	13 822.2	
-	-	-	-	0.2	1.1	6.5	29.2	148.9	633.7	2 173.4	6 291.9	16 088.1	
6.1	7.7	10.0	14.6	20.0	27.9	43.9	73.3	131.7	232.4	347.6	521.5	643.3	Se 32
9.1	12.0	15.0	22.6	29.7	41.2	63.0	98.4	183.5	350.4	546.6	860.0	1 044.4	
3.0	3.2	5.0	6.6	10.4	15.4	27.0	53.1	96.1	170.1	276.4	450.6	571.2	
2.1	2.9	3.0	3.8	4.0	4.7	6.4	8.8	12.0	13.4	10.0	6.4	-	Se 33
3.5	5.0	4.7	6.1	5.8	6.7	8.4	10.9	16.3	21.3	18.0	11.4	-	
0.7	0.6	1.2	1.5	2.2	2.8	4.6	7.1	9.1	9.3	7.1	5.4	-	
17.5	20.1	22.8	21.8	18.3	17.9	19.2	19.3	21.0	19.4	19.3	19.8	17.9	Se 34
25.4	29.1	32.5	32.0	26.4	25.6	25.9	27.7	31.7	34.5	37.7	50.0	44.4	
9.3	10.7	12.9	11.7	10.4	10.7	13.4	12.4	13.6	11.5	12.7	13.5	13.6	

第7表 感染症による死亡数,

感染症 分類コード	死 因 (感染症分類)	12 月	年 計
In 101	エボラ出血熱	-	-
In 102	クリミア・コンゴ出血熱	-	-
In 103	痘そう	-	-
In 104	南米出血熱	-	-
In 105	ペスト	-	-
In 106	マールブルグ病	-	-
In 107	ラッサ熱	-	-
In 201	急性灰白髄炎	-	-
In 202	結核	176	2 303
In 203	ジフテリア	-	-
In 204	重症急性呼吸器症候群(病原体がベータコロナウイルス属 SARS コロナウイルスであるものに限る。)	-	-
In 205	鳥インフルエンザ(特定鳥インフルエンザ(H5N1)に限る。)	-	-
In 206	鳥インフルエンザ(特定鳥インフルエンザ(H7N9)に限る。)	-	-
In 207	中東呼吸器症候群(病原体がベータコロナウイルス属 MERS コロナウイルスであるものに限る。)	-	-
In 301	コレラ	-	-
In 302	細菌性赤痢	-	-
In 303	腸管出血性大腸菌感染症	-	14
In 304	腸チフス	-	-
In 305	パラチフス	-	-
In 401	E型肝炎	1	4
In 402	ウエストナイル熱	-	-
In 403	A型肝炎	-	4
In 404	エキノコックス症	-	2
In 405	黄熱	-	-
In 406	オウム病	-	-
In 407	オムスク出血熱	-	-
In 408	回帰熱	-	-
In 409	キャサヌル森林病	-	-
In 410	Q熱	-	-
In 411	狂犬病	-	-
In 412	コクシジオイデス症	-	-
In 413	サル痘	-	-
In 414	腎症候性出血熱	-	-
In 415	西部ウマ脳炎	-	-
In 416	ダニ媒介脳炎	-	1
In 417	炭疽	-	-
In 418	つつが虫病	1	2
In 419	デング熱	-	-
In 420	東部ウマ脳炎	-	-
In 421	鳥インフルエンザ(特定鳥インフルエンザを除く。)	-	-
In 422	ニパウイルス感染症	-	-
In 423	日本紅斑熱	-	4
In 424	日本脳炎	-	-
In 425	ハンタウイルス肺症候群	-	-
In 426	Bウイルス病	-	-
In 427	鼻疽	-	-
In 428	ブルセラ症	-	-
In 429	ベネズエラウマ脳炎	-	-
In 430	ヘンドラウイルス感染症	-	-
In 431	発しんチフス	-	-
In 432	ボツリヌス症(乳児ボツリヌス症を除く。)	-	-
In 433	乳児ボツリヌス症	-	1
In 434	マラリア	-	2
In 435	野兎病	-	-
In 436	ライム病	-	-
In 437	リッサウイルス感染症	-	-

注：1) 感染症分類は、「感染症の予防及び感染症の患者に対する医療に関する法律」(平成10年法律第114号。以下、「感染症法」という。)等に規定された疾病であり、その名称及び範囲は必ずしもICD-10(2013年版)とは一致しない場合がある。
2) 「感染症法」等の改正に伴い追加・変更された感染症については、「付録4 感染症分類と死因基本分類との対照表(追加・変更分)」を参照されたい。

死因（感染症分類）別

平成29年

感染症 分類コード	死 （感染症分類）	12月	年計
In 438	リフトバレー熱	-	-
In 439	類鼻疽	-	-
In 440	レジオネラ症	6	53
In 441	レプトスピラ症	-	-
In 442	ロッキー山紅斑熱	-	-
In 443	チクングニア熱	-	-
In 444	重症熱性血小板減少症候群（病原体が フレボウイルス属SFTSウイルスであるものに限る。）	-	19
In 445	ジカウイルス感染症	-	-
In 501	アメーバ赤痢	1	5
In 502	RSウイルス感染症	1	10
In 503	咽頭結膜熱	-	-
In 504	インフルエンザ（鳥インフルエンザ及び 新型インフルエンザ等感染症を除く。）	148	2 566
In 505	急性ウイルス性肝炎（E型肝炎及びA型肝炎を除く。）	19	252
In 506	A群溶血性連鎖球菌咽頭炎	-	-
In 507	感染性胃腸炎	212	2 313
In 508	急性出血性結膜炎	-	-
In 509	急性脳炎（ウエストナイル脳炎、西部ウマ脳炎、 ダニ媒介脳炎、東部ウマ脳炎、日本脳炎、 ベネズエラウマ脳炎及びリフトバレー熱を除く。）	8	105
In 510	クラミジア肺炎（オウム病を除く。）	-	6
In 511	クリプトスポリジウム症	-	-
In 512	クロイツフェルト・ヤコブ病	26	292
In 513	劇症型溶血性連鎖球菌感染症	6	30
In 514	後天性免疫不全症候群	2	37
In 515	細菌性髄膜炎（侵襲性インフルエンザ菌感染症、 侵襲性髄膜炎菌感染症、侵襲性肺炎球菌感染症を除く。）	14	170
In 516	ジアルジア症	-	-
In 517	水痘	1	7
In 518	侵襲性髄膜炎菌感染症	-	1
In 519	性器クラミジア感染症	-	-
In 520	性器ヘルペスウイルス感染症	-	-
In 521	尖圭コンジローマ	-	-
In 522	先天性風しん症候群	-	-
In 523	手足口病	-	-
In 524	伝染性紅斑	-	-
In 525	突発性発しん	-	1
In 526	梅毒	2	19
In 527	破傷風	-	7
In 528	バンコマイシン耐性黄色ブドウ球菌感染症	-	-
In 529	バンコマイシン耐性腸球菌感染症	-	-
In 530	百日咳	-	1
In 531	風しん	-	-
In 532	ペニシリン耐性肺炎球菌感染症	-	-
In 533	ヘルパンギーナ	-	-
In 534	マイコプラズマ肺炎	2	25
In 535	麻しん	-	-
In 537	無菌性髄膜炎	-	7
In 538	メチシリン耐性黄色ブドウ球菌感染症	62	623
In 539	薬剤耐性緑膿菌感染症	2	12
In 540	流行性角結膜炎	-	-
In 541	流行性耳下腺炎	-	2
In 542	淋菌感染症	-	-
In 543	薬剤耐性アシネトバクター感染症	-	-
In 544	侵襲性インフルエンザ菌感染症	-	3
In 545	侵襲性肺炎球菌感染症	7	64
In 546	カルバペネム耐性腸内細菌科細菌感染症	-	-
In 547	播種性クリプトコックス症	3	46
In 601	新型インフルエンザ等感染症	-	-

第8表 主な死因の死亡数・死亡率 (人口10万対)

都 道 府 県	1) 全 死 因		02100 悪性新生物<腫瘍>		09200 心疾患 (高血圧性を除く)		09300 脳血管疾患		18100 老 衰	
	死亡数	死亡率	死亡数	死亡率	死亡数	死亡率	死亡数	死亡率	死亡数	死亡率
	全 国 ²⁾	1 340 433	1 075.4	373 178	299.4	204 203	163.8	109 844	88.1	101 787
01 北海道	62 417	1 179.5	19 153	361.9	9 426	178.1	4 816	91.0	3 641	68.8
02 青森	17 575	1 379.5	4 985	391.3	2 607	204.6	1 702	133.6	1 188	93.2
03 岩手	17 230	1 379.5	4 619	369.8	2 913	233.2	1 940	155.3	1 384	110.8
04 宮城	23 876	1 035.8	6 716	291.4	3 860	167.5	2 367	102.7	2 050	88.9
05 秋田	15 423	1 554.7	4 100	413.3	2 086	210.3	1 618	163.1	1 254	126.4
06 山形	15 331	1 400.1	3 968	362.4	2 335	213.2	1 569	143.3	1 520	138.8
07 福島	24 781	1 324.5	6 460	345.3	4 063	217.2	2 396	128.1	2 064	110.3
08 茨城	32 258	1 133.1	8 816	309.7	4 855	170.5	3 008	105.7	2 453	86.2
09 栃木	21 832	1 131.2	5 792	300.1	3 595	186.3	2 232	115.6	1 818	94.2
10 群馬	22 585	1 180.6	5 989	313.1	3 380	176.7	1 989	104.0	1 537	80.3
11 埼玉	65 765	916.7	19 172	267.2	10 519	146.6	4 995	69.6	3 895	54.3
12 千葉	58 992	960.6	17 212	280.3	9 336	152.0	4 701	76.6	4 142	67.4
13 東京都	116 449	877.3	34 012	256.2	17 619	132.7	8 889	67.0	8 748	65.9
14 神奈川県	80 351	893.9	23 557	262.1	11 826	131.6	6 159	68.5	7 177	79.8
15 新潟	29 323	1 301.5	7 905	350.9	4 119	182.8	2 885	128.1	2 854	126.7
16 富山	13 160	1 261.7	3 563	341.6	1 841	176.5	1 186	113.7	1 070	102.6
17 石川	12 727	1 120.3	3 572	314.4	1 991	175.3	1 111	97.8	965	84.9
18 福井	9 347	1 218.6	2 398	312.6	1 513	197.3	821	107.0	685	89.3
19 山梨	9 678	1 193.3	2 450	302.1	1 333	164.4	788	97.2	1 030	127.0
20 長野	25 669	1 254.0	6 429	314.1	4 003	195.6	2 531	123.6	2 664	130.1
21 岐阜	22 964	1 165.7	6 112	310.3	3 515	178.4	1 904	96.6	2 016	102.3
22 静岡県	41 078	1 139.5	10 618	294.5	5 962	165.4	3 756	104.2	4 582	127.1
23 愛知県	67 173	916.7	19 177	261.7	8 724	119.1	4 939	67.4	5 783	78.9
24 三重	20 530	1 164.5	5 205	295.2	3 151	178.7	1 665	94.4	2 072	117.5
25 滋賀	13 082	941.2	3 673	264.2	2 189	157.5	964	69.4	909	65.4
26 京都	26 429	1 036.0	7 642	299.6	4 566	179.0	2 011	78.8	1 878	73.6
27 大阪府	87 083	1 005.9	25 911	299.3	14 096	162.8	5 781	66.8	4 508	52.1
28 兵庫県	56 585	1 044.6	16 507	304.7	8 582	158.4	4 542	83.8	3 947	72.9
29 奈良	14 486	1 082.7	4 078	304.8	2 423	181.1	1 013	75.7	1 018	76.1
30 和歌山	12 772	1 360.2	3 285	349.8	2 195	233.8	897	95.5	1 188	126.5
31 鳥取	7 535	1 343.1	2 001	356.7	1 048	186.8	715	127.5	827	147.4
32 島根	9 694	1 429.8	2 518	371.4	1 422	209.7	878	129.5	973	143.5
33 岡山	21 605	1 144.3	5 567	294.9	3 483	184.5	1 701	90.1	1 710	90.6
34 広島	30 795	1 104.2	8 318	298.2	5 045	180.9	2 365	84.8	2 394	85.8
35 山口	18 715	1 367.1	4 769	348.4	3 295	240.7	1 603	117.1	1 312	95.8
36 徳島	10 207	1 381.2	2 477	335.2	1 470	198.9	810	109.6	825	111.6
37 香川県	11 894	1 240.3	2 961	308.8	1 995	208.0	933	97.3	1 079	112.5
38 愛媛	18 146	1 340.2	4 621	341.3	3 192	235.7	1 533	113.2	1 645	121.5
39 高知	10 150	1 429.6	2 456	345.9	1 805	254.2	913	128.6	613	86.3
40 福岡	52 529	1 040.0	15 738	311.6	5 842	115.7	3 855	76.3	2 711	53.7
41 佐賀	9 974	1 217.8	2 764	337.5	1 344	164.1	868	106.0	633	77.3
42 長崎	17 514	1 301.2	4 711	350.0	2 690	199.9	1 331	98.9	1 013	75.3
43 熊本	21 588	1 230.8	5 582	318.2	3 312	188.8	1 664	94.9	1 749	99.7
44 大分	14 398	1 260.8	3 619	316.9	2 167	189.8	1 178	103.2	1 002	87.7
45 宮崎	13 749	1 269.5	3 556	328.3	2 241	206.9	1 245	115.0	900	83.1
46 鹿児島	21 834	1 350.3	5 267	325.7	3 430	212.1	2 056	127.1	1 584	98.0
47 沖縄	11 946	836.0	3 030	212.0	1 679	117.5	959	67.1	767	53.7
外 国	122	.	22	.	12	.	9	.	2	.
21大都市(再掲)										
東京都の区部	78 275	826.8	23 037	243.3	11 745	124.1	5 955	62.9	5 729	60.5
札幌	18 668	951.0	5 905	300.8	2 475	126.1	1 442	73.5	963	49.1
仙台	8 764	807.0	2 660	244.9	1 332	122.7	803	73.9	740	68.1
さいたま	10 452	812.8	2 950	229.4	1 523	118.4	808	62.8	770	59.9
千代田	8 641	886.3	2 584	265.0	1 372	140.7	654	67.1	505	51.8
横浜	32 385	867.5	9 489	254.2	4 749	127.2	2 452	65.7	3 092	82.8
川崎	10 996	731.1	3 248	216.0	1 680	111.7	864	57.4	846	56.3
相模原	6 073	841.1	1 769	245.0	1 003	138.9	493	68.3	397	55.0
新横浜	8 649	1 075.7	2 577	320.5	1 203	149.6	825	102.6	663	82.5
静岡	7 999	1 144.3	2 102	300.7	1 138	162.8	658	94.1	956	136.8
浜松	8 138	1 022.4	2 039	256.2	1 154	145.0	749	94.1	1 085	136.3
名古屋	21 635	935.0	6 152	265.9	2 841	122.8	1 514	65.4	1 772	76.6
京都市	14 339	974.1	4 180	284.0	2 559	173.8	1 034	70.2	970	65.9
大阪府	28 413	1 047.3	8 260	304.5	4 213	155.3	1 948	71.8	1 269	46.8
堺	8 325	998.2	2 527	303.0	1 276	153.0	601	72.1	458	54.9
神戸	15 361	1 002.7	4 638	302.7	2 231	145.6	1 081	70.6	1 057	69.0
岡山	6 569	911.1	1 843	255.6	997	138.3	507	70.3	507	70.3
広島	10 462	872.6	3 043	253.8	1 688	140.8	771	64.3	732	61.1
北九州	11 170	1 174.6	3 396	357.1	1 302	136.9	826	86.9	487	51.2
福岡	12 102	772.3	3 822	243.9	1 285	82.0	811	51.8	624	39.8
熊本	6 957	940.1	2 023	273.4	1 044	141.1	489	66.1	511	69.1

注: 1) 死因名の上部の数字は死因簡単分類コードである。 2) 全国値には、住所地不詳を含む。

10200		20100		10601		14200		20200		05100		
肺炎		不慮の事故		誤嚥性肺炎		腎不全		自殺		血管性及び詳細不明の認知症		
死亡数	死亡率	死亡数	死亡率	死亡数	死亡率	死亡数	死亡率	死亡数	死亡率	死亡数	死亡率	
96 807	77.7	40 395	32.4	35 740	28.7	25 135	20.2	20 431	16.4	19 559	15.7	
4 327	81.8	1 728	32.7	1 054	19.9	1 479	27.9	921	17.4	984	18.6	01
1 408	110.5	563	44.2	240	18.8	376	29.5	265	20.8	338	26.5	02
1 096	87.8	552	44.2	356	28.5	300	24.0	262	21.0	236	18.9	03
1 322	57.4	646	28.0	554	24.0	397	17.2	388	16.8	415	18.0	04
1 144	115.3	468	47.2	381	38.4	273	27.5	241	24.3	302	30.4	05
1 102	100.6	490	44.7	394	36.0	288	26.3	210	19.2	271	24.7	06
1 685	90.1	794	42.4	538	28.8	445	23.8	376	20.1	429	22.9	07
2 710	95.2	931	32.7	654	23.0	588	20.7	506	17.8	379	13.3	08
1 497	77.6	553	28.7	415	21.5	408	21.1	348	18.0	409	21.2	09
1 860	97.2	704	36.8	557	29.1	385	20.1	330	17.3	360	18.8	10
5 450	76.0	1 463	20.4	1 377	19.2	1 204	16.8	1 175	16.4	839	11.7	11
4 595	74.8	1 480	24.1	1 265	20.6	963	15.7	989	16.1	765	12.5	12
7 952	59.9	2 826	21.3	2 792	21.0	1 817	13.7	1 928	14.5	1 733	13.1	13
5 053	56.2	2 830	31.5	2 114	23.5	1 229	13.7	1 353	15.1	1 098	12.2	14
1 720	76.3	955	42.4	638	28.3	507	22.5	434	19.3	661	29.3	15
995	95.4	494	47.4	377	36.1	246	23.6	186	17.8	297	28.5	16
929	81.8	405	35.7	306	26.9	218	19.2	189	16.6	200	17.6	17
764	99.6	371	48.4	301	39.2	200	26.1	114	14.9	152	19.8	18
642	79.2	343	42.3	256	31.6	173	21.3	131	16.2	150	18.5	19
1 542	75.3	871	42.6	687	33.6	370	18.1	322	15.7	430	21.0	20
1 590	80.7	843	42.8	868	44.1	407	20.7	330	16.8	309	15.7	21
2 544	70.6	1 279	35.5	1 200	33.3	833	23.1	588	16.3	673	18.7	22
4 539	61.9	2 067	28.2	2 113	28.8	1 114	15.2	1 049	14.3	843	11.5	23
1 485	84.2	662	37.5	551	31.3	406	23.0	303	17.2	359	20.4	24
787	56.6	482	34.7	378	27.2	283	20.4	202	14.5	216	15.5	25
1 657	65.0	610	23.9	778	30.5	442	17.3	360	14.1	453	17.8	26
7 236	83.6	2 376	27.4	2 739	31.6	1 769	20.4	1 440	16.6	1 005	11.6	27
3 542	65.4	1 774	32.7	1 568	28.9	1 116	20.6	903	16.7	945	17.4	28
1 193	89.2	403	30.1	468	35.0	271	20.3	187	14.0	199	14.9	29
1 089	116.0	409	43.6	375	39.9	259	27.6	177	18.8	109	11.6	30
451	80.4	247	44.0	193	34.4	118	21.0	91	16.2	82	14.6	31
550	81.1	263	38.8	287	42.3	191	28.2	114	16.8	190	28.0	32
1 746	92.5	797	42.2	667	35.3	443	23.5	263	13.9	280	14.8	33
2 237	80.2	965	34.6	886	31.8	684	24.5	452	16.2	466	16.7	34
1 685	123.1	503	36.7	406	29.7	368	26.9	229	16.7	205	15.0	35
887	120.0	374	50.6	304	41.1	237	32.1	119	16.1	166	22.5	36
590	61.5	388	40.5	701	73.1	271	28.3	150	15.6	146	15.2	37
1 324	97.8	632	46.7	553	40.8	392	29.0	275	20.3	190	14.0	38
953	134.2	350	49.3	225	31.7	235	33.1	109	15.4	76	10.7	39
4 073	80.6	1 821	36.1	1 848	36.6	950	18.8	818	16.2	808	16.0	40
808	98.7	319	38.9	290	35.4	204	24.9	120	14.7	113	13.8	41
1 518	112.8	592	44.0	562	41.8	400	29.7	211	15.7	249	18.5	42
1 613	92.0	667	38.0	776	44.2	454	25.9	273	15.6	308	17.6	43
1 131	99.0	522	45.7	481	42.1	326	28.5	209	18.3	237	20.8	44
1 102	101.8	442	40.8	316	29.2	285	26.3	199	18.4	177	16.3	45
1 945	120.3	745	46.1	585	36.2	530	32.8	270	16.7	194	12.0	46
688	48.1	336	23.5	359	25.1	274	19.2	241	16.9	103	7.2	47
1	.	4	.	-	.	1	.	3	.	-	.	
5 257	55.5	1 920	20.3	1 953	20.6	1 220	12.9	1 345	14.2	1 126	11.9	
1 359	69.2	436	22.2	265	13.5	392	20.0	321	16.4	292	14.9	
426	39.2	234	21.5	200	18.4	114	10.5	164	15.1	142	13.1	
876	68.1	232	18.0	230	17.9	201	15.6	176	13.7	118	9.2	
660	67.7	212	21.7	199	20.4	144	14.8	146	15.0	112	11.5	
1 998	53.5	1 184	31.7	860	23.0	482	12.9	495	13.3	455	12.2	
679	45.1	365	24.3	274	18.2	171	11.4	232	15.4	153	10.2	
380	52.6	201	27.8	160	22.2	98	13.6	123	17.0	61	8.4	
514	63.9	250	31.1	208	25.9	165	20.5	120	14.9	176	21.9	
496	71.0	237	33.9	262	37.5	155	22.2	109	15.6	76	10.9	
417	52.4	245	30.8	276	34.7	161	20.2	104	13.1	164	20.6	
1 454	62.8	605	26.1	709	30.6	354	15.3	348	15.0	274	11.8	
896	60.9	313	21.3	403	27.4	224	15.2	203	13.8	254	17.3	
2 521	92.9	862	31.8	920	33.9	552	20.3	533	19.6	304	11.2	
698	83.7	224	26.9	269	32.3	185	22.2	131	15.7	78	9.4	
915	59.7	519	33.9	456	29.8	285	18.6	246	16.1	251	16.4	
433	60.1	200	27.7	195	27.0	140	19.4	86	11.9	84	11.7	
719	60.0	271	22.6	328	27.4	208	17.3	170	14.2	127	10.6	
814	85.6	355	37.3	385	40.5	212	22.3	161	16.9	198	20.8	
817	52.1	417	26.6	448	28.6	209	13.3	250	16.0	212	13.5	
448	60.5	191	25.8	252	34.1	161	21.8	94	12.7	84	11.4	

第9表

出生数，性・母の年齢（各歳）；母の平均年齢・出生順位別

平成29年 年計

母の年齢	総 数			第 1 子	第 2 子	第 3 子	第 4 子	第 5 子以上
	総 数	男	女					
総 数	946 060	484 446	461 614	439 257	348 832	123 033	26 228	8 710
～14歳	37	15	22	37	-	-	-	-
15～19	9 861	5 004	4 857	8 653	1 139	65	4	-
15	121	68	53	120	1	-	-	-
16	459	231	228	446	13	-	-	-
17	1 296	649	647	1 212	80	4	-	-
18	2 488	1 265	1 223	2 209	267	11	1	-
19	5 497	2 791	2 706	4 666	778	50	3	-
20～24	79 265	40 527	38 738	52 981	21 845	3 912	466	61
20	8 563	4 379	4 184	6 783	1 619	149	12	-
21	12 077	6 208	5 869	8 762	2 969	324	21	1
22	15 439	7 980	7 459	10 241	4 445	675	69	9
23	19 146	9 657	9 489	12 132	5 744	1 141	119	10
24	24 040	12 303	11 737	15 063	7 068	1 623	245	41
25～29	240 933	123 638	117 295	141 038	74 940	20 318	3 770	867
25	30 372	15 512	14 860	18 937	8 719	2 281	368	67
26	38 281	19 654	18 627	23 743	10 882	2 983	573	100
27	47 901	24 585	23 316	28 868	14 383	3 801	694	155
28	58 243	29 896	28 347	33 734	18 484	4 849	939	237
29	66 136	33 991	32 145	35 756	22 472	6 404	1 196	308
30～34	345 417	176 837	168 580	142 368	140 242	49 968	9 928	2 911
30	70 488	36 093	34 395	34 640	26 117	7 824	1 499	408
31	71 297	36 557	34 740	31 278	28 590	9 185	1 777	467
32	71 036	36 332	34 704	28 249	29 718	10 403	2 071	595
33	68 546	35 078	33 468	25 287	29 001	11 286	2 250	722
34	64 050	32 777	31 273	22 914	26 816	11 270	2 331	719
35～39	216 937	110 849	106 088	74 003	89 867	40 266	9 359	3 442
35	58 135	29 824	28 311	20 357	23 996	10 779	2 265	738
36	50 545	25 681	24 864	17 275	20 831	9 486	2 183	770
37	43 434	22 203	21 231	14 513	18 210	8 180	1 857	674
38	35 935	18 425	17 510	11 929	15 001	6 720	1 615	670
39	28 888	14 716	14 172	9 929	11 829	5 101	1 439	590
40～44	52 099	26 826	25 273	19 455	20 368	8 334	2 603	1 339
40	21 371	10 971	10 400	7 635	8 642	3 640	996	458
41	14 426	7 374	7 052	5 361	5 660	2 320	717	368
42	8 998	4 686	4 312	3 505	3 453	1 335	463	242
43	5 031	2 625	2 406	2 025	1 836	686	291	193
44	2 273	1 170	1 103	929	777	353	136	78
45～49	1 449	723	726	683	414	166	96	90
45	891	448	443	387	273	113	59	59
46	335	169	166	167	86	37	28	17
47	145	70	75	81	38	11	6	9
48	50	20	30	30	11	4	2	3
49	28	16	12	18	6	1	1	2
50歳以上 不 詳	62 -	27 -	35 -	39 -	17 -	4 -	2 -	- -
母の平均年齢 ¹⁾ (歳)	32.0			30.7	32.6	33.7	…	…

注：1) 総数は第4子以上が含まれた平均年齢である。

第10表 出生数, 出生順位・都道府県(21大都市再掲)別

平成29年 年計

都道府県	総数	第1子	第2子	第3子	第4子	第5子以上
全 国	946 060	439 257	348 832	123 033	26 228	8 710
01 北海道	34 040	15 948	12 347	4 323	1 026	396
02 青森	8 035	3 531	2 930	1 206	277	91
03 岩手	8 175	3 534	2 928	1 306	314	93
04 宮城	16 648	7 634	6 101	2 245	507	161
05 秋田	5 396	2 451	1 996	771	133	45
06 山形	7 259	3 172	2 726	1 084	225	52
07 福島	13 217	5 666	4 824	2 126	434	167
08 茨城	20 431	9 330	7 600	2 719	573	209
09 栃木	14 029	6 380	5 360	1 862	325	102
10 群馬	13 279	6 002	4 986	1 797	388	106
11 埼玉県	53 069	25 053	20 163	6 284	1 169	400
12 千葉県	44 054	20 847	16 588	5 238	1 047	334
13 東京都	108 989	58 673	38 513	9 658	1 658	487
14 神奈川県	68 130	33 620	25 500	7 221	1 371	418
15 新潟	14 967	6 799	5 592	2 071	391	114
16 富山	7 178	3 340	2 671	964	156	47
17 石川	8 696	3 877	3 257	1 220	269	73
18 福井	5 856	2 522	2 284	837	181	32
19 山梨	5 705	2 572	2 180	767	153	33
20 長野	14 519	6 429	5 512	2 057	402	119
21 岐阜	14 039	6 108	5 492	1 975	363	101
22 静岡県	26 261	12 060	9 895	3 465	658	183
23 愛知県	62 435	29 499	23 600	7 440	1 443	453
24 三重	12 663	5 757	4 764	1 673	365	104
25 滋賀	11 598	5 172	4 485	1 583	265	93
26 京都府	18 521	8 659	6 889	2 354	479	140
27 大阪府	66 602	31 881	24 176	8 167	1 785	593
28 兵庫県	41 605	19 015	15 792	5 325	1 131	342
29 奈良	8 965	3 948	3 443	1 239	242	93
30 和歌山	6 464	2 767	2 490	922	218	67
31 鳥取	4 310	1 821	1 556	716	179	38
32 島根	5 109	2 025	1 914	903	198	69
33 岡山	14 910	6 480	5 604	2 212	436	178
34 広島	22 149	9 836	8 215	3 213	648	237
35 山口	9 455	4 033	3 499	1 422	369	132
36 徳島	5 182	2 348	1 894	721	162	57
37 香川県	7 387	3 253	2 768	1 071	215	80
38 愛媛	9 569	4 124	3 530	1 471	324	120
39 高知	4 837	2 127	1 728	730	190	62
40 福岡	43 438	19 189	15 550	6 532	1 562	605
41 佐賀	6 743	2 790	2 415	1 136	315	87
42 長崎	10 558	4 224	3 740	1 917	498	179
43 熊本	14 657	5 926	5 253	2 586	675	217
44 大分	8 658	3 758	3 074	1 384	321	121
45 宮崎	8 797	3 460	3 163	1 614	414	146
46 鹿児島	13 208	5 421	4 581	2 396	596	214
47 沖縄	16 217	6 160	5 251	3 108	1 178	520
外 国	51	36	13	2	-	-
21大都市(再掲)						
東京都の区	78 443	44 119	26 935	6 099	1 010	280
札幌	13 821	7 001	4 932	1 449	312	127
仙台	8 635	4 283	3 179	920	191	62
さいたま	10 520	5 189	4 028	1 070	184	49
千葉	6 654	3 210	2 450	801	147	46
横浜	27 762	13 875	10 479	2 751	515	142
川崎	13 778	7 466	4 939	1 154	174	45
相模原	5 045	2 398	1 927	581	105	34
新静岡	5 724	2 707	2 161	687	130	39
静岡	4 885	2 347	1 848	547	105	38
浜名	6 244	2 893	2 406	777	133	35
名古屋	19 119	9 625	7 043	1 948	376	127
京都	10 374	5 131	3 686	1 243	247	67
大阪	21 457	11 345	7 182	2 265	483	182
堺	6 366	2 922	2 367	862	169	46
神戸	11 302	5 324	4 298	1 296	301	83
岡山	6 156	2 762	2 386	808	132	68
広島	10 165	4 764	3 703	1 336	259	103
北九州	7 349	3 228	2 624	1 123	250	124
福岡	14 382	7 061	5 069	1 748	388	116
熊本	6 746	2 963	2 437	1 041	232	73

付 録 1 死 因 簡 単 分 類 と

死 因 簡 単 分 類 コー ド	死 因	死 因 基 本 分 類 コー ド
01000	感染症及び寄生虫症	A00-B99
01100	腸管感染症	A00-A09
01200	結核	A15-A19
01201	呼吸器結核	A15-A16
01202	その他の結核	A17-A19
01300	敗血症	A40-A41
01400	ウイルス性肝炎	B15-B19
01401	B型ウイルス性肝炎	B16-B17.0, B18.0-B18.1
01402	C型ウイルス性肝炎	B17.1, B18.2
01403	その他のウイルス性肝炎	B15-B19の残り
01500	ヒト免疫不全ウイルス〔H I V〕病	B20-B24
01600	その他の感染症及び寄生虫症	A00-B99の残り
02000	新 生 物<腫瘍>	C00-D48
02100	悪性新生物<腫瘍>	C00-C96
02101	口唇, 口腔及び咽頭の悪性新生物<腫瘍>	C00-C14
02102	食道の悪性新生物<腫瘍>	C15
02103	胃の悪性新生物<腫瘍>	C16
02104	結腸の悪性新生物<腫瘍>	C18
02105	直腸S状結腸移行部及び直腸の悪性新生物<腫瘍>	C19-C20
02106	肝及び肝内胆管の悪性新生物<腫瘍>	C22
02107	胆のう及びその他の胆道の悪性新生物<腫瘍>	C23-C24
02108	膵の悪性新生物<腫瘍>	C25
02109	喉頭の悪性新生物<腫瘍>	C32
02110	気管, 気管支及び肺の悪性新生物<腫瘍>	C33-C34
02111	皮膚の悪性新生物<腫瘍>	C43-C44
02112	乳房の悪性新生物<腫瘍>	C50
02113	子宮の悪性新生物<腫瘍>	C53-C55
02114	卵巣の悪性新生物<腫瘍>	C56
02115	前立腺の悪性新生物<腫瘍>	C61
02116	膀胱の悪性新生物<腫瘍>	C67
02117	中枢神経系の悪性新生物<腫瘍>	C70-C72, C75.1-C75.3
02118	悪性リンパ腫	C81-C86
02119	白血病	C91-C95
02120	その他のリンパ組織, 造血組織及び関連組織の悪性新生物<腫瘍>	C88-C90, C96
02121	その他の悪性新生物<腫瘍>	C00-C96の残り
02200	その他の新生物<腫瘍>	D00-D48
02201	中枢神経系のその他の新生物<腫瘍>	D32-D33, D35.2-D35.4, D42-D43, D44.3-D44.5
02202	中枢神経系を除くその他の新生物<腫瘍>	D00-D48の残り
03000	血液及び造血器の疾患並びに免疫機構の障害	D50-D89
03100	貧血	D50-D64
03200	その他の血液及び造血器の疾患並びに免疫機構の障害	D65-D89
04000	内分泌, 栄養及び代謝疾患	E00-E88
04100	糖尿病	E10-E14
04200	その他の内分泌, 栄養及び代謝疾患	E00-E88の残り
05000	精神及び行動の障害	F01-F99
05100	血管性及び詳細不明の認知症	F01-F03
05200	その他の精神及び行動の障害	F01-F99の残り
06000	神経系の疾患	G00-G98
06100	髄膜炎	G00-G03
06200	脊髄性筋萎縮症及び関連症候群	G12
06300	パーキンソン病	G20
06400	アルツハイマー病	G30
06500	その他の神経系の疾患	G00-G98の残り
07000	眼及び付属器の疾患	H00-H57
08000	耳及び乳様突起の疾患	H60-H93
09000	循環器系の疾患	I00-I99
09100	高血圧性疾患	I10-I15
09101	高血圧性心疾患及び心腎疾患	I11, I13
09102	その他の高血圧性疾患	I10, I12, I15
09200	心疾患(高血圧性を除く)	I01-I02.0, I05-I09, I20-I25, I27, I30-I51
09201	慢性リウマチ性心疾患	I05-I09
09202	急性心筋梗塞	I21-I22
09203	その他の虚血性心疾患	I20, I24-I25
09204	慢性非リウマチ性心内膜疾患	I34-I38
09205	心筋症	I42
09206	不整脈及び伝導障害	I44-I49

注：死因基本分類コードは、人口動態統計用のコードを示してある。

死 因 基 本 分 類 と の 対 照 表

死 因 簡 単 分 類 コー ド	死 因	死 因 基 本 分 類 コー ド
09207	心 不 全	I50
09208	その他の心疾患	I01-I02.0, I27, I30-I33, I40, I51
09300	脳血管疾患	I60-I69
09301	くも膜下出血	I60, I69.0
09302	脳内出血	I61, I69.1
09303	脳 梗 塞	I63, I69.3
09304	その他の脳血管疾患	I60-I69の残り
09400	大動脈瘤及びび離	I71
09500	その他の循環器系疾患	I00-I99の残り
10000	呼吸器系の疾患	J00-J98
10100	インフルエンザ	J09-J11
10200	肺 炎	J12-J18
10300	急性気管支炎	J20
10400	慢性閉塞性肺疾患	J41-J44
10500	喘 息	J45-J46
10600	その他の呼吸器系の疾患	J00-J98の残り
10601	誤嚥性肺炎	J69
10602	間質性肺疾患	J84
10603	その他の呼吸器系の疾患（10601及び10602を除く）	J00-J98の残り（J69, J84を除く）
11000	消化器系の疾患	K00-K92
11100	胃潰瘍及び十二指腸潰瘍	K25-K27
11200	ヘルニア及び腸閉塞	K40-K46, K56
11300	肝 疾 患	K70-K76
11301	肝 硬 変（アルコール性を除く）	K74.3-K74.6
11302	その他の肝疾患	K70-K76の残り
11400	その他の消化器系の疾患	K00-K92の残り
12000	皮膚及び皮下組織の疾患	L00-L98
13000	筋骨格系及び結合組織の疾患	M00-M99
14000	腎尿路生殖器系の疾患	N00-N98
14100	糸球体疾患及び腎尿細管間質性疾患	N00-N15
14200	腎 不 全	N17-N19
14201	急性腎不全	N17
14202	慢性腎臓病	N18
14203	詳細不明の腎不全	N19
14300	その他の腎尿路生殖器系の疾患	N00-N98の残り
15000	妊娠、分娩及び産じょく	000-099
16000	周産期に発生した病態	P00-P96
16100	妊娠期間及び胎児発育に関連する障害	P05-P08
16200	出産外傷	P10-P15
16300	周産期に特異的な呼吸障害及び心血管障害	P20-P29
16400	周産期に特異的な感染症	P35-P39
16500	胎児及び新生児の出血性障害及び血液障害	P50-P61
16600	その他の周産期に発生した病態	P00-P96の残り
17000	先天奇形、変形及び染色体異常	Q00-Q99
17100	神経系の先天奇形	Q00-Q07
17200	循環器系の先天奇形	Q20-Q28
17201	心臓の先天奇形	Q20-Q24
17202	その他の循環器系の先天奇形	Q25-Q28
17300	消化器系の先天奇形	Q35-Q45
17400	その他の先天奇形及び変形	Q00-Q89の残り
17500	染色体異常、他に分類されないもの	Q90-Q99
18000	症状、徴候及び異常臨床所見・異常検査所見で他に分類されないもの	R00-R99
18100	老 衰	R54
18200	乳幼児突然死症候群	R95
18300	その他の症状、徴候及び異常臨床所見・異常検査所見で他に分類されないもの	R00-R99の残り
20000	傷病及び死亡の外因	V01-Y89
20100	不慮の事故	V01-X59
20101	交通事故	V01-V98
20102	転倒・転落・墜落	W00-W17
20103	不慮の溺死及び溺水	W65-W74
20104	不慮の窒息	W75-W84
20105	煙、火及び火炎への曝露	X00-X09
20106	有害物質による不慮の中毒及び有害物質への曝露	X40-X49
20107	その他の不慮の事故	W00-X59の残り
20200	自 殺	X60-X84
20300	他 殺	X85-Y09
20400	その他の外因	Y10-Y89
22000	特殊目的用コード	U00-U49
22100	重症急性呼吸器症候群[SARS]	U04
22200	その他の特殊目的コード	U00-U49の残り

付録2 乳児死因簡単分類と死因基本分類との対照表

乳児死因簡単 分類コード	死 因	死 因 基 本 分 類 コ ー ド ²⁾
Ba 01	腸管感染症	A00-A09
Ba 02	敗血症 ¹⁾	A40-A41
Ba 03	麻疹	B05
Ba 04	ウイルス性肝炎	B15-B19
Ba 05	その他の感染症及び寄生虫症	A00-B99の残り
Ba 06	悪性新生物<腫瘍>	C00-C96
Ba 07	白血病	C91-C95
Ba 08	その他の悪性新生物<腫瘍>	C00-C96の残り
Ba 09	その他の新生物<腫瘍>	D00-D48
Ba 10	栄養失調(症)及びその他の栄養欠乏症	E40-E64
Ba 11	代謝障害	E70-E88
Ba 12	髄膜炎	G00-G03
Ba 13	脊髄性筋萎縮症及び関連症候群	G12
Ba 14	脳性麻痺	G80
Ba 15	心疾患(高血圧性を除く)	I01-I02.0, I05-I09, I20-I25, I27, I30-I51
Ba 16	脳血管疾患	I60-I69
Ba 17	インフルエンザ	J09-J11
Ba 18	肺炎	J12-J18
Ba 19	喘息	J45-J46
Ba 20	ヘルニア及び腸閉塞	K40-K46, K56
Ba 21	肝疾患	K70-K76
Ba 22	腎不全	N17-N19
Ba 23	周産期に発生した病態	P00-P96
Ba 24	妊娠期間及び胎児発育に関連する障害	P05-P08
Ba 25	出産外傷	P10-P15
Ba 26	出生時仮死	P21
Ba 27	新生児の呼吸窮<促>迫	P22
Ba 28	周産期に発生した肺出血	P26
Ba 29	周産期に発生した心血管障害	P29
Ba 30	その他の周産期に特異的な呼吸障害及び心血管障害	P20-P29の残り
Ba 31	新生児の細菌性敗血症	P36
Ba 32	その他の周産期に特異的な感染症	P35-P39の残り
Ba 33	胎児及び新生児の出血性障害及び血液障害	P50-P61
Ba 34	その他の周産期に発生した病態	P00-P96の残り
Ba 35	先天奇形, 変形及び染色体異常	Q00-Q99
Ba 36	神経系の先天奇形	Q00-Q07
Ba 37	心臓の先天奇形	Q20-Q24
Ba 38	その他の循環器系の先天奇形	Q25-Q28
Ba 39	呼吸器系の先天奇形	Q30-Q34
Ba 40	消化器系の先天奇形	Q35-Q45
Ba 41	筋骨格系の先天奇形及び変形	Q65-Q79
Ba 42	その他の先天奇形及び変形	Q00-Q89の残り
Ba 43	染色体異常, 他に分類されないもの	Q90-Q99
Ba 44	乳幼児突然死症候群	R95
Ba 45	その他のすべての疾患	D50-R99の残り, U00-U49
Ba 46	不慮の事故	V01-X59
Ba 47	交通事故	V01-V98
Ba 48	転倒・転落・墜落	W00-W17
Ba 49	不慮の溺死及び溺水	W65-W74
Ba 50	胃内容物の誤えん及び気道閉塞を生じた食物等の誤えん<吸引>	W78-W80
Ba 51	その他の不慮の窒息	W75-W84の残り
Ba 52	煙, 火及び火炎への曝露	X00-X09
Ba 53	有害物質による不慮の中毒及び有害物質への曝露	X40-X49
Ba 54	その他の不慮の事故	W00-X59の残り
Ba 55	他 殺	X85-Y09
Ba 56	その他の外因	Y10-Y89

注: 1) 「敗血症」には、「新生児の細菌性敗血症」を含まない。

2) 死因基本分類コードは、人口動態統計用のコードを示してある。

付録3 (2-1) 感染症分類と死因基本分類との対照表

感染症分類コード	死 因	死 因 基 本 分 類 コ ー ド
In 101	エボラ出血熱	A98. 4
In 102	クリミア・コンゴ出血熱	A98. 0
In 103	痘そう	B03
In 104	南米出血熱	A96. 8A
In 105	ペスト	A20
In 106	マールブルグ病	A98. 3
In 107	ラッサ熱	A96. 2
In 201	急性灰白髄炎	A80
In 202	結核	A15-A19
In 203	ジフテリア	A36
In 204	重症急性呼吸器症候群(病原体がベータコロナウイルス属 SARSコロナウイルスであるものに限る。)	U04
In 205	鳥インフルエンザ(特定鳥インフルエンザ(H5N1)に限る。)	J09. 0A, J09. 1A, J09. 8A
In 206	鳥インフルエンザ(特定鳥インフルエンザ(H7N9)に限る。)	J10. 0E, J10. 1E, J10. 8E
In 207	中東呼吸器症候群(病原体がベータコロナウイルス属 MERSコロナウイルスであるものに限る。)	J12. 8E
In 301	コレラ	A00
In 302	細菌性赤痢	A03
In 303	腸管出血性大腸菌感染症	A04. 3
In 304	腸チフス	A01. 0
In 305	パラチフス	A01. 1
In 401	E型肝炎	B17. 2
In 402	ウエストナイル熱	A92. 3
In 403	A型肝炎	B15
In 404	エキノコックス症	B67
In 405	黄熱	A95
In 406	オウム病	A70
In 407	オムスク出血熱	A98. 1
In 408	回帰熱	A68
In 409	キャサスル森林病	A98. 2
In 410	Q熱	A78
In 411	狂犬病	A82
In 412	コクシジオイデス症	B38
In 413	サル痘	B04
In 414	腎症候性出血熱	A98. 5
In 415	西部ウマ脳炎	A83. 1
In 416	ダニ媒介脳炎	A84
In 417	炭疽	A22
In 418	つつが虫病	A75. 3
In 419	デング熱	A90, A91
In 420	東部ウマ脳炎	A83. 2
In 421	鳥インフルエンザ(特定鳥インフルエンザを除く。)	J10. 0A, J10. 1A, J10. 8A
In 422	ニパウイルス感染症	A85. 8B, A87. 8B, B34. 8B, J12. 8D, J84. 8A
In 423	日本紅斑熱	A77. 8a
In 424	日本脳炎	A83. 0
In 425	ハンタウイルス肺症候群	B33. 4
In 426	Bウイルス病	B00. 4A
In 427	鼻疽	A24. 0
In 428	ブルセラ症	A23
In 429	ベネズエラウマ脳炎	A92. 2
In 430	ヘンドラウイルス感染症	B34. 8D
In 431	発しんチフス	A75. 0, A75. 1
In 432	ボツリヌス症(乳児ボツリヌス症を除く。)	A05. 1
In 433	乳児ボツリヌス症	A05. 1
In 434	マラリア	B50, B51, B52, B53, B54
In 435	野兎病	A21
In 436	ライム病	A69. 2
In 437	リッサウイルス感染症	A85. 8A, A87. 8A, A88. 8A
In 438	リフトバレー熱	A92. 4
In 439	類鼻疽	A24. 1, A24. 2, A24. 3, A24. 4
In 440	レジオネラ症	A48. 1, A48. 2
In 441	レプトスピラ症	A27
In 442	ロッキー山紅斑熱	A77. 0A
In 443	チクングニア熱	A92. 0
In 444	重症熱性血小板減少症候群(病原体がフレボウイルス属SFTSウ イルスであるものに限る。)	A98. 8A
In 445	ジカウイルス感染症	U06. 9

注:死因基本分類コードは、人口動態統計用のコードを示してある。

付録3 (2-2) 感染症分類と死因基本分類との対照表

感 染 症 分類コード	死 因	死 因 基 本 分 類 コ ー ド
In 501	アメーバ赤痢	A06
In 502	R S ウイルス感染症	B34. 8A, J12. 1, J20. 5, J21. 0
In 503	咽頭結膜熱	B30. 1, B30. 2
In 504	インフルエンザ (鳥インフルエンザ及び新型インフルエンザ等感染症を除く。)	J09. 0B, J09. 1B, J09. 8B, J10. 0B, J10. 1B, J10. 8B, J11
In 505	急性ウイルス性肝炎 (E型肝炎及びA型肝炎を除く。)	B16, B17 (B17. 2を除く), B19
In 506	A群溶血性連鎖球菌咽頭炎	J02. 0
In 507	感染性胃腸炎	A01 (A01. 0, A01. 1を除く), A04 (A04. 3, A04. 8A, A04. 8Bを除く), A07 (A07. 1, A07. 2を除く), A08, A09
In 508	急性出血性結膜炎	B30. 3
In 509	急性脳炎 (ウエストナイル脳炎、西部ウマ脳炎、 ダニ媒介脳炎、東部ウマ脳炎、日本脳炎、 ベネズエラウマ脳炎及びリフトバレー熱を除く。)	A83 (A83. 0, A83. 1, A83. 2を除く), A85 (A85. 8A, A85. 8Bを除く), A86, B00. 4 (B00. 4Aを除く), B02. 0, B25. 8A
In 510	クラミジア肺炎 (オウム病を除く。)	J16. 0
In 511	クリプトスポリジウム症	A07. 2
In 512	クロイツフェルト・ヤコブ病	A81. 0, A81. 8
In 513	劇症型溶血性連鎖球菌感染症	A40. 0A, A40. 8A, A49. 1A, J15. 4A, P36. 1A
In 514	後天性免疫不全症候群	B20, B21, B22, B23, B24, O98. 7
In 515	細菌性髄膜炎 (侵襲性インフルエンザ菌感染症、 侵襲性髄膜炎菌感染症、侵襲性肺炎球菌感染症を除く。)	A02. 2A, A32. 1, G00 (G00. 0, G00. 1を除く)
In 516	ジアルジア症	A07. 1
In 517	水痘	B01
In 518	侵襲性髄膜炎菌感染症	A39. 0, A39. 2, A39. 4, A39. 9A
In 519	性器クラミジア感染症	A55-A56
In 520	性器ヘルペスウイルス感染症	A60
In 521	尖圭コンジローマ	A63. 0
In 522	先天性風しん症候群	P35. 0
In 523	手足口病	B08. 4
In 524	伝染性紅斑	B08. 3
In 525	突発性発しん	B08. 2
In 526	梅毒	A50, A51, A52, A53
In 527	破傷風	A33, A34, A35
In 528	バンコマイシン耐性黄色ブドウ球菌感染症	A41. 0B, A49. 0B, J15. 2B
In 529	バンコマイシン耐性腸球菌感染症	A41. 4A, A49. 8A, J15. 8A
In 530	百日咳	A37
In 531	風しん	B06
In 532	ペニシリン耐性肺炎球菌感染症	A40. 3A, A49. 1C, J13. 0
In 533	ヘルパンギーナ	B08. 5
In 534	マイコプラズマ肺炎	J15. 7
In 535	麻しん	B05
In 537	無菌性髄膜炎	A87 (A87. 8A, A87. 8Bを除く), B00. 3, B02. 1, G03. 0
In 538	メチシリン耐性黄色ブドウ球菌感染症	A04. 8, A41. 0A, A49. 0A, J15. 2A
In 539	薬剤耐性緑膿菌感染症	A41. 5A, A49. 8B, J15. 1A
In 540	流行性角結膜炎	B30. 0
In 541	流行性耳下腺炎	B26
In 542	淋菌感染症	A54
In 543	薬剤耐性アシネトバクター感染症	A41. 5C, A49. 8E, J15. 6A
In 544	侵襲性インフルエンザ菌感染症	A41. 3, A49. 2A, G00. 0, P36. 8A
In 545	侵襲性肺炎球菌感染症	A40. 3B, A49. 1E, G00. 1, P36. 1C
In 546	カルバペネム耐性腸内細菌科細菌感染症	A04. 8B, A41. 5D, A49. 8F, J15. 8D
In 547	播種性クリプトコックス症	B45. 1, B45. 7
In 601	新型インフルエンザ等感染症	J10. 0D, J10. 1D, J10. 8D

付録4 感染症分類と死因基本分類との対照表（追加・変更分）

感染症分類コード	感染症分類名	死因基本分類コード	変更内容 (旧感染症分類名・死因基本分類コード等)	改正年月
In 205	鳥インフルエンザ(特定鳥インフルエンザ(H5N1)に限る。)	J09. 0A J09. 1A J09. 8A	新規コードJ09に変更 J10. 0C J10. 1C J10. 8C	H29年1月
In 445	ジカウイルス感染症	U06. 9	新規コードU06. 9に変更 A92. 8A	
In 504	インフルエンザ(鳥インフルエンザ及び新型インフルエンザ等感染症を除く。)	J09. 0B, J09. 1B, J09. 8B, J10. 0B, J10. 1B, J10. 8B, J11	新規コードJ09. 0B, J09. 1B, J09. 8Bを追加 J10. 0B, J10. 1B, J10. 8B, J11	
In 505	急性ウイルス性肝炎(E型肝炎及びA型肝炎を除く。)	B16 B17(B17. 2を除く) B19	新規コードB17. 9を追加 B16 B17(B17. 2を除く) B19	
In 506	A群溶血性連鎖球菌咽頭炎	J02. 0	分類名称(レンサ→連鎖)の変更 A群溶血性レンサ球菌咽頭炎	
In 513	劇症型溶血性連鎖球菌感染症	A40. 0A A40. 8A A49. 1A J15. 4A P36. 1A	分類名称(レンサ→連鎖)の変更 劇症型溶血性レンサ球菌感染症 M60. 0Aを削除(A49. 1Aを含む) A40. 0A A40. 8A A49. 1A J15. 4A M60. 0A P36. 1A	
In 514	後天性免疫不全症候群	B20 B21 B22 B23 B24 098. 7	新規コード098. 7を追加 B20 B21 B22 B23 B24	
In 518	侵襲性髄膜炎菌感染症	A39. 0 A39. 2 A39. 4 A39. 9A	A39. 9Aを追加 A39. 0 A39. 2 A39. 4	
In 544	侵襲性インフルエンザ菌感染症	A41. 3 A49. 2A G00. 0 P36. 8A	A49. 2Aを追加 A41. 3 G00. 0 P36. 8A	
In 545	侵襲性肺炎球菌感染症	A40. 3B A49. 1E G00. 1 P36. 1C	A49. 1Eを追加 A40. 3B G00. 1 P36. 1C	

付録5 諸率の算出に用いた人口

1 年次別人口

年次	人口
昭和22年	※ 78 101 473
23	80 002 500
24	81 772 600
25	※ 83 199 637
26	84 573 000
27	85 852 000
28	87 033 000
29	88 293 000
30	※ 89 275 529
31	90 259 000
32	91 088 000
33	92 010 000
34	92 971 000
35	※ 93 418 501
36	94 285 000
37	95 178 000
38	96 156 000
39	97 186 000
40	※ 98 274 961
41	99 056 000
42	99 637 000
43	100 794 000
44	102 022 000
45	※ 103 119 447
46	104 345 000
47	105 742 000
48	108 079 000
49	109 410 000
50	※ 111 251 507
51	112 420 000
52	113 499 000
53	114 511 000
54	115 465 000
55	※ 116 320 358
56	117 204 000

注：※印は国勢調査人口。ただし、昭和60年は抽出速報集計結果。
昭和41年までは総人口。
昭和42年以降は日本人人口。
昭和47年以前は沖縄県を含まない。

年次	人口
57	118 008 000
58	118 786 000
59	119 523 000
60	※ 120 265 700
61	120 946 000
62	121 535 000
63	122 026 000
平成元年	122 460 000
2	※ 122 721 397
3	123 102 000
4	123 476 000
5	123 788 000
6	124 069 000
7	※ 124 298 947
8	124 709 000
9	124 963 000
10	125 252 000
11	125 432 000
12	※ 125 612 633
13	125 908 000
14	126 008 000
15	126 139 000
16	126 176 000
17	※ 126 204 902
18	126 154 000
19	126 085 000
20	125 947 000
21	125 820 000
22	※ 126 381 728
23	126 180 000
24	125 957 000
25	125 704 000
26	125 431 000
27	※ 125 319 299
28	125 020 252
29	124 648 471

資料：※印は、各年「国勢調査報告」（総務省統計局）
他の年次については、「人口推計（各年10月1日現在）」（総務省統計局）

2 月・男女別人口（日本人人口）

年次	月	計		男	女
		男	女	人	人
平成28年	1月	125 330 000	61 025 000	64 305 000	
	2月	125 218 000	60 968 000	64 251 000	
	3月	125 173 000	60 944 000	64 229 000	
	4月	125 165 000	60 933 000	64 232 000	
	5月	125 110 000	60 908 000	64 202 000	
	6月	125 091 000	60 896 000	64 196 000	
	7月	125 117 000	60 903 000	64 214 000	
	8月	125 135 000	60 910 000	64 225 000	
	9月	125 045 000	60 876 000	64 169 000	
	10月	125 020 000	60 867 000	64 153 000	
	11月	124 990 000	60 849 000	64 140 000	
	12月	124 955 000	60 834 000	64 122 000	
平成29年	1月	125 010 000	60 858 000	64 151 000	
	2月	124 899 000	60 806 000	64 093 000	
	3月	124 831 000	60 768 000	64 063 000	
	4月	124 814 000	60 754 000	64 060 000	
	5月	124 758 000	60 726 000	64 031 000	
	6月	124 740 000	60 716 000	64 025 000	
	7月	124 763 000	60 721 000	64 042 000	
	8月	124 769 000	60 722 000	64 047 000	
	9月	124 678 000	60 687 000	63 991 000	
	10月	124 648 000	60 676 000	63 973 000	
	11月	124 614 000	60 656 000	63 958 000	
	12月	124 576 000	60 638 000	63 939 000	

資料：「人口推計（各月1日現在）」（総務省統計局）

3 都道府県別人口（日本人人口）

（平成29年10月1日現在）

全			124 648 471 人
北	海	国	5 292 000
青		道	1 274 000
岩		森	1 249 000
宮		手	2 305 000
秋		城	992 000
山		田	1 095 000
福		形	1 871 000
茨		島	2 847 000
枳		城	1 930 000
群		木	1 913 000
埼		馬	7 174 000
千		玉	6 141 000
東	奈	葉	13 273 000
神		京	8 989 000
新		川	2 253 000
富		潟	1 043 000
石		山	1 136 000
福		川	767 000
山		井	811 000
長		梨	2 047 000
岐		野	1 970 000
静		阜	3 605 000
愛		岡	7 328 000
三		知	1 763 000
滋		重	1 390 000
京		賀	2 551 000
大		都	8 657 000
兵		阪	5 417 000
奈		庫	1 338 000
和	歌	良	939 000
鳥		山	561 000
島		取	678 000
岡		根	1 888 000
広		山	2 789 000
山		島	1 369 000
徳		口	739 000
香		島	959 000
愛		川	1 354 000
高		媛	710 000
福		知	5 051 000
佐		岡	819 000
長		賀	1 346 000
熊		崎	1 754 000
大		本	1 142 000
宮		分	1 083 000
鹿	児	崎	1 617 000
沖		島	1 429 000
		縄	

資料：「人口推計（平成29年10月1日現在）」（総務省統計局）

4 21大都市別人口（総人口）

（平成29年10月1日現在）

東京都の区部	9 467 000 人
札幌市	1 963 000
仙台市	1 086 000
さいたま市	1 286 000
千葉市	975 000
横浜市	3 733 000
川崎市	1 504 000
相模原市	722 000
新潟市	804 000
静岡市	699 000
浜松市	796 000
名古屋市	2 314 000
京都市	1 472 000
大阪市	2 713 000
堺市	834 000
神戸市	1 532 000
岡山市	721 000
広島市	1 199 000
北九州市	951 000
福岡市	1 567 000
熊本市	740 000

資料：各指定都市及び東京都が推計した
平成29年10月1日現在の総人口である。

5 年齢（5歳階級）・男女別人口（日本人人口）

（平成29年10月1日現在）

	男 女 計		男 女	
	人	人	人	人
総 数	124 648 471	60 675 736	63 972 735	
0 ～ 4歳	4 836 179	2 475 347	2 360 832	
5 ～ 9	5 191 428	2 659 147	2 532 281	
10 ～ 14	5 382 237	2 755 513	2 626 724	
15 ～ 19	5 897 510	3 030 148	2 867 362	
20 ～ 24	5 920 430	3 038 927	2 881 503	
25 ～ 29	5 999 128	3 063 386	2 935 742	
30 ～ 34	6 881 849	3 502 750	3 379 099	
35 ～ 39	7 683 340	3 907 152	3 776 188	
40 ～ 44	9 279 951	4 716 029	4 563 922	
45 ～ 49	9 298 682	4 715 606	4 583 076	
50 ～ 54	8 030 037	4 047 688	3 982 349	
55 ～ 59	7 503 301	3 748 913	3 754 388	
60 ～ 64	7 737 170	3 817 694	3 919 476	
65 ～ 69	9 868 230	4 773 046	5 095 184	
70 ～ 74	7 711 771	3 611 404	4 100 367	
75 ～ 79	6 711 640	2 997 375	3 714 265	
80 ～ 84	5 277 140	2 150 399	3 126 741	
85 ～ 89	3 387 870	1 170 638	2 217 232	
90 ～ 94	1 579 000	416 000	1 163 000	
95 ～ 99	404 000	70 000	334 000	
100歳以上	67 000	9 000	59 000	

資料：「人口推計（平成29年10月1日現在）」（総務省統計局）

参考 人口動態統計月報(概数)(平成29年12月分)の数値の使用上の注意

人口動態統計月報(概数)は次のようなプロセスで作成されています。

出生、死亡、死産が発生した場合、戸籍法等に基づき市区町村に届け出が行われます。また、婚姻、離婚は市区町村への届け出により効力が発生します。市区町村はこれらの届出等から人口動態調査票を作成し、都道府県に提出します。都道府県は、人口動態調査票を報告期限までに厚生労働省に送付します。厚生労働省は送付された調査票のうち日本において発生した日本人に関する分をいくつかの属性別に集計し、月報(概数)の数値とします。

前年と比較する場合、熊本地震の影響(調査票到着の遅延等)により、平成28年3月分以降の各月の月報(概数)の数値は、実態と乖離している可能性があることについて注意が必要です。

次の結果表は本月報には掲載していないが、厚生労働省ホームページ及び政府統計の総合窓口（e-Stat）に掲載している。

- 第1表 出生数，性・母の年齢（各歳）・出生順位別（平成29年12月分）
- 第2表 出生数，出生順位・都道府県（21大都市再掲）別（平成29年12月分）
- 第3表 母日本人の出生数，性・父の国籍・都道府県（21大都市再掲）別
- 第4表 父日本人の出生数，性・母の国籍・都道府県（21大都市再掲）別
- 第5表 出生数，2500g未満の出生数（再掲），性・母の年齢（5歳階級）・出生順位・都道府県（21大都市再掲）別
- 第6表 死亡数，性・年齢（5歳階級）・都道府県（21大都市再掲）別
- 第7表 死亡数・死亡率（人口10万対），性・年齢（5歳階級）・小学生－中学生（再掲）・死因简单分類別
- 第8表 死亡数・死亡率（人口10万対），性・死因简单分類・都道府県（21大都市再掲）別
- 第9表 死亡数，性・年齢（5歳階級）・死因简单分類・都道府県（21大都市再掲）別
- 第10表 乳児死亡数，性・日齢・月齢・都道府県（21大都市再掲）別
- 第11表 新生児死亡数・新生児死亡率（出生10万対），乳児死因简单分類別
- 第12表 乳児死亡数・新生児死亡数，性・乳児死因简单分類・都道府県（21大都市再掲）別
- 第13表 死産数，自然－人工・妊娠期間（4週区分）・母の年齢（5歳階級）別
- 第14表 感染症による死亡数，死因（感染症分類）・都道府県（21大都市再掲）別
- 第15表 婚姻件数（平成29年に結婚生活に入り届け出たもの），夫－妻の結婚生活に入ったときの年齢（5歳階級）・夫妻の初婚－再婚の組合せ別（平成29年12月分）
- 第16表 離婚件数（平成29年に別居し届け出たもの），夫－妻の別居時の年齢（5歳階級）・同居期間別（平成29年12月分）