

# 人口動態統計月報（概数）

平成29年10月分

	目	次
調査の概要	.....	1
第1表 人口動態総覧，対前年比較	.....	3
第2表 人口動態総覧，月別	.....	4
第3表 人口動態総覧，都道府県（21大都市再掲）別	.....	6
第4表 死亡数・死亡率（人口10万対），死因简单分類別	.....	10
第5表 乳児死亡数・乳児死亡率（出生10万対），乳児死因简单分類別	.....	12
第6表 死亡数，性・年齢（5歳階級）・選択死因分類別	.....	14
第7表 感染症による死亡数，死因（感染症分類）別	.....	30
付録1 感染症分類と死因基本分類との対照表（追加・変更分）	.....	32
付録2 諸率の算出に用いた人口	.....	33
参考 人口動態統計月報（概数）（平成29年10月分）の数値の使用上の注意	.....	34

厚生労働省政策統括官（統計・情報政策担当）

印刷公表している人口動態統計

<p>人口動態統計速報</p> <p>数値：調査票を作成した数</p> <p>集計客体：日本における日本人及び外国人、並びに外国における日本人 (いずれも前年以前発生のものを含む)</p> <p>公表：毎月 調査月の約2か月後</p>	<p>人口動態統計月報（概数）</p> <p>数値：概数</p> <p>集計客体：日本における日本人 (前年以前発生ものを除く)</p> <p>公表：月報 調査月の約5か月後</p> <p>：毎年*（年間合計） 調査年の翌年6月</p>	<p>人口動態統計年報</p> <p>数値：確定数</p> <p>概数に修正を加えたもの</p> <p>集計客体：日本における日本人 (日本における外国人、外国における日本人及び前年以前発生ものは別掲)</p> <p>公表：毎年* 調査年の翌年9月</p>
---	--	--

\*印については概況としても公表する。

○ 本報告は、厚生労働省ホームページ (<http://www.mhlw.go.jp/>) 及び政府統計の総合窓口 (e-Stat) に掲載している。

表章記号の規約

計数のない場合	—
計数不明又は計数を表章することが不適当な場合	…
統計項目のありえない場合	・
比率が微小(0.05未満)の場合	0.0
減少数(率)の場合	△

担 当  
政策統括官付参事官付  
人口動態・保健社会統計室  
月報調整係  
TEL 03 (5253) 1111  
内線7476

# 調 査 の 概 要

## 1 調査の対象及び客体

人口動態調査は、「戸籍法」及び「死産の届出に関する規程」により届け出られた出生、死亡、婚姻、離婚及び死産の全数を対象及び客体としているが、本報告は日本において発生した日本人に関する事象を集計したものである。

## 2 調査の期間

人口動態調査は、市区町村に届け出のあったとき調査票を常時作成するものであって、この月報では次のものを取りまとめ、本月分として公表するものである。

### (1) 出生、死亡、死産の場合

10月中に発生し、10月1日～11月14日までに届けられたもの。

### (2) 婚姻、離婚は10月1日～10月末日までに届け出られたもの。

## 3 本報告から除外した件数は、次のとおりである。

	本年発生件数		前年以前発生件数
	日本における外国人	外国における日本人	
出生	1 472	1 285	53
死亡	603	165	163
死産	34	・	-
婚姻	409	966	21
離婚	106	176	42

## 4 調査の方法

出生、死亡、死産、婚姻及び離婚について、市区町村長が受理した届書等をもとにして1件ごとに人口動態調査票を作成する。

調査票の提出経路は、市区町村→保健所→（保健所を設置する市・特別区）→都道府県→厚生労働省である。

## 5 結果の表章

(1) 都道府県の分類は出生は子の住所、死亡は死亡者の住所、死産は母の住所、婚姻は夫の住所、離婚は別居する前の住所による。

(2) 死因については、「第10回修正国際疾病、傷害および死因統計分類」（ICD-10（2013年版））によるものである。

(3) 前年の数値は、概数である。

### (4) 用語の説明

自然増減：出生から死亡を減じたもの

乳児死亡：生後1年未満の死亡

新生児死亡：生後4週未満の死亡

早期新生児死亡：生後1週未満の死亡

死産：妊娠満12週以後の死児の出産

周産期死亡：妊娠満22週以後の死産に早期新生児死亡を加えたもの

(5) 諸率の計算式

その月分（年換算率）

$$\text{出生・死亡・婚姻・離婚率} = \frac{\text{その月の月間件数（出生、死亡、婚姻、離婚）}}{\text{その月の月初人口} \times \frac{\text{その月の月間日数}}{\text{年間日数}}} \times 1,000 \text{（または } 100,000\text{）}$$

$$\text{自然増減率} = \frac{\text{その月の月間出生数} - \text{その月の月間死亡数}}{\text{その月の月初人口} \times \frac{\text{その月の月間日数}}{\text{年間日数}}} \times 1,000$$

$$\text{乳児死亡率} = \frac{\text{その月の月間乳児死亡数}}{\text{その月を含む過去1年間の出生数} \times \frac{\text{その月の月間日数}}{\text{その月を含む過去1年間の年間日数}}} \times 1,000 \text{（または } 100,000\text{）}$$

$$\text{新生児死亡率・早期新生児死亡率} = \frac{\text{その月の月間件数（新生児死亡、早期新生児死亡）}}{\text{その月の月間出生数}} \times 1,000$$

$$\text{周産期死亡率} \cdot \begin{matrix} \text{妊娠満22週} \\ \text{以後の死産率} \end{matrix} = \frac{\text{その月の月間件数（周産期死亡、妊娠満22週以後の死産）}}{\text{その月の月間出生数} + \text{月間妊娠満22週以後の死産数}} \times 1,000$$

$$\text{死産率・自然死産率・人工死産率} = \frac{\text{その月の月間死産数（総数、自然死産、人工死産）}}{\text{その月の月間出産数}} \times 1,000$$

注：月間出産数＝月間出生数＋月間死産数

累計分（年換算率）

$$\text{出生・死亡・婚姻・離婚率} = \frac{\sum_i (\text{i月の月間件数（出生、死亡、婚姻、離婚）})}{\sum_i (\text{i月の月初人口} \times \frac{\text{i月の月間日数}}{\text{年間日数}})} \times 1,000 \text{（または } 100,000\text{）}$$

$$\text{自然増減率} = \frac{\sum_i (\text{i月の月間出生数}) - \sum_i (\text{i月の月間死亡数})}{\sum_i (\text{i月の月初人口} \times \frac{\text{i月の月間日数}}{\text{年間日数}})} \times 1,000$$

$$\text{乳児死亡率} = \frac{\sum_i (\text{i月の乳児死亡数})}{\sum_i (\text{i月を含む過去1年間の出生数} \times \frac{\text{i月の月間日数}}{\text{i月を含む過去1年間の年間日数}})} \times 1,000 \text{（または } 100,000\text{）}$$

$$\text{新生児死亡率・早期新生児死亡率} = \frac{\sum_i (\text{i月の月間件数（新生児死亡、早期新生児死亡）})}{\sum_i (\text{i月の月間出生数})} \times 1,000$$

$$\text{周産期死亡率} \cdot \begin{matrix} \text{妊娠満22週} \\ \text{以後の死産率} \end{matrix} = \frac{\sum_i (\text{i月の月間件数（周産期死亡、妊娠満22週以後の死産）})}{\sum_i (\text{i月の月間出生数} + \text{月間妊娠満22週以後の死産数})} \times 1,000$$

$$\text{死産率・自然死産率・人工死産率} = \frac{\sum_i (\text{i月の月間死産数（総数、自然死産、人工死産）})}{\sum_i (\text{i月の月間出産数})} \times 1,000$$

注： $\sum_i$  は1月からその月までの累計

(6) 人口

諸率の算出の人口は、「人口推計（各月1日現在）」（総務省統計局）を用いた。  
当月分の人口は、当該資料等による暫定値とした。（P33参照）

# 第1表 人口動態総覧, 対前年比較

平成29年

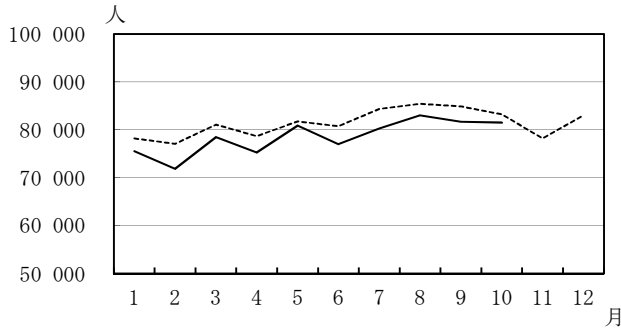
	実 数				年 換 算 率	
	平成29年	平成28年	差引増減	増減率(%)	平成29年	平成28年
10 月						
出 生	81 526	83 237	△ 1 711	△ 2.1	7.7	7.9
死 亡	110 214	109 457	757	0.7	10.4	10.3
乳 児 死 亡	157	160	△ 3	△ 1.9	2.0	1.9
新 生 児 死 亡	75	67	8	11.9	0.9	0.8
自 然 増 減	△ 28 688	△ 26 220	△ 2 468	…	△ 2.7	△ 2.5
死 産	1 666	1 751	△ 85	△ 4.9	20.0	20.6
自 然 死 産	804	874	△ 70	△ 8.0	9.7	10.3
人 工 死 産	862	877	△ 15	△ 1.7	10.4	10.3
周 産 期 死 亡	287	279	8	2.9	3.5	3.3
妊 娠 満 22 週 以 後 の 死 産	233	227	6	2.6	2.8	2.7
早期新生児死亡	54	52	2	3.8	0.7	0.6
婚 姻	42 033	42 139	△ 106	△ 0.3	4.0	4.0
離 婚	17 022	16 896	126	0.7	1.61	1.60
累 計 1 月～10 月						
出 生	785 638	815 713	△ 30 075	△ 3.7	7.6	7.8
死 亡	1 098 429	1 069 652	28 777	2.7	10.6	10.3
乳 児 死 亡	1 455	1 627	△ 172	△ 10.6	1.8	2.0
新 生 児 死 亡	685	742	△ 57	△ 7.7	0.9	0.9
自 然 増 減	△ 312 791	△ 253 939	△ 58 852	…	△ 3.0	△ 2.4
死 産	17 009	17 651	△ 642	△ 3.6	21.2	21.2
自 然 死 産	8 119	8 535	△ 416	△ 4.9	10.1	10.2
人 工 死 産	8 890	9 116	△ 226	△ 2.5	11.1	10.9
周 産 期 死 亡	2 750	3 006	△ 256	△ 8.5	3.5	3.7
妊 娠 満 22 週 以 後 の 死 産	2 243	2 433	△ 190	△ 7.8	2.8	3.0
早期新生児死亡	507	573	△ 66	△ 11.5	0.6	0.7
婚 姻	490 533	501 804	△ 11 271	△ 2.2	4.7	4.8
離 婚	177 572	181 676	△ 4 104	△ 2.3	1.71	1.74

注：出生・死亡・自然増減・婚姻・離婚率は人口千対。  
 乳児・新生児・早期新生児死亡率は出生千対。死産率は出産（出生＋死産）千対。  
 周産期死亡率・妊娠満22週以後の死産率は出産（出生＋妊娠満22週以後の死産）千対。  
 率算出に用いた人口はP33参照。

# 第 2 表 人 口 動 態

月	出生数	死亡数	(再 掲)		自 然 増 減 数	死 産 数		周 産 期 死 亡 数	婚姻件数	離婚件数
			乳 児 死 亡 数	新 生 児 死 亡 数		自 然	人 工			
28年 1月	78 239	122 725	166	84	△44 486	851	855	293	43 518	16 064
2月	77 123	114 448	181	65	△37 325	803	932	250	52 694	18 294
3月	81 119	115 798	166	75	△34 679	895	996	295	68 478	24 304
4月	78 698	104 964	177	82	△26 266	860	932	294	46 550	17 768
5月	81 755	103 851	160	85	△22 096	891	937	330	49 851	17 584
6月	80 797	95 693	152	69	△14 896	873	943	333	46 928	18 434
7月	84 390	98 862	154	69	△14 472	772	856	294	60 201	17 036
8月	85 456	103 375	152	65	△17 919	873	882	312	48 950	17 958
9月	84 899	100 479	159	81	△15 580	843	906	326	42 495	17 338
10月	83 237	109 457	160	67	△26 220	874	877	279	42 139	16 896
11月	78 239	113 743	148	69	△35 504	755	901	267	62 862	16 495
12月	83 027	124 370	153	63	△41 343	786	845	249	55 857	18 634
29年 1月	75 528	132 053	162	76	△56 525	822	764	290	43 885	16 267
2月	71 898	116 435	153	67	△44 537	766	913	244	50 468	16 511
3月	78 471	120 075	147	66	△41 604	852	988	263	65 582	24 227
4月	75 255	108 099	147	64	△32 844	818	881	285	45 941	17 510
5月	80 890	106 714	146	67	△25 824	829	903	276	50 387	17 720
6月	77 035	98 073	144	76	△21 038	767	863	271	46 847	17 696
7月	80 315	101 959	139	67	△21 644	846	871	297	58 545	16 760
8月	83 040	103 865	137	70	△20 825	812	934	270	43 628	17 123
9月	81 680	100 942	123	57	△19 262	803	911	267	43 217	16 736
10月	81 526	110 214	157	75	△28 688	804	862	287	42 033	17 022

出生数の前年同月比較



死亡数の前年同月比較



死産数の前年同月比較

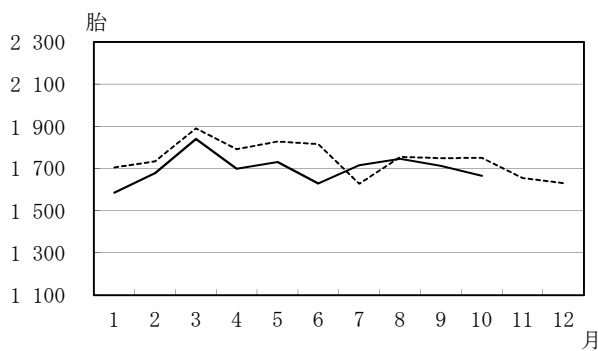
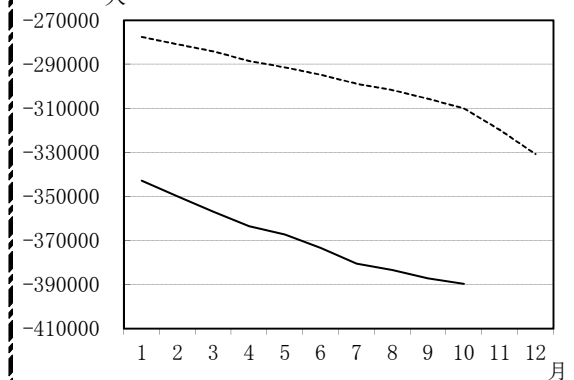


図1 当月を含む過去1年間の自然増減数



- - - - - 平成28年  
 ———— 平成29年

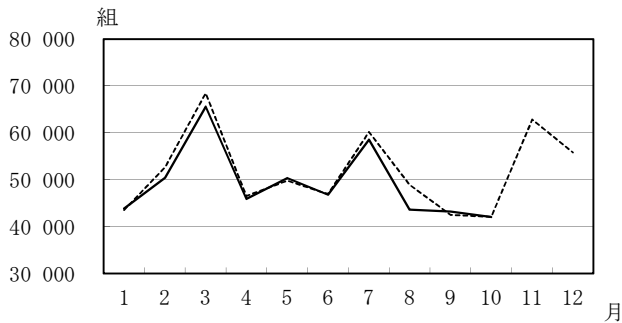
※H28年1月…H27年2月～H28年1月までの1年間  
 H28年2月…H27年3月～H28年2月までの1年間  
 ……  
 H29年10月…H28年11月～H29年10月までの1年間

# 総覧 月別

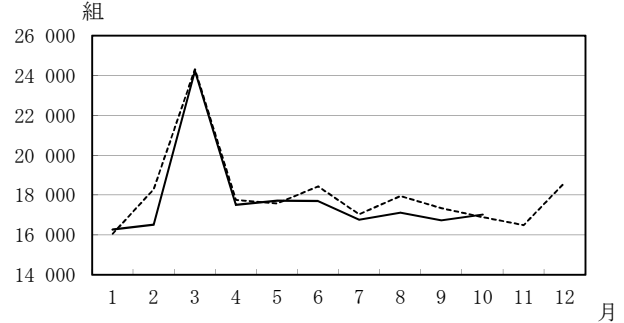
出生率 人口千対	死亡率 人口千対	乳児 死亡率 出生千対	新生児 死亡率 出生千対	自然 増減率 人口千対	死産率 出産千対 <sup>1)</sup>		周産期 死亡率 <sup>2)</sup> 出産千対	婚姻率 人口千対	離婚率 人口千対	月
					自然	人工				
					7.4	11.6	1.9	1.1	△ 4.2	
7.8	11.5	2.3	0.8	△ 3.8	10.2	11.8	3.2	5.3	1.84	2月
7.7	10.9	2.0	0.9	△ 3.3	10.8	12.0	3.6	6.5	2.29	3月
7.7	10.2	2.2	1.0	△ 2.6	10.7	11.6	3.7	4.5	1.73	4月
7.7	9.8	1.9	1.0	△ 2.1	10.7	11.2	4.0	4.7	1.66	5月
7.9	9.3	1.9	0.9	△ 1.5	10.6	11.4	4.1	4.6	1.80	6月
8.0	9.3	1.8	0.8	△ 1.4	9.0	10.0	3.5	5.7	1.61	7月
8.1	9.8	1.8	0.8	△ 1.7	10.0	10.1	3.6	4.6	1.69	8月
8.3	9.8	2.0	1.0	△ 1.5	9.7	10.5	3.8	4.1	1.69	9月
7.9	10.3	1.9	0.8	△ 2.5	10.3	10.3	3.3	4.0	1.60	10月
7.6	11.1	1.8	0.9	△ 3.5	9.4	11.3	3.4	6.1	1.61	11月
7.8	11.8	1.8	0.8	△ 3.9	9.3	10.0	3.0	5.3	1.76	12月
7.1	12.4	2.0	1.0	△ 5.3	10.7	9.9	3.8	4.1	1.53	29年 1月
7.5	12.2	2.1	0.9	△ 4.6	10.4	12.4	3.4	5.3	1.72	2月
7.4	11.3	1.8	0.8	△ 3.9	10.6	12.3	3.3	6.2	2.29	3月
7.3	10.5	1.9	0.9	△ 3.2	10.6	11.4	3.8	4.5	1.71	4月
7.6	10.1	1.8	0.8	△ 2.4	10.0	10.9	3.4	4.8	1.67	5月
7.5	9.6	1.8	1.0	△ 2.1	9.8	11.0	3.5	4.6	1.73	6月
7.6	9.6	1.7	0.8	△ 2.0	10.3	10.6	3.7	5.5	1.58	7月
7.8	9.8	1.7	0.8	△ 2.0	9.6	11.0	3.2	4.1	1.62	8月
8.0	9.9	1.6	0.7	△ 1.9	9.6	10.9	3.3	4.2	1.63	9月
7.7	10.4	2.0	0.9	△ 2.7	9.7	10.4	3.5	4.0	1.61	10月
										11月
										12月

注：1) 出産数＝出生数＋死産数 2) 出産数＝出生数＋妊娠満22週以後の死産数

婚姻件数の前年同月比較



離婚件数の前年同月比較



(数値) 当月を含む過去1年間の自然増減数

	出生数			死亡数			自然増減数(出生数－死亡数)		
	総数	男	女	総数	男	女	総数	男	女
28年 1月	1 003 315	513 943	489 372	1 280 862	662 143	618 719	△ 277 547	△ 148 200	△ 129 347
2月	1 004 273	514 279	489 994	1 285 170	664 804	620 366	△ 280 897	△ 150 525	△ 130 372
3月	1 003 105	513 718	489 387	1 287 214	666 155	621 059	△ 284 109	△ 152 437	△ 131 672
4月	998 945	511 712	487 233	1 287 352	665 880	621 472	△ 288 407	△ 154 168	△ 134 239
5月	997 098	510 709	486 389	1 288 550	666 333	622 217	△ 291 452	△ 155 624	△ 135 828
6月	994 753	509 925	484 828	1 289 496	666 755	622 741	△ 294 743	△ 156 830	△ 137 913
7月	990 286	507 967	482 319	1 289 078	666 357	622 721	△ 298 792	△ 158 390	△ 140 402
8月	989 487	507 898	481 589	1 291 230	667 207	624 023	△ 301 743	△ 159 309	△ 142 434
9月	987 816	507 363	480 453	1 293 472	667 906	625 566	△ 305 656	△ 160 543	△ 145 113
10月	985 058	505 758	479 300	1 295 009	668 401	626 608	△ 309 951	△ 162 643	△ 147 308
11月	982 170	504 409	477 761	1 301 889	671 755	630 134	△ 319 719	△ 167 346	△ 152 373
12月	976 979	501 883	475 096	1 307 765	674 737	633 028	△ 330 786	△ 172 854	△ 157 932
29年 1月	974 268	500 544	473 724	1 317 093	678 835	638 258	△ 342 825	△ 178 291	△ 164 534
2月	969 043	497 718	471 325	1 319 080	679 595	639 485	△ 350 037	△ 181 877	△ 168 160
3月	966 395	496 400	469 995	1 323 357	681 428	641 929	△ 356 962	△ 185 028	△ 171 934
4月	962 952	494 395	468 557	1 326 492	683 052	643 440	△ 363 540	△ 188 657	△ 174 883
5月	962 087	493 965	468 122	1 329 355	684 615	644 740	△ 367 268	△ 190 650	△ 176 618
6月	958 325	491 549	466 776	1 331 735	685 602	646 133	△ 373 410	△ 194 053	△ 179 357
7月	954 250	489 096	465 154	1 334 832	687 040	647 792	△ 380 582	△ 197 944	△ 182 638
8月	951 834	487 720	464 114	1 335 322	687 296	648 026	△ 383 488	△ 199 576	△ 183 912
9月	948 615	485 871	462 744	1 335 785	687 738	648 047	△ 387 170	△ 201 867	△ 185 303
10月	946 904	485 052	461 852	1 336 542	688 341	648 201	△ 389 638	△ 203 289	△ 186 349
11月									
12月									

第3表 (2-1)

## 人口動態

都 道 府 県	出 生 数			死 亡 数			(再 乳 児 死 亡)	
	総 数	男	女	総 数	男	女	総 数	男
全 国	81 526	41 698	39 828	110 214	56 930	53 284	157	85
01 北海道	2 930	1 422	1 508	5 314	2 733	2 581	8	4
02 青森	676	353	323	1 481	760	721	2	1
03 岩手	657	340	317	1 451	710	741	1	1
04 宮城	1 452	733	719	2 038	1 036	1 002	2	-
05 秋田	489	251	238	1 271	616	655	1	-
06 山形	632	310	322	1 302	640	662	-	-
07 福島	1 135	592	543	2 047	1 000	1 047	3	3
08 茨城	1 761	897	864	2 646	1 392	1 254	5	3
09 栃木	1 174	605	569	1 790	959	831	2	1
10 群馬	1 114	556	558	1 850	925	925	2	1
11 埼玉	4 727	2 342	2 385	5 480	2 932	2 548	10	4
12 千葉	3 705	1 871	1 834	4 901	2 649	2 252	5	4
13 東京都	9 482	4 897	4 585	9 753	5 182	4 571	17	7
14 神奈川県	5 959	3 093	2 866	6 639	3 562	3 077	12	5
15 新潟	1 204	619	585	2 443	1 218	1 225	1	1
16 富山	637	337	300	1 103	576	527	1	1
17 石川	737	383	354	1 085	530	555	1	-
18 福井	514	297	217	737	351	386	1	-
19 山梨	489	238	251	796	422	374	1	1
20 長野	1 251	634	617	2 217	1 147	1 070	1	-
21 岐阜	1 263	669	594	1 791	917	874	2	1
22 静岡県	2 348	1 187	1 161	3 385	1 785	1 600	2	-
23 愛知県	5 235	2 641	2 594	5 530	3 012	2 518	6	4
24 三重	965	518	447	1 553	811	742	4	2
25 滋賀	999	539	460	1 099	561	538	4	4
26 京都府	1 716	860	856	2 205	1 087	1 118	-	-
27 大阪府	5 811	3 091	2 720	7 051	3 804	3 247	15	8
28 兵庫県	3 511	1 718	1 793	4 494	2 321	2 173	8	3
29 奈良	728	367	361	1 146	592	554	1	1
30 和歌山	584	307	277	1 064	518	546	-	-
31 鳥取	381	196	185	605	306	299	-	-
32 島根	434	227	207	828	395	433	-	-
33 岡山	1 262	684	578	1 847	952	895	3	2
34 広島	1 922	994	928	2 421	1 196	1 225	3	3
35 山口	794	431	363	1 556	776	780	4	2
36 徳島	451	235	216	826	401	425	-	-
37 香川県	640	320	320	951	466	485	2	-
38 愛媛	836	442	394	1 512	720	792	1	1
39 高知県	386	176	210	836	416	420	1	1
40 福岡	3 738	1 866	1 872	4 241	2 138	2 103	8	5
41 佐賀	567	298	269	834	410	424	1	-
42 長崎	919	474	445	1 378	692	686	3	3
43 熊本	1 270	635	635	1 663	799	864	4	2
44 大分	735	359	376	1 199	575	624	-	-
45 宮崎	772	402	370	1 104	533	571	-	-
46 鹿児島	1 115	584	531	1 676	820	856	4	3
47 沖縄	1 417	708	709	982	506	476	5	3
外 国	2	-	2	11	11	-	-	-
不 詳	.	.	.	82	70	12	-	-
21大都市(再掲)								
東京都の区	6 834	3 516	3 318	6 571	3 534	3 037	13	6
札幌	1 157	579	578	1 589	819	770	4	2
仙台	729	378	351	758	425	333	-	-
さいたま	972	484	488	881	471	410	1	-
千葉	580	277	303	771	429	342	1	1
横浜	2 442	1 277	1 165	2 651	1 416	1 235	5	1
川崎	1 207	658	549	933	500	433	3	2
相模原	444	211	233	482	269	213	-	-
新静岡	476	248	228	748	391	357	-	-
静岡	449	244	205	676	344	332	-	-
浜松	573	301	272	662	351	311	-	-
名古屋	1 620	808	812	1 823	965	858	3	2
京大	1 005	488	517	1 233	601	632	-	-
大阪	1 944	1 007	937	2 298	1 269	1 029	4	1
堺	531	292	239	644	352	292	-	-
神戸	956	477	479	1 180	614	566	-	-
岡	514	271	243	573	296	277	2	1
広島	874	438	436	808	438	370	1	1
北九州	641	314	327	935	483	452	-	-
福岡	1 217	613	604	943	476	467	3	2
熊本	579	288	291	538	264	274	-	-



掲 数	新生児 死亡数	自 然 増 減 数	死 産 数			周 産 期 死 亡 数			婚姻件数	離婚件数	
			総 数	自然死産	人工死産	総 数	妊娠満22週 以後の死産	早期新生児 死亡			
72	75	△ 28 688	1 666	804	862	287	233	54	42 033	17 022	
4	5	△ 2 384	82	39	43	14	10	4	1 654	838	01
1	2	△ 805	11	6	5	1	-	1	371	164	02
-	-	△ 794	11	2	9	1	1	-	351	143	03
2	2	△ 586	26	16	10	4	3	1	724	290	04
1	1	△ 782	3	2	1	1	-	1	244	104	05
-	-	△ 670	13	6	7	1	1	-	274	135	06
-	-	△ 912	30	16	14	7	7	-	538	293	07
2	2	△ 885	40	14	26	6	5	1	945	383	08
1	1	△ 616	32	14	18	2	1	1	590	255	09
1	-	△ 736	28	12	16	4	4	-	570	253	10
6	3	△ 753	98	42	56	21	18	3	2 338	943	11
1	4	△ 1 196	95	58	37	16	14	2	1 990	825	12
10	8	△ 271	172	79	93	26	19	7	5 701	1 880	13
7	9	△ 680	110	52	58	23	16	7	3 218	1 212	14
-	-	△ 1 239	30	19	11	5	5	-	612	221	15
-	-	△ 466	10	3	7	-	-	-	333	119	16
1	1	△ 348	23	15	8	4	3	1	363	131	17
1	-	△ 223	7	3	4	-	-	-	249	96	18
-	-	△ 307	8	3	5	-	-	-	258	92	19
1	-	△ 966	21	14	7	1	1	-	687	256	20
1	2	△ 528	11	5	6	2	1	1	578	240	21
2	1	△ 1 037	28	18	10	6	5	1	1 175	486	22
2	3	△ 295	91	40	51	18	16	2	2 839	971	23
2	3	△ 588	21	11	10	6	3	3	551	218	24
-	1	△ 100	18	9	9	5	4	1	475	193	25
-	-	△ 489	22	14	8	5	5	-	819	333	26
7	7	△ 1 240	140	71	69	25	20	5	3 160	1 362	27
5	2	△ 983	69	29	40	9	8	1	1 871	712	28
-	1	△ 418	12	4	8	3	2	1	401	147	29
-	-	△ 480	15	4	11	-	-	-	278	137	30
-	-	△ 224	5	2	3	1	1	-	181	76	31
-	-	△ 394	14	9	5	3	3	-	192	81	32
1	1	△ 585	27	16	11	3	2	1	642	236	33
-	2	△ 499	42	22	20	9	8	1	887	386	34
2	2	△ 762	15	8	7	4	3	1	415	159	35
-	-	△ 375	8	4	4	3	3	-	208	88	36
2	-	△ 311	9	3	6	3	3	-	285	148	37
-	1	△ 676	20	11	9	5	5	-	365	174	38
-	-	△ 450	10	5	5	2	2	-	193	104	39
3	4	△ 503	98	38	60	13	11	2	1 694	814	40
1	-	△ 267	12	7	5	1	1	-	264	113	41
-	1	△ 459	10	4	6	3	2	1	375	184	42
2	1	△ 393	25	10	15	6	5	1	532	217	43
-	-	△ 464	12	8	4	2	2	-	344	148	44
-	-	△ 332	15	5	10	1	1	-	319	159	45
1	3	△ 561	38	16	22	6	4	2	442	222	46
2	2	435	29	16	13	6	5	1	538	281	47
-	-	△ 9	-	-	-	-	-	-	.	.	
-	-	.	-	-	-	-	-	-	.	.	
7	4	263	125	55	70	15	12	3	4 408	1 328	
2	2	△ 432	35	18	17	4	2	2	707	347	
-	-	△ 29	12	7	5	2	2	-	401	161	
1	-	91	20	7	13	4	4	-	467	168	
-	-	△ 191	21	13	8	3	3	-	305	132	
4	4	△ 209	43	21	22	11	8	3	1 289	475	
1	3	274	25	12	13	6	3	3	676	198	
-	-	△ 38	9	4	5	1	1	-	234	110	
-	-	△ 272	11	7	4	1	1	-	233	94	
-	-	△ 227	5	3	2	-	-	-	237	76	
-	-	△ 89	6	5	1	1	1	-	277	107	
1	-	△ 203	28	13	15	7	7	-	951	342	
-	-	△ 228	12	7	5	3	3	-	490	186	
3	2	△ 354	53	23	30	7	6	1	1 196	494	
-	-	△ 113	11	6	5	2	2	-	282	112	
-	-	△ 224	20	5	15	2	2	-	535	217	
1	1	△ 59	13	6	7	2	1	1	271	82	
-	1	66	22	10	12	3	3	-	418	158	
-	-	△ 294	22	6	16	1	1	-	310	154	
1	2	274	30	14	16	3	2	1	624	245	
-	-	41	8	4	4	2	2	-	275	87	

第3表 (2-2)

## 人口動態

都 道 府 県	出 生 数			死 亡 数			(再 乳 児 死 亡)	
	総 数	男	女	総 数	男	女	総 数	男
全 国	785 638	402 480	383 158	1 098 429	565 887	532 542	1 455	770
01 北海道	28 348	14 586	13 762	51 681	26 467	25 214	55	31
02 青森	6 694	3 419	3 275	14 496	7 337	7 159	14	6
03 岩手	6 811	3 460	3 351	14 153	7 105	7 048	17	8
04 宮城	13 881	7 160	6 721	19 583	10 060	9 523	25	10
05 秋田	4 596	2 326	2 270	12 630	6 171	6 459	12	6
06 山形	6 117	3 153	2 964	12 551	6 075	6 476	12	9
07 福島	10 964	5 641	5 323	20 218	10 271	9 947	20	10
08 茨城	17 053	8 819	8 234	26 395	13 928	12 467	36	19
09 栃木	11 764	6 071	5 693	17 794	9 115	8 679	23	12
10 群馬	11 010	5 660	5 350	18 533	9 612	8 921	29	19
11 埼玉	44 177	22 461	21 716	53 782	29 251	24 531	80	42
12 千葉	36 517	18 750	17 767	48 328	26 222	22 106	68	27
13 東京都	90 579	46 396	44 183	95 512	50 408	45 104	137	73
14 神奈川県	56 583	28 853	27 730	65 902	35 521	30 381	133	67
15 新潟	12 574	6 503	6 071	24 080	12 002	12 078	20	12
16 富山	6 007	3 143	2 864	10 749	5 352	5 397	6	4
17 石川	7 323	3 728	3 595	10 475	5 179	5 296	12	4
18 福井	4 865	2 496	2 369	7 603	3 807	3 796	9	5
19 山梨	4 714	2 351	2 363	7 896	4 019	3 877	8	3
20 長野	11 946	6 141	5 805	21 047	10 468	10 579	14	6
21 岐阜	11 542	5 892	5 650	18 778	9 616	9 162	24	14
22 静岡県	21 497	10 999	10 498	33 492	17 280	16 212	41	15
23 愛知県	51 955	26 595	25 360	54 734	29 212	25 522	73	35
24 三重	10 286	5 273	5 013	16 593	8 460	8 133	12	4
25 滋賀	9 523	4 958	4 565	10 643	5 380	5 263	21	15
26 京都府	15 463	7 917	7 546	21 637	10 860	10 777	27	16
27 大阪府	55 440	28 415	27 025	71 587	38 197	33 390	106	56
28 兵庫県	34 592	17 714	16 878	46 319	23 818	22 501	52	31
29 奈良	7 386	3 781	3 605	11 864	6 033	5 831	22	9
30 和歌山	5 439	2 832	2 607	10 544	5 231	5 313	11	7
31 鳥取	3 564	1 822	1 742	6 178	3 045	3 133	5	5
32 島根	4 271	2 201	2 070	7 930	3 763	4 167	8	4
33 岡山	12 432	6 340	6 092	17 743	8 808	8 935	17	13
34 広島	18 202	9 342	8 860	25 117	12 590	12 527	31	15
35 山口	7 807	3 984	3 823	15 296	7 576	7 720	31	15
36 徳島	4 290	2 207	2 083	8 370	4 140	4 230	8	1
37 香川県	6 109	3 132	2 977	9 737	4 909	4 828	16	8
38 愛媛	7 971	4 082	3 889	14 814	7 374	7 440	11	5
39 高知県	4 014	2 042	1 972	8 365	4 050	4 315	8	6
40 福岡	36 048	18 366	17 682	43 297	21 682	21 615	59	41
41 佐賀	5 603	2 923	2 680	8 222	3 949	4 273	10	8
42 長崎	8 707	4 549	4 158	14 260	6 903	7 357	20	11
43 熊本	12 175	6 194	5 981	17 633	8 410	9 223	23	12
44 大分	7 176	3 689	3 487	11 833	5 823	6 010	17	12
45 宮崎	7 286	3 737	3 549	11 251	5 588	5 663	6	5
46 鹿児島	10 869	5 588	5 281	17 913	8 740	9 173	31	16
47 沖縄	13 431	6 770	6 661	9 953	5 336	4 617	33	16
外 国	37	19	18	93	61	32	-	-
不 詳	.	.	.	825	683	142	2	2
21大都市(再掲)								
東京都の区	65 086	33 189	31 897	64 287	34 041	30 246	97	50
札幌	11 566	6 040	5 526	15 550	7 913	7 637	21	8
仙台	7 242	3 804	3 438	7 200	3 797	3 403	13	4
さいたま	8 785	4 415	4 370	8 587	4 646	3 941	12	6
千葉	5 520	2 814	2 706	7 110	3 932	3 178	9	6
横浜	23 193	11 871	11 322	26 583	14 386	12 197	52	25
川崎	11 457	5 847	5 610	9 056	4 877	4 179	24	17
相模原	4 108	2 051	2 057	4 925	2 746	2 179	12	3
新潟	4 820	2 509	2 311	7 110	3 609	3 501	7	7
静岡	3 994	2 093	1 901	6 548	3 321	3 227	5	3
浜松	5 135	2 632	2 503	6 645	3 469	3 176	3	2
名古屋	15 894	8 174	7 720	17 588	9 221	8 367	24	13
京都	8 663	4 469	4 194	11 751	5 870	5 881	13	9
大阪	17 978	9 191	8 787	23 426	12 699	10 727	39	22
堺	5 300	2 786	2 514	6 860	3 680	3 180	7	3
神戸	9 358	4 764	4 594	12 542	6 330	6 212	8	5
岡山	5 143	2 611	2 532	5 370	2 713	2 657	5	3
広島	8 283	4 284	3 999	8 535	4 388	4 147	14	6
北九州	6 067	3 104	2 963	9 221	4 689	4 532	10	7
福岡	11 887	6 048	5 839	10 020	5 047	4 973	15	11
熊本	5 562	2 813	2 749	5 666	2 723	2 943	11	6

# 総覧

都道府県（21大都市再掲）別

累計（平成29年1月～10月）

掲 数	新生児 死亡数	自 然 増 減 数	死 産 数			周 産 期 死 亡 数			婚姻件数	離婚件数	
			総 数	自然死産	人工死産	総 数	妊娠満22週 以後の死産	早期新生児 死亡			
685	685	△ 312 791	17 009	8 119	8 890	2 750	2 243	507	490 533	177 572	
24	26	△ 23 333	810	343	467	120	99	21	19 621	8 608	01
8	9	△ 7 802	138	63	75	26	19	7	4 192	1 792	02
9	9	△ 7 342	144	57	87	19	13	6	3 898	1 529	03
15	11	△ 5 702	297	150	147	48	41	7	8 634	3 112	04
6	8	△ 8 034	81	48	33	16	10	6	2 692	1 160	05
3	9	△ 6 434	138	78	60	30	25	5	3 479	1 235	06
10	8	△ 9 254	243	124	119	41	38	3	6 537	2 693	07
17	17	△ 9 342	370	168	202	57	46	11	10 407	3 889	08
11	10	△ 6 030	275	128	147	39	33	6	7 050	2 712	09
10	17	△ 7 523	241	120	121	50	38	12	6 703	2 666	10
38	31	△ 9 605	1 017	505	512	149	128	21	27 258	10 190	11
41	34	△ 11 811	832	456	376	142	115	27	22 995	8 670	12
64	70	△ 4 933	1 894	900	994	308	252	56	68 084	19 084	13
66	69	△ 9 319	1 172	576	596	221	163	58	37 375	12 855	14
8	10	△ 11 506	237	117	120	39	33	6	7 267	2 417	15
2	2	△ 4 742	106	60	46	19	17	2	3 576	1 148	16
8	7	△ 3 152	140	83	57	28	23	5	4 213	1 295	17
4	4	△ 2 738	87	45	42	12	11	1	2 725	870	18
5	3	△ 3 182	110	44	66	18	15	3	2 913	1 159	19
8	10	△ 9 101	241	124	117	41	34	7	7 302	2 688	20
10	10	△ 7 236	210	108	102	44	38	6	6 765	2 496	21
26	11	△ 11 995	383	190	193	64	56	8	13 479	4 952	22
38	29	△ 2 779	979	473	506	156	131	25	32 558	10 416	23
8	7	△ 6 307	219	101	118	33	26	7	6 349	2 342	24
6	8	△ 1 120	160	76	84	35	28	7	5 349	1 839	25
11	11	△ 6 174	307	145	162	41	32	9	9 660	3 413	26
50	45	△ 16 147	1 181	506	675	164	131	33	36 496	14 167	27
21	24	△ 11 727	696	334	362	102	86	16	20 666	7 608	28
13	12	△ 4 478	184	89	95	38	29	9	4 478	1 708	29
4	5	△ 5 105	131	48	83	18	15	3	3 246	1 463	30
-	3	△ 2 614	77	43	34	10	7	3	1 967	754	31
4	4	△ 3 659	100	46	54	13	9	4	2 152	862	32
4	6	△ 5 311	264	130	134	43	40	3	7 184	2 681	33
16	15	△ 6 915	391	197	194	65	58	7	10 689	3 842	34
16	15	△ 7 489	160	88	72	35	26	9	4 625	1 836	35
7	3	△ 4 080	80	39	41	16	15	1	2 450	987	36
8	7	△ 3 628	127	60	67	19	14	5	3 522	1 431	37
6	7	△ 6 843	209	82	127	41	36	5	4 565	1 961	38
2	3	△ 4 351	87	43	44	16	13	3	2 339	1 074	39
18	28	△ 7 249	913	393	520	137	116	21	21 009	8 044	40
2	4	△ 2 619	127	64	63	20	16	4	2 921	1 099	41
9	10	△ 5 553	205	86	119	33	26	7	4 715	1 768	42
11	14	△ 5 458	303	138	165	47	34	13	6 354	2 425	43
5	6	△ 4 657	154	66	88	25	21	4	4 026	1 645	44
1	1	△ 3 965	171	88	83	20	19	1	3 801	1 799	45
15	14	△ 7 044	251	126	125	40	28	12	5 807	2 281	46
17	17	3 478	358	167	191	51	40	11	6 440	2 907	47
-	-	△ 56	5	1	4	-	-	-	.	.	
-	2	.	4	3	1	1	-	1	.	.	
47	47	799	1 430	687	743	227	191	36	52 687	13 572	
13	10	△ 3 984	336	149	187	47	38	9	8 350	3 391	
9	7	42	149	80	69	29	24	5	4 792	1 485	
6	4	198	183	92	91	28	26	2	5 483	1 658	
3	4	△ 1 590	130	75	55	23	20	3	3 377	1 313	
27	26	△ 3 390	484	237	247	85	64	21	15 017	5 192	
7	12	2 401	214	107	107	44	34	10	8 215	2 106	
9	5	△ 817	95	52	43	19	15	4	2 658	1 057	
-	3	△ 2 290	91	52	39	16	14	2	2 863	915	
2	2	△ 2 554	82	40	42	9	8	1	2 526	921	
1	1	△ 1 510	84	48	36	16	15	1	3 079	1 044	
11	8	△ 1 694	288	130	158	42	36	6	10 975	3 554	
4	5	△ 3 088	168	68	100	21	17	4	5 914	1 940	
17	13	△ 5 448	435	181	254	51	42	9	14 195	4 924	
4	3	△ 1 560	89	41	48	12	9	3	3 203	1 352	
3	-	△ 3 184	186	75	111	25	25	-	5 885	2 290	
2	3	△ 227	124	50	74	16	14	2	3 070	1 048	
8	7	△ 252	165	80	85	21	20	1	5 000	1 695	
3	5	△ 3 154	176	72	104	24	20	4	3 704	1 515	
4	8	1 867	296	145	151	44	38	6	7 778	2 458	
5	8	△ 104	119	55	64	21	13	8	3 041	1 022	

第4表

死亡数・死亡率

死因簡単 分類コード	死 因	10 月		累 計 (1月~10月)	
		実 数	年換算率	実 数	年換算率
	総 数	110 214	1 041.1	1 098 429	1 056.8
01000	感染症及び寄生虫症	1 966	18.6	20 478	19.7
01100	腸管感染症	173	1.6	1 939	1.9
01200	結 核	204	1.9	1 952	1.9
01201	呼吸器結核	185	1.7	1 694	1.6
01202	その他の結核	19	0.2	258	0.2
01300	敗 血 症	833	7.9	8 410	8.1
01400	ウイルス性肝炎	263	2.5	3 167	3.0
01401	B型ウイルス性肝炎	29	0.3	354	0.3
01402	C型ウイルス性肝炎	218	2.1	2 631	2.5
01403	その他のウイルス性肝炎	16	0.2	182	0.2
01500	ヒト免疫不全ウイルス [H I V] 病	4	0.0	33	0.0
01600	その他の感染症及び寄生虫症	489	4.6	4 977	4.8
02000	新 生 物<腫瘍>	33 268	314.2	320 009	307.9
02100	悪性新生物<腫瘍>	32 142	303.6	309 275	297.6
02101	口唇、口腔及び咽頭の悪性新生物<腫瘍>	652	6.2	6 213	6.0
02102	食道の悪性新生物<腫瘍>	1 000	9.4	9 654	9.3
02103	胃の悪性新生物<腫瘍>	3 871	36.6	37 688	36.3
02104	結腸の悪性新生物<腫瘍>	3 092	29.2	29 148	28.0
02105	直腸S状結腸移行部及び直腸の悪性新生物<腫瘍>	1 285	12.1	12 670	12.2
02106	肝及び肝内胆管の悪性新生物<腫瘍>	2 224	21.0	22 621	21.8
02107	胆のう及びその他の胆道の悪性新生物<腫瘍>	1 565	14.8	15 108	14.5
02108	膵の悪性新生物<腫瘍>	2 987	28.2	28 196	27.1
02109	喉頭の悪性新生物<腫瘍>	70	0.7	715	0.7
02110	気管、気管支及び肺の悪性新生物<腫瘍>	6 335	59.8	61 251	58.9
02111	皮膚の悪性新生物<腫瘍>	141	1.3	1 317	1.3
02112	乳房の悪性新生物<腫瘍>	1 218	11.5	11 930	11.5
02113	子宮の悪性新生物<腫瘍> 1)	536	9.9	5 520	10.3
02114	卵巣の悪性新生物<腫瘍> 1)	422	7.8	3 899	7.3
02115	前立腺の悪性新生物<腫瘍> 2)	1 056	20.5	9 865	19.5
02116	膀胱の悪性新生物<腫瘍>	747	7.1	7 274	7.0
02117	中枢神経系の悪性新生物<腫瘍>	235	2.2	2 231	2.1
02118	悪性リンパ腫	1 127	10.6	10 414	10.0
02119	白血 病	800	7.6	7 145	6.9
02120	その他のリンパ組織、造血組織及び関連組織の悪性新生物<腫瘍>	416	3.9	3 720	3.6
02121	その他の悪性新生物<腫瘍>	2 363	22.3	22 696	21.8
02200	その他の新生物<腫瘍>	1 126	10.6	10 734	10.3
02201	中枢神経系のその他の新生物<腫瘍>	219	2.1	2 239	2.2
02202	中枢神経系を除くその他の新生物<腫瘍>	907	8.6	8 495	8.2
03000	血液及び造血器の疾患並びに免疫機構の障害	373	3.5	3 572	3.4
03100	貧 血	194	1.8	1 733	1.7
03200	その他の血液及び造血器の疾患並びに免疫機構の障害	179	1.7	1 839	1.8
04000	内分泌、栄養及び代謝疾患	1 680	15.9	18 349	17.7
04100	糖 尿 病	1 037	9.8	11 475	11.0
04200	その他の内分泌、栄養及び代謝疾患	643	6.1	6 874	6.6
05000	精神及び行動の障害	1 823	17.2	17 492	16.8
05100	血管性及び詳細不明の認知症	1 667	15.7	15 919	15.3
05200	その他の精神及び行動の障害	156	1.5	1 573	1.5
06000	神経系の疾患	3 940	37.2	36 661	35.3
06100	髄 膜 炎	24	0.2	267	0.3
06200	脊髄性筋萎縮症及び関連症候群	223	2.1	2 078	2.0
06300	パーキンソン病	880	8.3	8 259	7.9
06400	アルツハイマー病	1 560	14.7	14 043	13.5
06500	その他の神経系の疾患	1 253	11.8	12 014	11.6
07000	眼及び付属器の疾患	-	-	7	0.0
08000	耳及び乳様突起の疾患	1	0.0	18	0.0
09000	循環器系の疾患	27 676	261.4	284 568	273.8
09100	高血圧性疾患	727	6.9	7 683	7.4
09101	高血圧性心疾患及び心腎疾患	409	3.9	4 570	4.4
09102	その他の高血圧性疾患	318	3.0	3 113	3.0
09200	心 疾 患 (高血圧症を除く)	15 638	147.7	165 486	159.2
09201	慢性リウマチ性心疾患	165	1.6	1 906	1.8
09202	急性心筋梗塞	2 631	24.9	28 370	27.3
09203	その他の虚血性心疾患	2 586	24.4	27 857	26.8
09204	慢性非リウマチ性心内膜疾患	959	9.1	9 626	9.3
09205	心 筋 症	343	3.2	3 304	3.2
09206	不整脈及び伝導障害	2 257	21.3	24 314	23.4

注：1) 女性人口10万に対する率である。  
2) 男性人口10万に対する率である。

死因简单 分類コード	死 因	10 月		累 計 (1月~10月)	
		実 数	年換算率	実 数	年換算率
09207	心 不 全	6 261	59.1	65 447	63.0
09208	その他の心疾患	436	4.1	4 662	4.5
09300	脳血管疾患	9 083	85.8	90 086	86.7
09301	くも膜下出血	1 045	9.9	10 035	9.7
09302	脳内出血	2 762	26.1	26 507	25.5
09303	脳 梗 塞	5 078	48.0	51 251	49.3
09304	その他の脳血管疾患	198	1.9	2 293	2.2
09400	大動脈瘤及び解離	1 624	15.3	15 226	14.6
09500	その他の循環器系の疾患	604	5.7	6 087	5.9
10000	呼吸器系の疾患	15 192	143.5	155 840	149.9
10100	インフルエンザ	7	0.1	2 391	2.3
10200	肺 炎	7 458	70.4	79 717	76.7
10300	急性気管支炎	34	0.3	332	0.3
10400	慢性閉塞性肺疾患	1 505	14.2	15 276	14.7
10500	喘 息	159	1.5	1 503	1.4
10600	その他の呼吸器系の疾患	6 029	56.9	56 621	54.5
10601	誤嚥性肺炎	3 227	30.5	29 110	28.0
10602	間質性肺疾患	1 572	14.8	15 123	14.6
10603	その他の呼吸器系の疾患 (10601及び10602を除く)	1 230	11.6	12 388	11.9
11000	消化器系の疾患	4 177	39.5	41 916	40.3
11100	胃潰瘍及び十二指腸潰瘍	182	1.7	2 021	1.9
11200	ヘルニア及び腸閉塞	587	5.5	5 787	5.6
11300	肝 疾 患	1 336	12.6	13 979	13.4
11301	肝 硬 変 (アルコール性を除く)	660	6.2	6 807	6.5
11302	その他の肝疾患	676	6.4	7 172	6.9
11400	その他の消化器系の疾患	2 072	19.6	20 129	19.4
12000	皮膚及び皮下組織の疾患	217	2.0	2 022	1.9
13000	筋骨格系及び結合組織の疾患	682	6.4	6 747	6.5
14000	腎尿路生殖器系の疾患	3 051	28.8	31 059	29.9
14100	糸球体疾患及び腎尿細管間質性疾患	371	3.5	3 763	3.6
14200	腎 不 全	2 021	19.1	20 547	19.8
14201	急性腎不全	184	1.7	2 118	2.0
14202	慢性腎臓病	1 494	14.1	14 712	14.2
14203	詳細不明の腎不全	343	3.2	3 717	3.6
14300	その他の腎尿路生殖器系の疾患	659	6.2	6 749	6.5
15000	妊娠, 分娩及び産じょく <sup>1)</sup>	4	0.1	24	0.0
16000	周産期に発生した病態	41	0.4	382	0.4
16100	妊娠期間及び胎児発育に関連する障害	7	0.1	50	0.0
16200	出産外傷	2	0.0	4	0.0
16300	周産期に特異的な呼吸障害及び心血管障害	18	0.2	191	0.2
16400	周産期に特異的な感染症	3	0.0	35	0.0
16500	胎児及び新生児の出血性障害及び血液障害	4	0.0	48	0.0
16600	その他の周産期に発生した病態	7	0.1	54	0.1
17000	先天奇形, 変形及び染色体異常	167	1.6	1 756	1.7
17100	神経系の先天奇形	4	0.0	80	0.1
17200	循環器系の先天奇形	65	0.6	728	0.7
17201	心臓の先天奇形	40	0.4	489	0.5
17202	その他の循環器系の先天奇形	25	0.2	239	0.2
17300	消化器系の先天奇形	9	0.1	82	0.1
17400	その他の先天奇形及び変形	49	0.5	470	0.5
17500	染色体異常, 他に分類されないもの	40	0.4	396	0.4
18000	症状, 徴候及び異常臨床所見・異常検査所見で他に分類されないもの	10 718	101.2	101 612	97.8
18100	老 衰	8 886	83.9	82 501	79.4
18200	乳幼児突然死症候群	3	0.0	66	0.1
18300	その他の症状, 徴候及び異常臨床所見・異常検査所見で他に 分類されないもの	1 829	17.3	19 045	18.3
20000	傷病及び死亡の外因	5 238	49.5	55 917	53.8
20100	不慮の事故	3 039	28.7	32 200	31.0
20101	交通事故	445	4.2	3 946	3.8
20102	転倒・転落・墜落	770	7.3	7 491	7.2
20103	不慮の溺死及び溺水	519	4.9	6 177	5.9
20104	不慮の窒息	706	6.7	7 320	7.0
20105	煙, 火及び火災への曝露	51	0.5	790	0.8
20106	有害物質による不慮の中毒及び有害物質への曝露	39	0.4	435	0.4
20107	その他の不慮の事故	509	4.8	6 041	5.8
20200	自 殺	1 566	14.8	17 442	16.8
20300	他 殺	20	0.2	239	0.2
20400	その他の外因	613	5.8	6 036	5.8
22000	特殊目的用コード	-	-	-	-
22100	重症急性呼吸器症候群[SARS]	-	-	-	-
22200	その他の特殊目的用コード	-	-	-	-

第5表 乳児死亡数・乳児死亡率

乳児死因簡単 分類コード	死 因	10 月		累 計（1月～10月）	
		実 数	年換算率	実 数	年換算率
	総 数	157	195.2	1 455	182.1
Ba01	腸管感染症	-	-	6	0.8
Ba02	敗 血 症 <sup>1)</sup>	2	2.5	13	1.6
Ba03	麻 疹	-	-	-	-
Ba04	ウイルス性肝炎	-	-	-	-
Ba05	その他の感染症及び寄生虫症	1	1.2	8	1.0
Ba06	悪性新生物<腫瘍>	2	2.5	15	1.9
Ba07	白 血 病	-	-	5	0.6
Ba08	その他の悪性新生物<腫瘍>	2	2.5	10	1.3
Ba09	その他の新生物<腫瘍>	1	1.2	7	0.9
Ba10	栄養失調（症）及びその他の栄養欠乏症	-	-	1	0.1
Ba11	代謝障害	1	1.2	16	2.0
Ba12	髄 膜 炎	-	-	4	0.5
Ba13	脊髄性筋萎縮症及び関連症候群	-	-	3	0.4
Ba14	脳性麻痺	-	-	1	0.1
Ba15	心 疾 患（高血圧性を除く）	3	3.7	24	3.0
Ba16	脳血管疾患	-	-	1	0.1
Ba17	インフルエンザ	-	-	1	0.1
Ba18	肺 炎	2	2.5	13	1.6
Ba19	喘 息	-	-	-	-
Ba20	ヘルニア及び腸閉塞	1	1.2	5	0.6
Ba21	肝 疾 患	1	1.2	7	0.9
Ba22	腎 不 全	-	-	3	0.4
Ba23	周産期に発生した病態	40	49.7	369	46.2
Ba24	妊娠期間及び胎児発育に関連する障害	7	8.7	49	6.1
Ba25	出産外傷	2	2.5	4	0.5
Ba26	出生時仮死	7	8.7	56	7.0
Ba27	新生児の呼吸窮<促>迫	3	3.7	13	1.6

注：1)「敗血症」には、「新生児の細菌性敗血症」を含まない。

乳児死因簡単 分類コード	死 因	10 月		累 計 (1月～10月)	
		実 数	年換算率	実 数	年換算率
Ba28	周産期に発生した肺出血	-	-	6	0.8
Ba29	周産期に発生した心血管障害	4	5.0	34	4.3
Ba30	その他の周産期に特異的な呼吸障害及び心血管障害	4	5.0	75	9.4
Ba31	新生児の細菌性敗血症	3	3.7	27	3.4
Ba32	その他の周産期に特異的な感染症	-	-	7	0.9
Ba33	胎児及び新生児の出血性障害及び血液障害	4	5.0	48	6.0
Ba34	その他の周産期に発生した病態	6	7.5	50	6.3
Ba35	先天奇形, 変形及び染色体異常	55	68.4	532	66.6
Ba36	神経系の先天奇形	2	2.5	26	3.3
Ba37	心臓の先天奇形	12	14.9	125	15.6
Ba38	その他の循環器系の先天奇形	10	12.4	58	7.3
Ba39	呼吸器系の先天奇形	1	1.2	39	4.9
Ba40	消化器系の先天奇形	2	2.5	14	1.8
Ba41	筋骨格系の先天奇形及び変形	3	3.7	37	4.6
Ba42	その他の先天奇形及び変形	9	11.2	46	5.8
Ba43	染色体異常, 他に分類されないもの	16	19.9	187	23.4
Ba44	乳幼児突然死症候群	3	3.7	60	7.5
Ba45	その他のすべての疾患	36	44.8	262	32.8
Ba46	不慮の事故	5	6.2	77	9.6
Ba47	交通事故	-	-	8	1.0
Ba48	転倒・転落・墜落	-	-	2	0.3
Ba49	不慮の溺死及び溺水	-	-	6	0.8
Ba50	胃内容物の誤えん及び気道閉塞を生じた食物等の 誤えん<吸引>	-	-	20	2.5
Ba51	その他の不慮の窒息	5	6.2	35	4.4
Ba52	煙, 火及び火炎への曝露	-	-	-	-
Ba53	有害物質による不慮の中毒及び有害物質への曝露	-	-	-	-
Ba54	その他の不慮の事故	-	-	6	0.8
Ba55	他 殺	-	-	6	0.8
Ba56	その他の外因	4	5.0	21	2.6

第6表 (8-1) 死亡数, 性・年齢 (5歳階級) .

選択死因 分類コード	死 因 ・ 性	総 数	0 歳	1 歳	2 歳	3 歳	4 歳
	全 死 因	110 214	157	35	8	13	8
	男	56 930	85	14	2	7	3
	女	53 284	72	21	6	6	5
Se 01	結 核	204	-	-	-	-	-
	男	136	-	-	-	-	-
	女	68	-	-	-	-	-
Se 02	悪性新生物<腫瘍>	32 142	2	-	1	1	2
	男	18 981	1	-	-	-	2
	女	13 161	1	-	1	1	-
Se 03	(再掲) 食道の悪性新生物<腫瘍>	1 000	-	-	-	-	-
	男	834	-	-	-	-	-
	女	166	-	-	-	-	-
Se 04	胃の悪性新生物<腫瘍>	3 871	-	-	-	-	-
	男	2 519	-	-	-	-	-
	女	1 352	-	-	-	-	-
Se 05	結腸の悪性新生物<腫瘍>	3 092	-	-	-	-	-
	男	1 564	-	-	-	-	-
	女	1 528	-	-	-	-	-
Se 06	直腸S状結腸移行部及び直腸 の悪性新生物<腫瘍>	1 285	-	-	-	-	-
	男	833	-	-	-	-	-
	女	452	-	-	-	-	-
Se 07	肝及び肝内胆管の悪性新生物 <腫瘍>	2 224	-	-	1	-	-
	男	1 463	-	-	-	-	-
	女	761	-	-	1	-	-
Se 08	胆のう及びその他の胆道 の悪性新生物<腫瘍>	1 565	-	-	-	-	-
	男	791	-	-	-	-	-
	女	774	-	-	-	-	-
Se 09	膵の悪性新生物<腫瘍>	2 987	-	-	-	-	-
	男	1 495	-	-	-	-	-
	女	1 492	-	-	-	-	-
Se 10	気管, 気管支及び肺 の悪性新生物<腫瘍>	6 335	-	-	-	-	-
	男	4 517	-	-	-	-	-
	女	1 818	-	-	-	-	-
Se 11	乳房の悪性新生物<腫瘍>	1 218	-	-	-	-	-
	男	6	-	-	-	-	-
	女	1 212	-	-	-	-	-
Se 12	子宮の悪性新生物<腫瘍>	536	-	-	-	-	-
	男	.	.	.	.	.	.
	女	536	-	-	-	-	-
Se 13	白 血 病	800	-	-	-	-	-
	男	480	-	-	-	-	-
	女	320	-	-	-	-	-
Se 14	糖 尿 病	1 037	-	-	-	-	-
	男	599	-	-	-	-	-
	女	438	-	-	-	-	-
Se 15	高 血 圧 性 疾 患	727	-	-	-	-	-
	男	296	-	-	-	-	-
	女	431	-	-	-	-	-
Se 16	心疾患 (高血圧性を除く)	15 638	3	1	-	-	1
	男	7 337	1	-	-	-	-
	女	8 301	2	1	-	-	1
Se 17	(再掲) 急 性 心 筋 梗 塞	2 631	-	-	-	-	-
	男	1 453	-	-	-	-	-
	女	1 178	-	-	-	-	-



0 ~ 4	5 ~ 9	10 ~ 14	15 ~ 19	20 ~ 24	25 ~ 29	30 ~ 34	35 ~ 39	選択死因 分類コード
221	32	31	97	174	198	254	386	
111	16	18	63	119	121	161	250	
110	16	13	34	55	77	93	136	
-	-	-	-	-	-	-	-	Se 01
-	-	-	-	-	-	-	-	
-	-	-	-	-	-	-	-	
6	8	7	12	18	23	48	110	Se 02
3	2	4	6	11	14	16	44	
3	6	3	6	7	9	32	66	
-	-	-	-	1	-	1	-	Se 03
-	-	-	-	1	-	1	-	
-	-	-	-	-	-	-	-	
-	-	-	-	-	-	5	8	Se 04
-	-	-	-	-	-	1	3	
-	-	-	-	-	-	4	5	
-	-	-	-	1	1	6	12	Se 05
-	-	-	-	1	1	3	7	
-	-	-	-	-	-	3	5	
-	-	-	-	1	-	1	5	Se 06
-	-	-	-	-	-	1	3	
-	-	-	-	1	-	-	2	
1	-	1	-	-	-	-	3	Se 07
-	-	-	-	-	-	-	1	
1	-	1	-	-	-	-	2	
-	-	-	-	1	-	-	-	Se 08
-	-	-	-	-	-	-	-	
-	-	-	-	1	-	-	-	
-	-	-	-	-	-	2	5	Se 09
-	-	-	-	-	-	1	2	
-	-	-	-	-	-	1	3	
-	-	-	-	-	-	-	10	Se 10
-	-	-	-	-	-	1	7	
-	-	-	-	-	-	-	3	
-	-	-	-	-	-	7	15	Se 11
-	-	-	-	-	-	-	-	
-	-	-	-	-	-	7	15	
-	-	-	-	-	-	3	7	Se 12
・	・	・	・	・	・	・	・	
-	-	-	-	-	-	3	7	
-	2	1	2	2	6	9	12	Se 13
-	1	1	2	2	3	3	7	
-	1	-	-	-	3	6	5	
-	-	-	-	-	-	1	3	Se 14
-	-	-	-	-	-	1	1	
-	-	-	-	-	-	-	2	
-	-	-	-	-	-	-	2	Se 15
-	-	-	-	-	-	-	2	
-	-	-	-	-	-	-	-	
5	3	-	6	5	8	17	22	Se 16
1	2	-	2	3	5	14	20	
4	1	-	4	2	3	3	2	
-	-	-	-	-	-	1	4	Se 17
-	-	-	-	-	-	1	4	
-	-	-	-	-	-	-	-	

第6表 (8-2) 死亡数, 性・年齢 (5歳階級)・

選択死因 分類コード	死 因 ・ 性	40 ~ 44	45 ~ 49	50 ~ 54	55 ~ 59	60 ~ 64	65 ~ 69
	全 死 因	669	1 126	1 516	2 271	3 668	7 506
	男	401	700	995	1 512	2 503	5 243
	女	268	426	521	759	1 165	2 263
Se 01	結 核	-	-	1	2	1	3
	男	-	-	1	2	-	3
	女	-	-	-	-	1	-
Se 02	悪性新生物<腫瘍>	213	390	577	1 063	1 780	3 714
	男	80	167	288	592	1 108	2 497
	女	133	223	289	471	672	1 217
Se 03	(再掲) 食道の悪性新生物<腫瘍>	3	8	26	47	79	173
	男	2	6	22	39	68	155
	女	1	2	4	8	11	18
Se 04	胃の悪性新生物<腫瘍>	17	31	39	104	198	444
	男	6	18	22	62	137	347
	女	11	13	17	42	61	97
Se 05	結腸の悪性新生物<腫瘍>	23	25	51	96	164	336
	男	8	8	26	52	97	209
	女	15	17	25	44	67	127
Se 06	直腸S状結腸移行部及び直腸 の悪性新生物<腫瘍>	14	21	32	67	91	209
	男	9	15	23	41	73	167
	女	5	6	9	26	18	42
Se 07	肝及び肝内胆管の悪性新生物 <腫瘍>	4	17	33	75	144	247
	男	4	13	27	66	118	203
	女	-	4	6	9	26	44
Se 08	胆のう及びその他の胆道 の悪性新生物<腫瘍>	1	10	16	23	58	134
	男	1	10	9	13	35	85
	女	-	-	7	10	23	49
Se 09	膵の悪性新生物<腫瘍>	16	32	51	105	172	379
	男	10	21	32	65	110	209
	女	6	11	19	40	62	170
Se 10	気管, 気管支及び肺 の悪性新生物<腫瘍>	9	35	74	150	321	781
	男	5	23	49	109	238	605
	女	4	12	25	41	83	176
Se 11	乳房の悪性新生物<腫瘍>	35	78	82	104	131	179
	男	-	1	-	-	1	-
	女	35	77	82	104	130	179
Se 12	子宮の悪性新生物<腫瘍>	26	32	29	42	52	70
	男	.	.	.	.	.	.
	女	26	32	29	42	52	70
Se 13	白 血 病	7	12	17	30	46	98
	男	5	8	10	19	31	69
	女	2	4	7	11	15	29
Se 14	糖 尿 病	6	14	18	22	43	108
	男	5	11	15	19	35	74
	女	1	3	3	3	8	34
Se 15	高 血 圧 性 疾 患	1	2	9	14	20	34
	男	1	2	6	13	11	30
	女	-	-	3	1	9	4
Se 16	心疾患 (高血圧性を除く)	70	119	161	278	421	856
	男	53	94	131	226	342	650
	女	17	25	30	52	79	206
Se 17	(再掲) 急 性 心 筋 梗 塞	14	33	33	84	151	229
	男	12	29	29	74	133	174
	女	2	4	4	10	18	55

70～74	75～79	80～84	85～89	90～94	95～99	100歳以上	不詳	選択死因 分類コード
9 068	12 621	18 602	22 486	18 457	8 516	2 288	27	
6 168	8 031	10 878	10 878	6 583	1 849	311	19	
2 900	4 590	7 724	11 608	11 874	6 667	1 977	8	
8	26	36	65	47	14	1	-	Se 01
8	21	27	40	26	8	-	-	
-	5	9	25	21	6	1	-	
4 291	4 996	5 857	5 253	2 867	797	112	-	Se 02
2 918	3 270	3 607	2 834	1 247	247	26	-	
1 373	1 726	2 250	2 419	1 620	550	86	-	
192	183	123	116	39	7	2	-	Se 03
171	158	101	79	29	2	-	-	
21	25	22	37	10	5	2	-	
524	600	741	634	411	103	12	-	Se 04
406	419	505	371	188	33	1	-	
118	181	236	263	223	70	11	-	
337	420	556	552	401	100	11	-	Se 05
201	257	288	251	129	25	1	-	
136	163	268	301	272	75	10	-	
181	199	211	133	90	27	3	-	Se 06
130	150	119	64	29	8	1	-	
51	49	92	69	61	19	2	-	
280	371	441	399	165	40	3	-	Se 07
206	247	284	212	66	16	-	-	
74	124	157	187	99	24	3	-	
172	242	326	317	190	63	12	-	Se 08
96	152	162	139	76	10	3	-	
76	90	164	178	114	53	9	-	
463	484	540	431	235	66	6	-	Se 09
271	247	279	162	73	11	2	-	
192	237	261	269	162	55	4	-	
967	1 111	1 217	1 043	484	115	17	-	Se 10
766	828	891	679	266	44	6	-	
201	283	326	364	218	71	11	-	
141	129	110	110	61	28	8	-	Se 11
-	-	2	2	-	-	-	-	
141	129	108	108	61	28	8	-	
47	63	62	55	37	7	4	-	Se 12
.	.	.	.	.	.	.	.	
47	63	62	55	37	7	4	-	
117	122	157	104	44	11	1	-	Se 13
74	75	94	53	20	3	-	-	
43	47	63	51	24	8	1	-	
108	148	202	176	116	57	14	1	Se 14
79	100	122	79	37	16	4	1	
29	48	80	97	79	41	10	-	
42	50	105	180	142	98	28	-	Se 15
27	29	52	71	34	16	2	-	
15	21	53	109	108	82	26	-	
1 013	1 518	2 491	3 523	3 179	1 565	374	4	Se 16
689	912	1 330	1 515	992	297	56	3	
324	606	1 161	2 008	2 187	1 268	318	1	
249	336	457	531	354	128	27	-	Se 17
167	200	251	237	110	29	3	-	
82	136	206	294	244	99	24	-	

第6表 (8-3) 死亡数, 性・年齢 (5歳階級) .

選択死因 分類コード	死 因 ・ 性	総 数	0 歳	1 歳	2 歳	3 歳	4 歳
Se 18	その他の虚血性心疾患	2 586	-	-	-	-	-
	男	1 567	-	-	-	-	-
	女	1 019	-	-	-	-	-
Se 19	不整脈及び伝導障害	2 257	2	-	-	-	-
	男	1 083	-	-	-	-	-
	女	1 174	2	-	-	-	-
Se 20	心 不 全	6 261	-	-	-	-	-
	男	2 462	-	-	-	-	-
	女	3 799	-	-	-	-	-
Se 21	脳 血 管 疾 患	9 083	-	-	-	-	-
	男	4 408	-	-	-	-	-
	女	4 675	-	-	-	-	-
Se 22	(再掲) くも膜下出血	1 045	-	-	-	-	-
	男	377	-	-	-	-	-
	女	668	-	-	-	-	-
Se 23	脳 内 出 血	2 762	-	-	-	-	-
	男	1 532	-	-	-	-	-
	女	1 230	-	-	-	-	-
Se 24	脳 梗 塞	5 078	-	-	-	-	-
	男	2 408	-	-	-	-	-
	女	2 670	-	-	-	-	-
Se 25	大動脈瘤及び解離	1 624	-	-	-	-	-
	男	857	-	-	-	-	-
	女	767	-	-	-	-	-
Se 26	肺 炎	7 458	2	-	-	1	1
	男	4 131	-	-	-	1	-
	女	3 327	2	-	-	-	1
Se 27	慢性閉塞性肺疾患	1 505	-	-	-	-	-
	男	1 259	-	-	-	-	-
	女	246	-	-	-	-	-
Se 28	喘 息	159	-	-	-	-	-
	男	60	-	-	-	-	-
	女	99	-	-	-	-	-
Se 29	肝 疾 患	1 336	1	-	-	-	-
	男	881	1	-	-	-	-
	女	455	-	-	-	-	-
Se 30	腎 不 全	2 021	-	-	-	-	-
	男	990	-	-	-	-	-
	女	1 031	-	-	-	-	-
Se 31	老 衰	8 886	-	-	-	-	-
	男	2 278	-	-	-	-	-
	女	6 608	-	-	-	-	-
Se 32	不慮の事故	3 039	5	3	-	2	-
	男	1 725	3	2	-	2	-
	女	1 314	2	1	-	-	-
Se 33	(再掲) 交 通 事 故	445	-	1	-	1	-
	男	279	-	1	-	1	-
	女	166	-	-	-	-	-
Se 34	自 殺	1 566	-	-	-	-	-
	男	1 094	-	-	-	-	-
	女	472	-	-	-	-	-

0 ~ 4	5 ~ 9	10 ~ 14	15 ~ 19	20 ~ 24	25 ~ 29	30 ~ 34	35 ~ 39	選択死因 分類コード
-	-	-	-	-	-	3	1	Se 18
-	-	-	-	-	-	1	1	
-	-	-	-	-	-	2	-	
2	-	-	1	2	2	4	9	Se 19
-	-	-	-	1	2	4	7	
2	-	-	1	1	-	-	2	
-	-	-	1	3	2	4	4	Se 20
-	-	-	1	2	1	3	4	
-	-	-	-	1	1	1	-	
-	-	1	1	1	3	13	24	Se 21
-	-	-	-	-	1	9	19	
-	-	1	1	1	2	4	5	
-	-	-	-	1	1	6	8	Se 22
-	-	-	-	-	-	4	6	
-	-	-	-	1	1	2	2	
-	-	1	1	-	2	5	15	Se 23
-	-	-	-	-	1	4	13	
-	-	1	1	-	1	1	2	
-	-	-	-	-	-	2	1	Se 24
-	-	-	-	-	-	1	-	
-	-	-	-	-	-	1	1	
-	-	-	1	1	-	1	3	Se 25
-	-	-	1	1	-	1	2	
-	-	-	-	-	-	-	1	
4	-	-	1	2	1	-	-	Se 26
1	-	-	1	2	-	-	-	
3	-	-	-	-	1	-	-	
-	-	-	-	-	-	-	-	Se 27
-	-	-	-	-	-	-	-	
-	-	-	-	-	-	-	-	
-	-	-	-	-	-	-	1	Se 28
-	-	-	-	-	-	-	-	
-	-	-	-	-	-	-	1	
1	-	-	-	-	2	2	10	Se 29
1	-	-	-	-	2	1	5	
-	-	-	-	-	-	1	5	
-	-	-	-	-	-	-	1	Se 30
-	-	-	-	-	-	-	1	
-	-	-	-	-	-	-	-	Se 31
-	-	-	-	-	-	-	-	
10	4	3	20	28	21	19	28	Se 32
7	1	3	15	22	13	15	25	
3	3	-	5	6	8	4	3	
2	4	-	14	23	11	9	13	Se 33
2	1	-	10	19	8	8	13	
-	3	-	4	4	3	1	-	
-	-	7	34	81	105	106	107	Se 34
-	-	3	26	57	73	79	84	
-	-	4	8	24	32	27	23	

第6表 (8-4) 死亡数, 性・年齢(5歳階級)・

選択死因 分類コード	死 因 ・ 性	40 ~ 44	45 ~ 49	50 ~ 54	55 ~ 59	60 ~ 64	65 ~ 69
Se 18	その他の虚血性心疾患	17	35	52	74	87	213
	男	11	25	46	68	68	171
	女	6	10	6	6	19	42
Se 19	不整脈及び伝導障害	15	13	26	44	67	128
	男	11	9	23	35	55	100
	女	4	4	3	9	12	28
Se 20	心 不 全	12	19	31	52	75	176
	男	7	15	22	36	57	128
	女	5	4	9	16	18	48
Se 21	脳 血 管 疾 患	66	118	130	175	263	510
	男	46	75	83	127	189	349
	女	20	43	47	48	74	161
Se 22	(再掲) くも膜下出血	28	46	51	54	56	120
	男	17	24	25	32	28	55
	女	11	22	26	22	28	65
Se 23	脳 内 出 血	30	60	68	91	143	218
	男	24	43	50	70	113	164
	女	6	17	18	21	30	54
Se 24	脳 梗 塞	5	9	10	26	59	159
	男	3	5	8	22	44	125
	女	2	4	2	4	15	34
Se 25	大動脈瘤及び解離	15	16	35	32	51	140
	男	12	13	28	23	41	105
	女	3	3	7	9	10	35
Se 26	肺 炎	4	12	16	41	62	180
	男	1	8	14	29	42	154
	女	3	4	2	12	20	26
Se 27	慢性閉塞性肺疾患	-	2	2	7	21	73
	男	-	1	2	6	18	66
	女	-	1	-	1	3	7
Se 28	喘 息	2	2	-	2	1	11
	男	-	1	-	1	1	3
	女	2	1	-	1	-	8
Se 29	肝 疾 患	27	55	89	94	115	157
	男	24	46	80	76	94	127
	女	3	9	9	18	21	30
Se 30	腎 不 全	4	4	6	17	37	87
	男	1	4	5	14	30	59
	女	3	-	1	3	7	28
Se 31	老 衰	-	-	-	-	2	13
	男	-	-	-	-	2	10
	女	-	-	-	-	-	3
Se 32	不慮の事故	36	59	57	84	127	202
	男	30	42	45	71	87	144
	女	6	17	12	13	40	58
Se 33	(再掲) 交 通 事 故	17	28	19	22	30	49
	男	15	24	16	18	18	28
	女	2	4	3	4	12	21
Se 34	自 殺	114	151	151	110	105	131
	男	85	115	100	82	68	92
	女	29	36	51	28	37	39

70～74	75～79	80～84	85～89	90～94	95～99	100歳以上	不詳	選択死因 分類コード
261	320	500	508	355	126	30	4	Se 18
180	222	301	268	161	34	7	3	
81	98	199	240	194	92	23	1	
143	228	401	510	432	195	35	-	Se 19
107	121	214	206	138	41	9	-	
36	107	187	304	294	154	26	-	
235	453	846	1 527	1 647	921	253	-	Se 20
157	263	436	645	490	160	35	-	
78	190	410	882	1 157	761	218	-	
665	1 020	1 603	2 041	1 606	689	154	-	Se 21
428	636	911	919	488	109	19	-	
237	384	692	1 122	1 118	580	135	-	
99	134	161	159	96	22	3	-	Se 22
42	48	45	33	14	4	-	-	
57	86	116	126	82	18	3	-	
261	354	514	548	330	105	16	-	Se 23
166	228	290	240	105	20	1	-	
95	126	224	308	225	85	15	-	
288	506	898	1 293	1 151	544	127	-	Se 24
207	342	564	629	360	83	15	-	
81	164	334	664	791	461	112	-	
142	210	302	359	233	73	10	-	Se 25
101	114	156	154	85	18	2	-	
41	96	146	205	148	55	8	-	
342	693	1 352	1 891	1 800	842	214	1	Se 26
270	484	894	1 104	815	275	36	1	
72	209	458	787	985	567	178	-	
137	196	359	377	255	62	14	-	Se 27
123	165	315	330	195	33	5	-	
14	31	44	47	60	29	9	-	
5	19	28	41	23	22	2	-	Se 28
3	11	16	18	4	2	-	-	
2	8	12	23	19	20	2	-	
152	195	183	153	85	14	2	-	Se 29
108	120	103	62	28	3	1	-	
44	75	80	91	57	11	1	-	
136	186	378	492	467	179	27	-	Se 30
85	107	223	248	164	44	5	-	
51	79	155	244	303	135	22	-	
42	181	726	1 895	2 988	2 118	921	-	Se 31
16	84	349	625	739	348	105	-	
26	97	377	1 270	2 249	1 770	816	-	
256	351	479	650	411	160	32	2	Se 32
168	192	264	351	175	48	6	1	
88	159	215	299	236	112	26	1	
28	60	57	45	12	2	-	-	Se 33
14	30	26	20	8	1	-	-	
14	30	31	25	4	1	-	-	
112	104	79	43	21	3	-	2	Se 34
71	71	49	25	12	-	-	2	
41	33	30	18	9	3	-	-	

第6表 (8-5) 死亡数, 性・年齢 (5歳階級) .

選択死因 分類コード	死 因 ・ 性	総 数	0 歳	1 歳	2 歳	3 歳	4 歳
	全 死 因	1 098 429	1 455	264	132	98	85
	男	565 887	770	140	65	52	44
	女	532 542	685	124	67	46	41
Se 01	結 核	1 952	-	-	-	-	-
	男	1 184	-	-	-	-	-
	女	768	-	-	-	-	-
Se 02	悪 性 新 生 物 < 腫 瘍 >	309 275	15	7	13	13	17
	男	182 515	8	2	7	9	9
	女	126 760	7	5	6	4	8
Se 03	(再掲) 食道の悪性新生物<腫瘍>	9 654	-	-	-	-	-
	男	7 993	-	-	-	-	-
	女	1 661	-	-	-	-	-
Se 04	胃の悪性新生物<腫瘍>	37 688	-	-	1	-	-
	男	24 753	-	-	1	-	-
	女	12 935	-	-	-	-	-
Se 05	結腸の悪性新生物<腫瘍>	29 148	-	-	-	-	-
	男	14 491	-	-	-	-	-
	女	14 657	-	-	-	-	-
Se 06	直腸S状結腸移行部及び直腸 の悪性新生物<腫瘍>	12 670	-	-	-	-	-
	男	8 048	-	-	-	-	-
	女	4 622	-	-	-	-	-
Se 07	肝及び肝内胆管の悪性新生物 <腫瘍>	22 621	1	2	1	-	-
	男	14 838	-	1	-	-	-
	女	7 783	1	1	1	-	-
Se 08	胆のう及びその他の胆道 の悪性新生物<腫瘍>	15 108	-	-	-	-	-
	男	7 650	-	-	-	-	-
	女	7 458	-	-	-	-	-
Se 09	膵の悪性新生物<腫瘍>	28 196	-	-	-	-	-
	男	14 316	-	-	-	-	-
	女	13 880	-	-	-	-	-
Se 10	気 管 , 気 管 支 及 び 肺 の悪性新生物<腫瘍>	61 251	1	-	-	-	-
	男	43 885	-	-	-	-	-
	女	17 366	1	-	-	-	-
Se 11	乳房の悪性新生物<腫瘍>	11 930	-	-	-	-	-
	男	79	-	-	-	-	-
	女	11 851	-	-	-	-	-
Se 12	子宮の悪性新生物<腫瘍>	5 520	-	-	-	-	-
	男	.	.	.	.	.	.
	女	5 520	-	-	-	-	-
Se 13	白 血 病	7 145	5	4	6	3	2
	男	4 361	4	1	2	2	1
	女	2 784	1	3	4	1	1
Se 14	糖 尿 病	11 475	-	-	-	-	-
	男	6 329	-	-	-	-	-
	女	5 146	-	-	-	-	-
Se 15	高 血 圧 性 疾 患	7 683	-	-	-	-	-
	男	3 130	-	-	-	-	-
	女	4 553	-	-	-	-	-
Se 16	心疾患 (高血圧性を除く)	165 486	24	12	7	5	5
	男	77 528	12	5	4	3	2
	女	87 958	12	7	3	2	3
Se 17	(再掲) 急 性 心 筋 梗 塞	28 370	-	-	-	-	-
	男	16 173	-	-	-	-	-
	女	12 197	-	-	-	-	-



0 ～ 4	5 ～ 9	10 ～ 14	15 ～ 19	20 ～ 24	25 ～ 29	30 ～ 34	35 ～ 39	選択死因 分類コード
2 034	293	371	983	1 711	1 924	2 741	3 997	
1 071	181	234	685	1 236	1 315	1 802	2 582	
963	112	137	298	475	609	939	1 415	
-	-	-	-	-	1	1	1	Se 01
-	-	-	-	-	1	-	1	
-	-	-	-	-	-	1	-	
65	63	83	105	146	230	536	972	Se 02
35	35	49	61	96	118	226	401	
30	28	34	44	50	112	310	571	
-	-	-	1	1	2	5	7	Se 03
-	-	-	1	1	-	4	5	
-	-	-	-	-	2	1	2	
1	-	-	1	4	20	63	101	Se 04
1	-	-	1	2	11	32	49	
-	-	-	-	2	9	31	52	
-	-	1	3	7	9	46	93	Se 05
-	-	1	3	5	6	26	51	
-	-	-	-	2	3	20	42	
-	-	-	-	3	10	19	35	Se 06
-	-	-	-	1	9	13	21	
-	-	-	-	2	1	6	14	
4	1	2	3	5	1	14	25	Se 07
1	1	1	2	4	-	10	13	
3	-	1	1	1	1	4	12	
-	-	-	-	1	2	5	9	Se 08
-	-	-	-	-	2	3	2	
-	-	-	-	1	-	2	7	
-	-	1	-	1	4	9	35	Se 09
-	-	1	-	-	3	3	25	
-	-	-	-	1	1	6	10	
1	-	-	1	1	4	22	61	Se 10
-	-	-	1	1	2	11	43	
1	-	-	-	-	2	11	18	
-	-	-	-	-	10	62	153	Se 11
-	-	-	-	-	-	-	-	
-	-	-	-	-	10	62	153	
-	-	-	-	1	15	56	97	Se 12
・	・	・	・	・	・	・	・	
-	-	-	-	1	15	56	97	
20	17	24	24	37	41	51	70	Se 13
10	10	13	13	29	23	27	45	
10	7	11	11	8	18	24	25	
-	1	-	1	4	5	12	29	Se 14
-	-	-	1	3	3	5	19	
-	1	-	-	1	2	7	10	
-	-	-	1	-	-	4	11	Se 15
-	-	-	1	-	-	3	8	
-	-	-	-	-	-	1	3	
53	11	18	51	77	112	199	365	Se 16
26	7	12	32	57	88	156	282	
27	4	6	19	20	24	43	83	
-	-	-	3	5	11	24	70	Se 17
-	-	-	2	5	9	20	62	
-	-	-	1	-	2	4	8	

第6表 (8-6) 死亡数, 性・年齢 (5歳階級)・

選択死因 分類コード	死 因 ・ 性	40 ~ 44	45 ~ 49	50 ~ 54	55 ~ 59	60 ~ 64	65 ~ 69
	全 死 因	7 367	11 634	15 691	22 680	37 027	76 333
	男	4 589	7 430	10 163	15 216	25 561	52 962
	女	2 778	4 204	5 528	7 464	11 466	23 371
Se 01	結 核	7	9	11	15	36	65
	男	5	7	11	14	32	57
	女	2	2	-	1	4	8
Se 02	悪性新生物<腫瘍>	2 212	3 975	6 046	10 179	17 703	37 072
	男	901	1 755	3 008	5 712	11 242	24 618
	女	1 311	2 220	3 038	4 467	6 461	12 454
Se 03	(再掲) 食道の悪性新生物<腫瘍>	43	106	193	434	822	1 679
	男	27	74	140	364	697	1 480
	女	16	32	53	70	125	199
Se 04	胃の悪性新生物<腫瘍>	249	375	541	1 035	2 026	4 490
	男	134	216	350	680	1 497	3 360
	女	115	159	191	355	529	1 130
Se 05	結腸の悪性新生物<腫瘍>	190	349	550	888	1 483	3 192
	男	82	188	282	504	866	1 950
	女	108	161	268	384	617	1 242
Se 06	直腸S状結腸移行部及び直腸 の悪性新生物<腫瘍>	120	218	350	656	1 088	2 004
	男	74	138	229	445	791	1 497
	女	46	80	121	211	297	507
Se 07	肝及び肝内胆管の悪性新生物 <腫瘍>	59	141	305	623	1 232	2 542
	男	43	109	254	518	1 028	2 033
	女	16	32	51	105	204	509
Se 08	胆のう及びその他の胆道 の悪性新生物<腫瘍>	31	73	136	283	611	1 323
	男	12	51	70	177	373	822
	女	19	22	66	106	238	501
Se 09	膵の悪性新生物<腫瘍>	107	269	510	1 006	1 765	3 827
	男	69	179	336	619	1 136	2 233
	女	38	90	174	387	629	1 594
Se 10	気管, 気管支及び肺 の悪性新生物<腫瘍>	196	395	799	1 484	3 158	7 787
	男	127	263	559	1 127	2 453	6 082
	女	69	132	240	357	705	1 705
Se 11	乳房の悪性新生物<腫瘍>	386	651	815	1 057	1 262	1 752
	男	-	3	1	3	10	7
	女	386	648	814	1 054	1 252	1 745
Se 12	子宮の悪性新生物<腫瘍>	162	329	395	466	484	723
	男	.	.	.	.	.	.
	女	162	329	395	466	484	723
Se 13	白 血 病	97	134	176	250	402	878
	男	55	79	115	159	260	593
	女	42	55	61	91	142	285
Se 14	糖 尿 病	76	143	204	297	533	1 074
	男	56	113	153	240	402	795
	女	20	30	51	57	131	279
Se 15	高 血 圧 性 疾 患	27	47	82	112	186	375
	男	21	38	66	105	142	288
	女	6	9	16	7	44	87
Se 16	心疾患 (高血圧性を除く)	836	1 422	1 958	2 717	4 359	8 911
	男	656	1 155	1 577	2 209	3 446	6 708
	女	180	267	381	508	913	2 203
Se 17	(再掲) 急 性 心 筋 梗 塞	215	413	583	812	1 321	2 421
	男	183	361	503	717	1 102	1 911
	女	32	52	80	95	219	510

70～74	75～79	80～84	85～89	90～94	95～99	100歳以上	不詳	選択死因 分類コード
89 480	127 690	185 522	220 656	182 146	85 183	22 603	363	
60 828	81 576	106 589	105 863	63 692	18 695	3 333	284	
28 652	46 114	78 933	114 793	118 454	66 488	19 270	79	
104	181	372	554	431	145	17	2	Se 01
83	126	246	311	221	64	3	2	
21	55	126	243	210	81	14	-	
40 878	48 818	56 028	48 622	26 848	7 638	1 041	15	Se 02
27 716	31 994	34 250	26 276	11 485	2 276	249	12	
13 162	16 824	21 778	22 346	15 363	5 362	792	3	
1 747	1 775	1 424	928	382	95	10	-	Se 03
1 519	1 528	1 178	698	235	39	3	-	
228	247	246	230	147	56	7	-	
5 035	5 968	6 923	6 133	3 597	1 014	109	3	Se 04
3 828	4 360	4 680	3 587	1 631	302	29	3	
1 207	1 608	2 243	2 546	1 966	712	80	-	
3 395	4 264	5 057	4 943	3 349	1 155	172	2	Se 05
2 069	2 455	2 590	2 089	1 060	240	23	1	
1 326	1 809	2 467	2 854	2 289	915	149	1	
1 797	1 859	1 933	1 445	846	258	29	-	Se 06
1 260	1 292	1 167	732	306	64	9	-	
537	567	766	713	540	194	20	-	
2 947	3 873	4 919	3 818	1 686	377	43	1	Se 07
2 183	2 661	3 081	2 059	719	106	11	1	
764	1 212	1 838	1 759	967	271	32	-	
1 621	2 374	3 036	3 028	1 878	613	84	-	Se 08
1 002	1 396	1 606	1 380	608	131	15	-	
619	978	1 430	1 648	1 270	482	69	-	
4 185	4 786	5 085	3 980	1 998	565	63	-	Se 09
2 391	2 546	2 468	1 600	580	114	13	-	
1 794	2 240	2 617	2 380	1 418	451	50	-	
9 199	10 606	11 663	9 811	4 731	1 161	165	6	Se 10
7 162	8 068	8 356	6 457	2 629	479	61	4	
2 037	2 538	3 307	3 354	2 102	682	104	2	
1 297	1 236	1 154	1 012	747	273	63	-	Se 11
16	6	11	16	6	-	-	-	
1 281	1 230	1 143	996	741	273	63	-	
562	605	584	574	357	95	15	-	Se 12
.	.	.	.	.	.	.	.	
562	605	584	574	357	95	15	-	
999	1 150	1 287	934	445	101	8	-	Se 13
677	757	759	522	185	27	3	-	
322	393	528	412	260	74	5	-	
1 213	1 572	2 169	2 130	1 387	525	99	1	Se 14
872	987	1 194	944	419	108	14	1	
341	585	975	1 186	968	417	85	-	
426	659	1 120	1 645	1 679	1 000	305	4	Se 15
299	389	530	627	430	144	37	2	
127	270	590	1 018	1 249	856	268	2	
10 661	16 741	27 157	36 676	33 274	15 999	3 864	25	Se 16
7 291	10 333	14 185	15 435	10 130	3 149	576	18	
3 370	6 408	12 972	21 241	23 144	12 850	3 288	7	
2 613	3 727	5 091	5 640	3 817	1 352	249	3	Se 17
1 853	2 374	2 778	2 617	1 313	319	41	3	
760	1 353	2 313	3 023	2 504	1 033	208	-	

第6表 (8-7) 死亡数, 性・年齢 (5歳階級) .

選択死因 分類コード	死 因 ・ 性	総 数	0 歳	1 歳	2 歳	3 歳	4 歳
Se 18	その他の虚血性心疾患	27 857	-	-	-	-	-
	男	16 312	-	-	-	-	-
	女	11 545	-	-	-	-	-
Se 19	不整脈及び伝導障害	24 314	6	3	1	1	1
	男	11 669	3	1	1	-	1
	女	12 645	3	2	-	1	-
Se 20	心 不 全	65 447	-	3	1	1	-
	男	25 247	-	1	1	1	-
	女	40 200	-	2	-	-	-
Se 21	脳 血 管 疾 患	90 086	1	2	-	-	-
	男	43 541	1	2	-	-	-
	女	46 545	-	-	-	-	-
Se 22	(再掲) くも膜下出血	10 035	-	-	-	-	-
	男	3 699	-	-	-	-	-
	女	6 336	-	-	-	-	-
Se 23	脳 内 出 血	26 507	-	2	-	-	-
	男	14 526	-	2	-	-	-
	女	11 981	-	-	-	-	-
Se 24	脳 梗 塞	51 251	-	-	-	-	-
	男	24 272	-	-	-	-	-
	女	26 979	-	-	-	-	-
Se 25	大動脈瘤及び解離	15 226	-	-	-	-	-
	男	7 780	-	-	-	-	-
	女	7 446	-	-	-	-	-
Se 26	肺 炎	79 717	13	7	7	3	3
	男	43 671	4	5	4	2	1
	女	36 046	9	2	3	1	2
Se 27	慢性閉塞性肺疾患	15 276	1	-	-	-	-
	男	12 569	-	-	-	-	-
	女	2 707	1	-	-	-	-
Se 28	喘 息	1 503	-	-	-	-	-
	男	521	-	-	-	-	-
	女	982	-	-	-	-	-
Se 29	肝 疾 患	13 979	7	3	-	1	1
	男	8 964	4	3	-	-	1
	女	5 015	3	-	-	1	-
Se 30	腎 不 全	20 547	3	-	-	1	-
	男	10 266	3	-	-	-	-
	女	10 281	-	-	-	1	-
Se 31	老 衰	82 501	-	-	-	-	-
	男	20 964	-	-	-	-	-
	女	61 537	-	-	-	-	-
Se 32	不慮の事故	32 200	77	25	14	13	9
	男	18 497	38	16	7	9	3
	女	13 703	39	9	7	4	6
Se 33	(再掲) 交 通 事 故	3 946	8	4	7	4	6
	男	2 719	5	4	3	2	2
	女	1 227	3	-	4	2	4
Se 34	自 殺	17 442	-	-	-	-	-
	男	12 190	-	-	-	-	-
	女	5 252	-	-	-	-	-

0～4	5～9	10～14	15～19	20～24	25～29	30～34	35～39	選択死因 分類コード
-	-	-	3	10	14	40	70	Se 18
-	-	-	2	9	8	35	56	
-	-	-	1	1	6	5	14	
12	1	7	24	29	35	54	91	Se 19
6	1	5	17	22	29	44	69	
6	-	2	7	7	6	10	22	
5	1	2	9	13	29	45	78	Se 20
3	1	1	6	10	24	29	57	
2	-	1	3	3	5	16	21	
3	8	10	10	17	43	100	236	Se 21
3	5	9	4	10	26	68	174	
-	3	1	6	7	17	32	62	
-	4	7	4	9	17	47	107	Se 22
-	2	7	3	6	8	31	74	
-	2	-	1	3	9	16	33	
2	4	3	6	7	22	44	110	Se 23
2	3	2	1	4	16	32	89	
-	1	1	5	3	6	12	21	
-	-	-	-	1	3	5	13	Se 24
-	-	-	-	-	1	3	10	
-	-	-	-	1	2	2	3	
-	-	1	2	3	7	15	41	Se 25
-	-	1	2	2	6	14	35	
-	-	-	-	1	1	1	6	
33	4	3	12	6	7	21	38	Se 26
16	1	2	5	6	3	14	26	
17	3	1	7	-	4	7	12	
1	1	-	1	-	-	4	1	Se 27
-	1	-	1	-	-	3	1	
1	-	-	-	-	-	1	-	
-	-	-	1	2	2	5	8	Se 28
-	-	-	1	1	1	4	4	
-	-	-	-	1	1	1	4	
12	-	-	1	4	10	47	123	Se 29
8	-	-	-	2	6	30	80	
4	-	-	1	2	4	17	43	
4	1	1	2	-	1	3	13	Se 30
3	-	-	2	-	-	3	6	
1	1	1	-	-	1	-	7	
-	-	-	-	-	-	-	-	Se 31
-	-	-	-	-	-	-	-	
-	-	-	-	-	-	-	-	
138	57	39	189	281	238	215	296	Se 32
73	41	28	154	232	189	168	240	
65	16	11	35	49	49	47	56	
29	29	9	100	165	125	101	110	Se 33
16	20	7	78	142	105	90	96	
13	9	2	22	23	20	11	14	
-	-	86	388	903	904	1 084	1 170	Se 34
-	-	48	283	652	652	793	880	
-	-	38	105	251	252	291	290	

第6表 (8-8) 死亡数, 性・年齢(5歳階級)・

選択死因 分類コード	死 因 ・ 性	40 ~ 44	45 ~ 49	50 ~ 54	55 ~ 59	60 ~ 64	65 ~ 69
Se 18	その他の虚血性心疾患	190	359	514	696	1 098	2 328
	男	163	299	434	588	876	1 805
	女	27	60	80	108	222	523
Se 19	不整脈及び伝導障害	174	244	315	429	659	1 348
	男	127	194	243	339	524	1 027
	女	47	50	72	90	135	321
Se 20	心 不 全	133	229	326	475	823	1 802
	男	91	164	236	344	600	1 274
	女	42	65	90	131	223	528
Se 21	脳 血 管 疾 患	662	1 083	1 343	1 656	2 571	5 140
	男	441	757	906	1 188	1 806	3 607
	女	221	326	437	468	765	1 533
Se 22	(再掲) く も 膜 下 出 血	311	443	488	518	644	1 040
	男	175	260	271	313	325	496
	女	136	183	217	205	319	544
Se 23	脳 内 出 血	294	535	699	879	1 274	2 293
	男	229	420	507	672	959	1 688
	女	65	115	192	207	315	605
Se 24	脳 梗 塞	38	87	124	211	569	1 654
	男	28	64	101	171	456	1 312
	女	10	23	23	40	113	342
Se 25	大動脈瘤及び解離	102	183	240	358	529	1 261
	男	88	153	191	276	398	832
	女	14	30	49	82	131	429
Se 26	肺 炎	57	124	192	352	836	2 153
	男	36	92	139	275	640	1 709
	女	21	32	53	77	196	444
Se 27	慢性閉塞性肺疾患	6	14	29	62	192	684
	男	5	11	24	48	168	595
	女	1	3	5	14	24	89
Se 28	喘 息	14	20	15	22	30	67
	男	5	11	11	12	18	28
	女	9	9	4	10	12	39
Se 29	肝 疾 患	309	524	781	1 026	1 244	1 862
	男	236	395	634	836	1 000	1 409
	女	73	129	147	190	244	453
Se 30	腎 不 全	32	53	85	156	351	914
	男	21	41	63	114	265	625
	女	11	12	22	42	86	289
Se 31	老 衰	-	-	-	2	16	132
	男	-	-	-	2	11	90
	女	-	-	-	-	5	42
Se 32	不慮の事故	457	582	649	884	1 242	2 195
	男	350	457	489	684	903	1 568
	女	107	125	160	200	339	627
Se 33	(再掲) 交 通 事 故	161	222	184	225	251	372
	男	133	198	146	184	176	259
	女	28	24	38	41	75	113
Se 34	自 殺	1 379	1 604	1 545	1 360	1 207	1 525
	男	1 017	1 184	1 115	999	853	1 060
	女	362	420	430	361	354	465

70～74	75～79	80～84	85～89	90～94	95～99	100歳以上	不詳	選択死因 分類コード
2 768	3 798	5 221	5 334	3 743	1 348	311	12	Se 18
1 994	2 515	2 995	2 593	1 510	367	54	9	
774	1 283	2 226	2 741	2 233	981	257	3	
1 531	2 587	4 020	5 503	4 742	2 094	412	3	Se 19
1 014	1 574	2 123	2 367	1 436	435	71	2	
517	1 013	1 897	3 136	3 306	1 659	341	1	
2 542	4 736	9 521	15 598	17 018	9 471	2 585	6	Se 20
1 676	2 795	4 693	6 214	4 921	1 730	374	4	
866	1 941	4 828	9 384	12 097	7 741	2 211	2	
6 200	10 180	16 241	19 824	16 224	7 066	1 461	8	Se 21
4 191	6 423	8 873	8 631	4 978	1 263	170	8	
2 009	3 757	7 368	11 193	11 246	5 803	1 291	-	
944	1 216	1 615	1 463	835	275	47	1	Se 22
381	418	437	305	147	35	4	1	
563	798	1 178	1 158	688	240	43	-	
2 398	3 492	4 894	5 050	3 316	1 011	170	4	Se 23
1 662	2 180	2 597	2 194	1 056	193	16	4	
736	1 312	2 297	2 856	2 260	818	154	-	
2 693	5 224	9 312	12 856	11 671	5 595	1 192	3	Se 24
2 034	3 677	5 653	5 961	3 653	1 001	144	3	
659	1 547	3 659	6 895	8 018	4 594	1 048	-	
1 427	1 943	2 909	3 320	2 137	681	64	3	Se 25
902	1 097	1 490	1 411	712	154	15	1	
525	846	1 419	1 909	1 425	527	49	2	
3 568	7 246	14 075	20 827	18 972	9 014	2 167	10	Se 26
2 738	5 205	9 233	11 828	8 463	2 750	482	8	
830	2 041	4 842	8 999	10 509	6 264	1 685	2	
1 234	2 120	3 426	4 136	2 489	756	118	2	Se 27
1 098	1 841	2 950	3 472	1 865	447	37	2	
136	279	476	664	624	309	81	-	
85	138	236	326	322	152	58	-	Se 28
39	63	107	115	76	23	2	-	
46	75	129	211	246	129	56	-	
1 570	1 870	1 989	1 574	776	222	33	2	Se 29
1 146	1 137	1 025	698	267	50	3	2	
424	733	964	876	509	172	30	-	
1 244	2 078	3 832	5 187	4 531	1 739	319	1	Se 30
819	1 309	2 176	2 549	1 740	461	69	-	
425	769	1 656	2 638	2 791	1 278	250	1	
478	1 775	6 787	17 194	27 086	20 353	8 676	2	Se 31
268	911	3 026	5 772	6 590	3 284	1 009	1	
210	864	3 761	11 422	20 496	17 069	7 667	1	
2 632	3 901	5 484	6 276	4 365	1 712	337	31	Se 32
1 776	2 354	3 136	3 291	1 778	490	72	24	
856	1 547	2 348	2 985	2 587	1 222	265	7	
384	471	506	352	129	18	-	3	Se 33
251	264	286	199	61	5	-	3	
133	207	220	153	68	13	-	-	
1 272	1 102	965	564	261	72	11	40	Se 34
806	708	592	339	139	30	4	36	
466	394	373	225	122	42	7	4	

第7表 感染症による死亡数,

感染症 分類コード	死 因 (感染症分類)	10 月	累 計 (1月～10月)
In 101	エボラ出血熱	-	-
In 102	クリミア・コンゴ出血熱	-	-
In 103	痘そう	-	-
In 104	南米出血熱	-	-
In 105	ペスト	-	-
In 106	マールブルグ病	-	-
In 107	ラッサ熱	-	-
In 201	急性灰白髄炎	-	-
In 202	結核	204	1 952
In 203	ジフテリア	-	-
In 204	重症急性呼吸器症候群(病原体がベータコロナウイルス属 SARSコロナウイルスであるものに限る。)	-	-
In 205	鳥インフルエンザ(特定鳥インフルエンザ(H5N1)に限る。)	-	-
In 206	鳥インフルエンザ(特定鳥インフルエンザ(H7N9)に限る。)	-	-
In 207	中東呼吸器症候群(病原体がベータコロナウイルス属 MERSコロナウイルスであるものに限る。)	-	-
In 301	コレラ	-	-
In 302	細菌性赤痢	-	-
In 303	腸管出血性大腸菌感染症	3	14
In 304	腸チフス	-	-
In 305	パラチフス	-	-
In 401	E型肝炎	-	3
In 402	ウエストナイル熱	-	-
In 403	A型肝炎	-	3
In 404	エキノкокクス症	-	2
In 405	黄熱	-	-
In 406	オウム病	-	-
In 407	オムスク出血熱	-	-
In 408	回帰熱	-	-
In 409	キャサヌル森林病	-	-
In 410	Q熱	-	-
In 411	狂犬病	-	-
In 412	コクシジオイデス症	-	-
In 413	サル痘	-	-
In 414	腎症候性出血熱	-	-
In 415	西部ウマ脳炎	-	-
In 416	ダニ媒介脳炎	-	1
In 417	炭疽	-	-
In 418	つつが虫病	-	1
In 419	デング熱	-	-
In 420	東部ウマ脳炎	-	-
In 421	鳥インフルエンザ(特定鳥インフルエンザを除く。)	-	-
In 422	ニパウイルス感染症	-	-
In 423	日本紅斑熱	-	4
In 424	日本脳炎	-	-
In 425	ハンタウイルス肺症候群	-	-
In 426	Bウイルス病	-	-
In 427	鼻疽	-	-
In 428	ブルセラ症	-	-
In 429	ベネズエラウマ脳炎	-	-
In 430	ヘンドラウイルス感染症	-	-
In 431	発しんチフス	-	-
In 432	ボツリヌス症(乳児ボツリヌス症を除く。)	-	-
In 433	乳児ボツリヌス症	-	1
In 434	マラリア	-	2
In 435	野兔病	-	-
In 436	ライム病	-	-
In 437	リッサウイルス感染症	-	-

注：1) 感染症分類は、「感染症の予防及び感染症の患者に対する医療に関する法律」(平成10年法律第114号。

以下、「感染症法」という。)等に規定された疾病であり、その名称及び範囲は必ずしもICD-10(2013年版)とは一致しない場合がある。

2) 「感染症法」等の改正に伴い追加・変更された感染症については、「付録1 感染症分類と死因基本分類との対照表(追加・変更分)」を参照されたい。



## 死因（感染症分類）別

平成29年

感染症 分類コード	死 （感染症分類）	10 月	累 計 （1月～10月）
In 438	リフトバレー熱	-	-
In 439	類鼻疽	-	-
In 440	レジオネラ症	8	44
In 441	レプトスピラ症	-	-
In 442	ロッキー山紅斑熱	-	-
In 443	チクングニア熱	-	-
In 444	重症熱性血小板減少症候群（病原体が フレボウイルス属SFTSウイルスであるものに限る。）	1	18
In 445	ジカウイルス感染症	-	-
In 501	アメーバ赤痢	1	4
In 502	RSウイルス感染症	2	9
In 503	咽頭結膜熱	-	-
In 504	インフルエンザ（鳥インフルエンザ及び 新型インフルエンザ等感染症を除く。）	7	2 391
In 505	急性ウイルス性肝炎（E型肝炎及びA型肝炎を除く。）	22	215
In 506	A群溶血性連鎖球菌咽頭炎	-	-
In 507	感染性胃腸炎	169	1 904
In 508	急性出血性結膜炎	-	-
In 509	急性脳炎（ウエストナイル脳炎、西部ウマ脳炎、 ダニ媒介脳炎、東部ウマ脳炎、日本脳炎、 ベネズエラウマ脳炎及びリフトバレー熱を除く。）	5	87
In 510	クラミジア肺炎（オウム病を除く。）	2	6
In 511	クリプトスポリジウム症	-	-
In 512	クロイツフェルト・ヤコブ病	30	238
In 513	劇症型溶血性連鎖球菌感染症	1	21
In 514	後天性免疫不全症候群	4	33
In 515	細菌性髄膜炎（侵襲性インフルエンザ菌感染症、 侵襲性髄膜炎菌感染症、侵襲性肺炎球菌感染症を除く。）	14	150
In 516	ジアルジア症	-	-
In 517	水痘	-	5
In 518	侵襲性髄膜炎菌感染症	-	1
In 519	性器クラミジア感染症	-	-
In 520	性器ヘルペスウイルス感染症	-	-
In 521	尖圭コンジローマ	-	-
In 522	先天性風しん症候群	-	-
In 523	手足口病	-	-
In 524	伝染性紅斑	-	-
In 525	突発性発しん	-	1
In 526	梅毒	1	15
In 527	破傷風	3	7
In 528	バンコマイシン耐性黄色ブドウ球菌感染症	-	-
In 529	バンコマイシン耐性腸球菌感染症	-	-
In 530	百日咳	-	1
In 531	風しん	-	-
In 532	ペニシリン耐性肺炎球菌感染症	-	-
In 533	ヘルパンギーナ	-	-
In 534	マイコプラズマ肺炎	-	19
In 535	麻しん	-	-
In 537	無菌性髄膜炎	-	6
In 538	メチシリン耐性黄色ブドウ球菌感染症	40	515
In 539	薬剤耐性緑膿菌感染症	2	8
In 540	流行性角結膜炎	-	-
In 541	流行性耳下腺炎	-	2
In 542	淋菌感染症	-	-
In 543	薬剤耐性アシネトバクター感染症	-	-
In 544	侵襲性インフルエンザ菌感染症	-	2
In 545	侵襲性肺炎球菌感染症	3	52
In 546	カルバペネム耐性腸内細菌科細菌感染症	-	-
In 547	播種性クリプトコックス症	7	43
In 601	新型インフルエンザ等感染症	-	-

## 付録1 感染症分類と死因基本分類との対照表（追加・変更分）

感染症分類コード	感染症分類名	死因基本分類コード	変更内容 (旧感染症分類名・死因基本分類コード等)	改正年月
In 205	鳥インフルエンザ(特定鳥インフルエンザ(H5N1)に限る。)	J09.0A J09.1A J09.8A	新規コードJ09に変更 J10.0C J10.1C J10.8C	H29年1月
In 445	ジカウイルス感染症	U06.9	新規コードU06.9に変更 A92.8A	
In 504	インフルエンザ(鳥インフルエンザ及び新型インフルエンザ等感染症を除く。)	J09.0B, J09.1B, J09.8B, J10.0B, J10.1B, J10.8B, J11	新規コードJ09.0B, J09.1B, J09.8Bを追加 J10.0B, J10.1B, J10.8B, J11	
In 505	急性ウイルス性肝炎(E型肝炎及びA型肝炎を除く。)	B16 B17(B17.2を除く) B19	新規コードB17.9を追加 B16 B17(B17.2を除く) B19	
In 506	A群溶血性連鎖球菌咽頭炎	J02.0	分類名称(レンサ→連鎖)の変更 A群溶血性レンサ球菌咽頭炎	
In 513	劇症型溶血性連鎖球菌感染症	A40.0A A40.8A A49.1A J15.4A P36.1A	分類名称(レンサ→連鎖)の変更 劇症型溶血性レンサ球菌感染症 M60.0Aを削除(A49.1Aを含む) A40.0A A40.8A A49.1A J15.4A M60.0A P36.1A	
In 514	後天性免疫不全症候群	B20 B21 B22 B23 B24 098.7	新規コード098.7を追加 B20 B21 B22 B23 B24	
In 518	侵襲性髄膜炎菌感染症	A39.0 A39.2 A39.4 A39.9A	A39.9Aを追加 A39.0 A39.2 A39.4	
In 544	侵襲性インフルエンザ菌感染症	A41.3 A49.2A G00.0 P36.8A	A49.2Aを追加 A41.3 G00.0 P36.8A	
In 545	侵襲性肺炎球菌感染症	A40.3B A49.1E G00.1 P36.1C	A49.1Eを追加 A40.3B G00.1 P36.1C	

## 付録2 諸率の算出に用いた人口，月・性別人口（日本人人口）

	男女計	男	女
平成28年 1月	125 330 000	61 025 000	64 305 000
2月	125 218 000	60 968 000	64 251 000
3月	125 173 000	60 944 000	64 229 000
4月	125 165 000	60 933 000	64 232 000
5月	125 110 000	60 908 000	64 202 000
6月	125 091 000	60 896 000	64 196 000
7月	125 117 000	60 903 000	64 214 000
8月	125 135 000	60 910 000	64 225 000
9月	125 045 000	60 876 000	64 169 000
10月	125 020 000	60 867 000	64 153 000
11月	124 990 000	60 849 000	64 140 000
12月	124 955 000	60 834 000	64 122 000
平成29年 1月	125 010 000	60 858 000	64 151 000
2月	124 899 000	60 806 000	64 093 000
3月	124 831 000	60 768 000	64 063 000
4月	124 814 000	60 754 000	64 060 000
5月	124 758 000	60 726 000	64 031 000
6月	124 740 000	60 716 000	64 025 000
7月	124 763 000	60 721 000	64 042 000
8月	124 769 000	60 722 000	64 047 000
9月	124 678 000	60 687 000	63 991 000
10月	* 124 649 000	* 60 676 000	* 63 974 000
11月			
12月			

資料：「人口推計（各月1日現在）」（総務省統計局）

平成28年1月～平成28年6月は「平成27年国勢調査結果確定人口に基づく改定数値」

\* は暫定値であり、下記の方法により算出。

当月分の人口 = 前月の推計人口（総務省統計局「人口推計」）

（暫定値） + 前月の自然増減（人口動態統計月報（概数））

+ 前年前月の社会動態（法務省「出入国管理統計」）

## 参考 人口動態統計月報(概数)(平成29年10月分)の数値の使用上の注意

人口動態統計月報(概数)は次のようなプロセスで作成されています。

出生、死亡、死産が発生した場合、戸籍法等に基づき市区町村に届け出が行われます。また、婚姻、離婚は市区町村への届け出により効力が発生します。市区町村はこれらの届出等から人口動態調査票を作成し、都道府県に提出します。都道府県は、人口動態調査票を報告期限までに厚生労働省に送付します。厚生労働省は送付された調査票のうち日本において発生した日本人に関する分をいくつかの属性別に集計し、月報(概数)の数値とします。

前年と比較する場合、熊本地震の影響(調査票到着の遅延等)により、平成28年3月分以降の各月の月報(概数)の数値は、実態と乖離している可能性があることについて注意が必要です。

次の結果表は本月報には掲載していないが、厚生労働省ホームページ及び政府統計の総合窓口（e-Stat）に掲載している。

- 第1表 出生数，性・母の年齢（各歳）・出生順位別
- 第2表 出生数，出生順位・都道府県（21大都市再掲）別
- 第3表 母日本人の出生数，性・父の国籍・都道府県（21大都市再掲）別
- 第4表 父日本人の出生数，性・母の国籍・都道府県（21大都市再掲）別
- 第5表 死亡数，性・年齢（5歳階級）・都道府県（21大都市再掲）別
- 第6表 死亡数，性・年齢（5歳階級）・小学生－中学生（再掲）・死因简单分類別
- 第7表 死亡数，性・死因简单分類・都道府県（21大都市再掲）別
- 第8表 死亡数，性・年齢（5歳階級）・死因简单分類・都道府県（21大都市再掲）別
- 第9表 感染症による死亡数，死因（感染症分類）・都道府県（21大都市再掲）別
- 第10表 婚姻件数（平成29年に結婚生活に入り届け出たもの），夫－妻の結婚生活に入ったときの年齢（5歳階級）・夫妻の初婚－再婚の組合せ別
- 第11表 離婚件数（平成29年に別居し届け出たもの），夫－妻の別居時の年齢（5歳階級）・同居期間別