

# 人口動態統計月報（概数）

平成29年9月分

目 次	
調査の概要	1
第1表 人口動態総覧，対前年比較	3
第2表 人口動態総覧，月別	4
第3表 人口動態総覧，都道府県（21大都市再掲）別	6
第4表 死亡数・死亡率（人口10万対），死因简单分類別	10
第5表 乳児死亡数・乳児死亡率（出生10万対），乳児死因简单分類別	12
第6表 死亡数，性・年齢（5歳階級）・選択死因分類別	14
第7表 感染症による死亡数，死因（感染症分類）別	30
付録1 感染症分類と死因基本分類との対照表（追加・変更分）	32
付録2 諸率の算出に用いた人口	33
参考1 6～9月の熱中症による死亡者数	33
参考2 人口動態統計月報（概数）（平成29年9月分）の数値の使用上の注意	34

厚生労働省政策統括官（統計・情報政策担当）

印刷公表している人口動態統計

<p>人口動態統計速報</p> <p>数値：調査票を作成した数</p> <p>集計客体：日本における日本人及び外国人、並びに外国における日本人 (いずれも前年以前発生のものを含む)</p> <p>公表：毎月 調査月の約2か月後</p>	<p>人口動態統計月報（概数）</p> <p>数値：概数</p> <p>集計客体：日本における日本人 (前年以前発生ものを除く)</p> <p>公表：月報 調査月の約5か月後</p> <p>：毎年*（年間合計） 調査年の翌年6月</p>	<p>人口動態統計年報</p> <p>数値：確定数</p> <p>概数に修正を加えたもの</p> <p>集計客体：日本における日本人 (日本における外国人、外国における日本人及び前年以前発生ものは別掲)</p> <p>公表：毎年* 調査年の翌年9月</p>
---	--	--

\*印については概況としても公表する。

○ 本報告は、厚生労働省ホームページ (<http://www.mhlw.go.jp/>) 及び政府統計の総合窓口 (e-Stat) に掲載している。

表章記号の規約

計数のない場合	—
計数不明又は計数を表章することが不適当な場合	…
統計項目のありえない場合	・
比率が微小(0.05未満)の場合	0.0
減少数(率)の場合	△

担 当  
政策統括官付参事官付  
人口動態・保健社会統計室  
月報調整係  
TEL 03 (5253) 1111  
内線7476

# 調 査 の 概 要

## 1 調査の対象及び客体

人口動態調査は、「戸籍法」及び「死産の届出に関する規程」により届け出られた出生、死亡、婚姻、離婚及び死産の全数を対象及び客体としているが、本報告は日本において発生した日本人に関する事象を集計したものである。

## 2 調査の期間

人口動態調査は、市区町村に届け出のあったとき調査票を常時作成するものであって、この月報では次のものを取りまとめ、本月分として公表するものである。

### (1) 出生、死亡、死産の場合

9月中に発生し、9月1日～10月14日までに届けられたもの。

### (2) 婚姻、離婚は9月1日～9月末日までに届け出られたもの。

## 3 本報告から除外した件数は、次のとおりである。

	本年発生件数		前年以前発生件数
	日本における外国人	外国における日本人	
出生	1 474	1 214	35
死亡	537	163	133
死産	40	・	-
婚姻	372	848	-
離婚	86	177	44

## 4 調査の方法

出生、死亡、死産、婚姻及び離婚について、市区町村長が受理した届書等をもとにして1件ごとに人口動態調査票を作成する。

調査票の提出経路は、市区町村→保健所→（保健所を設置する市・特別区）→都道府県→厚生労働省である。

## 5 結果の表章

(1) 都道府県の分類は出生は子の住所、死亡は死亡者の住所、死産は母の住所、婚姻は夫の住所、離婚は別居する前の住所による。

(2) 死因については、「第10回修正国際疾病、傷害および死因統計分類」（ICD-10（2013年版））によるものである。

(3) 前年の数値は、概数である。

### (4) 用語の説明

自然増減：出生から死亡を減じたもの

乳児死亡：生後1年未満の死亡

新生児死亡：生後4週未満の死亡

早期新生児死亡：生後1週未満の死亡

死産：妊娠満12週以後の死児の出産

周産期死亡：妊娠満22週以後の死産に早期新生児死亡を加えたもの

(5) 諸率の計算式

その月分（年換算率）

$$\text{出生・死亡・婚姻・離婚率} = \frac{\text{その月の月間件数（出生、死亡、婚姻、離婚）}}{\text{その月の月初人口} \times \frac{\text{その月の月間日数}}{\text{年間日数}}} \times 1,000 \text{（または } 100,000\text{）}$$

$$\text{自然増減率} = \frac{\text{その月の月間出生数} - \text{その月の月間死亡数}}{\text{その月の月初人口} \times \frac{\text{その月の月間日数}}{\text{年間日数}}} \times 1,000$$

$$\text{乳児死亡率} = \frac{\text{その月の月間乳児死亡数}}{\text{その月を含む過去1年間の出生数} \times \frac{\text{その月の月間日数}}{\text{その月を含む過去1年間の年間日数}}} \times 1,000 \text{（または } 100,000\text{）}$$

$$\text{新生児死亡率・早期新生児死亡率} = \frac{\text{その月の月間件数（新生児死亡、早期新生児死亡）}}{\text{その月の月間出生数}} \times 1,000$$

$$\text{周産期死亡率} \cdot \begin{matrix} \text{妊娠満22週} \\ \text{以後の死産率} \end{matrix} = \frac{\text{その月の月間件数（周産期死亡、妊娠満22週以後の死産）}}{\text{その月の月間出生数} + \text{月間妊娠満22週以後の死産数}} \times 1,000$$

$$\text{死産率・自然死産率・人工死産率} = \frac{\text{その月の月間死産数（総数、自然死産、人工死産）}}{\text{その月の月間出産数}} \times 1,000$$

注：月間出産数＝月間出生数＋月間死産数

累計分（年換算率）

$$\text{出生・死亡・婚姻・離婚率} = \frac{\sum_i (\text{i月の月間件数（出生、死亡、婚姻、離婚）})}{\sum_i (\text{i月の月初人口} \times \frac{\text{i月の月間日数}}{\text{年間日数}})} \times 1,000 \text{（または } 100,000\text{）}$$

$$\text{自然増減率} = \frac{\sum_i (\text{i月の月間出生数}) - \sum_i (\text{i月の月間死亡数})}{\sum_i (\text{i月の月初人口} \times \frac{\text{i月の月間日数}}{\text{年間日数}})} \times 1,000$$

$$\text{乳児死亡率} = \frac{\sum_i (\text{i月の乳児死亡数})}{\sum_i (\text{i月を含む過去1年間の出生数} \times \frac{\text{i月の月間日数}}{\text{i月を含む過去1年間の年間日数}})} \times 1,000 \text{（または } 100,000\text{）}$$

$$\text{新生児死亡率・早期新生児死亡率} = \frac{\sum_i (\text{i月の月間件数（新生児死亡、早期新生児死亡）})}{\sum_i (\text{i月の月間出生数})} \times 1,000$$

$$\text{周産期死亡率} \cdot \begin{matrix} \text{妊娠満22週} \\ \text{以後の死産率} \end{matrix} = \frac{\sum_i (\text{i月の月間件数（周産期死亡、妊娠満22週以後の死産）})}{\sum_i (\text{i月の月間出生数} + \text{月間妊娠満22週以後の死産数})} \times 1,000$$

$$\text{死産率・自然死産率・人工死産率} = \frac{\sum_i (\text{i月の月間死産数（総数、自然死産、人工死産）})}{\sum_i (\text{i月の月間出産数})} \times 1,000$$

注： $\sum_i$  は1月からその月までの累計

(6) 人口

諸率の算出の人口は、「人口推計（各月1日現在）」（総務省統計局）を用いた。  
当月分の人口は、当該資料等による暫定値とした。（P33参照）

# 第1表 人口動態総覧, 対前年比較

平成29年

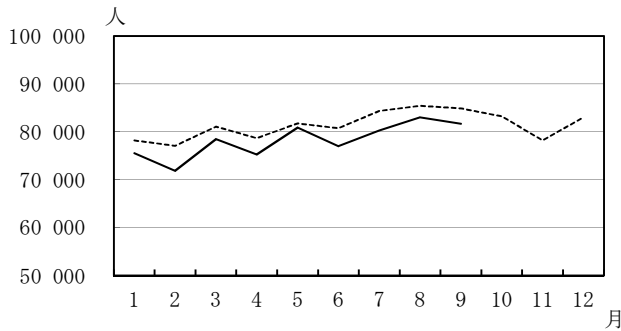
	実 数				年 換 算 率	
	平成29年	平成28年	差引増減	増減率(%)	平成29年	平成28年
9 月						
出 生	81 680	84 899	△ 3 219	△ 3.8	8.0	8.3
死 亡	100 942	100 479	463	0.5	9.9	9.8
乳 児 死 亡	123	159	△ 36	△ 22.6	1.6	2.0
新 生 児 死 亡	57	81	△ 24	△ 29.6	0.7	1.0
自 然 増 減	△ 19 262	△ 15 580	△ 3 682	…	△ 1.9	△ 1.5
死 産	1 714	1 749	△ 35	△ 2.0	20.6	20.2
自 然 死 産	803	843	△ 40	△ 4.7	9.6	9.7
人 工 死 産	911	906	5	0.6	10.9	10.5
周 産 期 死 亡	267	326	△ 59	△ 18.1	3.3	3.8
妊 娠 満 22 週 以 後 の 死 産	229	266	△ 37	△ 13.9	2.8	3.1
早期新生児死亡	38	60	△ 22	△ 36.7	0.5	0.7
婚 姻	43 217	42 495	722	1.7	4.2	4.1
離 婚	16 736	17 338	△ 602	△ 3.5	1.63	1.69
累 計 1 月～9 月						
出 生	704 112	732 476	△ 28 364	△ 3.9	7.5	7.8
死 亡	988 215	960 195	28 020	2.9	10.6	10.2
乳 児 死 亡	1 298	1 467	△ 169	△ 11.5	1.8	2.0
新 生 児 死 亡	610	675	△ 65	△ 9.6	0.9	0.9
自 然 増 減	△ 284 103	△ 227 719	△ 56 384	…	△ 3.0	△ 2.4
死 産	15 343	15 900	△ 557	△ 3.5	21.3	21.2
自 然 死 産	7 315	7 661	△ 346	△ 4.5	10.2	10.2
人 工 死 産	8 028	8 239	△ 211	△ 2.6	11.2	11.0
周 産 期 死 亡	2 463	2 727	△ 264	△ 9.7	3.5	3.7
妊 娠 満 22 週 以 後 の 死 産	2 010	2 206	△ 196	△ 8.9	2.8	3.0
早期新生児死亡	453	521	△ 68	△ 13.1	0.6	0.7
婚 姻	448 500	459 665	△ 11 165	△ 2.4	4.8	4.9
離 婚	160 550	164 780	△ 4 230	△ 2.6	1.72	1.76

注：出生・死亡・自然増減・婚姻・離婚率は人口千対。  
 乳児・新生児・早期新生児死亡率は出生千対。死産率は出産（出生＋死産）千対。  
 周産期死亡率・妊娠満22週以後の死産率は出産（出生＋妊娠満22週以後の死産）千対。  
 率算出に用いた人口はP33参照。

## 第 2 表 人 口 動 態

月	出生数	死亡数	(再 掲)		自 然 増 減 数	死 産 数		周 産 期 死 亡 数	婚姻件数	離婚件数
			乳 児 死 亡 数	新 生 児 死 亡 数		自 然	人 工			
28年 1月	78 239	122 725	166	84	△44 486	851	855	293	43 518	16 064
2月	77 123	114 448	181	65	△37 325	803	932	250	52 694	18 294
3月	81 119	115 798	166	75	△34 679	895	996	295	68 478	24 304
4月	78 698	104 964	177	82	△26 266	860	932	294	46 550	17 768
5月	81 755	103 851	160	85	△22 096	891	937	330	49 851	17 584
6月	80 797	95 693	152	69	△14 896	873	943	333	46 928	18 434
7月	84 390	98 862	154	69	△14 472	772	856	294	60 201	17 036
8月	85 456	103 375	152	65	△17 919	873	882	312	48 950	17 958
9月	84 899	100 479	159	81	△15 580	843	906	326	42 495	17 338
10月	83 237	109 457	160	67	△26 220	874	877	279	42 139	16 896
11月	78 239	113 743	148	69	△35 504	755	901	267	62 862	16 495
12月	83 027	124 370	153	63	△41 343	786	845	249	55 857	18 634
29年 1月	75 528	132 053	162	76	△56 525	822	764	290	43 885	16 267
2月	71 898	116 435	153	67	△44 537	766	913	244	50 468	16 511
3月	78 471	120 075	147	66	△41 604	852	988	263	65 582	24 227
4月	75 255	108 099	147	64	△32 844	818	881	285	45 941	17 510
5月	80 890	106 714	146	67	△25 824	829	903	276	50 387	17 720
6月	77 035	98 073	144	76	△21 038	767	863	271	46 847	17 696
7月	80 315	101 959	139	67	△21 644	846	871	297	58 545	16 760
8月	83 040	103 865	137	70	△20 825	812	934	270	43 628	17 123
9月	81 680	100 942	123	57	△19 262	803	911	267	43 217	16 736
10月										
11月										
12月										

出生数の前年同月比較



死亡数の前年同月比較



死産数の前年同月比較

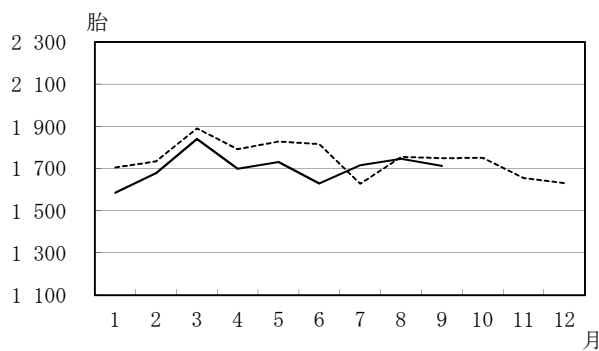
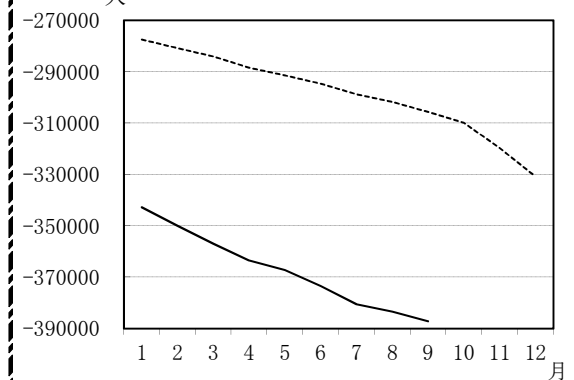


図1 当月を含む過去1年間の自然増減数



※H28年1月…H27年2月～H28年1月までの1年間  
H28年2月…H27年3月～H28年2月までの1年間  
…  
H29年9月…H28年10月～H29年9月までの1年間

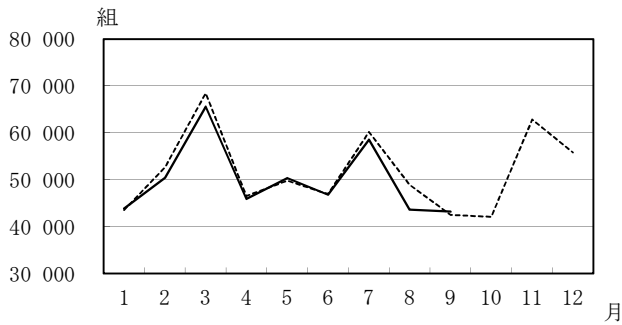
----- 平成28年  
————— 平成29年

# 総覧 月別

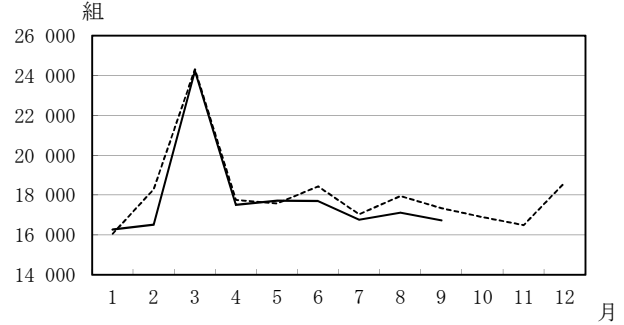
出生率 人口千対	死亡率 人口千対	乳児 死亡率 出生千対	新生児 死亡率 出生千対	自 然 増 減 率 人口千対	死 産 率 出 産 千 対 <sup>1)</sup>		周 産 期 死 亡 率 <sup>2)</sup> 出 産 千 対	婚 姻 率 人口千対	離 婚 率 人口千対	月
					自 然	人 工				
					7.4	11.6				
7.8	11.5	2.3	0.8	△ 3.8	10.2	11.8	3.2	5.3	1.84	2月
7.7	10.9	2.0	0.9	△ 3.3	10.8	12.0	3.6	6.5	2.29	3月
7.7	10.2	2.2	1.0	△ 2.6	10.7	11.6	3.7	4.5	1.73	4月
7.7	9.8	1.9	1.0	△ 2.1	10.7	11.2	4.0	4.7	1.66	5月
7.9	9.3	1.9	0.9	△ 1.5	10.6	11.4	4.1	4.6	1.80	6月
8.0	9.3	1.8	0.8	△ 1.4	9.0	10.0	3.5	5.7	1.61	7月
8.1	9.8	1.8	0.8	△ 1.7	10.0	10.1	3.6	4.6	1.69	8月
8.3	9.8	2.0	1.0	△ 1.5	9.7	10.5	3.8	4.1	1.69	9月
7.9	10.3	1.9	0.8	△ 2.5	10.3	10.3	3.3	4.0	1.60	10月
7.6	11.1	1.8	0.9	△ 3.5	9.4	11.3	3.4	6.1	1.61	11月
7.8	11.8	1.8	0.8	△ 3.9	9.3	10.0	3.0	5.3	1.76	12月
7.1	12.4	2.0	1.0	△ 5.3	10.7	9.9	3.8	4.1	1.53	29年 1月
7.5	12.2	2.1	0.9	△ 4.6	10.4	12.4	3.4	5.3	1.72	2月
7.4	11.3	1.8	0.8	△ 3.9	10.6	12.3	3.3	6.2	2.29	3月
7.3	10.5	1.9	0.9	△ 3.2	10.6	11.4	3.8	4.5	1.71	4月
7.6	10.1	1.8	0.8	△ 2.4	10.0	10.9	3.4	4.8	1.67	5月
7.5	9.6	1.8	1.0	△ 2.1	9.8	11.0	3.5	4.6	1.73	6月
7.6	9.6	1.7	0.8	△ 2.0	10.3	10.6	3.7	5.5	1.58	7月
7.8	9.8	1.7	0.8	△ 2.0	9.6	11.0	3.2	4.1	1.62	8月
8.0	9.9	1.6	0.7	△ 1.9	9.6	10.9	3.3	4.2	1.63	9月
										10月
										11月
										12月

注：1) 出産数＝出生数＋死産数 2) 出産数＝出生数＋妊娠満22週以後の死産数

婚姻件数の前年同月比較



離婚件数の前年同月比較



(数値) 当月を含む過去1年間の自然増減数

	出生数			死亡数			自然増減数(出生数－死亡数)		
	総数	男	女	総数	男	女	総数	男	女
28年 1月	1 003 315	513 943	489 372	1 280 862	662 143	618 719	△ 277 547	△ 148 200	△ 129 347
2月	1 004 273	514 279	489 994	1 285 170	664 804	620 366	△ 280 897	△ 150 525	△ 130 372
3月	1 003 105	513 718	489 387	1 287 214	666 155	621 059	△ 284 109	△ 152 437	△ 131 672
4月	998 945	511 712	487 233	1 287 352	665 880	621 472	△ 288 407	△ 154 168	△ 134 239
5月	997 098	510 709	486 389	1 288 550	666 333	622 217	△ 291 452	△ 155 624	△ 135 828
6月	994 753	509 925	484 828	1 289 496	666 755	622 741	△ 294 743	△ 156 830	△ 137 913
7月	990 286	507 967	482 319	1 289 078	666 357	622 721	△ 298 792	△ 158 390	△ 140 402
8月	989 487	507 898	481 589	1 291 230	667 207	624 023	△ 301 743	△ 159 309	△ 142 434
9月	987 816	507 363	480 453	1 293 472	667 906	625 566	△ 305 656	△ 160 543	△ 145 113
10月	985 058	505 758	479 300	1 295 009	668 401	626 608	△ 309 951	△ 162 643	△ 147 308
11月	982 170	504 409	477 761	1 301 889	671 755	630 134	△ 319 719	△ 167 346	△ 152 373
12月	976 979	501 883	475 096	1 307 765	674 737	633 028	△ 330 786	△ 172 854	△ 157 932
29年 1月	974 268	500 544	473 724	1 317 093	678 835	638 258	△ 342 825	△ 178 291	△ 164 534
2月	969 043	497 718	471 325	1 319 080	679 595	639 485	△ 350 037	△ 181 877	△ 168 160
3月	966 395	496 400	469 995	1 323 357	681 428	641 929	△ 356 962	△ 185 028	△ 171 934
4月	962 952	494 395	468 557	1 326 492	683 052	643 440	△ 363 540	△ 188 657	△ 174 883
5月	962 087	493 965	468 122	1 329 355	684 615	644 740	△ 367 268	△ 190 650	△ 176 618
6月	958 325	491 549	466 776	1 331 735	685 602	646 133	△ 373 410	△ 194 053	△ 179 357
7月	954 250	489 096	465 154	1 334 832	687 040	647 792	△ 380 582	△ 197 944	△ 182 638
8月	951 834	487 720	464 114	1 335 322	687 296	648 026	△ 383 488	△ 199 576	△ 183 912
9月	948 615	485 871	462 744	1 335 785	687 738	648 047	△ 387 170	△ 201 867	△ 185 303
10月									
11月									
12月									

第3表 (2-1)

## 人口動態

都 道 府 県	出 生 数			死 亡 数			(再 乳 児 死 亡)	
	総 数	男	女	総 数	男	女	総 数	男
全 国	81 680	42 015	39 665	100 942	51 940	49 002	123	64
01 北海道	2 898	1 505	1 393	4 851	2 426	2 425	2	-
02 青森	759	372	387	1 308	685	623	3	1
03 岩手	740	380	360	1 303	677	626	1	1
04 宮城	1 403	730	673	1 769	910	859	2	-
05 秋田	440	267	173	1 114	547	567	-	-
06 山形	639	333	306	1 127	536	591	-	-
07 福島	1 147	612	535	1 898	939	959	-	-
08 茨城	1 738	881	857	2 363	1 204	1 159	3	2
09 栃木	1 237	613	624	1 572	804	768	1	-
10 群馬	1 158	604	554	1 696	872	824	2	2
11 埼玉	4 567	2 327	2 240	4 995	2 670	2 325	7	5
12 千葉	4 012	2 102	1 910	4 399	2 377	2 022	4	3
13 東京都	9 617	4 967	4 650	9 005	4 760	4 245	16	12
14 神奈川県	5 918	3 018	2 900	6 177	3 313	2 864	11	8
15 新潟	1 276	674	602	2 240	1 106	1 134	1	1
16 富山	607	340	267	989	460	529	2	-
17 石川	780	406	374	964	450	514	1	-
18 福井	497	260	237	701	373	328	-	-
19 山梨	500	257	243	711	367	344	2	1
20 長野	1 159	611	548	1 842	914	928	-	-
21 岐阜	1 270	655	615	1 764	894	870	1	1
22 静岡県	2 200	1 134	1 066	3 016	1 594	1 422	4	2
23 愛知県	5 474	2 763	2 711	5 075	2 759	2 316	4	1
24 三重	1 052	534	518	1 487	766	721	1	-
25 滋賀	921	476	445	950	495	455	1	1
26 京都府	1 531	790	741	1 900	944	956	5	1
27 大阪府	5 745	2 989	2 756	6 643	3 526	3 117	7	1
28 兵庫県	3 528	1 857	1 671	4 273	2 214	2 059	4	2
29 奈良	708	351	357	1 123	580	543	2	-
30 和歌山	558	303	255	906	454	452	1	-
31 鳥取	373	175	198	579	281	298	-	-
32 島根	428	215	213	689	333	356	-	-
33 岡山	1 283	652	631	1 540	789	751	1	1
34 広島	1 827	954	873	2 326	1 175	1 151	2	-
35 山口	791	375	416	1 383	695	688	1	-
36 徳島	454	225	229	750	375	375	1	-
37 香川	640	334	306	881	421	460	1	1
38 愛媛	834	439	395	1 304	645	659	-	-
39 高知	409	206	203	793	377	416	-	-
40 福岡	3 619	1 851	1 768	3 985	2 030	1 955	10	7
41 佐賀	559	275	284	751	353	398	-	-
42 長崎	947	465	482	1 331	641	690	2	2
43 熊本	1 349	679	670	1 611	741	870	3	-
44 大分	769	390	379	1 110	550	560	2	1
45 宮崎	744	382	362	1 054	517	537	2	1
46 鹿児島	1 104	553	551	1 615	812	803	4	3
47 沖縄	1 469	733	736	978	514	464	6	3
外 国	2	1	1	18	12	6	-	-
不 詳	.	.	.	83	63	20	-	-
21大都市(再掲)								
東京都の区	6 958	3 590	3 368	6 066	3 191	2 875	14	10
札幌	1 174	634	540	1 430	720	710	-	-
仙台	736	398	338	647	345	302	1	-
さいたま	914	459	455	786	403	383	-	-
千葉	599	296	303	601	314	287	-	-
横浜	2 459	1 281	1 178	2 552	1 382	1 170	5	4
川崎	1 157	572	585	891	493	398	1	1
相模原	427	219	208	453	244	209	-	-
新潟	482	251	231	671	346	325	1	1
静岡	398	213	185	614	332	282	1	1
浜松	552	279	273	603	311	292	-	-
名古屋	1 709	857	852	1 655	874	781	2	-
京都	882	467	415	1 060	533	527	2	1
大阪	1 788	921	867	2 192	1 161	1 031	4	1
堺	561	281	280	657	348	309	1	-
神戸	941	489	452	1 247	633	614	-	-
岡	576	294	282	449	236	213	-	-
広島	816	431	385	790	403	387	1	-
北九州	627	318	309	867	473	394	1	1
福岡	1 199	638	561	909	442	467	3	2
熊本	619	317	302	558	260	298	2	-



掲)		自 然 増 減 数	死 産 数			周 産 期 死 亡 数			婚 姻 件 数	離 婚 件 数	
数	新 生 児 死 亡 数		総 数	自然死産	人工死産	総 数	妊娠満22週 以後の死産	早期新生児 死亡			
59	57	△ 19 262	1 714	803	911	267	229	38	43 217	16 736	
2	-	△ 1 953	92	35	57	14	14	-	1 684	798	01
2	1	△ 549	16	5	11	2	2	-	373	182	02
-	-	△ 563	11	2	9	1	1	-	370	143	03
2	1	△ 366	27	15	12	5	5	-	768	316	04
-	-	△ 674	12	7	5	1	1	-	240	106	05
-	-	△ 488	11	10	1	5	5	-	305	122	06
-	-	△ 751	21	11	10	5	5	-	639	236	07
1	1	△ 625	36	9	27	2	2	-	873	358	08
1	-	△ 335	33	14	19	1	1	-	619	243	09
-	1	△ 538	24	13	11	5	4	1	560	268	10
2	2	△ 428	104	51	53	14	12	2	2 318	961	11
1	4	△ 387	77	44	33	16	13	3	1 957	794	12
4	7	△ 612	191	91	100	36	31	5	6 083	1 739	13
3	6	△ 259	132	61	71	25	19	6	3 258	1 223	14
-	1	△ 964	29	12	17	1	1	-	622	233	15
2	1	△ 382	7	5	2	4	3	1	312	130	16
1	1	△ 184	14	8	6	3	3	-	388	121	17
-	-	△ 204	14	9	5	1	1	-	269	82	18
1	1	△ 211	8	3	5	2	1	1	239	121	19
-	-	△ 683	23	15	8	9	9	-	645	252	20
-	-	△ 494	28	15	13	4	4	-	605	225	21
2	2	△ 816	38	19	19	5	4	1	1 149	463	22
3	1	△ 399	96	50	46	5	5	-	3 010	944	23
1	-	△ 435	16	7	9	2	2	-	538	243	24
-	-	△ 29	17	9	8	4	4	-	435	171	25
4	3	△ 369	33	13	20	5	3	2	897	325	26
6	3	△ 898	113	44	69	14	11	3	3 182	1 328	27
2	2	△ 745	87	44	43	12	10	2	1 943	705	28
2	1	△ 415	16	6	10	2	1	1	394	180	29
1	1	△ 348	13	3	10	2	2	-	252	154	30
-	-	△ 206	5	2	3	1	1	-	180	65	31
-	-	△ 261	8	4	4	1	1	-	212	99	32
-	-	△ 257	20	9	11	2	2	-	656	253	33
2	2	△ 499	45	21	24	8	8	-	993	355	34
1	-	△ 592	16	6	10	2	2	-	407	175	35
1	1	△ 296	9	2	7	1	1	-	201	110	36
-	-	△ 241	16	8	8	4	4	-	304	120	37
-	-	△ 470	22	10	12	5	5	-	411	192	38
-	-	△ 384	5	3	2	-	-	-	219	95	39
3	4	△ 366	73	33	40	15	11	4	1 839	753	40
-	-	△ 192	7	3	4	-	-	-	252	120	41
-	2	△ 384	26	9	17	2	1	1	429	151	42
3	1	△ 262	35	15	20	3	2	1	567	225	43
1	1	△ 341	13	2	11	2	1	1	339	165	44
1	-	△ 310	20	12	8	2	2	-	297	184	45
1	2	△ 511	20	12	8	4	3	1	464	209	46
3	4	△ 491	34	22	12	8	6	2	520	299	47
-	-	△ 16	1	-	1	-	-	-	.	.	
-	-	.	-	-	-	-	-	-	.	.	
4	6	△ 892	151	73	78	29	25	4	4 755	1 270	
-	-	△ 256	37	15	22	7	7	-	747	323	
1	1	△ 89	13	8	5	4	4	-	432	152	
-	-	△ 128	14	8	6	1	1	-	507	163	
-	-	△ 2	17	9	8	3	3	-	291	134	
1	-	△ 93	57	22	35	6	6	-	1 320	502	
-	1	△ 266	24	12	12	3	2	1	753	220	
-	-	△ 26	12	7	5	3	3	-	218	93	
-	1	△ 189	13	5	8	-	-	-	245	82	
-	-	△ 216	6	4	2	1	1	-	217	85	
-	-	△ 51	7	4	3	1	1	-	260	88	
2	1	△ 54	27	14	13	-	-	-	980	335	
1	1	△ 178	17	5	12	1	1	-	567	179	
3	1	△ 404	41	15	26	3	2	1	1 301	458	
1	1	△ 96	6	2	4	2	1	1	281	141	
-	-	△ 306	24	14	10	5	5	-	588	215	
-	-	△ 127	8	3	5	1	1	-	283	100	
1	1	△ 26	17	7	10	2	2	-	446	163	
-	-	△ 240	17	6	11	3	3	-	363	147	
1	2	△ 290	26	14	12	6	4	2	668	230	
2	1	△ 61	15	6	9	2	1	1	264	96	

第3表 (2-2) 人口動態

都 道 府 県	出 生 数			死 亡 数			(再 乳 児 死 亡)	
	総 数	男	女	総 数	男	女	総 数	男
全 国	704 112	360 782	343 330	988 215	508 957	479 258	1 298	685
01 北海道	25 418	13 164	12 254	46 367	23 734	22 633	47	27
02 青森	6 018	3 066	2 952	13 015	6 577	6 438	12	5
03 岩手	6 154	3 120	3 034	12 702	6 395	6 307	16	7
04 宮城	12 429	6 427	6 002	17 545	9 024	8 521	23	10
05 秋田	4 107	2 075	2 032	11 359	5 555	5 804	11	6
06 山形	5 485	2 843	2 642	11 249	5 435	5 814	12	9
07 福島	9 829	5 049	4 780	18 171	9 271	8 900	17	7
08 茨城	15 292	7 922	7 370	23 749	12 536	11 213	31	16
09 栃木	10 590	5 466	5 124	16 004	8 156	7 848	21	11
10 群馬	9 896	5 104	4 792	16 683	8 687	7 996	27	18
11 埼玉	39 450	20 119	19 331	48 302	26 319	21 983	70	38
12 千葉	32 812	16 879	15 933	43 427	23 573	19 854	63	23
13 東京都	81 097	41 499	39 598	85 759	45 226	40 533	120	66
14 神奈川県	50 624	25 760	24 864	59 263	31 959	27 304	121	62
15 新潟	11 370	5 884	5 486	21 637	10 784	10 853	19	11
16 富山	5 370	2 806	2 564	9 646	4 776	4 870	5	3
17 石川	6 586	3 345	3 241	9 390	4 649	4 741	11	4
18 福井	4 351	2 199	2 152	6 866	3 456	3 410	8	5
19 山梨	4 225	2 113	2 112	7 100	3 597	3 503	7	2
20 長野	10 695	5 507	5 188	18 830	9 321	9 509	13	6
21 岐阜	10 279	5 223	5 056	16 987	8 699	8 288	22	13
22 静岡県	19 149	9 812	9 337	30 107	15 495	14 612	39	15
23 愛知県	46 720	23 954	22 766	49 204	26 200	23 004	67	31
24 三重	9 321	4 755	4 566	15 040	7 649	7 391	8	2
25 滋賀	8 524	4 419	4 105	9 544	4 819	4 725	17	11
26 京都府	13 747	7 057	6 690	19 432	9 773	9 659	27	16
27 大阪府	49 629	25 324	24 305	64 536	34 393	30 143	91	48
28 兵庫県	31 081	15 996	15 085	41 825	21 497	20 328	44	28
29 奈良	6 658	3 414	3 244	10 718	5 441	5 277	21	8
30 和歌山	4 855	2 525	2 330	9 480	4 713	4 767	11	7
31 鳥取	3 183	1 626	1 557	5 573	2 739	2 834	5	5
32 島根	3 837	1 974	1 863	7 102	3 368	3 734	8	4
33 岡山	11 170	5 656	5 514	15 896	7 856	8 040	14	11
34 広島	16 280	8 348	7 932	22 696	11 394	11 302	28	12
35 山口	7 013	3 553	3 460	13 740	6 800	6 940	27	13
36 徳島	3 839	1 972	1 867	7 544	3 739	3 805	8	1
37 香川県	5 469	2 812	2 657	8 786	4 443	4 343	14	8
38 愛媛	7 135	3 640	3 495	13 302	6 654	6 648	10	4
39 高知県	3 628	1 866	1 762	7 529	3 634	3 895	7	5
40 福岡	32 310	16 500	15 810	39 056	19 544	19 512	51	36
41 佐賀	5 036	2 625	2 411	7 388	3 539	3 849	9	8
42 長崎	7 788	4 075	3 713	12 882	6 211	6 671	17	8
43 熊本	10 905	5 559	5 346	15 970	7 611	8 359	19	10
44 大分	6 441	3 330	3 111	10 634	5 248	5 386	17	12
45 宮崎	6 514	3 335	3 179	10 147	5 055	5 092	6	5
46 鹿児島	9 754	5 004	4 750	16 237	7 920	8 317	27	13
47 沖縄	12 014	6 062	5 952	8 971	4 830	4 141	28	13
外 国	35	19	16	82	50	32	-	-
不 詳	.	.	.	743	613	130	2	2
21大都市(再掲)								
東京都の区	58 252	29 673	28 579	57 716	30 507	27 209	84	44
札幌	10 409	5 461	4 948	13 961	7 094	6 867	17	6
仙台	6 513	3 426	3 087	6 442	3 372	3 070	13	4
さいたま	7 813	3 931	3 882	7 706	4 175	3 531	11	6
千葉	4 940	2 537	2 403	6 339	3 503	2 836	8	5
横浜	20 751	10 594	10 157	23 932	12 970	10 962	47	24
川崎	10 250	5 189	5 061	8 123	4 377	3 746	21	15
相模原	3 664	1 840	1 824	4 443	2 477	1 966	12	3
新潟	4 344	2 261	2 083	6 362	3 218	3 144	7	7
静岡	3 545	1 849	1 696	5 872	2 977	2 895	5	3
浜名	4 562	2 331	2 231	5 983	3 118	2 865	3	2
名古屋	14 274	7 366	6 908	15 765	8 256	7 509	21	11
京都	7 658	3 981	3 677	10 518	5 269	5 249	13	9
大阪	16 034	8 184	7 850	21 128	11 430	9 698	35	21
堺	4 769	2 494	2 275	6 216	3 328	2 888	7	3
神岡	8 402	4 287	4 115	11 362	5 716	5 646	8	5
岡	4 629	2 340	2 289	4 797	2 417	2 380	3	2
北九	7 409	3 846	3 563	7 727	3 950	3 777	13	5
福岡	5 426	2 790	2 636	8 286	4 206	4 080	10	7
熊本	10 670	5 435	5 235	9 077	4 571	4 506	12	9
熊本	4 983	2 525	2 458	5 128	2 459	2 669	11	6

# 総覧

都道府県（21大都市再掲）別

累計（平成29年1月～9月）

掲 数	新生児 死亡数	自 然 増 減 数	死 産 数			周 産 期 死 亡 数			婚姻件数	離婚件数	
			総 数	自然死産	人工死産	総 数	妊娠満22週 以後の死産	早期新生児 死亡			
613	610	△ 284 103	15 343	7 315	8 028	2 463	2 010	453	448 500	160 550	
20	21	△ 20 949	728	304	424	106	89	17	17 967	7 770	01
7	7	△ 6 997	127	57	70	25	19	6	3 821	1 628	02
9	9	△ 6 548	133	55	78	18	12	6	3 547	1 386	03
13	9	△ 5 116	271	134	137	44	38	6	7 910	2 822	04
5	7	△ 7 252	78	46	32	15	10	5	2 448	1 056	05
3	9	△ 5 764	125	72	53	29	24	5	3 205	1 100	06
10	8	△ 8 342	213	108	105	34	31	3	5 999	2 400	07
15	15	△ 8 457	330	154	176	51	41	10	9 462	3 506	08
10	9	△ 5 414	243	114	129	37	32	5	6 460	2 457	09
9	17	△ 6 787	213	108	105	46	34	12	6 133	2 413	10
32	28	△ 8 852	919	463	456	128	110	18	24 920	9 247	11
40	30	△ 10 615	737	398	339	126	101	25	21 005	7 845	12
54	62	△ 4 662	1 722	821	901	282	233	49	62 383	17 204	13
59	60	△ 8 639	1 062	524	538	198	147	51	34 157	11 643	14
8	10	△ 10 267	207	98	109	34	28	6	6 655	2 196	15
2	2	△ 4 276	96	57	39	19	17	2	3 243	1 029	16
7	6	△ 2 804	117	68	49	24	20	4	3 850	1 164	17
3	4	△ 2 515	80	42	38	12	11	1	2 476	774	18
5	3	△ 2 875	102	41	61	18	15	3	2 655	1 067	19
7	10	△ 8 135	220	110	110	40	33	7	6 615	2 432	20
9	8	△ 6 708	199	103	96	42	37	5	6 187	2 256	21
24	10	△ 10 958	355	172	183	58	51	7	12 304	4 466	22
36	26	△ 2 484	888	433	455	138	115	23	29 719	9 445	23
6	4	△ 5 719	198	90	108	27	23	4	5 798	2 124	24
6	7	△ 1 020	142	67	75	30	24	6	4 874	1 646	25
11	11	△ 5 685	285	131	154	36	27	9	8 841	3 080	26
43	38	△ 14 907	1 041	435	606	139	111	28	33 336	12 805	27
16	22	△ 10 744	627	305	322	93	78	15	18 795	6 896	28
13	11	△ 4 060	172	85	87	35	27	8	4 077	1 561	29
4	5	△ 4 625	116	44	72	18	15	3	2 968	1 326	30
-	3	△ 2 390	72	41	31	9	6	3	1 786	678	31
4	4	△ 3 265	86	37	49	10	6	4	1 960	781	32
3	5	△ 4 726	237	114	123	40	38	2	6 542	2 445	33
16	13	△ 6 416	349	175	174	56	50	6	9 802	3 456	34
14	13	△ 6 727	145	80	65	31	23	8	4 210	1 677	35
7	3	△ 3 705	72	35	37	13	12	1	2 242	899	36
6	7	△ 3 317	118	57	61	16	11	5	3 237	1 283	37
6	6	△ 6 167	189	71	118	36	31	5	4 200	1 787	38
2	3	△ 3 901	77	38	39	14	11	3	2 146	970	39
15	24	△ 6 746	815	355	460	124	105	19	19 315	7 230	40
1	4	△ 2 352	115	57	58	19	15	4	2 657	986	41
9	9	△ 5 094	195	82	113	30	24	6	4 340	1 584	42
9	13	△ 5 065	278	128	150	41	29	12	5 822	2 208	43
5	6	△ 4 193	142	58	84	23	19	4	3 682	1 497	44
1	1	△ 3 633	156	83	73	19	18	1	3 482	1 640	45
14	11	△ 6 483	213	110	103	34	24	10	5 365	2 059	46
15	15	3 043	329	151	178	45	35	10	5 902	2 626	47
-	-	△ 47	5	1	4	-	-	-	.	.	
-	2	.	4	3	1	1	-	1	.	.	
40	43	536	1 305	632	673	212	179	33	48 279	12 244	
11	8	△ 3 552	301	131	170	43	36	7	7 643	3 044	
9	7	71	137	73	64	27	22	5	4 391	1 324	
5	4	107	163	85	78	24	22	2	5 016	1 490	
3	4	△ 1 399	109	62	47	20	17	3	3 072	1 181	
23	22	△ 3 181	441	216	225	74	56	18	13 728	4 717	
6	9	2 127	189	95	94	38	31	7	7 539	1 908	
9	5	△ 779	86	48	38	18	14	4	2 424	947	
-	3	△ 2 018	80	45	35	15	13	2	2 630	821	
2	2	△ 2 327	77	37	40	9	8	1	2 289	845	
1	1	△ 1 421	78	43	35	15	14	1	2 802	937	
10	8	△ 1 491	260	117	143	35	29	6	10 024	3 212	
4	5	△ 2 860	156	61	95	18	14	4	5 424	1 754	
14	11	△ 5 094	382	158	224	44	36	8	12 999	4 430	
4	3	△ 1 447	78	35	43	10	7	3	2 921	1 240	
3	-	△ 2 960	166	70	96	23	23	-	5 350	2 073	
1	2	△ 168	111	44	67	14	13	1	2 799	966	
8	6	△ 318	143	70	73	18	17	1	4 582	1 537	
3	5	△ 2 860	154	66	88	23	19	4	3 394	1 361	
3	6	1 593	266	131	135	41	36	5	7 154	2 213	
5	8	△ 145	111	51	60	19	11	8	2 766	935	

第4表

死亡数・死亡率

死因簡単 分類コード	死 因	9 月		累 計 (1月～9月)	
		実 数	年換算率	実 数	年換算率
	総 数	100 942	985.1	988 215	1 058.6
01000	感染症及び寄生虫症	1 938	18.9	18 512	19.8
01100	腸管感染症	161	1.6	1 766	1.9
01200	結 核	180	1.8	1 748	1.9
01201	呼吸器結核	157	1.5	1 509	1.6
01202	その他の結核	23	0.2	239	0.3
01300	敗 血 症	811	7.9	7 577	8.1
01400	ウイルス性肝炎	267	2.6	2 904	3.1
01401	B型ウイルス性肝炎	37	0.4	325	0.3
01402	C型ウイルス性肝炎	210	2.0	2 413	2.6
01403	その他のウイルス性肝炎	20	0.2	166	0.2
01500	ヒト免疫不全ウイルス [H I V] 病	3	0.0	29	0.0
01600	その他の感染症及び寄生虫症	516	5.0	4 488	4.8
02000	新 生 物<腫瘍>	31 693	309.3	286 741	307.2
02100	悪性新生物<腫瘍>	30 661	299.2	277 133	296.9
02101	口唇、口腔及び咽頭の悪性新生物<腫瘍>	616	6.0	5 561	6.0
02102	食道の悪性新生物<腫瘍>	970	9.5	8 654	9.3
02103	胃の悪性新生物<腫瘍>	3 681	35.9	33 817	36.2
02104	結腸の悪性新生物<腫瘍>	2 929	28.6	26 056	27.9
02105	直腸S状結腸移行部及び直腸の悪性新生物<腫瘍>	1 268	12.4	11 385	12.2
02106	肝及び肝内胆管の悪性新生物<腫瘍>	2 210	21.6	20 397	21.9
02107	胆のう及びその他の胆道の悪性新生物<腫瘍>	1 506	14.7	13 543	14.5
02108	膵の悪性新生物<腫瘍>	2 850	27.8	25 209	27.0
02109	喉頭の悪性新生物<腫瘍>	66	0.6	645	0.7
02110	気管、気管支及び肺の悪性新生物<腫瘍>	6 072	59.3	54 916	58.8
02111	皮膚の悪性新生物<腫瘍>	126	1.2	1 176	1.3
02112	乳房の悪性新生物<腫瘍>	1 166	11.4	10 712	11.5
02113	子宮の悪性新生物<腫瘍> 1)	545	10.4	4 984	10.4
02114	卵巣の悪性新生物<腫瘍> 1)	414	7.9	3 477	7.3
02115	前立腺の悪性新生物<腫瘍> 2)	978	19.6	8 809	19.4
02116	膀胱の悪性新生物<腫瘍>	690	6.7	6 527	7.0
02117	中枢神経系の悪性新生物<腫瘍>	203	2.0	1 996	2.1
02118	悪性リンパ腫	989	9.7	9 287	9.9
02119	白血 病	786	7.7	6 345	6.8
02120	その他のリンパ組織、造血組織及び関連組織の悪性新生物<腫瘍>	368	3.6	3 304	3.5
02121	その他の悪性新生物<腫瘍>	2 228	21.7	20 333	21.8
02200	その他の新生物<腫瘍>	1 032	10.1	9 608	10.3
02201	中枢神経系のその他の新生物<腫瘍>	198	1.9	2 020	2.2
02202	中枢神経系を除くその他の新生物<腫瘍>	834	8.1	7 588	8.1
03000	血液及び造血器の疾患並びに免疫機構の障害	342	3.3	3 199	3.4
03100	貧 血	164	1.6	1 539	1.6
03200	その他の血液及び造血器の疾患並びに免疫機構の障害	178	1.7	1 660	1.8
04000	内分泌、栄養及び代謝疾患	1 623	15.8	16 669	17.9
04100	糖 尿 病	986	9.6	10 438	11.2
04200	その他の内分泌、栄養及び代謝疾患	637	6.2	6 231	6.7
05000	精神及び行動の障害	1 624	15.8	15 669	16.8
05100	血管性及び詳細不明の認知症	1 484	14.5	14 252	15.3
05200	その他の精神及び行動の障害	140	1.4	1 417	1.5
06000	神経系の疾患	3 508	34.2	32 721	35.1
06100	髄 膜 炎	24	0.2	243	0.3
06200	脊髄性筋萎縮症及び関連症候群	180	1.8	1 855	2.0
06300	パーキンソン病	767	7.5	7 379	7.9
06400	アルツハイマー病	1 394	13.6	12 483	13.4
06500	その他の神経系の疾患	1 143	11.2	10 761	11.5
07000	眼及び付属器の疾患	1	0.0	7	0.0
08000	耳及び乳様突起の疾患	2	0.0	17	0.0
09000	循環器系の疾患	24 421	238.3	256 892	275.2
09100	高血圧性疾患	646	6.3	6 956	7.5
09101	高血圧性心疾患及び心腎疾患	381	3.7	4 161	4.5
09102	その他の高血圧性疾患	265	2.6	2 795	3.0
09200	心 疾 患 (高血圧症を除く)	13 798	134.6	149 848	160.5
09201	慢性リウマチ性心疾患	145	1.4	1 741	1.9
09202	急性心筋梗塞	2 258	22.0	25 739	27.6
09203	その他の虚血性心疾患	2 217	21.6	25 271	27.1
09204	慢性非リウマチ性心内膜疾患	792	7.7	8 667	9.3
09205	心 筋 症	296	2.9	2 961	3.2
09206	不整脈及び伝導障害	2 024	19.8	22 057	23.6

注：1) 女性人口10万に対する率である。  
2) 男性人口10万に対する率である。

死因简单 分類コード	死 因	9 月		累 計 (1月～9月)	
		実 数	年換算率	実 数	年換算率
09207	心 不 全	5 693	55.6	59 186	63.4
09208	その他の心疾患	373	3.6	4 226	4.5
09300	脳血管疾患	8 025	78.3	81 003	86.8
09301	くも膜下出血	928	9.1	8 990	9.6
09302	脳内出血	2 266	22.1	23 745	25.4
09303	脳 梗 塞	4 636	45.2	46 173	49.5
09304	その他の脳血管疾患	195	1.9	2 095	2.2
09400	大動脈瘤及び解離	1 430	14.0	13 602	14.6
09500	その他の循環器系の疾患	522	5.1	5 483	5.9
10000	呼吸器系の疾患	13 735	134.0	140 648	150.7
10100	インフルエンザ	13	0.1	2 384	2.6
10200	肺 炎	6 823	66.6	72 259	77.4
10300	急性気管支炎	28	0.3	298	0.3
10400	慢性閉塞性肺疾患	1 381	13.5	13 771	14.8
10500	喘 息	148	1.4	1 344	1.4
10600	その他の呼吸器系の疾患	5 342	52.1	50 592	54.2
10601	誤嚥性肺炎	2 832	27.6	25 883	27.7
10602	間質性肺疾患	1 314	12.8	13 551	14.5
10603	その他の呼吸器系の疾患 (10601及び10602を除く)	1 196	11.7	11 158	12.0
11000	消化器系の疾患	3 832	37.4	37 739	40.4
11100	胃潰瘍及び十二指腸潰瘍	162	1.6	1 839	2.0
11200	ヘルニア及び腸閉塞	566	5.5	5 200	5.6
11300	肝 疾 患	1 220	11.9	12 643	13.5
11301	肝 硬 変 (アルコール性を除く)	564	5.5	6 147	6.6
11302	その他の肝疾患	656	6.4	6 496	7.0
11400	その他の消化器系の疾患	1 884	18.4	18 057	19.3
12000	皮膚及び皮下組織の疾患	162	1.6	1 805	1.9
13000	筋骨格系及び結合組織の疾患	663	6.5	6 065	6.5
14000	腎尿路生殖器系の疾患	2 774	27.1	28 008	30.0
14100	糸球体疾患及び腎尿細管間質性疾患	351	3.4	3 392	3.6
14200	腎 不 全	1 805	17.6	18 526	19.8
14201	急性腎不全	159	1.6	1 934	2.1
14202	慢性腎臓病	1 325	12.9	13 218	14.2
14203	詳細不明の腎不全	321	3.1	3 374	3.6
14300	その他の腎尿路生殖器系の疾患	618	6.0	6 090	6.5
15000	妊娠, 分娩及び産じょく <sup>1)</sup>	2	0.0	20	0.0
16000	周産期に発生した病態	33	0.3	341	0.4
16100	妊娠期間及び胎児発育に関連する障害	5	0.0	43	0.0
16200	出産外傷	1	0.0	2	0.0
16300	周産期に特異的な呼吸障害及び心血管障害	16	0.2	173	0.2
16400	周産期に特異的な感染症	4	0.0	32	0.0
16500	胎児及び新生児の出血性障害及び血液障害	3	0.0	44	0.0
16600	その他の周産期に発生した病態	4	0.0	47	0.1
17000	先天奇形, 変形及び染色体異常	161	1.6	1 589	1.7
17100	神経系の先天奇形	12	0.1	76	0.1
17200	循環器系の先天奇形	65	0.6	663	0.7
17201	心臓の先天奇形	42	0.4	449	0.5
17202	その他の循環器系の先天奇形	23	0.2	214	0.2
17300	消化器系の先天奇形	5	0.0	73	0.1
17400	その他の先天奇形及び変形	38	0.4	421	0.5
17500	染色体異常, 他に分類されないもの	41	0.4	356	0.4
18000	症状, 徴候及び異常臨床所見・異常検査所見で他に分類されないもの	9 579	93.5	90 894	97.4
18100	老 衰	7 781	75.9	73 615	78.9
18200	乳幼児突然死症候群	6	0.1	63	0.1
18300	その他の症状, 徴候及び異常臨床所見・異常検査所見で他に 分類されないもの	1 792	17.5	17 216	18.4
20000	傷病及び死亡の外因	4 849	47.3	50 679	54.3
20100	不慮の事故	2 500	24.4	29 161	31.2
20101	交通事故	400	3.9	3 501	3.8
20102	転倒・転落・墜落	740	7.2	6 721	7.2
20103	不慮の溺死及び溺水	289	2.8	5 658	6.1
20104	不慮の窒息	553	5.4	6 614	7.1
20105	煙, 火及び火災への曝露	32	0.3	739	0.8
20106	有害物質による不慮の中毒及び有害物質への曝露	37	0.4	396	0.4
20107	その他の不慮の事故	449	4.4	5 532	5.9
20200	自 殺	1 763	17.2	15 876	17.0
20300	他 殺	23	0.2	219	0.2
20400	その他の外因	563	5.5	5 423	5.8
22000	特殊目的用コード	-	-	-	-
22100	重症急性呼吸器症候群[SARS]	-	-	-	-
22200	その他の特殊目的用コード	-	-	-	-

第5表 乳児死亡数・乳児死亡率

乳児死因簡単 分類コード	死 因	9 月		累 計（1月～9月）	
		実 数	年換算率	実 数	年換算率
	総 数	123	157.8	1 298	180.7
Ba01	腸管感染症	-	-	6	0.8
Ba02	敗 血 症 <sup>1)</sup>	2	2.6	11	1.5
Ba03	麻 疹	-	-	-	-
Ba04	ウイルス性肝炎	-	-	-	-
Ba05	その他の感染症及び寄生虫症	2	2.6	7	1.0
Ba06	悪性新生物<腫瘍>	1	1.3	13	1.8
Ba07	白 血 病	1	1.3	5	0.7
Ba08	その他の悪性新生物<腫瘍>	-	-	8	1.1
Ba09	その他の新生物<腫瘍>	-	-	6	0.8
Ba10	栄養失調（症）及びその他の栄養欠乏症	-	-	1	0.1
Ba11	代謝障害	1	1.3	15	2.1
Ba12	髄 膜 炎	1	1.3	4	0.6
Ba13	脊髄性筋萎縮症及び関連症候群	-	-	3	0.4
Ba14	脳性麻痺	-	-	1	0.1
Ba15	心 疾 患（高血圧性を除く）	4	5.1	21	2.9
Ba16	脳血管疾患	-	-	1	0.1
Ba17	インフルエンザ	-	-	1	0.1
Ba18	肺 炎	1	1.3	11	1.5
Ba19	喘 息	-	-	-	-
Ba20	ヘルニア及び腸閉塞	-	-	4	0.6
Ba21	肝 疾 患	-	-	6	0.8
Ba22	腎 不 全	1	1.3	3	0.4
Ba23	周産期に発生した病態	32	41.0	329	45.8
Ba24	妊娠期間及び胎児発育に関連する障害	5	6.4	42	5.8
Ba25	出産外傷	1	1.3	2	0.3
Ba26	出生時仮死	6	7.7	49	6.8
Ba27	新生児の呼吸窮<促>迫	-	-	10	1.4

注：1)「敗血症」には、「新生児の細菌性敗血症」を含まない。

乳児死因簡単 分類コード	死 因	9 月		累 計 (1月～9月)	
		実 数	年換算率	実 数	年換算率
Ba28	周産期に発生した肺出血	1	1.3	6	0.8
Ba29	周産期に発生した心血管障害	3	3.8	30	4.2
Ba30	その他の周産期に特異的な呼吸障害及び心血管障害	5	6.4	71	9.9
Ba31	新生児の細菌性敗血症	3	3.8	24	3.3
Ba32	その他の周産期に特異的な感染症	1	1.3	7	1.0
Ba33	胎児及び新生児の出血性障害及び血液障害	3	3.8	44	6.1
Ba34	その他の周産期に発生した病態	4	5.1	44	6.1
Ba35	先天奇形, 変形及び染色体異常	49	62.8	477	66.4
Ba36	神経系の先天奇形	3	3.8	24	3.3
Ba37	心臓の先天奇形	13	16.7	113	15.7
Ba38	その他の循環器系の先天奇形	4	5.1	48	6.7
Ba39	呼吸器系の先天奇形	3	3.8	38	5.3
Ba40	消化器系の先天奇形	1	1.3	12	1.7
Ba41	筋骨格系の先天奇形及び変形	1	1.3	34	4.7
Ba42	その他の先天奇形及び変形	3	3.8	37	5.2
Ba43	染色体異常, 他に分類されないもの	21	26.9	171	23.8
Ba44	乳幼児突然死症候群	6	7.7	57	7.9
Ba45	その他のすべての疾患	17	21.8	226	31.5
Ba46	不慮の事故	5	6.4	72	10.0
Ba47	交通事故	-	-	8	1.1
Ba48	転倒・転落・墜落	-	-	2	0.3
Ba49	不慮の溺死及び溺水	-	-	6	0.8
Ba50	胃内容物の誤えん及び気道閉塞を生じた食物等の 誤えん<吸引>	2	2.6	20	2.8
Ba51	その他の不慮の窒息	3	3.8	30	4.2
Ba52	煙, 火及び火炎への曝露	-	-	-	-
Ba53	有害物質による不慮の中毒及び有害物質への曝露	-	-	-	-
Ba54	その他の不慮の事故	-	-	6	0.8
Ba55	他 殺	-	-	6	0.8
Ba56	その他の外因	1	1.3	17	2.4

第6表 (8-1) 死亡数, 性・年齢 (5歳階級) .

選択死因 分類コード	死 因 ・ 性	総 数	0 歳	1 歳	2 歳	3 歳	4 歳
	全 死 因	100 942	123	24	14	7	9
	男	51 940	64	12	5	1	5
	女	49 002	59	12	9	6	4
Se 01	結 核	180	-	-	-	-	-
	男	110	-	-	-	-	-
	女	70	-	-	-	-	-
Se 02	悪性新生物<腫瘍>	30 661	1	-	2	2	2
	男	18 036	-	-	1	1	-
	女	12 625	1	-	1	1	2
Se 03	(再掲) 食道の悪性新生物<腫瘍>	970	-	-	-	-	-
	男	793	-	-	-	-	-
	女	177	-	-	-	-	-
Se 04	胃の悪性新生物<腫瘍>	3 681	-	-	-	-	-
	男	2 446	-	-	-	-	-
	女	1 235	-	-	-	-	-
Se 05	結腸の悪性新生物<腫瘍>	2 929	-	-	-	-	-
	男	1 450	-	-	-	-	-
	女	1 479	-	-	-	-	-
Se 06	直腸S状結腸移行部及び直腸 の悪性新生物<腫瘍>	1 268	-	-	-	-	-
	男	793	-	-	-	-	-
	女	475	-	-	-	-	-
Se 07	肝及び肝内胆管の悪性新生物 <腫瘍>	2 210	-	-	-	-	-
	男	1 414	-	-	-	-	-
	女	796	-	-	-	-	-
Se 08	胆のう及びその他の胆道 の悪性新生物<腫瘍>	1 506	-	-	-	-	-
	男	783	-	-	-	-	-
	女	723	-	-	-	-	-
Se 09	膵の悪性新生物<腫瘍>	2 850	-	-	-	-	-
	男	1 466	-	-	-	-	-
	女	1 384	-	-	-	-	-
Se 10	気管, 気管支及び肺 の悪性新生物<腫瘍>	6 072	-	-	-	-	-
	男	4 336	-	-	-	-	-
	女	1 736	-	-	-	-	-
Se 11	乳房の悪性新生物<腫瘍>	1 166	-	-	-	-	-
	男	7	-	-	-	-	-
	女	1 159	-	-	-	-	-
Se 12	子宮の悪性新生物<腫瘍>	545	-	-	-	-	-
	男	.	.	.	.	.	.
	女	545	-	-	-	-	-
Se 13	白 血 病	786	1	-	1	-	-
	男	472	-	-	-	-	-
	女	314	1	-	1	-	-
Se 14	糖 尿 病	986	-	-	-	-	-
	男	545	-	-	-	-	-
	女	441	-	-	-	-	-
Se 15	高 血 圧 性 疾 患	646	-	-	-	-	-
	男	249	-	-	-	-	-
	女	397	-	-	-	-	-
Se 16	心疾患 (高血圧性を除く)	13 798	4	2	2	-	-
	男	6 454	3	1	-	-	-
	女	7 344	1	1	2	-	-
Se 17	(再掲) 急 性 心 筋 梗 塞	2 258	-	-	-	-	-
	男	1 291	-	-	-	-	-
	女	967	-	-	-	-	-



0 ~ 4	5 ~ 9	10 ~ 14	15 ~ 19	20 ~ 24	25 ~ 29	30 ~ 34	35 ~ 39	選択死因 分類コード
177	29	39	106	186	201	261	394	
87	18	21	82	140	125	180	250	
90	11	18	24	46	76	81	144	
-	-	-	-	-	-	-	-	Se 01
-	-	-	-	-	-	-	-	
-	-	-	-	-	-	-	-	
7	7	13	10	15	28	41	98	Se 02
2	4	6	6	10	8	19	41	
5	3	7	4	5	20	22	57	
-	-	-	-	-	-	1	-	Se 03
-	-	-	-	-	-	1	-	
-	-	-	-	-	-	-	-	
-	-	-	-	-	3	3	7	Se 04
-	-	-	-	-	1	2	4	
-	-	-	-	-	2	1	3	
-	-	1	1	-	2	6	9	Se 05
-	-	1	1	-	2	4	5	
-	-	-	-	-	-	2	4	
-	-	-	-	1	-	4	3	Se 06
-	-	-	-	-	-	2	-	
-	-	-	-	1	-	2	3	
-	-	-	-	2	1	-	3	Se 07
-	-	-	-	1	-	-	3	
-	-	-	-	1	1	-	-	
-	-	-	-	-	-	1	-	Se 08
-	-	-	-	-	-	1	-	
-	-	-	-	-	-	-	-	
-	-	-	-	-	1	-	6	Se 09
-	-	-	-	-	1	-	4	
-	-	-	-	-	-	-	2	
-	-	-	-	-	-	2	5	Se 10
-	-	-	-	-	-	-	3	
-	-	-	-	-	-	2	2	
-	-	-	-	-	1	6	15	Se 11
-	-	-	-	-	-	-	-	
-	-	-	-	-	1	6	15	
-	-	-	-	-	1	3	8	Se 12
・	・	・	・	・	・	・	・	
-	-	-	-	-	1	3	8	
2	2	4	-	4	6	5	10	Se 13
-	2	1	-	3	2	3	6	
2	-	3	-	1	4	2	4	
-	-	-	-	1	1	-	3	Se 14
-	-	-	-	1	-	-	1	
-	-	-	-	-	1	-	2	
-	-	-	1	-	-	-	-	Se 15
-	-	-	1	-	-	-	-	
-	-	-	-	-	-	-	-	
8	-	3	3	8	17	10	28	Se 16
4	-	1	3	6	12	8	23	
4	-	2	-	2	5	2	5	
-	-	-	1	1	3	2	5	Se 17
-	-	-	1	1	2	2	4	
-	-	-	-	-	1	-	1	

第6表 (8-2) 死亡数, 性・年齢 (5歳階級)・

選択死因 分類コード	死 因 ・ 性	40 ~ 44	45 ~ 49	50 ~ 54	55 ~ 59	60 ~ 64	65 ~ 69
	全 死 因	701	1 122	1 479	2 075	3 379	6 871
	男	445	710	945	1 381	2 317	4 742
	女	256	412	534	694	1 062	2 129
Se 01	結 核	-	1	-	3	4	5
	男	-	1	-	3	4	5
	女	-	-	-	-	-	-
Se 02	悪性新生物<腫瘍>	234	394	563	965	1 753	3 511
	男	99	187	265	545	1 104	2 296
	女	135	207	298	420	649	1 215
Se 03	(再掲) 食道の悪性新生物<腫瘍>	4	13	16	34	87	165
	男	2	8	11	26	74	151
	女	2	5	5	8	13	14
Se 04	胃の悪性新生物<腫瘍>	21	35	46	95	201	413
	男	15	23	31	65	151	305
	女	6	12	15	30	50	108
Se 05	結腸の悪性新生物<腫瘍>	24	35	57	88	144	307
	男	10	20	23	46	76	185
	女	14	15	34	42	68	122
Se 06	直腸S状結腸移行部及び直腸 の悪性新生物<腫瘍>	12	24	33	65	112	191
	男	8	17	15	46	80	145
	女	4	7	18	19	32	46
Se 07	肝及び肝内胆管の悪性新生物 <腫瘍>	6	16	29	68	110	243
	男	5	10	23	57	86	188
	女	1	6	6	11	24	55
Se 08	胆のう及びその他の胆道 の悪性新生物<腫瘍>	4	7	19	24	70	128
	男	2	5	10	16	46	79
	女	2	2	9	8	24	49
Se 09	膵の悪性新生物<腫瘍>	14	32	43	99	179	356
	男	10	23	27	64	125	205
	女	4	9	16	35	54	151
Se 10	気管, 気管支及び肺 の悪性新生物<腫瘍>	19	36	72	147	286	741
	男	12	30	48	116	216	569
	女	7	6	24	31	70	172
Se 11	乳房の悪性新生物<腫瘍>	47	61	72	100	121	159
	男	-	-	-	1	2	1
	女	47	61	72	99	119	158
Se 12	子宮の悪性新生物<腫瘍>	11	31	40	50	44	82
	男	.	.	.	.	.	.
	女	11	31	40	50	44	82
Se 13	白 血 病	12	17	23	25	49	91
	男	7	6	18	18	32	54
	女	5	11	5	7	17	37
Se 14	糖 尿 病	5	13	12	27	37	88
	男	3	10	10	23	24	67
	女	2	3	2	4	13	21
Se 15	高 血 圧 性 疾 患	-	2	3	7	17	30
	男	-	2	3	6	14	23
	女	-	-	-	1	3	7
Se 16	心疾患 (高血圧性を除く)	67	136	179	253	332	734
	男	58	109	141	196	270	562
	女	9	27	38	57	62	172
Se 17	(再掲) 急 性 心 筋 梗 塞	20	33	47	79	95	215
	男	19	26	40	70	82	175
	女	1	7	7	9	13	40

70～74	75～79	80～84	85～89	90～94	95～99	100歳以上	不詳	選択死因 分類コード
8 195	11 890	16 951	20 285	16 693	7 869	1 995	44	
5 580	7 542	9 808	9 701	5 785	1 750	299	32	
2 615	4 348	7 143	10 584	10 908	6 119	1 696	12	
14	16	29	57	37	11	2	1	Se 01
10	10	22	35	15	3	1	1	
4	6	7	22	22	8	1	-	
4 019	4 880	5 618	4 945	2 707	759	93	1	Se 02
2 687	3 163	3 510	2 688	1 131	248	17	-	
1 332	1 717	2 108	2 257	1 576	511	76	1	
154	173	155	107	49	11	1	-	Se 03
135	147	125	79	28	5	1	-	
19	26	30	28	21	6	-	-	
448	614	674	636	359	118	8	-	Se 04
340	456	481	368	157	43	4	-	
108	158	193	268	202	75	4	-	
334	449	510	501	320	124	17	-	Se 05
208	265	272	200	109	22	1	-	
126	184	238	301	211	102	16	-	
173	192	192	157	73	34	2	-	Se 06
112	136	123	73	27	7	2	-	
61	56	69	84	46	27	-	-	
297	344	498	376	175	38	4	-	Se 07
210	236	308	209	63	15	-	-	
87	108	190	167	112	23	4	-	
174	212	312	313	180	54	8	-	Se 08
111	122	180	144	50	15	2	-	
63	90	132	169	130	39	6	-	
401	492	534	426	209	48	10	-	Se 09
229	259	269	184	53	12	1	-	
172	233	265	242	156	36	9	-	
951	1 072	1 143	977	509	102	9	1	Se 10
733	801	833	648	279	48	-	-	
218	271	310	329	230	54	9	1	
144	125	119	97	71	22	6	-	Se 11
-	1	1	1	-	-	-	-	
144	124	118	96	71	22	6	-	
51	70	57	49	32	14	2	-	Se 12
.	.	.	.	.	.	.	.	
51	70	57	49	32	14	2	-	
104	134	141	98	53	5	1	-	Se 13
69	90	80	58	21	2	-	-	
35	44	61	40	32	3	1	-	
95	146	176	181	131	57	13	-	Se 14
72	101	96	81	43	10	3	-	
23	45	80	100	88	47	10	-	
29	36	94	142	140	107	38	-	Se 15
21	26	46	48	38	13	8	-	
8	10	48	94	102	94	30	-	
838	1 369	2 145	3 148	2 785	1 420	314	1	Se 16
596	839	1 113	1 360	829	266	57	1	
242	530	1 032	1 788	1 956	1 154	257	-	
193	275	401	454	304	115	15	-	Se 17
144	175	218	208	95	24	5	-	
49	100	183	246	209	91	10	-	

第6表 (8-3) 死亡数, 性・年齢 (5歳階級) .

選択死因 分類コード	死 因 ・ 性	総 数	0 歳	1 歳	2 歳	3 歳	4 歳
Se 18	その他の虚血性心疾患	2 217	-	-	-	-	-
	男	1 329	-	-	-	-	-
	女	888	-	-	-	-	-
Se 19	不整脈及び伝導障害	2 024	2	1	-	-	-
	男	975	1	-	-	-	-
	女	1 049	1	1	-	-	-
Se 20	心 不 全	5 693	-	1	-	-	-
	男	2 188	-	1	-	-	-
	女	3 505	-	-	-	-	-
Se 21	脳 血 管 疾 患	8 025	-	-	-	-	-
	男	3 812	-	-	-	-	-
	女	4 213	-	-	-	-	-
Se 22	(再掲) くも膜下出血	928	-	-	-	-	-
	男	331	-	-	-	-	-
	女	597	-	-	-	-	-
Se 23	脳 内 出 血	2 266	-	-	-	-	-
	男	1 204	-	-	-	-	-
	女	1 062	-	-	-	-	-
Se 24	脳 梗 塞	4 636	-	-	-	-	-
	男	2 198	-	-	-	-	-
	女	2 438	-	-	-	-	-
Se 25	大動脈瘤及び解離	1 430	-	-	-	-	-
	男	758	-	-	-	-	-
	女	672	-	-	-	-	-
Se 26	肺 炎	6 823	1	1	1	1	-
	男	3 753	-	1	-	-	-
	女	3 070	1	-	1	1	-
Se 27	慢性閉塞性肺疾患	1 381	1	-	-	-	-
	男	1 137	-	-	-	-	-
	女	244	1	-	-	-	-
Se 28	喘 息	148	-	-	-	-	-
	男	61	-	-	-	-	-
	女	87	-	-	-	-	-
Se 29	肝 疾 患	1 220	-	-	-	-	-
	男	773	-	-	-	-	-
	女	447	-	-	-	-	-
Se 30	腎 不 全	1 805	1	-	-	-	-
	男	894	1	-	-	-	-
	女	911	-	-	-	-	-
Se 31	老 衰	7 781	-	-	-	-	-
	男	1 932	-	-	-	-	-
	女	5 849	-	-	-	-	-
Se 32	不慮の事故	2 500	5	4	-	-	2
	男	1 436	3	1	-	-	1
	女	1 064	2	3	-	-	1
Se 33	(再掲) 交 通 事 故	400	-	-	-	-	2
	男	260	-	-	-	-	1
	女	140	-	-	-	-	1
Se 34	自 殺	1 763	-	-	-	-	-
	男	1 267	-	-	-	-	-
	女	496	-	-	-	-	-

0 ~ 4	5 ~ 9	10 ~ 14	15 ~ 19	20 ~ 24	25 ~ 29	30 ~ 34	35 ~ 39	選択死因 分類コード
-	-	-	-	1	3	-	4	Se 18
-	-	-	-	1	1	-	3	
-	-	-	-	-	2	-	1	
3	-	1	1	4	5	3	8	Se 19
1	-	-	1	3	4	3	7	
2	-	1	-	1	1	-	1	
1	-	-	1	-	5	2	7	Se 20
1	-	-	1	-	4	1	6	
-	-	-	-	-	1	1	1	
-	2	1	1	3	2	12	24	Se 21
-	1	1	1	1	2	10	16	
-	1	-	-	2	-	2	8	
-	2	1	-	3	-	5	11	Se 22
-	1	1	-	1	-	4	6	
-	1	-	-	2	-	1	5	
-	-	-	1	-	2	6	11	Se 23
-	-	-	1	-	2	5	9	
-	-	-	-	-	-	1	2	
-	-	-	-	-	-	-	1	Se 24
-	-	-	-	-	-	-	1	
-	-	-	-	-	-	-	-	
-	-	-	-	1	-	2	4	Se 25
-	-	-	-	1	-	2	3	
-	-	-	-	-	-	-	1	
4	1	-	-	1	2	1	2	Se 26
1	-	-	-	1	1	1	2	
3	1	-	-	-	1	-	-	
1	-	-	-	-	-	-	-	Se 27
-	-	-	-	-	-	-	-	
1	-	-	-	-	-	-	-	
-	-	-	-	-	-	1	1	Se 28
-	-	-	-	-	-	-	1	
-	-	-	-	-	-	-	-	
-	-	-	-	-	2	3	15	Se 29
-	-	-	-	-	1	3	10	
-	-	-	-	-	1	-	5	
1	-	-	1	-	-	-	1	Se 30
1	-	-	1	-	-	-	-	
-	-	-	-	-	-	-	1	
-	-	-	-	-	-	-	-	Se 31
-	-	-	-	-	-	-	-	
-	-	-	-	-	-	-	-	
11	7	4	17	27	26	14	18	Se 32
5	7	2	14	25	20	13	16	
6	-	2	3	2	6	1	2	
2	3	2	9	14	17	12	10	Se 33
1	3	1	6	14	14	12	8	
1	-	1	3	-	3	-	2	
-	-	8	50	101	85	123	115	Se 34
-	-	5	43	73	57	87	85	
-	-	3	7	28	28	36	30	

第6表 (8-4) 死亡数, 性・年齢(5歳階級)・

選択死因 分類コード	死 因 ・ 性	40 ~ 44	45 ~ 49	50 ~ 54	55 ~ 59	60 ~ 64	65 ~ 69
Se 18	その他の虚血性心疾患	11	32	59	78	83	222
	男	11	29	44	61	66	171
	女	-	3	15	17	17	51
Se 19	不整脈及び伝導障害	14	27	28	23	61	91
	男	10	22	21	18	45	71
	女	4	5	7	5	16	20
Se 20	心 不 全	13	28	25	40	64	130
	男	12	20	20	22	53	91
	女	1	8	5	18	11	39
Se 21	脳 血 管 疾 患	55	104	127	131	229	422
	男	35	67	80	88	160	302
	女	20	37	47	43	69	120
Se 22	(再掲) くも膜下出血	27	51	50	40	69	74
	男	14	30	24	19	35	38
	女	13	21	26	21	34	36
Se 23	脳 内 出 血	21	45	63	68	101	192
	男	16	32	44	50	74	139
	女	5	13	19	18	27	53
Se 24	脳 梗 塞	4	6	11	19	53	145
	男	4	4	9	17	46	118
	女	-	2	2	2	7	27
Se 25	大動脈瘤及び解離	11	21	28	42	52	106
	男	11	13	22	34	45	68
	女	-	8	6	8	7	38
Se 26	肺 炎	2	16	16	23	44	195
	男	-	13	10	17	35	162
	女	2	3	6	6	9	33
Se 27	慢性閉塞性肺疾患	1	1	3	3	14	49
	男	-	1	3	3	11	44
	女	1	-	-	-	3	5
Se 28	喘 息	1	4	2	3	4	5
	男	-	3	2	3	-	3
	女	1	1	-	-	4	2
Se 29	肝 疾 患	30	53	80	84	119	160
	男	24	40	65	69	100	117
	女	6	13	15	15	19	43
Se 30	腎 不 全	2	4	5	8	24	74
	男	1	2	4	6	18	51
	女	1	2	1	2	6	23
Se 31	老 衰	-	-	-	-	1	17
	男	-	-	-	-	1	12
	女	-	-	-	-	-	5
Se 32	不慮の事故	35	45	50	71	105	162
	男	31	33	40	57	72	115
	女	4	12	10	14	33	47
Se 33	(再掲) 交 通 事 故	12	17	15	22	26	36
	男	12	14	12	18	18	24
	女	-	3	3	4	8	12
Se 34	自 殺	144	174	160	123	133	138
	男	111	125	125	89	98	102
	女	33	49	35	34	35	36

70～74	75～79	80～84	85～89	90～94	95～99	100歳以上	不詳	選択死因 分類コード
221	317	348	384	308	119	26	1	Se 18
172	222	195	179	132	37	4	1	
49	95	153	205	176	82	22	-	
113	219	323	495	384	187	34	-	Se 19
78	132	174	228	109	44	4	-	
35	87	149	267	275	143	30	-	
222	403	788	1 416	1 475	853	220	-	Se 20
153	224	388	590	424	136	42	-	
69	179	400	826	1 051	717	178	-	
530	918	1 491	1 762	1 411	665	134	1	Se 21
358	575	797	732	440	126	19	1	
172	343	694	1 030	971	539	115	-	
86	127	159	127	66	28	2	-	Se 22
41	44	45	18	7	3	-	-	
45	83	114	109	59	25	2	-	
196	320	420	422	296	87	14	1	Se 23
128	194	236	162	92	16	3	1	
68	126	184	260	204	71	11	-	
235	449	875	1 169	1 025	535	109	-	Se 24
177	327	504	539	332	106	14	-	
58	122	371	630	693	429	95	-	
133	179	261	304	210	73	2	1	Se 25
89	105	143	133	73	15	-	1	
44	74	118	171	137	58	2	-	
321	614	1 233	1 779	1 615	783	171	-	Se 26
241	415	822	1 005	748	236	43	-	
80	199	411	774	867	547	128	-	
115	197	292	393	238	67	7	-	Se 27
104	172	260	317	175	44	3	-	
11	25	32	76	63	23	4	-	
7	12	17	39	30	13	9	-	Se 28
4	5	7	16	12	4	1	-	
3	7	10	23	18	9	8	-	
120	172	168	129	71	12	2	-	Se 29
85	107	77	51	21	3	-	-	
35	65	91	78	50	9	2	-	
110	180	342	481	407	142	23	-	Se 30
69	106	182	245	161	40	7	-	
41	74	160	236	246	102	16	-	
57	162	634	1 659	2 536	1 906	809	-	Se 31
32	67	271	566	590	302	91	-	
25	95	363	1 093	1 946	1 604	718	-	
222	269	390	488	347	163	27	2	Se 32
157	179	250	226	121	50	2	1	
65	90	140	262	226	113	25	1	
44	43	62	35	16	3	-	-	Se 33
27	22	34	14	5	1	-	-	
17	21	28	21	11	2	-	-	
101	108	111	61	23	3	1	1	Se 34
73	68	75	31	16	3	1	-	
28	40	36	30	7	-	-	1	

第6表 (8-5) 死亡数, 性・年齢 (5歳階級) .

選択死因 分類コード	死 因 ・ 性	総 数	0 歳	1 歳	2 歳	3 歳	4 歳
	全 死 因	988 215	1 298	229	124	85	77
	男	508 957	685	126	63	45	41
	女	479 258	613	103	61	40	36
Se 01	結 核	1 748	-	-	-	-	-
	男	1 048	-	-	-	-	-
	女	700	-	-	-	-	-
Se 02	悪性新生物<腫瘍>	277 133	13	7	12	12	15
	男	163 534	7	2	7	9	7
	女	113 599	6	5	5	3	8
Se 03	(再掲) 食道の悪性新生物<腫瘍>	8 654	-	-	-	-	-
	男	7 159	-	-	-	-	-
	女	1 495	-	-	-	-	-
Se 04	胃の悪性新生物<腫瘍>	33 817	-	-	1	-	-
	男	22 234	-	-	1	-	-
	女	11 583	-	-	-	-	-
Se 05	結腸の悪性新生物<腫瘍>	26 056	-	-	-	-	-
	男	12 927	-	-	-	-	-
	女	13 129	-	-	-	-	-
Se 06	直腸S状結腸移行部及び直腸 の悪性新生物<腫瘍>	11 385	-	-	-	-	-
	男	7 215	-	-	-	-	-
	女	4 170	-	-	-	-	-
Se 07	肝及び肝内胆管の悪性新生物 <腫瘍>	20 397	1	2	-	-	-
	男	13 375	-	1	-	-	-
	女	7 022	1	1	-	-	-
Se 08	胆のう及びその他の胆道 の悪性新生物<腫瘍>	13 543	-	-	-	-	-
	男	6 859	-	-	-	-	-
	女	6 684	-	-	-	-	-
Se 09	膵の悪性新生物<腫瘍>	25 209	-	-	-	-	-
	男	12 821	-	-	-	-	-
	女	12 388	-	-	-	-	-
Se 10	気管, 気管支及び肺 の悪性新生物<腫瘍>	54 916	1	-	-	-	-
	男	39 368	-	-	-	-	-
	女	15 548	1	-	-	-	-
Se 11	乳房の悪性新生物<腫瘍>	10 712	-	-	-	-	-
	男	73	-	-	-	-	-
	女	10 639	-	-	-	-	-
Se 12	子宮の悪性新生物<腫瘍>	4 984	-	-	-	-	-
	男	.	.	.	.	.	.
	女	4 984	-	-	-	-	-
Se 13	白 血 病	6 345	5	4	6	3	2
	男	3 881	4	1	2	2	1
	女	2 464	1	3	4	1	1
Se 14	糖 尿 病	10 438	-	-	-	-	-
	男	5 730	-	-	-	-	-
	女	4 708	-	-	-	-	-
Se 15	高 血 圧 性 疾 患	6 956	-	-	-	-	-
	男	2 834	-	-	-	-	-
	女	4 122	-	-	-	-	-
Se 16	心疾患 (高血圧性を除く)	149 848	21	11	7	5	4
	男	70 191	11	5	4	3	2
	女	79 657	10	6	3	2	2
Se 17	(再掲) 急 性 心 筋 梗 塞	25 739	-	-	-	-	-
	男	14 720	-	-	-	-	-
	女	11 019	-	-	-	-	-



0 ～ 4	5 ～ 9	10 ～ 14	15 ～ 19	20 ～ 24	25 ～ 29	30 ～ 34	35 ～ 39	選択死因 分類コード
1 813	261	340	886	1 537	1 726	2 487	3 611	
960	165	216	622	1 117	1 194	1 641	2 332	
853	96	124	264	420	532	846	1 279	
-	-	-	-	-	1	1	1	Se 01
-	-	-	-	-	1	-	1	
-	-	-	-	-	-	1	-	
59	55	76	93	128	207	488	862	Se 02
32	33	45	55	85	104	210	357	
27	22	31	38	43	103	278	505	
-	-	-	1	-	2	4	7	Se 03
-	-	-	1	-	-	3	5	
-	-	-	-	-	2	1	2	
1	-	-	1	4	20	58	93	Se 04
1	-	-	1	2	11	31	46	
-	-	-	-	2	9	27	47	
-	-	1	3	6	8	40	81	Se 05
-	-	1	3	4	5	23	44	
-	-	-	-	2	3	17	37	
-	-	-	-	2	10	18	30	Se 06
-	-	-	-	1	9	12	18	
-	-	-	-	1	1	6	12	
3	1	1	3	5	1	14	22	Se 07
1	1	1	2	4	-	10	12	
2	-	-	1	1	1	4	10	
-	-	-	-	-	2	5	9	Se 08
-	-	-	-	-	2	3	2	
-	-	-	-	-	-	2	7	
-	-	1	-	1	2	9	30	Se 09
-	-	1	-	-	2	3	23	
-	-	-	-	1	-	6	7	
1	-	-	1	1	4	21	51	Se 10
-	-	-	1	1	2	10	36	
1	-	-	-	-	2	11	15	
-	-	-	-	-	10	55	138	Se 11
-	-	-	-	-	-	-	-	
-	-	-	-	-	10	55	138	
-	-	-	-	1	15	53	90	Se 12
・	・	・	・	・	・	・	・	
-	-	-	-	1	15	53	90	
20	15	23	22	35	35	42	58	Se 13
10	9	12	11	27	20	24	38	
10	6	11	11	8	15	18	20	
-	1	-	1	4	5	11	26	Se 14
-	-	-	1	3	3	4	18	
-	1	-	-	1	2	7	8	
-	-	-	1	-	-	4	9	Se 15
-	-	-	1	-	-	3	6	
-	-	-	-	-	-	1	3	
48	8	18	45	72	104	182	343	Se 16
25	5	12	30	54	83	142	262	
23	3	6	15	18	21	40	81	
-	-	-	3	5	11	23	66	Se 17
-	-	-	2	5	9	19	58	
-	-	-	1	-	2	4	8	

第6表 (8-6) 死亡数, 性・年齢 (5歳階級)・

選択死因 分類コード	死 因 ・ 性	40 ~ 44	45 ~ 49	50 ~ 54	55 ~ 59	60 ~ 64	65 ~ 69
	全 死 因	6 698	10 508	14 175	20 409	33 359	68 827
	男	4 188	6 730	9 168	13 704	23 058	47 719
	女	2 510	3 778	5 007	6 705	10 301	21 108
Se 01	結 核	7	9	10	13	35	62
	男	5	7	10	12	32	54
	女	2	2	-	1	3	8
Se 02	悪性新生物<腫瘍>	1 999	3 585	5 469	9 116	15 923	33 358
	男	821	1 588	2 720	5 120	10 134	22 121
	女	1 178	1 997	2 749	3 996	5 789	11 237
Se 03	(再掲) 食道の悪性新生物<腫瘍>	40	98	167	387	743	1 506
	男	25	68	118	325	629	1 325
	女	15	30	49	62	114	181
Se 04	胃の悪性新生物<腫瘍>	232	344	502	931	1 828	4 046
	男	128	198	328	618	1 360	3 013
	女	104	146	174	313	468	1 033
Se 05	結腸の悪性新生物<腫瘍>	167	324	499	792	1 319	2 856
	男	74	180	256	452	769	1 741
	女	93	144	243	340	550	1 115
Se 06	直腸S状結腸移行部及び直腸 の悪性新生物<腫瘍>	106	197	318	589	997	1 795
	男	65	123	206	404	718	1 330
	女	41	74	112	185	279	465
Se 07	肝及び肝内胆管の悪性新生物 <腫瘍>	55	124	272	548	1 088	2 295
	男	39	96	227	452	910	1 830
	女	16	28	45	96	178	465
Se 08	胆のう及びその他の胆道 の悪性新生物<腫瘍>	30	63	120	260	553	1 189
	男	11	41	61	164	338	737
	女	19	22	59	96	215	452
Se 09	膵の悪性新生物<腫瘍>	91	237	459	901	1 593	3 448
	男	59	158	304	554	1 026	2 024
	女	32	79	155	347	567	1 424
Se 10	気管, 気管支及び肺 の悪性新生物<腫瘍>	187	360	725	1 334	2 837	7 006
	男	122	240	510	1 018	2 215	5 477
	女	65	120	215	316	622	1 529
Se 11	乳房の悪性新生物<腫瘍>	351	573	733	953	1 131	1 573
	男	-	2	1	3	9	7
	女	351	571	732	950	1 122	1 566
Se 12	子宮の悪性新生物<腫瘍>	136	297	366	424	432	653
	男	.	.	.	.	.	.
	女	136	297	366	424	432	653
Se 13	白 血 病	90	122	159	220	356	780
	男	50	71	105	140	229	524
	女	40	51	54	80	127	256
Se 14	糖 尿 病	70	129	186	275	490	966
	男	51	102	138	221	367	721
	女	19	27	48	54	123	245
Se 15	高 血 圧 性 疾 患	26	45	73	98	166	341
	男	20	36	60	92	131	258
	女	6	9	13	6	35	83
Se 16	心疾患 (高血圧性を除く)	766	1 303	1 797	2 439	3 938	8 055
	男	603	1 061	1 446	1 983	3 104	6 058
	女	163	242	351	456	834	1 997
Se 17	(再掲) 急 性 心 筋 梗 塞	201	380	550	728	1 170	2 192
	男	171	332	474	643	969	1 737
	女	30	48	76	85	201	455

70～74	75～79	80～84	85～89	90～94	95～99	100歳以上	不詳	選択死因 分類コード
80 412	115 069	166 920	198 170	163 689	76 667	20 315	336	
54 660	73 545	95 711	94 985	57 109	16 846	3 022	265	
25 752	41 524	71 209	103 185	106 580	59 821	17 293	71	
96	155	336	489	384	131	16	2	Se 01
75	105	219	271	195	56	3	2	
21	50	117	218	189	75	13	-	
36 587	43 822	50 171	43 369	23 981	6 841	929	15	Se 02
24 798	28 724	30 643	23 442	10 238	2 029	223	12	
11 789	15 098	19 528	19 927	13 743	4 812	706	3	
1 555	1 592	1 301	812	343	88	8	-	Se 03
1 348	1 370	1 077	619	206	37	3	-	
207	222	224	193	137	51	5	-	
4 511	5 368	6 182	5 499	3 186	911	97	3	Se 04
3 422	3 941	4 175	3 216	1 443	269	28	3	
1 089	1 427	2 007	2 283	1 743	642	69	-	
3 058	3 844	4 501	4 391	2 948	1 055	161	2	Se 05
1 868	2 198	2 302	1 838	931	215	22	1	
1 190	1 646	2 199	2 553	2 017	840	139	1	
1 616	1 660	1 722	1 312	756	231	26	-	Se 06
1 130	1 142	1 048	668	277	56	8	-	
486	518	674	644	479	175	18	-	
2 667	3 502	4 478	3 419	1 521	337	40	1	Se 07
1 977	2 414	2 797	1 847	653	90	11	1	
690	1 088	1 681	1 572	868	247	29	-	
1 449	2 132	2 710	2 711	1 688	550	72	-	Se 08
906	1 244	1 444	1 241	532	121	12	-	
543	888	1 266	1 470	1 156	429	60	-	
3 722	4 302	4 545	3 549	1 763	499	57	-	Se 09
2 120	2 299	2 189	1 438	507	103	11	-	
1 602	2 003	2 356	2 111	1 256	396	46	-	
8 232	9 495	10 446	8 768	4 247	1 046	148	6	Se 10
6 396	7 240	7 465	5 778	2 363	435	55	4	
1 836	2 255	2 981	2 990	1 884	611	93	2	
1 156	1 107	1 044	902	686	245	55	-	Se 11
16	6	9	14	6	-	-	-	
1 140	1 101	1 035	888	680	245	55	-	
515	542	522	519	320	88	11	-	Se 12
.	.	.	.	.	.	.	.	
515	542	522	519	320	88	11	-	
882	1 028	1 130	830	401	90	7	-	Se 13
603	682	665	469	165	24	3	-	
279	346	465	361	236	66	4	-	
1 105	1 424	1 967	1 954	1 271	468	85	-	Se 14
793	887	1 072	865	382	92	10	-	
312	537	895	1 089	889	376	75	-	
384	609	1 015	1 465	1 537	902	277	4	Se 15
272	360	478	556	396	128	35	2	
112	249	537	909	1 141	774	242	2	
9 648	15 223	24 666	33 153	30 095	14 434	3 490	21	Se 16
6 602	9 421	12 855	13 920	9 138	2 852	520	15	
3 046	5 802	11 811	19 233	20 957	11 582	2 970	6	
2 364	3 391	4 634	5 109	3 463	1 224	222	3	Se 17
1 686	2 174	2 527	2 380	1 203	290	38	3	
678	1 217	2 107	2 729	2 260	934	184	-	

第6表 (8-7) 死亡数, 性・年齢 (5歳階級) .

選択死因 分類コード	死 因 ・ 性	総 数	0 歳	1 歳	2 歳	3 歳	4 歳
Se 18	その他の虚血性心疾患	25 271	-	-	-	-	-
	男	14 745	-	-	-	-	-
	女	10 526	-	-	-	-	-
Se 19	不整脈及び伝導障害	22 057	4	3	1	1	1
	男	10 586	3	1	1	-	1
	女	11 471	1	2	-	1	-
Se 20	心 不 全	59 186	-	3	1	1	-
	男	22 785	-	1	1	1	-
	女	36 401	-	2	-	-	-
Se 21	脳 血 管 疾 患	81 003	1	2	-	-	-
	男	39 133	1	2	-	-	-
	女	41 870	-	-	-	-	-
Se 22	(再掲) くも膜下出血	8 990	-	-	-	-	-
	男	3 322	-	-	-	-	-
	女	5 668	-	-	-	-	-
Se 23	脳 内 出 血	23 745	-	2	-	-	-
	男	12 994	-	2	-	-	-
	女	10 751	-	-	-	-	-
Se 24	脳 梗 塞	46 173	-	-	-	-	-
	男	21 864	-	-	-	-	-
	女	24 309	-	-	-	-	-
Se 25	大動脈瘤及び解離	13 602	-	-	-	-	-
	男	6 923	-	-	-	-	-
	女	6 679	-	-	-	-	-
Se 26	肺 炎	72 259	11	7	7	2	2
	男	39 540	4	5	4	1	1
	女	32 719	7	2	3	1	1
Se 27	慢性閉塞性肺疾患	13 771	1	-	-	-	-
	男	11 310	-	-	-	-	-
	女	2 461	1	-	-	-	-
Se 28	喘 息	1 344	-	-	-	-	-
	男	461	-	-	-	-	-
	女	883	-	-	-	-	-
Se 29	肝 疾 患	12 643	6	3	-	1	1
	男	8 083	3	3	-	-	1
	女	4 560	3	-	-	1	-
Se 30	腎 不 全	18 526	3	-	-	1	-
	男	9 276	3	-	-	-	-
	女	9 250	-	-	-	1	-
Se 31	老 衰	73 615	-	-	-	-	-
	男	18 686	-	-	-	-	-
	女	54 929	-	-	-	-	-
Se 32	不慮の事故	29 161	72	22	14	11	9
	男	16 772	35	14	7	7	3
	女	12 389	37	8	7	4	6
Se 33	(再掲) 交 通 事 故	3 501	8	3	7	3	6
	男	2 440	5	3	3	1	2
	女	1 061	3	-	4	2	4
Se 34	自 殺	15 876	-	-	-	-	-
	男	11 096	-	-	-	-	-
	女	4 780	-	-	-	-	-

0～4	5～9	10～14	15～19	20～24	25～29	30～34	35～39	選択死因 分類コード
-	-	-	3	10	14	37	69	Se 18
-	-	-	2	9	8	34	55	
-	-	-	1	1	6	3	14	
10	1	7	23	27	33	50	82	Se 19
6	1	5	17	21	27	40	62	
4	-	2	6	6	6	10	20	
5	1	2	8	10	27	41	74	Se 20
3	1	1	5	8	23	26	53	
2	-	1	3	2	4	15	21	
3	8	9	9	16	40	87	212	Se 21
3	5	9	4	10	25	59	155	
-	3	-	5	6	15	28	57	
-	4	7	4	8	16	41	99	Se 22
-	2	7	3	6	8	27	68	
-	2	-	1	2	8	14	31	
2	4	2	5	7	20	39	95	Se 23
2	3	2	1	4	15	28	76	
-	1	-	4	3	5	11	19	
-	-	-	-	1	3	3	12	Se 24
-	-	-	-	-	1	2	10	
-	-	-	-	1	2	1	2	
-	-	1	1	2	7	14	38	Se 25
-	-	1	1	1	6	13	33	
-	-	-	-	1	1	1	5	
29	4	3	11	4	6	21	38	Se 26
15	1	2	4	4	3	14	26	
14	3	1	7	-	3	7	12	
1	1	-	1	-	-	4	1	Se 27
-	1	-	1	-	-	3	1	
1	-	-	-	-	-	1	-	
-	-	-	1	2	2	5	7	Se 28
-	-	-	1	1	1	4	4	
-	-	-	-	1	1	1	3	
11	-	-	1	4	8	45	113	Se 29
7	-	-	-	2	4	29	75	
4	-	-	1	2	4	16	38	
4	1	1	2	-	1	3	12	Se 30
3	-	-	2	-	-	3	5	
1	1	1	-	-	1	-	7	
-	-	-	-	-	-	-	-	Se 31
-	-	-	-	-	-	-	-	
-	-	-	-	-	-	-	-	
128	53	36	169	253	217	196	268	Se 32
66	40	25	139	210	176	153	215	
62	13	11	30	43	41	43	53	
27	25	9	86	142	114	92	97	Se 33
14	19	7	68	123	97	82	83	
13	6	2	18	19	17	10	14	
-	-	79	354	822	799	978	1 063	Se 34
-	-	45	257	595	579	714	796	
-	-	34	97	227	220	264	267	

第6表 (8-8) 死亡数, 性・年齢(5歳階級)・

選択死因 分類コード	死 因 ・ 性	40 ~ 44	45 ~ 49	50 ~ 54	55 ~ 59	60 ~ 64	65 ~ 69
Se 18	その他の虚血性心疾患	173	324	462	622	1 011	2 115
	男	152	274	388	520	808	1 634
	女	21	50	74	102	203	481
Se 19	不整脈及び伝導障害	159	231	289	385	592	1 220
	男	116	185	220	304	469	927
	女	43	46	69	81	123	293
Se 20	心 不 全	121	210	295	423	748	1 626
	男	84	149	214	308	543	1 146
	女	37	61	81	115	205	480
Se 21	脳 血 管 疾 患	596	965	1 213	1 481	2 308	4 630
	男	395	682	823	1 061	1 617	3 258
	女	201	283	390	420	691	1 372
Se 22	(再掲) くも膜下出血	283	397	437	464	588	920
	男	158	236	246	281	297	441
	女	125	161	191	183	291	479
Se 23	脳 内 出 血	264	475	631	788	1 131	2 075
	男	205	377	457	602	846	1 524
	女	59	98	174	186	285	551
Se 24	脳 梗 塞	33	78	114	185	510	1 495
	男	25	59	93	149	412	1 187
	女	8	19	21	36	98	308
Se 25	大動脈瘤及び解離	87	167	205	326	478	1 121
	男	76	140	163	253	357	727
	女	11	27	42	73	121	394
Se 26	肺 炎	53	112	176	311	774	1 973
	男	35	84	125	246	598	1 555
	女	18	28	51	65	176	418
Se 27	慢性閉塞性肺疾患	6	12	27	55	171	611
	男	5	10	22	42	150	529
	女	1	2	5	13	21	82
Se 28	喘 息	12	18	15	20	29	56
	男	5	10	11	11	17	25
	女	7	8	4	9	12	31
Se 29	肝 疾 患	282	469	692	932	1 129	1 705
	男	212	349	554	760	906	1 282
	女	70	120	138	172	223	423
Se 30	腎 不 全	28	49	79	139	314	827
	男	20	37	58	100	235	566
	女	8	12	21	39	79	261
Se 31	老 衰	-	-	-	2	14	119
	男	-	-	-	2	9	80
	女	-	-	-	-	5	39
Se 32	不慮の事故	421	523	592	800	1 115	1 993
	男	320	415	444	613	816	1 424
	女	101	108	148	187	299	569
Se 33	(再掲) 交 通 事 故	144	194	165	203	221	323
	男	118	174	130	166	158	231
	女	26	20	35	37	63	92
Se 34	自 殺	1 265	1 453	1 394	1 250	1 102	1 394
	男	932	1 069	1 015	917	785	968
	女	333	384	379	333	317	426

70～74	75～79	80～84	85～89	90～94	95～99	100歳以上	不詳	選択死因 分類コード
2 507 1 814 693	3 478 2 293 1 185	4 721 2 694 2 027	4 826 2 325 2 501	3 388 1 349 2 039	1 222 333 889	281 47 234	8 6 2	Se 18
1 388 907 481	2 359 1 453 906	3 619 1 909 1 710	4 993 2 161 2 832	4 310 1 298 3 012	1 899 394 1 505	377 62 315	3 2 1	Se 19
2 307 1 519 788	4 283 2 532 1 751	8 675 4 257 4 418	14 071 5 569 8 502	15 371 4 431 10 940	8 550 1 570 6 980	2 332 339 1 993	6 4 2	Se 20
5 535 3 763 1 772	9 160 5 787 3 373	14 638 7 962 6 676	17 783 7 712 10 071	14 618 4 490 10 128	6 377 1 154 5 223	1 307 151 1 156	8 8 -	Se 21
845 339 506	1 082 370 712	1 454 392 1 062	1 304 272 1 032	739 133 606	253 31 222	44 4 40	1 1 -	Se 22
2 137 1 496 641	3 138 1 952 1 186	4 380 2 307 2 073	4 502 1 954 2 548	2 986 951 2 035	906 173 733	154 15 139	4 4 -	Se 23
2 405 1 827 578	4 718 3 335 1 383	8 414 5 089 3 325	11 563 5 332 6 231	10 520 3 293 7 227	5 051 918 4 133	1 065 129 936	3 3 -	Se 24
1 285 801 484	1 733 983 750	2 607 1 334 1 273	2 961 1 257 1 704	1 904 627 1 277	608 136 472	54 13 41	3 1 2	Se 25
3 226 2 468 758	6 553 4 721 1 832	12 723 8 339 4 384	18 936 10 724 8 212	17 172 7 648 9 524	8 172 2 475 5 697	1 953 446 1 507	9 7 2	Se 26
1 097 975 122	1 924 1 676 248	3 067 2 635 432	3 759 3 142 617	2 234 1 670 564	694 414 280	104 32 72	2 2 -	Se 27
80 36 44	119 52 67	208 91 117	285 97 188	299 72 227	130 21 109	56 2 54	- - -	Se 28
1 418 1 038 380	1 675 1 017 658	1 806 922 884	1 421 636 785	691 239 452	208 47 161	31 2 29	2 2 -	Se 29
1 108 734 374	1 892 1 202 690	3 454 1 953 1 501	4 695 2 301 2 394	4 064 1 576 2 488	1 560 417 1 143	292 64 228	1 - 1	Se 30
436 252 184	1 594 827 767	6 061 2 677 3 384	15 299 5 147 10 152	24 098 5 851 18 247	18 235 2 936 15 299	7 755 904 6 851	2 1 1	Se 31
2 376 1 608 768	3 550 2 162 1 388	5 005 2 872 2 133	5 626 2 940 2 686	3 954 1 603 2 351	1 552 442 1 110	305 66 239	29 23 6	Se 32
356 237 119	411 234 177	449 260 189	307 179 128	117 53 64	16 4 12	- - -	3 3 -	Se 33
1 160 735 425	998 637 361	886 543 343	521 314 207	240 127 113	69 30 39	11 4 7	38 34 4	Se 34

第7表 感染症による死亡数,

感染症 分類コード	死 因 (感 染 症 分 類)	9 月	累 計 (1月～9月)
In 101	エボラ出血熱	-	-
In 102	クリミア・コンゴ出血熱	-	-
In 103	痘そう	-	-
In 104	南米出血熱	-	-
In 105	ペスト	-	-
In 106	マールブルグ病	-	-
In 107	ラッサ熱	-	-
In 201	急性灰白髄炎	-	-
In 202	結核	180	1 748
In 203	ジフテリア	-	-
In 204	重症急性呼吸器症候群(病原体がベータコロナウイルス属 SARS コロナウイルスであるものに限る。)	-	-
In 205	鳥インフルエンザ(特定鳥インフルエンザ(H5N1)に限る。)	-	-
In 206	鳥インフルエンザ(特定鳥インフルエンザ(H7N9)に限る。)	-	-
In 207	中東呼吸器症候群(病原体がベータコロナウイルス属 MERS コロナウイルスであるものに限る。)	-	-
In 301	コレラ	-	-
In 302	細菌性赤痢	-	-
In 303	腸管出血性大腸菌感染症	4	11
In 304	腸チフス	-	-
In 305	パラチフス	-	-
In 401	E型肝炎	-	3
In 402	ウエストナイル熱	-	-
In 403	A型肝炎	-	3
In 404	エキノコックス症	1	2
In 405	黄熱	-	-
In 406	オウム病	-	-
In 407	オムスク出血熱	-	-
In 408	回帰熱	-	-
In 409	キャサヌル森林病	-	-
In 410	Q熱	-	-
In 411	狂犬病	-	-
In 412	コクシジオイデス症	-	-
In 413	サル痘	-	-
In 414	腎症候性出血熱	-	-
In 415	西部ウマ脳炎	-	-
In 416	ダニ媒介脳炎	-	1
In 417	炭疽	-	-
In 418	つつが虫病	-	1
In 419	デング熱	-	-
In 420	東部ウマ脳炎	-	-
In 421	鳥インフルエンザ(特定鳥インフルエンザを除く。)	-	-
In 422	ニパウイルス感染症	-	-
In 423	日本紅斑熱	2	4
In 424	日本脳炎	-	-
In 425	ハンタウイルス肺症候群	-	-
In 426	Bウイルス病	-	-
In 427	鼻疽	-	-
In 428	ブルセラ症	-	-
In 429	ベネズエラウマ脳炎	-	-
In 430	ヘンドラウイルス感染症	-	-
In 431	発しんチフス	-	-
In 432	ボツリヌス症(乳児ボツリヌス症を除く。)	-	-
In 433	乳児ボツリヌス症	-	1
In 434	マラリア	-	2
In 435	野兎病	-	-
In 436	ライム病	-	-
In 437	リッサウイルス感染症	-	-

注：1) 感染症分類は、「感染症の予防及び感染症の患者に対する医療に関する法律」(平成10年法律第114号。以下、「感染症法」という。)等に規定された疾病であり、その名称及び範囲は必ずしもICD-10(2013年版)とは一致しない場合がある。  
2) 「感染症法」等の改正に伴い追加・変更された感染症については、「付録1 感染症分類と死因基本分類との対照表(追加・変更分)」を参照されたい。



## 死因（感染症分類）別

平成29年

感染症 分類コード	死 （感染症分類）	9 月	累 計 （1月～9月）
In 438	リフトバレー熱	-	-
In 439	類鼻疽	-	-
In 440	レジオネラ症	5	36
In 441	レプトスピラ症	-	-
In 442	ロッキー山紅斑熱	-	-
In 443	チクングニア熱	-	-
In 444	重症熱性血小板減少症候群（病原体が フレボウイルス属SFTSウイルスであるものに限る。）	-	17
In 445	ジカウイルス感染症	-	-
In 501	アメーバ赤痢	-	3
In 502	RSウイルス感染症	3	7
In 503	咽頭結膜熱	-	-
In 504	インフルエンザ（鳥インフルエンザ及び 新型インフルエンザ等感染症を除く。）	13	2 384
In 505	急性ウイルス性肝炎（E型肝炎及びA型肝炎を除く。）	20	193
In 506	A群溶血性連鎖球菌咽頭炎	-	-
In 507	感染性胃腸炎	154	1 735
In 508	急性出血性結膜炎	-	-
In 509	急性脳炎（ウエストナイル脳炎、西部ウマ脳炎、 ダニ媒介脳炎、東部ウマ脳炎、日本脳炎、 ベネズエラウマ脳炎及びリフトバレー熱を除く。）	8	82
In 510	クラミジア肺炎（オウム病を除く。）	-	4
In 511	クリプトスポリジウム症	-	-
In 512	クロイツフェルト・ヤコブ病	23	208
In 513	劇症型溶血性連鎖球菌感染症	3	20
In 514	後天性免疫不全症候群	3	29
In 515	細菌性髄膜炎（侵襲性インフルエンザ菌感染症、 侵襲性髄膜炎菌感染症、侵襲性肺炎球菌感染症を除く。）	13	136
In 516	ジアルジア症	-	-
In 517	水痘	-	5
In 518	侵襲性髄膜炎菌感染症	-	1
In 519	性器クラミジア感染症	-	-
In 520	性器ヘルペスウイルス感染症	-	-
In 521	尖圭コンジローマ	-	-
In 522	先天性風しん症候群	-	-
In 523	手足口病	-	-
In 524	伝染性紅斑	-	-
In 525	突発性発しん	-	1
In 526	梅毒	2	14
In 527	破傷風	1	4
In 528	バンコマイシン耐性黄色ブドウ球菌感染症	-	-
In 529	バンコマイシン耐性腸球菌感染症	-	-
In 530	百日咳	-	1
In 531	風しん	-	-
In 532	ペニシリン耐性肺炎球菌感染症	-	-
In 533	ヘルパンギーナ	-	-
In 534	マイコプラズマ肺炎	2	19
In 535	麻しん	-	-
In 537	無菌性髄膜炎	2	6
In 538	メチシリン耐性黄色ブドウ球菌感染症	40	475
In 539	薬剤耐性緑膿菌感染症	-	6
In 540	流行性角結膜炎	-	-
In 541	流行性耳下腺炎	1	2
In 542	淋菌感染症	-	-
In 543	薬剤耐性アシネトバクター感染症	-	-
In 544	侵襲性インフルエンザ菌感染症	-	2
In 545	侵襲性肺炎球菌感染症	2	49
In 546	カルバペネム耐性腸内細菌科細菌感染症	-	-
In 547	播種性クリプトコックス症	5	36
In 601	新型インフルエンザ等感染症	-	-

## 付録1 感染症分類と死因基本分類との対照表（追加・変更分）

感染症分類コード	感染症分類名	死因基本分類コード	変更内容 (旧感染症分類名・死因基本分類コード等)	改正年月
In 205	鳥インフルエンザ(特定鳥インフルエンザ(H5N1)に限る。)	J09. 0A J09. 1A J09. 8A	新規コードJ09に変更 J10. 0C J10. 1C J10. 8C	H29年1月
In 445	ジカウイルス感染症	U06. 9	新規コードU06. 9に変更 A92. 8A	
In 504	インフルエンザ(鳥インフルエンザ及び新型インフルエンザ等感染症を除く。)	J09. 0B, J09. 1B, J09. 8B, J10. 0B, J10. 1B, J10. 8B, J11	新規コードJ09. 0B, J09. 1B, J09. 8Bを追加 J10. 0B, J10. 1B, J10. 8B, J11	
In 505	急性ウイルス性肝炎(E型肝炎及びA型肝炎を除く。)	B16 B17(B17. 2を除く) B19	新規コードB17. 9を追加 B16 B17(B17. 2を除く) B19	
In 506	A群溶血性連鎖球菌咽頭炎	J02. 0	分類名称(レンサ→連鎖)の変更 A群溶血性レンサ球菌咽頭炎	
In 513	劇症型溶血性連鎖球菌感染症	A40. 0A A40. 8A A49. 1A J15. 4A P36. 1A	分類名称(レンサ→連鎖)の変更 劇症型溶血性レンサ球菌感染症 M60. 0Aを削除(A49. 1Aを含む) A40. 0A A40. 8A A49. 1A J15. 4A M60. 0A P36. 1A	
In 514	後天性免疫不全症候群	B20 B21 B22 B23 B24 098. 7	新規コード098. 7を追加 B20 B21 B22 B23 B24	
In 518	侵襲性髄膜炎菌感染症	A39. 0 A39. 2 A39. 4 A39. 9A	A39. 9Aを追加 A39. 0 A39. 2 A39. 4	
In 544	侵襲性インフルエンザ菌感染症	A41. 3 A49. 2A G00. 0 P36. 8A	A49. 2Aを追加 A41. 3 G00. 0 P36. 8A	
In 545	侵襲性肺炎球菌感染症	A40. 3B A49. 1E G00. 1 P36. 1C	A49. 1Eを追加 A40. 3B G00. 1 P36. 1C	

付録2 諸率の算出に用いた人口，月・性别人口（日本人人口）

		男女計	男	女
平成28年	1月	125 330 000	61 025 000	64 305 000
	2月	125 218 000	60 968 000	64 251 000
	3月	125 173 000	60 944 000	64 229 000
	4月	125 165 000	60 933 000	64 232 000
	5月	125 110 000	60 908 000	64 202 000
	6月	125 091 000	60 896 000	64 196 000
	7月	125 117 000	60 903 000	64 214 000
	8月	125 135 000	60 910 000	64 225 000
	9月	125 045 000	60 876 000	64 169 000
	10月	125 020 000	60 867 000	64 153 000
	11月	124 990 000	60 849 000	64 140 000
	12月	124 955 000	60 834 000	64 122 000
平成29年	1月	125 010 000	60 858 000	64 151 000
	2月	124 899 000	60 806 000	64 093 000
	3月	124 831 000	60 768 000	64 063 000
	4月	124 814 000	60 754 000	64 060 000
	5月	124 758 000	60 726 000	64 031 000
	6月	124 740 000	60 716 000	64 025 000
	7月	124 763 000	60 721 000	64 042 000
	8月	124 769 000	60 722 000	64 047 000
	9月	* 124 676 000	* 60 686 000	* 63 990 000
	10月			
	11月			
	12月			

資料：「人口推計（各月1日現在）」（総務省統計局）

平成28年1月～平成28年6月は「平成27年国勢調査結果確定人口に基づく改定数値」

\* は暫定値であり、下記の方法により算出。

当月分の人口 = 前月の推計人口（総務省統計局「人口推計」）

（暫定値） + 前月の自然増減（人口動態統計月報（概数））

+ 前年前月の社会動態（法務省「出入国管理統計」）

参考1 6～9月の熱中症による死亡者数

	6月	7月	8月	9月	6～9月合計	年間
平成20年	7	300	206	24	537	569
21年	32	81	89	17	219	236
22年	20	657	765	242	1 684	1 731
23年	147	320	380	63	910	948
24年	11	295	336	50	692	727
25年	44	382	564	46	1 036	1 077
26年	41	216	199	33	489	529
27年	16	329	557	28	930	968
28年	19	201	314	52	586	621
29年	16	302	217	39	574	…

注：1) 死因分類は、平成20年～28年は「ICD-10(2003年版準拠)」、平成29年は「ICD-10(2013年版準拠)」により表章している。

2) 平成20年～28年は確定数、平成29年は概数である。

## 参考2 人口動態統計月報(概数)(平成29年9月分)の数値の使用上の注意

人口動態統計月報(概数)は次のようなプロセスで作成されています。

出生、死亡、死産が発生した場合、戸籍法等に基づき市区町村に届け出が行われます。また、婚姻、離婚は市区町村への届け出により効力が発生します。市区町村はこれらの届出等から人口動態調査票を作成し、都道府県に提出します。都道府県は、人口動態調査票を報告期限までに厚生労働省に送付します。厚生労働省は送付された調査票のうち日本において発生した日本人に関する分をいくつかの属性別に集計し、月報(概数)の数値とします。

前年と比較する場合、熊本地震の影響(調査票到着の遅延等)により、平成28年3月分以降の各月の月報(概数)の数値は、実態と乖離している可能性があることについて注意が必要です。

次の結果表は本月報には掲載していないが、厚生労働省ホームページ及び政府統計の総合窓口（e-Stat）に掲載している。

- 第1表 出生数，性・母の年齢（各歳）・出生順位別
- 第2表 出生数，出生順位・都道府県（21大都市再掲）別
- 第3表 母日本人の出生数，性・父の国籍・都道府県（21大都市再掲）別
- 第4表 父日本人の出生数，性・母の国籍・都道府県（21大都市再掲）別
- 第5表 死亡数，性・年齢（5歳階級）・都道府県（21大都市再掲）別
- 第6表 死亡数，性・年齢（5歳階級）・小学生－中学生（再掲）・死因简单分類別
- 第7表 死亡数，性・死因简单分類・都道府県（21大都市再掲）別
- 第8表 死亡数，性・年齢（5歳階級）・死因简单分類・都道府県（21大都市再掲）別
- 第9表 感染症による死亡数，死因（感染症分類）・都道府県（21大都市再掲）別
- 第10表 婚姻件数（平成29年に結婚生活に入り届け出たもの），夫－妻の結婚生活に入ったときの年齢（5歳階級）・夫妻の初婚－再婚の組合せ別
- 第11表 離婚件数（平成29年に別居し届け出たもの），夫－妻の別居時の年齢（5歳階級）・同居期間別