

人口動態統計月報（概数）

平成29年7月分

目 次	
調査の概要	1
第1表 人口動態総覧，対前年比較	3
第2表 人口動態総覧，月別	4
第3表 人口動態総覧，都道府県（21大都市再掲）別	6
第4表 死亡数・死亡率（人口10万対），死因简单分類別	10
第5表 乳児死亡数・乳児死亡率（出生10万対），乳児死因简单分類別	12
第6表 死亡数，性・年齢（5歳階級）・選択死因分類別	14
第7表 感染症による死亡数，死因（感染症分類）別	30
付録1 感染症分類と死因基本分類との対照表（追加・変更分）	32
付録2 諸率の算出に用いた人口	33
参考1 6～9月の熱中症による死亡者数	33
参考2 人口動態統計月報（概数）（平成29年7月分）の数値の使用上の注意	34

厚生労働省政策統括官（統計・情報政策担当）

印刷公表している人口動態統計

人口動態統計速報	人口動態統計月報（概数）	人口動態統計年報
数値：調査票を作成した数	数値：概数	数値：確定数
集計客体：日本における日本人及び外国人、並びに外国における日本人（いずれも前年以前発生のもを含む）	集計客体：日本における日本人（前年以前発生ものを除く）	概数に修正を加えたもの 集計客体：日本における日本人（日本における外国人、外国における日本人及び前年以前発生ものは別掲）
公表：毎月 調査月の約2か月後	公表：月報 調査月の約5か月後 ：毎年*（年間合計） 調査年の翌年6月	公表：毎年* 調査年の翌年9月

*印については概況としても公表する。

○ 本報告は、厚生労働省ホームページ (<http://www.mhlw.go.jp/>) 及び政府統計の総合窓口 (e-Stat) に掲載している。

表章記号の規約

計数のない場合	—
計数不明又は計数を表章することが不適当な場合	…
統計項目のありえない場合	・
比率が微小(0.05未満)の場合	0.0
減少数(率)の場合	△

担 当
政策統括官付参事官付
人口動態・保健社会統計室
月報調整係
TEL 03 (5253) 1111
内線7476

調査の概要

1 調査の対象及び客体

人口動態調査は、「戸籍法」及び「死産の届出に関する規程」により届け出られた出生、死亡、婚姻、離婚及び死産の全数を対象及び客体としているが、本報告は日本において発生した日本人に関する事象を集計したものである。

2 調査の期間

人口動態調査は、市区町村に届け出のあったとき調査票を常時作成するものであって、この月報では次のものを取りまとめ、本月分として公表するものである。

(1) 出生、死亡、死産の場合

7月中に発生し、7月1日～8月14日までに届けられたもの。

(2) 婚姻、離婚は7月1日～7月末日までに届け出られたもの。

3 本報告から除外した件数は、次のとおりである。

	本年発生件数		前年以前発生件数
	日本における外国人	外国における日本人	
出生	1 352	1 249	39
死亡	520	168	177
死産	31	・	-
婚姻	368	988	2
離婚	90	178	54

4 調査の方法

出生、死亡、死産、婚姻及び離婚について、市区町村長が受理した届書等をもとにして1件ごとに人口動態調査票を作成する。

調査票の提出経路は、市区町村→保健所→（保健所を設置する市・特別区）→都道府県→厚生労働省である。

5 結果の表章

(1) 都道府県の分類は出生は子の住所、死亡は死亡者の住所、死産は母の住所、婚姻は夫の住所、離婚は別居する前の住所による。

(2) 死因については、「第10回修正国際疾病、傷害および死因統計分類」（ICD-10（2013年版））によるものである。

(3) 前年の数値は、概数である。

(4) 用語の説明

自然増減：出生から死亡を減じたもの

乳児死亡：生後1年未満の死亡

新生児死亡：生後4週未満の死亡

早期新生児死亡：生後1週未満の死亡

死産：妊娠満12週以後の死児の出産

周産期死亡：妊娠満22週以後の死産に早期新生児死亡を加えたもの

(5) 諸率の計算式

その月分（年換算率）

$$\text{出生・死亡・婚姻・離婚率} = \frac{\text{その月の月間件数（出生、死亡、婚姻、離婚）}}{\text{その月の月初人口} \times \frac{\text{その月の月間日数}}{\text{年間日数}}} \times 1,000 \text{（または } 100,000\text{）}$$

$$\text{自然増減率} = \frac{\text{その月の月間出生数} - \text{その月の月間死亡数}}{\text{その月の月初人口} \times \frac{\text{その月の月間日数}}{\text{年間日数}}} \times 1,000$$

$$\text{乳児死亡率} = \frac{\text{その月の月間乳児死亡数}}{\text{その月を含む過去1年間の出生数} \times \frac{\text{その月の月間日数}}{\text{その月を含む過去1年間の年間日数}}} \times 1,000 \text{（または } 100,000\text{）}$$

$$\text{新生児死亡率・早期新生児死亡率} = \frac{\text{その月の月間件数（新生児死亡、早期新生児死亡）}}{\text{その月の月間出生数}} \times 1,000$$

$$\text{周産期死亡率} \cdot \begin{matrix} \text{妊娠満22週} \\ \text{以後の死産率} \end{matrix} = \frac{\text{その月の月間件数（周産期死亡、妊娠満22週以後の死産）}}{\text{その月の月間出生数} + \text{月間妊娠満22週以後の死産数}} \times 1,000$$

$$\text{死産率・自然死産率・人工死産率} = \frac{\text{その月の月間死産数（総数、自然死産、人工死産）}}{\text{その月の月間出産数}} \times 1,000$$

注：月間出産数＝月間出生数＋月間死産数

累計分（年換算率）

$$\text{出生・死亡・婚姻・離婚率} = \frac{\sum_i (\text{i月の月間件数（出生、死亡、婚姻、離婚）})}{\sum_i (\text{i月の月初人口} \times \frac{\text{i月の月間日数}}{\text{年間日数}})} \times 1,000 \text{（または } 100,000\text{）}$$

$$\text{自然増減率} = \frac{\sum_i (\text{i月の月間出生数}) - \sum_i (\text{i月の月間死亡数})}{\sum_i (\text{i月の月初人口} \times \frac{\text{i月の月間日数}}{\text{年間日数}})} \times 1,000$$

$$\text{乳児死亡率} = \frac{\sum_i (\text{i月の乳児死亡数})}{\sum_i (\text{i月を含む過去1年間の出生数} \times \frac{\text{i月の月間日数}}{\text{i月を含む過去1年間の年間日数}})} \times 1,000 \text{（または } 100,000\text{）}$$

$$\text{新生児死亡率・早期新生児死亡率} = \frac{\sum_i (\text{i月の月間件数（新生児死亡、早期新生児死亡）})}{\sum_i (\text{i月の月間出生数})} \times 1,000$$

$$\text{周産期死亡率} \cdot \begin{matrix} \text{妊娠満22週} \\ \text{以後の死産率} \end{matrix} = \frac{\sum_i (\text{i月の月間件数（周産期死亡、妊娠満22週以後の死産）})}{\sum_i (\text{i月の月間出生数} + \text{月間妊娠満22週以後の死産数})} \times 1,000$$

$$\text{死産率・自然死産率・人工死産率} = \frac{\sum_i (\text{i月の月間死産数（総数、自然死産、人工死産）})}{\sum_i (\text{i月の月間出産数})} \times 1,000$$

注： \sum_i は1月からその月までの累計

(6) 人口

諸率の算出の人口は、「人口推計（各月1日現在）」（総務省統計局）を用いた。
当月分の人口は、当該資料等による暫定値とした。（P33参照）

第1表 人口動態総覧, 対前年比較

平成29年

	実 数				年 換 算 率	
	平成29年	平成28年	差引増減	増減率(%)	平成29年	平成28年
7 月						
出 生	80 315	84 390	△ 4 075	△ 4.8	7.6	8.0
死 亡	101 959	98 862	3 097	3.1	9.6	9.3
乳 児 死 亡	139	154	△ 15	△ 9.7	1.7	1.8
新 生 児 死 亡	67	69	△ 2	△ 2.9	0.8	0.8
自 然 増 減	△ 21 644	△ 14 472	△ 7 172	…	△ 2.0	△ 1.4
死 産	1 717	1 628	89	5.5	20.9	18.9
自 然 死 産	846	772	74	9.6	10.3	9.0
人 工 死 産	871	856	15	1.8	10.6	10.0
周 産 期 死 亡	297	294	3	1.0	3.7	3.5
妊 娠 満 22 週 以 後 の 死 産	244	243	1	0.4	3.0	2.9
早期新生児死亡	53	51	2	3.9	0.7	0.6
婚 姻	58 545	60 201	△ 1 656	△ 2.8	5.5	5.7
離 婚	16 760	17 036	△ 276	△ 1.6	1.58	1.61
累 計 1 月～7 月						
出 生	539 392	562 121	△ 22 729	△ 4.0	7.4	7.7
死 亡	783 408	756 341	27 067	3.6	10.8	10.4
乳 児 死 亡	1 038	1 156	△ 118	△ 10.2	1.9	2.0
新 生 児 死 亡	483	529	△ 46	△ 8.7	0.9	0.9
自 然 増 減	△ 244 016	△ 194 220	△ 49 796	…	△ 3.4	△ 2.7
死 産	11 883	12 396	△ 513	△ 4.1	21.6	21.6
自 然 死 産	5 700	5 945	△ 245	△ 4.1	10.3	10.3
人 工 死 産	6 183	6 451	△ 268	△ 4.2	11.2	11.2
周 産 期 死 亡	1 926	2 089	△ 163	△ 7.8	3.6	3.7
妊 娠 満 22 週 以 後 の 死 産	1 570	1 681	△ 111	△ 6.6	2.9	3.0
早期新生児死亡	356	408	△ 52	△ 12.7	0.7	0.7
婚 姻	361 655	368 220	△ 6 565	△ 1.8	5.0	5.1
離 婚	126 691	129 484	△ 2 793	△ 2.2	1.75	1.78

注：出生・死亡・自然増減・婚姻・離婚率は人口千対。

乳児・新生児・早期新生児死亡率は出生千対。死産率は出産（出生＋死産）千対。

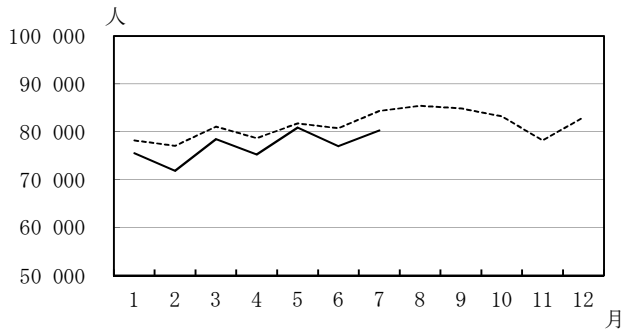
周産期死亡率・妊娠満22週以後の死産率は出産（出生＋妊娠満22週以後の死産）千対。

率算出に用いた人口はP33参照。

第 2 表 人 口 動 態

月	出生数	死亡数	(再 掲)		自 然 増 減 数	死 産 数		周 産 期 死 亡 数	婚姻件数	離婚件数
			乳 児 死 亡 数	新 生 児 死 亡 数		自 然	人 工			
28年 1月	78 239	122 725	166	84	△44 486	851	855	293	43 518	16 064
2月	77 123	114 448	181	65	△37 325	803	932	250	52 694	18 294
3月	81 119	115 798	166	75	△34 679	895	996	295	68 478	24 304
4月	78 698	104 964	177	82	△26 266	860	932	294	46 550	17 768
5月	81 755	103 851	160	85	△22 096	891	937	330	49 851	17 584
6月	80 797	95 693	152	69	△14 896	873	943	333	46 928	18 434
7月	84 390	98 862	154	69	△14 472	772	856	294	60 201	17 036
8月	85 456	103 375	152	65	△17 919	873	882	312	48 950	17 958
9月	84 899	100 479	159	81	△15 580	843	906	326	42 495	17 338
10月	83 237	109 457	160	67	△26 220	874	877	279	42 139	16 896
11月	78 239	113 743	148	69	△35 504	755	901	267	62 862	16 495
12月	83 027	124 370	153	63	△41 343	786	845	249	55 857	18 634
29年 1月	75 528	132 053	162	76	△56 525	822	764	290	43 885	16 267
2月	71 898	116 435	153	67	△44 537	766	913	244	50 468	16 511
3月	78 471	120 075	147	66	△41 604	852	988	263	65 582	24 227
4月	75 255	108 099	147	64	△32 844	818	881	285	45 941	17 510
5月	80 890	106 714	146	67	△25 824	829	903	276	50 387	17 720
6月	77 035	98 073	144	76	△21 038	767	863	271	46 847	17 696
7月	80 315	101 959	139	67	△21 644	846	871	297	58 545	16 760
8月										
9月										
10月										
11月										
12月										

出生数の前年同月比較



死亡数の前年同月比較



死産数の前年同月比較

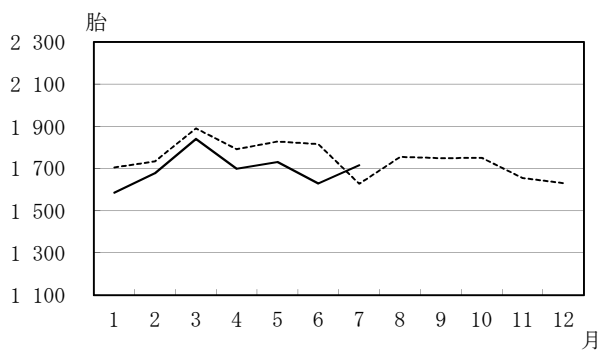
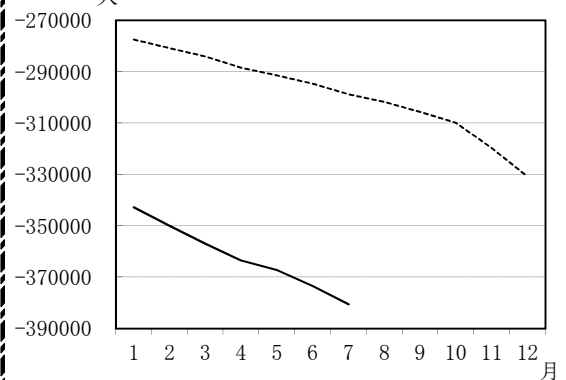


図1 当月を含む過去1年間の自然増減数



- - - - - 平成28年
 ———— 平成29年

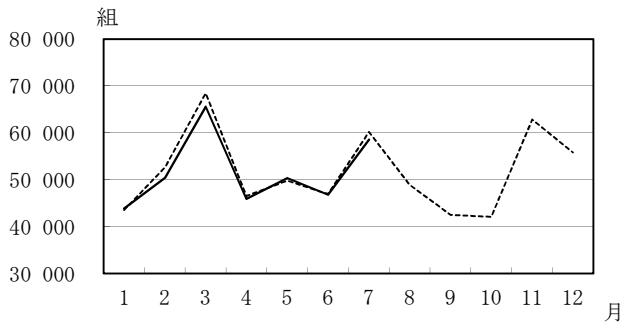
※H28年1月…H27年2月～H28年1月までの1年間
 H28年2月…H27年3月～H28年2月までの1年間
 ……
 H29年7月…H28年8月～H29年7月までの1年間

総覧 月別

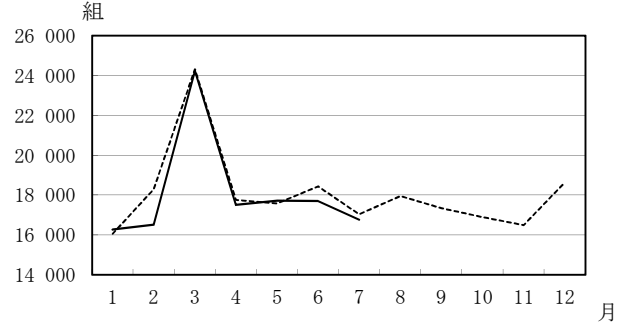
出生率 人口千対	死亡率 人口千対	乳児 死亡率 出生千対	新生児 死亡率 出生千対	自然 増減率 人口千対	死産率 出産千対 ¹⁾		周産期 死亡率 ²⁾ 出産千対	婚姻率 人口千対	離婚率 人口千対	月
					自然	人工				
7.4	11.6	1.9	1.1	△ 4.2	10.6	10.7	3.7	4.1	1.51	28年 1月
7.8	11.5	2.3	0.8	△ 3.8	10.2	11.8	3.2	5.3	1.84	2月
7.7	10.9	2.0	0.9	△ 3.3	10.8	12.0	3.6	6.5	2.29	3月
7.7	10.2	2.2	1.0	△ 2.6	10.7	11.6	3.7	4.5	1.73	4月
7.7	9.8	1.9	1.0	△ 2.1	10.7	11.2	4.0	4.7	1.66	5月
7.9	9.3	1.9	0.9	△ 1.5	10.6	11.4	4.1	4.6	1.80	6月
8.0	9.3	1.8	0.8	△ 1.4	9.0	10.0	3.5	5.7	1.61	7月
8.1	9.8	1.8	0.8	△ 1.7	10.0	10.1	3.6	4.6	1.69	8月
8.3	9.8	2.0	1.0	△ 1.5	9.7	10.5	3.8	4.1	1.69	9月
7.9	10.3	1.9	0.8	△ 2.5	10.3	10.3	3.3	4.0	1.60	10月
7.6	11.1	1.8	0.9	△ 3.5	9.4	11.3	3.4	6.1	1.61	11月
7.8	11.8	1.8	0.8	△ 3.9	9.3	10.0	3.0	5.3	1.76	12月
7.1	12.4	2.0	1.0	△ 5.3	10.7	9.9	3.8	4.1	1.53	29年 1月
7.5	12.2	2.1	0.9	△ 4.6	10.4	12.4	3.4	5.3	1.72	2月
7.4	11.3	1.8	0.8	△ 3.9	10.6	12.3	3.3	6.2	2.29	3月
7.3	10.5	1.9	0.9	△ 3.2	10.6	11.4	3.8	4.5	1.71	4月
7.6	10.1	1.8	0.8	△ 2.4	10.0	10.9	3.4	4.8	1.67	5月
7.5	9.6	1.8	1.0	△ 2.1	9.8	11.0	3.5	4.6	1.73	6月
7.6	9.6	1.7	0.8	△ 2.0	10.3	10.6	3.7	5.5	1.58	7月
										8月
										9月
										10月
										11月
										12月

注：1) 出産数＝出生数＋死産数 2) 出産数＝出生数＋妊娠満22週以後の死産数

婚姻件数の前年同月比較



離婚件数の前年同月比較



(数値) 当月を含む過去1年間の自然増減数

	出生数			死亡数			自然増減数(出生数－死亡数)		
	総数	男	女	総数	男	女	総数	男	女
28年 1月	1 003 315	513 943	489 372	1 280 862	662 143	618 719	△ 277 547	△ 148 200	△ 129 347
2月	1 004 273	514 279	489 994	1 285 170	664 804	620 366	△ 280 897	△ 150 525	△ 130 372
3月	1 003 105	513 718	489 387	1 287 214	666 155	621 059	△ 284 109	△ 152 437	△ 131 672
4月	998 945	511 712	487 233	1 287 352	665 880	621 472	△ 288 407	△ 154 168	△ 134 239
5月	997 098	510 709	486 389	1 288 550	666 333	622 217	△ 291 452	△ 155 624	△ 135 828
6月	994 753	509 925	484 828	1 289 496	666 755	622 741	△ 294 743	△ 156 830	△ 137 913
7月	990 286	507 967	482 319	1 289 078	666 357	622 721	△ 298 792	△ 158 390	△ 140 402
8月	989 487	507 898	481 589	1 291 230	667 207	624 023	△ 301 743	△ 159 309	△ 142 434
9月	987 816	507 363	480 453	1 293 472	667 906	625 566	△ 305 656	△ 160 543	△ 145 113
10月	985 058	505 758	479 300	1 295 009	668 401	626 608	△ 309 951	△ 162 643	△ 147 308
11月	982 170	504 409	477 761	1 301 889	671 755	630 134	△ 319 719	△ 167 346	△ 152 373
12月	976 979	501 883	475 096	1 307 765	674 737	633 028	△ 330 786	△ 172 854	△ 157 932
29年 1月	974 268	500 544	473 724	1 317 093	678 835	638 258	△ 342 825	△ 178 291	△ 164 534
2月	969 043	497 718	471 325	1 319 080	679 595	639 485	△ 350 037	△ 181 877	△ 168 160
3月	966 395	496 400	469 995	1 323 357	681 428	641 929	△ 356 962	△ 185 028	△ 171 934
4月	962 952	494 395	468 557	1 326 492	683 052	643 440	△ 363 540	△ 188 657	△ 174 883
5月	962 087	493 965	468 122	1 329 355	684 615	644 740	△ 367 268	△ 190 650	△ 176 618
6月	958 325	491 549	466 776	1 331 735	685 602	646 133	△ 373 410	△ 194 053	△ 179 357
7月	954 250	489 096	465 154	1 334 832	687 040	647 792	△ 380 582	△ 197 944	△ 182 638
8月									
9月									
10月									
11月									
12月									

第3表 (2-1)

人口動態

都 道 府 県	出 生 数			死 亡 数			(再 乳 児 死 亡)	
	総 数	男	女	総 数	男	女	総 数	男
全 国	80 315	41 330	38 985	101 959	52 595	49 364	139	83
01 北海道	3 004	1 516	1 488	5 136	2 628	2 508	4	2
02 青森	666	332	334	1 350	643	707	-	-
03 岩手	682	324	358	1 286	625	661	1	1
04 宮城	1 420	763	657	1 786	916	870	1	-
05 秋田	500	229	271	1 165	579	586	1	1
06 山形	620	329	291	1 184	576	608	2	1
07 福島	1 119	597	522	1 876	973	903	2	2
08 茨城	1 793	917	876	2 511	1 325	1 186	6	4
09 栃木	1 177	620	557	1 510	739	771	-	-
10 群馬	1 150	578	572	1 672	878	794	7	6
11 埼玉県	4 539	2 328	2 211	5 112	2 776	2 336	6	3
12 千葉県	3 751	1 933	1 818	4 501	2 507	1 994	10	4
13 東京都	9 551	4 923	4 628	8 947	4 785	4 162	16	9
14 神奈川県	5 679	2 878	2 801	6 110	3 357	2 753	13	7
15 新潟	1 271	682	589	2 245	1 115	1 130	2	1
16 富山	597	321	276	964	475	489	1	1
17 石川	789	428	361	931	470	461	1	-
18 福井	515	277	238	653	328	325	1	1
19 山梨	462	251	211	733	369	364	-	-
20 長野	1 265	646	619	1 981	956	1 025	3	1
21 岐阜	1 127	584	543	1 694	867	827	3	2
22 静岡県	2 171	1 117	1 054	2 997	1 563	1 434	2	2
23 愛知県	5 218	2 720	2 498	4 951	2 650	2 301	6	5
24 三重	988	497	491	1 445	720	725	2	-
25 滋賀	971	499	472	968	490	478	3	1
26 京都府	1 618	827	791	2 036	1 034	1 002	5	4
27 大阪府	5 626	2 886	2 740	6 634	3 579	3 055	7	4
28 兵庫県	3 654	1 859	1 795	4 246	2 100	2 146	3	3
29 奈良	784	402	382	1 045	517	528	2	-
30 和歌山	539	282	257	1 001	494	507	1	1
31 鳥取	361	185	176	565	284	281	1	1
32 島根	409	232	177	712	361	351	1	1
33 岡山	1 252	641	611	1 650	795	855	-	-
34 広島	1 892	984	908	2 290	1 159	1 131	1	1
35 山口	811	412	399	1 405	703	702	4	3
36 徳島	466	226	240	748	366	382	1	-
37 香川県	591	315	276	943	501	442	-	-
38 愛媛	712	379	333	1 349	673	676	2	1
39 高知県	402	207	195	811	387	424	-	-
40 福岡	3 707	1 925	1 782	4 163	2 085	2 078	6	2
41 佐賀	546	273	273	765	360	405	2	1
42 長崎	847	451	396	1 295	607	688	1	1
43 熊本	1 220	620	600	1 664	799	865	3	1
44 大分	725	363	362	1 094	556	538	-	-
45 宮崎	698	379	319	1 055	522	533	-	-
46 鹿児島	1 065	527	538	1 698	816	882	4	3
47 沖縄	1 363	665	698	999	524	475	1	1
外 国	2	1	1	9	4	5	-	-
不 詳	.	.	.	74	59	15	1	1
21大都市(再掲)								
東京都の区	6 826	3 502	3 324	5 939	3 190	2 749	10	4
札幌	1 282	634	648	1 577	801	776	1	-
仙台	750	403	347	666	357	309	1	-
さいたま	908	493	415	784	436	348	1	1
千葉	580	315	265	660	375	285	-	-
横浜	2 319	1 160	1 159	2 508	1 388	1 120	5	4
川崎	1 155	583	572	868	463	405	3	1
相模原	411	202	209	452	260	192	2	1
新静岡	481	261	220	663	329	334	1	1
静岡	423	222	201	608	316	292	-	-
浜松	495	255	240	594	334	260	-	-
名古屋	1 596	819	777	1 556	825	731	2	2
京都	909	468	441	1 089	557	532	2	2
大阪	1 851	960	891	2 198	1 217	981	2	2
堺	527	271	256	657	366	291	1	-
神戸	1 032	513	519	1 105	543	562	-	-
岡	512	253	259	504	235	269	-	-
広島	853	441	412	828	418	410	-	-
北九州	619	318	301	876	428	448	1	-
福岡	1 191	617	574	1 006	517	489	2	1
熊本	555	269	286	529	258	271	2	-

掲)		自 然 増 減 数	死 産 数			周 産 期 死 亡 数			婚姻件数	離婚件数	
数	新生児 死 亡 数		総 数	自然死産	人工死産	総 数	妊娠満22週 以後の死産	早期新生児 死亡			
56	67	△ 21 644	1 717	846	871	297	244	53	58 545	16 760	
2	-	△ 2 132	67	27	40	6	6	-	2 201	811	01
-	-	△ 684	7	2	5	-	-	-	468	143	02
-	1	△ 604	13	7	6	2	2	-	453	159	03
1	1	△ 366	33	16	17	6	5	1	1 056	250	04
-	1	△ 665	8	5	3	1	1	-	333	118	05
1	1	△ 564	14	6	8	4	4	-	433	129	06
-	1	△ 757	22	11	11	3	3	-	798	235	07
2	3	△ 718	41	24	17	6	4	2	1 324	357	08
-	-	△ 333	23	11	12	3	3	-	883	258	09
1	5	△ 522	25	10	15	8	4	4	791	229	10
3	4	△ 573	118	59	59	20	17	3	3 279	1 012	11
6	5	△ 750	83	44	39	12	7	5	2 832	817	12
7	7	△ 604	195	92	103	34	28	6	8 591	1 866	13
6	7	△ 431	117	65	52	28	21	7	4 563	1 231	14
1	2	△ 974	18	8	10	5	4	1	963	234	15
-	-	△ 367	13	5	8	3	3	-	399	110	16
1	-	△ 142	11	9	2	3	3	-	519	137	17
-	-	△ 138	3	2	1	-	-	-	319	71	18
-	-	△ 271	9	3	6	1	1	-	346	111	19
2	2	△ 716	19	7	12	2	1	1	832	248	20
1	1	△ 567	25	15	10	6	5	1	783	238	21
-	1	△ 826	41	19	22	6	6	-	1 519	481	22
1	2	△ 267	90	48	42	18	16	2	3 784	1 043	23
2	-	△ 457	20	15	5	3	3	-	726	194	24
2	2	△ 3	13	9	4	5	3	2	606	196	25
1	3	△ 418	27	13	14	7	4	3	1 100	294	26
3	2	△ 1 008	134	62	72	18	16	2	4 301	1 277	27
-	2	△ 592	70	35	35	10	10	-	2 283	756	28
2	1	△ 261	16	6	10	3	2	1	520	149	29
-	-	△ 462	9	3	6	2	2	-	371	140	30
-	1	△ 204	4	2	2	1	-	1	233	79	31
-	1	△ 303	12	7	5	1	-	1	246	69	32
-	-	△ 398	23	11	12	5	5	-	834	261	33
-	1	△ 398	40	26	14	10	9	1	1 190	368	34
1	-	△ 594	18	10	8	2	2	-	504	153	35
1	-	△ 282	6	1	5	-	-	-	286	98	36
-	-	△ 352	9	5	4	1	1	-	375	137	37
1	1	△ 637	23	8	15	4	3	1	531	189	38
-	-	△ 409	8	4	4	3	3	-	279	86	39
4	3	△ 456	112	51	61	19	17	2	2 590	749	40
1	1	△ 219	12	7	5	2	1	1	358	102	41
-	-	△ 448	34	18	16	3	3	-	563	146	42
2	3	△ 444	32	13	19	7	4	3	791	218	43
-	-	△ 369	19	10	9	3	3	-	428	150	44
-	-	△ 357	13	5	8	2	2	-	454	168	45
1	1	△ 633	28	9	19	4	3	1	715	217	46
-	-	△ 364	39	20	19	4	4	-	792	276	47
-	-	△ 7	1	1	-	-	-	-	.	.	
-	1	△ .	-	-	-	1	-	1	.	.	
6	4	△ 887	136	61	75	21	18	3	6 683	1 345	
1	-	△ 295	28	12	16	2	2	-	957	346	
1	1	△ 84	14	4	10	3	2	1	598	121	
-	1	△ 124	20	10	10	7	6	1	652	160	
-	-	△ 80	12	6	6	-	-	-	381	133	
1	2	△ 189	58	34	24	11	9	2	1 903	499	
2	3	△ 287	16	9	7	6	3	3	978	222	
1	1	△ 41	6	4	2	1	-	1	333	104	
-	1	△ 182	3	2	1	3	2	1	362	80	
-	-	△ 185	13	6	7	2	2	-	282	78	
-	-	△ 99	10	5	5	-	-	-	373	100	
-	1	△ 40	26	12	14	5	4	1	1 321	366	
-	2	△ 180	18	8	10	5	3	2	696	167	
-	-	△ 347	58	26	32	7	7	-	1 727	446	
1	-	△ 130	10	6	4	-	-	-	375	143	
-	-	△ 73	19	6	13	3	3	-	643	241	
-	-	△ 8	13	5	8	3	3	-	342	121	
-	-	△ 25	11	7	4	3	3	-	581	153	
1	1	△ 257	17	8	9	1	1	-	448	146	
1	1	△ 185	40	17	23	4	3	1	953	212	
2	2	△ 26	11	5	6	3	1	2	386	95	

第3表 (2-2)

人口動態

都 道 府 県	出 生 数			死 亡 数			(再 乳 児 死 亡)	
	総 数	男	女	総 数	男	女	総 数	男
全 国	539 392	276 290	263 102	783 408	403 278	380 130	1 038	550
01 北海道	19 552	10 078	9 474	36 486	18 719	17 767	40	25
02 青森	4 611	2 365	2 246	10 292	5 196	5 096	6	3
03 岩手	4 662	2 344	2 318	10 106	5 089	5 017	11	4
04 宮城	9 545	4 926	4 619	13 830	7 138	6 692	18	9
05 秋田	3 171	1 562	1 609	9 065	4 432	4 633	8	4
06 山形	4 187	2 164	2 023	8 933	4 315	4 618	10	7
07 福島	7 505	3 862	3 643	14 346	7 328	7 018	16	6
08 茨城	11 756	6 104	5 652	18 905	10 016	8 889	25	12
09 栃木	8 197	4 282	3 915	12 738	6 489	6 249	17	10
10 群馬	7 543	3 891	3 652	13 267	6 906	6 361	25	16
11 埼玉	30 287	15 485	14 802	38 080	20 762	17 318	53	26
12 千葉	24 951	12 785	12 166	34 484	18 714	15 770	54	17
13 東京都	61 929	31 623	30 306	67 586	35 541	32 045	88	42
14 神奈川県	38 580	19 704	18 876	46 684	25 210	21 474	103	52
15 新潟	8 737	4 486	4 251	17 097	8 536	8 561	15	7
16 富山	4 100	2 135	1 965	7 647	3 805	3 842	3	3
17 石川	5 000	2 531	2 469	7 446	3 705	3 741	9	4
18 福井	3 319	1 689	1 630	5 486	2 744	2 742	8	5
19 山梨	3 201	1 589	1 612	5 699	2 862	2 837	3	1
20 長野	8 207	4 199	4 008	15 112	7 459	7 653	12	5
21 岐阜	7 834	3 993	3 841	13 478	6 937	6 541	18	11
22 静岡県	14 737	7 520	7 217	24 010	12 280	11 730	29	11
23 愛知県	35 737	18 352	17 385	39 075	20 723	18 352	58	30
24 三重	7 040	3 594	3 446	11 929	6 044	5 885	6	2
25 滋賀	6 599	3 413	3 186	7 569	3 794	3 775	15	9
26 京都府	10 705	5 514	5 191	15 587	7 851	7 736	21	14
27 大阪府	38 036	19 339	18 697	51 044	27 200	23 844	76	42
28 兵庫県	23 918	12 288	11 630	33 197	17 016	16 181	32	22
29 奈良	5 206	2 679	2 527	8 498	4 293	4 205	17	8
30 和歌山	3 708	1 917	1 791	7 638	3 819	3 819	8	6
31 鳥取	2 448	1 263	1 185	4 444	2 194	2 250	5	5
32 島根	2 960	1 520	1 440	5 659	2 678	2 981	7	3
33 岡山	8 521	4 332	4 189	12 769	6 246	6 523	11	9
34 広島	12 564	6 373	6 191	17 994	9 019	8 975	19	9
35 山口	5 395	2 752	2 643	10 899	5 385	5 514	22	12
36 徳島	2 925	1 501	1 424	5 982	2 989	2 993	6	-
37 香川県	4 147	2 122	2 025	7 000	3 577	3 423	13	7
38 愛媛	5 481	2 806	2 675	10 613	5 297	5 316	8	2
39 高知県	2 784	1 436	1 348	5 936	2 900	3 036	7	5
40 福岡	24 932	12 761	12 171	31 038	15 503	15 535	37	26
41 佐賀	3 915	2 041	1 874	5 867	2 812	3 055	9	8
42 長崎	5 916	3 120	2 796	10 238	4 947	5 291	14	6
43 熊本	8 303	4 232	4 071	12 736	6 098	6 638	14	9
44 大分	4 889	2 523	2 366	8 434	4 161	4 273	15	11
45 宮崎	5 009	2 559	2 450	7 992	4 020	3 972	4	4
46 鹿児島	7 491	3 890	3 601	12 986	6 309	6 677	22	10
47 沖縄	9 122	4 630	4 492	6 898	3 721	3 177	19	9
外 国	30	16	14	52	31	21	-	-
不 詳	.	.	.	557	468	89	2	2
21大都市(再掲)								
東京都の区	44 346	22 519	21 827	45 467	23 988	21 479	58	24
札幌	8 055	4 174	3 881	10 944	5 569	5 375	13	5
仙台	5 010	2 622	2 388	5 083	2 677	2 406	10	4
さいたま	5 967	3 022	2 945	6 071	3 270	2 801	9	4
千葉	3 769	1 928	1 841	5 020	2 767	2 253	6	3
横浜	15 793	8 077	7 716	18 759	10 213	8 546	37	18
川崎	7 849	4 037	3 812	6 332	3 407	2 925	19	14
相模原	2 780	1 390	1 390	3 497	1 953	1 544	11	3
新潟	3 353	1 730	1 623	4 998	2 524	2 474	4	4
静岡	2 715	1 414	1 301	4 678	2 335	2 343	4	2
浜松	3 461	1 752	1 709	4 760	2 473	2 287	2	2
名古屋	10 871	5 632	5 239	12 461	6 525	5 936	19	11
京都	5 957	3 101	2 856	8 388	4 219	4 169	11	8
大阪	12 290	6 263	6 027	16 641	9 007	7 634	29	18
堺	3 662	1 919	1 743	4 913	2 645	2 268	5	2
神戸	6 469	3 296	3 173	8 841	4 440	4 401	6	5
岡	3 489	1 770	1 719	3 850	1 929	1 921	2	2
広島	5 770	2 955	2 815	6 110	3 102	3 008	9	4
北九州	4 233	2 182	2 051	6 509	3 285	3 224	8	5
福岡	8 214	4 173	4 041	7 230	3 654	3 576	6	5
熊本	3 786	1 909	1 877	4 043	1 944	2 099	8	5

総覧

都道府県（21大都市再掲）別

累計（平成29年1月～7月）

掲 数	新生児 死亡数	自 然 増 減 数	死 産 数			周 産 期 死 亡 数			婚姻件数	離婚件数	
			総 数	自然死産	人工死産	総 数	妊娠満22週 以後の死産	早期新生児 死亡			
488	483	△ 244 016	11 883	5 700	6 183	1 926	1 570	356	361 655	126 691	
15	18	△ 16 934	569	241	328	82	67	15	14 441	6 135	01
3	4	△ 5 681	96	46	50	19	15	4	3 048	1 268	02
7	5	△ 5 444	105	43	62	12	10	2	2 893	1 105	03
9	8	△ 4 285	217	106	111	37	31	6	6 375	2 225	04
4	6	△ 5 894	62	37	25	12	8	4	1 978	840	05
3	7	△ 4 746	102	55	47	22	19	3	2 588	875	06
10	8	△ 6 841	170	86	84	26	23	3	4 851	1 894	07
13	11	△ 7 149	257	128	129	42	35	7	7 825	2 792	08
7	8	△ 4 541	180	89	91	32	28	4	5 297	1 957	09
9	16	△ 5 724	171	86	85	40	29	11	4 970	1 893	10
27	22	△ 7 793	704	357	347	101	88	13	20 092	7 301	11
37	23	△ 9 533	562	297	265	95	75	20	16 973	6 234	12
46	46	△ 5 657	1 343	649	694	212	176	36	50 046	13 588	13
51	50	△ 8 104	801	407	394	152	110	42	27 451	9 215	14
8	7	△ 8 360	154	73	81	24	20	4	5 322	1 739	15
-	1	△ 3 547	82	49	33	13	12	1	2 605	796	16
5	5	△ 2 446	94	55	39	19	15	4	3 060	930	17
3	4	△ 2 167	58	30	28	9	8	1	1 946	610	18
2	1	△ 2 498	84	34	50	14	13	1	2 158	832	19
7	9	△ 6 905	172	83	89	25	19	6	5 276	1 929	20
7	6	△ 5 644	150	77	73	31	27	4	4 990	1 786	21
18	6	△ 9 273	277	127	150	45	41	4	9 958	3 522	22
28	23	△ 3 338	688	337	351	118	97	21	23 757	7 462	23
4	3	△ 4 889	155	76	79	22	19	3	4 654	1 632	24
6	6	△ 970	105	47	58	23	18	5	3 913	1 303	25
7	7	△ 4 882	232	108	124	30	24	6	7 157	2 457	26
34	32	△ 13 008	793	335	458	112	90	22	26 971	10 092	27
10	18	△ 9 279	464	218	246	67	55	12	15 228	5 457	28
9	8	△ 3 292	132	65	67	28	22	6	3 317	1 235	29
2	4	△ 3 930	91	35	56	15	12	3	2 483	1 013	30
-	3	△ 1 996	57	33	24	7	4	3	1 464	539	31
4	3	△ 2 699	63	28	35	6	3	3	1 571	608	32
2	4	△ 4 248	191	93	98	34	33	1	5 229	1 910	33
10	9	△ 5 430	267	137	130	39	35	4	7 881	2 723	34
10	10	△ 5 504	110	63	47	24	18	6	3 392	1 322	35
6	1	△ 3 057	56	31	25	12	11	1	1 832	700	36
6	7	△ 2 853	88	44	44	11	6	5	2 625	1 029	37
6	4	△ 5 132	149	56	93	28	25	3	3 403	1 405	38
2	3	△ 3 152	59	27	32	12	9	3	1 750	773	39
11	17	△ 6 106	659	289	370	99	86	13	15 579	5 719	40
1	4	△ 1 952	91	44	47	17	13	4	2 168	748	41
8	7	△ 4 322	143	61	82	25	20	5	3 484	1 249	42
5	12	△ 4 433	207	100	107	36	25	11	4 673	1 719	43
4	5	△ 3 545	119	50	69	19	16	3	3 011	1 155	44
-	1	△ 2 983	119	62	57	15	14	1	2 853	1 280	45
12	9	△ 5 495	178	91	87	28	19	9	4 368	1 641	46
10	10	△ 2 224	250	112	138	34	27	7	4 749	2 054	47
-	-	△ 22	4	1	3	-	-	-	.	.	
-	2	.	3	2	1	1	-	1	.	.	
34	29	△ 1 121	1 008	500	508	156	134	22	38 662	9 638	
8	5	△ 2 889	236	106	130	31	26	5	6 133	2 379	
6	6	△ 73	109	55	54	22	17	5	3 517	1 037	
5	3	△ 104	127	67	60	21	20	1	4 018	1 177	
3	2	△ 1 251	79	46	33	14	12	2	2 490	936	
19	18	△ 2 966	327	172	155	60	45	15	11 001	3 703	
5	8	△ 1 517	139	70	69	29	23	6	6 066	1 489	
8	5	△ 717	65	37	28	15	11	4	1 949	774	
-	1	△ 1 645	59	35	24	9	8	1	2 089	660	
2	2	△ 1 963	61	24	37	5	4	1	1 857	658	
-	-	△ 1 299	64	35	29	12	12	-	2 249	752	
8	7	△ 1 590	205	90	115	31	25	6	8 050	2 525	
3	4	△ 2 431	127	53	74	17	13	4	4 386	1 425	
11	10	△ 4 351	296	129	167	39	32	7	10 445	3 495	
3	1	△ 1 251	64	30	34	7	6	1	2 375	951	
1	-	△ 2 372	126	51	75	16	16	-	4 284	1 634	
-	1	△ 361	88	35	53	9	9	-	2 249	741	
5	5	△ 340	111	57	54	14	13	1	3 692	1 220	
3	4	△ 2 276	123	56	67	19	16	3	2 692	1 079	
1	2	△ 984	206	100	106	29	27	2	5 791	1 763	
3	7	△ 257	81	42	39	17	10	7	2 222	724	

第4表

死亡数・死亡率

死因簡単 分類コード	死 因	7 月		累 計 (1月～7月)	
		実 数	年換算率	実 数	年換算率
	総 数	101 959	962.6	783 408	1 080.6
01000	感染症及び寄生虫症	1 950	18.4	14 652	20.2
01100	腸管感染症	170	1.6	1 419	2.0
01200	結 核	185	1.7	1 370	1.9
01201	呼吸器結核	155	1.5	1 182	1.6
01202	その他の結核	30	0.3	188	0.3
01300	敗 血 症	811	7.7	5 973	8.2
01400	ウイルス性肝炎	270	2.5	2 380	3.3
01401	B型ウイルス性肝炎	26	0.2	252	0.3
01402	C型ウイルス性肝炎	228	2.2	1 999	2.8
01403	その他のウイルス性肝炎	16	0.2	129	0.2
01500	ヒト免疫不全ウイルス [H I V] 病	4	0.0	24	0.0
01600	その他の感染症及び寄生虫症	510	4.8	3 486	4.8
02000	新 生 物<腫瘍>	32 302	305.0	222 216	306.5
02100	悪性新生物<腫瘍>	31 203	294.6	214 683	296.1
02101	口唇、口腔及び咽頭の悪性新生物<腫瘍>	649	6.1	4 299	5.9
02102	食道の悪性新生物<腫瘍>	967	9.1	6 716	9.3
02103	胃の悪性新生物<腫瘍>	3 868	36.5	26 220	36.2
02104	結腸の悪性新生物<腫瘍>	2 935	27.7	20 079	27.7
02105	直腸S状結腸移行部及び直腸の悪性新生物<腫瘍>	1 232	11.6	8 824	12.2
02106	肝及び肝内胆管の悪性新生物<腫瘍>	2 303	21.7	15 838	21.8
02107	胆のう及びその他の胆道の悪性新生物<腫瘍>	1 492	14.1	10 450	14.4
02108	膵の悪性新生物<腫瘍>	2 853	26.9	19 482	26.9
02109	喉頭の悪性新生物<腫瘍>	71	0.7	505	0.7
02110	気管、気管支及び肺の悪性新生物<腫瘍>	6 280	59.3	42 573	58.7
02111	皮膚の悪性新生物<腫瘍>	123	1.2	910	1.3
02112	乳房の悪性新生物<腫瘍>	1 250	11.8	8 357	11.5
02113	子宮の悪性新生物<腫瘍> 1)	578	10.6	3 843	10.3
02114	卵巣の悪性新生物<腫瘍> 1)	375	6.9	2 671	7.2
02115	前立腺の悪性新生物<腫瘍> 2)	995	19.3	6 888	19.5
02116	膀胱の悪性新生物<腫瘍>	671	6.3	5 088	7.0
02117	中枢神経系の悪性新生物<腫瘍>	234	2.2	1 561	2.2
02118	悪性リンパ腫	1 014	9.6	7 233	10.0
02119	白血 病	713	6.7	4 845	6.7
02120	その他のリンパ組織、造血組織及び関連組織の悪性新生物<腫瘍>	347	3.3	2 569	3.5
02121	その他の悪性新生物<腫瘍>	2 253	21.3	15 732	21.7
02200	その他の新生物<腫瘍>	1 099	10.4	7 533	10.4
02201	中枢神経系のその他の新生物<腫瘍>	210	2.0	1 581	2.2
02202	中枢神経系を除くその他の新生物<腫瘍>	889	8.4	5 952	8.2
03000	血液及び造血器の疾患並びに免疫機構の障害	330	3.1	2 511	3.5
03100	貧 血	160	1.5	1 211	1.7
03200	その他の血液及び造血器の疾患並びに免疫機構の障害	170	1.6	1 300	1.8
04000	内分泌、栄養及び代謝疾患	1 660	15.7	13 345	18.4
04100	糖 尿 病	1 011	9.5	8 404	11.6
04200	その他の内分泌、栄養及び代謝疾患	649	6.1	4 941	6.8
05000	精神及び行動の障害	1 662	15.7	12 387	17.1
05100	血管性及び詳細不明の認知症	1 498	14.1	11 261	15.5
05200	その他の精神及び行動の障害	164	1.5	1 126	1.6
06000	神経系の疾患	3 426	32.3	25 706	35.5
06100	髄 膜 炎	20	0.2	195	0.3
06200	脊髄性筋萎縮症及び関連症候群	194	1.8	1 474	2.0
06300	パーキンソン病	769	7.3	5 811	8.0
06400	アルツハイマー病	1 329	12.5	9 768	13.5
06500	その他の神経系の疾患	1 114	10.5	8 458	11.7
07000	眼及び付属器の疾患	2	0.0	6	0.0
08000	耳及び乳様突起の疾患	5	0.0	14	0.0
09000	循環器系の疾患	24 808	234.2	207 408	286.1
09100	高血圧性疾患	637	6.0	5 636	7.8
09101	高血圧性心疾患及び心腎疾患	366	3.5	3 404	4.7
09102	その他の高血圧性疾患	271	2.6	2 232	3.1
09200	心 疾 患 (高血圧症を除く)	14 587	137.7	121 735	167.9
09201	慢性リウマチ性心疾患	195	1.8	1 423	2.0
09202	急性心筋梗塞	2 406	22.7	21 074	29.1
09203	その他の虚血性心疾患	2 343	22.1	20 781	28.7
09204	慢性非リウマチ性心内膜疾患	906	8.6	7 018	9.7
09205	心 筋 症	299	2.8	2 324	3.2
09206	不整脈及び伝導障害	2 120	20.0	17 954	24.8

注：1) 女性人口10万に対する率である。
2) 男性人口10万に対する率である。

死因简单 分類コード	死 因	7 月		累 計 (1月～7月)	
		実 数	年換算率	実 数	年換算率
09207	心不全	5 929	56.0	47 738	65.8
09208	その他の心疾患	389	3.7	3 423	4.7
09300	脳血管疾患	7 932	74.9	64 742	89.3
09301	くも膜下出血	870	8.2	7 143	9.9
09302	脳内出血	2 265	21.4	19 159	26.4
09303	脳梗塞	4 596	43.4	36 734	50.7
09304	その他の脳血管疾患	201	1.9	1 706	2.4
09400	大動脈瘤及び解離	1 121	10.6	10 898	15.0
09500	その他の循環器系の疾患	531	5.0	4 397	6.1
10000	呼吸器系の疾患	13 531	127.7	113 070	156.0
10100	インフルエンザ	8	0.1	2 364	3.3
10200	肺炎	6 742	63.6	58 450	80.6
10300	急性気管支炎	22	0.2	248	0.3
10400	慢性閉塞性肺疾患	1 403	13.2	10 999	15.2
10500	喘息	100	0.9	1 060	1.5
10600	その他の呼吸器系の疾患	5 256	49.6	39 949	55.1
10601	誤嚥性肺炎	2 825	26.7	20 231	27.9
10602	間質性肺疾患	1 309	12.4	10 893	15.0
10603	その他の呼吸器系の疾患 (10601及び10602を除く)	1 122	10.6	8 825	12.2
11000	消化器系の疾患	3 886	36.7	29 946	41.3
11100	胃潰瘍及び十二指腸潰瘍	188	1.8	1 510	2.1
11200	ヘルニア及び腸閉塞	528	5.0	4 065	5.6
11300	肝疾患	1 317	12.4	10 114	14.0
11301	肝硬変 (アルコール性を除く)	614	5.8	4 944	6.8
11302	その他の肝疾患	703	6.6	5 170	7.1
11400	その他の消化器系の疾患	1 853	17.5	14 257	19.7
12000	皮膚及び皮下組織の疾患	198	1.9	1 460	2.0
13000	筋骨格系及び結合組織の疾患	601	5.7	4 737	6.5
14000	腎尿路生殖器系の疾患	2 810	26.5	22 283	30.7
14100	糸球体疾患及び腎尿細管間質性疾患	373	3.5	2 679	3.7
14200	腎不全	1 815	17.1	14 780	20.4
14201	急性腎不全	177	1.7	1 585	2.2
14202	慢性腎臓病	1 317	12.4	10 476	14.4
14203	詳細不明の腎不全	321	3.0	2 719	3.8
14300	その他の腎尿路生殖器系の疾患	622	5.9	4 824	6.7
15000	妊娠, 分娩及び産じょく ¹⁾	1	0.0	13	0.0
16000	周産期に発生した病態	40	0.4	270	0.4
16100	妊娠期間及び胎児発育に関連する障害	5	0.0	33	0.0
16200	出産外傷	-	-	1	0.0
16300	周産期に特異的な呼吸障害及び心血管障害	19	0.2	140	0.2
16400	周産期に特異的な感染症	1	0.0	22	0.0
16500	胎児及び新生児の出血性障害及び血液障害	2	0.0	35	0.0
16600	その他の周産期に発生した病態	13	0.1	39	0.1
17000	先天奇形, 変形及び染色体異常	141	1.3	1 260	1.7
17100	神経系の先天奇形	7	0.1	57	0.1
17200	循環器系の先天奇形	59	0.6	532	0.7
17201	心臓の先天奇形	35	0.3	366	0.5
17202	その他の循環器系の先天奇形	24	0.2	166	0.2
17300	消化器系の先天奇形	3	0.0	57	0.1
17400	その他の先天奇形及び変形	40	0.4	340	0.5
17500	染色体異常, 他に分類されないもの	32	0.3	274	0.4
18000	症状, 徴候及び異常臨床所見・異常検査所見で他に分類されないもの	9 455	89.3	71 412	98.5
18100	老衰	7 493	70.7	58 027	80.0
18200	乳幼児突然死症候群	7	0.1	54	0.1
18300	その他の症状, 徴候及び異常臨床所見・異常検査所見で他に 分類されないもの	1 955	18.5	13 331	18.4
20000	傷病及び死亡の外因	5 151	48.6	40 712	56.2
20100	不慮の事故	2 800	26.4	23 915	33.0
20101	交通事故	389	3.7	2 677	3.7
20102	転倒・転落・墜落	680	6.4	5 325	7.3
20103	不慮の溺死及び溺水	290	2.7	5 067	7.0
20104	不慮の窒息	628	5.9	5 441	7.5
20105	煙, 火及び火災への曝露	49	0.5	657	0.9
20106	有害物質による不慮の中毒及び有害物質への曝露	35	0.3	319	0.4
20107	その他の不慮の事故	729	6.9	4 429	6.1
20200	自殺	1 730	16.3	12 339	17.0
20300	他殺	36	0.3	175	0.2
20400	その他の外因	585	5.5	4 283	5.9
22000	特殊目的用コード	-	-	-	-
22100	重症急性呼吸器症候群[SARS]	-	-	-	-
22200	その他の特殊目的用コード	-	-	-	-

第5表 乳児死亡数・乳児死亡率

乳児死因簡単 分類コード	死 因	7 月		累 計（1月～7月）	
		実 数	年換算率	実 数	年換算率
	総 数	139	171.5	1 038	185.5
Ba01	腸管感染症	1	1.2	6	1.1
Ba02	敗 血 症 ¹⁾	3	3.7	7	1.3
Ba03	麻 疹	-	-	-	-
Ba04	ウイルス性肝炎	-	-	-	-
Ba05	その他の感染症及び寄生虫症	-	-	4	0.7
Ba06	悪性新生物<腫瘍>	4	4.9	11	2.0
Ba07	白 血 病	2	2.5	4	0.7
Ba08	その他の悪性新生物<腫瘍>	2	2.5	7	1.3
Ba09	その他の新生物<腫瘍>	-	-	5	0.9
Ba10	栄養失調（症）及びその他の栄養欠乏症	-	-	1	0.2
Ba11	代謝障害	1	1.2	11	2.0
Ba12	髄 膜 炎	-	-	3	0.5
Ba13	脊髄性筋萎縮症及び関連症候群	-	-	3	0.5
Ba14	脳性麻痺	-	-	1	0.2
Ba15	心 疾 患（高血圧性を除く）	-	-	15	2.7
Ba16	脳血管疾患	-	-	1	0.2
Ba17	インフルエンザ	-	-	1	0.2
Ba18	肺 炎	3	3.7	10	1.8
Ba19	喘 息	-	-	-	-
Ba20	ヘルニア及び腸閉塞	-	-	3	0.5
Ba21	肝 疾 患	-	-	5	0.9
Ba22	腎 不 全	-	-	2	0.4
Ba23	周産期に発生した病態	39	48.1	261	46.6
Ba24	妊娠期間及び胎児発育に関連する障害	5	6.2	32	5.7
Ba25	出産外傷	-	-	1	0.2
Ba26	出生時仮死	7	8.6	40	7.1
Ba27	新生児の呼吸窮<促>迫	2	2.5	8	1.4

注：1)「敗血症」には、「新生児の細菌性敗血症」を含まない。

乳児死因簡単 分類コード	死 因	7 月		累 計 (1月～7月)	
		実 数	年換算率	実 数	年換算率
Ba28	周産期に発生した肺出血	-	-	4	0.7
Ba29	周産期に発生した心血管障害	1	1.2	24	4.3
Ba30	その他の周産期に特異的な呼吸障害及び心血管障害	8	9.9	58	10.4
Ba31	新生児の細菌性敗血症	1	1.2	16	2.9
Ba32	その他の周産期に特異的な感染症	-	-	5	0.9
Ba33	胎児及び新生児の出血性障害及び血液障害	2	2.5	35	6.3
Ba34	その他の周産期に発生した病態	13	16.0	38	6.8
Ba35	先天奇形, 変形及び染色体異常	46	56.8	373	66.7
Ba36	神経系の先天奇形	4	4.9	19	3.4
Ba37	心臓の先天奇形	10	12.3	90	16.1
Ba38	その他の循環器系の先天奇形	7	8.6	37	6.6
Ba39	呼吸器系の先天奇形	2	2.5	32	5.7
Ba40	消化器系の先天奇形	-	-	7	1.3
Ba41	筋骨格系の先天奇形及び変形	4	4.9	30	5.4
Ba42	その他の先天奇形及び変形	2	2.5	30	5.4
Ba43	染色体異常, 他に分類されないもの	17	21.0	128	22.9
Ba44	乳幼児突然死症候群	6	7.4	49	8.8
Ba45	その他のすべての疾患	25	30.8	187	33.4
Ba46	不慮の事故	6	7.4	59	10.5
Ba47	交通事故	-	-	7	1.3
Ba48	転倒・転落・墜落	-	-	1	0.2
Ba49	不慮の溺死及び溺水	-	-	5	0.9
Ba50	胃内容物の誤えん及び気道閉塞を生じた食物等の 誤えん<吸引>	3	3.7	15	2.7
Ba51	その他の不慮の窒息	1	1.2	25	4.5
Ba52	煙, 火及び火炎への曝露	-	-	-	-
Ba53	有害物質による不慮の中毒及び有害物質への曝露	-	-	-	-
Ba54	その他の不慮の事故	2	2.5	6	1.1
Ba55	他 殺	3	3.7	6	1.1
Ba56	その他の外因	2	2.5	14	2.5

第6表 (8-1) 死亡数, 性・年齢 (5歳階級) .

選択死因 分類コード	死 因 ・ 性	総 数	0 歳	1 歳	2 歳	3 歳	4 歳
	全 死 因	101 959	139	27	11	11	4
	男	52 595	83	19	6	6	1
	女	49 364	56	8	5	5	3
Se 01	結 核	185	-	-	-	-	-
	男	124	-	-	-	-	-
	女	61	-	-	-	-	-
Se 02	悪性新生物<腫瘍>	31 203	4	2	1	2	-
	男	18 234	3	1	1	2	-
	女	12 969	1	1	-	-	-
Se 03	(再掲) 食道の悪性新生物<腫瘍>	967	-	-	-	-	-
	男	812	-	-	-	-	-
	女	155	-	-	-	-	-
Se 04	胃の悪性新生物<腫瘍>	3 868	-	-	-	-	-
	男	2 504	-	-	-	-	-
	女	1 364	-	-	-	-	-
Se 05	結腸の悪性新生物<腫瘍>	2 935	-	-	-	-	-
	男	1 436	-	-	-	-	-
	女	1 499	-	-	-	-	-
Se 06	直腸S状結腸移行部及び直腸 の悪性新生物<腫瘍>	1 232	-	-	-	-	-
	男	762	-	-	-	-	-
	女	470	-	-	-	-	-
Se 07	肝及び肝内胆管の悪性新生物 <腫瘍>	2 303	-	-	-	-	-
	男	1 489	-	-	-	-	-
	女	814	-	-	-	-	-
Se 08	胆のう及びその他の胆道 の悪性新生物<腫瘍>	1 492	-	-	-	-	-
	男	717	-	-	-	-	-
	女	775	-	-	-	-	-
Se 09	膵の悪性新生物<腫瘍>	2 853	-	-	-	-	-
	男	1 481	-	-	-	-	-
	女	1 372	-	-	-	-	-
Se 10	気管, 気管支及び肺 の悪性新生物<腫瘍>	6 280	-	-	-	-	-
	男	4 507	-	-	-	-	-
	女	1 773	-	-	-	-	-
Se 11	乳房の悪性新生物<腫瘍>	1 250	-	-	-	-	-
	男	6	-	-	-	-	-
	女	1 244	-	-	-	-	-
Se 12	子宮の悪性新生物<腫瘍>	578	-	-	-	-	-
	男
	女	578	-	-	-	-	-
Se 13	白 血 病	713	2	2	-	-	-
	男	416	2	1	-	-	-
	女	297	-	1	-	-	-
Se 14	糖 尿 病	1 011	-	-	-	-	-
	男	572	-	-	-	-	-
	女	439	-	-	-	-	-
Se 15	高 血 圧 性 疾 患	637	-	-	-	-	-
	男	258	-	-	-	-	-
	女	379	-	-	-	-	-
Se 16	心疾患 (高血圧性を除く)	14 587	-	2	-	1	-
	男	6 829	-	1	-	-	-
	女	7 758	-	1	-	1	-
Se 17	(再掲) 急 性 心 筋 梗 塞	2 406	-	-	-	-	-
	男	1 363	-	-	-	-	-
	女	1 043	-	-	-	-	-

0 ~ 4	5 ~ 9	10 ~ 14	15 ~ 19	20 ~ 24	25 ~ 29	30 ~ 34	35 ~ 39	選択死因 分類コード
192	34	35	93	153	189	274	382	
115	23	24	56	113	127	170	246	
77	11	11	37	40	62	104	136	
-	-	-	-	-	-	-	-	Se 01
-	-	-	-	-	-	-	-	
-	-	-	-	-	-	-	-	
9	5	4	13	18	31	55	102	Se 02
7	2	4	6	14	14	19	33	
2	3	-	7	4	17	36	69	
-	-	-	-	-	1	-	2	Se 03
-	-	-	-	-	-	-	2	
-	-	-	-	-	1	-	-	
-	-	-	-	-	2	7	7	Se 04
-	-	-	-	-	1	3	-	
-	-	-	-	-	1	4	7	
-	-	-	-	-	-	4	8	Se 05
-	-	-	-	-	-	3	4	
-	-	-	-	-	-	1	4	
-	-	-	-	-	2	1	2	Se 06
-	-	-	-	-	2	-	2	
-	-	-	-	-	-	1	-	
-	-	-	-	1	-	2	2	Se 07
-	-	-	-	1	-	2	2	
-	-	-	-	-	-	-	-	
-	-	-	-	-	-	-	4	Se 08
-	-	-	-	-	-	-	-	
-	-	-	-	-	-	-	4	
-	-	-	-	-	-	2	4	Se 09
-	-	-	-	-	-	-	3	
-	-	-	-	-	-	2	1	
-	-	-	1	-	-	3	5	Se 10
-	-	-	1	-	-	2	3	
-	-	-	-	-	-	1	2	
-	-	-	-	-	2	7	17	Se 11
-	-	-	-	-	-	-	-	
-	-	-	-	-	2	7	17	
-	-	-	-	-	5	12	15	Se 12
・	・	・	・	・	・	・	・	
-	-	-	-	-	5	12	15	
4	-	3	3	6	4	6	6	Se 13
3	-	3	1	6	3	4	3	
1	-	-	2	-	1	2	3	
-	-	-	-	-	-	-	1	Se 14
-	-	-	-	-	-	-	1	
-	-	-	-	-	-	-	-	
-	-	-	-	-	-	-	1	Se 15
-	-	-	-	-	-	-	1	
-	-	-	-	-	-	-	-	
3	1	-	4	2	13	13	38	Se 16
1	1	-	2	2	10	10	29	
2	-	-	2	-	3	3	9	
-	-	-	1	1	3	-	3	Se 17
-	-	-	-	1	3	-	2	
-	-	-	1	-	-	-	1	

第6表 (8-2) 死亡数, 性・年齢 (5歳階級) ・

選択死因 分類コード	死 因 ・ 性	40 ~ 44	45 ~ 49	50 ~ 54	55 ~ 59	60 ~ 64	65 ~ 69
	全 死 因	739	1 124	1 552	2 277	3 578	7 329
	男	469	708	1 005	1 503	2 442	5 080
	女	270	416	547	774	1 136	2 249
Se 01	結 核	-	-	-	1	3	6
	男	-	-	-	1	2	6
	女	-	-	-	-	1	-
Se 02	悪 性 新 生 物 < 腫 瘍 >	226	389	616	1 043	1 802	3 773
	男	95	165	289	567	1 132	2 539
	女	131	224	327	476	670	1 234
Se 03	(再掲) 食道の悪性新生物<腫瘍>	6	15	23	43	76	176
	男	4	9	14	37	64	155
	女	2	6	9	6	12	21
Se 04	胃の悪性新生物<腫瘍>	24	35	66	101	195	469
	男	15	19	40	62	145	355
	女	9	16	26	39	50	114
Se 05	結腸の悪性新生物<腫瘍>	19	27	55	86	155	313
	男	10	17	26	47	86	192
	女	9	10	29	39	69	121
Se 06	直腸S状結腸移行部及び直腸 の悪性新生物<腫瘍>	16	18	27	66	114	201
	男	11	5	15	46	82	160
	女	5	13	12	20	32	41
Se 07	肝及び肝内胆管の悪性新生物 <腫瘍>	2	12	40	65	123	279
	男	2	10	32	55	104	221
	女	-	2	8	10	19	58
Se 08	胆のう及びその他の胆道 の悪性新生物<腫瘍>	1	11	12	36	52	123
	男	-	7	6	20	27	72
	女	1	4	6	16	25	51
Se 09	膵の悪性新生物<腫瘍>	8	29	56	102	181	376
	男	8	19	33	61	117	223
	女	-	10	23	41	64	153
Se 10	気 管 , 気 管 支 及 び 肺 の悪性新生物<腫瘍>	14	48	97	158	316	817
	男	8	30	65	117	242	650
	女	6	18	32	41	74	167
Se 11	乳房の悪性新生物<腫瘍>	48	69	86	112	142	173
	男	-	-	-	-	-	1
	女	48	69	86	112	142	172
Se 12	子宮の悪性新生物<腫瘍>	17	23	41	54	41	81
	男
	女	17	23	41	54	41	81
Se 13	白 血 病	15	12	10	29	36	79
	男	10	4	5	19	27	46
	女	5	8	5	10	9	33
Se 14	糖 尿 病	11	12	25	24	47	90
	男	9	10	21	21	37	75
	女	2	2	4	3	10	15
Se 15	高 血 圧 性 疾 患	4	5	8	5	18	31
	男	2	5	8	5	13	23
	女	2	-	-	-	5	8
Se 16	心疾患 (高血圧性を除く)	100	159	180	269	399	806
	男	76	130	145	224	311	589
	女	24	29	35	45	88	217
Se 17	(再掲) 急 性 心 筋 梗 塞	23	55	53	75	125	210
	男	21	48	48	72	101	165
	女	2	7	5	3	24	45

70～74	75～79	80～84	85～89	90～94	95～99	100歳以上	不詳	選択死因 分類コード
8 565	11 711	17 216	20 070	16 658	7 711	2 036	41	
5 790	7 481	9 881	9 651	5 782	1 600	297	32	
2 775	4 230	7 335	10 419	10 876	6 111	1 739	9	
13	21	34	50	40	14	3	-	Se 01
11	13	24	34	26	7	-	-	
2	8	10	16	14	7	3	-	
4 208	4 788	5 641	4 876	2 736	774	93	1	Se 02
2 794	3 078	3 427	2 664	1 143	214	27	1	
1 414	1 710	2 214	2 212	1 593	560	66	-	
164	179	153	88	34	7	-	-	Se 03
149	159	129	71	18	1	-	-	
15	20	24	17	16	6	-	-	
535	594	709	638	356	114	16	-	Se 04
410	427	459	370	160	32	6	-	
125	167	250	268	196	82	10	-	
344	402	513	511	351	132	15	-	Se 05
213	224	266	218	107	22	1	-	
131	178	247	293	244	110	14	-	
178	170	176	136	98	25	2	-	Se 06
121	111	98	67	36	6	-	-	
57	59	78	69	62	19	2	-	
306	374	523	367	166	38	3	-	Se 07
221	262	319	182	62	12	2	-	
85	112	204	185	104	26	1	-	
150	252	271	294	220	58	8	-	Se 08
87	142	144	137	60	12	3	-	
63	110	127	157	160	46	5	-	
446	478	535	366	204	60	6	-	Se 09
254	258	264	155	68	16	2	-	
192	220	271	211	136	44	4	-	
964	1 052	1 164	1 016	500	110	14	1	Se 10
739	774	851	689	286	42	7	1	
225	278	313	327	214	68	7	-	
140	130	117	102	74	26	5	-	Se 11
3	-	-	1	1	-	-	-	
137	130	117	101	73	26	5	-	
78	54	47	72	33	3	2	-	Se 12
.	
78	54	47	72	33	3	2	-	
90	122	131	96	45	16	-	-	Se 13
58	74	75	56	15	4	-	-	
32	48	56	40	30	12	-	-	
117	143	184	195	117	39	6	-	Se 14
89	79	99	91	32	8	-	-	
28	64	85	104	85	31	6	-	
32	52	90	143	127	89	32	-	Se 15
25	33	46	58	27	10	2	-	
7	19	44	85	100	79	30	-	
904	1 396	2 399	3 142	2 918	1 492	347	2	Se 16
621	908	1 247	1 289	903	281	48	2	
283	488	1 152	1 853	2 015	1 211	299	-	
209	304	431	459	314	122	17	1	Se 17
148	200	212	203	105	32	1	1	
61	104	219	256	209	90	16	-	

第6表 (8-3) 死亡数, 性・年齢 (5歳階級) .

選択死因 分類コード	死 因 ・ 性	総 数	0 歳	1 歳	2 歳	3 歳	4 歳
Se 18	その他の虚血性心疾患	2 343	-	-	-	-	-
	男	1 416	-	-	-	-	-
	女	927	-	-	-	-	-
Se 19	不整脈及び伝導障害	2 120	-	1	-	-	-
	男	1 065	-	1	-	-	-
	女	1 055	-	-	-	-	-
Se 20	心 不 全	5 929	-	-	-	-	-
	男	2 255	-	-	-	-	-
	女	3 674	-	-	-	-	-
Se 21	脳 血 管 疾 患	7 932	-	1	-	-	-
	男	3 775	-	1	-	-	-
	女	4 157	-	-	-	-	-
Se 22	(再掲) くも膜下出血	870	-	-	-	-	-
	男	330	-	-	-	-	-
	女	540	-	-	-	-	-
Se 23	脳 内 出 血	2 265	-	1	-	-	-
	男	1 230	-	1	-	-	-
	女	1 035	-	-	-	-	-
Se 24	脳 梗 塞	4 596	-	-	-	-	-
	男	2 128	-	-	-	-	-
	女	2 468	-	-	-	-	-
Se 25	大動脈瘤及び解離	1 121	-	-	-	-	-
	男	586	-	-	-	-	-
	女	535	-	-	-	-	-
Se 26	肺 炎	6 742	3	1	-	-	1
	男	3 650	1	-	-	-	-
	女	3 092	2	1	-	-	1
Se 27	慢性閉塞性肺疾患	1 403	-	-	-	-	-
	男	1 172	-	-	-	-	-
	女	231	-	-	-	-	-
Se 28	喘 息	100	-	-	-	-	-
	男	32	-	-	-	-	-
	女	68	-	-	-	-	-
Se 29	肝 疾 患	1 317	-	1	-	1	-
	男	840	-	1	-	-	-
	女	477	-	-	-	1	-
Se 30	腎 不 全	1 815	-	-	-	-	-
	男	927	-	-	-	-	-
	女	888	-	-	-	-	-
Se 31	老 衰	7 493	-	-	-	-	-
	男	1 929	-	-	-	-	-
	女	5 564	-	-	-	-	-
Se 32	不慮の事故	2 800	6	4	-	3	1
	男	1 662	4	4	-	1	-
	女	1 138	2	-	-	2	1
Se 33	(再掲) 交 通 事 故	389	-	2	-	1	1
	男	279	-	2	-	-	-
	女	110	-	-	-	1	1
Se 34	自 殺	1 730	-	-	-	-	-
	男	1 197	-	-	-	-	-
	女	533	-	-	-	-	-

0 ~ 4	5 ~ 9	10 ~ 14	15 ~ 19	20 ~ 24	25 ~ 29	30 ~ 34	35 ~ 39	選択死因 分類コード
-	-	-	-	-	-	2	9	Se 18
-	-	-	-	-	-	2	7	
-	-	-	-	-	-	-	2	
1	-	-	3	-	4	4	13	Se 19
1	-	-	2	-	2	4	9	
-	-	-	1	-	2	-	4	
-	-	-	-	1	4	5	7	Se 20
-	-	-	-	1	3	2	5	
-	-	-	-	-	1	3	2	
1	1	-	-	4	2	10	23	Se 21
1	1	-	-	4	2	6	19	
-	-	-	-	-	-	4	4	
-	-	-	-	1	1	5	9	Se 22
-	-	-	-	1	1	3	7	
-	-	-	-	-	-	2	2	
1	1	-	-	3	1	4	12	Se 23
1	1	-	-	3	1	2	10	
-	-	-	-	-	-	2	2	
-	-	-	-	-	-	1	1	Se 24
-	-	-	-	-	-	1	1	
-	-	-	-	-	-	-	-	
-	-	1	-	-	2	2	1	Se 25
-	-	1	-	-	2	2	-	
-	-	-	-	-	-	-	1	
5	-	2	2	-	1	2	4	Se 26
1	-	1	1	-	1	2	3	
4	-	1	1	-	-	-	1	
-	-	-	-	-	-	-	-	Se 27
-	-	-	-	-	-	-	-	
-	-	-	-	-	-	-	-	
-	-	-	-	-	1	-	-	Se 28
-	-	-	-	-	1	-	-	
2	-	-	-	-	2	8	12	Se 29
1	-	-	-	-	2	4	8	
1	-	-	-	-	-	4	4	
-	-	-	-	-	1	1	1	Se 30
-	-	-	-	-	-	1	1	
-	-	-	-	-	1	-	-	
-	-	-	-	-	-	-	-	Se 31
-	-	-	-	-	-	-	-	
14	13	3	20	28	20	27	29	Se 32
9	11	2	15	24	17	23	27	
5	2	1	5	4	3	4	2	
4	7	-	10	18	7	11	6	Se 33
2	6	-	6	15	7	10	6	
2	1	-	4	3	-	1	-	
-	-	12	31	77	83	109	106	Se 34
-	-	7	22	55	58	81	81	
-	-	5	9	22	25	28	25	

第6表 (8-4) 死亡数, 性・年齢(5歳階級)・

選択死因 分類コード	死 因 ・ 性	40 ~ 44	45 ~ 49	50 ~ 54	55 ~ 59	60 ~ 64	65 ~ 69
Se 18	その他の虚血性心疾患	26	41	42	69	105	208
	男	22	36	36	57	88	155
	女	4	5	6	12	17	53
Se 19	不整脈及び伝導障害	23	22	32	46	44	120
	男	17	17	23	37	38	87
	女	6	5	9	9	6	33
Se 20	心 不 全	20	24	33	49	77	168
	男	12	16	25	35	47	118
	女	8	8	8	14	30	50
Se 21	脳 血 管 疾 患	52	95	127	136	222	400
	男	38	61	93	91	155	282
	女	14	34	34	45	67	118
Se 22	(再掲) くも膜下出血	28	50	43	52	60	85
	男	17	29	30	31	31	33
	女	11	21	13	21	29	52
Se 23	脳 内 出 血	21	37	65	64	112	174
	男	18	25	46	46	86	137
	女	3	12	19	18	26	37
Se 24	脳 梗 塞	2	6	14	16	49	132
	男	2	6	13	12	38	105
	女	-	-	1	4	11	27
Se 25	大動脈瘤及び解離	8	19	16	25	33	89
	男	7	17	13	18	23	62
	女	1	2	3	7	10	27
Se 26	肺 炎	3	11	9	26	63	184
	男	3	7	5	19	47	135
	女	-	4	4	7	16	49
Se 27	慢性閉塞性肺疾患	2	1	6	6	12	76
	男	2	-	6	4	11	69
	女	-	1	-	2	1	7
Se 28	喘 息	2	1	3	1	2	3
	男	1	1	1	-	2	1
	女	1	-	2	1	-	2
Se 29	肝 疾 患	32	48	69	98	118	171
	男	24	31	55	82	97	132
	女	8	17	14	16	21	39
Se 30	腎 不 全	3	5	11	22	31	88
	男	2	4	9	17	22	59
	女	1	1	2	5	9	29
Se 31	老 衰	-	-	-	-	2	9
	男	-	-	-	-	2	8
	女	-	-	-	-	-	1
Se 32	不慮の事故	43	49	69	107	120	195
	男	33	40	52	82	92	135
	女	10	9	17	25	28	60
Se 33	(再掲) 交 通 事 故	14	20	15	31	28	37
	男	12	19	10	26	21	26
	女	2	1	5	5	7	11
Se 34	自 殺	136	159	154	148	114	145
	男	99	117	117	99	78	100
	女	37	42	37	49	36	45

70～74	75～79	80～84	85～89	90～94	95～99	100歳以上	不詳	選択死因 分類コード
215	309	450	405	302	135	24	1	Se 18
161	224	273	179	130	39	6	1	
54	85	177	226	172	96	18	-	
124	212	380	473	389	182	48	-	Se 19
83	150	195	227	124	39	10	-	
41	62	185	246	265	143	38	-	
239	404	839	1 385	1 548	897	229	-	Se 20
157	237	429	543	452	144	29	-	
82	167	410	842	1 096	753	200	-	
536	862	1 449	1 749	1 505	643	115	-	Se 21
372	552	784	757	445	100	12	-	
164	310	665	992	1 060	543	103	-	
83	97	131	128	78	16	3	-	Se 22
32	39	33	31	11	-	1	-	
51	58	98	97	67	16	2	-	
204	283	429	441	298	101	14	-	Se 23
154	176	218	184	102	19	1	-	
50	107	211	257	196	82	13	-	
238	460	854	1 126	1 093	511	93	-	Se 24
181	325	515	522	320	77	10	-	
57	135	339	604	773	434	83	-	
108	127	218	252	165	46	7	2	Se 25
75	75	119	108	57	6	1	-	
33	52	99	144	108	40	6	2	
318	612	1 175	1 750	1 646	758	171	-	Se 26
242	443	762	974	740	229	35	-	
76	169	413	776	906	529	136	-	
102	187	346	359	226	72	7	1	Se 27
89	166	309	300	174	39	2	1	
13	21	37	59	52	33	5	-	
7	14	22	19	13	10	2	-	Se 28
5	6	9	3	1	2	-	-	
2	8	13	16	12	8	2	-	
136	186	169	148	87	25	5	1	Se 29
98	117	85	62	37	4	-	1	
38	69	84	86	50	21	5	-	
116	192	344	419	400	146	35	-	Se 30
82	124	194	208	157	38	9	-	
34	68	150	211	243	108	26	-	
44	165	599	1 571	2 451	1 847	805	-	Se 31
24	90	264	551	616	283	91	-	
20	75	335	1 020	1 835	1 564	714	-	
216	312	454	550	364	132	33	2	Se 32
155	192	252	306	150	32	11	2	
61	120	202	244	214	100	22	-	
44	40	49	32	14	2	-	-	Se 33
28	23	30	23	9	-	-	-	
16	17	19	9	5	2	-	-	
141	103	90	75	33	9	-	5	Se 34
79	68	58	45	22	6	-	5	
62	35	32	30	11	3	-	-	

第6表 (8-5) 死亡数, 性・年齢 (5歳階級) .

選択死因 分類コード	死 因 ・ 性	総 数	0 歳	1 歳	2 歳	3 歳	4 歳
	全 死 因	783 408	1 038	185	103	71	54
	男	403 278	550	103	53	39	30
	女	380 130	488	82	50	32	24
Se 01	結 核	1 370	-	-	-	-	-
	男	820	-	-	-	-	-
	女	550	-	-	-	-	-
Se 02	悪性新生物<腫瘍>	214 683	11	7	10	9	9
	男	126 755	6	2	6	8	5
	女	87 928	5	5	4	1	4
Se 03	(再掲) 食道の悪性新生物<腫瘍>	6 716	-	-	-	-	-
	男	5 564	-	-	-	-	-
	女	1 152	-	-	-	-	-
Se 04	胃の悪性新生物<腫瘍>	26 220	-	-	1	-	-
	男	17 176	-	-	1	-	-
	女	9 044	-	-	-	-	-
Se 05	結腸の悪性新生物<腫瘍>	20 079	-	-	-	-	-
	男	9 959	-	-	-	-	-
	女	10 120	-	-	-	-	-
Se 06	直腸S状結腸移行部及び直腸 の悪性新生物<腫瘍>	8 824	-	-	-	-	-
	男	5 631	-	-	-	-	-
	女	3 193	-	-	-	-	-
Se 07	肝及び肝内胆管の悪性新生物 <腫瘍>	15 838	1	2	-	-	-
	男	10 424	-	1	-	-	-
	女	5 414	1	1	-	-	-
Se 08	胆のう及びその他の胆道 の悪性新生物<腫瘍>	10 450	-	-	-	-	-
	男	5 267	-	-	-	-	-
	女	5 183	-	-	-	-	-
Se 09	膵の悪性新生物<腫瘍>	19 482	-	-	-	-	-
	男	9 896	-	-	-	-	-
	女	9 586	-	-	-	-	-
Se 10	気管, 気管支及び肺 の悪性新生物<腫瘍>	42 573	1	-	-	-	-
	男	30 537	-	-	-	-	-
	女	12 036	1	-	-	-	-
Se 11	乳房の悪性新生物<腫瘍>	8 357	-	-	-	-	-
	男	56	-	-	-	-	-
	女	8 301	-	-	-	-	-
Se 12	子宮の悪性新生物<腫瘍>	3 843	-	-	-	-	-
	男
	女	3 843	-	-	-	-	-
Se 13	白 血 病	4 845	4	4	5	3	2
	男	2 967	4	1	2	2	1
	女	1 878	-	3	3	1	1
Se 14	糖 尿 病	8 404	-	-	-	-	-
	男	4 624	-	-	-	-	-
	女	3 780	-	-	-	-	-
Se 15	高 血 圧 性 疾 患	5 636	-	-	-	-	-
	男	2 340	-	-	-	-	-
	女	3 296	-	-	-	-	-
Se 16	心疾患 (高血圧性を除く)	121 735	15	7	4	5	3
	男	57 080	8	3	3	3	1
	女	64 655	7	4	1	2	2
Se 17	(再掲) 急 性 心 筋 梗 塞	21 074	-	-	-	-	-
	男	12 026	-	-	-	-	-
	女	9 048	-	-	-	-	-

0 ～ 4	5 ～ 9	10 ～ 14	15 ～ 19	20 ～ 24	25 ～ 29	30 ～ 34	35 ～ 39	選択死因 分類コード
1 451	211	260	658	1 196	1 315	1 936	2 782	
775	136	168	447	868	914	1 262	1 779	
676	75	92	211	328	401	674	1 003	
-	-	-	-	-	-	1	1	Se 01
-	-	-	-	-	-	-	1	
-	-	-	-	-	-	1	-	
46	45	54	76	100	159	383	655	Se 02
27	26	33	44	67	83	161	261	
19	19	21	32	33	76	222	394	
-	-	-	1	-	2	3	6	Se 03
-	-	-	1	-	-	2	5	
-	-	-	-	-	2	1	1	
1	-	-	1	4	15	50	72	Se 04
1	-	-	1	2	8	24	33	
-	-	-	-	2	7	26	39	
-	-	-	2	6	5	29	61	Se 05
-	-	-	2	4	3	17	30	
-	-	-	-	2	2	12	31	
-	-	-	-	1	8	13	23	Se 06
-	-	-	-	1	8	9	15	
-	-	-	-	-	-	4	8	
3	1	1	3	3	-	12	16	Se 07
1	1	1	2	3	-	8	8	
2	-	-	1	-	-	4	8	
-	-	-	-	-	2	3	8	Se 08
-	-	-	-	-	2	1	2	
-	-	-	-	-	-	2	6	
-	-	1	-	1	1	8	22	Se 09
-	-	1	-	-	1	2	17	
-	-	-	-	1	-	6	5	
1	-	-	1	1	4	16	37	Se 10
-	-	-	1	1	2	8	29	
1	-	-	-	-	2	8	8	
-	-	-	-	-	8	43	109	Se 11
-	-	-	-	-	-	-	-	
-	-	-	-	-	8	43	109	
-	-	-	-	-	12	42	69	Se 12
・	・	・	・	・	・	・	・	
-	-	-	-	-	12	42	69	
18	12	18	21	28	26	34	40	Se 13
10	6	11	10	21	16	20	25	
8	6	7	11	7	10	14	15	
-	1	-	1	3	4	9	19	Se 14
-	-	-	1	2	3	3	14	
-	1	-	-	1	1	6	5	
-	-	-	-	-	-	4	6	Se 15
-	-	-	-	-	-	3	5	
-	-	-	-	-	-	1	1	
34	8	15	35	56	77	150	279	Se 16
18	5	11	24	45	62	119	215	
16	3	4	11	11	15	31	64	
-	-	-	2	4	7	21	54	Se 17
-	-	-	1	4	6	17	50	
-	-	-	1	-	1	4	4	

第6表 (8-6) 死亡数, 性・年齢 (5歳階級)・

選択死因 分類コード	死 因 ・ 性	40 ~ 44	45 ~ 49	50 ~ 54	55 ~ 59	60 ~ 64	65 ~ 69
	全 死 因	5 233	8 221	11 051	16 122	26 401	54 658
	男	3 270	5 287	7 201	10 873	18 261	37 914
	女	1 963	2 934	3 850	5 249	8 140	16 744
Se 01	結 核	7	6	9	8	28	50
	男	5	5	9	8	25	42
	女	2	1	-	-	3	8
Se 02	悪 性 新 生 物 < 腫 瘍 >	1 544	2 765	4 253	7 157	12 375	26 139
	男	633	1 225	2 145	4 033	7 880	17 361
	女	911	1 540	2 108	3 124	4 495	8 778
Se 03	(再掲) 食道の悪性新生物<腫瘍>	29	75	137	316	577	1 173
	男	18	52	98	273	488	1 029
	女	11	23	39	43	89	144
Se 04	胃の悪性新生物<腫瘍>	182	270	393	738	1 442	3 179
	男	100	154	258	482	1 062	2 376
	女	82	116	135	256	380	803
Se 05	結腸の悪性新生物<腫瘍>	128	243	381	632	1 025	2 191
	男	58	137	199	367	607	1 336
	女	70	106	182	265	418	855
Se 06	直腸S状結腸移行部及び直腸 の悪性新生物<腫瘍>	84	145	239	462	793	1 413
	男	52	89	158	320	566	1 041
	女	32	56	81	142	227	372
Se 07	肝及び肝内胆管の悪性新生物 <腫瘍>	40	85	212	419	843	1 837
	男	29	71	181	345	705	1 464
	女	11	14	31	74	138	373
Se 08	胆のう及びその他の胆道 の悪性新生物<腫瘍>	21	46	82	199	427	918
	男	8	28	42	127	261	565
	女	13	18	40	72	166	353
Se 09	膵の悪性新生物<腫瘍>	66	184	372	695	1 242	2 724
	男	44	121	252	419	802	1 613
	女	22	63	120	276	440	1 111
Se 10	気 管 , 気 管 支 及 び 肺 の悪性新生物<腫瘍>	149	290	572	1 045	2 209	5 476
	男	94	194	400	791	1 740	4 292
	女	55	96	172	254	469	1 184
Se 11	乳房の悪性新生物<腫瘍>	268	447	569	750	889	1 238
	男	-	2	1	2	4	5
	女	268	445	568	748	885	1 233
Se 12	子宮の悪性新生物<腫瘍>	106	232	284	331	334	497
	男
	女	106	232	284	331	334	497
Se 13	白 血 病	68	87	116	176	267	603
	男	38	53	76	112	172	401
	女	30	34	40	64	95	202
Se 14	糖 尿 病	57	104	158	213	394	780
	男	42	83	117	170	294	585
	女	15	21	41	43	100	195
Se 15	高 血 圧 性 疾 患	23	38	60	82	132	274
	男	18	30	48	77	104	209
	女	5	8	12	5	28	65
Se 16	心疾患 (高血圧性を除く)	613	1 035	1 426	1 931	3 197	6 547
	男	478	841	1 155	1 584	2 513	4 914
	女	135	194	271	347	684	1 633
Se 17	(再掲) 急 性 心 筋 梗 塞	157	305	439	580	961	1 752
	男	131	267	383	512	790	1 388
	女	26	38	56	68	171	364

70～74	75～79	80～84	85～89	90～94	95～99	100歳以上	不詳	選択死因 分類コード
63 557	90 906	132 618	157 218	130 199	60 945	16 230	240	
43 222	58 047	75 880	75 387	45 572	13 403	2 420	192	
20 335	32 859	56 738	81 831	84 627	47 542	13 810	48	
74	117	270	380	300	107	11	1	Se 01
58	78	171	211	158	47	1	1	
16	39	99	169	142	60	10	-	
28 335	33 809	38 826	33 429	18 516	5 280	724	13	Se 02
19 217	22 163	23 603	18 072	7 971	1 561	178	11	
9 118	11 646	15 223	15 357	10 545	3 719	546	2	
1 213	1 227	1 010	619	257	64	7	-	Se 03
1 048	1 050	837	476	158	27	2	-	
165	177	173	143	99	37	5	-	
3 520	4 110	4 747	4 225	2 484	708	76	3	Se 04
2 672	3 008	3 175	2 466	1 132	198	21	3	
848	1 102	1 572	1 759	1 352	510	55	-	
2 352	2 946	3 488	3 389	2 255	822	122	2	Se 05
1 442	1 679	1 769	1 413	709	171	15	1	
910	1 267	1 719	1 976	1 546	651	107	1	
1 246	1 278	1 332	990	606	172	19	-	Se 06
884	883	807	521	228	45	4	-	
362	395	525	469	378	127	15	-	
2 063	2 761	3 455	2 639	1 155	258	31	1	Se 07
1 537	1 893	2 161	1 429	509	66	9	1	
526	868	1 294	1 210	646	192	22	-	
1 114	1 670	2 072	2 098	1 308	425	57	-	Se 08
687	983	1 091	964	413	84	9	-	
427	687	981	1 134	895	341	48	-	
2 902	3 271	3 523	2 700	1 354	377	39	-	Se 09
1 635	1 756	1 676	1 080	396	74	7	-	
1 267	1 515	1 847	1 620	958	303	32	-	
6 340	7 282	8 115	6 807	3 288	811	125	4	Se 10
4 932	5 552	5 781	4 496	1 836	334	51	3	
1 408	1 730	2 334	2 311	1 452	477	74	1	
873	855	812	721	541	192	42	-	Se 11
13	4	8	11	6	-	-	-	
860	851	804	710	535	192	42	-	
401	422	394	401	252	58	8	-	Se 12
.	
401	422	394	401	252	58	8	-	
672	769	858	650	305	72	5	-	Se 13
462	515	511	359	127	19	3	-	
210	254	347	291	178	53	2	-	
895	1 143	1 595	1 590	1 012	360	66	-	Se 14
638	700	876	716	301	73	6	-	
257	443	719	874	711	287	60	-	
314	521	831	1 188	1 237	712	210	4	Se 15
223	313	390	467	325	102	24	2	
91	208	441	721	912	610	186	2	
7 879	12 414	20 233	26 874	24 480	11 623	2 811	18	Se 16
5 354	7 669	10 554	11 280	7 469	2 349	409	12	
2 525	4 745	9 679	15 594	17 011	9 274	2 402	6	
1 930	2 810	3 835	4 183	2 836	1 012	184	2	Se 17
1 373	1 795	2 080	1 961	987	251	28	2	
557	1 015	1 755	2 222	1 849	761	156	-	

第6表 (8-7) 死亡数, 性・年齢 (5歳階級) .

選択死因 分類コード	死 因 ・ 性	総 数	0 歳	1 歳	2 歳	3 歳	4 歳
Se 18	その他の虚血性心疾患	20 781	-	-	-	-	-
	男	12 075	-	-	-	-	-
	女	8 706	-	-	-	-	-
Se 19	不整脈及び伝導障害	17 954	2	2	1	1	1
	男	8 643	2	1	1	-	1
	女	9 311	-	1	-	1	-
Se 20	心 不 全	47 738	-	2	1	1	-
	男	18 475	-	-	1	1	-
	女	29 263	-	2	-	-	-
Se 21	脳 血 管 疾 患	64 742	1	2	-	-	-
	男	31 355	1	2	-	-	-
	女	33 387	-	-	-	-	-
Se 22	(再掲) くも膜下出血	7 143	-	-	-	-	-
	男	2 640	-	-	-	-	-
	女	4 503	-	-	-	-	-
Se 23	脳 内 出 血	19 159	-	2	-	-	-
	男	10 549	-	2	-	-	-
	女	8 610	-	-	-	-	-
Se 24	脳 梗 塞	36 734	-	-	-	-	-
	男	17 390	-	-	-	-	-
	女	19 344	-	-	-	-	-
Se 25	大動脈瘤及び解離	10 898	-	-	-	-	-
	男	5 508	-	-	-	-	-
	女	5 390	-	-	-	-	-
Se 26	肺 炎	58 450	10	6	6	1	2
	男	32 001	4	4	4	1	1
	女	26 449	6	2	2	-	1
Se 27	慢性閉塞性肺疾患	10 999	-	-	-	-	-
	男	9 033	-	-	-	-	-
	女	1 966	-	-	-	-	-
Se 28	喘 息	1 060	-	-	-	-	-
	男	349	-	-	-	-	-
	女	711	-	-	-	-	-
Se 29	肝 疾 患	10 114	5	3	-	1	1
	男	6 494	3	3	-	-	1
	女	3 620	2	-	-	1	-
Se 30	腎 不 全	14 780	2	-	-	1	-
	男	7 445	2	-	-	-	-
	女	7 335	-	-	-	1	-
Se 31	老 衰	58 027	-	-	-	-	-
	男	14 729	-	-	-	-	-
	女	43 298	-	-	-	-	-
Se 32	不慮の事故	23 915	59	18	13	9	7
	男	13 729	28	13	6	5	2
	女	10 186	31	5	7	4	5
Se 33	(再掲) 交 通 事 故	2 677	7	3	7	3	4
	男	1 883	5	3	3	1	1
	女	794	2	-	4	2	3
Se 34	自 殺	12 339	-	-	-	-	-
	男	8 597	-	-	-	-	-
	女	3 742	-	-	-	-	-

0～4	5～9	10～14	15～19	20～24	25～29	30～34	35～39	選択死因 分類コード
-	-	-	2	8	11	35	60	Se 18
-	-	-	1	8	7	32	49	
-	-	-	1	-	4	3	11	
7	1	6	20	20	25	38	63	Se 19
5	1	5	15	16	20	30	47	
2	-	1	5	4	5	8	16	
4	1	2	4	9	18	32	57	Se 20
2	1	1	3	8	15	21	40	
2	-	1	1	1	3	11	17	
3	5	7	7	11	33	65	165	Se 21
3	4	7	3	8	20	43	122	
-	1	-	4	3	13	22	43	
-	2	6	4	4	14	31	79	Se 22
-	1	6	3	4	7	21	55	
-	1	-	1	-	7	10	24	
2	3	1	3	6	15	28	71	Se 23
2	3	1	-	4	11	19	58	
-	-	-	3	2	4	9	13	
-	-	-	-	1	3	3	10	Se 24
-	-	-	-	-	1	2	8	
-	-	-	-	1	2	1	2	
-	-	1	1	1	7	12	30	Se 25
-	-	1	1	-	6	11	27	
-	-	-	-	1	1	1	3	
25	3	3	10	3	4	18	31	Se 26
14	1	2	3	3	2	11	21	
11	2	1	7	-	2	7	10	
-	1	-	1	-	-	4	1	Se 27
-	1	-	1	-	-	3	1	
-	-	-	-	-	-	1	-	
-	-	-	1	2	1	3	5	Se 28
-	-	-	1	1	-	3	3	
-	-	-	-	1	1	-	2	
10	-	-	1	4	5	36	84	Se 29
7	-	-	-	2	3	21	56	
3	-	-	1	2	2	15	28	
3	1	1	1	-	1	3	11	Se 30
2	-	-	1	-	-	3	5	
1	1	1	-	-	1	-	6	
-	-	-	-	-	-	-	-	Se 31
-	-	-	-	-	-	-	-	
-	-	-	-	-	-	-	-	
106	40	24	109	196	155	154	209	Se 32
54	30	18	86	158	123	117	167	
52	10	6	23	38	32	37	42	
24	21	4	57	111	78	62	77	Se 33
13	16	3	45	94	66	55	67	
11	5	1	12	17	12	7	10	
-	-	59	262	643	619	755	823	Se 34
-	-	33	186	468	453	548	606	
-	-	26	76	175	166	207	217	

第6表 (8-8) 死亡数, 性・年齢(5歳階級)・

選択死因 分類コード	死 因 ・ 性	40 ~ 44	45 ~ 49	50 ~ 54	55 ~ 59	60 ~ 64	65 ~ 69
Se 18	その他の虚血性心疾患	145	258	362	484	828	1 700
	男	125	217	309	409	663	1 312
	女	20	41	53	75	165	388
Se 19	不整脈及び伝導障害	130	183	232	324	466	1 018
	男	98	146	176	262	376	768
	女	32	37	56	62	90	250
Se 20	心 不 全	92	160	237	332	605	1 355
	男	59	112	172	248	436	962
	女	33	48	65	84	169	393
Se 21	脳 血 管 疾 患	468	761	955	1 200	1 857	3 729
	男	317	542	662	883	1 300	2 640
	女	151	219	293	317	557	1 089
Se 22	(再掲) くも膜下出血	215	304	337	380	462	743
	男	122	179	198	238	230	353
	女	93	125	139	142	232	390
Se 23	脳 内 出 血	218	378	503	636	925	1 686
	男	172	304	367	501	695	1 251
	女	46	74	136	135	230	435
Se 24	脳 梗 塞	26	66	88	153	406	1 190
	男	19	50	74	123	324	953
	女	7	16	14	30	82	237
Se 25	大動脈瘤及び解離	65	132	156	254	385	912
	男	56	116	127	195	281	589
	女	9	16	29	59	104	323
Se 26	肺 炎	47	89	144	254	655	1 601
	男	31	66	101	201	508	1 257
	女	16	23	43	53	147	344
Se 27	慢性閉塞性肺疾患	4	9	23	46	135	495
	男	4	7	18	34	119	429
	女	-	2	5	12	16	66
Se 28	喘 息	9	13	10	16	22	42
	男	3	6	6	7	16	20
	女	6	7	4	9	6	22
Se 29	肝 疾 患	217	359	516	745	911	1 382
	男	167	267	412	604	725	1 047
	女	50	92	104	141	186	335
Se 30	腎 不 全	23	41	65	120	256	671
	男	17	33	47	86	190	460
	女	6	8	18	34	66	211
Se 31	老 衰	-	-	-	1	12	90
	男	-	-	-	1	8	59
	女	-	-	-	-	4	31
Se 32	不慮の事故	340	413	463	653	897	1 654
	男	252	327	348	498	653	1 171
	女	88	86	115	155	244	483
Se 33	(再掲) 交 通 事 故	115	150	125	158	178	252
	男	90	136	102	130	127	179
	女	25	14	23	28	51	73
Se 34	自 殺	976	1 116	1 076	995	855	1 104
	男	720	830	785	732	609	762
	女	256	286	291	263	246	342

70～74	75～79	80～84	85～89	90～94	95～99	100歳以上	不詳	選択死因 分類コード
2 073	2 845	3 933	4 038	2 780	990	222	7	Se 18
1 475	1 861	2 255	1 946	1 096	268	37	5	
598	984	1 678	2 092	1 684	722	185	2	
1 136	1 924	2 986	4 023	3 535	1 515	299	3	Se 19
737	1 182	1 567	1 746	1 078	317	49	2	
399	742	1 419	2 277	2 457	1 198	250	1	
1 860	3 462	7 048	11 290	12 424	6 862	1 879	5	Se 20
1 223	2 062	3 481	4 454	3 609	1 294	269	3	
637	1 400	3 567	6 836	8 815	5 568	1 610	2	
4 496	7 338	11 583	14 269	11 692	5 047	1 046	5	Se 21
3 066	4 598	6 307	6 228	3 582	902	113	5	
1 430	2 740	5 276	8 041	8 110	4 145	933	-	
678	847	1 148	1 052	604	194	38	1	Se 22
272	284	304	225	111	22	4	1	
406	563	844	827	493	172	34	-	
1 764	2 537	3 495	3 652	2 387	721	126	2	Se 23
1 245	1 572	1 820	1 608	767	135	12	2	
519	965	1 675	2 044	1 620	586	114	-	
1 933	3 772	6 625	9 223	8 387	3 996	850	2	Se 24
1 469	2 632	4 038	4 267	2 612	720	96	2	
464	1 140	2 587	4 956	5 775	3 276	754	-	
1 028	1 383	2 116	2 369	1 515	484	45	2	Se 25
637	781	1 064	1 002	499	104	11	-	
391	602	1 052	1 367	1 016	380	34	2	
2 617	5 324	10 228	15 305	13 902	6 588	1 591	8	Se 26
2 010	3 861	6 705	8 664	6 179	1 984	370	7	
607	1 463	3 523	6 641	7 723	4 604	1 221	1	
877	1 530	2 467	2 988	1 778	554	84	2	Se 27
778	1 326	2 116	2 508	1 338	325	23	2	
99	204	351	480	440	229	61	-	
63	91	171	223	236	108	44	-	Se 28
29	40	73	72	54	14	1	-	
34	51	98	151	182	94	43	-	
1 151	1 333	1 464	1 139	550	180	25	2	Se 29
844	810	758	528	197	42	2	2	
307	523	706	611	353	138	23	-	
884	1 512	2 739	3 731	3 226	1 261	230	-	Se 30
583	979	1 583	1 815	1 248	345	48	-	
301	533	1 156	1 916	1 978	916	182	-	
331	1 246	4 748	11 985	18 985	14 451	6 176	2	Se 31
197	661	2 096	4 033	4 639	2 316	718	1	
134	585	2 652	7 952	14 346	12 135	5 458	1	
1 943	2 976	4 219	4 612	3 237	1 243	246	26	Se 32
1 318	1 785	2 386	2 455	1 353	352	57	21	
625	1 191	1 833	2 157	1 884	891	189	5	
276	313	346	235	81	11	-	3	Se 33
186	178	202	146	43	2	-	3	
90	135	144	89	38	9	-	-	
918	792	669	393	186	55	10	33	Se 34
572	507	398	240	93	22	3	30	
346	285	271	153	93	33	7	3	

第7表 感染症による死亡数,

感染症 分類コード	死 因 (感 染 症 分 類)	7 月	累 計 (1月～7月)
In 101	エボラ出血熱	-	-
In 102	クリミア・コンゴ出血熱	-	-
In 103	痘そう	-	-
In 104	南米出血熱	-	-
In 105	ペスト	-	-
In 106	マールブルグ病	-	-
In 107	ラッサ熱	-	-
In 201	急性灰白髄炎	-	-
In 202	結核	185	1 370
In 203	ジフテリア	-	-
In 204	重症急性呼吸器症候群(病原体がベータコロナウイルス属 SARS コロナウイルスであるものに限る。)	-	-
In 205	鳥インフルエンザ(特定鳥インフルエンザ(H5N1)に限る。)	-	-
In 206	鳥インフルエンザ(特定鳥インフルエンザ(H7N9)に限る。)	-	-
In 207	中東呼吸器症候群(病原体がベータコロナウイルス属 MERS コロナウイルスであるものに限る。)	-	-
In 301	コレラ	-	-
In 302	細菌性赤痢	-	-
In 303	腸管出血性大腸菌感染症	1	1
In 304	腸チフス	-	-
In 305	パラチフス	-	-
In 401	E型肝炎	-	2
In 402	ウエストナイル熱	-	-
In 403	A型肝炎	1	3
In 404	エキノコックス症	-	-
In 405	黄熱	-	-
In 406	オウム病	-	-
In 407	オムスク出血熱	-	-
In 408	回帰熱	-	-
In 409	キャサヌル森林病	-	-
In 410	Q熱	-	-
In 411	狂犬病	-	-
In 412	コクシジオイデス症	-	-
In 413	サル痘	-	-
In 414	腎症候性出血熱	-	-
In 415	西部ウマ脳炎	-	-
In 416	ダニ媒介脳炎	1	1
In 417	炭疽	-	-
In 418	つつが虫病	-	1
In 419	デング熱	-	-
In 420	東部ウマ脳炎	-	-
In 421	鳥インフルエンザ(特定鳥インフルエンザを除く。)	-	-
In 422	ニパウイルス感染症	-	-
In 423	日本紅斑熱	-	1
In 424	日本脳炎	-	-
In 425	ハンタウイルス肺症候群	-	-
In 426	Bウイルス病	-	-
In 427	鼻疽	-	-
In 428	ブルセラ症	-	-
In 429	ベネズエラウマ脳炎	-	-
In 430	ヘンドラウイルス感染症	-	-
In 431	発しんチフス	-	-
In 432	ボツリヌス症(乳児ボツリヌス症を除く。)	-	-
In 433	乳児ボツリヌス症	-	1
In 434	マラリア	-	1
In 435	野兎病	-	-
In 436	ライム病	-	-
In 437	リッサウイルス感染症	-	-

注: 1) 感染症分類は、「感染症の予防及び感染症の患者に対する医療に関する法律」(平成10年法律第114号。以下、「感染症法」という。)等に規定された疾病であり、その名称及び範囲は必ずしもICD-10(2013年版)とは一致しない場合がある。
2) 「感染症法」等の改正に伴い追加・変更された感染症については、「付録1 感染症分類と死因基本分類との対照表(追加・変更分)」を参照されたい。

死因（感染症分類）別

平成29年

感染症 分類コード	死 因 (感染症分類)	7 月	累 計 (1月～7月)
In 438	リフトバレー熱	-	-
In 439	類鼻疽	-	-
In 440	レジオネラ症	4	27
In 441	レプトスピラ症	-	-
In 442	ロッキー山紅斑熱	-	-
In 443	チクングニア熱	-	-
In 444	重症熱性血小板減少症候群（病原体が フレボウイルス属SFTSウイルスであるものに限る。）	5	14
In 445	ジカウイルス感染症	-	-
In 501	アメーバ赤痢	-	3
In 502	RSウイルス感染症	1	2
In 503	咽頭結膜熱	-	-
In 504	インフルエンザ（鳥インフルエンザ及び 新型インフルエンザ等感染症を除く。）	8	2 364
In 505	急性ウイルス性肝炎（E型肝炎及びA型肝炎を除く。）	20	158
In 506	A群溶血性連鎖球菌咽頭炎	-	-
In 507	感染性胃腸炎	169	1 403
In 508	急性出血性結膜炎	-	-
In 509	急性脳炎（ウエストナイル脳炎、西部ウマ脳炎、 ダニ媒介脳炎、東部ウマ脳炎、日本脳炎、 ベネズエラウマ脳炎及びリフトバレー熱を除く。）	11	72
In 510	クラミジア肺炎（オウム病を除く。）	-	2
In 511	クリプトスポリジウム症	-	-
In 512	クロイツフェルト・ヤコブ病	24	163
In 513	劇症型溶血性連鎖球菌感染症	1	15
In 514	後天性免疫不全症候群	4	24
In 515	細菌性髄膜炎（侵襲性インフルエンザ菌感染症、 侵襲性髄膜炎菌感染症、侵襲性肺炎球菌感染症を除く。）	13	116
In 516	ジアルジア症	-	-
In 517	水痘	-	5
In 518	侵襲性髄膜炎菌感染症	1	1
In 519	性器クラミジア感染症	-	-
In 520	性器ヘルペスウイルス感染症	-	-
In 521	尖圭コンジローマ	-	-
In 522	先天性風しん症候群	-	-
In 523	手足口病	-	-
In 524	伝染性紅斑	-	-
In 525	突発性発しん	1	1
In 526	梅毒	1	10
In 527	破傷風	-	3
In 528	バンコマイシン耐性黄色ブドウ球菌感染症	-	-
In 529	バンコマイシン耐性腸球菌感染症	-	-
In 530	百日咳	-	1
In 531	風しん	-	-
In 532	ペニシリン耐性肺炎球菌感染症	-	-
In 533	ヘルパンギーナ	-	-
In 534	マイコプラズマ肺炎	2	14
In 535	麻しん	-	-
In 537	無菌性髄膜炎	1	4
In 538	メチシリン耐性黄色ブドウ球菌感染症	41	386
In 539	薬剤耐性緑膿菌感染症	1	5
In 540	流行性角結膜炎	-	-
In 541	流行性耳下腺炎	-	1
In 542	淋菌感染症	-	-
In 543	薬剤耐性アシネトバクター感染症	-	-
In 544	侵襲性インフルエンザ菌感染症	-	2
In 545	侵襲性肺炎球菌感染症	2	44
In 546	カルバペネム耐性腸内細菌科細菌感染症	-	-
In 547	播種性クリプトコックス症	1	27
In 601	新型インフルエンザ等感染症	-	-

付録1 感染症分類と死因基本分類との対照表（追加・変更分）

感染症分類コード	感染症分類名	死因基本分類コード	変更内容 (旧感染症分類名・死因基本分類コード等)	改正年月
In 205	鳥インフルエンザ(特定鳥インフルエンザ(H5N1)に限る。)	J09. 0A J09. 1A J09. 8A	新規コードJ09に変更 J10. 0C J10. 1C J10. 8C	H29年1月
In 445	ジカウイルス感染症	U06. 9	新規コードU06. 9に変更 A92. 8A	
In 504	インフルエンザ(鳥インフルエンザ及び新型インフルエンザ等感染症を除く。)	J09. 0B, J09. 1B, J09. 8B, J10. 0B, J10. 1B, J10. 8B, J11	新規コードJ09. 0B, J09. 1B, J09. 8Bを追加 J10. 0B, J10. 1B, J10. 8B, J11	
In 505	急性ウイルス性肝炎(E型肝炎及びA型肝炎を除く。)	B16 B17(B17. 2を除く) B19	新規コードB17. 9を追加 B16 B17(B17. 2を除く) B19	
In 506	A群溶血性連鎖球菌咽頭炎	J02. 0	分類名称(レンサ→連鎖)の変更 A群溶血性レンサ球菌咽頭炎	
In 513	劇症型溶血性連鎖球菌感染症	A40. 0A A40. 8A A49. 1A J15. 4A P36. 1A	分類名称(レンサ→連鎖)の変更 劇症型溶血性レンサ球菌感染症 M60. 0Aを削除(A49. 1Aを含む) A40. 0A A40. 8A A49. 1A J15. 4A M60. 0A P36. 1A	
In 514	後天性免疫不全症候群	B20 B21 B22 B23 B24 098. 7	新規コード098. 7を追加 B20 B21 B22 B23 B24	
In 518	侵襲性髄膜炎菌感染症	A39. 0 A39. 2 A39. 4 A39. 9A	A39. 9Aを追加 A39. 0 A39. 2 A39. 4	
In 544	侵襲性インフルエンザ菌感染症	A41. 3 A49. 2A G00. 0 P36. 8A	A49. 2Aを追加 A41. 3 G00. 0 P36. 8A	
In 545	侵襲性肺炎球菌感染症	A40. 3B A49. 1E G00. 1 P36. 1C	A49. 1Eを追加 A40. 3B G00. 1 P36. 1C	

付録2 諸率の算出に用いた人口，月・性别人口（日本人人口）

		男女計	男	女
平成28年	1月	125 330 000	61 025 000	64 305 000
	2月	125 218 000	60 968 000	64 251 000
	3月	125 173 000	60 944 000	64 229 000
	4月	125 165 000	60 933 000	64 232 000
	5月	125 110 000	60 908 000	64 202 000
	6月	125 091 000	60 896 000	64 196 000
	7月	125 117 000	60 903 000	64 214 000
	8月	125 135 000	60 910 000	64 225 000
	9月	125 045 000	60 876 000	64 169 000
	10月	125 020 000	60 867 000	64 153 000
	11月	124 990 000	60 849 000	64 140 000
	12月	124 955 000	60 834 000	64 122 000
平成29年	1月	125 010 000	60 858 000	64 151 000
	2月	124 899 000	60 806 000	64 093 000
	3月	124 831 000	60 768 000	64 063 000
	4月	124 814 000	60 754 000	64 060 000
	5月	124 758 000	60 726 000	64 031 000
	6月	124 740 000	60 716 000	64 025 000
	7月	* 124 717 000	* 60 736 000	* 63 982 000
	8月			
	9月			
	10月			
	11月			
	12月			

資料：「人口推計（各月1日現在）」（総務省統計局）

平成28年1月～平成28年6月は「平成27年国勢調査結果確定人口に基づく改定数値」

* は暫定値であり、下記の方法により算出。

当月分の人口 = 前月の推計人口（総務省統計局「人口推計」）

（暫定値） + 前月の自然増減（人口動態統計月報（概数））

+ 前年前月の社会動態（法務省「出入国管理統計」）

参考1 6～9月の熱中症による死亡者数

	6月	7月	8月	9月	6～9月合計	年間
平成20年	7	300	206	24	537	569
21年	32	81	89	17	219	236
22年	20	657	765	242	1 684	1 731
23年	147	320	380	63	910	948
24年	11	295	336	50	692	727
25年	44	382	564	46	1 036	1 077
26年	41	216	199	33	489	529
27年	16	329	557	28	930	968
28年	19	201	314	52	586	621
29年	16	302	…	…	…	…

注：1) 死因分類は、平成20年～28年は「ICD-10(2003年版準拠)」、平成29年は「ICD-10(2013年版準拠)」により表章している。

2) 平成20年～28年は確定数、平成29年は概数である。

参考2 人口動態統計月報(概数)(平成29年7月分)の数値の使用上の注意

人口動態統計月報(概数)は次のようなプロセスで作成されています。

出生、死亡、死産が発生した場合、戸籍法等に基づき市区町村に届け出が行われます。また、婚姻、離婚は市区町村への届け出により効力が発生します。市区町村はこれらの届出等から人口動態調査票を作成し、都道府県に提出します。都道府県は、人口動態調査票を報告期限までに厚生労働省に送付します。厚生労働省は送付された調査票のうち日本において発生した日本人に関する分をいくつかの属性別に集計し、月報(概数)の数値とします。

前年と比較する場合、熊本地震の影響(調査票到着の遅延等)により、平成28年3月分以降の各月の月報(概数)の数値は、実態と乖離している可能性があることについて注意が必要です。

次の結果表は本月報には掲載していないが、厚生労働省ホームページ及び政府統計の総合窓口（e-Stat）に掲載している。

- 第1表 出生数，性・母の年齢（各歳）・出生順位別
- 第2表 出生数，出生順位・都道府県（21大都市再掲）別
- 第3表 母日本人の出生数，性・父の国籍・都道府県（21大都市再掲）別
- 第4表 父日本人の出生数，性・母の国籍・都道府県（21大都市再掲）別
- 第5表 死亡数，性・年齢（5歳階級）・都道府県（21大都市再掲）別
- 第6表 死亡数，性・年齢（5歳階級）・小学生－中学生（再掲）・死因简单分類別
- 第7表 死亡数，性・死因简单分類・都道府県（21大都市再掲）別
- 第8表 死亡数，性・年齢（5歳階級）・死因简单分類・都道府県（21大都市再掲）別
- 第9表 感染症による死亡数，死因（感染症分類）・都道府県（21大都市再掲）別
- 第10表 婚姻件数（平成29年に結婚生活に入り届け出たもの），夫－妻の結婚生活に入ったときの年齢（5歳階級）・夫妻の初婚－再婚の組合せ別
- 第11表 離婚件数（平成29年に別居し届け出たもの），夫－妻の別居時の年齢（5歳階級）・同居期間別