

人口動態統計月報（概数）

平成28年11月分

	目	次
調査の概要	1
第1表	人口動態総覧，対前年比較	3
第2表	人口動態総覧，月別	4
第3表	人口動態総覧，都道府県（21大都市再掲）別	6
第4表	死亡数・死亡率（人口10万対），死因简单分類別・対前年比較	10
第5表	乳児死亡数・乳児死亡率（出生10万対），乳児死因简单分類別・対前年比較	14
第6表	死亡数，性・年齢（5歳階級）・選択死因分類別	16
第7表	感染症による死亡数，死因（感染症分類）別・対前年比較	32
付録1	感染症分類と死因基本分類との対照表（追加・変更分）	34
付録2	諸率の算出に用いた人口	36
参考	人口動態統計月報（概数）（平成28年11月分）の数値の使用上の注意	37

厚生労働省政策統括官（統計・情報政策担当）

印刷公表している人口動態統計

<p>人口動態統計速報</p> <p>数値：調査票を作成した数</p> <p>集計客体：日本における日本人及び外国人、並びに外国における日本人 (いずれも前年以前発生のものを含む)</p> <p>公表：毎月 調査月の約2か月後</p>	<p>人口動態統計月報（概数）</p> <p>数値：概数</p> <p>集計客体：日本における日本人 (前年以前発生ものを除く)</p> <p>公表：月報 調査月の約5か月後</p> <p>：毎年*（年間合計） 調査年の翌年6月</p>	<p>人口動態統計年報</p> <p>数値：確定数</p> <p>概数に修正を加えたもの</p> <p>集計客体：日本における日本人 (日本における外国人、外国における日本人及び前年以前発生ものは別掲)</p> <p>公表：毎年* 調査年の翌年9月</p>
-------------------------------------------------------------------------------------------------------------------------------	------------------------------------------------------------------------------------------------------------------------------------	------------------------------------------------------------------------------------------------------------------------------------------

*印については概況としても公表する。

○ 本報告は、厚生労働省ホームページ (<http://www.mhlw.go.jp/>) 及び政府統計の総合窓口 (e-Stat) に掲載している。

表章記号の規約

計数のない場合	—
計数不明又は計数を表章することが不適当な場合	…
統計項目のありえない場合	・
比率が微小(0.05未満)の場合	0.0
減少数(率)の場合	△

担 当
政策統括官付参事官付
人口動態・保健社会統計室
月報調整係
TEL 03 (5253) 1111
内線7476

調査の概要

1 調査の対象及び客体

人口動態調査は、「戸籍法」及び「死産の届出に関する規程」により届け出られた出生、死亡、婚姻、離婚及び死産の全数を対象及び客体としているが、本報告は日本において発生した日本人に関する事象を集計したものである。

2 調査の期間

人口動態調査は、市区町村に届け出のあったとき調査票を常時作成するものであって、この月報では次のものを取りまとめ、本月分として公表するものである。

(1) 出生、死亡、死産の場合

11月中に発生し、11月1日～12月14日までに届けられたもの。

(2) 婚姻、離婚は11月1日～11月末日までに届け出られたもの。

3 本報告から除外した件数は、次のとおりである。

	本年発生件数		前年以前発生件数
	日本における外国人	外国における日本人	
出生	1 506	1 246	36
死亡	639	154	213
死産	22	・	-
婚姻	342	927	-
離婚	87	185	42

4 調査の方法

出生、死亡、死産、婚姻及び離婚について、市区町村長が受理した届書等をもとにして1件ごとに人口動態調査票を作成する。

調査票の提出経路は、市区町村→保健所→（保健所を設置する市・特別区）→都道府県→厚生労働省である。

5 結果の表章

(1) 都道府県の分類は出生は子の住所、死亡は死亡者の住所、死産は母の住所、婚姻は夫の住所、離婚は別居する前の住所による。

(2) 死因については、「第10回修正国際疾病、傷害および死因統計分類」（ICD-10（2003年版））によるものである。

(3) 前年の数値は、概数である。

(4) 用語の説明

自然増減：出生から死亡を減じたもの

乳児死亡：生後1年未満の死亡

新生児死亡：生後4週未満の死亡

早期新生児死亡：生後1週未満の死亡

死産：妊娠満12週以後の死児の出産

周産期死亡：妊娠満22週以後の死産に早期新生児死亡を加えたもの

(5) 諸率の計算式

その月分（年換算率）

$$\text{出生・死亡・婚姻・離婚率} = \frac{\text{その月の月間件数（出生、死亡、婚姻、離婚）}}{\text{その月の月初人口} \times \frac{\text{その月の月間日数}}{\text{年間日数}}} \times 1,000 \text{（または } 100,000\text{）}$$

$$\text{自然増減率} = \frac{\text{その月の月間出生数} - \text{その月の月間死亡数}}{\text{その月の月初人口} \times \frac{\text{その月の月間日数}}{\text{年間日数}}} \times 1,000$$

$$\text{乳児死亡率} = \frac{\text{その月の月間乳児死亡数}}{\text{その月を含む過去1年間の出生数} \times \frac{\text{その月の月間日数}}{\text{その月を含む過去1年間の年間日数}}} \times 1,000 \text{（または } 100,000\text{）}$$

$$\text{新生児死亡率・早期新生児死亡率} = \frac{\text{その月の月間件数（新生児死亡、早期新生児死亡）}}{\text{その月の月間出生数}} \times 1,000$$

$$\text{周産期死亡率} \cdot \begin{matrix} \text{妊娠満22週} \\ \text{以後の死産率} \end{matrix} = \frac{\text{その月の月間件数（周産期死亡、妊娠満22週以後の死産）}}{\text{その月の月間出生数} + \text{月間妊娠満22週以後の死産数}} \times 1,000$$

$$\text{死産率・自然死産率・人工死産率} = \frac{\text{その月の月間死産数（総数、自然死産、人工死産）}}{\text{その月の月間出産数}} \times 1,000$$

注：月間出産数＝月間出生数＋月間死産数

累計分（年換算率）

$$\text{出生・死亡・婚姻・離婚率} = \frac{\sum_i (\text{i月の月間件数（出生、死亡、婚姻、離婚）})}{\sum_i (\text{i月の月初人口} \times \frac{\text{i月の月間日数}}{\text{年間日数}})} \times 1,000 \text{（または } 100,000\text{）}$$

$$\text{自然増減率} = \frac{\sum_i (\text{i月の月間出生数}) - \sum_i (\text{i月の月間死亡数})}{\sum_i (\text{i月の月初人口} \times \frac{\text{i月の月間日数}}{\text{年間日数}})} \times 1,000$$

$$\text{乳児死亡率} = \frac{\sum_i (\text{i月の乳児死亡数})}{\sum_i (\text{i月を含む過去1年間の出生数} \times \frac{\text{i月の月間日数}}{\text{i月を含む過去1年間の年間日数}})} \times 1,000 \text{（または } 100,000\text{）}$$

$$\text{新生児死亡率・早期新生児死亡率} = \frac{\sum_i (\text{i月の月間件数（新生児死亡、早期新生児死亡）})}{\sum_i (\text{i月の月間出生数})} \times 1,000$$

$$\text{周産期死亡率} \cdot \begin{matrix} \text{妊娠満22週} \\ \text{以後の死産率} \end{matrix} = \frac{\sum_i (\text{i月の月間件数（周産期死亡、妊娠満22週以後の死産）})}{\sum_i (\text{i月の月間出生数} + \text{月間妊娠満22週以後の死産数})} \times 1,000$$

$$\text{死産率・自然死産率・人工死産率} = \frac{\sum_i (\text{i月の月間死産数（総数、自然死産、人工死産）})}{\sum_i (\text{i月の月間出産数})} \times 1,000$$

注： \sum_i は1月からその月までの累計

(6) 人口

諸率の算出の人口は、「人口推計（各月1日現在）」（総務省統計局）を用いた。
当月分の人口は、当該資料等による暫定値とした。（P36 参照）

第1表 人口動態総覧, 対前年比較

平成28年

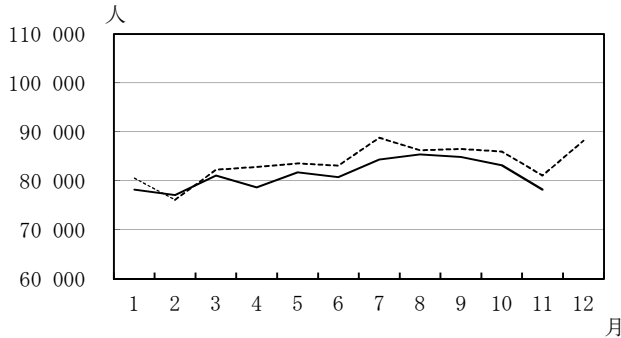
	実 数				年 換 算 率	
	平成28年	平成27年	差引増減	増減率(%)	平成28年	平成27年
11 月						
出 生	78 239	81 127	△ 2 888	△ 3.6	7.6	7.9
死 亡	113 743	106 863	6 880	6.4	11.1	10.4
乳 児 死 亡	148	155	△ 7	△ 4.5	1.8	1.9
新 生 児 死 亡	69	62	7	11.3	0.9	0.8
自 然 増 減	△ 35 504	△ 25 736	△ 9 768	…	△ 3.5	△ 2.5
死 産	1 656	1 662	△ 6	△ 0.4	20.7	20.1
自 然 死 産	755	798	△ 43	△ 5.4	9.4	9.6
人 工 死 産	901	864	37	4.3	11.3	10.4
周 産 期 死 亡	267	276	△ 9	△ 3.3	3.4	3.4
妊 娠 満 22 週 以 後 の 死 産	212	227	△ 15	△ 6.6	2.7	2.8
早期新生児死亡	55	49	6	12.2	0.7	0.6
婚 姻	62 862	62 433	429	0.7	6.1	6.1
離 婚	16 495	16 914	△ 419	△ 2.5	1.61	1.64
累 計 1 月～ 11 月						
出 生	893 952	917 438	△ 23 486	△ 2.6	7.8	8.0
死 亡	1 183 395	1 171 934	11 461	1.0	10.3	10.2
乳 児 死 亡	1 775	1 747	28	1.6	2.0	1.9
新 生 児 死 亡	811	825	△ 14	△ 1.7	0.9	0.9
自 然 増 減	△ 289 443	△ 254 496	△ 34 947	…	△ 2.5	△ 2.2
死 産	19 307	20 740	△ 1 433	△ 6.9	21.1	22.1
自 然 死 産	9 290	9 919	△ 629	△ 6.3	10.2	10.6
人 工 死 産	10 017	10 821	△ 804	△ 7.4	11.0	11.5
周 産 期 死 亡	3 273	3 397	△ 124	△ 3.7	3.7	3.7
妊 娠 満 22 週 以 後 の 死 産	2 645	2 792	△ 147	△ 5.3	3.0	3.0
早期新生児死亡	628	605	23	3.8	0.7	0.7
婚 姻	564 666	575 743	△ 11 077	△ 1.9	4.9	5.0
離 婚	198 171	206 205	△ 8 034	△ 3.9	1.73	1.80

注：出生・死亡・自然増減・婚姻・離婚率は人口千対。
 乳児・新生児・早期新生児死亡率は出生千対。死産率は出産（出生＋死産）千対。
 周産期死亡率・妊娠満22週以後の死産率は出産（出生＋妊娠満22週以後の死産）千対。
 率算出に用いた人口はP36参照。

第 2 表 人 口 動 態

月	出生数	死亡数	(再 掲)		自 然 増 減 数	死 産 数		周 産 期 死 亡 数	婚姻件数	離婚件数
			乳 児 死 亡 数	新 生 児 死 亡 数		自 然	人 工			
2月	76 165	110 140	157	78	△33 975	844	997	285	46 142	17 753
3月	82 287	113 754	164	79	△31 467	897	1 130	321	72 090	25 598
4月	82 858	104 826	165	81	△21 968	903	1 027	300	47 878	19 801
5月	83 602	102 653	161	79	△19 051	869	936	312	56 572	17 186
6月	83 142	94 747	146	66	△11 605	933	982	317	44 309	19 291
7月	88 857	99 280	157	77	△10 423	984	926	305	58 685	19 015
8月	86 255	101 223	161	80	△14 968	922	888	349	51 013	17 471
9月	86 570	98 237	152	74	△11 667	965	1 014	323	43 343	17 836
10月	85 995	107 920	174	94	△21 925	942	1 060	342	48 235	18 440
11月	81 127	106 863	155	62	△25 736	798	864	276	62 433	16 914
12月	88 218	118 494	169	77	△30 276	939	942	332	59 353	19 993
28年 1月	78 239	122 725	166	84	△44 486	851	855	293	43 518	16 064
2月	77 123	114 448	181	65	△37 325	803	932	250	52 694	18 294
3月	81 119	115 798	166	75	△34 679	895	996	295	68 478	24 304
4月	78 698	104 964	177	82	△26 266	860	932	294	46 550	17 768
5月	81 755	103 851	160	85	△22 096	891	937	330	49 851	17 584
6月	80 797	95 693	152	69	△14 896	873	943	333	46 928	18 434
7月	84 390	98 862	154	69	△14 472	772	856	294	60 201	17 036
8月	85 456	103 375	152	65	△17 919	873	882	312	48 950	17 958
9月	84 899	100 479	159	81	△15 580	843	906	326	42 495	17 338
10月	83 237	109 457	160	67	△26 220	874	877	279	42 139	16 896
11月	78 239	113 743	148	69	△35 504	755	901	267	62 862	16 495
12月										

出生数の前年同月比較



死亡数の前年同月比較



死産数の前年同月比較

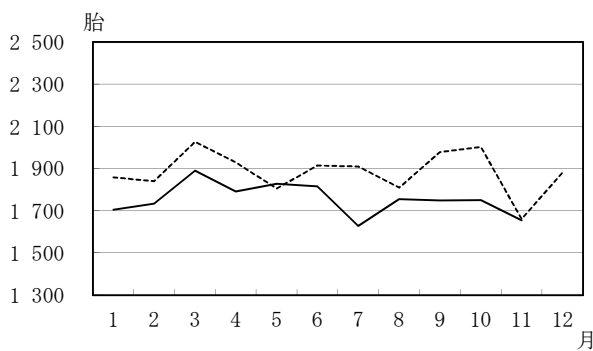
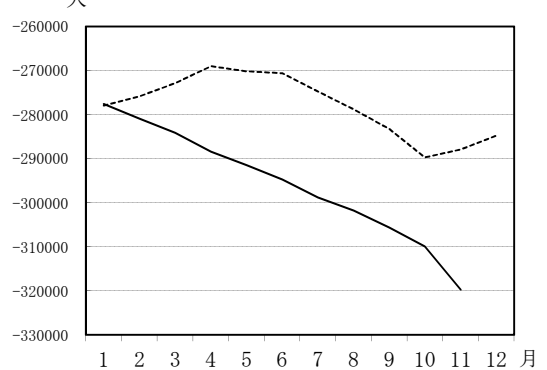


図1 当月を含む過去1年間の自然増減数



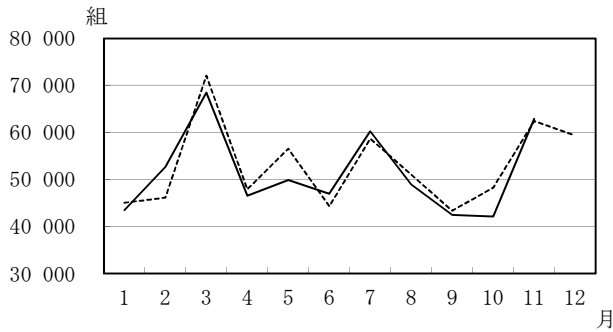
※H27年1月…H26年2月～H27年1月までの1年間
 H27年2月…H26年3月～H27年2月までの1年間
 ……
 H28年11月…H27年12月～H28年11月までの1年間

総覧 月別

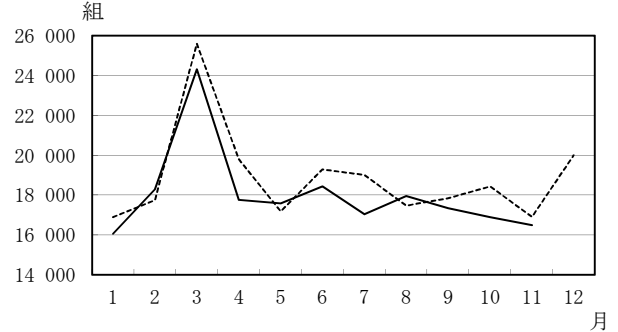
出生率 人口千対	死亡率 人口千対	乳児 死亡率 出生千対	新生児 死亡率 出生千対	自然 増減率 人口千対	死産率 出産千対 ¹⁾		周産期 死亡率 ²⁾ 出産千対	婚姻率 人口千対	離婚率 人口千対	月
					自然	人工				
7.6	12.4	1.8	0.7	△ 4.8	10.5	12.1	3.3	4.2	1.58	27年 1月
7.9	11.4	2.0	1.0	△ 3.5	10.8	12.8	3.7	4.8	1.84	2月
7.7	10.7	1.9	1.0	△ 3.0	10.6	13.4	3.9	6.8	2.40	3月
8.0	10.2	2.0	1.0	△ 2.1	10.7	12.1	3.6	4.6	1.92	4月
7.9	9.6	1.9	0.9	△ 1.8	10.2	11.0	3.7	5.3	1.61	5月
8.1	9.2	1.7	0.8	△ 1.1	11.0	11.5	3.8	4.3	1.87	6月
8.3	9.3	1.8	0.9	△ 1.0	10.8	10.2	3.4	5.5	1.79	7月
8.1	9.5	1.9	0.9	△ 1.4	10.5	10.1	4.0	4.8	1.64	8月
8.4	9.5	1.8	0.9	△ 1.1	10.9	11.5	3.7	4.2	1.73	9月
8.1	10.1	2.0	1.1	△ 2.1	10.7	12.0	4.0	4.5	1.73	10月
7.9	10.4	1.9	0.8	△ 2.5	9.6	10.4	3.4	6.1	1.64	11月
8.3	11.1	2.0	0.9	△ 2.8	10.4	10.5	3.8	5.6	1.88	12月
7.4	11.6	1.9	1.1	△ 4.2	10.6	10.7	3.7	4.1	1.51	28年 1月
7.8	11.5	2.3	0.8	△ 3.8	10.2	11.8	3.2	5.3	1.84	2月
7.7	10.9	2.0	0.9	△ 3.3	10.8	12.0	3.6	6.5	2.29	3月
7.7	10.2	2.2	1.0	△ 2.6	10.7	11.6	3.7	4.5	1.73	4月
7.7	9.8	1.9	1.0	△ 2.1	10.7	11.2	4.0	4.7	1.66	5月
7.9	9.3	1.9	0.9	△ 1.5	10.6	11.4	4.1	4.6	1.80	6月
8.0	9.3	1.8	0.8	△ 1.4	9.0	10.0	3.5	5.7	1.61	7月
8.1	9.8	1.8	0.8	△ 1.7	10.0	10.1	3.6	4.6	1.69	8月
8.3	9.8	2.0	1.0	△ 1.5	9.7	10.5	3.8	4.1	1.69	9月
7.9	10.3	1.9	0.8	△ 2.5	10.3	10.3	3.3	4.0	1.60	10月
7.6	11.1	1.8	0.9	△ 3.5	9.4	11.3	3.4	6.1	1.61	11月
										12月

注：1) 出産数＝出生数＋死産数 2) 出産数＝出生数＋妊娠満22週以後の死産数

婚姻件数の前年同月比較



離婚件数の前年同月比較



(数値) 当月を含む過去1年間の自然増減数

	出生数			死亡数			自然増減数(出生数－死亡数)		
	総数	男	女	総数	男	女	総数	男	女
27年 1月	1 004 272	515 770	488 502	1 282 185	664 928	617 257	△ 277 913	△ 149 158	△ 128 755
2月	1 006 460	517 002	489 458	1 282 302	663 757	618 545	△ 275 842	△ 146 755	△ 129 087
3月	1 009 378	518 582	490 796	1 282 222	663 486	618 736	△ 272 844	△ 144 904	△ 127 940
4月	1 013 792	520 583	493 209	1 282 757	663 911	618 846	△ 268 965	△ 143 328	△ 125 637
5月	1 014 164	520 787	493 377	1 284 328	664 687	619 641	△ 270 164	△ 143 900	△ 126 264
6月	1 015 740	521 267	494 473	1 286 357	665 766	620 591	△ 270 617	△ 144 499	△ 126 118
7月	1 014 921	520 855	494 066	1 289 614	667 412	622 202	△ 274 693	△ 146 557	△ 128 136
8月	1 014 173	520 136	494 037	1 292 963	669 096	623 867	△ 278 790	△ 148 960	△ 129 830
9月	1 010 220	517 850	492 370	1 293 439	668 903	624 536	△ 283 219	△ 151 053	△ 132 166
10月	1 007 407	516 890	490 517	1 297 077	670 699	626 378	△ 289 670	△ 153 809	△ 135 861
11月	1 008 051	517 081	490 970	1 295 944	669 967	625 977	△ 287 893	△ 152 886	△ 135 007
12月	1 005 656	515 441	490 215	1 290 428	666 704	623 724	△ 284 772	△ 151 263	△ 133 509
28年 1月	1 003 315	513 943	489 372	1 280 862	662 143	618 719	△ 277 547	△ 148 200	△ 129 347
2月	1 004 273	514 279	489 994	1 285 170	664 804	620 366	△ 280 897	△ 150 525	△ 130 372
3月	1 003 105	513 718	489 387	1 287 214	666 155	621 059	△ 284 109	△ 152 437	△ 131 672
4月	998 945	511 712	487 233	1 287 352	665 880	621 472	△ 288 407	△ 154 168	△ 134 239
5月	997 098	510 709	486 389	1 288 550	666 333	622 217	△ 291 452	△ 155 624	△ 135 828
6月	994 753	509 925	484 828	1 289 496	666 755	622 741	△ 294 743	△ 156 830	△ 137 913
7月	990 286	507 967	482 319	1 289 078	666 357	622 721	△ 298 792	△ 158 390	△ 140 402
8月	989 487	507 898	481 589	1 291 230	667 207	624 023	△ 301 743	△ 159 309	△ 142 434
9月	987 816	507 363	480 453	1 293 472	667 906	625 566	△ 305 656	△ 160 543	△ 145 113
10月	985 058	505 758	479 300	1 295 009	668 401	626 608	△ 309 951	△ 162 643	△ 147 308
11月	982 170	504 409	477 761	1 301 889	671 755	630 134	△ 319 719	△ 167 346	△ 152 373
12月									

第3表 (2-1) 人口動態

都 道 府 県	出 生 数			死 亡 数			(再乳児死亡)	
	総 数	男	女	総 数	男	女	総 数	男
全 国	78 239	40 175	38 064	113 743	58 313	55 430	148	66
01 北海道	2 807	1 395	1 412	5 353	2 751	2 602	8	6
02 青森	702	363	339	1 485	754	731	-	-
03 岩手	659	331	328	1 525	764	761	-	-
04 宮城	1 448	739	709	2 053	1 049	1 004	2	1
05 秋田	422	215	207	1 313	640	673	2	2
06 山形	565	273	292	1 402	696	706	3	2
07 福島	1 099	538	561	2 262	1 143	1 119	3	-
08 茨城	1 572	813	759	2 734	1 402	1 332	2	-
09 栃木	1 128	561	567	1 973	959	1 014	3	2
10 群馬	1 085	577	508	2 047	1 059	988	3	1
11 埼玉県	4 455	2 282	2 173	5 523	2 966	2 557	12	9
12 千葉県	3 760	1 921	1 839	4 779	2 544	2 235	4	3
13 東京都	9 076	4 676	4 400	9 901	5 172	4 729	9	4
14 神奈川県	5 691	2 944	2 747	6 887	3 605	3 282	11	5
15 新潟	1 281	658	623	2 533	1 321	1 212	1	-
16 富山	618	307	311	1 127	530	597	3	1
17 石川	677	373	304	1 054	564	490	4	2
18 福井	480	252	228	843	426	417	-	-
19 山梨	523	244	279	815	386	429	2	-
20 長野	1 157	600	557	2 182	1 075	1 107	1	-
21 岐阜	1 238	630	608	1 971	1 032	939	6	2
22 静岡県	2 257	1 178	1 079	3 404	1 730	1 674	1	-
23 愛知県	5 141	2 611	2 530	5 590	2 941	2 649	11	6
24 三重	1 057	544	513	1 715	897	818	1	-
25 滋賀	1 017	543	474	1 099	556	543	3	2
26 京都府	1 539	791	748	2 167	1 104	1 063	1	1
27 大阪府	5 481	2 805	2 676	7 210	3 835	3 375	5	1
28 兵庫県	3 583	1 841	1 742	4 876	2 524	2 352	8	3
29 奈良	791	389	402	1 157	575	582	3	2
30 和歌山	547	296	251	1 032	511	521	1	-
31 鳥取	336	157	179	587	302	285	1	-
32 島根	395	206	189	842	387	455	1	1
33 岡山	1 171	616	555	1 870	968	902	3	-
34 広島	1 876	952	924	2 650	1 273	1 377	7	2
35 山口	757	400	357	1 629	829	800	1	-
36 徳島	437	224	213	866	411	455	1	-
37 香川県	646	339	307	1 004	523	481	-	-
38 愛媛	729	388	341	1 535	764	771	-	-
39 高知県	361	184	177	897	418	479	-	-
40 福岡	3 361	1 750	1 611	4 364	2 218	2 146	7	3
41 佐賀	501	261	240	871	436	435	-	-
42 長崎	880	419	461	1 396	688	708	1	-
43 熊本	1 105	574	531	1 861	907	954	4	2
44 大分	678	353	325	1 285	634	651	2	1
45 宮崎	713	404	309	1 178	560	618	2	-
46 鹿児島	1 152	594	558	1 823	887	936	3	2
47 沖縄	1 281	660	621	966	509	457	2	-
外 国	4	4	-	13	10	3	-	-
不 詳	.	.	.	94	78	16	-	-
21大都市(再掲)								
東京都の区部	6 458	3 349	3 109	6 694	3 509	3 185	6	3
札幌	1 074	551	523	1 563	785	778	4	2
仙台	747	368	379	764	403	361	1	-
さいたま	854	451	403	903	470	433	4	2
千葉	554	285	269	702	396	306	-	-
横浜	2 335	1 187	1 148	2 770	1 456	1 314	6	3
川崎	1 181	631	550	936	500	436	2	1
相模原	294	148	146	477	260	217	3	1
新静岡	506	257	249	752	388	364	-	-
浜松	427	213	214	681	347	334	-	-
名古屋	529	274	255	675	339	336	-	-
京都府	1 577	796	781	1 817	943	874	7	3
大阪府	867	437	430	1 153	574	579	-	-
大塚	1 806	886	920	2 384	1 301	1 083	3	1
堺	554	295	259	650	340	310	-	-
神戸	996	526	470	1 437	747	690	2	-
岡山	459	244	215	566	275	291	1	-
広島	865	444	421	840	401	439	2	-
北九州	592	301	291	924	492	432	5	2
福岡	1 095	574	521	972	498	474	1	-
熊本	504	269	235	597	291	306	3	2

掲 数	新生児 死亡数	自 然 増 減 数	死 産 数			周 産 期 死 亡 数			婚姻件数	離婚件数
			総 数	自然死産	人工死産	総 数	妊娠満22週 以後の死産	早期新生児 死亡		
82	69	△ 35 504	1 656	755	901	267	212	55	62 862	16 495
2	-	△ 2 546	61	19	42	4	4	-	2 405	796 01
-	-	△ 783	17	5	12	-	-	-	495	144 02
-	-	△ 866	14	7	7	1	1	-	485	153 03
1	1	△ 605	31	14	17	2	2	-	1 114	354 04
-	1	△ 891	13	3	10	2	1	1	347	99 05
1	2	△ 837	15	6	9	3	1	2	428	110 06
3	1	△ 1 163	25	11	14	6	5	1	852	260 07
2	1	△ 1 162	34	18	16	7	6	1	1 308	388 08
1	-	△ 845	25	8	17	5	5	-	915	268 09
2	1	△ 962	22	10	12	4	3	1	822	249 10
3	8	△ 1 068	101	50	51	19	13	6	3 617	887 11
1	3	△ 1 019	88	43	45	14	11	3	3 038	839 12
5	2	△ 825	185	74	111	22	20	2	9 127	1 821 13
6	7	△ 1 196	114	56	58	17	13	4	4 759	1 167 14
1	1	△ 1 252	27	16	11	5	4	1	939	209 15
2	2	△ 509	10	6	4	4	2	2	460	106 16
2	-	△ 377	19	7	12	1	1	-	534	119 17
-	-	△ 363	5	3	2	2	2	-	390	75 18
2	-	△ 292	3	-	3	-	-	-	397	93 19
1	-	△ 1 025	21	14	7	5	5	-	919	246 20
4	3	△ 733	37	19	18	8	5	3	805	223 21
1	1	△ 1 147	30	18	12	10	10	-	1 670	466 22
5	7	△ 449	92	48	44	19	13	6	4 008	948 23
1	-	△ 658	21	11	10	7	7	-	838	219 24
1	2	△ 82	21	9	12	4	2	2	694	171 25
-	1	△ 628	26	10	16	5	4	1	1 208	332 26
4	1	△ 1 729	112	53	59	16	15	1	4 836	1 303 27
5	1	△ 1 293	69	32	37	6	5	1	2 660	710 28
1	3	△ 366	23	9	14	4	2	2	599	189 29
1	1	△ 485	9	3	6	2	1	1	413	128 30
1	1	△ 251	11	5	6	5	4	1	247	72 31
-	-	△ 447	9	2	7	1	1	-	265	74 32
3	2	△ 699	28	10	18	4	2	2	853	237 33
5	5	△ 774	40	20	20	7	5	2	1 340	345 34
1	-	△ 872	12	8	4	3	3	-	560	172 35
1	-	△ 429	5	2	3	-	-	-	314	91 36
-	-	△ 358	14	7	7	2	2	-	451	126 37
-	-	△ 806	19	6	13	1	1	-	546	160 38
-	-	△ 536	8	6	2	1	1	-	278	83 39
4	2	△ 1 003	97	49	48	14	12	2	2 593	776 40
-	-	△ 370	14	4	10	-	-	-	354	101 41
1	1	△ 516	17	5	12	2	2	-	557	178 42
2	4	△ 756	21	9	12	9	6	3	806	213 43
1	1	△ 607	16	6	10	2	1	1	562	142 44
2	1	△ 465	25	6	19	2	1	1	530	144 45
1	1	△ 671	22	10	12	4	3	1	669	213 46
2	1	315	27	18	9	6	5	1	855	296 47
-	-	△ 9	1	-	1	-	-	-	.	.
-	-	.	-	-	-	-	-	-	.	.
3	1	△ 236	128	55	73	18	17	1	7 092	1 315
2	-	△ 489	26	5	21	2	2	-	1 047	327
1	-	△ 17	10	5	5	1	1	-	608	163
2	3	△ 49	19	12	7	4	1	3	706	158
-	-	△ 148	11	4	7	1	1	-	481	145
3	3	△ 435	52	27	25	9	7	2	1 990	488
1	2	245	19	8	11	3	2	1	1 064	185
2	2	△ 183	8	6	2	2	1	1	341	97
-	-	△ 246	14	9	5	3	3	-	388	77
-	-	△ 254	8	7	1	3	3	-	330	94
-	-	△ 146	3	3	-	1	1	-	370	80
4	4	△ 240	29	14	15	9	5	4	1 422	358
-	-	△ 286	14	9	5	3	3	-	749	209
2	-	△ 578	36	17	19	5	5	-	1 855	430
-	-	△ 96	16	4	12	1	1	-	415	130
2	-	△ 441	19	10	9	1	1	-	766	191
1	1	△ 107	14	4	10	3	2	1	365	88
2	1	25	19	9	10	2	2	-	627	143
3	1	△ 332	21	11	10	3	2	1	454	139
1	-	123	31	15	16	6	6	-	968	240
1	3	△ 93	11	5	6	7	5	2	375	92

第3表 (2-2) 人口動態

都道府県	出生数			死亡数			(再乳児死亡)	
	総数	男	女	総数	男	女	総数	男
全 国	893 952	459 486	434 466	1 183 395	610 596	572 799	1 775	905
01 北海道	32 280	16 454	15 826	56 318	29 166	27 152	66	36
02 青森	7 921	4 015	3 906	15 702	7 958	7 744	16	7
03 岩手	7 632	3 934	3 698	15 287	7 620	7 667	16	6
04 宮城	15 997	8 203	7 794	21 254	10 851	10 403	38	19
05 秋田	5 240	2 627	2 613	13 761	6 665	7 096	13	6
06 山形	6 980	3 620	3 360	13 792	6 728	7 064	22	16
07 福島	12 434	6 331	6 103	21 819	10 872	10 947	26	15
08 茨城	19 143	9 794	9 349	28 397	14 821	13 576	37	12
09 栃木	13 398	6 958	6 440	19 393	9 923	9 470	23	13
10 群馬	12 470	6 516	5 954	20 031	10 393	9 638	20	13
11 埼玉	49 851	25 768	24 083	57 206	31 246	25 960	114	71
12 千葉	41 518	21 290	20 228	50 957	27 777	23 180	87	41
13 東京都	102 511	52 522	49 989	102 551	54 022	48 529	207	108
14 神奈川県	64 653	33 172	31 481	70 113	37 527	32 586	133	68
15 新潟	14 488	7 511	6 977	26 116	13 126	12 990	16	11
16 富山	6 703	3 405	3 298	11 632	5 836	5 796	16	6
17 石川	8 236	4 283	3 953	11 312	5 665	5 647	18	10
18 福井	5 559	2 879	2 680	8 320	4 149	4 171	15	4
19 山梨	5 306	2 689	2 617	8 616	4 422	4 194	10	2
20 長野	13 813	7 177	6 636	22 681	11 379	11 302	22	11
21 岐阜	13 463	6 872	6 591	20 361	10 459	9 902	33	10
22 静岡県	24 974	12 870	12 104	35 433	18 360	17 073	40	20
23 愛知県	58 810	30 271	28 539	59 023	31 236	27 787	110	54
24 三重	12 001	6 184	5 817	17 881	9 164	8 717	22	15
25 滋賀	10 936	5 595	5 341	11 288	5 836	5 452	19	12
26 京都府	17 762	9 076	8 686	23 292	11 825	11 467	38	17
27 大阪府	63 010	32 358	30 652	76 438	40 846	35 592	100	58
28 兵庫県	39 759	20 471	19 288	50 057	25 771	24 286	62	30
29 奈良	8 672	4 395	4 277	12 748	6 523	6 225	28	14
30 和歌山	6 122	3 168	2 954	11 447	5 698	5 749	10	5
31 鳥取	4 037	2 084	1 953	6 656	3 320	3 336	13	4
32 島根	4 844	2 503	2 341	8 696	4 192	4 504	11	8
33 岡山	14 224	7 246	6 978	19 500	9 897	9 603	29	16
34 広島	20 631	10 671	9 960	27 110	13 567	13 543	41	20
35 山口	8 967	4 618	4 349	16 662	8 369	8 293	18	5
36 徳島	4 906	2 518	2 388	8 872	4 354	4 518	15	6
37 香川県	6 873	3 560	3 313	10 761	5 353	5 408	6	6
38 愛媛	9 027	4 667	4 360	16 047	7 943	8 104	14	5
39 高知	4 410	2 308	2 102	9 329	4 566	4 763	9	7
40 福岡	40 364	20 891	19 473	46 254	23 344	22 910	80	37
41 佐賀	6 246	3 198	3 048	8 782	4 239	4 543	10	6
42 長崎	9 903	5 101	4 802	15 546	7 597	7 949	19	7
43 熊本	13 599	6 974	6 625	19 311	9 320	9 991	26	14
44 大分	8 344	4 300	4 044	12 855	6 339	6 516	21	13
45 宮崎	8 168	4 196	3 972	12 421	6 115	6 306	24	14
46 鹿児島	12 481	6 383	6 098	19 606	9 594	10 012	31	15
47 沖縄	15 228	7 832	7 396	10 687	5 740	4 947	30	11
外 国	58	28	30	115	81	34	1	1
不 詳	.	.	.	959	802	157	-	-
21大都市(再掲)								
東京都の区部	73 455	37 645	35 810	69 521	36 654	32 867	141	68
札幌	12 935	6 604	6 331	16 819	8 761	8 058	27	12
仙台	8 240	4 254	3 986	7 812	4 083	3 729	25	12
さいたま	9 733	5 208	4 525	9 158	4 953	4 205	29	18
千葉	6 391	3 330	3 061	7 354	4 185	3 169	12	3
横浜	26 499	13 520	12 979	28 559	15 268	13 291	54	29
川崎	13 002	6 716	6 286	9 391	5 073	4 318	31	15
相模原	4 657	2 349	2 308	5 009	2 771	2 238	12	6
新静岡	5 448	2 847	2 601	7 783	3 967	3 816	4	3
静岡	4 561	2 332	2 229	6 985	3 655	3 330	8	2
浜名	5 922	3 094	2 828	7 083	3 597	3 486	5	3
名古屋	17 871	9 174	8 697	19 204	10 110	9 094	31	14
京都	10 058	5 139	4 919	12 577	6 290	6 287	20	8
大阪	20 284	10 382	9 902	25 153	13 697	11 456	31	21
堺	6 256	3 190	3 066	7 213	3 790	3 423	8	4
神戸	10 816	5 589	5 227	13 921	7 161	6 760	14	5
岡山	5 768	2 973	2 795	5 900	2 996	2 904	11	6
広島	9 544	4 879	4 665	9 025	4 598	4 427	18	9
北九州	6 997	3 560	3 437	9 745	4 929	4 816	21	10
福岡	13 274	6 889	6 385	10 462	5 352	5 110	21	10
熊本	6 250	3 222	3 028	6 233	3 061	3 172	10	7

総覧

都道府県（21大都市再掲）別

累計（平成28年1月～11月）

掲 数	新生児 死亡数	自 然 増 減 数	死 産 数			周 産 期 死 亡 数			婚姻件数	離婚件数	
			総 数	自然死産	人工死産	総 数	妊娠満22週 以後の死産	早期新生児 死亡			
870	811	△ 289 443	19 307	9 290	10 017	3 273	2 645	628	564 666	198 171	
30	29	△ 24 038	824	311	513	108	84	24	22 504	9 675	01
9	8	△ 7 781	171	77	94	24	18	6	4 689	2 008	02
10	6	△ 7 655	164	87	77	27	23	4	4 417	1 711	03
19	24	△ 5 257	372	162	210	57	37	20	10 095	3 457	04
7	6	△ 8 521	123	68	55	24	19	5	3 177	1 275	05
6	15	△ 6 812	147	78	69	32	24	8	3 936	1 400	06
11	11	△ 9 385	275	151	124	58	51	7	7 933	2 995	07
25	18	△ 9 254	389	190	199	79	67	12	11 986	4 421	08
10	11	△ 5 995	289	132	157	42	31	11	8 430	3 140	09
7	10	△ 7 561	303	149	154	45	37	8	7 671	2 983	10
43	50	△ 7 355	1 095	539	556	178	140	38	31 090	11 356	11
46	41	△ 9 439	917	493	424	167	136	31	26 873	9 679	12
99	92	△ 40	2 185	1 043	1 142	374	298	76	78 283	21 220	13
65	72	△ 5 460	1 284	604	680	228	173	55	42 435	14 267	14
5	7	△ 11 628	296	160	136	54	50	4	8 535	2 702	15
10	12	△ 4 929	142	79	63	27	18	9	4 109	1 243	16
8	6	△ 3 076	146	76	70	22	17	5	4 680	1 510	17
11	7	△ 2 761	136	67	69	23	16	7	3 184	1 033	18
8	4	△ 3 310	95	52	43	15	12	3	3 379	1 236	19
11	14	△ 8 868	285	165	120	50	37	13	8 212	2 914	20
23	19	△ 6 898	273	144	129	54	39	15	7 836	2 778	21
20	21	△ 10 459	501	269	232	110	95	15	15 556	5 690	22
56	53	△ 213	1 098	577	521	224	182	42	36 944	11 397	23
7	12	△ 5 880	251	132	119	70	62	8	7 427	2 666	24
7	9	△ 352	202	93	109	27	20	7	6 227	2 027	25
21	21	△ 5 530	379	184	195	69	52	17	11 072	3 859	26
42	43	△ 13 428	1 360	625	735	229	197	32	42 060	15 909	27
32	17	△ 10 298	793	380	413	111	96	15	23 505	8 530	28
14	11	△ 4 076	173	82	91	33	24	9	5 178	1 998	29
5	2	△ 5 325	142	58	84	18	17	1	3 692	1 633	30
9	8	△ 2 619	90	44	46	23	17	6	2 228	842	31
3	4	△ 3 852	130	74	56	15	13	2	2 521	865	32
13	10	△ 5 276	295	132	163	60	50	10	8 140	2 973	33
21	18	△ 6 479	465	232	233	77	66	11	12 429	4 286	34
13	5	△ 7 695	182	97	85	40	37	3	5 384	1 983	35
9	5	△ 3 966	90	39	51	16	11	5	2 908	1 085	36
-	3	△ 3 888	137	67	70	18	16	2	4 185	1 474	37
9	2	△ 7 020	220	90	130	26	25	1	5 303	2 062	38
2	2	△ 4 919	97	45	52	14	12	2	2 621	1 112	39
43	29	△ 5 890	933	413	520	143	118	25	24 150	8 967	40
4	3	△ 2 536	121	47	74	14	12	2	3 396	1 239	41
12	12	△ 5 643	230	114	116	43	36	7	5 437	2 007	42
12	15	△ 5 712	372	162	210	44	35	9	7 218	2 670	43
8	11	△ 4 511	203	79	124	29	19	10	4 662	1 841	44
10	10	△ 4 253	222	92	130	29	21	8	4 599	2 022	45
16	8	△ 7 125	303	133	170	41	34	7	6 760	2 642	46
19	14	△ 4 541	397	199	198	61	50	11	7 610	3 389	47
-	1	△ 57	10	4	6	1	1	-	.	.	
-	-	.	-	-	-	-	-	-	.	.	
73	66	3 934	1 605	780	825	278	224	54	60 306	15 242	
15	11	△ 3 884	314	98	216	41	33	8	9 612	3 794	
13	15	428	164	75	89	30	18	12	5 479	1 591	
11	16	575	204	116	88	43	33	10	6 034	1 761	
9	6	△ 963	151	80	71	21	16	5	4 241	1 483	
25	30	△ 2 060	519	267	252	108	82	26	17 399	5 793	
16	16	3 611	235	99	136	40	30	10	9 060	2 237	
6	7	△ 352	110	47	63	16	13	3	3 075	1 253	
1	2	△ 2 335	125	72	53	25	23	2	3 277	1 008	
6	3	△ 2 424	113	64	49	28	25	3	2 992	1 043	
2	3	△ 1 161	84	47	37	17	14	3	3 504	1 103	
17	18	△ 1 333	358	181	177	65	52	13	12 489	3 807	
12	10	△ 2 519	224	113	111	42	33	9	6 857	2 244	
10	15	△ 4 869	448	196	252	78	66	12	16 146	5 520	
4	4	△ 957	124	52	72	16	13	3	3 730	1 501	
9	3	△ 3 105	233	100	133	29	26	3	6 851	2 486	
5	5	△ 132	113	45	68	29	24	5	3 422	1 174	
9	6	519	212	99	113	36	32	4	5 757	1 859	
11	9	△ 2 748	173	75	98	25	19	6	4 465	1 714	
11	6	2 812	290	128	162	50	45	5	8 902	2 704	
3	8	17	173	82	91	22	19	3	3 419	1 146	

第4表 (2-1)

死亡数・死亡率

死因簡単 分類コード	死 因	11		
		実 数		差引増減
		平成28年	平成27年	
	総 数	113 743	106 863	6 880
01000	感染症及び寄生虫症	2 129	2 045	84
01100	腸管感染症	208	214	△ 6
01200	結 核	149	160	△ 11
01201	呼吸器結核	126	141	△ 15
01202	その他の結核	23	19	4
01300	敗 血 症	984	881	103
01400	ウイルス肝炎	323	364	△ 41
01401	B型ウイルス肝炎	35	33	2
01402	C型ウイルス肝炎	271	316	△ 45
01403	その他のウイルス肝炎	17	15	2
01500	ヒト免疫不全ウイルス〔H I V〕病	5	7	△ 2
01600	その他の感染症及び寄生虫症	460	419	41
02000	新 生 物	32 263	31 815	448
02100	悪性新生物	31 289	30 853	436
02101	口唇、口腔及び咽頭の悪性新生物	667	616	51
02102	食道の悪性新生物	971	1 009	△ 38
02103	胃の悪性新生物	3 912	3 877	35
02104	結腸の悪性新生物	2 894	2 897	△ 3
02105	直腸S状結腸移行部及び直腸の悪性新生物	1 311	1 269	42
02106	肝及び肝内胆管の悪性新生物	2 369	2 367	2
02107	胆のう及びその他の胆道の悪性新生物	1 469	1 449	20
02108	膵の悪性新生物	2 674	2 657	17
02109	喉頭の悪性新生物	96	59	37
02110	気管、気管支及び肺の悪性新生物	6 110	6 296	△ 186
02111	皮膚の悪性新生物	147	113	34
02112	乳房の悪性新生物	1 155	1 162	△ 7
02113	子宮の悪性新生物 ¹⁾	541	526	15
02114	卵巣の悪性新生物 ¹⁾	389	351	38
02115	前立腺の悪性新生物 ²⁾	1 080	991	89
02116	膀胱の悪性新生物	723	622	101
02117	中枢神経系の悪性新生物	216	202	14
02118	悪性リンパ腫	1 056	1 000	56
02119	白 血 病	713	742	△ 29
02120	その他のリンパ組織、造血組織及び関連組織の悪性新生物	400	319	81
02121	その他の悪性新生物	2 396	2 329	67
02200	その他の新生物	974	962	12
02201	中枢神経系のその他の新生物	211	197	14
02202	中枢神経系を除くその他の新生物	763	765	△ 2
03000	血液及び造血器の疾患並びに免疫機構の障害	394	348	46
03100	貧 血	202	156	46
03200	その他の血液及び造血器の疾患並びに免疫機構の障害	192	192	0
04000	内分泌、栄養及び代謝疾患	1 835	1 695	140
04100	糖 尿 病	1 144	1 097	47
04200	その他の内分泌、栄養及び代謝疾患	691	598	93
05000	精神及び行動の障害	1 365	1 171	194
05100	血管性及び詳細不明の認知症	1 153	962	191
05200	その他の精神及び行動の障害	212	209	3
06000	神経系の疾患	2 988	2 780	208
06100	髄 膜 炎	23	19	4
06200	脊髄性筋萎縮症及び関連症候群	220	202	18
06300	パーキンソン病	677	629	48
06400	アルツハイマー病	1 126	990	136
06500	その他の神経系の疾患	942	940	2
07000	眼及び付属器の疾患	-	-	-
08000	耳及び乳様突起の疾患	1	1	0
09000	循環器系の疾患	30 020	27 709	2 311
09100	高血圧性疾患	623	519	104
09101	高血圧性心疾患及び心腎疾患	289	255	34
09102	その他の高血圧性疾患	334	264	70
09200	心疾患（高血圧性を除く）	17 563	15 930	1 633
09201	慢性リウマチ性心疾患	202	195	7
09202	急性心筋梗塞	3 103	2 940	163
09203	その他の虚血性心疾患	3 051	2 670	381
09204	慢性非リウマチ性心内膜疾患	1 016	900	116
09205	心 筋 症	311	317	△ 6
09206	不整脈及び伝導障害	2 788	2 511	277

注：1)女性人口10万に対する率である。
2)男性人口10万に対する率である。

月		累 計 (1月 ~ 11月)					死 因 簡 単 分 類 コー ド
年 換 算 率		実 数			年 換 算 率		
平成28年	平成27年	平成28年	平成27年	差引増減	平成28年	平成27年	
1 110.2	1 037.7	1 183 395	1 171 934	11 461	1 033.3	1 021.3	
20.8	19.9	22 571	22 883	△ 312	19.7	19.9	01000
2.0	2.1	2 269	2 104	165	2.0	1.8	01100
1.5	1.6	1 722	1 790	△ 68	1.5	1.6	01200
1.2	1.4	1 510	1 582	△ 72	1.3	1.4	01201
0.2	0.2	212	208	4	0.2	0.2	01202
9.6	8.6	10 370	10 322	48	9.1	9.0	01300
3.2	3.5	3 513	4 123	△ 610	3.1	3.6	01400
0.3	0.3	377	364	13	0.3	0.3	01401
2.6	3.1	2 963	3 549	△ 586	2.6	3.1	01402
0.2	0.1	173	210	△ 37	0.2	0.2	01403
0.0	0.1	62	48	14	0.1	0.0	01500
4.5	4.1	4 635	4 496	139	4.0	3.9	01600
314.9	308.9	351 213	347 996	3 217	306.7	303.3	02000
305.4	299.6	340 769	337 692	3 077	297.5	294.3	02100
6.5	6.0	6 991	6 713	278	6.1	5.9	02101
9.5	9.8	10 489	10 771	△ 282	9.2	9.4	02102
38.2	37.6	41 586	42 610	△ 1 024	36.3	37.1	02103
28.2	28.1	31 558	31 305	253	27.6	27.3	02104
12.8	12.3	14 194	14 013	181	12.4	12.2	02105
23.1	23.0	26 106	26 387	△ 281	22.8	23.0	02106
14.3	14.1	16 433	16 555	△ 122	14.3	14.4	02107
26.1	25.8	30 596	28 993	1 603	26.7	25.3	02108
0.9	0.6	866	883	△ 17	0.8	0.8	02109
59.6	61.1	67 520	67 809	△ 289	59.0	59.1	02110
1.4	1.1	1 436	1 377	59	1.3	1.2	02111
11.3	11.3	12 902	12 408	494	11.3	10.8	02112
10.3	10.0	5 761	5 836	△ 75	9.8	9.9	02113
7.4	6.6	4 349	4 299	50	7.4	7.3	02114
21.7	19.8	10 727	10 308	419	19.2	18.5	02115
7.1	6.0	7 721	7 377	344	6.7	6.4	02116
2.1	2.0	2 408	2 222	186	2.1	1.9	02117
10.3	9.7	11 287	10 790	497	9.9	9.4	02118
7.0	7.2	8 071	7 912	159	7.0	6.9	02119
3.9	3.1	4 078	3 808	270	3.6	3.3	02120
23.4	22.6	25 690	25 316	374	22.4	22.1	02121
9.5	9.3	10 444	10 304	140	9.1	9.0	02200
2.1	1.9	2 259	2 275	△ 16	2.0	2.0	02201
7.4	7.4	8 185	8 029	156	7.1	7.0	02202
3.8	3.4	4 113	3 976	137	3.6	3.5	03000
2.0	1.5	1 914	1 811	103	1.7	1.6	03100
1.9	1.9	2 199	2 165	34	1.9	1.9	03200
17.9	16.5	19 191	18 904	287	16.8	16.5	04000
11.2	10.7	12 148	12 068	80	10.6	10.5	04100
6.7	5.8	7 043	6 836	207	6.1	6.0	04200
13.3	11.4	12 818	11 937	881	11.2	10.4	05000
11.3	9.3	10 754	10 054	700	9.4	8.8	05100
2.1	2.0	2 064	1 883	181	1.8	1.6	05200
29.2	27.0	30 045	27 972	2 073	26.2	24.4	06000
0.2	0.2	255	272	△ 17	0.2	0.2	06100
2.1	2.0	2 416	2 041	375	2.1	1.8	06200
6.6	6.1	6 790	6 474	316	5.9	5.6	06300
11.0	9.6	10 800	9 555	1 245	9.4	8.3	06400
9.2	9.1	9 784	9 630	154	8.5	8.4	06500
-	-	5	3	2	0.0	0.0	07000
0.0	0.0	13	12	1	0.0	0.0	08000
293.0	269.1	304 917	306 704	△ 1 787	266.2	267.3	09000
6.1	5.0	6 099	6 092	7	5.3	5.3	09100
2.8	2.5	2 760	2 914	△ 154	2.4	2.5	09101
3.3	2.6	3 339	3 178	161	2.9	2.8	09102
171.4	154.7	177 275	177 165	110	154.8	154.4	09200
2.0	1.9	2 072	2 094	△ 22	1.8	1.8	09201
30.3	28.5	32 001	33 538	△ 1 537	27.9	29.2	09202
29.8	25.9	30 758	31 040	△ 282	26.9	27.1	09203
9.9	8.7	9 918	9 650	268	8.7	8.4	09204
3.0	3.1	3 424	3 492	△ 68	3.0	3.0	09205
27.2	24.4	27 750	27 357	393	24.2	23.8	09206

第4表 (2-2)

死亡数・死亡率

死因简单 分類コード	死 因	11		
		実 数		差引増減
		平成28年	平成27年	
09207	心不全	6 584	5 935	649
09208	その他の心疾患	508	462	46
09300	脳血管疾患	9 502	9 140	362
09301	くも膜下出血	1 063	1 042	21
09302	脳内出血	2 815	2 651	164
09303	脳梗塞	5 376	5 216	160
09304	その他の脳血管疾患	248	231	17
09400	大動脈瘤及び解離	1 669	1 523	146
09500	その他の循環器系疾患	663	597	66
10000	呼吸器系の疾患	18 418	16 839	1 579
10100	インフルエンザ	53	15	38
10200	肺炎	10 647	9 762	885
10300	急性気管支炎	40	37	3
10400	慢性閉塞性肺疾患	1 299	1 244	55
10500	喘息	104	125	△ 21
10600	その他の呼吸器系の疾患	6 275	5 656	619
11000	消化器系の疾患	4 242	3 911	331
11100	胃潰瘍及び十二指腸潰瘍	225	200	25
11200	ヘルニア及び腸閉塞	619	582	37
11300	肝疾患	1 333	1 212	121
11301	肝硬変(アルコール性を除く)	638	595	43
11302	その他の肝疾患	695	617	78
11400	その他の消化器系の疾患	2 065	1 917	148
12000	皮膚及び皮下組織の疾患	144	120	24
13000	筋骨格系及び結合組織の疾患	548	494	54
14000	腎尿路生殖器系の疾患	3 413	3 129	284
14100	糸球体疾患及び腎尿細管間質性疾患	442	386	56
14200	腎不全	2 159	2 023	136
14201	急性腎不全	347	280	67
14202	慢性腎不全	1 362	1 336	26
14203	詳細不明の腎不全	450	407	43
14300	その他の腎尿路生殖器系の疾患	812	720	92
15000	妊娠, 分娩及び産じょく ¹⁾	3	8	△ 5
16000	周産期に発生した病態	36	36	0
16100	妊娠期間及び胎児発育に関連する障害	1	3	△ 2
16200	出産外傷	-	-	-
16300	周産期に特異的な呼吸障害及び心血管障害	19	22	△ 3
16400	周産期に特異的な感染症	3	2	1
16500	胎児及び新生児の出血性障害及び血液障害	8	3	5
16600	その他の周産期に発生した病態	5	6	△ 1
17000	先天奇形, 変形及び染色体異常	170	170	0
17100	神経系の先天奇形	7	7	0
17200	循環器系の先天奇形	72	84	△ 12
17201	心臓の先天奇形	44	54	△ 10
17202	その他の循環器系の先天奇形	28	30	△ 2
17300	消化器系の先天奇形	10	9	1
17400	その他の先天奇形及び変形	49	47	2
17500	染色体異常, 他に分類されないもの	32	23	9
18000	症状, 徴候及び異常臨床所見・異常検査所見で他に分類されないもの	10 273	8 991	1 282
18100	老 衰	8 513	7 491	1 022
18200	乳幼児突然死症候群	4	7	△ 3
18300	その他の症状, 徴候及び異常臨床所見・異常検査所見で他に 分類されないもの	1 756	1 493	263
20000	傷病及び死亡の外因	5 501	5 601	△ 100
20100	不慮の事故	3 344	3 204	140
20101	交通事故	452	498	△ 46
20102	転倒・転落	653	655	△ 2
20103	不慮の溺死及び溺水	734	665	69
20104	不慮の窒息	806	746	60
20105	煙, 火及び火炎への曝露	78	80	△ 2
20106	有害物質による不慮の中毒及び有害物質への曝露	51	52	△ 1
20107	その他の不慮の事故	570	508	62
20200	自殺	1 605	1 852	△ 247
20300	他 殺	25	25	0
20400	その他の外因	527	520	7
22000	特殊目的用コード	-	-	-
22100	重症急性呼吸器症候群 [SARS]	-	-	-

注: 1) 女性人口10万に対する率である。

月		累 計 (1月 ~ 11月)					死 因 簡 単 分 類 コー ド	
年 換 算 率		実 数			年 換 算 率		分 類 コー ド	
平成28年	平成27年	平成28年	平成27年	差引増減	平成28年	平成27年		
64.3	57.6	66 138	65 049	1 089	57.7	56.7	09207	
5.0	4.5	5 214	4 945	269	4.6	4.3	09208	
92.7	88.8	98 598	101 696	△ 3 098	86.1	88.6	09300	
10.4	10.1	11 107	11 317	△ 210	9.7	9.9	09301	
27.5	25.7	28 741	29 041	△ 300	25.1	25.3	09302	
52.5	50.7	56 305	58 743	△ 2 438	49.2	51.2	09303	
2.4	2.2	2 445	2 595	△ 150	2.1	2.3	09304	
16.3	14.8	16 178	15 055	1 123	14.1	13.1	09400	
6.5	5.8	6 767	6 696	71	5.9	5.8	09500	
179.8	163.5	188 513	189 653	△ 1 140	164.6	165.3	10000	
0.5	0.1	1 329	2 250	△ 921	1.2	2.0	10100	
103.9	94.8	107 873	110 068	△ 2 195	94.2	95.9	10200	
0.4	0.4	412	398	14	0.4	0.3	10300	
12.7	12.1	14 179	14 333	△ 154	12.4	12.5	10400	
1.0	1.2	1 320	1 372	△ 52	1.2	1.2	10500	
61.3	54.9	63 400	61 232	2 168	55.4	53.4	10600	
41.4	38.0	43 970	43 465	505	38.4	37.9	11000	
2.2	1.9	2 351	2 365	△ 14	2.1	2.1	11100	
6.0	5.7	6 242	6 251	△ 9	5.5	5.4	11200	
13.0	11.8	14 248	14 132	116	12.4	12.3	11300	
6.2	5.8	7 010	6 915	95	6.1	6.0	11301	
6.8	6.0	7 238	7 217	21	6.3	6.3	11302	
20.2	18.6	21 129	20 717	412	18.4	18.1	11400	
1.4	1.2	1 482	1 492	△ 10	1.3	1.3	12000	
5.3	4.8	5 850	5 524	326	5.1	4.8	13000	
33.3	30.4	34 859	33 583	1 276	30.4	29.3	14000	
4.3	3.7	4 548	4 059	489	4.0	3.5	14100	
21.1	19.6	22 239	22 257	△ 18	19.4	19.4	14200	
3.4	2.7	3 074	3 246	△ 172	2.7	2.8	14201	
13.3	13.0	14 471	14 250	221	12.6	12.4	14202	
4.4	4.0	4 694	4 761	△ 67	4.1	4.1	14203	
7.9	7.0	8 072	7 267	805	7.0	6.3	14300	
0.1	0.2	33	43	△ 10	0.1	0.1	15000	
0.4	0.3	489	464	25	0.4	0.4	16000	
0.0	0.0	39	36	3	0.0	0.0	16100	
-	-	3	5	△ 2	0.0	0.0	16200	
0.2	0.2	269	241	28	0.2	0.2	16300	
0.0	0.0	38	31	7	0.0	0.0	16400	
0.1	0.0	65	78	△ 13	0.1	0.1	16500	
0.0	0.1	75	73	2	0.1	0.1	16600	
1.7	1.7	1 820	1 827	△ 7	1.6	1.6	17000	
0.1	0.1	72	81	△ 9	0.1	0.1	17100	
0.7	0.8	831	856	△ 25	0.7	0.7	17200	
0.4	0.5	540	603	△ 63	0.5	0.5	17201	
0.3	0.3	291	253	38	0.3	0.2	17202	
0.1	0.1	93	106	△ 13	0.1	0.1	17300	
0.5	0.5	524	512	12	0.5	0.4	17400	
0.3	0.2	300	272	28	0.3	0.2	17500	
100.3	87.3	102 418	94 306	8 112	89.4	82.2	18000	
83.1	72.7	83 403	76 522	6 881	72.8	66.7	18100	
0.0	0.1	101	86	15	0.1	0.1	18200	
17.1	14.5	18 914	17 698	1 216	16.5	15.4	18300	
53.7	54.4	59 075	61 190	△ 2 115	51.6	53.3	20000	
32.6	31.1	33 860	34 130	△ 270	29.6	29.7	20100	
4.4	4.8	4 654	4 986	△ 332	4.1	4.3	20101	
6.4	6.4	6 731	6 768	△ 37	5.9	5.9	20102	
7.2	6.5	6 625	6 447	178	5.8	5.6	20103	
7.9	7.2	8 388	8 248	140	7.3	7.2	20104	
0.8	0.8	767	864	△ 97	0.7	0.8	20105	
0.5	0.5	476	523	△ 47	0.4	0.5	20106	
5.6	4.9	6 219	6 294	△ 75	5.4	5.5	20107	
15.7	18.0	19 392	21 314	△ 1 922	16.9	18.6	20200	
0.2	0.2	263	293	△ 30	0.2	0.3	20300	
5.1	5.0	5 560	5 453	107	4.9	4.8	20400	
-	-	-	-	-	-	-	22000	
-	-	-	-	-	-	-	22100	

第5表 乳児死亡数・乳児死亡率

乳児死因簡単 分類コード	死 因	11		
		実 数		差引増減
		平成28年	平成27年	
	総 数	148	155	△ 7
Ba 01	腸管感染症	-	2	△ 2
Ba 02	敗血症 ¹⁾	4	4	0
Ba 03	麻疹	-	-	-
Ba 04	ウイルス肝炎	-	-	-
Ba 05	その他の感染症及び寄生虫症	1	-	1
Ba 06	悪性新生物	2	2	0
Ba 07	白血病	2	-	2
Ba 08	その他の悪性新生物	-	2	△ 2
Ba 09	その他の新生物	1	3	△ 2
Ba 10	栄養失調症及びその他の栄養欠乏症	-	-	-
Ba 11	代謝障害	2	1	1
Ba 12	髄膜炎	1	-	1
Ba 13	脊髄性筋萎縮症及び関連症候群	-	-	-
Ba 14	脳性麻痺	-	-	-
Ba 15	心疾患（高血圧性を除く）	1	1	0
Ba 16	脳血管疾患	-	-	-
Ba 17	インフルエンザ	-	-	-
Ba 18	肺炎	-	2	△ 2
Ba 19	喘息	-	-	-
Ba 20	ヘルニア及び腸閉塞	-	1	△ 1
Ba 21	肝疾患	-	-	-
Ba 22	腎不全	-	-	-
Ba 23	周産期に発生した病態	36	35	1
Ba 24	妊娠期間及び胎児発育に関連する障害	1	3	△ 2
Ba 25	出産外傷	-	-	-
Ba 26	出生時仮死	5	6	△ 1
Ba 27	新生児の呼吸窮<促>迫	2	1	1
Ba 28	周産期に発生した肺出血	-	1	△ 1
Ba 29	周産期に発生した心血管障害	3	8	△ 5
Ba 30	その他の周産期に特異的な呼吸障害及び心血管障害	9	6	3
Ba 31	新生児の細菌性敗血症	3	1	2
Ba 32	その他の周産期に特異的な感染症	-	-	-
Ba 33	胎児及び新生児の出血性障害及び血液障害	8	3	5
Ba 34	その他の周産期に発生した病態	5	6	△ 1
Ba 35	先天奇形、変形及び染色体異常	62	63	△ 1
Ba 36	神経系の先天奇形	4	2	2
Ba 37	心臓の先天奇形	19	19	0
Ba 38	その他の循環器系の先天奇形	6	16	△ 10
Ba 39	呼吸器系の先天奇形	3	7	△ 4
Ba 40	消化器系の先天奇形	1	2	△ 1
Ba 41	筋骨格系の先天奇形及び変形	2	2	0
Ba 42	その他の先天奇形及び変形	8	3	5
Ba 43	染色体異常、他に分類されないもの	19	12	7
Ba 44	乳幼児突然死症候群	4	7	△ 3
Ba 45	その他のすべての疾患	25	20	5
Ba 46	不慮の事故	7	7	0
Ba 47	交通事故	-	1	△ 1
Ba 48	転倒・転落	-	-	-
Ba 49	不慮の溺死及び溺水	-	1	△ 1
Ba 50	胃内容物の誤えん及び気道閉塞を生じた食物等の誤えん<吸引>	3	-	3
Ba 51	その他の不慮の窒息	3	4	△ 1
Ba 52	煙、火及び火炎への曝露	-	-	-
Ba 53	有害物質による不慮の中毒及び有害物質への曝露	-	-	-
Ba 54	その他の不慮の事故	1	1	0
Ba 55	他 殺	-	-	-
Ba 56	その他の外因	2	7	△ 5

注：1）「敗血症」には、“新生児の細菌性敗血症”を含まない。

月		累 計 (1月 ~ 11月)					乳児死因简单	
年 換 算 率		実 数			年 換 算 率		分 類 コ ー ド	
平成28年	平成27年	平成28年	平成27年	差引増減	平成28年	平成27年		
183.8	187.1	1 775	1 747	28		195.0	188.9	
-	2.4	9	10	△ 1		1.0	1.1	Ba 01
5.0	4.8	36	21	15		4.0	2.3	Ba 02
-	-	-	-	-		-	-	Ba 03
-	-	2	-	2		0.2	-	Ba 04
1.2	-	17	14	3		1.9	1.5	Ba 05
2.5	2.4	16	9	7		1.8	1.0	Ba 06
2.5	-	10	2	8		1.1	0.2	Ba 07
-	2.4	6	7	△ 1		0.7	0.8	Ba 08
1.2	3.6	20	22	△ 2		2.2	2.4	Ba 09
-	-	2	-	2		0.2	-	Ba 10
2.5	1.2	20	4	16		2.2	0.4	Ba 11
1.2	-	4	3	1		0.4	0.3	Ba 12
-	-	2	3	△ 1		0.2	0.3	Ba 13
-	-	-	2	△ 2		-	0.2	Ba 14
1.2	1.2	38	48	△ 10		4.2	5.2	Ba 15
-	-	4	3	1		0.4	0.3	Ba 16
-	-	2	-	2		0.2	-	Ba 17
-	2.4	25	19	6		2.7	2.1	Ba 18
-	-	-	1	△ 1		-	0.1	Ba 19
-	1.2	11	7	4		1.2	0.8	Ba 20
-	-	10	7	3		1.1	0.8	Ba 21
-	-	1	-	1		0.1	-	Ba 22
44.7	42.2	472	454	18		51.9	49.1	Ba 23
1.2	3.6	39	36	3		4.3	3.9	Ba 24
-	-	3	5	△ 2		0.3	0.5	Ba 25
6.2	7.2	73	70	3		8.0	7.6	Ba 26
2.5	1.2	30	18	12		3.3	1.9	Ba 27
-	1.2	10	8	2		1.1	0.9	Ba 28
3.7	9.7	41	44	△ 3		4.5	4.8	Ba 29
11.2	7.2	108	95	13		11.9	10.3	Ba 30
3.7	1.2	31	21	10		3.4	2.3	Ba 31
-	-	7	8	△ 1		0.8	0.9	Ba 32
9.9	3.6	64	77	△ 13		7.0	8.3	Ba 33
6.2	7.2	66	72	△ 6		7.3	7.8	Ba 34
77.0	76.0	599	643	△ 44		65.8	69.5	Ba 35
5.0	2.4	25	30	△ 5		2.7	3.2	Ba 36
23.6	22.9	151	193	△ 42		16.6	20.9	Ba 37
7.5	19.3	78	70	8		8.6	7.6	Ba 38
3.7	8.4	45	58	△ 13		4.9	6.3	Ba 39
1.2	2.4	20	15	5		2.2	1.6	Ba 40
2.5	2.4	39	44	△ 5		4.3	4.8	Ba 41
9.9	3.6	62	62	0		6.8	6.7	Ba 42
23.6	14.5	179	171	8		19.7	18.5	Ba 43
5.0	8.4	101	85	16		11.1	9.2	Ba 44
31.1	24.1	299	293	6		32.8	31.7	Ba 45
8.7	8.4	60	69	△ 9		6.6	7.5	Ba 46
-	1.2	3	2	1		0.3	0.2	Ba 47
-	-	-	1	△ 1		-	0.1	Ba 48
-	1.2	4	3	1		0.4	0.3	Ba 49
3.7	-	27	26	1		3.0	2.8	Ba 50
3.7	4.8	22	35	△ 13		2.4	3.8	Ba 51
-	-	-	-	-		-	-	Ba 52
-	-	1	-	1		0.1	-	Ba 53
1.2	1.2	3	2	1		0.3	0.2	Ba 54
-	-	6	9	△ 3		0.7	1.0	Ba 55
2.5	8.4	19	21	△ 2		2.1	2.3	Ba 56

第6表 (8-1) 死亡数, 性・年齢(5歳階級)・

選択死因 分類コード	死 因 ・ 性	総 数		0 歳	1 歳	2 歳	3 歳	4 歳
		実数	対前年 増減率(%)					
	全 死 因	113 743	6.4	148	30	14	5	10
	男	58 313	6.1	66	14	9	3	3
	女	55 430	6.8	82	16	5	2	7
Se 01	結 核	149	△ 6.9	-	-	-	-	-
	男	80	△ 5.9	-	-	-	-	-
	女	69	△ 8.0	-	-	-	-	-
Se 02	悪 性 新 生 物	31 289	1.4	2	2	1	-	2
	男	18 476	1.1	1	2	1	-	-
	女	12 813	1.8	1	-	-	-	2
Se 03	(再掲) 食 道 の 悪 性 新 生 物	971	△ 3.8	-	-	-	-	-
	男	817	△ 5.2	-	-	-	-	-
	女	154	4.8	-	-	-	-	-
Se 04	胃 の 悪 性 新 生 物	3 912	0.9	-	-	-	-	-
	男	2 572	0.2	-	-	-	-	-
	女	1 340	2.3	-	-	-	-	-
Se 05	結 腸 の 悪 性 新 生 物	2 894	△ 0.1	-	-	-	-	-
	男	1 417	2.8	-	-	-	-	-
	女	1 477	△ 2.8	-	-	-	-	-
Se 06	直腸S状結腸移行部及び直腸 の悪性新生物	1 311	3.3	-	-	-	-	-
	男	830	4.9	-	-	-	-	-
	女	481	0.6	-	-	-	-	-
Se 07	肝及び肝内胆管の悪性新生物	2 369	0.1	-	-	-	-	-
	男	1 517	△ 3.1	-	-	-	-	-
	女	852	6.2	-	-	-	-	-
Se 08	胆のう及びその他の胆道の 悪性新生物	1 469	1.4	-	-	-	-	-
	男	730	2.1	-	-	-	-	-
	女	739	0.7	-	-	-	-	-
Se 09	膵 の 悪 性 新 生 物	2 674	0.6	-	-	-	-	-
	男	1 363	3.8	-	-	-	-	-
	女	1 311	△ 2.5	-	-	-	-	-
Se 10	気 管 , 気 管 支 及 び 肺 の悪性新生物	6 110	△ 3.0	-	-	-	-	-
	男	4 349	△ 2.0	-	-	-	-	-
	女	1 761	△ 5.2	-	-	-	-	-
Se 11	乳 房 の 悪 性 新 生 物	1 155	△ 0.6	-	-	-	-	-
	男	7	△ 22.2	-	-	-	-	-
	女	1 148	△ 0.4	-	-	-	-	-
Se 12	子 宮 の 悪 性 新 生 物	541	2.9	-	-	-	-	-
	男
	女	541	2.9	-	-	-	-	-
Se 13	白 血 病	713	△ 3.9	2	1	-	-	-
	男	426	△ 5.8	1	1	-	-	-
	女	287	△ 1.0	1	-	-	-	-
Se 14	糖 尿 病	1 144	4.3	-	-	-	-	-
	男	569	△ 2.1	-	-	-	-	-
	女	575	11.4	-	-	-	-	-
Se 15	高 血 圧 性 疾 患	623	20.0	-	-	-	-	-
	男	250	27.6	-	-	-	-	-
	女	373	15.5	-	-	-	-	-
Se 16	心 疾 患 (高血圧性を除く)	17 563	10.3	1	2	-	-	-
	男	8 334	11.3	1	1	-	-	-
	女	9 229	9.3	-	1	-	-	-
Se 17	(再掲) 急 性 心 筋 梗 塞	3 103	5.5	-	-	-	-	-
	男	1 810	7.4	-	-	-	-	-
	女	1 293	3.1	-	-	-	-	-

0 ~ 4	5 ~ 9	10 ~ 14	15 ~ 19	20 ~ 24	25 ~ 29	30 ~ 34	35 ~ 39	選択死因 分類コード
207	28	31	100	156	200	249	404	
95	15	18	69	105	134	163	257	
112	13	13	31	51	66	86	147	
-	-	-	-	-	-	-	-	Se 01
-	-	-	-	-	-	-	-	
-	-	-	-	-	-	-	-	
7	6	6	12	9	25	47	100	Se 02
4	4	3	8	3	10	17	39	
3	2	3	4	6	15	30	61	
-	-	-	-	-	-	1	1	Se 03
-	-	-	-	-	-	-	-	
-	-	-	-	-	-	1	1	
-	-	-	-	2	3	4	10	Se 04
-	-	-	-	-	2	4	4	
-	-	-	-	2	1	-	6	
-	-	-	-	-	-	1	14	Se 05
-	-	-	-	-	-	1	6	
-	-	-	-	-	-	-	8	
-	-	-	-	-	1	1	6	Se 06
-	-	-	-	-	1	1	4	
-	-	-	-	-	-	-	2	
-	-	-	-	-	-	1	3	Se 07
-	-	-	-	-	-	-	3	
-	-	-	-	-	-	1	-	
-	-	-	-	-	-	-	3	Se 08
-	-	-	-	-	-	-	2	
-	-	-	-	-	-	-	1	
-	-	-	-	-	1	-	5	Se 09
-	-	-	-	-	1	-	4	
-	-	-	-	-	-	-	1	
-	-	-	-	-	1	1	3	Se 10
-	-	-	-	-	-	-	3	
-	-	-	-	-	1	1	-	
-	-	-	-	-	1	7	19	Se 11
-	-	-	-	-	-	-	-	
-	-	-	-	-	1	7	19	
-	-	-	-	-	2	5	7	Se 12
•	•	•	•	•	•	•	•	
-	-	-	-	-	2	5	7	
3	-	-	3	2	2	4	3	Se 13
2	-	-	1	1	1	2	3	
1	-	-	2	1	1	2	-	
-	-	-	-	-	-	1	3	Se 14
-	-	-	-	-	-	1	1	
-	-	-	-	-	-	-	2	
-	-	-	-	-	-	-	1	Se 15
-	-	-	-	-	-	-	1	
-	-	-	-	-	-	-	-	
3	2	1	5	9	8	18	33	Se 16
2	1	-	4	8	8	14	28	
1	1	1	1	1	-	4	5	
-	-	1	1	1	-	1	9	Se 17
-	-	-	1	1	-	-	8	
-	-	1	-	-	-	1	1	

第6表 (8-2) 死亡数, 性・年齢(5歳階級)・

選択死因 分類コード	死 因 ・ 性	40 ~ 44	45 ~ 49	50 ~ 54	55 ~ 59	60 ~ 64	65 ~ 69
	全 死 因	706	1 145	1 605	2 360	3 907	7 955
	男	436	726	1 036	1 603	2 710	5 570
	女	270	419	569	757	1 197	2 385
Se 01	結 核	-	-	1	-	1	7
	男	-	-	1	-	-	5
	女	-	-	-	-	1	2
Se 02	悪 性 新 生 物	214	373	611	986	1 874	3 890
	男	91	167	293	581	1 190	2 636
	女	123	206	318	405	684	1 254
Se 03	(再掲) 食 道 の 悪 性 新 生 物	2	7	21	42	79	188
	男	-	4	15	32	70	168
	女	2	3	6	10	9	20
Se 04	胃 の 悪 性 新 生 物	23	33	56	89	239	478
	男	10	19	41	66	173	358
	女	13	14	15	23	66	120
Se 05	結 腸 の 悪 性 新 生 物	13	28	52	91	159	314
	男	5	8	27	55	94	194
	女	8	20	25	36	65	120
Se 06	直腸S状結腸移行部及び直腸 の悪性新生物	10	25	33	62	89	208
	男	7	15	16	39	61	161
	女	3	10	17	23	28	47
Se 07	肝及び肝内胆管の悪性新生物	6	10	27	80	138	297
	男	5	8	24	66	115	224
	女	1	2	3	14	23	73
Se 08	胆のう及びその他の胆道の 悪性新生物	4	6	11	20	63	121
	男	3	5	5	12	40	81
	女	1	1	6	8	23	40
Se 09	膵 の 悪 性 新 生 物	11	19	64	91	151	393
	男	8	14	38	50	90	241
	女	3	5	26	41	61	152
Se 10	気 管 , 気 管 支 及 び 肺 の悪性新生物	20	46	79	168	375	794
	男	13	30	56	128	284	620
	女	7	16	23	40	91	174
Se 11	乳 房 の 悪 性 新 生 物	27	57	82	87	112	183
	男	-	-	-	-	2	-
	女	27	57	82	87	110	183
Se 12	子 宮 の 悪 性 新 生 物	24	27	34	40	37	60
	男
	女	24	27	34	40	37	60
Se 13	白 血 病	12	20	20	22	50	89
	男	8	13	10	15	30	60
	女	4	7	10	7	20	29
Se 14	糖 尿 病	10	7	20	32	46	95
	男	5	7	15	23	34	71
	女	5	-	5	9	12	24
Se 15	高 血 圧 性 疾 患	1	2	7	8	11	23
	男	1	2	7	4	9	21
	女	-	-	-	4	2	2
Se 16	心 疾 患 (高血圧性を除く)	65	153	219	300	460	963
	男	46	121	176	252	386	729
	女	19	32	43	48	74	234
Se 17	(再掲) 急 性 心 筋 梗 塞	10	35	71	93	151	232
	男	8	32	63	82	141	182
	女	2	3	8	11	10	50

70～74	75～79	80～84	85～89	90～94	95～99	100歳以上	不詳	選択死因 分類コード
9 085	13 139	19 333	23 038	19 216	8 505	2 328	46	
6 151	8 376	11 029	10 987	6 532	1 894	370	37	
2 934	4 763	8 304	12 051	12 684	6 611	1 958	9	
9	14	26	36	38	14	2	1	Se 01
7	10	9	20	24	3	1	-	
2	4	17	16	14	11	1	1	
4 116	4 895	5 589	4 957	2 743	732	96	1	Se 02
2 810	3 178	3 341	2 687	1 148	243	23	-	
1 306	1 717	2 248	2 270	1 595	489	73	1	
177	177	140	94	33	7	2	-	Se 03
166	154	117	69	17	5	-	-	
11	23	23	25	16	2	2	-	
504	635	684	661	392	89	10	-	Se 04
387	468	441	393	166	38	2	-	
117	167	243	268	226	51	8	-	
339	428	493	475	355	119	11	-	Se 05
207	240	233	204	112	27	2	-	
132	188	260	271	243	92	9	-	
193	187	213	162	84	36	1	-	Se 06
146	132	123	83	27	13	1	-	
47	55	90	79	57	23	-	-	
299	445	494	363	168	34	4	-	Se 07
216	293	287	200	62	13	1	-	
83	152	207	163	106	21	3	-	
159	248	332	294	157	45	5	1	Se 08
98	136	162	127	48	11	-	-	
61	112	170	167	109	34	5	1	
406	452	447	401	173	57	3	-	Se 09
234	237	219	159	55	13	-	-	
172	215	228	242	118	44	3	-	
931	969	1 170	967	476	96	14	-	Se 10
721	740	821	638	251	37	7	-	
210	229	349	329	225	59	7	-	
120	122	120	107	82	22	7	-	Se 11
-	1	2	2	-	-	-	-	
120	121	118	105	82	22	7	-	
69	61	67	60	35	11	2	-	Se 12
.	
69	61	67	60	35	11	2	-	
92	118	121	97	47	7	1	-	Se 13
64	79	73	46	17	-	1	-	
28	39	48	51	30	7	-	-	
103	142	214	240	160	61	10	-	Se 14
67	94	117	84	41	8	1	-	
36	48	97	156	119	53	9	-	
23	48	96	128	160	91	24	-	Se 15
15	31	43	49	46	18	3	-	
8	17	53	79	114	73	21	-	
1 105	1 822	2 880	3 950	3 590	1 585	391	1	Se 16
758	1 130	1 528	1 665	1 083	330	64	1	
347	692	1 352	2 285	2 507	1 255	327	-	
268	376	595	616	473	143	27	-	Se 17
184	250	345	315	156	37	5	-	
84	126	250	301	317	106	22	-	

第6表 (8-3) 死亡数, 性・年齢(5歳階級)・

選択死因 分類コード	死 因 ・ 性	総 数		0 歳	1 歳	2 歳	3 歳	4 歳
		実数	対前年 増減率(%)					
Se 18	その他の虚血性心疾患	3 051	14.3	-	-	-	-	-
	男	1 762	9.9	-	-	-	-	-
	女	1 289	20.8	-	-	-	-	-
Se 19	不整脈及び伝導障害	2 788	11.0	-	-	-	-	-
	男	1 377	13.6	-	-	-	-	-
	女	1 411	8.6	-	-	-	-	-
Se 20	心 不 全	6 584	10.9	-	1	-	-	-
	男	2 546	16.8	-	-	-	-	-
	女	4 038	7.5	-	1	-	-	-
Se 21	脳 血 管 疾 患	9 502	4.0	-	-	-	-	-
	男	4 581	3.5	-	-	-	-	-
	女	4 921	4.3	-	-	-	-	-
Se 22	(再掲) くも膜下出血	1 063	2.0	-	-	-	-	-
	男	399	0.0	-	-	-	-	-
	女	664	3.3	-	-	-	-	-
Se 23	脳 内 出 血	2 815	6.2	-	-	-	-	-
	男	1 522	3.6	-	-	-	-	-
	女	1 293	9.4	-	-	-	-	-
Se 24	脳 梗 塞	5 376	3.1	-	-	-	-	-
	男	2 551	4.1	-	-	-	-	-
	女	2 825	2.2	-	-	-	-	-
Se 25	大動脈瘤及び解離	1 669	9.6	-	-	-	-	-
	男	823	8.0	-	-	-	-	-
	女	846	11.2	-	-	-	-	-
Se 26	肺 炎	10 647	9.1	-	1	-	1	-
	男	5 843	10.5	-	-	-	1	-
	女	4 804	7.4	-	1	-	-	-
Se 27	慢性閉塞性肺疾患	1 299	4.4	-	-	-	-	-
	男	1 034	4.8	-	-	-	-	-
	女	265	3.1	-	-	-	-	-
Se 28	喘 息	104	△ 16.8	-	-	1	-	-
	男	37	△ 37.3	-	-	1	-	-
	女	67	1.5	-	-	-	-	-
Se 29	肝 疾 患	1 333	10.0	-	-	-	-	-
	男	876	12.3	-	-	-	-	-
	女	457	5.8	-	-	-	-	-
Se 30	腎 不 全	2 159	6.7	-	-	-	-	-
	男	1 107	16.4	-	-	-	-	-
	女	1 052	△ 1.9	-	-	-	-	-
Se 31	老 衰	8 513	13.6	-	-	-	-	-
	男	2 094	13.5	-	-	-	-	-
	女	6 419	13.7	-	-	-	-	-
Se 32	不慮の事故	3 344	4.4	7	7	3	2	2
	男	1 919	5.2	4	4	1	1	1
	女	1 425	3.3	3	3	2	1	1
Se 33	(再掲) 交 通 事 故	452	△ 9.2	-	3	2	1	-
	男	285	△ 12.3	-	1	1	1	-
	女	167	△ 3.5	-	2	1	-	-
Se 34	自 殺	1 605	△ 13.3	-	-	-	-	-
	男	1 114	△ 13.7	-	-	-	-	-
	女	491	△ 12.5	-	-	-	-	-

0 ~ 4	5 ~ 9	10 ~ 14	15 ~ 19	20 ~ 24	25 ~ 29	30 ~ 34	35 ~ 39	選択死因 分類コード
-	-	-	-	1	-	3	6	Se 18
-	-	-	-	1	-	3	4	
-	-	-	-	-	-	-	2	
-	1	-	2	1	3	4	7	Se 19
-	-	-	1	1	3	3	6	
-	1	-	1	-	-	1	1	
1	-	-	1	3	3	5	6	Se 20
-	-	-	1	2	3	4	6	
1	-	-	-	1	-	1	-	
-	-	-	-	4	9	9	21	Se 21
-	-	-	-	-	6	8	14	
-	-	-	-	4	3	1	7	
-	-	-	-	1	5	3	10	Se 22
-	-	-	-	-	3	3	6	
-	-	-	-	1	2	-	4	
-	-	-	-	1	4	4	8	Se 23
-	-	-	-	-	3	4	6	
-	-	-	-	1	1	-	2	
-	-	-	-	2	-	-	3	Se 24
-	-	-	-	-	-	-	2	
-	-	-	-	2	-	-	1	
-	-	-	-	2	1	-	7	Se 25
-	-	-	-	1	1	-	6	
-	-	-	-	1	-	-	1	
2	2	-	2	3	3	5	4	Se 26
1	1	-	-	3	2	3	1	
1	1	-	2	-	1	2	3	
-	-	-	-	-	-	-	1	Se 27
-	-	-	-	-	-	-	-	
-	-	-	-	-	-	-	1	
1	-	-	-	-	-	-	-	Se 28
1	-	-	-	-	-	-	-	
-	-	-	-	-	-	-	-	
-	-	-	-	-	1	4	10	Se 29
-	-	-	-	-	-	2	8	
-	-	-	-	-	1	2	2	
-	-	-	-	-	1	2	2	Se 30
-	-	-	-	-	-	1	1	
-	-	-	-	-	1	1	1	
-	-	-	-	-	-	-	-	Se 31
-	-	-	-	-	-	-	-	
-	-	-	-	-	-	-	-	
21	3	2	19	31	40	25	34	Se 32
11	2	1	16	23	31	22	27	
10	1	1	3	8	9	3	7	
6	-	1	13	18	15	9	9	Se 33
3	-	1	11	16	13	9	8	
3	-	-	2	2	2	-	1	
-	-	6	41	64	79	87	109	Se 34
-	-	4	27	48	62	65	84	
-	-	2	14	16	17	22	25	

第6表 (8-4) 死亡数, 性・年齢(5歳階級)・

選択死因 分類コード	死 因 ・ 性	40 ~ 44	45 ~ 49	50 ~ 54	55 ~ 59	60 ~ 64	65 ~ 69
Se 18	その他の虚血性心疾患	19	35	48	78	105	256
	男	12	27	36	70	90	200
	女	7	8	12	8	15	56
Se 19	不整脈及び伝導障害	12	31	33	59	68	166
	男	10	25	27	49	54	133
	女	2	6	6	10	14	33
Se 20	心 不 全	13	25	30	39	74	200
	男	6	18	25	26	57	136
	女	7	7	5	13	17	64
Se 21	脳 血 管 疾 患	71	119	147	183	276	572
	男	46	78	112	122	185	399
	女	25	41	35	61	91	173
Se 22	(再掲) くも膜下出血	35	48	52	65	71	118
	男	20	27	30	33	36	50
	女	15	21	22	32	35	68
Se 23	脳 内 出 血	33	58	75	88	147	272
	男	24	45	63	62	104	203
	女	9	13	12	26	43	69
Se 24	脳 梗 塞	-	9	14	25	49	168
	男	-	5	14	23	39	138
	女	-	4	-	2	10	30
Se 25	大動脈瘤及び解離	8	8	28	44	48	148
	男	8	7	20	40	36	100
	女	-	1	8	4	12	48
Se 26	肺 炎	8	20	32	72	143	324
	男	5	11	27	55	111	250
	女	3	9	5	17	32	74
Se 27	慢性閉塞性肺疾患	1	1	3	10	14	65
	男	-	1	2	7	13	56
	女	1	-	1	3	1	9
Se 28	喘 息	2	1	3	3	4	3
	男	-	-	2	2	1	1
	女	2	1	1	1	3	2
Se 29	肝 疾 患	27	56	59	100	137	187
	男	20	45	45	91	110	147
	女	7	11	14	9	27	40
Se 30	腎 不 全	10	8	8	26	35	83
	男	5	8	7	20	24	57
	女	5	-	1	6	11	26
Se 31	老 衰	-	-	-	-	1	9
	男	-	-	-	-	-	5
	女	-	-	-	-	1	4
Se 32	不慮の事故	49	65	71	106	130	231
	男	41	46	57	70	96	161
	女	8	19	14	36	34	70
Se 33	(再掲) 交 通 事 故	17	23	20	27	27	38
	男	13	18	15	19	16	24
	女	4	5	5	8	11	14
Se 34	自 殺	116	140	149	146	129	136
	男	91	102	100	100	94	94
	女	25	38	49	46	35	42

70～74	75～79	80～84	85～89	90～94	95～99	100歳以上	不詳	選択死因 分類コード
278	454	567	596	430	141	34	-	Se 18
212	299	305	290	173	33	7	-	
66	155	262	306	257	108	27	-	
185	329	463	629	519	220	55	1	Se 19
122	207	249	272	160	44	10	1	
63	122	214	357	359	176	45	-	
267	477	927	1 647	1 736	885	245	-	Se 20
176	272	465	631	493	186	39	-	
91	205	462	1 016	1 243	699	206	-	
628	1 042	1 786	2 076	1 660	728	168	3	Se 21
427	655	966	940	464	140	17	2	
201	387	820	1 136	1 196	588	151	1	
83	122	182	161	77	25	5	-	Se 22
35	47	49	44	11	4	1	-	
48	75	133	117	66	21	4	-	
252	338	561	524	337	92	21	-	Se 23
168	198	292	229	100	17	4	-	
84	140	269	295	237	75	17	-	
277	555	1 000	1 339	1 214	585	134	2	Se 24
216	394	606	642	343	116	11	2	
61	161	394	697	871	469	123	-	
159	255	334	315	233	71	8	-	Se 25
79	153	152	132	77	10	1	-	
80	102	182	183	156	61	7	-	
509	1 057	1 943	2 811	2 393	1 052	262	-	Se 26
373	740	1 247	1 578	1 048	331	56	-	
136	317	696	1 233	1 345	721	206	-	
108	156	320	326	221	64	9	-	Se 27
89	135	270	254	166	37	4	-	
19	21	50	72	55	27	5	-	
8	8	16	18	22	12	3	-	Se 28
3	3	5	7	9	3	-	-	
5	5	11	11	13	9	3	-	
156	160	203	157	64	9	3	-	Se 29
110	102	105	66	22	3	-	-	
46	58	98	91	42	6	3	-	
128	222	399	557	460	180	38	-	Se 30
76	136	245	281	176	59	11	-	
52	86	154	276	284	121	27	-	
55	191	751	1 738	2 794	2 082	892	-	Se 31
40	98	328	560	659	287	117	-	
15	93	423	1 178	2 135	1 795	775	-	
263	424	580	628	435	150	33	4	Se 32
178	272	319	316	174	43	10	3	
85	152	261	312	261	107	23	1	
43	55	65	52	12	2	-	-	Se 33
29	31	25	27	7	-	-	-	
14	24	40	25	5	2	-	-	
119	100	86	61	25	6	2	4	Se 34
78	58	50	33	15	3	2	4	
41	42	36	28	10	3	-	-	

第6表 (8-5) 死亡数, 性・年齢(5歳階級)・

選択死因 分類コード	死 因 ・ 性	総 数		0 歳	1 歳	2 歳	3 歳	4 歳
		実数	対前年 増減率(%)					
	全 死 因	1 183 395	1.0	1 775	287	162	103	82
	男	610 596	0.8	905	149	86	57	45
	女	572 799	1.1	870	138	76	46	37
Se 01	結 核	1 722	△ 3.8	-	-	1	-	-
	男	1 027	△ 3.8	-	-	1	-	-
	女	695	△ 3.7	-	-	-	-	-
Se 02	悪 性 新 生 物	340 769	0.9	16	13	20	11	12
	男	200 783	0.3	8	12	10	6	5
	女	139 986	1.8	8	1	10	5	7
Se 03	(再掲) 食 道 の 悪 性 新 生 物	10 489	△ 2.6	-	-	-	-	-
	男	8 689	△ 2.9	-	-	-	-	-
	女	1 800	△ 1.3	-	-	-	-	-
Se 04	胃 の 悪 性 新 生 物	41 586	△ 2.4	-	-	-	-	-
	男	27 248	△ 3.1	-	-	-	-	-
	女	14 338	△ 1.1	-	-	-	-	-
Se 05	結 腸 の 悪 性 新 生 物	31 558	0.8	-	-	-	-	-
	男	15 641	0.7	-	-	-	-	-
	女	15 917	0.9	-	-	-	-	-
Se 06	直腸S状結腸移行部及び直腸 の悪性新生物	14 194	1.3	-	-	-	-	-
	男	9 015	1.4	-	-	-	-	-
	女	5 179	1.1	-	-	-	-	-
Se 07	肝及び肝内胆管の悪性新生物	26 106	△ 1.1	1	-	5	-	-
	男	16 975	△ 2.3	1	-	1	-	-
	女	9 131	1.3	-	-	4	-	-
Se 08	胆のう及びその他の胆道の 悪性新生物	16 433	△ 0.7	-	-	-	-	-
	男	8 193	△ 0.9	-	-	-	-	-
	女	8 240	△ 0.6	-	-	-	-	-
Se 09	膵 の 悪 性 新 生 物	30 596	5.5	-	-	-	-	-
	男	15 570	5.6	-	-	-	-	-
	女	15 026	5.5	-	-	-	-	-
Se 10	気 管 , 気 管 支 及 び 肺 の悪性新生物	67 520	△ 0.4	1	-	-	-	-
	男	47 949	△ 1.2	1	-	-	-	-
	女	19 571	1.6	-	-	-	-	-
Se 11	乳 房 の 悪 性 新 生 物	12 902	4.0	-	-	-	-	-
	男	110	2.8	-	-	-	-	-
	女	12 792	4.0	-	-	-	-	-
Se 12	子 宮 の 悪 性 新 生 物	5 761	△ 1.3	-	-	-	-	-
	男
	女	5 761	△ 1.3	-	-	-	-	-
Se 13	白 血 病	8 071	2.0	10	5	3	5	2
	男	4 940	6.1	5	4	2	2	1
	女	3 131	△ 3.9	5	1	1	3	1
Se 14	糖 尿 病	12 148	0.7	-	-	-	-	-
	男	6 515	0.9	-	-	-	-	-
	女	5 633	0.4	-	-	-	-	-
Se 15	高 血 圧 性 疾 患	6 099	0.1	-	-	-	-	-
	男	2 388	0.7	-	-	-	-	-
	女	3 711	△ 0.3	-	-	-	-	-
Se 16	心 疾 患 (高血圧性を除く)	177 275	0.1	38	19	8	7	4
	男	83 427	0.5	20	10	6	4	4
	女	93 848	△ 0.3	18	9	2	3	-
Se 17	(再掲) 急 性 心 筋 梗 塞	32 001	△ 4.6	-	-	-	-	-
	男	18 247	△ 4.1	-	-	-	-	-
	女	13 754	△ 5.2	-	-	-	-	-

0～4	5～9	10～14	15～19	20～24	25～29	30～34	35～39	選択死因 分類コード
2 409	352	404	1 054	1 904	2 256	3 085	4 759	
1 242	203	235	740	1 336	1 571	2 047	2 987	
1 167	149	169	314	568	685	1 038	1 772	
1	-	-	-	-	1	1	4	Se 01
1	-	-	-	-	1	1	2	
-	-	-	-	-	-	-	2	
72	76	82	107	148	292	592	1 220	Se 02
41	45	39	69	88	143	243	491	
31	31	43	38	60	149	349	729	
-	-	-	-	-	2	3	8	Se 03
-	-	-	-	-	2	1	4	
-	-	-	-	-	-	2	4	
-	-	-	1	14	32	72	131	Se 04
-	-	-	1	8	17	31	66	
-	-	-	-	6	15	41	65	
-	-	-	2	4	10	43	108	Se 05
-	-	-	-	3	8	24	50	
-	-	-	2	1	2	19	58	
-	-	-	2	2	8	21	51	Se 06
-	-	-	1	2	7	16	31	
-	-	-	1	-	1	5	20	
6	1	2	1	-	3	8	32	Se 07
2	1	1	1	-	1	5	20	
4	-	1	-	-	2	3	12	
-	-	-	-	-	2	5	11	Se 08
-	-	-	-	-	1	4	4	
-	-	-	-	-	1	1	7	
-	-	-	-	1	2	7	40	Se 09
-	-	-	-	-	1	6	24	
-	-	-	-	1	1	1	16	
1	-	2	-	2	13	30	107	Se 10
1	-	2	-	2	5	18	70	
-	-	-	-	-	8	12	37	
-	-	-	-	1	15	77	193	Se 11
-	-	-	-	-	-	-	-	
-	-	-	-	1	15	77	193	
-	-	-	-	3	20	49	124	Se 12
・	・	・	・	・	・	・	・	
-	-	-	-	3	20	49	124	
25	19	17	30	28	41	65	74	Se 13
14	14	7	21	17	26	36	40	
11	5	10	9	11	15	29	34	
-	-	1	-	6	7	14	28	Se 14
-	-	1	-	3	5	9	22	
-	-	-	-	3	2	5	6	
-	-	-	-	-	-	7	7	Se 15
-	-	-	-	-	-	6	5	
-	-	-	-	-	-	1	2	
76	14	18	40	98	141	224	444	Se 16
44	9	11	29	68	97	185	335	
32	5	7	11	30	44	39	109	
-	-	3	1	5	9	45	97	Se 17
-	-	1	1	5	7	37	76	
-	-	2	-	-	2	8	21	

第6表 (8-6) 死亡数, 性・年齢(5歳階級)・

選択死因 分類コード	死 因 ・ 性	40 ~ 44	45 ~ 49	50 ~ 54	55 ~ 59	60 ~ 64	65 ~ 69
	全 死 因	8 441	12 642	17 708	25 769	43 945	84 814
	男	5 304	8 058	11 386	17 313	30 449	58 950
	女	3 137	4 584	6 322	8 456	13 496	25 864
Se 01	結 核	3	6	14	13	27	79
	男	-	6	12	13	21	67
	女	3	-	2	-	6	12
Se 02	悪 性 新 生 物	2 449	4 325	7 053	11 539	21 483	42 087
	男	1 018	1 951	3 481	6 646	13 665	28 134
	女	1 431	2 374	3 572	4 893	7 818	13 953
Se 03	(再掲) 食 道 の 悪 性 新 生 物	43	99	226	481	990	1 845
	男	25	72	175	405	838	1 629
	女	18	27	51	76	152	216
Se 04	胃 の 悪 性 新 生 物	231	434	642	1 196	2 482	5 108
	男	115	247	415	829	1 792	3 745
	女	116	187	227	367	690	1 363
Se 05	結 腸 の 悪 性 新 生 物	208	377	598	964	1 863	3 547
	男	97	195	310	532	1 113	2 176
	女	111	182	288	432	750	1 371
Se 06	直腸S状結腸移行部及び直腸 の悪性新生物	126	252	406	732	1 277	2 181
	男	76	150	253	497	924	1 628
	女	50	102	153	235	353	553
Se 07	肝及び肝内胆管の悪性新生物	80	170	356	792	1 552	3 133
	男	59	140	288	666	1 258	2 458
	女	21	30	68	126	294	675
Se 08	胆のう及びその他の胆道の 悪性新生物	38	71	164	255	663	1 454
	男	15	37	94	148	410	895
	女	23	34	70	107	253	559
Se 09	膵 の 悪 性 新 生 物	111	319	592	1 084	1 997	4 151
	男	74	215	380	682	1 246	2 562
	女	37	104	212	402	751	1 589
Se 10	気 管 , 気 管 支 及 び 肺 の悪性新生物	236	466	890	1 769	4 047	8 973
	男	162	313	634	1 328	3 082	6 922
	女	74	153	256	441	965	2 051
Se 11	乳 房 の 悪 性 新 生 物	409	681	1 005	1 171	1 415	1 892
	男	1	2	2	4	8	12
	女	408	679	1 003	1 167	1 407	1 880
Se 12	子 宮 の 悪 性 新 生 物	221	314	423	467	510	744
	男
	女	221	314	423	467	510	744
Se 13	白 血 病	124	162	194	280	501	1 044
	男	73	97	127	185	315	724
	女	51	65	67	95	186	320
Se 14	糖 尿 病	85	130	208	324	540	1 058
	男	62	96	166	259	415	787
	女	23	34	42	65	125	271
Se 15	高 血 圧 性 疾 患	14	38	44	82	132	253
	男	10	32	43	74	107	193
	女	4	6	1	8	25	60
Se 16	心 疾 患 (高血圧性を除く)	980	1 648	2 221	3 129	5 243	10 038
	男	752	1 315	1 808	2 554	4 178	7 562
	女	228	333	413	575	1 065	2 476
Se 17	(再掲) 急 性 心 筋 梗 塞	259	475	694	994	1 543	2 722
	男	214	410	596	868	1 272	2 136
	女	45	65	98	126	271	586

70～74	75～79	80～84	85～89	90～94	95～99	100歳以上	不詳	選択死因 分類コード
97 806	138 758	202 313	235 322	188 909	86 484	23 870	391	
65 738	88 086	115 661	112 517	63 629	19 207	3 625	312	
32 068	50 672	86 652	122 805	125 280	67 277	20 245	79	
81	172	327	486	366	128	11	2	Se 01
61	119	194	285	186	54	3	1	
20	53	133	201	180	74	8	1	
44 597	53 253	61 583	52 767	27 991	7 851	1 187	15	Se 02
30 095	34 608	37 254	28 420	11 637	2 425	277	13	
14 502	18 645	24 329	24 347	16 354	5 426	910	2	
1 929	1 818	1 533	990	423	87	12	-	Se 03
1 717	1 562	1 260	724	238	34	3	-	
212	256	273	266	185	53	9	-	
5 360	6 588	7 587	6 855	3 676	1 041	132	4	Se 04
4 061	4 821	5 153	3 965	1 596	349	34	3	
1 299	1 767	2 434	2 890	2 080	692	98	1	
3 641	4 546	5 391	5 307	3 589	1 169	189	2	Se 05
2 193	2 634	2 750	2 221	1 063	242	28	2	
1 448	1 912	2 641	3 086	2 526	927	161	-	
2 033	2 053	2 144	1 697	915	256	37	1	Se 06
1 413	1 402	1 309	885	325	86	9	1	
620	651	835	812	590	170	28	-	
3 518	4 661	5 546	4 037	1 778	389	41	-	Se 07
2 550	3 145	3 365	2 173	700	132	10	-	
968	1 516	2 181	1 864	1 078	257	31	-	
1 703	2 572	3 449	3 373	1 973	600	97	3	Se 08
1 044	1 496	1 798	1 471	627	130	17	2	
659	1 076	1 651	1 902	1 346	470	80	1	
4 474	5 327	5 450	4 269	2 135	566	71	-	Se 09
2 583	2 826	2 533	1 646	656	123	13	-	
1 891	2 501	2 917	2 623	1 479	443	58	-	
10 135	11 260	12 856	10 495	4 853	1 213	170	2	Se 10
7 784	8 397	9 143	6 980	2 590	462	52	2	
2 351	2 863	3 713	3 515	2 263	751	118	-	
1 362	1 273	1 259	1 037	758	287	67	-	Se 11
11	20	20	22	7	1	-	-	
1 351	1 253	1 239	1 015	751	286	67	-	
579	632	642	596	324	99	14	-	Se 12
.	
579	632	642	596	324	99	14	-	
1 076	1 395	1 437	1 023	430	96	10	-	Se 13
702	915	876	530	189	27	5	-	
374	480	561	493	241	69	5	-	
1 171	1 741	2 313	2 344	1 501	563	113	1	Se 14
790	1 115	1 259	983	425	97	20	1	
381	626	1 054	1 361	1 076	466	93	-	
298	434	878	1 255	1 454	907	293	3	Se 15
202	257	418	485	352	164	37	3	
96	177	460	770	1 102	743	256	-	
11 931	18 265	29 467	38 716	34 409	16 096	4 042	35	Se 16
8 096	11 003	15 357	16 173	10 007	3 190	623	31	
3 835	7 262	14 110	22 543	24 402	12 906	3 419	4	
2 948	4 097	5 784	6 169	4 377	1 523	250	6	Se 17
2 069	2 663	3 177	2 828	1 479	364	38	6	
879	1 434	2 607	3 341	2 898	1 159	212	-	

第6表 (8-7) 死亡数, 性・年齢(5歳階級)・

選択死因 分類コード	死 因 ・ 性	総 数		0 歳	1 歳	2 歳	3 歳	4 歳
		実数	対前年 増減率(%)					
Se 18	その他の虚血性心疾患	30 758	△ 0.9	-	-	1	-	-
	男	17 765	△ 1.0	-	-	-	-	-
	女	12 993	△ 0.8	-	-	1	-	-
Se 19	不整脈及び伝導障害	27 750	1.4	4	1	2	2	-
	男	13 444	1.7	3	-	2	1	-
	女	14 306	1.2	1	1	-	1	-
Se 20	心 不 全	66 138	1.7	3	4	1	1	1
	男	25 331	4.2	-	1	1	1	1
	女	40 807	0.2	3	3	-	-	-
Se 21	脳 血 管 疾 患	98 598	△ 3.0	4	1	3	-	2
	男	47 434	△ 2.5	1	-	2	-	1
	女	51 164	△ 3.6	3	1	1	-	1
Se 22	(再掲) くも膜下出血	11 107	△ 1.9	1	-	1	-	-
	男	4 116	△ 2.6	-	-	-	-	-
	女	6 991	△ 1.4	1	-	1	-	-
Se 23	脳 内 出 血	28 741	△ 1.0	2	1	2	-	2
	男	15 730	△ 0.8	-	-	2	-	1
	女	13 011	△ 1.3	2	1	-	-	1
Se 24	脳 梗 塞	56 305	△ 4.2	1	-	-	-	-
	男	26 501	△ 3.1	1	-	-	-	-
	女	29 804	△ 5.1	-	-	-	-	-
Se 25	大動脈瘤及び解離	16 178	7.5	-	-	-	-	-
	男	8 319	8.2	-	-	-	-	-
	女	7 859	6.7	-	-	-	-	-
Se 26	肺 炎	107 873	△ 2.0	25	13	3	9	7
	男	59 310	△ 0.5	14	6	1	7	3
	女	48 563	△ 3.7	11	7	2	2	4
Se 27	慢性閉塞性肺疾患	14 179	△ 1.1	-	-	-	-	-
	男	11 441	△ 0.6	-	-	-	-	-
	女	2 738	△ 3.1	-	-	-	-	-
Se 28	喘 息	1 320	△ 3.8	-	2	1	-	1
	男	508	△ 1.7	-	1	1	-	1
	女	812	△ 5.0	-	1	-	-	-
Se 29	肝 疾 患	14 248	0.8	10	2	1	1	-
	男	9 112	0.9	5	2	1	1	-
	女	5 136	0.7	5	-	-	-	-
Se 30	腎 不 全	22 239	△ 0.1	1	-	1	-	1
	男	11 025	2.3	-	-	1	-	-
	女	11 214	△ 2.3	1	-	-	-	1
Se 31	老 衰	83 403	9.0	-	-	-	-	-
	男	20 699	9.8	-	-	-	-	-
	女	62 704	8.7	-	-	-	-	-
Se 32	不慮の事故	33 860	△ 0.8	60	37	17	15	9
	男	19 519	△ 1.6	35	27	7	8	6
	女	14 341	0.3	25	10	10	7	3
Se 33	(再掲) 交 通 事 故	4 654	△ 6.7	3	10	9	6	2
	男	3 227	△ 6.1	3	5	4	3	2
	女	1 427	△ 7.9	-	5	5	3	-
Se 34	自 殺	19 392	△ 9.0	-	-	-	-	-
	男	13 496	△ 9.6	-	-	-	-	-
	女	5 896	△ 7.7	-	-	-	-	-

0～4	5～9	10～14	15～19	20～24	25～29	30～34	35～39	選択死因 分類コード
1	1	-	2	13	19	38	93	Se 18
-	-	-	1	8	12	33	71	
1	1	-	1	5	7	5	22	
9	4	5	11	23	49	51	106	Se 19
6	3	4	10	19	36	43	82	
3	1	1	1	4	13	8	24	
10	2	3	6	21	29	33	69	Se 20
4	1	1	6	12	19	30	52	
6	1	2	-	9	10	3	17	
10	7	12	13	26	40	112	272	Se 21
4	3	9	6	14	28	76	187	
6	4	3	7	12	12	36	85	
2	2	4	4	13	21	52	146	Se 22
-	1	2	2	10	14	33	100	
2	1	2	2	3	7	19	46	
7	5	7	7	8	15	44	97	Se 23
3	2	6	3	4	12	32	72	
4	3	1	4	4	3	12	25	
1	-	-	1	4	1	8	22	Se 24
1	-	-	1	-	-	4	11	
-	-	-	-	4	1	4	11	
-	-	1	1	6	2	9	47	Se 25
-	-	1	-	4	1	8	42	
-	-	-	1	2	1	1	5	
57	18	12	11	17	30	42	70	Se 26
31	8	7	4	8	19	29	50	
26	10	5	7	9	11	13	20	
-	-	-	1	1	-	4	3	Se 27
-	-	-	1	1	-	3	1	
-	-	-	-	-	-	1	2	
4	1	-	1	-	2	3	12	Se 28
3	1	-	-	-	2	1	8	
1	-	-	1	-	-	2	4	
14	1	3	3	3	6	50	109	Se 29
9	1	2	1	3	4	31	70	
5	-	1	2	-	2	19	39	
3	2	3	3	1	4	6	15	Se 30
1	1	2	1	-	1	3	7	
2	1	1	2	1	3	3	8	
-	-	-	-	-	-	-	-	Se 31
-	-	-	-	-	-	-	-	
-	-	-	-	-	-	-	-	
138	59	64	273	339	267	314	403	Se 32
83	37	47	216	253	211	258	310	
55	22	17	57	86	56	56	93	
30	28	25	182	196	137	131	165	Se 33
17	17	20	153	154	114	119	131	
13	11	5	29	42	23	12	34	
-	-	66	397	922	1 060	1 161	1 341	Se 34
-	-	41	280	683	806	866	955	
-	-	25	117	239	254	295	386	

第6表 (8-8) 死亡数, 性・年齢(5歳階級)・

選択死因 分類コード	死 因 ・ 性	40 ~ 44	45 ~ 49	50 ~ 54	55 ~ 59	60 ~ 64	65 ~ 69
Se 18	その他の虚血性心疾患	233	423	512	777	1 378	2 638
	男	179	346	425	652	1 132	2 073
	女	54	77	87	125	246	565
Se 19	不整脈及び伝導障害	199	294	369	517	882	1 651
	男	148	221	294	426	704	1 243
	女	51	73	75	91	178	408
Se 20	心 不 全	141	239	350	474	884	1 905
	男	98	180	270	336	665	1 324
	女	43	59	80	138	219	581
Se 21	脳 血 管 疾 患	747	1 090	1 447	1 939	2 983	5 674
	男	496	745	998	1 340	2 116	3 970
	女	251	345	449	599	867	1 704
Se 22	(再掲) くも膜下出血	362	479	552	596	725	1 149
	男	210	288	307	351	395	515
	女	152	191	245	245	330	634
Se 23	脳 内 出 血	323	513	724	1 027	1 513	2 512
	男	249	395	560	756	1 150	1 880
	女	74	118	164	271	363	632
Se 24	脳 梗 塞	40	75	125	263	640	1 842
	男	25	51	102	198	494	1 451
	女	15	24	23	65	146	391
Se 25	大動脈瘤及び解離	108	162	248	405	600	1 358
	男	99	141	203	331	441	922
	女	9	21	45	74	159	436
Se 26	肺 炎	111	204	333	628	1 406	3 305
	男	72	149	236	459	1 096	2 549
	女	39	55	97	169	310	756
Se 27	慢性閉塞性肺疾患	12	14	18	81	209	624
	男	6	11	10	65	182	541
	女	6	3	8	16	27	83
Se 28	喘 息	18	17	21	27	37	67
	男	9	11	10	16	19	38
	女	9	6	11	11	18	29
Se 29	肝 疾 患	340	603	809	1 033	1 398	1 899
	男	249	471	640	843	1 116	1 460
	女	91	132	169	190	282	439
Se 30	腎 不 全	33	65	110	187	422	942
	男	24	49	81	124	305	674
	女	9	16	29	63	117	268
Se 31	老 衰	-	-	-	-	24	124
	男	-	-	-	-	14	81
	女	-	-	-	-	10	43
Se 32	不慮の事故	494	628	731	974	1 356	2 448
	男	398	476	550	738	1 024	1 723
	女	96	152	181	236	332	725
Se 33	(再掲) 交 通 事 故	191	204	206	239	289	459
	男	157	174	168	191	215	324
	女	34	30	38	48	74	135
Se 34	自 殺	1 595	1 732	1 704	1 558	1 435	1 730
	男	1 193	1 281	1 244	1 132	1 014	1 145
	女	402	451	460	426	421	585

70～74	75～79	80～84	85～89	90～94	95～99	100歳以上	不詳	選択死因 分類コード
3 008	4 206	5 680	5 849	4 008	1 502	361	16	Se 18
2 199	2 635	3 193	2 874	1 466	376	77	13	
809	1 571	2 487	2 975	2 542	1 126	284	3	
1 865	2 920	4 755	6 194	5 194	2 173	476	3	Se 19
1 236	1 727	2 515	2 626	1 572	441	85	3	
629	1 193	2 240	3 568	3 622	1 732	391	-	
2 777	5 002	9 848	15 801	16 783	9 133	2 620	8	Se 20
1 778	2 828	4 877	6 162	4 573	1 731	377	7	
999	2 174	4 971	9 639	12 210	7 402	2 243	1	
6 878	11 246	18 092	21 414	17 420	7 464	1 695	17	Se 21
4 594	7 020	9 872	9 295	5 093	1 347	208	13	
2 284	4 226	8 220	12 119	12 327	6 117	1 487	4	
1 086	1 338	1 771	1 560	912	292	39	2	Se 22
423	436	461	361	160	38	7	2	
663	902	1 310	1 199	752	254	32	-	
2 645	3 832	5 504	5 242	3 487	1 041	185	3	Se 23
1 800	2 351	2 937	2 248	1 059	187	22	2	
845	1 481	2 567	2 994	2 428	854	163	1	
2 979	5 804	10 401	14 086	12 628	5 956	1 419	10	Se 24
2 269	4 083	6 281	6 489	3 771	1 093	169	8	
710	1 721	4 120	7 597	8 857	4 863	1 250	2	
1 547	2 078	3 143	3 463	2 252	658	86	4	Se 25
910	1 189	1 584	1 518	772	141	10	2	
637	889	1 559	1 945	1 480	517	76	2	
5 454	10 611	20 088	28 207	23 900	10 719	2 640	10	Se 26
4 035	7 511	13 045	15 968	10 150	3 304	570	10	
1 419	3 100	7 043	12 239	13 750	7 415	2 070	-	
1 194	2 068	3 297	3 642	2 251	640	119	1	Se 27
1 044	1 797	2 785	2 962	1 627	359	46	-	
150	271	512	680	624	281	73	1	
77	130	214	259	261	131	38	-	Se 28
42	61	87	93	68	34	5	-	
35	69	127	166	193	97	33	-	
1 590	1 896	2 003	1 491	769	191	34	3	Se 29
1 094	1 166	1 016	634	256	39	6	1	
496	730	987	857	513	152	28	2	
1 280	2 339	4 197	5 759	4 613	1 907	346	2	Se 30
859	1 446	2 419	2 768	1 681	495	83	1	
421	893	1 778	2 991	2 932	1 412	263	1	
539	1 847	7 008	17 310	27 084	20 517	8 950	-	Se 31
318	918	2 958	5 791	6 271	3 287	1 061	-	
221	929	4 050	11 519	20 813	17 230	7 889	-	
2 921	4 282	5 816	6 115	4 302	1 566	335	35	Se 32
1 890	2 665	3 326	3 100	1 709	419	64	22	
1 031	1 617	2 490	3 015	2 593	1 147	271	13	
483	552	583	390	139	23	2	-	Se 33
308	337	316	231	66	13	2	-	
175	215	267	159	73	10	-	-	
1 399	1 248	999	644	287	50	9	55	Se 34
868	788	605	359	153	26	5	52	
531	460	394	285	134	24	4	3	

第7表

感染症による死亡数,

感染症 分類コード	死 因 (感 染 症 分 類)	11月			累計 (1月～11月)		
		平成28年	平成27年	差引増減	平成28年	平成27年	差引増減
In 101	エボラ出血熱	-	-	-	-	-	-
In 102	クリミア・コンゴ出血熱	-	-	-	-	-	-
In 103	痘そう	-	-	-	-	-	-
In 104	南米出血熱	-	-	-	-	-	-
In 105	ペスト	-	-	-	-	-	-
In 106	マールブルグ病	-	-	-	-	-	-
In 107	ラッサ熱	-	-	-	-	-	-
In 201	急性灰白髄炎	-	-	-	1	-	1
In 202	結核	149	160	△ 11	1 722	1 790	△ 68
In 203	ジフテリア	-	-	-	-	-	-
In 204	重症急性呼吸器症候群(病原体がベータコロナウイルス属 S A R S コロナウイルスであるものに限る)	-	-	-	-	-	-
In 205	鳥インフルエンザ (特定鳥インフルエンザ(H5N1)に限る)	-	-	-	-	-	-
In 206	鳥インフルエンザ (特定鳥インフルエンザ(H7N9)に限る)	-	-	-	-	-	-
In 207	中東呼吸器症候群 (病原体がベータコロナウイルス属 M E R S コロナウイルスであるものに限る)	-	-	-	-	-	-
In 301	コレラ	-	-	-	1	-	1
In 302	細菌性赤痢	-	-	-	-	-	-
In 303	腸管出血性大腸菌感染症	-	-	-	11	6	5
In 304	腸チフス	-	-	-	-	-	-
In 305	パラチフス	-	-	-	-	-	-
In 401	E型肝炎	-	-	-	1	-	1
In 402	ウエストナイル熱	-	-	-	-	-	-
In 403	A型肝炎	-	-	-	5	7	△ 2
In 404	エキノкокクス症	-	-	-	-	1	△ 1
In 405	黄熱	-	-	-	-	-	-
In 406	オウム病	-	-	-	-	-	-
In 407	オムスク出血熱	-	-	-	-	-	-
In 408	回帰熱	-	-	-	-	-	-
In 409	キャサスル森林病	-	-	-	-	-	-
In 410	Q熱	-	-	-	-	-	-
In 411	狂犬病	-	-	-	-	-	-
In 412	コクシジオイデス症	-	-	-	-	-	-
In 413	サル痘	-	-	-	-	-	-
In 414	腎症候性出血熱	-	-	-	-	-	-
In 415	西部ウマ脳炎	-	-	-	-	-	-
In 416	ダニ媒介脳炎	-	-	-	1	-	1
In 417	炭疽	-	-	-	-	-	-
In 418	つつが虫病	-	-	-	1	2	△ 1
In 419	デング熱	-	-	-	-	-	-
In 420	東部ウマ脳炎	-	-	-	-	-	-
In 421	鳥インフルエンザ (特定鳥インフルエンザを除く)	-	-	-	-	-	-
In 422	ニパウイルス感染症	-	-	-	-	-	-
In 423	日本紅斑熱	1	-	1	2	4	△ 2
In 424	日本脳炎	1	1	0	1	1	0
In 425	ハンタウイルス肺症候群	-	-	-	-	-	-
In 426	Bウイルス病	-	-	-	-	-	-
In 427	鼻疽	-	-	-	-	-	-
In 428	ブルセラ症	-	-	-	-	-	-
In 429	ベネズエラウマ脳炎	-	-	-	-	-	-
In 430	ヘンドラウイルス感染症	-	-	-	-	-	-
In 431	発しんチフス	-	-	-	-	-	-
In 432	ボツリヌス症 (乳児ボツリヌス症を除く)	-	-	-	-	-	-
In 433	乳児ボツリヌス症	-	-	-	-	-	-
In 434	マラリア	1	-	1	2	1	1
In 435	野兎病	-	-	-	-	-	-
In 436	ライム病	-	-	-	-	-	-
In 437	リッサウイルス感染症	-	-	-	-	-	-

注：1) 感染症分類は、「感染症の予防及び感染症の患者に対する医療に関する法律」(平成10年法律第114号。以下、「感染症法」という。)等に規定された疾病であり、その名称及び範囲は必ずしもICD-10(2003年版)とは一致しない場合がある。
なお、「感染症法」等の改正(平成19年4月1日、平成20年5月12日、平成23年2月1日、平成25年3月4日、平成25年4月1日、平成26年9月19日、平成27年1月21日及び平成28年2月15日施行)により、平成19年4月分、平成20年5月分、平成24年1月分、平成25年4月分、平成27年1月分及び平成28年2月分からは改正後の感染症分類としている。

2) 「感染症法」等の改正に伴い追加・変更された感染症については、「付録1 感染症分類と死因基本分類との対照表(追加・変更分)」を参照されたい。
なお、追加した感染症の累計は平成28年2月分からであり、変更のあった感染症の前年同月及び累計の平成28年1月分までは、旧分類を用いているので留意されたい。

死因（感染症分類）別・対前年比較

平成28年

感染症 分類コード	死 因 (感染症分類)	11月			累計（1月～11月）		
		平成28年	平成27年	差引増減	平成28年	平成27年	差引増減
In 438	リフトバレー熱	-	-	-	-	-	-
In 439	類鼻疽	-	-	-	-	-	-
In 440	レジオネラ症	4	3	1	57	51	6
In 441	レプトスピラ症	-	1	△	1	1	△
In 442	ロッキー山紅斑熱	-	-	-	-	-	-
In 443	チクングニア熱	-	-	-	-	-	-
In 444	重症熱性血小板減少症候群（病原体が フレボウイルス属SFTSウイルスであるものに限る）	1	-	1	7	10	△
In 445	ジカウイルス感染症	-	-
In 501	アメーバ赤痢	-	1	△	3	4	△
In 502	RSウイルス感染症	4	1	3	21	15	6
In 503	咽頭結膜熱	-	-	-	-	-	-
In 504	インフルエンザ（鳥インフルエンザ及び 新型インフルエンザ等感染症を除く）	53	15	38	1 329	2 250	△ 921
In 505	急性ウイルス性肝炎（E型肝炎及びA型肝炎を除く）	20	17	3	201	228	△ 27
In 506	A群溶血性レンサ球菌咽頭炎	1	-	1	1	-	1
In 507	感染性胃腸炎	205	208	△	2 225	2 068	157
In 508	急性出血性結膜炎	-	-	-	-	-	-
In 509	急性脳炎（ウエストナイル脳炎、西部ウマ脳炎、 ダニ媒介脳炎、東部ウマ脳炎、日本脳炎、 ベネズエラウマ脳炎及びリフトバレー熱を除く）	7	9	△	81	87	△ 6
In 510	クラミジア肺炎（オウム病を除く）	-	1	△	6	4	2
In 511	クリプトスポリジウム症	-	-	-	-	-	-
In 512	クロイツフェルト・ヤコブ病	18	25	△	7	243	239
In 513	劇症型溶血性レンサ球菌感染症	4	2	2	26	22	4
In 514	後天性免疫不全症候群	5	7	△	2	62	48
In 515	細菌性髄膜炎（侵襲性インフルエンザ菌感染症、 侵襲性髄膜炎菌感染症、侵襲性肺炎球菌感染症を除く）	8	13	△	5	120	90
In 516	ジアルジア症	-	-	-	-	-	-
In 517	水痘	-	1	△	1	3	△ 7
In 518	侵襲性髄膜炎菌感染症	-	-	-	2	-	2
In 519	性器クラミジア感染症	-	-	-	-	-	-
In 520	性器ヘルペスウイルス感染症	-	-	-	-	-	-
In 521	尖圭コンジローマ	-	-	-	1	-	1
In 522	先天性風しん症候群	-	-	-	-	-	-
In 523	手足口病	-	-	-	-	-	-
In 524	伝染性紅斑	-	-	-	-	-	-
In 525	突発性発しん	-	-	-	-	-	-
In 526	梅毒	-	-	-	8	6	2
In 527	破傷風	1	1	0	6	8	△ 2
In 528	バンコマイシン耐性黄色ブドウ球菌感染症	-	-	-	-	-	-
In 529	バンコマイシン耐性腸球菌感染症	-	-	-	-	-	-
In 530	百日咳	-	-	-	1	1	0
In 531	風しん	-	-	-	1	-	1
In 532	ペニシリン耐性肺炎球菌感染症	-	-	-	-	-	-
In 533	ヘルパンギーナ	-	-	-	-	-	-
In 534	マイコプラズマ肺炎	3	4	△	1	44	22
In 535	麻しん	-	-	-	-	-	-
In 537	無菌性髄膜炎	1	1	0	10	9	1
In 538	メチシリン耐性黄色ブドウ球菌感染症	68	66	2	773	829	△ 56
In 539	薬剤耐性緑膿菌感染症	2	-	2	12	7	5
In 540	流行性角結膜炎	-	-	-	-	-	-
In 541	流行性耳下腺炎	-	-	-	2	-	2
In 542	淋菌感染症	-	-	-	-	-	-
In 543	薬剤耐性アシネトバクター感染症	-	-	-	-	-	-
In 544	侵襲性インフルエンザ菌感染症	-	-	-	1	2	△ 1
In 545	侵襲性肺炎球菌感染症	4	2	2	29	33	△ 4
In 546	カルバペネム耐性腸内細菌科細菌感染症	-	-	-	1	1	0
In 547	播種性クリプトコックス症	2	2	0	28	24	4
In 601	新型インフルエンザ等感染症	-	-	-	-	-	-

付録1 感染症分類と死因基本分類との対照表（追加・変更分）

感染症分類コード	感染症分類名	死因基本分類コード	変更内容 (旧感染症分類名・死因基本分類コード等)	改正年月
In 445	ジカウイルス感染症	A92. 8A	追加	H28年2月
In 515	細菌性髄膜炎（侵襲性インフルエンザ菌感染症、侵襲性髄膜炎菌感染症、侵襲性肺炎球菌感染症を除く）	A02. 2A A32. 1 G00(G00. 0, G00. 1を除く)	細菌性髄膜炎(In515) 感染症法施行規則に合わせ分類名変更	
In 535	麻しん	B05	麻しん（成人麻しんを除く）(In535)及び成人麻しん(In536)を感染症法に合わせ統一	
In 536	削除			
In 204	重症急性呼吸器症候群（病原体がベータコロナウイルス属SARSコロナウイルスであるものに限る）	U04	重症急性呼吸器症候群（病原体がコロナウイルス属SARSコロナウイルスであるものに限る）(In204)	H27年1月
In 205	鳥インフルエンザ(特定鳥インフルエンザ(H5N1)に限る)	J10. 0C J10. 1C J10. 8C	鳥インフルエンザ(鳥インフルエンザ(H5N1)に限る)(In205)	
In 206	鳥インフルエンザ(特定鳥インフルエンザ(H7N9)に限る)	J10. 0E J10. 1E J10. 8E	追加	
In 207	中東呼吸器症候群（病原体がベータコロナウイルス属MERSコロナウイルスであるものに限る）	J12. 8E	追加	
In 421	鳥インフルエンザ（特定鳥インフルエンザを除く）	J10. 0A J10. 1A J10. 8A	鳥インフルエンザ(鳥インフルエンザ(H5N1)を除く)(In421)	
In 507	感染性胃腸炎	A01(A01. 0, A01. 1を除く), A04(A04. 3, A04. 8A, A04. 8Bを除く), A07(A07. 1, A07. 2を除く), A08, A09	A01(A01. 0, A01. 1を除く), A04(A04. 3を除く), A07(A07. 1, A07. 2を除く), A08, A09	
In 538	メチシリン耐性黄色ブドウ球菌感染症	A04. 8A A41. 0A A49. 0A J15. 2A	A04. 8Aは感染性胃腸炎(In507)から分離 A41. 0A A49. 0A J15. 2A	
In 546	カルバペネム耐性腸内細菌科細菌感染症	A04. 8B A41. 5D A49. 8F J15. 8D	追加	
In 547	播種性クリプトコックス症	B45. 1 B45. 7	追加	
In 515	細菌性髄膜炎	A02. 2A A32. 1 G00(G00. 0, G00. 1を除く)	A02. 2A A32. 1 G00	H25年4月
In 518	侵襲性髄膜炎菌感染症	A39. 0 A39. 2 A39. 4	髄膜炎菌性髄膜炎 A39. 0	
In 544	侵襲性インフルエンザ菌感染症	A41. 3 G00. 0 P36. 8A	A41. 3、P36. 8Aは新たに追加し、 G00. 0は細菌性髄膜炎(In515)から分離	
In 545	侵襲性肺炎球菌感染症	A40. 3B G00. 1 P36. 1C	A40. 3B、P36. 1Cは新たに追加し、 G00. 1は細菌性髄膜炎(In515)から分離	
In 444	重症熱性血小板減少症候群（病原体がフレボウイルス属SFTSウイルスであるものに限る）	A98. 8A	追加	H25年3月
In 443	チクングニア熱	A92. 0	追加	H23年2月
In 543	薬剤耐性アシネトバクター感染症	A41. 5C, A49. 8E, J15. 6A	追加	

感染症分類コード	感染症分類名	死因基本分類コード	変更内容 (旧感染症分類名・死因基本分類コード等)		改正年月
In 205	鳥インフルエンザ (鳥インフルエンザ(H5N1)に限る)	J10. 0C, J10. 1C, J10. 8C	追加		H20年5月
In 421	鳥インフルエンザ (鳥インフルエンザ(H5N1)を除く)	J10. 0A, J10. 1A, J10. 8A	鳥インフルエンザ(In421)		
In 504	インフルエンザ(鳥インフルエンザ及び 新型インフルエンザ等感染症を除く)	J10(J10. 0A, J10. 0C, J10. 0D, J10. 1A, J10. 1C, J10. 1D, J10. 8A, J10. 8C, J10. 8Dを除く) J11	インフルエンザ (鳥インフルエンザを除く)(In504)		
In 601	新型インフルエンザ等感染症	J10. 0D, J10. 1D, J10. 8D	追加		
In 104	南米出血熱	A96. 8A	追加		H19年4月
In 204	重症急性呼吸器症候群(病原体がコロナウイルス属 SARSコロナウイルスであるものに限る)	U04	重症急性呼吸器症候群 (病原体がSARSコロナウイルスであるものに限る)(In103)		
In 407	オムスク出血熱	A98. 1	追加		
In 409	キャサナル森林病	A98. 2	追加		
In 415	西部ウマ脳炎	A83. 1	急性脳炎(In509)から分離		
In 416	ダニ媒介脳炎	A84	急性脳炎(In509)から分離		
In 420	東部ウマ脳炎	A83. 2	急性脳炎(In509)から分離		
In 421	鳥インフルエンザ	J10. 0A, J10. 1A, J10. 8A	高病原性鳥インフルエンザ(In410)		
In 427	鼻疽	A24. 0	追加		
In 429	ベネズエラウマ脳炎	A92. 2	追加		
In 430	ヘンドラウイルス感染症	B34. 8D	追加		
In 438	リフトバレー熱	A92. 4	追加		
In 439	類鼻疽	A24. 1, A24. 2, A24. 3, A24. 4	追加		
In 442	ロッキー山紅斑熱	A77. 0A	追加		
In 504	インフルエンザ(鳥インフルエンザを除く)	J10(J10. 0A, J10. 1A, J10. 8Aを除く), J11	インフルエンザ(高病原性鳥インフルエンザを除く)(In504)		
In 509	急性脳炎(ウエストナイル脳炎、西部ウマ脳炎、 ダニ媒介脳炎、東部ウマ脳炎、日本脳炎、 ベネズエラウマ脳炎及びリフトバレー熱を除く)	A83(A83. 0, A83. 1, A83. 2を除く), A85(A85. 8A, A85. 8Bを除く), A86, B00. 4(B00. 4Aを除く), B02. 0, B25. 8A	急性脳炎(ウエストナイル脳炎 及び日本脳炎を除く)(In509)	A83-A86(A83. 0, A85. 8A, A85. 8Bを除く), B00. 4B, B02. 0, B25. 8A	

付録2 諸率の算出に用いた人口，月・性別人口（日本人人口）

	男女計	男	女
平成27年 1月	125 577 000	61 148 000	64 429 000
2月	125 460 000	61 089 000	64 371 000
3月	125 428 000	61 075 000	64 354 000
4月	125 420 000	61 065 000	64 355 000
5月	125 371 000	61 042 000	64 329 000
6月	125 360 000	61 035 000	64 325 000
7月	125 389 000	61 044 000	64 346 000
8月	125 416 000	61 056 000	64 360 000
9月	125 336 000	61 027 000	64 309 000
10月	125 319 000	61 023 000	64 297 000
11月	125 291 000	61 006 000	64 285 000
12月	125 267 000	60 995 000	64 272 000
平成28年 1月	125 330 000	61 025 000	64 305 000
2月	125 218 000	60 968 000	64 251 000
3月	125 173 000	60 944 000	64 229 000
4月	125 165 000	60 933 000	64 232 000
5月	125 110 000	60 908 000	64 202 000
6月	125 091 000	60 896 000	64 196 000
7月	125 117 000	60 903 000	64 214 000
8月	125 135 000	60 910 000	64 225 000
9月	125 045 000	60 876 000	64 169 000
10月	125 020 000	60 867 000	64 153 000
11月	* 124 987 000	* 60 848 000	* 64 139 000
12月			

資料：「人口推計（各月1日現在）」（総務省統計局）

平成27年1月～平成27年9月は「平成22年及び27年国勢調査結果による補間補正人口」

平成27年10月～平成28年6月は「平成27年国勢調査結果確定人口に基づく改定数値」

* は暫定値であり、下記の方法により算出。

当月分の人口 = 前月の推計人口（総務省統計局「人口推計」）

（暫定値） + 前月の自然増減（人口動態統計月報（概数））

+ 前年前月の社会動態（法務省「出入国管理統計」）

参考 人口動態統計月報(概数)(平成28年11月分)の数値の使用上の注意

人口動態統計月報(概数)は次のようなプロセスで作成されています。

出生、死亡、死産が発生した場合、戸籍法等に基づき市区町村に届け出が行われます。また、婚姻、離婚は市区町村への届け出により効力が発生します。市区町村はこれらの届出等から人口動態調査票を作成し、都道府県に提出します。都道府県は、人口動態調査票を報告期限までに厚生労働省に送付します。厚生労働省は送付された調査票のうち日本において発生した日本人に関する分をいくつかの属性別に集計し、月報(概数)の数値とします。

前年と比較する場合、熊本地震の影響(調査票到着の遅延等)により、平成28年3月分以降の各月の月報(概数)の数値は、実態と乖離している可能性があることについて注意が必要です。

次の結果表は本月報には掲載していないが、厚生労働省ホームページ及び政府統計の総合窓口（e-Stat）に掲載している。

- 第1表 出生数，性・母の年齢（各歳）・出生順位別
- 第2表 出生数，出生順位・都道府県（21大都市再掲）別
- 第3表 母日本人の出生数，性・父の国籍・都道府県（21大都市再掲）別
- 第4表 父日本人の出生数，性・母の国籍・都道府県（21大都市再掲）別
- 第5表 死亡数，性・年齢（5歳階級）・都道府県（21大都市再掲）別
- 第6表 死亡数，性・年齢（5歳階級）・小学生－中学生（再掲）・死因简单分類別
- 第7表 死亡数，性・死因简单分類・都道府県（21大都市再掲）別
- 第8表 死亡数，性・年齢（5歳階級）・死因简单分類・都道府県（21大都市再掲）別
- 第9表 感染症による死亡数，死因（感染症分類）・都道府県（21大都市再掲）別