

人口動態統計月報（概数）

平成27年12月分（年計を含む）

目	次
調査の概要	1
第1表 人口動態総覧，対前年比較	4
第2表 人口動態総覧，年次・月別	6
第3表 人口動態総覧（実数・率），都道府県（21大都市再掲）別	10
第4表 死亡数・死亡率（人口10万対），死因简单分類別・対前年比較	16
第5表 乳児死亡数・乳児死亡率（出生10万対），乳児死因简单分類別・対前年比較	20
第6表 死亡数・死亡率（人口10万対），性・年齢（5歳階級）・選択死因分類別	22
第7表 感染症による死亡数，死因（感染症分類）別・対前年比較	42
第8表 主な死因の死亡数・死亡率（人口10万対），都道府県（21大都市再掲）別	44
第9表 出生数，性・母の年齢（各歳）；母の平均年齢・出生順位別	46
第10表 出生数，出生順位・都道府県（21大都市再掲）別	47
付録1 死因简单分類と死因基本分類との対照表	48
付録2 乳児死因简单分類と死因基本分類との対照表	50
付録3 感染症分類と死因基本分類との対照表	51
付録4 感染症分類と死因基本分類との対照表（追加・変更分）	53
付録5 分母に用いた人口	55

厚生労働省政策統括官（統計・情報政策担当）

印刷公表している人口動態統計

<p>人口動態統計速報</p> <p>数値：調査票を作成した数</p> <p>集計客体：日本における日本人及び外国人、並びに外国における日本人 (いずれも前年以前発生のものを含む)</p> <p>公表：毎月 調査月の約2か月後</p>	<p>人口動態統計月報（概数）</p> <p>数値：概数</p> <p>集計客体：日本における日本人 (前年以前発生ものを除く)</p> <p>公表：月報 調査月の約5か月後</p> <p>：毎年*（年間合計） 調査年の翌年6月</p>	<p>人口動態統計年報</p> <p>数値：確定数</p> <p>概数に修正を加えたもの</p> <p>集計客体：日本における日本人 (日本における外国人、外国における日本人及び前年以前発生ものは別掲)</p> <p>公表：毎年* 調査年の翌年9月</p>
---	--	--

*印については概況としても公表する。

○ 本報告は、厚生労働省ホームページ (<http://www.mhlw.go.jp/>) 及び政府統計の総合窓口 (e-Stat) に掲載している。

表章記号の規約

計数のない場合	—
計数不明又は計数を表章することが不適当な場合	…
統計項目のありえない場合	・
比率が微小(0.05未満)の場合	0.0
減少数(率)の場合	△

担 当
政策統括官付参事官付
人口動態・保健社会統計室
月報調整係
TEL 03 (5253) 1111
内線7476

調 査 の 概 要

1 調査の対象及び客体

人口動態調査は、「戸籍法」及び「死産の届出に関する規程」により届け出られた出生、死亡、婚姻、離婚及び死産の全数を対象及び客体としているが、本報告は日本において発生した日本人に関する事象を集計したものである。

2 調査の期間

人口動態調査は、市区町村に届け出のあったとき調査票を常時作成するものであって、この月報では次のものを取りまとめ、本月分として公表するものである。

【12月分】

(1) 出生、死亡、死産の場合

12月中に発生し、12月1日～1月14日までに届け出られたもの。なお、本年1～11月中に発生し、各月の届出期限を過ぎたもので、1月14日までに届け出られたものを含む。

(2) 婚姻、離婚は12月1日～12月末日までに届け出られたもの。

【年計分】

平成27年1月1日から平成28年1月14日までに市区町村に届けられたもののうち、平成27年中に発生したもののみを取りまとめたものであって、今まで公表してきた1月分から11月分及び本月分までをまとめて集計し、作成したものである。なお、この年計の数値は、おって平成27年「人口動態統計年報」として公表される確定数と若干相違するが、大局的な観察にはほとんど支障はないものとする。

3 本報告から除外した件数は、次のとおりである。

【12月分】

	本年発生件数		前年以前発生件数
	日本における外国人	外国における日本人	
出生	1 429	2 271	29
死亡	610	256	103
死産	29	・	-
婚姻	348	1 042	-
離婚	134	236	47

【年計分】

	本年発生件数		前年以前発生件数
	日本における外国人	外国における日本人	
出生	14 316	14 714	2,057
死亡	6 873	1 704	2,367
死産	429	・	2
婚姻	3 589	11 515	17
離婚	1 398	2 109	777

4 調査の方法

出生、死亡、死産、婚姻及び離婚について、市区町村長が受理した届書等をもとにして1件ごとに人口動態調査票を作成する。

調査票の提出経路は、市区町村→保健所→（保健所を設置する市・特別区）→都道府県→厚生労働省である。

5 結果の表章

(1) 都道府県の分類は出生は子の住所、死亡は死亡者の住所、死産は母の住所、婚姻は夫の住所、離婚は別居する前の住所による。

(2) 死因については、「第10回修正国際疾病、傷害および死因統計分類」（ICD-10（2003年版））によるものである。

(3) 用語の説明

自然増減：出生から死亡を減じたもの

乳児死亡：生後1年未満の死亡

新生児死亡：生後4週未満の死亡

早期新生児死亡：生後1週未満の死亡

死産：妊娠満12週以後の死児の出産

自然死産と人工死産：人工死産とは胎児の母体内生存が確実なときに人工的処置（胎児又は附属物に対する措置及び陣痛促進剤の使用）を加えたことにより、死産に至った場合をいい、それ以外はすべて自然死産とする。なお、人工的処置を加えた場合でも、つぎのものは自然死産とする。

ア 胎児を出生させることを目的とした場合

イ 母体内の胎児が生死不明か、又は死亡している場合

周産期死亡：妊娠満22週以後の死産に早期新生児死亡を加えたもの

(4) 諸率の計算式

【その月分（年換算率）】

$$\text{出生・死亡・婚姻・離婚率} = \frac{\text{その月の月間件数（出生、死亡、婚姻、離婚）}}{\text{その月の月初人口} \times \frac{\text{その月の月間日数}}{\text{年間日数}}} \times 1,000 \text{（または } 100,000\text{）}$$

$$\text{自然増減率} = \frac{\text{その月の月間出生数} - \text{その月の月間死亡数}}{\text{その月の月初人口} \times \frac{\text{その月の月間日数}}{\text{年間日数}}} \times 1,000$$

$$\text{乳児死亡率} = \frac{\text{その月の月間乳児死亡数}}{\text{その月を含む過去1年間の出生数} \times \frac{\text{その月の月間日数}}{\text{その月を含む過去1年間の年間日数}}} \times 1,000 \text{（または } 100,000\text{）}$$

$$\text{新生児死亡率・早期新生児死亡率} = \frac{\text{その月の月間件数（新生児死亡、早期新生児死亡）}}{\text{その月の月間出生数}} \times 1,000$$

$$\text{周産期死亡率} \cdot \text{妊娠満22週以後の死産率} = \frac{\text{その月の月間件数（周産期死亡、妊娠満22週以後の死産）}}{\text{その月の月間出生数+月間妊娠満22週以後の死産数}} \times 1,000$$

$$\text{死産率} \cdot \text{自然死産率} \cdot \text{人工死産率} = \frac{\text{その月の月間死産数（総数、自然死産、人工死産）}}{\text{その月の月間出産数}} \times 1,000$$

注：月間出産数＝月間出生数＋月間死産数

【年計分（率）】

$$\text{出生} \cdot \text{死亡} \cdot \text{婚姻} \cdot \text{離婚率} = \frac{\text{1年間の件数（出生、死亡、婚姻、離婚）}}{\text{10月1日現在人口}} \times 1,000 \text{（または } 100,000\text{）}$$

$$\text{自然増減率} = \frac{\text{1年間の出生数} - \text{1年間の死亡数}}{\text{10月1日現在の人口}} \times 1,000$$

乳児死亡・新生児死亡率・早期新生児死亡率

$$= \frac{\text{1年間の件数（乳児死亡、新生児死亡、早期新生児死亡）}}{\text{1年間の出生数}} \times 1,000$$

$$\text{周産期死亡率} \cdot \text{妊娠満22週以後の死産率} = \frac{\text{1年間の件数（周産期死亡、妊娠満22週以後の死産）}}{\text{1年間の出生数+1年間の妊娠満22週以後の死産数}} \times 1,000$$

$$\text{死産率（総数} \cdot \text{自然} \cdot \text{人工）} = \frac{\text{1年間の死産数（総数} \cdot \text{自然} \cdot \text{人工）}}{\text{1年間の出産数}} \times 1,000$$

注：1年間の出産数＝1年間の出生数＋1年間の死産数

第1表 (2-1) 人口動態総覧, 対前年比較

平成27年12月

	実 数				年 換 算 率 ²⁾	
	平成 27 年	平成 26 年 ¹⁾	差 引 増 減	増 減 率 (%)	平成 27 年	平成 26 年 ¹⁾
出 生	88 218	90 613	△ 2 395	△ 2.6	8.3	8.5
死 亡	118 494	124 010	△ 5 516	△ 4.4	11.1	11.6
乳 児 死 亡	169	204	△ 35	△ 17.2	2.0	2.4
新 生 児 死 亡	77	77	0	0.0	0.9	0.8
自 然 増 減	△ 30 276	△ 33 397	3 121	…	△ 2.8	△ 3.1
死 産	1 881	1 946	△ 65	△ 3.3	20.9	21.0
自 然 死 産	939	924	15	1.6	10.4	10.0
人 工 死 産	942	1 022	△ 80	△ 7.8	10.5	11.0
周 産 期 死 亡	332	305	27	8.9	3.8	3.4
妊 娠 満 22 週 以 後 の 死 産	272	252	20	7.9	3.1	2.8
早 期 新 生 児 死 亡	60	53	7	13.2	0.7	0.6
婚 姻	59 353	55 330	4 023	7.3	5.6	5.2
離 婚	19 993	19 681	312	1.6	1.88	1.85

注：1)平成26年は概数である。

2)出生・死亡・自然増減・婚姻・離婚率は人口千対。乳児・新生児・早期新生児死亡率は出生千対。

死産率は出産（出生＋死産）千対。周産期死亡率・妊娠満22週以後の死産率は出産（出生＋妊娠満22週以後の死産）千対。率算出に用いた人口は付録5参照。

第1表 (2-2) 人口動態総覧, 対前年比較 平成27年 年計

	実 数		率 ²⁾		平 均 発 生 間 隔	
	平成 27 年	平成 26 年 ¹⁾	平成 27 年	平成 26 年 ¹⁾	平成 27 年	平成 26 年 ¹⁾
出 生	1 005 656	1 003 539	8.0	8.0	31s	31s
死 亡	1 290 428	1 273 004	10.3	10.1	24s	25s
乳 児 死 亡	1 916	2 080	1.9	2.1	4h 34m 19s	4h 12m 42s
新 生 児 死 亡	902	952	0.9	0.9	9h 42m 42s	9h 12m 6s
自 然 増 減	△ 284 772	△ 269 465	△ 2.3	△ 2.1	…	…
死 産	22 621	23 524	22.0	22.9	23m 14s	22m 21s
自 然 死 産	10 858	10 905	10.6	10.6	48m 24s	48m 12s
人 工 死 産	11 763	12 619	11.4	12.3	44m 41s	41m 39s
周 産 期 死 亡	3 729	3 750	3.7	3.7	2h 20m 57s	2h 20m 10s
妊 娠 満 22 週 以 後 の 死 産	3 064	3 039	3.0	3.0	2h 51m 32s	2h 52m 57s
早 期 新 生 児 死 亡	665	711	0.7	0.7	13h 10m 23s	12h 19m 14s
婚 姻	635 096	643 749	5.1	5.1	50s	49s
離 婚	226 198	222 107	1.80	1.77	2m 19s	2m 22s

注：1) 平成26年は確定数である。

2) 出生・死亡・自然増減・婚姻・離婚率は人口千対。乳児・新生児・早期新生児死亡率は出生千対。

死産率は出産（出生＋死産）千対。周産期死亡率・妊娠満22週以後の死産率は出産（出生＋妊娠満22週以後の死産）千対。

率算出に用いた人口

「人口推計（平成27年10月1日現在）」（総務省統計局） 125 362 000人

「人口推計（平成26年10月1日現在）」（総務省統計局） 125 431 000人

態 総 覧, 年次・月別

4) 出生率 人口千対	4) 死亡率 人口千対	乳 児 死亡率 出生千対	新生児 死亡率 出生千対	4) 自然増減率 人口千対	死 産 率		周 産 期 ⁶⁾ 死亡率 出産千対	4) 婚 姻 率 人口千対	4) 離 婚 率 人口千対	1)2) 年次
					出 産 千 対 5)					
					自 然	人 工				
34.3	14.6	76.7	31.4	19.7	12.0	1.02	昭和22年
33.5	11.9	61.7	27.5	21.6	* 36.9	* 10.9	...	11.9	0.99	23
33.0	11.6	62.5	26.9	21.4	* 39.1	* 25.9	...	10.3	1.01	24
28.1	10.9	60.1	27.4	17.2	41.7	43.2	46.6	8.6	1.01	25
25.3	9.9	57.5	27.5	15.4	43.0	49.3	46.7	7.9	0.97	26
23.4	8.9	49.4	25.4	14.4	42.8	49.5	45.6	7.9	0.92	27
21.5	8.9	48.9	25.5	12.6	43.5	50.2	46.0	7.8	0.86	28
20.0	8.2	44.6	24.1	11.9	44.6	51.1	45.1	7.9	0.87	29
19.4	7.8	39.8	22.3	11.6	44.5	51.3	43.9	8.0	0.84	30
18.4	8.0	40.6	23.0	10.4	46.9	50.1	45.5	7.9	0.80	31
17.2	8.3	40.0	21.6	8.9	49.9	51.3	45.0	8.5	0.79	32
18.0	7.4	34.5	19.5	10.5	50.2	50.5	43.9	9.0	0.80	33
17.5	7.4	33.7	18.6	10.1	51.3	49.3	43.0	9.1	0.78	34
17.2	7.6	30.7	17.0	9.6	52.3	48.1	41.4	9.3	0.74	35
16.9	7.4	28.6	16.5	9.5	54.3	47.4	40.9	9.4	0.74	36
17.0	7.5	26.4	15.3	9.5	54.2	44.6	38.7	9.8	0.75	37
17.3	7.0	23.2	13.8	10.3	53.3	42.4	36.2	9.7	0.73	38
17.7	6.9	20.4	12.4	10.7	51.7	37.5	33.1	9.9	0.74	39
18.6	7.1	18.5	11.7	11.4	47.6	33.8	30.1	9.7	0.79	40
13.7	6.8	19.3	12.0	7.0	55.2	43.1	31.3	9.5	0.80	41
19.4	6.8	14.9	9.9	12.7	43.6	28.0	26.3	9.6	0.84	42
18.6	6.8	15.3	9.8	11.8	43.4	27.7	24.5	9.5	0.87	43
18.5	6.8	14.2	9.1	11.7	42.3	26.3	23.0	9.6	0.89	44
18.8	6.9	13.1	8.7	11.8	40.6	24.7	21.7	10.0	0.93	45
19.2	6.6	12.4	8.2	12.6	39.3	22.1	20.4	10.5	0.99	46
19.3	6.5	11.7	7.8	12.8	37.8	20.1	19.0	10.4	1.02	47
19.4	6.6	11.3	7.4	12.8	35.6	17.0	18.0	9.9	1.04	48
18.6	6.5	10.8	7.1	12.1	34.9	16.4	16.9	9.1	1.04	49
17.1	6.3	10.0	6.8	10.8	33.8	17.1	16.0	8.5	1.07	50
16.3	6.3	9.3	6.4	10.0	33.1	19.6	14.8	7.8	1.11	51
15.5	6.1	8.9	6.1	9.4	32.6	18.9	14.1	7.2	1.14	52
14.9	6.1	8.4	5.6	8.8	31.1	17.6	13.0	6.9	1.15	53
14.2	6.0	7.9	5.2	8.3	29.6	18.1	21.6	6.8	1.17	54
13.6	6.2	7.5	4.9	7.3	28.8	18.0	20.2	6.7	1.22	55
13.0	6.1	7.1	4.7	6.9	28.8	20.5	19.5	6.6	1.32	56
12.8	6.0	6.6	4.2	6.8	27.7	21.3	18.3	6.6	1.39	57
12.7	6.2	6.2	3.9	6.5	25.4	20.1	16.9	6.4	1.51	58
12.5	6.2	6.0	3.7	6.3	24.3	22.0	16.6	6.2	1.50	59
11.9	6.3	5.5	3.4	5.6	22.1	23.9	15.4	6.1	1.39	60
11.4	6.2	5.2	3.1	5.2	21.4	23.9	14.6	5.9	1.37	61
11.1	6.2	5.0	2.9	4.9	21.2	24.0	13.7	5.7	1.30	62
10.8	6.5	4.8	2.7	4.3	19.5	23.9	12.7	5.8	1.26	63
10.2	6.4	4.6	2.6	3.7	18.9	23.5	12.1	5.8	1.29	平成元年
10.0	6.7	4.6	2.6	3.3	18.3	23.9	11.1	5.9	1.28	2
9.9	6.7	4.4	2.4	3.2	17.5	22.1	8.5	6.0	1.37	3
9.8	6.9	4.5	2.4	2.9	17.2	21.6	8.1	6.1	1.45	4
9.6	7.1	4.3	2.3	2.5	16.4	20.2	7.7	6.4	1.52	5
10.0	7.1	4.2	2.3	2.9	15.4	18.1	7.5	6.3	1.57	6
9.6	7.4	4.3	2.2	2.1	14.9	17.2	7.0	6.4	1.60	7
9.7	7.2	3.8	2.0	2.5	14.7	17.0	6.7	6.4	1.66	8
9.5	7.3	3.7	1.9	2.2	14.2	17.9	6.4	6.2	1.78	9
9.6	7.5	3.6	2.0	2.1	13.6	17.8	6.2	6.3	1.94	10
9.4	7.8	3.4	1.8	1.6	13.7	17.9	6.0	6.1	2.00	11
9.5	7.7	3.2	1.8	1.8	13.2	18.1	5.8	6.4	2.10	12
9.3	7.7	3.1	1.6	1.6	13.0	18.0	5.5	6.4	2.27	13
9.2	7.8	3.0	1.7	1.4	12.7	18.3	5.5	6.0	2.30	14
8.9	8.0	3.0	1.7	0.9	12.6	17.8	5.3	5.9	2.25	15
8.8	8.2	2.8	1.5	0.7	12.5	17.5	5.0	5.7	2.15	16
8.4	8.6	2.8	1.4	△ 0.2	12.3	16.7	4.8	5.7	2.08	17
8.7	8.6	2.6	1.3	0.1	11.9	15.6	4.7	5.8	2.04	18
8.6	8.8	2.6	1.3	△ 0.1	11.7	14.5	4.5	5.7	2.02	19
8.7	9.1	2.6	1.2	△ 0.4	11.3	13.9	4.3	5.8	1.99	20
8.5	9.1	2.4	1.2	△ 0.6	11.1	13.5	4.2	5.6	2.01	21
8.5	9.5	2.3	1.1	△ 1.0	11.2	13.0	4.2	5.5	1.99	22
8.3	9.9	2.3	1.1	△ 1.6	11.1	12.8	4.1	5.2	1.87	23
8.2	10.0	2.2	1.0	△ 1.7	10.8	12.6	4.0	5.3	1.87	24
8.2	10.1	2.1	1.0	△ 1.9	10.4	12.5	3.7	5.3	1.84	25
8.0	10.1	2.1	0.9	△ 2.1	10.6	12.3	3.7	5.1	1.77	26
8.0	10.3	1.9	0.9	△ 2.3	10.6	11.4	3.7	5.1	1.80	27*

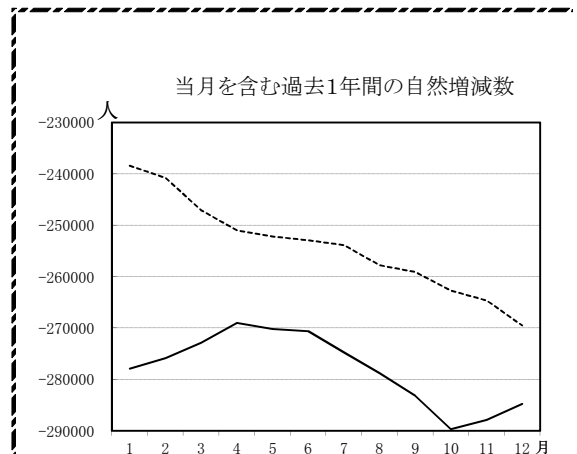
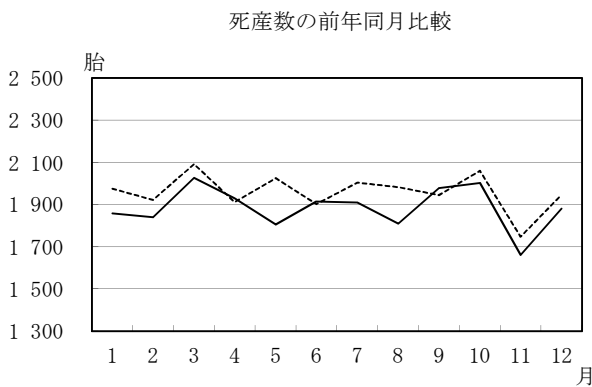
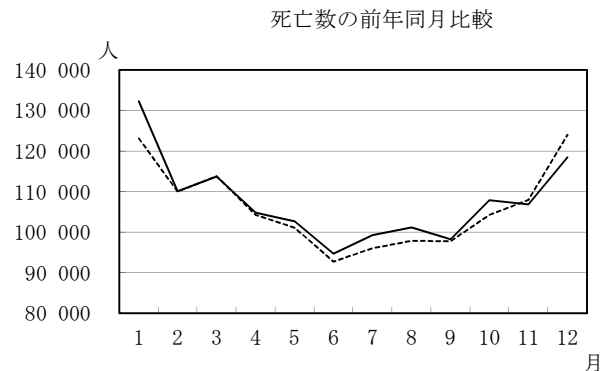
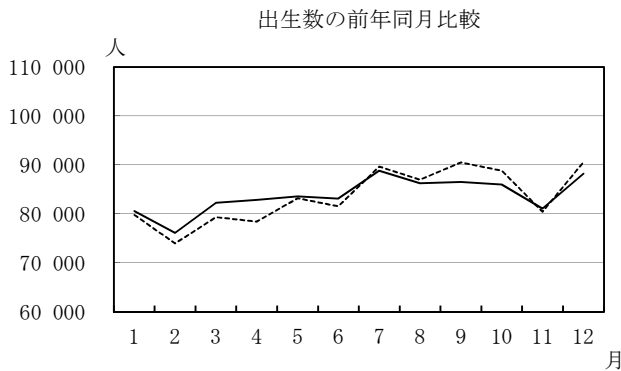
4) 昭和41年までは総人口（日本に住む外国人を含む）、42年以降は日本人人口に対する比率である。

5) 出産数＝出生数＋死産数 6) 昭和53年までは出生千対、54年からは出生＋妊娠満22週以後の死産千対である。

第 2 表 (2 - 2) 人 口 動

月 ¹⁾	出生数	死亡数	(再 掲)		自 然 増 減 数	死 産 数		周 産 期 死 亡 数	婚姻件数	離婚件数
			乳 児 死 亡 数	新 生 児 死 亡 数		自 然	人 工			
26年 1月	79 840	123 126	168	80	△43 286	910	1 066	306	42 648	17 420
2月	73 977	110 023	174	62	△36 046	867	1 056	275	59 578	16 934
3月	79 369	113 834	176	78	△34 465	936	1 156	305	68 610	23 925
4月	78 444	104 291	177	78	△25 847	845	1 066	274	52 979	19 725
5月	83 230	101 082	166	75	△17 852	967	1 058	341	51 654	17 418
6月	81 566	92 718	181	87	△11 152	903	999	334	49 031	18 363
7月	89 676	96 023	164	79	△ 6 347	965	1 039	355	57 595	18 721
8月	87 003	97 874	176	84	△10 871	916	1 067	321	48 196	16 893
9月	90 523	97 761	164	83	△ 7 238	902	1 043	331	41 842	18 259
10月	88 808	104 282	159	80	△15 474	930	1 130	304	48 542	18 857
11月	80 483	107 996	172	89	△27 513	829	919	293	67 735	15 908
12月	90 613	124 010	204	77	△33 397	924	1 022	305	55 330	19 681
27年 1月	80 580	132 291	155	55	△51 711	862	997	267	45 043	16 900
2月	76 165	110 140	157	78	△33 975	844	997	285	46 142	17 753
3月	82 287	113 754	164	79	△31 467	897	1 130	321	72 090	25 598
4月	82 858	104 826	165	81	△21 968	903	1 027	300	47 878	19 801
5月	83 602	102 653	161	79	△19 051	869	936	312	56 572	17 186
6月	83 142	94 747	146	66	△11 605	933	982	317	44 309	19 291
7月	88 857	99 280	157	77	△10 423	984	926	305	58 685	19 015
8月	86 255	101 223	161	80	△14 968	922	888	349	51 013	17 471
9月	86 570	98 237	152	74	△11 667	965	1 014	323	43 343	17 836
10月	85 995	107 920	174	94	△21 925	942	1 060	342	48 235	18 440
11月	81 127	106 863	155	62	△25 736	798	864	276	62 433	16 914
12月	88 218	118 494	169	77	△30 276	939	942	332	59 353	19 993

注：1) 月別の数値は概数。



----- 平成26年
 ————— 平成27年

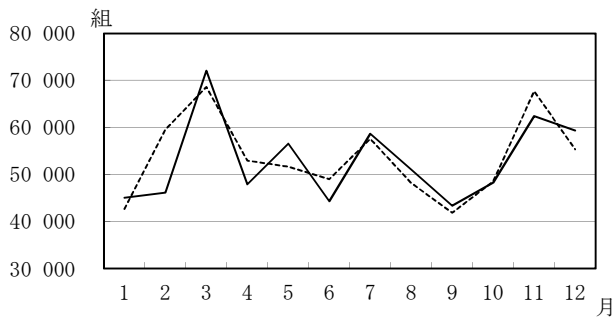
※H26年1月…H25年2月～H26年1月までの1年間
 H26年2月…H25年3月～H26年2月までの1年間
 ……
 H27年12月…H27年1月～H27年12月までの1年間

態 総 覧, 年次・月別

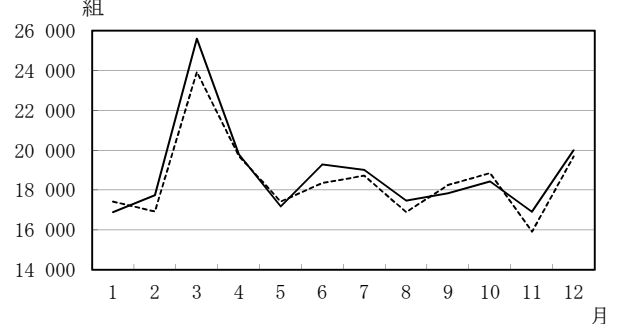
出生率 人口千対	死亡率 人口千対	乳 児 死亡率 出生千対	新生児 死亡率 出生千対	自 然 増 減 率 人口千対	死 産 率 出 産 千 対 ²⁾		周 産 期 死 亡 率 ³⁾ 出 産 千 対	婚 姻 率 人口千対	離 婚 率 人口千対	月
					自 然	人 工				
					7.5	11.5				
7.7	11.4	2.2	0.8	△ 3.7	11.4	13.9	3.7	6.2	1.76	2月
7.4	10.7	2.0	1.0	△ 3.2	11.5	14.2	3.8	6.4	2.24	3月
7.6	10.1	2.1	1.0	△ 2.5	10.5	13.3	3.5	5.1	1.91	4月
7.8	9.5	1.9	0.9	△ 1.7	11.3	12.4	4.1	4.8	1.63	5月
7.9	9.0	2.2	1.1	△ 1.1	10.8	12.0	4.1	4.8	1.78	6月
8.4	9.0	1.9	0.9	△ 0.6	10.5	11.3	3.9	5.4	1.76	7月
8.2	9.2	2.1	1.0	△ 1.0	10.3	12.0	3.7	4.5	1.58	8月
8.8	9.5	2.0	0.9	△ 0.7	9.8	11.3	3.6	4.1	1.77	9月
8.3	9.8	1.9	0.9	△ 1.5	10.2	12.4	3.4	4.6	1.77	10月
7.8	10.5	2.1	1.1	△ 2.7	10.1	11.2	3.6	6.6	1.54	11月
8.5	11.6	2.4	0.8	△ 3.1	10.0	11.0	3.4	5.2	1.85	12月
7.6	12.4	1.8	0.7	△ 4.9	10.5	12.1	3.3	4.2	1.59	27年 1月
7.9	11.5	2.0	1.0	△ 3.5	10.8	12.8	3.7	4.8	1.85	2月
7.7	10.7	1.9	1.0	△ 3.0	10.6	13.4	3.9	6.8	2.41	3月
8.0	10.2	2.0	1.0	△ 2.1	10.7	12.1	3.6	4.6	1.92	4月
7.9	9.7	1.9	0.9	△ 1.8	10.2	11.0	3.7	5.3	1.62	5月
8.1	9.2	1.7	0.8	△ 1.1	11.0	11.5	3.8	4.3	1.87	6月
8.4	9.3	1.8	0.9	△ 1.0	10.8	10.2	3.4	5.5	1.79	7月
8.1	9.5	1.9	0.9	△ 1.4	10.5	10.1	4.0	4.8	1.64	8月
8.4	9.5	1.8	0.9	△ 1.1	10.9	11.5	3.7	4.2	1.73	9月
8.1	10.1	2.0	1.1	△ 2.1	10.7	12.0	4.0	4.5	1.73	10月
7.9	10.4	1.9	0.8	△ 2.5	9.6	10.4	3.4	6.1	1.64	11月
8.3	11.1	2.0	0.9	△ 2.8	10.4	10.5	3.8	5.6	1.88	12月

注：2) 出産数＝出生数＋死産数 3) 出産数＝出生数＋妊娠満22週以後の死産数

婚姻件数の前年同月比較



離婚件数の前年同月比較



(数値) 当月を含む過去1年間の自然増減数

	出生数			死亡数			自然増減数(出生数－死亡数)		
	総数	男	女	総数	男	女	総数	男	女
26年 1月	1 027 467	526 824	500 643	1 265 861	656 911	608 950	△ 238 394	△ 130 087	△ 108 307
2月	1 024 417	525 381	499 036	1 265 174	656 928	608 246	△ 240 757	△ 131 547	△ 109 210
3月	1 021 251	523 792	497 459	1 268 330	658 620	609 710	△ 247 079	△ 134 828	△ 112 251
4月	1 018 134	522 352	495 782	1 269 081	658 897	610 184	△ 250 947	△ 136 545	△ 114 402
5月	1 015 387	521 346	494 041	1 267 522	657 884	609 638	△ 252 135	△ 136 538	△ 115 597
6月	1 015 300	521 265	494 035	1 268 194	657 973	610 221	△ 252 894	△ 136 708	△ 116 186
7月	1 013 304	520 012	493 292	1 267 171	657 189	609 982	△ 253 867	△ 137 177	△ 116 690
8月	1 008 307	517 580	490 727	1 266 070	656 917	609 153	△ 257 763	△ 139 337	△ 118 426
9月	1 008 359	517 906	490 453	1 267 448	657 884	609 564	△ 259 089	△ 139 978	△ 119 111
10月	1 005 921	516 177	489 744	1 268 588	658 570	610 018	△ 262 667	△ 142 393	△ 120 274
11月	1 003 244	515 118	488 126	1 267 846	657 830	610 016	△ 264 602	△ 142 712	△ 121 890
12月	1 003 532	515 529	488 003	1 273 020	660 349	612 671	△ 269 488	△ 144 820	△ 124 668
27年 1月	1 004 272	515 770	488 502	1 282 185	664 928	617 257	△ 277 913	△ 149 158	△ 128 755
2月	1 006 460	517 002	489 458	1 282 302	663 757	618 545	△ 275 842	△ 146 755	△ 129 087
3月	1 009 378	518 582	490 796	1 282 222	663 486	618 736	△ 272 844	△ 144 904	△ 127 940
4月	1 013 792	520 583	493 209	1 282 757	663 911	618 846	△ 268 965	△ 143 328	△ 125 637
5月	1 014 164	520 787	493 377	1 284 328	664 687	619 641	△ 270 164	△ 143 900	△ 126 264
6月	1 015 740	521 267	494 473	1 286 357	665 766	620 591	△ 270 617	△ 144 499	△ 126 118
7月	1 014 921	520 855	494 066	1 289 614	667 412	622 202	△ 274 693	△ 146 557	△ 128 136
8月	1 014 173	520 136	494 037	1 292 963	669 096	623 867	△ 278 790	△ 148 960	△ 129 830
9月	1 010 220	517 850	492 370	1 293 439	668 903	624 536	△ 283 219	△ 151 053	△ 132 166
10月	1 007 407	516 890	490 517	1 297 077	670 699	626 378	△ 289 670	△ 153 809	△ 135 861
11月	1 008 051	517 081	490 970	1 295 944	669 967	625 977	△ 287 893	△ 152 886	△ 135 007
12月	1 005 656	515 441	490 215	1 290 428	666 704	623 724	△ 284 772	△ 151 263	△ 133 509

第3表 (3-1) 人口動態総覧 (実数・)

都 道 府 県	出 生 数			死 亡 数			乳 児 死 亡	
	総 数	男	女	総 数	男	女	総 数	男
全 国	88 218	44 923	43 295	118 494	61 159	57 335	169	98
01 北海道	3 285	1 662	1 623	5 386	2 781	2 605	7	3
02 青森	738	372	366	1 590	797	793	1	-
03 岩手	752	396	356	1 548	808	740	3	2
04 宮城	1 528	792	736	2 247	1 158	1 089	5	3
05 秋田	499	274	225	1 348	660	688	1	1
06 山形	576	302	274	1 360	653	707	1	1
07 福島	1 357	682	675	2 371	1 222	1 149	1	-
08 茨城	1 887	966	921	2 882	1 488	1 394	6	3
09 栃木	1 261	623	638	1 882	983	899	1	1
10 群馬	1 239	594	645	1 919	967	952	1	-
11 埼玉県	4 926	2 450	2 476	5 926	3 211	2 715	5	2
12 千葉県	4 215	2 098	2 117	5 183	2 785	2 398	10	6
13 東京都	10 053	5 190	4 863	10 456	5 531	4 925	19	13
14 神奈川県	6 349	3 285	3 064	7 023	3 797	3 226	14	11
15 新潟	1 319	669	650	2 613	1 323	1 290	-	-
16 富山	635	323	312	1 192	618	574	1	1
17 石川	706	347	359	1 067	526	541	2	1
18 福井	525	269	256	828	435	393	2	2
19 山梨	531	269	262	895	451	444	2	2
20 長野	1 344	709	635	2 251	1 156	1 095	4	3
21 岐阜	1 452	724	728	2 022	1 062	960	1	-
22 静岡県	2 879	1 479	1 400	3 786	1 943	1 843	6	3
23 愛知県	5 612	2 867	2 745	5 871	3 167	2 704	9	4
24 三重	1 320	661	659	1 848	917	931	2	1
25 滋賀	1 234	645	589	1 144	556	588	2	-
26 京都府	1 721	888	833	2 275	1 155	1 120	4	4
27 大阪府	5 903	2 962	2 941	7 601	4 046	3 555	12	4
28 兵庫県	3 851	1 975	1 876	4 997	2 521	2 476	7	3
29 奈良	865	442	423	1 308	628	680	2	-
30 和歌山	587	277	310	1 130	571	559	2	1
31 鳥取	461	250	211	677	370	307	-	-
32 島根	467	254	213	831	403	428	-	-
33 岡山	1 342	711	631	1 968	973	995	1	-
34 広島	2 176	1 088	1 088	2 737	1 354	1 383	5	4
35 山口	932	482	450	1 626	798	828	2	-
36 徳島	486	249	237	864	436	428	2	2
37 香川県	667	349	318	1 045	527	518	2	2
38 愛媛	862	410	452	1 551	793	758	-	-
39 高知県	401	194	207	919	458	461	1	1
40 福岡	3 895	1 982	1 913	4 590	2 317	2 273	12	6
41 佐賀	593	301	292	844	396	448	-	-
42 長崎	1 029	516	513	1 566	733	833	2	-
43 熊本	1 344	673	671	1 859	938	921	1	1
44 大分	798	405	393	1 252	593	659	1	1
45 宮崎	844	429	415	1 201	613	588	-	-
46 鹿児島	1 302	652	650	1 871	885	986	2	2
47 沖縄	1 466	784	682	997	538	459	5	4
外 不詳	4	2	2	19	11	8	-	-
21大都市(再掲)				128	107	21	-	-
東京都の区部	7 259	3 751	3 508	7 172	3 793	3 379	12	8
札幌	1 250	631	619	1 602	828	774	3	2
仙台	753	380	373	763	413	350	3	2
さいたま	893	440	453	943	518	425	1	-
千葉	677	332	345	750	428	322	3	2
横川	2 408	1 266	1 142	2 773	1 498	1 275	6	5
川崎	1 255	652	603	961	530	431	-	-
相模原	485	260	225	499	287	212	2	2
新横浜	492	238	254	746	372	374	-	-
静岡	544	273	271	786	395	391	1	-
浜松	755	387	368	747	367	380	-	-
名古屋	1 728	866	862	1 930	1 001	929	1	-
京都	979	523	456	1 212	589	623	4	4
大阪	1 890	956	934	2 553	1 385	1 168	2	1
堺	580	274	306	665	341	324	1	-
神戸	1 026	543	483	1 379	691	688	1	-
岡山	558	287	271	603	299	304	1	-
広島	1 076	551	525	950	494	456	-	-
北九州	707	348	359	927	467	460	-	-
福岡	1 259	662	597	1 013	537	476	3	1
熊本	640	320	320	609	311	298	1	1

数	新生児 死亡数	自 然 増 減 数	死 産 数			周 産 期 死 亡 数			婚姻件数	離婚件数	
			総 数	自然死産	人工死産	総 数	妊娠満22週 以後の死産	早期新生 児死亡			
71	77	△ 30 276	1 881	939	942	332	272	60	59 353	19 993	
4	4	△ 2 101	90	40	50	16	12	4	2 404	947	01
1	-	△ 852	23	9	14	4	4	-	550	175	02
1	-	△ 796	20	12	8	3	3	-	496	162	03
2	2	△ 719	36	20	16	4	3	1	1 137	361	04
-	-	△ 849	13	7	6	2	2	-	340	137	05
-	1	△ 784	13	6	7	2	1	1	415	151	06
1	-	△ 1 014	32	21	11	7	7	-	886	274	07
3	1	△ 995	34	16	18	3	3	-	1 381	457	08
-	1	△ 621	24	6	18	3	2	1	948	298	09
1	-	△ 680	30	13	17	5	5	-	862	332	10
3	1	△ 1 000	114	53	61	17	16	1	3 270	1 131	11
4	6	△ 968	97	62	35	20	16	4	2 899	952	12
6	8	△ 403	215	104	111	43	36	7	8 185	2 287	13
3	8	△ 674	130	63	67	25	18	7	4 562	1 511	14
-	-	△ 1 294	30	13	17	4	4	-	812	284	15
-	1	△ 557	16	9	7	6	5	1	373	128	16
1	2	△ 361	14	6	8	3	2	1	471	151	17
-	-	△ 303	13	5	8	-	-	-	275	116	18
-	-	△ 364	9	5	4	2	2	-	350	147	19
1	2	△ 907	29	12	17	2	2	-	817	297	20
1	-	△ 570	24	13	11	3	3	-	784	283	21
3	3	△ 907	40	27	13	12	9	3	1 611	593	22
5	5	△ 259	103	62	41	25	20	5	3 673	1 105	23
1	-	△ 528	24	12	12	1	1	-	761	264	24
2	1	90	15	7	8	4	3	1	574	198	25
-	4	△ 554	41	23	18	10	7	3	1 113	394	26
8	4	△ 1 698	118	66	52	20	16	4	4 411	1 575	27
4	3	△ 1 146	67	38	29	17	15	2	2 411	851	28
2	1	△ 443	22	11	11	4	3	1	483	219	29
1	-	△ 543	14	3	11	-	-	-	386	165	30
-	-	△ 216	7	5	2	2	2	-	228	92	31
-	-	△ 364	11	4	7	-	-	-	258	88	32
1	-	△ 626	25	10	15	3	3	-	851	274	33
1	3	△ 561	43	20	23	8	6	2	1 245	414	34
2	1	△ 694	19	9	10	4	3	1	529	191	35
-	1	△ 378	9	4	5	1	-	1	300	96	36
-	2	△ 378	8	5	3	3	1	2	464	151	37
-	-	△ 689	18	10	8	2	2	-	581	216	38
-	-	△ 518	8	2	6	1	1	-	302	124	39
6	7	△ 695	107	42	65	19	14	5	2 557	854	40
-	-	△ 251	14	9	5	4	4	-	335	129	41
2	-	△ 537	22	9	13	2	2	-	595	204	42
-	1	△ 515	23	16	7	4	3	1	745	268	43
-	1	△ 454	28	16	12	6	6	-	497	182	44
-	-	△ 357	17	8	9	-	-	-	511	202	45
-	1	△ 569	30	11	19	5	4	1	759	249	46
1	2	469	40	14	26	1	1	-	956	314	47
-	-	△ 15	2	1	1	-	-	-	.	.	.
-	-	.	-	-	-	-	-	-	.	.	.
4	5	87	162	74	88	31	26	5	6 349	1 700	
1	2	△ 352	43	17	26	8	6	2	1 022	380	
1	2	△ 10	15	10	5	4	3	1	597	179	
1	1	△ 50	20	6	14	2	1	1	622	182	
1	2	△ 73	11	7	4	4	3	1	461	160	
1	4	△ 365	45	19	26	10	6	4	1 834	627	
-	-	294	29	18	11	4	4	-	1 018	264	
-	1	△ 14	16	7	9	3	2	1	324	108	
-	-	△ 254	8	5	3	2	2	-	334	92	
1	1	△ 242	9	6	3	1	-	1	301	94	
-	-	8	5	4	1	1	1	-	355	138	
1	-	△ 202	27	14	13	7	7	-	1 255	342	
-	4	△ 233	25	12	13	4	1	3	694	216	
1	1	△ 663	36	18	18	6	5	1	1 713	516	
1	-	△ 85	6	4	2	-	-	-	387	153	
1	1	△ 353	18	10	8	3	2	1	697	229	
1	-	△ 45	10	3	7	-	-	-	360	119	
-	-	126	18	10	8	3	3	-	574	186	
-	-	△ 220	24	9	15	5	5	-	462	149	
2	2	246	38	14	24	5	3	2	908	260	
-	1	31	9	7	2	2	1	1	353	118	

第3表 (3-2) 人口動態総覧 (実数・)

都 道 府 県	出 生 数			死 亡 数			乳 児 死 亡	
	総 数	男	女	総 数	男	女	総 数	男
全 国	1 005 656	515 441	490 215	1 290 428	666 704	623 724	1 916	1 042
01 北海道	36 695	18 838	17 857	60 669	31 394	29 275	73	38
02 青森	8 621	4 400	4 221	17 149	8 695	8 454	20	6
03 岩手	8 814	4 473	4 341	16 502	8 275	8 227	27	14
04 宮城	17 999	9 312	8 687	23 067	11 838	11 229	28	17
05 秋田	5 861	3 044	2 817	14 794	7 376	7 418	4	4
06 山形	7 831	3 968	3 863	14 961	7 438	7 523	18	11
07 福島	14 195	7 120	7 075	24 205	12 155	12 050	54	23
08 茨城	21 700	11 074	10 626	31 024	16 189	14 835	33	32
09 栃木	15 306	7 879	7 427	20 520	10 605	9 915	23	10
10 群馬	14 256	7 137	7 119	21 519	11 146	10 373	22	6
11 埼玉県	56 077	28 740	27 337	62 561	34 308	28 253	111	62
12 千葉県	47 013	24 040	22 973	56 073	30 302	25 771	101	46
13 東京都	113 194	58 192	55 002	111 657	59 148	52 509	189	101
14 神奈川県	73 475	37 758	35 717	75 759	40 968	34 791	142	90
15 新潟	16 339	8 359	7 980	28 297	14 224	14 073	33	18
16 富山	7 566	3 875	3 691	12 731	6 506	6 225	11	3
17 石川	9 072	4 587	4 485	12 280	6 047	6 233	13	9
18 福井	6 230	3 226	3 004	8 971	4 450	4 521	11	8
19 山梨	5 987	3 078	2 909	9 635	4 902	4 733	12	9
20 長野	15 638	8 043	7 595	24 534	12 316	12 218	20	12
21 岐阜	15 464	7 981	7 483	21 996	11 391	10 605	30	14
22 静岡県	28 352	14 478	13 874	39 518	20 523	18 995	53	32
23 愛知県	65 614	33 609	32 005	64 057	33 895	30 162	140	78
24 三重	13 950	7 153	6 797	20 138	10 293	9 845	29	18
25 滋賀	12 622	6 509	6 113	12 507	6 353	6 154	23	8
26 京都府	19 644	10 218	9 426	25 471	12 893	12 578	50	20
27 大阪府	70 596	35 936	34 660	83 578	44 781	38 797	125	63
28 兵庫県	44 015	22 672	21 343	55 391	28 371	27 020	74	35
29 奈良	9 832	5 041	4 791	13 920	7 077	6 843	17	6
30 和歌山	7 030	3 549	3 481	12 549	6 263	6 286	13	8
31 鳥取	4 624	2 400	2 224	7 272	3 623	3 649	15	9
32 島根	5 551	2 948	2 603	9 604	4 708	4 896	8	3
33 岡山	15 599	8 031	7 568	21 525	10 888	10 637	23	11
34 広島	23 678	12 021	11 657	29 880	15 022	14 858	53	37
35 山口	10 360	5 395	4 965	18 210	8 934	9 276	22	11
36 徳島	5 586	2 921	2 665	9 848	4 968	4 880	14	8
37 香川県	7 719	4 008	3 711	11 593	5 785	5 808	11	7
38 愛媛	10 146	5 177	4 969	17 585	8 817	8 768	14	8
39 高知県	5 052	2 544	2 508	10 020	4 872	5 148	8	6
40 福岡	45 235	23 137	22 098	50 258	25 013	25 245	99	52
41 佐賀	7 064	3 662	3 402	9 704	4 689	5 015	7	4
42 長門	11 020	5 686	5 334	16 855	8 117	8 738	19	13
43 熊本	15 577	7 914	7 663	20 692	10 213	10 479	19	15
44 大分	9 112	4 636	4 476	13 958	6 931	7 027	17	11
45 宮崎	9 226	4 618	4 608	13 497	6 675	6 822	16	7
46 鹿児島	14 125	7 272	6 853	21 354	10 350	11 004	37	18
47 沖縄	16 941	8 744	8 197	11 326	5 992	5 334	34	21
外 国	53	38	15	143	92	51	-	-
不 詳	.	.	.	1 071	893	178	1	-
21大都市(再掲)								
東京都の区部	80 619	41 485	39 134	75 942	40 320	35 622	133	69
札幌	14 589	7 543	7 046	17 523	9 083	8 440	27	19
仙台	9 102	4 651	4 451	8 433	4 359	4 074	14	8
さいたま	10 735	5 506	5 229	9 874	5 422	4 452	22	10
千葉	7 274	3 635	3 639	8 002	4 354	3 648	19	8
横川	30 022	15 458	14 564	30 348	16 390	13 958	62	37
川崎	14 703	7 557	7 146	10 409	5 810	4 599	20	13
相模原	5 475	2 919	2 556	5 655	3 151	2 504	13	10
新潟	6 182	3 163	3 019	8 251	4 148	4 103	12	6
静岡	5 140	2 592	2 548	7 788	4 031	3 757	9	6
浜名	6 756	3 480	3 276	7 901	4 148	3 753	11	6
名古屋	19 605	9 970	9 635	20 965	10 981	9 984	36	18
京都	11 052	5 799	5 253	13 744	6 913	6 831	28	8
大阪	22 351	11 421	10 930	27 519	14 991	12 528	35	17
堺	6 969	3 533	3 436	8 129	4 335	3 794	9	4
神戸	11 909	6 134	5 775	15 168	7 657	7 511	17	8
岡山	6 449	3 331	3 118	6 555	3 294	3 261	10	7
広島	10 754	5 477	5 277	9 926	5 078	4 848	22	17
北九州	7 864	3 981	3 883	10 504	5 268	5 236	22	13
福岡	14 797	7 604	7 193	11 166	5 623	5 543	34	16
熊本	7 062	3 591	3 471	6 767	3 307	3 460	11	10

数	新生児 死亡数	自 然 増 減 数	死 産 数			周 産 期 死 亡 数			婚姻件数	離婚件数	
			総 数	自然死産	人工死産	総 数	妊娠満22週 以後の死産	早期新生 児死亡			
874	902	△ 284 772	22 621	10 858	11 763	3 729	3 064	665	635 096	226 198	
35	36	△ 23 974	1 057	416	641	152	126	26	25 464	11 211	01
14	13	△ 8 528	216	102	114	40	30	10	5 433	2 267	02
13	8	△ 7 688	217	115	102	31	27	4	5 242	1 956	03
11	15	△ 5 068	426	201	225	64	53	11	11 301	3 979	04
-	1	△ 8 933	130	67	63	17	16	1	3 613	1 534	05
7	7	△ 7 130	181	94	87	32	27	5	4 522	1 507	06
11	15	△ 10 010	359	191	168	72	60	12	8 888	3 240	07
21	21	△ 9 324	489	249	240	91	73	18	13 498	5 190	08
13	15	△ 5 214	326	138	188	51	39	12	9 452	3 388	09
16	12	△ 7 263	332	160	172	60	50	10	8 820	3 463	10
49	48	△ 6 484	1 347	668	679	208	175	33	34 755	12 667	11
55	50	△ 9 060	1 107	621	486	179	144	35	30 200	10 916	12
88	89	△ 1 537	2 407	1 142	1 265	367	307	60	87 166	24 135	13
52	75	△ 2 284	1 500	750	750	290	230	60	48 261	16 234	14
15	17	△ 11 958	349	177	172	60	49	11	9 428	3 192	15
8	8	△ 5 165	164	93	71	38	33	5	4 539	1 477	16
4	5	△ 3 208	188	104	84	47	43	4	5 200	1 703	17
3	2	△ 2 741	147	80	67	28	27	1	3 481	1 195	18
3	4	△ 3 648	137	58	79	17	15	2	3 831	1 441	19
8	11	△ 8 896	326	161	165	47	39	8	9 606	3 366	20
16	12	△ 6 532	320	148	172	56	45	11	8 859	3 108	21
21	25	△ 11 166	539	265	274	105	84	21	17 666	6 504	22
62	62	△ 1 557	1 282	666	616	253	202	51	41 053	13 102	23
11	18	△ 6 188	284	143	141	53	43	10	8 504	3 125	24
15	10	△ 115	254	129	125	57	50	7	6 855	2 319	25
30	31	△ 5 827	427	197	230	86	59	27	12 431	4 423	26
62	44	△ 12 982	1 520	691	829	232	196	36	46 688	18 101	27
39	30	△ 11 376	916	480	436	144	125	19	26 422	9 774	28
11	10	△ 4 088	214	106	108	52	44	8	5 692	2 309	29
5	10	△ 5 519	177	61	116	17	11	6	4 326	1 891	30
6	8	△ 2 648	101	55	46	24	17	7	2 681	993	31
5	6	△ 4 053	107	41	66	13	9	4	2 931	1 022	32
12	8	△ 5 926	344	139	205	55	50	5	9 261	3 296	33
16	25	△ 6 202	484	230	254	80	63	17	13 712	4 942	34
11	15	△ 7 850	203	103	100	44	33	11	5 901	2 423	35
6	7	△ 4 262	123	61	62	21	17	4	3 229	1 211	36
4	7	△ 3 874	167	81	86	26	19	7	4 626	1 767	37
6	9	△ 7 439	246	105	141	27	22	5	6 102	2 395	38
2	2	△ 4 968	111	55	56	18	16	2	3 057	1 356	39
47	45	△ 5 023	1 164	497	667	177	142	35	27 566	10 064	40
3	2	△ 2 640	163	82	81	24	22	2	3 692	1 355	41
6	9	△ 5 835	275	141	134	34	29	5	6 118	2 304	42
4	7	△ 5 115	413	174	239	44	38	6	8 249	3 290	43
6	9	△ 4 846	286	112	174	48	41	7	5 315	2 066	44
9	7	△ 4 271	279	124	155	33	30	3	5 041	2 309	45
19	15	△ 7 229	379	177	202	58	46	12	7 724	3 085	46
13	16	△ 5 615	423	203	220	55	47	8	8 695	3 603	47
-	-	△ 90	11	2	9	-	-	-	.	.	.
1	1	.	4	3	1	2	1	1	.	.	.
64	63	△ 4 677	1 742	809	933	260	219	41	66 960	17 436	
8	10	△ 2 934	426	159	267	63	54	9	10 800	4 492	
6	9	△ 669	200	95	105	29	24	5	6 016	1 855	
12	8	△ 861	231	107	124	33	28	5	6 691	2 038	
11	10	△ 728	188	121	67	34	26	8	4 612	1 711	
25	34	△ 326	583	292	291	120	90	30	19 632	6 541	
7	10	△ 4 294	299	158	141	50	41	9	10 324	2 564	
3	7	△ 180	133	58	75	24	19	5	3 434	1 362	
6	5	△ 2 069	131	59	72	20	17	3	3 670	1 159	
3	5	△ 2 648	119	56	63	16	12	4	3 369	1 213	
5	7	△ 1 145	110	64	46	22	15	7	4 056	1 312	
18	17	△ 1 360	406	198	208	78	62	16	13 731	4 279	
20	20	△ 2 692	250	119	131	48	31	17	7 676	2 553	
18	14	△ 5 168	506	224	282	76	65	11	17 717	6 210	
5	2	△ 1 160	142	64	78	28	26	2	4 225	1 781	
9	5	△ 3 259	251	118	133	29	26	3	7 542	2 847	
3	3	△ 106	139	54	85	23	20	3	3 866	1 308	
5	9	△ 828	207	98	109	34	26	8	6 366	2 178	
9	5	△ 2 640	248	98	150	35	32	3	4 989	1 871	
18	20	△ 3 631	356	162	194	66	48	18	9 903	3 043	
1	4	△ 295	167	65	102	20	16	4	3 954	1 447	

第3表 (3-3) 人口動態総覧 (実数・

都 道 府 県	出 生 率	死 亡 率	乳 児 死 亡 率	新 生 児 死 亡 率	自 然 増 減 率
	(人 口 千 対)	(人 口 千 対)	(出 生 千 対)	(出 生 千 対)	(人 口 千 対)
全 国	8.0	10.3	1.9	0.9	△ 2.3
01 北海道	6.8	11.3	2.0	1.0	△ 4.5
02 青森県	6.6	13.1	2.3	1.5	△ 6.5
03 岩手県	6.9	12.9	3.1	0.9	△ 6.0
04 宮城県	7.8	9.9	1.6	0.8	△ 2.2
05 秋田県	5.7	14.5	0.7	0.2	△ 8.8
06 山形県	7.0	13.4	2.3	0.9	△ 6.4
07 福島県	7.5	12.7	2.4	1.1	△ 5.3
08 茨城県	7.5	10.8	2.4	1.0	△ 3.2
09 栃木県	7.9	10.5	1.5	1.0	△ 2.7
10 群馬県	7.4	11.1	1.5	0.8	△ 3.8
11 埼玉県	7.8	8.7	2.0	0.9	△ 0.9
12 千葉県	7.7	9.1	2.1	1.1	△ 1.5
13 東京都	8.6	8.5	1.7	0.8	0.1
14 神奈川県	8.2	8.4	1.9	1.0	△ 0.3
15 新潟県	7.1	12.3	2.0	1.0	△ 5.2
16 富山県	7.2	12.1	1.5	1.1	△ 4.9
17 石川県	7.9	10.7	1.4	0.6	△ 2.8
18 福井県	8.0	11.5	1.8	0.3	△ 3.5
19 山梨県	7.3	11.7	2.0	0.7	△ 4.4
20 長野県	7.5	11.8	1.3	0.7	△ 4.3
21 岐阜県	7.7	11.0	1.9	0.8	△ 3.3
22 静岡県	7.8	10.8	1.9	0.9	△ 3.1
23 愛知県	9.0	8.8	2.1	0.9	0.2
24 三重県	7.8	11.3	2.1	1.3	△ 3.5
25 滋賀県	9.1	9.0	1.8	0.8	0.1
26 京都府	7.6	9.9	2.5	1.6	△ 2.3
27 大阪府	8.1	9.6	1.8	0.6	△ 1.5
28 兵庫県	8.1	10.1	1.7	0.7	△ 2.1
29 奈良県	7.3	10.3	1.7	1.0	△ 3.0
30 和歌山県	7.3	13.1	1.8	1.4	△ 5.8
31 鳥取県	8.1	12.8	3.2	1.7	△ 4.6
32 島根県	8.1	13.9	1.4	1.1	△ 5.9
33 岡山県	8.2	11.3	1.5	0.5	△ 3.1
34 広島県	8.4	10.6	2.2	1.1	△ 2.2
35 山口県	7.4	13.1	2.1	1.4	△ 5.6
36 徳島県	7.4	13.1	2.5	1.3	△ 5.7
37 香川県	8.0	12.0	1.4	0.9	△ 4.0
38 愛媛県	7.4	12.8	1.4	0.9	△ 5.4
39 高知県	7.0	13.8	1.6	0.4	△ 6.9
40 福岡県	8.9	9.9	2.2	1.0	△ 1.0
41 佐賀県	8.5	11.7	1.0	0.3	△ 3.2
42 長崎県	8.0	12.3	1.7	0.8	△ 4.3
43 熊本県	8.8	11.6	1.2	0.4	△ 2.9
44 大分県	7.9	12.1	1.9	1.0	△ 4.2
45 宮崎県	8.4	12.3	1.7	0.8	△ 3.9
46 鹿児島県	8.6	13.0	2.6	1.1	△ 4.4
47 沖縄県	11.9	8.0	2.0	0.9	3.9
21大都市(再掲)					
東京都	8.7	8.2	1.6	0.8	0.5
札幌市	7.5	9.0	1.9	0.7	△ 1.5
仙台市	8.4	7.8	1.5	1.0	0.6
さいたま市	8.5	7.8	2.0	0.7	0.7
千葉市	7.5	8.2	2.6	1.4	△ 0.7
横浜市	8.1	8.1	2.1	1.1	△ 0.1
川崎市	10.0	7.1	1.4	0.7	2.9
相模原市	7.6	7.8	2.4	1.3	△ 0.2
新潟市	7.6	10.2	1.9	0.8	△ 2.6
静岡市	7.3	11.0	1.8	1.0	△ 3.8
浜松市	8.5	9.9	1.6	1.0	△ 1.4
名古屋市	8.5	9.1	1.8	0.9	△ 0.6
京都市	7.5	9.3	2.5	1.8	△ 1.8
大阪市	8.3	10.2	1.6	0.6	△ 1.9
堺市	8.3	9.7	1.3	0.3	△ 1.4
神戸市	7.7	9.9	1.4	0.4	△ 2.1
岡崎市	9.0	9.1	1.6	0.5	△ 0.1
広島市	9.0	8.3	2.0	0.8	0.7
北九州市	8.2	10.9	2.8	0.6	△ 2.7
福岡市	9.6	7.3	2.3	1.4	2.4
熊本市	9.5	9.1	1.6	0.6	0.4

注：1) 出産数＝出生数＋死産数 2) 出産数＝出生数＋妊娠22週以降の死産数

率) , 都道府県(21大都市再掲)別

平成27年 年計

死産率	自然死産率 1) (出 産 千 対)	人工死産率	周産期死亡率 2) (出 産 千 対)	婚 姻 率 (人 口 千 対)	離 婚 率	
22.0	10.6	11.4	3.7	5.1	1.80	
28.0	11.0	17.0	4.1	4.7	2.09	01
24.4	11.5	12.9	4.6	4.2	1.74	02
24.0	12.7	11.3	3.5	4.1	1.53	03
23.1	10.9	12.2	3.5	4.9	1.71	04
21.7	11.2	10.5	2.9	3.5	1.50	05
22.6	11.7	10.9	4.1	4.0	1.35	06
24.7	13.1	11.5	5.1	4.7	1.70	07
22.0	11.2	10.8	4.2	4.7	1.80	08
20.9	8.8	12.0	3.3	4.9	1.74	09
22.8	11.0	11.8	4.2	4.6	1.79	10
23.5	11.6	11.8	3.7	4.9	1.77	11
23.0	12.9	10.1	3.8	4.9	1.78	12
20.8	9.9	10.9	3.2	6.6	1.84	13
20.0	10.0	10.0	3.9	5.4	1.81	14
20.9	10.6	10.3	3.7	4.1	1.39	15
21.2	12.0	9.2	5.0	4.3	1.40	16
20.3	11.2	9.1	5.2	4.5	1.49	17
23.1	12.5	10.5	4.5	4.5	1.54	18
22.4	9.5	12.9	2.8	4.6	1.75	19
20.4	10.1	10.3	3.0	4.6	1.62	20
20.3	9.4	10.9	3.6	4.4	1.56	21
18.7	9.2	9.5	3.7	4.8	1.78	22
19.2	10.0	9.2	3.8	5.6	1.79	23
20.0	10.0	9.9	3.8	4.8	1.75	24
19.7	10.0	9.7	4.5	4.9	1.66	25
21.3	9.8	11.5	4.4	4.8	1.72	26
21.1	9.6	11.5	3.3	5.4	2.09	27
20.4	10.7	9.7	3.3	4.8	1.79	28
21.3	10.6	10.8	5.3	4.2	1.70	29
24.6	8.5	16.1	2.4	4.5	1.97	30
21.4	11.6	9.7	5.2	4.7	1.74	31
18.9	7.2	11.7	2.3	4.3	1.48	32
21.6	8.7	12.9	3.5	4.9	1.73	33
20.0	9.5	10.5	3.4	4.9	1.76	34
19.2	9.8	9.5	4.2	4.2	1.74	35
21.5	10.7	10.9	3.7	4.3	1.61	36
21.2	10.3	10.9	3.4	4.8	1.82	37
23.7	10.1	13.6	2.7	4.4	1.74	38
21.5	10.7	10.8	3.6	4.2	1.87	39
25.1	10.7	14.4	3.9	5.5	1.99	40
22.6	11.3	11.2	3.4	4.5	1.63	41
24.3	12.5	11.9	3.1	4.5	1.68	42
25.8	10.9	14.9	2.8	4.6	1.85	43
30.4	11.9	18.5	5.2	4.6	1.78	44
29.4	13.0	16.3	3.6	4.6	2.10	45
26.1	12.2	13.9	4.1	4.7	1.88	46
24.4	11.7	12.7	3.2	6.1	2.53	47
21.2	9.8	11.3	3.2	7.2	1.88	
28.4	10.6	17.8	4.3	5.5	2.30	
21.5	10.2	11.3	3.2	5.6	1.71	
21.1	9.8	11.3	3.1	5.3	1.61	
25.2	16.2	9.0	4.7	4.7	1.76	
19.0	9.5	9.5	4.0	5.3	1.76	
19.9	10.5	9.4	3.4	7.0	1.74	
23.7	10.3	13.4	4.4	4.8	1.89	
20.8	9.3	11.4	3.2	4.5	1.43	
22.6	10.6	12.0	3.1	4.8	1.72	
16.0	9.3	6.7	3.2	5.1	1.64	
20.3	9.9	10.4	4.0	6.0	1.86	
22.1	10.5	11.6	4.3	5.2	1.73	
22.1	9.8	12.3	3.4	6.6	2.31	
20.0	9.0	11.0	4.0	5.0	2.12	
20.6	9.7	10.9	2.4	4.9	1.85	
21.1	8.2	12.9	3.6	5.4	1.82	
18.9	8.9	9.9	3.2	5.3	1.82	
30.6	12.1	18.5	4.4	5.2	1.95	
23.5	10.7	12.8	4.4	6.4	1.98	
23.1	9.0	14.1	2.8	5.3	1.95	

第4表 (2-1)

死亡数・死亡率

死因簡単 分類コード	死 因	12		
		実 数		差引増減
		平成27年	平成26年	
	総 数	118 494	124 010	△ 5 516
01000	感染症及び寄生虫症	2 224	2 305	△ 81
01100	腸管感染症	221	238	△ 17
01200	結 核	165	205	△ 40
01201	呼吸器結核	140	180	△ 40
01202	その他の結核	25	25	0
01300	敗 血 症	991	1 004	△ 13
01400	ウイルス肝炎	384	394	△ 10
01401	B型ウイルス肝炎	42	37	5
01402	C型ウイルス肝炎	327	336	△ 9
01403	その他のウイルス肝炎	15	21	△ 6
01500	ヒト免疫不全ウイルス〔H I V〕病	9	4	5
01600	その他の感染症及び寄生虫症	454	460	△ 6
02000	新 生 物	33 447	33 309	138
02100	悪性新生物	32 439	32 337	102
02101	口唇、口腔及び咽頭の悪性新生物	660	674	△ 14
02102	食道の悪性新生物	963	981	△ 18
02103	胃の悪性新生物	4 049	4 146	△ 97
02104	結腸の悪性新生物	3 008	2 939	69
02105	直腸S状結腸移行部及び直腸の悪性新生物	1 339	1 306	33
02106	肝及び肝内胆管の悪性新生物	2 489	2 579	△ 90
02107	胆のう及びその他の胆道の悪性新生物	1 587	1 519	68
02108	膵の悪性新生物	2 816	2 815	1
02109	喉頭の悪性新生物	89	93	△ 4
02110	気管、気管支及び肺の悪性新生物	6 525	6 478	47
02111	皮膚の悪性新生物	126	153	△ 27
02112	乳房の悪性新生物	1 287	1 190	97
02113	子宮の悪性新生物 ¹⁾	591	560	31
02114	卵巣の悪性新生物 ¹⁾	378	426	△ 48
02115	前立腺の悪性新生物 ²⁾	1 013	1 030	△ 17
02116	膀胱の悪性新生物	751	693	58
02117	中枢神経系の悪性新生物	220	228	△ 8
02118	悪性リンパ腫	1 031	1 019	12
02119	白 血 病	718	724	△ 6
02120	その他のリンパ組織、造血組織及び関連組織の悪性新生物	365	385	△ 20
02121	その他の悪性新生物	2 434	2 399	35
02200	その他の新生物	1 008	972	36
02201	中枢神経系のその他の新生物	214	232	△ 18
02202	中枢神経系を除くその他の新生物	794	740	54
03000	血液及び造血器の疾患並びに免疫機構の障害	381	425	△ 44
03100	貧 血	178	174	4
03200	その他の血液及び造血器の疾患並びに免疫機構の障害	203	251	△ 48
04000	内分泌、栄養及び代謝疾患	1 991	2 109	△ 118
04100	糖 尿 病	1 239	1 378	△ 139
04200	その他の内分泌、栄養及び代謝疾患	752	731	21
05000	精神及び行動の障害	1 223	1 260	△ 37
05100	血管性及び詳細不明の認知症	1 040	1 071	△ 31
05200	その他の精神及び行動の障害	183	189	△ 6
06000	神経系の疾患	2 897	2 785	112
06100	髄 膜 炎	25	29	△ 4
06200	脊髄性筋萎縮症及び関連症候群	222	210	12
06300	パーキンソン病	680	638	42
06400	アルツハイマー病	979	965	14
06500	その他の神経系の疾患	991	943	48
07000	眼及び付属器の疾患	1	-	1
08000	耳及び乳様突起の疾患	2	2	0
09000	循環器系の疾患	32 102	35 853	△ 3 751
09100	高血圧性疾患	633	755	△ 122
09101	高血圧性心疾患及び心腎疾患	299	373	△ 74
09102	その他の高血圧性疾患	334	382	△ 48
09200	心疾患（高血圧性を除く）	18 768	21 344	△ 2 576
09201	慢性リウマチ性心疾患	216	222	△ 6
09202	急性心筋梗塞	3 649	4 405	△ 756
09203	その他の虚血性心疾患	3 345	4 233	△ 888
09204	慢性非リウマチ性心内膜疾患	1 006	946	60
09205	心 筋 症	337	369	△ 32
09206	不整脈及び伝導障害	2 927	3 393	△ 466

注：1) 女性人口10万に対する率である。
2) 男性人口10万に対する率である。

月		年 計 ³⁾					平成27年	
年 換 算 率		実 数			率		平成27年 死亡総数に 占める割合	
平成27年	平成26年	平成27年	平成26年	差引増減	平成27年	平成26年		
1	113.4	1 290 428	1 273 004	17 424	1 029.4	1 014.9	100.0	
20.9	21.6	25 107	25 569	△ 462	20.0	20.4	1.9	
2.1	2.2	2 325	2 417	△ 92	1.9	1.9	0.2	
1.6	1.9	1 955	2 100	△ 145	1.6	1.7	0.2	
1.3	1.7	1 722	1 836	△ 114	1.4	1.5	0.1	
0.2	0.2	233	264	△ 31	0.2	0.2	0.0	
9.3	9.4	11 313	11 279	34	9.0	9.0	0.9	
3.6	3.7	4 507	4 747	△ 240	3.6	3.8	0.3	
0.4	0.3	406	482	△ 76	0.3	0.4	0.0	
3.1	3.2	3 876	4 033	△ 157	3.1	3.2	0.3	
0.1	0.2	225	232	△ 7	0.2	0.2	0.0	
0.1	0.0	57	45	12	0.0	0.0	0.0	
4.3	4.3	4 950	4 981	△ 31	3.9	4.0	0.4	
314.3	312.8	381 443	379 109	2 334	304.3	302.2	29.6	
304.8	303.7	370 131	368 103	2 028	295.2	293.5	28.7	
6.2	6.3	7 373	7 415	△ 42	5.9	5.9	0.6	
9.0	9.2	11 734	11 576	158	9.4	9.2	0.9	
38.0	38.9	46 659	47 903	△ 1 244	37.2	38.2	3.6	
28.3	27.6	34 313	33 297	1 016	27.4	26.5	2.7	
12.6	12.3	15 352	15 188	164	12.2	12.1	1.2	
23.4	24.2	28 876	29 543	△ 667	23.0	23.6	2.2	
14.9	14.3	18 142	18 117	25	14.5	14.4	1.4	
26.5	26.4	31 809	31 716	93	25.4	25.3	2.5	
0.8	0.9	972	978	△ 6	0.8	0.8	0.1	
61.3	60.8	74 334	73 396	938	59.3	58.5	5.8	
1.2	1.4	1 503	1 657	△ 154	1.2	1.3	0.1	
12.1	11.2	13 695	13 323	372	10.9	10.6	1.1	
10.8	10.2	6 427	6 429	△ 2	10.0	10.0	0.5	
6.9	7.8	4 677	4 840	△ 163	7.3	7.5	0.4	
19.6	19.9	11 321	11 507	△ 186	18.6	18.9	0.9	
7.1	6.5	8 128	7 760	368	6.5	6.2	0.6	
2.1	2.1	2 442	2 326	116	1.9	1.9	0.2	
9.7	9.6	11 821	11 480	341	9.4	9.2	0.9	
6.7	6.8	8 630	8 196	434	6.9	6.5	0.7	
3.4	3.6	4 173	4 237	△ 64	3.3	3.4	0.3	
22.9	22.5	27 750	27 219	531	22.1	21.7	2.2	
9.5	9.1	11 312	11 006	306	9.0	8.8	0.9	
2.0	2.2	2 489	2 581	△ 92	2.0	2.1	0.2	
7.5	6.9	8 823	8 425	398	7.0	6.7	0.7	
3.6	4.0	4 357	4 313	44	3.5	3.4	0.3	
1.7	1.6	1 989	1 926	63	1.6	1.5	0.2	
1.9	2.4	2 368	2 387	△ 19	1.9	1.9	0.2	
18.7	19.8	20 895	21 065	△ 170	16.7	16.8	1.6	
11.6	12.9	13 307	13 669	△ 362	10.6	10.9	1.0	
7.1	6.9	7 588	7 396	192	6.1	5.9	0.6	
11.5	11.8	13 160	12 684	476	10.5	10.1	1.0	
9.8	10.1	11 094	10 587	507	8.8	8.4	0.9	
1.7	1.8	2 066	2 097	△ 31	1.6	1.7	0.2	
27.2	26.2	30 869	28 384	2 485	24.6	22.6	2.4	
0.2	0.3	297	304	△ 7	0.2	0.2	0.0	
2.1	2.0	2 263	2 314	△ 51	1.8	1.8	0.2	
6.4	6.0	7 154	6 578	576	5.7	5.2	0.6	
9.2	9.1	10 534	9 453	1 081	8.4	7.5	0.8	
9.3	8.9	10 621	9 735	886	8.5	7.8	0.8	
0.0	-	4	3	1	0.0	0.0	0.0	
0.0	0.0	14	12	2	0.0	0.0	0.0	
301.6	336.7	338 806	341 795	△ 2 989	270.3	272.5	26.3	
5.9	7.1	6 725	6 932	△ 207	5.4	5.5	0.5	
2.8	3.5	3 213	3 394	△ 181	2.6	2.7	0.2	
3.1	3.6	3 512	3 538	△ 26	2.8	2.8	0.3	
176.3	200.4	195 933	196 925	△ 992	156.3	157.0	15.2	
2.0	2.1	2 310	2 308	2	1.8	1.8	0.2	
34.3	41.4	37 187	38 991	△ 1 804	29.7	31.1	2.9	
31.4	39.8	34 385	34 894	△ 509	27.4	27.8	2.7	
9.5	8.9	10 656	10 217	439	8.5	8.1	0.8	
3.2	3.5	3 829	3 841	△ 12	3.1	3.1	0.3	
27.5	31.9	30 284	29 739	545	24.2	23.7	2.3	

3) 年計の平成26年は確定数である。

第4表 (2-2)

死亡数・死亡率

死因簡単 分類コード	死 因	12		
		実 数		
		平成27年	平成26年	差引増減
09207	心不全	6 771	7 186	△ 415
09208	その他の心疾患	517	590	△ 73
09300	脳血管疾患	10 179	11 256	△ 1 077
09301	くも膜下出血	1 145	1 297	△ 152
09302	脳内出血	3 049	3 331	△ 282
09303	脳梗塞	5 721	6 285	△ 564
09304	その他の脳血管疾患	264	343	△ 79
09400	大動脈瘤及び解離	1 810	1 761	△ 49
09500	その他の循環器系疾患	712	737	△ 25
10000	呼吸器系の疾患	18 510	19 856	△ 1 346
10100	インフルエンザ	11	201	△ 190
10200	肺炎	10 778	11 657	△ 879
10300	急性気管支炎	44	47	△ 3
10400	慢性閉塞性肺疾患	1 416	1 628	△ 212
10500	喘息	138	157	△ 19
10600	その他の呼吸器系の疾患	6 123	6 166	△ 43
11000	消化器系の疾患	4 651	4 708	△ 57
11100	胃潰瘍及び十二指腸潰瘍	282	269	△ 13
11200	ヘルニア及び腸閉塞	655	659	△ 4
11300	肝疾患	1 498	1 569	△ 71
11301	肝硬変(アルコール性を除く)	725	783	△ 58
11302	その他の肝疾患	773	786	△ 13
11400	その他の消化器系の疾患	2 216	2 211	△ 5
12000	皮膚及び皮下組織の疾患	144	166	△ 22
13000	筋骨格系及び結合組織の疾患	524	562	△ 38
14000	腎尿路生殖器系の疾患	3 436	3 592	△ 156
14100	糸球体疾患及び腎尿細管間質性疾患	422	406	△ 16
14200	腎不全	2 275	2 435	△ 160
14201	急性腎不全	322	389	△ 67
14202	慢性腎不全	1 474	1 533	△ 59
14203	詳細不明の腎不全	479	513	△ 34
14300	その他の腎尿路生殖器系の疾患	739	751	△ 12
15000	妊娠、分娩及び産じょく ¹⁾	1	2	△ 1
16000	周産期に発生した病態	35	36	△ 1
16100	妊娠期間及び胎児発育に関連する障害	3	3	△ 0
16200	出産外傷	1	-	△ 1
16300	周産期に特異的な呼吸障害及び心血管障害	15	17	△ 2
16400	周産期に特異的な感染症	3	3	△ 0
16500	胎児及び新生児の出血性障害及び血液障害	6	3	△ 3
16600	その他の周産期に発生した病態	7	10	△ 3
17000	先天奇形、変形及び染色体異常	178	200	△ 22
17100	神経系の先天奇形	7	4	△ 3
17200	循環器系の先天奇形	92	107	△ 15
17201	心臓の先天奇形	63	77	△ 14
17202	その他の循環器系の先天奇形	29	30	△ 1
17300	消化器系の先天奇形	8	11	△ 3
17400	その他の先天奇形及び変形	50	49	△ 1
17500	染色体異常、他に分類されないもの	21	29	△ 8
18000	症状、徴候及び異常臨床所見・異常検査所見で他に分類されないもの	10 278	9 895	△ 383
18100	老 衰	8 233	7 636	△ 597
18200	乳幼児突然死症候群	8	24	△ 16
18300	その他の症状、徴候及び異常臨床所見・異常検査所見で他に 分類されないもの	2 037	2 235	△ 198
20000	傷病及び死亡の外因	6 469	6 945	△ 476
20100	不慮の事故	4 065	4 513	△ 448
20101	交通事故	558	571	△ 13
20102	転倒・転落	689	722	△ 33
20103	不慮の溺死及び溺水	1 017	1 130	△ 113
20104	不慮の窒息	975	1 103	△ 128
20105	煙、火及び火炎への曝露	108	163	△ 55
20106	有害物質による不慮の中毒及び有害物質への曝露	63	55	△ 8
20107	その他の不慮の事故	655	769	△ 114
20200	自 殺	1 807	1 838	△ 31
20300	他 殺	20	30	△ 10
20400	その他の外因	577	564	△ 13
22000	特殊目的用コード	-	-	-
22100	重症急性呼吸器症候群[SARS]	-	-	-

注：1) 女性人口10万に対する率である。

月		年 計 2)					平成27年	
年 換 算 率		実 数			率		平成27年 死亡総数に 占める割合	
平成27年	平成26年	平成27年	平成26年	差引増減	平成27年	平成26年		
63.6	67.5	71 820	71 656	164	57.3	57.1	5.6	
4.9	5.5	5 462	5 279	183	4.4	4.2	0.4	
95.6	105.7	111 875	114 207	△ 2 332	89.2	91.1	8.7	
10.8	12.2	12 462	12 662	△ 200	9.9	10.1	1.0	
28.6	31.3	32 090	32 550	△ 460	25.6	26.0	2.5	
53.8	59.0	64 464	66 058	△ 1 594	51.4	52.7	5.0	
2.5	3.2	2 859	2 937	△ 78	2.3	2.3	0.2	
17.0	16.5	16 865	16 423	442	13.5	13.1	1.3	
6.7	6.9	7 408	7 308	100	5.9	5.8	0.6	
173.9	186.5	208 163	202 628	5 535	166.0	161.5	16.1	
0.1	1.9	2 261	1 130	1 131	1.8	0.9	0.2	
101.3	109.5	120 846	119 650	1 196	96.4	95.4	9.4	
0.4	0.4	442	505	△ 63	0.4	0.4	0.0	
13.3	15.3	15 749	16 184	△ 435	12.6	12.9	1.2	
1.3	1.5	1 510	1 550	△ 40	1.2	1.2	0.1	
57.5	57.9	67 355	63 609	3 746	53.7	50.7	5.2	
43.7	44.2	48 116	47 944	172	38.4	38.2	3.7	
2.6	2.5	2 647	2 795	△ 148	2.1	2.2	0.2	
6.2	6.2	6 906	6 841	65	5.5	5.5	0.5	
14.1	14.7	15 630	15 692	△ 62	12.5	12.5	1.2	
6.8	7.4	7 640	7 800	△ 160	6.1	6.2	0.6	
7.3	7.4	7 990	7 892	98	6.4	6.3	0.6	
20.8	20.8	22 933	22 616	317	18.3	18.0	1.8	
1.4	1.6	1 636	1 633	3	1.3	1.3	0.1	
4.9	5.3	6 048	5 992	56	4.8	4.8	0.5	
32.3	33.7	37 019	36 757	262	29.5	29.3	2.9	
4.0	3.8	4 481	4 354	127	3.6	3.5	0.3	
21.4	22.9	24 532	24 776	△ 244	19.6	19.8	1.9	
3.0	3.7	3 568	3 687	△ 119	2.8	2.9	0.3	
13.8	14.4	15 724	15 717	7	12.5	12.5	1.2	
4.5	4.8	5 240	5 372	△ 132	4.2	4.3	0.4	
6.9	7.1	8 006	7 627	379	6.4	6.1	0.6	
0.0	0.0	44	33	11	0.1	0.1	0.0	
0.3	0.3	499	532	△ 33	0.4	0.4	0.0	
0.0	0.0	39	59	△ 20	0.0	0.0	0.0	
0.0	-	6	13	△ 7	0.0	0.0	0.0	
0.1	0.2	256	266	△ 10	0.2	0.2	0.0	
0.0	0.0	34	44	△ 10	0.0	0.0	0.0	
0.1	0.0	84	64	20	0.1	0.1	0.0	
0.1	0.1	80	86	△ 6	0.1	0.1	0.0	
1.7	1.9	2 005	2 042	△ 37	1.6	1.6	0.2	
0.1	0.0	88	102	△ 14	0.1	0.1	0.0	
0.9	1.0	948	945	3	0.8	0.8	0.1	
0.6	0.7	666	659	7	0.5	0.5	0.1	
0.3	0.3	282	286	△ 4	0.2	0.2	0.0	
0.1	0.1	114	111	3	0.1	0.1	0.0	
0.5	0.5	562	584	△ 22	0.4	0.5	0.0	
0.2	0.3	293	300	△ 7	0.2	0.2	0.0	
96.6	92.9	104 584	92 960	11 624	83.4	74.1	8.1	
77.4	71.7	84 755	75 389	9 366	67.6	60.1	6.6	
0.1	0.2	94	145	△ 51	0.1	0.1	0.0	
19.1	21.0	19 735	17 426	2 309	15.7	13.9	1.5	
60.8	65.2	67 659	69 549	△ 1 890	54.0	55.4	5.2	
38.2	42.4	38 195	39 029	△ 834	30.5	31.1	3.0	
5.2	5.4	5 544	5 717	△ 173	4.4	4.6	0.4	
6.5	6.8	7 457	7 946	△ 489	5.9	6.3	0.6	
9.6	10.6	7 464	7 508	△ 44	6.0	6.0	0.6	
9.2	10.4	9 223	9 806	△ 583	7.4	7.8	0.7	
1.0	1.5	972	1 086	△ 114	0.8	0.9	0.1	
0.6	0.5	586	677	△ 91	0.5	0.5	0.0	
6.2	7.2	6 949	6 289	660	5.5	5.0	0.5	
17.0	17.3	23 121	24 417	△ 1 296	18.4	19.5	1.8	
0.2	0.3	313	357	△ 44	0.2	0.3	0.0	
5.4	5.3	6 030	5 746	284	4.8	4.6	0.5	
-	-	-	-	-	-	-	-	
-	-	-	-	-	-	-	-	

2)年計の平成26年は確定数である。

第5表 乳児死亡数・乳児死亡率

乳児死因 簡単分類 コード	死 因	12		
		実 数		差引増減
		平成27年	平成26年	
	総 数	169	204	△ 35
Ba 01	腸管感染症	1	2	△ 1
Ba 02	敗血症 ¹⁾	1	5	△ 4
Ba 03	麻疹	-	-	-
Ba 04	ウイルス肝炎	-	-	-
Ba 05	その他の感染症及び寄生虫症	2	-	2
Ba 06	悪性新生物	1	-	1
Ba 07	白血病	-	-	-
Ba 08	その他の悪性新生物	1	-	1
Ba 09	その他の新生物	1	-	1
Ba 10	栄養失調症及びその他の栄養欠乏症	1	-	1
Ba 11	代謝障害	3	3	0
Ba 12	髄膜炎	-	1	△ 1
Ba 13	脊髄性筋萎縮症及び関連症候群	1	1	0
Ba 14	脳性麻痺	-	-	-
Ba 15	心疾患(高血圧性を除く)	5	2	3
Ba 16	脳血管疾患	-	-	-
Ba 17	インフルエンザ	-	-	-
Ba 18	肺炎	5	5	0
Ba 19	喘息	-	-	-
Ba 20	ヘルニア及び腸閉塞	-	1	△ 1
Ba 21	肝疾患	-	-	-
Ba 22	腎不全	-	-	-
Ba 23	周産期に発生した病態	32	34	△ 2
Ba 24	妊娠期間及び胎児発育に関連する障害	3	3	0
Ba 25	出産外傷	1	-	1
Ba 26	出生時仮死	4	6	△ 2
Ba 27	新生児の呼吸窮<促>迫	-	3	△ 3
Ba 28	周産期に発生した肺出血	1	3	△ 2
Ba 29	周産期に発生した心血管障害	1	3	△ 2
Ba 30	その他の周産期に特異的な呼吸障害及び心血管障害	6	1	5
Ba 31	新生児の細菌性敗血症	3	1	2
Ba 32	その他の周産期に特異的な感染症	-	2	△ 2
Ba 33	胎児及び新生児の出血性障害及び血液障害	6	3	3
Ba 34	その他の周産期に発生した病態	7	9	△ 2
Ba 35	先天奇形、変形及び染色体異常	65	68	△ 3
Ba 36	神経系の先天奇形	3	-	3
Ba 37	心臓の先天奇形	19	23	△ 4
Ba 38	その他の循環器系の先天奇形	8	9	△ 1
Ba 39	呼吸器系の先天奇形	5	6	△ 1
Ba 40	消化器系の先天奇形	2	3	△ 1
Ba 41	筋骨格系の先天奇形及び変形	4	5	△ 1
Ba 42	その他の先天奇形及び変形	9	7	2
Ba 43	染色体異常、他に分類されないもの	15	15	0
Ba 44	乳幼児突然死症候群	8	24	△ 16
Ba 45	その他のすべての疾患	29	46	△ 17
Ba 46	不慮の事故	10	7	3
Ba 47	交通事故	1	-	1
Ba 48	転倒・転落	-	-	-
Ba 49	不慮の溺死及び溺水	1	-	1
Ba 50	胃内容物の誤えん及び気道閉塞を生じた食物等の誤えん<吸引>	1	3	△ 2
Ba 51	その他の不慮の窒息	5	3	2
Ba 52	煙、火及び火炎への曝露	1	-	1
Ba 53	有害物質による不慮の中毒及び有害物質への曝露	-	-	-
Ba 54	その他の不慮の事故	1	1	0
Ba 55	他 殺	3	3	0
Ba 56	その他の外因	1	2	△ 1

注：1)「敗血症」には、“新生児の細菌性敗血症”を含まない。

月		年 計 ²⁾					平 成 27 年		平 成 27 年 乳児死亡総数に 占める割合(%)
年 換 算 率		実 数			率		平成27年	平成26年	
平成27年	平成26年	平成27年	平成26年	差引増減	平成27年	平成26年			
197.9	239.3	1 916	2 080	△ 164	190.5	207.3	100.0		
1.2	2.3	11	6	5	1.1	0.6	0.6		
1.2	5.9	22	40	△ 18	2.2	4.0	1.1		
-	-	-	-	-	-	-	-		
-	-	-	3	△ 3	-	0.3	-		
2.3	-	16	11	5	1.6	1.1	0.8		
1.2	-	10	10	0	1.0	1.0	0.5		
-	-	2	4	△ 2	0.2	0.4	0.1		
1.2	-	8	6	2	0.8	0.6	0.4		
1.2	-	23	15	8	2.3	1.5	1.2		
1.2	-	1	-	1	0.1	-	0.1		
3.5	3.5	7	18	△ 11	0.7	1.8	0.4		
-	1.2	3	5	△ 2	0.3	0.5	0.2		
1.2	1.2	4	4	0	0.4	0.4	0.2		
-	-	2	1	1	0.2	0.1	0.1		
5.9	2.3	53	52	1	5.3	5.2	2.8		
-	-	3	7	△ 4	0.3	0.7	0.2		
-	-	-	3	△ 3	-	0.3	-		
5.9	5.9	24	33	△ 9	2.4	3.3	1.3		
-	-	1	1	0	0.1	0.1	0.1		
-	1.2	7	7	0	0.7	0.7	0.4		
-	-	7	5	2	0.7	0.5	0.4		
-	-	-	2	△ 2	-	0.2	-		
37.5	39.9	486	513	△ 27	48.3	51.1	25.4		
3.5	3.5	39	59	△ 20	3.9	5.9	2.0		
1.2	-	6	13	△ 7	0.6	1.3	0.3		
4.7	7.0	74	76	△ 2	7.4	7.6	3.9		
-	3.5	18	24	△ 6	1.8	2.4	0.9		
1.2	3.5	9	23	△ 14	0.9	2.3	0.5		
1.2	3.5	45	42	3	4.5	4.2	2.3		
7.0	1.2	101	96	5	10.0	9.6	5.3		
3.5	1.2	24	29	△ 5	2.4	2.9	1.3		
-	2.3	8	14	△ 6	0.8	1.4	0.4		
7.0	3.5	83	63	20	8.3	6.3	4.3		
8.2	10.6	79	74	5	7.9	7.4	4.1		
76.1	79.8	708	751	△ 43	70.4	74.8	37.0		
3.5	-	33	47	△ 14	3.3	4.7	1.7		
22.2	27.0	212	213	△ 1	21.1	21.2	11.1		
9.4	10.6	78	93	△ 15	7.8	9.3	4.1		
5.9	7.0	63	54	9	6.3	5.4	3.3		
2.3	3.5	17	18	△ 1	1.7	1.8	0.9		
4.7	5.9	48	63	△ 15	4.8	6.3	2.5		
10.5	8.2	71	72	△ 1	7.1	7.2	3.7		
17.6	17.6	186	191	△ 5	18.5	19.0	9.7		
9.4	28.2	93	145	△ 52	9.2	14.4	4.9		
34.0	54.0	322	337	△ 15	32.0	33.6	16.8		
11.7	8.2	79	78	1	7.9	7.8	4.1		
1.2	-	3	2	1	0.3	0.2	0.2		
-	-	1	3	△ 2	0.1	0.3	0.1		
1.2	-	4	2	2	0.4	0.2	0.2		
1.2	3.5	27	22	5	2.7	2.2	1.4		
5.9	3.5	40	42	△ 2	4.0	4.2	2.1		
1.2	-	1	-	1	0.1	-	0.1		
-	-	-	-	-	-	-	-		
1.2	1.2	3	7	△ 4	0.3	0.7	0.2		
3.5	3.5	12	13	△ 1	1.2	1.3	0.6		
1.2	2.3	22	20	2	2.2	2.0	1.1		

注：2)年計の平成26年は確定数である。

第6表 (10-1) 死亡数・死亡率 (人口10万対)

選択死因 分類コード	死 因 ・ 性	総 数		0 歳	1 歳	2 歳	3 歳	4 歳
		実数	対前年 増減率(%)					
	全 死 因	118 494	△ 4.4	169	32	11	6	9
	男	61 159	△ 5.1	98	21	5	2	6
	女	57 335	△ 3.8	71	11	6	4	3
Se 01	結 核	165	△19.5	-	-	-	-	-
	男	101	△17.9	-	-	-	-	-
	女	64	△22.0	-	-	-	-	-
Se 02	悪 性 新 生 物	32 439	0.3	1	2	-	-	2
	男	19 162	△ 1.0	1	1	-	-	1
	女	13 277	2.3	-	1	-	-	1
Se 03	(再掲) 食 道 の 悪 性 新 生 物	963	△ 1.8	-	-	-	-	-
	男	822	3.1	-	-	-	-	-
	女	141	△23.4	-	-	-	-	-
Se 04	胃 の 悪 性 新 生 物	4 049	△ 2.3	-	-	-	-	-
	男	2 682	△ 1.0	-	-	-	-	-
	女	1 367	△ 4.9	-	-	-	-	-
Se 05	結 腸 の 悪 性 新 生 物	3 008	2.3	-	-	-	-	-
	男	1 514	3.7	-	-	-	-	-
	女	1 494	1.0	-	-	-	-	-
Se 06	直腸S状結腸移行部及び直腸 の悪性新生物	1 339	2.5	-	-	-	-	-
	男	859	3.6	-	-	-	-	-
	女	480	0.6	-	-	-	-	-
Se 07	肝及び肝内胆管の悪性新生物	2 489	△ 3.5	-	-	-	-	-
	男	1 624	△ 4.3	-	-	-	-	-
	女	865	△ 1.9	-	-	-	-	-
Se 08	胆のう及びその他の胆道の 悪性新生物	1 587	4.5	-	-	-	-	-
	男	796	4.2	-	-	-	-	-
	女	791	4.8	-	-	-	-	-
Se 09	膵 の 悪 性 新 生 物	2 816	0.0	-	-	-	-	-
	男	1 416	△ 3.3	-	-	-	-	-
	女	1 400	3.7	-	-	-	-	-
Se 10	気 管 , 気 管 支 及 び 肺 の悪性新生物	6 525	0.7	-	-	-	-	-
	男	4 618	△ 2.0	-	-	-	-	-
	女	1 907	8.1	-	-	-	-	-
Se 11	乳 房 の 悪 性 新 生 物	1 287	8.2	-	-	-	-	-
	男	14	75.0	-	-	-	-	-
	女	1 273	7.7	-	-	-	-	-
Se 12	子 宮 の 悪 性 新 生 物	591	5.5	-	-	-	-	-
	男
	女	591	5.5	-	-	-	-	-
Se 13	白 血 病	718	△ 0.8	-	1	-	-	-
	男	449	0.9	-	1	-	-	-
	女	269	△ 3.6	-	-	-	-	-
Se 14	糖 尿 病	1 239	△10.1	-	-	-	-	-
	男	657	△16.8	-	-	-	-	-
	女	582	△ 1.0	-	-	-	-	-
Se 15	高 血 圧 性 疾 患	633	△16.2	-	-	-	-	-
	男	233	△17.7	-	-	-	-	-
	女	400	△15.3	-	-	-	-	-
Se 16	心 疾 患 (高血圧性を除く)	18 768	△12.1	5	2	-	-	2
	男	9 029	△12.4	1	2	-	-	2
	女	9 739	△11.7	4	-	-	-	-
Se 17	(再掲) 急 性 心 筋 梗 塞	3 649	△17.2	-	-	-	-	-
	男	2 075	△17.3	-	-	-	-	-
	女	1 574	△17.0	-	-	-	-	-

0 ~ 4	5 ~ 9	10 ~ 14	15 ~ 19	20 ~ 24	25 ~ 29	30 ~ 34	35 ~ 39	選択死因 分類コード
227	48	26	91	168	234	271	465	
132	28	13	66	122	152	177	289	
95	20	13	25	46	82	94	176	
-	-	-	-	-	-	-	2	Se 01
-	-	-	-	-	-	-	1	
-	-	-	-	-	-	-	1	
5	11	5	10	10	44	48	114	Se 02
3	8	2	7	7	19	16	46	
2	3	3	3	3	25	32	68	
-	-	-	-	-	-	1	-	Se 03
-	-	-	-	-	-	-	-	
-	-	-	-	-	-	1	-	
-	-	-	1	1	5	4	9	Se 04
-	-	-	-	1	3	-	4	
-	-	-	1	-	2	4	5	
-	-	-	-	-	-	3	17	Se 05
-	-	-	-	-	-	3	9	
-	-	-	-	-	-	-	8	
-	-	-	-	-	2	3	7	Se 06
-	-	-	-	-	-	-	4	
-	-	-	-	-	2	3	3	
-	-	1	-	-	1	-	-	Se 07
-	-	1	-	-	1	-	-	
-	-	-	-	-	-	-	-	
-	-	-	-	-	-	-	1	Se 08
-	-	-	-	-	-	-	-	
-	-	-	-	-	-	-	1	
-	-	-	-	-	-	1	4	Se 09
-	-	-	-	-	-	1	3	
-	-	-	-	-	-	-	1	
-	-	-	-	1	1	1	12	Se 10
-	-	-	-	-	-	-	6	
-	-	-	-	1	1	1	6	
-	-	-	-	-	4	4	11	Se 11
-	-	-	-	-	-	-	-	
-	-	-	-	-	4	4	11	
-	-	-	-	-	1	8	18	Se 12
・	・	・	・	・	・	・	・	
-	-	-	-	-	1	8	18	
1	4	1	1	1	2	5	5	Se 13
1	4	-	1	1	1	3	4	
-	-	1	-	-	1	2	1	
-	-	-	-	1	1	1	2	Se 14
-	-	-	-	1	1	-	2	
-	-	-	-	-	-	1	-	
-	-	-	-	-	-	-	2	Se 15
-	-	-	-	-	-	-	2	
-	-	-	-	-	-	-	-	
9	2	1	3	4	16	14	39	Se 16
5	2	1	2	2	10	11	27	
4	-	-	1	2	6	3	12	
-	-	-	-	-	3	2	4	Se 17
-	-	-	-	-	3	2	4	
-	-	-	-	-	-	-	-	

第6表 (10-2) 死亡数・死亡率 (人口10万対)

選択死因 分類コード	死 因 ・ 性	40 ~ 44	45 ~ 49	50 ~ 54	55 ~ 59	60 ~ 64	65 ~ 69
	全 死 因	805	1 222	1 807	2 575	4 655	8 303
	男	495	760	1 198	1 745	3 248	5 794
	女	310	462	609	830	1 407	2 509
Se 01	結 核	1	1	-	1	3	5
	男	-	1	-	1	2	4
	女	1	-	-	-	1	1
Se 02	悪 性 新 生 物	261	405	653	1 048	2 174	3 900
	男	102	170	331	605	1 365	2 600
	女	159	235	322	443	809	1 300
Se 03	(再掲) 食 道 の 悪 性 新 生 物	2	8	20	46	80	187
	男	1	5	16	38	74	172
	女	1	3	4	8	6	15
Se 04	胃 の 悪 性 新 生 物	21	44	64	97	272	461
	男	7	23	46	68	198	361
	女	14	21	18	29	74	100
Se 05	結 腸 の 悪 性 新 生 物	26	34	62	90	170	331
	男	12	19	31	55	104	198
	女	14	15	31	35	66	133
Se 06	直腸S状結腸移行部及び直腸 の悪性新生物	15	25	38	52	119	188
	男	9	16	23	34	91	132
	女	6	9	15	18	28	56
Se 07	肝及び肝内胆管の悪性新生物	4	17	35	57	159	323
	男	1	16	28	51	127	241
	女	3	1	7	6	32	82
Se 08	胆のう及びその他の胆道の 悪性新生物	1	5	7	37	78	152
	男	1	2	3	22	51	81
	女	-	3	4	15	27	71
Se 09	膵 の 悪 性 新 生 物	8	31	56	99	216	353
	男	5	20	37	68	131	219
	女	3	11	19	31	85	134
Se 10	気 管 , 気 管 支 及 び 肺 の悪性新生物	37	38	104	176	404	834
	男	26	24	75	129	312	638
	女	11	14	29	47	92	196
Se 11	乳 房 の 悪 性 新 生 物	49	75	88	105	171	183
	男	1	-	-	-	3	2
	女	48	75	88	105	168	181
Se 12	子 宮 の 悪 性 新 生 物	27	33	41	54	56	68
	男
	女	27	33	41	54	56	68
Se 13	白 血 病	5	11	16	27	62	97
	男	4	7	6	15	48	66
	女	1	4	10	12	14	31
Se 14	糖 尿 病	2	17	25	37	55	123
	男	1	13	22	30	38	103
	女	1	4	3	7	17	20
Se 15	高 血 圧 性 疾 患	1	1	7	6	10	17
	男	1	1	7	6	10	12
	女	-	-	-	-	-	5
Se 16	心 疾 患 (高血圧性を除く)	87	149	238	331	633	1 024
	男	71	115	181	270	515	791
	女	16	34	57	61	118	233
Se 17	(再掲) 急 性 心 筋 梗 塞	22	45	75	112	200	263
	男	20	38	58	100	168	217
	女	2	7	17	12	32	46

70～74	75～79	80～84	85～89	90～94	95～99	100歳以上	不詳	選択死因 分類コード
10 232	14 031	20 308	23 676	18 558	8 425	2 299	68	
6 925	8 812	11 530	11 244	6 144	1 856	376	53	
3 307	5 219	8 778	12 432	12 414	6 569	1 923	15	
11	19	40	44	27	10	1	-	Se 01
9	12	26	26	15	4	-	-	
2	7	14	18	12	6	1	-	
4 342	5 066	5 884	5 003	2 615	716	120	5	Se 02
2 995	3 251	3 587	2 757	1 036	224	26	5	
1 347	1 815	2 297	2 246	1 579	492	94	-	
171	168	124	108	37	7	4	-	Se 03
154	145	108	86	18	3	2	-	
17	23	16	22	19	4	2	-	
571	659	723	672	353	76	16	-	Se 04
444	482	472	403	147	20	3	-	
127	177	251	269	206	56	13	-	
327	443	546	508	336	96	19	-	Se 05
195	251	307	214	99	14	3	-	
132	192	239	294	237	82	16	-	
198	199	194	160	99	35	5	-	Se 06
134	145	125	92	43	11	-	-	
64	54	69	68	56	24	5	-	
362	435	526	381	148	36	3	1	Se 07
273	290	323	201	58	11	1	1	
89	145	203	180	90	25	2	-	
188	242	312	312	186	54	12	-	Se 08
118	141	176	138	54	7	2	-	
70	101	136	174	132	47	10	-	
395	476	483	434	190	58	10	2	Se 09
223	240	222	183	51	10	1	2	
172	236	261	251	139	48	9	-	
978	1 085	1 286	1 001	437	118	10	2	Se 10
769	766	924	663	221	60	3	2	
209	319	362	338	216	58	7	-	
139	120	110	105	89	25	9	-	Se 11
3	1	3	1	-	-	-	-	
136	119	107	104	89	25	9	-	
58	61	70	49	33	12	2	-	Se 12
.	
58	61	70	49	33	12	2	-	
94	131	121	83	37	12	2	-	Se 13
63	83	82	38	17	3	2	-	
31	48	39	45	20	9	-	-	
129	175	230	219	152	60	10	-	Se 14
88	102	114	90	38	13	1	-	
41	73	116	129	114	47	9	-	
24	49	78	145	161	97	35	-	Se 15
19	26	34	51	42	16	6	-	
5	23	44	94	119	81	29	-	
1 359	2 020	3 272	4 107	3 438	1 624	391	7	Se 16
890	1 243	1 725	1 720	1 067	311	65	5	
469	777	1 547	2 387	2 371	1 313	326	2	
323	451	717	729	499	179	24	1	Se 17
225	283	400	329	179	42	6	1	
98	168	317	400	320	137	18	-	

第6表 (10—3) 死亡数・死亡率 (人口10万対)

選択死因 分類コード	死 因 ・ 性	総 数		0 歳	1 歳	2 歳	3 歳	4 歳
		実数	対前年 増減率(%)					
Se 18	その他の虚血性心疾患	3 345	△21.0	-	-	-	-	-
	男	1 945	△21.6	-	-	-	-	-
	女	1 400	△20.0	-	-	-	-	-
Se 19	不整脈及び伝導障害	2 927	△13.7	2	-	-	-	-
	男	1 456	△12.9	1	-	-	-	-
	女	1 471	△14.5	1	-	-	-	-
Se 20	心 不 全	6 771	△ 5.8	-	-	-	-	-
	男	2 635	△ 4.3	-	-	-	-	-
	女	4 136	△ 6.7	-	-	-	-	-
Se 21	脳 血 管 疾 患	10 179	△ 9.6	-	-	-	-	-
	男	4 884	△ 9.4	-	-	-	-	-
	女	5 295	△ 9.7	-	-	-	-	-
Se 22	(再掲) くも膜下出血	1 145	△11.7	-	-	-	-	-
	男	410	△18.0	-	-	-	-	-
	女	735	△ 7.8	-	-	-	-	-
Se 23	脳 内 出 血	3 049	△ 8.5	-	-	-	-	-
	男	1 670	△ 7.3	-	-	-	-	-
	女	1 379	△ 9.8	-	-	-	-	-
Se 24	脳 梗 塞	5 721	△ 9.0	-	-	-	-	-
	男	2 692	△ 7.7	-	-	-	-	-
	女	3 029	△10.1	-	-	-	-	-
Se 25	大動脈瘤及び解離	1 810	2.8	-	-	-	-	-
	男	915	1.3	-	-	-	-	-
	女	895	4.3	-	-	-	-	-
Se 26	肺 炎	10 778	△ 7.5	5	2	-	-	1
	男	5 923	△ 6.4	3	2	-	-	1
	女	4 855	△ 8.9	2	-	-	-	-
Se 27	慢性閉塞性肺疾患	1 416	△13.0	-	-	-	-	-
	男	1 139	△14.6	-	-	-	-	-
	女	277	△ 5.8	-	-	-	-	-
Se 28	喘 息	138	△12.1	-	-	-	-	-
	男	55	△ 9.8	-	-	-	-	-
	女	83	△13.5	-	-	-	-	-
Se 29	肝 疾 患	1 498	△ 4.5	-	-	-	-	-
	男	959	△ 6.3	-	-	-	-	-
	女	539	△ 1.3	-	-	-	-	-
Se 30	腎 不 全	2 275	△ 6.6	-	-	-	-	-
	男	1 110	△ 5.8	-	-	-	-	-
	女	1 165	△ 7.3	-	-	-	-	-
Se 31	老 衰	8 233	7.8	-	-	-	-	-
	男	2 034	7.3	-	-	-	-	-
	女	6 199	8.0	-	-	-	-	-
Se 32	不慮の事故	4 065	△ 9.9	10	2	2	1	2
	男	2 267	△10.9	6	2	1	1	1
	女	1 798	△ 8.6	4	-	1	-	1
Se 33	(再掲) 交 通 事 故	558	△ 2.3	1	1	1	1	-
	男	368	△ 5.2	-	1	-	1	-
	女	190	3.8	1	-	1	-	-
Se 34	自 殺	1 807	△ 1.7	-	-	-	-	-
	男	1 255	△ 0.9	-	-	-	-	-
	女	552	△ 3.3	-	-	-	-	-

0～4	5～9	10～14	15～19	20～24	25～29	30～34	35～39	選択死因 分類コード
-	-	-	-	-	2	1	9	Se 18
-	-	-	-	-	1	1	8	
-	-	-	-	-	1	-	1	
2	-	-	1	1	6	5	13	Se 19
1	-	-	1	-	3	3	7	
1	-	-	-	1	3	2	6	
-	-	1	-	3	2	3	6	Se 20
-	-	1	-	2	2	3	3	
-	-	-	-	1	-	-	3	
-	1	2	1	2	6	8	31	Se 21
-	-	1	1	1	4	6	17	
-	1	1	-	1	2	2	14	
-	-	1	1	-	3	4	15	Se 22
-	-	-	1	-	1	3	8	
-	-	1	-	-	2	1	7	
-	-	1	-	1	1	4	14	Se 23
-	-	1	-	1	1	3	9	
-	-	-	-	-	-	1	5	
-	-	-	-	1	2	-	1	Se 24
-	-	-	-	-	2	-	-	
-	-	-	-	1	-	-	1	
-	-	-	-	1	-	2	3	Se 25
-	-	-	-	-	-	2	3	
-	-	-	-	1	-	-	-	
8	5	-	2	1	2	7	5	Se 26
6	2	-	1	1	2	6	2	
2	3	-	1	-	-	1	3	
-	-	-	-	1	-	-	-	Se 27
-	-	-	-	1	-	-	-	
-	-	-	-	-	-	-	-	
-	-	-	-	-	-	-	1	Se 28
-	-	-	-	-	-	-	1	
-	-	-	-	-	-	-	-	
-	-	-	-	-	3	3	5	Se 29
-	-	-	-	-	1	1	4	
-	-	-	-	-	2	2	1	
-	-	-	-	-	1	1	1	Se 30
-	-	-	-	-	1	1	1	
-	-	-	-	-	-	-	-	
-	-	-	-	-	-	-	-	Se 31
-	-	-	-	-	-	-	-	
17	8	6	28	37	29	32	38	Se 32
11	7	2	24	27	21	23	29	
6	1	4	4	10	8	9	9	
4	4	2	22	20	12	13	16	Se 33
2	3	-	20	16	11	8	14	
2	1	2	2	4	1	5	2	
-	-	3	28	81	90	101	124	Se 34
-	-	1	20	63	67	74	86	
-	-	2	8	18	23	27	38	

第6表 (10-4) 死亡数・死亡率 (人口10万対)

選択死因 分類コード	死 因 ・ 性	40 ~ 44	45 ~ 49	50 ~ 54	55 ~ 59	60 ~ 64	65 ~ 69
Se 18	その他の虚血性心疾患	24	32	51	91	156	287
	男	22	24	45	71	134	224
	女	2	8	6	20	22	63
Se 19	不整脈及び伝導障害	19	22	40	51	100	163
	男	11	17	28	40	84	123
	女	8	5	12	11	16	40
Se 20	心 不 全	11	25	39	48	100	193
	男	7	19	29	36	76	147
	女	4	6	10	12	24	46
Se 21	脳 血 管 疾 患	62	118	165	219	346	589
	男	35	84	123	159	252	419
	女	27	34	42	60	94	170
Se 22	(再掲) くも膜下出血	29	44	54	67	98	108
	男	11	25	33	35	56	50
	女	18	19	21	32	42	58
Se 23	脳 内 出 血	28	64	93	124	170	280
	男	22	51	75	99	130	206
	女	6	13	18	25	40	74
Se 24	脳 梗 塞	4	8	13	25	65	181
	男	2	6	12	23	55	150
	女	2	2	1	2	10	31
Se 25	大動脈瘤及び解離	7	24	43	48	77	168
	男	6	21	33	36	50	92
	女	1	3	10	12	27	76
Se 26	肺 炎	10	25	29	51	137	315
	男	8	15	20	41	105	242
	女	2	10	9	10	32	73
Se 27	慢性閉塞性肺疾患	1	1	7	5	26	57
	男	-	-	5	4	22	48
	女	1	1	2	1	4	9
Se 28	喘 息	1	-	3	2	3	12
	男	1	-	1	1	1	6
	女	-	-	2	1	2	6
Se 29	肝 疾 患	37	63	99	117	146	183
	男	32	48	84	93	115	139
	女	5	15	15	24	31	44
Se 30	腎 不 全	5	6	5	14	51	112
	男	4	5	4	10	33	75
	女	1	1	1	4	18	37
Se 31	老 衰	-	-	-	-	2	20
	男	-	-	-	-	2	12
	女	-	-	-	-	-	8
Se 32	不慮の事故	53	52	102	119	171	299
	男	36	35	73	86	135	218
	女	17	17	29	33	36	81
Se 33	(再掲) 交 通 事 故	15	23	26	24	22	52
	男	10	18	22	17	18	38
	女	5	5	4	7	4	14
Se 34	自 殺	136	164	155	157	142	184
	男	106	112	116	115	105	118
	女	30	52	39	42	37	66

70～74	75～79	80～84	85～89	90～94	95～99	100歳以上	不詳	選択死因 分類コード
357	469	618	641	399	170	34	4	Se 18
241	322	349	313	152	30	5	3	
116	147	269	328	247	140	29	1	
239	340	544	649	473	218	40	1	Se 19
157	208	291	278	154	43	7	-	
82	132	253	371	319	175	33	1	
310	520	1 062	1 616	1 679	892	260	1	Se 20
191	298	521	618	477	165	39	1	
119	222	541	998	1 202	727	221	-	
816	1 170	1 828	2 190	1 703	746	174	2	Se 21
552	708	975	929	443	157	16	2	
264	462	853	1 261	1 260	589	158	-	
138	138	165	167	91	17	5	-	Se 22
55	31	46	35	16	3	1	-	
83	107	119	132	75	14	4	-	
315	408	532	534	349	108	22	1	Se 23
225	239	254	219	109	22	3	1	
90	169	278	315	240	86	19	-	
339	594	1 079	1 436	1 227	602	143	1	Se 24
258	423	656	653	309	130	12	1	
81	171	423	783	918	472	131	-	
190	201	370	371	235	61	9	-	Se 25
115	108	186	164	82	13	4	-	
75	93	184	207	153	48	5	-	
578	1 057	1 933	2 874	2 437	1 053	248	1	Se 26
444	742	1 247	1 636	1 033	310	59	1	
134	315	686	1 238	1 404	743	189	-	
118	201	337	402	193	55	12	-	Se 27
96	166	288	326	149	31	3	-	
22	35	49	76	44	24	9	-	
11	12	19	27	25	18	4	-	Se 28
5	8	9	6	10	6	-	-	
6	4	10	21	15	12	4	-	
183	191	210	164	65	25	3	1	Se 29
124	122	105	62	22	5	1	1	
59	69	105	102	43	20	2	-	
155	223	430	591	467	180	33	-	Se 30
94	149	224	278	175	47	9	-	
61	74	206	313	292	133	24	-	
63	206	657	1 692	2 777	1 953	863	-	Se 31
33	118	277	566	593	310	123	-	
30	88	380	1 126	2 184	1 643	740	-	
385	538	752	742	463	165	23	6	Se 32
250	288	419	332	189	51	6	5	
135	250	333	410	274	114	17	1	
71	74	88	49	16	5	-	-	Se 33
44	41	53	22	7	4	-	-	
27	33	35	27	9	1	-	-	
135	109	93	56	26	11	2	10	Se 34
89	63	59	38	7	4	2	10	
46	46	34	18	19	7	-	-	

第6表 (10—5) 死亡数・死亡率 (人口10万対)

選択死因 分類コード	死 因 ・ 性	総 数		0 歳	1 歳	2 歳	3 歳	4 歳
		実数	対前年 増減率(%)					
	全 死 因	1 290 428	1.4	1 916	345	200	122	109
	男	666 704	1.0	1 042	177	119	66	69
	女	623 724	1.8	874	168	81	56	40
Se 01	結 核	1 955	△ 6.9	-	-	-	-	-
	男	1 169	△ 6.6	-	-	-	-	-
	女	786	△ 7.4	-	-	-	-	-
Se 02	悪 性 新 生 物	370 131	0.6	10	14	23	13	18
	男	219 390	0.5	6	7	11	7	11
	女	150 741	0.7	4	7	12	6	7
Se 03	(再掲) 食 道 の 悪 性 新 生 物	11 734	1.4	-	-	-	-	-
	男	9 769	1.5	-	-	-	-	-
	女	1 965	0.9	-	-	-	-	-
Se 04	胃 の 悪 性 新 生 物	46 659	△ 2.6	-	-	-	-	-
	男	30 797	△ 2.2	-	-	-	-	-
	女	15 862	△ 3.4	-	-	-	-	-
Se 05	結 腸 の 悪 性 新 生 物	34 313	3.1	-	-	-	-	-
	男	17 050	3.5	-	-	-	-	-
	女	17 263	2.6	-	-	-	-	-
Se 06	直腸S状結腸移行部及び直腸 の悪性新生物	15 352	1.1	-	-	-	-	-
	男	9 748	0.5	-	-	-	-	-
	女	5 604	2.1	-	-	-	-	-
Se 07	肝及び肝内胆管の悪性新生物	28 876	△ 2.3	2	1	1	-	1
	男	19 001	△ 1.1	-	-	1	-	-
	女	9 875	△ 4.5	2	1	-	-	1
Se 08	胆のう及びその他の胆道 の悪性新生物	18 142	0.1	-	-	-	-	1
	男	9 061	0.1	-	-	-	-	1
	女	9 081	0.2	-	-	-	-	-
Se 09	膵 の 悪 性 新 生 物	31 809	0.3	-	-	-	-	-
	男	16 165	△ 1.5	-	-	-	-	-
	女	15 644	2.2	-	-	-	-	-
Se 10	気 管 , 気 管 支 及 び 肺 の 悪 性 新 生 物	74 334	1.3	-	-	-	-	-
	男	53 170	1.3	-	-	-	-	-
	女	21 164	1.3	-	-	-	-	-
Se 11	乳 房 の 悪 性 新 生 物	13 695	2.8	-	-	-	-	-
	男	121	45.8	-	-	-	-	-
	女	13 574	2.5	-	-	-	-	-
Se 12	子 宮 の 悪 性 新 生 物	6 427	△ 0.0	-	-	-	-	-
	男
	女	6 427	△ 0.0	-	-	-	-	-
Se 13	白 血 病	8 630	5.3	2	4	11	4	4
	男	5 104	4.2	1	3	4	2	2
	女	3 526	6.8	1	1	7	2	2
Se 14	糖 尿 病	13 307	△ 2.6	-	-	-	-	-
	男	7 112	△ 2.1	-	-	-	-	-
	女	6 195	△ 3.3	-	-	-	-	-
Se 15	高 血 圧 性 疾 患	6 725	△ 3.0	-	-	-	-	-
	男	2 604	△ 1.3	-	-	-	-	-
	女	4 121	△ 4.1	-	-	-	-	-
Se 16	心 疾 患 (高血圧性を除く)	195 933	△ 0.5	53	25	11	4	9
	男	92 034	△ 0.3	25	11	5	1	8
	女	103 899	△ 0.7	28	14	6	3	1
Se 17	(再掲) 急 性 心 筋 梗 塞	37 187	△ 4.6	1	-	-	-	-
	男	21 109	△ 3.2	1	-	-	-	-
	女	16 078	△ 6.5	-	-	-	-	-

0～4	5～9	10～14	15～19	20～24	25～29	30～34	35～39	選択死因 分類コード
2 692	452	470	1 220	2 101	2 615	3 548	5 403	
1 473	253	267	836	1 515	1 785	2 324	3 456	
1 219	199	203	384	586	830	1 224	1 947	
-	-	-	1	-	1	1	4	Se 01
-	-	-	-	-	1	-	2	
-	-	-	1	-	-	1	2	
78	100	107	147	176	323	654	1 284	Se 02
42	61	52	86	112	153	260	521	
36	39	55	61	64	170	394	763	
-	-	-	-	-	-	4	17	Se 03
-	-	-	-	-	-	1	8	
-	-	-	-	-	-	3	9	
-	1	-	3	13	32	82	141	Se 04
-	1	-	-	8	19	30	66	
-	-	-	3	5	13	52	75	
-	-	-	4	11	24	44	127	Se 05
-	-	-	1	9	11	30	66	
-	-	-	3	2	13	14	61	
-	-	1	-	3	11	20	46	Se 06
-	-	-	-	2	6	13	30	
-	-	1	-	1	5	7	16	
5	1	2	2	2	7	6	34	Se 07
1	-	1	-	2	4	5	23	
4	1	1	2	-	3	1	11	
1	-	-	-	1	2	4	18	Se 08
1	-	-	-	-	1	3	10	
-	-	-	-	1	1	1	8	
-	-	-	-	-	2	15	53	Se 09
-	-	-	-	-	1	9	34	
-	-	-	-	-	1	6	19	
-	1	-	1	4	6	21	98	Se 10
-	1	-	1	1	3	12	57	
-	-	-	-	3	3	9	41	
-	-	-	-	5	22	86	176	Se 11
-	-	-	-	-	-	-	-	
-	-	-	-	5	22	86	176	
-	-	-	-	2	20	74	138	Se 12
・	・	・	・	・	・	・	・	
-	-	-	-	2	20	74	138	
25	29	39	43	42	45	72	69	Se 13
12	17	19	26	31	28	40	40	
13	12	20	17	11	17	32	29	
-	-	-	4	5	10	16	40	Se 14
-	-	-	3	2	5	8	32	
-	-	-	1	3	5	8	8	
-	-	-	-	-	2	5	11	Se 15
-	-	-	-	-	1	5	11	
-	-	-	-	-	1	-	-	
102	25	18	52	81	152	231	512	Se 16
50	16	11	34	60	118	182	402	
52	9	7	18	21	34	49	110	
1	-	2	2	1	19	40	118	Se 17
1	-	1	1	-	16	33	101	
-	-	1	1	1	3	7	17	

第6表 (10—6) 死亡数・死亡率 (人口10万対)

選択死因 分類コード	死 因 ・ 性	40～44	45～49	50～54	55～59	60～64	65～69
	全 死 因	9 769	13 540	19 717	28 736	52 215	88 280
	男	6 213	8 657	12 837	19 462	36 139	61 419
	女	3 556	4 883	6 880	9 274	16 076	26 861
Se 01	結 核	6	13	7	20	43	70
	男	5	13	7	13	38	59
	女	1	-	-	7	5	11
Se 02	悪 性 新 生 物	2 845	4 516	7 759	13 117	25 309	43 667
	男	1 223	2 034	3 920	7 620	16 168	29 356
	女	1 622	2 482	3 839	5 497	9 141	14 311
Se 03	(再掲) 食 道 の 悪 性 新 生 物	49	101	282	618	1 140	1 993
	男	33	74	219	519	1 005	1 748
	女	16	27	63	99	135	245
Se 04	胃 の 悪 性 新 生 物	281	467	803	1 428	3 000	5 460
	男	140	256	524	992	2 197	4 108
	女	141	211	279	436	803	1 352
Se 05	結 腸 の 悪 性 新 生 物	283	361	652	1 087	2 132	3 519
	男	148	177	353	603	1 256	2 154
	女	135	184	299	484	876	1 365
Se 06	直腸S状結腸移行部及び直腸 の悪性新生物	140	253	452	788	1 508	2 209
	男	89	161	296	547	1 083	1 610
	女	51	92	156	241	425	599
Se 07	肝及び肝内胆管の悪性新生物	93	203	441	875	1 816	3 338
	男	71	168	372	748	1 486	2 631
	女	22	35	69	127	330	707
Se 08	胆のう及びその他の胆道 の悪性新生物	35	70	154	353	828	1 563
	男	23	48	81	210	528	974
	女	12	22	73	143	300	589
Se 09	膵 の 悪 性 新 生 物	157	310	585	1 122	2 379	4 231
	男	106	196	373	726	1 508	2 562
	女	51	114	212	396	871	1 669
Se 10	気 管, 気 管 支 及 び 肺 の 悪 性 新 生 物	310	544	1 073	2 119	4 766	9 470
	男	209	383	791	1 563	3 683	7 296
	女	101	161	282	556	1 083	2 174
Se 11	乳 房 の 悪 性 新 生 物	460	710	1 053	1 242	1 682	1 881
	男	1	2	4	7	8	15
	女	459	708	1 049	1 235	1 674	1 866
Se 12	子 宮 の 悪 性 新 生 物	228	357	474	539	630	770
	男
	女	228	357	474	539	630	770
Se 13	白 血 病	120	150	211	327	593	1 018
	男	74	93	117	207	396	672
	女	46	57	94	120	197	346
Se 14	糖 尿 病	99	147	217	381	643	1 140
	男	73	120	179	311	502	865
	女	26	27	38	70	141	275
Se 15	高 血 圧 性 疾 患	25	23	51	72	146	278
	男	23	19	45	62	121	223
	女	2	4	6	10	25	55
Se 16	心 疾 患 (高血圧性を除く)	1 139	1 743	2 547	3 414	6 389	10 542
	男	901	1 378	2 027	2 750	5 026	7 844
	女	238	365	520	664	1 363	2 698
Se 17	(再掲) 急 性 心 筋 梗 塞	312	486	788	1 024	1 899	2 965
	男	268	414	652	867	1 598	2 350
	女	44	72	136	157	301	615

70～74	75～79	80～84	85～89	90～94	95～99	100歳以上	不詳	選択死因 分類コード
114 307	153 461	222 451	256 250	197 170	90 727	24 825	479	
76 904	96 965	126 757	120 810	64 596	19 915	3 743	378	
37 403	56 496	95 694	135 440	132 574	70 812	21 082	101	
107	199	377	574	397	117	17	1	Se 01
81	135	243	321	198	48	5	-	
26	64	134	253	199	69	12	1	
51 614	58 112	66 482	55 951	28 710	7 976	1 173	31	Se 02
34 839	37 798	40 625	30 101	11 723	2 392	279	25	
16 775	20 314	25 857	25 850	16 987	5 584	894	6	
2 221	1 947	1 705	1 105	440	98	10	4	Se 03
1 971	1 678	1 416	799	252	37	5	4	
250	269	289	306	188	61	5	-	
6 556	7 491	8 442	7 339	3 928	1 056	136	-	Se 04
4 939	5 501	5 706	4 238	1 719	320	33	-	
1 617	1 990	2 736	3 101	2 209	736	103	-	
4 251	5 000	5 933	5 782	3 729	1 176	197	1	Se 05
2 574	2 846	3 027	2 453	1 061	250	30	1	
1 677	2 154	2 906	3 329	2 668	926	167	-	
2 285	2 303	2 271	1 774	943	295	47	3	Se 06
1 615	1 559	1 377	925	350	76	6	3	
670	744	894	849	593	219	41	-	
4 324	5 099	6 124	4 300	1 726	427	50	1	Se 07
3 171	3 448	3 762	2 273	691	131	12	1	
1 153	1 651	2 362	2 027	1 035	296	38	-	
2 194	2 796	3 736	3 581	2 055	663	88	-	Se 08
1 298	1 590	1 958	1 546	655	121	14	-	
896	1 206	1 778	2 035	1 400	542	74	-	
4 751	5 326	5 635	4 492	2 113	551	85	2	Se 09
2 737	2 824	2 659	1 718	593	105	12	2	
2 014	2 502	2 976	2 774	1 520	446	73	-	
11 757	12 454	14 097	11 218	4 948	1 293	146	8	Se 10
9 089	9 305	10 111	7 494	2 630	497	37	7	
2 668	3 149	3 986	3 724	2 318	796	109	1	
1 576	1 339	1 246	1 148	735	267	66	1	Se 11
17	16	25	19	4	2	1	-	
1 559	1 323	1 221	1 129	731	265	65	1	
726	650	709	603	378	116	12	1	Se 12
.	
726	650	709	603	378	116	12	1	
1 245	1 525	1 470	1 046	452	94	14	1	Se 13
781	925	871	538	186	25	5	1	
464	600	599	508	266	69	9	-	
1 427	1 900	2 459	2 542	1 597	573	106	1	Se 14
976	1 152	1 301	1 036	406	124	16	1	
451	748	1 158	1 506	1 191	449	90	-	
326	526	968	1 463	1 587	916	325	1	Se 15
219	299	477	554	379	135	30	1	
107	227	491	909	1 208	781	295	-	
13 935	20 693	33 431	43 199	36 315	17 211	4 167	35	Se 16
9 329	12 568	17 332	17 816	10 221	3 323	619	27	
4 606	8 125	16 099	25 383	26 094	13 888	3 548	8	
3 609	4 777	6 968	7 405	4 797	1 710	257	7	Se 17
2 564	3 019	3 823	3 375	1 573	389	58	6	
1 045	1 758	3 145	4 030	3 224	1 321	199	1	

第6表 (10—7) 死亡数・死亡率 (人口10万対)

選択死因 分類コード	死 因 ・ 性	総 数		0 歳	1 歳	2 歳	3 歳	4 歳	
		実数	対前年 増減率(%)						
Se 18	その他の虚血性心疾患	全	34 385	△ 1.5	-	1	-	-	1
		男	19 892	△ 1.1	-	1	-	-	1
		女	14 493	△ 1.9	-	-	-	-	-
Se 19	不整脈及び伝導障害	全	30 284	1.8	8	2	1	1	-
		男	14 679	1.6	3	2	-	-	-
		女	15 605	2.0	5	-	1	1	-
Se 20	心 不	全	71 820	0.2	4	6	1	-	1
		男	26 945	0.1	3	2	1	-	1
		女	44 875	0.3	1	4	-	-	-
Se 21	脳 血 管 疾 患	全	111 875	△ 2.0	3	-	1	-	1
		男	53 519	△ 2.7	2	-	1	-	-
		女	58 356	△ 1.4	1	-	-	-	1
Se 22	(再掲) く も 膜 下 出 血	全	12 462	△ 1.6	1	-	-	-	-
		男	4 635	△ 1.7	1	-	-	-	-
		女	7 827	△ 1.5	-	-	-	-	-
Se 23	脳 内 出 血	全	32 090	△ 1.4	2	-	-	-	-
		男	17 526	△ 1.7	1	-	-	-	-
		女	14 564	△ 1.1	1	-	-	-	-
Se 24	脳 梗 塞	全	64 464	△ 2.4	-	-	-	-	1
		男	30 038	△ 3.4	-	-	-	-	-
		女	34 426	△ 1.5	-	-	-	-	1
Se 25	大 動 脈 瘤 及 び 解 離	全	16 865	2.7	-	-	-	-	-
		男	8 602	△ 0.1	-	-	-	-	-
		女	8 263	5.7	-	-	-	-	-
Se 26	肺 炎	全	120 846	1.0	24	20	17	6	6
		男	65 552	1.2	14	15	11	4	4
		女	55 294	0.8	10	5	6	2	2
Se 27	慢 性 閉 塞 性 肺 疾 患	全	15 749	△ 2.7	1	-	-	-	-
		男	12 647	△ 2.7	1	-	-	-	-
		女	3 102	△ 2.5	-	-	-	-	-
Se 28	喘 息	全	1 510	△ 2.6	1	-	-	-	1
		男	572	△ 3.1	-	-	-	-	-
		女	938	△ 2.3	1	-	-	-	1
Se 29	肝 疾 患	全	15 630	△ 0.4	7	2	1	1	-
		男	9 992	△ 0.4	4	-	1	1	-
		女	5 638	△ 0.4	3	2	-	-	-
Se 30	腎 不	全	24 532	△ 1.0	-	-	-	1	-
		男	11 888	△ 0.4	-	-	-	1	-
		女	12 644	△ 1.5	-	-	-	-	-
Se 31	老 衰	全	84 755	12.4	-	-	-	-	-
		男	20 879	14.0	-	-	-	-	-
		女	63 876	11.9	-	-	-	-	-
Se 32	不 慮 の 事 故	全	38 195	△ 2.1	79	38	25	19	26
		男	22 098	△ 2.1	48	22	13	14	17
		女	16 097	△ 2.2	31	16	12	5	9
Se 33	(再掲) 交 通 事 故	全	5 544	△ 3.0	3	7	10	7	13
		男	3 805	△ 3.0	1	4	4	4	9
		女	1 739	△ 3.1	2	3	6	3	4
Se 34	自 殺	全	23 121	△ 5.3	-	-	-	-	-
		男	16 183	△ 4.1	-	-	-	-	-
		女	6 938	△ 8.0	-	-	-	-	-

0～4	5～9	10～14	15～19	20～24	25～29	30～34	35～39	選択死因 分類コード
2	-	-	3	14	23	37	110	Se 18
2	-	-	2	10	18	33	88	
-	-	-	1	4	5	4	22	
12	4	4	14	27	49	58	114	Se 19
5	2	4	11	18	37	43	90	
7	2	-	3	9	12	15	24	
12	3	3	8	24	27	37	78	Se 20
7	2	1	7	20	21	26	56	
5	1	2	1	4	6	11	22	
5	10	15	17	24	52	129	311	Se 21
3	6	7	10	13	32	80	210	
2	4	8	7	11	20	49	101	
1	5	7	11	10	26	72	153	Se 22
1	3	3	7	6	15	42	95	
-	2	4	4	4	11	30	58	
2	4	5	2	10	17	44	129	Se 23
1	3	3	-	6	10	31	103	
1	1	2	2	4	7	13	26	
1	-	2	3	2	9	9	20	Se 24
-	-	1	3	-	7	4	10	
1	-	1	-	2	2	5	10	
-	-	2	7	4	2	15	48	Se 25
-	-	1	6	1	2	12	42	
-	-	1	1	3	-	3	6	
73	25	11	13	21	29	63	68	Se 26
48	11	8	6	13	14	38	41	
25	14	3	7	8	15	25	27	
1	1	-	1	4	2	3	6	Se 27
1	1	-	1	1	2	3	4	
-	-	-	-	3	-	-	2	
2	1	-	2	1	6	7	11	Se 28
-	1	-	1	1	3	6	9	
2	-	-	1	-	3	1	2	
11	1	2	6	4	19	48	120	Se 29
6	-	1	2	3	13	34	75	
5	1	1	4	1	6	14	45	
1	-	-	-	1	8	7	14	Se 30
1	-	-	-	1	3	3	8	
-	-	-	-	-	5	4	6	
-	-	-	-	-	-	-	-	Se 31
-	-	-	-	-	-	-	-	
-	-	-	-	-	-	-	-	
187	87	74	289	364	304	354	454	Se 32
114	63	52	232	294	240	272	353	
73	24	22	57	70	64	82	101	
40	36	24	199	203	159	156	204	Se 33
22	28	19	163	167	141	131	172	
18	8	5	36	36	18	25	32	
-	1	88	446	1 051	1 230	1 398	1 572	Se 34
-	1	61	309	780	910	1 034	1 163	
-	-	27	137	271	320	364	409	

第6表 (10—8) 死亡数・死亡率 (人口10万対)

選択死因 分類コード	死 因 ・ 性	40～44	45～49	50～54	55～59	60～64	65～69
Se 18	その他の虚血性心疾患	286	450	656	890	1 644	2 758
	男	235	373	543	745	1 348	2 167
	女	51	77	113	145	296	591
Se 19	不整脈及び伝導障害	212	352	428	561	1 044	1 645
	男	164	261	328	450	809	1 188
	女	48	91	100	111	235	457
Se 20	心 不 全	160	228	377	533	1 110	2 034
	男	112	156	277	393	775	1 373
	女	48	72	100	140	335	661
Se 21	脳 血 管 疾 患	816	1 206	1 668	2 171	3 626	5 971
	男	564	839	1 153	1 561	2 580	4 203
	女	252	367	515	610	1 046	1 768
Se 22	(再掲) く も 膜 下 出 血	396	519	628	701	854	1 178
	男	238	307	362	416	441	580
	女	158	212	266	285	413	598
Se 23	脳 内 出 血	364	556	861	1 133	1 870	2 681
	男	286	439	655	878	1 430	1 958
	女	78	117	206	255	440	723
Se 24	脳 梗 塞	39	101	135	280	790	1 933
	男	29	74	106	221	624	1 534
	女	10	27	29	59	166	399
Se 25	大 動 脈 瘤 及 び 解 離	113	195	265	390	725	1 373
	男	94	160	218	310	501	895
	女	19	35	47	80	224	478
Se 26	肺 炎	123	201	377	639	1 588	3 459
	男	83	146	266	495	1 225	2 658
	女	40	55	111	144	363	801
Se 27	慢 性 閉 塞 性 肺 疾 患	11	17	37	69	265	640
	男	6	10	28	54	225	565
	女	5	7	9	15	40	75
Se 28	喘 息	12	19	24	28	31	81
	男	7	8	13	19	16	43
	女	5	11	11	9	15	38
Se 29	肝 疾 患	389	645	983	1 106	1 575	1 959
	男	291	517	795	892	1 273	1 505
	女	98	128	188	214	302	454
Se 30	腎 不 全	38	79	117	201	518	987
	男	27	56	86	147	360	692
	女	11	23	31	54	158	295
Se 31	老 衰	-	-	-	1	19	144
	男	-	-	-	-	12	95
	女	-	-	-	1	7	49
Se 32	不 慮 の 事 故	628	703	886	1 128	1 763	2 595
	男	479	525	658	880	1 318	1 873
	女	149	178	228	248	445	722
Se 33	(再掲) 交 通 事 故	222	236	271	295	387	509
	男	179	196	227	240	283	372
	女	43	40	44	55	104	137
Se 34	自 殺	1 982	1 964	2 007	1 818	1 805	2 018
	男	1 460	1 410	1 474	1 335	1 293	1 385
	女	522	554	533	483	512	633

70～74	75～79	80～84	85～89	90～94	95～99	100歳以上	不詳	選択死因 分類コード
3 432	4 720	6 400	6 482	4 357	1 734	370	17	Se 18
2 433	3 072	3 617	3 096	1 611	421	65	13	
999	1 648	2 783	3 386	2 746	1 313	305	4	
2 218	3 306	5 348	6 832	5 270	2 293	491	2	Se 19
1 466	2 011	2 788	2 918	1 528	467	90	1	
752	1 295	2 560	3 914	3 742	1 826	401	1	
3 201	5 526	10 895	17 393	17 742	9 706	2 717	6	Se 20
1 973	3 131	5 303	6 649	4 546	1 758	354	5	
1 228	2 395	5 592	10 744	13 196	7 948	2 363	1	
8 564	12 811	20 550	24 690	18 980	8 327	1 915	17	Se 21
5 717	7 859	11 070	10 478	5 332	1 573	214	15	
2 847	4 952	9 480	14 212	13 648	6 754	1 701	2	
1 341	1 517	1 962	1 799	939	301	40	2	Se 22
539	520	534	376	120	23	5	2	
802	997	1 428	1 423	819	278	35	-	
3 179	4 303	6 113	5 894	3 560	1 123	231	9	Se 23
2 163	2 556	3 191	2 466	1 086	228	26	7	
1 016	1 747	2 922	3 428	2 474	895	205	2	
3 819	6 628	11 982	16 395	14 029	6 697	1 584	6	Se 24
2 871	4 581	7 116	7 388	3 999	1 289	175	6	
948	2 047	4 866	9 007	10 030	5 408	1 409	-	
1 637	2 211	3 280	3 694	2 144	670	90	-	Se 25
991	1 241	1 671	1 613	683	146	15	-	
646	970	1 609	2 081	1 461	524	75	-	
6 359	11 984	22 769	31 828	26 481	11 794	2 935	6	Se 26
4 743	8 373	14 605	17 721	10 905	3 502	647	4	
1 616	3 611	8 164	14 107	15 576	8 292	2 288	2	
1 329	2 254	3 725	4 249	2 306	712	117	-	Se 27
1 140	1 940	3 135	3 457	1 643	399	32	-	
189	314	590	792	663	313	85	-	
97	163	243	334	281	133	34	-	Se 28
56	79	112	102	70	22	4	-	
41	84	131	232	211	111	30	-	
2 000	2 073	2 145	1 554	749	215	22	4	Se 29
1 390	1 220	1 069	626	228	45	3	4	
610	853	1 076	928	521	170	19	-	
1 594	2 631	4 733	6 241	4 978	2 031	352	1	Se 30
1 059	1 603	2 584	2 880	1 741	562	74	1	
535	1 028	2 149	3 361	3 237	1 469	278	-	
558	2 014	7 369	17 854	27 368	20 357	9 071	-	Se 31
322	1 023	3 140	5 780	6 087	3 299	1 121	-	
236	991	4 229	12 074	21 281	17 058	7 950	-	
3 507	4 959	6 864	6 683	4 330	1 676	312	48	Se 32
2 300	2 968	3 931	3 324	1 675	455	59	33	
1 207	1 991	2 933	3 359	2 655	1 221	253	15	
570	695	737	429	145	24	-	3	Se 33
353	378	412	233	73	13	-	3	
217	317	325	196	72	11	-	-	
1 874	1 446	1 229	724	311	73	13	71	Se 34
1 214	913	755	424	157	34	8	63	
660	533	474	300	154	39	5	8	

第6表 (10—9) 死亡数・死亡率 (人口10万対)

選択死因 分類 コード	死 因 ・ 性	総 数	1) 0 歳									
			0	0 ~ 4	5 ~ 9	10 ~ 14	15 ~ 19	20 ~ 24	25 ~ 29	30 ~ 34	35 ~ 39	
	全 死 因	1 029.4	190.5	52.4	8.6	8.5	20.7	35.0	41.6	49.7	65.9	
	男	1 092.8	202.2	55.9	9.4	9.4	27.7	49.1	55.4	64.0	82.9	
	女	969.2	178.3	48.7	7.8	7.5	13.4	20.1	27.0	34.9	48.3	
Se 01	結 核	1.6	-	-	-	-	0.0	-	0.0	0.0	0.0	
	男	1.9	-	-	-	-	-	-	0.0	-	0.0	
	女	1.2	-	-	-	-	0.0	-	-	0.0	0.0	
Se 02	悪 性 新 生 物	295.2	1.0	1.5	1.9	1.9	2.5	2.9	5.1	9.2	15.7	
	男	359.6	1.2	1.6	2.3	1.8	2.8	3.6	4.7	7.2	12.5	
	女	234.2	0.8	1.4	1.5	2.0	2.1	2.2	5.5	11.2	18.9	
Se 03	(再掲) 食道の悪性新生物	9.4	-	-	-	-	-	-	-	0.1	0.2	
	男	16.0	-	-	-	-	-	-	-	0.0	0.2	
	女	3.1	-	-	-	-	-	-	-	0.1	0.2	
Se 04	胃の悪性新生物	37.2	-	-	0.0	-	0.1	0.2	0.5	1.1	1.7	
	男	50.5	-	-	0.0	-	-	0.3	0.6	0.8	1.6	
	女	24.6	-	-	-	-	0.1	0.2	0.4	1.5	1.9	
Se 05	結腸の悪性新生物	27.4	-	-	-	-	0.1	0.2	0.4	0.6	1.5	
	男	27.9	-	-	-	-	0.0	0.3	0.3	0.8	1.6	
	女	26.8	-	-	-	-	0.1	0.1	0.4	0.4	1.5	
Se 06	直腸S状結腸移行部及び 直腸の悪性新生物	12.2	-	-	-	0.0	-	0.0	0.2	0.3	0.6	
	男	16.0	-	-	-	-	-	0.1	0.2	0.4	0.7	
	女	8.7	-	-	-	0.0	-	0.0	0.2	0.2	0.4	
Se 07	肝及び肝内胆管の 悪性新生物	23.0	0.2	0.1	0.0	0.0	0.0	0.0	0.1	0.1	0.4	
	男	31.1	-	0.0	-	0.0	-	0.1	0.1	0.1	0.6	
	女	15.3	0.4	0.2	0.0	0.0	0.1	-	0.1	0.0	0.3	
Se 08	胆のう及びその他の 胆道の悪性新生物	14.5	-	0.0	-	-	-	0.0	0.0	0.1	0.2	
	男	14.9	-	0.0	-	-	-	-	0.0	0.1	0.2	
	女	14.1	-	-	-	-	-	0.0	0.0	0.0	0.2	
Se 09	膵の悪性新生物	25.4	-	-	-	-	-	-	0.0	0.2	0.6	
	男	26.5	-	-	-	-	-	-	0.0	0.2	0.8	
	女	24.3	-	-	-	-	-	-	0.0	0.2	0.5	
Se 10	気管、気管支及び肺 の悪性新生物	59.3	-	-	0.0	-	0.0	0.1	0.1	0.3	1.2	
	男	87.2	-	-	0.0	-	0.0	0.0	0.1	0.3	1.4	
	女	32.9	-	-	-	-	-	0.1	0.1	0.3	1.0	
Se 11	乳房の悪性新生物	10.9	-	-	-	-	-	0.1	0.3	1.2	2.1	
	男	0.2	-	-	-	-	-	-	-	-	-	
	女	21.1	-	-	-	-	-	0.2	0.7	2.5	4.4	
Se 12	2) 子宮の悪性新生物	10.0	-	-	-	-	-	0.1	0.7	2.1	3.4	
	男	
	女	10.0	-	-	-	-	-	0.1	0.7	2.1	3.4	
Se 13	白 血 病	6.9	0.2	0.5	0.6	0.7	0.7	0.7	0.7	1.0	0.8	
	男	8.4	0.2	0.5	0.6	0.7	0.9	1.0	0.9	1.1	1.0	
	女	5.5	0.2	0.5	0.5	0.7	0.6	0.4	0.6	0.9	0.7	
Se 14	糖 尿 病	10.6	-	-	-	-	0.1	0.1	0.2	0.2	0.5	
	男	11.7	-	-	-	-	0.1	0.1	0.2	0.2	0.8	
	女	9.6	-	-	-	-	0.0	0.1	0.2	0.2	0.2	
Se 15	高 血 圧 性 疾 患	5.4	-	-	-	-	-	-	0.0	0.1	0.1	
	男	4.3	-	-	-	-	-	-	0.0	0.1	0.3	
	女	6.4	-	-	-	-	-	-	0.0	-	-	
Se 16	心疾患 (高血圧性を除く)	156.3	5.3	2.0	0.5	0.3	0.9	1.3	2.4	3.2	6.2	
	男	150.9	4.9	1.9	0.6	0.4	1.1	1.9	3.7	5.0	9.6	
	女	161.4	5.7	2.1	0.4	0.3	0.6	0.7	1.1	1.4	2.7	
Se 17	(再掲) 急 性 心 筋 梗 塞	29.7	0.1	0.0	-	0.0	0.0	0.0	0.3	0.6	1.4	
	男	34.6	0.2	0.0	-	0.0	0.0	-	0.5	0.9	2.4	
	女	25.0	-	-	-	0.0	0.0	0.0	0.1	0.2	0.4	

注：1)0歳は、出生10万に対する率である。

2)女性人口10万に対する率である。

40～44	45～49	50～54	55～59	60～64	65～69	70～74	75～79	80～84	85～89	90～94	95～99	100歳以上	選択死因 分類 コード
101.1 126.6 74.8	157.3 198.9 114.7	249.7 323.7 175.2	383.5 521.9 246.4	618.2 870.6 374.2	912.1 1 314.1 536.6	1 474.5 2 133.3 901.9	2 420.9 3 447.0 1 602.3	4 441.9 6 296.9 3 196.2	8 091.3 11 206.9 6 483.5	14 225.8 18 832.7 12 710.8	23 323.1 28 862.3 22 128.8	40 040.3 46 787.5 39 040.7	
0.1 0.1 0.0	0.2 0.3 -	0.1 0.2 -	0.3 0.3 0.2	0.5 0.9 0.1	0.7 1.3 0.2	1.4 2.2 0.6	3.1 4.8 1.8	7.5 12.1 4.5	18.1 29.8 12.1	28.6 57.7 19.1	30.1 69.6 21.6	27.4 62.5 22.2	Se 01
29.5 24.9 34.1	52.5 46.7 58.3	98.3 98.8 97.7	175.1 204.3 146.0	299.7 389.5 212.8	451.2 628.1 285.9	665.8 966.4 404.5	916.7 1 343.7 576.1	1 327.5 2 018.1 863.6	1 766.7 2 792.3 1 237.4	2 071.4 3 417.8 1 628.7	2 050.4 3 466.7 1 745.0	1 891.9 3 487.5 1 655.6	Se 02
0.5 0.7 0.3	1.2 1.7 0.6	3.6 5.5 1.6	8.2 13.9 2.6	13.5 24.2 3.1	20.6 37.4 4.9	28.7 54.7 6.0	30.7 59.7 7.6	34.0 70.3 9.7	34.9 74.1 14.6	31.7 73.5 18.0	25.2 53.6 19.1	16.1 62.5 9.3	Se 03
2.9 2.9 3.0	5.4 5.9 5.0	10.2 13.2 7.1	19.1 26.6 11.6	35.5 52.9 18.7	56.4 87.9 27.0	84.6 137.0 39.0	118.2 195.6 56.4	168.6 283.5 91.4	231.7 393.1 148.4	283.4 501.2 211.8	271.5 463.8 230.0	219.4 412.5 190.7	Se 04
2.9 3.0 2.8	4.2 4.1 4.3	8.3 8.9 7.6	14.5 16.2 12.9	25.2 30.3 20.4	36.4 46.1 27.3	54.8 71.4 40.4	78.9 101.2 61.1	118.5 150.4 97.1	182.6 227.6 159.4	269.0 309.3 255.8	302.3 362.3 289.4	317.7 375.0 309.3	Se 05
1.4 1.8 1.1	2.9 3.7 2.2	5.7 7.5 4.0	10.5 14.7 6.4	17.9 26.1 9.9	22.8 34.4 12.0	29.5 44.8 16.2	36.3 55.4 21.1	45.3 68.4 29.9	56.0 85.8 40.6	68.0 102.0 56.9	75.8 110.1 68.4	75.8 75.0 75.9	Se 06
1.0 1.4 0.5	2.4 3.9 0.8	5.6 9.4 1.8	11.7 20.1 3.4	21.5 35.8 7.7	34.5 56.3 14.1	55.8 88.0 27.8	80.4 122.6 46.8	122.3 186.9 78.9	135.8 210.9 97.0	124.5 201.5 99.2	109.8 189.9 92.5	80.6 150.0 70.4	Se 07
0.4 0.5 0.3	0.8 1.1 0.5	2.0 2.0 1.9	4.7 5.6 3.8	9.8 12.7 7.0	16.1 20.8 11.8	28.3 36.0 21.6	44.1 56.5 34.2	74.6 97.3 59.4	113.1 143.4 97.4	148.3 191.0 134.2	170.4 175.4 169.4	141.9 175.0 137.0	Se 08
1.6 2.2 1.1	3.6 4.5 2.7	7.4 9.4 5.4	15.0 19.5 10.5	28.2 36.3 20.3	43.7 54.8 33.3	61.3 75.9 48.6	84.0 100.4 71.0	112.5 132.1 99.4	141.8 159.4 132.8	152.5 172.9 145.7	141.6 152.2 139.4	137.1 150.0 135.2	Se 09
3.2 4.3 2.1	6.3 8.8 3.8	13.6 19.9 7.2	28.3 41.9 14.8	56.4 88.7 25.2	97.8 156.1 43.4	151.7 252.1 64.3	196.5 330.8 89.3	281.5 502.3 133.1	354.2 695.2 178.3	357.0 766.8 222.2	332.4 720.3 248.8	235.5 462.5 201.9	Se 10
4.8 0.0 9.7	8.2 0.0 16.6	13.3 0.1 26.7	16.6 0.2 32.8	19.9 0.2 39.0	19.4 0.3 37.3	20.3 0.5 37.6	21.1 0.6 37.5	24.9 1.2 40.8	36.2 1.8 54.0	53.0 1.2 70.1	68.6 2.9 82.8	106.5 12.5 120.4	Se 11
4.8 . 4.8	8.4 . 8.4	12.1 . 12.1	14.3 . 14.3	14.7 . 14.7	15.4 . 15.4	17.5 . 17.5	18.4 . 18.4	23.7 . 23.7	28.9 . 28.9	36.2 . 36.2	36.3 . 36.3	22.2 . 22.2	Se 12
1.2 1.5 1.0	1.7 2.1 1.3	2.7 3.0 2.4	4.4 5.6 3.2	7.0 9.5 4.6	10.5 14.4 6.9	16.1 21.7 11.2	24.1 32.9 17.0	29.4 43.3 20.0	33.0 49.9 24.3	32.6 54.2 25.5	24.2 36.2 21.6	22.6 62.5 16.7	Se 13
1.0 1.5 0.5	1.7 2.8 0.6	2.7 4.5 1.0	5.1 8.3 1.9	7.6 12.1 3.3	11.8 18.5 5.5	18.4 27.1 10.9	30.0 41.0 21.2	49.1 64.6 38.7	80.3 96.1 72.1	115.2 118.4 114.2	147.3 179.7 140.3	171.0 200.0 166.7	Se 14
0.3 0.5 0.0	0.3 0.4 0.1	0.6 1.1 0.2	1.0 1.7 0.3	1.7 2.9 0.6	2.9 4.8 1.1	4.2 6.1 2.6	8.3 10.6 6.4	19.3 23.7 16.4	46.2 51.4 43.5	114.5 110.5 115.8	235.5 195.7 244.1	524.2 375.0 546.3	Se 15
11.8 18.4 5.0	20.2 31.7 8.6	32.3 51.1 13.2	45.6 73.7 17.6	75.6 121.1 31.7	108.9 167.8 53.9	179.8 258.8 111.1	326.4 446.8 230.4	667.6 861.0 537.7	1 364.0 1 652.7 1 215.1	2 620.1 2 979.9 2 501.8	4 424.4 4 815.9 4 340.0	6 721.0 7 737.5 6 570.4	Se 16
3.2 5.5 0.9	5.6 9.5 1.7	10.0 16.4 3.5	13.7 23.3 4.2	22.5 38.5 7.0	30.6 50.3 12.3	46.6 71.1 25.2	75.4 107.3 49.9	139.1 189.9 105.0	233.8 313.1 192.9	346.1 458.6 309.1	439.6 563.8 412.8	414.5 725.0 368.5	Se 17

第6表 (10-10) 死亡数・死亡率 (人口10万対)

選択死因 分類 コード	死 因 ・ 性	総 数	1) 0 歳										
			0	0 ~ 4	5 ~ 9	10 ~ 14	15 ~ 19	20 ~ 24	25 ~ 29	30 ~ 34	35 ~ 39		
Se 18	その他の虚血性心疾患	27.4	-	0.0	-	-	-	0.1	0.2	0.4	0.5	1.3	
		男	32.6	-	0.1	-	-	-	0.1	0.3	0.6	0.9	2.1
		女	22.5	-	-	-	-	-	0.0	0.1	0.2	0.1	0.5
Se 19	不整脈及び伝導障害	24.2	0.8	0.2	0.1	0.1	0.2	0.4	0.8	0.8	1.4		
		男	24.1	0.6	0.2	0.1	0.1	0.4	0.6	1.1	1.2	2.2	
		女	24.2	1.0	0.3	0.1	-	0.1	0.3	0.4	0.4	0.6	
Se 20	心 不 全	57.3	0.4	0.2	0.1	0.1	0.1	0.4	0.4	0.5	1.0		
		男	44.2	0.6	0.3	0.1	0.0	0.2	0.6	0.7	0.7	1.3	
		女	69.7	0.2	0.2	0.0	0.1	0.0	0.1	0.2	0.3	0.5	
Se 21	脳 血 管 疾 患	89.2	0.3	0.1	0.2	0.3	0.3	0.4	0.8	1.8	3.8		
		男	87.7	0.4	0.1	0.2	0.2	0.3	0.4	1.0	2.2	5.0	
		女	90.7	0.2	0.1	0.2	0.3	0.2	0.4	0.7	1.4	2.5	
Se 22	(再掲) くも膜下出血	9.9	0.1	0.0	0.1	0.1	0.2	0.2	0.4	1.0	1.9		
		男	7.6	0.2	0.0	0.1	0.1	0.2	0.2	0.5	1.2	2.3	
		女	12.2	-	-	0.1	0.1	0.1	0.1	0.4	0.9	1.4	
Se 23	脳 内 出 血	25.6	0.2	0.0	0.1	0.1	0.0	0.2	0.3	0.6	1.6		
		男	28.7	0.2	0.0	0.1	0.1	-	0.2	0.3	0.9	2.5	
		女	22.6	0.2	0.0	0.0	0.1	0.1	0.1	0.2	0.4	0.6	
Se 24	脳 梗 塞	51.4	-	0.0	-	0.0	0.1	0.0	0.1	0.1	0.2		
		男	49.2	-	-	-	0.0	0.1	-	0.2	0.1	0.2	
		女	53.5	-	0.0	-	0.0	-	0.1	0.1	0.1	0.2	
Se 25	大動脈瘤及び解離	13.5	-	-	-	0.0	0.1	0.1	0.0	0.2	0.6		
		男	14.1	-	-	-	0.0	0.2	0.0	0.1	0.3	1.0	
		女	12.8	-	-	-	0.0	0.0	0.1	-	0.1	0.1	
Se 26	肺 炎	96.4	2.4	1.4	0.5	0.2	0.2	0.3	0.5	0.9	0.8		
		男	107.4	2.7	1.8	0.4	0.3	0.2	0.4	0.4	1.0	1.0	
		女	85.9	2.0	1.0	0.5	0.1	0.2	0.3	0.5	0.7	0.7	
Se 27	慢性閉塞性肺疾患	12.6	0.1	0.0	0.0	-	0.0	0.1	0.0	0.0	0.1		
		男	20.7	0.2	0.0	0.0	-	0.0	0.0	0.1	0.1	0.1	
		女	4.8	-	-	-	-	-	0.1	-	-	0.0	
Se 28	喘 息	1.2	0.1	0.0	0.0	-	0.0	0.0	0.1	0.1	0.1		
		男	0.9	-	-	0.0	-	0.0	0.0	0.1	0.2	0.2	
		女	1.5	0.2	0.1	-	-	0.0	-	0.1	0.0	0.0	
Se 29	肝 疾 患	12.5	0.7	0.2	0.0	0.0	0.1	0.1	0.3	0.7	1.5		
		男	16.4	0.8	0.2	-	0.0	0.1	0.1	0.4	0.9	1.8	
		女	8.8	0.6	0.2	0.0	0.0	0.1	0.0	0.2	0.4	1.1	
Se 30	腎 不 全	19.6	-	0.0	-	-	-	0.0	0.1	0.1	0.2		
		男	19.5	-	0.0	-	-	-	0.0	0.1	0.1	0.2	
		女	19.6	-	-	-	-	-	-	0.2	0.1	0.1	
Se 31	老 衰	67.6	-	-	-	-	-	-	-	-	-		
		男	34.2	-	-	-	-	-	-	-	-	-	
		女	99.3	-	-	-	-	-	-	-	-	-	
Se 32	不慮の事故	30.5	7.9	3.6	1.7	1.3	4.9	6.1	4.8	5.0	5.5		
		男	36.2	9.3	4.3	2.3	1.8	7.7	9.5	7.4	7.5	8.5	
		女	25.0	6.3	2.9	0.9	0.8	2.0	2.4	2.1	2.3	2.5	
Se 33	(再掲) 交 通 事 故	4.4	0.3	0.8	0.7	0.4	3.4	3.4	2.5	2.2	2.5		
		男	6.2	0.2	0.8	1.0	0.7	5.4	5.4	4.4	3.6	4.1	
		女	2.7	0.4	0.7	0.3	0.2	1.3	1.2	0.6	0.7	0.8	
Se 34	自 殺	18.4	-	-	0.0	1.6	7.6	17.5	19.5	19.6	19.2		
		男	26.5	-	-	0.0	2.1	10.2	25.3	28.2	28.5	27.9	
		女	10.8	-	-	-	1.0	4.8	9.3	10.4	10.4	10.2	

注：1)0歳は、出生10万に対する率である。

40～44	45～49	50～54	55～59	60～64	65～69	70～74	75～79	80～84	85～89	90～94	95～99	100歳以上	選択死因 分類 コード
3.0	5.2	8.3	11.9	19.5	28.5	44.3	74.5	127.8	204.7	314.4	445.8	596.8	Se 18
4.8	8.6	13.7	20.0	32.5	46.4	67.5	109.2	179.7	287.2	469.7	610.1	812.5	
1.1	1.8	2.9	3.9	6.9	11.8	24.1	46.7	93.0	162.1	263.3	410.3	564.8	
2.2	4.1	5.4	7.5	12.4	17.0	28.6	52.2	106.8	215.7	380.2	589.5	791.9	Se 19
3.3	6.0	8.3	12.1	19.5	25.4	40.7	71.5	138.5	270.7	445.5	676.8	1 125.0	
1.0	2.1	2.5	2.9	5.5	9.1	18.1	36.7	85.5	187.4	358.8	570.6	742.6	
1.7	2.6	4.8	7.1	13.1	21.0	41.3	87.2	217.6	549.2	1 280.1	2 495.1	4 382.3	Se 20
2.3	3.6	7.0	10.5	18.7	29.4	54.7	111.3	263.4	616.8	1 325.4	2 547.8	4 425.0	
1.0	1.7	2.5	3.7	7.8	13.2	29.6	67.9	186.8	514.3	1 265.2	2 483.8	4 375.9	
8.4	14.0	21.1	29.0	42.9	61.7	110.5	202.1	410.3	779.6	1 369.4	2 140.6	3 088.7	Se 21
11.5	19.3	29.1	41.9	62.2	89.9	158.6	279.4	549.9	972.0	1 554.5	2 279.7	2 675.0	
5.3	8.6	13.1	16.2	24.3	35.3	68.7	140.4	316.6	680.3	1 308.5	2 110.6	3 150.0	
4.1	6.0	8.0	9.4	10.1	12.2	17.3	23.9	39.2	56.8	67.7	77.4	64.5	Se 22
4.9	7.1	9.1	11.2	10.6	12.4	15.0	18.5	26.5	34.9	35.0	33.3	62.5	
3.3	5.0	6.8	7.6	9.6	11.9	19.3	28.3	47.7	68.1	78.5	86.9	64.8	
3.8	6.5	10.9	15.1	22.1	27.7	41.0	67.9	122.1	186.1	256.9	288.7	372.6	Se 23
5.8	10.1	16.5	23.5	34.4	41.9	60.0	90.9	158.5	228.8	316.6	330.4	325.0	
1.6	2.7	5.2	6.8	10.2	14.4	24.5	49.5	97.6	164.1	237.2	279.7	379.6	
0.4	1.2	1.7	3.7	9.4	20.0	49.3	104.6	239.3	517.7	1 012.2	1 721.6	2 554.8	Se 24
0.6	1.7	2.7	5.9	15.0	32.8	79.6	162.9	353.5	685.3	1 165.9	1 868.1	2 187.5	
0.2	0.6	0.7	1.6	3.9	8.0	22.9	58.1	162.5	431.2	961.6	1 690.0	2 609.3	
1.2	2.3	3.4	5.2	8.6	14.2	21.1	34.9	65.5	116.6	154.7	172.2	145.2	Se 25
1.9	3.7	5.5	8.3	12.1	19.1	27.5	44.1	83.0	149.6	199.1	211.6	187.5	
0.4	0.8	1.2	2.1	5.2	9.5	15.6	27.5	53.7	99.6	140.1	163.8	138.9	
1.3	2.3	4.8	8.5	18.8	35.7	82.0	189.1	454.7	1 005.0	1 910.6	3 031.9	4 733.9	Se 26
1.7	3.4	6.7	13.3	29.5	56.9	131.6	297.7	725.5	1 643.9	3 179.3	5 075.4	8 087.5	
0.8	1.3	2.8	3.8	8.4	16.0	39.0	102.4	272.7	675.3	1 493.4	2 591.3	4 237.0	
0.1	0.2	0.5	0.9	3.1	6.6	17.1	35.6	74.4	134.2	166.4	183.0	188.7	Se 27
0.1	0.2	0.7	1.4	5.4	12.1	31.6	69.0	155.7	320.7	479.0	578.3	400.0	
0.1	0.2	0.2	0.4	0.9	1.5	4.6	8.9	19.7	37.9	63.6	97.8	157.4	
0.1	0.2	0.3	0.4	0.4	0.8	1.3	2.6	4.9	10.5	20.3	34.2	54.8	Se 28
0.1	0.2	0.3	0.5	0.4	0.9	1.6	2.8	5.6	9.5	20.4	31.9	50.0	
0.1	0.3	0.3	0.2	0.3	0.8	1.0	2.4	4.4	11.1	20.2	34.7	55.6	
4.0	7.5	12.5	14.8	18.6	20.2	25.8	32.7	42.8	49.1	54.0	55.3	35.5	Se 29
5.9	11.9	20.0	23.9	30.7	32.2	38.6	43.4	53.1	58.1	66.5	65.2	37.5	
2.1	3.0	4.8	5.7	7.0	9.1	14.7	24.2	35.9	44.4	50.0	53.1	35.2	
0.4	0.9	1.5	2.7	6.1	10.2	20.6	41.5	94.5	197.1	359.2	522.1	567.7	Se 30
0.6	1.3	2.2	3.9	8.7	14.8	29.4	57.0	128.4	267.2	507.6	814.5	925.0	
0.2	0.5	0.8	1.4	3.7	5.9	12.9	29.2	71.8	160.9	310.4	459.1	514.8	
-	-	-	0.0	0.2	1.5	7.2	31.8	147.1	563.8	1 974.6	5 233.2	14 630.6	Se 31
-	-	-	-	0.3	2.0	8.9	36.4	156.0	536.2	1 774.6	4 781.2	14 012.5	
-	-	-	0.0	0.2	1.0	5.7	28.1	141.2	578.0	2 040.4	5 330.6	14 722.2	
6.5	8.2	11.2	15.1	20.9	26.8	45.2	78.2	137.1	211.0	312.4	430.8	503.2	Se 32
9.8	12.1	16.6	23.6	31.8	40.1	63.8	105.5	195.3	308.3	488.3	659.4	737.5	
3.1	4.2	5.8	6.6	10.4	14.4	29.1	56.5	98.0	160.8	254.6	381.6	468.5	
2.3	2.7	3.4	3.9	4.6	5.3	7.4	11.0	14.7	13.5	10.5	6.2	-	Se 33
3.6	4.5	5.7	6.4	6.8	8.0	9.8	13.4	20.5	21.6	21.3	18.8	-	
0.9	0.9	1.1	1.5	2.4	2.7	5.2	9.0	10.9	9.4	6.9	3.4	-	
20.5	22.8	25.4	24.3	21.4	20.8	24.2	22.8	24.5	22.9	22.4	18.8	21.0	Se 34
29.8	32.4	37.2	35.8	31.1	29.6	33.7	32.5	37.5	39.3	45.8	49.3	100.0	
11.0	13.0	13.6	12.8	11.9	12.6	15.9	15.1	15.8	14.4	14.8	12.2	9.3	

第7表

感染症による死亡数,

感 染 症 分類コード	死 因 (感 染 症 分 類)	12月			年計		
		平成27年	平成26年	差引増減	平成27年	平成26年	差引増減
In 101	エボラ出血熱	-	-	-	-	-	-
In 102	クリミア・コンゴ出血熱	-	-	-	-	-	-
In 103	痘そう	-	-	-	-	-	-
In 104	南米出血熱	-	-	-	-	-	-
In 105	ペスト	-	-	-	-	-	-
In 106	マールブルグ病	-	-	-	-	-	-
In 107	ラッサ熱	-	-	-	-	-	-
In 201	急性灰白髄炎	-	-	-	-	-	-
In 202	結核	165	205	△ 40	1 955	2 100	△ 145
In 203	ジフテリア	-	-	-	-	-	-
In 204	重症急性呼吸器症候群(病原体がベータコロナウイルス属 S A R S コロナウイルスであるものに限る)	-	-	-	-	-	-
In 205	鳥インフルエンザ(特定鳥インフルエンザ(H5N1)に限る)	-	-	-	-	-	-
In 206	鳥インフルエンザ(特定鳥インフルエンザ(H7N9)に限る)	-	-
In 207	中東呼吸器症候群(病原体がベータコロナウイルス属 M E R S コロナウイルスであるものに限る)	-	-
In 301	コレラ	-	-	-	-	-	-
In 302	細菌性赤痢	-	-	-	-	-	-
In 303	腸管出血性大腸菌感染症	1	-	1	7	1	6
In 304	腸チフス	-	-	-	-	-	-
In 305	パラチフス	-	-	-	-	-	-
In 401	E型肝炎	-	-	-	-	3	△ 3
In 402	ウエストナイル熱	-	-	-	-	-	-
In 403	A型肝炎	1	-	1	8	5	3
In 404	エキノкокクス症	-	-	-	1	-	1
In 405	黄熱	-	-	-	-	-	-
In 406	オウム病	-	-	-	-	-	-
In 407	オムスク出血熱	-	-	-	-	-	-
In 408	回帰熱	-	-	-	-	-	-
In 409	キャサスル森林病	-	-	-	-	-	-
In 410	Q熱	-	-	-	-	-	-
In 411	狂犬病	-	-	-	-	-	-
In 412	コクシジオイデス症	-	-	-	-	-	-
In 413	サル痘	-	-	-	-	-	-
In 414	腎症候性出血熱	-	-	-	-	-	-
In 415	西部ウマ脳炎	-	-	-	-	-	-
In 416	ダニ媒介脳炎	-	-	-	-	-	-
In 417	炭疽	-	-	-	-	-	-
In 418	つつが虫病	-	1	△ 1	2	1	1
In 419	デング熱	-	-	-	-	-	-
In 420	東部ウマ脳炎	-	-	-	-	-	-
In 421	鳥インフルエンザ(特定鳥インフルエンザを除く)	-	-	-	-	-	-
In 422	ニバウイルス感染症	-	-	-	-	-	-
In 423	日本紅斑熱	-	-	-	4	-	4
In 424	日本脳炎	-	-	-	1	-	1
In 425	ハンタウイルス肺症候群	-	-	-	-	-	-
In 426	Bウイルス病	-	-	-	-	-	-
In 427	鼻疽	-	-	-	-	-	-
In 428	ブルセラ症	-	-	-	-	-	-
In 429	ベネズエラウマ脳炎	-	-	-	-	-	-
In 430	ヘンドラウイルス感染症	-	-	-	-	-	-
In 431	発しんチフス	-	-	-	-	-	-
In 432	ボツリヌス症(乳児ボツリヌス症を除く)	-	-	-	-	-	-
In 433	乳児ボツリヌス症	-	-	-	-	-	-
In 434	マラリア	-	-	-	1	-	1
In 435	野兎病	-	-	-	-	-	-
In 436	ライム病	-	-	-	-	-	-
In 437	リッサウイルス感染症	-	-	-	-	-	-

注：1) 感染症分類は、「感染症の予防及び感染症の患者に対する医療に関する法律」(平成10年法律第114号。以下、「感染症法」という。)等に規定された疾病であり、その名称及び範囲は必ずしもICD-10(2003年版)とは一致しない場合がある。
 なお、「感染症法」等の改正(平成19年4月1日、平成20年5月12日、平成23年2月1日、平成25年3月4日、平成25年4月1日、平成26年9月19日及び平成27年1月21日施行)により、平成19年4月分、平成20年5月分、平成24年1月分、平成25年4月分及び平成27年1月分からは改正後の感染症分類としている。

2) 「感染症法」等の改正に伴い追加・変更された感染症については、「付録4 感染症分類と死因基本分類との対照表(追加・変更分)」を参照されたい。
 なお、追加した感染症の累計は平成27年1月分からであり、変更のあった感染症の前年同月及び累計の平成26年12月分までは、旧分類を用いているので留意されたい。

3) 年計の平成26年は確定数である。

死因（感染症分類）別・対前年比較

平成27年

感染症 分類コード	死 因 (感染症分類)	12月			年計		
		平成27年	平成26年	差引増減	平成27年	平成26年	差引増減
In 438	リフトバレー熱	-	-	-	-	-	-
In 439	類鼻疽	-	-	-	-	-	-
In 440	レジオネラ症	8	7	1	59	65	△ 6
In 441	レプトスピラ症	-	-	-	1	1	0
In 442	ロッキー山紅斑熱	-	-	-	-	-	-
In 443	チクングニア熱	-	-	-	-	-	-
In 444	重症熱性血小板減少症候群（病原体が フレボウイルス属SFTSウイルスであるものに限る）	1	-	1	11	13	△ 2
In 501	アメーバ赤痢	-	2	△ 2	4	3	1
In 502	RSウイルス感染症	4	3	1	19	22	△ 3
In 503	咽頭結膜熱	-	-	-	-	-	-
In 504	インフルエンザ（鳥インフルエンザ及び 新型インフルエンザ等感染症を除く）	11	201	△ 190	2 261	1 130	1131
In 505	急性ウイルス性肝炎（E型肝炎及びA型肝炎を除く）	19	20	△ 1	247	240	7
In 506	A群溶血性レンサ球菌咽頭炎	-	-	-	-	-	-
In 507	感染性胃腸炎	219	235	△ 16	2 287	2 405	△ 118
In 508	急性出血性結膜炎	-	-	-	-	-	-
In 509	急性脳炎（ウエストナイル脳炎、西部ウマ脳炎、 ダニ媒介脳炎、東部ウマ脳炎、日本脳炎、 ベネズエラウマ脳炎及びリフトバレー熱を除く）	5	7	△ 2	92	82	10
In 510	クラミジア肺炎（オウム病を除く）	2	1	1	6	9	△ 3
In 511	クリプトスポリジウム症	-	-	-	-	-	-
In 512	クロイツフェルト・ヤコブ病	24	27	△ 3	263	245	18
In 513	劇症型溶血性レンサ球菌感染症	6	-	6	28	12	16
In 514	後天性免疫不全症候群	9	4	5	57	45	12
In 515	細菌性髄膜炎	8	12	△ 4	98	146	△ 48
In 516	ジアルジア症	-	-	-	-	-	-
In 517	水痘	-	1	△ 1	10	5	5
In 518	侵襲性髄膜炎菌感染症	-	-	-	-	-	-
In 519	性器クラミジア感染症	-	-	-	-	-	-
In 520	性器ヘルペスウイルス感染症	-	-	-	-	-	-
In 521	尖圭コンジローマ	-	-	-	-	-	-
In 522	先天性風しん症候群	-	-	-	-	1	△ 1
In 523	手足口病	-	-	-	-	-	-
In 524	伝染性紅斑	-	-	-	-	-	-
In 525	突発性発しん	-	-	-	-	-	-
In 526	梅毒	2	1	1	8	18	△ 10
In 527	破傷風	1	-	1	9	9	0
In 528	バンコマイシン耐性黄色ブドウ球菌感染症	-	-	-	-	-	-
In 529	バンコマイシン耐性腸球菌感染症	-	-	-	-	-	-
In 530	百日咳	-	-	-	1	1	0
In 531	風しん	-	-	-	-	-	-
In 532	ペニシリン耐性肺炎球菌感染症	-	-	-	-	-	-
In 533	ヘルパンギーナ	-	-	-	-	-	-
In 534	マイコプラズマ肺炎	2	4	△ 2	24	27	△ 3
In 535	麻しん（成人麻しんを除く）	-	-	-	-	-	-
In 536	成人麻しん	-	-	-	-	1	△ 1
In 537	無菌性髄膜炎	1	-	1	10	7	3
In 538	メチシリン耐性黄色ブドウ球菌感染症	63	80	△ 17	892	841	51
In 539	薬剤耐性緑膿菌感染症	1	-	1	8	8	0
In 540	流行性角結膜炎	-	-	-	-	-	-
In 541	流行性耳下腺炎	1	1	0	1	2	△ 1
In 542	淋菌感染症	-	-	-	-	1	△ 1
In 543	薬剤耐性アシネトバクター感染症	-	-	-	-	1	△ 1
In 544	侵襲性インフルエンザ菌感染症	-	-	-	2	-	2
In 545	侵襲性肺炎球菌感染症	6	3	3	39	35	4
In 546	カルバペネム耐性腸内細菌科細菌感染症	-	…	…	1	…	…
In 547	播種性クリプトコックス症	1	…	…	25	…	…
In 601	新型インフルエンザ等感染症	-	-	-	-	-	-

第9表 出生数, 性・母の年齢(各歳); 母の平均年齢・出生順位別 平成27年 年計

母の年齢	総 数			第 1 子	第 2 子	第 3 子	第 4 子	第 5 子以上
	総 数	男	女					
総 数	1 005 656	515 441	490 215	478 071	363 219	129 700	26 270	8 396
～14歳	39	14	25	39	-	-	-	-
15～19	11 888	6 049	5 839	10 507	1 315	62	4	-
15	156	70	86	155	1	-	-	-
16	601	313	288	583	18	-	-	-
17	1 780	919	861	1 685	92	3	-	-
18	3 244	1 642	1 602	2 872	361	11	-	-
19	6 107	3 105	3 002	5 212	843	48	4	-
20～24	84 459	43 481	40 978	56 999	22 814	4 131	457	58
20	9 646	5 006	4 640	7 714	1 767	156	9	-
21	12 952	6 649	6 303	9 427	3 158	341	24	2
22	15 800	8 139	7 661	10 684	4 386	669	57	4
23	20 323	10 513	9 810	13 026	5 972	1 171	129	25
24	25 738	13 174	12 564	16 148	7 531	1 794	238	27
25～29	262 251	134 482	127 769	153 003	81 230	23 110	4 003	905
25	33 190	17 112	16 078	20 722	9 555	2 484	368	61
26	41 991	21 638	20 353	25 934	12 079	3 283	577	118
27	52 654	26 766	25 888	31 743	15 611	4 359	783	158
28	62 758	32 221	30 537	36 256	19 727	5 568	968	239
29	71 658	36 745	34 913	38 348	24 258	7 416	1 307	329
30～34	364 863	187 107	177 756	155 198	144 596	52 344	9 863	2 862
30	75 946	38 892	37 054	37 623	27 449	8 804	1 650	420
31	77 588	39 806	37 782	35 014	30 123	10 054	1 869	528
32	75 010	38 483	36 527	30 809	30 787	10 840	1 982	592
33	70 292	36 091	34 201	27 250	28 890	11 374	2 151	627
34	66 027	33 835	32 192	24 502	27 347	11 272	2 211	695
35～39	228 289	116 931	111 358	81 254	93 249	41 410	9 219	3 157
35	61 775	31 741	30 034	22 530	25 173	11 188	2 224	660
36	54 358	27 812	26 546	19 365	22 295	9 876	2 113	709
37	45 529	23 360	22 169	16 221	18 389	8 319	1 946	654
38	37 315	19 144	18 171	12 841	15 391	6 873	1 600	610
39	29 312	14 874	14 438	10 297	12 001	5 154	1 336	524
40～44	52 557	26 716	25 841	20 448	19 660	8 466	2 638	1 345
40	22 211	11 425	10 786	8 412	8 591	3 705	1 022	481
41	14 777	7 446	7 331	5 780	5 526	2 375	709	387
42	8 915	4 490	4 425	3 486	3 251	1 453	497	228
43	4 601	2 327	2 274	1 897	1 627	643	277	157
44	2 053	1 028	1 025	873	665	290	133	92
45～49	1 256	636	620	591	339	175	84	67
45	818	402	416	381	217	117	60	43
46	248	131	117	109	71	35	16	17
47	123	60	63	66	31	16	7	3
48	40	26	14	20	12	4	-	4
49	27	17	10	15	8	3	1	-
50歳以上 不 詳	52 2	24 1	28 1	31 1	15 1	2 -	2 -	2 -
母の平均年齢 (歳)	31.8			30.7	32.5	33.5	…	…

第10表 出生数, 出生順位・都道府県(21大都市再掲)別

平成27年 年計

都 道 府 県	総 数	第 1 子	第 2 子	第 3 子	第 4 子	第 5 子以上
全 国	1 005 656	478 071	363 219	129 700	26 270	8 396
01 北海道	36 695	17 500	13 128	4 673	1 009	385
02 青森	8 621	3 924	3 085	1 260	276	76
03 岩手	8 814	3 962	3 064	1 359	328	101
04 宮城	17 999	8 530	6 401	2 458	463	147
05 秋田	5 861	2 698	2 191	794	139	39
06 山形	7 831	3 529	2 905	1 131	206	60
07 福島	14 195	6 350	4 949	2 303	437	156
08 茨城	21 700	10 038	7 996	2 857	604	205
09 栃木	15 306	7 137	5 712	1 991	358	108
10 群馬	14 256	6 671	5 247	1 881	358	99
11 埼玉県	56 077	27 071	20 895	6 570	1 156	385
12 千葉県	47 013	22 567	17 456	5 636	1 027	327
13 東京都	113 194	62 592	38 352	10 015	1 739	496
14 神奈川県	73 475	37 085	27 004	7 667	1 314	405
15 新潟県	16 339	7 518	6 123	2 162	423	113
16 富山県	7 566	3 589	2 798	975	167	37
17 石川県	9 072	4 150	3 343	1 256	244	79
18 福井県	6 230	2 796	2 271	958	166	39
19 山梨県	5 987	2 761	2 159	862	153	52
20 長野県	15 638	7 090	5 789	2 227	425	107
21 岐阜県	15 464	6 909	5 945	2 118	415	77
22 静岡県	28 352	13 135	10 758	3 661	631	167
23 愛知県	65 614	31 584	24 337	7 838	1 427	428
24 三重県	13 950	6 265	5 317	1 842	394	132
25 滋賀県	12 622	5 776	4 729	1 744	293	80
26 京都府	19 644	9 474	7 058	2 491	486	135
27 大阪府	70 596	34 637	25 074	8 521	1 754	610
28 兵庫県	44 015	20 599	16 196	5 853	1 041	326
29 奈良県	9 832	4 400	3 746	1 330	269	87
30 和歌山県	7 030	3 228	2 583	939	214	66
31 鳥取県	4 624	2 005	1 632	772	164	51
32 島根県	5 551	2 306	2 026	960	198	61
33 岡山県	15 599	7 086	5 702	2 191	470	150
34 広島県	23 678	10 738	8 617	3 393	698	232
35 山口県	10 360	4 480	3 784	1 614	352	130
36 徳島県	5 586	2 578	2 069	740	164	35
37 香川県	7 719	3 492	2 827	1 101	230	69
38 愛媛県	10 146	4 545	3 699	1 518	302	82
39 高知県	5 052	2 253	1 783	780	184	52
40 福岡県	45 235	20 393	16 028	6 666	1 614	534
41 佐賀県	7 064	3 018	2 436	1 261	259	90
42 長崎県	11 020	4 656	3 807	1 928	489	140
43 熊本県	15 577	6 675	5 367	2 702	641	192
44 大分県	9 112	3 982	3 250	1 406	379	95
45 宮崎県	9 226	3 756	3 236	1 659	429	146
46 鹿児島県	14 125	5 860	4 955	2 458	625	227
47 沖縄県	16 941	6 651	5 374	3 175	1 155	586
外 国	53	32	16	4	1	-
21大都市(再掲)						
東京都の区	80 619	46 576	26 386	6 334	1 026	297
札幌市	14 589	7 550	5 136	1 494	305	104
仙台市	9 102	4 627	3 210	1 059	159	47
さいたま市	10 735	5 384	4 007	1 124	179	41
千原市	7 274	3 487	2 786	823	149	29
横浜市	30 022	15 448	11 085	2 915	430	144
川崎市	14 703	8 211	5 080	1 192	169	51
相模原市	5 475	2 603	2 044	679	112	37
新潟市	6 182	2 990	2 340	692	120	40
静岡市	5 140	2 478	1 896	615	119	32
浜松市	6 756	3 154	2 595	853	122	32
名古屋市	19 605	10 052	7 013	2 062	362	116
京都市	11 052	5 639	3 846	1 268	241	58
大阪市	22 351	12 032	7 314	2 321	495	189
堺市	6 969	3 314	2 538	904	167	46
神戸市	11 909	5 800	4 372	1 423	236	78
岡崎市	6 449	3 134	2 310	803	150	52
広島市	10 754	5 042	3 909	1 423	283	97
北九州	7 864	3 512	2 847	1 136	261	108
福岡市	14 797	7 423	5 098	1 780	379	117
熊本市	7 062	3 271	2 441	1 076	204	70

付 録 1 死 因 簡 単 分 類 と

死 因 簡 単 分 類 コー ド	死 因	死 因 基 本 分 類 コー ド
01000	感染症及び寄生虫症	A00-B99
01100	腸管感染症	A00-A09
01200	結核	A15-A19
01201	呼吸器結核	A15-A16
01202	その他の結核	A17-A19
01300	敗血症	A40-A41
01400	ウイルス肝炎	B15-B19
01401	B型ウイルス肝炎	B16-B17.0, B18.0-B18.1
01402	C型ウイルス肝炎	B17.1, B18.2
01403	その他のウイルス肝炎	B15-B19の残り
01500	ヒト免疫不全ウイルス〔HIV〕病	B20-B24
01600	その他の感染症及び寄生虫症	A00-B99の残り
02000	新生物	C00-D48
02100	悪性新生物	C00-C97
02101	口唇、口腔及び咽頭の悪性新生物	C00-C14
02102	食道の悪性新生物	C15
02103	胃の悪性新生物	C16
02104	結腸の悪性新生物	C18
02105	直腸S状結腸移行部及び直腸の悪性新生物	C19-C20
02106	肝及び肝内胆管の悪性新生物	C22
02107	胆のう及びその他の胆道の悪性新生物	C23-C24
02108	膵の悪性新生物	C25
02109	喉頭の悪性新生物	C32
02110	気管、気管支及び肺の悪性新生物	C33-C34
02111	皮膚の悪性新生物	C43-C44
02112	乳房の悪性新生物	C50
02113	子宮の悪性新生物	C53-C55
02114	卵巣の悪性新生物	C56
02115	前立腺の悪性新生物	C61
02116	膀胱の悪性新生物	C67
02117	中枢神経系の悪性新生物	C70-C72, C75.1-C75.3
02118	悪性リンパ腫	C81-C85
02119	白血病	C91-C95
02120	その他のリンパ組織、造血組織及び関連組織の悪性新生物	C88-C90, C96
02121	その他の悪性新生物	C00-C97の残り
02200	その他の新生物	D00-D48
02201	中枢神経系のその他の新生物	D32-D33, D35.2-D35.4, D42-D43, D44.3-D44.5
02202	中枢神経系を除くその他の新生物	D00-D48の残り
03000	血液及び造血器の疾患並びに免疫機構の障害	D50-D89
03100	貧血	D50-D64
03200	その他の血液及び造血器の疾患並びに免疫機構の障害	D65-D89
04000	内分泌、栄養及び代謝疾患	E00-E88
04100	糖尿病	E10-E14
04200	その他の内分泌、栄養及び代謝疾患	E00-E88の残り
05000	精神及び行動の障害	F01-F99
05100	血管性及び詳細不明の認知症	F01-F03
05200	その他の精神及び行動の障害	F01-F99の残り
06000	神経系の疾患	G00-G98
06100	髄膜炎	G00-G03
06200	脊髄性筋萎縮症及び関連症候群	G12
06300	パーキンソン病	G20
06400	アルツハイマー病	G30
06500	その他の神経系の疾患	G00-G98の残り
07000	眼及び付属器の疾患	H00-H57
08000	耳及び乳様突起の疾患	H60-H93
09000	循環器系の疾患	I00-I99
09100	高血圧性疾患	I10-I13
09101	高血圧性心疾患及び心腎疾患	I11, I13
09102	その他の高血圧性疾患	I10, I12
09200	心疾患（高血圧症を除く）	I01-I02.0, I05-I09, I20-I25, I27, I30-I51
09201	慢性リウマチ性心疾患	I05-I09
09202	急性心筋梗塞	I21-I22
09203	その他の虚血性心疾患	I20, I24-I25
09204	慢性非リウマチ性心内膜疾患	I34-I38
09205	心筋症	I42
09206	不整脈及び伝導障害	I44-I49

注：死因基本分類コードは、人口動態統計用のコードを示してある。

死 因 基 本 分 類 と の 対 照 表

死 因 簡 単 分 類 コード	死 因	死 因 基 本 分 類 コード
09207	心不全	I50
09208	その他の心疾患	I01-I02.0, I27, I30-I33, I40, I51
09300	脳血管疾患	I60-I69
09301	くも膜下出血	I60, I69.0
09302	脳内出血	I61, I69.1
09303	脳梗塞	I63, I69.3
09304	その他の脳血管疾患	I60-I69の残り
09400	大動脈瘤及び解離	I71
09500	その他の循環器系疾患	I00-I99の残り
10000	呼吸器系の疾患	J00-J98
10100	インフルエンザ	J10-J11
10200	肺炎	J12-J18
10300	急性気管支炎	J20
10400	慢性閉塞性肺疾患	J41-J44
10500	喘息	J45-J46
10600	その他の呼吸器系の疾患	J00-J98の残り
11000	消化器系の疾患	K00-K92
11100	胃潰瘍及び十二指腸潰瘍	K25-K27
11200	ヘルニア及び腸閉塞	K40-K46, K56
11300	肝疾患	K70-K76
11301	肝硬変（アルコール性を除く）	K74.3-K74.6
11302	その他の肝疾患	K70-K76の残り
11400	その他の消化器系の疾患	K00-K92の残り
12000	皮膚及び皮下組織の疾患	L00-L98
13000	筋骨格系及び結合組織の疾患	M00-M99
14000	腎尿路生殖器系の疾患	N00-N98
14100	糸球体疾患及び腎尿細管間質性疾患	N00-N15
14200	腎不全	N17-N19
14201	急性腎不全	N17
14202	慢性腎不全	N18
14203	詳細不明の腎不全	N19
14300	その他の腎尿路生殖器系の疾患	N00-N98の残り
15000	妊娠、分娩及び産じょく	O00-O99
16000	周産期に発生した病態	P00-P96
16100	妊娠期間及び胎児発育に関連する障害	P05-P08
16200	出産外傷	P10-P15
16300	周産期に特異的な呼吸障害及び心血管障害	P20-P29
16400	周産期に特異的な感染症	P35-P39
16500	胎児及び新生児の出血性障害及び血液障害	P50-P61
16600	その他の周産期に発生した病態	P00-P96の残り
17000	先天奇形、変形及び染色体異常	Q00-Q99
17100	神経系の先天奇形	Q00-Q07
17200	循環器系の先天奇形	Q20-Q28
17201	心臓の先天奇形	Q20-Q24
17202	その他の循環器系の先天奇形	Q25-Q28
17300	消化器系の先天奇形	Q35-Q45
17400	その他の先天奇形及び変形	Q00-Q89の残り
17500	染色体異常、他に分類されないもの	Q90-Q99
18000	症状、徴候及び異常臨床所見・異常検査所見で他に分類されないもの	R00-R99
18100	老衰	R54
18200	乳幼児突然死症候群	R95
18300	その他の症状、徴候及び異常臨床所見・異常検査所見で他に分類されないもの	R00-R99の残り
20000	傷病及び死亡の外因	V01-Y89
20100	不慮の事故	V01-X59
20101	交通事故	V01-V98
20102	転倒・転落	W00-W17
20103	不慮の溺死及び溺水	W65-W74
20104	不慮の窒息	W75-W84
20105	煙、火及び火炎への曝露	X00-X09
20106	有害物質による不慮の中毒及び有害物質への曝露	X40-X49
20107	その他の不慮の事故	W00-X59の残り
20200	自殺	X60-X84
20300	他殺	X85-Y09
20400	その他の外因	Y10-Y89
22000	特殊目的用コード	U04
22100	重症急性呼吸器症候群[SARS]	U04

付録2 乳児死因簡単分類と死因基本分類との対照表

乳児死因簡単 分類コード	死 因	死 因 基 本 分 類 コ ー ド ²⁾
Ba 01	腸管感染症	A00-A09
Ba 02	敗血症 ¹⁾	A40-A41
Ba 03	麻疹	B05
Ba 04	ウイルス肝炎	B15-B19
Ba 05	その他の感染症及び寄生虫症	A00-B99の残り
Ba 06	悪性新生物	C00-C97
Ba 07	白血病	C91-C95
Ba 08	その他の悪性新生物	C00-C97の残り
Ba 09	その他の新生物	D00-D48
Ba 10	栄養失調症及びその他の栄養欠乏症	E40-E64
Ba 11	代謝障害	E70-E88
Ba 12	髄膜炎	G00-G03
Ba 13	脊髄性筋萎縮症及び関連症候群	G12
Ba 14	脳性麻痺	G80
Ba 15	心疾患（高血圧性を除く）	I01-I02.0, I05-I09, I20-I25, I27, I30-I51
Ba 16	脳血管疾患	I60-I69
Ba 17	インフルエンザ	J10-J11
Ba 18	肺炎	J12-J18
Ba 19	喘息	J45-J46
Ba 20	ヘルニア及び腸閉塞	K40-K46, K56
Ba 21	肝疾患	K70-K76
Ba 22	腎不全	N17-N19
Ba 23	周産期に発生した病態	P00-P96
Ba 24	妊娠期間及び胎児発育に関連する障害	P05-P08
Ba 25	出産外傷	P10-P15
Ba 26	出生時仮死	P21
Ba 27	新生児の呼吸窮<促>迫	P22
Ba 28	周産期に発生した肺出血	P26
Ba 29	周産期に発生した心血管障害	P29
Ba 30	その他の周産期に特異的な呼吸障害及び心血管障害	P20-P29の残り
Ba 31	新生児の細菌性敗血症	P36
Ba 32	その他の周産期に特異的な感染症	P35-P39の残り
Ba 33	胎児及び新生児の出血性障害及び血液障害	P50-P61
Ba 34	その他の周産期に発生した病態	P00-P96の残り
Ba 35	先天奇形、変形及び染色体異常	Q00-Q99
Ba 36	神経系の先天奇形	Q00-Q07
Ba 37	心臓の先天奇形	Q20-Q24
Ba 38	その他の循環器系の先天奇形	Q25-Q28
Ba 39	呼吸器系の先天奇形	Q30-Q34
Ba 40	消化器系の先天奇形	Q35-Q45
Ba 41	筋骨格系の先天奇形及び変形	Q65-Q79
Ba 42	その他の先天奇形及び変形	Q00-Q89の残り
Ba 43	染色体異常、他に分類されないもの	Q90-Q99
Ba 44	乳幼児突然死症候群	R95
Ba 45	その他のすべての疾患	D50-R99の残り, U04
Ba 46	不慮の事故	V01-X59
Ba 47	交通事故	V01-V98
Ba 48	転倒・転落	W00-W17
Ba 49	不慮の溺死及び溺水	W65-W74
Ba 50	胃内容物の誤えん及び気道閉塞を生じた食物等の誤えん<吸引>	W78-W80
Ba 51	その他の不慮の窒息	W75-W84の残り
Ba 52	煙、火及び火炎への曝露	X00-X09
Ba 53	有害物質による不慮の中毒及び有害物質への曝露	X40-X49
Ba 54	その他の不慮の事故	W00-X59の残り
Ba 55	他 殺	X85-Y09
Ba 56	その他の外因	Y10-Y89

注：1) 「敗血症」には、“新生児の細菌性敗血症”を含まない。
 2) 死因基本分類コードは、人口動態統計用のコードを示してある。

付録3 (2-1) 感染症分類と死因基本分類との対照表

感 染 症 分類コード	死 因	死 因 基 本 分 類 コ ー ド
In 101	エボラ出血熱	A98. 4
In 102	クリミア・コンゴ出血熱	A98. 0
In 103	痘そう	B03
In 104	南米出血熱	A96. 8A
In 105	ペスト	A20
In 106	マールブルグ病	A98. 3
In 107	ラッサ熱	A96. 2
In 201	急性灰白髄炎	A80
In 202	結核	A15-A19
In 203	ジフテリア	A36
In 204	重症急性呼吸器症候群(病原体がベータコロナウイルス属 SARSコロナウイルスであるものに限る)	U04
In 205	鳥インフルエンザ (特定鳥インフルエンザ(H5N1)に限る)	J10. 0C, J10. 1C, J10. 8C
In 206	鳥インフルエンザ (特定鳥インフルエンザ(H7N9)に限る)	J10. 0E, J10. 1E, J10. 8E
In 207	中東呼吸器症候群 (病原体がベータコロナウイルス属 MERSコロナウイルスであるものに限る)	J12. 8E
In 301	コレラ	A00
In 302	細菌性赤痢	A03
In 303	腸管出血性大腸菌感染症	A043
In 304	腸チフス	A01. 0
In 305	パラチフス	A01. 1
In 401	E型肝炎	B17. 2
In 403	A型肝炎	B15
In 404	エキノコックス症	B67
In 405	黄熱	A95
In 406	オウム病	A70
In 407	オムスク出血熱	A98. 1
In 408	回帰熱	A68
In 409	キャサナル森林病	A98. 2
In 410	Q熱	A78
In 411	狂犬病	A82
In 412	コクシジオイデス症	B38
In 413	サル痘	B04
In 414	腎症候性出血熱	A98. 5
In 415	西部ウマ脳炎	A83. 1
In 416	ダニ媒介脳炎	A84
In 417	炭疽	A22
In 418	つつが虫病	A75. 3
In 419	デング熱	A90, A91
In 420	東部ウマ脳炎	A83. 2
In 421	鳥インフルエンザ (特定鳥インフルエンザを除く)	J10. 0A, J10. 1A, J10. 8A
In 422	ニバウイルス感染症	A85. 8B, A87. 8B, B34. 8B, J12. 8D, J84. 8A
In 423	日本紅斑熱	A77. 8a
In 424	日本脳炎	A83. 0
In 425	ハンタウイルス肺症候群	B33. 4
In 426	Bウイルス病	B00. 4A
In 427	鼻疽	A24. 0
In 428	ブルセラ症	A23
In 429	ベネズエラウマ脳炎	A92. 2
In 430	ヘンドラウイルス感染症	B34. 8D
In 431	発しんチフス	A75. 0, A75. 1
In 432	ボツリヌス症 (乳児ボツリヌス症を除く)	A05. 1
In 433	乳児ボツリヌス症	A05. 1
In 434	マラリア	B50-B54
In 435	野兔病	A21
In 436	ライム病	A69. 2
In 437	リッサウイルス感染症	A85. 8A, A87. 8A, A88. 8A
In 438	リフトバレー熱	A92. 4
In 439	類鼻疽	A24. 1, A24. 2, A24. 3, A24. 4
In 440	レジオネラ症	A48. 1, A48. 2
In 441	レプトスピラ症	A27
In 442	ロッキー山紅斑熱	A77. 0A
In 443	チクングニア熱	A92. 0
In 444	重症熱性血小板減少症候群 (病原体がフレボウイルス属SFTSウイルス であるものに限る)	A98. 8A

注:死因基本分類コードは、人口動態統計用のコードを示してある。

付録3 (2-2) 感染症分類と死因基本分類との対照表

感染症分類コード	死 因	死 因 基 本 分 類 コ ー ド
In 501	アメーバ赤痢	A06
In 502	R S ウイルス感染症	B34. 8A, J12. 1, J20. 5, J21. 0
In 503	咽頭結膜熱	B30. 1, B30. 2
In 504	インフルエンザ (鳥インフルエンザ及び新型インフルエンザ等感染症を除く)	J10-J11 (J10. 0A, J10. 0C, J10. 0D, J10. 1A, J10. 1C, J10. 1D, J10. 1D, J10. 8A, J10. 8C, J10. 8Dを除く)
In 505	急性ウイルス性肝炎 (E型肝炎及びA型肝炎を除く)	B16-B17, B19 (B17. 2を除く)
In 506	A群溶血性レンサ球菌咽頭炎	J02. 0
In 507	感染性胃腸炎	A01 (A01. 0, A01. 1を除く), A04 (A04. 3を除く) A07 (A07. 1, A07. 2を除く), A08, A09
In 508	急性出血性結膜炎	B30. 3
In 509	急性脳炎 (ウエストナイル脳炎、西部ウマ脳炎、 ダニ媒介脳炎、東部ウマ脳炎、日本脳炎、 ベネズエラウマ脳炎及びリフトバレー熱を除く)	A83, A85-A86, B00. 4, B02. 0, B25. 8A (A83. 0-A83. 2, A85. 8A, A85. 8B, B00. 4Aを除く)
In 510	クラミジア肺炎 (オウム病を除く)	J16. 0
In 511	クリプトスポリジウム症	A07. 2
In 512	クロイツフェルト・ヤコブ病	A81. 0, A81. 8
In 513	劇症型溶血性レンサ球菌感染症	A40. 0A, A40. 8A, A49. 1A, J15. 4A, M60. 0A, P36. 1A
In 514	後天性免疫不全症候群	B20-B24
In 515	細菌性髄膜炎	A02. 2A, A32. 1, G00 (G00. 0, G00. 1を除く)
In 516	ジアルジア症	A07. 1
In 517	水痘	B01
In 518	侵襲性髄膜炎菌感染症	A39. 0, A39. 2, A39. 4
In 519	性器クラミジア感染症	A55-A56
In 520	性器ヘルペスウイルス感染症	A60
In 521	尖圭コンジローマ	A63. 0
In 522	先天性風しん症候群	P35. 0
In 523	手足口病	B08. 4
In 524	伝染性紅斑	B08. 3
In 525	突発性発しん	B08. 2
In 526	梅毒	A50-A53
In 527	破傷風	A33-A35
In 528	バンコマイシン耐性黄色ブドウ球菌感染症	A41. 0B, A49. 0B, J15. 2B
In 529	バンコマイシン耐性腸球菌感染症	A41. 4A, A49. 8A, J15. 8A
In 530	百日咳	A37
In 531	風しん	B06
In 532	ペニシリン耐性肺炎球菌感染症	A40. 3A, A49. 1C, J13. 0
In 533	ヘルパンギーナ	B08. 5
In 534	マイコプラズマ肺炎	J15. 7
In 535	麻しん (成人麻しんを除く)	B05
In 536	成人麻しん	B05
In 537	無菌性髄膜炎	A87 (A87. 8A, A87. 8Bを除く), B00. 3, B02. 1, G03. 0
In 538	メチシリン耐性黄色ブドウ球菌感染症	A41. 0A, A49. 0A, J15. 2A
In 539	薬剤耐性緑膿菌感染症	A41. 5A, A49. 8B, J15. 1A
In 540	流行性角結膜炎	B30. 0
In 541	流行性耳下腺炎	B26
In 542	淋菌感染症	A54
In 543	薬剤耐性アシネトバクター感染症	A415C, A498E, J156A
In 544	侵襲性インフルエンザ菌感染症	A41. 3, G00. 0, P36. 8A
In 545	侵襲性肺炎球菌感染症	A40. 3B, G00. 1, P36. 1C
In 546	カルバペネム耐性腸内細菌科細菌感染症	A04. 8B, A41. 5D, A49. 8F, J15. 8D
In 547	播種性クリプトコックス症	B45. 1, B45. 7
In 601	新型インフルエンザ等感染症	J10. 0D, J10. 1D, J10. 8D

注:死因基本分類コードは、人口動態統計用のコードを示してある。

付録4 感染症分類と死因基本分類との対照表（追加・変更分）

感染症分類コード	感染症分類名	死因基本分類コード	変更内容 (旧感染症分類名・死因基本分類コード等)	改正年月
In 204	重症急性呼吸器症候群（病原体がベータコロナウイルス属SARSコロナウイルスであるものに限る）	U04	重症急性呼吸器症候群（病原体がコロナウイルス属SARSコロナウイルスであるものに限る）(In204)	H27年1月
In 205	鳥インフルエンザ(特定鳥インフルエンザ(H5N1)に限る)	J10.0C J10.1C J10.8C	鳥インフルエンザ(鳥インフルエンザ(H5N1)に限る)(In205)	
In 206	鳥インフルエンザ(特定鳥インフルエンザ(H7N9)に限る)	J10.0E J10.1E J10.8E	追加	
In 207	中東呼吸器症候群（病原体がベータコロナウイルス属MERSCORONAウイルスであるものに限る）	J12.8E	追加	
In 421	鳥インフルエンザ（特定鳥インフルエンザを除く）	J10.0A J10.1A J10.8A	鳥インフルエンザ(鳥インフルエンザ(H5N1)を除く)(In421)	
In 507	感染性胃腸炎	A01(A01.0, A01.1を除く), A04(A04.3, A04.8A, A04.8Bを除く), A07(A07.1, A07.2を除く), A08, A09	A01(A01.0, A01.1を除く), A04(A04.3を除く), A07(A07.1, A07.2を除く), A08, A09	H26年9月
In 538	メチシリン耐性黄色ブドウ球菌感染症	A04.8A A41.0A A49.0A J15.2A	A04.8Aは感染性胃腸炎(In507)から分離 A41.0A A49.0A J15.2A	
In 546	カルバペネム耐性腸内細菌科細菌感染症	A04.8B A41.5D A49.8F J15.8D	追加	
In 547	播種性クリプトコックス症	B45.1 B45.7	追加	
In 515	細菌性髄膜炎	A02.2A A32.1 G00(G00.0, G00.1を除く)	A02.2A A32.1 G00	H25年4月
In 518	侵襲性髄膜炎菌感染症	A39.0 A39.2 A39.4	髄膜炎菌性髄膜炎 A39.0	
In 544	侵襲性インフルエンザ菌感染症	A41.3 G00.0 P36.8A	A41.3、P36.8Aは新たに追加し、 G00.0は細菌性髄膜炎(In515)から分離	
In 545	侵襲性肺炎球菌感染症	A40.3B G00.1 P36.1C	A40.3B、P36.1Cは新たに追加し、 G00.1は細菌性髄膜炎(In515)から分離	
In 444	重症熱性血小板減少症候群（病原体がフレボウイルス属SFTSウイルスであるものに限る）	A98.8A	追加	H25年3月
In 443	チクングニア熱	A92.0	追加	H23年2月
In 543	薬剤耐性アシネトバクター感染症	A41.5C, A49.8E, J15.6A	追加	
In 205	鳥インフルエンザ (鳥インフルエンザ(H5N1)に限る)	J10.0C, J10.1C, J10.8C	追加	H20年5月
In 421	鳥インフルエンザ (鳥インフルエンザ(H5N1)を除く)	J10.0A, J10.1A, J10.8A	鳥インフルエンザ(In421)	
In 504	インフルエンザ(鳥インフルエンザ及び 新型インフルエンザ等感染症を除く)	J10(J10.0A, J10.0C, J10.0D, J10.1A, J10.1C, J10.1D, J10.8A, J10.8C, J10.8Dを除く) J11	インフルエンザ (鳥インフルエンザを除く)(In504)	
In 601	新型インフルエンザ等感染症	J10.0D, J10.1D, J10.8D	追加	

感染症分類コード	感染症分類名	死因基本分類コード	変更内容 (旧感染症分類名・死因基本分類コード等)		改正年月
In 104	南米出血熱	A96. 8A	追加		H19年4月
In 204	重症急性呼吸器症候群(病原体がコロナウイルス属SARSコロナウイルスであるものに限る)	U04	重症急性呼吸器症候群 (病原体がSARSコロナウイルスであるものに限る)(In103)		
In 407	オムスク出血熱	A98. 1	追加		
In 409	キャサヌル森林病	A98. 2	追加		
In 415	西部ウマ脳炎	A83. 1	急性脳炎(In509)から分離		
In 416	ダニ媒介脳炎	A84	急性脳炎(In509)から分離		
In 420	東部ウマ脳炎	A83. 2	急性脳炎(In509)から分離		
In 421	鳥インフルエンザ	J10. 0A, J10. 1A, J10. 8A	高病原性鳥インフルエンザ(In410)		
In 427	鼻疽	A24. 0	追加		
In 429	ベネズエラウマ脳炎	A92. 2	追加		
In 430	ヘンドラウイルス感染症	B34. 8D	追加		
In 438	リフトバレー熱	A92. 4	追加		
In 439	類鼻疽	A24. 1, A24. 2, A24. 3, A24. 4	追加		
In 442	ロッキー山紅斑熱	A77. 0A	追加		
In 504	インフルエンザ(鳥インフルエンザを除く)	J10(J10. 0A, J10. 1A, J10. 8Aを除く), J11	インフルエンザ(高病原性鳥インフルエンザを除く)(In504)		
In 509	急性脳炎(ウエストナイル脳炎、西部ウマ脳炎、ダニ媒介脳炎、東部ウマ脳炎、日本脳炎、ベネズエラウマ脳炎及びリフトバレー熱を除く)	A83(A83. 0, A83. 1, A83. 2を除く), A85(A85. 8A, A85. 8Bを除く), A86, B00. 4(B00. 4Aを除く), B02. 0, B25. 8A	急性脳炎(ウエストナイル脳炎及び日本脳炎を除く)(In509)	A83-A86(A83. 0, A85. 8A, A85. 8Bを除く), B00. 4B, B02. 0, B25. 8A	

付録5 分母に用いた人口

1 年次別人口

昭和		平成	
昭和22年	※ 78 101 473	5 6	117 204 000
23	80 002 500	5 7	118 008 000
24	81 772 600	5 8	118 786 000
25	※ 83 199 637	5 9	119 523 000
26	84 573 000	6 0	※ 120 265 700
27	85 852 000	6 1	120 946 000
28	87 033 000	6 2	121 535 000
29	88 293 000	6 3	122 026 000
30	※ 89 275 529	平成 元年	122 460 000
31	90 259 000	2	※ 122 721 397
32	91 088 000	3	123 102 000
33	92 010 000	4	123 476 000
34	92 971 000	5	123 788 000
35	※ 93 418 501	6	124 069 000
36	94 285 000	7	※ 124 298 947
37	95 178 000	8	124 709 000
38	96 156 000	9	124 963 000
39	97 186 000	10	125 252 000
40	※ 98 274 961	11	125 432 000
41	99 056 000	12	※ 125 612 633
42	99 637 000	13	125 908 000
43	100 794 000	14	126 008 000
44	102 022 000	15	126 139 000
45	※ 103 119 447	16	126 176 000
46	104 345 000	17	※ 126 204 902
47	105 742 000	18	126 154 000
48	108 079 000	19	126 085 000
49	109 410 000	20	125 947 000
50	※ 111 251 507	21	125 820 000
51	112 420 000	22	※ 126 381 728
52	113 499 000	23	126 180 000
53	114 511 000	24	125 957 000
54	115 465 000	25	125 704 000
55	※ 116 320 358	26	125 431 000
		27	125 362 000

注：※印は国勢調査人口。ただし、昭和60年は抽出速報集計結果。
昭和41年までは総人口。
昭和42年以降は日本人人口。
昭和47年以前は沖縄県を含まない。

資料：※印は、各年「国勢調査報告」（総務省統計局）
他の年次については、「人口推計（各年10月1日現在）」（総務省統計局）

2 月・男女別人口（日本人人口）

	男女計		男女	
	男	女	男	女
平成26年 1月	125 717 000	61 187 000	64 530 000	
2月	125 627 000	61 147 000	64 480 000	
3月	125 564 000	61 109 000	64 455 000	
4月	125 545 000	61 094 000	64 451 000	
5月	125 495 000	61 069 000	64 426 000	
6月	125 481 000	61 060 000	64 421 000	
7月	125 499 000	61 064 000	64 435 000	
8月	125 527 000	61 076 000	64 451 000	
9月	125 445 000	61 045 000	64 400 000	
10月	125 431 000	61 041 000	64 391 000	
11月	125 410 000	61 027 000	64 383 000	
12月	125 381 000	61 013 000	64 368 000	
平成27年 1月	125 441 000	61 041 000	64 400 000	
2月	125 319 000	60 979 000	64 340 000	
3月	125 285 000	60 963 000	64 322 000	
4月	125 275 000	60 951 000	64 324 000	
5月	125 222 000	60 926 000	64 296 000	
6月	125 208 000	60 916 000	64 292 000	
7月	125 234 000	60 923 000	64 312 000	
8月	125 259 000	60 933 000	64 326 000	
9月	125 176 000	60 902 000	64 274 000	
10月	125 362 000	61 007 000	64 355 000	
11月	125 333 000	60 990 000	64 343 000	
12月	125 309 000	60 979 000	64 331 000	

資料：「人口推計（各月1日現在）」（総務省統計局）

3 都道府県別人口（日本人人口）
（平成27年10月1日現在）

全		125 362 000 人
北	海	5 363 000
青	道	1 305 000
岩	森	1 275 000
宮	手	2 321 000
秋	城	1 020 000
山	田	1 118 000
福	形	1 905 000
茨	島	2 878 000
栃	城	1 946 000
群	木	1 935 000
埼	馬	7 156 000
千	玉	6 132 000
東	葉	13 135 000
神	京	8 989 000
新	川	2 294 000
富	潟	1 056 000
石	山	1 144 000
福	川	777 000
山	井	824 000
長	梨	2 074 000
岐	野	1 998 000
静	阜	3 646 000
愛	岡	7 320 000
三	知	1 783 000
滋	重	1 394 000
京	賀	2 570 000
大	都	8 680 000
兵	阪	5 463 000
奈	庫	1 356 000
和	良	959 000
鳥	山	570 000
島	取	689 000
岡	根	1 904 000
広	山	2 810 000
山	島	1 394 000
徳	口	752 000
香	島	969 000
愛	川	1 377 000
高	媛	725 000
福	知	5 055 000
佐	岡	829 000
長	賀	1 370 000
熊	崎	1 778 000
大	本	1 158 000
宮	分	1 100 000
鹿	崎	1 642 000
沖	島	1 423 000
	縄	

4 21大都市別人口（総人口）
（平成27年10月1日現在）

東京都の区部	9 272 565 人
札幌市	1 953 784
仙台市	1 082 185
さいたま市	1 264 253
千葉市	972 639
横浜市	3 726 167
川崎市	1 475 300
相模原市	720 914
新潟市	810 514
静岡市	705 238
浜松市	798 252
名古屋	2 296 014
京都市	1 474 570
大阪市	2 691 742
堺市	839 891
神戸市	1 537 860
岡山市	719 584
広島市	1 194 507
北九州市	961 815
福岡市	1 538 510
熊本市	741 115

資料：「平成27年国勢調査人口速報集計結果」
（総務省統計局）

資料：総務省統計局の資料に基づき、厚生労働省政策統括官付
参事官付 人口動態・保健社会統計室で推計。

5 年齢（5歳階級）・男女別人口（日本人人口）

（平成27年10月1日現在）

	男 女 計		男 女	
	人		人	
総 数	125 362 000	61 007 000	64 355 000	
0 ～ 4歳	5 139 000	2 636 000	2 503 000	
5 ～ 9	5 254 000	2 689 000	2 565 000	
10 ～ 14	5 562 000	2 849 000	2 714 000	
15 ～ 19	5 892 000	3 019 000	2 873 000	
20 ～ 24	6 005 000	3 086 000	2 919 000	
25 ～ 29	6 292 000	3 222 000	3 070 000	
30 ～ 34	7 134 000	3 631 000	3 503 000	
35 ～ 39	8 197 000	4 168 000	4 029 000	
40 ～ 44	9 660 000	4 907 000	4 754 000	
45 ～ 49	8 610 000	4 352 000	4 258 000	
50 ～ 54	7 895 000	3 966 000	3 928 000	
55 ～ 59	7 493 000	3 729 000	3 764 000	
60 ～ 64	8 446 000	4 151 000	4 296 000	
65 ～ 69	9 679 000	4 674 000	5 006 000	
70 ～ 74	7 752 000	3 605 000	4 147 000	
75 ～ 79	6 339 000	2 813 000	3 526 000	
80 ～ 84	5 008 000	2 013 000	2 994 000	
85 ～ 89	3 167 000	1 078 000	2 089 000	
90 ～ 94	1 386 000	343 000	1 043 000	
95 ～ 99	389 000	69 000	320 000	
100 ～	62 000	8 000	54 000	

資料：「人口推計（平成27年10月1日現在）」（総務省統計局）

次の結果表は本月報には掲載していないが、厚生労働省ホームページ及び政府統計の総合窓口（e-Stat）に掲載している。

- 第1表 出生数，性・母の年齢（各歳）・出生順位別（平成27年12月分）
- 第2表 出生数，出生順位・都道府県（21大都市再掲）別（平成27年12月分）
- 第3表 母日本人の出生数，性・父の国籍・都道府県（21大都市再掲）別
- 第4表 父日本人の出生数，性・母の国籍・都道府県（21大都市再掲）別
- 第5表 出生数，2500g未満の出生数（再掲），性・母の年齢（5歳階級）・出生順位・都道府県（21大都市再掲）別
- 第6表 死亡数，性・年齢（5歳階級）・都道府県（21大都市再掲）別
- 第7表 死亡数・死亡率（人口10万対），性・年齢（5歳階級）・小学生－中学生（再掲）・死因简单分類別
- 第8表 死亡数・死亡率（人口10万対），性・死因简单分類・都道府県（21大都市再掲）別
- 第9表 死亡数，性・年齢（5歳階級）・死因简单分類・都道府県（21大都市再掲）別
- 第10表 乳児死亡数，性・日齢・月齢・都道府県（21大都市再掲）別
- 第11表 新生児死亡数・新生児死亡率（出生10万対），乳児死因简单分類別
- 第12表 乳児死亡数・新生児死亡数，性・乳児死因简单分類・都道府県（21大都市再掲）別
- 第13表 死産数，自然－人工・妊娠期間（4週区分）・母の年齢（5歳階級）別
- 第14表 感染症による死亡数，死因（感染症分類）・都道府県（21大都市再掲）別

平成28年6月発行
人口動態統計月報（概数） 第70巻 第12号
編集・発行 厚生労働省政策統括官（統計・情報政策担当）
東京都千代田区霞が関1-2-2
電話 03（5253）1111
印刷 統計印刷工業株式会社

○本冊子は、グリーン購入法（国等による環境物品等の調達の推進等に関する法律）に基づく基本方針の判断基準を満たす紙を使用しています。

○リサイクル適正の表示：紙へリサイクル可

本冊子は、グリーン購入法に基づく基本方針における「印刷」に係る判断の基準にしたがい、印刷用の紙へのリサイクルに適した材料〔Aランク〕のみを用いて作製しています。