



人口動態統計月報（概数）

平成27年8月分

目 次	
調査の概要	1
第1表 人口動態総覧，対前年比較	3
第2表 人口動態総覧，月別	4
第3表 人口動態総覧，都道府県（21大都市再掲）別	6
第4表 死亡数・死亡率（人口10万対），死因簡単分類別・対前年比較	10
第5表 乳児死亡数・乳児死亡率（出生10万対），乳児死因簡単分類別・対前年比較	14
第6表 死亡数，性・年齢（5歳階級）・選択死因分類別	16
第7表 感染症による死亡数，死因（感染症分類）別・対前年比較	32
付録1 感染症分類と死因基本分類との対照表（追加・変更分）	34
付録2 諸率の算出に用いた人口	36
参考 6～9月の熱中症による死亡者数	36

印刷公表している人口動態統計

<p>人口動態統計速報</p> <p>数値：調査票を作成した数</p> <p>集計客体：日本における日本人及び外国人、並びに外国における日本人 (いずれも前年以前発生のものを含む)</p> <p>公表：毎月 調査月の約2か月後</p>	<p>人口動態統計月報 (概数)</p> <p>数値：概数</p> <p>集計客体：日本における日本人 (前年以前発生ものを除く)</p> <p>公表：月報 調査月の約5か月後 ：毎年* (年間合計) 調査年の翌年6月</p>	<p>人口動態統計年報</p> <p>数値：確定数 概数に修正を加えたもの</p> <p>集計客体：日本における日本人 (日本における外国人、外国における日本人及び前年以前発生ものは別掲)</p> <p>公表：毎年* 調査年の翌年9月</p>
---	---	---

*印については概況としても公表する。

○ 本報告は、厚生労働省ホームページ (<http://www.mhlw.go.jp/>) 及び政府統計の総合窓口 (e-Stat) に掲載している。

表章記号の規約

計数のない場合	—
計数不明又は計数を表章することが不適当な場合	…
統計項目のありえない場合	・
比率が微小(0.05未満)の場合	0.0
減少数(率)の場合	△

担 当
人口動態・保健社会統計課月報調整係
TEL 03 (5253) 1111
内線 7476

調 査 の 概 要

1 調査の対象及び客体

人口動態調査は、「戸籍法」及び「死産の届出に関する規程」により届け出られた出生、死亡、婚姻、離婚及び死産の全数を対象及び客体としているが、本報告は日本において発生した日本人に関する事象を集計したものである。

2 調査の期間

人口動態調査は、市区町村に届け出のあったとき調査票を常時作成するものであって、この月報では次のものを取りまとめ、本月分として公表するものである。

(1) 出生、死亡、死産の場合

8月中に発生し、8月1日～9月14日までに届けられたもの。

(2) 婚姻、離婚は8月1日～8月末日までに届け出られたもの。

3 本報告から除外した件数は、次のとおりである。

	本年発生件数		前年以前発生件数
	日本における外国人	外国における日本人	
出生	1 138	1 397	36
死亡	510	171	199
死産	20	・	-
婚姻	294	964	1
離婚	121	181	46

4 調査の方法

出生、死亡、死産、婚姻及び離婚について、市区町村長が受理した届書等をもとにして1件ごとに人口動態調査票を作成する。

調査票の提出経路は、市区町村→保健所→（保健所を設置する市・特別区）→都道府県→厚生労働省である。

5 結果の表章

(1) 都道府県の分類は出生は子の住所、死亡は死亡者の住所、死産は母の住所、婚姻は夫の住所、離婚は別居する前の住所による。

(2) 死因については、「第10回修正国際疾病、傷害および死因統計分類」（ICD-10（2003年版））によるものである。

(3) 前年の数値は、概数である。

(4) 用語の説明

自然増減：出生から死亡を減じたもの

乳児死亡：生後1年未満の死亡

新生児死亡：生後4週未満の死亡

早期新生児死亡：生後1週未満の死亡

死産：妊娠満12週以後の死児の出産

周産期死亡：妊娠満22週以後の死産に早期新生児死亡を加えたもの

(5) 諸率の計算式

その月分（年換算率）

$$\text{出生・死亡・婚姻・離婚率} = \frac{\text{その月の月間件数（出生、死亡、婚姻、離婚）}}{\text{その月の月初人口} \times \frac{\text{その月の月間日数}}{\text{年間日数}}} \times 1,000 \text{（または } 100,000\text{）}$$

$$\text{自然増減率} = \frac{\text{その月の月間出生数} - \text{その月の月間死亡数}}{\text{その月の月初人口} \times \frac{\text{その月の月間日数}}{\text{年間日数}}} \times 1,000$$

$$\text{乳児死亡率} = \frac{\text{その月の月間乳児死亡数}}{\text{その月を含む過去1年間の出生数} \times \frac{\text{その月の月間日数}}{\text{その月を含む過去1年間の年間日数}}} \times 1,000 \text{（または } 100,000\text{）}$$

$$\text{新生児死亡率・早期新生児死亡率} = \frac{\text{その月の月間件数（新生児死亡、早期新生児死亡）}}{\text{その月の月間出生数}} \times 1,000$$

$$\text{周産期死亡率} \cdot \begin{matrix} \text{妊娠満22週} \\ \text{以後の死産率} \end{matrix} = \frac{\text{その月の月間件数（周産期死亡、妊娠満22週以後の死産）}}{\text{その月の月間出生数} + \text{月間妊娠満22週以後の死産数}} \times 1,000$$

$$\text{死産率・自然死産率・人工死産率} = \frac{\text{その月の月間死産数（総数、自然死産、人工死産）}}{\text{その月の月間出産数}} \times 1,000$$

注：月間出産数＝月間出生数＋月間死産数

累計分（年換算率）

$$\text{出生・死亡・婚姻・離婚率} = \frac{\sum_i (\text{i月の月間件数（出生、死亡、婚姻、離婚）})}{\sum_i (\text{i月の月初人口} \times \frac{\text{i月の月間日数}}{\text{年間日数}})} \times 1,000 \text{（または } 100,000\text{）}$$

$$\text{自然増減率} = \frac{\sum_i (\text{i月の月間出生数}) - \sum_i (\text{i月の月間死亡数})}{\sum_i (\text{i月の月初人口} \times \frac{\text{i月の月間日数}}{\text{年間日数}})} \times 1,000$$

$$\text{乳児死亡率} = \frac{\sum_i (\text{i月の乳児死亡数})}{\sum_i (\text{i月を含む過去1年間の出生数} \times \frac{\text{i月の月間日数}}{\text{i月を含む過去1年間の年間日数}})} \times 1,000 \text{（または } 100,000\text{）}$$

$$\text{新生児死亡率・早期新生児死亡率} = \frac{\sum_i (\text{i月の月間件数（新生児死亡、早期新生児死亡）})}{\sum_i (\text{i月の月間出生数})} \times 1,000$$

$$\text{周産期死亡率} \cdot \begin{matrix} \text{妊娠満22週} \\ \text{以後の死産率} \end{matrix} = \frac{\sum_i (\text{i月の月間件数（周産期死亡、妊娠満22週以後の死産）})}{\sum_i (\text{i月の月間出生数} + \text{月間妊娠満22週以後の死産数})} \times 1,000$$

$$\text{死産率・自然死産率・人工死産率} = \frac{\sum_i (\text{i月の月間死産数（総数、自然死産、人工死産）})}{\sum_i (\text{i月の月間出産数})} \times 1,000$$

注： \sum_i は1月からその月までの累計

(6) 人口

諸率の算出の人口は、「人口推計（各月1日現在）」（総務省統計局）を用いた。
当月分の人口は、当該資料等による暫定値とした。（P36 参照）

第1表 人口動態総覧, 対前年比較

平成27年

	実 数				年 換 算 率	
	平成27年	平成26年	差引増減	増減率(%)	平成27年	平成26年
8 月						
出 生	86 255	87 003	△ 748	△ 0.9	8.1	8.2
死 亡	101 223	97 874	3 349	3.4	9.5	9.2
乳 児 死 亡	161	176	△ 15	△ 8.5	1.9	2.1
新 生 児 死 亡	80	84	△ 4	△ 4.8	0.9	1.0
自 然 増 減	△ 14 968	△ 10 871	△ 4 097	…	△ 1.4	△ 1.0
死 産	1 810	1 983	△ 173	△ 8.7	20.6	22.3
自 然 死 産	922	916	6	0.7	10.5	10.3
人 工 死 産	888	1 067	△ 179	△ 16.8	10.1	12.0
周 産 期 死 亡	349	321	28	8.7	4.0	3.7
妊 娠 満 22 週 以 後 の 死 産	290	261	29	11.1	3.4	3.0
早期新生児死亡	59	60	△ 1	△ 1.7	0.7	0.7
婚 姻	51 013	48 196	2 817	5.8	4.8	4.5
離 婚	17 471	16 893	578	3.4	1.64	1.58
累 計 1 月～ 8 月						
出 生	663 746	653 105	10 641	1.6	8.0	7.8
死 亡	858 914	838 971	19 943	2.4	10.3	10.0
乳 児 死 亡	1 266	1 382	△ 116	△ 8.4	1.9	2.0
新 生 児 死 亡	595	623	△ 28	△ 4.5	0.9	1.0
自 然 増 減	△ 195 168	△ 185 866	△ 9 302	…	△ 2.3	△ 2.2
死 産	15 097	15 816	△ 719	△ 4.5	22.2	23.6
自 然 死 産	7 214	7 309	△ 95	△ 1.3	10.6	10.9
人 工 死 産	7 883	8 507	△ 624	△ 7.3	11.6	12.7
周 産 期 死 亡	2 456	2 511	△ 55	△ 2.2	3.7	3.8
妊 娠 満 22 週 以 後 の 死 産	2 030	2 050	△ 20	△ 1.0	3.0	3.1
早期新生児死亡	426	461	△ 35	△ 7.6	0.6	0.7
婚 姻	421 732	430 291	△ 8 559	△ 2.0	5.1	5.1
離 婚	153 015	149 399	3 616	2.4	1.83	1.79

注：出生・死亡・自然増減・婚姻・離婚率は人口千対。

乳児・新生児・早期新生児死亡率は出生千対。死産率は出産（出生＋死産）千対。

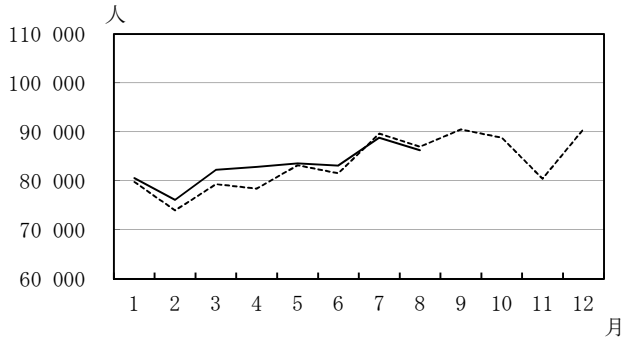
周産期死亡率・妊娠満22週以後の死産率は出産（出生＋妊娠満22週以後の死産）千対。

率算出に用いた人口はP36参照。

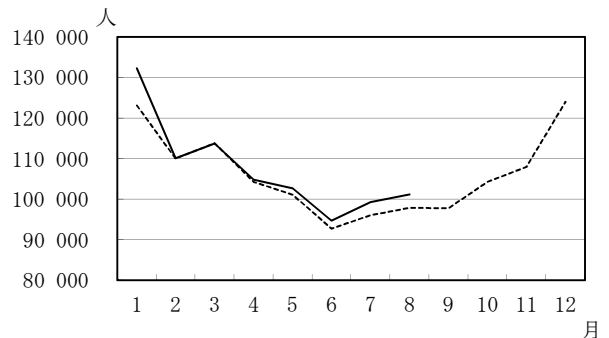
第 2 表 人 口 動 態

月	出生数	死亡数	(再 掲)		自 然 増 減 数	死 産 数		周 産 期 死 亡 数	婚姻件数	離婚件数
			乳 児 死 亡 数	新 生 児 死 亡 数		自 然	人 工			
26年 1月	79 840	123 126	168	80	△43 286	910	1 066	306	42 648	17 420
2月	73 977	110 023	174	62	△36 046	867	1 056	275	59 578	16 934
3月	79 369	113 834	176	78	△34 465	936	1 156	305	68 610	23 925
4月	78 444	104 291	177	78	△25 847	845	1 066	274	52 979	19 725
5月	83 230	101 082	166	75	△17 852	967	1 058	341	51 654	17 418
6月	81 566	92 718	181	87	△11 152	903	999	334	49 031	18 363
7月	89 676	96 023	164	79	△ 6 347	965	1 039	355	57 595	18 721
8月	87 003	97 874	176	84	△10 871	916	1 067	321	48 196	16 893
9月	90 523	97 761	164	83	△ 7 238	902	1 043	331	41 842	18 259
10月	88 808	104 282	159	80	△15 474	930	1 130	304	48 542	18 857
11月	80 483	107 996	172	89	△27 513	829	919	293	67 735	15 908
12月	90 613	124 010	204	77	△33 397	924	1 022	305	55 330	19 681
27年 1月	80 580	132 291	155	55	△51 711	862	997	267	45 043	16 900
2月	76 165	110 140	157	78	△33 975	844	997	285	46 142	17 753
3月	82 287	113 754	164	79	△31 467	897	1 130	321	72 090	25 598
4月	82 858	104 826	165	81	△21 968	903	1 027	300	47 878	19 801
5月	83 602	102 653	161	79	△19 051	869	936	312	56 572	17 186
6月	83 142	94 747	146	66	△11 605	933	982	317	44 309	19 291
7月	88 857	99 280	157	77	△10 423	984	926	305	58 685	19 015
8月	86 255	101 223	161	80	△14 968	922	888	349	51 013	17 471
9月										
10月										
11月										
12月										

出生数の前年同月比較



死亡数の前年同月比較



死産数の前年同月比較

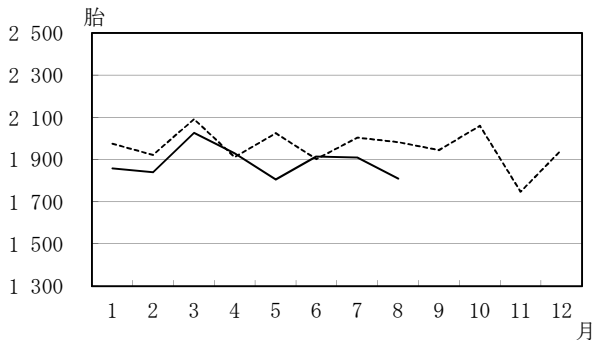
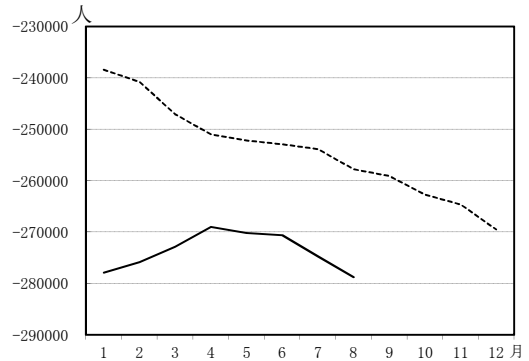


図1 当月を含む過去1年間の自然増減数



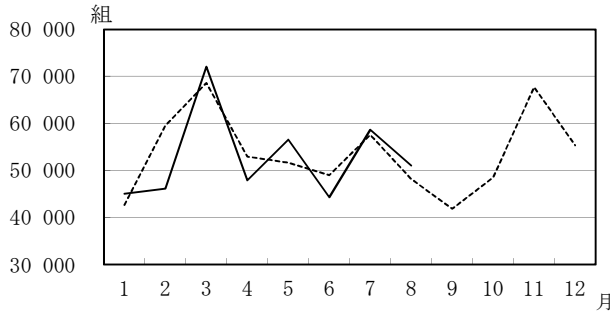
※H26年1月…H25年2月～H26年1月までの1年間
H26年2月…H25年3月～H26年2月までの1年間
…
H27年8月…H26年9月～H27年8月までの1年間

総覧 月別

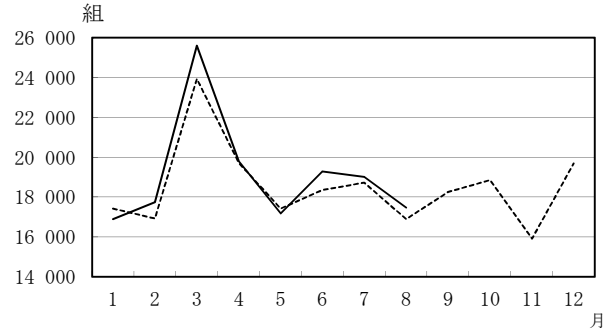
出生率 人口千対	死亡率 人口千対	乳児 死亡率 出生千対	新生児 死亡率 出生千対	自然 増減率 人口千対	死産率 出産千対 ¹⁾		周産期 死亡率 ²⁾ 出産千対	婚姻率 人口千対	離婚率 人口千対	月
					自然	人工				
					7.5	11.5	1.9	1.0	△ 4.1	
7.7	11.4	2.2	0.8	△ 3.7	11.4	13.9	3.7	6.2	1.76	2月
7.4	10.7	2.0	1.0	△ 3.2	11.5	14.2	3.8	6.4	2.24	3月
7.6	10.1	2.1	1.0	△ 2.5	10.5	13.3	3.5	5.1	1.91	4月
7.8	9.5	1.9	0.9	△ 1.7	11.3	12.4	4.1	4.8	1.63	5月
7.9	9.0	2.2	1.1	△ 1.1	10.8	12.0	4.1	4.8	1.78	6月
8.4	9.0	1.9	0.9	△ 0.6	10.5	11.3	3.9	5.4	1.76	7月
8.2	9.2	2.1	1.0	△ 1.0	10.3	12.0	3.7	4.5	1.58	8月
8.8	9.5	2.0	0.9	△ 0.7	9.8	11.3	3.6	4.1	1.77	9月
8.3	9.8	1.9	0.9	△ 1.5	10.2	12.4	3.4	4.6	1.77	10月
7.8	10.5	2.1	1.1	△ 2.7	10.1	11.2	3.6	6.6	1.54	11月
8.5	11.6	2.4	0.8	△ 3.1	10.0	11.0	3.4	5.2	1.85	12月
7.6	12.4	1.8	0.7	△ 4.9	10.5	12.1	3.3	4.2	1.59	27年 1月
7.9	11.5	2.0	1.0	△ 3.5	10.8	12.8	3.7	4.8	1.85	2月
7.7	10.7	1.9	1.0	△ 3.0	10.6	13.4	3.9	6.8	2.41	3月
8.0	10.2	2.0	1.0	△ 2.1	10.7	12.1	3.6	4.6	1.92	4月
7.9	9.7	1.9	0.9	△ 1.8	10.2	11.0	3.7	5.3	1.62	5月
8.1	9.2	1.7	0.8	△ 1.1	11.0	11.5	3.8	4.3	1.87	6月
8.4	9.3	1.8	0.9	△ 1.0	10.8	10.2	3.4	5.5	1.79	7月
8.1	9.5	1.9	0.9	△ 1.4	10.5	10.1	4.0	4.8	1.64	8月
										9月
										10月
										11月
										12月

注：1) 出産数＝出生数＋死産数 2) 出産数＝出生数＋妊娠満22週以後の死産数

婚姻件数の前年同月比較



離婚件数の前年同月比較



(数値) 当月を含む過去1年間の自然増減数

	出生数			死亡数			自然増減数(出生数－死亡数)		
	総数	男	女	総数	男	女	総数	男	女
26年 1月	1 027 467	526 824	500 643	1 265 861	656 911	608 950	△ 238 394	△ 130 087	△ 108 307
2月	1 024 417	525 381	499 036	1 265 174	656 928	608 246	△ 240 757	△ 131 547	△ 109 210
3月	1 021 251	523 792	497 459	1 268 330	658 620	609 710	△ 247 079	△ 134 828	△ 112 251
4月	1 018 134	522 352	495 782	1 269 081	658 897	610 184	△ 250 947	△ 136 545	△ 114 402
5月	1 015 387	521 346	494 041	1 267 522	657 884	609 638	△ 252 135	△ 136 538	△ 115 597
6月	1 015 300	521 265	494 035	1 268 194	657 973	610 221	△ 252 894	△ 136 708	△ 116 186
7月	1 013 304	520 012	493 292	1 267 171	657 189	609 982	△ 253 867	△ 137 177	△ 116 690
8月	1 008 307	517 580	490 727	1 266 070	656 917	609 153	△ 257 763	△ 139 337	△ 118 426
9月	1 008 359	517 906	490 453	1 267 448	657 884	609 564	△ 259 089	△ 139 978	△ 119 111
10月	1 005 921	516 177	489 744	1 268 588	658 570	610 018	△ 262 667	△ 142 393	△ 120 274
11月	1 003 244	515 118	488 126	1 267 846	657 830	610 016	△ 264 602	△ 142 712	△ 121 890
12月	1 003 532	515 529	488 003	1 273 020	660 349	612 671	△ 269 488	△ 144 820	△ 124 668
27年 1月	1 004 272	515 770	488 502	1 282 185	664 928	617 257	△ 277 913	△ 149 158	△ 128 755
2月	1 006 460	517 002	489 458	1 282 302	663 757	618 545	△ 275 842	△ 146 755	△ 129 087
3月	1 009 378	518 582	490 796	1 282 222	663 486	618 736	△ 272 844	△ 144 904	△ 127 940
4月	1 013 792	520 583	493 209	1 282 757	663 911	618 846	△ 268 965	△ 143 328	△ 125 637
5月	1 014 164	520 787	493 377	1 284 328	664 687	619 641	△ 270 164	△ 143 900	△ 126 264
6月	1 015 740	521 267	494 473	1 286 357	665 766	620 591	△ 270 617	△ 144 499	△ 126 118
7月	1 014 921	520 855	494 066	1 289 614	667 412	622 202	△ 274 693	△ 146 557	△ 128 136
8月	1 014 173	520 136	494 037	1 292 963	669 096	623 867	△ 278 790	△ 148 960	△ 129 830
9月									
10月									
11月									
12月									

第3表 (2-1) 人口動態

都 道 府 県	出 生 数			死 亡 数			(再 乳 児 死 亡)	
	総 数	男	女	総 数	男	女	総 数	男
全 国	86 255	43 922	42 333	101 223	52 633	48 590	161	86
01 北海道	3 005	1 538	1 467	4 795	2 461	2 334	4	2
02 青森	717	388	329	1 379	703	676	2	1
03 岩手	751	372	379	1 220	584	636	5	3
04 宮城	1 580	831	749	1 898	998	900	3	2
05 秋田	499	251	248	1 192	613	579	-	-
06 山形	678	348	330	1 090	532	558	1	-
07 福島	1 214	585	629	1 804	910	894	3	3
08 茨城	1 826	929	897	2 472	1 284	1 188	3	3
09 栃木	1 283	662	621	1 552	815	737	1	-
10 群馬	1 194	613	581	1 732	884	848	1	1
11 埼玉県	4 791	2 477	2 314	4 978	2 698	2 280	13	10
12 千葉県	4 042	2 020	2 022	4 436	2 384	2 052	10	3
13 東京都	9 652	4 929	4 723	8 884	4 756	4 128	14	5
14 神奈川県	6 313	3 285	3 028	5 970	3 242	2 728	12	7
15 新潟	1 400	722	678	2 179	1 122	1 057	2	2
16 富山	670	352	318	973	493	480	-	-
17 石川	814	420	394	934	491	443	2	2
18 福井	574	294	280	726	343	383	1	1
19 山梨	526	262	264	738	396	342	3	3
20 長野	1 317	653	664	1 802	891	911	1	1
21 岐阜	1 332	651	681	1 719	848	871	2	1
22 静岡県	2 421	1 235	1 186	3 129	1 631	1 498	4	2
23 愛知県	5 581	2 820	2 761	5 162	2 747	2 415	10	5
24 三重	1 131	579	552	1 543	790	753	3	1
25 滋賀	1 059	533	526	991	515	476	3	1
26 京都府	1 659	859	800	2 027	1 080	947	1	-
27 大阪府	6 131	3 087	3 044	6 667	3 628	3 039	14	7
28 兵庫県	3 785	1 995	1 790	4 259	2 243	2 016	5	2
29 奈良	840	429	411	1 133	586	547	1	-
30 和歌山	637	313	324	968	512	456	-	-
31 鳥取	412	207	205	533	265	268	1	1
32 島根	468	252	216	738	368	370	-	-
33 岡山	1 365	689	676	1 673	871	802	4	2
34 広島	2 086	1 030	1 056	2 312	1 161	1 151	5	1
35 山口	895	449	446	1 450	714	736	1	-
36 徳島	496	240	256	738	335	403	-	-
37 香川県	666	351	315	869	458	411	1	-
38 愛媛	862	439	423	1 364	703	661	-	-
39 高知県	429	196	233	765	386	379	-	-
40 福岡	3 995	2 003	1 992	3 985	1 948	2 037	5	3
41 佐賀	575	308	267	727	358	369	1	1
42 長崎	947	479	468	1 299	644	655	3	2
43 熊本	1 374	692	682	1 552	744	808	3	2
44 大分	786	377	409	1 052	544	508	2	-
45 宮崎	839	407	432	1 045	549	496	1	-
46 鹿児島	1 203	640	563	1 715	825	890	7	4
47 沖縄	1 433	729	704	938	483	455	3	2
外 国	2	2	-	12	10	2	-	-
不 詳	.	.	.	104	87	17	-	-
21大都市(再掲)								
東京都の区部	6 928	3 518	3 410	5 980	3 214	2 766	10	4
札幌	1 204	623	581	1 435	739	696	1	-
仙台	779	405	374	678	357	321	2	1
さいたま	897	473	424	787	432	355	2	2
千葉	640	327	313	626	346	280	2	1
横浜	2 700	1 394	1 306	2 458	1 338	1 120	7	4
川崎	1 206	628	578	842	465	377	3	2
相模原	443	218	225	416	221	195	1	1
新静岡	535	284	251	654	329	325	1	1
浜松	456	220	236	629	324	305	2	2
名古屋	523	271	252	582	298	284	-	-
京都府	1 663	812	851	1 721	933	788	1	-
大阪府	924	487	437	1 111	611	500	-	-
堺	1 936	970	966	2 237	1 224	1 013	2	-
神戸	612	298	314	651	381	270	2	2
神岡	1 017	530	487	1 206	605	601	-	-
岡山	571	285	286	551	280	271	3	2
広島	928	461	467	781	386	395	1	-
北九州	693	339	354	788	389	399	2	1
福岡	1 318	689	629	939	475	464	2	1
熊本	622	290	332	539	248	291	2	1

掲 数	新生児 死亡数	自 然 増 減 数	死 産 数			周 産 期 死 亡 数			婚姻件数	離婚件数
			総 数	自然死産	人工死産	総 数	妊娠満22週 以後の死産	早期新生児 死亡		
75	80	△ 14 968	1 810	922	888	349	290	59	51 013	17 471
2	1	△ 1 790	91	33	58	10	9	1	2 149	840
1	2	△ 662	16	12	4	5	5	-	446	183
2	2	△ 469	12	6	6	1	-	1	370	116
1	1	△ 318	32	16	16	5	4	1	843	301
-	-	△ 693	3	2	1	-	-	-	267	115
1	1	△ 412	17	11	6	8	7	1	328	110
-	2	△ 590	39	24	15	7	6	1	676	275
-	3	△ 646	53	24	29	8	5	3	889	395
1	1	△ 269	20	7	13	3	2	1	715	261
-	1	△ 538	36	20	16	5	4	1	691	273
3	6	△ 187	104	47	57	10	8	2	2 825	1 071
7	7	△ 394	92	58	34	21	16	5	2 420	835
9	7	768	183	99	84	37	32	5	7 371	1 859
5	7	343	105	58	47	28	23	5	3 934	1 230
-	1	△ 779	29	15	14	7	6	1	784	226
-	-	△ 303	12	4	8	-	-	-	412	102
-	-	△ 120	10	5	5	4	4	-	426	149
-	-	△ 152	12	7	5	2	2	-	274	90
-	1	△ 212	12	6	6	2	1	1	291	108
-	-	△ 485	28	15	13	4	4	-	759	264
1	-	△ 387	23	11	12	5	5	-	746	252
2	3	△ 708	48	24	24	15	12	3	1 449	498
5	4	419	128	69	59	28	25	3	3 376	1 067
2	2	△ 412	18	6	12	1	1	-	659	233
2	1	68	22	10	12	5	4	1	584	187
1	-	△ 368	42	18	24	6	6	-	967	352
7	5	△ 536	115	59	56	25	20	5	3 657	1 404
3	3	△ 474	69	40	29	10	8	2	1 985	708
1	-	△ 293	21	11	10	4	4	-	482	172
-	-	△ 331	9	4	5	-	-	-	294	144
-	1	△ 121	9	5	4	3	2	1	206	69
-	-	△ 270	5	3	2	1	1	-	260	76
2	1	△ 308	28	14	14	5	4	1	760	244
4	3	△ 226	42	23	19	10	8	2	1 071	405
1	1	△ 555	19	15	4	8	7	1	449	172
-	-	△ 242	4	3	1	-	-	-	253	94
1	1	△ 203	10	4	6	3	2	1	365	145
-	-	△ 502	17	6	11	2	2	-	477	189
-	-	△ 336	7	2	5	1	1	-	247	115
2	2	10	93	46	47	19	18	1	2 223	759
-	1	△ 152	12	4	8	3	2	1	286	100
1	1	△ 352	16	11	5	2	1	1	509	186
1	2	△ 178	35	13	22	3	1	2	686	252
2	1	△ 266	17	11	6	4	3	1	430	149
1	-	△ 206	27	13	14	2	2	-	388	173
3	4	△ 512	33	12	21	8	5	3	612	271
1	1	495	34	15	19	8	7	1	722	252
-	-	△ 10	-	-	-	-	-	-	.	.
-	-	.	1	1	-	1	1	-	.	.
6	5	948	130	70	60	27	24	3	5 591	1 340
1	-	△ 231	35	9	26	2	2	-	934	335
1	1	101	13	7	6	2	1	1	466	132
-	-	110	15	11	4	1	1	-	540	151
1	2	14	19	11	8	2	1	1	400	141
3	4	242	39	20	19	13	10	3	1 570	489
1	2	364	20	9	11	4	2	2	840	208
-	-	27	10	7	3	3	3	-	274	120
-	-	△ 119	10	5	5	3	3	-	302	83
-	1	△ 173	10	5	5	4	3	1	300	93
-	-	△ 59	9	3	6	-	-	-	339	87
1	1	△ 58	47	24	23	8	7	1	1 140	344
-	-	△ 187	29	15	14	5	5	-	584	196
2	1	△ 301	36	20	16	9	8	1	1 380	467
-	-	△ 39	10	4	6	2	2	-	331	148
-	-	△ 189	21	12	9	2	2	-	620	211
1	1	20	14	9	5	4	3	1	324	92
1	1	147	17	10	7	6	5	1	500	176
1	2	△ 95	17	7	10	5	4	1	402	132
1	-	379	31	18	13	6	6	-	833	242
1	2	83	12	5	7	3	1	2	350	105

第3表 (2-2) 人口動態

都 道 府 県	出 生 数			死 亡 数			(再 乳 児 死 亡)	
	総 数	男	女	総 数	男	女	総 数	男
全 国	663 746	340 473	323 273	858 914	443 955	414 959	1 266	686
01 北海道	24 026	12 425	11 601	40 150	20 804	19 346	46	27
02 青森	5 657	2 924	2 733	11 238	5 743	5 495	13	3
03 岩手	5 920	3 000	2 920	10 873	5 422	5 451	19	10
04 宮城	11 886	6 150	5 736	15 032	7 719	7 313	17	11
05 秋田	3 971	2 046	1 925	9 713	4 875	4 838	2	2
06 山形	5 232	2 653	2 579	9 824	4 915	4 909	11	6
07 福島	9 271	4 639	4 632	15 975	8 046	7 929	24	18
08 茨城	14 398	7 344	7 054	20 778	10 834	9 944	42	27
09 栃木	10 191	5 278	4 913	13 652	6 989	6 663	14	4
10 群馬	9 461	4 764	4 697	14 403	7 443	6 960	15	4
11 埼玉	36 963	19 073	17 890	41 531	22 770	18 761	73	42
12 千葉	30 968	15 878	15 090	37 164	20 117	17 047	68	32
13 東京都	74 025	38 115	35 910	73 650	39 095	34 555	128	63
14 神奈川県	48 514	24 906	23 608	50 129	27 103	23 026	89	54
15 新潟	10 919	5 554	5 365	18 700	9 432	9 268	21	11
16 富山	5 014	2 560	2 454	8 452	4 323	4 129	5	1
17 石川	6 124	3 105	3 019	8 293	4 122	4 171	9	8
18 福井	4 217	2 173	2 044	5 971	2 943	3 028	5	3
19 山梨	3 910	1 987	1 923	6 396	3 279	3 117	7	7
20 長野	10 342	5 298	5 044	16 296	8 110	8 186	11	6
21 岐阜	10 153	5 214	4 939	14 682	7 570	7 112	20	8
22 静岡県	18 273	9 301	8 972	26 393	13 731	12 662	37	22
23 愛知県	43 465	22 285	21 180	42 733	22 598	20 135	100	58
24 三重	8 987	4 626	4 361	13 380	6 835	6 545	18	11
25 滋賀	8 172	4 207	3 965	8 386	4 287	4 099	14	6
26 京都府	12 996	6 713	6 283	17 061	8 634	8 427	27	8
27 大阪府	46 988	23 971	23 017	56 020	29 904	26 116	84	42
28 兵庫県	29 213	15 043	14 170	37 091	19 048	18 043	46	21
29 奈良	6 508	3 354	3 154	9 340	4 775	4 565	10	4
30 和歌山	4 685	2 366	2 319	8 417	4 184	4 233	7	5
31 鳥取	3 038	1 582	1 456	4 751	2 345	2 406	13	8
32 島根	3 732	1 978	1 754	6 437	3 173	3 264	5	2
33 岡山	10 361	5 346	5 015	14 268	7 220	7 048	12	7
34 広島	15 679	7 929	7 750	19 821	10 028	9 793	38	26
35 山口	6 810	3 567	3 243	12 257	6 017	6 240	15	8
36 徳島	3 783	1 982	1 801	6 652	3 350	3 302	8	4
37 香川県	5 104	2 666	2 438	7 738	3 849	3 889	7	4
38 愛媛	6 777	3 500	3 277	11 900	5 945	5 955	10	6
39 高知	3 390	1 702	1 688	6 702	3 240	3 462	4	3
40 福岡	30 041	15 360	14 681	33 568	16 757	16 811	68	34
41 佐賀	4 696	2 468	2 228	6 542	3 185	3 357	5	3
42 長崎	7 234	3 707	3 527	11 232	5 443	5 789	12	9
43 熊本	10 305	5 199	5 106	13 921	6 853	7 068	15	12
44 大分	5 931	2 990	2 941	9 394	4 701	4 693	13	8
45 宮崎	6 112	3 053	3 059	9 041	4 465	4 576	13	5
46 鹿児島	9 275	4 813	4 462	14 580	7 077	7 503	29	13
47 沖縄	10 997	5 656	5 341	7 630	4 044	3 586	16	10
外 国	32	23	9	91	61	30	-	-
不 詳	.	.	.	666	552	114	1	-
21大都市(再掲)								
東京都の区部	52 587	27 111	25 476	49 972	26 604	23 368	94	46
札幌	9 572	4 979	4 593	11 517	5 943	5 574	16	13
仙台	6 012	3 093	2 919	5 554	2 869	2 685	9	5
さいたま	7 104	3 647	3 457	6 559	3 576	2 983	17	9
千葉	4 833	2 439	2 394	5 299	2 866	2 433	11	5
横浜	20 107	10 319	9 788	20 228	10 944	9 284	43	23
川崎	9 660	4 989	4 671	6 866	3 834	3 032	15	9
相模原	3 629	1 940	1 689	3 764	2 089	1 675	7	5
新静岡	4 157	2 134	2 023	5 509	2 808	2 701	7	4
静岡	3 278	1 655	1 623	5 204	2 723	2 481	7	5
浜名	4 282	2 200	2 082	5 263	2 793	2 470	8	5
名古屋	13 025	6 658	6 367	13 968	7 370	6 598	26	14
京都	7 311	3 793	3 518	9 246	4 672	4 574	13	1
大阪	14 827	7 599	7 228	18 504	10 022	8 482	21	8
堺	4 668	2 369	2 299	5 464	2 885	2 579	5	3
神戸	7 937	4 062	3 875	10 196	5 150	5 046	12	5
岡	4 258	2 219	2 039	4 379	2 218	2 161	7	6
広島	7 024	3 538	3 486	6 536	3 326	3 210	17	13
北九州	5 258	2 666	2 592	7 004	3 524	3 480	21	12
福岡	9 840	5 071	4 769	7 483	3 793	3 690	24	11
熊 本	4 695	2 387	2 308	4 586	2 235	2 351	8	7

総覧

都道府県（21大都市再掲）別

累計（平成27年1月～8月）

掲 数	新生児 死亡数	自 然 増 減 数	死 産 数			周 産 期 死 亡 数			婚姻件数	離婚件数	
			総 数	自然死産	人工死産	総 数	妊娠満22週 以後の死産	早期新生児 死亡			
580	595	△ 195 168	15 097	7 214	7 883	2 456	2 030	426	421 732	153 015	
19	23	△ 16 124	717	270	447	93	77	16	16 999	7 659	01
10	10	△ 5 581	150	71	79	30	23	7	3 601	1 560	02
9	7	△ 4 953	142	69	73	19	16	3	3 459	1 323	03
6	9	△ 3 146	293	133	160	43	36	7	7 451	2 667	04
-	1	△ 5 742	85	45	40	13	12	1	2 422	1 033	05
5	6	△ 4 592	118	57	61	25	21	4	2 995	1 020	06
6	9	△ 6 704	237	127	110	41	34	7	5 857	2 221	07
15	17	△ 6 380	333	177	156	69	54	15	8 896	3 516	08
10	9	△ 3 461	210	99	111	35	28	7	6 300	2 314	09
11	10	△ 4 942	216	109	107	44	35	9	5 846	2 279	10
31	33	△ 4 568	857	433	424	137	116	21	23 160	8 629	11
36	37	△ 6 196	760	410	350	120	95	25	20 171	7 397	12
65	61	△ 375	1 603	765	838	232	194	38	57 372	16 136	13
35	47	△ 1 615	1 010	503	507	194	157	37	32 168	10 882	14
10	12	△ 7 781	237	121	116	44	36	8	6 323	2 160	15
4	3	△ 3 438	94	52	42	23	21	2	2 992	980	16
1	2	△ 2 169	129	69	60	28	26	2	3 455	1 141	17
2	2	△ 1 754	94	48	46	18	17	1	2 265	784	18
-	1	△ 2 486	88	36	52	10	9	1	2 525	930	19
5	8	△ 5 954	212	110	102	35	28	7	6 358	2 289	20
12	7	△ 4 529	214	92	122	32	26	6	5 933	2 113	21
15	17	△ 8 120	352	169	183	68	55	13	11 856	4 417	22
42	43	△ 732	856	446	410	170	134	36	27 286	8 916	23
7	11	△ 4 393	186	87	99	35	29	6	5 579	2 077	24
8	5	△ 214	164	89	75	39	35	4	4 575	1 591	25
19	13	△ 4 065	280	123	157	44	31	13	8 210	2 975	26
42	32	△ 9 032	1 033	459	574	161	135	26	30 748	12 242	27
25	21	△ 7 878	623	335	288	96	83	13	17 519	6 606	28
6	6	△ 2 832	137	73	64	33	29	4	3 788	1 566	29
2	6	△ 3 732	112	35	77	10	7	3	2 853	1 245	30
5	7	△ 1 713	74	40	34	19	13	6	1 756	684	31
3	3	△ 2 705	68	28	40	8	7	1	1 955	676	32
5	3	△ 3 907	230	98	132	41	38	3	6 206	2 208	33
12	16	△ 4 142	329	158	171	52	42	10	9 118	3 377	34
7	9	△ 5 447	123	66	57	24	19	5	3 978	1 676	35
4	4	△ 2 869	83	41	42	14	13	1	2 191	833	36
3	4	△ 2 634	106	45	61	14	10	4	3 087	1 211	37
4	6	△ 5 123	166	69	97	19	17	2	4 116	1 642	38
1	1	△ 3 312	74	37	37	10	9	1	2 056	915	39
34	29	△ 3 527	793	347	446	114	93	21	18 381	6 872	40
2	2	△ 1 846	109	50	59	12	10	2	2 451	929	41
3	7	△ 3 998	175	87	88	22	18	4	4 120	1 559	42
3	4	△ 3 616	295	119	176	31	28	3	5 551	2 269	43
5	5	△ 3 463	199	81	118	34	30	4	3 529	1 403	44
8	6	△ 2 929	207	86	121	25	23	2	3 381	1 565	45
16	12	△ 5 305	246	118	128	40	30	10	5 220	2 135	46
6	8	△ 3 367	270	129	141	34	30	4	5 674	2 393	47
-	-	△ 59	5	1	4	-	-	-	.	.	
1	1	.	3	2	1	2	1	1	.	.	
48	45	△ 2 615	1 149	540	609	163	136	27	43 930	11 607	
3	7	△ 1 945	295	107	188	38	32	6	7 177	3 071	
4	6	△ 458	136	58	78	17	13	4	3 959	1 230	
8	6	△ 545	144	70	74	26	23	3	4 470	1 380	
6	8	△ 466	135	87	48	23	16	7	3 080	1 150	
20	20	△ 121	396	200	196	77	60	17	12 959	4 412	
6	9	△ 2 794	202	103	99	36	28	8	6 864	1 694	
2	4	△ 135	94	39	55	17	14	3	2 316	944	
3	3	△ 1 352	84	34	50	13	11	2	2 471	808	
2	3	△ 1 926	80	37	43	12	10	2	2 291	832	
3	5	△ 981	67	41	26	15	10	5	2 714	889	
12	12	△ 943	284	144	140	53	41	12	9 095	2 954	
12	8	△ 1 935	159	76	83	27	19	8	5 077	1 733	
13	7	△ 3 677	361	161	200	56	51	5	11 544	4 187	
2	2	△ 796	97	37	60	18	16	2	2 794	1 196	
7	4	△ 2 259	170	84	86	23	21	2	5 036	1 936	
1	2	△ 121	91	36	55	16	14	2	2 575	864	
4	6	△ 488	133	62	71	21	16	5	4 238	1 490	
9	4	△ 1 746	163	65	98	20	18	2	3 316	1 279	
13	13	△ 2 357	248	119	129	45	34	11	6 599	2 080	
1	2	△ 109	126	50	76	14	12	2	2 626	975	

第4表 (2-1)

死亡数・死亡率

死因簡単 分類コード	死 因	8		
		実 数		差引増減
		平成27年	平成26年	
	総 数	101 223	97 874	3 349
01000	感染症及び寄生虫症	1 991	1 965	26
01100	腸管感染症	152	150	2
01200	結 核	163	161	2
01201	呼吸器結核	142	141	1
01202	その他の結核	21	20	1
01300	敗 血 症	904	883	21
01400	ウイルス肝炎	367	354	13
01401	B型ウイルス肝炎	39	38	1
01402	C型ウイルス肝炎	310	304	6
01403	その他のウイルス肝炎	18	12	6
01500	ヒト免疫不全ウイルス〔H I V〕病	6	1	5
01600	その他の感染症及び寄生虫症	399	416	△ 17
02000	新 生 物	32 259	31 838	421
02100	悪性新生物	31 298	30 950	348
02101	口唇、口腔及び咽頭の悪性新生物	567	595	△ 28
02102	食道の悪性新生物	992	998	△ 6
02103	胃の悪性新生物	3 908	4 068	△ 160
02104	結腸の悪性新生物	2 937	2 859	78
02105	直腸S状結腸移行部及び直腸の悪性新生物	1 290	1 275	15
02106	肝及び肝内胆管の悪性新生物	2 406	2 392	14
02107	胆のう及びその他の胆道の悪性新生物	1 524	1 515	9
02108	膵の悪性新生物	2 668	2 671	△ 3
02109	喉頭の悪性新生物	70	79	△ 9
02110	気管、気管支及び肺の悪性新生物	6 276	6 238	38
02111	皮膚の悪性新生物	159	127	32
02112	乳房の悪性新生物	1 138	1 113	25
02113	子宮の悪性新生物 ¹⁾	522	532	△ 10
02114	卵巣の悪性新生物 ¹⁾	400	466	△ 66
02115	前立腺の悪性新生物 ²⁾	973	973	0
02116	膀胱の悪性新生物	650	651	△ 1
02117	中枢神経系の悪性新生物	210	174	36
02118	悪性リンパ腫	1 040	948	92
02119	白 血 病	769	650	119
02120	その他のリンパ組織、造血組織及び関連組織の悪性新生物	346	337	9
02121	その他の悪性新生物	2 453	2 289	164
02200	その他の新生物	961	888	73
02201	中枢神経系のその他の新生物	207	201	6
02202	中枢神経系を除くその他の新生物	754	687	67
03000	血液及び造血器の疾患並びに免疫機構の障害	374	347	27
03100	貧 血	158	156	2
03200	その他の血液及び造血器の疾患並びに免疫機構の障害	216	191	25
04000	内分泌、栄養及び代謝疾患	1 654	1 661	△ 7
04100	糖 尿 病	1 000	1 019	△ 19
04200	その他の内分泌、栄養及び代謝疾患	654	642	12
05000	精神及び行動の障害	1 053	965	88
05100	血管性及び詳細不明の認知症	875	796	79
05200	その他の精神及び行動の障害	178	169	9
06000	神経系の疾患	2 445	2 142	303
06100	髄 膜 炎	27	22	5
06200	脊髄性筋萎縮症及び関連症候群	161	180	△ 19
06300	パーキンソン病	571	513	58
06400	アルツハイマー病	855	710	145
06500	その他の神経系の疾患	831	717	114
07000	眼及び付属器の疾患	-	-	-
08000	耳及び乳様突起の疾患	1	1	0
09000	循環器系の疾患	24 868	24 369	499
09100	高血圧性疾患	507	467	40
09101	高血圧性心疾患及び心腎疾患	225	245	△ 20
09102	その他の高血圧性疾患	282	222	60
09200	心疾患（高血圧性を除く）	14 180	13 706	474
09201	慢性リウマチ性心疾患	166	165	1
09202	急性心筋梗塞	2 574	2 565	9
09203	その他の虚血性心疾患	2 539	2 322	217
09204	慢性非リウマチ性心内膜疾患	816	738	78
09205	心 筋 症	284	282	2
09206	不整脈及び伝導障害	2 099	1 974	125

注：1)女性人口10万に対する率である。
2)男性人口10万に対する率である。

月		累 計 (1月 ~ 8月)					死 因 簡 単 分 類 コー ド	
年 換 算 率		実 数			年 換 算 率			
平成27年	平成26年	平成27年	平成26年	差引増減	平成27年	平成26年		
951.5	918.0	858 914	838 971	19 943	1 029.8	1 003.7		
18.7	18.4	16 917	16 952	△ 35	20.3	20.3	01000	
1.4	1.4	1 565	1 647	△ 82	1.9	2.0	01100	
1.5	1.5	1 324	1 395	△ 71	1.6	1.7	01200	
1.3	1.3	1 172	1 217	△ 45	1.4	1.5	01201	
0.2	0.2	152	178	△ 26	0.2	0.2	01202	
8.5	8.3	7 623	7 501	122	9.1	9.0	01300	
3.4	3.3	3 080	3 203	△ 123	3.7	3.8	01400	
0.4	0.4	283	338	△ 55	0.3	0.4	01401	
2.9	2.9	2 646	2 711	△ 65	3.2	3.2	01402	
0.2	0.1	151	154	△ 3	0.2	0.2	01403	
0.1	0.0	33	28	5	0.0	0.0	01500	
3.8	3.9	3 292	3 178	114	3.9	3.8	01600	
303.2	298.6	251 592	249 833	1 759	301.6	298.9	02000	
294.2	290.3	244 191	242 638	1 553	292.8	290.3	02100	
5.3	5.6	4 823	4 833	△ 10	5.8	5.8	02101	
9.3	9.4	7 747	7 624	123	9.3	9.1	02102	
36.7	38.2	30 938	31 637	△ 699	37.1	37.8	02103	
27.6	26.8	22 511	21 979	532	27.0	26.3	02104	
12.1	12.0	10 147	9 979	168	12.2	11.9	02105	
22.6	22.4	19 188	19 614	△ 426	23.0	23.5	02106	
14.3	14.2	12 006	11 941	65	14.4	14.3	02107	
25.1	25.1	20 984	20 744	240	25.2	24.8	02108	
0.7	0.7	663	664	△ 1	0.8	0.8	02109	
59.0	58.5	49 004	48 358	646	58.8	57.9	02110	
1.5	1.2	1 040	1 091	△ 51	1.2	1.3	02111	
10.7	10.4	8 945	8 726	219	10.7	10.4	02112	
9.6	9.7	4 203	4 181	22	9.8	9.7	02113	
7.3	8.5	3 120	3 230	△ 110	7.3	7.5	02114	
18.8	18.8	7 446	7 707	△ 261	18.3	18.9	02115	
6.1	6.1	5 343	5 106	237	6.4	6.1	02116	
2.0	1.6	1 610	1 516	94	1.9	1.8	02117	
9.8	8.9	7 760	7 567	193	9.3	9.1	02118	
7.2	6.1	5 736	5 368	368	6.9	6.4	02119	
3.3	3.2	2 767	2 778	△ 11	3.3	3.3	02120	
23.1	21.5	18 210	17 995	215	21.8	21.5	02121	
9.0	8.3	7 401	7 195	206	8.9	8.6	02200	
1.9	1.9	1 673	1 684	△ 11	2.0	2.0	02201	
7.1	6.4	5 728	5 511	217	6.9	6.6	02202	
3.5	3.3	2 893	2 798	95	3.5	3.3	03000	
1.5	1.5	1 307	1 241	66	1.6	1.5	03100	
2.0	1.8	1 586	1 557	29	1.9	1.9	03200	
15.5	15.6	14 146	14 025	121	17.0	16.8	04000	
9.4	9.6	9 036	9 105	△ 69	10.8	10.9	04100	
6.1	6.0	5 110	4 920	190	6.1	5.9	04200	
9.9	9.1	8 545	8 234	311	10.2	9.9	05000	
8.2	7.5	7 212	6 866	346	8.6	8.2	05100	
1.7	1.6	1 333	1 368	△ 35	1.6	1.6	05200	
23.0	20.1	20 056	18 333	1 723	24.0	21.9	06000	
0.3	0.2	209	216	△ 7	0.3	0.3	06100	
1.5	1.7	1 475	1 543	△ 68	1.8	1.8	06200	
5.4	4.8	4 695	4 236	459	5.6	5.1	06300	
8.0	6.7	6 749	5 927	822	8.1	7.1	06400	
7.8	6.7	6 928	6 411	517	8.3	7.7	06500	
-	-	3	1	2	0.0	0.0	07000	
0.0	0.0	8	7	1	0.0	0.0	08000	
233.8	228.6	227 675	226 298	1 377	273.0	270.7	09000	
4.8	4.4	4 603	4 622	△ 19	5.5	5.5	09100	
2.1	2.3	2 215	2 294	△ 79	2.7	2.7	09101	
2.7	2.1	2 388	2 328	60	2.9	2.8	09102	
133.3	128.6	132 637	130 956	1 681	159.0	156.7	09200	
1.6	1.5	1 542	1 560	△ 18	1.8	1.9	09201	
24.2	24.1	25 233	25 900	△ 667	30.3	31.0	09202	
23.9	21.8	23 659	23 298	361	28.4	27.9	09203	
7.7	6.9	7 123	6 871	252	8.5	8.2	09204	
2.7	2.6	2 562	2 556	6	3.1	3.1	09205	
19.7	18.5	20 520	19 565	955	24.6	23.4	09206	

第4表 (2-2)

死亡数・死亡率

死因简单 分類コード	死 因	8		
		実		数
		平成27年	平成26年	差引増減
09207	心不全	5 310	5 310	0
09208	その他の心疾患	392	350	42
09300	脳血管疾患	8 425	8 561	△ 136
09301	くも膜下出血	939	927	12
09302	脳内出血	2 376	2 393	△ 17
09303	脳梗塞	4 889	5 035	△ 146
09304	その他の脳血管疾患	221	206	15
09400	大動脈瘤及び解離	1 140	1 093	47
09500	その他の循環器系疾患	616	542	74
10000	呼吸器系の疾患	15 405	14 922	483
10100	インフルエンザ	3	3	0
10200	肺炎	8 841	8 629	212
10300	急性気管支炎	25	27	△ 2
10400	慢性閉塞性肺疾患	1 257	1 231	26
10500	喘息	97	103	△ 6
10600	その他の呼吸器系の疾患	5 182	4 929	253
11000	消化器系の疾患	3 786	3 678	108
11100	胃潰瘍及び十二指腸潰瘍	184	194	△ 10
11200	ヘルニア及び腸閉塞	565	514	51
11300	肝疾患	1 270	1 184	86
11301	肝硬変(アルコール性を除く)	586	578	8
11302	その他の肝疾患	684	606	78
11400	その他の消化器系の疾患	1 767	1 786	△ 19
12000	皮膚及び皮下組織の疾患	146	113	33
13000	筋骨格系及び結合組織の疾患	497	491	6
14000	腎尿路生殖器系の疾患	2 805	2 763	42
14100	糸球体疾患及び腎尿細管間質性疾患	363	364	△ 1
14200	腎不全	1 795	1 787	8
14201	急性腎不全	255	259	△ 4
14202	慢性腎不全	1 192	1 143	49
14203	詳細不明の腎不全	348	385	△ 37
14300	その他の腎尿路生殖器系の疾患	647	612	35
15000	妊娠, 分娩及び産じょく ¹⁾	5	2	3
16000	周産期に発生した病態	41	51	△ 10
16100	妊娠期間及び胎児発育に関連する障害	2	9	△ 7
16200	出産外傷	1	-	1
16300	周産期に特異的な呼吸障害及び心血管障害	23	23	0
16400	周産期に特異的な感染症	4	-	4
16500	胎児及び新生児の出血性障害及び血液障害	7	5	2
16600	その他の周産期に発生した病態	4	14	△ 10
17000	先天奇形, 変形及び染色体異常	162	149	13
17100	神経系の先天奇形	6	6	0
17200	循環器系の先天奇形	74	63	11
17201	心臓の先天奇形	52	44	8
17202	その他の循環器系の先天奇形	22	19	3
17300	消化器系の先天奇形	9	13	△ 4
17400	その他の先天奇形及び変形	45	46	△ 1
17500	染色体異常, 他に分類されないもの	28	21	7
18000	症状, 徴候及び異常臨床所見・異常検査所見で他に分類されないもの	8 400	7 166	1 234
18100	老衰	6 480	5 652	828
18200	乳幼児突然死症候群	11	3	8
18300	その他の症状, 徴候及び異常臨床所見・異常検査所見で他に 分類されないもの	1 909	1 511	398
20000	傷病及び死亡の外因	5 331	5 251	80
20100	不慮の事故	2 964	2 647	317
20101	交通事故	470	424	46
20102	転倒・転落	540	564	△ 24
20103	不慮の溺死及び溺水	291	292	△ 1
20104	不慮の窒息	630	643	△ 13
20105	煙, 火及び火炎への曝露	56	38	18
20106	有害物質による不慮の中毒及び有害物質への曝露	34	44	△ 10
20107	その他の不慮の事故	943	642	301
20200	自殺	1 859	2 150	△ 291
20300	他殺	27	24	3
20400	その他の外因	481	430	51
22000	特殊目的用コード	-	-	-
22100	重症急性呼吸器症候群 [SARS]	-	-	-

注: 1) 女性人口10万に対する率である。

月		累 計 (1月 ~ 8月)					年 換 算 率		死 因 簡 単 分 類 コー ド
年 換 算 率		実 数			年 換 算 率				
平成27年	平成26年	平成27年	平成26年	差引増減	平成27年	平成26年			
49.9	49.8	48 314	47 661	653	57.9	57.0	09207		
3.7	3.3	3 684	3 545	139	4.4	4.2	09208		
79.2	80.3	74 728	75 444	△ 716	89.6	90.3	09300		
8.8	8.7	8 158	8 323	△ 165	9.8	10.0	09301		
22.3	22.4	21 303	21 414	△ 111	25.5	25.6	09302		
46.0	47.2	43 336	43 809	△ 473	52.0	52.4	09303		
2.1	1.9	1 931	1 898	33	2.3	2.3	09304		
10.7	10.3	10 759	10 415	344	12.9	12.5	09400		
5.8	5.1	4 948	4 861	87	5.9	5.8	09500		
144.8	140.0	140 717	133 916	6 801	168.7	160.2	10000		
0.0	0.0	2 225	917	1 308	2.7	1.1	10100		
83.1	80.9	81 827	79 351	2 476	98.1	94.9	10200		
0.2	0.3	301	344	△ 43	0.4	0.4	10300		
11.8	11.5	10 633	10 682	△ 49	12.7	12.8	10400		
0.9	1.0	1 039	1 043	△ 4	1.2	1.2	10500		
48.7	46.2	44 692	41 579	3 113	53.6	49.7	10600		
35.6	34.5	31 777	31 471	306	38.1	37.6	11000		
1.7	1.8	1 786	1 837	△ 51	2.1	2.2	11100		
5.3	4.8	4 548	4 496	52	5.5	5.4	11200		
11.9	11.1	10 372	10 367	5	12.4	12.4	11300		
5.5	5.4	5 050	5 225	△ 175	6.1	6.3	11301		
6.4	5.7	5 322	5 142	180	6.4	6.2	11302		
16.6	16.8	15 071	14 771	300	18.1	17.7	11400		
1.4	1.1	1 139	1 097	42	1.4	1.3	12000		
4.7	4.6	4 064	3 927	137	4.9	4.7	13000		
26.4	25.9	24 582	24 110	472	29.5	28.8	14000		
3.4	3.4	2 922	2 830	92	3.5	3.4	14100		
16.9	16.8	16 513	16 320	193	19.8	19.5	14200		
2.4	2.4	2 426	2 452	△ 26	2.9	2.9	14201		
11.2	10.7	10 532	10 323	209	12.6	12.3	14202		
3.3	3.6	3 555	3 545	10	4.3	4.2	14203		
6.1	5.7	5 147	4 960	187	6.2	5.9	14300		
0.1	0.0	31	22	9	0.1	0.1	15000		
0.4	0.5	332	359	△ 27	0.4	0.4	16000		
0.0	0.1	24	44	△ 20	0.0	0.1	16100		
0.0	-	3	11	△ 8	0.0	0.0	16200		
0.2	0.2	172	178	△ 6	0.2	0.2	16300		
0.0	-	25	28	△ 3	0.0	0.0	16400		
0.1	0.0	58	43	15	0.1	0.1	16500		
0.0	0.1	50	55	△ 5	0.1	0.1	16600		
1.5	1.4	1 332	1 318	14	1.6	1.6	17000		
0.1	0.1	63	66	△ 3	0.1	0.1	17100		
0.7	0.6	630	601	29	0.8	0.7	17200		
0.5	0.4	452	408	44	0.5	0.5	17201		
0.2	0.2	178	193	△ 15	0.2	0.2	17202		
0.1	0.1	76	82	△ 6	0.1	0.1	17300		
0.4	0.4	368	376	△ 8	0.4	0.4	17400		
0.3	0.2	195	193	2	0.2	0.2	17500		
79.0	67.2	67 773	60 683	7 090	81.3	72.6	18000		
60.9	53.0	54 546	48 241	6 305	65.4	57.7	18100		
0.1	0.0	62	96	△ 34	0.1	0.1	18200		
17.9	14.2	13 165	12 346	819	15.8	14.8	18300		
50.1	49.3	45 332	45 587	△ 255	54.4	54.5	20000		
27.9	24.8	25 440	25 588	△ 148	30.5	30.6	20100		
4.4	4.0	3 497	3 535	△ 38	4.2	4.2	20101		
5.1	5.3	4 846	4 865	△ 19	5.8	5.8	20102		
2.7	2.7	4 968	4 935	33	6.0	5.9	20103		
5.9	6.0	6 208	6 303	△ 95	7.4	7.5	20104		
0.5	0.4	673	848	△ 175	0.8	1.0	20105		
0.3	0.4	390	458	△ 68	0.5	0.5	20106		
8.9	6.0	4 858	4 644	214	5.8	5.6	20107		
17.5	20.2	15 700	16 213	△ 513	18.8	19.4	20200		
0.3	0.2	224	240	△ 16	0.3	0.3	20300		
4.5	4.0	3 968	3 546	422	4.8	4.2	20400		
-	-	-	-	-	-	-	22000		
-	-	-	-	-	-	-	22100		

第5表 乳児死亡数・乳児死亡率

乳児死因簡単 分類コード	死 因	8		
		実 数		差引増減
		平成27年	平成26年	
	総 数	161	176	△ 15
Ba 01	腸管感染症	1	-	1
Ba 02	敗血症 ¹⁾	2	6	△ 4
Ba 03	麻疹	-	-	-
Ba 04	ウイルス肝炎	-	-	-
Ba 05	その他の感染症及び寄生虫症	2	-	2
Ba 06	悪性新生物	1	-	1
Ba 07	白血病	-	-	-
Ba 08	その他の悪性新生物	1	-	1
Ba 09	その他の新生物	1	-	1
Ba 10	栄養失調症及びその他の栄養欠乏症	-	-	-
Ba 11	代謝障害	-	2	△ 2
Ba 12	髄膜炎	-	-	-
Ba 13	脊髄性筋萎縮症及び関連症候群	-	-	-
Ba 14	脳性麻痺	-	-	-
Ba 15	心疾患（高血圧性を除く）	2	9	△ 7
Ba 16	脳血管疾患	-	-	-
Ba 17	インフルエンザ	-	-	-
Ba 18	肺炎	2	1	1
Ba 19	喘息	-	-	-
Ba 20	ヘルニア及び腸閉塞	-	1	△ 1
Ba 21	肝疾患	1	-	1
Ba 22	腎不全	-	-	-
Ba 23	周産期に発生した病態	40	48	△ 8
Ba 24	妊娠期間及び胎児発育に関連する障害	2	9	△ 7
Ba 25	出産外傷	1	-	1
Ba 26	出生時仮死	7	7	0
Ba 27	新生児の呼吸窮<促>迫	-	1	△ 1
Ba 28	周産期に発生した肺出血	2	3	△ 1
Ba 29	周産期に発生した心血管障害	6	1	5
Ba 30	その他の周産期に特異的な呼吸障害及び心血管障害	7	10	△ 3
Ba 31	新生児の細菌性敗血症	4	-	4
Ba 32	その他の周産期に特異的な感染症	-	-	-
Ba 33	胎児及び新生児の出血性障害及び血液障害	7	5	2
Ba 34	その他の周産期に発生した病態	4	12	△ 8
Ba 35	先天奇形、変形及び染色体異常	66	72	△ 6
Ba 36	神経系の先天奇形	4	2	2
Ba 37	心臓の先天奇形	17	20	△ 3
Ba 38	その他の循環器系の先天奇形	4	9	△ 5
Ba 39	呼吸器系の先天奇形	4	7	△ 3
Ba 40	消化器系の先天奇形	2	1	1
Ba 41	筋骨格系の先天奇形及び変形	8	6	2
Ba 42	その他の先天奇形及び変形	10	12	△ 2
Ba 43	染色体異常、他に分類されないもの	17	15	2
Ba 44	乳幼児突然死症候群	11	3	8
Ba 45	その他のすべての疾患	21	24	△ 3
Ba 46	不慮の事故	7	9	△ 2
Ba 47	交通事故	-	-	-
Ba 48	転倒・転落	-	1	△ 1
Ba 49	不慮の溺死及び溺水	-	-	-
Ba 50	胃内容物の誤えん及び気道閉塞を生じた食物等の誤えん<吸引>	3	3	0
Ba 51	その他の不慮の窒息	4	5	△ 1
Ba 52	煙、火及び火炎への曝露	-	-	-
Ba 53	有害物質による不慮の中毒及び有害物質への曝露	-	-	-
Ba 54	その他の不慮の事故	-	-	-
Ba 55	他 殺	1	1	0
Ba 56	その他の外因	3	-	3

注：1）「敗血症」には、「新生児の細菌性敗血症」を含まない。

月		累 計 (1月 ~ 8月)					乳児死因简单	
年 換 算 率		実 数			年 換 算 率		分 類 コ ー ド	
平成27年	平成26年	平成27年	平成26年	差引増減	平成27年	平成26年		
186.9	205.5	1 266	1 382	△ 116	188.0	203.9		
1.2	-	8	3	5	1.2	0.4	Ba 01	
2.3	7.0	9	20	△ 11	1.3	3.0	Ba 02	
-	-	-	-	-	-	-	Ba 03	
-	-	-	1	△ 1	-	0.1	Ba 04	
2.3	-	11	9	2	1.6	1.3	Ba 05	
1.2	-	4	8	△ 4	0.6	1.2	Ba 06	
-	-	1	4	△ 3	0.1	0.6	Ba 07	
1.2	-	3	4	△ 1	0.4	0.6	Ba 08	
1.2	-	15	9	6	2.2	1.3	Ba 09	
-	-	-	-	-	-	-	Ba 10	
-	2.3	3	12	△ 9	0.4	1.8	Ba 11	
-	-	3	3	0	0.4	0.4	Ba 12	
-	-	3	3	0	0.4	0.4	Ba 13	
-	-	2	1	1	0.3	0.1	Ba 14	
2.3	10.5	31	41	△ 10	4.6	6.1	Ba 15	
-	-	2	4	△ 2	0.3	0.6	Ba 16	
-	-	-	3	△ 3	-	0.4	Ba 17	
2.3	1.2	14	21	△ 7	2.1	3.1	Ba 18	
-	-	1	1	0	0.1	0.1	Ba 19	
-	1.2	4	5	△ 1	0.6	0.7	Ba 20	
1.2	-	7	2	5	1.0	0.3	Ba 21	
-	-	-	1	△ 1	-	0.1	Ba 22	
46.4	56.1	325	346	△ 21	48.3	51.1	Ba 23	
2.3	10.5	24	44	△ 20	3.6	6.5	Ba 24	
1.2	-	3	11	△ 8	0.4	1.6	Ba 25	
8.1	8.2	50	43	7	7.4	6.3	Ba 26	
-	1.2	14	16	△ 2	2.1	2.4	Ba 27	
2.3	3.5	6	15	△ 9	0.9	2.2	Ba 28	
7.0	1.2	27	32	△ 5	4.0	4.7	Ba 29	
8.1	11.7	70	70	0	10.4	10.3	Ba 30	
4.6	-	18	19	△ 1	2.7	2.8	Ba 31	
-	-	6	8	△ 2	0.9	1.2	Ba 32	
8.1	5.8	57	42	15	8.5	6.2	Ba 33	
4.6	14.0	50	46	4	7.4	6.8	Ba 34	
76.6	84.1	467	497	△ 30	69.3	73.3	Ba 35	
4.6	2.3	22	30	△ 8	3.3	4.4	Ba 36	
19.7	23.4	146	142	4	21.7	21.0	Ba 37	
4.6	10.5	41	63	△ 22	6.1	9.3	Ba 38	
4.6	8.2	38	37	1	5.6	5.5	Ba 39	
2.3	1.2	11	10	1	1.6	1.5	Ba 40	
9.3	7.0	32	41	△ 9	4.8	6.1	Ba 41	
11.6	14.0	49	44	5	7.3	6.5	Ba 42	
19.7	17.5	128	130	△ 2	19.0	19.2	Ba 43	
12.8	3.5	61	96	△ 35	9.1	14.2	Ba 44	
24.4	28.0	227	222	5	33.7	32.8	Ba 45	
8.1	10.5	50	57	△ 7	7.4	8.4	Ba 46	
-	-	1	1	0	0.1	0.1	Ba 47	
-	1.2	1	3	△ 2	0.1	0.4	Ba 48	
-	-	-	1	△ 1	-	0.1	Ba 49	
3.5	3.5	20	15	5	3.0	2.2	Ba 50	
4.6	5.8	27	31	△ 4	4.0	4.6	Ba 51	
-	-	-	1	△ 1	-	0.1	Ba 52	
-	-	-	-	-	-	-	Ba 53	
-	-	1	5	△ 4	0.1	0.7	Ba 54	
1.2	1.2	7	6	1	1.0	0.9	Ba 55	
3.5	-	12	11	1	1.8	1.6	Ba 56	

第6表 (8-1) 死亡数, 性・年齢(5歳階級)・

選択死因 分類コード	死 因 ・ 性	総 数		0 歳	1 歳	2 歳	3 歳	4 歳
		実数	対前年 増減率(%)					
	全 死 因	101 223	3.4	161	32	17	14	9
	男	52 633	3.3	86	13	10	7	4
	女	48 590	3.5	75	19	7	7	5
Se 01	結 核	163	1.2	-	-	-	-	-
	男	96	△ 3.0	-	-	-	-	-
	女	67	8.1	-	-	-	-	-
Se 02	悪 性 新 生 物	31 298	1.1	1	4	3	2	2
	男	18 518	0.2	-	-	1	1	1
	女	12 780	2.5	1	4	2	1	1
Se 03	(再掲) 食 道 の 悪 性 新 生 物	992	△ 0.6	-	-	-	-	-
	男	820	△ 1.0	-	-	-	-	-
	女	172	1.2	-	-	-	-	-
Se 04	胃 の 悪 性 新 生 物	3 908	△ 3.9	-	-	-	-	-
	男	2 548	△ 5.3	-	-	-	-	-
	女	1 360	△ 1.2	-	-	-	-	-
Se 05	結 腸 の 悪 性 新 生 物	2 937	2.7	-	-	-	-	-
	男	1 400	△ 1.3	-	-	-	-	-
	女	1 537	6.7	-	-	-	-	-
Se 06	直腸S状結腸移行部及び直腸 の悪性新生物	1 290	1.2	-	-	-	-	-
	男	820	△ 1.3	-	-	-	-	-
	女	470	5.9	-	-	-	-	-
Se 07	肝及び肝内胆管の悪性新生物	2 406	0.6	-	1	-	-	-
	男	1 602	2.0	-	-	-	-	-
	女	804	△ 2.1	-	1	-	-	-
Se 08	胆のう及びその他の胆道の 悪性新生物	1 524	0.6	-	-	-	-	-
	男	748	△ 0.3	-	-	-	-	-
	女	776	1.4	-	-	-	-	-
Se 09	膵 の 悪 性 新 生 物	2 668	△ 0.1	-	-	-	-	-
	男	1 336	△ 5.2	-	-	-	-	-
	女	1 332	5.6	-	-	-	-	-
Se 10	気 管 , 気 管 支 及 び 肺 の悪性新生物	6 276	0.6	-	-	-	-	-
	男	4 586	2.7	-	-	-	-	-
	女	1 690	△ 4.7	-	-	-	-	-
Se 11	乳 房 の 悪 性 新 生 物	1 138	2.2	-	-	-	-	-
	男	11	22.2	-	-	-	-	-
	女	1 127	2.1	-	-	-	-	-
Se 12	子 宮 の 悪 性 新 生 物	522	△ 1.9	-	-	-	-	-
	男
	女	522	△ 1.9	-	-	-	-	-
Se 13	白 血 病	769	18.3	-	-	3	1	-
	男	448	9.5	-	-	1	1	-
	女	321	33.2	-	-	2	-	-
Se 14	糖 尿 病	1 000	△ 1.9	-	-	-	-	-
	男	501	△ 0.8	-	-	-	-	-
	女	499	△ 2.9	-	-	-	-	-
Se 15	高 血 圧 性 疾 患	507	8.6	-	-	-	-	-
	男	218	26.0	-	-	-	-	-
	女	289	△ 1.7	-	-	-	-	-
Se 16	心 疾 患 (高血圧性を除く)	14 180	3.5	2	-	1	-	1
	男	6 587	4.5	2	-	-	-	1
	女	7 593	2.6	-	-	1	-	-
Se 17	(再掲) 急 性 心 筋 梗 塞	2 574	0.4	-	-	-	-	-
	男	1 492	3.3	-	-	-	-	-
	女	1 082	△ 3.4	-	-	-	-	-

0 ~ 4	5 ~ 9	10 ~ 14	15 ~ 19	20 ~ 24	25 ~ 29	30 ~ 34	35 ~ 39	選択死因 分類コード
233	49	63	126	181	240	308	431	
120	29	36	92	130	156	198	281	
113	20	27	34	51	84	110	150	
-	-	-	-	-	-	-	1	Se 01
-	-	-	-	-	-	-	1	
-	-	-	-	-	-	-	-	
12	15	9	13	20	27	58	93	Se 02
3	9	4	7	9	9	20	45	
9	6	5	6	11	18	38	48	
-	-	-	-	-	-	1	3	Se 03
-	-	-	-	-	-	-	2	
-	-	-	-	-	-	1	1	
-	1	-	-	3	5	4	8	Se 04
-	1	-	-	3	2	-	4	
-	-	-	-	-	3	4	4	
-	-	-	-	2	3	4	5	Se 05
-	-	-	-	-	1	3	4	
-	-	-	-	2	2	1	1	
-	-	-	-	-	-	-	3	Se 06
-	-	-	-	-	-	-	2	
-	-	-	-	-	-	-	1	
1	-	-	-	-	1	2	5	Se 07
-	-	-	-	-	1	2	3	
1	-	-	-	-	-	-	2	
-	-	-	-	1	-	-	2	Se 08
-	-	-	-	-	-	-	2	
-	-	-	-	1	-	-	-	
-	-	-	-	-	-	3	7	Se 09
-	-	-	-	-	-	1	3	
-	-	-	-	-	-	2	4	
-	-	-	-	-	-	2	7	Se 10
-	-	-	-	-	-	2	6	
-	-	-	-	-	-	-	1	
-	-	-	-	3	1	8	12	Se 11
-	-	-	-	-	-	-	-	
-	-	-	-	3	1	8	12	
-	-	-	-	-	2	7	6	Se 12
・	・	・	・	・	・	・	・	
-	-	-	-	-	2	7	6	
4	2	4	3	1	2	6	5	Se 13
2	1	2	2	1	1	3	3	
2	1	2	1	-	1	3	2	
-	-	-	1	-	5	1	4	Se 14
-	-	-	-	-	3	-	4	
-	-	-	1	-	2	1	-	
-	-	-	-	-	-	1	1	Se 15
-	-	-	-	-	-	1	1	
-	-	-	-	-	-	-	-	
4	4	1	4	7	11	18	42	Se 16
3	3	-	3	4	6	14	32	
1	1	1	1	3	5	4	10	
-	-	-	-	-	-	3	6	Se 17
-	-	-	-	-	-	3	4	
-	-	-	-	-	-	-	2	

第6表 (8-2) 死亡数, 性・年齢(5歳階級)・

選択死因 分類コード	死 因 ・ 性	40 ~ 44	45 ~ 49	50 ~ 54	55 ~ 59	60 ~ 64	65 ~ 69
	全 死 因	803	1 077	1 571	2 354	4 264	7 300
	男	516	692	1 020	1 600	2 919	5 137
	女	287	385	551	754	1 345	2 163
Se 01	結 核	-	1	1	1	3	8
	男	-	1	1	1	3	8
	女	-	-	-	-	-	-
Se 02	悪 性 新 生 物	217	375	657	1 086	2 134	3 750
	男	91	172	331	612	1 355	2 535
	女	126	203	326	474	779	1 215
Se 03	(再掲) 食 道 の 悪 性 新 生 物	8	7	23	56	97	168
	男	4	5	15	47	85	144
	女	4	2	8	9	12	24
Se 04	胃 の 悪 性 新 生 物	23	38	67	147	247	467
	男	13	21	49	100	180	354
	女	10	17	18	47	67	113
Se 05	結 腸 の 悪 性 新 生 物	17	28	54	72	198	284
	男	10	18	17	34	111	179
	女	7	10	37	38	87	105
Se 06	直腸S状結腸移行部及び直腸 の悪性新生物	7	25	35	63	122	189
	男	2	14	26	43	83	136
	女	5	11	9	20	39	53
Se 07	肝及び肝内胆管の悪性新生物	8	13	38	65	166	263
	男	5	10	33	57	129	215
	女	3	3	5	8	37	48
Se 08	胆のう及びその他の胆道の 悪性新生物	4	6	13	31	71	137
	男	3	6	5	18	46	89
	女	1	-	8	13	25	48
Se 09	膵 の 悪 性 新 生 物	12	23	49	86	204	345
	男	7	12	33	54	131	198
	女	5	11	16	32	73	147
Se 10	気 管 , 気 管 支 及 び 肺 の悪性新生物	35	45	94	163	372	841
	男	22	32	77	117	291	677
	女	13	13	17	46	81	164
Se 11	乳 房 の 悪 性 新 生 物	39	51	85	109	143	166
	男	-	-	-	-	1	1
	女	39	51	85	109	142	165
Se 12	子 宮 の 悪 性 新 生 物	10	34	48	45	46	70
	男
	女	10	34	48	45	46	70
Se 13	白 血 病	8	18	18	35	57	98
	男	5	12	10	18	44	56
	女	3	6	8	17	13	42
Se 14	糖 尿 病	8	13	13	35	57	88
	男	8	10	10	28	45	66
	女	-	3	3	7	12	22
Se 15	高 血 圧 性 疾 患	-	2	3	6	15	22
	男	-	2	3	4	13	19
	女	-	-	-	2	2	3
Se 16	心 疾 患 (高血圧性を除く)	96	111	219	277	488	842
	男	74	86	178	230	370	623
	女	22	25	41	47	118	219
Se 17	(再掲) 急 性 心 筋 梗 塞	27	32	75	69	138	234
	男	19	28	60	64	116	186
	女	8	4	15	5	22	48

70～74	75～79	80～84	85～89	90～94	95～99	100歳以上	不詳	選択死因 分類コード
9 143	12 128	17 402	19 735	14 948	7 024	1 799	44	
6 191	7 643	9 919	9 210	4 917	1 530	259	38	
2 952	4 485	7 483	10 525	10 031	5 494	1 540	6	
5	14	37	44	39	8	1	-	Se 01
4	10	23	23	16	5	-	-	
1	4	14	21	23	3	1	-	
4 358	4 836	5 683	4 713	2 449	698	94	1	Se 02
2 945	3 138	3 451	2 545	991	223	22	1	
1 413	1 698	2 232	2 168	1 458	475	72	-	
193	154	138	98	41	4	1	-	Se 03
169	131	116	73	27	2	-	-	
24	23	22	25	14	2	1	-	
550	591	719	596	334	99	9	-	Se 04
393	431	479	349	134	32	3	-	
157	160	240	247	200	67	6	-	
349	452	509	483	354	108	15	-	Se 05
208	261	239	203	88	21	3	-	
141	191	270	280	266	87	12	-	
191	191	223	145	76	16	4	-	Se 06
136	133	136	73	28	7	1	-	
55	58	87	72	48	9	3	-	
408	426	497	340	132	40	1	-	Se 07
295	295	303	195	47	11	1	-	
113	131	194	145	85	29	-	-	
189	229	295	335	150	56	5	-	Se 08
108	120	157	132	48	13	1	-	
81	109	138	203	102	43	4	-	
403	434	487	372	194	39	10	-	Se 09
233	234	232	134	57	7	-	-	
170	200	255	238	137	32	10	-	
977	1 011	1 230	935	439	110	14	1	Se 10
770	756	881	651	249	51	3	1	
207	255	349	284	190	59	11	-	
127	105	100	106	50	29	4	-	Se 11
1	1	3	4	-	-	-	-	
126	104	97	102	50	29	4	-	
58	59	58	38	32	9	-	-	Se 12
.	
58	59	58	38	32	9	-	-	
101	141	127	90	40	8	1	-	Se 13
62	85	76	50	14	1	-	-	
39	56	51	40	26	7	1	-	
120	137	153	188	128	41	8	-	Se 14
76	79	72	64	31	3	2	-	
44	58	81	124	97	38	6	-	
36	52	95	97	101	58	18	-	Se 15
25	31	45	34	29	8	3	-	
11	21	50	63	72	50	15	-	
980	1 491	2 368	3 083	2 581	1 249	303	1	Se 16
693	890	1 210	1 217	687	220	43	1	
287	601	1 158	1 866	1 894	1 029	260	-	
240	344	485	471	314	117	19	-	Se 17
177	221	273	217	94	25	5	-	
63	123	212	254	220	92	14	-	

第6表 (8-3) 死亡数, 性・年齢(5歳階級)・

選択死因 分類コード	死 因 ・ 性	総 数		0 歳	1 歳	2 歳	3 歳	4 歳
		実数	対前年 増減率(%)					
Se 18	その他の虚血性心疾患	2 539	9.3	-	-	-	-	-
	男	1 464	9.5	-	-	-	-	-
	女	1 075	9.1	-	-	-	-	-
Se 19	不整脈及び伝導障害	2 099	6.3	-	-	-	-	-
	男	995	4.6	-	-	-	-	-
	女	1 104	7.9	-	-	-	-	-
Se 20	心 不 全	5 310	0.0	-	-	-	-	-
	男	1 937	△ 0.2	-	-	-	-	-
	女	3 373	0.1	-	-	-	-	-
Se 21	脳 血 管 疾 患	8 425	△ 1.6	-	-	-	-	-
	男	3 962	△ 2.0	-	-	-	-	-
	女	4 463	△ 1.2	-	-	-	-	-
Se 22	(再掲) くも膜下出血	939	1.3	-	-	-	-	-
	男	326	△ 7.6	-	-	-	-	-
	女	613	6.8	-	-	-	-	-
Se 23	脳 内 出 血	2 376	△ 0.7	-	-	-	-	-
	男	1 279	△ 1.3	-	-	-	-	-
	女	1 097	0.0	-	-	-	-	-
Se 24	脳 梗 塞	4 889	△ 2.9	-	-	-	-	-
	男	2 253	△ 2.2	-	-	-	-	-
	女	2 636	△ 3.5	-	-	-	-	-
Se 25	大動脈瘤及び解離	1 140	4.3	-	-	-	-	-
	男	621	2.1	-	-	-	-	-
	女	519	7.0	-	-	-	-	-
Se 26	肺 炎	8 841	2.5	2	1	3	1	1
	男	4 809	3.9	2	-	3	1	-
	女	4 032	0.8	-	1	-	-	1
Se 27	慢性閉塞性肺疾患	1 257	2.1	-	-	-	-	-
	男	1 005	3.8	-	-	-	-	-
	女	252	△ 4.2	-	-	-	-	-
Se 28	喘 息	97	△ 5.8	-	-	-	-	-
	男	43	△ 4.4	-	-	-	-	-
	女	54	△ 6.9	-	-	-	-	-
Se 29	肝 疾 患	1 270	7.3	1	1	-	-	-
	男	798	6.1	-	-	-	-	-
	女	472	9.3	1	1	-	-	-
Se 30	腎 不 全	1 795	0.4	-	-	-	-	-
	男	888	1.0	-	-	-	-	-
	女	907	△ 0.1	-	-	-	-	-
Se 31	老 衰	6 480	14.6	-	-	-	-	-
	男	1 566	17.6	-	-	-	-	-
	女	4 914	13.8	-	-	-	-	-
Se 32	不慮の事故	2 964	12.0	7	3	2	1	2
	男	1 750	13.6	5	2	-	-	-
	女	1 214	9.8	2	1	2	1	2
Se 33	(再掲) 交 通 事 故	470	10.8	-	-	1	1	1
	男	332	15.3	-	-	-	-	-
	女	138	1.5	-	-	1	1	1
Se 34	自 殺	1 859	△13.5	-	-	-	-	-
	男	1 282	△10.7	-	-	-	-	-
	女	577	△19.3	-	-	-	-	-

0 ~ 4	5 ~ 9	10 ~ 14	15 ~ 19	20 ~ 24	25 ~ 29	30 ~ 34	35 ~ 39	選択死因 分類コード
-	-	-	-	-	-	4	10	Se 18
-	-	-	-	-	-	3	9	
-	-	-	-	-	-	1	1	
-	-	-	2	6	5	2	7	Se 19
-	-	-	2	4	3	1	7	
-	-	-	-	2	2	1	-	
-	3	1	1	-	3	2	8	Se 20
-	2	-	-	-	2	1	7	
-	1	1	1	-	1	1	1	
-	2	3	-	6	2	15	26	Se 21
-	-	2	-	4	1	9	19	
-	2	1	-	2	1	6	7	
-	1	1	-	2	-	9	12	Se 22
-	-	1	-	2	-	6	9	
-	1	-	-	-	-	3	3	
-	1	2	-	2	1	4	12	Se 23
-	-	1	-	1	-	2	10	
-	1	1	-	1	1	2	2	
-	-	-	-	1	1	1	1	Se 24
-	-	-	-	-	1	-	-	
-	-	-	-	1	-	1	1	
-	-	1	-	1	-	1	3	Se 25
-	-	1	-	-	-	1	3	
-	-	-	-	1	-	-	-	
8	-	-	-	2	4	5	3	Se 26
6	-	-	-	1	2	1	2	
2	-	-	-	1	2	4	1	
-	-	-	-	1	1	-	1	Se 27
-	-	-	-	-	1	-	1	
-	-	-	-	1	-	-	-	
-	-	-	-	1	-	-	2	Se 28
-	-	-	-	1	-	-	2	
-	-	-	-	-	-	-	-	
2	-	-	1	-	3	7	6	Se 29
-	-	-	-	-	3	6	5	
2	-	-	1	-	-	1	1	
-	-	-	-	-	-	-	1	Se 30
-	-	-	-	-	-	-	-	
-	-	-	-	-	-	-	1	
-	-	-	-	-	-	-	-	Se 31
-	-	-	-	-	-	-	-	
15	13	14	54	33	33	26	43	Se 32
7	11	8	47	29	25	23	36	
8	2	6	7	4	8	3	7	
3	5	1	31	16	18	17	25	Se 33
-	4	-	26	14	15	16	22	
3	1	1	5	2	3	1	3	
-	-	14	36	85	98	129	125	Se 34
-	-	10	25	66	71	93	82	
-	-	4	11	19	27	36	43	

第6表 (8-4) 死亡数, 性・年齢(5歳階級)・

選択死因 分類コード	死 因 ・ 性	40 ~ 44	45 ~ 49	50 ~ 54	55 ~ 59	60 ~ 64	65 ~ 69
Se 18	その他の虚血性心疾患	11	34	63	79	132	239
	男	9	28	54	72	102	176
	女	2	6	9	7	30	63
Se 19	不整脈及び伝導障害	22	22	38	53	79	117
	男	19	16	33	43	61	82
	女	3	6	5	10	18	35
Se 20	心 不 全	21	10	23	43	90	161
	男	14	5	18	30	59	114
	女	7	5	5	13	31	47
Se 21	脳 血 管 疾 患	65	83	107	161	271	457
	男	46	60	65	114	190	325
	女	19	23	42	47	81	132
Se 22	(再掲) くも膜下出血	31	35	37	60	57	111
	男	18	19	19	34	25	57
	女	13	16	18	26	32	54
Se 23	脳 内 出 血	33	38	57	84	139	198
	男	27	33	37	66	102	145
	女	6	5	20	18	37	53
Se 24	脳 梗 塞	-	6	8	13	64	143
	男	-	5	6	10	54	119
	女	-	1	2	3	10	24
Se 25	大動脈瘤及び解離	4	17	14	28	39	90
	男	4	14	11	27	26	61
	女	-	3	3	1	13	29
Se 26	肺 炎	11	12	24	40	108	250
	男	9	10	17	30	75	202
	女	2	2	7	10	33	48
Se 27	慢性閉塞性肺疾患	-	1	1	2	20	54
	男	-	1	1	2	16	50
	女	-	-	-	-	4	4
Se 28	喘 息	1	1	1	5	1	5
	男	1	1	1	4	-	3
	女	-	-	-	1	1	2
Se 29	肝 疾 患	34	58	80	99	114	164
	男	21	46	58	85	97	127
	女	13	12	22	14	17	37
Se 30	腎 不 全	1	8	8	13	48	57
	男	-	3	6	10	33	41
	女	1	5	2	3	15	16
Se 31	老 衰	-	-	-	-	1	8
	男	-	-	-	-	-	7
	女	-	-	-	-	1	1
Se 32	不慮の事故	71	65	62	109	163	193
	男	54	56	49	84	121	141
	女	17	9	13	25	42	52
Se 33	(再掲) 交 通 事 故	20	20	22	21	36	34
	男	12	14	20	17	25	27
	女	8	6	2	4	11	7
Se 34	自 殺	161	143	150	139	138	152
	男	119	103	113	103	92	106
	女	42	40	37	36	46	46

70～74	75～79	80～84	85～89	90～94	95～99	100歳以上	不詳	選択死因 分類コード
251	351	444	457	316	123	25	-	Se 18
190	225	251	209	113	21	2	-	
61	126	193	248	203	102	23	-	
152	205	354	475	366	146	47	1	Se 19
93	126	178	195	95	26	10	1	
59	79	176	280	271	120	37	-	
238	413	797	1 296	1 285	729	186	-	Se 20
162	215	374	473	311	129	21	-	
76	198	423	823	974	600	165	-	
623	974	1 525	1 914	1 415	637	138	1	Se 21
413	593	805	780	411	112	13	-	
210	381	720	1 134	1 004	525	125	1	
103	103	133	145	75	22	2	-	Se 22
35	33	28	26	13	1	-	-	
68	70	105	119	62	21	2	-	
225	327	448	413	288	88	15	1	Se 23
150	194	240	163	91	16	1	-	
75	133	208	250	197	72	14	1	
277	515	907	1 306	1 022	513	111	-	Se 24
216	352	521	566	299	94	10	-	
61	163	386	740	723	419	101	-	
100	154	252	230	154	48	4	-	Se 25
76	95	132	108	54	8	-	-	
24	59	120	122	100	40	4	-	
484	877	1 676	2 328	1 922	886	201	-	Se 26
354	613	1 071	1 272	822	271	51	-	
130	264	605	1 056	1 100	615	150	-	
81	200	309	340	178	58	10	-	Se 27
69	170	260	286	114	29	5	-	
12	30	49	54	64	29	5	-	
5	8	21	21	17	8	-	-	Se 28
5	4	10	6	4	1	-	-	
-	4	11	15	13	7	-	-	
157	182	169	122	43	26	3	-	Se 29
99	104	84	48	9	6	-	-	
58	78	85	74	34	20	3	-	
114	223	339	450	356	150	27	-	Se 30
78	146	192	208	120	43	8	-	
36	77	147	242	236	107	19	-	
48	154	544	1 375	2 089	1 597	664	-	Se 31
26	75	229	437	471	258	63	-	
22	79	315	938	1 618	1 339	601	-	
266	366	491	486	301	130	28	2	Se 32
178	217	285	233	107	33	4	2	
88	149	206	253	194	97	24	-	
51	54	52	37	6	1	-	-	Se 33
34	27	31	25	2	1	-	-	
17	27	21	12	4	-	-	-	
160	127	106	66	23	3	-	4	Se 34
98	84	62	37	12	2	-	4	
62	43	44	29	11	1	-	-	

第6表 (8-5) 死亡数, 性・年齢(5歳階級)・

選択死因 分類コード	死 因 ・ 性	総 数		0 歳	1 歳	2 歳	3 歳	4 歳
		実数	対前年 増減率(%)					
	全 死 因	858 914	2.4	1 266	227	140	83	74
	男	443 955	2.0	686	103	84	45	48
	女	414 959	2.8	580	124	56	38	26
Se 01	結 核	1 324	△ 5.1	-	-	-	-	-
	男	787	△ 4.4	-	-	-	-	-
	女	537	△ 6.1	-	-	-	-	-
Se 02	悪 性 新 生 物	244 191	0.6	4	11	17	8	11
	男	144 881	0.6	2	5	8	5	7
	女	99 310	0.6	2	6	9	3	4
Se 03	(再掲) 食 道 の 悪 性 新 生 物	7 747	1.6	-	-	-	-	-
	男	6 412	0.7	-	-	-	-	-
	女	1 335	6.2	-	-	-	-	-
Se 04	胃 の 悪 性 新 生 物	30 938	△ 2.2	-	-	-	-	-
	男	20 467	△ 1.6	-	-	-	-	-
	女	10 471	△ 3.4	-	-	-	-	-
Se 05	結 腸 の 悪 性 新 生 物	22 511	2.4	-	-	-	-	-
	男	11 205	3.0	-	-	-	-	-
	女	11 306	1.9	-	-	-	-	-
Se 06	直腸S状結腸移行部及び直腸 の悪性新生物	10 147	1.7	-	-	-	-	-
	男	6 445	1.3	-	-	-	-	-
	女	3 702	2.4	-	-	-	-	-
Se 07	肝及び肝内胆管の悪性新生物	19 188	△ 2.2	-	1	1	-	1
	男	12 627	△ 0.9	-	-	1	-	-
	女	6 561	△ 4.5	-	1	-	-	1
Se 08	胆のう及びその他の胆道の 悪性新生物	12 006	0.5	-	-	-	-	1
	男	5 997	0.3	-	-	-	-	1
	女	6 009	0.8	-	-	-	-	-
Se 09	膵 の 悪 性 新 生 物	20 984	1.2	-	-	-	-	-
	男	10 592	△ 1.3	-	-	-	-	-
	女	10 392	3.8	-	-	-	-	-
Se 10	気 管 , 気 管 支 及 び 肺 の悪性新生物	49 004	1.3	-	-	-	-	-
	男	35 239	2.2	-	-	-	-	-
	女	13 765	△ 0.7	-	-	-	-	-
Se 11	乳 房 の 悪 性 新 生 物	8 945	2.5	-	-	-	-	-
	男	75	31.6	-	-	-	-	-
	女	8 870	2.3	-	-	-	-	-
Se 12	子 宮 の 悪 性 新 生 物	4 203	0.5	-	-	-	-	-
	男
	女	4 203	0.5	-	-	-	-	-
Se 13	白 血 病	5 736	6.9	1	3	8	3	4
	男	3 346	4.6	-	2	3	2	2
	女	2 390	10.2	1	1	5	1	2
Se 14	糖 尿 病	9 036	△ 0.8	-	-	-	-	-
	男	4 840	△ 0.2	-	-	-	-	-
	女	4 196	△ 1.4	-	-	-	-	-
Se 15	高 血 圧 性 疾 患	4 603	△ 0.4	-	-	-	-	-
	男	1 789	0.2	-	-	-	-	-
	女	2 814	△ 0.8	-	-	-	-	-
Se 16	心 疾 患 (高血圧性を除く)	132 637	1.3	31	17	10	3	6
	男	62 254	1.8	16	5	5	1	5
	女	70 383	0.9	15	12	5	2	1
Se 17	(再掲) 急 性 心 筋 梗 塞	25 233	△ 2.6	-	-	-	-	-
	男	14 302	△ 1.0	-	-	-	-	-
	女	10 931	△ 4.6	-	-	-	-	-

0～4	5～9	10～14	15～19	20～24	25～29	30～34	35～39	選択死因 分類コード
1 790	301	351	825	1 448	1 742	2 437	3 579	
966	172	203	564	1 036	1 205	1 595	2 327	
824	129	148	261	412	537	842	1 252	
-	-	-	-	-	1	1	2	Se 01
-	-	-	-	-	1	-	1	
-	-	-	-	-	-	1	1	
51	66	76	104	122	195	428	848	Se 02
27	42	35	59	72	97	165	350	
24	24	41	45	50	98	263	498	
-	-	-	-	-	-	2	15	Se 03
-	-	-	-	-	-	1	8	
-	-	-	-	-	-	1	7	
-	1	-	2	8	26	52	99	Se 04
-	1	-	-	5	15	15	50	
-	-	-	2	3	11	37	49	
-	-	-	4	6	15	23	79	Se 05
-	-	-	1	4	8	14	41	
-	-	-	3	2	7	9	38	
-	-	1	-	-	7	13	27	Se 06
-	-	-	-	-	4	9	19	
-	-	1	-	-	3	4	8	
3	1	-	2	-	6	5	26	Se 07
1	-	-	-	-	3	4	19	
2	1	-	2	-	3	1	7	
1	-	-	-	1	2	3	14	Se 08
1	-	-	-	-	1	2	8	
-	-	-	-	1	1	1	6	
-	-	-	-	-	1	10	39	Se 09
-	-	-	-	-	-	6	24	
-	-	-	-	-	1	4	15	
-	1	-	-	3	3	16	52	Se 10
-	1	-	-	1	3	10	31	
-	-	-	-	2	-	6	21	
-	-	-	-	3	10	56	123	Se 11
-	-	-	-	-	-	-	-	
-	-	-	-	3	10	56	123	
-	-	-	-	2	13	57	88	Se 12
・	・	・	・	・	・	・	・	
-	-	-	-	2	13	57	88	
19	17	30	32	33	25	41	43	Se 13
9	8	14	17	24	14	23	23	
10	9	16	15	9	11	18	20	
-	-	-	3	2	8	10	27	Se 14
-	-	-	2	-	4	6	23	
-	-	-	1	2	4	4	4	
-	-	-	-	-	1	5	8	Se 15
-	-	-	-	-	1	5	8	
-	-	-	-	-	-	-	-	
67	21	14	34	61	108	164	359	Se 16
32	12	8	21	45	85	132	287	
35	9	6	13	16	23	32	72	
-	-	2	2	1	14	29	85	Se 17
-	-	1	1	-	12	24	71	
-	-	1	1	1	2	5	14	

第6表 (8-6) 死亡数, 性・年齢(5歳階級)・

選択死因 分類コード	死 因 ・ 性	40 ~ 44	45 ~ 49	50 ~ 54	55 ~ 59	60 ~ 64	65 ~ 69
	全 死 因	6 599	9 012	13 052	19 128	35 317	58 160
	男	4 202	5 776	8 552	13 036	24 505	40 401
	女	2 397	3 236	4 500	6 092	10 812	17 759
Se 01	結 核	2	10	5	14	26	51
	男	2	10	5	10	23	43
	女	-	-	-	4	3	8
Se 02	悪 性 新 生 物	1 841	3 001	5 160	8 721	17 025	28 686
	男	790	1 356	2 634	5 146	10 913	19 296
	女	1 051	1 645	2 526	3 575	6 112	9 390
Se 03	(再掲) 食 道 の 悪 性 新 生 物	34	69	190	401	777	1 293
	男	22	51	146	340	680	1 120
	女	12	18	44	61	97	173
Se 04	胃 の 悪 性 新 生 物	191	315	541	1 006	2 040	3 644
	男	95	174	348	711	1 494	2 753
	女	96	141	193	295	546	891
Se 05	結 腸 の 悪 性 新 生 物	188	240	435	733	1 431	2 282
	男	98	120	236	400	853	1 393
	女	90	120	199	333	578	889
Se 06	直腸S状結腸移行部及び直腸 の悪性新生物	95	170	295	530	1 027	1 457
	男	59	108	199	373	734	1 063
	女	36	62	96	157	293	394
Se 07	肝及び肝内胆管の悪性新生物	61	137	310	584	1 254	2 166
	男	49	108	272	500	1 033	1 712
	女	12	29	38	84	221	454
Se 08	胆のう及びその他の胆道の 悪性新生物	24	46	97	228	571	1 014
	男	14	33	54	139	365	652
	女	10	13	43	89	206	362
Se 09	膵 の 悪 性 新 生 物	105	201	386	735	1 594	2 822
	男	75	124	241	471	1 005	1 684
	女	30	77	145	264	589	1 138
Se 10	気 管 , 気 管 支 及 び 肺 の悪性新生物	200	360	678	1 407	3 225	6 239
	男	128	262	510	1 050	2 497	4 828
	女	72	98	168	357	728	1 411
Se 11	乳 房 の 悪 性 新 生 物	281	467	711	804	1 088	1 218
	男	-	2	2	3	3	12
	女	281	465	709	801	1 085	1 206
Se 12	子 宮 の 悪 性 新 生 物	139	234	305	337	414	506
	男
	女	139	234	305	337	414	506
Se 13	白 血 病	80	100	149	214	390	656
	男	47	63	85	144	251	427
	女	33	37	64	70	139	229
Se 14	糖 尿 病	77	106	134	271	466	767
	男	62	86	110	217	369	577
	女	15	20	24	54	97	190
Se 15	高 血 圧 性 疾 患	17	19	36	49	104	203
	男	16	15	31	40	86	166
	女	1	4	5	9	18	37
Se 16	心 疾 患 (高血圧性を除く)	806	1 169	1 736	2 304	4 320	7 032
	男	632	926	1 395	1 849	3 395	5 180
	女	174	243	341	455	925	1 852
Se 17	(再掲) 急 性 心 筋 梗 塞	219	326	560	672	1 259	1 958
	男	187	277	470	572	1 053	1 529
	女	32	49	90	100	206	429

70～74	75～79	80～84	85～89	90～94	95～99	100歳以上	不詳	選択死因 分類コード
76 793	102 486	148 254	170 458	130 494	60 029	16 401	258	
51 570	64 692	84 299	80 308	42 544	13 322	2 475	205	
25 223	37 794	63 955	90 150	87 950	46 707	13 926	53	
76	137	244	393	272	78	11	1	Se 01
60	92	149	221	132	35	3	-	
16	45	95	172	140	43	8	1	
34 380	38 333	43 696	36 702	18 763	5 216	760	17	Se 02
23 125	24 972	26 687	19 668	7 678	1 568	187	14	
11 255	13 361	17 009	17 034	11 085	3 648	573	3	
1 501	1 262	1 127	697	307	66	4	2	Se 03
1 318	1 093	924	499	183	23	2	2	
183	169	203	198	124	43	2	-	
4 366	4 970	5 597	4 774	2 521	709	76	-	Se 04
3 295	3 667	3 789	2 745	1 077	210	23	-	
1 071	1 303	1 808	2 029	1 444	499	53	-	
2 815	3 245	3 888	3 796	2 423	778	130	-	Se 05
1 683	1 854	1 965	1 644	699	171	21	-	
1 132	1 391	1 923	2 152	1 724	607	109	-	
1 541	1 507	1 504	1 163	593	185	29	3	Se 06
1 092	1 025	899	595	210	50	3	3	
449	482	605	568	383	135	26	-	
2 917	3 423	4 058	2 791	1 129	280	35	-	Se 07
2 125	2 309	2 481	1 473	449	82	7	-	
792	1 114	1 577	1 318	680	198	28	-	
1 474	1 842	2 465	2 384	1 348	425	67	-	Se 08
875	1 042	1 284	1 012	434	71	10	-	
599	800	1 181	1 372	914	354	57	-	
3 182	3 491	3 698	2 938	1 388	341	53	-	Se 09
1 819	1 839	1 747	1 096	391	61	9	-	
1 363	1 652	1 951	1 842	997	280	44	-	
7 815	8 194	9 202	7 361	3 283	859	101	5	Se 10
6 053	6 161	6 659	4 930	1 756	330	25	4	
1 762	2 033	2 543	2 431	1 527	529	76	1	
1 050	889	806	771	460	171	37	-	Se 11
9	12	14	13	4	1	-	-	
1 041	877	792	758	456	170	37	-	
477	436	471	402	244	70	7	1	Se 12
.	
477	436	471	402	244	70	7	1	
845	1 010	984	696	304	59	8	1	Se 13
516	603	574	358	129	14	2	1	
329	407	410	338	175	45	6	-	
978	1 270	1 661	1 725	1 079	384	67	1	Se 14
658	775	872	703	278	87	10	1	
320	495	789	1 022	801	297	57	-	
231	378	664	984	1 088	606	209	1	Se 15
157	210	333	365	236	97	22	1	
74	168	331	619	852	509	187	-	
9 533	14 180	22 762	29 205	24 445	11 492	2 805	20	Se 16
6 395	8 600	11 734	12 080	6 778	2 221	432	15	
3 138	5 580	11 028	17 125	17 667	9 271	2 373	5	
2 509	3 332	4 733	4 996	3 223	1 140	168	5	Se 17
1 794	2 096	2 584	2 271	1 049	267	40	4	
715	1 236	2 149	2 725	2 174	873	128	1	

第6表 (8-7) 死亡数, 性・年齢(5歳階級)・

選択死因 分類コード	死 因 ・ 性	総 数		0 歳	1 歳	2 歳	3 歳	4 歳
		実数	対前年 増減率(%)					
Se 18	その他の虚血性心疾患	23 659	1.5	-	1	-	-	1
	男	13 651	2.1	-	1	-	-	1
	女	10 008	0.8	-	-	-	-	-
Se 19	不整脈及び伝導障害	20 520	4.9	5	-	1	1	-
	男	9 896	5.0	2	-	-	-	-
	女	10 624	4.7	3	-	1	1	-
Se 20	心 不 全	48 314	1.4	2	5	1	-	1
	男	18 133	1.1	2	1	1	-	1
	女	30 181	1.5	-	4	-	-	-
Se 21	脳 血 管 疾 患	74 728	△ 0.9	2	-	1	-	1
	男	35 732	△ 1.9	2	-	1	-	-
	女	38 996	△ 0.1	-	-	-	-	1
Se 22	(再掲) くも膜下出血	8 158	△ 2.0	1	-	-	-	-
	男	3 052	△ 0.1	1	-	-	-	-
	女	5 106	△ 3.1	-	-	-	-	-
Se 23	脳 内 出 血	21 303	△ 0.5	1	-	-	-	-
	男	11 611	△ 1.1	1	-	-	-	-
	女	9 692	0.2	-	-	-	-	-
Se 24	脳 梗 塞	43 336	△ 1.1	-	-	-	-	1
	男	20 138	△ 2.9	-	-	-	-	-
	女	23 198	0.6	-	-	-	-	1
Se 25	大動脈瘤及び解離	10 759	3.3	-	-	-	-	-
	男	5 499	0.6	-	-	-	-	-
	女	5 260	6.3	-	-	-	-	-
Se 26	肺 炎	81 827	3.1	14	9	11	5	4
	男	44 292	3.3	9	7	7	4	3
	女	37 535	2.9	5	2	4	1	1
Se 27	慢性閉塞性肺疾患	10 633	△ 0.5	1	-	-	-	-
	男	8 550	0.5	1	-	-	-	-
	女	2 083	△ 4.1	-	-	-	-	-
Se 28	喘 息	1 039	△ 0.4	1	-	-	-	1
	男	378	△ 4.5	-	-	-	-	-
	女	661	2.2	1	-	-	-	1
Se 29	肝 疾 患	10 372	0.0	7	2	1	1	-
	男	6 588	△ 0.2	4	-	1	1	-
	女	3 784	0.4	3	2	-	-	-
Se 30	腎 不 全	16 513	1.2	-	-	-	1	-
	男	8 036	2.3	-	-	-	1	-
	女	8 477	0.2	-	-	-	-	-
Se 31	老 衰	54 546	13.1	-	-	-	-	-
	男	13 342	15.1	-	-	-	-	-
	女	41 204	12.4	-	-	-	-	-
Se 32	不慮の事故	25 440	△ 0.6	50	26	17	15	19
	男	14 640	△ 1.0	29	15	9	10	13
	女	10 800	△ 0.0	21	11	8	5	6
Se 33	(再掲) 交 通 事 故	3 497	△ 1.1	1	4	7	5	10
	男	2 420	△ 0.8	1	2	3	2	7
	女	1 077	△ 1.7	-	2	4	3	3
Se 34	自 殺	15 700	△ 3.2	-	-	-	-	-
	男	11 025	△ 1.9	-	-	-	-	-
	女	4 675	△ 6.1	-	-	-	-	-

選択死因分類別

累計（平成27年1月～8月）

0～4	5～9	10～14	15～19	20～24	25～29	30～34	35～39	選択死因 分類コード
2	-	-	2	13	17	29	80	Se 18
2	-	-	1	9	13	25	65	
-	-	-	1	4	4	4	15	
7	4	2	10	19	30	36	71	Se 19
2	2	2	7	12	23	28	59	
5	2	-	3	7	7	8	12	
9	3	2	6	16	18	29	60	Se 20
5	2	-	5	14	14	21	46	
4	1	2	1	2	4	8	14	
4	6	8	13	18	33	92	209	Se 21
3	4	4	7	9	19	55	145	
1	2	4	6	9	14	37	64	
1	3	3	8	8	15	50	105	Se 22
1	2	2	5	5	8	30	68	
-	1	1	3	3	7	20	37	
1	3	3	2	7	13	31	87	Se 23
1	2	2	-	3	7	20	70	
-	1	1	2	4	6	11	17	
1	-	1	2	1	5	7	12	Se 24
-	-	-	2	-	4	2	5	
1	-	1	-	1	1	5	7	
-	-	2	4	2	2	8	27	Se 25
-	-	1	3	1	2	8	23	
-	-	1	1	1	-	-	4	
43	12	11	5	13	22	44	46	Se 26
30	6	8	3	8	11	27	30	
13	6	3	2	5	11	17	16	
1	1	-	1	3	2	2	5	Se 27
1	1	-	1	-	2	2	3	
-	-	-	-	3	-	-	2	
2	1	-	1	1	3	4	9	Se 28
-	1	-	-	1	2	4	7	
2	-	-	1	-	1	-	2	
11	1	2	2	3	9	27	81	Se 29
6	-	1	-	2	6	19	49	
5	1	1	2	1	3	8	32	
1	-	-	-	1	5	5	9	Se 30
1	-	-	-	1	1	1	3	
-	-	-	-	-	4	4	6	
-	-	-	-	-	-	-	-	Se 31
-	-	-	-	-	-	-	-	
-	-	-	-	-	-	-	-	
127	61	51	193	240	203	251	308	Se 32
76	46	36	153	194	157	191	239	
51	15	15	40	46	46	60	69	
27	26	16	124	131	108	105	146	Se 33
15	20	14	99	108	93	87	121	
12	6	2	25	23	15	18	25	
-	-	65	314	733	821	973	1 036	Se 34
-	-	51	221	539	613	717	785	
-	-	14	93	194	208	256	251	

第6表 (8-8) 死亡数, 性・年齢(5歳階級)・

選択死因 分類コード	死 因 ・ 性	40 ~ 44	45 ~ 49	50 ~ 54	55 ~ 59	60 ~ 64	65 ~ 69
Se 18	その他の虚血性心疾患	203	309	455	608	1 133	1 865
	男	165	252	374	512	934	1 448
	女	38	57	81	96	199	417
Se 19	不整脈及び伝導障害	145	255	291	383	720	1 084
	男	112	188	227	301	542	778
	女	33	67	64	82	178	306
Se 20	心 不 全	116	145	234	362	747	1 370
	男	82	103	175	261	523	913
	女	34	42	59	101	224	457
Se 21	脳 血 管 疾 患	550	791	1 076	1 433	2 483	3 908
	男	385	543	737	1 039	1 786	2 773
	女	165	248	339	394	697	1 135
Se 22	(再掲) くも膜下出血	264	343	406	470	545	762
	男	159	201	236	293	284	382
	女	105	142	170	177	261	380
Se 23	脳 内 出 血	250	357	551	723	1 295	1 729
	男	196	279	414	556	1 003	1 262
	女	54	78	137	167	292	467
Se 24	脳 梗 塞	25	72	86	200	564	1 293
	男	21	53	65	156	437	1 032
	女	4	19	21	44	127	261
Se 25	大動脈瘤及び解離	75	121	166	248	460	841
	男	65	98	138	200	325	554
	女	10	23	28	48	135	287
Se 26	肺 炎	85	123	252	437	1 094	2 300
	男	57	96	180	337	843	1 753
	女	28	27	72	100	251	547
Se 27	慢性閉塞性肺疾患	7	11	24	45	184	422
	男	4	8	20	36	155	375
	女	3	3	4	9	29	47
Se 28	喘 息	10	15	12	16	20	52
	男	5	6	6	11	9	27
	女	5	9	6	5	11	25
Se 29	肝 疾 患	264	410	639	733	1 037	1 301
	男	193	329	515	587	843	992
	女	71	81	124	146	194	309
Se 30	腎 不 全	23	54	81	141	345	621
	男	14	37	62	105	243	433
	女	9	17	19	36	102	188
Se 31	老 衰	-	-	-	-	7	79
	男	-	-	-	-	3	56
	女	-	-	-	-	4	23
Se 32	不慮の事故	429	490	561	749	1 206	1 708
	男	328	370	406	576	889	1 223
	女	101	120	155	173	317	485
Se 33	(再掲) 交 通 事 故	150	147	170	186	260	318
	男	117	123	146	151	188	231
	女	33	24	24	35	72	87
Se 34	自 殺	1 382	1 324	1 357	1 222	1 238	1 364
	男	1 011	959	1 005	884	889	935
	女	371	365	352	338	349	429

70～74	75～79	80～84	85～89	90～94	95～99	100歳以上	不詳	選択死因 分類コード
2 383	3 283	4 438	4 427	2 971	1 188	245	8	Se 18
1 690	2 107	2 498	2 119	1 094	290	47	6	
693	1 176	1 940	2 308	1 877	898	198	2	
1 523	2 253	3 657	4 598	3 574	1 522	335	1	Se 19
1 004	1 375	1 883	1 972	993	323	62	1	
519	878	1 774	2 626	2 581	1 199	273	-	
2 130	3 755	7 360	11 770	11 868	6 476	1 834	4	Se 20
1 317	2 140	3 567	4 530	3 006	1 157	249	3	
813	1 615	3 793	7 240	8 862	5 319	1 585	1	
5 688	8 581	13 751	16 591	12 595	5 575	1 313	10	Se 21
3 791	5 270	7 389	6 989	3 569	1 060	146	9	
1 897	3 311	6 362	9 602	9 026	4 515	1 167	1	
873	991	1 275	1 175	621	215	24	1	Se 22
343	344	346	242	81	17	2	1	
530	647	929	933	540	198	22	-	
2 103	2 856	4 125	3 925	2 339	739	159	5	Se 23
1 426	1 694	2 174	1 624	703	155	16	4	
677	1 162	1 951	2 301	1 636	584	143	1	
2 565	4 482	8 019	11 088	9 337	4 487	1 085	4	Se 24
1 922	3 090	4 703	4 957	2 698	865	122	4	
643	1 392	3 316	6 131	6 639	3 622	963	-	
1 034	1 447	2 086	2 406	1 329	447	54	-	Se 25
628	800	1 073	1 066	420	87	7	-	
406	647	1 013	1 340	909	360	47	-	
4 359	8 153	15 484	21 418	17 924	7 988	2 010	4	Se 26
3 255	5 683	9 886	11 944	7 295	2 394	444	2	
1 104	2 470	5 598	9 474	10 629	5 594	1 566	2	
921	1 551	2 519	2 806	1 577	477	74	-	Se 27
787	1 340	2 120	2 292	1 109	274	20	-	
134	211	399	514	468	203	54	-	
67	110	170	239	199	88	20	-	Se 28
40	49	73	78	44	13	2	-	
27	61	97	161	155	75	18	-	
1 373	1 393	1 436	994	504	135	14	3	Se 29
947	802	708	402	155	28	1	3	
426	591	728	592	349	107	13	-	
1 078	1 794	3 187	4 254	3 319	1 371	224	-	Se 30
735	1 068	1 762	1 970	1 163	391	46	-	
343	726	1 425	2 284	2 156	980	178	-	
371	1 262	4 776	11 535	17 513	13 111	5 892	-	Se 31
213	639	2 015	3 719	3 853	2 138	706	-	
158	623	2 761	7 816	13 660	10 973	5 186	-	
2 354	3 326	4 539	4 453	2 839	1 120	208	24	Se 32
1 519	1 992	2 599	2 223	1 067	304	38	14	
835	1 334	1 940	2 230	1 772	816	170	10	
358	433	446	254	78	12	-	2	Se 33
225	231	253	150	40	6	-	2	
133	202	193	104	38	6	-	-	
1 284	977	819	486	207	49	10	39	Se 34
834	620	507	279	109	24	6	37	
450	357	312	207	98	25	4	2	

第7表

感染症による死亡数,

感染症 分類コード	死 因 (感 染 症 分 類)	8月			累計(1月～8月)		
		平成27年	平成26年	差引増減	平成27年	平成26年	差引増減
In 101	エボラ出血熱	-	-	-	-	-	-
In 102	クリミア・コンゴ出血熱	-	-	-	-	-	-
In 103	痘そう	-	-	-	-	-	-
In 104	南米出血熱	-	-	-	-	-	-
In 105	ペスト	-	-	-	-	-	-
In 106	マールブルグ病	-	-	-	-	-	-
In 107	ラッサ熱	-	-	-	-	-	-
In 201	急性灰白髄炎	-	-	-	-	-	-
In 202	結核	163	161	2	1 324	1 395	△ 71
In 203	ジフテリア	-	-	-	-	-	-
In 204	重症急性呼吸器症候群(病原体がベータコロナウイルス属 S A R S コロナウイルスであるものに限る)	-	-	-	-	-	-
In 205	鳥インフルエンザ(特定鳥インフルエンザ(H5N1)に限る)	-	-	-	-	-	-
In 206	鳥インフルエンザ(特定鳥インフルエンザ(H7N9)に限る)	-	-
In 207	中東呼吸器症候群(病原体がベータコロナウイルス属 M E R S コロナウイルスであるものに限る)	-	-
In 301	コレラ	-	-	-	-	-	-
In 302	細菌性赤痢	-	-	-	-	-	-
In 303	腸管出血性大腸菌感染症	1	1	0	3	1	2
In 304	腸チフス	-	-	-	-	-	-
In 305	パラチフス	-	-	-	-	-	-
In 401	E型肝炎	-	-	-	-	2	△ 2
In 402	ウエストナイル熱	-	-	-	-	-	-
In 403	A型肝炎	2	-	2	5	4	1
In 404	エキノкокクス症	-	-	-	1	-	1
In 405	黄熱	-	-	-	-	-	-
In 406	オウム病	-	-	-	-	-	-
In 407	オムスク出血熱	-	-	-	-	-	-
In 408	回帰熱	-	-	-	-	-	-
In 409	キャサスル森林病	-	-	-	-	-	-
In 410	Q熱	-	-	-	-	-	-
In 411	狂犬病	-	-	-	-	-	-
In 412	コクシジオイデス症	-	-	-	-	-	-
In 413	サル痘	-	-	-	-	-	-
In 414	腎症候性出血熱	-	-	-	-	-	-
In 415	西部ウマ脳炎	-	-	-	-	-	-
In 416	ダニ媒介脳炎	-	-	-	-	-	-
In 417	炭疽	-	-	-	-	-	-
In 418	つつが虫病	-	-	-	2	-	2
In 419	デング熱	-	-	-	-	-	-
In 420	東部ウマ脳炎	-	-	-	-	-	-
In 421	鳥インフルエンザ(特定鳥インフルエンザを除く)	-	-	-	-	-	-
In 422	ニパウイルス感染症	-	-	-	-	-	-
In 423	日本紅斑熱	-	-	-	-	-	-
In 424	日本脳炎	-	-	-	-	-	-
In 425	ハンタウイルス肺症候群	-	-	-	-	-	-
In 426	Bウイルス病	-	-	-	-	-	-
In 427	鼻疽	-	-	-	-	-	-
In 428	ブルセラ症	-	-	-	-	-	-
In 429	ベネズエラウマ脳炎	-	-	-	-	-	-
In 430	ヘンドラウイルス感染症	-	-	-	-	-	-
In 431	発しんチフス	-	-	-	-	-	-
In 432	ボツリヌス症(乳児ボツリヌス症を除く)	-	-	-	-	-	-
In 433	乳児ボツリヌス症	-	-	-	-	-	-
In 434	マラリア	-	-	-	1	-	1
In 435	野兎病	-	-	-	-	-	-
In 436	ライム病	-	-	-	-	-	-
In 437	リッサウイルス感染症	-	-	-	-	-	-

注：1) 感染症分類は、「感染症の予防及び感染症の患者に対する医療に関する法律」(平成10年法律第114号。以下、「感染症法」という。)等に規定された疾病であり、その名称及び範囲は必ずしもICD-10(2003年版)とは一致しない場合がある。
なお、「感染症法」等の改正(平成19年4月1日、平成20年5月12日、平成23年2月1日、平成25年3月4日、平成25年4月1日、平成26年9月19日及び平成27年1月21日施行)により、平成19年4月分、平成20年5月分、平成24年1月分、平成25年4月分及び平成27年1月分からは改正後の感染症分類としている。

2) 「感染症法」等の改正に伴い追加・変更された感染症については、「付録1 感染症分類と死因基本分類の対照表(追加・変更分)」を参照されたい。
なお、追加した感染症の累計は平成27年1月分からであり、変更のあった感染症の前年同月及び累計の平成26年12月分までは、旧分類を用いているので留意されたい。

死因（感染症分類）別・対前年比較

平成27年

感染症 分類コード	死 （感染症分類）	8月			累計（1月～8月）		
		平成27年	平成26年	差引増減	平成27年	平成26年	差引増減
In 438	リフトバレー熱	-	-	-	-	-	-
In 439	類鼻疽	-	-	-	-	-	-
In 440	レジオネラ症	5	9	△ 4	33	44	△ 11
In 441	レプトスピラ症	-	-	-	-	-	-
In 442	ロッキー山紅斑熱	-	-	-	-	-	-
In 443	チクングニア熱	-	-	-	-	-	-
In 444	重症熱性血小板減少症候群（病原体が フレボウイルス属SFTSウイルスであるものに限る）	1	3	△ 2	6	11	△ 5
In 501	アメーバ赤痢	-	-	-	3	1	2
In 502	RSウイルス感染症	1	1	0	10	12	△ 2
In 503	咽頭結膜熱	-	-	-	-	-	-
In 504	インフルエンザ（鳥インフルエンザ及び 新型インフルエンザ等感染症を除く）	3	3	0	2 225	917	1308
In 505	急性ウイルス性肝炎（E型肝炎及びA型肝炎を除く）	21	16	5	166	160	6
In 506	A群溶血性レンサ球菌咽頭炎	-	-	-	-	-	-
In 507	感染性胃腸炎	151	148	3	1 542	1 641	△ 99
In 508	急性出血性結膜炎	-	-	-	-	-	-
In 509	急性脳炎（ウエストナイル脳炎、西部ウマ脳炎、 ダニ媒介脳炎、東部ウマ脳炎、日本脳炎、 ベネズエラウマ脳炎及びリフトバレー熱を除く）	9	8	1	66	57	9
In 510	クラミジア肺炎（オウム病を除く）	-	1	△ 1	1	5	△ 4
In 511	クリプトスポリジウム症	-	-	-	-	-	-
In 512	クロイツフェルト・ヤコブ病	29	23	6	181	152	29
In 513	劇症型溶血性レンサ球菌感染症	-	1	△ 1	17	8	9
In 514	後天性免疫不全症候群	6	1	5	33	28	5
In 515	細菌性髄膜炎	3	11	△ 8	55	121	△ 66
In 516	ジアルジア症	-	-	-	-	-	-
In 517	水痘	-	-	-	5	3	2
In 518	侵襲性髄膜炎菌感染症	-	-	-	-	-	-
In 519	性器クラミジア感染症	-	-	-	-	-	-
In 520	性器ヘルペスウイルス感染症	-	-	-	-	-	-
In 521	尖圭コンジローマ	-	-	-	-	-	-
In 522	先天性風しん症候群	-	-	-	-	1	△ 1
In 523	手足口病	-	-	-	-	-	-
In 524	伝染性紅斑	-	-	-	-	-	-
In 525	突発性発しん	-	-	-	-	-	-
In 526	梅毒	-	1	△ 1	4	12	△ 8
In 527	破傷風	-	1	△ 1	7	5	2
In 528	バンコマイシン耐性黄色ブドウ球菌感染症	-	-	-	-	-	-
In 529	バンコマイシン耐性腸球菌感染症	-	-	-	-	-	-
In 530	百日咳	-	-	-	-	-	-
In 531	風しん	-	-	-	-	-	-
In 532	ペニシリン耐性肺炎球菌感染症	-	-	-	-	-	-
In 533	ヘルパンギーナ	-	-	-	-	-	-
In 534	マイコプラズマ肺炎	2	-	2	14	19	△ 5
In 535	麻しん（成人麻しんを除く）	-	-	-	-	-	-
In 536	成人麻しん	-	-	-	-	1	△ 1
In 537	無菌性髄膜炎	-	-	-	3	6	△ 3
In 538	メチシリン耐性黄色ブドウ球菌感染症	67	65	2	613	576	37
In 539	薬剤耐性緑膿菌感染症	-	1	△ 1	4	4	0
In 540	流行性角結膜炎	-	-	-	-	-	-
In 541	流行性耳下腺炎	-	-	-	-	-	-
In 542	淋菌感染症	-	-	-	-	-	-
In 543	薬剤耐性アシネトバクター感染症	-	-	-	-	1	△ 1
In 544	侵襲性インフルエンザ菌感染症	-	-	-	2	-	2
In 545	侵襲性肺炎球菌感染症	1	-	1	26	16	10
In 546	カルバペネム耐性腸内細菌科細菌感染症	1	…	…	1	…	…
In 547	播種性クリプトコックス症	1	…	…	18	…	…
In 601	新型インフルエンザ等感染症	-	-	-	-	-	-

付録1 感染症分類と死因基本分類との対照表（追加・変更分）

感染症分類コード	感染症分類名	死因基本分類コード	変更内容 (旧感染症分類名・死因基本分類コード等)	改正年月
In 204	重症急性呼吸器症候群（病原体がベータコロナウイルス属SARSコロナウイルスであるものに限る）	U04	重症急性呼吸器症候群（病原体がコロナウイルス属SARSコロナウイルスであるものに限る）(In204)	H27年1月
In 205	鳥インフルエンザ(特定鳥インフルエンザ(H5N1)に限る)	J10.0C J10.1C J10.8C	鳥インフルエンザ(鳥インフルエンザ(H5N1)に限る)(In205)	
In 206	鳥インフルエンザ(特定鳥インフルエンザ(H7N9)に限る)	J10.0E J10.1E J10.8E	追加	
In 207	中東呼吸器症候群（病原体がベータコロナウイルス属MERSコロナウイルスであるものに限る）	J12.8E	追加	
In 421	鳥インフルエンザ（特定鳥インフルエンザを除く）	J10.0A J10.1A J10.8A	鳥インフルエンザ(鳥インフルエンザ(H5N1)を除く)(In421)	
In 507	感染性胃腸炎	A01(A01.0, A01.1を除く), A04(A04.3, A04.8A, A04.8Bを除く), A07(A07.1, A07.2を除く), A08, A09	A01(A01.0, A01.1を除く), A04(A04.3を除く), A07(A07.1, A07.2を除く), A08, A09	H26年9月
In 538	メチシリン耐性黄色ブドウ球菌感染症	A04.8A A41.0A A49.0A J15.2A	A04.8Aは感染性胃腸炎(In507)から分離 A41.0A A49.0A J15.2A	
In 546	カルバペネム耐性腸内細菌科細菌感染症	A04.8B A41.5D A49.8F J15.8D	追加	
In 547	播種性クリプトコックス症	B45.1 B45.7	追加	
In 515	細菌性髄膜炎	A02.2A A32.1 G00(G00.0, G00.1を除く)	A02.2A A32.1 G00	H25年4月
In 518	侵襲性髄膜炎菌感染症	A39.0 A39.2 A39.4	髄膜炎菌性髄膜炎 A39.0	
In 544	侵襲性インフルエンザ菌感染症	A41.3 G00.0 P36.8A	A41.3、P36.8Aは新たに追加し、 G00.0は細菌性髄膜炎(In515)から分離	
In 545	侵襲性肺炎球菌感染症	A40.3B G00.1 P36.1C	A40.3B、P36.1Cは新たに追加し、 G00.1は細菌性髄膜炎(In515)から分離	
In 444	重症熱性血小板減少症候群（病原体がフレボウイルス属SFTSウイルスであるものに限る）	A98.8A	追加	H25年3月
In 443	チクングニア熱	A92.0	追加	H23年2月
In 543	薬剤耐性アシネトバクター感染症	A41.5C, A49.8E, J15.6A	追加	
In 205	鳥インフルエンザ (鳥インフルエンザ(H5N1)に限る)	J10.0C, J10.1C, J10.8C	追加	H20年5月
In 421	鳥インフルエンザ (鳥インフルエンザ(H5N1)を除く)	J10.0A, J10.1A, J10.8A	鳥インフルエンザ(In421)	
In 504	インフルエンザ(鳥インフルエンザ及び 新型インフルエンザ等感染症を除く)	J10(J10.0A, J10.0C, J10.0D, J10.1A, J10.1C, J10.1D, J10.8A, J10.8C, J10.8Dを除く) J11	インフルエンザ (鳥インフルエンザを除く)(In504)	
In 601	新型インフルエンザ等感染症	J10.0D, J10.1D, J10.8D	追加	

感染症分類コード	感染症分類名	死因基本分類コード	変更内容 (旧感染症分類名・死因基本分類コード等)		改正年月
In 104	南米出血熱	A96. 8A	追加		H19年4月
In 204	重症急性呼吸器症候群(病原体がコロナウイルス属SARSコロナウイルスであるものに限る)	U04	重症急性呼吸器症候群 (病原体がSARSコロナウイルスであるものに限る)(In103)		
In 407	オムスク出血熱	A98. 1	追加		
In 409	キャサヌル森林病	A98. 2	追加		
In 415	西部ウマ脳炎	A83. 1	急性脳炎(In509)から分離		
In 416	ダニ媒介脳炎	A84	急性脳炎(In509)から分離		
In 420	東部ウマ脳炎	A83. 2	急性脳炎(In509)から分離		
In 421	鳥インフルエンザ	J10. 0A, J10. 1A, J10. 8A	高病原性鳥インフルエンザ(In410)		
In 427	鼻疽	A24. 0	追加		
In 429	ベネズエラウマ脳炎	A92. 2	追加		
In 430	ヘンドラウイルス感染症	B34. 8D	追加		
In 438	リフトバレー熱	A92. 4	追加		
In 439	類鼻疽	A24. 1, A24. 2, A24. 3, A24. 4	追加		
In 442	ロッキー山紅斑熱	A77. 0A	追加		
In 504	インフルエンザ(鳥インフルエンザを除く)	J10(J10. 0A, J10. 1A, J10. 8Aを除く), J11	インフルエンザ(高病原性鳥インフルエンザを除く)(In504)		
In 509	急性脳炎(ウエストナイル脳炎、西部ウマ脳炎、ダニ媒介脳炎、東部ウマ脳炎、日本脳炎、ベネズエラウマ脳炎及びリフトバレー熱を除く)	A83(A83. 0, A83. 1, A83. 2を除く), A85(A85. 8A, A85. 8Bを除く), A86, B00. 4(B00. 4Aを除く), B02. 0, B25. 8A	急性脳炎(ウエストナイル脳炎及び日本脳炎を除く)(In509)	A83-A86(A83. 0, A85. 8A, A85. 8Bを除く), B00. 4B, B02. 0, B25. 8A	

付録2 諸率の算出に用いた人口、月・性别人口（日本人人口）

		男女計	男	女
平成26年	1月	125 717 000	61 187 000	64 530 000
	2月	125 627 000	61 147 000	64 480 000
	3月	125 564 000	61 109 000	64 455 000
	4月	125 545 000	61 094 000	64 451 000
	5月	125 495 000	61 069 000	64 426 000
	6月	125 481 000	61 060 000	64 421 000
	7月	125 499 000	61 064 000	64 435 000
	8月	125 527 000	61 076 000	64 451 000
	9月	125 445 000	61 045 000	64 400 000
	10月	125 431 000	61 041 000	64 391 000
	11月	125 410 000	61 027 000	64 383 000
	12月	125 381 000	61 013 000	64 368 000
平成27年	1月	125 441 000	61 041 000	64 400 000
	2月	125 319 000	60 979 000	64 340 000
	3月	125 285 000	60 963 000	64 322 000
	4月	125 275 000	60 951 000	64 324 000
	5月	125 222 000	60 926 000	64 296 000
	6月	125 208 000	60 916 000	64 292 000
	7月	125 234 000	60 923 000	64 312 000
	8月	* 125 258 000	* 60 933 000	* 64 326 000
	9月			
	10月			
	11月			
	12月			

資料：「人口推計（各月1日現在）」（総務省統計局）

* は暫定値であり、下記の方法により算出。

当月分の人口 = 前月の推計人口（総務省統計局「人口推計」）
 （暫定値） + 前月の自然増減（人口動態統計月報（概数））
 + 前年前月の社会動態（法務省「出入国管理統計」）

参考 6～9月の熱中症による死亡者数

	6月	7月	8月	9月	6～9月合計	年間
平成19年	14	52	718	72	856	904
20年	7	300	206	24	537	569
21年	32	81	89	17	219	236
22年	20	657	765	242	1 684	1 731
23年	147	320	380	63	910	948
24年	11	295	336	50	692	727
25年	44	382	564	46	1 036	1 077
26年	41	216	199	33	489	529
27年	16	302	575	…	…	…

注：平成19～26年は確定数、平成27年は概数である。

次の結果表は本月報には掲載していないが、厚生労働省ホームページ及び政府統計の総合窓口（e-Stat）に掲載している。

- 第1表 出生数，性・母の年齢（各歳）・出生順位別
- 第2表 出生数，出生順位・都道府県（21大都市再掲）別
- 第3表 母日本人の出生数，性・父の国籍・都道府県（21大都市再掲）別
- 第4表 父日本人の出生数，性・母の国籍・都道府県（21大都市再掲）別
- 第5表 死亡数，性・年齢（5歳階級）・都道府県（21大都市再掲）別
- 第6表 死亡数，性・年齢（5歳階級）・小学生－中学生（再掲）・死因简单分類別
- 第7表 死亡数，性・死因简单分類・都道府県（21大都市再掲）別
- 第8表 死亡数，性・年齢（5歳階級）・死因简单分類・都道府県（21大都市再掲）別
- 第9表 感染症による死亡数，死因（感染症分類）・都道府県（21大都市再掲）別

