

人口動態統計月報（概数）

平成27年6月分

目 次	
調査の概要	1
第1表 人口動態総覧，対前年比較	3
第2表 人口動態総覧，月別	4
第3表 人口動態総覧，都道府県（21大都市再掲）別	6
第4表 死亡数・死亡率（人口10万対），死因簡単分類別・対前年比較	10
第5表 乳児死亡数・乳児死亡率（出生10万対），乳児死因簡単分類別・対前年比較	14
第6表 死亡数，性・年齢（5歳階級）・選択死因分類別	16
第7表 感染症による死亡数，死因（感染症分類）別・対前年比較	32
付録1 感染症分類と死因基本分類との対照表（追加・変更分）	34
付録2 諸率の算出に用いた人口	36
参考 6～9月の熱中症による死亡者数	36

印刷公表している人口動態統計

<p>人口動態統計速報</p> <p>数値：調査票を作成した数</p> <p>集計客体：日本における日本人及び外国人、並びに外国における日本人 (いずれも前年以前発生のものを含む)</p> <p>公表：毎月 調査月の約2か月後</p>	<p>人口動態統計月報（概数）</p> <p>数値：概数</p> <p>集計客体：日本における日本人 (前年以前発生ものを除く)</p> <p>公表：月報 調査月の約5か月後 ：毎年*（年間合計） 調査年の翌年6月</p>	<p>人口動態統計年報</p> <p>数値：確定数 概数に修正を加えたもの</p> <p>集計客体：日本における日本人 (日本における外国人、外国における日本人及び前年以前発生ものは別掲)</p> <p>公表：毎年* 調査年の翌年9月</p>
---	---	---

*印については概況としても公表する。

○ 本報告は、厚生労働省ホームページ (<http://www.mhlw.go.jp/>) 及び政府統計の総合窓口 (e-Stat) に掲載している。

表章記号の規約

計数のない場合	—
計数不明又は計数を表章することが不適当な場合	…
統計項目のありえない場合	・
比率が微小(0.05未満)の場合	0.0
減少数(率)の場合	△

担 当
人口動態・保健社会統計課月報調整係
TEL 03 (5253) 1111
内線 7476

調 査 の 概 要

1 調査の対象及び客体

人口動態調査は、「戸籍法」及び「死産の届出に関する規程」により届け出られた出生、死亡、婚姻、離婚及び死産の全数を対象及び客体としているが、本報告は日本において発生した日本人に関する事象を集計したものである。

2 調査の期間

人口動態調査は、市区町村に届け出のあったとき調査票を常時作成するものであって、この月報では次のものを取りまとめ、本月分として公表するものである。

(1) 出生、死亡、死産の場合

6月中に発生し、6月1日～7月14日までに届けられたもの。

(2) 婚姻、離婚は6月1日～6月末日までに届け出られたもの。

3 本報告から除外した件数は、次のとおりである。

	本年発生件数		前年以前発生件数
	日本における外国人	外国における日本人	
出生	1 142	1 435	61
死亡	550	125	118
死産	37	・	-
婚姻	303	940	-
離婚	104	167	68

4 調査の方法

出生、死亡、死産、婚姻及び離婚について、市区町村長が受理した届書等をもとにして1件ごとに人口動態調査票を作成する。

調査票の提出経路は、市区町村→保健所→（保健所を設置する市・特別区）→都道府県→厚生労働省である。

5 結果の表章

(1) 都道府県の分類は出生は子の住所、死亡は死亡者の住所、死産は母の住所、婚姻は夫の住所、離婚は別居する前の住所による。

(2) 死因については、「第10回修正国際疾病、傷害および死因統計分類」（ICD-10（2003年版））によるものである。

(3) 前年の数値は、概数である。

(4) 用語の説明

自然増減：出生から死亡を減じたもの

乳児死亡：生後1年未満の死亡

新生児死亡：生後4週未満の死亡

早期新生児死亡：生後1週未満の死亡

死産：妊娠満12週以後の死児の出産

周産期死亡：妊娠満22週以後の死産に早期新生児死亡を加えたもの

(5) 諸率の計算式

その月分（年換算率）

$$\text{出生・死亡・婚姻・離婚率} = \frac{\text{その月の月間件数（出生、死亡、婚姻、離婚）}}{\text{その月の月初人口} \times \frac{\text{その月の月間日数}}{\text{年間日数}}} \times 1,000 \text{（または } 100,000\text{）}$$

$$\text{自然増減率} = \frac{\text{その月の月間出生数} - \text{その月の月間死亡数}}{\text{その月の月初人口} \times \frac{\text{その月の月間日数}}{\text{年間日数}}} \times 1,000$$

$$\text{乳児死亡率} = \frac{\text{その月の月間乳児死亡数}}{\text{その月を含む過去1年間の出生数} \times \frac{\text{その月の月間日数}}{\text{その月を含む過去1年間の年間日数}}} \times 1,000 \text{（または } 100,000\text{）}$$

$$\text{新生児死亡率・早期新生児死亡率} = \frac{\text{その月の月間件数（新生児死亡、早期新生児死亡）}}{\text{その月の月間出生数}} \times 1,000$$

$$\text{周産期死亡率} \cdot \begin{matrix} \text{妊娠満22週} \\ \text{以後の死産率} \end{matrix} = \frac{\text{その月の月間件数（周産期死亡、妊娠満22週以後の死産）}}{\text{その月の月間出生数} + \text{月間妊娠満22週以後の死産数}} \times 1,000$$

$$\text{死産率・自然死産率・人工死産率} = \frac{\text{その月の月間死産数（総数、自然死産、人工死産）}}{\text{その月の月間出産数}} \times 1,000$$

注：月間出産数＝月間出生数＋月間死産数

累計分（年換算率）

$$\text{出生・死亡・婚姻・離婚率} = \frac{\sum_i (\text{i月の月間件数（出生、死亡、婚姻、離婚）})}{\sum_i (\text{i月の月初人口} \times \frac{\text{i月の月間日数}}{\text{年間日数}})} \times 1,000 \text{（または } 100,000\text{）}$$

$$\text{自然増減率} = \frac{\sum_i (\text{i月の月間出生数}) - \sum_i (\text{i月の月間死亡数})}{\sum_i (\text{i月の月初人口} \times \frac{\text{i月の月間日数}}{\text{年間日数}})} \times 1,000$$

$$\text{乳児死亡率} = \frac{\sum_i (\text{i月の乳児死亡数})}{\sum_i (\text{i月を含む過去1年間の出生数} \times \frac{\text{i月の月間日数}}{\text{i月を含む過去1年間の年間日数}})} \times 1,000 \text{（または } 100,000\text{）}$$

$$\text{新生児死亡率・早期新生児死亡率} = \frac{\sum_i (\text{i月の月間件数（新生児死亡、早期新生児死亡）})}{\sum_i (\text{i月の月間出生数})} \times 1,000$$

$$\text{周産期死亡率} \cdot \begin{matrix} \text{妊娠満22週} \\ \text{以後の死産率} \end{matrix} = \frac{\sum_i (\text{i月の月間件数（周産期死亡、妊娠満22週以後の死産）})}{\sum_i (\text{i月の月間出生数} + \text{月間妊娠満22週以後の死産数})} \times 1,000$$

$$\text{死産率・自然死産率・人工死産率} = \frac{\sum_i (\text{i月の月間死産数（総数、自然死産、人工死産）})}{\sum_i (\text{i月の月間出産数})} \times 1,000$$

注： \sum_i は1月からその月までの累計

(6) 人口

諸率の算出の人口は、「人口推計（各月1日現在）」（総務省統計局）を用いた。
当月分の人口は、当該資料等による暫定値とした。（P36 参照）

第1表 人口動態総覧, 対前年比較

平成27年

	実 数				年 換 算 率	
	平成 27 年	平成 26 年	差 引 増 減	増 減 率 (%)	平成 27 年	平成 26 年
6 月						
出 生	83 142	81 566	1 576	1.9	8.1	7.9
死 亡	94 747	92 718	2 029	2.2	9.2	9.0
乳 児 死 亡	146	181	△ 35	△ 19.3	1.7	2.2
新 生 児 死 亡	66	87	△ 21	△ 24.1	0.8	1.1
自 然 増 減	△ 11 605	△ 11 152	△ 453	…	△ 1.1	△ 1.1
死 産	1 915	1 902	13	0.7	22.5	22.8
自 然 死 産	933	903	30	3.3	11.0	10.8
人 工 死 産	982	999	△ 17	△ 1.7	11.5	12.0
周 産 期 死 亡	317	334	△ 17	△ 5.1	3.8	4.1
妊 娠 満 22 週 以 後 の 死 産	271	270	1	0.4	3.2	3.3
早 期 新 生 児 死 亡	46	64	△ 18	△ 28.1	0.6	0.8
婚 姻	44 309	49 031	△ 4 722	△ 9.6	4.3	4.8
離 婚	19 291	18 363	928	5.1	1.87	1.78
累 計 1 月 ~ 6 月						
出 生	488 634	476 426	12 208	2.6	7.9	7.7
死 亡	658 411	645 074	13 337	2.1	10.6	10.4
乳 児 死 亡	948	1 042	△ 94	△ 9.0	1.9	2.1
新 生 児 死 亡	438	460	△ 22	△ 4.8	0.9	1.0
自 然 増 減	△ 169 777	△ 168 648	△ 1 129	…	△ 2.7	△ 2.7
死 産	11 377	11 829	△ 452	△ 3.8	22.8	24.2
自 然 死 産	5 308	5 428	△ 120	△ 2.2	10.6	11.1
人 工 死 産	6 069	6 401	△ 332	△ 5.2	12.1	13.1
周 産 期 死 亡	1 802	1 835	△ 33	△ 1.8	3.7	3.8
妊 娠 満 22 週 以 後 の 死 産	1 494	1 502	△ 8	△ 0.5	3.0	3.1
早 期 新 生 児 死 亡	308	333	△ 25	△ 7.5	0.6	0.7
婚 姻	312 034	324 500	△ 12 466	△ 3.8	5.0	5.2
離 婚	116 529	113 785	2 744	2.4	1.88	1.83

注：出生・死亡・自然増減・婚姻・離婚率は人口千対。

乳児・新生児・早期新生児死亡率は出生千対。死産率は出産（出生＋死産）千対。

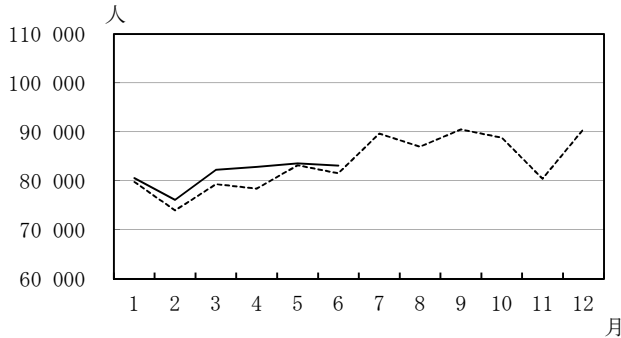
周産期死亡率・妊娠満22週以後の死産率は出産（出生＋妊娠満22週以後の死産）千対。

率算出に用いた人口はP36参照。

第 2 表 人 口 動 態

月	出生数	死亡数	(再 掲)		自 然 増 減 数	死 産 数		周 産 期 死 亡 数	婚姻件数	離婚件数
			乳 児 死 亡 数	新 生 児 死 亡 数		自 然	人 工			
2月	73 977	110 023	174	62	△36 046	867	1 056	275	59 578	16 934
3月	79 369	113 834	176	78	△34 465	936	1 156	305	68 610	23 925
4月	78 444	104 291	177	78	△25 847	845	1 066	274	52 979	19 725
5月	83 230	101 082	166	75	△17 852	967	1 058	341	51 654	17 418
6月	81 566	92 718	181	87	△11 152	903	999	334	49 031	18 363
7月	89 676	96 023	164	79	△ 6 347	965	1 039	355	57 595	18 721
8月	87 003	97 874	176	84	△10 871	916	1 067	321	48 196	16 893
9月	90 523	97 761	164	83	△ 7 238	902	1 043	331	41 842	18 259
10月	88 808	104 282	159	80	△15 474	930	1 130	304	48 542	18 857
11月	80 483	107 996	172	89	△27 513	829	919	293	67 735	15 908
12月	90 613	124 010	204	77	△33 397	924	1 022	305	55 330	19 681
27年 1月	80 580	132 291	155	55	△51 711	862	997	267	45 043	16 900
2月	76 165	110 140	157	78	△33 975	844	997	285	46 142	17 753
3月	82 287	113 754	164	79	△31 467	897	1 130	321	72 090	25 598
4月	82 858	104 826	165	81	△21 968	903	1 027	300	47 878	19 801
5月	83 602	102 653	161	79	△19 051	869	936	312	56 572	17 186
6月	83 142	94 747	146	66	△11 605	933	982	317	44 309	19 291
7月										
8月										
9月										
10月										
11月										
12月										

出生数の前年同月比較



死亡数の前年同月比較



死産数の前年同月比較

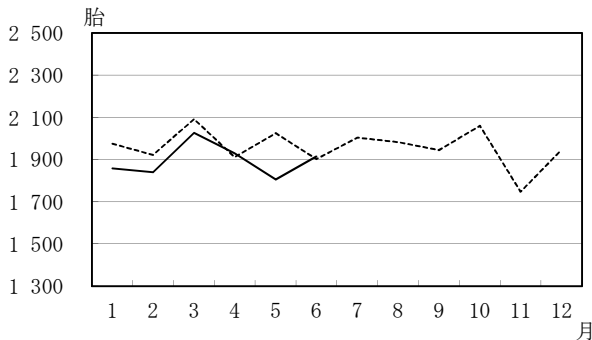
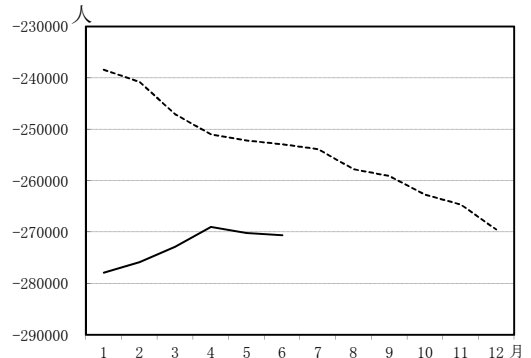


図1 当月を含む過去1年間の自然増減数



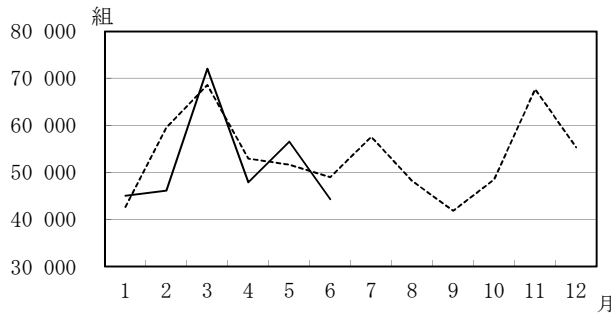
※H26年1月…H25年2月～H26年1月までの1年間
 H26年2月…H25年3月～H26年2月までの1年間
 ……
 H27年6月…H26年7月～H27年6月までの1年間

総覧 月別

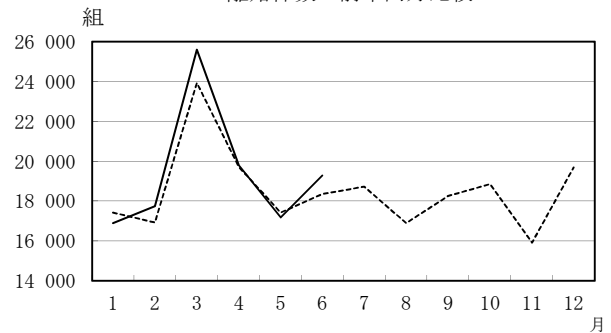
出生率 人口千対	死亡率 人口千対	乳児 死亡率 出生千対	新生児 死亡率 出生千対	自然 増減率 人口千対	死産率 出産千対 ¹⁾		周産期 死亡率 ²⁾ 出産千対	婚姻率 人口千対	離婚率 人口千対	月
					自然	人工				
7.5	11.5	1.9	1.0	△ 4.1	11.1	13.0	3.8	4.0	1.63	26年 1月
7.7	11.4	2.2	0.8	△ 3.7	11.4	13.9	3.7	6.2	1.76	2月
7.4	10.7	2.0	1.0	△ 3.2	11.5	14.2	3.8	6.4	2.24	3月
7.6	10.1	2.1	1.0	△ 2.5	10.5	13.3	3.5	5.1	1.91	4月
7.8	9.5	1.9	0.9	△ 1.7	11.3	12.4	4.1	4.8	1.63	5月
7.9	9.0	2.2	1.1	△ 1.1	10.8	12.0	4.1	4.8	1.78	6月
8.4	9.0	1.9	0.9	△ 0.6	10.5	11.3	3.9	5.4	1.76	7月
8.2	9.2	2.1	1.0	△ 1.0	10.3	12.0	3.7	4.5	1.58	8月
8.8	9.5	2.0	0.9	△ 0.7	9.8	11.3	3.6	4.1	1.77	9月
8.3	9.8	1.9	0.9	△ 1.5	10.2	12.4	3.4	4.6	1.77	10月
7.8	10.5	2.1	1.1	△ 2.7	10.1	11.2	3.6	6.6	1.54	11月
8.5	11.6	2.4	0.8	△ 3.1	10.0	11.0	3.4	5.2	1.85	12月
7.6	12.4	1.8	0.7	△ 4.9	10.5	12.1	3.3	4.2	1.59	27年 1月
7.9	11.5	2.0	1.0	△ 3.5	10.8	12.8	3.7	4.8	1.85	2月
7.7	10.7	1.9	1.0	△ 3.0	10.6	13.4	3.9	6.8	2.41	3月
8.0	10.2	2.0	1.0	△ 2.1	10.7	12.1	3.6	4.6	1.92	4月
7.9	9.7	1.9	0.9	△ 1.8	10.2	11.0	3.7	5.3	1.62	5月
8.1	9.2	1.7	0.8	△ 1.1	11.0	11.5	3.8	4.3	1.87	6月
										7月
										8月
										9月
										10月
										11月
										12月

注：1) 出産数＝出生数＋死産数 2) 出産数＝出生数＋妊娠満22週以後の死産数

婚姻件数の前年同月比較



離婚件数の前年同月比較



(数値) 当月を含む過去1年間の自然増減数

	出生数			死亡数			自然増減数(出生数－死亡数)		
	総数	男	女	総数	男	女	総数	男	女
26年 1月	1 027 467	526 824	500 643	1 265 861	656 911	608 950	△ 238 394	△ 130 087	△ 108 307
2月	1 024 417	525 381	499 036	1 265 174	656 928	608 246	△ 240 757	△ 131 547	△ 109 210
3月	1 021 251	523 792	497 459	1 268 330	658 620	609 710	△ 247 079	△ 134 828	△ 112 251
4月	1 018 134	522 352	495 782	1 269 081	658 897	610 184	△ 250 947	△ 136 545	△ 114 402
5月	1 015 387	521 346	494 041	1 267 522	657 884	609 638	△ 252 135	△ 136 538	△ 115 597
6月	1 015 300	521 265	494 035	1 268 194	657 973	610 221	△ 252 894	△ 136 708	△ 116 186
7月	1 013 304	520 012	493 292	1 267 171	657 189	609 982	△ 253 867	△ 137 177	△ 116 690
8月	1 008 307	517 580	490 727	1 266 070	656 917	609 153	△ 257 763	△ 139 337	△ 118 426
9月	1 008 359	517 906	490 453	1 267 448	657 884	609 564	△ 259 089	△ 139 978	△ 119 111
10月	1 005 921	516 177	489 744	1 268 588	658 570	610 018	△ 262 667	△ 142 393	△ 120 274
11月	1 003 244	515 118	488 126	1 267 846	657 830	610 016	△ 264 602	△ 142 712	△ 121 890
12月	1 003 532	515 529	488 003	1 273 020	660 349	612 671	△ 269 488	△ 144 820	△ 124 668
27年 1月	1 004 272	515 770	488 502	1 282 185	664 928	617 257	△ 277 913	△ 149 158	△ 128 755
2月	1 006 460	517 002	489 458	1 282 302	663 757	618 545	△ 275 842	△ 146 755	△ 129 087
3月	1 009 378	518 582	490 796	1 282 222	663 486	618 736	△ 272 844	△ 144 904	△ 127 940
4月	1 013 792	520 583	493 209	1 282 757	663 911	618 846	△ 268 965	△ 143 328	△ 125 637
5月	1 014 164	520 787	493 377	1 284 328	664 687	619 641	△ 270 164	△ 143 900	△ 126 264
6月	1 015 740	521 267	494 473	1 286 357	665 766	620 591	△ 270 617	△ 144 499	△ 126 118
7月									
8月									
9月									
10月									
11月									
12月									

第3表 (2-1) 人口動態

都 道 府 県	出 生 数			死 亡 数			(再 乳 児 死 亡)	
	総 数	男	女	総 数	男	女	総 数	男
全 国	83 142	42 483	40 659	94 747	49 202	45 545	146	78
01 北海道	2 947	1 522	1 425	4 771	2 542	2 229	8	5
02 青森	713	370	343	1 315	682	633	2	1
03 岩手	744	386	358	1 195	567	628	1	1
04 宮城	1 496	810	686	1 628	863	765	1	-
05 秋田	504	258	246	1 086	563	523	-	-
06 山形	729	406	323	1 086	547	539	3	1
07 福島	1 170	567	603	1 674	855	819	4	4
08 茨城	1 729	871	858	2 209	1 138	1 071	6	3
09 栃木	1 282	648	634	1 426	759	667	2	1
10 群馬	1 181	596	585	1 549	782	767	3	-
11 埼玉	4 626	2 370	2 256	4 397	2 496	1 901	6	3
12 千葉	3 904	1 992	1 912	4 127	2 259	1 868	8	5
13 東京都	9 496	4 836	4 660	8 124	4 322	3 802	15	8
14 神奈川県	6 087	3 057	3 030	5 633	3 076	2 557	4	2
15 新潟	1 374	711	663	2 178	1 108	1 070	2	-
16 富山	607	301	306	948	488	460	-	-
17 石川	784	400	384	919	455	464	-	-
18 福井	563	282	281	667	339	328	2	1
19 山梨	538	264	274	716	387	329	-	-
20 長野	1 325	667	658	1 760	877	883	3	1
21 岐阜	1 297	665	632	1 679	864	815	2	-
22 静岡県	2 347	1 167	1 180	2 846	1 469	1 377	4	2
23 愛知県	5 271	2 711	2 560	4 571	2 459	2 112	12	9
24 三重	1 142	584	558	1 485	758	727	1	-
25 滋賀	1 057	543	514	920	469	451	2	1
26 京都府	1 671	859	812	1 855	917	938	6	-
27 大阪府	5 794	2 970	2 824	6 189	3 314	2 875	8	1
28 兵庫県	3 637	1 796	1 841	4 072	2 047	2 025	7	4
29 奈良	834	438	396	1 049	526	523	1	1
30 和歌山	605	305	300	910	428	482	-	-
31 鳥取	384	190	194	527	272	255	3	2
32 島根	461	252	209	741	375	366	-	-
33 岡山	1 242	650	592	1 561	794	767	2	1
34 広島	2 015	1 021	994	2 205	1 145	1 060	5	5
35 山口	839	448	391	1 276	639	637	2	2
36 徳島	492	258	234	723	363	360	-	-
37 香川県	605	314	291	868	405	463	1	1
38 愛媛	827	434	393	1 253	614	639	-	-
39 高知県	428	224	204	707	342	365	1	1
40 福岡	3 597	1 857	1 740	3 665	1 835	1 830	9	4
41 佐賀	596	326	270	728	359	369	-	-
42 長崎	912	479	433	1 255	624	631	2	2
43 熊本	1 275	654	621	1 519	735	784	3	3
44 大分	747	376	371	1 064	519	545	-	-
45 宮崎	764	368	396	1 015	512	503	1	1
46 鹿児島	1 141	575	566	1 670	758	912	2	-
47 沖縄	1 358	701	657	903	487	416	2	2
外 国	5	4	1	11	9	2	-	-
不 詳	.	.	.	72	59	13	-	-
21大都市(再掲)								
東京都の区部	6 783	3 441	3 342	5 421	2 898	2 523	9	6
札幌	1 201	636	565	1 354	720	634	2	2
仙台	741	389	352	620	347	273	-	-
さいたま	899	458	441	681	382	299	1	-
千葉	597	298	299	607	322	285	1	-
横浜	2 469	1 235	1 234	2 296	1 233	1 063	2	1
川崎	1 192	600	592	754	440	314	2	1
相模原	451	235	216	417	234	183	-	-
新静岡	501	260	241	619	330	289	1	-
静岡	412	206	206	596	310	286	2	1
浜松	573	287	286	546	295	251	1	1
名古屋	1 635	814	821	1 528	841	687	2	2
京都	953	500	453	1 029	502	527	4	-
大阪	1 785	922	863	2 038	1 128	910	1	1
堺	562	283	279	573	293	280	1	-
神岡	921	448	473	1 104	543	561	2	1
岡山	498	254	244	482	234	248	1	1
広島	915	465	450	706	360	346	2	2
北九州	616	310	306	755	384	371	4	3
福岡	1 208	628	580	845	434	411	3	1
熊本	583	302	281	480	220	260	2	2

掲 数	新生児 死亡数	自 然 増 減 数	死 産 数			周 産 期 死 亡 数			婚姻件数	離婚件数
			総 数	自然死産	人工死産	総 数	妊娠満22週 以後の死産	早期新生児 死亡		
68	66	△ 11 605	1 915	933	982	317	271	46	44 309	19 291
3	4	△ 1 824	81	27	54	12	8	4	1 920	940 01
1	2	△ 602	15	7	8	4	3	1	385	203 02
-	-	△ 451	26	13	13	3	3	-	395	160 03
1	1	△ 132	30	15	15	5	4	1	840	290 04
-	-	△ 582	16	12	4	2	2	-	284	124 05
2	2	△ 357	19	8	11	3	2	1	325	130 06
-	1	△ 504	32	17	15	6	5	1	674	281 07
3	4	△ 480	47	27	20	14	11	3	1 034	465 08
1	1	△ 144	32	12	20	3	3	-	635	284 09
3	1	△ 368	20	12	8	5	4	1	592	295 10
3	3	229	107	66	41	15	14	1	2 495	1 080 11
3	5	△ 223	86	40	46	19	16	3	2 243	965 12
7	7	1 372	224	94	130	31	26	5	5 906	2 114 13
2	2	454	139	68	71	24	23	1	3 360	1 386 14
2	1	△ 804	26	17	9	6	5	1	683	266 15
-	-	△ 341	13	9	4	6	6	-	335	123 16
-	-	△ 135	17	11	6	5	5	-	374	113 17
1	1	△ 104	9	4	5	2	2	-	233	111 18
-	-	△ 178	17	10	7	1	1	-	273	105 19
2	2	△ 435	26	14	12	7	5	2	677	272 20
2	-	△ 382	24	8	16	4	4	-	610	262 21
2	1	△ 499	35	16	19	7	6	1	1 222	541 22
3	7	700	95	54	41	21	16	5	2 854	1 147 23
1	1	△ 343	28	18	10	6	5	1	616	245 24
1	-	137	20	11	9	4	4	-	455	213 25
6	3	△ 184	27	14	13	6	3	3	856	354 26
7	6	△ 395	135	58	77	20	14	6	3 200	1 580 27
3	2	△ 435	92	56	36	16	16	-	1 838	822 28
-	1	△ 215	20	10	10	7	6	1	404	210 29
-	-	△ 305	16	2	14	-	-	-	294	132 30
1	2	△ 143	7	3	4	3	2	1	191	68 31
-	-	△ 280	5	2	3	1	1	-	193	89 32
1	-	△ 319	23	11	12	4	4	-	611	303 33
-	-	△ 190	34	15	19	2	2	-	925	458 34
-	2	△ 437	14	7	7	3	1	2	399	198 35
-	-	△ 231	13	8	5	1	1	-	222	107 36
-	-	△ 263	9	1	8	-	-	-	307	150 37
-	-	△ 426	24	11	13	3	3	-	430	182 38
-	-	△ 279	9	4	5	1	1	-	194	115 39
5	1	△ 68	107	56	51	13	13	-	1 785	865 40
-	-	△ 132	17	9	8	1	1	-	246	115 41
-	1	△ 343	23	14	9	4	4	-	405	203 42
-	-	△ 244	34	11	23	4	4	-	544	284 43
-	-	△ 317	26	8	18	3	3	-	364	175 44
-	1	△ 251	23	10	13	2	1	1	359	200 45
2	1	△ 529	32	18	14	5	5	-	540	262 46
-	-	455	40	15	25	3	3	-	582	304 47
-	-	△ 6	1	-	1	-	-	-	.	. 48
-	-	.	-	-	-	-	-	-	.	. 49
3	5	1 362	156	63	93	24	21	3	4 485	1 535 50
-	1	△ 153	29	7	22	3	2	1	843	396 51
-	-	121	9	4	5	1	1	-	437	133 52
1	-	218	13	5	8	1	1	-	481	180 53
1	-	△ 10	20	11	9	4	4	-	361	146 54
1	1	173	49	23	26	13	12	1	1 337	575 55
1	1	438	20	11	9	3	3	-	702	204 56
-	-	34	25	8	17	1	1	-	233	103 57
1	1	△ 118	12	6	6	3	2	1	241	88 58
1	-	△ 184	6	4	2	2	2	-	245	98 59
-	1	27	6	5	1	3	2	1	269	119 60
-	1	107	34	18	16	5	4	1	962	413 61
4	2	△ 76	16	8	8	4	2	2	541	200 62
-	-	△ 253	50	21	29	7	7	-	1 232	551 63
1	1	△ 11	15	4	11	1	-	1	263	150 64
1	1	△ 183	25	15	10	3	3	-	515	213 65
-	-	16	10	4	6	-	-	-	272	121 66
-	-	209	14	6	8	1	1	-	407	207 67
1	-	△ 139	20	10	10	2	2	-	307	144 68
2	1	363	42	23	19	5	5	-	631	244 69
-	-	103	16	6	10	1	1	-	272	121 70

第3表 (2-2) 人口動態

都 道 府 県	出 生 数			死 亡 数			(再 乳 児 死 亡)	
	総 数	男	女	総 数	男	女	総 数	男
全 国	488 634	250 810	237 824	658 411	339 767	318 644	948	514
01 北海道	17 768	9 158	8 610	30 580	15 856	14 724	35	20
02 青森	4 222	2 152	2 070	8 508	4 366	4 142	10	2
03 岩手	4 376	2 233	2 143	8 384	4 181	4 203	12	6
04 宮城	8 705	4 480	4 225	11 517	5 872	5 645	12	8
05 秋田	2 932	1 489	1 443	7 420	3 712	3 708	1	1
06 山形	3 859	1 940	1 919	7 579	3 800	3 779	10	6
07 福島	6 850	3 473	3 377	12 414	6 265	6 149	18	13
08 茨城	10 687	5 441	5 246	15 932	8 313	7 619	37	24
09 栃木	7 570	3 938	3 632	10 488	5 337	5 151	13	4
10 群馬	6 981	3 529	3 452	10 987	5 681	5 306	13	3
11 埼玉	27 213	14 025	13 188	31 696	17 410	14 286	49	24
12 千葉	22 771	11 750	11 021	28 262	15 303	12 959	55	28
13 東京都	54 444	28 069	26 375	55 998	29 715	26 283	88	47
14 神奈川県	35 647	18 287	17 360	38 077	20 537	17 540	63	39
15 新潟	8 001	4 063	3 938	14 380	7 245	7 135	16	7
16 富山	3 655	1 830	1 825	6 514	3 348	3 166	4	1
17 石川	4 537	2 287	2 250	6 409	3 141	3 268	6	5
18 福井	3 070	1 581	1 489	4 578	2 282	2 296	4	2
19 山梨	2 876	1 476	1 400	4 942	2 529	2 413	3	3
20 長野	7 590	3 887	3 703	12 641	6 311	6 330	7	3
21 岐阜	7 452	3 845	3 607	11 293	5 841	5 452	15	6
22 静岡県	13 332	6 767	6 565	20 357	10 579	9 778	29	16
23 愛知県	31 915	16 384	15 531	32 591	17 230	15 361	79	47
24 三重	6 679	3 456	3 223	10 404	5 284	5 120	14	10
25 滋賀	5 992	3 111	2 881	6 454	3 274	3 180	10	4
26 京都府	9 554	4 957	4 597	13 103	6 582	6 521	25	7
27 大阪府	34 604	17 653	16 951	42 754	22 740	20 014	60	31
28 兵庫県	21 530	11 044	10 486	28 628	14 685	13 943	34	16
29 奈良	4 785	2 464	2 321	7 139	3 626	3 513	9	4
30 和歌山	3 455	1 742	1 713	6 454	3 181	3 273	6	4
31 鳥取	2 222	1 161	1 061	3 659	1 782	1 877	9	5
32 島根	2 749	1 451	1 298	5 009	2 460	2 549	4	2
33 岡山	7 575	3 911	3 664	10 922	5 506	5 416	8	5
34 広島	11 576	5 873	5 703	15 313	7 807	7 506	29	23
35 山口	5 022	2 625	2 397	9 422	4 628	4 794	11	6
36 徳島	2 803	1 503	1 300	5 145	2 619	2 526	8	4
37 香川	3 802	1 984	1 818	6 007	2 937	3 070	4	3
38 愛媛	4 996	2 575	2 421	9 247	4 600	4 647	9	6
39 高知	2 523	1 275	1 248	5 186	2 460	2 726	4	3
40 福岡	22 072	11 302	10 770	25 767	12 847	12 920	57	27
41 佐賀	3 520	1 847	1 673	5 097	2 469	2 628	3	2
42 長崎	5 321	2 700	2 621	8 633	4 194	4 439	7	5
43 熊本	7 589	3 862	3 727	10 769	5 291	5 478	12	10
44 大分	4 374	2 226	2 148	7 263	3 579	3 684	4	3
45 宮崎	4 464	2 257	2 207	6 989	3 419	3 570	10	4
46 鹿児島	6 848	3 546	3 302	11 245	5 462	5 783	20	7
47 沖縄	8 099	4 181	3 918	5 714	3 045	2 669	11	8
外 国	27	20	7	65	44	21	-	-
不 詳	.	.	.	476	392	84	1	-
21大都市(再掲)								
東京都の区部	38 635	19 952	18 683	37 987	20 203	17 784	67	36
札幌	7 089	3 684	3 405	8 691	4 509	4 182	11	10
仙台	4 417	2 265	2 152	4 254	2 177	2 077	6	4
さいたま	5 238	2 679	2 559	4 999	2 727	2 272	14	6
千葉	3 535	1 777	1 758	4 086	2 195	1 891	9	4
横浜	14 686	7 536	7 150	15 308	8 248	7 060	29	15
川崎	7 132	3 685	3 447	5 154	2 873	2 281	10	6
相模原	2 701	1 478	1 223	2 906	1 619	1 287	3	2
新静岡	3 036	1 542	1 494	4 216	2 158	2 058	5	2
静岡	2 338	1 179	1 159	4 029	2 115	1 914	4	2
浜名	3 190	1 617	1 573	4 056	2 142	1 914	7	4
名古屋	9 653	4 920	4 733	10 618	5 608	5 010	20	10
京都	5 392	2 787	2 605	7 100	3 545	3 555	13	1
大阪	10 898	5 591	5 307	14 046	7 579	6 467	14	7
堺	3 431	1 745	1 686	4 166	2 166	2 000	3	1
神戸	5 868	2 978	2 890	7 801	3 953	3 848	9	5
岡山	3 144	1 659	1 485	3 309	1 666	1 643	4	4
広島	5 196	2 625	2 571	5 001	2 571	2 430	14	11
北九州	3 853	1 969	1 884	5 417	2 710	2 707	17	9
福岡	7 272	3 748	3 524	5 662	2 867	2 795	20	9
熊本	3 455	1 799	1 656	3 509	1 709	1 800	6	6

総覧

都道府県（21大都市再掲）別

累計（平成27年1月～6月）

掲 数	新生児 死亡数	自 然 増 減 数	死 産 数			周 産 期 死 亡 数			婚姻件数	離婚件数	
			総 数	自然死産	人工死産	総 数	妊娠満22週 以後の死産	早期新生児 死亡			
434	438	△ 169 777	11 377	5 308	6 069	1 802	1 494	308	312 034	116 529	
15	20	△ 12 812	538	190	348	68	55	13	12 514	5 864	01
8	7	△ 4 286	119	54	65	24	18	6	2 652	1 186	02
6	4	△ 4 008	115	53	62	17	16	1	2 588	1 025	03
4	6	△ 2 812	217	98	119	33	28	5	5 475	2 001	04
-	-	△ 4 488	72	38	34	12	12	-	1 810	789	05
4	5	△ 3 720	90	42	48	16	13	3	2 183	775	06
5	6	△ 5 564	178	90	88	30	25	5	4 333	1 680	07
13	13	△ 5 245	250	134	116	56	45	11	6 723	2 707	08
9	8	△ 2 918	162	80	82	28	22	6	4 665	1 763	09
10	8	△ 4 006	157	73	84	35	28	7	4 344	1 730	10
25	21	△ 4 483	636	320	316	107	93	14	16 941	6 492	11
27	29	△ 5 491	580	302	278	89	70	19	14 882	5 658	12
41	43	△ 1 554	1 223	568	655	172	147	25	41 838	12 275	13
24	31	△ 2 430	767	382	385	136	113	23	23 710	8 331	14
9	8	△ 6 379	179	95	84	35	28	7	4 627	1 668	15
3	2	△ 2 859	67	38	29	16	15	1	2 193	745	16
1	2	△ 1 872	102	54	48	21	19	2	2 535	851	17
2	2	△ 1 508	72	34	38	15	14	1	1 700	588	18
-	-	△ 2 066	69	27	42	8	8	-	1 848	690	19
4	5	△ 5 051	148	78	70	23	19	4	4 718	1 716	20
9	6	△ 3 841	164	71	93	23	18	5	4 369	1 609	21
13	12	△ 7 025	263	126	137	46	37	9	8 875	3 388	22
32	35	△ 676	613	311	302	124	95	29	20 175	6 769	23
4	9	△ 3 725	149	71	78	31	25	6	4 181	1 555	24
6	3	△ 462	125	67	58	29	26	3	3 378	1 192	25
18	13	△ 3 549	206	94	112	33	20	13	6 181	2 232	26
29	23	△ 8 150	773	325	448	114	95	19	22 885	9 333	27
18	16	△ 7 098	475	247	228	70	61	9	13 161	5 120	28
5	6	△ 2 354	100	50	50	22	18	4	2 823	1 204	29
2	5	△ 2 999	92	27	65	8	6	2	2 178	955	30
4	5	△ 1 437	52	27	25	12	8	4	1 316	530	31
2	2	△ 2 260	53	19	34	4	4	-	1 432	511	32
3	2	△ 3 347	165	66	99	28	26	2	4 602	1 688	33
6	11	△ 3 737	235	105	130	32	25	7	6 766	2 543	34
5	7	△ 4 400	92	46	46	15	12	3	2 976	1 280	35
4	4	△ 2 342	70	35	35	13	12	1	1 638	647	36
1	2	△ 2 205	84	32	52	7	5	2	2 287	924	37
3	5	△ 4 251	134	59	75	17	15	2	3 083	1 249	38
1	1	△ 2 663	55	27	28	7	6	1	1 544	701	39
30	24	△ 3 695	592	254	338	82	64	18	13 594	5 265	40
1	-	△ 1 577	89	42	47	7	7	-	1 869	697	41
2	5	△ 3 312	135	66	69	18	15	3	3 058	1 174	42
2	2	△ 3 180	218	85	133	25	24	1	4 153	1 720	43
1	1	△ 2 889	152	54	98	23	23	-	2 627	1 080	44
6	5	△ 2 525	154	60	94	18	16	2	2 533	1 198	45
13	7	△ 4 397	187	92	95	29	23	6	3 918	1 616	46
3	6	△ 2 385	204	98	106	23	20	3	4 153	1 815	47
-	-	△ 38	3	1	2	-	-	-	.	.	
1	1	.	2	1	1	1	-	1	.	.	
31	33	△ 648	874	394	480	118	99	19	32 011	8 820	
1	6	△ 1 602	219	78	141	29	24	5	5 215	2 376	
2	4	△ 163	103	42	61	13	10	3	2 875	930	
8	5	△ 239	106	47	59	20	17	3	3 257	1 078	
5	6	△ 551	95	64	31	21	15	6	2 276	878	
14	12	△ 622	295	151	144	50	40	10	9 524	3 371	
4	5	△ 1 978	158	83	75	26	22	4	5 019	1 273	
1	3	△ 205	75	28	47	12	10	2	1 753	702	
3	2	△ 1 180	64	26	38	10	8	2	1 786	614	
2	1	△ 1 691	56	24	32	7	6	1	1 700	645	
3	4	△ 866	51	35	16	13	9	4	2 003	680	
10	9	△ 965	203	101	102	37	28	9	6 702	2 259	
12	8	△ 1 708	109	52	57	19	11	8	3 810	1 304	
7	4	△ 3 148	279	117	162	39	36	3	8 562	3 186	
2	2	△ 735	74	27	47	13	11	2	2 074	906	
4	3	△ 1 933	123	58	65	15	14	1	3 744	1 474	
-	1	△ 165	63	20	43	8	7	1	1 891	655	
3	4	△ 195	93	39	54	9	5	4	3 110	1 123	
8	2	△ 1 564	121	46	75	12	11	1	2 431	994	
11	11	△ 1 610	191	90	101	33	24	9	4 852	1 563	
-	-	△ 54	95	35	60	8	8	-	1 952	742	

第4表 (2-1)

死亡数・死亡率

死因簡単 分類コード	死 因	6		
		実		差引増減
		平成27年	平成26年	
	総 数	94 747	92 718	2 029
01000	感染症及び寄生虫症	1 864	1 960	△ 96
01100	腸管感染症	149	155	△ 6
01200	結核	147	186	△ 39
01201	呼吸器結核	130	163	△ 33
01202	その他の結核	17	23	△ 6
01300	敗血症	842	909	△ 67
01400	ウイルス肝炎	307	349	△ 42
01401	B型ウイルス肝炎	30	38	△ 8
01402	C型ウイルス肝炎	262	289	△ 27
01403	その他のウイルス肝炎	15	22	△ 7
01500	ヒト免疫不全ウイルス〔H I V〕病	4	7	△ 3
01600	その他の感染症及び寄生虫症	415	354	61
02000	新生物	30 512	30 232	280
02100	悪性新生物	29 637	29 360	277
02101	口唇、口腔及び咽頭の悪性新生物	591	613	△ 22
02102	食道の悪性新生物	955	979	△ 24
02103	胃の悪性新生物	3 667	3 814	△ 147
02104	結腸の悪性新生物	2 790	2 658	132
02105	直腸S状結腸移行部及び直腸の悪性新生物	1 311	1 258	53
02106	肝及び肝内胆管の悪性新生物	2 323	2 431	△ 108
02107	胆のう及びその他の胆道の悪性新生物	1 472	1 453	19
02108	膵の悪性新生物	2 480	2 455	25
02109	喉頭の悪性新生物	72	79	△ 7
02110	気管、気管支及び肺の悪性新生物	6 008	5 805	203
02111	皮膚の悪性新生物	122	144	△ 22
02112	乳房の悪性新生物	1 076	1 010	66
02113	子宮の悪性新生物 ¹⁾	491	533	△ 42
02114	卵巣の悪性新生物 ¹⁾	384	375	9
02115	前立腺の悪性新生物 ²⁾	905	862	43
02116	膀胱の悪性新生物	638	571	67
02117	中枢神経系の悪性新生物	192	205	△ 13
02118	悪性リンパ腫	904	965	△ 61
02119	白血病	718	672	46
02120	その他のリンパ組織、造血組織及び関連組織の悪性新生物	318	333	△ 15
02121	その他の悪性新生物	2 220	2 145	75
02200	その他の新生物	875	872	3
02201	中枢神経系のその他の新生物	203	185	18
02202	中枢神経系を除くその他の新生物	672	687	△ 15
03000	血液及び造血器の疾患並びに免疫機構の障害	326	294	32
03100	貧血	160	127	33
03200	その他の血液及び造血器の疾患並びに免疫機構の障害	166	167	△ 1
04000	内分泌、栄養及び代謝疾患	1 527	1 453	74
04100	糖尿病	971	934	37
04200	その他の内分泌、栄養及び代謝疾患	556	519	37
05000	精神及び行動の障害	954	879	75
05100	血管性及び詳細不明の認知症	826	726	100
05200	その他の精神及び行動の障害	128	153	△ 25
06000	神経系の疾患	2 262	2 011	251
06100	髄膜炎	34	26	8
06200	脊髄性筋萎縮症及び関連症候群	170	192	△ 22
06300	パーキンソン病	515	457	58
06400	アルツハイマー病	787	653	134
06500	その他の神経系の疾患	756	683	73
07000	眼及び付属器の疾患	1	-	1
08000	耳及び乳様突起の疾患	-	-	-
09000	循環器系の疾患	23 513	23 440	73
09100	高血圧性疾患	441	471	△ 30
09101	高血圧性心疾患及び心腎疾患	214	225	△ 11
09102	その他の高血圧性疾患	227	246	△ 19
09200	心疾患（高血圧性を除く）	13 158	13 052	106
09201	慢性リウマチ性心疾患	188	158	30
09202	急性心筋梗塞	2 398	2 384	14
09203	その他の虚血性心疾患	2 152	2 232	△ 80
09204	慢性非リウマチ性心内膜疾患	752	739	13
09205	心筋症	288	291	△ 3
09206	不整脈及び伝導障害	2 051	1 906	145

注：1) 女性人口10万に対する率である。
2) 男性人口10万に対する率である。

月		累 計 (1月 ~ 6月)					死 因 簡 単 分 類 コー ド	
年 換 算 率		実 数			年 換 算 率			
平成27年	平成26年	平成27年	平成26年	差引増減	平成27年	平成26年		
920.7	899.0	658 411	645 074	13 337	1 059.7	1 035.9		
18.1	19.0	13 046	12 975	71	21.0	20.8	01000	
1.4	1.5	1 257	1 315	△ 58	2.0	2.1	01100	
1.4	1.8	1 004	1 043	△ 39	1.6	1.7	01200	
1.3	1.6	894	912	△ 18	1.4	1.5	01201	
0.2	0.2	110	131	△ 21	0.2	0.2	01202	
8.2	8.8	5 888	5 780	108	9.5	9.3	01300	
3.0	3.4	2 374	2 457	△ 83	3.8	3.9	01400	
0.3	0.4	214	259	△ 45	0.3	0.4	01401	
2.5	2.8	2 045	2 076	△ 31	3.3	3.3	01402	
0.1	0.2	115	122	△ 7	0.2	0.2	01403	
0.0	0.1	22	24	△ 2	0.0	0.0	01500	
4.0	3.4	2 501	2 356	145	4.0	3.8	01600	
296.5	293.1	187 175	186 366	809	301.3	299.3	02000	
288.0	284.7	181 643	180 954	689	292.4	290.6	02100	
5.7	5.9	3 630	3 610	20	5.8	5.8	02101	
9.3	9.5	5 769	5 709	60	9.3	9.2	02102	
35.6	37.0	22 995	23 609	△ 614	37.0	37.9	02103	
27.1	25.8	16 701	16 345	356	26.9	26.2	02104	
12.7	12.2	7 536	7 384	152	12.1	11.9	02105	
22.6	23.6	14 316	14 825	△ 509	23.0	23.8	02106	
14.3	14.1	8 952	8 900	52	14.4	14.3	02107	
24.1	23.8	15 640	15 471	169	25.2	24.8	02108	
0.7	0.8	494	501	△ 7	0.8	0.8	02109	
58.4	56.3	36 511	35 890	621	58.8	57.6	02110	
1.2	1.4	756	822	△ 66	1.2	1.3	02111	
10.5	9.8	6 667	6 491	176	10.7	10.4	02112	
9.3	10.1	3 105	3 112	△ 7	9.7	9.7	02113	
7.3	7.1	2 310	2 398	△ 88	7.2	7.5	02114	
18.1	17.2	5 553	5 749	△ 196	18.4	19.0	02115	
6.2	5.5	4 025	3 805	220	6.5	6.1	02116	
1.9	2.0	1 183	1 155	28	1.9	1.9	02117	
8.8	9.4	5 706	5 649	57	9.2	9.1	02118	
7.0	6.5	4 258	4 001	257	6.9	6.4	02119	
3.1	3.2	2 086	2 110	△ 24	3.4	3.4	02120	
21.6	20.8	13 450	13 418	32	21.6	21.5	02121	
8.5	8.5	5 532	5 412	120	8.9	8.7	02200	
2.0	1.8	1 266	1 271	△ 5	2.0	2.0	02201	
6.5	6.7	4 266	4 141	125	6.9	6.7	02202	
3.2	2.9	2 185	2 099	86	3.5	3.4	03000	
1.6	1.2	1 000	930	70	1.6	1.5	03100	
1.6	1.6	1 185	1 169	16	1.9	1.9	03200	
14.8	14.1	10 887	10 851	36	17.5	17.4	04000	
9.4	9.1	7 035	7 107	△ 72	11.3	11.4	04100	
5.4	5.0	3 852	3 744	108	6.2	6.0	04200	
9.3	8.5	6 547	6 292	255	10.5	10.1	05000	
8.0	7.0	5 540	5 250	290	8.9	8.4	05100	
1.2	1.5	1 007	1 042	△ 35	1.6	1.7	05200	
22.0	19.5	15 180	13 989	1 191	24.4	22.5	06000	
0.3	0.3	150	170	△ 20	0.2	0.3	06100	
1.7	1.9	1 126	1 169	△ 43	1.8	1.9	06200	
5.0	4.4	3 550	3 208	342	5.7	5.2	06300	
7.6	6.3	5 122	4 525	597	8.2	7.3	06400	
7.3	6.6	5 232	4 917	315	8.4	7.9	06500	
0.0	-	2	1	1	0.0	0.0	07000	
-	-	6	6	0	0.0	0.0	08000	
228.5	227.3	178 243	178 263	△ 20	286.9	286.3	09000	
4.3	4.6	3 629	3 640	△ 11	5.8	5.8	09100	
2.1	2.2	1 787	1 834	△ 47	2.9	2.9	09101	
2.2	2.4	1 842	1 806	36	3.0	2.9	09102	
127.9	126.6	104 306	103 789	517	167.9	166.7	09200	
1.8	1.5	1 193	1 193	0	1.9	1.9	09201	
23.3	23.1	20 069	20 853	△ 784	32.3	33.5	09202	
20.9	21.6	18 605	18 686	△ 81	29.9	30.0	09203	
7.3	7.2	5 522	5 381	141	8.9	8.6	09204	
2.8	2.8	1 982	1 941	41	3.2	3.1	09205	
19.9	18.5	16 267	15 551	716	26.2	25.0	09206	

第4表 (2-2)

死亡数・死亡率

死因簡単 分類コード	死 因	6		
		実 数		差引増減
		平成27年	平成26年	
09207	心不全	4 937	5 019	△ 82
09208	その他の心疾患	392	323	△ 69
09300	脳血管疾患	8 241	8 283	△ 42
09301	くも膜下出血	930	948	△ 18
09302	脳内出血	2 316	2 309	△ 7
09303	脳梗塞	4 802	4 825	△ 23
09304	その他の脳血管疾患	193	201	△ 8
09400	大動脈瘤及び解離	1 160	1 092	△ 68
09500	その他の循環器系疾患	513	542	△ 29
10000	呼吸器系の疾患	14 744	14 160	584
10100	インフルエンザ	16	14	2
10200	肺炎	8 446	8 198	248
10300	急性気管支炎	32	32	0
10400	慢性閉塞性肺疾患	1 165	1 213	△ 48
10500	喘息	99	87	12
10600	その他の呼吸器系の疾患	4 986	4 616	370
11000	消化器系の疾患	3 512	3 418	94
11100	胃潰瘍及び十二指腸潰瘍	195	181	14
11200	ヘルニア及び腸閉塞	531	486	45
11300	肝疾患	1 170	1 153	17
11301	肝硬変(アルコール性を除く)	595	576	19
11302	その他の肝疾患	575	577	△ 2
11400	その他の消化器系の疾患	1 616	1 598	18
12000	皮膚及び皮下組織の疾患	137	124	13
13000	筋骨格系及び結合組織の疾患	435	456	△ 21
14000	腎尿路生殖器系の疾患	2 656	2 580	76
14100	糸球体疾患及び腎尿細管間質性疾患	328	315	13
14200	腎不全	1 789	1 714	75
14201	急性腎不全	249	256	△ 7
14202	慢性腎不全	1 151	1 123	28
14203	詳細不明の腎不全	389	335	54
14300	その他の腎尿路生殖器系の疾患	539	551	△ 12
15000	妊娠、分娩及び産じょく ¹⁾	2	2	0
16000	周産期に発生した病態	38	58	△ 20
16100	妊娠期間及び胎児発育に関連する障害	6	5	1
16200	出産外傷	-	-	-
16300	周産期に特異的な呼吸障害及び心血管障害	17	23	△ 6
16400	周産期に特異的な感染症	3	8	△ 5
16500	胎児及び新生児の出血性障害及び血液障害	10	11	△ 1
16600	その他の周産期に発生した病態	2	11	△ 9
17000	先天奇形、変形及び染色体異常	147	134	13
17100	神経系の先天奇形	10	5	5
17200	循環器系の先天奇形	67	65	2
17201	心臓の先天奇形	44	42	2
17202	その他の循環器系の先天奇形	23	23	0
17300	消化器系の先天奇形	12	8	4
17400	その他の先天奇形及び変形	39	31	8
17500	染色体異常、他に分類されないもの	19	25	△ 6
18000	症状、徴候及び異常臨床所見・異常検査所見で他に分類されないもの	7 498	6 580	918
18100	老 衰	6 147	5 259	888
18200	乳幼児突然死症候群	3	10	△ 7
18300	その他の症状、徴候及び異常臨床所見・異常検査所見で他に 分類されないもの	1 348	1 311	37
20000	傷病及び死亡の外因	4 619	4 937	△ 318
20100	不慮の事故	2 237	2 461	△ 224
20101	交通事故	388	422	△ 34
20102	転倒・転落	489	602	△ 113
20103	不慮の溺死及び溺水	323	330	△ 7
20104	不慮の窒息	567	599	△ 32
20105	煙、火及び火炎への曝露	49	44	5
20106	有害物質による不慮の中毒及び有害物質への曝露	46	51	△ 5
20107	その他の不慮の事故	375	413	△ 38
20200	自殺	1 944	2 012	△ 68
20300	他 殺	19	32	△ 13
20400	その他の外因	419	432	△ 13
22000	特殊目的用コード	-	-	-
22100	重症急性呼吸器症候群[SARS]	-	-	-

注：1) 女性人口10万に対する率である。

月		累 計 (1月 ~ 6月)					年 換 算 率		死 因 簡 単 分 類 コー ド
年 換 算 率		実 数			年 換 算 率				
平成27年	平成26年	平成27年	平成26年	差引増減	平成27年	平成26年			
48.0	48.7	37 784	37 342	442	60.8	60.0	09207		
3.8	3.1	2 884	2 842	42	4.6	4.6	09208		
80.1	80.3	57 957	58 719	△ 762	93.3	94.3	09300		
9.0	9.2	6 358	6 464	△ 106	10.2	10.4	09301		
22.5	22.4	16 583	16 725	△ 142	26.7	26.9	09302		
46.7	46.8	33 494	34 023	△ 529	53.9	54.6	09303		
1.9	1.9	1 522	1 507	15	2.4	2.4	09304		
11.3	10.6	8 564	8 353	211	13.8	13.4	09400		
5.0	5.3	3 787	3 762	25	6.1	6.0	09500		
143.3	137.3	110 237	104 444	5 793	177.4	167.7	10000		
0.2	0.1	2 216	908	1 308	3.6	1.5	10100		
82.1	79.5	64 439	62 347	2 092	103.7	100.1	10200		
0.3	0.3	249	290	△ 41	0.4	0.5	10300		
11.3	11.8	8 132	8 219	△ 87	13.1	13.2	10400		
1.0	0.8	834	829	5	1.3	1.3	10500		
48.5	44.8	34 367	31 851	2 516	55.3	51.2	10600		
34.1	33.1	24 467	24 241	226	39.4	38.9	11000		
1.9	1.8	1 414	1 460	△ 46	2.3	2.3	11100		
5.2	4.7	3 438	3 488	△ 50	5.5	5.6	11200		
11.4	11.2	7 977	8 028	△ 51	12.8	12.9	11300		
5.8	5.6	3 929	4 068	△ 139	6.3	6.5	11301		
5.6	5.6	4 048	3 960	88	6.5	6.4	11302		
15.7	15.5	11 638	11 265	373	18.7	18.1	11400		
1.3	1.2	855	849	6	1.4	1.4	12000		
4.2	4.4	3 056	3 022	34	4.9	4.9	13000		
25.8	25.0	18 982	18 576	406	30.6	29.8	14000		
3.2	3.1	2 228	2 120	108	3.6	3.4	14100		
17.4	16.6	12 876	12 705	171	20.7	20.4	14200		
2.4	2.5	1 943	1 957	△ 14	3.1	3.1	14201		
11.2	10.9	8 100	7 974	126	13.0	12.8	14202		
3.8	3.2	2 833	2 774	59	4.6	4.5	14203		
5.2	5.3	3 878	3 751	127	6.2	6.0	14300		
0.0	0.0	22	19	3	0.1	0.1	15000		
0.4	0.6	240	254	△ 14	0.4	0.4	16000		
0.1	0.0	21	28	△ 7	0.0	0.0	16100		
-	-	2	6	△ 4	0.0	0.0	16200		
0.2	0.2	125	132	△ 7	0.2	0.2	16300		
0.0	0.1	20	24	△ 4	0.0	0.0	16400		
0.1	0.1	42	30	12	0.1	0.0	16500		
0.0	0.1	30	34	△ 4	0.0	0.1	16600		
1.4	1.3	1 000	1 011	△ 11	1.6	1.6	17000		
0.1	0.0	51	48	3	0.1	0.1	17100		
0.7	0.6	464	470	△ 6	0.7	0.8	17200		
0.4	0.4	335	317	18	0.5	0.5	17201		
0.2	0.2	129	153	△ 24	0.2	0.2	17202		
0.1	0.1	57	61	△ 4	0.1	0.1	17300		
0.4	0.3	287	277	10	0.5	0.4	17400		
0.2	0.2	141	155	△ 14	0.2	0.2	17500		
72.9	63.8	51 559	46 446	5 113	83.0	74.6	18000		
59.7	51.0	41 934	37 049	4 885	67.5	59.5	18100		
0.0	0.1	47	84	△ 37	0.1	0.1	18200		
13.1	12.7	9 578	9 313	265	15.4	15.0	18300		
44.9	47.9	34 722	35 370	△ 648	55.9	56.8	20000		
21.7	23.9	19 715	20 362	△ 647	31.7	32.7	20100		
3.8	4.1	2 587	2 689	△ 102	4.2	4.3	20101		
4.8	5.8	3 710	3 749	△ 39	6.0	6.0	20102		
3.1	3.2	4 345	4 320	25	7.0	6.9	20103		
5.5	5.8	4 968	5 058	△ 90	8.0	8.1	20104		
0.5	0.4	572	759	△ 187	0.9	1.2	20105		
0.4	0.5	312	372	△ 60	0.5	0.6	20106		
3.6	4.0	3 221	3 415	△ 194	5.2	5.5	20107		
18.9	19.5	11 875	12 138	△ 263	19.1	19.5	20200		
0.2	0.3	167	182	△ 15	0.3	0.3	20300		
4.1	4.2	2 965	2 688	277	4.8	4.3	20400		
-	-	-	-	-	-	-	22000		
-	-	-	-	-	-	-	22100		

第5表 乳児死亡数・乳児死亡率

乳児死因簡単 分類コード	死 因	6		
		実 数		差引増減
		平成27年	平成26年	
	総 数	146	181	△ 35
Ba 01	腸管感染症	-	-	-
Ba 02	敗血症 ¹⁾	-	2	△ 2
Ba 03	麻疹	-	-	-
Ba 04	ウイルス肝炎	-	1	△ 1
Ba 05	その他の感染症及び寄生虫症	2	3	△ 1
Ba 06	悪性新生物	-	2	△ 2
Ba 07	白血病	-	-	-
Ba 08	その他の悪性新生物	-	2	△ 2
Ba 09	その他の新生物	1	1	0
Ba 10	栄養失調症及びその他の栄養欠乏症	-	-	-
Ba 11	代謝障害	-	2	△ 2
Ba 12	髄膜炎	-	1	△ 1
Ba 13	脊髄性筋萎縮症及び関連症候群	2	-	2
Ba 14	脳性麻痺	-	-	-
Ba 15	心疾患（高血圧性を除く）	3	3	0
Ba 16	脳血管疾患	1	-	1
Ba 17	インフルエンザ	-	1	△ 1
Ba 18	肺炎	1	1	0
Ba 19	喘息	1	-	1
Ba 20	ヘルニア及び腸閉塞	-	1	△ 1
Ba 21	肝疾患	3	1	2
Ba 22	腎不全	-	-	-
Ba 23	周産期に発生した病態	38	54	△ 16
Ba 24	妊娠期間及び胎児発育に関連する障害	6	5	1
Ba 25	出産外傷	-	-	-
Ba 26	出生時仮死	6	7	△ 1
Ba 27	新生児の呼吸窮<促>迫	3	1	2
Ba 28	周産期に発生した肺出血	-	2	△ 2
Ba 29	周産期に発生した心血管障害	2	5	△ 3
Ba 30	その他の周産期に特異的な呼吸障害及び心血管障害	6	8	△ 2
Ba 31	新生児の細菌性敗血症	2	7	△ 5
Ba 32	その他の周産期に特異的な感染症	1	-	1
Ba 33	胎児及び新生児の出血性障害及び血液障害	10	11	△ 1
Ba 34	その他の周産期に発生した病態	2	8	△ 6
Ba 35	先天奇形、変形及び染色体異常	59	47	12
Ba 36	神経系の先天奇形	3	2	1
Ba 37	心臓の先天奇形	16	15	1
Ba 38	その他の循環器系の先天奇形	7	6	1
Ba 39	呼吸器系の先天奇形	4	3	1
Ba 40	消化器系の先天奇形	3	-	3
Ba 41	筋骨格系の先天奇形及び変形	2	4	△ 2
Ba 42	その他の先天奇形及び変形	9	2	7
Ba 43	染色体異常、他に分類されないもの	15	15	0
Ba 44	乳幼児突然死症候群	3	10	△ 7
Ba 45	その他のすべての疾患	23	38	△ 15
Ba 46	不慮の事故	5	8	△ 3
Ba 47	交通事故	-	-	-
Ba 48	転倒・転落	-	1	△ 1
Ba 49	不慮の溺死及び溺水	-	-	-
Ba 50	胃内容物の誤えん及び気道閉塞を生じた食物等の誤えん<吸引>	2	-	2
Ba 51	その他の不慮の窒息	3	5	△ 2
Ba 52	煙、火及び火炎への曝露	-	-	-
Ba 53	有害物質による不慮の中毒及び有害物質への曝露	-	-	-
Ba 54	その他の不慮の事故	-	2	△ 2
Ba 55	他 殺	2	2	0
Ba 56	その他の外因	2	3	△ 1

注：1）「敗血症」には、“新生児の細菌性敗血症”を含まない。

月		累 計 (1月 ~ 6月)					乳児死因简单	
年 換 算 率		実 数			年 換 算 率		分 類 コ ー ド	
平成27年	平成26年	平成27年	平成26年	差引増減	平成27年	平成26年		
174.9	216.9	948	1 042	△ 94	189.2	205.9		
-	-	7	2	5	1.4	0.4	Ba 01	
-	2.4	6	12	△ 6	1.2	2.4	Ba 02	
-	-	-	-	-	-	-	Ba 03	
-	1.2	-	1	△ 1	-	0.2	Ba 04	
2.4	3.6	9	8	1	1.8	1.6	Ba 05	
-	2.4	1	7	△ 6	0.2	1.4	Ba 06	
-	-	-	3	△ 3	-	0.6	Ba 07	
-	2.4	1	4	△ 3	0.2	0.8	Ba 08	
1.2	1.2	13	8	5	2.6	1.6	Ba 09	
-	-	-	-	-	-	-	Ba 10	
-	2.4	1	9	△ 8	0.2	1.8	Ba 11	
-	1.2	3	3	0	0.6	0.6	Ba 12	
2.4	-	3	3	0	0.6	0.6	Ba 13	
-	-	2	1	1	0.4	0.2	Ba 14	
3.6	3.6	25	30	△ 5	5.0	5.9	Ba 15	
1.2	-	2	4	△ 2	0.4	0.8	Ba 16	
-	1.2	-	2	△ 2	-	0.4	Ba 17	
1.2	1.2	10	16	△ 6	2.0	3.2	Ba 18	
1.2	-	1	1	0	0.2	0.2	Ba 19	
-	1.2	3	3	0	0.6	0.6	Ba 20	
3.6	1.2	5	1	4	1.0	0.2	Ba 21	
-	-	-	1	△ 1	-	0.2	Ba 22	
45.5	64.7	234	246	△ 12	46.7	48.6	Ba 23	
7.2	6.0	21	28	△ 7	4.2	5.5	Ba 24	
-	-	2	6	△ 4	0.4	1.2	Ba 25	
7.2	8.4	40	30	10	8.0	5.9	Ba 26	
3.6	1.2	12	12	0	2.4	2.4	Ba 27	
-	2.4	3	12	△ 9	0.6	2.4	Ba 28	
2.4	6.0	18	24	△ 6	3.6	4.7	Ba 29	
7.2	9.6	48	54	△ 6	9.6	10.7	Ba 30	
2.4	8.4	13	18	△ 5	2.6	3.6	Ba 31	
1.2	-	6	5	1	1.2	1.0	Ba 32	
12.0	13.2	41	29	12	8.2	5.7	Ba 33	
2.4	9.6	30	28	2	6.0	5.5	Ba 34	
70.7	56.3	347	365	△ 18	69.2	72.1	Ba 35	
3.6	2.4	17	22	△ 5	3.4	4.3	Ba 36	
19.2	18.0	109	106	3	21.7	21.0	Ba 37	
8.4	7.2	33	50	△ 17	6.6	9.9	Ba 38	
4.8	3.6	31	27	4	6.2	5.3	Ba 39	
3.6	-	7	6	1	1.4	1.2	Ba 40	
2.4	4.8	21	29	△ 8	4.2	5.7	Ba 41	
10.8	2.4	37	23	14	7.4	4.5	Ba 42	
18.0	18.0	92	102	△ 10	18.4	20.2	Ba 43	
3.6	12.0	46	84	△ 38	9.2	16.6	Ba 44	
27.5	45.5	178	180	△ 2	35.5	35.6	Ba 45	
6.0	9.6	39	40	△ 1	7.8	7.9	Ba 46	
-	-	1	1	0	0.2	0.2	Ba 47	
-	1.2	1	2	△ 1	0.2	0.4	Ba 48	
-	-	-	1	△ 1	-	0.2	Ba 49	
2.4	-	15	11	4	3.0	2.2	Ba 50	
3.6	6.0	21	19	2	4.2	3.8	Ba 51	
-	-	-	1	△ 1	-	0.2	Ba 52	
-	-	-	-	-	-	-	Ba 53	
-	2.4	1	5	△ 4	0.2	1.0	Ba 54	
2.4	2.4	6	5	1	1.2	1.0	Ba 55	
2.4	3.6	7	10	△ 3	1.4	2.0	Ba 56	

第6表 (8-1) 死亡数, 性・年齢(5歳階級)・

選択死因 分類コード	死 因 ・ 性	総 数		0 歳	1 歳	2 歳	3 歳	4 歳
		実数	対前年 増減率(%)					
	全 死 因	94 747	2.2	146	27	17	10	6
	男	49 202	2.2	78	8	10	8	6
	女	45 545	2.1	68	19	7	2	-
Se 01	結 核	147	△ 21.0	-	-	-	-	-
	男	93	△ 17.7	-	-	-	-	-
	女	54	△ 26.0	-	-	-	-	-
Se 02	悪 性 新 生 物	29 637	0.9	-	-	3	-	1
	男	17 599	1.0	-	-	1	-	1
	女	12 038	0.8	-	-	2	-	-
Se 03	(再掲) 食 道 の 悪 性 新 生 物	955	△ 2.5	-	-	-	-	-
	男	820	△ 2.5	-	-	-	-	-
	女	135	△ 2.2	-	-	-	-	-
Se 04	胃 の 悪 性 新 生 物	3 667	△ 3.9	-	-	-	-	-
	男	2 424	△ 1.4	-	-	-	-	-
	女	1 243	△ 8.3	-	-	-	-	-
Se 05	結 腸 の 悪 性 新 生 物	2 790	5.0	-	-	-	-	-
	男	1 373	2.6	-	-	-	-	-
	女	1 417	7.3	-	-	-	-	-
Se 06	直腸S状結腸移行部及び直腸 の悪性新生物	1 311	4.2	-	-	-	-	-
	男	829	2.6	-	-	-	-	-
	女	482	7.1	-	-	-	-	-
Se 07	肝及び肝内胆管の悪性新生物	2 323	△ 4.4	-	-	1	-	-
	男	1 522	△ 6.9	-	-	1	-	-
	女	801	0.5	-	-	-	-	-
Se 08	胆のう及びその他の胆道の 悪性新生物	1 472	1.3	-	-	-	-	-
	男	713	△ 1.7	-	-	-	-	-
	女	759	4.3	-	-	-	-	-
Se 09	膵 の 悪 性 新 生 物	2 480	1.0	-	-	-	-	-
	男	1 245	0.3	-	-	-	-	-
	女	1 235	1.7	-	-	-	-	-
Se 10	気 管 , 気 管 支 及 び 肺 の悪性新生物	6 008	3.5	-	-	-	-	-
	男	4 360	5.8	-	-	-	-	-
	女	1 648	△ 2.2	-	-	-	-	-
Se 11	乳 房 の 悪 性 新 生 物	1 076	6.5	-	-	-	-	-
	男	7	40.0	-	-	-	-	-
	女	1 069	6.4	-	-	-	-	-
Se 12	子 宮 の 悪 性 新 生 物	491	△ 7.9	-	-	-	-	-
	男
	女	491	△ 7.9	-	-	-	-	-
Se 13	白 血 病	718	6.8	-	-	1	-	-
	男	434	4.3	-	-	-	-	-
	女	284	10.9	-	-	1	-	-
Se 14	糖 尿 病	971	4.0	-	-	-	-	-
	男	531	7.5	-	-	-	-	-
	女	440	0.0	-	-	-	-	-
Se 15	高 血 圧 性 疾 患	441	△ 6.4	-	-	-	-	-
	男	151	△ 19.3	-	-	-	-	-
	女	290	2.1	-	-	-	-	-
Se 16	心 疾 患 (高血圧性を除く)	13 158	0.8	3	1	2	2	-
	男	6 129	2.6	2	-	2	-	-
	女	7 029	△ 0.7	1	1	-	2	-
Se 17	(再掲) 急 性 心 筋 梗 塞	2 398	0.6	-	-	-	-	-
	男	1 331	△ 0.7	-	-	-	-	-
	女	1 067	2.3	-	-	-	-	-

0 ~ 4	5 ~ 9	10 ~ 14	15 ~ 19	20 ~ 24	25 ~ 29	30 ~ 34	35 ~ 39	選択死因 分類コード
206	17	33	98	159	227	271	367	
110	9	22	74	120	162	180	220	
96	8	11	24	39	65	91	147	
-	-	-	-	-	-	-	-	Se 01
-	-	-	-	-	-	-	-	
-	-	-	-	-	-	-	-	
4	3	6	17	12	21	55	105	Se 02
2	1	4	9	5	11	23	35	
2	2	2	8	7	10	32	70	
-	-	-	-	-	-	-	-	Se 03
-	-	-	-	-	-	-	-	
-	-	-	-	-	-	-	-	
-	-	-	-	1	4	11	17	Se 04
-	-	-	-	1	2	4	7	
-	-	-	-	-	2	7	10	
-	-	-	-	1	-	5	12	Se 05
-	-	-	-	1	-	2	4	
-	-	-	-	-	-	3	8	
-	-	-	-	-	1	2	4	Se 06
-	-	-	-	-	1	1	3	
-	-	-	-	-	-	1	1	
1	-	-	1	-	-	1	-	Se 07
1	-	-	-	-	-	1	-	
-	-	-	1	-	-	-	-	
-	-	-	-	-	1	2	3	Se 08
-	-	-	-	-	1	1	2	
-	-	-	-	-	-	1	1	
-	-	-	-	-	-	1	7	Se 09
-	-	-	-	-	-	1	4	
-	-	-	-	-	-	-	3	
-	-	-	-	1	1	1	6	Se 10
-	-	-	-	1	1	1	3	
-	-	-	-	-	-	-	3	
-	-	-	-	-	2	4	15	Se 11
-	-	-	-	-	-	-	-	
-	-	-	-	-	2	4	15	
-	-	-	-	-	1	10	12	Se 12
・	・	・	・	・	・	・	・	
-	-	-	-	-	1	10	12	
1	1	2	7	4	2	4	8	Se 13
-	-	1	5	1	1	3	3	
1	1	1	2	3	1	1	5	
-	-	-	-	-	-	1	3	Se 14
-	-	-	-	-	-	1	2	
-	-	-	-	-	-	-	1	
-	-	-	-	-	-	-	-	Se 15
-	-	-	-	-	-	-	-	
-	-	-	-	-	-	-	-	
8	-	2	2	9	13	17	30	Se 16
4	-	2	1	9	12	13	24	
4	-	-	1	-	1	4	6	
-	-	1	-	-	4	3	8	Se 17
-	-	1	-	-	3	2	6	
-	-	-	-	-	1	1	2	

第6表 (8-2) 死亡数, 性・年齢(5歳階級)・

選択死因 分類コード	死 因 ・ 性	40 ~ 44	45 ~ 49	50 ~ 54	55 ~ 59	60 ~ 64	65 ~ 69
	全 死 因	769	1 081	1 522	2 143	3 963	6 688
	男	487	695	976	1 481	2 728	4 672
	女	282	386	546	662	1 235	2 016
Se 01	結 核	1	2	1	1	3	3
	男	1	2	1	-	3	3
	女	-	-	-	1	-	-
Se 02	悪 性 新 生 物	223	383	672	1 074	2 033	3 574
	男	98	175	343	650	1 317	2 415
	女	125	208	329	424	716	1 159
Se 03	(再掲) 食 道 の 悪 性 新 生 物	3	14	20	49	93	172
	男	3	12	15	42	86	155
	女	-	2	5	7	7	17
Se 04	胃 の 悪 性 新 生 物	20	36	68	114	248	442
	男	8	23	48	77	187	336
	女	12	13	20	37	61	106
Se 05	結 腸 の 悪 性 新 生 物	28	34	57	105	183	282
	男	15	17	27	60	96	168
	女	13	17	30	45	87	114
Se 06	直腸S状結腸移行部及び直腸 の悪性新生物	13	23	45	69	120	202
	男	7	14	30	51	86	142
	女	6	9	15	18	34	60
Se 07	肝及び肝内胆管の悪性新生物	4	23	36	82	152	242
	男	3	15	33	76	126	196
	女	1	8	3	6	26	46
Se 08	胆のう及びその他の胆道の 悪性新生物	3	1	13	22	68	123
	男	2	1	10	7	41	78
	女	1	-	3	15	27	45
Se 09	膵 の 悪 性 新 生 物	10	21	45	88	184	320
	男	8	11	31	56	120	184
	女	2	10	14	32	64	136
Se 10	気 管 , 気 管 支 及 び 肺 の悪性新生物	30	46	81	182	387	837
	男	20	36	64	139	306	639
	女	10	10	17	43	81	198
Se 11	乳 房 の 悪 性 新 生 物	30	55	90	94	131	154
	男	-	-	-	-	-	2
	女	30	55	90	94	131	152
Se 12	子 宮 の 悪 性 新 生 物	20	30	45	29	53	57
	男
	女	20	30	45	29	53	57
Se 13	白 血 病	10	15	25	22	42	88
	男	6	8	13	16	31	67
	女	4	7	12	6	11	21
Se 14	糖 尿 病	7	12	16	28	57	83
	男	6	9	13	24	44	69
	女	1	3	3	4	13	14
Se 15	高 血 圧 性 疾 患	3	1	8	9	10	16
	男	3	1	8	7	9	9
	女	-	-	-	2	1	7
Se 16	心 疾 患 (高血圧性を除く)	90	130	154	231	446	676
	男	76	98	123	194	346	504
	女	14	32	31	37	100	172
Se 17	(再掲) 急 性 心 筋 梗 塞	23	29	42	66	124	179
	男	20	25	33	58	105	145
	女	3	4	9	8	19	34

70 ~ 74	75 ~ 79	80 ~ 84	85 ~ 89	90 ~ 94	95 ~ 99	100歳以上	不詳	選択死因 分類コード
8 784	11 249	16 166	18 661	14 122	6 445	1 743	33	
5 894	7 155	9 145	8 818	4 527	1 432	271	24	
2 890	4 094	7 021	9 843	9 595	5 013	1 472	9	
10	21	25	43	25	10	2	-	Se 01
8	16	14	29	12	4	-	-	
2	5	11	14	13	6	2	-	
4 226	4 603	5 166	4 467	2 256	627	105	5	Se 02
2 802	3 032	3 128	2 420	915	188	23	3	
1 424	1 571	2 038	2 047	1 341	439	82	2	
187	150	138	77	40	12	-	-	Se 03
164	133	120	60	25	5	-	-	
23	17	18	17	15	7	-	-	
512	601	647	562	283	93	8	-	Se 04
388	439	441	317	111	32	3	-	
124	162	206	245	172	61	5	-	
347	375	476	475	305	88	17	-	Se 05
209	215	239	199	100	18	3	-	
138	160	237	276	205	70	14	-	
203	218	177	132	77	20	3	2	Se 06
141	156	107	65	20	3	-	2	
62	62	70	67	57	17	3	-	
357	423	461	356	132	43	9	-	Se 07
251	291	277	189	48	14	1	-	
106	132	184	167	84	29	8	-	
186	219	304	282	184	51	10	-	Se 08
101	129	150	119	63	6	2	-	
85	90	154	163	121	45	8	-	
385	408	432	351	174	46	8	-	Se 09
231	218	208	118	49	5	1	-	
154	190	224	233	125	41	7	-	
945	947	1 096	950	388	98	11	1	Se 10
715	726	800	653	214	41	1	-	
230	221	296	297	174	57	10	1	
120	124	93	85	53	22	4	-	Se 11
-	1	2	2	-	-	-	-	
120	123	91	83	53	22	4	-	
65	41	48	44	26	8	1	1	Se 12
.	
65	41	48	44	26	8	1	1	
125	136	95	87	36	7	1	-	Se 13
73	88	56	45	16	1	-	-	
52	48	39	42	20	6	1	-	
96	142	171	183	121	43	8	-	Se 14
61	94	91	77	31	9	-	-	
35	48	80	106	90	34	8	-	
19	32	57	86	128	55	17	-	Se 15
12	19	23	28	22	9	1	-	
7	13	34	58	106	46	16	-	
935	1 354	2 242	2 956	2 455	1 144	261	3	Se 16
621	802	1 173	1 231	611	234	48	3	
314	552	1 069	1 725	1 844	910	213	-	
245	302	421	498	312	120	20	1	Se 17
180	185	229	221	84	27	6	1	
65	117	192	277	228	93	14	-	

第6表 (8-3) 死亡数, 性・年齢(5歳階級)・

選択死因 分類コード	死 因 ・ 性	総 数		0 歳	1 歳	2 歳	3 歳	4 歳
		実数	対前年 増減率(%)					
Se 18	その他の虚血性心疾患	2 152	△ 3.6	-	-	-	-	-
	男	1 248	△ 3.6	-	-	-	-	-
	女	904	△ 3.5	-	-	-	-	-
Se 19	不整脈及び伝導障害	2 051	7.6	-	-	-	1	-
	男	991	13.3	-	-	-	-	-
	女	1 060	2.8	-	-	-	1	-
Se 20	心 不 全	4 937	△ 1.6	1	1	1	-	-
	男	1 846	1.8	1	-	1	-	-
	女	3 091	△ 3.6	-	1	-	-	-
Se 21	脳 血 管 疾 患	8 241	△ 0.5	1	-	-	-	-
	男	3 930	1.4	1	-	-	-	-
	女	4 311	△ 2.2	-	-	-	-	-
Se 22	(再掲) くも膜下出血	930	△ 1.9	1	-	-	-	-
	男	340	6.9	1	-	-	-	-
	女	590	△ 6.3	-	-	-	-	-
Se 23	脳 内 出 血	2 316	0.3	-	-	-	-	-
	男	1 249	△ 0.2	-	-	-	-	-
	女	1 067	0.9	-	-	-	-	-
Se 24	脳 梗 塞	4 802	△ 0.5	-	-	-	-	-
	男	2 251	1.4	-	-	-	-	-
	女	2 551	△ 2.1	-	-	-	-	-
Se 25	大動脈瘤及び解離	1 160	6.2	-	-	-	-	-
	男	581	6.4	-	-	-	-	-
	女	579	6.0	-	-	-	-	-
Se 26	肺 炎	8 446	3.0	1	-	-	1	-
	男	4 520	1.7	-	-	-	1	-
	女	3 926	4.6	1	-	-	-	-
Se 27	慢性閉塞性肺疾患	1 165	△ 4.0	-	-	-	-	-
	男	961	0.4	-	-	-	-	-
	女	204	△20.3	-	-	-	-	-
Se 28	喘 息	99	13.8	1	-	-	-	-
	男	34	6.3	-	-	-	-	-
	女	65	18.2	1	-	-	-	-
Se 29	肝 疾 患	1 170	1.5	3	-	-	-	-
	男	742	2.5	2	-	-	-	-
	女	428	△ 0.2	1	-	-	-	-
Se 30	腎 不 全	1 789	4.4	-	-	-	-	-
	男	879	12.1	-	-	-	-	-
	女	910	△ 2.2	-	-	-	-	-
Se 31	老 衰	6 147	16.9	-	-	-	-	-
	男	1 482	18.8	-	-	-	-	-
	女	4 665	16.3	-	-	-	-	-
Se 32	不慮の事故	2 237	△ 9.1	5	4	2	4	4
	男	1 311	△10.5	3	1	1	4	4
	女	926	△ 7.1	2	3	1	-	-
Se 33	(再掲) 交 通 事 故	388	△ 8.1	-	-	1	1	1
	男	270	△ 7.5	-	-	-	1	1
	女	118	△ 9.2	-	-	1	-	-
Se 34	自 殺	1 944	△ 3.4	-	-	-	-	-
	男	1 389	1.0	-	-	-	-	-
	女	555	△12.9	-	-	-	-	-

0 ~ 4	5 ~ 9	10 ~ 14	15 ~ 19	20 ~ 24	25 ~ 29	30 ~ 34	35 ~ 39	選択死因 分類コード
-	-	-	-	3	2	2	8	Se 18
-	-	-	-	3	2	2	8	
-	-	-	-	-	-	-	-	
1	-	-	-	3	2	4	6	Se 19
-	-	-	-	3	2	3	5	
1	-	-	-	-	-	1	1	
3	-	-	1	3	3	4	3	Se 20
2	-	-	1	3	3	3	1	
1	-	-	-	-	-	1	2	
1	-	-	1	2	5	10	17	Se 21
1	-	-	-	2	4	6	11	
-	-	-	1	-	1	4	6	
1	-	-	-	1	2	6	9	Se 22
1	-	-	-	1	2	3	5	
-	-	-	-	-	-	3	4	
-	-	-	1	1	2	2	8	Se 23
-	-	-	-	1	1	2	6	
-	-	-	1	-	1	-	2	
-	-	-	-	-	1	2	-	Se 24
-	-	-	-	-	1	1	-	
-	-	-	-	-	-	1	-	
-	-	-	-	-	-	-	1	Se 25
-	-	-	-	-	-	-	1	
-	-	-	-	-	-	-	-	
2	-	3	1	4	1	4	5	Se 26
1	-	3	-	3	1	2	2	
1	-	-	1	1	-	2	3	
-	-	-	-	-	-	-	-	Se 27
-	-	-	-	-	-	-	-	
-	-	-	-	-	-	-	-	
1	1	-	1	-	-	2	1	Se 28
-	1	-	-	-	-	2	1	
1	-	-	1	-	-	-	-	
3	-	-	-	-	2	3	9	Se 29
2	-	-	-	-	1	2	7	
1	-	-	-	-	1	1	2	
-	-	-	-	-	2	2	1	Se 30
-	-	-	-	-	1	1	-	
-	-	-	-	-	1	1	1	
-	-	-	-	-	-	-	-	Se 31
-	-	-	-	-	-	-	-	
-	-	-	-	-	-	-	-	
19	2	5	19	24	25	22	30	Se 32
13	1	4	17	21	18	15	24	
6	1	1	2	3	7	7	6	
3	2	-	15	16	14	8	15	Se 33
2	1	-	13	14	12	8	13	
1	1	-	2	2	2	-	2	
-	-	7	40	87	116	106	111	Se 34
-	-	5	31	65	89	83	80	
-	-	2	9	22	27	23	31	

第6表 (8-4) 死亡数, 性・年齢(5歳階級)・

選択死因 分類コード	死 因 ・ 性	40 ~ 44	45 ~ 49	50 ~ 54	55 ~ 59	60 ~ 64	65 ~ 69
Se 18	その他の虚血性心疾患	28	34	43	61	115	168
	男	24	29	32	50	87	132
	女	4	5	11	11	28	36
Se 19	不整脈及び伝導障害	16	26	31	42	75	111
	男	14	14	27	36	58	82
	女	2	12	4	6	17	29
Se 20	心 不 全	12	21	25	24	82	138
	男	9	16	21	19	58	96
	女	3	5	4	5	24	42
Se 21	脳 血 管 疾 患	68	89	130	153	276	447
	男	44	56	91	112	202	319
	女	24	33	39	41	74	128
Se 22	(再掲) くも膜下出血	37	43	50	52	69	76
	男	19	21	34	32	38	37
	女	18	22	16	20	31	39
Se 23	脳 内 出 血	27	37	71	76	128	193
	男	22	31	51	60	103	144
	女	5	6	20	16	25	49
Se 24	脳 梗 塞	3	6	6	20	72	166
	男	2	3	4	17	55	132
	女	1	3	2	3	17	34
Se 25	大動脈瘤及び解離	9	15	23	38	43	89
	男	7	10	20	26	32	58
	女	2	5	3	12	11	31
Se 26	肺 炎	3	10	29	41	115	243
	男	2	9	20	34	82	189
	女	1	1	9	7	33	54
Se 27	慢性閉塞性肺疾患	-	1	3	6	13	58
	男	-	1	3	5	10	48
	女	-	-	-	1	3	10
Se 28	喘 息	2	-	1	1	1	2
	男	1	-	-	1	1	-
	女	1	-	1	-	-	2
Se 29	肝 疾 患	34	50	80	67	107	130
	男	25	40	66	52	86	95
	女	9	10	14	15	21	35
Se 30	腎 不 全	2	5	7	16	34	66
	男	2	4	4	14	24	46
	女	-	1	3	2	10	20
Se 31	老 衰	-	-	-	-	1	13
	男	-	-	-	-	1	8
	女	-	-	-	-	-	5
Se 32	不慮の事故	40	48	47	59	95	155
	男	28	31	33	48	69	118
	女	12	17	14	11	26	37
Se 33	(再掲) 交 通 事 故	19	11	15	16	24	39
	男	15	9	11	14	19	29
	女	4	2	4	2	5	10
Se 34	自 殺	170	174	142	137	153	188
	男	121	136	102	100	110	137
	女	49	38	40	37	43	51

70～74	75～79	80～84	85～89	90～94	95～99	100歳以上	不詳	選択死因 分類コード
215	283	402	401	254	105	27	1	Se 18
150	172	232	199	89	29	7	1	
65	111	170	202	165	76	20	-	
145	218	375	456	364	147	29	-	Se 19
90	128	214	190	93	28	4	-	
55	90	161	266	271	119	25	-	
226	375	767	1 234	1 211	642	163	-	Se 20
131	212	364	488	268	123	28	-	
95	163	403	746	943	519	135	-	
631	921	1 501	1 855	1 390	608	134	2	Se 21
434	556	796	753	388	134	19	2	
197	365	705	1 102	1 002	474	115	-	
82	117	142	137	67	34	4	1	Se 22
42	35	30	28	8	3	-	1	
40	82	112	109	59	31	4	-	
215	300	446	456	260	74	19	-	Se 23
145	178	225	186	74	17	3	-	
70	122	221	270	186	57	16	-	
312	484	882	1 220	1 036	483	108	1	Se 24
229	332	522	526	300	111	15	1	
83	152	360	694	736	372	93	-	
117	148	225	247	146	50	9	-	Se 25
70	89	112	104	42	8	2	-	
47	59	113	143	104	42	7	-	
481	832	1 635	2 214	1 833	784	206	-	Se 26
339	579	1 030	1 204	768	210	42	-	
142	253	605	1 010	1 065	574	164	-	
112	164	248	332	159	60	9	-	Se 27
103	136	212	282	116	41	4	-	
9	28	36	50	43	19	5	-	
12	8	12	19	25	9	1	-	Se 28
7	4	4	9	2	1	-	-	
5	4	8	10	23	8	1	-	
161	169	156	124	58	14	3	-	Se 29
113	99	81	48	22	2	1	-	
48	70	75	76	36	12	2	-	
116	173	344	483	381	130	27	-	Se 30
89	107	194	211	141	36	5	-	
27	66	150	272	240	94	22	-	
44	144	574	1 317	1 953	1 453	648	-	Se 31
21	74	234	427	414	226	77	-	
23	70	340	890	1 539	1 227	571	-	
230	277	376	376	273	88	26	1	Se 32
155	162	221	194	114	18	6	1	
75	115	155	182	159	70	20	-	
37	51	58	34	9	2	-	-	Se 33
23	26	34	22	5	-	-	-	
14	25	24	12	4	2	-	-	
135	143	117	76	28	5	3	6	Se 34
90	101	74	45	11	2	1	6	
45	42	43	31	17	3	2	-	

第6表 (8-5) 死亡数, 性・年齢(5歳階級)・

選択死因 分類コード	死 因 ・ 性	総 数		0 歳	1 歳	2 歳	3 歳	4 歳
		実数	対前年 増減率(%)					
	全 死 因	658 411	2.1	948	177	105	59	55
	男	339 767	1.6	514	83	63	31	37
	女	318 644	2.5	434	94	42	28	18
Se 01	結 核	1 004	△ 3.7	-	-	-	-	-
	男	593	△ 2.3	-	-	-	-	-
	女	411	△ 5.7	-	-	-	-	-
Se 02	悪 性 新 生 物	181 643	0.4	1	7	10	5	7
	男	107 922	0.6	1	5	6	3	5
	女	73 721	0.1	-	2	4	2	2
Se 03	(再掲) 食 道 の 悪 性 新 生 物	5 769	1.1	-	-	-	-	-
	男	4 782	0.3	-	-	-	-	-
	女	987	5.0	-	-	-	-	-
Se 04	胃 の 悪 性 新 生 物	22 995	△ 2.6	-	-	-	-	-
	男	15 245	△ 1.9	-	-	-	-	-
	女	7 750	△ 4.0	-	-	-	-	-
Se 05	結 腸 の 悪 性 新 生 物	16 701	2.2	-	-	-	-	-
	男	8 364	2.6	-	-	-	-	-
	女	8 337	1.8	-	-	-	-	-
Se 06	直腸S状結腸移行部及び直腸 の悪性新生物	7 536	2.1	-	-	-	-	-
	男	4 779	1.9	-	-	-	-	-
	女	2 757	2.4	-	-	-	-	-
Se 07	肝及び肝内胆管の悪性新生物	14 316	△ 3.4	-	-	1	-	1
	男	9 401	△ 2.3	-	-	1	-	-
	女	4 915	△ 5.5	-	-	-	-	1
Se 08	胆のう及びその他の胆道の 悪性新生物	8 952	0.6	-	-	-	-	1
	男	4 467	1.0	-	-	-	-	1
	女	4 485	0.2	-	-	-	-	-
Se 09	膵 の 悪 性 新 生 物	15 640	1.1	-	-	-	-	-
	男	7 954	△ 0.3	-	-	-	-	-
	女	7 686	2.6	-	-	-	-	-
Se 10	気 管 , 気 管 支 及 び 肺 の悪性新生物	36 511	1.7	-	-	-	-	-
	男	26 268	2.7	-	-	-	-	-
	女	10 243	△ 0.6	-	-	-	-	-
Se 11	乳 房 の 悪 性 新 生 物	6 667	2.7	-	-	-	-	-
	男	50	19.0	-	-	-	-	-
	女	6 617	2.6	-	-	-	-	-
Se 12	子 宮 の 悪 性 新 生 物	3 105	△ 0.2	-	-	-	-	-
	男
	女	3 105	△ 0.2	-	-	-	-	-
Se 13	白 血 病	4 258	6.4	-	3	4	2	3
	男	2 498	5.4	-	2	1	1	2
	女	1 760	7.8	-	1	3	1	1
Se 14	糖 尿 病	7 035	△ 1.0	-	-	-	-	-
	男	3 796	△ 0.7	-	-	-	-	-
	女	3 239	△ 1.4	-	-	-	-	-
Se 15	高 血 圧 性 疾 患	3 629	△ 0.3	-	-	-	-	-
	男	1 389	△ 1.8	-	-	-	-	-
	女	2 240	0.7	-	-	-	-	-
Se 16	心 疾 患 (高血圧性を除く)	104 306	0.5	25	13	8	3	5
	男	49 096	0.9	12	4	4	1	4
	女	55 210	0.1	13	9	4	2	1
Se 17	(再掲) 急 性 心 筋 梗 塞	20 069	△ 3.8	-	-	-	-	-
	男	11 375	△ 2.0	-	-	-	-	-
	女	8 694	△ 6.0	-	-	-	-	-

0～4	5～9	10～14	15～19	20～24	25～29	30～34	35～39	選択死因 分類コード
1 344	210	249	609	1 078	1 307	1 804	2 727	
728	120	142	407	783	904	1 185	1 776	
616	90	107	202	295	403	619	951	
-	-	-	-	-	1	1	1	Se 01
-	-	-	-	-	1	-	-	
-	-	-	-	-	-	1	1	
30	41	57	74	86	144	315	636	Se 02
20	28	27	40	54	72	125	251	
10	13	30	34	32	72	190	385	
-	-	-	-	-	-	1	11	Se 03
-	-	-	-	-	-	1	5	
-	-	-	-	-	-	-	6	
-	-	-	1	4	15	41	82	Se 04
-	-	-	-	2	8	15	42	
-	-	-	1	2	7	26	40	
-	-	-	3	2	12	15	56	Se 05
-	-	-	1	2	7	8	28	
-	-	-	2	-	5	7	28	
-	-	1	-	-	4	11	24	Se 06
-	-	-	-	-	2	8	17	
-	-	1	-	-	2	3	7	
2	1	-	2	-	5	2	14	Se 07
1	-	-	-	-	2	1	11	
1	1	-	2	-	3	1	3	
1	-	-	-	-	2	2	11	Se 08
1	-	-	-	-	1	1	5	
-	-	-	-	-	1	1	6	
-	-	-	-	-	1	6	27	Se 09
-	-	-	-	-	-	5	17	
-	-	-	-	-	1	1	10	
-	1	-	-	1	3	12	36	Se 10
-	1	-	-	1	3	8	20	
-	-	-	-	-	-	4	16	
-	-	-	-	-	8	42	91	Se 11
-	-	-	-	-	-	-	-	
-	-	-	-	-	8	42	91	
-	-	-	-	2	10	42	71	Se 12
・	・	・	・	・	・	・	・	
-	-	-	-	2	10	42	71	
12	10	21	25	31	19	30	29	Se 13
6	4	10	12	22	11	17	15	
6	6	11	13	9	8	13	14	
-	-	-	2	-	3	8	21	Se 14
-	-	-	2	-	1	6	17	
-	-	-	-	-	2	2	4	
-	-	-	-	-	1	4	7	Se 15
-	-	-	-	-	1	4	7	
-	-	-	-	-	-	-	-	
54	13	12	27	50	90	122	271	Se 16
25	6	7	17	38	72	101	222	
29	7	5	10	12	18	21	49	
-	-	2	1	1	14	22	70	Se 17
-	-	1	1	-	12	18	61	
-	-	1	-	1	2	4	9	

第6表 (8-6) 死亡数, 性・年齢(5歳階級)・

選択死因 分類コード	死 因 ・ 性	40 ~ 44	45 ~ 49	50 ~ 54	55 ~ 59	60 ~ 64	65 ~ 69
	全 死 因	4 962	6 859	9 807	14 402	26 848	43 745
	男	3 179	4 404	6 444	9 813	18 666	30 353
	女	1 783	2 455	3 363	4 589	8 182	13 392
Se 01	結 核	2	8	4	12	20	39
	男	2	8	4	9	18	32
	女	-	-	-	3	2	7
Se 02	悪 性 新 生 物	1 367	2 224	3 819	6 531	12 750	21 271
	男	594	997	1 953	3 867	8 193	14 315
	女	773	1 227	1 866	2 664	4 557	6 956
Se 03	(再掲) 食 道 の 悪 性 新 生 物	23	55	143	291	555	961
	男	15	41	111	244	490	842
	女	8	14	32	47	65	119
Se 04	胃 の 悪 性 新 生 物	139	228	405	726	1 538	2 710
	男	70	125	254	522	1 118	2 039
	女	69	103	151	204	420	671
Se 05	結 腸 の 悪 性 新 生 物	133	179	330	580	1 062	1 689
	男	69	87	193	325	635	1 024
	女	64	92	137	255	427	665
Se 06	直腸S状結腸移行部及び直腸 の悪性新生物	75	127	215	396	776	1 102
	男	50	82	142	277	554	800
	女	25	45	73	119	222	302
Se 07	肝及び肝内胆管の悪性新生物	44	103	227	452	929	1 618
	男	37	81	203	384	779	1 266
	女	7	22	24	68	150	352
Se 08	胆のう及びその他の胆道の 悪性新生物	16	31	74	169	418	747
	男	9	23	44	100	263	479
	女	7	8	30	69	155	268
Se 09	膵 の 悪 性 新 生 物	85	147	285	559	1 205	2 101
	男	62	93	177	363	770	1 262
	女	23	54	108	196	435	839
Se 10	気 管 , 気 管 支 及 び 肺 の悪性新生物	140	264	493	1 077	2 468	4 626
	男	88	197	367	809	1 911	3 567
	女	52	67	126	268	557	1 059
Se 11	乳 房 の 悪 性 新 生 物	204	349	531	591	805	894
	男	-	1	-	2	2	9
	女	204	348	531	589	803	885
Se 12	子 宮 の 悪 性 新 生 物	110	174	221	251	302	367
	男
	女	110	174	221	251	302	367
Se 13	白 血 病	62	71	109	152	282	481
	男	35	44	64	103	178	325
	女	27	27	45	49	104	156
Se 14	糖 尿 病	58	85	102	209	363	606
	男	45	74	82	169	286	457
	女	13	11	20	40	77	149
Se 15	高 血 圧 性 疾 患	16	14	25	34	72	160
	男	15	11	21	28	60	130
	女	1	3	4	6	12	30
Se 16	心 疾 患 (高血圧性を除く)	615	925	1 312	1 785	3 366	5 359
	男	480	737	1 053	1 432	2 663	3 937
	女	135	188	259	353	703	1 422
Se 17	(再掲) 急 性 心 筋 梗 塞	163	256	423	536	989	1 496
	男	144	217	356	457	832	1 171
	女	19	39	67	79	157	325

70～74	75～79	80～84	85～89	90～94	95～99	100歳以上	不詳	選択死因 分類コード
58 595	78 550	113 871	131 304	100 929	46 296	12 739	176	
39 238	49 668	64 738	61 986	32 836	10 314	1 945	138	
19 357	28 882	49 133	69 318	68 093	35 982	10 794	38	
61	110	181	297	200	57	9	1	Se 01
47	73	110	167	98	21	3	-	
14	37	71	130	102	36	6	1	
25 602	28 543	32 478	27 296	13 960	3 835	569	15	Se 02
17 194	18 633	19 912	14 622	5 723	1 152	138	12	
8 408	9 910	12 566	12 674	8 237	2 683	431	3	
1 104	972	857	517	221	53	3	2	Se 03
970	840	700	369	132	18	2	2	
134	132	157	148	89	35	1	-	
3 251	3 712	4 164	3 560	1 859	505	55	-	Se 04
2 475	2 745	2 811	2 044	810	150	15	-	
776	967	1 353	1 516	1 049	355	40	-	
2 096	2 375	2 902	2 835	1 763	572	97	-	Se 05
1 250	1 357	1 488	1 237	512	125	16	-	
846	1 018	1 414	1 598	1 251	447	81	-	
1 140	1 112	1 104	851	437	135	23	3	Se 06
808	755	664	431	150	34	2	3	
332	357	440	420	287	101	21	-	
2 128	2 536	3 040	2 128	851	203	31	-	Se 07
1 553	1 706	1 860	1 108	336	67	6	-	
575	830	1 180	1 020	515	136	25	-	
1 111	1 386	1 835	1 737	1 039	322	51	-	Se 08
660	800	950	740	335	49	7	-	
451	586	885	997	704	273	44	-	
2 384	2 607	2 745	2 178	1 022	249	39	-	Se 09
1 370	1 362	1 306	825	293	43	6	-	
1 014	1 245	1 439	1 353	729	206	33	-	
5 839	6 156	6 807	5 451	2 422	640	71	4	Se 10
4 497	4 639	4 972	3 626	1 298	244	17	3	
1 342	1 517	1 835	1 825	1 124	396	54	1	
800	679	612	562	354	123	22	-	Se 11
7	9	10	6	4	-	-	-	
793	670	602	556	350	123	22	-	
352	306	356	297	187	49	7	1	Se 12
.	
352	306	356	297	187	49	7	1	
638	739	738	518	239	44	7	1	Se 13
382	450	433	270	105	9	2	1	
256	289	305	248	134	35	5	-	
758	992	1 294	1 339	845	300	50	-	Se 14
508	605	680	566	215	79	4	-	
250	387	614	773	630	221	46	-	
173	291	503	789	877	488	174	1	Se 15
119	163	256	294	184	77	18	1	
54	128	247	495	693	411	156	-	
7 527	11 242	18 031	23 064	19 253	8 981	2 192	15	Se 16
5 007	6 853	9 281	9 651	5 391	1 771	340	12	
2 520	4 389	8 750	13 413	13 862	7 210	1 852	3	
2 002	2 646	3 790	4 024	2 588	908	134	4	Se 17
1 428	1 667	2 052	1 835	868	217	35	3	
574	979	1 738	2 189	1 720	691	99	1	

第6表 (8-7) 死亡数, 性・年齢(5歳階級)・

選択死因 分類コード	死 因 ・ 性	総 数		0 歳	1 歳	2 歳	3 歳	4 歳
		実数	対前年 増減率(%)					
Se 18	その他の虚血性心疾患	18 605	△ 0.4	-	1	-	-	1
	男	10 692	△ 0.1	-	1	-	-	1
	女	7 913	△ 0.9	-	-	-	-	-
Se 19	不整脈及び伝導障害	16 267	4.6	5	-	1	1	-
	男	7 839	4.5	2	-	-	-	-
	女	8 428	4.7	3	-	1	1	-
Se 20	心 不 全	37 784	1.2	2	3	1	-	1
	男	14 283	1.1	2	-	1	-	1
	女	23 501	1.3	-	3	-	-	-
Se 21	脳 血 管 疾 患	57 957	△ 1.3	2	-	1	-	1
	男	27 804	△ 2.2	2	-	1	-	-
	女	30 153	△ 0.5	-	-	-	-	1
Se 22	(再掲) くも膜下出血	6 358	△ 1.6	1	-	-	-	-
	男	2 398	1.8	1	-	-	-	-
	女	3 960	△ 3.6	-	-	-	-	-
Se 23	脳 内 出 血	16 583	△ 0.8	1	-	-	-	-
	男	9 068	△ 1.4	1	-	-	-	-
	女	7 515	△ 0.2	-	-	-	-	-
Se 24	脳 梗 塞	33 494	△ 1.6	-	-	-	-	1
	男	15 605	△ 3.6	-	-	-	-	-
	女	17 889	0.3	-	-	-	-	1
Se 25	大動脈瘤及び解離	8 564	2.5	-	-	-	-	-
	男	4 306	△ 0.5	-	-	-	-	-
	女	4 258	5.8	-	-	-	-	-
Se 26	肺 炎	64 439	3.4	10	8	7	4	3
	男	34 838	3.4	5	7	4	3	3
	女	29 601	3.3	5	1	3	1	-
Se 27	慢性閉塞性肺疾患	8 132	△ 1.1	1	-	-	-	-
	男	6 550	△ 0.1	1	-	-	-	-
	女	1 582	△ 4.8	-	-	-	-	-
Se 28	喘 息	834	0.6	1	-	-	-	-
	男	295	△ 2.6	-	-	-	-	-
	女	539	2.5	1	-	-	-	-
Se 29	肝 疾 患	7 977	△ 0.6	5	1	1	1	-
	男	5 080	△ 1.1	4	-	1	1	-
	女	2 897	0.2	1	1	-	-	-
Se 30	腎 不 全	12 876	1.3	-	-	-	1	-
	男	6 233	1.6	-	-	-	1	-
	女	6 643	1.1	-	-	-	-	-
Se 31	老 衰	41 934	13.2	-	-	-	-	-
	男	10 271	14.1	-	-	-	-	-
	女	31 663	12.9	-	-	-	-	-
Se 32	不慮の事故	19 715	△ 3.2	39	22	14	11	14
	男	11 247	△ 4.1	23	12	9	8	10
	女	8 468	△ 2.0	16	10	5	3	4
Se 33	(再掲) 交 通 事 故	2 587	△ 3.8	1	3	6	3	8
	男	1 781	△ 3.7	1	1	3	2	6
	女	806	△ 4.0	-	2	3	1	2
Se 34	自 殺	11 875	△ 2.2	-	-	-	-	-
	男	8 413	△ 0.4	-	-	-	-	-
	女	3 462	△ 6.2	-	-	-	-	-

0～4	5～9	10～14	15～19	20～24	25～29	30～34	35～39	選択死因 分類コード
2	-	-	2	11	15	21	61	Se 18
2	-	-	1	8	11	19	51	
-	-	-	1	3	4	2	10	
7	3	1	7	12	23	27	55	Se 19
2	1	1	4	7	18	22	45	
5	2	-	3	5	5	5	10	
7	-	1	5	16	13	22	43	Se 20
4	-	-	5	14	10	17	33	
3	-	1	-	2	3	5	10	
4	3	5	12	12	28	66	162	Se 21
3	3	2	7	5	17	40	112	
1	-	3	5	7	11	26	50	
1	1	2	7	6	14	34	84	Se 22
1	1	1	5	3	7	19	52	
-	-	1	2	3	7	15	32	
1	2	1	2	5	10	25	66	Se 23
1	2	1	-	2	7	17	53	
-	-	-	2	3	3	8	13	
1	-	1	2	-	4	4	8	Se 24
-	-	-	2	-	3	2	5	
1	-	1	-	-	1	2	3	
-	-	1	4	1	2	6	20	Se 25
-	-	-	3	1	2	6	16	
-	-	1	1	-	-	-	4	
32	11	9	4	10	16	35	37	Se 26
22	6	6	2	6	7	24	26	
10	5	3	2	4	9	11	11	
1	1	-	1	2	1	2	3	Se 27
1	1	-	1	-	1	2	2	
-	-	-	-	2	-	-	1	
1	1	-	1	-	3	4	6	Se 28
-	1	-	-	-	2	4	5	
1	-	-	1	-	1	-	1	
8	-	2	-	3	4	15	69	Se 29
6	-	1	-	2	2	10	40	
2	-	1	-	1	2	5	29	
1	-	-	-	1	5	5	7	Se 30
1	-	-	-	1	1	1	2	
-	-	-	-	-	4	4	5	
-	-	-	-	-	-	-	-	Se 31
-	-	-	-	-	-	-	-	
-	-	-	-	-	-	-	-	
100	41	26	112	167	150	186	223	Se 32
62	29	19	83	133	117	138	169	
38	12	7	29	34	33	48	54	
21	18	10	78	97	82	70	93	Se 33
13	13	9	60	78	72	59	76	
8	5	1	18	19	10	11	17	
-	-	46	248	554	627	716	810	Se 34
-	-	36	172	413	471	529	627	
-	-	10	76	141	156	187	183	

第6表 (8-8) 死亡数, 性・年齢(5歳階級)・

選択死因 分類コード	死 因 ・ 性	40 ~ 44	45 ~ 49	50 ~ 54	55 ~ 59	60 ~ 64	65 ~ 69
Se 18	その他の虚血性心疾患	172	242	328	466	881	1 377
	男	138	198	267	384	734	1 073
	女	34	44	61	82	147	304
Se 19	不整脈及び伝導障害	107	202	223	291	568	855
	男	81	151	173	231	426	618
	女	26	51	50	60	142	237
Se 20	心 不 全	76	119	185	279	574	1 066
	男	53	87	138	201	403	697
	女	23	32	47	78	171	369
Se 21	脳 血 管 疾 患	418	627	847	1 113	1 939	3 028
	男	294	427	585	808	1 395	2 143
	女	124	200	262	305	544	885
Se 22	(再掲) くも膜下出血	192	273	321	355	436	562
	男	116	161	192	221	230	282
	女	76	112	129	134	206	280
Se 23	脳 内 出 血	196	285	438	562	999	1 357
	男	153	222	330	434	778	991
	女	43	63	108	128	221	366
Se 24	脳 梗 塞	21	56	65	168	447	1 004
	男	17	38	48	128	342	789
	女	4	18	17	40	105	215
Se 25	大動脈瘤及び解離	62	92	140	195	378	672
	男	54	72	116	154	266	437
	女	8	20	24	41	112	235
Se 26	肺 炎	66	102	199	361	884	1 791
	男	42	79	142	277	693	1 358
	女	24	23	57	84	191	433
Se 27	慢性閉塞性肺疾患	7	10	18	38	145	318
	男	4	7	14	30	122	277
	女	3	3	4	8	23	41
Se 28	喘 息	7	12	7	10	16	40
	男	2	4	4	6	8	21
	女	5	8	3	4	8	19
Se 29	肝 疾 患	201	307	473	558	809	993
	男	148	243	391	444	647	765
	女	53	64	82	114	162	228
Se 30	腎 不 全	17	39	63	110	264	494
	男	11	29	47	81	186	342
	女	6	10	16	29	78	152
Se 31	老 衰	-	-	-	-	6	66
	男	-	-	-	-	3	46
	女	-	-	-	-	3	20
Se 32	不慮の事故	317	368	418	531	898	1 312
	男	243	268	297	403	660	931
	女	74	100	121	128	238	381
Se 33	(再掲) 交 通 事 故	113	112	124	131	197	245
	男	91	95	107	107	145	174
	女	22	17	17	24	52	71
Se 34	自 殺	1 056	1 020	1 034	910	944	1 033
	男	779	747	775	658	683	719
	女	277	273	259	252	261	314

選択死因分類別

累計（平成27年1月～6月）

70～74	75～79	80～84	85～89	90～94	95～99	100歳以上	不詳	選択死因 分類コード
1 872	2 583	3 580	3 519	2 344	935	188	6	Se 18
1 307	1 659	2 013	1 670	876	238	38	5	
565	924	1 567	1 849	1 468	697	150	1	
1 218	1 823	2 917	3 632	2 819	1 225	252	-	Se 19
802	1 114	1 491	1 564	775	268	45	-	
416	709	1 426	2 068	2 044	957	207	-	
1 666	2 982	5 752	9 237	9 289	5 012	1 437	3	Se 20
1 023	1 718	2 785	3 628	2 372	897	195	3	
643	1 264	2 967	5 609	6 917	4 115	1 242	-	
4 471	6 687	10 683	12 793	9 706	4 313	1 031	9	Se 21
2 965	4 117	5 748	5 425	2 765	813	121	9	
1 506	2 570	4 935	7 368	6 941	3 500	910	-	
689	773	1 027	921	474	168	17	1	Se 22
273	274	289	194	60	14	2	1	
416	499	738	727	414	154	15	-	
1 652	2 239	3 209	3 047	1 802	561	120	4	Se 23
1 124	1 321	1 693	1 270	538	116	11	4	
528	918	1 516	1 777	1 264	445	109	-	
2 016	3 473	6 179	8 509	7 198	3 470	864	4	Se 24
1 491	2 408	3 630	3 838	2 092	664	104	4	
525	1 065	2 549	4 671	5 106	2 806	760	-	
840	1 157	1 640	1 923	1 036	348	47	-	Se 25
485	629	839	836	316	67	7	-	
355	528	801	1 087	720	281	40	-	
3 434	6 405	12 171	16 830	14 163	6 291	1 584	4	Se 26
2 554	4 472	7 768	9 406	5 726	1 884	336	2	
880	1 933	4 403	7 424	8 437	4 407	1 248	2	
731	1 177	1 900	2 135	1 228	362	52	-	Se 27
630	1 018	1 604	1 732	876	215	13	-	
101	159	296	403	352	147	39	-	
57	89	135	191	168	70	16	-	Se 28
31	38	59	63	35	10	2	-	
26	51	76	128	133	60	14	-	
1 064	1 067	1 142	770	391	91	8	2	Se 29
740	615	564	310	129	20	1	2	
324	452	578	460	262	71	7	-	
837	1 372	2 495	3 309	2 613	1 073	171	-	Se 30
570	803	1 377	1 526	918	304	33	-	
267	569	1 118	1 783	1 695	769	138	-	
265	973	3 703	8 867	13 461	10 045	4 548	-	Se 31
153	497	1 552	2 878	2 936	1 640	566	-	
112	476	2 151	5 989	10 525	8 405	3 982	-	
1 856	2 652	3 583	3 489	2 237	873	157	19	Se 32
1 190	1 600	2 048	1 743	840	231	32	11	
666	1 052	1 535	1 746	1 397	642	125	8	
267	328	343	186	62	8	-	2	Se 33
163	185	188	109	32	3	-	2	
104	143	155	77	30	5	-	-	
953	737	599	356	155	37	9	31	Se 34
628	472	367	206	81	15	5	30	
325	265	232	150	74	22	4	1	

第7表

感染症による死亡数,

感 染 症 分類コード	死 因 (感 染 症 分 類)	6月			累計 (1月～ 6月)		
		平成27年	平成26年	差引増減	平成27年	平成26年	差引増減
In 101	エボラ出血熱	-	-	-	-	-	-
In 102	クリミア・コンゴ出血熱	-	-	-	-	-	-
In 103	痘そう	-	-	-	-	-	-
In 104	南米出血熱	-	-	-	-	-	-
In 105	ペスト	-	-	-	-	-	-
In 106	マールブルグ病	-	-	-	-	-	-
In 107	ラッサ熱	-	-	-	-	-	-
In 201	急性灰白髄炎	-	-	-	-	-	-
In 202	結核	147	186	△ 39	1 004	1 043	△ 39
In 203	ジフテリア	-	-	-	-	-	-
In 204	重症急性呼吸器症候群(病原体がベータコロナウイルス属 S A R S コロナウイルスであるものに限る)	-	-	-	-	-	-
In 205	鳥インフルエンザ (特定鳥インフルエンザ(H5N1)に限る)	-	-	-	-	-	-
In 206	鳥インフルエンザ (特定鳥インフルエンザ(H7N9)に限る)	-	-
In 207	中東呼吸器症候群 (病原体がベータコロナウイルス属 M E R S コロナウイルスであるものに限る)	-	-
In 301	コレラ	-	-	-	-	-	-
In 302	細菌性赤痢	-	-	-	-	-	-
In 303	腸管出血性大腸菌感染症	2	-	2	2	-	2
In 304	腸チフス	-	-	-	-	-	-
In 305	パラチフス	-	-	-	-	-	-
In 401	E型肝炎	-	-	-	-	2	△ 2
In 402	ウエストナイル熱	-	-	-	-	-	-
In 403	A型肝炎	-	1	△ 1	3	4	△ 1
In 404	エキノкокクス症	-	-	-	-	-	-
In 405	黄熱	-	-	-	-	-	-
In 406	オウム病	-	-	-	-	-	-
In 407	オムスク出血熱	-	-	-	-	-	-
In 408	回帰熱	-	-	-	-	-	-
In 409	キャサスル森林病	-	-	-	-	-	-
In 410	Q熱	-	-	-	-	-	-
In 411	狂犬病	-	-	-	-	-	-
In 412	コクシジオイデス症	-	-	-	-	-	-
In 413	サル痘	-	-	-	-	-	-
In 414	腎症候性出血熱	-	-	-	-	-	-
In 415	西部ウマ脳炎	-	-	-	-	-	-
In 416	ダニ媒介脳炎	-	-	-	-	-	-
In 417	炭疽	-	-	-	-	-	-
In 418	つつが虫病	2	-	2	2	-	2
In 419	デング熱	-	-	-	-	-	-
In 420	東部ウマ脳炎	-	-	-	-	-	-
In 421	鳥インフルエンザ (特定鳥インフルエンザを除く)	-	-	-	-	-	-
In 422	ニバウイルス感染症	-	-	-	-	-	-
In 423	日本紅斑熱	-	-	-	-	-	-
In 424	日本脳炎	-	-	-	-	-	-
In 425	ハンタウイルス肺症候群	-	-	-	-	-	-
In 426	Bウイルス病	-	-	-	-	-	-
In 427	鼻疽	-	-	-	-	-	-
In 428	ブルセラ症	-	-	-	-	-	-
In 429	ベネズエラウマ脳炎	-	-	-	-	-	-
In 430	ヘンドラウイルス感染症	-	-	-	-	-	-
In 431	発しんチフス	-	-	-	-	-	-
In 432	ボツリヌス症 (乳児ボツリヌス症を除く)	-	-	-	-	-	-
In 433	乳児ボツリヌス症	-	-	-	-	-	-
In 434	マラリア	-	-	-	-	-	-
In 435	野兎病	-	-	-	-	-	-
In 436	ライム病	-	-	-	-	-	-
In 437	リッサウイルス感染症	-	-	-	-	-	-

注：1) 感染症分類は、「感染症の予防及び感染症の患者に対する医療に関する法律」(平成10年法律第114号。以下、「感染症法」という。)等に規定された疾病であり、その名称及び範囲は必ずしもICD-10(2003年版)とは一致しない場合がある。
 なお、「感染症法」等の改正(平成19年4月1日、平成20年5月12日、平成23年2月1日、平成25年3月4日、平成25年4月1日、平成26年9月19日及び平成27年1月21日施行)により、平成19年4月分、平成20年5月分、平成24年1月分、平成25年4月分及び平成27年1月分からは改正後の感染症分類としている。

2) 「感染症法」等の改正に伴い追加・変更された感染症については、「付録1 感染症分類と死因基本分類の対照表(追加・変更分)」を参照されたい。
 なお、追加した感染症の累計は平成27年1月分からであり、変更のあった感染症の前年同月及び累計の平成26年12月分までは、旧分類を用いているので留意されたい。

死因（感染症分類）別・対前年比較

平成27年

感染症 分類コード	死 因 (感染症分類)	6月			累計（1月～6月）		
		平成27年	平成26年	差引増減	平成27年	平成26年	差引増減
In 438	リフトバレー熱	-	-	-	-	-	-
In 439	類鼻疽	-	-	-	-	-	-
In 440	レジオネラ症	3	4	△ 1	21	27	△ 6
In 441	レプトスピラ症	-	-	-	-	-	-
In 442	ロッキー山紅斑熱	-	-	-	-	-	-
In 443	チクングニア熱	-	-	-	-	-	-
In 444	重症熱性血小板減少症候群（病原体が フレボウイルス属SFTSウイルスであるものに限る）	1	1	0	5	5	0
In 501	アメーバ赤痢	1	-	1	3	1	2
In 502	RSウイルス感染症	-	1	△ 1	9	10	△ 1
In 503	咽頭結膜熱	-	-	-	-	-	-
In 504	インフルエンザ（鳥インフルエンザ及び 新型インフルエンザ等感染症を除く）	16	14	2	2 216	908	1308
In 505	急性ウイルス性肝炎（E型肝炎及びA型肝炎を除く）	16	18	△ 2	123	122	1
In 506	A群溶血性レンサ球菌咽頭炎	-	-	-	-	-	-
In 507	感染性胃腸炎	143	154	△ 11	1 237	1 313	△ 76
In 508	急性出血性結膜炎	-	-	-	-	-	-
In 509	急性脳炎（ウエストナイル脳炎、西部ウマ脳炎、 ダニ媒介脳炎、東部ウマ脳炎、日本脳炎、 ベネズエラウマ脳炎及びリフトバレー熱を除く）	11	6	5	51	41	10
In 510	クラミジア肺炎（オウム病を除く）	-	-	-	1	2	△ 1
In 511	クリプトスポリジウム症	-	-	-	-	-	-
In 512	クロイツフェルト・ヤコブ病	25	15	10	139	104	35
In 513	劇症型溶血性レンサ球菌感染症	2	-	2	15	6	9
In 514	後天性免疫不全症候群	4	7	△ 3	22	24	△ 2
In 515	細菌性髄膜炎	4	8	△ 4	49	94	△ 45
In 516	ジアルジア症	-	-	-	-	-	-
In 517	水痘	-	-	-	5	3	2
In 518	侵襲性髄膜炎菌感染症	-	-	-	-	-	-
In 519	性器クラミジア感染症	-	-	-	-	-	-
In 520	性器ヘルペスウイルス感染症	-	-	-	-	-	-
In 521	尖圭コンジローマ	-	-	-	-	-	-
In 522	先天性風しん症候群	-	-	-	-	1	△ 1
In 523	手足口病	-	-	-	-	-	-
In 524	伝染性紅斑	-	-	-	-	-	-
In 525	突発性発しん	-	-	-	-	-	-
In 526	梅毒	1	-	1	4	11	△ 7
In 527	破傷風	-	1	△ 1	5	4	1
In 528	バンコマイシン耐性黄色ブドウ球菌感染症	-	-	-	-	-	-
In 529	バンコマイシン耐性腸球菌感染症	-	-	-	-	-	-
In 530	百日咳	-	-	-	-	-	-
In 531	風しん	-	-	-	-	-	-
In 532	ペニシリン耐性肺炎球菌感染症	-	-	-	-	-	-
In 533	ヘルパンギーナ	-	-	-	-	-	-
In 534	マイコプラズマ肺炎	2	1	1	10	18	△ 8
In 535	麻しん（成人麻しんを除く）	-	-	-	-	-	-
In 536	成人麻しん	-	-	-	-	1	△ 1
In 537	無菌性髄膜炎	1	-	1	3	5	△ 2
In 538	メチシリン耐性黄色ブドウ球菌感染症	74	78	△ 4	476	456	20
In 539	薬剤耐性緑膿菌感染症	1	-	1	4	1	3
In 540	流行性角結膜炎	-	-	-	-	-	-
In 541	流行性耳下腺炎	-	-	-	-	-	-
In 542	淋菌感染症	-	-	-	-	-	-
In 543	薬剤耐性アシネトバクター感染症	-	-	-	-	1	△ 1
In 544	侵襲性インフルエンザ菌感染症	-	-	-	2	-	2
In 545	侵襲性肺炎球菌感染症	3	1	2	23	16	7
In 546	カルバペネム耐性腸内細菌科細菌感染症	-	…	…	-	…	…
In 547	播種性クリプトコックス症	2	…	…	15	…	…
In 601	新型インフルエンザ等感染症	-	-	-	-	-	-

付録1 感染症分類と死因基本分類との対照表（追加・変更分）

感染症分類コード	感染症分類名	死因基本分類コード	変更内容 (旧感染症分類名・死因基本分類コード等)	改正年月
In 204	重症急性呼吸器症候群（病原体がベータコロナウイルス属SARSコロナウイルスであるものに限る）	U04	重症急性呼吸器症候群（病原体がコロナウイルス属SARSコロナウイルスであるものに限る）（In204）	H27年1月
In 205	鳥インフルエンザ（特定鳥インフルエンザ（H5N1）に限る）	J10.0C J10.1C J10.8C	鳥インフルエンザ（鳥インフルエンザ（H5N1）に限る）（In205）	
In 206	鳥インフルエンザ（特定鳥インフルエンザ（H7N9）に限る）	J10.0E J10.1E J10.8E	追加	
In 207	中東呼吸器症候群（病原体がベータコロナウイルス属MERSコロナウイルスであるものに限る）	J12.8E	追加	
In 421	鳥インフルエンザ（特定鳥インフルエンザを除く）	J10.0A J10.1A J10.8A	鳥インフルエンザ（鳥インフルエンザ（H5N1）を除く）（In421）	
In 507	感染性胃腸炎	A01（A01.0, A01.1を除く）, A04（A04.3, A04.8A, A04.8Bを除く）, A07（A07.1, A07.2を除く）, A08, A09	A01（A01.0, A01.1を除く）, A04（A04.3を除く）, A07（A07.1, A07.2を除く）, A08, A09	H26年9月
In 538	メチシリン耐性黄色ブドウ球菌感染症	A04.8A A41.0A A49.0A J15.2A	A04.8Aは感染性胃腸炎（In507）から分離 A41.0A A49.0A J15.2A	
In 546	カルバペネム耐性腸内細菌科細菌感染症	A04.8B A41.5D A49.8F J15.8D	追加	
In 547	播種性クリプトコックス症	B45.1 B45.7	追加	
In 515	細菌性髄膜炎	A02.2A A32.1 G00（G00.0, G00.1を除く）	A02.2A A32.1 G00	H25年4月
In 518	侵襲性髄膜炎菌感染症	A39.0 A39.2 A39.4	髄膜炎菌性髄膜炎 A39.0	
In 544	侵襲性インフルエンザ菌感染症	A41.3 G00.0 P36.8A	A41.3、P36.8Aは新たに追加し、 G00.0は細菌性髄膜炎（In515）から分離	
In 545	侵襲性肺炎球菌感染症	A40.3B G00.1 P36.1C	A40.3B、P36.1Cは新たに追加し、 G00.1は細菌性髄膜炎（In515）から分離	
In 444	重症熱性血小板減少症候群（病原体がフレボウイルス属SFTSウイルスであるものに限る）	A98.8A	追加	H25年3月
In 443	チクングニア熱	A92.0	追加	H23年2月
In 543	薬剤耐性アシネトバクター感染症	A41.5C, A49.8E, J15.6A	追加	
In 205	鳥インフルエンザ（鳥インフルエンザ（H5N1）に限る）	J10.0C, J10.1C, J10.8C	追加	H20年5月
In 421	鳥インフルエンザ（鳥インフルエンザ（H5N1）を除く）	J10.0A, J10.1A, J10.8A	鳥インフルエンザ（In421）	
In 504	インフルエンザ（鳥インフルエンザ及び新型インフルエンザ等感染症を除く）	J10（J10.0A, J10.0C, J10.0D, J10.1A, J10.1C, J10.1D, J10.8A, J10.8C, J10.8Dを除く） J11	インフルエンザ（鳥インフルエンザを除く）（In504）	
In 601	新型インフルエンザ等感染症	J10.0D, J10.1D, J10.8D	追加	

感染症分類コード	感染症分類名	死因基本分類コード	変更内容 (旧感染症分類名・死因基本分類コード等)		改正年月
In 104	南米出血熱	A96. 8A	追加		H19年4月
In 204	重症急性呼吸器症候群(病原体がコロナウイルス属SARSコロナウイルスであるものに限る)	U04	重症急性呼吸器症候群 (病原体がSARSコロナウイルスであるものに限る)(In103)		
In 407	オムスク出血熱	A98. 1	追加		
In 409	キャサヌル森林病	A98. 2	追加		
In 415	西部ウマ脳炎	A83. 1	急性脳炎(In509)から分離		
In 416	ダニ媒介脳炎	A84	急性脳炎(In509)から分離		
In 420	東部ウマ脳炎	A83. 2	急性脳炎(In509)から分離		
In 421	鳥インフルエンザ	J10. 0A, J10. 1A, J10. 8A	高病原性鳥インフルエンザ(In410)		
In 427	鼻疽	A24. 0	追加		
In 429	ベネズエラウマ脳炎	A92. 2	追加		
In 430	ヘンドラウイルス感染症	B34. 8D	追加		
In 438	リフトバレー熱	A92. 4	追加		
In 439	類鼻疽	A24. 1, A24. 2, A24. 3, A24. 4	追加		
In 442	ロッキー山紅斑熱	A77. 0A	追加		
In 504	インフルエンザ(鳥インフルエンザを除く)	J10(J10. 0A, J10. 1A, J10. 8Aを除く), J11	インフルエンザ(高病原性鳥インフルエンザを除く)(In504)		
In 509	急性脳炎(ウエストナイル脳炎、西部ウマ脳炎、ダニ媒介脳炎、東部ウマ脳炎、日本脳炎、ベネズエラウマ脳炎及びリフトバレー熱を除く)	A83(A83. 0, A83. 1, A83. 2を除く), A85(A85. 8A, A85. 8Bを除く), A86, B00. 4(B00. 4Aを除く), B02. 0, B25. 8A	急性脳炎(ウエストナイル脳炎及び日本脳炎を除く)(In509)	A83-A86(A83. 0, A85. 8A, A85. 8Bを除く), B00. 4B, B02. 0, B25. 8A	

付録2 諸率の算出に用いた人口、月・性别人口（日本人人口）

		男女計	男	女
平成26年	1月	125 717 000	61 187 000	64 530 000
	2月	125 627 000	61 147 000	64 480 000
	3月	125 564 000	61 109 000	64 455 000
	4月	125 545 000	61 094 000	64 451 000
	5月	125 495 000	61 069 000	64 426 000
	6月	125 481 000	61 060 000	64 421 000
	7月	125 499 000	61 064 000	64 435 000
	8月	125 527 000	61 076 000	64 451 000
	9月	125 445 000	61 045 000	64 400 000
	10月	125 431 000	61 041 000	64 391 000
	11月	125 410 000	61 027 000	64 383 000
	12月	125 381 000	61 013 000	64 368 000
平成27年	1月	125 441 000	61 041 000	64 400 000
	2月	125 319 000	60 979 000	64 340 000
	3月	125 285 000	60 963 000	64 322 000
	4月	125 275 000	60 951 000	64 324 000
	5月	125 222 000	60 926 000	64 296 000
	6月	* 125 207 000	* 60 916 000	* 64 290 000
	7月			
	8月			
	9月			
	10月			
	11月			
	12月			

資料：「人口推計（各月1日現在）」（総務省統計局）

* は暫定値であり、下記の方法により算出。

当月分の人口 = 前月の推計人口（総務省統計局「人口推計」）
 （暫定値） + 前月の自然増減（人口動態統計月報（概数））
 + 前年前月の社会動態（法務省「出入国管理統計」）

参考 6～9月の熱中症による死亡者数

	6月	7月	8月	9月	6～9月合計	年間
平成19年	14	52	718	72	856	904
20年	7	300	206	24	537	569
21年	32	81	89	17	219	236
22年	20	657	765	242	1 684	1 731
23年	147	320	380	63	910	948
24年	11	295	336	50	692	727
25年	44	382	564	46	1 036	1 077
26年	41	216	199	33	489	529
27年	16	…	…	…	…	…

注：平成19～26年は確定数、平成27年は概数である。

次の結果表は本月報には掲載していないが、厚生労働省ホームページ及び政府統計の総合窓口（e-Stat）に掲載している。

- 第1表 出生数，性・母の年齢（各歳）・出生順位別
- 第2表 出生数，出生順位・都道府県（21大都市再掲）別
- 第3表 母日本人の出生数，性・父の国籍・都道府県（21大都市再掲）別
- 第4表 父日本人の出生数，性・母の国籍・都道府県（21大都市再掲）別
- 第5表 死亡数，性・年齢（5歳階級）・都道府県（21大都市再掲）別
- 第6表 死亡数，性・年齢（5歳階級）・小学生－中学生（再掲）・死因简单分類別
- 第7表 死亡数，性・死因简单分類・都道府県（21大都市再掲）別
- 第8表 死亡数，性・年齢（5歳階級）・死因简单分類・都道府県（21大都市再掲）別
- 第9表 感染症による死亡数，死因（感染症分類）・都道府県（21大都市再掲）別

