

# 1 医師

令和2年12月31日現在における全国の届出「医師数」は339,623人で、「男」262,077人(総数の77.2%)、「女」77,546人(同22.8%)となっている。

令和2年届出医師数を平成30年(以下「前回」という。)と比べると12,413人、3.8%増加している。また、人口10万対医師数は269.2人で、前回に比べ10.4人増加している。

## (1) 施設・業務の種別にみた医師数

主に従事している施設・業務の種別をみると、「医療施設の従事者」は323,700人(総数の95.3%)で、前回に比べ11,737人、3.8%増加している。「介護老人保健施設の従事者」は3,405人(同1.0%)で、前回に比べ17人、0.5%増加し、「医療施設・介護老人保健施設・介護医療院以外の従事者」は9,419人(同2.8%)で88人、0.9%増加している。(表1)

(参考) 統計表1 医師・歯科医師・薬剤師数、構成割合及び平均年齢、性・年齢階級、施設・業務の種別  
統計表7 医師数、構成割合及び人口10万対医師数の年次推移、施設・業務の種別

表1 施設・業務の種別にみた医師数

各年12月31日現在

	令和2年 (2020)		平成30年 (2018)	対前回		人口10万対(人)		
	医師数 (人)	構成割合 (%)	医師数 (人)	増減数 (人)	増減率 (%)	令和2年 (2020)	平成30年 (2018)	増減数
総数 <sup>1)</sup>	339 623	100.0	327 210	12 413	3.8	269.2	258.8	10.4
男	262 077	77.2	255 452	6 625	2.6	207.8	202.0	5.8
女	77 546	22.8	71 758	5 788	8.1	61.5	56.8	4.7
医療施設の従事者	323 700	95.3	311 963	11 737	3.8	256.6	246.7	9.9
病院の従事者	216 474	63.7	208 127	8 347	4.0	171.6	164.6	7.0
病院(医育機関附属の病院を除く)の開設者 又は法人の代表者	5 142	1.5	5 183	△ 41	△ 0.8	4.1	4.1	0.0
病院(医育機関附属の病院を除く)の勤務者	153 851	45.3	146 508	7 343	5.0	122.0	115.9	6.1
医育機関附属の病院の勤務者	57 481	16.9	56 436	1 045	1.9	45.6	44.6	1.0
臨床系の教官又は教員	30 384	8.9	28 688	1 696	5.9	24.1	22.7	1.4
臨床系の大学院生	5 576	1.6	5 849	△ 273	△ 4.7	4.4	4.6	△ 0.2
臨床系の勤務医	21 521	6.3	21 899	△ 378	△ 1.7	17.1	17.3	△ 0.2
診療所の従事者	107 226	31.6	103 836	3 390	3.3	85.0	82.1	2.9
診療所の開設者又は法人の代表者	72 586	21.4	71 709	877	1.2	57.5	56.7	0.8
診療所の勤務者	34 640	10.2	32 127	2 513	7.8	27.5	25.4	2.1
介護老人保健施設の従事者	3 405	1.0	3 388	17	0.5	2.7	2.7	0.0
介護老人保健施設の開設者又は法人の代表者	373	0.1	349	24	6.9	0.3	0.3	0.0
介護老人保健施設の勤務者	3 032	0.9	3 039	△ 7	△ 0.2	2.4	2.4	0.0
介護医療院の従事者	298	0.1	55	243	441.8	0.2	0.0	0.2
介護医療院の開設者又は法人の代表者	31	0.0	4	27	675.0	0.0	0.0	0.0
介護医療院の勤務者	267	0.1	51	216	423.5	0.2	0.0	0.2
医療施設・介護老人保健施設・介護医療院以外の従事者	9 419	2.8	9 331	88	0.9	7.5	7.4	0.1
医育機関の臨床系以外の大学院生	738	0.2	730	8	1.1	0.6	0.6	0.0
医育機関の臨床系以外の勤務者	3 011	0.9	3 019	△ 8	△ 0.3	2.4	2.4	0.0
医育機関以外の教育機関又は研究機関の勤務者	1 474	0.4	1 476	△ 2	△ 0.1	1.2	1.2	0.0
行政機関・産業医・保健衛生業務の従事者	4 196	1.2	4 106	90	2.2	3.3	3.2	0.1
行政機関の従事者	1 805	0.5	1 835	△ 30	△ 1.6	1.4	1.5	△ 0.1
産業医	1 308	0.4	1 231	77	6.3	1.0	1.0	0.0
保健衛生業務の従事者 <sup>2)</sup>	1 083	0.3	1 040	43	4.1	0.9	0.8	0.1
その他の者	2 775	0.8	2 448	327	13.4	2.2	1.9	0.3
その他の業務の従事者	777	0.2	723	54	7.5	0.6	0.6	0.0
無職の者	1 998	0.6	1 725	273	15.8	1.6	1.4	0.2

注:1)「総数」には、「施設・業務の種別」の不詳を含む。

2)「行政機関の従事者」「産業医」以外の血液センター、生命保険会社(嘱託医)、社会保険診療報酬支払基金等の保健衛生業務に従事している者。

## (2) 医療施設に従事する医師数

### 1) 性・年齢階級別にみた医師数

医療施設（病院・診療所）に従事する医師を性別にみると、「男」が249,878人で、前回に比べ6,211人、2.5%増加し、「女」は73,822人で、5,526人、8.1%増加している。

年齢階級別にみると、「50～59歳」が67,525人（20.9%）と最も多く、次いで「40～49歳」67,406人（20.8%）、「30～39歳」66,210人（20.5%）となっている。

また、男女の構成割合を年齢階級別にみると、すべての年齢階級で「男」の占める割合が多くなっているが、「女」の割合は、年齢階級が低くなるほど高く、「29歳以下」では36.3%となっている。（表2）

（参考）統計表4 医療施設従事医師・歯科医師数、薬局・医療施設従事薬剤師数及び構成割合の年次推移、年齢階級、性別

統計表5 医療施設従事医師・歯科医師数及び薬局・医療施設従事薬剤師数の年次推移、施設の種別、年齢階級、性別

表2 性・年齢階級別にみた医療施設に従事する医師数

各年12月31日現在

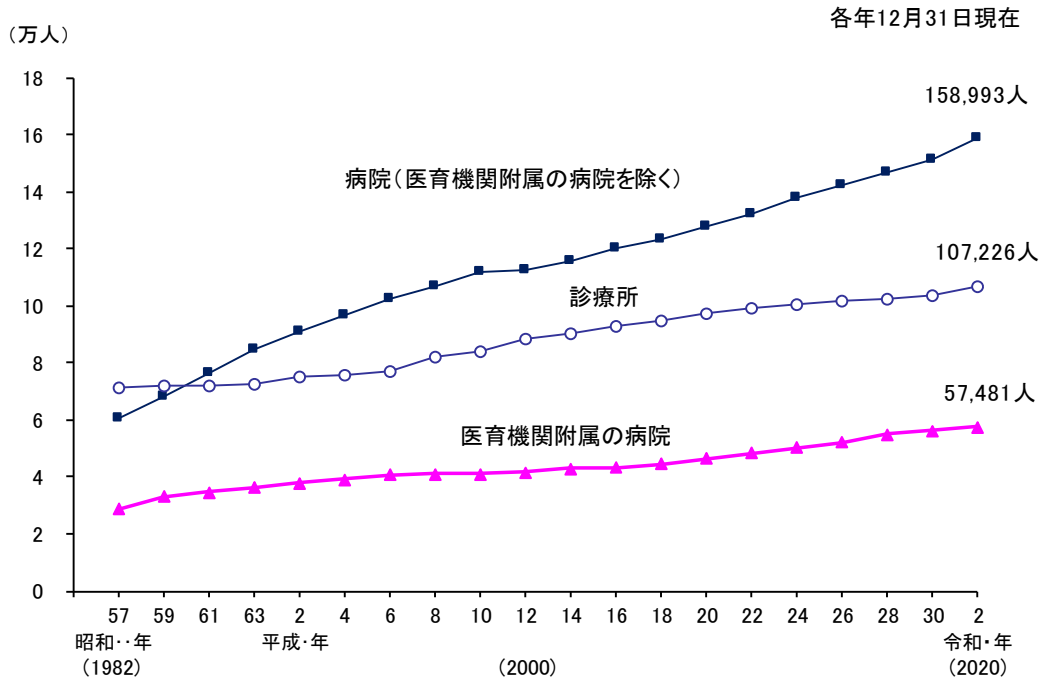
			総数	29歳以下	30～39歳	40～49歳	50～59歳	60～69歳	70歳以上
医師数 (人)	令和2年 (2020)	総数	323 700	31 609	66 210	67 406	67 525	56 951	33 999
		男	249 878	20 136	45 571	48 335	54 844	50 307	30 685
		女	73 822	11 473	20 639	19 071	12 681	6 644	3 314
	平成30年 (2018)	総数	311 963	29 378	64 508	67 384	67 274	53 016	30 403
		男	243 667	18 818	44 412	49 656	56 083	47 215	27 483
		女	68 296	10 560	20 096	17 728	11 191	5 801	2 920
対前回	増減数 (人)	総数	11 737	2 231	1 702	22	251	3 935	3 596
		男	6 211	1 318	1 159	△ 1 321	△ 1 239	3 092	3 202
		女	5 526	913	543	1 343	1 490	843	394
	増減率 (%)	総数	3.8	7.6	2.6	0.0	0.4	7.4	11.8
		男	2.5	7.0	2.6	△ 2.7	△ 2.2	6.5	11.7
		女	8.1	8.6	2.7	7.6	13.3	14.5	13.5
構成割合 (%)	性・ 年齢階級別	総数	100.0	9.8	20.5	20.8	20.9	17.6	10.5
		男	77.2	6.2	14.1	14.9	16.9	15.5	9.5
		女	22.8	3.5	6.4	5.9	3.9	2.1	1.0
	年齢階級別	総数	100.0	9.8	20.5	20.8	20.9	17.6	10.5
		男	100.0	8.1	18.2	19.3	21.9	20.1	12.3
		女	100.0	15.5	28.0	25.8	17.2	9.0	4.5
	性別	総数	100.0	100.0	100.0	100.0	100.0	100.0	100.0
		男	77.2	63.7	68.8	71.7	81.2	88.3	90.3
		女	22.8	36.3	31.2	28.3	18.8	11.7	9.7

## 2) 施設の種別にみた医師数

施設の種別にみると、「病院（医育機関附属の病院を除く）」158,993人が最も多く、「診療所」107,226人、「医育機関附属の病院」57,481人となっており、これを年次推移でも、昭和61年以降「病院（医育機関附属の病院を除く）」が最も多い（図1）。

（参考）統計表7 医師数、構成割合及び人口10万対医師数の年次推移，施設・業務の種別

図1 施設の種別にみた医療施設に従事する医師数の年次推移



施設の種別に年齢階級をみると、「病院（医育機関附属の病院を除く）」「医育機関附属の病院」では「30～39歳」、「診療所」では「60～69歳」が最も多い。

平均年齢をみると、「病院（医育機関附属の病院を除く）」では47.2歳、「医育機関附属の病院」39.3歳、「診療所」60.2歳となっている。（表3）

（参考）統計表5 医療施設従事医師・歯科医師数及び薬局・医療施設従事薬剤師数の年次推移，施設の種別、年齢階級、性別

統計表9 医師・歯科医師・薬剤師の平均年齢の年次推移，施設・業務の種別

表3 年齢階級、施設の種別にみた医療施設に従事する医師数及び施設の種別医師の平均年齢

	病院・診療所の計		病院						診療所	
			計		病院 (医育機関附属の病院を除く)		医育機関附属の病院			
	医師数 (人)	構成割合 (%)	医師数 (人)	構成割合 (%)	医師数 (人)	構成割合 (%)	医師数 (人)	構成割合 (%)	医師数 (人)	構成割合 (%)
令和2(2020)年12月31日現在										
総数	323 700	100.0	216 474	100.0	158 993	100.0	57 481	100.0	107 226	100.0
29歳以下	31 609	9.8	31 300	14.5	20 799	13.1	10 501	18.3	309	0.3
30～39歳	66 210	20.5	61 157	28.3	36 928	23.2	24 229	42.2	5 053	4.7
40～49歳	67 406	20.8	49 194	22.7	35 730	22.5	13 464	23.4	18 212	17.0
50～59歳	67 525	20.9	39 030	18.0	32 489	20.4	6 541	11.4	28 495	26.6
60～69歳	56 951	17.6	25 116	11.6	22 519	14.2	2 597	4.5	31 835	29.7
70歳以上	33 999	10.5	10 677	4.9	10 528	6.6	149	0.3	23 322	21.8
平均年齢	50.1歳		45.1歳		47.2歳		39.3歳		60.2歳	

平均年齢の年次推移をみると、病院では上昇傾向が続いている。また、診療所では平成22年から引き続き上昇している。(図2、図3)

図2 年齢階級別にみた病院に從事する医師数及び平均年齢の年次推移

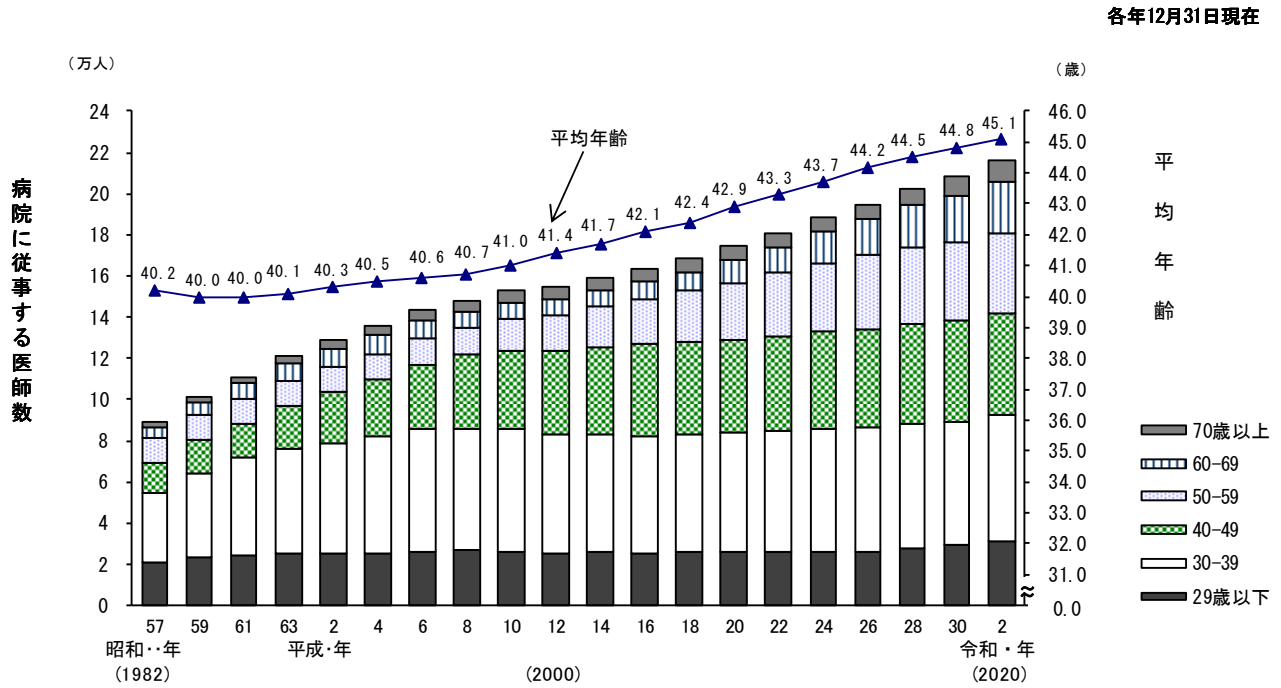
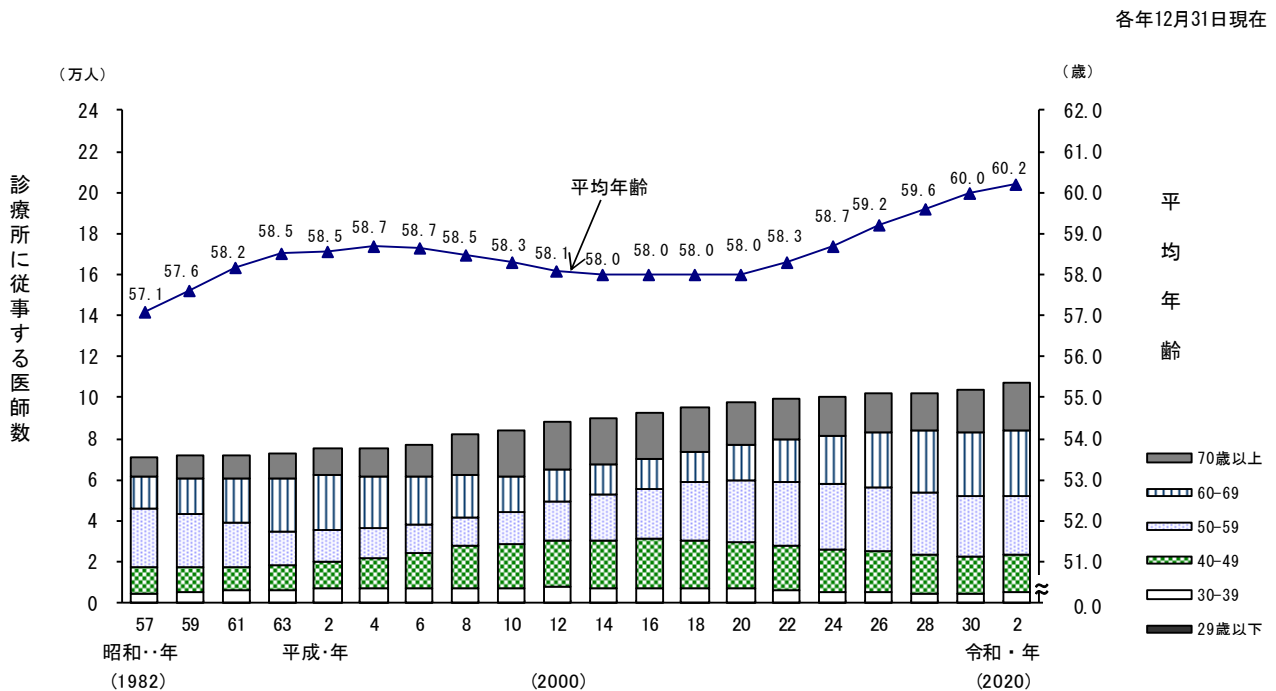


図3 年齢階級別にみた診療所に從事する医師数及び平均年齢の年次推移



### 3) 診療科別にみた医師数

#### ① 主たる診療科別にみた医師数

従事する主たる診療科別にみると、「40 臨床研修医」を除くと「1 内科」が 61,514 人 (19.0%) と最も多く、次いで「25 整形外科」22,520 人 (7.0%)、「13 小児科」17,997 人 (5.6%) となっている。

主たる診療科の構成割合を性別にみると、「男」は「1 内科」(20.2%) が最も多く、次いで「25 整形外科」(8.5%)、「4 消化器内科(胃腸内科)」(5.1%) となっており、「女」は「40 臨床研修医」を除くと「1 内科」(14.8%) が最も多く、次いで「13 小児科」(8.8%)、「28 眼科」(7.2%) となっている。

また、主たる診療科別に平均年齢をみると、「23 肛門外科」が 60.3 歳と最も高く、「40 臨床研修医」を除くと「39 救急科」が 41.8 歳と低くなっている。(表 4)

(参考) 統計表 6 医療施設従事医師・歯科医師数及び構成割合、主たる診療科、年齢階級別

統計表 10 医療施設従事医師数、主たる診療科、施設の種別、性別

表 4 主たる診療科別にみた医療施設に従事する医師数及び平均年齢

令和2(2020)年12月31日現在

	医療施設に 従事する 医師数(人)	構成割合(%)			平均年齢 (歳)
		総数	男	女	
総数 <sup>1)</sup>	323 700	100.0	100.0	100.0	50.1
1 内科	61 514	19.0	20.2	14.8	58.9
2 呼吸器内科	6 728	2.1	2.1	1.9	45.0
3 循環器内科	13 026	4.0	4.6	2.2	47.1
4 消化器内科(胃腸内科)	15 432	4.8	5.1	3.5	47.1
5 腎臓内科	5 360	1.7	1.5	2.1	45.1
6 脳神経内科	5 758	1.8	1.8	1.7	46.9
7 糖尿病内科(代謝内科)	5 630	1.7	1.4	2.8	45.6
8 血液内科	2 840	0.9	0.9	0.9	44.6
9 皮膚科	9 869	3.0	2.0	6.7	51.0
10 アレルギー科	169	0.1	0.1	0.1	53.7
11 リウマチ科	1 831	0.6	0.5	0.6	44.4
12 感染症内科	594	0.2	0.2	0.1	43.2
13 小児科	17 997	5.6	4.6	8.8	50.7
14 精神科	16 490	5.1	5.0	5.3	52.4
15 心療内科	885	0.3	0.3	0.3	57.3
16 外科	13 211	4.1	4.9	1.2	53.6
17 呼吸器外科	2 075	0.6	0.7	0.3	45.2
18 心臓血管外科	3 222	1.0	1.2	0.3	46.4
19 乳腺外科	2 173	0.7	0.5	1.3	48.4
20 気管食道外科	108	0.0	0.0	0.0	44.8
21 消化器外科(胃腸外科)	5 814	1.8	2.2	0.6	46.9
22 泌尿器科	7 685	2.4	2.8	0.8	49.8
23 肛門外科	456	0.1	0.2	0.1	60.3
24 脳神経外科	7 349	2.3	2.8	0.6	50.4
25 整形外科	22 520	7.0	8.5	1.7	51.9
26 形成外科	3 003	0.9	0.8	1.4	43.6
27 美容外科	942	0.3	0.3	0.3	43.5
28 眼科	13 639	4.2	3.3	7.2	52.6
29 耳鼻いんこう科	9 598	3.0	3.0	2.9	52.5
30 小児外科	887	0.3	0.3	0.3	44.9
31 産婦人科	11 219	3.5	2.7	6.1	50.1
32 産科	459	0.1	0.1	0.2	46.1
33 婦人科	1 995	0.6	0.5	1.1	57.0
34 リハビリテーション科	2 903	0.9	0.9	1.0	54.4
35 放射線科	7 112	2.2	2.1	2.4	47.0
36 麻酔科	10 277	3.2	2.4	5.7	44.8
37 病理診断科	2 120	0.7	0.6	0.9	49.4
38 臨床検査科	631	0.2	0.2	0.2	59.0
39 救急科	3 950	1.2	1.3	0.8	41.8
40 臨床研修医	18 310	5.7	4.9	8.3	27.8
41 全科	271	0.1	0.1	0.1	47.6
42 その他	4 705	1.5	1.4	1.7	52.5

注:複数の診療科に従事している場合の主として従事する診療科と、1診療科のみに従事している場合の診療科である。

1) 「総数」には、主たる診療科不詳、診療科不詳を含む。

主たる診療科を施設の種別にみると、病院では「40 臨床研修医」を除くと「1 内科」が21,950人(10.1%)と最も多く、次いで「25 整形外科」14,419人(6.7%)、「14 精神科」12,163人(5.6%)となっている。主たる診療科の構成割合を性別にみると、男女とも「1 内科」が最も多い。

一方、診療所では「1 内科」39,564人(36.9%)が最も多く、次いで「28 眼科」8,612人(8.0%)、「25 整形外科」8,101人(7.6%)となっている。主たる診療科の構成割合を性別にみると、男女とも「1 内科」が最も多い。(表5)

(参考) 統計表6 医療施設従事医師・歯科医師数及び構成割合、主たる診療科、年齢階級別

統計表10 医療施設従事医師数、主たる診療科、施設の種別、性別

表5 主たる診療科、施設の種別にみた医療施設に従事する医師数及び平均年齢

令和2(2020)年12月31日現在

		病 院							診 療 所						
		医師数 (人)	構成割合 (%)			男女割合(%)		平均 年齢 (歳)	医師数 (人)	構成割合 (%)			男女割合(%)		平均 年齢 (歳)
			総数	男	女	男	女			総数	男	女	男	女	
総	数 <sup>1)</sup>	216 474	100.0	100.0	100.0	76.2	23.8	45.1	107 226	100.0	100.0	100.0	79.2	20.8	60.2
1	内 科	21 950	10.1	10.5	9.0	79.0	21.0	53.8	39 564	36.9	39.1	28.4	84.0	16.0	61.7
2	呼 吸 器 内 科	6 025	2.8	2.9	2.5	78.4	21.6	43.5	703	0.7	0.7	0.5	84.8	15.2	57.2
3	循 環 器 内 科	10 891	5.0	5.7	2.7	87.0	13.0	44.6	2 135	2.0	2.3	0.8	91.1	8.9	59.9
4	消化器内科(胃腸内科)	11 826	5.5	5.9	4.1	82.1	17.9	43.5	3 606	3.4	3.7	2.1	87.1	12.9	58.7
5	腎 臓 内 科	4 285	2.0	1.8	2.5	70.5	29.5	42.2	1 075	1.0	0.9	1.3	73.6	26.4	56.6
6	脳 神 経 内 科	5 169	2.4	2.4	2.2	77.7	22.3	45.6	589	0.5	0.6	0.5	82.5	17.5	58.5
7	糖尿病内科(代謝内科)	4 510	2.1	1.7	3.2	63.1	36.9	43.4	1 120	1.0	0.9	1.7	66.8	33.2	54.5
8	血 液 内 科	2 808	1.3	1.3	1.3	76.6	23.4	44.4	32	0.0	0.0	0.0	78.1	21.9	54.4
9	皮 膚 科	3 918	1.8	1.1	4.2	44.5	55.5	41.6	5 951	5.5	3.8	12.4	53.8	46.2	57.1
10	ア レ ル ギ ー 科	102	0.0	0.0	0.1	70.6	29.4	46.9	67	0.1	0.1	0.1	80.6	19.4	64.2
11	リ ウ マ チ 科	1 624	0.8	0.7	0.8	73.8	26.2	42.8	207	0.2	0.2	0.2	77.8	22.2	57.0
12	感 染 症 内 科	570	0.3	0.3	0.2	85.6	14.4	42.8	24	0.0	0.0	0.0	91.7	8.3	52.9
13	小 児 科	11 088	5.1	4.2	8.0	62.8	37.2	44.2	6 909	6.4	5.4	10.5	66.0	34.0	61.0
14	精 神 科	12 163	5.6	5.6	5.6	76.3	23.7	50.3	4 327	4.0	3.9	4.6	76.2	23.8	58.1
15	心 療 内 科	248	0.1	0.1	0.1	71.4	28.6	52.3	637	0.6	0.6	0.6	78.2	21.8	59.2
16	外 科	10 547	4.9	5.9	1.6	92.2	7.8	50.2	2 664	2.5	3.0	0.4	97.0	3.0	67.2
17	呼 吸 器 外 科	2 053	0.9	1.1	0.4	90.0	10.0	45.1	22	0.0	0.0	0.0	90.9	9.1	61.1
18	心 臓 血 管 外 科	3 106	1.4	1.8	0.4	93.1	6.9	46.1	116	0.1	0.1	0.0	99.1	0.9	56.4
19	乳 腺 外 科	1 781	0.8	0.6	1.6	52.7	47.3	46.7	392	0.4	0.3	0.6	68.4	31.6	56.5
20	気 管 食 道 外 科	104	0.0	0.1	0.0	96.2	3.8	44.0	4	0.0	0.0	-	100.0	-	64.1
21	消化器外科(胃腸外科)	5 586	2.6	3.1	0.8	92.6	7.4	46.2	228	0.2	0.3	0.0	96.9	3.1	64.1
22	泌 尿 器 科	5 653	2.6	3.1	1.0	90.8	9.2	45.9	2 032	1.9	2.3	0.3	97.1	2.9	60.6
23	肛 門 外 科	190	0.1	0.1	0.0	86.8	13.2	57.0	266	0.2	0.3	0.1	94.4	5.6	62.6
24	脳 神 経 外 科	6 214	2.9	3.5	0.8	93.0	7.0	48.4	1 135	1.1	1.3	0.2	96.9	3.1	61.8
25	整 形 外 科	14 419	6.7	8.2	1.9	93.3	6.7	46.9	8 101	7.6	9.2	1.4	96.0	4.0	60.9
26	形 成 外 科	2 368	1.1	0.9	1.6	64.4	35.6	41.1	635	0.6	0.5	0.9	68.5	31.5	53.0
27	美 容 外 科	16	0.0	0.0	0.0	56.3	43.8	46.0	926	0.9	0.8	1.0	75.4	24.6	43.4
28	眼 科	5 027	2.3	1.8	4.1	57.9	42.1	42.8	8 612	8.0	6.4	14.3	62.9	37.1	58.3
29	耳 鼻 い ん こ う 科	4 118	1.9	1.8	2.1	73.9	26.1	42.5	5 480	5.1	5.2	4.8	80.5	19.5	60.1
30	小 児 外 科	854	0.4	0.4	0.4	78.7	21.3	44.2	33	0.0	0.0	0.0	72.7	27.3	62.0
31	産 婦 人 科	7 127	3.3	2.3	6.4	53.6	46.4	44.2	4 092	3.8	3.4	5.2	71.5	28.5	60.3
32	産 科	367	0.2	0.1	0.3	55.6	44.4	43.3	92	0.1	0.1	0.1	87.0	13.0	57.4
33	婦 人 科	838	0.4	0.3	0.6	60.7	39.3	51.6	1 157	1.1	0.8	2.2	56.8	43.2	60.9
34	リハビリテーション科	2 742	1.3	1.3	1.3	75.7	24.3	54.1	161	0.2	0.1	0.2	67.1	32.9	59.9
35	放 射 線 科	6 618	3.1	3.0	3.1	75.6	24.4	46.3	494	0.5	0.4	0.7	67.4	32.6	57.2
36	麻 酔 科	9 712	4.5	3.4	7.9	58.1	41.9	44.1	565	0.5	0.5	0.7	71.5	28.5	57.8
37	病 理 診 断 科	2 073	1.0	0.9	1.3	68.3	31.7	49.0	47	0.0	0.0	0.0	78.7	21.3	66.6
38	臨 床 検 査 科	624	0.3	0.3	0.3	78.7	21.3	59.0	7	0.0	0.0	0.0	57.1	42.9	61.6
39	救 急 科	3 917	1.8	2.0	1.2	84.1	15.9	41.8	33	0.0	0.0	0.0	87.9	12.1	44.9
40	臨 床 研 修 医	18 298	8.5	7.4	11.9	66.4	33.6	27.8	12	0.0	0.0	0.0	83.3	16.7	33.2
41	全 科	138	0.1	0.1	0.0	82.6	17.4	48.0	133	0.1	0.1	0.1	80.5	19.5	47.1
42	そ の 他	3 637	1.7	1.7	1.8	74.8	25.2	51.6	1 068	1.0	0.8	1.6	67.4	32.6	55.7

注: 複数の診療科に従事している場合の主として従事する診療科と、1診療科のみに従事している場合の診療科である。

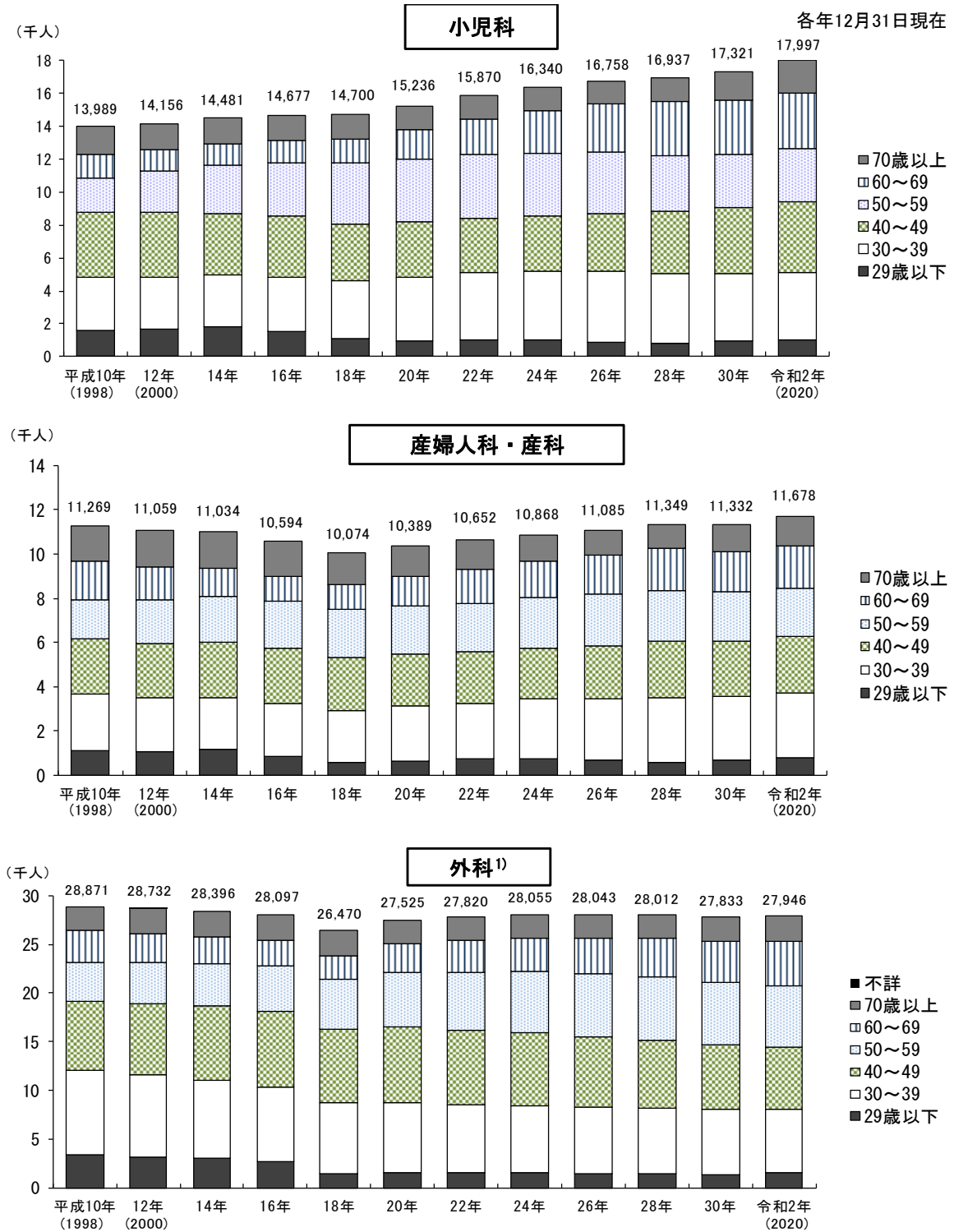
1)「総数」には、主たる診療科不詳、診療科不詳を含む。

主たる診療科が「13 小児科」と「31 産婦人科」・「32 産科」及び外科<sup>※</sup>の医師数をみると、「13 小児科」は17,997人となっており、「31 産婦人科」は11,219人、「32 産科」は459人（あわせて11,678人）となっている。また、外科<sup>※</sup>は、27,946人となっている。（表4、図4）

※ 平成10～18年は外科、呼吸器外科、心臓血管外科、気管食道科、こう門科、小児外科をいい、平成20～令和2年は外科、呼吸器外科、心臓血管外科、乳腺外科、気管食道外科、消化器外科（胃腸外科）、肛門外科、小児外科をいう。

（参考）統計表11 医療施設従事医師数の年次推移、年齢階級、主たる診療科別

図4 主たる診療科別医師数の年次推移



注：年次推移については、「8 利用上の注意（5）」（2頁）参照。

1) 平成10～18年は外科、呼吸器外科、心臓血管外科、気管食道科、こう門科、小児外科をいい、平成20～令和2年は外科、呼吸器外科、心臓血管外科、乳腺外科、気管食道外科、消化器外科（胃腸外科）、肛門外科、小児外科をいう。

## ② 診療科（複数回答）別にみた医師数

従事する診療科（複数回答）別にみると、「1 内科」が91,242人（28.2%）と最も多く、次いで「4 消化器内科（胃腸内科）」30,207人（9.3%）、「13 小児科」27,928人（8.6%）となっている。

また、診療科（複数回答）の割合を施設の種別にみると、病院では「40 臨床研修医」を除くと「1 内科」（17.2%）が最も多く、次いで「25 整形外科」（7.0%）、「16 外科」（7.0%）となっており、診療所では「1 内科」（50.3%）が最も多く、次いで「13 小児科」（15.1%）、「4 消化器内科（胃腸内科）」（14.5%）となっている。（表6）

表6 診療科（複数回答）、施設の種別にみた医療施設に従事する医師数

令和2（2020）年12月31日現在

		総 数		病 院		診 療 所	
		医師数 （人）	割合 （%）	医師数 （人）	割合 （%）	医師数 （人）	割合 （%）
	総 数 <sup>1)</sup>	323 700	100.0	216 474	100.0	107 226	100.0
1	内 科	91 242	28.2	37 302	17.2	53 940	50.3
2	呼 吸 器 内 科	13 841	4.3	7 381	3.4	6 460	6.0
3	循 環 器 内 科	22 904	7.1	12 688	5.9	10 216	9.5
4	消 化 器 内 科（胃腸内科）	30 207	9.3	14 697	6.8	15 510	14.5
5	腎 臓 内 科	7 976	2.5	5 264	2.4	2 712	2.5
6	脳 神 経 内 科	7 882	2.4	5 830	2.7	2 052	1.9
7	糖 尿 病 内 科（代謝内科）	10 132	3.1	5 664	2.6	4 468	4.2
8	血 液 内 科	3 743	1.2	3 230	1.5	513	0.5
9	皮 膚 科	14 624	4.5	4 202	1.9	10 422	9.7
10	ア レ ル ギ ー 科	6 779	2.1	819	0.4	5 960	5.6
11	リ ウ マ チ 科	6 181	1.9	2 756	1.3	3 425	3.2
12	感 染 症 内 科	1 529	0.5	1 063	0.5	466	0.4
13	小 児 科	27 928	8.6	11 720	5.4	16 208	15.1
14	精 神 科	18 037	5.6	12 603	5.8	5 434	5.1
15	心 療 内 科	5 874	1.8	2 018	0.9	3 856	3.6
16	外 科	24 353	7.5	15 063	7.0	9 290	8.7
17	呼 吸 器 外 科	2 547	0.8	2 408	1.1	139	0.1
18	心 臓 血 管 外 科	3 723	1.2	3 352	1.5	371	0.3
19	乳 腺 外 科	3 636	1.1	2 822	1.3	814	0.8
20	気 管 食 道 外 科	855	0.3	583	0.3	272	0.3
21	消 化 器 外 科（胃腸外科）	9 074	2.8	8 047	3.7	1 027	1.0
22	泌 尿 器 科	8 987	2.8	5 854	2.7	3 133	2.9
23	肛 門 外 科	4 188	1.3	1 850	0.9	2 338	2.2
24	脳 神 経 外 科	7 990	2.5	6 540	3.0	1 450	1.4
25	整 形 外 科	25 973	8.0	15 251	7.0	10 722	10.0
26	形 成 外 科	3 944	1.2	2 459	1.1	1 485	1.4
27	美 容 外 科	1 453	0.4	149	0.1	1 304	1.2
28	眼 科	13 816	4.3	5 057	2.3	8 759	8.2
29	耳 鼻 い ん こ う 科	9 831	3.0	4 179	1.9	5 652	5.3
30	小 児 外 科	1 276	0.4	992	0.5	284	0.3
31	産 婦 人 科	11 436	3.5	7 206	3.3	4 230	3.9
32	産 科	661	0.2	452	0.2	209	0.2
33	婦 人 科	2 500	0.8	1 004	0.5	1 496	1.4
34	リハビリテーション科	14 716	4.5	6 501	3.0	8 215	7.7
35	放 射 線 科	9 338	2.9	7 106	3.3	2 232	2.1
36	麻 酔 科	12 024	3.7	10 401	4.8	1 623	1.5
37	病 理 診 断 科	2 217	0.7	2 129	1.0	88	0.1
38	臨 床 検 査 科	839	0.3	809	0.4	30	0.0
39	救 急 科	5 021	1.6	4 899	2.3	122	0.1
40	臨 床 研 修 医	18 310	5.7	18 298	8.5	12	0.0
41	全 科	271	0.1	138	0.1	133	0.1
42	そ の 他	6 596	2.0	4 528	2.1	2 068	1.9

注：2つ以上の診療科に従事している場合、各々の科に重複計上している。

1)「総数」には、「診療科」の不詳を含む。



4) 取得している広告可能な医師の専門性に関する資格名及び麻酔科の標榜資格(複数回答)別にみた医師数

専門性資格及び麻酔科の標榜資格(複数回答)別にみると、「1 総合内科専門医」が33,119人(10.2%)と最も多く、次いで「5 外科専門医」22,312人(6.9%)、「20 消化器病専門医」19,811人(6.1%)となっている。

専門性資格及び麻酔科の標榜資格の割合を性別にみると、男女とも「1 総合内科専門医」(男10.6%、女9.0%)が最も多くなっている。(表7)

表7 取得している広告可能な医師の専門性に関する資格名及び麻酔科の標榜資格(複数回答)、性別にみた医療施設に従事する医師数及び平均年齢

		医療施設に従事する医師数(人)			割合(%)			平均年齢(歳)
		総数	男	女	総数	男	女	
総数		323 700	249 878	73 822	100.0	100.0	100.0	50.1
1	総合内科専門医	33 119	26 474	6 645	10.2	10.6	9.0	50.5
2	小児科専門医	14 168	9 220	4 948	4.4	3.7	6.7	52.1
3	皮膚科専門医	5 948	3 201	2 747	1.8	1.3	3.7	54.1
4	精神科専門医	9 934	7 739	2 195	3.1	3.1	3.0	54.7
5	外科専門医	22 312	20 303	2 009	6.9	8.1	2.7	50.7
6	整形外科専門医	17 476	16 606	870	5.4	6.6	1.2	53.9
7	産婦人科専門医	11 602	7 264	4 338	3.6	2.9	5.9	53.0
8	眼科専門医	9 835	6 056	3 779	3.0	2.4	5.1	54.5
9	耳鼻咽喉科専門医	7 558	5 966	1 592	2.3	2.4	2.2	53.9
10	泌尿器科専門医	6 279	5 940	339	1.9	2.4	0.5	53.0
11	脳神経外科専門医	7 149	6 768	381	2.2	2.7	0.5	53.8
12	放射線科専門医	6 391	4 895	1 496	2.0	2.0	2.0	49.7
13	麻酔科専門医	7 997	5 116	2 881	2.5	2.0	3.9	48.8
14	病理専門医	1 820	1 343	477	0.6	0.5	0.6	54.1
15	救急科専門医	4 704	4 219	485	1.5	1.7	0.7	47.9
16	形成外科専門医	2 377	1 717	660	0.7	0.7	0.9	49.3
17	リハビリテーション科専門医	2 868	2 330	538	0.9	0.9	0.7	57.0
18	呼吸器専門医	6 281	5 189	1 092	1.9	2.1	1.5	51.0
19	循環器専門医	13 452	12 013	1 439	4.2	4.8	1.9	53.4
20	消化器病専門医	19 811	17 341	2 470	6.1	6.9	3.3	52.7
21	腎臓専門医	4 995	3 786	1 209	1.5	1.5	1.6	50.6
22	肝臓専門医	6 323	5 684	639	2.0	2.3	0.9	52.1
23	神経内科専門医	5 050	3 952	1 098	1.6	1.6	1.5	52.0
24	糖尿病専門医	5 512	3 876	1 636	1.7	1.6	2.2	51.5
25	内分泌代謝科専門医	2 600	1 955	645	0.8	0.8	0.9	52.3
26	血液専門医	3 489	2 743	746	1.1	1.1	1.0	50.9
27	アレルギー専門医	3 716	2 838	878	1.1	1.1	1.2	53.7
28	リウマチ専門医	4 772	4 129	643	1.5	1.7	0.9	54.6
29	感染症専門医	1 350	1 179	171	0.4	0.5	0.2	52.6
30	心療内科専門医	317	256	61	0.1	0.1	0.1	59.6
31	呼吸器外科専門医	1 560	1 454	106	0.5	0.6	0.1	50.3
32	心臓血管外科専門医	2 223	2 146	77	0.7	0.9	0.1	51.8
33	乳腺専門医	1 590	1 085	505	0.5	0.4	0.7	52.7
34	気管食道科専門医	997	908	89	0.3	0.4	0.1	57.5
35	消化器外科専門医	7 532	7 243	289	2.3	2.9	0.4	51.0
36	小児外科専門医	656	551	105	0.2	0.2	0.1	51.4
37	超音波専門医	1 883	1 512	371	0.6	0.6	0.5	56.1
38	細胞診専門医	2 020	1 506	514	0.6	0.6	0.7	54.8
39	透析専門医	4 834	3 849	985	1.5	1.5	1.3	52.8
40	老年病専門医	1 246	1 058	188	0.4	0.4	0.3	57.9
41	消化器内視鏡専門医	15 289	13 355	1 934	4.7	5.3	2.6	52.7
42	臨床遺伝専門医	1 094	716	378	0.3	0.3	0.5	51.5
43	漢方専門医	1 685	1 320	365	0.5	0.5	0.5	61.5
44	レーザー専門医	245	190	55	0.1	0.1	0.1	52.4
45	気管支鏡専門医	2 110	1 874	236	0.7	0.7	0.3	50.4
46	核医学専門医	896	732	164	0.3	0.3	0.2	52.1
47	大腸肛門病専門医	1 642	1 566	76	0.5	0.6	0.1	56.6
48	婦人科腫瘍専門医	855	684	171	0.3	0.3	0.2	52.7
49	ペインクリニック専門医	1 357	1 000	357	0.4	0.4	0.5	55.7
50	熱傷専門医	297	263	34	0.1	0.1	0.0	53.5
51	脳血管内治療専門医	1 256	1 200	56	0.4	0.5	0.1	46.4
52	がん薬物療法専門医	1 279	1 046	233	0.4	0.4	0.3	47.8
53	周産期(新生児)専門医	1 571	978	593	0.5	0.4	0.8	46.1
54	生殖医療専門医	725	535	190	0.2	0.2	0.3	53.5
55	小児神経専門医	981	621	360	0.3	0.2	0.5	55.1
56	一般病院連携精神医学専門医	345	302	43	0.1	0.1	0.1	52.5
57	麻酔科標榜医	12 179	8 338	3 841	3.8	3.3	5.2	50.3
資格なし		123 081	91 671	31 410	38.0	36.7	42.5	46.4

注:2つ以上の資格を取得している場合、各々の資格名に重複計上している。

専門性資格及び麻酔科の標榜資格の割合を施設の種別にみると、病院では「1 総合内科専門医」(10.8%) が最も多く、次いで「5 外科専門医」(8.8%)、「20 消化器病専門医」(6.1%) となっており、診療所では「1 総合内科専門医」(9.0%) が最も多く、次いで「20 消化器病専門医」(6.2%)、「8 眼科専門医」(6.2%) となっている(表8)。

表8 取得している広告可能な医師の専門性に関する資格名及び麻酔科の標榜資格(複数回答)、施設の種別にみた医療施設に従事する医師数

令和2(2020)年12月31日現在

		病 院		診 療 所	
		医師数 (人)	割合 (%)	医師数 (人)	割合 (%)
総	数	216 474	100.0	107 226	100.0
1	総合内科専門医	23 463	10.8	9 656	9.0
2	小児科専門医	8 591	4.0	5 577	5.2
3	皮膚科専門医	2 034	0.9	3 914	3.7
4	精神科専門医	6 569	3.0	3 365	3.1
5	外科専門医	19 138	8.8	3 174	3.0
6	整形外科専門医	10 965	5.1	6 511	6.1
7	産婦人科専門医	6 698	3.1	4 904	4.6
8	眼科専門医	3 151	1.5	6 684	6.2
9	耳鼻咽喉科専門医	2 983	1.4	4 575	4.3
10	泌尿器科専門医	4 324	2.0	1 955	1.8
11	脳神経外科専門医	5 855	2.7	1 294	1.2
12	放射線科専門医	5 562	2.6	829	0.8
13	麻酔科専門医	7 218	3.3	779	0.7
14	病理専門医	1 709	0.8	111	0.1
15	救急科専門医	4 185	1.9	519	0.5
16	形成外科専門医	1 485	0.7	892	0.8
17	リハビリテーション科専門医	2 017	0.9	851	0.8
18	呼吸器専門医	4 730	2.2	1 551	1.4
19	循環器専門医	8 887	4.1	4 565	4.3
20	消化器病専門医	13 118	6.1	6 693	6.2
21	腎臓専門医	3 466	1.6	1 529	1.4
22	肝臓専門医	4 525	2.1	1 798	1.7
23	神経内科専門医	4 006	1.9	1 044	1.0
24	糖尿病専門医	3 460	1.6	2 052	1.9
25	内分泌代謝科専門医	1 898	0.9	702	0.7
26	血液専門医	2 946	1.4	543	0.5
27	アレルギー専門医	1 987	0.9	1 729	1.6
28	リウマチ専門医	2 981	1.4	1 791	1.7
29	感染症専門医	1 117	0.5	233	0.2
30	心療内科専門医	160	0.1	157	0.1
31	呼吸器外科専門医	1 469	0.7	91	0.1
32	心臓血管外科専門医	2 063	1.0	160	0.1
33	乳腺専門医	1 279	0.6	311	0.3
34	気管食道科専門医	472	0.2	525	0.5
35	消化器外科専門医	6 891	3.2	641	0.6
36	小児外科専門医	574	0.3	82	0.1
37	超音波専門医	1 286	0.6	597	0.6
38	細胞診専門医	1 733	0.8	287	0.3
39	透析専門医	3 144	1.5	1 690	1.6
40	老年病専門医	864	0.4	382	0.4
41	消化器内視鏡専門医	9 532	4.4	5 757	5.4
42	臨床遺伝専門医	923	0.4	171	0.2
43	漢方専門医	531	0.2	1 154	1.1
44	レザー専門医	129	0.1	116	0.1
45	気管支鏡専門医	1 856	0.9	254	0.2
46	核医学専門医	781	0.4	115	0.1
47	大腸肛門病専門医	1 158	0.5	484	0.5
48	婦人科腫瘍専門医	774	0.4	81	0.1
49	ペインクリニック専門医	982	0.5	375	0.3
50	熱傷専門医	253	0.1	44	0.0
51	脳血管内治療専門医	1 212	0.6	44	0.0
52	がん薬物療法専門医	1 214	0.6	65	0.1
53	周産期(新生児)専門医	1 412	0.7	159	0.1
54	生殖医療専門医	354	0.2	371	0.3
55	小児神経専門医	679	0.3	302	0.3
56	一般病院連携精神医学専門医	299	0.1	46	0.0
57	麻酔科標榜医	9 594	4.4	2 585	2.4
	資格なし	83 346	38.5	39 735	37.1

注:2つ以上の資格を取得している場合、各々の資格名に重複計上している。

## 5) 都道府県（従業地）別にみた人口10万対医師数

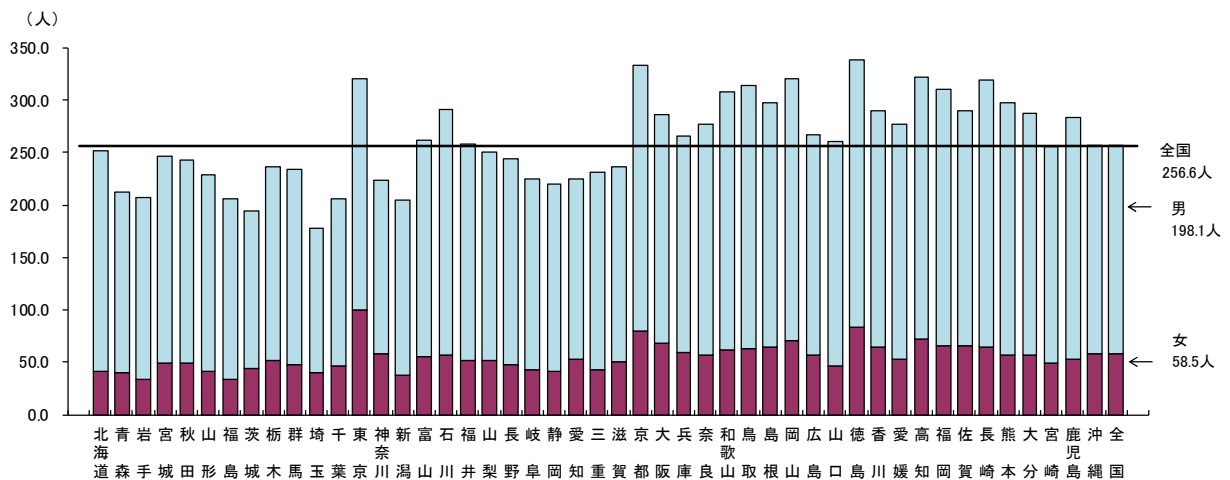
医療施設に従事する人口10万対医師数は256.6人で、前回（246.7人）に比べ9.9人増加している。

これを都道府県（従業地）別にみると、徳島県が338.4人と最も多く、次いで京都府332.6人、高知県322.0人となっており、埼玉県が177.8人と最も少なく、次いで、茨城県193.8人、新潟県204.3人となっている。（図5）

（参考）統計表15 人口10万対医師・歯科医師・薬剤師数，従業地による都道府県—指定都市・特別区・中核市（再掲）、業務の種別、性別  
 統計表16 人口10万対医療施設従事医師・歯科医師数及び薬局・医療施設従事薬剤師数の年次推移，従業地による都道府県—指定都市・特別区・中核市（再掲）別

図5 都道府県（従業地）別にみた医療施設に従事する人口10万対医師数

令和2（2020）年12月31日現在



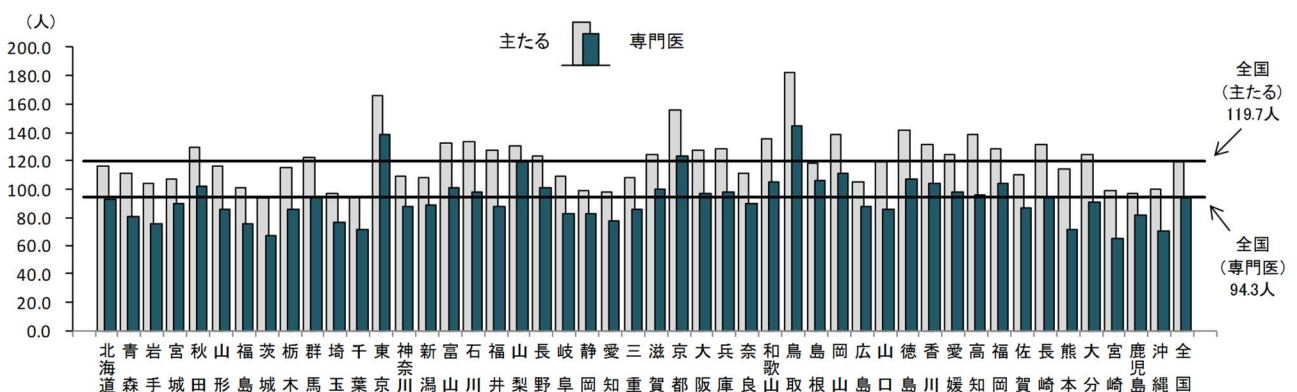
主たる診療科が「13小児科」の医師数（15歳未満人口10万対）を都道府県（従業地）別にみると、鳥取県が182.4人と最も多く、茨城県が94.4人と最も少ない。

また、専門性資格の「2小児科専門医」は、鳥取県が144.4人と最も多く、宮崎県が64.9人と最も少ない。（図6）

（参考）統計表17 人口10万対医療施設従事医師数，従業地による都道府県、主たる診療科（小児科・産婦人科・産科・外科）・専門性資格（小児科専門医・産婦人科専門医・外科の専門医）別

図6 都道府県（従業地）、主たる診療科（小児科）・専門性資格（小児科専門医）別にみた医療施設に従事する人口10万対医師数

令和2（2020）年12月31日現在



注：人口10万対比率は、「15歳未満人口」により算出した。

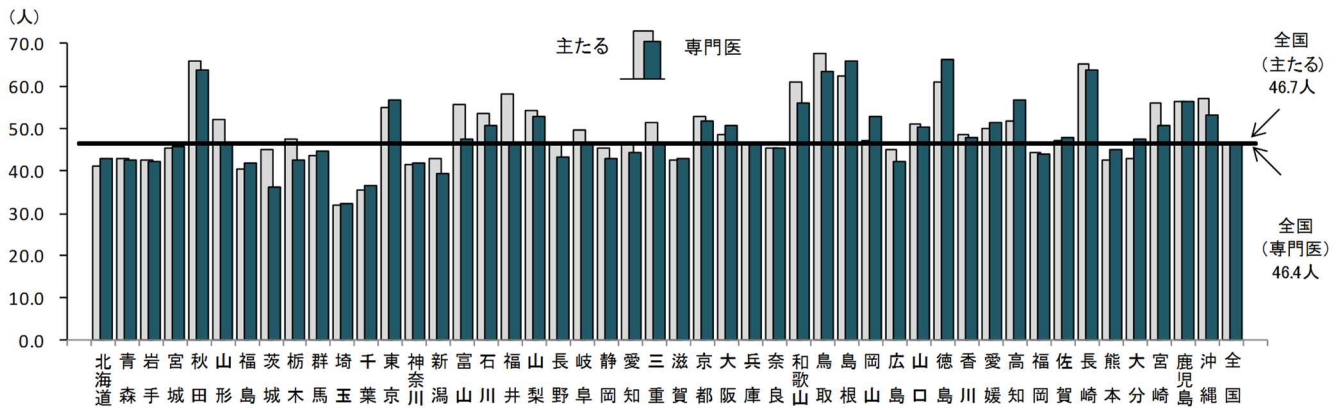
主たる診療科が「31 産婦人科・32 産科」の医師数（15～49 歳女性人口 10 万対）を都道府県（従業地）別にみると、鳥取県が 67.5 人と最も多く、埼玉県が 31.8 人と最も少ない。

また、専門性資格の「7 産婦人科専門医」は、徳島県が 66.3 人と最も多く、埼玉県が 32.5 人と最も少ない。（図 7）

（参考）統計表 17 人口 10 万対医療施設従事医師数，従業地による都道府県、主たる診療科（小児科・産婦人科・産科・外科）・専門性資格（小児科専門医・産婦人科専門医・外科の専門医）別

図 7 都道府県（従業地）、主たる診療科（産婦人科・産科）・専門性資格（産婦人科専門医）別にみた医療施設に従事する人口 10 万対医師数

令和 2（2020）年 12 月 31 日現在



注：人口10万対比率は、「15～49歳女性人口」により算出した。

主たる診療科が外科<sup>※1</sup>の医師数を都道府県（従業地）別にみると、岡山県 32.1 人と最も多く、埼玉県が 14.9 人と最も少ない。

また、専門性資格の外科の専門医<sup>※2</sup>は、京都府が 26.1 人と最も多く、新潟県が 12.2 人と最も少ない。（図 8）

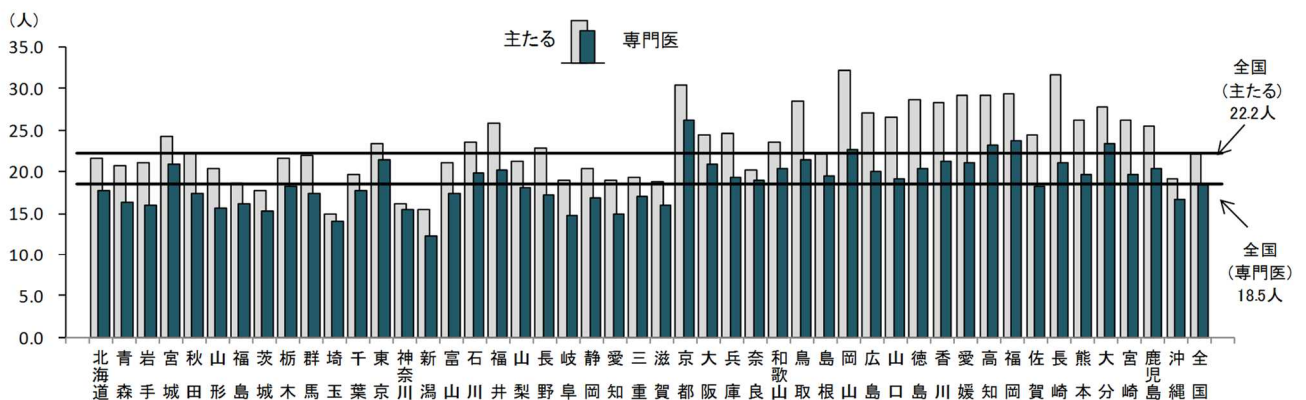
※1) 外科、呼吸器外科、心臓血管外科、乳腺外科、気管食道外科、消化器外科(胃腸外科)、肛門外科、小児外科をいう。

※2) 外科専門医、呼吸器外科専門医、心臓血管外科専門医、消化器外科専門医、小児外科専門医のうちいずれかを取得している医師をいう（例：外科専門医と呼吸器外科専門医を取得している医師は 1 人として集計）。

（参考）統計表 17 人口 10 万対医療施設従事医師数，従業地による都道府県、主たる診療科（小児科・産婦人科・産科・外科）・専門性資格（小児科専門医・産婦人科専門医・外科の専門医）別

図 8 都道府県（従業地）、主たる診療科（外科<sup>※1</sup>）・専門性資格（外科の専門医<sup>※2</sup>）別にみた医療施設に従事する人口 10 万対医師数

令和 2（2020）年 12 月 31 日現在



注：※1) 外科、呼吸器外科、心臓血管外科、乳腺外科、気管食道外科、消化器外科(胃腸外科)、肛門外科、小児外科をいう。

※2) 外科専門医、呼吸器外科専門医、心臓血管外科専門医、消化器外科専門医、小児外科専門医のうちいずれかを取得している医師をいう（例：外科専門医と呼吸器外科専門医を取得している医師は 1 人として集計）。