

2 歯科医師

平成24年12月31日現在における全国の届出「歯科医師数」は102,551人で、「男」80,256人（総数の78.3%）、「女」22,295人（同21.7%）となっている。

平成24年届出歯科医師数を前回と比べると975人、1.0%増加している。

また、人口10万対歯科医師数は80.4人で、前回に比べ1.1人増加している。

(1) 施設・業務の種別にみた歯科医師数

主に従事している業務の種別をみると、「医療施設の従事者」は99,659人（総数の97.2%）で、前回に比べ936人、0.9%増加している。「介護老人保健施設の従事者」は27人（同0.0%）で、前回に比べ11人、68.8%増加し、「医療施設・介護老人保健施設以外の従事者」は1,424人（同1.4%）で2人、0.1%増加している。（表9）

（参考）統計表1 医師・歯科医師・薬剤師数、構成割合及び平均年齢、性・年齢階級、施設・業務の種別

統計表8 歯科医師数、構成割合及び人口10万対歯科医師数の年次推移、施設・業務の種別

表9 施設・業務の種別にみた歯科医師数

各年12月31日現在

	平成24年 (2012)		平成22年 (2010)	対前回		人口10万対(人)		
	歯科医師数 (人)	構成割合 (%)	歯科医師数 (人)	増減数 (人)	増減率 (%)	平成24年 (2012)	平成22年 (2010)	増減数
総数	102 551	100.0	101 576	975	1.0	80.4	79.3	1.1
男	80 256	78.3	80 119	137	0.2	62.9	62.6	0.3
女	22 295	21.7	21 457	838	3.9	17.5	16.8	0.7
医療施設の従事者	99 659	97.2	98 723	936	0.9	78.2	77.1	1.1
病院の従事者	12 547	12.2	12 438	109	0.9	9.8	9.7	0.1
病院(医育機関附属の病院を除く)の開設者 又は法人の代表者	26	0.0	20	6	30.0	0.0	0.0	0.0
病院(医育機関附属の病院を除く)の勤務者	2 865	2.8	2 894	△ 29	△ 1.0	2.2	2.3	△ 0.1
医育機関附属の病院の勤務者	9 656	9.4	9 524	132	1.4	7.6	7.4	0.2
臨床系の教官又は教員	3 560	3.5	3 584	△ 24	△ 0.7	2.8	2.8	0.0
臨床系の大学院生	2 042	2.0	5 940	156	2.6	1.6	4.6	0.2
臨床系の勤務医	4 054	4.0				3.2		
診療所の従事者	87 112	84.9	86 285	827	1.0	68.3	67.4	0.9
診療所の開設者又は法人の代表者	59 740	58.3	60 100	△ 360	△ 0.6	46.8	46.9	△ 0.1
診療所の勤務者	27 372	26.7	26 185	1 187	4.5	21.5	20.4	1.1
介護老人保健施設の従事者	27	0.0	16	11	68.8	0.0	0.0	0.0
医療施設・介護老人保健施設以外の従事者	1 424	1.4	1 422	2	0.1	1.1	1.1	0.0
医育機関の臨床系以外の大学院生	131	0.1	1 016	△ 46	△ 4.5	0.1	0.8	0.0
医育機関の臨床系以外の勤務者	839	0.8				0.7		
医育機関以外の教育機関又は研究機関の勤務者	160	0.2	135	25	18.5	0.1	0.1	0.0
行政機関又は保健衛生業務の従事者	294	0.3	271	23	8.5	0.2	0.2	0.0
行政機関の従事者	258	0.3	240	18	7.5	0.2	0.2	0.0
行政機関を除く保健衛生業務の従事者	36	0.0	31	5	16.1	0.0	0.0	0.0
その他の者	1 440	1.4	1 411	29	2.1	1.1	1.1	0.0
その他の業務の従事者	276	0.3	277	△ 1	△ 0.4	0.2	0.2	0.0
無職の者	1 164	1.1	1 134	30	2.6	0.9	0.9	0.0

注:「総数」には、「施設・業務の種別」の不詳を含む。

(2) 医療施設（病院・診療所）に従事する歯科医師数

1) 性・年齢階級別にみた歯科医師数

医療施設に従事する歯科医師を性別にみると、「男」が78,267人で、前回に比べ99人、0.1%増加し、「女」は21,392人で、837人、4.1%増加している。

年齢階級別にみると、「50～59歳」が26,927人（27.0%）と最も多く、次いで「40～49歳」23,072人（23.2%）となっている。

また、男女の構成割合を年齢階級別にみると、すべての年齢階級で「男」の占める割合が多くなっており、「女」の割合は、年齢階級が低くなるほど高く、「29歳以下」では42.1%となっている。（表10）

（参考）統計表4 医療施設従事医師・歯科医師数、薬局・医療施設従事薬剤師数及び構成割合の年次推移、年齢階級、性別

統計表5 医療施設従事医師・歯科医師数及び薬局・医療施設従事薬剤師数の年次推移、施設の種別、年齢階級、性別

表10 性・年齢階級別にみた医療施設（病院・診療所）に従事する歯科医師数

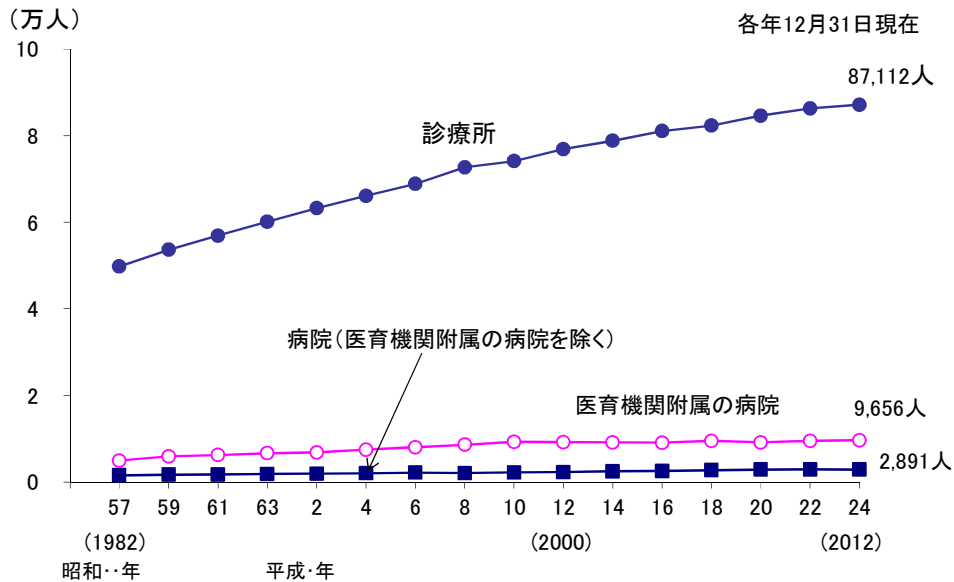
			各年12月31日現在						
			総数	29歳以下	30～39歳	40～49歳	50～59歳	60～69歳	70歳以上
歯科 医師 数 (人)	平成24年 (2012)	総数	99 659	7 460	19 485	23 072	26 927	15 702	7 013
		男	78 267	4 320	13 027	18 004	22 664	13 989	6 263
		女	21 392	3 140	6 458	5 068	4 263	1 713	750
	平成22年 (2010)	総数	98 723	7 657	20 204	24 227	26 105	13 649	6 881
		男	78 168	4 453	13 782	19 365	22 172	12 298	6 098
		女	20 555	3 204	6 422	4 862	3 933	1 351	783
対 前 回	増減数 (人)	総数	936	△ 197	△ 719	△ 1 155	822	2 053	132
		男	99	△ 133	△ 755	△ 1 361	492	1 691	165
		女	837	△ 64	36	206	330	362	△ 33
	増減率 (%)	総数	0.9	△ 2.6	△ 3.6	△ 4.8	3.1	15.0	1.9
		男	0.1	△ 3.0	△ 5.5	△ 7.0	2.2	13.8	2.7
		女	4.1	△ 2.0	0.6	4.2	8.4	26.8	△ 4.2
構 成 割 合 (%)	性別・ 年齢区分	総数	100.0	7.5	19.6	23.2	27.0	15.8	7.0
		男	78.5	4.3	13.1	18.1	22.7	14.0	6.3
		女	21.5	3.2	6.5	5.1	4.3	1.7	0.8
	年齢区分	総数	100.0	7.5	19.6	23.2	27.0	15.8	7.0
		男	100.0	5.5	16.6	23.0	29.0	17.9	8.0
		女	100.0	14.7	30.2	23.7	19.9	8.0	3.5
	性別	総数	100.0	100.0	100.0	100.0	100.0	100.0	100.0
		男	78.5	57.9	66.9	78.0	84.2	89.1	89.3
		女	21.5	42.1	33.1	22.0	15.8	10.9	10.7

2) 施設の種別にみた歯科医師数

施設の種別にみると、「診療所」87,112人、「医育機関附属の病院」9,656人、「病院（医育機関附属の病院を除く）」2,891人となっている。これを年次推移でみると、「診療所」の増加傾向が続いている。（図9）

（参考）統計表8 歯科医師数、構成割合及び人口10万対歯科医師数の年次推移、施設・業務の種別

図9 施設の種別にみた医療施設に従事する歯科医師数の年次推移



施設の種別に年齢階級をみると、「病院（医育機関附属の病院を除く）」では「30～39歳」、「医育機関附属の病院」では「29歳以下」、「診療所」では「50～59歳」が最も多い。平均年齢をみると、「病院（医育機関附属の病院を除く）」では42.2歳、「医育機関附属の病院」35.3歳、「診療所」51.6歳となっている。（表11）

（参考）統計表5 医療施設従事医師・歯科医師数及び薬局・医療施設従事薬剤師数の年次推移、施設の種別、年齢階級、性別

統計表9 医師・歯科医師・薬剤師の平均年齢の年次推移、施設・業務の種別

表11 年齢階級、施設の種別にみた医療施設に従事する歯科医師数及び施設の種別歯科医師の平均年齢

	平成24(2012)年12月31日現在									
	病院・診療所の計		病院						診療所	
			計		病院 (医育機関附属の病院を除く)		医育機関附属の病院			
歯科医師数 (人)	構成割合 (%)	歯科医師数 (人)	構成割合 (%)	歯科医師数 (人)	構成割合 (%)	歯科医師数 (人)	構成割合 (%)	歯科医師数 (人)	構成割合 (%)	
総数	99 659	100.0	12 547	100.0	2 891	100.0	9 656	100.0	87 112	100.0
29歳以下	7 460	7.5	4 409	35.1	423	14.6	3 986	41.3	3 051	3.5
30～39歳	19 485	19.6	4 291	34.2	998	34.5	3 293	34.1	15 194	17.4
40～49歳	23 072	23.2	1 867	14.9	688	23.8	1 179	12.2	21 205	24.3
50～59歳	26 927	27.0	1 462	11.7	578	20.0	884	9.2	25 465	29.2
60～69歳	15 702	15.8	488	3.9	180	6.2	308	3.2	15 214	17.5
70歳以上	7 013	7.0	30	0.2	24	0.8	6	0.1	6 983	8.0
平均年齢	49.8歳		36.9歳		42.2歳		35.3歳		51.6歳	

平均年齢の年次推移をみると、病院、診療所とも上昇傾向にある。(図 10、図 11)

図 10 年齢階級別にみた病院に就く歯科医師数及び平均年齢の年次推移

各年 12 月 31 日現在

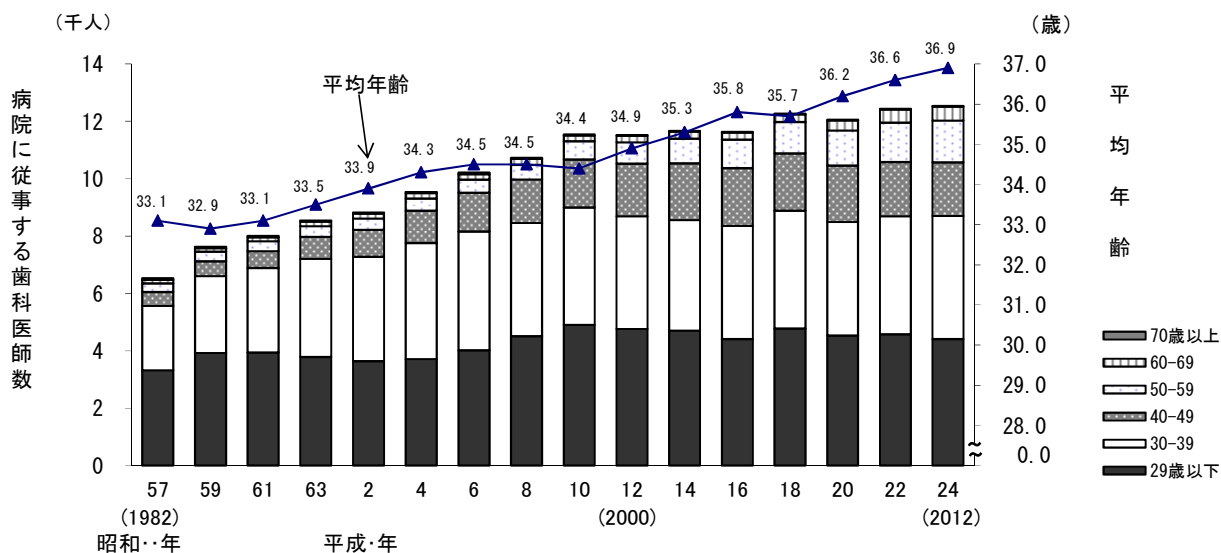
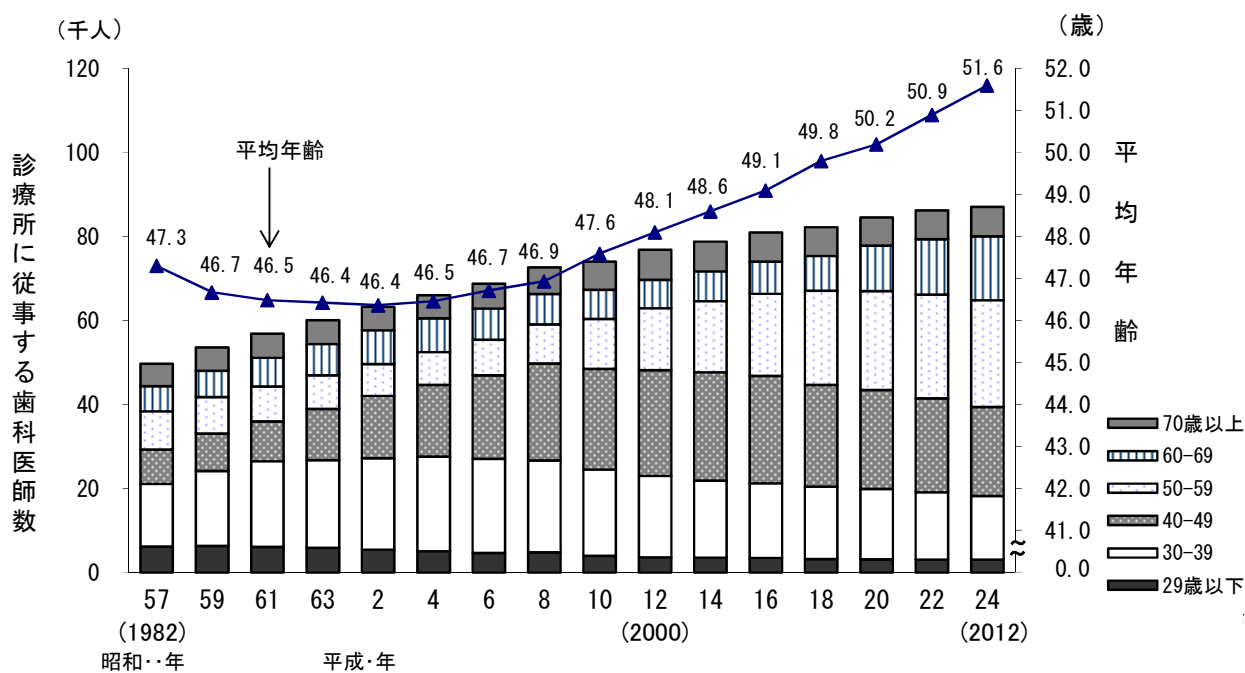


図 11 年齢階級別にみた診療所に就く歯科医師数及び平均年齢の年次推移

各年 12 月 31 日現在



3) 診療科別にみた歯科医師数

① 主たる診療科別にみた歯科医師数

主たる診療科別にみると、「歯科」が87,208人(87.5%)と最も多く、次いで「歯科口腔外科」4,062人(4.1%)となっている。

また、主たる診療科の構成割合を病院・診療所別にみると、病院では「歯科」(43.9%)、「歯科口腔外科」(28.7%)が多く、診療所では「歯科」(93.8%)が多い。

平均年齢をみると、「歯科」が51.0歳と最も高く、「臨床研修歯科医」を除くと「歯科口腔外科」が40.4歳と低くなっている。(表12)

(参考) 統計表6 医療施設従事医師・歯科医師数及び構成割合、主たる診療科、年齢階級別
統計表12 医療施設従事歯科医師数の年次比較、主たる診療科、施設の種別、性別

表12 主たる診療科、施設の種別にみた医療施設に従事する歯科医師数及び平均年齢

各年12月31日現在

	平成24年 (2012)			平成22年 (2010)			対前回		病 院		診療所	
	歯科 医師数 (人)	構成 割合 (%)	平均 年齢 (歳)	歯科 医師数 (人)	構成 割合 (%)	平均 年齢 (歳)	増減数 (人)	増減率 (%)	平成24年 (2012)		平成24年 (2012)	
									歯科 医師数 (人)	構成 割合 (%)	歯科 医師数 (人)	構成 割合 (%)
総 数	99 659	100.0	49.8	98 723	100.0	49.1	936	0.9	12 547	100.0	87 112	100.0
(従事する診療科)												
歯 科	87 208	87.5	51.0	86 454	87.6	50.4	754	0.9	5 503	43.9	81 705	93.8
矯 正 歯 科	3 544	3.6	44.2	3 489	3.5	43.4	55	1.6	985	7.9	2 559	2.9
小 児 歯 科	2 008	2.0	46.5	1 968	2.0	45.6	40	2.0	486	3.9	1 522	1.7
歯 科 口 腔 外 科	4 062	4.1	40.4	3 996	4.0	39.9	66	1.7	3 605	28.7	457	0.5
臨 床 研 修 歯 科 医	2 271	2.3	28.5	2 096	2.1	27.3	175	8.3	1 916	15.3	355	0.4
不 詳	566	0.6	52.8	720	0.7	51.4	△ 154	△ 21.4	52	0.4	514	0.6

注: 複数の診療科に従事している場合の主として従事する診療科と、1診療科のみに従事している場合の診療科である。

② 診療科(複数回答)別にみた歯科医師数

診療科(複数回答)別にみると、「歯科」が90,412人(90.7%)と最も多く、次いで「小児歯科」42,496人(42.6%)となっている。

また、診療科(複数回答)の構成割合を病院・診療所別にみると、病院では「歯科」(48.8%)、「歯科口腔外科」(30.7%)が多く、診療所では「歯科」(96.8%)、「小児歯科」(48.1%)が多い。(表13)

(参考) 統計表13 医療施設従事歯科医師数の年次推移、診療科(複数回答)別
統計表19 医療施設従事歯科医師数、従業地による都道府県—指定都市・特別区・中核市(再掲)、診療科(複数回答)別

表13 診療科(複数回答)、施設の種別にみた医療施設に従事する歯科医師数

各年12月31日現在

	平成24年 (2012)		平成22年 (2010)		対前回		病 院		診療所	
	歯科 医師数 (人)	構成 割合 (%)	歯科 医師数 (人)	構成 割合 (%)	増減数 (人)	増減率 (%)	平成24年 (2012)		平成24年 (2012)	
							歯科 医師数 (人)	構成 割合 (%)	歯科 医師数 (人)	構成 割合 (%)
総 数	99 659	100.0	98 723	100.0	936	0.9	12 547	100.0	87 112	100.0
(従事する診療科)										
歯 科	90 412	90.7	89 893	91.1	519	0.6	6 117	48.8	84 295	96.8
矯 正 歯 科	21 589	21.7	21 061	21.3	528	2.5	1 069	8.5	20 520	23.6
小 児 歯 科	42 496	42.6	41 202	41.7	1 294	3.1	634	5.1	41 862	48.1
歯 科 口 腔 外 科	26 366	26.5	24 863	25.2	1 503	6.0	3 858	30.7	22 508	25.8
臨 床 研 修 歯 科 医	2 271	2.3	2 448	2.5	△ 177	△ 7.2	1 916	15.3	355	0.4
不 詳	84	0.1	97	0.1	△ 13	△ 13.4	40	0.3	44	0.1

注: 2つ以上の診療科に従事している場合、各々の科に重複計上している。

4) 取得している広告可能な歯科医師の専門性に関する資格名(複数回答)別にみた歯科医師数

取得している広告可能な歯科医師の専門性に関する資格名(複数回答)別にみると、「口腔外科専門医」が1,887人(1.9%)で最も多くなっている。

取得している広告可能な歯科医師の専門性に関する資格名(複数回答)の構成割合を男女別にみると、「男」は「口腔外科専門医」(2.2%)が最も多く、「女」は「小児歯科専門医」(2.5%)が最も多くなっている。(表14)

(参考) 統計表14 医療施設従事医師・歯科医師数、取得している広告可能な医師・歯科医師の専門性に関する資格名(複数回答)、施設の種別、性別

表14 取得している広告可能な歯科医師の専門性に関する資格名(複数回答)、性別にみた医療施設(病院・診療所)に従事する歯科医師数及び平均年齢

平成24(2012)年12月31日現在

	医療施設に従事する歯科医師数(人)			構成割合(%)			平均年齢(歳)
	総数	男	女	総数	男	女	
総数	99 659	78 267	21 392	100.0	100.0	100.0	49.8
口腔外科専門医	1 887	1 749	138	1.9	2.2	0.6	52.0
歯周病専門医	1 115	962	153	1.1	1.2	0.7	50.9
歯科麻酔専門医	323	260	63	0.3	0.3	0.3	49.6
小児歯科専門医	1 296	764	532	1.3	1.0	2.5	52.6
歯科放射線専門医	218	186	32	0.2	0.2	0.1	53.6
取得している資格なし	95 137	74 639	20 498	95.5	95.4	95.8	53.3

注: 2つ以上の資格を取得している場合、各々の資格名に重複計上している。

取得している広告可能な歯科医師の専門性に関する資格名(複数回答)の構成割合を病院・診療所別にみると、病院では「口腔外科専門医」(8.3%)が最も多く、次いで「小児歯科専門医」(1.8%)となっており、診療所では「小児歯科専門医」(1.2%)が最も多く、次いで「歯周病専門医」(1.1%)となっている(表15)。

(参考) 統計表14 医療施設従事医師・歯科医師数、取得している広告可能な医師・歯科医師の専門性に関する資格名(複数回答)、施設の種別、性別

表15 取得している広告可能な歯科医師の専門性に関する資格名(複数回答)、施設の種別にみた医療施設に従事する歯科医師数

平成24(2012)年12月31日現在

	病 院		診 療 所	
	歯科医師数(人)	構成割合(%)	歯科医師数(人)	構成割合(%)
総数	12 547	100.0	87 112	100.0
口腔外科専門医	1 045	8.3	842	1.0
歯周病専門医	189	1.5	926	1.1
歯科麻酔専門医	160	1.3	163	0.2
小児歯科専門医	230	1.8	1 066	1.2
歯科放射線専門医	134	1.1	84	0.1
取得している資格なし	10 807	86.1	84 330	96.8

注: 2つ以上の資格を取得している場合、各々の資格名に重複計上している。

5) 都道府県（従業地）別にみた人口10万対歯科医師数

全国の医療施設（病院・診療所）に従事する人口10万対歯科医師数は78.2人で、前回（77.1人）に比べ1.1人増加している。

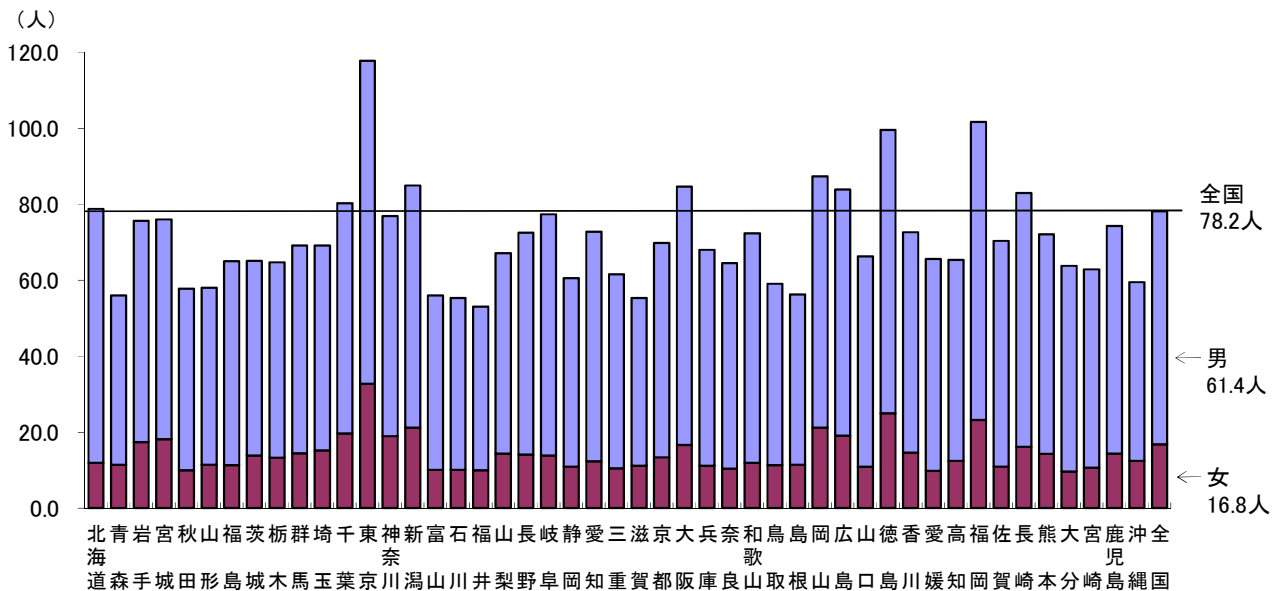
これを都道府県（従業地）別にみると、東京都が117.8人と最も多く、次いで福岡県101.7人、徳島県99.6人となっており、福井県が53.1人と最も少なく、次いで、滋賀県55.3人、石川県55.5人となっている。（図12）

（参考）統計表17 人口10万対医師・歯科医師・薬剤師数，従業地による都道府県—指定都市・特別区・中核市（再掲）、業務の種別、性別

統計表20 人口10万対医療施設従事医師・歯科医師数及び薬局・医療施設従事薬剤師数の年次推移，従業地による都道府県—指定都市・特別区・中核市（再掲）別

図12 都道府県（従業地）別にみた医療施設に従事する人口10万対歯科医師数

平成24（2012）年12月31日現在



3 薬剤師

平成24年12月31日現在における全国の届出「薬剤師数」は280,052人で、「男」109,264人（総数の39.0%）、「女」170,788人（同61.0%）となっている。

平成24年届出薬剤師数を前回と比べると3,535人、1.3%増加している。

また、人口10万対薬剤師数は219.6人で、前回に比べ3.7人増加している。

(1) 施設・業務の種別にみた薬剤師数

主に従事している業務の種別をみると、「薬局の従事者」は153,012人（総数の54.6%）で、前回に比べ7,409人、5.1%増加し、「病院・診療所の従事者」は52,704人（同18.8%）で、691人、1.3%増加している。

「大学の従事者」は5,249人で、前回に比べ2,289人減少し、「医薬品関係企業の従事者」は45,112人で2,144人減少し、「衛生行政機関又は保健衛生施設の従事者」は6,443人で140人増加している。

（表16）

（参考）統計表1 医師・歯科医師・薬剤師数、構成割合及び平均年齢、性・年齢階級、施設・業務の種別

表16 施設・業務の種別にみた薬剤師数

各年12月31日現在

	平成24年 (2012)		平成22年 (2010)	対前回		人口10万対(人)		
	薬剤師数 (人)	構成割合 (%)	薬剤師数 (人)	増減数 (人)	増減率 (%)	平成24年 (2012)	平成22年 (2010)	増減数
総数 ¹⁾	280 052	100.0	276 517	3 535	1.3	219.6	215.9	3.7
男	109 264	39.0	108 068	1 196	1.1	85.7	84.4	1.3
女	170 788	61.0	168 449	2 339	1.4	133.9	131.5	2.4
薬局の従事者	153 012	54.6	145 603	7 409	5.1	120.0	113.7	6.3
薬局の開設者又は法人の代表者	18 358	6.6	18 884	△ 526	△ 2.8	14.4	14.7	△ 0.3
薬局の勤務者	134 654	48.1	126 719	7 935	6.3	105.6	99.0	6.6
病院・診療所の従事者	52 704	18.8	52 013	691	1.3	41.3	40.6	0.7
病院・診療所で調剤・病棟業務に従事する者	50 415	18.0	49 211	1 204	2.4	39.5	38.4	1.1
病院・診療所で検査業務に従事する者	149	0.1	159	△ 10	△ 6.3	0.1	0.1	0.0
病院・診療所でその他(治験等)の業務に従事する者	2 140	0.8	2 643	△ 503	△ 19.0	1.7	2.1	△ 0.4
大学の従事者	5 249	1.9	7 538	△ 2 289	△ 30.4	4.1	5.9	△ 1.8
大学の勤務者(研究・教育)	4 618	1.6	4 580	38	0.8	3.6	3.6	0.0
大学院生又は研究生	631	0.2	2 958	△ 2 327	△ 78.7	0.5	2.3	△ 1.8
医薬品関係企業の従事者	45 112	16.1	47 256	△ 2 144	△ 4.5	35.4	36.9	△ 1.5
医薬品製造販売業・製造業(研究・開発、営業、その他)に従事する者 ²⁾	31 262	11.2	31 916	△ 654	△ 2.0	24.5	24.9	△ 0.4
医薬品販売業に従事するもの ³⁾	13 850	4.9	15 340	△ 1 490	△ 9.7	10.9	12.0	△ 1.1
衛生行政機関又は保健衛生施設の従事者	6 443	2.3	6 303	140	2.2	5.1	4.9	0.2
その他の者	17 517	6.3	17 780	△ 263	△ 1.5	13.7	13.9	△ 0.2
その他の業務の従事者	6 271	2.2	6 066	205	3.4	4.9	4.7	0.2
無職の者	11 246	4.0	11 714	△ 468	△ 4.0	8.8	9.1	△ 0.3

注：1)「総数」には、「施設・業務の種別」の不詳を含む。

2) 製薬会社（その研究所を含む）、血液センター等医薬品の製造販売業又は製造業に従事する者。

3) 医薬品の店舗販売業、配置販売業、卸売販売業に従事する者。

年齢階級別にみると、「30～39歳」が71,782人（25.6%）と最も多く、次いで、「40～49歳」66,292人（23.7%）となっている。

施設の種別に年齢階級をみると、「薬局」「病院・診療所」「大学」では「30～39歳」、「医薬品関係企業」では「40～49歳」が最も多い。

また、施設の種別毎に平均年齢をみると、「薬局」では45.8歳、「病院・診療所」42.4歳、「医薬品関係企業」45.6歳となっている。（表17）

（参考）統計表1 医師・歯科医師・薬剤師数、構成割合及び平均年齢、性・年齢階級、施設・業務の種別

表17 年齢階級、施設の種別にみた薬剤師数及び施設の種別薬剤師の平均年齢

平成24（2012）年12月31日現在

	総数	薬局・医療施設	（再掲）		大学	医薬品関係企業	衛生行政機関又は保健衛生施設	その他の者
			薬局	病院・診療所				
薬剤師数（人）								
総数	280 052	205 716	153 012	52 704	5 249	45 112	6 443	17 517
29歳以下	41 004	31 669	20 030	11 639	774	5 959	1 342	1 260
30～39歳	71 782	53 753	39 152	14 601	1 374	10 532	1 696	4 424
40～49歳	66 292	47 618	37 033	10 585	1 135	12 727	1 516	3 294
50～59歳	57 451	42 773	32 194	10 579	1 135	9 218	1 524	2 800
60～69歳	30 413	21 933	17 872	4 061	777	4 664	342	2 696
70歳以上	13 110	7 970	6 731	1 239	54	2 012	23	3 043
構成割合（%）								
総数	100.0	100.0	100.0	100.0	100.0	100.0	100.0	100.0
29歳以下	14.6	15.4	13.1	22.1	14.7	13.2	20.8	7.2
30～39歳	25.6	26.1	25.6	27.7	26.2	23.3	26.3	25.3
40～49歳	23.7	23.1	24.2	20.1	21.6	28.2	23.5	18.8
50～59歳	20.5	20.8	21.0	20.1	21.6	20.4	23.7	16.0
60～69歳	10.9	10.7	11.7	7.7	14.8	10.3	5.3	15.4
70歳以上	4.7	3.9	4.4	2.4	1.0	4.5	0.4	17.4
平均年齢	45.4歳	44.9歳	45.8歳	42.4歳	44.9歳	45.6歳	42.0歳	51.7歳

注：「総数」には、「施設・業務の種別」の不詳を含む。

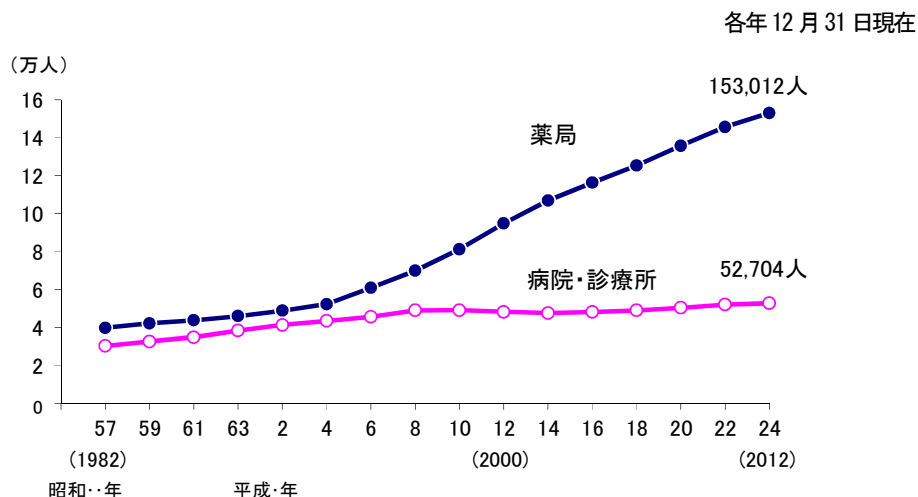
（2）薬局・医療施設（病院・診療所）に従事する薬剤師数

1）施設の種別にみた薬剤師数

薬局・医療施設に従事する薬剤師を施設の種別にみると、「薬局」が153,012人、「病院・診療所」が52,704人となっており、これを年次推移でみると、「薬局」は増加しており、「病院・診療所」は平成8年以降横ばい傾向となっている（図13）。

（参考）統計表2 医師・歯科医師・薬剤師数の年次推移、施設の種別・性別

図13 施設の種別にみた薬局・医療施設に従事する薬剤師数の年次推移



2) 性・年齢階級別にみた薬剤師数

薬局・医療施設に従事する薬剤師を性別にみると、「男」が68,944人で、前回に比べ3,296人、5.0%増加し、「女」は136,772人で、4,804人、3.6%増加している。

また、男女の構成割合を年齢階級別にみると、すべての年齢階級で「女」の割合が多く、「50～59歳」では70.6%、「40～49歳」では70.3%となっている。(表18)

(参考) 統計表4 医療施設従事医師・歯科医師数、薬局・医療施設従事薬剤師数及び構成割合の年次推移、年齢階級、性別

表18 性・年齢階級別にみた薬局・医療施設(病院・診療所)に従事する薬剤師数

各年12月31日現在

			総数	29歳以下	30～39歳	40～49歳	50～59歳	60～69歳	70歳以上
薬剤師数 (人)	平成24年 (2012)	総数	205 716	31 669	53 753	47 618	42 773	21 933	7 970
		男	68 944	11 502	19 103	14 147	12 571	7 814	3 807
		女	136 772	20 167	34 650	33 471	30 202	14 119	4 163
	平成22年 (2010)	総数	197 616	34 742	50 926	44 458	40 708	19 162	7 620
		男	65 648	11 814	17 833	13 170	11 961	7 108	3 762
		女	131 968	22 928	33 093	31 288	28 747	12 054	3 858
対前回	増減数 (人)	総数	8 100	△3 073	2 827	3 160	2 065	2 771	350
		男	3 296	△ 312	1 270	977	610	706	45
		女	4 804	△2 761	1 557	2 183	1 455	2 065	305
	増減率 (%)	総数	4.1	△ 8.8	5.6	7.1	5.1	14.5	4.6
		男	5.0	△ 2.6	7.1	7.4	5.1	9.9	1.2
		女	3.6	△ 12.0	4.7	7.0	5.1	17.1	7.9
構成割合 (%)	性別・ 年齢区分	総数	100.0	15.4	26.1	23.1	20.8	10.7	3.9
		男	33.5	5.6	9.3	6.9	6.1	3.8	1.9
		女	66.5	9.8	16.8	16.3	14.7	6.9	2.0
	年齢区分	総数	100.0	15.4	26.1	23.1	20.8	10.7	3.9
		男	100.0	16.7	27.7	20.5	18.2	11.3	5.5
		女	100.0	14.7	25.3	24.5	22.1	10.3	3.0
	性別	総数	100.0	100.0	100.0	100.0	100.0	100.0	100.0
		男	33.5	36.3	35.5	29.7	29.4	35.6	47.8
		女	66.5	63.7	64.5	70.3	70.6	64.4	52.2

3) 都道府県（従業地）別にみた人口10万対薬剤師数

全国の薬局・医療施設（病院・診療所）に従事する人口10万対薬剤師数は161.3人で、前回（154.3人）に比べ7.0人増加している。

これを都道府県（従業地）別にみると、徳島県が199.5人と最も多く、次いで東京都198.1人、兵庫県188.1人となっており、沖縄県が125.3人と最も少なく、次いで、青森県126.4人、福井県128.4人となっている。（図14）

（参考）統計表17 人口10万対医師・歯科医師・薬剤師数、従業地による都道府県—指定都市・特別区・中核市（再掲）、業務の種類別、性別

統計表20 人口10万対医療施設従事医師・歯科医師数及び薬局・医療施設従事薬剤師数の年次推移、従業地による都道府県—指定都市・特別区・中核市（再掲）別

図14 都道府県（従業地）別にみた薬局・医療施設に従事する人口10万対薬剤師数

平成24（2012）年12月31日現在

