

令和 6 年 11 月 22 日

【照会先】

政策統括官付参事官付保健統計室

室長 清水 貴也

室長補佐 中内 健治

(担当・内線) 医療施設統計係

医療施設(静態・動態)調査担当 内線 7520, 7521

病院報告担当 内線 7522

(代表電話) 03(5253)1111

(直通電話) 03(3595)2958

令和 5 (2023) 年 医療施設(静態・動態)調査・病院報告の概況

目 次

調査の概要	頁
1 医療施設調査	1
2 病院報告	2
3 利用上の注意	2
4 用語の説明	3
結果の概要	
I 医療施設調査	
1 施設数	6
(1) 施設の種別にみた施設数	(3) 病床の規模別にみた施設数
(2) 開設者別にみた施設数	(4) 診療科目別にみた施設数
2 病床数	12
(1) 病床の種別にみた病床数	(3) 都道府県別にみた人口 10 万対病院病床数
(2) 開設者別にみた病床数	
3 診療等の状況	15
(1) 検査等、手術等、放射線治療の実施状況	(6) 院内感染防止対策の状況
(2) 緩和ケアの状況	(7) 職員のための院内保育サービスの状況
(3) 特殊診療設備の保有状況	
(4) 在宅医療サービスの実施状況	
(5) 救急医療の状況	
4 従事者数の状況	22
(1) 職種別にみた常勤換算従事者数	
(2) 病院の職種別にみた 100 床当たり常勤換算従事者数	
(3) 病院の都道府県別にみた人口 10 万対常勤換算医師数	
II 病院報告	
1 患者数	24
(1) 1 日平均在院・新入院・退院患者数	
(2) 病院の 1 日平均外来患者数	
2 病床利用率	26
3 平均在院日数	26
統計表	27

令和 5 年医療施設(静態・動態)調査・病院報告の結果は、厚生労働省のホームページにも掲載されています。

厚生労働省ホームページ 医療施設調査 (<https://www.mhlw.go.jp/toukei/list/79-1.html>)

病院報告 (<https://www.mhlw.go.jp/toukei/list/80-1.html>)

調 査 の 概 要

1 医療施設調査

(1) 調査の目的

この調査は、全国の医療施設（医療法（昭和 23 年法律第 205 号）に定める病院・診療所）の分布及び整備の実態を明らかにするとともに、医療施設の診療機能を把握し、医療行政の基礎資料を得ることを目的とする。

(2) 調査の沿革

この調査は、昭和 23 年に行われた「施設面からみた医療調査」を前身としており、昭和 28 年に医療施設調査となった。

昭和 48 年から医療施設より提出される開設・廃止等の申請・届出に基づき「医療施設動態調査」（以下「動態調査」という。）を毎月実施するとともに、全医療施設の詳細な実態を把握することを目的とした「医療施設静態調査」（以下「静態調査」という。）を昭和 50 年を始めとして 3 年ごとに実施することとし、現在に至っている。

なお、静態調査は昭和 56 年までは 12 月末現在で調査していたが、昭和 59 年からは 10 月 1 日現在で調査している。

(3) 調査の種類、期間及び期日

静態調査（3 年に 1 回）…… 令和 5 年 10 月 1 日現在

動態調査（毎月）…………… 令和 4 年 10 月 1 日～令和 5 年 9 月 30 日

(4) 調査の対象

静態調査 …………… 調査時点で開設している全ての医療施設

動態調査 …………… 開設・廃止等のあった医療施設

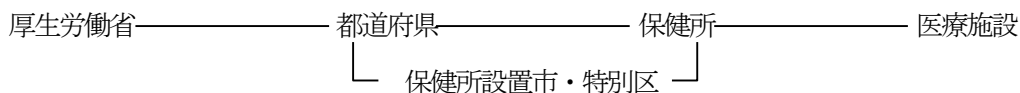
※ 医療施設には、往診のみの診療所を含むが、助産所、介護老人保健施設、介護医療院及び保健所は除く。

(5) 調査の事項

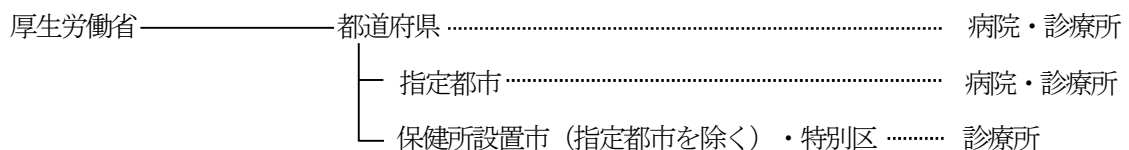
施設名、施設の所在地、開設者、診療科目、設備、従事者の数及びその勤務の状況、許可病床数、社会保険診療等の状況、救急医療体制の状況、診療及び検査の実施の状況、その他関連する事項

(6) 調査の方法及び系統

静態調査は、医療施設の管理者が自ら調査票に記入する自計方式によった。



動態調査は、医療施設からの開設・廃止等の申請・届出に基づいて、都道府県知事又は保健所を設置する市・特別区の長が動態調査票を作成し、厚生労働大臣に提出した。



(7) 結果の集計

厚生労働省政策統括官（統計・情報システム管理、労使関係担当）において行った。

※ 医療施設調査は、統計法に基づく基幹統計「医療施設統計」を作成するための統計調査である。

2 病院報告

(1) 報告の目的

この報告は、全国の病院、療養病床を有する診療所における患者の利用状況を把握し、医療行政の基礎資料を得ることを目的とする。

(2) 報告の沿革

この報告の前身は、昭和20年10月に発足した「病院週報」であるが、昭和23年6月に週報から月報に改めるとともに、同年11月に医療法施行規則（昭和23年厚生省令第50号）を定めて報告の根拠を明確にし、昭和24年より医療法に基づく報告とした。

昭和29年には医療法施行規則の改正により名称を「病院報告」に改め、平成10年からは療養型病床群（現「療養病床」）を有する診療所からも報告を求めている。

なお、平成13年3月から報告の根拠は、医療法施行令（昭和23年政令第326号）となり、平成18年には介護療養病床の報告を追加した。

(3) 報告の期間

令和5年1月1日～12月31日（毎月報告）

(4) 報告の対象

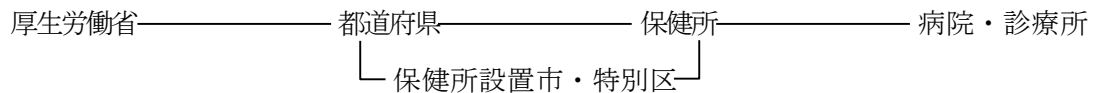
全国の病院、療養病床を有する診療所

(5) 報告の事項

在院患者延数、新入院患者数、退院患者数、外来患者延数等

(6) 報告の方法及び系統

病院及び療養病床を有する診療所の管理者が作成し、厚生労働大臣に提出した。



(7) 結果の集計

厚生労働省政策統括官（統計・情報システム管理、労使関係担当）において行った。

3 利用上の注意

(1) 表章記号の規約

計数のない場合	—
計数不明又は計数を表章することが不適当な場合	…
統計項目があり得ない場合	・
比率等が微小（0.05未満）の場合	0.0
減少数又は減少率を意味する場合	△

なお、病院報告では以下の場合も含む。

- 「—」：病院又は病床があるが、計上する数値がない場合
- 「・」：病院又は病床がないので、計上する数値がない場合

(2) 掲載している数値は、四捨五入をしているため、内訳の合計が「総数」に合わない場合がある。

(3) 人口10万対比率算出のために用いた人口は、「人口推計（令和5年10月1日現在）」（総務省統計局）の総人口である。

4 用語の説明

(1) 医療施設の種類

- 病 院 医師又は歯科医師が医業又は歯科医業を行う場所であって、患者 20 人以上の入院施設を有するものをいう。
- 一般診療所 医師又は歯科医師が医業又は歯科医業を行う場所（歯科医業のみは除く。）であって、患者の入院施設を有しないもの又は患者 19 人以下の入院施設を有するものをいう。
- 歯科診療所 歯科医師が歯科医業を行う場所であって、患者の入院施設を有しないもの又は患者 19 人以下の入院施設を有するものをいう。

(2) 病院の種類

- 精神科病院 精神病床のみを有する病院をいう。
- 一般病院 精神科病院以外の病院（平成 10 年までは伝染病院、平成 24 年までは結核療養所も除く。）をいう。

(3) 医育機関

「学校教育法」（昭和 22 年法律第 26 号）において、医学又は歯学の教育を行うことに付随して設けられた病院及び分院をいい、大学研究所附属病院も含む。

(4) 病床の種類

- 精神病床 精神疾患を有する者を入院させるための病床をいう。
- 感染症病床 「感染症の予防及び感染症の患者に対する医療に関する法律」（平成 10 年法律第 114 号）に規定する一類感染症、二類感染症（結核を除く。）、新型インフルエンザ等感染症及び指定感染症並びに新感染症の患者を入院させるための病床をいう。
- 結核病床 結核の患者を入院させるための病床をいう。
- 療養病床 病院の病床（精神病床、感染症病床及び結核病床を除く。）又は一般診療所の病床のうち主として長期にわたり療養を必要とする患者を入院させるための病床をいう。
- 一般病床 精神病床、感染症病床、結核病床及び療養病床以外の病床をいう。
- 介護療養病床 療養病床のうち、「健康保険法等の一部を改正する法律（平成 18 年法律第 83 号）附則第 130 条の 2 第 1 項の規定によりなおその効力を有するものとされた介護保険法」に規定する都道府県知事の指定介護療養型医療施設としての指定に係る病床をいう。

※ 「療養病床」の数値は、「介護療養病床」を含んでいる。

(5) 開設者の分類

概況本文と統計表で表示している開設者の分類は、以下のとおり。

概況本文（大分類）	統計表（小分類）
国	厚生労働省、独立行政法人国立病院機構、国立大学法人、独立行政法人労働者健康安全機構、国立高度専門医療研究センター、独立行政法人地域医療機能推進機構、その他(国の機関) ※ 独立行政法人国立病院機構、国立大学法人、独立行政法人労働者健康安全機構、独立行政法人地域医療機能推進機構は、各々の法律により医療法の適用については国とみなされている。
公的医療機関	都道府県、市町村、地方独立行政法人、日赤、済生会、北海道社会事業協会、厚生連、国民健康保険団体連合会
社会保険関係団体	健康保険組合及びその連合会、共済組合及びその連合会、国民健康保険組合
医療法人	医療法人
個人	個人
その他	公益法人、私立学校法人、社会福祉法人、医療生協、会社、その他の法人

(6) 救急医療体制

初期（軽度の救急患者への夜間・休日における診療を行う医療施設）

比較的軽症な急病患者的診療を受け持つ休日・夜間急患センターと地区医師会の会員が当番制で診療を行う在宅当番医制をいう。

二次（入院を要する救急医療施設）

精神科救急を含む 24 時間体制の救急病院及び病院群輪番制方式による施設をいう。

救命救急センター

高度救命救急センターを含む。

(7) 精神科救急医療体制

「精神科救急医療体制整備事業の実施について」（平成 20 年 5 月 26 日障発第 0526001 号）により規定される精神科救急医療施設をいう。

(8) 従事者

10 月 1 日 24 時現在に在籍する者をいい、有する免許の種類等により計上している。

(9) 常勤換算

従事者について、その職務に従事した 1 週間の勤務時間（残業は除く）を、当該医療施設の通常の 1 週間の勤務時間で除した数である。

$$\frac{\text{従事者の 1 週間の勤務時間}}{\text{医療施設で定めている常勤者の 1 週間の勤務時間}}$$

(10) 在院患者

病院の全病床及び診療所の療養病床に、毎日 24 時現在在院している患者をいう。

(11) 新入院患者、退院患者

毎月中における新たに入院した患者、退院した患者をいい、入院してその日のうちに退院した患者も含む。

(12) 外来患者

新来、再来、往診及び巡回診療患者の区別なく、すべてを合計したものをいい、同一患者が 2 つ以上の診療科で診療を受け、それぞれの科で診療録が作成された場合は、それぞれの診療科の外来患者として取扱う。

(13) 1 日平均在院患者数

年間在院患者延数

当該年の年間日数 ※

※令和 5 年は 365 日

(14) 1 日平均外来患者数

年間外来患者延数

当該年の年間日数 ※

(15) 病床利用率

$$\frac{\text{年間在院患者延数}}{(\text{月間日数} \times \text{月末病床数}) \text{の1月} \sim \text{12月の合計}} \times 100$$

(16) 平均在院日数

$$\frac{\text{年間在院患者延数}}{1/2 \times (\text{年間新入院患者数} + \text{年間退院患者数})}$$

療養病床については、次式による。

$$\frac{\text{年間在院患者延数}}{1/2 \times \left[\begin{array}{l} \text{年間新入院患者数} + \text{年間同一医療機関内の他の} \\ \text{種別の病床から移された患者数} \end{array} + \begin{array}{l} \text{年間退院患者数} + \text{年間同一医療機関内の他の} \\ \text{種別の病床へ移された患者数} \end{array} \right]}$$

介護療養病床については、次式による。

$$\frac{\text{年間在院患者延数}}{1/2 \times \left[\begin{array}{l} \text{年間新入院患者数} + \text{年間同一医療機関内の介護療養病床} \\ \text{以外の病床から移された患者数} \end{array} + \begin{array}{l} \text{年間退院患者数} + \text{年間同一医療機関内の介護療養病床} \\ \text{以外の病床へ移された患者数} \end{array} \right]}$$

結果の概要

I 医療施設調査

令和5年10月1日現在における全国の医療施設総数は182,494施設で、このうち、「休止中・1年以上休診中」の施設を除いた「活動中の施設」は179,834施設（医療施設総数の98.5%）となっている。以下の内容は、その「活動中の施設」について取りまとめたものである。（付表1）

1 施設数

（1）施設の種別別にみた施設数

全国の医療施設は179,834施設で、前年に比べ1,259施設減少している。

「病院」は8,122施設で、前年に比べ34施設減少しており、「一般診療所」は104,894施設で288施設減少、「歯科診療所」は66,818施設で937施設減少している。

病院を施設の種別別にみると、「精神科病院」は1,057施設で、前年に比べ1施設増加、「一般病院」は7,065施設で、35施設減少している。

一般病院のうち「療養病床を有する病院」は3,403施設（病院総数の41.9%）で、前年に比べ55施設減少している。

一般診療所は「有床」が5,641施設（一般診療所総数の5.4%）で、前年に比べ317施設減少し、このうち「療養病床を有する一般診療所」は506施設で、前年に比べ80施設減少している。

「無床」は99,253施設（同94.6%）で、前年に比べ29施設増加している。

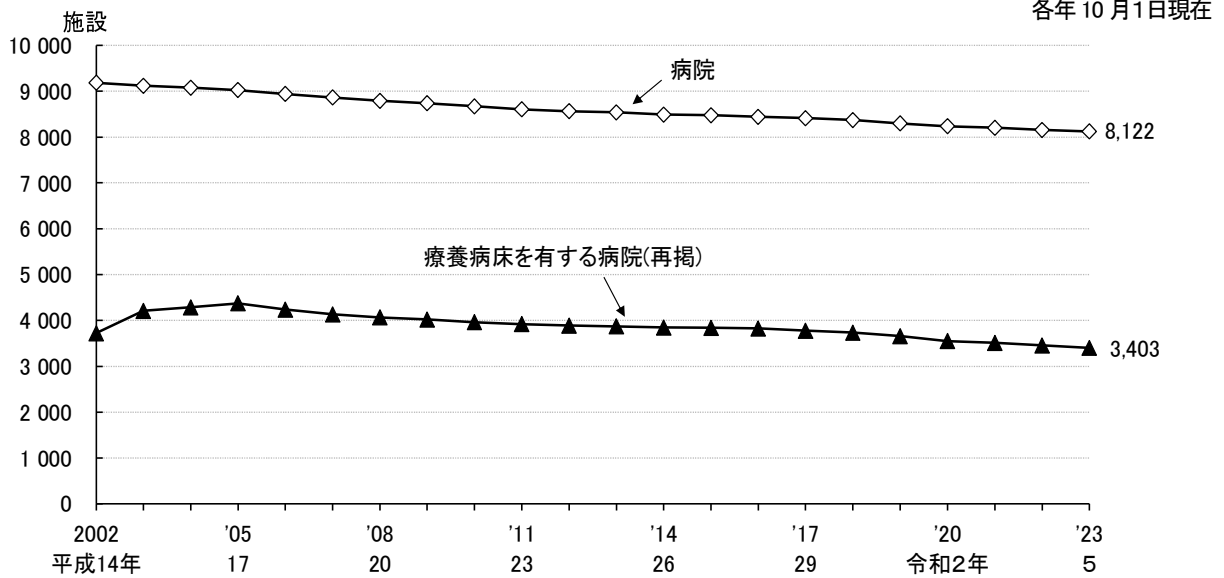
（表1、図1、図2、表2、統計表1、統計表7、統計表12）

表1 施設の種別別にみた施設数

各年10月1日現在

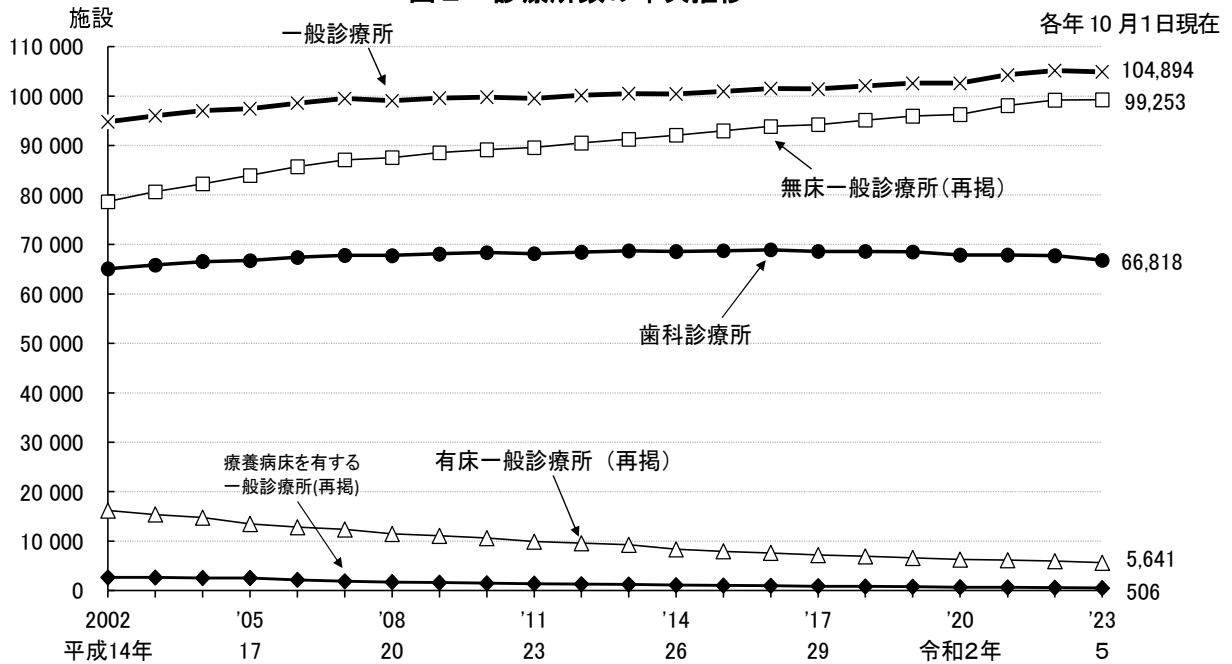
	施設数		対前年		構成割合(%)	
	令和5年 (2023)	令和4年 (2022)	増減数	増減率 (%)	令和5年 (2023)	令和4年 (2022)
総数	179 834	181 093	△ 1 259	△ 0.7
病院	8 122	8 156	△ 34	△ 0.4	100.0	100.0
精神科病院	1 057	1 056	1	0.1	13.0	12.9
一般病院	7 065	7 100	△ 35	△ 0.5	87.0	87.1
(再掲) 療養病床を有する病院	3 403	3 458	△ 55	△ 1.6	41.9	42.4
一般診療所	104 894	105 182	△ 288	△ 0.3	100.0	100.0
有床	5 641	5 958	△ 317	△ 5.3	5.4	5.7
(再掲) 療養病床を有する 一般診療所	506	586	△ 80	△ 13.7	0.5	0.6
無床	99 253	99 224	29	0.0	94.6	94.3
歯科診療所	66 818	67 755	△ 937	△ 1.4	100.0	100.0
有床	20	21	△ 1	△ 4.8	0.0	0.0
無床	66 798	67 734	△ 936	△ 1.4	100.0	100.0

図1 病院数の年次推移



注:「療養病床」は、平成14年は「療養病床」及び「経過の旧療養型病床群」である。

図2 診療所数の年次推移



注: 1) 「療養病床」は、平成14年は「療養病床」及び「経過の旧療養型病床群」である。
 2) 平成20年までの「一般診療所」には「沖縄県における介輔診療所」を含む。

表2 施設の種類別にみた施設数の動態状況

	令和5年 10月1日 現在 (2023)	増減数	令和4(2022)年10月～令和5(2023)年9月				種類 の変更	令和4年 10月1日 現在 (2022)
			増		減			
			開設	再開	廃止	休止		
病院	8,122	△ 34	55	4	80	13	・	8,156
精神科病院	1,057	△ 1	1	-	2	1	3	1,056
一般病院	7,065	△ 35	54	4	78	12	△ 3	7,100
一般診療所	104,894	△ 288	5,437	417	5,047	1,095	・	105,182
有床	5,641	△ 317	45	15	98	47	△ 232	5,958
無床	99,253	△ 29	5,392	402	4,949	1,048	232	99,224
歯科診療所	66,818	△ 937	1,454	101	2,037	455	・	67,755
有床	20	△ 1	-	-	-	-	△ 1	21
無床	66,798	△ 936	1,454	101	2,037	455	1	67,734

(2) 開設者別にみた施設数

施設数を開設者別にみると、病院は「医療法人」が5,658施設（病院総数の69.7%）と最も多く、次いで「公的医療機関」が1,191施設（同14.7%）となっている。一般診療所は「医療法人」が46,717施設（一般診療所総数の44.5%）と最も多く、次いで「個人」が39,208施設（同37.4%）となっている。歯科診療所は「個人」が49,522施設（歯科診療所総数の74.1%）と最も多くなっている。

前年と比べると、病院は「個人」が19施設減少、「その他」が11施設減少している。一般診療所は「医療法人」が750施設増加し、「個人」が856施設減少している。歯科診療所は「医療法人」が436施設増加し、「個人」が1,374施設減少している。

（表3、統計表2～4）

表3 開設者別にみた施設数

	施設数		対前年		構成割合(%)	
	令和5年 (2023)	令和4年 (2022)	増減数	増減率 (%)	令和5年 (2023)	令和4年 (2022)
	各年10月1日現在					
病院	8 122	8 156	△ 34	△ 0.4	100.0	100.0
国	317	316	△ 1	△ 0.3	3.9	3.9
公的医療機関	1 191	1 195	△ 4	△ 0.3	14.7	14.7
社会保険関係団体	46	47	△ 1	△ 2.1	0.6	0.6
医療法人	5 658	5 658	-	-	69.7	69.4
個人	107	126	△ 19	△ 15.1	1.3	1.5
その他	803	814	△ 11	△ 1.4	9.9	10.0
一般診療所	104 894	105 182	△ 288	△ 0.3	100.0	100.0
国	548	541	△ 7	△ 1.3	0.5	0.5
公的医療機関	3 930	4 144	△ 214	△ 5.2	3.7	3.9
社会保険関係団体	415	434	△ 19	△ 4.4	0.4	0.4
医療法人	46 717	45 967	△ 750	△ 1.6	44.5	43.7
個人	39 208	40 064	△ 856	△ 2.1	37.4	38.1
その他	14 076	14 032	△ 44	△ 0.3	13.4	13.3
歯科診療所	66 818	67 755	△ 937	△ 1.4	100.0	100.0
国	4	4	-	-	0.0	0.0
公的医療機関	251	259	△ 8	△ 3.1	0.4	0.4
社会保険関係団体	5	6	△ 1	△ 16.7	0.0	0.0
医療法人	16 677	16 241	△ 436	△ 2.7	25.0	24.0
個人	49 522	50 896	△ 1 374	△ 2.7	74.1	75.1
その他	359	349	△ 10	△ 2.9	0.5	0.5

(3) 病床の規模別にみた施設数

施設数を病床の規模別にみると、病院は「50～99床」が1,997施設（病院総数の24.6%）と最も多く、一般診療所は「10～19床」が3,964施設（有床の一般診療所総数の70.3%）と多くなっている（表4、統計表6）。

表4 病床の規模別にみた施設数

	施設数		対前年		構成割合(%)	
	令和5年 (2023)	令和4年 (2022)	増減数	増減率 (%)	令和5年 (2023)	令和4年 (2022)
	各年10月1日現在					
病院	8 122	8 156	△ 34	△ 0.4	100.0	100.0
20～49床	919	915	△ 4	△ 0.4	11.3	11.2
50～99	1 997	1 998	△ 1	△ 0.1	24.6	24.5
100～149	1 410	1 431	△ 21	△ 1.5	17.4	17.5
150～199	1 378	1 364	△ 14	△ 1.0	17.0	16.7
200～299	1 013	1 027	△ 14	△ 1.4	12.5	12.6
300～399	670	668	△ 2	△ 0.3	8.2	8.2
400～499	354	365	△ 11	△ 3.0	4.4	4.5
500～599	153	158	△ 5	△ 3.2	1.9	1.9
600～699	108	111	△ 3	△ 2.7	1.3	1.4
700～799	41	39	△ 2	△ 5.1	0.5	0.5
800～899	28	27	△ 1	△ 3.7	0.3	0.3
900床以上	51	53	△ 2	△ 3.8	0.6	0.6
一般診療所(有床)	5 641	5 958	△ 317	△ 5.3	100.0	100.0
1～9床	1 677	1 748	△ 71	△ 4.1	29.7	29.3
10～19	3 964	4 210	△ 246	△ 5.8	70.3	70.7

(4) 診療科目別にみた施設数

1) 病院における標ぼうする診療科目別施設数

一般病院の施設数を診療科目別にみると、「1 内科」が 6,557 施設（一般病院総数の 92.8%）と最も多く、次いで「34 リハビリテーション科」5,639 施設（同 79.8%）、「25 整形外科」4,854 施設（同 68.7%）となっている。

前年と比べると、「7 糖尿病内科（代謝内科）」（65 施設増）、「39 救急科」（26 施設増）などが増加し、「16 外科」（57 施設減）、「23 肛門外科」（38 施設減）、「13 小児科」（29 施設減）などが減少している。

また、精神科病院では、「15 心療内科」（13 施設増）などが増加している。

（表5、統計表8）

表5 病院の診療科目別にみた施設数（重複計上）

	一般病院					精神科病院				
	令和5年 (2023)	令和4年 (2022)	対前年		令和5年 (2023) 総数に 対する割合 (%)	令和5年 (2023)	令和4年 (2022)	対前年		令和5年 (2023) 総数に 対する割合 (%)
			増減数	増減率 (%)				増減数	増減率 (%)	
総数	7 065	7 100	△ 35	△ 0.5	100.0	1 057	1 056	1	0.1	100.0
1 内科	6 557	6 581	△ 24	△ 0.4	92.8	655	656	△ 1	△ 0.2	62.0
2 呼吸器内科	2 799	2 802	△ 3	△ 0.1	39.6	9	9	-	-	0.9
3 循環器内科	4 038	4 012	26	0.6	57.2	17	17	-	-	1.6
4 消化器内科(胃腸内科)	3 986	3 990	△ 4	△ 0.1	56.4	26	26	-	-	2.5
5 腎臓内科	1 472	1 453	19	1.3	20.8	2	2	-	-	0.2
6 脳神経内科	2 597	2 572	25	1.0	36.8	168	180	△ 12	△ 6.7	15.9
7 糖尿病内科(代謝内科)	1 749	1 684	65	3.9	24.8	-	-	-	-	-
8 血液内科	786	760	26	3.4	11.1	1	1	-	-	0.1
9 皮膚科	3 054	3 050	4	0.1	43.2	23	25	△ 2	△ 8.0	2.2
10 アレルギー科	443	447	△ 4	△ 0.9	6.3	-	-	-	-	-
11 リウマチ科	1 417	1 402	15	1.1	20.1	2	2	-	-	0.2
12 感染症内科	217	199	18	9.0	3.1	-	-	-	-	-
13 小児科	2 456	2 485	△ 29	△ 1.2	34.8	17	18	△ 1	△ 5.6	1.6
14 精神科	1 807	1 800	7	0.4	25.6	1 057	1 056	1	0.1	100.0
15 心療内科	630	637	△ 7	△ 1.1	8.9	527	514	13	2.5	49.9
16 外科	4 335	4 392	△ 57	△ 1.3	61.4	8	9	△ 1	△ 11.1	0.8
17 呼吸器外科	1 057	1 042	15	1.4	15.0	-	-	-	-	-
18 心臓血管外科	1 198	1 198	-	-	17.0	-	-	-	-	-
19 乳腺外科	1 106	1 083	23	2.1	15.7	-	-	-	-	-
20 気管食道外科	78	78	-	-	1.1	-	-	-	-	-
21 消化器外科(胃腸外科)	1 840	1 832	8	0.4	26.0	-	-	-	-	-
22 泌尿器科	2 887	2 881	6	0.2	40.9	4	4	-	-	0.4
23 肛門外科	1 113	1 151	△ 38	△ 3.3	15.8	-	-	-	-	-
24 脳神経外科	2 628	2 617	11	0.4	37.2	7	8	△ 1	△ 12.5	0.7
25 整形外科	4 854	4 866	△ 12	△ 0.3	68.7	7	6	1	16.7	0.7
26 形成外科	1 459	1 440	19	1.3	20.7	-	-	-	-	-
27 美容外科	126	125	1	0.8	1.8	1	1	-	-	0.1
28 眼科	2 325	2 342	△ 17	△ 0.7	32.9	3	3	-	-	0.3
29 耳鼻いんこう科	1 946	1 947	△ 1	△ 0.1	27.5	4	5	△ 1	△ 20.0	0.4
30 小児外科	412	408	4	1.0	5.8	-	-	-	-	-
31 産婦人科	1 061	1 074	△ 13	△ 1.2	15.0	-	-	-	-	-
32 産科	193	197	△ 4	△ 2.0	2.7	-	-	-	-	-
33 婦人科	885	874	11	1.3	12.5	1	1	-	-	0.1
34 リハビリテーション科	5 639	5 630	9	0.2	79.8	59	61	△ 2	△ 3.3	5.6
35 放射線科	3 299	3 323	△ 24	△ 0.7	46.7	33	32	1	3.1	3.1
36 麻酔科	2 782	2 781	1	0.0	39.4	12	12	-	-	1.1
37 病理診断科	972	955	17	1.8	13.8	-	-	-	-	-
38 臨床検査科	259	250	9	3.6	3.7	-	-	-	-	-
39 救急科	896	870	26	3.0	12.7	-	-	-	-	-
40 歯科	1 078	1 079	△ 1	△ 0.1	15.3	168	173	△ 5	△ 2.9	15.9
41 矯正歯科	138	144	△ 6	△ 4.2	2.0	3	3	-	-	0.3
42 小児歯科	144	147	△ 3	△ 2.0	2.0	4	3	1	33.3	0.4
43 歯科口腔外科	1 030	1 013	17	1.7	14.6	10	10	-	-	0.9

2) 診療所における標ぼうする診療科目別施設数

一般診療所の施設数を診療科目別にみると、「1 内科」が 64,747 施設（一般診療所総数の 61.7%）と最も多く、次いで、「13 小児科」17,778 施設（同 16.9%）、「4 消化器内科（胃腸内科）」17,028 施設（同 16.2%）となっている。

前回（令和2年）と比べると、一般診療所は「9 皮膚科」（775 施設増）、「27 美容外科」（612 施設増）、「1 内科」（604 施設増）などが増加し、「13 小児科」（1,020 施設減）、「4 消化器内科（胃腸内科）」（703 施設減）、「16 外科」（632 施設減）などが減少している。

（表6、統計表9）

表6 診療所の診療科目別にみた施設数（重複計上）

各年10月1日現在

	一般診療所					歯科診療所					
	令和5年 (2023)	令和2年 (2020)	対前回		令和5年 (2023) 総数に 対する割合 (%)	令和5年 (2023)	令和2年 (2020)	対前回		令和5年 (2023) 総数に 対する割合 (%)	
			増減数	増減率 (%)				増減数	増減率 (%)		
総数	104 894	102 612	2 282	2.2	100.0	総数	66 818	67 874	△ 1 056	△ 1.6	100.0
1 内科	64 747	64 143	604	0.9	61.7	40 歯科	65 230	66 338	△ 1 108	△ 1.7	97.6
2 呼吸器内科	7 514	7 625	△ 111	△ 1.5	7.2	41 矯正歯科	26 194	25 455	739	2.9	39.2
3 循環器内科	12 585	12 807	△ 222	△ 1.7	12.0	42 小児歯科	43 754	43 909	△ 155	△ 0.4	65.5
4 消化器内科(胃腸内科)	17 028	17 731	△ 703	△ 4.0	16.2	43 歯科口腔外科	28 238	27 235	1 003	3.7	42.3
5 腎臓内科	2 399	2 154	245	11.4	2.3						
6 脳神経内科	2 625	2 613	12	0.5	2.5						
7 糖尿病内科(代謝内科)	4 647	4 196	451	10.7	4.4						
8 血液内科	518	476	42	8.8	0.5						
9 皮膚科	13 185	12 410	775	6.2	12.6						
10 アレルギー科	7 917	7 724	193	2.5	7.5						
11 リウマチ科	4 317	4 390	△ 73	△ 1.7	4.1						
12 感染症内科	455	409	46	11.2	0.4						
13 小児科	17 778	18 798	△ 1 020	△ 5.4	16.9						
14 精神科	7 761	7 223	538	7.4	7.4						
15 心療内科	5 314	5 063	251	5.0	5.1						
16 外科	11 773	12 405	△ 632	△ 5.1	11.2						
17 呼吸器外科	155	165	△ 10	△ 6.1	0.1						
18 心臓血管外科	451	444	7	1.6	0.4						
19 乳腺外科	952	852	100	11.7	0.9						
20 気管食道外科	295	390	△ 95	△ 24.4	0.3						
21 消化器外科(胃腸外科)	1 050	1 131	△ 81	△ 7.2	1.0						
22 泌尿器科	3 851	3 763	88	2.3	3.7						
23 肛門外科	2 735	2 920	△ 185	△ 6.3	2.6						
24 脳神経外科	1 881	1 804	77	4.3	1.8						
25 整形外科	12 298	12 439	△ 141	△ 1.1	11.7						
26 形成外科	2 491	2 167	324	15.0	2.4						
27 美容外科	2 016	1 404	612	43.6	1.9						
28 眼科	8 222	8 244	△ 22	△ 0.3	7.8						
29 耳鼻いんこう科	5 681	5 783	△ 102	△ 1.8	5.4						
30 小児外科	373	372	1	0.3	0.4						
31 産婦人科	2 784	2 826	△ 42	△ 1.5	2.7						
32 産科	308	317	△ 9	△ 2.8	0.3						
33 婦人科	1 908	1 839	69	3.8	1.8						
34 リハビリテーション科	10 958	11 458	△ 500	△ 4.4	10.4						
35 放射線科	2 738	3 031	△ 293	△ 9.7	2.6						
36 麻酔科	1 792	1 943	△ 151	△ 7.8	1.7						
37 病理診断科	82	70	12	17.1	0.1						
38 臨床検査科	77	73	4	5.5	0.1						
39 救急科	95	73	22	30.1	0.1						
40 歯科	1 608	1 725	△ 117	△ 6.8	1.5						
41 矯正歯科	158	157	1	0.6	0.2						
42 小児歯科	212	228	△ 16	△ 7.0	0.2						
43 歯科口腔外科	240	226	14	6.2	0.2						

注：歯科診療所の数値は静態調査年のみ把握している。

注：一般診療所の数値は静態調査年のみ把握している。

3) 小児科、産婦人科、産科を標ぼうする施設数

一般病院において「小児科」を標ぼうする施設は2,456施設（一般病院総数の34.8%）、「産婦人科」は1,061施設（同15.0%）、「産科」は193施設（同2.7%）となっている。

また、「産婦人科」と「産科」を合計すると、一般病院は1,254施設（一般病院総数の17.7%）となっており、年々減少している。（表7、図3）

表7 小児科、産婦人科、産科を標ぼうする施設数の年次推移

各年10月1日現在

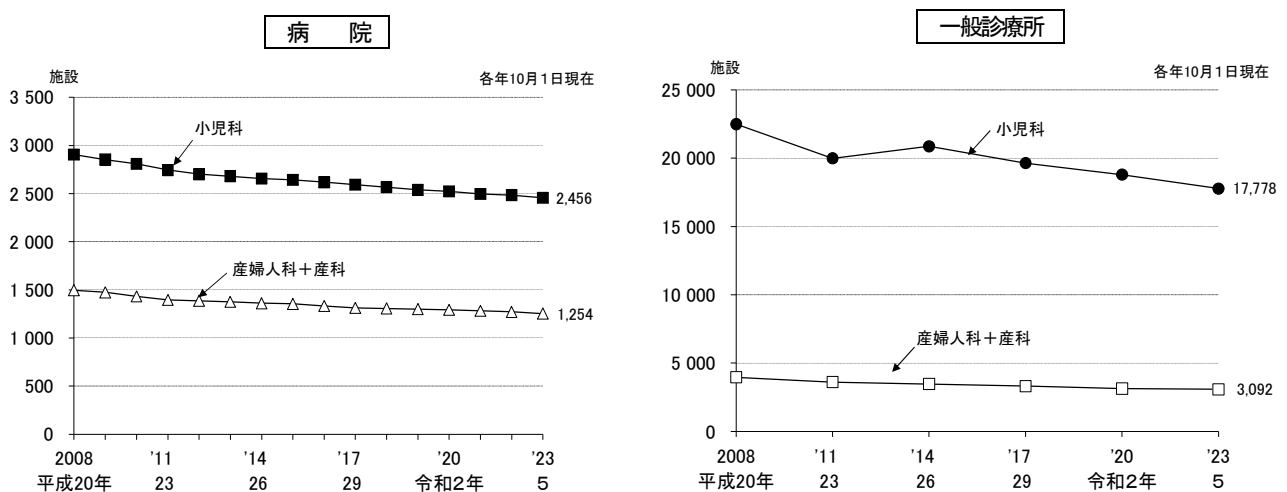
	小児科を標ぼうする施設				産婦人科、産科を標ぼうする施設											
	一般病院		一般診療所		一般病院						一般診療所					
	施設数	割合(%)	施設数	割合(%)	産婦人科+産科		産婦人科		産科		産婦人科+産科		産婦人科		産科	
					施設数	割合(%)	施設数	割合(%)	施設数	割合(%)	施設数	割合(%)	施設数	割合(%)	施設数	割合(%)
平成20年(2008)	2,905	37.7	22,503	22.7	1,496	19.4	1,319	17.1	177	2.3	3,955	4.0	3,555	3.6	400	0.4
21('09)	2,853	37.3	1,474	19.3	1,294	16.9	180	2.4
22('10)	2,808	37.0	1,432	18.9	1,252	16.5	180	2.4
23('11)	2,745	36.5	19,994	20.4	1,395	18.5	1,239	16.5	156	2.1	3,619	3.7	3,284	3.3	335	0.3
24('12)	2,702	36.1	1,387	18.5	1,218	16.3	169	2.3
25('13)	2,680	35.9	1,375	18.4	1,203	16.1	172	2.3
26('14)	2,656	35.8	20,872	20.8	1,361	18.3	1,176	15.8	185	2.5	3,469	3.5	3,105	3.1	364	0.4
27('15)	2,642	35.6	1,353	18.2	1,159	15.6	194	2.6
28('16)	2,618	35.5	1,332	18.0	1,136	15.4	196	2.7
29('17)	2,592	35.3	19,647	19.4	1,313	17.9	1,127	15.3	186	2.5	3,327	3.3	2,976	2.9	351	0.3
30('18)	2,567	35.1	1,307	17.9	1,116	15.3	191	2.6
令和元年('19)	2,539	35.0	1,300	17.9	1,104	15.2	196	2.7
2('20)	2,523	35.1	18,798	18.3	1,291	18.0	1,094	15.2	197	2.7	3,143	3.1	2,826	2.8	317	0.3
3('21)	2,497	34.9	1,283	17.9	1,083	15.1	200	2.8
4('22)	2,485	35.0	1,271	17.9	1,074	15.1	197	2.8
5('23)	2,456	34.8	17,778	16.9	1,254	17.7	1,061	15.0	193	2.7	3,092	2.9	2,784	2.7	308	0.3

注:1)一般診療所の数値は静態調査年のみ把握している。

2)一般診療所の平成23年の数値は、福島県の全域を除いた数値である。

3)一般病院の割合は一般病院総数に対する割合である。一般診療所の割合は一般診療所総数に対する割合である。

図3 小児科、産婦人科、産科を標ぼうする施設数の年次推移



注:1)一般診療所の数値は静態調査年のみ把握している。

2)一般診療所の平成23年の数値は、福島県の全域を除いた数値である。

2 病床数

(1) 病床の種類別にみた病床数

医療施設の病床数をみると、全病床数は1,557,020床で、前年に比べ16,431床減少している。病院は1,481,183床で、前年に比べ11,774床減少しており、一般診療所は75,780床で4,656床減少、歯科診療所は57床で1床減少している。

病院を病床の種類別にみると、「一般病床」は882,862床（病院の全病床数の59.6%）で、前年に比べ3,801床減少、「精神病床」は318,921床（同21.5%）で2,907床減少、「療養病床」は273,745床（同18.5%）で4,949床減少している。

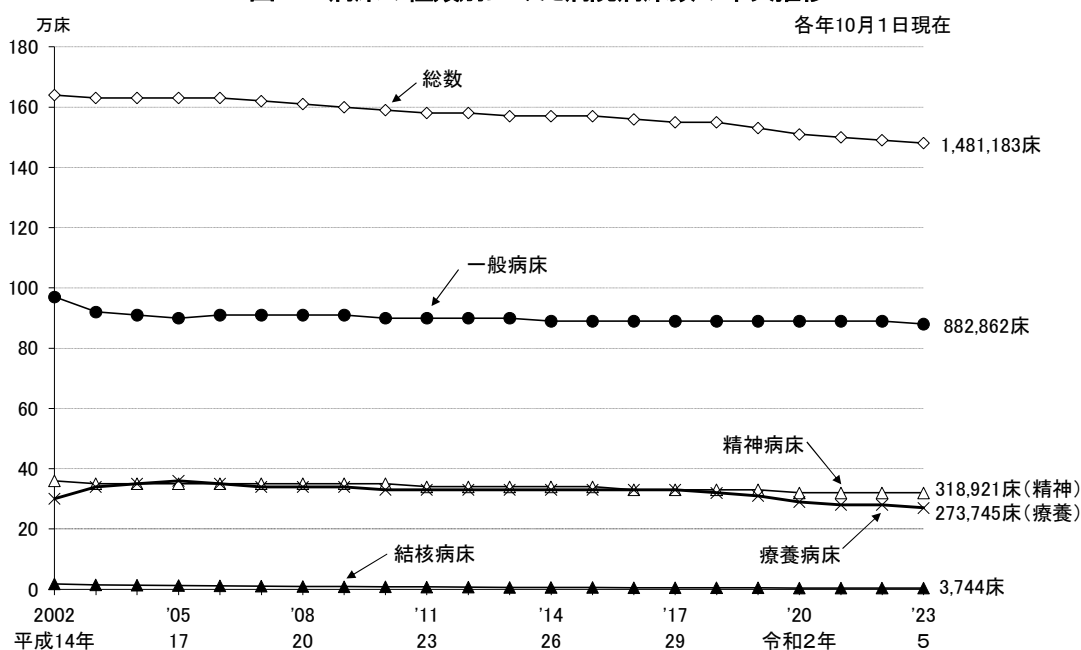
一般診療所の「療養病床」は4,906床で、前年に比べ839床減少している。

（表8、図4、統計表1）

表8 病床の種類別にみた病床数

	病床数		対前年		構成割合(%)	
	令和5年 (2023)	令和4年 (2022)	増減数	増減率 (%)	令和5年 (2023)	令和4年 (2022)
総数	1 557 020	1 573 451	△ 16 431	△ 1.0
病院	1 481 183	1 492 957	△ 11 774	△ 0.8	100.0	100.0
精神病床	318 921	321 828	△ 2 907	△ 0.9	21.5	21.6
精神科病院	242 827	244 049	△ 1 222	△ 0.5	16.4	16.3
一般病院	76 094	77 779	△ 1 685	△ 2.2	5.1	5.2
感染症病床	1 911	1 909	2	0.1	0.1	0.1
結核病床	3 744	3 863	△ 119	△ 3.1	0.3	0.3
療養病床 (A)	273 745	278 694	△ 4 949	△ 1.8	18.5	18.7
一般病床	882 862	886 663	△ 3 801	△ 0.4	59.6	59.4
一般診療所 (再掲)療養病床 (B)	75 780 4 906	80 436 5 745	△ 4 656 △ 839	△ 5.8 △ 14.6	100.0 6.5	100.0 7.1
歯科診療所	57	58	△ 1	△ 1.7
療養病床総数 (A)+(B)	278 651	284 439	△ 5 788	△ 2.0

図4 病床の種類別にみた病院病床数の年次推移



注:1) 「一般病床」の平成14年は「一般病床」及び「経過的旧その他の病床(経過的旧療養型病床群を除く。)」である。
2) 「療養病床」の平成14年は「療養病床」及び「経過的旧療養型病床群」である。

(2) 開設者別にみた病床数

病床数を開設者別にみると、「医療法人」が病院では 831,947 床（病院の全病床数の 56.2%）、一般診療所では 59,429 床（有床の一般診療所の全病床数の 78.4%）と最も多くなっている（表 9、統計表 2、統計表 5）。

表 9 開設者別にみた病床数

各年10月1日現在

	病床数		対前年		構成割合 (%)		令和5年 (2023) 1施設 当たり 病床数
	令和5年 (2023)	令和4年 (2022)	増減数	増減率 (%)	令和5年 (2023)	令和4年 (2022)	
病 院	1 481 183	1 492 957	△ 11 774	△ 0.8	100.0	100.0	182.4
国	122 988	123 912	△ 924	△ 0.7	8.3	8.3	388.0
公的医療機関	304 785	308 538	△ 3 753	△ 1.2	20.6	20.7	255.9
社会保険関係団体	14 568	14 826	△ 258	△ 1.7	1.0	1.0	316.7
医療法人	831 947	834 330	△ 2 383	△ 0.3	56.2	55.9	147.0
個人	9 795	10 890	△ 1 095	△ 10.1	0.7	0.7	91.5
その他	197 100	200 461	△ 3 361	△ 1.7	13.3	13.4	245.5
一般診療所(有床)	75 780	80 436	△ 4 656	△ 5.8	100.0	100.0	13.4
国	2 172	2 173	△ 1	△ 0.0	2.9	2.7	10.0
公的医療機関	2 233	2 283	△ 50	△ 2.2	2.9	2.8	14.2
社会保険関係団体	-	-	-	-	-	-	-
医療法人	59 429	62 738	△ 3 309	△ 5.3	78.4	78.0	14.1
個人	10 834	12 052	△ 1 218	△ 10.1	14.3	15.0	11.3
その他	1 112	1 190	△ 78	△ 6.6	1.5	1.5	13.1

注：一般診療所の「1施設当たり病床数」は、有床診療所に対する数値である。

(3) 都道府県別にみた人口10万対病院病床数

人口10万対病院病床数をみると、「全病床」は1,191.1床で、前年(1,194.9床)に比べ3.8床減少している。病床の種類別では、「精神病床」256.5床、「療養病床」220.1床、「一般病床」710.0床となっている。

これを都道府県別にみると、「全病床」は高知県(2,349.7床)が最も多く、「精神病床」は長崎県(603.0床)が最も多くなっている。「療養病床」は高知県(669.8床)が最も多く、「一般病床」は高知県(1,146.5床)が最も多くなっている。

(図5、表10、統計表1、統計表11)

図5 都道府県別にみた人口10万対病院病床数

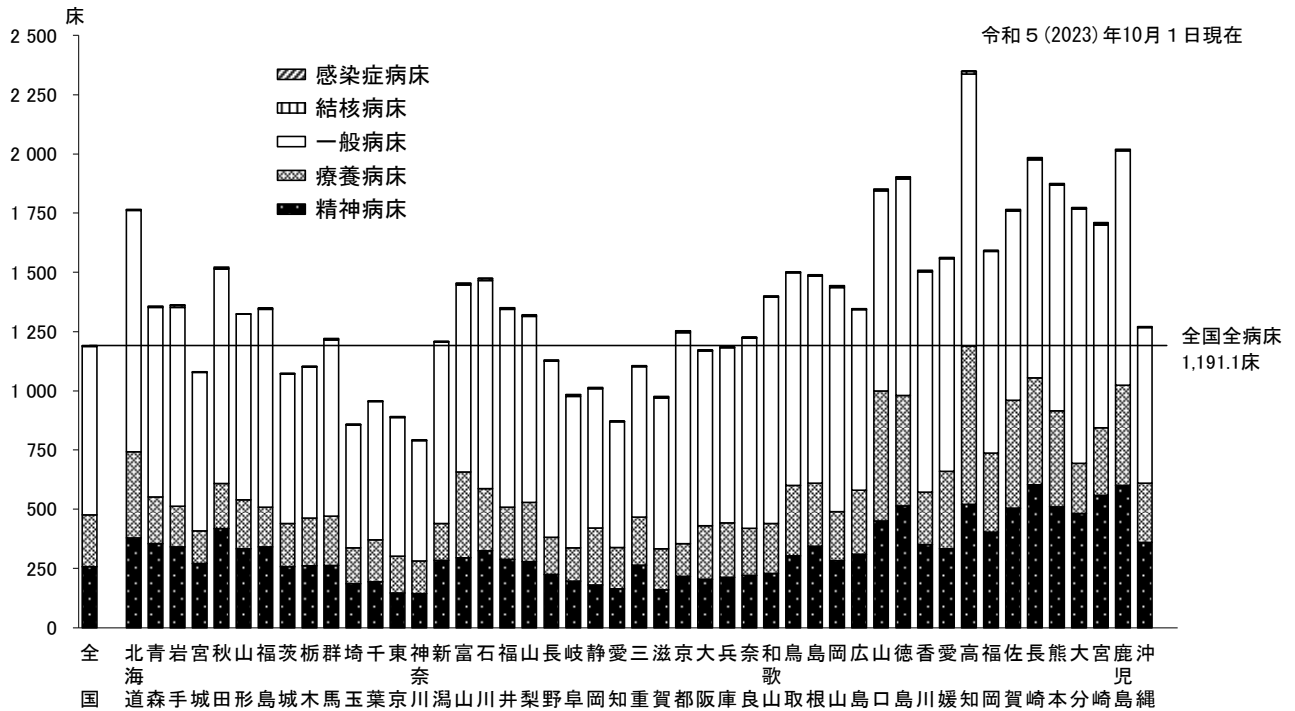


表10 人口10万対病院病床数

令和5(2023)年10月1日現在

	全病床		精神病床		感染症病床		結核病床		療養病床		一般病床	
全 国	1 191.1		256.5		1.5		3.0		220.1		710.0	
多 い 県	高 知	2 349.7	長 崎	603.0	島 根	4.6	高 知	11.3	高 知	669.8	高 知	1 146.5
	鹿 児 島	2 019.8	鹿 児 島	600.5	秋 田	3.9	岩 手	7.8	山 口	550.1	大 分	1 074.9
	長 崎	1 984.5	宮 崎	559.3	大 分	3.6	石 川	7.4	徳 島	465.8	北 海 道	1 018.0
	徳 島	1 903.2	高 知	520.4	和 歌 山	3.6	京 都	7.2	佐 賀	455.5	鹿 児 島	989.0
	熊 本	1 875.0	徳 島	514.4	山 梨	3.5	宮 崎	6.8	長 崎	451.4	和 歌 山	955.3
	⋮	⋮	⋮	⋮	⋮	⋮	⋮	⋮	⋮	⋮	⋮	⋮
	千 葉	957.2	静 岡	180.4	兵 庫	1.0	愛 知	1.5	埼 玉	150.6	東 京	584.7
	東 京	890.7	愛 知	163.5	千 葉	1.0	新 潟	1.4	岐 阜	140.7	千 葉	584.3
	愛 知	872.4	滋 賀	160.7	大 阪	0.9	宮 城	1.2	神 奈 川	138.3	愛 知	531.6
	埼 玉	858.6	東 京	146.7	愛 知	0.9	大 分	1.1	京 都	137.8	埼 玉	519.6
神 奈 川	792.7	神 奈 川	143.3	神 奈 川	0.8	山 形	-	宮 城	137.5	神 奈 川	508.7	
比(倍) (最大/最小)	3.0		4.2		5.8		10.3		4.9		2.3	

注：1) 小数点第1位の数値は、小数点第2位を四捨五入して表示している。
 2) 数値が同率であった場合、四捨五入する前の数値を基に表示している。
 3) 比(倍)(最大/最小)は、四捨五入する前の数値で算出している。ただし、「最小」は当該病床がある都道府県の最小値で算出している。

3 診療等の状況

(1) 検査等、手術等、放射線治療の実施状況

1) 検査等、手術等、放射線治療の実施状況

令和5年9月中の一般病院の検査等の実施状況をみると、「01 骨塩定量測定」4,655施設（一般病院総数の65.9%）、「03 上部消化管内視鏡検査」4,336施設（同61.4%）、「04 大腸内視鏡検査」3,705施設（同52.4%）となっている。

また、手術等の実施状況をみると、「02 人工透析」2,408施設（同34.1%）、「01 悪性腫瘍手術」1,901施設（同26.9%）となっている。（表11）

表11 一般病院の検査等、手術等、放射線治療の実施状況（複数回答）

令和5(2023)年9月中						
	施設数	総数に 対する割合 (%)	設置台数 ^{注)}	実施件数 ・患者数	実施1施設 当たり実施件数 ・患者数	
一般病院 総数	7 065	100.0	…	…	…	
検査等	01 骨塩定量測定	4 655	65.9	…	240 915 人	51.8 人
	02 気管支内視鏡検査	1 053	14.9	…	13 890 人	13.2 人
	03 上部消化管内視鏡検査	4 336	61.4	…	488 635 人	112.7 人
	04 大腸内視鏡検査	3 705	52.4	…	212 977 人	57.5 人
	05 血管連続撮影	1 514	21.4	…	92 185 人	60.9 人
	06 DSA（再掲）	1 282	18.1	…	32 576 人	25.4 人
	07 循環器DR（再掲）	1 132	16.0	…	53 946 人	47.7 人
	08 マンモグラフィー	2 326	32.9	2 487 台	214 692 人	92.3 人
	09 RI検査（シンチグラム）	1 051	14.9	1 303 台	59 806 人	56.9 人
	10 SPECT（再掲）	995	14.1	1 228 台	37 420 人	37.6 人
	11 PET	45	0.6	48 台	980 人	21.8 人
	12 PETCT	327	4.6	397 台	36 474 人	111.5 人
	13 マルチスライスCT（64列以上）	2 469	34.9	3 827 台	2 059 996 人	834.3 人
	14 マルチスライスCT（16列以上64列未満）	3 503	49.6	3 612 台	513 082 人	146.5 人
	15 マルチスライスCT（4列以上16列未満）	290	4.1	292 台	16 103 人	55.5 人
	16 マルチスライスCT（4列未満）	66	0.9	66 台	1 488 人	22.5 人
	17 その他のCT	118	1.7	128 台	7 107 人	60.2 人
	18 MRI（3.0テスラ以上）	897	12.7	1 152 台	314 834 人	351.0 人
	19 MRI（1.5テスラ以上3.0テスラ未満）	2 889	40.9	3 225 台	635 273 人	219.9 人
	20 MRI（1.5テスラ未満）	441	6.2	444 台	23 532 人	53.4 人
	21 3D画像処理	1 989	28.2	…	329 625 人	165.7 人
	22 冠動脈CT・心臓MRI（再掲）	1 367	19.3	…	39 939 人	29.2 人
手術等	01 悪性腫瘍手術	1 901	26.9	…	59 880 件	31.5 件
	02 人工透析	2 408	34.1	64 269 台	1 812 409 件	752.7 件
	03 分娩（正常分娩を含む）	886	12.5	…	32 691 件	36.9 件
	04 帝王切開娩出術（再掲）	822	11.6	…	9 523 件	11.6 件
	05 帝王切開を除く無痛分娩（再掲）	282	4.0	…	4 306 件	15.3 件
放射線治療	01 位置決め装置 X線シミュレーター	105	1.5	114 台	2 154 人	20.5 人
	02 位置決め装置 CTシミュレーター	701	9.9	747 台	23 725 人	33.8 人
	03 放射線治療計画装置	737	10.4	2 347 台	23 636 人	32.1 人
	04 放射線治療（体外照射）	768	10.9	…	159 364 人	207.5 人
	05 リニアック・マイクロトロン（再掲）	697	9.9	926 台	145 653 人	209.0 人
	06 ガンナイフ・サイバーナイフ（再掲）	83	1.2	83 台	1 840 人	22.2 人
	07 放射線治療（腔内・組織内照射）	148	2.1	…	1 024 人	6.9 人

注：設置台数は令和5(2023)年10月1日現在の数値である。

一般診療所の検査等の実施状況をみると、「01 骨塩定量測定」20,366施設（一般診療所総数の19.4%）、「03 上部消化管内視鏡検査」13,815施設（同13.2%）となっており、手術等の実施状況をみると、「03 人工透析」2,091施設（同2.0%）となっている。

また、歯科診療所では「インプラント手術」23,503施設（歯科診療所総数の35.2%）となっている。（表12）

表12 一般診療所及び歯科診療所の検査等、手術等、放射線治療の実施状況（複数回答）

令和5(2023)年9月中

	施設数	総数に対する割合 (%)	設置台数 ^{注)}	実施件数・患者数	実施1施設当たり実施件数・患者数	
一般診療所 総数	104 894	100.0	…	…	…	
検査等	01 骨塩定量測定	20 366	19.4	…	480 395 人	23.6 人
	02 気管支内視鏡検査	85	0.1	…	1 609 人	18.9 人
	03 上部消化管内視鏡検査	13 815	13.2	…	482 832 人	34.9 人
	04 大腸内視鏡検査	6 374	6.1	…	153 890 人	24.1 人
	05 血管連続撮影	148	0.1	…	3 079 人	20.8 人
	06 DSA（再掲）	100	0.1	…	1 669 人	16.7 人
	07 循環器DR（再掲）	21	0.0	…	974 人	46.4 人
	08 マンモグラフィ	1 501	1.4	1 682 台	311 781 人	207.7 人
	09 RI検査（シンチグラム）	20	0.0	22 台	815 人	40.8 人
	10 SPECT（再掲）	12	0.0	13 台	236 人	19.7 人
	11 PET	14	0.0	17 台	617 人	44.1 人
	12 PETCT	61	0.1	100 台	12 611 人	206.7 人
	13 マルチスライスCT（64列以上）	602	0.6	623 台	71 399 人	118.6 人
	14 マルチスライスCT（16列以上64列未満）	4 061	3.9	4 085 台	226 849 人	55.9 人
	15 マルチスライスCT（4列以上16列未満）	626	0.6	637 台	22 286 人	35.6 人
	16 マルチスライスCT（4列未満）	263	0.3	263 台	5 237 人	19.9 人
	17 その他のCT	754	0.7	754 台	17 578 人	23.3 人
	18 MRI（3.0テスラ以上）	160	0.2	211 台	55 545 人	347.2 人
	19 MRI（1.5テスラ以上3.0テスラ未満）	1 202	1.1	1 257 台	243 780 人	202.8 人
	20 MRI（1.5テスラ未満）	1 073	1.0	1 083 台	114 356 人	106.6 人
	21 3D画像処理	554	0.5	…	46 858 人	84.6 人
	22 冠動脈CT・心臓MRI（再掲）	116	0.1	…	4 183 人	36.1 人
手術等	01 悪性腫瘍手術	483	0.5	…	1 384 件	2.9 件
	02 外来化学療法	374	0.4	…	8 519 件	22.8 件
	03 人工透析	2 091	2.0	76 450 台	2 059 961 件	985.2 件
	04 分娩（正常分娩を含む）	880	0.8	…	26 335 件	29.9 件
	05 帝王切開娩出術（再掲）	757	0.7	…	4 028 件	5.3 件
	06 帝王切開を除く無痛分娩（再掲）	320	0.3	…	3 834 件	12.0 件
放射線治療	01 放射線治療（体外照射）	34	0.0	…	4 107 人	120.8 人
	02 ガンマナイフ・サイバーナイフ（再掲）	9	0.0	11 台	271 人	30.1 人
	03 放射線治療（腔内・組織内照射）	4	0.0	…	18 人	4.5 人
歯科診療所 総数	66 818	100.0	…	…	…	
インプラント手術	23 503	35.2	…	36 118 件	1.5 件	

注：設置台数は令和5(2023)年10月1日現在の数値である。

2) 分娩の状況

令和5年9月中に「分娩（正常分娩を含む）」を実施した施設の状況をみると、一般病院が886施設、一般診療所が880施設となっており、年々減少している（表13）。

分娩件数を年次推移でみると減少傾向である。また、帝王切開娩出術件数及び帝王切開を除く無痛分娩件数の分娩に占める割合は増加傾向である。（表14）

分娩を取扱う施設のうち、「院内助産所あり」は一般病院が154施設（分娩取扱あり施設の16.9%）、一般診療所が40施設（同4.2%）となっている（表15）。

表13 分娩を実施した施設数の年次推移

	各年9月中					
	分娩を実施した施設総数			構成割合（%）		
	分娩を実施した一般病院数	分娩を実施した一般診療所数	分娩を実施した一般病院数	分娩を実施した一般診療所数		
平成23年（2011）	2 378	1 051	1 327	100.0	44.2	55.8
26（'14）	2 284	1 041	1 243	100.0	45.6	54.4
29（'17）	2 139	995	1 144	100.0	46.5	53.5
令和2年（'20）	1 945	946	999	100.0	48.6	51.4
5（'23）	1 766	886	880	100.0	50.2	49.8

注：平成23年の数値は、宮城県の石巻医療圏、気仙沼医療圏及び福島県の全域を除いた数値である。

表14 分娩件数の年次推移

	各年9月中									
	一般病院					一般診療所				
	分娩件数	帝王切開娩出術（再掲）		帝王切開を除く無痛分娩（再掲）		分娩件数	帝王切開娩出術（再掲）		帝王切開を除く無痛分娩（再掲）	
		件数	分娩に占める割合（%）	件数	分娩に占める割合（%）		件数	分娩に占める割合（%）	件数	分娩に占める割合（%）
平成23年（2011）	46 386	11 198	24.1	40 309	5 464	13.6
26（'14）	46 451	11 543	24.8	38 765	5 254	13.6
29（'17）	41 778	10 761	25.8	35 175	4 926	14.0
令和2年（'20）	38 086	10 417	27.4	3 578	9.4	31 847	4 671	14.7	2 430	7.6
5（'23）	32 691	9 523	29.1	4 306	13.2	26 335	4 028	15.3	3 834	14.6

注：平成23年の数値は、宮城県の石巻医療圏、気仙沼医療圏及び福島県の全域を除いた数値である。

表15 分娩の取扱の状況

令和5（2023）年10月1日現在

	総数	分娩取扱あり ¹⁾	施設数		
			院内助産所あり	担当医師数（常勤換算）	担当助産師数（常勤換算）
一般病院	7 065	909	154	6 880.8	18 377.6
一般診療所	104 894	949	40	1 961.2	6 185.1
		構成割合（%）			
一般病院	100.0	12.9	2.2
		（100.0）	（16.9）		
一般診療所	100.0	0.9	0.0
		（100.0）	（4.2）		

注：1) 分娩取扱ありとは、9月中の分娩の有無にかかわらず、施設で分娩を取り扱っている場合をいう。

2) ()内は分娩取扱ありの一般病院及び一般診療所に対する「院内助産所あり」の割合（%）である。

(2) 緩和ケアの状況

一般病院における緩和ケア（施設基準を満たしていないものを含む。）の状況をみると、「緩和ケア病棟あり」は482施設（一般病院総数の6.8%）、「緩和ケアチームあり」は1,151施設（同16.3%）となっている（表16）。

表16 一般病院の緩和ケアの状況

令和5(2023)年10月1日現在

緩和ケア病棟			緩和ケアチーム		
		構成割合(%)			構成割合(%)
一般病院	7 065 施設	100.0	一般病院	7 065 施設	100.0
緩和ケア病棟あり	482 施設	6.8	緩和ケアチームあり	1 151 施設	16.3
病床数	9 775 床	...	9月中の患者数	37 221 人	...
9月中の取扱患者延数	152 281 人	...	(再掲)新規介入患者数	10 071 人	...
緩和ケア病棟なし	6 583 施設	93.2	緩和ケアチームなし	5 914 施設	83.7

(3) 特殊診療設備の保有状況

一般病院における特殊診療設備の保有状況をみると、「06 外来化学療法室」は1,767施設（一般病院総数の25.0%）、「11 陰圧室」は1,101施設（同15.6%）となっている。

「産婦人科」又は「産科」を標ぼうしている一般病院では、「03 母体・胎児集中治療室(MFICU)」は128施設（「産婦人科」又は「産科」を標ぼうしている一般病院の10.2%）、「07 新生児特定集中治療室(NICU)」は336施設（同26.8%）、「09 新生児治療回復室(GCU)」は288施設（同23.0%）となっている。（表17）

表17 一般病院の特殊診療設備の保有状況（複数回答）

令和5(2023)年10月1日現在

	施設数	総数に対する割合 %	病床数 床	9月中の取扱患者延数 人
一般病院 総数	7 065	100.0
01 特定集中治療室(ICU)	634	9.0	6 148	111 666
02 脳卒中集中治療室(SCU)	209	3.0	1 784	41 430
03 母体・胎児集中治療室(MFICU)	128	1.8	844	16 670
04 無菌治療室(手術室は除く)	511	7.2	5 298	87 723
05 放射線治療病室	99	1.4	257	5 673
06 外来化学療法室	1 767	25.0	17 298	326 145
07 新生児特定集中治療室(NICU)	338	4.8	3 360	65 604
08 心臓内科系集中治療室(CCU)	223	3.2	1 461	23 835
09 新生児治療回復室(GCU)	290	4.1	4 035	54 139
10 小児集中治療室(PICU)	39	0.6	345	5 628
11 陰圧室	1 101	15.6	11 306	133 111
(再 掲) 「産婦人科」又は「産科」を標ぼうしている一般病院	1 254	(100.0)
03 母体・胎児集中治療室(MFICU)	128	(10.2)	844	16 670
07 新生児特定集中治療室(NICU)	336	(26.8)	3 318	64 499
09 新生児治療回復室(GCU)	288	(23.0)	3 969	52 905

注：()内は「産婦人科」又は「産科」を標ぼうしている一般病院に対する割合(%)である。

(4) 在宅医療サービスの実施状況

令和5年9月中の在宅医療サービスの実施状況をみると、「医療保険等による在宅サービスを実施している」は、病院では5,144施設（病院総数の63.3%）、一般診療所では32,582施設（一般診療所総数の31.1%）、歯科診療所では22,674施設（歯科診療所総数の33.9%）となっている。また、「介護保険による在宅サービスを実施している」は、病院では2,859施設（同35.2%）、一般診療所では10,702施設（同10.2%）、歯科診療所では11,698施設（同17.5%）となっている。

実施1施設当たり実施件数をみると、病院では「12 訪問リハビリテーション（介護予防サービスを含む）」、一般診療所では「03 歯科訪問診療」、歯科診療所では「09 介護保険の施設サービス（口腔関連）を提供（介護予防サービスを含む）」が最も多くなっている。（表18）

表18 在宅医療サービスの実施状況（複数回答）

令和5(2023)年9月中

	施設数	総数に 対する割合 (%)	実施件数	実施1施設 当たり実施件数
病院				
総数	8 122	100.0
医療保険等による在宅サービスを実施している	5 144	63.3
01 往診	1 791	22.1	25 546	14.3
02 在宅患者訪問診療	2 904	35.8	237 601	81.8
03 歯科訪問診療	177	2.2	10 084	57.0
04 救急搬送診療	605	7.4	12 713	21.0
05 在宅患者訪問看護・指導	685	8.4	35 301	51.5
06 精神科在宅患者訪問看護・指導	634	7.8	87 120	137.4
07 在宅患者訪問リハビリテーション指導管理	552	6.8	15 328	27.8
08 訪問看護ステーションへの指示書の交付	3 314	40.8	109 519	33.0
09 在宅看取り	824	10.1	2 146	2.6
介護保険による在宅サービスを実施している	2 859	35.2
10 居宅療養管理指導（介護予防サービスを含む）	1 264	15.6	103 559	81.9
11 訪問看護（介護予防サービスを含む）	906	11.2	115 745	127.8
12 訪問リハビリテーション（介護予防サービスを含む）	1 852	22.8	270 593	146.1
一般診療所				
総数	104 894	100.0
医療保険等による在宅サービスを実施している	32 582	31.1
01 往診	17 631	16.8	225 875	12.8
02 在宅患者訪問診療	18 906	18.0	1 498 229	79.2
03 歯科訪問診療	231	0.2	28 376	122.8
04 救急搬送診療	1 135	1.1	2 768	2.4
05 在宅患者訪問看護・指導	2 433	2.3	68 882	28.3
06 精神科在宅患者訪問看護・指導	451	0.4	26 814	59.5
07 在宅患者訪問リハビリテーション指導管理	1 882	1.8	15 573	8.3
08 訪問看護ステーションへの指示書の交付	15 735	15.0	305 062	19.4
09 在宅看取り	5 780	5.5	17 966	3.1
介護保険による在宅サービスを実施している	10 702	10.2
10 居宅療養管理指導（介護予防サービスを含む）	7 599	7.2	674 663	88.8
11 訪問看護（介護予防サービスを含む）	1 381	1.3	32 009	23.2
12 訪問リハビリテーション（介護予防サービスを含む）	1 928	1.8	116 524	60.4
歯科診療所				
総数	66 818	100.0
医療保険等による在宅サービスを実施している	22 674	33.9
01 訪問診療(居宅)	11 224	16.8	157 049	14.0
02 訪問診療(病院・診療所)	3 223	4.8	78 349	24.3
03 訪問診療(介護施設等)	9 186	13.7	550 419	59.9
04 訪問歯科衛生指導	5 102	7.6	379 972	74.5
介護保険による在宅サービスを実施している	11 698	17.5
05 居宅療養管理指導（歯科医師による）	7 606	11.4	356 274	46.8
06 居宅療養管理指導（歯科衛生士等による）	6 202	9.3	439 573	70.9
07 介護予防居宅療養管理指導（歯科医師による）	2 633	3.9	23 438	8.9
08 介護予防居宅療養管理指導（歯科衛生士等による）	2 321	3.5	27 273	11.8
09 介護保険の施設サービス（口腔関連）を提供（介護予防サービスを含む）	411	0.6	41 951	102.1
10 介護保険の通所サービス（口腔関連）を提供（介護予防サービスを含む）	87	0.1	2 224	25.6

(5) 救急医療の状況

救急医療の状況をみると、病院の「救急医療体制あり」は4,498施設（病院総数の55.4%）、「軽度の救急患者への夜間・休日における診療を行う医療施設」は1,704施設（同21.0%）、「入院を要する救急医療施設」は3,820施設（同47.0%）、「救命救急センター」は303施設（同3.7%）、「精神科救急医療体制あり」は1,040施設（同12.8%）となっている（表19）。

疾患の種類別に病院の夜間（深夜も含む）救急対応の可否の状況をみると、「ほぼ毎日対応」は「内科系疾患」が2,965施設（病院総数の36.5%）、「外科系疾患」が2,260施設（同27.8%）、「小児科（小児外科を含む）疾患」が831施設（同10.2%）、「産科疾患（分娩を含む）」が799施設（同9.8%）となっている（表20）。

また、一般診療所の「在宅当番医制あり」は12,381施設（一般診療所総数の11.8%）となっている（表21）。

表19 病院の救急医療体制の状況（複数回答）

令和5（2023）年10月1日現在

	総数	救急医療体制あり	救急医療体制あり			精神科救急医療体制あり
			初期 （軽度の救急患者への夜間・休日における診療を行う医療施設）	二次 （入院を要する救急医療施設）	救命救急センター	
施設数	8 122	4 498	1 704	3 820	303	1 040
総数に対する割合（%）	100.0	55.4	21.0	47.0	3.7	12.8

注：「救急医療体制あり」には、初期、二次、救命救急センター以外の救急医療体制がある病院を含む。

表20 病院の夜間（深夜も含む）救急対応の可否の状況（複数回答）

令和5（2023）年10月1日現在

	施設数					構成割合（%）				
	総数	対応している		対応していない	不詳	総数	対応している		対応していない	不詳
		ほぼ毎日	ほぼ毎日以外				ほぼ毎日	ほぼ毎日以外		
疾患の種類別夜間救急対応										
内科系疾患	8 122	2 965	1 026	3 815	316	100.0	36.5	12.6	47.0	3.9
小児科（小児外科を含む）疾患	8 122	831	524	6 429	338	100.0	10.2	6.5	79.2	4.2
（再掲） 「小児科」又は「小児外科」を標ぼうしている病院	2 515	800	445	1 191	79	100.0	31.8	17.7	47.4	3.1
外科系疾患	8 122	2 260	1 148	4 393	321	100.0	27.8	14.1	54.1	4.0
脳神経外科系疾患	8 122	1 174	643	5 969	336	100.0	14.5	7.9	73.5	4.1
産科疾患（分娩を含む）	8 122	799	98	6 890	335	100.0	9.8	1.2	84.8	4.1
（再掲） 「産婦人科」又は「産科」を標ぼうしている病院	1 254	794	86	336	38	100.0	63.3	6.9	26.8	3.0
精神科	8 122	542	613	6 461	506	100.0	6.7	7.5	79.5	6.2
多発外傷	8 122	1 030	649	6 097	346	100.0	12.7	8.0	75.1	4.3

表21 一般診療所の救急医療体制の状況（複数回答）と休日夜間急患センターの状況

令和5（2023）年10月1日現在

	総数	在宅当番医制あり	休日夜間急患センター	精神科救急医療体制あり
施設数	104 894	12 381	399	231
総数に対する割合（%）	100.0	11.8	0.4	0.2

注：「休日夜間急患センター」は、その業務を専門又は主として行っている一般診療所の数値である。

(6) 院内感染防止対策の状況

病院の院内感染防止対策の「専任担当者がいる」は5,675施設（病院総数の69.9%）、専任担当者人数は15,747人となっている（表22）。

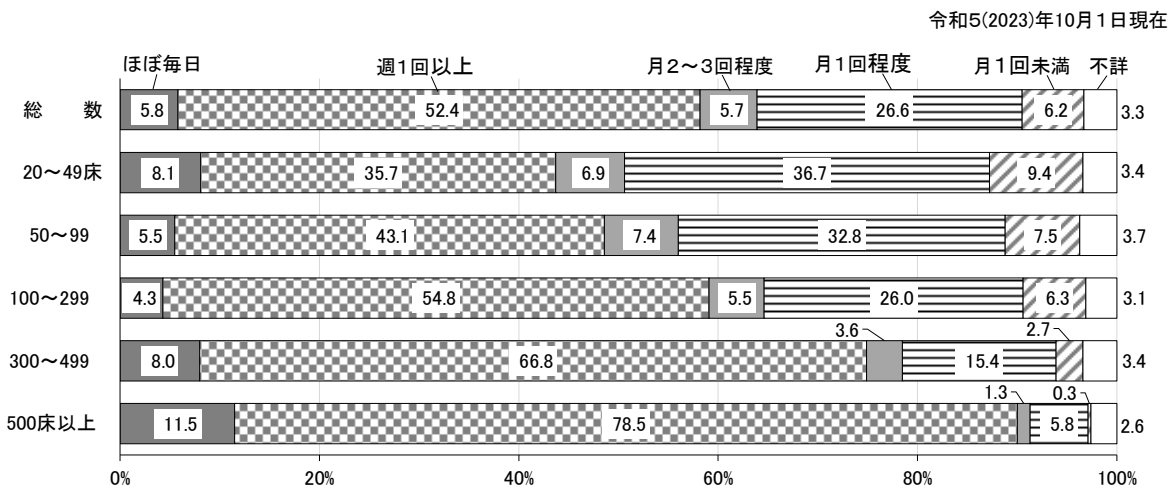
病床規模別に院内感染防止対策のための施設内回診の頻度をみると、50床以上の全ての病床区分において「週1回以上」が最も多くなっている（図6）。

表22 病院の病床規模別にみた院内感染防止対策の専任担当者の状況

令和5(2023)年10月1日現在

	施設数			専任担当者数 (人)	構成割合(%)		
	院内感染防止対策の専任担当者の状況				院内感染防止対策の専任担当者の状況		
	総数	専任担当者がいる	専任担当者がいない		総数	専任担当者がいる	専任担当者がいない
総数	8 122	5 675	2 447	15 747	100.0	69.9	30.1
20～49床	919	513	406	1 175	100.0	55.8	44.2
50～99	1 997	1 252	745	3 527	100.0	62.7	37.3
100～299	3 801	2 687	1 114	7 321	100.0	70.7	29.3
300～499	1 024	867	157	2 263	100.0	84.7	15.3
500床以上	381	356	25	1 461	100.0	93.4	6.6

図6 病院の病床規模別にみた院内感染防止対策のための施設内回診の頻度の状況



(7) 職員のための院内保育サービスの状況

病院における職員のための院内保育の状況をみると、「院内保育を実施している」は3,443施設（病院総数の42.4%）となっている。このうち「夜間保育あり」は1,736施設（院内保育を実施している病院の50.4%）、「病児保育あり」は858施設（同24.9%）となっている。（表23）

院内保育を実施している病院の保育施設の利用者は「自施設の看護師・准看護師」が3,352施設（院内保育を実施している病院の97.4%）と最も多くなっている（表24）。

表23 病院の職員のための院内保育サービスの状況（複数回答）

令和5(2023)年10月1日現在

	施設数	総数に対する割合(%)
総数	8 122	100.0
院内保育を実施している	3 443	42.4 (100.0)
院内の施設を利用	2 487	30.6 (72.2)
院外の施設を利用	990	12.2 (28.8)
夜間保育あり	1 736	21.4 (50.4)
病児保育あり	858	10.6 (24.9)
院内保育を実施していない	4 679	57.6

注：()内は院内保育を実施している病院に対する割合(%)である。

表24 院内保育を実施している病院の保育施設の利用者の状況（複数回答）

令和5(2023)年10月1日現在

	施設数	院内保育を実施している病院に対する割合(%)
院内保育を実施している	3 443	100.0
保育施設の利用者		
自施設の医師・歯科医師	2 618	76.0
自施設の看護師・准看護師	3 352	97.4
その他の自施設の職員	3 072	89.2
併設施設の職員	1 362	39.6
その他	564	16.4

4 従事者数の状況

(1) 職種別にみた常勤換算従事者数

病院の常勤換算従事者数を職種別にみると、「医師」は260,350.0人、このうち「医師（常勤）」は197,039人、「医師（非常勤）」は63,311.0人となっている。また、「薬剤師」は52,301.1人、「看護師」は828,480.4人、「准看護師」は71,536.7人となっている。

一般診療所の常勤換算従事者数を職種別にみると、「医師」は152,771.7人、このうち「医師（常勤）」は107,085人、「医師（非常勤）」は45,686.7人となっている。また、「看護師」は177,361.0人、「准看護師」は74,826.7人となっている。

歯科診療所の常勤換算従事者数を職種別にみると、「歯科医師」は101,187.9人、このうち「歯科医師（常勤）」は84,283人、「歯科医師（非常勤）」は16,904.9人となっている。また、「歯科衛生士」は134,110.3人、「歯科技工士」は8,750.4人となっている。（表25）

表25 職種別にみた施設の常勤換算従事者数

(単位：人) 令和5(2023)年10月1日現在

	病 院				一般診療所	歯科診療所
	総数	精神科病院 (再掲)	一般病院 (再掲)	医育機関 (再掲)		
総 数	2 110 703.9	158 964.0	1 951 739.9	233 355.6	780 615.6	343 620.9
1 医 師	260 350.0	11 793.7	248 556.3	56 568.8	152 771.7	234.9
2 常 勤 ¹⁾	197 039	7 362	189 677	46 331	107 085	88
3 非 常 勤	63 311.0	4 431.7	58 879.3	10 237.8	45 686.7	146.9
4 歯 科 医 師	10 817.9	144.7	10 673.2	6 763.0	2 431.5	101 187.9
5 常 勤 ¹⁾	8 224	75	8 149	5 165	1 467	84 283
6 非 常 勤	2 593.9	69.7	2 524.2	1 598.0	964.5	16 904.9
7 薬 剤 師	52 301.1	3 008.8	49 292.3	6 861.1	4 268.2	423.8
8 保 健 師	6 000.4	74.3	5 926.1	701.4	9 574.6	…
9 助 産 師	23 465.4	5.3	23 460.1	4 214.7	8 574.7	…
10 看 護 師	828 480.4	59 325.7	769 154.7	95 634.0	177 361.0	746.8
11 准 看 護 師	71 536.7	18 342.9	53 193.8	124.2	74 826.7	193.9
12 看 護 業 務 補 助 者	142 639.2	20 374.9	122 264.3	6 468.9	16 074.8	…
13 理 学 療 法 士 (P T)	88 925.5	431.1	88 494.4	3 018.8	18 913.8	…
14 作 業 療 法 士 (O T)	50 304.4	7 176.5	43 127.9	1 239.1	3 300.4	…
15 視 能 訓 練 士	4 685.9	24.2	4 661.7	926.6	6 456.1	…
16 言 語 聴 覚 士	17 703.1	41.4	17 661.7	774.5	1 102.3	…
17 義 肢 装 具 士	80.9	-	80.9	-	39.7	…
18 歯 科 衛 生 士	6 355.3	143.3	6 212.0	1 191.9	1 733.2	134 110.3
19 常 勤 ¹⁾	…	…	…	…	…	98 976
20 非 常 勤	…	…	…	…	…	35 134.3
21 歯 科 技 工 士	668.8	6.9	661.9	288.1	185.4	8 750.4
22 常 勤 ¹⁾	…	…	…	…	…	7 582
23 非 常 勤	…	…	…	…	…	1 168.4
24 歯 科 業 務 補 助 者	…	…	…	…	…	65 233.7
25 診 療 放 射 線 技 師	46 794.6	597.4	46 197.2	5 797.5	11 212.1	…
26 診 療 エ ッ ク ス 線 技 師	76.6	5.1	71.5	-	1 181.3	…
27 臨 床 検 査 技 師	56 767.7	916.1	55 851.6	8 051.1	12 952.2	…
28 衛 生 検 査 技 師	66.9	0.5	66.4	11.2	425.7	…
29 臨 床 工 学 技 士	24 622.9	19.9	24 603.0	2 791.5	8 151.7	…
30 あん摩マッサージ指圧師	703.2	6.0	697.2	9.8	1 691.2	…
31 柔 道 整 復 師	364.5	1.0	363.5	-	3 316.4	…
32 管 理 栄 養 士	23 078.2	1 998.5	21 079.7	1 559.6	4 771.6	…
33 栄 養 士	4 212.5	678.7	3 533.8	223.6	1 318.8	…
34 精 神 保 健 福 祉 士	9 143.9	6 367.6	2 776.3	250.9	1 792.3	…
35 社 会 福 祉 士	15 761.2	193.5	15 567.7	715.6	1 813.5	…
36 介 護 福 祉 士	38 065.6	2 651.5	35 414.1	136.1	18 408.7	…
37 保 育 士	4 892.4	237.3	4 655.1	165.1	1 283.0	…
38 公 認 心 理 師	4 586.1	1 966.8	2 619.3	413.6	2 982.3	…
39 救 急 救 命 士	1 556.4	27.5	1 528.9	107.0	203.1	…
40 そ の 他 の 技 術 員	12 724.3	908.2	11 816.1	2 032.9	4 031.1	…
41 医 療 社 会 事 業 従 事 者	2 922.8	86.6	2 836.2	370.9	910.6	…
42 事 務 職 員	231 854.9	11 648.1	220 206.8	21 784.8	187 605.9	25 459.0
43 そ の 他 の 職 員	68 194.2	9 760.0	58 434.2	4 159.3	38 950.0	7 280.2

注：1) 医師、歯科医師、歯科衛生士及び歯科技工士の「常勤」は実人員である。

2) 病院の従事者数は、従事者数不詳を除く。

(2) 病院の職種別にみた100床当たり常勤換算従事者数

病院の100床当たり常勤換算従事者数は146.6人、このうち、精神科病院は67.0人、一般病院は162.3人となっている。また、職種別にみると、「医師」は18.1人、「看護師」は57.5人、「准看護師」は5.0人となっている。(表26、統計表14)

表26 病院の種類・主な職種別にみた100床当たり常勤換算従事者数

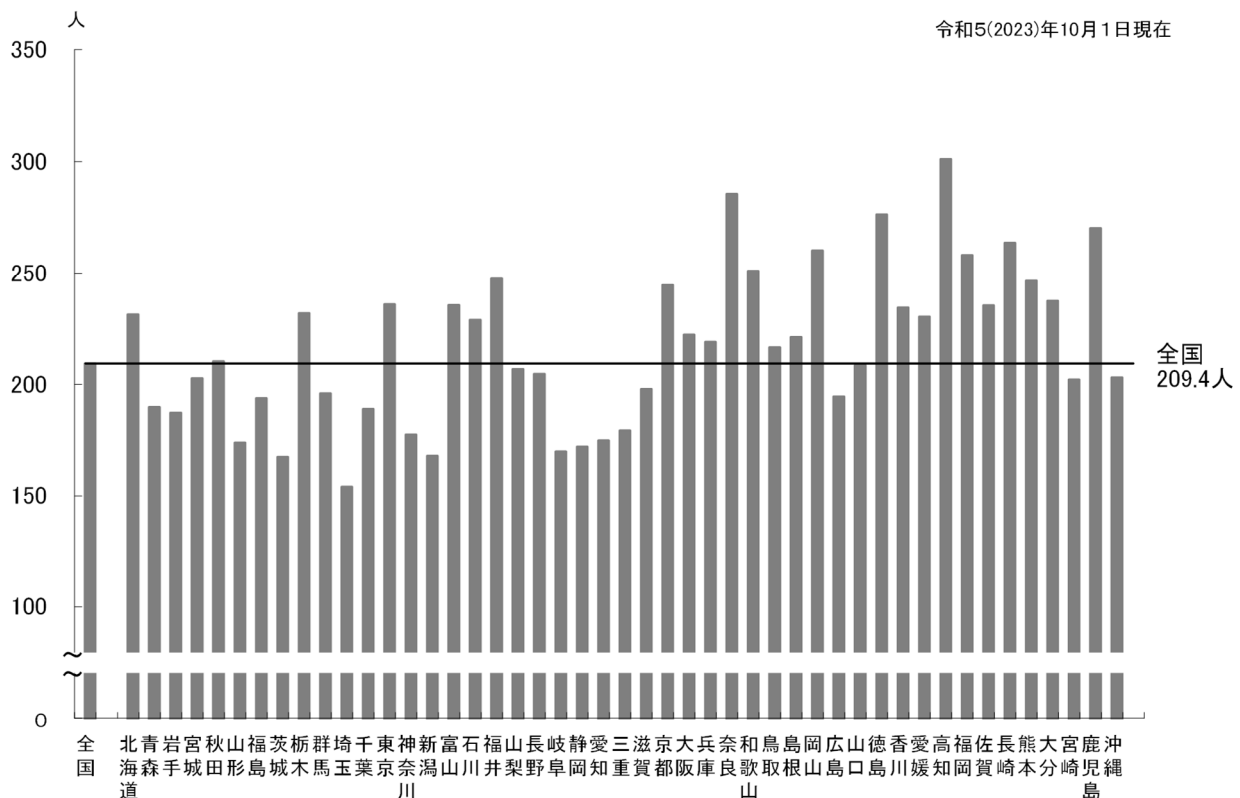
	令和5(2023)年10月1日現在									
	総数	医師	歯科医師	薬剤師	看護師	准看護師	診療放射線技師・ 診療エックス線技師	臨床検査技師・ 衛生検査師	管理栄養士・ 栄養士	その他
総数	146.6	18.1	0.8	3.6	57.5	5.0	3.3	3.9	1.9	52.5
精神科病院	67.0	5.0	0.1	1.3	25.0	7.7	0.3	0.4	1.1	26.2
一般病院	162.3	20.7	0.9	4.1	64.0	4.4	3.8	4.7	2.0	57.7

注：従事者数不詳を除いて算出した。

(3) 病院の都道府県別にみた人口10万対常勤換算医師数

病院の人口10万対の常勤換算医師数を都道府県別にみると、高知県(301.2人)が最も多く、次いで奈良県(285.6人)、徳島県(276.5人)、鹿児島県(270.3人)、長崎県(263.8人)となっており、埼玉県(154.1人)が最も少なく、次いで茨城県(167.5人)、新潟県(168.0人)、岐阜県(169.9人)、静岡県(172.1人)となっている(図7、統計表13)。

図7 病院の都道府県別にみた人口10万対常勤換算医師数



注：従事者数不詳を除いて算出した。

II 病院報告

1 患者数

(1) 1日平均在院・新入院・退院患者数

令和5年中における全国の病院の1日平均在院患者数は1,123,654人で、前年に比べ0.2%減少している。

このうち、「精神科病院」は201,759人で、前年に比べ1.4%減少し、「一般病院」は921,894人で、前年に比べ0.1%増加している。

一般病院の1日平均在院患者数を病床の種類別にみると、「精神病床」は59,418人、「療養病床」は231,536人、「一般病床」は626,938人で、「療養病床」のうち「介護療養病床」は3,814人となっている。

また、1日平均新入院患者数は42,699人、1日平均退院患者数は42,658人となっている。

療養病床を有する診療所の「療養病床」の1日平均在院患者数は2,046人で、「療養病床」のうち「介護療養病床」は381人となっている。（表1、図1、統計表1）

表1 1日平均在院・新入院・退院患者数

	各年間								
	1日平均在院患者数			1日平均新入院患者数			1日平均退院患者数		
	令和5年 (2023)	令和4年 (2022)	対前年 増減率	令和5年 (2023)	令和4年 (2022)	対前年 増減率	令和5年 (2023)	令和4年 (2022)	対前年 増減率
	人	人	%	人	人	%	人	人	%
病院									
総数	1 123 654	1 125 743	△ 0.2	42 699	41 155	3.8	42 658	41 203	3.5
精神科病院	201 759	204 635	△ 1.4	685	660	3.8	688	677	1.6
一般病院	921 894	921 109	0.1	42 013	40 495	3.7	41 970	40 526	3.6
精神病床	59 418	60 985	△ 2.6	302	290	4.1	310	305	1.6
感染症病床	2 986	10 636	△ 71.9	240	1 122	△ 78.6	221	949	△ 76.7
結核病床	1 017	1 062	△ 4.2	25	25	0.0	23	23	0.0
療養病床	231 536	236 911	△ 2.3	1 282	1 200	6.8	1 829	1 772	3.2
一般病床 (再掲)	626 938	611 515	2.5	40 164	37 858	6.1	39 587	37 477	5.6
介護療養病床 ²⁾	3 814	6 375	△ 40.2	6	11	△ 45.5	11	19	△ 42.1
療養病床を有する診療所									
療養病床 (再掲)	2 046	2 579	△ 20.7	13	19	△ 31.6	20	25	△ 20.0
介護療養病床 ²⁾	381	659	△ 42.2	2	5	△ 60.0	3	6	△ 50.0

注：1) 月途中で病院の種類が変更された場合、患者数は月末時の病院の種類別で計上している。

2) 介護療養病床は療養病床の再掲である。

(2) 病院の1日平均外来患者数

病院の1日平均外来患者数は1,233,703人で、前年に比べ1.9%減少している。

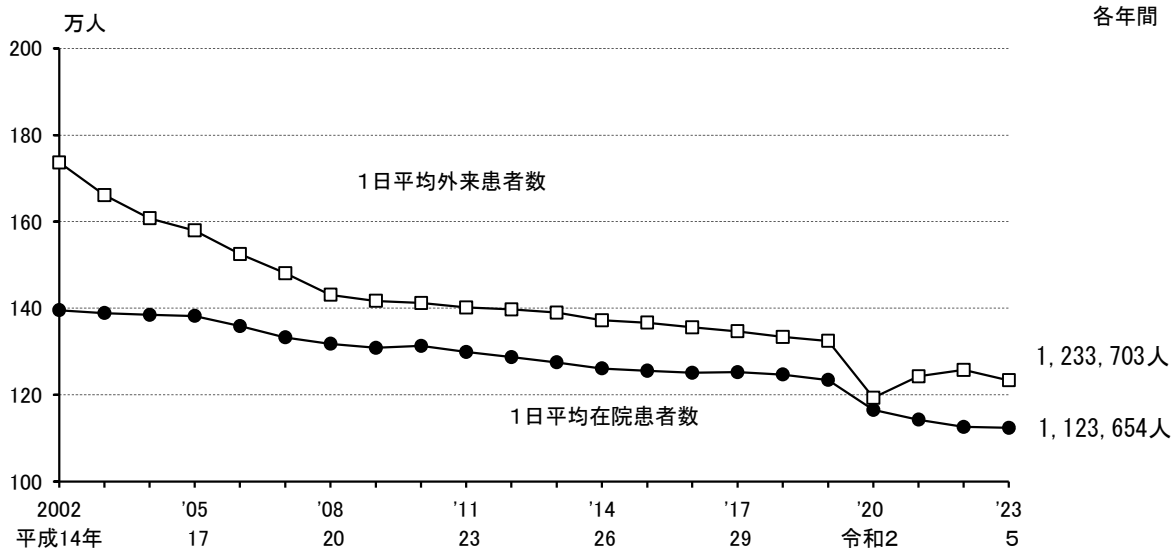
このうち、「精神科病院」は56,791人で、前年に比べ0.2%減少し、「一般病院」は1,176,911人で、前年に比べ2.0%減少している。(表2、図1、統計表1)

表2 病院の1日平均外来患者数

	1日平均外来患者数		対前年 増減率
	令和5年 (2023)	令和4年 (2022)	
病 院	人	人	%
総 数	1 233 703	1 257 558	△ 1.9
精 神 科 病 院	56 791	56 897	△ 0.2
一 般 病 院	1 176 911	1 200 660	△ 2.0

注：月途中で病院の種類が変更された場合、患者数は月末時の病院の種類別で計上している。

図1 病院の1日平均患者数の年次推移



- 注：1) 東日本大震災の影響により、平成23年3月分の報告において、病院の合計11施設（岩手県気仙医療圏1施設、岩手県宮古医療圏1施設、宮城県石巻医療圏2施設、宮城県気仙沼医療圏2施設、福島県相双医療圏5施設）は、報告のあった患者数のみ集計した。
- 2) 熊本地震の影響により、平成28年4月分の報告において、熊本県の病院1施設（阿蘇医療圏）は、報告がなかったため除いて集計した。
- 3) 平成30年7月豪雨の影響により、平成30年7月分、8月分の報告において、広島県の病院1施設（尾三医療圏）は、報告がなかったため除いて集計した。
- 4) 令和2年7月豪雨の影響により、令和2年6月分、7月分の報告において、熊本県の病院1施設（球磨医療圏）は、報告のあった患者数のみ集計した。

2 病床利用率

病院の病床利用率は75.6%で、前年に比べ0.3ポイント上昇している。

病床の種類別にみると、「精神病床」は81.6%で前年に比べ0.7ポイント低下している。「療養病床」は84.1%で前年に比べ0.6ポイント低下している。「一般病床」は70.8%で前年に比べ1.8ポイント上昇している。「介護療養病床」は75.8%で前年に比べ4.6ポイント低下している。

また、療養病床を有する診療所の「療養病床」の病床利用率は41.5%で、「介護療養病床」は51.2%となっている。(表3、統計表2)

表3 病床の種類別にみた病床利用率

	病床利用率		対前年 増減
	令和5年 (2023)	令和4年 (2022)	
病院	%	%	
全病床	75.6	75.3	0.3
精神病床	81.6	82.3	△ 0.7
感染症病床	160.8	571.2	△ 410.4
結核病床	26.8	27.4	△ 0.6
療養病床	84.1	84.7	△ 0.6
一般病床	70.8	69.0	△ 1.8
介護療養病床	75.8	80.4	△ 4.6
療養病床を有する診療所			
療養病床	41.5	45.7	△ 4.2
介護療養病床	51.2	57.8	△ 6.6

注：在院患者数は許可（指定）病床数にかかわらず、毎日24時現在に在院している患者数をいう。このため、感染症病床の在院患者数には、緊急的な対応として一般病床等に在院する者を含むことから病床利用率は100%を上回ることがある。

3 平均在院日数

病院の平均在院日数は26.3日で、前年に比べ1.0日短くなっている。

病床の種類別にみると、「精神病床」は263.2日で前年に比べ13.5日短くなっている。「療養病床」は119.6日で前年に比べ6.9日短くなっている。「一般病床」は15.7日で前年に比べ0.5日短くなっている。「介護療養病床」は295.7日で、前年に比べ12.1日短くなっている。

また、療養病床を有する診療所の「療養病床」は97.4日で、「介護療養病床」は136.4日となっている。

(表4、統計表2)

表4 病床の種類別にみた平均在院日数

(単位:日)	平均在院日数		対前年 増減数
	令和5年 (2023)	令和4年 (2022)	
病院			
全病床	26.3	27.3	△ 1.0
精神病床	263.2	276.7	△ 13.5
感染症病床	13.3	10.5	2.8
結核病床	42.1	44.5	△ 2.4
療養病床	119.6	126.5	△ 6.9
一般病床	15.7	16.2	△ 0.5
介護療養病床	295.7	307.8	△ 12.1
介護療養病床を除く全病床	26.2	27.2	△ 1.0
療養病床を有する診療所			
療養病床	97.4	94.4	3.0
介護療養病床	136.4	109.6	26.8

注：平均在院日数の計算式は5頁を参照。

統 計 表

統計表一覧

I 医療施設調査

- 統計表 1 施設の種別別にみた施設数・病床数及び人口 10 万対施設数・病床数の年次推移
- 統計表 2 開設者別にみた病院数及び病院病床数の年次推移
- 統計表 3 開設者別にみた一般診療所数及び歯科診療所数の年次推移
- 統計表 4 開設者・施設の種別別にみた施設数
- 統計表 5 開設者・病床の種別別にみた病床数
- 統計表 6 病床の規模別にみた施設数及び構成割合の年次推移
- 統計表 7 施設の種別別にみた動態状況の年次推移
- 統計表 8 診療科目別にみた一般病院数の年次推移（重複計上）
- 統計表 9 診療科目別にみた診療所数の年次推移（重複計上）
- 統計表 10 都道府県—指定都市・特別区・中核市（再掲）別にみた施設数及び人口 10 万対施設数
- 統計表 11 都道府県—指定都市・特別区・中核市（再掲）別にみた病床数及び人口 10 万対病床数
- 統計表 12 都道府県別にみた療養病床を有する施設数及び療養病床数
- 統計表 13 都道府県別にみた病院の常勤換算医師数及び人口 10 万対常勤換算医師数
- 統計表 14 都道府県—指定都市・特別区・中核市（再掲）別にみた病院の常勤換算従事者数及び 100 床当たり常勤換算従事者数

II 病院報告

- 統計表 1 病院における年間患者数，病院の種類—病床の種類別にみた 1 日平均患者数の年次推移
- 統計表 2 病院における人口 10 万対 1 日平均患者数・病床の種類別にみた病床利用率・平均在院日数の年次推移
- 統計表 3 病院における都道府県—指定都市・特別区・中核市（再掲）別にみた人口 10 万対 1 日平均患者数
- 統計表 4 病院における都道府県—指定都市・特別区・中核市（再掲）別にみた病床利用率及び平均在院日数
- 統計表 5 病院における都道府県・病床の種類別にみた 1 日平均在院患者数の構成割合

付表 1 施設の種別・現在の状況別にみた施設数

付表 2 人口 10 万対比率の算出に用いた人口

I 医療施設調査

統計表 1 施設の種別別にみた施設数・病床数及び人口 10 万対施設数・病床数の年次推移

各年10月1日現在

	平成14年 (2002)	17年 (' 05)	20年 (' 08)	23年 (' 11)	26年 (' 14)	29年 (' 17)	令和 2 年 (' 20)	4 年 (' 22)	5 年 (' 23)
施設数									
総数	169 079	173 200	175 656	176 308	177 546	178 492	178 724	181 093	179 834
病院	9 187	9 026	8 794	8 605	8 493	8 412	8 238	8 156	8 122
精神科病院	1 069	1 073	1 079	1 076	1 067	1 059	1 059	1 056	1 057
結核療養所	2	1	1	1	-	-	-	-	-
一般病院	8 116	7 952	7 714	7 528	7 426	7 353	7 179	7 100	7 065
(再掲) 地域医療支援病院	43	106	228	378	493	556	652	685	700
(再掲) 老人病院	244	-	-	-	-	-	-	-	-
(再掲) 療養病床を有する病院	3 723	4 374	4 067	3 920	3 848	3 781	3 554	3 458	3 403
(再掲) 感染症病床を有する病院	294	322	326	332	347	365	374	376	375
一般診療所	94 819	97 442	99 083	99 547	100 461	101 471	102 612	105 182	104 894
有床	16 178	13 477	11 500	9 934	8 355	7 202	6 303	5 958	5 641
(再掲) 療養病床を有する一般診療所	2 675	2 544	1 728	1 385	1 125	902	699	586	506
無床	78 641	83 965	87 583	89 613	92 106	94 269	96 309	99 224	99 253
歯科診療所	65 073	66 732	67 779	68 156	68 592	68 609	67 874	67 755	66 818
有床	59	49	41	38	32	24	21	21	20
無床	65 014	66 683	67 738	68 118	68 560	68 585	67 853	67 734	66 798
病床数									
総数	1 839 376	1 798 637	1 756 115	1 712 539	1 680 712	1 653 303	1 593 633	1 573 451	1 557 020
病院	1 642 593	1 631 473	1 609 403	1 583 073	1 568 261	1 554 879	1 507 526	1 492 957	1 481 183
精神病床	355 966	354 296	349 321	344 047	338 174	331 700	324 481	321 828	318 921
感染症病床	1 854	1 799	1 785	1 793	1 778	1 876	1 904	1 909	1 911
結核病床	17 558	11 949	9 502	7 681	5 949	5 210	4 107	3 863	3 744
療養病床	113 534	359 230	339 358	330 167	328 144	325 228	289 114	278 694	273 745
一般病床	249 858	904 199	909 437	899 385	894 216	890 865	887 920	886 663	882 862
その他の病床	903 823	-	-	-	-	-	-	-	-
(再掲) 療養型病床群	187 317	-	-	-	-	-	-	-	-
(再掲) 老人病床	23 377	-	-	-	-	-	-	-	-
一般診療所	196 596	167 000	146 568	129 366	112 364	98 355	86 046	80 436	75 780
(再掲) 療養病床	24 880	24 681	17 519	14 150	11 410	9 069	6 936	5 745	4 906
歯科診療所	187	164	144	100	87	69	61	58	57
人口 10 万 対 施設 数									
総数	132.7	135.6	137.6	138.0	139.7	140.9	141.7	144.9	144.6
病院	7.2	7.1	6.9	6.7	6.7	6.6	6.5	6.5	6.5
精神科病院	0.8	0.8	0.8	0.8	0.8	0.8	0.8	0.8	0.9
結核療養所	0.0	0.0	0.0	0.0	-	-	-	-	-
一般病院	6.4	6.2	6.0	5.9	5.8	5.8	5.7	5.7	5.7
(再掲) 地域医療支援病院	0.0	0.1	0.2	0.3	0.4	0.4	0.5	0.5	0.6
(再掲) 老人病院	0.2	-	-	-	-	-	-	-	-
(再掲) 療養病床を有する病院	2.9	3.4	3.2	3.1	3.0	3.0	2.8	2.8	2.7
(再掲) 感染症病床を有する病院	0.2	0.3	0.3	0.3	0.3	0.3	0.3	0.3	0.3
一般診療所	74.4	76.3	77.6	77.9	79.1	80.1	81.3	84.2	84.4
有床	12.7	10.5	9.0	7.8	6.6	5.7	5.0	4.8	4.5
(再掲) 療養病床を有する一般診療所	2.1	2.0	1.4	1.1	0.9	0.7	0.6	0.5	0.4
無床	61.7	65.7	68.6	70.1	72.5	74.4	76.3	79.4	79.8
歯科診療所	51.1	52.2	53.1	53.3	54.0	54.1	53.8	54.2	53.7
人口 10 万 対 病 床 数									
総数	1 443.4	1 407.7	1 375.3	1 340.0	1 322.5	1 304.8	1 263.3	1 259.3	1 252.1
病院	1 289.0	1 276.9	1 260.4	1 238.7	1 234.0	1 227.2	1 195.1	1 194.9	1 191.1
精神病床	279.3	277.3	273.6	269.2	266.1	261.8	257.2	257.6	256.5
感染症病床	1.5	1.4	1.4	1.4	1.4	1.5	1.5	1.5	1.5
結核病床	13.8	9.4	7.4	6.0	4.7	4.1	3.3	3.1	3.0
療養病床	89.1	281.2	265.8	258.3	258.2	256.7	229.2	223.0	220.1
一般病床	196.1	707.7	712.2	703.7	703.6	703.1	703.9	709.6	710.0
その他の病床	709.2	-	-	-	-	-	-	-	-
(再掲) 療養型病床群	147.0	-	-	-	-	-	-	-	-
(再掲) 老人病床	18.3	-	-	-	-	-	-	-	-
一般診療所	154.3	130.7	114.8	101.2	88.4	77.6	68.2	64.4	60.9
(再掲) 療養病床	19.5	19.3	13.7	11.1	9.0	7.2	5.5	4.6	3.9
歯科診療所	0.1	0.1	0.1	0.1	0.1	0.1	0.0	0.0	0.0

注：1) 平成14年の「療養病床を有する病院」、「療養病床を有する一般診療所」は、「療養型病床群」又は「経過の旧療養型病床群」又は「療養病床」を有する病院、一般診療所である。

(医療施設調査)

2) 平成14年の「その他の病床」は「経過の旧その他の病床」である。

3) 平成14年の「療養型病床群」は「経過の旧療養型病床群」である。

4) 平成20年までの「一般診療所」には「沖縄県における介輔診療所」を含む。

統計表2 開設者別にみた病院数及び病院病床数の年次推移

各年10月1日現在

	平成14年 (2002)	17年 (' 05)	20年 (' 08)	23年 (' 11)	26年 (' 14)	29年 (' 17)	令和2年 (' 20)	4年 (' 22)	5年 (' 23)
	病 院 数								
総数	9 187	9 026	8 794	8 605	8 493	8 412	8 238	8 156	8 122
国	336	294	276	274	329	327	321	316	317
厚生労働省	198	22	22	14	14	14	14	14	14
独立行政法人国立病院機構	-	146	146	144	143	142	140	140	140
国立大学法人	57	49	48	48	48	48	47	47	47
独立行政法人労働者健康安全機構	39	38	34	34	34	34	32	32	32
国立高度専門医療研究センター	-	-	-	8	8	8	8	8	8
独立行政法人地域医療機能推進機構	-	-	-	-	57	57	57	57	57
その他	42	39	26	26	25	24	23	18	19
公的医療機関	1 377	1 362	1 320	1 258	1 231	1 211	1 199	1 195	1 191
都道府県	313	303	270	219	203	198	200	188	185
市町村	765	757	729	683	651	627	609	599	594
地方独立行政法人	-	...	22	66	93	102	109	129	134
日赤	95	92	92	92	92	92	91	91	91
済生会	78	81	82	81	79	82	83	82	83
北海道社会事業協会	6	7	7	7	7	7	7	7	7
厚生連	118	121	117	110	106	103	100	99	97
国民健康保険団体連合会	2	1	1	-	-	-	-	-	-
社会保険関係団体	130	129	122	121	57	52	49	47	46
全国社会保険協会連合会	53	52	52	51	-	-	-	-	-
厚生年金事業振興団	7	7	7	7	-	-	-	-	-
船員保険会	3	3	3	3	-	-	-	-	-
健康保険組合及びその連合会	18	17	14	13	10	9	8	7	6
共済組合及びその連合会	48	48	45	46	46	42	40	39	39
国民健康保険組合	1	2	1	1	1	1	1	1	1
公益法人	400	402	395	384	240	200	195	188	185
医療法人	5 533	5 695	5 728	5 712	5 721	5 766	5 687	5 658	5 658
私立学校法人	101	102	108	110	109	113	112	113	113
社会福祉法人	162	186	184	187	198	198	198	200	199
医療生協	74	81	85	85	84	81	82	79	80
会社	61	55	69	62	53	38	30	27	24
その他の法人	59	43	31	39	182	216	209	207	202
個人	954	677	476	373	289	210	156	126	107
医療機関（再掲）	168	156	161	162	161	164	162	163	164
	病 院 病 床 数								
総数	1 642 593	1 631 473	1 609 403	1 583 073	1 568 261	1 554 879	1 507 526	1 492 957	1 481 183
国	136 381	125 295	119 962	116 191	130 508	128 184	125 219	123 912	122 988
厚生労働省	82 418	13 023	12 252	6 155	5 454	4 743	4 251	4 168	3 782
独立行政法人国立病院機構	-	59 393	57 694	55 845	54 865	54 227	52 994	52 486	52 187
国立大学法人	33 084	32 873	32 748	32 754	32 724	32 738	32 749	32 735	32 720
独立行政法人労働者健康安全機構	15 118	14 440	13 336	13 067	13 067	12 821	12 013	11 864	11 590
国立高度専門医療研究センター	-	-	-	4 454	4 357	4 185	4 117	4 078	4 046
独立行政法人地域医療機能推進機構	-	-	-	-	16 236	15 995	15 368	15 259	15 241
その他	5 761	5 566	3 932	3 916	3 805	3 475	3 727	3 322	3 422
公的医療機関	357 720	351 254	343 604	329 861	322 090	316 804	309 255	308 538	304 785
都道府県	88 380	85 187	72 948	58 934	55 076	53 258	52 516	46 398	45 300
市町村	168 188	165 630	158 587	147 624	137 424	130 230	123 213	120 834	118 773
地方独立行政法人	-	...	12 604	26 376	35 213	40 163	42 227	51 714	52 259
日赤	39 781	38 716	37 661	37 134	36 793	35 930	35 048	34 460	34 117
済生会	21 982	22 506	22 752	22 548	21 894	22 508	22 616	22 107	22 264
北海道社会事業協会	1 660	1 955	1 880	1 862	1 862	1 717	1 715	1 622	1 622
厚生連	37 342	37 090	37 002	35 383	33 828	32 998	31 920	31 403	30 450
国民健康保険団体連合会	387	170	170	-	-	-	-	-	-
社会保険関係団体	38 410	37 525	35 875	35 599	16 824	15 643	15 264	14 826	14 568
全国社会保険協会連合会	15 010	14 537	14 327	14 066	-	-	-	-	-
厚生年金事業振興団	2 906	2 819	2 808	2 795	-	-	-	-	-
船員保険会	816	816	786	786	-	-	-	-	-
健康保険組合及びその連合会	3 436	3 357	2 960	2 707	2 065	1 934	1 775	1 569	1 367
共済組合及びその連合会	15 922	15 505	14 656	14 925	14 439	13 389	13 169	12 937	12 881
国民健康保険組合	320	491	320	320	320	320	320	320	320
公益法人	95 190	94 864	93 761	91 447	59 603	50 747	48 720	46 354	46 050
医療法人	811 961	839 354	851 188	851 918	857 053	865 116	840 312	834 330	831 947
私立学校法人	53 450	54 204	55 003	55 299	55 363	55 873	55 590	56 260	55 746
社会福祉法人	29 377	32 453	32 738	33 069	34 185	33 851	33 597	33 923	33 464
医療生協	12 080	13 216	14 252	14 370	14 104	13 416	13 715	13 087	13 052
会社	13 383	12 404	13 972	12 752	11 777	9 671	8 143	7 823	7 412
その他の法人	9 913	9 062	5 358	7 610	37 971	45 465	43 166	43 014	41 376
個人	84 728	61 842	43 708	34 957	28 783	20 109	14 545	10 890	9 795
医療機関（再掲）	94 662	91 305	94 544	94 549	94 308	94 434	93 713	94 301	94 461

注：1) 平成14年の「厚生労働省」には、旧国立病院が含まれており、独立行政法人化後は、「独立行政法人国立病院機構」に計上している。(医療施設調査)
 2) 平成17年の「その他の法人」には、「地方独立行政法人」が含まれる。
 3) 平成20年までの「厚生労働省」には、旧国立高度専門医療センターが含まれる。平成22年4月の独立行政法人化後の「国立高度専門医療研究センター」は、平成23年以降は「国立高度専門医療研究センター」に計上している。
 4) 平成25年までの「全国社会保険協会連合会」「厚生年金事業振興団」及び「船員保険会」は、平成26年以降は「独立行政法人地域医療機能推進機構」に計上している。
 5) 平成27年までの「独立行政法人労働者健康福祉機構」は、平成28年以降は「独立行政法人労働者健康安全機構」に計上している。

統計表3 開設者別にみた一般診療所数及び歯科診療所数の年次推移

各年10月1日現在

	平成14年 (2002)	17年 (' 05)	20年 (' 08)	23年 (' 11)	26年 (' 14)	29年 (' 17)	令和2年 (' 20)	4年 (' 22)	5年 (' 23)
一 般 診 療 所 数									
総数	94 819	97 442	99 083	99 547	100 461	101 471	102 612	105 182	104 894
国	586	633	589	585	532	532	537	541	548
厚生労働省	9	29	25	29	27	22	20	21	17
独立行政法人国立病院機構	.	2	1	-	-	-	-	-	-
国立大学法人	101	119	119	127	141	146	147	147	144
独立行政法人労働者健康安全機構	10	8	7	6	1	-	-	1	-
国立高度専門医療研究センター	.	.	.	-	2	2	-	-	-
独立行政法人地域医療機能推進機構	1	1	4	5	3
その他	466	475	437	423	360	361	366	367	384
公的医療機関	4 186	3 964	3 743	3 632	3 593	3 583	3 523	4 144	3 930
都道府県	347	318	256	241	257	257	267	320	272
市町村	3 523	3 325	3 165	3 051	2 983	2 972	2 892	3 461	3 300
地方独立行政法人	7	16	16	24	37	38	34
日赤	208	208	205	205	213	209	204	203	204
済生会	43	46	46	52	54	53	57	56	56
北海道社会事業協会	3	2	-	-	-	-	-	-	-
厚生連	62	65	64	67	70	68	66	66	64
国民健康保険団体連合会	-	-	-	-	-	-	-	-	-
社会保険関係団体	828	750	665	581	513	471	443	434	415
全国社会保険協会連合会	19	14	7	3
厚生年金事業振興団	3	4	2	-	-	-	-	-	-
船員保険会	15	27	16	7
健康保険組合及びその連合会	448	413	394	369	328	305	290	282	267
共済組合及びその連合会	329	280	235	188	169	150	140	139	134
国民健康保険組合	14	12	11	14	16	16	13	13	14
公益法人	942	899	912	854	568	506	488	480	435
医療法人	27 108	30 941	34 858	36 859	39 455	41 927	44 219	45 967	46 717
私立学校法人	124	146	164	174	178	183	191	206	191
社会福祉法人	5 101	6 202	7 117	7 818	8 788	9 592	10 144	10 369	10 436
医療生協	281	311	321	318	316	308	300	293	290
会社	2 550	2 318	2 244	2 130	1 983	1 757	1 634	1 630	1 534
その他の法人	787	585	403	369	672	720	823	1 054	1 190
個人	52 326	50 693	48 067	46 227	43 863	41 892	40 310	40 064	39 208
歯 科 診 療 所 数									
総数	65 073	66 732	67 779	68 156	68 592	68 609	67 874	67 755	66 818
国	1	2	4	3	4	5	4	4	4
厚生労働省	-	-	-	-	-	-	-	-	-
独立行政法人国立病院機構	.	-	-	-	-	-	-	-	-
国立大学法人	-	-	3	2	2	2	1	-	-
独立行政法人労働者健康安全機構	-	-	-	-	-	-	-	-	-
国立高度専門医療研究センター	.	.	.	-	-	-	-	-	-
独立行政法人地域医療機能推進機構	-	-	-	-	-
その他	1	2	1	1	2	3	3	4	4
公的医療機関	326	304	285	280	273	265	262	259	251
都道府県	10	10	11	10	7	7	7	7	7
市町村	315	294	274	269	265	257	254	251	243
地方独立行政法人	-	1	-	-	-	-	-
日赤	-	-	-	-	-	-	-	-	-
済生会	1	-	-	-	1	1	1	1	1
北海道社会事業協会	-	-	-	-	-	-	-	-	-
厚生連	-	-	-	-	-	-	-	-	-
国民健康保険団体連合会	-	-	-	-	-	-	-	-	-
社会保険関係団体	12	13	11	12	7	7	7	6	5
全国社会保険協会連合会	-	-	-	-
厚生年金事業振興団	-	-	-	-
船員保険会	-	-	-	-
健康保険組合及びその連合会	6	5	4	4	2	2	2	2	2
共済組合及びその連合会	6	8	7	8	5	5	5	4	3
国民健康保険組合	-	-	-	-	-	-	-	-	-
公益法人	162	164	162	143	124	104	96	92	81
医療法人	7 499	8 971	10 197	11 074	12 393	13 871	15 161	16 241	16 677
私立学校法人	11	17	15	14	16	16	18	16	15
社会福祉法人	16	21	28	29	30	35	43	45	38
医療生協	34	38	43	43	47	52	49	48	48
会社	25	28	18	16	13	10	11	12	14
その他の法人	53	64	61	61	97	111	120	136	163
個人	56 934	57 110	56 955	56 481	55 588	54 133	52 103	50 896	49 522

注：1) 平成14年の「厚生労働省」には、旧国立病院が含まれており、独立行政法人化後は、「独立行政法人国立病院機構」に計上している。(医療施設調査)
 2) 平成17年の「その他の法人」には、「地方独立行政法人」が含まれる。
 3) 平成20年までの「厚生労働省」には、旧国立高度専門医療センターが含まれる。平成22年4月の独立行政法人化後の「国立高度専門医療研究センター」は、平成23年以降は「国立高度専門医療研究センター」に計上している。
 4) 平成20年までの「一般診療所」には、「沖縄県における介輔診療所」が含まれる。
 5) 平成25年までの一般診療所の「全国社会保険協会連合会」は、平成26年以降は「独立行政法人地域医療機能推進機構」に、「船員保険会」は「その他の法人」に計上している。
 6) 平成27年までの「独立行政法人労働者健康福祉機構」は、平成28年以降は「独立行政法人労働者健康安全機構」に計上している。

統計表4 開設者・施設の種別別にみた施設数

令和5(2023)年10月1日現在

	病 院				一般診療所			歯科診療所	
	精神科 病 院	一般病院	療養病床を 有する病院 (再掲)	有床	療養病床を 有する一般 診療所 (再掲)	無床			
総数	8 122	1 057	7 065	3 403	104 894	5 641	506	99 253	66 818
国	317	4	313	4	548	218	-	330	4
厚生労働省	14	-	14	-	17	-	-	17	-
独立行政法人国立病院機構	140	3	137	-	-	-	-	-	-
国立大学法人	47	1	46	1	144	-	-	144	-
独立行政法人労働者健康安全機構	32	-	32	-	-	-	-	-	-
国立高度専門医療研究センター	8	-	8	-	-	-	-	-	-
独立行政法人地域医療機能推進機構	57	-	57	3	3	-	-	3	-
その他	19	-	19	-	384	218	-	166	4
公的医療機関	1 191	39	1 152	263	3 930	157	25	3 773	251
都道府県	185	23	162	9	272	12	-	260	7
市町村	594	4	590	185	3 300	139	25	3 161	243
地方独立行政法人	134	10	124	9	34	1	-	33	-
日赤	91	-	91	16	204	1	-	203	-
済生会	83	1	82	12	56	1	-	55	1
北海道社会事業協会	7	-	7	5	-	-	-	-	-
厚生連	97	1	96	27	64	3	-	61	-
国民健康保険団体連合会	-	-	-	-	-	-	-	-	-
社会保険関係団体	46	-	46	8	415	-	-	415	5
健康保険組合及びその連合会	6	-	6	3	267	-	-	267	2
共済組合及びその連合会	39	-	39	5	134	-	-	134	3
国民健康保険組合	1	-	1	-	14	-	-	14	-
公益法人	185	34	151	69	435	9	2	426	81
医療法人	5 658	925	4 733	2 824	46 717	4 223	410	42 494	16 677
私立学校法人	113	2	111	8	191	2	-	189	15
社会福祉法人	199	9	190	58	10 436	28	6	10 408	38
医療生協	80	2	78	36	290	12	1	278	48
会社	24	-	24	-	1 534	3	-	1 531	14
その他の法人	202	30	172	83	1 190	31	1	1 159	163
個人	107	12	95	50	39 208	958	61	38 250	49 522

(医療施設調査)

統計表5 開設者・病床の種類別にみた病床数

令和5(2023)年10月1日現在

	病 院					一般病院 (再掲)	一般診療所		
	精神病床	感染症病床	結核病床	療養病床	一般病床		療養病床 (再掲)		
総数	1 481 183	318 921	1 911	3 744	273 745	882 862	1 238 356	75 780	4 906
国	122 988	6 863	183	1 471	154	114 317	122 122	2 172	-
厚生労働省	3 782	-	-	-	-	3 782	3 782	-	-
独立行政法人国立病院機構	52 187	4 218	76	1 166	-	46 727	51 344	-	-
国立大学法人	32 720	1 700	43	40	6	30 931	32 697	-	-
独立行政法人労働者健康安全機構	11 590	-	-	-	-	11 590	11 590	-	-
国立高度専門医療研究センター	4 046	338	4	7	-	3 697	4 046	-	-
独立行政法人地域医療機能推進機構	15 241	-	36	149	148	14 908	15 241	-	-
その他	3 422	607	24	109	-	2 682	3 422	2 172	-
公的医療機関	304 785	18 826	1 551	1 481	13 605	269 322	294 815	2 233	244
都道府県	45 300	8 044	224	301	353	36 378	39 362	182	-
市町村	118 773	3 685	659	549	8 682	105 198	117 924	1 961	244
地方独立行政法人	52 259	4 946	364	561	432	45 956	49 775	17	-
日赤	34 117	752	150	40	679	32 496	34 117	19	-
済生会	22 264	429	32	4	1 107	20 692	21 885	10	-
北海道社会事業協会	1 622	-	4	-	417	1 201	1 622	-	-
厚生連	30 450	970	118	26	1 935	27 401	30 130	44	-
国民健康保険団体連合会	-	-	-	-	-	-	-	-	-
社会保険関係団体	14 568	94	10	73	331	14 060	14 568	-	-
健康保険組合及びその連合会	1 367	-	4	-	112	1 251	1 367	-	-
共済組合及びその連合会	12 881	94	6	73	219	12 489	12 881	-	-
国民健康保険組合	320	-	-	-	-	320	320	-	-
公益法人	46 050	13 628	37	136	5 622	26 627	34 992	140	21
医療法人	831 947	258 497	59	319	234 831	338 241	624 537	59 429	3 957
私立学校法人	55 746	2 078	28	72	598	52 970	55 376	38	-
社会福祉法人	33 464	4 643	-	102	4 582	24 137	30 937	379	75
医療生協	13 052	372	-	-	2 725	9 955	12 680	180	19
会社	7 412	166	6	2	-	7 238	7 412	7	-
その他の法人	41 376	11 265	37	88	7 214	22 772	32 696	368	6
個人	9 795	2 489	-	-	4 083	3 223	8 221	10 834	584

(医療施設調査)

統計表6 病床の規模別にみた施設数及び構成割合の年次推移

各年10月1日現在

	平成14年 (2002)	17年 (' 05)	20年 (' 08)	23年 (' 11)	26年 (' 14)	29年 (' 17)	令和2年 (' 20)	4年 (' 22)	5年 (' 23)
	施 設 数								
病院	9 187	9 026	8 794	8 605	8 493	8 412	8 238	8 156	8 122
20～29床	195	180	143	127	117	121	130	133	136
30～39	438	396	348	325	313	300	299	304	304
40～49	694	638	560	540	515	498	480	478	479
50～99	2 399	2 344	2 288	2 190	2 147	2 088	2 061	1 998	1 997
100～149	1 456	1 442	1 433	1 430	1 421	1 426	1 424	1 431	1 410
150～199	1 241	1 274	1 313	1 339	1 336	1 365	1 368	1 364	1 378
200～299	1 165	1 149	1 130	1 108	1 116	1 114	1 036	1 027	1 013
300～399	750	764	745	724	711	700	677	668	670
400～499	360	354	366	366	380	389	369	365	354
500～599	197	207	200	198	190	168	161	158	153
600～699	127	123	115	114	107	109	111	111	108
700～799	57	54	57	55	54	55	42	39	41
800～899	35	34	33	29	30	26	28	27	28
900床以上	73	67	63	60	56	53	52	53	51
(再掲)									
20～99床	3 726	3 558	3 339	3 182	3 092	3 007	2 970	2 913	2 916
100床以上	5 461	5 468	5 455	5 423	5 401	5 405	5 268	5 243	5 206
200床以上	2 764	2 752	2 709	2 654	2 644	2 614	2 476	2 448	2 418
300床以上	1 599	1 603	1 579	1 546	1 528	1 500	1 440	1 421	1 405
500床以上	489	485	468	456	437	411	394	388	381
一般診療所	94 819	97 442	99 083	99 547	100 461	101 471	102 612	105 182	104 894
有床	16 178	13 477	11 500	9 934	8 355	7 202	6 303	5 958	5 641
1～9床	6 379	5 050	4 026	3 283	2 514	2 058	1 787	1 748	1 677
10～19	9 799	8 427	7 474	6 651	5 841	5 144	4 516	4 210	3 964
	構 成 割 合 (%)								
病院	100.0	100.0	100.0	100.0	100.0	100.0	100.0	100.0	100.0
20～29床	2.1	2.0	1.6	1.5	1.4	1.4	1.6	1.6	1.7
30～39	4.8	4.4	4.0	3.8	3.7	3.6	3.6	3.7	3.7
40～49	7.6	7.1	6.4	6.3	6.1	5.9	5.8	5.9	5.9
50～99	26.1	26.0	26.0	25.5	25.3	24.8	25.0	24.5	24.6
100～149	15.8	16.0	16.3	16.6	16.7	17.0	17.3	17.5	17.4
150～199	13.5	14.1	14.9	15.6	15.7	16.2	16.6	16.7	17.0
200～299	12.7	12.7	12.8	12.9	13.1	13.2	12.6	12.6	12.5
300～399	8.2	8.5	8.5	8.4	8.4	8.3	8.2	8.2	8.2
400～499	3.9	3.9	4.2	4.3	4.5	4.6	4.5	4.5	4.4
500～599	2.1	2.3	2.3	2.3	2.2	2.0	2.0	1.9	1.9
600～699	1.4	1.4	1.3	1.3	1.3	1.3	1.3	1.4	1.3
700～799	0.6	0.6	0.6	0.6	0.6	0.7	0.5	0.5	0.5
800～899	0.4	0.4	0.4	0.3	0.4	0.3	0.3	0.3	0.3
900床以上	0.8	0.7	0.7	0.7	0.7	0.6	0.6	0.6	0.6
(再掲)									
20～99床	40.6	39.4	38.0	37.0	36.4	35.7	36.1	35.7	35.9
100床以上	59.4	60.6	62.0	63.0	63.6	64.3	63.9	64.3	64.1
200床以上	30.1	30.5	30.8	30.8	31.1	31.1	30.1	30.0	29.8
300床以上	17.4	17.8	18.0	18.0	18.0	17.8	17.5	17.4	17.3
500床以上	5.3	5.4	5.3	5.3	5.1	4.9	4.8	4.8	4.7
一般診療所	100.0	100.0	100.0	100.0	100.0	100.0	100.0	100.0	100.0
有床	17.1	13.8	11.6	10.0	8.3	7.1	6.1	5.7	5.4
1～9床	6.7	5.2	4.1	3.3	2.5	2.0	1.7	1.7	1.6
10～19	10.3	8.6	7.5	6.7	5.8	5.1	4.4	4.0	3.8

(医療施設調査)

統計表7 施設の種別別にみた動態状況の年次推移

各年 前年10月～9月

		平成26年 (2014)	27年 (' 15)	28年 (' 16)	29年 (' 17)	30年 (' 18)	令和元年 (' 19)	2年 (' 20)	3年 (' 21)	4年 (' 22)	5年 (' 23)
病院	開設・再開	112	121	97	94	76	66	80	64	63	59
	開設	109	120	96	89	74	60	74	63	60	55
	再開	3	1	1	5	2	6	6	1	3	4
	廃止・休止	159	134	135	124	116	138	142	97	112	93
	廃止	149	129	121	106	106	125	125	92	106	80
	休止	10	5	14	18	10	13	17	5	6	13
一般診療所	開設・再開	7 610	7 588	7 448	8 065	7 574	7 986	8 700	9 775	8 171	5 854
	開設	7 216	7 353	7 206	7 674	7 339	7 768	8 302	9 546	7 847	5 437
	再開	394	235	242	391	235	218	398	229	324	417
	廃止・休止	7 677	7 054	6 914	8 123	6 940	7 475	8 704	8 095	7 281	6 142
	廃止	6 730	6 470	6 361	7 168	6 421	6 982	7 770	7 612	6 697	5 047
	休止	947	584	553	955	519	493	934	483	584	1 095
歯科診療所	開設・再開	2 035	1 660	1 752	1 835	1 541	1 521	1 565	1 422	1 440	1 555
	開設	1 912	1 604	1 702	1 720	1 485	1 451	1 393	1 352	1 333	1 454
	再開	123	56	50	115	56	70	172	70	107	101
	廃止・休止	2 144	1 515	1 549	2 166	1 537	1 634	2 191	1 397	1 584	2 492
	廃止	1 746	1 344	1 411	1 739	1 370	1 478	1 714	1 252	1 410	2 037
	休止	398	171	138	427	167	156	477	145	174	455

(医療施設調査)

統計表8 診療科目別にみた一般病院数の年次推移（重複計上）

各年10月1日現在

	平成20年 (2008)	23年 (' 11)	26年 (' 14)	29年 (' 17)	令和2年 (' 20)	4年 (' 22)	5年 (' 23)
一般病院	7 714	7 528	7 426	7 353	7 179	7 100	7 065
内科	7 089	6 928	6 838	6 785	6 640	6 581	6 557
呼吸器内科	2 436	2 550	2 679	2 749	2 770	2 802	2 799
循環器内科	3 621	3 743	3 869	3 964	3 997	4 012	4 038
消化器内科（胃腸内科）	3 490	3 721	3 908	4 012	3 986	3 990	3 986
腎臓内科	302	659	970	1 187	1 379	1 453	1 472
脳神経内科 ^{注)}	2 088	2 252	2 385	2 512	2 570	2 572	2 597
糖尿病内科（代謝内科）	388	802	1 149	1 424	1 596	1 684	1 749
血液内科	153	345	543	640	721	760	786
皮膚科	3 008	3 015	3 027	3 053	3 054	3 050	3 054
アレルギー科	450	432	444	442	445	447	443
リウマチ科	1 056	1 147	1 226	1 303	1 382	1 402	1 417
感染症内科	51	79	119	145	170	199	217
小児科	2 905	2 745	2 656	2 592	2 523	2 485	2 456
精神科	1 539	1 611	1 681	1 740	1 763	1 800	1 807
心療内科	590	611	629	629	632	637	630
外科	4 978	4 825	4 683	4 574	4 468	4 392	4 335
呼吸器外科	665	776	885	976	1 019	1 042	1 057
心臓血管外科	893	962	1 028	1 128	1 166	1 198	1 198
乳腺外科	211	502	739	915	1 039	1 083	1 106
気管食道外科	94	93	89	85	84	78	78
消化器外科（胃腸外科）	880	1 180	1 538	1 699	1 806	1 832	1 840
泌尿器科	2 794	2 791	2 798	2 829	2 862	2 881	2 887
肛門外科	1 186	1 208	1 204	1 188	1 178	1 151	1 113
脳神経外科	2 472	2 499	2 553	2 581	2 612	2 617	2 628
整形外科	5 085	4 980	4 943	4 924	4 902	4 866	4 854
形成外科	1 090	1 144	1 237	1 364	1 430	1 440	1 459
美容外科	108	118	123	121	122	125	126
眼科	2 498	2 464	2 446	2 414	2 376	2 342	2 325
耳鼻いんこう科	2 035	1 995	1 978	1 966	1 962	1 947	1 946
小児外科	330	341	363	376	398	408	412
産婦人科	1 319	1 239	1 176	1 127	1 094	1 074	1 061
産科	177	156	185	186	197	197	193
婦人科	743	756	820	851	870	874	885
リハビリテーション科	4 954	5 104	5 362	5 557	5 640	5 630	5 639
放射線科	3 350	3 348	3 393	3 375	3 332	3 323	3 299
麻酔科	2 518	2 638	2 721	2 727	2 758	2 781	2 782
病理診断科	168	344	784	885	930	955	972
臨床検査科	93	150	202	231	241	250	259
救急科	186	349	543	714	812	870	896
歯科	1 106	1 083	1 106	1 095	1 088	1 079	1 078
矯正歯科	131	137	142	146	143	144	138
小児歯科	124	137	153	151	146	147	144
歯科口腔外科	802	836	912	962	1 000	1 013	1 030

注：脳神経内科は、平成20年から令和元年までは神経内科として把握していた。

(医療施設調査)

統計表9 診療科目別にみた診療所数の年次推移（重複計上）

各年10月1日現在

	平成20年 (2008)	23年 ²⁾ (' 11)	26年 (' 14)	29年 (' 17)	令和2年 (' 20)	令和5年 (' 23)
一般診療所	99 083	99 547	100 461	101 471	102 612	104 894
内科	63 083	61 207	63 888	63 994	64 143	64 747
呼吸器内科	7 779	7 336	7 894	7 813	7 625	7 514
循環器内科	12 963	12 034	13 097	13 057	12 807	12 585
消化器内科（胃腸内科）	19 108	17 353	18 658	18 256	17 731	17 028
腎臓内科	873	1 169	1 720	1 962	2 154	2 399
脳神経内科 ¹⁾	3 385	2 901	3 065	3 120	2 613	2 625
糖尿病内科（代謝内科）	1 908	2 440	3 273	3 870	4 196	4 647
血液内科	314	364	424	445	476	518
皮膚科	12 436	11 518	12 328	12 198	12 410	13 185
アレルギー科	6 300	6 122	7 241	7 475	7 724	7 917
リウマチ科	4 044	3 893	4 403	4 410	4 390	4 317
感染症内科	502	416	399	397	409	455
小児科	22 503	19 994	20 872	19 647	18 798	17 778
精神科	5 629	5 739	6 481	6 864	7 223	7 761
心療内科	3 775	3 864	4 577	4 855	5 063	5 314
外科	15 289	13 644	13 976	13 076	12 405	11 773
呼吸器外科	145	151	153	150	165	155
心臓血管外科	323	287	318	386	444	451
乳腺外科	364	500	664	796	852	952
気管食道外科	765	538	448	402	390	295
消化器外科（胃腸外科）	1 502	1 250	1 237	1 188	1 131	1 050
泌尿器科	3 885	3 604	3 726	3 741	3 763	3 851
肛門外科	3 541	3 203	3 246	3 113	2 920	2 735
脳神経外科	1 562	1 620	1 736	1 811	1 804	1 881
整形外科	12 929	12 252	12 792	12 675	12 439	12 298
形成外科	1 858	1 808	1 958	2 046	2 167	2 491
美容外科	983	1 068	1 128	1 233	1 404	2 016
眼科	8 403	8 239	8 260	8 226	8 244	8 222
耳鼻いんこう科	5 883	5 738	5 870	5 828	5 783	5 681
小児外科	333	357	383	369	372	373
産婦人科	3 555	3 284	3 105	2 976	2 826	2 784
産科	400	335	364	351	317	308
婦人科	2 129	1 892	1 907	1 829	1 839	1 908
リハビリテーション科	12 566	11 252	12 198	11 834	11 458	10 958
放射線科	4 970	4 044	3 865	3 367	3 031	2 738
麻酔科	2 271	2 061	2 143	2 008	1 943	1 792
病理診断科	27	37	40	56	70	82
臨床検査科	42	48	45	63	73	77
救急科	30	42	37	56	73	95
歯科	1 594	1 562	1 679	1 751	1 725	1 608
矯正歯科	123	121	114	139	157	158
小児歯科	171	172	181	196	228	212
歯科口腔外科	168	176	185	210	226	240
歯科診療所	67 779	68 156	68 592	68 609	67 874	66 818
歯科	66 437	65 999	67 207	67 145	66 338	65 230
矯正歯科	21 231	21 026	23 511	24 627	25 455	26 194
小児歯科	38 682	38 582	42 627	43 561	43 909	43 754
歯科口腔外科	19 770	20 371	23 808	25 708	27 235	28 238

注：1)脳神経内科は、平成20年から令和元年までは神経内科として 把握していた。

(医療施設調査)

2)平成23年の「一般診療所 99 547」及び「歯科診療所 68 156」は全国の数値である。

それ以外の平成23年の数値は、福島県の全域を除いた数値である。

統計表 10 都道府県—指定都市・特別区・中核市（再掲）別にみた施設数及び人口10万対施設数

(2-1)

令和5(2023)年10月1日現在

	施設数						人口10万対施設数					
	病 院			一般診療所		歯 科 診 療 所	病 院			一般診療所		歯 科 診 療 所
	精神科病院	一般病院		有床 (再掲)	精神科病院		一般病院		有床 (再掲)			
全 国	8 122	1 057	7 065	104 894	5 641	66 818	6.5	0.9	5.7	84.4	4.5	53.7
北 海 道	534	70	464	3 403	345	2 742	10.5	1.4	9.1	66.8	6.8	53.8
青 森	89	17	72	850	109	481	7.5	1.4	6.1	71.8	9.2	40.6
岩 手	91	15	76	879	75	542	7.8	1.3	6.5	75.6	6.4	46.6
宮 城	135	27	108	1 724	96	1 038	6.0	1.2	4.8	76.1	4.2	45.8
秋 田	64	16	48	806	46	404	7.0	1.8	5.3	88.2	5.0	44.2
山 形	66	14	52	881	46	453	6.4	1.4	5.1	85.9	4.5	44.2
福 島	122	23	99	1 372	75	814	6.9	1.3	5.6	77.6	4.2	46.1
茨 城	172	20	152	1 760	106	1 345	6.1	0.7	5.4	62.3	3.8	47.6
栃 木	108	19	89	1 482	94	944	5.7	1.0	4.7	78.1	5.0	49.8
群 馬	127	13	114	1 563	61	968	6.7	0.7	6.0	82.2	3.2	50.9
埼 玉	342	46	296	4 530	181	3 510	4.7	0.6	4.0	61.8	2.5	47.9
千 葉	289	33	256	3 942	137	3 202	4.6	0.5	4.1	63.0	2.2	51.2
東 京	637	49	588	14 894	302	10 608	4.5	0.3	4.2	105.7	2.1	75.3
神 奈 川	334	45	289	7 150	163	4 899	3.6	0.5	3.1	77.5	1.8	53.1
新 潟	119	19	100	1 655	41	1 092	5.6	0.9	4.7	77.8	1.9	51.4
富 山	105	19	86	744	32	431	10.4	1.9	8.5	73.9	3.2	42.8
石 川	88	13	75	879	56	472	7.9	1.2	6.8	79.3	5.0	42.6
福 井	67	10	57	571	46	287	9.0	1.3	7.7	76.7	6.2	38.6
山 梨	60	8	52	726	32	418	7.5	1.0	6.5	91.2	4.0	52.5
長 野	123	15	108	1 599	57	974	6.1	0.7	5.4	79.8	2.8	48.6
岐 阜	94	12	82	1 598	110	938	4.9	0.6	4.2	82.8	5.7	48.6
静 岡	170	31	139	2 724	148	1 714	4.8	0.9	3.9	76.6	4.2	48.2
愛 知	314	36	278	5 682	268	3 696	4.2	0.5	3.7	76.0	3.6	49.4
三 重	93	12	81	1 498	67	789	5.4	0.7	4.7	86.7	3.9	45.7
滋 賀	58	7	51	1 143	33	561	4.1	0.5	3.6	81.2	2.3	39.9
京 都	160	11	149	2 488	71	1 250	6.3	0.4	5.9	98.1	2.8	49.3
大 阪	502	39	463	8 877	183	5 411	5.7	0.4	5.3	101.3	2.1	61.7
兵 庫	344	32	312	5 196	155	2 917	6.4	0.6	5.8	96.8	2.9	54.3
奈 良	75	4	71	1 213	31	677	5.8	0.3	5.5	93.6	2.4	52.2
和 歌 山	83	8	75	1 008	49	511	9.3	0.9	8.4	113.0	5.5	57.3
鳥 取	43	4	39	474	34	256	8.0	0.7	7.3	88.3	6.3	47.7
島 根	46	9	37	689	37	251	7.1	1.4	5.7	106.0	5.7	38.6
岡 山	159	16	143	1 550	116	951	8.6	0.9	7.7	83.9	6.3	51.5
広 島	232	31	201	2 521	163	1 476	8.5	1.1	7.3	92.1	6.0	53.9
山 口	139	27	112	1 194	89	622	10.7	2.1	8.6	92.0	6.9	47.9
徳 島	105	15	90	688	79	411	15.1	2.2	12.9	99.0	11.4	59.1
香 川	86	11	75	816	82	467	9.3	1.2	8.1	88.1	8.9	50.4
愛 媛	134	13	121	1 175	117	636	10.4	1.0	9.4	91.0	9.1	49.3
高 知	118	11	107	514	55	338	17.7	1.7	16.1	77.2	8.3	50.8
福 岡	453	63	390	4 806	425	3 042	8.9	1.2	7.6	94.2	8.3	59.6
佐 賀	95	13	82	693	129	396	11.9	1.6	10.3	87.2	16.2	49.8
長 崎	146	28	118	1 317	190	688	11.5	2.2	9.3	103.9	15.0	54.3
熊 本	202	39	163	1 470	240	829	11.8	2.3	9.5	86.0	14.0	48.5
大 分	151	25	126	947	209	514	13.8	2.3	11.5	86.4	19.1	46.9
宮 崎	129	17	112	906	131	479	12.4	1.6	10.7	86.9	12.6	46.0
鹿 児 島	230	39	191	1 369	270	773	14.8	2.5	12.3	88.4	17.4	49.9
沖 縄	89	13	76	928	60	601	6.1	0.9	5.2	63.2	4.1	40.9

(医療施設調査)

統計表 11 都道府県—指定都市・特別区・中核市（再掲）別にみた病床数及び人口 10 万対病床数

(2-1)

令和 5 (2023) 年 10 月 1 日現在

	病 床 数					人口10万対病床数				
	病 院 ^{注)}	病 院 ^{注)}			一 般 診 療 所	病 院 ^{注)}	病 院 ^{注)}			一 般 診 療 所
		精神病床 (再掲)	療養病床 (再掲)	一般病床 (再掲)			精神病床 (再掲)	療養病床 (再掲)	一般病床 (再掲)	
全 国	1 481 183	318 921	273 745	882 862	75 780	1 191.1	256.5	220.1	710.0	60.9
北 海 道	89 889	19 331	18 484	51 836	4 813	1 765.3	379.6	363.0	1 018.0	94.5
青 森	16 069	4 199	2 335	9 475	1 481	1 357.2	354.6	197.2	800.3	125.1
岩 手	15 850	3 961	2 001	9 759	939	1 362.9	340.6	172.1	839.1	80.7
宮 城	24 470	6 139	3 113	15 161	1 179	1 080.8	271.2	137.5	669.7	52.1
秋 田	13 907	3 819	1 742	8 274	583	1 521.6	417.8	190.6	905.3	63.8
山 形	13 593	3 420	2 117	8 040	449	1 324.9	333.3	206.3	783.6	43.8
福 島	23 844	6 025	2 953	14 767	962	1 349.4	341.0	167.1	835.7	54.4
茨 城	30 341	7 243	5 177	17 803	1 445	1 074.0	256.4	183.3	630.2	51.2
栃 木	20 945	4 959	3 822	12 103	1 328	1 104.1	261.4	201.5	638.0	70.0
群 馬	23 222	4 995	3 952	14 158	813	1 220.9	262.6	207.8	744.4	42.7
埼 玉	62 947	13 599	11 043	38 093	2 351	858.6	185.5	150.6	519.6	32.1
千 葉	59 894	12 161	11 020	36 557	1 872	957.2	194.4	176.1	584.3	29.9
東 京	125 457	20 665	21 864	82 361	3 329	890.7	146.7	155.2	584.7	23.6
神 奈 川	73 155	13 229	12 762	46 944	2 035	792.7	143.3	138.3	508.7	22.1
新 潟	25 697	6 060	3 276	16 295	502	1 208.7	285.0	154.1	766.5	23.6
富 山	14 648	2 974	3 645	7 952	400	1 454.6	295.3	362.0	789.7	39.7
石 川	16 359	3 598	2 912	9 747	771	1 475.1	324.4	262.6	878.9	69.5
福 井	10 051	2 144	1 641	6 210	714	1 350.9	288.2	220.6	834.7	96.0
山 梨	10 511	2 215	1 999	6 247	384	1 320.5	278.3	251.1	784.8	48.2
長 野	22 634	4 501	3 126	14 916	728	1 129.4	224.6	156.0	744.3	36.3
岐 阜	19 000	3 799	2 717	12 353	1 337	983.9	196.7	140.7	639.7	69.2
静 岡	36 026	6 412	8 571	20 903	1 550	1 013.4	180.4	241.1	588.0	43.6
愛 知	65 230	12 224	13 085	39 744	3 371	872.4	163.5	175.0	531.6	45.1
三 重	19 087	4 570	3 498	10 965	854	1 105.2	264.6	202.5	634.9	49.4
滋 賀	13 734	2 261	2 426	8 950	424	976.1	160.7	172.4	636.1	30.1
京 都	31 776	5 511	3 492	22 548	639	1 253.5	217.4	137.8	889.5	25.2
大 阪	102 753	17 952	19 715	64 720	1 913	1 172.6	204.9	225.0	738.6	21.8
兵 庫	63 652	11 434	12 337	39 682	2 043	1 185.3	212.9	229.7	739.0	38.0
奈 良	15 895	2 866	2 576	10 399	385	1 226.5	221.1	198.8	802.4	29.7
和 歌 山	12 492	2 038	1 886	8 521	705	1 400.4	228.5	211.4	955.3	79.0
鳥 取	8 068	1 628	1 599	4 813	392	1 502.4	303.2	297.8	896.3	73.0
島 根	9 686	2 231	1 735	5 680	381	1 490.2	343.2	266.9	873.8	58.6
岡 山	26 671	5 215	3 841	17 474	1 638	1 444.0	282.3	208.0	946.1	88.7
広 島	36 868	8 485	7 381	20 885	2 339	1 346.5	309.9	269.6	762.8	85.4
山 口	24 037	5 839	7 140	10 958	1 225	1 851.8	449.8	550.1	844.2	94.4
徳 島	13 227	3 575	3 237	6 355	1 267	1 903.2	514.4	465.8	914.4	182.3
香 川	13 964	3 250	2 054	8 604	1 291	1 508.0	351.0	221.8	929.2	139.4
愛 媛	20 174	4 303	4 216	11 591	1 778	1 562.7	333.3	326.6	897.8	137.7
高 知	15 649	3 466	4 461	7 636	945	2 349.7	520.4	669.8	1 146.5	141.9
福 岡	81 297	20 581	17 026	43 412	5 869	1 593.1	403.3	333.6	850.7	115.0
佐 賀	14 035	4 009	3 621	6 351	1 870	1 765.4	504.3	455.5	798.9	235.2
長 崎	25 144	7 640	5 719	11 660	2 707	1 984.5	603.0	451.4	920.3	213.7
熊 本	32 044	8 706	6 928	16 297	3 635	1 875.0	509.4	405.4	953.6	212.7
大 分	19 430	5 274	2 323	11 781	3 134	1 772.8	481.2	212.0	1 074.9	285.9
宮 崎	17 815	5 828	2 960	8 924	2 095	1 709.7	559.3	284.1	856.4	201.1
鹿 児 島	31 286	9 302	6 552	15 319	4 163	2 019.8	600.5	423.0	989.0	268.8
沖 縄	18 660	5 285	3 665	9 639	752	1 271.1	360.0	249.7	656.6	51.2

注：「病院」には、「感染症病床」及び「結核病床」を含む。

(医療施設調査)

統計表 12 都道府県別にみた療養病床を有する施設数及び療養病床数

各年10月1日現在

	療養病床を有する病院						療養病床を有する一般診療所					
	施設数			療養病床数			施設数			療養病床数		
	令和5年 (2023)	令和4年 (2022)	増減数	令和5年 (2023)	令和4年 (2022)	増減数	令和5年 (2023)	令和4年 (2022)	増減数	令和5年 (2023)	令和4年 (2022)	増減数
全 国	3 403	3 458	△ 55	273 745	278 694	△ 4 949	506	586	△ 80	4 906	5 745	△ 839
北 海 道	221	221	-	18 484	18 767	△ 283	24	28	△ 4	257	303	△ 46
青 森	36	35	1	2 335	2 253	82	6	8	△ 2	48	77	△ 29
岩 手	28	29	△ 1	2 001	2 138	△ 137	5	7	△ 2	55	71	△ 16
宮 城	47	48	△ 1	3 113	3 175	△ 62	8	9	△ 1	66	79	△ 13
秋 田	21	23	△ 2	1 742	1 832	△ 90	3	4	△ 1	31	49	△ 18
山 形	22	22	-	2 117	2 068	49	2	3	△ 1	21	33	△ 12
福 島	45	46	△ 1	2 953	2 983	△ 30	4	5	△ 1	27	37	△ 10
茨 城	73	75	△ 2	5 177	5 321	△ 144	10	13	△ 3	83	119	△ 36
栃 木	53	55	△ 2	3 822	3 966	△ 144	5	6	△ 1	32	48	△ 16
群 馬	61	61	-	3 952	4 029	△ 77	1	2	△ 1	8	26	△ 18
埼 玉	121	121	-	11 043	11 095	△ 52	2	2	-	29	29	-
千 葉	120	119	1	11 020	10 878	142	5	5	-	65	64	1
東 京	230	230	-	21 864	21 912	△ 48	9	10	△ 1	115	130	△ 15
神 奈 川	123	123	-	12 762	12 820	△ 58	8	9	△ 1	122	141	△ 19
新 潟	37	37	-	3 276	3 396	△ 120	2	2	-	38	38	-
富 山	50	50	-	3 645	3 757	△ 112	-	1	△ 1	-	12	△ 12
石 川	34	36	△ 2	2 912	3 066	△ 154	2	2	-	16	16	-
福 井	28	28	-	1 641	1 763	△ 122	5	7	△ 2	72	88	△ 16
山 梨	27	27	-	1 999	1 999	-	3	4	△ 1	18	24	△ 6
長 野	51	53	△ 2	3 126	3 235	△ 109	6	8	△ 2	58	70	△ 12
岐 阜	43	46	△ 3	2 717	2 864	△ 147	14	15	△ 1	176	185	△ 9
静 岡	78	79	△ 1	8 571	8 684	△ 113	4	4	-	56	56	-
愛 知	144	146	△ 2	13 085	13 207	△ 122	16	16	-	163	163	-
三 重	47	47	-	3 498	3 525	△ 27	11	12	△ 1	126	143	△ 17
滋 賀	29	29	-	2 426	2 476	△ 50	1	1	-	17	17	-
京 都	48	49	△ 1	3 492	3 558	△ 66	2	2	-	25	25	-
大 阪	206	209	△ 3	19 715	20 069	△ 354	3	3	-	20	28	△ 8
兵 庫	147	152	△ 5	12 337	12 740	△ 403	9	10	△ 1	82	88	△ 6
奈 良	31	33	△ 2	2 576	2 748	△ 172	2	2	-	18	18	-
和 歌 山	34	35	△ 1	1 886	2 117	△ 231	9	10	△ 1	89	110	△ 21
鳥 取	24	25	△ 1	1 599	1 743	△ 144	2	3	△ 1	10	18	△ 8
島 根	24	24	-	1 735	1 723	12	2	2	-	10	10	-
岡 山	66	72	△ 6	3 841	4 041	△ 200	20	24	△ 4	236	275	△ 39
広 島	106	106	-	7 381	7 381	-	28	32	△ 4	276	319	△ 43
山 口	73	73	-	7 140	7 345	△ 205	7	8	△ 1	60	78	△ 18
徳 島	55	57	△ 2	3 237	3 317	△ 80	10	11	△ 1	69	75	△ 6
香 川	34	35	△ 1	2 054	2 092	△ 38	17	18	△ 1	167	173	△ 6
愛 媛	67	69	△ 2	4 216	4 323	△ 107	8	12	△ 4	102	138	△ 36
高 知	70	70	-	4 461	4 461	-	1	2	△ 1	4	10	△ 6
福 岡	204	204	-	17 026	17 164	△ 138	66	75	△ 9	535	627	△ 92
佐 賀	49	49	-	3 621	3 633	△ 12	26	30	△ 4	229	256	△ 27
長 崎	64	66	△ 2	5 719	5 813	△ 94	22	30	△ 8	210	289	△ 79
熊 本	90	93	△ 3	6 928	7 144	△ 216	26	32	△ 6	242	298	△ 56
大 分	43	44	△ 1	2 323	2 365	△ 42	12	15	△ 3	113	143	△ 30
宮 崎	53	58	△ 5	2 960	3 218	△ 258	21	21	-	176	177	△ 1
鹿 児 島	109	111	△ 2	6 552	6 805	△ 253	52	55	△ 3	483	511	△ 28
沖 縄	37	38	△ 1	3 665	3 685	△ 20	5	6	△ 1	51	61	△ 10

(医療施設調査)

統計表 13 都道府県別にみた病院の常勤換算医師数及び人口 10 万対常勤換算医師数

(単位：人)

令和 5 (2023) 年 10 月 1 日現在

	常勤換算 医師数	人口 10 万対 常勤換算 医師数
全 国	260 350.0	209.4
北 海 道	11 780.7	231.4
青 森	2 247.3	189.8
岩 手	2 178.0	187.3
宮 城	4 590.4	202.8
秋 田	1 922.9	210.4
山 形	1 784.5	173.9
福 島	3 424.2	193.8
茨 城	4 731.3	167.5
栃 木	4 400.2	232.0
群 馬	3 728.2	196.0
埼 玉	11 298.9	154.1
千 葉	11 825.0	189.0
東 京	33 237.9	236.0
神 奈 川	16 383.2	177.5
新 潟	3 572.4	168.0
富 山	2 372.7	235.6
石 川	2 539.7	229.0
福 井	1 841.5	247.5
山 梨	1 646.6	206.9
長 野	4 102.2	204.7
岐 阜	3 281.3	169.9
静 岡	6 117.0	172.1
愛 知	13 079.0	174.9
三 重	3 097.7	179.4
滋 賀	2 785.5	198.0
京 都	6 200.0	244.6
大 阪	19 476.7	222.3
兵 庫	11 759.0	219.0
奈 良	3 701.1	285.6
和 歌 山	2 240.0	251.1
鳥 取	1 163.4	216.6
島 根	1 437.9	221.2
岡 山	4 807.2	260.3
広 島	5 329.1	194.6
山 口	2 706.3	208.5
徳 島	1 921.5	276.5
香 川	2 171.9	234.5
愛 媛	2 974.1	230.4
高 知	2 006.0	301.2
福 岡	13 181.7	258.3
佐 賀	1 872.3	235.5
長 崎	3 342.2	263.8
熊 本	4 213.0	246.5
大 分	2 603.4	237.5
宮 崎	2 106.8	202.2
鹿 児 島	4 186.6	270.3
沖 縄	2 981.5	203.1

(医療施設調査)

- 注：1) 「常勤換算医師数」は、従事者数不詳を除く。
 2) 「人口10万対常勤換算医師数」は、従事者数不詳を除いて算出した。

統計表 14 都道府県—指定都市・特別区・中核市（再掲）別にみた病院の常勤換算従事者数及び
100床当たり常勤換算従事者数

(2-1)

令和5(2023)年10月1日現在(単位:人)

	常勤換算従事者数							100床当たり常勤換算従事者数						
	総数	医師	歯科医師	薬剤師	看護師・ 准看護師	看護師	准看護師	総数	医師	歯科医師	薬剤師	看護師・ 准看護師	看護師	准看護師
全 国	2 110 703.9	260 350.0	10 817.9	52 301.1	900 017.1	828 480.4	71 536.7	146.6	18.1	0.8	3.6	62.5	57.5	5.0
北 海 道	113 719.0	11 780.7	514.0	2 594.9	50 224.2	45 365.8	4 858.4	133.2	13.8	0.6	3.0	58.8	53.1	5.7
青 森	21 796.3	2 247.3	43.8	430.9	9 837.9	8 830.5	1 007.4	135.6	14.0	0.3	2.7	61.2	55.0	6.3
岩 手	20 659.3	2 178.0	229.2	473.6	9 257.4	8 674.0	583.4	132.4	14.0	1.5	3.0	59.3	55.6	3.7
宮 城	35 242.2	4 590.4	234.2	915.3	15 324.1	14 270.7	1 053.4	145.0	18.9	1.0	3.8	63.1	58.7	4.3
秋 田	17 265.3	1 922.9	32.9	353.4	8 129.8	7 571.5	558.3	124.8	13.9	0.2	2.6	58.8	54.7	4.0
山 形	18 627.8	1 784.5	52.5	401.8	8 204.1	7 743.3	460.8	137.0	13.1	0.4	3.0	60.4	57.0	3.4
福 島	30 583.0	3 424.2	230.7	693.2	13 160.2	11 606.1	1 554.1	128.8	14.4	1.0	2.9	55.4	48.9	6.5
茨 城	40 690.2	4 731.3	96.0	1 012.9	16 933.4	14 941.5	1 991.9	137.7	16.0	0.3	3.4	57.3	50.5	6.7
栃 木	29 617.5	4 400.2	128.7	737.8	12 620.5	11 294.5	1 326.0	149.9	22.3	0.7	3.7	63.9	57.2	6.7
群 馬	32 032.0	3 728.2	86.0	735.2	14 491.3	12 813.1	1 678.2	139.4	16.2	0.4	3.2	63.1	55.8	7.3
埼 玉	90 640.9	11 298.9	355.1	2 542.4	37 814.6	34 190.2	3 624.4	149.1	18.6	0.6	4.2	62.2	56.2	6.0
千 葉	89 644.9	11 825.0	562.5	2 448.5	35 320.0	32 451.1	2 868.9	155.0	20.4	1.0	4.2	61.1	56.1	5.0
東 京	194 949.7	33 237.9	1 851.7	5 383.8	77 214.2	73 505.0	3 709.2	167.9	28.6	1.6	4.6	66.5	63.3	3.2
神 奈 川	116 948.0	16 383.2	704.2	3 325.7	48 723.6	46 668.8	2 054.8	160.5	22.5	1.0	4.6	66.9	64.0	2.8
新 潟	36 027.8	3 572.4	491.8	850.7	16 145.1	15 323.2	821.9	140.2	13.9	1.9	3.3	62.8	59.6	3.2
富 山	20 391.1	2 372.7	49.2	490.1	9 270.8	8 606.5	664.3	140.2	16.3	0.3	3.4	63.7	59.2	4.6
石 川	21 878.4	2 539.7	50.3	543.9	10 204.0	9 654.1	549.9	138.4	16.1	0.3	3.4	64.5	61.1	3.5
福 井	14 772.8	1 841.5	44.7	330.8	6 353.3	5 795.5	557.8	147.0	18.3	0.4	3.3	63.2	57.7	5.5
山 梨	13 474.9	1 646.6	42.1	313.3	5 837.3	5 338.6	498.7	133.2	16.3	0.4	3.1	57.7	52.8	4.9
長 野	38 256.2	4 102.2	275.8	907.2	16 299.5	15 205.6	1 093.9	169.7	18.2	1.2	4.0	72.3	67.4	4.9
岐 阜	27 901.9	3 281.3	121.1	675.0	12 121.3	11 092.6	1 028.7	146.9	17.3	0.6	3.6	63.8	58.4	5.4
静 岡	52 247.9	6 117.0	128.0	1 311.6	22 015.9	20 851.1	1 164.8	147.3	17.2	0.4	3.7	62.1	58.8	3.3
愛 知	100 804.0	13 079.0	556.7	2 787.1	44 089.4	41 446.5	2 642.9	155.7	20.2	0.9	4.3	68.1	64.0	4.1
三 重	27 280.6	3 097.7	67.9	616.6	12 366.7	11 481.1	885.6	142.9	16.2	0.4	3.2	64.8	60.2	4.6
滋 賀	21 413.8	2 785.5	57.2	526.8	9 324.6	8 965.5	359.1	155.9	20.3	0.4	3.8	67.9	65.3	2.6
京 都	45 980.6	6 200.0	149.9	1 227.6	19 059.2	18 038.7	1 020.5	153.0	20.6	0.5	4.1	63.4	60.0	3.4
大 阪	144 503.6	19 476.7	885.9	4 024.0	61 086.7	56 697.8	4 388.9	145.7	19.6	0.9	4.1	61.6	57.2	4.4
兵 庫	90 897.1	11 759.0	226.0	2 410.5	38 337.8	36 057.4	2 280.4	148.1	19.2	0.4	3.9	62.5	58.7	3.7
奈 良	24 604.1	3 701.1	71.9	637.3	10 126.2	9 657.7	468.5	154.8	23.3	0.5	4.0	63.7	60.8	2.9
和 歌 山	17 475.9	2 240.0	39.6	439.5	7 843.4	7 266.5	576.9	141.7	18.2	0.3	3.6	63.6	58.9	4.7
鳥 取	11 179.3	1 163.4	28.2	251.7	5 161.1	4 801.9	359.2	150.4	15.6	0.4	3.4	69.4	64.6	4.8
島 根	13 968.2	1 437.9	43.1	295.2	6 217.8	5 789.2	428.6	144.2	14.8	0.4	3.0	64.2	59.8	4.4
岡 山	41 285.3	4 807.2	235.2	932.6	16 991.7	16 121.6	870.1	155.8	18.1	0.9	3.5	64.1	60.8	3.3
広 島	49 709.2	5 329.1	312.0	1 255.1	22 134.7	20 014.4	2 120.3	143.7	15.4	0.9	3.6	64.0	57.9	6.1
山 口	30 251.9	2 706.3	65.9	632.0	13 752.9	12 056.8	1 696.1	127.2	11.4	0.3	2.7	57.8	50.7	7.1
徳 島	18 246.1	1 921.5	154.4	481.2	7 432.2	6 420.7	1 011.5	139.7	14.7	1.2	3.7	56.9	49.1	7.7
香 川	19 855.0	2 171.9	42.8	463.0	9 158.1	8 233.3	924.8	144.6	15.8	0.3	3.4	66.7	60.0	6.7
愛 媛	27 232.5	2 974.1	58.0	619.3	11 763.8	10 744.9	1 018.9	137.6	15.0	0.3	3.1	59.4	54.3	5.1
高 知	19 280.9	2 006.0	25.1	394.8	8 140.8	7 273.3	867.5	141.3	14.7	0.2	2.9	59.7	53.3	6.4
福 岡	113 977.4	13 181.7	742.8	2 569.7	50 118.0	45 446.8	4 671.2	140.7	16.3	0.9	3.2	61.9	56.1	5.8
佐 賀	19 496.0	1 872.3	26.3	349.3	8 678.1	7 542.6	1 135.5	138.9	13.3	0.2	2.5	61.8	53.7	8.1
長 崎	33 652.7	3 342.2	194.7	621.6	14 248.6	12 603.9	1 644.7	133.8	13.3	0.8	2.5	56.7	50.1	6.5
熊 本	44 104.7	4 213.0	171.4	947.0	18 776.8	16 256.5	2 520.3	137.6	13.1	0.5	3.0	58.6	50.7	7.9
大 分	24 989.4	2 603.4	26.5	493.3	10 556.6	9 045.8	1 510.8	141.8	14.8	0.2	2.8	59.9	51.3	8.6
宮 崎	20 494.3	2 106.8	40.5	423.7	9 913.0	8 472.3	1 440.7	120.6	12.4	0.2	2.5	58.3	49.8	8.5
鹿 児 島	42 178.3	4 186.6	181.5	806.8	17 231.4	15 079.6	2 151.8	135.7	13.5	0.6	2.6	55.4	48.5	6.9
沖 縄	30 475.9	2 981.5	89.9	623.4	12 005.0	11 172.3	832.7	173.8	17.0	0.5	3.6	68.5	63.7	4.7

注: 1) 「常勤換算従事者数」は、従事者数不詳を除く。

2) 「100床当たり常勤換算従事者数」は、従事者数不詳を除いて算出した。

(医療施設調査)

II 病院報告

統計表 1 病院における年間患者数、病院の種類一病床の種類別にみた1日平均患者数の年次推移

(単位：人)

各年間

	平成14年 (2002)	17年 (' 05)	20年 (' 08)	23年 (' 11)	26年 (' 14)	29年 (' 17)	令和2年 (' 20)	4年 (' 22)	5年 (' 23)
在院患者延数	509 443 294	504 499 287	482 395 353	474 252 454	460 330 943	457 087 848	426 532 344	410 896 266	410 133 669
(再掲)療養病床	100 968 854	121 704 131	113 019 537	110 326 717	107 086 533	104 907 400	92 508 045	86 472 338	84 510 858
(再掲)介護療養病床 ²⁾	33 178 545	26 075 878	21 250 066	16 524 384	6 239 494	2 326 827	1 391 975
新入院患者数	13 572 932	14 123 260	14 273 548	14 821 932	15 406 819	16 222 030	15 044 214	15 021 477	15 585 034
(再掲)療養病床	315 721	394 582	362 192	356 095	382 179	441 434	423 088	438 040	467 910
(再掲)介護療養病床 ²⁾	71 846	52 012	42 695	34 037	10 288	3 930	2 372
退院患者数	13 576 632	14 115 769	14 296 320	14 825 669	15 411 107	16 210 167	15 101 861	15 039 004	15 570 198
(再掲)療養病床	491 908	611 827	559 103	567 167	595 496	668 945	651 819	646 649	667 728
(再掲)介護療養病床 ²⁾	89 480	66 357	54 525	44 143	21 695	6 955	4 176
外来患者延数	633 917 992	576 568 450	523 861 651	511 609 176	500 821 580	491 518 786	436 713 058	459 008 572	450 301 521
1日平均在院患者数	1 395 735	1 382 190	1 318 020	1 299 322	1 261 181	1 252 295	1 165 389	1 125 743	1 123 654
精神科病院	245 899	242 461	236 704	232 473	223 843	216 654	210 916	204 635	201 759
結核療養所	119	75	88	87
一般病院	1 149 717	1 139 653	1 081 228	1 066 761	1 037 337	1 035 642	954 473	921 109	921 894
精神病床	332 022	325 027	315 100	307 453	295 820	286 277	275 845	265 353	261 078
感染症病床	47	48	43	45	57	61	2 170	10 903	3 084
結核病床	8 187	5 512	3 689	2 854	2 175	1 765	1 313	1 062	1 017
療養病床	276 627	333 436	308 797	302 265	293 388	287 418	252 754	236 911	231 537
一般病床	778 853	718 167	690 392	686 705	669 741	676 775	633 307	611 515	626 938
(再掲)介護療養病床 ²⁾	90 652	71 441	58 219	45 272	17 048	6 375	3 814
1日平均新入院患者数	37 186	38 694	38 999	40 608	42 210	44 444	41 104	41 155	42 699
精神科病院	577	645	676	695	703	715	672	660	685
結核療養所	1	1	1	1
一般病院	36 608	38 048	38 322	39 913	41 507	43 729	40 432	40 495	42 013
精神病床	909	987	1 002	1 021	1 041	1 061	983	943	987
感染症病床	5	5	4	5	7	8	256	1 129	241
結核病床	93	76	50	40	34	27	24	25	25
療養病床	865	1 081	990	976	1 047	1 209	1 156	1 200	1 282
一般病床	35 314	36 544	36 953	38 566	40 082	42 138	38 686	37 858	40 164
(再掲)介護療養病床 ²⁾	196	142	117	93	28	11	6
1日平均退院患者数	37 196	38 673	39 061	40 618	42 222	44 411	41 262	41 203	42 658
精神科病院	581	650	679	705	714	721	686	677	688
結核療養所	1	1	1	1
一般病院	36 615	38 023	38 382	39 913	41 508	43 691	40 576	40 526	41 970
精神病床	917	1 000	1 012	1 042	1 063	1 078	1 009	975	997
感染症病床	5	5	4	4	6	7	189	956	222
結核病床	93	77	49	40	32	26	22	23	23
療養病床	1 348	1 676	1 528	1 554	1 631	1 833	1 781	1 772	1 829
一般病床	34 833	35 916	36 468	37 979	39 491	41 468	38 261	37 477	39 587
(再掲)介護療養病床 ²⁾	244	182	149	121	59	19	11
1日平均外来患者数	1 736 762	1 579 640	1 431 316	1 401 669	1 372 114	1 346 627	1 193 205	1 257 558	1 233 703
精神科病院	45 836	50 482	53 965	57 085	57 047	58 603	55 697	56 897	56 791
結核療養所	6	4	5	5
一般病院	1 690 920	1 529 154	1 377 346	1 344 579	1 315 066	1 288 024	1 137 508	1 200 660	1 176 911

注：1) 月途中で病院の種類が変更された場合、患者数は月末時の病院の種類別で計上している。

(病院報告)

2) 介護療養病床は療養病床の再掲である。

3) 療養病床は、平成14年は「療養病床」及び「経過旧療養型病床群」の数値である。

4) 一般病床は、平成14年は「一般病床」及び「経過旧その他の病床(経過旧療養型病床群を除く。)」である。

5) 東日本大震災の影響により、平成23年3月分の報告において、病院の合計11施設(岩手県気仙医療圏1施設、岩手県宮古医療圏1施設、宮城県石巻医療圏2施設、宮城県気仙沼医療圏2施設、福島県相双医療圏5施設)は、報告のあった患者数のみ集計した。

6) 令和2年7月豪雨の影響により、令和2年6月分、7月分の報告において、熊本県の病院1施設(球磨医療圏)は、報告のあった患者数のみ集計した。

統計表2 病院における人口10万対1日平均患者数・病床の種類別にみた病床利用率・平均在院日数の年次推移

	各年間									
	平成26年 (2014)	27年 ('15)	28年 ('16)	29年 ('17)	30年 ('18)	令和元年 ('19)	2年 ('20)	3年 ('21)	4年 ('22)	5年 ('23)
人口10万対 1日平均患者数(人)										
在院患者数	992.4	987.8	985.4	988.3	986.1	978.2	923.8	910.4	901.0	903.6
精神病床	232.8	229.3	227.4	225.9	224.9	223.0	218.7	215.7	212.4	210.0
感染症病床	0.0	0.0	0.0	0.0	0.1	0.1	1.7	5.2	8.7	2.5
結核病床	1.7	1.6	1.5	1.4	1.3	1.2	1.0	0.9	0.9	0.8
療養病床	230.9	229.7	228.3	226.8	222.9	214.8	200.4	195.2	189.6	186.2
一般病床	527.0	527.2	528.2	534.1	537.1	539.2	502.0	493.4	489.4	504.2
(再掲)介護療養病床 ²⁾	45.8	42.3	39.5	35.7	31.0	24.0	13.5	8.9	5.1	3.1
人口10万対 1日平均患者数(人)										
新入院患者数	33.2	34.0	34.5	35.1	35.5	35.8	32.6	33.1	32.9	34.3
精神病床	0.8	0.8	0.8	0.8	0.8	0.8	0.8	0.8	0.8	0.8
感染症病床	0.0	0.0	0.0	0.0	0.0	0.0	0.2	0.5	0.9	0.2
結核病床	0.0	0.0	0.0	0.0	0.0	0.0	0.0	0.0	0.0	0.0
療養病床	0.8	0.9	0.9	1.0	1.0	1.0	0.9	0.9	1.0	1.0
一般病床	31.5	32.2	32.8	33.3	33.6	33.9	30.7	30.8	30.3	32.3
(再掲)介護療養病床 ²⁾	0.1	0.1	0.1	0.1	0.1	0.0	0.0	0.0	0.0	0.0
人口10万対 1日平均患者数(人)										
退院患者数	33.2	34.0	34.5	35.1	35.5	35.8	32.7	33.1	33.0	34.3
精神病床	0.8	0.8	0.8	0.9	0.9	0.8	0.8	0.8	0.8	0.8
感染症病床	0.0	0.0	0.0	0.0	0.0	0.0	0.1	0.5	0.8	0.2
結核病床	0.0	0.0	0.0	0.0	0.0	0.0	0.0	0.0	0.0	0.0
療養病床	1.3	1.3	1.4	1.4	1.5	1.5	1.4	1.4	1.4	1.5
一般病床	31.1	31.8	32.3	32.7	33.1	33.4	30.3	30.4	30.0	31.8
(再掲)介護療養病床 ²⁾	0.1	0.1	0.1	0.1	0.1	0.1	0.0	0.0	0.0	0.0
人口10万対 1日平均患者数(人)										
外来患者数	1 079.7	1 075.3	1 068.1	1 062.8	1 055.1	1 050.1	945.9	990.4	1 006.5	992.1
精神科病院	44.9	45.4	45.6	46.3	46.3	46.3	44.2	45.4	45.5	45.7
結核療養所
一般病院	1 034.8	1 030.0	1 022.5	1 016.5	1 008.8	1 003.8	901.7	945.0	960.9	946.4
病床利用率(%)	80.3	80.1	80.1	80.4	80.5	80.5	77.0	76.1	75.3	75.6
精神病床	87.3	86.5	86.2	86.1	86.1	85.9	84.8	83.6	82.3	81.6
感染症病床	3.2	3.1	3.2	3.3	3.6	3.8	114.7	343.8	571.2	160.8
結核病床	34.7	35.4	34.5	33.6	33.3	33.2	31.5	28.9	27.4	26.8
療養病床	89.4	88.8	88.2	88.0	87.7	87.3	85.7	85.8	84.7	84.1
一般病床	74.8	75.0	75.2	75.9	76.2	76.5	71.3	69.8	69.0	70.8
介護療養病床	92.9	92.1	91.4	90.9	91.3	90.7	88.1	85.9	80.4	75.8
平均在院日数(日)	29.9	29.1	28.5	28.2	27.8	27.3	28.3	27.5	27.3	26.3
精神病床	281.2	274.7	269.9	267.7	265.8	265.8	277.0	275.1	276.7	263.2
感染症病床	8.9	8.2	7.8	8.0	8.3	8.5	9.8	10.1	10.5	13.3
結核病床	66.7	67.3	66.3	66.5	65.6	64.6	57.2	51.3	44.5	42.1
療養病床	164.6	158.2	152.2	146.3	141.5	135.9	135.5	131.1	126.5	119.6
一般病床	16.8	16.5	16.2	16.2	16.1	16.0	16.5	16.1	16.2	15.7
介護療養病床	315.5	315.8	314.9	308.9	311.9	301.4	287.7	327.8	307.8	295.7
介護療養病床を除く総数	28.6	27.9	27.5	27.2	27.0	26.7	27.9	27.3	27.2	26.2

注：1) 月途中で病院の種類が変更された場合、患者数は月末時の病院の種類別で計上している。(病院報告)
 2) 介護療養病床は療養病床の再掲である。
 3) 熊本地震の影響により、平成28年4月分の報告において、熊本県の病院1施設(阿蘇医療圏)は、報告がなかったため除いて集計した。
 4) 平成30年7月豪雨の影響により、平成30年7月分、8月分の報告において、広島県の病院1施設(尾三医療圏)は、報告がなかったため除いて集計した。
 5) 令和2年7月豪雨の影響により、令和2年6月分、7月分の報告において、熊本県の病院1施設(球磨医療圏)は、報告のあった患者数のみ集計した。
 6) 在院患者数は許可(指定)病床数にかかわらず、毎日24時現在に在院している患者数をいう。
 このため、感染症病床の在院患者数には、緊急的な対応として一般病床等に在院する者を含むことから病床利用率は100%を上回ることがある。

統計表3 病院における都道府県—指定都市・特別区・中核市（再掲）別にみた人口10万対1日平均患者数

令和5(2023)年 年間

(2-1)

(単位：人)

	在 院	精神病床 (再掲)	療養病床 (再掲)	一般病床 (再掲)	介護療養病床 (再掲)	新 入 院	退 院	外 来
全 国	903.6	210.0	186.2	504.2	3.1	34.3	34.3	992.1
北 海 道	1 305.5	312.1	302.7	688.4	3.4	44.1	44.0	1 337.7
青 森	987.4	281.2	163.6	540.7	8.7	33.2	33.2	1 091.7
岩 手	981.0	261.2	146.0	570.8	5.9	33.3	33.3	973.1
宮 城	799.6	217.0	115.7	464.7	-	33.8	33.8	870.6
秋 田	1 135.1	353.6	165.9	613.8	-	38.6	38.6	1 171.6
山 形	1 027.7	285.7	176.9	563.0	1.8	37.4	37.4	1 066.6
福 島	889.4	231.5	135.4	519.8	3.4	33.3	33.3	1 016.5
茨 城	766.1	191.9	145.6	424.9	2.0	29.7	29.6	992.1
栃 木	833.5	204.2	169.9	456.7	6.3	30.8	30.8	1 014.0
群 馬	951.3	229.7	175.6	540.8	3.3	35.2	35.2	969.1
埼 玉	658.2	157.9	127.8	370.4	3.1	24.8	24.8	828.5
千 葉	717.4	151.3	149.4	413.5	3.8	28.6	28.5	919.9
東 京	656.3	123.7	133.8	395.6	1.9	31.4	31.4	890.3
神 奈 川	619.4	118.1	119.7	379.5	2.8	28.7	28.6	751.2
新 潟	916.3	240.8	131.4	541.9	3.7	32.3	32.3	1 033.2
富 山	1 155.6	266.1	324.1	562.4	5.1	40.1	40.1	1 292.5
石 川	1 108.2	268.5	218.4	616.6	0.8	38.3	38.4	1 244.0
福 井	1 026.7	225.2	195.8	602.0	1.3	39.5	39.5	1 350.9
山 梨	955.8	221.4	211.4	519.6	1.7	33.2	33.2	1 114.1
長 野	862.3	184.7	128.2	546.0	6.0	37.5	37.4	1 219.1
岐 阜	706.5	172.2	103.8	426.1	4.5	30.4	30.4	959.1
静 岡	764.7	145.2	202.3	413.9	3.0	30.1	30.1	845.3
愛 知	675.6	139.2	148.3	385.8	1.4	30.9	30.9	845.0
三 重	837.8	222.2	171.0	441.5	1.5	32.0	31.9	885.1
滋 賀	736.8	126.8	150.0	455.8	1.8	32.1	32.1	915.4
京 都	916.1	168.3	119.1	625.2	0.8	37.7	37.7	1 094.0
大 阪	904.9	165.6	194.0	540.8	2.3	37.7	37.6	950.8
兵 庫	902.3	168.3	199.8	531.4	1.3	35.9	35.8	943.4
奈 良	902.9	176.6	164.6	558.4	-	36.9	36.8	1 126.5
和 歌 山	1 017.0	157.6	167.6	685.8	2.2	38.8	38.9	1 217.0
鳥 取	1 144.9	239.1	233.8	668.1	4.9	43.6	43.6	1 162.0
島 根	1 139.7	269.1	222.8	643.9	0.1	43.7	43.8	1 053.3
岡 山	1 047.3	214.3	171.6	656.4	4.7	40.7	40.7	1 285.1
広 島	1 056.3	266.7	224.8	560.9	3.2	36.9	36.9	1 027.0
山 口	1 479.5	381.9	470.0	622.7	3.6	40.8	40.8	1 083.7
徳 島	1 480.5	430.6	390.6	655.0	8.3	42.6	42.6	1 518.6
香 川	1 106.8	302.6	169.3	631.3	14.2	39.8	39.8	1 408.1
愛 媛	1 120.5	251.2	257.5	608.9	0.1	40.3	40.2	1 330.1
高 知	1 831.5	417.7	568.9	840.3	15.8	47.1	47.1	1 663.9
福 岡	1 273.8	340.6	281.5	646.0	4.3	40.2	40.2	1 010.7
佐 賀	1 448.2	432.9	398.2	612.2	15.6	38.6	38.6	1 178.3
長 崎	1 528.8	478.3	386.5	661.3	1.7	43.5	43.5	1 169.7
熊 本	1 473.9	418.9	333.7	717.0	8.1	41.2	41.1	1 093.0
大 分	1 382.7	403.7	182.9	792.2	1.3	46.5	46.4	1 304.3
宮 崎	1 274.4	472.2	232.1	567.4	10.7	37.7	37.6	1 138.8
鹿 児 島	1 587.4	508.8	363.1	710.1	3.3	42.3	42.4	1 246.1
沖 縄	1 012.9	295.4	221.2	493.1	-	35.7	35.6	907.3

注：介護療養病床は療養病床の再掲である。

(病院報告)

統計表3 病院における都道府県—指定都市・特別区・中核市（再掲）別にみた人口10万対1日平均患者数

令和5（2023）年 年間
（単位：人）

	在 院					新 入 院	退 院	外 来
		精神病床 （再掲）	療養病床 （再掲）	一般病床 （再掲）	介護療養病床 （再掲）			
(2-2)								
(再掲) 指定都市・特別区								
東 京 都 区 部	580.5	51.4	111.8	414.9	1.1	33.6	33.6	966.9
札 幌 市	1 436.8	309.0	300.2	825.1	5.1	52.6	52.5	1 364.4
仙 台 市	838.7	187.9	80.3	568.0	-	43.9	43.8	967.7
さいたま市	454.8	71.5	70.2	309.6	4.8	23.7	23.6	689.1
千 葉 市	687.7	94.8	129.8	462.4	-	30.4	30.3	924.0
横 浜 市	580.0	103.8	102.2	372.0	3.0	28.6	28.6	721.2
川 崎 市	523.3	92.2	61.2	366.8	4.9	29.8	29.8	734.7
相 模 原 市	742.3	111.9	255.7	373.8	9.4	31.0	31.0	908.8
新 潟 市	1 042.4	278.7	172.6	587.8	-	37.0	37.0	1 049.3
静 岡 市	779.5	105.8	215.0	452.3	8.7	31.9	31.9	790.1
浜 松 市	821.7	170.5	191.5	455.1	-	34.8	34.7	955.2
名古屋	755.9	148.7	138.8	465.9	3.7	37.2	37.2	943.2
京 都 市	973.2	166.3	129.1	674.2	-	43.0	42.9	1 179.6
大 阪 市	820.2	5.3	176.9	636.8	2.7	44.5	44.3	1 040.8
堺 市	1 136.2	244.6	374.9	507.5	-	35.9	35.8	782.5
神 戸 市	912.7	171.9	155.0	584.2	1.4	41.0	40.9	1 046.7
岡 山 市	1 130.0	277.0	96.6	752.0	-	49.0	49.1	1 284.7
広 島 市	895.4	209.7	170.5	511.2	1.1	37.3	37.2	888.2
北 九 州 市	1 565.0	366.2	385.8	805.7	-	53.0	53.0	1 110.1
福 岡 市	1 029.3	197.8	206.2	619.8	-	44.7	44.6	984.6
熊 本 市	1 560.5	356.2	297.7	899.8	7.8	59.8	59.7	1 339.7
(再掲) 中核市								
旭 川 市	1 508.4	240.3	358.9	906.0	15.1	61.4	61.3	1 706.4
函 館 市	1 837.0	433.9	264.5	1 137.0	4.4	70.8	70.7	1 748.0
青 森 市	1 148.9	344.0	190.4	610.9	2.8	35.1	35.1	1 043.8
八 戸 市	1 367.8	502.4	172.5	692.2	18.4	42.8	42.8	1 279.9
盛 岡 市	1 228.5	339.1	256.7	629.1	17.3	40.0	40.0	1 380.7
秋 田 市	1 412.2	515.9	218.5	675.2	-	48.6	48.6	1 161.1
山 形 市	1 514.3	365.4	123.9	1 022.9	-	68.6	68.5	1 630.4
郡 山 市	984.0	273.5	119.1	591.1	-	42.8	42.8	1 162.0
い わ き 市	1 064.2	283.1	257.2	521.9	9.1	29.9	30.0	851.9
福 島 市	998.5	279.8	60.0	656.2	-	45.0	45.0	1 182.1
水 戸 市	843.7	63.5	172.1	605.5	-	50.7	50.6	1 374.5
宇 都 宮 市	914.3	264.7	231.5	413.7	16.9	27.6	27.5	907.6
前 橋 市	1 051.4	241.1	106.5	693.8	-	53.8	53.7	1 381.6
高 崎 市	899.7	222.8	183.8	489.4	-	31.8	31.8	774.7
川 越 市	937.2	241.2	223.6	471.5	2.3	30.8	30.8	1 211.3
越 谷 市	708.0	174.9	82.8	447.4	-	35.6	35.6	1 054.7
川 口 市	434.4	64.5	69.7	300.2	-	22.6	22.6	617.1
船 橋 市	540.3	166.7	74.2	297.2	-	22.4	22.3	662.6
柏 市	944.2	219.5	106.5	616.6	-	43.1	43.1	1 397.8
八 王 子 市	1 137.1	562.4	238.9	333.5	-	28.7	28.7	764.6
横 須 賀 市	564.3	76.9	89.4	396.9	-	30.6	30.6	909.9
富 山 市	1 360.6	278.5	419.1	659.3	9.9	48.4	48.5	1 372.0
金 沢 市	1 474.8	376.5	352.2	740.1	-	48.3	48.4	1 317.3
福 井 市	1 352.4	304.8	266.0	776.8	3.7	62.5	62.6	1 696.4
甲 府 市	1 379.7	303.3	261.2	808.9	-	54.0	54.0	1 368.5
長 野 市	1 041.9	302.9	138.2	597.4	16.2	44.6	44.0	1 225.3
松 本 市	1 167.2	296.3	41.9	823.9	-	58.1	58.0	1 524.7
岐 阜 市	1 164.1	219.2	192.2	746.5	-	55.1	55.1	1 573.2
豊 橋 市	1 129.7	344.9	388.7	392.9	4.7	34.0	34.0	912.7
豊 田 市	605.5	155.3	88.0	360.3	-	32.0	32.0	968.4
岡 崎 市	520.3	51.8	138.4	326.6	-	24.0	24.0	691.6
一 宮 市	755.9	119.4	147.3	484.6	-	42.3	42.3	893.1
大 津 市	788.2	167.4	165.1	450.9	7.5	37.9	37.9	1 009.5
高 槻 市	969.3	180.1	100.1	683.9	-	56.5	56.4	1 211.7
東 大 阪 市	658.2	150.6	149.1	355.5	11.3	25.0	25.0	643.2
豊 中 市	795.1	205.6	132.3	455.2	-	24.7	24.7	486.9
枚 方 市	1 060.5	179.6	177.5	696.1	2.5	45.7	45.7	1 335.9
八 尾 市	689.9	130.1	128.4	428.1	1.5	32.9	32.8	823.4
寝 屋 川 市	656.1	101.0	89.0	452.2	1.3	28.9	28.8	782.9
吹 田 市	895.1	73.6	62.0	757.7	-	55.6	55.5	1 364.9
姫 路 市	888.0	140.8	164.8	579.1	-	42.9	42.9	1 059.9
西 宮 市	820.1	106.6	178.6	525.6	-	36.7	36.7	918.6
尼 崎 市	750.5	0.7	216.8	530.4	-	37.8	37.7	827.9
明 石 市	947.7	183.7	204.3	557.5	-	39.5	39.5	1 075.6
奈 良 市	955.3	158.5	127.4	663.8	-	36.0	35.9	1 102.6
和 歌 山 市	1 200.5	164.9	196.9	830.6	5.7	53.0	53.1	1 524.0
鳥 取 市	1 246.0	317.1	176.8	748.6	-	48.1	48.2	954.1
松 江 市	1 100.3	237.1	108.0	749.8	-	39.7	39.8	713.0
倉 敷 市	1 118.5	131.6	195.1	786.8	18.3	53.3	53.2	1 633.9
福 山 市	951.2	216.2	207.2	524.6	6.8	38.3	38.2	1 126.9
呉 市	1 471.2	466.8	202.5	795.7	1.0	49.9	49.9	1 388.5
下 関 市	1 598.3	366.4	588.8	634.8	11.5	41.3	41.3	915.1
高 松 市	1 004.0	305.3	99.5	594.6	18.2	38.6	38.5	1 161.2
高 山 市	1 052.3	224.2	239.4	587.3	-	42.0	42.0	1 181.3
高 知 市	2 012.1	370.3	570.1	1 066.7	12.4	60.7	60.8	1 819.2
久 留 米 市	1 671.1	426.1	308.6	930.9	-	61.6	61.6	1 592.1
長 崎 市	1 852.2	697.3	373.9	779.6	5.4	51.4	51.6	1 303.9
佐 世 保 市	1 396.0	404.8	370.3	617.4	-	46.7	46.7	1 015.3
大 分 市	1 221.9	475.0	75.8	668.7	-	43.5	43.4	1 023.7
宮 崎 市	1 113.9	298.1	198.3	614.4	4.1	45.9	45.7	1 046.2
鹿 児 島 市	1 695.3	481.4	330.9	873.9	-	57.7	57.8	1 277.9
那 覇 市	823.4	212.0	161.1	449.3	-	33.1	33.0	802.8

注：介護療養病床は療養病床の再掲である。

(病院報告)

統計表4 病院における都道府県—指定都市・特別区・中核市（再掲）別にみた病床利用率及び平均在院日数

(2-1)

令和5(2023)年 年間

	総数	病床利用率(%)						平均在院日数(日)							
		精神病床	感染症病床	結核病床	療養病床	一般病床	介護療養病床	総数	精神病床	感染症病床	結核病床	療養病床	一般病床	介護療養病床	介護療養病床を除く総数
全 国	75.6	81.6	160.8	26.8	84.1	70.8	75.8	26.3	263.2	13.3	42.1	119.6	15.7	295.7	26.2
北 海 道	73.8	82.2	98.5	15.7	83.1	67.5	81.2	29.6	273.4	10.0	36.7	164.4	16.7	459.6	29.6
青 森	72.3	78.8	61.8	15.9	82.9	67.0	85.6	29.7	236.8	12.9	81.5	111.8	17.5	262.0	29.5
岩 手	71.2	76.1	52.0	15.8	83.5	67.2	70.9	29.5	242.5	11.6	16.7	133.0	18.3	243.6	29.3
宮 城	73.8	80.0	168.7	20.2	83.1	69.3	-	23.7	295.2	14.0	48.6	100.2	14.5	-	23.7
秋 田	74.3	84.5	27.7	17.2	85.0	67.8	-	29.4	298.0	11.0	35.1	107.7	17.0	-	29.4
山 形	75.2	85.0	118.0	-	86.6	68.5	91.5	27.5	251.8	14.4	-	94.0	16.2	193.5	27.4
福 島	65.7	67.6	127.7	8.8	81.2	62.0	87.2	26.7	305.5	12.7	28.5	115.5	16.6	445.4	26.6
茨 城	71.1	74.9	176.2	24.5	79.0	67.2	96.1	25.8	352.1	15.7	60.5	111.6	15.2	644.9	25.8
栃 木	75.2	78.1	121.0	45.7	82.9	71.5	94.4	27.1	298.8	12.3	76.4	124.0	15.8	193.0	26.9
群 馬	77.5	87.5	155.3	26.8	83.4	72.2	72.2	27.0	293.9	13.6	48.4	106.0	16.4	356.9	27.0
埼 玉	76.7	84.9	131.3	30.5	84.9	71.3	88.9	26.5	275.3	12.3	33.4	143.3	15.8	420.7	26.4
千 葉	75.0	77.7	292.9	24.2	85.3	70.8	79.4	25.1	310.5	16.1	67.6	145.9	15.3	268.8	25.0
東 京	73.7	84.1	206.8	33.5	86.1	67.7	71.4	20.9	185.3	11.4	29.9	121.5	13.4	308.9	20.8
神 奈 川	77.9	81.8	189.5	37.9	85.9	74.6	86.3	21.6	225.9	12.6	47.5	149.2	13.9	434.1	21.5
新 潟	75.5	84.4	108.6	25.3	84.4	70.4	72.3	28.3	289.3	16.4	24.9	111.7	17.8	365.1	28.2
富 山	79.3	89.3	89.8	13.9	90.1	71.0	82.8	28.8	360.1	11.5	10.4	187.0	15.0	204.3	28.7
石 川	74.7	82.9	231.6	6.3	80.7	70.1	50.3	28.9	259.3	17.0	72.7	170.3	17.1	291.1	28.9
福 井	75.2	77.9	154.7	6.8	85.6	71.7	58.9	26.0	193.2	13.1	28.7	128.1	16.3	500.7	26.0
山 梨	72.1	78.2	88.9	8.0	84.2	66.2	33.4	28.8	219.3	11.1	47.5	119.9	17.1	147.7	28.8
長 野	75.9	80.7	123.8	29.8	81.7	73.3	66.1	23.0	235.8	12.0	67.0	94.3	15.4	203.1	22.9
岐 阜	70.5	87.5	232.4	16.8	73.1	64.9	61.7	23.2	254.4	12.0	28.6	109.2	14.8	147.9	23.1
静 岡	75.1	79.8	210.5	17.4	83.5	70.2	79.3	25.4	240.4	18.2	68.3	118.3	14.9	235.7	25.3
愛 知	77.2	84.9	170.5	50.0	84.6	72.3	70.5	21.9	225.9	12.7	55.9	108.3	13.3	487.2	21.8
三 重	75.7	84.0	144.4	34.1	84.3	69.4	85.9	26.2	290.9	12.3	72.5	96.8	14.9	940.4	26.2
滋 賀	75.0	78.8	155.5	9.6	85.8	71.3	96.4	23.0	203.6	15.2	65.0	125.0	15.1	253.2	22.9
京 都	73.0	76.6	174.7	12.0	87.0	70.2	34.2	24.3	232.1	12.1	24.3	120.7	17.4	431.0	24.3
大 阪	76.5	80.7	332.3	45.1	85.9	72.3	75.0	24.0	215.2	13.9	56.0	132.4	15.2	347.5	24.0
兵 庫	76.0	78.8	172.4	36.2	86.3	72.0	108.8	25.2	238.2	9.0	55.1	128.3	15.8	196.4	25.1
奈 良	73.5	79.8	114.4	56.6	82.0	69.6	-	24.5	231.2	15.1	65.6	90.6	16.1	-	24.5
和 歌 山	71.8	68.9	156.5	24.4	75.1	71.5	68.3	26.2	242.9	15.0	70.2	96.8	18.8	200.8	26.1
鳥 取	75.1	77.1	151.6	17.3	75.0	74.4	49.5	26.2	229.0	13.9	9.9	97.2	16.6	123.8	26.2
島 根	76.5	78.4	76.9	20.4	83.6	73.7	7.9	26.1	237.9	13.7	37.3	102.8	15.9	192.0	26.1
岡 山	71.9	75.5	214.9	31.2	81.1	68.8	88.2	25.7	213.2	13.0	80.7	108.4	17.2	361.6	25.6
広 島	78.5	85.8	298.4	21.3	83.5	73.7	52.5	28.6	305.3	15.1	38.3	107.0	16.4	174.8	28.5
山 口	79.6	84.8	132.8	17.7	84.7	73.6	52.4	36.2	424.5	18.2	77.5	124.2	17.1	603.6	36.2
徳 島	77.8	83.7	81.8	29.1	83.5	71.9	49.9	34.7	318.1	11.2	79.3	95.5	17.6	283.1	34.6
香 川	73.1	86.2	100.6	31.4	75.5	67.7	74.8	27.8	278.1	9.6	36.0	150.7	16.8	331.6	27.5
媛 知	71.5	75.3	101.7	23.8	78.2	67.8	14.1	27.8	320.0	14.3	46.4	97.2	16.4	180.0	27.8
高 知	77.7	79.2	196.4	12.2	84.9	73.3	87.3	38.9	254.4	14.4	22.9	133.1	20.2	463.6	38.6
福 岡	79.9	84.2	332.1	33.6	84.2	75.9	85.5	31.7	288.4	18.6	46.2	114.8	17.6	374.0	31.6
佐 賀	81.9	85.3	123.4	31.8	87.2	76.8	81.1	37.5	297.3	11.1	81.0	100.8	18.1	312.3	37.2
長 崎	76.9	79.1	42.5	20.4	85.5	71.8	44.2	35.1	369.6	10.3	27.4	84.6	17.3	130.0	35.1
熊 本	78.4	82.2	151.4	12.0	81.1	75.2	84.1	35.8	292.7	14.2	36.6	115.1	19.3	315.6	35.6
大 分	77.9	83.9	83.2	86.2	85.7	73.7	49.3	29.8	422.4	13.1	76.3	83.8	18.2	276.6	29.7
宮 崎	74.2	84.4	65.0	9.9	79.4	66.2	71.1	33.9	350.1	14.2	52.3	95.2	16.5	220.3	33.6
鹿 児 島	78.4	84.6	123.6	39.6	85.2	71.7	96.3	37.5	350.7	15.0	95.1	94.1	18.8	275.4	37.4
沖 縄	79.8	82.0	151.6	22.3	88.8	75.2	-	28.4	240.3	12.9	46.3	121.9	15.1	-	28.4

注：在院患者数は許可（指定）病床数にかかわらず、毎日24時現在に在院している患者数をいう。（病院報告）

このため、感染症病床の在院患者数には、緊急的な対応として一般病床等に在院する者を含むことから病床利用率は100%を上回ることがある。

統計表5 病院における都道府県・病床の種類別にみた1日平均在院患者数の構成割合

(単位：%)

令和5(2023)年 年間

		在 患 者 数	精 神 病 床	感 染 症 病 床	結 核 病 床	療 養 病 床	一 般 病 床	介 護 療 養 病 床 (再 掲)
全	国	100.0	23.2	0.3	0.1	20.6	55.8	0.3
北	海	100.0	23.9	0.1	0.0	23.2	52.7	0.3
青	森	100.0	28.5	0.1	0.0	16.6	54.8	0.9
岩	手	100.0	26.6	0.2	0.1	14.9	58.2	0.6
宮	城	100.0	27.1	0.2	0.0	14.5	58.1	-
秋	田	100.0	31.1	0.1	0.1	14.6	54.1	-
山	形	100.0	27.8	0.2	-	17.2	54.8	0.2
福	島	100.0	26.0	0.3	0.0	15.2	58.4	0.4
茨	城	100.0	25.1	0.4	0.1	19.0	55.5	0.3
栃	木	100.0	24.5	0.2	0.1	20.4	54.8	0.8
群	馬	100.0	24.1	0.4	0.1	18.5	56.9	0.4
埼	玉	100.0	24.0	0.2	0.1	19.4	56.3	0.5
千	葉	100.0	21.1	0.4	0.1	20.8	57.6	0.5
東	京	100.0	18.9	0.3	0.2	20.4	60.3	0.3
神	奈	100.0	19.1	0.2	0.1	19.3	61.3	0.4
新	潟	100.0	26.3	0.2	0.0	14.3	59.1	0.4
富	山	100.0	23.0	0.2	0.1	28.0	48.7	0.4
石	川	100.0	24.2	0.4	0.0	19.7	55.6	0.1
福	井	100.0	21.9	0.3	0.0	19.1	58.6	0.1
山	梨	100.0	23.2	0.3	0.0	22.1	54.4	0.2
長	野	100.0	21.4	0.3	0.1	14.9	63.3	0.7
岐	阜	100.0	24.4	0.5	0.1	14.7	60.3	0.6
静	岡	100.0	19.0	0.4	0.1	26.4	54.1	0.4
愛	知	100.0	20.6	0.2	0.1	21.9	57.1	0.2
三	重	100.0	26.5	0.3	0.1	20.4	52.7	0.2
滋	賀	100.0	17.2	0.5	0.1	20.4	61.9	0.3
京	都	100.0	18.4	0.3	0.1	13.0	68.2	0.1
大	阪	100.0	18.3	0.3	0.2	21.4	59.8	0.2
兵	庫	100.0	18.7	0.2	0.1	22.1	58.9	0.1
奈	良	100.0	19.6	0.2	0.1	18.2	61.8	-
和	歌	100.0	15.5	0.6	0.0	16.5	67.4	0.2
鳥	取	100.0	20.9	0.3	0.0	20.4	58.4	0.4
島	根	100.0	23.6	0.3	0.0	19.5	56.5	0.0
岡	山	100.0	20.5	0.3	0.2	16.4	62.7	0.4
広	島	100.0	25.2	0.3	0.1	21.3	53.1	0.3
山	口	100.0	25.8	0.3	0.1	31.8	42.1	0.2
徳	島	100.0	29.1	0.2	0.1	26.4	44.2	0.6
香	川	100.0	27.3	0.2	0.1	15.3	57.0	1.3
愛	媛	100.0	22.4	0.2	0.1	23.0	54.3	0.0
高	知	100.0	22.8	0.2	0.1	31.1	45.9	0.9
福	岡	100.0	26.7	0.3	0.1	22.1	50.7	0.3
佐	賀	100.0	29.9	0.3	0.1	27.5	42.3	1.1
長	崎	100.0	31.3	0.1	0.1	25.3	43.3	0.1
熊	本	100.0	28.4	0.3	0.0	22.6	48.6	0.6
大	分	100.0	29.2	0.2	0.1	13.2	57.3	0.1
宮	崎	100.0	37.1	0.2	0.1	18.2	44.5	0.8
鹿	児	100.0	32.1	0.2	0.1	22.9	44.7	0.2
沖	縄	100.0	29.2	0.2	0.1	21.8	48.7	-

注：介護療養病床は療養病床の再掲である。

(病院報告)

付表1 施設の種類・現在の状況別にみた施設数

令和5年10月1日現在

	総数	休止中	1年以上 休診中	活動中（集計対象）		
				総数	1年未満 休診中	活動中
総数	182 494	1 667	993	179 834	532	179 302
病院	8 146	24	-	8 122	1	8 121
一般診療所	106 633	1 135	604	104 894	329	104 565
歯科診療所	67 715	508	389	66 818	202	66 616

（医療施設調査）

付表2 人口10万対比率の算出に用いた人口

(単位:千人)		(単位:千人)		(単位:千人)	
都道府県	人口	指定都市・特別区 (再掲)	人口	中核市 (再掲)	人口
全国	124 352	東京都区部	9 784	旭川市	321
北海道	5 092	札幌市	1 970	函館市	241
青森県	1 184	仙台市	1 098	青森市	264
岩手県	1 163	さいたま市	1 344	八戸市	216
宮城県	2 264	千葉市	980	盛岡市	283
秋田県	914	横浜市	3 772	秋田市	300
山形県	1 026	川崎市	1 546	山形市	242
福島県	1 767	相模原市	725	郡山市	322
茨城県	2 825	新潟市	772	いわき市	321
栃木県	1 897	静岡市	677	福島市	275
群馬県	1 902	浜松市	780	水戸市	268
埼玉県	7 331	名古屋市	2 327	宇都宮市	513
千葉県	6 257	京都市	1 443	前橋市	330
東京都	14 086	大阪市	2 771	高崎市	368
神奈川県	9 229	堺市	812	川越市	354
新潟県	2 126	神戸市	1 500	越谷市	340
富山県	1 007	岡山市	716	川口市	606
石川県	1 109	広島市	1 185	船橋市	647
福井県	744	北九州市	916	柏市	434
山梨県	796	福岡市	1 643	八王子市	561
長野県	2 004	熊本市	738	横須賀市	375
岐阜県	1 931			富山市	407
静岡県	3 555			金沢市	458
愛知県	7 477			福井市	256
三重県	1 727			甲府市	185
滋賀県	1 407			長野市	366
京都府	2 535			松本市	239
大阪府	8 763			岐阜市	396
兵庫県	5 370			豊橋市	365
奈良県	1 296			豊田市	417
和歌山県	892			岡崎市	384
鳥取県	537			一宮市	379
島根県	650			大津市	345
岡山県	1 847			高槻市	347
広島県	2 738			東大阪市	486
山口県	1 298			豊中市	399
徳島県	695			枚方市	392
香川県	926			八尾市	260
愛媛県	1 291			寝屋川市	226
高知県	666			吹田市	382
福岡県	5 103			姫路市	522
佐賀県	795			西宮市	484
長崎県	1 267			尼崎市	455
熊本県	1 709			明石市	306
大分県	1 096			奈良市	350
宮崎県	1 042			和歌山市	348
鹿児島県	1 549			鳥取市	184
沖縄県	1 468			松江市	199
				倉敷市	469
				福山市	452
				呉市	206
				下関市	244
				高松市	411
				松山市	502
				高知市	318
				久留米市	302
				長崎市	394
				佐世保市	237
				大分市	473
				宮崎市	397
				鹿児島市	587
				那覇市	312

資料:「人口推計(令和5年10月1日現在)」(総務省統計局)の総人口
 指定都市、特別区及び中核市については、各指定都市、東京都及び各中核市が推計した令和5年10月1日現在の総人口である。