



令和5年9月26日

政策統括官付参事官付保健統計室

室長 高山 研

室長補佐 中内 健治

(担当・内線)

医療施設調査担当 医療施設統計第一係(内線 7520, 7521)

病院報告担当 医療施設統計第二係(内線 7522)

(代表電話) 03(5253)1111

(直通電話) 03(3595)2958

## 令和4(2022)年 医療施設(動態)調査・病院報告の概況

### 目次

調査の概要	頁
1 医療施設調査 .....	1
2 病院報告 .....	2
3 利用上の注意 .....	2
4 用語の説明 .....	3
結果の概要	
I 医療施設調査	
1 施設数 .....	5
(1) 施設の種類別にみた施設数	(3) 病床の規模別にみた施設数
(2) 開設者別にみた施設数	(4) 診療科目別にみた施設数
2 病床数 .....	10
(1) 病床の種類別にみた病床数	(3) 都道府県別にみた人口10万対病院病床数
(2) 開設者別にみた病床数	
II 病院報告	
1 患者数 .....	13
(1) 1日平均在院・新入院・退院患者数	
(2) 病院の1日平均外来患者数	
2 病床利用率 .....	15
3 平均在院日数 .....	15
統計表 .....	16

令和4年医療施設(動態)調査・病院報告の結果は、厚生労働省のホームページにも掲載されています。

厚生労働省ホームページ 医療施設調査 (<https://www.mhlw.go.jp/toukei/list/79-1.html>)

病院報告 (<https://www.mhlw.go.jp/toukei/list/80-1.html>)

# 調査の概要

## 1 医療施設調査

### (1) 調査の目的

この調査は、全国の医療施設（医療法（昭和 23 年法律第 205 号）に定める病院・診療所）の分布及び整備の実態を明らかにするとともに、医療施設の診療機能を把握し、医療行政の基礎資料を得ることを目的とする。

### (2) 調査の沿革

この調査は、昭和 23 年に行われた「施設面からみた医療調査」を前身としており、昭和 28 年に医療施設調査となった。

昭和 48 年から医療施設より提出される開設・廃止等の申請・届出に基づき「医療施設動態調査」（以下「動態調査」という。）を毎月実施するとともに、全医療施設の詳細な実態を把握することを目的とした「医療施設静態調査」（以下「静態調査」という。）を昭和 50 年を始めてとして3年ごとに実施することとし、現在に至っている。

なお、静態調査は昭和 56 年までは 12 月末現在で調査していたが、昭和 59 年からは 10 月 1 日現在で調査している。

### (3) 調査の種類、期間及び期日

動態調査は、静態調査の結果に医療施設の開設、廃止等の状況を順次加減し、医療施設の状況を把握するものであり、令和 4 年調査は令和 3 年 10 月 1 日から 1 年間の調査結果である。

### (4) 調査の対象

開設・廃止等のあった医療施設である。

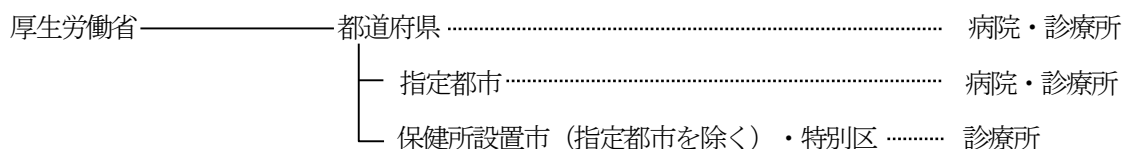
医療施設には、往診のみの診療所を含むが、助産所、介護老人保健施設、介護医療院及び保健所は除く。

### (5) 調査の事項

施設名、施設の所在地、開設者、許可病床数、その他関連する事項

### (6) 調査の方法及び系統

動態調査は、医療施設からの開設・廃止等の申請・届出に基づいて、都道府県知事又は保健所を設置する市・特別区の長が動態調査票を作成し、厚生労働大臣に提出した。



### (7) 結果の集計

厚生労働省政策統括官（統計・情報システム管理、労使関係担当）において行った。

※ 医療施設調査は、統計法に基づく基幹統計「医療施設統計」を作成するための統計調査である。

## 2 病院報告

### (1) 報告の目的

この報告は、全国の病院、療養病床を有する診療所における患者の利用状況を把握し、医療行政の基礎資料を得ることを目的とする。

### (2) 報告の沿革

この報告の前身は、昭和 20 年 10 月に発足した「病院週報」であるが、昭和 23 年 6 月に週報から月報に改めるとともに、同年 11 月に医療法施行規則（昭和 23 年厚生省令第 50 号）を定めて報告の根拠を明確にし、昭和 24 年より医療法に基づく報告とした。

昭和 29 年には医療法施行規則の改正により名称を「病院報告」に改め、平成 10 年からは療養型病床群（現「療養病床」）を有する診療所からも報告を求めている。

なお、平成 13 年 3 月から報告の根拠は、医療法施行令（昭和 23 年政令第 326 号）となり、平成 18 年には介護療養病床の報告を追加した。

### (3) 報告の期間

令和 4 年 1 月 1 日～令和 4 年 12 月 31 日（毎月報告）

### (4) 報告の対象

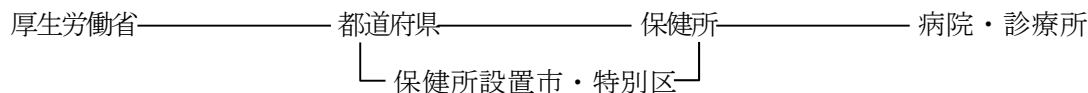
全国の病院、療養病床を有する診療所

### (5) 報告の事項

在院患者延数、新入院患者数、退院患者数、外来患者延数等

### (6) 報告の方法及び系統

病院及び療養病床を有する診療所の管理者が作成し、厚生労働大臣に提出した。



### (7) 結果の集計

厚生労働省政策統括官（統計・情報システム管理、労使関係担当）において行った。

## 3 利用上の注意

### (1) 表章記号の規約

計数のない場合	—
計数不明又は計数を表章することが不適当な場合	…
統計項目があり得ない場合	・
比率等が微小（0.05 未満）の場合	0.0
減少数又は減少率を意味する場合	△

なお、病院報告では以下の場合も含む。

「—」：病院又は病床があるが、計上する数値がない場合

「・」：病院又は病床がないので、計上する数値がない場合

(2) 掲載している数値は、四捨五入をしているため、内訳の合計が「総数」に合わない場合がある。

(3) 人口 10 万対比率算出のために用いた人口は、「人口推計（令和 4 年 10 月 1 日現在）」（総務省統計局）の総人口である。

## 4 用語の説明

### (1) 医療施設の種類

- 病院 医師又は歯科医師が医業又は歯科医業を行う場所であって、患者 20 人以上の入院施設を有するものをいう。
- 一般診療所 医師又は歯科医師が医業又は歯科医業を行う場所（歯科医業のみは除く。）であって、患者の入院施設を有しないもの又は患者 19 人以下の入院施設を有するものをいう。
- 歯科診療所 歯科医師が歯科医業を行う場所であって、患者の入院施設を有しないもの又は患者 19 人以下の入院施設を有するものをいう。

### (2) 病院の種類

- 精神科病院 精神病床のみを有する病院をいう。
- 一般病院 精神科病院以外の病院（平成 10 年までは伝染病院、平成 24 年までは結核療養所も除く。）をいう。

### (3) 医育機関

「学校教育法」（昭和 22 年法律第 26 号）において、医学又は歯学の教育を行うことに付随して設けられた病院及び分院をいい、大学研究所附属病院も含む。

### (4) 病床の種類

- 精神病床 精神疾患を有する者を入院させるための病床をいう。
- 感染症病床 「感染症の予防及び感染症の患者に対する医療に関する法律」（平成 10 年法律第 114 号）に規定する一類感染症、二類感染症（結核を除く。）、新型インフルエンザ等感染症及び指定感染症並びに新感染症の患者を入院させるための病床をいう。
- 結核病床 結核の患者を入院させるための病床をいう。
- 療養病床 病院の病床（精神病床、感染症病床及び結核病床を除く。）又は一般診療所の病床のうち主として長期にわたり療養を必要とする患者を入院させるための病床をいう。
- 一般病床 精神病床、感染症病床、結核病床及び療養病床以外の病床をいう。
- 介護療養病床 療養病床のうち、「健康保険法等の一部を改正する法律（平成 18 年法律第 83 号）附則第 130 条の 2 第 1 項の規定によりなおその効力を有するものとされた介護保険法」に規定する都道府県知事の指定介護療養型医療施設としての指定に係る病床をいう。

※ 「療養病床」の数値は、「介護療養病床」を含んでいる。

### (5) 開設者の分類

開設者 (大分類)	開設者 (小分類)
国	厚生労働省、独立行政法人国立病院機構、国立大学法人、独立行政法人労働者健康安全機構、国立高度専門医療研究センター、独立行政法人地域医療機能推進機構、その他(国の機関)  ※ 独立行政法人国立病院機構、国立大学法人、独立行政法人労働者健康安全機構、独立行政法人地域医療機能推進機構は、各々の法律により医療法の適用については国とみなされている。
公的医療機関	都道府県、市町村、地方独立行政法人、日赤、済生会、北海道社会事業協会、厚生連、国民健康保険団体連合会
社会保険関係団体	健康保険組合及びその連合会、共済組合及びその連合会、国民健康保険組合
医療法人	医療法人
個人	個人
その他	公益法人、私立学校法人、社会福祉法人、医療生協、会社、その他の法人

**(6) 在院患者**

病院の全病床及び診療所の療養病床に、毎日 24 時現在在院している患者をいう。

**(7) 新入院患者、退院患者**

毎月中における新たに入院した患者、退院した患者をいい、入院してその日のうちに退院した患者も含む。

**(8) 外来患者**

新来、再来、往診及び巡回診療患者の区別なく、すべてを合計したものをいい、同一患者が 2 つ以上の診療科で診療を受け、それぞれの科で診療録が作成された場合は、それぞれの診療科の外来患者として取扱う。

**(9) 1 日平均在院患者数**

$$\frac{\text{年間在院患者延数}}{\text{当該年の年間日数}} ※$$

※令和 4 年は 365 日

**(10) 1 日平均外来患者数**

$$\frac{\text{年間外来患者延数}}{\text{当該年の年間日数}} ※$$

**(11) 病床利用率**

$$\frac{\text{年間在院患者延数}}{(\text{年間日数} \times \text{月末病床数}) \text{の 1 月} \sim \text{12 月の合計}} \times 100$$

**(12) 平均在院日数**

$$\frac{\text{年間在院患者延数}}{1/2 \times (\text{年間新入院患者数} + \text{年間退院患者数})}$$

療養病床については、次式による。

$$\frac{\text{年間在院患者延数}}{1/2 \times \left[ \text{年間新入院患者数} + \text{年間同一医療機関内の他の種別の病床から移された患者数} + \text{年間退院患者数} + \text{年間同一医療機関内の他の種別の病床へ移された患者数} \right]}$$

介護療養病床については、次式による。

$$\frac{\text{年間在院患者延数}}{1/2 \times \left[ \text{年間新入院患者数} + \text{年間同一医療機関内の介護療養病床以外の病床から移された患者数} + \text{年間退院患者数} + \text{年間同一医療機関内の介護療養病床以外の病床へ移された患者数} \right]}$$

# 結果の概要

## I 医療施設調査

令和4年10月1日現在における全国の医療施設総数は183,364施設で、このうち、「休止中・1年以上休診中」の施設を除いた「活動中の施設」は181,093施設（医療施設総数の98.8%）となっている。

以下の内容は、その「活動中の施設」について取りまとめたものである。（付表1）

### 1 施設数

#### （1）施設の種別別にみた施設数

全国の医療施設は181,093施設で、前年に比べ697施設増加している。

「病院」は8,156施設で、前年に比べ49施設減少しており、「一般診療所」は105,182施設で890施設増加、「歯科診療所」は67,755施設で144施設減少している。

病院を施設の種別別にみると、「精神科病院」は1,056施設で、前年に比べ3施設増加、「一般病院」は7,100施設で、52施設減少している。

一般病院のうち「療養病床を有する病院」は3,458施設（病院総数の42.4%）で、前年に比べ57施設減少している。

一般診療所は「有床」が5,958施設（一般診療所総数の5.7%）で、前年に比べ211施設減少し、このうち「療養病床を有する一般診療所」は586施設で、前年に比べ56施設減少している。

「無床」は99,224施設（同94.3%）で、前年に比べ1,101施設増加している。（表1、図1、図2、表2）

（参考）統計表 1 施設の種別別にみた施設数・病床数及び人口10万対施設数・病床数の年次推移

統計表 2 施設の種別別にみた動態状況の年次推移

統計表 5 都道府県別にみた療養病床を有する施設数及び病床数

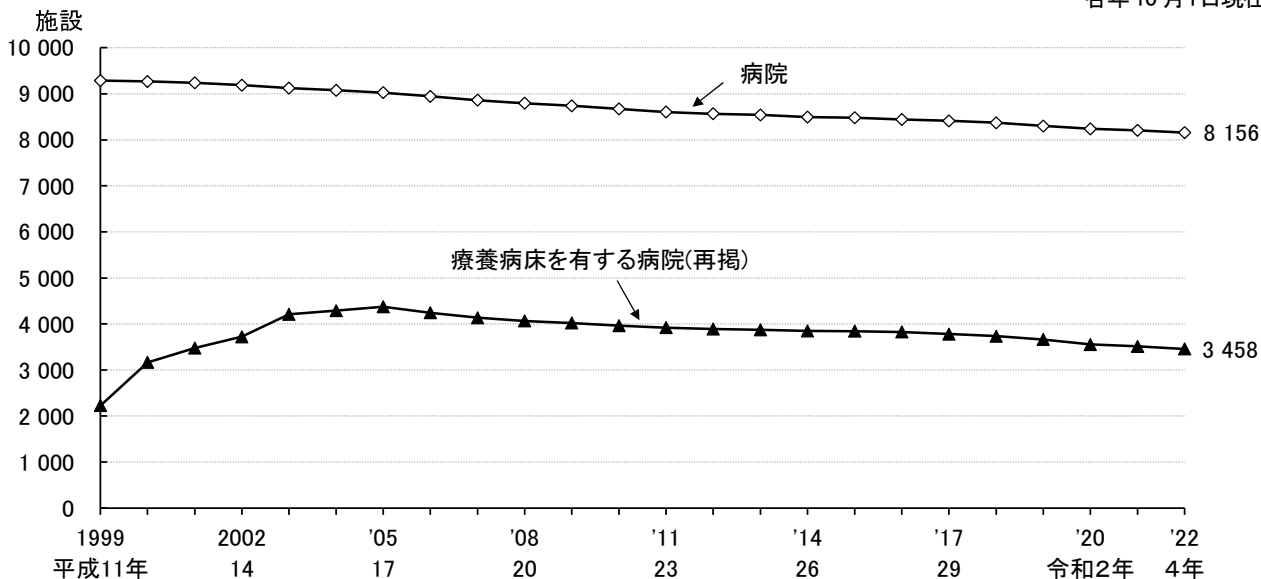
表1 施設の種別別にみた施設数

各年10月1日現在

	施設数		対前年		構成割合(%)	
	令和4年 (2022)	令和3年 (2021)	増減数	増減率 (%)	令和4年 (2022)	令和3年 (2021)
総数	181 093	180 396	697	0.4	...	...
病院	8 156	8 205	△ 49	△ 0.6	100.0	100.0
精神科病院	1 056	1 053	3	0.3	12.9	12.8
一般病院	7 100	7 152	△ 52	△ 0.7	87.1	87.2
(再掲) 療養病床を有する病院	3 458	3 515	△ 57	△ 1.6	42.4	42.8
一般診療所	105 182	104 292	890	0.9	100.0	100.0
有床	5 958	6 169	△ 211	△ 3.4	5.7	5.9
(再掲) 療養病床を有する 一般診療所	586	642	△ 56	△ 8.7	0.6	0.6
無床	99 224	98 123	1 101	1.1	94.3	94.1
歯科診療所	67 755	67 899	△ 144	△ 0.2	100.0	100.0
有床	21	21	-	-	0.0	0.0
無床	67 734	67 878	△ 144	△ 0.2	100.0	100.0

図1 病院数の年次推移

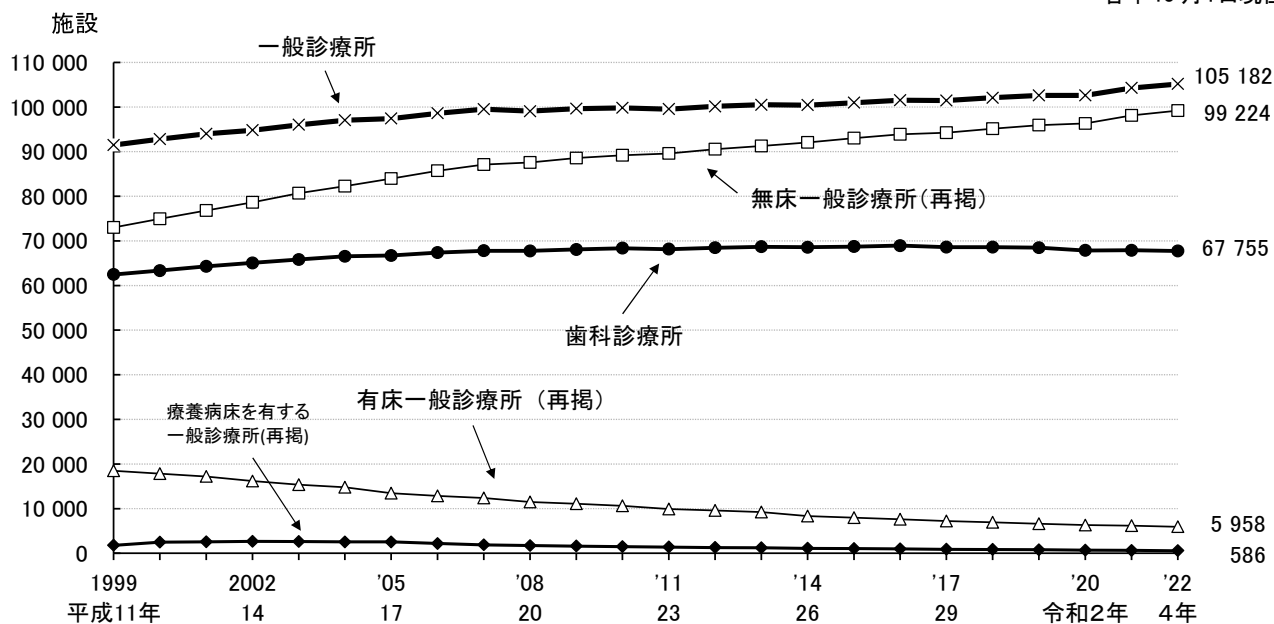
各年10月1日現在



注:「療養病床」は、平成12年までは「療養型病床群」であり、平成13・14年は「療養病床」及び「経過的旧療養型病床群」である。

図2 診療所数の年次推移

各年10月1日現在



注:1)「療養病床」は、平成12年までは「療養型病床群」であり、平成13・14年は「療養病床」及び「経過的旧療養型病床群」である。  
2)平成20年までの「一般診療所」には「沖縄県における介輔診療所」を含む。

表2 施設の種別別にみた施設数の動態状況

	令和4年 10月1日 現在 (2022)	増減数						種類 の変 更	令和3年 10月1日 現在 (2021)
		令和3(2021)年10月～令和4(2022)年9月							
		増		減					
		開設	再開	廃止	休止				
病院	8 156	△ 49	60	3	106	6	・	8 205	
精神科病院	1 056	3	2	-	1	-	2	1 053	
一般病院	7 100	△ 52	58	3	105	6	△ 2	7 152	
一般診療所	105 182	890	7 847	324	6 697	584	・	104 292	
有床	5 958	△ 211	44	13	79	34	△ 155	6 169	
無床	99 224	1 101	7 803	311	6 618	550	155	98 123	
歯科診療所	67 755	△ 144	1 333	107	1 410	174	・	67 899	
有床	21	-	1	-	1	-	-	21	
無床	67 734	△ 144	1 332	107	1 409	174	-	67 878	

## (2) 開設者別にみた施設数

施設数を開設者別にみると、病院は「医療法人」が5,658施設（病院総数の69.4%）と最も多く、次いで「公的医療機関」が1,195施設（同14.7%）となっている。一般診療所は「医療法人」が45,967施設（一般診療所総数の43.7%）と最も多く、次いで「個人」が40,064施設（同38.1%）となっている。歯科診療所は「個人」が50,896施設（歯科診療所総数の75.1%）と最も多くなっている。

前年と比べると、病院は「医療法人」が23施設、「その他」が12施設減少している。一般診療所は「医療法人」が919施設増加し、「個人」が240施設減少している。歯科診療所は「医療法人」が606施設増加し、「個人」が754施設減少している。（表3）

表3 開設者別にみた施設数

各年10月1日現在

	施設数		対前年		構成割合(%)	
	令和4年 (2022)	令和3年 (2021)	増減数	増減率 (%)	令和4年 (2022)	令和3年 (2021)
病院	8 156	8 205	△ 49	△ 0.6	100.0	100.0
国	316	320	△ 4	△ 1.3	3.9	3.9
公的医療機関	1 195	1 194	1	0.1	14.7	14.6
社会保険関係団体	47	47	-	-	0.6	0.6
医療法人	5 658	5 681	△ 23	△ 0.4	69.4	69.2
個人	126	137	△ 11	△ 8.0	1.5	1.7
その他	814	826	△ 12	△ 1.5	10.0	10.1
一般診療所	105 182	104 292	890	0.9	100.0	100.0
国	541	545	△ 4	△ 0.7	0.5	0.5
公的医療機関	4 144	3 997	147	3.7	3.9	3.8
社会保険関係団体	434	436	△ 2	△ 0.5	0.4	0.4
医療法人	45 967	45 048	919	2.0	43.7	43.2
個人	40 064	40 304	△ 240	△ 0.6	38.1	38.6
その他	14 032	13 962	70	0.5	13.3	13.4
歯科診療所	67 755	67 899	△ 144	△ 0.2	100.0	100.0
国	4	3	1	33.3	0.0	0.0
公的医療機関	259	261	△ 2	△ 0.8	0.4	0.4
社会保険関係団体	6	6	-	-	0.0	0.0
医療法人	16 241	15 635	606	3.9	24.0	23.0
個人	50 896	51 650	△ 754	△ 1.5	75.1	76.1
その他	349	344	5	1.5	0.5	0.5

## (3) 病床の規模別にみた施設数

施設数を病床の規模別にみると、病院は「50～99床」が1,998施設（病院総数の24.5%）と最も多く、一般診療所は「10～19床」が4,210施設（有床の一般診療所総数の70.7%）と多くなっている（表4）。

表4 病床の規模別にみた施設数

各年10月1日現在

	施設数		対前年		構成割合(%)	
	令和4年 (2022)	令和3年 (2021)	増減数	増減率 (%)	令和4年 (2022)	令和3年 (2021)
病院	8 156	8 205	△ 49	△ 0.6	100.0	100.0
20～49床	915	908	7	0.8	11.2	11.1
50～99	1 998	2 048	△ 50	△ 2.4	24.5	25.0
100～149	1 431	1 421	10	0.7	17.5	17.3
150～199	1 364	1 365	△ 1	△ 0.1	16.7	16.6
200～299	1 027	1 032	△ 5	△ 0.5	12.6	12.6
300～399	668	674	△ 6	△ 0.9	8.2	8.2
400～499	365	366	△ 1	△ 0.3	4.5	4.5
500～599	158	162	△ 4	△ 2.5	1.9	2.0
600～699	111	110	1	0.9	1.4	1.3
700～799	39	38	1	2.6	0.5	0.5
800～899	27	29	△ 2	△ 6.9	0.3	0.4
900床以上	53	52	1	1.9	0.6	0.6
一般診療所(有床)	5 958	6 169	△ 211	△ 3.4	100.0	100.0
1～9床	1 748	1 774	△ 26	△ 1.5	29.3	28.8
10～19	4 210	4 395	△ 185	△ 4.2	70.7	71.2



(4) 診療科目別にみた施設数

1) 病院における標ぼうする診療科目別施設数

一般病院の施設数を診療科目別にみると、「1 内科」が 6,581 施設（一般病院総数の 92.7%）と最も多く、次いで「34 リハビリテーション科」5,630 施設（同 79.3%）、「25 整形外科」4,866 施設（同 68.5%）となっている。

前年と比べると、「5 腎臓内科」（46 施設増）、「7 糖尿病内科（代謝内科）」（46 施設増）、「19 乳腺外科」（34 施設増）などが増加し、「16 外科」（47 施設減）、「1 内科」（41 施設減）、「25 整形外科」（22 施設減）などが減少している。

また、精神科病院では、「15 心療内科」（5 施設増）などが増加している。（表 5）

表 5 病院の診療科目別にみた施設数（重複計上）

各年10月1日現在

	総数	一般病院					精神科病院				
		令和4年 (2022)	令和3年 (2021)	対前年		令和4年 (2022) 総数に 対する割合 (%)	令和4年 (2022)	令和3年 (2021)	対前年		令和4年 (2022) 総数に 対する割合 (%)
				増減数	増減率 (%)				増減数	増減率 (%)	
	総数	7 100	7 152	△ 52	△ 0.7	100.0	1 056	1 053	3	0.3	100.0
1	内科	6 581	6 622	△ 41	△ 0.6	92.7	656	653	3	0.5	62.1
2	呼吸器内科	2 802	2 773	29	1.0	39.5	9	8	1	12.5	0.9
3	循環器内科	4 012	4 011	1	0.0	56.5	17	19	△ 2	△ 10.5	1.6
4	消化器内科 (胃腸内科)	3 990	3 992	△ 2	△ 0.1	56.2	26	25	1	4.0	2.5
5	腎臓内科	1 453	1 407	46	3.3	20.5	2	2	-	-	0.2
6	脳神経内科	2 572	2 565	7	0.3	36.2	180	181	△ 1	△ 0.6	17.0
7	糖尿病内科 (代謝内科)	1 684	1 638	46	2.8	23.7	-	-	-	-	-
8	血液内科	760	736	24	3.3	10.7	1	1	-	-	0.1
9	皮膚科	3 050	3 046	4	0.1	43.0	25	25	-	-	2.4
10	アレルギー科	447	451	△ 4	△ 0.9	6.3	-	-	-	-	-
11	リウマチ科	1 402	1 391	11	0.8	19.7	2	2	-	-	0.2
12	感染症内科	199	182	17	9.3	2.8	-	-	-	-	-
13	小児科	2 485	2 497	△ 12	△ 0.5	35.0	18	17	1	5.9	1.7
14	精神科	1 800	1 778	22	1.2	25.4	1 056	1 053	3	0.3	100.0
15	心療内科	637	635	2	0.3	9.0	514	509	5	1.0	48.7
16	外科	4 392	4 439	△ 47	△ 1.1	61.9	9	9	-	-	0.9
17	呼吸器外科	1 042	1 029	13	1.3	14.7	-	-	-	-	-
18	心臓血管外科	1 198	1 178	20	1.7	16.9	-	-	-	-	-
19	乳腺外科	1 083	1 049	34	3.2	15.3	-	-	-	-	-
20	気管食道外科	78	79	△ 1	△ 1.3	1.1	-	-	-	-	-
21	消化器外科 (胃腸外科)	1 832	1 824	8	0.4	25.8	-	-	-	-	-
22	泌尿器科	2 881	2 867	14	0.5	40.6	4	3	1	33.3	0.4
23	肛門外科	1 151	1 161	△ 10	△ 0.9	16.2	-	-	-	-	-
24	脳神経外科	2 617	2 609	8	0.3	36.9	8	7	1	14.3	0.8
25	整形外科	4 866	4 888	△ 22	△ 0.5	68.5	6	7	△ 1	△ 14.3	0.6
26	形成外科	1 440	1 441	△ 1	△ 0.1	20.3	-	-	-	-	-
27	美容外科	125	126	△ 1	△ 0.8	1.8	1	1	-	-	0.1
28	眼	2 342	2 360	△ 18	△ 0.8	33.0	3	3	-	-	0.3
29	耳鼻いんこう科	1 947	1 954	△ 7	△ 0.4	27.4	5	5	-	-	0.5
30	小児外科	408	401	7	1.7	5.7	-	-	-	-	-
31	産婦人科	1 074	1 083	△ 9	△ 0.8	15.1	-	-	-	-	-
32	産科	197	200	△ 3	△ 1.5	2.8	-	-	-	-	-
33	婦人科	874	869	5	0.6	12.3	1	1	-	-	0.1
34	リハビリテーション科	5 630	5 642	△ 12	△ 0.2	79.3	61	61	-	-	5.8
35	放射線科	3 323	3 328	△ 5	△ 0.2	46.8	32	31	1	3.2	3.0
36	麻酔科	2 781	2 767	14	0.5	39.2	12	11	1	9.1	1.1
37	病理診断科	955	941	14	1.5	13.5	-	-	-	-	-
38	臨床検査科	250	245	5	2.0	3.5	-	-	-	-	-
39	救急科	870	837	33	3.9	12.3	-	-	-	-	-
40	歯科	1 079	1 085	△ 6	△ 0.6	15.2	173	176	△ 3	△ 1.7	16.4
41	矯正歯科	144	142	2	1.4	2.0	3	3	-	-	0.3
42	小児歯科	147	147	-	-	2.1	3	3	-	-	0.3
43	歯科口腔外科	1 013	1 008	5	0.5	14.3	10	10	-	-	0.9

## 2) 小児科、産婦人科、産科を標ぼうする施設数

一般病院において「小児科」を標ぼうする施設は2,485施設（一般病院総数の35.0%）、「産婦人科」は1,074施設（同15.1%）、「産科」は197施設（同2.8%）となっている。

また、「産婦人科」と「産科」を合計すると、一般病院は1,271施設（一般病院総数の17.9%）となっており、年々減少している。（表6）

表6 小児科、産婦人科、産科を標ぼうする施設数の年次推移

各年10月1日現在

	小児科を標ぼうする施設				産婦人科、産科を標ぼうする施設											
	一般病院		一般診療所		一般病院						一般診療所					
	施設数	割合 (%)	施設数	割合 (%)	産婦人科+産科		産婦人科		産科		産婦人科+産科		産婦人科		産科	
					施設数	割合 (%)	施設数	割合 (%)	施設数	割合 (%)	施設数	割合 (%)	施設数	割合 (%)	施設数	割合 (%)
平成20年(2008)	2 905	37.7	22 503	22.7	1 496	19.4	1 319	17.1	177	2.3	3 955	4.0	3 555	3.6	400	0.4
21 ('09)	2 853	37.3	...	...	1 474	19.3	1 294	16.9	180	2.4	...	...	...	...	...	...
22 ('10)	2 808	37.0	...	...	1 432	18.9	1 252	16.5	180	2.4	...	...	...	...	...	...
23 ('11)	2 745	36.5	19 994	20.4	1 395	18.5	1 239	16.5	156	2.1	3 619	3.7	3 284	3.3	335	0.3
24 ('12)	2 702	36.1	...	...	1 387	18.5	1 218	16.3	169	2.3	...	...	...	...	...	...
25 ('13)	2 680	35.9	...	...	1 375	18.4	1 203	16.1	172	2.3	...	...	...	...	...	...
26 ('14)	2 656	35.8	20 872	20.8	1 361	18.3	1 176	15.8	185	2.5	3 469	3.5	3 105	3.1	364	0.4
27 ('15)	2 642	35.6	...	...	1 353	18.2	1 159	15.6	194	2.6	...	...	...	...	...	...
28 ('16)	2 618	35.5	...	...	1 332	18.0	1 136	15.4	196	2.7	...	...	...	...	...	...
29 ('17)	2 592	35.3	19 647	19.4	1 313	17.9	1 127	15.3	186	2.5	3 327	3.3	2 976	2.9	351	0.3
30 ('18)	2 567	35.1	...	...	1 307	17.9	1 116	15.3	191	2.6	...	...	...	...	...	...
令和元年 ('19)	2 539	35.0	...	...	1 300	17.9	1 104	15.2	196	2.7	...	...	...	...	...	...
2 ('20)	2 523	35.1	18 798	18.3	1 291	18.0	1 094	15.2	197	2.7	3 143	3.1	2 826	2.8	317	0.3
3 ('21)	2 497	34.9	...	...	1 283	17.9	1 083	15.1	200	2.8	...	...	...	...	...	...
4 ('22)	2 485	35.0	...	...	1 271	17.9	1 074	15.1	197	2.8	...	...	...	...	...	...

注: 1)一般診療所の数値は静態調査年のみ把握している。

2)一般診療所の平成23年の数値は、福島県の全域を除いた数値である。

## 2 病床数

### (1) 病床の種類別にみた病床数

医療施設の病床数をみると、全病床数は1,573,451床で、前年に比べ10,332床減少している。

病院は1,492,957床で、前年に比べ7,100床減少しており、一般診療所は80,436床で3,232床減少、歯科診療所は58床で増減はなかった。

病院を病床の種類別にみると、「一般病床」は886,663床（病院の全病床数の59.4%）で、前年に比べ607床増加、「精神病床」は321,828床（同21.6%）で1,674床減少、「療養病床」は278,694床（同18.7%）で5,968床減少している。

一般診療所の「療養病床」は5,745床で、前年に比べ565床減少している。（表7、図3）

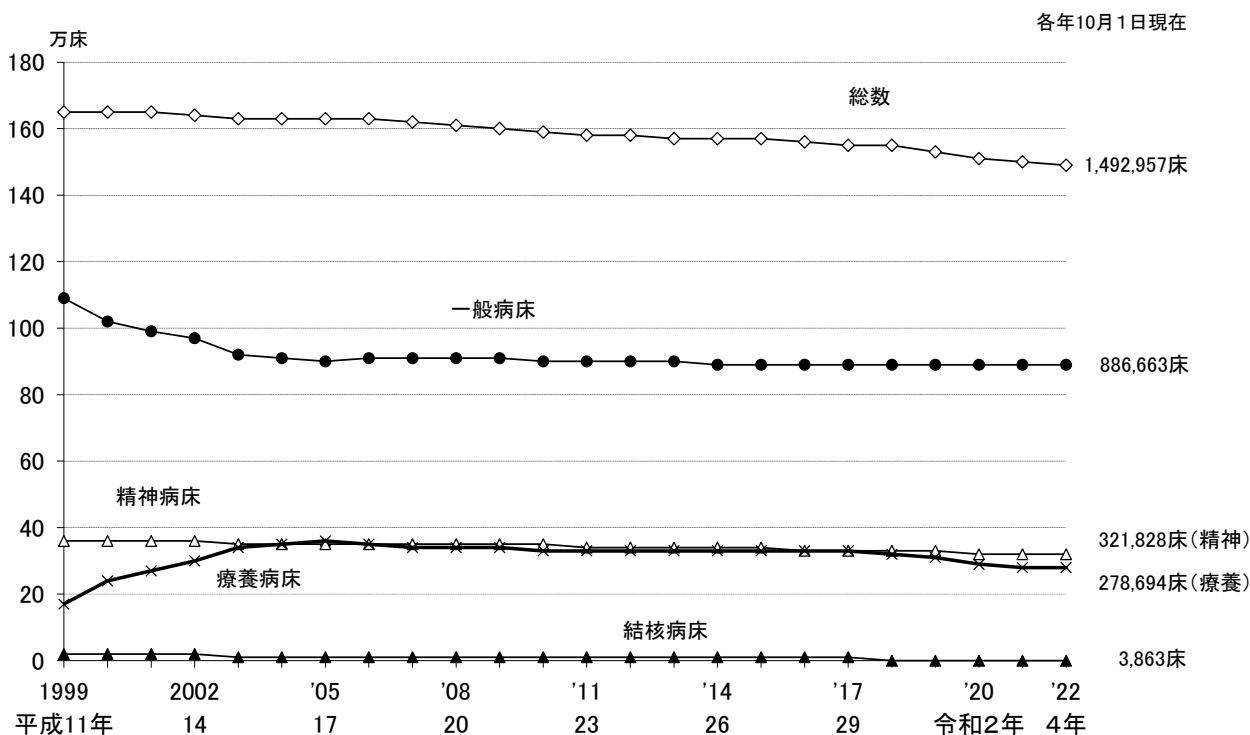
（参考）統計表1 施設の種類別にみた施設数・病床数及び人口10万対施設数・病床数の年次推移

表7 病床の種類別にみた病床数

各年10月1日現在

	病床数		対前年		構成割合(%)	
	令和4年 (2022)	令和3年 (2021)	増減数	増減率 (%)	令和4年 (2022)	令和3年 (2021)
総数	1 573 451	1 583 783	△ 10 332	△ 0.7	...	...
病院	1 492 957	1 500 057	△ 7 100	△ 0.5	100.0	100.0
精神病床	321 828	323 502	△ 1 674	△ 0.5	21.6	21.6
精神科病院	244 049	244 422	△ 373	△ 0.2	16.3	16.3
一般病院	77 779	79 080	△ 1 301	△ 1.6	5.2	5.3
感染症病床	1 909	1 893	16	0.8	0.1	0.1
結核病床	3 863	3 944	△ 81	△ 2.1	0.3	0.3
療養病床 (A)	278 694	284 662	△ 5 968	△ 2.1	18.7	19.0
一般病床	886 663	886 056	607	0.1	59.4	59.1
一般診療所	80 436	83 668	△ 3 232	△ 3.9	100.0	100.0
(再掲) 療養病床 (B)	5 745	6 310	△ 565	△ 9.0	7.1	7.5
歯科診療所	58	58	-	-	...	...
療養病床総数 (A)+(B)	284 439	290 972	△ 6 533	△ 2.2	...	...

図3 病床の種類別にみた病院病床数の年次推移



注: 1) 「一般病床」は、平成12年までは「その他の病床」のうち「療養型病床群」を除いたものであり、平成13・14年は「一般病床」及び「経過的古その他の病床(経過的古療養型病床群を除く。)」である。

2) 「療養病床」は、平成12年までは「療養型病床群」であり、平成13・14年は「療養病床」及び「経過的古療養型病床群」である。

## (2) 開設者別にみた病床数

病床数を開設者別にみると、「医療法人」が病院では834,330床(病院の全病床数の55.9%)、一般診療所では62,738床(有床の一般診療所の全病床数の78.0%)と最も多くなっている(表8)。

表8 開設者別にみた病床数

各年10月1日現在

	病床数		対前年		構成割合(%)		令和4年(2022) 1施設当たり病床数
	令和4年(2022)	令和3年(2021)	増減数	増減率(%)	令和4年(2022)	令和3年(2021)	
病院	1,492,957	1,500,057	△ 7,100	△ 0.5	100.0	100.0	183.1
国	123,912	124,411	△ 499	△ 0.4	8.3	8.3	392.1
公的医療機関	308,538	307,849	689	0.2	20.7	20.5	258.2
社会保険関係団体	14,826	14,846	△ 20	△ 0.1	1.0	1.0	315.4
医療法人	834,330	837,103	△ 2,773	△ 0.3	55.9	55.8	147.5
個人	10,890	12,336	△ 1,446	△ 11.7	0.7	0.8	86.4
その他	200,461	203,512	△ 3,051	△ 1.5	13.4	13.6	246.3
一般診療所(有床)	80,436	83,668	△ 3,232	△ 3.9	100.0	100.0	13.5
国	2,173	2,155	18	0.8	2.7	2.6	10.0
公的医療機関	2,283	2,312	△ 29	△ 1.3	2.8	2.8	14.4
社会保険関係団体	-	-	-	-	-	-	-
医療法人	62,738	64,647	△ 1,909	△ 3.0	78.0	77.3	14.2
個人	12,052	13,300	△ 1,248	△ 9.4	15.0	15.9	11.3
その他	1,190	1,254	△ 64	△ 5.1	1.5	1.5	13.1

注: 一般診療所の「1施設当たり病床数」は、有床診療所に対する数値である。

### (3) 都道府県別にみた人口 10 万対病院病床数

人口 10 万対病院病床数をみると、「全病床」は 1,194.9 床で、前年 (1,195.2 床) に比べ 0.3 床減少している。病床の種類別では、「精神病床」257.6 床、「療養病床」223.0 床、「一般病床」709.6 床となっている。

これを都道府県別にみると、「全病床」は高知県 (2,328.1 床) が最も多く、「精神病床」は長崎県 (598.7 床) が最も多くなっている。「療養病床」は高知県 (659.9 床) が最も多く、「一般病床」は高知県 (1,130.6 床) が最も多くなっている。(図 4、表 9)

(参考) 統計表 1 施設の種類の別みた施設数・病床数及び人口 10 万対施設数・病床数の年次推移  
 統計表 4 都道府県別にみた病床数及び人口 10 万対病床数

図 4 都道府県別にみた人口 10 万対病院病床数

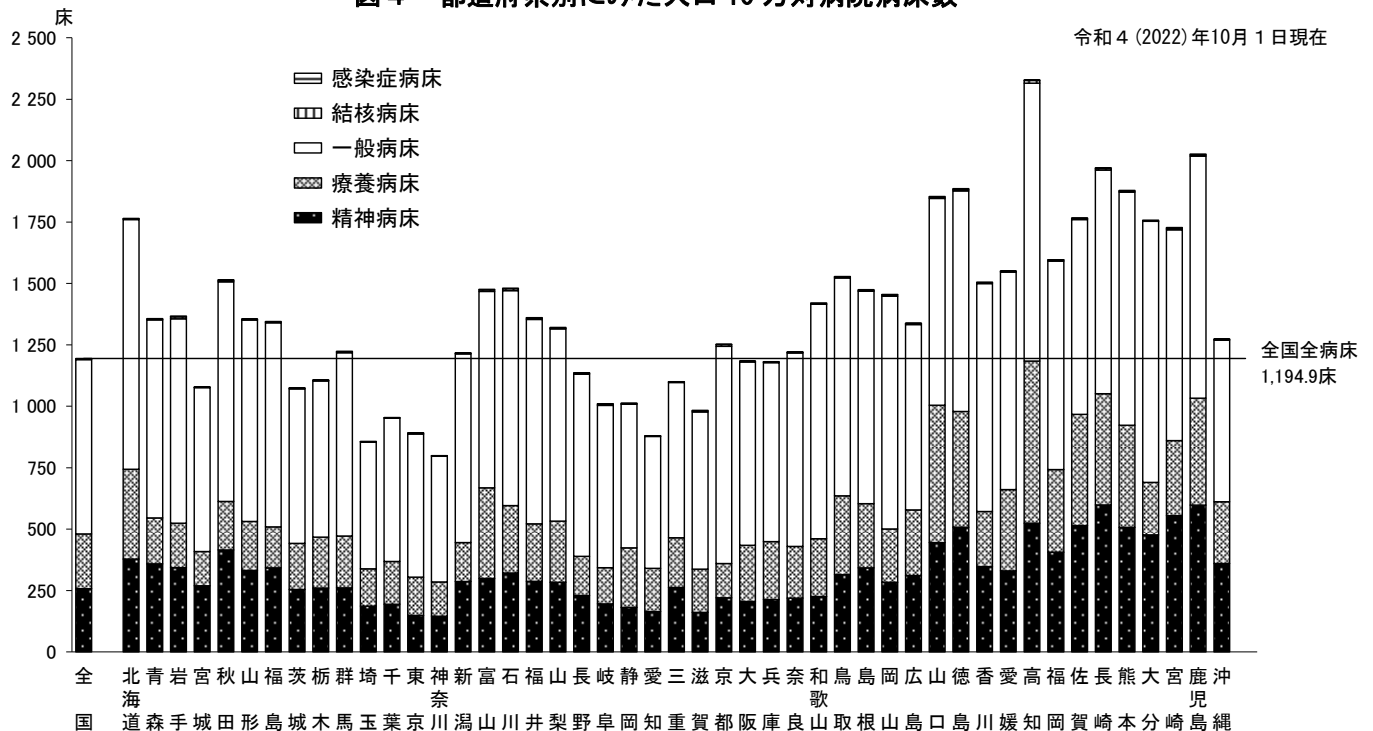


表 9 人口 10 万対病院病床数

令和4(2022)年10月1日現在

	全病床		精神病床		感染症病床		結核病床		療養病床		一般病床	
全 国	1 194.9		257.6		1.5		3.1		223.0		709.6	
多 い 県	高 知	2 328.1	長 崎	598.7	島 根	4.6	高 知	11.1	高 知	659.9	高 知	1 130.6
	鹿 児 島	2 026.4	鹿 児 島	597.6	大 分	3.6	岩 手	7.7	山 口	559.4	大 分	1 063.0
	長 崎	1 971.3	宮 崎	554.7	和 歌 山	3.5	石 川	7.3	徳 島	471.2	北 海 道	1 017.0
	徳 島	1 885.9	高 知	524.9	山 梨	3.5	京 都	7.2	佐 賀	453.6	鹿 児 島	985.5
	熊 本	1 878.5	佐 賀	514.0	秋 田	3.4	宮 崎	6.7	長 崎	453.1	和 歌 山	954.8
	：	：	：	：	：	：	：	：	：	：	：	：
	千 葉	954.4	静 岡	181.5	兵 庫	1.0	島 根	1.5	埼 玉	151.2	千 葉	583.5
	東 京	891.5	愛 知	164.3	千 葉	1.0	愛 知	1.5	岐 阜	147.2	東 京	582.6
	愛 知	879.7	滋 賀	161.2	愛 知	0.9	宮 城	1.4	京 都	139.5	愛 知	536.8
	埼 玉	857.2	東 京	148.6	大 阪	0.9	新 潟	1.4	宮 城	139.3	埼 玉	515.9
神 奈 川	798.9	神 奈 川	146.1	神 奈 川	0.8	大 分	1.1	神 奈 川	138.9	神 奈 川	511.6	
比(倍) (最大/最小)	2.9		4.1		5.7		10.2		4.8		2.2	

注：1) 小数点第 1 位の数値は、小数点第 2 位を四捨五入して表示している。  
 2) 数値が同率であった場合、四捨五入する前の数値を基に表示している。  
 3) 比(倍)(最大/最小)は、四捨五入する前の数値で算出している。

## II 病院報告

### 1 患者数

#### (1) 1日平均在院・新入院・退院患者数

令和4年中における全国の病院の1日平均在院患者数は1,125,743人で、前年に比べ1.5%減少している。

このうち、「精神科病院」は204,635人で、前年に比べ1.7%減少し、「一般病院」は921,109人で、前年に比べ1.4%減少している。

一般病院の1日平均在院患者数を病床の種類別にみると、「精神病床」は60,985人、「療養病床」は236,911人、「一般病床」は611,515人で、「療養病床」のうち「介護療養病床」は6,375人となっている。

また、1日平均新入院患者数は41,155人、1日平均退院患者数は41,203人となっている。

療養病床を有する診療所の「療養病床」の1日平均在院患者数は2,579人で、「療養病床」のうち「介護療養病床」は659人となっている。(表1、図1)

(参考) 統計表1 病院における年間患者数、病院の種類－病床の種類別にみた1日平均患者数の年次推移

表1 1日平均在院・新入院・退院患者数

	1日平均在院患者数			1日平均新入院患者数			1日平均退院患者数		
	令和4年 (2022)	令和3年 (2021)	対前年 増減率	令和4年 (2022)	令和3年 (2021)	対前年 増減率	令和4年 (2022)	令和3年 (2021)	対前年 増減率
	人	人	%	人	人	%	人	人	%
病 院									
総 数	1 125 743	1 142 570	△ 1.5	41 155	41 520	△ 0.9	41 203	41 558	△ 0.9
精 神 科 病 院	204 635	208 069	△ 1.7	660	675	△ 2.2	677	682	△ 0.7
一 般 病 院	921 109	934 501	△ 1.4	40 495	40 845	△ 0.9	40 526	40 876	△ 0.9
精 神 病 床	60 985	62 697	△ 2.7	290	304	△ 4.6	305	313	△ 2.6
感 染 症 病 床	10 636	6 436	65.3	1 122	685	63.8	949	606	56.6
結 核 病 床	1 062	1 153	△ 7.9	25	23	8.7	23	21	9.5
療 養 病 床	236 911	244 936	△ 3.3	1 200	1 177	2.0	1 772	1 771	0.1
一 般 病 床 (再掲)	611 515	619 279	△ 1.3	37 858	38 655	△ 2.1	37 477	38 165	△ 1.8
介 護 療 養 病 床 <sup>2)</sup>	6 375	11 120	△ 42.7	11	17	△ 35.3	19	30	△ 36.7
療養病床を有する診療所									
療 養 病 床 (再掲)	2 579	3 074	△ 16.1	19	19	△ 0.0	25	26	△ 3.8
介 護 療 養 病 床 <sup>2)</sup>	659	939	△ 29.8	5	6	△ 16.7	6	7	△ 14.3

注：1) 月途中で病院の種類が変更された場合、患者数は月末時の病院の種類別で計上している。

2) 介護療養病床は療養病床の再掲である。

## (2) 病院の1日平均外来患者数

病院の1日平均外来患者数は1,257,558人で、前年に比べ1.2%増加している。

このうち、「精神科病院」は56,897人で、前年に比べ0.2%減少し、「一般病院」は1,200,660人で、前年に比べ1.2%増加している。(表2、図1)

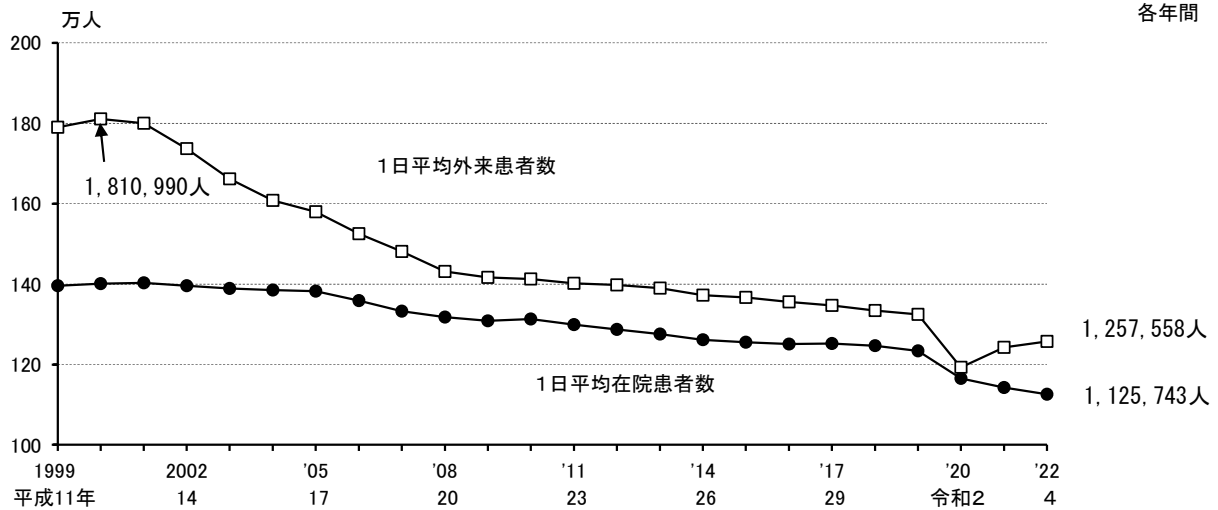
(参考) 統計表1 病院における年間患者数、病院の種類－病床の種類別にみた1日平均患者数の年次推移

表2 病院の1日平均外来患者数

病 院	1日平均外来患者数		対前年 増減率
	令和4年 (2022)	令和3年 (2021)	
	人	人	%
総 数	1 257 558	1 243 000	1.2
精 神 科 病 院	56 897	57 030	△ 0.2
一 般 病 院	1 200 660	1 185 970	1.2

注：月途中で病院の種類が変更された場合、患者数は月末時の病院の種類別で計上している。

図1 病院の1日平均患者数の年次推移



- 注：1) 東日本大震災の影響により、平成23年3月分の報告において、病院の合計11施設（岩手県気仙医療圏1施設、岩手県宮古医療圏1施設、宮城県石巻医療圏2施設、宮城県気仙沼医療圏2施設、福島県相双医療圏5施設）は、報告のあった患者数のみ集計した。
- 2) 熊本地震の影響により、平成28年4月分の報告において、熊本県の病院1施設（阿蘇医療圏）は、報告がなかったため除いて集計した。
- 3) 平成30年7月豪雨の影響により、平成30年7月分、8月分の報告において、広島県の病院1施設（尾三医療圏）は、報告がなかったため除いて集計した。
- 4) 令和2年7月豪雨の影響により、令和2年6月分、7月分の報告において、熊本県の病院1施設（球磨医療圏）は、報告のあった患者数のみ集計した。

## 2 病床利用率

病院の病床利用率は75.3%で、前年に比べ0.8ポイント低下している。

病床の種類別にみると、「精神病床」は82.3%で前年に比べ1.3ポイント低下している。「療養病床」は84.7%で前年に比べ1.1ポイント低下している。「一般病床」は69.0%で前年に比べ0.8ポイント低下している。「介護療養病床」は80.4%で前年に比べ5.5ポイント低下している。

また、療養病床を有する診療所の「療養病床」の病床利用率は45.7%で、「介護療養病床」は57.8%となっている。(表3)

(参考) 統計表2 病院における人口10万対1日平均患者数・病床の種類別にみた病床利用率・平均在院日数の年次推移

表3 病床の種類別にみた病床利用率

	病床利用率		対前年 増減
	令和4年 (2022)	令和3年 (2021)	
	%	%	
病院			
全病床	75.3	76.1	△ 0.8
精神病床	82.3	83.6	△ 1.3
感染症病床	571.2	343.8	227.4
結核病床	27.4	28.9	△ 1.5
療養病床	84.7	85.8	△ 1.1
一般病床	69.0	69.8	△ 0.8
介護療養病床	80.4	85.9	△ 5.5
療養病床を有する診療所			
療養病床	45.7	49.7	△ 4.0
介護療養病床	57.8	65.5	△ 7.7

注：在院患者数は許可（指定）病床数にかかわらず、毎日24時現在に在院している患者数をいう。このため、感染症病床の在院患者数には、緊急的な対応として一般病床等に在院する者を含むことから病床利用率は100%を上回ることがある。

## 3 平均在院日数

病院の平均在院日数は27.3日で、前年に比べ0.2日短くなっている。

病床の種類別にみると、「精神病床」は276.7日で前年に比べ1.6日長くなっている。「療養病床」は126.5日で前年に比べ4.6日短くなっている。「一般病床」は16.2日で前年に比べ0.1日長くなっている。「介護療養病床」は307.8日で、前年に比べ20.0日短くなっている。

また、療養病床を有する診療所の「療養病床」は94.4日で、「介護療養病床」は109.6日となっている。(表4)

(参考) 統計表2 病院における人口10万対1日平均患者数・病床の種類別にみた病床利用率・平均在院日数の年次推移

表4 病床の種類別にみた平均在院日数

	平均在院日数		対前年 増減数
	令和4年 (2022)	令和3年 (2021)	
(単位：日)			
病院			
全病床	27.3	27.5	△ 0.2
精神病床	276.7	275.1	1.6
感染症病床	10.5	10.1	0.4
結核病床	44.5	51.3	△ 6.8
療養病床	126.5	131.1	△ 4.6
一般病床	16.2	16.1	0.1
介護療養病床	307.8	327.8	△ 20.0
介護療養病床を除く全病床	27.2	27.3	△ 0.1
療養病床を有する診療所			
療養病床	94.4	105.7	△ 11.3
介護療養病床	109.6	129.2	△ 19.6

注：平均在院日数の計算式は4頁を参照。



## 統計表

### 統計表一覧

#### I 医療施設調査

- 統計表 1 施設の種別別にみた施設数・病床数及び人口 10 万対施設数・病床数の年次推移
- 統計表 2 施設の種別別にみた動態状況の年次推移
- 統計表 3 都道府県別にみた施設数及び人口 10 万対施設数
- 統計表 4 都道府県別にみた病床数及び人口 10 万対病床数
- 統計表 5 都道府県別にみた療養病床を有する施設数及び病床数

#### II 病院報告

- 統計表 1 病院における年間患者数、病院の種類一病床の種別別にみた 1 日平均患者数の年次推移
- 統計表 2 病院における人口 10 万対 1 日平均患者数・病床の種別別にみた病床利用率・平均在院日数の年次推移
- 統計表 3 病院における都道府県別にみた人口 10 万対 1 日平均患者数
- 統計表 4 病院における都道府県別にみた病床利用率及び平均在院日数

付表 1 施設の種別・現在の状況別にみた施設数

付表 2 人口 10 万対比率の算出に用いた人口

I 医療施設調査

統計表 1 施設の種類の別みた施設数・病床数及び人口10万対施設数・病床数の年次推移

各年10月1日現在

	平成11年 (1999)	14年 (2002)	17年 ( '05)	20年 ( '08)	23年 ( '11)	26年 ( '14)	29年 ( '17)	令和2年 ( '20)	3年 ( '21)	4年 ( '22)
施設数										
総数	163 270	169 079	173 200	175 656	176 308	177 546	178 492	178 724	180 396	181 093
病院	9 286	9 187	9 026	8 794	8 605	8 493	8 412	8 238	8 205	8 156
精神科病院	1 060	1 069	1 073	1 079	1 076	1 067	1 059	1 059	1 053	1 056
結核療養所	4	2	1	1	1	-	-	-	-	-
一般病院	8 222	8 116	7 952	7 714	7 528	7 426	7 353	7 179	7 152	7 100
(再掲) 地域医療支援病院	16	43	106	228	378	493	556	652	667	685
(再掲) 老人病院	1 032	244	-	-	-	-	-	-	-	-
(再掲) 療養病床を有する病院	2 227	3 723	4 374	4 067	3 920	3 848	3 781	3 554	3 515	3 458
(再掲) 感染症病床を有する病院	306	294	322	326	332	347	365	374	372	376
一般診療所	91 500	94 819	97 442	99 083	99 547	100 461	101 471	102 612	104 292	105 182
有床	18 487	16 178	13 477	11 500	9 934	8 355	7 202	6 303	6 169	5 958
(再掲) 療養病床を有する一般診療所	1 795	2 675	2 544	1 728	1 385	1 125	902	699	642	586
無床	73 013	78 641	83 965	87 583	89 613	92 106	94 269	96 309	98 123	99 224
歯科診療所	62 484	65 073	66 732	67 779	68 156	68 592	68 609	67 874	67 899	67 755
有床	47	59	49	41	38	32	24	21	21	21
無床	62 437	65 014	66 683	67 738	68 118	68 560	68 585	67 853	67 878	67 734
病床数										
総数	1 872 518	1 839 376	1 798 637	1 756 115	1 712 539	1 680 712	1 653 303	1 593 633	1 583 783	1 573 451
病院	1 648 217	1 642 593	1 631 473	1 609 403	1 583 073	1 568 261	1 554 879	1 507 526	1 500 057	1 492 957
精神病床	358 449	355 966	354 296	349 321	344 047	338 174	331 700	324 481	323 502	321 828
感染症病床	3 321	1 854	1 799	1 785	1 793	1 778	1 876	1 904	1 893	1 909
結核病床	24 773	17 558	11 949	9 502	7 681	5 949	5 210	4 107	3 944	3 863
療養病床	-	113 534	359 230	339 358	330 167	328 144	325 228	289 114	284 662	278 694
一般病床	-	249 858	904 199	909 437	899 385	894 216	890 865	887 920	886 056	886 663
その他の病床	1 261 674	903 823	-	-	-	-	-	-	-	-
(再掲) 療養型病床群	167 106	187 317	-	-	-	-	-	-	-	-
(再掲) 老人病床	114 418	23 377	-	-	-	-	-	-	-	-
一般診療所	224 134	196 596	167 000	146 568	129 366	112 364	98 355	86 046	83 668	80 436
(再掲) 療養病床	16 452	24 880	24 681	17 519	14 150	11 410	9 069	6 936	6 310	5 745
歯科診療所	167	187	164	144	100	87	69	61	58	58
人口10万対施設数										
総数	128.9	132.7	135.6	137.6	138.0	139.7	140.9	141.7	143.7	144.9
病院	7.3	7.2	7.1	6.9	6.7	6.7	6.6	6.5	6.5	6.5
精神科病院	0.8	0.8	0.8	0.8	0.8	0.8	0.8	0.8	0.8	0.8
結核療養所	0.0	0.0	0.0	0.0	0.0	-	-	-	-	-
一般病院	6.5	6.4	6.2	6.0	5.9	5.8	5.8	5.7	5.7	5.7
(再掲) 地域医療支援病院	0.0	0.0	0.1	0.2	0.3	0.4	0.4	0.5	0.5	0.5
(再掲) 老人病院	0.8	0.2	-	-	-	-	-	-	-	-
(再掲) 療養病床を有する病院	1.8	2.9	3.4	3.2	3.1	3.0	3.0	2.8	2.8	2.8
(再掲) 感染症病床を有する病院	0.2	0.2	0.3	0.3	0.3	0.3	0.3	0.3	0.3	0.3
一般診療所	72.2	74.4	76.3	77.6	77.9	79.1	80.1	81.3	83.1	84.2
有床	14.6	12.7	10.5	9.0	7.8	6.6	5.7	5.0	4.9	4.8
(再掲) 療養病床を有する一般診療所	1.4	2.1	2.0	1.4	1.1	0.9	0.7	0.6	0.5	0.5
無床	57.6	61.7	65.7	68.6	70.1	72.5	74.4	76.3	78.2	79.4
歯科診療所	49.3	51.1	52.2	53.1	53.3	54.0	54.1	53.8	54.1	54.2
人口10万対病床数										
総数	1 478.1	1 443.4	1 407.7	1 375.3	1 340.0	1 322.5	1 304.8	1 263.3	1 262.0	1 259.3
病院	1 301.0	1 289.0	1 276.9	1 260.4	1 238.7	1 234.0	1 227.2	1 195.1	1 195.2	1 194.9
精神病床	282.9	279.3	277.3	273.6	269.2	266.1	261.8	257.2	257.8	257.6
感染症病床	2.6	1.5	1.4	1.4	1.4	1.4	1.5	1.5	1.5	1.5
結核病床	19.6	13.8	9.4	7.4	6.0	4.7	4.1	3.3	3.1	3.1
療養病床	-	89.1	281.2	265.8	258.3	258.2	256.7	229.2	226.8	223.0
一般病床	-	196.1	707.7	712.2	703.7	703.6	703.1	703.9	706.0	709.6
その他の病床	995.9	709.2	-	-	-	-	-	-	-	-
(再掲) 療養型病床群	131.9	147.0	-	-	-	-	-	-	-	-
(再掲) 老人病床	90.3	18.3	-	-	-	-	-	-	-	-
一般診療所	176.9	154.3	130.7	114.8	101.2	88.4	77.6	68.2	66.7	64.4
(再掲) 療養病床	13.0	19.5	19.3	13.7	11.1	9.0	7.2	5.5	5.0	4.6
歯科診療所	0.1	0.1	0.1	0.1	0.1	0.1	0.1	0.0	0.0	0.0

注：1) 平成14年までの「療養病床を有する病院」は「療養型病床群」又は「経過的旧療養型病床群」又は「療養病床」を有する病院である。

(医療施設調査)

2) 平成14年の「その他の病床」は「経過的旧その他の病床」である。

3) 平成14年の「療養型病床群」は「経過的旧療養型病床群」である。

4) 平成20年までの「一般診療所」には「沖縄県における介輔診療所」を含む。

統計表2 施設の種別別にみた動態状況の年次推移

各年 前年10月～9月

		平成25年 (2013)	26年 ( ' 14)	27年 ( ' 15)	28年 ( ' 16)	29年 ( ' 17)	30年 ( ' 18)	令和元年 ( ' 19)	2年 ( ' 20)	3年 ( ' 21)	4年 ( ' 22)
病院	開設・再開	93	112	121	97	94	76	66	80	64	63
	開 設	89	109	120	96	89	74	60	74	63	60
	再 開	4	3	1	1	5	2	6	6	1	3
	廃止・休止	118	159	134	135	124	116	138	142	97	112
	廃 止	113	149	129	121	106	106	125	125	92	106
	休 止	5	10	5	14	18	10	13	17	5	6
一般診療所	開設・再開	5 662	7 610	7 588	7 448	8 065	7 574	7 986	8 700	9 775	8 171
	開 設	5 435	7 216	7 353	7 206	7 674	7 339	7 768	8 302	9 546	7 847
	再 開	227	394	235	242	391	235	218	398	229	324
	廃止・休止	5 286	7 677	7 054	6 914	8 123	6 940	7 475	8 704	8 095	7 281
	廃 止	4 702	6 730	6 470	6 361	7 168	6 421	6 982	7 770	7 612	6 697
	休 止	584	947	584	553	955	519	493	934	483	584
歯科診療所	開設・再開	1 772	2 035	1 660	1 752	1 835	1 541	1 521	1 565	1 422	1 440
	開 設	1 707	1 912	1 604	1 702	1 720	1 485	1 451	1 393	1 352	1 333
	再 開	65	123	56	50	115	56	70	172	70	107
	廃止・休止	1 545	2 144	1 515	1 549	2 166	1 537	1 634	2 191	1 397	1 584
	廃 止	1 405	1 746	1 344	1 411	1 739	1 370	1 478	1 714	1 252	1 410
	休 止	140	398	171	138	427	167	156	477	145	174

(医療施設調査)

統計表3 都道府県別にみた施設数及び人口10万対施設数

令和4(2022)年10月1日現在

	施設数						人口10万対施設数					
	病院			一般診療所		歯科診療所	病院			一般診療所		歯科診療所
	精神科病院	一般病院		有床(再掲)			精神科病院	一般病院		有床(再掲)		
全 国	8 156	1 056	7 100	105 182	5 958	67 755	6.5	0.8	5.7	84.2	4.8	54.2
北 海 道	535	70	465	3 436	354	2 784	10.4	1.4	9.0	66.8	6.9	54.2
青 森	90	17	73	859	117	493	7.5	1.4	6.1	71.3	9.7	40.9
岩 手	92	15	77	889	83	548	7.8	1.3	6.5	75.3	7.0	46.4
宮 城	135	27	108	1 749	102	1 054	5.9	1.2	4.7	76.7	4.5	46.2
秋 田	65	16	49	817	50	424	7.0	1.7	5.3	87.8	5.4	45.6
山 形	67	14	53	903	46	468	6.4	1.3	5.1	86.7	4.4	45.0
福 島	124	23	101	1 390	79	834	6.9	1.3	5.6	77.7	4.4	46.6
茨 城	173	20	153	1 775	115	1 364	6.1	0.7	5.4	62.5	4.0	48.0
栃 木	109	18	91	1 480	102	959	5.7	0.9	4.8	77.5	5.3	50.2
群 馬	127	13	114	1 582	65	976	6.6	0.7	6.0	82.7	3.4	51.0
埼 玉	342	46	296	4 495	191	3 542	4.7	0.6	4.0	61.3	2.6	48.3
千 葉	290	34	256	3 939	149	3 241	4.6	0.5	4.1	62.9	2.4	51.7
東 京	629	48	581	14 689	314	10 696	4.5	0.3	4.1	104.6	2.2	76.2
神 奈 川	336	45	291	7 093	176	4 983	3.6	0.5	3.2	76.8	1.9	54.0
新 潟	120	20	100	1 685	45	1 117	5.6	0.9	4.6	78.3	2.1	51.9
富 山	106	19	87	758	32	439	10.4	1.9	8.6	74.5	3.1	43.2
石 川	91	13	78	886	57	479	8.1	1.2	7.0	79.2	5.1	42.8
福 井	67	10	57	573	53	300	8.9	1.3	7.6	76.1	7.0	39.8
山 梨	60	8	52	752	34	429	7.5	1.0	6.5	93.8	4.2	53.5
長 野	125	15	110	1 606	61	991	6.2	0.7	5.4	79.5	3.0	49.1
岐 阜	97	12	85	1 636	116	949	5.0	0.6	4.4	84.1	6.0	48.8
静 岡	170	31	139	2 761	158	1 743	4.7	0.9	3.9	77.1	4.4	48.7
愛 知	317	36	281	5 617	272	3 703	4.2	0.5	3.7	74.9	3.6	49.4
三 重	93	12	81	1 526	72	805	5.3	0.7	4.6	87.6	4.1	46.2
滋 賀	58	7	51	1 145	36	564	4.1	0.5	3.6	81.3	2.6	40.0
京 都	160	11	149	2 496	71	1 281	6.3	0.4	5.8	97.9	2.8	50.2
大 阪	506	39	467	8 821	192	5 468	5.8	0.4	5.3	100.4	2.2	62.3
兵 庫	347	33	314	5 218	172	2 960	6.4	0.6	5.8	96.6	3.2	54.8
奈 良	75	4	71	1 225	33	682	5.7	0.3	5.4	93.8	2.5	52.2
和 歌 山	83	8	75	1 030	50	520	9.2	0.9	8.3	114.1	5.5	57.6
鳥 取	43	4	39	485	36	258	7.9	0.7	7.2	89.2	6.6	47.4
島 根	46	9	37	707	38	251	7.0	1.4	5.6	107.4	5.8	38.1
岡 山	159	16	143	1 608	126	995	8.5	0.9	7.7	86.4	6.8	53.4
広 島	232	31	201	2 537	168	1 502	8.4	1.1	7.3	91.9	6.1	54.4
山 口	139	27	112	1 224	95	641	10.6	2.1	8.5	93.2	7.2	48.8
徳 島	106	15	91	703	81	422	15.1	2.1	12.9	99.9	11.5	59.9
香 川	87	11	76	853	85	473	9.3	1.2	8.1	91.3	9.1	50.6
愛 媛	134	13	121	1 193	126	646	10.3	1.0	9.3	91.3	9.6	49.5
高 知	120	12	108	528	64	346	17.8	1.8	16.0	78.1	9.5	51.2
福 岡	453	63	390	4 801	450	3 074	8.9	1.2	7.6	93.8	8.8	60.1
佐 賀	96	14	82	702	137	399	12.0	1.7	10.2	87.6	17.1	49.8
長 崎	147	28	119	1 336	202	703	11.5	2.2	9.3	104.1	15.7	54.8
熊 本	203	38	165	1 481	254	832	11.8	2.2	9.6	86.2	14.8	48.4
大 分	151	25	126	962	221	524	13.6	2.3	11.4	86.9	20.0	47.3
宮 崎	132	17	115	918	134	488	12.5	1.6	10.9	87.3	12.7	46.4
鹿 児 島	230	37	193	1 385	281	795	14.7	2.4	12.3	88.6	18.0	50.9
沖 縄	89	12	77	928	63	610	6.1	0.8	5.2	63.2	4.3	41.6

(医療施設調査)

統計表4 都道府県別にみた病床数及び人口10万対病床数

令和4(2022)年10月1日現在

	病 床 数							人口10万対病床数						
	病 院					一 般 診 療 所	病 院					一 般 診 療 所		
	精神病床 (再掲)	感染症病床 (再掲)	結核病床 (再掲)	療養病床 (再掲)	一般病床 (再掲)		精神病床 (再掲)	感染症病床 (再掲)	結核病床 (再掲)	療養病床 (再掲)	一般病床 (再掲)			
全 国	1 492 957	321 828	1 909	3 863	278 694	886 663	80 436	1 194.9	257.6	1.5	3.1	223.0	709.6	64.4
北 海 道	90 730	19 445	97	146	18 767	52 275	4 973	1 765.2	378.3	1.9	2.8	365.1	1 017.0	96.8
青 森	16 334	4 317	29	33	2 253	9 702	1 607	1 356.6	358.6	2.4	2.7	187.1	805.8	133.5
岩 手	16 146	4 056	38	91	2 138	9 823	1 055	1 367.1	343.4	3.2	7.7	181.0	831.8	89.3
宮 城	24 595	6 139	29	32	3 175	15 220	1 270	1 078.7	269.3	1.3	1.4	139.3	667.5	55.7
秋 田	14 089	3 866	32	44	1 832	8 315	655	1 514.9	415.7	3.4	4.7	197.0	894.1	70.4
山 形	14 113	3 461	18	30	2 068	8 536	475	1 355.7	332.5	1.7	2.9	198.7	820.0	45.6
福 島	24 081	6 134	32	67	2 983	14 865	1 007	1 345.3	342.7	1.8	3.7	166.6	830.4	56.3
茨 城	30 530	7 243	48	80	5 321	17 838	1 577	1 075.0	255.0	1.7	2.8	187.4	628.1	55.5
栃 木	21 136	4 963	31	30	3 966	12 146	1 460	1 107.2	260.0	1.6	1.6	207.8	636.2	76.5
群 馬	23 420	4 993	52	65	4 029	14 281	888	1 224.3	261.0	2.7	3.4	210.6	746.5	46.4
埼 玉	62 890	13 738	78	130	11 095	37 849	2 418	857.2	187.2	1.1	1.8	151.2	515.9	33.0
千 葉	59 803	12 208	60	96	10 878	36 561	1 980	954.4	194.8	1.0	1.5	173.6	583.5	31.6
東 京	125 152	20 856	145	449	21 912	81 790	3 450	891.5	148.6	1.0	3.2	156.1	582.6	24.6
神 奈 川	73 758	13 487	74	146	12 820	47 231	2 182	798.9	146.1	0.8	1.6	138.9	511.6	23.6
新 潟	26 207	6 182	36	30	3 396	16 563	563	1 217.2	287.1	1.7	1.4	157.7	769.3	26.1
富 山	15 011	3 042	23	57	3 757	8 132	400	1 476.0	299.1	2.3	5.6	369.4	799.6	39.3
石 川	16 553	3 598	20	82	3 066	9 787	782	1 480.6	321.8	1.8	7.3	274.2	875.4	69.9
福 井	10 249	2 168	16	43	1 763	6 259	825	1 361.1	287.9	2.1	5.7	234.1	831.2	109.6
山 梨	10 598	2 273	28	22	1 999	6 276	409	1 321.4	283.4	3.5	2.7	249.3	782.5	51.0
長 野	22 954	4 630	46	45	3 235	14 998	761	1 136.3	229.2	2.3	2.2	160.1	742.5	37.7
岐 阜	19 661	3 819	30	101	2 864	12 847	1 406	1 010.3	196.2	1.5	5.2	147.2	660.2	72.3
静 岡	36 273	6 501	48	96	8 684	20 944	1 653	1 012.6	181.5	1.3	2.7	242.4	584.7	46.1
愛 知	65 937	12 317	69	111	13 207	40 233	3 444	879.7	164.3	0.9	1.5	176.2	536.8	46.0
三 重	19 169	4 570	32	30	3 525	11 012	920	1 100.4	262.3	1.8	1.7	202.4	632.1	52.8
滋 賀	13 863	2 271	34	63	2 476	9 019	465	983.9	161.2	2.4	4.5	175.7	640.1	33.0
京 都	31 945	5 627	36	183	3 558	22 541	617	1 252.7	220.7	1.4	7.2	139.5	884.0	24.2
大 阪	104 010	18 076	78	268	20 069	65 519	1 973	1 184.4	205.8	0.9	3.1	228.5	746.1	22.5
兵 庫	63 825	11 536	54	150	12 740	39 345	2 242	1 181.5	213.6	1.0	2.8	235.8	728.3	41.5
奈 良	15 951	2 866	24	30	2 748	10 283	397	1 221.4	219.4	1.8	2.3	210.4	787.4	30.4
和 歌 山	12 830	2 044	32	15	2 117	8 622	742	1 420.8	226.4	3.5	1.7	234.4	954.8	82.2
鳥 取	8 313	1 715	12	16	1 743	4 827	420	1 528.1	315.3	2.2	2.9	320.4	887.3	77.2
島 根	9 705	2 253	30	10	1 723	5 689	406	1 474.9	342.4	4.6	1.5	261.9	864.6	61.7
岡 山	27 097	5 275	26	115	4 041	17 640	1 812	1 455.3	283.3	1.4	6.2	217.0	947.4	97.3
広 島	36 929	8 585	30	109	7 381	20 824	2 496	1 338.0	311.1	1.1	3.9	267.4	754.5	90.4
山 口	24 344	5 845	40	60	7 345	11 054	1 313	1 854.1	445.2	3.0	4.6	559.4	841.9	100.0
徳 島	13 277	3 575	23	37	3 317	6 325	1 291	1 885.9	507.8	3.3	5.3	471.2	898.4	183.4
香 川	14 059	3 250	24	32	2 092	8 661	1 352	1 505.2	348.0	2.6	3.4	224.0	927.3	144.8
愛 媛	20 260	4 310	28	36	4 323	11 563	1 941	1 551.3	330.0	2.1	2.8	331.0	885.4	148.6
高 知	15 738	3 548	11	75	4 461	7 643	1 075	2 328.1	524.9	1.6	11.1	659.9	1 130.6	159.0
福 岡	81 694	20 793	66	212	17 164	43 459	6 255	1 596.8	406.4	1.3	4.1	335.5	849.5	122.3
佐 賀	14 154	4 117	24	30	3 633	6 350	2 001	1 767.0	514.0	3.0	3.7	453.6	792.8	249.8
長 崎	25 292	7 681	42	83	5 813	11 673	2 921	1 971.3	598.7	3.3	6.5	453.1	909.8	227.7
熊 本	32 273	8 717	44	75	7 144	16 293	3 920	1 878.5	507.4	2.6	4.4	415.8	948.4	228.2
大 分	19 458	5 274	40	12	2 365	11 767	3 345	1 757.7	476.4	3.6	1.1	213.6	1 063.0	302.2
宮 崎	18 177	5 835	31	71	3 218	9 022	2 146	1 727.9	554.7	2.9	6.7	305.9	857.6	204.0
鹿 児 島	31 672	9 340	45	78	6 805	15 404	4 367	2 026.4	597.6	2.9	5.0	435.4	985.5	279.4
沖 縄	18 702	5 289	24	47	3 685	9 657	779	1 274.0	360.3	1.6	3.2	251.0	657.8	53.1

(医療施設調査)

統計表5 都道府県別にみた療養病床を有する施設数及び病床数

各年10月1日現在

	療養病床を有する病院						療養病床を有する一般診療所					
	施設数			病床数			施設数			病床数		
	令和4年 (2022)	令和3年 (2021)	増減数	令和4年 (2022)	令和3年 (2021)	増減数	令和4年 (2022)	令和3年 (2021)	増減数	令和4年 (2022)	令和3年 (2021)	増減数
全 国	3 458	3 515	△ 57	278 694	284 662	△ 5 968	586	642	△ 56	5 745	6 310	△ 565
北 海 道	221	225	△ 4	18 767	19 279	△ 512	28	29	△ 1	303	319	△ 16
青 森	35	35	-	2 253	2 273	△ 20	8	10	△ 2	77	95	△ 18
岩 手	29	29	-	2 138	2 138	-	7	8	△ 1	71	86	△ 15
宮 城	48	48	-	3 175	3 178	△ 3	9	11	△ 2	79	91	△ 12
秋 田	23	23	-	1 832	1 902	△ 70	4	4	-	49	49	-
山 形	22	22	-	2 068	2 068	-	3	4	△ 1	33	43	△ 10
福 島	46	46	-	2 983	3 005	△ 22	5	7	△ 2	37	45	△ 8
茨 城	75	76	△ 1	5 321	5 330	△ 9	13	12	1	119	118	1
栃 木	55	56	△ 1	3 966	4 090	△ 124	6	7	△ 1	48	56	△ 8
群 馬	61	61	-	4 029	3 990	39	2	3	△ 1	26	38	△ 12
埼 玉	121	121	-	11 095	11 078	17	2	3	△ 1	29	33	△ 4
千 葉	119	119	-	10 878	10 727	151	5	6	△ 1	64	70	△ 6
東 京	230	236	△ 6	21 912	22 504	△ 592	10	11	△ 1	130	140	△ 10
神 奈 川	123	123	-	12 820	12 915	△ 95	9	10	△ 1	141	153	△ 12
新 潟	37	40	△ 3	3 396	3 680	△ 284	2	1	1	38	19	19
富 山	50	50	-	3 757	3 757	-	1	1	-	12	12	-
石 川	36	37	△ 1	3 066	3 168	△ 102	2	2	-	16	16	-
福 井	28	28	-	1 763	1 763	-	7	8	△ 1	88	105	△ 17
山 梨	27	28	△ 1	1 999	2 036	△ 37	4	5	△ 1	24	36	△ 12
長 野	53	55	△ 2	3 235	3 385	△ 150	8	9	△ 1	70	74	△ 4
岐 阜	46	46	-	2 864	2 873	△ 9	15	20	△ 5	185	232	△ 47
静 岡	79	79	-	8 684	8 751	△ 67	4	4	-	56	56	-
愛 知	146	148	△ 2	13 207	13 285	△ 78	16	17	△ 1	163	169	△ 6
三 重	47	48	△ 1	3 525	3 615	△ 90	12	13	△ 1	143	165	△ 22
滋 賀	29	29	-	2 476	2 476	-	1	1	-	17	17	-
京 都	49	51	△ 2	3 558	3 665	△ 107	2	2	-	25	25	-
大 阪	209	212	△ 3	20 069	20 365	△ 296	3	3	-	28	28	-
兵 庫	152	152	-	12 740	12 912	△ 172	10	12	△ 2	88	111	△ 23
奈 良	33	33	-	2 748	2 764	△ 16	2	3	△ 1	18	34	△ 16
和 歌 山	35	36	△ 1	2 117	2 150	△ 33	10	10	-	110	110	-
鳥 取	25	25	-	1 743	1 743	-	3	3	-	18	18	-
島 根	24	25	△ 1	1 723	1 758	△ 35	2	2	-	10	10	-
岡 山	72	72	-	4 041	4 015	26	24	26	△ 2	275	291	△ 16
広 島	106	112	△ 6	7 381	8 144	△ 763	32	33	△ 1	319	337	△ 18
山 口	73	75	△ 2	7 345	7 666	△ 321	8	8	-	78	78	-
徳 島	57	58	△ 1	3 317	3 633	△ 316	11	12	△ 1	75	81	△ 6
香 川	35	36	△ 1	2 092	2 140	△ 48	18	18	-	173	171	2
愛 媛	69	69	-	4 323	4 380	△ 57	12	14	△ 2	138	148	△ 10
高 知	70	74	△ 4	4 461	4 684	△ 223	2	2	-	10	10	-
福 岡	204	206	△ 2	17 164	17 626	△ 462	75	81	△ 6	627	689	△ 62
佐 賀	49	51	△ 2	3 633	3 796	△ 163	30	31	△ 1	256	273	△ 17
長 崎	66	66	-	5 813	5 888	△ 75	30	34	△ 4	289	321	△ 32
熊 本	93	94	△ 1	7 144	7 423	△ 279	32	39	△ 7	298	366	△ 68
大 分	44	47	△ 3	2 365	2 447	△ 82	15	17	△ 2	143	166	△ 23
宮 崎	58	61	△ 3	3 218	3 374	△ 156	21	20	1	177	174	3
鹿 児 島	111	113	△ 2	6 805	7 084	△ 279	55	60	△ 5	511	571	△ 60
沖 縄	38	39	△ 1	3 685	3 739	△ 54	6	6	-	61	61	-

(医療施設調査)

## II 病院報告

### 統計表 1 病院における年間患者数、病院の種類一病床の種類別にみた1日平均患者数の年次推移

(単位：人) 各年間

	平成11年 (1999)	14年 (2002)	17年 ( ' 05)	20年 ( ' 08)	23年 ( ' 11)	26年 ( ' 14)	29年 ( ' 17)	令和2年 ( ' 20)	3年 ( ' 21)	4年 ( ' 22)
<b>在院患者延数</b>	509 438 114	509 443 294	504 499 287	482 395 353	474 252 454	460 330 943	457 087 848	426 532 344	417 038 006	410 896 266
(再掲)療養病床	50 903 262	100 968 854	121 704 131	113 019 537	110 326 717	107 086 533	104 907 400	92 508 045	89 401 473	86 472 338
(再掲)介護療養病床 <sup>2)</sup>	.	...	...	33 178 545	26 075 878	21 250 066	16 524 384	6 239 494	4 058 861	2 326 827
<b>新入院患者数</b>	12 786 484	13 572 932	14 123 260	14 273 548	14 821 932	15 406 819	16 222 030	15 044 214	15 154 806	15 021 477
(再掲)療養病床	162 024	315 721	394 582	362 192	356 095	382 179	441 434	423 088	429 636	438 040
(再掲)介護療養病床 <sup>2)</sup>	.	...	...	71 846	52 012	42 695	34 037	10 288	6 372	3 930
<b>退院患者数</b>	12 783 173	13 576 632	14 115 769	14 296 320	14 825 669	15 411 107	16 210 167	15 101 861	15 168 685	15 039 004
(再掲)療養病床	243 283	491 908	611 827	559 103	567 167	595 496	668 945	651 819	646 340	646 649
(再掲)介護療養病床 <sup>2)</sup>	.	...	...	89 480	66 357	54 525	44 143	21 695	10 958	6 955
<b>外来患者延数</b>	653 382 423	633 917 992	576 568 450	523 861 651	511 609 176	500 821 580	491 518 786	436 713 058	453 695 018	459 008 572
<b>1日平均在院患者数</b>	1 395 721	1 395 735	1 382 190	1 318 020	1 299 322	1 261 181	1 252 295	1 165 389	1 142 570	1 125 743
精神科病院	245 458	245 899	242 461	236 704	232 473	223 843	216 654	210 916	208 069	204 635
結核療養所	219	119	75	88	87	.	.	.	.	.
一般病院	1 150 044	1 149 717	1 139 653	1 081 228	1 066 761	1 037 337	1 035 642	954 473	934 501	921 109
精神病床	334 222	332 022	325 027	315 100	307 453	295 820	286 277	275 845	270 682	265 353
感染症病床	60	47	48	43	45	57	61	2 170	6 520	10 903
結核病床	11 332	8 187	5 512	3 689	2 854	2 175	1 765	1 313	1 153	1 062
療養病床	139 461	276 627	333 436	308 797	302 265	293 388	287 418	252 754	244 936	236 911
一般病床	910 646	778 853	718 167	690 392	686 705	669 741	676 775	633 307	619 279	611 515
(再掲)介護療養病床 <sup>2)</sup>	.	...	...	90 652	71 441	58 219	45 272	17 048	11 120	6 375
<b>1日平均新入院患者数</b>	35 031	37 186	38 694	38 999	40 608	42 210	44 444	41 104	41 520	41 155
精神科病院	541	577	645	676	695	703	715	672	675	660
結核療養所	1	1	1	1	1	.	.	.	.	.
一般病院	34 490	36 608	38 048	38 322	39 913	41 507	43 729	40 432	40 845	40 495
精神病床	853	909	987	1 002	1 021	1 041	1 061	983	976	943
感染症病床	5	5	5	4	5	7	8	256	688	1 129
結核病床	111	93	76	50	40	34	27	24	23	25
療養病床	444	865	1 081	990	976	1 047	1 209	1 156	1 177	1 200
一般病床	33 619	35 314	36 544	36 953	38 566	40 082	42 138	38 686	38 655	37 858
(再掲)介護療養病床 <sup>2)</sup>	.	...	...	196	142	117	93	28	17	11
<b>1日平均退院患者数</b>	35 022	37 196	38 673	39 061	40 618	42 222	44 411	41 262	41 558	41 203
精神科病院	543	581	650	679	705	714	721	686	682	677
結核療養所	1	1	1	1	1	.	.	.	.	.
一般病院	34 479	36 615	38 023	38 382	39 913	41 508	43 691	40 576	40 876	40 526
精神病床	861	917	1 000	1 012	1 042	1 063	1 078	1 009	992	975
感染症病床	5	5	5	4	4	6	7	189	609	956
結核病床	111	93	77	49	40	32	26	22	21	23
療養病床	667	1 348	1 676	1 528	1 554	1 631	1 833	1 781	1 771	1 772
一般病床	33 379	34 833	35 916	36 468	37 979	39 491	41 468	38 261	38 165	37 477
(再掲)介護療養病床 <sup>2)</sup>	.	...	...	244	182	149	121	59	30	19
<b>1日平均外来患者数</b>	1 790 089	1 736 762	1 579 640	1 431 316	1 401 669	1 372 114	1 346 627	1 193 205	1 243 000	1 257 558
精神科病院	40 817	45 836	50 482	53 965	57 085	57 047	58 603	55 697	57 030	56 897
結核療養所	35	6	4	5	5	.	.	.	.	.
一般病院	1 749 236	1 690 920	1 529 154	1 377 346	1 344 579	1 315 066	1 288 024	1 137 508	1 185 970	1 200 660

注：1) 月途中で病院の種類が変更された場合、患者数は月末時の病院の種類別で計上している。(病院報告)  
 2) 介護療養病床は療養病床の再掲である。  
 3) 平成11年4月に「感染症の予防及び感染症の患者に対する医療に関する法律」が施行されたため、「伝染病床」は「感染症病床」に改められた。  
 4) 療養病床は、平成11年は「療養型病床群」、平成14年は「療養病床」及び「経過旧療養型病床群」の数値である。  
 5) 一般病床は、平成11年は「その他の病床(療養型病床群を除く)」、平成14年は「一般病床」及び「経過旧その他の病床(経過旧療養型病床群を除く)」である。  
 6) 東日本大震災の影響により、平成23年3月分の報告において、病院の合計11施設(岩手県気仙医療圏1施設、岩手県宮古医療圏1施設、宮城県石巻医療圏2施設、宮城県気仙沼医療圏2施設、福島県相双医療圏5施設)は、報告のあった患者数のみ集計した。  
 7) 令和2年7月豪雨の影響により、令和2年6月分、7月分の報告において、熊本県の病院1施設(球磨医療圏)は、報告のあった患者数のみ集計した。

統計表2 病院における人口10万対1日平均患者数・病床の種類別にみた病床利用率・平均在院日数の年次推移

各年間

	平成25年 ( '13)	26年 ( '14)	27年 ( '15)	28年 ( '16)	29年 ( '17)	30年 ( '18)	令和元年 ( '19)	2年 ( '20)	3年 ( '21)	4年 ( '22)
<b>人口10万対 1日平均患者数(人)</b>										
<b>在院患者数</b>	1 001.9	992.4	987.8	985.4	988.3	986.1	978.2	923.8	910.4	901.0
精神病床	235.7	232.8	229.3	227.4	225.9	224.9	223.0	218.7	215.7	212.4
感染症病床	0.0	0.0	0.0	0.0	0.0	0.1	0.1	1.7	5.2	8.7
結核病床	1.8	1.7	1.6	1.5	1.4	1.3	1.2	1.0	0.9	0.9
療養病床	231.9	230.9	229.7	228.3	226.8	222.9	214.8	200.4	195.2	189.6
一般病床	532.4	527.0	527.2	528.2	534.1	537.1	539.2	502.0	493.4	489.4
(再掲)介護療養病床 <sup>2)</sup>	48.8	45.8	42.3	39.5	35.7	31.0	24.0	13.5	8.9	5.1
<b>人口10万対 1日平均患者数(人)</b>										
<b>新入院患者数</b>	32.7	33.2	34.0	34.5	35.1	35.5	35.8	32.6	33.1	32.9
精神病床	0.8	0.8	0.8	0.8	0.8	0.8	0.8	0.8	0.8	0.8
感染症病床	0.0	0.0	0.0	0.0	0.0	0.0	0.0	0.2	0.5	0.9
結核病床	0.0	0.0	0.0	0.0	0.0	0.0	0.0	0.0	0.0	0.0
療養病床	0.8	0.8	0.9	0.9	1.0	1.0	1.0	0.9	0.9	1.0
一般病床	31.1	31.5	32.2	32.8	33.3	33.6	33.9	30.7	30.8	30.3
(再掲)介護療養病床 <sup>2)</sup>	0.1	0.1	0.1	0.1	0.1	0.1	0.0	0.0	0.0	0.0
<b>人口10万対 1日平均患者数(人)</b>										
<b>退院患者数</b>	32.8	33.2	34.0	34.5	35.1	35.5	35.8	32.7	33.1	33.0
精神病床	0.8	0.8	0.8	0.8	0.9	0.9	0.8	0.8	0.8	0.8
感染症病床	0.0	0.0	0.0	0.0	0.0	0.0	0.0	0.1	0.5	0.8
結核病床	0.0	0.0	0.0	0.0	0.0	0.0	0.0	0.0	0.0	0.0
療養病床	1.3	1.3	1.3	1.4	1.4	1.5	1.5	1.4	1.4	1.4
一般病床	30.7	31.1	31.8	32.3	32.7	33.1	33.4	30.3	30.4	30.0
(再掲)介護療養病床 <sup>2)</sup>	0.1	0.1	0.1	0.1	0.1	0.1	0.1	0.0	0.0	0.0
<b>人口10万対 1日平均患者数(人)</b>										
<b>外来患者数</b>	1 091.9	1 079.7	1 075.3	1 068.1	1 062.8	1 055.1	1 050.1	945.9	990.4	1 006.5
精神科病院	44.7	44.9	45.4	45.6	46.3	46.3	46.3	44.2	45.4	45.5
結核療養所	0.0	.	.	.	.	.	.	.	.	.
一般病院	1 047.2	1 034.8	1 030.0	1 022.5	1 016.5	1 008.8	1 003.8	901.7	945.0	960.9
<b>病床利用率(%)</b>	81.0	80.3	80.1	80.1	80.4	80.5	80.5	77.0	76.1	75.3
精神病床	88.1	87.3	86.5	86.2	86.1	86.1	85.9	84.8	83.6	82.3
感染症病床	3.0	3.2	3.1	3.2	3.3	3.6	3.8	114.7	343.8	571.2
結核病床	34.3	34.7	35.4	34.5	33.6	33.3	33.2	31.5	28.9	27.4
療養病床	89.9	89.4	88.8	88.2	88.0	87.7	87.3	85.7	85.8	84.7
一般病床	75.5	74.8	75.0	75.2	75.9	76.2	76.5	71.3	69.8	69.0
介護療養病床	93.1	92.9	92.1	91.4	90.9	91.3	90.7	88.1	85.9	80.4
<b>平均在院日数(日)</b>	30.6	29.9	29.1	28.5	28.2	27.8	27.3	28.3	27.5	27.3
精神病床	284.7	281.2	274.7	269.9	267.7	265.8	265.8	277.0	275.1	276.7
感染症病床	9.6	8.9	8.2	7.8	8.0	8.3	8.5	9.8	10.1	10.5
結核病床	68.8	66.7	67.3	66.3	66.5	65.6	64.6	57.2	51.3	44.5
療養病床	168.3	164.6	158.2	152.2	146.3	141.5	135.9	135.5	131.1	126.5
一般病床	17.2	16.8	16.5	16.2	16.2	16.1	16.0	16.5	16.1	16.2
介護療養病床	308.6	315.5	315.8	314.9	308.9	311.9	301.4	287.7	327.8	307.8
介護療養病床を除く総数	29.2	28.6	27.9	27.5	27.2	27.0	26.7	27.9	27.3	27.2

注：1) 月途中で病院の種類が変更された場合、患者数は月末時の病院の種類別で計上している。(病院報告)

2) 介護療養病床は療養病床の再掲である。

3) 熊本地震の影響により、平成28年4月分の報告において、熊本県の病院1施設(阿蘇医療圏)は、報告がなかったため除いて集計した。

4) 平成30年7月豪雨の影響により、平成30年7月分、8月分の報告において、広島県の病院1施設(尾三医療圏)は、報告がなかったため除いて集計した。

5) 令和2年7月豪雨の影響により、令和2年6月分、7月分の報告において、熊本県の病院1施設(球磨医療圏)は、報告のあった患者数のみ集計した。

6) 在院患者数は許可(指定)病床数にかかわらず、毎日24時現在に在院している患者数をいう。

このため、感染症病床の在院患者数には、緊急的な対応として一般病床等に在院する者を含むことから病床利用率は100%を上回ることがある。



統計表3 病院における都道府県別にみた人口10万対1日平均患者数

(単位：人)

令和4(2022)年 年間

	在 院	精神病床 (再掲)	療養病床 (再掲)	一般病床 (再掲)	介護療養病床 (再掲)	新 入 院	退 院	外 来
全 国	901.0	212.4	189.6	489.4	5.1	32.9	33.0	1 006.5
北 海 道	1 294.6	313.8	305.2	666.3	6.5	41.2	41.2	1 329.6
青 森	977.0	288.1	155.2	526.1	13.9	31.8	31.9	1 106.4
岩 手	976.6	261.9	153.1	555.6	6.1	32.0	32.1	982.1
宮 城	791.9	216.3	117.8	451.9	-	32.2	32.2	904.7
秋 田	1 135.3	351.8	173.7	604.4	.	37.7	37.8	1 208.7
山 形	1 014.1	285.9	168.8	550.9	1.7	36.0	36.0	1 087.2
福 島	890.5	235.4	132.1	512.7	4.7	32.1	32.1	1 029.4
茨 城	767.6	194.8	152.1	411.8	3.0	28.7	28.7	1 011.9
栃 木	829.7	204.2	174.3	444.5	9.4	29.4	29.5	1 013.5
群 馬	948.4	231.6	178.3	524.2	3.4	34.1	34.1	980.1
埼 玉	655.4	158.8	130.0	359.6	4.3	23.9	23.9	854.1
千 葉	712.1	154.3	147.3	401.2	5.1	27.5	27.5	931.5
東 京	655.4	125.4	135.5	384.2	5.2	30.3	30.3	907.2
神 奈 川	611.0	120.0	121.1	363.5	4.2	27.3	27.3	763.2
新 潟	913.1	238.9	134.7	533.6	4.2	31.0	31.0	1 053.3
富 山	1 156.8	268.1	330.4	550.7	10.0	38.9	38.9	1 310.6
石 川	1 117.8	269.8	225.6	606.7	2.3	37.0	37.0	1 296.5
福 井	1 037.3	231.7	201.6	592.4	1.5	38.0	38.2	1 381.8
山 梨	957.1	223.0	212.8	506.3	2.1	33.2	33.2	1 117.5
長 野	861.9	186.1	131.5	534.2	7.6	36.5	36.4	1 218.7
岐 阜	716.9	174.0	110.6	415.0	6.6	30.5	30.4	968.5
静 岡	760.6	146.0	203.9	403.7	6.2	29.0	29.0	852.7
愛 知	670.3	139.8	148.9	375.2	1.9	29.5	29.5	862.5
三 重	826.8	220.5	170.5	427.1	1.6	30.5	30.5	907.2
滋 賀	733.9	127.1	152.8	442.1	2.7	30.6	30.6	917.9
京 都	911.2	167.3	122.4	611.0	2.6	35.6	35.7	1 104.4
大 阪	898.2	170.0	196.2	520.0	3.8	35.9	35.9	977.3
兵 庫	887.9	171.2	203.5	506.9	3.1	33.8	33.8	952.6
奈 良	890.2	176.9	177.3	530.5	1.6	35.1	35.1	1 132.7
和 歌 山	1 035.7	159.9	182.2	672.9	2.6	39.0	39.0	1 212.0
鳥 取	1 158.1	247.3	245.6	656.3	6.9	42.4	42.4	1 168.7
島 根	1 139.4	274.8	227.2	626.6	0.4	42.3	42.4	1 058.2
岡 山	1 046.6	218.3	178.2	639.7	5.7	39.0	39.1	1 299.0
広 島	1 052.4	267.4	233.6	538.0	9.0	35.5	35.6	1 032.6
山 口	1 476.4	385.0	481.3	594.0	4.9	39.6	39.7	1 100.1
徳 島	1 472.6	428.0	401.8	633.4	22.8	40.8	40.9	1 518.3
香 川	1 112.8	305.5	171.8	626.9	17.9	39.7	39.8	1 416.7
愛 媛	1 128.2	253.5	268.8	599.4	1.0	39.0	39.1	1 342.6
高 知	1 830.5	422.7	564.7	829.9	17.0	44.8	44.9	1 682.5
福 岡	1 273.4	345.9	287.1	626.2	5.4	38.3	38.4	1 021.1
佐 賀	1 449.8	440.8	402.3	591.3	16.7	37.9	37.9	1 178.0
長 崎	1 515.3	480.9	390.1	637.3	3.6	41.6	41.7	1 175.8
熊 本	1 486.6	425.8	348.1	701.3	13.1	40.0	40.2	1 105.4
大 分	1 373.9	410.7	182.3	769.0	1.4	45.2	45.2	1 279.6
宮 崎	1 298.9	473.0	251.1	568.1	25.5	36.5	36.7	1 126.1
鹿 児 島	1 595.1	514.0	374.7	693.5	7.7	41.2	41.3	1 267.2
沖 縄	1 001.6	295.8	224.9	465.3	3.1	33.3	33.4	933.2

注：介護療養病床は療養病床の再掲である。

(病院報告)

統計表4 病院における都道府県別にみた病床利用率及び平均在院日数

令和4(2022)年 年間

	病床利用率(%)							平均在院日数(日)							
	総数	精神 病床	感染症 病床	結核 病床	療養 病床	一般 病床	介護 療養 病床	総数	精神 病床	感染症 病床	結核 病床	療養 病床	一般 病床	介護 療養 病床	介護療養 病床を 除く総数
全 国	75.3	82.3	571.2	27.4	84.7	69.0	80.4	27.3	276.7	10.5	44.5	126.5	16.2	307.8	27.2
北 海 道	73.3	82.9	469.5	17.3	83.3	65.5	82.4	31.4	292.9	9.0	27.9	181.2	17.6	307.8	31.3
青 森	71.8	80.3	286.8	24.4	82.9	65.0	82.0	30.7	248.5	10.7	69.2	107.8	18.1	360.4	30.3
岩 手	71.4	76.2	148.0	16.1	84.6	66.8	73.8	30.5	256.5	8.7	13.5	139.8	18.8	260.1	30.3
宮 城	73.4	80.3	434.0	28.2	84.6	67.7	-	24.6	301.8	10.2	57.7	108.8	15.0	-	24.6
秋 田	75.0	84.7	125.2	20.1	87.9	67.7	-	30.1	303.6	9.8	29.0	121.6	17.3	-	30.1
山 形	74.6	85.4	491.2	-	85.0	67.1	89.6	28.2	261.2	9.8	-	98.1	16.8	163.6	28.1
福 島	66.1	68.6	543.9	14.9	79.2	61.7	88.4	27.7	321.3	9.7	14.7	120.8	17.4	347.9	27.6
茨 城	71.4	76.4	491.7	22.3	81.3	65.5	94.1	26.7	377.4	9.5	62.7	124.5	15.5	466.1	26.6
栃 木	74.9	78.5	372.5	43.5	83.5	69.9	95.9	28.2	321.9	10.0	70.0	130.0	16.3	305.4	27.9
群 馬	77.5	88.7	482.6	29.6	84.7	70.2	73.6	27.8	293.4	11.8	77.3	104.9	16.9	875.2	27.7
埼 玉	76.4	84.7	611.2	29.1	86.1	69.6	92.0	27.5	288.9	11.2	22.8	154.6	16.3	401.6	27.3
千 葉	74.7	79.2	930.7	24.7	85.6	68.7	80.9	25.9	312.0	12.2	69.3	151.2	15.8	258.7	25.7
東 京	73.4	83.9	890.0	33.3	86.3	66.0	83.7	21.6	191.6	10.0	37.9	128.2	13.8	308.8	21.5
神 奈 川	76.5	82.1	736.5	27.9	87.2	71.1	92.5	22.4	246.0	10.8	54.9	159.8	14.2	559.5	22.3
新 潟	74.9	83.4	354.9	-	84.6	69.3	80.4	29.4	295.9	11.2	-	118.7	18.5	278.8	29.3
富 山	78.4	88.7	319.5	6.0	90.5	68.8	85.8	29.7	360.2	8.4	24.1	197.2	15.4	243.1	29.5
石 川	75.3	83.4	835.9	9.6	81.6	69.3	67.0	30.2	277.1	11.5	85.5	170.0	17.9	239.7	30.1
福 井	76.2	80.5	529.6	7.5	86.1	71.3	55.3	27.2	207.6	10.5	21.9	144.9	17.0	847.6	27.2
山 梨	72.5	78.7	420.2	11.0	85.4	64.7	41.9	28.8	201.9	8.8	42.9	123.9	17.5	195.8	28.8
長 野	75.8	81.2	421.0	24.6	82.0	72.0	69.1	23.6	248.5	9.6	69.1	104.5	15.8	179.4	23.4
岐 阜	71.0	88.7	1 066.3	16.2	75.3	62.9	86.2	23.5	260.6	9.1	40.2	117.7	15.2	294.9	23.3
静 岡	75.0	80.3	487.4	15.0	84.1	69.0	87.1	26.2	249.3	13.0	77.7	125.0	15.2	300.1	26.0
愛 知	76.2	85.0	604.3	55.0	84.3	69.9	74.1	22.7	239.4	9.8	52.4	116.8	13.8	418.8	22.7
三 重	75.0	84.0	446.9	31.4	83.8	67.5	72.2	27.1	307.1	11.2	64.2	103.9	15.3	658.9	27.0
滋 賀	74.6	78.9	478.7	7.8	86.9	69.1	95.3	24.0	216.1	10.6	66.1	135.9	15.8	190.0	23.9
京 都	72.4	74.2	691.6	10.4	87.4	69.1	63.0	25.6	259.6	11.0	51.3	127.7	18.3	713.9	25.5
大 阪	75.8	82.6	1 154.9	55.8	85.8	69.7	82.0	25.0	228.9	11.5	47.5	139.0	15.7	409.7	24.9
兵 庫	75.1	80.2	519.4	42.1	86.0	69.6	94.4	26.3	250.8	8.7	45.3	135.2	16.2	430.6	26.2
奈 良	72.8	80.6	230.2	61.0	84.1	67.3	96.9	25.4	233.6	14.6	73.8	96.2	16.3	420.6	25.3
和 歌 山	72.6	70.6	569.6	35.5	77.8	70.0	39.4	26.5	253.6	8.9	102.2	100.3	19.4	160.5	26.5
鳥 取	75.8	78.4	388.3	9.7	76.7	74.0	63.4	27.3	239.7	10.1	42.1	99.6	17.1	54.8	27.2
島 根	77.3	80.4	219.4	49.9	86.9	72.5	15.1	26.9	254.6	8.1	84.7	108.7	16.3	126.1	26.9
岡 山	71.8	77.1	585.9	35.7	82.3	67.3	89.2	26.8	233.1	9.5	111.0	116.6	17.7	296.9	26.7
広 島	78.1	86.0	1 158.6	18.1	84.0	71.5	62.1	29.6	328.3	11.7	57.6	110.7	16.8	197.9	29.4
山 口	79.3	86.5	507.3	16.4	84.9	70.4	59.5	37.2	450.8	11.5	68.6	126.6	17.3	298.0	37.1
徳 島	77.7	84.3	229.0	34.9	83.3	70.6	61.0	36.1	329.3	9.7	115.1	99.0	18.1	288.4	35.5
香 川	73.9	87.5	284.6	34.9	76.7	67.6	82.2	28.0	298.8	7.6	81.6	164.9	17.0	269.6	27.6
愛 媛	72.7	76.8	273.5	30.1	81.2	67.7	51.6	28.9	325.0	10.3	82.4	104.5	16.9	219.9	28.9
高 知	78.5	80.6	749.3	8.9	85.2	73.4	87.0	40.8	268.0	12.4	60.9	138.6	21.3	414.9	40.5
福 岡	79.7	85.0	995.2	31.0	84.9	73.9	83.6	33.2	308.2	13.4	37.9	122.3	18.3	393.8	33.1
佐 賀	82.0	85.8	464.8	39.0	88.2	74.7	87.6	38.3	296.1	8.4	73.1	104.3	18.6	251.5	37.9
長 崎	76.7	80.0	166.2	28.9	86.1	69.9	51.2	36.4	395.4	8.5	22.9	87.7	17.6	194.3	36.3
熊 本	79.1	83.9	423.7	10.7	82.8	74.2	86.0	37.1	308.3	10.2	40.3	119.8	19.9	289.0	36.8
大 分	78.1	86.2	297.5	57.4	85.5	72.3	51.1	30.4	436.3	9.3	71.7	88.0	18.5	260.0	30.4
宮 崎	75.1	85.3	195.6	13.5	81.5	66.3	79.8	35.5	371.6	10.4	50.7	101.2	17.2	352.3	34.8
鹿 児 島	78.6	86.0	383.1	38.5	85.8	70.3	91.4	38.7	366.0	10.3	157.7	99.3	19.3	357.1	38.5
沖 縄	79.0	82.1	914.4	21.7	90.5	71.1	103.2	30.0	249.6	10.1	53.7	133.8	15.9	428.6	30.0

注：在院患者数は許可（指定）病床数にかかわらず、毎日24時現在に在院している患者数をいう。

（病院報告）

このため、感染症病床の在院患者数には、緊急的な対応として一般病床等に在院する者を含むことから病床利用率は100%を上回ることがある。

付表1 施設の種類・現在の状況別にみた施設数

令和4年10月1日現在

	総数	休止中	1年以上 休診中	活動中（集計対象）		
				総数	1年未満 休診中	活動中
総数	183 364	1 814	457	181 093	209	180 884
病院	8 177	21	-	8 156	-	8 156
一般診療所	106 683	1 215	286	105 182	112	105 070
歯科診療所	68 504	578	171	67 755	97	67 658

(医療施設調査)

付表2 人口10万対比率の算出に用いた人口

(単位：千人)

都道府県	人口	都道府県	人口
全 国	124 947	三 重 県	1 742
北 海 道	5 140	滋 賀 県	1 409
青 森 県	1 204	京 都 府	2 550
岩 手 県	1 181	大 阪 府	8 782
宮 城 県	2 280	兵 庫 県	5 402
秋 田 県	930	奈 良 県	1 306
山 形 県	1 041	和 歌 山 県	903
福 島 県	1 790	鳥 取 県	544
茨 城 県	2 840	島 根 県	658
栃 木 県	1 909	岡 山 県	1 862
群 馬 県	1 913	広 島 県	2 760
埼 玉 県	7 337	山 口 県	1 313
千 葉 県	6 266	徳 島 県	704
東 京 都	14 038	香 川 県	934
神 奈 川 県	9 232	愛 媛 県	1 306
新 潟 県	2 153	高 知 県	676
富 山 県	1 017	福 岡 県	5 116
石 川 県	1 118	佐 賀 県	801
福 井 県	753	長 崎 県	1 283
山 梨 県	802	熊 本 県	1 718
長 野 県	2 020	大 分 県	1 107
岐 阜 県	1 946	宮 崎 県	1 052
静 岡 県	3 582	鹿 児 島 県	1 563
愛 知 県	7 495	沖 縄 県	1 468

資料：「人口推計（令和4年10月1日現在）」（総務省統計局）の総人口