

## II 病院報告

### 1 患者数

#### (1) 1日平均在院・新入院・退院患者数

平成29年中における全国の病院の1日平均在院患者数は1,252,295人で、前年に比べ0.1%増加している。

このうち、「精神科病院」は216,654人で、前年に比べ0.9%減少し、「一般病院」は1,035,642人で、前年に比べ0.3%増加している。

一般病院の1日平均在院患者数を病床の種類別にみると、「精神病床」は69,624人、「療養病床」は287,418人、「一般病床」は676,775人で、「療養病床」のうち「介護療養病床」は45,272人となっている。

また、1日平均新入院患者数は44,444人、1日平均退院患者数は44,411人となっている。

療養病床を有する診療所の「療養病床」の1日平均在院患者数は5,324人で、「療養病床」のうち「介護療養病床」は2,040人となっている。（表1、図1）

（参考）統計表16 年間患者数，病院の種類－病床の種類別にみた1日平均患者数の年次推移

表1 1日平均在院・新入院・退院患者数

各年間

	1日平均在院患者数			1日平均新入院患者数			1日平均退院患者数		
	平成29年 (2017)	平成28年 (2016)	対前年 増減率	平成29年 (2017)	平成28年 (2016)	対前年 増減率	平成29年 (2017)	平成28年 (2016)	対前年 増減率
病院	人	人	%	人	人	%	人	人	%
総数	1 252 295	1 250 769	0.1	44 444	43 852	1.3	44 411	43 833	1.3
精神科病院	216 654	218 581	△ 0.9	715	717	△ 0.3	721	721	0.0
一般病院	1 035 642	1 032 188	0.3	43 729	43 135	1.4	43 691	43 112	1.3
精神病床	69 624	70 050	△ 0.6	346	346	△ 0.0	357	355	0.6
感染症病床	61	59	3.4	8	8	0.0	7	7	0.0
結核病床	1 765	1 859	△ 5.1	27	28	△ 3.6	26	28	△ 7.1
療養病床	287 418	289 771	△ 0.8	1 209	1 156	4.6	1 833	1 768	3.7
一般病床 (再掲)	676 775	670 449	0.9	42 138	41 596	1.3	41 468	40 955	1.3
介護療養病床 <sup>1)</sup>	45 272	50 147	△ 9.7	93	101	△ 7.9	121	130	△ 6.9
療養病床を有する診療所									
療養病床 (再掲)	5 324	5 900	△ 9.8	39	42	△ 7.1	49	53	△ 7.5
介護療養病床 <sup>1)</sup>	2 040	2 266	△ 10.0	13	14	△ 7.1	14	16	△ 12.5

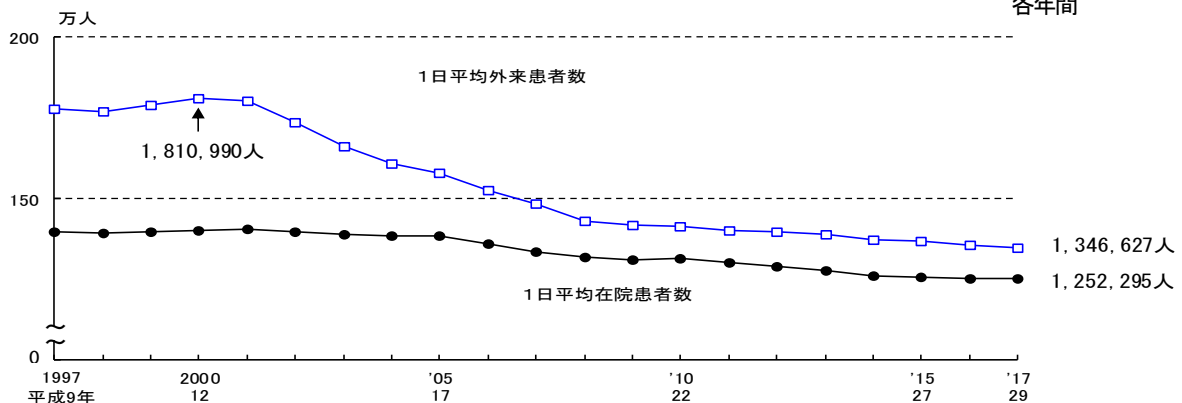
注：1) 介護療養病床は療養病床の再掲である。

2) 月途中で病院の種類が変更された場合、患者数は月末時の病院の種類別で計上している。

3) 熊本地震の影響により、平成28年4月分の報告において、熊本県の病院1施設（阿蘇医療圏）は、報告がなかったため除いて集計した。

図1 病院の1日平均患者数の年次推移

各年間



注：東日本大震災の影響により、平成23年3月分の報告において、病院の合計11施設（岩手県気仙医療圏1施設、岩手県宮古医療圏1施設、宮城県石巻医療圏2施設、宮城県気仙沼医療圏2施設、福島県相双医療圏5施設）は、報告のあった患者数のみ集計した。

熊本地震の影響により、平成28年4月分の報告において、熊本県の病院1施設（阿蘇医療圏）は、報告がなかったため除いて集計した。

**(2) 病院の1日平均外来患者数**

病院の1日平均外来患者数は1,346,627人で、前年に比べ0.7%減少している。

このうち、「精神科病院」は58,603人で、前年に比べ1.3%増加し、「一般病院」は1,288,024人で、前年に比べ0.8%減少している。(表2、図1)

人口10万対1日平均外来患者数は全国1,062.8人で、前年(1,068.1人)に比べ5.3人減少している。

都道府県別にみると、高知県(1,753.5人)が最も多く、次いで徳島県(1,476.4人)となっており、神奈川県(835.2人)、静岡県(835.2人)などが少なくなっている。(図2)

(参考)

統計表 16 年間患者数, 病院の種類-病床の種類別にみた1日平均患者数の年次推移

統計表 17 人口10万対1日平均患者数・病床の種類別にみた病床利用率・平均在院日数の年次推移

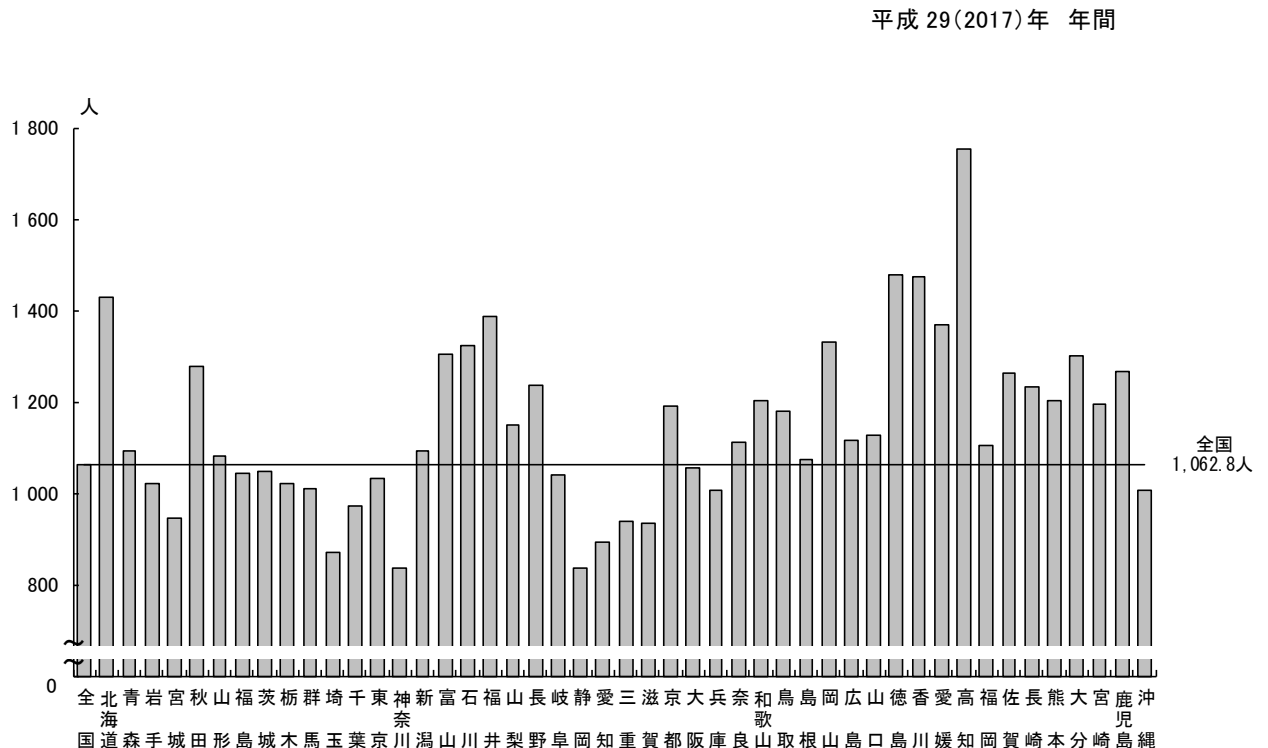
統計表 18 都道府県-指定都市・特別区・中核市(再掲)別にみた人口10万対1日平均患者数

**表2 病院の1日平均外来患者数**

病 院	1日平均外来患者数		対前年 増減率
	平成29年 (2017)	平成28年 (2016)	
	人	人	%
総 数	1 346 627	1 355 757	△ 0.7
精 神 科 病 院	58 603	57 850	1.3
一 般 病 院	1 288 024	1 297 906	△ 0.8

注：熊本地震の影響により、平成28年4月分の報告において、熊本県の病院1施設(阿蘇医療圏)は、報告がなかったため除いて集計した。

**図2 病院の都道府県別にみた人口10万対1日平均外来患者数**



### (3) 病院の都道府県別にみた1日平均在院患者数

病院の1日平均在院患者数について病床の種類別構成割合をみると、「精神病床」22.9%、「療養病床」23.0%、「一般病床」54.0%となっている。

これを都道府県別にみると、「精神病床」の割合が高いのは宮崎県(34.2%)、「療養病床」は高知県(39.5%)、「一般病床」は和歌山県(62.1%)となっている。(図3)

全国の人口10万対1日平均在院患者数を病床の種類別にみると、「精神病床」は225.9人で、前年(227.4人)に比べ1.5人減少しており、「療養病床」は226.8人で、前年(228.3人)に比べ1.5人減少している。「一般病床」は534.1人で、前年(528.2人)に比べ5.9人増加している。

これを都道府県別にみると、「精神病床」は鹿児島県(530.4人)が最も多く、次いで長崎県(499.0人)となっており、神奈川県(130.4人)、滋賀県(139.7人)などが少なくなっている。「療養病床」は高知県(837.0人)が最も多く、次いで山口県(608.9人)となっており、宮城県(120.9人)、岐阜県(128.1人)などが少なくなっている。「一般病床」は高知県(867.5人)が最も多く、次いで大分県(813.3人)となっており、埼玉県(380.5人)、神奈川県(387.1人)などが少なくなっている。「介護療養病床」は高知県(250.2人)が最も多く、次いで富山県(158.7人)となっており、山形県(1.7人)、宮城県(5.8人)などが少なくなっている。(図4)

(参考)

統計表 17 人口10万対1日平均患者数・病床の種類別にみた病床利用率・平均在院日数の年次推移

統計表 18 都道府県—指定都市・特別区・中核市(再掲)別にみた人口10万対1日平均患者数

統計表 20 都道府県・病床の種類別にみた1日平均在院患者数の構成割合

図3 病院の都道府県・病床の種類別にみた1日平均在院患者数の構成割合

平成29(2017)年 年間

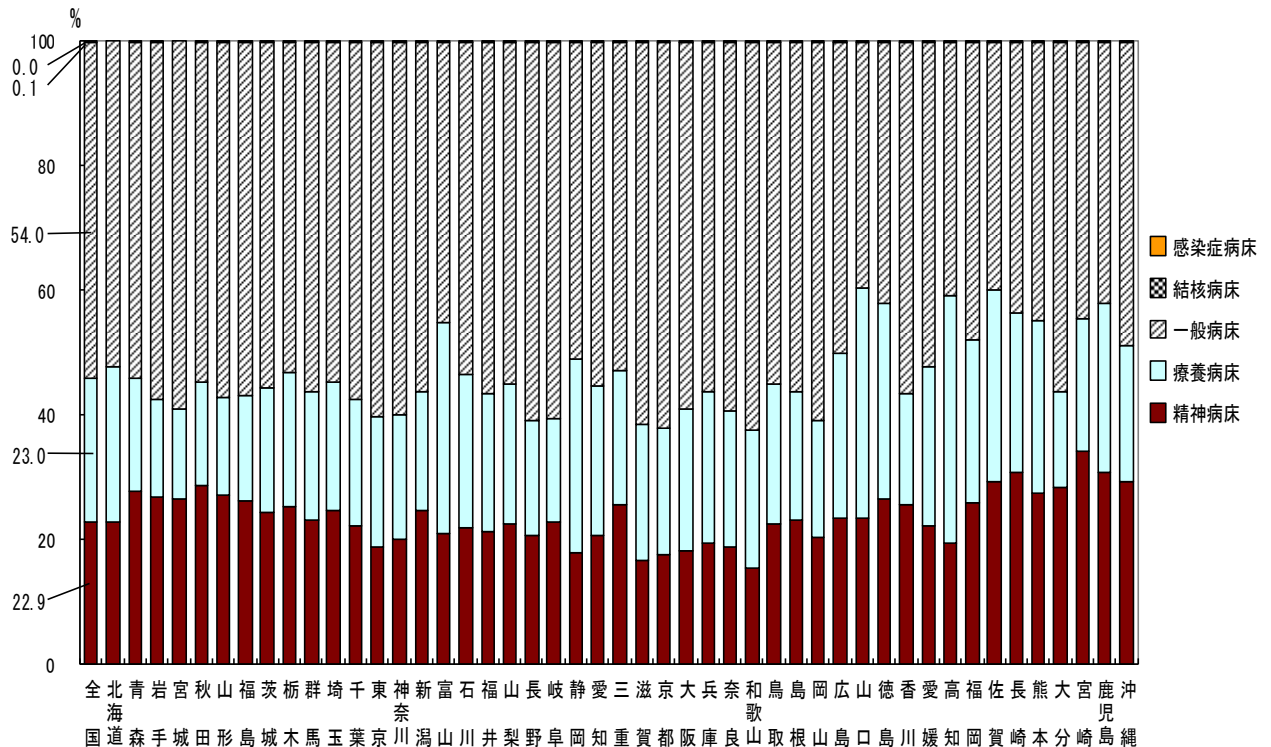
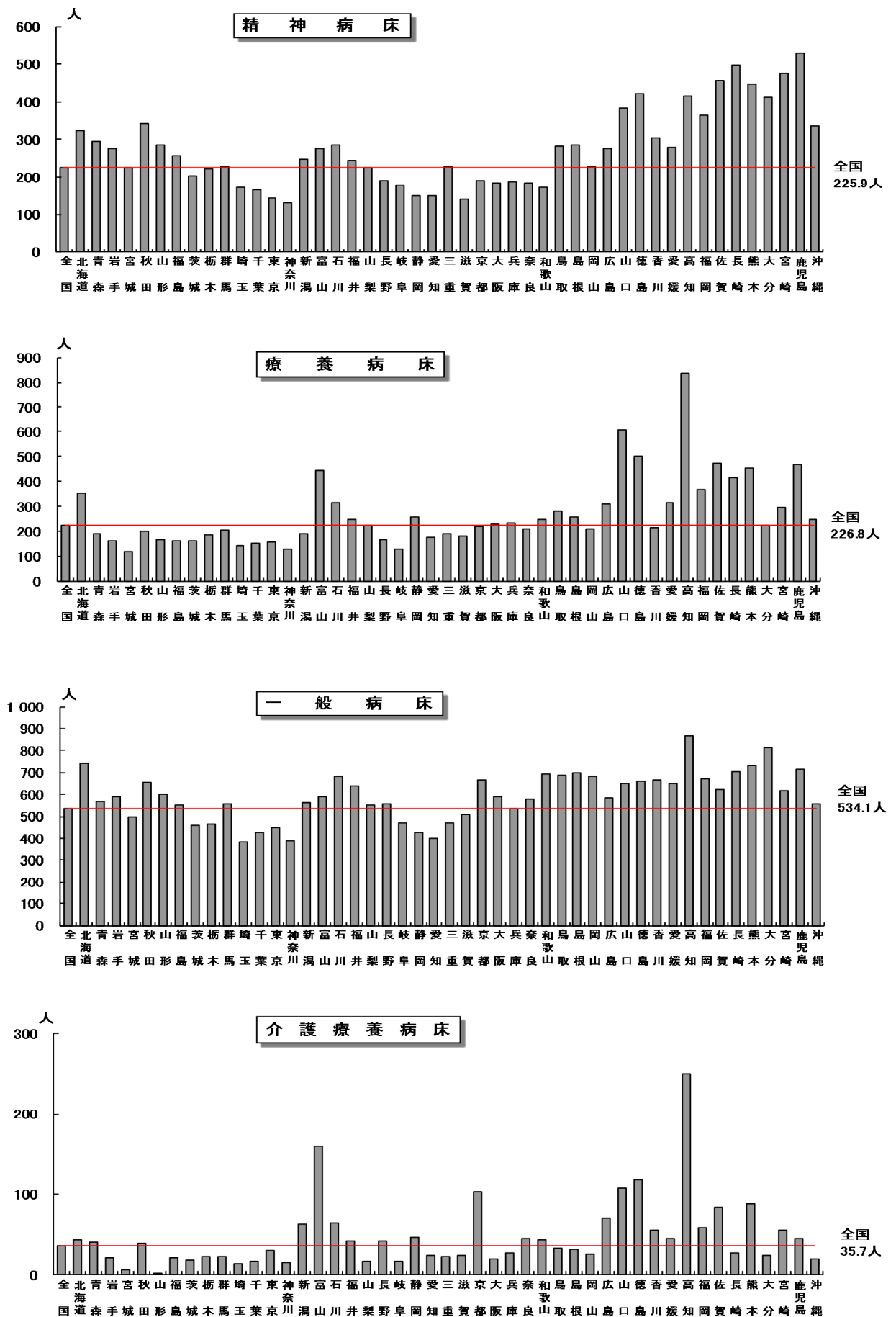


図4 病院の都道府県別にみた人口10万対1日平均在院患者数

平成29(2017)年 年間



## 2 病床利用率

病院の病床利用率は 80.4%で、前年に比べ 0.3 ポイント上昇している。

病床の種類別にみると、「精神病床」は 86.1%で前年に比べ 0.1 ポイント低下し、「療養病床」は 88.0%で前年に比べ 0.2 ポイント低下している。「一般病床」は 75.9%で前年に比べ 0.7 ポイント上昇している。また、「介護療養病床」は 90.9%で前年に比べ 0.5 ポイント低下している。

療養病床を有する診療所の「療養病床」の病床利用率は 58.3%で、「介護療養病床」は 73.0%となっている。(表 3)

(参考) 統計表 17 人口 10 万対 1 日平均患者数・病床の種類別にみた病床利用率・平均在院日数の年次推移

表 3 病床の種類別にみた病床利用率

各年間

	病床利用率		対前年 増 減
	平成29年 (2017)	平成28年 (2016)	
病 院	%	%	
全病床	80.4	80.1	0.3
精神病床	86.1	86.2	△ 0.1
感染症病床	3.3	3.2	0.1
結核病床	33.6	34.5	△ 0.9
療養病床	88.0	88.2	△ 0.2
一般病床	75.9	75.2	0.7
介護療養病床	90.9	91.4	△ 0.5
療養病床を有する診療所			
療養病床	58.3	59.3	△ 1.0
介護療養病床	73.0	72.2	0.8

注：1) 小数点第 1 位の数値は、小数点第 2 位を四捨五入して表示している。

2) 熊本地震の影響により、平成28年 4 月分の報告において、熊本県の病院 1 施設（阿蘇医療圏）は、報告がなかったため除いて集計した。

### 3 平均在院日数

#### (1) 病床の種類別にみた平均在院日数

病院の平均在院日数は28.2日で、前年に比べ0.3日短くなっている。

病床の種類別にみると、「精神病床」は267.7日で前年に比べ2.2日短く、「療養病床」は146.3日で前年に比べ5.9日短くなっている。「一般病床」は16.2日となっている。また、「介護療養病床」は308.9日で、前年に比べ6.0日短くなっている。

また、療養病床を有する診療所の「療養病床」は96.2日で、「介護療養病床」は125.9日となっている。(表4、図5)

(参考) 統計表 17 人口10万対1日平均患者数・病床の種類別にみた病床利用率・平均在院日数の年次推移

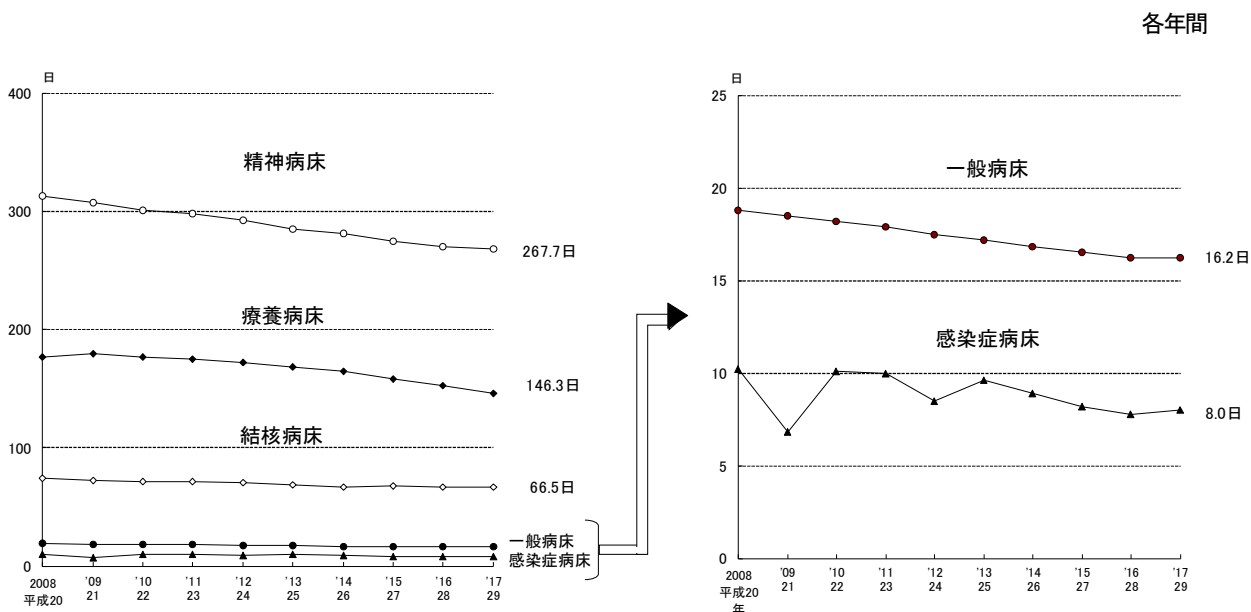
表4 病床の種類別にみた平均在院日数

	平均在院日数 <sup>1)</sup>		対前年増減数
	平成29年 (2017)	平成28年 (2016)	
病院			
全病床	28.2	28.5	△ 0.3
精神病床	267.7	269.9	△ 2.2
感染症病床	8.0	7.8	0.2
結核病床	66.5	66.3	0.2
療養病床	146.3	152.2	△ 5.9
一般病床	16.2	16.2	△ 0.0
介護療養病床	308.9	314.9	△ 6.0
介護療養病床を除く全病床	27.2	27.5	△ 0.3
療養病床を有する診療所			
療養病床	96.2	98.4	△ 2.2
介護療養病床	125.9	122.9	3.0

注：1) 平均在院日数の計算式は5頁を参照。

2) 熊本地震の影響により、平成28年4月分の報告において、熊本県の病院1施設(阿蘇医療圏)は、報告がなかったため除いて集計した。

図5 病院の病床の種類別にみた平均在院日数の年次推移



注：東日本大震災の影響により、平成23年3月分の報告において、病院の合計11施設(岩手県気仙医療圏1施設、岩手県宮古医療圏1施設、宮城県石巻医療圏2施設、宮城県気仙沼医療圏2施設、福島県相双医療圏5施設)は、報告のあった患者数のみ集計した。  
熊本地震の影響により、平成28年4月分の報告において、熊本県の病院1施設(阿蘇医療圏)は、報告がなかったため除いて集計した。

## (2) 病院の都道府県別にみた平均在院日数

病院の平均在院日数を都道府県別にみると、「全病床」は高知県(45.9日)が最も長く、神奈川県(22.1日)が最も短くなっている。「精神病床」は山口県(413.0日)が最も長く、東京都(190.8日)が最も短くなっており、「療養病床」は富山県(242.7日)が最も長く、長崎県(97.6日)が最も短くなっている。「一般病床」では高知県(21.3日)が最も長く、神奈川県(13.7日)が最も短くなっている。また、「介護療養病床」は秋田県(620.8日)が最も長く、山形県(74.1日)が最も短くなっている。

(表5、図6)

(参考) 統計表 19 都道府県—指定都市・特別区・中核市(再掲)別にみた病床利用率及び平均在院日数

### 表5 病院の平均在院日数

(単位:日)

平成29(2017)年 年間

	全病床		精神病床		療養病床		一般病床		介護療養病床	
全国	28.2		267.7		146.3		16.2		308.9	
長い県	高 知	45.9	山 口	413.0	富 山	242.7	高 知	21.3	秋 田	620.8
	佐 賀	41.4	大 分	408.4	北 海 道	202.6	熊 本	19.8	山 口	475.7
	鹿 児 島	41.3	徳 島	361.2	京 都	189.8	鹿 児 島	19.3	京 都	459.8
	山 口	41.1	鹿 児 島	360.2	石 川	187.8	大 分	19.2	沖 縄	457.2
	熊 本	39.8	長 崎	352.7	高 知	181.5	和 歌 山	19.1	高 知	439.4
⋮	⋮	⋮	⋮	⋮	⋮	⋮	⋮	⋮	⋮	
短い県	岐 阜	24.5	神 奈 川	227.5	鳥 取	106.9	静 岡	15.3	島 根	134.3
	愛 知	23.9	大 阪	226.9	大 分	105.8	長 野	15.2	長 野	123.8
	長 野	23.7	岡 山	226.5	宮 城	103.7	愛 知	13.9	宮 城	104.2
	東 京	22.1	長 野	223.8	長 野	103.4	東 京	13.9	鳥 取	81.2
	神 奈 川	22.1	東 京	190.8	長 崎	97.6	神 奈 川	13.7	山 形	74.1
(最長—最短)	23.8		222.2		145.1		7.6		546.7	

注: 1) 平均在院日数の計算式は5頁を参照。

2) 小数点第1位の数値は、小数点第2位を四捨五入して表示している。

### 図6 病院の都道府県別にみた平均在院日数

平成29(2017)年 年間

