

## II 結果の概要

### 地域保健編

#### 1 母子保健

##### (1) 妊娠届出の状況

平成 21 年度の市区町村に対する妊娠届出者数は約 116 万 2 千人で、妊娠週（月）数別にみると、「満 11 週以内（第 3 月以内）」に届出をした者が約 101 万人（86.9%）と最も多く、年次推移をみると、「満 11 週以内（第 3 月以内）」に届出をした者が増加の傾向にある（表 1）。

表 1 妊娠届出の妊娠週（月）数別の状況

（単位：人）

		平成19年度 (2007)		20年度 ( '08)		21年度 ( '09)	
			構成割合(%)		構成割合(%)		構成割合(%)
総 数		1 150 541	100.0	1 150 660	100.0	1 161 542	100.0
妊 娠 週 （ 月 ） 数	満11週以内 (第3月以内)	829 088	72.1	898 390	78.1	1 009 604	86.9
	満12～19週 (第4～5月)	286 009	24.9	220 597	19.2	124 832	10.7
	満20～27週 (第6～7月)	16 711	1.5	14 650	1.3	11 755	1.0
	満28週～分娩まで (第8月～分娩まで)	8 225	0.7	8 413	0.7	5 858	0.5
	分娩後	.	.	.	.	2 272	0.2
	不詳	10 508	0.9	8 610	0.7	7 221	0.6

注：平成20年度以前の「満28週～分娩まで」には、分娩後に妊娠の届出をした者を含む。

##### (2) 妊産婦の健康診査の実施状況

平成 21 年度に市区町村が実施した妊産婦の一般健康診査の受診実人員は、「妊婦」約 130 万 5 千人、「産婦」約 6 万 7 千人となっている（表 2）。

表 2 妊産婦の健康診査の実施状況

（単位：人）

		平成17年度 (2005)	18年度 ( '06)	19年度 ( '07)	20年度 ( '08)	21年度 ( '09)	対前年度比(%)
		妊 婦	一般健康診査受診実人員	1 211 026	1 196 079	1 245 871	
	精密健康診査受診実人員	10 070	9 748	11 674	9 958	8 633	
産 婦	一般健康診査受診実人員	62 874	62 994	59 460	65 616	66 590	101.5
	精密健康診査受診実人員	247	48	59	7	4	

(3) 乳幼児の健康診査の実施状況

平成 21 年度に市区町村が実施した乳幼児の一般健康診査の受診実人員は、乳児は「3～5ヶ月児」が約 105 万 4 千人と最も多く、受診率は 95.2%となっている（表 3）。

幼児は、「1歳6ヶ月児」約 103 万 9 千人、「3歳児」約 100 万 2 千人となっている。受診率は、「1歳6ヶ月児」93.5%、「3歳児」90.8%となっている。（表 4）

表 3 乳児の健康診査の実施状況

		平成 21 (2009) 年度			
		1～2ヶ月児	3～5ヶ月児	6～8ヶ月児	9～12ヶ月児
乳 児	一般健康診査受診実人員	270 606	1 054 351	379 661	743 396
	受 診 率 (%)	84.1	95.2	82.2	82.6

注: 受診率=(一般健康診査受診実人員/健康診査対象人員)×100(計数不明を除く。)

表 4 幼児の健康診査の実施状況

			平成17年度	18年度	19年度	20年度	21年度	対前年度比(%)
			(2005)	('06)	('07)	('08)	('09)	
幼 児	1歳 6ヶ月児	一般健康診査受診実人員	1 044 192	1 015 480	1 018 329	1 034 745	1 038 821	100.4
		受 診 率 (%)	91.5	92.5	93.4	93.7	93.5	
	3歳児	一般健康診査受診実人員	1 047 349	1 022 946	1 007 257	985 266	1 002 240	101.7
		受 診 率 (%)	88.9	89.5	90.1	90.8	90.8	
	4～6歳児	一般健康診査受診実人員	・	・	・	・	37 782	・
		受 診 率 (%)	・	・	・	・	75.5	
その他	一般健康診査受診実人員	168 899	162 007	118 317	121 186	89 743	74.1	
	精密健康診査受診実人員	5 387	4 280	1 810	1 256	1 048		

注: 1) 受診率=(一般健康診査受診実人員/健康診査対象人員)×100(計数不明を除く。)

2) 平成20年度以前の「その他」には、4～6歳児を含む。

3) 「1歳6ヶ月児」及び「3歳児」以外は法定外の健康診査であり、平成21年度4～6歳児健康診査を実施している市区町村数は、152である。

(4) 妊産婦・乳幼児の保健指導・訪問指導の実施状況

平成 21 年度に保健所及び市区町村が実施した妊産婦・乳幼児の「保健指導」の被指導実人員は、「幼児」約 85 万 6 千人、「乳児」約 78 万人となっている（表 5）。

平成 21 年度の「訪問指導」の被指導実人員は「産婦」約 61 万 5 千人、「乳児」約 45 万人となっている（表 6）。

表 5 妊産婦・乳幼児保健指導の実施状況

	被 指 導 実 人 員 (人)					
	平成17年度	18年度	19年度	20年度	21年度	対前年度比(%)
	(2005)	('06)	('07)	('08)	('09)	
妊 婦	528 652	546 332	558 897	620 302	645 313	104.0
産 婦	206 646	209 045	209 702	235 097	239 390	101.8
乳 児	799 697	757 591	808 565	816 976	779 573	95.4
幼 児	866 592	837 077	848 536	855 306	856 434	100.1

表6 妊産婦・乳幼児訪問指導の実施状況

	被指導実人員(人)					
	平成17年度	18年度	19年度	20年度	21年度	対前年度比(%)
	(2005)	('06)	('07)	('08)	('09)	
妊 婦	19 077	17 600	17 454	18 712	18 019	96.3
産 婦	367 844	396 232	469 808	550 425	614 949	111.7
新 生 児	218 149	214 375	253 778	270 793	273 798	101.1
未 熟 児	49 407	50 506	53 700	53 627	55 995	104.4
乳 児	199 946	225 694	273 395	357 262	449 954	125.9
幼 児	136 842	141 216	141 694	149 022	154 902	103.9

注:「新生児」は未熟児を除く。「乳児」は新生児・未熟児を除く。

## 2 健康増進

平成21年度に保健所及び市区町村が実施した健康増進関係事業の被指導延人員は約756万6千人で、そのうち「栄養指導」が約528万6千人と最も多く、次いで、「運動指導」が約139万3千人となっている(表7)。

対象区分別にみると、「栄養指導」では「乳幼児」が約302万5千人と最も多くなっている。「運動指導」では「20歳以上」が約133万7千人と最も多くなっている。(表8)

表7 健康増進関係事業の内容別指導状況

	被指導延人員(人)					
	平成17年度	18年度	19年度	20年度	21年度	対前年度比(%)
	(2005)	('06)	('07)	('08)	('09)	
総 数	7 935 476	7 905 166	7 568 554	7 583 680	7 566 454	99.8
栄養指導	5 579 676	5 383 462	5 373 926	5 286 081	5 286 385	100.0
運動指導	1 599 901	1 714 958	1 431 045	1 476 149	1 393 383	94.4
休養指導	129 614	112 227	103 136	102 931	109 576	106.5
禁煙指導	291 723	308 038	273 237	299 648	305 144	101.8
その他	334 562	386 481	387 210	418 871	471 966	112.7

表8 健康増進関係事業の対象区分別指導状況

平成21(2009)年度

	被指導延人員(人)				
	総 数				
		妊産婦	乳幼児	20歳未満	20歳以上
総 数	7 566 454	589 419	3 105 937	349 426	3 521 672
栄養指導	5 286 385	321 183	3 025 368	240 602	1 699 232
運動指導	1 393 383	41 117	•	15 745	1 336 521
休養指導	109 576	51 284	•	3 609	54 683
禁煙指導	305 144	113 878	•	69 849	121 417
その他	471 966	61 957	80 569	19 621	309 819

注:1)「20歳未満」は妊産婦・乳幼児を除く。

2)「20歳以上」は妊産婦を除く。

## 7 予防接種

平成 21 年度に市区町村が実施した定期の予防接種の接種者数は、「沈降精製百日せきジフテリア破傷風混合ワクチン使用 (DPT)」の第 1 期の初回接種の第 1 回が約 110 万 8 千人、「急性灰白髄炎 (ポリオ)」の第 1 回が約 104 万人、「インフルエンザ」が約 1,436 万 5 千人となっている (表 13)。

表 13 定期の予防接種の実施状況

(単位:人)

				平成19年度 (2007)	20年度 ( '08)	21年度 ( '09)	対前年度比(%)
沈降精製百日せき ジフテリア破傷風 混合ワクチン使用 (DPT)	第1期	初回接種	第1回	1 124 060	1 137 541	1 108 364	97.4
			第2回	1 120 843	1 129 399	1 106 420	98.0
			第3回	1 115 715	1 127 047	1 101 601	97.7
			追加接種	1 023 902	1 084 304	1 071 111	98.8
沈降ジフテリア破傷風 混合トキソイド使用(DT)	第1期	初回接種	第1回	・	・	456	・
			第2回	・	・	435	・
			追加接種	・	・	469	・
		第2期	797 924	893 773	890 542	99.6	
急性灰白髄炎 (ポリオ)		第1回	1 043 463	1 072 094	1 040 278	97.0	
		第2回	1 020 080	1 056 754	979 090	92.7	
日本脳炎	第1期	初回接種	第1回	149 918	232 264	656 048	282.5
			第2回	145 227	228 404	585 010	256.1
			追加接種	77 233	123 470	167 511	135.7
			第2期	46 434	82 493	118 202	143.3
麻しん・風しん		第1期	1 081 305	1 032 207	1 030 213	99.8	
		第2期	1 044 316	1 060 604	1 043 755	98.4	
		第3期	・	1 005 327	1 019 723	101.4	
		第4期	・	937 906	931 624	99.3	
インフルエンザ		総 数	14 809 144	15 761 015	14 365 384	91.1	
		60歳以上65歳未満	65 898	33 391	33 850	101.4	
		65歳以上	14 743 246	15 727 624	14 331 534	91.1	
BCG		総 数	1 089 333	1 067 437	1 014 770	95.1	
		6ヶ月未満	1 077 104	1 056 024	1 004 236	95.1	
		6ヶ月以上1歳未満	12 229	11 413	10 534	92.3	

注:1)「沈降精製百日せきジフテリア破傷風混合ワクチン使用(DPT)」の第1期の初回接種は生後3~90月未満を対象に、20~56日までの間隔をおいて3回、追加接種は初回接種終了後6月以上の間隔をおいて1回行われる。

2)「沈降ジフテリア破傷風混合トキソイド使用(DT)」の第1期の初回接種は生後3~90月未満を対象に、20~56日までの間隔をおいて2回、追加接種は初回接種終了後12月に達した時から18月に達するまでの間隔をおいて1回行われ、第2期は11~13歳未満を対象に1回行われる。

3)「急性灰白髄炎(ポリオ)」は生後3~90月未満を対象に、41日以上の間隔をおいて2回行われる。

4)「日本脳炎」の第1期の初回接種は生後6~90月未満を対象に、6~28日までの間隔をおいて2回、追加接種は初回接種終了後概ね1年後に1回行われ、第2期は9~13歳未満を対象に、1回行われる。

5)「麻しん・風しん」の第1期は生後12~24月未満、第2期は5歳以上7歳未満の者であって、小学校就学前の1年間にある者を対象に1回行われる。第3期は13歳、第4期は18歳となる日の属する年度の初日から当該年度の末日にある者を対象に1回行われる。ただし、第3期・第4期は既に罹患したことが確実な者及びそれぞれの予防接種を2回接種した者を除く。

6)「インフルエンザ」は65歳以上の者及び60歳以上65歳未満であって、心臓、じん臓又は呼吸器の機能等に障害を有する者を対象に1回行われる。

7)「BCG」は、生後6月に至るまでの間、または、特別の事情等によりやむを得ない場合は生後1歳に至るまでの間に行われる。

## 8 職員の配置状況

### (1) 常勤職員の配置状況

平成21年度末現在の保健所及び市区町村の地域保健事業に関わる常勤職員の配置状況をみると、「(14)保健師」24,444人が最も多く、次いで「(04)薬剤師」3,022人、「(12)管理栄養士」3,000人、「(03)獣医師」2,492人となっている。

それぞれの分野の相談員、監視員等（＜再掲＞(19)～(24)）をみると、「(24)医療監視員」7,651人が最も多く、次いで「(22)食品衛生監視員」5,273人、「(23)環境衛生監視員」4,358人となっている。（表14）

表14 職種別にみた常勤職員の配置状況

						各年度末現在		
		平成21年度	都道府県が 設置する 保健所	政令市・ 特別区	政令市・ 特別区 以外の 市町村	平成20年度	対前年度 増減数	対前年度比
合 計		(人)	(人)	(人)	(人)	(人)	(人)	(%)
(01)	医 師	1 046	453	491	102	1 097	△ 51	95.4
(02)	歯科医師	130	44	56	30	135	△ 5	96.3
(03)	獣医師	2 492	1 375	1 117	—	2 408	84	103.5
(04)	薬剤師	3 022	1 734	1 283	5	3 006	16	100.5
(05)	理学療法士	191	23	60	108	198	△ 7	96.5
(06)	作業療法士	114	22	39	53	135	△ 21	84.4
(07)	歯科衛生士	742	110	306	326	737	5	100.7
(08)	診療放射線技師	656	364	273	19	694	△ 38	94.5
(09)	診療エックス線技師	27	16	9	2	31	△ 4	87.1
(10)	臨床検査技師	869	534	322	13	882	△ 13	98.5
(11)	衛生検査技師	122	68	53	1	155	△ 33	78.7
(12)	管理栄養士	3 000	631	674	1 695	2 773	227	108.2
(13)	栄養士	837	37	131	669	789	48	106.1
(14)	保健師	24 444	3 737	6 094	14 613	24 262	182	100.8
(15)	助産師	136	14	52	70	112	24	121.4
(16)	看護師	1 012	99	222	691	1 049	△ 37	96.5
(17)	准看護師	292	2	43	247	312	△ 20	93.6
(18)	その他	15 420	5 917	7 262	2 241	15 227	193	101.3
＜ 再 掲 ＞								
(19)	精神保健福祉士	1 174	516	315	343	1 183	△ 9	99.2
(20)	精神保健福祉相談員	1 506	918	558	30	1 529	△ 23	98.5
(21)	栄養指導員	1 147	633	512	2	1 123	24	102.1
(22)	食品衛生監視員	5 273	2 904	2 368	1	5 211	62	101.2
(23)	環境衛生監視員	4 358	2 666	1 692	—	4 551	△ 193	95.8
(24)	医療監視員	7 651	5 768	1 883	—	7 844	△ 193	97.5

注：1)「(19)精神保健福祉士～(24)医療監視員」は、「(01)医師～(18)その他」の再掲である。

2)「政令市・特別区」には、設置する保健所を含む。

# 健康増進編

## 1 健康手帳の交付

平成 21 年度の市区町村における「健康手帳交付数」は約 118 万人で、「男」約 44 万 3 千人、「女」約 67 万 5 千人となっている（表 1）。

表 1 健康手帳の交付状況

(単位:人)		平成 21 (2009) 年度		
	総 数	40～74歳	75歳以上	
総 数	1 179 892	988 368	186 701	
男	442 518	357 064	85 454	
女	675 123	580 492	94 631	

注:年齢階級別及び性別の計上のない市区町村があるため、総数と年齢階級及び性別の計が一致しない。

## 2 健康診査

平成 21 年度に市区町村が実施した健康診査の受診者数は約 7 万 8 千人で、「男」約 3 万 4 千人、「女」約 4 万 4 千人となっている（表 2）。

検査結果の状況を見ると、「高血圧症個別健康教育対象者（イ）」約 2 万 3 千人、「糖尿病個別健康教育対象者（ア）」約 2 万 2 千人となっている（表 3）。

表 2 性・年齢階級別にみた健康診査における受診者の状況

(単位:人)		平成 21 (2009) 年度					
	総 数	40～49歳	50～59	60～64	65～69	70～74	75歳以上
総 数	77 856	8 691	11 537	9 842	11 832	12 801	23 153
男	33 921	3 612	6 200	5 360	5 592	5 496	7 661
女	43 935	5 079	5 337	4 482	6 240	7 305	15 492

注:1)老人保健法に基づき市区町村が実施していた基本健康診査は、平成20年度より高齢者の医療の確保に関する法律に基づき保険者が実施する特定健康診査と、健康増進法に基づき市区町村が実施する健康診査に分かれた。本報告では市区町村が実施した健康診査について計上している。

2)健康診査の受診者数は、「健康診査」、「訪問健康診査」、「介護家族訪問健康診査」の受診者数の合計である。

表 3 性別にみた健康診査における検査結果の状況

		平成 21 (2009) 年度								
	受診者数	検 査 結 果								
		血 圧		脂 質 異 常		糖 尿 病		貧 血 (疑いを含む。)	肝 疾 患 (疑いを含む。)	腎 機 能 障 害 (疑いを含む。)
		高血圧症 個別健康教育 対象者(ア)	高血圧症 個別健康教育 対象者(イ)	脂質異常症 個別健康教育 対象者(ア)	脂質異常症 個別健康教育 対象者(イ)	糖尿病 個別健康教育 対象者(ア)	糖尿病 個別健康教育 対象者(イ)			
総 数 (人)	77 856	10 206	22 570	16 165	20 227	21 564	8 524	9 711	12 215	7 856
構成割合(%)	100.0	13.1	29.0	20.8	26.0	27.7	10.9	12.5	15.7	10.1
男 (人)	33 921	4 610	10 419	7 342	8 586	9 249	4 436	4 193	7 069	3 679
構成割合(%)	100.0	13.6	30.7	21.6	25.3	27.3	13.1	12.4	20.8	10.8
女 (人)	43 935	5 596	12 151	8 823	11 641	12 315	4 088	5 518	5 146	4 177
構成割合(%)	100.0	12.7	27.7	20.1	26.5	28.0	9.3	12.6	11.7	9.5

注:「個別健康教育対象者(ア)」は、特定健康診査及び健康増進法に基づく健康診査受診者のうち、検査結果から生活習慣病の発症予防等のため指導が必要な者で、平成 21 年度中に指導を開始した者をいい、「個別健康教育対象者(イ)」は、特定健康診査及び健康増進法に基づく健康診査受診者のうち、検査結果から生活習慣病の重症化予防等のため個別健康教育による指導が有効であると医師が認めた者で平成21年度中に指導を開始した者をいう。

## 6 機能訓練

平成 21 年度に市区町村が実施した機能訓練の実施状況は、「実施施設数」511 ヶ所、「被指導延人員」約 7 万 5 千人となっている（表 7）。

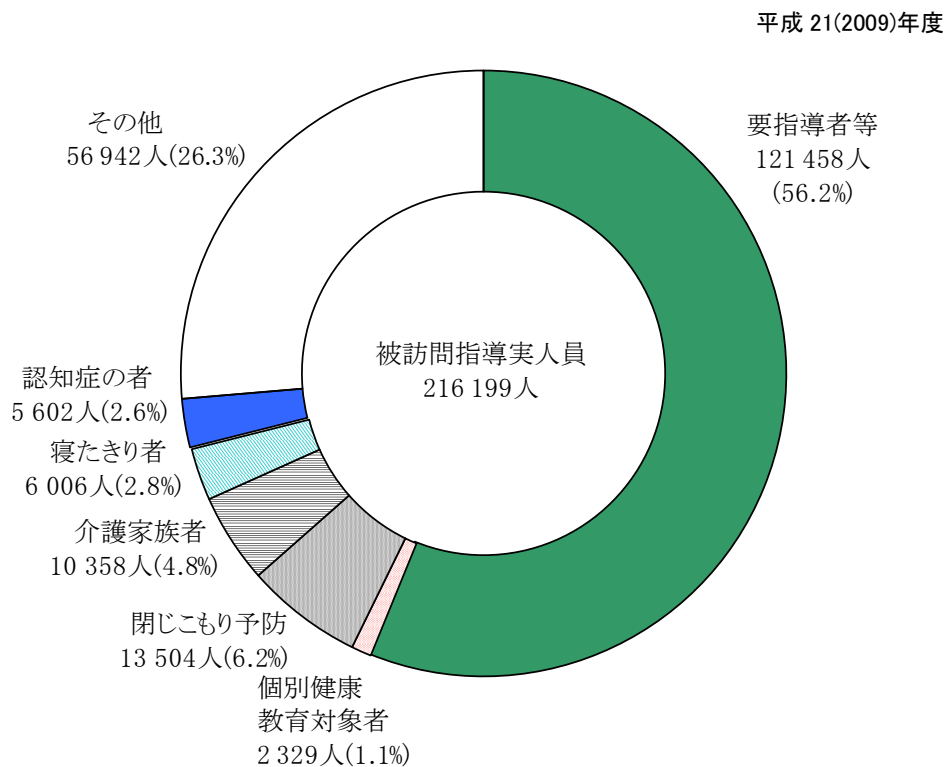
表 7 機能訓練の実施状況

	平成18年度 (2006)	19年度 ( '07)	20年度 ( '08)	21年度 ( '09)	対前年度比(%)
実施施設数 (ヶ所)	1 232	957	580	511	88.1
実施回数 (回)	34 182	23 624	16 286	14 195	87.2
被指導実人員 (人)	15 264	9 090	5 002	4 695	93.9
被指導延人員 (人)	191 286	123 975	79 699	75 008	94.1

## 7 訪問指導

平成 21 年度に市区町村が実施した訪問指導の被訪問指導実人員は約 21 万 6 千人となっており、指導内容別にみると、「要指導者等」が約 12 万 1 千人（56.2%）と最も多くなっている（図 2）。

図 2 訪問指導内容別にみた被訪問指導実人員



注:「要指導者等」とは、生活習慣病改善のための指導を行った者をいう。

## 8 がん検診

### (1) がん検診の受診状況

平成21年度に市区町村が実施したがん検診の受診率は、「胃がん」10.1%、「肺がん」17.9%、「大腸がん」16.5%、「子宮がん」21.0%、「乳がん」16.3%となっている（表8、図3）。

平成20年度に市区町村が実施したがん検診における要精密検査者のうち、「がんであった者のがん検診受診者に対する割合」は「乳がん」0.32%、「大腸がん」0.21%となっている（表9）。

表8 がん検診受診者数及び受診率の年次推移

		平成17年度 (2005)	18年度 ( '06)	19年度 ( '07)	20年度 ( '08)	21年度 ( '09)
胃がん	受診者数 (人)	4 344 918	4 227 730	4 262 048	3 916 203	3 946 780
	受診率 (%)	12.4	12.1	11.8	10.2	10.1
肺がん	受診者数 (人)	7 537 013	7 387 430	7 506 113	6 685 467	6 911 047
	受診率 (%)	22.3	22.4	21.6	17.8	17.9
大腸がん	受診者数 (人)	6 630 503	6 824 088	7 176 312	6 418 334	6 693 859
	受診率 (%)	18.1	18.6	18.8	16.1	16.5
子宮がん	受診者数 (人)	3 439 094	3 320 265	3 538 132	3 499 278	4 412 368
	受診率 (%)	18.9	18.6	18.8	19.4	21.0
乳がん	受診者数 (人)	2 267 189	1 631 811	1 892 834	1 792 176	2 574 508
	受診率 (%)	17.6	12.9	14.2	14.7	16.3

注: 1) 受診率=(受診者数/対象者数)×100

平成18年度「がん予防重点健康教育及びがん検診実施のための指針」の改正に伴い、平成17年度から「子宮がん」及び「乳がん」の受診率の算出方法を変更した。

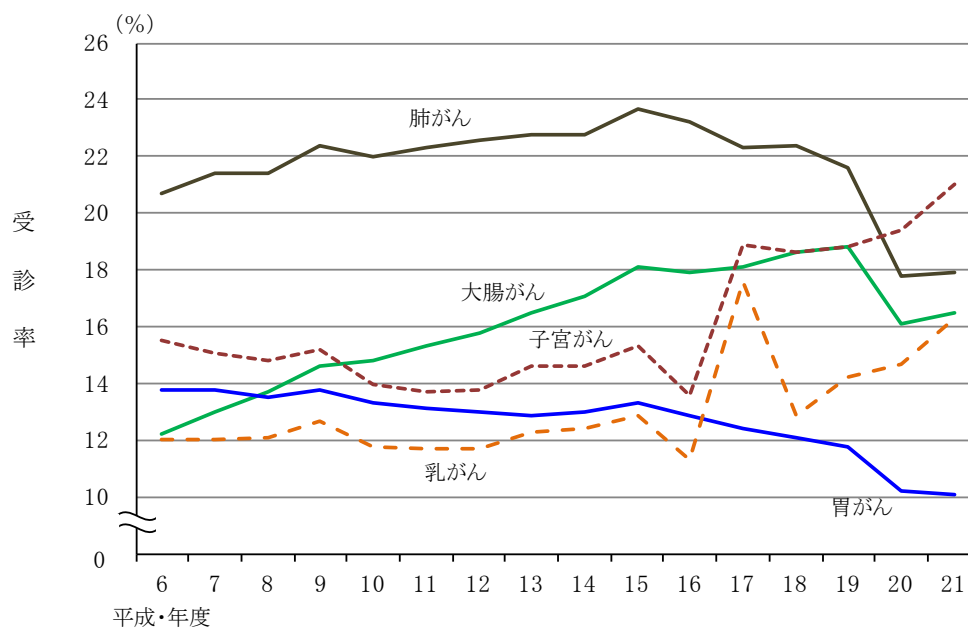
受診率=(前年度の受診者数+当該年度の受診者数-2年連続の受診者数)/(当該年度の対象者数)×100

2) 平成17年度以降の受診率は、計数不明を除く。

3) 「受診者数」については、「Ⅲ用語の解説」参照。

4) 平成18年度以降の「乳がん受診者数」については、視触診方式及びマンモグラフィの併用者を計上。

図3 がん検診受診率の年次推移



注: 受診率については表8の注を参照。



表9 平成20年度がん検診受診者における要精密検査者及びがんであった者の割合

平成20(2008)年度

	胃がん	肺がん	大腸がん	子宮がん	乳がん
がん検診受診者数 (人)	3 877 829	6 680 080	6 405 548	3 516 610	1 742 615
要精密検査者 (人)	385 058	195 584	461 396	41 947	150 493
「がん検診受診者」に対する割合 (%)	9.93	2.93	7.20	1.19	8.64
がんであった者 (人)	6 431	3 983	13 597	2 435	5 502
「がん検診受診者」に対する割合 (%)	0.17	0.06	0.21	0.07	0.32
「要精密検査者」に対する割合 (%)	1.67	2.04	2.95	5.80	3.66

注:1)がん検診受診者数は、平成21年度報告で改めて把握したものであり、「表8 がん検診受診者数及び受診率の年次推移」の平成20年度がん検診受診者数の数値とは異なる。

2)要精密検査者数は、平成21年度から前年度分を把握することとした。

3)乳がん検診は、視触診方式及びマンモグラフィの併用者を計上。

(2) がん検診受診率の分布状況

平成21年度の市区町村のがん検診受診率の分布をみると、「肺がん」は受診率の高い市区町村が多く、一方、「胃がん」は低い市区町村が多い(表10、図4)。

表10 市区町村におけるがん検診受診率の分布状況

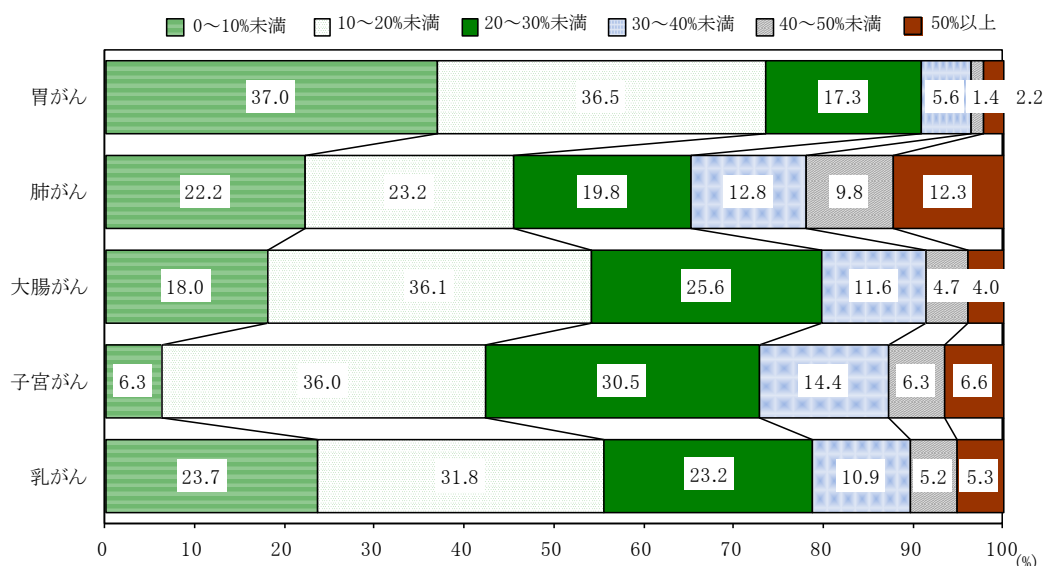
平成21(2009)年度

	全国 市区町村数	がん検診受診率					
		0~10%未満	10~20%未満	20~30%未満	30~40%未満	40~50%未満	50%以上
胃がん	1 746	646	637	302	97	25	39
肺がん	1 746	388	405	345	223	171	214
大腸がん	1 746	315	630	447	202	82	70
子宮がん	1 746	110	628	532	251	110	115
乳がん	1 746	413	556	405	190	90	92

注:「0~10%未満」は、計数不明を含む。

図4 市区町村におけるがん検診受診率の分布状況

平成21(2009)年度



## 9 肝炎ウイルス検診

平成 21 年度に市区町村が実施した肝炎ウイルス検診の受診者数は、「B型肝炎ウイルス検診」約 64 万 4 千人、「C型肝炎ウイルス検診」約 64 万人となっている。

B型肝炎ウイルス検診において「陽性」と判定された者は約 8 千人、C型肝炎ウイルス検診において「現在、C型肝炎ウイルスに感染している可能性が極めて高い」と判定された者は約 6 千人となっている。(表 11)

肝炎ウイルスに関する健康教育の開催回数は約 1 千回、参加延人員は約 3 万 2 千人、健康相談の開催回数は約 2 千回、参加延人員は約 1 万 7 千人となっている (表 12)。

表 11 肝炎ウイルス検診の実施状況

(単位:人)

平成 21 (2009) 年度

	B型肝炎ウイルス検診		C型肝炎ウイルス検診	
	受診者数	「陽性」と判定された者	受診者数	「現在、C型肝炎ウイルスに感染している可能性が極めて高い」と判定された者
総数	643 658	7 582	640 248	5 708
40歳	62 666	517	62 759	480
41～44歳	41 506	435	41 454	193
45～49歳	39 310	487	39 113	265
50～54歳	42 186	589	41 837	273
55～59歳	58 010	813	57 394	393
60～64歳	101 484	1 485	100 685	588
65～69歳	108 463	1 402	107 660	901
70歳以上	190 033	1 854	189 346	2 615

表 12 肝炎ウイルスに関する健康教育・健康相談の実施状況

平成 21 (2009) 年度

健康教育		健康相談	
開催回数(回)	参加延人員(人)	開催回数(回)	参加延人員(人)
1 413	31 511	2 415	16 897

統計表3 がん検診の実施状況(3-1)

平成21(2009)年度

	受診者数(人)					受診率(%)				
	胃がん	肺がん	大腸がん	子宮がん	乳がん	胃がん	肺がん	大腸がん	子宮がん	乳がん
全 国	3 946 780	6 911 047	6 693 859	4 412 368	2 574 508	10.1	17.9	16.5	21.0	16.3
北 海 道	185 668	186 617	225 533	207 550	146 819	11.8	11.9	14.3	30.5	28.2
青 森	94 930	96 911	114 717	51 811	31 284	21.9	22.4	26.3	25.8	17.9
岩 手	97 815	138 227	127 614	62 123	57 415	20.3	28.2	25.2	29.2	34.3
宮 城	168 705	295 978	230 175	152 593	88 292	22.0	39.9	27.3	33.1	32.5
秋 田	58 160	80 892	94 466	35 483	30 601	14.6	21.5	23.2	22.3	20.4
山 形	98 833	128 299	125 899	67 141	53 863	27.1	34.7	33.4	32.4	35.5
福 島	115 721	210 125	152 107	78 995	53 965	16.9	30.6	22.1	26.6	22.5
茨 城	97 818	238 514	138 896	99 112	14 204	9.4	22.1	13.0	15.4	3.4
栃 木	91 772	142 184	134 426	83 878	19 564	17.9	27.4	25.6	31.2	9.7
群 馬	96 222	163 817	128 124	91 729	53 802	14.4	26.5	19.1	26.8	27.4
埼 玉	144 388	348 638	375 750	215 432	153 987	6.3	13.9	14.6	15.7	14.4
千 葉	233 727	533 939	411 985	276 354	59 847	12.6	29.1	22.4	26.8	8.5
東 京	234 145	309 696	728 385	371 495	236 126	4.6	6.0	13.3	14.1	13.0
神 奈 川	173 627	327 713	377 954	265 493	141 518	6.9	18.2	14.9	20.3	15.0
新 潟	126 873	239 049	180 342	76 808	64 655	16.6	31.6	22.9	20.4	21.9
富 山	59 905	120 622	70 738	44 620	41 921	19.7	37.5	22.6	25.0	29.3
石 川	40 478	80 797	59 810	40 509	29 732	10.8	21.6	16.0	22.9	20.2
福 井	24 189	42 412	38 950	22 311	18 858	11.5	20.1	18.5	22.0	22.8
山 梨	40 868	96 303	68 171	39 288	30 366	13.7	31.9	22.6	27.1	24.2
長 野	61 131	91 747	127 565	72 148	8 785	8.1	12.2	16.7	20.6	3.0
岐 阜	67 732	96 709	96 960	76 753	68 005	10.8	15.4	15.1	21.1	26.5
静 岡	148 507	352 671	235 356	151 407	88 506	14.5	34.3	22.9	26.8	21.5
愛 知	246 643	443 970	373 614	221 546	131 862	16.0	28.2	23.4	26.9	18.5
三 重	42 071	99 333	99 239	65 386	40 511	7.7	18.2	18.2	19.0	14.0
滋 賀	22 422	6 732	53 334	40 973	28 869	4.4	1.4	10.6	18.3	16.5
京 都	42 426	87 986	79 035	65 069	52 418	5.8	11.9	10.7	15.7	18.6
大 阪	147 447	214 370	307 124	281 764	154 083	5.9	9.8	12.7	19.0	12.4
兵 庫	118 507	198 344	219 166	116 537	98 841	7.8	12.3	13.9	12.9	14.4
奈 良	26 435	20 437	65 161	35 290	32 383	6.3	5.0	15.6	16.3	17.3
和 歌 山	33 896	57 073	46 322	40 319	29 407	12.5	21.0	17.0	32.7	27.9
鳥 取	18 782	46 067	48 889	27 117	19 277	9.9	24.1	25.6	26.6	27.4
島 根	16 197	43 666	45 641	22 775	9 234	4.8	13.2	13.5	15.0	7.6
岡 山	95 783	181 657	127 873	69 650	41 134	17.8	33.4	23.5	24.4	21.9
広 島	71 768	104 643	98 863	92 357	59 817	8.8	12.3	10.8	18.7	16.4
山 口	31 974	70 942	54 339	42 921	30 531	7.3	16.1	12.4	17.0	14.8
徳 島	20 398	25 579	28 030	24 584	18 127	7.5	9.4	10.3	19.9	17.5
香 川	30 432	89 058	81 384	34 315	27 691	10.3	30.0	27.4	25.5	24.5
愛 媛	49 418	59 959	65 951	44 244	3 472	9.8	11.9	13.1	15.6	1.3
高 知	28 300	69 023	35 871	23 001	6 402	9.7	23.5	12.1	15.4	4.7
福 岡	114 144	117 862	135 884	177 589	98 568	6.9	7.0	8.1	21.7	15.9
佐 賀	32 979	49 889	40 034	39 111	26 073	12.5	18.9	15.2	30.4	23.0
長 崎	41 311	84 701	60 469	56 505	30 449	9.5	19.4	13.9	30.0	17.4
熊 本	70 135	130 233	102 928	76 453	41 382	11.2	21.3	16.1	23.8	16.2
大 分	40 962	108 467	61 490	52 006	14 907	10.2	27.0	15.3	24.8	7.0
宮 崎	28 880	48 939	52 432	39 423	8 698	7.6	13.0	13.9	20.9	5.3
鹿 児 島	77 515	143 987	104 268	88 541	49 988	16.3	28.7	20.4	34.3	23.5
沖 縄	36 741	86 270	62 595	51 859	28 269	7.7	18.1	13.1	23.5	18.4

注:1)「受診率」は、計数不明を除く。

2)「受診者数」については、「Ⅲ用語の解説」参照。

3)「乳がん受診者数」については、視触診方式及びマンモグラフィの併用者を計上。

統計表3 がん検診の実施状況(3-2)

平成21(2009)年度

	受診者数(人)					受診率(%)				
	胃がん	肺がん	大腸がん	子宮がん	乳がん	胃がん	肺がん	大腸がん	子宮がん	乳がん
19大都市(再掲)										
東京都区部	157 125	242 877	494 480	260 499	157 994	4.5	6.9	13.3	14.6	12.6
札幌市	45 922	12 664	68 498	89 134	52 914	9.2	2.5	13.8	64.9	47.7
仙台市	57 502	73 763	76 030	47 149	40 561	21.3	31.2	23.9	33.2	40.7
さいたま市	44 439	106 606	95 432	33 098	30 209	12.2	26.3	22.8	16.2	16.5
千葉市	38 677	86 173	47 534	28 957	22 195	16.9	37.7	20.8	26.0	25.4
横浜市	53 712	11 720	90 245	100 063	50 553	5.6	5.8	9.4	21.0	13.8
川崎市	23 082	61 661	56 112	29 093	19 682	8.4	22.4	20.4	17.5	15.6
新潟市	32 817	36 951	63 859	19 396	17 394	11.5	12.9	22.4	14.7	16.1
静岡市	13 178	51 143	22 429	19 564	13 654	7.0	27.0	11.8	20.1	17.0
浜松市	25 549	68 567	57 697	30 938	18 463	12.0	32.2	27.1	23.4	20.4
名古屋	32 191	73 181	68 704	70 777	35 193	9.6	20.8	18.1	36.6	17.9
京都市	10 539	35 506	18 322	19 908	21 220	2.8	9.5	4.9	10.0	14.3
大阪市	34 140	24 870	61 233	69 555	32 597	…	…	…	18.5	8.2
堺市	9 717	7 532	28 014	31 751	17 858	3.9	3.8	10.8	21.7	17.4
神戸市	20 749	15 324	51 921	19 303	28 892	5.8	3.5	12.5	10.5	17.4
岡山市	37 423	60 709	45 612	22 571	9 291	20.2	32.8	24.7	28.5	42.3
広島市	25 032	41 030	33 786	33 449	22 433	8.5	12.5	8.7	17.0	16.4
北九州市	6 334	10 868	12 007	31 476	14 406	2.1	3.6	4.0	19.3	10.9
福岡市	29 186	5 232	24 758	54 419	20 882	8.1	1.3	6.3	32.7	15.3
中核市(再掲)										
旭川市	11 026	11 746	14 168	22 797	12 114	13.6	14.5	17.5	16.4	40.6
函館市	3 638	3 299	3 067	7 221	4 777	5.9	5.4	5.0	28.1	19.0
青森市	15 238	6 006	22 375	7 606	4 490	21.5	8.5	31.6	24.3	15.2
盛岡市	12 659	25 694	13 221	12 912	9 412	10.4	21.0	10.8	22.5	21.5
秋田市	4 817	11 340	12 141	8 022	4 882	5.4	12.7	13.5	17.6	11.8
郡山市	4 957	25 463	23 685	10 583	7 829	5.5	28.3	26.3	25.5	23.2
いわき市	4 569	22 301	14 005	8 511	7 397	3.9	19.0	12.0	28.3	23.9
宇都宮市	15 372	36 838	33 365	18 414	9 153	12.4	29.6	26.9	24.5	18.5
前橋市	27 086	40 093	31 809	15 859	9 772	24.3	36.0	28.5	26.4	47.9
川越市	3 655	4 350	15 502	5 697	2 594	3.5	3.7	12.8	13.5	7.3
船橋市	11 308	85 192	72 140	30 398	13 566	8.2	61.5	52.1	41.5	25.7
柏市	13 732	16 368	18 302	21 325	2 262	14.3	17.0	19.0	28.9	3.9
横須賀市	18 958	22 660	23 095	13 735	8 377	14.3	17.0	17.4	24.4	19.3
相模原市	18 304	34 387	35 859	24 789	12 755	10.7	17.6	20.9	21.1	20.5
富山市	28 242	37 520	26 332	12 999	11 945	22.7	30.2	21.2	18.7	21.8
金沢市	6 918	28 357	17 277	12 393	8 194	5.2	21.3	13.0	20.1	14.6
長野市	6 260	21 808	24 225	13 028	2 571	5.8	20.4	22.4	20.6	3.7
岐阜市	4 058	7 303	5 551	11 745	8 256	4.1	7.4	5.6	17.8	19.1
豊橋市	17 245	24 307	12 714	6 621	4 110	24.9	32.9	17.8	34.8	19.3
豊田市	15 060	17 547	17 883	9 925	4 424	18.6	21.7	22.1	21.3	10.6
岡崎市	13 575	15 506	38 133	9 870	2 350	16.6	18.9	46.5	21.9	8.7
大津市	2 013	-	14 855	10 240	4 885	1.9	-	13.7	19.9	10.8
高槻市	6 632	29 200	18 370	12 977	7 152	6.0	26.6	16.7	23.0	15.0
東大阪市	14 469	2 119	17 096	15 804	6 692	8.7	1.2	10.3	16.7	9.1
姫路市	12 295	14 216	14 880	12 383	8 182	9.7	10.7	11.2	12.2	11.5
西宮市	3 546	3 596	5 378	7 200	7 423	2.7	2.8	4.2	8.8	11.3
尼崎市	3 686	7 750	11 444	5 489	5 645	2.9	6.1	8.9	6.8	8.7
奈良市	2 428	2 134	25 364	13 012	9 433	2.3	2.0	23.9	24.4	20.3
和歌山市	3 506	8 039	6 536	14 210	7 517	4.2	9.6	7.8	44.6	26.2
倉敷市	14 218	24 955	19 101	14 317	8 949	12.0	21.0	16.1	19.2	15.1

統計表3 がん検診の実施状況(3-3)

平成21(2009)年度

	受診者数(人)					受診率(%)				
	胃がん	肺がん	大腸がん	子宮がん	乳がん	胃がん	肺がん	大腸がん	子宮がん	乳がん
福山市	10 782	16 755	18 685	13 438	8 520	8.8	13.7	15.3	18.6	16.1
下関市	2 493	9 595	6 211	12 269	5 260	2.7	10.3	6.6	23.4	11.1
高松市	3 461	18 558	33 993	14 115	11 351	3.1	16.8	30.7	29.1	29.4
松山市	11 980	14 702	14 545	9 558	-	8.6	10.5	10.4	10.9	-
高知市	3 817	4 560	5 664	7 110	5 264	3.8	4.5	5.6	12.1	11.6
久留米市	4 078	18 091	15 190	13 765	6 891	3.9	17.3	14.5	24.5	29.1
長崎市	5 102	7 166	5 539	13 661	7 896	5.4	7.6	5.9	37.0	18.6
熊本市	12 257	26 723	14 428	20 620	12 670	6.3	13.8	7.5	20.3	14.7
大分市	4 433	30 856	11 915	14 847	4 768	3.4	23.6	9.1	20.1	5.5
宮崎市	9 492	24 820	16 406	18 253	3 519	8.9	23.3	15.4	29.8	6.7
鹿児島市	11 433	24 121	18 827	28 139	9 953	8.8	18.2	12.8	43.7	17.8
その他政令市(再掲)										
小樽市	2 561	3 618	4 497	4 582	3 548	9.4	13.3	16.5	36.6	31.9
八王子市	7 393	13 798	21 991	19 634	10 158	4.2	7.9	10.9	18.5	15.4
藤沢市	9 280	51 784	48 000	17 780	8 318	4.4	24.3	22.5	15.1	9.7
四日市市	7 753	5 581	12 431	11 281	8 910	10.6	7.6	17.0	12.9	10.7
呉市	4 260	5 779	5 817	11 293	4 851	5.4	7.3	7.3	27.3	11.6
大牟田市	526	569	2 191	3 139	1 955	1.1	1.2	4.4	13.6	8.0
佐世保市	11 369	13 082	8 040	12 015	6 358	15.3	17.7	10.9	37.2	23.1