

【正】

## Ⅱ 結果の概要

### 地域保健編

#### 1 母子保健

##### (1) 妊娠届出の状況

平成24年度に市区町村に妊娠の届出をした者は 1,080,193 人で、妊娠週（月）数別にみると、「満11週以内（第3月以内）」に届出をした者が 981,309 人（90.8%）と最も多くなっている（表1）。

表1 妊娠週（月）数別妊娠届出者数の年次推移

（単位：人）

		平成20年度 (2008)	構成割合 (%)	21年度 (’09)	構成割合 (%)	22年度 <sup>1)</sup> (’10)	構成割合 (%)	23年度 (’11)	構成割合 (%)	24年度 (’12)	構成割合 (%)
総数		1 150 660	100.0	1 161 542	100.0	1 119 490	100.0	1 105 863	100.0	<u>1 080 193</u>	100.0
妊 娠 週 （ 月 ） 数	満11週以内 (第3月以内)	898 390	78.1	1 009 604	86.9	998 743	89.2	994 837	90.0	<u>981 309</u>	90.8
	満12～19週 (第4～5月)	220 597	19.2	124 832	10.7	96 380	8.6	88 024	8.0	<u>78 388</u>	7.3
	満20～27週 (第6～7月)	14 650	1.3	11 755	1.0	10 540	0.9	10 203	0.9	<u>9 405</u>	0.9
	満28週～分娩まで <sup>2)</sup> (第8月～分娩まで)	8 413	0.7	5 858	0.5	5 294	0.5	5 166	0.5	<u>4 913</u>	0.5
	分娩後	…	…	2 272	0.2	2 428	0.2	2 398	0.2	2 180	0.2
	不詳	8 610	0.7	7 221	0.6	6 105	0.5	5 235	0.5	3 998	0.4

注：1)平成22年度は、東日本大震災の影響により、岩手県の一部の市町村（釜石市、大槌町、宮古市、陸前高田市）、宮城県のうち仙台市以外の市町村、福島県の一部の市町村（南相馬市、楡葉町、富岡町、川内村、大熊町、双葉町、飯館村、会津若松市）が含まれていない。

2)平成20年度までの「満28週～分娩まで」には、分娩後に妊娠の届出をした者を含む。

##### (2) 妊産婦の健康診査の実施状況

平成24年度に市区町村が実施した妊産婦の一般健康診査の受診実人員は、「妊婦」1,226,271 人、「産婦」65,551 人となっている（表2）。

表2 妊産婦の健康診査の年次推移

（単位：人）

		平成20年度 (2008)	21年度 (’09)	22年度 <sup>1)</sup> (’10)	23年度 (’11)	24年度 (’12)
妊 婦	一般健康診査受診実人員	1 380 415	1 304 583	1 276 956	1 270 947	<u>1 226 271</u>
	精密健康診査受診実人員	9 958	8 633	8 601	9 296	<u>9 508</u>
産 婦	一般健康診査受診実人員	65 616	66 590	65 442	65 129	65 551
	精密健康診査受診実人員	7	4	1	4	14

注：1)平成22年度は、東日本大震災の影響により、岩手県の一部の市町村（釜石市、大槌町、宮古市、陸前高田市）、宮城県のうち仙台市以外の市町村、福島県の一部の市町村（南相馬市、楡葉町、富岡町、川内村、大熊町、双葉町、飯館村、会津若松市）が含まれていない。

【誤】

## Ⅱ 結果の概要

### 地域保健編

#### 1 母子保健

##### (1) 妊娠届出の状況

平成24年度に市区町村に妊娠の届出をした者は 1,079,339 人で、妊娠週（月）数別にみると、「満11週以内（第3月以内）」に届出をした者が 980,556 人（90.8%）と最も多くなっている（表1）。

表1 妊娠週（月）数別妊娠届出者数の年次推移

（単位：人）

		平成20年度 (2008)	構成割合 (%)	21年度 (’09)	構成割合 (%)	22年度 <sup>1)</sup> (’10)	構成割合 (%)	23年度 (’11)	構成割合 (%)	24年度 (’12)	構成割合 (%)
総 数		1 150 660	100.0	1 161 542	100.0	1 119 490	100.0	1 105 863	100.0	<u>1 079 339</u>	100.0
妊 娠 週 （ 月 ） 数	満11週以内 (第3月以内)	898 390	78.1	1 009 604	86.9	998 743	89.2	994 837	90.0	<u>980 556</u>	90.8
	満12～19週 (第4～5月)	220 597	19.2	124 832	10.7	96 380	8.6	88 024	8.0	<u>78 327</u>	7.3
	満20～27週 (第6～7月)	14 650	1.3	11 755	1.0	10 540	0.9	10 203	0.9	<u>9 392</u>	0.9
	満28週～分娩まで <sup>2)</sup> (第8月～分娩まで)	8 413	0.7	5 858	0.5	5 294	0.5	5 166	0.5	<u>4 886</u>	0.5
	分娩後	…	…	2 272	0.2	2 428	0.2	2 398	0.2	2 180	0.2
	不 詳	8 610	0.7	7 221	0.6	6 105	0.5	5 235	0.5	3 998	0.4

注：1)平成22年度は、東日本大震災の影響により、岩手県の一部の市町村（釜石市、大槌町、宮古市、陸前高田市）、宮城県のうち仙台市以外の市町村、福島県の一部の市町村（南相馬市、楡葉町、富岡町、川内村、大熊町、双葉町、飯館村、会津若松市）が含まれていない。

2)平成20年度までの「満28週～分娩まで」には、分娩後に妊娠の届出をした者を含む。

##### (2) 妊産婦の健康診査の実施状況

平成24年度に市区町村が実施した妊産婦の一般健康診査の受診実人員は、「妊婦」1,225,057 人、「産婦」65,551 人となっている（表2）。

表2 妊産婦の健康診査の年次推移

（単位：人）

		平成20年度 (2008)	21年度 (’09)	22年度 <sup>1)</sup> (’10)	23年度 (’11)	24年度 (’12)
妊 婦	一般健康診査受診実人員	1 380 415	1 304 583	1 276 956	1 270 947	<u>1 225 057</u>
	精密健康診査受診実人員	9 958	8 633	8 601	9 296	<u>9 461</u>
産 婦	一般健康診査受診実人員	65 616	66 590	65 442	65 129	65 551
	精密健康診査受診実人員	7	4	1	4	14

注：1)平成22年度は、東日本大震災の影響により、岩手県の一部の市町村（釜石市、大槌町、宮古市、陸前高田市）、宮城県のうち仙台市以外の市町村、福島県の一部の市町村（南相馬市、楡葉町、富岡町、川内村、大熊町、双葉町、飯館村、会津若松市）が含まれていない。

【正】

(3) 乳幼児の健康診査の実施状況

市区町村が実施した乳児の一般健康診査の受診実人員は、「3～5か月児」が 1,014,768 人と最も多く、受診率は 95.5 % となっている（表 3）。

市区町村が実施した平成 24 年度の幼児の一般健康診査の受診実人員は、「1歳6か月児」1,023,370 人、「3歳児」1,012,567 人となっている。受診率は、「1歳6か月児」94.8%、「3歳児」92.8%となっている。（表 4）

表 3 乳児の健康診査の実施状況

		平成24(2012)年度			
		1～2か月児	3～5か月児	6～8か月児	9～12か月児
乳 児	一般健康診査受診実人員 (人)	265 134	<u>1 014 768</u>	373 348	<u>735 049</u>
	受 診 率 (%) <sup>1)</sup>	83.6	95.5	82.1	<u>83.7</u>

注：1) 受診率＝(一般健康診査受診実人員／健康診査対象人員)×100 (計数が不詳の市区町村を除いた値である。)

表 4 幼児の健康診査の年次推移

(単位:人)

			平成20年度 (2008)	21年度 ( '09)	22年度 <sup>1)</sup> ( '10)	23年度 ( '11)	24年度 ( '12)
幼 児	1歳 6か月児	一般健康診査受診実人員	1 034 745	1 038 821	1 023 680	1 042 991	<u>1 023 370</u>
		受 診 率 (%) <sup>4)</sup>	93.7	93.5	94.0	94.4	94.8
		精密健康診査受診実人員	13 284	13 398	13 665	13 772	<u>13 811</u>
	3歳児	一般健康診査受診実人員	985 266	1 002 240	1 008 623	1 029 580	<u>1 012 567</u>
		受 診 率 (%) <sup>4)</sup>	90.8	90.8	91.3	91.9	92.8
		精密健康診査受診実人員	49 927	50 298	50 563	52 732	<u>54 213</u>
	4～6歳児 <sup>2)</sup>	一般健康診査受診実人員	…	37 782	36 657	41 034	<u>42 050</u>
		受 診 率 (%) <sup>4)</sup>	…	75.5	71.8	75.3	<u>77.6</u>
		精密健康診査受診実人員	…	1 858	1 957	1 920	<u>2 191</u>
	その他 <sup>2)</sup> <sup>3)</sup>	一般健康診査受診実人員	121 186	89 743	82 698	84 696	79 612
		精密健康診査受診実人員	1 256	1 048	1 047	861	876

注：1) 平成22年度は、東日本大震災の影響により、岩手県の一部の市町村（釜石市、大槌町、宮古市、陸前高田市）、宮城県のうち仙台市以外の市町村、福島県の一部の市町村（南相馬市、楡葉町、富岡町、川内村、大熊町、双葉町、飯館村、会津若松市）が含まれていない。

2) 「4～6歳児」及び「その他」については法定外の健康診査である。

3) 平成20年度までの「その他」には、4～6歳児を含む。

4) 受診率＝(一般健康診査受診実人員／健康診査対象人員)×100 (計数が不詳の市区町村を除いた値である。)

(4) 妊産婦・乳幼児の保健指導・訪問指導の実施状況

平成 24 年度に保健所及び市区町村が実施した妊産婦・乳幼児の保健指導の被指導実人員は、「妊婦」696,729 人、「産婦」249,473 人、「乳児」760,875 人、「幼児」895,128 人となっている（表 5）。

表 5 妊産婦・乳幼児保健指導の年次推移

(単位:人)

	被 指 導 実 人 員				
	平成20年度 (2008)	21年度 ( '09)	22年度 <sup>1)</sup> ( '10)	23年度 ( '11)	24年度 ( '12)
妊 婦	620 302	645 313	631 006	668 213	<u>696 729</u>
産 婦	235 097	239 390	240 294	234 167	<u>249 473</u>
乳 児	816 976	779 573	767 601	755 641	<u>760 875</u>
幼 児	855 306	856 434	863 404	869 961	<u>895 128</u>

注：1) 平成22年度は、東日本大震災の影響により、岩手県の一部の市町村（釜石市、大槌町、宮古市、陸前高田市）、宮城県のうち仙台市以外の保健所及び市町村、福島県の一部の市町村（南相馬市、楡葉町、富岡町、川内村、大熊町、双葉町、飯館村、会津若松市）が含まれていない。

【誤】

(3) 乳幼児の健康診査の実施状況

市区町村が実施した乳児の一般健康診査の受診実人員は、「3～5か月児」が 1,013,997 人と最も多く、受診率は 95.5 % となっている（表 3）。

市区町村が実施した平成 24 年度の幼児の一般健康診査の受診実人員は、「1歳6か月児」1,022,561人、「3歳児」1,011,855人となっている。受診率は、「1歳6か月児」94.8%、「3歳児」92.8%となっている。（表 4）

表 3 乳児の健康診査の実施状況

		平成24(2012)年度			
		1～2か月児	3～5か月児	6～8か月児	9～12か月児
乳 児	一般健康診査受診実人員(人)	265 134	<u>1 013 997</u>	373 348	<u>734 279</u>
	受 診 率 (%) <sup>1)</sup>	83.6	95.5	82.1	<u>83.6</u>

注：1) 受診率＝(一般健康診査受診実人員／健康診査対象人員)×100 (計数が不詳の市区町村を除いた値である。)

表 4 幼児の健康診査の年次推移

(単位:人)

			平成20年度 (2008)	21年度 ( '09)	22年度 <sup>1)</sup> ( '10)	23年度 ( '11)	24年度 ( '12)
幼 児	1歳 6か月児	一般健康診査受診実人員	1 034 745	1 038 821	1 023 680	1 042 991	<u>1 022 561</u>
		受 診 率 (%) <sup>4)</sup>	93.7	93.5	94.0	94.4	94.8
		精密健康診査受診実人員	13 284	13 398	13 665	13 772	<u>13 797</u>
	3歳児	一般健康診査受診実人員	985 266	1 002 240	1 008 623	1 029 580	<u>1 011 855</u>
		受 診 率 (%) <sup>4)</sup>	90.8	90.8	91.3	91.9	92.8
		精密健康診査受診実人員	49 927	50 298	50 563	52 732	<u>54 062</u>
	4～6歳児 <sup>2)</sup>	一般健康診査受診実人員	…	37 782	36 657	41 034	<u>41 328</u>
		受 診 率 (%) <sup>4)</sup>	…	75.5	71.8	75.3	<u>77.3</u>
	精密健康診査受診実人員	…	1 858	1 957	1 920	<u>2 145</u>	
その他 <sup>2)</sup> <sup>3)</sup>	一般健康診査受診実人員	121 186	89 743	82 698	84 696	79 612	
	精密健康診査受診実人員	1 256	1 048	1 047	861	876	

注：1) 平成22年度は、東日本大震災の影響により、岩手県の一部の市町村（釜石市、大槌町、宮古市、陸前高田市）、宮城県のうち仙台市以外の市町村、福島県の一部の市町村（南相馬市、楡葉町、富岡町、川内村、大熊町、双葉町、飯館村、会津若松市）が含まれていない。

2) 「4～6歳児」及び「その他」については法定外の健康診査である。

3) 平成20年度までの「その他」には、4～6歳児を含む。

4) 受診率＝(一般健康診査受診実人員／健康診査対象人員)×100 (計数が不詳の市区町村を除いた値である。)

(4) 妊産婦・乳幼児の保健指導・訪問指導の実施状況

平成 24 年度に保健所及び市区町村が実施した妊産婦・乳幼児の保健指導の被指導実人員は、「妊婦」695,807人、「産婦」249,317人、「乳児」760,454人、「幼児」893,066人となっている（表 5）。

表 5 妊産婦・乳幼児保健指導の年次推移

(単位:人)

	被 指 導 実 人 員				
	平成20年度 (2008)	21年度 ( '09)	22年度 <sup>1)</sup> ( '10)	23年度 ( '11)	24年度 ( '12)
妊 婦	620 302	645 313	631 006	668 213	<u>695 807</u>
産 婦	235 097	239 390	240 294	234 167	<u>249 317</u>
乳 児	816 976	779 573	767 601	755 641	<u>760 454</u>
幼 児	855 306	856 434	863 404	869 961	<u>893 066</u>

注：1) 平成22年度は、東日本大震災の影響により、岩手県の一部の市町村（釜石市、大槌町、宮古市、陸前高田市）、宮城県のうち仙台市以外の保健所及び市町村、福島県の一部の市町村（南相馬市、楡葉町、富岡町、川内村、大熊町、双葉町、飯館村、会津若松市）が含まれていない。

【正】

平成 24 年度に保健所及び市区町村が実施した妊産婦・乳幼児の訪問指導の被指導実人員は、「産婦」678,174 人が最も多く、次いで「乳児」539,693 人となっている（表 6）。

表 6 妊産婦・乳幼児訪問指導の年次推移

(単位:人)

	被指導実人員				
	平成20年度 (2008)	21年度 ( '09)	22年度 <sup>1)</sup> ( '10)	23年度 ( '11)	24年度 ( '12)
妊 婦	18 712	18 019	18 918	21 375	<u>24 171</u>
産 婦	550 425	614 949	651 181	668 410	<u>678 174</u>
新 生 児 <sup>2)</sup>	270 793	273 798	261 906	254 182	<u>239 567</u>
未 熟 児	53 627	55 995	58 901	59 056	<u>59 953</u>
乳 児 <sup>3)</sup>	357 262	449 954	499 184	534 678	<u>539 693</u>
幼 児	149 022	154 902	169 590	171 670	<u>165 967</u>

注：1)平成22年度は、東日本大震災の影響により、岩手県の一部の市町村（釜石市、大槌町、宮古市、陸前高田市）、宮城県のうち仙台市以外の保健所及び市町村、福島県の一部の市町村（南相馬市、楡葉町、富岡町、川内村、大熊町、双葉町、飯館村、会津若松市）が含まれていない。

2)「新生児」は未熟児を除く。

3)「乳児」は新生児・未熟児を除く。

2 健康増進

平成 24 年度に保健所及び市区町村が実施した健康増進関係事業の被指導延人員は 7,676,206 人で、そのうち「栄養指導」が 5,116,622 人と最も多く、次いで「運動指導」が 1,564,374 人となっている（表 7）。

指導対象区分別にみると、「栄養指導」では「乳幼児」が 2,989,791 人と最も多く、「運動指導」では「20歳以上」が 1,497,105 人と最も多くなっている（表 8）。

表 7 指導内容別健康増進関係事業の年次推移

(単位:人)

	被指導延人員				
	平成20年度 (2008)	21年度 ( '09)	22年度 <sup>1)</sup> ( '10)	23年度 ( '11)	24年度 ( '12)
総 数	7 583 680	7 566 454	7 395 214	7 597 014	<u>7 676 206</u>
栄養指導	5 286 081	5 286 385	5 100 137	5 103 394	<u>5 116 622</u>
運動指導	1 476 149	1 393 383	1 396 052	1 537 367	<u>1 564 374</u>
休養指導	102 931	109 576	113 901	108 507	96 969
禁煙指導	299 648	305 144	303 145	337 924	<u>352 743</u>
その他	418 871	471 966	481 979	509 822	545 498

注：1)平成22年度は、東日本大震災の影響により、岩手県の一部の市町村（釜石市、大槌町、宮古市、陸前高田市）、宮城県のうち仙台市以外の保健所及び市町村、福島県の一部の市町村（南相馬市、楡葉町、富岡町、川内村、大熊町、双葉町、飯館村、会津若松市）が含まれていない。

表 8 指導対象区分別の健康増進関係事業

(単位:人)

平成24(2012)年度

	被指導延人員				
	総 数				
		妊産婦	乳幼児	20歳未満 <sup>1)</sup>	20歳以上 <sup>2)</sup>
総 数	<u>7 676 206</u>	<u>555 651</u>	<u>3 064 232</u>	<u>413 390</u>	<u>3 642 933</u>
栄養指導	<u>5 116 622</u>	<u>305 792</u>	<u>2 989 791</u>	<u>267 837</u>	<u>1 553 202</u>
運動指導	<u>1 564 374</u>	<u>37 887</u>	・	29 382	<u>1 497 105</u>
休養指導	96 969	46 731	・	2 553	47 685
禁煙指導	<u>352 743</u>	<u>114 328</u>	・	91 359	<u>147 056</u>
その他	545 498	50 913	74 441	22 259	397 885

注：1)「20歳未満」は妊産婦・乳幼児を除く。

2)「20歳以上」は妊産婦を除く。

【誤】

平成24年度に保健所及び市区町村が実施した妊産婦・乳幼児の訪問指導の被指導実人員は、「産婦」677,615人が最も多く、次いで「乳児」539,518人となっている（表6）。

表6 妊産婦・乳幼児訪問指導の年次推移

(単位:人)

	被指導実人員				
	平成20年度 (2008)	21年度 ( '09)	22年度 <sup>1)</sup> ( '10)	23年度 ( '11)	24年度 ( '12)
妊 婦	18 712	18 019	18 918	21 375	<u>23 942</u>
産 婦	550 425	614 949	651 181	668 410	<u>677 615</u>
新 生 児 <sup>2)</sup>	270 793	273 798	261 906	254 182	<u>239 056</u>
未 熟 児	53 627	55 995	58 901	59 056	<u>59 950</u>
乳 児 <sup>3)</sup>	357 262	449 954	499 184	534 678	<u>539 518</u>
幼 児	149 022	154 902	169 590	171 670	<u>165 877</u>

注：1)平成22年度は、東日本大震災の影響により、岩手県の一部の市町村（釜石市、大槌町、宮古市、陸前高田市）、宮城県のうち仙台市以外の保健所及び市町村、福島県の一部の市町村（南相馬市、楡葉町、富岡町、川内村、大熊町、双葉町、飯館村、会津若松市）が含まれていない。

2)「新生児」は未熟児を除く。

3)「乳児」は新生児・未熟児を除く。

2 健康増進

平成24年度に保健所及び市区町村が実施した健康増進関係事業の被指導延人員は7,669,990人で、そのうち「栄養指導」が5,110,825人と最も多く、次いで「運動指導」が1,564,240人となっている（表7）。

指導対象区分別にみると、「栄養指導」では「乳幼児」が2,985,736人と最も多く、「運動指導」では「20歳以上」が1,497,066人と最も多くなっている（表8）。

表7 指導内容別健康増進関係事業の年次推移

(単位:人)

	被指導延人員				
	平成20年度 (2008)	21年度 ( '09)	22年度 <sup>1)</sup> ( '10)	23年度 ( '11)	24年度 ( '12)
総 数	7 583 680	7 566 454	7 395 214	7 597 014	<u>7 669 990</u>
栄養指導	5 286 081	5 286 385	5 100 137	5 103 394	<u>5 110 825</u>
運動指導	1 476 149	1 393 383	1 396 052	1 537 367	<u>1 564 240</u>
休養指導	102 931	109 576	113 901	108 507	96 969
禁煙指導	299 648	305 144	303 145	337 924	<u>352 458</u>
その他	418 871	471 966	481 979	509 822	545 498

注：1)平成22年度は、東日本大震災の影響により、岩手県の一部の市町村（釜石市、大槌町、宮古市、陸前高田市）、宮城県のうち仙台市以外の保健所及び市町村、福島県の一部の市町村（南相馬市、楡葉町、富岡町、川内村、大熊町、双葉町、飯館村、会津若松市）が含まれていない。

表8 指導対象区分別の健康増進関係事業

(単位:人)

平成24(2012)年度

	被指導延人員				
	総 数	妊産婦	乳幼児	20歳未満 <sup>1)</sup>	20歳以上 <sup>2)</sup>
総 数	<u>7 669 990</u>	<u>555 259</u>	<u>3 060 177</u>	<u>413 388</u>	<u>3 641 166</u>
栄養指導	<u>5 110 825</u>	<u>305 696</u>	<u>2 985 736</u>	<u>267 835</u>	<u>1 551 558</u>
運動指導	<u>1 564 240</u>	<u>37 792</u>	・	29 382	<u>1 497 066</u>
休養指導	96 969	46 731	・	2 553	47 685
禁煙指導	<u>352 458</u>	<u>114 127</u>	・	91 359	<u>146 972</u>
その他	545 498	50 913	74 441	22 259	397 885

注：1)「20歳未満」は妊産婦・乳幼児を除く。

2)「20歳以上」は妊産婦を除く。

【正】

### 3 歯科保健

平成24年度に保健所及び市区町村が実施した歯科健診・保健指導等の被指導等延人員は、「歯科健診・保健指導」4,761,641人、「予防処置」2,019,142人、「治療」14,497人となっている（表9）。

表9 歯科健診・保健指導等の年次推移

(単位:人)

	被指導等延人員				
	平成20年度 (2008)	21年度 ( '09)	22年度 <sup>1)</sup> ( '10)	23年度 ( '11)	24年度 ( '12)
歯科健診・保健指導	4 561 912	4 564 349	4 508 560	4 738 243	<u>4 761 641</u>
予 防 処 置	2 454 507	2 543 223	2 280 515	1 832 870	<u>2 019 142</u>
治 療	11 857	18 540	14 840	14 709	14 497

注：訪問によるものを除く。

1)平成22年度は、東日本大震災の影響により、岩手県の一部の市町村（釜石市、大槌町、宮古市、陸前高田市）、宮城県のうち仙台市以外の保健所及び市町村、福島県の一部の市町村（南相馬市、楡葉町、富岡町、川内村、大熊町、双葉町、飯館村、会津若松市）が含まれていない。

### 4 精神保健福祉

平成24年度の保健所及び市区町村における精神保健福祉の相談等延人員は、「相談」858,101人、「デイ・ケア」142,028人、「訪問指導」362,171人、「電話相談」1,333,984人、「メール相談」15,024人となっている（表10）。

「相談」を内容別にみると、「その他」を除き、「社会復帰」が274,336人と最も多くなっている（表11）。

表10 精神保健福祉の相談等の年次推移

(単位:人)

	相談等延人員				
	平成20年度 (2008)	21年度 ( '09)	22年度 <sup>1)</sup> ( '10)	23年度 ( '11)	24年度 ( '12)
相 談	768 191	818 480	797 761	796 546	<u>858 101</u>
デ イ ・ ケ ア	209 004	192 214	157 995	147 502	<u>142 028</u>
訪 問 指 導	332 613	318 456	320 359	342 293	<u>362 171</u>
電 話 相 談	1 113 734	1 142 923	1 168 238	1 234 050	<u>1 333 984</u>
メ ー ル 相 談	7 199	7 729	11 298	11 617	15 024

注：1)平成22年度は、東日本大震災の影響により、岩手県の一部の市町村（釜石市、大槌町、宮古市、陸前高田市）、宮城県のうち仙台市以外の保健所及び市町村、福島県の一部の市町村（南相馬市、楡葉町、富岡町、川内村、大熊町、双葉町、飯館村、会津若松市）が含まれていない。

表11 相談の内容別精神保健福祉の年次推移

(単位:人)

	延人員					
	平成20年度 (2008)	21年度 ( '09)	22年度 <sup>1)</sup> ( '10)	23年度 ( '11)	24年度 ( '12)	
相 談	768 191	818 480	797 761	796 546	<u>858 101</u>	
相談の内容	老人精神保健	39 967	39 774	36 548	35 014	<u>38 139</u>
	社会復帰	247 720	264 201	255 560	252 714	<u>274 336</u>
	アルコール	34 414	35 697	33 617	30 936	<u>32 913</u>
	薬 物	5 754	7 268	5 608	5 637	5 942
	思 春 期	18 086	18 422	16 954	16 047	17 703
	心の健康づくり	72 166	81 493	90 556	110 534	<u>123 368</u>
そ の 他	350 084	371 625	358 918	345 664	<u>365 700</u>	
(再掲)	ひきこもり	26 152	26 640	28 873	26 886	<u>27 649</u>
	自殺関連	7 988	10 334	11 638	11 043	<u>13 765</u>
	自殺者の遺族	885	896	998	1 006	1 147
	犯罪被害	588	613	702	589	1 216

注：1)平成22年度は、東日本大震災の影響により、岩手県の一部の市町村（釜石市、大槌町、宮古市、陸前高田市）、宮城県のうち仙台市以外の保健所及び市町村、福島県の一部の市町村（南相馬市、楡葉町、富岡町、川内村、大熊町、双葉町、飯館村、会津若松市）が含まれていない。

【誤】

3 歯科保健

平成 24 年度に保健所及び市区町村が実施した歯科健診・保健指導等の被指導等延人員は、「歯科健診・保健指導」4,758,403人、「予防処置」2,018,552人、「治療」14,497人となっている（表9）。

表9 歯科健診・保健指導等の年次推移

(単位:人)

	被指導等延人員				
	平成20年度 (2008)	21年度 ( '09)	22年度 <sup>1)</sup> ( '10)	23年度 ( '11)	24年度 ( '12)
歯科健診・保健指導	4 561 912	4 564 349	4 508 560	4 738 243	<u>4 758 403</u>
予 防 処 置	2 454 507	2 543 223	2 280 515	1 832 870	<u>2 018 552</u>
治 療	11 857	18 540	14 840	14 709	14 497

注：訪問によるものを除く。

1)平成22年度は、東日本大震災の影響により、岩手県の一部の市町村（釜石市、大槌町、宮古市、陸前高田市）、宮城県のうち仙台市以外の保健所及び市町村、福島県の一部の市町村（南相馬市、楡葉町、富岡町、川内村、大熊町、双葉町、飯館村、会津若松市）が含まれていない。

4 精神保健福祉

平成 24 年度の保健所及び市区町村における精神保健福祉の相談等延人員は、「相談」857,491人、「デイ・ケア」141,885人、「訪問指導」361,979人、「電話相談」1,333,447人、「メール相談」15,024人となっている（表10）。

「相談」を内容別にみると、「その他」を除き、「社会復帰」が273,776人と最も多くなっている（表11）。

表10 精神保健福祉の相談等の年次推移

(単位:人)

	相談等延人員				
	平成20年度 (2008)	21年度 ( '09)	22年度 <sup>1)</sup> ( '10)	23年度 ( '11)	24年度 ( '12)
相 談	768 191	818 480	797 761	796 546	<u>857 491</u>
デ イ ・ ケ ア	209 004	192 214	157 995	147 502	<u>141 885</u>
訪 問 指 導	332 613	318 456	320 359	342 293	<u>361 979</u>
電 話 相 談	1 113 734	1 142 923	1 168 238	1 234 050	<u>1 333 447</u>
メ ー ル 相 談	7 199	7 729	11 298	11 617	15 024

注：1)平成22年度は、東日本大震災の影響により、岩手県の一部の市町村（釜石市、大槌町、宮古市、陸前高田市）、宮城県のうち仙台市以外の保健所及び市町村、福島県の一部の市町村（南相馬市、楡葉町、富岡町、川内村、大熊町、双葉町、飯館村、会津若松市）が含まれていない。

表11 相談の内容別精神保健福祉の年次推移

(単位:人)

		延人員				
		平成20年度 (2008)	21年度 ( '09)	22年度 <sup>1)</sup> ( '10)	23年度 ( '11)	24年度 ( '12)
相 談 の 内 容	相 談	768 191	818 480	797 761	796 546	<u>857 491</u>
	老人精神保健	39 967	39 774	36 548	35 014	<u>38 133</u>
	社会復帰	247 720	264 201	255 560	252 714	<u>273 776</u>
	アルコール	34 414	35 697	33 617	30 936	<u>32 912</u>
	薬 物	5 754	7 268	5 608	5 637	5 942
	思 春 期	18 086	18 422	16 954	16 047	17 703
	心の健康づくり	72 166	81 493	90 556	110 534	<u>123 367</u>
	そ の 他	350 084	371 625	358 918	345 664	<u>365 658</u>
(再 掲 )	ひきこもり	26 152	26 640	28 873	26 886	<u>27 510</u>
	自殺関連	7 988	10 334	11 638	11 043	<u>13 764</u>
	自殺者の遺族	885	896	998	1 006	1 147
	犯罪被害	588	613	702	589	1 216

注：1)平成22年度は、東日本大震災の影響により、岩手県の一部の市町村（釜石市、大槌町、宮古市、陸前高田市）、宮城県のうち仙台市以外の保健所及び市町村、福島県の一部の市町村（南相馬市、楡葉町、富岡町、川内村、大熊町、双葉町、飯館村、会津若松市）が含まれていない。



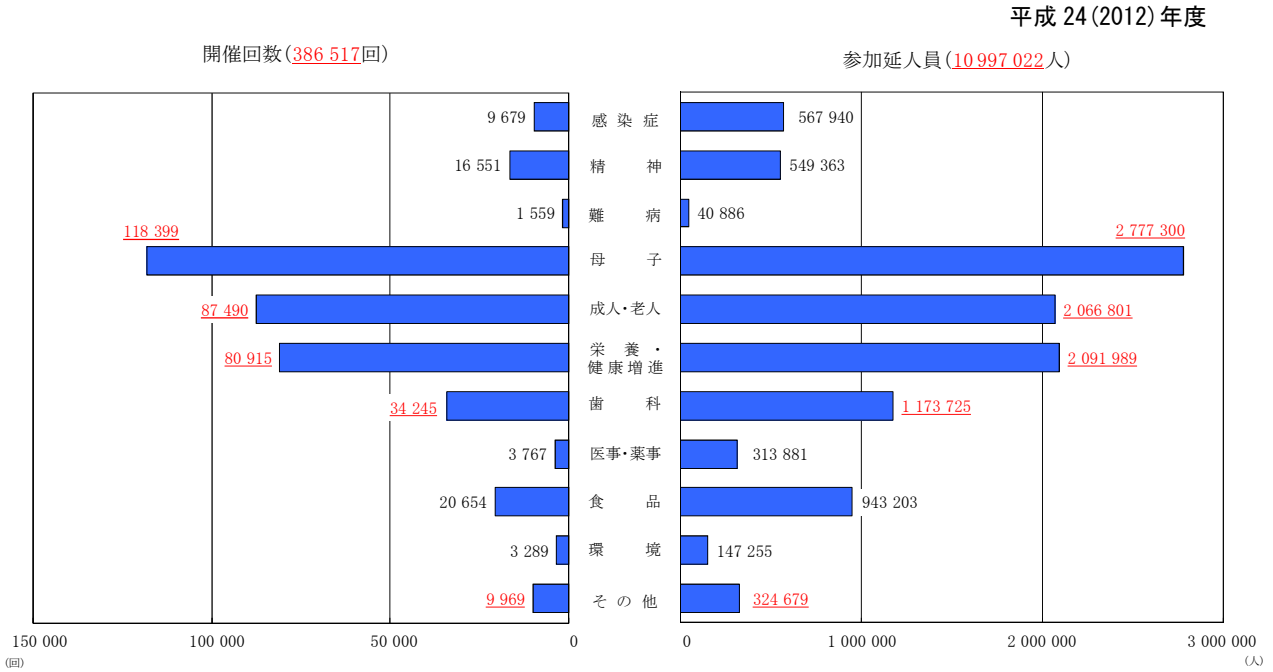
【正】

5 衛生教育

保健所及び市区町村が実施した衛生教育の開催回数は 386,517 回、参加延人員は 10,997,022 人となっている。

内容別にみると、開催回数、参加延人員ともに、「母子」「成人・老人」「栄養・健康増進」が多くなっている。(図1)

図1 衛生教育の実施状況



6 エイズ

平成 24 年度の保健所が受けたエイズに関する相談件数は、「電話相談」47,645 件、「来所相談」77,133 件となっている。

保健所が実施したH I V抗体スクリーニング検査のための採血件数は 101,421 件、スクリーニング検査後の確認検査においてH I V抗体反応が陽性であったものは 269 件となっている。(表 12)

表 12 エイズに関する相談・検査及び衛生教育の年次推移

(単位:件)

		平成20年度 (2008)	21年度 ( '09)	22年度 <sup>1)</sup> ( '10)	23年度 ( '11)	24年度 ( '12)
相談件数	電話相談	78 537	61 075	55 974	50 786	47 645
	来所相談	120 856	96 022	88 433	85 925	77 133
HIV抗体検査のための採血件数	スクリーニング検査	147 372	111 234	105 783	107 069	101 421
	確認検査 <sup>2)</sup>	869	949	590	680	633
	陽性件数	319	280	302	279	269
	陽性であった割合 (%) <sup>3)</sup>	0.22	0.25	0.29	0.26	0.27
衛生教育開催回数(回)		2 275	1 919	1 939	2 106	1 910

注: 1)平成22年度は、東日本大震災の影響により、宮城県のうち仙台市以外の保健所が含まれていない。

2)「確認検査」とは、スクリーニング検査でH I V抗体反応が陽性・疑陽性であった者に対して行う検査である。

3)陽性であった割合= (確認検査の陽性件数/スクリーニング検査件数) ×100

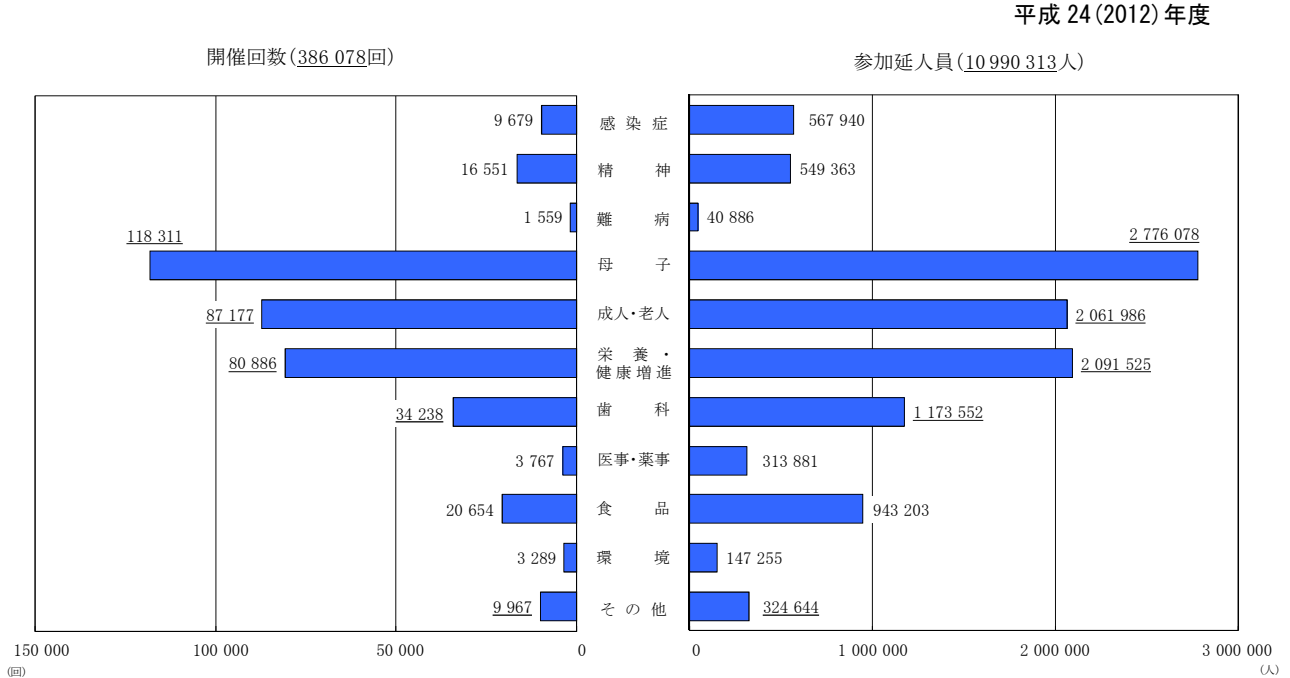
【誤】

5 衛生教育

保健所及び市区町村が実施した衛生教育の開催回数は 386,078 回、参加延人員は 10,990,313 人となっている。

内容別にみると、開催回数、参加延人員ともに、「母子」「成人・老人」「栄養・健康増進」が多くなっている。(図1)

図1 衛生教育の実施状況



6 エイズ

平成 24 年度の保健所が受けたエイズに関する相談件数は、「電話相談」47,645 件、「来所相談」77,133 件となっている。

保健所が実施したH I V抗体スクリーニング検査のための採血件数は 101,421 件、スクリーニング検査後の確認検査においてH I V抗体反応が陽性であったものは 269 件となっている。(表 12)

表 12 エイズに関する相談・検査及び衛生教育の年次推移

(単位:件)

		平成20年度 (2008)	21年度 ( '09)	22年度 <sup>1)</sup> ( '10)	23年度 ( '11)	24年度 ( '12)
相談件数	電話相談	78,537	61,075	55,974	50,786	47,645
	来所相談	120,856	96,022	88,433	85,925	77,133
HIV抗体検査のための採血件数	スクリーニング検査	147,372	111,234	105,783	107,069	101,421
	確認検査 <sup>2)</sup>	869	949	590	680	633
	陽性件数	319	280	302	279	269
	陽性であった割合 (%) <sup>3)</sup>	0.22	0.25	0.29	0.26	0.27
衛生教育開催回数(回)		2,275	1,919	1,939	2,106	1,910

注: 1)平成22年度は、東日本大震災の影響により、宮城県のうち仙台市以外の保健所が含まれていない。

2)「確認検査」とは、スクリーニング検査でH I V抗体反応が陽性・疑陽性であった者に対して行う検査である。

3)陽性であった割合= (確認検査の陽性件数/スクリーニング検査件数) ×100

【正】

7 予防接種

平成24年度に市区町村が実施した定期の予防接種の接種者数は、「インフルエンザ」が 15,617,236 人となっている（表13）。

表13 定期の予防接種の接種者数の年次推移

(単位:人)

				平成20年度 (2008)	21年度 ( '09)	22年度 <sup>1)</sup> ( '10)	23年度 ( '11)	24年度 ( '12)
沈降精製百日せき ジフテリア破傷風 混合ワクチン使用 (DPT) <sup>2)</sup>	第1期	初回接種	第1回	1 137 541	1 108 364	1 101 885	1 102 528	<u>724 697</u>
			第2回	1 129 399	1 106 420	1 088 952	1 091 512	<u>818 257</u>
			第3回	1 127 047	1 101 601	1 076 913	1 084 417	<u>909 253</u>
	追加接種			1 084 304	1 071 111	1 114 639	1 081 751	<u>1 160 287</u>
沈降ジフテリア破傷風 混合トキソイド使用(DT) <sup>3)</sup>	第1期	初回接種	第1回	・	456	365	477	273
			第2回	・	435	379	397	299
	追加接種			・	469	1 237	391	402
第2期				893 773	890 542	928 201	940 878	<u>889 382</u>
急性灰白髄炎 (ポリオ) <sup>4)</sup>	第1回			1 072 094	1 040 278	1 035 074	856 285	<u>329 042</u>
	第2回			1 056 754	979 090	1 040 575	883 344	<u>436 172</u>
日本脳炎 <sup>5)</sup>	第1期	初回接種	第1回	232 264	656 048	1 839 869	1 819 494	<u>1 513 962</u>
			第2回	228 404	585 010	1 735 636	1 812 909	<u>1 465 116</u>
		追加接種			123 470	167 511	516 065	1 578 960
	第2期				82 493	118 202	276 611	569 190
麻しん・風しん <sup>6)</sup>	第1期			1 032 207	1 030 213	1 023 033	1 022 124	<u>1 039 664</u>
	第2期			1 060 604	1 043 755	1 008 886	997 289	<u>1 023 299</u>
	第3期			1 005 327	1 019 723	1 018 812	1 052 491	<u>1 041 767</u>
	第4期			937 906	931 624	930 981	982 376	<u>932 217</u>
インフルエンザ <sup>7)</sup>	総 数			15 761 015	14 365 384	15 644 780	15 480 531	<u>15 617 236</u>
	60歳以上65歳未満			33 391	33 850	48 085	45 848	<u>46 714</u>
	65歳以上			15 727 624	14 331 534	15 596 695	15 394 138	<u>15 463 361</u>
BCG <sup>9)</sup>	総 数			1 067 437	1 014 770	990 964	986 844	969 941
	6か月未満			1 056 024	1 004 236	984 378	973 991	954 875
	6か月以上1歳未満			11 413	10 534	6 586	12 853	15 066

- 注：1)平成22年度は、東日本大震災の影響により、岩手県の一部の市町村（釜石市、大槌町、宮古市、陸前高田市）、宮城県のうち仙台市以外の市町村、福島県の一部の市町村（南相馬市、楡葉町、富岡町、川内村、大熊町、双葉町、飯舘村、会津若松市）が含まれていない。
- 2)「沈降精製百日せきジフテリア破傷風混合ワクチン使用(DPT)」の第1期の初回接種は、生後3～90月未満を対象に20～56日までの間隔をおいて3回、追加接種は、初回接種終了後6月以上の間隔をおいて1回行われる。
- 3)「沈降ジフテリア破傷風混合トキソイド使用(DT)」の第1期の初回接種は、生後3～90月未満を対象に20～56日までの間隔をおいて2回、追加接種は、初回接種終了後12月に達した時から18月に達するまでの間隔をおいて1回行われ、第2期は、11～13歳未満を対象に1回行われる。
- 4)「急性灰白髄炎(ポリオ)」は、生後3～90月未満を対象に41日以上の間隔をおいて2回行われる。
- 5)「日本脳炎」の第1期の初回接種は、生後6～90月未満を対象に6～28日までの間隔をおいて2回、追加接種は、初回接種終了後概ね1年後に1回行われ、第2期は、9～13歳未満を対象に1回行われる。なお、平成17年度より予防接種の積極的な接種を差し控えていたが、平成22年度から再開された。また、平成24年度より、平成7年6月1日から平成19年4月1日までに生まれた者で、第1期、第2期の接種が行われていない者(特例対象者)については、適年齢が4歳以上20歳未満となった。
- 6)「麻しん・風しん」の第1期は、生後12～24月未満、第2期は、5歳以上7歳未満の者であって小学校就学前の1年間にある者を対象に1回行われる。第3期は、13歳、第4期は、18歳となる日の属する年度の初日から当該年度の末日にある者を対象に1回行われる。ただし、平成24年度の第4期には、平成23年度中に接種した高校2年生相当の年齢の者も含まれる。なお、第3期・第4期は、既に罹患したことが確実な者及びそれぞれの予防接種を2回接種した者を除く。また、「麻しん・風しん」は、「麻しん・風しん(混合)」、「麻しん(単抗原)のみ」、「風しん(単抗原)のみ」、「麻しん(単抗原)と風しん(単抗原)」を合わせたものである。
- 7)「インフルエンザ」は、65歳以上の者及び60歳以上65歳未満であって、心臓、じん臓又は呼吸器の機能等に障害を有する者を対象に1回行われる。
- 8)年齢階級別の計数が不詳の市区町村があるため、総数と年齢階級別の計が一致しない場合がある。
- 9)「BCG」は、生後6月に至るまでの間に行われる。ただし、特別の事情等によりやむを得ない場合は1歳に至るまでの間に行われる。

【誤】

7 予防接種

平成24年度に市区町村が実施した定期の予防接種の接種者数は、「インフルエンザ」が15,605,372人となっている(表13)。

表13 定期の予防接種の接種者数の年次推移

(単位:人)

			平成20年度 (2008)	21年度 ( '09)	22年度 <sup>1)</sup> ( '10)	23年度 ( '11)	24年度 ( '12)	
沈降精製百日せき ジフテリア破傷風 混合ワクチン使用 (DPT) <sup>2)</sup>	第1期	初回接種	第1回	1 137 541	1 108 364	1 101 885	1 102 528	723 996
			第2回	1 129 399	1 106 420	1 088 952	1 091 512	817 615
			第3回	1 127 047	1 101 601	1 076 913	1 084 417	908 640
	追加接種		1 084 304	1 071 111	1 114 639	1 081 751	1 159 722	
沈降ジフテリア破傷風 混合トキソイド使用(DT) <sup>3)</sup>	第1期	初回接種	第1回	・	456	365	477	273
			第2回	・	435	379	397	299
			追加接種	・	469	1 237	391	402
	第2期		893 773	890 542	928 201	940 878	888 797	
急性灰白髄炎 (ポリオ) <sup>4)</sup>	第1回		1 072 094	1 040 278	1 035 074	856 285	328 855	
	第2回		1 056 754	979 090	1 040 575	883 344	435 762	
日本脳炎 <sup>5)</sup>	第1期	初回接種	第1回	232 264	656 048	1 839 869	1 819 494	1 512 980
			第2回	228 404	585 010	1 735 636	1 812 909	1 464 093
		追加接種		123 470	167 511	516 065	1 578 960	1 629 179
	第2期		82 493	118 202	276 611	569 190	511 236	
麻しん・風しん <sup>6)</sup>	第1期		1 032 207	1 030 213	1 023 033	1 022 124	1 038 879	
	第2期		1 060 604	1 043 755	1 008 886	997 289	1 022 608	
	第3期		1 005 327	1 019 723	1 018 812	1 052 491	1 041 054	
	第4期		937 906	931 624	930 981	982 376	931 537	
インフルエンザ <sup>7)</sup>	総 数		15 761 015	14 365 384	15 644 780	15 480 531	15 605 372	
	60歳以上65歳未満		33 391	33 850	48 085	45 848	46 691	
	65歳以上		15 727 624	14 331 534	15 596 695	15 394 138	15 451 520	
BCG <sup>9)</sup>	総 数		1 067 437	1 014 770	990 964	986 844	969 941	
	6か月未満		1 056 024	1 004 236	984 378	973 991	954 875	
	6か月以上1歳未満		11 413	10 534	6 586	12 853	15 066	

- 注：1)平成22年度は、東日本大震災の影響により、岩手県の一部の市町村(釜石市、大槌町、宮古市、陸前高田市)、宮城県のうち仙台市以外の市町村、福島県の一部の市町村(南相馬市、楡葉町、富岡町、川内村、大熊町、双葉町、飯館村、会津若松市)が含まれていない。
- 2)「沈降精製百日せきジフテリア破傷風混合ワクチン使用(DPT)」の第1期の初回接種は、生後3~90月未満を対象に20~56日までの間隔において3回、追加接種は、初回接種終了後6月以上の間隔において1回行われる。
- 3)「沈降ジフテリア破傷風混合トキソイド使用(DT)」の第1期の初回接種は、生後3~90月未満を対象に20~56日までの間隔において2回、追加接種は、初回接種終了後12月に達した時から18月に達するまでの間隔において1回行われ、第2期は、11~13歳未満を対象に1回行われる。
- 4)「急性灰白髄炎(ポリオ)」は、生後3~90月未満を対象に41日以上の間隔において2回行われる。
- 5)「日本脳炎」の第1期の初回接種は、生後6~90月未満を対象に6~28日までの間隔において2回、追加接種は、初回接種終了後概ね1年後に1回行われ、第2期は、9~13歳未満を対象に1回行われる。なお、平成17年度より予防接種の積極的な接種を差し控えていたが、平成22年度から再開された。また、平成24年度より、平成7年6月1日から平成19年4月1日までに生まれた者で、第1期、第2期の接種が行われていない者(特例対象者)については、適用年齢が4歳以上20歳未満となった。
- 6)「麻しん・風しん」の第1期は、生後12~24月未満、第2期は、5歳以上7歳未満の者であって小学校就学前の1年間にある者を対象に1回行われる。第3期は、13歳、第4期は、18歳となる日の属する年度の初日から当該年度の末日にある者を対象に1回行われる。ただし、平成24年度の第4期には、平成23年度中に接種した高校2年生相当の年齢の者も含まれる。なお、第3期・第4期は、既に罹患したことが確実な者及びそれぞれの予防接種を2回接種した者を除く。また、「麻しん・風しん」は、「麻しん・風しん(混合)」、「麻しん(単抗原)のみ」、「風しん(単抗原)のみ」、「麻しん(単抗原)と風しん(単抗原)」を合わせたものである。
- 7)「インフルエンザ」は、65歳以上の者及び60歳以上65歳未満であって、心臓、じん臓又は呼吸器の機能等に障害を有する者を対象に1回行われる。
- 8)年齢階級別の計数が不詳の市区町村があるため、総数と年齢階級別の計が一致しない場合がある。
- 9)「BCG」は、生後6月に至るまでの間に行われる。ただし、特別の事情等によりやむを得ない場合は1歳に至るまでの間に行われる。

【正】

8 職員の配置状況

(1) 常勤職員の配置状況

平成24年度末現在の保健所及び市区町村の地域保健事業に関わる常勤職員の配置状況をみると、「(14)保健師」24,668人が最も多く、次いで「(04)薬剤師」3,017人、「(12)管理栄養士」3,009人、「(03)獣医師」2,511人となっている。

それぞれの分野の相談員、監視員等（＜再掲＞(19)～(24)）をみると、「(24)医療監視員」8,020人が最も多く、次いで「(22)食品衛生監視員」5,385人、「(23)環境衛生監視員」4,726人となっている。（表14）

表14 職種別にみた常勤職員数の年次推移

		(単位:人)			各年度末現在		
		平成22年度 <sup>1)</sup> (2010)	23年度 ( '11)	24年度 ( '12)	都道府県が 設置する 保健所	政令市・ 特別区 <sup>2)</sup>	政令市・ 特別区 以外の 市町村
合 計		52 685	55 042	<u>54 689</u>	14 368	19 471	<u>20 850</u>
(01)	医 師	1 028	1 018	992	442	456	94
(02)	歯科医師	119	126	157	51	56	50
(03)	獣医師	2 457	2 497	2 511	1 366	1 145	-
(04)	薬剤師	2 979	3 064	3 017	1 722	1 285	10
(05)	理学療法士	182	182	172	26	59	87
(06)	作業療法士	120	118	119	25	44	50
(07)	歯科衛生士	707	711	715	109	293	313
(08)	診療放射線技師	632	581	549	312	222	15
(09)	診療エックス線技師	30	35	38	21	13	4
(10)	臨床検査技師	841	780	798	523	267	8
(11)	衛生検査技師	82	83	88	23	63	2
(12)	管理栄養士	2 797	2 933	<u>3 009</u>	632	701	<u>1 676</u>
(13)	栄養士	687	728	729	93	106	530
(14)	保健師	23 900	24 984	<u>24 668</u>	3 659	6 256	<u>14 753</u>
(15)	助産師	116	167	135	22	50	63
(16)	看護師	969	1 233	<u>1 103</u>	84	400	<u>619</u>
(17)	准看護師	221	189	<u>210</u>	2	17	<u>191</u>
(18)	その他	14 818	15 613	15 679	5 256	8 038	2 385
＜再掲＞ <sup>3)</sup>							
(19)	精神保健福祉士	1 091	1 059	997	458	290	249
(20)	精神保健福祉相談員	1 572	1 394	1 261	807	433	21
(21)	栄養指導員	1 127	1 171	1 125	602	520	3
(22)	食品衛生監視員	5 310	5 426	5 385	2 832	2 552	1
(23)	環境衛生監視員	4 569	4 632	4 726	2 766	1 959	1
(24)	医療監視員	7 551	8 165	8 020	5 779	2 240	1

注：1)平成22年度は、東日本大震災の影響により、岩手県の一部の市町村（釜石市、大槌町、宮古市、陸前高田市）、宮城県のうち仙台市以外の保健所及び市町村、福島県の一部の市町村（南相馬市、楡葉町、富岡町、川内村、大熊町、双葉町、飯館村、会津若松市）が含まれていない。

2)「政令市・特別区」には、設置する保健所を含む。

3)「(19)精神保健福祉士～(24)医療監視員」は、「(01)医師～(18)その他」の再掲である。

【誤】

8 職員の配置状況

(1) 常勤職員の配置状況

平成24年度末現在の保健所及び市区町村の地域保健事業に関わる常勤職員の配置状況をみると、「(14)保健師」24,645人が最も多く、次いで「(04)薬剤師」3,017人、「(12)管理栄養士」3,007人、「(03)獣医師」2,511人となっている。

それぞれの分野の相談員、監視員等（＜再掲＞(19)～(24)）をみると、「(24)医療監視員」8,020人が最も多く、次いで「(22)食品衛生監視員」5,385人、「(23)環境衛生監視員」4,726人となっている。（表14）

表14 職種別にみた常勤職員数の年次推移

(単位:人)

各年度末現在

		平成22年度 <sup>1)</sup>	23年度	24年度	都道府県が 設置する 保健所	政令市・ 特別区 <sup>2)</sup>	政令市・ 特別区 以外の 市町村
		(2010)	('11)	('12)			
合 計		52 685	55 042	54 661	14 368	19 471	20 822
(01)	医 師	1 028	1 018	992	442	456	94
(02)	歯科医師	119	126	157	51	56	50
(03)	獣医師	2 457	2 497	2 511	1 366	1 145	-
(04)	薬剤師	2 979	3 064	3 017	1 722	1 285	10
(05)	理学療法士	182	182	172	26	59	87
(06)	作業療法士	120	118	119	25	44	50
(07)	歯科衛生士	707	711	715	109	293	313
(08)	診療放射線技師	632	581	549	312	222	15
(09)	診療エックス線技師	30	35	38	21	13	4
(10)	臨床検査技師	841	780	798	523	267	8
(11)	衛生検査技師	82	83	88	23	63	2
(12)	管理栄養士	2 797	2 933	3 007	632	701	1 674
(13)	栄養士	687	728	729	93	106	530
(14)	保健師	23 900	24 984	24 645	3 659	6 256	14 730
(15)	助産師	116	167	135	22	50	63
(16)	看護師	969	1 233	1 101	84	400	617
(17)	准看護師	221	189	209	2	17	190
(18)	その他	14 818	15 613	15 679	5 256	8 038	2 385
＜ 再 掲 ＞ <sup>3)</sup>							
(19)	精神保健福祉士	1 091	1 059	997	458	290	249
(20)	精神保健福祉相談員	1 572	1 394	1 261	807	433	21
(21)	栄養指導員	1 127	1 171	1 125	602	520	3
(22)	食品衛生監視員	5 310	5 426	5 385	2 832	2 552	1
(23)	環境衛生監視員	4 569	4 632	4 726	2 766	1 959	1
(24)	医療監視員	7 551	8 165	8 020	5 779	2 240	1

注：1)平成22年度は、東日本大震災の影響により、岩手県の一部の市町村（釜石市、大槌町、宮古市、陸前高田市）、宮城県のうち仙台市以外の保健所及び市町村、福島県の一部の市町村（南相馬市、楡葉町、富岡町、川内村、大熊町、双葉町、飯館村、会津若松市）が含まれていない。

2)「政令市・特別区」には、設置する保健所を含む。

3)「(19)精神保健福祉士～(24)医療監視員」は、「(01)医師～(18)その他」の再掲である。

【正】

(2) 常勤保健師の配置状況

平成24年度末現在の保健所及び市区町村における常勤保健師の配置状況を人口10万対で見ると、全国では19.2で、都道府県別にみると、島根県が39.1と最も多くなっている(表15、図2)。

表15 都道府県別にみた常勤保健師数

平成24(2012)年度末現在

	常勤保健師数(人)	常勤保健師数 <sup>1)</sup> (人口10万対)		
		総数	政令市・ 特別区 <sup>2)</sup>	政令市・ 特別区以外
全 国	24 668	19.2	11.3	25.2
北 海 道	1 428	26.1	9.6	42.0
青 森	371	27.0	9.7	31.9
岩 手	392	29.8	13.6	34.5
宮 城	573	24.7	12.6	34.5
秋 田	310	28.8	11.2	36.3
山 形	318	27.5	・	27.5
福 島	541	27.3	12.2	34.9
茨 城	533	17.8	・	17.8
栃 木	399	19.8	11.6	22.7
群 馬	451	22.3	16.9	25.2
埼 玉	984	13.5	11.5	14.1
千 葉	994	15.9	10.9	18.2
東 京	1 489	11.3	9.6	16.8
神 奈 川	1 015	11.2	9.6	15.7
新 潟	638	27.0	15.5	33.0
富 山	273	24.9	19.0	28.6
石 川	286	24.6	12.2	32.4
福 井	193	23.8	・	23.8
山 梨	291	33.7	・	33.7
長 野	672	31.0	17.1	34.1
岐 阜	490	23.3	15.6	25.2
静 岡	744	19.5	15.3	22.4
愛 知	1 101	14.8	10.9	18.0
三 重	376	20.1	5.4	23.0
滋 賀	392	27.6	16.4	31.2
京 都	571	22.1	13.9	32.1
大 阪	1 175	13.2	10.9	16.0
兵 庫	841	14.9	9.8	20.7
奈 良	311	22.1	13.4	25.2
和 歌 山	320	31.5	15.3	41.1
鳥 取	176	29.9	・	29.9
島 根	279	39.1	・	39.1
岡 山	487	25.0	15.5	39.8
広 島	526	18.3	12.7	29.1
山 口	344	23.8	18.6	25.0
徳 島	238	30.3	・	30.3
香 川	228	22.6	14.3	28.6
愛 媛	356	24.7	9.3	33.4
高 知	267	35.3	12.1	54.1
福 岡	830	16.3	11.9	21.9
佐 賀	234	27.4	・	27.4
長 崎	322	22.6	9.3	35.4
熊 本	481	26.4	13.8	34.7
大 分	323	26.9	13.6	35.7
宮 崎	287	25.1	12.1	32.3
鹿 児 島	454	26.7	11.2	35.3
沖 縄	364	25.3	・	25.3

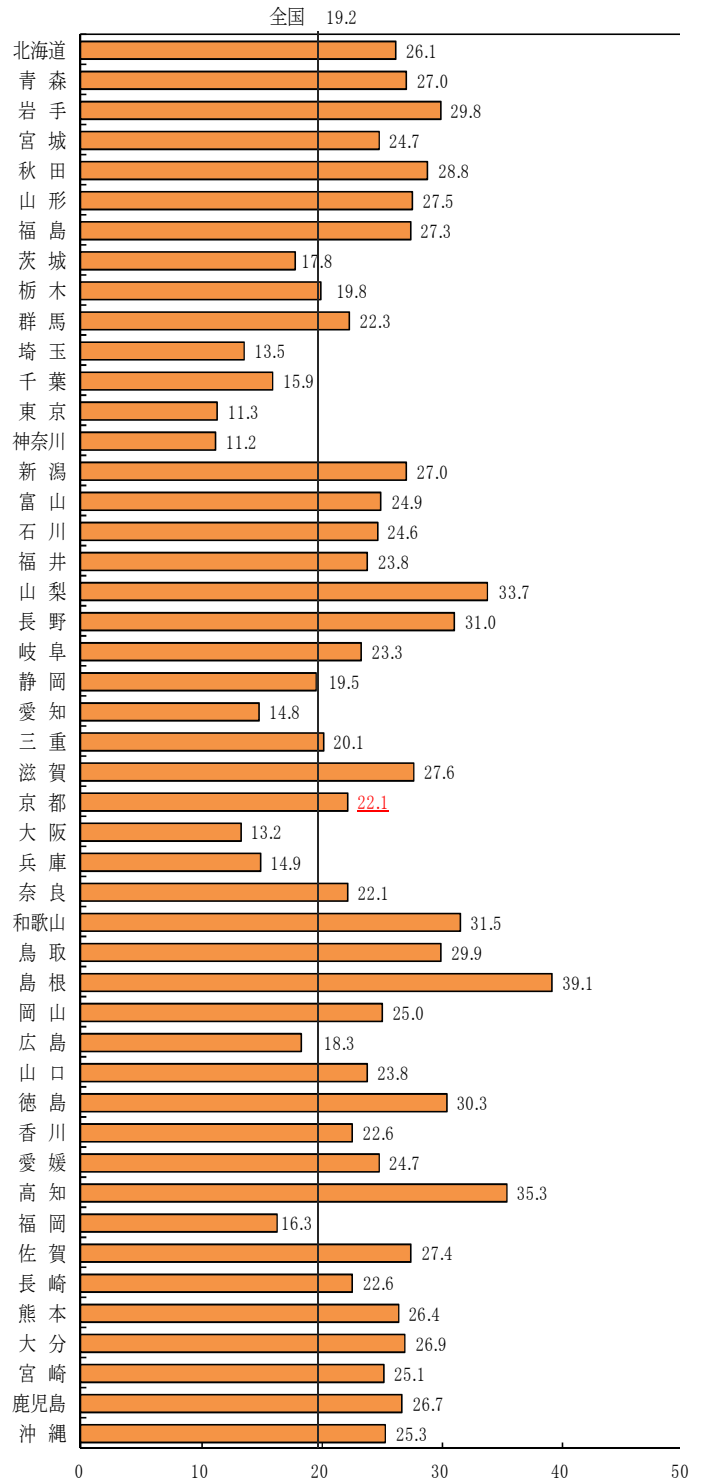
注：1)「常勤保健師数(人口10万対)」は、総務省「住民基本台帳に基づく人口、人口動態及び世帯数(平成25年3月31日現在)」により算出した。

2)「政令市・特別区」には、設置する保健所を含む。

図2 都道府県別にみた常勤保健師数

(人口10万対)

平成24(2012)年度末現在



注：人口10万対の値については、総務省「住民基本台帳に基づく人口、人口動態及び世帯数(平成25年3月31日現在)」により算出した。

【誤】

(2) 常勤保健師の配置状況

平成24年度末現在の保健所及び市区町村における常勤保健師の配置状況を人口10万対で見ると、全国では19.2で、都道府県別にみると、島根県が39.1と最も多くなっている(表15、図2)。

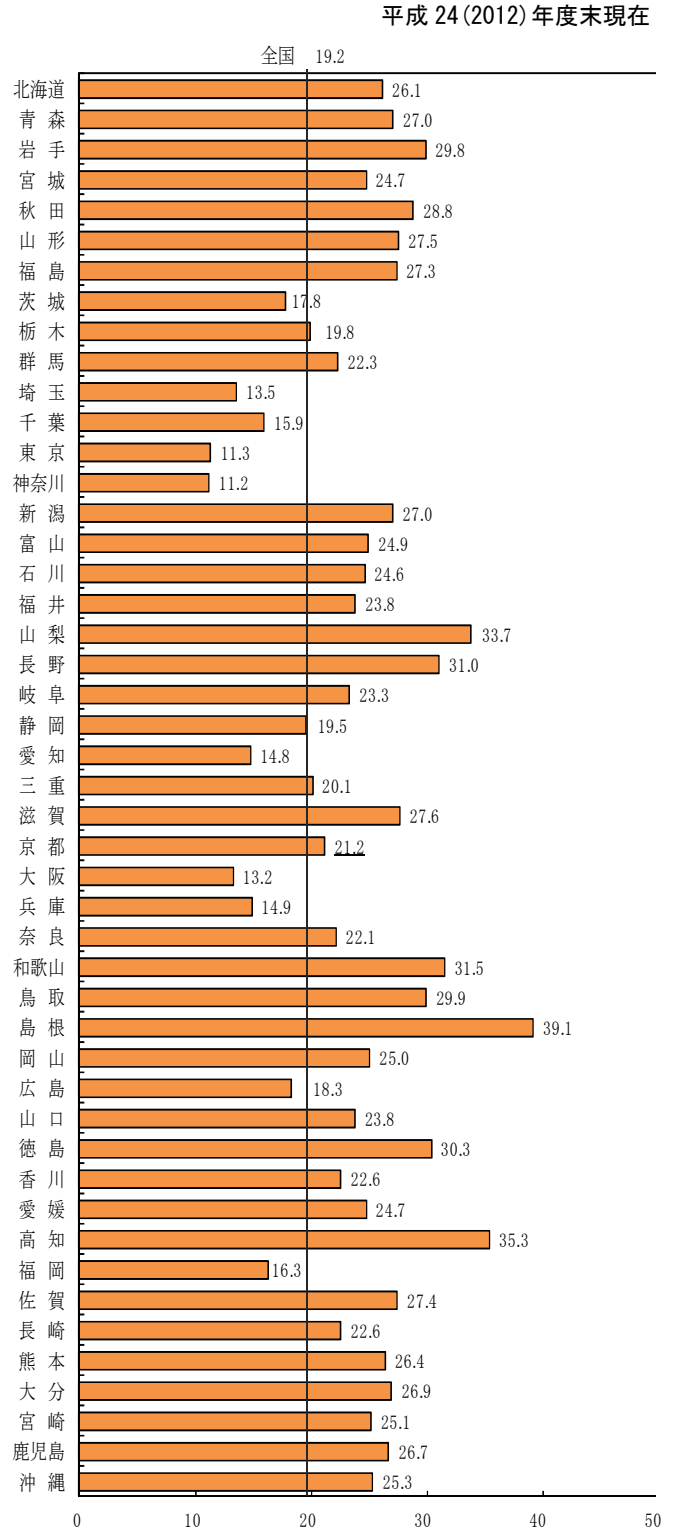
表15 都道府県別にみた常勤保健師数

	常勤保健師数(人)	常勤保健師数 <sup>1)</sup> (人口10万対)		
		総数	政令市・ <sup>2)</sup> 特別区	
			政令市・特別区以外	
全 国	24 645	19.2	11.3	25.1
北 海 道	1 428	26.1	9.6	42.0
青 森	371	27.0	9.7	31.9
岩 手	392	29.8	13.6	34.5
宮 城	573	24.7	12.6	34.5
秋 田	310	28.8	11.2	36.3
山 形	318	27.5	・	27.5
福 島	541	27.3	12.2	34.9
茨 城	533	17.8	・	17.8
栃 木	399	19.8	11.6	22.7
群 馬	451	22.3	16.9	25.2
埼 玉	984	13.5	11.5	14.1
千 葉	994	15.9	10.9	18.2
東 京	1 489	11.3	9.6	16.8
神 奈 川	1 015	11.2	9.6	15.7
新 潟	638	27.0	15.5	33.0
富 山	273	24.9	19.0	28.6
石 川	286	24.6	12.2	32.4
福 井	193	23.8	・	23.8
山 梨	291	33.7	・	33.7
長 野	672	31.0	17.1	34.1
岐 阜	490	23.3	15.6	25.2
静 岡	744	19.5	15.3	22.4
愛 知	1 101	14.8	10.9	18.0
三 重	376	20.1	5.4	23.0
滋 賀	392	27.6	16.4	31.2
京 都	548	21.2	13.9	30.1
大 阪	1 175	13.2	10.9	16.0
兵 庫	841	14.9	9.8	20.7
奈 良	311	22.1	13.4	25.2
和 歌 山	320	31.5	15.3	41.1
鳥 取	176	29.9	・	29.9
島 根	279	39.1	・	39.1
岡 山	487	25.0	15.5	39.8
広 島	526	18.3	12.7	29.1
山 口	344	23.8	18.6	25.0
徳 島	238	30.3	・	30.3
香 川	228	22.6	14.3	28.6
愛 媛	356	24.7	9.3	33.4
高 知	267	35.3	12.1	54.1
福 岡	830	16.3	11.9	21.9
佐 賀	234	27.4	・	27.4
長 崎	322	22.6	9.3	35.4
熊 本	481	26.4	13.8	34.7
大 分	323	26.9	13.6	35.7
宮 崎	287	25.1	12.1	32.3
鹿 児 島	454	26.7	11.2	35.3
沖 縄	364	25.3	・	25.3

注：1)「常勤保健師数(人口10万対)」は、総務省「住民基本台帳に基づく人口、人口動態及び世帯数(平成25年3月31日現在)」により算出した。  
2)「政令市・特別区」には、設置する保健所を含む。

図2 都道府県別にみた常勤保健師数

(人口10万対)



注：人口10万対の値については、総務省「住民基本台帳に基づく人口、人口動態及び世帯数(平成25年3月31日現在)」により算出した。



【正】

## 健康増進編

### 1 健康手帳の交付

市区町村における健康手帳交付数は 1,027,680 人で、男 383,673 人、女 567,753 人となっている（表1）。

表1 健康手帳の交付状況

(単位:人)		平成24(2012)年度		
		総数	40～74歳	75歳以上
総数		<u>1,027,680</u>	<u>847,478</u>	<u>136,753</u>
	男	<u>383,673</u>	<u>329,700</u>	<u>53,973</u>
	女	<u>567,753</u>	<u>489,041</u>	<u>78,712</u>

注：年齢階級別及び性別の計数が不詳の市区町村があるため、総数と年齢階級別及び性別の計が一致しない。

### 2 健康診査

市区町村が実施した健康診査の受診者数は 99,553 人で、男 46,603 人、女 52,950 人となっている（表2）。

検査結果の状況を見ると、「糖尿病個別健康教育対象者（ア）」 28,962 人、「高血圧症個別健康教育対象者（イ）」 28,901 人となっている（表3）。

表2 性・年齢階級別にみた健康診査における受診者の状況

(単位:人)		平成24(2012)年度						
		受診者数	40～49歳	50～59歳	60～64歳	65～69歳	70～74歳	75歳以上
総数		<u>99,553</u>	<u>12,581</u>	<u>15,042</u>	<u>13,484</u>	14,528	16,373	<u>27,545</u>
	男	<u>46,603</u>	5,491	<u>8,477</u>	<u>8,130</u>	7,646	7,314	<u>9,545</u>
	女	<u>52,950</u>	<u>7,090</u>	<u>6,565</u>	<u>5,354</u>	6,882	9,059	<u>18,000</u>

注：1 老人保健法に基づき市区町村が実施していた基本健康診査は、平成20年度より高齢者の医療の確保に関する法律に基づき保険者が実施する特定健康診査と、健康増進法に基づき市区町村が実施する健康診査に分かれた。本報告では市区町村が実施した健康診査について計上している。

2 健康診査の受診者数は、「健康診査」、「訪問健康診査」及び「介護家族訪問健康診査」の受診者数の合計である。

表3 性別にみた健康診査における検査結果の状況

		平成24(2012)年度								
	受診者数	検査結果								
		血圧		脂質異常		糖尿病		貧血 (疑いを含む。)	肝疾患 (疑いを含む。)	腎機能障害 (疑いを含む。)
		高血圧症 個別健康教育 対象者(ア)	高血圧症 個別健康教育 対象者(イ)	脂質異常症 個別健康教育 対象者(ア)	脂質異常症 個別健康教育 対象者(イ)	糖尿病 個別健康教育 対象者(ア)	糖尿病 個別健康教育 対象者(イ)			
総数(人)	<u>99,553</u>	<u>12,366</u>	<u>28,901</u>	<u>21,954</u>	<u>26,841</u>	<u>28,962</u>	<u>12,133</u>	<u>13,619</u>	<u>16,582</u>	12,015
受診者数に 占める割合(%)	100.0	12.4	29.0	22.1	27.0	29.1	12.2	13.7	16.7	12.1
男(人)	<u>46,603</u>	<u>5,634</u>	<u>14,664</u>	<u>10,562</u>	12,257	<u>13,390</u>	<u>6,727</u>	<u>6,313</u>	10,143	5,776
受診者数に 占める割合(%)	100.0	12.1	31.5	22.7	26.3	28.7	14.4	13.5	21.8	12.4
女(人)	<u>52,950</u>	6,732	<u>14,237</u>	11,392	<u>14,584</u>	<u>15,572</u>	<u>5,406</u>	<u>7,306</u>	<u>6,439</u>	6,239
受診者数に 占める割合(%)	100.0	12.7	26.9	21.5	27.5	29.4	10.2	13.8	12.2	11.8

注：「個別健康教育対象者(ア)」は、特定健康診査及び健康増進法に基づく健康診査受診者のうち、検査結果から生活習慣病の発症予防等のため指導が必要な者で、平成24年度中に指導を開始した者をいい、「個別健康教育対象者(イ)」は、特定健康診査及び健康増進法に基づく健康診査受診者のうち、検査結果から生活習慣病の重症化予防等のため個別健康教育による指導が有効であると医師が認めた者で平成24年度中に指導を開始した者をいう。

【誤】

健康増進編

1 健康手帳の交付

市区町村における健康手帳交付数は 1,027,454 人で、男 383,564 人、女 567,636 人となっている(表1)。

表1 健康手帳の交付状況

(単位:人) 平成24(2012)年度

	総数	40~74歳	75歳以上
総数	<u>1 027 454</u>	<u>847 295</u>	<u>136 710</u>
男	<u>383 564</u>	<u>329 612</u>	<u>53 952</u>
女	<u>567 636</u>	<u>488 946</u>	<u>78 690</u>

注: 年齢階級別及び性別の計数が不詳の市区町村があるため、総数と年齢階級別及び性別の計が一致しない。

2 健康診査

市区町村が実施した健康診査の受診者数は 99,539 人で、男 46,596 人、女 52,943 人となっている(表2)。

検査結果の状況を見ると、「糖尿病個別健康教育対象者(ア)」28,959 人、「高血圧症個別健康教育対象者(イ)」28,898 人となっている(表3)。

表2 性・年齢階級別にみた健康診査における受診者の状況

(単位:人) 平成24(2012)年度

	受診者数	40~49歳	50~59歳	60~64歳	65~69歳	70~74歳	75歳以上
総数	<u>99 539</u>	<u>12 580</u>	<u>15 037</u>	<u>13 479</u>	14 528	16 373	<u>27 542</u>
男	<u>46 596</u>	5 491	<u>8 473</u>	<u>8 128</u>	7 646	7 314	<u>9 544</u>
女	<u>52 943</u>	<u>7 089</u>	<u>6 564</u>	<u>5 351</u>	6 882	9 059	<u>17 998</u>

注: 1 老人保健法に基づき市区町村が実施していた基本健康診査は、平成20年度より高齢者の医療の確保に関する法律に基づき保険者が実施する特定健康診査と、健康増進法に基づき市区町村が実施する健康診査に分かれた。本報告では市区町村が実施した健康診査について計上している。

2 健康診査の受診者数は、「健康診査」、「訪問健康診査」及び「介護家族訪問健康診査」の受診者数の合計である。

表3 性別にみた健康診査における検査結果の状況

平成24(2012)年度

	受診者数	検査結果								
		血圧		脂質異常		糖尿病		貧血 (疑いを含む。)	肝疾患 (疑いを含む。)	腎機能障害 (疑いを含む。)
		高血圧症 個別健康教育 対象者(ア)	高血圧症 個別健康教育 対象者(イ)	脂質異常症 個別健康教育 対象者(ア)	脂質異常症 個別健康教育 対象者(イ)	糖尿病 個別健康教育 対象者(ア)	糖尿病 個別健康教育 対象者(イ)			
総数(人)	<u>99 539</u>	<u>12 363</u>	<u>28 898</u>	<u>21 953</u>	<u>26 839</u>	<u>28 959</u>	<u>12 131</u>	<u>13 614</u>	<u>16 581</u>	12 015
受診者数に 占める割合(%)	100.0	12.4	29.0	22.1	27.0	29.1	12.2	13.7	16.7	12.1
男(人)	<u>46 596</u>	<u>5 631</u>	<u>14 663</u>	<u>10 561</u>	12 257	<u>13 388</u>	<u>6 726</u>	<u>6 311</u>	10 143	5 776
受診者数に 占める割合(%)	100.0	12.1	31.5	22.7	26.3	28.7	14.4	13.5	21.8	12.4
女(人)	<u>52 943</u>	6 732	<u>14 235</u>	11 392	<u>14 582</u>	<u>15 571</u>	<u>5 405</u>	<u>7 303</u>	<u>6 438</u>	6 239
受診者数に 占める割合(%)	100.0	12.7	26.9	21.5	27.5	29.4	10.2	13.8	12.2	11.8

注: 「個別健康教育対象者(ア)」は、特定健康診査及び健康増進法に基づく健康診査受診者のうち、検査結果から生活習慣病の発症予防等のため指導が必要な者で、平成24年度中に指導を開始した者をいい、「個別健康教育対象者(イ)」は、特定健康診査及び健康増進法に基づく健康診査受診者のうち、検査結果から生活習慣病の重症化予防等のため個別健康教育による指導が有効であると医師が認めた者で平成24年度中に指導を開始した者をいう。

【正】

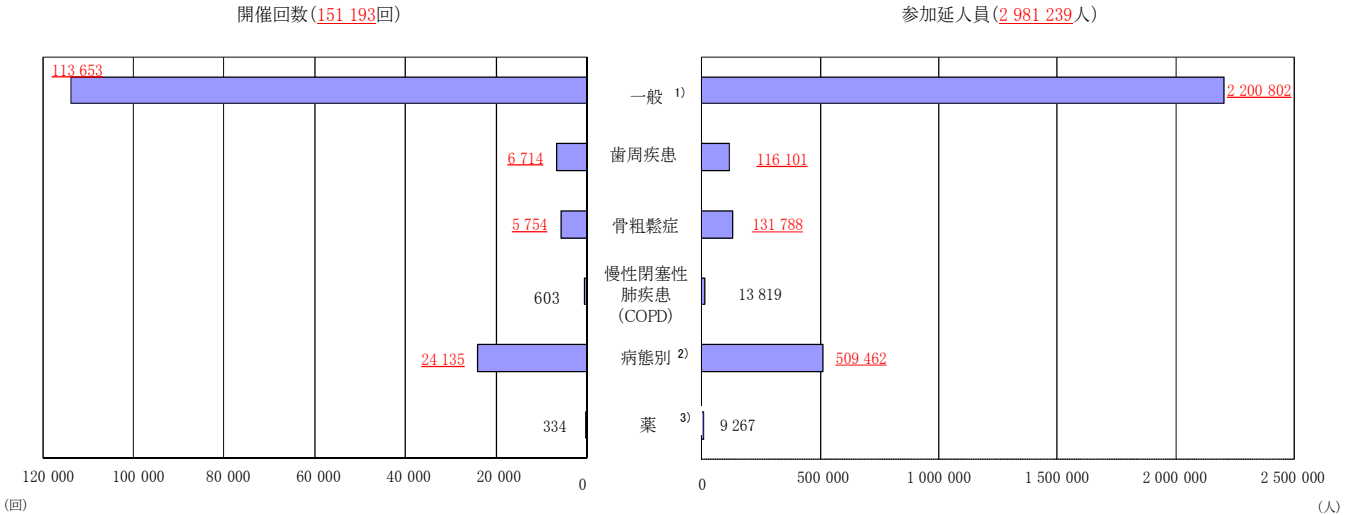
4 健康教育

市区町村が実施した集団健康教育の開催回数は 151,193 回、参加延人員は 2,981,239 人となっている。

内容別にみると、開催回数、参加延人員ともに、「一般」が最も多くなっている。(図1)

図1 集団健康教育の実施状況

平成24(2012)年度



- 注:1)「一般」とは、生活習慣病の予防のための日常生活上の心得、健康増進の方法、食生活の在り方等健康に必要な事項の教育をいう。  
 2)「病態別」とは、肥満、高血圧、心臓病等と個人の生活習慣との関係及び健康的な生活習慣の形成についての教育をいう。  
 3)「薬」とは、薬の保管、適正な服用方法等に関する留意事項、薬の作用・副作用の発現に関する知識の教育をいう。

5 健康相談

平成24年度に市区町村が実施した健康相談の被指導延人員は 1,443,985 人であり、そのうち重点健康相談は 532,783 人となっている。

重点健康相談を内容別にみると、「病態別」が 176,875 人と最も多くなっている。(表6)

表6 健康相談の年次推移

(単位:人)

		被指導延人員				
		平成20年度 (2008)	21年度 ( '09)	22年度 <sup>1)</sup> ( '10)	23年度 ( '11)	24年度 ( '12)
総	数	1 693 691	1 658 638	1 537 679	1 540 898	<u>1 443 985</u>
重点 健康 相談	総	562 188	553 651	532 941	548 046	<u>532 783</u>
	高	94 872	88 236	85 446	100 251	<u>84 289</u>
	脂	27 901	25 458	24 377	24 386	<u>24 756</u>
	糖	35 455	30 305	30 705	34 451	<u>36 412</u>
	歯	91 236	83 792	84 146	81 681	85 505
	骨	103 918	107 085	104 002	108 438	<u>104 947</u>
	女	…	27 634	27 756	24 515	<u>19 999</u>
	病	208 806	191 141	176 509	174 324	<u>176 875</u>
総	合	1 131 503	1 104 987	1 004 738	992 852	<u>911 202</u>

注:1)平成22年度は、東日本大震災の影響により、岩手県の一部の市町村(釜石市、大槌町、宮古市、陸前高田市)、宮城県のうち仙台市以外の市町村、福島県の一部の市町村(南相馬市、楡葉町、富岡町、川内村、大熊町、双葉町、飯館村、会津若松市)が含まれていない。  
 2)「病態別」とは、重点健康相談の「高血圧」から「女性の健康」を除く(平成20年度は「高血圧」から「骨粗鬆症」を除く)、肥満、心臓病等の病態別に、個人の食生活その他の生活習慣を勘案して行う相談指導等をいう。

【誤】

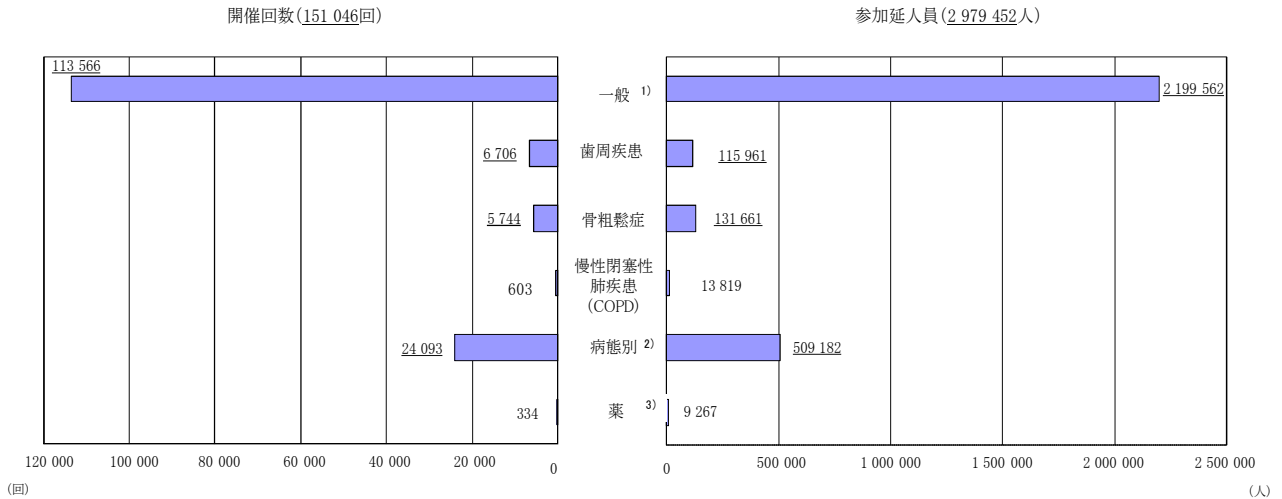
4 健康教育

市区町村が実施した集団健康教育の開催回数は 151,046 回、参加延人員は 2,979,452 人となっている。

内容別にみると、開催回数、参加延人員ともに、「一般」が最も多くなっている。(図1)

図1 集団健康教育の実施状況

平成24(2012)年度



注:1)「一般」とは、生活習慣病の予防のための日常生活上の心得、健康増進の方法、食生活の在り方等健康に必要な事項の教育をいう。

2)「病態別」とは、肥満、高血圧、心臓病等と個人の生活習慣との関係及び健康的な生活習慣の形成についての教育をいう。

3)「薬」とは、薬の保管、適正な服用方法等に関する留意事項、薬の作用・副作用の発現に関する知識の教育をいう。

5 健康相談

平成24年度に市区町村が実施した健康相談の被指導延人員は 1,442,693 人であり、そのうち重点健康相談は 532,676 人となっている。

重点健康相談を内容別にみると、「病態別」が 176,842 人と最も多くなっている。(表6)

表6 健康相談の年次推移

(単位:人)

		被指導延人員				
		平成20年度 (2008)	21年度 ( '09)	22年度 <sup>1)</sup> ( '10)	23年度 ( '11)	24年度 ( '12)
総	数	1 693 691	1 658 638	1 537 679	1 540 898	<u>1 442 693</u>
重点健康相談	総	562 188	553 651	532 941	548 046	<u>532 676</u>
	高	94 872	88 236	85 446	100 251	<u>84 288</u>
	脂	27 901	25 458	24 377	24 386	<u>24 737</u>
	糖	35 455	30 305	30 705	34 451	<u>36 407</u>
	歯	91 236	83 792	84 146	81 681	85 505
	骨	103 918	107 085	104 002	108 438	<u>104 899</u>
	女	…	27 634	27 756	24 515	<u>19 998</u>
	病	208 806	191 141	176 509	174 324	<u>176 842</u>
総合健康相談		1 131 503	1 104 987	1 004 738	992 852	<u>910 017</u>

注:1)平成22年度は、東日本大震災の影響により、岩手県の一部の市町村(釜石市、大槌町、宮古市、陸前高田市)、宮城県のうち仙台市以外の市町村、福島県の一部の市町村(南相馬市、楡葉町、富岡町、川内村、大熊町、双葉町、飯館村、会津若松市)が含まれていない。

2)「病態別」とは、重点健康相談の「高血圧」から「骨粗鬆症」を除く、肥満、心臓病等の病態別に、個人の食生活その他の生活習慣を勘案して行う相談指導等をいう。

【正】

6 機能訓練

平成 24 年度に市区町村が実施した機能訓練の実施状況は、実施施設数 341 か所、被指導延人員 54,094 人となっている（表 7）。

表 7 機能訓練の年次推移

	平成20年度 (2008)	21年度 ( '09)	22年度 <sup>1)</sup> ( '10)	23年度 ( '11)	24年度 ( '12)
実施施設数 (か所)	580	511	459	369	<u>341</u>
実施回数 (回)	16 286	14 195	13 647	12 582	<u>11 473</u>
被指導実人員 (人)	5 002	4 695	4 431	3 755	<u>3 980</u>
被指導延人員 (人)	79 699	75 008	70 688	54 581	<u>54 094</u>

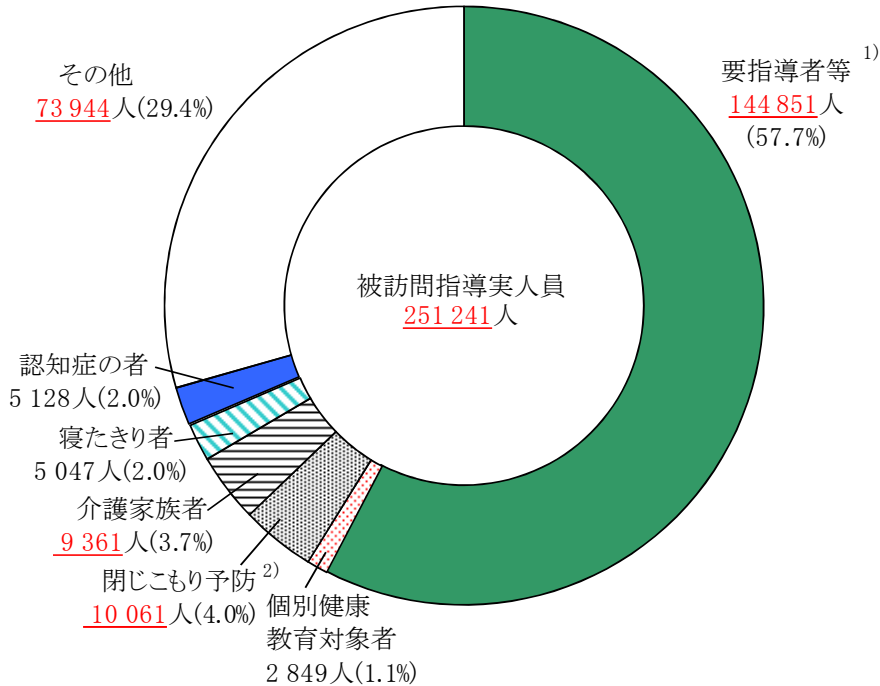
注:1)平成22年度は、東日本大震災の影響により、岩手県の一部の市町村（釜石市、大槌町、宮古市、陸前高田市）、宮城県のうち仙台市以外の市町村、福島県の一部の市町村（南相馬市、楡葉町、富岡町、川内村、大熊町、双葉町、飯館村、会津若松市）が含まれていない。

7 訪問指導

市区町村が実施した訪問指導の被訪問指導実人員は 251,241 人となっており、訪問指導の対象者別にみると、「要指導者等」が 144,851 人（57.7%）と最も多くなっている（図 2）。

図 2 訪問指導の対象者別にみた被訪問指導実人員

平成 24 (2012) 年度



注:1)「要指導者等」とは、生活習慣病改善のための指導を行った者をいう。

2)「閉じこもり予防」とは、介護予防の観点から支援が必要な者で、健康管理上訪問指導が必要と認められた者をいう。

【誤】

6 機能訓練

平成 24 年度に市区町村が実施した機能訓練の実施状況は、実施施設数 340 か所、被指導延人員 53,930 人となっている（表 7）。

表 7 機能訓練の年次推移

	平成20年度 (2008)	21年度 ( '09)	22年度 <sup>1)</sup> ( '10)	23年度 ( '11)	24年度 ( '12)
実施施設数 (か所)	580	511	459	369	<u>340</u>
実施回数 (回)	16 286	14 195	13 647	12 582	<u>11 445</u>
被指導実人員 (人)	5 002	4 695	4 431	3 755	<u>3 968</u>
被指導延人員 (人)	79 699	75 008	70 688	54 581	<u>53 930</u>

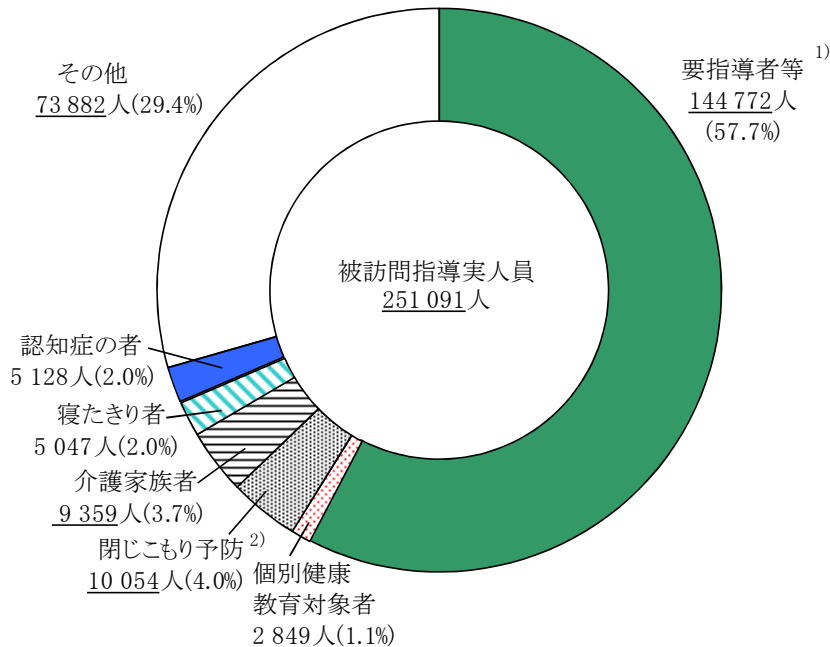
注:1) 平成22年度は、東日本大震災の影響により、岩手県の一部の市町村（釜石市、大槌町、宮古市、陸前高田市）、宮城県のうち仙台市以外の市町村、福島県の一部の市町村（南相馬市、楡葉町、富岡町、川内村、大熊町、双葉町、飯館村、会津若松市）が含まれていない。

7 訪問指導

市区町村が実施した訪問指導の被訪問指導実人員は 251,091 人となっており、訪問指導の対象者別にみると、「要指導者等」が 144,772 人（57.7 %）と最も多くなっている（図 2）。

図 2 訪問指導の対象者別にみた被訪問指導実人員

平成 24 (2012) 年度



注:1)「要指導者等」とは、生活習慣病改善のための指導を行った者をいう。

2)「閉じこもり予防」とは、介護予防の観点から支援が必要な者で、健康管理上訪問指導が必要と認められた者をいう。

【正】

8 がん検診

(1) がん検診の受診者数及び受診率

平成24年度に市区町村が実施したがん検診の受診率は、「胃がん」9.0%、「肺がん」17.3%、「大腸がん」18.7%、「子宮がん」23.5%、「乳がん」17.4%となっている(表8、図3)。

表8 がん検診受診者数及び受診率の年次推移

(単位:人)

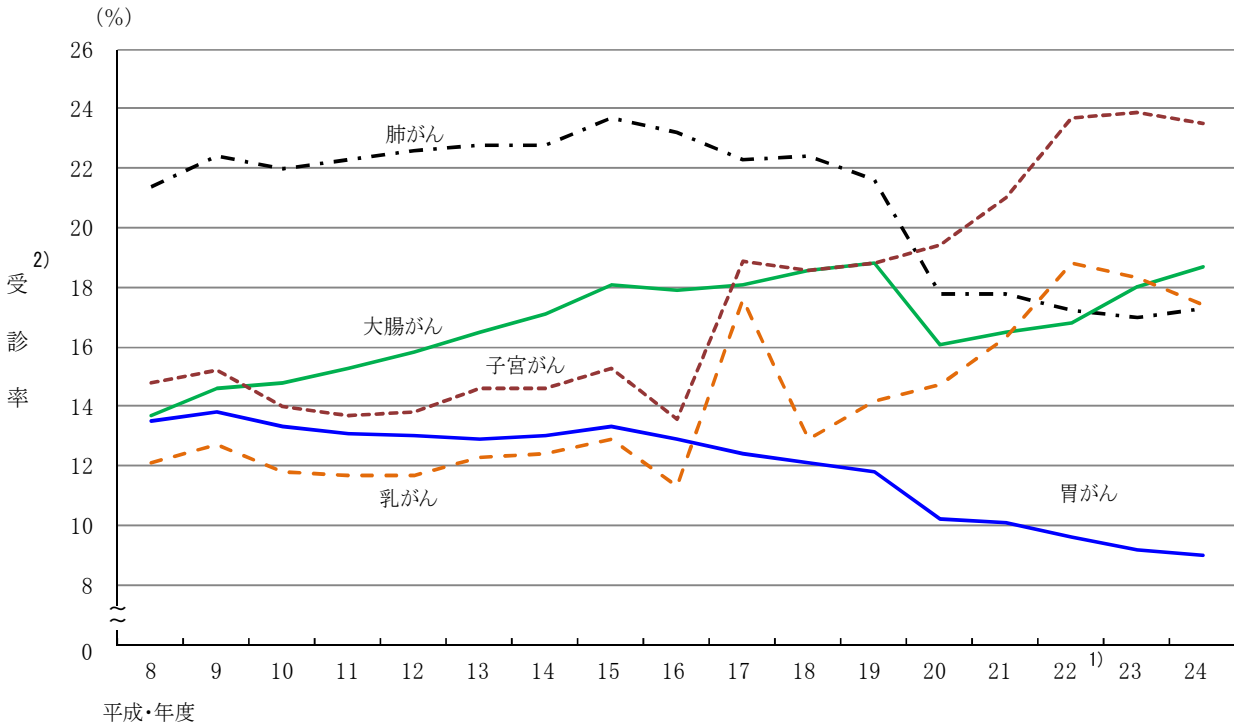
		平成20年度 (2008)	21年度 ( '09)	22年度 <sup>1)</sup> ( '10)	23年度 ( '11)	24年度 ( '12)
胃がん	受診者数	3 916 203	3 946 780	3 775 071	3 809 890	<u>3 788 969</u>
	受診率 (%) <sup>2)</sup>	10.2	10.1	9.6	9.2	9.0
肺がん	受診者数	6 685 467	6 911 047	6 799 918	7 087 151	<u>7 291 794</u>
	受診率 (%) <sup>2)</sup>	17.8	17.9	17.2	17.0	17.3
大腸がん	受診者数	6 418 334	6 693 859	6 761 698	7 649 103	<u>7 988 767</u>
	受診率 (%) <sup>2)</sup>	16.1	16.5	16.8	18.0	18.7
子宮がん	受診者数	3 499 278	4 412 368	4 533 835	4 516 207	<u>4 495 670</u>
	受診率 (%) <sup>2)</sup>	19.4	21.0	23.7	23.9	23.5
乳がん	受診者数	1 792 176	2 574 508	2 492 868	2 523 008	<u>2 377 791</u>
	受診率 (%) <sup>2)</sup>	14.7	16.3	18.8	18.3	17.4

注: 「受診者数」及び「受診率」については、24~26頁「IV 用語の解説」参照。

1)平成22年度は、東日本大震災の影響により、岩手県の一部の市町村(釜石市、大槌町、宮古市、陸前高田市)、宮城県のうち仙台市以外の市町村、福島県の一部の市町村(南相馬市、楡葉町、富岡町、川内村、大熊町、双葉町、飯館村、会津若松市)が含まれていない。

2)受診率は、計数が不詳の市区町村を除いた値である。

図3 がん検診受診率の年次推移



注: 「受診率」については、24~26頁「IV 用語の解説」参照。

1)平成22年度は、東日本大震災の影響により、岩手県の一部の市町村(釜石市、大槌町、宮古市、陸前高田市)、宮城県のうち仙台市以外の市町村、福島県の一部の市町村(南相馬市、楡葉町、富岡町、川内村、大熊町、双葉町、飯館村、会津若松市)が含まれていない。

2)受診率は、計数が不詳の市区町村を除いた値である。

【誤】

8 がん検診

(1) がん検診の受診者数及び受診率

平成 24 年度に市区町村が実施したがん検診の受診率は、「胃がん」9.0 %、「肺がん」17.3 %、「大腸がん」18.7 %、「子宮がん」23.5 %、「乳がん」17.4 %となっている（表 8、図 3）。

表 8 がん検診受診者数及び受診率の年次推移

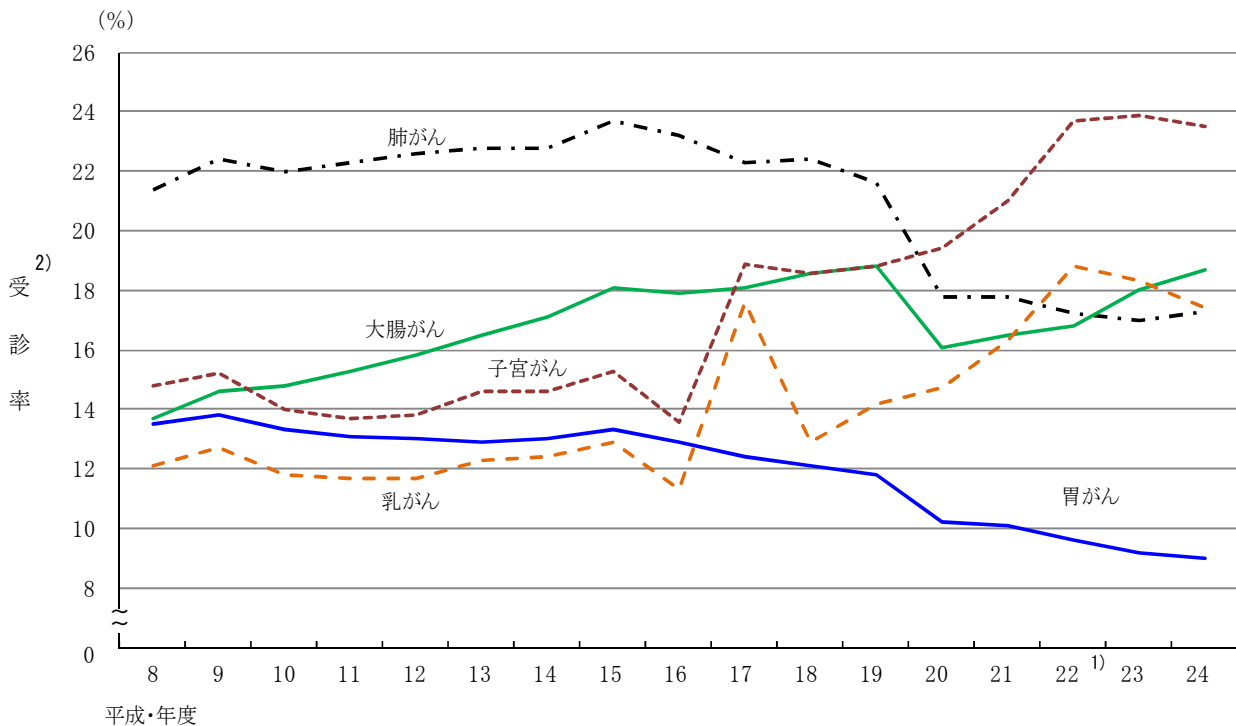
(単位:人)

		平成20年度 (2008)	21年度 ( '09)	22年度 <sup>1)</sup> ( '10)	23年度 ( '11)	24年度 ( '12)
胃がん	受診者数	3 916 203	3 946 780	3 775 071	3 809 890	<u>3 788 204</u>
	受診率 (%) <sup>2)</sup>	10.2	10.1	9.6	9.2	9.0
肺がん	受診者数	6 685 467	6 911 047	6 799 918	7 087 151	<u>7 289 543</u>
	受診率 (%) <sup>2)</sup>	17.8	17.9	17.2	17.0	17.3
大腸がん	受診者数	6 418 334	6 693 859	6 761 698	7 649 103	<u>7 985 691</u>
	受診率 (%) <sup>2)</sup>	16.1	16.5	16.8	18.0	18.7
子宮がん	受診者数	3 499 278	4 412 368	4 533 835	4 516 207	<u>4 492 608</u>
	受診率 (%) <sup>2)</sup>	19.4	21.0	23.7	23.9	23.5
乳がん	受診者数	1 792 176	2 574 508	2 492 868	2 523 008	<u>2 376 348</u>
	受診率 (%) <sup>2)</sup>	14.7	16.3	18.8	18.3	17.4

注：「受診者数」及び「受診率」については、24～26頁「IV 用語の解説」参照。

- 1)平成22年度は、東日本大震災の影響により、岩手県の一部の市町村（釜石市、大槌町、宮古市、陸前高田市）、宮城県のうち仙台市以外の市町村、福島県の一部の市町村（南相馬市、楡葉町、富岡町、川内村、大熊町、双葉町、飯館村、会津若松市）が含まれていない。
- 2)受診率は、計数が不詳の市区町村を除いた値である。

図 3 がん検診受診率の年次推移



注：「受診率」については、24～26頁「IV 用語の解説」参照。

- 1)平成22年度は、東日本大震災の影響により、岩手県の一部の市町村（釜石市、大槌町、宮古市、陸前高田市）、宮城県のうち仙台市以外の市町村、福島県の一部の市町村（南相馬市、楡葉町、富岡町、川内村、大熊町、双葉町、飯館村、会津若松市）が含まれていない。
- 2)受診率は、計数が不詳の市区町村を除いた値である。



【正】

(2) がん検診受診率の分布状況

市区町村のがん検診受診率の分布をみると、がん検診受診率が「50%以上」と高い市区町村数は、「肺がん」が156（全国市区町村数に占める割合9.0%）と最も多く、次いで「子宮がん」が78（同4.5%）となっている。一方、がん検診受診率が「0～10%未満」と低い市区町村数は、「胃がん」が708（同40.7%）と最も多く、次いで「乳がん」が443（同25.5%）となっている。（表9、図4）

表9 市区町村におけるがん検診受診率の分布状況

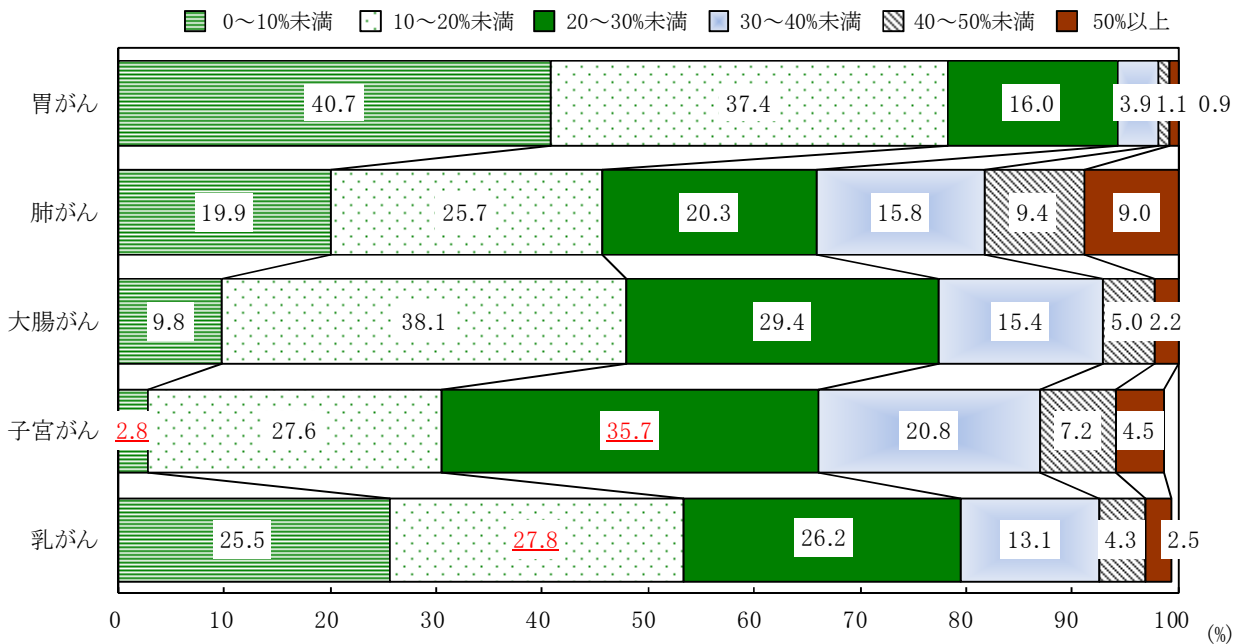
平成24(2012)年度

	全国 <sup>1)</sup> 市区町村数	がん検診受診率別市区町村数					
		0～10%未満	10～20%未満	20～30%未満	30～40%未満	40～50%未満	50%以上
胃がん	1 738	708	650	278	67	19	16
肺がん	1 738	346	446	352	275	163	156
大腸がん	1 738	<u>170</u>	<u>663</u>	511	268	87	39
子宮がん	1 738	<u>49</u>	<u>479</u>	<u>620</u>	<u>361</u>	126	78
乳がん	1 738	<u>443</u>	<u>483</u>	455	227	74	43

注：1)「全国市区町村数」はがん検診受診率が不詳を含む。

図4 市区町村におけるがん検診受診率の分布状況

平成24(2012)年度



注：総数にはがん検診受診率が不詳を含む。

【誤】

(2) がん検診受診率の分布状況

市区町村のがん検診受診率の分布をみると、がん検診受診率が「50%以上」と高い市区町村数は、「肺がん」が156（全国市区町村数に占める割合9.0%）と最も多く、次いで「子宮がん」が78（同4.5%）となっている。一方、がん検診受診率が「0～10%未満」と低い市区町村数は、「胃がん」が708（同40.7%）と最も多く、次いで「乳がん」が444（同25.5%）となっている。（表9、図4）

表9 市区町村におけるがん検診受診率の分布状況

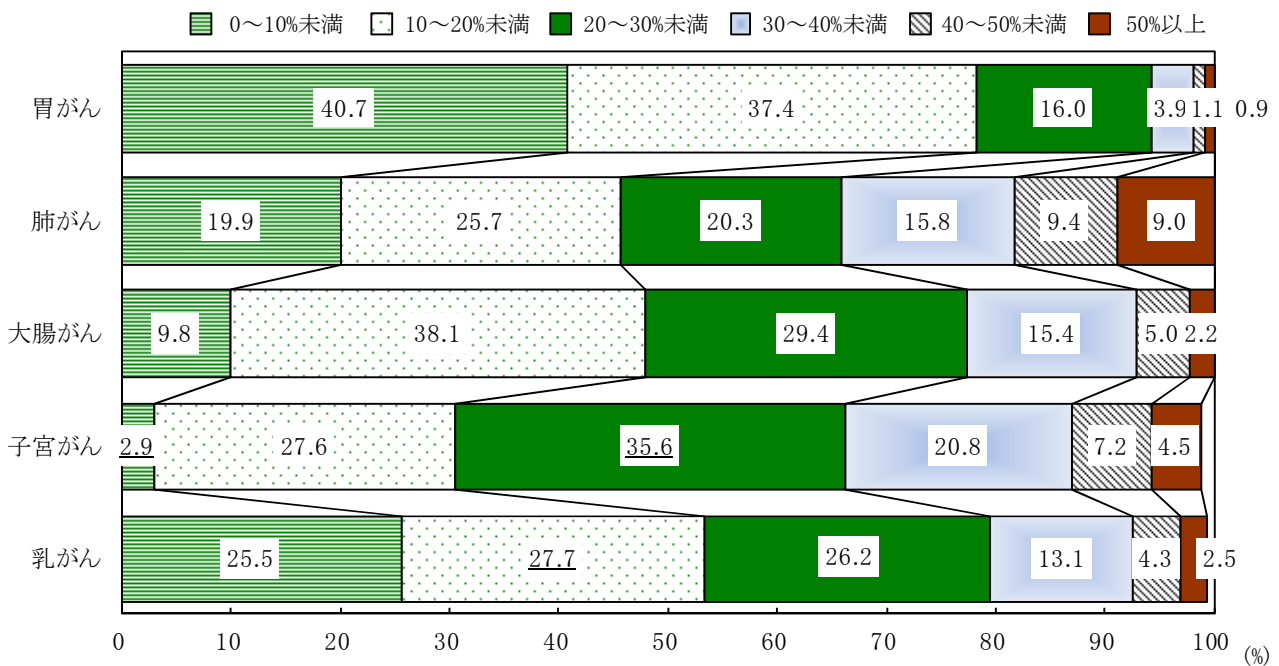
平成24(2012)年度

	全国 <sup>1)</sup> 市区町村数	がん検診受診率別市区町村数					
		0～10%未満	10～20%未満	20～30%未満	30～40%未満	40～50%未満	50%以上
胃がん	1 738	708	650	278	67	19	16
肺がん	1 738	346	446	352	275	163	156
大腸がん	1 738	171	662	511	268	87	39
子宮がん	1 738	50	480	619	362	126	78
乳がん	1 738	444	482	455	227	74	43

注：1) 「全国市区町村数」はがん検診受診率が不詳を含む。

図4 市区町村におけるがん検診受診率の分布状況

平成24(2012)年度



注：総数にはがん検診受診率が不詳を含む。

【正】

(3) 平成23年度がん検診受診者における要精密検査の受診状況

平成23年度に市区町村が実施したがん検診における要精密検査者のうちがんであった者数の、がん検診受診者数に対する割合は、「胃がん」0.16%、「肺がん」0.06%、「大腸がん」0.22%、「子宮がん」0.08%、「乳がん」0.32%となっている(表10)。

表10 平成23年度がん検診受診者における要精密検査の受診状況<sup>1)</sup>

(単位:人)

平成23(2011)年度

	胃がん	肺がん	大腸がん	子宮がん	乳がん
がん検診受診者数 <sup>1)</sup>	<u>3 789 998</u>	<u>7 092 407</u>	<u>7 674 030</u>	<u>4 498 602</u>	<u>2 511 299</u>
要精密検査者数 <sup>1)</sup>	<u>346 719</u>	<u>190 266</u>	<u>543 330</u>	<u>79 306</u>	<u>210 347</u>
精密検査受診率 <sup>2)</sup> (%)	80.5	77.9	63.0	68.0	84.4
がん検診受診者数に対する割合 (%)	9.15	2.68	7.08	1.76	8.38
がんであった者数 <sup>1)</sup>	<u>6 178</u>	<u>4 228</u>	<u>16 736</u>	<u>3 454</u>	<u>8 047</u>
がん検診受診者数に対する割合 (%)	0.16	0.06	0.22	0.08	0.32
要精密検査者数に対する割合 (%)	1.78	2.22	3.08	<u>4.36</u>	<u>3.83</u>
精密検査未受診者数 <sup>1)</sup>	<u>33 101</u>	<u>17 117</u>	<u>93 882</u>	10 944	<u>11 602</u>
精密検査未受診率 <sup>2)</sup> (%)	9.5	9.0	17.3	13.8	5.5
精密検査未把握者数 <sup>1)</sup>	34 355	24 916	107 300	<u>14 417</u>	<u>21 200</u>
精密検査未把握率 <sup>2)</sup> (%)	9.9	13.1	<u>19.7</u>	18.2	10.1

注: 1) 平成24年度に精密検査を受診し、結果が判明した者についても含めている。

がん検診受診者数については平成23年度受診者を平成24年度報告で改めて把握したものであり、「表8 がん検診受診者数及び受診率の年次推移」の平成23年度がん検診受診者数の数値とは異なる。

2) 「精密検査受診率」、「精密検査未受診率」及び「精密検査未把握率」については、24~26頁「IV 用語の解説」参照。「精密検査未受診者数」及び「精密検査未把握者数」の計数が不詳の市区町村を除いた値である。

【誤】

(3) 平成23年度がん検診受診者における要精密検査の受診状況

平成23年度に市区町村が実施したがん検診における要精密検査者のうちがんであった者数の、がん検診受診者数に対する割合は、「胃がん」0.16%、「肺がん」0.06%、「大腸がん」0.22%、「子宮がん」0.08%、「乳がん」0.32%となっている(表10)。

表10 平成23年度がん検診受診者における要精密検査の受診状況<sup>1)</sup>

(単位:人)

平成23(2011)年度

	胃がん	肺がん	大腸がん	子宮がん	乳がん
がん検診受診者数 <sup>1)</sup>	<u>3 789 305</u>	<u>7 090 163</u>	<u>7 671 097</u>	<u>4 495 338</u>	<u>2 509 946</u>
要精密検査者数 <sup>1)</sup>	<u>346 634</u>	<u>190 160</u>	<u>543 098</u>	<u>79 280</u>	<u>210 246</u>
精密検査受診率 <sup>2)</sup> (%)	80.5	77.9	63.0	68.0	84.4
がん検診受診者数に対する割合 (%)	9.15	2.68	7.08	1.76	8.38
がんであった者数 <sup>1)</sup>	<u>6 177</u>	<u>4 223</u>	<u>16 728</u>	<u>3 452</u>	<u>8 037</u>
がん検診受診者数に対する割合 (%)	0.16	0.06	0.22	0.08	0.32
要精密検査者数に対する割合 (%)	1.78	2.22	3.08	<u>4.35</u>	<u>3.82</u>
精密検査未受診者数 <sup>1)</sup>	<u>33 094</u>	<u>17 110</u>	<u>93 844</u>	10 944	<u>11 601</u>
精密検査未受診率 <sup>2)</sup> (%)	9.5	9.0	17.3	13.8	5.5
精密検査未把握者数 <sup>1)</sup>	34 355	24 916	107 300	<u>14 416</u>	<u>21 198</u>
精密検査未把握率 <sup>2)</sup> (%)	9.9	13.1	<u>19.8</u>	18.2	10.1

注: 1) 平成24年度に精密検査を受診し、結果が判明した者についても含めている。

がん検診受診者数については平成23年度受診者を平成24年度報告で改めて把握したものであり、「表8 がん検診受診者数及び受診率の年次推移」の平成23年度がん検診受診者数の数値とは異なる。

2) 「精密検査受診率」、「精密検査未受診率」及び「精密検査未把握率」については、24～26頁「IV 用語の解説」参照。「精密検査未受診者数」及び「精密検査未把握者数」の計数が不詳の市区町村を除いた値である。

【正】

統計表1 都道府県別にみた妊娠届出の妊娠週（月）数別の状況

平成24(2012)年度

	総数	満11週以内 (第3月以内)	満12～19週 (第4～5月)	満20～27週 (第6～7月)	満28週～分娩まで (第8月～分娩まで)	分娩後	不詳
全 国	<u>1 080 193</u>	<u>981 309</u>	<u>78 388</u>	<u>9 405</u>	<u>4 913</u>	2 180	3 998
北 海 道	39 413	36 217	2 423	434	241	79	19
青 森	9 327	8 392	792	84	39	20	-
岩 手	9 372	7 938	1 286	97	40	11	-
宮 城	19 694	17 468	1 838	161	77	27	123
秋 田	6 403	5 872	418	62	42	7	2
山 形	8 317	7 040	1 165	65	28	17	2
福 島	14 359	12 464	1 609	164	73	23	26
茨 城	24 182	22 373	1 277	264	151	61	56
栃 木	16 500	15 269	910	166	93	28	34
群 馬	15 622	14 066	1 293	153	91	19	-
埼 玉	61 426	56 151	3 933	498	234	72	538
千 葉	52 283	48 086	3 160	510	215	153	159
東 京	122 879	111 519	8 501	1 006	438	395	1 020
神 奈 川	83 490	76 938	4 195	635	281	608	833
新 潟	17 477	15 750	1 460	127	87	13	40
富 山	8 003	7 257	658	50	30	7	1
石 川	9 645	8 788	768	54	28	7	-
福 井	6 871	6 374	377	42	29	5	44
山 梨	6 664	5 751	713	67	50	24	59
長 野	17 887	16 911	664	153	114	21	24
岐 阜	17 064	14 683	2 157	127	73	13	11
静 岡	31 926	29 017	2 406	282	145	52	24
愛 知	51 631	48 040	2 977	354	188	50	22
三 重	15 836	14 855	738	114	57	10	62
滋 賀	13 960	12 945	818	105	57	6	29
京 都	<u>22 622</u>	<u>20 595</u>	<u>1 341</u>	<u>279</u>	<u>270</u>	41	96
大 阪	78 585	72 220	5 028	586	305	71	375
兵 庫	48 987	44 226	3 949	389	235	43	145
奈 良	10 744	10 148	460	78	29	7	22
和 歌 山	7 615	7 173	341	48	38	9	6
鳥 取	4 902	4 417	418	30	20	8	9
島 根	5 478	4 716	684	32	25	4	17
岡 山	16 855	15 656	940	136	80	21	22
広 島	25 805	24 003	1 446	176	82	49	49
山 口	11 019	10 262	627	78	41	9	2
徳 島	5 811	5 437	309	40	14	9	2
香 川	8 329	7 575	641	58	52	2	1
愛 媛	11 389	9 970	1 252	109	55	2	1
高 知	5 507	4 928	482	65	23	2	7
福 岡	47 562	41 110	5 621	504	228	48	51
佐 賀	7 470	6 283	1 070	62	40	12	3
長 崎	11 869	10 965	731	102	51	13	7
熊 本	16 666	15 057	1 240	206	122	17	24
大 分	9 910	8 867	881	102	41	17	2
宮 崎	10 131	8 933	985	121	65	13	14
鹿 児 島	15 055	13 360	1 414	175	80	25	1
沖 縄	17 651	15 244	1 992	255	116	30	14

【誤】

統計表 1 都道府県別にみた妊娠届出の妊娠週（月）数別の状況

平成24(2012)年度

	総数						
	満11週以内 (第3月以内)	満12～19週 (第4～5月)	満20～27週 (第6～7月)	満28週～分娩まで (第8月～分娩まで)	分娩後	不詳	
全 国	1 079 339	980 556	78 327	9 392	4 886	2 180	3 998
北 海 道	39 413	36 217	2 423	434	241	79	19
青 森	9 327	8 392	792	84	39	20	-
岩 手	9 372	7 938	1 286	97	40	11	-
宮 城	19 694	17 468	1 838	161	77	27	123
秋 田	6 403	5 872	418	62	42	7	2
山 形	8 317	7 040	1 165	65	28	17	2
福 島	14 359	12 464	1 609	164	73	23	26
茨 城	24 182	22 373	1 277	264	151	61	56
栃 木	16 500	15 269	910	166	93	28	34
群 馬	15 622	14 066	1 293	153	91	19	-
埼 玉	61 426	56 151	3 933	498	234	72	538
千 葉	52 283	48 086	3 160	510	215	153	159
東 京	122 879	111 519	8 501	1 006	438	395	1 020
神 奈 川	83 490	76 938	4 195	635	281	608	833
新 潟	17 477	15 750	1 460	127	87	13	40
富 山	8 003	7 257	658	50	30	7	1
石 川	9 645	8 788	768	54	28	7	-
福 井	6 871	6 374	377	42	29	5	44
山 梨	6 664	5 751	713	67	50	24	59
長 野	17 887	16 911	664	153	114	21	24
岐 阜	17 064	14 683	2 157	127	73	13	11
静 岡	31 926	29 017	2 406	282	145	52	24
愛 知	51 631	48 040	2 977	354	188	50	22
三 重	15 836	14 855	738	114	57	10	62
滋 賀	13 960	12 945	818	105	57	6	29
京 都	21 768	19 842	1 280	266	243	41	96
大 阪	78 585	72 220	5 028	586	305	71	375
兵 庫	48 987	44 226	3 949	389	235	43	145
奈 良	10 744	10 148	460	78	29	7	22
和 歌 山	7 615	7 173	341	48	38	9	6
鳥 取	4 902	4 417	418	30	20	8	9
島 根	5 478	4 716	684	32	25	4	17
岡 山	16 855	15 656	940	136	80	21	22
広 島	25 805	24 003	1 446	176	82	49	49
山 口	11 019	10 262	627	78	41	9	2
徳 島	5 811	5 437	309	40	14	9	2
香 川	8 329	7 575	641	58	52	2	1
愛 媛	11 389	9 970	1 252	109	55	2	1
高 知	5 507	4 928	482	65	23	2	7
福 岡	47 562	41 110	5 621	504	228	48	51
佐 賀	7 470	6 283	1 070	62	40	12	3
長 崎	11 869	10 965	731	102	51	13	7
熊 本	16 666	15 057	1 240	206	122	17	24
大 分	9 910	8 867	881	102	41	17	2
宮 崎	10 131	8 933	985	121	65	13	14
鹿 児 島	15 055	13 360	1 414	175	80	25	1
沖 縄	17 651	15 244	1 992	255	116	30	14

【正】

統計表 2 都道府県別にみた常勤保健師数

平成24(2012)年度末現在

	常勤保健師数(人)			常勤保健師数(人口10万対)			人口(人) <sup>2)</sup>		
	総数	政令市・ <sup>1)</sup> 特別区	政令市・特別区以外	総数	政令市・ <sup>1)</sup> 特別区	政令市・特別区以外	総数	政令市・特別区	政令市・特別区以外
全 国	24 668	6 256	18 412	19.2	11.3	25.2	128 373 879	55 235 466	73 138 413
北 海 道	1 428	256	1 172	26.1	9.6	42.0	5 465 451	2 672 664	2 792 787
青 森	371	29	342	27.0	9.7	31.9	1 372 010	298 462	1 073 548
岩 手	392	40	352	29.8	13.6	34.5	1 314 180	294 435	1 019 745
宮 城	573	131	442	24.7	12.6	34.5	2 318 692	1 038 522	1 280 170
秋 田	310	36	274	28.8	11.2	36.3	1 076 205	320 681	755 524
山 形	318	・	318	27.5	・	27.5	1 155 942	・	1 155 942
福 島	541	81	460	27.3	12.2	34.9	1 980 259	661 430	1 318 829
茨 城	533	・	533	17.8	・	17.8	2 997 072	・	2 997 072
栃 木	399	60	339	19.8	11.6	22.7	2 010 934	516 546	1 494 388
群 馬	451	121	330	22.3	16.9	25.2	2 023 382	715 600	1 307 782
埼 玉	984	184	800	13.5	11.5	14.1	7 272 304	1 593 190	5 679 114
千 葉	994	216	778	15.9	10.9	18.2	6 240 455	1 976 374	4 264 081
東 京	1 489	954	535	11.3	9.6	16.8	13 142 640	9 955 775	3 186 865
神 奈 川	1 015	639	376	11.2	9.6	15.7	9 083 643	6 686 422	2 397 221
新 潟	638	125	513	27.0	15.5	33.0	2 361 133	805 767	1 555 366
富 山	273	80	193	24.9	19.0	28.6	1 094 827	420 496	674 331
石 川	286	55	231	24.6	12.2	32.4	1 163 089	450 360	712 729
福 井	193	・	193	23.8	・	23.8	810 552	・	810 552
山 梨	291	・	291	33.7	・	33.7	863 917	・	863 917
長 野	672	66	606	31.0	17.1	34.1	2 165 604	386 128	1 779 476
岐 阜	490	65	425	23.3	15.6	25.2	2 102 879	416 750	1 686 129
静 岡	744	234	510	19.5	15.3	22.4	3 809 470	1 531 950	2 277 520
愛 知	1 101	374	727	14.8	10.9	18.0	7 462 800	3 427 929	4 034 871
三 重	376	17	359	20.1	5.4	23.0	1 871 619	313 195	1 558 424
滋 賀	392	56	336	27.6	16.4	31.2	1 419 426	341 489	1 077 937
京 都	571	197	374	22.1	13.9	32.1	2 587 129	1 420 373	1 166 756
大 阪	1 175	518	657	13.2	10.9	16.0	8 873 698	4 768 642	4 105 056
兵 庫	841	300	541	14.9	9.8	20.7	5 660 302	3 047 371	2 612 931
奈 良	311	49	262	22.1	13.4	25.2	1 405 453	364 836	1 040 617
和 歌 山	320	58	262	31.5	15.3	41.1	1 016 563	379 536	637 027
鳥 取	176	・	176	29.9	・	29.9	588 508	・	588 508
島 根	279	・	279	39.1	・	39.1	713 134	・	713 134
岡 山	487	184	303	25.0	15.5	39.8	1 946 083	1 184 379	761 704
広 島	526	240	286	18.3	12.7	29.1	2 873 603	1 892 009	981 594
山 口	344	52	292	23.8	18.6	25.0	1 447 499	278 962	1 168 537
徳 島	238	・	238	30.3	・	30.3	785 001	・	785 001
香 川	228	61	167	22.6	14.3	28.6	1 010 707	427 572	583 135
愛 媛	356	48	308	24.7	9.3	33.4	1 440 117	516 964	923 153
高 知	267	41	226	35.3	12.1	54.1	755 994	338 087	417 907
福 岡	830	341	489	16.3	11.9	21.9	5 105 427	2 870 114	2 235 313
佐 賀	234	・	234	27.4	・	27.4	853 341	・	853 341
長 崎	322	65	257	22.6	9.3	35.4	1 427 133	701 980	725 153
熊 本	481	101	380	26.4	13.8	34.7	1 825 361	731 815	1 093 546
大 分	323	65	258	26.9	13.6	35.7	1 199 401	476 723	722 678
宮 崎	287	49	238	25.1	12.1	32.3	1 141 559	404 439	737 120
鹿 児 島	454	68	386	26.7	11.2	35.3	1 701 387	607 499	1 093 888
沖 縄	364	・	364	25.3	・	25.3	1 437 994	・	1 437 994

注：1)「政令市・特別区」には、設置する保健所を含む。

2)人口は、総務省「住民基本台帳に基づく人口、人口動態及び世帯数(平成25年3月31日現在)」である。

統計表 2 都道府県別にみた常勤保健師数

平成24(2012)年度末現在

	常勤保健師数(人)			常勤保健師数(人口10万対)			人口(人) <sup>2)</sup>		
	総数	政令市・ 特別区 <sup>1)</sup>	政令市・ 特別区以外	総数	政令市・ 特別区 <sup>1)</sup>	政令市・ 特別区以外	総数	政令市・ 特別区	政令市・ 特別区以外
全 国	24 645	6 256	18 389	19.2	11.3	25.1	128 373 879	55 235 466	73 138 413
北 海 道	1 428	256	1 172	26.1	9.6	42.0	5 465 451	2 672 664	2 792 787
青 森	371	29	342	27.0	9.7	31.9	1 372 010	298 462	1 073 548
岩 手	392	40	352	29.8	13.6	34.5	1 314 180	294 435	1 019 745
宮 城	573	131	442	24.7	12.6	34.5	2 318 692	1 038 522	1 280 170
秋 田	310	36	274	28.8	11.2	36.3	1 076 205	320 681	755 524
山 形	318	・	318	27.5	・	27.5	1 155 942	・	1 155 942
福 島	541	81	460	27.3	12.2	34.9	1 980 259	661 430	1 318 829
茨 城	533	・	533	17.8	・	17.8	2 997 072	・	2 997 072
栃 木	399	60	339	19.8	11.6	22.7	2 010 934	516 546	1 494 388
群 馬	451	121	330	22.3	16.9	25.2	2 023 382	715 600	1 307 782
埼 玉	984	184	800	13.5	11.5	14.1	7 272 304	1 593 190	5 679 114
千 葉	994	216	778	15.9	10.9	18.2	6 240 455	1 976 374	4 264 081
東 京	1 489	954	535	11.3	9.6	16.8	13 142 640	9 955 775	3 186 865
神 奈 川	1 015	639	376	11.2	9.6	15.7	9 083 643	6 686 422	2 397 221
新 潟	638	125	513	27.0	15.5	33.0	2 361 133	805 767	1 555 366
富 山	273	80	193	24.9	19.0	28.6	1 094 827	420 496	674 331
石 川	286	55	231	24.6	12.2	32.4	1 163 089	450 360	712 729
福 井	193	・	193	23.8	・	23.8	810 552	・	810 552
山 梨	291	・	291	33.7	・	33.7	863 917	・	863 917
長 野	672	66	606	31.0	17.1	34.1	2 165 604	386 128	1 779 476
岐 阜	490	65	425	23.3	15.6	25.2	2 102 879	416 750	1 686 129
静 岡	744	234	510	19.5	15.3	22.4	3 809 470	1 531 950	2 277 520
愛 知	1 101	374	727	14.8	10.9	18.0	7 462 800	3 427 929	4 034 871
三 重	376	17	359	20.1	5.4	23.0	1 871 619	313 195	1 558 424
滋 賀	392	56	336	27.6	16.4	31.2	1 419 426	341 489	1 077 937
京 都	548	197	351	21.2	13.9	30.1	2 587 129	1 420 373	1 166 756
大 阪	1 175	518	657	13.2	10.9	16.0	8 873 698	4 768 642	4 105 056
兵 庫	841	300	541	14.9	9.8	20.7	5 660 302	3 047 371	2 612 931
奈 良	311	49	262	22.1	13.4	25.2	1 405 453	364 836	1 040 617
和 歌 山	320	58	262	31.5	15.3	41.1	1 016 563	379 536	637 027
鳥 取	176	・	176	29.9	・	29.9	588 508	・	588 508
島 根	279	・	279	39.1	・	39.1	713 134	・	713 134
岡 山	487	184	303	25.0	15.5	39.8	1 946 083	1 184 379	761 704
広 島	526	240	286	18.3	12.7	29.1	2 873 603	1 892 009	981 594
山 口	344	52	292	23.8	18.6	25.0	1 447 499	278 962	1 168 537
徳 島	238	・	238	30.3	・	30.3	785 001	・	785 001
香 川	228	61	167	22.6	14.3	28.6	1 010 707	427 572	583 135
愛 媛	356	48	308	24.7	9.3	33.4	1 440 117	516 964	923 153
高 知	267	41	226	35.3	12.1	54.1	755 994	338 087	417 907
福 岡	830	341	489	16.3	11.9	21.9	5 105 427	2 870 114	2 235 313
佐 賀	234	・	234	27.4	・	27.4	853 341	・	853 341
長 崎	322	65	257	22.6	9.3	35.4	1 427 133	701 980	725 153
熊 本	481	101	380	26.4	13.8	34.7	1 825 361	731 815	1 093 546
大 分	323	65	258	26.9	13.6	35.7	1 199 401	476 723	722 678
宮 崎	287	49	238	25.1	12.1	32.3	1 141 559	404 439	737 120
鹿 児 島	454	68	386	26.7	11.2	35.3	1 701 387	607 499	1 093 888
沖 縄	364	・	364	25.3	・	25.3	1 437 994	・	1 437 994

注：1) 「政令市・特別区」には、設置する保健所を含む。

2) 人口は、総務省「住民基本台帳に基づく人口、人口動態及び世帯数(平成25年3月31日現在)」である。



【正】

統計表3 都道府県別にみたがん検診の実施状況(3-1)

平成24(2012)年度

	受診者数(人)					受診率(%) <sup>1)</sup>				
	胃がん	肺がん	大腸がん	子宮がん	乳がん	胃がん	肺がん	大腸がん	子宮がん	乳がん
全 国	3 788 969	7 291 794	7 988 767	4 495 670	2 377 791	9.0	17.3	18.7	23.5	17.4
北海道	173 128	190 222	261 609	186 254	126 703	9.9	10.9	15.0	26.7	23.0
青森	94 975	99 135	127 868	49 430	23 060	22.0	22.7	29.3	28.7	17.0
岩手	90 373	143 564	131 289	59 254	33 515	17.5	28.3	24.1	27.7	25.2
宮城	154 012	274 843	234 409	158 754	55 236	17.6	33.1	25.0	32.3	19.9
秋田	56 979	88 762	101 590	34 481	29 007	14.4	22.5	25.7	22.1	22.5
山形	97 549	137 239	135 013	65 566	51 178	27.9	38.9	36.8	35.3	37.9
福島	103 281	198 144	161 967	72 009	48 256	15.2	29.0	23.5	27.7	23.5
茨城	93 762	232 536	161 619	99 598	13 604	8.9	21.8	14.7	17.8	4.0
栃木	90 048	151 067	154 158	94 671	18 467	14.5	24.1	24.2	30.4	8.7
群馬	55 230	179 533	144 929	91 496	33 186	8.2	26.7	21.5	28.1	19.0
埼玉	136 942	398 328	466 832	220 924	148 190	6.1	17.5	20.4	21.0	18.6
千葉	236 200	550 336	489 094	275 437	66 430	12.1	28.1	25.0	28.3	10.2
東京都	257 325	365 671	934 025	396 920	245 899	5.0	6.8	17.1	17.6	15.7
神奈川	148 261	385 273	462 197	269 639	149 395	5.4	13.9	16.8	21.6	17.6
新潟	115 005	224 960	197 293	77 978	15 760	14.7	28.7	24.4	22.7	14.9
富山	54 623	117 233	76 739	43 702	36 472	18.1	35.9	23.8	26.9	29.5
石川	38 824	83 968	66 590	37 194	26 019	10.3	22.3	17.7	24.3	20.2
福井	25 759	50 628	50 666	30 605	18 696	10.2	20.1	20.1	30.9	23.9
山梨	40 275	100 646	82 602	42 779	24 280	14.1	33.0	27.7	28.2	24.0
長野	53 363	86 223	140 832	73 215	8 913	6.6	10.7	16.6	20.1	4.1
岐阜	64 609	94 995	111 287	72 068	62 049	10.0	15.6	16.8	22.6	25.8
静岡県	138 264	342 338	282 394	149 323	87 193	12.3	30.4	24.7	28.7	23.8
愛知県	271 385	503 796	471 150	257 753	139 595	13.5	25.0	23.4	28.5	19.8
三重	39 932	114 105	129 018	86 499	38 278	7.4	21.2	24.0	30.9	18.8
滋賀	21 743	29 946	65 238	36 879	24 560	4.4	6.1	13.3	19.1	17.1
京都	41 269	87 106	104 210	66 410	45 727	5.5	11.6	13.8	19.2	19.1
大阪	151 538	244 276	391 413	264 106	150 743	5.4	8.7	13.3	21.3	15.9
兵庫	117 862	220 213	293 523	135 392	92 608	6.6	12.2	16.4	17.0	16.0
奈良	28 987	31 793	83 454	37 425	29 371	6.1	6.7	17.6	19.2	19.4
和歌山	26 187	60 640	59 501	40 456	28 902	7.4	17.2	16.9	26.0	21.6
鳥取	16 746	50 283	54 304	29 332	17 782	8.4	25.2	27.3	29.6	28.1
島根	14 156	40 104	51 241	19 065	8 890	5.0	14.2	17.8	18.5	10.6
岡山	86 957	165 364	134 881	74 032	43 220	15.3	28.9	22.4	24.4	17.7
広島	73 819	124 020	135 608	96 089	59 296	10.4	17.5	19.1	29.1	24.4
山口	26 443	70 329	62 246	40 474	25 608	5.6	14.8	13.2	21.7	17.4
徳島	19 440	29 591	32 133	23 536	10 366	7.0	10.7	11.6	22.9	12.4
香川	32 215	84 957	86 656	36 127	27 612	10.4	27.4	28.0	28.5	26.6
愛媛	47 437	60 822	76 240	42 297	3 772	9.2	11.8	14.7	18.1	2.2
高知	30 074	67 445	42 797	23 685	7 067	10.1	22.6	14.2	21.6	7.8
福岡	103 761	141 069	184 855	178 191	94 307	6.0	8.1	10.6	23.2	17.3
佐賀	31 498	51 697	47 112	40 614	26 433	11.7	19.2	17.5	33.0	26.6
長崎	47 159	98 829	78 855	54 899	27 424	10.3	21.5	17.2	29.0	17.5
熊本	63 838	134 265	123 923	76 885	40 152	9.1	19.1	17.5	24.4	16.2
大分	39 524	102 062	61 713	47 617	22 215	10.0	25.8	15.6	28.8	16.9
宮崎	30 445	51 492	64 532	43 503	8 049	7.9	13.3	16.6	25.5	6.0
鹿児島	71 582	143 772	109 992	90 072	56 210	14.5	27.9	20.9	34.9	26.4
沖縄	36 185	88 174	69 170	53 035	28 096	5.9	14.4	11.3	20.9	17.3

注:「受診者数」及び「受診率」については、24~26頁「IV 用語の解説」参照。

1)受診率は、計数が不詳の市区町村を除いた値である。

統計表3 都道府県別にみたがん検診の実施状況(3-1)

平成24(2012)年度

	受診者数(人)					受診率(%) <sup>1)</sup>				
	胃がん	肺がん	大腸がん	子宮がん	乳がん	胃がん	肺がん	大腸がん	子宮がん	乳がん
全 国	3 788 204	7 289 543	7 985 691	4 492 608	2 376 348	9.0	17.3	18.7	23.5	17.4
北 海 道	173 128	190 222	261 609	186 254	126 703	9.9	10.9	15.0	26.7	23.0
青 森	94 975	99 135	127 868	49 430	23 060	22.0	22.7	29.3	28.7	17.0
岩 手	90 373	143 564	131 289	59 254	33 515	17.5	28.3	24.1	27.7	25.2
宮 城	154 012	274 843	234 409	158 754	55 236	17.6	33.1	25.0	32.3	19.9
秋 田	56 979	88 762	101 590	34 481	29 007	14.4	22.5	25.7	22.1	22.5
山 形	97 549	137 239	135 013	65 566	51 178	27.9	38.9	36.8	35.3	37.9
福 島	103 281	198 144	161 967	72 009	48 256	15.2	29.0	23.5	27.7	23.5
茨 城	93 762	232 536	161 619	99 598	13 604	8.9	21.8	14.7	17.8	4.0
栃 木	90 048	151 067	154 158	94 671	18 467	14.5	24.1	24.2	30.4	8.7
群 馬	55 230	179 533	144 929	91 496	33 186	8.2	26.7	21.5	28.1	19.0
埼 玉	136 942	398 328	466 832	220 924	148 190	6.1	17.5	20.4	21.0	18.6
千 葉	236 200	550 336	489 094	275 437	66 430	12.1	28.1	25.0	28.3	10.2
東 京	257 325	365 671	934 025	396 920	245 899	5.0	6.8	17.1	17.6	15.7
神 奈 川	148 261	385 273	462 197	269 639	149 395	5.4	13.9	16.8	21.6	17.6
新 潟	115 005	224 960	197 293	77 978	15 760	14.7	28.7	24.4	22.7	14.9
富 山	54 623	117 233	76 739	43 702	36 472	18.1	35.9	23.8	26.9	29.5
石 川	38 824	83 968	66 590	37 194	26 019	10.3	22.3	17.7	24.3	20.2
福 井	25 759	50 628	50 666	30 605	18 696	10.2	20.1	20.1	30.9	23.9
山 梨	40 275	100 646	82 602	42 779	24 280	14.1	33.0	27.7	28.2	24.0
長 野	53 363	86 223	140 832	73 215	8 913	6.6	10.7	16.6	20.1	4.1
岐 阜	64 609	94 995	111 287	72 068	62 049	10.0	15.6	16.8	22.6	25.8
静 岡	138 264	342 338	282 394	149 323	87 193	12.3	30.4	24.7	28.7	23.8
愛 知	271 385	503 796	471 150	257 753	139 595	13.5	25.0	23.4	28.5	19.8
三 重	39 932	114 105	129 018	86 499	38 278	7.4	21.2	24.0	30.9	18.8
滋 賀	21 743	29 946	65 238	36 879	24 560	4.4	6.1	13.3	19.1	17.1
京 都	40 504	84 855	101 134	63 348	44 284	5.5	11.6	13.9	19.0	19.1
大 阪	151 538	244 276	391 413	264 106	150 743	5.4	8.7	13.3	21.3	15.9
兵 庫	117 862	220 213	293 523	135 392	92 608	6.6	12.2	16.4	17.0	16.0
奈 良	28 987	31 793	83 454	37 425	29 371	6.1	6.7	17.6	19.2	19.4
和 歌 山	26 187	60 640	59 501	40 456	28 902	7.4	17.2	16.9	26.0	21.6
鳥 取	16 746	50 283	54 304	29 332	17 782	8.4	25.2	27.3	29.6	28.1
島 根	14 156	40 104	51 241	19 065	8 890	5.0	14.2	17.8	18.5	10.6
岡 山	86 957	165 364	134 881	74 032	43 220	15.3	28.9	22.4	24.4	17.7
広 島	73 819	124 020	135 608	96 089	59 296	10.4	17.5	19.1	29.1	24.4
山 口	26 443	70 329	62 246	40 474	25 608	5.6	14.8	13.2	21.7	17.4
徳 島	19 440	29 591	32 133	23 536	10 366	7.0	10.7	11.6	22.9	12.4
香 川	32 215	84 957	86 656	36 127	27 612	10.4	27.4	28.0	28.5	26.6
愛 媛	47 437	60 822	76 240	42 297	3 772	9.2	11.8	14.7	18.1	2.2
高 知	30 074	67 445	42 797	23 685	7 067	10.1	22.6	14.2	21.6	7.8
福 岡	103 761	141 069	184 855	178 191	94 307	6.0	8.1	10.6	23.2	17.3
佐 賀	31 498	51 697	47 112	40 614	26 433	11.7	19.2	17.5	33.0	26.6
長 崎	47 159	98 829	78 855	54 899	27 424	10.3	21.5	17.2	29.0	17.5
熊 本	63 838	134 265	123 923	76 885	40 152	9.1	19.1	17.5	24.4	16.2
大 分	39 524	102 062	61 713	47 617	22 215	10.0	25.8	15.6	28.8	16.9
宮 崎	30 445	51 492	64 532	43 503	8 049	7.9	13.3	16.6	25.5	6.0
鹿 児 島	71 582	143 772	109 992	90 072	56 210	14.5	27.9	20.9	34.9	26.4
沖 縄	36 185	88 174	69 170	53 035	28 096	5.9	14.4	11.3	20.9	17.3

注：「受診者数」及び「受診率」については、24～26頁「IV 用語の解説」参照。

1)受診率は、計数が不詳の市区町村を除いた値である。