

【正】

3 歯科保健

平成 22 年度に保健所及び市区町村が実施した歯科健診・保健指導等の被指導等延人員は、「歯科健診・保健指導」4,508,560 人、「予防処置」2,280,515 人、「治療」14,840 人となっている（表 9）。

表 9 歯科健診・保健指導等の実施状況

(単位:人)

	被指導等延人員				
	平成18年度 (2006)	19年度 ('07)	20年度 ('08)	21年度 ('09)	22年度 ¹⁾ ('10)
歯科健診・保健指導	4 482 461	4 595 416	4 561 912	4 564 349	4 508 560
予 防 処 置	2 293 236	2 402 210	2 454 507	2 543 223	2 280 515
治 療	14 366	14 581	11 857	18 540	14 840

注：訪問によるものを除く。

1)平成22年度は、東日本大震災の影響により、岩手県の一部の市町村（釜石市、大槌町、宮古市、陸前高田市）、宮城県のうち仙台市以外の保健所及び市町村、福島県の一部の市町村（南相馬市、楡葉町、富岡町、川内村、大熊町、双葉町、飯館村、会津若松市）が含まれていない。なお、岩手県、宮城県及び福島県の全域を除いた前年度との比較は、25頁「IV 参考1 前年度（平成21年度）との比較について」の参考表7に掲載している。

4 精神保健福祉

平成 22 年度の保健所及び市区町村における精神保健福祉の相談等延人員は、「相談」797,761 人、「デイ・ケア」157,995 人、「訪問指導」320,359 人、「電話相談」1,168,238 人、「メール相談」11,298 人となっている（表 10）。

「相談」の内容別にみると、「社会復帰」が255,560 人と最も多くなっている（表 11）。

表 10 精神保健福祉の相談等の実施状況

(単位:人)

	相談等延人員				
	平成18年度 (2006)	19年度 ('07)	20年度 ('08)	21年度 ('09)	22年度 ¹⁾ ('10)
相 談	758 906	778 171	768 191	818 480	797 761
デ イ ・ ケ ア	288 927	235 170	209 004	192 214	157 995
訪 問 指 導	340 139	332 810	332 613	318 456	320 359
電 話 相 談	1 027 257	1 093 086	1 113 734	1 142 923	1 168 238
メ ー ル 相 談	・	6 863	7 199	7 729	11 298

注：1)平成22年度は、東日本大震災の影響により、岩手県の一部の市町村（釜石市、大槌町、宮古市、陸前高田市）、宮城県のうち仙台市以外の保健所及び市町村、福島県の一部の市町村（南相馬市、楡葉町、富岡町、川内村、大熊町、双葉町、飯館村、会津若松市）が含まれていない。なお、岩手県、宮城県及び福島県の全域を除いた前年度との比較は、26頁「IV 参考1 前年度（平成21年度）との比較について」の参考表8に掲載している。

表 11 精神保健福祉の相談の内容別延人員

(単位:人)

	延人員					
	平成18年度 (2006)	19年度 ('07)	20年度 ('08)	21年度 ('09)	22年度 ¹⁾ ('10)	
相 談	758 906	778 171	768 191	818 480	797 761	
相談の内容	老人精神保健	44 393	41 857	39 967	39 774	36 548
	社会復帰	245 852	249 524	247 720	264 201	255 560
	アルコール	36 561	38 485	34 414	35 697	33 617
	薬物	6 194	7 177	5 754	7 268	5 608
	思春期	20 082	18 528	18 086	18 422	16 954
	心の健康づくり	62 669	70 991	72 166	81 493	90 556
	その他	343 155	351 609	350 084	371 625	358 918
(再掲)	ひきこもり	25 124	22 924	26 152	26 640	28 873
	自殺関連	6 216	6 617	7 988	10 334	11 638
	自殺者の遺族	・	・	885	896	998
	犯罪被害	・	647	588	613	702

注：1)平成22年度は、東日本大震災の影響により、岩手県の一部の市町村（釜石市、大槌町、宮古市、陸前高田市）、宮城県のうち仙台市以外の保健所及び市町村、福島県の一部の市町村（南相馬市、楡葉町、富岡町、川内村、大熊町、双葉町、飯館村、会津若松市）が含まれていない。なお、岩手県、宮城県及び福島県の全域を除いた前年度との比較は、26頁「IV 参考1 前年度（平成21年度）との比較について」の参考表9に掲載している。

【誤】

3 歯科保健

平成 22 年度に保健所及び市区町村が実施した歯科健診・保健指導等の被指導等延人員は、「歯科健診・保健指導」4,497,543 人、「予防処置」2,534,328 人、「治療」14,840 人となっている（表 9）。

表 9 歯科健診・保健指導等の実施状況

(単位:人)

	被指導等延人員				
	平成18年度 (2006)	19年度 ('07)	20年度 ('08)	21年度 ('09)	22年度 ¹⁾ ('10)
歯科健診・保健指導	4 482 461	4 595 416	4 561 912	4 564 349	4 497 543
予 防 処 置	2 293 236	2 402 210	2 454 507	2 543 223	2 534 328
治 療	14 366	14 581	11 857	18 540	14 840

注：訪問によるものを除く。

1)平成22年度は、東日本大震災の影響により、岩手県の一部の市町村（釜石市、大槌町、宮古市、陸前高田市）、宮城県のうち仙台市以外の保健所及び市町村、福島県の一部の市町村（南相馬市、楡葉町、富岡町、川内村、大熊町、双葉町、飯館村、会津若松市）が含まれていない。なお、岩手県、宮城県及び福島県の全域を除いた前年度との比較は、25頁「IV 参考1 前年度（平成21年度）との比較について」の参考表7に掲載している。

4 精神保健福祉

平成 22 年度の保健所及び市区町村における精神保健福祉の相談等延人員は、「相談」797,761 人、「デイ・ケア」157,995 人、「訪問指導」320,359 人、「電話相談」1,168,238 人、「メール相談」11,298 人となっている（表 10）。

「相談」の内容別にみると、「社会復帰」が255,560 人と最も多くなっている（表 11）。

表 10 精神保健福祉の相談等の実施状況

(単位:人)

	相談等延人員				
	平成18年度 (2006)	19年度 ('07)	20年度 ('08)	21年度 ('09)	22年度 ¹⁾ ('10)
相 談	758 906	778 171	768 191	818 480	797 761
デ イ ・ ケ ア	288 927	235 170	209 004	192 214	157 995
訪 問 指 導	340 139	332 810	332 613	318 456	320 359
電 話 相 談	1 027 257	1 093 086	1 113 734	1 142 923	1 168 238
メ ー ル 相 談	・	6 863	7 199	7 729	11 298

注：1)平成22年度は、東日本大震災の影響により、岩手県の一部の市町村（釜石市、大槌町、宮古市、陸前高田市）、宮城県のうち仙台市以外の保健所及び市町村、福島県の一部の市町村（南相馬市、楡葉町、富岡町、川内村、大熊町、双葉町、飯館村、会津若松市）が含まれていない。なお、岩手県、宮城県及び福島県の全域を除いた前年度との比較は、26頁「IV 参考1 前年度（平成21年度）との比較について」の参考表8に掲載している。

表 11 精神保健福祉の相談の内容別延人員

(単位:人)

	延人員					
	平成18年度 (2006)	19年度 ('07)	20年度 ('08)	21年度 ('09)	22年度 ¹⁾ ('10)	
相 談	758 906	778 171	768 191	818 480	797 761	
相談の内容	老人精神保健	44 393	41 857	39 967	39 774	36 548
	社会復帰	245 852	249 524	247 720	264 201	255 560
	アルコール	36 561	38 485	34 414	35 697	33 617
	薬物	6 194	7 177	5 754	7 268	5 608
	思春期	20 082	18 528	18 086	18 422	16 954
	心の健康づくり	62 669	70 991	72 166	81 493	90 556
	その他	343 155	351 609	350 084	371 625	358 918
(再掲)	ひきこもり	25 124	22 924	26 152	26 640	28 873
	自殺関連	6 216	6 617	7 988	10 334	11 638
	自殺者の遺族	・	・	885	896	998
	犯罪被害	・	647	588	613	702

注：1)平成22年度は、東日本大震災の影響により、岩手県の一部の市町村（釜石市、大槌町、宮古市、陸前高田市）、宮城県のうち仙台市以外の保健所及び市町村、福島県の一部の市町村（南相馬市、楡葉町、富岡町、川内村、大熊町、双葉町、飯館村、会津若松市）が含まれていない。なお、岩手県、宮城県及び福島県の全域を除いた前年度との比較は、26頁「IV 参考1 前年度（平成21年度）との比較について」の参考表9に掲載している。

【正】

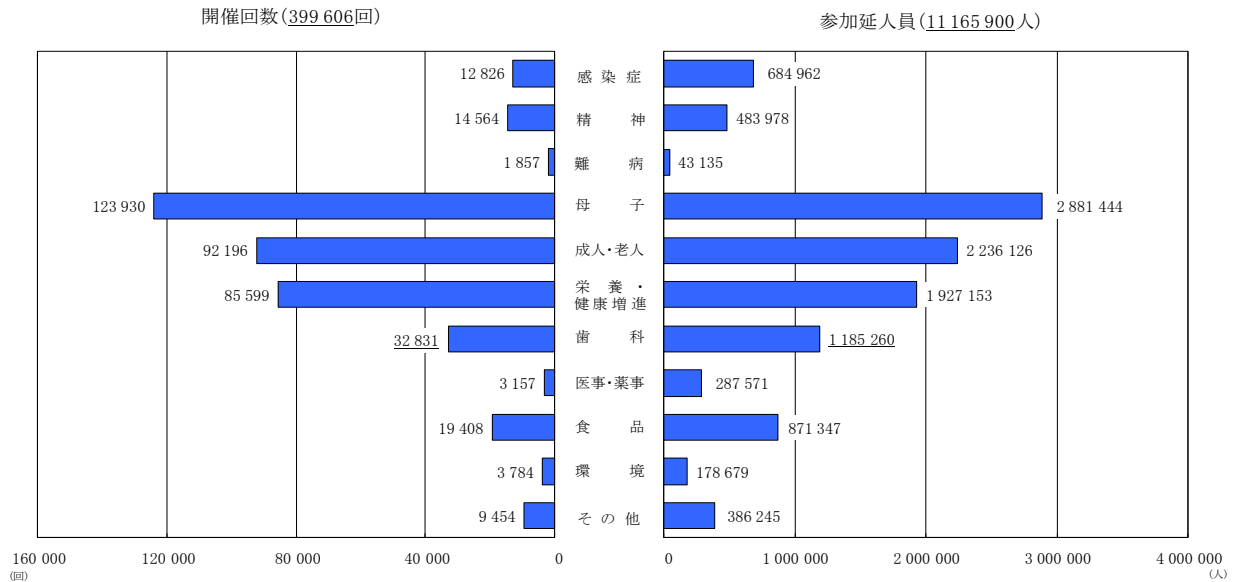
5 衛生教育

保健所及び市区町村が実施した衛生教育の開催回数は 399,606 回、参加延人員は 11,165,900 人となっている。

内容別にみると、開催回数、参加延人員ともに、「母子」「成人・老人」「栄養・健康増進」が多くなっている。(図1)

図1 衛生教育の実施状況

平成22(2010)年度



注: 東日本大震災の影響により、岩手県の一部の市町村(釜石市、大槌町、宮古市、陸前高田市)、宮城県のうち仙台市以外の保健所及び市町村、福島県の一部の市町村(南相馬市、楡葉町、富岡町、川内村、大熊町、双葉町、飯館村、会津若松市)が含まれていない。

6 エイズ

平成22年度の保健所が受けたエイズに関する相談件数は、「電話相談」55,974件、「来所相談」88,433件となっている。

保健所が実施したHIV抗体スクリーニング検査のための採血件数は105,783件、スクリーニング検査後の確認検査においてHIV抗体反応が陽性であったものは302件となっている。(表12)

表12 エイズに関する相談・検査及び衛生教育開催状況

(単位:件)

		平成18年度 (2006)	19年度 ('07)	20年度 ('08)	21年度 ('09)	22年度 ¹⁾ ('10)
相談件数	電話相談	66,871	78,157	78,537	61,075	55,974
	来所相談	95,109	116,927	120,856	96,022	88,433
HIV抗体検査のための採血件数	スクリーニング検査	102,878	133,403	147,372	111,234	105,783
	確認検査 ²⁾	789	638	869	949	590
	陽性件数	272	302	319	280	302
	陽性であった割合(%) ³⁾	2.64	2.26	2.16	2.52	2.85
衛生教育開催回数(回)		3,118	2,690	2,275	1,919	1,939

注: 1) 平成22年度は、東日本大震災の影響により、宮城県のうち仙台市以外の保健所が含まれていない。なお、宮城県の全域を除いた前年度との比較は、26頁「IV 参考1 前年度(平成21年度)との比較について」の参考表10に掲載している。

2) 「確認検査」とは、スクリーニング検査でHIV抗体反応が陽性・疑陽性であった者に対して行う検査である。

3) 陽性であった割合 = (確認検査の陽性件数 / スクリーニング検査件数) × 1,000

【誤】

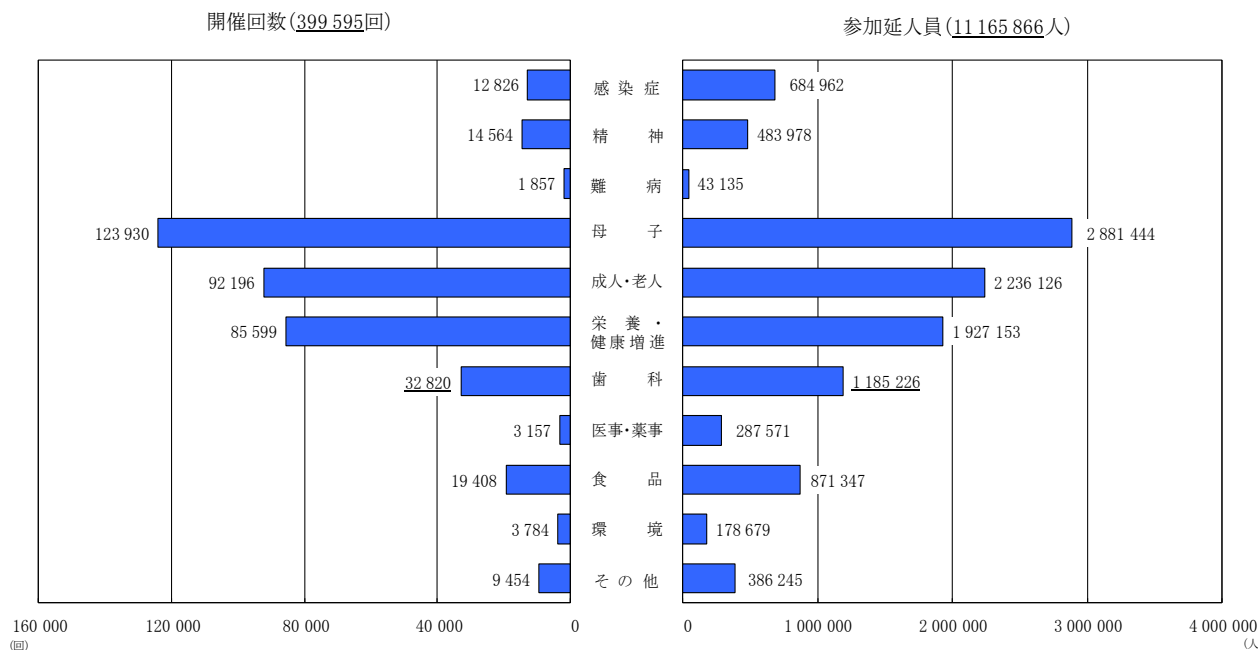
5 衛生教育

保健所及び市区町村が実施した衛生教育の開催回数は 399,595 回、参加延人員は 11,165,866 人となっている。

内容別にみると、開催回数、参加延人員ともに、「母子」「成人・老人」「栄養・健康増進」が多くなっている。(図1)

図1 衛生教育の実施状況

平成22(2010)年度



注: 東日本大震災の影響により、岩手県の一部の市町村(釜石市、大槌町、宮古市、陸前高田市)、宮城県のうち仙台市以外の保健所及び市町村、福島県の一部の市町村(南相馬市、楡葉町、富岡町、川内村、大熊町、双葉町、飯舘村、会津若松市)が含まれていない。

6 エイズ

平成22年度の保健所が受けたエイズに関する相談件数は、「電話相談」55,974件、「来所相談」88,433件となっている。

保健所が実施したHIV抗体スクリーニング検査のための採血件数は105,783件、スクリーニング検査後の確認検査においてHIV抗体反応が陽性であったものは302件となっている。(表12)

表12 エイズに関する相談・検査及び衛生教育開催状況

(単位:件)

		平成18年度 (2006)	19年度 ('07)	20年度 ('08)	21年度 ('09)	22年度 ¹⁾ ('10)
相談件数	電話相談	66,871	78,157	78,537	61,075	55,974
	来所相談	95,109	116,927	120,856	96,022	88,433
HIV抗体検査のための採血件数	スクリーニング検査	102,878	133,403	147,372	111,234	105,783
	確認検査 ²⁾	789	638	869	949	590
	陽性件数	272	302	319	280	302
	陽性であった割合(%) ³⁾	2.64	2.26	2.16	2.52	2.85
衛生教育開催回数(回)		3,118	2,690	2,275	1,919	1,939

注: 1) 平成22年度は、東日本大震災の影響により、宮城県のうち仙台市以外の保健所が含まれていない。なお、宮城県の全域を除いた前年度との比較は、26頁「IV 参考1 前年度(平成21年度)との比較について」の参考表10に掲載している。

2) 「確認検査」とは、スクリーニング検査でHIV抗体反応が陽性・疑陽性であった者に対して行う検査である。

3) 陽性であった割合 = (確認検査の陽性件数 / スクリーニング検査件数) × 1,000

【正】

健康増進編

1 健康手帳の交付

市区町村における「健康手帳交付数」は1,048,697人で、「男」386,821人、「女」617,671人となっている（表1）。

表1 健康手帳の交付状況

平成 22(2010)年度

(単位:人)

	総数	40～74歳	75歳以上
総数	1 048 697	900 955	143 717
男	386 821	328 959	57 862
女	617 671	537 045	80 626

注：1 東日本大震災の影響により、岩手県の一部の市町村（釜石市、大槌町、宮古市、陸前高田市）、宮城県のうち仙台市以外の市町村、福島県の一部の市町村（南相馬市、楡葉町、富岡町、川内村、大熊町、双葉町、飯館村、会津若松市）が含まれていない。

2 年齢階級別及び性別の計数不詳の市区町村があるため、総数と年齢階級別及び性別の計が一致しない。

2 健康診査

市区町村が実施した健康診査の受診者数は85,351人で、「男」38,985人、「女」46,366人となっている（表2）。

検査結果の状況を見ると、「高血圧症個別健康教育対象者（イ）」25,042人、「糖尿病個別健康教育対象者（ア）」23,546人となっている（表3）。

表2 性・年齢階級別にみた健康診査における受診者の状況

平成 22(2010)年度

(単位:人)

	受診者数	40～49歳	50～59歳	60～64歳	65～69歳	70～74歳	75歳以上
総数	85 351	10 208	12 840	11 737	12 581	13 757	24 076
男	38 985	4 525	7 261	6 756	6 242	6 058	8 077
女	46 366	5 683	5 579	4 981	6 339	7 699	15 999

注：1 東日本大震災の影響により、岩手県の一部の市町村（釜石市、大槌町、宮古市、陸前高田市）、宮城県のうち仙台市以外の市町村、福島県の一部の市町村（南相馬市、楡葉町、富岡町、川内村、大熊町、双葉町、飯館村、会津若松市）が含まれていない。

2 老人保健法に基づき市区町村が実施していた基本健康診査は、平成20年度より高齢者の医療の確保に関する法律に基づき保険者が実施する特定健康診査と、健康増進法に基づき市区町村が実施する健康診査に分かれた。本報告では市区町村が実施した健康診査について計上している。

3 健康診査の受診者数は、「健康診査」、「訪問健康診査」及び「介護家族訪問健康診査」の受診者数の合計である。

4 年齢階級別の計数不詳の市区町村があるため、総数と年齢階級別の計が一致しない。

表3 性別にみた健康診査における検査結果の状況

平成 22(2010)年度

	受診者数	検査結果								
		血圧		脂質異常		糖尿病		貧血 (疑いを含む。)	肝疾患 (疑いを含む。)	腎機能障害 (疑いを含む。)
		高血圧症 個別健康教育 対象者(ア)	高血圧症 個別健康教育 対象者(イ)	脂質異常症 個別健康教育 対象者(ア)	脂質異常症 個別健康教育 対象者(イ)	糖尿病 個別健康教育 対象者(ア)	糖尿病 個別健康教育 対象者(イ)			
総数(人)	85 351	10 409	25 042	17 880	21 004	23 546	9 964	10 969	13 967	8 937
受診者数に 占める割合(%)	100.0	12.2	29.3	20.9	24.6	27.6	11.7	12.9	16.4	10.5
男(人)	38 985	4 842	12 419	8 539	9 574	10 526	5 324	4 879	8 425	4 247
受診者数に 占める割合(%)	100.0	12.4	31.9	21.9	24.6	27.0	13.7	12.5	21.6	10.9
女(人)	46 366	5 567	12 623	9 341	11 430	13 020	4 640	6 090	5 542	4 690
受診者数に 占める割合(%)	100.0	12.0	27.2	20.1	24.7	28.1	10.0	13.1	12.0	10.1

注：1 東日本大震災の影響により、岩手県の一部の市町村（釜石市、大槌町、宮古市、陸前高田市）、宮城県のうち仙台市以外の市町村、福島県の一部の市町村（南相馬市、楡葉町、富岡町、川内村、大熊町、双葉町、飯館村、会津若松市）が含まれていない。

2 「個別健康教育対象者(ア)」は、特定健康診査及び健康増進法に基づく健康診査受診者のうち、検査結果から生活習慣病の発症予防等のため指導が必要な者で、平成22年度中に指導を開始した者をいい、「個別健康教育対象者(イ)」は、特定健康診査及び健康増進法に基づく健康診査受診者のうち、検査結果から生活習慣病の重症化予防等のため個別健康教育による指導が有効であると医師が認めた者で平成22年度中に指導を開始した者をいう。

【誤】

健康増進編

1 健康手帳の交付

市区町村における「健康手帳交付数」は1,040,625人で、「男」386,821人、「女」617,671人となっている（表1）。

表1 健康手帳の交付状況

(単位:人)		平成22(2010)年度		
		総数	40～74歳	75歳以上
総数		1 040 625	892 883	143 717
男		386 821	328 959	57 862
女		617 671	537 045	80 626

注：1 東日本大震災の影響により、岩手県の一部の市町村（釜石市、大槌町、宮古市、陸前高田市）、宮城県のうち仙台市以外の市町村、福島県の一部の市町村（南相馬市、楡葉町、富岡町、川内村、大熊町、双葉町、飯館村、会津若松市）が含まれていない。

2 年齢階級別及び性別の計数不詳の市区町村があるため、総数と年齢階級別及び性別の計が一致しない。

2 健康診査

市区町村が実施した健康診査の受診者数は85,351人で、「男」38,985人、「女」46,366人となっている（表2）。

検査結果の状況を見ると、「高血圧症個別健康教育対象者（イ）」25,042人、「糖尿病個別健康教育対象者（ア）」23,546人となっている（表3）。

表2 性・年齢階級別にみた健康診査における受診者の状況

(単位:人)		平成22(2010)年度						
		受診者数	40～49歳	50～59歳	60～64歳	65～69歳	70～74歳	75歳以上
総数		85 351	10 208	12 840	11 737	12 581	13 757	24 076
男		38 985	4 525	7 261	6 756	6 242	6 058	8 077
女		46 366	5 683	5 579	4 981	6 339	7 699	15 999

注：1 東日本大震災の影響により、岩手県の一部の市町村（釜石市、大槌町、宮古市、陸前高田市）、宮城県のうち仙台市以外の市町村、福島県の一部の市町村（南相馬市、楡葉町、富岡町、川内村、大熊町、双葉町、飯館村、会津若松市）が含まれていない。

2 老人保健法に基づき市区町村が実施していた基本健康診査は、平成20年度より高齢者の医療の確保に関する法律に基づき保険者が実施する特定健康診査と、健康増進法に基づき市区町村が実施する健康診査に分かれた。本報告では市区町村が実施した健康診査について計上している。

3 健康診査の受診者数は、「健康診査」、「訪問健康診査」及び「介護家族訪問健康診査」の受診者数の合計である。

4 年齢階級別の計数不詳の市区町村があるため、総数と年齢階級別の計が一致しない。

表3 性別にみた健康診査における検査結果の状況

平成22(2010)年度

	受診者数	検査結果								
		血圧		脂質異常		糖尿病		貧血 (疑いを含む。)	肝疾患 (疑いを含む。)	腎機能障害 (疑いを含む。)
		高血圧症 個別健康教育 対象者(ア)	高血圧症 個別健康教育 対象者(イ)	脂質異常症 個別健康教育 対象者(ア)	脂質異常症 個別健康教育 対象者(イ)	糖尿病 個別健康教育 対象者(ア)	糖尿病 個別健康教育 対象者(イ)			
総数(人)	85 351	10 409	25 042	17 880	21 004	23 546	9 964	10 969	13 967	8 937
受診者数に 占める割合(%)	100.0	12.2	29.3	20.9	24.6	27.6	11.7	12.9	16.4	10.5
男(人)	38 985	4 842	12 419	8 539	9 574	10 526	5 324	4 879	8 425	4 247
受診者数に 占める割合(%)	100.0	12.4	31.9	21.9	24.6	27.0	13.7	12.5	21.6	10.9
女(人)	46 366	5 567	12 623	9 341	11 430	13 020	4 640	6 090	5 542	4 690
受診者数に 占める割合(%)	100.0	12.0	27.2	20.1	24.7	28.1	10.0	13.1	12.0	10.1

注：1 東日本大震災の影響により、岩手県の一部の市町村（釜石市、大槌町、宮古市、陸前高田市）、宮城県のうち仙台市以外の市町村、福島県の一部の市町村（南相馬市、楡葉町、富岡町、川内村、大熊町、双葉町、飯館村、会津若松市）が含まれていない。

2 「個別健康教育対象者(ア)」は、特定健康診査及び健康増進法に基づく健康診査受診者のうち、検査結果から生活習慣病の発症予防等のため指導が必要な者で、平成22年度中に指導を開始した者をいい、「個別健康教育対象者(イ)」は、特定健康診査及び健康増進法に基づく健康診査受診者のうち、検査結果から生活習慣病の重症化予防等のため個別健康教育による指導が有効であると医師が認めた者で平成22年度中に指導を開始した者をいう。

【正】

3 歯周疾患検診・骨粗鬆症検診

市区町村が実施した歯周疾患検診の受診者数は 228,875 人、骨粗鬆症検診の受診者数は 259,761 人となっている。

指導区分の割合をみると、「要精検者」は「歯周疾患検診」では 80.6 %、「骨粗鬆症検診」13.7 %となっている。(表4)

市区町村における平成 22 年度の検診実施率は、「歯周疾患検診」54.2 %、「骨粗鬆症検診」60.8 %となっている(表5)。

表4 歯周疾患検診・骨粗鬆症検診の実施状況

平成 22(2010)年度

(単位:人)

		受診者数 ¹⁾	指導区分					
			要精検者	受診者数に占める割合(%)	要指導者	受診者数に占める割合(%)	異常認めず	受診者数に占める割合(%)
歯周疾患検診	総数	<u>228 875</u>	184 396	80.6	20 136	8.8	<u>22 854</u>	10.0
	40 歳	<u>63 430</u>	50 065	78.9	5 955	9.4	<u>6 972</u>	11.0
	50 歳	43 281	34 810	80.4	3 820	8.8	4 334	10.0
	60 歳	58 853	47 911	81.4	5 088	8.6	5 494	9.3
	70 歳	<u>63 311</u>	51 610	81.5	5 273	8.3	<u>6 054</u>	9.6
骨粗鬆症検診 ²⁾	総数	<u>259 761</u>	35 560	13.7	71 079	27.4	<u>153 057</u>	58.9
	40 歳	<u>30 003</u>	949	3.2	3 333	11.1	<u>25 720</u>	85.7
	45 歳	<u>21 238</u>	477	2.2	2 307	10.9	<u>18 453</u>	86.9
	50 歳	<u>31 001</u>	922	3.0	4 058	13.1	<u>26 019</u>	83.9
	55 歳	<u>32 068</u>	2 831	8.8	8 138	25.4	<u>21 095</u>	65.8
	60 歳	<u>54 942</u>	8 611	15.7	19 242	35.0	<u>27 076</u>	49.3
	65 歳	39 603	8 369	21.1	14 919	37.7	16 291	41.1
70 歳	<u>50 906</u>	13 401	26.3	19 082	37.5	<u>18 403</u>	36.2	

注：東日本大震災の影響により、岩手県の一部の市町村（釜石市、大槌町、宮古市、陸前高田市）、宮城県のうち仙台市以外の市町村、福島県の一部の市町村（南相馬市、楡葉町、富岡町、川内村、大熊町、双葉町、飯館村、会津若松市）が含まれていない。

1) 指導区分の計数不詳の市区町村があるため、受診者数と指導区分の計が一致しない。

2) 「骨粗鬆症検診」の対象者は女性である。

表5 歯周疾患検診・骨粗鬆症検診の実施市区町村数及び検診実施率の年次推移

	歯周疾患検診					骨粗鬆症検診				
	平成18年度 (2006)	19年度 ('07)	20年度 ('08)	21年度 ('09)	22年度 ¹⁾ ('10)	平成18年度 (2006)	19年度 ('07)	20年度 ('08)	21年度 ('09)	22年度 ¹⁾ ('10)
実施市区町村数	959	950	954	941	921	1 167	1 151	1 106	1 075	1 034
検診実施率(%) ²⁾	52.5	52.3	53.0	53.9	54.2	63.9	63.4	61.4	61.6	60.8
全国市区町村数	1 827	1 816	1 800	1 746	1 700	1 827	1 816	1 800	1 746	1 700

注：1) 平成22年度は、東日本大震災の影響により、岩手県の一部の市町村（釜石市、大槌町、宮古市、陸前高田市）、宮城県のうち仙台市以外の市町村、福島県の一部の市町村（南相馬市、楡葉町、富岡町、川内村、大熊町、双葉町、飯館村、会津若松市）が含まれていない。なお、岩手県、宮城県及び福島県の全域を除いた前年度との比較は、28頁「IV 参考1 前年度（平成21年度）との比較について」の参考表13に掲載している。

2) 検診実施率＝（実施市区町村数／全国市区町村数）×100

【誤】

3 歯周疾患検診・骨粗鬆症検診

市区町村が実施した歯周疾患検診の受診者数は 228,872 人、骨粗鬆症検診の受診者数は 259,760 人となっている。

指導区分の割合をみると、「要精検者」は「歯周疾患検診」では 80.6 %、「骨粗鬆症検診」13.7 %となっている。(表4)

市区町村における平成 22 年度の検診実施率は、「歯周疾患検診」54.2 %、「骨粗鬆症検診」60.8 %となっている(表5)。

表4 歯周疾患検診・骨粗鬆症検診の実施状況

(単位:人)

平成 22(2010)年度

		受診者数 ¹⁾	指導区分					
			要精検者	受診者数に占める割合(%)	要指導者	受診者数に占める割合(%)	異常認めず	受診者数に占める割合(%)
歯周疾患検診	総数	<u>228 872</u>	184 396	80.6	20 136	8.8	<u>22 851</u>	10.0
	40 歳	<u>63 429</u>	50 065	78.9	5 955	9.4	<u>6 971</u>	11.0
	50 歳	43 281	34 810	80.4	3 820	8.8	4 334	10.0
	60 歳	58 853	47 911	81.4	5 088	8.6	5 494	9.3
	70 歳	<u>63 309</u>	51 610	81.5	5 273	8.3	<u>6 052</u>	9.6
骨粗鬆症検診 ²⁾	総数	<u>259 760</u>	35 560	13.7	71 079	27.4	<u>153 056</u>	58.9
	40 歳	<u>30 008</u>	949	3.2	3 333	11.1	<u>25 725</u>	85.7
	45 歳	<u>21 244</u>	477	2.2	2 307	10.9	<u>18 459</u>	86.9
	50 歳	<u>30 999</u>	922	3.0	4 058	13.1	<u>26 017</u>	83.9
	55 歳	<u>32 063</u>	2 831	8.8	8 138	25.4	<u>21 090</u>	65.8
	60 歳	<u>54 936</u>	8 611	15.7	19 242	35.0	<u>27 070</u>	49.3
	65 歳	39 603	8 369	21.1	14 919	37.7	16 291	41.1
	70 歳	<u>50 907</u>	13 401	26.3	19 082	37.5	<u>18 404</u>	36.2

注：東日本大震災の影響により、岩手県の一部の市町村（釜石市、大槌町、宮古市、陸前高田市）、宮城県のうち仙台市以外の市町村、福島県の一部の市町村（南相馬市、楡葉町、富岡町、川内村、大熊町、双葉町、飯館村、会津若松市）が含まれていない。

1) 指導区分の計数不詳の市区町村があるため、受診者数と指導区分の計が一致しない。

2) 「骨粗鬆症検診」の対象者は女性である。

表5 歯周疾患検診・骨粗鬆症検診の実施市区町村数及び検診実施率の年次推移

	歯周疾患検診					骨粗鬆症検診				
	平成18年度 (2006)	19年度 ('07)	20年度 ('08)	21年度 ('09)	22年度 ¹⁾ ('10)	平成18年度 (2006)	19年度 ('07)	20年度 ('08)	21年度 ('09)	22年度 ¹⁾ ('10)
実施市区町村数	959	950	954	941	921	1 167	1 151	1 106	1 075	1 034
検診実施率(%) ²⁾	52.5	52.3	53.0	53.9	54.2	63.9	63.4	61.4	61.6	60.8
全国市区町村数	1 827	1 816	1 800	1 746	1 700	1 827	1 816	1 800	1 746	1 700

注：1) 平成22年度は、東日本大震災の影響により、岩手県の一部の市町村（釜石市、大槌町、宮古市、陸前高田市）、宮城県のうち仙台市以外の市町村、福島県の一部の市町村（南相馬市、楡葉町、富岡町、川内村、大熊町、双葉町、飯館村、会津若松市）が含まれていない。なお、岩手県、宮城県及び福島県の全域を除いた前年度との比較は、28頁「IV 参考1 前年度（平成21年度）との比較について」の参考表13に掲載している。

2) 検診実施率＝（実施市区町村数／全国市区町村数）×100

【正】

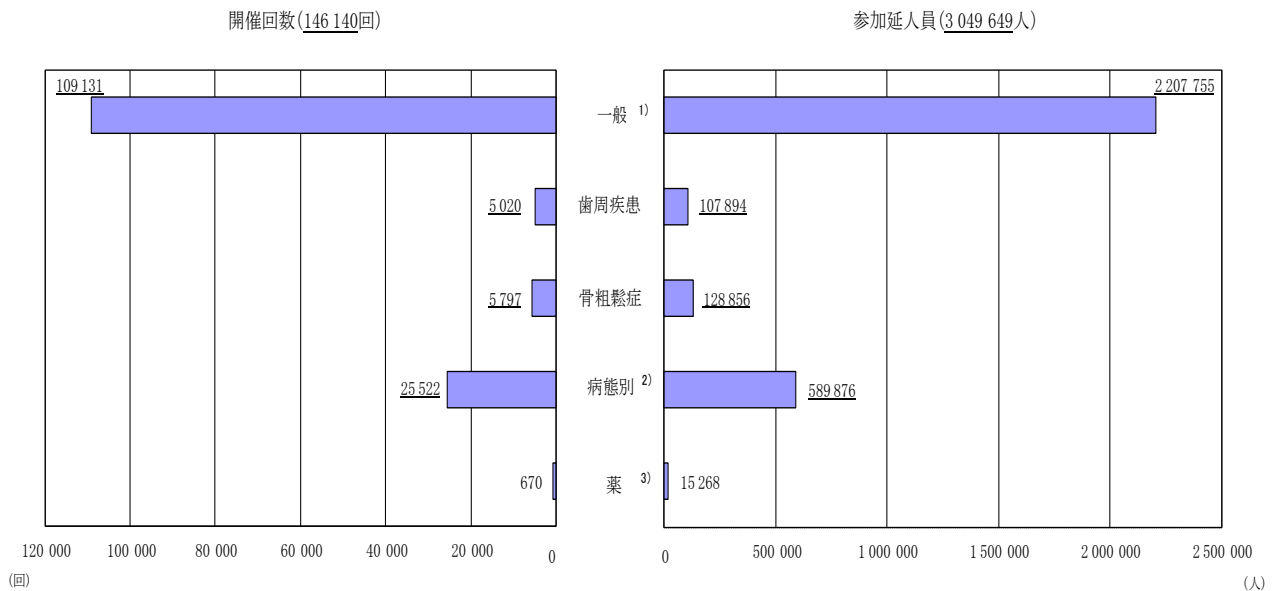
4 健康教育

市区町村が実施した集団健康教育の開催回数は 146,140 回、参加延人員は 3,049,649 人となっている。

内容別にみると、開催回数、参加延人員ともに、「一般」が最も多くなっている。(図1)

図1 集団健康教育の実施状況

平成22(2010)年度



注: 東日本大震災の影響により、岩手県の一部の市町村(釜石市、大槌町、宮古市、陸前高田市)、宮城県のうち仙台市以外の市町村、福島県の一部の市町村(南相馬市、楡葉町、富岡町、川内村、大熊町、双葉町、飯館村、会津若松市)が含まれていない。

1) 「一般」とは、生活習慣病の予防のための日常生活上の心得、健康増進の方法、食生活の在り方等健康に必要な事項の教育をいう。

2) 「病態別」とは、肥満、高血圧、心臓病等と個人の生活習慣との関係及び健康的な生活習慣の形成についての教育をいう。

3) 「薬」とは、薬の保管、適正な服用方法等に関する留意事項、薬の作用・副作用の発現に関する知識の教育をいう。

5 健康相談

平成22年度に市区町村が実施した健康相談の被指導延人員は 1,537,679 人であり、そのうち重点健康相談は 532,941 人となっている。

重点健康相談を内容別にみると、「病態別」が 176,509 人と最も多くなっている。(表6)

表6 健康相談の実施状況

(単位:人)

		被指導延人員				
		平成18年度 (2006)	19年度 ('07)	20年度 ('08)	21年度 ('09)	22年度 ¹⁾ ('10)
総	数	2,944,465	2,563,583	1,693,691	1,658,638	<u>1,537,679</u>
重点健康相談	総	994,221	877,717	562,188	553,651	<u>532,941</u>
	高血圧	172,577	123,623	94,872	88,236	85,446
	脂質異常症	73,796	57,934	27,901	25,458	24,377
	糖尿病	72,112	58,944	35,455	30,305	30,705
	歯周疾患	143,421	135,678	91,236	83,792	84,146
	骨粗鬆症	137,898	125,904	103,918	107,085	104,002
	女性の健康	・	・	・	27,634	<u>27,756</u>
	病態別 ²⁾	394,417	375,634	208,806	191,141	176,509
総合健康相談	1,950,244	1,685,866	1,131,503	1,104,987	<u>1,004,738</u>	

注: 1) 平成22年度は、東日本大震災の影響により、岩手県の一部の市町村(釜石市、大槌町、宮古市、陸前高田市)、宮城県のうち仙台市以外の市町村、福島県の一部の市町村(南相馬市、楡葉町、富岡町、川内村、大熊町、双葉町、飯館村、会津若松市)が含まれていない。なお、岩手県、宮城県及び福島県の全域を除いた前年度との比較は、29頁「IV 参考1 前年度(平成21年度)との比較について」の参考表14に掲載している。

2) 「病態別」とは、相談内容の「高血圧」から「骨粗鬆症」を除く、肥満、心臓病等の病態別に、個人の食生活その他の生活習慣を勘案して行う相談指導等をいう。

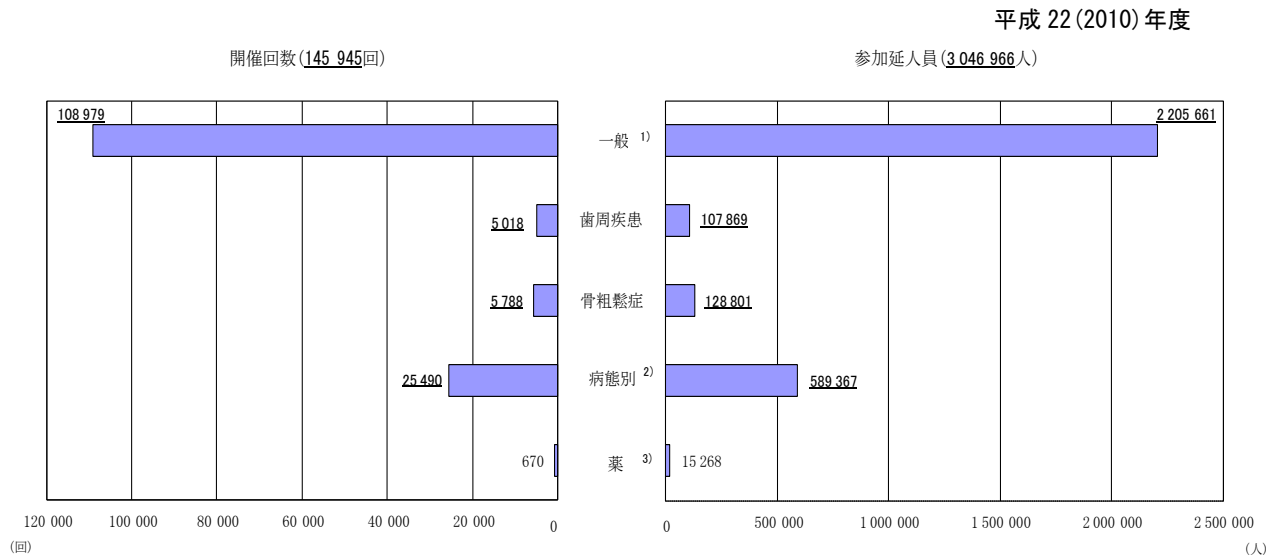
【誤】

4 健康教育

市区町村が実施した集団健康教育の開催回数は 145,945 回、参加延人員は 3,046,966 人となっている。

内容別にみると、開催回数、参加延人員ともに、「一般」が最も多くなっている。(図1)

図1 集団健康教育の実施状況



注: 東日本大震災の影響により、岩手県の一部の市町村(釜石市、大槌町、宮古市、陸前高田市)、宮城県のうち仙台市以外の市町村、福島県の一部の市町村(南相馬市、楡葉町、富岡町、川内村、大熊町、双葉町、飯館村、会津若松市)が含まれていない。

1)「一般」とは、生活習慣病の予防のための日常生活上の心得、健康増進の方法、食生活の在り方等健康に必要な事項の教育をいう。

2)「病態別」とは、肥満、高血圧、心臓病等と個人の生活習慣との関係及び健康的な生活習慣の形成についての教育をいう。

3)「薬」とは、薬の保管、適正な服用方法等に関する留意事項、薬の作用・副作用の発現に関する知識の教育をいう。

5 健康相談

平成 22 年度に市区町村が実施した健康相談の被指導延人員は 1,537,755 人であり、そのうち重点健康相談は 533,052 人となっている。

重点健康相談を内容別にみると、「病態別」が 176,509 人と最も多くなっている。(表6)

表6 健康相談の実施状況

(単位:人)

		被指導延人員				
		平成18年度 (2006)	19年度 ('07)	20年度 ('08)	21年度 ('09)	22年度 ¹⁾ ('10)
総	数	2 944 465	2 563 583	1 693 691	1 658 638	<u>1 537 755</u>
重点 健康 相談	総	994 221	877 717	562 188	553 651	<u>533 052</u>
	高	172 577	123 623	94 872	88 236	85 446
	脂	73 796	57 934	27 901	25 458	24 377
	糖	72 112	58 944	35 455	30 305	30 705
	菌	143 421	135 678	91 236	83 792	84 146
	骨	137 898	125 904	103 918	107 085	104 002
	女	・	・	・	27 634	<u>27 867</u>
	病	394 417	375 634	208 806	191 141	176 509
総	合	1 950 244	1 685 866	1 131 503	1 104 987	<u>1 004 703</u>

注:1)平成22年度は、東日本大震災の影響により、岩手県の一部の市町村(釜石市、大槌町、宮古市、陸前高田市)、宮城県のうち仙台市以外の市町村、福島県の一部の市町村(南相馬市、楡葉町、富岡町、川内村、大熊町、双葉町、飯館村、会津若松市)が含まれていない。なお、岩手県、宮城県及び福島県の全域を除いた前年度との比較は、29頁「IV 参考1 前年度(平成21年度)との比較について」の参考表14に掲載している。

2)「病態別」とは、相談内容の「高血圧」から「骨粗鬆症」を除く、肥満、心臓病等の病態別に、個人の食生活その他の生活習慣を勘案して行う相談指導等をいう。

【正】

6 機能訓練

平成22年度に市区町村が実施した機能訓練の実施状況は、「実施施設数」459ヶ所、「被指導延人員」70,688人となっている（表7）。

表7 機能訓練の実施状況

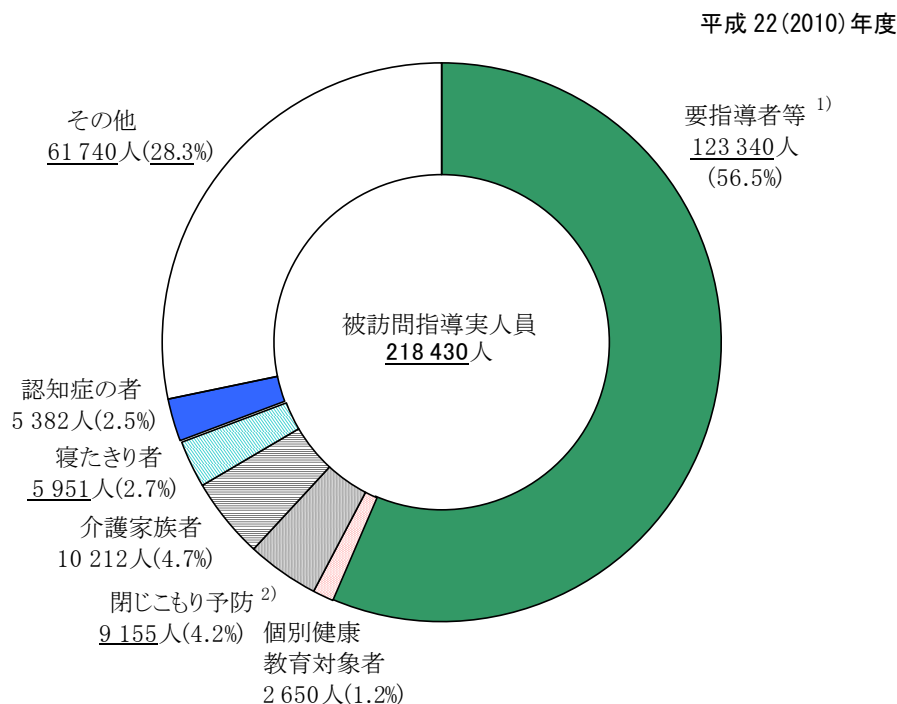
	平成18年度 (2006)	19年度 ('07)	20年度 ('08)	21年度 ('09)	22年度 ¹⁾ ('10)
実施施設数 (ヶ所)	1 232	957	580	511	459
実施回数 (回)	34 182	23 624	16 286	14 195	13 647
被指導実人員 (人)	15 264	9 090	5 002	4 695	4 431
被指導延人員 (人)	191 286	123 975	79 699	75 008	70 688

注:1)平成22年度は、東日本大震災の影響により、岩手県の一部の市町村(釜石市、大槌町、宮古市、陸前高田市)、宮城県のうち仙台市以外の市町村、福島県の一部の市町村(南相馬市、楡葉町、富岡町、川内村、大熊町、双葉町、飯館村、会津若松市)が含まれていない。なお、岩手県、宮城県及び福島県の全域を除いた前年度との比較は、29頁「IV 参考1 前年度(平成21年度)との比較について」の参考表15に掲載している。

7 訪問指導

市区町村が実施した訪問指導の被訪問指導実人員は218,430人となっており、訪問指導の対象者別にみると、「要指導者等」が123,340人(56.5%)と最も多くなっている(図2)。

図2 訪問指導の対象者別にみた被訪問指導実人員



注:東日本大震災の影響により、岩手県の一部の市町村(釜石市、大槌町、宮古市、陸前高田市)、宮城県のうち仙台市以外の市町村、福島県の一部の市町村(南相馬市、楡葉町、富岡町、川内村、大熊町、双葉町、飯館村、会津若松市)が含まれていない。

1)「要指導者等」とは、生活習慣病改善のための指導を行った者をいう。

2)「閉じこもり予防」とは、介護予防の観点から支援が必要な者で、健康管理上訪問指導が必要と認められた者をいう。

【誤】

6 機能訓練

平成 22 年度に市区町村が実施した機能訓練の実施状況は、「実施施設数」459 ヶ所、「被指導延人員」70,688 人となっている（表 7）。

表 7 機能訓練の実施状況

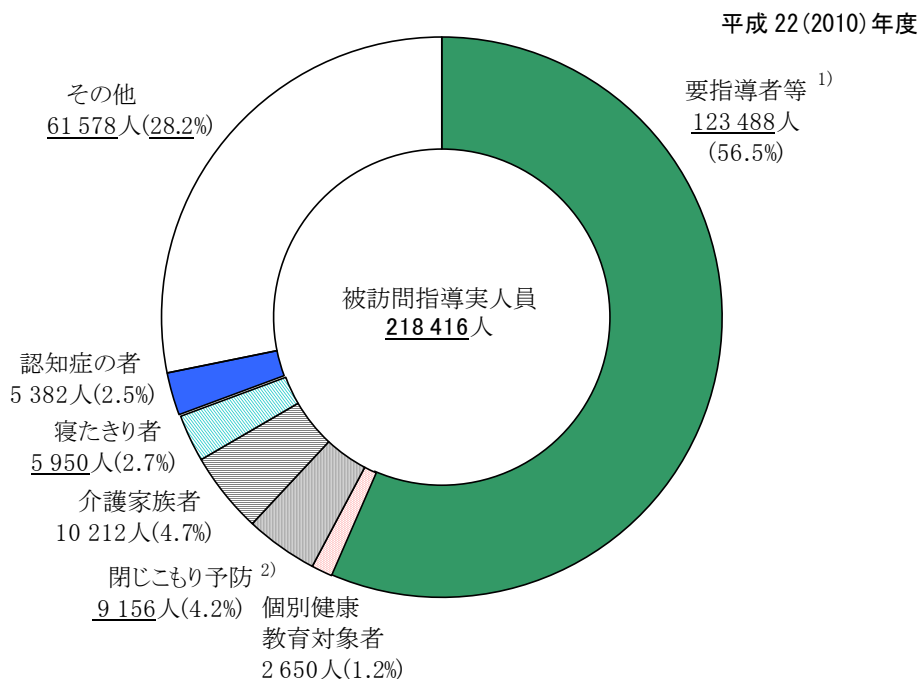
	平成18年度 (2006)	19年度 ('07)	20年度 ('08)	21年度 ('09)	22年度 ¹⁾ ('10)
実施施設数 (ヶ所)	1 232	957	580	511	459
実施回数 (回)	34 182	23 624	16 286	14 195	13 647
被指導実人員 (人)	15 264	9 090	5 002	4 695	4 431
被指導延人員 (人)	191 286	123 975	79 699	75 008	70 688

注:1)平成22年度は、東日本大震災の影響により、岩手県の一部の市町村（釜石市、大槌町、宮古市、陸前高田市）、宮城県のうち仙台市以外の市町村、福島県の一部の市町村（南相馬市、楡葉町、富岡町、川内村、大熊町、双葉町、飯館村、会津若松市）が含まれていない。なお、岩手県、宮城県及び福島県の全域を除いた前年度との比較は、29頁「IV 参考1 前年度（平成21年度）との比較について」の参考表15に掲載している。

7 訪問指導

市区町村が実施した訪問指導の被訪問指導実人員は 218,416 人となっており、訪問指導の対象者別にみると、「要指導者等」が 123,488 人（56.5 %）と最も多くなっている（図 2）。

図 2 訪問指導の対象者別にみた被訪問指導実人員



注:東日本大震災の影響により、岩手県の一部の市町村（釜石市、大槌町、宮古市、陸前高田市）、宮城県のうち仙台市以外の市町村、福島県の一部の市町村（南相馬市、楡葉町、富岡町、川内村、大熊町、双葉町、飯館村、会津若松市）が含まれていない。

1)「要指導者等」とは、生活習慣病改善のための指導を行った者をいう。

2)「閉じこもり予防」とは、介護予防の観点から支援が必要な者で、健康管理上訪問指導が必要と認められた者をいう。

【正】

8 がん検診

(1) がん検診の受診者数及び受診率

平成 22 年度に市区町村が実施したがん検診の受診率は、「胃がん」9.6 %、「肺がん」17.2 %、「大腸がん」16.8 %、「子宮がん」23.7 %、「乳がん」18.8 %となっている（表 8）。

表 8 がん検診受診者数及び受診率の年次推移

(単位:人)

		平成18年度 (2006)	19年度 ('07)	20年度 ('08)	21年度 ('09)	22年度 ¹⁾ ('10)
胃がん	受診者数	4 227 730	4 262 048	3 916 203	3 946 780	<u>3 775 071</u>
	受診率 (%) ²⁾	12.1	11.8	10.2	10.1	9.6
肺がん	受診者数	7 387 430	7 506 113	6 685 467	6 911 047	<u>6 799 918</u>
	受診率 (%) ²⁾	22.4	21.6	17.8	17.9	17.2
大腸がん	受診者数	6 824 088	7 176 312	6 418 334	6 693 859	6 761 698
	受診率 (%) ²⁾	18.6	18.8	16.1	16.5	16.8
子宮がん	受診者数	3 320 265	3 538 132	3 499 278	4 412 368	<u>4 533 835</u>
	受診率 (%) ²⁾	18.6	18.8	19.4	21.0	<u>23.7</u>
乳がん	受診者数	1 631 811	1 892 834	1 792 176	2 574 508	2 492 868
	受診率 (%) ²⁾	12.9	14.2	14.7	16.3	<u>18.8</u>

注:「受診者数」及び「受診率」については、31～33頁「VI 用語の解説」参照。

1)平成22年度は、東日本大震災の影響により、岩手県の一部の市町村（釜石市、大槌町、宮古市、陸前高田市）、宮城県のうち仙台市以外の市町村、福島県の一部の市町村（南相馬市、楡葉町、富岡町、川内村、大熊町、双葉町、飯館村、会津若松市）が含まれていない。なお、岩手県、宮城県及び福島県の全域を除いた前年度との比較は、29頁「IV 参考 1 前年度（平成21年度）との比較について」の参考表16に掲載している。

2)受診率は、計数不詳の市区町村を除く。

(2) 平成 21 年度がん検診受診者における要精密検査の受診状況

平成 21 年度に市区町村が実施したがん検診における要精密検査者のうち、「がんであった者のがん検診受診者に対する割合」は、「胃がん」0.17 %、「肺がん」0.06 %、「大腸がん」0.22 %、「子宮がん」0.08 %、「乳がん」0.30 % となっている（表 9）。

表 9 平成 21 年度がん検診受診者における要精密検査の受診状況¹⁾

平成 21 (2009) 年度

(単位:人)

	胃がん	肺がん	大腸がん	子宮がん	乳がん
がん検診受診者数 ¹⁾	3 794 488	6 680 014	6 499 000	4 275 409	2 502 080
要精密検査者数 ¹⁾	<u>360 831</u>	193 631	<u>480 628</u>	<u>60 866</u>	<u>220 795</u>
精密検査受診率 ²⁾ (%)	<u>80.1</u>	<u>75.9</u>	62.9	64.2	82.3
「がん検診受診者」に対する割合 (%)	<u>9.51</u>	2.90	<u>7.40</u>	1.42	8.82
がんであった者数 ¹⁾	<u>6 333</u>	3 871	<u>14 232</u>	<u>3 239</u>	7 447
「がん検診受診者数」に対する割合 (%)	0.17	0.06	0.22	0.08	0.30
「要精密検査者」に対する割合 (%)	<u>1.76</u>	2.00	2.96	5.32	3.37
精密検査未受診者数 ¹⁾	<u>36 103</u>	<u>20 611</u>	<u>88 688</u>	9 395	14 265
精密検査未受診率 ²⁾ (%)	10.0	<u>10.6</u>	<u>18.5</u>	15.4	6.5
精密検査未把握者数 ¹⁾	<u>35 827</u>	26 109	89 544	12 360	24 839
精密検査未把握率 ²⁾ (%)	<u>9.9</u>	13.5	18.6	20.3	11.2

注:東日本大震災の影響により、岩手県の一部の市町村（釜石市、大槌町、宮古市、陸前高田市）、宮城県のうち仙台市以外の市町村、福島県の一部の市町村（南相馬市、楡葉町、富岡町、川内村、大熊町、双葉町、飯館村、会津若松市）が含まれていない。

1)平成21年度がん検診受診者における要精密検査者は、必ずしも受診年度（平成21年度）に結果が判明しているとは限らないため、その翌年度（平成22年度）に判明した者も含めて把握している。そのため、「がん検診受診者」についても平成21年度受診者を平成22年度報告で改めて把握したものであり、「表 8 がん検診受診者数及び受診率の年次推移」の平成21年度がん検診受診者数の数値とは異なる。

2)「精密検査受診率」、「精密検査未受診率」及び「精密検査未把握率」については、31～33頁「VI 用語の解説」参照。「精密検査未受診者数」及び「精密検査未把握者数」が計数不詳の市区町村を除く。

【誤】

8 がん検診

(1) がん検診の受診者数及び受診率

平成 22 年度に市区町村が実施したがん検診の受診率は、「胃がん」9.6 %、「肺がん」17.2 %、「大腸がん」16.8 %、「子宮がん」23.9 %、「乳がん」19.0 %となっている（表 8）。

表 8 がん検診受診者数及び受診率の年次推移

(単位:人)

		平成18年度 (2006)	19年度 ('07)	20年度 ('08)	21年度 ('09)	22年度 ¹⁾ ('10)
胃がん	受診者数	4 227 730	4 262 048	3 916 203	3 946 780	<u>3 775 023</u>
	受診率 (%) ²⁾	12.1	11.8	10.2	10.1	9.6
肺がん	受診者数	7 387 430	7 506 113	6 685 467	6 911 047	<u>6 799 924</u>
	受診率 (%) ²⁾	22.4	21.6	17.8	17.9	17.2
大腸がん	受診者数	6 824 088	7 176 312	6 418 334	6 693 859	6 761 698
	受診率 (%) ²⁾	18.6	18.8	16.1	16.5	16.8
子宮がん	受診者数	3 320 265	3 538 132	3 499 278	4 412 368	<u>4 518 403</u>
	受診率 (%) ²⁾	18.6	18.8	19.4	21.0	<u>23.9</u>
乳がん	受診者数	1 631 811	1 892 834	1 792 176	2 574 508	2 492 868
	受診率 (%) ²⁾	12.9	14.2	14.7	16.3	<u>19.0</u>

注：「受診者数」及び「受診率」については、31～33頁「VI 用語の解説」参照。

1) 平成22年度は、東日本大震災の影響により、岩手県の一部の市町村（釜石市、大槌町、宮古市、陸前高田市）、宮城県のうち仙台市以外の市町村、福島県の一部の市町村（南相馬市、楡葉町、富岡町、川内村、大熊町、双葉町、飯館村、会津若松市）が含まれていない。なお、岩手県、宮城県及び福島県の全域を除いた前年度との比較は、29頁「IV 参考 1 前年度（平成21年度）との比較について」の参考表16に掲載している。

2) 受診率は、計数不詳の市区町村を除く。

(2) 平成 21 年度がん検診受診者における要精密検査の受診状況

平成 21 年度に市区町村が実施したがん検診における要精密検査者のうち、「がんであった者のがん検診受診者に対する割合」は、「胃がん」0.17 %、「肺がん」0.06 %、「大腸がん」0.22 %、「子宮がん」0.08 %、「乳がん」0.30 % となっている（表 9）。

表 9 平成 21 年度がん検診受診者における要精密検査の受診状況¹⁾

平成 21 (2009) 年度

(単位:人)

	胃がん	肺がん	大腸がん	子宮がん	乳がん
がん検診受診者数 ¹⁾	3 794 488	6 680 014	6 499 000	4 275 409	2 502 080
要精密検査者数 ¹⁾	<u>362 471</u>	193 631	<u>480 447</u>	<u>60 864</u>	<u>220 793</u>
精密検査受診率 ²⁾ (%)	<u>79.7</u>	<u>75.8</u>	62.9	64.2	82.3
「がん検診受診者」に対する割合 (%)	<u>9.55</u>	2.90	<u>7.39</u>	1.42	8.82
がんであった者数 ¹⁾	<u>6 332</u>	3 871	<u>14 228</u>	<u>3 238</u>	7 447
「がん検診受診者数」に対する割合 (%)	0.17	0.06	0.22	0.08	0.30
「要精密検査者」に対する割合 (%)	<u>1.75</u>	2.00	2.96	5.32	3.37
精密検査未受診者数 ¹⁾	<u>36 088</u>	<u>20 674</u>	<u>88 592</u>	9 395	14 265
精密検査未受診率 ²⁾ (%)	10.0	<u>10.7</u>	<u>18.4</u>	15.4	6.5
精密検査未把握者数 ¹⁾	<u>37 515</u>	26 109	89 544	12 360	24 839
精密検査未把握率 ²⁾ (%)	<u>10.4</u>	13.5	18.6	20.3	11.2

注：東日本大震災の影響により、岩手県の一部の市町村（釜石市、大槌町、宮古市、陸前高田市）、宮城県のうち仙台市以外の市町村、福島県の一部の市町村（南相馬市、楡葉町、富岡町、川内村、大熊町、双葉町、飯館村、会津若松市）が含まれていない。

1) 平成21年度がん検診受診者における要精密検査者は、必ずしも受診年度（平成21年度）に結果が判明しているとは限らないため、その翌年度（平成22年度）に判明した者も含めて把握している。そのため、「がん検診受診者」についても平成21年度受診者を平成22年度報告で改めて把握したものであり、「表 8 がん検診受診者数及び受診率の年次推移」の平成21年度がん検診受診者数の数値とは異なる。

2) 「精密検査受診率」、「精密検査未受診率」及び「精密検査未把握率」については、31～33頁「VI 用語の解説」参照。「精密検査未受診者数」及び「精密検査未把握者数」が計数不詳の市区町村を除く。

【正】

(3) がん検診受診率の分布状況

市区町村のがん検診受診率の分布をみると、がん検診受診率が「50%以上」と高い市区町村数は、「肺がん」が182（10.7%）と最も多く、次いで「子宮がん」が111（6.5%）となっている。一方、がん検診受診率が「0～10%未満」と低い市区町村数は、「胃がん」が659（38.8%）と最も多く、次いで「乳がん」が371（21.8%）となっている。（表10、図3）

表10 市区町村におけるがん検診受診率の分布状況

平成22(2010)年度

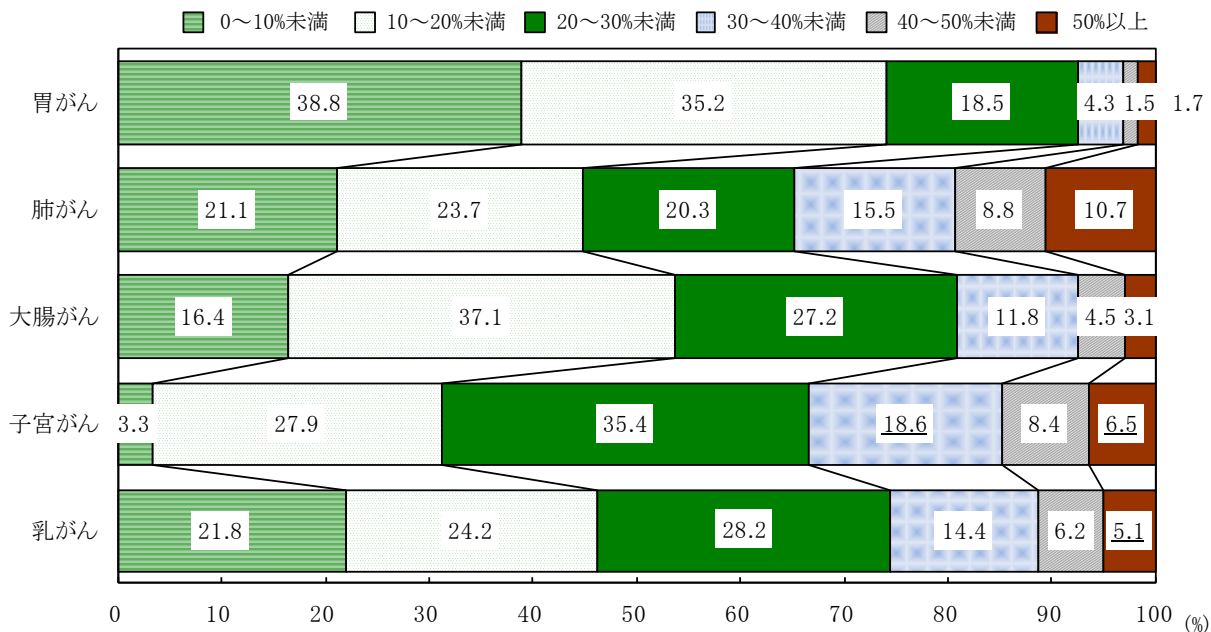
	全国 市区町村数	がん検診受診率					
		0～10%未満 ¹⁾	10～20%未満	20～30%未満	30～40%未満	40～50%未満	50%以上
胃がん	1 700	659	599	314	73	26	29
肺がん	1 700	358	403	345	263	149	182
大腸がん	1 700	279	631	462	200	76	52
子宮がん	1 700	56	474	601	316	142	111
乳がん	1 700	371	412	480	245	105	87

注：東日本大震災の影響により、岩手県の一部の市町村（釜石市、大槌町、宮古市、陸前高田市）、宮城県のうち仙台市以外の市町村、福島県の一部の市町村（南相馬市、楡葉町、富岡町、川内村、大熊町、双葉町、飯館村、会津若松市）が含まれていない。

1) 「0～10%未満」は、計数不詳を含む。

図3 市区町村におけるがん検診受診率の分布状況

平成22(2010)年度



注：東日本大震災の影響により、岩手県の一部の市町村（釜石市、大槌町、宮古市、陸前高田市）、宮城県のうち仙台市以外の市町村、福島県の一部の市町村（南相馬市、楡葉町、富岡町、川内村、大熊町、双葉町、飯館村、会津若松市）が含まれていない。

【誤】

(3) がん検診受診率の分布状況

市区町村のがん検診受診率の分布をみると、がん検診受診率が「50%以上」と高い市区町村数は、「肺がん」が182（10.7%）と最も多く、次いで「子宮がん」が112（6.6%）となっている。一方、がん検診受診率が「0～10%未満」と低い市区町村数は、「胃がん」が659（38.8%）と最も多く、次いで「乳がん」が371（21.8%）となっている。（表10、図3）

表10 市区町村におけるがん検診受診率の分布状況

平成22(2010)年度

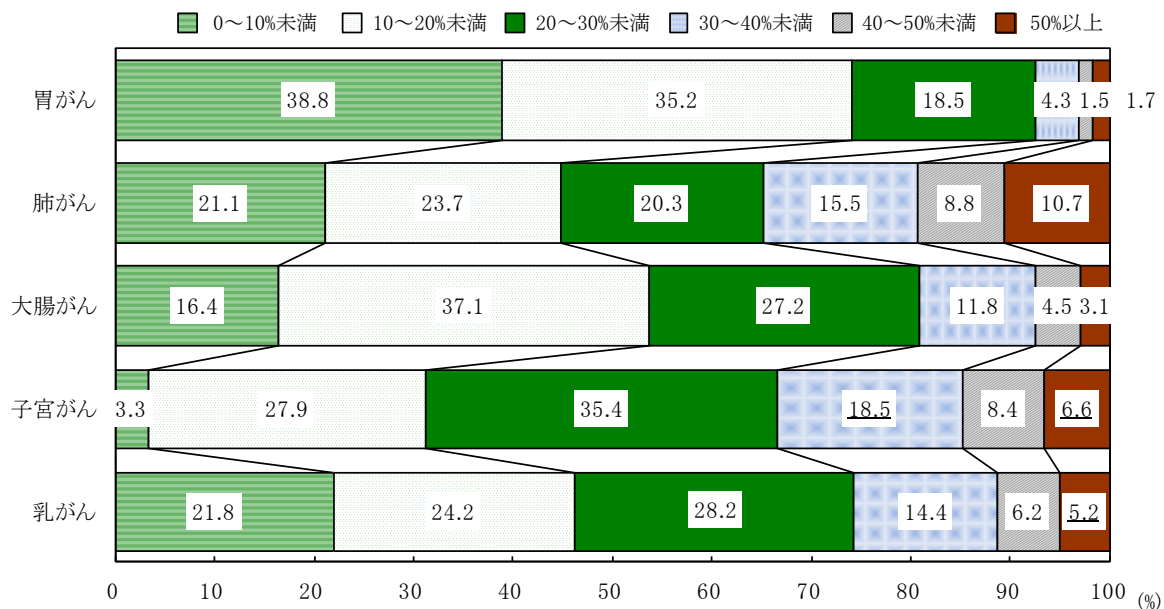
	全国 市区町村数	がん検診受診率					
		0～10%未満 ¹⁾	10～20%未満	20～30%未満	30～40%未満	40～50%未満	50%以上
胃がん	1700	659	599	314	73	26	29
肺がん	1700	358	403	345	263	149	182
大腸がん	1700	279	631	462	200	76	52
子宮がん	1700	56	474	601	315	142	112
乳がん	1700	371	412	479	245	105	88

注：東日本大震災の影響により、岩手県の一部の市町村（釜石市、大槌町、宮古市、陸前高田市）、宮城県のうち仙台市以外の市町村、福島県の一部の市町村（南相馬市、楡葉町、富岡町、川内村、大熊町、双葉町、飯館村、会津若松市）が含まれていない。

1) 「0～10%未満」は、計数不詳を含む。

図3 市区町村におけるがん検診受診率の分布状況

平成22(2010)年度



注：東日本大震災の影響により、岩手県の一部の市町村（釜石市、大槌町、宮古市、陸前高田市）、宮城県のうち仙台市以外の市町村、福島県の一部の市町村（南相馬市、楡葉町、富岡町、川内村、大熊町、双葉町、飯館村、会津若松市）が含まれていない。

【正】

統計表3 都道府県別にみたがん検診の実施状況(3-1)

平成22(2010)年度

	受診者数(人)					受診率(%) ¹⁾				
	胃がん	肺がん	大腸がん	子宮がん	乳がん	胃がん	肺がん	大腸がん	子宮がん	乳がん
全 国 ²⁾	3 775 071	6 799 918	6 761 698	4 533 835	2 492 868	9.6	17.2	16.8	23.7	18.8
北海道	184 848	189 913	229 350	211 400	142 955	11.8	12.1	14.5	<u>29.2</u>	<u>26.7</u>
青森	95 597	97 976	118 096	52 939	27 364	22.4	22.9	27.4	30.3	20.1
岩手	86 879	137 179	116 648	59 908	49 706	20.2	33.1	25.9	33.9	39.7
宮城	56 065	74 338	77 209	62 023	36 332	20.3	30.8	23.8	35.5	41.4
秋田	57 231	81 277	94 940	34 505	30 152	15.6	23.3	24.9	24.9	25.7
山形	98 563	131 668	128 905	68 596	55 434	27.8	36.4	34.7	36.0	38.7
福島	96 537	184 237	136 090	67 402	44 419	16.4	31.0	23.0	29.7	26.2
茨城	95 541	238 587	139 825	102 237	15 648	9.4	22.5	13.4	18.5	4.3
栃木	92 903	143 790	139 387	88 312	18 853	17.5	26.6	25.6	33.4	10.7
群馬	72 435	158 340	128 599	94 056	51 852	10.7	25.8	18.9	30.4	28.5
埼玉	146 196	366 370	391 506	227 639	153 677	6.3	14.4	15.0	17.4	16.8
千葉	237 248	545 453	442 877	275 031	62 121	12.1	27.8	22.5	27.5	9.8
東京	247 117	328 083	797 080	399 554	233 174	4.9	6.4	15.0	17.3	15.8
神奈川	165 982	337 695	382 042	283 433	152 118	6.7	13.5	15.4	23.4	18.4
新潟	122 847	232 825	182 976	79 687	61 405	16.2	30.8	23.5	22.3	23.5
富山	59 164	121 807	71 927	44 541	40 069	19.4	37.6	22.9	27.2	31.4
石川	38 378	80 983	60 207	39 377	29 413	9.8	20.8	15.4	23.6	21.9
福井	24 339	45 919	40 451	29 410	18 114	11.3	21.3	18.8	31.2	26.2
山梨	41 416	98 699	73 278	43 382	33 129	15.3	35.3	26.6	28.5	28.3
長野	56 811	92 863	125 073	74 221	9 178	7.5	12.2	16.2	22.5	4.3
岐阜	66 546	96 148	95 504	76 632	65 103	10.6	16.2	15.0	24.7	28.3
静岡	148 123	346 060	245 823	164 120	84 093	13.9	32.3	22.8	29.8	25.1
愛知	<u>262 977</u>	474 641	403 348	269 239	143 118	14.9	27.2	22.7	30.5	22.2
三重	40 593	102 071	103 571	75 280	41 759	8.0	20.2	20.5	26.7	20.8
滋賀	21 812	13 737	52 164	38 880	27 717	4.6	2.9	10.9	21.2	20.2
京都	43 543	88 579	92 174	71 109	46 752	6.0	12.2	12.7	19.3	20.5
大阪	145 857	217 735	317 264	304 601	156 605	5.4	7.9	11.0	21.9	16.0
兵庫	116 315	204 123	224 843	<u>135 107</u>	94 864	7.5	12.6	14.1	<u>17.6</u>	17.9
奈良	26 780	25 491	67 496	37 694	29 309	6.3	6.0	15.9	20.0	20.8
和歌山	30 463	61 110	50 752	42 239	30 032	11.1	22.2	18.4	36.4	32.2
鳥取	18 201	45 498	49 525	28 423	17 715	9.5	23.6	25.8	30.1	30.5
島根	15 858	41 574	50 093	25 269	9 322	5.2	13.8	16.2	18.5	9.4
岡山	91 938	175 389	125 338	74 752	41 326	16.8	31.7	22.7	23.1	22.2
広島	71 472	108 183	103 303	94 006	56 697	10.8	16.3	15.6	28.7	25.1
山口	30 085	74 339	54 135	42 261	27 608	6.9	17.0	12.4	23.2	20.3
徳島	20 064	30 607	27 739	25 354	15 462	7.3	11.2	10.1	23.8	19.4
香川	28 678	83 828	77 561	34 016	24 372	9.8	28.5	26.3	27.4	26.0
愛媛	47 559	57 862	65 195	44 345	5 070	9.4	11.5	12.9	18.7	2.6
高知	30 386	67 297	37 689	24 282	7 759	10.0	21.9	12.2	19.7	8.0
福岡	114 668	128 202	141 123	183 673	95 721	7.0	7.8	8.6	24.3	18.2
佐賀	32 867	52 258	42 848	40 375	25 918	12.5	20.0	16.4	32.3	27.0
長崎	42 882	<u>88 993</u>	64 532	56 014	30 049	9.7	20.1	14.5	28.7	19.5
熊本	69 013	135 026	110 036	78 939	42 336	10.8	21.4	16.8	25.5	17.9
大分	40 985	108 604	61 209	45 363	19 259	10.5	27.9	15.7	27.1	11.9
宮崎	27 977	53 154	51 404	40 383	7 998	7.4	14.1	13.6	23.7	6.7
鹿児島	74 715	145 136	104 049	92 337	51 359	15.4	28.6	20.0	35.1	22.9
沖縄	38 617	86 271	66 514	51 489	30 432	6.7	15.0	11.5	21.9	18.4

注:「受診者数」及び「受診率」については、31~33頁「VI 用語の解説」参照。

1)受診率は、計数不詳の市区町村を除く。

2)東日本大震災の影響により、岩手県の一部の市町村(釜石市、大槌町、宮古市、陸前高田市)、宮城県のうち仙台市以外の市町村、福島県の一部の市町村(南相馬市、楡葉町、富岡町、川内村、大熊町、双葉町、飯館村、会津若松市)が含まれていない。

統計表3 都道府県別にみたがん検診の実施状況(3-1)

平成22(2010)年度

	受診者数(人)					受診率(%) ¹⁾				
	胃がん	肺がん	大腸がん	子宮がん	乳がん	胃がん	肺がん	大腸がん	子宮がん	乳がん
全 国 ²⁾	3 775 023	6 799 924	6 761 698	4 518 403	2 492 868	9.6	17.2	16.8	23.9	19.0
北海道	184 848	189 913	229 350	211 400	142 955	11.8	12.1	14.5	36.1	32.5
青森	95 597	97 976	118 096	52 939	27 364	22.4	22.9	27.4	30.3	20.1
岩手 ²⁾	86 879	137 179	116 648	59 908	49 706	20.2	33.1	25.9	33.9	39.7
宮城 ²⁾	56 065	74 338	77 209	62 023	36 332	20.3	30.8	23.8	35.5	41.4
秋田	57 231	81 277	94 940	34 505	30 152	15.6	23.3	24.9	24.9	25.7
山形	98 563	131 668	128 905	68 596	55 434	27.8	36.4	34.7	36.0	38.7
福島 ²⁾	96 537	184 237	136 090	67 402	44 419	16.4	31.0	23.0	29.7	26.2
茨城	95 541	238 587	139 825	102 237	15 648	9.4	22.5	13.4	18.5	4.3
栃木	92 903	143 790	139 387	88 312	18 853	17.5	26.6	25.6	33.4	10.7
群馬	72 435	158 340	128 599	94 056	51 852	10.7	25.8	18.9	30.4	28.5
埼玉	146 196	366 370	391 506	227 639	153 677	6.3	14.4	15.0	17.4	16.8
千葉	237 248	545 453	442 877	275 031	62 121	12.1	27.8	22.5	27.5	9.8
東京	247 117	328 083	797 080	399 554	233 174	4.9	6.4	15.0	17.3	15.8
神奈川	165 982	337 695	382 042	283 433	152 118	6.7	13.5	15.4	23.4	18.4
新潟	122 847	232 825	182 976	79 687	61 405	16.2	30.8	23.5	22.3	23.5
富山	59 164	121 807	71 927	44 541	40 069	19.4	37.6	22.9	27.2	31.4
石川	38 378	80 983	60 207	39 377	29 413	9.8	20.8	15.4	23.6	21.9
福井	24 339	45 919	40 451	29 410	18 114	11.3	21.3	18.8	31.2	26.2
山梨	41 416	98 699	73 278	43 382	33 129	15.3	35.3	26.6	28.5	28.3
長野	56 811	92 863	125 073	74 221	9 178	7.5	12.2	16.2	22.5	4.3
岐阜	66 546	96 148	95 504	76 632	65 103	10.6	16.2	15.0	24.7	28.3
静岡	148 123	346 060	245 823	164 120	84 093	13.9	32.3	22.8	29.8	25.1
愛知	262 929	474 641	403 348	269 239	143 118	14.9	27.2	22.7	30.5	22.2
三重	40 593	102 071	103 571	75 280	41 759	8.0	20.2	20.5	26.7	20.8
滋賀	21 812	13 737	52 164	38 880	27 717	4.6	2.9	10.9	21.2	20.2
京都	43 543	88 579	92 174	71 109	46 752	6.0	12.2	12.7	19.3	20.5
大阪	145 857	217 735	317 264	304 601	156 605	5.4	7.9	11.0	21.9	16.0
兵庫	116 315	204 123	224 843	119 675	94 864	7.5	12.6	14.1	16.4	17.9
奈良	26 780	25 491	67 496	37 694	29 309	6.3	6.0	15.9	20.0	20.8
和歌山	30 463	61 110	50 752	42 239	30 032	11.1	22.2	18.4	36.4	32.2
鳥取	18 201	45 498	49 525	28 423	17 715	9.5	23.6	25.8	30.1	30.5
島根	15 858	41 574	50 093	25 269	9 322	5.2	13.8	16.2	18.5	9.4
岡山	91 938	175 389	125 338	74 752	41 326	16.8	31.7	22.7	23.1	22.2
広島	71 472	108 183	103 303	94 006	56 697	10.8	16.3	15.6	28.7	25.1
山口	30 085	74 339	54 135	42 261	27 608	6.9	17.0	12.4	23.2	20.3
徳島	20 064	30 607	27 739	25 354	15 462	7.3	11.2	10.1	23.8	19.4
香川	28 678	83 828	77 561	34 016	24 372	9.8	28.5	26.3	27.4	26.0
愛媛	47 559	57 862	65 195	44 345	5 070	9.4	11.5	12.9	18.7	2.6
高知	30 386	67 297	37 689	24 282	7 759	10.0	21.9	12.2	19.7	8.0
福岡	114 668	128 202	141 123	183 673	95 721	7.0	7.8	8.6	24.3	18.2
佐賀	32 867	52 258	42 848	40 375	25 918	12.5	20.0	16.4	32.3	27.0
長崎	42 882	88 999	64 532	56 014	30 049	9.7	20.1	14.5	28.7	19.5
熊本	69 013	135 026	110 036	78 939	42 336	10.8	21.4	16.8	25.5	17.9
大分	40 985	108 604	61 209	45 363	19 259	10.5	27.9	15.7	27.1	11.9
宮崎	27 977	53 154	51 404	40 383	7 998	7.4	14.1	13.6	23.7	6.7
鹿児島	74 715	145 136	104 049	92 337	51 359	15.4	28.6	20.0	35.1	22.9
沖縄	38 617	86 271	66 514	51 489	30 432	6.7	15.0	11.5	21.9	18.4

注:「受診者数」及び「受診率」については、31~33頁「VI 用語の解説」参照。

1)受診率は、計数不詳の市区町村を除く。

2)東日本大震災の影響により、岩手県の一部の市町村(釜石市、大槌町、宮古市、陸前高田市)、宮城県のうち仙台市以外の市町村、福島県の一部の市町村(南相馬市、楡葉町、富岡町、川内村、大熊町、双葉町、飯館村、会津若松市)が含まれていない。

【正】

統計表3 都道府県別にみたがん検診の実施状況(3-2)

平成22(2010)年度

	受診者数(人)					受診率(%) ¹⁾				
	胃がん	肺がん	大腸がん	子宮がん	乳がん	胃がん	肺がん	大腸がん	子宮がん	乳がん
指定都市・特別区(再掲)										
東京都 区部	173 286	256 156	559 449	285 012	159 790	5.2	7.6	15.7	18.3	16.0
札幌市	46 525	13 133	69 665	91 537	51 811	9.4	2.6	14.0	<u>37.4</u>	<u>29.3</u>
仙台市	56 065	74 338	77 209	62 023	36 332	20.3	30.8	23.8	35.5	41.4
さいたま市	39 651	109 059	97 247	39 639	30 697	10.6	26.3	22.7	17.1	16.1
千葉市	47 985	89 100	73 345	32 370	25 579	17.6	32.8	27.0	26.6	27.1
横浜市	46 928	10 044	87 521	103 756	59 894	5.4	1.2	10.1	25.2	18.9
川崎市	23 082	65 611	60 586	37 516	21 594	8.4	23.8	22.0	24.9	22.8
相模原市	17 200	35 568	35 563	25 834	12 205	9.8	17.9	20.3	24.1	22.4
新潟市	31 477	36 813	66 023	20 092	16 301	10.9	12.7	22.8	16.8	18.4
静岡市	13 168	47 247	24 945	22 713	13 455	7.0	24.9	13.2	25.9	21.2
浜松市	24 054	65 363	59 397	33 237	17 110	10.1	27.5	25.0	28.9	25.4
名古屋 市	42 271	93 529	85 613	87 729	38 188	12.5	28.5	24.7	49.5	28.1
京都市	11 379	35 340	28 506	26 478	20 103	3.0	9.4	7.6	13.0	16.3
大阪市	33 125	25 091	59 208	83 193	33 612	5.1	3.6	7.4	23.2	13.5
大塚市	9 602	7 606	28 658	31 280	16 275	3.8	3.8	10.9	23.7	19.1
神戸市	20 047	16 795	51 481	<u>34 995</u>	28 396	5.6	3.9	12.4	<u>18.1</u>	21.2
岡山市	36 339	59 640	45 737	24 187	9 576	18.9	31.0	23.8	20.4	28.2
広島市	24 468	41 075	33 225	33 558	21 458	12.7	21.4	17.3	34.0	33.5
北九州市	6 455	11 592	13 035	33 415	14 435	2.1	3.8	4.3	22.6	13.9
福岡市	31 198	10 070	26 561	57 574	20 449	9.9	3.2	8.4	36.0	19.4
中核市(再掲)										
旭川市	10 985	11 825	14 550	22 836	11 525	13.4	14.4	17.8	…	…
函館市	3 829	6 719	3 814	7 968	5 245	6.1	10.8	6.1	33.4	27.1
青森市	15 722	5 923	23 006	7 413	4 054	22.0	8.3	32.2	28.0	18.5
盛岡市	12 271	26 251	13 460	13 526	8 130	9.9	21.2	10.9	…	…
秋田市	4 794	11 156	13 355	8 064	4 856	5.3	12.4	14.9	19.8	14.3
郡山市	4 671	26 398	24 837	10 732	7 127	5.1	28.7	27.0	27.7	24.4
いわき市	4 529	22 377	14 937	8 832	7 104	3.8	18.9	12.7	34.4	30.6
宇都宮市	14 413	36 353	33 066	18 625	8 316	11.6	29.3	26.6	27.8	20.8
前橋市	7 867	39 172	32 484	16 665	9 539	6.9	34.6	28.7	28.2	49.9
川越市	3 573	4 140	16 755	7 082	5 529	3.3	3.4	13.6	11.6	13.6
船橋市	10 752	81 176	72 990	26 557	15 148	7.8	58.6	52.7	44.3	30.6
柏市	13 219	16 665	18 265	20 682	3 488	13.7	17.3	19.0	34.7	6.9
横須賀市	19 064	23 148	23 504	15 179	7 871	15.3	18.6	18.9	23.2	19.5
富山市	28 863	37 552	26 950	12 912	11 693	23.3	30.3	21.7	21.3	25.2
金沢市	6 251	28 922	17 601	11 810	8 330	4.6	21.3	13.0	21.8	18.2
長野市	5 532	20 081	22 589	13 316	2 916	5.3	19.4	21.8	24.5	7.9
岐阜市	3 932	7 344	5 492	11 802	7 775	4.0	7.4	5.5	21.8	23.2
豊橋市	17 156	22 237	17 063	16 942	9 155	8.5	11.0	8.4	15.2	11.8
豊田市	15 892	19 026	19 169	9 675	4 439	19.6	23.5	23.7	25.4	15.6
岡崎市	15 638	17 841	39 154	9 987	2 570	18.6	21.3	46.7	26.3	8.8
大津市	2 043	7 489	14 737	9 272	5 628	1.8	6.7	13.1	21.8	15.0
高槻市	6 541	31 075	19 871	12 483	6 651	5.8	27.6	17.6	27.4	18.4
東大阪市	14 591	2 085	17 476	16 926	7 134	5.1	0.7	6.1	14.4	9.1
姫路市	11 294	13 457	14 327	10 105	7 648	8.8	10.1	10.7	14.3	14.6
西宮市	3 875	4 131	6 325	8 597	7 471	2.8	3.0	4.5	13.0	15.4
尼崎市	3 694	7 307	11 744	6 345	5 562	2.9	5.7	9.2	10.7	13.3
奈良市	2 545	2 462	26 931	13 564	9 078	2.4	2.3	25.4	26.9	23.7
和歌山市	3 493	9 156	7 581	14 549	7 906	4.2	10.9	9.1	49.0	36.8
倉敷市	14 084	24 495	19 898	16 364	9 317	11.9	20.6	16.8	22.9	18.5
福山市	9 780	16 203	18 065	14 065	7 163	8.4	14.0	15.6	23.4	20.3

【誤】

統計表3 都道府県別にみたがん検診の実施状況(3-2)

平成22(2010)年度

	受診者数(人)					受診率(%) ¹⁾				
	胃がん	肺がん	大腸がん	子宮がん	乳がん	胃がん	肺がん	大腸がん	子宮がん	乳がん
指定都市・特別区(再掲)										
東京都 区部	173 286	256 156	559 449	285 012	159 790	5.2	7.6	15.7	18.3	16.0
札幌市	46 525	13 133	69 665	91 537	51 811	9.4	2.6	14.0	<u>74.7</u>	<u>58.5</u>
仙台市	56 065	74 338	77 209	62 023	36 332	20.3	30.8	23.8	35.5	41.4
さいたま市	39 651	109 059	97 247	39 639	30 697	10.6	26.3	22.7	17.1	16.1
千葉市	47 985	89 100	73 345	32 370	25 579	17.6	32.8	27.0	26.6	27.1
横浜市	46 928	10 044	87 521	103 756	59 894	5.4	1.2	10.1	25.2	18.9
川崎市	23 082	65 611	60 586	37 516	21 594	8.4	23.8	22.0	24.9	22.8
相模原市	17 200	35 568	35 563	25 834	12 205	9.8	17.9	20.3	24.1	22.4
新潟市	31 477	36 813	66 023	20 092	16 301	10.9	12.7	22.8	16.8	18.4
静岡市	13 168	47 247	24 945	22 713	13 455	7.0	24.9	13.2	25.9	21.2
浜松市	24 054	65 363	59 397	33 237	17 110	10.1	27.5	25.0	28.9	25.4
名古屋 市	42 271	93 529	85 613	87 729	38 188	12.5	28.5	24.7	49.5	28.1
京都市	11 379	35 340	28 506	26 478	20 103	3.0	9.4	7.6	13.0	16.3
大阪市	33 125	25 091	59 208	83 193	33 612	5.1	3.6	7.4	23.2	13.5
堺市	9 602	7 606	28 658	31 280	16 275	3.8	3.8	10.9	23.7	19.1
神戸市	20 047	16 795	51 481	<u>19 563</u>	28 396	5.6	3.9	12.4	<u>13.7</u>	21.2
岡山市	36 339	59 640	45 737	24 187	9 576	18.9	31.0	23.8	20.4	28.2
広島市	24 468	41 075	33 225	33 558	21 458	12.7	21.4	17.3	34.0	33.5
北九州市	6 455	11 592	13 035	33 415	14 435	2.1	3.8	4.3	22.6	13.9
福岡市	31 198	10 070	26 561	57 574	20 449	9.9	3.2	8.4	36.0	19.4
中核市(再掲)										
旭川市	10 985	11 825	14 550	22 836	11 525	13.4	14.4	17.8
函館市	3 829	6 719	3 814	7 968	5 245	6.1	10.8	6.1	33.4	27.1
青森市	15 722	5 923	23 006	7 413	4 054	22.0	8.3	32.2	28.0	18.5
盛岡市	12 271	26 251	13 460	13 526	8 130	9.9	21.2	10.9
秋田市	4 794	11 156	13 355	8 064	4 856	5.3	12.4	14.9	19.8	14.3
郡山市	4 671	26 398	24 837	10 732	7 127	5.1	28.7	27.0	27.7	24.4
いわき市	4 529	22 377	14 937	8 832	7 104	3.8	18.9	12.7	34.4	30.6
宇都宮市	14 413	36 353	33 066	18 625	8 316	11.6	29.3	26.6	27.8	20.8
前橋市	7 867	39 172	32 484	16 665	9 539	6.9	34.6	28.7	28.2	49.9
川越市	3 573	4 140	16 755	7 082	5 529	3.3	3.4	13.6	11.6	13.6
船橋市	10 752	81 176	72 990	26 557	15 148	7.8	58.6	52.7	44.3	30.6
柏市	13 219	16 665	18 265	20 682	3 488	13.7	17.3	19.0	34.7	6.9
横須賀市	19 064	23 148	23 504	15 179	7 871	15.3	18.6	18.9	23.2	19.5
富山市	28 863	37 552	26 950	12 912	11 693	23.3	30.3	21.7	21.3	25.2
金沢市	6 251	28 922	17 601	11 810	8 330	4.6	21.3	13.0	21.8	18.2
長野市	5 532	20 081	22 589	13 316	2 916	5.3	19.4	21.8	24.5	7.9
岐阜市	3 932	7 344	5 492	11 802	7 775	4.0	7.4	5.5	21.8	23.2
豊橋市	17 156	22 237	17 063	16 942	9 155	8.5	11.0	8.4	15.2	11.8
豊田市	15 892	19 026	19 169	9 675	4 439	19.6	23.5	23.7	25.4	15.6
岡崎市	15 638	17 841	39 154	9 987	2 570	18.6	21.3	46.7	26.3	8.8
大津市	2 043	7 489	14 737	9 272	5 628	1.8	6.7	13.1	21.8	15.0
高槻市	6 541	31 075	19 871	12 483	6 651	5.8	27.6	17.6	27.4	18.4
東大阪市	14 591	2 085	17 476	16 926	7 134	5.1	0.7	6.1	14.4	9.1
姫路市	11 294	13 457	14 327	10 105	7 648	8.8	10.1	10.7	14.3	14.6
西宮市	3 875	4 131	6 325	8 597	7 471	2.8	3.0	4.5	13.0	15.4
尼崎市	3 694	7 307	11 744	6 345	5 562	2.9	5.7	9.2	10.7	13.3
奈良市	2 545	2 462	26 931	13 564	9 078	2.4	2.3	25.4	26.9	23.7
和歌山市	3 493	9 156	7 581	14 549	7 906	4.2	10.9	9.1	49.0	36.8
倉敷市	14 084	24 495	19 898	16 364	9 317	11.9	20.6	16.8	22.9	18.5
福山市	9 780	16 203	18 065	14 065	7 163	8.4	14.0	15.6	23.4	20.3

【正】

参考表4 妊産婦・乳幼児保健指導の実施状況（岩手県、宮城県及び福島県を除く）

(単位:人)

	被指導実人員			
	平成21年度 (2009)	22年度 ('10)	対前年度	
			増減数	増減率(%)
妊 婦	603 143	601 297	△ 1 846	△ 0.3
産 婦	229 635	233 095	3 460	1.5
乳 児	748 786	747 138	△ 1 648	△ 0.2
幼 児	809 022	835 185	26 163	3.2

参考表5 妊産婦・乳幼児訪問指導の実施状況（岩手県、宮城県及び福島県を除く）

(単位:人)

	被指導実人員			
	平成21年度 (2009)	22年度 ('10)	対前年度	
			増減数	増減率(%)
妊 婦	17 356	18 403	1 047	6.0
産 婦	585 635	633 281	47 646	8.1
新生児 ¹⁾	257 518	250 879	△ 6 639	△ 2.6
未熟児	53 459	56 957	3 498	6.5
乳 児 ²⁾	428 103	484 696	56 593	13.2
幼 児	146 512	164 461	17 949	12.3

注：1)「新生児」は未熟児を除く。
2)「乳児」は新生児・未熟児を除く。

参考表6 健康増進関係事業の内容別指導状況（岩手県、宮城県及び福島県を除く）

(単位:人)

	被指導延人員			
	平成21年度 (2009)	22年度 ('10)	対前年度	
			増減数	増減率(%)
総 数	7 100 383	7 087 469	△ 12 914	△ 0.2
栄養指導	4 993 764	4 945 611	△ 48 153	△ 1.0
運動指導	1 302 277	1 328 027	25 750	2.0
休養指導	102 710	105 618	2 908	2.8
禁煙指導	290 866	290 093	△ 773	△ 0.3
その他	410 766	418 120	7 354	1.8

参考表7 歯科健診・保健指導等の実施状況（岩手県、宮城県及び福島県を除く）

(単位:人)

	被指導等延人員			
	平成21年度 (2009)	22年度 ('10)	対前年度	
			増減数	増減率(%)
歯科健診・保健指導	4 330 603	4 365 864	35 261	0.8
予 防 処 置	2 466 418	2 224 154	△ 242 264	△ 9.8
治 療	18 540	14 785	△ 3 755	△ 20.3

注：訪問によるものを除く。

【誤】

参考表4 妊産婦・乳幼児保健指導の実施状況（岩手県、宮城県及び福島県を除く）

(単位:人)

	被指導実人員			
	平成21年度 (2009)	22年度 ('10)	対前年度	
			増減数	増減率(%)
妊 婦	603 143	601 297	△ 1 846	△ 0.3
産 婦	229 635	233 095	3 460	1.5
乳 児	748 786	747 138	△ 1 648	△ 0.2
幼 児	809 022	835 185	26 163	3.2

参考表5 妊産婦・乳幼児訪問指導の実施状況（岩手県、宮城県及び福島県を除く）

(単位:人)

	被指導実人員			
	平成21年度 (2009)	22年度 ('10)	対前年度	
			増減数	増減率(%)
妊 婦	17 356	18 403	1 047	6.0
産 婦	585 635	633 281	47 646	8.1
新生児 ¹⁾	257 518	250 879	△ 6 639	△ 2.6
未熟児	53 459	56 957	3 498	6.5
乳 児 ²⁾	428 103	484 696	56 593	13.2
幼 児	146 512	164 461	17 949	12.3

注：1)「新生児」は未熟児を除く。
2)「乳児」は新生児・未熟児を除く。

参考表6 健康増進関係事業の内容別指導状況（岩手県、宮城県及び福島県を除く）

(単位:人)

	被指導延人員			
	平成21年度 (2009)	22年度 ('10)	対前年度	
			増減数	増減率(%)
総 数	7 100 383	7 087 469	△ 12 914	△ 0.2
栄養指導	4 993 764	4 945 611	△ 48 153	△ 1.0
運動指導	1 302 277	1 328 027	25 750	2.0
休養指導	102 710	105 618	2 908	2.8
禁煙指導	290 866	290 093	△ 773	△ 0.3
その他	410 766	418 120	7 354	1.8

参考表7 歯科健診・保健指導等の実施状況（岩手県、宮城県及び福島県を除く）

(単位:人)

	被指導等延人員			
	平成21年度 (2009)	22年度 ('10)	対前年度	
			増減数	増減率(%)
歯科健診・保健指導	4 330 603	4 354 847	24 244	0.6
予 防 処 置	2 466 418	2 477 967	11 549	0.5
治 療	18 540	14 785	△ 3 755	△ 20.3

注：訪問によるものを除く。

【正】

参考表 14 健康相談の実施状況（岩手県、宮城県及び福島県を除く）

(単位:人)

		被指導延人員			
		平成21年度 (2009)	22年度 ('10)	対前年度	
				増減数	増減率(%)
総	数	1 567 548	<u>1 488 757</u>	<u>△ 78 791</u>	△ 5.0
重点 健康 相談	総	520 702	<u>520 741</u>	<u>39</u>	0.0
	高	83 150	83 293	143	0.2
	脂	24 190	23 744	△ 446	△ 1.8
	糖	27 314	29 742	2 428	8.9
	歯	79 666	82 683	3 017	3.8
	骨	97 338	101 121	3 783	3.9
	女	27 017	<u>27 255</u>	<u>238</u>	<u>0.9</u>
	病	182 027	172 903	△ 9 124	△ 5.0
総	1 046 846	<u>968 016</u>	<u>△ 78 830</u>	△ 7.5	

注:1)「病態別」とは、相談内容の「高血圧」から「骨粗鬆症」を除く、肥満、心臓病等の病態別に、個人の食生活その他の生活習慣を勧告して行う相談指導等をいう。

参考表 15 機能訓練の実施状況（岩手県、宮城県及び福島県を除く）

	平成21年度 (2009)	22年度 ('10)	対前年度	
			増減数	増減率(%)
実施施設数 (ヶ所)	497	452	△ 45	△ 9.1
実施回数 (回)	13 920	13 442	△ 478	△ 3.4
被指導実人員 (人)	4 581	4 375	△ 206	△ 4.5
被指導延人員 (人)	73 620	70 039	△ 3 581	△ 4.9

参考表 16 がん検診受診者数及び受診率（岩手県、宮城県及び福島県を除く）

(単位:人)

		平成21年度 (2009)	22年度 ('10)	対前年度	
				増減数	増減率(%)
胃がん	受診者数	3 564 539	<u>3 535 590</u>	<u>△ 28 949</u>	△ 0.8
	受診率 (%) ¹⁾	9.6	9.3	△ 0.3	△ 3.1
肺がん	受診者数	6 266 717	<u>6 404 164</u>	<u>137 447</u>	2.2
	受診率 (%) ¹⁾	17.0	16.7	△ 0.3	△ 1.8
大腸がん	受診者数	6 183 963	6 431 751	247 788	4.0
	受診率 (%) ¹⁾	16.1	16.5	0.4	2.5
子宮がん	受診者数	4 118 657	<u>4 344 502</u>	<u>225 845</u>	<u>5.5</u>
	受診率 (%) ¹⁾	20.6	<u>23.5</u>	<u>2.9</u>	<u>14.1</u>
乳がん	受診者数	2 374 836	2 362 411	△ 12 425	△ 0.5
	受診率 (%) ¹⁾	15.7	<u>18.4</u>	<u>2.7</u>	<u>17.2</u>

注:「受診者数」及び「受診率」については、31～33頁「VI 用語の解説」参照。

1)受診率は、計数不詳の市区町村を除く。

【誤】

参考表 14 健康相談の実施状況（岩手県、宮城県及び福島県を除く）

(単位:人)

		被指導延人員			
		平成21年度 (2009)	22年度 ('10)	対前年度	
				増減数	増減率(%)
総	数	1 567 548	<u>1 488 833</u>	<u>△ 78 715</u>	△ 5.0
重点 健康 相談	総	520 702	<u>520 852</u>	<u>150</u>	0.0
	高	83 150	83 293	143	0.2
	脂	24 190	23 744	△ 446	△ 1.8
	糖	27 314	29 742	2 428	8.9
	歯	79 666	82 683	3 017	3.8
	骨	97 338	101 121	3 783	3.9
	女	27 017	<u>27 366</u>	<u>349</u>	<u>1.3</u>
	病	182 027	172 903	△ 9 124	△ 5.0
総	合	1 046 846	<u>967 981</u>	<u>△ 78 865</u>	△ 7.5

注:1)「病態別」とは、相談内容の「高血圧」から「骨粗鬆症」を除く、肥満、心臓病等の病態別に、個人の食生活その他の生活習慣を勘案して行う相談指導等をいう。

参考表 15 機能訓練の実施状況（岩手県、宮城県及び福島県を除く）

	平成21年度 (2009)	22年度 ('10)	対前年度	
			増減数	増減率(%)
実施施設数 (ヶ所)	497	452	△ 45	△ 9.1
実施回数 (回)	13 920	13 442	△ 478	△ 3.4
被指導実人員 (人)	4 581	4 375	△ 206	△ 4.5
被指導延人員 (人)	73 620	70 039	△ 3 581	△ 4.9

参考表 16 がん検診受診者数及び受診率（岩手県、宮城県及び福島県を除く）

(単位:人)

		平成21年度 (2009)	22年度 ('10)	対前年度	
				増減数	増減率(%)
胃がん	受診者数	3 564 539	<u>3 535 542</u>	<u>△ 28 997</u>	△ 0.8
	受診率 (%) ¹⁾	9.6	9.3	△ 0.3	△ 3.1
肺がん	受診者数	6 266 717	<u>6 404 170</u>	<u>137 453</u>	2.2
	受診率 (%) ¹⁾	17.0	16.7	△ 0.3	△ 1.8
大腸がん	受診者数	6 183 963	6 431 751	247 788	4.0
	受診率 (%) ¹⁾	16.1	16.5	0.4	2.5
子宮がん	受診者数	4 118 657	<u>4 329 070</u>	<u>210 413</u>	<u>5.1</u>
	受診率 (%) ¹⁾	20.6	<u>23.6</u>	<u>3.0</u>	<u>14.6</u>
乳がん	受診者数	2 374 836	2 362 411	△ 12 425	△ 0.5
	受診率 (%) ¹⁾	15.7	<u>18.5</u>	<u>2.8</u>	<u>17.8</u>

注:「受診者数」及び「受診率」については、31~33頁「VI 用語の解説」参照。

1)受診率は、計数不詳の市区町村を除く。