

令和5年7月7日

【照会先】

政策統括官付参事官付雇用・賃金福祉統計室

統計管理官 角井 伸一

室長補佐 前原 庸司

毎勤調整係・企画調整係

(代表電話) 03(5253)1111 (内線7609, 7610)

(直通電話) 03(3595)3145

毎月勤労統計調査 令和5年5月分結果速報

(前年同月と比較して)

○現金給与総額は283,868円(2.5%増)となった。うち一般労働者が368,417円(3.0%増)、パートタイム労働者が102,303円(3.6%増)となり、パートタイム労働者比率が31.84%(0.65ポイント上昇)となった。

なお、一般労働者の所定内給与は323,676円(2.2%増)、パートタイム労働者の時間当たり給与は1,269円(2.5%増)となった。

○共通事業所による現金給与総額は2.1%増となった。

うち一般労働者が2.0%増、パートタイム労働者が3.0%増となった。

○就業形態計の所定外労働時間は9.7時間(前年同月と同水準)となった。

(事業所規模5人以上、令和5年5月速報)

区分	就業形態計		一般労働者		パートタイム労働者	
	前年比(差)		前年比(差)		前年比(差)	
月間現金給与額	円	%	円	%	円	%
現金給与総額	283,868	2.5	368,417	3.0	102,303	3.6
きまって支給する給与	270,503	1.7	349,265	2.1	101,365	3.4
所定内給与	252,132	1.8	323,676	2.2	98,494	3.4
(時間当たり給与)	—	—	—	—	1,269	2.5
所定外給与	18,371	0.4	25,589	1.1	2,871	0.9
特別に支払われた給与	13,365	22.2	19,152	23.2	938	24.9
実質賃金						
現金給与総額	—	-1.2	—	-0.7	—	-0.2
きまって支給する給与	—	-2.0	—	-1.7	—	-0.4
月間実労働時間数等	時間	%	時間	%	時間	%
総実労働時間	133.5	1.9	158.7	2.6	79.8	0.9
所定内労働時間	123.8	2.0	145.4	2.6	77.6	0.9
所定外労働時間	9.7	0.0	13.3	1.6	2.2	0.0
出勤日数	日	日	日	日	日	日
	17.3	0.3	19.0	0.5	13.7	0.0
常用雇用	千人	%	千人	%	千人	%
本調査期間末	52,202	1.8	35,581	0.9	16,621	3.9
パートタイム労働者比率	%	ポイント	%	ポイント	%	ポイント
	31.84	0.65	—	—	—	—

注1：前年比(差)は、単位が%のものは前年同月比、ポイント又は日のものは前年同月差である。

注2：速報値は確報で改訂される場合がある。

注3：今回の調査対象事業所数は32,713事業所、回答事業所数は22,965事業所、回収率は70.2%であった。

※1 調査結果に関する留意事項については、最終頁の利用上の注意をご覧ください。

※2 毎月勤労統計調査に関する情報は、以下のURL(厚生労働省ホームページ)にも掲載しております。

(<https://www.mhlw.go.jp/toukei/list/30-1.html>)

また、毎月勤労統計調査に関する詳細な結果は、以下のURL(政府統計の総合窓口(e-Stat))に掲載しております。

(<https://www.e-stat.go.jp/stat-search/files?page=1&toukei=00450071&tstat=000001011791>)

付表 前年比(%)、前年差(ポイント)の推移(調査産業計、事業所規模5人以上)

年 月	賃 金										(注2) 実質賃金 (総額)	(参考) (注3) 消費者 物価 指数	労 働 時 間					常 用 雇 用	
	現金給与総額		きま って 支給 する 給 与	所定内 給 与			(注1) パート 時間当	所定外 支 払 わ れ た 給 与		特別に 支 払 わ れ た 給 与			総実労働時間						
	一 般	一 般		一 般	一 般	一 般		一 般	一 般				一 般	製造業 (注4) 季調値	所定内 労 働 時 間	所定外 労 働 時 間	%	%	
																			ポイント
平成27年	0.1	0.5	0.3	0.6	0.3	0.6	1.4	0.6	-0.7	0.0	-0.8	1.0	-0.3	-0.3	-1.0	-	1.2	0.74	
28年	0.6	1.0	0.2	0.5	0.3	0.6	1.5	-0.5	2.5	2.8	0.8	-0.1	-0.6	-0.4	-1.5	-	1.2	0.22	
29年	0.4	0.5	0.5	0.5	0.5	0.4	2.4	0.5	0.6	0.7	-0.2	0.6	-0.2	-0.4	1.1	-	2.5	0.06	
30年	1.4	1.6	0.9	1.0	0.8	1.0	2.3	0.7	3.6	3.9	0.2	1.2	-0.8	-0.8	-1.5	-	1.1	0.19	
令和元年	-0.4	0.3	-0.2	0.5	-0.1	0.6	2.7	-0.8	-1.0	-0.3	-1.0	0.6	-2.2	-2.2	-1.9	-	2.0	0.65	
2年	-1.2	-1.7	-0.7	-1.1	0.2	-0.1	3.9	-12.1	-3.6	-4.5	-1.2	0.0	-2.8	-2.0	-13.2	-	1.0	-0.40	
3年	0.3	0.5	0.5	0.8	0.3	0.4	0.8	3.9	-0.8	-0.4	0.6	-0.3	0.6	0.4	5.1	-	1.2	0.15	
4年	2.0	2.3	1.4	1.6	1.1	1.3	1.6	5.0	4.6	5.2	-1.0	3.0	0.1	-0.3	4.6	-	0.9	0.32	
令和3年6月	0.1	0.3	1.2	1.7	0.2	0.6	-1.5	18.0	-1.8	-1.4	0.5	-0.6	2.7	1.8	18.8	2.2	1.6	0.25	
7月	0.6	1.3	1.0	1.7	0.2	0.9	0.7	11.6	-0.3	0.4	1.0	-0.4	-0.1	-0.8	11.4	4.8	1.5	0.46	
8月	0.6	1.3	0.5	1.2	0.0	0.6	1.3	6.0	3.0	3.6	1.1	-0.5	0.7	0.2	7.0	-3.9	1.3	0.41	
9月	0.2	0.7	0.3	0.7	0.0	0.4	2.0	4.6	-0.9	-0.7	0.0	0.2	-0.5	-0.8	3.4	-6.6	1.2	0.25	
10月	0.2	0.9	0.0	0.5	-0.2	0.3	2.2	2.3	15.1	16.8	0.1	0.1	-1.8	-2.1	2.1	-2.6	1.1	0.41	
11月	0.8	1.1	0.4	0.7	0.2	0.4	1.2	2.9	6.9	7.2	0.1	0.7	0.9	0.6	5.1	4.3	1.2	0.29	
12月	-0.4	0.1	0.4	0.7	0.1	0.3	1.2	5.2	-1.1	-0.5	-1.3	0.9	1.1	0.7	5.1	1.6	1.2	0.42	
4年1月	1.1	1.1	1.1	1.1	0.9	0.8	0.4	4.3	2.3	1.8	0.5	0.6	0.7	0.4	4.1	1.7	0.6	0.17	
2月	1.2	1.3	1.0	1.1	0.8	0.8	2.0	4.9	8.1	8.2	0.0	1.1	-0.4	-0.8	5.1	0.6	0.5	0.07	
3月	2.0	2.2	1.2	1.3	1.0	1.0	2.4	4.2	13.9	14.3	0.6	1.5	-1.1	-1.5	3.8	1.3	0.5	0.12	
4月	1.3	1.7	1.3	1.8	1.0	1.4	1.7	5.0	2.5	4.1	-1.7	3.0	-1.3	-1.9	5.7	1.3	0.5	0.47	
5月	1.0	1.3	1.4	1.5	1.1	1.3	0.7	5.3	-5.0	-4.5	-1.8	2.9	0.8	0.5	5.2	-0.2	0.7	0.39	
6月	2.0	2.5	1.4	1.6	1.1	1.4	1.1	4.8	3.0	3.8	-0.6	2.8	1.2	0.8	5.0	2.6	1.1	0.62	
7月	1.3	1.5	1.2	1.3	0.9	1.1	1.3	4.7	1.6	2.0	-1.8	3.1	-0.1	-0.5	3.9	0.7	1.1	0.29	
8月	1.7	1.9	1.6	1.8	1.5	1.6	1.3	4.1	3.4	4.1	-1.7	3.5	2.0	1.8	3.1	-1.9	1.1	0.52	
9月	2.2	2.5	1.8	2.0	1.4	1.6	0.6	6.8	20.2	22.0	-1.2	3.5	1.6	1.1	8.3	-0.3	1.2	0.37	
10月	1.4	1.9	1.5	1.8	1.0	1.3	1.4	7.7	2.9	3.4	-2.9	4.4	-0.9	-1.5	6.9	-1.3	1.1	0.33	
11月	1.9	2.2	1.8	2.0	1.5	1.7	2.3	5.4	3.1	3.5	-2.5	4.5	-0.5	-0.8	2.7	-1.6	1.1	0.15	
12月	4.1	4.5	1.6	1.8	1.4	1.7	3.3	2.9	6.5	6.9	-0.6	4.8	-0.8	-1.1	1.7	-2.5	1.2	0.29	
5年1月	0.8	1.4	0.9	1.4	0.9	1.5	3.2	0.5	-1.3	0.6	-4.1	5.1	-1.1	-1.3	1.1	-3.3	1.6	0.68	
2月	0.8	1.2	0.9	1.3	0.8	1.2	1.1	1.2	2.2	4.4	-2.9	3.9	2.4	2.3	2.1	0.5	1.8	0.87	
3月	1.3	2.1	0.5	1.1	0.5	1.1	1.2	1.2	11.6	13.3	-2.3	3.8	0.9	1.0	1.0	0.6	1.7	0.88	
4月	r0.8	r1.3	r0.8	1.2	r0.9	1.4	r2.3	r-0.7	r0.7	r1.2	r-3.2	4.1	r-0.5	r-0.4	-1.9	0.5	r1.8	r0.49	
速報※	2.5	3.0	1.7	2.1	1.8	2.2	2.5	0.4	22.2	23.2	-1.2	3.8	1.9	2.0	0.0	4.0	1.8	0.65	

注1：パート時間当は、所定内給与（パートタイム労働者）を所定内労働時間（パートタイム労働者）で除して算出している。

注2：実質賃金（総額）は、現金給与総額指数を消費者物価指数（持家の帰属家賃を除く総合）で除して算出している。

注3：消費者物価指数は、総務省で公表している消費者物価指数（持家の帰属家賃を除く総合）の前年（同月）比を掲載している。

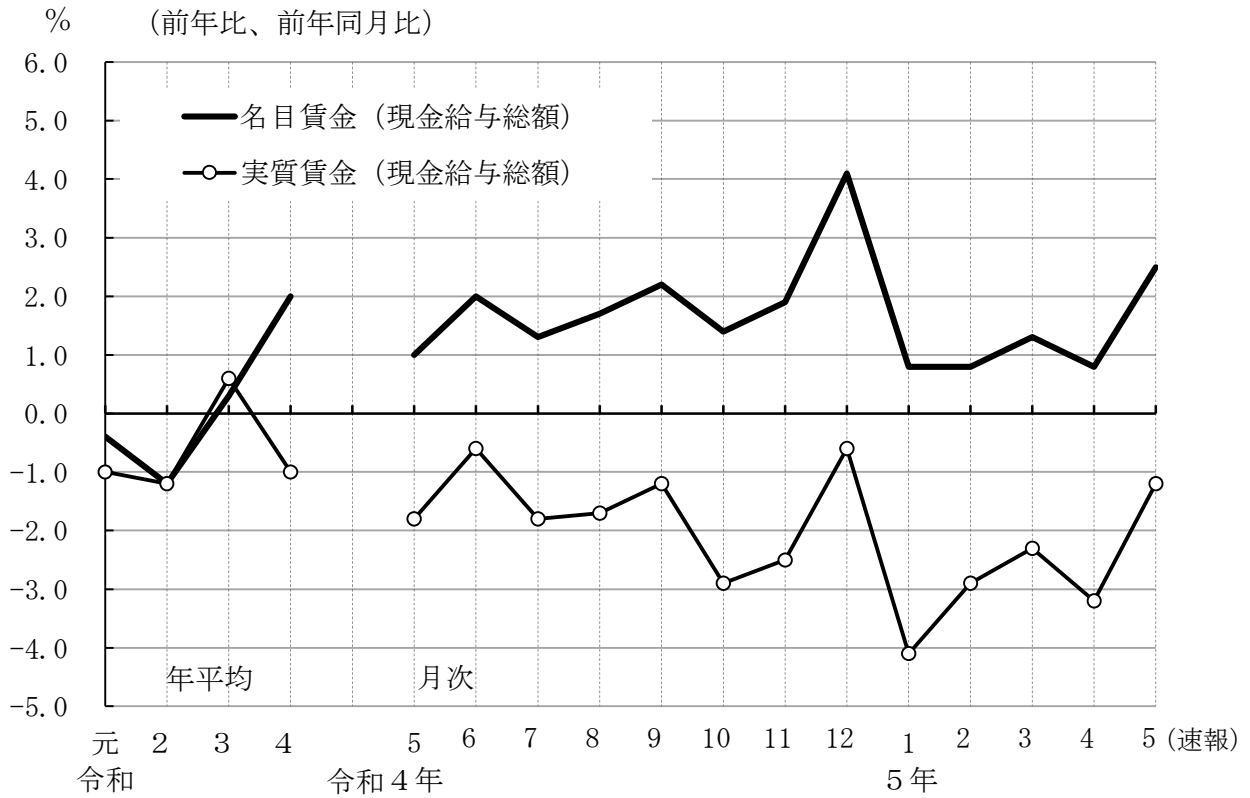
注4：季節調整値（季調値）は、前月比であり、令和5年1月分速報公表時において過去に遡って改訂した。

注5：パートタイム労働者比率は、前年差（ポイント）の推移となっている。

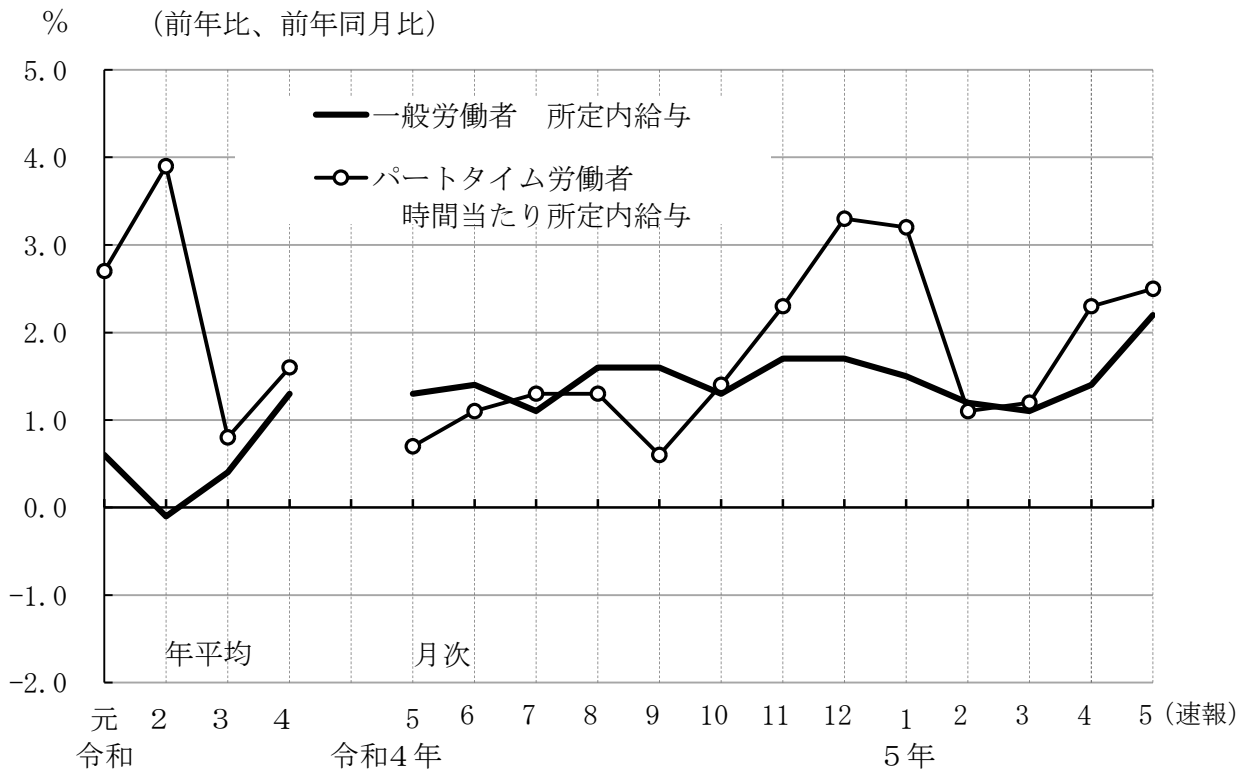
注6：rは速報から確報時に改訂（revised）された値を表す。

※速報値は、確報で改訂される場合がある。

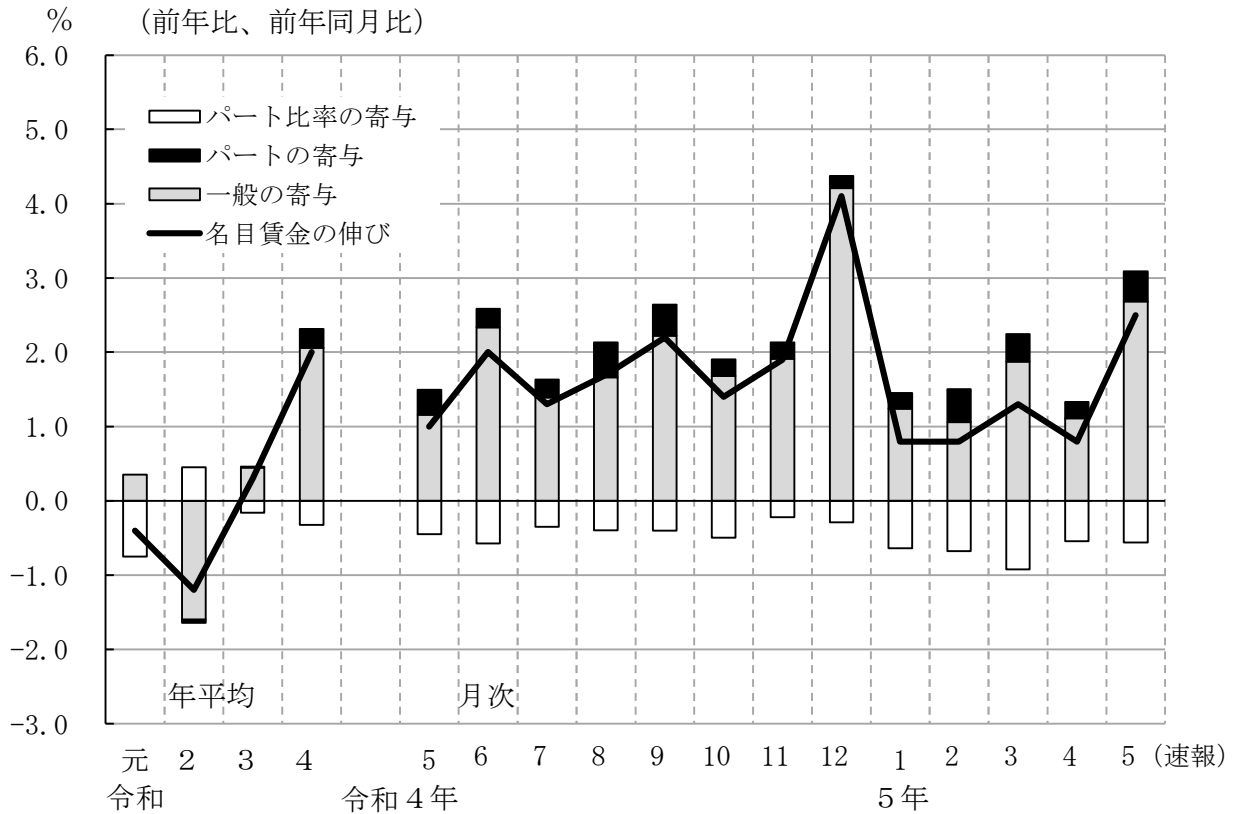
1-1図 賃金の動き 労働者全体



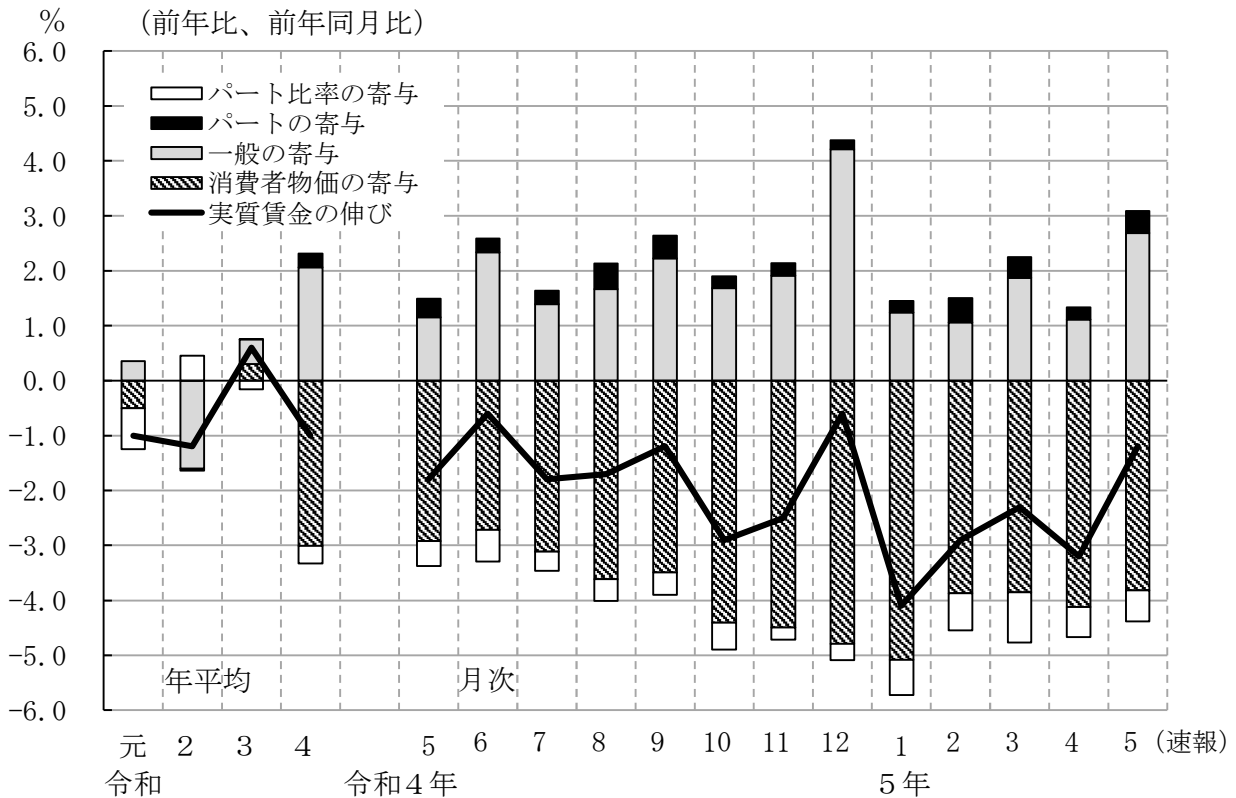
1-2図 賃金の動き 一般労働者とパートタイム労働者



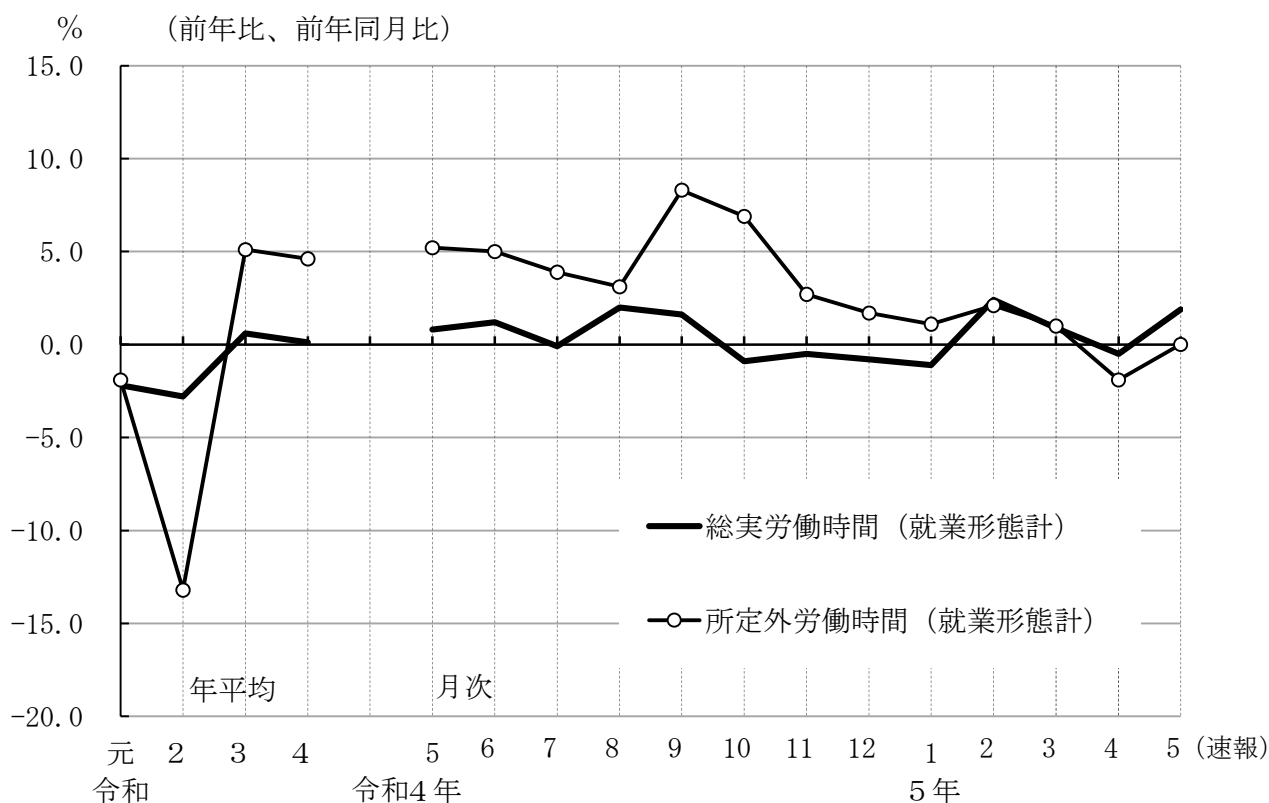
1-3図 名目賃金（現金給与総額）の前年比、前年同月比の要因分解



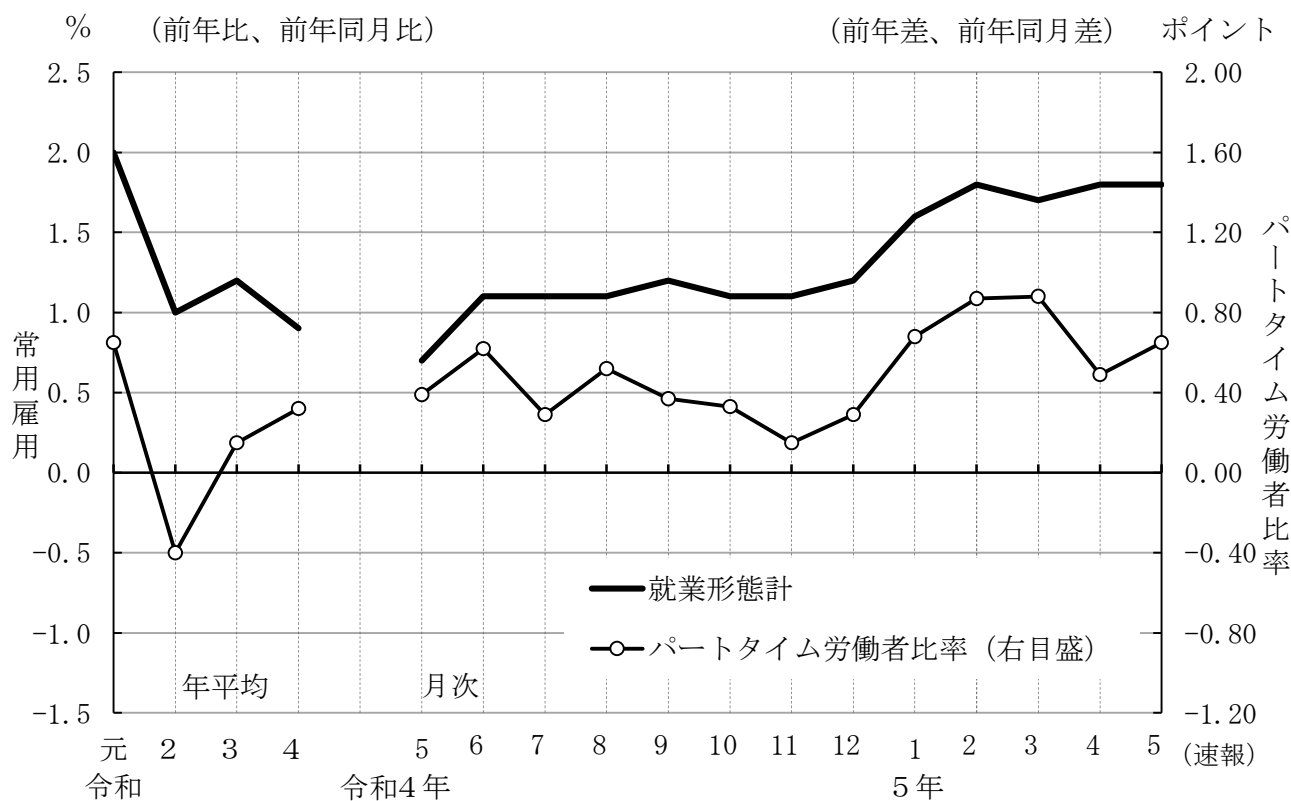
1-4図 実質賃金（現金給与総額）の前年比、前年同月比の要因分解



2図 労働時間の動き



3図 常用雇用、パートタイム労働者比率の動き



統 計 表
第 1 表 月間現金給与額

(事業所規模 5 人以上、令和 5 年 5 月速報)

産 業	現金給与総額											
			きまって支給 する給与				所 定 内 給 与		所 定 外 給 与		特別に支払われ た給与	
	前年比		前年比		前年比		前年比		前年比			
就業形態計	円	%	円	%	円	%	円	%	円	%		
調査産業計	283,868	2.5	270,503	1.7	252,132	1.8	18,371	0.4	13,365	22.2		
鉱業、採石業等	357,094	-3.4	356,565	-1.4	335,291	2.3	21,274	-37.0	529	-93.7		
建設業	363,517	0.6	346,482	0.4	324,024	0.7	22,458	-3.8	17,035	5.9		
製造業	323,843	2.5	310,420	1.6	282,585	1.6	27,835	1.3	13,423	28.2		
電気・ガス業	456,146	2.9	441,985	1.3	390,031	1.0	51,954	3.7	14,161	115.3		
情報通信業	409,055	0.8	394,985	3.1	362,152	3.3	32,833	1.9	14,070	-37.4		
運輸業、郵便業	321,853	4.9	310,260	3.9	269,265	3.6	40,995	6.2	11,593	36.8		
卸売業、小売業	249,567	-0.2	243,070	0.6	230,942	0.7	12,128	-2.3	6,497	-25.0		
金融業、保険業	514,103	19.6	382,586	5.4	356,283	5.6	26,303	1.2	131,517	98.1		
不動産・物品賃貸業	341,795	4.0	329,821	7.4	307,893	7.1	21,928	9.8	11,974	-43.6		
学術研究等	425,974	3.6	382,878	2.5	356,860	2.6	26,018	0.3	43,096	13.6		
飲食サービス業等	127,641	0.3	125,886	0.4	118,634	-0.3	7,252	12.3	1,755	-6.1		
生活関連サービス等	208,207	2.1	202,954	2.3	194,597	2.6	8,357	-4.7	5,253	-2.2		
教育、学習支援業	301,853	1.9	296,626	1.0	288,905	0.8	7,721	7.9	5,227	127.1		
医療、福祉	267,426	2.2	259,263	1.7	245,591	2.0	13,672	-5.0	8,163	23.5		
複合サービス事業	344,705	16.8	301,319	4.5	283,872	4.5	17,447	4.7	43,386	544.0		
その他のサービス業	251,517	5.1	241,307	5.1	223,215	5.4	18,092	1.1	10,210	8.9		
一般労働者	円	%	円	%	円	%	円	%	円	%		
調査産業計	368,417	3.0	349,265	2.1	323,676	2.2	25,589	1.1	19,152	23.2		
鉱業、採石業等	358,607	-4.6	358,074	-2.5	336,677	1.1	21,397	-37.8	533	-93.8		
建設業	378,150	0.2	360,238	-0.1	336,573	0.3	23,665	-4.5	17,912	5.3		
製造業	355,365	2.3	339,971	1.3	308,736	1.4	31,235	1.4	15,394	28.6		
電気・ガス業	470,949	3.0	456,103	1.1	401,693	0.8	54,410	3.7	14,846	117.2		
情報通信業	426,237	0.5	411,436	2.7	376,856	2.9	34,580	1.7	14,801	-37.9		
運輸業、郵便業	359,170	4.5	345,596	3.6	298,387	3.2	47,209	6.0	13,574	35.4		
卸売業、小売業	364,461	1.2	353,407	2.3	333,622	2.4	19,785	0.4	11,054	-23.9		
金融業、保険業	553,393	18.9	408,243	4.4	379,268	4.7	28,975	0.5	145,150	95.8		
不動産・物品賃貸業	396,105	0.4	381,567	4.0	355,317	3.9	26,250	4.8	14,538	-46.5		
学術研究等	457,194	3.2	409,712	2.1	381,180	2.2	28,532	-0.4	47,482	13.0		
飲食サービス業等	301,174	2.9	293,410	2.6	268,876	1.0	24,534	24.0	7,764	16.9		
生活関連サービス等	316,716	6.4	307,004	6.6	292,966	6.9	14,038	-0.6	9,712	3.2		
教育、学習支援業	404,210	1.9	396,572	0.9	385,456	0.7	11,116	8.1	7,638	142.0		
医療、福祉	338,964	0.9	327,752	0.4	308,630	0.9	19,122	-6.7	11,212	20.1		
複合サービス事業	381,280	16.7	333,299	4.5	313,780	4.4	19,519	6.2	47,981	502.7		
その他のサービス業	308,860	4.8	294,841	4.7	270,997	5.1	23,844	0.9	14,019	8.6		
パートタイム労働者	円	%	円	%	円	%	円	%	円	%		
調査産業計	102,303	3.6	101,365	3.4	98,494	3.4	2,871	0.9	938	24.9		
鉱業、採石業等	123,152	-21.5	123,152	-21.4	121,020	-17.0	2,132	-80.4	-	-100.0		
建設業	116,253	-0.9	114,039	-0.9	111,979	-0.9	2,060	0.6	2,214	-1.8		
製造業	123,123	6.2	122,250	6.3	116,060	6.7	6,190	-0.8	873	-3.0		
電気・ガス業	152,732	2.7	152,617	3.5	151,008	3.5	1,609	-5.4	115	-91.3		
情報通信業	128,861	8.1	126,706	7.6	122,372	8.4	4,334	-8.5	2,155	45.5		
運輸業、郵便業	122,896	5.0	121,863	4.5	113,998	4.8	7,865	1.2	1,033	131.6		
卸売業、小売業	98,622	2.0	98,111	1.9	96,042	2.2	2,069	-7.2	511	14.6		
金融業、保険業	165,462	12.4	154,914	9.2	152,317	10.0	2,597	-25.1	10,548	101.2		
不動産・物品賃貸業	104,368	1.5	103,601	1.6	100,570	1.0	3,031	21.9	767	-13.9		
学術研究等	134,107	5.0	132,015	4.7	129,501	4.4	2,514	16.2	2,092	24.2		
飲食サービス業等	79,524	5.4	79,435	6.0	76,975	5.9	2,460	8.5	89	-75.9		
生活関連サービス等	98,107	1.8	97,378	1.7	94,784	1.8	2,594	-1.3	729	-1.2		
教育、学習支援業	91,831	-0.8	91,551	-0.5	90,796	-0.5	755	-7.1	280	-50.6		
医療、福祉	121,888	5.7	119,927	5.0	117,342	5.0	2,585	10.1	1,961	58.3		
複合サービス事業	170,485	20.2	148,988	5.7	141,411	6.7	7,577	-10.1	21,497	2531.2		
その他のサービス業	116,680	7.3	115,428	7.2	110,858	7.3	4,570	3.6	1,252	20.3		

注：産業名については、最終頁の利用上の注意 5) を参照。

第2表 月間実労働時間及び出勤日数

(事業所規模5人以上、令和5年5月速報)

産 業	総実労働時間						出 勤 日 数	
			所定内労働時間		所定外労働時間		日	日
	前年比		前年比		前年比			
就業形態計	時間	%	時間	%	時間	%	日	日
調査産業計	133.5	1.9	123.8	2.0	9.7	0.0	17.3	0.3
鉱業、採石業等	151.7	-0.6	142.6	4.1	9.1	-41.7	19.6	1.0
建設業	153.4	2.2	141.4	2.5	12.0	0.0	18.8	0.4
製造業	147.0	3.1	134.4	3.5	12.6	-2.3	17.7	0.5
電気・ガス業	152.2	3.6	137.7	3.3	14.5	5.9	18.4	0.7
情報通信業	153.1	3.8	138.3	4.1	14.8	0.7	18.2	0.8
運輸業、郵便業	163.4	2.7	141.7	2.7	21.7	2.3	19.0	0.5
卸売業、小売業	126.5	-0.8	119.6	-0.5	6.9	-5.5	17.3	-0.1
金融業、保険業	147.2	4.9	134.8	5.1	12.4	2.5	18.4	0.8
不動産・物品賃貸業	146.7	4.1	135.1	3.6	11.6	9.4	18.2	0.3
学術研究等	148.4	3.0	135.3	3.2	13.1	2.4	17.9	0.6
飲食サービス業等	92.2	-1.0	86.8	-1.5	5.4	5.9	14.2	-0.1
生活関連サービス等	124.4	-0.4	118.3	-0.5	6.1	0.0	17.1	-0.1
教育、学習支援業	128.4	5.8	116.1	5.0	12.3	14.9	16.5	0.7
医療、福祉	130.0	3.0	125.1	3.1	4.9	0.0	17.5	0.5
複合サービス事業	147.2	4.1	137.7	3.9	9.5	6.7	18.7	0.8
その他のサービス業	135.0	2.3	124.8	2.6	10.2	0.0	17.4	0.4
一般労働者	時間	%	時間	%	時間	%	日	日
調査産業計	158.7	2.6	145.4	2.6	13.3	1.6	19.0	0.5
鉱業、採石業等	152.2	-0.9	143.0	3.8	9.2	-42.2	19.6	0.9
建設業	157.7	2.0	145.0	2.2	12.7	0.0	19.1	0.4
製造業	153.7	2.9	139.9	3.5	13.8	-2.9	18.0	0.5
電気・ガス業	154.3	3.4	139.1	3.1	15.2	6.3	18.5	0.7
情報通信業	157.1	3.5	141.6	3.7	15.5	0.6	18.5	0.8
運輸業、郵便業	175.9	2.8	151.1	2.9	24.8	2.1	19.7	0.4
卸売業、小売業	157.8	0.9	146.9	1.1	10.9	-1.8	19.0	0.2
金融業、保険業	152.8	5.0	139.2	5.1	13.6	2.2	18.7	0.9
不動産・物品賃貸業	160.9	2.7	147.1	2.5	13.8	4.6	19.2	0.4
学術研究等	154.9	3.0	140.5	3.0	14.4	2.9	18.3	0.6
飲食サービス業等	176.9	2.9	160.7	1.8	16.2	15.7	20.7	0.3
生活関連サービス等	165.5	1.7	155.6	1.4	9.9	6.5	20.2	0.1
教育、学習支援業	163.4	5.9	145.5	4.9	17.9	14.7	19.2	0.9
医療、福祉	155.7	2.0	149.1	2.4	6.6	-2.9	19.5	0.5
複合サービス事業	154.7	4.4	144.2	4.0	10.5	9.4	19.0	0.8
その他のサービス業	154.8	2.1	141.6	2.3	13.2	-0.7	18.6	0.4
パートタイム労働者	時間	%	時間	%	時間	%	日	日
調査産業計	79.8	0.9	77.6	0.9	2.2	0.0	13.7	0.0
鉱業、採石業等	85.0	-26.7	84.0	-22.8	1.0	-86.3	14.7	-0.8
建設業	81.9	-0.4	80.6	-0.1	1.3	-18.7	13.5	-0.1
製造業	103.9	3.9	99.3	4.4	4.6	-6.1	15.8	0.4
電気・ガス業	109.2	4.6	108.5	4.8	0.7	-22.2	16.1	0.8
情報通信業	87.5	10.1	84.3	10.3	3.2	3.3	13.3	0.2
運輸業、郵便業	97.3	0.6	92.0	0.8	5.3	-3.7	15.1	0.2
卸売業、小売業	85.5	-1.9	83.8	-1.6	1.7	-14.9	15.0	-0.4
金融業、保険業	97.3	-1.5	95.6	-0.6	1.7	-32.0	15.6	0.1
不動産・物品賃貸業	84.8	-2.4	82.9	-2.7	1.9	11.7	14.0	-1.0
学術研究等	88.4	2.6	86.7	2.5	1.7	6.3	13.9	0.4
飲食サービス業等	68.7	0.5	66.3	0.2	2.4	9.1	12.4	0.1
生活関連サービス等	82.6	1.2	80.3	1.5	2.3	-8.0	14.0	0.1
教育、学習支援業	56.4	4.0	55.6	3.7	0.8	33.3	10.9	0.2
医療、福祉	77.6	4.3	76.3	4.1	1.3	18.2	13.4	0.3
複合サービス事業	111.8	2.6	106.6	3.2	5.2	-7.2	17.1	0.3
その他のサービス業	88.4	3.5	85.3	3.4	3.1	6.9	14.6	0.2

注：産業名については、最終頁の利用上の注意5)を参照。

第3表 常用雇用及び労働異動率

(事業所規模5人以上、令和5年5月速報)

産 業	労働者総数				入 職 率		離 職 率	
	前年比		パートタイム労働者比率		前年差		前年差	
			%	ポイント				
就業形態計	千人	%	%	ポイント	%	ポイント	%	ポイント
調査産業計	52,202	1.8	31.84	0.65	2.34	0.11	2.02	-0.01
鉱業、採石業等	12	-4.9	0.64	-1.97	0.72	0.36	1.70	0.67
建設業	2,780	1.6	5.54	-0.76	1.58	0.09	1.25	-0.07
製造業	7,747	0.3	13.55	-0.02	1.13	-0.15	1.17	0.03
電気・ガス業	246	-0.5	4.65	-0.10	1.15	0.21	0.80	-0.04
情報通信業	1,645	2.2	5.80	-0.32	1.63	0.13	1.47	-0.73
運輸業、郵便業	3,036	-0.4	15.75	-0.35	1.43	0.11	1.46	-0.03
卸売業、小売業	9,537	0.0	43.18	1.59	2.05	0.05	2.18	0.07
金融業、保険業	1,360	-0.3	10.11	-1.12	1.64	0.20	1.39	-0.34
不動産・物品賃貸業	869	1.9	18.52	-3.95	1.82	-0.22	1.80	-0.44
学術研究等	1,603	2.4	9.67	-0.41	1.53	-0.06	1.28	-0.25
飲食サービス業等	5,424	8.2	78.46	2.31	5.64	0.34	4.31	0.04
生活関連サービス等	1,662	2.0	49.78	3.18	3.43	0.10	2.60	0.17
教育、学習支援業	3,423	2.9	33.24	-0.08	3.06	0.48	1.35	-0.23
医療、福祉	8,024	1.5	32.94	-0.76	2.07	0.16	1.95	0.29
複合サービス事業	387	-2.1	17.40	0.22	0.98	0.04	1.07	-0.07
その他のサービス業	4,449	2.9	29.86	0.03	2.77	-0.08	2.59	-0.27
一般労働者	千人	%	%	ポイント	%	ポイント	%	ポイント
調査産業計	35,581	0.9	-	-	1.49	0.01	1.40	-0.03
鉱業、採石業等	12	-3.0	-	-	0.72	0.35	1.71	0.75
建設業	2,626	2.4	-	-	1.40	0.07	1.10	-0.17
製造業	6,698	0.4	-	-	0.97	-0.02	0.97	0.04
電気・ガス業	234	-0.4	-	-	1.14	0.28	0.78	-0.03
情報通信業	1,549	2.6	-	-	1.47	0.07	1.36	-0.73
運輸業、郵便業	2,557	-0.1	-	-	1.29	0.11	1.25	0.05
卸売業、小売業	5,419	-2.7	-	-	1.49	-0.13	1.48	0.08
金融業、保険業	1,222	1.0	-	-	1.67	0.25	1.41	-0.32
不動産・物品賃貸業	708	7.1	-	-	1.65	-0.49	1.45	-0.71
学術研究等	1,448	2.8	-	-	1.40	0.01	1.16	-0.05
飲食サービス業等	1,168	-2.3	-	-	2.72	-0.82	2.63	-0.47
生活関連サービス等	835	-4.0	-	-	2.17	-0.36	2.00	0.43
教育、学習支援業	2,285	3.2	-	-	1.11	0.34	0.87	0.11
医療、福祉	5,381	2.7	-	-	1.64	0.23	1.60	0.21
複合サービス事業	320	-2.3	-	-	0.88	0.03	1.10	-0.06
その他のサービス業	3,121	2.9	-	-	2.32	0.05	2.18	-0.16
パートタイム労働者	千人	%	%	ポイント	%	ポイント	%	ポイント
調査産業計	16,621	3.9	-	-	4.15	0.27	3.36	0.01
鉱業、採石業等	0	-76.6	-	-	0.00	0.00	1.32	-1.99
建設業	154	-10.6	-	-	4.67	0.86	3.75	1.71
製造業	1,050	0.2	-	-	2.17	-0.95	2.44	-0.01
電気・ガス業	11	-2.7	-	-	1.29	-1.35	1.19	-0.08
情報通信業	95	-3.0	-	-	4.37	1.31	3.33	-0.50
運輸業、郵便業	478	-2.6	-	-	2.19	0.17	2.58	-0.43
卸売業、小売業	4,118	3.9	-	-	2.77	0.23	3.08	-0.01
金融業、保険業	137	-10.1	-	-	1.36	-0.28	1.19	-0.54
不動産・物品賃貸業	161	-16.0	-	-	2.57	0.88	3.33	0.83
学術研究等	155	-1.8	-	-	2.72	-0.61	2.34	-2.00
飲食サービス業等	4,256	11.5	-	-	6.46	0.61	4.78	0.14
生活関連サービス等	827	9.0	-	-	4.72	0.47	3.22	-0.19
教育、学習支援業	1,138	2.7	-	-	7.15	0.85	2.36	-0.92
医療、福祉	2,643	-0.7	-	-	2.94	0.03	2.65	0.46
複合サービス事業	67	-0.8	-	-	1.44	0.04	0.92	-0.17
その他のサービス業	1,328	3.1	-	-	3.84	-0.36	3.54	-0.54

注：産業名については、最終頁の利用上の注意5)を参照。

時系列表第1表 賃金指数

(事業所規模5人以上)

(令和2年平均=100)

年月	調査産業計		一般労働者		パートタイム労働者		製造業	卸売業、 小売業	医療、福 祉
	前年比		前年比		前年比		前年比	前年比	前年比
	%		%		%		%	%	%
現金給与総額									
令和元年	101.2	-0.4	101.8	0.3	100.4	0.0	-0.3	-1.4	0.3
2年	100.0	-1.2	100.0	-1.7	100.0	-0.4	-3.4	0.1	0.2
3年	100.3	0.3	100.5	0.5	100.1	0.1	2.0	2.1	-1.0
4年	102.3	2.0	102.8	2.3	102.7	2.6	1.7	1.7	1.9
令和4年4月	88.7	1.3	87.5	1.7	101.9	1.4	1.5	1.0	1.3
5月	87.0	1.0	85.7	1.3	99.4	3.1	-0.7	0.9	1.9
6月	141.9	2.0	145.8	2.5	110.1	3.4	1.9	0.5	0.1
7月	118.1	1.3	119.8	1.5	106.6	2.8	3.9	-0.1	1.4
8月	87.8	1.7	86.9	1.9	101.1	4.2	0.1	2.2	2.7
9月	86.7	2.2	85.7	2.5	100.9	3.7	0.7	4.5	2.8
10月	86.4	1.4	85.6	1.9	100.6	1.9	1.1	1.2	2.1
11月	90.5	1.9	90.0	2.2	102.3	2.0	1.7	1.4	5.1
12月	178.4	4.1	187.5	4.5	115.6	2.5	3.5	4.4	2.7
5年1月	87.0	0.8	86.5	1.4	99.8	1.8	0.6	-0.1	3.1
2月	85.2	0.8	84.5	1.2	99.8	4.0	0.1	-0.2	2.0
3月	91.9	1.3	91.8	2.1	103.0	3.4	1.7	1.5	-0.3
4月	89.4	0.8	88.6	1.3	103.9	2.0	-0.2	-0.8	0.3
5月(速報)	89.2	2.5	88.3	3.0	103.0	3.6	2.5	-0.2	2.2
きまって支給する給与									
令和元年	100.7	-0.2	101.1	0.5	100.9	-0.1	-0.1	-0.5	0.1
2年	100.0	-0.7	100.0	-1.1	100.0	-0.9	-2.2	0.4	0.2
3年	100.5	0.5	100.7	0.8	100.1	0.2	1.8	1.4	-0.1
4年	101.9	1.4	102.3	1.6	102.6	2.5	0.6	1.4	1.9
令和4年4月	103.2	1.3	103.4	1.8	104.1	1.8	0.6	1.8	1.5
5月	101.4	1.4	101.4	1.5	101.7	3.2	0.5	1.4	1.6
6月	102.3	1.4	102.2	1.6	105.1	3.4	0.4	2.0	1.6
7月	102.2	1.2	102.2	1.3	104.2	2.7	0.0	1.1	2.3
8月	101.4	1.6	101.9	1.8	102.8	4.3	0.0	2.0	2.3
9月	102.1	1.8	102.5	2.0	103.5	3.9	0.8	2.1	2.5
10月	102.5	1.5	103.1	1.8	103.1	1.9	1.0	1.5	2.2
11月	102.6	1.8	103.2	2.0	104.2	2.2	0.4	2.6	3.7
12月	102.5	1.6	103.2	1.8	104.8	2.0	0.1	1.3	3.2
5年1月	101.4	0.9	102.3	1.4	101.9	2.3	0.2	0.5	2.2
2月	101.5	0.9	102.5	1.3	102.2	4.2	0.4	0.1	1.8
3月	102.5	0.5	103.5	1.1	104.0	3.5	0.7	0.1	0.5
4月	104.0	0.8	104.6	1.2	106.0	1.8	0.5	-0.4	0.3
5月(速報)	103.1	1.7	103.5	2.1	105.2	3.4	1.6	0.6	1.7
所定内給与									
令和元年	99.8	-0.1	100.1	0.6	100.4	0.0	0.7	-0.9	0.2
2年	100.0	0.2	100.0	-0.1	100.0	-0.4	-0.2	1.1	0.8
3年	100.3	0.3	100.4	0.4	100.3	0.3	0.6	1.4	-0.3
4年	101.4	1.1	101.7	1.3	102.6	2.3	0.2	1.0	1.6
令和4年4月	102.5	1.0	102.5	1.4	103.9	1.4	0.3	1.4	0.9
5月	101.1	1.1	101.1	1.3	101.6	2.9	0.4	0.8	1.5
6月	102.1	1.1	102.0	1.4	105.1	3.1	0.3	1.5	1.5
7月	101.7	0.9	101.7	1.1	104.2	2.5	0.0	0.5	2.2
8月	101.1	1.5	101.5	1.6	102.6	4.0	0.0	1.9	1.7
9月	101.7	1.4	102.0	1.6	103.4	3.4	0.2	1.7	2.3
10月	101.8	1.0	102.3	1.3	103.0	1.5	0.3	1.1	1.8
11月	101.9	1.5	102.4	1.7	104.1	2.0	-0.1	2.2	3.2
12月	101.7	1.4	102.4	1.7	104.5	1.9	0.3	1.2	2.5
5年1月	101.0	0.9	101.9	1.5	101.6	2.1	0.7	0.5	2.0
2月	101.0	0.8	101.9	1.2	102.1	3.9	0.8	0.2	1.9
3月	101.9	0.5	102.8	1.1	103.9	3.3	1.0	-0.1	0.5
4月	103.4	0.9	103.9	1.4	105.9	1.9	0.8	-0.4	0.7
5月(速報)	102.9	1.8	103.3	2.2	105.1	3.4	1.6	0.7	2.0

時系列表第2表 労働時間指数

(事業所規模5人以上)

(令和2年平均=100)

年 月	調 査 産 業 計						製造業	卸売業, 小売業	医療, 福 祉		
	一般労働者		パートタイム労働者		前年比	前年比				前年比	前年比
	前年比	前年比	前年比	前年比							
%		%		%	%	%	%	%			
総 実 労 働 時 間											
令和元年	102.9	-2.2	102.7	-1.7	104.8	-2.6	-2.3	-1.9	-2.3		
2年	100.0	-2.8	100.0	-2.6	100.0	-4.7	-4.1	-1.3	-1.0		
3年	100.7	0.6	101.0	1.1	99.3	-0.7	1.8	0.6	0.0		
4年	100.8	0.1	101.2	0.2	100.3	1.0	0.4	-0.2	-0.7		
令和4年4月	104.7	-1.3	105.4	-1.3	102.4	0.1	-1.2	-0.8	-2.2		
5月	97.0	0.8	96.4	0.8	99.7	2.5	-0.6	0.3	-0.2		
6月	105.3	1.2	105.9	1.3	103.9	2.6	1.0	0.9	0.2		
7月	103.6	-0.1	104.0	-0.2	102.5	1.3	-0.8	-0.3	-0.4		
8月	97.9	2.0	97.8	2.1	100.0	2.8	2.6	0.8	0.1		
9月	101.6	1.6	101.9	1.5	101.3	3.1	2.3	0.5	-0.5		
10月	101.6	-0.9	102.4	-0.8	100.5	0.6	0.4	-1.3	-1.8		
11月	102.7	-0.5	103.5	-0.4	101.3	0.0	0.1	-0.7	0.2		
12月	101.6	-0.8	102.4	-0.5	101.1	-1.2	-0.5	-0.7	-0.2		
5年1月	94.7	-1.1	95.0	-0.6	96.6	-0.8	-2.0	-1.9	-0.4		
2月	98.7	2.4	99.6	2.8	97.7	2.7	1.4	0.6	3.2		
3月	102.1	0.9	103.2	1.2	100.6	2.1	0.7	-0.5	1.3		
4月	104.2	-0.5	105.2	-0.2	102.0	-0.4	-0.6	-1.7	-0.3		
5月(速報)	98.8	1.9	98.9	2.6	100.6	0.9	3.1	-0.8	3.0		
所 定 内 労 働 時 間											
令和元年	102.0	-2.2	101.7	-1.7	104.4	-2.6	-1.6	-2.0	-2.4		
2年	100.0	-2.0	100.0	-1.5	100.0	-4.2	-2.3	-0.8	-0.5		
3年	100.4	0.4	100.6	0.6	99.5	-0.4	0.7	0.5	0.1		
4年	100.1	-0.3	100.3	-0.3	100.3	0.8	0.0	-0.5	-1.2		
令和4年4月	103.9	-1.9	104.4	-1.9	102.3	-0.4	-1.9	-1.2	-2.8		
5月	96.4	0.5	95.7	0.4	99.6	2.2	-1.0	-0.1	-0.5		
6月	105.0	0.8	105.5	1.0	103.9	2.1	1.0	0.5	-0.1		
7月	103.0	-0.5	103.4	-0.5	102.5	1.1	-0.9	-0.7	-0.8		
8月	97.5	1.8	97.4	2.0	99.9	2.7	2.6	0.8	-0.3		
9月	100.9	1.1	101.0	0.8	101.3	2.8	1.6	0.2	-1.0		
10月	100.7	-1.5	101.3	-1.5	100.4	0.2	-0.6	-1.6	-2.3		
11月	101.8	-0.8	102.4	-0.8	101.2	-0.3	-0.3	-0.8	-0.2		
12月	100.6	-1.1	101.3	-0.7	100.8	-1.4	-0.5	-0.9	-0.8		
5年1月	94.0	-1.3	94.0	-0.8	96.2	-1.1	-1.8	-1.8	-0.7		
2月	97.9	2.3	98.7	2.8	97.8	2.7	2.0	0.8	3.3		
3月	101.3	1.0	102.2	1.3	100.5	1.9	1.3	-0.4	1.2		
4月	103.5	-0.4	104.3	-0.1	101.9	-0.4	0.0	-1.4	-0.1		
5月(速報)	98.3	2.0	98.2	2.6	100.5	0.9	3.5	-0.5	3.1		
所 定 外 労 働 時 間											
令和元年	115.1	-1.9	115.0	-1.2	121.9	-2.4	-8.5	0.7	-0.2		
2年	100.0	-13.2	100.0	-13.0	100.0	-18.1	-20.7	-10.6	-13.0		
3年	105.2	5.1	106.2	6.2	93.7	-6.4	14.1	3.6	-0.8		
4年	110.0	4.6	111.3	4.8	102.8	9.7	6.2	4.2	10.3		
令和4年4月	116.3	5.7	117.7	5.8	104.8	15.3	7.6	6.3	12.4		
5月	105.4	5.2	105.6	5.6	104.8	15.3	3.6	8.8	6.0		
6月	108.7	5.0	110.5	6.3	104.8	21.7	4.1	8.8	8.4		
7月	110.9	3.9	111.3	3.0	104.8	9.6	0.3	4.1	10.6		
8月	102.2	3.1	103.2	4.0	104.8	4.4	2.6	1.1	9.9		
9月	110.9	8.3	112.1	8.6	100.0	10.0	9.3	5.6	12.8		
10月	114.1	6.9	115.3	6.7	104.8	15.3	10.8	2.6	8.2		
11月	114.1	2.7	116.1	3.6	104.8	9.6	4.5	1.0	9.9		
12月	114.1	1.7	115.3	1.4	114.3	3.9	0.3	2.5	14.2		
5年1月	105.4	1.1	106.5	0.9	109.5	9.5	-4.5	-1.4	8.2		
2月	108.7	2.1	110.5	2.2	95.2	5.2	-4.7	-2.8	0.0		
3月	114.1	1.0	116.1	0.7	104.8	10.1	-5.3	-3.9	4.1		
4月	114.1	-1.9	116.1	-1.4	104.8	0.0	-6.1	-4.9	-5.8		
5月(速報)	105.4	0.0	107.3	1.6	104.8	0.0	-2.3	-5.5	0.0		

時系列表第3表 常用雇用指数

(事業所規模5人以上)

(令和2年平均=100)

年 月	調 査 産 業 計						製造業	卸売業, 小売業	医療, 福 祉
	前年比		一 般 労 働 者		パートタイム労働者				
	%		%		%		%	%	%
令和元年	99.0	2.0	98.4	1.0	100.3	4.2	1.0	1.2	2.4
2年	100.0	1.0	100.0	1.6	100.0	-0.3	0.3	0.5	1.8
3年	101.1	1.2	100.9	0.9	101.6	1.6	-1.2	1.1	2.5
4年	102.0	0.9	101.3	0.4	103.6	2.0	-0.8	-0.7	2.5
令和4年4月	101.6	0.5	101.6	-0.1	101.8	2.0	-1.5	-0.7	2.5
5月	101.9	0.7	101.8	0.1	102.1	2.0	-1.2	-0.7	2.6
6月	102.4	1.1	101.8	0.2	103.7	3.1	-0.8	-0.6	2.6
7月	102.6	1.1	102.0	0.6	103.9	2.1	-0.4	-0.7	2.6
8月	102.5	1.1	101.5	0.4	104.9	2.7	-0.4	-0.6	2.7
9月	102.5	1.2	101.7	0.7	104.3	2.5	-0.6	-0.9	2.9
10月	102.7	1.1	101.5	0.6	105.3	2.1	-0.6	-1.0	2.5
11月	102.8	1.1	101.5	0.7	105.5	1.4	-0.3	-1.1	2.3
12月	103.0	1.2	101.3	0.6	106.6	2.0	-0.3	-0.8	2.1
5年1月	102.7	1.6	101.3	0.6	105.9	3.8	0.0	0.0	1.9
2月	102.6	1.8	101.0	0.5	106.2	4.5	0.2	0.2	1.9
3月	102.1	1.7	100.6	0.5	105.7	4.7	0.4	0.2	2.1
4月	103.4	1.8	102.6	1.0	105.2	3.3	0.4	0.0	1.7
5月(速報)	103.7	1.8	102.7	0.9	106.1	3.9	0.3	0.0	1.5

時系列表第4表 パートタイム労働者比率

(事業所規模5人以上)

年 月	パートタイム労働者 比率	
	前年差	
	%	ポイント
令和元年	31.53	0.65
2年	31.13	-0.40
3年	31.28	0.15
4年	31.60	0.32
令和4年4月	31.18	0.47
5月	31.19	0.39
6月	31.54	0.62
7月	31.52	0.29
8月	31.85	0.52
9月	31.68	0.37
10月	31.92	0.33
11月	31.96	0.15
12月	32.23	0.29
5年1月	32.08	0.68
2月	32.22	0.87
3月	32.20	0.88
4月	31.67	0.49
5月(速報)	31.84	0.65

時系列表第5表 労働異動率

(事業所規模5人以上)

年 月	入 職 率		離 職 率	
	前年差		前年差	
	%	ポイント	%	ポイント
令和元年	2.16	0.05	2.06	0.04
2年	1.97	-0.19	1.98	-0.08
3年	1.96	-0.01	1.93	-0.05
4年	2.05	0.09	1.98	0.05
令和4年4月	5.39	0.17	4.16	0.08
5月	2.23	0.21	2.03	-0.04
6月	2.00	0.31	1.68	-0.01
7月	1.92	0.17	1.76	0.16
8月	1.64	0.16	1.75	0.10
9月	1.67	0.09	1.76	-0.02
10月	2.01	-0.06	1.90	0.10
11月	1.64	-0.01	1.56	0.06
12月	1.57	0.11	1.46	0.03
5年1月	1.42	0.13	1.66	-0.03
2月	1.64	0.16	1.78	0.03
3月	1.93	0.17	2.39	0.10
4月	5.46	0.07	4.30	0.14
5月(速報)	2.34	0.11	2.02	-0.01

時系列表第6表
実質賃金指数

(事業所規模5人以上) (令和2年平均=100)

年 月	現金給与総額		きまって支給する給与	
	前年比	%	前年比	%
令和元年	101.2	-1.0	100.7	-0.8
2年	100.0	-1.2	100.0	-0.7
3年	100.6	0.6	100.8	0.8
4年	99.6	-1.0	99.2	-1.6
令和4年4月	87.1	-1.7	101.4	-1.6
5月	85.2	-1.8	99.3	-1.5
6月	139.0	-0.6	100.2	-1.3
7月	115.0	-1.8	99.5	-1.9
8月	85.1	-1.7	98.3	-1.9
9月	83.7	-1.2	98.6	-1.6
10月	82.8	-2.9	98.3	-2.8
11月	86.5	-2.5	98.1	-2.6
12月	170.1	-0.6	97.7	-3.1
5年1月	82.5	-4.1	96.1	-4.0
2月	81.4	-2.9	96.9	-2.9
3月	87.4	-2.3	97.4	-3.3
4月	84.3	-3.2	98.1	-3.3
5月(速報)	84.2	-1.2	97.3	-2.0

注：実質賃金は、名目賃金指数を消費者物価指数（持家の帰属家賃を除く総合）で除して算出している。

時系列表第7表
時間当たり給与（パートタイム労働者）

(事業所規模5人以上)

年 月	時間当たり給与	
	円	%
令和元年	1,167	2.7
2年	1,213	3.9
3年	1,223	0.8
4年	1,242	1.6
令和4年4月	1,233	1.7
5月	1,238	0.7
6月	1,228	1.1
7月	1,234	1.3
8月	1,248	1.3
9月	1,239	0.6
10月	1,246	1.4
11月	1,249	2.3
12月	1,259	3.3
5年1月	1,281	3.2
2月	1,267	1.1
3月	1,254	1.2
4月	1,261	2.3
5月(速報)	1,269	2.5

注：時間当たり給与は、所定内給与を所定内労働時間で除して算出している。

時系列表第8表 季節調整済指数

(事業所規模5人以上) (令和2年平均=100)

年 月	現金給与総額		きまって支給する給与		総実労働時間				常用雇用			
	前月比	%	前月比	%	前月比	所定外労働時間		前月比	%	前月比	%	
						前月比	%					製造業
令和3年6月	100.2	-0.6	100.6	0.1	101.1	0.9	107.0	1.2	119.5	2.2	101.1	0.0
7月	100.6	0.4	100.7	0.1	100.6	-0.5	108.3	1.2	125.2	4.8	101.2	0.1
8月	100.6	0.0	100.3	-0.4	99.5	-1.1	106.6	-1.6	120.3	-3.9	101.2	0.0
9月	100.5	-0.1	100.4	0.1	99.9	0.4	103.2	-3.2	112.4	-6.6	101.3	0.1
10月	100.8	0.3	100.6	0.2	101.0	1.1	103.2	0.0	109.5	-2.6	101.4	0.1
11月	100.8	0.0	100.6	0.0	100.9	-0.1	105.9	2.6	114.2	4.3	101.4	0.0
12月	98.6	-2.2	100.7	0.1	101.1	0.2	106.8	0.8	116.0	1.6	101.4	0.0
4年1月	101.3	2.7	101.5	0.8	101.0	-0.1	106.2	-0.6	118.0	1.7	101.2	-0.2
2月	101.7	0.4	101.4	-0.1	98.9	-2.1	107.2	0.9	118.7	0.6	101.2	0.0
3月	102.9	1.2	101.7	0.3	100.5	1.6	109.1	1.8	120.2	1.3	101.4	0.2
4月	102.3	-0.6	102.0	0.3	101.3	0.8	112.3	2.9	121.8	1.3	101.6	0.2
5月	101.8	-0.5	101.9	-0.1	101.2	-0.1	111.5	-0.7	121.6	-0.2	101.9	0.3
6月	102.2	0.4	102.0	0.1	102.3	1.1	112.6	1.0	124.8	2.6	102.3	0.4
7月	101.9	-0.3	101.9	-0.1	100.5	-1.8	112.4	-0.2	125.7	0.7	102.3	0.0
8月	102.3	0.4	102.0	0.1	101.7	1.2	110.0	-2.1	123.3	-1.9	102.3	0.0
9月	102.7	0.4	102.2	0.2	101.4	-0.3	111.7	1.5	122.9	-0.3	102.5	0.2
10月	102.2	-0.5	102.1	-0.1	100.2	-1.2	110.4	-1.2	121.3	-1.3	102.5	0.0
11月	102.7	0.5	102.4	0.3	100.4	0.2	108.7	-1.5	119.3	-1.6	102.5	0.0
12月	102.6	-0.1	102.3	-0.1	100.2	-0.2	108.4	-0.3	116.3	-2.5	102.6	0.1
5年1月	102.1	-0.5	102.4	0.1	99.7	-0.5	107.2	-1.1	112.5	-3.3	102.8	0.2
2月	102.5	0.4	102.3	-0.1	101.3	1.6	109.5	2.1	113.1	0.5	103.0	0.2
3月	104.3	1.8	102.2	-0.1	101.4	0.1	110.1	0.5	113.8	0.6	103.1	0.1
4月	103.1	-1.2	102.7	0.5	100.7	-0.7	110.1	0.0	114.4	0.5	103.4	0.3
5月(速報)	104.4	1.3	103.7	1.0	103.1	2.4	111.7	1.5	119.0	4.0	103.7	0.3

注1：季節調整の方法は、センサス局法(X-12-ARIMAのなかのX-11デフォルト)による。

注2：季節調整値及びその前月比は、令和5年1月分速報公表時において過去に遡って改訂した。

この季節調整値の令和4年12月分以前については、指数作成開始時点等から令和4年12月分までのデータを用いて再計算し、令和5年1月分以降については、当該データから得られる予測季節要素を用いて計算している。

【参考資料】

毎月勤労統計における共通事業所による前年同月比の参考提供

「公的統計の整備に関する基本的な計画」（平成30年3月6日閣議決定）に基づき、共通事業所による前年同月比について、以下のとおり参考提供します。

- (注1) 共通事業所とは、「前年同月分」及び「当月分」ともに集計対象となった調査対象事業所のことである。平成30年から部分入替え方式の導入に伴い(詳細は最終頁の利用上の注意8)を参照)、常に一部の調査事業所が前年も調査対象となっていることから共通事業所に限定した集計が可能となった。
- (注2) 共通事業所集計では、同一事業所の平均賃金などの変化をみるためのものであり、労働者数の変化の影響を除くため、前年同月も当月の労働者数をもとに月々の平均賃金などを計算している。
- (注3) 共通事業所のみを用いて集計を行っているため、本系列に比べ、サンプルサイズが小さくなることに留意が必要である。

(賃金)

年 月	調査産業計			調査産業計			調査産業計			調査産業計(就業形態計)	
	一般	パート		一般	パート		一般	パート		所定外給与	特別給与
	%	%	%	%	%	%	%	%	%	%	%
	現金給与総額			きまって支給する給与			所定内給与			所定外給与	特別給与
令和3年6月	1.6	1.8	0.5	1.7	2.0	0.1	0.7	0.8	0.2	18.8	1.5
7月	1.6	1.6	0.6	1.6	1.6	0.3	0.8	0.8	0.3	12.4	1.7
8月	1.1	1.2	-0.7	1.0	1.2	-0.7	0.6	0.7	-0.7	6.7	2.8
9月	1.3	1.4	-0.6	0.8	0.9	-0.6	0.5	0.5	-0.4	5.5	19.3
10月	1.0	0.9	0.5	0.9	0.8	0.5	0.8	0.6	0.6	3.3	4.4
11月	1.8	1.7	1.8	1.3	1.2	1.6	1.1	0.9	1.6	4.5	10.0
12月	1.4	1.2	2.4	1.3	1.0	2.9	0.9	0.6	2.9	6.7	1.4
4年1月	1.1	1.1	0.1	1.1	1.2	0.0	0.9	1.0	-0.1	3.8	0.5
2月	0.9	1.1	-0.2	0.7	0.9	-0.1	0.4	0.6	-0.3	4.3	13.9
3月	1.6	1.6	0.8	0.9	0.9	0.4	0.6	0.7	0.3	4.4	11.0
4月	1.5	1.6	0.2	1.3	1.4	0.6	1.1	1.2	0.3	3.8	5.5
5月	1.1	0.9	2.3	1.5	1.4	2.3	1.2	1.2	2.1	4.8	-8.4
6月	1.9	1.8	2.6	1.7	1.5	3.2	1.5	1.3	2.8	4.5	2.1
7月	2.2	2.8	1.7	0.9	1.2	1.6	0.7	1.1	1.3	2.8	5.6
8月	1.1	1.4	1.9	1.5	1.8	2.1	1.3	1.6	1.9	3.7	-5.4
9月	1.4	1.6	2.4	1.5	1.7	2.3	1.1	1.3	2.0	6.5	-0.6
10月	1.5	1.8	0.7	1.4	1.7	0.7	1.0	1.2	0.5	7.2	3.7
11月	1.0	1.4	0.8	1.1	1.5	0.8	1.0	1.3	0.8	3.4	-0.6
12月	3.7	4.6	0.5	0.9	1.4	0.4	0.8	1.4	0.4	1.6	6.4
5年1月	1.1	1.2	1.7	1.4	1.4	2.2	1.5	1.5	2.2	0.3	-4.1
2月	1.9	1.7	3.9	1.5	1.2	4.2	1.5	1.2	3.9	1.7	30.3
3月	2.4	2.4	3.0	1.2	1.2	3.1	1.2	1.1	2.9	2.0	16.8
4月	1.9	2.0	1.8	1.3	1.5	1.6	1.5	1.6	1.6	-0.4	15.3
5月(速報)	2.1	2.0	3.0	1.8	1.8	3.0	2.0	1.9	3.0	0.0	7.4
年 月	製造業(就業形態計)			卸売業、小売業(就業形態計)			医療、福祉(就業形態計)				
	現金給与総額	きまって支給する給与	所定内給与	現金給与総額	きまって支給する給与	所定内給与	現金給与総額	きまって支給する給与	所定内給与		
令和3年6月	4.1	4.2	1.4	3.6	0.8	0.0	-0.7	0.9	0.3		
7月	3.2	3.6	1.0	2.9	1.6	1.1	0.4	0.6	0.2		
8月	3.2	3.1	1.4	0.7	0.8	0.8	0.9	0.8	0.6		
9月	2.3	1.8	0.8	1.1	1.2	1.2	0.6	0.9	0.5		
10月	2.0	1.7	1.1	1.1	1.3	1.2	1.0	0.8	0.6		
11月	2.9	2.1	1.4	3.8	1.6	1.5	-0.7	0.4	0.3		
12月	3.8	2.4	1.5	1.5	1.1	0.9	0.6	0.7	0.6		
4年1月	0.8	1.6	1.1	1.9	1.5	1.5	-0.7	-0.2	-0.3		
2月	0.7	1.1	0.5	1.5	1.0	0.8	-0.2	-0.5	-0.8		
3月	2.3	1.1	0.4	-0.1	1.0	0.8	0.8	0.3	0.0		
4月	2.0	1.1	0.9	0.7	2.3	1.9	1.1	1.2	1.1		
5月	0.1	0.8	0.8	1.0	2.0	1.5	1.3	1.2	1.3		
6月	2.8	1.0	1.1	0.3	1.8	1.4	-0.8	1.3	1.3		
7月	3.2	0.8	1.1	3.1	1.5	1.3	0.8	1.1	1.2		
8月	1.1	1.0	1.2	0.8	2.0	1.8	1.1	1.4	1.1		
9月	1.4	1.5	1.1	2.6	2.1	1.9	1.2	0.9	0.8		
10月	1.5	1.6	1.0	2.3	2.4	2.1	0.8	1.0	1.1		
11月	0.1	0.8	0.6	2.8	2.4	2.3	2.9	1.4	1.1		
12月	5.2	0.6	0.8	4.3	1.9	1.8	2.5	1.7	1.4		
5年1月	0.6	0.7	1.2	0.4	1.7	1.6	1.8	0.7	0.5		
2月	1.1	1.1	1.5	1.6	1.3	1.2	1.7	1.0	1.1		
3月	1.5	0.9	1.2	3.0	1.2	1.1	0.8	1.0	1.1		
4月	0.4	1.0	1.5	1.6	1.1	1.1	0.5	0.0	0.3		
5月(速報)	3.4	2.1	2.3	1.6	1.8	2.0	-0.2	1.1	1.3		

(労働時間)

年 月	調査産業計			調査産業計			調査産業計		
	一般	パート		一般	パート		一般	パート	
	%	%	%	%	%	%	%	%	%
	総実労働時間			所定内労働時間			所定外労働時間		
令和3年6月	2.6	3.0	1.4	1.9	2.0	1.4	14.8	16.7	0.0
7月	0.0	0.1	-0.1	-0.7	-0.8	-0.4	10.1	10.8	10.5
8月	0.5	1.0	-1.5	0.2	0.6	-1.6	5.8	6.0	0.0
9月	-0.7	-0.4	-2.4	-0.9	-0.7	-2.2	2.2	2.4	-10.0
10月	-1.4	-1.6	-1.0	-1.7	-1.9	-0.9	2.1	1.5	-5.0
11月	1.2	1.3	0.6	1.0	1.0	0.6	4.1	4.5	0.0
12月	1.4	1.2	1.9	1.1	0.9	1.7	5.1	5.3	9.5
4年1月	0.5	0.5	0.8	0.3	0.2	0.7	3.3	3.2	5.0
2月	-0.6	-0.6	-1.1	-0.9	-0.9	-1.2	3.2	3.1	5.6
3月	-1.2	-1.3	-1.0	-1.6	-1.7	-1.3	3.0	2.9	10.5
4月	-1.3	-1.4	-0.9	-1.7	-1.9	-1.1	3.9	4.3	10.0
5月	0.8	0.5	1.9	0.5	0.3	1.6	4.3	3.2	15.0
6月	1.3	1.1	2.3	1.0	0.8	1.9	5.3	3.8	16.7
7月	-0.5	-0.4	0.1	-0.8	-0.6	-0.1	3.0	3.0	10.0
8月	1.8	2.1	1.3	1.7	2.0	1.0	4.4	4.0	10.0
9月	1.1	1.2	1.9	0.6	0.7	1.6	7.4	6.9	15.8
10月	-1.0	-1.0	-0.5	-1.6	-1.6	-0.8	6.1	5.9	10.0
11月	-0.8	-0.5	-1.1	-1.0	-0.8	-1.1	1.9	2.1	0.0
12月	-1.2	-0.7	-1.8	-1.3	-0.9	-2.0	1.0	0.7	4.5
5年1月	-1.2	-1.2	-0.8	-1.4	-1.4	-0.9	1.1	0.8	5.0
2月	2.4	2.4	2.9	2.5	2.5	2.7	2.1	2.3	11.1
3月	0.9	0.8	1.5	0.9	0.9	1.3	1.0	0.0	10.5
4月	-0.6	-0.5	-0.5	-0.5	-0.3	-0.5	-1.9	-2.1	0.0
5月(速報)	1.6	1.9	0.4	1.7	2.1	0.5	0.0	0.0	-4.5
年 月	製造業(就業形態計)			卸売業,小売業(就業形態計)			医療,福祉(就業形態計)		
	総実労働時間	所定内労働時間	所定外労働時間	総実労働時間	所定内労働時間	所定外労働時間	総実労働時間	所定内労働時間	所定外労働時間
令和3年6月	7.3	4.8	46.2	1.9	1.3	14.5	0.2	-0.2	9.8
7月	4.8	2.2	42.2	0.1	-0.2	6.5	-1.1	-1.4	9.3
8月	4.0	2.0	29.4	0.4	0.2	3.1	0.9	0.5	14.3
9月	-0.1	-1.1	13.0	-0.1	-0.2	1.6	-0.8	-1.0	6.8
10月	-0.6	-1.4	9.0	-1.3	-1.3	-1.5	-1.6	-1.8	4.4
11月	1.2	0.6	8.5	0.7	0.5	4.5	0.5	0.4	4.4
12月	2.8	2.2	9.0	0.5	0.5	1.4	0.3	0.1	6.5
4年1月	1.1	0.5	7.9	0.0	-0.2	4.2	-1.0	-1.1	0.0
2月	0.2	-0.5	7.3	-0.5	-0.8	4.4	-2.6	-2.9	4.7
3月	-0.3	-1.0	7.0	-0.8	-1.1	3.9	-2.4	-2.6	2.3
4月	-1.5	-2.1	5.0	-0.6	-0.9	5.1	-1.9	-2.1	4.4
5月	-1.2	-1.3	0.0	0.7	0.2	8.7	-0.6	-0.7	4.4
6月	0.5	0.5	0.7	0.9	0.7	4.2	-0.3	-0.5	4.8
7月	-1.2	-1.2	-1.4	0.1	-0.3	8.5	-1.8	-2.0	4.3
8月	2.3	2.5	0.0	1.3	1.0	7.2	-0.2	-0.4	4.2
9月	1.1	0.8	5.1	0.5	0.2	7.2	-1.3	-1.6	6.4
10月	-0.5	-1.1	5.7	-0.2	-0.6	8.6	-2.6	-3.0	6.4
11月	-0.4	-0.5	0.0	-0.6	-0.8	2.7	-1.4	-1.6	2.0
12月	-0.9	-0.8	-2.0	-0.6	-0.8	2.7	-1.4	-1.8	10.4
5年1月	-2.8	-2.5	-5.2	-1.3	-1.4	1.4	-1.6	-1.6	0.0
2月	1.1	1.6	-4.1	1.3	1.3	1.4	2.1	2.3	-2.0
3月	0.2	0.8	-5.4	0.5	0.5	0.0	0.5	0.6	0.0
4月	-1.2	-0.5	-7.4	-1.1	-0.9	-3.8	-1.2	-1.0	-5.8
5月(速報)	2.3	2.9	-3.9	0.2	0.4	-2.7	1.6	1.6	0.0

用語の説明

- 1) 常用労働者とは、
 - ① 期間を定めずに雇われている者
 - ② 1か月以上の期間を定めて雇われている者のいずれかに該当する者をいう。(平成30年1月分調査から定義が変更となっていることに留意が必要)
- 2) パートタイム労働者とは、常用労働者のうち、
 - ① 1日の所定労働時間が一般の労働者よりも短い者
 - ② 1日の所定労働時間が一般の労働者と同じで1週の所定労働日数が一般の労働者よりも少ない者のいずれかに該当する者をいう。
- 3) 一般労働者とは、常用労働者のうち、パートタイム労働者でない者をいう。
- 4) 入職(離職)率とは、前月末労働者数に対する月間の入職(離職)者数の割合(%)である。なお、入職(離職)者には、同一企業内での事業所間の異動者を含む。
- 5) 現金給与額について
賃金、給与、手当、賞与その他の名称の如何を問わず、労働の対償として使用者が労働者に通貨で支払うもので、所得税、社会保険料、組合費、購買代金等を差し引く前の金額である。退職を事由に労働者に支払われる退職金は、含まれない。
 - ・ **現金給与総額**：以下に述べるきままって支給する給与と特別に支払われた給与の合計額。
 - ・ **きままって支給する給与(定期給与)**：労働協約、就業規則等によってあらかじめ定められている支給条件、算定方法によって支給される給与でいわゆる基本給、家族手当、超過労働手当を含む。
 - ・ **所定内給与**：きままって支給する給与のうち次の**所定外給与**以外のもの。
 - ・ **所定外給与(超過労働給与)**：所定の労働時間を超える労働に対して支給される給与や、休日労働、深夜労働に対して支給される給与。時間外手当、早朝出勤手当、休日出勤手当、深夜手当等である。
 - ・ **特別に支払われた給与(特別給与)**：労働協約、就業規則等によらず、一時的又は突発的の事由に基づき労働者に支払われた給与又は労働協約、就業規則等によりあらかじめ支給条件、算定方法が定められている給与で以下に該当するもの。
 - ① 夏冬の賞与、期末手当等の一時金
 - ② 支給事由の発生が不定期なもの
 - ③ 3か月を超える期間で算定される手当等(6か月分支払われる通勤手当等)
 - ④ いわゆるベースアップの差額追給分
- 6) 実労働時間数、出勤日数について
労働者が実際に労働した時間数及び実際に出勤した日数。休憩時間は給与支給の有無にかかわらず除かれる。有給休暇取得分も除かれる。
 - ・ **総実労働時間**：次の**所定内労働時間**と**所定外労働時間**の合計。
 - ・ **所定内労働時間**：労働協約、就業規則等で定められた正規の始業時刻と終業時刻の間の実労働時間数。
 - ・ **所定外労働時間**：早出、残業、臨時の呼出、休日出勤等の実労働時間数。
 - ・ **出勤日数**：業務のため実際に出勤した日数。1時間でも就業すれば1出勤日とする。

利用上の注意

- 1) 毎月勤労統計調査の公表値については、特に断りがない限り、以下の数値に基づくものである。
 - 【平成15年12月分以前】
毎月の集計結果
 - 【平成16年1月分～平成23年12月分】
全数調査するとしていたところを一部抽出調査で行っており、抽出調査を行う場合に必要な復元を行うことができなかったことから、時系列比較可能な指数を作成するために推計した「時系列比較のための推計値」
 - 【平成24年1月分～令和元年5月分】
全数調査するとしていたところを一部抽出調査で行っていたことから、抽出調査を行う場合に必要な復元を行った集計値
 - 【令和元年6月分以降】
毎月の集計結果
※ 令和元年6月分から令和2年5月分までの前年同月比（差）は、500人以上規模の事業所については、前年同月の値として、抽出調査による値を用いている。
- 2) 1) 以外に、共通事業所による前年同月比を参考として公表している。
共通事業所とは、「前年同月分」及び「当月分」ともに集計対象となった調査対象事業所のことであり、平成30年からの部分入替え方式の導入に伴い、常に一部の調査対象事業所が前年も調査対象となり共通事業所に限定した集計が可能となったことから、共通事業所による前年同月比を参考情報として公表している。
共通事業所集計では、同一事業所の平均賃金などの変化をみるための参考値として公表しているものであり、労働者数の変化の影響を除くため、前年同月も当月の労働者数をもとに月々の平均賃金などを計算している。そのため、この数値は調査対象事業所の部分入替えや労働者数のベンチマーク更新による断層の影響を含まない数値となっている。（8）及び（9）参照
また、共通事業所集計は、通常の公表値に比べて、サンプルサイズが小さくなることに留意が必要である。
- 3) 統計数値は、特に断りのない限り、調査産業計、常用労働者（パートタイム労働者を含む。）に関するものである。
- 4) 「前年比」は、対前年増減率（%）を掲載している。季節調整指数の「前月比」は、対前月増減率（%）を掲載している。月次の場合、「前年比」、「前年差」は前年同月と比較している。
- 5) 産業名で、「鉱業、採石業等」、「電気・ガス業」、「不動産・物品賃貸業」、「学術研究等」、「飲食サービス業等」、「生活関連サービス等」、「その他のサービス業」とあるのは、それぞれ「鉱業、採石業、砂利採取業」、「電気・ガス・熱供給・水道業」、「不動産業、物品賃貸業」、「学術研究、専門・技術サービス業」、「宿泊業、飲食サービス業」、「生活関連サービス業、娯楽業」、「サービス業（他に分類されないもの）」のことである。
- 6) 前年比などの増減率は、指数等により算出しており、実数で計算した場合と必ずしも一致しない。
- 7) 令和4年1月分確報公表時から、指数は、令和2年平均を100とする令和2年基準とする。これに伴い、令和4年1月分以降と比較できるように、令和3年12月分までの指数を、令和2年平均が100となるように改訂した。
令和3年12月分までの増減率は、一部を除き、改訂前の指数で計算しているため、改訂後の指数で計算した場合と必ずしも一致しない。
- 8) 調査対象事業所のうち30人以上規模の事業所の抽出方法は、従来2～3年に一度行う総入替え方式から、毎年1月分調査時に行う部分入替え方式に平成30年から変更した。
従来の総入替え方式においては、入替え時に一定の断層が生じていたため、賃金、労働時間指数とその増減率については過去に遡った改訂を行っていたが、部分入替え方式導入により断層は縮小することから、過去に遡った改訂は行っていない。
- 9) 常用雇用指数及びその増減率は、令和4年1月分確報公表時に、労働者数推計を当時利用できる最新のデータ（平成28年経済センサス活動調査等）に基づき更新（ベンチマーク更新）し、過去に遡って改訂している。
また、平成16年1月分から平成23年12月分の公表値には「時系列比較のための推計値」を使用しているが、令和4年1月のベンチマーク更新時に、平成24年1月分以降の指数が「時系列比較のための推計値」から作成された母集団労働者数と整合するよう、指数の改訂を併せて行っている。
なお、令和4年1月のベンチマーク更新に伴い、令和4年の賃金と労働時間の前年同月比には一定の断層が生じている。
（参考）<https://www.mhlw.go.jp/toukei/list/dl/maikin-kaisetsu-20220405.pdf>
- ※ 1月は30人以上規模の事業所について入替え前後の両方の事業所を調べており、令和5年1月に標本の部分入替えを行った際の新旧事業所の結果を比較したところ、現金給与総額では547円（+0.2%）、きまって支給する給与では383円（+0.1%）の断層が生じている。
- 10) 季節調整値及びその前月比は、原則、毎年1月分速報公表時に過去に遡って改訂している。
- 11) 確報値は、速報値の集計後に新たに提出された調査票を加え集計したものである。速報値と異なる傾向の調査票が多く提出された場合、改訂の度合いが大きくなることもある。（なお、平成30年以降毎年1月に30人以上規模の事業所について部分入替えを行っており、速報は入替え前、確報は入替え後の事業所の調査票を集計していることにも留意する必要がある。）

毎月勤労統計調査の結果の公表時刻は、速報、確報共、原則8時30分です。

今後の公表予定				
	速報	備考	確報	備考
5月分	***		7月25日	
6月分	8月8日		8月25日	
7月分	9月8日		9月26日	
8月分	10月6日		10月24日	