

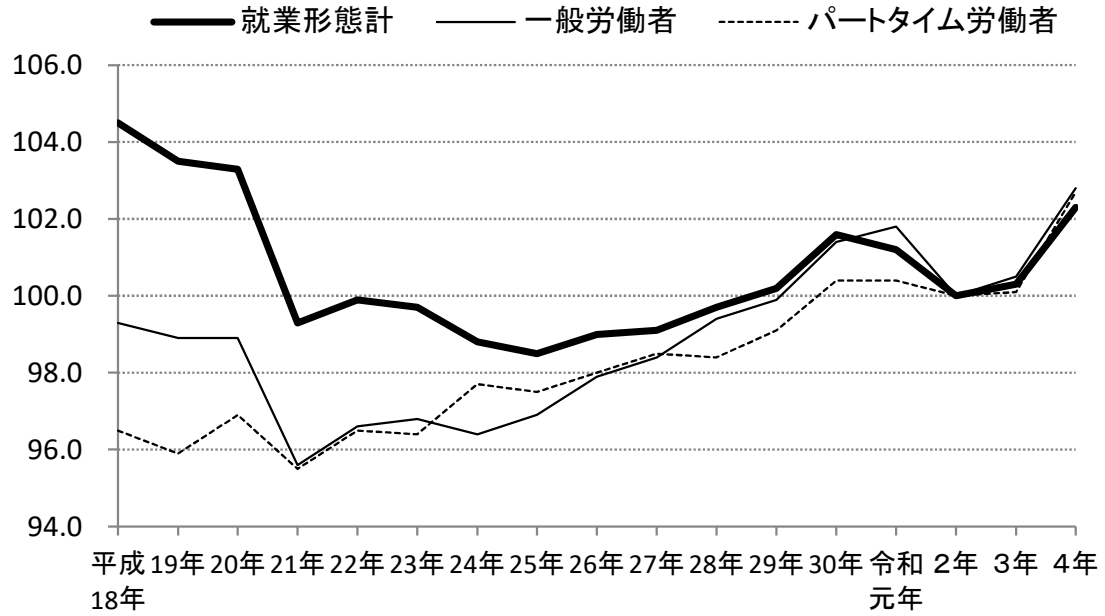
毎月勤労統計調査  
令和4年分結果確報の解説

厚生労働省政策統括官付参事官付  
雇用・賃金福祉統計室

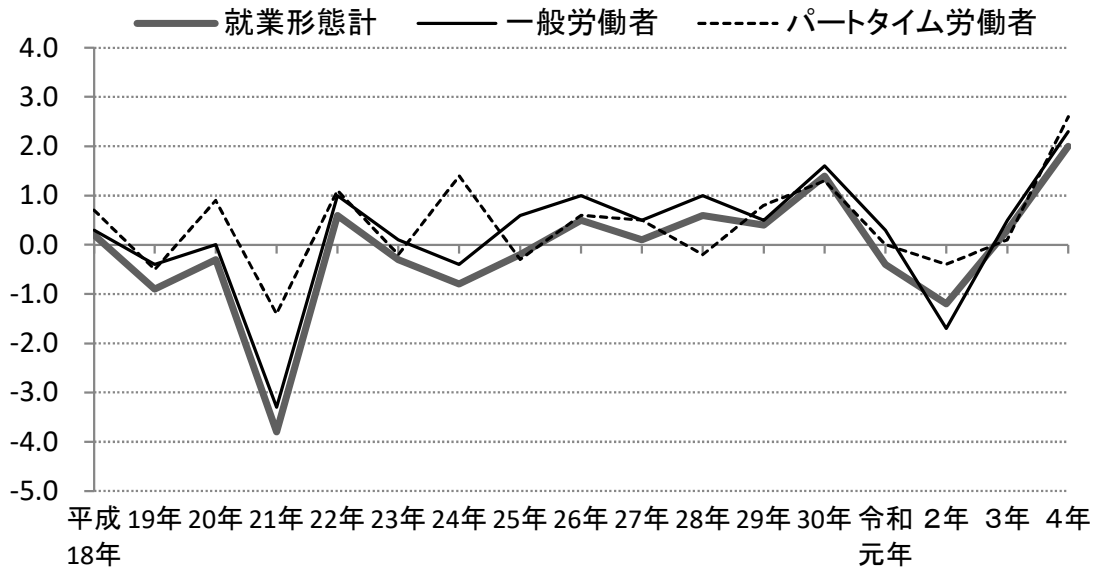
※指数は令和2年=100とした数値である。

○賃金

- ・ 現金給与総額指数（調査産業計、事業所規模5人以上）



前年比(%)



・ 現金給与総額指数（調査産業計、事業所規模5人以上）

年	就業形態計		一般労働者		パートタイム労働者		(参考) パートタイム 労働者の時給 前年比
		前年比		前年比		前年比	
		%		%		%	%
平成2年	100.3	-	-	-	-	-	-
3年	104.8	4.4	-	-	-	-	-
4年	106.9	2.0	-	-	-	-	-
5年	107.1	0.3	94.1	-	93.3	-	-
6年	108.7	1.5	95.7	1.6	93.5	0.2	-
7年	109.9	1.1	96.8	1.2	93.6	0.1	-
8年	111.1	1.1	98.4	1.6	94.5	1.0	-
9年	112.9	1.6	100.5	2.3	94.5	0.0	-
10年	111.4	-1.3	99.7	-0.9	94.9	0.4	-
11年	109.7	-1.5	99.1	-0.6	94.0	-0.9	-
12年	109.8	0.1	100.1	1.0	97.0	3.2	-
13年	108.1	-1.6	99.5	-0.6	96.8	-0.2	-
14年	104.9	-2.9	97.7	-1.8	93.9	-3.0	-
15年	104.1	-0.7	97.8	0.1	94.6	0.8	-
16年	103.6	-0.5	98.3	0.4	95.3	0.7	-
17年	104.3	0.8	99.0	0.8	95.8	0.5	-
18年	104.5	0.2	99.3	0.3	96.5	0.7	-
19年	103.5	-0.9	98.9	-0.4	95.9	-0.5	-
20年	103.3	-0.3	98.9	0.0	96.9	0.9	-
21年	99.3	-3.8	95.6	-3.3	95.5	-1.4	-
22年	99.9	0.6	96.6	1.0	96.5	1.1	-
23年	99.7	-0.3	96.8	0.1	96.4	-0.2	-
24年	98.8	-0.8	96.4	-0.4	97.7	1.4	0.7
25年	98.5	-0.2	96.9	0.6	97.5	-0.3	1.1
26年	99.0	0.5	97.9	1.0	98.0	0.6	1.4
27年	99.1	0.1	98.4	0.5	98.5	0.5	1.4
28年	99.7	0.6	99.4	1.0	98.4	-0.2	1.5
29年	100.2	0.4	99.9	0.5	99.1	0.8	2.4
30年	101.6	1.4	101.4	1.6	100.4	1.3	2.3
令和元年	101.2	-0.4	101.8	0.3	100.4	0.0	2.7
2年	100.0	-1.2	100.0	-1.7	100.0	-0.4	3.9
3年	100.3	0.3	100.5	0.5	100.1	0.1	0.8
4年	102.3	2.0	102.8	2.3	102.7	2.6	1.6

令和4年実数

月間値： 325,817円

429,051円

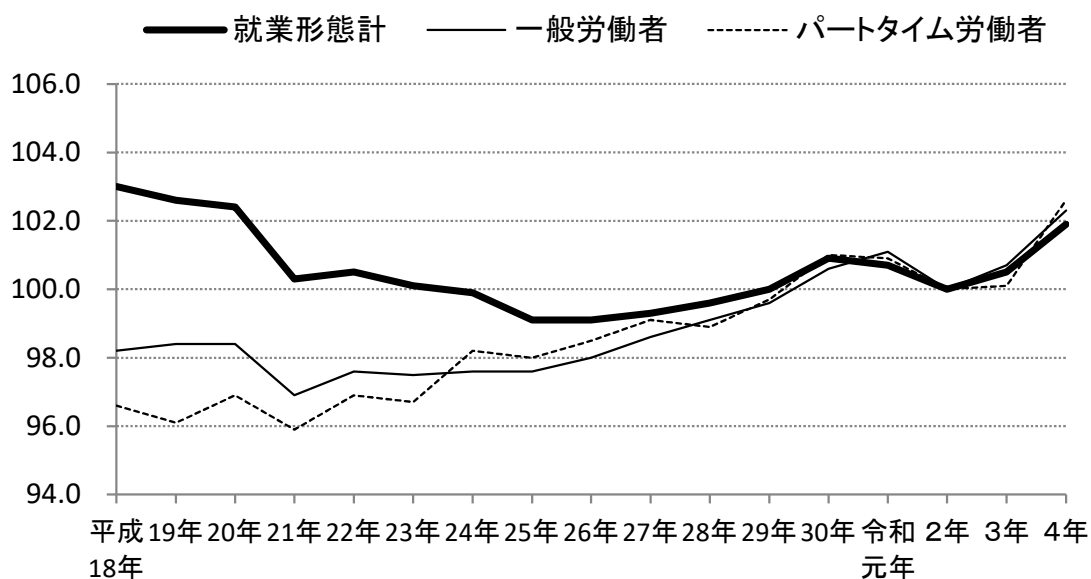
102,078円

※ 平成16年～平成23年の指数は「時系列比較のための推計値」を用いている。

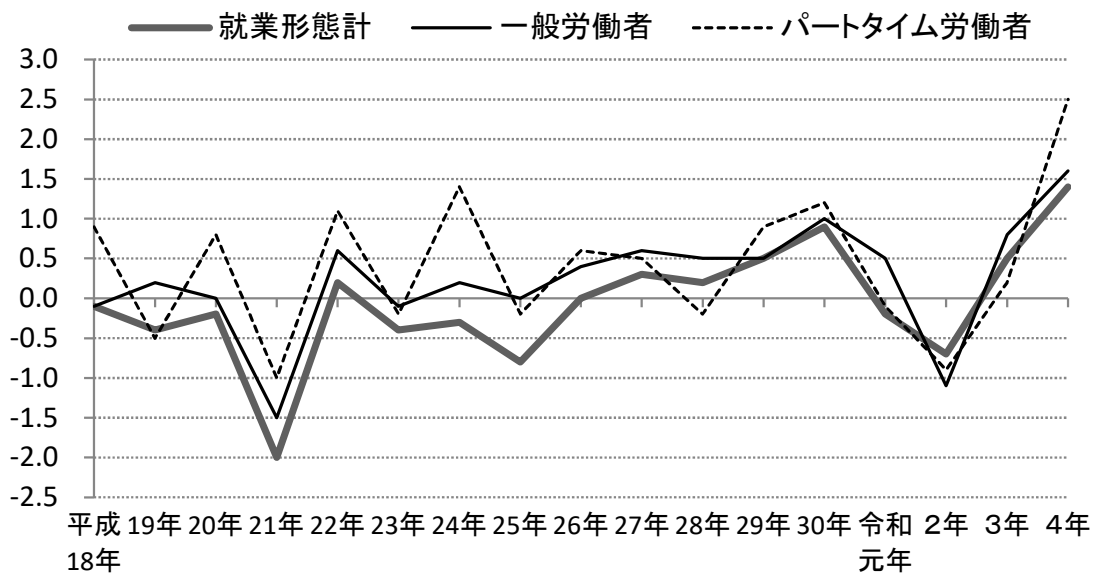
- 現金給与総額は、2年連続で増加した。
- 一般労働者でみると、2年連続で増加した。
- パートタイム労働者でみると、2年連続で増加した。

※指数は令和2年=100とした数値である。

- ・ きまって支給する給与指数（調査産業計、事業所規模5人以上）



前年比(%)



・ きまって支給する給与指数（調査産業計、事業所規模5人以上）

年	就業形態計		一般労働者		パートタイム労働者	
		前年比		前年比		前年比
		%		%		%
平成2年	92.4	-	-	-	-	-
3年	96.0	4.0	-	-	-	-
4年	98.4	2.5	-	-	-	-
5年	99.8	1.5	88.7	-	90.5	-
6年	101.9	2.0	90.6	2.3	90.8	0.3
7年	103.5	1.5	92.1	1.6	91.1	0.4
8年	105.1	1.4	94.0	1.9	92.1	1.1
9年	106.4	1.3	95.7	1.9	92.5	0.4
10年	106.2	-0.3	96.0	0.3	93.2	0.8
11年	105.9	-0.2	96.4	0.4	92.7	-0.6
12年	106.5	0.5	97.7	1.3	95.9	3.5
13年	105.3	-1.1	97.6	-0.1	96.0	0.2
14年	103.4	-1.7	97.1	-0.5	93.6	-2.6
15年	103.0	-0.4	97.5	0.4	94.5	0.9
16年	102.7	-0.3	97.8	0.3	95.4	0.9
17年	103.1	0.4	98.3	0.5	95.7	0.3
18年	103.0	-0.1	98.2	-0.1	96.6	0.9
19年	102.6	-0.4	98.4	0.2	96.1	-0.5
20年	102.4	-0.2	98.4	0.0	96.9	0.8
21年	100.3	-2.0	96.9	-1.5	95.9	-1.0
22年	100.5	0.2	97.6	0.6	96.9	1.1
23年	100.1	-0.4	97.5	-0.1	96.7	-0.2
24年	99.9	-0.3	97.6	0.2	98.2	1.4
25年	99.1	-0.8	97.6	0.0	98.0	-0.2
26年	99.1	0.0	98.0	0.4	98.5	0.6
27年	99.3	0.3	98.6	0.6	99.1	0.5
28年	99.6	0.2	99.1	0.5	98.9	-0.2
29年	100.0	0.5	99.6	0.5	99.7	0.9
30年	100.9	0.9	100.6	1.0	101.0	1.2
令和元年	100.7	-0.2	101.1	0.5	100.9	-0.1
2年	100.0	-0.7	100.0	-1.1	100.0	-0.9
3年	100.5	0.5	100.7	0.8	100.1	0.2
4年	101.9	1.4	102.3	1.6	102.6	2.5

令和4年実数

月間値： 267,461円

345,210円

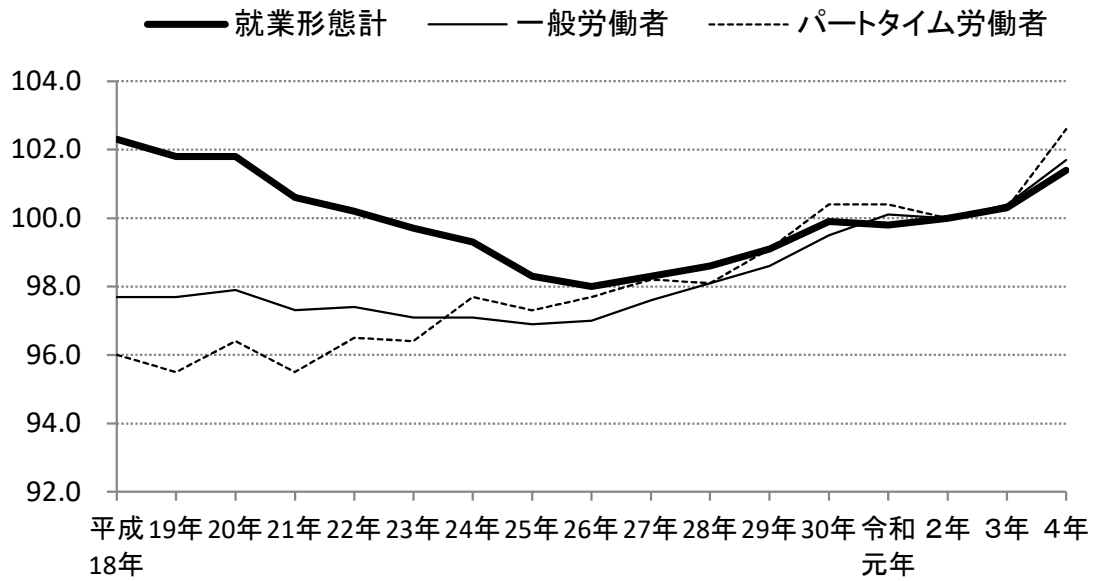
98,956円

※ 平成16年～平成23年の指数は「時系列比較のための推計値」を用いている。

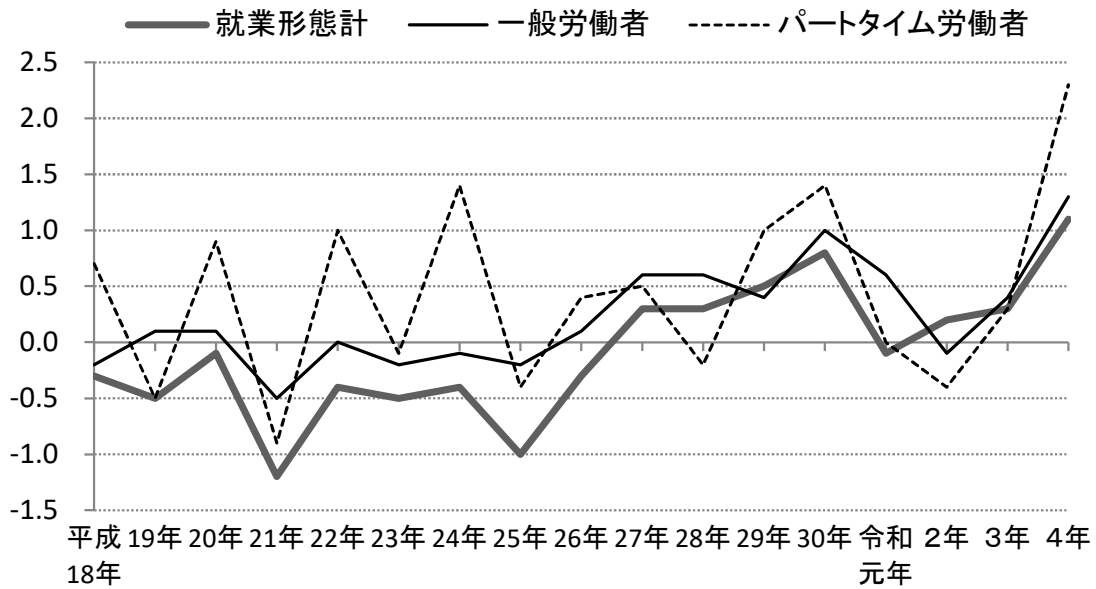
- |  |
|--|
| <p>○きまって支給する給与は、2年連続で増加した。</p> <p>○一般労働者でみると、2年連続で増加した。</p> <p>○パートタイム労働者でみると、2年連続で増加した。</p> |
|--|

※指数は令和2年=100とした数値である。

・ 所定内給与指数（調査産業計、事業所規模5人以上）



前年比(%)



・ 所定内給与指数（調査産業計、事業所規模5人以上）

年	就業形態計		一般労働者		パートタイム労働者	
		前年比		前年比		前年比
		%		%		%
平成2年	90.9	-	-	-	-	-
3年	94.9	4.5	-	-	-	-
4年	98.3	3.6	-	-	-	-
5年	100.3	2.0	89.4	-	91.3	-
6年	102.4	2.1	91.3	2.3	91.6	0.3
7年	103.8	1.4	92.7	1.4	91.8	0.2
8年	105.1	1.2	94.2	1.7	92.8	1.1
9年	106.3	1.1	95.9	1.6	93.0	0.2
10年	106.6	0.2	96.7	0.8	93.8	0.9
11年	106.2	-0.4	97.0	0.3	93.1	-0.8
12年	106.5	0.3	98.0	1.0	96.2	3.4
13年	105.5	-0.9	98.1	0.2	96.5	0.2
14年	103.7	-1.7	97.6	-0.6	93.7	-2.9
15年	102.9	-0.7	97.7	0.1	94.5	0.8
16年	102.3	-0.6	97.6	-0.1	95.2	0.7
17年	102.6	0.3	97.9	0.3	95.3	0.1
18年	102.3	-0.3	97.7	-0.2	96.0	0.7
19年	101.8	-0.5	97.7	0.1	95.5	-0.5
20年	101.8	-0.1	97.9	0.1	96.4	0.9
21年	100.6	-1.2	97.3	-0.5	95.5	-0.9
22年	100.2	-0.4	97.4	0.0	96.5	1.0
23年	99.7	-0.5	97.1	-0.2	96.4	-0.1
24年	99.3	-0.4	97.1	-0.1	97.7	1.4
25年	98.3	-1.0	96.9	-0.2	97.3	-0.4
26年	98.0	-0.3	97.0	0.1	97.7	0.4
27年	98.3	0.3	97.6	0.6	98.2	0.5
28年	98.6	0.3	98.1	0.6	98.1	-0.2
29年	99.1	0.5	98.6	0.4	99.1	1.0
30年	99.9	0.8	99.5	1.0	100.4	1.4
令和元年	99.8	-0.1	100.1	0.6	100.4	0.0
2年	100.0	0.2	100.0	-0.1	100.0	-0.4
3年	100.3	0.3	100.4	0.4	100.3	0.3
4年	101.4	1.1	101.7	1.3	102.6	2.3

令和4年実数

月間値： 248,529円

318,846円

96,131円

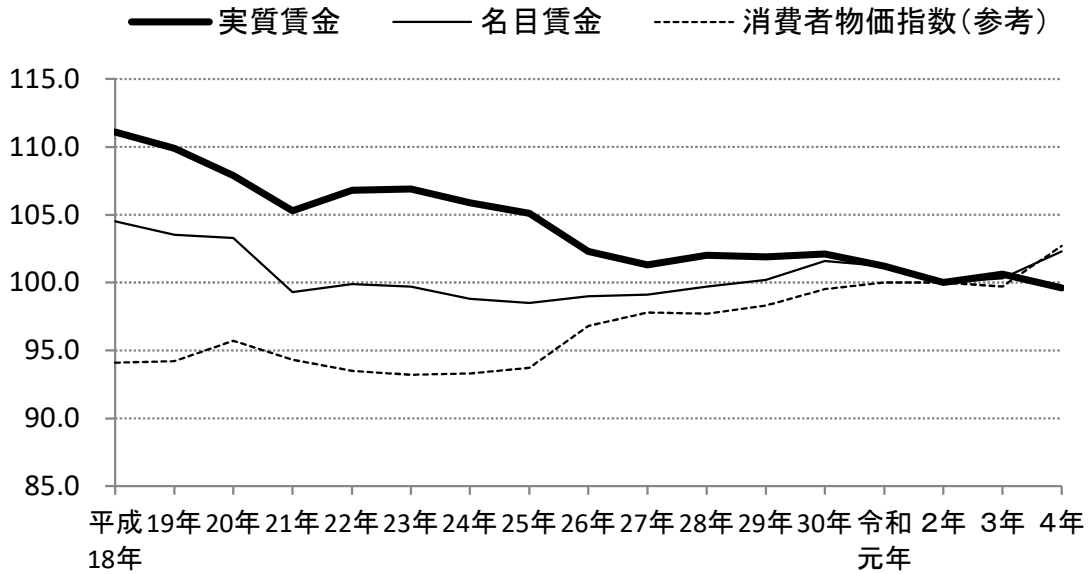
※ 平成16年～平成23年の指数は「時系列比較のための推計値」を用いている。

- 所定内給与は、3年連続で増加した。
- 一般労働者でみると、2年連続で増加した。
- パートタイム労働者でみると、2年連続で増加した。

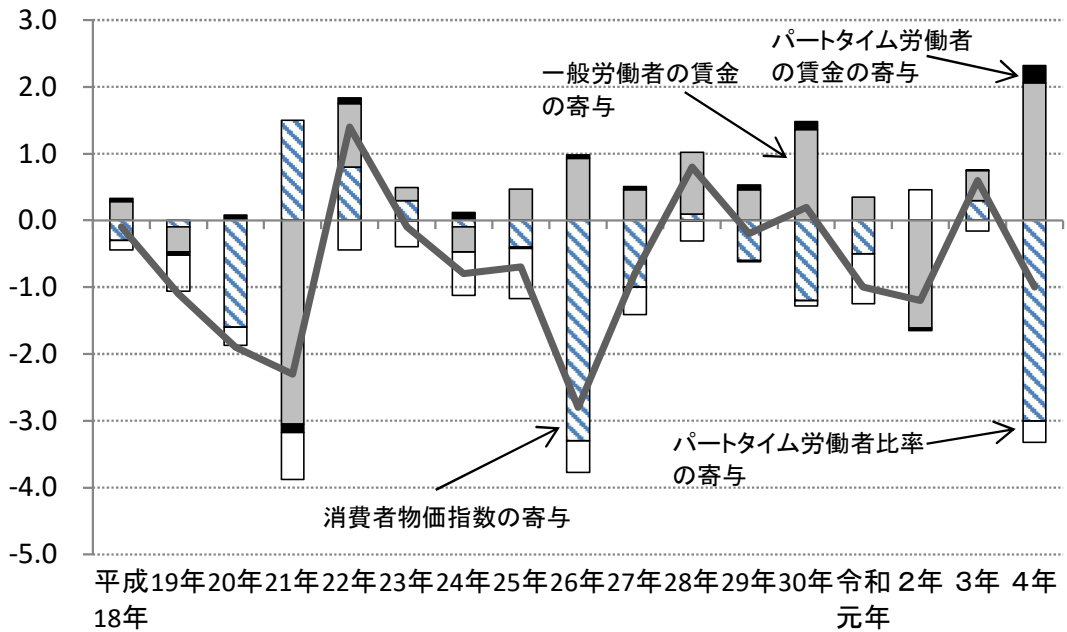
※指数は令和2年=100とした数値である。

○実質賃金

- ・ 実質賃金指数、名目賃金指数(現金給与総額)  
(調査産業計、事業所規模5人以上)



前年比(%)の要因分解



- パートタイム労働者比率の寄与
- パートタイム労働者の賃金の寄与
- 一般労働者の賃金の寄与
- ▨ 消費者物価指数の寄与
- 実質賃金の前年比

注) 実質賃金は、名目賃金指数を消費者物価指数(持家の帰属家賃を除く総合)(令和2年基準)で除して算出している。



・ 実質賃金指数、名目賃金指数(現金給与総額)  
(調査産業計、事業所規模5人以上)

年	実質賃金		名目賃金		消費者物価指数(参考)	
		前年比		前年比		前年比
		%		%		%
平成2年	111.8	-	100.3	-	89.7	3.1
3年	113.1	1.1	104.8	4.4	92.7	3.3
4年	113.5	0.4	106.9	2.0	94.2	1.6
5年	112.4	-0.9	107.1	0.3	95.3	1.1
6年	113.6	0.9	108.7	1.5	95.7	0.5
7年	115.1	1.4	109.9	1.1	95.5	-0.3
8年	116.5	1.1	111.1	1.1	95.5	0.0
9年	116.4	0.0	112.9	1.6	97.0	1.6
10年	114.1	-1.9	111.4	-1.3	97.6	0.7
11年	112.7	-1.1	109.7	-1.5	97.3	-0.4
12年	113.9	0.9	109.8	0.1	96.4	-0.9
13年	113.2	-0.6	108.1	-1.6	95.5	-0.9
14年	111.0	-1.9	104.9	-2.9	94.5	-1.1
15年	110.5	-0.5	104.1	-0.7	94.2	-0.3
16年	110.0	-0.5	103.6	-0.5	94.2	0.0
17年	111.2	1.2	104.3	0.8	93.8	-0.4
18年	111.1	-0.1	104.5	0.2	94.1	0.3
19年	109.9	-1.1	103.5	-0.9	94.2	0.1
20年	107.9	-1.9	103.3	-0.3	95.7	1.6
21年	105.3	-2.3	99.3	-3.8	94.3	-1.5
22年	106.8	1.4	99.9	0.6	93.5	-0.8
23年	106.9	-0.1	99.7	-0.3	93.2	-0.3
24年	105.9	-0.8	98.8	-0.8	93.3	0.0
25年	105.1	-0.7	98.5	-0.2	93.7	0.5
26年	102.3	-2.8	99.0	0.5	96.8	3.3
27年	101.3	-0.8	99.1	0.1	97.8	1.0
28年	102.0	0.8	99.7	0.6	97.7	-0.1
29年	101.9	-0.2	100.2	0.4	98.3	0.6
30年	102.1	0.2	101.6	1.4	99.5	1.2
令和元年	101.2	-1.0	101.2	-0.4	100.0	0.6
2年	100.0	-1.2	100.0	-1.2	100.0	0.0
3年	100.6	0.6	100.3	0.3	99.7	-0.3
4年	99.6	-1.0	102.3	2.0	102.7	3.0

※ 実質賃金は、名目賃金指数を消費者物価指数(持家の帰属家賃を除く総合)(令和2年基準)で除して算出している。

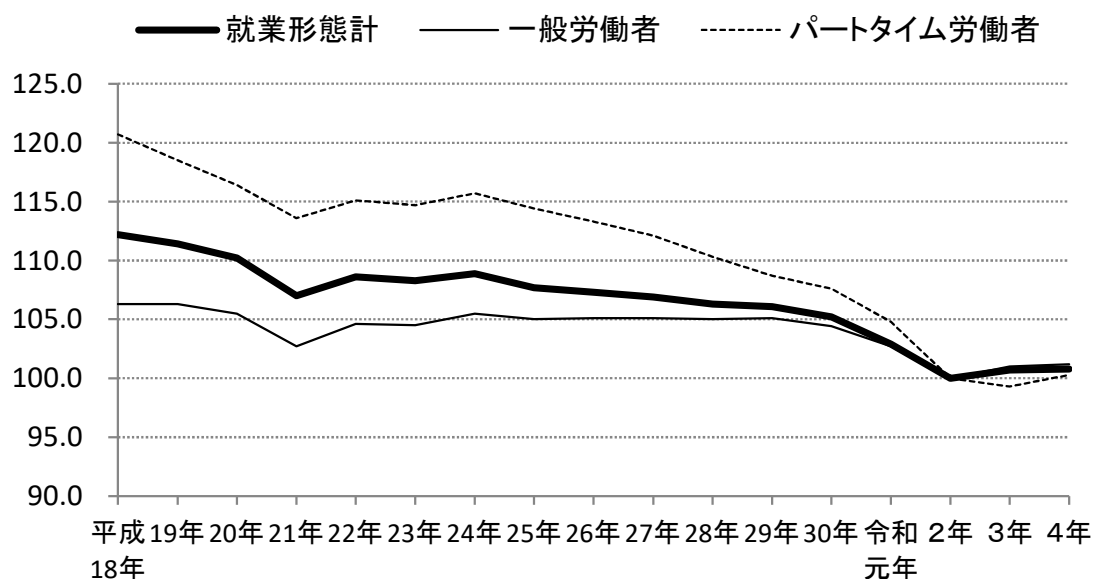
※ 平成16年～平成23年の指数は「時系列比較のための推計値」を用いている。

○実質賃金は2年ぶりに減少した。

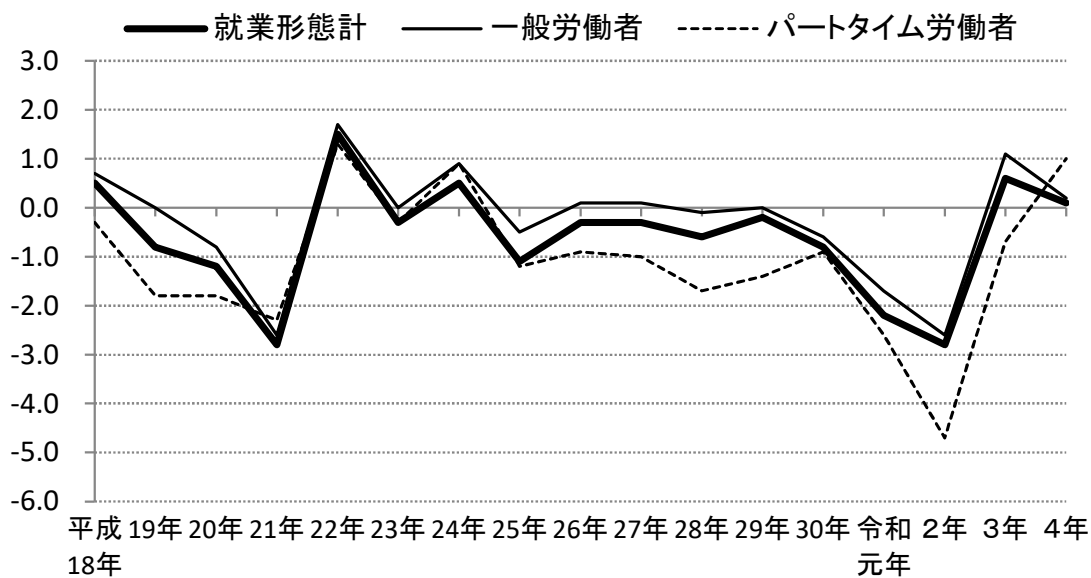
※指数は令和2年=100とした数値である。

### ○労働時間

・ 総実労働時間指数（調査産業計、事業所規模5人以上）



前年比(%)



・ 総実労働時間指数（調査産業計、事業所規模5人以上）

年	就業形態計		一般労働者		パートタイム労働者	
		前年比		前年比		前年比
		%		%		%
平成2年	127.1	-	-	-	-	-
3年	124.3	-2.2	-	-	-	-
4年	121.5	-2.2	-	-	-	-
5年	118.2	-2.7	107.3	-	124.5	-
6年	117.7	-0.4	106.9	-0.4	123.4	-0.9
7年	117.8	0.1	107.1	0.2	123.4	0.0
8年	117.9	0.1	107.6	0.5	123.7	0.2
9年	116.3	-1.4	106.4	-1.2	122.3	-1.1
10年	115.0	-1.1	105.5	-0.8	121.0	-1.1
11年	113.7	-1.2	104.7	-0.8	120.1	-0.7
12年	114.5	0.7	105.7	0.9	123.8	3.1
13年	113.3	-1.0	105.3	-0.4	123.2	-0.5
14年	112.2	-0.9	105.2	0.0	120.1	-2.5
15年	112.2	-0.1	105.7	0.4	121.0	0.8
16年	112.4	0.1	106.2	0.5	121.6	0.4
17年	111.7	-0.6	105.6	-0.6	121.0	-0.5
18年	112.2	0.5	106.3	0.7	120.7	-0.3
19年	111.4	-0.8	106.3	0.0	118.5	-1.8
20年	110.2	-1.2	105.5	-0.8	116.4	-1.8
21年	107.0	-2.8	102.7	-2.6	113.6	-2.3
22年	108.6	1.5	104.6	1.7	115.1	1.3
23年	108.3	-0.3	104.5	0.0	114.7	-0.3
24年	108.9	0.5	105.5	0.9	115.7	0.9
25年	107.7	-1.1	105.0	-0.5	114.4	-1.2
26年	107.3	-0.3	105.1	0.1	113.3	-0.9
27年	106.9	-0.3	105.1	0.1	112.1	-1.0
28年	106.3	-0.6	105.0	-0.1	110.3	-1.7
29年	106.1	-0.2	105.1	0.0	108.7	-1.4
30年	105.2	-0.8	104.4	-0.6	107.6	-0.9
令和元年	102.9	-2.2	102.7	-1.7	104.8	-2.6
2年	100.0	-2.8	100.0	-2.6	100.0	-4.7
3年	100.7	0.6	101.0	1.1	99.3	-0.7
4年	100.8	0.1	101.2	0.2	100.3	1.0

令和4年実数

月間値： 136.1時間

162.3時間

79.6時間

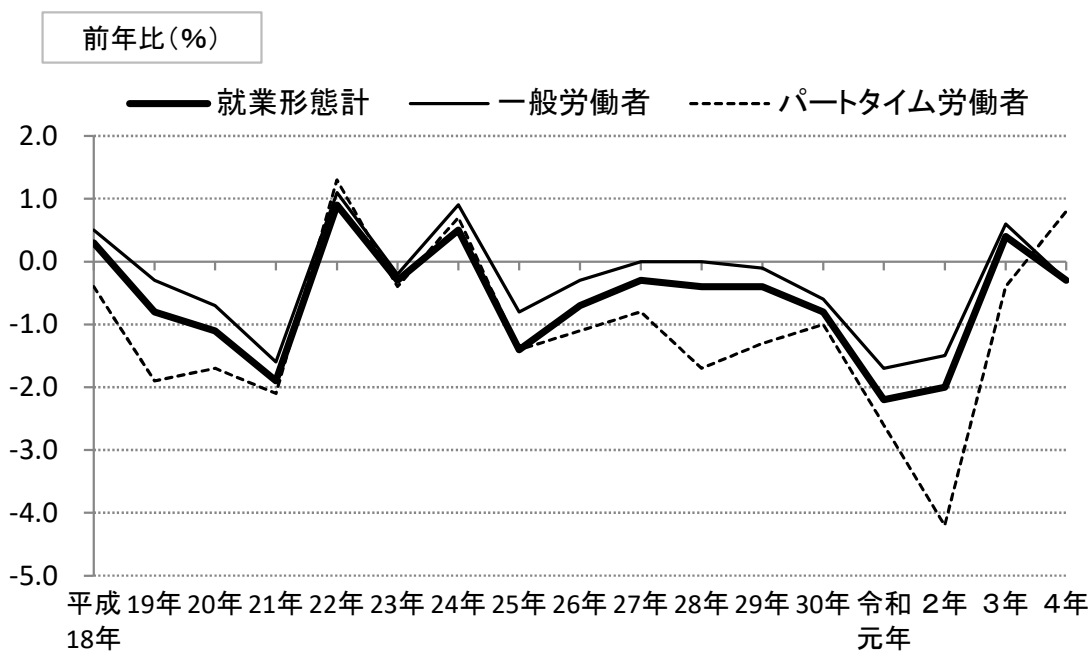
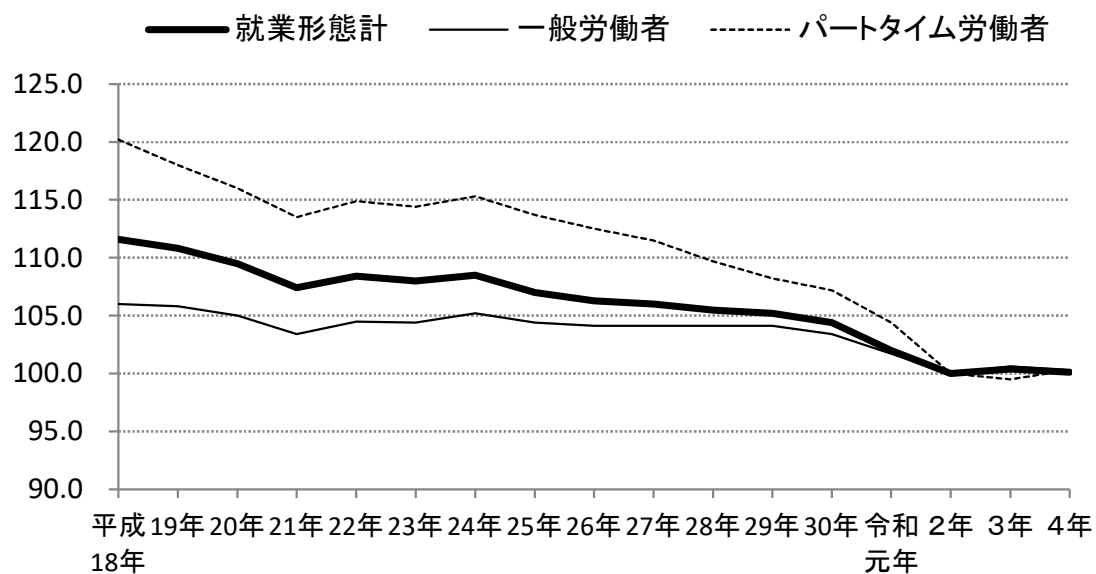
年換算： 1,633時間

※ 平成16年～平成23年の指数は「時系列比較のための推計値」を用いている。

- 総実労働時間は、2年連続で増加した。
- 一般労働者でみると、2年連続で増加した。
- パートタイム労働者でみると、10年ぶりに増加した。

※指数は令和2年=100とした数値である。

・ 所定内労働時間指数（調査産業計、事業所規模5人以上）



・ 所定内労働時間指数（調査産業計、事業所規模5人以上）

年	就業形態計		一般労働者		パートタイム労働者	
		前年比		前年比		前年比
		%		%		%
平成2年	125.4	-	-	-	-	-
3年	123.1	-1.8	-	-	-	-
4年	121.5	-1.2	-	-	-	-
5年	118.9	-2.3	108.6	-	125.9	-
6年	118.5	-0.3	108.3	-0.3	124.7	-0.9
7年	118.5	0.0	108.3	0.1	124.7	0.0
8年	118.1	-0.3	108.3	0.0	124.8	0.1
9年	116.2	-1.6	106.9	-1.4	123.2	-1.3
10年	115.5	-0.6	106.5	-0.3	121.9	-1.1
11年	114.2	-1.1	105.8	-0.8	121.1	-0.6
12年	114.6	0.4	106.3	0.6	124.6	2.9
13年	113.7	-0.8	106.1	-0.2	124.0	-0.5
14年	112.6	-1.0	106.0	-0.1	120.5	-2.8
15年	112.2	-0.3	105.9	-0.1	121.3	0.6
16年	112.2	0.0	106.3	0.4	121.5	0.2
17年	111.3	-0.8	105.6	-0.7	120.6	-0.6
18年	111.6	0.3	106.0	0.5	120.2	-0.4
19年	110.8	-0.8	105.8	-0.3	118.0	-1.9
20年	109.5	-1.1	105.0	-0.7	116.0	-1.7
21年	107.4	-1.9	103.4	-1.6	113.5	-2.1
22年	108.4	0.9	104.5	1.1	114.9	1.3
23年	108.0	-0.3	104.4	-0.2	114.4	-0.4
24年	108.5	0.5	105.2	0.9	115.3	0.7
25年	107.0	-1.4	104.4	-0.8	113.7	-1.4
26年	106.3	-0.7	104.1	-0.3	112.5	-1.1
27年	106.0	-0.3	104.1	0.0	111.5	-0.8
28年	105.5	-0.4	104.1	0.0	109.7	-1.7
29年	105.2	-0.4	104.1	-0.1	108.2	-1.3
30年	104.4	-0.8	103.4	-0.6	107.2	-1.0
令和元年	102.0	-2.2	101.7	-1.7	104.4	-2.6
2年	100.0	-2.0	100.0	-1.5	100.0	-4.2
3年	100.4	0.4	100.6	0.6	99.5	-0.4
4年	100.1	-0.3	100.3	-0.3	100.3	0.8

令和4年実数

月間値： 126.0時間  
年換算： 1,512時間

148.5時間

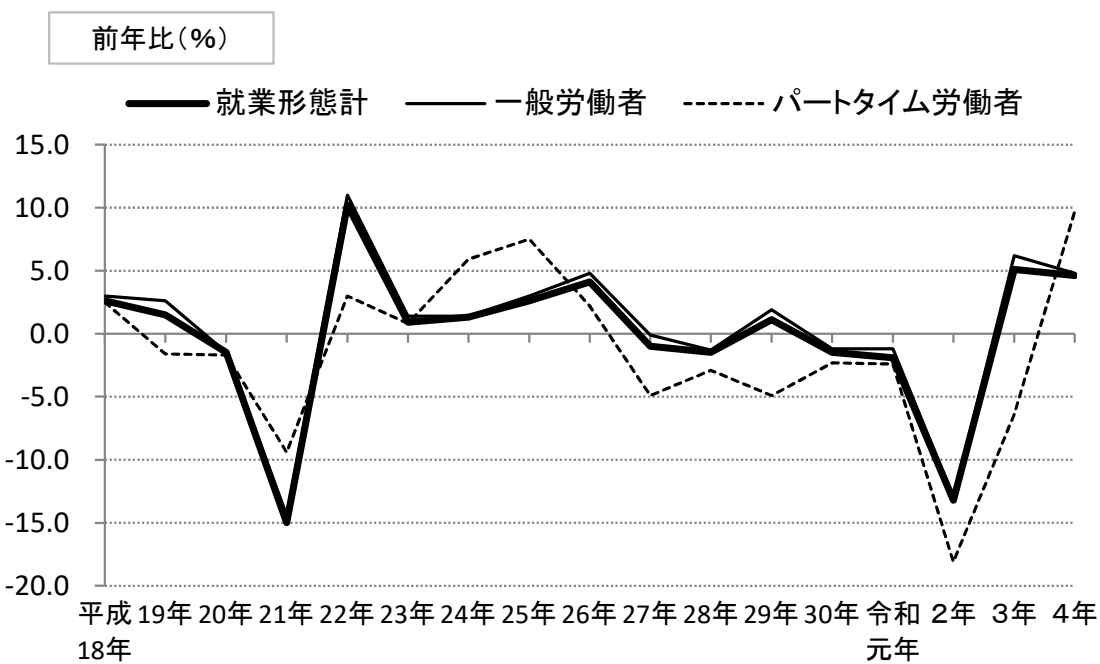
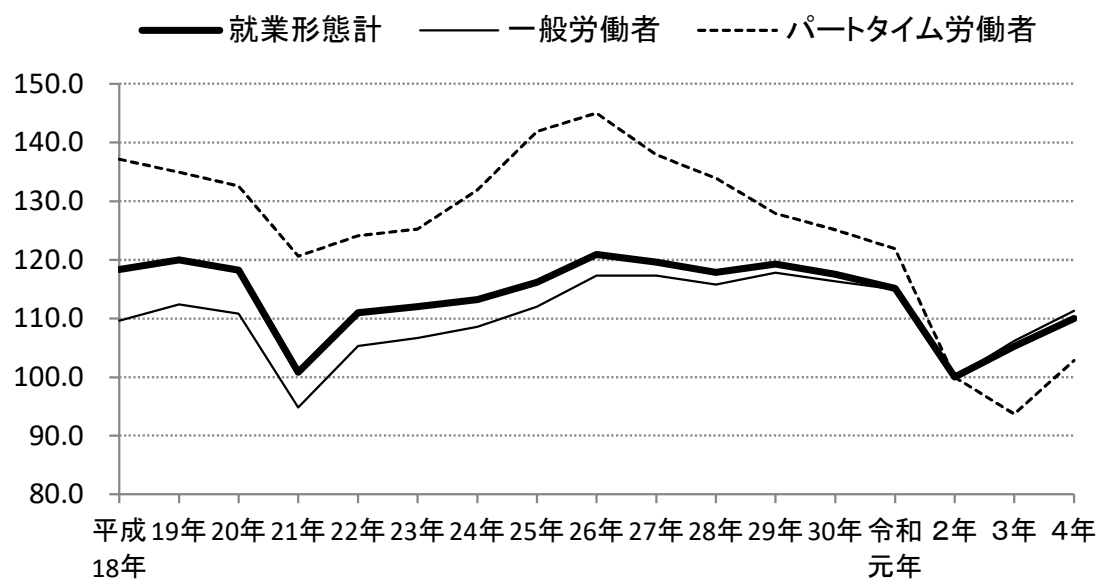
77.4時間

※ 平成16年～平成23年の指数は「時系列比較のための推計値」を用いている。

- 所定内労働時間は、2年ぶりに減少した。
- 一般労働者でみると、2年ぶりに減少した。
- パートタイム労働者でみると、10年ぶりに増加した。

※指数は令和2年=100とした数値である。

・ 所定外労働時間指数（調査産業計、事業所規模5人以上）



・ 所定外労働時間指数（調査産業計、事業所規模5人以上）

年	就業形態計		一般労働者		パートタイム労働者	
		前年比		前年比		前年比
		%		%		%
平成2年	147.5	-	-	-	-	-
3年	137.1	-7.1	-	-	-	-
4年	118.2	-13.8	-	-	-	-
5年	105.9	-10.5	92.7	-	81.9	-
6年	104.7	-1.1	91.4	-1.8	83.2	0.0
7年	106.8	2.0	92.8	1.9	85.8	6.3
8年	113.4	6.2	99.6	7.3	87.4	2.0
9年	115.1	1.5	101.4	1.9	92.5	5.8
10年	106.3	-7.6	94.2	-7.1	92.4	0.0
11年	104.7	-1.5	93.3	-0.9	90.1	-2.7
12年	109.2	4.4	97.9	4.9	99.7	10.7
13年	104.8	-4.1	95.1	-2.8	98.8	-0.9
14年	106.0	1.1	96.0	0.9	111.4	12.7
15年	110.9	4.6	101.5	5.7	119.7	7.4
16年	114.0	2.8	105.6	4.0	124.0	3.7
17年	115.2	1.0	106.4	0.8	133.9	7.9
18年	118.3	2.6	109.6	3.0	137.1	2.5
19年	120.0	1.5	112.4	2.6	134.9	-1.6
20年	118.2	-1.5	110.8	-1.5	132.6	-1.7
21年	100.8	-15.0	94.8	-14.4	120.6	-9.4
22年	111.0	10.2	105.3	11.0	124.1	3.0
23年	112.0	0.9	106.7	1.4	125.2	0.8
24年	113.2	1.3	108.6	1.4	131.9	5.9
25年	116.2	2.6	112.0	3.0	141.9	7.5
26年	120.9	4.1	117.3	4.8	145.0	2.2
27年	119.6	-1.0	117.3	-0.1	137.9	-4.9
28年	117.8	-1.5	115.8	-1.3	133.9	-2.9
29年	119.3	1.1	117.8	1.9	127.9	-4.9
30年	117.5	-1.5	116.3	-1.2	125.1	-2.3
令和元年	115.1	-1.9	115.0	-1.2	121.9	-2.4
2年	100.0	-13.2	100.0	-13.0	100.0	-18.1
3年	105.2	5.1	106.2	6.2	93.7	-6.4
4年	110.0	4.6	111.3	4.8	102.8	9.7

令和4年実数

月間値： 10.1時間  
年換算： 121時間

13.8時間

2.2時間

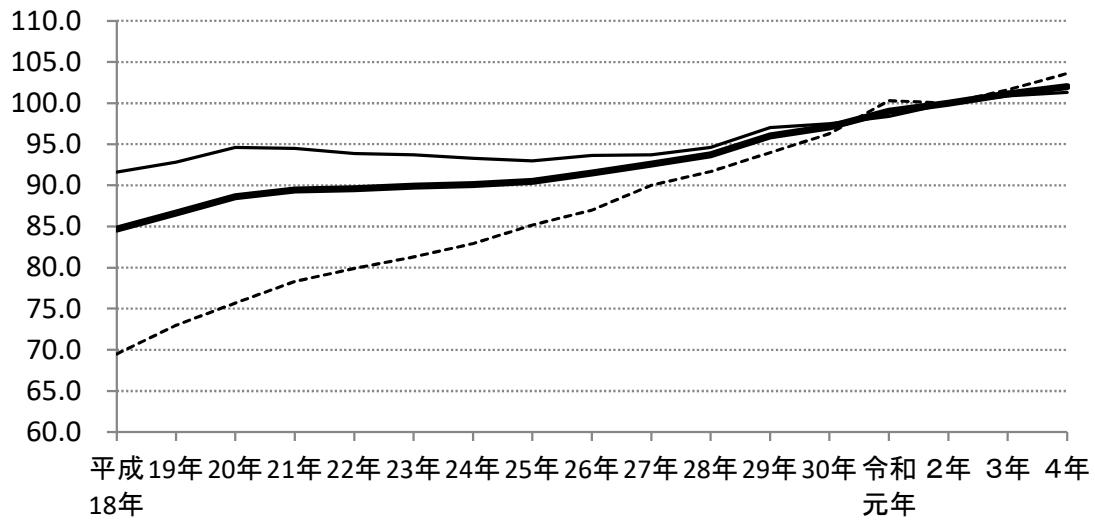
※ 平成16年～平成23年の指数は「時系列比較のための推計値」を用いている。

- 所定外労働時間は、2年連続で増加した。
- 一般労働者でみると、2年連続で増加した。
- パートタイム労働者でみると、8年ぶりに増加した。

※指数は令和2年=100とした数値である。

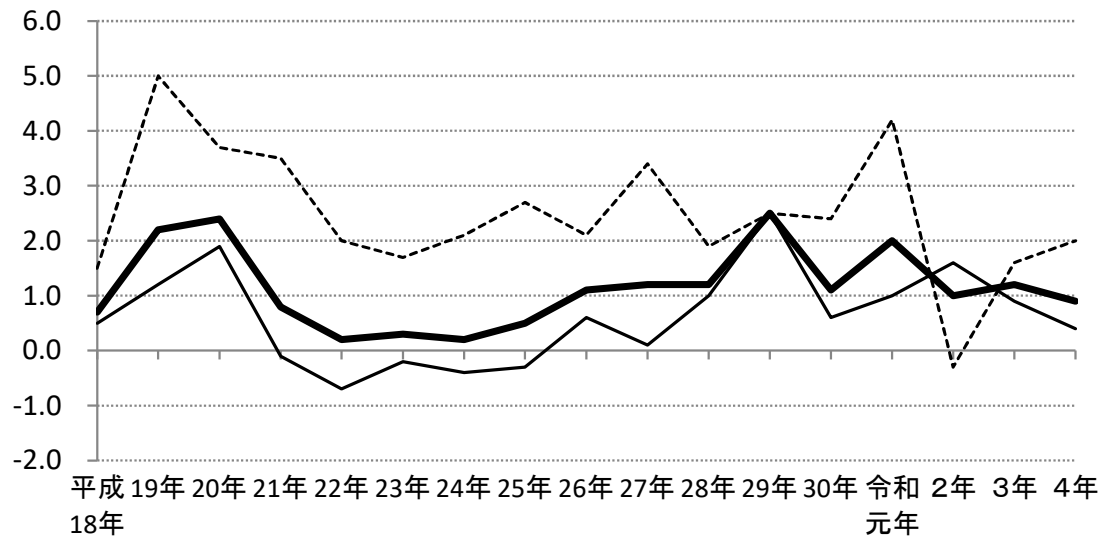
○ 常用雇用指数（調査産業計、事業所規模5人以上）

—— 就業形態計    —— 一般労働者    - - - - - パートタイム労働者



前年比(%)

—— 就業形態計    —— 一般労働者    - - - - - パートタイム労働者





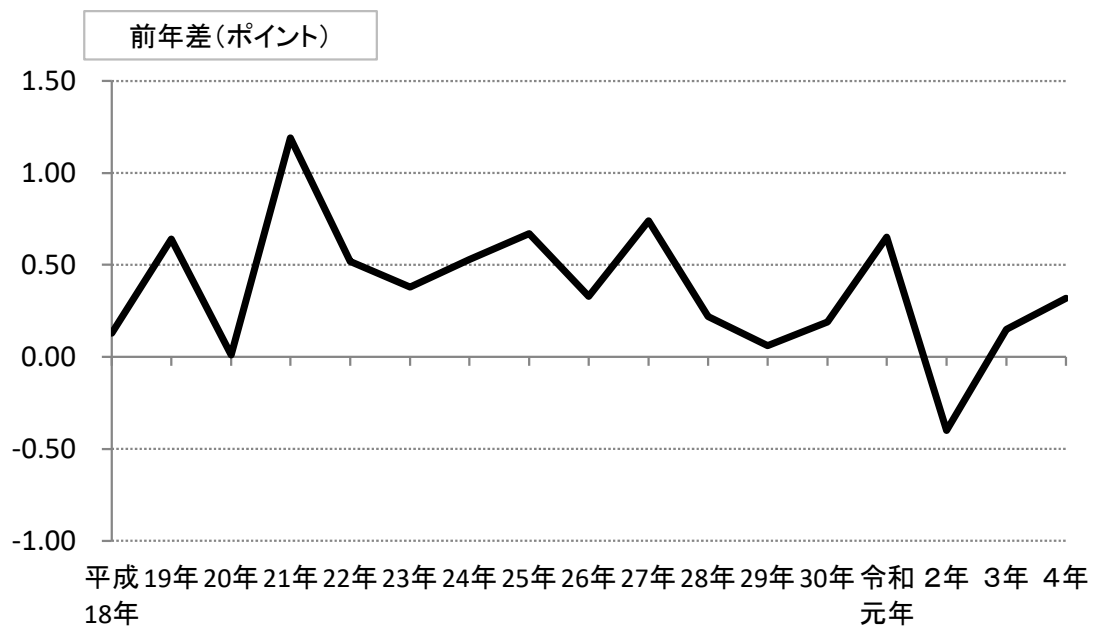
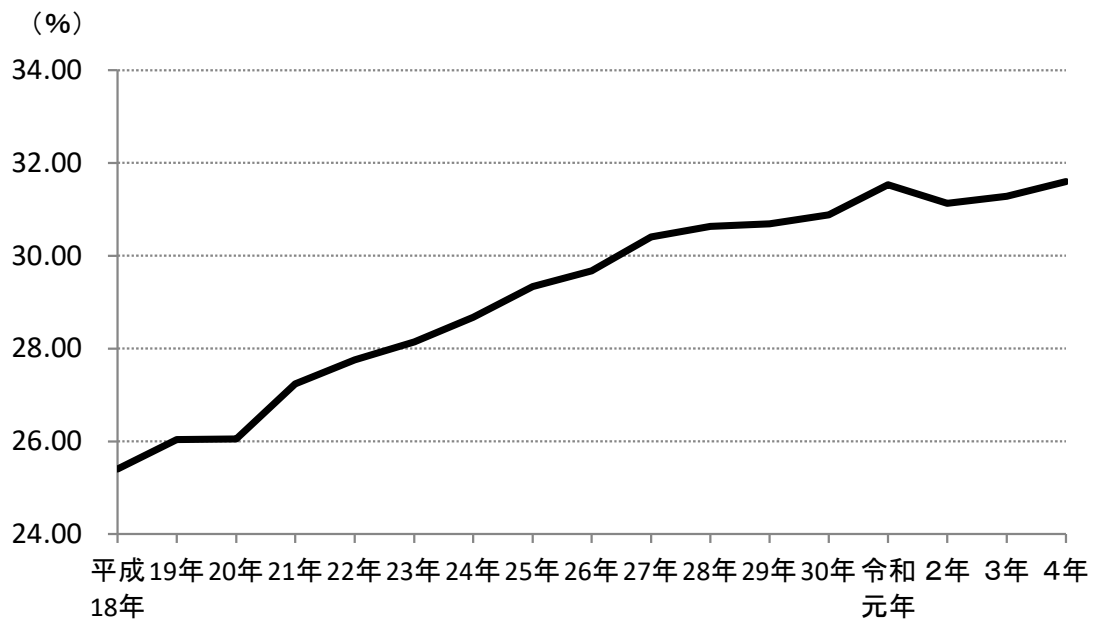
○ 常用雇用指数（調査産業計、事業所規模5人以上）

年	就業形態計		一般労働者		パートタイム労働者	
		前年比		前年比		前年比
		%		%		%
平成2年	78.2	-	95.4	-	37.9	-
3年	80.0	2.5	97.2	1.9	40.4	6.5
4年	82.3	2.7	99.5	2.4	42.6	5.4
5年	84.0	2.1	101.0	1.4	45.2	6.2
6年	84.7	1.0	101.9	0.9	45.8	1.4
7年	85.4	0.6	102.5	0.6	46.3	0.9
8年	86.0	0.8	102.7	0.1	48.4	4.7
9年	86.7	0.8	102.7	0.1	50.5	4.4
10年	86.7	0.0	101.8	-1.0	52.6	4.0
11年	86.3	-0.5	100.5	-1.3	54.3	3.2
12年	86.0	-0.3	99.3	-1.2	56.0	3.1
13年	85.7	-0.4	97.9	-1.4	57.9	3.4
14年	84.8	-1.0	95.2	-2.8	61.6	6.3
15年	84.1	-0.9	92.6	-2.8	65.1	5.7
16年	84.1	0.0	91.3	-1.3	68.2	4.9
17年	84.2	0.1	91.2	-0.1	68.5	0.4
18年	84.7	0.7	91.6	0.5	69.5	1.5
19年	86.6	2.2	92.8	1.2	73.0	5.0
20年	88.6	2.4	94.6	1.9	75.7	3.7
21年	89.4	0.8	94.5	-0.1	78.3	3.5
22年	89.6	0.2	93.9	-0.7	79.9	2.0
23年	89.9	0.3	93.7	-0.2	81.3	1.7
24年	90.1	0.2	93.3	-0.4	82.9	2.1
25年	90.5	0.5	93.0	-0.3	85.2	2.7
26年	91.5	1.1	93.6	0.6	87.0	2.1
27年	92.6	1.2	93.7	0.1	90.0	3.4
28年	93.7	1.2	94.6	1.0	91.7	1.9
29年	96.0	2.5	97.0	2.5	94.0	2.5
30年	97.1	1.1	97.5	0.6	96.3	2.4
令和元年	99.0	2.0	98.4	1.0	100.3	4.2
2年	100.0	1.0	100.0	1.6	100.0	-0.3
3年	101.1	1.2	100.9	0.9	101.6	1.6
4年	102.0	0.9	101.3	0.4	103.6	2.0

※ 平成16年～平成23年の指数は「時系列比較のための推計値」を用いている。

- 常用雇用指数は、18年連続で増加した。
- 一般労働者でみると、9年連続で増加した。
- パートタイム労働者でみると、2年連続で増加した。

○ パートタイム労働者比率（調査産業計、事業所規模5人以上）



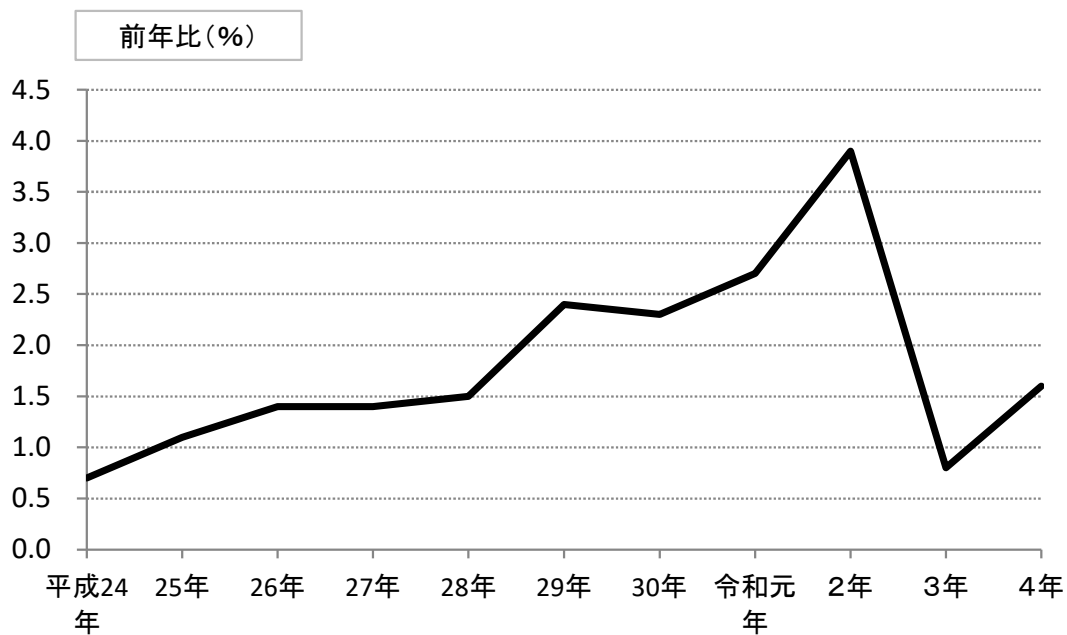
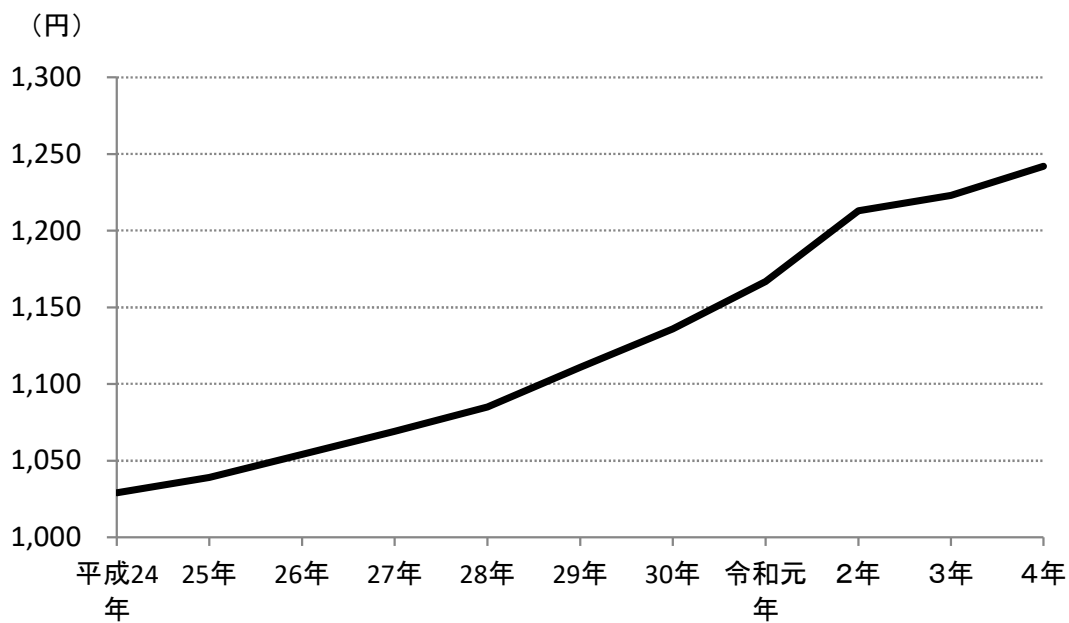
○ パートタイム労働者比率（調査産業計、事業所規模5人以上）

年	パートタイム労働者比率	
	前年差	
	%	ポイント
平成2年	12.97	-
3年	13.47	0.50
4年	13.82	0.35
5年	14.38	0.56
6年	14.44	0.06
7年	14.47	0.03
8年	15.02	0.55
9年	15.59	0.57
10年	16.27	0.68
11年	19.53	3.26
12年	20.31	0.78
13年	21.09	0.78
14年	22.11	1.02
15年	22.65	0.54
16年	25.24	2.59
17年	25.27	0.03
18年	25.40	0.13
19年	26.04	0.64
20年	26.05	0.01
21年	27.24	1.19
22年	27.76	0.52
23年	28.14	0.38
24年	28.67	0.53
25年	29.34	0.67
26年	29.67	0.33
27年	30.41	0.74
28年	30.63	0.22
29年	30.69	0.06
30年	30.88	0.19
令和元年	31.53	0.65
2年	31.13	-0.40
3年	31.28	0.15
4年	31.60	0.32

※ 平成16年～平成23年のパートタイム労働者比率は「時系列比較のための推計値」を用いている。

○パートタイム労働者比率は、2年連続で増加した。

○ パートタイム労働者の時給（調査産業計、事業所規模5人以上）



○ パートタイム労働者の時給（調査産業計、事業所規模5人以上）

年	パートタイム労働者の時給	
	円	前年比 %
平成23年	1,022	-
24年	1,029	0.7
25年	1,039	1.1
26年	1,054	1.4
27年	1,069	1.4
28年	1,085	1.5
29年	1,111	2.4
30年	1,136	2.3
令和元年	1,167	2.7
2年	1,213	3.9
3年	1,223	0.8
4年	1,242	1.6

※ パートタイム労働者の時給は、所定内給与(パートタイム労働者)を  
所定内労働時間(パートタイム労働者)で除して算出している。

※ 平成23年のパートタイム労働者の時給は「時系列比較のための推計値」を用いている。

○パートタイム労働者の時給は、過去最高の水準となった。

(参考) 年間実労働時間及び年間出勤日数

常用労働者1人平均年間実労働時間及び年間出勤日数の推移  
(調査産業計、事業所規模5人以上)

年	総実労働時間	所定内労働時間	所定外労働時間	出勤日数
	時間	時間	時間	日
平成2年	2,064	1,908	156	257
3	2,023	1,876	147	253
4	1,982	1,856	126	251
5	1,920	1,806	114	245
6	1,910	1,798	112	244
7	1,910	1,795	115	244
8	1,919	1,796	123	245
9	1,891	1,768	123	241
10	1,871	1,756	115	241
11	1,840	1,726	114	239
12	1,853	1,735	118	240
13	1,836	1,723	113	239
14	1,825	1,711	114	238
15	1,828	1,708	120	236
16	1,814	1,691	123	235
17	1,804	1,679	125	234
18	1,812	1,684	128	234
19	1,808	1,676	132	233
20	1,792	1,663	129	232
21	1,733	1,622	111	227
22	1,754	1,634	120	228
23	1,747	1,627	120	228
24	1,765	1,640	125	229
25	1,746	1,619	127	227
26	1,741	1,609	132	226
27	1,734	1,602	132	224
28	1,724	1,595	129	223
29	1,720	1,589	131	222
30	1,706	1,577	129	221
令和元年	1,669	1,542	127	216
2	1,621	1,511	110	212
3	1,633	1,517	116	212
4	1,633	1,512	121	211

※ 平成16～23年の数値は「時系列比較のための推計値」を用いている。

※ 総実労働時間、所定内労働時間、出勤日数の年換算値については、各月間平均値を12倍し、小数点以下第1位を四捨五入したものである。

所定外労働時間については、総実労働時間の年換算値から所定内労働時間の年換算値を引いて算出している。

常用労働者1人平均年間実労働時間及び年間出勤日数の推移

(調査産業計、事業所規模30人以上)

年	総実労働時間	所定内労働時間	所定外労働時間	出勤日数
	時間	時間	時間	日
昭和45年	2,239	2,039	200	275
46	2,218	2,038	180	275
47	2,206	2,030	176	274
48	2,184	1,999	185	270
49	2,106	1,955	151	264
50	2,064	1,937	127	260
51	2,094	1,955	139	263
52	2,096	1,952	144	263
53	2,102	1,955	147	263
54	2,114	1,956	158	264
55	2,108	1,946	162	263
56	2,101	1,940	161	263
57	2,096	1,939	157	263
58	2,098	1,937	161	263
59	2,116	1,945	171	263
60	2,110	1,932	178	262
61	2,102	1,930	172	262
62	2,111	1,933	178	262
63	2,111	1,922	189	262
平成元年	2,088	1,898	190	257
2	2,052	1,866	186	252
3	2,016	1,841	175	248
4	1,972	1,823	149	246
5	1,913	1,780	133	240
6	1,904	1,772	132	239
7	1,909	1,772	137	240
8	1,919	1,774	145	240
9	1,900	1,750	150	238
10	1,879	1,742	137	238
11	1,842	1,709	133	235
12	1,859	1,720	139	236
13	1,848	1,714	134	236
14	1,837	1,700	137	235
15	1,846	1,700	146	235
16	1,840	1,691	149	234
17	1,830	1,680	150	233
18	1,843	1,688	155	233
19	1,852	1,691	161	233
20	1,836	1,681	155	232
21	1,768	1,637	131	226
22	1,798	1,654	144	228
23	1,789	1,646	143	228
24	1,808	1,662	146	229
25	1,792	1,643	149	227
26	1,789	1,636	153	227
27	1,784	1,630	154	226
28	1,782	1,630	152	226
29	1,781	1,628	153	224
30	1,769	1,619	150	223
令和元年	1,733	1,584	149	218
2	1,685	1,555	130	215
3	1,709	1,570	139	216
4	1,718	1,572	146	215

※ 平成16～23年の数値は「時系列比較のための推計値」を用いている。

※ 総実労働時間、所定内労働時間、出勤日数の年換算値については、各月間平均値を12倍し、小数点以下第1位を四捨五入したものである。

所定外労働時間については、総実労働時間の年換算値から所定内労働時間の年換算値を引いて算出している。