

令和6年12月24日

【照会先】

政策統括官付参事官付雇用・賃金福祉統計室

統計管理官 角井 伸一

室長補佐 原口 恵子

労働経済第一係

(代表電話) 03(5253)1111 (内線 7622)

(直通電話) 03(3595)3145

## 労働経済動向調査（令和6年11月）の概況

### 目 次

I	調査の概要	1 ページ
II	主な用語の説明	2 ページ
III	利用上の注意	3 ページ
IV	結果の概要	
1	労働者の過不足状況	5 ページ
2	雇用の状況	7 ページ
3	未充足求人の状況	9 ページ
4	雇用調整等の実施状況	10 ページ
5	中途採用	11 ページ
6	働き方改革の取組	12 ページ
7	事業の見直しと雇用面での対応状況	14 ページ
V	付属統計表	17 ページ
VI	【参考表】地区別労働者の過不足状況	23 ページ

労働経済動向調査の結果は、厚生労働省のホームページにも掲載されています。

アドレス ( <https://www.mhlw.go.jp/toukei/list/43-1.html> )

## I 調査の概要

### 1 調査の目的

景気の変動、労働力需給の変化等が、雇用、労働時間等に及ぼしている影響や、それらに関する今後の見通し、対応策等について調査し、労働経済の変化の方向、当面の問題等を迅速に把握するため、2月、5月、8月及び11月の四半期ごとに実施している。

### 2 調査の地域

全国

### 3 調査の対象期日及び実施期間

令和6年11月1日現在の状況について、令和6年11月1日～11月7日に調査を実施した。

### 4 調査の対象

日本標準産業分類（平成25年10月改定）の「建設業」、「製造業」、「情報通信業」、「運輸業、郵便業」、「卸売業、小売業」、「金融業、保険業」、「不動産業、物品賃貸業」、「学術研究、専門・技術サービス業（学術研究のうち、学術・開発研究機関を除く。）」、「宿泊業、飲食サービス業（飲食サービス業のうち、バー、キャバレー、ナイトクラブを除く。）」、「生活関連サービス業、娯楽業（生活関連サービス業のうち、家事サービス業、火葬・墓地管理業及び冠婚葬祭業を除く。）」、「医療、福祉」、「サービス業（他に分類されないもの）（政治・経済・文化団体、宗教、その他のサービス業及び外国公務を除く。）」に属する、30人以上の常用労働者を雇用する全国の民営事業所を調査の対象とし、5,786事業所を調査の客体とした。（調査票回収数2,938事業所、有効回答数2,887事業所、有効回答率49.9%）

### 5 調査事項

- ・ 定例項目（調査期共通事項）
  - 事業所の属性に関する事項
  - 生産・売上等の動向に関する事項
  - 雇用、労働時間の動向に関する事項
  - 常用労働者数、労働者の過不足感及び未充足求人数に関する事項
  - 雇用調整等の実施状況に関する事項
- ・ 特別項目（調査期ごとに異なる事項）
  - 働き方改革の取組に関する事項
  - 事業の見直しと雇用面での対応状況に関する事項

### 6 調査の方法

厚生労働省が郵送により調査票を配布・回収した。また、インターネットを利用したオンライン報告方式を併用している。

### 7 集計・推計の方法

産業ごとに復元倍率を算出し、復元倍率を用いて集計した結果から構成比等を算出した。なお、集計・推計は厚生労働省で行った。

## II 主な用語の説明

### 1 労働者

- ① 常用労働者… 次のいずれかに該当する労働者をいう。なお、下記②～④は常用労働者の内数であるが、⑤の派遣労働者は含まない。
- ・期間を定めずに雇われている者
  - ・1か月以上の期間を定めて雇われている者
- (注) 平成30年2月調査から下線部分の定義を変更し、「1か月を超える期間を定めて雇われている者」から「1か月以上の期間を定めて雇われている者」に変更した。また、「日々又は1か月以内の期間を定めて雇われている者で、前2か月それぞれに18日以上雇われた者」は削除した。
- ② 正社員等… 雇用期間を定めないで雇用されている者又は1年以上の期間の雇用契約を結んで雇用されている者をいい、下記④のパートタイムは除く。
- なお、下記⑤の派遣労働者は含まない。
- (注) 平成20年2月調査から下線部分の追加により定義を変更し、併せて名称を「常用」から「正社員等」に変更した。
- ③ 臨時… 1か月以上1年未満の期間を定めて雇用されている者及び期間を限って季節的に働いている者をいい、下記④のパートタイムは除く。
- (注) 平成20年2月調査から下線部分の追加により定義を変更した。
- ④ パートタイム… 1日の所定労働時間又は1週間の所定労働日数が当該事業所の正社員のそれより短い者をいう。
- (注) 平成20年2月調査から下線部分を「一般労働者」から「正社員」に変更した。
- ⑤ 派遣労働者… 労働者派遣法に基づいて他社（派遣元事業所）から当該事業所に派遣されている者をいう。

### 2 D. I.

Diffusion Index（ディフュージョン・インデックス）の略で、変化の方向性を表す指標である（具体的な定義については、下記①～④を参照）。

#### ① 生産・売上額等判断D. I.

製造業では生産額、金融業、保険業では経常利益、それ以外の産業では売上高（収入金額）について、当該期を前期と比べて「増加」と回答した事業所の割合（%、以下同じ）から「減少」と回答した事業所の割合を差し引いた値をいう。

#### ② 所定外労働時間判断D. I.

所定外労働時間について、当該期を前期と比べて「増加」と回答した事業所の割合から「減少」と回答した事業所の割合を差し引いた値をいう。

#### ③ 雇用判断D. I.（正社員等雇用、パートタイム雇用など）

労働者数について、当該期間末を前期間末と比べて「増加」と回答した事業所の割合から「減少」と回答した事業所の割合を差し引いた値をいう。

#### ④ 労働者過不足判断D. I.

労働者数について、調査日現在の状況で「不足（やや不足、おおいに不足）」と回答した事業所の割合から「過剰（やや過剰、おおいに過剰）」と回答した事業所の割合を差し引いた値をいう。

### 3 未充足求人

事業所において、仕事があるにもかかわらず、その仕事に従事する人がいない（欠員）状態を補充するために行っている求人をいい、求人の方法は問わない。

#### ・ 欠員率

常用労働者に対する未充足求人割合をいい、次式により算出。

$$\text{欠員率} = \frac{\text{未充足求人数}}{\text{常用労働者数}} \times 100 (\%)$$

### Ⅲ 利用上の注意

- 1 令和6年2月調査実施時に客体事業所の抽出替えを行った。
- 2 平成27年2月調査から会社以外の法人（信用金庫、一般財団法人、病院等）も調査対象とした。会社以外の法人が調査対象事業所に占める割合（平成27年2月調査時）は9.4%で「医療、福祉」、「金融業、保険業」、「学術研究、専門・技術サービス業」においては、それぞれ、91.0%、13.1%、12.2%となっている。平成26年11月調査以前の結果との比較には注意を要する。
- 3 平成30年2月調査より第13回改定日本標準産業分類（平成25年10月改定）により結果表章を行っている。  
また、平成21年2月調査から平成29年11月調査まで第12回改定日本標準産業分類（平成19年11月改定）により結果表章を行っていること、及び、調査対象産業に「医療、福祉」を追加したことにより、平成20年11月調査以前との比較には注意を要する。
- 4 労働者の職種については、日本標準職業分類を参考とした独自の分類のほか、職務や技能の習熟度による分類を使用している。日本標準職業分類の設定（平成21年12月）に伴い、平成23年2月調査から職種の見直しを行った。
- 5 雇用調整等の実施状況に関する事項については、回答していない事業所は「実施していない又は予定がない」と回答したとみなして集計している。  
雇用調整等の措置については、「雇用調整」と「その他の措置」に分けて集計している。「雇用調整」には平成25年2月調査から「新規学卒者の採用の抑制・停止」を追加したため、「雇用調整を実施した」の数値を平成24年11月調査以前と比較する際は注意を要する。

・「雇用調整」として集計

残業規制  
休日の振替、夏期休暇等の休日・休暇の増加  
臨時、パートタイム労働者の再契約停止・解雇  
新規学卒者の採用の抑制・停止  
中途採用の削減・停止  
配置転換  
出 向  
一時休業（一時帰休）  
希望退職者の募集、解雇

・「その他の措置」として集計

所定内労働時間の短縮  
賃金等労働費用の削減  
下請・外注の削減  
派遣労働者の削減

（注）平成27年2月調査から下線部分を「作業時間・日数」から「所定内労働時間」に変更した。

- 6 この調査では、該当集計項目に回答していない事業所については、一定の回答をしたとみなして集計する（Ⅲ利用上の注意 5）、当該事業所を除いて集計する、当該事業所を含むすべての事業所について集計するなど集計方法は項目により異なっている。各表の脚注を参照のこと。
- 7 令和6年2月調査より「生産・売上額等」、「所定外労働時間」、「雇用」の判断D. I.の季節調整を、センサス局法X-12-ARIMAの中のX-11Seasonal<sub>IMA</sub>=MSRで実施している。  
令和6年2月調査以降の季節調整値は、令和5年11月調査までの結果に基づき過去に遡って改定したため、令和5年11月調査以前の公表値と異なっている。
- 8 雇用判断D. I. は、当該期間末と前期間末の状況を比較したものであるが、その他の判断D. I. との比較から統一した表側を用いている。
- 9 構成比は小数点以下第1位を四捨五入しているため、計は各項目を足し上げた数値と必ずしも一致しない。  
統計表中の「0」は、該当数値はあるが四捨五入の結果、表章単位に満たないものを示す。  
統計表中の「-」は、該当数値がないことを示す。  
統計表中の「…」は、調査していないため不明を示す。  
統計表中の「△」は、マイナスを示す。

- 10 この調査では、それぞれの回答をした事業所の割合を集計して表章しているが、労働者が多い事業所ほど調査客体として選ばれやすくなっている（労働者数による確率比例抽出）ため、実質的に、事業所の割合というよりも、こうした回答をした事業所で働く労働者の割合に近い。
- 11 用語の「正社員等」の定義の変更により平成20年2月調査から集計対象が一部異なっているため、図1、図3の平成19年11月調査以前との比較には注意を要する。

## IV 結果の概要

### 1 労働者の過不足状況

#### (1) 正社員等労働者

令和6年11月1日現在の正社員等労働者過不足判断D.I. をみると、調査産業計で+46ポイントの不足超過となった。

産業別にみると、特に「医療、福祉」、「建設業」、「運輸業、郵便業」で人手不足感が高くなっている。(表1、図1、図2、付属統計表第3-1表)

表1 産業別正社員等労働者過不足状況及び正社員等労働者過不足判断D.I.

(「不足」-「過剰」, 単位:%、ポイント)

産業	令和6年5月調査1)			令和6年8月調査1)			令和6年11月調査1)		
	不足	過剰	D.I.	不足	過剰	D.I.	不足	過剰	D.I.
調査産業計	48	3	45	49	3	46	48	2	46
建設業	61	1	60	59	2	57	58	1	57
製造業	47	4	43	46	5	41	44	4	40
情報通信業	55	2	53	56	2	54	55	1	54
運輸業, 郵便業	58	3	55	58	2	56	58	1	57
卸売業, 小売業	29	3	26	31	3	28	29	5	24
金融業, 保険業	37	1	36	36	-	36	28	1	27
不動産業, 物品賃貸業	39	2	37	43	1	42	44	1	43
学術研究, 専門・技術サービス業	58	1	57	61	1	60	58	2	56
宿泊業, 飲食サービス業	51	2	49	48	2	46	46	2	44
生活関連サービス業, 娯楽業	37	3	34	40	2	38	42	4	38
医療, 福祉	57	5	52	61	3	58	64	1	63
サービス業(他に分類されないもの)	47	1	46	49	2	47	48	2	46

注: 無回答を除いて集計している。

1) 「5月調査」は5月1日現在、「8月調査」は8月1日現在、「11月調査」は11月1日現在の状況である。

#### (2) パートタイム労働者

令和6年11月1日現在のパートタイム労働者過不足判断D.I. をみると、調査産業計で+30ポイントの不足超過となった。

産業別にみると、特に「宿泊業、飲食サービス業」、「サービス業(他に分類されないもの)」、「卸売業、小売業」で人手不足感が高くなっている。(表2、図1、付属統計表第3-1表)

表2 産業別パートタイム労働者過不足状況及びパートタイム労働者過不足判断D.I.

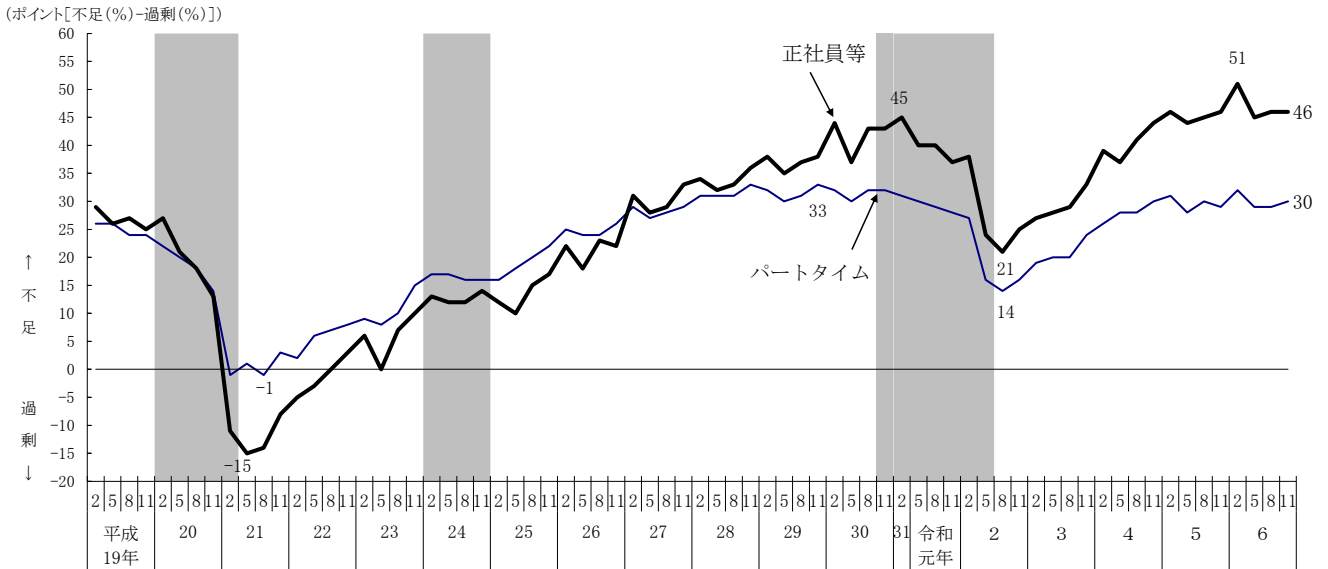
(「不足」-「過剰」, 単位:%、ポイント)

産業	令和6年5月調査1)			令和6年8月調査1)			令和6年11月調査1)		
	不足	過剰	D.I.	不足	過剰	D.I.	不足	過剰	D.I.
調査産業計	32	3	29	32	3	29	33	3	30
建設業	12	-	12	9	-	9	11	1	10
製造業	19	3	16	17	4	13	15	2	13
情報通信業	5	-	5	8	-	8	11	-	11
運輸業, 郵便業	33	3	30	32	1	31	35	-	35
卸売業, 小売業	42	2	40	40	1	39	40	2	38
金融業, 保険業	12	1	11	9	1	8	10	1	9
不動産業, 物品賃貸業	26	2	24	25	-	25	33	3	30
学術研究, 専門・技術サービス業	17	1	16	18	1	17	10	2	8
宿泊業, 飲食サービス業	70	3	67	55	2	53	55	1	54
生活関連サービス業, 娯楽業	52	3	49	48	-	48	41	5	36
医療, 福祉	35	6	29	40	6	34	40	5	35
サービス業(他に分類されないもの)	48	1	47	51	1	50	56	2	54

注: 無回答を除いて集計している。

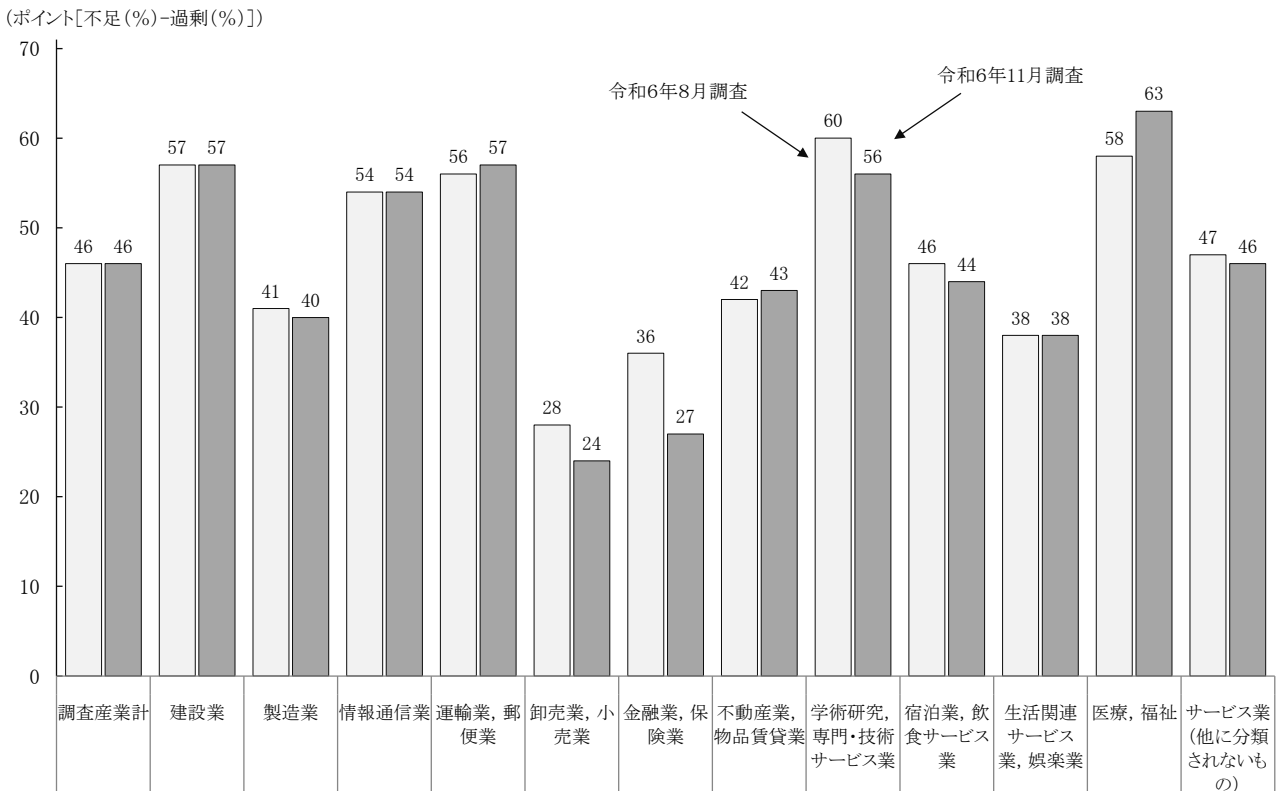
1) 「5月調査」は5月1日現在、「8月調査」は8月1日現在、「11月調査」は11月1日現在の状況である。

図1 雇用形態別労働者過不足判断D.I.の推移(調査産業計)



注: 「正社員等」については、平成19年11月調査以前は「常用」として調査していたため、平成20年2月調査以降の数値とは厳密には接続しない。  
 \*「常用」…雇用期間を定めずに雇用されている者をいう。パートタイムは除く。  
 「労働者過不足判断D.I.」とは、「不足」と回答した事業所の割合から「過剰」と回答した事業所の割合を差し引いた値である。  
 グラフ横軸の「2」は2月1日現在、「5」は5月1日現在、「8」は8月1日現在、「11」は11月1日現在の状況を示す。  
 網掛け部分は内閣府の景気基準日付(四半期基準日付)による景気後退期を示す。  
 無回答を除いて集計している。

図2 産業別正社員等労働者過不足判断D.I.



注: 無回答を除いて集計している。  
 「8月調査」は8月1日現在、「11月調査」は11月1日現在の状況である。

## 2 雇用の状況

### (1) 正社員等雇用

正社員等雇用判断D.I. (令和6年10~12月期実績見込) をみると、調査産業計で+3ポイントとなった。

産業別にみると、「不動産業, 物品賃貸業」+13ポイント、「学術研究, 専門・技術サービス業」+13ポイント、「情報通信業」+9ポイントなどでプラスとなった一方、「生活関連サービス業, 娯楽業」△4ポイント、「医療, 福祉」△4ポイント、「金融業, 保険業」△1ポイントでマイナスとなった。

正社員等雇用判断D.I. (令和7年1~3月期見込) をみると、調査産業計で+7ポイントとなった。

産業別にみると、「不動産業, 物品賃貸業」+17ポイント、「情報通信業」+16ポイント、「学術研究, 専門・技術サービス業」+13ポイントなど各産業でプラスとなった。(表3、図3、付属統計表第2表)

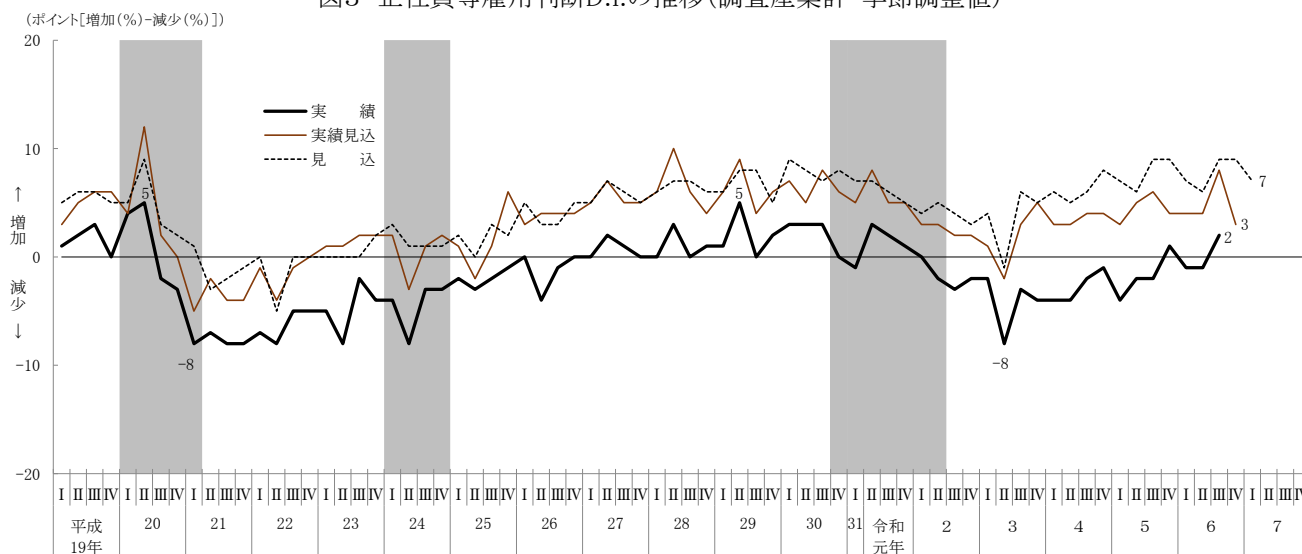
表3 産業別正社員等雇用判断状況及び雇用判断D.I.(季節調整値)

(「増加」-「減少」, 単位:%、ポイント)

産業	実績(令和6年7~9月期)			実績見込(令和6年10~12月期)			見込(令和7年1~3月期)		
	増加	減少	D.I.	増加	減少	D.I.	増加	減少	D.I.
調査産業計	17	15	2	15	12	3	13	6	7
建設業	20	13	7	15	8	7	12	4	8
製造業	18	17	1	18	11	7	15	5	10
情報通信業	28	18	10	25	16	9	24	8	16
運輸業, 郵便業	18	18	0	15	9	6	14	6	8
卸売業, 小売業	13	13	0	12	9	3	9	5	4
金融業, 保険業	14	20	△6	13	14	△1	16	14	2
不動産業, 物品賃貸業	19	20	△1	20	7	13	20	3	17
学術研究, 専門・技術サービス業	20	28	△8	25	12	13	19	6	13
宿泊業, 飲食サービス業	14	18	△4	10	10	0	10	8	2
生活関連サービス業, 娯楽業	9	14	△5	5	9	△4	8	4	4
医療, 福祉	17	18	△1	12	16	△4	13	10	3
サービス業(他に分類されないもの)	14	5	9	14	6	8	10	1	9

注: 無回答を除いて集計している。

図3 正社員等雇用判断D.I.の推移(調査産業計・季節調整値)



注: 「正社員等」については、平成19年11月調査以前は「常用」として調査していた。そのため、実績は平成19年IV期、実績見込は平成20年I期、見込は平成20年II期以降の数値とは厳密には接続しない。

\*「常用」…雇用期間を定めずに雇用されている者をいう。パートタイムは除く。

「雇用判断D.I.」とは、当該期末を前期末と比べて「増加」と回答した事業所の割合から「減少」と回答した事業所の割合を差し引いた値である。

ローマ数字は四半期(I:1~3月、II:4~6月、III:7~9月、IV:10~12月)を示す。

網掛け部分は内閣府の景気基準日付(四半期基準日付)による景気後退期を示す。

無回答を除いて集計している。



(2) パートタイム雇用

パートタイム雇用判断D.I. (令和6年10~12月期実績見込) をみると、調査産業計で0ポイントとなった。産業別にみると、「サービス業(他に分類されないもの)」+8ポイント、「宿泊業, 飲食サービス業」+7ポイント、「運輸業, 郵便業」+4ポイントなどでプラスとなる一方、「金融業, 保険業」△8ポイント、「生活関連サービス業, 娯楽業」△6ポイント、「学術研究, 専門・技術サービス業」△2ポイントなどでマイナスとなった。

パートタイム雇用判断D.I. (令和7年1~3月期見込) をみると、調査産業計で0ポイントとなった。産業別にみると、「不動産業, 物品賃貸業」+5ポイント、「卸売業, 小売業」+2ポイント、「サービス業(他に分類されないもの)」+2ポイントなどでプラスとなる一方、「学術研究, 専門・技術サービス業」△6ポイント、「運輸業, 郵便業」△2ポイント、「金融業, 保険業」△2ポイント、「生活関連サービス業, 娯楽業」△2ポイントでマイナスとなった。(表4、図4、付属統計表第2表)

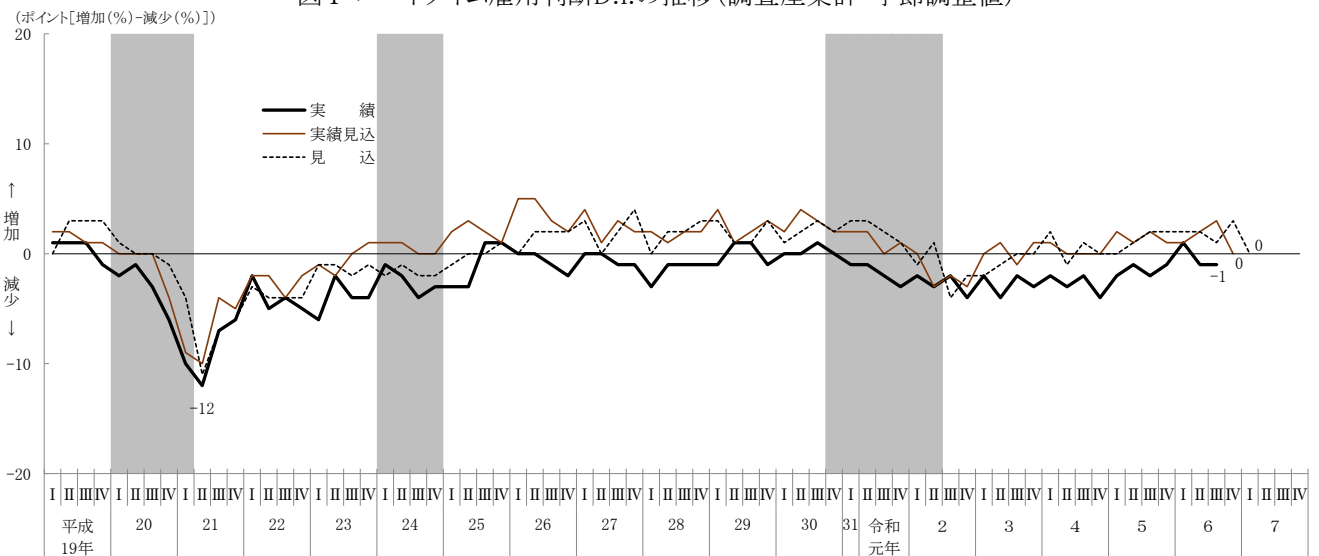
表4 産業別パートタイム雇用判断状況及び雇用判断D.I.(季節調整値)

(「増加」-「減少」, 単位:%、ポイント)

産 業	実績(令和6年7~9月期)			実績見込(令和6年10~12月期)			見込(令和7年1~3月期)		
	増加	減少	D.I.	増加	減少	D.I.	増加	減少	D.I.
調 査 産 業 計	9	10	△1	7	7	0	5	5	0
建 設 業	4	6	△2	6	3	3	1	1	0
製 造 業	5	9	△4	7	6	1	4	4	0
情 報 通 信 業	11	5	6	6	6	0	6	5	1
運 輸 業, 郵 便 業	9	11	△2	8	4	4	3	5	△2
卸 売 業, 小 売 業	10	13	△3	7	8	△1	8	6	2
金 融 業, 保 険 業	4	14	△10	2	10	△8	4	6	△2
不 動 産 業, 物 品 賃 貸 業	10	17	△7	9	9	0	9	4	5
学 術 研 究, 専 門 ・ 技 術 サ ー ビ ス 業	5	10	△5	5	7	△2	2	8	△6
宿 泊 業, 飲 食 サ ー ビ ス 業	15	21	△6	18	11	7	12	12	0
生 活 関 連 サ ー ビ ス 業, 娯 楽 業	9	9	0	8	14	△6	10	12	△2
医 療 福 祉 業	10	11	△1	8	7	1	6	5	1
サ ー ビ ス 業(他 に 分 類 さ れ な い も の)	14	9	5	13	5	8	7	5	2

注: 無回答を除いて集計している。

図4 パートタイム雇用判断D.I.の推移(調査産業計・季節調整値)



注: 「雇用判断D.I.」とは、当該期間末を前期間末と比べて「増加」と回答した事業所の割合から「減少」と回答した事業所の割合を差し引いた値である。ローマ数字は四半期(I:1~3月、II:4~6月、III:7~9月、IV:10~12月)を示す。網掛け部分は内閣府の景気基準日付(四半期基準日付)による景気後退期を示す。無回答を除いて集計している。

### 3 未充足求人の状況

#### (1) 未充足求人の有無

令和6年11月1日現在の未充足求人がある事業所の割合は、調査産業計で60%となった。

産業別にみると「サービス業（他に分類されないもの）」76%、「医療、福祉」74%、「運輸業、郵便業」63%、「宿泊業、飲食サービス業」60%などとなった。（表5）

#### (2) 欠員率

令和6年11月1日現在の欠員率は、調査産業計で3.2%となった（表5、図5、付属統計表第4表）。

表5 産業、未充足求人の有無別事業所割合及び欠員率

(単位:%)

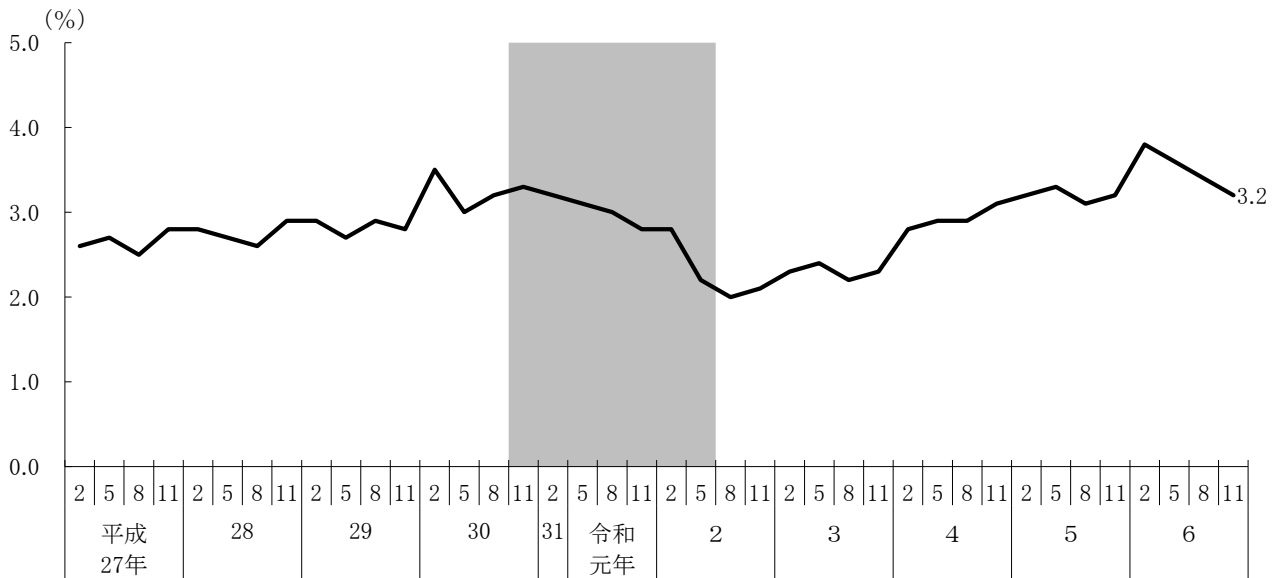
調査産業計	令和6年5月調査 <sup>1)</sup>			令和6年8月調査 <sup>1)</sup>			令和6年11月調査 <sup>1)</sup>		
	未充足求人 <sup>2)</sup>		欠員率 <sup>3)</sup>	未充足求人 <sup>2)</sup>		欠員率 <sup>3)</sup>	未充足求人 <sup>2)</sup>		欠員率 <sup>3)</sup>
	あり	なし		あり	なし		あり	なし	
調査産業計	59	41	3.6	60	40	3.4	60	40	3.2
建設業	51	49	3.9	48	52	3.6	53	47	3.7
製造業	56	44	2.2	56	44	2.0	55	45	1.9
情報通信業	51	49	3.5	51	49	2.5	51	49	2.6
運輸業、郵便業	64	36	6.0	61	39	5.7	63	37	5.9
卸売業、小売業	46	54	2.5	52	48	2.8	51	49	2.3
金融業、保険業	29	71	1.3	22	78	0.7	21	79	0.7
不動産業、物品賃貸業	57	43	2.9	55	45	2.7	56	44	2.5
学術研究、専門・技術サービス業	61	39	2.8	55	45	2.4	53	47	2.5
宿泊業、飲食サービス業	67	33	6.1	69	31	6.2	60	40	4.5
生活関連サービス業、娯楽業	51	49	3.4	50	50	3.3	50	50	3.2
医療、福祉	70	30	3.7	75	25	3.5	74	26	3.5
サービス業（他に分類されないもの）	74	26	5.5	69	31	5.1	76	24	5.3

注: 1) 「5月調査」は5月1日現在、「8月調査」は8月1日現在、「11月調査」は11月1日現在の状況である。

2) 「未充足求人」の有無別事業所割合は、無回答を除いて集計している。

3) 「欠員率」は、未充足求人がない事業所も含めて集計している。

図5 欠員率の推移(調査産業計)



注: グラフ横軸の「2」は2月1日現在、「5」は5月1日現在、「8」は8月1日現在、「11」は11月1日現在の状況を示す。

網掛け部分は内閣府の景気基準日付(四半期基準日付)による景気後退期を示す。

無回答を除いて集計している。

未充足求人がない事業所も含めて集計している。

4 雇用調整等の実施状況

(1) 実施割合

雇用調整（表7の表頭の「残業規制」から「希望退職者の募集、解雇」までの措置）を実施した事業所の割合（令和6年7～9月期実績）をみると、調査産業計で29%となっており、前年同期（令和5年7～9月期実績）より5ポイント上昇した（表6、図6、付属統計表第6表）。

表6 産業別雇用調整の実績(予定)のある事業所割合

産業	令和5年		令和6年				令和7年
	10～12月期実績	1～3月期実績	4～6月期実績	7～9月期実績	10～12月期予定	1～3月期予定	
調査産業計	29 (25)	27 (25)	29 (25)	29 (24)	23 (20)	20 (17)	
建設業	33 (28)	31 (29)	46 (33)	38 (26)	30 (24)	30 (19)	
製造業	34 (29)	33 (28)	29 (26)	31 (27)	27 (23)	23 (20)	
情報通信業	33 (22)	25 (20)	32 (18)	36 (24)	24 (17)	21 (16)	
運輸業, 郵便業	33 (28)	34 (27)	38 (31)	35 (26)	27 (20)	24 (18)	
卸売業, 小売業	30 (23)	23 (30)	30 (26)	29 (26)	23 (21)	23 (18)	
金融業, 保険業	33 (27)	34 (28)	25 (28)	25 (22)	21 (21)	16 (17)	
不動産業, 物品賃貸業	27 (30)	27 (27)	36 (29)	35 (26)	25 (22)	20 (18)	
学術研究, 専門・技術サービス業	37 (26)	34 (22)	38 (25)	41 (25)	30 (26)	30 (19)	
宿泊業, 飲食サービス業	19 (21)	22 (23)	24 (12)	27 (17)	20 (12)	13 (10)	
生活関連サービス業, 娯楽業	20 (20)	23 (19)	25 (24)	22 (18)	16 (17)	15 (14)	
医療, 福祉	24 (23)	20 (20)	23 (22)	22 (22)	16 (19)	11 (13)	
サービス業(他に分類されないもの)	21 (20)	24 (17)	24 (20)	21 (21)	19 (17)	15 (16)	

注：表7の表頭の「残業規制」から「希望退職者の募集、解雇」までの措置をいずれか1つ以上実施した又は予定がある事業所の割合である。

( )は、前年同期の実績の数値である。ただし、令和6年10～12月期及び令和7年1～3月期は、令和5年11月調査時における令和5年10～12月期及び令和6年1～3月期の予定である。

無回答を「実施していない又は予定がない」と回答したとみなして集計している。

(2) 実施した措置

実施した雇用調整の措置（複数回答）別の事業所の割合（令和6年7～9月期実績）をみると、調査産業計では多い順に「配置転換」13%、「残業規制」11%、「休日の振替、夏期休暇等の休日・休暇の増加」11%となった。

また、事業活動縮小による雇用調整を実施した事業所の割合は、調査産業計で2%となった。（表7、図6、付属統計表第6表）

表7 産業、雇用調整等の措置別実施事業所割合(令和6年7～9月期実績)

産業	雇用調整を実施した <sup>1)</sup>	雇用調整の措置(複数回答)								
		残業規制	休日の振替、夏期休暇等の休日・休暇の増加	臨時、パートタイム労働者の再契約停止・解雇	新規卒業者の採用の抑制・停止	中途採用の削減・停止	配置転換	出向	一時休業(一時帰休)	希望退職者の募集、解雇
調査産業計	29 < 2 >	11 < 1 >	11 < 1 >	1 < 0 >	1 < 0 >	2 < 1 >	13 < 1 >	5 < 0 >	1 < 0 >	1 < 0 >
令和6年4～6月期実績(調査産業計)	29 < 2 >	12 < 1 >	9 < 1 >	1 < 0 >	1 < 0 >	2 < 1 >	15 < 1 >	6 < 0 >	1 < 0 >	0 < 0 >
建設業	38 < 1 >	21 < 0 >	23 < 0 >	0 < - >	0 < - >	1 < - >	9 < 0 >	6 < - >	0 < - >	0 < - >
製造業	31 < 5 >	10 < 2 >	10 < 1 >	1 < 0 >	1 < 0 >	4 < 1 >	17 < 1 >	8 < 0 >	2 < 1 >	2 < 1 >
情報通信業	36 < 1 >	11 < - >	11 < - >	1 < 1 >	1 < 1 >	2 < 1 >	18 < - >	14 < - >	1 < - >	4 < - >
運輸業, 郵便業	35 < 2 >	21 < 1 >	17 < 1 >	0 < - >	- < - >	0 < 0 >	9 < 0 >	5 < - >	0 < - >	0 < - >
卸売業, 小売業	29 < 3 >	14 < 1 >	9 < 1 >	1 < 0 >	1 < 1 >	2 < 1 >	12 < 1 >	4 < 0 >	1 < - >	0 < 0 >
金融業, 保険業	25 < - >	8 < - >	9 < - >	- < - >	1 < - >	- < - >	14 < - >	8 < - >	1 < - >	2 < - >
不動産業, 物品賃貸業	35 < 2 >	13 < 1 >	15 < - >	1 < 1 >	1 < - >	- < - >	13 < - >	7 < - >	1 < - >	- < - >
学術研究, 専門・技術サービス業	41 < 1 >	15 < 1 >	17 < - >	- < - >	- < - >	3 < 1 >	13 < - >	13 < - >	1 < - >	1 < - >
宿泊業, 飲食サービス業	27 < 3 >	12 < 1 >	11 < - >	1 < - >	- < - >	- < - >	13 < 2 >	2 < - >	1 < - >	- < - >
生活関連サービス業, 娯楽業	22 < 1 >	5 < - >	13 < - >	2 < 1 >	1 < - >	1 < 1 >	6 < 1 >	3 < - >	1 < - >	- < - >
医療, 福祉	22 < 1 >	5 < - >	9 < - >	1 < - >	0 < - >	- < - >	16 < 1 >	2 < - >	0 < - >	- < - >
サービス業(他に分類されないもの)	21 < 1 >	7 < 1 >	12 < 1 >	1 < - >	1 < - >	1 < - >	7 < 1 >	3 < - >	2 < - >	- < - >

産業	その他の措置を実施した <sup>2)</sup>	その他の措置(複数回答)			
		所定内労働時間の短縮	賃金等労働費用の削減	下請・外注の削減	派遣労働者の削減
調査産業計	3 < 1 >	1 < 0 >	0 < 0 >	1 < 0 >	2 < 0 >
令和6年4～6月期実績(調査産業計)	4 < 1 >	1 < 0 >	0 < 0 >	1 < 0 >	3 < 1 >
建設業	4 < - >	2 < - >	0 < - >	1 < - >	2 < - >
製造業	6 < 2 >	1 < 0 >	0 < - >	2 < 1 >	3 < 1 >
情報通信業	2 < 1 >	1 < - >	- < - >	1 < 1 >	1 < 1 >
運輸業, 郵便業	6 < 1 >	1 < 0 >	0 < - >	1 < - >	4 < 0 >
卸売業, 小売業	2 < 1 >	1 < 0 >	0 < 0 >	1 < 1 >	1 < 1 >
金融業, 保険業	1 < - >	- < - >	- < - >	- < - >	1 < - >
不動産業, 物品賃貸業	1 < - >	1 < - >	- < - >	- < - >	1 < - >
学術研究, 専門・技術サービス業	3 < - >	1 < - >	- < - >	- < - >	3 < - >
宿泊業, 飲食サービス業	2 < - >	1 < - >	- < - >	- < - >	1 < - >
生活関連サービス業, 娯楽業	3 < 1 >	1 < 1 >	1 < - >	1 < 1 >	1 < - >
医療, 福祉	2 < - >	- < - >	- < - >	- < - >	2 < - >
サービス業(他に分類されないもの)	2 < 1 >	- < - >	- < - >	1 < 1 >	1 < - >

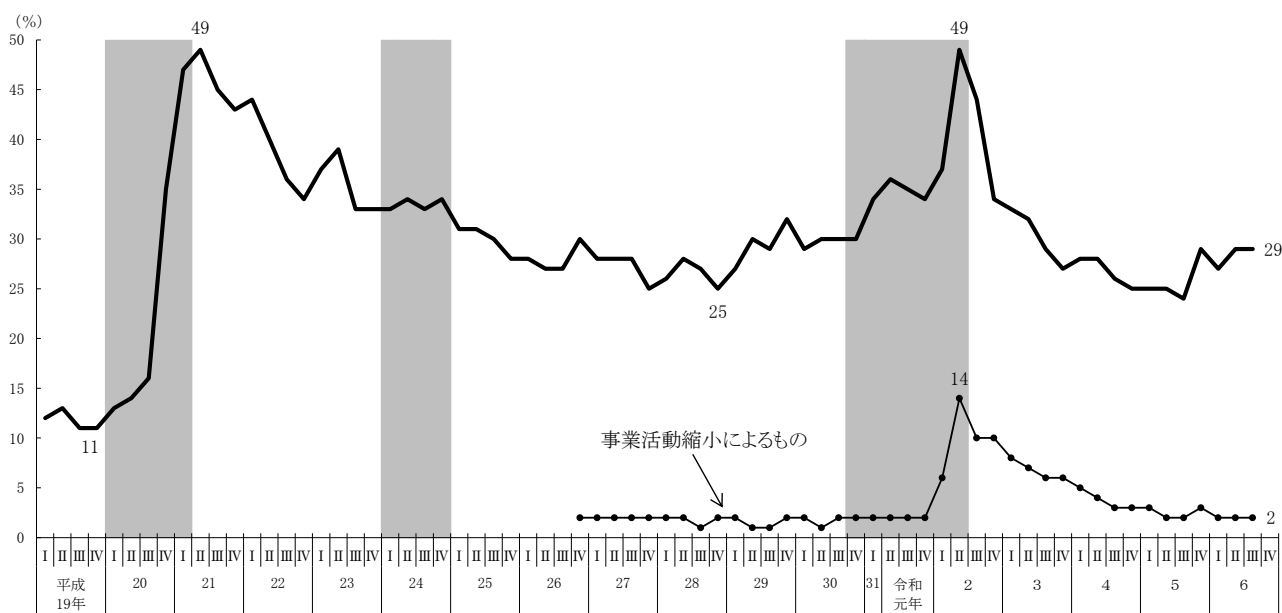
注： < >は、「事業活動縮小によるもの」の数値である。

無回答を「実施していない又は予定がない」と回答したとみなして集計している。

1) 表頭の「残業規制」から「希望退職者の募集、解雇」までの措置をいずれか1つ以上実施した事業所の割合である。

2) 表頭の「所定内労働時間の短縮」から「派遣労働者の削減」までの措置をいずれか1つ以上実施した事業所の割合である。

図6 雇用調整実施事業所割合の推移(複数回答)(調査産業計・実績)



注: ローマ数字は四半期(I:1~3月、II:4~6月、III:7~9月、IV:10~12月)を示す。  
網掛け部分は内閣府の景気基準日付(四半期基準日付)による景気後退期を示す。  
無回答を「実施していない又は予定がない」と回答したとみなして集計している。

## 5 中途採用

中途採用の実績がある事業所の割合(令和6年7~9月期実績)をみると、調査産業計で65%となり、前年同期(令和5年7~9月期実績)より2ポイント上昇した(表8)。

表8 産業別中途採用の実績(予定)がある事業所割合

産業	令和5年	令和6年				令和7年
	10~12月期実績	1~3月期実績	4~6月期実績	7~9月期実績	10~12月期予定	1~3月期予定
調査産業計	68 (62)	67 (61)	70 (68)	65 (63)	61 (61)	44 (43)
建設業	50 (46)	48 (41)	60 (52)	50 (49)	49 (42)	26 (27)
製造業	66 (58)	64 (59)	67 (65)	61 (57)	63 (57)	42 (38)
情報通信業	65 (54)	69 (60)	66 (65)	63 (64)	62 (52)	51 (36)
運輸業, 郵便業	73 (62)	71 (64)	73 (70)	71 (65)	64 (62)	48 (43)
卸売業, 小売業	60 (56)	58 (56)	60 (61)	56 (53)	51 (49)	36 (31)
金融業, 保険業	57 (55)	51 (53)	64 (52)	57 (58)	52 (54)	36 (37)
不動産業, 物品賃貸業	70 (62)	65 (62)	70 (65)	69 (60)	65 (63)	48 (42)
学術研究, 専門・技術サービス業	66 (51)	71 (50)	76 (63)	63 (55)	64 (57)	47 (39)
宿泊業, 飲食サービス業	66 (65)	62 (74)	73 (75)	70 (71)	61 (68)	49 (59)
生活関連サービス業, 娯楽業	70 (55)	67 (51)	69 (70)	63 (66)	59 (61)	40 (43)
医療, 福祉	79 (74)	79 (72)	83 (83)	78 (80)	67 (75)	48 (53)
サービス業(他に分類されないもの)	72 (74)	70 (69)	72 (75)	73 (73)	66 (74)	53 (62)

注: ( )は、前年同期の実績の数値である。ただし、令和6年10~12月期及び令和7年1~3月期は、令和5年11月調査時における令和5年10~12月期及び令和6年1~3月期の予定である。  
無回答を除いて集計している。

【ここからは11月調査の特別項目（調査期ごとに異なる項目）となります。】

6 働き方改革の取組

(1) 長時間労働の是正や多様で柔軟な働き方の実現への取組

長時間労働の是正や多様で柔軟な働き方の実現に「取り組んでいる」事業所の割合は調査産業計で74%、「改善の必要がない職場環境である（長時間労働は行われていない、多様で柔軟な働き方をするような性質の仕事ではないなど）」18%、「取り組んでいない」6%となった。

「取り組んでいる」事業所について取組内容（複数回答）をみると、調査産業計では「業務の効率化を進める」とする事業所の割合が最も多く69%、次いで「時間外労働の事前申告制」55%、「長時間労働抑制に関する数値目標の設定」46%などとなった。（表9）

表9 産業・企業規模、長時間労働の是正や多様で柔軟な働き方の実現への取組の有無及び取組内容別事業所割合（令和6年11月1日現在）

産業・企業規模	計	長時間労働の是正や多様で柔軟な働き方の実現への取組															取組んでいない（左記以外） （長時間労働は行われていない、多様で柔軟な働き方をするような性質の仕事ではないなど）	無回答	
		取組内容(複数回答)																	
		ノー残業デーの徹底	時間外労働の事前申告制	長時間労働抑制に関する数値目標の設定	「勤務間インターバル」 <sup>1)</sup> 制度の導入・活用	フレックスタイム <sup>2)</sup> 等の柔軟な就業時間管理	テレワーク制度 <sup>3)</sup> の導入・活用	「多様な正社員」 <sup>2)</sup> の導入・活用	朝型勤務・「ゆう活」 <sup>3)</sup> の実施	副業・兼業の推進・容認	業務等の見直し					無回答			
											省力化投資（機械化・自動化、IT化）を行う	業務の効率化 <sup>4)</sup> を進める	周辺業務の外部委託（アウトソーシング）を進める	事業の縮小・見直し <sup>5)</sup> を行う					
調査産業計	100	74 (100)	(25)	(55)	(46)	(15)	(33)	(30)	(16)	(2)	(16)	(44)	(69)	(18)	(6)	(0)	18	6	1
令和5年11月調査（調査産業計）	100	81 (100)	(26)	(57)	(45)	(14)	(32)	(30)	(16)	(2)	(15)	(43)	(66)	(15)	(11)	(0)	12	6	1
1,000人以上	100	88 (100)	(30)	(56)	(54)	(28)	(43)	(42)	(22)	(2)	(19)	(53)	(78)	(24)	(8)	(0)	8	3	1
300～999人	100	78 (100)	(23)	(57)	(46)	(11)	(34)	(26)	(15)	(1)	(16)	(37)	(62)	(14)	(4)	(0)	16	5	0
100～299人	100	68 (100)	(21)	(57)	(37)	(5)	(21)	(22)	(14)	(1)	(12)	(42)	(64)	(16)	(6)	(0)	22	9	1
30～99人	100	56 (100)	(19)	(48)	(34)	(4)	(19)	(18)	(6)	(2)	(13)	(35)	(61)	(11)	(8)	(-)	32	10	3
建設業	100	83 (100)	(41)	(60)	(58)	(18)	(29)	(31)	(18)	(1)	(4)	(43)	(63)	(22)	(4)	(-)	14	2	0
製造業	100	82 (100)	(34)	(54)	(55)	(20)	(46)	(41)	(16)	(1)	(19)	(57)	(74)	(26)	(5)	(1)	14	3	1
情報通信業	100	91 (100)	(23)	(50)	(47)	(16)	(61)	(81)	(18)	(3)	(30)	(39)	(59)	(27)	(5)	(-)	4	5	1
運輸業、郵便業	100	75 (100)	(11)	(29)	(52)	(14)	(15)	(11)	(12)	(1)	(6)	(24)	(58)	(13)	(14)	(1)	17	6	2
卸売業、小売業	100	79 (100)	(20)	(60)	(46)	(23)	(29)	(25)	(15)	(2)	(13)	(43)	(72)	(16)	(7)	(-)	14	5	2
金融業、保険業	100	89 (100)	(57)	(64)	(45)	(27)	(49)	(55)	(31)	(8)	(25)	(55)	(81)	(14)	(8)	(-)	7	3	1
不動産業、物品賃貸業	100	76 (100)	(30)	(66)	(34)	(15)	(44)	(48)	(18)	(4)	(18)	(44)	(68)	(19)	(2)	(-)	18	6	-
学術研究、専門・技術サービス業	100	85 (100)	(31)	(55)	(52)	(10)	(53)	(64)	(25)	(2)	(23)	(48)	(76)	(22)	(6)	(-)	10	3	2
宿泊業、飲食サービス業	100	68 (100)	(9)	(32)	(56)	(14)	(17)	(6)	(14)	(-)	(10)	(35)	(58)	(14)	(9)	(-)	20	10	3
生活関連サービス業、娯楽業	100	57 (100)	(22)	(54)	(28)	(9)	(20)	(12)	(16)	(1)	(12)	(32)	(66)	(16)	(9)	(-)	32	11	-
医療、福祉	100	62 (100)	(16)	(70)	(25)	(5)	(12)	(6)	(16)	(1)	(18)	(43)	(70)	(10)	(5)	(-)	26	11	1
サービス業(他に分類されないもの)	100	61 (100)	(20)	(50)	(40)	(4)	(28)	(25)	(15)	(2)	(13)	(30)	(59)	(11)	(5)	(-)	30	8	1

注： 網掛け部分は、取組内容(複数回答)で各産業・各企業規模ごとに事業所割合が最も多くなっているところを示す。  
 1) 「勤務間インターバル」とは、実際の終業時刻から次の始業時刻までの間に一定時間の休憩時間を設けることをいう。なお、実際の終業時刻から始業時刻までの具体的な時間数を定めていない場合は該当しない。  
 2) 「多様な正社員」とは、職務、勤務地、勤務時間等が限定される正社員をいう。  
 3) 「ゆう活」とは、朝型勤務などを推進し、夕方早くに職場を出るといった生活スタイルに変えるものをいう。  
 4) 「業務の効率化」とは、無駄な業務の削減、仕事の分担・進め方の見直し等をいう。  
 5) 「事業の縮小・見直し」とは、営業時間の短縮、製品・サービスの絞り込み等をいう。

(2) 雇用形態にかかわらず公正な待遇の確保の実現に向けた取組

同一労働同一賃金など、雇用形態にかかわらず公正な待遇の確保の実現に向けて「取り組んでいる又は取り組んだ」事業所の割合は調査産業計で64%、「検討の結果、待遇の見直しは必要ないと判断した」21%、「取り組んでいない」5%、「異なる雇用形態が存在しない」7%となった。

「取り組んでいる又は取り組んだ」事業所について取組内容（複数回答）をみると、調査産業計では「福利厚生」とする事業所が最も割合が多く53%、次いで「基本給」52%、「諸手当」50%などとなった。（表10）

表10 産業・企業規模、雇用形態にかかわらず公正な待遇の確保の実現に向けた取組の有無及び取組内容別事業所割合（令和6年11月1日現在）

（単位：％）

産業・企業規模	計	雇用形態にかかわらず公正な待遇の確保の実現に向けた取組									
		取り組んでいる又は取り組んだ	取組内容（複数回答）				無回答	検討の結果、待遇の見直しは必要ないと判断した	取り組んでいない（右記以外）	異なる雇用形態が存在しない	無回答
			基本給	諸手当	福利厚生	（左記3つ以外（教育訓練の実施など））					
調査産業計	100	64 (100)	( 52)	( 50)	( 53)	( 30)	( 0)	21	5	7	2
令和5年11月調査（調査産業計）	100	63 (100)	( 51)	( 55)	( 55)	( 32)	( 0)	21	7	6	3
1,000人以上	100	75 (100)	( 52)	( 51)	( 58)	( 32)	( 0)	15	2	4	3
300～999人	100	66 (100)	( 52)	( 47)	( 51)	( 29)	( 1)	23	6	4	1
100～299人	100	60 (100)	( 50)	( 53)	( 52)	( 32)	( 1)	25	6	8	1
30～99人	100	50 (100)	( 57)	( 50)	( 45)	( 24)	( 0)	25	8	14	3
建設業	100	54 (100)	( 62)	( 58)	( 56)	( 25)	( 1)	21	7	17	1
製造業	100	69 (100)	( 53)	( 44)	( 58)	( 34)	( 1)	19	4	6	1
情報通信業	100	63 (100)	( 58)	( 58)	( 60)	( 41)	( -)	19	7	10	1
運輸業、郵便業	100	62 (100)	( 61)	( 49)	( 46)	( 25)	( -)	18	5	13	2
卸売業、小売業	100	62 (100)	( 49)	( 47)	( 52)	( 32)	( 1)	23	5	6	4
金融業、保険業	100	68 (100)	( 50)	( 46)	( 51)	( 37)	( -)	17	3	7	5
不動産業、物品賃貸業	100	63 (100)	( 47)	( 58)	( 51)	( 19)	( 1)	25	6	6	1
学術研究、専門・技術サービス業	100	60 (100)	( 63)	( 57)	( 67)	( 36)	( 1)	24	4	10	3
宿泊業、飲食サービス業	100	60 (100)	( 47)	( 56)	( 50)	( 16)	( -)	24	9	4	4
生活関連サービス業、娯楽業	100	52 (100)	( 55)	( 45)	( 45)	( 18)	( -)	26	9	11	1
医療、福祉	100	66 (100)	( 43)	( 55)	( 48)	( 25)	( -)	24	5	4	1
サービス業（他に分類されないもの）	100	61 (100)	( 59)	( 56)	( 53)	( 31)	( -)	23	7	7	2

注： 網掛け部分は、取組内容（複数回答）で各産業・各企業規模ごとに事業所割合が最も多くなっているところを示す。

7 事業の見直しと雇用面での対応状況

(1) 事業の見直しの実施状況

事業の見直しを実施した（する予定の）事業所の割合は、調査産業計で過去1年間（令和5年11月から令和6年10月まで）で18%、今後1年間（令和6年11月から令和7年10月まで）で15%となった。

うち、事業の見直し方向は、調査産業計で過去1年間における「拡大」10%、「縮小」4%、「その他」3%、今後1年間における「拡大」10%、「縮小」2%、「その他」3%となった。（表11）

表11 実施時期、産業別事業の見直し(拡大・縮小・その他)の実施事業所割合  
(令和6年11月1日現在)

過去1年間<sup>1)</sup> (単位:%)

産業	計	事業の見直し(拡大・縮小・その他)					
		実施した	拡大	縮小	その他	実施していない	無回答
調査産業計	100	18 (18)	10 (10)	4 (4)	3 (4)	71 (71)	11 (11)
建設業	100	16 (13)	10 (10)	4 (1)	2 (1)	72 (78)	12 (9)
製造業	100	20 (19)	12 (11)	3 (3)	5 (5)	70 (72)	9 (9)
情報通信業	100	26 (26)	17 (13)	4 (7)	6 (7)	62 (64)	11 (9)
運輸業, 郵便業	100	19 (20)	11 (10)	5 (5)	3 (5)	66 (67)	15 (12)
卸売業, 小売業	100	16 (18)	8 (11)	4 (3)	3 (4)	71 (70)	13 (12)
金融業, 保険業	100	10 (11)	2 (3)	5 (1)	3 (7)	84 (76)	6 (13)
不動産業, 物品賃貸業	100	18 (25)	8 (14)	4 (5)	6 (6)	76 (62)	6 (13)
学術研究, 専門・技術サービス業	100	21 (22)	14 (13)	4 (2)	3 (6)	64 (69)	15 (9)
宿泊業, 飲食サービス業	100	12 (20)	5 (8)	5 (7)	2 (5)	65 (57)	23 (22)
生活関連サービス業, 娯楽業	100	13 (17)	6 (9)	4 (5)	2 (3)	71 (67)	16 (15)
医療, 福祉	100	13 (15)	4 (8)	7 (4)	2 (3)	78 (74)	9 (10)
サービス業(他に分類されないもの)	100	21 (16)	14 (12)	3 (2)	4 (2)	66 (71)	13 (13)

今後1年間<sup>1)</sup> (単位:%)

産業	計	事業の見直し(拡大・縮小・その他)						
		実施する予定	拡大	縮小	その他	実施しない予定	その他(検討中)	無回答
調査産業計	100	15 (17)	10 (11)	2 (3)	3 (3)	62 (63)	16 (15)	7 (5)
建設業	100	14 (12)	10 (10)	- (1)	3 (1)	65 (71)	17 (14)	5 (2)
製造業	100	18 (19)	12 (13)	3 (2)	3 (4)	63 (63)	13 (13)	6 (4)
情報通信業	100	22 (20)	16 (14)	4 (1)	2 (5)	51 (54)	19 (21)	7 (5)
運輸業, 郵便業	100	17 (23)	9 (14)	2 (6)	5 (4)	56 (54)	21 (20)	7 (2)
卸売業, 小売業	100	12 (17)	7 (10)	2 (3)	2 (4)	66 (65)	14 (14)	8 (5)
金融業, 保険業	100	8 (8)	2 (1)	2 (-)	4 (6)	77 (73)	11 (14)	5 (6)
不動産業, 物品賃貸業	100	16 (20)	8 (12)	1 (2)	6 (6)	70 (62)	8 (18)	6 (1)
学術研究, 専門・技術サービス業	100	21 (21)	14 (14)	4 (1)	4 (5)	57 (65)	17 (11)	4 (3)
宿泊業, 飲食サービス業	100	12 (19)	6 (10)	4 (4)	3 (5)	54 (52)	21 (12)	12 (17)
生活関連サービス業, 娯楽業	100	10 (14)	6 (10)	3 (1)	1 (3)	65 (65)	18 (17)	6 (5)
医療, 福祉	100	11 (11)	7 (7)	3 (2)	1 (2)	65 (69)	17 (16)	7 (4)
サービス業(他に分類されないもの)	100	17 (20)	13 (13)	1 (3)	3 (3)	56 (60)	21 (15)	7 (6)

注: ( )は、令和5年11月調査の数値である。

1) 「過去1年間」とは令和5年11月から令和6年10月まで、「今後1年間」とは令和6年11月から令和7年10月までをいう。

(2) 事業の見直しの方法

「事業の見直しを実施した・実施する予定」の事業所について、事業の見直しの方法（複数回答）をみると、「実施した（する予定）計」では過去1年間及び今後1年間とも、「業務のプロセスの見直し（業務の効率化）」とする事業所の割合が最も多く、それぞれ36%、39%、次いで「省力化投資の推進（機械化・自動化、IT化等）」28%、30%となった。

これを事業の見直し方向の拡大、縮小別にみると、過去1年間及び今後1年間とも、「拡大」では「業務のプロセスの見直し（業務の効率化）」とする事業所の割合が最も多く、それぞれ37%、38%、「縮小」では「不採算事業部門の縮小・廃止」とする事業所の割合が最も多く、それぞれ43%、35%となった。（表12）

表12 実施時期、事業の見直し方向、事業の見直しの方法別事業所割合  
（調査産業計・令和6年11月1日現在）

（単位：%）

実施時期、事業の見直し方向	事業の見直しを実施した・実施する予定	事業の見直しの方法(複数回答)														無回答	
		新規部門（市場）への進出	新製品・サービスの開発	製品・サービスの高付加価値化	海外での生産・販売の開始・拡大	営業日数・営業時間等の増加	製品・サービスの絞り込み	組織再編成による管理事務部門の縮小	不採算事業部門の縮小・廃止	営業日数・営業時間等の減少	製品・サービスの生産・提供システムの見直し	省力化投資の推進（機械化・自動化、IT化等）	業務のプロセスの見直し（業務の効率化）	業務の外部委託（アウトソーシング）	その他		
過去1年間 <sup>1)</sup>	実施した計	[18] 100	22	21	18	5	1	8	6	14	5	11	28	36	13	19	4
	令和5年11月調査(実施した計)	[18] 100	20	22	19	8	2	8	3	14	4	12	31	42	20	9	11
	拡大	[10] 100	34	34	29	7	0	5	2	5	2	13	34	37	14	13	3
	縮小	[4] 100	4	3	3	2	2	16	10	43	11	7	16	25	7	20	3
	その他	[3] 100	8	7	6	1	1	7	10	5	5	11	23	45	17	37	9
今後1年間 <sup>1)</sup>	実施する予定計	[15] 100	24	25	21	6	0	8	5	9	4	12	30	39	13	18	6
	令和5年11月調査(実施する予定計)	[17] 100	26	28	22	12	2	8	4	12	5	15	34	44	17	10	8
	拡大	[10] 100	34	34	30	7	0	6	2	4	3	13	34	38	14	14	6
	縮小	[2] 100	2	4	2	6	1	17	18	35	6	12	15	25	10	24	3
	その他	[3] 100	7	10	8	3	1	6	3	6	6	9	30	54	13	26	11

注： [ ]は、全集計事業所を100とした割合である。

1) 「過去1年間」とは令和5年11月から令和6年10月まで、「今後1年間」とは令和6年11月から令和7年10月までをいう。



(3) 事業の見直しに伴う雇用面での対応状況

「事業の見直しを実施した・実施する予定」の事業所について、事業の見直しに伴う雇用面での対応方法（複数回答）をみると、「実施した（する予定）計」では過去1年間及び今後1年間とも、「中途採用の強化（採用チャンネルの多様化含む）」とする事業所の割合が最も多く、それぞれ50%、58%となった。

これを事業の見直し方向の拡大、縮小別にみると、過去1年間及び今後1年間とも、「拡大」では「中途採用の強化（採用チャンネルの多様化含む）」とする事業所の割合が最も多く、それぞれ72%、73%、「縮小」では「配置転換」とする事業所の割合が最も多く、それぞれ49%、54%となった。（表13）

表13 実施時期、事業の見直し方向、事業の見直しに伴う雇用面での対応方法別事業所割合  
（調査産業計・令和6年11月1日現在）

（単位：％）

実施時期、事業の見直し方向	事業の見直しを実施した・する予定	事業の見直しに伴う雇用面での対応方法（複数回答）														対応なし	無回答		
		新規学卒採用の強化（通年採用化、新規学卒定義の拡大含む）	中途採用の強化（採用チャンネルの多様化含む）	正社員以外（パートタイムなど）の採用の拡大	派遣労働者など外部人材の受入・増加	教育訓練・能力開発による業務可能範囲の拡大	新規学卒採用の抑制	中途採用の抑制	正社員以外（パートタイムなど）の採用の縮小	派遣労働者など外部人材の縮小・削減	労働時間の短縮	希望退職者の募集、解雇等による従業員数の削減	配置転換	出向	賃金制度の見直し			その他	
過去1年間 <sup>1)</sup>	実施した計	[18] 100	33	50	27	16	17	3	3	3	4	6	4	27	8	20	4	8	5
	令和5年11月調査(実施した計)	[18] 100	36	49	26	20	24	3	3	2	5	8	2	28	12	22	2	5	8
	拡大	[10] 100	47	72	40	23	22	1	0	1	2	7	1	18	3	23	2	5	3
	縮小	[4] 100	10	21	9	8	9	10	11	8	10	7	10	49	11	18	1	12	3
	その他	[3] 100	20	27	13	3	11	1	2	1	2	5	7	26	19	14	15	9	12
今後1年間 <sup>1)</sup>	実施する予定計	[15] 100	37	58	30	15	21	4	5	4	5	7	2	28	5	18	3	5	4
	令和5年11月調査(実施する予定計)	[17] 100	47	59	27	18	29	2	2	2	3	9	4	26	9	20	3	4	5
	拡大	[10] 100	48	73	39	20	24	2	1	1	2	4	1	21	3	17	2	5	4
	縮小	[2] 100	10	21	7	6	11	13	18	15	17	11	8	54	10	15	4	4	2
	その他	[3] 100	22	40	21	3	19	3	8	4	4	10	1	30	10	26	8	10	5

注： [ ]は、全集計事業所を100とした割合である。

1) 「過去1年間」とは令和5年11月から令和6年10月まで、「今後1年間」とは令和6年11月から令和7年10月までをいう。

# V 付属統計表

## 第1表 生産・売上額等の対前期増減理由別事業所割合

(単位:%)

期間、産業、企業規模	計	増加				ほぼ同じ	減少				
		小計	主として 季節的要 因による	季節的要 因もある が、それ に加えて 景気の変 動による	主として 景気の変 動による		小計	主として 季節的要 因による	季節的要 因もある が、それ に加えて 景気の変 動による	主として 景気の変 動による	
令和6年7～9月 実績	調査産業計	100	29 (100)	(53)	(29)	(17)	52	19 (100)	(48)	(25)	(27)
	1,000人以上	100	34 (100)	(51)	(33)	(17)	50	17 (100)	(44)	(32)	(24)
	300～999人	100	27 (100)	(47)	(35)	(17)	54	20 (100)	(52)	(22)	(26)
	100～299人	100	28 (100)	(52)	(26)	(22)	56	17 (100)	(52)	(26)	(22)
	30～99人	100	26 (100)	(68)	(20)	(13)	50	24 (100)	(44)	(21)	(35)
	建設業	100	34 (100)	(69)	(21)	(9)	54	12 (100)	(70)	(22)	(7)
	製造業	100	29 (100)	(39)	(32)	(28)	47	24 (100)	(38)	(25)	(37)
	1,000人以上	100	35 (100)	(29)	(37)	(34)	44	21 (100)	(37)	(35)	(28)
	300～999人	100	24 (100)	(47)	(30)	(23)	52	24 (100)	(49)	(19)	(32)
	100～299人	100	29 (100)	(44)	(31)	(25)	49	22 (100)	(37)	(29)	(34)
	30～99人	100	25 (100)	(50)	(25)	(25)	41	34 (100)	(33)	(16)	(51)
	消費関連業種	100	32 (100)	(63)	(20)	(17)	38	30 (100)	(56)	(24)	(19)
	素材関連業種	100	27 (100)	(31)	(34)	(34)	48	25 (100)	(30)	(28)	(42)
	機械関連業種	100	29 (100)	(31)	(38)	(31)	50	21 (100)	(32)	(23)	(45)
	情報通信業	100	30 (100)	(41)	(27)	(32)	53	17 (100)	(48)	(26)	(26)
	運輸業、郵便業	100	30 (100)	(47)	(38)	(15)	53	16 (100)	(50)	(33)	(17)
	卸売業、小売業	100	33 (100)	(59)	(32)	(8)	48	19 (100)	(40)	(33)	(26)
	卸売業、小売業	100	27 (100)	(63)	(26)	(12)	54	18 (100)	(40)	(40)	(20)
	卸売業、小売業	100	36 (100)	(58)	(35)	(7)	44	20 (100)	(41)	(30)	(30)
	金融業、保険業	100	16 (100)	(60)	(20)	(20)	71	13 (100)	(27)	(55)	(18)
不動産業、物品賃貸業	100	27 (100)	(52)	(33)	(15)	56	17 (100)	(71)	(12)	(18)	
学術研究、専門・技術サービス業	100	28 (100)	(68)	(14)	(18)	49	23 (100)	(79)	(11)	(11)	
宿泊業、飲食サービス業	100	51 (100)	(69)	(22)	(10)	38	11 (100)	(64)	(18)	(18)	
生活関連サービス業、娯楽業	100	34 (100)	(72)	(21)	(8)	38	28 (100)	(81)	(16)	(2)	
医療、福祉	100	22 (100)	(58)	(26)	(16)	62	17 (100)	(56)	(26)	(18)	
サービス業(他に分類されないもの)	100	28 (100)	(60)	(30)	(11)	56	16 (100)	(48)	(12)	(40)	
令和6年10～12月 実績見込	調査産業計	100	29 (100)	(63)	(19)	(18)	57	15 (100)	(41)	(29)	(31)
	1,000人以上	100	29 (100)	(59)	(24)	(17)	57	15 (100)	(36)	(33)	(30)
	300～999人	100	30 (100)	(68)	(19)	(13)	58	12 (100)	(46)	(22)	(32)
	100～299人	100	31 (100)	(56)	(19)	(25)	55	13 (100)	(47)	(30)	(23)
	30～99人	100	25 (100)	(74)	(14)	(13)	57	18 (100)	(37)	(27)	(36)
	建設業	100	28 (100)	(77)	(15)	(8)	60	12 (100)	(61)	(18)	(21)
	製造業	100	33 (100)	(52)	(20)	(27)	52	15 (100)	(24)	(26)	(50)
	1,000人以上	100	30 (100)	(39)	(25)	(35)	57	12 (100)	(17)	(35)	(48)
	300～999人	100	30 (100)	(70)	(15)	(15)	56	14 (100)	(47)	(5)	(49)
	100～299人	100	40 (100)	(48)	(22)	(31)	48	12 (100)	(24)	(45)	(31)
	30～99人	100	34 (100)	(61)	(17)	(23)	42	24 (100)	(15)	(21)	(65)
	消費関連業種	100	46 (100)	(76)	(16)	(8)	38	16 (100)	(42)	(26)	(32)
	素材関連業種	100	29 (100)	(55)	(18)	(27)	56	15 (100)	(15)	(36)	(48)
	機械関連業種	100	30 (100)	(32)	(26)	(42)	56	14 (100)	(19)	(19)	(61)
	情報通信業	100	28 (100)	(47)	(21)	(32)	57	15 (100)	(65)	(15)	(20)
	運輸業、郵便業	100	37 (100)	(69)	(20)	(11)	51	12 (100)	(24)	(48)	(29)
	卸売業、小売業	100	34 (100)	(74)	(19)	(7)	50	16 (100)	(29)	(39)	(31)
	卸売業、小売業	100	32 (100)	(73)	(20)	(6)	56	12 (100)	(37)	(26)	(37)
	卸売業、小売業	100	35 (100)	(74)	(18)	(8)	47	18 (100)	(26)	(44)	(29)
	金融業、保険業	100	17 (100)	(31)	(56)	(13)	75	8 (100)	(86)	(14)	(-)
不動産業、物品賃貸業	100	17 (100)	(59)	(35)	(6)	70	13 (100)	(58)	(17)	(25)	
学術研究、専門・技術サービス業	100	36 (100)	(72)	(12)	(16)	52	11 (100)	(74)	(5)	(21)	
宿泊業、飲食サービス業	100	30 (100)	(67)	(20)	(13)	42	28 (100)	(88)	(8)	(4)	
生活関連サービス業、娯楽業	100	34 (100)	(85)	(8)	(8)	46	20 (100)	(74)	(16)	(10)	
医療、福祉	100	17 (100)	(69)	(16)	(16)	69	14 (100)	(54)	(32)	(14)	
サービス業(他に分類されないもの)	100	24 (100)	(60)	(23)	(18)	63	13 (100)	(33)	(29)	(38)	
令和7年1～3月 期見込	調査産業計	100	17 (100)	(57)	(25)	(19)	59	24 (100)	(64)	(19)	(18)
	1,000人以上	100	17 (100)	(62)	(24)	(14)	56	26 (100)	(63)	(19)	(17)
	300～999人	100	18 (100)	(50)	(33)	(17)	60	21 (100)	(68)	(13)	(19)
	100～299人	100	18 (100)	(56)	(18)	(26)	61	21 (100)	(66)	(22)	(12)
	30～99人	100	15 (100)	(57)	(23)	(20)	58	27 (100)	(60)	(19)	(21)
	建設業	100	32 (100)	(77)	(20)	(3)	53	16 (100)	(64)	(14)	(22)
	製造業	100	17 (100)	(43)	(26)	(31)	60	23 (100)	(54)	(21)	(25)
	1,000人以上	100	18 (100)	(44)	(30)	(26)	62	20 (100)	(42)	(26)	(32)
	300～999人	100	18 (100)	(50)	(27)	(24)	63	19 (100)	(68)	(10)	(22)
	100～299人	100	16 (100)	(40)	(23)	(37)	62	21 (100)	(60)	(26)	(14)
	30～99人	100	15 (100)	(36)	(19)	(45)	52	33 (100)	(51)	(20)	(30)
	消費関連業種	100	13 (100)	(63)	(19)	(19)	50	38 (100)	(70)	(18)	(13)
	素材関連業種	100	12 (100)	(35)	(35)	(31)	62	26 (100)	(50)	(27)	(23)
	機械関連業種	100	22 (100)	(40)	(25)	(35)	65	13 (100)	(33)	(19)	(48)
	情報通信業	100	39 (100)	(61)	(13)	(26)	56	5 (100)	(57)	(14)	(29)
	運輸業、郵便業	100	9 (100)	(41)	(29)	(29)	47	44 (100)	(64)	(24)	(13)
	卸売業、小売業	100	13 (100)	(63)	(27)	(11)	54	34 (100)	(65)	(17)	(18)
	卸売業、小売業	100	17 (100)	(68)	(21)	(11)	58	25 (100)	(66)	(22)	(12)
	卸売業、小売業	100	10 (100)	(58)	(32)	(11)	52	38 (100)	(65)	(15)	(19)
	金融業、保険業	100	18 (100)	(50)	(38)	(13)	73	9 (100)	(63)	(38)	(-)
不動産業、物品賃貸業	100	27 (100)	(71)	(21)	(7)	59	14 (100)	(64)	(21)	(14)	
学術研究、専門・技術サービス業	100	37 (100)	(85)	(5)	(10)	45	18 (100)	(79)	(14)	(7)	
宿泊業、飲食サービス業	100	17 (100)	(38)	(44)	(19)	49	34 (100)	(81)	(13)	(6)	
生活関連サービス業、娯楽業	100	14 (100)	(68)	(18)	(14)	45	41 (100)	(83)	(8)	(10)	
医療、福祉	100	13 (100)	(56)	(32)	(12)	70	17 (100)	(67)	(21)	(12)	
サービス業(他に分類されないもの)	100	18 (100)	(59)	(28)	(14)	60	22 (100)	(69)	(11)	(19)	

注: 無回答を除いて集計している。

第2表 生産・売上額等、所定外労働時間、正社員等雇用、パートタイム雇用及び派遣労働者の判断D.I.の推移(季節調整値)

(単位:ポイント)

産業、期間	生産・売上額等			所定外労働時間			正社員等雇用			パートタイム雇用			派遣労働者		
	見込	実績見込	実績	見込	実績見込	実績	見込	実績見込	実績	見込	実績見込	実績	見込	実績見込	実績
調査産業計	令和5年 4~6月	7	6	10	3	3	7	6	5	2	1	1	1	2	3
	7~9月	7	3	7	1	2	9	0	6	2	1	2	1	2	1
	10~12月	7	6	7	2	3	9	0	4	2	1	1	1	2	1
	令和6年 1~3月	4	3	6	2	3	4	4	4	1	2	2	1	3	1
	4~6月	10	3	9	2	0	4	6	4	1	2	2	1	1	1
	7~9月	8	0	2	2	2	6	9	8	2	1	3	1	0	1
	10~12月	6	1	1	2	0	0	9	3	0	3	0	3	0	0
令和7年 1~3月	6	4	4	4	2	2	13	13	2	0	3	5	2	3	1
建設業	令和5年 4~6月	10	6	11	9	10	10	13	13	2	2	3	2	2	3
	7~9月	12	4	12	4	9	11	12	10	2	2	0	2	2	13
	10~12月	5	2	23	2	4	4	9	7	0	5	5	3	7	10
	令和6年 1~3月	1	5	6	2	2	1	11	11	1	0	0	0	3	4
	4~6月	1	1	9	1	2	2	4	8	5	1	4	5	3	4
	7~9月	10	4	12	5	3	10	11	8	7	0	2	2	5	3
	10~12月	12	8	8	3	2	3	10	7	0	2	2	1	3	6
令和7年 1~3月	1	2	2	2	2	2	9	7	0	1	3	3	3	3	
製造業	令和5年 4~6月	6	2	10	4	6	9	10	6	0	0	1	3	2	5
	7~9月	5	2	△	2	3	5	10	9	△	3	4	1	1	0
	10~12月	6	2	4	1	2	7	10	10	△	1	2	4	1	0
	令和6年 1~3月	3	0	1	2	5	0	11	3	△	2	2	1	1	4
	4~6月	5	1	12	3	1	6	11	6	△	1	2	2	1	2
	7~9月	8	1	1	3	6	3	10	9	△	1	3	4	4	0
	10~12月	8	5	1	7	2	2	10	7	△	1	1	2	2	1
令和7年 1~3月	8	2	4	3	2	10	9	9	△	3	1	4	7	8	
消費関連業種	令和5年 4~6月	4	5	5	△	1	2	4	10	8	2	8	7	2	3
	7~9月	5	5	5	△	1	2	4	10	8	2	8	7	2	0
	10~12月	3	0	9	△	1	△	4	8	2	5	3	3	2	1
	令和6年 1~3月	8	14	23	2	14	15	7	5	1	0	2	3	5	10
	4~6月	7	△	2	1	△	9	3	11	3	4	6	1	2	4
	7~9月	6	△	4	1	1	8	6	12	10	7	1	1	1	△
	10~12月	10	4	1	9	△	8	6	12	10	7	2	2	1	9
令和7年 1~3月	17	12	8	8	△	2	10	17	10	2	2	4	4	5	
素材関連業種	令和5年 4~6月	10	4	2	8	2	3	9	8	△	5	3	△	4	5
	7~9月	8	7	0	△	2	△	8	11	3	5	0	2	0	1
	10~12月	3	6	6	△	2	△	14	11	△	0	2	0	5	5
	令和6年 1~3月	3	△	13	2	△	3	1	14	4	△	10	1	4	4
	4~6月	16	12	14	9	6	9	20	13	10	2	3	3	5	0
	7~9月	18	△	1	△	4	3	7	12	△	1	1	△	1	0
	10~12月	8	6	5	4	7	3	6	10	△	3	4	△	6	6
令和7年 1~3月	△	3	8	△	4	7	9	9	△	1	0	△	1	3	
機械関連業種	令和5年 4~6月	5	8	14	5	13	14	10	5	4	0	2	3	7	5
	7~9月	2	△	1	3	3	7	14	7	△	6	3	2	3	4
	10~12月	8	1	0	7	3	13	10	10	3	1	2	3	0	4
	令和6年 1~3月	3	△	△	△	5	5	9	5	3	1	2	1	△	6
	4~6月	6	0	16	2	6	7	5	3	1	1	2	1	6	3
	7~9月	4	0	0	△	2	0	7	14	0	△	1	1	2	3
	10~12月	4	7	9	1	5	0	9	2	0	1	0	0	△	1
令和7年 1~3月	9	7	7	7	0	8	8	8	△	2	2	△	2	5	
情報通信業	令和5年 4~6月	9	7	30	0	10	8	10	9	△	1	0	8	4	7
	7~9月	12	7	14	6	1	5	16	16	4	1	3	2	3	1
	10~12月	10	△	19	3	4	21	15	7	17	△	1	3	3	4
	令和6年 1~3月	14	15	9	2	2	9	13	9	△	1	2	6	7	5
	4~6月	19	16	25	8	14	9	25	14	2	6	2	1	8	14
	7~9月	5	5	△	2	1	△	5	2	20	15	10	0	4	6
	10~12月	15	16	3	3	7	26	26	9	△	1	0	6	2	2
令和7年 1~3月	14	12	3	3	3	16	16	5	1	2	1	2	1	4	
郵便業、運輸業	令和5年 4~6月	4	5	△	4	2	5	7	8	△	0	2	△	2	2
	7~9月	5	△	6	9	4	2	5	4	△	5	4	△	5	8
	10~12月	10	6	1	△	4	6	12	11	△	7	1	△	4	1
	令和6年 1~3月	4	13	14	1	4	6	5	11	5	1	1	4	△	3
	4~6月	12	△	4	10	2	3	4	9	△	4	△	7	13	5
	7~9月	8	△	3	7	2	1	7	13	0	4	5	2	5	6
	10~12月	2	△	1	△	5	△	2	5	6	2	4	△	4	5
令和7年 1~3月	2	2	2	2	2	8	8	2	△	2	2	△	2	5	
小売業、卸売業	令和5年 4~6月	1	5	15	△	4	3	6	0	4	△	5	2	2	2
	7~9月	9	11	13	4	1	9	6	3	4	△	2	△	3	0
	10~12月	10	11	15	4	6	5	6	3	△	△	0	△	6	1
	令和6年 1~3月	3	9	11	3	8	0	3	2	3	2	0	1	3	6
	4~6月	11	2	10	△	1	6	2	5	△	1	0	9	8	3
	7~9月	13	△	6	3	5	7	5	5	0	2	6	3	0	1
	10~12月	10	△	4	△	4	4	6	3	6	△	1	△	3	2
令和7年 1~3月	6	3	3	3	3	13	13	3	2	2	△	3	△	3	
金融業、保険業	令和5年 4~6月	2	3	13	△	3	4	6	4	△	5	△	4	0	8
	7~9月	6	1	5	△	△	7	3	△	△	15	2	1	0	7
	10~12月	0	2	22	2	1	5	0	3	△	2	6	3	3	6
	令和6年 1~3月	3	8	26	2	7	6	6	5	△	11	7	6	10	0
	4~6月	3	△	10	△	2	△	3	0	△	2	△	2	6	3
	7~9月	6	9	1	△	3	5	2	△	1	6	5	△	5	4
	10~12月	3	5	2	3	7	2	1	△	1	△	10	△	3	0
令和7年 1~3月	9	2	4	4	4	1	2	△	2	△	2	△	1	4	
不動産業、物品賃貸業	令和5年 4~6月	△	2	20	△	2	4	8	12	8	2	2	1	7	11
	7~9月	9	2	7	5	1	5	5	7	9	5	2	1	3	△
	10~12月	10	3	11	8	3	12	12	11	13	2	5	6	5	14
	令和6年 1~3月	5	△	3	12	3	4	16	14	12	17	1	1	3	2
	4~6月	17	6	11	4	7	10	6	5	9	4	11	11	2	3
	7~9月	11	△	2	1	7	0	13	12	△	1	7	△	2	10
	10~12月	9	7	4	△	8	8	13	13	1	4	0	△	9	6
令和7年 1~3月	2	2	2	2	2	17	17	17	5	2	2	△	3	1	
専門・技術サービス業	令和5年 4~6月	2	0	10	△	0	9	8	16	10	13	△	2	4	3
	7~9月	7	△	4	9	2	8	10	11	7	0	1	1	0	7
	10~12月	16	5	20	12	6	7	14	10	2	△	1	1	2	△
	令和6年 1~3月	3	7	9	6	7	10	9	13	10	△	6	1	3	△
	4~6月	18	15	32	18	16	13	10	9	10	3	1	4	2	0
	7~9月	4	3	△	3	△	1	10	17	6	△	8	△	3	△
	10~12月	4	15	△	5	△	2	14	14	13	△	1	△	5	1
令和7年 1~3月	△	2	2	△	2	13	13	3	△	6	△	3	△	4	
宿泊業、飲食サービス業	令和5年 4~6月	27	34	22	17	30	3	3	13	12	21	4	7	△	22
	7~9月	26	22	28	15	5	22	4	3	△	8	9	7	3	2
	10~12月	21	6	8	△	16	12	4	3	10	15	△	1	1	0
	令和6年 1~3月	5	19												

第3-1表 雇用形態別労働者の過不足状況及び労働者過不足判断D.I.の推移

(単位:%、ポイント)

産業、調査年月	常用労働者			正社員等			臨時			パートタイム			派遣労働者			
	不足	過剰	D.I.	不足	過剰	D.I.	不足	過剰	D.I.	不足	過剰	D.I.	不足	過剰	D.I.	
調査産業計	令和6年 2月	55 (52)	3 (3)	52 (49)	54 (49)	3 (3)	51 (46)	19 (18)	2 (1)	17 (17)	35 (33)	3 (2)	32 (31)	14 (15)	7 (6)	7 (9)
	5	49 (49)	3 (3)	46 (46)	48 (47)	3 (3)	45 (44)	16 (19)	2 (2)	14 (17)	32 (30)	3 (2)	29 (28)	12 (12)	8 (6)	4 (6)
	8	51 (50)	3 (2)	48 (48)	49 (47)	3 (2)	46 (45)	17 (18)	2 (2)	15 (16)	32 (31)	3 (1)	29 (30)	11 (10)	7 (6)	4 (4)
	11	50 (52)	2 (2)	48 (50)	48 (49)	2 (3)	46 (46)	18 (18)	2 (1)	16 (17)	33 (31)	3 (2)	30 (29)	11 (13)	6 (7)	5 (6)
建設業	令和6年 2月	63 (55)	1 (2)	62 (53)	66 (58)	1 (2)	65 (56)	13 (12)	- (1)	13 (11)	7 (5)	2 (2)	5 (3)	10 (11)	5 (2)	5 (9)
	5	60 (54)	- (1)	60 (53)	61 (56)	1 (1)	60 (55)	16 (10)	- (1)	16 (9)	12 (5)	- (1)	12 (4)	11 (12)	3 (2)	8 (10)
	8	56 (53)	2 (0)	54 (53)	59 (58)	2 (0)	57 (58)	14 (9)	- (1)	14 (9)	9 (4)	- (2)	9 (2)	10 (10)	3 (3)	7 (7)
	11	56 (59)	0 (1)	56 (58)	58 (61)	1 (1)	57 (60)	14 (7)	- (1)	14 (6)	11 (3)	1 (1)	10 (2)	13 (15)	4 (2)	9 (13)
製造業	令和6年 2月	47 (49)	5 (4)	42 (45)	52 (50)	5 (4)	47 (46)	13 (16)	3 (2)	10 (14)	17 (22)	3 (1)	14 (21)	18 (20)	7 (6)	11 (14)
	5	44 (46)	5 (4)	39 (42)	47 (46)	4 (4)	43 (42)	14 (15)	2 (2)	12 (13)	19 (21)	3 (2)	16 (19)	16 (16)	7 (8)	9 (8)
	8	43 (45)	5 (3)	38 (42)	46 (46)	5 (2)	41 (44)	10 (14)	2 (2)	8 (12)	17 (18)	4 (2)	13 (16)	13 (14)	9 (7)	4 (7)
	11	41 (48)	4 (4)	37 (44)	44 (48)	4 (4)	40 (44)	13 (13)	2 (2)	11 (11)	15 (20)	2 (3)	13 (17)	16 (16)	7 (7)	9 (9)
消費関連産業種	令和6年 2月	54 (52)	5 (3)	49 (49)	57 (50)	5 (2)	52 (48)	18 (24)	4 (3)	14 (21)	39 (41)	4 (2)	35 (39)	10 (12)	10 (9)	0 (3)
	5	56 (47)	4 (3)	52 (44)	54 (42)	3 (3)	51 (39)	24 (21)	2 (2)	22 (19)	45 (42)	3 (4)	42 (38)	19 (14)	9 (6)	10 (8)
	8	56 (50)	3 (2)	53 (48)	50 (48)	3 (1)	47 (47)	17 (24)	2 (2)	15 (22)	41 (39)	3 (4)	38 (35)	13 (12)	12 (9)	1 (3)
	11	54 (57)	4 (3)	50 (54)	49 (54)	3 (2)	46 (52)	19 (20)	2 (3)	17 (17)	36 (41)	1 (4)	35 (37)	18 (13)	9 (7)	9 (6)
素材関連産業種	令和6年 2月	55 (51)	5 (3)	50 (48)	60 (52)	5 (3)	55 (49)	12 (16)	2 (2)	10 (14)	9 (20)	2 (1)	7 (19)	21 (22)	3 (4)	18 (18)
	5	50 (48)	6 (3)	44 (45)	52 (49)	6 (3)	46 (46)	12 (13)	2 (2)	10 (11)	10 (13)	3 (1)	7 (12)	16 (19)	6 (8)	10 (11)
	8	46 (44)	6 (4)	40 (40)	50 (47)	7 (4)	43 (43)	7 (13)	2 (2)	5 (11)	7 (13)	5 (2)	2 (11)	12 (19)	7 (4)	5 (15)
	11	42 (49)	5 (4)	37 (45)	47 (51)	5 (3)	42 (48)	10 (12)	1 (2)	9 (10)	6 (13)	4 (3)	2 (10)	13 (16)	8 (7)	5 (9)
機械関連産業種	令和6年 2月	38 (47)	4 (4)	34 (43)	43 (48)	5 (5)	38 (43)	11 (12)	2 (1)	9 (11)	7 (12)	4 (1)	3 (11)	21 (22)	9 (6)	12 (16)
	5	35 (44)	4 (6)	31 (38)	40 (46)	4 (4)	36 (42)	11 (13)	1 (3)	10 (10)	9 (12)	4 (3)	5 (9)	14 (15)	7 (10)	7 (5)
	8	34 (43)	5 (4)	29 (39)	41 (45)	4 (2)	37 (43)	8 (9)	3 (2)	5 (7)	8 (9)	5 (1)	3 (8)	14 (12)	9 (8)	5 (4)
	11	35 (44)	3 (4)	32 (40)	40 (44)	3 (5)	37 (39)	11 (11)	2 (2)	9 (9)	9 (12)	2 (2)	7 (10)	16 (16)	6 (7)	10 (9)
情報通信業	令和6年 2月	59 (50)	1 (2)	58 (48)	63 (52)	1 (3)	62 (49)	9 (16)	- (1)	9 (16)	12 (13)	- (1)	12 (12)	14 (16)	2 (2)	12 (14)
	5	49 (50)	2 (1)	47 (49)	55 (51)	2 (1)	53 (50)	9 (13)	3 (1)	6 (12)	5 (8)	- (2)	5 (6)	8 (12)	2 (4)	6 (8)
	8	54 (54)	1 (2)	53 (52)	56 (54)	2 (1)	54 (53)	12 (15)	2 (2)	10 (15)	8 (8)	- (1)	8 (8)	9 (13)	2 (3)	7 (10)
	11	51 (53)	1 (1)	50 (52)	55 (54)	1 (1)	54 (53)	6 (13)	3 (2)	3 (13)	11 (13)	- (1)	11 (12)	9 (16)	1 (3)	8 (13)
郵便業、 運輸業	令和6年 2月	66 (59)	1 (1)	65 (58)	60 (57)	1 (1)	59 (56)	24 (21)	2 (2)	22 (21)	47 (38)	1 (1)	46 (37)	11 (6)	11 (5)	0 (1)
	5	59 (60)	2 (1)	57 (59)	58 (59)	3 (1)	55 (58)	23 (29)	5 (1)	18 (28)	33 (35)	3 (2)	30 (35)	10 (9)	15 (7)	△5 (2)
	8	58 (58)	2 (1)	56 (58)	58 (56)	2 (0)	56 (56)	24 (23)	2 (2)	22 (23)	32 (31)	1 (1)	31 (31)	7 (8)	14 (6)	△7 (2)
	11	62 (62)	1 (0)	61 (62)	58 (60)	1 (1)	57 (59)	21 (29)	2 (2)	19 (29)	35 (33)	- (1)	35 (33)	11 (11)	8 (12)	3 (△1)
小売業、 卸売業	令和6年 2月	41 (37)	3 (3)	38 (34)	34 (27)	4 (4)	30 (23)	17 (11)	1 (1)	16 (10)	44 (38)	5 (1)	39 (37)	4 (9)	6 (5)	△2 (4)
	5	38 (36)	3 (2)	35 (34)	29 (28)	3 (3)	26 (25)	12 (14)	2 (1)	10 (13)	42 (37)	2 (2)	40 (35)	5 (5)	7 (3)	△2 (2)
	8	41 (34)	2 (1)	39 (33)	31 (28)	3 (3)	28 (25)	15 (16)	1 (2)	14 (14)	40 (40)	1 (2)	39 (38)	4 (4)	5 (5)	△1 (△1)
	11	39 (38)	2 (1)	37 (37)	29 (31)	5 (3)	24 (28)	10 (11)	2 (1)	8 (10)	40 (37)	2 (2)	38 (35)	3 (7)	5 (5)	△2 (2)
金融業、 保険業	令和6年 2月	33 (20)	- (2)	33 (18)	37 (20)	- (2)	37 (18)	5 (5)	2 (2)	3 (3)	13 (9)	1 (1)	12 (9)	12 (6)	1 (1)	11 (6)
	5	38 (17)	- (2)	38 (15)	37 (19)	1 (2)	36 (17)	8 (2)	2 (2)	6 (2)	12 (9)	1 (1)	11 (9)	9 (6)	1 (1)	8 (6)
	8	33 (22)	- (1)	33 (21)	36 (23)	- (1)	36 (22)	4 (5)	2 (2)	2 (5)	9 (8)	1 (1)	8 (8)	10 (4)	3 (2)	7 (4)
	11	24 (22)	1 (1)	23 (21)	28 (25)	1 (1)	27 (24)	7 (5)	2 (2)	5 (5)	10 (8)	1 (1)	9 (8)	5 (7)	2 (2)	3 (7)
不動産業、 物品賃貸業	令和6年 2月	47 (39)	2 (1)	45 (38)	48 (42)	2 (1)	46 (41)	8 (8)	2 (2)	6 (8)	32 (19)	2 (2)	30 (19)	6 (2)	3 (6)	3 (△4)
	5	42 (46)	2 (2)	40 (46)	39 (45)	2 (2)	37 (45)	15 (7)	- (1)	15 (7)	26 (19)	2 (1)	24 (18)	5 (9)	3 (5)	2 (4)
	8	43 (43)	- (1)	43 (43)	43 (44)	1 (1)	42 (44)	9 (7)	- (1)	9 (7)	25 (26)	- (1)	25 (26)	3 (5)	8 (1)	△5 (4)
	11	45 (42)	1 (1)	44 (42)	44 (42)	1 (1)	43 (42)	13 (11)	2 (2)	11 (11)	33 (21)	3 (2)	30 (21)	9 (6)	6 (1)	3 (5)
専門・技術、 サービス業	令和6年 2月	65 (48)	1 (1)	64 (47)	67 (51)	1 (1)	66 (50)	23 (6)	2 (1)	21 (5)	25 (9)	2 (2)	23 (9)	12 (6)	5 (1)	7 (5)
	5	57 (42)	1 (1)	56 (41)	58 (46)	1 (1)	57 (45)	8 (7)	1 (1)	7 (7)	17 (9)	1 (1)	16 (8)	9 (7)	5 (2)	4 (5)
	8	61 (45)	1 (2)	60 (43)	61 (49)	1 (1)	60 (48)	13 (5)	1 (1)	12 (4)	18 (13)	1 (1)	17 (12)	9 (8)	1 (1)	8 (7)
	11	57 (50)	1 (1)	56 (49)	58 (56)	2 (1)	56 (55)	10 (6)	1 (1)	9 (6)	10 (10)	2 (1)	8 (9)	9 (7)	1 (4)	8 (3)
宿泊業、 飲食サービス業	令和6年 2月	63 (56)	1 (2)	62 (54)	57 (38)	1 (3)	56 (35)	31 (38)	- (1)	31 (38)	71 (60)	1 (2)	70 (58)	11 (6)	11 (13)	0 (△7)
	5	63 (54)	1 (1)	62 (53)	51 (33)	2 (1)	49 (32)	31 (40)	2 (2)	29 (38)	70 (58)	3 (2)	67 (56)	11 (8)	7 (8)	4 (0)
	8	62 (48)	- (1)	62 (47)	48 (35)	2 (2)	46 (33)	22 (45)	2 (2)	20 (45)	55 (54)	2 (1)	53 (53)	8 (10)	8 (3)	0 (7)
	11	54 (56)	2 (1)	52 (55)	46 (39)	2 (3)	44 (36)	21 (39)	- (1)	21 (39)	55 (52)	1 (1)	54 (51)	6 (11)	4 (4)	2 (7)
生活関連 娯楽業	令和6年 2月	48 (49)	2 (1)	46 (48)	48 (45)	2 (1)	46 (44)	36 (22)	- (3)	36 (19)	52 (52)	4 (2)	48 (50)	24 (14)	- (4)	24 (10)
	5	46 (52)	2 (2)	44 (52)	37 (46)	3 (1)	34 (45)	16 (21)	- (1)	16 (20)	52 (47)	3 (1)	49 (46)	9 (9)	4 (3)	5 (6)
	8	39 (51)	1 (1)	38 (50)	40 (41)	2 (1)	38 (40)	19 (23)	1 (3)	18 (20)	48 (45)	- (2)	48 (43)	15 (4)	2 (2)	13 (4)
	11	43 (55)	3 (1)	40 (54)	42 (49)	4 (1)	38 (48)	17 (17)	3 (3)	14 (17)	41 (50)	5 (1)	36 (49)	16 (10)	6 (7)	10 (3)
医療、 福祉	令和6年 2月	61 (66)	3 (3)	58 (63)	62 (66)	3 (3)	59 (63)	20 (19)	3 (2)	17 (17)	39 (40)	4 (4)	35 (36)	10 (10)	12 (9)	△2 (1)
	5	52 (59)	5 (4)	47 (55)	57 (58)	5 (4)	52 (54)	14 (19)	2 (4)	12 (15)	35 (33)	6 (2)	29 (31)	5 (6)	13 (11)	△8 (△5)
	8	61 (65)	3 (3)	58 (62)	61 (65)	3 (4)	58 (61)	24 (22)	4 (4)	20 (18)	40 (37)	6 (2)	34 (35)	8 (6)	11 (11)	△3 (△5)
	11	60 (64)	2 (4)	58 (60)	64 (62)	1 (5)	63 (57)	26 (22)	5 (2)	21 (20)	40 (37)	5 (3)	35 (34)	6 (10)	9 (14)	△3 (△4)
サービス業 (他に分類されないもの)	令和6年 2月	67 (56)	- (1)	67 (55)	60 (48)	1 (3)	59 (45)	40 (38)	3 (1)	37 (37)	52 (45)	- (1)	52 (45)	22 (26)	3 (5)	19 (21)
	5	59 (61)	1 (3)	58 (58)	47 (54)	1 (3)	46 (51)	28 (40)	- (1)	28 (40)	48 (44)	1 (1)	47 (43)	23 (25)	9 (2)	14 (25)
	8	56 (60)	2 (1)	54 (59)	49 (45)	2 (2)	47 (43)	33 (31)	- (1)	33 (30)	51 (44)	1 (1)	50 (43)	24 (22)	1 (2)	23 (22)
	11	62 (59)	1 (2)	61 (57)	48 (49)	2 (3)	46 (46)	37 (38)	2 (1)	35 (37)	56 (48)	2 (1)	54 (47)	21 (20)	1 (2)	20 (18)

注: ( )は、前年同期の数値である。  
「労働者過不足判断D.I.」とは、「不足」と回答した事業所の割合から「過剰」と回答した事業所の割合を差し引いた値である(第3-2表も同じ)。  
無回答を除いて集計している(第3-2表も同じ)。

第3-2表 職種別労働者の過不足状況及び労働者過不足判断D.I.の推移(調査産業計)

(単位:%,ポイント)

調査年月	管理			事務			専門・技術			販売			サービス			輸送・機械運転			技能工			単純工		
	不足	過剰	D.I.	不足	過剰	D.I.	不足	過剰	D.I.	不足	過剰	D.I.	不足	過剰	D.I.	不足	過剰	D.I.	不足	過剰	D.I.	不足	過剰	D.I.
令和5年 11月	17	2	15	22	3	19	46	1	45	28	2	26	36	1	35	26	1	25	35	2	33	32	3	29
令和6年 2	21	2	19	26	3	23	53	1	52	32	1	31	42	2	40	30	0	30	40	2	38	36	3	33
5	20	2	18	23	3	20	52	2	50	30	1	29	38	1	37	28	1	27	37	2	35	31	4	27
8	19	2	17	23	3	20	51	2	49	30	1	29	38	1	37	24	1	23	35	2	33	30	4	26
11	19	2	17	21	3	18	49	1	48	30	1	29	38	1	37	27	1	26	36	2	34	32	2	30

注: 職種については付属統計表第5表を参照。

第4表 産業、企業規模別欠員率の推移

(単位:%)

産業、企業規模	欠員率											
	令和4年			令和5年			令和6年					
	5月調査	8月調査	11月調査	2月調査	5月調査	8月調査	11月調査	2月調査	5月調査	8月調査	11月調査	
調査産業計	2.9	2.9	3.1	3.2	3.3	3.1	3.2	3.8	3.6	3.4	3.2	
1,000人以上	2.3	2.5	2.6	2.5	3.0	2.7	2.6	3.3	2.6	2.6	2.3	
300～999人	2.7	2.6	2.7	3.2	2.9	3.0	3.0	3.1	3.3	3.3	3.2	
100～299人	3.3	3.2	3.5	3.4	3.3	3.3	3.8	4.1	4.2	3.7	3.7	
30～99人	3.4	3.6	4.1	4.0	4.1	3.6	3.9	5.2	4.9	4.4	4.3	
建設業	2.9	2.6	2.4	2.9	3.3	2.5	3.3	3.5	3.9	3.6	3.7	
製造業	2.0	2.0	2.4	2.2	2.2	2.0	2.0	2.2	2.2	2.0	1.9	
1,000人以上	1.6	1.4	2.2	1.5	1.5	1.8	1.3	1.5	1.3	1.4	1.1	
300～999人	1.6	1.9	1.8	1.8	2.1	2.0	1.8	1.8	2.3	1.7	1.7	
100～299人	1.9	1.9	2.6	2.3	2.1	2.0	2.1	2.9	2.8	2.3	2.3	
30～99人	3.0	3.0	3.0	3.2	3.1	2.4	2.8	3.3	3.0	3.0	2.9	
消費関連業種	2.2	2.5	2.6	2.4	2.4	2.3	2.6	2.8	3.1	2.6	2.6	
素材関連業種	1.9	1.8	2.0	2.2	1.9	1.6	1.9	2.3	2.0	1.8	1.8	
機械関連業種	2.0	1.9	2.5	2.0	2.2	2.1	1.8	1.8	1.8	1.8	1.6	
情報通信業	2.1	1.7	2.0	1.9	1.8	2.2	2.2	3.3	3.5	2.5	2.6	
運輸業,郵便業	4.2	4.8	4.4	5.2	5.0	4.6	5.8	5.4	6.0	5.7	5.9	
卸売業,小売業	2.0	2.2	2.1	2.5	2.6	2.3	2.1	3.3	2.5	2.8	2.3	
卸売業	1.3	1.4	1.4	1.7	1.8	1.4	1.4	2.0	2.3	2.1	1.8	
小売業	2.4	2.8	2.5	3.0	3.1	2.9	2.6	4.1	2.7	3.2	2.7	
金融業,保険業	0.5	0.3	0.3	0.7	0.7	0.6	0.7	0.9	1.3	0.7	0.7	
不動産業,物品賃貸業	1.4	1.8	1.8	1.8	2.0	2.0	2.0	2.4	2.9	2.7	2.5	
学術研究,専門・技術サービス業	1.9	1.7	2.1	2.0	1.9	1.9	1.9	3.5	2.8	2.4	2.5	
宿泊業,飲食サービス業	4.6	5.3	6.3	4.6	6.0	5.3	5.8	6.8	6.1	6.2	4.5	
生活関連サービス業,娯楽業	3.0	3.8	3.4	3.5	3.6	3.6	3.7	4.6	3.4	3.3	3.2	
医療,福祉	2.9	2.8	3.0	3.3	3.0	3.2	3.2	3.8	3.7	3.5	3.5	
サービス業(他に分類されないもの)	5.2	4.7	5.6	5.5	6.1	5.5	5.7	6.5	5.5	5.1	5.3	

注: 各調査は、調査月の1日現在(例:令和6年11月調査の場合、令和6年11月1日現在)の数値である。

第5表 産業、労働者の過不足程度別事業所割合(令和6年11月1日現在)

(単位:%)

雇用形態・職種	調査産業計					建設業					製造業					情報通信業				
	不足		適当	過剰		不足		適当	過剰		不足		適当	過剰		不足		適当	過剰	
	おおいに不足	やや不足		やや過剰	おおいに過剰	おおいに不足	やや不足		やや過剰	おおいに過剰	おおいに不足	やや不足		やや過剰	おおいに過剰	おおいに不足	やや不足		やや過剰	おおいに過剰
常用労働者	7	43	48	2	0	12	44	43	0	-	5	37	55	4	-	6	45	48	1	-
正社員等	8	41	49	2	0	12	46	41	0	0	5	39	52	4	-	7	48	44	1	-
臨時	4	14	80	2	-	3	12	86	-	-	2	11	86	2	-	-	6	92	3	-
パートタイム	4	28	65	2	0	-	11	89	1	-	2	13	82	2	-	-	11	89	-	-
派遣労働者	1	10	83	6	0	1	12	83	4	-	1	14	77	7	0	-	9	90	1	-
管理事務	1	17	79	2	0	2	20	77	1	-	1	16	79	3	-	1	22	76	1	-
専門・技術	1	20	76	3	-	1	19	77	2	-	1	13	82	4	-	-	21	78	1	-
販売	9	41	49	1	0	18	49	32	0	-	4	37	57	1	-	10	52	36	1	-
サービス	3	27	69	1	-	2	24	74	-	-	1	20	78	1	-	5	22	72	2	-
輸送・機械	8	31	60	1	0	7	7	85	-	-	1	8	91	1	-	-	7	93	-	-
運転	7	21	72	1	-	6	8	86	-	-	1	11	86	1	-	-	-	100	-	-
技能工	6	30	62	2	-	21	39	41	-	-	7	36	55	3	-	-	-	100	-	-
単純工	5	27	66	2	-	6	28	67	-	-	4	31	61	4	-	-	-	100	-	-
雇用形態・職種	運輸業、郵便業					卸売業、小売業					金融業、保険業					不動産業、物品賃貸業				
	不足		適当	過剰		不足		適当	過剰		不足		適当	過剰		不足		適当	過剰	
	おおいに不足	やや不足		やや過剰	おおいに過剰	おおいに不足	やや不足		やや過剰	おおいに過剰	おおいに不足	やや不足		やや過剰	おおいに過剰	おおいに不足	やや不足		やや過剰	おおいに過剰
常用労働者	17	45	37	1	-	3	36	59	2	0	2	22	75	1	-	7	38	54	1	-
正社員等	16	42	40	1	-	4	26	66	4	0	2	26	71	1	-	6	38	54	1	-
臨時	6	15	77	2	-	-	10	88	2	-	-	7	92	2	-	-	13	86	2	-
パートタイム	7	28	65	-	-	4	35	58	2	0	-	10	89	1	-	4	30	64	3	-
派遣労働者	2	8	81	8	-	-	3	92	5	-	-	5	93	2	-	1	7	85	5	1
管理事務	2	23	73	1	-	0	14	84	1	0	-	12	87	2	-	1	14	84	1	-
専門・技術	1	26	73	-	-	-	18	79	3	-	1	18	80	1	-	2	21	77	1	-
販売	-	19	79	-	2	6	31	62	1	-	-	22	78	-	-	8	36	56	-	-
サービス	-	14	86	-	-	4	44	51	2	-	4	24	72	-	-	4	36	60	-	-
輸送・機械	4	18	76	2	-	3	26	68	3	1	-	13	87	-	-	7	39	53	2	-
運転	21	44	35	-	-	3	17	79	2	-	-	-	100	-	-	5	18	77	-	-
技能工	4	23	73	-	-	2	15	81	2	-	-	-	100	-	-	4	22	74	-	-
単純工	3	32	65	-	-	1	21	76	2	-	-	7	93	-	-	-	11	89	-	-
雇用形態・職種	学術研究、専門・技術サービス業					宿泊業、飲食サービス業					生活関連サービス業、娯楽業					医療、福祉				
	不足		適当	過剰		不足		適当	過剰		不足		適当	過剰		不足		適当	過剰	
	おおいに不足	やや不足		やや過剰	おおいに過剰	おおいに不足	やや不足		やや過剰	おおいに過剰	おおいに不足	やや不足		やや過剰	おおいに過剰	おおいに不足	やや不足		やや過剰	おおいに過剰
常用労働者	3	54	42	1	1	8	45	44	2	-	5	38	54	3	-	10	51	38	2	-
正社員等	4	54	40	1	1	8	38	52	2	-	7	35	54	4	1	11	53	35	1	-
臨時	1	9	89	1	-	4	18	79	-	-	3	14	79	3	-	4	22	69	5	-
パートタイム	1	10	87	2	-	13	42	44	1	-	4	36	54	4	1	3	36	56	4	0
派遣労働者	-	9	91	1	-	-	6	90	2	2	-	16	78	6	-	-	6	85	8	1
管理事務	1	17	81	1	-	-	19	81	-	-	2	20	72	6	-	2	16	81	2	-
専門・技術	1	23	73	3	-	-	29	69	1	-	1	19	77	3	-	2	29	67	3	-
販売	10	51	37	1	1	14	25	61	-	-	7	25	67	2	-	12	50	37	1	-
サービス	7	25	66	2	-	-	26	74	-	-	6	20	71	2	-	-	4	93	4	-
輸送・機械	-	21	79	-	-	14	44	41	1	-	6	39	51	4	-	14	48	37	1	-
運転	-	4	96	-	-	4	13	83	-	-	3	13	83	3	-	-	16	84	-	-
技能工	3	18	79	-	-	-	-	100	-	-	3	15	80	3	-	-	4	96	-	-
単純工	6	10	84	-	-	-	5	90	5	-	2	29	67	2	-	-	8	92	-	-
雇用形態・職種	サービス業(他に分類されないもの)					[職種] ※第3-2表、第5表共通														
	不足		適当	過剰																
	おおいに不足	やや不足		やや過剰	おおいに過剰															
常用労働者	11	51	36	1	-	管 理	… 課以上の組織の管理に従事する者													
正社員等	6	42	50	2	-	事 務	… 課長等管理職の指導、監督をうけて事務に従事する者(電話応接事務員を含む)													
臨時	13	24	61	2	-	専 門・技 術	… 高度の専門的知識を応用し、技術的な業務、研究等に従事する者													
パートタイム	13	43	42	2	-	販 売	… 商品、証券などの売買・営業、保険外交などに従事する者													
派遣労働者	8	13	77	1	-	サ ー ビ ス	… 調理・接客・給仕など個人に対するサービスに従事する者													
管理事務	-	20	79	1	-	輸 送 ・ 機 械	… 鉄道、自動車などで運転に従事する者及び車掌、並びに定置機関・機械及び建設機械を操作する仕事に従事する者													
専門・技術	1	21	76	2	-	技 能 工	… 原材料の加工、各種機械器具の組み立て、修理、印刷、製本、建設機械を用いない建設作業などに従事する者のうち高度の熟練、判断力、責任を要する作業を行う者													
販売	14	34	51	1	-	単 純 工	… 上記「技能工」と同じ作業に従事しているが技能などの修得を要しない簡単な作業、単純な筋肉労働に従事する者													
サービス	6	15	79	-	-															
輸送・機械	15	49	35	1	-															
運転	7	24	69	-	-															
技能工	7	40	53	-	-															
単純工	18	38	45	-	-															

注: 無回答を除いて集計している。

第6表 雇用調整等の措置別実施事業所割合

(単位:%)

産業、期間	計	雇用調整を実施した又は予定がある	雇用調整の措置(複数回答)											実施していない又は予定がない	その他の措置を実施した又は予定がある	その他の措置(複数回答)				
			残業規制	休日の振替、夏期休暇等の休日・休暇の増加	臨時、パートタイム労働者の再契約停止・解雇	新規学卒者の採用の抑制・停止	中途採用の削減・停止	配置転換	出向	一時休業(一時帰休)	希望退職者の募集、解雇	実施していない又は予定がない	所定内労働時間の短縮			賃金等労働費用の削減	下請・外注の削減	派遣労働者の削減		
調査産業計	令和6年 1～3月実績	100	27	11	8	1	1	1	13	6	1	1	73	4	1	0	1	2		
	4～6月実績	100	29	12	9	1	1	2	15	6	1	0	71	4	1	0	1	3		
	7～9月実績	100	29	11	11	1	1	2	13	5	1	1	71	3	1	0	1	2		
	10～12月予定	100	23	10	7	1	1	2	11	5	1	1	77	3	1	0	1	2		
	令和7年 1～3月予定	100	20	9	7	1	1	2	9	4	0	0	80	3	1	0	1	2		
建設業	令和6年 1～3月実績	100	31	17	19	-	0	0	10	4	0	1	69	3	1	-	0	1		
	4～6月実績	100	46	30	25	1	1	1	15	9	0	-	54	4	2	-	0	2		
	7～9月実績	100	38	21	23	0	0	1	9	6	0	0	62	4	2	0	1	2		
	10～12月予定	100	30	16	16	1	0	1	9	5	-	0	70	3	2	0	1	0		
	令和7年 1～3月予定	100	30	17	16	0	1	1	9	3	-	0	70	3	2	0	1	1		
製造業	令和6年 1～3月実績	100	33	13	7	1	2	3	16	9	3	0	67	5	1	0	1	4		
	4～6月実績	100	29	12	8	1	2	3	15	8	2	0	71	6	1	0	1	5		
	7～9月実績	100	31	10	10	1	1	4	17	8	2	2	69	6	1	0	2	3		
	10～12月予定	100	27	10	8	1	1	4	15	7	2	1	73	5	0	0	1	3		
	令和7年 1～3月予定	100	23	9	8	1	1	4	12	7	0	0	77	4	0	0	1	3		
消費関連産業種	令和6年 1～3月実績	100	31	15	12	2	-	1	12	4	4	-	69	6	1	-	-	6		
	4～6月実績	100	28	14	12	1	1	1	13	4	1	-	72	6	1	0	1	4		
	7～9月実績	100	27	10	12	1	1	-	11	2	2	-	73	5	2	-	-	3		
	10～12月予定	100	24	10	9	1	0	1	9	2	1	-	76	4	0	-	0	3		
	令和7年 1～3月予定	100	20	10	8	0	0	1	6	2	0	0	80	5	0	-	0	4		
素材関連産業種	令和6年 1～3月実績	100	31	12	6	0	0	3	14	5	2	0	69	4	1	0	1	3		
	4～6月実績	100	30	9	6	1	1	2	16	6	2	0	70	6	-	-	1	5		
	7～9月実績	100	32	10	9	-	1	3	18	7	2	1	68	6	1	-	1	4		
	10～12月予定	100	28	10	7	1	1	3	16	5	2	1	72	4	0	-	0	4		
	令和7年 1～3月予定	100	22	9	5	0	1	3	11	4	0	0	78	3	0	-	0	2		
機械関連産業種	令和6年 1～3月実績	100	36	12	5	1	4	4	19	14	3	0	64	5	1	-	1	4		
	4～6月実績	100	30	14	7	1	2	5	16	12	4	0	70	7	1	1	1	7		
	7～9月実績	100	33	10	11	2	1	6	20	12	3	4	67	6	-	0	3	3		
	10～12月予定	100	28	9	9	2	1	6	17	11	2	2	72	5	0	1	1	3		
	令和7年 1～3月予定	100	26	8	9	1	1	6	16	11	0	-	74	4	-	0	1	3		
情報通信業	令和6年 1～3月実績	100	25	8	7	1	1	1	14	10	-	2	75	1	-	-	-	1		
	4～6月実績	100	32	10	9	1	1	4	20	16	-	-	68	3	3	-	1	-		
	7～9月実績	100	36	11	11	1	1	2	18	14	1	4	64	2	1	-	1	1		
	10～12月予定	100	24	9	7	1	1	2	15	11	1	1	76	2	1	-	1	1		
	令和7年 1～3月予定	100	21	9	7	-	1	1	11	9	1	1	79	2	1	-	1	1		
運輸業、郵便業	令和6年 1～3月実績	100	34	19	10	2	1	2	12	3	1	2	66	5	2	1	1	3		
	4～6月実績	100	38	18	12	1	1	2	16	4	1	1	62	5	2	1	2	3		
	7～9月実績	100	35	21	17	0	-	0	9	5	0	0	65	6	1	0	1	4		
	10～12月予定	100	27	17	10	-	-	0	9	4	-	1	73	3	1	-	2	2		
	令和7年 1～3月予定	100	24	15	11	-	-	1	7	3	-	-	76	6	2	-	2	4		
小売業、卸売業	令和6年 1～3月実績	100	23	11	7	0	1	1	11	4	-	2	77	3	1	-	0	1		
	4～6月実績	100	30	13	6	1	1	1	16	4	-	1	70	2	1	1	-	1		
	7～9月実績	100	29	14	9	1	1	2	12	4	1	0	71	2	1	0	1	1		
	10～12月予定	100	23	14	5	1	1	2	9	4	0	0	77	2	1	0	1	1		
	令和7年 1～3月予定	100	23	13	4	0	2	2	10	3	0	0	77	3	1	1	1	1		
金融業、保険業	令和6年 1～3月実績	100	34	6	8	2	2	1	23	15	-	3	66	2	2	-	-	-		
	4～6月実績	100	25	5	8	1	-	-	19	12	1	1	75	3	2	-	-	1		
	7～9月実績	100	25	8	9	-	1	-	14	8	1	2	75	1	-	-	-	1		
	10～12月予定	100	21	7	6	-	-	-	16	6	-	2	79	2	1	-	-	1		
	令和7年 1～3月予定	100	16	7	5	-	-	-	11	5	-	2	84	1	-	-	-	1		
不動産業、物品賃貸業	令和6年 1～3月実績	100	27	8	13	2	-	1	10	7	1	1	73	3	2	1	-	-		
	4～6月実績	100	36	8	14	1	1	1	20	14	-	-	64	1	-	-	-	1		
	7～9月実績	100	35	13	15	1	1	1	13	7	1	-	65	1	1	-	-	1		
	10～12月予定	100	25	10	8	1	1	1	12	5	-	1	75	2	1	-	-	1		
	令和7年 1～3月予定	100	20	8	7	1	1	-	8	5	-	1	80	1	-	-	-	1		
専門・技術・研究開発業	令和6年 1～3月実績	100	34	12	7	2	-	2	18	12	-	-	66	3	1	-	-	3		
	4～6月実績	100	38	18	11	2	1	3	16	17	-	1	62	5	1	-	1	4		
	7～9月実績	100	41	15	17	-	-	3	13	13	1	1	59	3	1	-	-	3		
	10～12月予定	100	30	14	8	-	1	2	12	10	-	-	70	4	1	-	-	3		
	令和7年 1～3月予定	100	30	14	8	1	1	2	10	10	-	1	70	4	1	-	-	4		
宿泊業、飲食サービス業	令和6年 1～3月実績	100	22	15	14	3	3	4	11	3	4	4	78	6	4	2	1	3		
	4～6月実績	100	24	11	9	3	2	3	14	5	3	-	76	5	1	3	1	3		
	7～9月実績	100	27	12	11	1	-	-	13	2	1	-	73	2	1	-	-	1		
	10～12月予定	100	20	11	4	-	-	-	9	1	2	-	80	5	2	1	-	3		
	令和7年 1～3月予定	100	13	9	5	-	-	-	5	1	1	-	87	4	-	2	-	2		
サービス業、娯楽業	令和6年 1～3月実績	100	23	9	13	5	1	1	9	2	-	-	77	3	1	1	1	1		
	4～6月実績	100	25	10	14	2	1	1	13	6	1	1	75	2	2	1	1	1		
	7～9月実績	100	22	5	13	2	1	1	6	3	1	-	78	3	1	1	1	1		
	10～12月予定	100	16	5	7	1	1	1	5	4	2	1	84	3	1	1	2	1		
	令和7年 1～3月予定	100	15	5	7	1	1	1	3	1	1	-	85	2	1	1	1	1		
医療、福祉	令和6年 1～3月実績	100	20	6	6	2	-	-	13	3	-	2	80	2	-	-	-	2		
	4～6月実績	100	23	6	6	1	1	1	17	3	0	-	77	3	0	0	-	2		
	7～9月実績	100	22	5	9	1	0	-	16	2	0	-	78	2	-	-	-	2		
	10～12月予定	100	16	4	6	0	-	-	11	2	0	-	84	1	0	-	-	0		
	令和7年 1～3月予定	100	11	4	5	1	-	-	8	1	-	0	89	2	0	-	0	1		
その他(分類されないもの)	令和6年 1～3月実績	100	24	11	9	1	1	-	10	4	1	1	76	4	2	-	1	1		
	4～6月実績	100	24	11	10	2	1	1	9	2	-	-	76	2	-	-	1	1		
	7～9月実績	100	21	7	12	1	1	1	7	3	2	-	79	2	-	-	1	1		
	10～12月予定	100	19	7	8	1	1	1	8	2	1	-	81	3	1	1	1	-		
	令和7年 1～3月予定	100	15	6	7	1	1	1	5	1	-	-	85	3	1	1	1	1		

注：網掛け部分は、今回調査の数値である。  
無回答を「実施していない又は予定がない」と回答したとみなして集計している。

## VI 【参考表】 地区別労働者の過不足状況

地区別の労働者の過不足状況について令和6年11月1日現在の状況で試算を行った。  
しかし、一部の地区ではサンプルサイズが小さくなり、誤差が大きくなる可能性があるため、取扱いには注意を要する。

参考表 地区別労働者の過不足状況と労働者過不足判断D.I.

(「不足」-「過剰」, 単位:%、ポイント)

正社員等労働者												
令和6年												
地区 1)	2月調査 2)			5月調査 2)			8月調査 2)			11月調査 2)		
	不足	過剰	D.I.	不足	過剰	D.I.	不足	過剰	D.I.	不足	過剰	D.I.
全国	54	3	51	48	3	45	49	3	46	48	2	46
北海道・東北	57	3	54	45	3	42	53	2	51	47	1	46
関東	54	2	52	48	3	45	49	3	46	48	3	45
中部	50	3	47	46	2	44	46	4	42	48	3	45
うち東海	49	2	47	43	3	40	44	4	40	46	3	43
近畿	56	3	53	49	3	46	51	2	49	47	1	46
中国・四国	54	4	50	46	3	43	49	5	44	49	4	45
九州・沖縄	58	2	56	56	4	52	49	4	45	53	1	52

パートタイム労働者												
令和6年												
地区 1)	2月調査 2)			5月調査 2)			8月調査 2)			11月調査 2)		
	不足	過剰	D.I.	不足	過剰	D.I.	不足	過剰	D.I.	不足	過剰	D.I.
全国	35	3	32	32	3	29	32	3	29	33	3	30
北海道・東北	36	1	35	30	1	29	36	2	34	35	1	34
関東	34	3	31	32	3	29	32	1	31	33	2	31
中部	29	3	26	31	4	27	32	4	28	29	4	25
うち東海	27	3	24	30	5	25	29	2	27	26	3	23
近畿	41	2	39	34	1	33	30	1	29	32	1	31
中国・四国	33	8	25	36	4	32	35	7	28	33	5	28
九州・沖縄	36	1	35	31	4	27	29	7	22	36	4	32

注: 無回答を除いて集計している。

1) 地区区分

- 北海道・東北 … 北海道、青森、岩手、宮城、秋田、山形、福島
- 関東 … 茨城、栃木、群馬、埼玉、千葉、東京、神奈川
- 中部 … 新潟、富山、石川、福井、山梨、長野、岐阜、静岡、愛知、三重
- うち東海 … 岐阜、静岡、愛知、三重
- 近畿 … 滋賀、京都、大阪、兵庫、奈良、和歌山
- 中国・四国 … 鳥取、島根、岡山、広島、山口、徳島、香川、愛媛、高知
- 九州・沖縄 … 福岡、佐賀、長崎、熊本、大分、宮崎、鹿児島、沖縄

2) 各調査は、調査月の1日現在(例:令和6年11月調査の場合、令和6年11月1日現在)の数値である。