

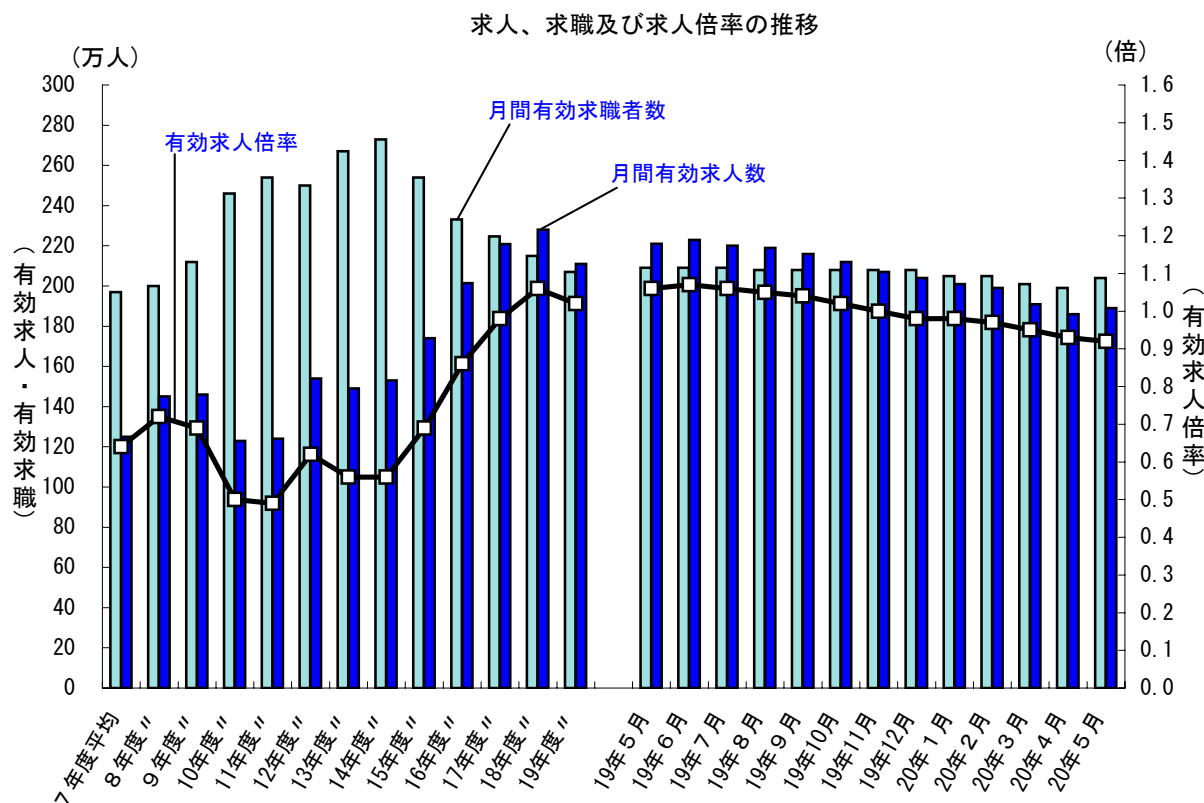
一般職業紹介状況（平成20年5月分）について

平成20年5月の一般職業紹介状況をみると、有効求人倍率（季節調整値）は0.92倍となり、前月を0.01ポイント下回った。正社員有効求人倍率は0.53倍となり、前年同月を0.03ポイント下回った。

5月の有効求人（季節調整値）は前月に比べ1.7%増となり、有効求職者（同）は2.3%増となった。

5月の新規求人は前年同月と比較すると15.6%減となった。これを産業別にみると、前月に引き続き、医療、福祉（5.6%増）は増加となり、サービス業（28.1%減）、建設業（26.4%減）、情報通信業（19.7%減）、製造業（17.6%減）、卸売・小売業（14.6%減）、教育、学習支援業（14.0%減）、運輸業（9.1%減）は減少となった。また、飲食店、宿泊業（2.1%増）は減少から増加となった。

都道府県別の有効求人倍率（季節調整値）をみると、最も高いのが愛知県の1.80倍、最も低いのが沖縄県の0.41倍となった。



- (注) 1. 月別の数値は季節調整値である。なお、平成19年12月以前の数値は新季節指数により改訂されている。
 2. 文中の正社員求人倍率は正社員の月間有効求人数をパートタイムを除く常用の月間有効求職者数で除して算出しているが、パートタイムを除く常用の有効求職者には派遣労働者や契約社員を希望する者も含まれるため、厳密な意味での正社員求人倍率より低い値となる。
 3. 文中の産業分類は、平成14年3月改訂の「日本標準産業分類」に基づくもの。

第1表 一般職業紹介状況（新規学卒者を除きパートタイムを含む）

平成20年5月

項目	年 月			対前年同月 増減率、差 (%、ポイント)	季節調整値 対 前 月 増減率、差 (%、ポイント)	
	20年 5月	20年 4月	19年 5月			
全 数 常 用	1 月間有効求職者数 (人)	2,186,757	2,204,364	2,263,535	▲ 3.4	2.3
	2 新規求職申込件数 (件)	544,600	702,945	579,099	▲ 6.0	3.2
	3 月間有効求人数 (人)	1,840,422	1,955,789	2,180,232	▲ 15.6	1.7
	4 新規求人数 (人)	676,470	711,010	801,118	▲ 15.6	0.9
	5 就職件数 (件)	166,269	178,840	197,447	▲ 15.8	14.3
	6 有効求人倍率(3/1) (倍)	0.84	0.89	0.96	▲ 0.12	—
	季節調整値	0.92	0.93	1.06	—	▲ 0.01
	7 新規求人倍率(4/2) (倍)	1.24	1.01	1.38	▲ 0.14	—
	季節調整値	1.35	1.38	1.54	—	▲ 0.03
	8 就職率(5/2×100) (%)	30.5	25.4	34.1	▲ 3.6	—
	季節調整値	28.5	25.7	32.0	—	2.8
	9 充足率(5/4×100) (%)	24.6	25.2	24.6	0.0	—
	季節調整値	21.2	18.7	20.8	—	2.5
	10 月間有効求職者数 (人)	2,164,642	2,171,404	2,213,548	▲ 2.2	
	11 新規求職申込件数 (件)	536,237	686,444	566,657	▲ 5.4	
	12 月間有効求人数 (人)	1,744,642	1,859,149	2,038,305	▲ 14.4	
	13 新規求人数 (人)	633,652	672,570	743,943	▲ 14.8	
	14 就職件数 (件)	157,673	169,648	172,200	▲ 8.4	
15 有効求人倍率(12/10) (倍)	0.81	0.86	0.92	▲ 0.11		
16 新規求人倍率(13/11) (倍)	1.18	0.98	1.31	▲ 0.13		
17 就職率(14/11×100) (%)	29.4	24.7	30.4	▲ 1.0		
18 充足率(14/13×100) (%)	24.9	25.2	23.1	1.8		

(注) 1. 季節調整法はセンサス局法Ⅱ(X-12-ARIMA)による。なお、平成19年12月以前の数値は新季節指数により改訂されている。

2. ▲は減少である。

第2表 雇用形態別常用職業紹介状況（新規学卒者を除く）

平成20年5月

項目	年月	20年 5月	20年 4月	19年 5月	対前年同月 増減率、差 (%、ポイント)
パートタイムを除く常用	1 月間有効求職者数 (人)	1,604,417	1,625,314	1,665,585	▲ 3.7
	2 新規求職申込件数 (件)	387,921	494,194	415,608	▲ 6.7
	3 月間有効求人数 (人)	1,146,570	1,216,798	1,370,787	▲ 16.4
	4 新規求人数 (人)	418,043	440,325	506,414	▲ 17.5
	5 就職件数 (件)	106,141	115,787	118,775	▲ 10.6
	6 有効求人倍率(3/1)(倍)	0.71	0.75	0.82	▲ 0.11
	7 新規求人倍率(4/2)(倍)	1.08	0.89	1.22	▲ 0.14
	8 就職率(5/2×100)(%)	27.4	23.4	28.6	▲ 1.2
	9 充足率(5/4×100)(%)	25.4	26.3	23.5	1.9
正社員	10 月間有効求人数 (人)	847,009	884,996	937,926	▲ 9.7
	11 新規求人数 (人)	307,614	320,110	343,217	▲ 10.4
	12 就職件数 (件)	81,367	87,577	90,444	▲ 10.0
	13 有効求人倍率(10/1)(倍)	0.53	0.54	0.56	▲ 0.03
	14 充足率(12/11×100)(%)	26.5	27.4	26.4	0.1
常用的パートタイム	15 月間有効求職者数 (人)	560,225	546,090	547,963	2.2
	16 新規求職申込件数 (件)	148,316	192,250	151,049	▲ 1.8
	17 月間有効求人数 (人)	598,072	642,351	667,518	▲ 10.4
	18 新規求人数 (人)	215,609	232,245	237,529	▲ 9.2
	19 就職件数 (件)	51,532	53,861	53,425	▲ 3.5
	20 有効求人倍率(17/15)(倍)	1.07	1.18	1.22	▲ 0.15
	21 新規求人倍率(18/16)(倍)	1.45	1.21	1.57	▲ 0.12
	22 就職率(19/16×100)(%)	34.7	28.0	35.4	▲ 0.7
	23 充足率(19/18×100)(%)	23.9	23.2	22.5	1.4

(注)1. ▲は減少である。

2. 正社員の有効求人倍率は正社員の月間有効求人数をパートタイムを除く常用の月間有効求職者数で除して算出しているが、パートタイムを除く常用の月間有効求職者数には派遣労働者や契約社員を希望する者も含まれるため、厳密な意味での正社員有効求人倍率より低い値となる。

第3表 - 1 主要産業別、規模別一般新規求人状況

○ 主要産業別、規模別一般新規求人状況（新規学卒者を除く）

平成20年5月

産業・規模		全数	パート除く	常用	臨時・季節	パートタイム
新規 求人 数 (人)	合計	676,470	440,580	418,043	22,537	235,890
	E 建設業	47,511	44,782	43,184	1,598	2,729
	F 製造業	86,419	64,503	61,645	2,858	21,916
	H 情報通信業	26,513	24,038	23,203	835	2,475
	I 運輸業	43,236	34,219	33,410	809	9,017
	J 卸売・小売業	110,684	55,897	54,281	1,616	54,787
	M 飲食店,宿泊業	61,185	25,590	25,203	387	35,595
	N 医療,福祉	105,587	61,437	60,332	1,105	44,150
	O 教育,学習支援業	8,175	3,612	3,409	203	4,563
	Q サービス業(他に分類されないもの)	153,724	105,861	95,253	10,608	47,863
	(規模別)					
	29人以下	346,271	224,298	213,205	11,093	121,973
	30~99人	184,740	121,600	116,394	5,206	63,140
100~299人	90,070	58,870	55,340	3,530	31,200	
300~499人	23,091	14,776	14,035	741	8,315	
500~999人	15,744	10,163	9,537	626	5,581	
1,000人以上	16,554	10,873	9,532	1,341	5,681	
対 前 年 同 月 比 (%)	合計	-15.6	-18.9	-17.5	-39.1	-8.5
	E 建設業	-26.4	-26.7	-19.4	-78.7	-20.7
	F 製造業	-17.6	-17.9	-17.0	-32.4	-16.8
	H 情報通信業	-19.7	-18.0	-18.1	-16.1	-33.6
	I 運輸業	-9.1	-10.2	-9.9	-20.5	-4.7
	J 卸売・小売業	-14.6	-19.8	-20.8	31.4	-8.5
	M 飲食店,宿泊業	2.1	10.2	10.7	-15.3	-3.1
	N 医療,福祉	5.6	4.5	4.0	44.4	7.1
	O 教育,学習支援業	-14.0	-2.8	-4.2	27.7	-21.2
	Q サービス業(他に分類されないもの)	-28.1	-32.3	-31.6	-38.0	-16.7
	(規模別)					
	29人以下	-17.4	-21.3	-19.3	-46.3	-9.0
	30~99人	-14.4	-17.9	-16.5	-39.4	-7.0
100~299人	-14.6	-17.8	-17.5	-22.7	-7.7	
300~499人	-12.1	-13.8	-12.3	-34.7	-8.9	
500~999人	-10.5	-11.4	-10.2	-26.0	-8.8	
1,000人以上	-2.2	6.5	6.3	8.4	-15.4	

○ 主要産業における対前年同月比の推移（新規学卒者を除く）

(%)

産 業	19年												20年				
	6月	7月	8月	9月	10月	11月	12月	1月	2月	3月	4月	5月					
パート タイム を 含 む	合計	-7.0	-4.1	-6.7	-13.2	-3.9	-10.9	-15.1	-9.8	-9.9	-21.3	-12.6	-15.6				
E	建設業	-14.9	-9.7	-12.1	-14.8	-12.9	-14.7	-20.2	-16.9	-28.9	-53.1	-33.2	-26.4				
F	製造業	-11.5	-8.0	-10.9	-14.4	-7.1	-10.6	-17.6	-11.4	-11.0	-20.4	-13.0	-17.6				
H	情報通信業	-13.2	-15.1	-11.4	-17.6	0.5	-8.8	-17.6	-9.6	-10.5	-16.3	-12.8	-19.7				
I	運輸業	-8.5	-7.1	-0.4	-12.7	-1.2	-7.0	-13.9	-8.0	-5.6	-15.2	-6.8	-9.1				
J	卸売・小売業	-3.2	2.4	-3.7	-10.4	0.5	-13.5	-12.0	-5.7	-9.1	-13.3	-7.6	-14.6				
M	飲食店,宿泊業	2.8	-7.4	1.0	-11.1	-4.7	-5.9	-13.0	-4.3	-0.1	-12.0	-2.3	2.1				
N	医療,福祉	6.6	4.2	7.2	-1.4	10.7	7.3	3.5	4.3	10.2	0.5	9.6	5.6				
O	教育,学習支援業	9.3	9.3	9.2	-2.5	8.0	4.6	4.1	3.5	4.9	-12.9	-10.0	-14.0				
Q	サービス業(他に分類されないもの)	-11.4	-5.8	-13.5	-18.1	-8.6	-19.4	-25.4	-19.8	-19.6	-27.7	-23.1	-28.1				
パート タイム を 除 く	合計	-8.8	-4.8	-7.9	-13.9	-4.7	-11.3	-16.8	-11.7	-13.4	-25.6	-16.1	-18.9				
	E	建設業	-15.0	-9.3	-12.0	-14.3	-13.2	-14.4	-20.2	-16.8	-30.0	-54.3	-34.3	-26.7			
	F	製造業	-10.7	-8.0	-11.7	-14.0	-7.4	-9.4	-18.1	-12.1	-11.1	-22.0	-13.0	-17.9			
	H	情報通信業	-14.3	-13.2	-12.3	-18.7	0.8	-9.7	-17.2	-8.1	-8.7	-15.5	-11.5	-18.0			
	I	運輸業	-5.2	-5.4	-1.3	-11.4	-2.1	-6.7	-12.2	-8.6	-7.7	-16.1	-8.2	-10.2			
	J	卸売・小売業	-3.8	6.9	-0.2	-11.3	1.1	-10.7	-12.2	-6.9	-10.8	-13.5	-10.4	-19.8			
	M	飲食店,宿泊業	4.8	-7.0	15.5	-7.1	-3.1	8.3	-3.7	-2.3	6.5	-8.2	10.4	10.2			
	N	医療,福祉	5.7	5.1	6.2	0.6	12.7	7.1	3.6	5.5	9.0	1.9	9.4	4.5			
	O	教育,学習支援業	13.8	1.9	2.2	-4.2	10.0	5.3	8.8	-3.1	2.1	-2.9	-19.0	-2.8			
	Q	サービス業(他に分類されないもの)	-14.0	-8.4	-15.6	-19.8	-11.0	-22.0	-28.5	-23.1	-24.0	-32.8	-28.1	-32.3			

第3表 - 2 産業別一般新規求人状況（新規学卒者を除く）

平成20年5月

産 業	新規求人数 (人)			対前年同月比 (%)		
	全数	パート除く	パートタイム	全数	パート除く	パートタイム
合 計	676,470	440,580	235,890	-15.6	-18.9	-8.5
A. B. C 農、林、漁業 (01~04)	3,942	2,471	1,471	-20.9	-27.0	-8.2
D 鉱業 (05)	150	137	13	-38.8	-39.9	-23.5
E 建設業 (06~08)	47,511	44,782	2,729	-26.4	-26.7	-20.7
(06 総合工事業)	24,149	22,503	1,646	-31.0	-31.8	-17.5
F 製造業 (09~32)	86,419	64,503	21,916	-17.6	-17.9	-16.8
09 食料品製造業	16,555	7,697	8,858	-15.1	-15.7	-14.7
10 飲料・たばこ・飼料製造業	1,595	1,220	375	-9.4	-11.1	-3.4
11 繊維工業	1,020	729	291	-26.0	-27.3	-22.6
12 衣服・その他の繊維製品製造業	3,633	2,403	1,230	-5.6	-5.2	-6.4
13 木材・木製品製造業	1,241	1,073	168	-22.8	-23.4	-18.8
14 家具・装備品製造業	958	747	211	-21.7	-21.5	-22.4
15 パルプ・紙・紙加工品製造業	1,852	1,297	555	-16.5	-11.5	-26.2
16 印刷・同関連業	3,224	2,504	720	-22.7	-24.0	-17.5
17 化学工業	2,529	1,935	594	-4.7	1.5	-20.5
18 石油製品・石炭製品製造業	92	74	18	-30.8	-39.8	80.0
19 プラスチック製品製造業	3,766	2,647	1,119	-11.8	-3.9	-26.1
20 ゴム製品製造業	711	507	204	-14.1	-17.8	-3.3
22 窯業・土石製品製造業	1,787	1,497	290	-24.7	-24.7	-24.7
23 鉄鋼業	1,777	1,618	159	1.3	2.1	-6.5
24 非鉄金属製造業	781	653	128	-30.2	-30.0	-31.2
25 金属製品製造業	6,861	5,787	1,074	-20.8	-20.7	-21.3
26 一般機械器具製造業	10,705	9,464	1,241	-12.0	-12.6	-7.7
27 電気機械器具製造業	5,542	4,510	1,032	-34.6	-34.4	-35.5
28 情報通信機械器具製造業	2,620	2,089	531	-21.7	-22.5	-18.8
29 電子部品・デバイス製造業	4,294	3,387	907	-23.1	-26.7	-5.5
(272, 273, 281 民生用電気機器等)	3,520	2,754	766	-36.3	-39.4	-21.4
(274, 275, 282, 29 電子機器等)	5,709	4,543	1,166	-24.1	-25.9	-15.9
30 輸送用機械器具製造業	10,949	9,776	1,173	-13.3	-13.8	-9.0
(301 自動車)	8,422	7,400	1,022	-9.6	-9.3	-11.2
(303 造船)	1,720	1,685	35	-26.6	-26.2	-41.7
31 精密機械器具製造業	1,664	1,253	411	-17.8	-16.1	-22.6
(315 光学機器・レンズ)	384	281	103	-22.6	-11.4	-42.5
(317 時計)	137	83	54	24.5	-14.4	315.4
21, 32 その他の製造業	2,263	1,636	627	-27.4	-29.3	-21.9
G 電気・ガス・熱供給・水道業 (33~36)	534	379	155	-1.8	-12.5	39.6
H 情報通信業 (37~41)	26,513	24,038	2,475	-19.7	-18.0	-33.6
(39 情報サービス業)	23,247	21,575	1,672	-19.8	-17.7	-39.9
I 運輸業 (42~48)	43,236	34,219	9,017	-9.1	-10.2	-4.7
J 卸売・小売業 (49~60)	110,684	55,897	54,787	-14.6	-19.8	-8.5
49~54 卸売業	26,666	17,441	9,225	-20.1	-21.3	-17.7
55~60 小売業	84,018	38,456	45,562	-12.7	-19.1	-6.4
(55 各種商品小売業)	16,180	3,470	12,710	-4.5	-17.4	-0.3
K 金融・保険業 (61~67)	8,055	6,403	1,652	-16.2	-18.4	-6.3
L 不動産業 (68, 69)	7,986	5,596	2,390	-10.6	-14.8	1.1
M 飲食店、宿泊業 (70~72)	61,185	25,590	35,595	2.1	10.2	-3.1
(70, 71 飲食店)	49,567	20,345	29,222	5.3	18.4	-2.3
(70 一般飲食店)	45,110	18,584	26,526	6.1	18.2	-1.0
N 医療、福祉 (73~75)	105,587	61,437	44,150	5.6	4.5	7.1
(73 医療業)	51,889	33,733	18,156	4.6	4.2	5.5
(75 社会保険・社会福祉・介護事業)	52,989	27,343	25,646	6.6	5.0	8.4
O 教育、学習支援業 (76, 77)	8,175	3,612	4,563	-14.0	-2.8	-21.2
P 複合サービス事業 (78, 79)	4,487	1,383	3,104	-19.9	-19.7	-20.0
Q サービス業（他に分類されないもの） (80~94)	153,724	105,861	47,863	-28.1	-32.3	-16.7
(90 その他の事業サービス業)	89,080	62,455	26,625	-33.8	-38.9	-17.7
R. S 公務、その他 (95, 96, 99)	8,282	4,272	4,010	0.2	-1.7	2.4

(注) 平成14年3月改訂の「日本標準産業分類」に基づく区分により表章したもの。

第3表 - 3 産業別一般新規求人状況（新規学卒者及びパートタイムを除く）

平成20年5月

産 業	新規求人数 (人)			対前年同月比 (%)		
	全数	常用	臨時・季節	全数	常用	臨時・季節
合 計	440,580	418,043	22,537	-18.9	-17.5	-39.1
A. B. C 農、林、漁業 (01~04)	2,471	1,611	860	-27.0	-13.3	-43.6
D 鉱業 (05)	137	136	1	-39.9	-33.7	-95.7
E 建設業 (06~08)	44,782	43,184	1,598	-26.7	-19.4	-78.7
(06 総合工事業)	22,503	21,456	1,047	-31.8	-23.4	-79.1
F 製造業 (09~32)	64,503	61,645	2,858	-17.9	-17.0	-32.4
09 食料品製造業	7,697	7,170	527	-15.7	-10.5	-53.0
10 飲料・たばこ・飼料製造業	1,220	1,173	47	-11.1	-6.3	-60.8
11 繊維工業	729	714	15	-27.3	-26.6	-50.0
12 衣服・その他の繊維製品製造業	2,403	2,373	30	-5.2	-4.7	-33.3
13 木材・木製品製造業	1,073	1,059	14	-23.4	-21.6	-72.5
14 家具・装備品製造業	747	742	5	-21.5	-19.4	-83.3
15 パルプ・紙・紙加工品製造業	1,297	1,290	7	-11.5	-10.4	-72.0
16 印刷・同関連業	2,504	2,444	60	-24.0	-24.0	-24.1
17 化学工業	1,935	1,885	50	1.5	1.0	25.0
18 石油製品・石炭製品製造業	74	74	0	-39.8	-39.8	-
19 プラスチック製品製造業	2,647	2,613	34	-3.9	-3.7	-19.0
20 ゴム製品製造業	507	499	8	-17.8	-17.7	-27.3
22 窯業・土石製品製造業	1,497	1,449	48	-24.7	-22.0	-63.1
23 鉄鋼業	1,618	1,434	184	2.1	-7.8	534.5
24 非鉄金属製造業	653	650	3	-30.0	-29.8	-57.1
25 金属製品製造業	5,787	5,692	95	-20.7	-20.8	-15.2
26 一般機械器具製造業	9,464	9,244	220	-12.6	-13.0	12.2
27 電気機械器具製造業	4,510	3,957	553	-34.4	-33.9	-38.1
28 情報通信機械器具製造業	2,089	1,831	258	-22.5	-24.2	-7.5
29 電子部品・デバイス製造業	3,387	3,165	222	-26.7	-28.8	27.6
(272, 273, 281 民生用電気機器等)	2,754	2,474	280	-39.4	-40.0	-34.1
(274, 275, 282, 29 電子機器等)	4,543	4,264	279	-25.9	-27.6	14.8
30 輸送用機械器具製造業	9,776	9,363	413	-13.8	-12.8	-31.2
(301 自動車)	7,400	7,061	339	-9.3	-6.9	-41.2
(303 造船)	1,685	1,685	0	-26.2	-26.0	-100.0
31 精密機械器具製造業	1,253	1,229	24	-16.1	-13.6	-65.7
(315 光学機器・レンズ)	281	265	16	-11.4	3.9	-74.2
(317 時計)	83	83	0	-14.4	-12.6	-100.0
21, 32 その他の製造業	1,636	1,595	41	-29.3	-26.6	-70.9
G 電気・ガス・熱供給・水道業 (33~36)	379	361	18	-12.5	-10.9	-35.7
H 情報通信業 (37~41)	24,038	23,203	835	-18.0	-18.1	-16.1
(39 情報サービス業)	21,575	20,928	647	-17.7	-17.6	-18.5
I 運輸業 (42~48)	34,219	33,410	809	-10.2	-9.9	-20.5
J 卸売・小売業 (49~60)	55,897	54,281	1,616	-19.8	-20.8	31.4
49~54 卸売業	17,441	17,078	363	-21.3	-21.5	-14.4
55~60 小売業	38,456	37,203	1,253	-19.1	-20.4	55.5
(55 各種商品小売業)	3,470	3,204	266	-17.4	-19.8	30.4
K 金融・保険業 (61~67)	6,403	6,169	234	-18.4	-20.3	112.7
L 不動産業 (68, 69)	5,596	5,566	30	-14.8	-12.9	-82.7
M 飲食店, 宿泊業 (70~72)	25,590	25,203	387	10.2	10.7	-15.3
(70, 71 飲食店)	20,345	20,111	234	18.4	18.2	38.5
(70 一般飲食店)	18,584	18,375	209	18.2	18.1	35.7
N 医療, 福祉 (73~75)	61,437	60,332	1,105	4.5	4.0	44.4
(73 医療業)	33,733	33,272	461	4.2	3.8	44.5
(75 社会保険・社会福祉・介護事業)	27,343	26,711	632	5.0	4.3	48.7
O 教育, 学習支援業 (76, 77)	3,612	3,409	203	-2.8	-4.2	27.7
P 複合サービス事業 (78, 79)	1,383	1,188	195	-19.7	-7.8	-55.1
Q サービス業 (他に分類されないもの) (80~94)	105,861	95,253	10,608	-32.3	-31.6	-38.0
(90 その他の事業サービス業)	62,455	53,290	9,165	-38.9	-39.1	-37.9
R. S 公務, その他 (95, 96, 99)	4,272	3,092	1,180	-1.7	0.2	-6.4

(注) 平成14年3月改訂の「日本標準産業分類」に基づく区分により表章したもの。

第4表 一般職業紹介状況（全数）（新規学卒者を除きパートタイムを含む）

平成20年5月

項目 年月	月間有効求職者数		月間有効求人数		有効求人倍率		新規求職申込件数		新規求人数		新規求人倍率		就職件数	
	季調 対前月 増減率	実数 対前年 同月 増減率	季調 対前月 増減率	実数 対前年 同月 増減率	季節 調整値	実数	季調 対前月 増減率	実数 対前年 同月 増減率	季調 対前月 増減率	実数 対前年 同月 増減率	季節 調整値	実数	季調 対前月 増減率	実数 対前年 同月 増減率
	%	%	%	%	倍	倍	%	%	%	%	倍	倍	%	%
平成15年	—	▲6.2	—	12.4	—	0.64	—	▲2.4	—	12.0	—	1.07	—	4.6
平成16年	—	▲8.8	—	17.1	—	0.83	—	▲5.3	—	13.7	—	1.29	—	1.5
平成17年	—	▲4.1	—	10.6	—	0.95	—	▲4.7	—	8.4	—	1.46	—	▲1.0
平成18年	—	▲4.7	—	6.1	—	1.06	—	▲2.3	—	4.3	—	1.56	—	0.6
平成19年	—	▲3.2	—	▲5.0	—	1.04	—	▲3.8	—	▲6.4	—	1.52	—	▲4.2
平成15年度	—	▲7.0	—	14.3	—	0.69	—	▲2.4	—	13.7	—	1.12	—	5.2
平成16年度	—	▲8.3	—	15.5	—	0.86	—	▲7.3	—	11.7	—	1.35	—	▲1.2
平成17年度	—	▲3.7	—	9.6	—	0.98	—	▲2.5	—	7.6	—	1.49	—	0.3
平成18年度	—	▲4.4	—	3.4	—	1.06	—	▲3.0	—	1.4	—	1.56	—	▲0.5
平成19年度	—	▲3.4	—	▲7.7	—	1.02	—	▲3.7	—	▲9.0	—	1.47	—	▲5.7
19年 1月	▲0.2	▲2.8	▲0.3	0.3	1.07	1.09	0.8	▲0.5	▲1.9	▲2.8	1.54	1.42	▲0.2	1.7
2月	0.6	▲2.6	▲0.8	▲1.8	1.05	1.11	1.2	▲3.2	0.7	▲4.4	1.53	1.64	1.8	▲0.8
3月	▲0.8	▲3.9	▲1.1	▲3.8	1.05	1.10	▲2.3	▲6.8	▲2.0	▲4.6	1.54	1.57	▲3.0	▲5.5
4月	▲1.4	▲4.3	▲1.7	▲4.1	1.05	1.00	▲2.7	▲4.9	0.1	▲3.3	1.58	1.17	▲3.4	▲5.4
5月	0.4	▲3.0	1.2	▲3.0	1.06	0.96	2.3	0.9	▲0.5	▲2.3	1.54	1.38	2.2	▲0.6
6月	▲0.0	▲3.8	0.9	▲4.3	1.07	0.97	▲0.3	▲6.0	▲0.2	▲7.0	1.54	1.57	▲0.3	▲6.4
7月	▲0.2	▲2.5	▲1.1	▲4.0	1.06	1.00	▲0.8	▲0.6	▲1.1	▲4.1	1.53	1.62	▲0.8	▲2.2
8月	▲0.2	▲3.4	▲0.6	▲5.4	1.05	1.04	▲1.0	▲5.0	▲0.8	▲6.7	1.54	1.67	▲0.5	▲5.2
9月	▲0.1	▲4.5	▲1.4	▲8.0	1.04	1.06	2.1	▲9.6	▲1.9	▲13.2	1.48	1.60	0.3	▲10.6
10月	▲0.2	▲2.4	▲1.7	▲6.6	1.02	1.07	▲1.8	1.7	▲1.9	▲3.9	1.47	1.54	▲0.7	▲0.8
11月	▲0.2	▲2.4	▲2.4	▲9.0	1.00	1.06	▲2.8	▲3.5	▲4.1	▲10.9	1.46	1.66	▲1.2	▲4.2
12月	0.1	▲2.7	▲1.2	▲10.6	0.98	1.04	1.6	▲8.1	0.2	▲15.1	1.43	1.56	▲0.2	▲9.3
20年 1月	▲1.4	▲3.4	▲1.9	▲11.4	0.98	1.00	▲2.1	▲6.0	1.4	▲9.8	1.49	1.37	▲1.9	▲7.3
2月	0.3	▲3.1	▲0.7	▲11.0	0.97	1.02	1.3	▲0.5	▲4.5	▲9.9	1.40	1.49	0.3	▲3.6
3月	▲2.2	▲5.4	▲4.1	▲14.6	0.95	0.99	4.3	▲3.3	▲6.8	▲21.3	1.25	1.28	▲5.0	▲12.7
4月	▲0.7	▲3.8	▲2.8	▲14.4	0.93	0.89	▲5.0	1.1	4.4	▲12.6	1.38	1.01	▲15.3	▲19.8
5月	2.3	▲3.4	1.7	▲15.6	0.92	0.84	3.2	▲6.0	0.9	▲15.6	1.35	1.24	14.3	▲15.8
6月														
7月														
8月														
9月														
10月														
11月														
12月														

(注) 1. 季節調整法はセンサス局法Ⅱ(X-12-ARIMA)による。なお、平成19年12月以前の数値は新季節指数により改訂されている。
2. ▲は減少である。

第5表 - 1 季節調整済新規求人倍率（新規学卒者を除きパートタイムを含む）

西暦	和暦	1月	2月	3月	4月	5月	6月	7月	8月	9月	10月	11月	12月	年計	年度計
63年	38年	0.87	0.90	0.93	0.93	1.00	1.07	1.12	0.96	1.02	0.98	1.08	1.06	0.99	1.04
64年	39年	1.10	1.10	1.09	1.17	1.15	1.19	1.18	1.12	1.14	1.07	1.04	1.07	1.12	1.08
65年	40年	0.97	0.96	0.98	0.93	0.90	0.82	0.82	0.79	0.77	0.81	0.78	0.81	0.88	0.86
66年	41年	0.85	0.92	0.99	0.97	0.98	1.00	1.04	1.10	1.15	1.16	1.15	1.17	1.04	1.12
67年	42年	1.21	1.23	1.26	1.34	1.34	1.33	1.39	1.43	1.40	1.33	1.41	1.33	1.32	1.36
68年	43年	1.40	1.34	1.29	1.28	1.31	1.39	1.35	1.39	1.37	1.30	1.42	1.38	1.36	1.38
69年	44年	1.42	1.50	1.47	1.52	1.47	1.55	1.55	1.58	1.61	1.72	1.65	1.71	1.54	1.62
70年	45年	1.71	1.70	1.66	1.61	1.68	1.65	1.55	1.54	1.63	1.55	1.52	1.56	1.61	1.52
71年	46年	1.38	1.37	1.37	1.35	1.33	1.28	1.29	1.24	1.18	1.18	1.20	1.22	1.29	1.27
72年	47年	1.33	1.32	1.30	1.32	1.40	1.42	1.49	1.55	1.57	1.73	1.89	2.14	1.51	1.70
73年	48年	2.14	2.04	1.93	2.07	2.14	2.29	2.22	2.17	2.25	2.23	2.36	1.76	2.14	2.07
74年	49年	1.86	1.84	1.75	1.59	1.55	1.41	1.33	1.26	1.18	1.12	1.03	0.92	1.40	1.18
75年	50年	1.07	0.97	0.96	1.02	0.94	0.93	0.95	0.98	0.97	0.95	0.96	0.85	0.97	0.98
76年	51年	1.06	1.00	1.03	1.04	1.05	1.07	1.04	1.00	0.98	0.97	0.95	0.93	1.02	0.97
77年	52年	0.90	0.88	0.89	0.86	0.84	0.81	0.80	0.81	0.81	0.81	0.80	0.86	0.85	0.83
78年	53年	0.80	0.86	0.90	0.88	0.86	0.91	0.94	0.93	0.93	0.95	0.98	1.06	0.91	0.96
79年	54年	0.96	1.00	1.07	1.09	1.09	1.12	1.11	1.15	1.20	1.19	1.18	1.19	1.11	1.13
80年	55年	1.11	1.10	1.14	1.14	1.12	1.10	1.07	1.06	1.03	1.01	0.99	1.00	1.07	1.02
81年	56年	0.99	0.96	0.91	0.93	0.96	0.97	1.02	1.00	0.94	0.94	0.93	0.99	0.96	0.93
82年	57年	0.89	0.90	0.86	0.84	0.88	0.88	0.89	0.90	0.87	0.86	0.86	0.87	0.87	0.87
83年	58年	0.87	0.87	0.90	0.89	0.88	0.89	0.90	0.93	0.93	0.94	0.97	0.95	0.89	0.92
84年	59年	0.96	0.95	0.94	0.96	0.96	0.94	0.97	0.97	0.95	0.99	0.99	1.00	0.96	0.97
85年	60年	1.00	1.00	0.99	0.99	1.00	0.98	0.95	0.97	0.95	0.93	0.93	0.96	0.97	0.95
86年	61年	0.95	0.93	0.91	0.91	0.90	0.86	0.87	0.94	0.89	0.91	0.89	0.91	0.91	0.91
87年	62年	0.91	0.95	1.03	1.00	0.99	1.04	1.11	1.14	1.20	1.25	1.28	1.37	1.08	1.20
88年	63年	1.36	1.36	1.41	1.45	1.47	1.58	1.56	1.59	1.66	1.64	1.69	1.76	1.53	1.63
89年	元年	1.73	1.72	1.75	1.80	1.88	1.92	1.92	1.93	1.95	1.94	2.03	1.96	1.85	1.93
90年	2年	1.97	2.00	1.96	2.01	2.05	2.11	2.13	2.13	2.15	2.15	2.14	2.08	2.07	2.11
91年	3年	2.07	2.18	2.13	2.12	2.10	2.10	2.06	2.01	1.97	2.05	1.94	1.80	2.05	1.95
92年	4年	1.83	1.80	1.75	1.72	1.67	1.60	1.58	1.55	1.52	1.49	1.41	1.45	1.61	1.49
93年	5年	1.40	1.35	1.30	1.26	1.23	1.19	1.15	1.13	1.11	1.08	1.09	1.08	1.20	1.13
94年	6年	1.06	1.11	1.08	1.08	1.07	1.09	1.09	1.10	1.11	1.06	1.06	1.06	1.08	1.07
95年	7年	1.04	1.10	1.06	1.06	1.07	1.04	1.06	1.08	1.05	1.09	1.12	1.10	1.06	1.09
96年	8年	1.08	1.14	1.17	1.14	1.20	1.20	1.22	1.21	1.23	1.24	1.24	1.24	1.19	1.22
97年	9年	1.24	1.24	1.26	1.22	1.24	1.25	1.21	1.21	1.19	1.16	1.13	1.09	1.20	1.13
98年	10年	1.03	1.00	0.95	0.95	0.94	0.90	0.87	0.91	0.87	0.85	0.87	0.87	0.92	0.89
99年	11年	0.90	0.89	0.88	0.90	0.80	0.83	0.87	0.86	0.88	0.89	0.88	0.92	0.87	0.90
00年	12年	0.97	0.96	0.98	1.00	1.02	1.05	1.09	1.08	1.11	1.13	1.15	1.14	1.05	1.08
01年	13年	1.15	1.10	1.04	1.07	1.07	1.04	1.04	0.99	0.96	0.91	0.91	0.87	1.01	0.96
02年	14年	0.88	0.88	0.91	0.90	0.93	0.94	0.94	0.97	0.95	0.95	0.96	1.00	0.93	0.96
03年	15年	1.00	1.00	1.01	1.03	1.03	1.03	1.06	1.10	1.11	1.16	1.17	1.20	1.07	1.12
04年	16年	1.20	1.18	1.22	1.26	1.24	1.27	1.29	1.29	1.36	1.40	1.41	1.40	1.29	1.35
05年	17年	1.41	1.45	1.42	1.42	1.44	1.47	1.48	1.47	1.49	1.44	1.51	1.55	1.46	1.49
06年	18年	1.57	1.57	1.52	1.54	1.60	1.58	1.57	1.57	1.57	1.53	1.58	1.58	1.56	1.56
07年	19年	1.54	1.53	1.54	1.58	1.54	1.54	1.53	1.54	1.48	1.47	1.46	1.43	1.52	1.47
08年	20年	1.49	1.40	1.25	1.38	1.35									

(注) 1. 季節調整法はセンサス局法Ⅱ(X-12-ARIMA)による。なお、平成19年12月以前の数値は新季節指数により改訂されている。
 2. 昭和48年から沖縄を含む。ただし、昭和47年度計には沖縄を含む。
 3. 年計及び年度計は実数値。

第5表 - 2 季節調整済有効求人倍率（新規学卒者を除きパートタイムを含む）

西暦	和暦	1月	2月	3月	4月	5月	6月	7月	8月	9月	10月	11月	12月	年計	年度計
63年	38年	0.56	0.60	0.64	0.68	0.71	0.80	0.77	0.72	0.71	0.71	0.72	0.73	0.70	0.73
64年	39年	0.75	0.76	0.76	0.79	0.81	0.83	0.83	0.82	0.83	0.81	0.79	0.78	0.80	0.79
65年	40年	0.74	0.71	0.71	0.70	0.66	0.63	0.60	0.58	0.57	0.57	0.56	0.55	0.64	0.61
66年	41年	0.58	0.62	0.67	0.70	0.71	0.73	0.72	0.78	0.82	0.85	0.85	0.85	0.74	0.81
67年	42年	0.87	0.90	0.91	0.94	0.97	1.00	1.02	1.08	1.09	1.09	1.11	1.10	1.00	1.05
68年	43年	1.11	1.09	1.08	1.07	1.09	1.10	1.11	1.12	1.14	1.14	1.17	1.17	1.12	1.14
69年	44年	1.19	1.20	1.21	1.24	1.25	1.29	1.30	1.33	1.34	1.39	1.41	1.46	1.30	1.37
70年	45年	1.49	1.47	1.44	1.43	1.43	1.44	1.41	1.39	1.39	1.36	1.33	1.31	1.41	1.35
71年	46年	1.29	1.23	1.21	1.18	1.15	1.10	1.09	1.07	1.03	1.02	1.00	0.99	1.12	1.06
72年	47年	0.98	1.02	1.05	1.07	1.08	1.09	1.13	1.19	1.25	1.31	1.36	1.48	1.16	1.30
73年	48年	1.60	1.65	1.61	1.63	1.74	1.82	1.87	1.86	1.83	1.86	1.93	1.84	1.76	1.74
74年	49年	1.64	1.53	1.45	1.34	1.35	1.27	1.18	1.09	1.02	0.95	0.88	0.79	1.20	0.98
75年	50年	0.75	0.71	0.67	0.68	0.63	0.59	0.56	0.55	0.55	0.55	0.55	0.55	0.61	0.59
76年	51年	0.58	0.61	0.63	0.65	0.64	0.66	0.67	0.67	0.66	0.64	0.64	0.62	0.64	0.64
77年	52年	0.61	0.60	0.60	0.61	0.56	0.54	0.53	0.53	0.53	0.53	0.52	0.52	0.56	0.54
78年	53年	0.51	0.53	0.54	0.57	0.54	0.54	0.56	0.57	0.59	0.59	0.60	0.60	0.56	0.59
79年	54年	0.62	0.63	0.66	0.70	0.69	0.71	0.72	0.73	0.75	0.77	0.78	0.79	0.71	0.74
80年	55年	0.77	0.76	0.77	0.77	0.76	0.77	0.76	0.74	0.73	0.73	0.71	0.70	0.75	0.73
81年	56年	0.69	0.68	0.67	0.67	0.67	0.68	0.70	0.69	0.68	0.67	0.66	0.67	0.68	0.67
82年	57年	0.66	0.65	0.63	0.62	0.60	0.60	0.60	0.60	0.60	0.60	0.59	0.59	0.61	0.60
83年	58年	0.59	0.59	0.59	0.59	0.59	0.59	0.59	0.60	0.61	0.62	0.62	0.63	0.60	0.61
84年	59年	0.64	0.64	0.64	0.64	0.64	0.64	0.65	0.65	0.66	0.66	0.66	0.67	0.65	0.66
85年	60年	0.68	0.69	0.68	0.69	0.69	0.69	0.69	0.68	0.68	0.67	0.67	0.67	0.68	0.67
86年	61年	0.67	0.66	0.65	0.63	0.62	0.60	0.60	0.61	0.61	0.61	0.61	0.61	0.62	0.62
87年	62年	0.62	0.63	0.64	0.64	0.65	0.66	0.68	0.71	0.74	0.77	0.81	0.84	0.70	0.76
88年	63年	0.87	0.90	0.92	0.95	0.98	1.01	1.04	1.06	1.08	1.10	1.12	1.14	1.01	1.08
89年	元年	1.15	1.17	1.17	1.19	1.25	1.27	1.30	1.29	1.30	1.31	1.33	1.33	1.25	1.30
90年	2年	1.33	1.36	1.36	1.35	1.39	1.42	1.46	1.44	1.44	1.44	1.45	1.44	1.40	1.43
91年	3年	1.43	1.44	1.44	1.41	1.44	1.44	1.44	1.40	1.36	1.36	1.34	1.31	1.40	1.34
92年	4年	1.25	1.22	1.19	1.14	1.13	1.10	1.08	1.05	1.02	0.99	0.96	0.93	1.08	1.00
93年	5年	0.91	0.88	0.85	0.82	0.80	0.76	0.74	0.72	0.70	0.68	0.67	0.66	0.76	0.71
94年	6年	0.65	0.64	0.65	0.65	0.63	0.63	0.63	0.64	0.65	0.65	0.64	0.63	0.64	0.64
95年	7年	0.64	0.65	0.66	0.65	0.63	0.62	0.61	0.62	0.62	0.62	0.62	0.63	0.63	0.64
96年	8年	0.65	0.66	0.68	0.69	0.69	0.70	0.72	0.72	0.72	0.73	0.74	0.74	0.70	0.72
97年	9年	0.74	0.74	0.74	0.74	0.74	0.74	0.74	0.73	0.71	0.70	0.68	0.67	0.72	0.69
98年	10年	0.63	0.61	0.57	0.56	0.54	0.52	0.51	0.50	0.49	0.48	0.47	0.47	0.53	0.50
99年	11年	0.48	0.48	0.48	0.47	0.46	0.46	0.47	0.47	0.48	0.49	0.49	0.50	0.48	0.49
00年	12年	0.51	0.52	0.54	0.56	0.56	0.58	0.60	0.61	0.62	0.64	0.65	0.65	0.59	0.62
01年	13年	0.65	0.64	0.63	0.62	0.61	0.61	0.60	0.58	0.57	0.54	0.52	0.51	0.59	0.56
02年	14年	0.50	0.51	0.52	0.52	0.53	0.53	0.54	0.55	0.55	0.56	0.56	0.57	0.54	0.56
03年	15年	0.58	0.59	0.60	0.61	0.61	0.62	0.63	0.65	0.67	0.70	0.72	0.75	0.64	0.69
04年	16年	0.76	0.76	0.77	0.78	0.80	0.82	0.83	0.84	0.86	0.89	0.91	0.91	0.83	0.86
05年	17年	0.91	0.91	0.93	0.94	0.94	0.95	0.96	0.96	0.97	0.98	0.99	1.01	0.95	0.98
06年	18年	1.03	1.04	1.04	1.05	1.06	1.07	1.08	1.07	1.07	1.07	1.07	1.07	1.06	1.06
07年	19年	1.07	1.05	1.05	1.05	1.06	1.07	1.06	1.05	1.04	1.02	1.00	0.98	1.04	1.02
08年	20年	0.98	0.97	0.95	0.93	0.92									

(注) 1. 季節調整法はセンサス局法Ⅱ(X-12-ARIMA)による。なお、平成19年12月以前の数値は新季節指数により改訂されている。
 2. 昭和48年から沖縄を含む。ただし、昭和47年度計には沖縄を含む。
 3. 年計及び年度計は実数値。

第6表 都道府県・地域別有効求人倍率（季節調整値）（新規学卒者を除きパートタイムを含む）

	19年					20年					対前月 差				
	5月	6月	7月	8月	9月	10月	11月	12月	1月	2月		3月	4月	5月	
全国計	1.06	1.07	1.06	1.05	1.04	1.02	1.00	0.98	0.98	0.97	0.95	0.93	0.92	-0.01	
都道府県別	北海道計	0.56	0.58	0.59	0.59	0.58	0.59	0.58	0.58	0.57	0.49	0.34	0.32	0.42	0.10
	青森県計	0.48	0.48	0.49	0.49	0.48	0.47	0.44	0.46	0.47	0.47	0.48	0.46	0.46	0.00
	岩手県計	0.77	0.76	0.75	0.73	0.69	0.66	0.64	0.64	0.68	0.66	0.65	0.65	0.64	-0.01
	宮城県計	0.98	0.97	0.95	0.94	0.88	0.86	0.81	0.81	0.78	0.76	0.73	0.73	0.76	0.03
	秋田県計	0.62	0.62	0.61	0.61	0.61	0.61	0.60	0.60	0.59	0.60	0.62	0.59	0.59	-0.03
	山形県計	0.95	0.94	0.92	0.91	0.91	0.90	0.89	0.90	0.89	0.88	0.85	0.84	0.82	-0.02
	福島県計	0.91	0.91	0.88	0.89	0.89	0.88	0.82	0.83	0.77	0.79	0.74	0.74	0.76	0.02
	茨城県計	1.03	1.03	1.00	0.98	0.98	0.94	0.94	0.91	0.93	0.92	0.92	0.94	0.97	0.03
	栃木県計	1.54	1.57	1.51	1.48	1.43	1.36	1.32	1.24	1.27	1.25	1.26	1.27	1.20	-0.07
	群馬県計	1.75	1.83	1.74	1.69	1.62	1.61	1.58	1.61	1.74	1.65	1.63	1.64	1.26	-0.38
	埼玉県計	1.01	1.03	1.02	1.03	1.02	1.00	0.99	0.97	0.99	0.95	0.90	0.90	0.92	0.02
	千葉県計	0.97	1.01	0.97	0.97	0.96	0.94	0.93	0.90	0.89	0.89	0.88	0.85	0.87	0.02
	東京都計	1.39	1.37	1.37	1.35	1.32	1.34	1.35	1.39	1.38	1.44	1.43	1.39	1.36	-0.03
	神奈川県計	0.96	0.98	0.97	0.95	0.96	0.95	0.93	0.92	0.93	0.92	0.92	0.90	0.88	-0.02
	新潟県計	1.14	1.12	1.11	1.11	1.12	1.11	1.10	1.09	1.04	1.01	0.99	0.97	0.94	-0.03
	富山県計	1.23	1.18	1.16	1.17	1.15	1.13	1.09	1.06	1.05	1.03	1.05	1.02	0.96	-0.06
	石川県計	1.36	1.38	1.39	1.37	1.36	1.36	1.32	1.33	1.34	1.29	1.23	1.26	1.21	-0.05
	福井県計	1.41	1.43	1.41	1.40	1.40	1.36	1.37	1.42	1.38	1.34	1.27	1.30	1.23	-0.07
	山梨県計	1.11	1.14	1.10	1.07	1.03	1.01	1.01	1.00	0.99	0.99	0.91	0.95	0.96	0.01
	長野県計	1.19	1.19	1.18	1.17	1.17	1.14	1.10	1.08	1.10	1.12	1.10	1.13	1.08	-0.05
	岐阜県計	1.36	1.38	1.38	1.35	1.33	1.30	1.29	1.28	1.28	1.24	1.23	1.22	1.19	-0.03
	静岡県計	1.23	1.24	1.25	1.24	1.25	1.20	1.18	1.17	1.17	1.15	1.15	1.13	1.14	0.01
	愛知県計	2.02	2.02	2.01	1.97	1.90	1.80	1.84	1.83	1.86	1.87	1.84	1.78	1.80	0.02
	三重県計	1.38	1.39	1.41	1.43	1.39	1.39	1.39	1.39	1.39	1.34	1.28	1.22	1.21	-0.01
	滋賀県計	1.31	1.32	1.31	1.29	1.29	1.29	1.31	1.30	1.29	1.21	1.13	1.11	1.08	-0.03
	京都府計	0.97	0.95	0.94	0.94	0.93	0.92	0.89	0.85	0.85	0.89	0.90	0.89	0.90	0.01
	大阪府計	1.29	1.30	1.30	1.32	1.28	1.23	1.16	1.09	1.04	1.05	1.01	1.00	0.98	-0.02
	兵庫県計	0.94	0.95	0.96	0.97	0.96	0.95	0.90	0.89	0.86	0.85	0.83	0.84	0.80	-0.04
	奈良県計	0.82	0.80	0.80	0.80	0.82	0.78	0.77	0.75	0.74	0.77	0.75	0.73	0.73	0.00
	和歌山県計	0.86	0.89	0.92	0.94	0.95	0.94	0.90	0.93	0.90	0.89	0.85	0.85	0.85	0.00
	鳥取県計	0.74	0.77	0.77	0.78	0.77	0.76	0.73	0.72	0.73	0.74	0.68	0.67	0.70	0.03
	島根県計	0.93	0.93	0.95	0.95	0.94	0.91	0.89	0.87	0.87	0.88	0.86	0.86	0.89	0.03
	岡山県計	1.46	1.43	1.44	1.46	1.46	1.45	1.33	1.29	1.21	1.22	1.18	1.25	1.25	0.00
	広島県計	1.20	1.20	1.20	1.22	1.21	1.19	1.17	1.16	1.13	1.14	1.14	1.14	1.16	0.02
	山口県計	1.09	1.07	1.08	1.07	1.06	1.04	1.03	1.03	1.04	1.08	1.05	1.07	1.07	0.00
	徳島県計	0.90	0.90	0.89	0.90	0.88	0.85	0.84	0.84	0.85	0.84	0.83	0.86	0.81	-0.05
	香川県計	1.30	1.27	1.25	1.29	1.31	1.30	1.27	1.26	1.18	1.10	1.08	1.12	1.07	-0.05
	愛媛県計	0.89	0.87	0.87	0.86	0.85	0.85	0.88	0.87	0.90	0.85	0.88	0.90	0.88	-0.02
	高知県計	0.47	0.48	0.50	0.52	0.52	0.51	0.52	0.50	0.50	0.52	0.51	0.50	0.52	0.02
	福岡県計	0.91	0.90	0.90	0.86	0.83	0.79	0.73	0.71	0.69	0.70	0.68	0.67	0.66	-0.01
	佐賀県計	0.71	0.72	0.73	0.72	0.70	0.67	0.66	0.66	0.65	0.66	0.65	0.63	0.64	0.01
	長崎県計	0.64	0.64	0.64	0.64	0.62	0.61	0.58	0.57	0.56	0.58	0.59	0.59	0.59	0.00
	熊本県計	0.83	0.86	0.85	0.82	0.83	0.78	0.74	0.73	0.71	0.74	0.71	0.71	0.67	-0.04
	大分県計	0.98	1.01	1.04	1.03	1.06	1.06	1.06	1.07	0.99	0.97	0.95	0.97	0.91	-0.06
	宮崎県計	0.67	0.68	0.68	0.67	0.67	0.66	0.65	0.62	0.60	0.60	0.59	0.58	0.59	0.01
鹿児島県計	0.63	0.63	0.63	0.63	0.62	0.60	0.59	0.58	0.58	0.57	0.56	0.58	0.58	0.00	
沖縄県計	0.42	0.43	0.43	0.43	0.43	0.43	0.42	0.42	0.40	0.41	0.41	0.40	0.41	0.01	
地域別	北海道	0.56	0.58	0.59	0.59	0.58	0.59	0.58	0.58	0.57	0.49	0.34	0.32	0.42	0.10
	東北	0.79	0.78	0.77	0.76	0.74	0.73	0.70	0.70	0.69	0.69	0.67	0.66	0.66	0.00
	南関東	1.15	1.16	1.15	1.14	1.13	1.13	1.12	1.13	1.13	1.14	1.12	1.10	1.09	-0.01
	北関東・甲信	1.31	1.34	1.29	1.27	1.24	1.20	1.18	1.16	1.19	1.18	1.16	1.18	1.10	-0.08
	北陸	1.24	1.22	1.22	1.21	1.21	1.19	1.18	1.17	1.14	1.11	1.09	1.08	1.03	-0.05
	東海	1.62	1.62	1.62	1.60	1.57	1.51	1.52	1.51	1.52	1.50	1.48	1.44	1.45	0.01
	近畿	1.11	1.11	1.12	1.12	1.10	1.08	1.03	0.99	0.96	0.96	0.93	0.93	0.91	-0.02
	中国	1.17	1.16	1.16	1.18	1.17	1.15	1.11	1.09	1.06	1.08	1.05	1.07	1.09	0.02
	四国	0.89	0.88	0.88	0.89	0.89	0.88	0.89	0.88	0.87	0.84	0.84	0.86	0.84	-0.02
九州	0.76	0.76	0.77	0.75	0.74	0.71	0.68	0.67	0.65	0.65	0.64	0.64	0.63	-0.01	

(注) 1. 季節調整法は、センサス局法Ⅱ(X-12-ARIMA)による。
 なお、平成19年12月以前の数値は新季節指数により改訂されている。

2. 各ブロックの構成県は、以下のとおり。
 北海道（北海道）、東北（青森県、岩手県、宮城県、秋田県、山形県、福島県）、南関東（埼玉県、千葉県、東京都、神奈川県）、
 北関東・甲信（茨城県、栃木県、群馬県、山梨県、長野県）、北陸（新潟県、富山県、石川県、福井県）東海（岐阜県、静岡県、愛知県、三重県）
 近畿（滋賀県、京都府、大阪府、兵庫県、奈良県、和歌山県）、中国（鳥取県、島根県、岡山県、広島県、山口県）、
 四国（徳島県、香川県、愛媛県、高知県）、九州（福岡県、佐賀県、長崎県、熊本県、大分県、宮崎県、鹿児島県、沖縄県）