

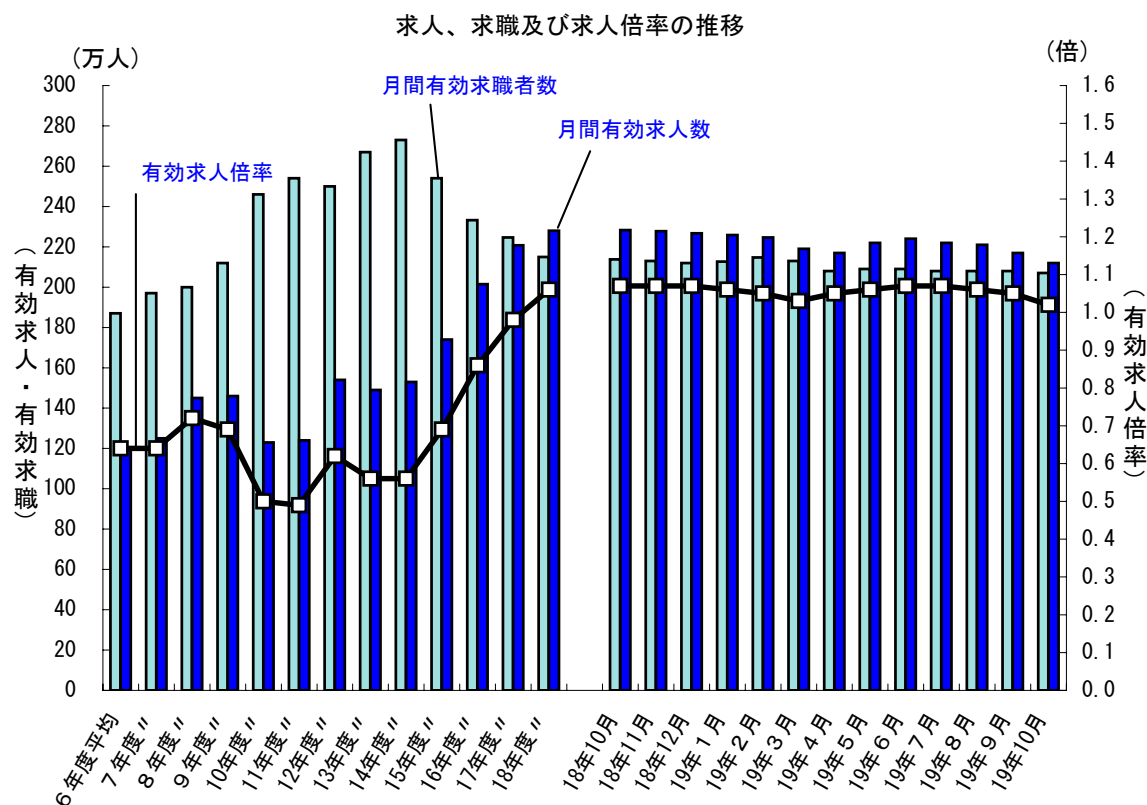
一般職業紹介状況（平成19年10月分）について

平成19年10月の一般職業紹介状況をみると、有効求人倍率（季節調整値）は1.02倍となり、前月を0.03ポイント下回った。正社員有効求人倍率は0.62倍となり、前年同月を0.03ポイント下回った。

10月の有効求人（季節調整値）は前月に比べ2.3%減となり、有効求職者（同）は0.2%減となった。

10月の新規求人は前年同月と比較すると3.9%減となった。これを産業別にみると、前月に引き続き、建設業（12.9%減）、サービス業（8.6%減）、製造業（7.1%減）、飲食店、宿泊業（4.7%減）、運輸業（1.2%減）は減少となった。また、医療、福祉（10.7%増）、教育、学習支援業（8.0%増）、情報通信業（0.5%増）、卸売・小売業（0.5%増）は減少から増加となった。

都道府県別の有効求人倍率（季節調整値）をみると、最も高いのが愛知県で1.81倍、最も低いのが沖縄県の0.44倍となった。



(注) 1. 月別の数値は季節調整値である。なお、平成18年12月以前の数値は新季節指数により改訂されている。
2. 文中の正社員求人倍率は正社員の月間有効求人数をパートタイムを除く常用の月間有効求職者数で除して算出しているが、パートタイムを除く常用の有効求職者には派遣労働者や契約社員を希望する者も含まれるため、厳密な意味での正社員求人倍率より低い値となる。
3. 文中の産業分類は、平成14年3月改訂の「日本標準産業分類」に基づくもの。

第1表 一般職業紹介状況（新規学卒者を除きパートタイムを含む）

平成19年10月

項目	年月	19年	19年	18年	対前年同月	季節調整値	
		10月	9月	10月	増減率、差 (%、ポイント)	対前月 増減率、差 (%、ポイント)	
全 数	1 月間有効求職者数 (人)	2,073,156	2,023,723	2,123,769	▲ 2.4	▲ 0.2	
	2 新規求職申込件数 (件)	549,887	485,266	540,894	1.7	▲ 2.9	
	3 月間有効求人数 (人)	2,213,052	2,154,435	2,368,486	▲ 6.6	▲ 2.3	
	4 新規求人数 (人)	848,976	775,087	883,005	▲ 3.9	▲ 2.1	
	5 就職件数 (件)	181,186	160,200	182,581	▲ 0.8	▲ 0.4	
	6 有効求人倍率(3/1) (倍)	1.07	1.06	1.12	▲ 0.05	—	
	季節調整値	1.02	1.05	1.07	—	▲ 0.03	
	7 新規求人倍率(4/2) (倍)	1.54	1.60	1.63	▲ 0.09	—	
	季節調整値	1.48	1.47	1.53	—	0.01	
	8 就職率 (5/2×100) (%)	32.9	33.0	33.8	▲ 0.9	—	
	季節調整値	32.2	31.4	32.5	—	0.8	
	9 充足率 (5/4×100) (%)	21.3	20.7	20.7	0.6	—	
	季節調整値	21.8	21.4	21.2	—	0.4	
	常 用	10 月間有効求職者数 (人)	2,063,901	2,014,145	2,114,570	▲ 2.4	
		11 新規求職申込件数 (件)	544,658	481,493	535,783	1.7	
		12 月間有効求人数 (人)	2,062,858	2,025,148	2,215,730	▲ 6.9	
		13 新規求人数 (人)	776,641	717,869	811,975	▲ 4.4	
		14 就職件数 (件)	169,702	150,135	171,147	▲ 0.8	
15 有効求人倍率(12/10) (倍)		1.00	1.01	1.05	▲ 0.05		
16 新規求人倍率(13/11) (倍)		1.43	1.49	1.52	▲ 0.09		
17 就職率 (14/11×100) (%)		31.2	31.2	31.9	▲ 0.7		
18 充足率 (14/13×100) (%)	21.9	20.9	21.1	0.8			

(注) 1. 季節調整法はセンサス局法Ⅱ(X-12-ARIMA)による。なお、平成18年12月以前の数値は新季節指数により改訂されている。

2. ▲は減少である。

第2表 雇用形態別常用職業紹介状況（新規学卒者を除く）

平成19年10月

年 月		19年 10月	19年 9月	18年 10月	対前年同月 増減率、差 (%、ポイント)
パート タイム を除く 常用	1 月間有効求職者数 (人)	1,562,849	1,528,885	1,609,227	▲ 2.9
	2 新規求職申込件数 (件)	406,890	355,552	400,692	1.5
	3 月間有効求人数 (人)	1,404,791	1,384,456	1,528,533	▲ 8.1
	4 新規求人数 (人)	523,352	485,952	555,818	▲ 5.8
	5 就職件数 (件)	118,621	105,041	119,804	▲ 1.0
	6 有効求人倍率(3/1)(倍)	0.90	0.91	0.95	▲ 0.05
	7 新規求人倍率(4/2)(倍)	1.29	1.37	1.39	▲ 0.10
	8 就職率(5/2×100)(%)	29.2	29.5	29.9	▲ 0.7
	9 充足率(5/4×100)(%)	22.7	21.6	21.6	1.1
正 社 員	10 月間有効求人数 (人)	971,023	953,363	1,041,076	▲ 6.7
	11 新規求人数 (人)	362,949	336,577	376,283	▲ 3.5
	12 就職件数 (件)	91,681	80,312	92,143	▲ 0.5
	13 有効求人倍率(10/1)(倍)	0.62	0.62	0.65	▲ 0.03
	14 充足率(12/11×100)(%)	25.3	23.9	24.5	0.8
常用 的 パ ー ト タ イ ム	15 月間有効求職者数 (人)	501,052	485,260	505,343	▲ 0.8
	16 新規求職申込件数 (件)	137,768	125,941	135,091	2.0
	17 月間有効求人数 (人)	658,067	640,692	687,197	▲ 4.2
	18 新規求人数 (人)	253,289	231,917	256,157	▲ 1.1
	19 就職件数 (件)	51,081	45,094	51,343	▲ 0.5
	20 有効求人倍率(17/15)(倍)	1.31	1.32	1.36	▲ 0.05
	21 新規求人倍率(18/16)(倍)	1.84	1.84	1.90	▲ 0.06
	22 就職率(19/16×100)(%)	37.1	35.8	38.0	▲ 0.9
	23 充足率(19/18×100)(%)	20.2	19.4	20.0	0.2

(注)1. ▲は減少である。

2. 正社員の有効求人倍率は正社員の月間有効求人数をパートタイムを除く常用の月間有効求職者数で除して算出しているが、パートタイムを除く常用の月間有効求職者数には派遣労働者や契約社員を希望する者も含まれるため、厳密な意味での正社員有効求人倍率より低い値となる。

第3表 - 1 主要産業別、規模別一般新規求人状況

○ 主要産業別、規模別一般新規求人状況（新規学卒者を除く）

平成19年10月

産業・規模		全数	パート除く			パートタイム
			パート除く	常用	臨時・季節	
新規 求人 数 (人)	合計	848,976	565,765	523,352	42,413	283,211
	E 建設業	60,939	57,443	54,559	2,884	3,496
	F 製造業	118,004	87,601	82,038	5,563	30,403
	H 情報通信業	33,100	29,279	28,142	1,137	3,821
	I 運輸業	53,047	40,842	39,450	1,392	12,205
	J 卸売・小売業	141,955	73,542	70,527	3,015	68,413
	M 飲食店, 宿泊業	63,312	25,590	24,453	1,137	37,722
	N 医療, 福祉	110,833	66,618	65,607	1,011	44,215
	O 教育, 学習支援業	9,829	4,327	4,131	196	5,502
	Q サービス業（他に分類されないもの）	218,311	156,228	132,786	23,442	62,083
	(規模別)					
	29人以下	435,326	290,607	268,631	21,976	144,719
	30~99人	230,657	153,505	143,643	9,862	77,152
	100~299人	116,903	78,466	71,529	6,937	38,437
300~499人	27,320	16,479	15,400	1,079	10,841	
500~999人	21,323	14,168	12,922	1,246	7,155	
1,000人以上	17,447	12,540	11,227	1,313	4,907	
対前 年 同 月 比 (%)	合計	-3.9	-4.7	-5.8	11.9	-2.1
	E 建設業	-12.9	-13.2	-12.4	-26.2	-8.8
	F 製造業	-7.1	-7.4	-8.0	2.0	-6.3
	H 情報通信業	0.5	0.8	1.4	-12.5	-2.0
	I 運輸業	-1.2	-2.1	-1.1	-24.6	2.1
	J 卸売・小売業	0.5	1.1	-0.5	61.5	-0.2
	M 飲食店, 宿泊業	-4.7	-3.1	-3.6	7.7	-5.7
	N 医療, 福祉	10.7	12.7	12.1	74.3	7.7
	O 教育, 学習支援業	8.0	10.0	8.6	50.8	6.5
	Q サービス業（他に分類されないもの）	-8.6	-11.0	-15.0	20.3	-1.8
	(規模別)					
	29人以下	-6.6	-7.7	-8.4	1.4	-4.3
	30~99人	-0.9	-3.0	-4.5	24.3	3.7
	100~299人	-0.9	-0.6	-2.8	29.0	-1.5
300~499人	-9.6	0.7	1.1	-5.4	-21.7	
500~999人	9.4	11.5	11.0	17.1	5.3	
1,000人以上	4.9	-0.5	-5.7	87.0	21.8	

○ 主要産業における対前年同月比の推移（新規学卒者を除く）

(%)

産業	業	18年		19年									
		11月	12月	1月	2月	3月	4月	5月	6月	7月	8月	9月	10月
パート タイム を 含む	合計	1.0	3.4	-2.8	-4.4	-4.6	-3.3	-2.3	-7.0	-4.1	-6.7	-13.2	-3.9
	E 建設業	-12.1	-12.9	-10.3	-14.0	-10.0	-9.1	-9.5	-14.9	-9.7	-12.1	-14.8	-12.9
	F 製造業	-0.2	-0.8	-5.1	-7.8	-5.1	-8.6	-5.8	-11.5	-8.0	-10.9	-14.4	-7.1
	H 情報通信業	-11.1	-3.3	-12.5	-7.1	-10.5	-8.8	-6.9	-13.2	-15.1	-11.4	-17.6	0.5
	I 運輸業	-1.1	7.2	-4.6	-7.2	-5.5	-6.0	-4.0	-8.5	-7.1	-0.4	-12.7	-1.2
	J 卸売・小売業	-0.2	4.7	-6.1	-4.4	-4.8	2.1	2.9	-3.2	2.4	-3.7	-10.4	0.5
	M 飲食店, 宿泊業	7.0	9.9	-4.8	-0.7	2.6	-5.9	-10.0	2.8	-7.4	1.0	-11.1	-4.7
	N 医療, 福祉	14.7	15.6	11.2	13.2	7.6	8.2	15.3	6.6	4.2	7.2	-1.4	10.7
	O 教育, 学習支援業	6.5	7.2	-3.4	10.1	0.2	8.2	1.3	9.3	9.3	9.2	-2.5	8.0
	Q サービス業（他に分類されないもの）	2.0	1.8	-1.1	-7.0	-8.5	-3.5	-4.7	-11.4	-5.8	-13.5	-18.1	-8.6
パート タイム を 除く	合計	-0.3	2.4	-3.4	-5.4	-5.7	-4.5	-2.5	-8.8	-4.8	-7.9	-13.9	-4.7
	E 建設業	-12.6	-13.1	-10.6	-13.9	-10.1	-9.1	-9.5	-15.0	-9.3	-12.0	-14.3	-13.2
	F 製造業	-1.1	0.6	-4.8	-8.4	-3.5	-10.0	-6.6	-10.7	-8.0	-11.7	-14.0	-7.4
	H 情報通信業	-9.7	-2.6	-11.3	-8.9	-10.5	-8.4	-7.4	-14.3	-13.2	-12.3	-18.7	0.8
	I 運輸業	-3.6	8.1	-4.1	-6.3	-3.0	-3.2	-0.2	-5.2	-5.4	-1.3	-11.4	-2.1
	J 卸売・小売業	1.0	7.2	-3.5	-2.2	-4.1	4.1	6.3	-3.8	6.9	-0.2	-11.3	1.1
	M 飲食店, 宿泊業	6.3	11.6	-3.8	2.7	3.0	-10.5	-2.2	4.8	-7.0	15.5	-7.1	-3.1
	N 医療, 福祉	15.3	16.0	10.3	12.0	7.0	8.4	15.7	5.7	5.1	6.2	0.6	12.7
	O 教育, 学習支援業	4.9	-1.5	-3.5	7.1	-8.3	15.4	-4.9	13.8	1.9	2.2	-4.2	10.0
	Q サービス業（他に分類されないもの）	2.0	1.2	-3.0	-7.2	-10.0	-4.6	-5.6	-14.0	-8.4	-15.6	-19.8	-11.0

第3表 - 2 産業別一般新規求人状況（新規学卒者を除く）

平成19年10月

産 業	新規求人数 (人)			対前年同月比 (%)		
	全数	パート除く	パートタイム	全数	パート除く	パートタイム
合 計	848,976	565,765	283,211	-3.9	-4.7	-2.1
A. B. C 農、林、漁業 (01~04)	3,636	2,268	1,368	-0.5	7.0	-10.9
D 鉱業 (05)	240	223	17	10.6	7.7	70.0
E 建設業 (06~08)	60,939	57,443	3,496	-12.9	-13.2	-8.8
(06 総合工事業)	32,914	30,830	2,084	-14.0	-14.3	-10.0
F 製造業 (09~32)	118,004	87,601	30,403	-7.1	-7.4	-6.3
09 食料品製造業	22,904	10,795	12,109	-0.7	0.3	-1.6
10 飲料・たばこ・飼料製造業	1,675	1,215	460	4.6	5.0	3.6
11 繊維工業	1,379	942	437	-5.7	-6.9	-3.1
12 衣服・その他の繊維製品製造業	4,284	2,797	1,487	-11.0	-12.6	-7.7
13 木材・木製品製造業	1,472	1,203	269	-25.8	-26.6	-22.0
14 家具・装備品製造業	1,316	1,053	263	-11.2	-9.5	-17.3
15 パルプ・紙・紙加工品製造業	2,403	1,660	743	0.3	7.1	-12.3
16 印刷・同関連業	4,173	3,127	1,046	-5.4	-6.4	-2.0
17 化学工業	2,804	2,104	700	-0.1	0.9	-3.0
18 石油製品・石炭製品製造業	126	108	18	0.8	8.0	-28.0
19 プラスチック製品製造業	5,396	3,644	1,752	-0.8	-0.2	-2.0
20 ゴム製品製造業	1,211	847	364	-2.0	-5.5	7.1
22 窯業・土石製品製造業	2,558	2,076	482	-14.6	-14.7	-14.4
23 鉄鋼業	1,879	1,709	170	-2.6	-0.2	-21.7
24 非鉄金属製造業	1,045	852	193	-12.8	-11.6	-17.9
25 金属製品製造業	9,759	8,215	1,544	-9.1	-8.4	-12.3
26 一般機械器具製造業	13,860	12,297	1,563	-4.3	-2.8	-14.9
27 電気機械器具製造業	8,239	6,539	1,700	-19.0	-18.9	-19.6
28 情報通信機械器具製造業	3,588	2,866	722	-18.4	-16.8	-24.0
29 電子部品・デバイス製造業	6,333	5,035	1,298	-14.8	-16.5	-7.4
(272, 273, 281 民生用電気機器等)	5,507	4,443	1,064	-22.5	-22.0	-24.5
(274, 275, 282, 29 電子機器等)	8,189	6,479	1,710	-16.0	-17.2	-11.0
30 輸送用機械器具製造業	16,025	14,299	1,726	-5.3	-6.7	7.2
(301 自動車)	12,533	10,970	1,563	-10.2	-12.6	11.1
(303 造船)	2,490	2,449	41	34.7	36.0	-14.6
31 精密機械器具製造業	2,538	2,051	487	3.5	6.3	-6.7
(315 光学機器・レンズ)	881	789	92	27.1	45.8	-39.5
(317 時計)	157	123	34	-27.6	-31.7	-8.1
21, 32 その他の製造業	3,037	2,167	870	-12.6	-13.8	-9.3
G 電気・ガス・熱供給・水道業 (33~36)	566	397	169	-0.5	0.5	-2.9
H 情報通信業 (37~41)	33,100	29,279	3,821	0.5	0.8	-2.0
(39 情報サービス業)	28,156	25,710	2,446	-1.5	-0.5	-11.0
I 運輸業 (42~48)	53,047	40,842	12,205	-1.2	-2.1	2.1
J 卸売・小売業 (49~60)	141,955	73,542	68,413	0.5	1.1	-0.2
49~54 卸売業	34,768	23,095	11,673	-4.6	-4.6	-4.8
55~60 小売業	107,187	50,447	56,740	2.2	4.0	0.8
(55 各種商品小売業)	19,944	5,228	14,716	-0.6	9.1	-3.6
K 金融・保険業 (61~67)	9,868	7,669	2,199	-4.3	-3.5	-6.8
L 不動産業 (68, 69)	10,775	8,034	2,741	-0.6	-1.8	3.0
M 飲食店、宿泊業 (70~72)	63,312	25,590	37,722	-4.7	-3.1	-5.7
(70, 71 飲食店)	49,832	19,030	30,802	-5.5	-4.5	-6.1
(70 一般飲食店)	44,963	17,246	27,717	-3.8	-2.7	-4.5
N 医療、福祉 (73~75)	110,833	66,618	44,215	10.7	12.7	7.7
(73 医療業)	55,081	36,648	18,433	7.9	9.6	4.7
(75 社会保険・社会福祉・介護事業)	55,110	29,560	25,550	13.3	16.5	9.9
O 教育、学習支援業 (76, 77)	9,829	4,327	5,502	8.0	10.0	6.5
P 複合サービス事業 (78, 79)	7,214	1,620	5,594	-13.3	2.3	-17.0
Q サービス業 (他に分類されないもの) (80~94)	218,311	156,228	62,083	-8.6	-11.0	-1.8
(90 その他の事業サービス業)	138,007	102,652	35,355	-9.7	-12.7	0.2
R. S 公務、その他 (95, 96, 99)	7,347	4,084	3,263	-23.5	3.3	-42.3

(注) 平成14年3月改訂の「日本標準産業分類」に基づく区分により表章したもの。

第3表 - 3 産業別一般新規求人状況（新規学卒者及びパートタイムを除く）

平成19年10月

産 業	新規求人数 (人)			対前年同月比 (%)		
	全数	常用	臨時・季節	全数	常用	臨時・季節
合 計	565,765	523,352	42,413	-4.7	-5.8	11.9
A. B. C 農、林、漁業 (01~04)	2,268	1,463	805	7.0	-0.7	24.6
D 鉱業 (05)	223	212	11	7.7	5.5	83.3
E 建設業 (06~08)	57,443	54,559	2,884	-13.2	-12.4	-26.2
(06 総合工事業)	30,830	28,753	2,077	-14.3	-13.3	-26.2
F 製造業 (09~32)	87,601	82,038	5,563	-7.4	-8.0	2.0
09 食料品製造業	10,795	8,378	2,417	0.3	-3.8	17.8
10 飲料・たばこ・飼料製造業	1,215	633	582	5.0	-4.7	18.1
11 繊維工業	942	916	26	-6.9	-8.7	188.9
12 衣服・その他の繊維製品製造業	2,797	2,751	46	-12.6	-12.5	-20.7
13 木材・木製品製造業	1,203	1,174	29	-26.6	-26.0	-43.1
14 家具・装備品製造業	1,053	1,042	11	-9.5	-7.6	-69.4
15 パルプ・紙・紙加工品製造業	1,660	1,619	41	7.1	7.2	2.5
16 印刷・同関連業	3,127	3,049	78	-6.4	-6.7	6.8
17 化学工業	2,104	2,064	40	0.9	0.9	0.0
18 石油製品・石炭製品製造業	108	106	2	8.0	7.1	100.0
19 プラスチック製品製造業	3,644	3,481	163	-0.2	-2.2	75.3
20 ゴム製品製造業	847	780	67	-5.5	-10.0	131.0
22 窯業・土石製品製造業	2,076	1,981	95	-14.7	-15.6	10.5
23 鉄鋼業	1,709	1,697	12	-0.2	-0.2	0.0
24 非鉄金属製造業	852	815	37	-11.6	-13.5	68.2
25 金属製品製造業	8,215	8,070	145	-8.4	-7.9	-31.9
26 一般機械器具製造業	12,297	12,144	153	-2.8	-2.2	-32.9
27 電気機械器具製造業	6,539	6,287	252	-18.9	-18.1	-34.0
28 情報通信機械器具製造業	2,866	2,550	316	-16.8	-17.5	-10.7
29 電子部品・デバイス製造業	5,035	4,701	334	-16.5	-17.7	4.7
(272, 273, 281 民生用電気機器等)	4,443	4,038	405	-22.0	-21.0	-30.7
(274, 275, 282, 29 電子機器等)	6,479	6,102	377	-17.2	-18.3	4.1
30 輸送用機械器具製造業	14,299	13,684	615	-6.7	-6.6	-8.5
(301 自動車)	10,970	10,520	450	-12.6	-11.9	-26.9
(303 造船)	2,449	2,440	9	36.0	36.9	-52.6
31 精密機械器具製造業	2,051	2,029	22	6.3	8.5	-63.3
(315 光学機器・レンズ)	789	787	2	45.8	48.5	-81.8
(317 時計)	123	113	10	-31.7	-19.9	-74.4
21, 32 その他の製造業	2,167	2,087	80	-13.8	-12.5	-38.5
G 電気・ガス・熱供給・水道業 (33~36)	397	371	26	0.5	-2.4	73.3
H 情報通信業 (37~41)	29,279	28,142	1,137	0.8	1.4	-12.5
(39 情報サービス業)	25,710	24,907	803	-0.5	0.2	-18.6
I 運輸業 (42~48)	40,842	39,450	1,392	-2.1	-1.1	-24.6
J 卸売・小売業 (49~60)	73,542	70,527	3,015	1.1	-0.5	61.5
49~54 卸売業	23,095	22,485	610	-4.6	-4.7	-1.6
55~60 小売業	50,447	48,042	2,405	4.0	1.6	92.9
(55 各種商品小売業)	5,228	4,696	532	9.1	0.5	347.1
K 金融・保険業 (61~67)	7,669	7,331	338	-3.5	-6.3	179.3
L 不動産業 (68, 69)	8,034	7,944	90	-1.8	-2.5	136.8
M 飲食店、宿泊業 (70~72)	25,590	24,453	1,137	-3.1	-3.6	7.7
(70, 71 飲食店)	19,030	18,700	330	-4.5	-5.0	31.0
(70 一般飲食店)	17,246	16,927	319	-2.7	-3.2	31.8
N 医療、福祉 (73~75)	66,618	65,607	1,011	12.7	12.1	74.3
(73 医療業)	36,648	36,066	582	9.6	9.0	60.3
(75 社会保険・社会福祉・介護事業)	29,560	29,153	407	16.5	15.8	97.6
O 教育、学習支援業 (76, 77)	4,327	4,131	196	10.0	8.6	50.8
P 複合サービス事業 (78, 79)	1,620	1,369	251	2.3	23.9	-47.5
Q サービス業 (他に分類されないもの) (80~94)	156,228	132,786	23,442	-11.0	-15.0	20.3
(90 その他の事業サービス業)	102,652	82,674	19,978	-12.7	-18.5	23.7
R. S 公務、その他 (95, 96, 99)	4,084	2,969	1,115	3.3	-0.7	15.8

(注) 平成14年3月改訂の「日本標準産業分類」に基づく区分により表章したもの。

第4表 一般職業紹介状況（全数）（新規学卒者を除きパートタイムを含む）

平成19年10月

項目 年月	月間有効求職者数		月間有効求人数		有効求人倍率		新規求職申込件数		新規求人数		新規求人倍率		就職件数	
	季調 対前月 増減率	実数 対前年 同月 増減率	季調 対前月 増減率	実数 対前年 同月 増減率	季節 調整値	実数	季調 対前月 増減率	実数 対前年 同月 増減率	季調 対前月 増減率	実数 対前年 同月 増減率	季節 調整値	実数	季調 対前月 増減率	実数 対前年 同月 増減率
	%	%	%	%	倍	倍	%	%	%	%	倍	倍	%	%
平成14年	—	6.6	—	▲3.1	—	0.54	—	9.2	—	0.6	—	0.93	—	7.1
平成15年	—	▲6.2	—	12.4	—	0.64	—	▲2.4	—	12.0	—	1.07	—	4.6
平成16年	—	▲8.8	—	17.1	—	0.83	—	▲5.3	—	13.7	—	1.29	—	1.5
平成17年	—	▲4.1	—	10.6	—	0.95	—	▲4.7	—	8.4	—	1.46	—	▲1.0
平成18年	—	▲4.7	—	6.1	—	1.06	—	▲2.3	—	4.3	—	1.56	—	0.6
平成14年度	—	2.6	—	2.6	—	0.56	—	5.3	—	5.6	—	0.96	—	7.6
平成15年度	—	▲7.0	—	14.3	—	0.69	—	▲2.4	—	13.7	—	1.12	—	5.2
平成16年度	—	▲8.3	—	15.5	—	0.86	—	▲7.3	—	11.7	—	1.35	—	▲1.2
平成17年度	—	▲3.7	—	9.6	—	0.98	—	▲2.5	—	7.6	—	1.49	—	0.3
平成18年度	—	▲4.4	—	3.4	—	1.06	—	▲3.0	—	1.4	—	1.56	—	▲0.5
18年 1月	▲1.2	▲5.3	0.6	7.6	1.03	1.06	1.4	▲3.0	0.9	6.9	1.56	1.46	0.1	▲1.3
2月	0.3	▲4.2	1.1	10.0	1.04	1.10	0.5	3.3	0.6	10.7	1.56	1.66	1.9	5.1
3月	0.4	▲3.8	▲0.8	7.6	1.02	1.09	▲0.5	▲1.8	▲3.6	2.6	1.51	1.53	▲0.3	2.9
4月	▲1.0	▲4.9	0.8	6.2	1.04	0.99	▲0.5	▲5.8	0.8	2.4	1.53	1.15	▲2.1	▲2.5
5月	▲0.7	▲5.4	1.2	6.9	1.06	0.96	▲0.6	▲2.8	4.5	8.4	1.61	1.43	0.8	1.8
6月	▲0.1	▲6.1	0.9	6.4	1.07	0.98	0.5	▲3.4	▲1.6	3.5	1.58	1.59	0.6	▲0.5
7月	▲0.2	▲5.1	1.0	7.3	1.09	1.02	0.9	▲0.0	1.3	4.5	1.58	1.68	0.2	1.1
8月	▲0.1	▲4.9	▲0.4	6.0	1.08	1.06	▲0.7	▲3.6	0.1	4.6	1.60	1.70	▲0.3	▲1.3
9月	▲0.2	▲4.6	▲0.2	5.7	1.08	1.10	▲0.5	▲2.8	▲2.1	2.2	1.57	1.66	0.3	1.1
10月	▲0.6	▲4.2	▲1.9	4.3	1.07	1.12	▲0.9	▲2.0	▲3.2	1.7	1.53	1.63	▲1.0	1.2
11月	▲0.3	▲4.6	▲0.2	2.7	1.07	1.14	▲0.9	▲4.3	3.3	1.0	1.60	1.80	0.0	▲1.9
12月	▲0.5	▲3.5	▲0.5	2.7	1.07	1.13	▲0.9	1.3	▲0.7	3.4	1.60	1.68	0.5	2.8
19年 1月	0.3	▲2.8	▲0.4	0.3	1.06	1.09	3.6	▲0.5	▲2.3	▲2.8	1.51	1.42	0.8	1.7
2月	1.0	▲2.6	▲0.5	▲1.8	1.05	1.11	2.4	▲3.2	2.1	▲4.4	1.51	1.64	2.8	▲0.8
3月	▲0.8	▲3.9	▲2.7	▲3.8	1.03	1.10	▲4.4	▲6.8	▲4.7	▲4.6	1.50	1.57	▲5.4	▲5.5
4月	▲2.5	▲4.3	▲0.6	▲4.1	1.05	1.00	▲4.1	▲4.9	0.7	▲3.3	1.58	1.17	▲4.6	▲5.4
5月	0.5	▲3.0	2.0	▲3.0	1.06	0.96	4.3	0.9	2.1	▲2.3	1.54	1.38	4.5	▲0.6
6月	0.2	▲3.8	1.0	▲4.3	1.07	0.97	▲0.4	▲6.0	▲0.9	▲7.0	1.54	1.57	▲1.3	▲6.4
7月	▲0.4	▲2.5	▲0.6	▲4.0	1.07	1.00	▲2.1	▲0.6	▲1.1	▲4.1	1.55	1.62	▲1.4	▲2.2
8月	▲0.3	▲3.4	▲0.7	▲5.4	1.06	1.04	▲2.1	▲5.0	▲0.3	▲6.7	1.58	1.67	▲0.5	▲5.2
9月	▲0.0	▲4.5	▲1.6	▲8.0	1.05	1.06	5.1	▲9.6	▲2.3	▲13.2	1.47	1.60	1.5	▲10.6
10月	▲0.2	▲2.4	▲2.3	▲6.6	1.02	1.07	▲2.9	1.7	▲2.1	▲3.9	1.48	1.54	▲0.4	▲0.8
11月														
12月														

(注) 1. 季節調整法はセンサス局法Ⅱ(X-12-ARIMA)による。なお、平成18年12月以前の数値は新季節指数により改訂されている。
2. ▲は減少である。

第5表 - 1 季節調整済新規求人倍率（新規学卒者を除きパートタイムを含む）

西暦	和暦	1月	2月	3月	4月	5月	6月	7月	8月	9月	10月	11月	12月	年計	年度計
63年	38年	0.87	0.90	0.93	0.93	1.00	1.07	1.12	0.96	1.02	0.98	1.08	1.06	0.99	1.04
64年	39年	1.10	1.10	1.09	1.17	1.15	1.19	1.18	1.12	1.14	1.07	1.04	1.07	1.12	1.08
65年	40年	0.97	0.96	0.98	0.93	0.90	0.82	0.82	0.79	0.77	0.81	0.78	0.81	0.88	0.86
66年	41年	0.85	0.92	0.99	0.97	0.98	1.00	1.04	1.10	1.15	1.16	1.15	1.17	1.04	1.12
67年	42年	1.21	1.23	1.26	1.34	1.34	1.33	1.39	1.43	1.40	1.33	1.41	1.33	1.32	1.36
68年	43年	1.40	1.34	1.29	1.28	1.31	1.39	1.35	1.39	1.37	1.30	1.42	1.38	1.36	1.38
69年	44年	1.42	1.50	1.47	1.52	1.47	1.55	1.55	1.58	1.61	1.72	1.65	1.71	1.54	1.62
70年	45年	1.71	1.70	1.66	1.61	1.68	1.65	1.55	1.54	1.63	1.55	1.52	1.56	1.61	1.52
71年	46年	1.38	1.37	1.37	1.35	1.33	1.28	1.29	1.24	1.18	1.18	1.20	1.22	1.29	1.27
72年	47年	1.33	1.32	1.30	1.32	1.40	1.42	1.49	1.55	1.57	1.73	1.89	2.14	1.51	1.70
73年	48年	2.14	2.04	1.93	2.07	2.14	2.29	2.22	2.17	2.25	2.23	2.36	1.76	2.14	2.07
74年	49年	1.86	1.84	1.75	1.59	1.55	1.41	1.33	1.26	1.18	1.12	1.03	0.92	1.40	1.18
75年	50年	1.07	0.97	0.96	1.02	0.94	0.93	0.95	0.98	0.97	0.95	0.96	0.85	0.97	0.98
76年	51年	1.06	1.00	1.03	1.04	1.05	1.07	1.04	1.00	0.98	0.97	0.95	0.93	1.02	0.97
77年	52年	0.90	0.88	0.89	0.86	0.84	0.81	0.80	0.81	0.81	0.81	0.80	0.86	0.85	0.83
78年	53年	0.80	0.86	0.90	0.88	0.86	0.91	0.94	0.93	0.93	0.95	0.98	1.06	0.91	0.96
79年	54年	0.96	1.00	1.07	1.09	1.09	1.12	1.11	1.15	1.20	1.19	1.18	1.19	1.11	1.13
80年	55年	1.11	1.10	1.14	1.14	1.12	1.10	1.07	1.06	1.03	1.01	0.99	1.00	1.07	1.02
81年	56年	0.99	0.96	0.91	0.93	0.96	0.97	1.02	1.00	0.94	0.94	0.93	0.99	0.96	0.93
82年	57年	0.89	0.90	0.86	0.84	0.88	0.88	0.89	0.90	0.87	0.86	0.86	0.87	0.87	0.87
83年	58年	0.87	0.87	0.90	0.89	0.88	0.89	0.90	0.93	0.93	0.94	0.97	0.95	0.89	0.92
84年	59年	0.96	0.95	0.94	0.96	0.96	0.94	0.97	0.97	0.95	0.99	0.99	1.00	0.96	0.97
85年	60年	1.00	1.00	0.99	0.99	1.00	0.98	0.95	0.97	0.95	0.93	0.93	0.96	0.97	0.95
86年	61年	0.95	0.93	0.91	0.91	0.90	0.86	0.87	0.94	0.89	0.91	0.89	0.91	0.91	0.91
87年	62年	0.91	0.95	1.03	1.00	0.99	1.04	1.11	1.14	1.20	1.25	1.28	1.37	1.08	1.20
88年	63年	1.36	1.36	1.41	1.45	1.47	1.58	1.56	1.59	1.66	1.64	1.69	1.76	1.53	1.63
89年	元年	1.73	1.72	1.75	1.80	1.88	1.92	1.92	1.93	1.95	1.94	2.03	1.96	1.85	1.93
90年	2年	1.97	2.00	1.96	2.01	2.05	2.11	2.13	2.13	2.15	2.15	2.14	2.08	2.07	2.11
91年	3年	2.07	2.18	2.13	2.12	2.10	2.10	2.06	2.01	1.97	2.05	1.94	1.80	2.05	1.95
92年	4年	1.83	1.80	1.75	1.72	1.67	1.60	1.58	1.55	1.52	1.49	1.41	1.45	1.61	1.49
93年	5年	1.40	1.35	1.30	1.26	1.23	1.19	1.15	1.13	1.11	1.08	1.09	1.08	1.20	1.13
94年	6年	1.06	1.11	1.08	1.08	1.07	1.09	1.09	1.10	1.11	1.06	1.06	1.06	1.08	1.07
95年	7年	1.04	1.10	1.06	1.06	1.07	1.04	1.06	1.08	1.05	1.09	1.12	1.10	1.06	1.09
96年	8年	1.08	1.14	1.17	1.14	1.20	1.20	1.22	1.21	1.23	1.24	1.24	1.24	1.19	1.22
97年	9年	1.24	1.24	1.26	1.22	1.24	1.25	1.21	1.21	1.19	1.16	1.13	1.09	1.20	1.13
98年	10年	1.03	1.00	0.95	0.95	0.94	0.90	0.87	0.91	0.87	0.85	0.87	0.87	0.92	0.89
99年	11年	0.90	0.89	0.88	0.90	0.80	0.83	0.87	0.86	0.88	0.89	0.88	0.92	0.87	0.90
00年	12年	0.97	0.96	0.98	1.00	1.02	1.05	1.09	1.08	1.11	1.13	1.15	1.14	1.05	1.08
01年	13年	1.15	1.10	1.04	1.07	1.07	1.04	1.04	0.99	0.96	0.91	0.91	0.87	1.01	0.96
02年	14年	0.88	0.88	0.91	0.90	0.93	0.94	0.94	0.97	0.95	0.95	0.96	1.00	0.93	0.96
03年	15年	1.00	1.00	1.01	1.03	1.02	1.03	1.06	1.11	1.12	1.16	1.17	1.21	1.07	1.12
04年	16年	1.20	1.17	1.21	1.25	1.24	1.27	1.29	1.30	1.37	1.40	1.41	1.41	1.29	1.35
05年	17年	1.41	1.44	1.41	1.41	1.44	1.48	1.49	1.49	1.49	1.45	1.51	1.57	1.46	1.49
06年	18年	1.56	1.56	1.51	1.53	1.61	1.58	1.58	1.60	1.57	1.53	1.60	1.60	1.56	1.56
07年	19年	1.51	1.51	1.50	1.58	1.54	1.54	1.55	1.58	1.47	1.48				

- (注) 1. 季節調整法はセンサス局法Ⅱ(X-12-ARIMA)による。なお、平成18年12月以前の数値は新季節指数により改訂されている。
 2. 昭和48年から沖縄を含む。ただし、昭和47年度計には沖縄を含む。
 3. 年計及び年度計は実数値。

第5表 - 2 季節調整済有効求人倍率（新規学卒者を除きパートタイムを含む）

西暦	和暦	1月	2月	3月	4月	5月	6月	7月	8月	9月	10月	11月	12月	年計	年度計
63年	38年	0.56	0.60	0.64	0.68	0.71	0.80	0.77	0.72	0.71	0.71	0.72	0.73	0.70	0.73
64年	39年	0.75	0.76	0.76	0.79	0.81	0.83	0.83	0.82	0.83	0.81	0.79	0.78	0.80	0.79
65年	40年	0.74	0.71	0.71	0.70	0.66	0.63	0.60	0.58	0.57	0.57	0.56	0.55	0.64	0.61
66年	41年	0.58	0.62	0.67	0.70	0.71	0.73	0.72	0.78	0.82	0.85	0.85	0.85	0.74	0.81
67年	42年	0.87	0.90	0.91	0.94	0.97	1.00	1.02	1.08	1.09	1.09	1.11	1.10	1.00	1.05
68年	43年	1.11	1.09	1.08	1.07	1.09	1.10	1.11	1.12	1.14	1.14	1.17	1.17	1.12	1.14
69年	44年	1.19	1.20	1.21	1.24	1.25	1.29	1.30	1.33	1.34	1.39	1.41	1.46	1.30	1.37
70年	45年	1.49	1.47	1.44	1.43	1.43	1.44	1.41	1.39	1.39	1.36	1.33	1.31	1.41	1.35
71年	46年	1.29	1.23	1.21	1.18	1.15	1.10	1.09	1.07	1.03	1.02	1.00	0.99	1.12	1.06
72年	47年	0.98	1.02	1.05	1.07	1.08	1.09	1.13	1.19	1.25	1.31	1.36	1.48	1.16	1.30
73年	48年	1.60	1.65	1.61	1.63	1.74	1.82	1.87	1.86	1.83	1.86	1.93	1.84	1.76	1.74
74年	49年	1.64	1.53	1.45	1.34	1.35	1.27	1.18	1.09	1.02	0.95	0.88	0.79	1.20	0.98
75年	50年	0.75	0.71	0.67	0.68	0.63	0.59	0.56	0.55	0.55	0.55	0.55	0.55	0.61	0.59
76年	51年	0.58	0.61	0.63	0.65	0.64	0.66	0.67	0.67	0.66	0.64	0.64	0.62	0.64	0.64
77年	52年	0.61	0.60	0.60	0.61	0.56	0.54	0.53	0.53	0.53	0.53	0.52	0.52	0.56	0.54
78年	53年	0.51	0.53	0.54	0.57	0.54	0.54	0.56	0.57	0.59	0.59	0.60	0.60	0.56	0.59
79年	54年	0.62	0.63	0.66	0.70	0.69	0.71	0.72	0.73	0.75	0.77	0.78	0.79	0.71	0.74
80年	55年	0.77	0.76	0.77	0.77	0.76	0.77	0.76	0.74	0.73	0.73	0.71	0.70	0.75	0.73
81年	56年	0.69	0.68	0.67	0.67	0.67	0.68	0.70	0.69	0.68	0.67	0.66	0.67	0.68	0.67
82年	57年	0.66	0.65	0.63	0.62	0.60	0.60	0.60	0.60	0.60	0.60	0.59	0.59	0.61	0.60
83年	58年	0.59	0.59	0.59	0.59	0.59	0.59	0.59	0.60	0.61	0.62	0.62	0.63	0.60	0.61
84年	59年	0.64	0.64	0.64	0.64	0.64	0.64	0.65	0.65	0.66	0.66	0.66	0.67	0.65	0.66
85年	60年	0.68	0.69	0.68	0.69	0.69	0.69	0.69	0.68	0.68	0.67	0.67	0.67	0.68	0.67
86年	61年	0.67	0.66	0.65	0.63	0.62	0.60	0.60	0.61	0.61	0.61	0.61	0.61	0.62	0.62
87年	62年	0.62	0.63	0.64	0.64	0.65	0.66	0.68	0.71	0.74	0.77	0.81	0.84	0.70	0.76
88年	63年	0.87	0.90	0.92	0.95	0.98	1.01	1.04	1.06	1.08	1.10	1.12	1.14	1.01	1.08
89年	元年	1.15	1.17	1.17	1.19	1.25	1.27	1.30	1.29	1.30	1.31	1.33	1.33	1.25	1.30
90年	2年	1.33	1.36	1.36	1.35	1.39	1.42	1.46	1.44	1.44	1.44	1.45	1.44	1.40	1.43
91年	3年	1.43	1.44	1.44	1.41	1.44	1.44	1.44	1.40	1.36	1.36	1.34	1.31	1.40	1.34
92年	4年	1.25	1.22	1.19	1.14	1.13	1.10	1.08	1.05	1.02	0.99	0.96	0.93	1.08	1.00
93年	5年	0.91	0.88	0.85	0.82	0.80	0.76	0.74	0.72	0.70	0.68	0.67	0.66	0.76	0.71
94年	6年	0.65	0.64	0.65	0.65	0.63	0.63	0.63	0.64	0.65	0.65	0.64	0.63	0.64	0.64
95年	7年	0.64	0.65	0.66	0.65	0.63	0.62	0.61	0.62	0.62	0.62	0.62	0.63	0.63	0.64
96年	8年	0.65	0.66	0.68	0.69	0.69	0.70	0.72	0.72	0.72	0.73	0.74	0.74	0.70	0.72
97年	9年	0.74	0.74	0.74	0.74	0.74	0.74	0.74	0.73	0.71	0.70	0.68	0.67	0.72	0.69
98年	10年	0.63	0.61	0.57	0.56	0.54	0.52	0.51	0.50	0.49	0.48	0.47	0.47	0.53	0.50
99年	11年	0.48	0.48	0.48	0.47	0.46	0.46	0.47	0.47	0.48	0.49	0.49	0.50	0.48	0.49
00年	12年	0.51	0.52	0.54	0.56	0.56	0.58	0.60	0.61	0.62	0.64	0.65	0.65	0.59	0.62
01年	13年	0.65	0.64	0.63	0.62	0.61	0.61	0.60	0.58	0.57	0.54	0.52	0.51	0.59	0.56
02年	14年	0.50	0.51	0.52	0.52	0.53	0.53	0.54	0.55	0.55	0.56	0.56	0.57	0.54	0.56
03年	15年	0.58	0.60	0.60	0.61	0.61	0.62	0.63	0.65	0.68	0.70	0.73	0.75	0.64	0.69
04年	16年	0.76	0.76	0.76	0.78	0.80	0.82	0.83	0.84	0.86	0.89	0.91	0.91	0.83	0.86
05年	17年	0.91	0.91	0.91	0.93	0.94	0.95	0.96	0.97	0.98	0.98	0.99	1.01	0.95	0.98
06年	18年	1.03	1.04	1.02	1.04	1.06	1.07	1.09	1.08	1.08	1.07	1.07	1.07	1.06	1.06
07年	19年	1.06	1.05	1.03	1.05	1.06	1.07	1.07	1.06	1.05	1.02				

- (注) 1. 季節調整法はセンサス局法Ⅱ(X-12-ARIMA)による。なお、平成18年12月以前の数値は新季節指数により改訂されている。
 2. 昭和48年から沖縄を含む。ただし、昭和47年度計には沖縄を含む。
 3. 年計及び年度計は実数値。

第6表 都道府県・地域別有効求人倍率（季節調整値）（新規学卒者を除きパートタイムを含む）

		18年			19年									対前月	
		10月	11月	12月	1月	2月	3月	4月	5月	6月	7月	8月	9月	10月	差
全国計		1.07	1.07	1.07	1.06	1.05	1.03	1.05	1.06	1.07	1.07	1.06	1.05	1.02	-0.03
都道府県別	北海道計	0.60	0.59	0.60	0.66	0.60	0.50	0.50	0.56	0.58	0.59	0.60	0.57	0.59	0.02
	青森県計	0.45	0.45	0.45	0.46	0.43	0.43	0.46	0.49	0.49	0.49	0.49	0.48	0.48	0.00
	岩手県計	0.78	0.80	0.81	0.83	0.79	0.75	0.77	0.78	0.76	0.76	0.74	0.69	0.65	-0.04
	宮城県計	0.93	0.96	0.98	0.98	0.99	1.01	0.98	1.00	0.99	0.97	0.94	0.87	0.85	-0.02
	秋田県計	0.62	0.64	0.65	0.63	0.62	0.61	0.62	0.63	0.63	0.62	0.61	0.62	0.61	-0.01
	山形県計	1.04	1.02	1.03	0.99	0.97	0.97	0.98	0.97	0.95	0.92	0.91	0.92	0.90	-0.02
	福島県計	0.88	0.87	0.89	0.92	0.93	0.91	0.93	0.92	0.93	0.88	0.89	0.88	0.88	0.00
	茨城県計	0.96	0.98	0.99	0.98	0.97	0.97	1.03	1.04	1.05	1.01	0.99	0.98	0.93	-0.05
	栃木県計	1.37	1.39	1.46	1.44	1.48	1.48	1.56	1.57	1.60	1.53	1.50	1.42	1.33	-0.09
	群馬県計	1.33	1.37	1.37	1.48	1.50	1.52	1.68	1.82	1.89	1.77	1.70	1.59	1.59	0.00
	埼玉県計	1.03	1.03	1.04	1.04	1.01	0.97	1.00	1.01	1.04	1.03	1.04	1.03	1.01	-0.02
	千葉県計	0.88	0.91	0.92	0.92	0.91	0.91	0.92	0.98	1.01	0.98	0.98	0.96	0.94	-0.02
	東京都計	1.52	1.47	1.44	1.42	1.43	1.39	1.41	1.40	1.39	1.39	1.36	1.32	1.34	0.02
	神奈川県計	1.02	0.99	0.95	0.93	0.91	0.93	0.94	0.96	0.98	0.98	0.97	0.97	0.96	-0.01
	新潟県計	1.10	1.13	1.13	1.16	1.13	1.13	1.15	1.15	1.13	1.11	1.11	1.12	1.13	0.01
	富山県計	1.25	1.27	1.30	1.30	1.32	1.25	1.28	1.26	1.17	1.14	1.16	1.17	1.12	-0.05
	石川県計	1.37	1.37	1.39	1.38	1.27	1.25	1.31	1.37	1.38	1.40	1.38	1.35	1.38	0.03
	福井県計	1.41	1.44	1.45	1.46	1.39	1.41	1.39	1.42	1.44	1.41	1.41	1.39	1.36	-0.03
	山梨県計	1.12	1.12	1.12	1.11	1.06	1.05	1.11	1.12	1.16	1.12	1.08	1.02	1.00	-0.02
長野県計	1.22	1.23	1.24	1.25	1.25	1.21	1.20	1.19	1.18	1.16	1.17	1.16	1.14	-0.02	
岐阜県計	1.39	1.44	1.45	1.40	1.37	1.34	1.38	1.36	1.39	1.40	1.37	1.33	1.28	-0.05	
静岡県計	1.28	1.27	1.24	1.20	1.17	1.18	1.22	1.23	1.24	1.26	1.24	1.26	1.20	-0.06	
愛知県計	1.86	1.93	1.93	1.94	1.94	2.02	2.01	2.05	2.05	2.03	1.99	1.91	1.81	-0.10	
三重県計	1.41	1.39	1.41	1.37	1.38	1.43	1.38	1.38	1.39	1.41	1.43	1.39	1.39	0.00	
滋賀県計	1.31	1.29	1.30	1.34	1.29	1.29	1.33	1.30	1.34	1.33	1.30	1.31	1.28	-0.03	
京都府計	1.02	1.02	1.03	1.04	1.01	0.99	0.98	0.96	0.94	0.95	0.94	0.94	0.92	-0.02	
大阪府計	1.29	1.29	1.31	1.29	1.26	1.25	1.27	1.29	1.30	1.31	1.34	1.30	1.25	-0.05	
兵庫県計	0.97	0.97	0.97	0.94	0.93	0.93	0.94	0.94	0.95	0.97	0.98	0.96	0.96	0.00	
奈良県計	0.83	0.85	0.84	0.85	0.84	0.86	0.84	0.81	0.80	0.80	0.80	0.81	0.78	-0.03	
和歌山県計	0.83	0.85	0.86	0.87	0.85	0.85	0.85	0.85	0.90	0.93	0.97	0.96	0.94	-0.02	
鳥取県計	0.75	0.75	0.76	0.75	0.77	0.71	0.74	0.74	0.78	0.77	0.79	0.78	0.76	-0.02	
島根県計	0.89	0.86	0.91	0.92	0.89	0.93	0.90	0.93	0.93	0.97	0.98	0.95	0.91	-0.04	
岡山県計	1.38	1.40	1.43	1.46	1.45	1.49	1.48	1.46	1.43	1.43	1.46	1.46	1.45	-0.01	
広島県計	1.33	1.29	1.28	1.20	1.19	1.14	1.17	1.19	1.20	1.21	1.24	1.21	1.21	0.00	
山口県計	1.12	1.11	1.13	1.13	1.11	1.08	1.09	1.09	1.06	1.08	1.07	1.06	1.04	-0.02	
徳島県計	0.94	0.95	0.96	0.88	0.90	0.88	0.92	0.89	0.90	0.89	0.92	0.90	0.85	-0.05	
香川県計	1.28	1.33	1.36	1.37	1.32	1.27	1.31	1.30	1.28	1.25	1.29	1.32	1.29	-0.03	
愛媛県計	0.88	0.89	0.90	0.89	0.87	0.87	0.88	0.90	0.87	0.87	0.86	0.84	0.85	0.01	
高知県計	0.44	0.45	0.47	0.48	0.51	0.50	0.49	0.47	0.48	0.50	0.52	0.51	0.50	-0.01	
福岡県計	0.88	0.88	0.89	0.91	0.91	0.88	0.91	0.92	0.90	0.92	0.86	0.83	0.79	-0.04	
佐賀県計	0.69	0.71	0.74	0.70	0.71	0.71	0.73	0.70	0.72	0.73	0.74	0.70	0.68	-0.02	
長崎県計	0.59	0.59	0.61	0.60	0.60	0.61	0.63	0.65	0.66	0.65	0.64	0.61	0.61	0.00	
熊本県計	0.79	0.82	0.84	0.86	0.85	0.84	0.85	0.82	0.86	0.86	0.83	0.84	0.78	-0.06	
大分県計	1.02	1.03	1.05	1.04	1.03	0.99	1.03	0.98	1.00	1.04	1.02	1.06	1.06	0.00	
宮崎県計	0.70	0.69	0.70	0.68	0.70	0.67	0.67	0.68	0.68	0.69	0.66	0.66	0.65	-0.01	
鹿児島県計	0.61	0.61	0.62	0.61	0.59	0.61	0.63	0.64	0.63	0.64	0.62	0.63	0.61	-0.02	
沖縄県計	0.47	0.43	0.43	0.37	0.40	0.43	0.43	0.42	0.44	0.43	0.44	0.44	0.44	0.00	
地域別	北海道	0.60	0.59	0.60	0.66	0.60	0.50	0.50	0.56	0.58	0.59	0.60	0.57	0.59	0.02
	東北	0.77	0.78	0.79	0.80	0.78	0.77	0.79	0.80	0.79	0.77	0.76	0.74	0.73	-0.01
	南関東	1.21	1.19	1.17	1.16	1.15	1.13	1.15	1.16	1.17	1.17	1.16	1.13	1.13	0.00
	北関東・甲信	1.19	1.20	1.23	1.24	1.25	1.24	1.30	1.34	1.36	1.30	1.28	1.23	1.19	-0.04
	北陸	1.22	1.25	1.26	1.27	1.23	1.21	1.24	1.25	1.23	1.21	1.21	1.21	1.20	-0.01
	東海	1.57	1.60	1.60	1.58	1.57	1.61	1.62	1.63	1.64	1.64	1.62	1.57	1.51	-0.06
	近畿	1.12	1.12	1.13	1.12	1.10	1.09	1.10	1.10	1.11	1.12	1.14	1.12	1.08	-0.04
	中国	1.20	1.18	1.20	1.18	1.16	1.15	1.15	1.16	1.16	1.17	1.19	1.17	1.16	-0.01
	四国	0.89	0.90	0.93	0.91	0.91	0.88	0.91	0.90	0.89	0.88	0.90	0.89	0.88	-0.01
九州	0.75	0.75	0.76	0.75	0.75	0.75	0.76	0.76	0.77	0.77	0.75	0.74	0.71	-0.03	

(注) 1. 季節調整法は、センサス局法Ⅱ(X-12-ARIMA)による。
 なお、平成18年12月以前の数値は新季節指数により改訂されている。

2. 各ブロックの構成県は、以下のとおり。
 北海道（北海道）、東北（青森県、岩手県、宮城県、秋田県、山形県、福島県）、南関東（埼玉県、千葉県、東京都、神奈川県）、
 北関東・甲信（茨城県、栃木県、群馬県、山梨県、長野県）、北陸（新潟県、富山県、石川県、福井県）東海（岐阜県、静岡県、愛知県、三重県）
 近畿（滋賀県、京都府、大阪府、兵庫県、奈良県、和歌山県）、中国（鳥取県、島根県、岡山県、広島県、山口県）、
 四国（徳島県、香川県、愛媛県、高知県）、九州（福岡県、佐賀県、長崎県、熊本県、大分県、宮崎県、鹿児島県、沖縄県）