

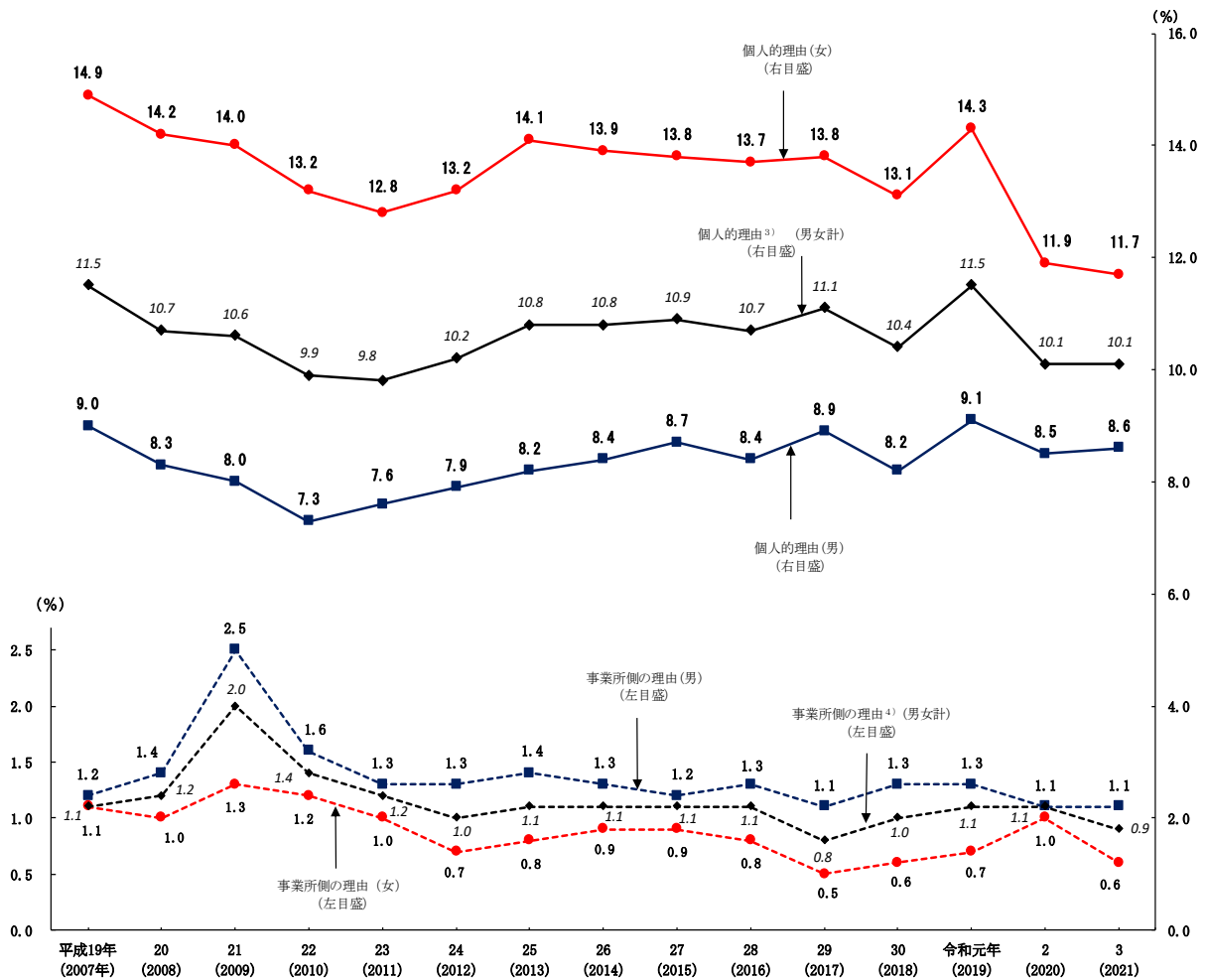
5 離職理由別離職の状況

(1) 離職理由別離職率の推移

令和3年1年間の離職率を離職理由別にみると、「個人的理由」（「結婚」「出産・育児」「介護・看護」及び「その他の個人的理由」の合計）によるものは10.1%で、前年と比べ横ばい、「事業所側の理由」（「経営上の都合」「出向」及び「出向元への復帰」の合計）によるものは0.9%で、前年と比べると0.2ポイント低下した。

性別にみると、「個人的理由」によるものは、男性は8.6%、女性は11.7%で、前年と比べると男性は0.1ポイント上昇し、女性は0.2ポイント低下、「事業所側の理由」によるものは、男性は1.1%、女性は0.6%で、前年と比べると男性は横ばい、女性は0.4ポイント低下した。（図7）

図7 離職理由¹⁾別離職率²⁾の推移



注：1) 「離職理由」は離職者がいた事業所が回答した理由である。

$$2) \text{ 離職理由別離職率} = \frac{\text{離職理由別離職者数}}{\text{1月1日現在の常用労働者数}} \times 100 (\%)$$

3) 「個人的理由」は「結婚」「出産・育児」「介護・看護」及び「その他の個人的理由」の合計である。

4) 「事業所側の理由」は「経営上の都合」「出向」及び「出向元への復帰」の合計である。

(2) 結婚、出産・育児を理由とする離職率（女性）

女性について令和3年1年間の結婚を理由とする離職率を年齢階級別にみると、25～29歳で最も高くなっている。就業形態別にみると、30～34歳以下の各年齢階級でパートタイム労働者より一般労働者の方が離職率が高くなっている。

また、出産・育児を理由とする離職率を年齢階級別にみると、35～39歳で最も高くなっている。就業形態別にみると、20～24歳から35～39歳の各年齢階級で一般労働者よりパートタイム労働者の方が離職率が高くなっている。（表8）

表8 結婚、出産・育児を理由とする離職率（令和3年（2021））

(単位：%)

区 分	女					
	結婚			出産・育児		
	計	一般労働者	パートタイム労働者	計	一般労働者	パートタイム労働者
計	0.3 (0.3)	0.4 (0.5)	0.1 (0.1)	0.2 (0.3)	0.2 (0.3)	0.3 (0.2)
19 歳 以 下	0.1 (0.0)	0.4 (-)	- (0.0)	0.0 (0.0)	0.1 (0.0)	0.0 (-)
20 ～ 24 歳	0.6 (0.6)	0.7 (1.0)	0.5 (0.0)	0.2 (0.3)	0.1 (0.3)	0.2 (0.2)
25 ～ 29 歳	1.3 (1.7)	1.4 (2.0)	0.6 (0.6)	0.6 (0.7)	0.5 (0.7)	1.1 (0.8)
30 ～ 34 歳	0.8 (0.5)	1.0 (0.6)	0.0 (0.3)	0.7 (1.1)	0.3 (0.9)	1.7 (1.6)
35 ～ 39 歳	0.2 (0.3)	0.1 (0.4)	0.4 (0.2)	0.8 (0.5)	0.4 (0.4)	1.5 (0.7)
40 ～ 44 歳	0.1 (0.0)	0.1 (0.1)	0.0 (0.0)	0.1 (0.3)	0.1 (0.4)	0.1 (0.2)
45 ～ 49 歳	0.0 (0.0)	0.0 (0.0)	0.1 (0.0)	0.0 (0.0)	0.0 (0.0)	0.0 (0.0)
50 ～ 54 歳	0.0 (0.0)	0.1 (0.0)	0.0 (-)	- (-)	- (-)	- (-)

注：年齢階級については55～59歳以降を省略した（0.0又は該当数字がないため）。
（ ）内は令和2年（2020）の調査結果である。

(3) 介護・看護を理由とする離職率

令和3年1年間の介護・看護を理由とする離職率を性、就業形態、年齢階級別にみると、男性ではパートタイム労働者の55～59歳と60～64歳、女性ではパートタイム労働者の45～49歳と55～59歳が他の就業形態、年齢階級に比べ高くなっている（表9）。

表9 介護・看護を理由とする離職率（令和3年（2021））

(単位：%)

区 分	男			女		
	計	一般労働者	パートタイム労働者	計	一般労働者	パートタイム労働者
計	0.1 (0.1)	0.1 (0.1)	0.1 (0.1)	0.3 (0.2)	0.1 (0.1)	0.5 (0.3)
19 歳 以 下	- (0.0)	- (0.1)	- (-)	- (0.0)	- (0.1)	- (-)
20 ～ 24 歳	0.0 (0.0)	0.0 (0.0)	0.0 (0.0)	0.1 (0.2)	0.2 (0.0)	- (0.4)
25 ～ 29 歳	0.1 (0.0)	0.2 (0.0)	- (0.0)	0.1 (0.1)	0.1 (0.2)	- (0.0)
30 ～ 34 歳	0.0 (0.0)	0.0 (0.0)	- (0.0)	0.1 (0.0)	0.2 (0.0)	0.0 (0.0)
35 ～ 39 歳	0.1 (0.1)	0.1 (0.1)	0.0 (0.0)	0.1 (0.2)	0.0 (0.2)	0.1 (0.0)
40 ～ 44 歳	0.1 (0.1)	0.1 (0.0)	0.0 (0.3)	0.1 (0.2)	0.1 (0.1)	0.1 (0.3)
45 ～ 49 歳	0.1 (0.0)	0.1 (0.0)	0.0 (0.1)	0.5 (0.2)	0.1 (0.1)	1.1 (0.4)
50 ～ 54 歳	0.0 (0.0)	0.0 (0.0)	0.0 (0.0)	0.3 (0.2)	0.3 (0.1)	0.3 (0.4)
55 ～ 59 歳	0.1 (0.0)	0.1 (0.0)	0.3 (0.2)	1.0 (0.4)	0.1 (0.4)	1.9 (0.5)
60 ～ 64 歳	0.2 (0.1)	0.1 (0.1)	0.3 (0.4)	0.5 (0.3)	0.1 (0.2)	0.7 (0.3)
65 歳 以 上	0.1 (0.3)	0.1 (0.4)	0.1 (0.3)	0.2 (0.5)	0.0 (-)	0.3 (0.7)

注：（ ）内は令和2年（2020）の調査結果である。