

(7) 賃金の分布

男女別に賃金の分布をみると、男性では、55～59歳までは年齢階級が高くなるとともに労働者が最も多く分布する賃金階級も高くなる傾向にある。一方、女性では、労働者が最も多く分布する賃金階級の年齢による違いは男性ほど大きくない。

賃金分布の広がりを分散係数でみると、男女いずれも年齢階級が高くなるともにおおむね大きくなっている。また、学歴別に分位数で広がりをみると、男女とも30歳以上の各年齢階級で大学・大学院卒が他の学歴に比べ大きくなっており、年齢階級が高くなるほどその傾向は顕著となっている。（第9表、第8図、付表6）

第9表 賃金階級、性、年齢階級別労働者数割合（2-1）

平成27年

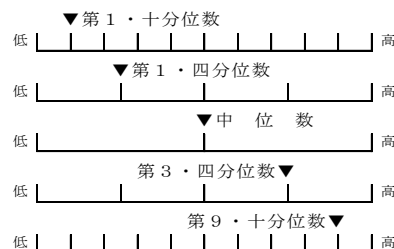
賃金階級	男										
	年齢計	20～24歳	25～29歳	30～34歳	35～39歳	40～44歳	45～49歳	50～54歳	55～59歳	60～64歳	65～69歳
	%	%	%	%	%	%	%	%	%	%	%
計	100.0	100.0	100.0	100.0	100.0	100.0	100.0	100.0	100.0	100.0	100.0
～ 99.9 (千円)	0.1	0.1	0.1	0.1	0.0	0.0	0.0	0.0	0.0	0.1	0.2
100.0 ～ 119.9	0.3	0.7	0.3	0.2	0.2	0.1	0.1	0.2	0.3	0.7	1.8
120.0 ～ 139.9	1.2	2.6	1.3	0.9	0.7	0.6	0.5	0.7	0.9	3.1	6.0
140.0 ～ 159.9	2.8	6.5	3.3	2.1	1.7	1.4	1.3	1.5	2.1	6.7	10.3
160.0 ～ 179.9	4.6	15.1	5.5	3.6	2.5	2.1	2.0	2.1	3.2	9.0	11.6
180.0 ～ 199.9	6.1	21.3	10.4	5.8	3.9	3.0	2.7	2.8	3.3	10.0	11.7
200.0 ～ 219.9	7.6	23.7	15.7	9.0	5.7	3.9	3.2	3.3	3.7	11.0	10.1
220.0 ～ 239.9	7.9	14.7	17.5	11.2	7.3	5.3	4.1	3.5	4.3	8.5	8.7
240.0 ～ 259.9	7.8	7.9	15.2	12.3	9.2	6.1	4.7	4.1	4.6	8.5	7.3
260.0 ～ 279.9	7.1	3.7	10.6	11.8	9.2	6.9	5.0	4.6	4.3	6.3	4.8
280.0 ～ 299.9	6.5	1.7	7.2	9.8	9.5	7.4	5.8	4.8	4.6	5.2	3.3
300.0 ～ 319.9	5.9	0.9	4.5	8.1	8.6	7.7	5.8	4.9	5.0	4.3	4.6
320.0 ～ 339.9	5.1	0.4	2.8	6.2	7.5	7.2	5.7	5.0	4.4	3.4	2.4
340.0 ～ 359.9	4.5	0.3	1.5	4.8	6.2	6.7	5.5	4.6	4.7	2.9	2.4
360.0 ～ 399.9	7.6	0.2	1.7	5.9	9.6	11.5	10.7	9.4	9.2	3.9	3.1
400.0 ～ 449.9	7.3	0.1	1.2	4.1	7.8	10.8	10.7	10.9	11.1	4.4	2.8
450.0 ～ 499.9	5.0	0.0	0.4	1.6	4.2	6.7	8.4	8.8	8.7	3.1	1.6
500.0 ～ 599.9	6.1	0.0	0.4	1.3	3.5	7.3	11.6	12.4	11.9	3.5	2.9
600.0 ～ 699.9	3.2	0.0	0.1	0.5	1.5	2.8	6.3	7.8	6.5	2.2	1.3
700.0 ～ 799.9	1.5	-	0.1	0.2	0.5	1.1	2.7	4.4	3.4	1.4	1.2
800.0 ～ 899.9	0.7	-	0.0	0.1	0.3	0.5	1.3	2.0	1.7	0.6	0.7
900.0 ～ 999.9	0.3	-	0.0	0.1	0.1	0.3	0.6	0.8	0.8	0.3	0.3
1000.0 ～ 1199.9	0.3	-	0.0	0.1	0.1	0.2	0.6	0.8	0.7	0.3	0.4
1200.0 ～	0.4	-	0.0	0.1	0.2	0.3	0.5	0.8	0.7	0.7	0.6
平均値 (千円)	335.1	205.0	243.4	282.6	321.2	359.8	405.7	430.1	411.7	291.9	264.6
第1・十分位数 ¹⁾ (千円)	183.2	160.2	178.6	191.7	203.8	214.6	220.1	216.4	201.0	158.5	144.2
第1・四分位数 ¹⁾ (千円)	225.8	180.0	205.5	225.6	246.8	267.1	284.0	289.2	272.0	190.5	171.4
中位数 ¹⁾ (千円)	293.8	203.0	235.2	267.4	300.1	334.9	372.5	393.6	379.7	241.9	216.5
第3・四分位数 ¹⁾ (千円)	399.4	225.8	269.8	319.9	370.4	421.8	489.3	526.8	504.0	329.8	295.2
第9・十分位数 ¹⁾ (千円)	534.5	251.5	311.1	383.9	453.1	525.2	621.6	679.2	648.1	476.9	425.3
十分位分散係数 ²⁾	0.60	0.22	0.28	0.36	0.42	0.46	0.54	0.59	0.59	0.66	0.65
	(0.59)	(0.23)	(0.28)	(0.35)	(0.41)	(0.47)	(0.53)	(0.56)	(0.60)	(0.69)	(0.69)
四分位分散係数 ²⁾	0.30	0.11	0.14	0.18	0.21	0.23	0.28	0.30	0.31	0.29	0.29
	(0.29)	(0.11)	(0.13)	(0.17)	(0.20)	(0.23)	(0.27)	(0.28)	(0.30)	(0.28)	(0.29)

注：（ ）内は、平成26年の数値である。

1) 分位数とは、分布の形を示す値である。具体的には、該当労働者を賃金の低い者から高い者へと一列に並べたとき、以下の説明内容に該当する者の賃金である。

図示すれば下図のとおりである。

- 第1・十分位数 …… 低い方から数えて全体の10分の1番目に該当する者の賃金
- 第1・四分位数 …… 低い方から数えて全体の4分の1番目に該当する者の賃金
- 中位数 …… 低い方（あるいは高い方）から数えて全体の2分の1番目に該当する者の賃金
- 第3・四分位数 …… 高い方から数えて全体の4分の1番目に該当する者の賃金
- 第9・十分位数 …… 高い方から数えて全体の10分の1番目に該当する者の賃金



2) 分散係数とは、分布の広がりを示す指標の一つであり、次の算式により計算された数値をいう。

一般に、その値が小さいほど分布の広がりの程度が小さいことを示す。

$$\text{十分位分散係数} = \frac{\text{第9・十分位数} - \text{第1・十分位数}}{2 \times \text{中位数}}$$

$$\text{四分位分散係数} = \frac{\text{第3・四分位数} - \text{第1・四分位数}}{2 \times \text{中位数}}$$

第9表 賃金階級、性、年齢階級別労働者数割合（2-2）

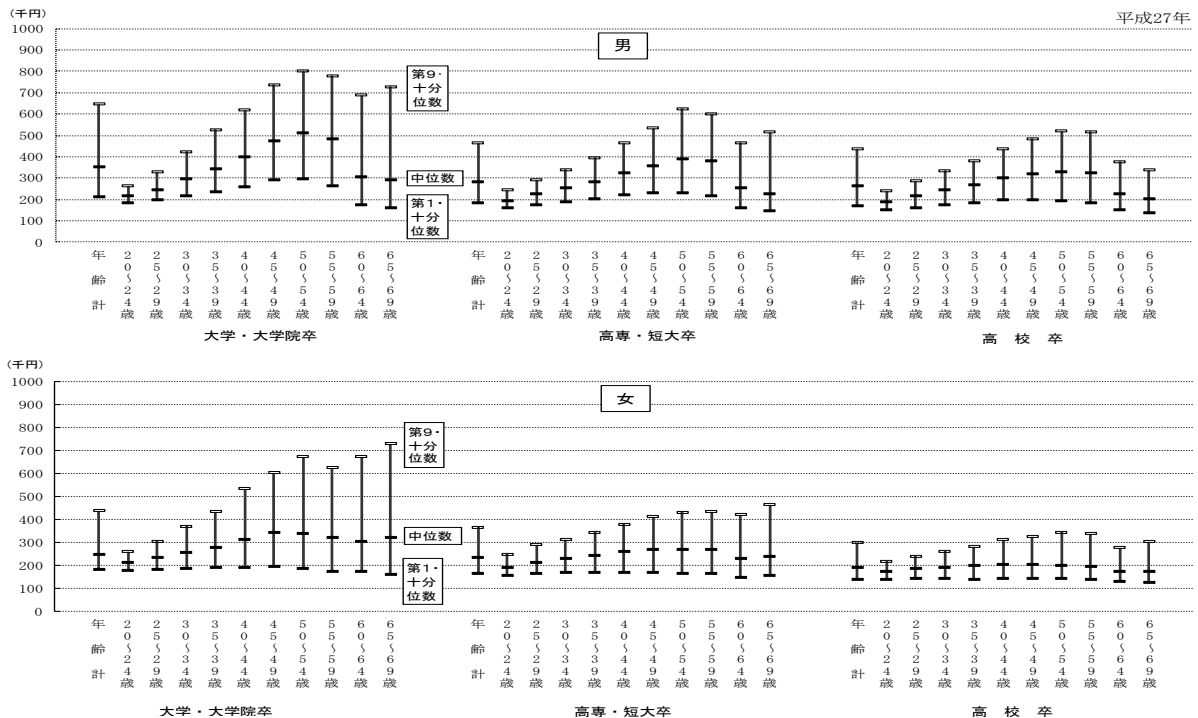
平成27年

賃金階級	女										
	年齢計	20～24歳	25～29歳	30～34歳	35～39歳	40～44歳	45～49歳	50～54歳	55～59歳	60～64歳	65～69歳
計	%	%	%	%	%	%	%	%	%	%	%
～ 99.9 (千円)	100.0	100.0	100.0	100.0	100.0	100.0	100.0	100.0	100.0	100.0	100.0
100.0 ～ 119.9	0.2	0.1	0.1	0.1	0.2	0.2	0.2	0.2	0.2	0.4	0.9
120.0 ～ 139.9	1.3	0.7	0.8	0.8	1.1	1.0	1.2	1.4	1.8	3.4	5.0
140.0 ～ 159.9	4.8	4.0	3.0	3.2	3.7	3.9	4.8	5.0	6.6	11.8	13.3
160.0 ～ 179.9	9.0	11.1	6.8	6.5	6.8	7.6	8.2	8.9	10.9	17.0	17.8
180.0 ～ 199.9	11.7	19.5	10.7	9.2	8.8	9.3	10.3	11.1	11.9	14.8	13.6
200.0 ～ 219.9	12.1	21.4	14.7	11.9	10.4	9.2	9.3	10.3	10.3	11.8	9.9
220.0 ～ 239.9	12.0	19.0	17.8	13.2	11.5	9.2	9.3	8.9	9.1	8.3	8.6
240.0 ～ 259.9	10.2	11.9	15.1	13.1	11.2	9.0	7.8	7.8	7.3	6.8	5.5
260.0 ～ 279.9	8.2	5.9	11.0	11.0	9.7	8.9	7.0	6.9	6.3	5.0	4.9
280.0 ～ 299.9	6.5	3.4	7.8	8.8	8.3	7.5	6.8	5.4	5.2	3.6	3.4
300.0 ～ 319.9	5.1	1.4	4.6	6.7	7.0	6.8	5.6	5.3	4.8	2.5	1.8
320.0 ～ 359.9	3.9	0.7	2.9	4.8	5.4	5.4	4.8	4.8	3.9	2.0	1.8
360.0 ～ 399.9	5.3	0.5	2.7	5.1	6.6	8.4	7.8	6.7	6.1	3.0	3.1
400.0 ～ 449.9	3.4	0.2	1.0	2.7	4.3	5.3	5.3	5.0	4.5	2.0	1.8
450.0 ～ 499.9	2.4	0.1	0.4	1.3	2.4	3.3	4.4	4.6	4.1	2.0	2.0
500.0 ～ 599.9	1.3	0.0	0.2	0.5	1.3	1.7	2.6	2.4	2.4	1.1	1.8
600.0 ～ 699.9	1.3	0.0	0.2	0.4	0.8	1.7	2.6	2.7	2.4	2.2	1.7
700.0 ～ 799.9	0.6	0.0	0.0	0.2	0.3	0.6	0.9	1.1	1.0	1.3	1.3
800.0 ～ 899.9	0.2	-	0.0	0.1	0.1	0.2	0.4	0.5	0.5	0.6	0.5
900.0 ～ 999.9	0.2	-	0.0	0.1	0.1	0.3	0.3	0.4	0.1	0.1	0.3
1000.0 ～	0.1	-	0.0	0.0	0.1	0.1	0.2	0.2	0.1	0.2	0.2
1000.0 ～	0.2	-	0.0	0.1	0.1	0.3	0.2	0.5	0.4	0.2	0.7
平均値 (千円)	242.0	196.6	221.5	238.4	249.0	262.6	266.6	266.8	255.1	221.8	223.9
第1・十分位数 ¹⁾ (千円)	149.3	150.8	158.2	158.2	155.4	153.4	150.4	148.1	142.9	131.2	126.7
第1・四分位数 ¹⁾ (千円)	176.9	170.4	185.0	188.6	188.5	186.3	180.5	177.1	168.8	150.9	147.1
中位数 ¹⁾ (千円)	218.2	193.4	215.5	228.3	233.5	241.3	237.0	230.9	218.1	183.9	178.9
第3・四分位数 ¹⁾ (千円)	276.8	218.9	249.1	273.3	289.1	308.0	318.5	315.8	302.6	242.4	241.7
第9・十分位数 ¹⁾ (千円)	357.4	246.1	288.2	323.3	356.2	385.6	415.0	421.0	412.7	356.1	367.4
十分位分散係数 ²⁾	0.48	0.25	0.30	0.36	0.43	0.48	0.56	0.59	0.62	0.61	0.67
	(0.48)	(0.25)	(0.31)	(0.38)	(0.43)	(0.48)	(0.56)	(0.61)	(0.62)	(0.63)	(0.61)
四分位分散係数 ²⁾	0.23	0.13	0.15	0.19	0.22	0.25	0.29	0.30	0.31	0.25	0.26
	(0.23)	(0.13)	(0.15)	(0.19)	(0.22)	(0.26)	(0.30)	(0.31)	(0.32)	(0.26)	(0.24)

注：（ ）内は、平成26年の数値である。

「十分位数」、「中位数」及び「分散係数」については13頁第9表の注:1)、2)を参照。

第8図 性、学歴、年齢階級別第1・十分位数、中位数及び第9・十分位数



注：「十分位数」及び「中位数」については13頁第9表の注:1)を参照。