

平成 21 年 11 月 18 日  
大臣官房統計情報部賃金福祉統計課  
(担当・内線) 課 長 小玉 剛 (7651)  
専 門 官 山下 りつ子 (7652)  
賃金第一係 (7656, 7634)  
(電話代表) 03 (5253) 1111  
(夜間直通) 03 (3595) 3147  
(F A X) 03 (3502) 2797

## 平成 2 1 年賃金構造基本統計調査結果（初任給）の概況

### 目 次

調査の概要 .....	1 頁
主な用語の定義 .....	2 頁
結果の概要	
1 学歴別にみた初任給 .....	3 頁
2 企業規模別にみた初任給 .....	5 頁
3 産業別にみた初任給 .....	6 頁
4 初任給の分布 .....	7 頁
統計表 .....	8 頁

平成 21 年賃金構造基本統計調査結果（初任給）の概況は、厚生労働省のホームページにも掲載しています。  
アドレス (<http://www.mhlw.go.jp/toukei/index.html>)

## 調査の概要

### 1 調査の目的

この調査は、基幹統計であり、主要産業に雇用される労働者について、その賃金の実態を、労働者の雇用形態、就業形態、職種、性、年齢、学歴、勤続年数、経験年数別等に明らかにすることを目的とする。

今回の概況は、そのうちの初任給の結果を取りまとめた。

### 2 調査の範囲

#### (1) 地域

日本全国（ただし、一部島しょを除く。）

#### (2) 産業

日本標準産業分類（平成19年11月改定）に基づく16大産業〔鉱業、採石業、砂利採取業、建設業、製造業、電気・ガス・熱供給・水道業、情報通信業、運輸業、郵便業、卸売業、小売業、金融業、保険業、不動産業、物品賃貸業、学術研究、専門・技術サービス業、宿泊業、飲食サービス業、生活関連サービス業、娯楽業、教育、学習支援業、医療、福祉、複合サービス事業及びサービス業（他に分類されないもの）〕

#### (3) 事業所

5人以上の常用労働者を雇用する民営事業所（5～9人の事業所については企業規模が5～9人の事業所に限る）及び10人以上の常用労働者を雇用する公営事業所から都道府県、産業及び事業所規模別に一定の方法で抽出した78,431事業所を対象とした。

初任給については、10人以上の常用労働者を雇用する民営事業所（62,338事業所）のうち、有効回答を得た事業所（46,080事業所）の中で新規学卒者を採用した事業所（13,746事業所）を取りまとめた。

### 3 調査事項

事業所の属性及び雇用形態別労働者数、企業全体の常用労働者数、新規学卒者の初任給額及び採用人員

### 4 調査の時期

平成21年6月末日現在雇用している新規学卒者の6月分の賃金について7月に調査を行った。

### 5 調査の方法

都道府県労働局及び労働基準監督署の職員並びに統計調査員により調査票を配布し、対象事業所が記入した調査票を回収する方法で調査を実施した。

### 6 調査機関

厚生労働省大臣官房統計情報部－都道府県労働局－労働基準監督署－統計調査員－報告者

## 主な用語の定義

### 「新規学卒者」

原則として平成21年3月に学校教育法に基づく高校、高専・短大、大学を卒業した者又は大学院修士課程を修了し修士号を取得した者若しくは取得見込みの者をいう。ただし、大学医学部及び歯学部、専修学校、各種学校、職業能力開発施設等を卒業した者は除く。

なお、当概況は、事業所に雇用された新規学卒者を「新規学卒採用者」としている。

### 「初任給」

本調査の初任給は、通常の勤務をした新規学卒採用者の所定内給与額（所定内労働時間に対して支払われる賃金であって、基本給のほか諸手当が含まれているが、超過労働給与額は含まれていない。）から通勤手当を除いたものであり、新規学卒採用者数による加重平均である。

なお、当概況は、平成21年6月末現在で実際に雇用されていた新規学卒者のうち、本年度の初任給額が確定した者（97.6%）を対象としている。

## 利用上の注意

### 1 統計表に用いている符号等

「＊」は、調査回答数が少ない等、利用に際し注意を要する場合

「…」は、計数不明又は計数を表章することが不適当な場合

「－」は、該当する数値がない場合

### 2 産業分類別集計（第3表、付表2）について、平成20年の数値は、日本標準産業分類（平成19年11月改定）に基づき再集計したものであり、改定前の日本標準産業分類で集計した平成20年11月発表のものとは異なる。

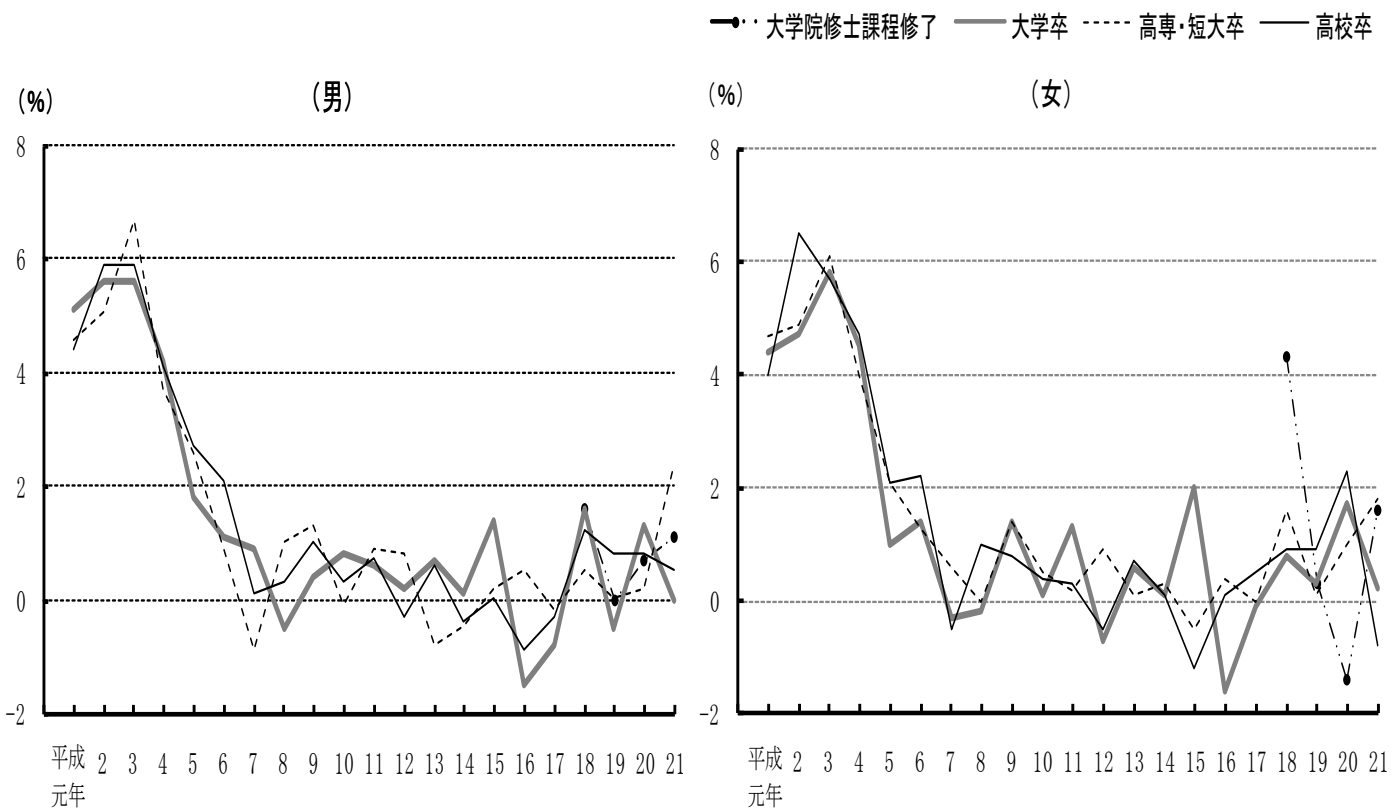
## 結果の概要

### 1 学歴別にみた初任給

平成21年の初任給を高校卒以上の学歴別にみると、以下のとおりになっている。

男女計	大学院修士課程修了	228.4千円	(対前年増減率 1.1%)
	大学卒	198.8千円	( " 0.1%)
	高専・短大卒	173.2千円	( " 2.1%)
	高校卒	157.8千円	( " 0.1%)
男	大学院修士課程修了	228.6千円	(対前年増減率 1.1%)
	大学卒	201.4千円	( " 0.0%)
	高専・短大卒	175.8千円	( " 2.4%)
	高校卒	160.8千円	( " 0.5%)
女	大学院修士課程修了	227.1千円	(対前年増減率 1.6%)
	大学卒	194.9千円	( " 0.2%)
	高専・短大卒	171.7千円	( " 1.8%)
	高校卒	153.0千円	( " -0.8%)

第1図 性、学歴別初任給の対前年増減率の推移



男女計では、各学歴で前年を上回っている。

これを男女別にみると、女の高校卒を除くすべての学歴で、男女とも前年を上回っている。

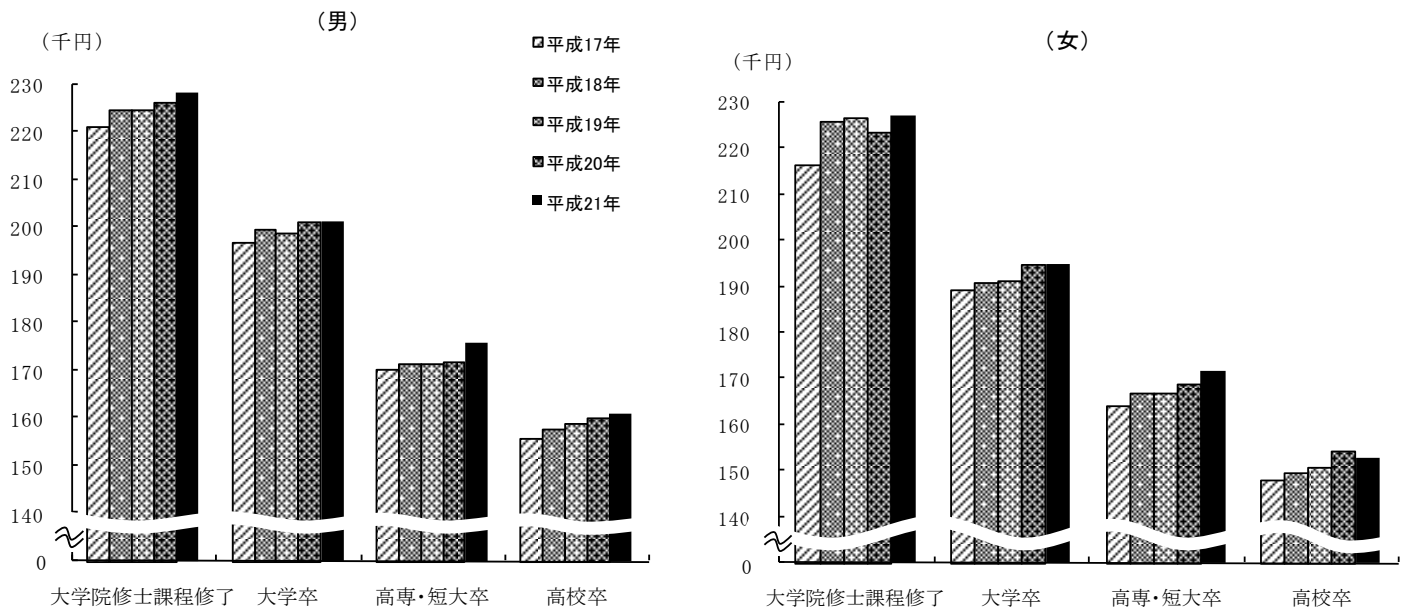
なお、大学卒及び高校卒の増加率は、前年を下回っている。（第1図、第1表、第2図、付表1）

第1表 性、学歴別初任給の推移

年	男女計				男				女			
	大学院修士課程修了	大学卒	高専・短大卒	高校卒	大学院修士課程修了	大学卒	高専・短大卒	高校卒	大学院修士課程修了	大学卒	高専・短大卒	高校卒
平成17年	千円 220.4 (…)	千円 193.9 (-0.6)	千円 166.6 (0.2)	千円 152.9 (0.2)	千円 221.0 (…)	千円 196.7 (-0.8)	千円 170.3 (-0.2)	千円 155.7 (-0.3)	千円 216.6 (…)	千円 189.3 (-0.1)	千円 164.2 (0.0)	千円 148.0 (0.5)
18	224.8 (2.0)	196.3 (1.2)	168.5 (1.1)	154.4 (1.0)	224.6 (1.6)	199.8 (1.6)	171.2 (0.5)	157.6 (1.2)	226.0 (4.3)	190.8 (0.8)	166.8 (1.6)	149.4 (0.9)
19	225.0 (0.1)	195.8 (-0.3)	168.5 (0.0)	155.7 (0.8)	224.6 (0.0)	198.8 (-0.5)	171.2 (0.0)	158.8 (0.8)	226.7 (0.3)	191.4 (0.3)	166.9 (0.1)	150.8 (0.9)
20	225.9 (0.4)	198.7 (1.5)	169.7 (0.7)	157.7 (1.3)	226.2 (0.7)	201.3 (1.3)	171.6 (0.2)	160.0 (0.8)	223.6 (-1.4)	194.6 (1.7)	168.6 (1.0)	154.3 (2.3)
21	228.4 (1.1)	198.8 (0.1)	173.2 (2.1)	157.8 (0.1)	228.6 (1.1)	201.4 (0.0)	175.8 (2.4)	160.8 (0.5)	227.1 (1.6)	194.9 (0.2)	171.7 (1.8)	153.0 (-0.8)

注:1) ( )内は、対前年増減率(%)である。  
2) 大学院修士課程修了については、平成17年から調査している。

第2図 性、学歴別初任給の推移



## 2 企業規模別にみた初任給

企業規模別の初任給を学歴別にみると、大学卒では、大企業（常用労働者1,000人以上）では男女ともに、中企業（同100～999人）では女で前年を上回っている。一方、中企業では男で、小企業（同10～99人）では男女ともに、前年を下回っている。また、高校卒では、女の中企業及び小企業で前年を下回っている。

初任給の企業規模間格差（大企業＝100）をみると、大学卒では、中企業では男で、小企業では男女ともに格差が拡大している。高校卒では、中企業、小企業ともに女で格差が拡大している。（第2表）

第2表 性、企業規模、学歴別初任給及び対前年増減率、企業規模間格差の推移

性、企業規模			大学院修士課程修了			大 学 卒			高専・短大卒			高 校 卒		
			初任給 (千円)		対前年 増減率 (%)	初任給 (千円)		対前年 増減率 (%)	初任給 (千円)		対前年 増減率 (%)	初任給 (千円)		対前年 増減率 (%)
			平成21年	20年		平成21年	20年		平成21年	20年		平成21年	20年	
初 任 給 及 び 対 前 年 増 減 率	男女計	企業規模計	228.4	225.9	1.1	198.8	198.7	0.1	173.2	169.7	2.1	157.8	157.7	0.1
		大 企 業	229.3	226.2	1.4	200.4	199.1	0.7	182.3	176.6	3.2	161.4	160.4	0.6
		中 企 業	227.0	225.4	0.7	199.1	199.4	-0.2	175.0	170.9	2.4	155.6	156.3	-0.4
		小 企 業	221.3	224.5	-1.4	192.6	194.4	-0.9	165.6	163.9	1.0	156.4	156.9	-0.3
	男	企業規模計	228.6	226.2	1.1	201.4	201.3	0.0	175.8	171.6	2.4	160.8	160.0	0.5
		大 企 業	229.0	226.1	1.3	203.4	202.0	0.7	179.3	175.5	2.2	162.0	161.3	0.4
		中 企 業	228.6	226.8	0.8	201.1	201.5	-0.2	177.6	171.5	3.6	158.1	157.8	0.2
		小 企 業	222.3	225.7	-1.5	195.4	197.9	-1.3	168.2	167.0	0.7	163.3	162.3	0.6
	女	企業規模計	227.1	223.6	1.6	194.9	194.6	0.2	171.7	168.6	1.8	153.0	154.3	-0.8
		大 企 業	231.8	226.8	2.2	195.9	195.0	0.5	184.9	177.3	4.3	159.6	157.9	1.1
		中 企 業	222.3	219.5	1.3	196.0	195.5	0.3	173.1	170.4	1.6	152.5	154.3	-1.2
		小 企 業	219.6	221.7	-0.9	189.6	190.2	-0.3	164.9	163.0	1.2	148.2	151.3	-2.0
企 業 規 模 間 格 差	男女計	中 企 業	99	100	/	99	100	/	96	97	/	96	97	/
		小 企 業	97	99	/	96	98	/	91	93	/	97	98	/
	男	中 企 業	100	100	/	99	100	/	99	98	/	98	98	/
		小 企 業	97	100	/	96	98	/	94	95	/	101	101	/
	女	中 企 業	96	97	/	100	100	/	94	96	/	96	98	/
		小 企 業	95	98	/	97	98	/	89	92	/	93	96	/

注：1） 常用労働者1,000人以上の企業を大企業、100～999人の企業を中企業、10～99人の企業を小企業としている。  
2） 企業規模間格差は、大企業の初任給を100としている。

### 3 産業別にみた初任給

主要産業別の初任給を学歴別にみると、大学卒では、男は教育、学習支援業（213.2千円）が、女は情報通信業（213.3千円）が最も高くなっている。一方、最も低い産業は、男はサービス業（他に分類されないもの）（190.2千円）、女は運輸業、郵便業（184.9千円）となっている。高校卒では、男は情報通信業（175.3千円）が、女は生活関連サービス業、娯楽業（163.3千円）が最も高くなっている。一方、最も低い産業は、男は教育、学習支援業（146.3千円）、女は金融業、保険業（137.7千円）となっている。（第3表）

第3表 性、産業、学歴別初任給及び対前年増減率の推移

性、産業	大学院修士課程修了			大学卒			高専・短大卒			高校卒			
	初任給 (千円)		対前年 増減率(%)	初任給 (千円)		対前年 増減率(%)	初任給 (千円)		対前年 増減率(%)	初任給 (千円)		対前年 増減率(%)	
	平成21年	20年		平成21年	20年		平成21年	20年		平成21年	20年		
男	産業計	228.4	225.9	1.1	198.8	198.7	0.1	173.2	169.7	2.1	157.8	157.7	0.1
	建設業	223.3	224.7	-0.6	198.3	200.2	-0.9	174.9	175.1	-0.1	167.1	163.6	2.1
	製造業	226.7	227.3	-0.3	200.9	199.3	0.8	174.3	172.5	1.0	158.5	157.9	0.4
	情報通信業	238.4	216.9	9.9	210.9	205.5	2.6	177.3	181.3	-2.2	168.5	161.6	4.3
	運輸業、郵便業	217.5	210.1	3.5	191.7	185.4	3.4	175.1	166.5	5.2	159.9	157.4	1.6
	卸売業、小売業	231.4	233.3	-0.8	198.6	201.9	-1.6	169.2	168.3	0.5	157.6	158.9	-0.8
	金融業、保険業	226.8	216.0	5.0	190.5	190.6	-0.1	160.8	158.1	1.7	139.0	144.7	-3.9
	学術研究、専門・技術サービス業	229.2	237.0	-3.3	209.9	204.7	2.5	168.3	175.1	-3.9	167.7	156.7	7.0
	宿泊業、飲食サービス業	180.3	192.0	-6.1	197.8	190.5	3.8	169.4	163.8	3.4	152.3	155.3	-1.9
	生活関連サービス業、娯楽業	211.7	216.4	-2.2	201.8	206.7	-2.4	165.0	163.4	1.0	164.9	166.8	-1.1
	教育、学習支援業	240.0	228.6	5.0	201.5	202.5	-0.5	171.5	170.8	0.4	152.8	152.8	0.0
医療、福祉	220.9	215.6	2.5	192.6	193.8	-0.6	177.0	170.1	4.1	145.6	148.4	-1.9	
サービス業 (他に分類されないもの)	234.2	218.0	7.4	188.0	197.7	-4.9	167.0	167.9	-0.5	155.9	154.6	0.8	
女	産業計	228.6	226.2	1.1	201.4	201.3	0.0	175.8	171.6	2.4	160.8	160.0	0.5
	建設業	223.2	224.4	-0.5	198.4	201.8	-1.7	175.1	176.8	-1.0	168.5	165.0	2.1
	製造業	226.9	227.6	-0.3	202.1	200.5	0.8	177.0	175.6	0.8	160.1	159.7	0.3
	情報通信業	240.5	216.7	11.0	209.5	206.8	1.3	178.5	182.3	-2.1	175.3	170.4	2.9
	運輸業、郵便業	217.4	210.7	3.2	194.9	190.3	2.4	176.1	167.2	5.3	160.5	158.5	1.3
	卸売業、小売業	231.8	233.9	-0.9	200.2	202.0	-0.9	169.0	168.0	0.6	160.0	158.7	0.8
	金融業、保険業	224.9	214.4	4.9	196.0	196.1	-0.1	174.8	169.3	3.2	155.2	143.7	8.0
	学術研究、専門・技術サービス業	229.0	238.7	-4.1	212.8	205.5	3.6	172.3	179.9	-4.2	171.5	160.4	6.9
	宿泊業、飲食サービス業	* 188.8	* 170.7	10.6	203.4	193.5	5.1	178.0	165.0	7.9	157.9	161.5	-2.2
	生活関連サービス業、娯楽業	215.5	216.3	-0.4	210.9	216.1	-2.4	167.8	170.6	-1.6	168.4	165.5	1.8
	教育、学習支援業	238.1	231.5	2.9	213.2	213.7	-0.2	176.3	174.2	1.2	146.3	157.7	-7.2
医療、福祉	* 232.7	213.6	8.9	191.9	192.7	-0.4	183.5	167.4	9.6	150.2	150.1	0.1	
サービス業 (他に分類されないもの)	230.1	219.6	4.8	190.2	200.0	-4.9	172.3	172.0	0.2	157.3	158.7	-0.9	
男	産業計	227.1	223.6	1.6	194.9	194.6	0.2	171.7	168.6	1.8	153.0	154.3	-0.8
	建設業	225.5	227.3	-0.8	197.1	192.7	2.3	174.5	170.4	2.4	152.5	149.1	2.3
	製造業	224.8	225.1	-0.1	197.5	196.2	0.7	170.4	167.6	1.7	154.1	153.2	0.6
	情報通信業	229.2	218.1	5.1	213.3	202.6	5.3	174.5	179.2	-2.6	156.4	154.4	1.3
	運輸業、郵便業	218.6	203.9	7.2	184.9	176.1	5.0	174.1	165.9	4.9	157.9	153.8	2.7
	卸売業、小売業	230.0	225.2	2.1	195.9	201.6	-2.8	169.5	168.8	0.4	156.5	159.0	-1.6
	金融業、保険業	238.3	223.7	6.5	186.1	185.4	0.4	160.4	157.7	1.7	137.7	144.9	-5.0
	学術研究、専門・技術サービス業	229.8	230.1	-0.1	205.7	203.3	1.2	164.2	169.9	-3.4	158.9	148.2	7.2
	宿泊業、飲食サービス業	* 164.8	197.2	-16.4	192.4	188.1	2.3	162.7	163.1	-0.2	149.6	152.0	-1.6
	生活関連サービス業、娯楽業	* 207.3	* 217.0	-4.5	190.1	197.2	-3.6	163.9	160.4	2.2	163.3	167.4	-2.4
	教育、学習支援業	242.5	223.8	8.4	195.8	197.4	-0.8	171.3	170.6	0.4	154.3	147.9	4.3
医療、福祉	210.9	217.1	-2.9	192.9	194.4	-0.8	175.6	170.7	2.9	143.9	148.1	-2.8	
サービス業 (他に分類されないもの)	239.9	201.6	19.0	185.6	194.1	-4.4	161.6	158.4	2.0	153.0	147.2	3.9	

注：1 産業計には、上掲の産業のほか、鉱業、採石業、砂利採取業、電気・ガス・熱供給・水道業、不動産業、物品賃貸業、複合サービス事業を含む。  
2 「\*」は、新規学卒採用者が少ない等、利用に際し注意を要する。

#### 4 初任給の分布

初任給の分布をみると、大学卒では、男女とも20万円台が最も多く、それぞれ41.4%、25.5%となっている。高校卒では、男では16万円台が最も多く(43.4%)、女では15万円台が最も多く(26.8%)となっている。

また、分布の広がりを見ると、大学卒では男女とも、高校卒では女で前年より拡大している。(第4表)

第4表 初任給の階級、性、学歴別新規学卒採用者数割合

初任給の階級	男女計				男				女			
	大学院 修士課程 修了	大学卒	高専・短大卒	高校卒	大学院 修士課程 修了	大学卒	高専・短大卒	高校卒	大学院 修士課程 修了	大学卒	高専・短大卒	高校卒
計	100.0	100.0	100.0	100.0	100.0	100.0	100.0	100.0	100.0	100.0	100.0	100.0
千円	%	%	%	%	%	%	%	%	%	%	%	%
～ 109.9				0.1				0.0				0.2
110.0 ～ 119.9				0.7				0.2				1.5
120.0 ～ 129.9			0.6	3.8			0.9	1.7		0.5		7.4
130.0 ～ 139.9			3.5	6.2			2.1	3.5		4.3		10.8
140.0 ～ 149.9		1.4	7.3	11.1		0.9	5.5	7.9		2.1	8.3	16.3
150.0 ～ 159.9		1.8	13.4	26.9		1.3	8.2	27.0		2.4	16.4	26.8
160.0 ～ 169.9	0.2	4.1	20.3	35.8	0.2	2.6	22.1	43.4	0.6	6.4	19.3	23.3
170.0 ～ 179.9	0.7	10.7	22.9	9.0	0.3	7.6	26.6	8.9	2.7	15.2	20.8	9.0
180.0 ～ 189.9	1.1	11.3	14.7	2.3	0.8	9.2	15.6	2.3	2.3	14.3	14.1	2.4
190.0 ～ 199.9	1.8	16.5	7.1	2.2	1.6	16.4	8.4	3.0	2.1	16.5	6.3	0.7
200.0 ～ 209.9	7.4	34.9	4.7	0.9	6.8	41.4	3.9	1.2	10.2	25.5	5.1	0.5
210.0 ～ 219.9	12.3	7.0	1.6	0.9	11.5	7.9	2.5	0.8	16.0	5.8	1.1	1.0
220.0 ～ 229.9	43.6	5.5	1.4		46.5	5.5	1.0		29.5	5.5	1.5	
230.0 ～ 239.9	14.1	2.6	2.7		14.3	2.6	3.3		12.5	2.7	2.4	
240.0 ～ 249.9	10.0	1.1			10.2	1.4			9.4	0.8		
250.0 ～ 259.9	4.4	1.4			3.6	1.6			7.9	1.2		
260.0 ～ 269.9	1.8	0.8			1.5	0.8			3.5	0.9		
270.0 ～ 279.9	1.2				1.1				1.7			
280.0 ～ 299.9	0.4				0.3				0.8			
300.0 ～	1.1	0.9			1.1	0.9			0.8	0.9		
平均額(千円)	228.4 (225.9)	198.8 (198.7)	173.2 (169.7)	157.8 (157.7)	228.6 (226.2)	201.4 (201.3)	175.8 (171.6)	160.8 (160.0)	227.1 (223.6)	194.9 (194.6)	171.7 (168.6)	153.0 (154.3)
第1・十分位数(千円)	208.1 (205.8)	172.4 (173.1)	148.1 (145.1)	138.4 (139.3)	210.3 (206.0)	175.6 (177.1)	151.7 (150.2)	146.1 (142.8)	202.1 (201.4)	168.7 (169.7)	145.8 (143.5)	130.7 (135.0)
中位数(千円)	227.7 (226.7)	200.8 (201.1)	171.4 (170.0)	160.2 (159.5)	227.7 (227.0)	201.8 (201.9)	173.0 (171.8)	161.3 (161.0)	227.8 (224.2)	195.5 (197.4)	170.4 (167.1)	154.2 (155.7)
第9・十分位数(千円)	247.9 (243.2)	221.9 (221.4)	200.5 (193.2)	174.1 (173.6)	244.8 (243.0)	222.1 (221.7)	201.7 (191.2)	175.7 (174.3)	251.8 (244.5)	221.7 (221.0)	200.1 (196.2)	172.1 (172.2)
十分位分散係数	0.09 (0.08)	0.12 (0.12)	0.15 (0.14)	0.11 (0.11)	0.08 (0.08)	0.12 (0.11)	0.14 (0.12)	0.09 (0.10)	0.11 (0.10)	0.14 (0.13)	0.16 (0.16)	0.13 (0.12)

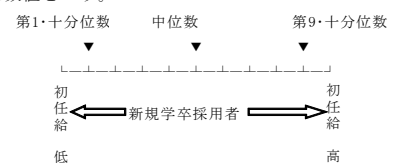
注：1) 百分数とは、分布の形を示す値である。具体的には、新規学卒採用者を初任給の低い者から高い者へと一列に並べて、低い方から全体の10分の1番目に該当する者の初任給が第1・十分位数、高い方から数えて全体の10分の1番目に該当する者の初任給が第9・十分位数、低い方(あるいは高い方)から数えて全体の2分の1番目(真ん中)に該当する者の初任給が中位数である。

2) 十分位分散係数とは、分布の広がりを示す指標の一つであり、次の算式により計算された数値をいう。

一般に、その値が小さいほど分布の広がりの程度が小さいことを示す。

$$\text{○ 十分位分散係数} = \frac{\text{第9・十分位数} - \text{第1・十分位数}}{2 \times \text{中位数}}$$

3) ( ) 内は、平成20年の数値である。





## 統 計 表

### 付表 1 性、学歴別初任給及び対前年増減率の推移

性、年		大学院修士課程修了		大 学 卒		高専・短大卒		高 校 卒	
		千円	(%)	千円	(%)	千円	(%)	千円	(%)
男女計	平成13年	…	( …)	195.1	( …)	165.9	( …)	154.0	( …)
	14	…	( …)	195.1	( 0.0)	166.0	( 0.1)	154.0	( 0.0)
	15	…	( …)	198.1	( 1.5)	165.3	(-0.4)	152.9	(-0.7)
	16	…	( …)	195.0	(-1.6)	166.3	( 0.6)	152.6	(-0.2)
	17	220.4	( …)	193.9	(-0.6)	166.6	( 0.2)	152.9	( 0.2)
	18	224.8	( 2.0)	196.3	( 1.2)	168.5	( 1.1)	154.4	( 1.0)
	19	225.0	( 0.1)	195.8	(-0.3)	168.5	( 0.0)	155.7	( 0.8)
	20	225.9	( 0.4)	198.7	( 1.5)	169.7	( 0.7)	157.7	( 1.3)
	21	228.4	( 1.1)	198.8	( 0.1)	173.2	( 2.1)	157.8	( 0.1)
男	平成元年	…	( …)	160.9	( 5.1)	138.4	( 4.6)	125.6	( 4.4)
	2	…	( …)	169.9	( 5.6)	145.4	( 5.1)	133.0	( 5.9)
	3	…	( …)	179.4	( 5.6)	155.1	( 6.7)	140.8	( 5.9)
	4	…	( …)	186.9	( 4.2)	160.9	( 3.7)	146.6	( 4.1)
	5	…	( …)	190.3	( 1.8)	165.1	( 2.6)	150.6	( 2.7)
	6	…	( …)	192.4	( 1.1)	166.6	( 0.9)	153.8	( 2.1)
	7	…	( …)	194.2	( 0.9)	165.1	(-0.9)	154.0	( 0.1)
	8	…	( …)	193.2	(-0.5)	166.8	( 1.0)	154.5	( 0.3)
	9	…	( …)	193.9	( 0.4)	168.9	( 1.3)	156.0	( 1.0)
	10	…	( …)	195.5	( 0.8)	168.8	(-0.1)	156.5	( 0.3)
	11	…	( …)	196.6	( 0.6)	170.3	( 0.9)	157.6	( 0.7)
	12	…	( …)	196.9	( 0.2)	171.6	( 0.8)	157.1	(-0.3)
	13	…	( …)	198.3	( 0.7)	170.3	(-0.8)	158.1	( 0.6)
	14	…	( …)	198.5	( 0.1)	169.5	(-0.5)	157.5	(-0.4)
	15	…	( …)	201.3	( 1.4)	169.8	( 0.2)	157.5	( 0.0)
	16	…	( …)	198.3	(-1.5)	170.7	( 0.5)	156.1	(-0.9)
	17	221.0	( …)	196.7	(-0.8)	170.3	(-0.2)	155.7	(-0.3)
	18	224.6	( 1.6)	199.8	( 1.6)	171.2	( 0.5)	157.6	( 1.2)
	19	224.6	( 0.0)	198.8	(-0.5)	171.2	( 0.0)	158.8	( 0.8)
	20	226.2	( 0.7)	201.3	( 1.3)	171.6	( 0.2)	160.0	( 0.8)
	21	228.6	( 1.1)	201.4	( 0.0)	175.8	( 2.4)	160.8	( 0.5)
女	平成元年	…	( …)	155.6	( 4.4)	131.7	( 4.7)	118.3	( 4.0)
	2	…	( …)	162.9	( 4.7)	138.1	( 4.9)	126.0	( 6.5)
	3	…	( …)	172.3	( 5.8)	146.5	( 6.1)	133.2	( 5.7)
	4	…	( …)	180.1	( 4.5)	152.4	( 4.0)	139.5	( 4.7)
	5	…	( …)	181.9	( 1.0)	155.6	( 2.1)	142.4	( 2.1)
	6	…	( …)	184.5	( 1.4)	157.7	( 1.3)	145.5	( 2.2)
	7	…	( …)	184.0	(-0.3)	158.7	( 0.6)	144.7	(-0.5)
	8	…	( …)	183.6	(-0.2)	158.7	( 0.0)	146.1	( 1.0)
	9	…	( …)	186.2	( 1.4)	161.0	( 1.4)	147.3	( 0.8)
	10	…	( …)	186.3	( 0.1)	161.8	( 0.5)	147.9	( 0.4)
	11	…	( …)	188.7	( 1.3)	162.2	( 0.2)	148.3	( 0.3)
	12	…	( …)	187.4	(-0.7)	163.6	( 0.9)	147.6	(-0.5)
	13	…	( …)	188.6	( 0.6)	163.8	( 0.1)	148.7	( 0.7)
	14	…	( …)	188.8	( 0.1)	164.3	( 0.3)	148.8	( 0.1)
	15	…	( …)	192.5	( 2.0)	163.5	(-0.5)	147.0	(-1.2)
	16	…	( …)	189.5	(-1.6)	164.2	( 0.4)	147.2	( 0.1)
	17	216.6	( …)	189.3	(-0.1)	164.2	( 0.0)	148.0	( 0.5)
	18	226.0	( 4.3)	190.8	( 0.8)	166.8	( 1.6)	149.4	( 0.9)
	19	226.7	( 0.3)	191.4	( 0.3)	166.9	( 0.1)	150.8	( 0.9)
	20	223.6	(-1.4)	194.6	( 1.7)	168.6	( 1.0)	154.3	( 2.3)
	21	227.1	( 1.6)	194.9	( 0.2)	171.7	( 1.8)	153.0	(-0.8)

注：1) ( )内の数値は、対前年増減率(%)である。

2) 男女計については、平成13年から集計している。

3) 大学院修士課程修了については、平成17年から調査している。

付表2 産業、性、学歴別初任給及び産業間格差

産業	男女計				男				女			
	大学院 修士課 程修了	大学卒	高専・ 短大卒	高校卒	大学院 修士課 程修了	大学卒	高専・ 短大卒	高校卒	大学院 修士課 程修了	大学卒	高専・ 短大卒	高校卒
産業計	228.4	198.8	173.2	157.8	228.6	201.4	175.8	160.8	227.1	194.9	171.7	153.0
(事務系)	…	197.4	…	…	…	201.4	…	…	…	192.9	…	…
(技術系)	…	201.3	…	…	…	201.5	…	…	…	200.9	…	…
鉱業、採石業、砂利採取業	245.7	216.3*	176.4	163.8	244.9	213.3	-	165.2*	258.1	224.3*	176.4	150.5
建設業	223.3	198.3	174.9	167.1	223.2	198.4	175.1	168.5	225.5	197.1	174.5	152.5
製造業	226.7	200.9	174.3	158.5	226.9	202.1	177.0	160.1	224.8	197.5	170.4	154.1
電気・ガス・熱供給・水道業	224.0	198.9	174.5	161.0	224.0	199.2	175.7	161.2	224.5	198.0	172.1	160.4
情報通信業	238.4	210.9	177.3	168.5	240.5	209.5	178.5	175.3	229.2	213.3	174.5	156.4
運輸業、郵便業	217.5	191.7	175.1	159.9	217.4	194.9	176.1	160.5	218.6	184.9	174.1	157.9
卸売業、小売業	231.4	198.6	169.2	157.6	231.8	200.2	169.0	160.0	230.0	195.9	169.5	156.5
金融業、保険業	226.8	190.5	160.8	139.0	224.9	196.0	174.8	155.2	238.3	186.1	160.4	137.7
不動産業、物品賃貸業	221.9	207.2	175.9	165.7	221.1	213.3	187.9	171.5	225.2	197.4	168.8	158.3
学術研究、専門・技術 サービス業	229.2	209.9	168.3	167.7	229.0	212.8	172.3	171.5	229.8	205.7	164.2	158.9
宿泊業、飲食サービス業	180.3	197.8	169.4	152.3*	188.8	203.4	178.0	157.9*	164.8	192.4	162.7	149.6
生活関連サービス業、娯楽業	211.7	201.8	165.0	164.9	215.5	210.9	167.8	168.4*	207.3	190.1	163.9	163.3
教育、学習支援業	240.0	201.5	171.5	152.8	238.1	213.2	176.3	146.3	242.5	195.8	171.3	154.3
医療、福祉	220.9	192.6	177.0	145.6*	232.7	191.9	183.5	150.2	210.9	192.9	175.6	143.9
複合サービス事業	177.9	177.2	156.4	145.0	178.6	177.9	158.3	145.1	176.2	176.4	155.9	145.0
サービス業 (他に分類されないもの)	234.2	188.0	167.0	155.9	230.1	190.2	172.3	157.3	239.9	185.6	161.6	153.0
産業計	100	100	100	100	100	100	100	100	100	100	100	100
(事務系)	…	99	…	…	…	100	…	…	…	99	…	…
(技術系)	…	101	…	…	…	100	…	…	…	103	…	…
鉱業、採石業、砂利採取業	108	109	…	104	107	106	-	103	…	115	…	98
建設業	98	100	101	106	98	99	100	105	99	101	102	100
製造業	99	101	101	100	99	100	101	100	99	101	99	101
電気・ガス・熱供給・水道業	98	100	101	102	98	99	100	100	99	102	100	105
情報通信業	104	106	102	107	105	104	102	109	101	109	102	102
運輸業、郵便業	95	96	101	101	95	97	100	100	96	95	101	103
卸売業、小売業	101	100	98	100	101	99	96	100	101	101	99	102
金融業、保険業	99	96	93	88	98	97	99	97	105	95	93	90
不動産業、物品賃貸業	97	104	102	105	97	106	107	107	99	101	98	103
学術研究、専門・技術 サービス業	100	106	97	106	100	106	98	107	101	106	96	104
宿泊業、飲食サービス業	79	99	98	97	…	101	101	98	…	99	95	98
生活関連サービス業、娯楽業	93	102	95	104	94	105	95	105	…	98	95	107
教育、学習支援業	105	101	99	97	104	106	100	91	107	100	100	101
医療、福祉	97	97	102	92	…	95	104	93	93	99	102	94
複合サービス事業	78	89	90	92	78	88	90	90	78	91	91	95
サービス業 (他に分類されないもの)	103	95	96	99	101	94	98	98	106	95	94	100

注：産業間格差は、産業計の初任給を100としている。

付表3 都道府県、性、学歴別初任給及び都道府県格差（2-1）

都道府県	男 女 計					
	大 学 卒		高 専 ・ 短 大 卒		高 校 卒	
	初任給 (千円)	格差 (東京=100)	初任給 (千円)	格差 (東京=100)	初任給 (千円)	格差 (東京=100)
北 海 道	194.8	94	161.4	87	148.2	87
青 森	179.4	86	161.6	87	145.8	85
岩 手	183.2	88	148.4	80	140.8	83
宮 城	186.4	89	155.9	84	145.2	85
秋 田	192.1	92	155.4	84	138.0	81
山 形	178.5	86	152.2	82	142.8	84
福 島	192.0	92	178.7	96	142.6	84
茨 城	188.4	90	166.1	89	156.5	92
栃 木	198.5	95	167.3	90	160.6	94
群 馬	189.9	91	169.6	91	158.8	93
埼 玉	199.4	96	180.9	97	166.1	97
千 葉	199.0	96	178.4	96	169.1	99
東 京	208.3	100	186.0	100	170.6	100
神 奈 川	204.6	98	179.2	96	165.0	97
新 潟	186.1	89	158.8	85	149.8	88
富 山	185.8	89	155.7	84	157.1	92
石 川	192.3	92	164.1	88	154.5	91
福 井	190.1	91	168.1	90	155.7	91
山 梨	191.6	92	167.8	90	156.4	92
長 野	189.6	91	169.2	91	156.7	92
岐 阜	190.5	91	166.3	89	161.4	95
静 岡	195.3	94	176.0	95	160.7	94
愛 知	198.2	95	175.7	94	163.3	96
三 重	189.3	91	173.4	93	159.1	93
滋 賀	195.4	94	172.4	93	155.2	91
京 都	199.3	96	176.8	95	163.9	96
大 阪	200.5	96	176.0	95	162.7	95
兵 庫	195.8	94	176.7	95	161.7	95
奈 良	198.0	95	165.4	89	161.7	95
和 歌 山	189.1	91	173.9	93	155.2	91
鳥 取	178.2	86	156.3	84	144.0	84
島 根	181.3	87	157.4	85	146.6	86
岡 山	195.5	94	171.1	92	159.8	94
広 島	194.1	93	169.2	91	156.6	92
山 口	185.7	89	174.6	94	157.0	92
徳 島	188.1	90	* 179.1	…	149.3	88
香 川	195.7	94	162.9	88	159.1	93
愛 媛	188.2	90	158.9	85	150.5	88
高 知	187.9	90	161.1	87	154.9	91
福 岡	186.6	90	165.5	89	154.4	91
佐 賀	184.0	88	153.1	82	146.8	86
長 崎	187.0	90	* 169.7	…	144.7	85
熊 本	184.5	89	158.4	85	144.2	85
大 分	185.2	89	158.4	85	147.4	86
宮 崎	191.8	92	184.4	99	145.3	85
鹿 児 島	185.6	89	* 174.0	…	137.7	81
冲 縄	171.7	82	139.5	75	136.7	80

付表3 都道府県、性、学歴別初任給及び都道府県格差（2-2）

都道府県	男						女					
	大学卒		高専・短大卒		高校卒		大学卒		高専・短大卒		高校卒	
	初任給 (千円)	格差 (東京=100)	初任給 (千円)	格差 (東京=100)	初任給 (千円)	格差 (東京=100)	初任給 (千円)	格差 (東京=100)	初任給 (千円)	格差 (東京=100)	初任給 (千円)	格差 (東京=100)
北海道	195.3	93	166.1	90	150.1	87	193.6	94	159.6	85	146.8	87
青森	178.9	85	158.4	86	149.7	87	* 180.0	...	164.3	88	141.9	84
岩手	186.7	89	153.0	83	148.0	86	175.4	85	142.6	76	134.6	80
宮城	190.9	91	162.5	88	150.2	87	181.1	88	150.7	81	140.4	83
秋田	193.3	92	159.5	86	140.9	82	* 190.5	...	153.3	82	134.8	80
山形	180.4	86	161.0	87	151.9	88	174.8	85	146.5	78	133.9	79
福島	196.6	93	176.5	96	146.9	85	186.1	91	181.1	97	137.4	82
茨城	191.0	91	176.9	96	157.6	91	184.5	90	160.7	86	154.2	92
栃木	200.4	95	170.7	93	162.8	94	195.2	95	164.8	88	156.2	93
群馬	194.0	92	173.0	94	160.8	93	184.1	90	167.5	90	154.2	92
埼玉	200.3	95	193.0	105	166.2	96	197.8	96	176.6	94	166.0	99
千葉	202.1	96	177.3	96	171.7	100	194.4	95	179.2	96	161.9	96
東京	210.5	100	184.4	100	172.3	100	205.3	100	186.9	100	168.5	100
神奈川	204.7	97	178.9	97	164.2	95	204.5	100	179.3	96	167.1	99
新潟	190.0	90	165.4	90	153.7	89	178.5	87	155.1	83	146.4	87
富山	192.4	91	166.4	90	159.0	92	178.5	87	152.0	81	153.2	91
石川	194.0	92	171.3	93	158.5	92	189.1	92	159.0	85	150.0	89
福井	192.9	92	170.9	93	159.6	93	185.3	90	165.6	89	148.5	88
山梨	193.7	92	168.5	91	157.8	92	188.7	92	167.3	90	154.0	91
長野	191.8	91	173.0	94	158.5	92	183.1	89	167.2	89	153.0	91
岐阜	196.0	93	172.8	94	163.2	95	180.8	88	163.9	88	158.2	94
静岡	199.3	95	177.4	96	160.9	93	191.0	93	175.3	94	160.2	95
愛知	201.9	96	180.9	98	164.0	95	191.0	93	172.7	92	161.3	96
三重	191.6	91	177.2	96	160.8	93	185.7	90	171.8	92	155.5	92
滋賀	198.7	94	175.1	95	156.6	91	190.7	93	171.1	92	151.6	90
京都	202.1	96	177.7	96	162.4	94	195.5	95	175.7	94	165.5	98
大阪	203.2	97	179.6	97	164.2	95	197.5	96	174.5	93	160.3	95
兵庫	197.4	94	172.8	94	161.4	94	193.0	94	179.8	96	162.2	96
奈良	201.5	96	167.1	91	165.6	96	192.3	94	163.9	88	157.3	93
和歌山	191.5	91	* 188.8	...	158.2	92	186.7	91	169.2	91	152.0	90
鳥取	179.0	85	156.3	85	146.9	85	176.3	86	156.2	84	142.0	84
島根	186.2	88	165.6	90	149.7	87	172.4	84	154.8	83	142.7	85
岡山	202.0	96	177.5	96	161.4	94	186.1	91	169.2	91	154.6	92
広島	198.1	94	171.3	93	160.5	93	188.9	92	166.9	89	148.1	88
山口	189.6	90	183.2	99	161.4	94	178.8	87	169.5	91	147.2	87
徳島	196.7	93	* 181.6	...	152.4	88	178.2	87	* 176.9	...	143.1	85
香川	198.6	94	168.8	92	159.9	93	190.8	93	160.7	86	156.8	93
愛媛	192.3	91	172.8	94	154.8	90	183.7	89	152.0	81	143.4	85
高知	189.4	90	159.2	86	158.6	92	185.6	90	161.3	86	141.1	84
福岡	193.5	92	165.2	90	161.4	94	177.7	87	165.7	89	146.3	87
佐賀	185.7	88	158.1	86	150.6	87	180.7	88	151.1	81	140.4	83
長崎	188.2	89	* 178.4	...	149.7	87	186.1	91	152.1	81	141.0	84
熊本	186.3	89	162.4	88	150.0	87	182.1	89	156.5	84	136.1	81
大分	189.5	90	167.2	91	151.7	88	178.5	87	* 150.9	...	139.1	83
宮崎	195.2	93	180.8	98	147.6	86	188.1	92	185.8	99	143.7	85
鹿児島	188.4	90	* 193.4	...	144.9	84	182.3	89	152.5	82	132.4	79
沖縄	175.1	83	137.1	74	137.3	80	168.4	82	141.0	75	136.5	81